

E2  
R1

HIND 10 SENTI

TALLIN N

# RADIO

TARTU

**Nr. 38 (279)**

**17. sept. 1936**

**VI aastakäik**



**Rahvapäillimehed mikrofonil ees**

# TALLINNAS NÄEB MOSKVAT!

**Kuidas töötab M. Aitsama kaugenagemisvastuvõtja?**

Meie raadioharrastajate ringkondades on praegu üldiseks huviesemeks meie kaugenagemisepioneeri stud. ing. M. Aitsama kaugenagemisvastuvõtja, mille isehitamise kirjelduse avaldas üks suur päevaleht, kuigi see aparaat pole mingiks senikuulmata uudiseks, sest M. Aitsam kirjeldas seda lühidalt juba möödunud aastases Riigi Ringhäälingu aastaraamatus. Vahepeal on M. Aitsam oma aparaati igatahes mitmeti täiendanud ja viimane viimistletum mudel valmis alles hiljuti. Meie ajakirja esindajal oli M. Aitsama lahel vastutulekul võimalus jälgida selle töötamist ja saada ülevaadet, mida aparaat suudab pakkuda. Kahjuks puudub M. Aitsamal teine vastuvõtja kaugenagemisosaadete helilise osa vastuvõtuks, mille tõttu pildid jäid tummaks.

M. Aitsama kaugenagemisvastuvõtja on kahtlemata küllalt suureks tehniliseks sensatsiooniks ning seda eeskätt oma ehituse lihtsuse ja odavuse ning suure ulatusekauguse poolest. Saksa ja mujal kasutatavad kaugenagemisvastuvõtjad on väga kallid riistad ja võimaldavad vastuvõttu ainult mõnekümne kilomeetri raadiuses. Aparaadi odavus on tingitud sellest, et ta töötab Nipkow-kettaga mujal kasutatava Brauni-toru asemel, viimane aga just ajabki kaugenagemisvastuvõtjad kalliks. Seejuures tuleb igatahes leppida ainult 12½ 30-realise ja 30×40-mm pildiga sekundis, sellal kui kaugenä-

gemise tippsaavutuseks on praegu 50 375-realist pilti sekundis, suurusega kuni 7,5 ruutmeetrit. Et aga vastuvõtt on võimalik nii kaugelt, on tingitud sellest, et Moskva kaugenagemisosaatja töötab pikal lainel (1107 m), tavaliselt kaugenagemises kasutatakse aga ultralühilaineid. Pika laine kasutamise pärast võib aga Moskva teisest küljest saata ainult väga algeliselt läbitöötatud pilte, 30 reaga 12½ tükki sekundis.

Arvestades nii kogu süsteemi kui vastuvõtja lihtsust on saadavad pildid üllatavalt head. Nad on — kui miski ei sega — küllalt plastilised ja selged, nõnda et esinejate tegevus ja näoilmei on küllalt hästi jälgitavad. Mis kõige rohkem segab, on see, et pilt mootori ebaühtlase jooksu tõttu ei püsi stabiilselt vaatamisruudu ees, vaid kogu aeg kaldub ühele või teisele poole kõrvale. Igatahes on asi tehnilise eksperimendina vägagi huvitav. Juba see, et sa paari tuhande kilomeetri tagant mingi väikese kastikesega midagi näed, on teatav elamus. Aga see on ka kõik. Mingigi mõnu pakkumiseks on pildid ikkagi liig pisikesed ja ebaselged ning nende vaatlemine selle tõttu väga väsitav. Pealegi näidatakse mitte mingeid aktuaalseid pilte, vaid enamasti lauljaid, mängijaid ja tantsijaid. Kuid, nagu tähendatud, tehnilise eksperimendina on M. Aitsama kaugenagemisvastuvõtja vägagi huvitav ja sellelt seisukohalt täiesti rahuldav.

## KAUGENAGEMISSAATED INGLISMAAL ALGASID

**Uhendriigid tõkestavad reklaami.**

Briti ringhäälinguseltsi teadaandel korraldati esimene kaugenagemisosaade 26. augustil. Igatahes kannavad saated, mis järgnevad Londoni raadionäituse ajal, esialgu ainult katselist iseloomu. Pildisaateks kasutatakse 6,67 m ja helisaateks 7,23 m pikkust lainet.

Kava koosneb vahenditult ülesvõtteist stuudios ja vabas looduses, samuti aga ka filmiülekandest. Töötatakse vaheldamisi Bairdi ja Marconi süsteemil. Baird töötab vahefilmiga, Marconi kasutab vaid imitrooni, ikonoskoobile sarnast seadet, ja meetodit, milline leidis kasutamist Berliini olümpiamängudel.

Kaugenagemisosaatjad seatakse üles Londoni raadionäitusel. Peale selle on esimene era vastuvõtupunkt asutatud Waterloo jaama ooteruumis. Ringhäälinguselts ja Briti post aga ei kavatse organiseerida mingeid vastuvõtupunkte.

Uhendriikides, kus hakkab töötama umbes tosin kaugenagemis-katsesaatjat, on kaugenagemises huvitava kombel keeldud korraldada tasu eest ärilisi reklaamsaateid. Kaugenagemisosaadete raamides võidakse ainult „nähtavaks teha kaubamärke“. See tähendab, et reklaam on lubatud ainult teatavais piirides, kuid selle eest ei tohi maksu võtta. Sama määrus käib ka riikidevaheliste ringhäälingusaadete kohta, mis on määratud vastuvõtuks teistes maades, kui ka ringhäälingusaadete kohta ultralühilainete piirkonnas.

## LEIUTATI HÄIRETE SUMBUTAJA?

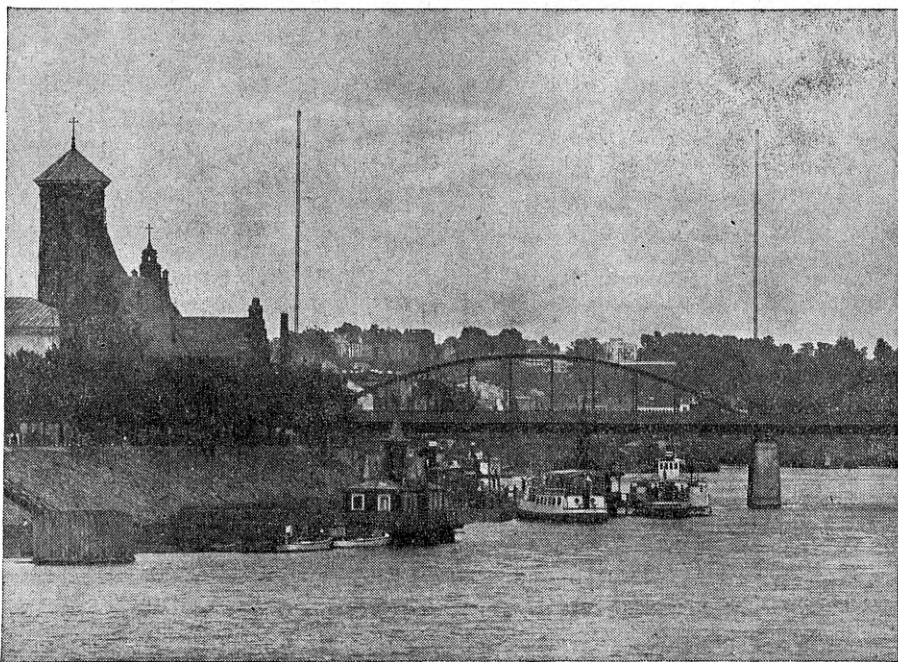
Nagu Viinist teatakse, äratas endine Viini ülikooli tehnika teaduskonna assistent dr. Wald raadio ringkondades suurt tähelepanu oma leiutusega, mis peab täielikult sumbutama igasugused atmosfäärilised häired ja võimaldama täiesti segamatut vastuvõttu. Häirete sumbutamine sünnib juba saatjas. Kui leiutus täidab tõesti oma ülesande, nagu dr. Wald ise oma leiutuse kohta väidab, siis võib loota, et ta võetakse üle kogu maailma tarvitusele. Kuid sellega seoses tuleksid kõik saatjad vastavalt ümber ehitada, mis on muidugi kaunis kulukas.

## RINGHÄALINGUSAATED HISPAANIASSE

Posti-, telegraafi- ja telefoniühenduse katkemise tagajärjel Hispaaniaga korraldavad üksikud maad ringhäälingusaateid Hispaanias viibivatele omamaalastele. Saksa ja Briti kodanikke — peamiselt valitsusesindajaid — teenivad Zeesen ja Daventry. Ka teiste maade lühilainesaatjate, nagu Rooma, Lissaboni ja Pariisi Radio Colonial'i kaudu antakse igapäev perekonnateateid, järelepärimisi ja nõuandeid. Hollandlased annavad igapäev varastel hommikutundidel, pärast lõunat ja öösel ringhäälinguteateid ja erilises „kirjakastis“ era-teateid omastelt. Need saated sisaldavad kõike, mis võiks huvitada kuulajaid Hispaanias või toetada neid raskes seisukorras hingeliselt; antakse isegi nõu, kuidas käituda ning kaitsta end revolutsiooni ohtude vastu. Hollandi saatjad ei võta nende teadete saatmise eest mingit maksu.

# LEEDU RINGHÄÄLING 10-AASTANE

Ringhääling 10 a. jooksul töötanud 18.850 tundi, möödunud aastal 2.144 tundi. Saatekavas moodustab muusika 29,5%, loengud 24% ja muud ettekanded 46,5%. Leedus praegu 30.441 abonenti ja sama palju „jäneseid“! Klaipeda saatja avati ametlikult.



Vaade Kaunasele Vytautase mäelt ülenevate ringhäälingusaatja antennimastidega.

Leedu ringhääling pühitses möödunud pühapäeval oma 10 aasta juubelit, millest võtsid osa ka Riigi Ringhäälingu esindajad juhataja ins. F. O l b r e i g a eesotsas.

Leedu ringhääling sai oma tegeliku alguse 12. juunil 1926. a. pärast esimese riikliku saatja ehitamist Kaunases ja seitsaadik on korrapäraselt levitatud saate-

kavasid. Kümme aastat on seega möödas esimesest hüüdest eetris: „Allo, allo, Radio-Kaunas“. Sellele juubelele seltsib teine sündmus: teise Leedu riikliku ringhäälingusaatja avamine Klaipedas.

Kaunase ringhäälingusaatja, mis töötab 1935-m lainel võimsusega 7 kW, ehitati 1924. a. ühte vanasse kindluse ossa endise sõjaväe-raadiojaama asemele. Ta pidi töötama nii raadiotelegraafi kui -telefoni saatjana, ning alles 1926. a. kohandati ta ringhäälingusaadete edasiandmiseks. Praegu on käsil saatja võimsuse tõstmine.

Kaunase saatja töötab kõige pikemal lainel kõigist Euroopa ringhäälingusaatjatest. Ta antenn on 150 m kõrgune ja on püstitatud Vytautas Suure kõrgustikule, mis valitseb Kaunase linna üle. Stuudioruumid olid alguses ühistes ruumides saatjaga. Saatja ning ta stuudiod kuulusid esialgu teedeministeeriumi alla; hiljem aga, kui stuudiod viidi üle linna keskele, allutati ringhäälingu saatekava osa haridusministeeriumile.

Esialgu ringhäälingu saatekava koosnes ainult paevauudistest, ilmastikuteateist ja mitmesugusest muust informatsioonist, kuid juba 1926. a. detsembrikuus mitmekesistati esialgset saatekava ülekannetega riigiooperist ja Kaunase katedraalist. 1929. a. koosnesid saatekavad, mis olid juba võimaluse järele süstematiseeritud,



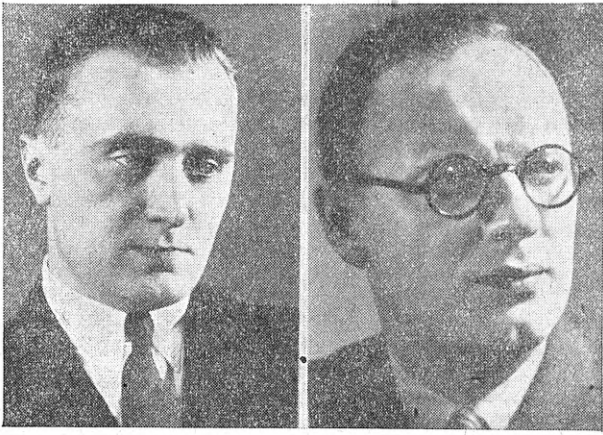
Leedu riikliku ringhäälingu juhataja, ooperilaulja  
Eesti NSJ uoza s Bieliunas.

**Tahad kia moodsalt riides,  
siis telli oma rivad**

**Ritsep J. TAMM'elt**

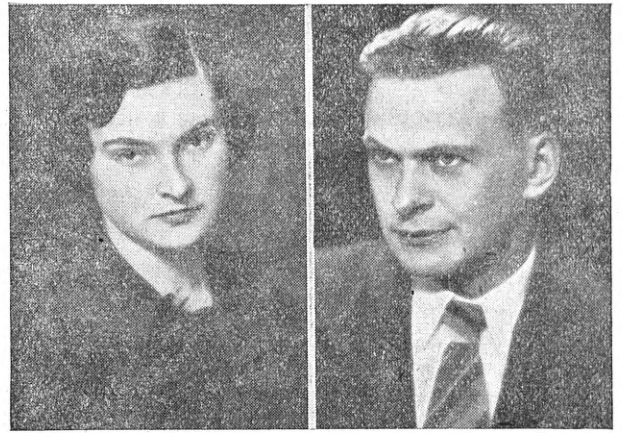
**Tallinn, Kullasepa 6, tel. 429-43**





Kaunase saatja juhataja  
insener A. Stanke-  
vičius.

Klaipeda saatja juhataja  
ins. S. Blinstrubas.



Kaunase saatja halloo-  
naine J. Garmiute.

Kaunase saatja hallomees  
K. Inčiura.

mitmesugustest loengutest, muusikalistest ettekanne-  
test, kuuldemängudest ja erialalistest saadetest.

Esimesel kuul tütas saatja ainult 297 tundi,  
s. o. kõigest 1½ tundi päevas. 1935. a. tõusis see tundide  
arv juba 2144-ni, ehk umbes 6 tunnini päevas. Üldine  
saatja töötamistundide arv tõuseb 10 aasta jooksul  
18.850 tunnini.

Saatekava liigistusest viimasel, 1935. aastal saame  
järgmise pildi:

1. Sõnalised ettekanded ja loengud — 24% kogu  
saateajast; nende hulgas moodustavad loengud poliitika-  
st, õigusteadusest ja avalikest küsimustest 3,0%,  
tervishoiust, kehalisest kasvatuses ja arstiteadusest  
4,8%, ettekanded võõrkeeltes 4%, ning mitmesugused  
ettekanded, kirjakast ja raadioajakirjad 5,6%; 2. kont-  
serdid — 29,5% (instrumentaalmuusika — 12,8%, laul  
6,3%, grammofonimuusika — 10%); 3. ooperi- ja kont-  
serdiülekanDED — 8,2%; 4. jumalateenistused — 9,2%;  
5. muud ülekanDED — 3,5%; 6. kuuldemängud ja sega-  
ettekanded — 1,9%; 7. aastapäevad ja pidustused, ava-  
likud esinemised, juhuslikud kõned ja ettekanded mitme-  
suguste sündmuste puhul — 3,0%; 8. eri-veerandtunnid  
— 5,4%; päevauudised, teated ja ajakirjanduslik üle-  
vaade — 15,3%.

Kaunase saatekavad on süstemaatiliselt täiendatud  
ringhäälingu praeguse direktori Juozas Bieliūnas'e poolt.  
Suurema osa kavadest täidab ringhäälingu 40-liikmeline  
orkester. Riigiooperi näitlejad kui ka nimekamad muud  
lauljad pakuvad oma abi vokaalkontsertide alal. Muu-  
sikud, teadusemehed, draamanäitlejad ja paljud teised  
töötavad, kaasa omal alal. Tähtsamate välismaiste  
kunstnike osavõtt tõuseb umbes 30 numbrini aastas.  
Tunduvalt aitavad saatekava mitmekesistada rahvus-  
vahelised ja kontinentidevahelised ülekanDED. Pooltun-  
nilised saated kaitseliidult, kaitsevält ning ettekanded  
lastele, boy-scoutidele jne, kui ka mitmesugused erisaat-  
ted leedulastele Poolas, arstiteaduslikud pooltunnid, teh-  
nilised, õigusteaduslikud ja kirjanduslikud teated, kirja-  
kastid, ringhäälingu ajakiri „Leedu Naine“ jne., täien-  
davad saatekava omalt poolt.

Käesoleva aasta 30. juuniks oli Leedus 30.441 ring-  
häälingukuulajat, nõnda et kuulajate tihedus tõusis 12,2  
tuhande elaniku kohta. Üldiselt jagunes see arv 8475

detektorvastuvõtjaga (27,8%) ja 21.966 lampvastuvõt-  
jaga kuulajale (72,2%). Abonentide arvu kasvamisest  
saame järgmise pildi: 1926. a. — 323 1928. a. — 10.528,  
1934. a. — 20.204 ja 1936. a. — 30.441 abonent. Eeldades,  
et iga loaga kuulab 4 inimest, saame kokku 120.000 ring-  
häälingukuulajat. Peale selle peab juurde lisama „jäne-  
sed“, kelle arv Leedus on vähemalt sama suur kui luba-  
dega kuulajate oma!

Käesoleval aastal ehitati Klaipeda lähedusse uus  
saatja, mis töötab lainel 531 m 565 kHz võimsusega  
10 kW ja mille ülesandeks on teenida läänepoolse Leedu  
kuulajaid. Saatja esimene katsesaade oli 11. märtsil s. a.  
ja 28. mail rakendati ta korrapäraselt tegevusse. Peale  
ülekannete Kaunasest saadab Klaipeda saatja oma eri-  
saatekava Klaipedamaa kuulajatele. Erisaatekava koostab  
ringhäälingu osakond Klaipedas. Klaipeda saatja avati  
ametlikult möödunud esmaspäeval.

#### HELVEETSIA RINGHÄÄLING ÜMBERKORRALDA- MISELE

Helveetsia ringhäälinguseitsi ametlik häälekandja  
teatab, et Helveetsia ringhäälingut ootab teatav  
ümberkorraldus. Posti- ja raudtee-departemang uuri-  
vad muudetavate kontsessioonide põhialuseid. Praeguste  
ringhäälinguseitside juhte kutsutakse seisukohti võtma  
uute kavade suhtes. Kuidas need kavad üksikasjaliselt  
välja näevad, pole veel teada, kuid igatahes taotletakse  
kindlamat organisatsiooni.

11. ja 17. oktoobri vahel korraldab Helveetsia ring-  
häälingu juhatus „värbimisnädala“. Selle aja jooksul  
pakutakse kuulajatele parimaid kavasisid osalt oma saat-  
jate, osalt välismaiste saatjate saadete ülekanDE näol.  
Kõigis suuremais linnades ja maakohtades leiavad aset  
ringhäälingu-pidustused, mille juures ringhäälingule vär-  
bitakse kuulajaid. 18. oktoobril algab siis Helveetsia  
ringhäälingu talisesoon.

#### KVARTS LAHEB HINDA

Nõudmine kvartskristallide järele nende kasutamise  
tõttu ringhäälingutehnikas on väga tunduvalt suurene-  
nud. Seepärast tegelevad nüüd väga paljud isikud  
Lõuna-Rodeesias, kus leidub rohkesti kvartsi, selle kris-  
tallide otsimisega. Kvartsikristalle tuntakse sellest, et  
nuga ei jäta neile mingit kriimustust.



Vanad rahvapillimehed ja lauljad, keda me kolmapäeval kuuleme ringhäälingus. Vasemalt: Karja Peeter (P. Liivandi), Torupilli Jaan (J. Piht), Jäätma Mari (M. Sutt) ja Kadaka Liisu (L. Tamp). Kaanepildil on vasemal Männi Märt (M. Männimets) ja Uueda Jüri (J. Saal).

## NIAGARA KOSE KOHIN JA TORUPILL RINGHÄÄLINGUS

Haruldasi saateid sellenädalases saatekavas.

Ringhäälingu sellenädalases saatekavas on kaks haruldast saadet, nimelt eesti vana rahvamuusikat ehtsate rahvapillimeestelt ja lauljatelt ning esimese kontinentidevahelise kontserdi ülekanne Ühendriikidest, — saated, mis on algusest lõpuni uudsed ja vaevalt niipea korduvad. Peale selle on aga saatekavas palju muudki huvitavat, häid kontserte, esimene selle hooaja avalik raadioõhtu jne., nõnda et uus hooaeg ringhäälingus algab tõesti hooga.

Kolmapäeval kell 21.05 on esimene kord, kus me ringhäälingust kuuleme eestit vana rahvalaulu ja pillimuusikat — roopilli, vilepilli, ingeri karjapasunat, luite (sikusarve) ja torupilli ning lösse ja polkasid viiulitel. Meie rahva muistne muusika on meile jäänud üsna võraks, me mõnikord vahest ei mõista ta ilugi enam, kuid peaks just selle tõttu olema seda huvitavam. Seal kõlab kord hommikumaiselt nukraid ja monotoonseid, kord ülemeelikalt lustilisi helisid. Ettekanded, eriti laul, teataval määral muidugi kannatavad selle all, et esinejad on vanad, enamasti üle 60 a. inimesed, kuid seal pole midagi parata — nooremad ei mõista enam rahvalaule ega pillilugusid.

Selle nädala teiseks sensatsiooniks on kontinentidevahelise kontserdi ülekanne Ühendriikidest pühapäeval kell 22.00, mille korraldab rahvusvaheline ringhäälinguliit. Kontsert tuleb otse Ameerikast ja me kuuleme seal sissejuhatusena Niagara kose võimsat kohinat, siis ehtsat indiaani rahvamuusikat, ehtsa cowboy laulu, neegrite vaimulikke laule jazzorkestrilt (!) jne. — nii siis 100-protsendiliselt ameerikalikku algusest kuni lõpuni.

Edasi väärib pühapäeval kell 19.35 kindlasti kuulamist kas ringhäälingus või otse „Estonia“ Sinises saalis selle hooaja esimene avalik raadioõhtu, mille kavas on nii muusikat kui lõbusaid sõnalisi ettekandeid meie nimekamatelt kunstnikelt.

RR orkester annab selgi nädalal rea silmapaistvaid kontserte, näiteks teisipäeval kell 21.10 (Beethoven,

Tšaikovski, Grieg („Sigurd Jorsalfar“), Sibelius, Musorgski j. t.) ning reedel kell 21.45 (Ph. E. Bachi „Kontsert D-Duur“, Haydni „Sümfoonia G-Duur“ jne.).

Midagi erakordset pakub ka saksa k a m m e r m u s i k a -ansambl neljapäeval kell 21.30, millest lähemalt saatekava osas.

Heliplaadidelt kuuleme kolmapäeval kell 22.00 S c h u m a n n i helitöid ja reedel kell 19.00 Delibes'i helitöid.

Saatekava sõnalises osas esinevad ins. F. Olbrei, dr. O. Loorits, Joosep Toots jt.

### KAUNASE RINGHÄÄLINGUKONVERENTS

Balti riikide ringhäälingute koostöö täheneb

Kaunases 12.—14. skp. peetud Balti riikide II ringhäälingukonverentsil, millest RR esindajatena võtsid osa ins. F. Olbrei, ins. A. Lossmann, H. Kompus ja F. Moor, olid päevakorras samad koostöö küsimused kui mullusel Riia konverentsilgi ja seal tehti senistele otsustele ainult mõningaid väikesi parandusi ja täiendusi. Balti-kontserte otsustati edaspidi korraldada igalt maalt iga kuu, välja arvatud kolm suvekuud; nii me saame iga kuu ühe kontserdi Lätist, teise Leedust ja kolmanda saadab RR neile maadele. Konfereerimine rahvusvaheliste kontsertide juures sünnib aja kokkukohi mõttes niiviisi, et kontserti andev ringhääling teatab ainult oma ja prantsuse keeles, kuna kahe teise maa ringhäälingud omakeelse teatamise ajal konfereerivad oma keeles. Initsiatiiv Balti riikide ringhäälingute rahvusvahelises läbikäimises otsustati edaspidi jätta selle maa ringhäälingule, kus viimane konverents peeti, eeloleval aastal nii siis Leedule, — muidugi ainult küsimustes, mis puudutavad kõigi kolme Balti riigi ringhäälinguid. Kuulsaid välismaisi kunstnikke angažeeritakse kokkukohi mõttes edaspidi ühiselt, kes seejuures ka esinevad ainult ühes ringhäälingus, kust teised kaks teevad ülekanded. Lõpuks otsustati järgmine Balti riikide ringhäälingute konverents pidada Tallinnas ja nimelt tuleval septembrikuul üheaegselt meie uue ringhäälingusaatja avamisega.

# NADALA TAHTSAMAIK MUUSIKASAATEID 20.—26. SEPT. 1936.

	<b>Fühapäev</b>	<b>Esmaspäev</b>	<b>Teisipäev</b>	<b>Kolmapäev</b>	<b>Neljapäev</b>	<b>Reede</b>	<b>Laupäev</b>	
<b>Operetid.</b>	16.45 Droitwich 21.30 Pariis PTT 21.45 Rooma	10.00 Moskva 12.30 Leningrad	21.30 Praha 22.50 Kopenhaagen	18.30 Moskva 21.20 Viin 22.00 Hamburg	19.30 Leningrad 21.00 Moskva 21.40 Rooma 21.50 Köln 22.00 Deutschlands. 23.10 Viin	20.35 Bukarest 21.45 Praha 23.00 Stokholm	16.00 Riia 16.45 Milaano 22.00 Pariis PTT	
<b>Operetimuusika</b>	18.00 Moskva 18.30 Leningrad 21.15 Bukarest	21.40 Milaano	19.40 Köln 20.00 Deutschlands. 20.15 Riia 21.00 Moskva 21.00 Lille 21.10 München	19.30 Budapest 21.30 Strassburg	8.00 Leningrad 19.00 Berliin 20.50 Stokholm	21.40 Rooma 23.15 Varsavi	20.10 Viin 20.15 Praha 21.45 Radio-Paris	
<b>Oratooriumid. Orel- ja koorikontserdid</b>	9.00 Riia	14.15 Droitwich 21.00 Stokholm 23.30 Leipzig	18.30 Budapest 19.00 Riia	19.00 Deutschlands. 20.15 Riia 0.20 Breslau	19.00 Pariis PTT	12.50 Droitwich 18.35 Viin 20.15 Praha 21.20 Oslo	18.30 Riia 19.30 Stokholm 19.50 Königsberg 20.30 Oslo 20.40 München 22.15 Kopenhaagen	
<b>Kammermuusika. Solistid</b>	11.30 Moskva 16.00 Stokholm 18.25 Lahti 19.15 Oslo 20.00 Lahti 20.45 Lahti 21.15 Kopenhaagen 22.00 Droitwich 22.30 Viin 23.20 Varsavi 23.30 Deutschlands. 1.00 Stuttgart	17.45 Riia 18.00 Varsavi 18.30 Budapest 19.40 Lahti 20.05 Tallinn 20.15 Berliin 20.30 Oslo 20.55 Tallinn 21.10 Deutschlands. 21.25 Bukarest 21.40 Rooma 22.20 Kopenhaagen 23.15 Stokholm 23.30 Deutschlands.	13.30 Moskva 18.20 Stokholm 18.30 Viin 19.35 Lahti 20.05 Tallinn 20.10 Leipzig 20.15 Strassburg 21.15 London-Reg. 21.55 Tallinn 22.30 Stuttgart 23.30 Riia 23.10 Viin 23.25 Varsavi 23.30 Deutschlands.	17.50 Droitwich 19.35 Lahti 20.20 Leipzig 20.30 Viin 21.10 Deutschlands. 21.10 Bratislava 21.20 Oslo 22.15 Bukarest 22.30 Pariis PTT 22.30 Varsavi 22.40 London-Reg. 23.00 Deutschlands. 23.30 Frankfurt	16.45 Deutschlands. 17.10 Droitwich 17.20 Breslau 19.00 Deutschlands. 19.15 Moskva 19.25 Oslo 19.55 Lahti 20.10 Viin 20.10 Ridio-Paris 21.30 Tallinn 21.30 Leningrad 22.45 Bukarest 23.00 Stokholm 23.45 Stuttgart	19.10 Bratislava 19.15 Lahti 19.20 Budapest 19.30 Deutschlands. 20.00 Frankfurt 20.00 Leipzig 21.00 Varsavi 21.05 Tallinn 21.15 Moskva 21.30 Kopenhaagen 21.40 Milaano 23.30 Deutschlands. 0.40 London	15.25 Breslau 19.15 Helsingi 19.20 Breslau 19.40 Lahti 20.05 Tallinn 20.20 Berliin 20.30 soul-Reg. 22.30 London-Reg. 23.10 Viin 23.30 Deutschlands. 1.00 Stuttgart	18.35 Lille
<b>Sümfonia-kontserdid</b>	11.15 Leningrad 14.25 Riia 21.10 Stokholm	21.00 Kaunas 22.00 Varsavi	11.15 Leningrad 21.30 Bukarest 24.00 Deutschlands.	18.55 Lille 22.00 Tallinn 22.00 Leipzig	20.35 Leningrad 21.10 München 21.20 Oslo 22.45 Radio-Paris	17.00 Droitwich 20.05 Lahti 21.10 Riia 21.45 Tallinn	13.30 Deutschlands. 13.23 Varsavi 16.15 Droitwich 17.15 Droitwich 18.15 Strassburg 18.30 Tallinn 19.00 Hamburg 19.05 Droitwich 19.45 Deutschlands. 20.15 Riia 20.20 Budapest 21.00 London-Reg. 21.00 Lahti 21.20 Oslo	13.00 Deutschlands. 13.00 Droitwich 13.25 Varsavi 17.00 Lahti 19.00 Tallinn 19.25 Droitwich 19.30 Pariis PTT 19.30 Radio-Paris 20.00 München 20.30 Kaunas 20.40 Viin 21.00 Droitwich 21.05 Lahti 21.10 Riia 21.10 Kopenhaagen 21.10 Stuttgart 21.25 Bukarest 21.30 Lille 22.20 London-Reg. 23.00 Radio-Paris 0.30 Radio-Paris
<b>Orkestrikontserdid</b>	7.00 Deutschlands. 14.30 Lahti 17.00 Breslau 18.00 Oslo 18.00 Hamburg 18.45 Viin 19.00 Riia 19.45 Droitwich 20.05 Bratislava 20.15 Riia 20.30 Kaunas 20.40 Bukarest 21.00 Praha 21.10 Lahti 21.15 Köln 22.30 Königsberg 22.30 London-Reg. 22.55 Kaunas 22.55 Bukarest 23.00 Kopenhaagen 23.00 Stokholm	13.25 Droitwich 17.00 Deutschlands. 17.00 Lahti 17.00 Varsavi 19.00 Bukarest 19.00 Köln 19.00 Pariis PTT 20.00 Varsavi 20.00 Hamburg 20.55 Lahti 21.00 Kopenhaagen 21.00 Droitwich 21.00 Frankfurt 21.20 Oslo 21.30 Lille 21.50 Tallinn 22.30 Königsberg 22.30 London-Reg. 22.55 Kaunas 23.10 Viin 23.30 Breslau 0.15 Radio-Paris	13.00 Deutschlands. 13.30 Droitwich 17.00 Deutschlands. 17.20 Königsberg 18.30 Radio-Paris 18.30 Stokholm 19.00 Pariis PTT 19.30 Radio-Paris 20.00 Varsavi 20.00 Berliin 20.30 Kaunas 21.00 Droitwich 21.10 Riia 21.30 Lille 21.40 Rooma 21.45 Frankfurt 21.30 Lille 22.30 Kaunas 22.40 Bukarest 23.10 Droitwich 23.10 Viin 23.15 Varsavi 23.15 Oslo	13.00 Deutschlands. 13.00 Droitwich 13.25 Varsavi 17.00 Lahti 18.00 Tallinn 18.30 Radio-Paris 18.30 Bukarest 19.00 Tallinn 19.00 Königsberg jt. 20.00 Kaunas 20.40 Viin 21.00 Droitwich 21.10 Riia 21.10 Kopenhaagen 21.10 Stuttgart 21.25 Bukarest 21.30 Lille 22.20 London-Reg. 23.00 Radio-Paris 0.30 Radio-Paris	16.45 Deutschlands. 17.10 Droitwich 17.20 Breslau 19.00 Deutschlands. 19.15 Moskva 19.25 Oslo 19.55 Lahti 20.10 Viin 20.10 Ridio-Paris 21.30 Tallinn 21.30 Leningrad 22.45 Bukarest 23.00 Stokholm 23.45 Stuttgart	14.15 Droitwich 17.00 Deutschlands. 17.15 Lahti 19.00 Tallinn 19.25 Droitwich 19.30 Pariis PTT 19.30 Radio-Paris 20.00 München 20.30 Kaunas 20.40 Viin 21.00 Droitwich 21.05 Lahti 21.10 Riia 21.10 Kopenhaagen 21.10 Stuttgart 21.25 Bukarest 21.30 Lille 22.20 London-Reg. 23.00 Radio-Paris 0.30 Radio-Paris	14.15 Droitwich 17.00 Deutschlands. 17.15 Lahti 19.00 Tallinn 19.25 Droitwich 19.30 Pariis PTT 19.30 Radio-Paris 20.00 München 20.30 Kaunas 20.40 Viin 21.00 Droitwich 21.05 Lahti 21.10 Riia 21.10 Kopenhaagen 21.10 Stuttgart 21.25 Bukarest 21.30 Lille 22.20 London-Reg. 23.00 Radio-Paris 0.30 Radio-Paris	13.00 Deutschlands. 13.23 Varsavi 16.15 Droitwich 17.15 Droitwich 18.15 Strassburg 18.30 Tallinn 19.00 Hamburg 19.05 Droitwich 19.45 Deutschlands. 20.15 Riia 20.20 Budapest 21.00 London-Reg. 21.00 Lahti 21.20 Oslo
<b>Tantumuusika</b>	18.00 Tallinn 19.00 Bukarest 22.30 Tallinn 23.10 Milaano 23.20 Viin 23.30 Oslo 23.45 München jt. 23.45 Pariis PTT 24.00 Varsavi 24.00 Kopenhaagen	19.00 Lille 23.30 London-Reg. 23.45 Radio-Paris 24.00 Varsavi 24.00 München 0.10 Kopenhaagen 0.10 Droitwich 0.45 Viin	19.20 Lille 21.45 Rooma 23.30 Breslau 23.30 Leningrad 23.30 London 23.30 Kopenhaagen 24.00 Varsavi 0.05 Viin 0.15 Droitwich	20.50 Lahti 21.45 München 21.55 Königsberg 22.40 šoti-Reg. 23.00 Stokholm 23.30 London-Reg. 23.45 Radio-Paris 24.00 Varsavi 24.00 Kopenhaagen 0.15 Droitwich	21.10 Hamburg 23.15 Varsavi 23.30 Kopenhaagen 23.30 Berlin jt. 23.30 London 0.15 Droitwich 0.30 Viin 0.30 Budapest	21.00 šoti-Reg. 23.30 Milaano 24.00 Varsavi 24.00 Kopenhaagen 24.00 Deutschlands.	21.00 šoti-Reg. 23.30 Milaano 24.00 Varsavi 24.00 Kopenhaagen 24.00 Deutschlands.	20.30 Stokholm 20.35 Tallinn 21.15 Bukarest 22.10 Lahti 22.15 Tallinn 22.30 Riia 22.50 Kaunas 23.15 Oslo 23.45 Radio-Paris 24.00 Varsavi 0.20 Budapest

15.00 heliplaate  
15.30 oktett

**16.15 orkestrikontsert.** Kavas: Boyer-Scott, Coates, Burke, Jessel, Gerschon, Palm, Hurst jt.

**17.15 šoti orkestrikontsert.** Viola. Goossens: Prelüüd Philip II-sele. — Jacob: Kontsert violale ja orkestrile. — Mozart: Sümfonia nr. 34 C-duur

18.15—19.00 ajaviitemuusika

**19.45—20.50 orkestrikontsert.** Laul. Lehar: marss op. „Krahv Luksemburg“. Monckton ja Talbot: avam. „Arkaadlased“. — Laule. — Buerger arr.: Popurrii Leo Falli helindeist. — Laul. — German: 3 tantsu. — Laul. — Kalman: viise op. „Krahvinna Mariza“. — Laul. — Milöcker: pop. op. „Annan oma südame“

21.00 kuuldemäng muusikaga

21.30—22.40 varietee

**23.30—0.30 orkestrikontsert.** Laul. Chabrier: Pastoraalne süit. — Rossini: aaria oop. „Sevilla habemeajaja“. Gounod: retsit. ja aaria oop. „Romeo ja Julia“. — Dubois: Sylvine. Martucci: Novelett. — Thomas: Esmeralda. Offenbach: Karjase laul. Mascagni: laul oop. „Talupoja au“. — Mackenzie: viise oop. „Colomba“

0.40—1.00 südaöömuusika

**London-Regionaal 342 / 877 / 50**

**21.00—22.05 promenaadkontsert.** Orkester, laul ja klaver. Weber: avam. „Noidkütt“. Boccherini: Menuett A-duur. Paganini: Perpetuum mobile. Charpentier: aaria oop. „Luise“. Rahmaninov: Klaverikontsert nr. 2 c-moll

**22.30—23.20 viiul ja klaver.** Händel: Sonata D-duur nr. 4. R. Strauss: Sonata Es-duur, op. 18

23.30—0.30 ja 0.40—1.00 ajaviitemuusika

**Šoti Regionaal 391,1 / 767 / 50**

20.30 šoti laule. Kontraalt ja bass-bariton

20.55—21.10 heliplaate

**22.40—23.20 šoti orkestrikontsert.** Sullivan: avam. „Jolanthe“. Berly: Süit. Brahms: 2 ungari tantsu. Suppé: avamäng „Pa-daemand“

23.30—0.30 ja 0.40—1.00 ajaviitemuusika

London-Reg.

**Radio Paris 1648 / 182 / 80**

18.30—19.00 sümfoniilisi marsse heliplaadidelt

19.30 kontsert heliplaadidelt

20.00—20.30 akordeonivirtuoso

21.00—21.30 koorikontsert

**21.45 „Le Pardon de Ploermel“, Meyer-beeri opereti katkeid**

23.45 tantsumuusika

**0.15—1.15 ajaviitekontsert orkestrilt.** X.: Torok magyar. Barbirolli: Armuväin. Paroche: Tšardaš. Denza: Laul. Fall: pop. op. „Dollarvürstina“. Lincke: Gavott. Levine: Ei, ei, ma ei taha. — Gavott. Levine: Ei, ei, ma ei taha.

**Paris P. T. T 431,7 / 695 / 80**

19.05—19.30 ajaviitemuusika. Kergesisulisi laule

20.38—20.50 tantsulaule heliplaadidelt

21.20 laul

21.30 kontsert filmimuusikast heliplaadidelt

**22.00—23.30 „Fausti needus“, Berlioz' oop.**

**Strassburg 349,2 / 859 / 100**

18.15—19.45 muusikal. reis. Orkestrikontsert. V e n e m a a. Ippolitov-Ivanov: Kaukaasia süit. Tšaikovski: Troika. Borodin: Kesk-Aasia steppides. S k a n d i n a v i a. Grieg: katkeid „Peer Gynti“ stüdist. I n g l i s m a a. Coleridge-Taylor: Kolm unelmantsu. Engleman: Mänguasjaäris. H i s p a a n i a. Albeniz: Rännumlestusi. Granados: Hispaania tants

21.30—22.30 akordeonimuusikat

23.30 tantsumuusikat

**Lille 247,3 / 1213 / 60**

18.35 sümfoniakontsert heliplaadidelt

19.00—19.30 tantsumuusika heliplaadidelt

20.30—21.00 soovikontsert heliplaadidelt

**Praha 470,2 / 638 / 120**

20.15—21.45 „Onupoeg Honolulu“, Künneke operett

22.00—23.00 orkestrikontsert Brnost. Laul. Kavas: Šebor, Rozkošny, Malat, Bendl

23.15 heliplaate

23.30—0.30 lõbus nädalalõpp Košicest

**Bratislava 299 / 1004 / 13,5**

20.15—21.45 operett Prahest

22.00—23.00 orkestrikontsert Brnost

23.30—0.30 nädalalõpp Košicest

**Viin 506,8 / 592 / 100**

17.45—19.00 soovikontsert heliplaadidelt

20.10—22.40 „Kannikenseinu“, Halmesbergeri operett

**23.10 klaverikontsert Rodrigo helindeist** autori ettekandel

23.40—0.10 Glazunov: Kontsert a-moll, op. 82

0.25—2.00 tantsumuusika

**Budapest I 549,5 / 546 / 120**

**Nyiregyhaza 267,4 m Miskolcz 208,6 m**

18.45—19.45 helifilmimuusikat heliplaadidelt

**20.20—21.00 salongorkester.** Lehar: katkeid op. „Lõbus lesk“. Micheli: Serenaad. Gershwin: Mees, keda armastan. Huszka: Kaardimarss. Sinding: Kevadkohinad

**22.00 orkestrikontsert.** Laul

23.20 mustlaskapell

0.20—1.05 jazzkapell

**Bukarest 364,5 / 823 / 12**

**Radio Romania 1875 / 160 / 150**

19.00—20.00 sõjaväeorkester

20.20—20.55 kuulsaid lauljaid heliplaadidelt

21.15—22.30 tantsumuusika

22.45—23.45 öökonsert kapellilt

24.00—1.00 kontsert heliplaadidelt

**Rooma 420,8 / 713 / 50**

**Bari 283,3 / 1059 / 20**

21.40 kontsert

22.15 muusikallekkanne

Kuni 0.30 tantsumuusika

**Milano 368,6 / 814 / 50**

21.45 „Palla de' Mozzi“, Marinuzzi ooper

**Deutschlandsender 1571/191/60**

13.00—14.45 lõnamuusika Saarbrückenist. Simarosa: avam. „Sala-abieli“. Armandola: Romantiline süit. Mozart: stseene oop. „Figaro pulm“. Verdi: eelm. „Traviata“. Strauss-Reiterer: avam. „Kevadõhk“. Macbeth: Asjatü serenaad. Bayer: viise op. „Nukufee“

15.00—16.00 segaeeskava

17.00 Igale mädagi. Heliplaate

19.00—19.40 rahvalaule — rahvatants

**20.00—20.45 ajaviitekontsert orkestrilt.** Le-cocq: viise op. „Giroflé-Giroflá“. Kom-zak: Rahvalaul; Muinasüit. Gebhardt: Nevelett. Jos. Strauss: Transaktsoonid. Künneke: Serenaad; Melankoolne valss. Fried: Veskojal. Lersen: Kaluri laul; Orientaalne impressioon

21.10—23.00 Kaks kirevat tundi Stettinist; mitmesuguseid ettekandeid

**23.30—23.45 Väike öömuusika.** Beethoven: Andante favori; Variatsioone Paisiello teemal

24.00—1.00 tantsumuusika

**Berliin 356,7 / 841 / 100**

19.15 Vollerthuni laule. Bariton. Klaveril helilooja

19.45 Langevaid lehti. Heliplaate

20.20—20.45 klaver. Schumann: Lastestseenid, op. 15; Novelett E-duur, op. 21

21.10 Lõpp hea — kõik hea. Orkestrid, koor, solistid

23.30 rõõmus nädalalõpp Leipzigist. Orkester, koor ja solistid

1.00—2.00 tantsumuusika

**Königsberg 291,0 / 1031 / 100**

19.25—19.45 lauljaid heliplaadidelt

**19.50—20.20 Idapreisi heliloojaid. Koor ja orel.** Bernecker: Prelüüd e-moll. Fiebach: Kaheksahäälne koor. Beyer: Nais-tekoor kantaadist; segakoor „Teie, rahvad“. Rohloff: Lõikustänu laul koorile ja orelile

21.10—23.00 „Kerge õnn“, kuuldemäng

23.35—1.00 nädalalõpp Leipzigist

**Breslau 315,8 / 959 / 100**

16.25—16.45 viulikontsert. Händel: Sonata F-duur. Mozart: Sonata e-moll

17.00 „Seekord ja täna“. Rõõmus eeskava noorele ja vanale. Mitmesugust muusikat solistidelt, orkestrilt, kapellilt j. t.

**19.00 sügissümfonia.** Kuuldelt

**19.20—19.40 klaver. Schubert: Moments musicaux, op. 94**

20.00—20.45 nädalalõpp sõnas ja muusikas. Keelpillikvartett jm.

21.10—23.00 „Me sõidame maale“, kirev õhtu mitmesuguse muusikaga.

23.30—1.00 tantsumuusika

**Hamburg 331,9 / 904 / 100**

19.00—20.00 Värske puhang. Orkestrikontsert ja laul. Kaun: Saksa marss nr. 1. Reznicek: Näidendiamäng. Lortzing: aaria oop. „Tsaar ja puusepp“; puukingants samast ooperist. Humperdinck: 'Tom, Shakespeare' süit. Liszt: Ungari rapsoodia nr. 1

21.10—23.00 muusikaline segaeeskava Kõlnist

23.30 nädalalõpp Leipzigist

1.00—2.00 tantsumuusika. Kapell

**Köln 455,9 / 658 / 100**

19.15 tantsumuusikat heliplaadidelt

20.00—20.45 Altenbergi toomil. Orel ja tenor

21.10—23.00 muusikaline ajaviite-eeskava. Orkester, kvartett, mitmesuguseid soliste

23.30—1.00 nädalalõpp Leipzigist

**Stuttgart 522,6 / 574 / 100**

21.10 „Kaskaadid“, kirev õhtu

22.30—23.00 tantsumuusika heliplaadidelt

23.30 tantsumuusika Leipzigist

**1.00—3.00 öömuusika.** Mozart: Divertimento nr. 8 F-duur flöödile, oboele, klarinatile, sarvele ja fagotile. Schubert: Trio B-duur klaverile, viiulile ja tšellole. Haydn: Divertimento D-duur flöödile, oboele, sarvele ja fagotile. Schubert: Nokturn Es-duur, op. 143 klaverile, viiulile ja tšellole. Mozart: Kvintett klaverile, oboele, klarinatile, sarvele ja fagotile Es-duur

**Frankfurt 251 / 1195 / 25**

21.10—23.00 muusikal. segaeeskava Kõlnist

23.30 nädalalõpp Leipzigist

1.00—3.00 öökonsert Stuttgardist

**Leipzig 382,2 / 785 / 120**

19.15—20.00 Kergel sammul. Tantsumuusikat heliplaadidelt

21.10—23.00 Kaks rõõmsat tundi Zwickaust

23.30—1.00 nädalalõpp. Orkester, koor ja solistid

**München 405,4 / 740 / 100**

20.40—20.50 Reger: Capriccio orelile, op. 59

21.10—23.00 Müncheni õhtu. Muusikat ja kuuldemäng

23.30—1.00 ajaviitemuusika Leipzigist

**Moskva Komintern 1724/175/500**

19.45—20.00 kontsert

### Lugeja küsib

Abonent 53. 1) Soviv aku oleks 24 ampertundi. Serpeab ühe täitmise vastu umbes kuu aega.

2) Teie esitatud antennivariantidest sobiksid häst variandi a asetust ja variandi b pikkus. Kui aga sarnas võimalust asetada ei ole, siis valige pigem variant b

P. — T. Varjatud antenn aitab kohalike häirete vastu tunduvalt, kuigi ka siis pole alati võimalik neist vabaneda. Tinakaabli ei saa võrrelda spetsiaalse varjatud antenni juhtmega, kuna esimene mahtuvus ja kaad on liig suured selleks, et teda kasutada antennis.



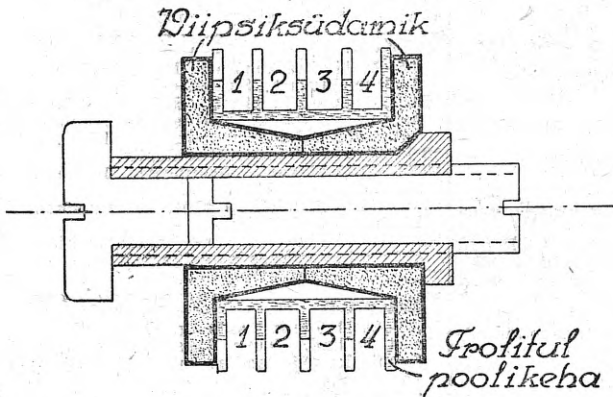
**Loodsail tingimusil ostate**  
**MALESTUSSAMBAID**  
**A. ED. JÜRGENSI**  
**JUURES**  
**KAUPMEHE T. 7. TALLINN.**  
**ASUT. 1851**

# 2-LAMBILINE PATAREI-RAHVAVASTUVÕTJA

Ed. Jakoobi.

(Lõpp).

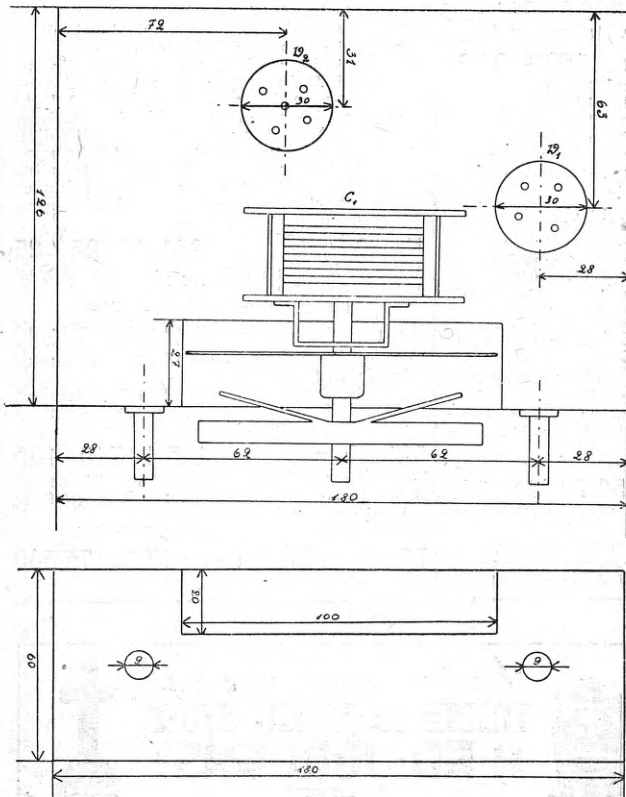
Pikalainepool  $L_2$ ,  $L_4$ ,  $L_6$  on keritud samuti raudsüdamikule, nn. viipsiksüdamikule. Viipsiksüdamik on jaotatud 4 sektsiooni (joonis 3).  $L_4$  keritakse alla, igasse sektsiooni 60 keerdu, kokku 240 keerdu;  $L_6$  keritakse



Joonis 3

$L_4$  peale, igasse sektsiooni 15 keerdu, kokku saame 60 keerdu;  $L_2$  keritakse omakord  $L_6$  peale, igasse sektsiooni 15 keerdu, seega saame jällegi kokku 60 keerdu. Pikalainepool  $L_2$ ,  $L_4$ ,  $L_6$  on keritud mittekorrapäraselt, met-sikult, kuna viipsiksüdamiku mähiseruum on küllaldaselt suur.

Poolimähised  $L_1$ ,  $L_2$ ,  $L_4$ ,  $L_5$ ,  $L_6$  on keritud 0,25 mm

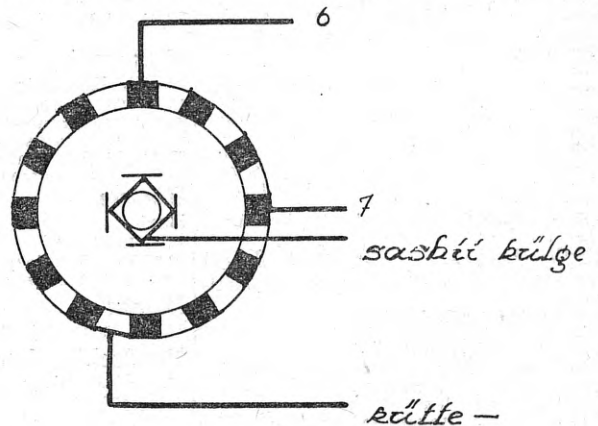


Joonis 4

lakk + 1 × siidiisolatsiooniga traadist,  $L_3$  kõrgesagedus-  
litsest 10 × 0,07 mm.

Poolid monteeritakse 78×29×3 suurusele pertinax-plaadile, nagu näha montaažplaanil (joon. 6). Tupsik-  
kui ka viipsiksüdamik kinnitatakse pertinaxliistule üht-  
lustamiskruvi kandva trolitulpuksi abil varem liistule  
puuritud 7,5-mm auku. Liistu mõlemale küljele on kin-  
nitatud 4 stantsitavat jootöösi pooli aparadi ühen-  
dusteks. Kõik üldsummas 8 jooteliblet varustame numb-  
ritega, nagu joonisel, pertinaxile teravikuga kaapimisel,  
et hõlbustada hiljem pooli otste kui ka ühenduste õiget  
läbiviimist.

Alguse pooliotste kinnitamisega liistul asetsevate  
jootööside külge: tupsiksüdamikule keritud keskmise  
laine võrepooli  $L_3$  alguse joodame jootöösi 8 külge,  
pooli lõpu öösi 7 külge. Tagassidepooli  $L_5$  alguse joo-  
dame öösi 5 külge, lõpu öösi 2 külge. Antennipooli  
 $L_1$  alguse joodame öösi 4 külge — lõpu öösi 6 külge.  
Viipsiksüdamikule keritud pikalaine võremähise  $L_4$  al-



Joonis 5

guse joodame öösi 7 külge — lõpu öösi 3 külge.

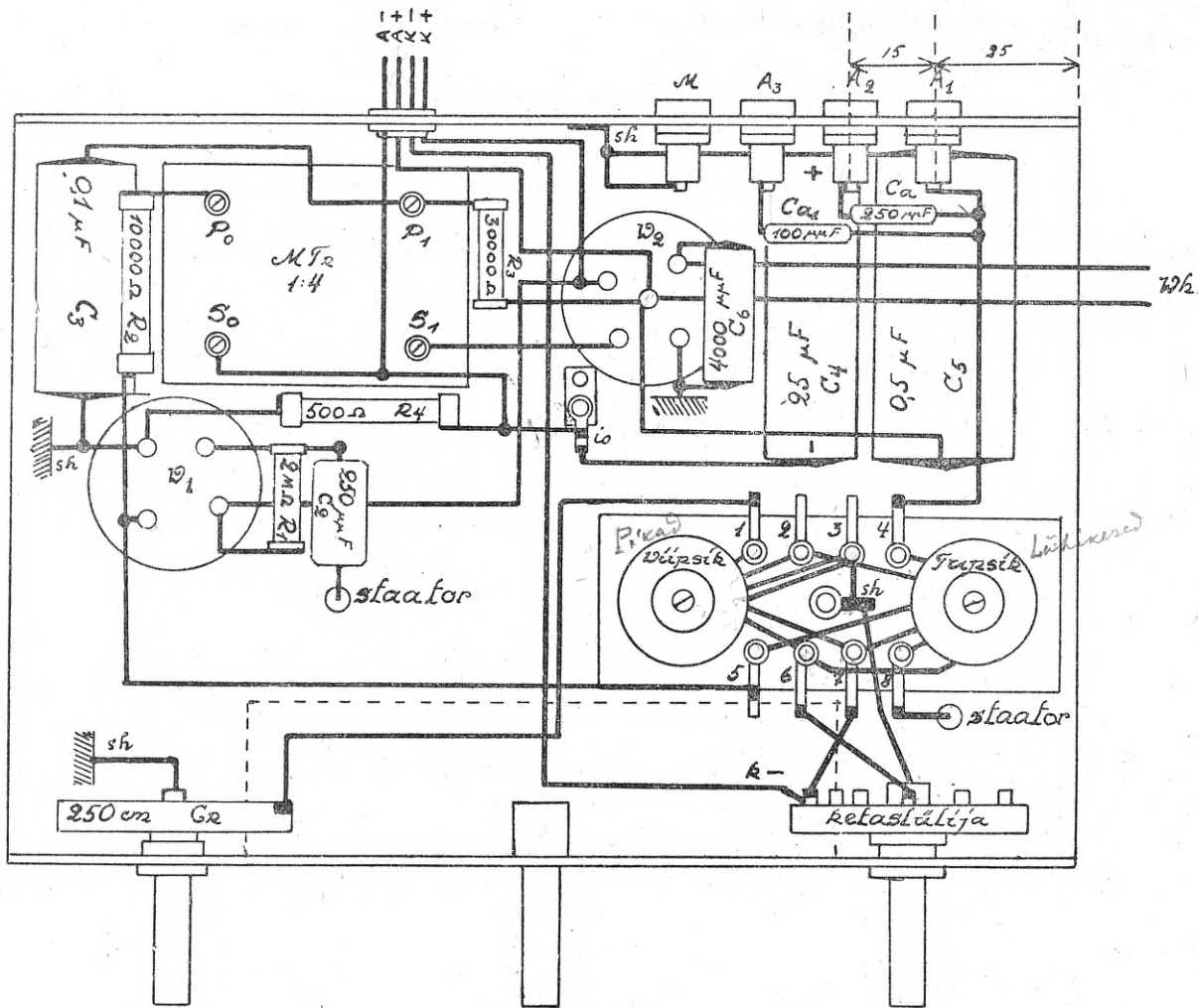
Tagassidepooli  $L_6$  alguse joodame öösi 2 külge —  
lõpu öösi 1 külge. Antennipooli  $L_2$  alguse joodame  
öösi 6 külge — lõpu öösi 3 külge.

## Montaaž.

Vastuvõtja on ehitatud metallalusele, milline on val-  
mistatud 1,5 mm tsinkplekist pikkusega 246 mm ja laiu-  
sega 180 mm. Selliste mõõtudega plekist painutame 60 mm  
kõrguselt nii esi- kui tagakülje täisnurkselt alla, mil-  
lise töötulemusena saamegi vajalise aluse (šassii)  
180 mm pika ja 126 mm laia, sügavusega 60 mm, nagu  
joonisel 4. Kasutades Plessy peenreguleerimiskaalat,  
tuleb teha šassii esi- kui pealispinnale joonisel märgitud  
suurusega väljalõige. Šassii esiküljele on kinnitatud  
vasemal ketaslülilja ja paremal tagassidekondensaator,  
keskele ulatub skaala vedajavõlv. Samuti on asetatud  
šassii pealispinnale lambipesad ja häälestuskondensaator  
vastavalt märgitud mõõtudele. Kondensaatori külge on  
kinnitatud omakord peenreguleerimiskaala. Šassii taga-  
küljele on kinnitatud antenni- ja maa-puksid, isoleeritud  
šassii on 3 antennipuksi, kuna maa on isoleerimata, ja  
patareijuhtmete väljatoomiseks auk vastavalt isoleer-  
tüllile. Šassii alla paigutame kõik ülejäänud osad ja pool-  
komplekti kinnitatult pertinaxliistule.

Täpse osade asetuse, samuti ühendused leiab joon. 6.





Joonis 6

Madalsagedustransformaator on kinnitatud oma asukohale kahe montaažkrivi abil. Poolikomplekt on kinnitatud ühe liistu keskelt läbiulatava montaažkrivi abil. Et asetada liist šassiist kõrgemale, asetatakse aluse ja liistu vahele pertinaxtorust näit. 10 mm  $\varnothing$  20 mm pikkune muhv. Liistust läbiulatava montaažkrivi külge on kinnitatud jootööös joonisel 6 märgitud „sh“, mille külge on toodud pehmest painduvast litsest ühendus, ketastülilija liikuvate kontaktide küljest samuti ühendus pertinaxliistult jootööösi 3 küljest. USA 3 positsiooniga ketastülilija on kujutatud joonisel 5. Mustad ruudud tähendavad seisvaid kontakte. Liikuvale kettal on neli liikuvat kontakti, millised on omavahel täielikult isoleeritud. Kontaktid (liikuvad) on omakord varustatud liikuvale kettale väljaulatuvate jootööösidega, arvult 4 tk. Need väljaulatuvad jootööösid joodame ühendustraadiga kokku, mille küljest viime elastse kiutraadi, litsega ühenduse „sh“ märgitud kaablikinga külge (šassii külge). Kuna liilija seisvad kontaktid on asetatud seisvale kettale proportsionaalsete vahedega — on raske ära märkida, millise kontakti küljest tuleb viia ühendus pooli, s. t. pertinaxliistult asetseva kontakti külge. Kuid loodan, et see — õige kontaktide leidmine, ei peaks tegema raskusi, kui me varem ketastülilija kontaktid enne aparaati (šassiile) kinnitamist vastavate märkidega tähistame. Kõik ülejäänud osad, s. o. plokid ja takistused monteerime vabana, enda ühendusjuhtmeile toetuna.

Joonisel 6 leiduva isoleeritud jootööösi märgitud „io“ kinnitatult väikesele pertinaxtikile, milline omakord montaažkrivi abil šassiile, toome külge A-ühendused. Kuivielektroliütuploki  $C_4$  ühendamisel tuleb pidada kinni ploki äratähdendatud märkidest + ja —. + märgitud kontakt tuleb ühendada šassii külge; — märgitud kontakt jootööösi „io“ külge.

Erilist tähelepanu juhin korralikule puhtale montaažile. Ühendustraadina kasutame USA Lenz isoleeritud ühendustraati, mis on väga tugeva isolatsiooniga ja mille otsi on väga kerge isolatsioonist puhastada lihtsalt suka (isolatsiooni) kokkusurumisel. Samuti tuleb tähelepanu juhtida korralikule jootmisele, kuna tavaltiselt tihti jootekohad amatööraparadis soovida jätavad. Jootma peab küllaldaselt kuuma jootmiskolbi abil. Külmalt joodetud kohas ei jookse tina hästi, andes puuduliku kontakti. Tinooli ja soolhappe (saltseri) eest tuleb eriti hoiatada. Tinooliga joodetud koht kivistub õige pea, andes puuduliku kontakti. Soolhape hõlbustab jootmist õige tunduvalt, kuid järelejäänud happe jäänused võivad juba lühikese aja jooksul loodud kontakti läbi süüa. Joota tuleb tingimata puhta 50% inglistinaga ühes kolofoniumiga. Samuti on paremaid jootevahendeid piirituses sulatatud kolofonium ehk mingisugune happevaba jootmisrasv.

Patareijuhtmeiks kasutame 2X litset, nn. armatuurööri. Anoodpatareisse viivad juhtmed varustame vas-

tavate anoodpistikutega, aku külge viiva juhtme otsad aku haakidega.

Loodan, et montaaži juures pole tarvidust pikemalt peatuda, kuna osade asetus ja ühendused on küllaldase täpsusega ära näidatud montaažplaani, joonis 6.

### Tööle panek.

Kui kõik ühendused on korralikult tehtud, kontrollime viimased veel kord eriti hoolikalt, asetame lambid vastavatesse pesadesse, samuti lülime külge vooluallikad, anoodpatarei, aku ja valjuhääldaja. Ühendame aparraadi antenni ja maaga; lülime sisse kütte vasakul asetseva ketaslülilja ühe astme paremale pööramisega; pöörame tagassidekondensaatorit seni paremale, kuni kostab valjuhääldajas naks ja tasane kahin. Seepeale pöörame häälestuskondensaatorit seni, kuni tuleb kuuldavale mõne saatja vile. Häälestame täpselt sellele vilele, keerame tagassidekondensaatorit tagasi vasakule, seni kuni ülekannet muutub selgeks ja arusaadavaks.

Juhul, kui tagasside ei tööta, kuid jaamad siiski nõrgalt kostavad, on tagassidepoole otsad kuidagi ümber vahetatud. Sellest hädast on lihtne vabaneda. Näit. kesk-lainel ei tööta tagasside. Joodame tagassidepooli otsa öösi 5 küljest lahti, samuti teise otsa öösi 2 alt. Pooli otsa, mis asus varem öösi 5 küljes, joodame nüüd öösi 2 külge, otsa öös 2 küljest öösi 5 külge. Peale seda toimingut töötab tagasside tingimata. Sama operatsiooni viime läbi ka pikal lainel juhul, kui tagasside siin ka ei tööta.

Antenni sidestuseks vastuvõtjaga on nähtud ette 3 punkti: A<sub>1</sub>, A<sub>2</sub>, A<sub>3</sub>. A<sub>1</sub> on tugevaim side vastuvõtjaga; kasutame tavaliselt päevasel vastuvõtul, et saavutada tugevamat vastuvõttu: kuna päeval kostavad kauged jaamad nõrgemalt kui õhtul pimedat tulekuga. Antennipukse A<sub>2</sub> ja A<sub>3</sub> kasutame õhtul pimedat tulekuga, kus jaamade töötav arv on suur, kostvus parem ja mil tekib vajadus suurema eraldusvõime (selektiivsuse) järele.

Vastuvõtja kütteks kasutame 2-voldilist akut, 24 ehk 48 amp. tunniliist. Suuremamahtuvusliku aku tarvitamine on otstarbekohatu, kuna aparraadi küttevoolu tarvitus on väike (0,3 amprit). Anoodpatareina jätkub 60—100-voldisest anoodist, kusjuures anoodi eluiga on pikk, kuna vastuvõtja tarvitab anoodi 100 voldi juures 5,75 mA anoodvoolu; 60-voldise anoodi juures on anoodvoolu tarvitus veelgi väiksem.

Vastuvõtja lihtsale käsitusele aitab tunduvalt kaasa pidev ja ühtlane tagasside nii kesk- kui pikalainel skaala alul ja lõpul.

Kasutades 25 m pikkust L antenni on eelpool kirjeldatud vastuvõtjaga võimalik vastu võtta praegust Tallinna saatjat isegi L.-Eestis rahuldava hääletugevusega, peale selle terve rida välisjaamu.

Vastuvõtja, vaatamata ainult kahele lambile, kasutades sidestuseks madalsagedustransformaatorit ja lõpp-lambina moodsat lõpp-pentoodi, on nii võimelt kui tugevuselt samaväärne 3-lambilisele kahe madalsagedusastmega takistussidestuses audionvastuvõtjaga.

Pidades kinni kõigist antud juhustest ja mitte kõrvale kaldudes originaalaparraadi teoreetilisest kui ka montaažplaani, peaks see vastuvõtja õnnestuma 100%. Juhul, kui siiski tekib isehitajal raskusi, on alati valmis abistama käesoleva ehituskirjelduse autor, samuti „Raadio“ tehniline kirjast.

### Originaalaparraadis kasutatud üksikosad:

- 1 audionlamp Marconi HL2 — V<sub>1</sub>.
- 1 lõpp-pentood Marconi PT2 — V<sub>2</sub>.
- 1 USA 5 t. vabavõnke-valjuhääldaja.
- 1 ühekordne õhkdielektrikuga häälestuskondensaator C<sub>1</sub> 466 μF. ≈ 420 cm

1 Plessey kellaosutiga skaala.

1 USA kolme positsiooniga ketaslülilja.

1 massdielektrikuga pöördkondensaator CR 250 kuni 300 μF.

1 madalsagedustransformaator MTR 1 : 4.

1 Dralowid ferrocart tupsiksüdamik.

1 Dralowid ferrocart viipsiksüdamik.

### Plokk-kondensaatorid:

Ca, C<sub>2</sub> — 250 μF glimmerplokk.

Ca<sub>1</sub> — 100 μF glimmerplokk.

C<sub>3</sub> — 0,1 μF rullplokk.

C<sub>4</sub> — 25 μF 25 v. kuivelektroliüt plokk.

C<sub>5</sub> — 0,5 μF rullplokk.

C<sub>6</sub> — 4000 μF rullplokk.

### Takistused:

R<sub>1</sub> — 2mΩ ½ W masstakistus.

R<sub>2</sub> — 10.000 Ω ½ W masstakistus.

R<sub>3</sub> — 30.000 Ω ½ W masstakistus.

R<sub>4</sub> — 500 Ω ½ W masstakistus.

1 4-jal. Euroopa lambipesa.

1 5-jal. Euroopa lambipesa.

1 tsinkplaat 246×180×1,5.

3 nuppu.

4 joototsaga isoleeritud puksi.

9 stantsitavat jootöösi.

6 10 mm pikkust montaažkruvi.

1 isoleernippel.

2 m 2× litset (armatuurnöör).

1 m 1× litset.

2 akuhaaki.

2 anoodpistikut.

½ m 1,5 mm ø rüüsi.

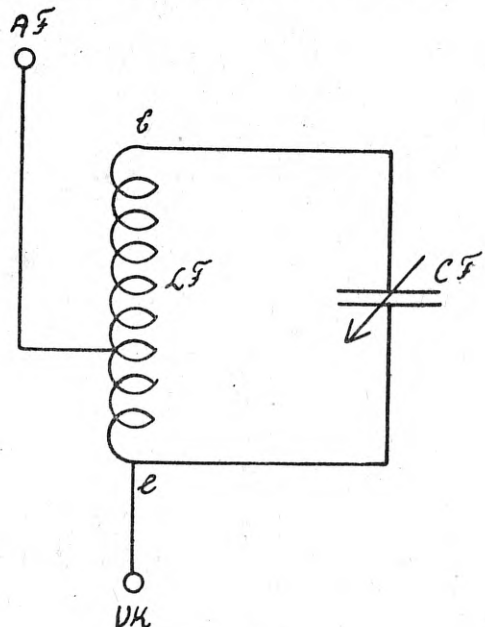
1 m isoleeritud ühendustraati.

3,4 m kõrgesageduslitset 10×0,07.

15 m vasktraati 0,25 mm, lakk + siid.

### Lainefilter.

Kasutades vastuvõtjat kohaliku jaama läheduses ja soovides samal ajal kuulata mõnd lähedat suur-



Joonis 7

saatjat, tuleb tarvitada kohaliku saatja mõju vähendamiseks head, kaduvaest lainefiltrit.



# 2-lambilise patarei rahvavastuvõtja

(Ehituskirjeldus „Raadio“ nr. 278, 279)

## üksikosi soodsa hinnaga

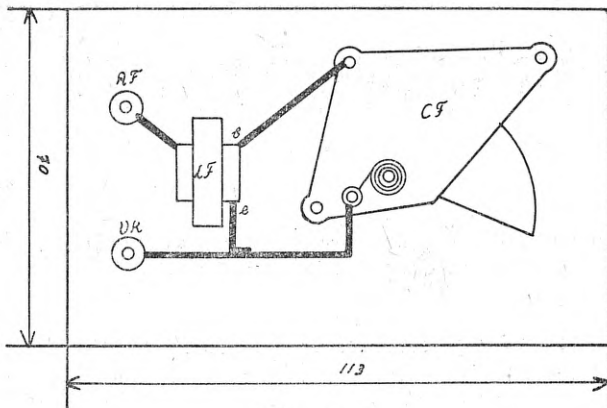
1 audionlamp „Marconi“ HL2 à kr. 5.—	Kr. 5.—
1 lõpp-pentood „Marconi“ PT2 à kr. 10.—	„ 10.—
1 USA 5 t. vabavõnkevaljuhääldaja à kr. 13.—	„ 13.—
1 ühekordne õhkdielektrikuga häälestuskondensaator à kr. 350..	„ 3.50
1 Plessey kellaosutiga skaala à kr. 5.—	„ 5.—
1 USA 3-positsiooniga ketaslülilija à kr. 1.50	„ 1.50
1 massdielektrikuga pöördkondensaator 250—300 $\mu\text{F}$ à kr. —.70	„ —.70
1 madalsagedustrafo 1 : 4 või 1 : 3 à kr. 4.50	„ 4.50
1 Dralowid ferrocart tupsiksüdamik à kr. 1.50	„ 1.50
1 „ „ viipsiksüdamik à kr. 1.50	„ 1.50
2 plokk-koendensaatorit 250 $\mu\text{F}$ , glimmer à kr. —.25	„ —.50
1 plokk-kondensaator 100 $\mu\text{F}$ , glimmer à kr. —.25	„ —.25
1 „ 0,1 $\mu\text{F}$ , rullplokk à kr. —.40	„ —.40
1 „ 0,5 $\mu\text{F}$ , rullplokk à kr. —.90	„ —.90
1 „ 4000 $\mu\text{F}$ , rullplokk à kr. —.25	„ —.25
1 kuivelektrolüüt-plokk 25 $\mu\text{F}$ 25 V kr. 1.05	„ 1.05
1 masstakistus 2 m $\Omega$ ½ W à kr. —.20	„ —.20
1 „ 10.000 $\Omega$ ½ W à kr. —.20	„ —.20
1 „ 30.000 $\Omega$ ½ W à kr. —.20	„ —.20
1 „ 500 $\Omega$ ½ W à kr. —.20	„ —.20
1 4-jal. Euroopa lambipesa à kr. —.20	„ —.20
1 5-jal. „ „ à kr. —.20	„ —.20
1 tsinkplaat 246×180×1,5	„ —.24
3 nappu à kr. —.20	„ —.60
4 joot-otsata isoleeritud puksi à kr. —.09	„ —.36
9 stantsitavat jootõõsi à kr. 0.01	„ —.09
6 10 mm pikkust mont. kruvi à kr. —.02	„ —.12
1 isoleernippel à kr. —.09	„ —.09
2 m 2× litset (armatuurnöör) à kr. —.10	„ —.20
1 m 1× litset à kr. —.07	„ —.07
2 akuhaaki à kr. —.07	„ —.14
2 anoodpistikut à kr. —.07	„ —.14
½ m 1,5-mm $\emptyset$ rüüsi à kr. —.15	„ —.08
1 m isoleeritud ühendustraati à kr. —.10	„ —.10
3,4 m kõrgesageduslitset 10×0,07 à kr. —.08	„ —.28
15 m 0,25-mm vasktraati lakk+siid	„ —.10

Kr. 53.36

Terve komplekti ostjaile hinnaalandus. Saadetakse välja pagasiga või postiga. Raha maksta posti jooksvale arvele nr. 348.

## „RAADIO-KOOPERATIIV“

Tallinn, S. Karja 9; Tartu, Võidu 11; Pärnu, Kalevi 40;  
Rakvere, Tallinna tän. 25; Viljandi Lossi tän. 31.



Joonis 7-a

Lainefiltri nii teoreetilise kui ka praktilise lülituse leiata joon. 7 ja 7-a. Filterahel koosneb 500 cm massielektrikuga pöördkondensaatorist CF ja heast kaduvaesest ferrocart (raud) südamikuga poolist LF. Filterpooliks LF kasutame Dralowid E-südamikku, millele kerime kõrgesageduslitset 10×0,07 62 keerdu. Antenni sidestuseks filtriga teeme väljavõtte 20 keeru pealt, arvates pooli otsast tähisega „e“. Filterpooli otsa „b“ joodame

pöördkondensaatori staatori klemmi külge — otsa „e“ rootori klemmi külge ja puksi „VK“ külge. Väljavõtte 20 keerult alates punkt „e“-st kinnitame puksi „AF“ külge. Kogu seadeldis, pöördkondensaator, pool, puksid, on monteeritud pertinaxliistule.

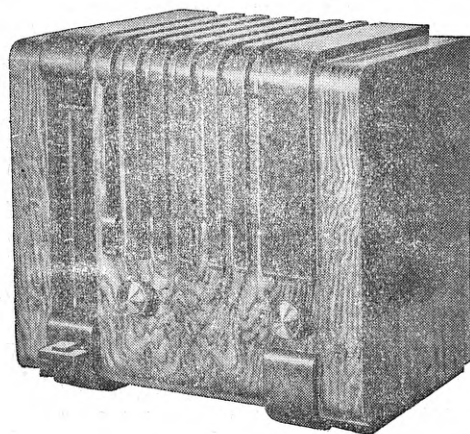
Kasutades lainefiltrit lülime puks „AF“ külge antenni ja puks „VK“ küljest viime banaanstekkeritega varustatud juhtmega ühenduse antennipuksi A<sub>1</sub> ehk A<sub>2</sub> külge, olenedes asiolust, millist eraldusvõimet me vajame.

Lainefiltri, monteerituna pertinaxliistule, võime kinnitada metallvinkli ja montaažkruidude abil aparadi šassiile ehk aparadi kasti tagakülge (kaane) külge.

Eelpool kirjeldatud lainefiltrit kasutagu ainult need vastuvõtja omanikud, kes asuvad kohaliku saatja läheduses ja soovivad kuulata samal ajal tugevamaid — lähedalasuvaid saatjaid. Vastuvõtja omanikud, kes aga asuvad väljaspool, kaugemal kohalikest saatjast, ei oma tarvidust lainefiltri järgi.

*Lainefiltriüks tarvisminevad osad:*

- 1 massielektrikuga pöördkondensaator 500 cm.
- 1 Dralowid E-südamik.
- 2 joototsaga telefonipuksi.
- 3,4 m kõrgesageduslitset 10×0,07.
- 1 nupp ja tükk pertinaxi.



PROOVIGE JA OTSUSTAGE!

# BLAUPUNKT

## raadioaparaadid

seisavad kõrgekvaliteediliste vastuvõtjate seas

**esirinnas.**

Sealjuures ei ole nad sugugi kallimad.

8 lambiline aparaat 5W86 4 lainealaga	.....	Kr. 410.—
7 „ „ 4W76 3 „	.....	„ 360.—
6 „ „ 4W66K 3 lainealaga	.....	„ 295.—

**A. S. TORMOLEN & KO** Tallinn, Raekoja plats 17. Telefon 428-06.

Tarvitage ainult **NIFE** raudnikkel anood- ja kütteakku, mille eluiga on praktiliselt piiramata.

Ainuesindus! **HUGO LOHMANN** Tallinn, Pikk t. 31.

**15** aastat on

Mööbli ostuaeg on alanud

**ED. DONALD'i** mööbliäri TALLINN, Narva maantee 9

kuivast materjalist valmistatud maitseka moodsamööbliga varustanud ka kõige nõudlikumad mööblitarvitajad

**Külastage ja veenduge.**

