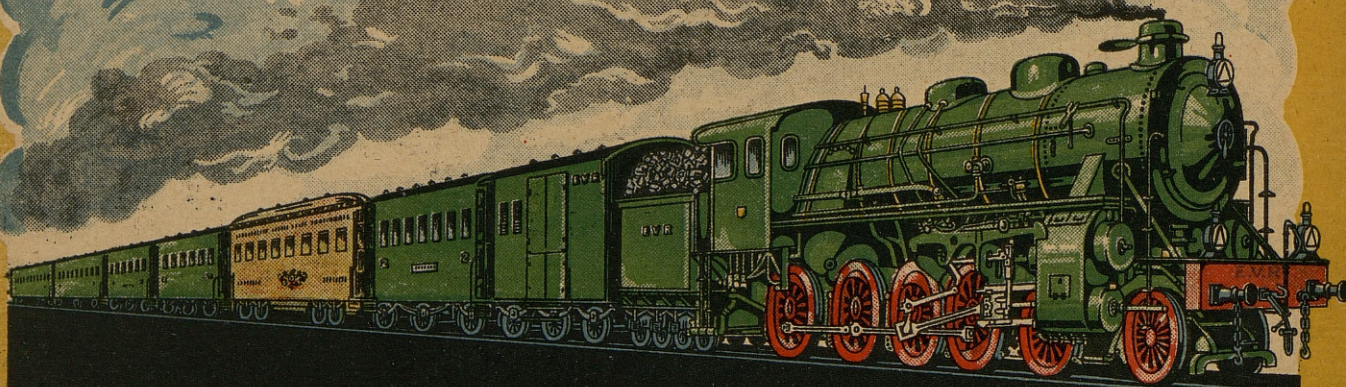


EESTI RAUDTEE



AXEL ROSMANN, 1923.

OSCAR STUDE TALLINN

Ekspeditsiooni äri
Korrasus — Inkasso — Kinnitamine — Laevaagendid

Oma puksiirid, praamid ja ladud raudtee ühendusega

Kõnetraat:

Juhatus nr. 705. Eksport osakond nr. 2071. Laeva osakond nr. 118, 22-17. Import osakond nr. 1521. Tolli osakond nr. 1532. Ladukontorid nr. 1697, 215.

Telegrammi address:

„STUDEOS“, Tallinn. —
Postkastnr. 63.

OSCAR STUDE REVAL

Speditionsgeschäft
Lagerung — Inkasso —
Versicherung — Dampfer-
Agenturen

Eigene Schlepper, Leichter und Speicher mit Geleisanschluss

Telephone:

Chef No. 705. Import Abt. No. 1521. Export Abt. No. 2071. Zollabteilung No. 1532. Dampferabteilung No. 118, 22-17. Lagerverwaltung No. 215, 1697.

Telegr.-Adr.: „STUDEOS“ Reval.
Postfach No. 63.



EESTI RAUDTEE
KIRJASTUS.

ESIMENE EESTI KINNITUSE SELTS

ASUTATUD 1866. AASTAL

Peakontor:

TALLINNAS, Lai tänav Nr. 1, omas majas

Kõnetraat Nr. 7-85.



Seltsi märk.

Kõigevanem Eesti Kinnituse Selts EKS kinnitab igasugust varandust tule vastu 20 protsenti odavamaks maksu eest ja võtab edasikinnitusi vastu vastastikutelt kinnitus-seltsidelt. Iga kinnitaja on Seltsi varanduste ja kapitaalide kaasomanik, kui täteõigusline seltsiilige. Palume tähelepanna Seltsi nime, märki ja aadressi, et mitte ära vahetada teiste kinnituse seltsidega. Agendid igas linnas ja kihelkonnas.

EESTI EKSPEDITSIOONI AKTSIASELTS ENDINE **KNIEP & VERNER**

TALLINN, LAI TÄNAV Nr. 9. KÕNETRAAT 11-05. TELEGR. AADR.: „KNIVER“

Oma suured laduplatsid
ja kiviaidad riigi raudteega
∴ ühenduses ∴

Riias: Sped. A.-S. agrak Kniep & Verner, Latvija

METALLITÖÖSTUS

A.-S. „ILMARINE”

(End. FR. VIEGAND).

Tallinn, Rannavärava puiestee Nr. 21

võtab tellimisi vastu:

Uued tööd: 1. Kütteseaded põlevkivi, turba, puu ja süte tarvis.
2. Transmissioonid ja nende osad rõngasmäärijad ja kuulilaagrite peal. — 3. Aurumasinad, katlad ja igasugused reservuaarid.
4. Naftamootorid „RUSS”. — 5. Igasugused vabrikute sisseseaded.
6) Igasugune malmi-, terase- ja vase valu.

Parandustööd: 1. Igasugused aurumasinate ja mootorite parandused ja kordaseadmised. — 2. Lokomobiilide, aurukatelde ja nende kütteseadete parandused ja ümberehitused.
3. Vabrikute ja töökodade sisseseadete kokkuseadmine ja käimapanemine.
4. Transmissioonide ümberehitused ja parandused. — Igasugused osad saadaval tehase ladust.

A.-S. ROTERMANNI TEHASED

Tallinnas, Jaama t. 1. Könetr. 3-73, 29-10.

Esimene nisupüüli veski Eestis

Rukki jahu- ja püüli veskid. — Auru kruubi veski. — Auru leivavabrik.

Ostame kodumaa vilja igal ajal

ja müüme ladust nende saadused (nisupüüli, rukkijahu, rukkipüüli, sepikujahu, kruubid, tangud ja igat sorti leiba) suurel ja väikesel määral.

Riigi raudteevalitsus

kuulutab sellega, et augustikuul 1923 a. kohale tulnud ja omanikude poolt nõudmata saadetised, leitud asjad ja hoivle antud käsipakid üldise põhiseaduse §§ 40 ja 90 põhjal tulevad enampakkumisel müügie järgmistes jaamades:

Järelekorra Nr.	Kaubanimetus	Kohtade arv	Raskuskilg	Saatekirja Nr.	Saatejaam	Sihtjaam	Saatja	Saaja
Tallinna reisijatejaamas 17. ja 19. märtsil 1924 a. kell 10 homm.								
1.	Bagash	1	3,7	10936	Valk	Tallinna		
2.	"	1	24,6	907	Pääsküla	"		
3.	"	1	4,1	7786	Tartu	"		
4.	"	1	7,0	7689	Rakvere	"		
5.	"	1	8,6	8217	Tartu	"		
6.	"	1	12,2	15468	Tapa	"		
7.	"	1	jalgratas	29400	Rakke	"		
8.	"	1	5,7	7245	Rakvere	"		
9.	"	1	12,7	1111	Mägiste	"		
10.	"	1	0,4	15046	Tapa	Raasik		
11.	"	1	4,4	77179	Tallinna	Regviidu		
11a.	"	2	18,0	76001	"	Nõmme		
12.	Raudrist, värvit	1	22,5	16301	"	Rakvere	Jürgens	Grüner
13.	Raudnaelad	5	95,4	7236	Rakke	Tallinna	Braunbrück	Mennig Ko.
14.	Torud, savist	1 vag.	933,7	7320	"	"	Mühlen	Ettenäitaja
15.	Vanaraud	1	7324,0	21210	Tartu	"	Schreberg	"
16.	Vanavask	2	278,5	551	Võru	"	Tusov	"
17.	Raudvoodid	3	151,5	37277	Kabala	"	Raik	Virk
18.	Viljakohv	1	32,0	4470	Narva	"	Mauer	Ettenäitaja
19.	Biskviit	9	135,9	4518	"	"	Olev	Falck Ko.
20.	Majakraam	20	750,0	8475	Riisepere	"	Lass	Lass
Narva jaamas 18. ja 20. märtsil kell 10 homm.								
21.	Riis	1	108,5	33329	Tallinna	Jõhvi	E. T. K.	Toila Kalatüh.
22.	Linased lõngad	2	7,4	4660	Rakvere	"	Linavabr.	Kreus
23.	Peergudest korvid	2	90,1	4254	Narva	"	Lobanov	Böekler
24.	Bagash	2	6,1	7902	Rakvere	"	"	"
25.	"	1	0,4	2554	Lehtse	Narva	"	"
26.	Biskviit	6	140,0	28817	Tallinna	"	Falck Ko.	Ettenäitaja
27.	Tee ja kakao	1	53,2	28980	"	"	V. Demin	"
28.	Kohv, toores	1	55,2	29655	"	"	Joh. Vaabel	"

Tartu jaamas 19. ja 21. märtsil kell 10 homm.

29.	Bagaash	1	7,0	2559	Vaivara	Tartu		
30.	"	1	6,1	1825	Narva	"		Ettenäitaja
31.	"	1	33,0	94700	Riia	"		Lobusuu tarv. üh.
32.	"	1	39,5	2768	Tamsalu	"		Ettenäitaja
33.	"	1	2,5	7602	Rakvere	"		"
34.	"	1	11,0	5486	Elva	"		"
35.	"	1	2,9	651	Vastseliina	"		Bergmann
36.	"	1	0,6	78843	Tallinn	Jõgeva		Ettenäitaja
37.	Raamatud trük.	4	131,0	4035	Rakvere	"		"
38.	Põlluramm	1	0,2	33615	Tallinn	Rakke		"
39.	Rohuniitja	3	356,3	27412	"	Tartu		"
40.	Elektrimaterjal	2	71,6	15322	"	"		"
41.	Alknaklaas	1	55,2	15477	"	"		"
42.	Kirjutuspaber	1	15,0	1912	"	"		"
43.	Raudteosad	13	1187,6	28775	"	"		"
44.	Raud	127	2286,7	36297	"	"		"
45.	Rauakaup	64	1238,4	35045	"	"		"
46.	Paberikaup	1	18,9	33588	"	"		"

Valga jaamas 20. ja 22. märtsil kell 10 homm.

47.	Bagaash	1	2,9	6765	Tartu	Valk		
48.	"	1	2,0	1814	Narva	"		
49.	"	1	2,0	1824	"	Võru		
50.	Aptegikaup	5	102,3	11608	Tartu	Mõniste		
51.	Rauakaup	4	239,5	17758	Tallinna	"		Imenitoff
52.	Sõiduvanker	1	227,2	4112	Valtveti	"		Tiits
53.	Põlluramm	1	2,0	33651	Tallinna	Võru		Kämar
54.	Autokummid	1	14,3	14624	"	"		Rakvere tarv. üh.
55.	Klaas- ja lambikaup	2	81,1	21031	Tartu	"		I. Kiristaja
56.	Ämbrid tsingitud	3	55,2	35369	Tallinna	Puka		Roots
57.	Riie	1	32,8	16315	"	Valk		Ettenäitaja
58.	Raudnaelad	20	368,6	7391	Ülemiste	"		"

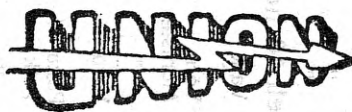
Riigi raudteevalitsus.

Nahatööstuse A/S. „UNION”

Tallinn, Maakri tän. 19-21.

Nahavabrik valmistab tuntud headuses talla-, pinsoli-, raag- ja juht **nahka**.

Saapavabrik valmistab igasuguseid meesterahva, naesterahva ja laste **jalanõusid**.



K/M KARL LEMBERG

Kõnetraat 5-24. — Tallinn, Viru tänav Nr. 3. — Kõnetraat 5-24.

JÕULU - BASAAR

Prægusel ajal välisraha tõusmise tõttu on paljud ärid oma kaupade hindu juba tõstnud, kuna minu kaubamajas veel täitsa endiste madalate hindadega kaupa müüakse.

Kuni jõuluni antakse ostjatele, teatud summa juures

= HINNATA: =

1) Õhu kummipallisid, 2) Seinakalendrid, ärarebitavad. 3) Tasku blocnotesid, kullatud äärtega.

Kaupade jaoskonnad: 1) Büroo tarbed. 2) Kirjutusmaterjaalid. 3) Kontoriraamatud. 4) Joonistuse abinõud. 5) Marmor-kunstasjad. 6) Reisi tarbed. 7) Muusikariistad. 8) Paberid ja papid. 9) Parfümeeria. 10) Soome tapeedid.

===== MÜÜK EN GROS JA EN DETAIL. =====

EESTI PANK

Osakonnad kõigis maakonna-linnades

Arvete seis 31. oktoobril 1923. a.

Aktiva

Passiva

Kassa: a) pangatähed	546.541.200	Põhikapitaal	250.000.000
b) riigikassatähed, vahetusraha jne.	573.736.522 64	Tagavarakapitaal	72.283.135 74
Väärtpaberid	45.860.289	Pangatähed	2.250.000.000
Hoiusummad väljamaal	57.703.597	Riigikassa	2.030.024.258 77
Välisvaluuta	48.370.030 73	Hoiusummad	931.039.316 72
Laenuid välisvaluutas	284.469.975 11	Korrespondendid välisvaluuta „Loro“	108.428.628 50
Korrespondendid välisvaluuta „Loro“	141.097.551 50	Väljamaa korrespondendid „Nostro“	377.823.526
Väljamaa korrespondendid „Nostro“	265.086.040 60	Korrespondendid „Loro“	16.951.010 46
Korrespondendid „Loro“	15.337.172	Garantiid	565.136.584 73
„Nostro“	4.874.748 57	Akkreditiivid	67.939.634 10
Laenuid mitmesugustel arvetel	4.971.720.795 61	Osakonnad	894.198.741 85
Osakonnad	876.157.866 47	Mitmesugused arved	362.021.494 84
Mitmesugused arved	95.089.542 48		
	7.925.845.331 71		7.925.845.331 71
Väärtused depoo	920.111.149 97		
Inkasso dokumendid	272.380.681 46		

Juhatus: **E. Aule, J. Sihver, L. Sepp.** Raamatupidaja: **J. Randmer.**

Pank toimetab kõiki pangaoperatsioone kodu- ja väljamaal, nagu: võtab raha hoiule, diskonteerib vekseleid ja annab laene. Ostab väärtmetalle, ostab ja müüb välisvaluutat, võtab oma peale raha edasisaatmise ja dokumentide inkasso, annab välja makсутähti iga soovitava summa peale ja vahetab neid oma osakondades sulatarahe vastu jne.

Korrespondendid — kõik suuremad väljamaa pangad. :: Operatsioonid Venemaaga — Gospanga kaudu.

Vene-Balti Laevaehituse ja Mehaanika A.-S.

Tallinna

Laevaehituse

Tehas

võtab vastu tellimisi

kõiksuguste laevaehituste ja mehaanika tööde peale, nii ehituse kui ka paranduse alal. Tehases valmistakse vase ja malmi valu, ning iga-sugu ehituse-töösid, ja raud konstruktsioone. On olemas oma sadam, laevade vastuvõtmise sisseseadega ja ühendatud E. V. raudtedega.



On olemas suur tagavara laevaehituse terast ja teise materjaale.

**Kõigi küsimustega pöörata
Tallinna Laevaehituse Tehase
Peakontorisse Koplis.**

**Telegrammi adr.: Koppel „Otab“.
Telef. 83, 5-93, 19-59.**

VAGUNITEHAS A.-S. „DVIGATEL“

Tallinn — Kõnetraat 1-52 — Postkast 131.
Tel. aadr.: „Vagundvigatel“.

Raudteevagunid igat liiki: laia ja kitsa tee jaoks, reisijate ja kaubaveoks; platvormid, tsisternid kütte ja määreainete veoks; vagu- - - nid külmetussiseseadega; trammitee vagunid, vagonetid jne. - -
Raudteetarbed — puhvrid, ühendused, vedrud, pöörillad, roopanaelad, poldid jne. — Lennuriistad — auruhaamid, sepatööd, valu.

Põllutööriistad ja masinad — tuulutamismasinad, viljapuhastajad, rehepeksugarnituurid, sahad, äkked jne.

Kerged ja rasked töövankrid. Mööblid-büroo ja elutubade sisseseadeks kõige paremast Ukraina tammest ja teistest puumaterjaalidest. Kuivatushooned puumaterjaalidele. Tammepuust parkettahvlid. Parandus- - - töökojad veduritele, raudteevagunitele ja põllu tööriistadele. - -

==== Materjaali proovikoda. ====

Masinafabrik

Franz Krull

Aktsiaselts - - Tallinnas

Ehitab erialana:

Turbamasinad ja lokomobiile, aurumasinad, pumpe, katlaid, reservuaare ja kõiki katelsepatööd.

Põllutöö- ja majatarbeid nii kui atru, pliite, siibreid, reste, vankripusse, ahjuuksi, saheteri, adrahõlmi ja kõiksugu valamise ja sepatööd.

Täielikke viinavabrikute sisseseadeid, rektifikatsioonid, tärklisvabrikuid, puudestilleerimise-, linaseemneõli-, põlevkiviõlisisseseadeid, nahavabrikuid jne.

Kunstjää ja külmetussiseseadeid igasuguseks otstarbeks: liha, kala, puuvilja alahoidmiseks: õllevabrikutele, meiereidele, keemiavabrikutele, haigemajadele, vagunitele, laevadele jne.

R. WOLF

A/S Magdeburg-Buckau

Tallinnas, Viruvärava puiestee Nr. 19.

Lokomobiilid seisvad, veetavad ja isesõitjad 3—800 PS.

Patent küllastud ja ülekuumendud auruga kõiksugu töötuse ja põllumajanduse otstarbeks.

Rehepeksumasinad 3—20 PS.

4 ja 5 -kordse tuulepuhastusega.

Isesõitjad lokomotiivid.

Õlepressid, kreiselpumbad, Zellenfiltrid.

Patent ülekuumendud aurusahad.

Vabrikud:

Magdeburg-Buckau, Magdeburg-Fermersleben,
Magdeburg-Salbke, Aschersleben, Dessau Erfurt.

Peaesitus Eestis

A/s. V. Schneider & Ko.

Tallinn, Viruvärava puiestee Nr. 19.

Kõnetraat 401 ja 18-48.

EESTI RAUDTEE

RAUDTEEASJANDUSE KUUKIRI

Toimetused ja talitus: Tallinnas, Nunne tänav nr. 32. (Kopli ülesõidu koha juures). Kontor avatud kella 9—3. Telefon: nr. 192 raudtee keskjaamast. Arijuhi kodune telefon nr. 19-58 (linna keskjaamast). Toimetaja kõnetunnid: kella 9—10 p. Arijuhi kõnetunnid: kella 9—10 ja 2—3.	Ilmub iga kuu üks kord. Tellimise hind ühes kaasannetega: M. 500 aastas M. 260 1/2 " M. 140 1/4 " Üksiku numbri hind 25 mk.	Kuulutuste hinnad: 1 lehekülj — M. 4000.— 1/2 " — M. 2000.— 1/4 " — M. 1000.— 1/8 " — M. 500.— Kaantel 50% kallim.
Nr. 12 (25)	Detsember 1923	2. aastakäik

Eesti Vabariigi Raudteevalitsuse viienda aastapäeva puhul.

—ard—

Käesoleva aasta 15 novembril mõõdu viis aastat ajast, mis nii erakordselt tähtsaks pöörde ajaks oli Eesti raudteelaste elus ja sellepärast ei ole mitte üleliigne meele tuletada neid ülitähtsaid sündmusi, mis olid selle eel ja pärast.

Suure ilmasõja ajal ja selle mõjul tulnud Vene revolutsiooni tagajärjel, oli meil eestlastel võimalikuks saanud kohalist omavalitsust korraldada endise Eesti kubermangu piirides laiemas ulatuses, kui see Vene keisririigi ajal mõeldav oli. Selle kohalise omavalitsuse kõrgemaks valitud esituseks oli Eesti Maapäev, kuhu olid valitud eestlaste paremad pojad.

Eesti Maapäev, äranähes, et Vene revolutsioon on oma mesinädalad üleelanud ja kaldub täielise korralageduse poole, kus juures vahe peal ka eraldi rahu oli tehtud sakslastega, mille üheks tingimiseks kuuldavasti oli Baltimaade okupatsioon Saksa riigi sõjavägede poolt, oli sunnitud seisukorda eestlase seisukohalt ja tõsiselt hindama, mille tagajärg oli Eesti Maapäeva Vanemate Nõukogu poolt 19 veebr. 1918 a. kolmeliikmelise Päästekomitee valimine ja Manifest kõigile Eestimaa rahvastele 24 veebruaril 1918 aastal.

Selle manifestiga sai Eestimaa iseseisvaks demokraatlikuks Vabariigiks kuulutud ja Päästekomitee kätte täidesaatev võim usuldatud.

Samal päeval, s. o. 24, veebr. seadis Päästekomitee Eesti Vabariigi Ajutise Va-

litsuse kokku, mille koosseisus teedeministriks oli ins. Peterson.

See oli aeg, mis iga tõsise eestlase meeoleolu ülendas, sest olid täideminemas kauaegsed soovid ja paremad mõtted, kuid samal ajal olid ka teadmatuse kõuepilved juba liikumas, sest järgmisel päeval, s. o. 25 veebruaril ilmusid juba Saksa okupatsiooni võimud ja katkestasid Päästekomitee ja ka Ajutise Valitsuse tegevuse. Valitsusel aga läks korda oma tegevust välja maale üleviia ja hiljem seal liitriikide poolt Eesti Maapäeva, kui Eesti rahva kõrgema riigi võimu, tunnistamist leida.

Viimaste päevade sees, enne sakslaste Tallinna ilmumist, olid järgmised sündmused, mis otsekohe Eesti riigi raudteesse puutusid.

18 veebruaril ilmusid Petrogradist Vene Põhja-Lääne raudteede peakomitee esitajad raudtee varanduste evakueerimist korraldama neilt teharudelt, mida Saksa vägede okkupeerimine ähvardas. Evakueerimise küsimuse harutamiseks sai 22 veebr. Tallinna peatehastes raudteelaste koosolek ära peetud, kus otsustati: varandusi ega veerevat materjaali mitte evakueerida, vaid võimaldada ainult ärasõitu nendele teenijatele, kes Venemaale soovivad ärasõita.

Selle otsuse põhjal katsusid kõik teenijad igat viisi Põhja-Lääne raudteede peakomitee poolt ettevõetud varanduste evakueerimisele vastu töötada. Mille iseloo-



E2 1028

mustamiseks võiks nimetada juhtumist, kus ühe auru all veduriga said Tapalt 7 külma vedurit Tallinna poole tagasi saadetud, kuna neid pidi Petrogradi poole saatma.

Veel 24 veebruaril püüdsid Venelased Tallinnas raudteelasi jõuga sundida raudtee varandusi Venemaale saatma ja kavatsesid tähtsamaid raudtee ehitusi õhku lasta, kuid jaama kaitseks organiseeritud „Omakaitse“ ei lasknud madrustel nende plaanisid täide viia.

Selsama ajal said Tallinna jaoskonna veduriteenijate ametiühisuse korraldusel kõik veduriteenijad kodu lastud et ajuti selt liikumist katkestada. Enne teenijate kodulaskmist hävitati aga nende adressid ära, et madrusted neid üles ei leiaks, ega väevõimuga tööle ei saaks sundida.

Teenijate tarvis, kes Venemaale soovisid sõita, seati kokku 24 veebr. üks rong ühe veduriga. Rongi teenijateks olid isikud, kes ise ka Venemaale tahtsid sõita. Sama rongiga sõitsid ka Venelased madrusted minema, kuna kohaline Venelaskommunistlik nõukogu õõl vastu 25 veebr. Venesõjajärvade peale kolis ja sellega siis oli Venelaste võimuesitajad Tallinnast kõike lahkuvad.

Et venelaste tagasituleku võimalust takistada, selleks sai raudteeteenijate poolt õõl vastu 25 veebr. veel üks rong kuni Raasikuni väljasaadetud, kus tee ära lahutati.

Selle järele jäi raudtee täiesti ilma ühegi valitsuseta, sest et Venelased lahkusid, kuna Eesti raudteevalitsus ennast veel organiseerida ei jõudnud. Ainukeseks kohaliseks Eesti raudteelaste organisatsiooniks olisel ajal Tallinna veduriteenijate ameti ühisus. Linnas hoolitses korra alahoidmise eest Päästekomitee. Ühenduse loomiseks Päästekomiteega saatis nimetatud ametiühisus oma esitaja sinna seisukorra üle selletust andma lüha edaspidiseid juhtnööre saama. Päästekomitee esimees, K. Pärt, kiitis raudteelaste tegevuse heaks, soovides kõigile rahulikult oma kohtadele jääda ja edaspidiseid juhtnööre ära oodata. Kuid 25 veebruaril kell 11 hommikul ilmuvad Saksa sõjaväed Tallinna, võtsid koha kõik võimu oma kätte ja ajasid „Omakaitse“ laiali.

Saksa okkupatsiooni ajal olid kõik valitsuse asutused üle terve maa ja ka Eesti Vabariigi raudteede valitsemine Saksa sõjavõimude käes. Raudteede valitsemine

oli koondatud Saksa sõjaväelise raudtee direktiooni kätte, kelle asukoht Tartus ja eksploatatsiooni osakond Tallinnas oli.

Eesti Ajutisel Valitsusel sai võimalikuks ühest oma otsekohesest riigirajamise tööd jätkata 11 novembril 1918 aastal. Selleks ajaks ühenduses revolutsiooniga Saksa maaal, selgus okkupatsiooni võimudele lõpulikult, et nad peavad Eesti piiridest lahkuma, ja see asjaolu andiski Eesti riigiasutustele võimaluse oma reaalset tegevust ühest alata.

Sellest ajast peale algas ka siis Eesti riigi valitsuse asutuste loomine, kuhu kohalikkude ühiskondlike asutuste esitajad ja väljapaistvamad seltskonna tegelased kutsuti.

Ehk küll Saksa okkupatsiooni valitsuse ajal Ajutise Valitsuse koosseis mõne võrra muutunud oli, jäi teedeministriks ikkagi esimene Ajutise Valitsuse koosseisu teedeminister, Ferdinand Peterson, kes nüüd kohe Eesti raudtee valitsuse loomise peale mõttes. Tegelikult sai raudteevalitsuse organiseerimisega algus tehtud 13 novembril 1918 aastal raudteelaste poolt, kes ära nähes, et sakslaste võim raugetena hakkab, mille tõttu nad varem ehk hiljem Eestimaa l ahkuma peavad, otsustasid oma esitajad veduriteenijate ameti ühisusest saata teedeministri juurde, et raudteede ülevõtmist ettevalmistada ja ka raudteede varanduste väljavedu takistada. Eesti raudteevalitsust võimalikult kiire korras kokku seada ja kindlat ühendust keskvalitsuse ja raudteelaste vahel luua.

Ajutine Valitsus oli parajasti nõupidamisel koos bja läbirääkimiste järele tehti sealsamas otsuseks viibimata raudteevalitsuse, kui ühe tähtsama riigiasutuse loomisele asuda. Samal päeval, s.o. 13. novembril sai selleks otstarbeks Tallinna jaama hoonesse raudtee teenijad kokku kutsutud, kus teedeministri, J. Petersoni juuresolekul esimesed organiseerimise sammud tehti, nimelt valiti välja ajutised tehnilised juhid, kes raudteede tegevuse juhtimise, peale sakslaste lahkimist kohe oma peale pidid võtma.

Paar päeva hiljem algas ka raudteevalitsuse kokkuseadmise kindla kava järele ja nimelt 15 novembril 1918 aastal, telegrammiga Nr 175, mis kõigile vanemale linn ametnikudele la arakirjas 11 Saksa raudtee direktioonile Tartus ja Saksa sõdatide nõukogule adresseeritud oli, teatas minister Peterson, et Eesti riigi-raudteede

Ülemaks on määratud 15. novembril 1918 a. insener **Karl Ipsberg** kes ka kohe raudteevalitsuse organiseerimisele ja raudtee ülevõtmisele tööd sakslaste käest hakkas korraldama.

Raudteede ülem andis samal päeval esimese telegrammi üle liini, kus teatas oma ametisse astumisest ja üleskutsus kõiki teenijaid kohusetruult oma ülesanneteid täitma, iseäranis korra alalhoidmise ja liikumise julgeoleku mõttes rongide liikumise juures.

Telegrammiga Nr 2, seelsamal 15. novembril, nimetas raudtee ülem ajutisteks tehnilisteks juhatajateks veo osakonda Tallinna veo jaoskonna ülema J. (Reinersi) ja liikumise osakonda Tallinna jaama ülema M. Eltase. Sellega tuleb siis Eesti Vabariigi Raudteevalitsuse iseseisva tegevuse alguspäevaks lugeda 15. november 1918 aastal.

(Järgneb).

Rahvusvaheline raudteede liidu üldkoosolek Pariisis.

(Väljavõtte välisühenduste inspektor ins. R. SELJA ettekandest teedeministrile).

(Järg).

d) Bagaashi äraantavate pakkide tolli järele vaatust toimetada saate- ehk sihtjaamas ehk, kui see võimata tolli asutuse puudusel, ainult ühes piirijaamas, mõlema riigi vastavate võimude poolt korraga ehk üksteisele kohe järgnevalt, nagu see juba mitmes Euroopa riigis teostatud (näit. Baselis j. t.).

e) Saatejaamas pandud tolli plommide tunnistamine transiit-tollide võimude poolt transiitkohtade suhtes eri plommide peale panemata transiit teede poolt. Selle mooduse läbiviimiseks riikides, kus see veel läbiviidud pole, kohustavad Liidu liikmed raudteede valitsused vastavalt oma valitsuste ees esinema, selles mõttes, et see läbiviidaks.

f) Teatud rahvusvaheliste reisijateveo otseühenduste jaoks kindlaks määratud eri tariifid peavad vastama mai kuus s. a. väljatöötatud uue Berni reisijateveo konventsiooni kava nõuetele.

g) Bagaashi kinnitamine ei pea mitte sunduslik olema ja igal juhtumisel peavad raudteed sellest kõrvale hoidma.

Nagu mitmete raudteede mitmeaastased kogemused näidanud, tuleb raudtee poolt bagaashi otsekohese kinnituse puudumisel, pidada kõige paremaks kinnitus viisiks, mis raudtee, kui ka reisija huvisi kaitseb, kinnitamist raudteega lepinguga seotud ühe suure era kinnituse seltsi poolt, kus juures kinnitamist toimetada võib bagaashi äraandmise juures raudtee agentide vahetaliitusel.

h) Suvise kellaaja maksmapaneku puhul üksikutes riikides, peab selle maksmapanek ja lõpetamine ühel teatud ajal sündima, kus juures enne seda huvitatud riigid, arvesse võttes küsimuse tähtsust sõiduplaanide ühtlustamise ebanähtsusi. Peale selle avaldati soovi, et igaaastased rahvusvahelised sõiduplaanide konverentsid sõi-



Riigikontrolli teede osakonna juhataja ins. A. Ahven.

duplaanide väljatöötamisel, missugused maksma hakavad 1. V. iga aastal, sarnase asjaoluga arvestaks.

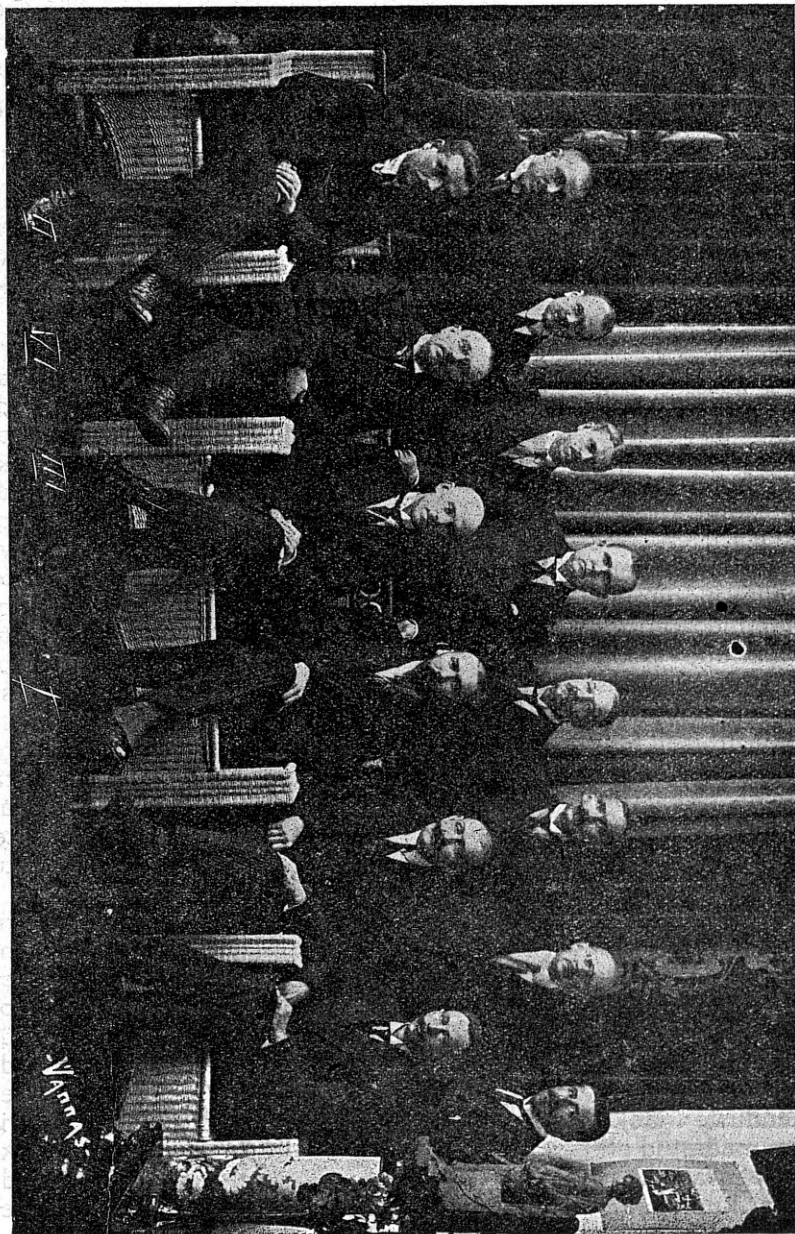
i) Igal pool raudteel maksma panna ajaarvamine 0—24.

II. Kaubaveo komisjon.

a) Tunnistada tarvilikuks kõikidel Liidu liigete raudteedel maksma panna ühtlased nimetused rahvusvahelises ühenduses tingimisi veetavate asjadele.

b) Tunnistada soovitavaks raudteede ja tolli-võimude tööaegade kokkukõlla viimist piirijaamades, et ärahoida kaupade kinnipidamisi neis jaamades tolli võimude piiratud tööaja tõttu, kuna jaamad vahetpidamata töötavad.

d) Tarviliseks tunnistada väljatöötata ühtlast vormi, kohtade tähendile paigutada peale saate- ja sihtjaama veel kaubasaaja nime ja adressi.



Eesti-Läti raudtee konverents Tallinnas 22. XI. — 7. XII. 1923 a.

Foto Vannas.

1. Kongressi juhataja hr. E. Jemm, Eesti raudteede ülema II abi, 2. hr. J. Behrsin, Latvija raudtee finansidirektori abi, 3. hr. F. Dumpis, Läti rdtv. eksploatatsiooni direktor, 4. hr. A. Reimann, Eesti raudtee liikumise osakonna ülem.

III. Vastastikuste arvete õiendamise komisjon.

a) Kaotuste ärahoidmiseks kursi vahede peal arvete õiendamiste juures, tunnistada tarviliseks õigustada raudteid võtta reisijalt ja kaubasaatjatelt madala ja kõikuva valuutadega maade teulatuste eest tariifmaksusi kõrgema kursi järel, kui kohaline börse päevakurs, kuid see juurelisandus peab võimalikult möödukam olema.

b) Tunnistada tarvilikuks raudteedele õigus anda avansina ettenõuda kuni 80% lõpuarvete järel maksta tulevatest summadest.

d) Sarnase avansi aluseks reisijateveo alal võtta eelmise aasta vastava kuu sissetuleku summa ja kaubaveo alal — keskmine kuu sissetulek eelmise kuue kuu eest.

IV. Vastastiku vagunite tarvitamise ja puht-tehniliste küsimuste komisjonid.

Tähendatud komisjonide tööde tagajärjed ei puuduta meid mitte otsekohe, kuni loodud pole ümberlaadimata otseühendus, vagunite telgede vahetuse teel, meie ja väljamaa, meist lahkneva roobastikuga, raudteede vahel. Ehk neis komisjonides küll väga huvitavad küsimused päevakorras olid, ei paku nad meile praegusel ajal rohkem, kui ainult teoreetilist huvi.

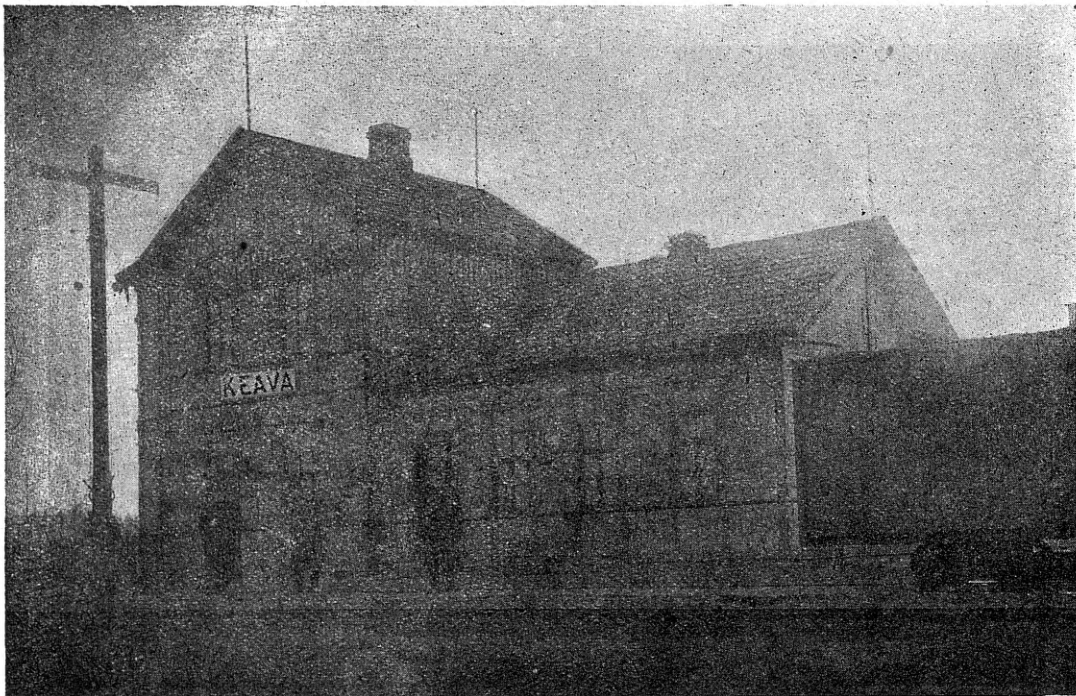


Kastna peatuskoht.

Foto Pavlov

V. Liidu ja teiste, sarnases sihis juba tegutsevate, raudteede gruppide organisatsioonide vastastikuste suhete selgitamise erikomisjon.

Ühetaoliste küsimuste ülesvõtmise ärahoidmiseks nii Liidus, kui ka juba gruppide viisi tegutsevates raudteede organisatsioonides, õigustati Liitu astuma lähemasse kontakti sarnaste organisatsioonidega ja kohustati Liidu liikmeid — raudteede valitsusi selles mõttes vastavalt instrukteerima oma esitajaid neis organi-



Keava raudteejaam.

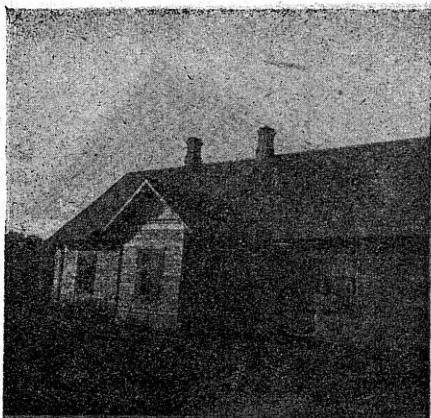


Foto Pavlov. **Eidapere jaam.** Foto Pavlov.

V. Liidu ja teiste sammudes sihis juba satsioonides. Liidu tuleviku sihiks on üldse kõiki neid organisatsioone oma ümber koondada, muutes neid ühiseks organisatsiooniks. Praegusel ajal, kus see aga veel võimata, peab Liit vahekohtu niku osaga piirduma juhtumistes Liidu liigetel ja teiste sarnaste organisatsioonide vahelistes küsimustes. Selgituseks peab juurelisama, et kõikide nende tegutsevate organisatsioonide liikmed raudteevalitsused ka Liidu liikmed on.

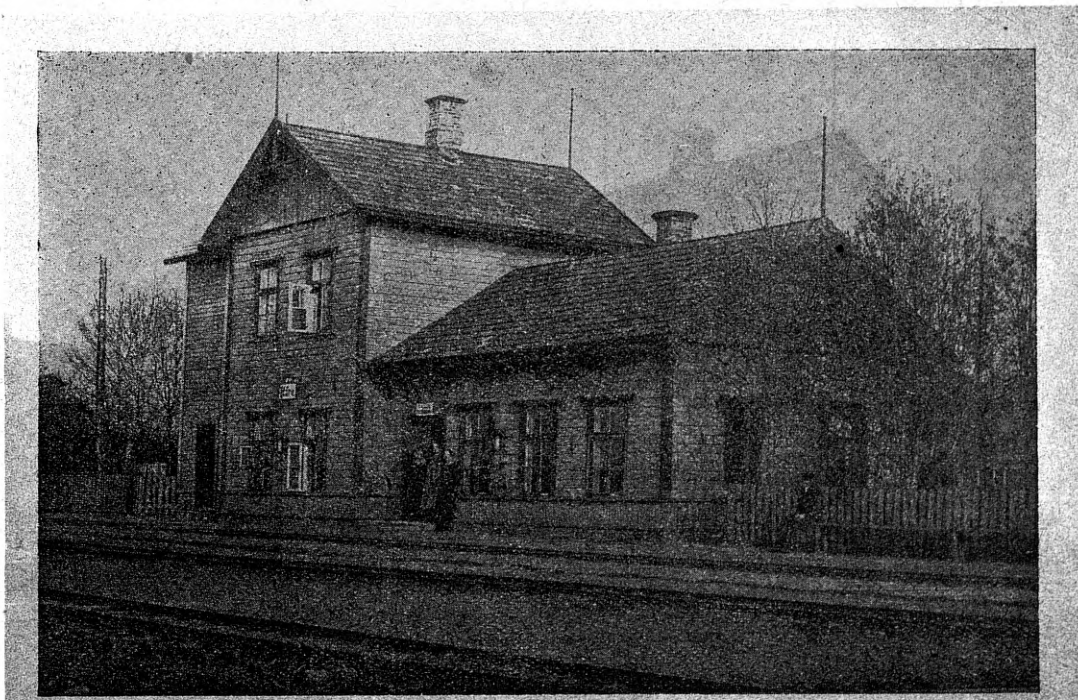
VI Erikomisjoni poolt Bartseloona konverentsi 10 märtsi 1921 a. otsuse põhjal transpordi vabaduse põhimõtte alusel väljatöötatud üleilmilise konventsiooni kava läbivaatamine.

See kava (vaata lisa nr. 3) sai juba esialgselt läbivaadatud Rahvaste liidu eri alamkomisjoni poolt Genfis 19-24 märtsi kuus s. a. üksikasjaliselt läbikaalutud peakomitees ja kõnesolevale üldkoosolekule esitati see kava juba peakomitee aruandega ühes. Üldkoosolek ühines täiesti peakomitee arvamistega ja tehtud märkustega väljatöötatud kava kohta, väljaarvatud N. Venemaa esitajad, kes hääletamisest loobusivad nende poolt üldkoosolekule esitatud deklaratsioonis tähendatud põhjustel.

See deklaratsioon peale N. Venemaa raudteede vastuvõtmist Liidu liigeteks, omas kõnesoleva asja kohta ainult protesti kaju, sest et tema sihitud oli nähtuse vastu, et N. Venemaa seni rahvusvahelistele konverentsidele, ka puht tehnilise iseloomuga, nagu uus Berni konventsiooni väljatöötamine, kutsutud pole.

Liidu üldkoosoleku poolt vastuvõetud märkused seisavad järgmises:

a) Siis se u h a f u s. Tunnistati, et kokkuseatud üleilmilise konventsiooni kava täiesti ülesseatud eesmärgile, võimalikult rohkem laiendada oma tegevust praegu



Käru raudteejaam.

olevate gruppide konventsioonide peale neid ühtekoondades, kuid seal juures nende suverään õigusi mitte puudutades, vastab Kava lõpuliku läbivaatamisel, s. a. 15. novembril Genfis ärapeetaval konventsil, oleks tarvilik ainult mõned peatükid rohkem paenduvamaks teha, et teatud tegevuse vabadust raudteede jätta ja täiesti kokkukõlastada praegu maksvate gruppide konventsioonidega.

b) Põhikirja riisisaldab kaheksa üheid määrusi: sunduslikke peale ratiifitseerimist konventsiooniga ühinenutele rahvusvahelise seaduse jõu omavaid ja mittesunduslikke — soovivalduste näol rahvusvahelise reisijate- bageaasiraja kauba vedude hõlbustamise ja vabaduse suhtes. Põhikirja liiki kohta käivad peakomitee märkused olid peaaegu alikult sihitud mõnedes peatükkides mitte täpselt väljendatud mõistete ja redaktsiooniliste vigade kõrvaldamiseks, et ära hoida tekkida võivad juriidilisi raskusi kohtu protsesside puhul.

Et Liit väljaspool igatsügu poliitikat seisab, kuna aga mõned peatükid poliitilise iseloomuga, siis otsustati 15. XI. s. a. Genfi konventsist osavõtval Liidu esitajate juhtnõuiks anda — samaste peatükide harutuse puhul oma arvamistega mitte esineda.

2) Rahvusvahelise otseühenduse tariifid.

Selle redaktsiooni leidis üldkoosolek mitte rahuldava ja avaldas arvamist konventsiooni kavast, kui just mitte täieliselt väljajätmise, siis igal juhtumisel, tema redaktsiooni põhjaliselt ümbertöötamise poolt, paenduvamaks muutmise mõttes. See asjaolu on tingitud teatud otseühendustest osavõtjate riikide tarvidusest oma täielist vabadust ja iseseisvust oma tariifidega poliitikas.

3) Konventsiooni kava juriidilise osa peatükkide redaktsioon leiti ka ümbertöötamist tarvitavat, sest, et see sarhane, et tema põhjal väga pikad ja keerulised kohtu protsessid aset leida võivad vaielduste all olevate küsimuste lahendamisel. Näit, nagu juba eelpool tähendatud, saab suuti raskusi sünnitama selles mõttes täpse juriidilise mõiste puudumisel "Trafic international" (rahvusvaheline ühendus) kohta. Üldse võttis üldkoosolek seisukoha, et uue konventsiooni kõrgeima astme kohtus Haag Tribunali ei peaks mitte üksikute kohtuasjade harutamistega tegemist tegemav, paremal juhtumisel, tarbekorral ainult üldiseid selgitusi üksikute peatükkide

kohta andma ja lepitava iseloomuga asutuse osa mängima. Peale selle rahvusvahelisesse transpordisse puutuvate riikide vaheliste vaieldavate küsimuste kergema reguleerimise otstarbeks, kõiki olevate rahvusvaheliste konventsioonide ja kokkulepete, asjaajajaid valitsusi ehk büroosi, Rahvaste liidu juhatuse (au spices) alla panev 42 peatükk — ei või maksey olla raudteede valitsuste vaheliste kokkulepete ehk liitude asju ajavate asutuste kohta, nagu näit, rahvusvahelise raudteede liidu peakomitee j.n.e.

4) Vastavalt kõigile konventsioonidele, esitatud üleilmlise konventsiooni põhikirja juure lisatuna erikirjal (Notes speciales) pole peakomitee ja üldkoosoleku arvates rahvusvahelise dokumendi autoniteeti, OKÜS 23-27 aprillini s.a. Genfis ärapeetud alam komisjonis mitte harutusel olnud.

Et mitmed olevad konventsioonid praegusel ajal uuesti läbivaatamise ajajärgus, nagu uus Berni konventsioon ja teised, siis võib selle erikirja peale vaadata, kui kokkuseadjate isiklise soovivalduse peale.

Sarnane on siis nii peakomitee, kui ka üldkoosoleku arvamine 15. XI. s. a. Genfis läbivaatamisele tuleva uue üleilmlise konventsiooni kava kohta. Seda arvamist saab ka Liidu peasekretär tähendatud konventsil 15. XI. s. a. Rahvaste Liidule ettekannda.

VII. Peakomitee ettepanekud alaliste komisjonide koosseisude muudatuste kohta.

N. Venemaa vastuvõtmise järeltul Liitu, tekkis tarvidus täiendada nii peakomitee, kui ka komisjonide koosseisusi uute liikmetega. Peakomitee ettepanekul said üldkoosoleku poolt peakomitee ja komisjonid järgmiste riikide raudteede esitajatega täiendatud:

- 1) Peakomitee — N. Venemaa.
- 2) Reisijateveo komisjon — N. Venemaa, Hiina ja Jaapan (Eesti esitaja on juba komisjoni liige, asutamise koosselekust saadik (1. a detsembrist).
- 3) Kaubaveo komisjon — Eesti ja N. Venemaa.
- 4) Vastastikuste arvete qiendamise komisjon — N. Venemaa ja Tšehho-Slovakkia.
- 5) Vastastiku vagunite tarvitamise komisjon — Austria ja Shveitsi.
- 6) Puht tehniliste küsimuste komisjon — Soome, Poola ja N. Venemaa.

VIII. Liidu ajakirja väljaandmise küsimus.

Trükitud Liidu ajakirja hakatakse väljaandma prantsuskeeles, kuid soovijatele ka saksakeeles. Igale Liidu liikmele raudteevalitsusele saadetakse ajakiri, viies eksemplaaris maksuta kätte. Ajakirja ametlikes jaos avaldatakse kõik nii peakomitee, kui ka komisjonide otsused ja koosolekute protokollid.

Peale selle saab ajakirjas veel mitte ametlik jagu olema, kus mitmesuguseid transpordisse puutuvaid küsimusi käsitakse.

Lõpuks kiitis üldkoosolek eritavalituse revisiooni komisjoni aruande peakomitee asjaajamise revideerimise kohta heaks. Revideerimisel selgus, et l. a. avansina 2000 pr. fr. suuruses iga hääle pealt aja eest 1. XII. l. a. II. X. s. a. sissemaksetud liikmemaksudest saadud summa, täiesti otstarbekohaselt äratarvitatud. Kulud ruumide üürimiseks, teenijatele palkadeks ja kantselei tarviduste peale leiti õiglasel ja parajad olevad ja eelarve piiridest mitte üleminevad. Tuleva-aastaseks (s. o. 1. IX. 23. 1. IX. 24 a.) liikmemaksuks määrati 2500 pr. fr. iga hääle pealt, missugune suurenemine tingitud esiteks kolme kuu juuretulekuga ja ajakirja väljaandmisest.

Tähendatud liikmemaks 2500 pr. fr. peab avansina kuni 1 detsembrini s. a. peakomiteele ärasaadetama.

Jooksvate asjade hulgas sai üldkoosolekul ülesvõetud küsimus, missugused riigid Berni konventsiooniga veel ühinenud pole ja mis põhjustel.

Selgus, et Berni konventsiooniga ühinenud pole Inglismaa, Rumenia, Hispania, Portugalia, Leedu, Läti, Eesti ja Soome.

Eesti mitte ühinemise kohta senini Berni konventsiooniga võtsin mina sõna ja selgitasin põhjused ära, miks Eesti senini Berni konventsiooniga ühinenud pole (vaata Lisa Nr. 4 lhk. 15).

Iseenesestki mõista, et kõik ülemaltähendatud korraldava iseloomuga lõpuotsused jõu omavad ja elluviiakse alles peale nende kinnitamist teedeministeriumite ehk riikide teiste vastuvate asutuste poolt.

Lõpuks olgu tähendatud, et peakomitees minu poolt Ruhri okkupatsiooni järelduel katkestatud Tallinn—Riga—Berlin—Paris—London otseühenduse jalule seadmise ja Tallinn—Riga—Varshavi—Praaga—Viin—Paris ühenduse parandamise küsimus ülesvõeti. See küsimus sai vastuvõetud ja temale peakomitee poolt vastav käik antud. (Lõpp).

Preisi riigiraudteede valitsemise süsteem.

Riiginõunik Dr. KOPPIN, Berliinis.

(Järg).

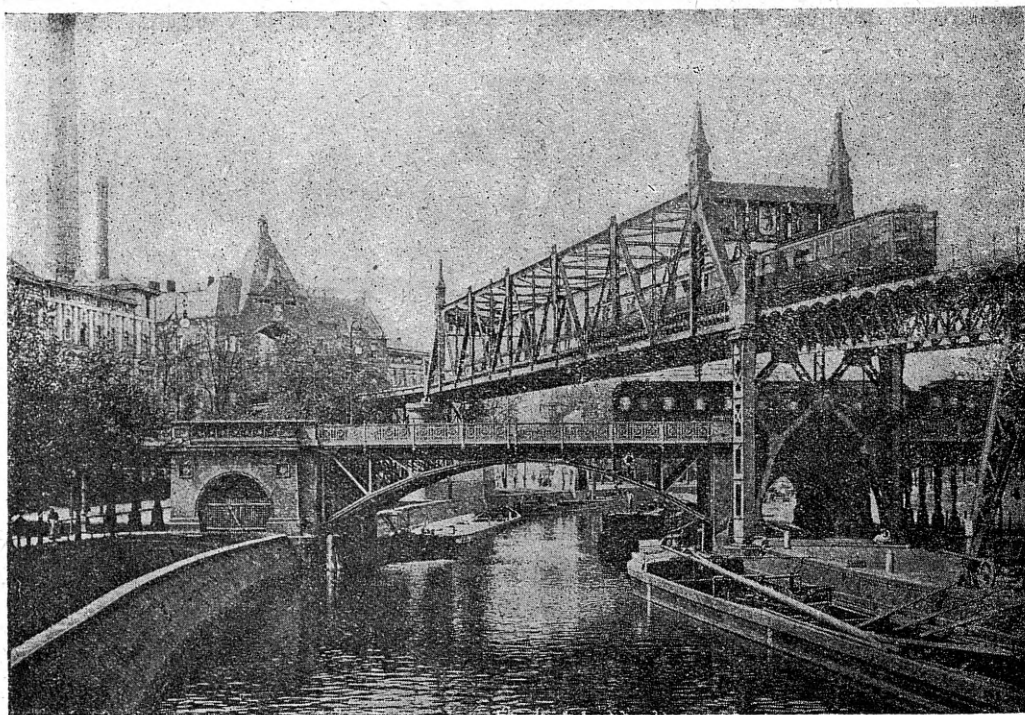
Iga direktioon seisab koos presidendist, kui valitsuse ülemast, tema asetäitjast (esimene abi, tingimata keegi ülemnõunik, Oberrat, ja keda nimetatakse osakonna direktoriks—Abteilungsdirektor) ja koosseisudes ette nähtud ja väljaspool koosseisu olevatest liikmetest (ülem riiginõunikud—Oberärte, riiginõunikud—Regierungsärte, riigi ehituse nõunikud—Regierungsbauräte).

Direktorid täidavad valitsuse aset kõigis asjades nende äritegevuse piirides. Äritegevuse piirkond on § 7 valitsuse juhatuskirjas ainult lühidalt ülesantud. Selle järele otsustavad direktorid kaebtused korralduste kohta, äri, liikumise, masinate, töökodade ja ehitusosakondade üle. Peale selle alluvad direktoritele nende ringkonda kuuluvad tegevuses ehk ehitusel olevad raudtee osad ja nimelt, nagu § 7 öeldud on osariikide asutustele antud õi-

gustega ja kohustustega. Need määrused olid osalt Preisi seadusega 17 juunist. 1880 a. direktooriumide peale laiendatud, need on mitmes seaduses ülesmääritud. Suurem osa nendest õigustest, mis peaaegu ainult isiklist pinda puudutavad, on aga raudteedirektooriumidelt raudtee võrgu suurenemise läbi osalt jälle äravõetud, osalt kitsendatud, sest et suurenemisega maakonna valitsuse asutuste võimupiiride kitsendaja Riigiametnike seadus 18. mail 1907 raudteevalitsusele mõõduandvaks sai. Raudtee direktooriumidele on jäänud isiklisel pinnal: 1. Õigus iseseisvalt defektide otsusi teha; 2. Otsustamine ametnikkude pensiooni küpsuse üle ja nende pensiooni saamise läbiviimine; 3. Otsustamine veerandaasta puhkust lubada ja leskede ning vaestelaste raha kohta; 4. Ametniku ehk sõjaväelise vahi teenis-

tusse määramine. — Piiratud on direktoriumide trahvimäärused. Kuna nad varem samuti, kui maakonna valitsused, rahatrahvi kuni 90 mk. peale panna võisid, on riigiametnikkude seadus seda summat kärpinud 30 mk. peale; sellest üle otsustab keskvalitsus. Üldse on direktoriumidel: 1. Õigus konflikti lahendada (Preisi seaduse järele 13. veebruarist 1854 a. võis maakonna valitsus ametniku vastutusele võtmist kriminaal ja tsiviil korras kõrgema valitsuse kohtu eel otsusest ärarippuvaks teha teadmata, kas ameti määruste vastu eksitud oli. Mainitud õigus

oli suureks toeks raudteedirektoriumidele enne raudteevõrgu suurenemist Preisi distsiplinaar seaduse § 24 põhjal 21. juulist 1852 a. kohtudele mittealluvate ametnikkude kohta, ühenduses juba mainitud seadusega 17. juunist 1880 a. Selle vastu eralduvad riigiteenijate vormilises distsiplinaarkohtupidamises esimeses instantsis distsiplinaar kohtukambrid, teises distantsis kohtukoda Leipzgis. Osariikide valitsused langevad välja. Kõrgema riigivalitsuse käsutada on vormilise distsiplinaar kohtupidamise sissejuhatus, raudteeteenijate vastu aga Riigi teedeministee-



Moodne ühendus Berliinis.

ei tunne riigiametnikkude seadust mitte, toob aga § 13 järgmise lause esile: „Iga riigiteenija on oma tegude seaduslikkuse eest vastutav“); 2. Määrus, võimupiiride vahetada lahendada, s. o. tülküsimus kohtu ja valitsusasutuste vahel õiguse teel iseäralisele kohtukojale — Preisimaal „Võimupiiride vahetada lahendavale kohtukojale“ — lõpetamiseks ülesanda; 3. Õigus vaimilise distsiplinaar kohtupidamise alal, kui esimene instants, keskmiste ja alamate ametnikkude lahtilaskmise üle otsustab. See distsiplinaarkohtulik mää-

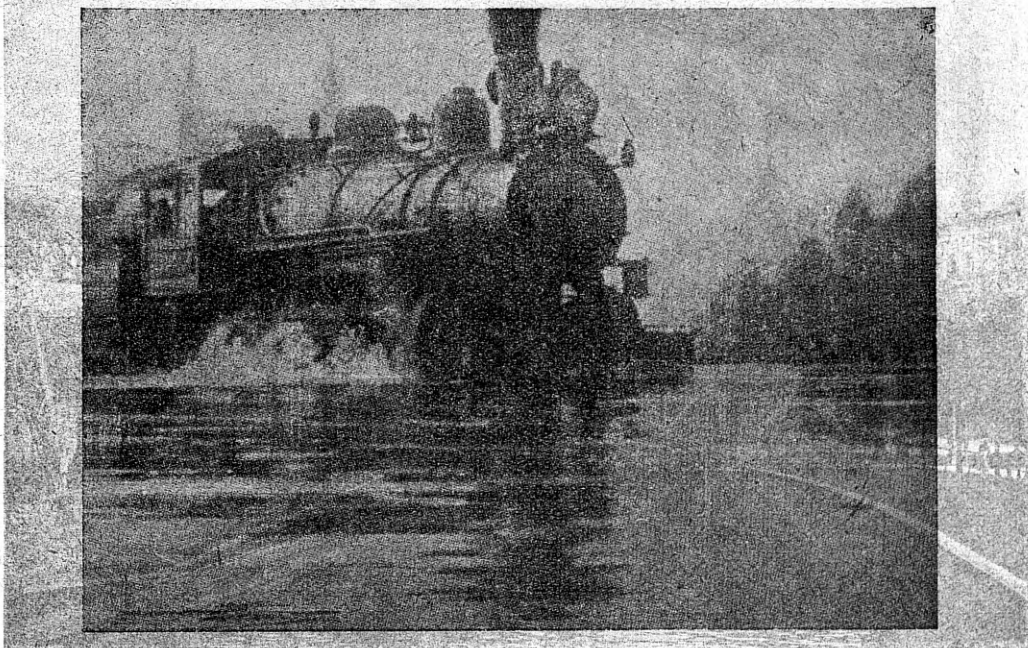
rium, mis uurimist ametniku ja riigi õigusteadlise direktorite ettepanekul nimetab. Uurimise lõpetamise järele annab riigikohtu ametnik aktid ministerruumile tagasi, milline siis otsuse teeb, ehk asja distsiplinaarkohtukambrile edasi annab. Ka õigus ametnikke lahti lasta (pool palka maha võttes) vastutusele võtmise ehk vormilise distsiplinaar kohtupidamise järele — mis enne raudteevõrgu suurenemist direktoriumi presidendi poolt täitmist leidis — allub täielikult ministerruumile. Selle järele võib hädaohu korral

viivituse juures igale teenijale ametikohuste täitmine teenistuse andja poolt ärakeelatud saada, mille muidugi mitte palgavähendamine järelduseks ei ole.

Mitte kõrvaldatud ehk kitsendatud on siiski raudtee direktorite kollegiumile valitsuskorralduse § 8 järele antud volitus lahtilastavate ametnikkude kaebtusi hääletenamusega otsustada. Selles et siin kollegium ja mitte direktorium otsustaja on, on näha bürokraatlise süsteemi läbiviimist. Sellega taheti direktori poolt suuremalt osalt ühe isiku poolt ametist vabastatud ametnikule võimalust anda asja kõigi direktoriumi liigetel poolt veel kord läbi katsuda lasta. Kollegium otsustab vabaheaksarvamise põhjal, ei või aga mitte

tel ministri otsustamiseks anda. Kollegiumi otsuse kohta võib ametnik Riigi teedeministeeriumile edasi kaebada.

Sotsiaalpoliitiliselt seisukohalt vaadates kuulub raudteedirektoriümide tegevuspiirkonda ka kõrgematel valitsusasutuste järelevalve määruste järele toimetamine riigi kinnituskorras, milles raudtee ärihangekassade üle, millised iga direktoriumi juurde asutatud on. Peale selle on raudteedirektoriümide endise ühisnõukogu poolt heaks kiidetud, taidesatva arastusena õnnetute juhtumiste vastu kinnitamise korral nii et nädal kohustatud on vigastusi kindlaks tegema. (Järelevalve pensiooni kassade A ja B üle, millised asutatud tööliste haiguste ja vanaduse vastu kinni-



Vedur vees.

rahaträhi määrata ja võib kas kaebtust tagasi lükata ehk vabastamist ära kuulata. Sealjuures on kui temal vastolus ministrialse rippuvusega kollegiumidele vanas kollegiaalsüsteemis valitsusekohtu õigused on ministri juhtnõrest, millele direktoriümide arusaadavalt alluvad, pidada ennast mitteseotuks. (See ajaloolistel põhjustel kahtlustest mitte vaba küsimus, võib praktilist tähendust võita sestajast, kui 1919. aasta algusel direktoriümidele ministri poolt ette pandi igat teenijat, kes omanduse õiguste vastu leksib, otsekohe lahtilasta ja iseäranis kergetel juhtumis-

tamise otstarbel ühes raudteekeskvalituse juurde asutatud pensioonikassade eestseisusega). Lõpuks on raudtee juhatused kohustatud kaasatöötama maapolitsei järelevalve ja juurdeveo raudteede tehnilise järelevalve alal, kuna eraraudteede üle raudteede direktoriümide presidentid, kui raudtee komisarid, valivad ühikumiõva. Raudteedirektoriümide äritegevuse kohta on maksev üldine põhimõte, et iga liige temale usaldatud äri vormilikul ning asjaliku kordasaatmise eest ise vastutav on, see peitub bürokraatlise süsteemi seloo-

mus. President on kõigi korralduste eest vastutav, mida ta ise loob, peale selle ka ühise korralduse äri jaotuse eest. Jaotuse viiakse läbi ministri väljakuulutatud ärilise korra põhjal 4. maist 1910 a. See kord reguleerib äriajamist üldiselt ja äriajajade täidevõimist eraldi. Ta puudutab määrusi presidendi õiguste ja kohustuste üle ja iseäraliste äride üleandmist oma alalisele kohustetäitjale ning juhatuse liigetele. Ta annab juhtnõre ärijuhatusete ning äritegevuse üle, korraldab peakoosolekuid, hääleõigust kollegiaalajasjades ning käsitab raha-, personaal-, ning kohtuasju.

Mainitud ärilise korra mõõduandvuse puhul paneb president tegevusekava ette, millise varal ta ärijaotuse üksikute dezernaatide vahel ette võtab.

Dezernaadid jagunevad — raudteevalitsuse mitmesugustele ülesannetele vastavalt — administratiivseteks ja tehnilisteks, millised jälle asja- ning piirkondade dezernaatideks liituvad, selle järele, kuidas ta terve juhatuspõhikonna ärielu ehk kohalike olusi üksikuis teepiirkondades puudutab. Jällegi on, mitte igalpool ühetaoliselt, dezernaatide arv äriajamise mõju all ja tung spetsialiseerimiseks osalt läbiõöv, osalt ainult suurte direktoriumide juures tõusnud. Nii on näiteks iseäralised dezernaadid loodud heakorraldajateks, varguste vastu võitlemiseks, kooliõpetuslikeks ning psühotehnoloogiliseks otstarbeks (osalt endiste tööstuskooli direktorite poolt kinnipeetud); erandina on Berliinis Ülemehitusdezernat sisseseatud ning teine töökodade dezernat. (Käesoleva aja tingimuste tõttu on väga tähtsate ja väga koormatud personaal dezernaatide rohkendamise vastu siiani tagasihoidlik oldud).

Juhatusliigete kõrval olevatel administratiivsetel ja tehnilistel mitte kavakindlatel ametnikel (abitöölised) on õigus, iseseisvalt äri teha, kindlustatud. Mitmekordselt valitsevad nad nüüd kõrgemate ametnikkude puudusel ise oma dezernaate. Kolleegiumi otsuse järele ei ole neil mingit hääleõigust. (1920 a. sisseseatud „abitöölised“ alluvad keskmised ametnikud iseäraliste võimustega, kes ühe osa vähema tähtsusega äriajamist iseseisvalt toimetavad; pää ning abidezernaatide ühisjuhtimise eest jääb siiski nendest kõrvale). Tegev

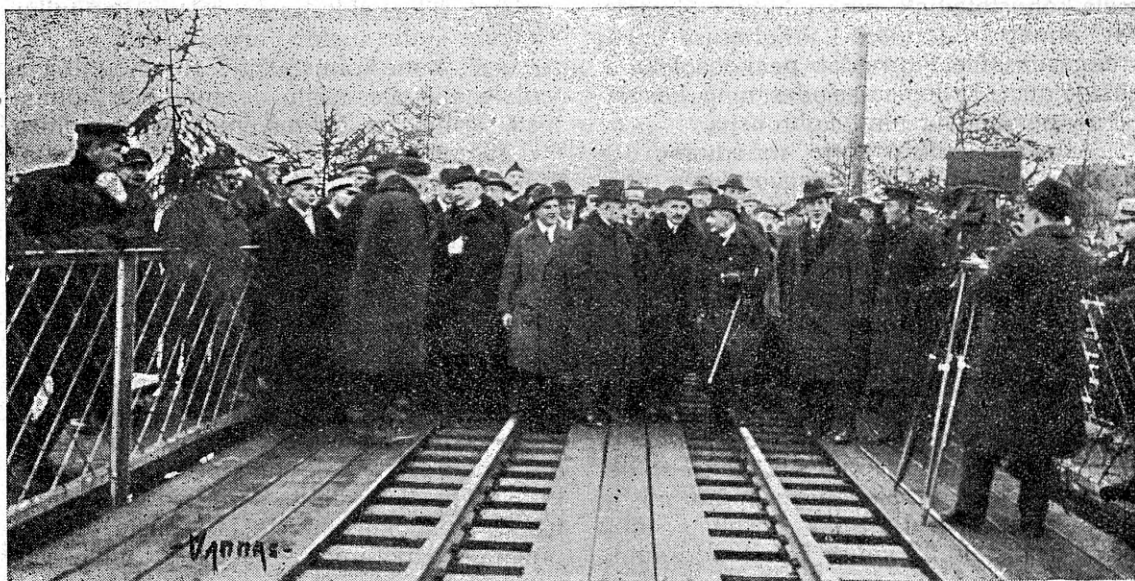
dezernentidele ärijuhtimise juures on tegevuse kontrollöörid neile alluvad. Nad peavad sõidu ja saateteenistust, peavad valvama vagunite liikumise ja saateteenistuse üle. Kontrollööridele on tegevuse määrused 20. märtsist 1902 a. nende vaheliste kohustuste tõttu mõõduandvad.

Riigi raudteevalitsuse mittesoodsate ja haasjade tõttu on nüüd iseäranis tähtis majanduslik kokkuvõtte, mis riiginõuniku asi on, keda toetab arvedirektor, — kui seisusekohane kohustetäitja. Riiginõuniku ja temale alluvate teiste dezernentide kohustuste kohta on öeldud majandusseadluse § 6 järgmist: „Riigiametnik peab, niikaua, kui ta ei ole mitte tegev dezernent, kõigi ettevalmistusel olevate abinõude tarvitusele võtmise üle riigile aruandma. Kõik dezernendid peavad teda püüetes, ülesastumisi hääkskiidetud abinõudest ärahoida, tõsiselt toetama. Et ta kõikide üleastumiste eest kõigepealt vastutav on, siis ei tohi ilma tema nõusolekuta mingid üleastumisi ettetulla, ning mingid korraldusi teha, mille järelduseks võiks olla mainitud asjaolu. Riiginõuniku iseäralise vastutuse läbi ei saa teiste dezernentide kohustused, kõigi korralduste ja otsuste juures, majanduse põhimõtteid jälgida, mitte vähendada“. Riiginõunik on ka ühe uue ajal juhatusete juures asutatud „Majanduskomisjonide“ liige, mis võimalikult kokkuvõtte personaalmajanduse läbiviimise otstarbel ellukutsutud, millised iseäranis selle peale peavad tähelepanu pöörama, et peaplaan üksikute teenistuskohtade võimalikult kokkuvõtte põhimõtte järele ülesseatud ja ilma hääkskiitmiseta mitte ülesantud ei tohi saada. Ühes kohas saab tarvilik töötajad, kuni ajutised rasked korteriolud võimaldavad, sinna paisatud, kus ta otstarbekohasemalt ära kasutatakse. (Ülearust töötajate nüüdsete olude sunnil lahti lasta on vaevalt läbiviidav, ei tule ka tööpäeva kaheksatunniliseks lühendamist sel põhjusel täies ulatuses kõne alla). Arvedirektor peab riiginõuniku toetama, kuna ta oma muljeid revideerimiskäigult ja tema arvebüroos töötamise üle riiginõunikuga jagab ning riiginõuniku käskude täitmise eest hoolitseb. Üksikasjaliselt on tema ametiõigused ministri poolt väljaantud äriajamises 4. maist 1910 a. kindlaksmääratud. (Järgneb).

Narva raudteesilla avamine.

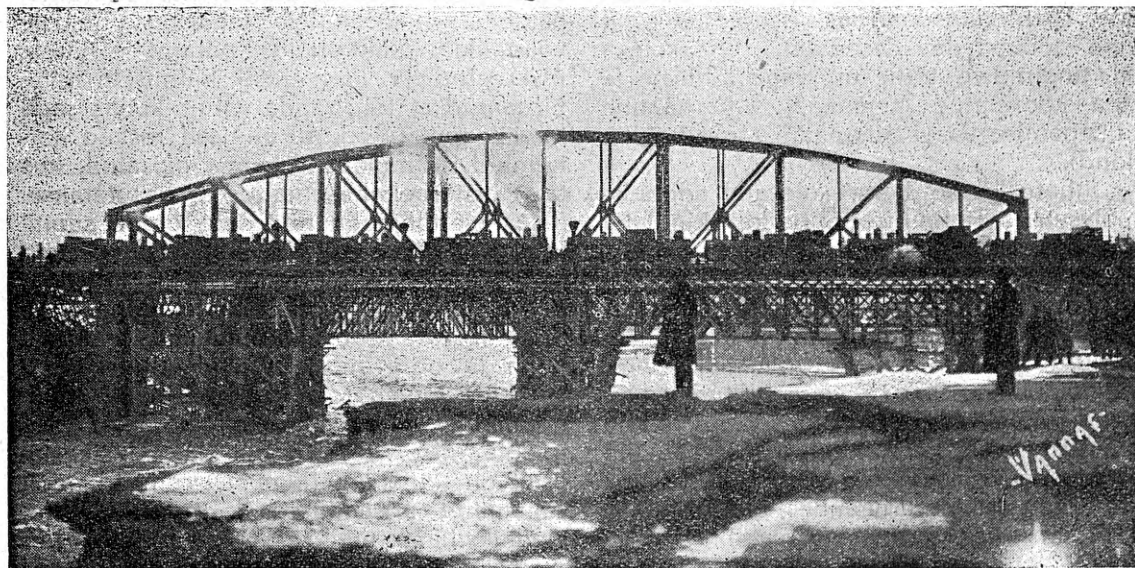
12. detsembril avati Narva raudtee sild liikumisele. Avamisest ja sellele järgnevatel pidustustel võtsid osa hulk võeraid, mille hulgas muu seas peaaegu kogu diplomaatiline korpus oli.

Silla ehituse ja avamise kohta ilmub meie ajakirja järgmise numbris professor Dr. O. Maddisoni sulest pikem artikkel ühes piltide ja joonistustega.



Narva uus raudteesild.

Silla avamine riigivanema poolt. Silla keskel riigivanem K. Päts.



Narva uus raudteesild.

Silla kandejõu proovimine. Sillal 8 vedurit ühes tendritega, mille koguraskus 39,000 puuda.

„Tuulepruut“.

Joseph Siklósy.

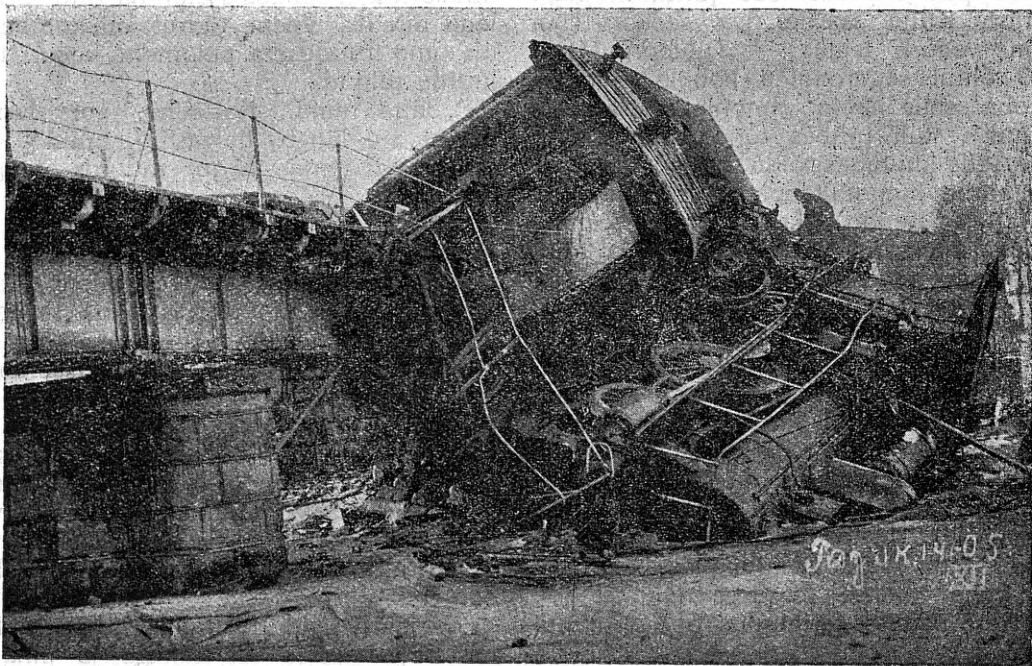
(Järg ja lõpp).

Vaevalt neli nädalat sai ta siin olla, — esialgu sõitis ta ainult maneevrivedurite peal ja sõitis sel teel igapäev Antonia sõeladusse, — kui juba ilusa Katariinaga, kes sageli oma isa asemel, kes kui väljaõppinud lukussepp heameelega kõrvaltöösid tegi, pöörangul oli, tutvus sobis. Ja kui pärastpoole Niemannile kaubarongide vedurijuhtimine usaldati, siis kestis see südamlük vahekord edasi. Mõne aja pärast sai Niemann omale „Tuulepruudi“ juhtida, mis tänapäev Roderi käes, ja siis oli väga armas näha, kui ilus, blond Katariina juba veduri vile toonist ära tundis, kas „Tuulepruut“ ühes armsa peigmehega sõidab mööda, liinile ehk jälle sõe ladusse. Kui oli kaugemale väljasõit, siis lehvitati vahimaja juures rätikut ja saadeti õhumususi, kui aga oli sõit „Antoniasse“, siis peatus vedur vahimaja juures ja mitte harva hiilis Katarina, sel ajal kui isa pöörangul seisis, teiselt poolt veduri peale ja sõitis oma armsamaga sõeladuni ja sealt jälle tagasi. Vana veteraan-kütja, see Peeter — näete, kuidas ta pead nikutab — see teab nii

mõndagi sellest; oli omal ajal ka Niemannini masinal.

Pool aastat võis sellest mööda olla, siis korraga ei vilistanud „Tuulepruut“ enam nii rõõmsalt sellest vahimajast mööda sõites, vaid äkitselt, eeskirjadele vastavalt, nagu masin, mida juhivad minu aastates juht. Kuid siiski oli nimetatud tubli Niemann veduri peal, kes aga sugugi nii kurvvalt välja ei vaadanud, vaid veel rohkem elurõõmus oli.

Seda kurvem oli aga ilus Katariina. Tema siamaani roosad, värsked päled olid luitunud ja sisse langenud, tema ilusad tumedad silmad, mis tema heleblond juukstega vastava kontrasti saavutasid — ma ütlen Teile, sõber Frischauf, mina olen küll üks vana rauk, aga kogu oma elu ajal ei ole ma ilusamat tüdrukut näinud, nagu seda Katariina Vald oli. Muu seas oli ka distantsi ülem Lehnert teda kosida tahtnud, kuid Niemannini pärast oli ta selle roopaseadja tütre suure õnne tagasi lükanud. — Kus ma nüüd lõpetasin? Ah soo, ilusad Katariina silmad olid sügavalt



Raudtee õnnetus Raasiku jaama lähedal 14. detsembril 1905 a.

sisse vajunud. Haledalt vaatasid nad armastatud, valelikku mehe peale, kes nüüd oma veduril nii osavõtmata ja võõrana mööda sõitis. Seal, selle suure kivi juures silla lähedal vastu vahimaja, seal istus vaene Katakene alati, kui truudustmurdja Niemann mööda kihutas. Ja tema, ta vilistas oma laulu, kui talle siin süsa tundi peale visati ja tal ei olnud ühtegi pilku õnnetu loomuse jaoks, kelle südame oli ta mürdnud.

Katariina Vald oli hirmuga aru saanud, et Niemann, tema armastatud Karl, järjest külmemaks, sõnakehvemaks muutus. Ta ei võtnud teda enam veduri peale, sest see olla keelatud, ütles ta, ja lõppude lõpuks ei jäänud ta üleüldse vahimaja juures peatamagi. Ennemalt hüüdis ta vedurilt, et tal aega ei ole, ta pidada kohe teise rongiga edasi sõitma, pärastpoole ei lausunud ta enam sõnagi, vaid sõitis oma „Tuulepruudiga“ pööratud näoga mööda.

Kui siis Katariina ühel pühapäeval oma südamevalu alevi kirikus kergendada tahtis, siis kuulis ta karitslast, hingekarjase teadaannet, et veduri juht Karl Niemann ja valla väenema Johan Langeri tütar Anna saavad järgneval pühapäeval kiriklikult laulatud. Kütja Peeter oli ise üks neist, kes aitas vaest meelemärkuseta Katariinat kirikust välja viia.

Viis päeva peale seda juhtus midagit pöörast. Kütja Gassner, kes seekord Niemannini vedurit teenis — „Tuulepruut“ oli kl. 9 öhtul segarongiga kohale jõudnud ja kohe selle järele Antonia sõeladusse sõitnud — tuli umbes tund aega hiljem peale seda kui tagasisõidu signaal ammugi juba antud, hingetult jookstes meie juurest, kes meie depoo ukse juures istusime, mööda. Meie küsimuse peale, mis lahti, saime tema segastest katkelistest lausetest ainult sõna „tapmine“ vaevalt aru. Ähki-des tormas ta edasi, kuni lähedal ol-vasse korrapidajate majani. Vähe aja pä-rast kuulsime kellasisignaali sõiduks sõe-ladusse. Ma nägin, kui vedur juba meie juures oli, et veduril seisis jaamaülem Fuchs, praegune liikumise ülema asetäitja, kes veduri peatama laskis panna ja mind ühes sõita käskis. Meie sõitsime sõeladu teed mööda kuni Valdi vahimajani. Mis me seal kahe laterna valgusel nägime, see pani vere soontes tarretama. See oli mida-gi kolemat.

Revident Verner peatus veidi. Tal oli seda raske edasi jutustada. Noore veduri

juhi uudishimuliku küsimuse peale, mis seal siis öieti juhtus, seletas hallhabe äritatult edasi:

„Ma tahan sellega jätkata, mis meile ligisõitnud kütja Gassner, kes vahepeal ennast rahustada oli suutnud, rääkis. Nad olid „Tuulepruudiga“ Valdi vahimajast mööda sõitnud. Vanamees oli rahulikult, piip suus, pöörangul seisnud. Kui nad sõe-laduni olid jõudnud, hüpanud Niemann vedurilt maha, et nagu ta harilikult seda tegi, veduri Jaagrisi järelvaadata. Kui ta, aga Niemann käremaid sõnu kuulis, arvas ta, et teda kutsutakse, ruttas tema juurde, kuid ei leidnud teda mitte ükski olevat, vaid ühe naisterahvaga. See oli, nagu kütja oma ülemuse sõnadest aru sai, Katariina Vald. Kütja tõusis uuesti vedu-rile ja võttis õlikannu kätte ilma et min-git tahtmist pealt kuulata oleks olnud, kuulis ta siiski mõnda katkelist sõna, vahepeal koguni tervet lauset sellest õh-tusest vahekoonest ühe sissevedaja ja sisse-veetud vahel.“

„Antoniassa“ kui aga oli sõit, kui silli Korraga kuulis ta raskeid sammusid ja nägi peale selle kohe oma juhti vedurile tulevat. Tõustes vedurile vaatas ta korra-ks välja ja hüüdis äritatud tooni: „Jätta mind rahule, häbemata inimene! Vaata et min-nema saad, ehk müüdi saad kahetsema!“

„Karl, Karl! Ära jätta mind maha!“ kuulis kütja, kuidas Katariina nutuse hää-lega hüüdis. Vaene tüdruk oli komberda-tes oma truuduseta peigmehe veduri trepi juurde tulnud.

„Jätta mind, Katariina, või Jumala pärast sul läheb halvasti!“ hüüdis Nie-mann ja tema nägu muutus kirsipu-naseks.

„Sa oled minult kõik, kõik, minu au, röövinud! Karl, Karl! Jumala pärast ära jätta mind maha!“ hüüdis vaene tüdruk südantlõhestavalt. „Mõttele minu isa peale, Karl! Ta saab mind — — —“

Hirmust kisa oli tüdruku suust kuulda, ja samal silmapilgul oli Niemann veduri peal.

„Hei, kas ei ole meie sõelaadimisega juba valmis?“ hüüdis ta väriseva häälega.

Parajasti said laadimise lauad ära võe-tud. Korrapäraline sõe jaotus võttis veel mõne minuti aega, enne kui sõiduvälmis olime.

„Edasi!“ pidurid lahti!“ käskis Nie-mann ja vilistas nii häkiste ja pingutu-sega, nõnda et isegi vana kütja ära kohkus.

Kui Gassner pidurid avas, vaatas ta hämmatult selle kohta peale, kus Katarina, kellele Niemann, toores, südamega inimene, arvatavasti ühe jala hoobi andis, seisnud oli. Tüdruk oli juba ära läinud. Niemann tahtis oma veduriga edasi sõita, punane tuli Valdi vahimaja juures mis täitsa haruldane juhtumine (e) lubanud talle aga seda teha. Natukesel aja pärast paistis seal jälle roheline signaal. Niemann vilistasi ja tegi hakkiregulaatori lahti. Vedur sõitis ruttu vahimaja poole. Parajasti just tõusis kuu ja kütja silmas pöörangul ühte naisterahvakuju. — Katarina pidi juba kodus olema. A. K. Niemann pidi seda tähele pannud olema, sest ta tõstis vee sõidukiirust. Kütja vaatas ikka veel pahase juhi näkku. Korraga muutus see sünnivalgeks — üks liigutus kraani juurde — üks võpatus — ta oli vastuauru andnud, vedur seisis paigal. Nagu üks vaimkargas Niemann vedurilt. Südantõhestav karjumine veduri juures pani kütja värisema.

Gassner keeras ruttu piduri kinni ja astus värisedes laternaga vedurilt maha. Ta aimas midagi halba. Esimene valguse kiir, mida tema latern veduri rattastele heitis, laskis ennast paista, et siin üks hirmus õnnetus juhtunud on. Hirm oli teda niivõrd vallanud, nõnda et ta kui kurtumini seisma jäi. Nagu unes nägi ta, kui vahimaja üks avanõs ja sellest vana roopaseadja Vald kuju nähtavale tuli ja kes temast mööda tormas, sinna, kus Gassner oma ülemust ühe lamava keha juures põlvitamas nägi.

Kui kütja vähe toibus, nägi ta Valdi laternat poolringis veduri esist valgustavat, mis aga kohe kustus. Ühekorraga sellega kuulis ta karjumist ja mitmet eluta lööki. Siis jäi korraga surmavaiksiks. Gassner, võttes julgust, astus ligemale ja nägi oma laterna valgusel roobastel ühe naisterahva surnukeha, kelle pea, kui noaga otsast ära lõigatud oli. Tema kõrval lamas tema juht, Karl Niemann, purustatud pealuuga, paljas ja verine ja mõlema vahel seisis vana hallihabemega Vald, kokkuvajunudlt,

rõhutatult. Sarnast piiti tuli ka meil natuke hiljem üle elada. Ma näen veel praegust nii selgelt ilusat kuu poolt valgustatud vaese Katarina pead, Nagu nägi välja, kui üks imeilus vahakuju.

Kaks päeva hiljem oli selle paari matused. Niemanni surnukeha sai depossõnnistatud ja puusärk sai platvormile asetatud, mille ette "Tuulepruut" rakendati, mida mina ise sumruaia sõidul juhtisin. Kolmes ettepoole haagitud reisi-jatevagnisse asetasi ennast jaama, rongi ja veduriteenijad ühes omakste ja mõned Niemanni vanhestest sugulastest ja sõpradest. Tema pruut, valfavanema tütar, oli kõrvale jäänud ja oli õige varsti ühele teisele mehele saanud. Meie sõitsime tasa kuni Valdi vahimajani, kus Katarina puusärk oma pedia peigmehe kõrvale asetati. Tema isa, pööranguseadja Vald, kes koha peal jaamaülemale oli seletanud, et ta ise ennast kohtuvoimude kätte annab, oli päev varemalt kahe shandarmi vahel maakonna linna viidud.

Seal, selle sõeladu platvormi taga, peatus raudtee surnurong. Seal kandisime leina marsi helide saatel need kaks õnnetut inimest viimsele rahupaigale. Seal ülevälisel kohal, mida Teile nähtasin, puhkavad nad üksteise kõrval: üks, see südamega eksitaja, kes oma stü eest nii raskesti pidi kannatama ja teine, see õnnetu, ilus Katarina Vald.

Kui Felix Frischauf mõne aja pärast ühes oma instruktoriga ja kurva loo jutustajaga peale söe laadimist jaama tagasi tahtis sõita, paisis vahimaja juurest, milles kord ilus Katarina ühes oma isaga elanud, punane tuli vastu.

Andis ehk seda hädasignaali see korral õnnetu pööranguseadja tütar, et aega võita, et oma isa pöörangu juurest eemale saata ja ise ennast peale seda truudusega juhi veduri rattaste alla visata? — Ei. Täna oli takistuseks ainult vahetus sõeladüsse sõitva veduriga.

Rüsinäl sõitis see mööda. Noor veduri juht (luges veduri nime ja kohku).

See oli „Tuulepruut“.

Kroonika.

Eesti.

— **Nimetused raudteevalitsuses:** Aleksander Mänd, pearaamatupidaja, arveosakonna ülemaks; Eduard Müllerhof, tehnilise jaoskonna vanema rongide kor-

raldaja k. t.; Ernst Grunberg, tehnilise jaoskonna rongide korraldaja k. t.; Oskar Blumberg, varustus osakonna raamatupidaja k. t.

— **Reisijate veotariifi tõstmine.** Jaa

Eesti-Läti piir

Eesti-Läti piir

Eesti-Läti piir

Eesti-Läti piir

Eesti-Läti piir

Eesti-Läti piir

Eesti-Läti piir

Eesti-Läti piir

Eesti-Läti piir

Eesti-Läti piir

Eesti-Läti piir

Eesti-Läti piir

Eesti-Läti piir

Eesti-Läti piir

Eesti-Läti piir

Eesti-Läti piir

Eesti-Läti piir

Eesti-Läti piir

Eesti-Läti piir

Eesti-Läti piir

Eesti-Läti piir

Eesti-Läti piir

Eesti-Läti piir

Eesti-Läti piir

Eesti-Läti piir

Eesti-Läti piir

Eesti-Läti piir

Eesti-Läti piir

Eesti-Läti piir

Eesti-Läti piir

Eesti-Läti piir

Eesti-Läti piir

Eesti-Läti piir

Eesti-Läti piir

Eesti-Läti piir

Eesti-Läti piir

Eesti-Läti piir

Eesti-Läti piir

Eesti-Läti piir

Eesti-Läti piir

Eesti-Läti piir

Eesti-Läti piir

Eesti-Läti piir

Eesti-Läti piir

Eesti-Läti piir

Eesti-Läti piir

Eesti-Läti piir

Eesti-Läti piir

Eesti-Läti piir

Eesti-Läti piir

Eesti-Läti piir

Eesti-Läti piir

Eesti-Läti piir

Eesti-Läti piir

Eesti-Läti piir

Eesti-Läti piir

Eesti-Läti piir

Eesti-Läti piir

Eesti-Läti piir

Eesti-Läti piir

Väljandja: K.-D. „EESTI RAUDTEE“

Väljandja: K.-D. „EESTI RAUDTEE“

Väljandja: K.-D. „EESTI RAUDTEE“

Väljandja: K.-D. „EESTI RAUDTEE“

Väljandja: K.-D. „EESTI RAUDTEE“

Väljandja: K.-D. „EESTI RAUDTEE“

Vastutus toimetas: E. T. I. m. s.

Vastutus toimetas: E. T. I. m. s.

Vastutus toimetas: E. T. I. m. s.

Vastutus toimetas: E. T. I. m. s.

Vastutus toimetas: E. T. I. m. s.

Vastutus toimetas: E. T. I. m. s.

nuari kuul 1924 a. kavatsetakse Eesti jate riigi laiaroopalistel raudteedel reisi-veo tariifi 50% võrratõsta. Uute tariifide järele maksab sõit inimese ja kilomeetri pealt:

I klassis Mrk. 4.50 (enne Mrk. 3.—),
 II " " 3.— (" " 2.—),
 III " " 1.— (" " 1.50).

Bagaashi veohind tõuseb 25% võrra.

Kitsaroopalistel teedel jäävad sõidu-hinnad endiseks.

Venemaa.

— **Veerev koosseis Vene raudtee-
 del.** 1. augustil s. a. oli Vene raudtee-
 del: 63.581 vedurit, nendest parandusel — 55%, täitsa kõlbmataid (kirjutakse inventuurist maha) — 1,9%, rongides — 20,4%. Paranduselt väljatulemas oli 813 vedurit. 27.804 reisijate vagunit, nendest parandusel — 57,9%, rongides 25,7%, uusi (tarvitamata) — 1,1% ja kõlbmataid — 3,0%. 418.287 kauba-
 vagunit, nendest parandusel — 31,9%, rongides — 48,7% ja kõlbmataid — 0,6%.

— **Eesti - Vene raudteekonverents.**
 Nagu „Вестник Путей Сообщения“ Nr. 46 näha, kutsutakse Peeterburis 15. jaanuaril järjekorraline Eesti-Vene raudtee konverents kokku, kus arutamisele tulevad otseühendusesse puutuvad küsimused.

— **Kaupade kadumisest Vene raud-
 teedel.** Käesoleva aasta 10 kuu jooksul on nõukogude Vene raudteedel kaduma läinud 7.917.000 puuda kaupasad, mille ligikaudne väärtus 15.834.000 kuldrubla. Selle rahaga võib kokkuseada 158 rongi 7.917 vaguniga.

1922 aastal ulatas kaduma läinud kaupade arv 18.903.027 puuda peale, s. o. ligi 70% rohkem, kui tänavu.

Latvija.

— **Reisijate veotariifi tõstmine.** 1. jaanuarist 1924 a. saavad Latvija raudteedel reisijate veohinnad kõrgendatud. Uue tariifi järele maksab sõit inimese ja km. pealt:

I klassis 8 santiimi (enne 6 sant.),
 II " 4 " (" 3 "),
 III " 2 " (" 1½ ").

(100 santiimi = 1 lat = 50 Läti rubla).

— **Veereva koosseisu täiendamine.** 10. novembri 1923 a. kokkuleppe põhjal saab Lätimaa rahulepingu alusel Venemaalt: 28 neljateljelist Pullmanni klass-
 vagunit, 32 kaheteljelist reisijate vagunit,

54 jäävagunit, 2 tankvagunit, 1 platvorm-
 vagun ja 5 kitsaroopalist vedurit (750 m/m. laiuse jaoks).

Leedumaa.

— **Uus raudtee.** Leedu teedeministerium kavatseb välislaenu abil uut raud-
 teed Schavlist (Siauliai) — Memelini (Klaipeda) ehitada. Eelarve järele läheb raud-
 tee ehitamine 23 miljooni liti (2.300.000
 Ameerika dollari) maksma.

— **Kavatsetav kitsaroopaline raudtee
 Leedumaal.** Leedu teedeministerium
 kavatseb 1924 a. ehitada kitsaroopalist raud-
 teed Vilkomierz (Ukmerge) — Maljaty (Mo-
 letai) — Uzany (Utena) — Novo Alexand-
 rovski (Ezarenai) vahel.

Peale selle saab Kovnos (Kaunas) uus
 kaubajaam ehitatud.

Poolamaa.

— **Veotariifid kuldfrangi alusel.** Kõi-
 kuva valuuta tõttu kavatseb Poola valit-
 sus raudtee veotariifisi uuest aastast kuld-
 frangi alusele viia.

Tariifid.

**Teedeministeriumi määrus raudtee-
 jaamade nimestiku täiendamise kohta.**

Kaubaveo tariif Nr. 12, IV jagu täien-
 datakse Valk—Eesti—Mõniste liini jaamade-
 vahelise tariifi kaugusetabeliga.

Kust jaamast kuhu jaamani	Kaagjärve	Koiküla	Taheva	Mõniste	Eesti-Läti piir	Hopa	Kust jaamast kuhu jaamani
Valk-Eesti	10	19	28	41	49	53	Valk-Eesti
*) Kaagjärve	9	18	31	39	43		Kaagjärve
	Koiküla	9	22	30	34		Koiküla
	Taheva		13	21	25		Taheva
	Mõniste			8	12		Mõniste
	Eesti-Läti piir				4		Eesti-Läti piir

*) Kaagjärve loetakse tariifijaamana
 avatuks bagaashi vastuvõtmiseks, väljaand-
 miseks ja pileтите müügiks.

Paberosside kuninganna

„VIOLA“

20 tk. 30 mk.

A.-S. „LAFERME“



Ainult proovige

„UUS BENE“

shokolaadi ja kompevka.

::: Mingisuguseid aseaineid!!! :::

Alati uudised!!!

::: Tallinn, Rütli tän. 2. :::

Kõnet. 12-29 ja 28-51.

En gros ja en detail
Manufaktuur-,
nahakauba ja
hobuseriistade ladu

Kaubamaja

V. J. Gorbatshev

Tallinnas

Viruvärava puiestee Nr. 15

Kõnetraat 12-55

Sündsad kingitused pühadeks:

Täitesulepead kuldsulega.

Tasku pliiatsid „Eversharp“ ja teised.

Kirjutusnõud.

Postpaberid karpides.

Pildiraamid.

Kirjataskud.

Portfellid.

Daamide rediküülid.

Tasku raamatud.

Joonistus tarbed.

Taskunoad ja käärid.

Tasku arve-masinad 450 m. peale.

Varvid kastides.

Värvpliiatsid.

Joonistuse kaustikud.

Mängu kaardid.

j.n.e. j.n.e.

S O O V I T A B

Philipp Schaefer

Tallinn, Harju tän. 21. Kõnetr. 12-12.

A.-S. „SILVA”

Tallinn, Merepuiestee Nr. 17

Kõnetraat: kontoris 9-29, 31-27 ja 13-80; kaupluses 18-09

Telegrammide aadress: „SILVA—TALLINN“

Igasuguste põllutööriistade ja masinate, kunstpõllurammu, soola j. n. e. ladu ja müük.

Igasuguste ehitusmaterjalide nagu palkide, laudade, lubja, tsemendi, gipsi, katusepappi, katuseplekki, igat sorti raua, raudtalade, naelte, j. n. e. ladu ja müük.

Igasuguste metsamaterjalide ostmine, ümbertöötamine, müük ja eksport.



PESU
TEEB PUHTAKS
JA VALGEKS
A/S LABORATORI
PESUSEEP

Keskladu: A.-S. „Atlanta“ Viru t. 4. Kõnetr. 7-93 ja 8-23

Laevasõidu amet

teatab, et reisijate soovidele vastutulles sõidab

aurik

„KUNGLA”

pühadeelse aja tõttu Tallinnast välja

Loksale ja Võsule

mitte teisipäeval 18. skp. vaid

reedel, 21 skp. k. 8 h.

Tagasisõit Võsult pühap. 23. skp. kell 7 hom. Peale selle lõpetab aurik „Kungla“ käesoleval navigatsioonil hooajal ühenduse pidamise Viru liinil.

Laevasõidu Amet
Sadamas, telef. 2-96.

FERROSTAAL'i S. p. v. esitaja Eestis

EESTI AKTSIA SELTS

C. SIEGEL,

TALLINNAS,

Lai tän. 27. Tel. aadr. „Hydraulic“.
Telefon 1-83 ja 18-50.

Pakub ladust:

rööpaid,	ümargust-	} igasugustes mootudes,
lappe,	kant-	
polte,	nurk-	
rööpanaelu	vits-	
j. n. e.	latt- ja	
juurdeveo-	betoonrauda,	
ja tööstus-	I-talasi,	
raudteedele	saani terast	

musta katuse plekki, tsingitud raudplekki, malm-, muste ja tsingitud vee- ja aurutorusi ja nende ühendus jagusi, armatuure auru, vee ja gaasi jaoks.

PUMPE IGAKS OTSTARBEKS.

MONTEERIB keskkütte-, veevarustus- ja supelussiseseadeid jne.

Kaubanduse Aktsiaselts

Hüppler & Ko.

TALLINNAS

Suur Tartu maantee nr. 45. -: Kõnetraat 905.
Telegr. aadr. „HUEPPLERCO“ — (Rudolf Mosse Code)

Jaoskonnad:

Tallinnas, Suurturg nr. 13, kõnetraat 19-17.
Tartus, Peeterburi tän. nr. 23, kõnetraat 5-59.
Valgas, Riia tän. nr. 23, kõnetraat 91.

Raud, Teras, Valge ja Punane vask, Tsink, Seatina, Inglise, Antimoon, Babbiit, Igasugust plekki, Igat sorti traati, Raud- ja teraskaubad, Tööriistad, Põllutööriistad, Ehitusmaterjal, Armatuurid, Kanepivoolikud, Torud ja nende osad, Masina- ja tsilindriõli, Puh. narmad, Värnits, Värv, Pintslid jne., Merirohi, Mööblivedrud, Sadusepanaelad, Mööblisildid, Majapidamise riistad, Kõõginõud, Kivi-, portselan-, alluminium- ja emmaill. nõud.

M^c Kibbin,
G. Malkov-Panin & Ko.

Metsa eksportöörid

Tallinn.

Vene tänav Nr. 1, krt. 19.
Kõnetraat 13-63.

Telegr.-aadress: „Voorex — Tallinn“.

EESTI PANK

Osakonnad kõigis maakonna-linnades

Aktiva Arveteseis 30. novembril 1923. a.

Passiva

Kassa: a) pangatähed	543.902.600 —	Põhikapitaal	250.000.000 —
b) riigikassatähed, vahetusraha jne.	573.316.432 89	Tagavarakapitaal	72.283.135 74
Väärtpaberid	52.660.175 —	Pangatähed	2.250.000.000 —
Välisvaluuta	49.197.852 73	Riigikassa	1.428.555.754 08
Laenuid välisvaluutas	298.207.859 61	Hoiusummad	1.447.517.816 25
Korrespondendid välisvaluuta „Loro“	157.981.750 —	Korrespondendid välisvaluuta „Loro“	51.613.317 50
Väljamaa korrespondendid „Nostro“	268.682.733 10	Väljamaa korrespondendid „Nostro“	393.895.042 —
Korrespondendid „Loro“	7.203.011 85	Korrespondendid „Loro“	16.191.755 96
„Nostro“	4.735.670 57	Garantid	603.784.587 53
Laenuid mitmesugustel arvetel	4.923.983.385 37	Akkreditiiivid	65.206.426 10
Osakonnad	400.201.937 25	Osakonnad	426.420.146 96
Mitmesugused arved	109.197.141 90	Mitmesugused arved	383.802.568 15
	<u>7.389.270.550 27</u>		<u>7.389.270.550 27</u>

Juhatus: E. Aule, J. Silver, L. Sepp. Raamatupidaja: J. Randmer.

Pank toimetab kõiki pangaoperatsioone kodu- ja väljamaal, nagu: võtab raha hoiule, diskonteerib vekslid ja annab laene. Ostab väärtmetalle, ostab ja müüb välisvaluutat, võtab oma peale raha edasisaatmise ja dokumentide inkasso, annab välja maksutähti iga soovitava summa peale ja vahetab neid oma osakondades sularahha vastu jne.

Korrespondendid — kõik suuremad väljamaa pangad. :: Operatsioonid Venemaal — Gospanga kaudu.

Riigi Turbatööstus

(Juhatus Tallinnas, Kohtu tän. Nr. 8)

varustab küttetarvitajaid Ellama-Sooniste, Aruküla ja Lavassaare (Jõõpre) turbatööstuste **odava ja kõrgeväärtuslise pressturbaga**. Toidab Ellama ja Lavassaare kaugemaa elektrijaamadest **Haapsalu-Tallinna** ja **Lavassaare-Pärnu-Sindi** ning **Lavassaare-Jaakopi-Vigala** ülekandeliinide piirkondades asuvaid tööstusettevõtteid ja teisi valgustuse ja energia tarvitajaid **odava elektri energiaga ning elektriseerib põllumajandust.**

Aastane turbatoodang ligi 4.000.000 puuda. Ellama jõujaama võime — 2200 hobuse jõudu.

Riigi põlevkivitööstuse juhatus

Tallinn, Lai tän. Nr. 54

Säde-aadress: „Peapõlevkivi — Tallinn“. Kõnetr.; 10-85 ja 11-62

müüb

põlevkivi,

põlevkivi tooresõli,

mootornaftat,

pigi,

gudrooni ja

põlevkivi asfalti

(mastiksi).

Hindade ja muude lähemate teadete saamise asjus palutakse pöörduda Riigi põlevkivi tööstuse juhatuse poole.

Pärnu-Tallinna raudteevalitsus

teatab kõigile kaubasaatjatele ja saajatele, et üldise raudteede ptk. 40 ja 90 põhjal, kõik 1. juulist kuni 1. oktoobrini 1923 a. jaamadesse jõudnud ja siia maale väljaviimata jäänud kaubad, bagaash ja leitud asjad 3. märtsil 1924 a. kell 10 homm. Pärnu jaamas enampakkumisel ära müüakse. Kui esimesel müügil ostjad määratud hinnast üle ei paku, korraldatakse teistkordne müük sealsamas 25. märtsil 1924 a.

Järefk. nr. nr.	K a u p a d e n i m e t u s	Kohtade arv.	Raskus kig.	Veokirjade nr. nr.	Saatejaam	Sihtjaam	Saatja	Saaja
1	Klaas	3	229,3	4147	Eidapere	Valk I.	Eidapere kl. v.	Ettenäitaja
2	"	1	12,7	4270	"	"	"	"
3	Kopeerimise press	1	60,6	3522	Viljandi	"	Frühl "	J. Richter
4	Kastid puust	2	18,4	58711	Mõisaküla	Pärnu	Diedrichson	Diedrichson
5	Steariinküünlad	1	28,7	59669	Tall. E. V. R.	"	H. Vihmann	J. Päre
6	Portselaanõud	1	72,5	73365	Tall. Sad.	"	Sommer	Ettenäitaja
7	Käsitööriistad	4	87,2	8450	Abja	"	Niggol	Niggol
8	Bagaash	1	3,3	1824	Narva	"	—	Ettenäitaja
9	"	2	126,6	54061	Tall. Sad.	"	—	"
10	"	2	24,0	129	Massiaru	"	—	Eibus
11	Piimanõu plekist	1	4,9	34476	Tall. Sad.	Voitveti	Haitov	Strandberg
12	Raudvõll	1	45,9	3603	Viljandi	"	Poort	Kaasik
13	Bagaash	1	12,7	14152	Pärnu	"	—	Ettenäitaja
14	Makaroonid ja nuudl.	3	52,4	59629	Tallinn	Mõisaküla	J. Kartau	"
15	Pargitud loomanahk.	2	109,8	72764	Tall. Sad.	Abja	H. Palm	J. Piiskop
16	Lokomobiili osad	1	16,4	73954	"	Viljandi	Schneider	Vääratsi rehep. ü.
17	Põlluramm	1	2,0	66529	"	"	E. T. K.	V. Tänasilma T. ü.
18	Puust kastid	5	129,4	60639	"	"	Hindreus	Ettenäitaja
19	Bagaash	1	2,9	2593	Halliste	"	—	"
20	"	1	15,6	54398	Tall. Sad.	"	—	Viljandi mõis
21	"	1	6,6	51954	"	"	—	Ettenäitaja
22	"	1	4,1	50910	"	"	—	Tarvastu T. ü.
23	"	1	2,0	1818	Narva	"	—	Ettenäitaja
24	"	3	101,6	1591	Tartu	"	—	Ilves
25	"	2	32,8	1654	"	"	—	Kitsberg
26	Võitün. vits. ja põhj.	5	64,8	63075	Tall. Sad.	Olustvere	A.-S. Estoterra	Koppel
27	Tsement portl.	3	524,2	51802	"	Võhma	Silva	Th. Kasper
28	Puust kastid	1	32,0	72636	"	"	Holtsmann	Holtsmann
29	"	3	58,5	72553	"	"	Mardus	Mardus
30	"	5	101,6	72553	"	"	Mardus	Mardus
31	"	1	8,2	74034	"	"	Sepp	Sepp
32	Plekknõud	2	5,6	74034	"	"	Sepp	Sepp
33	Paberossi hülsid	1	48,4	31908	Pärnu	"	J. Kahn	Ettenäitaja
34	Võimasin	1	91,3	20520	Tartu	"	A.-S. „Tegur“	„Sakala“
35	Bagaash	1	4,1	52091	Tall. Sad.	"	—	J. Kaln
36	Toiduaine	1	42,6	60628	"	Türi	Baltoprodukt	Ettenäitaja
37	Paberossid	1	50,3	66716	"	"	O.-ü. Tubak	"
38	Puust kastid	2	16,4	72984	"	"	Veldbach	Veldbach
39	Lõhnaseep	2	61,4	23531	Tartu	"	Lill ja Hakkaja	Ettenäitaja
40	Puust kastid	3	75,7	35716	Tall. Sad.	"	Hagena	Hagena
41	"	3	53,2	35709	"	"	"	"
42	Bagaash	1	1,2	1816	Narva	"	—	Ettenäitaja
43	Põlluramm	1	2,0	65570	Tall. Sad.	Kohila	E. T. K.	Koh. Põll.-selts
44	Bagaash	1	16,4	54122	"	Saku	—	Ettenäitaja
45	Vanad ajalehed	1	118,8	4511	Paide	Tall. Sad.	Seidelberg	Vaba Maa
46	"	1	11,1	16249	Türi	"	Rumvoldt	Paljas Tõde
47	Vanad ajalehed	1	12,3	46248	Türi	"	"	Eesti
48	"	2	31,1	45566	"	"	"	Vaba Maa
49	"	2	47,5	45565	"	"	"	Päevaleht
50	Veinid	2	189,8	52890	Olustvere	"	Akkaja	Akkaja
51	Kooliraamatud	1	11,8	3092	Viljandi	"	Tõllassep	Ettenäitaja
52	Klaas- ja kivinõud	1	136,7	2412	"	"	Perlmann	"

Järjek. nr. nr.	Kaupade nimetus	Kohtade arv.	Raskus klg.	Veokirjade nr. nr.	Saatejaam	Sihtjaam	Saatja	Saaja
53	Raudvaadid	4	191,7	236	Abja	Tall. Sad.	Karksi M. ü.	The Caucasian
54	Bensiinivaat	1	45,1	4128	Voltveti	"	Siitan	Mõttus
55	Kompvekid	1	57,7	32586	Pärnu	"	E. Mathiesen	Ettenäitaja
56	Bagaash	1	2,0	13905	"	"	—	A. Hanko
57	"	1	7,0	14889	"	"	—	K/m. Baltika
58	"	1	14,7	15056	"	"	—	J. Ooder
59	"	1	8,2	7890	Rapla	"	—	Ettenäitaja
60	"	1	7,4	10846	Paide	"	—	Teeglär
61	"	1	27,9	10492	"	"	—	Eesti
62	"	1	0,8	19123	Viljandi	"	—	P. Verner
63	"	2	6,1	3416	Abja	"	—	J. Luts
64	"	1	15,6	4362	Keava	"	—	Ettenäitaja
65	Katusepapp	26	913,2					
66	Raudnaelu	1	45,1	70746	Tall. Sad.	Paide	Hüpler	Ettenäitaja
67	Katusetõrva	2	36,9					
68	Põlluramm	1	2,0	65637	"	"	E. T. K.	Sööla ühis.
69	Masinaosad rauast	6	519,3	73470	"	"	Kosmos	Ettenäitaja
70	Aniljinvärv	1	18,9	73642	"	"	Raudsep	"
71	Bagaash	1	3,3	53215	"	"	—	"
72	Mitmes. leitud asjad							

P.-T. raudteevalitsus.

**Kaub. - Tööstus
Tehnika kontor**

„EDASI”

:-: Tallinn, :-:
Sauna tänav Nr. 3,
:-: kõnetr. 3-69. :-:

Kõiksugu ehitustööd, oma kui ka tellija materjaalist,
keskküte ja ventilatsioon,
kuivatussisseseaded,
veevärk ja sanitaar-sisseseaded,
kanalisatsioon,
liftid (tõstetoolid),
oma puu- ja raudtööstused.

„Ruberoidi” ainuesitus

E. T. K.

EESTI TARVITAJATE KESKÜHISUS

ASUTATUD 1917 AASTAL

Peakontor: Tallinnas, Viruvärava puiestee Nr. 15

Telegrammid: „ESTOKO“

Üleriikline tarvitajate- ja majandusühisuste ostu-müügi, oma-
tööstuse ja nõuande keskkoh. Rahvusvahelise kaubaveo,
kinnituse ja tollimise talitus.

* * *

Ladud — kõigis kodumaa linnades ja suuremates keskkohdades

Liikmed — 254 ühisust 278 kauplusega ja 105.000 üksikliikmega

Osakapitaal — 50 miljoni marka

Läbimüük — 1922 a. jooksul — 1.526.285.000 mk.

Ehitus- ja Tehnika kontor

„ESTORUSS“

:-: Tallinnas, Väike Karja tänav Nr. 1 :-:

Telegrammide aadress: „Estoruss“

Igasuguste ehituste, keskkütte, veevärgi j n. e. projekteerimine
ja nende teostamine, ehitusmaterjalide valmistamine ja nende

—: kauplemine :—:

Eriala: raudbetoon



EESTI ELEKTROMEHAANILINE TEHAS

VOLTA

TALLINNAS, SOO TÄNAV Nr. 27. — KÕNETRAAT Nr. 9-57.

EHITAB KÕIKSUGU:

LAHTISE, POOLKINNISE JA TÄIESTI KINNISE EHTUSVIISIGA

ELEKTRI 

 **MOOTORE**

DÜNAMO MASINAID JA GENERAATORE
0,5 KUNI 250 H. J.

MASINAD EHITAKSE ENNESÕJAAEGSES HEADUSES
JA VASTAVAD V.D.E. NORMIDELE.

LÜLITUS LAUAD,
BLANK VASK JUHED IGAS PÕIKLÕIKES.



TALLINNA KREDIIT PANK A./S.

asutatud 1907 a.

Igasugused panga operatsioonid sise- ja väljamaale. Tule ja warga kindel teraskammer wäljauuritawate laegastega.

Osakonnad Haapsalus ja Nõmmel

Telegr. adr.: „Kreditbank“. Telef.: 4-36, 12-49, 19-64.

REVALER KREDIT BANK A./G.

gegründet im Jahre 1907.

Fillialen in Hapsal und Nõmme.

Korespondenten an allen Orten Eestis.

== Tallinn (Reval) Suur Karja t. 23. ==

Telegr.-Adr.: „Kreditbank“. Teleph.: 4-36, 12-49, 19-64.