

Glehnist-Üliõpilasklubist

TPI TUDENG!

Sa käid iga päev suures koolis teadusemüüri vallutamas ja tegeled vahel ajal kõigjal ja kõigega. Kas oled Sa aga kuulnud midagi Glehni lossist?

Ja kui oledki, kas võid Sa siis öelda, et tunned tema minevikku, olevikku ja tulevikku lähemalt? Kindlasti mitte.

Sa ju ei käinud veel instituudis, kui sellesama ajalehe kaudu avaldas vaimustavaid mõtteid Pearomantik ja kui Glehni lossi taaselustamiseks tõsteti ta varemtegel esimese labidatäis prahti.

Me loodame, et Sa pärast selle lehekülje läbilugemist võid öelda:

«MA TEAN JUBA PÄRIS PALJU GLEHNI LOSSIST.»



ÜLESKUTSE

Tudeng, kui sul on vanavanemaid, kellel on fotosid või kirjamatjale Glehni, tema lossi, selle lähima ümbruse ning tolleaegse Nõmme kohta (välja arvatud Nõukogude Eestis ilmunud materjalid — need on meil juba olemas) või koguni esemeid, mis pärinevad ülalpool mainitud paikadest, siis pöördu allakirjutatud isikute või ükskõik millise TPI AM laulja poole.

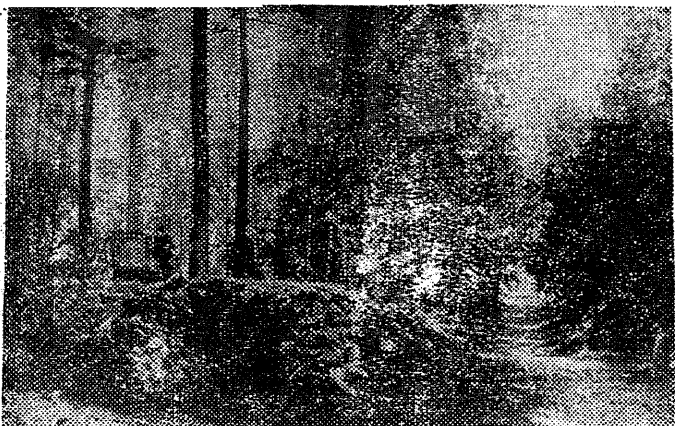
Täname Sind ette, sest Sinu väiksemgi abi kujuneb meile tohutuks teeneks kroonika ning muuseuminurgakese loomisel.



Nicolai Glehn.



Kalevipoja kuju, mis asus Glehni pargis.



Vaade pargile lossi poolt. Esiplaanil väliköök. Keskel puude vahel paistab vaatetorn. Vasakul ausammas, mille Glehn püstitas oma valgele lemmikhobusele pärast viimase surma. (Foto ilmub ajakirjanduses esmakordselt).

Nõmme ja Glehni lossi ajalugu, samuti Nicolai Glehni ettevõtmisi on uurinud ja kirja pannud ENSV TA teaduslik töötaja Robert Kiira ja aastakümneid tagasi ka Voldemar Panso. Nende abiga pöörame ajaratust saja aasta võrra tagasi.

Sel ajal ei olnud ei Nõmme ega Glehni lossi. Oid ainult liivikud, männimets, Nõmme

puuaiad, mis kujunesid talle kasulikuks sissetulekuallikateks. Mõlema ettevõtmise järgi on näha praeguse Trummi tänava kaupluse lähedal. Samas on säilinud ka tiigikraavide labürinti keskel kaunis metsatukas Glehni perekonna surnuaed, mille originaalses teostuses võime ära tunda Nicolai Glehni osava loodusekujundaja käe-kirja.

jäeti sarved naha külge, siis seisid sarved ka Kalevipoja pealael ja nii hakkaski rahvas hüüdma teda «Glehni kuradiks».

Samasse kõrvale ladus ta krokodilli, mida ka mõnikord Siegfriedi tohiks tembeldati.

Kalevipoja kujust on jäänud järele vaid kiviühnik. Krokodill on aga praegugi pargi suurimaks ehteks. Kes on pargis

GLEHNI LOSS VANASTI

kõrts ja metsavahimajake.

Suurem osa maast kuulus Jälgimäe mõisale, mille omanikuks oli 1825. a. alates Glehni suguvõsa.

Läbi Glehni maade ja Nõmme männimetsa hakati rajama mõõdunud sajandi kuuekümnendate aastate lõpul Paldiski—Tallinn—Toso raudteed (Toso oli raudteejaam Peterburi—Moskva liinil).

Paar aastat pärast raudteeliini valmimist tegid raudteehisandad ühe tallilase initsiatiivil ja algatusel 1872. aastal peatus ka Nõmmele, et linlased saaksid suvel rohelisse sõita ja nautida Sinimägede (nii nimetati tol ajal neid mägesid) ilu. Peatuskoht kandis nime — «Peatus seitsmendal verstal».

Sellest hetkest võib hakata lugema Nõmme ajalugu, sest kasutades soodsat võimalust, hakkas Nicolai Glehn ehitama ja välja üürima suvilaid raudteepaigutuse läheduses. Hiljem sai ta loa ka suvilate müügiks, sest tolleaegne seadus keelas rüütlimõisate tükeldamist.

Kaheksakümnendate aastate algul otsustas Glehn rajada endale uue eluaseme Mustamäe eendile, mida nimetati Kõrgepeaks. Jälgimäe mõisa jättis ta poeg Manfredi hooldada.

Esimese hoonena rajas ta väikese šveitsi stiilis majakese, kuhu asus ise ajutiselt elama. See kõrge rundamendi ja väljaulatava katuseräästaga maja asub praegu Glehni lossi vastas palmimaja kõrvale. Samal ajal alustas Glehn ka lossi ehitamist. Kõik projektid lossi kohta tegi ta ise, varustades oma lossi kivitornide, keerdtreppide ning teiste arhitektuuriliste «ülepakumistega», mis pidid looma ettekujutuse keskaegsest rüütlilossist.

Ka mööbli valmistas, õigemini nikerdas, Glehn ise. Ta tegi seda päris eriskummaliselt, sest lossiruumides asetsevad kändudest valmistatud lauad ja toolid, mille jalgu kaunistasid tema enda ja perekonna näo-pildid. Veel praegu on säilinud puutüvesse õõnestatud kapp.

Nicolai Glehni julgust looduslikust stiilist kõneleb seegi fakt, et lossi ruumide seinu katsid ristirasti kirjutatud laused nii saksa, ladina kui ka eesti keeles. Üks nendest kõlas nii: «See on üks harimatu mees, kes sülitab siin maja sees».

Loss valmis 1. oktoobril 1886. Kohe pärast seda rajas Glehn Nõmmele suure farmi ja õuna-

Tema isiksuse tihedast sidemest loodusega ja armastusest selle vastu kõneleb seegi, et ta seadis korda lossi juurde kuuluvana parkmetsa: rajas sinna teid, puhastas metsaaluse ja istutas pöösaid ja lilli.

Nicolai Glehn oli värske vaimu, lahtise mõistuse ja laia silmaringiga mees, kes ei jäänud hätta ei arhitektuuri, kunsti, luule, muusika ega ka puu- ja rauatöö alal. Tema pea kubises kõrvõimalikest ideedest, mida ta tavaliselt kohe teostama asus. Tema laia tegevusdiapasooni (millest tuleb juttu allpool) tõttu on teda peetud isegi veidrikuks, aga päris kindel on, et ta oli kuldsete kätega mees, kes ei hābenenud ka tavalist tööd teha. (Ärgem unustagem, et ta oli parun).

1896. aastal tekkis Nicolai Glehnil idee muuta Nõmme tööstuslinnaks. Veel praegugi on säilinud paljud tema ehitatud vabrikud, mida kasutatakse nüüd hoopis teiseks otstarbeks. Praegune Nõmme Muusikakool oli mõeldud vorstivabrikuks ja pagaritööstuseks. Ka Rahu kirik ei teeninud tol ajal mitte jumalalauluseid, vaid oli püstitatud valukuuriks ja lukksepatöökojaks.

Ta ehitas Nõmmele veel põllumajandusmasinate töökoja, valukuuri, liimivabriku, seebivabriku ja mööblitööstuse. Kõigi nende tööstuste eluiga oli aga lühike, ainult kõievabrik töötas kauemat aega. Asutamistegevus Nõmmel viis Nicolai Glehni pankroti lävele. Ahvardavast oksjonist päästis teda poeg Manfred, kes andis Jälgimäe mõisa rendile ja võttis isa varanduse oma nimele.

Nicolai Glehn oli pettunud oma suurepärase majandusliku ettevõtmise idee läbikukkumisest ja tõmbus tagasi laiahaardelistest ettevõtmistest ning siirdus kunsti ja arhitektuuri valdkonda, kus tema otsiv mõte leidis uue lahenduse.

1902. a. hakkas ta parki ehitama Kalevipoja kuju. Selleks laskis ta purustada raudkive ja asus tsemendi abil seda ise püstitama. Kui kuju veel pooleli oli, kaotas see tasakaalu ja kukkus küljeli. Nüüd varustas Glehn kuju sambatao'ise kepi-ga, millele kangelane toetus. Kuju oli 8 meetrit kõrge. Glehnil, kes oli saksa päritoluga, seisid silme ees ilmselt germaani kange'ased ja nii sai Kalevipoeg härjanaha õlgadele. Et aga germaani ürgse kombe kohaselt

käinud, võib krokodilli kõrvale veel väikest krokodillipoega näha.

1910. aastal alustas väsimatu Glehn uut tööd. Ehitati vaatetorni mille ruumides asub praegu Tallinna Tähetorn. Torni paigutas ta pikksilma ja turbiini. Pikksilma kasutamine parki külastavatele inimestele oli täisiline. Kuuldavasti tuli maksta parki sissepääsu eest 3 kopikat. Kümne kopika eest võisid parki külastajad vaadata veel üht omalaadset ehitust — palmimaja, mis asub šveitsi stiilis majakese ja lossi vahel. Põhja-poolne palmimaja külg on ehitatud raudkividest ja kaetud mätastega, lõunapoolne külg on aga tsemendist ja kivist raamistikuga. Selle ebakorrapärase pitsilise mastriga raamistikus olid mitut värvi klaasid, mis heitsid kõrvõimalikke spektri värve palmimaja sisemusse.

Palmimajac sees oli kaks roheliste taimedega ääristatud tiiki, samuti haruldasi lilli ja välismaalt toodud taimi.

Külastajad võisid mööda ringteed, mis tõusis kohaati katuse alla, jälgida palmimaja sisemuse ilu.

Selles stiilis ehitust on maailmas kaks (üks ongi Glehni palmimaja) ja seepärast tunnevad tema vastu huvi mitmete maade kunstiajaloolased ja on tõstetud üles küsimus palmimaja võtmisest riikliku kaitse alla.

Küllap oleks Glehni vaatamisväärsuste komplekt veelgi täienenud, aga alanud sõda tõmbas kriipsu peale aktiivsele ehitustegevusele. Esimese maailmasõja keerises liukati ümber Kalevipoja kuju ja müüriti kinni kõik käigud vaatetorni sisemusse, sest tekkis kahtlus, et neist signaliseeritakse vaenlasele. Kuigi see kahtlus ei pidanud paika, langes selle ohvriks üks pargikultuuri pärlitest.

Nicolai Glehnile oli see raskete elamüüri ja vapustuste periood, sest Kalevipoja kuju ladumiseks kulus tal mitu aastat. Ta haigestus. Pärast sõda asus Glehnide perekond Brasiiliasse, kus Nicolai Glehn suri 1923. aastal.

Loss tassiti pikkamööda tühjaks ja lõhuti ära. Tema varemtegel seisid Mustamäe nõival elutult üle neljakümne viie aasta, kuni...

Peakroonik JAAK SUURVÄLI

NB! Glehni lossi uuestisünnist järgmises «TP»-s.

KROONIKAT

NSV Liidu Teaduste Akadeemia kinnitas 13. jaanuaril 1972. aastal määruse «NSVL TA preemiatega medalite omistamisest noortele teadlastele parimate teaduslike tööde eest».

Preemiatega medalid (3 medalit ja 200 rbl. preemiat iga medaliga koos) määrab NSVL TA Presidium iga aasta detsembris. Konkursi temaatika

määrab NSVL TA Presidium kindlaks ja kuulutab välja aasta enne medalite omistamist.

Preemiatega medalid antakse üksikteadlastele (kuni 33 a. vanad) parimate teaduslike tööde eest (ühtse temaatikaga teaduslike tööde seeria, avastused, leiutised).

Eelnevate konkursside kohta avaldatakse teade ajakirjades

«Vestnik AN SSSR», «Izvestija AN SSSR» vastavates seeriates, «Vestnik vössei školö» ja «Komsomolskaja Pravda».

Kandidaatide valimise, esitatud tööde läbivaatamise ja konkursi tulemuste kinnitamise kohta saab lähemalt lugeda määrusest, mis asub TU sektoris.

H. ARUMAA,
TU sektori van. insener

Üks teiste hulgast

Bülletäänis «Uued filmid» ilmus rubriigis «50 aastat NSV Liitu» artikkel Eesti NSV filmikunstist. Allpool lühidalt selle artikli sisu.

Ajaloo: kodanlikus Eestis oma filmikunst praktiliselt puudus; pärast nõukogude võimu kehtestamist võeti tarvitusele abinõud filmikunsti arendamiseks; Teine maailmasõda katkestas arengu; pärast sõda taastati Leningradi seltsimeeste abiga Eesti NSV filmikunst.

Filmidest: esimeste — «Elu tsitadellis», «Valgus Koordis», «Andruse õnn» — kohta öeldakse, et vaatamata pinnapealsusele ja madalale kunstilisele tasemele oli neil suur tähtsus ajaloo eri tahkude valgustajaina ja rahvusliku kirjandusklassika esitajaina.

Huvitavate ja rõõmustavate nähtavate märgitakse ära «Jääminek», «Ühe küla mehed», «Põrgupõhja uus vanapagan», «Mäeküla piimamees», «Gladiاتور», «Kevade», «Keskpäevane praam» ja «Tuisu. Taavi seitse päeva».

Artiklis on samuti juttu dokumentaal- ja nukufilmidest.

Lõpetuseks tõmmatakse otsad kokku:

«Elust ja armastusest, leivast ja kuulsusest, naistest ja lastest mõtleb sügisese mere häält kuulav inimene... sellest jutustavadki Eesti NSV filmid.»

«Uusi filme» luges

JURI VAIN



KAADER FILMIST «PÕRGUPÕHJA UUS VANAPAGAN».

KAADER FILMIST «MÄEKÜLA PIIMAMEES».



ALGAB ÜMBERREGISTREERIMINE

Esmaspäevast, 22. maist algab TPI filmiklubi seniste liikmete ümberregistreerimine 1972/73. hooajaks. Liikmemaks 6 rbl. annab õiguse külastada kõiki hooaja jooksul toimuvaid õhtuid. Registreerimisel tuleb esitada vana liikmekaart. Registreerimine toimub individuaalkorras.

Ümberregistreerimine toimub

ruumis A-311 järgmistel aegadel:

esmaspäeval, 22. mail kell 12.00—14.00

kolmapäeval, 24. mail kell 15.30—17.30

reedel, 26. mail kell 14.00—16.00

esmaspäeval, 29. mail kell 12.00—14.00

kolmapäeval, 31. mail kell 15.30—17.30

reedel, 2. juunil kell 14.00—16.00

esmaspäeval, 5. juunil kell 12.00—14.00.

Septembris toimub vanade liikmete ümberregistreerimine ja uute vastuvõtmine üldistel alustel.

TPI filmiklubi nõukogu

R. LAUK,

TPI AM-i kroonik

ARTHUR CLARKE

Algus «TP»-s nr. 15

«Pärast sellist lärmi,» ütlesin ma endale, «katse lihtsalt ei tohi ebaõnnestuda.»

Mööduisid sekundid, minutid... Akki pühvatas taevast põlema kollakas valgus! Üha eredamalt ja eredamalt, otsekuul maaliks kunstnik laia pintsliga kollast leeki tähtede vahele. Ma neelasin silmadega seda ebaharilikku kuma... Ja mõistsin äkitselt, et keegi kaalpea on suutnud purustada kõik reklaamialased rekordid! Pintslitõmmetest kujunesid tähed, tähtedest moodustusid kaks sõna — karastusjooגי nimetus, mis on selleks liiga tuntud, et teda siin korrata.

Kuidas seda tehti? Vastus sundis end ise peale. Keegi oli paigutanud «pomme» düüsi spetsiaalsete šablooni, mida läbi-des väljapaiskuva auru joad võtsid vaaliku kuju. Segavad faktorid ruudusid täielikult ja tähed sooritasid õnnelikult oma tähelelennu. Mida ma nendest trikimeestest hingepõhjas ka poleks mõelnud, nende leid-

Muinasjutuline vaatepilt

liikusele pidin au andma. Üks «C» ja «A» polnud just päris õnnestunud, seevastu «O» oli hulga parem, «L» aga lausa laitmatu.

Esiolgu sattusid kõik muudugi segadusse. Onneks ei kestnud see kaua ja teaduslik programm täideti tervikuna. Kahju, et mul pole meeles, kuidas Dave Bolton end tekkunud olukorrast välja keerutas; pähele oli temagi hammastele kõvavõitu. Noh, pool maakera nägi kirjeldatavat nagu oma silmaga. Ja järgmisel päeval oli kõigis ajalehtedes kuuluse kuusirbi foto eredale tähtedega varju-piirkonna kohal.

Tähed ujusid kosmoses üle tunni. Lõrupoole venisid sõnad tuhande miili pikkuseks. Tähtede kontuurid valgusid laiali ja kadusid viimaks kosmilisse vaakuumi.

Ja siis algas põhiline tulevärk... Raevunud kapten Vandenberg korraldas oma alluvatele tõelise ülekuulamise. Selgus, et diversant — kui teda

nii võib nimetada — asub Maal. «Pomm» valmistati seal ja toodi Kuule täiesti stardivalmis kujul. Üsna vähe kulus aega inseneri leidmiseks, kes šablooni väljalasketorusse oli paigutanud. Vallandamise suhtus ta muide absoluutse rahuga: tema materiaalne heaolu oli paljudes aastateks ette kindlustatud.

Mis puutub katsesse, siis teaduslikust seisukohast õnnestus see täiesti. Kõik aparaadid töötasid laitmatult, analüüsides ebahariliku pilve kiirgust. Aga küll me pärast narrisime ameeriklasid! Kõige raskemini elas seda läbi vaene Vandenberg. Enne Kuu-lendu oli ta veendunud karsklane ja tarvitas põhiliselt herilasetaljega pudelitesse villitud märjakest. Nüüd aga joo ta põhimõtteliselt ainult õlut, kuigi ta seda silma otsaski ei salli.

Järgmine Kuu-novell — «Mitte kõik, mis hiilgab» — «TP»-s nr. 17.

Värsinurk

KATRE LIGI

ENE KASEORG

VEEREVAD VAEVASED PÄEVAD MIL SÜDA LANGEB KOKKU JA ARMASTUSEST RÄÄGIB KEEGI VÕORAS

VEEREVAD VILETSAD PÄEVAD JA TUNNED — TAHE MURDUB

JA TUNNED, ET SU ÜMBER ON ROHKEM KUI SU SEES

*** ENE KASEORG

HERNEID SÕIN LAPSENA JA HOIATATI ET HERNES EI LÄHEKS

HERNEID SÕIN NINNA JA ÜKS HERNES LÄKSKI NINNA

NÜÜD ON MUL RASKUSI NINA JÄRGI ÕIGES SUUNAS MINNA

Maamuna

ÜKS SUUR MUNA MILLEL SAAB KÕNDIDA JA MILLEST ON TEHTUD TEMA EKS MUSTAS TMUNAVALGEST JA-REBUŠT TA SEES KES EI KÄI PEAL ON RUUMI TAL SEES KUS SEE LIND KES MUNA MUNES EKS LIND LENDAS ÄRA POLE LINNUKESEL MURET MIS TA MUNAST SAAB KES TA ÄRA SÖÖB



Nr. 16 (671)

Kolmapäeval, 17. mail 1972

