

TALLINNA TEHNIKAÜLIKOOL
EHITUS- JA ARHITEKTUURI INSTITUUT
INSENERITEADUSKOND
Maastikuarhitektuur

Enel Valli

KEILA LINNA TERVISERADADE SPORTIMIS- JA
PUHKEVÕIMALUSTE TEEMAPLANEERING

Ehitajate tee 13 kinnistu maastikukujundusprojekt

Juhendaja: Tiina Tuulik, *MA*

Kaasjuhendaja: Ülle Grišakov, *PhD*

Tallinn 2017

SISUKORD

SISSEJUHATUS	4
1. LÄHTEÜLESANNE.....	5
1.1 Projekti piirkonna määramine.....	5
1.2 Uuritavad ja lahendatavad teemavaldkonnad	6
1.3 Vajalikud analüüsid ülesannete lahendamiseks	7
1.4 Kinnistule ja lähialale rajatavad ehitised ja tegevused.....	7
2. TEOREETILINE OSA.....	8
2.1 Liikumisharrastus ja selle soodustamine	8
2.2 Terviseradade olemus.....	10
3. METODOLOOGIA	11
4. PROJEKTALA KIRJELDUS JA ANALÜÜS	13
4.1 Ajaloolise kujunemise lühikirjeldus.....	13
4.2 Looduslik maastik	14
4.2.1 Geoloogia.....	14
4.2.2 Mullastik.....	14
4.2.3 Taimestik	15
4.3 Ruumiline analüüs.....	15
4.3.1 Lynchi meetodil ruumianalüüs	16
4.3.2 Maakasutus	17
4.3.3 Infrastruktuur	18
4.3.4 Funktsionaalne analüüs	20
4.4 Sotsiaalne analüüs	21
4.5 Kohalike väärtuste analüüs	22
4.6 Küsitluse analüüs	23
4.7 Analüüsi kokkuvõte.....	24
5. KONTSEPTSIOON	26
6. LAHENDUSE KIRJELDUS	27
6.1 Asendiplaan, tsoneering.....	27
6.2 Arhitektuursed väikevormid ja –ehitised, teed, väljakud	30
6.3 Projekteeritav haljastus.....	31
6.4 Funktsioonid	31
6.5 Arenguetapid.....	33
KOKKUVÕTE	34
SUMMARY	36

KASUTATUD KIRJANDUS	39
LISAD	41
Lisa 1. Fotod.....	41
Lisa 2. Välijõusaali ja mänguala atraktsioonid	44
Lisa 3. Küsitlus.....	47
JOONISED	49

SISSEJUHATUS

Piisava suurusega looduslikud või tehislikud rekreatsioonifunktsiooniga rohealad on kaasaegse linnaruumi loomulik iseenesest mõistetav osa. Aladel on tihti mitu rolli. Need peavad toimima puhveraladena tehiskeskonna ja loodusmaastiku sujuvaks üleminekuks. Sageli täitma eesmärki, et olla elamu- ja muu häiringute suhtes tundlike maakasutusega alade ning häiringuid põhjustavate alade, näiteks, tööstusalad, liiklussõlmed, kaubaterminalid, tuulepargid jms vahelise puhveralaks.

Käesolev töö käsitleb Keila linna loode-osas asuvat 78ha suurust pooleldi rekreatsioonialana välja arendatud linnametsa piirkonda – Keila terviserajad. Selle suurust, juba olemasolevate funktsioonide mitmekesisust ning Keila linna suhteliselt suurt tagamaad arvestades, on tegemist Lääne-Harjumaa piirkonna jaoks olulise omataolise objektiga. Samal ajal on alal ajaloolise jäänukina jäänud ümberkaudsete inimeste jaoks ka ehitusjätmetest vabanemiseks sobiva alaga, mis jätkuvalt tekitab kohale negatiivset imagot. Ala arendamisel pole lähenetud süteemselt, vaid juhuslikult hetkevajadustest lähtuvalt.

Töö laiem eesmärk on Keila terviseradade ala ressursi potentsiaali maksimaalne ära kasutamine. Töö eesmärkideks on muuta ala atraktiivsemaks ja kutsuvamaks parendades olemasolevate funktsioonide toimimist ja lisades täiendavaid tegevusi. Lisaks, muuta ala ligipääsetavamaks, ohutumaks nii liikluskorralduslikult kui ka turvalisemaks üldiselt. Vajalik on mitmekesiste vaba-aja ja aktiivse tegevuse võimaluste ning taristu kasutamise parem koordineerimine, muutmaks kasutust efektiivsemaks.

Töö koosneb sõnalisest osast, milleks on käesolev seletuskiri, selle lisadest ning graafilisest osast.

1. LÄHTEÜLESANNE

1.1 Projekti piirkonna määramine

Keila linn asub Harju maakonnas lääneosas. Töös käsitletud alaks Ehitajate tee 13 kinnistu (katastritunnus 29601:002:0295), mille suuruseks on 78,7 ha. Kinnistu on piiritletud põhjast Mudaaugu elumupiirkonnaga; kirdest Keila KEK'i tööstuslinnakuga; idast haiglaga; kagust loode-Keila elamurajooniga; lõunast, edelast ja läänest looduslikuks seisus ja üldplaneeringus märgitud parkmetsa alaga (puisniit, aruniidud, tammikud, Niitvälja soo).



Joonis 1. Projekteeritava ala asukoht kaardil

Allikas: ¹

¹ Geoportaali kaardiserver [WWW] <http://xgis.maaamet.ee/xGIS/XGis> (22.02.2017)

1.2 Uuritavad ja lahendatavad teemavaldkonnad

Ala atraktiivsus

Muuta ala atraktiivsemaks ja kutsuvamaks parendades olemasolevate funktsioonide toimimist ja lisades täiendavaid tegevusi. Arendada tugitaristut (näiteks valgustus), mis muudavad alal viibimise mugavamaks ja nauditavamaks. Luua keskkond, mis pakub meeldivat viibimist vabas õhus meelelahutust, elamusi ja tervisespordi kogemusi. Püüda lahendustes kasutada sellele piirkonnale omaseid sümbolite kasutamiseega. Ajalooliselt on projektala näol tegemist pikalt suletud ja Keila linnaelanikele osaliselt keelatud piirkonnaga. Sümbolite kasutamine aitab ajaloolist kohavaimu muuta ning näidata piirkonda Keila linna lahutamatu osana.

Ala ohutus ja juurdepääsetavus

Muuta ala ohutumaks nii liikluskorralduslikult kui ka turvalisemaks üldiselt. Lahendada alale juurdepääsetavus eri transpordiliikide lõikes. Analüüsida ala paiknemist Keila linna kergliiklusteede võrgustiku suhtes.

Maakasutus ja selle sobivus piirkonda

Analüüsida Keila terviseradade ala paiknemist linnaruumis ning selle sobivust lähtuvalt lähialas olevate ja planeeritud maakasutustega. Lahenduse väljatöötamisel arvestada kohalike väärtustega.

Funktsioonid alal, olemasolevad ja lisanduvad

Analüüsida olemasolevate funktsioonide sobivust maastikku, nende kasutatavust, võimalikke konfliktkohti. Pakkuda välja uusi funktsioone. Vajalik on mitmekesiste vaba-aja ja aktiivse tegevuse võimaluste ning taristu kasutamise parem koordineerimine, muutmaks kasutust efektiivsemaks ja sihtgruppidele paremini kättesaadavamaks tõstmaks teenuse kvaliteeti.

Keila terviseradade külastatavus ja kasutajate rahulolu

Välja selgitada Keila terviseradade külastajate rahulolu olemasolevaga, tulevikunägemus ning ootused/vajadused.

1.3 Vajalikud analüüsid ülesannete lahendamiseks

- Ajaloolise kujunemise ülevaade – projekti piirkonnas ja selle lähialal.
- Loodusliku maastiku analüüs – geoloogia, mullastik, taimestik – projekti piirkonnas.
- Ruumiline analüüs – ruumielementide analüüs Lynchi meetodil, projektala ja lähiala maakasutuse analüüs, infrastruktuuri ja ühenduvuse (transport, parkimine, juurdepääs) analüüs, funktsionaalne analüüs (tegevused alal, võrdlus teiste Keila linna rohealadega) – projekti piirkonnas ja selle lähialal.
- Sotsiaalne analüüs – kirjeldada Keila linna rahvastikunäitajaid. Selgitada välja kasutajagrupid ja nende vajadused – projekti piirkonnas ja selle lähialal.
- Kohalike väärtuste analüüs – tuua välja kohalikud väärtused, millega tuleb arvestada lahenduse väljatöötamisel – projekti piirkonnas ja selle lähialal.
- Rahulolu-uuring – koostada ja läbi viia rahulolu-uuringu küsitlus ning analüüsida tulemusi.

1.4 Kinnistule ja lähialale rajatavad ehitised ja tegevused

- Juurdepääsude ümberkujundamine atraktiivsemaks, kutsuvamaks, mugavamaks, märgatavamaks;
- parkimisvõimaluste laiendamine ja parkimiskorralduse ohutumaks muutmine;
- valgustuse täiendamine;
- muu toetava taristu arendamine (WCd, pesemisvõimalused, info);
- olemasolevate funktsioonide täiustamine ja uute funktsioonide lisamine lähtudes muuhulgas Keila linna arengukavast, rahulolu-uuringu küsitluse tulemustest.

2. TEOREETILINE OSA

2.1 Liikumisharrastus ja selle soodustamine

Liikumisharrastust võib pidada väga otstarbekaks ja efektiivseks mooduseks, et arendada ja säilitada kehalist vormi, vaimset tasakaalu ja üldist jõudlust, lisaks positiivsele meelelahutuslikule ja emotsionaalsele mõjule. Liikumisharrastus seostub ka eluterve eluviisi ja ellusuhtumisega ning tugevdab sotsiaalseid suhteid.²

Enne autode ja rataste masstootmist ja mordenismi aega, oli liikumine inimeste põhiline transpordiviis, kuid alates sellest, mil tulid teised valikuvõimalused ja kasutusele esimesed autod, on inimeste liikumine teinud suuri muutuseid. Muutustest on mõjutada saanud ka inimeste harjumused, tervis, linnaruumi ehituslik väljanägemine kui ka mitmed teised meie elu mõjutavad tegurid. Nendest tulenevad ka mitmed erinevad kahjulikud mõjutused keskkonnale.

Liikumisvajadus on üks inimese füsioloogilistest põhivajadustest. Liikumisvajadus on inimestel erinev ning see jaguneb sund- ja vabatahtlikuks liikumiseks. Sundliikumise alla liigitame vajaduse minna kooli, tööle, poodi, arsti vastuvõtule jms. See on liikumine, mis on üldjuhul regulaarne ning sihtkoht ja aeg valdavalt samad. Vabatahtlik liikumine on see-eest tegevus, mida me harrastame oma vaba aja olemasolul ning see on meie oma vabast tahtest ning motivatsioonist tulenev. Vabatahtliku liikumisega tegelemine toimib tänu infrasuruktuuris olevatele soodustavatele elementidele, see on otseselt seotud ka inimesi ümbritseva füüsilise ja sotsiaalse keskkonnaga. Lisaks on ka teisi faktoreid nagu inimese iga, liikumisvõime ja motivatsioonist tulenevad iseärasused. Erinevad liikumisharrastuseks kasutatavad alad, tänavavõrk ja spordirajatised, parkide ning avalike hoonete paiknemine, seal hulgas ka ühistranspordisüsteem, kas soodustavad või pärsivad meie füüsilist aktiivsust.

² Seil, T., Lusmägi, P., EOK, *Liikumisharrastus ja sportharrastus*, lk 77 [WWW]
http://www.eok.ee/sites/default/files/EOK/Kongressid/tonu_seil_peeter_lusmagi.pdf (20.05.2017)

Oluline aspekt, mis linnaruumis liikumise, selle soodustamise ja suunamise aluseks, on infrastruktuur ja selle elemendid. Kui puuduvad vastavad võimalused kasutatavas keskkonnas, siis need on peamised takistavad tegurid, miks eelistatakse kõike muud peale jalgsi või jalgrattaga liikumist. Linnaruumi toimiseks ja liikuvuse soodustavaks teguriks on vajalikud ka erinevat tüüpi rohealad.³ Need aitavad suurendada bioloogilist mitmekesisust, kohaneda kliimamuutustega ning on inimestele ka vaba aja veetmiseks, tervise edendamiseks ning samuti haridus- ja kultuuriväärtusi lisavaks osaks. Seega esmased analüüsid ning uuringud peaksid toimuma juba planeerimise käigus ning vastava planeeringu koostamisel, tagades jätkusuutliku ja linnaelanike poolt tihedalt kasutatava avaliku ruumi. Vajalik on kaasata kõik erinevad valdkonnad, kes on linnaruumi arendajateks ning mõjutajateks. Senised koostatud erinevad liikuvusuuringus on keskendunud eelkõige autoliiklusele ning lähtuvad vajadusest muuta linnatänavad autodele mugavaks liikumisviisiks.⁴

Inimestele projekteeritakse pigem kui ohutuse tagamiseks, analüüsimata ja arvestamata nende vajadusi, eelistusi ning sellest tulenevalt ka liiklemist ja liikumissuundi. Siit saavad alguse mitmed sissekõnnitud rajad, mis inimesed on vajadusel ise rajama hakanud. Kõnniteedele on lisatud mitmeid piirdeid, takistamaks inimeste liikumist autodele mõeldud teedele, loodud on erinevaid ohutussaari ning valgusfoore, mis reguleerivad eelkõige jalakäija liikumist ning suuremas osas on jalakäijal õigus teed ületada teatud sekundid. Samuti on takistavateks elementideks kõnniteedel valdav osa tänavavalgustusest ning mitmed erinevad väikerajatised (sh bussijaama, prügikastid, reklaamtahvlid jms).⁵

Et tagada inimeste liikumisharrastuste kasv, tuleb eelkõige analüüsida kitsaskohti, seejärel hakata otsima lahendusi nende likvideerimiseks või leevendamiseks. Selline areng on loogiline ja kasuks nii inimestele kui ühiskonnale. Uute võimaluste loomina ja kitsaskohtade leevendamine tähendab nii füüsilist taristut ehk kvaliteetseid kõnni- ja jalgrattateid kui ka teavitustööd, selgitades inimestele liikuvuse tähtsust ja tutvustades alternatiivseid variante autoga ja ühistranspordiga liikumisele⁶. Et tekiks motivatsiooni jalgsi ja jalgrattaga liigelda, peab muutma planeerimiskultuuri. Uusarenduste loomisel ja olemasolevate elupiirkondade uuendamisel, tuleb esmaslt maha märkida mugavaimad, kiireimad ja

³ Littke, H., (19.08.2015) Planning the Green Walkable City: Conceptualizing Values and Conflicts for Urban Green Space Strategies in Stockholm – Sustainability (15.01.2017)

⁴ Rehema, M., 2015, *Jalgsi liikumine kui transpordiviis: Linnaruumi mõju inimeste valikutele*, Haapsalu

⁵ Gehl, J., (2015), *Linnad inimestele*, Tallinn. lk 123

⁶ Gehl, J., (2015), *Linnad inimestele*, Tallinn. lk 113

atraktiivseimadkiireimad jalakäigu- ja rattasõidumarsruudid, seejärel lahendada muud transpordivajadused⁷. Eelnevalt nimetatud terviklik linnaplaneerimine toetab linnaelu, turvalist, jätkusuutlikkust ja tervist.

Liikumist soodustavaks teguriks on üksteisega ühenduses olevad rohekoridorid ja nende kvaliteet. Kuna inimene otsib eelkõige liikumisel mugavat keskkonda, vähem müra ja õhusaastet, siis rohealade ühendus ja nende loogiline kulg on kindlasti oluliseks. Lähikümnendil on hakatud arusaama, et ei ole autod linnades tähtsamal kohal kui jalakäija. Vaikselt on hakatud liikuma suunas, kus luuakse ainult jalakäijatele loodud tänavaid, jalgrattateede ohutuid taristuid ning nende kasutusmugavust lisavaid rajatisi. Avalik ruum inimese jaoks on eelkõige see koht, kus end tunda mugavalt, suhelda kogukonnaga ning kasutada olemasolev ruum maksimaalselt ära enda tervise edendamiseks läbi erinevate liikumisvõimalustega.

2.2 Terviseradade olemus

Terviserada on reeglina rada maastikus, mida mööda saab kõndida, joosta, jalgrattaga sõita, talvel suusatada; rada on mõeldud lõõgastumiseks ja sportimiseks. Erinevas eas ja füüsilises vormis harrastajad vajavad erinevaid radasid ja funktsioone.

Terviserajad peaksid paiknema elumupiirkonna lähedal ning juurdepääsud peaksid olema märgatavad ja mugavad. Eriraskusastmetega rajad peaksid kulgema loogiliselt ja nii, et harrastajal on võimalik vastavalt oma soovile valida sobiliku raskusastmega rada. Raja loomisel tuleb tagada looduse maksimaalne säilimine ning tuleks vältida suuremaid mullatöid. Mugavamaks kasutamiseks peab raja äärde paigutama inventari, kergesti kasutatavaid treeningseadmeid ja lastemängualasid. Terviseraja lähedusse on otstarbekas paigutada näiteks lastemänguväljak ja muruplats pallimängude mängimiseks. Terviserada võib olla ühenduses loodusrajaga või talvel suusarajana kasutatavate terviseradadega. Raja läheduses võiks olla ka abihoone hoolduvahendite jaoks ja piisavalt parkimisruumi. Lisaks on vaja rajada kasutajate tarbeks on ka abiruume, parkimisplatse ja valgustust.⁸

⁷ Gehl, J., (2015), Linnad inimestele, Tallinn. lk 114

⁸ .Eesti Olümpiakomitee, 2003: 4

3. METODOLOOGIA

Metodoloogia osa käsitleb, kuidas sain teadmisi uuritava valdkonna, probleemi, objekti kohta. Uurimismeetod - vajaliku informatsiooni hankimise viis. Antud tööd kasutasin alljärgnevaid uurimismeetodeid:

1. Uurimismaterjalide kogumine ja läbitöötamine

Laiapõhjalisemate strateegiliste dokumentide läbitöötamine (Keila linna arengukava ja üldplaneering) ehk valitsejate ametlikud formuleeritud seisukohad antud teema ja ala suhtes.

2. Küsitlus

Eelpool nimetatud valitsejate ametlike formuleeritud seisukohtade ning olemasoleva olukorraga rahulolu kontroll läbi küsitluse.

Sihtgrupi ja praeguste kasutajate kohta taust- ja üldise informatsiooni kogumine läbi küsitluse.

Küsitlus kui võimaluste ja probleemide kaardistamise vahend, osaliselt ideekorje.

Küsitluse puhul seadsin esmatähtsaks tulemuste esinduslikkust. Vastajate arv peab olema piisav usaldusväärsete järelduste tegemiseks. Samuti suhtun hoolikalt küsimuste sõnastusse, et see avaldaks võimalikult vähe mõju vastustele. Küsitluse läbiviimiseks kasutan elektroonilist platvormi. Küsitluse vorm on kirjalik.

Ankeet sisaldab demograafiliste taustaandmete kogumiseks vajalikke küsimusi (vanus, elukoht); käitumisharjumuste hindamiseks vajalikke küsimusi (millist juurdepääsu kasutatakse, milliseid funktsioone kasutatakse); hinnangute väljaselgitamiseks vajalikke küsimusi (üldine küsimus ja funktsioonide kaupa hinnangute andmine 10 palli süsteemis koos lisavariandiga „ei kasuta“); kasutajate soovide väljaselgitamiseks vajalikke küsimusi (uute funktsioonide ja tegevuste nimetamine).

5. Eksperiment

Iseenda sihtgrupi rolli panemine alal olevaid funktsioone füüsiliselt kasutades ehk iseenda osalusega eksperiment (jalutamine, jalgrattasõit, discgolf, välitreening, kelgutamine, juurdepääsetavus/parkimine), mille käigus toimus paralleelselt keskkonnaaatlus, fotografeerimine, mõõtmised (näiteks olemasolevate väljaraiutud radade tegelik laius, olemasolevate parklate täituvus).

6. Erinevate temaatiliste (ajaloolised, keskkonnalased jne) kaardikihtide analüüs Maa-ameti avaliku kaardiserveri andmete põhjal. Teostati eeltööd internetist leiduva materjaliga, milles teostati kavandatava ala piirkonna kaardianalüüs ja ajalooliste materjalide läbitöötamine. Kaardianalüüsis käsitleti ala kontaktvööndit ja selle piirkonna maastiku muutuseid, milles lähtuti maa-ameti kaardiserverist pärit kaartidest ja ortofotodest.

7. Lynchi analüüs ala kohta kitsamalt ja Keila linna kohta laiemalt. Kevin Lynchi meetod on kõige enam tuntud ja kasutatud ruumianalüüsi meetod. Meetodis kasutatakse 5 olulist elementi ruumianalüüsis: liikumisteed, piirid, piirkonnad, sõlmpunktid ja orientiirid/maamärgid. Andmete kogumiseks teostan lisaks kaardimaterjali läbitöötamisele ka paikvaatluseid. Meetodil on kirjeldav iseloom, kus hinnangud puuduvad. Kasutatakse eeskätt taustanalüüsiks, mida saab kasutada planeerimisel.⁹

8. Mitte vähetähtsad lahenduste detailide kujunemisel ei olnud ka spontaansed ajurünnakud ja intervjuud tuttavate inimestega, kes ala kasutavad.

Teoreetilises osas antakse ülevaade inimeste liikumisharrastustest, neid mõjutavatest ja soosivatest teguritest. Arutletakse erinevate infrastruktuuri elementide mõju tervise- ja harrastusliikumisele. Lisaks töötati läbi hetkel kehtiv Keila linna arengukava ja üldplaneering. Paikvaatluse käigus külastati objekti ning selle lähiümbrust.

⁹ Keskkonnaministeerium, 2004, *Miljööväärtused linnas, Tallinn, lk 24*

4. PROJEKTALA KIRJELDUS JA ANALÜÜS

Keila linn asub Harju maakonnas lääneosas, Tallinnast 25 km kaugusel. Töös käsitletud ala Ehitajate tee 13 (katastritunnus 29601:002:0295), mille suuruseks on 78,7 ha, ja selle lähiumbrus asub Keila linna loodeosas linnapiiri vahetus läheduses. Maaüksuse sihtotstave on 100% ühiskondlike ehitiste maa. Maa kuulub Keila linnale. Kinnistu on piiritletud põhjast Mudaaugu elamupiirkonnaga; kirdest Keila KEK'i tööstuslinnakuga; idast haiglaga; kagust loode-Keila elamurajooniga; lõunast, edelast ja läänest looduslikuks seisus ja üldplaneeringus märgitud parkmetsa alaga (puisniit, aruniidud, tammikud, Niitvälja soo).

4.1 Ajaloolise kujunemise lühikirjeldus

Keila linn on suures osas rajatud endistele mõisapõldudele¹⁰. Keilas 1433. a paikenud peamõis asus praegust linnapiiri arvestades linna kagu osas jõesaarel. Terviseradade vahetus läheduses paiknes aga Keila peamõisale kuuluv Aru karjamõis. Ümberkaudsed mõisamaad, valdused kasutusel põllu- ja karjamaadena.

Peale Põhjasõda toimus Keila linn vaikse kirikukülana, mis jõudsamalt hakkas arenema 19. sajandil, Balti raudtee rajamise tagajärjel (1870. aastal) Järgmised suuremad muutused töös käsitletud kinnistu naaberaladel toimusid 1920. aastatel, kui Haapsalu mnt äärde¹¹ hakati ehitama Eesti kaitseväge laskemoonaladusid. Nõukogude ajal baseerus samal territooriumil juba betooniaga ümbritsetud linnaelanike jaoks oli kinnine suletud ala - 228. tankipolk¹². Samal ajal Ehitajate tee 13 kinnistu, kus täna asuvad terviserajad, oli kasutuses tankodroomina (enim harjutati tankidega sõitu 1960-1970 ndatel aastatel) ja lisaks tankide harjutusväljaku funktsioonile lubati kohalikel entusiastidel kasutada ka suusatamiseks. Rajati erinevaid suusaradasid nii mainitud kinnistule, Mudaaugu elamurajooni lähedale kui ka teisel

¹⁰ Angerjas, I., Liiväär, E. (2013). *Keila roheline pärand*. Keila: Keila linnavalitsus. lk 17.

¹¹ Karlson, M. (17.04.2008). *Eesti kaitseväge kasarmud*. — Karlson, M. *Raamat*. Nr 4(27). Tallinn. Kirjastus Tänapäev. Lk 7.

¹² Nurges, H. (2003). *Keikael, Kegel, Keila*. Keila: Harjumaa Muuseum. Lk 17

pool Paldiski maanteed asuva mudellennuki ümber¹³. Negatiivseks muutuseks terviseradade alal oli nõukogude liidu ajal, aga eriti peale Eesti taasiseseisvumist kujunemine prügilaks. Alal olnud endise võimu poolt rajatud militaarhooned lammutati, kuid jäätmeid ei veetud ära. Vastupidi, lammutusjäätmeid toodi mujalt Keila linnast, Sakust ja mujalt juurdegi. Suusatajad liikusid kaootiliselt tekkivast prügilast eemale. Endine Keila linnapea Leino Mägi võttis ülesandeks korrastada ja kohandada ala taas suusatamise eesmärgil kasutamiseks. Maastiku kujundamiseks kasutati koha peal olemasolevaid lammutusjäätmeid, lisaks toodi 1999. aastal tankimäe täiteks Keila Männiku pargi serval lammutatud lasteaia ja tankipolgu ehitiste lammutusjäätmeid ning see kaeti Keila lõunaosa trasside kaevamisest ülejäänud pinnasega. Terviseradade korrastamiseks loodi 2007. aastal SA Keila Terviserajad. Tänapäevaks on ala renditud vähe haaval, lisades erinevaid funktsioone, taristuid ning teisi terviseradasid täiustavaid tegevusi jõudumööda.¹⁴

4.2 Looduslik maastik

4.2.1 Geoloogia

Keila linn asub Harjumaa lavamaal keskordoviitsiumi vanusega lubjakividel, tasase reljefiga alal, merepinnast ca 30 m kõrgusel. Maapind on üldjoontes tasane ühtlase langusega põhjast lõunasse. Maastiku eripära tuleneb aluspõhja pinnaläheduse tõttu lootaimkattega paetasandike ja suurte põllumaade ning salumetsadega moreentasandikest. Käsitleva terviseradade kinnistu kõrgused vahelduvad 40-59.2 m-ni.

4.2.2 Mullastik

Keila linna terviserajad paiknevad alal, kus on enamlevinud õhukesed paepealsed ja korerikkad leostunud, vastavalt horisondile, valdavalt liivsavi mullad. mille huumushorisondi paksus vaheldub 10-60 cm¹⁵. Mullas on rohkesti paekividest pärinevat rähka, raudkive ja nii pae- kui raudkivide murenemisel tekkinud veerist. Käsitletud alale juurde kantud pinnase (endise prügimägede ala, rajatud kõrgendikud – tankimäed, BMX raja

¹³ Pukkonen, E. 2017, *Keila suusaradade ajaloost* [WWW] <http://spordilinn.blogspot.com/2010/03/keila-suusaradade-ajaloost.html> (20.05.2017)

¹⁴ Kärner, K., Kangert, N., Niinmaa, M., (2015) *Keila enne ja nüüd*. Tallinn: Tallinna raamatutrukikoda OÜ lk 87.

¹⁵ Maa-amet, (2001), *Vabariigi digitaalse suuremõõtekavalise mullastiku kaardi seletuskiri*, Tallinn [WWW] http://geoportaal.maaamet.ee/docs/muld/mullakaardi_seletuskiri.pdf (20.05.2017)

mägi, seitsmetõusumägi, suusasüppemägi) erinevuse tõttu on omane muldade kasvukohtade tsonaalsus, mille tõttu on taimkatte erinevus ja vastavad kasvutingimused varieeruvad.¹⁶

4.2.3 Taimestik

Keila linna läbib katkematu rohealade võrgustik, alates Keila jõepargist linna kagu osas kuni terviseradade kinnistuni loode ja lääne suunas. Linnaparkidest suurimad on Keskpark, Jõepark ja Männik. Keila linna lääne poolne territoorium on arumetsadega, puis- ja looniitudega ja madalsoodega kaetud loodusmaastik. Linna administratiivpiiridesse jäävad ulatuslikud metsaalad, mida on kokku ca 340 ha. Linnametsad paiknevad Keila linnast edela, lääne ning loode suunas väikeste laikudena. Terviseradade kinnistul on valdavalt loomännikud. Oma taimekoosluste eripära poolest peetakse neid Läänemaade taimkatte üheks omapärasemaks ilminguks. Enamasti valitsevaks puuliigiks mänd, mille kasvutiheduse järgi võib järeldada, et tegu on isetekkelise metsaga. Edela suunas esineb ka salumetsa ning tammikuid. Keila loomänniku põõsarindes on rohkesti kadakat ja kukerpuud, esineb harilikku kuslapuud, türnpuud, magedat sõstart. Puhmarindes esineb vähesel määral pohla ja mustikat ning kanarbikku. Rohurindes esineb kõrrelisi, aga ka metsmaasikat, samblarindes kasvavad harilik laanik, harilik palusammal ja metsakäharik.

Loometsad on väga õrnad inimõju suhtes, sest looduslikku uuenemist loometsa aladele enamasti ei teki, kuna pärast raiet katab lanki tihedalt metskastik, mis takistab puude loomulikku isekülvi.

Keila linna terviseradadest edela suunas asuvad mitmete teise ja kolmanda kategooria kaitsealuste taimede kasvukohad. Mainitud piirkonnas asub ka Niitvälja soojumika loodushoiuala ja väike-konnakotka püsielupaik.¹⁷

4.3 Ruumiline analüüs

Ruumilise analüüsi koostamisel on lähtutud töö koostaja poolt teostatud vaatlustest koha peal, tehtud piirkonna ruumilise tajumise analüüs kasutades Lynchi meetodit ning maa-ameti

¹⁶ Angerjas, I., Liiväär, E. (2013). *Keila roheline pärand*. Keila: Keila linnavalitsus. lk 31.

¹⁷ Keppart, V. (2012). *Keila linna roheala loodusväärtustest*: Linna kaitsealuste rohealade loodusväärtuste analüüs ja trükise Keila roheline pärand koostamine. Keila linnavalitsus [WWW] http://www.keila.ee/documents/179240/407201/Keila_linna_roheala_loodusv%C3%A4%C3%A4rtustest_avalik.pdf/03119ed4-17ca-4e47-be85-e9ed3f1f3f2d (25.02.2017)

kaardiserveris leiduvate ajalooliste kaartide analüüsist. Lisaks on uuritud ka Keila linna ja loodekaares linnapiiril paikneva Keila valla arengukava ning üldplaneeringut.

4.3.1 Lynch'i meetodil ruumianalüüs

Teed. Ala paikneb eraldatud piirkonnas ümbritsetuna erinevate piirkondadega, millega ühenduvus on olematu või kasin – kitsad plankaedadevahelt läbi looklevad sissetallatud rajad Loode-Keila elurajoonist või ebamugav tööstusala kõrge ja massiivse betoonpiirde vahetus läheduses valgustamata pääs Mudaaugu elumupiirkonna poolt. Alale juurdepääsuks toimib 1 tupiktee. Ala läbivaid või alast mööduvaid transiitteesid ei eksisteeri.

Samuti ei kasutata terviseradade kinnistut transiitalana ei jalakäijate, ega kergliiklejate poolt. Tegemist on puhtal kujul sihtkohaga. Ala sisesed tervisespordi harrastamiseks loodud rajad on eraldiseisvad ega ole ühegi alast väljaulatava teekonna osaks. Ühenduvuse puudumine naaberpiirkondadega loob endiselt alast suletud territooriumi mulje.

Sõlmpunktid. Tulenevalt sellest, et ala ei läbi ega alast ei möödu transiitteesid, siis klassikalisi sõlmpunkte ei ole. Reservatsioonidega võib sõlmpunktiks nimetada terviseradade keskset osa ehk sihtkohta tupikteeelise juurdepääsu lõpus. Sellesse ossa on hetkel koondatud peamised tegevused või nende alguspunktid. Lokaalseteks väiksemateks sõlmpunktideks on erinevate liikumisradade ristumiskohad Tuleb ära märkida, et paljud nimetatud ristumised on kahetasandilised ning seetõttu nende mõju sõlmpunktidenä on küsitav. Samas väärib eraldi välja toomist alal üks dominantsemaid lokaalseid sõlmpunkte - 7-tõusumäel asuv risttee.

Piirkonnad. Ala ise moodustab selgelt eristuva piirkonna koos erinevate, kuid ühtlasi samalaadsete rekreatiivsete tegevustega. Tinglikult võib ala jagada ka väiksemateks osapiirkondadeks, kuid lõpptulemus on pigem puhkeala tsoneering.

Kindlasti tuleb ära märkida terviseradade ala naabruses olevad piirkonnad, mis on küllalt erinevad. Loodes-läänes asub hetkel looduslikus olekus ulatuslik metsamaa. Silmas tasub pidada, et üldisemates planeeringudokumentides on piirkonnal elamuarenduse perspektiiv. Edelast-lõunast piirab vaadeldavat ala ca 10 aastat tagasi arendatud üksikelumupiirkond. Põhjas samalaadne, kuid märksa vanem Mudaaugu üksikelumupiirkond. Kirdest sõna otseses mõttes piirab ala Keila KEKi tehnopargi tööstuspiirkond. Läänest ühendub terviseradade ala Keila linna muu rohevõrgustikku kuuluvate piirkondadega – Männipark – Keskpark – Kuusepark – Jõe park.

Piirid. Nagu eelmisestest punktides (piirkonnad ja teed) mainitud, osutuvad naaberpiirkonnad tulenevalt sellest, et nende ühenduvus terviseradade alaga on olematu või kasin, ühtlasi ka selgeteks piirideks. Kindlateks piirideks on elamupiirkonnad Mudaaugul ning Loode-Keilas ja tööstuslinnaku betoonaed. Tinglikeks piirideks võib käsitletaval alal lugeda neid, mis inimesi mõjutavad läbi ajaloo ja läbielatud sündmuste - ala kasutus militaarala ning prügilana. Need on jätnud inimestesse negatiivsed pildid, mis võib panna neid piirkondi vältima. Samuti on piirideks valgustamata rajad ja tihe võsastunud puistu. Külastajad väldivad selliseid piirkondi suurenenud ohutunde tõttu.

Ala loodeküljel on kinnistu piiride adumiseks looduses paigaldatud betoonblokid reas. Samas need ei mõju piirina ega moodusta kontrastset üleminekut metsistunud tehismaastikule kohatise korrastamise teel loodud rekreatsiooniala ja loodusliku metsaala vahel.

Maamärgid. Keila terviseradade maamärkideks saab lugeda praegust suurt ja aktiivselt kasutatavat tankimäge kohe peasissepääsu lähedal ja seitsmetõusumäge. Terviseradadel liikudes mööda äärealadest paiknevaid radasid kesksesse alasse, on suunavaks ja äratuntavaks maamärgiks jalgpalliväljak, mis on eriti mitte kohalikule orientiiriks.✓

4.3.2 Maakasutus

Töös käsitletav terviseradade kinnistu on üks osa Keila linna rohevõrgustikust, kuid kasutuselt täiesti erinev teistest võrgustiku tugialadest (Männi park, Keskpark, Kuuse park, Jõe park, Tammiku tee tammik). Tegemist on ainsa tugialaga, mille esmane ülesanne on pakkuda sportimisvõimalusi. Planeeringus käsitletava ala kasutus on tähtsal kohal nii linnaelanike, lähivaldade elanike rekreatiivsete puhkevõimaluste kui ka sportimisvõimaluste pakkumisel. Keila linna üldplaneeringus kui ka arengukavas on Ehitajate tee 13 kinnistu juhtfunktsioonina ära märgitud ühiskondlik maa ja puhkeala. Võrreldes sama piirkonna kasutusotstarbega veel lähiminevikus – prügilala, tankodroom – on üldkasutatav rekreatsiooniala funktsioon vahetult linna naabruses asuval alal kindlasti sobivam ning elukeskkonna kvaliteeti tõstev.

Terviseradade kinnistu ümbritsevad kinnistud on võimalik jagada peamiselt 3 suuremasse gruppi- tööstuslinnak, elamupiirkond, looduslik maastik. Tööstuslinnak, mis paikneb Ehitajate tee 13 kinnistust kirdes, on Keila linna üks suurimaid tööandjaid nii linnaelanikele kui ka lähivaldade elanikele. Harju KEK on andnud suure panuse Keila linna arengusse juba

Harju KEK'i loomise algusest peale - loodud on erinevaid elamispindu ettevõtete töötajale, lisaks on kaasa löödud ka terviseradade arengus.

Elamupiirkonnad paiknevad terviseradade lähiümbruses nii kagu (Loode-Keila elamupiirkond) kui loode (Mudaaugu elamupiirkond) suunas. Elamupiirkondades on valdavalt üksikelamud, kuid leidub ka vähesel määral paariselamuid ja ridaelamuid. Keila linna üldplaneeringu järgselt on plaanis välja arendada ka Mudaaugu elamupiirkonnast lääne suunas maa-ala, mille sihtotstarbeks on elamumaad.

Terviseradadest edela ja lääne suunda jääva loodusliku maastikku kasutust näeb Keila linna üldplaneering ette parkmetsana ning hajaasustusalana. Kuna tegemist on lisaks erinevate loodusväärtusi ning kohalike väärtusi andava maa-alaga, on selle ala kasutus linnametsana loogiline jätk Keila linna rohealavõrgustikule.

4.3.3 Infrastruktuur

Juurdepääsud – Keila linna terviseradadele jõudmiseks saab ära märkida peamised kolm tihedamini kasutatavat juurdepääsu. Enim kasutatakse peajuurdepääsuna nii jalgsi, jalgrattaga kui ka autoga Ehitajate tee ja Kruuna tn ristmiku poolset sissepääsu, kus on ka alal paiknevad ainsad parkimiskohad. Juurdepääsutee katendiks on asfalt. Teised kaks põhilist juurdepääsu planeeritavale alale paiknevad Mudaaugu elamupiirkonna idakaares ja Loode-Keila elamupiirkonna põhja suunas. Nendest juurdepääsudest saab alale jalgsi, jalgrattaga või ühistransporti kasutades, elamupiirkondadest autodega terviseradadele ligi ei pääse. Mõlema piirkonna juurdepääsude teekatenditeks on looduslik koorepuru/multš. Juurdepääsud on tõenäoliselt isetekkelised. Lisaks kasutatakse ka juurdepääsuna läbi metsa sissekõnnitud metsaradasid nii Tammiku teelt, Keila haigla suunast. Keila linna üldplaneeringus perspektiivsete elurajoonide paiknemise järgi lisandub veel olulisi juurdepääse Mudaaugu elamupiirkonnast edela suunas ja Loode-Keila elamupiirkonnast lääne poole loodava elurajooni juurest.

Terviseradade ala piiril kohe tööstuspiirkonna betooniaia kõrval kulgeb asfaltkattega valgustamata kergliiklustee, mille ülesandeks on ühendada Mudaaugu elamupiirkond Ehitajate teega, muuhulgas selle ääres asuva Keila kooliga. Kõrge betoonsein ja valgustamatus tekitavad kitsalt trassil ohutunde. Mõistlik on avada teekonnal rohkem vaateid ning kavandada tänavavalgustus.

Hetkel on kõik juurdepääsud maastikku sulanduvad, ei eristu ega ole võõrale silmale kutsuv või märgatav. Peamise juurdepääsuna toimiv Ehitajate tee ja Kruusa tn ristmikul asuv sissepääs paikneb kohas, kus ta on piiratud mõlemalt poolt ehitistega (põhjust Harju KEKi betoonaiaga, lõunast Keila Vesi AS ettevõtte võrkaiaga). Elamute piirkonnas loode Keilas hajub sissepääs majade vahelt tuleva teega sujuvalt maastikku. Samuti puuduvad selles kohas üheselt suunavad viidad. Sarnane olukord on ka Mudaauugu elamupiirkonna pool paikneva juurdepääsuga. Mõistlik on varustada ka elamualade poolt isetekkelised juurdepääsud informatiivsete viitadega.

Teedevõrgustik – Terviseradade sisene liikumisteede süsteem koosneb erinevate katenditega ja kasutusotstarbega radadest. Peamised katendid on asfaltkate, looduslik pinnakate, koorepuru. Maksimaalselt eriilmelisema liikumisraja loomiseks on rajad tihedamad eriti kõrgendikega kohtades ning üldiselt orienteeritud pigem kindlatele väljakujunenud suundadele. Mitu ristumiskohta on lahendatud kahetasandilistena sildade/tunnelite abil. Nii on muudetud lisanduvate tõusude ja langustega rajad huvitavamaks ning harrastajatele enam väljakutseid pakkuvaks.

Ühistransport – ühistranspordiga pääseb Keila linna terviseradadele kõige mugavamalt bussiga. Bussipeatused Paldiski maanteel asuvad terviseradadest 1.3 km, Haapsalu maanteel 1.1 km jalutuskäigu kaugusel. Keila rongipeatus asub terviseradadest 2.1 km kaugusel. Seda kui palju kasutatakse ühistranspordiga liikumist terviseradadele, selgub Keila linna terviseradade külastatavuse ja kasutajate rahulolu uuringu küsitluse analüüsis.

Parkimiskohad – Ainsad olemasolevad parkimiskohad asuvad Ehitajate tee juurdepääsu juures ja sealt mööda asfaltkattega teed olemasoleva suusastaadioni juures. Ehitajate tee juures on Kruusakattega alal parkimine reguleerimata. Suusastaadioni juures on suvisel ajal parkimine korraldatud suhteliselt suurel asfaltkattega platsil, mis on piiratud puidust piiretega. Parkimiskohad joonimata. Talvisel ajal on suurem asfaltplats puidust piiretega suletud ning kasutuses kelgumäe laskumisnõlvana. Sel ajal toimub parkimine platsi kõrval reguleerimata kohtade arvuga tee äärsel haljasalal.

Parkimiskohtade piisavus ei kata vajadusi eelõige suurürituste korraldamisel. See omakorda mõjutab nii olemasolevat looduskeskkonda (parkimine selleks mitte ettenähtud kohtades) kui ka ala ümbritsevate elamupiirkondades elanike heaolu (parkimine elamute aia ette, tänavatele, takistades liikumist, lisaks ka liiklusmärkide eiramine või vajadus parkimist

piiravaid/keelavaid liikumärkide paigaldamise järgi). Lahenduseks tuleb kavandada lisaparkimisvõimalusi ka mujale juurdepääsude lähedusse.

4.3.4 Funktsionaalne analüüs

Keila terviseradade kinnistul pole alati olnud puhkamiseks ja sportimiseks mõeldud rajatisi, algselt kasutati linnametsana kõrval asuvat Männiparki, kus toimusid ka mitmed rahva ühisüritused ja paiknesid sportimisvõimalused.¹⁸ Terviseradade ala oli kasutuses tankodroomina, hiljem laieneva prügilana. Tänapäevane ja tihedam kasutus sai alguse peale tankide lahkumist 1994. aastal ning prügila likvideerimist 1998. aastal.

Keila terviseradade kinnistul on hetkeseisuga sportimisvõimalusi tagavaks funktsioonideks rajatud mitmeid erinevate katenditega radasid (maastikurattarada, suusarajad, rulluisurajad, matkarada), suusa- ja kelgumägi, kunstmuru ja muru kattega jalgpalliväljakud, laste seikluspark, discgolfipark (täna suverada suletud, avatud 9 korviga talverada).

Arvestades planeeritava kinnistu ajalugu ja selle kujunemist, on praegune terviseradade maakasutus sobilik ja parimal viisil leidnud linnaelanike poolt kasutust. Seda soodustavad ala ümbritsev maakasutus, piirkonna looduslikke eeldustega ja mitmekesine maastik ning suur kõrghaljastuse osakaal. Terviseradade kinnistut piiravad mitmelt poolt elamupiirkonnad ja sujuv tehismaastiku üleminek loodusmaastikuks, sh puisniidud, aruniidud ja soo.

Keila linnas üldisemalt lookleb rohealade võrgustik läbi linna alates Jõepargist teisel pool Keila linna ja lõpetades planeeritaval kinnistul ning sealt sujuvalt loodusmaastikuks. Samuti leidub ka linna vahel siin-seal sportimiseks ja vabaaja veetmiseks erivanuses inimestele mõeldud rajatisi.

Terviseradade olemasoleva olukorra puudusteks on väikelastele mõeldud mängualade paiknemine ja nende vähesus. Sotsiaalses analüüsis esile toodud Keila linnas elavate 0-14 vanusegrupi elanike arv näitab, et vajadus on luua rohkem mainitud vanusegrupile alasid. Elamupiirkonna lähedalt kulgevate terviseradadel liiklejad ning elamute vahetusläheduses paiknevate discgolfi radade kasutajad võivad olla segavaks faktoriks ja ohuallikaks eramajade aedades tegutsevatele omanikele. Puudusteks on ka vähesed valgustatud rajad, teades eelnevat ajalugu, siis see võib olla inimestele alateadlikuks või teadlikuks piiriks. Eelnevale punktile mõjub üheselt kindlasti ka alal olev tihe ja hooldamata puistu, milles puuduvad ka otsesed funktsioonid, s.o kasutamata jäänud ruumiressurss. Vähene valgustus,

¹⁸ Angerjas, I., Liiväär, E.(2013). *Keila roheline pärand*. Keila: Keila linnavalitsus. lk 94.

tihe puistu ja kõrge ajalugu mõjutavad terviseradade külastajaid tegema teadlikke valikuid, valides valgema ajahetke, väiksemad marsruudid, seda suurenenud ohutunde tõttu.

4.4 Sotsiaalne analüüs

Lähtudes statistikaameti andmebaasis olevast rahvastikunäitajate ja koosseisu infost, saab välja tuua Keila linna elanike arvud ning samuti erinevatesse vanusegruppidesse kuuluvate inimeste arvud ja soolised jagunemised¹⁹. Keila linnas elab 2016. aasta seisuga 9577 inimest.

Keila linnas oli 2016. aastal kõige rohkem inimesi vanuses 30-34 eluaastat, moodustades elanike arvust 7.65%, millest 373 on naised ja 360 mehed. Kuna 50+ inimesi on linna vaid 32,95% siis võib järeldada, et linna on kodud rajanud noored pered. Naiste ja meeste osakaal Keila linnas jaguneb peaaegu võrdselt – naised 54.09% ning mehi 45.91%. Märkimisväärne arv on 0-14 vanuses olevaid elanikke, mis moodustab 20.64% elanike arvust. See näitab positiivset linnaelanike on järelkasvu. Kindlasti on siin kohal ka tähtis roll Mudaaugu SOS Lastekülal, mis tõstab samuti linna järelkasvu arvu. Vaadates suurt järelkasvu arvu, tuleb Keila linnas juurde rajada tõmbekeskusi ja funktsioone, mis arendaks ja oleks huvitavaks vabaajaveetmisvõimaluseks ka vanuses 0-14 elanikele. Otstarbekas on alale lisada tegevusi pidades silmas 0-14 aastaseid kasutajaid.

Sporditegevust pakub Keilas 21 spordiklubi, 2 klubi pakub tervisedenduse teenust. Spordivõistluste korraldus (ca 25-30 erineva tasemega spordivõistlust aastast). Terviseliikumise ürituste korraldus on projektipõhine (pikamaasari, suusapäevad, käimisüritused, discgolfi üritused, rattavõistlused, orienteerumisüritused) Traditsioonilised suurüritused, mis on suunatud ka linna külalistele, on järgmised: Keila Tervise festival, Keila päev.

Elanike osalus liikumisharrastustes ja üritustel:

- Spordiklubides hõivatud ca 700 noort (6-19-a), täiskasvanuid ca 200;
- Tervisekeskuse külastuskordi ca 10000 kuus (täiskasvanud);
- Terviseliikumise üritustel osalus 30-150 (ürituse kohta) ;

¹⁹ RV0282:Rahvastik soo, vanuserühma ja haldusüksuse või asustusüksuse liigi järgi, 1. jaanuar. (Andmed uuendatud 04.05.2016). — Eesti Statistika andmebaas. [WWW] <http://www.stat.ee> (15.03.2017).

- Suurüritustel osalejaid 1000-9000 (ürituse kohta).

Spordiklubide arv on püsinud stabiilne, regulaarselt harjutavate noorte arv on püsinud vahemikus 550-650. Tervisekeskuses on pidevalt tõusnud jõusaali ja rühmatreeningute kasutamine, samas vähenenud ujula külastamine. Terviseliikumise üritustel osalejate arv on püsinud enam-vähem samal tasemel, terviseradade kasutamine on suurenenud ja terviseradadel toimivate ürituste arv tõusnud. Suurüritustel osalejate arv on püsinud samal tasemel.²⁰

4.5 Kohalike väärtuste analüüs

Keila linna oluliseks väärtuseks on paiknemine Tallinna läheduses – 25 km kaugusel. Oma asukoha poolest on Keila linn kujunenud Tallinna satelliitlinnaks. Tallinna lähedus ja hea rongi- ja maanteeühendus mõjutab tööhõivet, lisaks rahuldab ka Keila linna elanike kultuurihuvide vajadust. Peaaegu pool Keila tööealisest elanikkonnast töötab Tallinnas ja sama palju Keilas. See on aga andnud hoogu linna arengule. Keila linn toimib ise ka Lääne-Harjumaa keskusena, mis omakorda veel aitab kaasa linna arendamisel ning on põhiliseks läbivaks keskuseks ja töökohaks Lääne-Harjumaa elanikele.

Keila linna väärtusteks on ka mitmete ajaloolis-kultuuriväärtustega objektid. Nendeks on Keila jõepargis asuv endine mõis ja mõisa park, Miikaeli kirik ning Keila miljööväärtuslikud alad linna keskosas ja raudteejaama ümbruses.

Lisaks eelpool nimetud geograafilise paiknemise eelistele ja ajaloolis-kultuuriväärtusega objektidele on kohaliku väärtusena ka asendamatu rohealade võrgustik ning planeeringus käsitletud ala läheduses asuv loodusmaastik, millel kasvab ka mitmeid peamiselt II ja III kategooria kaitsealuseid taimi. Samuti ka puisniit ja linnamets, mis tagab kohalikele elanikele käeulatuses oleva rekreatiivse funktsiooniga loodusliku maastiku kasutusvõimaluse, eelkõige terviseedendamise eesmärgil. Lisaväärtusena saab samuti välja tuua ka linna infrastruktuuri - elukeskkonna paremaks ja mugavamaks toimimiseks kõik vajalike avalike teenuste ja asutuste olemasolu ning väikelinnale omane nende vaheline väike vahemaa.

²⁰ Keila linna arengukava 2013-2025, [WWW]
http://www.keila.ee/documents/179240/11223530/KeilaLVK_28082012_m9_lisa1.pdf/fd53d4bc-0a24-4a10-a055-80c8d5279a1c (22.02.2017)

4.6 Küsitluse analüüs

Keila linna terviseradade kasutajatele mõeldud küsitlus viidi läbi interneti teel, kus oli võimalik täita 12 küsimusega ankeet ajavahemikus 21.02.2017-10.03.2017. Küsimused jagunesid valikvastustega ja avatud vastustega küsimusteks. Kokku osales küsitluses 268 kasutajat nii Keila linnast, kui ka lähipiirkonnast. Küsitluse eesmärgiks oli teada saada terviseradade kasutajatelt, kuidas on nad rahul olemasoleva olukorraga planeeritaval alal, mida tahaksid muuta ning milliste funktsioonidega nad rahul on, selleks et välja töötada kitsaskohtade parandamiseks lahendused (vt Lisa 3).

Küsitluse vastanutest olid 73% Keila linna elanikud ja 13.1% lähipiirkonna Keila valla elanikud, ülejäänud vastajad olid Padise vallast, Paldiski linnast, Vasalemma vallast ja mujalt. Võib järeldada, et planeeritava terviseradade olemasolu on oluline, mitte ainult Keila linna elanikele, vaid ka lähipiirkonnas elavatele inimestele.

Terviseradasid kasutab küsitluse järgi enim inimesed vanusegrupis 26-35 (37.5%), seejärel vanusegrupis 36-45 (27.3%), vanusegrupis 16-25 (16.5%), vanusegrupis 46-55(9.4%). Vähim külastab mainitud ala järgnevad vanusegrupid: 0-15, 56-65, 65+.

Külastatavuse tiheduse all märgiti kõige rohkem, et külastatakse antud ala paar korda nädalas s.o 35.2%. Järgnes vastusevariant paar korda kuus - 28.1%, harvemini kui kord kuus - 16.5%, paar korda nädalas 10.1%, seejärel kord kuus - 5.6% ja igapäevaselt - 4.5% vastanutest.

Küsitluses oli välja toodud juurdepääsu küsimuses kolm põhilist juurdepääsu/sissepääsu, eesmärgiks oli teada, millist neid põhiliselt kasutatakse. Kõige enim vastanutest vastas, et kasutavad põhiliselt Ehitajate tee ja Kruusa tn ristmikul asuvat sissepääsu (eelkõige põhjusel, et sealt kulgeb linnaga mugavas ühenduses olev asfalteeritud kergeliiklustee ning see on ainus juurdepääs alale autoga). Teistest juurdepääsudest oli välja toodud juurdepääsud Mudaaugu poolt, mille juurdepääsu kasutatakse vastajate poolt kõige vähem ja Loode-Keila elamupiirkonna poolt. Lisaks toodi vastustes välja ka muid juurdepääse, mis olid enamusest märgistamata sissepääsud, kas läbi eraomandis olevate kruntide või Tammiku tee poolt läbi metsa. Transpordiviis, millega enim käsitletavat ala külastatakse on kas jalgsi (73.8%), autoga (49.1%) või jalgrattaga (32.6%). Lisaks oli ka välja toodud ühistranspordi variant, mida kasutas 1.5% vastanutest.

Olemasolevate funktsioonidega olid vastajad üldjoontes rahul, funktsioone hinnati 5 palli süsteemis ning lisavastusevariandiks lisati ka - ei tegele variant. Kõige enam vastust - ei tegele, kasutati mobiilse orienteerumise ja jalgpalli funktsioonide hindamisel. Enim oldi rahul rullisuradadega, suusaradadega, kelgumäega.

Olemasolevat teenindavat taristut hinnati samuti 5 palli süsteemis. Hinnati juurdepääsuid, teeviitasid, valgustust, ohutust, pesemisvõimalusi, tualettruumide olemasolu ja terviseradade korrashoidu ja hooldust. Enim oldi rahul juurdepääsudega, kõige vähem oldi rahul pesemisvõimaluste ja tualettruumide olemasoluga. Viimased puuduvad terviseradade kinnistul. Sarnaselt hinnati ja oldi rahul teeviitade, valgustuse, ohutuse ja terviseradade korrashoiu ning hooldusega.

Avatud küsimusele, et millega soovitakse veel tegeleda planeeritaval alal vastati eelkõige lisafunktsioonide lisamisega, kuid leidis ka vastajaid, kes rääkisid ohutuse tagamisest, suunates ja eraldades üksteisest olemasolevad rajad, valgust lisades, ohtlikemaid tegevusi eraldades, ala hooldades, koertele aedikuga ala rajades. Samuti leiti et on vajalik ka pargiinventari lisada ning üheselt arusaadavamaks teha teeviidad.

4.7 Analüüsi kokkuvõte

Projektiala kirjelduse ja analüüsi peatükis töötasin läbi ala ajaloo, looduskeskkonna, ruumilise analüüsi, maakasutuse, infrastruktuuri, funktsionaalse, sotsiaalse ning läbi viidud rahulolu küsitlusega seotud teemad.

Selgus, et alal on ajalooliselt, eriti just lähiajaloost tingituna sügav negatiivne imago kohalike jaoks endiselt alles – militaarala, prügila. Arendamisel ja maastikukujunuduse väljatöötamisel tuleb püüda negatiivset kohavaimu maksimaalselt leevendada.

Käsitletava ala näol on tegemist looduslikult taastunud tehismaastikuga. Ala vajab hooldamist, puude kasvutingimuste parandamise eesmärgil. Kaitsealuseid liike ei esine. Tedaolevaid absoluutseid piiranguid maastikukujunduse loomiseks ei ole.

Lynchi analüüsi tulemusena selgus, et ala on põhjendamatult piiratud, eraldatud, raskesti märgatav, suurtest tuiksoontest kõrvale jääv kehva juurdepääsuga ilma domineerivate maamärkideta. Antud töös tuleb kõiki neid puuduseid püüda maksimaalselt lahendada või leevendada.

Ala olemasolev rekreatiivne ühiskasutatava maa maakasutus sobib piirkonda väga hästi. See sobitub valdavalt ümbritsevate piirkondadega ning täiendab Keila linna rohevõrgustikku olles selle oluline osa. Ala arendamise laiem eesmärk on Keila linna elukeskkonna parandamine ja vaba-aja veetmise võimaluste täiendamine.

Ala infrastruktuur on järk-järgult välja arendatud. Samal ajal on lisatud ka funktsioone, mistõttu tuleb ka taristut tunduvalt täiustada. Antud töös tuleb lahendada juurdepääsude, parkimise, tänavavalgustuse ja muu toetava taristuga seotud kitsaskohad.

Käsitlaval alal on võimalik tegeleda hulgaliselt erinevate tegevustega. Analüüsi tulemusena selgus, et osa tegevusi on üksteist häirivad, näiteks discgolf ja tervisejooks. Samal ajal on piisavalt maaressurssi uute tegevuste lisamiseks ja olemasolevate täiendamiseks. Antud töös tuleb lahendada olemasolevate tegevustega seotud probleemid ning pakkuda uusi tegevusi tulenevalt küsitluse tulemustele ja erineva statistika andmetele.

Sotsiaalse analüüsi tulemusena selgus, et Keila linnas on küllalt noor elanikkond. Vajadus on luua vaba aja veetmise ja ka tervise edendamise võimalusi noortele ja peredele.

Kohalike väärtustena toodi esile Tallinna lähedus, kultuurilis-ajalooline pärand, esteetiline loodus ning mitmekesine väljaarenenud avalikke teenuseid pakkuvate asutuste võrk. Antud töös tuleb neid väärtuseid silmas pidada ning võimalusel veelgi tugevdada.

Olukorra kirjeldamiseks viidi läbi küsitlus ala kasutajate seas. Vastuseid laekus lühikese aja jooksul märkimisväärne hulk - 268. Valimi suurus järelduste tegemiseks on kindlasti piisav. Vastajad kirjeldasid enda profiili, andsid hinnangu olemasolevale ning tegid ettepanekuid ala arendamiseks. Antud töös proovida lähtuda muuhulgas ka küsitluse tulemustest.

5. KONTSEPTSIOON

Kontseptsiooni loomise aluseks on eelmises peatükis läbi viidud analüüs. Selgus, et

- peamiselt Keila linna elanikele tervisespordi viljelemiseks loodud ala on suurepärases asukohas linlastele, kui ka naaberomavalitsuste inimestele. Alal on võimalik tegeleda tervisejooksu, suusatamise, rulluisutamise ja -suusatamise, kelgutamise, discgolfi mängimise, jalgpalli mängimisega. Olemas on pooleldi välja arendatud BMX rattarada. Alal on väljõusaal koos venitusseinaga, laste seikluspark.
Idee: Luua juurde erinevaid tegevusi. Lisaks spordialade harrastamise võimaldamisele luua puhkekohti inimestele, kes on tulnud lihtsalt loodust nautima.
- Lähajaloolisest kasutusest tingituna on alal endiselt kohalike jaoks negatiivne imago.
Idee: Selle leevendamiseks tuleb ala muuta esteetiliselt kaunimaks, kinnistada veelgi enam ala uue kasutusotstarbena puhke- ja virgestusmaa juhtfunktsiooni.
- Ala on loodud metsikult kasvanud loomännikusse.
Idee: Esteetilisema ilme saavutamiseks tuleb alal läbi viia hooldus- ja sanitaarraied. Silmas tuleb pidada, et ala ei kaotaks samas looduslikku väljanägemist ega muutuks parkmetsaks. Ala peab inimestele pakkuma võimalust tunda, et nad viibivad metsas.
- Piirkond on eraldatud, osaliselt piiratud, raskesti märgatav, kehva juurdepääsuga, maamärkideta.
Idee: Luua juurdepääs otse tiheda liiklusega Tallinn-Paldiski maanteelt. Paigaldada nähtavale kohale atraktiivsed suunaviidad. Parandada parkimisvõimalusi kaugemalt tulijatele. Teha mugavaks kergliiklejate ja jalakäijate liikumine. Luua alale selgelt kohale omane maamärk või kohavaimu loov element.
- Toetavat infrastruktuuri tuleb edasi arendada.
Idee: Luua võimalused keskusehoone püstitamiseks, kus on võimalik saada infot alal olevate tegevuste kohta, laenutada varustust, pesta jne. Turvatunde parandamiseks arendada edasi välisvalgustust.
- Olemasolevate funktsioonide kasutajate vahel esineb erinevaid konfliktsituatsioone. Näiteks, Discgolfi harrastajate ja tervisejooksjate vahel, kuna rajad ristuvad omavahel paljudes kohtades. Samuti rullsuusatajate ja tervisekõndi tegevate inimeste vahel, kuna kiirused samal teel liikujate vahel on suured.
Idee: Paigutada ruumis ümber konflikti tekitavad tegevused. Võimalusel säilitada kõik olemasolev.

Kontseptsioon kokkuvõtlikult:

Luua Keila linna Lääne Harjumaad teenindav loodusliku metsakeskkonna ilmega esteetiline rohkete funktsioonidega kergesti ligipääsetav tervisespordi ja puhkevõimalusi pakkuv ala, kus oleks meeldiv vaba aega veeta aastaringelt.

6. LAHENDUSE KIRJELDUS

6.1 Asendiplaan, tsoneering

Keila linna Ehitajate tee 13 kinnistule paigutati loodavad funktsioonid vastavalt töö käigus teostatud analüüsile, arvestades kontaktala maakasutust, olemasolevate funktsioonide paigutust, pinnast, taimestikku, teedevõrgustikku ja juurdepääse.

Kujunduslahenduse keskseks elemendiks on tõstetud laudtee, millega taodeldakse erinevate kiirustega harrastusliikumise tegelevate liikujate eraldamist ja ohutut liikumist. Suurimateks konfliktsemateks aladeks on erinevate funktsioonide kokkupuutekohad. Nendeks on eelkõige erinevate radade (jalutus-, jooksu- ja rulluisurada) ja discgolfi radade ristumiskohad ala põhja- ja kaguosas. Lisaks avaldub discgolfiga seotud konflikt lõunapoolsete radade ja Loode-Keila elamupiirkonna kokkupuutekohas. Konflikti sisuks on näiteks eraaedadesse lenduvad mänguvahendid. Sellest tulenevalt on discgolfi rajad kujundusplaani kohaselt kavandatud elamupiirkondadest eemale terviseradade edelaossa.

Kavandatava tõstetud laudtee rajatakse postidele. Sellega on arvestatud ka olemasoleva taimkatte, milleks on loomännik, talumatust ülemäärase tallamise osas. Laudtee rajamisel likvideeritakse kõrghaljastust minimaalselt olukorras, kus see on möödapääsmatu. Projekteeritav keskne objekt tagab antud alale maksimaalse kasutusvõimaluse ja väikese keskkonnamõju.

Lisaks tekib laudtee näol ala läbiv maamärk, mis mängib olulist rolli kohavaimu loomisel ja negatiivse imago minetamisel, täiendab alal paiknevaid tegevusi, lisab esteetilist väärtust ja lahendab ristuvaid konfliktsemaid kitsaskohti. Kesksel lahenduselementi täiendavad kogu projekteeritavale territooriumile laudteede äärde rajatavad privaatsed ja vähem privaatsemad traditsioonilist laadi pinkidega istumiskoha taskud, millest avanevad ümbritsevale loodusmaastikule ja erinevatele funktsioonidele vaated (*positsioon 1*).

Laudtee ja peamiste sissepääsude juurde on kavandatud ala teenindav keskusehoone (*positsioon 6*), mille eesmärgiks on pakkuda terviseradade külastajatele pesemisvõimalusi, erinevate funktsioonide kasutamiseks vajalike varustuste laenutust, toitlustust jms. Kavandatava hoone asukoht on valitud sõltuvalt olemasolevatest ja lisanduvatest juurdepääsudest, olemasolevate ja kavandatavate funktsioonide paigutusest ja taimestikust. Kavandatav teenindav hoone lahendab ala negatiivse kohavaimu probleemi ja lahendab toetava taristu väljaarendamist.

Planeeritavale alale kavandavad juurdepääsud, 3 20-kohalist parklat ja infosildid on alale paigutatud sõltuvalt olemasolevatest ja kavandatavatest liikumiskoridoridest ja maakasutusest. Samuti on arvestatud alal olemasolevate ja kavandatavate funktsioonidega ning uue parkla jaoks vajaliku ruumi olemasoluga. Parklate paigutamisel arvestati olemasoleva taimestiku, valiti piirkond, kus taimkate oli enim mõjutatud ning puudus loomännikule iseloomulik taimkate. Uute planeeritavate parklatega lahendatakse alal parkimisprobleemi, mille tagajärjel on siiani pargitud autosid haljasalale. Infosiltide uuendamine tuleb lahendada SA Eesti Terviserada arendajaga, tagamaks eripaikades asuvate terviseradade ühtne süsteem. Täiesti uus juurdepääs nii sõidukitele, kui kergliiklejatele luuakse ala põhjaossa läbi Mudaaugu elamupiirkonna Tallinn-Paldiski maantee vii välja. Maantee äärde on ette nähtud paigaldada terviseradadele juhatav viit. Lisaks lahendab juurdepääsude märgatavaks ja avaramaks tegemine ning infosiltide lisamine peamiste juurdepääsude juurde eraldatuse ja ligipääsetavusprobleemi.

Projekteeritava ala analüüsi käigus teostatud küsitlusest selgus, et antud ala kasutab enim inimesed vanuses 26-45 eluaastat, vähim aga 0-15 vanuses inimesed. Statistikaameti registrist selgus aga, et Keila linnas on enim elanikke vanuses 30-34.a, samuti on järelkasvu vanuses 0-14 märkimisväärne 20.64%. Sellest tulenevalt tuleb kavandada alale lisafunktsioone, mis on suunatud eelkõige kasutajatele vanuses 0-15, sealäbi tagame tervislikke eluviise harrastavate noorte osakaalu. Alale on kavandatud lastemängualasid kolm (*positsioon 8*), mis paiknevad elamupiirkondade läheduses ning ala teenindava hoone vahetusläheduses. Mängualadel on eelkõige liikumist, tasakaalu ja jõudu arendavad atraktsioonid.

Tagamaks 26-45 vanusegrupile lisaks liikumiseks mõeldud funktsioonidele ka jõudu arendavaid tegevusi on ala loode osas kavandatud ka välijõusaal koos venitusalaga (*positsioon 2*). 50+ vanusegrupile mõeldud virgestusala (*positsioon 9*) on paigutatud projekteeritava ala kesksesse ossa, olles piisvalt lühikese vahemaaga elamurajoonidest.

Mängualade, virgestusala ja väljõusaalide lisamine kavandatavale alale tagab olemasolevate atraktsioonide kasutuse jagunemist, hetkel on olemasolevad mänguala ja väljõusaal ülerahvastatud. Mängu- ja väljõusaali alad on paigutatud, arvestades perspektiivsete ja olemasolevate elamurajoonide ja teedevõrgustikuga.

Maastiku mitmekesiseks kasutuseks ja lisafunktsioone lisavaks tegevuseks on kavandatud ala keskossa seiklusrada (*positsioon 3*) vanusegrupile 12+. Seiklusraja kavandamisel paigutati radade alguspunkt 7-tõusumäe kavandatavale platvormile. Kavandatav funktsioon ei ole taimestikku kahjustavaks, kuna peamised liikumised seiklusrajal toimuvad postide otsa kinnitatud köitel.

Lisafunktsiooni näol on kavandatud terviseradade kinnistule hooajaline snowtuubingu mägi (*positsioon 4*), mis annab lisaväärtust ja –tegevusi alale ka talvisel perioodil. Snowtuubingu paigutamisel arvestati olemasolevat reljeefi, väärtusliku taimestiku paiknemist ja peamisi juurdepääse.

Küsitluse käigus elanike poolt soovitud tennise- ja võrkpalliväljak on paigutatud arvestades olemasoleva taimestiku, teedevõrgustiku paiknemist ja kavandatava keskse teenindava hoone paigutust. Talvisel perioodil on võimalik antud väljakuid kasutada liuväljana, tagades suusatamisele, snowtuubingule ja kelgumäel harrastatavatele tegevustele lisa.

Keila terviseradade kinnistul on hetkeseisuga sportimisvõimalusi tagavaks funktsioonideks rajatud mitmeid erinevate katenditega radasid (maastikurattarada, suusarajad, rulluisurajad, matkarada), suusa- ja kelgumägi, kunstmuru ja muru kattega jalgpalliväljakud, laste seikluspark (2 elemendiga), discgolfipark (suverada ja 9 korviga talverada). Valgustatud on 3 km suusarada, jalgpalliväljakud ning terviseradade keskne ala. Teiste liikumisradade ja funktsioonide juures valgustus puudub.

Suunaviidad ja sildid on hetkeseisuga antud alal lahendatud SA Eesti Terviserajad poolt ning on ühesugused teistes üle Eesti paiknevate terviseradade suunaviitadega.

Säilitatava haljastusega on käesoleva projekti koostamisel lähtutud olemasoleva haljastuse olukorrast ja selle väärtuslikust kooslusest. Seetõttu on joonisele (vt Joonis 2/5) kantud ühtlaselt kogu ala kõrghaljastus. Kõrghaljastust likvideeritakse terviseradade põhja poolseimast küljest parkimiskohtade ja lisafunktsioonide paigutamiseks. Parkla, tennise- ja võrkpalli rajamise asukohaks on paigutatud alasse, kus on kõrghaljastuse ja koosluste

väärtus väikseim, arvestades asjaolu, et tegemist oli kunagise prügila alaga. Taimekoosluse poolest liigirikkaimad alad on esile toodud tsoneringu skeemil (vt Joonis 2/5).

Projekteeritavast haljastusest on alale paigutatud mägimänd 'Ophir', mis on paigutatud terviseradade kinnistule lääne poolseimasse serva. Keskhaljastusena on lastemängualale ja välijõusaali alale planeeritud põõsastik privaatsuse tekitamiseks, lisaks on selle rajamise eesmärgiks tagada välijõusaali alal ja mänguala kasutajate ohutus, nende eraldamine suurema kiirusega harrastusspordiga tegelejatest terviseradadel.

Olemasolev terviseradade võrgustik säilitatakse, lähtutud on olemasolevate käiguradade paiknemisest, aga ka uute funktsioonide paigutusest. Alast keskses osas kulgeva rulluisuraja näol on tegemist asfaltkattega minimaalselt 3,5m laiade nii jalgratturitele kui ka rulluisutajatele mõeldud liikumisteedega. Loodava lookleva tõstetud laudistee katendiks on immutatud puit ning see on eelkõige suunatud jalutajatele, rulluisukude ja ratastega antud rajal viibimine ei ole lubatud. Olemasolevate teedekatendiks on veel pinnastee ja koorehaket.

6.2 Arhitektuursed väikevormid ja –ehitised, teed, väljakud

Piirded – Piirded on ette nähtud puhkealal projekteeritava laudistee äärde, mille kõrguseks vähemalt 1.3m ja mille külge on kinnitatud kohtvalgustid läbi terve tõstetud tee.

Laste mänguväljakute atraktsioonid – Mänguväljaku pinnakatteks on multš. Mänguväljakute atraktsioonide valikul lähtuda liikumist arendavate ja füüsilist aktiivsust tõstvate tegevuste lisamiseks, mis kogu planeeritava ala konseptsiooniga moodustaks ühtse terviku (vt Lisa 2, Joonis 5/5).

Välijõusaali atraktsioonide – Välijõusaali pinnakatteks on multš. Välijõusaali atraktsioonide valikul arvestati eeldatava kasutustiheduse- ja koormusega ning lisaks terviseradadel võimaldatud kardiotreeningule lisada võimalust ka harrastada jõutreeningut (vt Lisa 3, Joonis 5/5).

Istepingid ja prügikastid – materjalidest kasutada puitu ja metalli. Põõsaste valikul lähtuti ala üldmuljest ja looduslähedase imago säilitamisest (vt Lisa 3).

Autoparklad on mõeldud avalikuks kasutamiseks ning peab vastama kõikidele avaliku tee nõuetele. Asfaltkattega parklad on liigendatud ca 20-kohaliseks äärekividega ääristatud.

Parkimiskohad joonitakse. Parklalt tuleb sademeveed enne ärajuhtimist puhastada läbi liiva- ja õlipüüduuri.

Valgustid – projekteeritava valgustuse näol kavandatakse valgustused parklatesse, mis lahendatakse keskkonnasäästlike maapinnale suunatud LED- tehnoloogial põhinevate valgustite baasil. Valgustite kõrgus ning omavaheline kaugus sõltub konkreetse valgusti valikust. Kasutada konkreetse ala valgustamiseks mõeldud valgustitüüpi (mitte näiteks kerakujulist valgust laialihajutavat kuplit). Valgustite liitumine elektrivarustussüsteemiga või olemasoleva kinnistu tänavavalgustussüsteemiga ning valgustuse elektriskeem lahendatakse järgmistes projektistaadiumides või eraldi Keila linna terviseradade valgustusprojekti raames.

Jalgrattaparkla – Kavandatud on vähemalt 15 rattale mõeldud katusealusega valgustatud jalgrattaparklad keskse hoone, mängualade ja väljõusaali juures. Jalgratast peab saama lukustada ratta raamist (vt Lisa 3).

Värvad, lipumastid, tugimüürid, paviljonid – loetletud objekte ei kavandata.

6.3 Projekteeritav haljastus

Haljastuse projekteerimisel on lähtutud olemasolevast ja säilitatavast haljastusest. Projekteeritava haljastuse eesmärk on pakkuda meeldivat looduslikku keskkonda nii inimestele, kui haljasalal elutsevatele ning elama tulevatele loomadele ja lindudele säilitades ning täiustades antud ala elurikkust. Kavandatud on uut keskhaljastust põõsaste ja hekkide näol lastemänuväljaku ja väljõusaali juurde. Säilitatavate haljastuse asukoht on näidatud asendiplaanil (vt Joonis 5/5).

6.4 Funktsioonid

Tõstetud laudtee vaateplatvormiga

Tõstetud laudtee läbib kogu ala looklevalt, peamine vaateplatvorm paikneb projekteeritava alal 7-tõusumäe tipus, mis asub kinnistu lääneosas, väiksemad pikniku- ja puhkealana toimivad platvormid asuvad laudtee erinevates piirkondades privaatsetes ja vähem privaatsetes paikades. Istumiskohtade määramisel võeti arvesse inimeste ohutust liikumisel, reljeefi ja eriilmeliste maastike paiknemist.

Keskne teenindav hoone

Keskne hoone on planeeritud kinnistu kesksesse alasse loodava snowtuubingu mäe ja olemasoleva lastemänguala kõrvale. Keskse teenindava hoone eesmärk on tagada varustuse rent, pesemis- ja hügieenivõimaluste olemasolu, toitlustus ja koht, kus ala kasutaja leiab komplekse vajalikku informatsiooni. Hoone ümbrusesse on planeeritud ka terrassid istumiskohtadega.

Laste mänguala

Laste mänguala on planeeritud perspektiivse elamupiirkonna juurdepääsu kõrvale lääneosas ja Loode-Keila elamurajooni kõrvale Ehitajate tee 13 kinnistu piiri äärde kagus. Ala loomisel on lähtunud liikumist arendavate ja füüsilist aktiivsust tõstvate tegevuste lisamiseks, mis kogu planeeritava ala konseptsiooniga moodustaks ühtse terviku. Pinnasena nähakse ette multši kasutamist. Kuna lasteala asub perspektiivse elamupiirkonna ja tihedalt kasutuses olevate liikumisradade vahetus läheduses, nähakse ette lasteala piiramist hekiga. Ala ümbritsevad ringjad sillutatud rajad. Teede äärde on lisatud istumiskohti, et lastega kaasa tulevad saatjad saaksid istuda ning laste tegevustel silma peal hoida.

Väljõusaal

Tegemist on lisaks kardiotreeningule lisavõimalusi pakkuva treeningvahendite alaga, kus on eelkõige paigutatud jõutreeninguks mõeldud atraktsioonid. Väljõusaali pinnakatteks on multš. Alal paiknevate teede katendiks on sarnaselt lastemängualale planeeritud sillutisega teed ja eelkõige ohutuse tagamiseks rajatud eraldav hekk.

Virgestusala

Sarnaselt väljõusaali funktsioonile on suunatud virgestusala eelkõige vanematele inimestele, tagamaks nende terviseradade tihedama kasutuse. Virgestusala on paigutatud olemasoleva jalgpalliväljaku lõunapoolsesse osasse. Virgestusala katendiks on multš ja on hekiga piiratud külgnevate liikumisradade poolt.

Võrkpalli- ja tenniseväljak

Hetkel on puuduvad võrkpalli- ning tenniseväljakud antud alal. Küsitluse käigus selgus aga suur huvi antud funktsioonide vastu ning seetõttu planeeritakse väljakud paigutada terviseradade kinnistu kirdeossa, kus on väiksem mõju õrnadele taimekooslustele.

Talvisel perioodil asendub tennise- ja võrkpalliväljakud hooajalise uisuväljakuga, tagamaks lisafunktsioone Ehitajate tee kinnistule. Lisaks on antud funktsiooni võimalik kasutada erivanuses inimestel alates väikelastest lõpetades vanemaealiste terviseliikujatega.

Seiklusrada

Seikluspargi asukoht on kinnistu loodesuunas asuva 7-tõusumäe idaosas asuv mäenõlv. Seikluspargi atraktsioonid on kavandatud rajada puitpostide otsa, tagamaks haljastuse säilitamine ja vähene kahjustamine. Rada on suunatud kasutamiseks eelkõige täiskasvanutele, kuid ka noortele vanuses 12+.

Snowtuubing

Antud funktsioon on hooajaline ning paikneb kavandatava keskse teenindushoone põhjapoolses osas. Sarnaselt uisuväljaga on tegemist atraktsiooniga, mille kasutamiseks märkimisväärseid vanusepiiranguid ei ole, tagades talvise perioodi mitmekesise kasutajaskonna ja terviseradade külastajate hulka.

6.5 Arenguetapid

Kavandatava projekti lahenduste väljatöötamisel pole prioriteetsemaid rajatise ega ehitise. Projektis esitatud funktsioone võib üksteisest sõltumata ehitada nii etapiliselt kui ka üheaegselt. Küll aga tuleb väljatöötada alal paikneva disgolfi ala kasutuskoht ning projekterida väljatöötatud lahendus alale, kus taimkatte kahjustamine on minimaalne.

KOKKUVÕTE

Käesolevas töös käsitlesin Keila linna loode-osas asuvat 78ha suurust pooleldi rekreatsioonialana välja arendatud linnametsa piirkonda – Keila terviserajad kinnistul aadressiga Ehitajate tee 13. Töö laiem eesmärk oli Keila terviseradade potentsiaali maksimaalne ära kasutamine, muutes ala atraktiivsemaks ja kutsuvamaks parendades olemasolevate funktsioonide toimimist ja lisades täiendavaid tegevusi.

Leitud olemasolevate kirjalike uurimismaterjalide läbitöötamise, ala kasutajate seas läbiviidud küsitluse, paikvaatluse, erinevate kaardi- ja ruumianalüüside tulemusena kogutud info analüüsi tulemusena selgusid erinevad lahendamist vajavad probleemkohad ja ülesanded.

Selgus, et alal on ajalooliselt, eriti just lähiajaloost tingituna sügav negatiivne imago kohalike jaoks endiselt alles – militaarala, prügil. Arendamisel ja maastikukujunuduse väljatöötamisel tuleb püüda negatiivset kohavaimu maksimaalselt leevendada. Lynchi analüüsi tulemusena selgus, et ala on põhjendamatult piiratud, eraldatud, raskesti märgatav, suurtest tuiksoontest kõrvale jääv kehva juurdepääsuga ilma domineerivate maamärkideta. Ala olemasolev rekreatiivne ühiskasutatava maa maakasutus sobib piirkonda väga hästi. See sobitub valdavalt ümbritsevate piirkondadega ning täiendab Keila linna rohevõrgustikku olles selle oluline osa. Ala infrastruktuur on järk-järgult välja arendatud. Samal ajal on lisatud ka funktsioone, mistõttu tuleb ka taristut tunduvalt täiustada. Käsitletaval alal on võimalik tegeleda hulgaliselt erinevate tegevustega. Analüüsi tulemusena selgus, et osa tegevusi on üksteist häirivad, näiteks discgolf ja tervisejooks. Samal ajal on piisavalt maaressurssi uute tegevuste lisamiseks ja olemasolevate täiendamiseks. Sotsiaalse analüüsi tulemusena selgus, et Keila linnas on küllalt noor elanikkond. Vajadus on luua vaba aja veetmise ja ka tervise edendamise võimalusi noortele ja lastega peredele. Kohalike väärtustena toodi esile Tallinna lähedus, kultuurilis-ajalooline pärand, esteetiline looduskeskkond ning mitmekesine väljaarenenud avalikke teenuseid pakkuvate asutuste võrk. Olukorra kirjeldamiseks viidi läbi küsitlus ala kasutajate seas. Valimi suurus järeltuste tegemiseks on piisavalt esinduslik. Vastajad

kirjeldasid enda profiili, andsid hinnangu olemasolevale ning tegid ettepanekuid ala arendamiseks.

Analüüsi tulemuste põhjal genereeris töö autor lahenduse üldised ideed ning formuleeris konseptsiooni - luua Keila linna Lääne Harjumaad teenindav loodusliku metsakeskkonna ilmega esteetiline rohkete funktsioonidega kergesti ligipääsetav tervisespordi ja puhkevõimalusi pakkuv ala, kus oleks meeldiv vaba aega veeta aastaringselt.

Lahenduse keskseks ideeks on alale keskuse loomine, mille ümber koonduvad peamised funktsioonid. Keskusest saab alguse ala läbiva maamärgina käsitletav tõstetud laudtee. Tegemist on ainult jalakäijatele mõeldud rajatisega, mis eraldab nad ruumiliselt kiiremini liikujatest – tervisejooksjad, rulluisutajad, suusatajad, ratturid. Keskuse ümber on kavandatud uus tenniseväljak, võrkpalliväljak, snowtubingu mägi ja seiklusrada. Nimetatud tegevused lisanduvad juba olemasolevatele funktsioonidele, milleks on jalgpalliväljakud, kelgumägi, laste seikluspark. Keskuse lähedale on kavandatud 60 uut parkimiskohta, kuhu pääseb nii uuest rajatavast Mudaaugu poolsest, kui ka olemasolevast Ehitajate tee poolsest sissepääsust.

Keskusest eemale olemasolevatele ja perspektiivsetele elamupiirkondadele lähemale on kavandatud uued laste mänguväljakud, virgestusala, väljõusaal. Samuti lookleb juba mainitud tõstetud laudtee ka viimati kirjeldatud piirkonda. Laudtee jõuab aeg-ajalt maapinnaga samale tasapinnale, mistõttu on võimalik sellele saada ka nendes paigus.

Puhkefunktsiooni andmiseks on alale planeeritud puhkealaseid näiteks pikniku pidamiseks või lihtsalt looduses olemiseks. Selleks otstarbeks on kavandatud puidust platvormid 7-tõusumäe laskumisnõlvade vahele.

Töös esitatud ideede abil on lahendatud kõik analüüsis osas väljaselgitatud probleemid. Ideed realiseerimisel kasutatakse ala potentsiaal oluliselt suuremal määral. Funktsioonide lisamine aitab laiendada sihtgrupi ringi ning tõsta külastajate absoluutarvu.

SUMMARY

THEMATIC SPATIAL PLAN ABOUT SPORTS AND LEISURE OPTIONS IN THE GREENWAY AREA OF TOWN KEILA

Enel Valli

Language: Estonian

Pages: 50

References: 20

Keywords. Greenway area, elevated wooden skywalk, recreational area, brownfield, military area

The present Bachelor's thesis concerns on the 78 hectare wide halfway developed greenway area in the north-west area of the town Keila called *Keila Terviserajad*. The address of the property is Ehitajate tee 13. Utilizing the full potential of the area is the major objective of this Bachelor's thesis. This will be achieved by turning the area more attractive, improving existing activities and adding new ones.

Challenge facing issues rendered out as the result of analysis of the gathered information. There were used different existing literature about the topic, organized a survey among the users, observations on sight, map analysis to gather the information needed.

It appeared that the area have severe negative imago for local people due to its purpose as military and landfill area in near history. It have to be turned over by redesigning the area.

It became clear, that the greenway area has solid boundaries, is restricted and readily accessible, away from the main roads and without dominant landmarks as the result of the Lynch analysis .

Considering the land uses of the neighbour districts we see, that the greenway area suits there very well being a part of the system of the green areas in town Keila. There has been created the

demand for an upgrade of the supporting infrastructure by adding new functions chaotically. The existing functions are in some cases interfered with each other. E.g disc-golf and jogging using the same paths. At the same time there is enough room for adding new activities and improving the existing ones.

Social analysis show that the population is relatively young in town Keila. It is needed to create the leisure opportunities for young citizens and families with children.

The strength of Keila is the location as it is near to the capital city of Estonia, as well as cultural-historical heritage, aesthetic nature and diverse well-developed network of social service providers.

To explain the existing situation, users' complacency, there was carried through a poll. The poll sample is big enough to make a resume out of it. The Keila Terviserada users described their profiles, gave their opinions about the area and made some suggestions to improve the quality and activities range.

After analysing through the collected material and information the author of this Bachelor thesis made some general ideas and composed a concept about the property and its usage. The concept is to create a natural environmental space with wild forest areas, which contains variety activities that are easily accessible. Also it is a place where you can enjoy your free time in all seasons.

The main idea is to build a center area where all the activities are gathered. From the center starts a winding elevated wooden skywalk which is winding through the area and will work as a inside landmark. The elevated wooden skywalk is made for only walking and is development that separates faster road users from the slower ones, to obtain the safety of everyone. Near the centre area there are planned a tennis court, volleyball court, snow tubing hill and extreme adventure park. These activities are addition to existing activities such as football fields, sleds hill and childrens extreme adventure park area. Near the central area is also planned a parking lot for 60 cars and what is accessible from generated new road through Muddaugu residential area and from the existing road from Ehitajate tee.

Children's playgrounds, outdoor gyms and greenway areas are placed near the perspective and existing residential areas that are away from the central area. The winding elevated wooden skywalk touches the ground from different activities are what makes the skywalk simply accessible.

To obtain the recreational areas function in Keila Terviserada, there are placed many picnic areas around the elevated skywalk and in the top of 7 tõusumägi.

Issues that are raised in the analysing chapter in this Bachelor thesis are all solved with the presented ideas and designs.

KASUTATUD KIRJANDUS

1. **Angerjas, I., Liiväär, E.** (2013). *Keila roheline pärand*. Keila: Keila linnavalitsus. lk 17, 36, 94.
2. **Eesti Olümpiakomitee**, (2003). *Terviserajad: spordiplatsid, mänguväljakud*. Tallinn: Prisma Print.
3. **Gehl, J.** (2015). *Linnad inimestele*. Tallinn: Tallinna Raamatutrükikoda. Lk 113, 114, 123.
4. **H. Littke** (19.08.2015) Planning the Green Walkable City: Conceptualizing Values and Conflicts for Urban Green Space Strategies in Stockholm – Sustainability (15.01.2017)
5. **H. Littke**. (19.08.2015) Planning the Green Walkable City: Conceptualizing Values and Conflicts for Urban Green Space Strategies in Stockholm – Sustainability [WWW] <http://www.mdpi.com/2071-1050/7/8/11306> (15.01.2017)
6. **Karlson, M.** (17.04.2008). *Eesti kaitseväe kasarmud*. — Karlson, M. *Raamat*. Nr 4(27). Tallinn. Kirjastus Tänapäev. Lk 7. [WWW] http://www.tnp.ee/wp-content/uploads/2016/02/leht_raamat_27_lowres.pdf (27.03.2017)
7. Keila linna arengukava 2013- 2025 – *Keila linnavalitsus*. [WWW] http://www.keila.ee/documents/179240/11223530/KeilaLVK_28082012_m9_lisa1.pdf/fd53d4bc-0a24-4a10-a055-80c8d5279a1c (22.02.17)
8. Keila Linna Üldplaneering 2002 – *Keila linnavalitsus*. [WWW] <http://www.keila.ee/documents/179240/388491/Keila+linna+%C3%BCldplaneering.pdf/d0451498-1ac9-4d88-979c-6c6a15793faf> (12.01.17)
9. **Keppart, V.** (2012). *Keila linna roheala loodusväärtustest*: Linna kaitsealuste rohealade loodusväärtuste analüüs ja trükise Keila roheline pärand koostamine. Keila linnavalitsus [WWW] http://www.keila.ee/documents/179240/407201/Keila_linna_roheala_loodusv%C3%A4%C3%A4rtustest_avalik.pdf/03119ed4-17ca-4e47-be85-e9ed3f1f3f2d (25.02.2017)
10. Keskkonnaministeerium, 2004, *Miljööväärtused linnas, Tallinn, lk 24*
11. **Kärner, K., Kangert, N., Niinmaa, M.**, (2015) *Keila enne ja nüüd*. Tallinn: Tallinna raamatutrükikoda OÜ. lk 87.
12. Looduskaitse, Natura 2000 kaart. [WWW] http://xgis.maaamet.ee/xGIS/XGis?app_id=UU62A&user_id=at&bbox=300361.895522388,6375000,808720.104477612,6635000&LANG=1 (12.03.2017)
13. **M.Rehema**. 2015, Jalgsi liikumine kui transpordiviis: Linnaruumi mõju inimeste valikutele, Haapsalu [WWW] https://prezi.com/_o4b5t6ftoop/jalgsi-liikumine-kuitranspordiviis-inimeste-valikuid-mojut/ (15.01.2017)
14. Maa-amet, (2001), *Vabariigi digitaalse suuremõõtekavalise mullastiku kaardi seletuskiri*, Tallinn [WWW] http://geoportaal.maaamet.ee/docs/muld/mullakaardi_seletuskiri.pdf (20.05.2017).

15. Maa-ameti kaardirakendus [WWW] <http://xgis.maaamet.ee/xGIS/XGis> (12.01.2017).
16. MyFun OÜ [WWW] <http://www.larslaj.ee/tooted/manguvaljakud/1> (20.05.2017)
17. **Nurges, H.** (2003). *Keikael, Kegel, Keila*. Keila: Harjumaa Muuseum. Lk 15
18. **Pukkonen, E.** 2017, *Keila suusaradade ajaloost* [WWW] <http://spordilinn.blogspot.com/2010/03/keila-suusaradade-ajaloost.html> (20.05.2017)
19. RV0282:Rahvastik soo, vanuserühma ja haldusüksuse või asustusüksuse liigi järgi, 1. jaanuar. (Andmed uuendatud 04.05.2016). — Eesti Statistika andmebaas. [WWW] <http://www.stat.ee> (15.03.2017).
20. **Seil, T., Lusmägi, P.**, EOK, *Liikumisharrastus ja sportharrastus*, lk 77 [WWW] http://www.eok.ee/sites/default/files/EOK/Kongressid/tonu_seil_peeter_lusmagi.pdf (20.05.2017)

LISAD

Kõik fotod ja skeemid on autori poolt koostatud, kui ei ole märgitud teisiti.

Lisa 1. Fotod

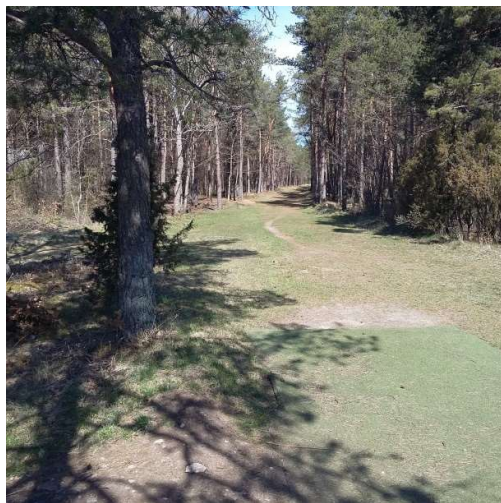


Foto 1.



Foto 2.



Foto 3

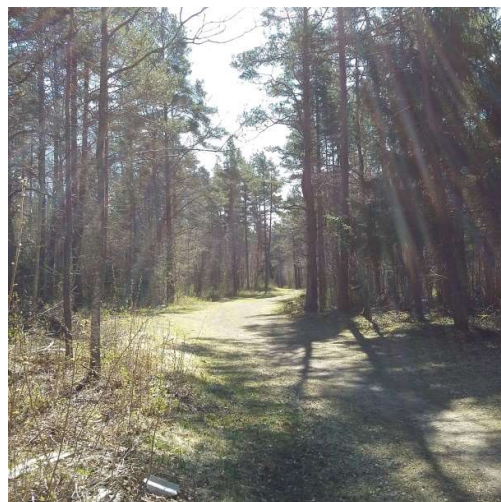


Foto 4



Foto 5



Foto 6

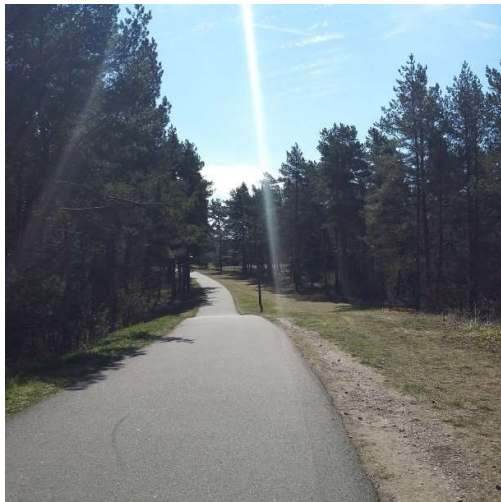


Foto 7



Foto 8

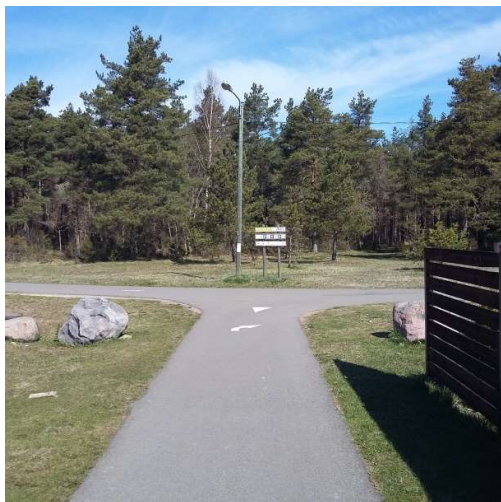


Foto 9

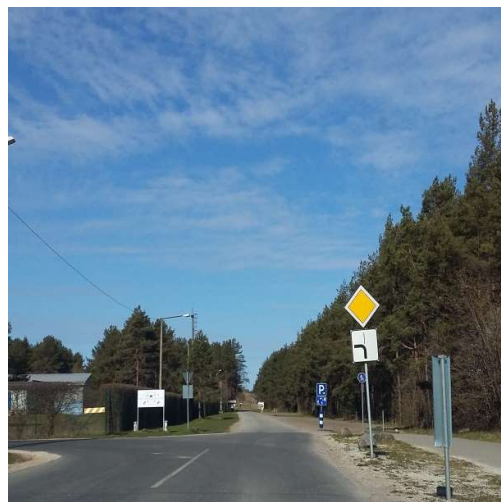


Foto 10



Foto 11



Foto 12



Foto 13



Foto 14



Foto 15



Foto 16

Lisa 2. Välijõusaali ja mänguala atraktsioonid

Toodete valik on teostatud ettevõtte MyFun OÜ kodulehelt www.larslaj.ee.



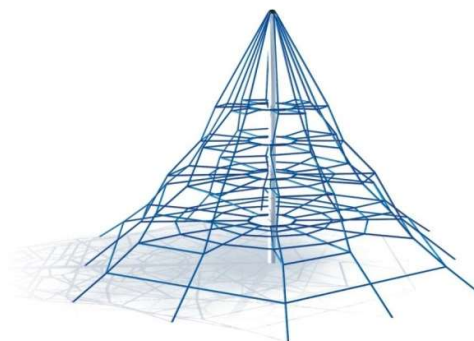
Toode 1



Toode 2



Toode 3



Toode 4



Toode 5



Toode 6



Toode 7



Toode 8



Toode 9



Toode 10



Toode 11



Toode 12



Toode 13



Toode 14



Toode 15

Lisa 3. Küsitlus

Küsitlus on koostatud TTÜ Ehituse- ja arhitektuuri instituudi maastikuarhitektuuri eriala bakalaureuse töö raames. Küsitluse eesmärgiks on analüüsida Keila linna terviseradade külastatavust ning toetudes teostatavate analüüside tulemustele, muuta ala atraktiivsemaks, lisada erinevaid täiendavaid kasutusvõimalusi.

Küsimustiku täitmine võtab aega 5-10min. Küsimustik on anonüümne.

Elukoht

- Keila linn
- Keila vald
- Padise vald
- Vasalemma vald
- Muu

Vanus?

- 0-15
- 16-25
- 26-35
- 36-45
- 46-55
- 55-...

Kui tihti külastate Keila terviseradasid?

Millist juurdepääsu peamiselt kasutate antud alale jõudmiseks?

- Tervisekeskuse poolt (kunagi, harva, tihti)
- Rõõmukaubamaja poolt (kunagi, harva, tihti)
- Mudaaugu poolt (kunagi, harva, tihti)
- Muu

Millise tervistedendava tegevusega tegelete terviseradadel?

Kuidas olete rahul olemasolevate funktsioonidega?

Hinda olemasolevaid funktsioone skaalal 1-10?(variandiga: ei tegele)

- Kergeliiklusteed
- Suusarajad
- Rulluisurada
- Kelgumägi
- Mänguväljak/seiklusrada
- Jalgpalliväljak

- Discgolf
- Puhkealad
- Suunad/viidad(arusaadavad?)
- Valgustus
- Juurdepääsud
- Ohutus

Milliseid funktsioone võiks lisada antud alale?

Milliste spordialade või –tegevustega tegelemise võimalust näeksite hea meelega Keila terviseradadel?

Kust saate infot terviseradadel toimuvate sündmuste/ühisürituste kohta?

JOONISED

1. Analüüs 1/5
2. Tsoneering 2/5
3. Asendiplaan 3/5
4. Laudtee 4/5
5. Mänguala ja väljõusaal 5/5

Deklareerin, et käesolev lõputöö, mis on minu iseseisva töö tulemus, on esitatud Tallinna Tehnikaülikooli diplomi taotlemiseks ning selle alusel ei ole varem taotletud akadeemilist kraadi ega diplomit.

Kõik töö koostamisel kasutatud teiste autorite tööd, põhimõttelised seisukohad, kirjanduslikest allikatest ja mujalt pärinevad andmed on viidatud.

Autor:

(Enel Valli, 29. mai 2017)

Üliõpilaskood: 134698BAAB

Töö vastab kehtivatele nõuetele.

Juhendaja:

(Tiina Tuulik, 29. mai 2017)

Kaitsmisele lubatud: ”.....” 2017

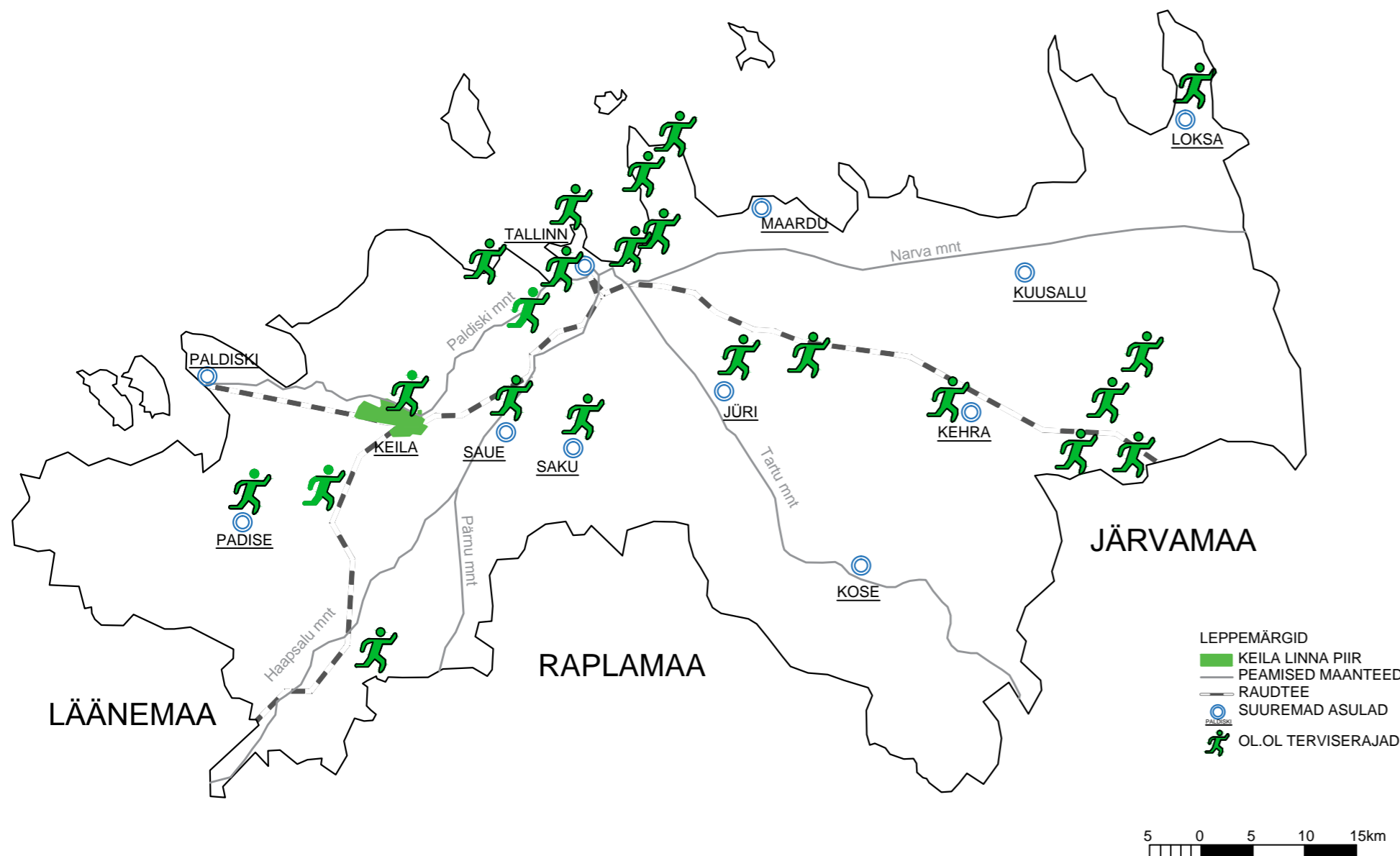
TTÜ Inseneriteaduskond kaitsmiskomisjoni esimees:

.....

(nimi, allkiri)

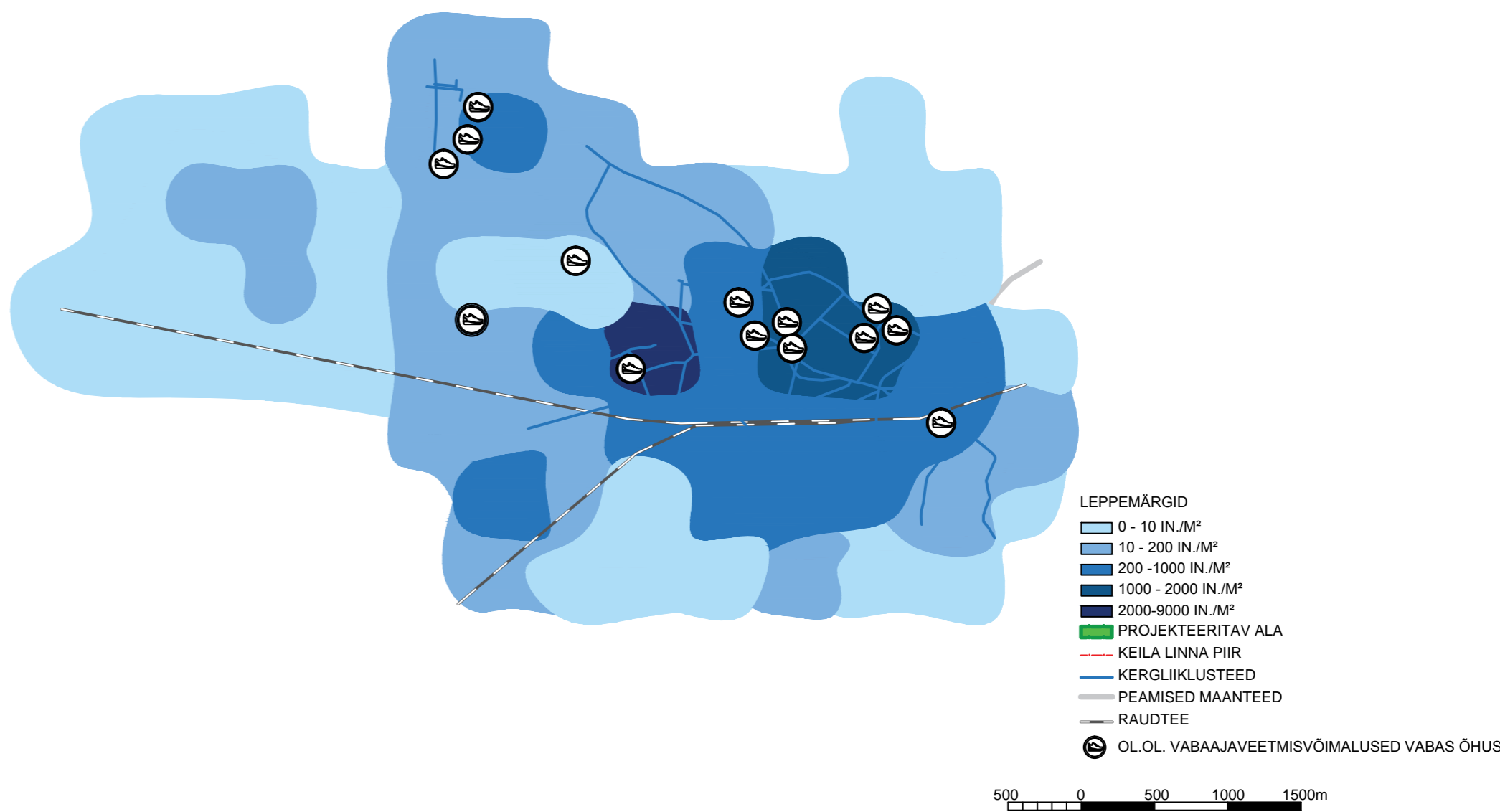
HARJUMAA TERVISERAJAD

Terviseradade paiknemine Harjumaal järgib võrdlemisi selget loogikat. Rajad on loodud suuremate linnade ja asulate juures - Tallinn, Keila, Saue, Saku, Loksa, Jüri, Kehra. Samuti loodiskaanites kohtades Aegvidu ja Padise kandis. Kõrvalolevat kaarti vaadates on selge, et Lääne-Harjumaal on terviseradade olemasolu mõttes hõre ning Keila mängib selles piirkonnas kesket rolli. Seda näitab ka "Keila linna terviseradade külastatavuse ja rahulolu uuring", kus kasuajatest liigi veerand elas väljaspool Keila linna. Ala tasub edasi kindlasti edasi arendada pidades silmas muuhulgas ka potentsiaalseid kasutajaid väljaspool Keila linna.



KEILA LINNA RAHVASTIKUTIHEDUS

Keila terviserajad asuvad linna lääneosas. Linna kompaktsuse tõttu paikneb elanikkond alale mitte enam, kui 3km kaugusel. Tegemist on sobiva kergliikluse marsruudi pikkusega. Samuti paikneb küllalt tihedalt asustus vahetult linna piiri taga Kuina, Valkse, Karjaküla ja Kumna külates. Ka nende kaugus Keila terviseradade aladest on ligikaudu 3km.



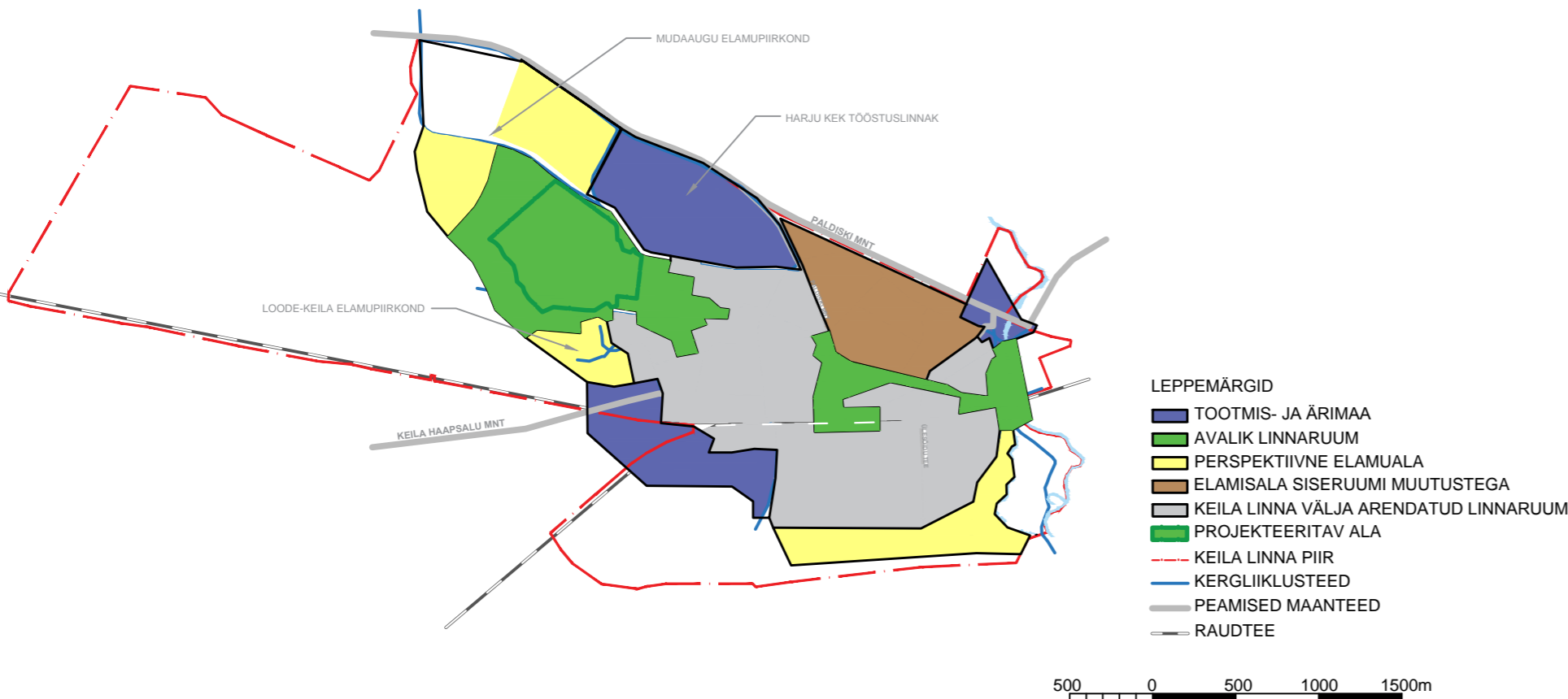
KEILA LINNA MAAKASUTUS

Töös käsitletav terviseradade kinnistu on üks osa Keila linna rohevõrgustikust, kuid kasutuselt täiesti erinev teistest võrgustiku tugialadest (Männi park, Keskpark, Kuuse park, Jõe park, Tammiku tee tammik). Tegemist on ainsa tugialaga, mille esmane ülesanne on pakkuda sportimisvõimalusi. Planeeringus käsitletava ala kasutus on tähtsal kohal nii linnaelanike, lähivaldade elanike rekreatiivsete puhkevõimaluste kui ka sportimisvõimaluste pakkumisel. Keila linna üldplaneeringus kui ka arengukavas on Ehitajate tee 13 kinnistu juhtfunktsioonina ära märgitud ühiskondlik maa ja puhkeala.

Terviseradade kinnistu ümbritsevad kinnistud on võimalik jagada peamiselt 3 suuremasse gruppi- tööstuslinnak, elamupiirkond, looduslik maastik. Tööstuslinnak, mis paikneb Ehitajate tee 13 kinnistust kirdes.

Elamupiirkonnad paiknevad terviseradade lähimbruses nii kagu (Loode-Keila elamupiirkond) kui loode (Mudaaugu elamupiirkond) suunas. Elamupiirkondades on valdavalt üksikelamud, kuid leidub ka vähesel määral paariselamuid ja ridaelamuid. Keila linna üldplaneeringu järgselt on plaanis välja arendada ka Mudaaugu elamupiirkonnast lääne suunas maa-ala, mille sihtotstarbeks on elamumaad.

Terviseradadest edela ja lääne suunda jääva loodusliku maastiku kasutus näeb Keila linna üldplaneering ette parkmetsana ning hajaasustusalana. Kuna tegemist on lisaks erinevate loodusväärtusi ning kohalike väärtusi andava maa-alaga, on selle ala kasutus linnametsana loogiline jätk Keila linna rohealavõrgustikule.

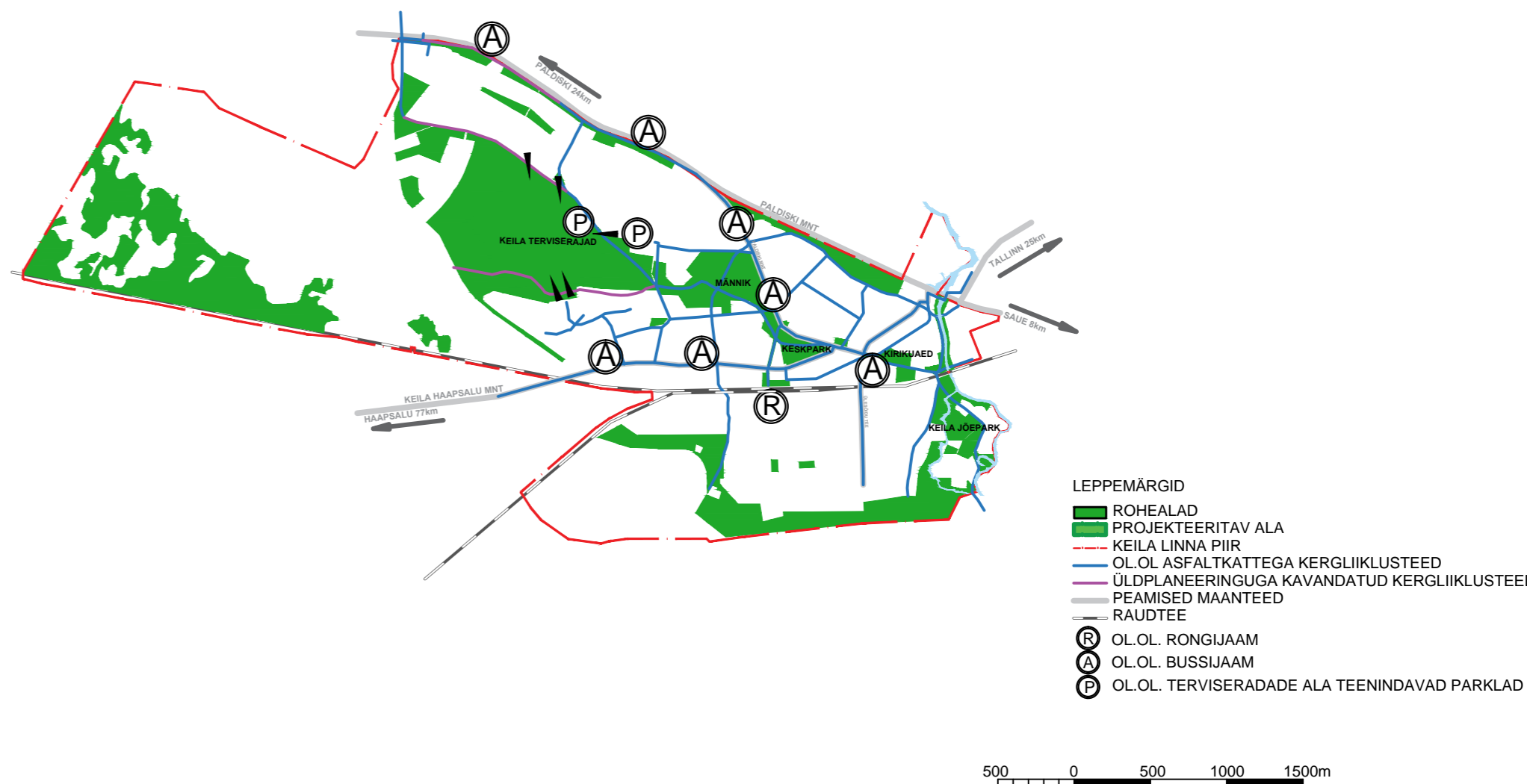


ÜHENDUVUS

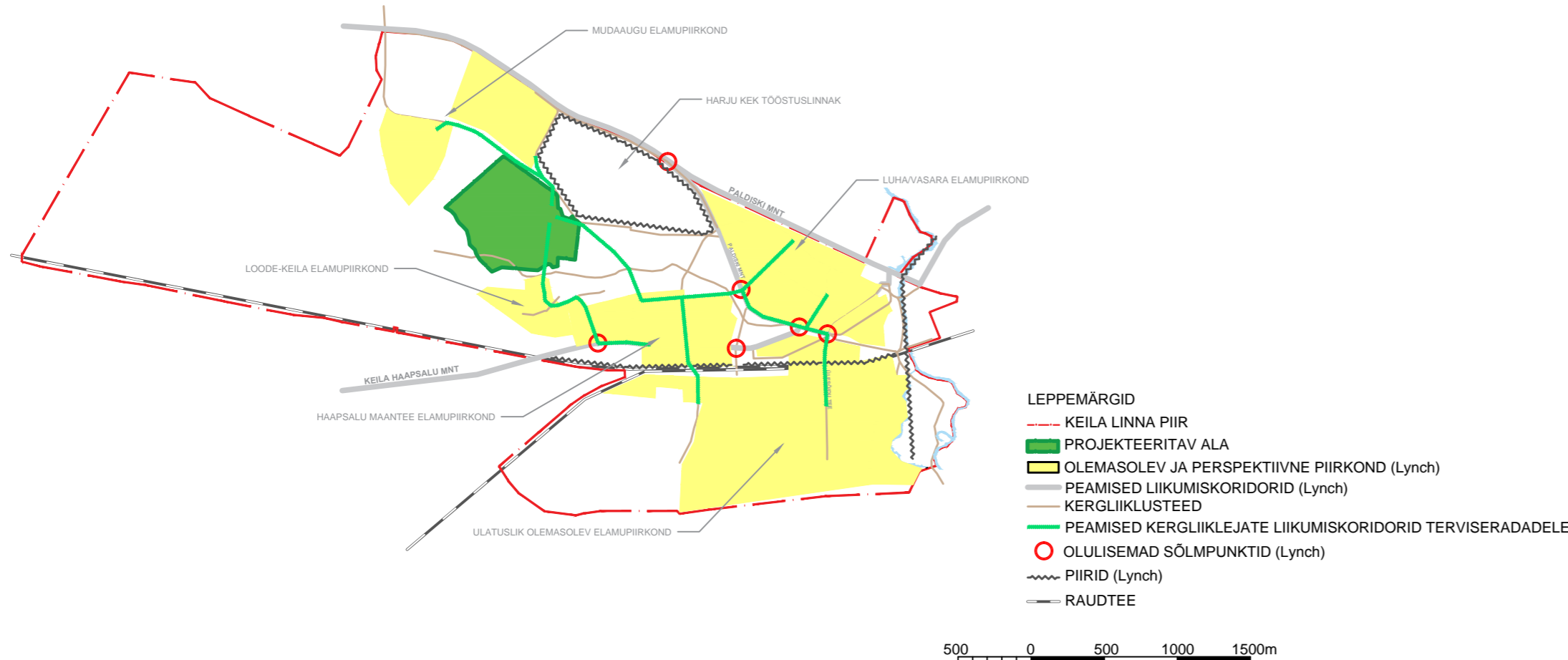
Keila terviseradade ühenduvus kergliiklusteede mõttes on hea. Valdav osa üldplaneeringuga kavandatud kergliiklusteid on välja ehitatud. Uusi trasse välja poole terviseradade ala ei ole tarvis ette näha. Kergliiklusteedega on ühendatud ka ühistranspordi peatused. Lähimad bussipeatused asuvad ligikaudu 1,2km kaugusel. Keila rongipeatus asub ligikaudu 2,1km kaugusel.

Autotranspordi kasutajatele on oluline Keila terviseradade kaugus lähimatest asuladest ning kohapeal parkimise võimalused. Kaugus Tallinnast 25km, Saueilt 3km, Paldiskilt 24km, Lauasmaa 12km, Keila-Joa 10km, Vasalemma 12km, Padise 19km, Haapsalu 77km. Parkimisvõimalusi koha peal on vähe ning neid tuleb kindlasti juurde planeerida.

Keila linnas on mitmeid vabas õhus vaba-aja veetmiseks loodud rajatisi - mänguväljakud, skatepark, pallimängude väljakud, koerte harjutusväljak. Linnakeskkond on kaunit välja arendatud ja jalgsi liikumiseks mugav. Keila terviserajad pakuvad võimalust liikuda jalgsi just looduskeskkonnas linnakeskuse lähedal. Samuti on terviseradadele mõistlik koondada selliste spordialadega tegelemine, mis nõuavad suuremat ala. Sealhulgas näiteks tennis-, (ranna)võrkpalli väljakud, mille turvaalad on suhteliselt laiad ning tihedalt asustatud linnakeskuses maaretsurille koormavad.



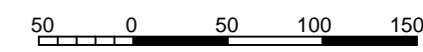
LYNCH'i ANALÜÜS JA KERGLIIKLEJATE LIIKUMISSUUNAD



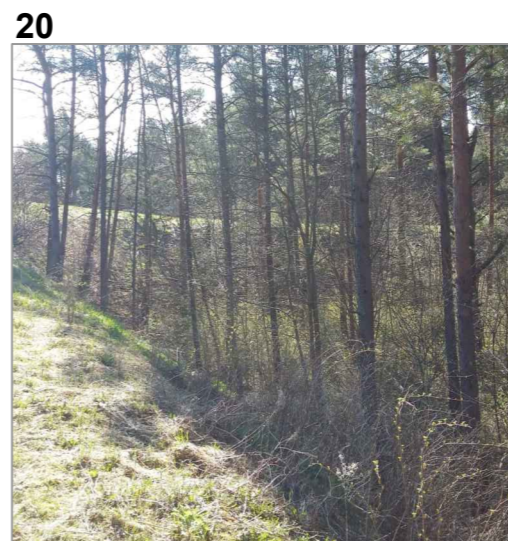
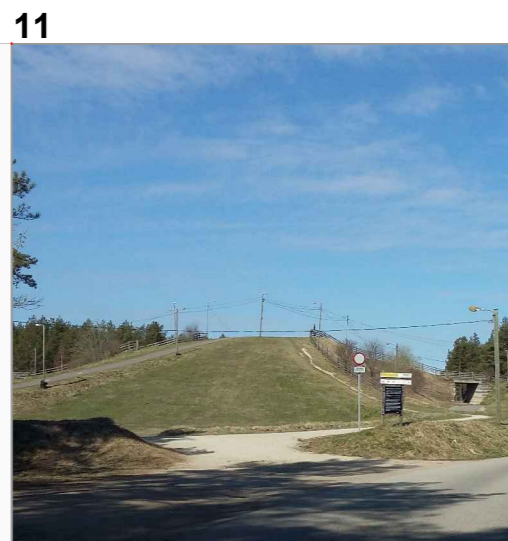
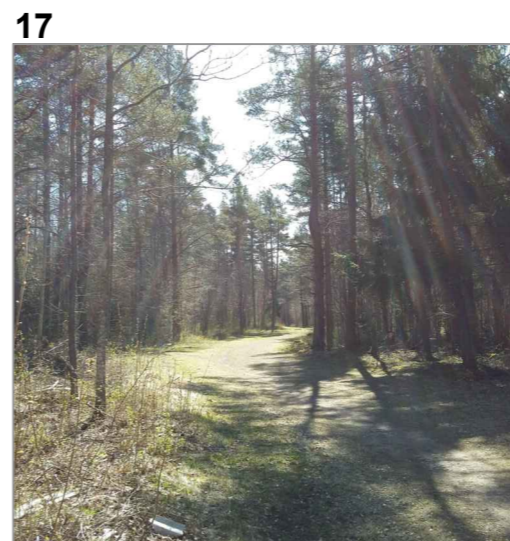
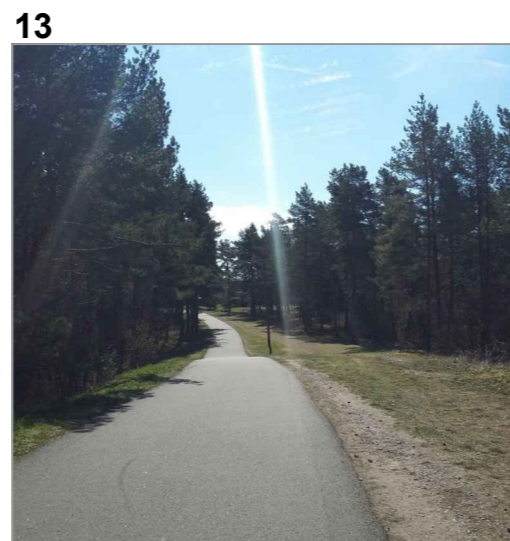
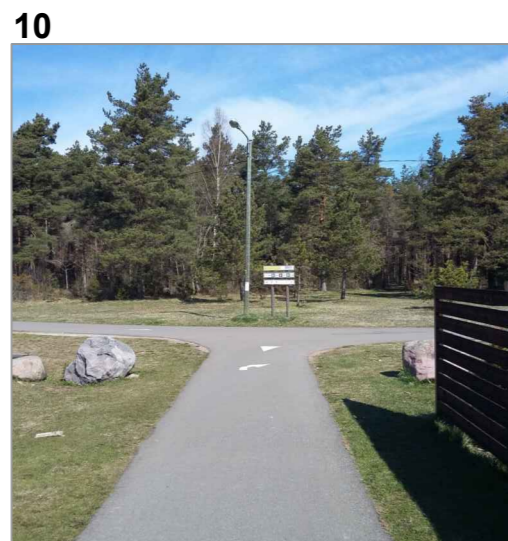
TTÜ INSENERITEADUSKOND	Keila linna terviseradade sportimis- ja puhkevõimaluste teemaplaneering	Leht / Lehti: 1/5
Koostaja: Enel Valli 134698		Mõõtka: -
Juhendaja: T. Tuulik	Kaasjuhendaja: Ü. Grišakov	
Maastikuarhitektuur		Ehitajate tee 13 kinnistu maastikukujundusprojekt

KEILA LINNA TERVISERADADE SPORTIMIS- JA PUHKEVÕIMALUSTE TEEMAPLANEERING
EHITAJATE TEE 13 KINNISTU MAASTIKUKUJUNDUSPROJEKT
OLEMASOLEVA OLUKORRA TSONEERING

M 1:4000

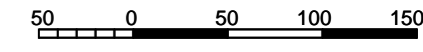


- LEPPEMÄRGID
- PR. ALA PIIR
 - OL.OL. FUNKTSIOON
 - OL.OL. KAHJUSTAMATA LOOMÄNNIK
 - OL.OL. JUURDEPÄÄS
 - OL.OL. RADA
 - OL.OL. SÄILITATAV VAATEKORIDOR



KAVANDATAVA OLUKORRA TSONEERING

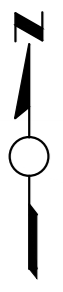
M 1:4000



- LEPPEMÄRGID
- PR. ALA PIIR
 - OL.OL. FUNKTSIOON
 - PR. FUNKTSIOON
 - OL.OL. JUURDEPÄÄS
 - PR. JUURDEPÄÄS
 - REKONSTRUEERITAV OL.OL. JUURDEPÄÄS
 - OL.OL. RADA
 - PR. TÕSTETUD JALGTEE (tõstetud tõus maapinnal)

TTÜ EHTUSTEADUSKOND	Keila linna terviseradade sportimis- ja puhkevõimaluste teemaplaneering	Leht / Lehti: 2/5
Koostaja: Enel Valli 134698		Möötkava: 1:4000
Juhendaja: Kaasjuhendaja: T.Tuulik Ü.Grišakov	Tsoneering	
Maastikuarhitektuur		Ehitajate tee 13 kinnistu maastikukujundusprojekt

KEILA LINNA TERVISERADADE SPORTIMIS- JA PUHKEVÕIMALUSTE TEEMAPLANEERING
EHITAJATE TEE 13 KINNISTU MAASTIKUKUJUNDUSPROJEKT
MAASTIKUKUJUNDUSPROJEKTI ASENDIPLAAN



M 1:3000

50 0 50 100 150m

EKSPLIKATSIOON

1	TÕSTETUD VALGUSTATUD LAUISEGA KAETUD JALGTEE PUHKEPLATVORMIDEGA
2	VÄLIJÕUSAAL
3	SEIKLUSRADA TÄISKASVANUTELE
4	SNOWTUBINGU MÄGI
5	KAVANDATUD PARKLA 60 AUTOLE
6	TEENINDUSHOONE
7	SPORDIVÄLJAKUD - TENNIS, VÖRKPALL, TALVEL LIUVÄLI
8	LASTE MÄNGUVÄLJAKUD
9	VIRGESTUSALA

OLEMASOLEVAD FUNKTSIOONID JA RAJATISED

PERSPEKTIIVNE ELAMUPIIRKOND

PARKMETSAD

YAMMIKU TEE

OL.OL. LOODE - KEILA ELAMUPIIRKOND

TEEMAPLANEERINGU TEEMAD

TRANSPORDIVÕRGUSTIK JA ÜHENDUVUS, LIIKLUSKORRALDUS:

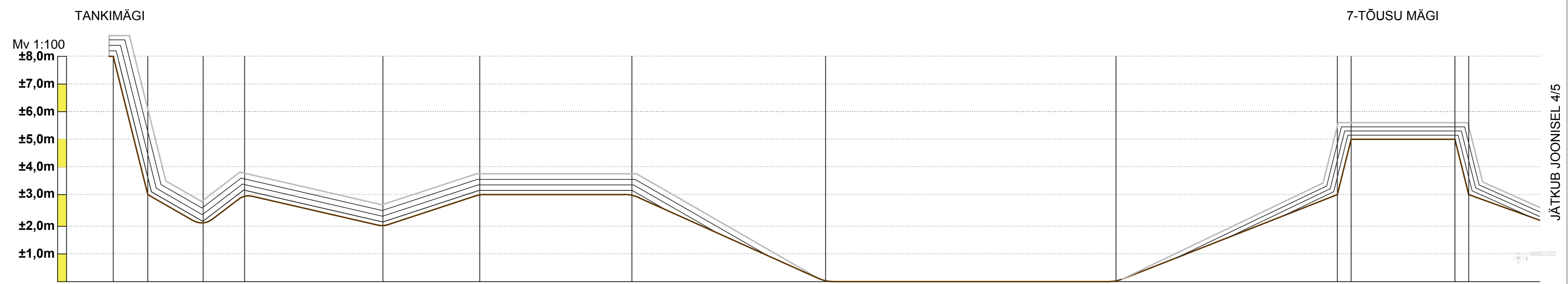
- OLEMASOLEV SÕIDUTEE
- PLANEERITUD SÕIDUTEE
- OLEMASOLEV KERGLIIKLUSTEE
- PLANEERITUD KERGLIIKLUSTEE
- JUURDEPÄÄS (OLEMASOLEV, PLANEERITUD, ÜMBERPLANEERITUD)
- PARKLAD
- ELEKTRI MAAKAABLI ASUKOHT JA KAITSEVÕÖND
- KAVANDATUD VEETORUSTIKU ASUKOHT JA KAITSEVÕÖND
- KAVANDATUD KANALISATSIOONITRASSI ASUKOHT JA KAITSEVÕÖND
- OLEMASOLEV KANALISATSIOONITRASS
- SÄILITATAV KÕRGHALJASTUS

ROHEVÕRGUSTIK JA SELLE TOIMIMINE:

Kogu kinnistu kuulub Keila linna üldplaneeringu alusel linna rohevõrgustikku. Alal tuleb kõrghaljastust maksimaalselt säilitada. Kasvutingimuste parandamiseks tuleb teostada hooldusraiet. Raadamine on lubatud erinevate ehitusprojektidega määratavas hädavajalikus mahus. Oluline on säilitada ala sidusus teiste Keila linna rohevõrgustiku osadega.

PLANEERINGUALA ÜLDISED KASUTUSTINGIMUSED, JUHTOTSTARBED, MAKSIMAALNE EHTUSMAHT, KÕRGUSE PIIRANG:

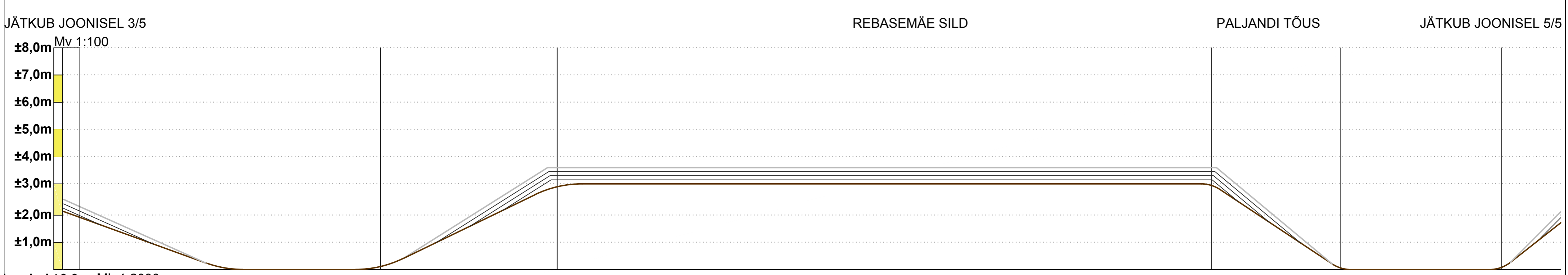
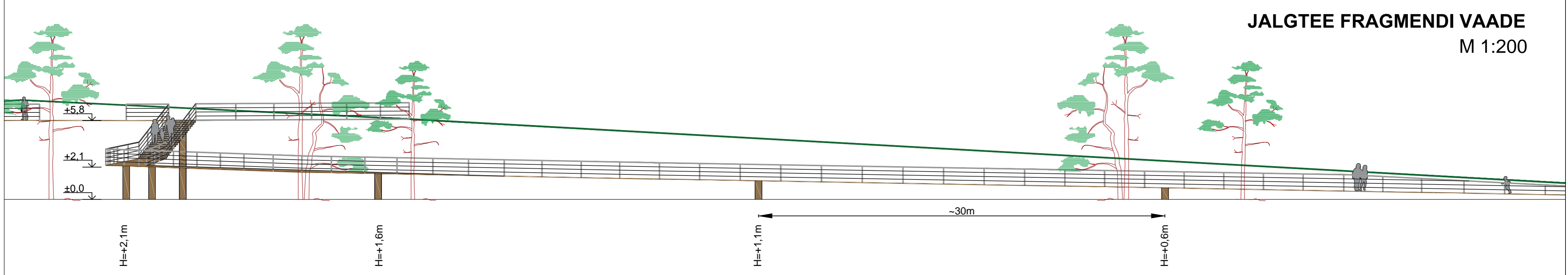
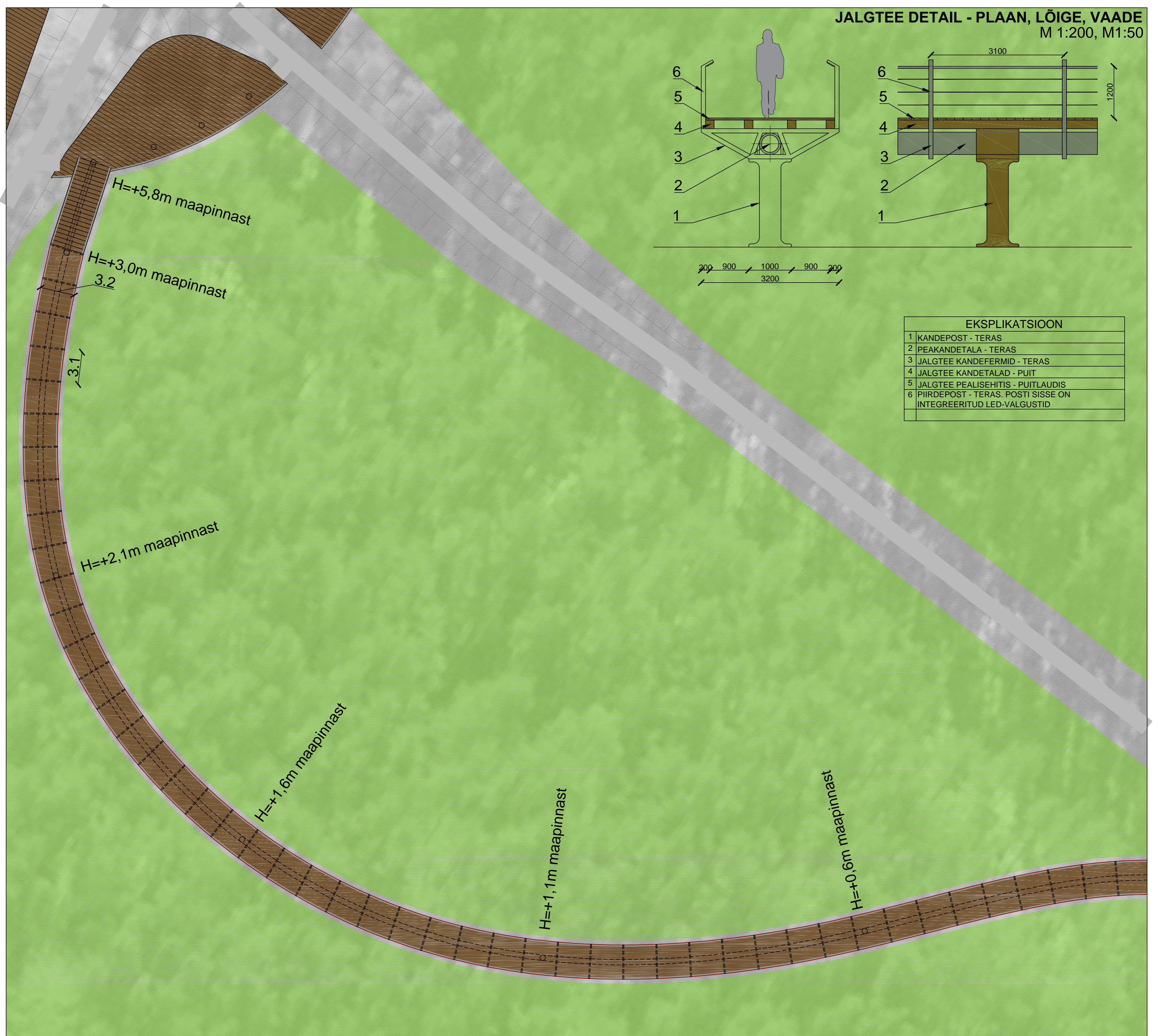
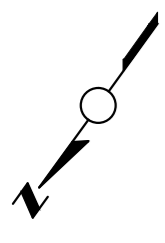
- Juhtotstarve - 100% PP - Puhke- ja virgestusmaa terve Ehitajate tee 13 kinnistu ulatuses.
- Ehitusmaht - alale on kavandatud terviseradade funktsiooni toetavaid hooned ja rajatisi. Hoonestuse maht mitte üle 1% kinnistu pindalast. Puhke ja virgestusmaa otstarbeliste ja neid teenindavate ajatiste arvu ja mahtu ei piirata.
- Kõrguse piirang - Hoonete suurim lubatud kõrgus 10m. Rajatiste kõrgust ei piirata.



Maapind ±0,0m Mh 1:2000

JÄTKUB JOONISEL 4/5

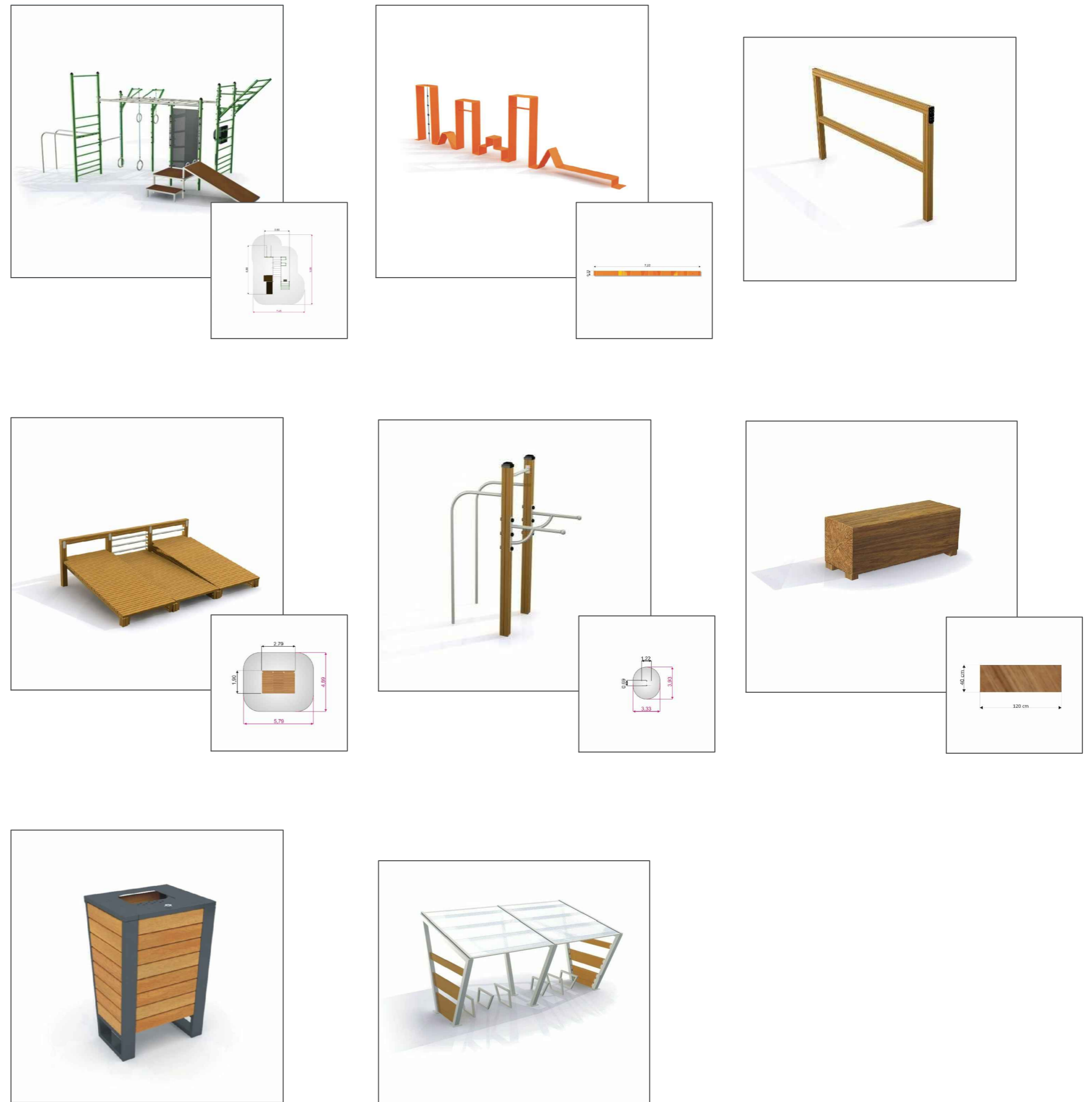
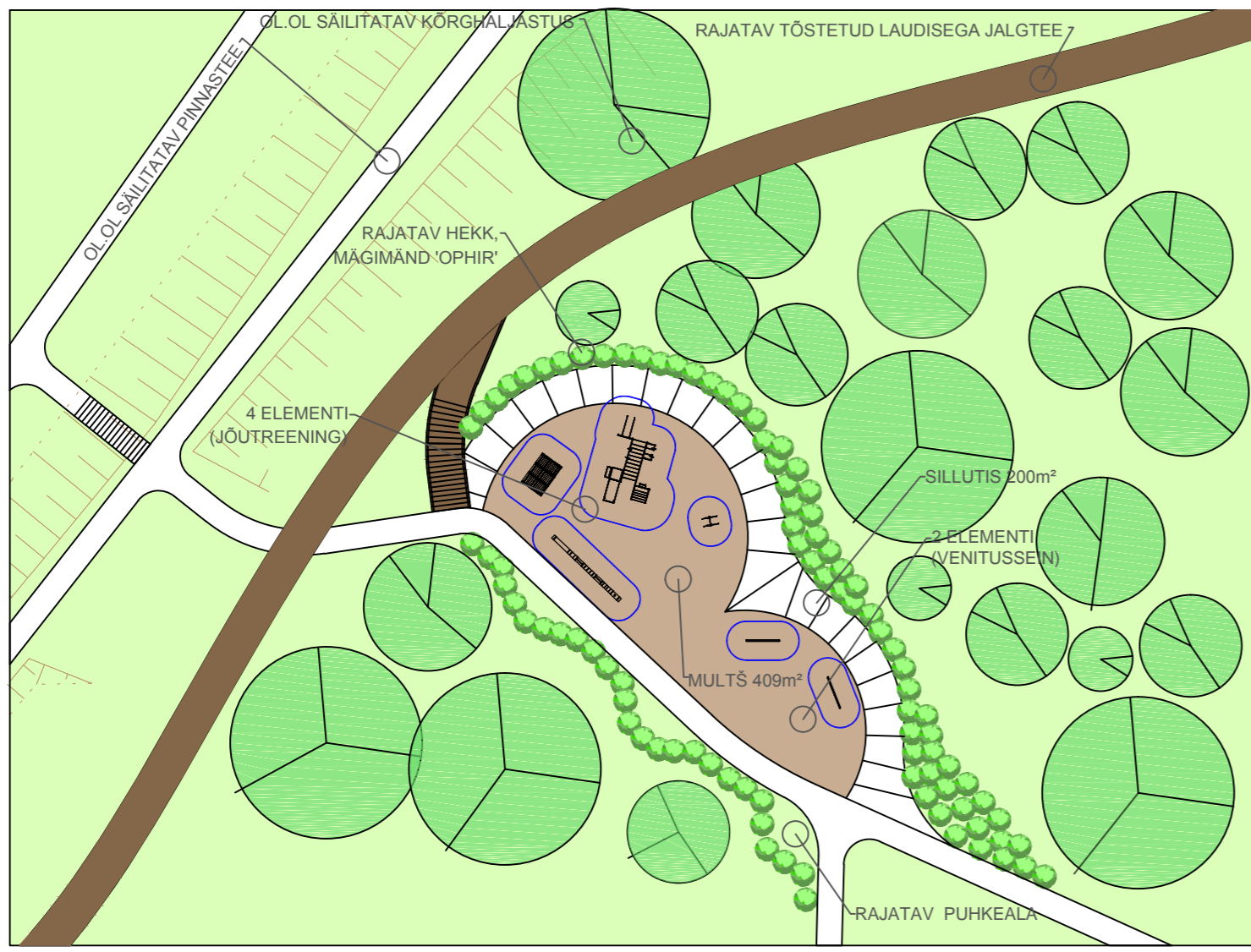
TTÜ INSENERITEADUSKOND Koostaja: Enel Valli 134698 Juhendaja: Kaasjuhendaja: T.Tuulik Ü.Grišakov	Keila linna sportimis- ja puhkevõimaluste teemaplaneering	Leht / Lehti: 3/5
	Asendiplaan	Möötkava: 1:3000
Maastikuarhitektuur		Keila Ehitajate tee 13 kinnistu maastikukujundusprojekt



TTÜ INSENERITEADUSKOND Koostaja: Enel Valli 134698 Juhendaja: T. Tuulik Kaasjuhendaja: Ü. Grišakov	Keila linna terviseradade sportimis- ja puhkevõimaluste teemaplaneering	Leht / Lehti: 4/5
	Jalgtee kujundus	Mõõtkava: 1:200 1:50
	Maastikuarhitektuur	

Ehitajate tee 13 kinnistu maastikukujundusprojekt

VÄLIJÕUSAALI ASENDIPLAAN
 M 1:500



LASTEMÄNGUALA ASENDIPLAAN
 M 1:500

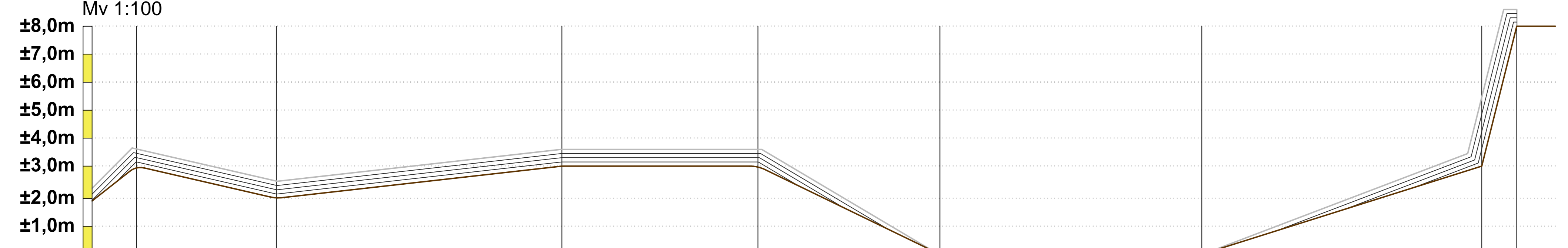


Allikas: <http://www.larslaj.ee/tooteruhm>

JÄTKUB JOONISEL 4/5
 Mv 1:100

LOODEMÄE SILD

TANKIMÄGI



Maapind ±0,0m Mh 1:2000

TTÜ INSENERITEADUSKOND Koostaja: Enel Valli 134698 Juhendaja: T. Tuulik Kaasjuhendaja: Ü. Grišakov	Keila linna terviseradade sportimis- ja puhkevõimaluste teemaplaneering Mänguala ja välijõusaali kujundus Ehitajate tee 13 kinnistu maastikukujundusprojekt	Leht / Lehti: 5/5 Mõõtkava: 1:500
Maastikuarhitektuur		