



TALLINNA TEHNIKAÜLIKOO
INSENERITEADUSKOND
Ehituse ja arhitektuuri instituut

**Tõrva linna Riiska elamurajooni elanikkonna
rahuolu elukeskkonnaga**

**Resident´s satisfaction with living environment
in Riiska residential area in Tõrva**

KINNISVARA KORRASHOID
LÕPUTÖÖ

Üliõpilane: Viika Aab
Üliõpilaskood: 165067 BDRR
Juhendaja: prof Roode Liias

AUTORIDEKLARATSIOON

Olen koostanud lõputöö iseseisvalt.

Lõputöö alusel ei ole varem kutse- või teaduskraadi või inseneridiplomit taotletud. Kõik töö koostamisel kasutatud teiste autorite tööd, olulised seisukohad, kirjandusallikatest ja mujalt pärinevad andmed on viidatud.

"...." 20.....

Autor:

/ allkiri /

Töö vastab rakenduskõrgharidusõppe lõputööle/magistritööle esitatud nõuetele

"...." 20.....

Juhendaja:

/ allkiri /

Kaitsmisele lubatud

"...." 20.....

Kaitsmiskomisjoni esimees

/ nimi ja allkiri /

LIHTLITSENTS LÕPUTÖÖ ÜLDSUSELE KÄTTESAADAVAKS TEGEMISEKS JA REPRODUTSEERIMISEKS

Mina Viika Aab (sünnikuupäev: 30.03.1981)

1. Annan Tallinna Tehnikaülikoolile tasuta loa (lihtlitsentsi) enda loodud teose Tõrva linna Riiska elamurajooni elanikkonna rahuolu elukeskkonnaga, mille juhendaja on prof Roode Liias.

1.1. reprodutseerimiseks säilitamise ja elektroonilise avaldamise eesmärgil, sealhulgas Tallinna Tehnikaülikooli raamatukogu digikogusse lisamise eesmärgil kuni autoriõiguse kehtivuse tähtaja lõppemiseni;

1.2. üldsusele kättesaadavaks tegemiseks Tallinna Tehnikaülikooli veebikeskkonna kaudu, sealhulgas Tallinna Tehnikaülikooli raamatukogu digikogu kaudu kuni autoriõiguse kehtivuse tähtaja lõppemiseni.

2. Olen teadlik, et punktis 1 nimetatud õigused jäävad alles ka autorile.

3. Kinnitan, et lihtlitsentsi andmisega ei rikuta kolmandate isikute intellektuaalomandi ega isikuandmete kaitse seadusest ja teistest õigusaktidest tulenevaid õigusi.

TalTech Inseneriteaduskond

LÕPUTÖÖ ÜLESANNE

Üliõpilane: Viika Aab, 165067 BDRR

Õppekava, peeriala: 13/13 BDRR Kinnisvara korrashoid

Juhendaja(d): Ehitusprotsessi uurimisrühma ja Ehituse ja arhitektuuri instituuti

professor, Roode Liias, roode.liias@taltech.ee

Lõputöö teema:

(eesti keeles) Tõrva linna Riiska elamurajooni elanikkonna rahuolu elukeskkonnaga

(inglise keeles) Resident´s satisfaction with living environment in Riiska residential area in Tõrva

Lõputöö põhieesmärgid:

1. Ülevaatus ja rahulolu uuringu käigus tuvastada millised on töö koostaja ja elanikkonna hinnangul peamised probleemid linnaosa avalikus ruumis
2. Parendusettepanekud Riiska elamurajooni avaliku ruumi arendamiseks
3. Anda ülevaade, millised on elanikkonna igapäevased harjumused, peamised probleemid oma korteriomandi kasutamisel ja kas hoonete renoveerimisega on kaasnenud elanikkonna hinnangul märkimisväärne sisekliima paranemine.

Lõputöö etapid ja ajakava:

| Nr | Ülesande kirjeldus | Tähtaeg |
|----|--|----------|
| 1. | Koostada küsitlus Riiska linnaosa elanikkonnale, kajastada see veebis ja vajadusel edastada paber kandjal koopiad, elanikkonna vastuste ja parendusettepanekute analüüs ja kajastamine | 25.04.21 |
| 2. | Anda ülevaade Riiska linnaosa tekkeajaloost, elanikkonnast ja tugiteenustest | 09.05.21 |
| 3. | Riiska linnaosa elamufondi parameetrid, visuaalne ülevaatus, tehnilise seisukorra kaardistamine, peamised puudused ja ohutegurid korterelamutes ning avalikus ruumis | 23.05.21 |

Töö keel: eesti keel **Lõputöö esitamise tähtaeg:** "....." 20.....a

Üliõpilane: Viika Aab..... "....." 20.....a

/allkiri/

Juhendaja: prof. Roode Liias.....

"....." 20.....a

/allkiri/

Konsultant:

"....." 20.....a

/allkiri/

Programmijuht:

"....." 20.....a

/allkiri/

SISUKORD

| | |
|---|----|
| LÜHENDITE JA TÄHISTE LOETELU | 8 |
| SISSEJUHATUS | 9 |
| 1. RIISKA LINNAOSA TEKKELOO | 12 |
| 2. RIISKA LINNAOSA TÄNASEL PÄEVAL..... | 15 |
| 2.1 Riiska linnaosa elanikkond | 15 |
| 2.2 Riiska linnaosa elamufond | 17 |
| 3. RIISKA LINNAOSA LISAVÄÄRTUSED | 21 |
| 3.1. Riiska järv | 21 |
| 3.2. Laste mänguväljakud..... | 22 |
| 3.3. Riiska linnaosa aiamaalapid | 26 |
| 3.4. Garaažid | 27 |
| 3.5. Riiska linnaosa tugiteenused | 29 |
| 3.5.1. Lastehoid lasteaias Mõmmik | 29 |
| 3.5.2. Kogukonnakeskus Tuuli Tuba | 30 |
| 3.5.3. Toitlustus ja meelelahutus..... | 30 |
| 3.5.4. Kaubandus | 31 |
| 3.5.5. Sport ja tervis..... | 32 |
| 3.5.6. Iluteenused | 34 |
| 4. RIISKA LINNAOSA TARISTU | 35 |
| 4.1 Vesi ja kanalisatsioon..... | 35 |
| 4.2. Soojamajandus | 37 |
| 4.3. Elektripaigaldis..... | 37 |
| 4.4. Teed | 40 |
| 5. RIISKA LINNAOSA OLME | 46 |
| 5.1. Nõuded eluruumile | 46 |
| 5.2. Müratase | 48 |
| 5.3. Jäätmekäitlus..... | 50 |
| 6. RIISKA LINNAOSA TURVALISUS | 54 |
| 6.1. Tuleohutus Riiska linnaosas | 54 |
| 6.2. Tõrva politsei | 57 |
| 7. RAJATISTE OHUTUS..... | 60 |
| 7.1. Veevoolukogu | 60 |
| 7.2. Kaevuluugid..... | 61 |

| | |
|---|-------------------------------------|
| 8. KOKKUVÕTE | 63 |
| SUMMARY | 66 |
| KASUTATUD KIRJANDUSE LOETELU | 68 |
| LISAD | 72 |
| Lisa 1 Tõrva valla elanike rahulolu uuringu ankeet 2019 | 73 |
| s | Error! Bookmark not defined. |
| Lisa 3 Teenuste ja elukeskkonna rahulolu uuringu tulemused 2020 | 80 |
| Lisa 4 Riiska linnaosa korterelamute seisu- ja heakorra ning elanikkonna rahulolu uuring 2021 | 81 |
| Lisa 5 Riiska linnaosa korterelamute fassaadid | 85 |
| Lisa 6 Riiska linnaosa mänguväljakud..... | 88 |
| Lisa 7 Riiska linnaosa garaažid | 90 |
| Lisa 8 Riiska linnaosa teed ja parkimiskohad | 92 |
| Lisa 9 Riiska linnaosa riskianalüüsi vajad kaevuluugid | 94 |
| Lisa 10 Riiska linnaosa korterelamute asendiplaan | 95 |

LÜHENDITE JA TÄHISTE LOETELU

KOV- kohalik omavalitus

KEK- kolhooside ehituskontor

TTJA- Tarbijakaitse ja Tehnilise Järelevalve Amet (alates 01.01.2019)

SISSEJUHATUS

Riiska elamurajoon on 18 korterelamust koosnev elamute kogum Riiska järve läheduses, Tõrva linnas, Tõrva vallas, Valgamaal.

Töö koostaja on seotud Tõrva linna nn Riiska linnaosaga alates 02.03.1982. a., mil ta vanemad asusid elama töö autori isale eraldatud ametikorterisse Ehitaja 5 korterelamus, mida tol ajal nimetati sohvoosi majaks, 3- toalisesse 65 m² korterisse.

Töö koostaja omab kinnisvara nn Riiska linnaosas tänase päevani, olgugi, et muutunud on korteriomandi asukoht ja parameetrid.

Idee uurida Riiska linnaosa elamufondi parameetreid, avaliku ruumi ja hoonete tehnilist seisukorda ohutuse vaatevinklist tekkis töö koostajal kolme isikliku vahejuhtumi tõttu: töö koostaja on olnud tunnistajaks, mil lapsed tõuklesid veevoolukogu kallastel ja nende ohutusele osutav eakas naabrinaine sattus lastepoolse verbaalse sõimulaviini alla, töö koostaja on aidanud püsti vanatädi, kes kukkus maha istumispingilt ja ei saanud ilma abita üles ning töö koostaja korterelamu keldrisse kogunes vesi, mis põhjalikul uurimisel selgus oli korduv nähtus.

Nendest asjaoludest tingituna tekkisid töö koostajal küsimused- kas ohtlikke kohti, mis on tingitud puudulikust tehnilisest lahendusest ja kinnisvara hooldusest ning heakorrast on linnaosas veelgi, millised on laste ja eakate inimeste avalikus ruumis viibimise võimalused, ning kas ka teistes hoonetes on ilminguid, mis mõjutavad hoonete insenertehnilist tervist ja eluruumide sisekliima parameetreid, mis omakorda võivad negatiivselt mõjutada elanikkonna heaolu ja kahjustada tervist.

2015. aastal oli Riiska linnaosas ainult üks soojustatud välisfassaadiga korterelamu, Ehitaja 2, millel oli täidetud energiatõhususe miinimumnõuded ehk energiaklass C ja millel puudub mehaaniline ventilatsioon tänase päevani.

Tänase päeva seisuga on renoveeritud hooneid kümme korda rohkem, kuid kas renoveerimine on täitnud oma eesmärgi ehk kas nende hoonete elanikud tunnetavad sisekliima märkimisväärset paranemist on üks uurimise all olevatest küsimustest.

Töö koostaja on teinud linnaosas ülevaatusel läbi majahaldaja pilgu, tuginedes oma viie- aastasele töökogemusele kinnisvara tehnohooldusettevõttes ja omandatud teadmistele Tallinna Tehnikaülikooli kinnisvara korrashoiu õppekaval ning erialastel täiendkoolitustel, fikseerinud hetkeolukorra fotode näol ja lahti kirjutanud omapoolsed parendusettepanekud.

Üheks lõputöö eesmärgiks on veenduda, et Maalehes 04.03.2021. a. avaldatud artikkel, mis käsitles Rahandusministeeriumi poolt tellitud ja Statistikaameti poolt läbiviidud uuringut Teenuste ja elukeskkonnaga rahulolu uuringut, kus ilmnis, et kõige rahulolematumad on elanikud teede ja tänavate korrastoluga ning kõige vähem rahul oma elukeskkonna suhtes on Ida- Virumaa, Valga- ja Põlvamaa elanikud, annab tegeliku ülevaate hetkeolukorrast. [1;2]

Ühe osana uurimuses on toetatud kvalitatiivne uuring, kus on küsitud linnaosa elanikkonna hinnangut nende igapäevasele elukeskkonnale, keskendudes elamufondi seisukorrale ja heakorrale ning palutud välja tuua kitsaskohad läbi esitatud väidete ja avatud vastuse võimaluse ning antud võimalus parendusettepanekute edastamiseks.

Selle jaoks koostas autor küsimustiku Google Forms keskkonnas, küsimustiku lihtsustatud formaat on avaldatud internetis riiskas.com. Küsimused on koostatud eeskujuks võttes senini KOV (vt Lisa 1) ja Statistikaameti (vt Lisa 2) poolt läbi viidud uuringute küsimustikke, autorit ennast huvitavatest küsimustest ja elanike väidetest, mis insenertehniliselt on pigem müüdid.

Küsimustikku oli plaanis läbi viia keskkonnasõbralikult ehk edastati kõikidele KÜ-juhatuse liikmetele e- kirjade kaudu edastamiseks, kuid ilmnis, et e- kirjade aktiivseid kasutajaid on vähe. Sellest johtuvalt toimetati töö koostaja elanike postkastidesse täiendavalt 417 eksemplari küsitlusi paber kandjal. Kuna kahe korterelamu postkastidele puudus ligipääs kogu hoone ulatuses, ühe korterelamu postkastidele puudus ligipääs ühes trepikojas kahest, ei õnnestunud paber kandjal küsitlust toimetada 71 korteri omanikuni.

Küsimustiku täitmise perioodiks oli 19.04.- 25.04.2021.a. ning küsimusele vastas tähtaegselt 47 inimest. Andmete analüüsimisel võttis autor arvesse kõikide vastajate vastused, analüüsi teostas töö koostaja Microsoft Exceli programmi tehnilisi võimalusi kasutades. Küsimustikus oli 18 küsimust, mille 5- palli valikvastused olid „väga rahul“, „pigem rahul“, „pigem ei ole rahul“, „üldse ei ole rahul“ ja „ei oska öelda“.

Nendele lisaks oli 24 valikvastusega väidet, mis sisaldavad täiendavalt avatud küsimust „muu“, mis on koostatud selleks, et saada ülevaadet elanikkonna igapäevastest elukeskkonnaga seotud müütidest, probleemidest ja tavapärasest käitumisest. Küsimustiku lõpus oli igal elanikul võimalus esitada parendusettepanekuid, kuhu laekus 27 ideed.

Kõik internetikeskkonnas loodud küsimustikus olevad küsimused olid tehniliselt vabatahtlikud, millele inimene võis jätta vastamata ja sellest hoolimata ankeedi lõpetada. Lõputöö küsimustik on lisatud töö lõppu (vt Lisa 4).

Kõik lõputöö koostamiseks kasutatud materjalid pärinevad internetist, peamiseks lähtepunktiks KOV kodulehel ja kohalikus ajalehes Tõrva Teataja esitatu. Sellise valiku üheks argumentideks on koroonapandeemiast tingitud liikumispiirangud, mistõttu on raskendatud ligipääs paberkandjal infokandjatele raamatukogudes.

Teiseks on aga asjaolu, et selliseid korteriomanikke, kes ise igapäevaselt elavad mujal, kuid kelle korteriomandit kasutavad kas nende endi vanemad või üürnikud on Riiska linnaosas suhteliselt palju ja väga suure tõenäosusega hoiavad nad ennast kursis piirkonnas toimuvaga samuti kohaliku ajalehe ja interneti vahendusel.

1. RIISKA LINNAOSA TEKKELOGU

Valga/ Tõrva KEK asutati 01.08.1956. a, mil üheksa Helme kihelkonna tegutsevat väikest kolhoosi rajasid enda tootmishoone ehitamiseks ühissettevõtte.

Valga/ Tõrva KEK-i esimeseks juhiks oli Edgar Lippur, aastatel 1963-1987 Helmut Pastarus ja alates 1987. a, kuni selle lõpuni 1996. a., Arvo Odras. [3]

Hiilgeaegadel oli kuus erinevat jaoskonda ja tööl üle 800 inimese. Edu pandiks peab Valga/ Tõrva KEK-i kauaaegne juht Arvo Odras vajalike seadmete olemasolu ja detailide valmistamise võimalikkust kohapeal. Peamisteks tegevusvaldkondadeks olid raudbetoon, asfalt, sanitaartehnika, elekter, puidu töötlemine, transport ja viimistlus. [4]

Valga maanteeäärne maa- ala, millel Riiska linnaosa asub ja mis asub Tõrva kesklinnast ligikaudu 1,5 km kaugusel, liikudes mööda Valga- Uulu maanteed Valga poole, eraldati Valga/ Tõrva KEK-ile 1957. a., mil hakati ehitama ühistegevusliku ettevõtte baasettevõtteid, kusjuures oli mainitud ehituskontor esimene, kes suutis ka talvekuudel välitingimustes ehitada. [3]

Alates 1967. aastast hakati vaivundamentidele rajama elamuid oma töötajatele, mille tulemusel on kokku Valga/ Tõrva KEK ehitanud kodu 1200 Tõrva elanikule.

Riiska linnaosale ehitati punasest kärgtellisest, tugiteenuste pakkumist võimaldavad hooned, millest täna on aktiivses kasutuses näiteks bistroo ja võimla (Valga 76), kaubanduskeskus Tõrvik ehk tänane kauplus Coop (Valga 61), lasteaed Mõmmik (Valga 58a) ja AS Brick kontor Valga 55 ehk endine saunahoone.

Riiska linnaosa kõrgeim hoone on kuuekorruseline endise Valga/ Tõrva KEK-i peahoone kontoriosa, aadressiga Valga 70, mille viimaseks järjepidevaks kasutajaks oli kuni 2009. aastani OÜ K&M Projektbüroo, mis on välja kasvanud Valga KEK-i tehnikaosakonna projekteerimisega tegelevast osast ehk projektgrupist. [5]

Hetkel ei ole hoone (katastriüksus 82401:001:0728) kontoriosa aktiivses kasutuses.



Fotod 1.1 ja 1.2 vaade Valga/ Tõrva KEK-i peahoonele (Valga 70) Valga maantee ja Transpordi tänava poolt

Transpordi tänav (katastriüksus 82401:001:0727) on registreeritud 28.01.2021. a. ehk Valga 70a ja Valga 70 vaheline ehitise osa on lammutatud lähiminevikus.

Valga 70a (katastriüksus 82301:008:0980) oli aastaid tagasi Valga/ Tõrva KEK-i peosaal, kus peeti näiteks laste jõulupidusid ning mis oli peahoonega Valga 70 kokku ehitatud. Tänapäevaks on sellest säilinud vaid saali ja fuajee osa, kus tänapäeval tegutseb RS Motosport MTÜ, mis tegeleb võidusõidutehnika projekteerimise, ehitamise ja hooldamisega. [6]



Fotod 1.3 ja 1.4 vaade Valga/ Tõrva KEK-i endisele peosaalile (Valga 70a) Valga maanteelt ja Valga 66 poolt

Endise Valga/ Tõrva KEK- i hiilgeaegu meenutab Tööstuse tänava alguses paiknev (katastriüksus 82301:008:0015) aastaid tagasi uuenduskuuri läbinud rajatis, mis oli tollal tööstuspargi sissepääsuks ja kontrollpunktiks veoautodele ning kutsuti KEK-i väravateks.



Foto 1.5 vaade Valga/ Tõrva KEK-i Tööstuse tänava väravatele Valga maantee poolt

2. RIISKA LINNAOSA TÄNASEL PÄEVAL

2.1 Riiska linnaosa elanikkond

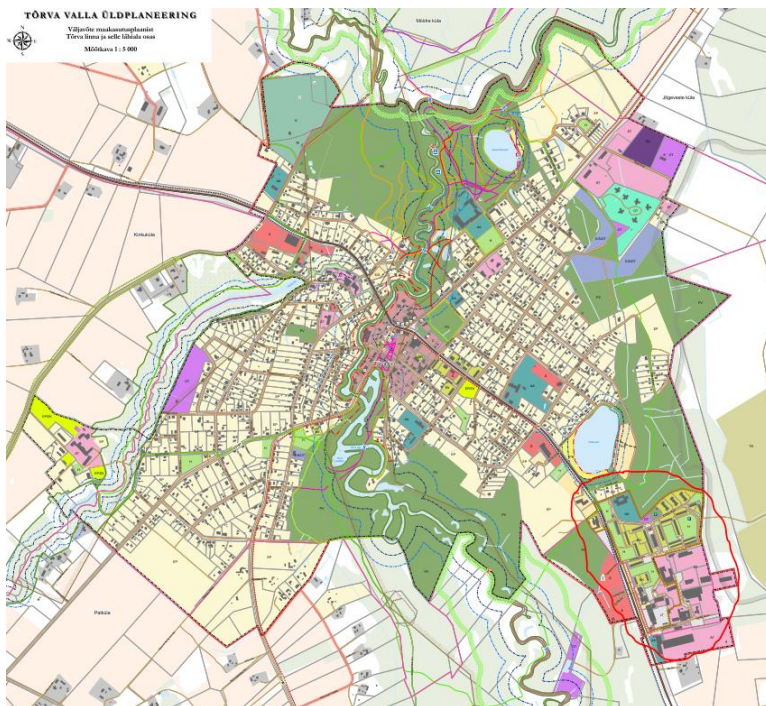
Kahjuks ei võimalda rahvastikuregistri väljavõtte nn Riiska linnaosa elanike arvu eraldi välja tuua.

Tabel 2.1. Tõrva linna elanike arv rahvastikuregistri andmetel

| 01.01. 2015 | 01.01. 2016 | 01.01. 2017 | 01.01. 2018 | 01.01. 2019 | 01.01. 2020 | 01.01. 2021 |
|------------------------|------------------------|------------------------|------------------------|------------------------|------------------------|------------------------|
| 2855 inimest | 2855 inimest | 2848 inimest | 2714 inimest | 2703 inimest | 2689 inimest | 2652 inimest |

Kuni 01.01.2017 esitatud andmed on KOV täpsusega Tõrva linn. 01.01.2018.a. tekkis Tõrva vald, kus haldusreformist tulenevalt ühinesid Tõrva linn, Põdrala, Hummuli ja Helme vald. [7]

Riiska linnaosas elab hinnanguliselt üks kolmandik Tõrva linna elanikest ehk hinnanguliselt 1000 inimest, mis moodustab ühe kuuendiku valla elanikkonnast. [8]



Joonis 2.1 Tõrva valla üldplaneering ja Riiska linnaosa paiknemine ning mastap (tähistatud punase ringjoonega) [9]

Riiska linnaosas on hinnanguliselt rahvastikutihedus üle 943 inimest 500x500 m ruudu kohta ehk 3 772 in/km², ehk kui kogu Tõrva linnas oleks samaväärne elanike kontsentratsioon, elaks linnas 18 105 inimest. [10]

Küsitlusele vastanutest kõige enam asunud Riiskasse elama aastatel 1967- 1989, peamiseks Riiska linnaossa elamise asumise põhjuseks on seetõttu töökoht 26 vastanu andmetel. Vastanutest 14 isikut pidasid määravaks ametikorterit. Ainult üks isik üürib korterit, kuni suudab soetada oma maja, ülejäänud kolida ei kavatse ja väga paljudele uutele elanikele, kes on pidanud korteri ostma, on see olnud teadlik valik, mitte asjaolude sund. Kusjuures "looduskaunis koht, Riiska järve lähedus, vaikus ja turvalisus" on saanud 13 korda ära mainitud ja "soodus korteri hind ja parameetrite vastavus minu vajadustega" ühe võrra vähem, mille alusel võib väita, et linnaosa omab lisaväärtusi, mis ei ole mõõdetavad rahas. Sellest annab tunnustust ka "soodus korteriüür ja -maksed" parameetri viimane positsioon nimistus ehk seda pidasid tähtsaks vaid kolm isikut. Lasteaia lähedust väärtustas viis isikut vastanutest.

Kusjuures küsitlusele vastanutest leidis ära mainimist ühe isiku poolt, et ta on elanud siin sünnist saati ja siin ka oma lapsed üles kasvatanud, kuna kohtas oma abikaasat ja selgus, et tema elas ka Riiska linnaosas. Üks pensionär kolis tagasi sünnikodu lähedusse Pärnust, uusi elanikke on saabunud Võrust.

Kahel korral oli ära mainitud peamise lisaväärtusena keskkütte olemasolu.

Küsitlusele paber kandjal vastanutest omas kõige suurem ehk 13- liikmeline grupp 3-toalist korterit, millele järgnesid 2- toalised korterid, üks vastanutest elas 1-toalises ja üks 4-toalises korteris.

Linnaosas on teada üks korter, mis on kokku ehitatud kahest üksteise peal asuvast 3-toalisest korterist.

Riiska linnaosas ei ole massiliselt korterite renoveerimise käigus vaheseinu maha võetud, seda on tehtud mõnes hoones ja peamiselt viimaste korruste korterites, millele tuginedes võib väita, et kõikide hoonete konstruktsioonidel on säilinud seniajani väga hea püsivus.

Küsitlusele vastanutest kulus korterimaksetele kuni 20% kuu neto sissetulekust 14 isikul, kõige rohkem on kulunud kuni 58,2% kuu neto sissetulekust, kuid sellest hoolimata ei ole inimesed taotlenud sotsiaaltoetusi vaid saanud abi pereliikmetelt. See oli kõige enim mainitud abi liik ehk seda on kasutanud 16 vastanut. Ainult üks vastanutest on saanud abi sotsiaaltoetuste süsteemist.

Vastanutest 27 isikule ei valmista korterimaksete tasumine probleeme aastaringelt, 10 vastanule on see kohustus liialt koormav kütteperioodil ja kahel vastanul on makseraskusi aastaringelt.

Intervjuudest KÜ esindajatega ilmnas, et maksekäitumine on viimase kahe aasta jooksul märkimisväärselt paranenud, kuna sel perioodil ei ole lastud korterimaksete võlgnevustel kasvada niivõrd suureks, et KÜ-l oleks alust pöörduda kohtusse.

2.2 Riiska linnaosa elamufond

Ehitisregistri andmete põhjal on 18 erineva korteriühistu poolt kokku hallatav pindala 41891 m², millest ehitiste alane pind 8643 m².

Tabel 2.2 Riiska linnaosa korteriühistute haldusalade peamised näitajad

| adress | KÜ asutamine | pindala m ² | eri-omand | maapealsete korruste arv | esmise kasutusele võtu aasta |
|------------|--------------|------------------------|-----------|--------------------------|------------------------------|
| Valga 60 | 21.02.2002 | 1861,0 | 25 | 4 | 1975 |
| Valga 62 | 28.01.2002 | 2903,0 | 32 | 4 | 1985 |
| Valga 64 | 01.12.1999 | 3314,0 | 25 | 4 | 1972 |
| Valga 66 | 13.03.2006 | 1958,0 | 48 | 4 | 1985 |
| Valga 68a | 25.11.2002 | 1837,0 | 12 | 3 | 1970 |
| Valga 68 | 10.12.2002 | 1427,0 | 12 | 3 | 1971 |
| Ehitaja 1 | 28.01.2002 | 3232,0 | 30 | 5 | 1985 |
| Ehitaja 2 | 26.11.1999 | 2765,0 | 24 | 4 | 1984 |
| Ehitaja 3 | 5.12.2002 | 3018,0 | 30 | 5 | 1985 |
| Ehitaja 4 | 21.05.2009 | 2828,0 | 24 | 4 | 1975 |
| Ehitaja 4a | 13.10.1999 | 1862,0 | 24 | 4 | 1985 |
| Ehitaja 5 | 18.01.2000 | 4336,0 | 30 | 5 | 1980 |
| Ehitaja 6 | 16.03.1999 | 2922,0 | 32 | 4 | 1980 |
| Ehitaja 7 | 26.02.1997 | 1102,0 | 30 | 5 | 1999 ¹⁾ |

| | | | | | |
|------------|------------|--------|----|---|--------------------|
| Ehitaja 8 | 12.12.2002 | 2495,0 | 24 | 4 | 1999 ¹⁾ |
| Ehitaja 9 | 7.02.1997 | 1227,0 | 30 | 5 | 1978 |
| Ehitaja 10 | 18.12.2002 | 2414,0 | 32 | 4 | 1972 |
| Ehitaja 12 | 25.01.2002 | 2227,0 | 24 | 4 | 1989 |

Märkused:

¹⁾ - töö koostaja hinnangul ei ole need andmed andmebaasis korrektsed [11]

Kokku on Riiska linnaosa elamufondis suletud netopinda 32061,9 m², millest 16 % ehk 5205 m² on üldkasutatav, mis on 488 eriomandi kasutuses.

Tabel 2.3. Riiska linnaosa korterelamute parameetrid

| aadress | suletud netopind m ² | maht m ³ | üldkasutatav pind m ² | soojustatud välisfassaad | mehaaniline ventilatsioon | energia klass |
|------------|---------------------------------|---------------------|----------------------------------|--------------------------|---------------------------|-------------------|
| Valga 60 | 2 413,4 | 8 223 | 710,4 | ei | | D |
| Valga 62 | 2 412,8 | 8 523 | 701,7 | jah | | D |
| Valga 64 | 2 187,8 | 8 030 | 526,9 | jah | jah | C |
| Valga 66 | 2 523,4 | 9 109 | 596,5 | ei | | D |
| Valga 68a | 902,2 | 3 145 | 289,7 | jah | jah | B |
| Valga 68 | 929,6 | 3 118 | 311,4 | jah | jah | B |
| Ehitaja 1 | 2 595,7 | 10 205 | 633,7 | ei | | D |
| Ehitaja 2 | 2 013,1 | 7 134 | 488,9 | jah | | C |
| Ehitaja 3 | 2 718,5 | 10 298 | 695,9 | ei | | ²⁾ |
| Ehitaja 4 | 2 091,1 | 7 644 | 580,4 | jah | | E/F ³⁾ |
| Ehitaja 4a | 2 071,0 | 8 359 | 567,9 | ei | | E |
| Ehitaja 5 | 2 730,3 | 9 986 | 778,8 | sokkel | | E |
| Ehitaja 6 | 2 901,4 | 10 555 | 817,2 | jah | jah | A |
| Ehitaja 7 | 2 110,3 | 7 060 | 514,8 | ei | | ¹⁾ |
| Ehitaja 8 | 2 078,0 | 7 695 | 572,9 | ei | | E ⁴⁾ |
| Ehitaja 9 | 2 118,4 | 7 410 | 524 | jah | jah | C |
| Ehitaja 10 | 2 955,7 | 10 778 | 823,2 | jah | jah | B |
| Ehitaja 12 | 2 011,6 | 8 907 | 481,9 | jah | jah | B |

Märkused:

²⁾ - ehitisregistris märke puudub

³⁾ - andmed hoones/ ehitisregistri andmed

⁴⁾ - renoveerimine plaanis 2021 suvel

Elamispinna energiatõhususe suurendamiseks riigi garantiiga tagatise ja toetusi ehk KredEx-i kaasrahastust on saanud senini järgmised Tabelis 2.4 ära toodud korteriühistud [12]

Tabel 2.4. Riiska linnaosa korteriühistute rekonstrueerimistoetused

| Taotleja | Toetuse % | Lõpliku otsuse kuupäev | Taotletav toetus € |
|---------------|-----------|------------------------|--------------------|
| KÜ Valga 64 | 40 | 15.03.2017 | 206 827,60 |
| KÜ Valga 68a | 40 | 25.05.2017 | 110 395,20 |
| KÜ Valga 68 | 40 | 12.07.2017 | 115 113,90 |
| KÜ Ehitaja 6 | 40 | 16.05.2017 | 247 618,80 |
| KÜ Ehitaja 9 | 40 | 22.04.2016 | 173526,00 |
| KÜ Ehitaja 10 | 40 | 14.03.2017 | 233 990,00 |
| Ehitaja 12 | 40 | 19.05.2017 | 234 608,72 |

Energiatõhususe seisukohast jääb silma Ehitaja 6 KÜ, mis juhatuse liikme Virgo Veri rekonstrueerimisprojekti alusel 2017.a. alustatud renoveerimisega jõudis kolme aasta jooksul D- energiatõhuse klassist parimasse võimalikku ehk A- klassi.

Hoone soojuspumba kasutegur võimaldab hetkel hoones enam kuni poole soodsama soojuse hinna võrreldes kaugkütte kehtiva hinnakirjaga. Hoones töötab ventilatsioon 100% ja sellel on päikesejaam.



Fotod 2.1-2.3 A- energiaklassi hoone tehnilised lahendused (Ehitaja 6)

Riiska elamurajooni korterelamud jagunevad kuueks arhitektuurse lahenduse alusel: üksteise vastas asetsevad Valga 68 ja 68a on samaväärse lahendusega; Valga 60, Valga 62 ja Valga 64 on sarnased, erand üksikuna Valga 66. Kõigil eelpool nimetatel hoonetel pole rõdusid ega lodžasid (vt Lisa 5).

Ehitaja 1, Ehitaja 3 ja Ehitaja 5 on punasest kãrgtellisest samasuguse arhitektuurse lahendusega viiekorruselised hooned, millel on lodžad.

Lodžad on ka Ehitaja 2, Ehitaja 4, Ehitaja 4a, Ehitaja 6, Ehitaja 8, Ehitaja 10 ja Ehitaja 12 hoonetel, mis on oma arhitektuurselt lahenduselt samaväärsed.

Ehitaja 7 ja Ehitaja 9, millel on samasugused lodžad nagu eelpool nimetatutel, moodustavad töö koostaja hinnangul kuuenda grupi.

Renoveerimise käigus on ühtse lahendusega klaasitud Ehitaja 12 lodžad. Ehitaja 1, Ehitaja 3, Ehitaja 5 ja Ehitaja 7 lodžade klaasimise lahendused on väga erinevad.

Hoonetel Ehitaja 2, Ehitaja 4, Ehitaja 4a, Ehitaja 6, Ehitaja 8, Ehitaja 9 ja Ehitaja 10 ei ole lodžad taotluslikult klaasitud.

Töö koostaja hinnangul puudub kuja (vähemalt kaheksa meetrit vahemaa kahe hoone vahel) hoonete Ehitaja 8 ja Ehitaja 10, Ehitaja 4 ja Ehitaja 4a ning Ehitaja 7 ja Ehitaja 9 vahel.



Joonis 2.2 ebapiisavad kujad Riiska linnaosas (tähistatud punase ringjoonega)

3. RIISKA LINNAOSA LISAVÄÄRTUSED

3.1. Riiska järv

Riiska järv, koordinaatidega 57° 59' 53" N, 25° 56' 11" E, asub Valga maantee ääres, Tõrva kesklinnast tulles vasakut kätt, millest edasi liikudes mööda maanteed saab alguse Riiska linnaosa.

Järve pindala on umbes 4,3 hektarit ja suurim sügavus 12,5 meetrit, pikkus 320 m, laius 190 m. Järve kaldajoon on ebaühtlase ovaalse kujuga ja umbes 800 m pikk.

Järve ääres asub kaks võrkpalliplatsi, põhja- ning lõunakaldal on tehislikud supelrannad, järve kallaste lähedale on rajatud eramud. Järve ida ja lääne kaldas on puuderivid.

Järv toitub peamiselt arvukatest külmaveelistest allikatest ja turba rabast sissevoolavast kraavist, mistõttu on järve vesi punakaspruun, keskmise läbipaistvusega ja karedusega ning tugevalt kihistunud. Väljavooluks on kitsas kraav Õhne jõkke. [13]



Fotod 3.1 ja 3.2 vaated Riiska järvele ja selle rannas olevale mänguväljakule

08.05.2017. a. Riiska järve rannas avati Lions Club Tõrva Mari naiste poolt laste mänguväljak, mida rahastati Mulgimaa Arenduskoda (Leader) projekti raames, mille ligikaudu 10 000 euro maksumusest oli omafinantseering vaid üks kümnendik.

Mänguväljaku, mis koosneb kolmest osast: kiiged, ronila ja laev, mille peal liumägi, paigaldas KSIL Eesti OÜ. [14]

3.2. Laste mänguväljakud

Riiska linnaosas on kokku neli KOV poolt hallatavat mänguväljakut

1. Kanarbiku puhkeala (katastriüksus 82301:008:0021), pindalaga 7729 m², mis on jaotunud Valga 66 tagahoovi, Valga 68 ette ja Valga 68a kõrvale;
2. Ehitaja haljasala (katastriüksus 82301:008:0019), pindalaga 3640 m², mis asub Ehitaja 6, Ehitaja 8 ja Ehitaja 10 tagahoovis on renoveeritud 2013. a.;
3. Ekstreemspordi väljak (katastriüksus 82301:008:0003) pindalaga 2129 m², asub Ehitaja 1 ja Ehitaja 8 ees;
4. Riiska puhkeala 2 (katastriüksus 82301:008:1131) asub puurkaev- pumpla taga.

Töö koostaja hinnangul on hetkel kogu Riiska linnaosa kohta kasutada vaid üks kaasaegsetele ohutusnõuetele vastav mänguväljak, milleks on KOV poolt hallatav ehk Ehitaja 6, Ehitaja 8 ja Ehitaja 10 taga asuv Ehitaja haljasala mänguväljak, mis koosneb mängulinnakust, kaalukiigust, liivakastist ning täiendatud olemasolevast kiigekonstruktsioonist.

Riiska linnaosas asuv Ehitaja haljasala mänguväljak valmis 2013. aastal ja sai rahastatud Valgamaa partnerluskogus Leaderprogrammi vahenditest, omafinantseeringu tagas Tõrva linnavalitsus. [15]



Foto 3.3 Ehitaja haljasala mänguväljak

Arengustrateegia „Valgamaa 2020“ ehk Valgamaa kohalike omavalitsuste olulisemad arendus- ja investeerimisprojektid aastani 2020. a., mida viimati muudeti Valga maakonna arengunõukogu protokollilise otsustega 01.12.2016 oli kirjas Riiska linnaosa korvpalliväljaku (ehk ekstreemspordi väljaku) rekonstrueerimine, mis on seniajani teostamata nagu juuresolevatelt fotodelt näha [16;17]



Fotod 3.4 ja 3.5 Ekstreemspordi väljak

Eelpool mainitule KOV poolt hallatavale neljale mänguväljakule, on veel kuus KÜ mänguväljakut:

1. Valga 62
2. Ehitaja 2
3. Ehitaja 3
4. Ehitaja 5
5. Ehitaja 7
6. Ehitaja 12

Tabel 3.1 Riiska linnaosa KÜ mänguväljakute ja rohealade inventar

| address | nomenklatuur | istumispink | riigilipp | lilled |
|------------|---|-------------|-------------------|--------------|
| Valga 60 | | seljatoeta | | lillepeenrad |
| Valga 62 | metallist liumägi, rehvidest atraksioonid, liivakast, madal seljatoega istumispink | seljatoeta | vimpel lipuvardas | lillepeenar |
| Valga 64 | | seljatoeta | | |
| Valga 66 | KOV Kanarbiku mänguväljak | seljatoeta | | lillepeenar |
| Valga 68a | KOV Kanarbiku mänguväljak | seljatoeta | | lillepeenar |
| Valga 68 | KOV Kanarbiku mänguväljak | seljatoeta | | lillepeenar |
| Ehitaja 1 | | seljatoeta | | |
| Ehitaja 2 | metallraamil kiik, liivakast, puidust ronila | | | |
| Ehitaja 3 | ohu potentsiaaliga karusselli jalg | | | |
| Ehitaja 5 | vana metallist liuväli, oli liivakast | | vimpel lipuvardas | |
| Ehitaja 7 | metallraamil kiik, liivakast, väike korvpalli laud, metallist vana ronila, seljatoeta istumispinkid | seljatoeta | | |
| Ehitaja 12 | metallraamil kiik | | | |

Töö koostaja hinnangul on mänguväljakute peamiseks probleemiks nende tehniline ohutuse kinnituse puudumine, kuna KOV hallatava Kanarbiku puhkealal (katastriüksus 82301:008:0021) asuv mänguväljak ei ole registreeritud rajatisena, samuti mitte ükski KÜ mänguväljak, millest tulevalt ei ole tõenäoliselt nende vastavust tänasel päeval kehtivatele mänguväljakute ohutusnõuetele kontrollitud.

Eelpool kirjeldatu kontrollimiseks esitas töö koostaja 03.05.2021. a. järelpärimise TTJA-le koos Kanarbiku puhkeala ja KÜ-de poolt hallatavate mänguväljakute fotodega, millele sai vastuseks, et TTJA teostas riikliku järelevalve käigus 02.08.2018. a. Tõrva vallas Tõrva linnas asuvatel mänguväljakutel (82301:008:0003, 82301:008:0019, 82301:008:1150, 82301:005:1460) paikvaatlused, mille kohta koostati menetlustoimingu protokollid ja edastati Tõrva vallavalitsusele mänguväljakutel tuvastatud puuduste kõrvaldamiseks. Parendustööde järel TTJA lõpetas antud asjas järelevalvemenetluse ja lisaks tehtud parendustöödele märkis vallavalitsus, et järelkontrollina teostatakse mänguväljakutel visuaalseid ülevaatuse iga kahe nädala tagant ja põhjalikumaid kaks korda aastas (kevad ja sügisel).

Kanarbiku puhkeala ja KÜ-de poolt hallatavate mänguväljakute osas TTJA ülevaatusi ja järelevalvemenetluse pole teinud. Samuti pole TTJA-d teavitatud ega tähelepanu pööratud selles piirkonnas asuvate mänguväljakute ohtudest. Mistõttu pole TTJA-le teada ka nende täpne seisukord. [18]

Kõik Riiska linnaosa mänguväljakud on avalikud ehk lastel on neile vaba ligipääs, millest tulenevalt laienevad neile Tarbijakaitse ja Tehnilise Järelevalve Ameti poolt esitatud nõudmised: nende rajamine ja rekonstrueerimine ehitusloa- ja projektikohustuslik tegevus, lammutamisel või samaväärsega asendamisel tuleb esitada KOV-le ehitusteatis ja tehnilise korrasoleku ja ohutuse eest vastutab omanik. [19]

Töö koostaja hinnangul on kõige ohtlikum fotol 3.6 kuvatud Ehitaja 2 mänguväljak, mille ronimismaja ülemisel astmel on eemaldatud liumägi, kuid selle avaus on jäetud alles ehk seda pole kinni ehitatud, millest johtuvalt võivad lapsed ligikaudu kahe meetri kõrguselt kukkuda.



Foto 3.6 Ehitaja 2 mänguväljak, mille ronimismaja ülemisel astmel on eemaldatud liumägi, kuid selle avaus on alles

Küsitluses on esitatud valikvastused

1. lasteväljakute tarvikud vajavad uuendamist ja mitmekesistamist oli enim ehk 25 poolt häält saavutanud vastus;
2. lasteväljakute juurde on vaja pinke, et lapsevanemad ja vanemad inimesed saaksid istuda ja puhata oli mainimist väärt väide 22 vastanu hinnangul;
3. lasteväljakute liivakastid vajavad uuendamist ja/või kaanega katmist, sai ära mainitud 16 vastaja poolt;
4. lasteväljakute kiigid vajavad uuendamist 15 vastaja arvamuse kohaselt.

Millest johtuvalt võib teha järeldusi, et Riiska linnaosa elanikkond adub adekvaatselt, et vajatakse kaasaegsemaid, mitmekesisemaid ja turvalisemaid seadmeid laste ja noorte mänguväljakutele, ning lapsevanematel ja eelkõige vanavanematel on soov olla rohkem kaasatud, kuid võivad vajada ealiste erisuste tõttu puhkamiseks pinke.

Võimaluse "muu" alt on avaldatud arvamusi ja viimases punktis esitatud parendusettepanekuid

1. Valla poolt tehtud mänguväljak on Riiska linnaosas elavate laste arvu arvestades naeruväärselt väike, kusjuures suurematele lastele pole üldse mõeldud;
2. Oleks vaja noortele vaba-aja veetmise kohta;
3. Lastel võiks olla rohkem tegevusteks kohti;
4. KOV võiks leida rohkem võimalusi laste mänguväljakute hoolduse ja uuendusega. Enamik Tõrva mänguväljakuid on algatatud/loodud Tõrva naisühingute poolt. (Riiska järv, Sõpruse ja Kaarlimäe park),
5. Kuskil majadest eemal võiks olla laud ja toolid, et vabas õhus saaks läptopiga tööd teha.
6. Haljasala (lilled, põõsakesed ja pingid, kus vanemad inimesed saaksid istuda), samas oleks ilus vaatepilt linna läbivatele inimestele, bussijaama tagusele vabale platsile, Mulgimustri temaatika näiteks.

Üks elanik on arvanud, et mänguväljakud on heas korras ning üks elanik on väitnud,

et on ehitanud mänguväljaku ise.

Üks elanik on arvanud, et lapsi majas vähe ja üks vabatahtlikult loobunud arvamuse avaldamisest, kuna pole ise lapsevanem.

Fotod Riiska linnaosa KOV ja KÜ mänguväljakute kohta on esitatud Lisas 6.

3.3. Riiska linnaosa aiamaalapid

Riiska järve taga, metsatuka ja lasteaia "Mõmmik" vahelisel alal on korteriomanikel väikesed maalapid.

Riiska puurkaev-pumplast on KOV kaasabiga võimalik korraldada kastmisvee tarne veepaaki voolikute kaudu.



Fotod 3.7 ja 3.8 Riiska aiamaalapid Riiska järve taga

Oma väikest maalapikest soovib kasutada neli küsitlusele vastanut, selline võimalus on olemas juba seitsmel vastajal. Probleemiks on vandalism aiamaalappidel, mis on kahandanud turvatunnet üheksal vastajal. Kahjuks ei piirduta ainult aiamaalappide rüüstamisega, vaid kannatada saavad ka selle taga olevad terviserada tähistavad sildid.

3.4. Garaažid

Riiska linnaosas on kolm garaažiühistut, mis on kõik ehitatud samasuguse arhitektuurse projekti järgi:

1. Kanarbiku tee 2;
2. Kanarbiku 14, mis on ehitusregistris Ehitaja 14 nime all;
3. Ehitaja 6a ja 6c, mis on kokku ehitatud üheks hooneks.

Linnaosa territooriumil on 23 individuaalgaraaži, millest enamus on metallist karkassiga ning neli puidust kestaga.

Garaažibokside arvestusse kaasab töö koostaja ainult need, millele on autoga vaba ligipääs, millest johtuvalt tuvastati ülevaatusel 118 garaažiboksi, mis tagab lisaväärtuse peaaegu ühele neljandikule linnaosa elanikest.

Tabel 3.2 Riiska linnaosa garaažid

| aadress | kirjeldus | katastriüksus |
|---|--|--|
| Kanarbiku 2 | 2 x 15 garaažiboksi | 82301:008:0500 |
| Kanarbiku 14 | 2 x 16 garaažiboksi | 82301:008:0790 |
| Keskuse haljasala, Tööstuse 13d, Sooäärne | 10 eraldiseisvat metallist garaažiboksi | 82401:001:0554; 82301:008:0765; 82301:008:0012 |
| Ehitaja 6a | 28 garaažiboksi | 82301:008:0750 |
| Ehitaja 6c | 4 garaažiboksi | 82401:001:0548 |
| Ehitaja 1 | 2 potentsiaalselt garaažiboksi, millele ei saa autoga ligi | 82301:008:0610 |
| Ehitaja 3 | 2 garaažiboksi majas, millele ei saa autoga ligi | 82301:008:0720 |
| Ehitaja 5 | 2 garaažiboksi majas, millest ühele ei saa autoga ligi | 82301:008:0620 |
| Ehitaja 5 | 5 metallist garaažiboksid metsatuka all | |
| Rabaäärne | 8 metallist garaažiboksid metsatuka all (Ehitaja 7 ja 9) | 82301:008:0025 |

Riiska linnaosas elavad rahumeelsed auto- omanikud, mille tõestuseks on asjaolu, et KÜ Ehitaja 5 on ainuke korteriühistu linnaosas, mis on sunduse tõttu tähistanud enda omandis oleva parkimisala, kuna kõrvalmaja elanikud parkisid oma autod nende kinnistule ja oma maja elanikel polnud autosid kuskile parkida. See on ka ainuke

teada olev kaasus linnaosas, kus KÜ on palunud oma eramaalt eemaldada ühe metallist garaažiboksi, kuna selle elanik on teise korterelamu elanik.



Fotod 3.9 ja 3.10 Ehitaja 5 garaažiboksid ja parkimisala

Kokku 32 garaažiboksi on rajatud Ehitaja 6, Ehitaja 4 ja Ehitaja 4a vahelisele maa-alale, millele on Ehitaja 6 poolt hea ligipääs, kuid kui Ehitaja 4 ja Ehitaja 4a ette on pargitud autod, siis nende majade poolsetele garaažiboksidele on ligipääs raskendatud, kuna manööverdamiseks ei jää palju ruumi.



Foto 3.11 Ehitaja 6a ja 6c

Ehitaja 7 ja Ehitaja 9 elanike garaažiboksid paiknevad Ehitaja 5 omade vahetus läheduses.

Eelpool mainitud garaažibokside fotod on avaldatud lisas 7.



Joonis 3.1 garaažibokside asukohad (tähistatud punase ringjoonega)

Ehitaja 12 taga ja Kanarbiku 14 vahelisel maa-alal (katastriüksus 82401:001:0554) on olnud võrkaiaga piiratud tasuline parkimisplats, kuid see äriidee suleti huvi puuduse tõttu paari aasta jooksul.

3.5. Riiska linnaosa tugiteenused

3.5.1. Lasteoid lasteaias Mõmmik

Lasteaed Mõmmik avati 20.10.1975. a majanditevahelise lasteaiana selleks spetsiaalselt sõiduteest eemale ja Riiska järve lähedusse ehitatud hoones aadressiga Valga tn 58a.

Alates 01.01.1991. a. on lasteaed Tõrva Vallavalitsuse alluvuses ja selles on hetkel avatud kuus rühma: sõimerühm, kaks liitrühma ja kolm aiarühma.

2009. a. hoone rekonstrueerimise käigus rekonstrueeriti täielikult elektri- ja küttesüsteem, veevarustuse- ja kanalisatsioonisüsteem, siseruumid, soojustati katused ja seinad, ehitati välja kunstlik ventilatsioon. Remondi käigus uuendati ka lasteaia siseviimistlust ja inventari.

Lasteaial on oma kinnine territoorium, mis on varustatud erinevate abivahenditega.

Aasta pärast rekonstrueerimist väljus lasteaed Mõmmik Vabariigi presidendi konkursist "Kaunis Eesti kodu 2010" võitjana. [20]



Fotod 3.12 ja 3.13 lasteaed Mõmmik

3.5.2. Kogukonnakeskus Tuuli Tuba

Tuuli Tuba on aadressil Ehitaja 6b pesitsev kogukonnakeskus, kus korraldatakse erinevaid üritusi lapsevanematele ja lastele: meisterdamistubasid, imikutekooli, üüritakse ruume lastele sünnipäevade korraldamiseks.

Olgugi, et COVID -19 pandeemia tõttu hetkel kogukonnakeskus on suletud, ei vabasta see omanikku vastutusest, kuna tegemist on avaliku ruumi osaga, kus lastemänguväljakute läheduse tõttu meeldib lastel viibida, mille tagajärjeks on pahatihti vandalism eramaal.



Foto 3.14- 3.16 Tuuli tuba ehk Ehitaja 6b

Õnnetuste vältimiseks ja hoone heaolu parendamiseks soovitab töö koostaja kahjustatud välistrepi astmed ja trepi mademed ning panduse ennistada.

3.5.3. Toitlustus ja meelelahutus

Toitlustamise Riiska linnaosas tagavad 31.08.2018. a. aadressil Valga 72a avatud kohvik Tilk Tõrva ja bistroo Väike Tõnisson, mis tegutseb alates 05.03.2012.a. aadressil Valga tn 76.



Foto 3.17 Kohvik Tiik Tõrva Valga 72a

Pubi Juudas, aadressiga Valga tänav 61, mille nimi on inspireeritud heavy metal bändi Judas Priest, on rokiklubi Tõrva linna Riiska linnaosas, mis tegutseb ametlikult alates 2011. aasta sügisest, kus leiavad aset loengud, joogikoolitused, filmiõhtud ning laualjalgpalli-, noolemängu- ja mälumänguturniirid.



Foto 3.18 Pubi Juudas Valga 61 teisel korrusel

Kaasava eelarve meetmest eraldati pubile 2016. aastal rahalisi vahendeid, mis kohustas publi korraldama 10 üritusest koosneva kontserdisarja ja pälvis sama aasta lõpus toimunud Tõrva ettevõtjate tänuüritusel Tõrva linnavalitsuse "Aasta tegija" eriauhinna tiitli. [21]

3.5.4. Kaubandus

Aadressiga Valga tänav 61 kauplus Tõrvik Konsum (Coop Tõrva) on Tõrva Tarbijate Ühistu üks kolmeteistkümnest kauplusest.

Tõrva Tarbijate Ühistu asutati aastal 1910. aastal ja seda peetakse Lõuna- Eesti vanimaks järjepidevalt tegutsevaks majandusorganisatsiooniks, milles on hetkel 95 töötajat, 2993 klientomanikku. [22]



Foto 3.19 kauplus Tõrvik Konsum (Coop Tõrva)

Ehitusmaterjalide kaupluseks on Riiska linnaosas Tõrva Ehituskauplus & Tõrva Tööriistarent, mis asub aadressil Valga 72, samal adressaadil Olerexi tanklaga.



Foto 3.20 Tõrva Ehituskauplus & Tõrva Tööriistarent ja tankla Olerex Valga 72

Riiska elamurajoonis puudub autopesula ja elektriauto laadimise võimalus. Ainuke linna autopesula asub ligikaudu kahe kilomeetri kaugusel Stay Clean OÜ territooriumil aadressiga Nooruse 5. Linnas on üks elekrtiauto laadija, mis asub autopesula lähedal, Beetela OÜ hallatavas bensiinjaamas, aadressil Viljandi 26. [24:25]

Küsitlusele vastanutest üks isik on soovinud elektriauto laadimise võimalust linnaosas.

3.5.5. Sport ja tervis

Valga tn 76 aadressil (katastriüksus 20302:003:2370) tegutseb spordiklubi Viraaž, mis asutati 18.02.1998. a. ja mille käsutuses on pallimängude treeninguid võimaldav kõrge laega treeningusaal, jõusaal ja saun. Spordiklubis viiakse läbi kehalise kasvatus

tunde lasteaia Mõmmik lastele (mõmmikud) ja seal treenivad järjepidevalt Tõrva võrkpalliklubi liikmed.

Täiendavalt pakutakse spordiklubi poolt majutusteenust ja seetõttu on see suviti populaarne laste spordilaagrite läbiviimise koht.

Täiendavalt korraldatakse kanuumatkasid Õhne, Väikesel Emajõesel ja Koiva jõel. [25]



Fotod 3.21 ja 3.22 spordiklubi Viraaž Valga 76

Spordiklubi koduleht veebis ei sisalda infot tenniseväljaku olemasolu kohta ja ei tutvusta selle kasutamise tingimusi. Tegelikult saab tenniseväljakut kasutada treeningutest vabadel aegadel, telefoni teel spordiklubi juhiga kokkuleppides. Seda infot pole ka KOV kodulehel. [26]



Foto 3.23 tenniseväljak spordiklubi Viraaži kõrval.

Hambaravi teenuseid osutab Valga 66 korterelamu korteris 3 ettevõtte Species OÜ, mis tegutseb alates 1997. a. aastast.

3.5.6. Iluteenused

Valga tänav 61 hoones osutatakse (katasriüksus 82301:008:0590) iluteenuseid kahe ettevõtja poolt: Ülle salong pakub juuksuri ja iluteenuseid alates 05. jaanuarist 1998. a. ja selle kõrval alustas 25. oktoobril 2019. a. kulmude-, ripsmete- ja näohooldusega osutamisega Heleni Ilusalong. [27]

Valga 66 korterelamu korteris 1 töötab aastakümneid juuksur Mare Bachmann, millest ärinimega Mare Bachmann FIE alates 2010. aastast.

Riiska linnaosa veevõrku tagab vajaliku rõhu Kaarlimäe veehaarde- ja pumplakompleks, kuid rõhuprobleemid Riiska linnaosas lahenesid alles pärast korruselamute hoonesiseste torustike rekonstrueerimist. [30]

Riiska linnaossa on rajatud sademeveekanaliseerimine ja välja ehitatud tuletõrjeveesüsteem, kuid sellest hoolimata on linnaosas lasteaia territooriumil veevoolukogu ja korterelamutel Valga 60, Valga 62 ja Valga 64 järjepidevalt probleeme sademevee äravooluga, mis võib olla ka üheks erateede kehva seisukorra põhjuseks.

Seda olukorda on üks vastanutest kirjeldanud järgnevalt- suure vihmaperioodi ajal on maja ees lausa "meri" ei tea kuidas ja kuhu astuda.

Fakti põhiselt on teada, et Riiska linnaosa korterelamute Valga 60, Ehitaja 5 ja Ehitaja 12 keldritesse on paigaldatud täiendavalt pumbad, kuna nende hoonete keldrisse koguneb sademevesi.



Foto 4.3 pump Valga 60 keldri pörandas sademevete välja pumpamiseks

04.04.2021. a. ülevaatusel õnnestus töö koostajal siseneda Valga 66 keldrisse ja seal levivate lõhnade alusel võib eeldada, et liigse niiskusega on probleeme ka selle objekti keldis. See hoone on tellinud rekonstrueerimise projekti, mis annab lootust, et probleem peagi laheneb.

4.2. Soojamajandus

Riiska linnaosa katlamaja on ehitatud 1971. aastal, selle operaatoriks on SW Energia OÜ, milles on 2017. aastal välja vahetatud taastuenergiat tarbivad katlad, mis on kaugjuhitavad ja töötavad 90% kasuteguriga.

Projekti maksumuseks kujunes 550 000 eurot, millest 50% saadi Keskkonnainvesteeringute keskuse abil, kusjuures määratud Euroopa Liidu toetuse summa oli 186 696,00 eurot ja projekti omafinantseeringu summa 296 304,00 eurot. [31]

Uue katlamaja renoveerimisega taastus ka võimalus vett soojendada, mida pole linnaosal olnud aastakümneid. Täna sel päeval kasutavad seda võimalust lasteaed Mõmmik, Ehitaja 2 KÜ, Üheksa KÜ (Ehitaja 9), Uusmaja 12 KÜ (Ehitaja 12), Valga 68 KÜ ja Valga 68a. [32]

Lisaks 18 korteriühistule, saavad katlamajast sooja lasteaed "Mõmmik", kauplus Coop Tõrvik ja Viraaž spordiklubi poolt hallatav spordihall. [8]

Riiska linnaosa korterelamutes on kaks tarbijat soojussõlmeta (nn otseühendusega), kolmes hoones on soojussõlmes plaatsoojusvahetid ning kolmeteistkümnes on segamispumbaga soojussõlm. [33]



Fotod 4.4- 4.6 soojasõlmed erinevates Riiska linnaosa korterelamutes

4.3. Elektripaigaldis

2020. a. lõpus Tõrva vallavanema ja Leonhard Weiss OÜ juhatuse liikmete poolt allkirjastatud ehituslepingu alusel rekonstrueeritakse Tõrva valla tänavavalgustus, mille käigus paigaldatakse uued LED lambid, rajatakse 629 uut valgusvalgustuspunkti tänavavalgustuse ühtlustamiseks, rekonstrueeritakse 15 elektritoite- ja automaatjuhtimise kilpi ning luuakse renoveeritud tänavavalgustuse kaugjuhtimise ja -jälgimise automaatika (SCADA) süsteem. [34]

Riiska linnaosas rekonstrueeritakse Ehitaja tänava tänavavalgustuse juhtimiskilbi piirkonna õhuliin ja maakaabel.

Töödega alustati 2021. aasta veebruaris, haljasalade ja teede lõplik taastamine on plaanis hiljemalt juuli lõpus käesoleval aastal.

Varasemalt on paigaldatud esmakordselt tänavavalgustus Ehitaja jalakäijate teele ja paigaldatud LED lambid Valga tänava osale, kuid töö koostaja hinnangul on alles jäänud vanad postid.

Korterelamute ülevaatusel 04.04.2021. a. on töö koostaja tuvastanud, et ühel hoonel oli vaba ligipääs elektrivõrgu peakilbile, kuna ei olnud suletud keldri peauks ja kilbiruumi välisuks, peakilpi ukсед olid suletud, kuid mitte lukustatud.

Korterelamute trepikodades asuvaid arvestitega elektrikilpe tuvastas töö koostaja 16 korterelamus, Valga 68 ja 68a on kilbid eeldatavasti korteriomandi pinnal. Kõikide tuvastatud arvestitega kilpide sisud on renoveeritud, kuid kilbiuksed on jäetud vanad.

Igale isikule on kasutamiseks lubatud automaatkaitsete ja kaitselülitite sisse- ja väljalülitamine ning rikkevoolukaitselüliti rakendumise kontrollimine sisse- ja väljalülitamise kaudu, kuid enamus korterelamutes tuleb oma korteriomandi kaitsmetele ligipääsuks avada elektrikilbi uks, sest läbi luugi ligipääs on vaid mõnel kilbil. [35]

Igal kilbil peab olema elektriohu kleeps, kuid see on paljudes hoonetes trepikodade renoveerimise käigus üle värvitud ja uut pole paigaldatud.

Elektrikilpide ukсед ei ole lukustatud, kuid on kohati suletud ja ka siis vaid ühe nupuga mitmest võimalikust. Olemasolevad nupud on enamuses üle värvitud ja kilbiuste sulgemiseks ei ole eraisikutel spetsiaalseid võtmeid, mistõttu on kilbiuste nupuga sulgemine keeruline ja jäetud seetõttu pahatihti tegemata.

Töö koostaja on pärit mitmekeelsest perest ja intervjuudest muukeelse linnaosa elanikkonnaga ilmnes, et neil on elektrikaitsmeid välja lülitatud, kui nad on kuulnud oma korteriomandil slaavikeelset muusikat või vaadanud televiisorist saateid. Sellest johtuvalt soovib töö koostaja paigaldada kilbiuste väikesed lukud (paaris hoones on juba lukuaasad olemas) ja võtmed jagada korteriomanike vahel, kelle

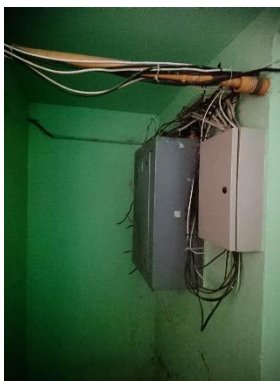
automaatkaitsmed lukustatud kilbis asuvad ja üks võti edastada KÜ esindajale, kelle kohustus on korraldada elektriauditit.

Selline lahendus on märkimisväärselt odavam võrreldes kilbiuste välja vahetamisega ja tagab kuritahtlikke väljalülitamisi ning tagab laste ohutuse, kel puudub ligipääs seeläbi kilbi sisule. Kuna korterelamute välisüksed on suletud ainult kolmel korterelamul, siis lastel on sissepääs trepikodadesse ja ligipääs kilpidele 13 korterelamus.



Fotod 4.7- 4.9 valik puuduva elektriohu märgiga elektrikilbidest korterelamute trepikodades

Ühiskasutuses olevate ruumide elektripaigaldis trepikodades on üldiselt heas korras, puudusid mõned kaaned ja rippusid mõned juhtmed, on paar vana lülitit ja puudu mõned plafoonid. Samuti on keldrites veel kohati vanu juhtmeid ja lüliteid ning puudu valgustite plafoone.



Fotod 4.10 ja 4.11 elektripaigaldise potentsiaalne oht trepikojas ja välisfassaadil 1,5 m kõrgusel

Avalikus ruumis ei adu linnaosa elanikud elektriohtu, sest lasteaia ees oleva alajaama ust kasutatakse kui teadetetahvli, selle asukoha tõttu jalakäijate tee ääres.



Foto 4.12 elektri alajaama uks teadetetahvlina

Garaažiboksidel Kanarbiku 14 (Ehitaja tn 14, katastriüksus 82301:008:0790) ja Ehitaja 6c (katastriüksus 82401:001:0548) ei ole nähtavad elektriõhu märgid, mille põhjal võib eeldada, et tehnilist kontrolli ei ole nendes kilpides hiljuti teostatud.



Fotod 4.13 ja 4.14 puudulikult tähistatud elektrikilbid avalikus ruumis

Garaažiühistu Kanarbiku tee 2 (katastriüksus 82301:008:0500) peakilp asub Ehitaja 6 keldris ja on nõuetekohaselt tähistatud ning piiratud ligipääsetavusega.

4.4. Teed

Töö koostaja hinnangul on Riiska linnaosa suurim valupunkt erateede seisu- ja korrashoid ning parkimisplatside puudus, millele on elanikkond osutanud KOV poolt läbiviidud Tõrva valla elanike rahulolu- uuringus 2019. a. elutingimiste paremaks muutmise lõigus- KEKi linnaosa ja Ritsu tänavate ja parklate korda tegemine, kruusateede senisest enam hõõveldamine, võimalusel mustkatte alla panek. [36;37]

Tõrva valla erateede ehitus- ja remonttööde toetus on erakordne kogu riigis ja korda käsitlev määrus on kehtiv alates 01.01.2019. a. kohaliku omavalitsuse korralduse seaduse § 22 lg 1 punkti 5 alusel, mille eesmärgiks on toetada erateede omanikke erateede ehitus- ja/või remonditööde teostamisel Tõrva valla haldusterritooriumil. [38]

Toetuse taotlejaks võib olla isik, kelle elukohaks rahvastikuregistri andmetel või asukohaks äriregistri andmetel on Tõrva vald ja kes omab Tõrva valla haldusterritooriumil erateed või kasutab erateed lepingu või teeservituudi alusel. [39] Peamiseks piiranguks on võlgnevus, mil taotlemisele eelnenud kolme kuu jooksul tähtaega ületanud võlgnevust Tõrva valla ees ei tohi olla. Maksimaalne toetuse suurus on kuni 50% teostatud tööde üldmaksumusest, kuid mitte rohkem kui 600 (kuussada) eurot aastas.

2019. aastal oli valla eelarves planeeritud toetusteks 20 000 (kaksikümmend tuhat) eurot, 2020. aastal oli valla eelarves planeeritud toetusteks 40 tuhat eurot, mis jagunes 48 taotluse vahel, mis kõik rahuldati kogusummas 24 255,05 eurot. Aastal 2021. a. väljastatakse toetusi kolmandat korda ja kuni 20 000 (kaksikümmend tuhat) euro ulatuses.

Kirjavahetusest Tõrva vallamajanduse osakonna juhatajaga ilmnes, et mainitud toetus ei rakendu korteriühistutele, mis töö koostaja hinnangul on kahetsusväärset diskrimineeriv korteriomanike suhtes eriti seetõttu, et erateed ja kohati ka valla teed on linnaosas väga kehvast seisust. [40]



Fotod 4.15- 4.18 valik remonti vajavatest erateedest

Eelpool kirjeldatud probleemi leevendamiseks on valla kaasabil läbi viidud kohati pindamistöid, kuid nagu juuresolevatel fotodel näha, on tegu ajutise lahendusega.



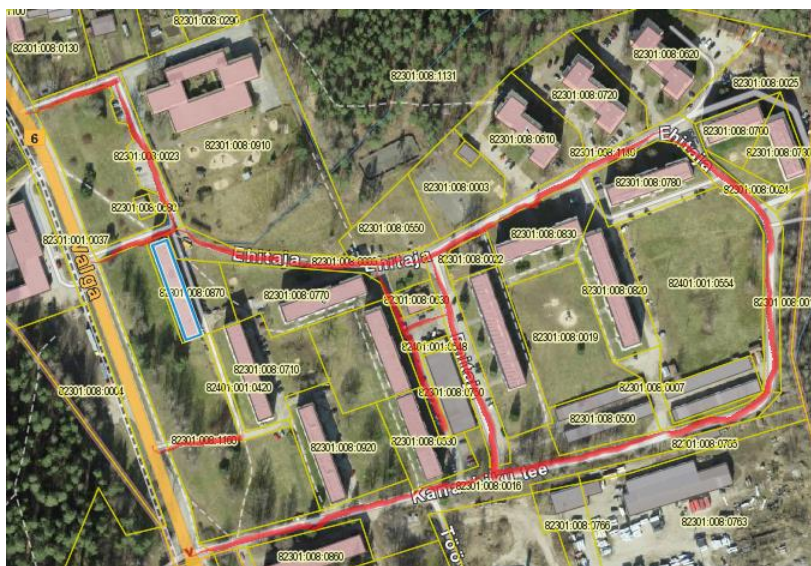
Fotod 4.19 ja 4.20 valik eramaadele loodud ja remonti vajavatest parkimisplatsidest

Tabel 4.1. Tõrva vallateed Riiska linnaosas [41]

| Tee nr | Tee nimetus | Pikkus | Kasutuse viis | Katte liik | Katte laius |
|---------|------------------------------|--------|---------------|-----------------------------------|---------------------------------|
| 8230074 | Tööstuse tänav ⁵⁾ | 486 | avalik | kattega tee (katte liik teadmata) | 5 |
| 8230076 | Kanarbiku tee | 145 | | kattega tee (katte liik teadmata) | 5 |
| | | 20 | | | 6 |
| | | 30 | | | 5 |
| | | 90 | | | 4,5 |
| | | 90 | | | 5 |
| 8230066 | Ehitaja tänav | 20 | | kattega tee (katte liik teadmata) | 5,5 |
| | | 20 | | | 12 |
| | | 80 | | | 14 |
| | | 60 | | | 6 |
| | | 70 | | | 5 |
| | | 70 | | | 6 |
| | | 85 | | | must kate, bituumenstabil. kate |
| 90 | 5 | | | | |

Märkus:

⁵⁾ -Tõrva linna tänavad seisuga 10.10.2011, seega Tööstuse tänava andmed ei ole korrektsed seoses Valga 70 lõigu lisandumisega 2021. aasta alguses.



Joonis 4.1 valla poolt hallatavad teelõigud Riiska linnaosas



Fotod 4.21- 4.23 valik remonti vajavatest vallateedest



Fotod 4.24- 4.26 parkimisplatside puuduse tõttu tekkinud parkimisplatsid valla maal

Töö koostaja hinnangul on turvalisuse kaalutlustel vaja takistada parkimisvõimalus viimasel fotol 4.26 kujutatud asukohas (Ehitaja 6 ja Ehitaja 8), kuna see on ekstreemspordiväljaku ja Ehitaja haljasala mänguväljaku vahetus läheduses. Need autod piiravad märkimisväärselt nähtavust tänavale ja mänguväljakul toimuvale, olgugi, et Riiska linnaosa on õueala ja autode suurim lubatud liikumiskiirus liiklusreeglite kohaselt ei tohi olla üle 20 km/h.



Joonis 4.2 piiratud nähtavus pargitud autode tõttu Ehitaja õuealale valla maal, kus roheline joon kujutab laste tavapärasest liikumistrajektoori mänguhoos

Küsitluses on linnaosa elanikud esitanud pretensioone ja parendusettepanekuid

1. Lapsed on peaaegu pidevalt Ehitaja tänaval üksi ilma vanemateta kas tõukerataste või jalgratastega. Kuna nad kisavad ja karjuvad üksteisest üle, siis ei kuule nad kui täisnurkse kurvi tagant tuleb auto, eriti need "paarutajad". Kuna elan kurvi lähedal, siis päris tihti võpatan äkilise piduri kriuksu tagajärjel.
2. Lamavaid politseisid võiks olla, siis oleks turvalisem kuna kõnniteesid ju pole. See ainus on sajusel ajal alati veeall ja kuiva jalaga liikumine on võimatu. Ehitaja 6 nurgale on hädasti vaja valgustit kuna see on väga pime ala, aga liigutakse sealt palju.
3. Kuna tegemist on õuealaga siis lamav politsei oleks üsna hea mõte. Lapsed on ootamatud ja küllalt olnud näha kes sirge peal hoopis kiirendama hakkavad.
4. Majade vahelised teed halvas seisukorras, palju tolmu. Märjemal aastaajal palju vett teedel ja vett täis kraavid-äravool olematu.
5. Majaesised teed väga auklikud; asfalt katkine; valgustatud jalakäijate tee Ehitaja 2 ees väga auklik, samuti kõnnitee Tõrviku vastas;
6. Ehitaja 4, 4a ja 6 majade vahelt käib väga tihe autoliiklus, see on muutunud lausa peateeks Riiska linnaosas - seega tuleks kaaluda selle tänavalõigu liikluskoormuse vähendamiseks ehitada välja muud teed teiste majade juurde pääsemiseks. Selline liikluslahendus, et kõikide majade elanikud sõidavad üksnes seda teed oma majade juurde, ei ole jätkusuutlik, tekitab asjatut müra ja ohtu tervisele.



Foto 4.27 asjaolude tõttu on kasutatud eratee remondil betooni

Töö koostaja hinnangul on Riiska linnaosas probleemiks lisaks teede seisukorrale ka era- ja vallateede tolmutõrje korraldus.

Valla korraldatud tolmutõrjest ei ole lõpptarbijad informeeritud, mistõttu on inimesed pesunõõridelt pidanud ära korjama määrdunud pesu. Valla poolt teostatud tolmutõrje kulgeb mööda kindlat trajektoori ehk ei teostada töid kogu teelõigu laiuses. Samuti ei ole kooskõlastatud tolmutõrje teostamine KÜ- de esindajatega, mistõttu suures osas talihoolduse ja pindamise jääkproduktid jäävad isegi pärast hooldust maha valla- ja erateedele.

Erateede talihoolduse korraldavad kõik KÜ-d ise, intervjuude vastuste põhjal pole valla poolt tasuta talihooldust või selle kompenseerimist senini võimaldatud.

Sellest johtuvalt soovitab töö koostaja leida võimalus vähemalt tolmutõrjetööde kooskõlastamiseks ja tasude kompenseerimiseks, kuna ka erateed on avalikult kasutatavad ja tolmutõrje nõuab kohandatud seadmeid, mistõttu on tegemist KÜ-dele väga palju ressursi nõudva ettevõtmisega. Õhukvaliteedi ja elanikkonna elukvaliteedi seisukohast on tegemist tänuväärse ettevõtmisega, kuna seetõttu väheneb sisse hingatava tolmu kogus, kuna paljudel korterelamutel puudub veel kunstlik ventilatsioon, mille käigus sissepuhke õhku puhastatakse. Samuti on seeläbi puhtamad elanikkonna liiklusvahendid ja vähem mustust viiakse edasi kodudesse.



Fotod 4.28 ja 4.29 ebapiisav tolmutõrje kvaliteet valla- ja erateedel

5. RIISKA LINNAOSA OLME

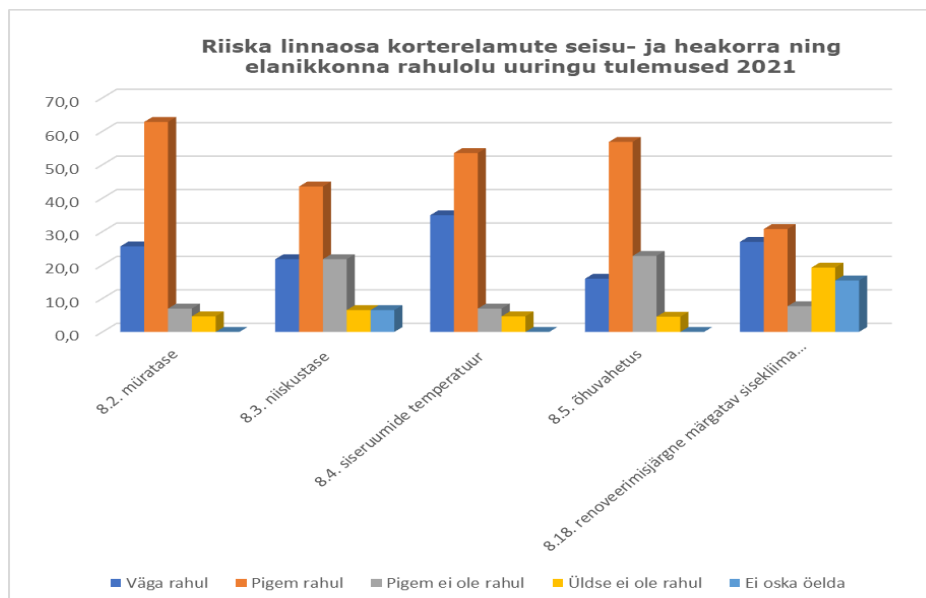
5.1. Nõuded eluruumile

Kuna küsitlusele vastanutest üle 50% vastas, et nende turvatunnet on negatiivselt mõjutanud COVID-19 ja selle levimise takistamise meetmed, otsustas töö koostaja korteriomandite olmetingimusi analüüsida vaid küsimustikus esitatud vastuste alusel ja täiendavaid mõõtmisi ning visuaalseid ülevaatusi mitte läbi viia.

Tabelisse 5.1 on koondatud vastused küsimustikust järmistele punktidele

1. 8.2. müratase;
2. 8.3. niiskustase;
3. 8.4. siseruumide temperatuur;
4. 8.5. õhuvahetus;
5. 8.18. renoveerimisjärgne märgatav sisekliima paranemine.

Tabel 5.1 rahulolu sisekliima parameetritega Riiska linnaosa korterites



Müratasemega linnaosas on "väga rahul" on 25,6%, "pigem rahul" 62,8% vastanutest.

Niiskustasemega oma korteriomandil "väga rahul" on 21,7%, "pigem rahul" 43,5% vastanutest, ning kõige enam levinud meede lisaniiskuse ja lõhnade välja suunamiseks on elanikkonna seas köögikubu paigaldus, mida mainis 17 isikut.

Lisaniiskuse kondenseerumist on täheldanud 9 vastanut ja lisaniiskuse tõttu on tekkinud hallitust viie elaniku korteris.

Lisaniiskuse välja viimise seisukohalt on kehvast seisust hoonete Valga 60, Valga 68, Valga 68a ja Valga 66 elanikud, sest neil ei ole lodžasid ning nende pesukuivatusnöörid asuvad KOV poolt hallataval maal ja on kehvast seisukorras. Töökoostaja hinnangul on Kanarbiku puhkeala pesunööride puitkontstruktsioon niivõrd pehkinud, et lausa ohtlik.



Fotod 5.1 ja 5.2 pesunöörid Valga 58a ja Kanabiku puhkealal

Temperatuuriga oma korteriomandi siseruumides on "väga rahul" on 34,9%, "pigem rahul" 53,5% vastanutest. Võrdselt kümme isikut väitsid, et siseruumides on liiga palav, kuid vanad radikad ei võimalda temperatuuri reguleerida, mistõttu nad avavad aknaid, ning et siseruumide kütmist alustatakse liiga hilja, mistõttu hooaja alguses on jahe.

Õhuvahetusega on "väga rahul" on 15,9% ja "pigem rahul" 56,8% vastanutest. Korteriühistute esindajate väitele tuginedes on eakatel elanikel kombeks ventilatsioonisüsteemi avasid kinni katta, mistõttu olidki küsitluses esitatud nendepoolsed väited, mis ei ole insenertehniliselt tõepärased. Sellest hoolimata usuvad kaheksa isikut, et naabrite lõhnad sanitaarruumidest ja köögist tungivad nende siseruumidesse. Üks vastanutest väitis, et ventilatsioonisüsteem töötab mõnikord vastupidi ja et ta tunneb toidulõhnasid ühisesikus, kuna hooned on vanad ja ei ole piisavalt tihedad.

Renoveeritud hoonete elanikest märkasid sisekliima paranemist 57,7% vastanutest, "väga rahul" on 26,9%, "pigem rahul" 30,8% ja ", kuid üllatav on "üldse ei ole rahul" suur osakaal ehk 19,2%.

Küsitluses oli küsimus, saamaks ülevaadet, milliseid meetmeid on elanikud rakendanud (tasunud selle eest ise), et muuta oma kodu energiatõhusamaks ja sisekliimat paremaks. Tulemused on koondatud tabelisse 5.2.

Valiku muu alt on esitatud täiendavalt põranda soojustamise meetet vannitoas, õhuniisutaja soetamist ja osaliselt seinade soojendamine seestpoolt.

Tabel 5.2 elanike meetmed kodu energiatõhuse ja sisekliima parendamiseks

| meetme kirjeldus | vastanute arv |
|---|----------------------|
| soojustanud põranda | 7 |
| kasutusel säästu (led) valgusallikad | 31 |
| vahetanud välja rõduukse | 7 |
| vahetanud välisukse soojustatud versiooni vastu | 10 |
| vahetanud aknad | 19 |
| klaasinud rõdu | 5 |
| paigaldanud segistitele aeraatorid või aeraatoriga segistid | 4 |
| õhupuhastaja ja/või õhuniisutaja | 19 |
| paigaldanud ventilaatoriga laelambi | 4 |
| uuendanud või välja vahetanud PVC (linoleum) katte | 16 |
| vahetanud välja kodutehnika parema energiaklassi seadmete vastu | 19 |

5.2. Müratase

Tõrva valla üldplaneeringu keskkonnamõju strateegilise hindamise raames on 06.06.2019. a. ja 23.08.2019. a. teostatud Tõrva valla tööstusalade mürauring (töö nr 19003347) ettevõtte Hendrikson & KO OÜ poolt, mille raames on uuritud ka Tööstuse tänava mürataset Riiska linnasosas, 1,5 m kõrgusel kolme korterelamu juures.

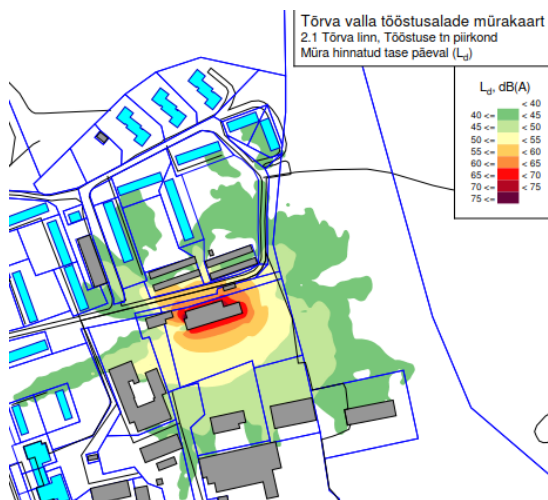
Uuringu käigus ilmnes, et olulisim tööstusmüra, mida põhjustavad paiksed müraallikad, paikneb Tööstuse tn 13 katastriüksusel, millest johtuvalt mõõdetud müra ekvivalenttase (db(A)) ja mõõdetud maksimaalne tase (LpAmax (dB), (Fast) korrusmajade tööstusala poolse otsa juures päeval on järgmine

1. Ehitaja tn 10: päeval 45,2 dB(A); 47,4 (LpAmax (dB), (Fast);
2. Ehitaja tn 6: päeval 48,1 dB(A); 49,4 (LpAmax (dB), (Fast);
3. Ehitaja tn 4a: päeval 46,5 dB(A), 50,3 (LpAmax (dB), (Fast).



Joonis 5.1 tööstusmüra mõõtepunktid Riiska elamurajoonis

Ainult päevase tööajaga (07.00-23.00) tootmisettevõtete ning vastava tööstusmüra puhul üheski uuringupiirkonnas II kategooria (laste- ja õppeasutused, tervishoiu- ja hoolekandeadasutused, elamualad, puhkealad ja pargid linnades ning asulates s.h. ka Riiska linnaosa) elamualade tööstusmüra piirväärtuse (60 dB päeval) ületamist tööstusalade lähedal asuvate müratundlike alade juures ei esinenud.



Joonis 5.2 müra kaart päevase müraolukorra kohta, helesinisega on tähistatud eluhooned [42]

Küsitluses on elanikud tööstusmüra teemal esitanud parendusettepanekud

1. Riiska elamurajoonis kostub läbilõikav tööstusmüra esmaspäevast reedeni kl 8-17. Pidev viletaoline müra on niivõrd häiriv, et kodus pole võimalik avada aknaid ega rõduksi, samuti on see põhjustanud peavalu ja unetust;
2. Müra kostub Tööstuse tn. asuvatest hoonetest (ilmselt on see Rabatec OÜ saevabrik, Tööstuse 13). Nii tiheda asustusega elamurajooni kõrvale ei tohiks

lubada mürarikkaid tootmishooneid, KOV võiks mõjutada selliseid ettevõtteid elumajadest kaugemale kolima.

Mürauringu eesmärgiks ei olnud Tõrva valla liikluse müra, mida põhjustavad regulaarne auto-, raudtee- ja lennuliiklus ning veesõidukite liiklus, mõjude detailne hindamine, kuna kriitiliselt suure liikluskoormusega teid valla territooriumil ei leidu.

Väljastpoolt eluruumi paiknevast allikast lähtuva müra helirõhu tase eluruumis ei tohi päeval ületada 40 detsibelli ja öösel ületada 30 detsibelli taset.

Küsitluses oli küsimus „milline müra häirib Teid kodus kõige enam“ valikvastustega: Naabrid; Tööstuspiirkonnast kostuv müra; Valga maanteelt või õuest kostev sõidukite müra; Koera haukumine, Laste müramine mänguväljakul, kriiksuvad kiiged; Pubist Juudas kostuv lärm; Mehaanilise ventilatsiooni müra.

Vastustest ilmnes, et kõige rohkem häirib elanikkonda Valga maanteelt kostuv sõidukite müra 16 vastanu hinnangul. Naabrite tekitatud lärm häiris 15 vastanut. Tööstuspiirkonnast kostuv lärm häiris kümne vastanu igapäevaelu. Laste müramisega mänguväljakul ja kiikude kriiksumisega kaasnev heli häiris samuti kümnet vastanut. Koerte haukumist peavad häirivaks üheksa elanikku. Pubi Juudas kostuv heli häiris kolme vastanut, kusjuures üks elanik tegi täpsustuse, et probleemiks ei ole mitte klubist kostuv heli vaid hoopis lärm, mida põhjustavad selle ees viibivad isikud ja nende lärmakus teel pubist koju. Kaks isikut on märganud mehaanilise ventilatsiooni müra

Küsitluses käsitletud olmemüra (inimest häiriva või tema tervist ja heaolu kahjustav inimtegevusest põhjustatud heli), ei kuulu välisõhus leviva müra hulka ehk kortermajades naabrite käitumisest tulenevad mürahäiringud ja meelelahutusürituste müra, reguleerib hoopis Korrakaitse seadus.

5.3. Jäätmekäitlus

Härma karjääris (Tartu maanteelt) asuvas jäätmejaamas saab kaalumisele kuuluvaid ohtlikke jäätmeid tasuta ära anda. Tasu eest võetakse vastu ehitusjäätmeid ehk renoveerimise, ehituste- või lammutuse käigus tekkinud eriliigiliste jäätmete

segu (puit, paber, kile, plastik, keraamilised plaadid, tellis, betoon, metall, klaas, tekstiil, sanitaarkeraamika, jms, ka asbesti vastuvõtt). [43]

Tootjavastutuse põhimõtte (ettevõtted, kes toovad pakendatud kaupa Eestis müügile peavad tagama pakendite kogumise ja nõuetele vastava käitlemise) alusel saab tasuta ära anda patareisid ja akusid spetsiaalsetesse kogumiskastidesse kauplustes, kus patareisid või akusid müüakse ehk Riiska linnaosas on selline võimalus kaupluses Tõrvik Konsum Coop.

Tagamaks võimaliku suures ulatuses pakendite taaskasutuse on Eesti Pandipakend OÜ korraldanud üleriigiliselt karastus- ja lahjade alkoholsete jookidele kehtestanud tagatisraha, mis tuleb tasuta ostu sooritamisel ja mis tagastatakse taara kogumispunkti viimisel.



Foto 5.3 taara kogumispunkt Riiska linnaosas kaupluses Tõrvik Konsum Coop

Tõrva valla poolt Riiska linnaosas asuvaid konteinereid käitlevad kolm erinevat ettevõtet: Tootjavastutusorganisatsioon OÜ, Eesti Taaskasutuseorganisatsioon MTÜ ja Eesti Pakendiringlus OÜ.

Tabel 5.1. Riiska linnaosas asuvad valla poolt korraldatud jäätmete konteinerid

| segapakendikonteinerid | maht (m ³) |
|------------------------------------|------------------------|
| Valga tn 66 | 1,1 |
| Ehitaja tn 4 | 0,66 |
| Ehitaja tn 1 ja 3 vahel | 1,1 |
| Ehitaja tn 6a | 2,5 |
| Ehitaja tn 9 | 0,6+1,1 |
| klaaspakendikonteinerid | maht (m ³) |
| Tõrviku kaupluse parkla (Valga 61) | 3 |
| Valga tn 66 | 3 |
| Ehitaja tn 1 ja 3 vahel | 3 |
| Ehitaja tn 9 | 3 |



Fotod 5.4- 5.6 valik KOV poolt korraldatud jäätmete konteinerid Riiska linnaosas

Kohaliku ajalehe Tõrva Teataja 2020. aasta detsembrikuu väljaande artiklis on antud väga hea ülevaade valla jäätmekäitlusest, kuid töö koostaja peab puuduseks valla soovitude ja juhendite puudumist konteinerite juures või KÜ teadete tahvlitelt. Tõrva valla jäätmehoolduseeskirja kohaselt peab hoonestatud ja kasutuses oleval kinnistul olema paberi ja kartongi kogumiseks eraldi kogumismahuti, kui kinnistul on vähemalt 5 korterit, mis ei ole puuküttega ehk kõikidel Riiska linnaosa korterelamutel.

Biolagunevate köögi- ja sööklajajäätmete kogumiseks peab olema kogumismahuti elamumaa sihtotstarbega kinnistutel, kus on 10 või enam korterit. [44]

Riiska linnaosas on kõige vähem kortereid ehk 12 korterit KÜ 68 ja 68a valduses, seega ka biolagunevate jäätmete konteinerid peaksid olema kõikidel KÜ-del. Töö koostaja tuvastas kogu linnaosa kohta vaid ühe biolagunevate jäätmete konteineri.

Biolagunevad köögi- ja sööklajajäätmeid võib kompostida tihe- ja kompaktse asustusega alal ainult selleks ettenähtud suletavas kompostis, millise Riiska linnaosa ülevaatusel suutis töö koostaja eeldatavasti tuvastada vaid lasteaed Mõmmik suletud territooriumil.

Seega küsitluses pakutud biolagunevate jäätmete iseseisev kompostimine aiamaal ei järgi Tõrva valla jäätmemajanduse põhimõtteid.



Foto 5.7 ainuke biolagunevate jäätmete konteiner Riiska linnaosas (Ehitaja 5).

Kuna küsitlusele vastanutest 11 isikut eelistasid prügimaja, mille rajamist piirab KÜ-de finantsolukord, soovitab töö koostaja rajada odavamalt alternatiivina looduslähedastest või korduvkasutatavatest materjalidest piirdeaiad prügikonteinerite ümber, nagu olid aastakümneid tagasi punasest Riiska linnaosale omastest karg- telliskividest, millel saaks teha teavitustööd jäätmete sorteerimise kohta ja mis täiendavalt piiravad lõhnade levikut ning maha pudenenud jäätmete lendlemist.

Nagu fotol 5.6 näha, on linnaosas elanikke, kes jätavad oma jäätmed konteinerite kõrvale vedelema ja ruumipuuduse tõttu on jäätmete konteinerid majadele või pesukuivatusnööridele väga lähedal (foto 5.7).

KOV ja korteriühistute kokkulepe kasutada samaväärseid lahendusi, on ühtne ja väga efektne miljöö väärtus alates 1937. aastast suvituslinna staatust kandva Tõrva linna Riiska linnaosale ning võimaldab tingida projekti maksumuse küsimustes.

Küsitlusele vastanutest sorteerib välja segapakendi ja klaaspakendi ning viib spetsiaalsesse konteinerisse 38 vastanut, eraldi paberpakendi sorteerib välja 21 vastanut. Vastanutest 22 isikut viib ise esimesel võimalusel jäätmed jäätmejaama. Ausalt vastas kuus isikut, et nad ei sorteerinud jäätmeid ja ladustavad kõik segajäätmete konteinerisse ning sama palju isikuid tunnistas, et ladustab ehitusjäätmeid ja vana mööblit keldris.

Elanikkond on esitanud järgnevaid parendusettepanekuid ja pretensioone

1. Jäätmekonteinerid paigaldada kindlatele heakorrastatud aladele, ümbritseda haljastusega, kasutada kaasaegseid lahendusi;
2. Prügikasti ümbrused räämas;
3. Prügikastide juurdepääs kevadel ja sügisel, eriti vihmaga porimülgas (Ehitaja 7,9,10,12);
4. prügi viimine Härmale on auto puudumisel võimatu, tuleks korraldada kasvõi 1xaastas, prügi kogumine ja liigiti puuduliku korraldusega terves piirkonnas.

6. RIISKA LINNAOSA TURVALISUS

Enim ärevust tekitavaks hetkeks turvalisuse küsimustes Tõrva linna nn Riiska linnaosas peab töö koostaja seniajani 15.12.2008. a. teostatud läbi otsimist Tõrvas Valga 60 korterite 17 - 24 trepikoja keldris, töö autori korteriomandi põranda all, seoses lõhkeaine ebaseadusliku käitlemisega algatud kriminaalasjas. [45]

Tartu maakohtus mõisteti kokkuleppemenetluses K. K. (sünd 1980), süüdi lõhkeaine, lõhkeseadeldise olulise osa ja tulirelva laskemoona ebaseaduslikus käitlemises 2011. aasta märtsis, karistuseks määrati kaheaastane vanglakaristus. [46]

Potentsiaalset plahvatusohtu võimendas asjaolu, et keldriboksi kohal olevas korteriomandis on gaasipliit, mis sai tollal toite 21 kg propaani mahutavast balloonist.

6.1. Tuleohutus Riiska linnaosas

Tõrva päästekomando (PK 2) asub aadressil Metsa 1A, mis jääb Riiska linnaosast ligikaudu 1,3 km kaugusele, mille meeskonnas on 2021. aastal koos juhiga seitse teenistujat. Vabatahtlikku komandot Tõrva linnas pole. [47, 48]

Tabel 6.1 Tõrva valla päästeteenistuse statistika 2018- 2020 [49]

| aasta | 2018 | 2019 | 2020 |
|----------------------------|------|------|------|
| Tõrva valla elanike arv | 6185 | 6129 | 6129 |
| väljakutsete arv | 193 | 199 | 218 |
| päästesündmuste arv | 107 | 100 | 115 |
| tulekahjude arv | 22 | 17 | 18 |
| veeõnnetuste arv | 1 | 0 | 3 |
| liiklusõnnetuste arv | 12 | 6 | 4 |
| tulekahjude hukkunute arv | 1 | 1 | |
| veeõnnetustes uppunute arv | 2 | | 1 |
| elahoone tulekahjude arv | 2 | 1 | 1 |
| kodunõustamiste arv | 208 | 214 | 217 |

Riiska linnaosa elanikkond on empaatiavõimeline ja vastutustundlik, mille tunnistuseks on vaba ligipääsu tagamine kõikide korterelamute välisustele operatiivteenistuse esindajatele. Olgugi, et parkimiskohti on puudu, leitakse parkimiskoht pigem haljasalal, kui hoone välisukse ees.

Riiska elamurajooni korterelamute ehitusprojektid on koostatud enne 01.08.2019. a seega nendele ei rakendata määrusest Eluruumile esitatavad nõuded (RT I, 24.08.2018, 1- jõust. 27.08.2018) § 3 lõike 4 nõudeid: ehitatavas ehitises peab eluruumi ja hoonesse sisepääsu vahel olema tagatud ühendus lifti abil, kui eluruum asub hoonesse sissepääsuga võrreldes neljandal korrusel või kõrgemal.

Kompenseerimaks liftide puudumist, on KOV elanike ja Lionsi klubi Mari kaasabil soetanud kaks trepironijat, koos operaatorite väljaõppega. Liikumiskustega inimesi aidatakse kodudes läbi sotsiaalabiameti ja Riiska linnaosas on igapäevaselt kasutusel üks trepironija, mis liigub edasi akutoitel elektrimootoriga ning selle all olevad linnid võimaldavad vastavale kõrgusele reguleerituna treppidest üles ja alla sõita. [50]

Küsimustiku alusel ei ole enamusel elanikkonnast probleeme oma korteriomandile ligi pääsemisega, korterisse sisenemisel ja väljumisel vajab väiksemate abivahendite abi (jalutuskepp, kark, käimisraam jne) vastanutest neli inimest, trepironija või kaasinimese abi üks isik ja järjepidevalt puhkepause teeb kuus inimest.

Töö koostaja tuvastas ülevaatusel tuleohutuse nõuete rikkumise kohta ettekirjutuse 7.2-6-2021-561-1 Ehitaja tn 3 korteriühistule, mis oli koostatud 15.03.2021. a. ja mis andis korralduse enne 15.04.2021. a. likvideerida evakuatsioonitrepikodades üldkasutatavatele liikumisteedele (evakuatsiooniteedele) ladustatud põlevmaterjali, mis oli ainuke aktiivne haldusmenetlus linnaosas. [51]

Riiska linnaosas on tuleohutuse seisukohast aga suurimaks puuduseks hoopis hoonetest väljapääsetavus ja puuduvad nõuetekohased tähistused.

01.03.2021. a. muudetud ja 07.04.2021. a. jõustunud ehitisele esitatavad tuleohutusnõuded ja nõuded tuletõrje veevarustusele määruse kohaselt ei ole mitte ühelgi tähistatud korterelamul tähistatud korrused, olgugi, et korruste märkimise kohustusest vabastatud ainult kaks korterelamut ehk Valga tn 68 ja Valga 68a, kuna seal on ainult kolm korrust. [52; 53]

Selle määruse § 44 lõik 2 ütleb, et hoone igalt evakuatsioonialalt peab üldjuhul olema võimalik jõuda vähemalt kahe hajutatult paigutatud evakuatsioonipääsuni. Lõike 3, punkt 1 väidab, et üks evakuatsioonipääs või -tee võib olla juhul kui tegemist on kuni kaheksakorruselise hoonega, kui evakuatsioonialaks oleva hoone osa on I kasutusviisiga- eluhooned, kus kasutajad tunnevad hoones paiknevaid ruume, on

eeldused iseenda ohutuse tagamiseks, ei saa eeldada pidevat ärkvel olemist. Nt: suvila, üksik-, rida-, korterelamu, elamu abihoone. [54]

Lõik 4 omakorda kitsendab, et evakuatsioonialal, kus on üks evakuatsioonipääs või -tee käesoleva paragrahvi lõike 3 tähenduses, peab olema vähemalt üks hädaväljapääs.

§ 45. Evakuatsioonitee lõige 6 ütleb, et evakuatsiooniteel oleval trepil, sealhulgas hoonevälisel trepil, mis asub evakuatsiooniteel, peab olema tagatud ohutu liikumine. Enama kui kolme astmega trepil peab olema trepikäsipuu.

Hoonevälisel trepil on rohkem kui kolm astet Ehitaja 5 välistrepidil, kuid käsipuud puuduvad. Ehitaja 3 on paigaldanud välistrepile käsipuud ainult maja esisele küljele, maja tagumisel küljel on lisaks välistrepi astmed ohtlikult kulunud. Ehitaja 1 on paigaldanud välistrepile käsipuud ainult maja esisele küljele, millest piisab, sest tuulekojast teine väljapääs on kinni ehitatud.

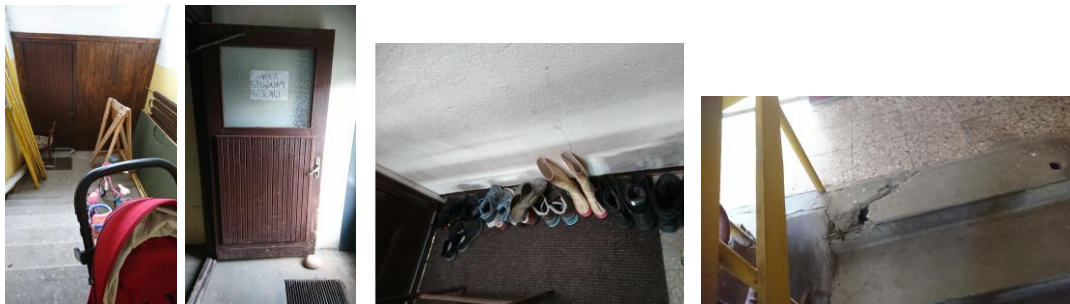
Paljudel hoonetel, millel on mitu väljapääsu, on üks uks lukustatud võtmega millest johtuvalt ei ole täidetud § 48. evakuatsiooniteel ja väljumisteel paiknev uks, lõige 1 evakuatsiooniteel ja väljumisteel paikneva ukse nõue, mis peab punkti 3 kohaselt olema pidevalt hõlpsasti avatav kõikidele kasutajatele.

Määruse § 49. evakuatsiooni- ja väljumistee ukse või sellel asuva ukse sulused, lõige 1 määrab, et evakuatsiooniteel või väljumisteel asuv uks varustatakse evakuatsioonisulusega, mis peab olema alati avatav ilma abivahenditeta ning mille liikumine ei tohi olla vastupidine evakuatsiooni suunale. Lõige 8 täpsustab omakorda, et evakuatsiooniuksed hoones, mis on oluliste tuleohutusnõuete osas võrdsustatud I kasutusviisi hoonega (eluhooned), varustatakse vähemalt käesoleva paragrahvi lõikes 5 nimetatud sulustega: § 49 lõigetes 3 ja 4 nimetamata võtmeta avatavaid suluseid, nagu väändenupud, võib kasutada vaid sellise hoone ja ruumi evakuatsiooniustel, mis on ette nähtud kuni 30 inimese evakuatsiooniks, kes on hoonega tuttavad.

Millest tulenevalt peavad kõik korterelamute välisüksed, mis ei ole pidevalt avatud, olema varustatud vähemalt väändenupuga, et tagada ohutu väljapääs ilma abivahenditeta.

Töö koostaja hinnangul on kõige kehvem olukord Ehitaja 4a trepikojas (vt foto 6.1), kuna trepimademel, millel on postkastid, puuduvad käsipuud, evakuatsiooniukse ette on ladustatud prahti, käsipuud puuduvad ka trepil ning uks on suletud ja sellel puudub väändemehhanismiga ukse sulus.

Puudustena võib veel nimetada puuduvaid põrandaplaate trepimademetel, plaatimistöodega tekitatud astmeid, jalatsite ja mööbli ladustamist trepimademetel, kivide kasutamist uksealusena, millest suurim oli tellis, ja trepiastmete kulumist ning puuduvaid tükke raudbetoonist trepiastmetel.



Fotod 6.1- 6.4 tuleohutuse alased problemaatilised olukorrad Riiska linnaosas

Küsitluse vastustest tuleohutuse alalõigus kõige populaarsem väide oli, et ei hoita tuleohtlikke jäätmeid korteris, panipaigas, keldris ega garaažis, mida esitas 38 isikut.

Töö koostajat teeb murelikuks, et küsitlusele vastanutest 34 isikut on paigaldanud suitsuandurid, mis moodustab vaid 72% vastanutest. Tulemus peaks olema 100%, kuna suitsuandurid on kohustuslikud ja peavad olema paigaldatud vähemalt ühes korterelamu eluruumis.

Murekohaks on ka asjaolu, et tulet eki on soetanud kaheka ja tulekustuti kaks vastanut ning ainult kuus neist õpetanud lapsi, kuidas vältida tulekahju tekkimist ja/või käituda tulekahju korral.

6.2. Tõrva politsei

Tõrva vallas on alaliselt kolm töötajat, kes kuuluvad Kagu politseijaoskonna Valga piirkonnagruppi ja kes vajadusel teenindavad kogu maakonda. Nende töökoht asub Tõrvas, Veski 5, mis asub Riiska linnaosast 1,5 km kaugusel ja on Eesti vanim tegutsev politseihoone. Ajalooline hoone renoveeriti 2019. aastal, KOV eraldas selleks 300 000 eurot. [55]

Enim tuleb kohalikul politseil tegelda perevägivalda juhtumite ja alaealistega.

Riiska linnaosas patrullib politseiauto regulaarselt, mis lisab turvatunnet elanikele.

Tabel 6.2 Tõrva linna kuritegude statistika 2015-2021. a. märts [56]

| Kuriteo liik | 2015 | 2016 | 2017 | 2018 | 2019 | 2020 | 2021 jaan- märts |
|---|------|------|------|------|------|------|---------------------|
| Kuriteod kokku | 28 | 20 | 21 | 20 | 21 | 36 | 3 |
| ... I astme kuriteod | | 2 | 4 | | 5 | 7 | |
| ... II astme kuriteod | 28 | 18 | 17 | 20 | 16 | 29 | 3 |
| Isikuvastane kuritegu | 6 | 7 | 4 | 9 | 11 | 12 | 2 |
| ...raske tervisekahjustuse tekitamine | | | | | 2 | | |
| ...kehaline väärkohtlemine | 6 | 7 | 3 | 7 | 8 | 6 | 2 |
| Süütegu perekonna ja alaealiste vastu | | | | | 1 | 3 | |
| Rahvatervisevastane kuritegu | | 2 | 3 | | 3 | 1 | |
| ...narkootikumidega seotud kuritegu | | 2 | 3 | | 3 | 1 | |
| Varavastane kuritegu | 13 | 3 | 10 | 4 | 4 | 9 | |
| ...vargus | 3 | 3 | 6 | 2 | 4 | 4 | |
| ...röövimine | | | 1 | | | | |
| ...omastamine | 1 | | | | | | |
| ...kelmus | | | 1 | 1 | | 1 | |
| ...väljapressimine | | | | 1 | | | |
| ...asja omavoliline kasutamine | 1 | | 1 | | | 2 | |
| Avaliku rahu vastane kuritegu | 2 | 3 | 2 | 1 | 1 | 1 | |
| Ametialane kuritegu | | | | | | 1 | |
| Õigusemõistmisevastane kuritegu | 1 | | | | 1 | | |
| Avaliku usalduse vastane kuritegu | | | | | | 1 | |
| Majandusalane kuritegu | | | | | | 1 | |
| Üldohtlik kuritegu | | 1 | | | | | 1 |
| ...tulirelva, selle olulise osa ja laskemoona ebaseaduslik käitlemine | | 1 | | | | | |
| Liikluskuritegu | 6 | 4 | 2 | 6 | | 7 | |
| ...mootorsõiduki juhtimine joobeseisundis | 6 | 4 | 2 | 4 | | 7 | |

Ajavahemikul 2015- 2021. a. märts ei ole Tõrva linnas tuvastatud mitte ühtegi inimsuse ja rahvusvahelise julgeoleku vastast kuritegu, tapmist, mõrva, pantvangi võtmist, vägistamist, poliitiliste ja kodanikuõiguste vastast süütegu, intellektuaalse omandi vastast kuritegu, riigivastast kuritegu, maksevahendi ja väärtpaberi võltsimist, võltsitud maksevahendi ja väärtpaberi kasutamist, keskkonnavastast kuritegu ja kaitseteenistusalast kuritegu.

Ülevaatuse käigus 04.04.2021. a. on töö koostaja tuvastanud kolm vandalismi juhtumit.

Aadressiga Valga tn 58a, munitsipaalomandis oleval katastriüksusel 82301:008:0910 on kuritahtlikult murtud põõsaste oksti.



Fotod 6.5 ja 6.6 vandalismi tagajärjed haljasalal (Valga 58a)

Korteriühistu Ehitaja 4a (katastriüksus 82301:008:0530) maja tagaküljel ühele uksele oli soditud kriidiga laste poolt grafiti, mis oli kogu linnaosa kohta ainukene.

Vandalism laste mänguväljakul, rohealadel või aiamaalapil ja seinte sodimine on alandanud turvatunnet küsitlusel osalenud kaheksa inimese jaoks.



Foto 6.7 grafiti välisuksel (Ehitaja 4a)

Kolmandaks juhtumiks peab töö koostaja kogukonnakeskuse Tuuli Tuba haljasalal (eramaa) aset leidnud kaasust, kus lapsed tõmbasid alla puutüvel olnud betoonist lillevaasi, lõhkusid selle ning vedasid jupid, mis sisaldasid ka klaasi, mööda haljasala laiali.



Foto 6.8 vandalism eramaal Ehitaja 6b

7. RAJATISTE OHUTUS

7.1. Veevoolukogu

Täna sel päeval on kinnisvara seisukohast töö koostaja hinnangul potentsiaalne oht lasteaed "Mõmmik", aadressiga Valga tn 58a, munitsipaalomandis oleval katasriüksusel 82301:008:0910, millel on vooluveekogu (8088326) näol ja seda järgmistel põhjustel: tegemist on lasteaia lähenduses, kus tihti viibivad lapsed, asuva 1-2 m laiuse kraaviga, mis on järskude ja betoonplaatidega osaliselt kaetud kallastega, sügav ning ilma igasuguste piireteta.

Nagu fotodelt näha, on lasteaia metallaiaga paralleelsele osale, lasteaia ja metsatuka vahel jalakäijate tee kaldu kraavi poole ja tee pinnakate on sademete korral pinnakatte omaduste tõttu libe.

KOV on teinud tänuväärse töö kraavi võsast puhastamise ja maapinnal jooksnud vanade kaugkütte torude eemaldamise näol, kuid seetõttu on paranenud laste ligipääsetavus potentsiaalse ohuga kraavile. Kraav on lasteaia sisehoovis olevale valgustuse tõttu hästi nähtav, kuid kuna kraav on pidevalt vett täis on võimalik uppumine.

Mööda seda jalgrada käivad tihti inimesed ujumas, sealt pääseb kiiremini kooli, selle vahetus läheduses on mänguväljakud, selle kaudu pääseb järve ääres olevale aiamaalapile ja matkarajale, millest tulenevalt on see kujunenud jalakäijate teeks, mis leiab tihedat kasutamist.



Fotod 7.1- 7.3 ohtlik veevoolukogu (Valga 58a) lasteaia "Mõmmik" territooriumil

7.2. Kaevuluugid

Riiska linnaosas on kaevuluuke, mille seisukord vajab üle kontrollimist Ehitaja 8, Ehitaja 12 ja spordiklubi Viraaž juures, kuid töö koostaja peab kõige ohtlikumaks Ehitaja 4 (katastriüksusel 82301:008:0940) maapinnal asuva metall-luugi kõrval tuvastatud varisemisohtu jalakäijate tee ja betoonist kaevuluugi katte liitumiskohas.



Fotod 7.4 ja 7.5 ohtlik kaevuluuk (Ehitaja 4)

Töö koostaja soovib laste ohutust silmas pidades ennistada võrkaed Keskuse haljasalal, Tööstuse 13d, Sooäärne individuaalsete garaažibokside taga, mis täidab ligipääsu takistuse funktsiooni tööstusalale.



Foto 7.6 Tööstuse 13d puuduv võrkaia lõik

Samal põhjusel soovib töö koostaja tööstusalale ligipääsu takistamiseks ennistada väravad Tööstuse tänavale sissesõidul (katastriüksus 82301:008:0014 Kanarbiku tee L1), kuna selle kõrval asuvad jäätmete konteinerid ja seetõttu liigub seal palju inimesi. See ala ei kuulu õue- ala piirkonda, mistõttu võib seal liikuda veokeid, mille liikumiskiirust väravad alandavad. Kanarbiku haljasalal on samuti puudu osa aiavõrgust, kus sissepääsu takistamiseks on sinna paigaldatud jalgrattahoidik, mida on võimalik kogu linnaosas leida vaid kolmes kohas kokku.



Fotod 7.7 ja 7.8 sissepääsud tööstusalale

8. KOKKUVÕTE

Riiska linnaosa asub Tõrva kesklinnast ligikaudu 1,5 km kaugusel, liikudes mööda Valga- Uulu maanteed Valga poole, Riiska järve vahetus läheduses. Linnaosa hoonestamisega alustati 1957. a. Valga/ Tõrva KEK-i poolt ning tänaseks päevaks koosneb see 18 korterelamust, kus on esindatud kuus erinevat arhitektuurset lahendust. Korteriühistute poolt hallatav pindala on 41891 m², millest ehitiste alane pind 8643 m². Linnaosas on hetkel kaheksa energiatõhususe miinimumnõudeid täitvat korterelamut, millest C- klassi kuulub kolm, B- klassi neli hoonet ja üks A- klassi hoone, Ehitaja 6.

Töö esimeses osas ehk Riiska linnaosa ülevaatusel on töö koostaja tuvastanud avalikus ruumis rajatise, mis vajavad KOV ja KÜ koostöös täiendavat riskianalüüsi, sealjuures on tuvastanud puudusi tule- ja elektripaigaldiseohutuses ning mõlema valdkonna nõuetekohases tähistamises. Olgugi, et paljude korterelamute välisüksed, sealjuures keldrite, elektripeakilbi- ning tehniliste ruumide ukсед on avatud, on tuleohu korral paljudest hoonetest kiire ja ohutu väljapääs raskendatud.

Ülevaatusel käigus on tuvastatud, et kogu linnaosa kohta, kus elab hinnanguliselt üks tuhat inimest on ainuke KOV hallatav mänguväljak, mis vastab kaasaegsetele ohutusnõuetele ja on kasutamiskõlblik kevad-suvi- sügis hooajal. Selle teema käsitlemisel ilmnes, et elanikkonnas on liikmeid, kellele jäi arusaamatuks, milles seisneb olemasolevate mänguväljakute ohtlikkus ja sellest johtuvalt soovib töö koostaja ka edaspidi teha selgitustööd kohaliku ajalehe Tõrva Teataja, KOV kodulehe ja KÜ teadetetahvlite ning e- kirjalistide kaudu.

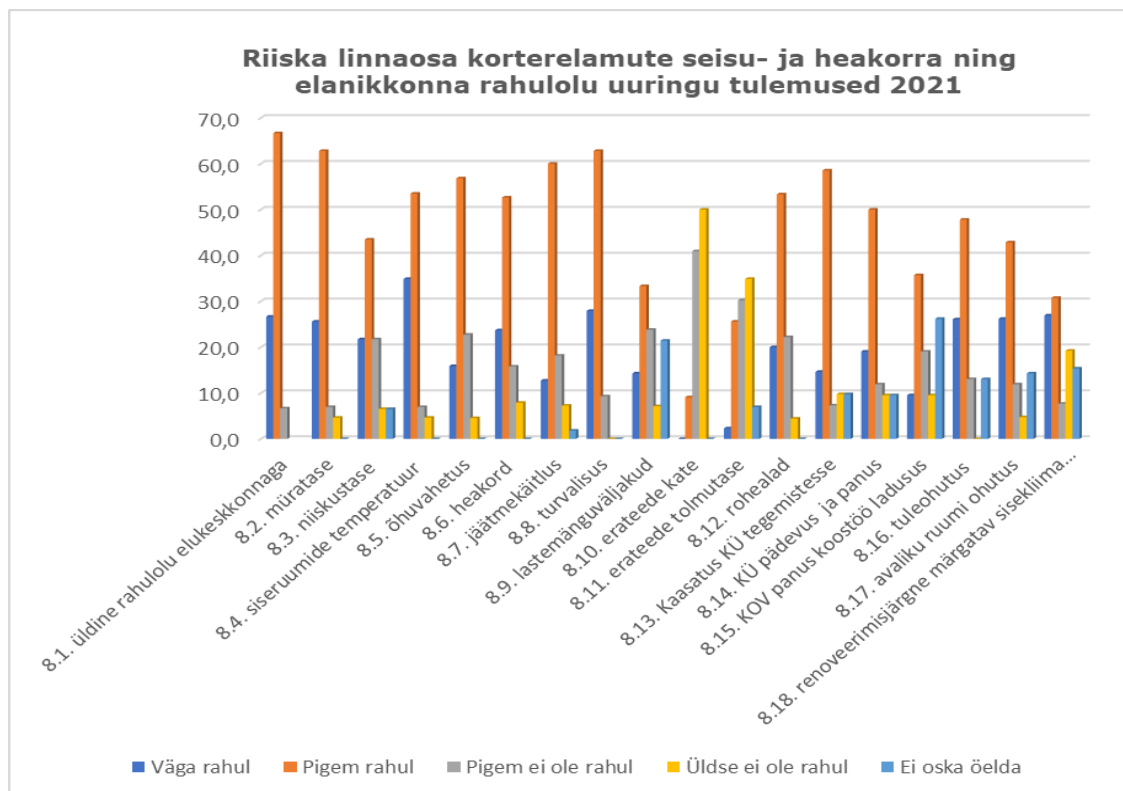
Linnaosas on suhteliselt palju istumispinke, kuid muutmist vajab nende tehniline lahendus ja asukoht. Avalikus ruumis on palju rohealaid, kuid elanikkond soovib enam hubasust, näiteks lillepeenraid, siinkohal töö koostaja soovib traktorite rehvidest loodud lillevaasid eemaldada, nende süttimisel mürgise õhusaaste tõttu.

Töö teises osas on läbi viidud elanikkonna rahulolu kvantitatiivne uuring läbi riiskas.com internetilehe, mis juhatas Google Forms keskkonnas loodud küsimustikule. Paberjandjal küsimustik toimetati 417 elanikuni, 71 elanikule ei õnnestunud küsitluse paberjandjal koopiad edastada. Küsitluse perioodiks oli 19.04.- 25.04.2021.a. ning küsimusele vastas tähtaegselt 47 inimest. Peale tähtaega laekus veel kolm ankeeti, kuid neid ei ole arvestatud, kuid järeldatud, et vastamise periood oli liiga lühike.

Küsimustikus oli 18 küsimust 5- palli valikvastustega. Nendele lisaks oli 24 valikvastusega väidet, saamaks ülevaadet elanikkonna igapäevastest harjumustest ja

probleemidest ning müütidest. Küsimustiku lõpus oli igal elanikul võimalus esitada parandusettepanekuid, kuhu laekus kokku 27 ideed.

Tabel 8.1 Riiska linnaosa elanikkonna rahulolu uuringu 2021 tulemuste koondtabel



Lõputöös osutatud probleemidele vaatamata on Riiska elanikkond üldiselt rahul oma elukeskkonnaga, "väga rahul" oli 26,7% vastanutest ja "pigem rahul" 66,7 %.

Lastemänguväljakute olukorraga on "väga rahul" on 14,3% vastanutest ja "pigem rahul" 33,3%, mis on võrreldes teiste kategooriate näitajatega tagasihoidlik tulemus.

Silmapaistvaks erandiks oli erateede küsimus, kus katte alalõigus ei olnud "väga rahul" mitte üksi vastanutest, "pigem ei olnud rahul" 49% ja "üldse mitte rahul" on 50% vastanutest. Teede tolmutaseme vastused olid samaväärselt kehvad, "pigem ei olnud rahul" 30,2% ja "üldse mitte rahul" on 34,9% vastanutest.

KOV panusega ja nendega suhtlemise laadusega on "väga rahul" 9,5% vastanutest ja "pigem rahul" 35,7%.

Ühe peamise küsimuse tule- renoveeritud hoonete elanikest märkasid sisekliima paranemist 57,7% vastanutest, "väga rahul" on 26,9%, "pigem rahul" 30,8% ja ", oli üllatav eelkõige "üldse ei ole rahul" suure osakaalu tõttu ehk peaagu üks viiendik

renoveeritud hoonete elanikest, 19,2% ei ole rahul sisekliima muutustega, kuid selle põhjused vajavad täiendavat uurimist ja mõõtmisi vastava ettevalmistusega isikute poolt.

Küsitluse vastustest johtuvalt on kõige rahuolematud linnaosa elanikud erateede katte olukorraga, erateede tolmutasemega ja KOV panusega Riiska linnaosa elamufondi säilitamisel ja parendamisel.

Töö koostaja hinnangul, ei oma elanikkond ülevaadet erateede ja vallateede kulgemise trajektooridest ning hinnang on antud kogu linnaosa teede olukorrale.

Olgugi, et linnaosas on taristu suures osas renoveeritud, soovitab töö koostaja parendada sademeveekanalisisatsioonisüsteemi ja lahendada seeläbi uppumisohuga vooluveekogu probleem lasteaia läheduses.

Töö koostaja sai lõputöö käigus kinnitust, et elanikkonna hinnangud on tegelikkusele tuginevad, millest tulenevalt võib erinevate küsitluste tulemusi igati usaldada, olenemata nende läbiviijate organisatsioonilisest kuuluvusest.

SUMMARY

The final thesis Resident´s satisfaction with living environment in Riiska residential area in Tõrva is written by resident Viika Aab who has been brought up in this area and has real estate in this area today. By using real estate, the author has identified engineering deficiencies and dangerous situations in the public space, which led to the idea of reflecting more thoroughly the problems in the residential area and collect suggestions for improving living environment by local residents.

The Riiska residential area is located approximately 1,5 km from the center of Tõrva, moving along the Valga-Uulu highway towards Valga, nearby of lake Riiska. Construction of the residential area began in 1957. by Valga / Tõrva KEK and today it consists of 18 apartment buildings, where six different architectural solutions are represented. The area managed by Co-operative Housing Associations is 41891 m², of which the area of buildings is 8643 m². There are currently eight apartment buildings in the district that meet the minimum energy efficiency requirements, of which three belong to Class C, four to Class B and one to Class A.

At the inspection of the Riiska district, the author has identified facilities in the public space that require additional risk analysis in cooperation with the local government and Co-operative Housing Associations. Although the exterior doors of many apartment buildings, including the doors of basements, electrical panels and technical rooms, are open, in the event of a fire risk, rapid and safe exit from many buildings is difficult.

During the inspection, it has been established that for the entire residential area, where approx one thousand people live, there is only one playground managed by the local government that meets modern safety requirements and usable during the spring-summer-autumn season. On discussion this topic, it became clear that there are residents who do not understand the hazard of the existing playgrounds, and as a result the author recommends further explanatory work through the local newspaper Tõrva Teataja, local government website and the buildings information boards.

There are relatively many benches for elderly in the area, but their technical solution and location need to be changed. The area has many green areas in the public space, but the population wants more coziness and flower beds as example. Author

recommends to remove the flower vases created from the tractor tires because of toxic air pollution on potential burning.

Secondly a quantitative population satisfaction survey was published on the riiskas.com website and the paper-based questionnaire was delivered to 417 residents, 71 residents could not be sent a paper copy of the survey. The survey period was 19.04.- 25.04.2021. and 47 people answered the question on time. The questionnaire contained 18 questions with 5-point multiple choice answers. In addition, there were 24 multiple-choice statements to gain an overview of the daily habits, problems and myths. At the end of the questionnaire, each resident had the opportunity to submit suggestions for improvement, which received 27 ideas.

Despite the problems referred in research, the population of Riiska is generally satisfied with their living environment, 26.7% of the respondents were "very satisfied" and 66.7% were "rather satisfied".

According to the survey answers, the residents of the district are the most dissatisfied with the situation of the pavement of (private) roads, the dust level of (private) roads and the local government's contribution on maintaining and improving the living environment of Riiska district. The author assumes, the residents does not have an overview of the trajectories of private roads and municipal roads, and the assessment is given of the road situation in the entire district.

The answers for one of main questions for survey were unexpected- only 57.7% of the residents of the renovated buildings, noticed an improvement in the indoor climate, 26.9% were "very satisfied" and 30.8% "rather satisfied", but there was a large proportion of "not at all satisfied", which was 19.2%.

The author recommends as soon as possible to solve the problems with children safety- playgrounds and the watercourse near the kindergarten.

And finally in the course of the survey, the author received confirmation that the resident's estimates are based on reality and the results of various surveys on living environment can be trusted, regardless of the of the interviewer's organizational affiliation (by municipality in 2019, Statistics Estonia in 2020).

KASUTATUD KIRJANDUSE LOETELU

1. Maalehe veebiväljaanne, Ivar Soopan, KAART | Kus elavad Eesti kõige rahulolevamad inimesed? Valdade arvestuses on üks kindel liider, maaleht.delfi.ee/artikkel/92708373/kaart-kus-elavad-eesti-koige-rahulolevamad-inimesed-valdade-arvestuses-on-uks-kindel-liider, 04.03.2021;
2. Statistikaameti koduleht veebis, Eestimaalased olid enne kriisi oma elukeskkonnaga rahul, juhtivanalüütik Mihkel Servinski ja analüütik Marika Kivilaid, <https://www.stat.ee/et/uudised/eestimaalased-olid-enne-kriisi-oma-elukeskkonnaga-rahul>, 25.08.2020.a.;
3. Lõuna-Eesti Postimees veebiväljaanne, Persoon: Arvo Odrase firma ehitab mitmesuguseid maju, Vello Jaska, <https://lounapostimees.postimees.ee/2229705/persoon-arvo-odrase-firma-ehitab-mitmesuguseid-maju>, 23.08.2008;
4. Helme Kihelkonnaleht veebis, nr. 7, Tõrva ehitajad- KEK-i 60. juubeliks, Hillar Kala, <https://dea.digar.ee/cgi-bin/dea?a=d&d=helmekihelk20160801>, 01.08.2016. a.;
5. OÜ K&M Projektbüroo koduleht veebis- <http://kmprojekt.ee/firmast>;
6. RS MOTORSPORT MTÜ koduleht veebis- <http://www.rsmotorsport.ee>;
7. Tõrva Vallavalitsuse vastuskiri 11.03.2021 kirjale nr 3-2/2021/364-1;
8. Reporter Taavi Niitsee artikli kokkuvõte ajalehest Valgamaalane, Tõrva sai endale nutika katlamaja, <https://swenergia.ee/torva-sai-endale>, 22.09.2017. a.;
9. Tõrva valla üldplaneering, Hendrikson & KO, Tõrva valla üldplaneeringu keskkonnamõju strateegiline hindamine, Keskkonnamõju strateegilise hindamise aruande eelnõu, Töö nr 19003347, https://torva.kovtp.ee/documents/179495/30345806/2021-02-17_Torva_linn.pdf/2eb4eac4-6bf6-4425-968d-59615e2ad268?version=1.0, viimati muudetud 17.02.2021. a.;
10. Tõrva linna soojusmajanduse arengukava 2016-2026 vastuvõtmine, <https://www.riigiteataja.ee/akt/413052016033>, vastu võetud 15.03.2016 nr 3;
11. Väljavõtted ehisregistri veebiversioonist, <https://livekluster.ehr.ee/ui/ehr/v1>;
12. Nimekiri toetust saanud korterelamutest, https://kredex.ee/sites/default/files/2019-10/nimekiri_toetust_saanud_korterelamutest_1.xls, viimati muutnud Lauri Suu, 11.10.2019. a.;
13. Eesti huvikalastuse entsüklopeedia (Kalapeedia) veebileht, <https://www.kalapeedia.ee/riiska-jarv-t245rva-riiska-jarv.html>;

14. Lõuna- Eesti Postimees veebi väljaanne, Tõrva Marid kinkisid lastele mänguväljaku, Sirje Lemmik, <https://lounapostimees.postimees.ee/4105943/torva-marid-kinkisid-lastele-manguvaljaku>, 08.05.2017;
15. Maaleht veebiväljaanne, Tõrvas paranevad laste ja noorte vaba aja veetmise võimalused, Tõrva linnavalitsus, <https://maaleht.delfi.ee/artikkel/66415812/torvas-paranevad-laste-ja-noorte-vaba-aja-veetmise-voimalused>, 09.07.2013. a.;
16. Lisa 2 Arengustrateegia „Valgamaa 2020“ juurde, <https://www.valgamaa.ee/userfiles/valgamaa/Arengudokumendid/Lisa%202.pdf>
17. Arengustrateegia Valgamaa 2020, https://www.valgamaa.ee/userfiles/valgamaa/Arengudokumendid/1_AS%20Valgamaa%202020.pdf, kinnitatud Valga maakonna arengunõukogu protokollilise otsusega 01.12.2014;
18. E- kirjavahetus TTJA ehitus- ja raudteeosakonna peaspetsialisti Urmo Karuga 07.05.2021;
19. Tarbijakaitse ja Tehnilise Järelevalve Amet, Avalikud mänguväljakud, <https://www.ttja.ee/ariklient/ehitised-ehitamine/avalikud-manguvaljakud>;
20. Tõrva Laseaed Mõmmik koduleht veebis, <https://www.mommik.ee/>;
21. Pubi Juudas Vikipeedias, https://et.wikipedia.org/wiki/Pubi_Juudas;
22. Tõrva Tarbijate Ühistu veebileht, <https://www.coop.ee/uhistud/coop-torva>;
23. Lõuna- Eesti Postimees artikkel veebis, Sirje Lemmik, Tõrva linna esimene autopesula kogub tuure, 31.10.2015.a.- <https://lounapostimees.postimees.ee/3381679/torva-linna-esimene-autopesula-kogub-tuure>;
24. Elektriautode infoportaal, <https://elektriautod.ee/kiirlaadijate-vorgustik-punktid/>;
25. Spordiklubi Viraaž koduleht, <http://www.viraaž.ee/>;
26. E- kirjavahetus spordiklubi Viraaž tegevjuhiga 09.04.2021.a.;
27. Heleni ilusalongi koduleht veebis, <https://www.facebook.com/helenisalong/>;
28. Osaühing Tõrva Veejõud veebileht- <http://www.torvaveejoud.ee/toode-seis/veetootlusjaam>;
29. Muudatused Riiska linnaosa pakendikonteinerite asukohas- <https://torva.kovtp.ee/documents/179506/229978/Pakendikonteinerid+Valga+tn+58b.jpg/9be6b791-cd63-496e-83be-bcd87809b1c6?t=1472123920360>;
30. <https://drive.google.com/drive/folders/1SAmwePxuIG5fybv9aAgWhpOMogisusut>
31. SA Keskkonnainvesteeringute Keskus, projektid, https://kik.ee/sites/default/files/soojusenergia_projektid_29_06_18.pdf;
32. E- kirjavahetus SW Energia OÜ kliendihalduriga R. Kiisk-ga, 21.05.2021. a.;
33. Tõrva linna soojusmajanduse arengukava 2016-2026 vastuvõtmine, <https://www.riigiteataja.ee/akt/413052016033>, RT IV, 13.05.2016, 33;

34. Tõrva valla veebileht, artikkel Tõrva valla tänavavalgustuse uuendamine,
<https://torva.kovtp.ee/tanavavalgustuse-uuendamine;>
35. E- kirjavahetus TTJA tehnikaosakonna peaspetsialistiga 29.04.2021.a.;
36. Tõrva valla elanike rahulolu-uuring 2019, A3 Rahulolu-uuring.indd (kovtp.ee);
37. Tõrva valla elanike rahulolu-uuring 2019 tulemused,
<https://docs.google.com/document/d/1UtMaGyY95BZD2mQHHzPGxaXxQu4wYKo3t11mLl69FgQ/edit?usp=sharing>; ja
<https://torva.kovtp.ee/documents/179495/29953006/September+2020.pdf/aabe9876-1a1e-4c76-96b0-079d79589412?version=1.0> lk 8-9;
38. Tõrva valla erateede remondi- ja ehitustööde toetus, Tõrva valla veebileht,
<https://torva.kovtp.ee/erateede-remondi-ja-ehitustööde-toetus>;
39. Tõrva valla erateede remondi- ja ehitustööde toetamise kord, Tõrva valla veebileht,
<https://torva.kovtp.ee/documents/179495/19971801/Erasteede+remondi+toetamise+kord.pdf/7f528fae-d220-48d8-99e3-3c30c4e41fb7?version=1.0&inheritRedirect=true>;
40. E- kirjavahetus Tõrva valla vallamajanduse juhataja Tõnu Jaansaluga (08.03.2021);
41. Tõrva valla veebileht, Tõrva valla Teede ja tänavate nimekiri seisuga 10.10.2011.pdf,
<https://torva.kovtp.ee/documents/179495/275206/Teede+ja+t%C3%A4navate+nimekiri+seisuga+10.10.2011.pdf/cb617810-0be6-46d4-949b-b0f2c69df26c?version=1.0&inheritRedirect=true>;
42. Tõrva valla üldplaneeringu keskkonnamõju strateegiline hindamine, Lisa 2. Tõrva valla tööstusalade mürauuring, Töö nr 19003347-
https://torva.kovtp.ee/documents/179495/27958053/Torva_YP_Toostusalade_Murauuring_KSH_Lisa2.pdf/818adbb7-046b-4269-aa2a-8c19242f268b?version=1.0&inheritRedirect=true;
43. Tõrva valla veebileht, Tõrva valla jäätmejaam, <https://torva.kovtp.ee/jaatmejaam>
44. Tõrva valla veebileht, Tõrva valla jäätmehoolduseeskiri,
<https://torva.kovtp.ee/documents/179495/20960514/T%C3%B5rva+Valla+j%C3%A4%C3%A4tmehoolduseeskiri+seletuskiri.pdf/deb1596b-fc95-4d72-b5e2-3ed8ca7aadca?version=1.0&inheritRedirect=true>;
45. Lõuna- Eesti Postimees artikkel veebis, Piret Karu,
<https://lounapostimees.postimees.ee/59138/torva-korterelamust-otsiti-lohkeainet>,
16.12.2008. a.;
46. Õhtuleht veebiväljaanne, President andis ühele kurjategijale armu, Karoliina Vasli,
<https://www.oh tuleht.ee/481502/president-andis-uhele-kurjategijale-armu>,
18.06.2012. a.;
47. Päästeameti veebileht, Valgamaa päästepiirkond üldkontaktid,
https://www.rescue.ee/et/kontaktid/louna_paastekeskus/valgamaa_paastepiirkond/torva_pk_2;

48. E- kirjavahetus päästeameti arendusosakonna esindajaga, H. Jürnaga, 07.05.2021.;
49. Omavalitsuste üldnäitajad, Eesti omavalitsuste päästestatistika aastatel 2018-2020, allikad Rahvastikuregister ja Päästeinfosüsteem, <https://public.tableau.com/profile/ron1622#!/vizhome/Omavalitsusteldnitajad/Omavalitsusteldnitajad>;
50. Lõuna- Eesti Postimees veebi väljaanne, Inimesi abistab trepironija, Vello Jaska, <https://lounapostimees.postimees.ee/778852/inimesi-abistab-trepironija>, 19.03.2012.a;
51. Päästeameti ohutusportaal veebis, Haldusmenetlus, <https://menetlus.paasteamet.ee/precept>;
52. Postimees veebiväljaanne, Päästeamet: kortermajade ukсед peavad olema tähistatud numbritega, Brita Maria Alas, <https://www.postimees.ee/7251733/paasteamet-kortermajade-ukсед-peavad-olema-tahistatud-numbritega>, 19.05.2021. a.;
53. Ehitisele esitatavad tuleohutusnõuded ja nõuded tuletõrje veevarustusele, https://www.riigiteataja.ee/akt/104042017014;_30.03.2021.a.;
54. Ehituslikud ohutusnõuded, Päästeamet, <http://www.kalkulaator.eu/eton/sisestus/selgitused>;
55. Eesti Rahvusringhäälingu veebileht, Tõrvas renoveeriti Eesti vanim tegutsev politseihoone, Ragnar Kond, <https://www.err.ee/572851/torvas-renoveeriti-eesti-vanim-tegutsev-politseihoone>, 27.08.2013. a.;
56. E-kirjavahetus Politsei- ja Piirivalveameti arendusosakonna analüüsibüroo peaspetsialist, M. Saaremägiga, 20.04.2021.a.

LISAD

Lisa 1 Tõrva valla elanike rahulolu uuringu ankeet 2019

- Olen rahul sotsiaalteenustega.
- Olen rahul sotsiaalkoostöö süsteemiga.
- Tunnen, et Tõrva vallas on turvaline elada.
- Minu elukohas ei ole probleeme lemmikloomade pidamisega.
- Olen rahul Tõrva valla teede seisukorraga.
- Olen rahul suvise teehoiu (toimutõrje, kruusakattega teede kulumiskihi taastamine) korraldusega.
- Olen rahul talvise teehoiu (lumekoristus ja libeduse tõrje) korraldusega.
- Olen rahul raamatukogu teenusega.
- Olen rahul suvise sportimis- ja puhkamisvõimalustega Tõrva vallas.
- Olen rahul talvise sportimis- ja puhkamisvõimalustega Tõrva vallas.
- Olen rahul korraldatavate spordivõistlustega.
- Olen rahul korraldatavate kultuurivõistlustega.
- Olen rahul pakutavate huvitegevustega lastele.
- Olen rahul pakutavate huvitegevustega täiskasvanutele.
- Olen rahul lasteaiateenusega.
- Olen rahul kooliharidusega.
- Olen rahul noortekeskuse- ja tubade tegevustega.
- Olen piisavalt informeeritud vallavalitsuse tegemistest.
- Vallaelanikke kaasatakse piisavalt Tõrva valla arengu kavandamisse.
- Tõrva valla asutustes on asjaajamine lihtne.
- Tõrva valla asutustes on ametlike toimingute tegemine kiire.
- Olen rahul oma eluga Tõrva vallas.
- Näen end Tõrva valla elanikuna veel ka 3 aasta pärast.



Lugupeetud Tõrva valla elanik!

Palume Teil osaleda Tõrva valla elanike rahulolu-uuringus, millega soovime välja selgitada Tõrva valla elanike rahulolu erinevate valdkondade lõikes. Samuti valla elanike seisukohti, ootusi ja ettepanekuid valla tegevuste planeerimisel.

Antud küsimustikule vastamiseks kulub ligikaudu 10-15 minutit.

Kõikide vastanute vahel loosime välja viiele inimesele 50 eurot puhtalt kätte.

Loosis osalemiseks palume jätta enda kontaktandmed (e-maili aadressi või telefoninumbri), et saaksime Teiega võidu korral ühendust võtta.

Uuringu edastatud andmed on konfidentsiaalsed. Uuringu vastuseid ei seostata ega analüüsita Teie kui vastaja kontaktandmetega. Tulemusi kasutatakse vaid üldistatud kujul.

Uuringule saab vastata ka elektrooniliselt Tõrva valla koduleheküljel (www.torva.ee). Samuti on võimalik paberil küsitlusvormi täita Tõrva vallavalitsuses (Kevade tn. 1, Tõrva linn) ning Tõrva linna, Heime, Hummulu, Riidaja ja Taagepera raamatukogudes.

Täiendavate küsimuste korral või lisainfo saamiseks helistada Tõrva vallavalitsuse telefonil 76 65 310 või kirjutada e-postil torva@torva.ee.

Käesoleva uuringu mugavaks tagastamiseks oleme juurde lisanud makstud vastusega ümbriku, mille palume koos täidetud küsimustikuga toimetada Teile sobivasse Eesti Posti kirjakasti. Küsimustiku tagastamine selle ümbrikuga on Teile jaoks tasuta. Täidetud vastuseid ootame tagasi hiljemalt 31. detsembriks 2019.

Vaid üheskoos saame muuta valla elu veelgi paremaks!

Teie vastuseid ootama jäädes

Maido Ruusmann
vallavanem

Kui tõenäoliselt soovitsite elamiseks Tõrva valda oma sõbrale või tuttavale?*

Palun andke hinnang skaalal 1-10 (1= ei soovita üldse; 10 = soovitan väga), tämmates joon alla sobivale vastusele.

1 2 3 4 5 6 7 8 9 10

Nimeta peamised põhjused, miks Teile meeldib elada Tõrva vallas?*

Kirjutage oma ettepanekud elutingimuste paremaks muutmiseks Tõrva vallas (mis on hea ja mis halb, mida ja kuidas teha paremaks).

Mida uut võiks Tõrva valda luua, teha (omavalitsus, inimesed, ettevõtted, jne.)?

Aitäh, et leidsite aja vastamiseks! Teie arvamus on meie jaoks väga oluline.

Tõrva valla rahulolu-uuring 2019

*tähistatud küsimused on kohustuslikud
Jooni alla sobiv vastusevariant.

Elukoht*

Tõrva linn
Heime alevik
Linna küla

Hummuli alevik
Ala küla
Leebiku küla

Riidaja küla
Pikasilla küla
Taagepera küla

Muu:

Sugu*

Mees Naine

Vanus*

Kuni 19 40-49 70 ja vanem
20-29 50-59
30-39 60-69

Haridus*

Põhiharidus Keskeri haridus/rakenduslik kõrgharidus Muu:
Keskeri haridus Kõrgharidus

Staatus*

Palgatöötaja Õpilane/üliõpilane Töötü/töötaja
Ettevõtja või FIE Pensionär Muu:
Lapsepuhkusel Kodune

Töö asukoht*

Tõrva vald Viijandi linn Muu:
Valga vald Tartu linn

Kas leibkonnas on lapsi (alaealised)?*

Jah Ei

Tõrva vallas elatud aeg*

Kuni 5 aastat 16-20 aastat
6-10 aastat 21 aastat ja enam
11-15 aastat

Kuivõrd rahul olete elukeskkonnaga Tõrva vallas?*

Palun andke hinnang skaalal 1-10 (1= ei ole üldse rahul; 10 = olen väga rahul), tämmates joon alla sobivale vastusele.

1 2 3 4 5 6 7 8 9 10

Kuivõrd rahul olete töövõimalustega Tõrva vallas?*

Palun andke hinnang skaalal 1-10 (1= ei ole üldse rahul; 10 = olen väga rahul), tämmates joon alla sobivale vastusele.

1 2 3 4 5 6 7 8 9 10

Kas soovitsite Tõrva valda elukohana oma tuttavatele ja sõpradele?*

Palun andke hinnang skaalal 1-10 (1= ei soovita üldse; 10 = soovitan väga), tämmates joon alla sobivale vastusele.

1 2 3 4 5 6 7 8 9 10

Millised on Teile hinnangul kõige olulisemad lahendamist vajavad probleemid Tõrva vallas?*

Millistest infoallikatest (märgistage kaks peamist) saate peamiselt teavet vallas toimuva kohta?*

- Tõrva valla koduleht
- Tõrva valla Facebooki leht
- Tõrva Teetaja
- Piirkondlikud lehed (Lõuna-Eesti Postimees, Lõunaleht)
- Sõbrad ja tuttavad
- Infostendid
- Muu:

Kas sooviksite tulevikus saada regulaarselt infot Tõrva vallas toimuva kohta oma e-postile?*

- Jah, _____ (e-posti aadress)
- Ei

Järgmisena palume Teil anda oma hinnang 10 palli skaalal alljärgnevale Tõrva valla puudutavatele väidetele, milles 1 tähendab, et ei nõustu antud väitega üldse ning 10 tähendab, et olete antud väitega täielikult nõus ning 0 tähendab, et ei oska vastata.* Kirjutage sobiv numbriline hinnang väite juurde.

- Olen rahul haljustus- ja heakorradõdega avalikel aladel (nt niitmine, prügi/praht,jne.).
- Olen rahul avalike mänguväljakutega lastele ja noortele.
- Olen rahul kalmituste heakorraga.
- Olen rahul supelrandade (Venamõisa, Riiska järv ja Pikasilla puhkeala) heakorraga.
- Olen rahul jäätmejaama pakutavate teenuste ja lahtiolekueadega.
- Olen rahul avalike pakendikonteinerite asukohtade ja arvukusega.
- Olen rahul vallasisesel ühistranspordil teenusega.
- Olen rahul Tõrva valla ja suuremate linnade vahelise ühistranspordi teenusega.
- Olen rahul prügievõ korraldusega.
- Olen rahul hooldekodu teenusega Tõrva vallas.
- Olen rahul perearsti teenustega.
- Olen rahul eriarstiabi teenustega.

Lisa 2 Teenuste ja elukeskkonna rahulolu uuring 2020

Teenuste ja elukeskkonnaga rahulolu uuring (Statistikaamet jaanuar 2020), milles osales 115 Tõrva valla elanikku.

Palun vastake oma peamise elukoha kohta.

NB! Vastused salvestatakse, kui vajutate nupule „Järgmine“. Küsimustiku täitmist saab kommenteerida küsimustiku lõpus olevas lahtris.

Küsimustiku täitmine on lõpetatud siis, kui olete vajutanud nupule „Kinnita“. Pärast kinnitamisenupule vajutamist ei saa küsimustikku enam avada ega muuta.

Küsimuste korral saate ühendust võtta Eesti Statistikaameti e-posti aadressil klienditugi@stat.ee või telefonil 625 9100 (E–N 8.30–16.30, R 8.30–15.30).

[]1. Millises kohalikus omavalitsuses on Teie peamine elukoht*? *

Palun valige ainult üks järgnevatest:

- Alutaguse vald
- Anija vald
- Antsla vald
- Elva vald
- Haapsalu linn
- Haljala vald
- Harku vald
- Hiiumaa vald
- Häädemeeste vald
- Jõelähtme vald
- Jõgeva vald
- Jõhvi vald
- Järva vald
- Kadrina vald
- Kambja vald
- Kanepi vald
- Kastre vald
- Kehtna vald
- Keila linn
- Kihnu vald
- Kiili vald

- Kohila vald
- Kohtla-Järve linn
- Kose vald
- Kuusalu vald
- Loksa linn
- Luunja vald
- Lääne-Harju vald
- Lääne-Nigula vald
- Lääneranna vald
- Lüganuse vald
- Maardu linn
- Muhu vald
- Mulgi vald
- Mustvee vald
- Märjamaa vald
- Narva linn
- Narva-Jõesuu linn
- Nõo vald
- Otepää vald
- Paide linn
- Peipsiääre vald
- Põhja-Pärnumaa vald
- Põhja-Sakala vald
- Põltsamaa vald
- Põlva vald
- Pärnu linn
- Raasiku vald
- Rae vald
- Rakvere linn
- Rakvere vald
- Rapla vald
- Ruhnu vald
- Rõuge vald
- Räpina vald
- Saarde vald
- Saaremaa vald
- Saku vald
- Saue vald

- Setomaa vald
- Sillamäe linn
- Tallinn
- Tapa vald
- Tartu linn
- Tartu vald
- Toila vald
- Tori vald
- Tõrva vald
- Türi vald
- Valga vald
- Viimsi vald
- Viljandi linn
- Viljandi vald
- Vinni vald
- Viru-Nigula vald
- Vormsi vald
- Võru linn
- Võru vald
- Väike-Maarja vald

* Koht, kus veedate iga päev enamiku oma puhke- ja uneajast. See võib erineda elukohast, kuhu olete registreeritud.

[]1a. Kui Teie peamine elukoht on Tallinn, siis palun täpsustage linnaosa. *

Palun valige ainult üks järgnevatest:

- Haabersti linnaosa
- Kesklinna linnaosa
- Kristiine linnaosa
- Lasnamäe linnaosa
- Mustamäe linnaosa
- Nõmme linnaosa
- Pirita linnaosa
- Põhja-Tallinna linnaosa

[]1b. Palun täpsustage, mis tüüpi asulas Te elate? *

Palun valige ainult üks järgnevatest:

- Linn
- Alev, alevik, äärelinn
- Maapiirkond
- Ei oska öelda

[]2. Mitu liiget on Teie leibkonnas* (kaasa arvatud Teie ise)? *

* Leibkond on põhiliselt ühises eluruumis ja ühel aadressil elav isikute rühm, kellel on ühine raha või (ja) toit. Leibkond on ka üks elav isik.

[]3. Kui suur on Teie leibkonna tavaline netosissetulek* (keskmise kättesaadud summa eurodes) kuus kõigi leibkonnaliikmete peale kokku? Arvestage sissetulekuks ka toetused, stipendiumid, pensionid vms. *

Palun valige ainult üks järgnevatest:

- Kuni 500 eurot
- 501 kuni 1000 eurot
- 1001 kuni 1500 eurot
- 1501 kuni 2000 eurot
- 2001 kuni 3000 eurot
- Vähemalt 3001 eurot
- Ei oska öelda

* Kuu netosissetulek tähendab, et tulust on enne kättesaamist maha arvatud tulumaks, sotsiaalmaks jm maksud.

Rahulolu elukeskkonna ja teenustega

[]4. Palun hinnake, kui rahul Te olete üldiselt oma elukeskkonnaga. *

Palun valige ainult üks järgnevatest:

- Väga rahul
- Pigem rahul
- Pigem ei ole rahul
- Üldse ei ole rahul
- Ei oska öelda

[]5. Palun täpsustage, kui rahul Te olete oma elukohas... *

Palun valige kõige sobivam vastus.

| | Väga rahul | Pigem rahul | Pigem ei ole rahul | Üldse ei ole rahul | Ei oska öelda |
|--|-----------------------|-----------------------|-----------------------|-----------------------|-----------------------|
| kultuurse vaba aja veetmise võimalustega (nt kontserdid, etendused, võimalus harrastada tantsimist, koorilaulu), | <input type="radio"/> | <input type="radio"/> | <input type="radio"/> | <input type="radio"/> | <input type="radio"/> |
| liikumise- ja sportimisvõimalustega, | <input type="radio"/> | <input type="radio"/> | <input type="radio"/> | <input type="radio"/> | <input type="radio"/> |
| ühistranspordi | <input type="radio"/> | <input type="radio"/> | <input type="radio"/> | <input type="radio"/> | <input type="radio"/> |

| | Väga rahul | Pigem rahul | Pigem ei ole rahul | Üldse ei ole rahul | Ei oska öelda |
|--|-----------------------|-----------------------|-----------------------|-----------------------|-----------------------|
| teenusega, | | | | | |
| jalgsi ja jalgrattaga liikumise võimalustega, | <input type="radio"/> | <input type="radio"/> | <input type="radio"/> | <input type="radio"/> | <input type="radio"/> |
| rohealade (haljasalad, pargid) piisavuse ja ligipääsetavusega, | <input type="radio"/> | <input type="radio"/> | <input type="radio"/> | <input type="radio"/> | <input type="radio"/> |
| arhitektuuri ja miljööga, | <input type="radio"/> | <input type="radio"/> | <input type="radio"/> | <input type="radio"/> | <input type="radio"/> |
| avalike alade (väljakud, turud, jalakäijate alad, pargid) korrashoiuga | | | | | |
| sõiduteede ja tänavate korrashoiuga, | <input type="radio"/> | <input type="radio"/> | <input type="radio"/> | <input type="radio"/> | <input type="radio"/> |
| välisõhu kvaliteediga (lõhnaäiringud, õhusaaste), | <input type="radio"/> | <input type="radio"/> | <input type="radio"/> | <input type="radio"/> | <input type="radio"/> |
| müratasemega | <input type="radio"/> | <input type="radio"/> | <input type="radio"/> | <input type="radio"/> | <input type="radio"/> |
| jäätmeveoga, | <input type="radio"/> | <input type="radio"/> | <input type="radio"/> | <input type="radio"/> | <input type="radio"/> |
| jäätmete liigiti sorteerimise võimalustega. | <input type="radio"/> | <input type="radio"/> | <input type="radio"/> | <input type="radio"/> | <input type="radio"/> |

[]6. Soovi korral võite kommenteerida elukeskkonna kvaliteeti puudutavaid vastuseid.

Rahulolu omavalitsuse juhtimisega

[]7. Kui rahul Te olete... *

| | Väga rahul | Pigem rahul | Pigem ei ole rahul | Üldse ei ole rahul | Ei oska öelda |
|--|-----------------------|-----------------------|-----------------------|-----------------------|-----------------------|
| omavalitsuse juhtimisega oma elukohas? | <input type="radio"/> | <input type="radio"/> | <input type="radio"/> | <input type="radio"/> | <input type="radio"/> |
| omavalitsuse üldise | <input type="radio"/> | <input type="radio"/> | <input type="radio"/> | <input type="radio"/> | <input type="radio"/> |

| | Väga rahul | Pigem rahul | Pigem ei ole rahul | Üldse ei ole rahul | Ei oska öelda |
|--|-----------------------|-----------------------|-----------------------|-----------------------|-----------------------|
| arengusuunaga oma elukohas? | | | | | |
| elanike kaasamisega kohaliku omavalitsuse arengu kavandamisse? | <input type="radio"/> | <input type="radio"/> | <input type="radio"/> | <input type="radio"/> | <input type="radio"/> |
| elanike kaasamisega ruumilise arengu kavandamisse (detailplaneeringud, avalike teenuste asukoha valik jm)? | <input type="radio"/> | <input type="radio"/> | <input type="radio"/> | <input type="radio"/> | <input type="radio"/> |

[]8. Kuidas on Teie hinnangul viimase kolme aasta jooksul muutunud elukoha omavalitsuse... *

| | On paranenud | Pigem on paranenud | Jäänud samaks | Pigem on halvenenud | On halvenenud | Ei oska öelda |
|---------------|-----------------------|-----------------------|-----------------------|-----------------------|-----------------------|-----------------------|
| juhtimine? | <input type="radio"/> | <input type="radio"/> | <input type="radio"/> | <input type="radio"/> | <input type="radio"/> | <input type="radio"/> |
| üldine areng? | <input type="radio"/> | <input type="radio"/> | <input type="radio"/> | <input type="radio"/> | <input type="radio"/> | <input type="radio"/> |

[]9. Soovi korral võite kommenteerida omavalitsuse valitsemist puudutavaid vastuseid.

[]10. Soovi korral võite kommenteerida küsimustikku üldiselt.

[]

Täname Teid, et vastasite küsimustikule. Küsimustik on lõpetatud siis, kui olete vajutanud nuppu „Kinnita“. Pärast kinnitamisnupule vajutamist küsimustikku enam avada ja muuta ei saa.

Küsimustiku vastused on salvestatud.

Lisa 3 Teenuste ja elukeskkonna rahulolu uuringu tulemused 2020



Lisa 4 Riiska linnaosa korterelamute seisu- ja heakorra ning elanikkonna rahulolu uuring 2021

Riiska linnaosa korterelamute seisu- ja heakorra ning elanikkonna rahulolu uuring 2021

Tere.

Minu nimi on Viika, olen alates 1982. aasta märtsist Riiska linnaosa elanik. Õpin Tallinna Tehnikaülikoolis kinnisvara korrashoidu ja palun Teie kaasabi lõputöö kirjutamisel.

Palun andke alljärgnevale küsimustele enda teadmistele ja tunnetusele tuginevad vastused, eriti on oodatud igasugused osutamised puudustele ja parendusettepanekud, milleks on jäetud viimases punktis piisavalt ruumi.

Küsimustiku saate mulle edastada kuni 24.04.2021 21:00 järgmisel Teile kõige paremini sobival viisil:

1. Palun jätke see paberkanjal mu postkasti Valga x-x (ukselinke desinfitseeritakse)
2. Palun täitke lihtsustatud küsimustik veebis aadressil <https://riiskas.com/>, mille kohta võib laekuda ka koopia Teie e- postkasti läbi KÜ listi.

Vajadusel lisainfo telefoni teel: +372 5607 34xx.

Tänan.

1. Mis aastal ja millistel asjaoludel olete asunud elama Riiska linnaossa?

Palun valige **ainult üks** järgnevatest:

- 1.1 aastalasusin elama töökohaga kaasnenud ametikorterisse, mille erastasin, ja kolida ei kavatse
- 1.2 aastalasusin elama töökohaga kaasnenud ametikorterisse, mille erastasin, kuid plaanis kolida oma majja
- 1.3 üürin korterit alates aastast, kuni suudan soetada oma maja Tõrva valda
- 1.4 üürin korterit alates aastast, kuni suudan soetada oma korteri Tõrva valda
- 1.5 üürin korterit alates aastastja kindlat kinnisvara soetamise plaani pole
- 1.6 ostsin korteri aastal, kuna ei suutnud enam oma maja ülal pidada
- 1.7 muu.....

2. Mis sai Riiska linnaossa elama asumise otsustamisel määravaks?

Võite valida **mitu** järgnevatest:

- 2.1 Töökoht
- 2.2 Ametikorteri pakkumine
- 2.3 Soodus korteri hind ja parameetrite vastavus minu vajadustega
- 2.4 Soodus korteriüür ja -maksed
- 2.5 Looduskaunis koht, Riiska järve lähedus, vaikus ja turvalisus
- 2.6 Lasteaia lähedus
- 2.7 Pärisin korteri
- 2.8 muu.....

3. Milliste parameetritega korteris elate?

- 3.1 Korterelemus aadressiga.....
- 3.2 Korrus-
- 3.3 Tubade arv-.....
- 3.4 Pindala-m²

4. Mitmest liikmest Teie leibkond koosneb ja mis on Teie sünniaastad?

* Leibkond on põhiliselt ühises eluruumis ja ühel aadressil elav isikute rühm, kellel on ühine raha või (ja) toid. Leibkond on ka üksik elav isik.

Meie pere on liikmeline, sünniaastateks:

.....;;;

5. Kui suur protsent Teie leibkonna netosissetulekust kulub korterimaksetele (laen, üür, maamaks, vesi, elekter, kaugküte, haldus- ja remondikulud jne)? *Arvutusnäide: keskmine pension 473,50 eur, KÜ arve+ elekter kokku 150,00 eurot, mis teeb 31,67% ehk $(150 \cdot 100) / 473,50$.

Vastus:.....

6. Kui suur koormatis on Teie jaoks korterimaksed?

- 6.1 Makseid on raske tasuda aastaringselt
- 6.2 Makseid on raske tasuda kütteperioodil
- 6.3 Maksed on igati jõukohased aastaringselt, makseraskusi pole
- 6.4 Muu.....

7. Milliseid toetusi olete taotlenud ja/või saanud kinnisvara soetamiseks, kohandamiseks või ülalpidamiseks?

| | |
|---|---|
| 6.1. Erinevaid sotsiaaltoetusi | 6.4. Kredex kodutoetus |
| 6.2. Pole sotsiaaltoetusi taotlenud, olen saanud pereliikmetelt abi | 6.5. Puuetega inimeste eluaseme füüsilise kohandamise toetust |
| 6.3. Kagu- Eesti spetsialistide eluasemete teotusmeedet | 6.6. Muu |

8. **Kui tihti kasutate oma korteriomandit?**

- 8.1 Elan selles, kasutan peaaegu iga päev
8.2 Käin puhkamas nädalavahetustel, puhkuste ajal
8.3 Kasutan ise väga harva, kuid välja üürimist pean liiga riskantseks ettevõtmiseks
8.4 Ise ei kasuta, tüürile antud
8.5 Ise ei kasuta, on kasutusel kui külaliskorter
8.6 Muu.....

9. **Palun täpsustage, kui rahul Te olete oma korterelamu ja Riiska avaliku ruumi järgmiste näitajatega?**

Palun valige **ainult üks** kõige sobivam vastus järgnevatest iga väite kohta.

| | Väga rahul | Pigem rahul | Pigem ei ole rahul | Üldse ei ole rahul | Ei oska öelda |
|--|------------|-------------|--------------------|--------------------|---------------|
| 8.1. Olen üldiselt rahul oma elukeskkonnaga | | | | | |
| 8.2. Müratase (eluruumis ei tohi päeval ületada 40 detsibelli ja öösel ületada 30 detsibelli taset) | | | | | |
| 8.3. Niiskustase (Eluruumi siseõhu optimaalne suhteline niiskus on 40–60 protsenti) | | | | | |
| 8.4. Siseruumide temperatuur (eluruumis ei tohi siseõhu temperatuur inimese pikemaajalisel ruumis viibimisel olla madalam kui 18 °C) | | | | | |
| 8.5. Õhuvahetus | | | | | |
| 8.6. Heakord | | | | | |
| 8.7. Jäätmekäitlus | | | | | |
| 8.8. Turvalisus | | | | | |
| 8.9. Lastemänguväljakud | | | | | |
| 8.10. Erateede kate | | | | | |
| 8.11. Erateede tolmutase | | | | | |
| 8.12. Rohealadid on piisavalt ja nad on heas korras | | | | | |
| 8.13. Kaasatus KÜ tegemistesse | | | | | |
| 8.14. KÜ juhatus on pädev ja panustab optimaalselt | | | | | |
| 8.15. KOV panus piisav ja koostöö ladus | | | | | |
| 8.16. Tuleohutus on tagatud nii korteris, KÜ-s, kui avalikus ruumis | | | | | |
| 8.17. Avalik ruum on ohutu (nt ohutud kaevuluugid ja mänguväljakud, ohutu veevoolukogu, ohutu elektripaigaldis välitingimustes jne) | | | | | |
| 8.18. Pärast hoone renoveerimist on sisekliima korteris märgatavalt parem (niiskustase, temperatuur, õhuvahetus) | | | | | |

Võite valida **mitu** järgnevatest:

Milline müra häirib Teid kodus kõige enam:

| | |
|---|--------------------------------|
| Naabrid | Tööstuspiirkonnast kostuv müra |
| Valga maanteelt või õuest kostev sõidukite müra | Koera haukumine |
| Laste müramine mänguväljakul, kriiksuvad kiiged | Pubist Juudas kostuv lärm |
| Mehaanilise ventilatsiooni müra | muu |

Millised lisaniiskuse ilminguid Teil esineb, mida olete teinud lisaniiskuse tупpa toomise vältimiseks:

| | |
|--|--|
| Peau kuivatama riideid siseruumides, kuna puudub rõdu ja/või pesunöörid õues | Kuivatan pesu rõdul, eelistan pesunööre, kuid need on halvas seisus või puuduvad |
| Olen paigaldanud kööki kuhu, et lisaniiskust ja lõhnasid välja suunata | Kuivatan pesu rõdul või siseruumides, kuna varguste tõttu ei julge pesu nööridele kuivama viia |
| Lisaniiskuse tõttu on tekkinud hallitust | Lisaniiskus kondenseerub akendel (niisked) |

| | | | |
|---|--|--|--|
| Olen paigaldanud ventilaatori san. ruumi | | muu | |
| Temperatuur: | | | |
| Siseruumides on liiga palav, kuid vanad radikad ei võimalda temp. reguleerida, avan aknaid | | Siseruumide kütmist alustatakse liiga hilja, hooaja alguses on jahe | |
| Trepikojas on radikad ilma regulaatorita ja liiga soe | | Küttesüsteem on uuendatud, saan ise siseruumi temperatuuri reguleerida | |
| muu | | | |
| Õhuvahetus: | | | |
| Mehaaniline ventilatsioon on liiga intensiivne, tunnetan õhuliikumist ja tuuletõmbusi | | Olen ise paigaldanud ventilaatoreid, et õhuvahetust suurendada | |
| Naabrite lõhnad köögist tulevad tuppa | | Naabrite lõhnad san. ruumidest tungivad elamisse | |
| muu | | | |
| Milliseid allpool nimetatud ilmingud on viimasel aastal alandanud Teie turvatunnet: | | | |
| COVID-19 ja selle levimise takistamise meetmed | | Jalgratta ja/või autovargus | |
| Sissemurdmine keldrisse, korterisse, garaaži, panipaika, autosse | | Vandalism laste mänguväljakul, rohealadel või aiamaalaplil, seinte sodimine | |
| Naabrite (pere)vägivaldajuhtumid | | Kuivava pesu vargus pesunõõridelt | |
| Liiklusehuligaanid | | Muu | |
| Jäätmekäitus: | | | |
| Sorteerin välja biojäätmel ja viin need aiamaalpile kompostiks, kuna biojätmete konteinerit KÜ-l pole | | Sorteerin välja segapakendi ja klaaspakendi ja viin spets. konteinerisse | |
| Ei sorteerin jäätmel, kõik läheb segajätmete konteinerisse | | Sorteerin välja paberpakendi ja viin spets. konteinerisse | |
| Eelistan prügimaja, kuid KÜ-l pole selle rajamiseks vahendeid | | KÜ korraldab vähemalt kord aastas suuregabriidiliste jätmete konteineri | |
| Ladustan ehitusjätmeid ja vana mööblit keldris | | Ladustan ehitusjätmeid ja vana mööblit garaažis | |
| Viin ise esimesel võimalusel jätmeid jätmejaama | | Muu | |
| Tuleohutus: | | | |
| Ei hoida tuleohutlikke jätmeid korteris, panipaigas, keldris ega garaažis | | Olen vahetanud elektrijuhtmed ja pistikud oma korteris | |
| Olen soetanud tuleteki | | Olen paigaldanud suitsuandurid | |
| Olen soetanud tulekustuti | | Gaasipliidi tõttu on mul paigaldatud gaasilekke andur | |
| Olen õpetanud lapsi, kuidas vältida tulekahju tekkimist ja/või käituda tulekahju korral | | Muu | |
| Milliseid meetmeid olete ise rakendanud (tasunud selle eest ise), et muuta oma kodu energiatõhusamaks ja sisekliimat paremaks: | | | |
| Soojustanud põranda | | Kasutusel säästu (led) valgusallikad | |
| Vahetanud välisukse soojustatud versiooni vastu | | Vahetanud välja rõduukse | |
| Vahetanud aknad | | Klaasinud rõdu | |
| Paigaldanud segistitele aeraatorid või aeraatoriga segistid | | Õhupuhastaja ja/või õhuniisutaja | |
| Paigaldanud ventilaatoriga laelambi | | Uuendanud või välja vahetanud PVC (linoleum) katte | |
| Vahetanud välja kodutehnika parema energiaklassi seadmete vastu | | Muu | |
| Korteriomandile ligipääsetavus: | | | |
| Vajan korterisse sisenemisel ja väljumisel väiksemate abivahendite abi (jalutuskepp, kark, käimisraam jne) | | Vajan korterisse sisenemisel ja väljumisel trepironijat ja/või kaasanimese abi | |
| Vajan korterisse sisenemisel ja väljumisel kõrge ega ja/või tervise tõttu puhkepausi | | Ei ole korterisse sisenemisel ja väljumisel takistusi ja raskusi | |
| Muu | | | |
| Lasteväljakud: | | | |
| Lasteväljakute liivakastid vajavad uuendamist ja/või kaanega katmist | | Lasteväljakute kiigud vajavad uuendamist | |
| Lasteväljakute tarvikud vajavad uuendamist ja mitmekesistamist | | Lasteväljakute juurde vaja pinke, et lapsevanemad ja vanemad inimesed saaksid istuda ja puhata | |
| Muu | | | |
| KOV | | | |
| Paigaldada paar pinki, et teel poodi, saaksid vanemad inimesed jalgu puhata | | pesunõõride süsteem vajab uuendamist | |

| | | | |
|---|--|--|--|
| Linnaosas võiks olla koerte jalutusplats | | Olen nõus osalema KOV ja/või KÜ korraldatud talgutel | |
| Olen nõus annetama vahendeid linnaosa avaliku ruumi parendamise projektidesse | | Muu | |

Puhtuse tagamine korteriomandi pinnal

| | | | |
|--|--|--|--|
| Koristan ise, suurpuhastusel palun pereliikmete abi | | Mul on tellitud hoolduskoristus, koristab professionaal | |
| Mul on tervise ja/või kõrge ea tõttu raskusi koristamisel, aitavad pereliikmed | | Mul on tervise ja/või kõrge ea tõttu raskusi koristamisel, mind aitavad sotsiaalteenuse osutajad | |
| Saan oma kodu koristamisega ise hakkama | | Muu | |

Kaasatus KÜ tegemistesse

| | | | |
|---|--|--|--|
| Tasun arved alati õigeaegselt | | Osalen aruteludes ja koosolekutel | |
| Koristan trepikojas järjepidevalt oma osa | | Teavitan KÜ juhatust puudustest | |
| Kui tuvastan puudusi, siis lahendan need võimalusel ise ja esitan KÜ-le kuluaruande | | Teostan heakorratöid ja pisiremonte vabatahtlikult, kuluaruandeid ei esita | |
| Osalen KÜ korraldatud talgutel | | Muu | |

Soovinimekiri

| | | | |
|--|--|----------------------------|--|
| osta või rentida garaažiboksi | | osta või rentida panipaika | |
| kasutada linnaosas elektriautolaadijat | | parkimiskohta | |
| kasutada aiamaalapikest järve ääres | | muu | |

Lisaks korterile on mul võimalik kasutada

| | | | |
|--------------------------|--|---|--|
| garaažiboksi | | panipaika | |
| aiamaalapike järve ääres | | kindel parkimiskoht | |
| muu | | mul on garaažiboks, kuid ei hoi seal autot igapäevaselt, seega vajan ka parkimiskohta | |

Lemmikloomad

| | | | |
|--|--|---|--|
| Meil on koer | | Meil on kass | |
| Lemmikloom on tubane, õues ei käi | | Lemmikloom käib väljas ainult rihma otsas | |
| Lemmiklooma laseme vabalt õue jalutama | | Muu | |

Mis võiks olla Riiska linnaosas paremini ja/või teisiti ehk parendusettepanekud...

Lisa 5 Riiska linnaosa korterelamute fassaadid



Valga 60 ja Valga 62



Valga 64



Valga 66



Valga 68a ja Valga 68



Ehitaja 1



Ehitaja 2



Ehitaja 3 ja Ehitaja 4a ning Ehitaja 4



Ehitaja 5



Ehitaja 6





Ehitaja 7 ja Ehitaja 8 tagaküljed



Ehitaja 9 tagakülg ja vaade katusele



Ehitaja 10 ja Ehitaja 12

Lisa 6 Riiska linnaosa mänguväljakud



Kanarbiku puhkeala erinevad komponendid (KOV)



Ehitaja haljasala mänguväljak (KOV)



Ekstreemspordi väljak (KOV)



Riiska 2 puhkeala hokiväljak ehk endine tenniseväljak (KOV)



Valga 62 mänguväljak



Ehitaja 2 ja Ehitaja 3 ning Ehitaja 5 mänguväljak



Ehitaja 7 ja Ehitaja 12 mänguväljak

Lisa 7 Riiska linnaosa garaažid



Ehitaja 5 garaažiboksid



Ehitaja 6a ja 6c



Ehitaja 7 ja 9 metallist garaažiboksid (Ehitaja 5 vahetus läheduses)



Kanarbiku 14 (Ehitaja 14) garaažiboksid



Keskuse haljasala, Tööstuse 13d, Sooäärne individuaalsed garaažiboksid

Lisa 8 Riiska linnaosa teed ja parkimiskohad



valik remonti vajavatest erateedest



valik eramaadel remonti vajavatest parkimisplatsidest





valik remonti vajavatest vallateedest



valik valla maadel asjaolude tõttu tekkinud parkimisplatsidest

Lisa 9 Riiska linnaosa riskianalüüsi vajad kaevuluugid



Ehitaja 4



Ehitaja 8 ja Ehitaja 12



spordiklubi Viraaž

Lisa 10 Riiska linnaosa korterelamute asendiplaan

