

TALLINNA TEHNIKAÜLIKOOL
Majandusteaduskond
Majandusanalüüsi ja rahanduse instituut

Katre Nigol

**SOTSIAALMAJANDUSLIKE TEGURITE SEOS
NEET-NOORTE MÄÄRAGA
EUROOPA RIIKIDE NÄITEL AJAVAHEMIKUL 2002-2016**

Bakalaureusetöö

Õppekava TAAB, peeriala keskkonna ja säästva arengu ökonomika

Juhendaja: lektor Kaja Lutsoja, MA

Tallinn 2018

Deklareerin, et olen koostanud töö iseseisvalt ja olen viidanud kõikidele töö koostamisel kasutatud teiste autorite töödele, olulistele seisukohtadele ja andmetele, ning ei ole esitanud sama tööd varasemalt ainepunktide saamiseks. Töö pikkuseks on 7558 sõna sissejuhatusest kuni kokkuvõtte lõpuni.

Katre Nigol

(allkiri, kuupäev)

Üliõpilase kood: 155742TAAB

Üliõpilase e-posti aadress: katre.nigol@hotmail.com

Juhendaja: lektor Kaja Lutsoja, MA:

Töö vastab kehtivatele nõuetele

.....

(allkiri, kuupäev)

Kaitsmiskomisjoni esimees:

Lubatud kaitsmisele

.....

(nimi, allkiri, kuupäev)

SISUKORD

LÜHIKOKKUVÕTE	5
SISSEJUHATUS	6
1. NEET-NOORI PUUDUTAVAD TEOREETILISED LÄHTEKOHAD	8
1.1. Mõiste	8
1.2. NEET-noortega seotud sotsiaalmajanduslikud tegurid	10
1.2.1 Vaesus ja sissetulekute ebavõrdsus	10
1.2.2 Majanduskasv	11
1.2.3 Noorte töötus	12
1.2.4 Koolist väljalangemine	13
1.2.5 Noorelt lapsevanemaks saamine	14
1.3 Aktuaalsus Euroopas	15
1.4 Kirjanduse ülevaade	17
2. NEET-NOORTE MÄÄRAGA SEOTUD TEGURITE ANALÜÜS EESTI, ROOTSI, HOLLANDI, UNGARI, ITAALIA JA SUURBRITANNIA NÄITEL	19
2.1. Metoodika, andmed ja valim	19
2.2. Ülevaade NEET-noorte määraga seotud näitajate dünaamikast Eestis, Rootsis, Hollandis, Ungaris, Itaalias ja Suurbritannias aastatel 2002-2016	20
2.3 Analüüs ja tulemused	27
2.4 Järeldused	31
KOKKUVÕTE	33
SUMMARY	35
KASUTATUD ALLIKATE LOETELU	38
LISAD	43
Lisa 1. Algandmete tabel. Euroopa Liidu liikmesriikide NEET-noorte määr 2016. aastal (protsentides)	43
Lisa 2. Algandmete tabel. Eesti, Itaalia, Suurbritannia, Ungari, Rootsi ja Hollandi NEET-noorte määr aastatel 2002-2016 (protsentides)	44
Lisa 4. Algandmete tabel. Eesti, Itaalia, Suurbritannia, Ungari, Rootsi ja Hollandi Gini indeks aastatel 2002-2016 (protsentides)	46
Lisa 5. Algandmete tabel. Eesti, Itaalia, Suurbritannia, Ungari, Rootsi ja Hollandi noorte töötuse määr aastatel 2002-2016 (protsentides)	47
Lisa 6. Algandmete tabel. Eesti, Itaalia, Suurbritannia, Ungari, Rootsi ja Hollandi 15-19-aastaste sünnitajate arv 1000 samaealise naise kohta aastatel 2002-2016 (inimeste arv)	48

Lisa 7. Alandmete tabel. Eesti, Itaalia, Suurbritannia, Ungari, Rootsi ja Hollandi varakult haridussüsteemist lahkunute määr aastatel 2002-2016 (protsentides).....	49
---	----

LÜHIKOKKUVÕTE

Käesoleva bakalaureusetöö uurimisprobleemiks on 15-24-aastased inimesed, kes ei osale õppetöös ega koolitustel ning ei tööta. Sellist gruppi nimetatakse NEET-noorteks.

Töö eesmärgiks on selgitada NEET-noorte määra seost riigi sotsiaalmajanduslike teguritega Eesti, Itaalia, Suurbritannia, Ungari, Rootsi ja Hollandi näitel aastatel 2002-2016. Eesmärgi saavutamiseks otsitakse vastuseid kolmele küsimusele. Kuidas määratletakse mõistet NEET-noor? Millised tegurid mõjutavad NEET-noorte osakaalu Euroopas? Millisel moel on seotud NEET-noorte määraga sisemajanduse koguprodukti kasvutempo elaniku kohta, noorte töötuse määr, Gini indeks, varakult haridussüsteemist lahkunute määr ning 15-19-aastaste sünditajate määr 1000 samaealise naise kohta?

Uuringu läbiviimiseks kasutatakse korrelatsioonanalüüsi. Andmed on kogutud Maailmapanga ja Euroopa Komisjoni statistikaameti andmebaasidest. Analüüsist selgub, et kõige tugevamad seosed olid NEET-noorte määra ning noorte töötuse määra vahel, mis on tõenäoliselt põhjendatud asjaoluga, et töötud noored kuuluvad osaliselt ka NEET-noorte alla. Üllatuslikult ei leita SKP kasvutempo elaniku kohta ja NEET-noorte määra vahel ühtegi olulist seost valitud riikides. Selle põhjuseks võib olla liiga lühike uurimisperiood ning asjaolu, et SKP muutus ei mõjuta nii kiiresti NEET-noorte määra.

Edaspidi tuleks valida uurimiseks pikem ajaperiood, eeldusega, et seosed lähevad sellega tugevamaks. Samuti peaks kaasama suurema valimi riike, et oleks rohkem ainet, mida omavahel võrrelda.

Võtmesõnad: NEET-noored, sotsiaalmajanduslikud tegurid, Euroopa Liit, korrelatsioonanalüüs, bakalaureusetööd

SISSEJUHATUS

Ühiskonda kuulumine on inimesele oluline, sest tegemist on sotsiaalse olendiga, kelle jaoks on tähtis teiste omasugustega suhtlemine. Seega on ühiskonnale suureks probleemiks kogukonnast välja tõrjutud või eemale hoidvad inimesed. Sellise grupi tekkimisel on negatiivne mõju nii majandusliku kui ka sotsiaalse arengu seisukohast. Sinna kuuluvad muuhulgas noored, kes ei õpi, tööta ega osale koolitustel. Teisisõnu noored, kes pealtnäha ei tegele millegagi. Neid noori kutsutakse NEET-noorteks ning nende hulka võivad kuuluda täiesti erineva taustaga inimesed, keda ühendab nende vanus ja see, et nad ei õpi, tööta ega käi koolitustel.

NEET-noored ei osale aktiivselt ühiskonnas ning seetõttu kuuluvad pikka aega selles staatuses olnud isikud riskirühma. Neil on suurem tõenäosus jääda vaaseks, muutuda kurjategijaks ning samuti võib see mõjutada vaimset tervist, kuna kannatada saab enesehinnang, sest ei tunta end täisväärtusliku kogukonna liikmena. (Euroopa ... 2012, 4) Sotsiaalne tõrjutus on väga suureks probleemiks noortele, kes haridussüsteemist tööturule liiguvad ning on selle tõttu kergesti haavatavad. Need noored inimesed on tihti elus ja riigi valitsuses pettunud ning ei oska ega taha ise end enam aidata. Peale selle, et noorelt ühiskonnast välja tõrjumine mõjub konkreetse noore tulevikule halvasti, on leitud, et sotsiaalne tõrjutus võib kanduda ühelt põlvkonnalt järgmisele. Lisaks mõjutavad sellised noored märkimisväärselt ühiskonda, põhjustades palju lisakulusid. Sinna alla käivad näiteks sotsiaalabi, saamata jäänud maksutulud ning tööjõu kaotus. (Keung 2010, 42)

Teema aktuaalsus seisneb selles, et mitteõppivad ja –töötavad noored on koormaks nii oma perekonnale kui ka ühiskonnale, sest nad ei suuda ennast ise ülal pidada. (Euroopa ... 2012, 4) Järelikult tuleb seda teha teistel ning kindlasti ei ole see soodne olukord ühelegi osapoolele. Seetõttu on oluline, et noored õpiksid ning käiksid tööl ning oleksid tänu sellele täisväärtuslikud ühiskonnaliikmed.

Käesoleva bakalaureusetöö eesmärgiks on selgitada NEET-noorte määra seost riigi sotsiaalmajanduslike teguritega valitud Euroopa Liidu riikide näitel aastatel 2002-2016. Eesmärgi saavutamiseks püstitati järgmised uurimisküsimused:

- Kuidas määratletakse mõistet NEET-noor?
- Millised tegurid mõjutavad NEET-noorte osakaalu Euroopas?
- Millisel moel on seotud käesolevas töös valitud sotsiaalmajanduslikud faktorid ja NEET-noorte määr?

Bakalaureusetöö esimeses peatükis antakse teoreetiline ülevaade NEET-noorte olemusest, NEET-noortega seotud sotsiaal

majanduslikest teguritest - vaesus ja sissetulekute ebavõrdsus, majanduskasv, noorte töötus, varakult haridussüsteemist lahkumine ja teismeeas emaks saamine - ning aktuaalsusest Euroopas. Lisaks tuuakse välja näiteid varasematest samal teemal tehtud uuringutest.

Käesoleva töö teises peatükis kirjeldatakse ja põhjendatakse kõigepealt metoodikat, milleks on korrelatsioonanalüüs, valimit ja andmeid. Seejärel antakse ülevaade käesolevaks uuringuks valitud Euroopa Liidu liikmesriikide Eesti, Itaalia, Suurbritannia, Hollandi, Ungari ja Rootsi sotsiaalmajanduslike tegurite kohta aastatel 2002-2016. Andmeid NEET-noorte määra, sisemajanduse koguprodukti (SKP) kasvu elaniku kohta, Gini indeksi, varakult haridussüsteemist lahkunute määra, noorte töötuse määra ja teismeeas emaks saanute osas koguti Maailmapanga (*World Bank*) ja Euroopa Komisjoni statistikaameti (*Eurostat*) andmebaasidest. Kuna mõned Gini indeksi näitajad varasematest aastatest puudusid, siis kasutas autor üksikuid István György Tóth poolt kogutud andmeid (Tóth 2013).

Empiirilises osas viiakse läbi korrelatsioonanalüüs, millega leitakse seosed NEET-noorte määra ja valitud sotsiaalmajanduslike tegurite vahel, pärast mida tuuakse välja tulemused ja järeldused.

NEET-noorte kohta on tehtud uuringuid Euroopas ja mujal maailmas. Eestis on seda teemat uuritud Praxises. Töö olulisuseks peab autor noorte olukorra uurimist, et vähendada probleeme tulevikuks.

1. NEET-NOORI PUUDUTAVAD TEOREETILISED LÄHTEKOHAD

1.1. Mõiste

Termin „NEET-noored“ on suhteliselt uus mõiste, mis on muutunud aktuaalseks kogu maailmas. See tuleb ingliskeelsest väljendist *not in education, employment or training* ehk noored, kes ei õpi, tööta ega osale koolitustel. Need on noored, kes ei osale aktiivselt ühiskonnas ning seega on nad liigitatud riskigrupi. (Robson 2008, 1) Euroopa riikides loetakse üldiselt nooreks vanuserühma 15-24 või 15-29 eluaastat ning seda kasutatakse ametlikes raportites, kui räägitakse NEET-noortest. (Eurofound 2016, 1) Siiski on see osades riikides erinev. Suurbritannias ja Uus-Meremaal arvatakse NEET-noorte hulka peamiselt teismelised. Jaapanis ja Koreas loetakse NEET-rühma 15-34 aastased inimesed. (Eurofound 2012, 20)

Mõiste „NEET-noor“ sai alguse Suurbritannias 1980-ndatel aastatel, mil alla 18-aastastele töötutele lõpetati abirahade andmine, jättes nad vaesusesse. Valitsus hakkas kiiresti otsima lahendusi noorte tööpuuduse vähendamiseks ning noori, kes olid töötud ning ei õppinud ega osalenud koolitustel, hakati kutsuma „nullstaatuseks“ (Status Zer0). See termin tekitas pahameelt inimestes, kuna jättis mulje, nagu sellesse gruppi kuuluvaid noori ei peetaks kellekski. Samuti oli termin segane ja seetõttu otsustati hakati kasutama lühendit NEET-noor. (Furlong 2006, 553-554)

NEET-noorte rühma kuuluvad erisugused liikmed ning omavahel ühendabki neid vaid vanusegrupp ja see, et nad ei õpi ega tööta. Sinna kuuluvad näiteks nii noored lapsevanemad, kriminaalid, vaimselt või füüsiliselt haiged isikud ja need, kes ei soovigi õppida ega töötada. (Kasearu, Trumm 2013, 1)

NEET-noored jaotatakse viide erinevasse rühma (Eurofound 2012, 24):

- Tavapärased töötud (*the conventionally unemployed*) – see on NEET-noorte seas kõige suurem rühm, mis jaotatakse omakorda lühiajalisteks ja pikaajalisteks töötuteks

- Kättesaamatud – haiged ning puudega noored, lapsevanemad või muude perekohustuste tõttu hõivatud noored
- Ilma tegevuseta – need noored, kes ei otsi tööd ega hariduse võimalust ning ei oma mingeid kohustusi ega töövõimetust. Siia kuuluvad ka heitunud töötajad ning asotsiaalid ja kriminaalid
- Võimaluse otsijad – noored, kes aktiivselt otsivad tööd või koolitusi, kuid on väga valivad ning soovivad vaid pakkumist, mis nende arvates sobib nende oskuste ja staatusega
- Vabatahtlikud – noored, kes liiguvad maailmas ringi või on hõivatud korrapäraselt muude tegevustega, näiteks spordi või kunstiga. Siia kuuluvad ka noored, kes õpivad iseseisvalt mingeid oskusi.

Neid gruppe vaadeldes on näha, et NEET-noori on mitmesuguse taustaga. Osad neist on selle tee valinud vabatahtlikult, kuid teistel pole olnud muud võimalust.

Esimesse gruppi kuuluvate noorte probleemi lahendus sõltub suurel määral tööturul valitsevast olukorrast. Kättesaamatute gruppi kuuluvad noored vajavad väga abi riigi poolt, et leida ka neile edasiõppimise võimalusi või töökoht. Näiteks puudega noored on tööturul palju ebasoodsamas olukorras, kui nende eakaaslased. Tegevusetute gruppi kuuluvad üldiselt noored, kes on motivatsiooni enda elujärje parandamiseks juba kaotanud, näiteks heitunud töötajad ning asotsiaalid. (Eurofound 2012, 24)

NEET-noorte osakaalu kõigi noorte seast märgitakse NEET-suhtarvuna. Selle arvutamiseks jagatakse NEET-noorte arv kõigi samaealiste noorte arvuga (Bardak *et al* 2015, 14):

$$NEET - suhtarv = \frac{NEET - noorte arv}{noorte arv kokku}$$

Suureks probleemiks on NEET-noorte puhul see, et tihti nähakse neid kui inimesi, kes on teinud selle valiku omal soovil ja seega ei panustata suurel määral nende abistamise. Eeldatakse, et noor, kes on selle otsuse teinud, teeb seda laiskusest ning sel põhjusel ei pöörata neile piisavalt palju tähelepanu. Siiski on mitmetes uuringutes välja toodud, et neid noori tuleks rohkem abistada, sest need valikud ei pruugi olla tehtud vabatahtlikult ning selliste otsuste taga võivad olla hoopis suuremad probleemid, kui esialgu paistab. (Robson 2008, 1)

NEET-noorte probleemile pööratakse erinevates riikides suurt tähelepanu, sest neil on väga kõrge risk olla ühiskonnast tulevikus kõrvale jäetud. NEET-nooreks olemise tagajärjed võivad mõju avaldada nii lühi- kui ka pikaajaliselt. Näiteks on sellistel noortel suurem tõenäosus jääda vaesusesse elama, tegeleda kuritegevusega ja kannatada vaimsete ning füüsiliste terviseprobleemide käes. (Santini 2017, 81-82)

Järgmises peatükis keskendutakse valitud teguritele, mille seost NEET-noorte määraga hiljem püütakse analüüsida. Nendeks on vaesus ja ebavõrdsus, majanduskasv, noorte töötus, varakult koolist väljalangemine ja teismeeas lapsevanemaks saamine.

1.2. NEET-noortega seotud sotsiaalmajanduslikud tegurid

1.2.1 Vaesus ja sissetulekute ebavõrdsus

Vaesus on väga oluline ning aktuaalne teema kogu maailmas. Noor inimene, kes peab kokku puutuma vaesuses elamisega, on palju haavatavam edaspidises elus. Tema nõudmised ja ootused haridusele, töökohale ning ka oma majapidamisele vähenevad ja selle tõttu lepib ta suurema tõenäosusega terve elu vähemaga, kui ta tegelikult võimeline oleks. Lisaks sellele, kui noorel inimesel puuduvad piisavad sotsiaalsed või majanduslikud võimalused, loobutakse ka muudest sotsiaalsetest tegevustest, näiteks pere loomisest või isegi soovist tööle asuda. (Russell 2016, 163)

Madal sotsiaalmajanduslik taust on üheks riskiteguriks NEET-nooreks saamisel. See on seotud ka madala haridustasemega. Kasvades üles vaesuses, pole noorel tihti võimalust omandada head haridust ning see muudab noore alimaks NEET-nooreks saamisele. Vaesuses elaval noorel on üldiselt ka halvem õpiedukus võrreldes oma eakaaslastega. Kuigi uuringutes keskendutakse peamiselt terve riigi või linna vaesustasemele, on tegelikult ohus hoopis maakohtades elavad noored. Tihti ei pöörata maapiirkondadele eriti tähelepanu, kuid seal elaval noorel on üldiselt vähem võimalusi võrreldes linnas elavate eakaaslastega. Selle põhjuseks on vähe arenenud infrastruktuur ning väiksem kättesaadavus erinevatele teenustele ja kaupadele. Sellistes kohtades on piirangud ka töökoha valimisel, eriti kui puudub auto, sest igale poole ei pruugi ühistranspordiga saada õigeaks ajaks. (Sadler *et al* 2015, 510-511)

Tihti peale ei sõltu inimeste soovid ja valikud nende tahtest, vaid võimalustest. Näiteks inimestel võib olla eluks kõik vajalik olemas: eluase, toit, igapäevaseks normaalseks toimetulekuks vahendid, kuid pole võimalust endal ega pereliikmel õppida oskust või eriala olenemata huvi ja

ande olemasolust. Takistuseks võivad olla mitte jõukohased õppemaksud või transpordikulud ning kaugus kodus, mis eeldab teise elamispinna soetamistvõi üürimist.

Sellisel juhul ei ole tegemist otseselt vaesusega, vaid laiema mõiste – ebavõrdsusega, mis hõlmab kogu elanikkonda vaestest rikasteni. Ebavõrdsuse näitajana kasutatakse Gini indeksit, millega mõõdetakse riigisisest sissetulekute jaotumise ebavõrdsust. (Haughton, Khandker 2009, 101) Kõigi riigis elavate inimeste sissetulekute võrdsuse korral oleks selle riigi Gini indeks 0%, kui aga terve riigi sissetulekud koonduksid ühele inimesele, oleks näitaja 100%. Siit tulenevalt saab järeldada, et suurem koefitsiendi näitaja peegeldab suuremat sissetulekute jaotuse ebavõrdsust riigis. (Keeley 2015, 22) Ka vanemate haridustasemel on noorte tööturule sisenemisel mõju, mis aja jooksul kasvab, ning mille tulemusena suureneb noorte hulgas ebavõrdsus. (Hadjivassiliou *et al* 2015, 61)

1.2.2 Majanduskasv

Kuna inimeste võimaluste arendamine võib sõltuda riigi poolt pakutavast ning suutlikkusest üldse, on siinkohal otstarbekas NEET-noorte teemakäsitluses vaadata ka riigi majanduskasvu.

Majanduskasvu all peetakse silmas sisemajanduse koguprodukti – SKP – (*Gross Domestic Product* (GDP) kasvu elaniku kohta. SKPd käsitletakse kui riigi kogutoodangu väärtust, kus majanduskasvuks peetakse sisuliselt ka keskmise sissetuleku suurenemist. Majanduskasvu vaadeldakse tihti vaesusega seotud teemades (Angelsen, Wunder 2006, 2), mistõttu on sobilik see kaasata ka sotsiaalse riskirühma, mis on tihedalt seotud vaesusega, analüüsi.

Riikide majanduse ja suutlikkuse hindamisel kasutatakse sisemajanduse koguprodukti (SKP) kui rahvusvahelist mõõdikut, mida defineeritakse vaadeldavas riigis valitud perioodil kõikide kaupade ja teenuste koguväärtusena. (Mallett, Keen 2012, 1)

Majanduskasvu peetakse vaesuse vähendamisel oluliseks viisiks. Isegi inimeste sissetulekute halvenedes muutuvad vaesusnäitajad paremuse suunas just kiirema majanduskasvuga riikide puhul. Vaatamata keerukusele teha statistiliselt vahet avatud olekust ning majanduskasvust tingitud mõju vahel vaesusele, siis avatud majandusega riigis on tegemist soodsama hinnapoliitikaga (Roemer, Gugerty 1997, 14) Majanduskasvule põhinev lähenemine vaesuse leevendamiseks soodustab läbi välisinvesteeringute kasvu ettevõtete arvu suurenemist. Selle tulemusel omakorda väheneks tööpuudus: tekiksid töökohad, mille tulemusel inimesed leiaksid võimaluse oma sissetulekute suurendamiseks. (Misini, Badivuku-Pantina 2017, 114)

Tulenevalt eelpool välja toodust selgub, et majanduskasvul on positiivne mõju vaesuse vähendamisele, küll aga võib see mõju vaesusele olla erisuunaline. Kuigi vaesust peetakse küllalt suureks probleemiks majanduskasvu edendamisel, on vaeste inimeste tervis ning psühholoogiline taust tihti nii halb, et neil puudub motivatsioon oma elu parandamiseks ning uute oskuste õppimiseks. Majanduskasvust üksi jääb vaesuse vähendamiseks puudu, kuid sellega on võimalik luua sobiv keskkond, kus oskusliku ja efektiivse sotsiaal-majanduspoliitika abil (näiteks investeerimine haridus- ja tervishoiuvaldkonda) on võimalik vaeste sissetulekuid parandada. (Quy 2016, 114)

Väga oluline noorte tööle aitamiseks on panustada majanduskasvule suunatud poliitikasse ning käivitada aktiivne ja passiivne tööturupoliitika samaaegselt. NEET-noorte määr ja ka noorte töötuse määr ega olukord ei parane majanduskasvuga järsult. Selleks võib kuluda aastaid, enne kui ilmneb positiivne mõju. (Bruno et al 2014, 19)

1.2.3 Noorte töötus

Noorte töötust peetakse üheks Euroopa kõige tõsisemaks probleemiks, kuna töötud noored on ühiskonnale suureks kuluallikaks, mida üritatakse erinevate meetmetega (näiteks noorteprogrammid) vähendada. Samas on tähtis ka see, et noorte enesehinnang ei langeks ning nad tunneksid ennast täisväärtuslike kogukonna liikmetena. Vastasel juhul ei ole nad õnnelikud ning võivad tunda end ebaolulisena. (Artner 2013, 2)

Töötus noorte seas toob endaga kaasa negatiivseid tagajärgi. Uuringute käigus on avastatud, et töötuks jäämine tekitab olulisel määral stressi, mis mõjutab edasist karjääri tegemist. Nagu eelnevalt mainitud, on NEET-noored riigile suureks kuluallikaks, kuid seda mitte ainult rahaliselt. Noortel, kes on jäänud töötuks või pole tööd endale leidnudki, kaob usaldus ning poolehoid valitsuse vastu. Nad hoiavad rohkem eemale poliitikast ning kodanikualgatustest. (Selenko, Pils 2017, 3)

Töötu noor ei pruugi veel olla NEET-noor ning selle tõttu ei saa neid mõisteid kasutada sünonüümidena. Töötut noort saab nimetada NEET-nooreks siis, kui ta on sotsiaalselt tõrjutud ühiskonnast või ei soovi ise kogukonna tegemistes osaleda. Selle tõttu elavad NEET-noored suurema tõenäosusega vaesuses ning isoleerituna. Töötu olek mõjutab oluliselt inimese elukvaliteeti. Töötu olles võetakse vastu ka madala palgaga töökohad, olenemata sellest, kas see katab eluks vajalikud tingimused. Tihti võib see tulla hirmust jääda uuesti töötuks ning seega

lepitakse vähemaga. Noored peavad üldiselt kohanema halvemate (madalamalt tasustatud, lihttöö) kohtadega tööturul, sest neil puuduvad vajalikud kogemused ning oskused. (Russell 2016, 162)

Noorte töötust mõjutavad suuremal määral ka majandusliku olukorra muutumised, näiteks majanduskriis. Noored töötavad üldiselt ebakindlamatel ja vähem tähtsamatel töökohtadel, millest alustatakse vajadusel koondamistega. Samuti napib neil oskusi ja kogemusi võrreldes vanemate kolleegidega, mistõttu satuvad noored majanduskriisi ajal ebasoodsasse olukorda. Kui noorte töötuse määr muutub liiga kõrgeks, ehk töötuid noori on palju ja töökohti seetõttu ei jätku, võib osadel kaduda motivatsioon töö otsimiseks. Sellisel juhul võidakse otsustada edasiõppimise ja uute oskuste ning teadmiste omandamise kasuks. Siiski ei pruugi selline otsus alati kasu tuua, sest tööturul loetakse ka töökogemust oluliseks. Nii võibki juhtuda, et noor, kes on otsustanud töö otsimise edasi lükata edasiõppimise ajaks, ei leia seda ka tulevikus ning muutub NEET-nooreks (Bruno *et al* 2014, 595), kuna võib ebaõnnestuda uute teadmiste omandamisel.

Koolist varakult lahkunud noored, kõrge noorte töötuse määr ning totaalselt mitteaktiivsete 15-24-aastaste noorte (NEET-noored) määr on muret tekitavad nähtused iseloomustamaks tööturu ja haridussüsteemi koostööd. Tööpuudus varases eas avaldab mõju töötuse hilisemale arengule, tulevasele sissetuleku suurusele ning kogu karjäärivõimalusele. Ühtlasi mõjutab sissetulekute ebakindlus perekonna ülesehitamist ja laste kasvatamist. (Antonescu, Chisăgiu 2016, 10).

1.2.4 Koolist väljalangemine

Nagu eelnevalt mainitud, on vaeses majapidamises üles kasvamine tihti seotud ka lühema haridusteedega. Vaesuses elavatel noortel on suurem risk varem haridussüsteemist väljuda kui nende eakaaslased, mille tõttu jäävad nad ebasoodsasse olukorda tööturul. Vaeses peres üles kasvaval noorel on suurem risk saada NEET-nooreks ja jääda vaeseks ka tulevikus. Selleks, et seda vältida, tuleb riigil vaestest perekondadest pärit lastele erilist tähelepanu pöörata, neid toetada ning pakkuda võimalusi omandada kõrgem haridustase. (Novkovska 2017, 298)

Varakult haridusest lahkujateks loetakse noored, kes on koolist välja langenud enne kohustusliku haridustaseme lõppu ning need, kes läbisid küll kutseõppe, kuid ei saanud keskharidusega võrdsustatud kvalifikatsiooni. (Kilhoffer *et al* 2018, 7) Koolist välja langemist peetakse peamiseks põhjuseks NEET-nooreks saamisel. (Hauret 2017, 7)

Koolist väljakukkumise riskifaktoriteks on sotsiaaldemograafilistest näitajatest sugu (mehed jätvavad kooli suurema tõenäosusega pooleli kui naised) ja keelekeskkond (Luksemburgi näitel

jätavad kooli pooleli portugali keelsest keskkonnast 16% ning saksa, prantsuse ja luksemburgi keelsest keskkonnast 10%). Üheks mõjuriks on ka perekondlik päritolu: madalamast sotsiaalsest klassist isikutel on ootused haridusele väiksemad ning suurem tõenäosus koolist lahkuda on üksikvanemaga lapsel. Kooli pooleli jätmise risk väheneb, kui lapse kognitiivsed võimed on suuremad, kuid suureneb juhul, kui jäädakse kaks korda klassikursust kordama. (*Ibid.*, 17)

Varase lapsepõlve ja noorusaja vaimsed häired suurendavad tõenäosust saamaks NEET-nooreks. Nõrga vaimse tervise mõju on kahesuunaline: kui esinevad vaimse tervise probleemid, on see kõrgendatud riski faktoriks saamaks NEET-nooreks, kuid teisalt juba NEET-nooreks olemine süvendab omakorda vaimseid probleeme. (Benjet et al 2012, 416)

1.2.5 Noorelt lapsevanemaks saamine

NEET-noorte hulka kuuluvad ka teismelised lapsevanemad, sealjuures peamiselt noored emad, kelle haridustee jääb poolikuks lapse sünni tõttu. Seetõttu jäävad nad ebasoodsamasse olukorda oma eakaaslaste ees, kes samal ajal haridust omandavad. Suur hulk noori emasid muutub vähem ambitsioonikateks oma eesmärkide püstitamisel, eeldades, et lapse saamise tõttu on nende võimalused piiratud ja seega lepivad nad tihti madalama elukvaliteediga. (Evans, Slowley 2010, 7)

Uuringutest on selgunud, et ligi 70% teismelistest emadest kuuluvad NEET-noorte hulka (McLeod 2013, 3) ning on taotlenud endale ka toimetulekuks abirahasid. (*Ibid.*, 4) Paljud noored emad ei soovigi enda pooleli jäetud haridusteed jätkata. Peamiselt on see põhjustatud negatiivsetest kogemustest juba enne rasedaks jäämist ning seetõttu ei soovita õpingutega jätkata. Lisaks sellele kardetakse, kuidas kooliga uuesti kohanemine väikese lapse kõrvalt läheb ning milline on suhtumine koolikaaslaste poolt. (*Ibid.*, 33)

Noorelt lapsevanemaks saanutel on suurem tõenäosus end ise ühiskonnast eemaldada, kartes saada negatiivset vastukaja seoses lapse saamisega. Nad soovivad võimalikust kriitikat olla eemal ning hoiavad üha enam eemale avalikest kohtadest ning võõrastest inimestest. (Evans, Slowley 2010, 15) Ühiskond on pigem negatiivselt meelestatud noorte emade suhtes, neid seostatakse halva majandusliku olukorraga ja vähese haridusega ning tihti on noortel vaja riigi poolset abi toimetulekuks, mis paljudele ei meeldi. See põhjustab diskrimineerimist ning halvasti suhtumist nii koolis, tööl kui ka lihtsalt avalikes kohtades käies. Noore inimese, kes sellise käitumisega on pidanud kokku puutama, enesehinnang langeb ning tema motivatsioon ise toime tulla väheneb veelgi. (*Ibid.*, 16)

Oluline on mõista, et kõik noored emad ei kuulu NEET-noorte gruppi vabatahtlikult. Tihti puudub neil võimalus lapse kõrvalt haridust omandada või tööle minna. Teismeliste lapsevanemate aitamiseks tuleks riigil neid toetada, et nad saaksid enda oskusi ja teadmisi arendada ning selle läbi on neil suurem võimalus tööturul. Samuti toob see kasu riigile, sest nii on suurem tõenäosus, et abivajaja leiab endale stabiilse palgatöö. (Molloy, Potter 2014, 7) Kõige efektiivsem on nende abistamiseks kasutada mitut erinevat toetusvormi, nii rahalist kui läbi teenuse pakkumise. Näiteks on ühendatud kool ning lapsehoid, et noored emad saaksid keskenduda õpingutele ning lapse jätta samal ajal professionaali hoolde. (*Ibid.*, 8)

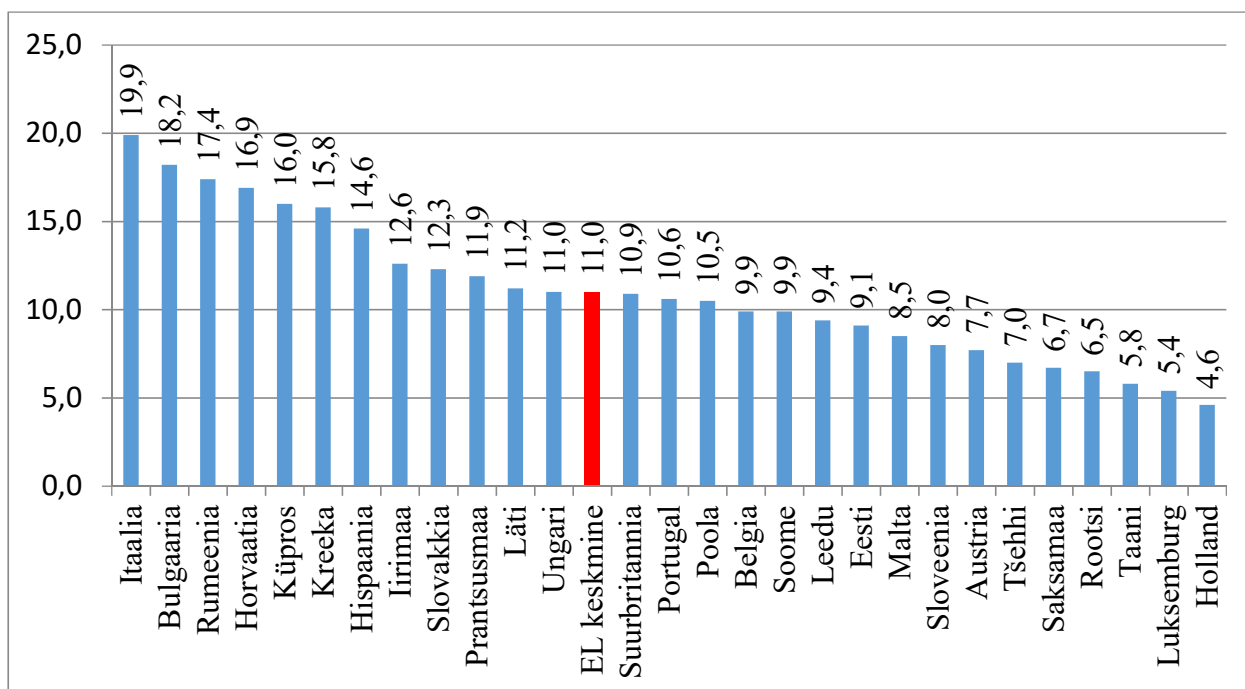
1.3 Aktuaalsus Euroopas

Euroopa Liitu kuulub 28 riiki, mis erinevad üksteisest nii suuruse, rahvaarvu, kultuuri kui ka majandusliku olukorra poolest. Kuigi ühiselt tegeletakse erinevatele probleemidele lahenduste otsimisega, siis riigiti erineb probleemi tõsidus. Sama kehtib ka NEET-noorte puhul, keda üritatakse küll aidata ning nende osakaalu rahvastikust vähendada, kuid osades riikides on see teema aktuaalsem kui teistes.

Umbes 17% Euroopa Liidus elavatest inimestest on vanuses 15-29 eluaastat. Selles vanusevahemikus tuleb noorel muuta oma elukorraldust suurel määral, sest õpingud on lõppenud või hakkavad lõppema ning tuleb valida, kas minna tööle või edasi õppima. Kuigi mõned noored teevad otsuse ka õpingute kõrvalt tööl käia, et paremini ise hakkama saada, siis on ka neid noori, kes ei õpi ega tööta. 2017. aastal tehtud uuringu järgi olid noored vanuses 15-19 peamiselt hõivatud õppimisega, samal ajal kui suurem osa vanuserühmast 25-29 eluaastat käisid tööl. Uuringus selgus ka see, et 25-29 aastaste seas oli NEET-noori 18,8%, mis on peaaegu 3 korda rohkem kui vanuserühmas 15-19 aastat, kus oli sama näitaja 6,1%. (European Commission 2017)

Analüüsist, milles võrreldi NEET-noorte suhtarvu aastatel 2004-2015, paistab, et enne majanduskriisi langes Euroopa Liidus üleüldiselt NEET-noorte osakaal. Kriisi saabudes hakkas see jälle tõusma ning aastaks 2013 jõudis see 13%-ni, mis on kõige kõrgem, mis antud suhtarv kunagi Euroopas olnud on. Analüüsist selgub ka asjaolu, et kõige rohkem on sellest mõjutatud noored vanuserühmades 20-24 ja 25-29 eluaastat. Vähem on puudutatud noored vanuses 15-19, mis võib olla põhjendatud sellega, et neil on veel koolikohustus. Samuti on enamus neist alaealised ja selle tõttu pole neil veel vaja ennast ise ülal pidada ning saavad keskenduda õppimisele. (Eurofound 2016, 14)

Euroopa Statistikaameti poolt läbi viidud uuringust selgus, et 2016. aastal oli kõige suurem osa 20-24 aastaseid NEET-noori Itaalias, kus antud suhtarv oli 29,1%. Rumeenias oli sama näitaja 23,6% ning Kreekas 23%. Samas vanuseklassis olevate NEET-noorte osakaal oli kõige madalam Hollandis, kus NEET-noorte osakaal oli 6,9%. Samuti oli vaadeldav suhtarv madal Maltal (8,1%) ning Taanis (8,5%). Kuigi uuritava perioodil (2006-2016) Euroopa Liidus NEET-suhtarv suurel määral ei muutunud, siis vaadeldes liikmesriike eraldi, on muutused küllaltki suured. Kõige rohkem vähenes NEET-noorte osakaal Bulgaarias, kus langus oli 6,6 protsendipunkti. Saksamaal langes sama näitaja 5,5 ning Poolas 3,6 protsendipunkti. Kõige suurem tõus oli Küprosel, kus NEET-suhtarv kasvas 9 protsendipunkti võrra. Uuritud suhtarv kasvas ka Hispaanias (8 protsendipunkti) ning Itaalias (7,5 protsendipunkti). (European Commission 2017)



Joonis 1. NEET-noorte määr Euroopa Liidu riikides 2016. aastal.

Allikas: Eurostat (2018a), autori arvutused, koostatud lisa 1 toodud andmete alusel.

Strateegia „Euroopa 2020“ on Euroopa Liidu tegevusplaan kümneks aastaks, et parandada praegust olukorda aktuaalsetes teemades. Näiteks on eraldi eesmärgid toodud välja tööhõive, kliima, hariduse ja vaesuse kohta ning koolist väljalangemise peatamise kohta, mida teatud aja jooksul soovitakse saavutada. (European Commission 2010) Nende eesmärkide hulka kuulub ka noorte tööhõive suurendamine, mistõttu otsustati 2013. aastal luua noortegarantii. See tähendab, et noortele pakutakse võimalust, nelja kuu jooksul pärast õpingute või töösuhte lõppemist, jätkata haridusteed, käia koolitustel, minna tööle või praktikale. Noortegarantii sihtgrupiks on 15-24-

aastased noored ning selle programmiga soovitakse ennetada nende töötuks jäämist või varakult haridustee lõpetamist. Samas keskendutakse suurel määral ka juba hätta jäänute abistamisele, et nad tagasi õigele teele suunata ja vältida sellest tulenevaid probleeme, näiteks vaesust ja sotsiaalset tõrjutust. (Euroopa Liidu Nõukogu 2013) Aastaks 2016 oli märgata juba suuri edusamme. NEET-noorte suhtarv oli langenud 13,2%-lt 11,5%-ni. On hinnatud, et noortegarantii kavade koostamise ligikaudne kogukulu on 50 miljardit eurot aastas. Siiski on tegemist kasuliku projektiga, sest NEET-noorte peale kuluks ilma seda võimalust kasutamata umbes 162 miljardit eurot aastas. (European Commission 2018)

Joonisel 1 on välja toodud NEET-noorte määr Euroopa Liidu liikmesriikides 2016. aastal. Kõige suurem on see näitaja Itaalias (19,9%), järgnevad Bulgaaria (18,2%), Rumeenia (17,4%) ja Horvaatia (16,9%). Väikseima NEET-noorte määraga riigid on Holland (4,6%), Luksemburg (5,4%), Taani (5,8%) ja Rootsi (6,5%). Euroopa Liidu riikide keskmine NEET-noorte määr 2016. aasta andmete alusel on 11,0%.

1.4 Kirjanduse ülevaade

Novkovska (2017) uuris Makedoonia NEET-noorte suhtarvu muutumist 10 aasta vältel (perioodil 2007-2016) ning seotust töötuse määraga. Ta avastas, et kuigi töötuse määr oli langenud silmnähtavalt, oli Makedoonia NEET-noorte arv ikkagi küllatki suur. Töö autor järeldas, et keskendumine peaks konkreetselt just noortele ning kasutusele võtma paremaid meetmeid. Lisaks pakkus ta välja mõned lahendused probleemiga tegelemiseks. Erivajadustega noortele tuleks luua eraldi haridusprogrammid, et ka nendele pakkuda võimalust omandada uusi oskusi ning teadmisi. Samuti tuleb leida võimalus, kuidas saaks kogukonna elust kõrvale jäänud noored tagasi ühiskonda sulanduda. Autor rõhutas, et lahendused NEET-noortega tegelemisel peavad olema mitmekülgsed, kuna sellesse gruppi kuuluvatel noortel on väga erinevad vajadused.

Ryan ja Lörinc (2018) võrdlesid kahte regiooni Inglismaal, et näha, kuidas elukoha tingimused mängivad rolli noore inimese elus. Nad valisid kaks Londoni linnaosa ning kaks linna, mis asuvad Suurbritannia kirdeosas. Need kohad valiti sellepärast, et varasemate uuringute kohaselt oli 2013. aastal olnud nendes kohtades kõige kõrgem noorte töötuse määr Suurbritannias. Uuringu käigus selgus, et Inglismaa kirdeosas on tööturul vähem pakkumisi, samuti on rohkem levinud vaesus, mis võib osadele noortele tekitada lootusetuse tunnet. Autorite arvates oli Londonis piisavalt tööpakkumisi, kuid seal oli probleemiks pigem sobivate oskuste ning kogemuse puudumine. Töö

autorid tõid välja, et kuigi valitsus on tegelenud sellega, et noortel oleks võimalus omandada võimalikult kõrget ning kvaliteetset haridust, siis liiga vähe panustatakse noorte töötuse määra vähendamisele.

Spatarelu (2015) analüüsis oma uuringus kolme näitajat: noorte töötuse määra, aktiivsuse määra ning NEET-suhtarvu. Ta võrdles Rumeenia näitajaid teiste Euroopa Liidu riikidega ning leidis, et Rumeenia kuulub kõrge NEET-suhtarvuga riikide hulka. Sinna kuuluvad veel Itaalia, Kreeka ja Bulgaaria. Töö autor jõudis järelduseni, et kuigi Rumeenias on noorte töötuse määr keskmisel tasemel võrreldes teiste uuritud riikidega, on suuremaks probleemiks hoopis kõrge NEET-noorte osakaal, millega oleks vaja tegeleda. Selle jaoks peab tema sõnul pakkuma rohkem programme NEET-noortele ning suunata elama aktiivset ühiskondlikku elu. Spatarelu pakkus välja, et noori tuleks julgustada võtma osa ka vabatahtlike projektidest, saamaks juurde kogemusi, julgust ning oskusi.

Selenko ja Pils (2017) uurisid oma töös, milline on NEET perioodi läbinud nooruki võimalus noortegarantii programm edukalt lõpetada. Uuringust selgus, et noorematel oli suurem tõenäosus kukkuda programmist välja, mida töö autorid põhjendasid sellega, et neile võib NEET staatus vaimselt raskemalt mõjuda ning samuti on keerulisem täita noortegarantii kava nõudeid. Samas tõid nad välja, et kuna vaimse tervise andmeid ei olnud uuringusse kaasatud, siis on tegemist oletusega, mis on tehtud kirjanduse põhjal. Noortel, kellel oli juba tekkinud huvipuudus, depressioon või enesehinnangu langus, oli palju keerulisem programmis osaleda ning seetõttu ka see edukalt lõpetada. Need noored vajavad selle tõttu lisatoetust abiprogrammide läbimisel, et pääseda NEET staatusest ja olla uuesti kaasatud ühiskonda.

Hudson (2017) uuris oma töös, kuidas tööturul olevad ebapiisavad valikuvõimalused heidutavad noori vanuses 15 kuni 29 eluaastat ning mille tõttu neil kaob lootus tööturul osaleda. Uuring on tehtud ajavahemiku 2005-2013 kohta. Uuringus kasutati regressioonanalüüsi, et leida tunnuste vahelised seosed. Tehtud töös avastati, et noored, kellel on kõrgem haridus, on suurema tõenäosusega pettunud tööturu valikutest, kui nende vähem haritud eakaaslased. Tulemused näitasid, et suuremat tähelepanu tuleks pöörata tööturu valikuvõimalustele. See aitaks lootust kaotanud noortel julgust koguda ning uuesti tööturule suunduda. Hudson leidis analüüsi käigus, et tööturu tingimuste ja mitteaktiivsete noorte määra vahel on oluline seos. Autor pakub välja küsitluste läbi viimise mõistmaks, milliseid võimalusi noored riigilt ning tööturult ootavad ja mis nende arvates on puudu.

2. NEET-NOORTE MÄÄRAGA SEOTUD TEGURITE ANALÜÜS EESTI, ROOTSI, HOLLANDI, UNGARI, ITAALIA JA SUURBRITANNIA NÄITEL

2.1. Metoodika, andmed ja valim

Käesolevas bakalaureusetöös uuritakse NEET-noorte määra seost erinevate sotsiaalmajanduslike teguritega valitud Euroopa Liidu riikides aastatel 2002-2016. Analüüsi eesmärgiks on selgitada, millised valitud näitajatest mõjutavad NEET-noorte määra kõige enam. Tegurid said valitud varasematest uuringutest ning kirjandusest lähtuvalt. Analüüsis kasutatakse lisaks NEET-noorte määrale viite näitajat: SKP kasvumäär elaniku kohta, Gini indeks, noorte töötuse määr, haridussüsteemist varakult lahkunud õpilased ning sünnid 1000 naise kohta vanusevahemikus 15-19 eluaastat.

NEET-noorte määr näitab 15-24 aastaste noorte osakaalu, kes ei tööta, õpi ega osale koolitustel, omaealiste seas. SKP elaniku kohta võrdlemiseks NEET-noorte määraga kasutati aastast kasvutempot, mis näitab kui suurel määral on SKP elaniku kohta kasvanud või langenud võrreldes eelmise aastaga. Gini indeks iseloomustab riigis sissetulekute ebavõrdsust. Seda hinnatakse skaalal 0-100, kus 0 tähistab täielikku võrdust ning 100 täielikku ebavõrdsust. Noorte töötuse määr näitab töötute noorte osakaalu tööjõust (töötavad + töötud noored) vanuserühmas 15-24 eluaastat. Haridussüsteemist varakult lahkunud õpilaste näitajaks on valitud osakaal 18-24 vanuste noorte seas, kes ei ole omandanud põhiharidusest kõrgemat haridust. Noori emasid iseloomustab sündide arv iga 1000 naise kohta vanuses 15-19 eluaastat.

Uurimisobjekts on töö autor valinud kuus Euroopa Liidu liikmesriiki: Itaalia, Rootsi, Eesti, Suurbritannia, Holland ja Ungari. Selline valik sai tehtud, sest eelnevalt tehtud uuringu põhjal erinevad need riigid nii majandusliku olukorra kui ka NEET-noorte määra poolest. Töö autor soovis leida seoseid erineva taustaga riikidest ning valis selle tõttu erineva taustaga riigid. Samuti oli määravaks andmete olemasolu valitud riikide kohta. Käesoleva töö teoreetilises osas selgus, et Itaalia on Euroopa Liidus kõige kõrgema NEET-noorte määraga riik ehk probleem on seal kõige suurem ning selle tõttu oli oluline, et Itaalia valimisse kuuluks. Holland võeti võrdluseks põhjusel,

et seal oli 2016. aastal NEET-noorte määr kõige madalam Euroopa Liidu liikmesriikidest. Uurimisperioodiks valiti viisteist aastat, täpsemalt ajavahemik 2002-2016, sest selle ajavahemiku kohta olid analüüsiks vajalikud andmed usaldusväärsed ning kättesaadavad.

Esiteks tehti leitud andmetele esmaanalüüs, et anda neist selge ülevaade ja mõista valimisse kuuluvate riikide tausta valitud näitajate raames. Analüüsi läbiviimiseks kasutati korrelatsioonanalüüsi, leidmaks, kas ja millised seosed on NEET-noorte määra ja valitud sotsiaalmajanduslike tegurite vahel. Korrelatsioonanalüüs näitab, milline seos on kahe teguri vahel ning kuidas mõjutab ühe näitaja suuruse muutus teist uuritavat näitajat. Korrelatsioonikordaja jääb vahemikku -1..1 ning selle absoluutväärtus näitab seose tugevust. Kordaja absoluutväärtuses 1 tähendab tugevat seost näitajate vahel ning 0 näitab, et seos puudub. Lisaks saab selle analüüsiga leida ka seose suunda ehk kas tegemist on positiivse või negatiivse seosega. Positiivne seos tähendab, et ühe teguri suuruse kasvades kasvab ka teise teguri suurus. Negatiivne seos on siis, kui ühe näitaja suuruse kasvades teine väheneb. Andmete analüüs viidi läbi programmis Microsoft Excel 2016, mis valiti sellepärast, et seal olid kõik vajalikud analüüsivõimalused olemas ning see programm on lihtsasti kasutatav ja kättesaadav.

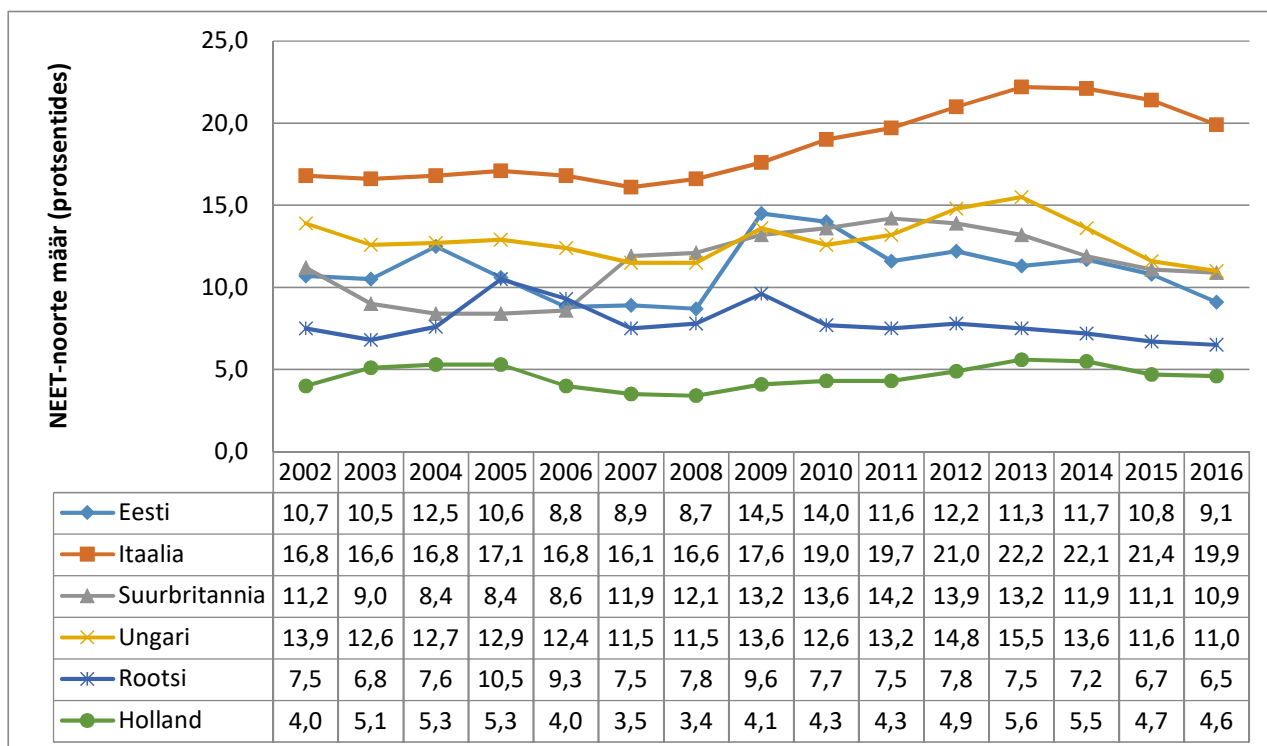
Andmeid koguti erinevatest andmebaasidest, kuid peamiselt kasutati Euroopa Komisjoni statistikaameti andmebaasi, sest seal on Euroopa Liidu riikide andmed põhjalikud ja kättesaadavad. Lisaks kasutati veel World Bank'i andmebaasi, et leida SKP elaniku kohta aastane kasvutempo ning sündid 1000 naise kohta vanuses 15-19 eluaastat. Nende näitajate jaoks kasutati teist andmebaasi, sest Eurostatistika andmebaasis ei olnud sobivaid ning piisavalt põhjalikke andmeid nende näitajate kohta. Kuna osad Gini indeksi näitajad puudusid, siis kasutati üksikuid István György Tóth poolt kogutud andmeid (Tóth 2013)

2.2. Ülevaade NEET-noorte määraga seotud näitajate dünaamikast Eestis, Rootsis, Hollandis, Ungaris, Itaalias ja Suurbritannias aastatel 2002-2016

Järgnevalt keskendume käesoleva bakalaureusetöö raames valitud riikide sotsiaalmajanduslike näitajate dünaamikale 15 aasta vältel 2002-2016.

Joonisel 2 on kujutatud graafiliselt NEET-noorte määrad Eestis, Itaalias, Suurbritannias, Ungaris, Rootsis ja Hollandis. Kõige kõrgema NEET-noorte määraga on läbi vaadeldava perioodi Itaalia,

kus kõige madalam tase 16,1% oli 2007. aastal, seega vahetult enne majandussurutise mõju. Kõige madalam ja ühtlasem sel ajavahemikul on NEET-noorte määr

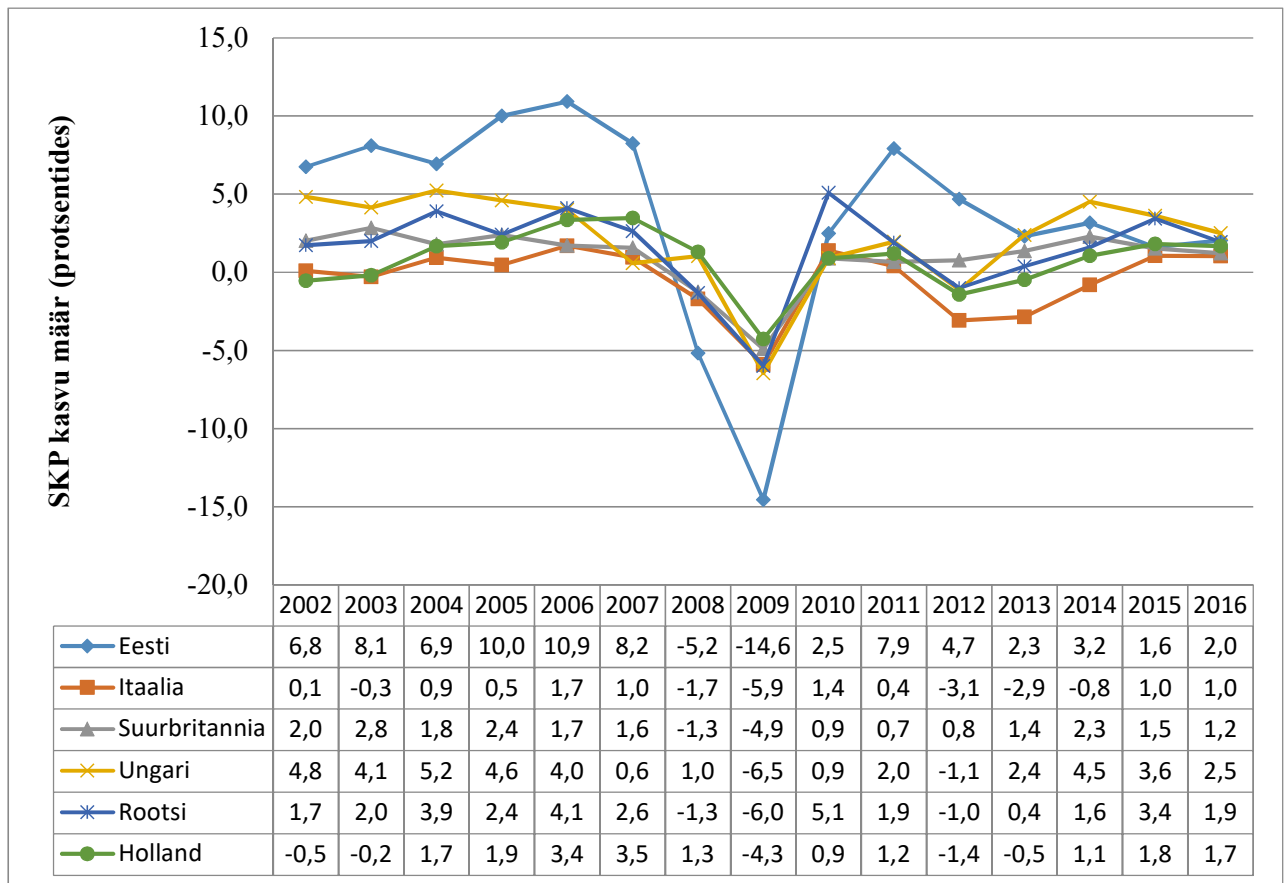


Joonis 2. NEET-noorte määr (protsentides) Eestis, Rootsis, Hollandis, Ungaris, Itaalias ja Suurbritannias aastatel 2002-2016

Allikas: Eurostat (2018a), autori koostatud lisa 2 toodud andmete alusel

Hollandis, perioodi alguses 4,0 ja perioodi lõpus 4,6. Eesti andmed on perioodi algust ja lõppu arvestades samuti ühtlased, kuigi erinevalt Hollandist on Eesti NEET-noorte määr vaatamata küllalt suurele kõikumisele vahepealsel ajal 2016. aasta lõpus madalam kui 2002. aastal. Suurbritannia, Ungari ja Rootsi on samuti NEET-noorte määra osas teinud läbi languse ja tõusu, kuid võrreldes perioodi algust ja lõppu, on neis kõigis määr vähenenud: 2016. aasta lõpus Suurbritannias 10,9% (2002.a. 11,2%), Ungaris 11,0% (2002.a. 13,9%) ja Rootsis 6,5% (2002.a. 7,5%).

Joonis 3 peegeldab sisemajanduse koguprodukti kasvu määra valitud riikides. Kõige suurema languse ja tõusu on läbi teinud Eesti. Suur majanduslangus oli perioodil 2007-2009, mis langeb kokku majanduskriisi perioodiga. Teisalt aga saavutati kriisieelne tõus juba 2011. aastal. Pärast seda on perioodi lõpuni taas majandus langenud. Teiste riikide majanduskasvu tasemed on ühtlasemad, kuigi kõik on teinud majanduskriisi perioodil läbi languse. Perioodi algul paistavad endiste Ida-Euroopa riikidena teistest kõrgema majanduskasvu määraga silma



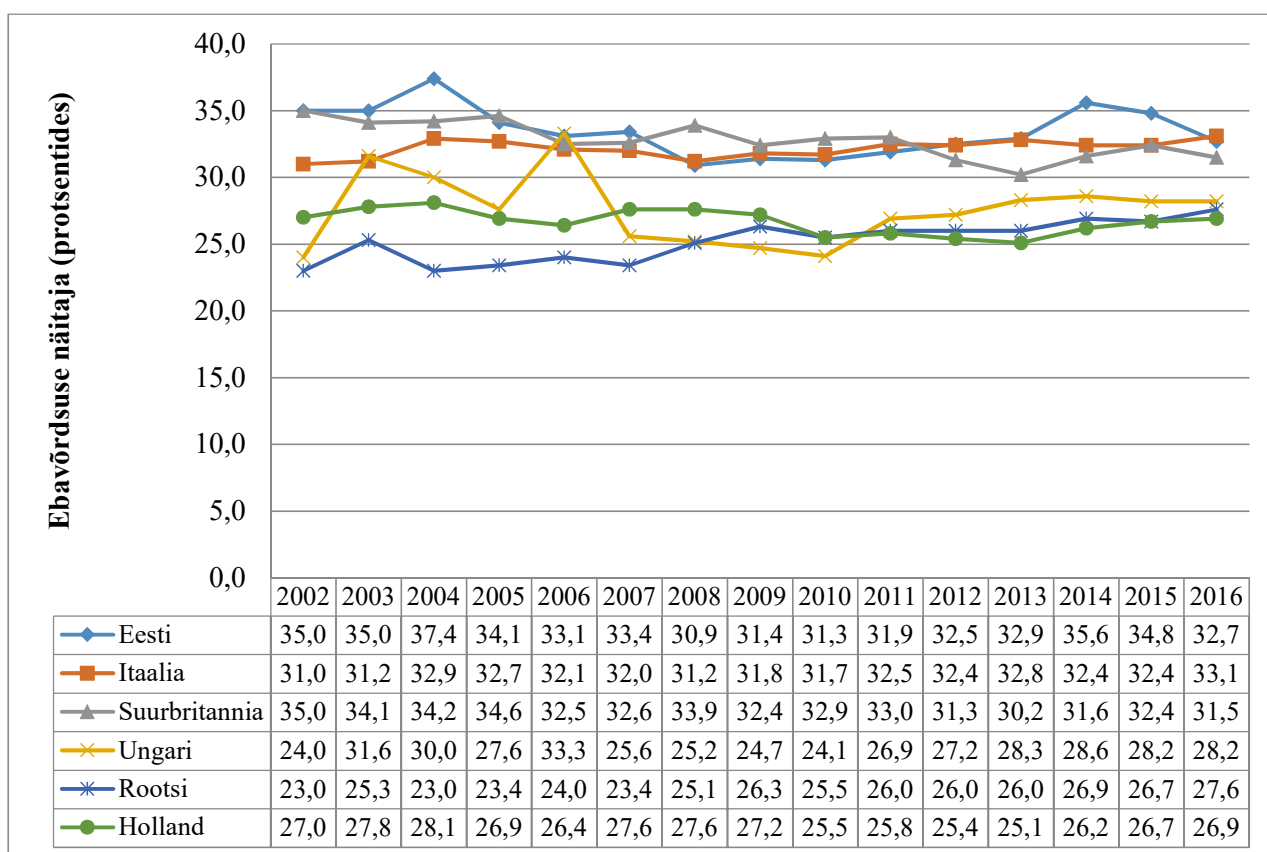
Joonis 3. SKP kasvu määr (protsentides) Eestis, Rootsis, Hollandis, Ungaris, Itaalias ja Suurbritannias aastatel 2002-2016

Allikas: World Bank (2018b), autori koostatud lisas 3 toodud andmete alusel

Eesti ja Ungari (vastavalt 6,8% ja 4,8% 2002. aastal). Seevastu Itaalias ja Hollandis samal ajal majandus sisuliselt seisab (vastavalt 0,1% ja -0,5% 2002. aastal). Rootsis on sama näitaja 1,7% ja Suurbritannias 2,0%. Vaadeldava perioodi lõpus jääb kõikide valimis olevate riikide majanduskasvu määr vahemikku 1,0%-2,5%.

Ebavõrdsuse näitaja (Gini indeksi) dünaamika on Eestis, Rootsis, Hollandis, Ungaris, Itaalias ja Suurbritannias aastatel 2002-2016 kujutatud joonisel 4. Nähtub, et 2002. aastal olid suurim ebavõrdsus Eestis ja Suurbritannias (mõlema puhul 35%) ning väiksemad Ungaris (24%) ja Rootsis (23%). Hollandis ja Itaalias on valitud perioodi kestel ebavõrdsuse näitaja tase sisuliselt sama (perioodi alguses vastavalt 27,0% ja 31,0% ning perioodi lõpus 26,9% ja 33,1%). Ungaris on 2002. aastal Gini indeks 24,0%, teeb esimestel aastatel vaadeldaval perioodil läbi suurema tõusu 33,3%-ni, millel võib olla teatav seos Euroopa Liidu liikmesriigiks astumisega. Seejärel langeb taas 24,1% peale aastaks 2010, pärast mida hakkab tõusma ning perioodi lõpus, 2016. aastal on 28,2%. Eesti ebavõrdsuse näitaja liigub sarnastes suundades Ungariga, kuid oluliselt suurema

näitajaga. Kõige madalamale jõudis Gini indeks Eestis 2008. aastal (30,9%) ning seejärel hakkas taas tõusma. 2016. aasta lõpuks saavutas taseme 32,7%. Suurbritannia näitaja on võrreldav küll Eesti omaga, aga ei teinud läbi nii suuri tõuse ja mõõnasid, ning perioodi lõpus peatus tasemel 31,5%. Valitud riikide keskmiselt kõige madalama ebavõrdsuse näitajaga on Rootsi (perioodi alguses 23,0% ja lõpus 27,6%). Jooniselt on näha, et 2016. aastal on kuus riiki jagunenud kahte gruppi ebavõrdsuse järgi: madalamas grupis on Ungari, Rootsi ja Holland ning kõrgemas grupis Eesti, Itaalia ja Suurbritannia.

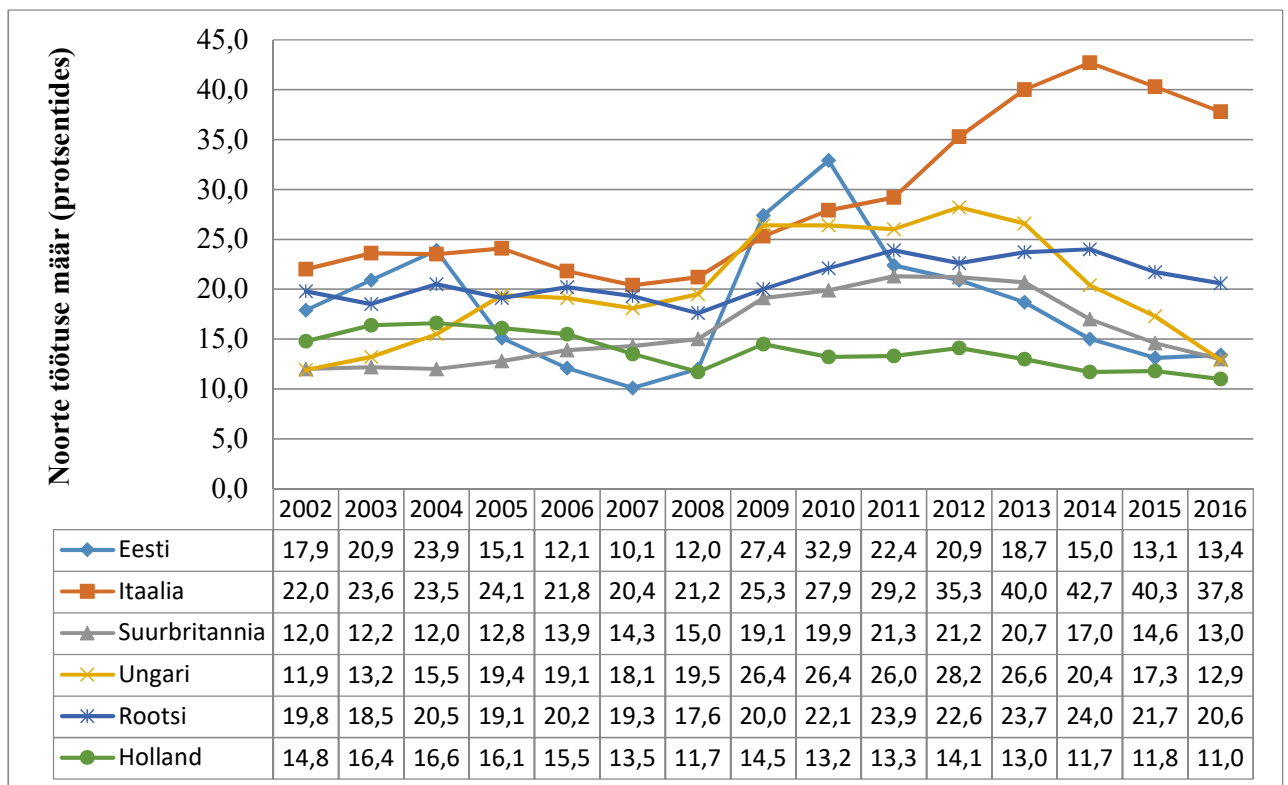


Joonis 4. Ebavõrdsuse näitaja (protsentides) Eestis, Rootsis, Hollandis, Ungaris, Itaalias ja Suurbritannias aastatel 2002-2016

Allikas: Eurostat (2018c), (Tóth 2013, 20, 23, 25, 29), autori koostatud lisa 4 toodud andmete alusel

Ebavõrdsuse näitaja (Gini indeksi) dünaamika on Eestis, Rootsis, Hollandis, Ungaris, Itaalias ja Suurbritannias aastatel 2002-2016 kujutatud joonisel 4. Nähtub, et 2002. aastal olid suurim ebavõrdsus Eestis ja Suurbritannias (mõlema puhul 35%) ning väiksemad Ungaris (24%) ja Rootsis (23%). Hollandis ja Itaalias on valitud perioodi kestel ebavõrdsuse näitaja tase sisuliselt sama (perioodi alguses vastavalt 27,0% ja 31,0% ning perioodi lõpus 26,9% ja 33,1%). Ungaris on 2002. aastal Gini indeks 24,0%, teeb esimestel aastatel vaadeldaval perioodil läbi suurema

tõusu 33,3%-ni, millel võib olla teatav seos Euroopa Liidu liikmesriigiks astumisega. Seejärel langeb taas 24,1% peale aastaks 2010, pärast mida hakkab tõusma ning perioodi lõpus, 2016. aastal on 28,2%. Eesti ebavõrdsuse näitaja liigub sarnastes suundades Ungariga, kuid oluliselt suurema näitajaga. Kõige madalamale jõudis Gini indeks Eestis 2008. aastal (30,9%) ning seejärel hakkas taas tõusma. 2016. aasta lõpuks saavutas taseme 32,7%. Suurbritannia näitaja on võrreldav küll Eesti omaga, aga ei teinud läbi nii suuri tõuse ja mõõnasid, ning perioodi lõpus peatus tasemel 31,5%. Valitud riikide keskmiselt kõige madalama ebavõrdsuse näitajaga on Rootsi (perioodi alguses 23,0% ja lõpus 27,6%). Jooniselt on näha, et 2016. aastal on kuus riiki jagunenud kahte gruppi ebavõrdsuse järgi: madalamas grupis on Ungari, Rootsi ja Holland ning kõrgemas grupis Eesti, Itaalia ja Suurbritannia.

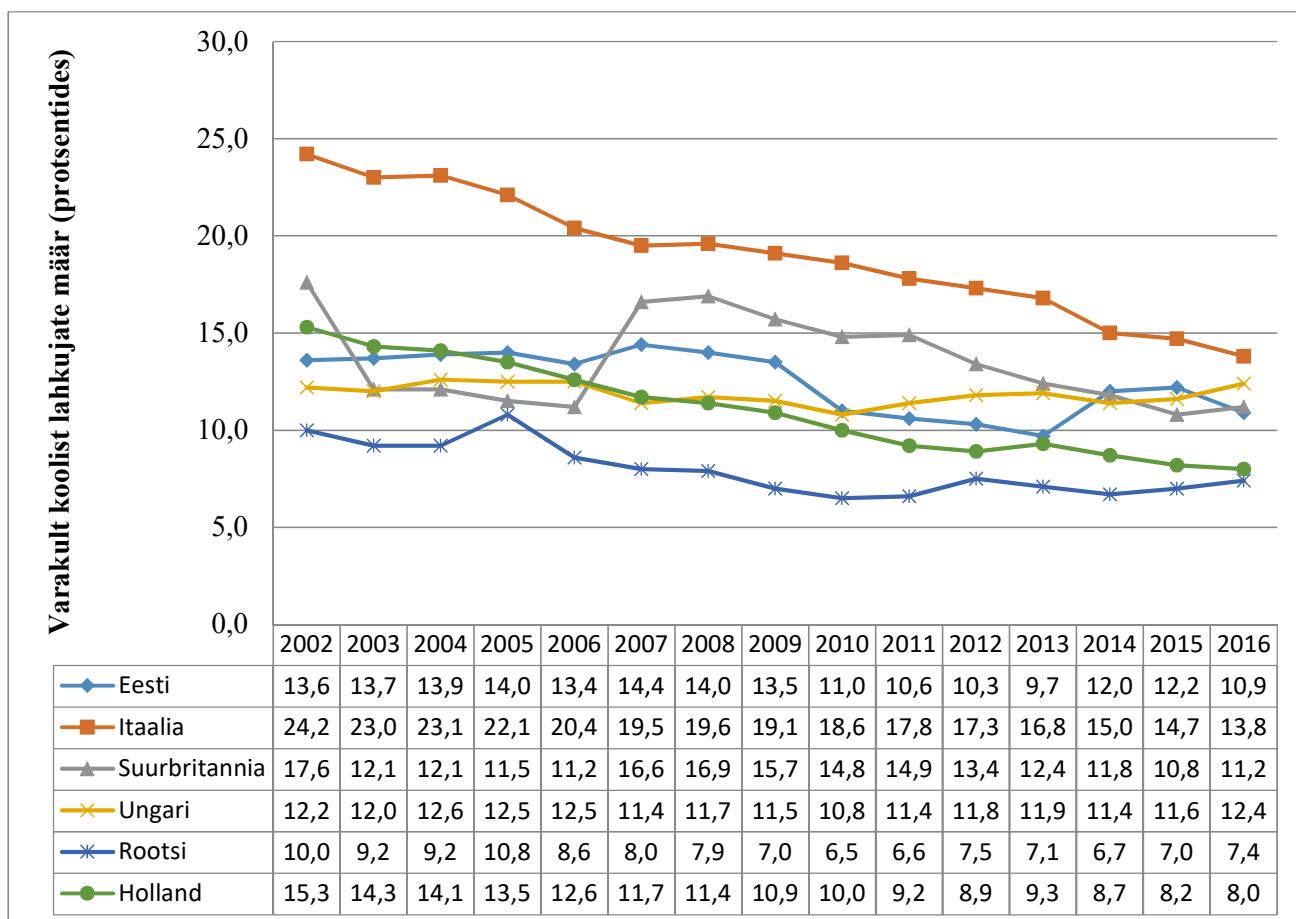


Joonis 5. Noorte töötuse määr (protsentides) Eestis, Rootsis, Hollandis, Ungaris, Itaalias ja Suurbritannias aastatel 2002-2016

Allikas: Eurostat (2018d), autori koostatud lisas 5 toodud andmete alusel

Joonisel 5 peegeldub noorte töötuse määr, kust nähtub, et 2002. aastal oli see kõige madalam Ungaris ja Suurbritannias (vastavalt 11,9% ja 12,0%). Veidi kõrgem oli noorte töötuse määr Hollandis (14,8%) ning kõige kõrgem Itaalias (22,0%). Eestis oli perioodi alguses vastav näitaja 17,9% ja Rootsis 19,8%. Perioodi jooksul on kõige stabiilsem seis Hollandis, kus alates 2004. aastast noorte töötuse määr langeb ning perioodi lõpuks on tasemel 11,0%. Holland on valitud

riikidest ka ainus, kelle perioodi lõpu noorte töötuse määr on võrreldes perioodi alguse näitajaga väiksem. Kõige suurema kõikumisega on Eesti (17,9% perioodi alguses, 10,1% aastal 2007, 32,9% aastal 2010 ning 13,4% perioodi lõpus. Itaalia noorte töötuse määr ulatus aastal 2014 koguni 42,7% ning perioodi lõpuks langes 37,8%-ni. Minimaalsete kõikumistega oli ka Rootsi, kus 2002. aastal oli näitaja 19,8% ning 2016. aastal 20,6%.

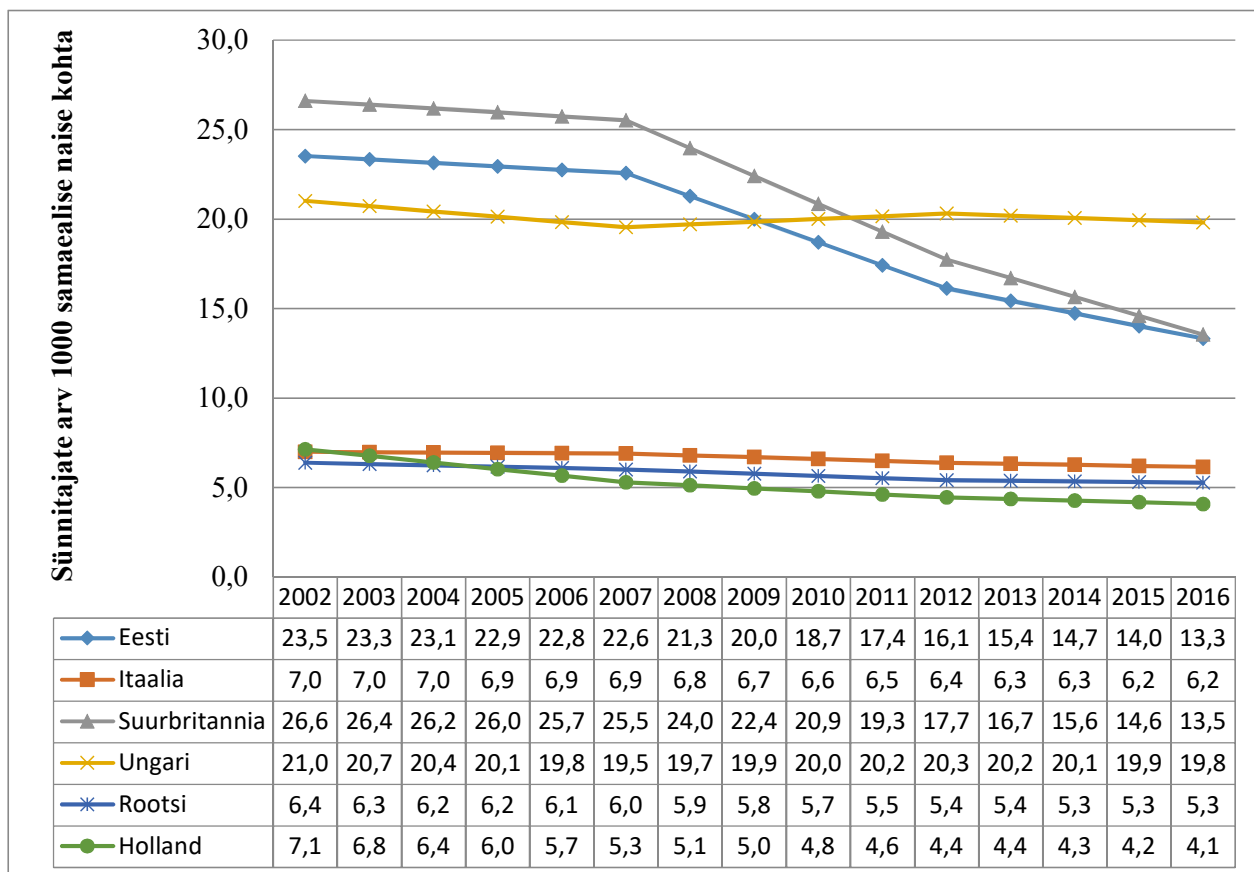


Joonis 6. Varakult koolist lahkunute määr (protsentides) Eestis, Rootsis, Hollandis, Ungaris, Itaalias ja Suurbritannias aastatel 2002-2016

Allikas: Eurostat (2018b), autori koostatud lisas 7 toodud andmete alusel

Varakult koolist lahkunute määr on kõikides valitud riikides peale Ungari, võrreldes perioodi algust ja lõppu, langenud (joonis 6). Kõige suurem langus koolist välja langenute määra vähendamisel on Itaalias (perioodi alguses 24,2% ja perioodi lõpus 13,8%. Ungaris oli 2002. aastal koolist välja kukkunute määr 12,2% ning 2016. aastal 12,4%, olles sisuliselt terve perioodi vältel samal tasemel. Eestis langes varakult koolist lahkunute määr 13,6%-lt 2002. aastal 10,9%-ni 2016. aastal. Languse tegid perioodi jooksul ka Rootsi 10,0%-lt 7,4%-le, Holland 15,3%-lt 8,0%-le ning Suurbritannia 17,6%-lt 11,2%-le. Kui üldiselt valimis olevate riikide varakult koolist lahkunute

määrad olid kogu perioodi vältel stabiilses languses, siis Suurbritannia tegi 2008. aastal selles osas suure tagasimineku 11,2%-lt 16,9%-le, peale mida hakkas näitaja taas langema ning oli 2016. aastal taas 11,2%.



Joonis 7. 15-19-aastaste sünnitajate arv 1000 samaealise naise kohta Eestis, Rootsis, Hollandis, Ungaris, Itaalias ja Suurbritannias aastatel 2002-2016
Allikas: World Bank (2018a), autori koostatud lisas 6 toodud andmete alusel

Joonis 7 kajastab teismeliste sünnitajate (15-19-aastased) arvu 1000 samaealise naise kohta Eestis, Rootsis, Hollandis, Ungaris, Itaalias ja Suurbritannias aastatel 2002-2016. Sisuliselt jagunevad taas valitud riigid kahte gruppi: madalama näitajaga on Itaalia, Rootsi ja Holland (vastavalt perioodi alguses 7,0%, 6,4% ja 7,1% ning perioodi lõpus 6,2%, 5,3% ja 4,1%). Kõikide selle grupi riikide näitajate tase on aastate lõikes väga ühtlane ning suunaga alla poole. Teises grupis on kõige stabiilsem Ungari, küll võrreldes eelmistega kõrgema näitajaga (perioodi alguses 21,0% ja perioodi lõpus 19,8%). Sünkronis liiguvad oma perioodi algtasemest allapoole, alguses aeglasemalt, pärast aastat 2007 kiiremini Eesti ja Suurbritannia, kelle näitajad oli vastavalt perioodi alguses 23,5% ja 26,6% ning perioodi lõpus 13,3% ning 13,5%. Kõige rohkem vähenes teismeliste sünnitajate arv 1000 oma vanusegrupis oleva naise kohta valitud perioodi jooksul

Suurbritannias 26,6%-lt 13,5%-le. Kokkuvõttes võib öelda, et selle näitaja osas toimus nihe kõikides valitud riikides allapoole ehk teismeliste sünitajate arv oma eakaaslaste hulgas vähenes.

2.3 Analüüs ja tulemused

Seoste leidmiseks NEET-noorte määra ja valitud sotsiaalmajanduslike tegurite vahel kasutati korrelatsioonanalüüsi. Analüüs viidi läbi muutujate kaupa, et võrrelda sama muutuja seost NEET-noorte määraga erinevates riikides. Lisaks leiti korrelatsioonikordajad enne ja pärast ülemaailmset majanduskriisi perioodi (2008-2009), nägemaks, kas kriis mõjutas kuidagi leitavate seoste tugevust.

Tabelis 1 on välja toodud korrelatsioonikordajad näitajate SKP kasvutempo elaniku kohta ja NEET-noorte määra vahel. Analüüsi käigus selgus, et perioodil 2002-2016 valitud riikides statistiliselt olulist seost NEET-noorte määra ning SKP kasvutempo vahel ei olnud. Samuti ei leitud seost enne ning pärast majanduskriisi. Enamus arvatud korrelatsioonikordajatest olid nullilähedased ehk sellest võib eeldada, et nende kahe näitaja vahel on seos väga nõrk või puudub üldse.

Tabel 1. Korrelatsioonikordajad NEET-noorte määra ja SKP kasvutempo elaniku kohta vahel

Riik	Üldine korrelatsioonikordaja	Korrelatsioonikordaja enne kriisi	Korrelatsioonikordaja pärast kriisi
Itaalia	-0,1981	-0,0792	-0,6390
Suurbritannia	-0,4759	-0,3666	-0,6410
Eesti	-0,4114	-0,6195	0,1930
Holland	-0,1367	-0,3628	-0,4097
Ungari	-0,1507	0,7906	-0,3467
Rootsi	-0,2689	0,2648	-0,2381

Allikas: Autori arvutused

Tabelist 2 on näha, et Hollandis ning Ungaris statistiliselt olulist seost ei leitud Gini indeksi ning NEET-noorte määra vahel. Itaalias on korrelatsioonikordajaks 0,5152, mis näitab keskmiselt tugevat positiivset korrelatsioon Gini indeksi ja NEET-noorte määra vahel kaasates kogu uurimisperioodi. Enne ning pärast kriisi statistiliselt olulisi seoseid ei leitud. Suurbritannias on korrelatsioonikordaja -0,5140, mis tähendab keskmise tugevusega negatiivset seost. Sarnaselt Itaaliale ei olnud ka Suurbritannias enne ja pärast kriisi olulisi seoseid. Eestis on enne kriisi Gini

indeksi ja NEET-noorte määra vahel väga tugev positiivne seos. Samas Rootsis on pärast kriisi andmete vahel tugev negatiivne korrelatsioon.

Tabel 2. Korrelatsioonikordajad NEET-noorte määra ja Gini indeksi vahel

Riik	Üldine korrelatsioonikordaja	Korrelatsioonikordaja enne kriisi	Korrelatsioonikordaja pärast kriisi
Itaalia	0,5152*	0,2802	0,3422
Suurbritannia	-0,5140*	-0,1425	0,1392
Eesti	-0,0449	0,9577*	-0,3450
Holland	-0,2702	0,3639	-0,2423
Ungari	-0,0705	-0,2742	0,0766
Rootsi	-0,4016	-0,2423	-0,8933*

Allikas: Autori arvutused

Märkus: *oluline 5% usaldusnivool

Tabelist 2 võib näha, et kõik seosed, mis olid statistiliselt olulised, on keskmised või tugevad. Samas nõrgad seosed olulised ei olnud. Itaalias ja Eestis olid positiivse suunaga korrelatsioonid ehk ühe näitaja kasvades, kasvas ka teine. See läheb kokku ka eelnevas kirjanduses välja toodud teooriaga, kus ebavõrdsuse kasvades NEET-noorte määr suureneb. Suurbritannias ja Rootsis olid statistiliselt olulised seosed hoopis negatiivsed ehk ühe suuruse kasvades teine vähenes.

Tabelis 3 on toodud korrelatsioonikordajad tegurite noorte töötuse määr ning NEET-noorte määr vahel. Kõigist valitud näitajatest oli töötuse määral kõige rohkem statistiliselt olulisi seoseid NEET-noorte määraga. Kõik olulised korrelatsioonikordajad näitavad tugevat positiivset korrelatsiooni, mis tähendab, et noorte töötuse määra suurenemisel suureneb ka NEET-noorte määr. See on vastavuses varasemastes uuringutes mainitud teooriaga.

Itaalias oli tugev seos nii perioodil 2002-2016, kus korrelatsioonikordaja oli 0,9692, kui ka pärast kriisi, mil kordaja oli 0,8752. Enne kriisi olevate andmete vahel usaldusnivool 5% statistiliselt olulist korrelatsiooni ei olnud. Samuti oli ka Suurbritannias, kus kogu uuritava perioodi korrelatsioonikordaja oli 0,8688 ning pärast majanduskriisi 0,9746. Eesti oli analüüsitavaatest riikidest ainuke, kus kõik korrelatsioonikordajad olid tugevad ning statistiliselt olulised. Samas, Rootsis ei olnud ükski leitud korrelatsioon oluline usaldusnivool 5%. Holland erines teistest uuritavatest riikidest selle poolest, et ainuke oluline korrelatsioonikordaja oli 0,9169, mis leiti enne kriisi olevate andmete kohta (2002-2007).

Tabel 3. Korrelatsioonikordajad NEET-noorte määra ja noorte töötuse määra vahel

Riik	Üldine korrelatsioonikordaja	Korrelatsioonikordaja enne kriisi	Korrelatsioonikordaja pärast kriisi
Itaalia	0,9692*	0,7520	0,8752*
Suurbritannia	0,8688*	0,3060	0,9746*
Eesti	0,8945*	0,9140*	0,8647*
Holland	0,1833	0,9169*	-0,1162
Ungari	0,5477*	-0,5990	0,7973*
Rootsi	-0,2690	0,1117	0,5958

Allikas: Autori arvutused

Märkus: *oluline 5% usaldusnivool

Tabelis 4 on leitud seosed NEET-noorte määra ja noorte emade. Viimase teguri kirjeldamiseks on kasutatud näitajat sündid 1000 naise kohta vanuses 15-19. Enamus korrelatsioonikordajatest on positiivsed ning vastavad seega ka teooriale. Tabelist võib näha, et Rootsis ja Hollandis pole ühtegi statistiliselt olulist korrelatsioonikordajat.

Tabel 4. Korrelatsioonikordajad NEET-noorte määra ja laste sünd 1000 naise kohta vanuses 15-19 eluaastat

Riik	Üldine korrelatsioonikordaja	Korrelatsioonikordaja enne kriisi	Korrelatsioonikordaja pärast kriisi
Itaalia	-0,9248*	0,4153	-0,5479
Suurbritannia	-0,5052	-0,0791	0,8853*
Eesti	-0,1499	0,6260	0,8755*
Holland	-0,0861	0,3916	-0,4283
Ungari	0,4959	0,8538*	0,9018*
Rootsi	0,3611	-0,3971	0,7319

Allikas: Autori arvutused

Märkus: *oluline 5% usaldusnivool

Eestis ja Suurbritannias leiti analüüsi käigus tugev positiivne seos uuritud näitajate vahel. Eestis oli kordaja 0,8755 ning Suurbritannias 0,8853. Ungari andmete põhjal leidis korrelatsioon nii enne kriisi, mil korrelatsioonikordaja oli 0,8538 ning pärast kriisi, kui korrelatsioonikordaja oli 0,9018. Itaalias on kõige tugevam korrelatsioonikordaja -0,9248, kuid erinevalt teistest seostest on see negatiivne.

Tabelis 5 on välja toodud korrelatsioonanalüüsi tulemused NEET-noorte ja haridussüsteemist varakult lahkunute vahel. Selle jaoks leiti näitaja, mis näitab maksimaalselt põhihariduse omandanud 18-24 aastaste osakaalu omaealiste seast.

Tabel 5. Korrelatsioonikordajad NEET-noorte määra ja haridussüsteemist varakult lahkunute vahel

Riik	Üldine korrelatsioonikordaja	Korrelatsioonikordaja enne kriisi	Korrelatsioonikordaja pärast kriisi
Itaalia	-0,8128*	0,5403	-0,3954
Suurbritannia	0,4900	0,9554*	0,9093*
Eesti	-0,2925	-0,0279	-0,0837
Holland	-0,1250	0,4511	-0,1246
Ungari	-0,0432	0,5419	-0,0719
Rootsi	0,3946	0,4743	-0,2616

Allikas: Autori arvutused

Märkus: *oluline 5% usaldusnivool

Nende näitajate vahel ei leitud ühtegi statistiliselt olulist korrelatsiooni Eestis, Hollandis, Ungaris ega Rootsis. Itaalias oli negatiivne tugev korrelatsioon uurimisperioodi 2002-2016 jooksul. Suurbritannias leiti analüüsi teel kaks statistiliselt olulist korrelatsioonikordajat. Enne kriisi oli see 0,9554 ning pärast kriisi 0,9093. Need on mõlemad positiivsed ja väga tugevad seosed ning näitavad, et kui haridusest lahkunute osakaal väheneb, siis väheneb ka NEET-noorte määr. See on kooskõlas teoreetiliste lähtekohtadega, kus tuuakse välja seos haridustaseme ning NEET-noorte määra vahel.

2.4 Järeldused

Eelneva analüüsi ning saadud tulemuste põhjal tehtavate järelduste tegemisel tuleb arvestada sellega, et vajalike andmete kättesaamine oli piiratud ja seega võis valitud ajavahemik jääda liiga lühikeseks. Analüüsiks on kasutatud kindlat valimit, kuhu kuulub kuus Euroopa Liidu riiki. Selle tõttu ei saa saadud tulemusi üldistada, vaid pigem arvestada sellega, et valitud riikides analüüsitaval perioodil ei suudetud mõju tõestada. Samuti toimus valitud ajavahemikus ülemaailmne majanduskriis, mis kindlasti mõjutas eri riike erineva tugevusega ning võis mõjutada ka käesolevas tööd tehtud analüüsi.

Analüüsist selgus, et valitud sotsiaalmajanduslikest teguritest oli kõige rohkem statistiliselt oluliseid seoseid NEET-noorte määraga noorte töötuse määral. See on põhjendatav sellega, et noored töötud võivad suure tõenäosusega kuuluda ka NEET-noorte hulka. Sellest järeldub, et kui noorte töötust riigis vähendada, väheneb ka NEET-noorte hulk. Näiteks Eestis kasvas töötuse määr 2008. aastal hüppeliselt 12% pealt 27,4%. Samal ajal tõusis ka NEET-noorte määr 8,7% 14,5%-le.

Analüüsides seost NEET-noorte määra ja SKP kasvutempo vahel, tuli välja, et analüüsitavates riikides ei olnud ühtegi statistiliselt olulist seost uuritavate tegurite vahel. Selle põhjuseks võib lugeda asjaolu, et analüüsitav periood oli liiga lühike. Samuti mängib rolli see, et SKP kasvu muutus nii kiiresti mõju ei avalda ja seda ei saa tavalise korrelatsioonanalüüsiga määrata.

Viies läbi korrelatsioonanalüüsi NEET-noorte määra ning Gini indeksi vahel ilmnes, et statistiliselt olulisi seoseid oli vaid neli. Kusjuures kaks neist on negatiivsed ning kaks positiivsed seosed. Teooria järgi peaks sissetulekute ebavõrdsuse vähenedes vähenema ka NEET-noorte määr. See pidas paika vaid Itaalias kogu uuritava ajavahemiku vältel (2002-2016) ning Eestis enne majanduskriisi (2002-2007). Suurbritannias ning Rootsis teooria paika ei pidanud. Töö autor eeldab, et põhjus võib olla varem mainitud probleem, et viisteist aastat on liiga lühike periood tegemaks üldistavaid järeldusi.

Teoreetilise käsitluse järgi peaks NEET-noorte määra ning teismeliselt emaks saanud naiste arvu vahel olema positiivne korrelatsioon, kuna tihti jätavad noored emad kooli pooleli lapseootele jäädes ning lapse kõrvalt on ka keerulisem tööd leida. Käesolevas töös tehtud analüüsis leiti, et aastatel 2002-2016 oli ainuke statistiliselt oluline seos tegurite vahel Itaalias, kuid see oli teooriale vastupidiselt negatiivne. Selline tulemus võib olla seotud sellega, et sellesse vahemikku jäi ülemaailmne majanduskriis ning NEET-noorte arv kasvas ka olenemata teismelistest emadest.

Ungaris oli tugev positiivne seos analüüsitud tegurite vahel nii enne kui ka pärast kriisi ning Suurbritannias ja Eestis ainult pärast kriisi.

Tehtud analüüsist leiti statistiliselt oluline seos vaid kolmel korrelatsioonikordajal. Teooriast lähtuvalt peaks nende vahel olema positiivne korrelatsioon, sest kui haridussüsteemist varakult lahkunute arv kasvab, siis NEET-noorte määr peaks samuti tõusma. Jällegi oli Itaalias leitud statistiliselt oluline korrelatsioon vastupidine teooriale. Ilmnes, et Itaalias on NEET-noorte määr ja haridussüsteemist varakult lahkunute vahel negatiivne korrelatsioon. Vaadates haridussüsteemist varakult lahkujate osakaalu dünaamikat aastatel 2006-2016 on näha, et see on aina langenud. Selle põhjuseks võib olla see, et Itaalias on varakult koolisüsteemist lahkujate protsent väga kõrge ning riik on selle langetamise endale prioriteediks seadnud. Samas, kuna NEET-noorte määr mõjutavad veel teisedki tegurid, siis pole ühe näitaja määr alanemine teisele tegurile nii suure mõjuga. Suurbritannias oli tugev positiivne korrelatsioon enne ja pärast majanduskriisi, kuid kogu uuritud ajaperioodi analüüsides (ajavahemik 2002-2016) korrelatsiooni ei leitud. Selle põhjuseks võib olla seal perioodil olnud majanduskriis, mis nende tegurite seost selles analüüsis mõjutas.

Kuna statistiliselt ebaolulisi näitajaid oli palju, siis soovitab käesoleva töö autor edaspidi valida uurimiseks pikema ajaperioodi eeldades, et seosed lähevad sellega tugevamaks. Samuti võiks uuringusse kaasata ka teisi riike, et oleks rohkem andmeid, mida omavahel võrrelda.

KOKKUVÕTE

Riigi jaoks on oluline, et kõik selle liikmed oleksid ühiskonna aktiivsed liikmed. Ühiskonnast välja tõrjutud või eemale hoidvad inimesed mõjuvad negatiivselt nii majanduslikule kui ka sotsiaalsele arengule. Muuhulgas kuuluvad sellesse ühiskondlikult mitteaktiivsesse gruppi ka noored, keda kutsutakse ühise nimetajana NEET-noorteks. Neid noori ühendab see, et nad ei õpi, tööta ega osale koolitustel.

Käesoleva bakalaureusetöö eesmärgiks oli selgitada, millised valitud sotsiaalmajanduslikest teguritest mõjutavad NEET-noorte määra kõige rohkem valitud Euroopa Liidu liikmesriikide näitel aastatel 2002-2016. Eesmärgi täitmiseks püstitati kolm uurimisküsimust:

- Kuidas määratletakse mõistet NEET-noor?
- Millised tegurid mõjutavad NEET-noorte osakaalu Euroopas?
- Millisel moel on seotud käesolevas töös valitud sotsiaalmajanduslikud faktorid ja NEET-noorte määr?

Teoreetilises osas käsitleti mõistet „NEET-noor“ ning toodi välja selle mõistega seotud sotsiaalmajanduslikud tegurid, milleks olid vaesus ja sissetulekute ebavõrdsus, majanduskasv, noorte töötus, varakult haridussüsteemist lahkumine ning teismeeas emaks saamine. Samuti tehti ülevaade aktuaalsusest Euroopas ning varasematest sellel teemal tehtud uuringutest.

NEET-nooreks nimetatakse noort inimest, kes ei osale aktiivselt ühiskonnas. See tähendab, et nad ei õpi, tööta ega osale koolitustel. Euroopas loetakse sinna alla üldiselt 15-24 aastased noored, kuid harva ka vanuserühma 15-29 eluaastat. NEET-noorte gruppi kuuluvad noored võivad olla täiesti erineva taustaga, kuid neid ühendab see, et nad on ühiskonna mõistes mitteaktiivsed.

Töö teoreetilises osas on välja toodud erinevate uuringute põhjal viis sotsiaalmajanduslikku tegurit, mis on seotud NEET-noorte määraga. Nendeks on vaesus ja sissetulekute ebavõrdsus, majanduskasv, noorte töötus, varakult haridussüsteemist lahkujad ning teismelised emad.

Käesoleva bakalaureusetöö teises osas püüti leida seosed NEET-noorte määra ning teooria osas käsitletud sotsiaalmajanduslike tegurite vahel valitud Euroopa Liidu liikmesriikide vahel aastatel 2002-2016. Valitud riikideks osutusid Itaalia, Suurbritannia, Holland, Rootsi, Ungari ja Eesti. Need riigid valiti, sest neil on erinev majanduslik taust. Samuti sai määravaks fakt, et 2016. aastal oli Euroopa Liidu riikidest Itaalias kõige kõrgem NEET-noorte määr ning Hollandis kõige madalam.

Seoste leidmiseks kasutas töö autor korrelatsioonanalüüsi, sest sellega on võimalik analüüsida seoste tugevust ning mispidi tegurid üksteist mõjutavad. Korrelatsioonikordajate statistilist olulisust hinnati usaldusnivool 5%.

Analüüsist selgus, et kõige tugevamad seosed olid NEET-noorte määra ning noorte töötuse määra vahel, mis on suure tõenäosusega põhjendatud sellega, et töötud noored kuuluvad osaliselt ka NEET-noorte alla. Üllatuslikult ei leitud SKP kasvutempo elaniku kohta ja NEET-noorte määra vahel ühtegi olulist seost valitud riikides. Selle põhjuseks võib olla liiga lühike uurimisperiood ning asjaolu, et SKP muutus ei mõjuta nii kiiresti NEET-noorte määra. Gini indeksi puhul jagunesid statistiliselt olulised korrelatsioonikordajad kaheks: pooled olid negatiivsed ning pooled positiivsed. Sündide arv 1000 naise kohta vanuses 15-19 ning NEET-noorte määr olid mitmes riigis üksteisega tugevas positiivses korrelatsioonis. Samas haridussüsteemist varakult lahkunute ja NEET-noorte määra vahel leiti vaid kolm statistiliselt olulist seost, millest kaks olid positiivsed ning üks negatiivne.

Töö tegemise suurimaks probleemiks peab töö autor andmete vähest kättesaadavust, mille tõttu ei saanud võtta pikemat uurimisperioodi. See võib olla ka põhjuseks, miks valitud riikides kõik seosed paika ei pidanud. Samuti toimus valitud uurimisperioodi (2002-2016) ajal ka ülemaailmne majanduskriis, mis mõjutas nii noorte kui ka riigi majanduslikku olukorda kardinaalselt.

Kuna analüüsist selgus, et on palju statistiliselt ebaolulisi seoseid, siis soovitab töö autor edaspidi kasutada pikemat uurimisperioodi. See aitaks vähendada 2008-2009 aastal toimunud ülemaailmse majanduskriisi mõju seostele ning tooks ilmselt välja ka rohkem olulisi seoseid NEET-noorte määra ning selles töös käsitletud sotsiaalmajanduslike tegurite vahel.

SUMMARY

SOCIOECONOMIC INDICATORS IN RELATION WITH RATE OF NEET YOUTH IN EUROPEAN COUNTRIES BETWEEN THE YEARS 2002-2016

Katre Nigol

Belonging to the society is important to people because humans are social beings who interact with each other. Therefore, socially inactive and excluded people become a burden to the society. Such a group has a negative impact on the economic and social development of a country. A part of this problem are young people who do not study, work or take part in trainings. In other words, these are youths who appear to not do anything. These youths are called NEET-youths and they can come from many different backgrounds, but they have a common age and the fact that they do not study, work or take part in trainings.

NEET-youths do not actively take part in the community and therefore they become a part of social risk groups. They have a higher chance to become poor or take part in criminal activities. It can also have an impact on their mental health because their self-esteem is affected as they do not feel as fully active community members. The topic is relevant because unemployed and academically inactive youths are a burden to their families, the community and the state because they cannot support themselves financially so others have to support them, and it is not beneficial to any of the concerned members. Therefore, it is important for young people continue their academic careers and become employed in order to become fully active members of the society. This is also important for the state as all inactive members of the society are a problem for the society. Socially inactive and excluded people have a negative impact on the economic and social development of the country.

The aim of this bachelor's thesis is to find out the relationship between NEET-youths and a country's socio-economic factors, using examples from chosen European Union countries in the years 2002-2016. In order to reach the aim, the following research questions have been raised:

- How to define the term NEET-youths?

- Which factors affect the quantity of NEET-youths in Europe?
- In what ways are socio-economic factors and NEET-youth measure linked?

The first chapter of the bachelor's thesis gives a theoretical overview of the nature of NEET-youths; the socio-economic factors linked to NEET-youths in Europe, which are poverty and inequality of incomes, economic growth, youth unemployment, leaving the education system early and teenage motherhood. Examples are taken from similar research.

The second chapter explains and justifies the methodology, which is correlation analysis, the sample and the data. Then an overview of the socio-economic factors between the years 2002-2016 of the chosen European Union countries, which are Estonia, Italy, United Kingdom, the Netherlands, Hungary and Sweden is given. The research looks at information about the rate of NEET-youths, gross domestic product (GDP) growth, Gini coefficient, rate of leaving the education system early, youth unemployment and teenage motherhood. Information has been gathered from the World Bank and Eurostat databases. As a few of the Gini coefficient rates were absent, the author has used isolated figures from István György Tóth's research (Tóth 2013).

In the empirical chapter a correlation analysis is carried out, which finds the relations between NEET-youths and selected socio-economic factors. Correlation analysis is used because it enables to measure the validity of the relations and in which way the results affect each other. The statistical relevance of the correlation coefficients were measured on confidence level 5%.

From the analysis it was found that the strongest relations were between NEET-youths and youth unemployment which is most likely caused by the fact that unemployed youths are also a part of NEET-youths. Surprisingly there was no relation between GDP growth per capita and NEET-youths in the selected countries. This result could be because the research period was too small (2002-2016) so the GDP change does not affect NEET-youths in such a short period of time. According to the Gini coefficient the statistically important correlation coefficients were half negative and half positive. The birth rate per 1000 women in the age 15-19 and NEET-youth measure had positive correlations in many countries. At the same time leaving the education system early and NEET-youth measure had statistically important relations in only three countries, in two it was positive and in one negative.

The biggest problem in the bachelor's thesis was the limited availability of resources. Therefore it was not possible to have a longer research period. This can be the reason why all the relations did

not manifest in the results. It is also important to underline that during the research period (2002-2016) there was a global financial crisis, which had an impact on the economic situation of the state.

NEET-youths have been researched in Europe and in the rest of the world. In Estonia this topic has been researched in Praxis. The author believes that the importance of this paper is to research the circumstances of youths in order to decrease problems in the future. As the analysis showed many statistically irrelevant relations, the author suggests further research to be carried out analyzing a longer period of time. This would allow to decrease the impact of the 2008-2009 financial crisis on the results and it would probably bring out more important relations between NEET-youths and the socio-economic factors analyzed in this bachelor's thesis.

KASUTATUD ALLIKATE LOETELU

- Angelsen, A., Wunder, S. (2006). Poverty and inequality: economic growth is better than its reputation . *Dan Banik* (Ed.). – *Poverty, politics and development: interdisciplinary perspectives*, 79-103. Bergen, Norway, Fagbokforlaget. Kättesaadav: http://www.umb.no/statisk/ior/angelsen_wunder__poverty_inequality_growth.pdf, 01. mai 2018.
- Antonescu, D., Chisăgiu, L. (2016). Inactivity vs. Youth Employment, at regional level. A Case Study: Romania. Kättesaadav: <https://mpr.ub.uni-muenchen.de/84609/>, 04. mai 2018.
- Artner, A. (2013). Is youth unemployment really the major worry? *Debate: Journal of Contemporary Central and Eastern Europe*, 21 (2-3), 183-205. Kättesaadav: <http://real.mtak.hu/8173/>, 29. märts 2018.
- Bardak, U., Maseda, M.R., Rosso, F. (2015). NEETs: An Overview in ETF Partner Countries. Turin, European Training Foundation. Kättesaadav: [http://www.etf.europa.eu/webatt.nsf/0/BFEEBA10DD412271C1257EED0035457E/\\$file/NEETs.pdf](http://www.etf.europa.eu/webatt.nsf/0/BFEEBA10DD412271C1257EED0035457E/$file/NEETs.pdf), 21. märts 2018.
- Bruno, G.S.F., Marelli, E., Signorelli, M., (2014). The Rise of NEET and Youth Unemployment in EU Regions after the Crisis. – *Comparative Economic Studies* 56(4), 592-615. Kättesaadav: https://www.researchgate.net/profile/Marcello_Signorelli/publication/273402848_The_Rise_of_NEET_and_Youth_Unemployment_in_EU_Regions_after_the_Crisis/links/55c8479908aeb9756746fb3f.pdf, 29. märts 2018.
- Benjet C., Hernández-Montoya D., Borges G., Mendez E., Medina-Mora M.E., Aguilar-Gaxiola S. (2012). Youth who neither study nor work: mental health, education and employment. – *Salud Publica Mex* 2012, 54, 410–417. Kättesaadav: <https://pdfs.semanticscholar.org/3e32/28221ab05a3dc5ad065dfb85b5880ff4dffa.pdf>, 05. mai 2018.
- Eurofound (2012), NEETs – Young people not in employment, education or training: Characteristics, costs and policy responses in Europe. (Eds.) Mascherini, M., Salvatore, L., Meierkord, A., Jean-Marie Jungblut, J.-M. Publications Office of the European Union, Luxembourg. Kättesaadav: https://www.cliclavoro.gov.it/Barometro-Del-Lavoro/Documents/NEET_2012_EUROFOUND.pdf, 15. märts 2018.
- Eurofound (2016). Exploring the diversity of NEETs. (Eds.) Mascherini, M., Ledermaier, S. Publications Office of the European Union, Luxembourg. Kättesaadav: https://www.eurofound.europa.eu/sites/default/files/ef_publication/field_ef_document/ef1602en.pdf, 15. märts 2018.

- Euroopa Elu- ja Töötingimuste Parandamise Fond (2012). Noored ja NEET-noored Euroopas: esialgsed tulemused. Kokkuvõtte. Kättesaadav: <https://eurofound.europa.eu/pubdocs/2011/72/et/1/EF1172ET.pdf>, 15. märts 2018.
- Euroopa Liidu Nõukogu (2013). Nõukogu soovitused noortegarantii loomise kohta 22.04.2013. – Euroopa Liidu Teataja, C120/1, 26.04.2013. Kättesaadav: [http://eur-lex.europa.eu/legal-content/ET/TXT/PDF/?uri=CELEX:32013H0426\(01\)&from=EN%20](http://eur-lex.europa.eu/legal-content/ET/TXT/PDF/?uri=CELEX:32013H0426(01)&from=EN%20), 10. aprill 2018.
- European Commission (2010). Europe 2020: A strategy for smart, sustainable and inclusive growth. COM(2010) 2020 final. Kättesaadav: https://ec.europa.eu/info/business-economy-euro/economic-and-fiscal-policy-coordination/eu-economic-governance-monitoring-prevention-correction/european-semester/framework/europe-2020-strategy_et, 10. aprill 2018.
- European Commission (2017). Young people in the EU: education and employment, 11.08.2017. Kättesaadav: <http://ec.europa.eu/eurostat/web/products-eurostat-news/-/EDN-20170811-1?inheritRedirect=true>, 04. aprill 2018.
- European Commission (2018). Tööhõive, sotsiaalküsimused ja sotsiaalne kaasatus. Noortegarantii. Kättesaadav: <http://ec.europa.eu/social/main.jsp?catId=1079&langId=et>, 10. aprill 2018
- Eurostat (2018a). Young people neither in employment nor in education and training (15-24 years) - % of the total population in the same age group. [Online] <http://ec.europa.eu/eurostat/web/products-datasets/-/tipslm90>, (08.05.2018)
- Eurostat (2018b). Early leavers from education and training by sex. [Online] http://ec.europa.eu/eurostat/web/products-datasets/-/sdg_04_10, (08.05.2018)
- Eurostat (2018c). Gini coefficient of equivalised disposable income. [Online] http://ec.europa.eu/eurostat/web/products-datasets/-/sdg_10_40, (08.05.2018)
- Eurostat (2018d). Youth unemployment rate - % of active population aged 15-24. [Online] <http://ec.europa.eu/eurostat/web/products-datasets/-/tipslm80>, (08.05.2018)
- Evans, J., Slowley, M. (2010). Not the end of the story: Supporting teenage mothers back into education. Barnardo's. London. Kättesaadav: http://www.barnardos.org.uk/not_the_end_of_the_story_-_march_2010_pdf.pdf, 29. märts 2018.
- Furlong, A. (2006). Not a very NEET solution: representing problematic labour market transitions among early school-leavers. – *Work, Employment and Society*, 20(3), 553-569. Kättesaadav: <http://journals.sagepub.com/doi/pdf/10.1177/0950017006067001>, 15. märts 2018.
- Hadjivassiliou, K., Kirchner Sala, L., Speckesser, S. (2015). Key indicators and drivers of youth unemployment. STYLE Working Papers, WP3.1. 01/2015; CROME, University of Brighton. Kättesaadav: http://www.style-research.eu/wordpress/wp-content/uploads/ftp/STYLE-Working-Paper-WP3_1.pdf, 04. mai 2018.
- Haughton, J., Khandker, S.R. (2009). Handbook on poverty and inequality. Washington, DC: World Bank. Kättesaadav:

- <http://documents.worldbank.org/curated/en/488081468157174849/pdf/483380PUB0Po ve101OFFICIAL0USE0ONLY1.pdf>, 01. mai 2018.
- Hauret, L. (2017). Study on the link between dropping out of school and NEET status. Report. Kättesaadav: http://www.snj.public.lu/sites/default/files/publications/2017%2007%2020%20rapport%20d%20crochage%20version%20finale_ANGLAIS_version%20finale.pdf, 05. mai 2018.
- Hudson, J. (2017). Youth Labor Market Conditions and the NEET Population in the EU: Do Poor Labor Market Opportunities Discourage Youth?" Electronic Theses and Dissertations. 5410. Kättesaadav: <http://stars.library.ucf.edu/etd/5410>, 10. aprill 2018.
- Kasearu, K., Trumm, A. (2013). NEET - "Noored , kellega keegi ei arvesta ja kes kuskil ei käi". Noorteseire Eestis: Poliitikaülevaade 5/2013. SA Poliitikauuringute Keskus Praxis. Kättesaadav: http://praxis.ee/fileadmin/tarmo/Projektid/Tooja_Sotsiaalpoliitika/08_46_56_300_Poliitikaylevaade_5_veeb.pdf, 15. märts 2018.
- Keeley, B. (2015). Income Inequality: The Gap between Rich and Poor, OECD Publishing, Paris. Kättesaadav: <http://dx.doi.org/10.1787/9789264246010-en>, 01. mai 2018.
- Keung, A. (2010). Young people and social exclusion: a multidimensional probleem. – *Criminal Justice Matters*, 80:1, 42-43 Kättesaadav: <https://www.tandfonline.com/doi/abs/10.1080/09627251.2010.482241>, 15. mai 2018.
- Kilhoffer, Z., Beblavý, M., Lenaerts, K. (2018). Blame it on my youth! Policy recommendations for re-evaluating and reducing youth unemployment. CEPS Research Report No. 2018/01. Kättesaadav: <https://www.ceps.eu/publications/blame-it-my-youth-policy-recommendations-re-evaluating-and-reducing-youth-unemployment>, 05. mai 2018.
- Mallett, J., Keen, C. (2012). Does GDP measure growth in the economy or simply growth in the Money supply? Kättesaadav: <https://arxiv.org/pdf/1208.0642.pdf>, 01. mai 2018.
- McLeod, J. (2013). Teenage Mothers and Education. Professional doctorate thesis, University of East London. Kättesaadav: http://roar.uel.ac.uk/3478/1/2013_DEdChPsy_McLeod.pdf, 29. märts 2018.
- Misini, S., Badivuku-Pantina, M. (2017). The Effect of Economic Growth under Nominal GDP in Relation to Poverty. – *Romanian Economic Journal* 20 (63), 2017, 104-116. Kättesaadav: <http://www.rejournal.eu/sites/rejournal.versatech.ro/files/articole/2017-04-02/3442/7misini.pdf>, 01. mai 2018.
- Molloy, S., Potter, D. (2014). NEET by choice? Investigating the links between motherhood and NEET status. Labour Employment and Work Conference 2014 in New Zealand. Kättesaadav: <http://women.govt.nz/documents/neet-choice-investigating-links-between-motherhood-and-neet-status-2014>, 3. mai 2018.
- Novkovska, B. (2017). Severity of the Issue of Excluded Young People in Macedonia from Education, Trainings and Employment: How to Cope With? UTMS. – *Journal of Economics* 8(3): 295–306. Kättesaadav: <http://www.utmsjoe.mk/files/Vol.%208%20No.%203/UTMSJOE-2017-0803-08-Novkovska.pdf>, 21. märts 2018.

- Quy, N.H. (2016). Relationship between Economic Growth, Unemployment and Poverty: Analysis at Provincial Level in Vietnam. – *International Journal of Economics and Finance*, Vol. 8, No. 12, 2016, 113-119. Kättesaadav: <http://ccsenet.org/journal/index.php/ijef/article/viewFile/64480/34674>, 01. mai 2018.
- Robson K. (2008). Becoming a NEET in Europe: a comparison of predictors and later-life outcomes. Paper presented at the Global Network on Inequality Mini- Conference, New York, 22 February 2008. Kättesaadav: http://elanelix.inescn.pt/home/european/RobsonK_Neet_paper_gni.pdf, 15. märts 2018.
- Roemer, M, Gugerty, M.K. (1997). Does Economic Growth Reduce Poverty? Consulting Assistance on Economic Reform (CAER), Discussion Paper No.4, Cambridge Massachusetts: Harvard Institute for International Development. Kättesaadav: http://pdf.usaid.gov/pdf_docs/Pnaca655.pdf, 01. mai 2018.
- Russell, L. (2016). The realities of being young, unemployed and poor in postindustrial Britain. – *Power and Education*, 8(2), 160–175. Kättesaadav: <http://journals.sagepub.com/doi/pdf/10.1177/1757743816651896>, 21. märts 2018.
- Ryan, L., Lörinc, M. (2018): Perceptions, prejudices and possibilities: young people narrating apprenticeship experiences, *British Journal of Sociology of Education*, 12.01.2018. Kättesaadav: <https://www.tandfonline.com/doi/full/10.1080/01425692.2017.1417821>, 12. aprill 2018.
- Sadler, K., Akister, J., Burch, S. (2015). Who are the young people who are not in education, employment or training? An application of the risk factors to a rural area in the UK. – *International Social Work*, 58 (4). 508-520. Kättesaadav: <http://journals.sagepub.com/doi/pdf/10.1177/0020872813515010>, 21. märts 2018.
- Santini, I. (2017). Young people's resilience in times of economic crisis: the case of NEETS. Working Paper del Dipartimento di Metodi e Modelli per l'Economia il Territorio e la Finanza, MEMOTEF Facoltà di Economia Sapienza Università di Roma, 81-90. Kättesaadav: https://www.memotef.uniroma1.it/sites/dipartimento/files/Annali_2017_81-90_SantiniI.pdf, 21. märts 2018.
- Selenko, E., Pils, K. (2017). The after-effects of youth unemployment: More vulnerable persons are less likely to succeed in Youth Guarantee programmes. Economic and Industrial Democracy, In Press. Kättesaadav: https://dspace.lboro.ac.uk/dspace-jspui/bitstream/2134/22829/3/Selenko_paper_finallupin.pdf, 10. aprill 2018.
- Spatarelu, E.M. (2015). Youth Insertion on Labor Market. – *In Procedia Economics and Finance*, vol. 32, 2015, 1020-1026. Kättesaadav: <https://www.sciencedirect.com/science/article/pii/S2212567115015634>, 10. aprill 2018.
- Tóth, I. G. (2013). Time series and cross country variation of income inequalities in Europe on the medium run: are inequality structures converging in the past three decades? GINI Policy Paper 3. Kättesaadav: http://www.gini-research.org/system/uploads/566/original/GINI_Policy_Paper_3.pdf?1384954508, 08. mai 2018.

World Bank (2018a). Adolescent fertility rate (births per 1,000 women ages 15-19). [Online] <https://data.worldbank.org/indicator/SP.ADO.TFRT?end=2016&start=2016&view=map&year=1976>, (08.05. 2018)

World Bank (2018b). GDP per capita growth (annual %). [Online] <https://data.worldbank.org/indicator/NY.GDP.PCAP.KD.ZG>, (08.05. 2018)

LISAD

Lisa 1. Alandmete tabel. Euroopa Liidu liikmesriikide NEET-noorte määr 2016. aastal (protsentides)

Liikmesriik	2016
Austria	7,7
Belgia	9,9
Bulgaaria	18,2
Eesti	9,1
Hispaania	14,6
Holland	4,6
Horvaatia	16,9
Iirimaa	12,6
Itaalia	19,9
Kreeka	15,8
Küpros	16,0
Leedu	9,4
Luksemburg	5,4
Läti	11,2
Malta	8,5
Poola	10,5
Portugal	10,6
Prantsusmaa	11,9
Rootsi	6,5
Rumeenia	17,4
Saksamaa	6,7
Slovakkia	12,3
Sloveenia	8,0
Soome	9,9
Suurbritannia	10,9
Taani	5,8
Tšehhi	7,0
Ungari	11,0

Allikas: Eurostat (2018a)

Lisa 2. Algandmete tabel. Eesti, Itaalia, Suurbritannia, Ungari, Rootsi ja Hollandi NEET-noorte määr aastatel 2002-2016 (protsentides)

Aasta	Eesti	Itaalia	Suurbritannia	Ungari	Rootsi	Holland
2002	10,7	16,8	11,2	13,9	7,5	4,0
2003	10,5	16,6	9,0	12,6	6,8	5,1
2004	12,5	16,8	8,4	12,7	7,6	5,3
2005	10,6	17,1	8,4	12,9	10,5	5,3
2006	8,8	16,8	8,6	12,4	9,3	4,0
2007	8,9	16,1	11,9	11,5	7,5	3,5
2008	8,7	16,6	12,1	11,5	7,8	3,4
2009	14,5	17,6	13,2	13,6	9,6	4,1
2010	14,0	19,0	13,6	12,6	7,7	4,3
2011	11,6	19,7	14,2	13,2	7,5	4,3
2012	12,2	21,0	13,9	14,8	7,8	4,9
2013	11,3	22,2	13,2	15,5	7,5	5,6
2014	11,7	22,1	11,9	13,6	7,2	5,5
2015	10,8	21,4	11,1	11,6	6,7	4,7
2016	9,1	19,9	10,9	11,0	6,5	4,6

Allikas: Eurostat (2018a)

Lisa 3. Algandmete tabel. Eesti, Itaalia, Suurbritannia, Ungari, Rootsi ja Hollandi sisemajanduse koguprodukti (SKP) kasvu määr aastatel 2002-2016 (protsentides)

Aasta	Eesti	Itaalia	Suurbritannia	Ungari	Rootsi	Holland
2002	6,75045	0,09937	2,02505	4,82628	1,74193	-0,53329
2003	8,09245	-0,29287	2,84590	4,14650	2,00548	-0,18812
2004	6,93210	0,92664	1,78371	5,23770	3,91104	1,67679
2005	10,00140	0,45483	2,39064	4,59603	2,40794	1,92193
2006	10,92403	1,70046	1,70566	4,01301	4,10093	3,35251
2007	8,24085	0,96278	1,56279	0,59047	2,64098	3,47315
2008	-5,16551	-1,70375	-1,25278	1,03226	-1,32873	1,30392
2009	-14,55986	-5,91171	-4,90974	-6,45518	-5,98896	-4,26122
2010	2,49255	1,37423	0,90049	0,91019	5,08919	0,88388
2011	7,92444	0,40380	0,66268	1,95039	1,89206	1,19054
2012	4,68129	-3,08060	0,77816	-1,13452	-1,02124	-1,42250
2013	2,29997	-2,86080	1,37140	2,37775	0,38696	-0,48417
2014	3,16090	-0,80067	2,28081	4,50888	1,59130	1,05541
2015	1,60766	1,04930	1,53555	3,61330	3,42252	1,80852
2016	2,03355	1,02975	1,21053	2,51527	1,94596	1,66745

Allikas: World Bank (2018b)

Lisa 4. Alandmete tabel. Eesti, Itaalia, Suurbritannia, Ungari, Rootsi ja Hollandi Gini indeks aastatel 2002-2016 (protsentides)

Aasta	Eesti	Itaalia	Suurbritannia	Ungari	Rootsi	Holland
2002	35,0	31,0	35,0	24,0	23,0	27,0
2003	35,0	31,2	34,1	31,6	25,3	27,8
2004	37,4	32,9	34,2	30,0	23,0	28,1
2005	34,1	32,7	34,6	27,6	23,4	26,9
2006	33,1	32,1	32,5	33,3	24,0	26,4
2007	33,4	32,0	32,6	25,6	23,4	27,6
2008	30,9	31,2	33,9	25,2	25,1	27,6
2009	31,4	31,8	32,4	24,7	26,3	27,2
2010	31,3	31,7	32,9	24,1	25,5	25,5
2011	31,9	32,5	33,0	26,9	26,0	25,8
2012	32,5	32,4	31,3	27,2	26,0	25,4
2013	32,9	32,8	30,2	28,3	26,0	25,1
2014	35,6	32,4	31,6	28,6	26,9	26,2
2015	34,8	32,4	32,4	28,2	26,7	26,7
2016	32,7	33,1	31,5	28,2	27,6	26,9

Allikas: Eurostat (2018c), (*Tóth 2013, 20, 23, 25, 29*)

Lisa 5. Alandmete tabel. Eesti, Itaalia, Suurbritannia, Ungari, Rootsi ja Hollandi noorte töötuse määr aastatel 2002-2016 (protsentides)

Aasta	Eesti	Itaalia	Suurbritannia	Ungari	Rootsi	Holland
2002	17,9	22,0	12,0	11,9	19,8	14,8
2003	20,9	23,6	12,2	13,2	18,5	16,4
2004	23,9	23,5	12,0	15,5	20,5	16,6
2005	15,1	24,1	12,8	19,4	19,1	16,1
2006	12,1	21,8	13,9	19,1	20,2	15,5
2007	10,1	20,4	14,3	18,1	19,3	13,5
2008	12,0	21,2	15,0	19,5	17,6	11,7
2009	27,4	25,3	19,1	26,4	20,0	14,5
2010	32,9	27,9	19,9	26,4	22,1	13,2
2011	22,4	29,2	21,3	26,0	23,9	13,3
2012	20,9	35,3	21,2	28,2	22,6	14,1
2013	18,7	40,0	20,7	26,6	23,7	13,0
2014	15,0	42,7	17,0	20,4	24,0	11,7
2015	13,1	40,3	14,6	17,3	21,7	11,8
2016	13,4	37,8	13,0	12,9	20,6	11,0

Allikas: Eurostat (2018d)

Lisa 6. Algandmete tabel. Eesti, Itaalia, Suurbritannia, Ungari, Rootsi ja Hollandi 15-19-aastaste sünnitajate arv 1000 samaealise naise kohta aastatel 2002-2016 (inimeste arv)

Aasta	Eesti	Itaalia	Suurbritannia	Ungari	Rootsi	Holland
2002	23,5190	6,9980	26,6030	21,0180	6,3910	7,1360
2003	23,3278	6,9796	26,3874	20,7232	6,3152	6,7676
2004	23,1366	6,9612	26,1718	20,4284	6,2394	6,3992
2005	22,9454	6,9428	25,9562	20,1336	6,1636	6,0308
2006	22,7542	6,9244	25,7406	19,8388	6,0878	5,6624
2007	22,5630	6,9060	25,5250	19,5440	6,0120	5,2940
2008	21,2766	6,8010	23,9688	19,6982	5,8922	5,1248
2009	19,9902	6,6960	22,4126	19,8524	5,7724	4,9556
2010	18,7038	6,5910	20,8564	20,0066	5,6526	4,7864
2011	17,4174	6,4860	19,3002	20,1608	5,5328	4,6172
2012	16,1310	6,3810	17,7440	20,3150	5,4130	4,4480
2013	15,4298	6,3248	16,6948	20,1876	5,3782	4,3570
2014	14,7286	6,2686	15,6456	20,0602	5,3434	4,2660
2015	14,0274	6,2124	14,5964	19,9328	5,3086	4,1750
2016	13,3262	6,1562	13,5472	19,8054	5,2738	4,0840

Allikas: World Bank (2018a)

Lisa 7. Algandmete tabel. Eesti, Itaalia, Suurbritannia, Ungari, Rootsi ja Hollandi varakult haridussüsteemist lahkunute määr aastatel 2002-2016 (protsentides)

Aasta	Eesti	Itaalia	Suurbritannia	Ungari	Rootsi	Holland
2002	13,6	24,2	17,6	12,2	10,0	15,3
2003	13,7	23,0	12,1	12,0	9,2	14,3
2004	13,9	23,1	12,1	12,6	9,2	14,1
2005	14,0	22,1	11,5	12,5	10,8	13,5
2006	13,4	20,4	11,2	12,5	8,6	12,6
2007	14,4	19,5	16,6	11,4	8,0	11,7
2008	14,0	19,6	16,9	11,7	7,9	11,4
2009	13,5	19,1	15,7	11,5	7,0	10,9
2010	11,0	18,6	14,8	10,8	6,5	10,0
2011	10,6	17,8	14,9	11,4	6,6	9,2
2012	10,3	17,3	13,4	11,8	7,5	8,9
2013	9,7	16,8	12,4	11,9	7,1	9,3
2014	12,0	15,0	11,8	11,4	6,7	8,7
2015	12,2	14,7	10,8	11,6	7,0	8,2
2016	10,9	13,8	11,2	12,4	7,4	8,0

Allikas: Eurostat (2018b)