

TALLINNA TEHNIKAÜLIKOOL
Majandusteaduskond
Rahanduse ja majandusteooria instituut
Majandusteooria õppetool

Liisa Tammik

LASTE VAESUS JA PERETOETUSED EESTIS AASTATEL

2000-2013

Bakalaureusetöö

Juhendaja: lektor Raissa Kokkota

Tallinn 2015

Olen koostanud töö iseseisvalt.

Töö koostamisel kasutatud kõikidele teiste autorite töödele, olulistele seisukohtadele ja andmetele on viidatud.

Liisa Tammik

(allkiri, kuupäev)

Üliõpilase kood: 121120

Üliõpilase e-posti aadress: liisa.tammik@gmail.com

Juhendaja lektor Raissa Kokkota:

Töö vastab bakalaureusetööle esitatud nõuetele

.....

(allkiri, kuupäev)

Kaitsmiskomisjoni esimees:

Lubatud kaitsmisele

.....

(ametikoht, nimi, allkiri, kuupäev)

SISUKORD

| | |
|---|----|
| ABSTRAKT | 4 |
| SISSEJUHATUS | 5 |
| 1. LASTE VAESUSE JA PERETOETUSTE TEOREETILISED KÄSITLUSED | 7 |
| 1.1. Laste vaesus | 7 |
| 1.1.1. Laste vaesuse määratlemine | 8 |
| 1.1.2. Laste vaesuse tekkepõhjused | 10 |
| 1.2. Peretoetuste süsteemid | 12 |
| 1.2.1. Universaalsed peretoetused | 13 |
| 1.2.2. Vajaduspõhised peretoetused | 14 |
| 2. METOODIKA | 16 |
| 2.1. Uuritava objekti kirjeldus | 16 |
| 2.2. Uurimismetoodika | 17 |
| 2.3. Kasutatavad materjalid ja andmebaasid | 17 |
| 3. LASTE VAESUS JA PERETOETUSED EESTIS | 18 |
| 3.1. Laste vaesus Eestis aastatel 2000-2013 | 18 |
| 3.1.1. Laste suhteline ja absoluutne vaesus Eestis | 18 |
| 3.1.2. Laste vaesus erinevates leibkondades | 22 |
| 3.2. Peretoetused Eestis | 25 |
| 3.2.1. Eesti riiklikud peretoetused | 25 |
| 3.2.2. Korrelatsioonanalüüs | 30 |
| 3.3. Tulemused ja järeldused seoses laste vaesuse ning peretoetustega | 32 |
| KOKKUVÕTE | 34 |
| SUMMARY | 37 |
| VIIDATUD ALLIKAD | 40 |
| LISAD | 43 |
| Lisa 1. Suhteline ja absoluutne vaesus Eestis (2000-2013) | 43 |
| Lisa 2. Eesti peretoetuste kirjeldus | 44 |

| | |
|---|----|
| Lisa 3. Kulutused peretoetustele Eestis 2000-2014 (mln €)..... | 45 |
| Lisa 4. Laste arvud Eestis 2000-2014..... | 46 |
| Lisa 5. Sünnitoetuse suurused ja osakaalud SKP-s elaniku kohta..... | 47 |
| Lisa 6. Lapsetoetuse suurused ja osakaalud SKP-s elaniku kohta | 48 |
| Lisa 7. Lapsehooldustasu suurused ja osakaalud SKP-s elaniku kohta..... | 49 |
| Lisa 8. Üksikvanema lapse toetuse, ajateenija lapse toetuse ning seitsme- ja enamalapselise pere vanema toetuse suurused ning osakaalud SKP-s elaniku kohta | 50 |
| Lisa 9. Eestkoste-, elluastumis- ja lapsendamistoetuse suurused ning osakaalud SKP-s elaniku kohta | 51 |

ABSTRAKT

Töö pealkiri: Laste vaesus ja peretoetused Eestis aastatel 2000-2013

Käesoleva töö eesmärgiks oli analüüsida laste vaesust ja peretoetusi Eestis aastatel 2000-2013 ning leida nendevahelisi seoseid. Laste vaesus on tõsiseks probleemiks, kuna mõjutab lapse tulevikku ning toimetulekut täiskasvanuikka jõudes.

Andmed, millele töös tugineti koguti Statistikaameti ja Eurostati andmebaasidest ning nende uurimiseks kasutati kirjeldavat analüüsi ning korrelatsioonanalüüsi.

Analüüsist selgus, et uuritaval perioodil on langenud nii laste suhteline kui ka absoluutne vaesus. Oluliselt väiksemas vaesusohus on need lapsed, kes kasvavad leibkonnas, kus on kaks või vähem last. Samuti ohustab vaesus vähem kolmanda taseme ehk kõrgharidusega leibkonnapeaga leibkonnas üles kasvavaid lapsi võrreldes esimese taseme ehk algharidust omava leibkonnapeaga leibkonnas üles kasvanud lastega. Laste vaesuse määrad sõltuvad ka lapse vanusest. Selgus, et uuritavatel aastatel on laste vaesus olnud kõige madalam 0-2-aastaste seas ning kõige kõrgem 11-17-aastaste laste hulgas.

Peretoetused on Eestis uuritava perioodi jooksul valdavalt tõusnud, kuid nende osakaal SKP-st on sellegipoolest vähenenud. Seega võib väita, et peretoetuste tegelik väärtus leibkondadele on vähenenud. Laste absoluutne vaesus ja erinevad peretoetused on omavahel tugevas negatiivses seoses.

Võtmesõnad: lapsed, suhteline vaesus, absoluutne vaesus, peretoetused, korrelatsioonanalüüs

SISSEJUHATUS

Laste vaesusest on kujunenud tänapäeva ühiskonnas oluline majandus- ja sotsiaalprobleem. Vaesuses elamine piirab ressursside kättesaadavust, mis omakorda võib inimest ühiskonnast kaugendada ja soodustada seeläbi ühiskonna kihistumist. Laste puhul piirab vaesuses elamine sageli nende arenguvõimalusi. Sellest tulenevalt võib vaesuses üles kasvanud lapsel olla raskendatud tulevikus hea hariduse omandamine ning seejärel tasuva töökoha leidmine, mis kindlustaks talle ja tema järglastele täisväärtusliku elu. Seega avaldub vaesus kumulatiivselt, saades alguse lapsepõlvest ning kandudes edasi tulevastele põlvkondadele. Tulenevalt vaesuse kandumisest põlvkonnast põlvkonda, ei pruugi vanemad olla alati võimelised oma lastele täisväärtuslikku elu pakkuma. Kuna lapsed on täielikult täiskasvanutest ja ühiskonnas pakutavast sõltuv elanikkonnagrupp, on oluline riigipoolse abi osutamine laste olukorra parandamiseks ja vaesuse leevendamiseks. Laste vaesus ja selle vähendamine on muutunud üha olulisemaks teema avalikel diskussioonidel. 2010. aasta kuulutati Euroopa Liidus vaesuse ja sotsiaalse tõrjutuse vastu võitlemise aastaks. Lähtudes ülaltoodust ning probleemi aktuaalsusest, on valitud bakalaureusetöö teema, mis keskendub Eestis elavate laste vaesusele ja riigi poolt lastega peredele suunatud peretoetustele.

Käesoleva bakalaureusetöö eesmärgiks on uurida laste vaesust ja peretoetusi Eestis aastatel 2000-2013 ning analüüsida nende vahelisi seoseid. Eesmärgi saavutamiseks püütakse leida vastused järgmistele uurimisküsimustele:

- Kuidas määratletakse ja mõõdetakse laste vaesust?
- Millistest teguritest sõltub laste vaesus?
- Millised muutused on toimunud Eestis elavate laste suhtelises ja absoluutses vaesuses aastatel 2000-2013?
- Millises vanuses lapsed on kõige suuremas vaesusohus?
- Kuidas on muutunud uuritaval perioodil Eesti peretoetused?
- Millised seosed avalduvad peretoetuste ja laste vaesuse vahel?

Tulenevalt bakalaureusetöö eesmärgist ja uurimisküsimustest on püstitatud järgmised hüpoteesid:

- H1: Lapse vanuse kasvades suureneb tema vaesusrisk
- H2: Peretoetuste tegelik väärtus leibkondade jaoks on aastatel 2000-2013 langenud
- H3: Peretoetuste ja laste vaesuse määrade vahel esineb negatiivne keskmise tugevusega seos (korrelatsioonikordaja absoluutväärtus jääb vahemikku 0,4-0,6)

Antud töö koosneb kolmest peatükist. Töö esimeses peatükis, mis on teoreetilise käsitlusega, antakse üldine ülevaade laste vaesusest ja peretoetustega seonduvatest mõistetest. Põhjalikumalt keskendutakse laste vaesuse määratlemisele ja põhjustele ning erinevatele peretoetuste süsteemide positiivsetele ja negatiivsetele külgedele. Antud peatüki kirjutamisel on tuginetud varasematele uuringutele, raportitele ja teadusartiklitele.

Töö teises peatükis kirjeldatakse, selgitatakse ja põhjendatakse uurimuslikus osas kasutatavat meetodikat. Tuuakse välja uurimisobjektid, kasutatav uurimismetoodika ning antakse ülevaade kasutatavatest materjalidest ja andmebaasidest.

Kolmandas peatükis ehk uurimuslikus osas keskendutakse Eestis elavate laste vaesusele ja peretoetustele aastatel 2000-2013. Esmalt analüüsitakse üldiselt laste suhtelise ja absoluutse vaesuse näitajaid Eestis. Seejärel vaadatakse vanusest tingitud vaesusmäärade erinevusi ning leibkonna koosseisu mõju laste suhtelisele ja absoluutsele vaesusele. Peale probleemi analüüsimist uuritakse Eesti peretoetuste muutumist aastatel 2000-2013. Seejärel leitakse peretoetuste ja laste vaesuse vahelised seosed Eestis. Kolmanda peatüki lõpus tuuakse välja uurimuse tulemused ja järeldused, mis on saadud kirjeldavat analüüsi ja korrelatsioonanalüüsi kasutades.

Uurimuslikus peatükis kasutatavad andmed on saadud Eesti Statistikaameti ja Eurostati andmebaasidest. Lisaks tugineb autor varasematele raportitele, uuringutele, Sotsiaalkindlustusameti materjalidele ning Riiklike peretoetuste seadusele (RPTS).

1. LASTE VAESUSE JA PERETOETUSTE TEOREETILISED KÄSITLUSED

1.1. Laste vaesus

Tänapäeval on laste vaesus kujunenud arenenud riikide üheks keskseks probleemiks (Oshio *et al* 2009, 3). 2008. aastal koges pea iga viies Euroopa Liidus elav laps vaesust, samal ajal kui ühiskonna üldine vaesusrisk oli 17% (Arcanjo *et al* 2012, 11). Laste vaesus on muutunud üha olulisemaks teemaks avaliku poliitika diskussioonidel.

Lapseas kogetud vaesus ja sellest põhjustatud piiratumad arenguvõimalused, ebakindlus ja heitunud väärtushinnangud avaldavad mõju inimese suutlikkusele hilisemas elus toime tulla (Vaesus ja sellega seotud ... 2011, 2). Vaesuses kasvanud lastel on suurem tõenäosus puutuda kokku nende arengut ebasoodsalt mõjutavate asjaoludega (Randoja 2010, 71). Näiteks on vaesuses elavatel lastel raskendatud hariduse omandamine, mis omakorda tuleneb sageli vanemate, üldjuhul madalast haridustasemest ja sotsiaalsest staatusest (Oshio *et al* 2009, 9). Kuid hariduslike valikute piiratuse või puudumise tõttu võib jääda välja arendamata lapse vaimne potentsiaal ning tulenevalt madalast haridustasemest vähenevad oluliselt ka tulevikuväljavaated heale tööle (Kutsar, Trumm 2010, 132). Vaesuse tõttu jäävad lapsed sageli ilma mitmesugustest meelelahutustest, näiteks kino teater või reisimine (Randoja 2010, 71). Seega seonduvad laste puhul vaesusega mitmed probleemid korruga. Näiteks õppimise ja arendamisega seotud võimaluste piiratus, terviseprobleemid, käitumisprobleemid ning lisaks piiratumad sotsiaalsed kontaktid ning madalam enesehinnang. (Laste ja perede ... 2011, 45)

Vaesuse mõju lastele tuleks vaadata täiskasvanutest eraldi. Sotsioloogiliselt ja sotsiaalpoliitiliselt on lapsed ühiskonna struktuuri osa, kuid seevastu ühiskondlike hüvede jaotamise seisukohast on nad elanikkonnagrupp, kes sõltub täielikult täiskasvanute otsustest. (Kutsar, Trumm 2010, 132)

1.1.1. Laste vaesuse määratlemine

Erinevate riikide uuringud on näidanud, et laste vaesust mõistetakse väga erinevalt, sest igal kultuuril on oma kontseptsioon vaesusest. Ehkki paljud riigid on üksikasjalikult kirjeldanud vaesuse vastu võitlemise strateegiaid ja avaldanud laste vaesuse statistikaid, ei ole need tulemused siiski täielikult võrreldavad, sest need on saanud erinevaid meetodeid kasutades. (Gordon *et al* 2005)

Vaesust on võimalik mõõta nii inimeste, leibkondade kui ka riikide tasandil (Tiit 2006, 2). Järgnev peatükk annab ülevaate vaesuse määratlemise enim kasutatavatest meetoditest.

OECD kasutab oma uuringutes laste vaesuse määratlemisel 50% määra ehk vaesuses elab laps, kelle leibkonna ekvivalentne sissetulek jääb alla 50% kogu ühiskonna leibkondade keskmisest sissetulekust. Uuringute tulemused on näidanud, et OECD riikide seas on laste vaesuse varieeruvus väga suur. Näiteks oli 2005. aastal vaesuses elavate laste hulk Türgis üheksa korda kõrgem kui Taanis. Nimelt Taanis elas 2005. aastal vaesuses 2,7% lastest, samal ajal Türgis oli see näitaja 24,6%. (Doing Better for Children 2009, 34-35)

Maailma Pank on kasutanud üldise vaesuse mõõtmiseks „üks euro päevas“ meetodit, kuid laste vaesuse mõõtmiseks ei ole see sobilik mitmetel põhjustel. Esiteks on vähe teada arengumaade laste peale kulutatavatest sissetulekutest ja väljaminekutest ning ka sellest, kuidas laste vajadused vanusest, soost ja asukohast tulenevalt erinevad. Teiseks eeldavad kodumajapidamiste tulude ja kulude analüüsid enamasti vahendite võrdset jagamist majapidamises. Vaestes peredes aga ohverdavad vanemad sageli oma vajadusi, et lastele rohkemat võimaldada, seevastu rikkamates peredes moodustab laste peale kulutatav raha väiksema hulga sissetulekust. (Gordon *et al* 2005)

Nii nagu üldise vaesuse määratlemisel, on ka laste vaesuse paremaks piiritlemiseks võetud kasutusele suhtelise ja absoluutse vaesuse mõiste. Suhtelise vaesuse määr on rahvusvaheliselt kasutatav ning absoluutne pigem ühe riigi sisese laste vaesuse määratlemiseks.

Suhteline vaesus mõõdab ühiskonnas esinevat ebavõrdsust ehk sissetulekute jaotumist. Suhteline vaesus ei näita resursside tegelikku puudust. Niisiis inimeste sissetulekutaseme kasvades tõuseb ka suhtelise vaesuse piir, mis tähendab, et alati jääb keegi võrreldes kellegi teisega suhteliselt vaesemaks. Sissetulekute langedes võib aga nende tase ühtlustuda, langetades suhtelise vaesuse piiri ning vähendades suhtelises vaesuses elavata isikute hulka. Suhtelise vaesuse piiriks Euroopa Liidu riikide võrdlemiseks on 60% sissetulekute

mediaanist. Kuid ainult suhtelise vaesuse piirile tuginedes ei ole võimalik määrata erinevate leibkonnaliikmete, sh laste suhtelist vaesust. Nimelt leibkonna ja leibkonnaliikmete suhtelise vaesuse puhul võetakse arvesse, et leibkonnasiseselt on võimalik kulutusi jagada (nt eluasemekulud). Seetõttu on erinevate leibkonnaliikmete, sh laste suhtelise vaesuse leidmiseks võetud kasutusele tarbimiskaalud: 1; 0,5; 0,3, kus 1 tähistab leibkonna esimest liiget (liige, kellele langeb ühiskulutuste koormus) ja moodustab 100% vaesuspiirist. 0,5 tähistab teisi täiskasvanud leibkonnaliikmeid, andes 50% vaesuspiirist ning 0,3 alla 14-aastaseid lapsi ning on 30% vaesuspiirist. Tarbimiskaale arvesse võttes elab suhtelises vaesuses inimene, kelle ühe kuu tarbimiskaalusid arvetav netosissetulek ehk ekvivalentnetosissetulek jääb allapoole suhtelise vaesuse piiri. (Peretoetuste, teenuste ja... 2015, 16) Suhtelise vaesuse piiri (*SVP*) rahaline väärtus, võttes arvesse tarbimiskaale, arvutatakse järgmiselt: (Tiit 2006, 4-5)

$$SVP=0,6 \times \text{mediaan} \left(\frac{X_i}{1+0,5a_i+0,3b_i} \right) \quad (1)$$

kus

SVP- suhtelise vaesuse piir (x rahaühikut),

X_i – leibkonna *i* summaarne sissetulek (x rahaühikut),

a_i – leibkonna *i* täiskasvanud leibkonnaliikmete arv va esimene leibkonna liige,

b_i – leibkonna *i* alla 14-aastaste laste arv.

Suhtelise vaesuse määr (*SVM*) näitab nende inimeste osakaalu ühiskonnas, kelle sissetulek jääb allapoole kokku lepitud suhtelise vaesuse piiri, ehk allapoole eelneva valemiga leitud sissetulekute taset (Lannes, Kreitzberg 2008, 24). Suhtelise vaesuse määra (*SVM*) leidmiseks kasutatakse järgmist valemit: (*Ibid*, 24)

$$SVM = \frac{m}{l} \times 100\% \quad (2)$$

kus

SVM- suhtelise vaesuse määr (%),

m- suhtelise vaesuse piirist allapoole jäävate leibkondade arv,

l- leibkondade arv kokku.

Eeltoodud valemite (1) ja (2) abil saab leida erinevate ühiskonnagruppide sh laste vaesuse määra, võttes leibkondadena arvesse lastega leibkonnad. Vaesuses elavad need

lapsed, kelle leibkonna tarbimiskaale arvestav igakuine sissetulek jääb allapoole suhtelise vaesuse piiri.

Absoluutne vaesus (elatusmiinimum) mõõdab ressursside tegelikku puudust. Ehkki absoluutset vaesust mõõdetakse paljudes riikides, pole riikide andmed tulenevalt erinevate meetodikate kasutamisest võrreldavad. Eestis kasutatava absoluutse vaesuse määratlemise puhul võetakse arvesse kulutusi mitmetele erinevatele eluks vajalikele hüvedele. Näiteks toidule (minimaalse toidukorvi koosseis ja maksumus), eluasemele, haridusele, tervishoiule, transpordile, majapidamisele, riieale ja vabale ajale. Eesti absoluutse vaesuse piiriks 2013. aastal oli 205 eurot ehk inimene, kelle ühe kuu ekvivalentnetosissetulek jäi alla antud summa, elas 2013. aastal absoluutses vaesuses. Nii nagu suhtelise vaesuse puhul arvestatakse ka absoluutse vaesuse määratlemisel leibkonna ühiste kuludega. Siinkohal jagunevad tarbimiskaalud jagunevad järgmiselt: 1; 0,7; 0,5. Ka siin arvestatakse esimese leibkonnaliikme puhul vaesuspiiriks 100% absoluutse vaesuse piirist, kuid teiste leibkonnaliikmete puhul on selleks 70% vaesuspiirist ning alla 14-aastase lapse puhul 50%. (Peretoetuste, teenuste ja... 2015, 16-17) Absoluutse vaesuse määra leidmiseks tuleb leibkondade sissetulekuid võrrelda absoluutse vaesuse piiriks seatud ekvivalentnetosissetulekuga ja leida leibkondade arv, kes jäävad antud piirist allapoole.

Lähtuvalt absoluutse vaesuse piirist määratletakse Eestis neli absoluutse vaesuse kihti: 1) süvavaesus, mille piiriks on kuni 80% absoluutse vaesuse piirist. Seega elavad süvavaesuses leibkonnad, kelle sissetulek jääb alla eelnimetatud piiri 2) toimetulekut ohustav vaesus, mille piir on 81-100% absoluutse vaesuse piirist 3) vaesusrisk, mille piiriks loetakse 101-125% absoluutse vaesuse piirist. Vaesusriskis elavad leibkonnad, kelle sissetulek ületab küll absoluutse vaesuse piiri, kuid jääb allapoole vaesusriski taset 4) vaesusriskist väljajääv kiht, mille piiriks on üle 125% absoluutse vaesuse piirist. Seega vaesusriskist väljapoole jäävad need leibkonnad, kelle sissetulek on üle vaesusriski piiri. (*Ibid* 2015, 16-17)

1.1.2. Laste vaesuse tekkepõhjused

Lapse heaolu on otseses sõltuvuses perekonna toimetulekust. Olulisteks teguriks on perekonna elutingimused ja perekonna üldine seotus ühiskonnaga, kuid ka last ümbritseva sotsiaalse keskkonna toimimise efektiivsus. (Kutsar, Trumm 2010, 132) Niisiis tuleb laste vaesuse määratlemisel arvestada lisaks perekonna sissetulekule ka üldise infrastruktuuri olemasolu ja teenuste kättesaadavusega (näiteks tervishoid, haridus, puhas joogivesi) (Gordon *et al* 2005).

Ehkki vaesuse põhjustes puudub üks kindel seisukoht, võib vaesuse tegurid, tuginedes Bristol ja Londoni Majanduskooli poolt läbi viidud uuringule, jagada andmete analüütilise uurimise lihtsustamiseks nelja põhirühma (Gordon *et al* 2005):

- Demograafilised faktorid: vanus, sugu, täiskasvanute ja laste arv leibkonnas ning perestruktuur. Laste vaesust võib põhjustada vähene täiskasvanute arv võrreldes laste arvuga. Sel juhul pole piisavalt inimressurssi ega ka rahalisi vahendeid, et laste eest hoolitseda. Seega ei pruugi lasterikaste perede kõrgema vaesuriski põhjuseks olla mitte niivõrd madal sissetulek, vaid hoopis suuremad vajadused võrreldes väiksema laste arvuga peredede vajadustega (Trumm 2010, 7).
- Sotsiaalmajanduslik staatus: ameti- ja haridusalane saavutus. Laste vaesus võib tuleneda vanemate madalalt tasustatud elukutsest või töötusest põhjustatud puudusest.
- Tunnustamisega seotud faktorid: rahvus ja religioon- laste vaesus võib olla põhjustatud madala staatusega rahvuste ja religioonide diskrimineerimisest.
- Geograafilised tegurid: laste vaesus võib tuleneda ressursside puudusest, mis omakorda on sõltuvuses geograafilisest asukohast. Geograafiline asukoht on sageli mõjutatud ajaloolistest teguritest (näiteks sõjad, vägivald, mahajäämus), mis põhjustavad vaesust.

Eesti autorid on samuti jaganud vaesuse riskifaktorid nelja gruppi, mis sarnanevad eelnevale liigitusega, kuid on mõnevõrra erinevad (Kutsar *et al* 1998, viidatud Trumm 2010, 11-12):

- Individuaalsed-psühholoogilised riskifaktorid, mis sarnanevad eelneva loetelu demograafiliste faktoritega, ehk siia kuuluvad nii vanus, sugu, rahvus kui ka näiteks puue. Kuid lisaks inimesest sõltumatutele teguritele toovad Eesti autorid siin välja ka inimesest sõltuvad tegurid, milleks on madal haridustase, ebapiisavad ametialased ja sotsiaalsed oskused, passiivsus, motivatsiooni puudumine ning madal enesehinnang.
- Leibkondlikud riskifaktorid nagu leibkonnastruktuur (töötavate ja mittetöötavate leibkonnaliikmete vahekord) ning leibkonnaliikmete tööturu olukord.

- Sotsiaalsed riskifaktorid, milleks on ühiskonna üldine jõukuse tase, tööhõive, ressursside ebaühtlane jaotus ning üldised sotsiaalsed eelistused. Vanemate tööturuseisundit peetakse üheks olulisemaks laste vaesust mõjutavaks teguriks Euroopas (Randoja 2010, 71).
- Sotsiaalpoliitilised riskifaktorid, mis on seoses erinevate toetuste ja teenuste vahekorraga, sotsiaalse kaitse organiseerimise üldiste põhimõtete ja rahastamisega ning sotsiaalpoliitika korraldusega. Riigi efektiivsust toetuste ja teenuste pakkumisel peetakse samuti üheks olulisemaks laste vaesust mõjutavaks teguriks Euroopas (*Ibid*, 71).

Ehkki vaesustegurid on mõlema eelpool mainitud jaotuse puhul võrdlemisi sarnased, võivad need liigituda pisut erinevate faktorite alla. Tuginedes kahele eelnevale jaotusele julgub autor öelda, et vaesust ei ole võimalik selgitada tuginedes üksnes üksikutele mõjuteguritele. Sageli on vaesus mitmete väga erinevate tegurite kombinatsiooni tulemus.

1.2. Peretoetuste süsteemid

Vaesus laste puhul eriliseks probleemiks, kuna nad sõltuvad täielikult täiskasvanutest ega saa ise oma olukorda parandada. Laste vaesuse vähendamine on oluline, et katkestada vaesuse edasikandumine järgmistele põlvkondadele. (Vaesus ja sellega seotud ... 2011, 2)

1990-datel aastatel panid mitmed Põhja-Ameerika ja Euroopa riigid (Inglismaa, Iirimaa, Norra ja Kanada) selgesõnaliselt paika eesmärgid vähendamaks laste vaesust. Mõningases osas kattuvad need 1990. aastal laste õiguste konventsiooniga kirja pandud lapse heaoluga seotud aspektidega. (Chen, Corak 2008, 537) Konventsioonist tulenevalt on igal lapsel õigus adekvaatsele elustandardile. Sealhulgas eluasemele, mis vastaks lapse vajadustele ja arengule. Vanema(te) või lapse eest vastutava isiku esmane kohustus on vastavalt oma võimetele ja rahalistele võimalustele tagada lapse arenguks vajalikud elutingimused. (Laes *et al* 2013, 13) Paraku ei suuda lapsevanemad seda kõike alati tagada ning sel juhul on oluline riigipoolse abi tagamine.

Kui eelmine peatükk andis ülevaate laste vaesusest ja probleemi tõsidusest, keskendub käesolev peatükk laste vaesuse vähendamise meetmetele. Enamasti toimub laste vaesuse vähendamine läbi maksu- ja toetussüsteemide (Child poverty... 2008, 177). Kuid lisaks nendele võib lapsi toetada pakkudes tasuta teenuseid (Väli 2011). Järgnevas kahes peatükis

keskendutakse eelkõige perekondade abistamiseks mõeldud rahalistele toetustele. Järgnevalt käsitletakse riigipoolse abina perekondadele pakutavaid universaalseid ja vajaduspõhiseid lapse- ja peretoetuste süsteeme. Seejuures eeldatakse, et antud abi võiks olla abivahendiks laste vaesuse vähendamisel. Eeldus on tingitud asjaolust, et juba ajalooliselt on peretoetuste maksmise põhieesmärgiks olnud laste vaesuse vähendamine või vaesusesse langemise ennetamine (Väli 2011).

1.2.1. Universaalsed peretoetused

Universaalsed toetused on mõeldud kõikidele lastega peredele, sõltumata perekonna sissetulekust või tööalasest seisundist (Curley, Sherraden 2000, 669). Sellegipoolest on universaalse skeemiga riike, kus lapsetoetuse suurus teataval määral siiski sõltub pere sissetulekust, kuid universaalsus seisneb selles, et toetust makstakse siiski kõigile lastele. Näiteks Islandil ja Taanis vähendatakse lapsetoetuse summat mõne protsendi võrra juhul kui pere sissetulek ulatub üle teatud piirmäära. Maltal makstakse madalama sissetulekuga peredele suuremat lapsetoetust ning Suurbritannias on lapsetoetus teatud sissetuleku tasemest alates maksustatud. (Peretoetuste, teenuste ... 2015, 36) Kuid universaalsete lastetoetuste suurus võib sõltuda ka laste arvust ja nende vanusest (Curley, Sherraden 2000, 669).

Niisiis makstakse universaalseid lapse- ja peretoetusi kõigile, sõltumata vanemate tööhõivest ja sissetulekust. Sellest aspektist tulenevalt on universaalsete lapsetoetuste süsteemide haldamine lihtne ja vähem kulukam kui seda näiteks elatusvahenditest sõltuvate peretoetuste puhul. (Bradshaw 2011, 591) Universaalsete peretoetuste eeliseks peetakse ka nende neutraalsust vanemate tööturukäitumise suhtes. Kuna toetuse saamist ei piira tõine sissetulek, siis pärsib see vähe vanemate tööjõupakkumist. Pigem võib universaalne toetustesüsteem töötamist isegi soodustada ja atraktiivsemaks muuta, seda näiteks eelnevast töötasust sõltuvate toetuste puhul nagu vanemahüvitis või tulumaksusoodustus. (Vörk, Paulus 2007, 6)

Samas võib erinevate allikate põhjal tuua välja mitmeid universaalsete toetuse süsteemidega seotud miinuseid ja probleeme. Universaalsed toetused eraldatakse üldjuhul valitsuse tuludest ning hoolimata võrdlemisi odavatest administreerimiskuludest, on need riigile tervikuna siiski kulukad, kuna toetust saavad kõik, ka need kes seda tegelikkuses ei vaja (Curley, Sherraden 2000, 669; Väli 2011). Universaalsete lastetoetuste mõju vaesuse leevendamisel sõltub vaesuses olevate lastega perede osakaalust. Ehk mida vähem on vaesuses elavaid peresid, seda vähemefektiivsem on antud toetuste süsteem kõige kehvas

olukorras olevate perede toimetuleku parandamisel. Selleks, et parandada kõige kehvemas olukorras olevate perekondade olukorda, tuleb tõsta toetusi kõikidele leibkondadele, mis on aga riigile väga kulukas. (Vörk, Paulus 2007, 6)

Universaalsete lapsetoetustega seotud probleemidele on tähelepanu juhtinud ka Jonathan Bradshaw. Nimelt kuna põhiliselt makstakse lapsetoetust vanematele rahalise summana, on levinud arvamused, et toetust ei pruugita kasutada laste peale. Toetus võib kuluda alkoholsetele jookidele, uimastitele või hasartmängudele. Seega Bradshaw arvates võiks lapsi toetada pigem mitterahaliste vahenditega. Sel juhul ei ole võimalik vanematel toetust oma äranägemise järgi kasutada ning on suurem tõenäosus, et toetusest saavad lapsed kasu (2011, 595).

Kuid hoolimata mitmetest miinustest ja sellest, et universaalne toetus pole suunatud üksnes vähesema sissetulekuga peredele, on leitud, et see on siiski efektiivne ennetav meede laste vaesuse vähendamiseks ja vaesuspiiride langetamiseks (Peretoetuste, teenuste ... 2015 38; Bradshaw 2011, 591). Siinkohal tuuakse näide Suurbritannia taustal. Nimelt on uuringutest selgunud, et ilma universaalse lapsetoetuseta oleks Suurbritannias laste vaesus 9 protsendipunkti võrra kõrgem enne eluasemekulusid ning 7 protsendipunkti võrra kõrgem pärast eluasemekulutusi. (Bradshaw 2011, 591)

Universaalne toetuste süsteem on sarnane põhjamaisele ehk nn sotsiaaldemokraatlikule heaolumudelile. Antud süsteem on kasutusel enamikes Euroopa riikides (Peretoetuste, teenuste ... 2015 31). Universaalseid lapsetoetusi eelistavad Austria, Belgia, Bulgaaria, Taani, Eesti, Soome, Prantsusmaa, Saksamaa, Kreeka, Ungari, Iirimaa, Luksemburg, Läti, Holland, Norra, Rumeenia, Slovakkia, Rootsi ja Suurbritannia (Bradshaw 2011, 591).

Kuid alati ei ole universaalsed toetused perede ja laste abistamiseks piisavad ning seetõttu kasutatakse laste vaesuse vähendamiseks ka vajaduspõhiseid toetusi (Peretoetuste, teenuste ... 2015, 31).

1.2.2. Vajaduspõhised peretoetused

Vajaduspõhine ehk suunatud toetuste süsteem kasutab ressursse efektiivsemalt kui universaalne süsteem ning võib olla õiglasem (Väli 2011). Vajaduspõhise lapsetoetuse eesmärgiks on enamasti toetada tegelikke abivajajaid ehk väiksema sissetulekuga peresid. Toetuse saajate seast jäetakse välja need, kes seda eeldatavasti ei vaja, ehk suurema sissetulekuga perekonnad. Niisiis võib vajaduspõhise süsteemi ühest küljest pidada võrreldes

universaalsete meetmetega kuluefektiivsemaks. Samas sõltub vajaduspõhise süsteemi üldine efektiivsus ja otstarbekus suures osas sellest, millistel tingimustel jagada perekonnad väikese ja suure sissetulekuga perekondadeks ning kuhu tõmmata toetusele õigust andev sissetulekupiir. Üldisel on kaks valikuvõimalust: 1) maksta toetust vaid vaesuses olevatele peredele 2) maksta toetust nii vaesuses elavatele perekondadele kui ka mitte vaesuses elavatele kuid väikest sissetulekut omavatele peredele. (Peretoetuste, teenuste ... 2015, 43-44) Seega sõltub süsteemi tõhusus toetuste tingimuste seadmisest. Nimelt ebatäpselt kehtestatud toetuste saamise tingimused võivad abisaajate hulgast jätta välja lastega leibkondi, kes siiski vajaksid toetust. (Väli 2011) Vajaduspõhiste lapetoetustega seotud liigsele suunatusele ja keskendumisega vaid väga vaeste abistamisele on tähelepanu juhtinud ka Bradshaw (2011, 595).

Niisiis on vajaduspõhiste peretoetuste saamise üheks olulisemaks tingimuseks vanemate sissetuleku jäämine alla teatud piiri, mis omakorda võib vähendada nende töötamise soovi ja motivatsiooni rohkem teenida (Väli 2011, Bradshaw 2011, 596). Nimelt ei pruugi vanemad olla motiveeritud teenimaks teatud tasemest suuremat töötasu kui see tooks kaasa õiguse kadumise vajaduspõhisele toetusele. Sissetulekust sõltumisest tulenevalt ei saa vajaduspõhiseid toetusi pidada regulaarseteks, kuna perekonna tulu võib aja jooksul muutuda ja mõjutada toetuse saamist. (Bradshaw 2011, 596)

Sageli eeldavad vajaduspõhised toetused abivajaja omapoolse toetuse soovi avaldamist. Siinkohal võib kujuneda probleemiks see, et paljud toetuse saamiseks abikõlblikud perekonnad ei pruugi olla teadlikud oma õigusest toetusele. (Bradshaw 2011, 596) Lisaks on suunatud süsteemi miinusena mainitud toetustega kaasnevat stigmatiseerimist ehk häbimärgistamist (Väli 2011).

Seega erinevalt universaalsest toetuste süsteemist nõuab vajaduspõhine süsteem toetust vajavate laste ja perekondade väljaselgitamist. See omakorda muudab süsteemi haldamiskulud oluliselt kõrgemaks kui need on universaalse süsteemi puhul (*Ibid* 2011).

Vajaduspõhised peredele mõeldud toetused on omased liberaalsele heaolumudelile ning on kasutusel Lõuna- ja Ida-Euroopa riikides- näiteks Hispaanias, Horvaatias, Itaalias, Küprosel, Leedus, Portugalis, Sloveenias ja Tšehhis (Peretoetuste, teenuste ... 2015, 31, 36).

Üldiselt kui universaalsed lapsetoetused aitavad ennetada ja leevendada nii suhtelise kui ka absoluutse vaesuse riski, siis vajaduspõhised meetmed on suunatud juba vaesuses olevatele peredele ega suuda seega vaesusriski oluliselt ennetada (*Ibid* 2015, 38).

2. METOODIKA

2.1. Uuritava objekti kirjeldus

Käesoleva töö eesmärgiks on uurida laste vaesust ja peretoetusi Eestis aastatel 2000-2013 ning analüüsida nendevahelisi seoseid. Töö esimeseks uurimisobjektiks on Eesti laste vaesus- laste suhteline ja absoluutne vaesus. Kolmandas peatükis uuritakse, millised muutused on toimunud Eestis elavate laste suhtelises ja absoluutses vaesuses perioodil 2000-2013. Laste vaesust uurides käsitletakse lastena 0-17-aastaseid isikuid. Laste vaesuse analüüsimises ei ole kasutatud 2014. aasta andmeid, kuna töö kirjutamise hetkel ei olnud need veel kättesaadavad. Samuti on analüüsi aluseks olev uurimisperiood lühem spetsiifilisemate laste vaesust mõjutavate tegurite uurimisel. Antud tegurite puhul on tuginetud aastatele 2004-2013, kuna varasematest perioodidest ei olnud detailsemaid andmeid avaldatud.

Teiseks uurimisobjektiks on Eesti riiklikud peretoetused: sünnitoetus, lapsetoetus, lapsehooldustasu, eestkostetoetus, seitsme- ja enamalapselise pere vanema toetus, üksikvanema toetus, lapsendamistoetus, elluastumistoetus ja ajateenija lapse toetus. Peretoetuste puhul vaadeldakse nende muutusi aastatel 2000-2013, kuid lühidalt tuuakse välja nende suurused ka 2014. ja 2015. aastal.

Pärast eelnimetatud uurimisobjektide analüüsimist leitakse nendevahelised seosed korrelatsioonanalüüsi abil. Töös vaadeldakse seoseid peretoetuste ja laste vaesuse määrade vahel. Seoste leidmise metoodikat on lähemalt kirjeldatud peatükis 2.2.

Laste vaesuse ja peretoetuste vahelisi seoseid analüüsidest ilmselgus mitmeid probleeme ja iseärasusi. Teema uurimise tegi keeruliseks toetuste suuruste muutmine erinevatel aastatel. Samuti raskendas probleemi uurimist laste vaesuse sõltumine väga paljudest majanduslikest, poliitilistest ja sotsiaalsetest teguritest. Käesolevas töös keskendutakse vaid laste vaesuse ja peretoetuste vaheliste seoste uurimisele.

2.2. Uurimismetoodika

Andmete omavaheliseks võrdlemiseks ja analüüsimiseks on kasutatud kirjeldavat analüüsi. Eesti riiklike peretoetuste suurusi ühe lapse kohta erinevatel aastatel on võrreldud vastavate aastate jooksevhindades oleva SKP-ga ühe elaniku kohta. Kasutatud on jooksevhindades SKP-d, kuna ka toetuste suurused on toodud nominaalses väärtuses. Peretoetuste osakaalud SKP-st on arvatud autori poolt.

Laste vaesuse määrade ja peretoetuste vaheliste seoste leidmiseks on viidud läbi korrelatsioonanalüüs aegridade põhjal. Korrelatsioonanalüüsist on välja jäetud peretoetused, mille suurus uuritaval perioodil kordagi ei muutunud: lapsehooldustasu ning seitsme- ja enamalapselise vanema toetus. Analüüsi kaasatud toetuste puhul on arvesse võetud nende üldised liigid ning toetuse suurused ühe lapse kohta. Ehkki sünnitoetuse, lapsetoetuse ja lapsehooldustasu puhul sõltub toetuse suurus laste arvust ja/ või vanusest, pole eraldi korralatsiooniseoseid alaliigituste kohta leitud. Korrelatsiooniseoste leidmiseks arvutatakse välja keskmine sünnitoetuse, lapsetoetuse ja lapsehooldustasu suurus ühe lapse kohta. Keskmistele on tuginetud, et saada teada peretoetuste üldiste liikide seosed laste suhtelise ja absoluutse vaesusega. Analüüsis tuginetakse aegreale pikkusega 14 aastat (2000-2013). Igale aastale vastab konkreetse peretoetuse suurus ja laste suhtelise või absoluutse vaesuse määr. Korrelatsiooniseoste usaldusväärsuse kontrollimine viidi läbi Stata programmi abil.

2.3. Kasutatavad materjalid ja andmebaasid

Uurimuslikus osas on kasutatud avalikest andmebaasidest kättesaadavaid andmeid. Peamiselt on tuginetud Eesti Statistikaameti ja Eurostati andmebaasidele. Seega on kasutatud andmete puhul tegemist andmetega, mida on juba varasemalt töödeldud. Peretoetuste rahalised väärtused enne 2011. aastat on ümber arvatud eurodesse kasutades kurssi 1 euro=1,6466 Eesti krooni. Andmebaasidest kättesaadavate andmetele tuginedes on töö autor teinud arvutusi ja leidnud seoseid erinevate tunnuste vahel. Lisaks on töö autor selgituste andmisel toetunud varasematele sarnasel teemal läbi viidud nii Eesti-sisestele kui ka rahvusvahelistele uuringutele ja teadusartiklitele. Peretoetuste puhul on tuginetud Eesti riiklike peretoetuste seadusele ja Sotsiaalkindlustusameti poolt avaldatud materjalidele.

3. LASTE VAESUS JA PERETOETUSED EESTIS

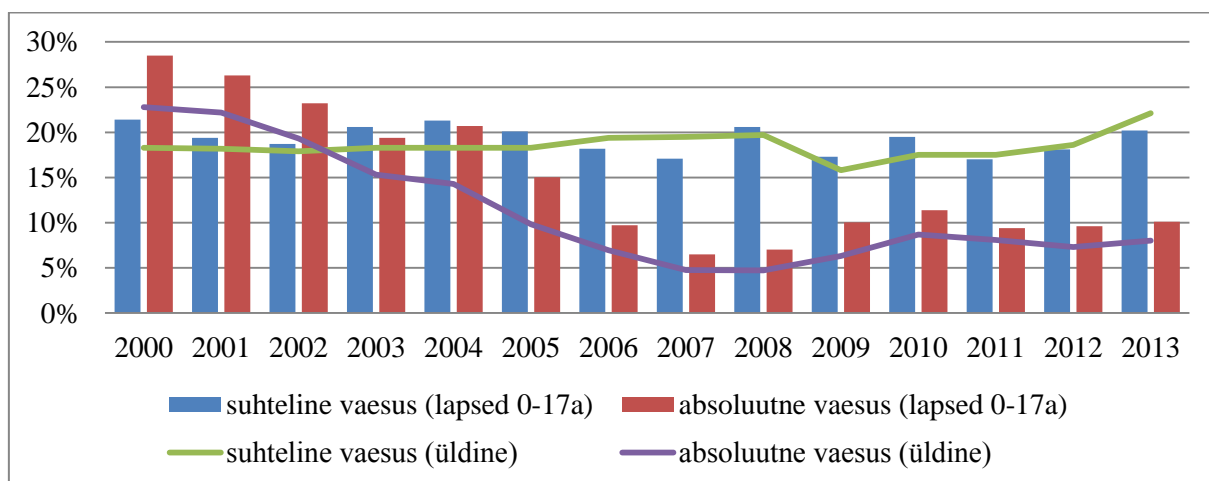
Käesolevas peatükis uuritakse Eestis elavate laste vaesust ja peretoetusi aastatel 2000-2013. Esmalt keskendutakse antud probleemi tõsidusele ja antakse ülevaade Eesti laste suhtelisest ja absoluutsest vaesusest uuritaval perioodil. Lisaks tuuakse välja laste vaesuse määrade erinevused erinevates leibkonnatüüpides.

Seejärel uurib autor Eesti peretoetuste süsteemi eeldusel, et lastega peredele suunatud peretoetused on abivahendiks laste vaesuse leevendamisel. Peretoetustega seoses tuuakse välja Eestis kasutusel olevad lastega peredele mõeldud toetused, nende suuruste muutused uuritaval perioodil ning seosed laste vaesuse määradega.

3.1. Laste vaesus Eestis aastatel 2000-2013

3.1.1. Laste suhteline ja absoluutne vaesus Eestis

Eestis elavate laste nii suhtelise kui ka absoluutse vaesuse määrades on uuritaval perioodil (2000-2013) toimunud mitmeid muutusi (joonis 1).



Joonis 1. Suhtelise ja absoluutse vaesuse määr Eestis perioodil 2000-2013

Allikas: Autori koostatud Statistikaameti andmetele tuginedes

Kuni 2002. aastani ületas laste absoluutne vaesus suhtelist vaesust. Järgnevatel aastatel on olukord olnud vastupidine. Võrreldes 2013. aastat 2000. aastaga on langustrend toimunud nii Eestis elavate laste suhtelises kui ka absoluutse vaesuse määras. Laste suhteline vaesus on antud perioodil vähem muutunud kui absoluutne vaesus. Kõikumine on jäänud vahemikku 17%-21%. Kõige kõrgem oli laste suhtelise vaesuse määr vaatluse all oleva perioodi esimesel ehk 2000. aastal, ulatudes 21,4%-ni. Järgnevatel aastatel võib märgata vaesusmäära langust. Kõige madalam oli laste suhtelise vaesuse määr aastatel 2007 (17,1%), 2009 (17,3%) ning 2011 (17%). Põhjus, miks 2009. aastal laste suhteline vaesus langes, võis seisneda majanduskriisis. Ehkki võiks eeldada, et majanduskriisi tingimustes peaks vaesus suurenema, siis suhtelise vaesuse määr näitab vastupidist tendentsi. Nimelt kuna suhtelise vaesuse määr peegeldab sissetulekute ebavõrdsuse taset, võib 2009. aastal toimunud suhtelise vaesuse vähenemise põhjuseks pidada pigem sissetulekute taseme ühtlustumist nende vähenemise tõttu (Vaesus ja sellega seotud ... 2011, 7). 2009. aastal võib laste suhtelise vaesuse määraga samasuunalist muutust näha ka kogu elanikkonna suhtelise vaesuse määras, mis samuti langes antud perioodil hüppeliselt. Enamjaolt on laste ja ühiskonna üldise suhtelise vaesuse määrad muutunud samasuunaliselt, kuid muutuste suurused on olnud erinevate mõõtmetega. Seega on uuritava perioodil enam kui pooltel juhtudel laste suhteline vaesus kogu ühiskonna omast kõrgem olnud. Laste suhteline vaesus on ületanud ühiskonna üldist suhtelise vaesuse taset aastatel 2000-2005 ning 2008-2010.

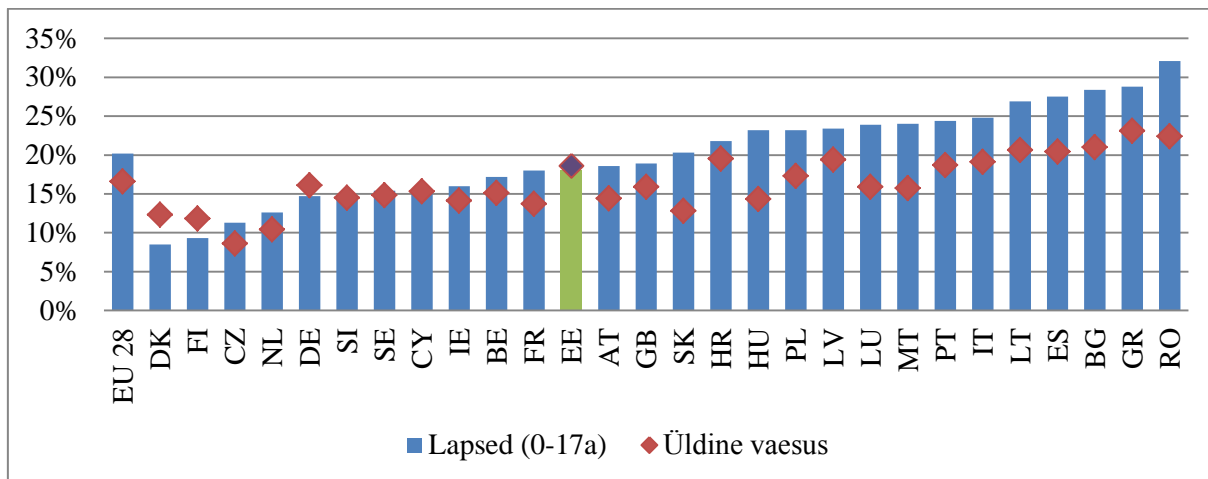
Võrreldes 2012. aastat 2013.aastaga, tõusis 2013. aastal laste suhtelise vaesuse määr 2,1 protsendipunkti võrra, ulatudes 20,2%-ni. 2013. aastal elas suhtelises vaesuses iga viies laps ehk kokku 49 226 last vanuses 0-17 eluaastat (lisa 1).

Suhtelisest vaesusest veelgi ohtlikum on laste jaoks absoluutne vaesus, mis on vaadeldava perioodi jooksul vähenenud 22 protsendipunkti võrra. Kuni 2007. aastani langes absoluutses vaesuses elavate laste hulk järk-järgult, jõudes 6,5%-ni. Seejärel kasvas järgneva kolme aasta jooksul (2008-2010), eeldatavalt majanduskriisist mõjutatuna, kuid langes taaskord oluliselt (2 protsendipunkti võrra) 2011. aastal. 2012. ja 2013. aastal olulisi muutusi laste absoluutse vaesuse määras ei toimunud. 2013. aastal elas absoluutses vaesuses 10,1% lastest ehk peaaegu iga kümnes laps. Seega võttes arvesse laste arvu Eestis 2013. aastal, elas absoluutses vaesuses neist 24 613 last (lisa 1).

Võrreldes laste absoluutset vaesust kogu elanikkonna absoluutse vaesusega on laste absoluutne vaesus erinevalt laste suhtelisest vaesusest püsinud kogu uuritava perioodi jooksul

kõrgemal tasemel kui ühiskonna üldine absoluutne vaesus. Ka mõlema absoluutse vaesuse määra muutused on toimunud peaaegu kogu perioodi jooksul samasuunaliselt.

Eesti laste suhtelise vaesuse määr on võrreldav ka teiste Euroopa Liidu riikide samade näitajatega (joonis 2).



Joonis 2. Eesti laste suhteline vaesus võrdluses Euroopa Liidu riikidega (2013.a)

Allikas: Autori koostatud Eurostati andmete põhjal

Üldiselt on Eestis elavate laste suhtelise vaesuse määr (18,1%) veidi madalam Euroopa Liidu keskmisest tasemest (20,2%). Seevastu võrreldes Soomega (9,3%) on Eestis elavate laste vaesus tunduvalt kõrgem. Enamasti on Euroopa Liidu riikides laste vaesus üldisest elanikkonna vaesusest kõrgem. Vaid madalamate laste vaesuse määraga riikides (Taanis, Soomes ja Saksamaal) ületab üldine vaesuse tase laste vaesust.

Vaadeldes Eestis elavate laste suhtelist ja absoluutset vaesust vanusegruppide lõikes võib märgata, et lapse vanuse kasvades suureneb tema vaesusrisk oluliselt (tabel 1).

Tabel 1. Laste suhteline ja absoluutne vaesus erinevates vanusegruppides 2004-2013

| Aasta | Laste suhteline vaesus % | | | | | Laste absoluutne vaesus % | | | | |
|-------|--------------------------|------|-------|--------|-------|---------------------------|------|-------|--------|-------|
| | 0-2a | 3-6a | 7-10a | 11-17a | 0-17a | 0-2a | 3-6a | 7-10a | 11-17a | 0-17a |
| 2004 | 23,4 | 22,7 | 20,9 | 20,3 | 21,3 | 24,9 | 21,3 | 22,0 | 18,8 | 20,7 |
| 2005 | 18,0 | 21,5 | 20,8 | 20,0 | 20,1 | 13,8 | 14,8 | 16,5 | 14,8 | 15,0 |
| 2006 | 13,2 | 16,1 | 17,3 | 21,3 | 18,2 | 7,5 | 9,4 | 10,1 | 10,5 | 9,7 |
| 2007 | 11,7 | 16,1 | 17,8 | 19,6 | 17,1 | .. | 5,4 | 4,3 | 9,2 | 6,5 |
| 2008 | 14,7 | 17,2 | 23,9 | 23,8 | 20,6 | 2,6 | 6,3 | 8,5 | 8,8 | 7,0 |
| 2009 | 10,1 | 17,0 | 18,7 | 20,8 | 17,3 | 6,1 | 9,5 | 11,3 | 11,8 | 10,0 |
| 2010 | 14,5 | 15,8 | 21,8 | 23,8 | 19,5 | 7,9 | 9,7 | 14,2 | 13,1 | 11,4 |
| 2011 | 12,2 | 14,7 | 17,0 | 21,9 | 17,0 | 6,0 | 8,1 | 10,4 | 12,0 | 9,4 |
| 2012 | 13,1 | 15,9 | 19,9 | 21,5 | 18,1 | 7,6 | 10,2 | 11,5 | 9,3 | 9,6 |
| 2013 | 14,4 | 20,4 | 19,3 | 24,1 | 20,2 | 6,4 | 10,1 | 10,5 | 12,0 | 10,1 |

Allikas: Statistikaamet

Nimelt on peaaegu kogu uuritava perioodi jooksul nii laste suhteline kui ka absoluutne vaesus olnud kõige madalam 0-2-aastaste laste seas ning kõige kõrgem 11-17-aastaste hulgas. Mõningasi kõikumisi on esinenud, kuid sellegi poolest ilmneb selge tendents, et vanuse kasvades suureneb lapse vaesusrisk. Näiteks 2013. aastal elas suhtelises vaesuses 14,4% 0-2-aastastest lastest, samal ajal oli suhtelise vaesuse määr 11-17-aastaste laste seas 24,1%, mis on ligi 10% võrra kõrgem kõige noorema vanusegrupi laste suhtelisest vaesusest. Absoluutses vaesuses elas 2013. aastal 6,4% 0-2-aastastest lastest ning 12,0% 11-17-aastastest. Osaliselt võib nähtust selgitada laste ülalpidamiskulude tõusuga lapse vanuse kasvades. Sellise järelduseni jõudsid ka näiteks Ann Harding ja Richard Percival oma analüüsis, kus leidsid, et kõige madalamad igapäevased lapse ülalpidamiskulud olid 0-4-aastaste laste puhul ning kõige kõrgemad 15-17-aastaste laste puhul (Harding, Percival 2000). Samas Tartu Ülikooli sotsiaalteaduslike rakendusuuringute keskuse RAKE 2013. aasta uuringust selgus, et lapse ülalpidamiskulud on suhteliselt kõige kõrgemad lapse sünni järel, vähenevad seejärel lapse 8-10 eluaastani ning hakkavad siis taas tõusma (Sammul *et al* 2014, 18-19). Sellele uuringule tuginedes võib ära selgitada laste kõrgema vaesuse määra suuremate laste seas, kuid selgitamata jääb madal vaesuse tase eelkoolialiste laste hulgas. Siinkohal usub autor, et mõjuteguriks võivad olla peretoetused, mida väikelaste eest on võimalik rohkem saada kui vanemate laste eest. Ühekordsetest peretoetustest näiteks sünnitoetus ning perioodilistest lapsehooldustasu ja vanemahüvitis, mida makstakse vaid väikelaste eest (Riiklike peretoetuste seadus §10, §6, Vanemahüvitise seadus §4). Seega võivad antud toetused olla abiks

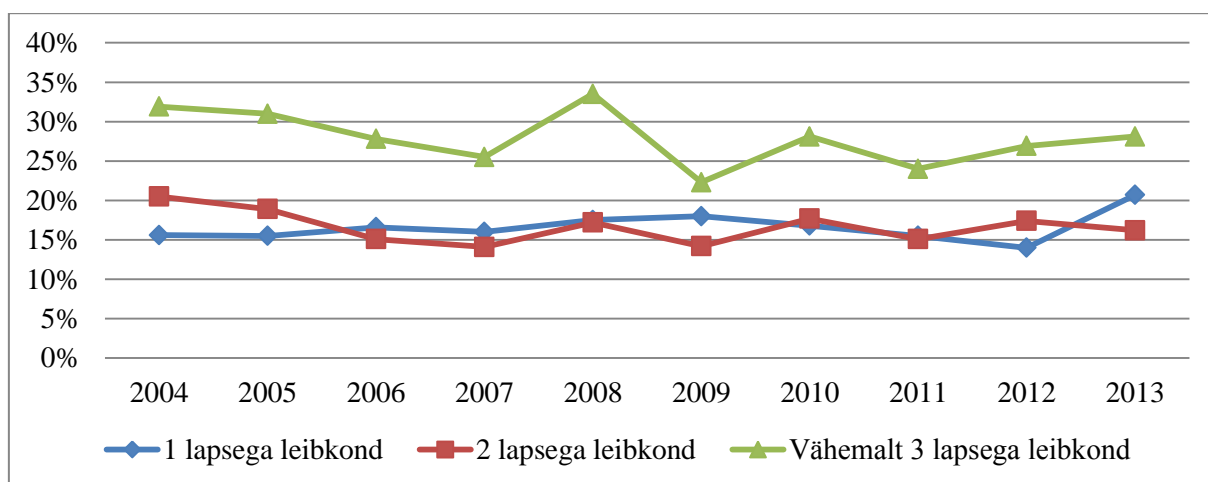
väikelastega seotud suhteliselt suuremate kulude katmiseks ning aitavad vähendada nende vaesust.

Tuginedes eelnevale saab pidada tõseks käesoleva töö esimest hüpoteesi (H1), et vanuse kasvades suureneb lapse vaesusrisk.

3.1.2. Laste vaesus erinevates leibkondades

Tuginedes teooriale ja varasemetele uuringutele on laste vaesuse olulisteks mõjuteguriteks laste arv leibkonnas ning vanemate hariduse tase. Antud alapeatükis vaadeldakse nende tegurite mõju Eestis elavate laste vaesusele perioodil 2004-2013.

Tuginedes teooriale (vt ptk 1.1.2.) peaks laste vaesuse määr kasvama laste arvu suurenedes leibkonnas. Joonisel 3 on toodud laste suhtelise vaesuse määr ning joonisel 4 laste absoluutne vaesuse määr sõltuvalt laste arvust leibkonnas.

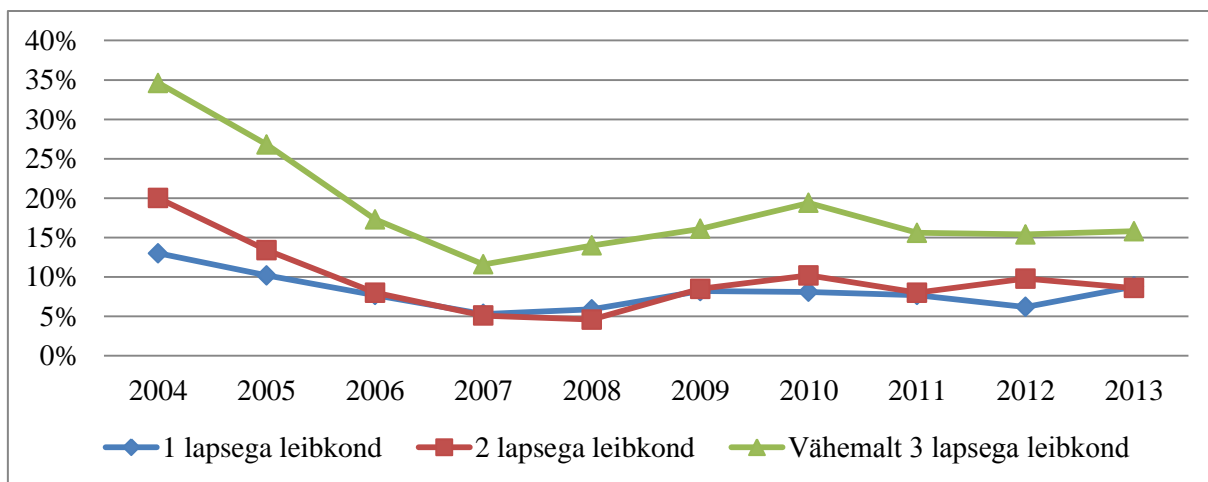


Joonis 3. Laste suhteline vaesus sõltuvalt laste arvust leibkonnas 2004-2013

Allikas: Statistikaamet

Jooniselt võib näha, et kogu vaadeldava perioodi vältel (2004-2013) on laste suhteline vaesus püsinud kõige kõrgem kolme ja enama lapsega leibkondades. Oluliselt väiksemas vaesusriskis on ühe ja kahe lapsega leibkonnad. Tuginedes teooriale, peaks laste vaesus olema kõige madalam ühe lapsega leibkondades, kuid antud juhul lõikuvad ühe lapsega ja kahe lapsega leibkondade laste suhtelise vaesuse graafikud korduvalt. Seega ei saa Eesti puhul öelda, et kõige väiksemas suhtelise vaesuse ohus on ühe lapsega leibkondadest pärit lapsed.

Suhtelise vaesuse määrad ühe ja kahe lapsega leibkondade puhul on võrdlemisi sarnased. Kuid kindlalt eristub neist kahest kolme lapsega leibkondade laste vaesuse graafik. Nimelt kui ühe ja kahe lapsega leibkondade puhul on laste vaesuse määr püsinud enamasti alla 20%, siis vähemalt kolme lapsega leibkondade puhul on see alati olnud üle 22%, ulatudes 2008. aastal 33,5%-ni.

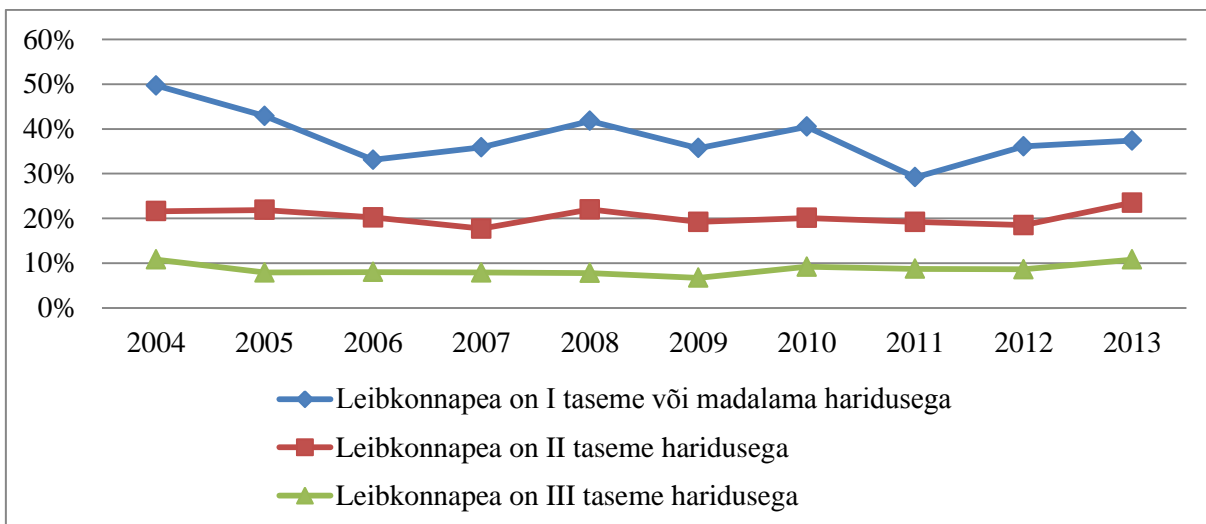


Joonis 4. Laste absoluutne vaesus sõltuvalt laste arvust leibkonnas 2004-2013

Allikas: Statistikaamet

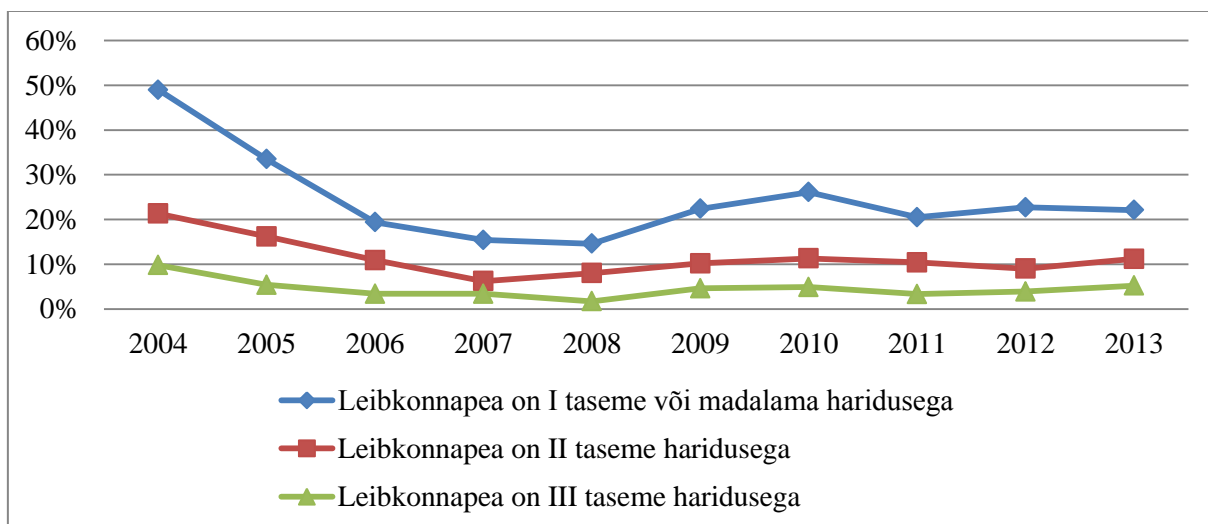
Laste absoluutse vaesuse määr sõltuvalt laste arvust leibkonnas on võrdlemisi sarnane suhtelise vaesuse määraga. Ka siin on selgelt näha, et kõige suurem on laste absoluutne vaesus nendes leibkondades, kus elab enam kui kolm last. Kuid siinkohal peab teooria, et laste arvu kasvades leibkonnas suureneb laste vaesus, paremini paika. Üldjuhul on laste absoluutne vaesus olnud kõige madalam ühe lapsega leibkondade puhul (va aastad 2007., 2008. ja 2013, mil see ületab veidi kahe lapsega leibkondade laste absoluutsest vaesust), järgnevad kahe lapsega leibkonnad ning seejärel kolme lapsega leibkonnad.

Tuginedes teooriale mõjutab laste vaesust oluliselt vanemate haridustase (vt ptk 1.1.2.). Siinkohal saab teooria täielikult kinnitust, kuna nii laste suhtelise kui ka absoluutse vaesuse määra puhul on joonistelt 5 ja 6 näha, et oluliselt suurem on nende laste vaesus, kes elavad leibkonnas, kus leibkonnapea omab esimese taseme või sellest madalamat haridust.



Joons 5. Laste suhteline vaesus sõltuvalt leibkonnapea haridustasemest

Allikas: Statistikaamet



Joonis 6. Laste absoluutne vaesus sõltuvalt leibkonna haridustasemest

Allikas: Statistikaamet

Vaadeldava perioodi jooksul on laste vaesuse määrade lõhed mõjutatuna vanemate haridustasemest vähenenud nii laste suhtelise kui ka absoluutse vaesuse puhul. Laste vaesus on langenud kõigis leibkondades. Kuid sellegipoolest oli 2013. aastal esimese taseme või madalamat haridust omava leibkonnapeaga leibkonnas üles kasvanud laste suhteline vaesus ligi 3,5 korda kõrgem ning absoluutne vaesus veidi üle 4 korra kõrgem nende laste vaesusest,

kes kasvasid leibkonnas, kus leibkonnapea omas vähemalt kolmanda taseme haridust. Kõige enam on vähenenud nendest leibkondadest pärit laste vaesus, kus leibkonnapea omas algharidust, järgnevad teise taseme haridust omava leibkonnapeaga leibkonnad. Kõige väiksem on olnud muutus kõrgharidust omava leibkonnapeaga leibkondadest pärit laste vaesuse määraades.

3.2. Peretoetused Eestis

3.2.1. Eesti riiklikud peretoetused

Eesti peretoetuste süsteem sarnaneb põhjamaisele ehk nn sotsiaaldemokraatlikule heaolumudelile, olles oma ülesehituselt universaalne. Seega makstakse peretoetusi kõigile lastega peredele, sõltumata perekondade sissetulekust. Samas on üha enam hakatud liikuma liberaalse heaolumudeli ning Lõuna- ja Ida-Euroopa riikidele omase vajaduspõhise süsteemi suunas, kuna universaalsed peretoetused pole alati piisavad perede toetamiseks. (Peretoetuste, teenuste ... 2015, 31) Käesolev peatükk keskendub universaalsete peretoetustele.

Eestis on perede toetamiseks ja laste kasvatamisega seotud kulude katmiseks üheksa erinevat liiki peretoetusi, mida rahastatakse riigieelarvest. Peamiselt määratakse ja makstakse peretoetusi läbi Sotsiaalkindlustusameti. Käesoleva peatüki raames uuritakse Sotsiaalkindlustusameti poolt määratavaid ja makstavaid peretoetusi ning nende muutumist perioodil 2000-2014. (Lastega peredele)

Riiklike peretoetuste liigid, ulatus, saamise tingimused ning kord on reguleeritud Riiklike peretoetuste seadusega. Sõltuvalt toetusese liigist võib nende maksmine toimuda igakuiselt või ühekordselt. (Riiklike peretoetuste seadus, §1, §3) Riiklikke peretoetusi makstakse alla 16-aastaste vanustele lastele või õppimise korral põhikoolis, gümnaasiumis või kutseõppeasutuses päevases õppevormis kuni 19-aasta vanuseks saamiseni. (Võrk, Paulus 2014, 8)

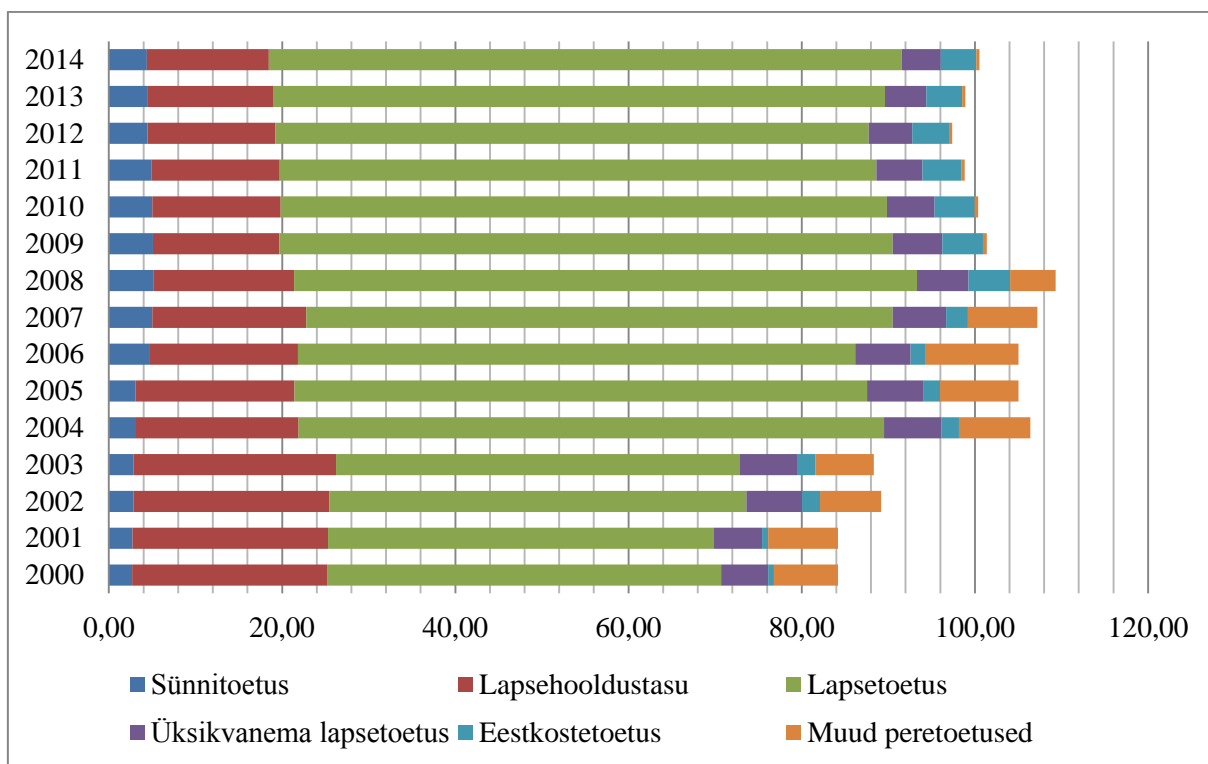
Sotsiaalkindlustusamet maksab üheksat liiki peretoetusi: (Riiklike peretoetuste seadus §5-12)

- Sünnitoetus (ühekordne)- toetust on õigus saada ühel lapsevanemal lapse sünni korral, samuti lapsendajal, eestkostjal või hooldajal lapse sünni korral kui sünnitoetust ei ole sama lapse eest varem tasutud.

- Lapsetoetus (igakuine)- makstakse lapse sünnist kuni tema 16-aastaseks saamiseni (lapse õppimise korral kuni 19-aastaseks saamiseni). Toetuse suurus sõltub laste arvust perekonnas.
- Lapsehooldustasu (igakuine)- makstakse kuni kolmeaastast last kasvatavale ühele vanemale või vanema asemel lapsehoolduspuhkust kasutavale isikule. Lisaks makstakse lapsehooldustasu ka 3-8-aastaste laste eest kui perekonnas on vähemalt üks alla 3-aastane laps. Lapsehooldustasu ei maksta kui vanem saab vanemahüvitist vanemahüvitise seaduse alusel.
- Lapsendamistoetus (ühekordne)- õigus toetusele on lapsendajal kui lapsendatav laps ei põlvne temast ega ole lapsendatava lapse vanema abikaasa.
- Üksikvanema lapse toetus (igakuine)- makstakse üksikvanemale lapsetoetusele lisaks. Üksikvanemaga lapseks peetakse last, kelle sünnitunnistuses puudub kanne isa kohta.
- Ajateenija lapse toetus (igakuine)- makstakse Eesti aja- või asendusteenistuses oleva vanema lapsele. Toetuse summa arvutamisel võetakse aluseks lapsetoetuse määr.
- Eestkostetoetus (igakuine)- toetus vanemliku hoolitsuseta jäänud lapsetoetusele õigust omavale lapsele.
- Elluastumistoetus (ühekordne)- vanemliku hoolitsuseta jäänud ning seetõttu hoolekandeesutuses või erivajadusega laste koolis üles kasvanud lapsele.
- Seitsme- ja enamalapselise pere vanema toetus (igakuine)- makstakse vanemale, eestkostjale või hooldajale, kes kasvatab vähemalt seitset lapsetoetust saavat last.

Põhjalikuma ülevaate peretoetustest annab lisa 2 olev tabel.

Järgnevalt uurib autor, kuidas on muutunud peretoetuste kogukulud aastatel 2000-2014 (joonis 7).



Joonis 7: Peretoetused 2000-2014 (mln €)

Allikas: Autori koostatud lisa 3 põhjal

Jooniselt on näha, et kuni kuni 2008. aastani kasvasid kulutused peretoetustele, ulatudes 2008. aastal 109,31 miljoni euroni. Järgnevatel aastatel kulutused peretoetustele vähenesid, langes 2012. aastal 97,39 miljoni euro peale. Langused toimusid ühtlaselt kõigis peretoetustes ning osaliselt võib muutuseid selgitada riiklike peretoetuste saajate arvu vähenemisega, tulenevalt laste arvu langusest kogu rahvastikus (Lisa 4). Lisaks on peretoetuste langus põhjustatud muude peretoetuste sisse arvestatud praeguseks hetkeks enam mittekehtivate toetuste kaotamisest ja suurperedele mõeldud toetuse süsteemi muutmisest (vt lisa 3). Samuti on autor muude toetuste hulka arvestanud väikema kulumahuga hetkel kehtivad toetused: ajateenija lapse toetus, seitsme- ja enamalapselise pere toetus, elluastumistoetus ja lapsendamistoetus. Alates 2013. aastast hakkasid kulutused peretoetustele taas kasvama, ulatudes 2014. aastal 100,51 miljoni euroni.

Töö autor uuris eraldi ka väljamakstud peretoetuste keskmiste suuruste muutusi ühe lapse kohta ja arvutas välja nende osakaalud SKP-st erinevatel aastatel. Toetuste osakaal ja selle muutus SKP-s on leitud selleks, et võrrelda toetuste tegeliku väärtuse muutuseid leibkondade jaoks. Toetuste suurused on avaldatud ka 2014. ja 2015. aasta kohta. Autor toob

välja uuritavale perioodile võrdluseks ka neid aastaid puudutava informatsiooni. Järgnevalt esitatakse peretoetuste suuruste muutused ja nende osatähtsused SKP-s:

- Sünnitoetus esimesele ja igale järgnevale lapsele on püsinud oluliste muutusteta alates 2005. aastast, olles kuni 2010. aastani 319,6€ ning tõusnud seejärel 320€-ni lapse kohta. Ehkki toetuse suurus on püsinud pikalt muutumatu, on selle osakaal SKP-st perioodil 2005-2014 langenud 1,2 protsendipunkti võrra (3,8%-lt 2,2%-le). Uuritaval perioodil (2000-2013) on esimese ja teise lapse sünnitoetuse osakaal SKP-s langenud 2,3 korda. Võttes arvesse ka 2014. aastat, on osakaalu langus esimese lapse sünnitoetuse puhul olnud 2,5-kordne ning teise ja iga järgneva lapse puhul 2-kordne. Mitmike sünni korral makstav sünnitoetus on uuritavatel aastatel järk-järgult tõusnud, kuid selle osatähtsus SKP-st on sellegipoolest langenud. (Lisa 5)
- Esimese lapse pealt makstav lapsetoetus on püsinud 19€ juures alates 2004. aastast. Teise lapse pealt makstav lapsetoetus püsis samal tasemel juba alates 2002. aastast. Niisiis on antud toetused püsinud pikalt muutumatud, mistõttu on oluliselt vähenenud nende osakaalud SKP-sse, kuna viimane näitaja on uuritaval perioodil püsivalt kasvanud. Samas kolmanda ja iga järgneva lapse pealt makstav lapsetoetus on aegamööda tõusnud ning ka selle osakaal SKP-st on uuritaval perioodil veidi kasvanud. 2014. aastaks oli kolmandale ja igale järgnevale lapsele makstav lapsetoetuse suurus kasvanud ligi 4 korda ning osakaal SKP-s 0,9 protsendipunkti võrreldes 2000. aasta tasemega. 2015. aastal tõsteti kõigi lapsetoetuse määrasid. Esimese ja teise lapse lapsetoetuse määraks kehtestati 45€ lapse kohta ühes kuus ning kolmanda ja iga järgneva lapse puhul 100€ ühe lapse kohta kuus. (Lisa 6)
- Lapsehooldustasu on kogu uuritava perioodi vältel püsinud muutusteta. Toetuste suurused on nähtavad lisa 7. Tulenevalt SKP tõusust ja toetuse samal tasemel püsimisest on lapsehooldustasu osakaal SKP-st järjepidevalt langenud. Näiteks kuni 3-aastaste laste puhul on osakaal langenud 0,87%-lt 0,26%-le ning kuni 8-aastaste laste puhul 0,43%-lt 0,13%-le (seisuga 2014). Mõlema näite puhul on osakaalu langus SKP-st olnud enam kui 3-kordne. Lapsehooldustasu ei tõstetud ka 2015. aastal. (Lisa 7)

- Üksikvanema lapse toetuse suurus lapse kohta on püsinud kogu perioodi vältel muutumatu ning osakaal SKP-sse on langenud veidi üle kolme korra (0,41%-lt 0,13%-le). Üksikvanema lapse toetus on püsinud 19€ juures lapse kohta ühes kuus ning jäi sinna ka 2015. aastal. (Lisa 8)
- Ajateenija lapse toetus on püsinud 47,93€ juures ühes kuus alates 2003. aastast ega tõusnud ka 2015. aastal. Osakaal SKP-sse on uuritavatel aastatel langenud 3 korda ning arvestades 2014. aastat on langus olnud 3,2-kordne (1,03%-lt 0,34%-le). (Lisa 8)
- Ka seitsme- ja enamalapselise pere vanema toetus on püsinud muutumatu, olles püsivalt 168,73€ kuus lapse kohta. Seega on langenud ka toetuse osakaal SKP-st (1,37%-lt 1,14%-le, 2014. aasta seisuga). (Lisa 8)
- Eestkostetoetus tõusis 2002. aastal 57,52 euroni, järgmine toetuse suurem tõus oli 2008. aastal 191€ peale, püsidis sellel kuni 2014. aastani (alates 2015 on toetuse määraks 240€). Toetuse summa kasvades on suurenenud ka selle osatähtsus SKP-s võrreldes uuritava perioodi algusega. Osakaal on kasvanud ligi 3-kordselt. (Lisa 9)
- Elluastumistoetus on püsinud oluliste muutusteta alates 2003. aastast, jäädes 383€ juurde, seda ka 2015. aastal. Toetuse samal tasemel püsimisest tulenevalt on langenud selle osakaal SKP-sse elaniku kohta. Toetuse osatähtsus SKP-st elaniku kohta on uuritaval perioodil langenud 2,6 korda, võttes arvesse ka 2014. aastat on osakaalu muutus SKP-st olnud 2,8-kordne. (7,23%-lt 2,58%-le). (Lisa 9)
- Lapsendamistoetus on uuritaval perioodil veidi tõusnud, kuid sellegipoolest on püsinud enam-vähem samal tasemel (320€) alates 2005. aastast. Samale tasemele jäi toetus ka 2015.aastal. Toetuse osatähtsus SKP-st elaniku kohta on uuritaval perioodil langenud 1,5 korda, võttes arvesse ka 2014. aastat on osakaalu muutus SKP-st olnud 1,6-kordne (3,41%-lt 2,25%-le). (Lisa 9)

Kokkuvõtvalt võib öelda, et võrreldes uuritava perioodi algusaastaid viimaste aastatega, on enamiku peretoetuste (va lapsehooldustasu ning seitsme- ja enamalapselise pere vanema toetus) suurused ühe lapse kohta kasvanud. Peamiselt jäid toetused pärast tõusu aastateks samale tasemele ning see on tinginud peaaegu kõigi toetuste osakaalu languse SKP-sse. Ainult kolmandale ja igale järgnevale lapsele mõeldud lapsetoetuse ning eestkostetoetuse

osakaal SKP-st kasvas uuritavatel aastatel. Kuna üldiselt toetuste osakaalud SKP-sse langesid, võib tõeseks pidada töö teist hüpoteesi (H2), et uuritaval perioodil on peretoetuste tegelik väärtus leibkondade jaoks langenud. Eelnenud analüüsile tuginedes saab autor väita, et toetuste väärtus leibkondade jaoks kasvab pärast toetuste tõstmist, kuid tulenevalt toetuste summade aastateks samale tasemele püsima jäämisest hakkab nende väärtus aja jooksul kahanema. Seega võib järeldada, et peretoetused aitavad laste vaesust leevendada enim pärast nende tõstmist.

3.2.2. Korrelatsioonanalüüs

Töö autor viis läbi korrelatsioonanalüüsi, et leida seoste suundasid ja tugevusi peretoetuste ja laste vaesuse määrade (suhtelise ja absoluutse vaesuse) vahel. Korrelatsioonanalüüsist on välja jäetud lapsehooldustasu ning seitsme- ja enamalapselise vanema toetus. Tulenevalt nende toetuste samal tasemel püsimisest kogu uuritava perioodi jooksul, ei pidanud autor vajalikuks nende toetuste ja laste vaesuse määrade vahel seoseid leida. Analüüsi kaasati lapsetoetus, sünnitoetus, üksikvanema lapse toetus, eestkostetoetus, ajateenija lapse toetus, elluastumistoetus ning lapsendamistoetus. Analüüs viidi läbi andmetöötlusprogrammiga Stata ning kõik saadud tulemused on esitatud alljärgnevas tabelis (tabel 2).

Tabel 2. Pearsoni korrelatsioonikordajad laste vaesusmäärade ja peretoetuste vahel

| Muutuja | Laste suhteline vaesus | Laste absoluutne vaesus |
|--------------------------|------------------------|-------------------------|
| Lapsetoetus | -0,4509* | -0,8584*** |
| Sünnitoetus | -0,5261** | -0,9274*** |
| Üksikvanema lapse toetus | -0,4073 | -0,5362** |
| Eestkostetoetus | -0,3734 | -0,7698** |
| Ajateenija lapse toetus | -0,2153 | -0,7756*** |
| Elluastumistoetus | -0,2072 | -0,8208*** |
| Lapsendamistoetus | -0,4721* | -0,9290*** |

Allikas: autori koostatud Statistikaameti andmete põhjal.

*oluline 10% usaldusnivool, ** oluline 5% usaldusnivool, *** oluline 1% usaldusnivool

Analüüsist selgus, et kõik peretoetuste ja laste vaesuse määrade vahel leitud korrelatsiooniseosed on negatiivsed ning vastavad seega teooriale ja uurimistöö eeldusele. Eelduse kohaselt on peretoetused ja laste vaesus omavahel vastassuunalises seoses. Usaldusväärsemad tulemused saadi peretoetuste ja laste absoluutse vaesuse vahel, kuna

statistiliselt oluliste korrelatsiooniseoste arv oli nende puhul suurem. Suhtelise vaesuse ja peretoetuste vahelistest korrelatsioonidest võib usaldusväärseks pidada vaid, lapsetoetuse, sünnitoetuse ja lapsendamistoetuse vahel olevaid seoseid laste suhtelise vaesuse määradega. Kuid need usaldusväärssused jäid peamiselt vaid 10%-le usaldusnivoole. Tulenevalt peretoetuste ja laste suhtelise vaesuse vaheliste seoste madalast või puuduvast usaldusväärssusest ei pea autor vajalikus neid seoseid põhjalikumalt analüüsida ning keskendub järgnevalt peretoetuste ja laste absoluutse vaesuse vahelistele seostele.

Kõigi peretoetuste ja laste absoluutse vaesuse vahel saadi võrdlemisi tugevad vastassuunalised seosed. Kõiki saadud seoseid saab pidada usaldusväärseteks ning seda kas 5%-sel või 1%-sel usaldusnivoole. Vastupidiselt ootustele korreleeruvad laste absoluutse vaesusega kõige tugevamini ühekordsed peretoetused. Antud toetusteks on sünni- ja lapsendamistoetus. Väga tugevas seoses laste absoluutse vaesusega on ka lapsetoetus, mille puhul ületab korrelatsioonikordaja absoluutväärtus 0,8. Veidi nõrgemas, kuid siiski keskmise tugevusega seoses on laste absoluutse vaesusega üksikvanema lapse toetus (seose tugevus -0,5362).

Tuginedes korrelatsioonanalüüsi tulemustele, ei saa pidada tõeseks kolmandat hüpoteesi (H3): peretoetuste ja laste vaesuse määrade vahel esineb negatiivne keskmise tugevusega seos (korrelatsioonikordaja absoluutväärtus jääb vahemikku 0,4-0,6). Ehkki kõigi peretoetuste ja laste vaesuse määrade vahel esineb negatiivne seos, on leitud seosed oluliselt tugevamad hüpoteesis püstitatud ootustest. Hüpoteesile vastab vaid üksikvanematoetuse ja laste absoluutse vaesuse vaheline seos, mille korrelatsioonikordaja absoluutväärtus ei ületa 0,6. Samuti oleksid hüpoteesiga kooskõlas peretoetuste ja laste suhtelise vaesuse vahelised seosed, kuid tulenevalt antud seoste madalast või puuduvast usaldusväärssusest ei pea autor õigeks saadud tulemusi hüpoteesile vastavaks pidada.

Saadud korrelatsioonide põhjal võib autor öelda, et peretoetustel on laste absoluutset vaesust leevendav mõju. Ehkki toetuste ja laste absoluutse vaesuse vahel saadi väga tugevad ning seejuures usaldusväärsed tulemused, ei julge autor seoseid siiski nii tugevaks pidada. Põhjus, miks autor nii väidab, seisneb selles, et uuritava perioodil toimus peretoetuste suurustes võrdlemisi vähe muutusi. Kuna korrelatsioonanalüüs viidi läbi tuginedes aegreale, usub autor, et tulemused võivad olla mõjutatud teistest teguritest, mida käesoleva töö raames tuvastada ei õnnestunud.

Korrelatsiooniseoste analüüsi tulemusena saadi teada üksnes peretoetuste ja laste vaesuse vahelise seose suund ja tugevus. Selleks, et selgitada välja konkreetsete peretoetuste mõjuulatust laste vaesusele, tuleks koostada mudel, millesse kaasataks lisaks peretoetustele ka teised laste vaesust mõjutavad tegurid (vt peatükk 1.1.2.). Kuna korrelatsiooniseosed saadi tugevad ja usaldusväärsed peretoetuste ning laste absoluutse vaesuse vahel, usub autor, et tulevikus võiks põhjalikumalt uurida eelkõige peretoetuste mõju laste absoluutsele vaesusele. Tuginedes tugevatele korrelatsiooniseostele laste absoluutse vaesuse ja peretoetuste vahel, tuleks kõik korrelatsioonanalüüsi kaasatud peretoetused mudelisse sisse võtta.

3.3. Tulemused ja järeldused seoses laste vaesuse ning peretoetustega

Käesolevast tööst selgus, et nii laste suhteline kui ka absoluutne vaesus on uuritavatel aastatel (2000-2013) langenud. Laste vaesus suureneb lapse vanuse kasvades, nii oli see kogu uuritava perioodi jooksul. Näiteks 2013. aastal elas suhtelises vaesuses 14,4% 0-2- aastastest lastest, samal ajal oli suhtelise vaesuse määr 11-17-aastaste laste seas 24,1%, mis on ligi 10% võrra kõrgem kõige noorema vanusegrupi laste suhtelisest vaesusest. Absoluutses vaesuses elas 2013. aastal 6,4% 0-2-aastastest lastest ning 12,0% 11-17-aastastest. Autor leidis varasematele uuringutele tuginedes, et eeltoodu põhjuseks on lapse ülalpidamiskulude suurenemine lapse kasvades. Kuigi toetudes Eesti autorite varem avaldatud materjalidele on Eestis laste ülalpidamiskulud kõrged lapse sünni järel, seejärel vähenevad ning hakkavad kooliealiste laste puhul taas kasvama. Hoolimata kõrgetest kuludest lapse sünni järel, on siiski väikelaste vaesus võrreldes vanemate lastega püsinud oluliselt madalam. Siinkohal tõi autor põhjenduseks toetused, mida väikelaste eest hoolitsemiseks on rohkem (näiteks sünnitoetus ja vanemahüvitis) kui suuremate laste puhul. Sellest võib järeldada, et peretoetused aitavad vähendada väikelaste vaesust.

Uuritaval perioodil ei kasvanud kordagi lapsehooldustasu ning seitsme- ja enamalapselise pere vanema toetus, sellest tulenevalt langesid nende osakaalud SKP-s. Lapsehooldustasu osakaal SKP-s langes 3,2 korda ning seitsme- ja enamalapselise pere vanema toetus 1,2 korda. Oluliselt ei tõusnud ka üksikvanema lapse ning ajateenija lapse toetus, mille tõttu ka nende osakaalud SKP-sse langesid, mõlemad 3,1 korda. Kasvasid lapsetoetus teisele ning kolmele ja igale järgnevale lapsele, sünnitoetus, eestkostetoetus, elluastumistoetus ning lapsendamistoetus, sellest tulenevalt suurenesid järgmisel aastal pärast

toetuste tõusu nende osakaalud SKP-s. Peamiselt jäid toetused pärast tõusu aastateks samale tasemele. Sellest põhjustatuna langesid uuritavaal perioodil üldiselt kõigi peretoetuste osakaalud SKP-s (va lapsetoetus kolmandale ja igale järgnevale lapsele ning eestkostetoetus). Lapsetoetuse osakaal SKP-s kasvas 0,9 korda ning eestkostetoetusel 3 korda. Tuginedes toetuste suuruste võrdlemisele SKP-ga selgus, et peamiselt on nende osakaalud SKP-s langenud. Võib väita, et uuritavatel aastatel langes ka peretoetuste tegelik väärtus leibkondade jaoks. Seega saab järeldada, et peretoetustel on laste vaesust leevendav mõju, kuna need on lississetulekuks leibkondadele, kuid tulenevalt toetuste summade pikaajsest samal tasemel püsimisest, nende mõju aja jooksul kahaneb.

Korrelatsioonanalüüsi tulemusel saadi väga tugevad vastassuunalised seosed laste absoluutse vaesuse ja peretoetuste vahel. Korrelatsioonikordajate absoluutväärtused jäid vahemikku 0,76-0,93. Ootustele vastupidiselt korreleerusid laste absoluutse vaesusega kõige tugevamini ühekordsed toetused (sünnitoetus ja lapsendamistoetus). Ehkki kõik saadud tulemused olid olulised usaldusnivool 5% või 1%, ei julge autor saadud tulemuste põhjal kindlalt öelda, et ainult peretoetustel on laste vaesusele väga oluline mõju. Antud korrelatsioonide põhjal saab väita, et peretoetused vähendavad laste absoluutset vaesust ning nende täpsemat mõju võiks tulevikus põhjalikumalt uurida. Peretoetuste konkreetse mõju väljaselgitamiseks laste vaesusele tuleks koostada mudel, kuhu kaasataks ka teised olulised laste vaesust mõjutavad tegurid. Samuti võiks teemat edasi uurida tuginedes intervjuudele, selgitamaks kui oluliseks peavad peretoetusi vaesuse vähendamiseks erinevad leibkonnad.

KOKKUVÕTE

Käesoleva bakalaureusetöö eesmärgiks oli analüüsida Eestis elavate laste vaesust ja peretoetusti ning leida seoseid antud näitajate vahel.

Töö teoreetilisest osast tulenes, et laste vaesus on kujunenud arenenud riikide üheks keskseks probleemiks. Laste vaesust ei ole võimalik põhjendada vaid ühe või paari tekkepõhjusega, enamasti on see mitmete erinevate tegurite kombinatsioon. Olulisemateks laste vaesust mõjutavateks teguriteks peetakse leibkonnastruktuuri, vanemate haridustaset ja tööturuseisundit ning riigi efektiivsust toetuste ja teenuste pakkumisel. Töö teoreetilises osas vaadeldi erinevaid peretoetuste süsteeme, kuna neid peetakse üheks võimalikuks meetmeks laste vaesuse leevendamisel. Peretoetused võib jagada kahte suurde gruppi: universaalsed ja vajaduspõhised toetused. Universaalsed peretoetused toetavad kõiki lastega leibkondi, kuid vajaduspõhised on suunatud peamiselt madalama sissetulekuga perede abistamisele.

Töö uurimuslikus osas keskenduti esmalt Eestis elavate laste suhtelise ja absoluutse vaesuse muutuste uurimisele aastatel 2000-2013. Selgus, et antud ajavahemikul on mõlemad vaesumäärad langenud. Olulised muutused on toimunud laste absoluutses vaesuses, mis uuritava perioodi alguses ületas 20% piiri, kuid viimastel aastatel on langenud 10%-le. Laste suhteline vaesus on vähem muutunud, kõikides 17% ja 21% vahel. Uuritava perioodi alguses elas suhtelises vaesuses 21% ning lõpus 20% lastest.

Tööst selgus, et laste vaesusohk suureneb lapse kasvades, nii oli see valdaval osal uuritavatel aastatel (va 2004, 2005). Näiteks 2013. aastal elas suhtelises vaesuses 14,4% 0-2-aastastest lastest, samal ajal oli suhtelise vaesuse määr 11-17-aastaste laste seas 24,1%, mis on ligi 10% võrra kõrgem kõige noorema vanusegrupi laste suhtelisest vaesusest. Absoluutses vaesuses elas 2013. aastal 6,4% 0-2-aastastest lastest ning 12,0% 11-17-aastastest. Seega leidis kinnitust esimene hüpotees (H1), vanuse lapse kasvades suureneb lapse vaesusrisk.

Laste vaesus sõltub ka leibkonna koosseisust ja vanemate haridustasemest. Teoreetilistele materjalidele tuginedes on laste vaesus kõige madalam ühe lapsega leibkondades ning kasvab laste arvu suurenedes leibkonnas. Eestis elavate laste suhtelist vaesust uurides oli ühe ja kahe lapsega leibkondade laste vaesuse määr võrdlemisi sarnane,

jäädes uuritavatel aastatel vahemikku 14%-21%. Oluliselt kõrgem oli laste suhteline vaesus kolme või enama lapselistes leibkondades (vahemikus 22%-34%). Absoluutse vaesuse näitajad erinevate laste arvuga leibkondades kinnitasid teoreetilisi seisukohti. Peaaegu kõigil aastatel oli laste absoluutne vaesus kõige madalam ühe lapsega leibkondades, järgnesid kahe lapsega ning seejärel kolme ja enama lapsega leibkonnad. Absoluutse vaesuse määra erinevus ühe lapsega leibkondade ning vähemalt 3 lapsega leibkondades oli peaaegu kõigil uuritavatel aastatel enam kui kahekordne. Vanemate haridustaseme mõju laste vaesusele vastas täielikult teooriale- mida madalam on vanemate haridustase, seda kõrgem on laste vaesus. Nimelt nii laste suhteline kui ka absoluutne vaesus oli kõige madalam kolmanda taseme ehk kõrgharidust omava leibkonnapeaga leibkonnas üles kasvanud laste puhul ning kõige kõrgem esimese taseme ehk alg- või sellest madalamat haridustaset omava leibkonnapeaga leibkonnas üles kasvanud laste hulgas.

Laste vaesuse üheks leevendamise meetmeks peetakse peretoetuste maksmist lastega peredele. Eesti peretoetuste süsteem on universaalse ülesehitusega ehk toetust saavad kõik lastega pered. Eestis makstakse peredele järgmisi peretoetusi: sünnitoetus, lapsetoetus, lapsehooldustasu, lapsendamistoetus, üksikvanema lapse toetus, ajateenija lapse toetus, eestkostetoetus, elluastumistoetus ning seitsme- ja enamalapselise pere vanema toetus. Uuritavatel aastatel on toetuste summad enamasti kasvanud. Erandiks on lapsehooldustasu ning seitsme- ja enamalapselise pere vanema toetus, mis pole uuritavatel aastatel kordagi muutunud. Muutumatuses tulenevalt on langenud nende osakaalud SKP-s (lapsehooldustasu osakaal 3,2 korda ning seitsme- ja enamalapselise pere vanema toetus 1,2 korda). Teiste toetuste suurused on vaadeldavatel aastatel kasvanud, kuid nende osakaalud SKP-s on valdavalt siiski langenud. Vaid kolmanda ja iga järgneva lapse pealt makstava lapsetoetuse ning eestkostetoetuse osakaalud SKP-st kasvasid, vastavalt 0,9 ja 3 korda. Kuna peamiselt toetuste osakaalud SKP-st siiski langesid, võib pidada tõeseks teist hüpoteesi (H2), et peretoetuste tegelik väärtus uuritaval perioodil on perekondade jaoks langenud.

Töö viimane ehk kolmas hüpotees (H3) väitis, et kõikide peretoetuste ja laste vaesuse määrade vahel on negatiivsed keskmise tugevusega korrelatsiooniseosed (korrelatsioonikordaja absoluutväärtus jääb vahemikku 0,4-0,6). Hüpoteesi kontrollides viidi läbi korrelatsioonanalüüsid nii laste suhtelise kui ka absoluutse vaesuse ning peretoetuste vahel. Tulenevalt suhtelise vaesuse ja peretoetuste madalast või puuduvast usaldusväärsest, ei pidanud autor vajalikuks neid põhjalikumalt analüüsida. Autor keskendus peretoetuste ja

laste absoluutse vaesuse vaheliste seoste analüüsile. Tuginedes saadud tulemustele ei saa neljandat hüpoteesi tõeseks pidada. Ehkki laste absoluutse vaesuse ja peretoetuste vahel saadi negatiivsed seosed, olid need oluliselt tugevamad kui hüpoteesis mainitud. Põhjus, miks saadi niivõrd tugevad seosed, võib seisneda selles, et analüüs viidi läbi aeGRIDade põhjal ning seetõttu on laste vaesuse määr mõjutatud veel paljudest teistest näitajatest, mida töö raames ei uuritud. Sellest tulenevalt võiks käesolevat tööd arendada edasi selgitamiseks välja peretoetuste täpsem mõju laste vaesusele (eelkõige absoluutsele vaesusele) ja leibkondade toimetulekule. Seda võiks uurida näiteks simulatsioonimudelile või intervjuudele tuginedes. Uuringu edasiarendamiseks peaks kaasama kõik käesolevas töös käsitletud peretoetused, kuna nende seosed laste absoluutse vaesusega olid väga tugevad.

Käesoleva töö eesmärk, analüüsida Eestis elavate laste vaesust ja peretoetusi ning leida seoseid antud näitajate vahel, sai täidetud. Kinnitust leidsid esimesed kaks hüpoteesi: lapse vanuse kasvades suureneb tema vaesusrisk, peretoetuste tegelik väärtus leibkondade jaoks on aastatel 2000-2013 langenud. Kinnitust ei saanud kolmas hüpotees, et peretoetuste ja laste vaesuse määrade vahel esineb negatiivne keskmise tugevusega seos (korrelatsioonikordaja absoluutväärtus jääb vahemikku 0,4-0,6).

SUMMARY

CHILD POVERTY AND FAMILY BENEFITS IN ESTONIA IN THE YEARS 2000-2013

Liisa Tammik

This Bachelor thesis focused on the child poverty and the family benefits in Estonia in the years 2000-2013. Child poverty is a significant problem as it limits children's developmental opportunities as well as may influence their subsistence in adulthood. Children are the part of the society that is entirely dependent on the adults and the support of the society. Hence it is important to offer governmental support to improve the situation of the children and to relieve poverty.

The goal for this Bachelor thesis was to investigate child poverty and family benefits in Estonia in the years 2000-2013 and analyse the connections between the two topics. The following hypotheses were set up:

- H1: The increase in child's age enlarges the risk of poverty
- H2: The real value of family benefits for households has decreased in the years 2000-2013
- H3: The correlation between the margins of family benefits and child poverty is negative and moderately strong (the absolute value of the correlation coefficient remains between 0,4 and 0,6)

The thesis was based on descriptive analysis and correlation analysis. The data required for the analysis was gathered from the databases of Statistics Estonia and Eurostat.

The findings showed that during the period of 2000-2013 the absolute child poverty has decreased and the margin has been reduced to 10%. At the beginning of the examined period, the margin of the same indicator exceeded 20%. The relative child poverty has changed less, fluctuating between 17% and 21%. At the beginning of the examined period,

21% of the children lived in relative poverty and by the end of this period, it had dropped to 20%. When investigating the margins of children's absolute poverty and relative poverty within different age groups, it was discovered that children's poverty risk increases with their age. This was proven to be the case in most of the examined years (ex. 2004, 2005). For example in 2013, 14,4% of the children at the age of 0-2 lived in relative poverty while the margin of relative poverty among the age group of 11-17 was 24,1%, which is close to 10% higher than the margin of relative poverty among the youngest group of children. In 2013, 6,4% of the children aged 0-2 and 12,0% of the children aged 11-17 lived in absolute poverty. Thus the first hypothesis (H1) was proven to be true – the risk of poverty enlarges with the increase of child's age.

There were significant differences in the margins of child poverty when different households were analysed. The absolute and the relative poverty are significantly higher among households, which have three or more children. The margins of child poverty were relatively similar among households with one or two children. Child poverty is substantially influenced by the household's level of education. During all of the examined years, the margins of poverty were lowest in those households, where the head of the household had higher education and the highest in those households, where the head of the household had primary education or the level of education below that.

Family benefits to families with children are considered as one of the measures of relieving child poverty. Estonian family benefits' system is universal, hence the benefits are given to all the families with children. There are nine types of family benefits in Estonia: childbirth allowance, child allowance, child care allowance, adoption allowance, single parent's child allowance, conscript's child allowance, foster care allowance, start in independent life allowance, and allowance for families with seven or more children. During the analysed years, majority of the allowances increased (ex. child care allowance and allowance for families with seven or more children). However, despite the increased allowances, the proportions relative to the GDP decreased. Only child allowance paid for every third and consequent child, and foster care allowance increased in proportion to GDP, correspondingly 0,9 and 3 times. As the majority of allowances decreased in relation to GDP, the second hypothesis (H2) can be considered true – the real value of family benefits has decreased in years 2000-2013.

The third hypothesis (H3), according to which there are negative and moderately strong correlation linkages between all family benefits and child poverty (the absolute value of the correlation coefficient remains between 0,4 and 0,6), was not confirmed. Indeed, different family benefits and child poverty are negatively connected, however in case of reliable results (the relation between family benefits and the absolute poverty of children), the connections were significantly stronger than those set up in the hypothesis. As there are strong connections between the absolute child poverty and family benefits, further analysis regarding the impact of family benefits on the absolute child poverty could be conducted in the future. This research could be based on simulation model or interviews.

VIIDATUD ALLIKAD

- Arcanjo, M., Bastos, A., Nunes, F., Passos, J. (2012). Child poverty and the reform of family cash benefits. – *The Journal of Socio-Economics*, vol 43, pp 11-23.
- Bradshaw, J. (2011). The case for family benefits. – *Children and Youth Services Review*, vol 34, pp 590-596.
- Chen, W-H., Corak, M. (2008). Child poverty and changes in child poverty. – *Demography*, vol 45, Issue 3, pp 537-553.
- Child Poverty and Well-Being in the EU. Current status and way forward. (2008). European Commission. Luxembourg: The Social Protection Committee
- Curley, J., Sherraden, M. (2000). Policy Lessons from Children's Allowances for Children's Savings Accounts. – *Child Welfare*, vol 79, Issue 6, pp 661-687.
- Doing Better for Children: Comparative Child Well-being across the OECD. Koostaja: OECD. (2009).
Kättesaadav: <http://www.oecd.org/els/family/43570328.pdf> (ISBN 978-92-64-05933-7) (8.03.2015)
- Gordon, D., Irving, M., Nandy, S., Townsend, P. (2005). Multidimensional Measures of Child Poverty. – University of Bristol, London School of Economics, UK.
- Harding, A., Percival, R. (2000) The private costs of children in 1993-94. A guide to calculating the costs of children – *Australian Institute of Family Studies*
Kättesaadav: <https://aifs.gov.au/publications/guide-calculating-costs-children/private-costs-children-1993-1994>
- Kutsar, D., Trumm A. (2010). Vaesuse mõjud ja toimetulek vaesusega. – *Vaesus Eestis. Poverty in Estonia*, 26.02.2010. (Toim) D. Kutsar. Tallinn: Eesti Statistikaamet. Lk 128-137.
Kättesaadav: <http://www.stat.ee/38021> (ISBN 978-9985-74-483-3)
- Laes, T-L., Krusell, S., Reinomägi, A., Toros, K. (2013). Laps eri keskkondades. – *Laste heaolu. Child well-being*, 20.12.2013. (Toim) K. Pöder. Tallinn: Eesti Statistikaamet, Lk 13-41.
Kättesaadav: <https://www.stat.ee/65395> (ISBN 978-9985-74-533-5)
- Lannes, E., Kreitzberg, M. (2008). Sotsiaalne kaasatus, elatustase ja suhteline vaesus. – Sotsiaalvaldkonna arengud 2000-2006. Tallinn, lk 19-26.

Lastega peredele. Sotsiaalkindlustusamet.

Kättesaadav: <http://www.sotsiaalkindlustusamet.ee/lastega-peredele/> (24.04.2015)

Laste ja perede arengukava 2012-2020. (2011). Sotsiaalministeerium.

Kättesaadav: http://www.sm.ee/sites/default/files/contenteditors/Lapsed_ja_pered/laste_ja_perede_arengukava_2012_-_2020.pdf (15.03.2015)

Oshio, T., Sano, S., Kobayashi, M. (2009). Child poverty as a determinant of life outcomes: Evidence from nationwide surves in Japan. Graduate School of Economics, Kobe University.

Randoja, M. (2010). Vaesuse muustrid. – *Vaesus Eestis. Poverty in Estonia*, 26.02.2010 . (Toim) D. Kutsar. Tallinn: Eesti Statistikaamet, Lk 64-75.

Kättesaadav: <http://www.stat.ee/38021> (ISBN 978-9985-74-483-3)

Peretoetuste, teenuste ja vanemapuhkuste roheline raamat (2015). Sotsiaalministeerium.

Kättesaadav: http://www.sm.ee/sites/default/files/contenteditors/Lapsed_ja_pered/Perehuvitised/peretoetuste_teenuste_ja_vanemapuhkuste_roheline_raamat_2015.pdf (13.03.2015)

Riiklike peretoetuste seadus. Vastu võetud Riigikogus 14. novembril 2001.a- RT I 2001, 95, 587. (16.05.2015)

Sammul, M., Tiit, E-M., Varblane, U. (2014). Lapse ülalpidamiskulude arvutamise meetodika uuendamine ja analüüs.

Kättesaadav: http://www.ec.ut.ee/sites/default/files/ec/lapse_ulalpidamiskulud_lopparuanne_dets2013.pdf (ISBN 978-9985-4-0837-7) (27.04.2015)

Tiit, E-M. (2006). Vaesus ja selle mõõtmine. Vaesuse suundumused Eestis.

Kättesaadav: http://raulpage.org/koolitus/toimetised_20068.pdf (14.03.2015)

Trumm, A. (2010). Kuidas vaesust mõista, määratleda ja mõõta? –*Vaesus Eestis. Poverty in Estonia*, (Toim) D. Kutsar. Tallinn: Eesti Statistikaamet, lk 6-21.

Kättesaadav: <http://www.stat.ee/38021> (ISBN 978-9985-74-483-3)

Vaesus ja sellega seotud probleemid lastega peredes. Ülevaade Statistikaameti andmete ja kohalike omavalitsuse lastekaitsetöötajate süvaintervjuude põhjal. (2011). Laste ombudsman.

Kättesaadav: http://lasteombudsman.ee/sites/default/files/ylevaade_vaesus_ja_sellega_seotud_probleemid_lastega_peredes.pdf (14.03.2015)

Vanemahüvitise seadus. Vastu võetud Riigikogus 10. detsembril 2003.a- RT I 2003, 82, 549. (16.05.2015)

Võrk, A., Paulus, A. (2007). Peredele suunatud rahaliste toetuste mõju vaesuse leevendamisele Eestis: analüüs mikrosimulatsioonimeetodi abil. Tallinn

Võrk, A., Paulus, A. (2014). EUROMOD Country Report- Estonia.

Kättesaadav: https://www.iser.essex.ac.uk/files/euromod/country-reports/Year5/CR_EE_Y5_final_12032014.pdf

Väli, M. (2011). Lastetoetused Euroopa riikides.

Kättesaadav: http://www.riigikogu.ee/v/failide_arhiiv/Teemaleht_10_2011_Lastetoetused_Euroopa_riikides.pdf (7.03.2015)

LISAD

Lisa 1. Suhteline ja absoluutne vaesus Eestis (2000-2013)

| Aasta | Lapsed (0-17a) | | | | | Üldine vaesus | |
|-------|------------------|------------------|-----------|---------------------------------------|--|------------------|-------------------|
| | suhteline vaesus | absoluutne vaesu | laste arv | suhtelises vaesuses elavate laste arv | absoluutses vaesuses elavate laste arv | suhteline vaesus | absoluutne vaesus |
| 2000 | 21,4% | 28,5% | 312360 | 66845 | 89023 | 18,3% | 22,8% |
| 2001 | 19,4% | 26,3% | 304170 | 59009 | 79997 | 18,2% | 22,2% |
| 2002 | 18,7% | 23,2% | 295020 | 55169 | 68445 | 17,9% | 19,3% |
| 2003 | 20,6% | 19,4% | 286740 | 59068 | 55628 | 18,3% | 15,3% |
| 2004 | 21,3% | 20,7% | 278780 | 59380 | 57707 | 18,3% | 14,3% |
| 2005 | 20,1% | 15,0% | 271760 | 54624 | 40844 | 18,3% | 9,8% |
| 2006 | 18,2% | 9,7% | 264080 | 48063 | 25685 | 19,4% | 7,0% |
| 2007 | 17,1% | 6,5% | 256740 | 43903 | 16687 | 19,5% | 4,8% |
| 2008 | 20,6% | 7,0% | 251060 | 51718 | 17680 | 19,7% | 4,7% |
| 2009 | 17,3% | 10,0% | 247270 | 42778 | 24802 | 15,8% | 6,3% |
| 2010 | 19,5% | 11,4% | 245360 | 47845 | 27971 | 17,5% | 8,7% |
| 2011 | 17,0% | 9,4% | 244060 | 41490 | 22942 | 17,5% | 8,1% |
| 2012 | 18,1% | 9,6% | 243862 | 44139 | 23411 | 18,6% | 7,3% |
| 2013 | 20,2% | 10,1% | 243691 | 49226 | 24613 | 22,1% | 8,0% |

Allikas: Statistikaamet, Eurostat

Lisa 2. Eesti peretoetuste kirjeldus

| Toetus | Toetuse kirjeldus | Maksmise süsteem |
|--|---|------------------|
| Sünnitoetus | Makstakse lapse sündimisel, eristatakse ühe lapse ja mitmike sündi | Ühekordne |
| Lapsetoetus | Makstakse lapse sündimisest kuni 16-aastaseks saamiseni. Õpingute jätkamisel põhikoolis, gümnaasiumis või kutseõppeasutuses kuni lapse 19-aastaseks saamiseni. Toetuse suurus sõltub laste arvust perekonnas. | Igakuine |
| Lapsehooldustasu | Jaguneb kolmeks: lapsehooldustasu kuni 3-aastase lapse eest (1/2 lapsehooldustasu määrast iga kuni 3-aastase lapse kohta), lapsehooldustasu kuni 3-aastaste lastega peredele 3-8- aastaste laste eest (1/4 lapsehooldustasu määrast iga kuni kolme- kuni kaheksa-aastase lapse kohta), kolme ja enama lapsega peredele 3-8-aastaste laste eest (1/4 lapsehooldustasu määrast iga kolme- kuni kaheksa-aastase lapse kohta). Iga kuni üheaastase lapse kohta makstake täiendavat lapsehooldustasu. Makstakse ühele vanemale | Igakuine |
| Lapsendamistoetus | Makstakse lapsendajale, kellest lapsendatav laps ei põlvne ja kes ei ole lapsendatava lapse võõrasvanem. Kui samale perekonnale on juba varem lapsendatava lapse kohta makstud sünnitoetust, siis lapsendamistoetust ei maksta. | Ühekordne |
| Üksikvanema lapse toetus | Toetuse suurus sõltub lapsetoetuse määrast, toetuse suuruseks on kahekordne lapsetoetuse määr. Makstakse kui lapse sünniaktis või rahvastikuregistrisse kantud andmetes puudub kane isa kohta või on see tehtud ema ütluse alusel, vanem on tunnistatud tagaotsitavaks. | Igakuine |
| Ajateenija või asendusteenistuja lapse toetus | Makstakse aja- või asendusteenistuses viibiva vanema lapsele lapsetoetuse viiekordses määras. | Igakuine |
| Eestkostel või perekonnas hooldamisel oleva lapse toetus | Makstakse vanemliku hoolitsuseta jäänud lapsetoetusele õigust omavale lapsele, kelle üle on seatud eestkoste või kelle suhtes on sõlmitud perekonnas hooldamise leping. | Igakuine |
| Elluastumistoetus | vanemliku hoolitsuseta isikule, kes on kasvanud lapsena hoolekandetasutuses või erivajadustega laste koolis. Toetuse suuruseks on 40-kordne lapsetoetuse määr. | Ühekordne |
| Seitsme- ja enamalapselise pere vanema toetus | Makstakse vanemale, eestkostjale või hooldajale, kes kasvatab vähemalt seitset või enamat lapsetoetust saavat last. Toetuse suuruseks on 2,2-kordne lapsehooldustasu määr. | Igakuine |

Allikas: autori koostatud Sotsiaalkindlustus ameti kodulehel oleva info põhjal

Märkused:

Lapsetoetuse määr (2015) 9,59€

Lapsehooldustasu määr (2015) 76,70€

Lisa 3. Kulutused peretoetustele Eestis 2000-2014 (mln €)

| Toetus | 2000 | 2001 | 2002 | 2003 | 2004 | 2005 | 2006 | 2007 |
|--|-------|-------|-------|-------|--------|--------|--------|--------|
| Sünnitoetus | 2,69 | 2,70 | 2,81 | 2,84 | 3,13 | 3,09 | 4,64 | 4,99 |
| Lapsehooldustasu | 22,51 | 22,59 | 22,63 | 23,39 | 18,76 | 18,32 | 17,18 | 17,79 |
| Lapsetoetus | 45,49 | 44,52 | 48,19 | 46,65 | 67,62 | 66,14 | 64,34 | 67,73 |
| Üksikvanema lapsetoetus | 5,44 | 5,63 | 6,43 | 6,58 | 6,63 | 6,56 | 6,41 | 6,18 |
| Eestkostetoetus | 0,65 | 0,69 | 2,07 | 2,09 | 2,05 | 1,88 | 1,66 | 2,50 |
| Muud peretoetused | 7,39 | 8,06 | 7,05 | 6,77 | 8,22 | 9,04 | 10,82 | 8,02 |
| .ajateenija lapse toetus | 0,04 | 0,03 | 0,02 | 0,01 | 0,00 | 0,01 | 0,01 | 0,01 |
| .seitsme- ja enamalapselise pere vanema toetus | 0,00 | 0,00 | 0,00 | 0,00 | 0,00 | 0,00 | 0,00 | 0,00 |
| .elluastumistoetus, ühekordne | 0,02 | 0,02 | 0,03 | 0,03 | 0,04 | 0,05 | 0,04 | 0,06 |
| .lapsendamistoetus | 0,00 | 0,00 | 0,00 | 0,01 | 0,01 | 0,01 | 0,01 | 0,01 |
| .muud toetused* | 7,33 | 8,01 | 6,99 | 6,73 | 8,17 | 8,98 | 10,75 | 7,93 |
| Peretoetused kokku | 84,17 | 84,18 | 89,18 | 88,33 | 106,39 | 105,02 | 105,05 | 107,21 |

| Toetus | 2008 | 2009 | 2010 | 2011 | 2012 | 2013 | 2014 |
|--|--------|--------|--------|-------|-------|-------|--------|
| Sünnitoetus | 5,14 | 5,09 | 5,02 | 4,91 | 4,47 | 4,43 | 4,39 |
| Lapsehooldustasu | 16,26 | 14,61 | 14,80 | 14,81 | 14,75 | 14,53 | 14,09 |
| Lapsetoetus | 71,92 | 70,82 | 70,02 | 68,92 | 68,53 | 70,65 | 73,07 |
| Üksikvanema lapsetoetus | 5,95 | 5,71 | 5,49 | 5,31 | 5,00 | 4,77 | 4,52 |
| Eestkostetoetus | 4,82 | 4,70 | 4,64 | 4,47 | 4,27 | 4,16 | 4,09 |
| Muud peretoetused | 5,22 | 0,45 | 0,41 | 0,39 | 0,38 | 0,36 | 0,34 |
| .ajateenija lapse toetus | 0,02 | 0,01 | 0,01 | 0,02 | 0,02 | 0,02 | 0,01 |
| .seitsme- ja enamalapselise pere vanema toetus | 0,37 | 0,36 | 0,34 | 0,31 | 0,30 | 0,30 | 0,29 |
| .elluastumistoetus, ühekordne | 0,06 | 0,06 | 0,05 | 0,06 | 0,05 | 0,04 | 0,03 |
| .lapsendamistoetus | 0,01 | 0,01 | 0,01 | 0,01 | 0,01 | 0,01 | 0,01 |
| .muud toetused | 4,76 | 0,01 | 0,00 | 0,00 | 0,00 | 0,00 | 0,00 |
| Peretoetused kokku | 109,31 | 101,38 | 100,38 | 98,81 | 97,39 | 98,90 | 100,51 |

Allikas: autori koostatud Statistikaameti andmete põhjal

*muud toetused- enam kasutusel mitteolevad peretoetused (suurpere ja kolmikuid kasvatava pere toetus, täiendav ülalpidamistoetus nelja ja enama lapsega perele, lapsetoetus lastekodust kutseõppeasutusse õppima läinud lapsele, koolitoetus).

Märkus: 2011. aastast varasemad andmed on arvestatud eurodesse, 1 euro=15,6466 Eesti krooni

Lisa 4. Laste arvud Eestis 2000-2014

| Aasta | Alla 1-aastaste laste arv | 1-4-aastaste laste arv | 5-9-aastaste laste arv | 10-14-aastaste laste arv | 15-19-aastaste laste arv | 0-19-aastaste laste arv kokku |
|-------|---------------------------|------------------------|------------------------|--------------------------|--------------------------|-------------------------------|
| 2000 | 12270 | 50640 | 82530 | 104900 | 102000 | 352340 |
| 2001 | 13090 | 49620 | 75690 | 103870 | 102040 | 344310 |
| 2002 | 12740 | 49560 | 71040 | 100580 | 101830 | 335750 |
| 2003 | 13160 | 49860 | 66360 | 95940 | 102580 | 327900 |
| 2004 | 13130 | 50970 | 63600 | 88780 | 102720 | 319200 |
| 2005 | 13990 | 51710 | 62090 | 81160 | 102680 | 311630 |
| 2006 | 14320 | 52540 | 61780 | 74430 | 101660 | 304730 |
| 2007 | 14860 | 54070 | 61210 | 69710 | 98420 | 298270 |
| 2008 | 15690 | 55910 | 61820 | 65000 | 93980 | 292400 |
| 2009 | 15960 | 58610 | 62850 | 62260 | 87180 | 286860 |
| 2010 | 15780 | 60660 | 64380 | 60810 | 79750 | 281380 |
| 2011 | 15930 | 62130 | 65530 | 60500 | 73180 | 277270 |
| 2012 | 14728 | 63238 | 67729 | 59913 | 68634 | 274242 |
| 2013 | 14021 | 62108 | 70313 | 60377 | 64021 | 270840 |
| 2014 | 13581 | 60092 | 73072 | 61283 | 61311 | 269339 |

Allikas: Statistikaamet

Lisa 5. Sünnitoetuse suurused ja osakaalud SKP-s elaniku kohta

| Aasta | Sünnitoetus esimesele lapsele | | Sünnitoetus teisele ja igale järgnevale lapsele | | Sünnitoetus mitmikiele | |
|-------|-------------------------------|--------------------------------|---|--------------------------------|------------------------|--------------------------------|
| | toetuse suurus € | osakaal SKP-st elaniku kohta % | toetuse suurus € | osakaal SKP-st elaniku kohta % | toetuse suurus € | osakaal SKP-st elaniku kohta % |
| 2000 | 236,2 | 5,3% | 188,5 | 4,3% | 232,3 | 5,3% |
| 2001 | 239,7 | 4,8% | 191,4 | 3,8% | 239,5 | 4,8% |
| 2002 | 239,7 | 4,3% | 191,6 | 3,4% | 239,0 | 4,2% |
| 2003 | 239,7 | 3,8% | 191,7 | 3,0% | 239,7 | 3,8% |
| 2004 | 239,7 | 3,4% | 191,7 | 2,7% | 239,7 | 3,4% |
| 2005 | 319,6 | 3,8% | 319,6 | 3,8% | 319,6 | 3,8% |
| 2006 | 319,6 | 3,2% | 319,6 | 3,2% | 319,6 | 3,2% |
| 2007 | 319,6 | 2,6% | 319,6 | 2,6% | 319,6 | 2,6% |
| 2008 | 319,6 | 2,6% | 319,6 | 2,6% | 319,6 | 2,6% |
| 2009 | 319,6 | 3,0% | 319,6 | 3,0% | 319,6 | 3,0% |
| 2010 | 319,6 | 2,9% | 319,6 | 2,9% | 319,6 | 2,9% |
| 2011 | 320,0 | 2,6% | 320,0 | 2,6% | 320,0 | 2,6% |
| 2012 | 320,0 | 2,4% | 320,0 | 2,4% | 320,0 | 2,4% |
| 2013 | 320,0 | 2,3% | 320,0 | 2,3% | 320,0 | 2,3% |
| 2014 | 320,0 | 2,2% | 320,0 | 2,2% | 1000,0 | 6,7% |
| 2015 | 320,0 | ... | 320,0 | ... | 1000,0 | ... |

Allikas: autori arvutused Statistikaameti andmete põhjal

Märkus: arvutustes on kasutatud jooksevhindades SKP-d ühe elaniku kohta

Lisa 6. Lapsetoetuse suurused ja osakaalud SKP-s elaniku kohta

| Aasta | Lapsetoetus esimesele lapsele | | Lapsetoetus teisele lapsele | | Lapsetoetus kolmandale ja igale järgnevale lapsele | |
|-------|-------------------------------|--------------------------------|-----------------------------|--------------------------------|--|--------------------------------|
| | toetuse suurus € | osakaal SKP-st elaniku kohta % | toetuse suurus € | osakaal SKP-st elaniku kohta % | toetuse suurus € | osakaal SKP-st elaniku kohta % |
| 2000 | 9,59 | 0,22% | 14,38 | 0,33% | 19,17 | 0,43% |
| 2001 | 9,59 | 0,19% | 14,38 | 0,29% | 19,17 | 0,38% |
| 2002 | 9,59 | 0,17% | 19,17 | 0,34% | 19,17 | 0,34% |
| 2003 | 9,59 | 0,15% | 19,17 | 0,30% | 19,17 | 0,30% |
| 2004 | 19,17 | 0,27% | 19,17 | 0,27% | 19,17 | 0,27% |
| 2005 | 19,17 | 0,23% | 19,17 | 0,23% | 19,17 | 0,23% |
| 2006 | 19,17 | 0,19% | 19,17 | 0,19% | 19,17 | 0,19% |
| 2007 | 19,17 | 0,16% | 19,17 | 0,16% | 57,52 | 0,47% |
| 2008 | 19,17 | 0,16% | 19,17 | 0,16% | 57,52 | 0,47% |
| 2009 | 19,17 | 0,18% | 19,17 | 0,18% | 57,52 | 0,54% |
| 2010 | 19,17 | 0,17% | 19,17 | 0,17% | 57,52 | 0,52% |
| 2011 | 19,18 | 0,16% | 19,18 | 0,16% | 57,54 | 0,47% |
| 2012 | 19,18 | 0,14% | 19,18 | 0,14% | 57,54 | 0,43% |
| 2013 | 19,18 | 0,13% | 19,18 | 0,13% | 67,13 | 0,47% |
| 2014 | 19,18 | 0,13% | 19,18 | 0,13% | 76,72 | 0,52% |
| 2015 | 45,00 | ... | 45,00 | ... | 100,00 | ... |

Allikas: autori arvutused Statistikaameti andmete põhjal

Märkus: arvutustes on kasutatud jooksevhindades SKP-d ühe elaniku kohta

Lisa 7. Lapsehooldustasu suurused ja osakaalud SKP-s elaniku kohta

| Aasta | Lapsehooldustasu kuni 3-aastase lapse eest | | Lapsehooldustasu kuni 3-aastaste lastega peredele 3-8-aastaste laste eest | | Lapsehooldustasu 3 ja enama lapsega peredele 3-8-aastaste laste eest | |
|-------|--|--------------------------------|---|--------------------------------|--|--------------------------------|
| | toetuse suurus € | osakaal SKP-st elaniku kohta % | toetuse suurus € | osakaal SKP-st elaniku kohta % | toetuse suurus € | osakaal SKP-st elaniku kohta % |
| 2000 | 38,35 | 0,87% | 19,17 | 0,43% | 19,17 | 0,43% |
| 2001 | 38,35 | 0,76% | 19,17 | 0,38% | 19,17 | 0,38% |
| 2002 | 38,35 | 0,68% | 19,17 | 0,34% | 19,17 | 0,34% |
| 2003 | 38,35 | 0,60% | 19,17 | 0,30% | 19,17 | 0,30% |
| 2004 | 38,35 | 0,54% | 19,17 | 0,27% | 19,17 | 0,27% |
| 2005 | 38,35 | 0,46% | 19,17 | 0,23% | 19,17 | 0,23% |
| 2006 | 38,35 | 0,38% | 19,17 | 0,19% | 19,17 | 0,19% |
| 2007 | 38,35 | 0,32% | 19,17 | 0,16% | 19,17 | 0,16% |
| 2008 | 38,35 | 0,31% | 19,17 | 0,16% | 19,17 | 0,16% |
| 2009 | 38,35 | 0,36% | 19,17 | 0,18% | 19,17 | 0,18% |
| 2010 | 38,35 | 0,35% | 19,17 | 0,17% | 19,17 | 0,17% |
| 2011 | 38,35 | 0,31% | 19,18 | 0,16% | 19,18 | 0,16% |
| 2012 | 38,35 | 0,29% | 19,18 | 0,14% | 19,18 | 0,14% |
| 2013 | 38,35 | 0,27% | 19,18 | 0,13% | 19,18 | 0,13% |
| 2014 | 38,35 | 0,26% | 19,18 | 0,13% | 19,18 | 0,13% |
| 2015 | 38,35 | ... | 19,18 | ... | 19,18 | ... |

Allikas: autori arvutused Statistikaameti andmete põhjal

Märkus: arvutustes on kasutatud jooksevhindades SKP-d ühe elaniku kohta

Lisa 8. Üksikvanema lapse toetuse, ajateenija lapse toetuse ning seitsme- ja enamalapselise pere vanema toetuse suurused ning osakaalud SKP-s elaniku kohta

| Aasta | Üksikvanema lapse toetus | | Ajateenija lapse toetus | | Seitsme- ja enamalapselise pere vanema toetus | |
|-------|--------------------------|--------------------------------|-------------------------|--------------------------------|---|--------------------------------|
| | toetuse suurus € | osakaal SKP-st elaniku kohta % | toetuse suurus € | osakaal SKP-st elaniku kohta % | toetuse suurus € | osakaal SKP-st elaniku kohta % |
| 2000 | 18,28 | 0,41% | 45,70 | 1,03% | - | - |
| 2001 | 19,17 | 0,38% | 44,35 | 0,88% | - | - |
| 2002 | 19,17 | 0,34% | 46,72 | 0,83% | - | - |
| 2003 | 19,17 | 0,30% | 47,93 | 0,76% | - | - |
| 2004 | 19,17 | 0,27% | 47,93 | 0,67% | - | - |
| 2005 | 19,17 | 0,23% | 47,93 | 0,58% | - | - |
| 2006 | 19,17 | 0,19% | 47,93 | 0,48% | - | - |
| 2007 | 19,17 | 0,16% | 47,93 | 0,40% | - | - |
| 2008 | 19,17 | 0,16% | 47,93 | 0,39% | 168,73 | 1,37% |
| 2009 | 19,17 | 0,18% | 47,93 | 0,45% | 168,73 | 1,59% |
| 2010 | 19,17 | 0,17% | 47,93 | 0,43% | 168,73 | 1,53% |
| 2011 | 19,18 | 0,16% | 47,95 | 0,39% | 168,74 | 1,37% |
| 2012 | 19,18 | 0,14% | 47,95 | 0,36% | 168,74 | 1,27% |
| 2013 | 19,18 | 0,13% | 47,95 | 0,34% | 168,74 | 1,19% |
| 2014 | 19,18 | 0,13% | 47,95 | 0,32% | 168,74 | 1,14% |
| 2015 | 19,18 | ... | 47,95 | ... | 168,74 | ... |

Allikas: autori arvutused Statistikaameti andmete põhjal

Märkus: arvutustes on kasutatud jooksevhindades SKP-d ühe elaniku kohta

Seitsme- ja enamalapselise pere vanema toetus kehtestati al 2008.a

Lisa 9. Eestkoste-, elluastumis- ja lapsendamistoetuse suurused ning osakaalud SKP-s elaniku kohta

| Aasta | Eestkostetoetus | | Elluastumistoetus | | Lapsendamistoetus | |
|-------|------------------|--------------------------------|-------------------|--------------------------------|-------------------|--------------------------------|
| | toetuse suurus € | osakaal SKP-st elaniku kohta % | toetuse suurus € | osakaal SKP-st elaniku kohta % | toetuse suurus € | osakaal SKP-st elaniku kohta % |
| 2000 | 19,17 | 0,43% | 319,56 | 7,23% | - | - |
| 2001 | 19,17 | 0,38% | 319,56 | 6,37% | - | - |
| 2002 | 57,52 | 1,02% | 319,56 | 5,68% | 191,73 | 3,41% |
| 2003 | 57,52 | 0,91% | 383,47 | 6,04% | 191,73 | 3,02% |
| 2004 | 57,52 | 0,81% | 383,47 | 5,38% | 191,73 | 2,69% |
| 2005 | 57,52 | 0,69% | 383,47 | 4,61% | 319,56 | 3,84% |
| 2006 | 57,52 | 0,57% | 383,47 | 3,82% | 319,56 | 3,18% |
| 2007 | 95,87 | 0,79% | 383,47 | 3,17% | 319,56 | 2,64% |
| 2008 | 191,73 | 1,55% | 383,47 | 3,11% | 319,56 | 2,59% |
| 2009 | 191,73 | 1,81% | 383,47 | 3,62% | 319,56 | 3,02% |
| 2010 | 191,73 | 1,74% | 383,47 | 3,47% | 319,56 | 2,89% |
| 2011 | 191,80 | 1,55% | 383,60 | 3,10% | 320,00 | 2,59% |
| 2012 | 191,80 | 1,44% | 383,60 | 2,88% | 320,00 | 2,40% |
| 2013 | 191,80 | 1,35% | 383,60 | 2,70% | 320,00 | 2,25% |
| 2014 | 191,80 | 1,29% | 383,60 | 2,58% | 320,00 | 2,15% |
| 2015 | 240,00 | ... | 383,60 | ... | 320,00 | ... |

Allikas: autori arvutused Statistikaameti andmete põhjal

Märkus: arvutustes on kasutatud jooksevhindades SKP-d ühe elaniku kohta

Lapsendamistoetus kehtestati al 2002.a