

**TALLINNA TEHNIKAÜLIKOOL
TALLINNA KOLLEDŽ**

Maastikuarhitektuur

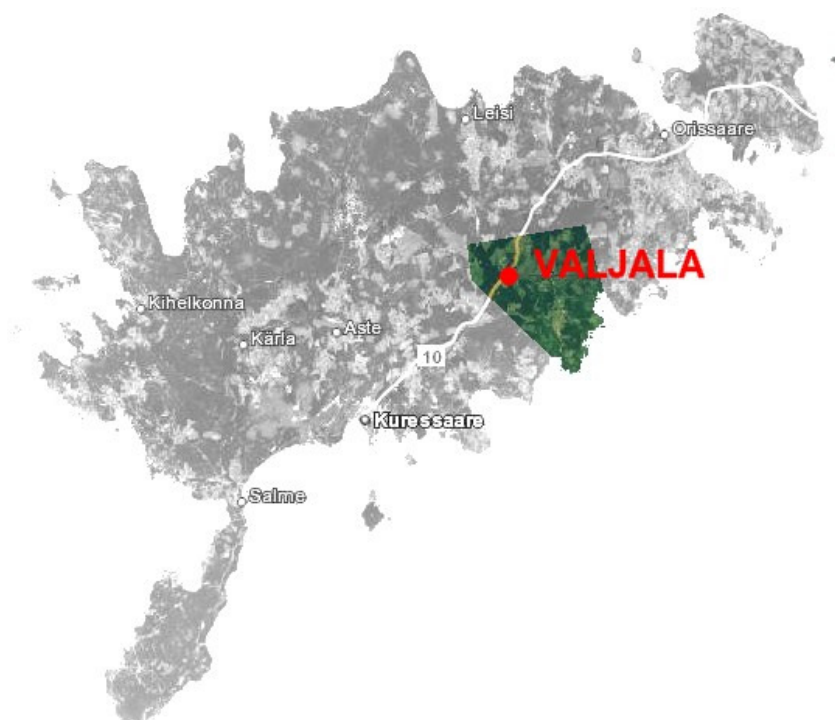
Anne Lember

VALJALA KIRIKAED JA ÖÖBIKU PARK

Maastikuarhitektuurne kujundusprojekt

Bakalaureusetöö

Juhendaja: Andres Levald



Tallinn 2015

SISUKORD

| | | |
|-------|--|----|
| 1 | SISSEJUHATUS | 3 |
| 2 | LÄHTEÜLESANNE | 5 |
| 3 | VÄÄRTUSTE KUJUNEMINE, HOIDMINE JA KASUTAMINE..... | 8 |
| 3.1 | Ajaloolised seosed | 8 |
| 3.2 | Elurikkuse hoidmine..... | 10 |
| 3.3 | Turismipotentsiaal | 11 |
| 3.4 | Eriilmelistest kildudest tervik..... | 12 |
| 4 | METODOLOOGIA..... | 13 |
| 5 | PROJEKTIALA KIRJELDUS JA ANALÜÜS..... | 14 |
| 5.1 | Valjala tänase ilme kujunemine..... | 14 |
| 5.2 | Projektiala tsoonid | 17 |
| 5.2.1 | Kirikaed | 17 |
| 5.2.2 | Parkla | 20 |
| 5.2.3 | Märgala..... | 21 |
| 5.2.4 | Päevakeskuse ümbrus | 22 |
| 5.3 | Killustatus..... | 23 |
| 6 | KONTSEPTSIOON | 24 |
| 7 | LAHENDUSE KIRJELDUS | 29 |
| 7.1 | Kirikaed | 29 |
| 7.2 | Parkla ja kergliiklustee | 31 |
| 7.3 | Märgala..... | 33 |
| 7.4 | Päevakeskuse ümbrus | 34 |
| 8 | KOKKUVÕTE | 35 |
| 9 | VIIDATUD KIRJANDUS | 37 |
| 10 | LISA: kokkuvõte kohalike elanike küsitlusest | 39 |
| 11 | SUMMARY | 42 |
| 12 | GRAAFILINE OSA | 45 |
| 12.1 | Asendiplaan | 45 |
| 12.2 | Vertikaalplaneerimine | 45 |
| 12.3 | Dendroloogiline hinnang ja raieplaan kirikaia teeserva puudele | 45 |
| 12.4 | Kujundus- ja haljastusplaan..... | 45 |
| 12.5 | Elemendid..... | 45 |

1 SISSEJUHATUS

Projekteeritav ala asub Saaremaal, Valjala vallas, Valjala alevikus. Piirkonnal on huvitav ajalooline taust. Arvukate kaitsealuste pärandkultuuri objektide hulgas, on oluline kunagise muinaskihelkonna süda, aleviku lõunaosas asuv maalinn. Aleviku keskel paikneb Valjala kirik, Eesti vanim säilinud maakirik. Selle kõrval on võsastunud märgala (vt Skeem 1).



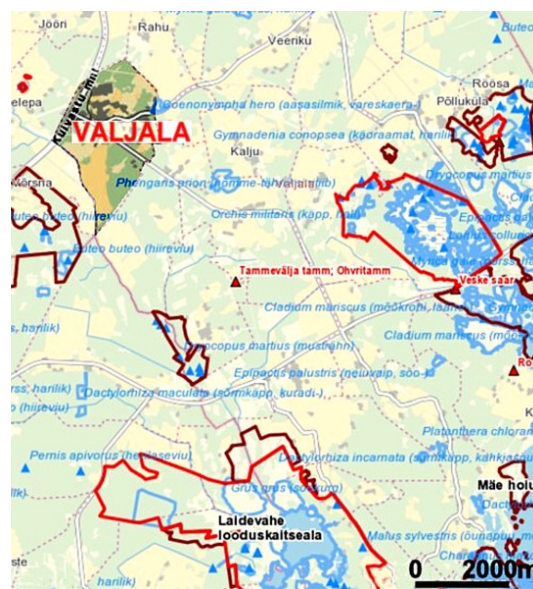
Skeem 1. Projektiala paiknemine Valjala alevikus

Allikas: Maa-ameti ortofoto; autori koostatud skeem

Kirik ehitati väikesele kõrgendikule keset sood. Sajanditega on maapind tõusnud ja liigniisket piirkonda on aegade vältel kuivendatud, kuid kiriku kõrval on tänaseni allikaline, elurikas, ligipääsmatu märgala, mida kohalikud kutsuvad „ööbiku võsaks“. Valjala Martini kirik on muinsuskaitse all, koos kiriku aia, aia piirdemüüri ja aias asuva vabadussõja mälestussambaga. Hoone on ümbritsetud kuni 200 aasta vanuste lehtpuudega.

Projektialasse on haaratud kirikaed, märgala, nende vahel paiknev päevakeskuse hoone ja parkla. Käsitletava piirkonna ümber on hajusalt paigutatunud enamus aleviku ühiskondlikke hooneid.

Tänapäeval on tegemist maakonna mõistes hea logistilise asukohaga, stabiilselt toimiva vallakeskusega. Tänu pärandkultuuri objektidele ja valla rannajoonel asuvale mosaiiksele märgalade kompleksile, külatab piirkonda arvukalt turiste (vt Skeemid 2 ja 3).



Skeem 2. Kultuurimälestised ja pärandkultuuri objektid **Skeem 3.** Kaitstavad loodusobjektid

Allikas: Maa-ameti kaart; autori koostatud skeemid

Samas on aleviku süda alakasutatud ja killustunud eriilmelisteks tsoonideks. Seal asuvate väärtuslike objektide potentsiaal ei avaldu piisavalt.

Valjala aleviku arengukavades on peale üldise heakorra parandamise ja elanike heaolu tõstmise rõhutatud piirkonna turismipotentsiaali ja väärtuslike maastike parema hoolduse vajadust. Käesolevas töös avatakse projektialal olevad väärtused, tõstetakse tsoonide vahelist sidusust, säästes olemasolevat elustikku. Tulemuseks on omapärane park alevikukeskuses, mida saavad kasutada kohalikud elanikud ja kus oleks meeldiv viibida ka külalistel. Töös tuleb arvestada alevikule koostatud kergliiklusteede eelprojektiga (Joonis 1), Kergtee on planeeritud läbi projektiala kirikaia ja võsa vahelt.

2 LÄHTEÜLESANNE

Projektis käsitletakse aleviku keskel asuvat, ligi 3,5 ha suurust ala, mis jääb kahe ajaloolise põhitee (Posti ja Kiriku tee) vahelisse nurka. Projektiala hõlmab katastriüksust nr 85801:001:0721 ja selle kõrval asuva parkla ümbrust transpordimaa katastriüksusel nr 85801:001:0384¹. Kontaktvööndis asuvad vallamaja, kauplus, kool, lasteaed, kirikla, õpetajate korterelamu ja viis eramut (vt Skeem 4).



Skeem 4. Kontaktala ja olemasolevad tsoonid

Allikas: Maa-ameti ortofoto; autori koostatud skeem

Ala koosneb neljast eriilmelisest tsoonist.

1. Esimese tsooni moodustab kirikaed. Läänepoolse kõrgele asuvad neli ehitismälestisena kultuurimälestiste riiklikusse registrisse kantud objektid.

1. Valjala Martini kirik, mälestise registri nr 21079².

¹ Katastriüksuse kaart. Maa-ameti kaardirakendus. [WWW] <http://xgis.maaamet.ee/xGIS/XGis> (02.02.2015).

² Valjala kirik. Kultuurimälestiste riiklik register. [WWW] <http://register.muinas.ee/public.php?menuID=monument&action=coordination&id=21079> (10.02.2015).

2. Kiriku aed, registri nr 4178³.
3. Aia piirdemüür, registri nr 21080⁴.
4. Vabadussõja mälestussammas, registri nr 27158⁵.

Kirikuhoone seisukord on muinsuskaitse ameti andmetel halb, seda kahjustab rohevetikas. Kirikuaed on kogu ulatuses niidetav rohumaa. Kiviaia servas kasvavad ringina lehtpuud, mis suvel varjavad kõigist külgedest vaate kirikule ja takistavad tuult, mis pärsiks rohevetika arengut. Aeda läbib üks jalgrada, puuduvad pingid ja fassaadi valgustus.

Teeäärsete puude seisukord vajab dendroloogilist hinnangut. Hinnata tuleb tuulekoridoride loomise ja kaugvaadete avamise vajalikkust ja võimalikkust. Teostatavate raiete määramiseks, tuleb olemasolevaid puid hinnata nii tervise, asukoha, kui liigi järgi. Eesmärk on toetada liigilist mitmekesisust.

Vaatamata domineerivale kõrghaljastusele puudub kirikaias inimõõtmeline ja elustikku soosiv haljastus. Sinna loodavate istutusalaade paiknemine ja taimevalik peab sobima nii koha kasvutingimustega kui ka muinsuskaitse nõuetega. Kujunduslik eesmärk on pakkuda hubasust kirikaias jalutajale, varjamata seejuures vaateid kirikule. Arvestada tuleb koostatud, kuid seni teostamata fassaadivalgustuse projektiga⁶.

2. Kirikuaiast kirdesse jääb parkla, mis teenindab kiriku, kaupluse ja vallamaja külastajaid. Prognoositavalt parkla kasutus suureneb seoses aasta-aastalt kasvava turistide arvuga ja parklast lähtuva kergliiklustee rajamisega. Hetkel seisavad parklas jäätmekonteinerid. Puudub jalgrattahoidla ja infotahvel.

3. Enamuse planeeringualast moodustab märgala, mis on läbimatu ja sügis-talvisel perioodil visuaalselt ilmetu. See on elustikurikas, allikaline, liigniiske pinnasega ja võsastunud. Allikavesi on suunatud läbi teisel pool Kiriku teed asuva maaparandusala Lõve jõkke. Perspektiivne kergliiklustee on planeeritud läbima kõnealuse ala serva. See piirkond on jäänud kevadiste üleujutuste ajal vee alla. Enne reljeefi muutmist tuleb teostada pinnase hüdrogeoloogiline uuring.

³ Valjala kirikuaed. Kultuurimälestiste register. [WWW] <http://register.muinas.ee/public.php?menuID=monument&action=view&id=4178> (10.02.2015).

⁴ Valjala kirikuaia piirdemüür. Kultuurimälestiste register. [WWW] <http://register.muinas.ee/public.php?menuID=monument&action=view&id=21080> (10.02.2015).

⁵ Vabadussõja mälestussammas. Kultuurimälestiste register. [WWW] <http://register.muinas.ee/public.php?menuID=monument&action=view&id=27158> (10.02.2015).

⁶ Klotoid OÜ. (2009). Valjala kiriku kujundusvalguse põhiprojekt. [WWW] <http://www.valjala.ee/vald1/index.php/ehitus-planeerimine/planeeringud/detailplaneeringud> (03.02.2015).

Atraktiivsed allikad peituvad lopsakasse rohurindesse. Need vajavad eksponeerimist, toetudes tänapäevastele hüdrogeoloogia seisukohtadele.

Seda mittekasutatavat piirkonda keset alevikku võib vaadelda kahetiselt. Kas hooldamata sääsemülkana, mis takistab alevisisest liikumist, või oasina keset inimasustust. Käesoleva töö eesmärk on luua ruumilahendus, mis võimaldab inimestel seda piirkonda kasutada, säilitades isetoimiva loodusliku piirkonna olemasolevale elustikule.

4. Kirikust kagus paikneb päevakeskus, kus pakutakse hooldust valla eakatele abivajajatele. Maja juurde kuulub lagunev puukuur, halvas seisukorras välikamin ja lähiümbruse ainuke ühiskondlikult kasutatav tualettruum. See on puitkastiga kuivkäimla. Päevakeskuse ümbrus on niidetud, istutused hooldatud.

Tsoonides teostatavate muudatuste eesmärk on seostatud osadega tervikliku piirkonna loomine.

Projekti koostamisel tuleb arvestada kehtivate piirangutega (vt Kaart 1).



Kaart 1. Piirangute kaart

Allikas: Maa-ameti kaardiserver

Projektiala jääb terves ulatuses kinnismälestise kaitsevööndisse⁷ ja suures osas tee kaitsevööndisse⁸. Ala idaserva läbib elektrimaakaabel, mida kasutatud 2006 a. geolus ei kajasta.

⁷ Muinsuskaitse seadus. Vastu võetud 27.02.2002. RT I 2002, 27, 153. [WWW] <https://www.riigiteataja.ee/akt/MuKS>

⁸ Teeseadus. Vastu võetud 17.02.1999. RT I 1999, 26, 377. [WWW] <https://www.riigiteataja.ee/akt/TeeS>

3 VÄÄRTUSTE KUJUNEMINE, HOIDMINE JA KASUTAMINE

2007 aastal koostati Saaremaa teemaplaneering „Asustust ja maakasutust suunavad keskkonnatingimused”⁹. Alateema „Väärtuslikud maastikud” põhineb EPMÜ Keskkonnakaitse Instituudi maastikuökoloogia labori poolt 2002-2003 a. teostatud tööle „Saaremaa väärtuslike kultuurmaastike hindamine”, milles kasutati Viljandi maakonnas läbiviidud pilootprojekti meetodikat¹⁰. Selle järgi said Valjala kultuurilis-ajaloolised väärtused ja ajalooline kontsentraat kõrgeima hinnangu. Sama kõrge hinnangu sai rekreatiivne ja turismipotentsiaal. Kõrgeks loeti ka piirkonna esteetilis, looduslikku ja identiteediväärtust. Samas liigitatakse Valjala alevik teemaplaneeringus probleemseks alaks, kus väärtused vajavad paremat hooldust, et kuuluda kõrgemasse väärtusklassi. Piirkonnas kehtivad kultuurilis-ajaloolise ja identiteediväärtusega maastike planeeringuga määratud maakasutustingimused¹¹.

3.1 Ajaloolised seosed

Valjalat teatakse Eesti ajaloos eelkõige kohana, kus lõppes muistne vabadusvõitlus. Selle sündmuse tunnistajaks on Valjala aleviku lõunaossa jääv maalinn - *castrum Waldia*, mida Läti Henrik oma kroonikas nimetab tugevaimaks Saaremaal. Ajaloolased on avaldanud arvamust, et 800 aastat tagasi võis mööda jõgesid laevadega pääseda üsna linnuse lähedale, sest maapind oli umbes 2,5 m praegusest madalam. Kui ristirüütlid olid selle viimase paganate kantsi Eesti aladel alistanud, hakati 1227. aastal kirikut ehitama. Kiriku asukohaks valiti maalinnast kilomeeter põhjasuunas asuv kõrgendik soostunud ala servas. Esimene pühakoda oli väike, meenutades kabelit. 13. sajandi teisel poolel kohandati hoone ümber kindluskirikuks. Arhitektuuriajalugu tunneb seda romaani ja gooti stiilis hoonet, kui Eesti vanimat säilinud maakirikut. Kiriku

⁹ Asustust ja maakasutust suunavad keskkonnatingimused. Saare maakonnaplaneeringu teemaplaneering. (2007). Kuressaare: Saare Maavalitsus. [WWW]

<http://saare.maavalitsus.ee/documents/180293/764366/Asustust+ja+maakasutust+suunavad+keskkonnatingimused.pdf/70d6f9bb-e69a-4321-b860-60e2d7d46f3f?version=1.0> (03.02.2015).

¹⁰ Väärtuslike maastike määramine: Metoodika ja kogemused Viljandi maakonnas. (2001). Hiiumaa, Tartu, Viljandi: Keskkonnaministeerium. / Toim. K. Hellström. 52 lk.

¹¹ Asustust ja maakasutust suunavad keskkonnatingimused. Saare maakonnaplaneeringu teemaplaneering. (2007). Kuressaare: Saare Maavalitsus. [WWW]

<http://saare.maavalitsus.ee/documents/180293/764366/Asustust+ja+maakasutust+suunavad+keskkonnatingimused.pdf/70d6f9bb-e69a-4321-b860-60e2d7d46f3f?version=1.0> (03.02.2015).

piirkonda tekkinud asustus kandis 1795. aastani Pappi-Allewe nime. Kirikukülana kuulus koht Valjala kihelkonda, siin oli Valjala kirikumõis. 1922. aastal lõi äike kirikusse ja hävitas torni barokkstiilis katuseosa. 1977. aastal nimetati Kirikuküla ümber Valjala alevikuks.

Valjala vallavalitsus teeb jõupingutusi aleviku piiresse jäävate kaitsealuste objektide korrastamiseks ja väärtustamiseks. Maalinnale on koostatud muinsuskaitse eritingimused ja nendega kooskõlas olev detailplaneering. Planeeringu eesmärgiks on peale üldkommunikatsioonide korrastamise, külastuskeskuse hoone ja väikerajatiste ehituse, ka vaadete avamine. Paar sajandit tagasi võis maalinna ja kirikut vaadelda koos (vt. Foto 1).



Foto 1. Valjala kirik ja linnamägi 19. saj. algul

Allikas: Muinsuskaitseameti arhiivi säilik A-1200; fragment litograafia fotost

Tänaseks on mõlemad kõrghaljastusse mattunud. Ajalooliselt Eesti kirikaedades haljastus puudus. Esimesed sakraalhoonete juurde kuuluvad istutusalad olid kloostrite ürdiaiad. Kirikuhoone pidi oma võimsuses mõjuma aukartustäratavalt. Ka kaitsefunktsiooni seisukohalt oli hea nähtavus oluline. Eestis asuvate kirikuhoovide haljastusega tegeles eelmisel sajandivahetusel Georg Kuphaldt. Temalt pärineb aastast 1905 Tartu Jaani kirikuaia haljastusprojekt. Tegemist oli madala, barokse istutusstiiliga. Lähtudes kultuurilis-ajaloolise väärtusega maastike kaitse ja hoolduse eesmärkidest tuleb käesoleval objektil säilitada maastiku avatust ja vaateid väärtuslikele elementidele, sobitada uusi elemente vanaga nii et ei tekiks ebakõla¹².

Valjala Martini kirik kuulub „teeliste kirikute“ nimekirja. Kiriku külalisteraamatust ilmneb aleviku külastajate üllatav arvukus. Nagu Saare maakonnal tervikuna, on ka Kuressaare-Virtsu maantee kõrval asuval Valjalal, eeldusi ajaloo- ja kultuuripärandil põhineva turismiga

¹² *Väärtuslike maastike määratlemine: Metoodika ja kogemused Viljandi maakonnas.* (2001). Hiiumaa, Tartu, Viljandi: Keskkonnaministeerium. / Toim. K. Hellström. 52 lk.

tegelemiseks. Vallas toetab turismi ja puhkemajanduse arengut pärandkultuur, mitmekesine maastik ja pikk rannajoon. Valjala vald pakub loodusturistile huvi nii oma kaitsealade kui ka looduse üksikobjektide poolest. Näiteks Laidevahe kaitseala¹³, mis kujutab kõrge väärtusega märgala kompleksi, mida kutsutakse „Mini-Matsaluks“.

3.2 Elurikkuse hoidmine

Käesoleval juhul tuleb tükike märgala loodushuvilisele keset alevikku kätte. Allikad vulisevad kohe parkla kõrval, projekteeritaval alal kirikaia taga. Selle liigniiske ala maantee poolne serv oli koht, kuhu aastaid juhiti Valjala meierei tootmisprotsessi jäätmed.

Euronõuded sundisid selle tehase töö lõpetama 2000 aastal. Enne sulgemist lähenes juustu aastatoodang Valjalas 1000 tonnile. Tootmisprotsessis toimus peale juustu pesemise ka hallituse vastu parafiinimine ja laagerdamine vaseliinõli all.¹⁴ Ei ole teada, milline on tootmisjäätmed vastu võtnud pinnase keemiline koostis 15 aastat hiljem. Saaste kontsentratsioon on tõenäoliselt langenud tänu kevadistele üleujutustele. Siiski tuleks korraldada uuringud, mille tulemusel saaks ühtlasi täpsustada turba- ja savikihi tusedusi projektialal.

See huvitav ala aleviku keskel kirikaia kõrval, on üle 2,5 ha suur ning sekkub nii elanike kui külastajate meeltesse. Kunagine hais on asendunud angervaksade uimastava lõhnaga. Allikavett on hakatud pruukima joogiveena. Pinnas muudab aga lätetele ligipääsu keeruliseks. Kevadel on osa alast üleujutatud. Suvel on allikad inimkõrguse rohurinde alla peitunud (vt Fotod 2 ja 3). Kõrva rõõmustab tolmeldajate sumin ja selle ala visiitkaart: võsas pesitsevate ööbikute laul.



Foto 2. Allikaojad kevadel

Allikas: autori fotod

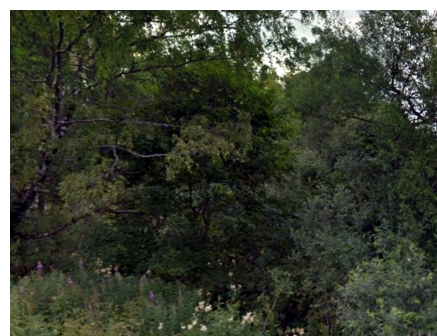


Foto 3. Allikaojade piirkond suvel

¹³ Laidevahe looduskaitseala kaitse alla võtmine ja Laidevahe looduskaitseala kaitse-eeskiri. Vabariigi Valitsuse 05.11.2002 vastu võetud määrus nr 334. RT I 2002, 93, 534. [WWW] <https://www.riigiteataja.ee/akt/215468>

¹⁴ **Truu, A.** Juustutootmine Saaremaal. Saaremaad tutvustav kodulehekülg. [WWW] http://www.saaremaa.ee/index.php?option=com_content&view=article&id=142&Itemid=168 (02.02.2015).

Bioloogilist mitmekesisust peetakse tänapäeval oluliseks elukvaliteedi näitajaks nii linnas kui maapiirkondades. Elurikkus hõlmab geneetilist, liigilist ja ökosüsteemide mitmekesisust. Looduslike elupaikade muutumine ja hävimine tingib elurikkuse vähenemist.¹⁵ Valjala alevikku ümbritsevad metsad, põllud ja rannaäärsed märgalad. Alevikus esineb rohkelt nii inim-, kui isetekkelist haljastust. Otsene vajadus roheala loomiseks puudub. Pigem vajab kaitsmist hoonestuse keskel asuv eripärane taimekooslus ja elustik, mis erineb tavapäraselt inimasustuses esinevast. Põllumajandusega tegelevates piirkondades, nagu Valjala, on maid kuivendatud. „Ööbiku võsa“ on viimane mälestus selles piirkonnas asunud soodest. Seoses maapinna kerkimisega Saarema lõunarannikul, kuivab seegi ajapikku. Kuid praegu on aleviku keskel allikatega oaas, mida tasub kaitsta, eksponeerida ja leida selleks mõistlik tasakaal inimeste ja elustiku vajaduste vahel.

3.3 Turismipotentsiaal

Kuni mulluseni puudus alevikus koht, kus külalisel jalga puhata või einestada. Ei meelitata ka ööbimiskohtadega. Kehakinnituseks saab valida alevikus asuva Tarbijate Ühistule kuuluva toidupoe ja maalinna iseteenindusliku grilliplatsi vahel. Tulemusena jätab külastaja sissekande kiriku külalisteraamatusse ja lahkub seejärel alevikust.

Nii Valjala valla arengukavas¹⁶, kui üldplaneeringus¹⁷ rõhutatakse ajaloo ja pärandkultuuriga seotud turismi eelisarendamise vajadust. Tänapäevaks on trükitud turismiinfo kaart, suvel oli avatud kiriku kompleksi kuulavas Pastoraadi aidas infopunkt, kus pakuti kohvi. Maalinn sai elektriühenduse, rajatud on terviserajad, avatakse vaateid. Kava kohaselt liigutakse toitlustust, majutust ja muid turismiteenuseid pakkuva aleviku suunas. Selle protsessi käigus vajab heakorrastamist aleviku süda, ehk käesolev planeeringuala. See on piirkond, kus kohtuvad külaliste ja kohalike elanike huvid. Põhjendatud on kirikaiast idasuunas jääval alal rekreatiivsete elementide loomine, mis avaksid seni läbimatu piirkonna liikumiseks ja puhkuseks, toetades ühtlasi turismi arendamise ideed. Selle ala planeerimisel tuleb arvestada nii esteetiliste aspektide kui elurikkuse säilitamisega. Nii elanike kui külaliste huvidega.

¹⁵ *Elurikas linn: Linnaelustiku käsiraamat.* (2010). Tallinn: SEI (Säästva Eesti Instituut). [WWW] <http://www.sei.ee/publications/4359.pdf> (20.04.2015).

¹⁶ Valjala valla arengukava aastateks 2012-2020 täiendamine. Valjala Vallavolikogu 08.10.2014 vastu võetud määrus nr 10. RT IV, 24.10.2014, 37. [WWW] <https://www.riigiteataja.ee/aktiivisa/4160/1201/3088/arengukava2012-2020.pdf> (20.04.2015).

¹⁷ *Valjala valla üldplaneering.* (2009/2011). Valjala, Pärnu: Valjala Vallavalitsus. [WWW] http://www.valjala.ee/vald1/alla/YP_seletuskiri_2011.pdf (20.04.2015).

3.4 Eriilmelistest kildudest tervik

Vaadeldes käesolevat projektala tervikuna, võib piirkonniti loetleda pargile omaseid elemente. Esineb põhiliselt vahtrast, saarest ja pärnast koosnev vana puistu kirikõuel. Erinevatest paju sortidest ja kasest noor puistu, põõsarinne ning rikkalik rohuline idaosas. Märjalale omane elustik pakub omapärast uurimismaterjali loodushuvilistele. Tänu allikatele esineb veekogu. Erinevaid alasid piiritlevad allikaojad, järsak maanteeservas ja kiriku kiviaed. Olemas on imposantne maamärk, turismimagnet väärrika sakraalhoone näol. Selle kõrval paikneb nõuetele vastav parkla. Piirkonna tajumiseks vajalikest elementidest on puudu sidusad rajad ja sõlmpunktid, kus pargi külastaja kulgemises tekiks katkestus ning tähelepanu köidaksid ka muud elemendid ümbruses.¹⁸

Puudub alasisene teedevõrk, valgustus, nõuetekohane tualettruum, pole piisavalt istumiskohti. Puuduvad infotahvli-, viidad ja, erinevad tegevusi soosivad vahendid. Kuna liikumisvõimalusi on vähe ja väärtused ei ole vääriliselt eksponeeritud, on piirkond alakasutatud.

Võimaldades tsoonidevahelist liikumist, sidudes eriilmelised tsoonid loogiliseks tervikuks ja lisades puuduvad elemendid, tekib huvitav pargiala ainulaadse kiriku ja allikalise märjalaga.

Park on unustamise ja unistamise koht, põnev oma pidevas muutumises. Pakub aastaratta veeremise kindlas rütmis aina korduvaid pilte. Kaos, mis üllatab igal hetkel uuesti, pakub elamusi, eemaldumisvõimalust tavakeskkonnast.¹⁹ Omalaadne ilu on nii vanal ja hääbuval, kui uuel, vastrajatud pargil. Hooldatud istutusaladel, aga ka isetoimival loodusmaastikul, mis on toodud inimese vaateulatusse.

Mitmekesine park sobib logistiliselt heas asukohas paikneva, rikkaliku pärandkultuuriga ja turismi edendava aleviku südamesse. Täna kasutuseta piirkond hakkab looma lisaväärtust.

¹⁸ **Lynch K.** (1960). *The Image of the City*. Massachusetts Institute of Technology Cambridge, Massachusetts, and London, England: The M.I.T. Press. 117 p.

¹⁹ **Nurme S., Karro K., Sinijärv U., Maiste J., Nutt N.** *Parkide restaureerimine*. (2008). Tallinn: Keskkonnainvesteeringute Keskus. 320 lk.

4 METODOLOOGIA

Jooniste teostamisel on kasutatud alusplaanina Valjala keskuse geoalust aastast 2007, täpsusastmega 1:500 ja kergliiklusteede asendiplaani aastast 2014, täpsusastmega 1:1000.

Töö koostamisel on kasutatud:

- Maaameti kaardiserveri andmeid.
- Muinsuskaitseameti arhiivi andmeid.
- Valjala valla planeeringu ja arengukavasid.
- Teemakohast kirjandust.
- Väärtuslike maastike määratlemise metoodikat Viljandi maakonna näitel.
- Saaremaa teemaplaneeringu „Asustust ja maakasutust suunavad keskkonnatingimused” andmeid.
- Allikaojadega seotud probleemistiku osas intervjuueriti keskkonnametispetsialiste.
- Tutvuti turismiinfo andmetega.
- Küllastati objekti, intervjuueriti kohalikke elanikke, tutvuti kiriku külaliseraamatuga.

5 PROJEKTIALA KIRJELDUS JA ANALÜÜS

5.1 Valjala tänase ilme kujunemine

Hoolimata piirkonna väarikast ajaloo ajaloost on Valjala aleviku keskus üsna noor – kujunenud kollektiviseerimise perioodil. Siis asuti eelisarendama valla piirides eksisteerinud Kingissepa nim kolhoosi osakondade keskusi – Saklat, Valjalat ja Tõnijat. Aleviku areng intensiivistus pärast Valjala 8-klassilise kooli avamist 1973 ja ühinenud kolhooside keskuse asutamist Valjalga 1976 aastal. Samal ajal valmis aleviku kõrvalt mööduv Kuressaare-Valjala-Kuivastu maantee.

Maa-ameti kaardiserveri ajaloolistelt kaartidelt võib näha, et kuni 1946 aastani hoonestus kiriku ümbruses peaaegu puudus. Näha on meierei ja lääne suunas viljakuivati. Kirikuküla nime all koondusid elamud kilomeeter idasuunas. Projektiala läbib vooluveekogu. (vt Kaart 2)



Kaart 2. Ajalooline kaart aastast 1946

Allikas: Maa-ameti kaardiserver

1959 aastaks on tootmiskomplekse täiendatud, kiriku ümber on kerkinud mõned elamud.

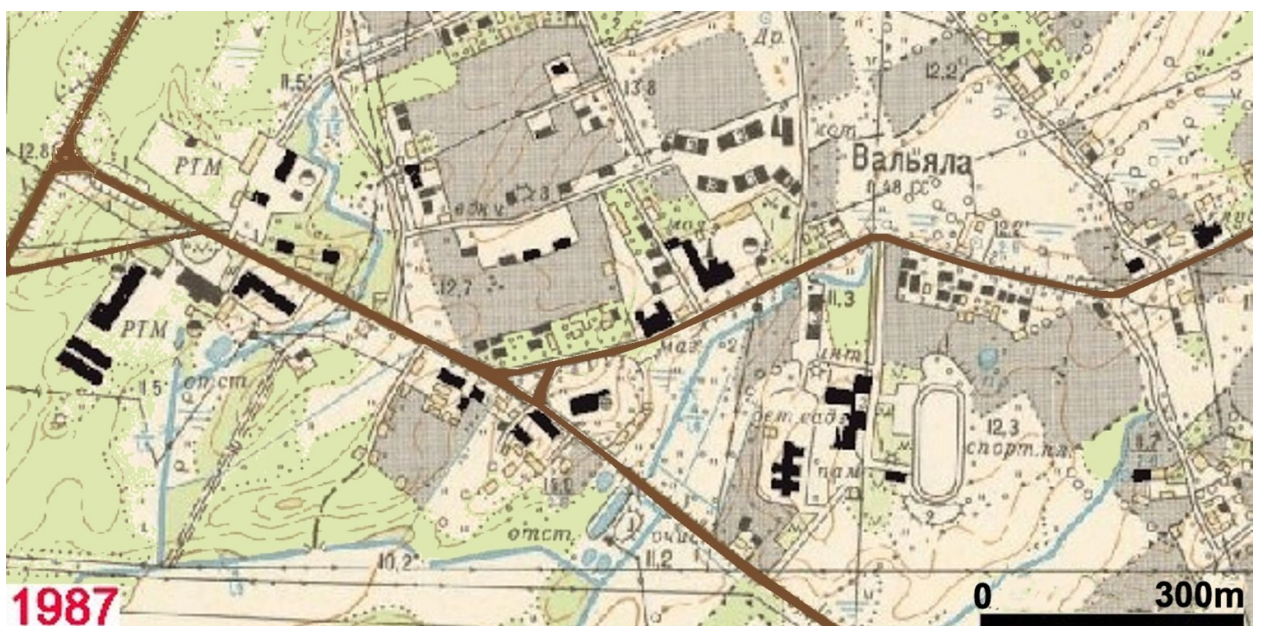
Kirikukülas on valminud stalinistlikus stiilis klubihoone. Projektialal on näidatud soist rohumaad. (vt Kaart 3)



Каарт 3. Ajalooline kaart aastast 1959

Allikas: Maa-ameti kaardiserver

Tormiline areng algas 70-ndatel ja aastaks 1987 on alevik omandanud juba peaaegu tänapäevase näo. Planeeritava ala kõrvale on paigutatud kool ja lasteaed, valminud on enamus kortermaju ja Kuressaare-Valjala-Kuivastu maantee. Tegemist on Saaremaa põhimaantee, mille lähedus alevikule tagab parima võimaliku ühenduse nii maakonnakeskuse, kui mandriga. Tänapäeval on Valjala suurim teeninduskeskus Kuressaare (25km) ning Orissaare (30km) vahel. Märgala läbivad kuivenduskraavid. (vt Kaart 4)



Каарт 4. Ajalooline kaart aastast 1987

Allikas: Maa-ameti kaardiserver

Alevik jätab veidi ebahütlase ja laialivalguva, kuid hooldatud mulje. Kolhooside ajal rajatud ühiskondlikud hooned on viimase kümnendi jooksul läbinud värskenduskuuri. Piimakombinaadi hoone on lammutatud. Tähelepanu on pööratud tee-ehitusele. Hiljuti valmis uus korrektselt vormistatud teelõik koos ringteega kirikaia kõrval. Planeeritakse kergliiklusteid, mis ühendaksid senised kergteed turvaliselt kooli, lasteaia ja rahvamajaga. Aleviku elanikud on oma elupaigaga üldiselt rahul. Töökohti leidub kohapeal ja Kuressaarde tööleminek võtab aega 20 minutit. Toimub aktiivne seltsielu, rahvamaja juures tegutsevad laulu ja tantsuringid, noortekeskus. Lapsed on hoitud ja tegevustega hõivatud põhikooli lõpuni. Põhiteenused on kohapeal olemas, avatud on raamatukogu ja tööpada.

Reljeef on suhteliselt vaheldusrikas (vt Kaart 5). Viie meetrine kõrguste vahe 50 meetri jooksul, kirikaia kõrgeimast punktist lähima allikajõeni, on Saaremaa oludes haruldane. Olemasolevaid „järsakuid“ tasub eksponeerida, mitte haljastusega varjata.



Kaart 5. Valjala kiriku ümbruse kallede kaart

Allikas: Maa-ameti kaardiserver

Haljastuse seisukohalt on tegemist rohelse alevikuga. Ümber aleviku domineerivad harilik mänd ja kadakas, alevikus sees isetekkeline heitlehine puu- ja põõsarinne. Istutusena esineb harilikku ja torkavat kuuske, viljapuid ja hekke. Madalamates kohtades kasvavad erinevad pajulised ja kased. Hooned asuvad hajusalt, haljastuse jaoks ruumi jätkub.

5.2 Projektiala tsoonid

5.2.1 Kirikaed

Suvel domineerib lopsakas lehestik nii võimsalt, et ilma teeviitadeta jäävad hooned märkamata. Nähtamatuks jääb ka paljude külastajate sihtmärk: meie vanim säilinud kivist kirik (vt Fotod 4, 5, 6).



Foto 4. Vaade Valjala kirikule läänest, uuel ringteelt



Foto 5. Vaade kirikule kirdest, Posti teelt

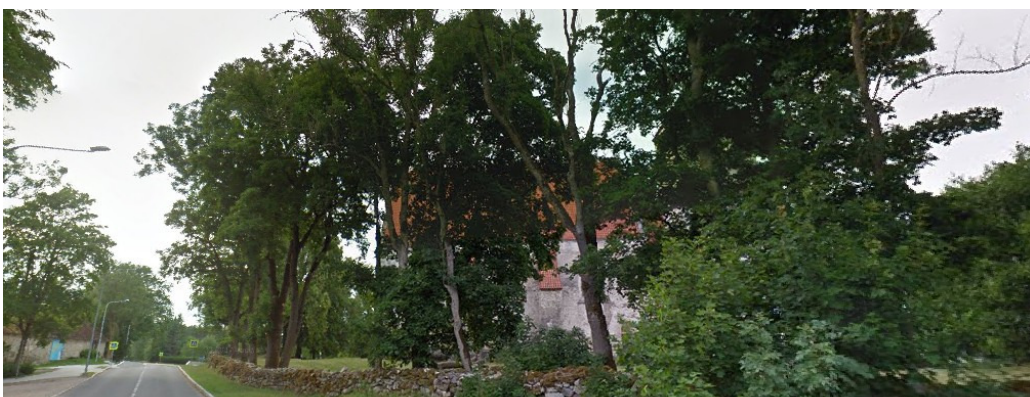


Foto 6. Vaade kirikule lõunast, Kiriku teelt

Allikas: autori fotod

Ehitismälestise otsija leiab eest nõukogude aegse arhitektuuriga, kaunilt rohelusse mattunud aleviku. Vaade hoonele, mis omab kõrget kultuuri-, ajaloo- ja turismiväärtust, avaneb alles kirikõuele sisenedes (vt. Fotod 7 ja 8).



Foto 7. Vaade Valjala kirikule väravalt

Allikas: autori fotod



Foto 8. Vaade idast, kirikõuelt

Tiheda ringina kiviaia siseküljel kasvavad lehtpuud ei saa olla vanemad kui ca 200 aastat. Dateerimata vanal fotol on näha vanimad puud umbes sajand tagasi. (vt Foto 9). Foto on tehtud enne 1922 aastat, mil välgulöögist hävis barokne tornikiiver.



Foto 9. Vaade Valjala kirikule enne aastat 1922

Allikas: Muinsuskaitseameti arhiivi säilik A-1200; fragment fotost

Valjala kirikaed on ajalooline paik, seotud oluliste ajalooliste sündmustega. Toetudes Firenze harta 7. artiklile on ajalooline hoone ja seda ümbritsev maastik omavahel lahutamatult seotud, neid ei tohi käsitleda lahus.²⁰ Käesoleval juhul ei tõsta kirikut ümbritsev haljastus hoone väärtust, vaid kahjustab seda. Ka ei oma haljastus iseseisvalt kompositsioonilist väärtust.

Vanade puude tervislik seisund on ebahütlane. Nooremate puude hulgas domineerib vahtra isekülv, mis paikneb piirde lähedal, lõhkudes kaitsealust kiviaeda. Valikulist puude likvideerimist tingivad kolm asjaolu. Esmalt puude tervislik seisund. Likvideerida tulevad ohtlikud puud. Teiseks on vajadus tuulekoridoride loomise järele. Muinsuskaitse andmetel on üks aspektidest, mis soosib hoonet hävitava rohevetika arengut, kõrgetest lehtpuudest tingitud tuuletakistus suveperioodil. Intensiivsem õhu liikumine kuivatab loomulikult moel hoone konstruktsioone, hävitades rohevetika elukeskkonda. Kolmandaks on tegemist visuaalselt silmatorkava hoonega, millele tuleb avada kaugvaated. Peale kultuuri ja ajaloo väärtuse on tegemist piirkonna olulisima maamärgiga.

Tegemist on tundliku teemaga, raiete vajalikkust tuleb selgitada ka kohalikele elanikele. Seniste vestluste põhjal on Valjala elanikud probleemidest teadlikud ja enamus toetab raiete ideed. Näitena tuuakse positiivset tulemit Kuressaare lossipargi ja Püha Nikolai kiriku haljastuse puhul.

Kiriku sisemus pakub huvilisele detailirohket vaatamist aga kirikõu on lage, liigivaene, niidetud maa-ala. Puuduvad kirikaedades sageli esinevad hauakääpaid märkivad ristid. Õuel asub üks mälestusmärk - Eesti iseseisvuse eest langenute mälestuseks 1923. aastal püstitatud sammas (vt Fotod 10 ja 11). Originaal hävitati nõukogude okupantide poolt, mälestussammas taastati 1993.a.



Foto 10. Niidetud kirikaed



Foto 11. Vabadussõja mälestussammas

Allikas: autori fotod

²⁰ Historic Gardens (The Florence Charter 1981). ICOMOS (International Council on Monuments and Sites). 15.12.1982. Florence. [WWW] http://www.international.icomos.org/charters/gardens_e.pdf

Kirikuhuovil liigub inimesi harva – valdavalt vaid pulmade ja matuste puhul. Suvel võib seal näha turiste, kes vaatlevad kiriku fassaade. Kohalikud elanikud kasutavad aia ainukest jalgrada otseteeks kauplusesse. Vestlustest elanikega selgub, et kirikuaiaga ollakse üldiselt rahul. Ilusti niidetud, varjuline koht, võiks olla päikselisem ja vaheldusrikkam. Küllastajaid ei rahulda piirkonna ainuke pink, mis asub väljaspool kiviaeda, seljaga kiriku, vaatega vallamaja poole.

Kirikuõu on koht, kuhu tulla jalutama, mõtisklema, puhkama - antud juhul vajab see elustamist. Oodatud on teerajad, mis kutsuksid ümber kiriku jalutama, istumiskohad põõsavilus, õitsvad istutusala. Haljastus ei tohi varjata hoonet, tuleb rõhutada aia lainjat reljeefi ja peaukse esist ala.

5.2.2 Parkla

Kirikuaiaist kirdesse jääv parkla on aleviku suurim üldkasutatav ja tehnilistele nõuetele vastav parkimiskoht (vt Foto 12). Teisel pool teed asuvad vallamaja ja kauplus. Peale autoliikluse jaoks olulise asukoha, jääb see ka jalgrattateede sõlmpunkti. Siit lähtub rattaturistide poolt armastatud Valjala-Veeriku-Laimjala marsruut ja planeeritav kirikaia-tagaune kergliiklustee. Samuti on see sobiv peatuspaik küllastajatele, kes liikudes Kuivastu-Kuressaare suunal, teevad peatuse Valjala kirikuga tutvumiseks. See parkla sobib kohaks, kus turist saab teadetetahvilt lugeda infot kiriku ja märgala kohta, saada teavet sellest punktist lähtuvate marsruutide sihtpunktide, vahepeatuste ja teele jäävate huviväärsuste kohta. Siit juhatatakse rändur ööbimiskohta, toitlustusasutusse ja tualetti. Soovitatakse, kuhu saab jätta ratta, et jalutada kirikõuele või allikate juurde. Hetkel parklast edasi ei pääse ja sinna on paigutatud jäätmekonteinerid, millele tuleb leida uus asukoht.



Foto 12. Vaade parklale kiriku aiast

Allikas: autori foto

Parkla serv laskub järsult märgalale. Veetase on viimastel aastakümnetel kõikunud ligi meetri ulatuses. Lumerohke talve järgsel kevadel moodustub siia järv. Põuasel suvel jäävad voolusängi kitsad veenired. Looduslikud allikad ja neist lähtuvad ojakesed keset alevikku, on nähtus, mis väärrib eksponeerimist. Praegu pakub piirkond huvitavat vaadet ülevalt maanteeservalt ainult üleujutuse ja angervaksade õitsemise ajal. Allikaojad on näha lühikest aega kevadel, enne kui need kõrgekasvuliste rohttaimede varju kaovad. Hüdrogeoloogia põhimõtete kohaselt on soovitatav allikaojade kõrval vältida orgaanikat ja kasutada kallaste vormistamisel mineraalseid materjale. See põhimõte võimaldab eksponeerida looduslikku veekogu aastaringiselt, luues ühtlasi ligipääsu veele. Eelmisel aastal koostatud kergliiklustee eelprojekt näeb ette trepi rajamist parklast märgalale rattatee kõrvalt. Trepp on kooskõlas käesoleva projekti ideega, luua allikate piirkonda puhkeala. See on koht, kus saab ennast kuumal suvepäeval karge veega värskendada.

Planeeritav kergliiklustee kulgeb mööda märgala lääne ja lõunaserva. Seoses selle ala funktsiooni muutumisega teemaaks, liidetakse kõnealune piirkond käesoleva projekti mõistes parkla tsooniga. Muudetakse ka neljanda tsooni piiri, liites tsooniga nr 2 päevakeskuse kuuri ümbrus. (Joonis 1)

Teemaa jääb osaliselt üleujutuspiirkonda, mis tingib pinnase tõstmist. Hetkel katab seda ala enamuses pilliroog ja angervaks. Sama kooslus jätkub ka teisel pool allikaojasid ja kraavi. Need tugevakasvulised taimed lämmatavad nõrgema rohurinde, mistõttu on põhjendatud nende leviku piiramine liigilise mitmekesisuse huvides. Kõrgekasvuliste rohttaimede piiri nihutamine oja taha avab vaate veekogule. Mineraalse materjali kasutamine veekogu servade vormistamisel loob võimaluse samast materjalist jalutusradadeks ojakallastel. Selles piirkonnas langeb maapind järsult allikaojade suunas. Mõjule peab pääsema reljeefi joonis, mida ei tohi haljastusega varjata.

5.2.3 Märgala

Ümberringi toimunud muutustega võrreldes, on kirikaia tagune märgala püsinud sajandite vältel ühetaoline. Kuivendamine andis võimaluse tugevama rohurinde arenguks ja puistu tekkeks. Juustutootmisest lähtunud reostus on 15 aastaga visuaalselt hajunud. Tasapisi laieneb puittaimedega kaetud pind. Eakad inimesed mäletavad seda piirkonda oma lapsepõlvest lihtsalt veidi lagedama ja märjemana. Mäletatakse turbakihi alt saadud sinisaviga mängimist. Märgala äratub kohalike tähelepanu vaid üleujutuse ja ööbikute laulu aegu. Muul ajal seda ei märgata. Angervaksa tihnikut peetakse ilusaks, pillroo murdunud tüükaid maanteeservas talveperioodil - inetuks. Mõne arvamuse kohaselt võiks pinnast niipalju tõsta, et vesi kaoks ja saaks ala täis

ehitada. Elurikkuse seisukohalt on hea, et antud piirkonnas hetkel ehitusvaldkonna surve puudub ja ala jääb kinnismälestise kaitsevööndisse. Enamus kohalikest elanikest näeb seda piirkonda siiski omapärase võimalusena. Valjala põhikoolis on aktiivne loodusteaduste suund. Noored on aastate vältel osalenud loodusvaatlustes ja uuringutes, oskavad piirkonna väärtust hinnata. Ka vanema generatsiooni tõsimeelsed põllumehed tunnistavad turistide ja loodusuurijate kasvavat huvi „kasimata võpsikute“ vastu.

Ala läbib kirde-edelasuunaline kuivenduskraav, mis täitub kõrgemal asuvatest allikatest. Kraav ühineb kohati allikaojadega, loob huvitavaid mustreid ja saarekesi, kus kasvavad mõned kased ja pajuvõsa seguneb pilliroo ning angervaksaga. Osa pajusid on juba võtnud ilusa ümara vormi. Saarekesi saab kasutada sujuva ülemineku loomiseks hooldatud maastikuruumist loodusmaastikule. Suurem osa märgalast, idapool kuivenduskraavi, on lagedam. Seda läbib veel üks väiksem, osaliselt kinnikasvanud kuivenduskraav. Põõsad, kus pesitsevad ööbikud, asuvad kraavide kallastel. Nende vahele jääb mätlik, vetruva pinnaga liigniiske rohumaa. See piirkond vajab liikumisvõimalust.

Märgala elustik ja taimekooslus keset alevikku eristub nii tavapärasest elurajoonist kui pargist. Väärrib hoidmist ja kaitsmist. Inimesed soovivad sellel alal liikuda, mis eeldab tee-ehitust. Antud juhul turbapinnase tõstmist ja tugevdamist. Nii mahukas ehitustegevus tundlikus piirkonnas muudab fataalselt seal asuvate liikide elupaiku. Selles piirkonnas tulevad liikumisteed teostada kergehitistena, mis välistavad mootorsõidukite liikumise ja mille paigaldamine ei häiri looduse isetoimimist.

5.2.4 Päevakeskuse ümbrus

Selle tsooni probleem on eemal asuv lagunenu puukuur ja halvas seisukorras välikamin puhknurgas (vt Fotod 13 ja 14). Puukuur võiks asuda majale lähemal. Kuna välikaminaga puhkenurk on rajatud hoone kirdeküljele, seisab see kasutuseta. Hommiku ja õhtupäike on varjatud kõrgete puudega, lõunapäike hoonega, märgalalt lähtuvale rõskusele avatud– selline mikrokliima ei ole vanuritele vastuvõetav.



Foto 13. Ebasobiva asukohaga lagunev kuur

Allikas: autori fotod



Foto 14. Mittekasutatav välikamin

Keskuse elanikke võib näha istumas maja kivitrepil. Sinna paistab keskpäeva päike, avaneb vaade Kiriku teele ja kaunile hõberemmelgate grupile maja ees.

5.3 Killustatus

Kirjeldatud neli tsooni: kirikaed, parkla, märgala ja päevakeskus, ei ole omavahel seotud. Iga tsoon täidab oma eesmärgi või on kasutuseta. Turistid külastavad kirikut ja kohalikud inimesed kasutavad parklat. Päevakeskus hooldab kitsast piirkonda hoone ümber. Ligi 3 ha vaheldusrikast maad on aleviku elust välja lõigatud.

Projektialal tervikuna torkab silma ala siseste liikumisteede vähesus. Hetkel on olemas kruusakattega tee peaväravast kiriku ukseni ja jalgrada aia tagaväravani. Tagavärava kaudu pääseb parklasse. Päevakeskuse ja kirikaia vahel on kiviaias läbipääs. Sellega liikumisvõimalused projektialal piirduvadki. Kuna piirkonnad on senini täitnud kitsast funktsiooni, puudus selleks ka vajadus. Parklasse saab parkida ja viia jäätmed. Kirikaiast saab läbi minna ja heita pilk ajaloolise hoone välisilmele, mis kõrghaljastuse tõttu väljastpoolt aeda ei paistagi. Allikate olemasolu on saladuses, märgala piirkond ligipääsmatu.

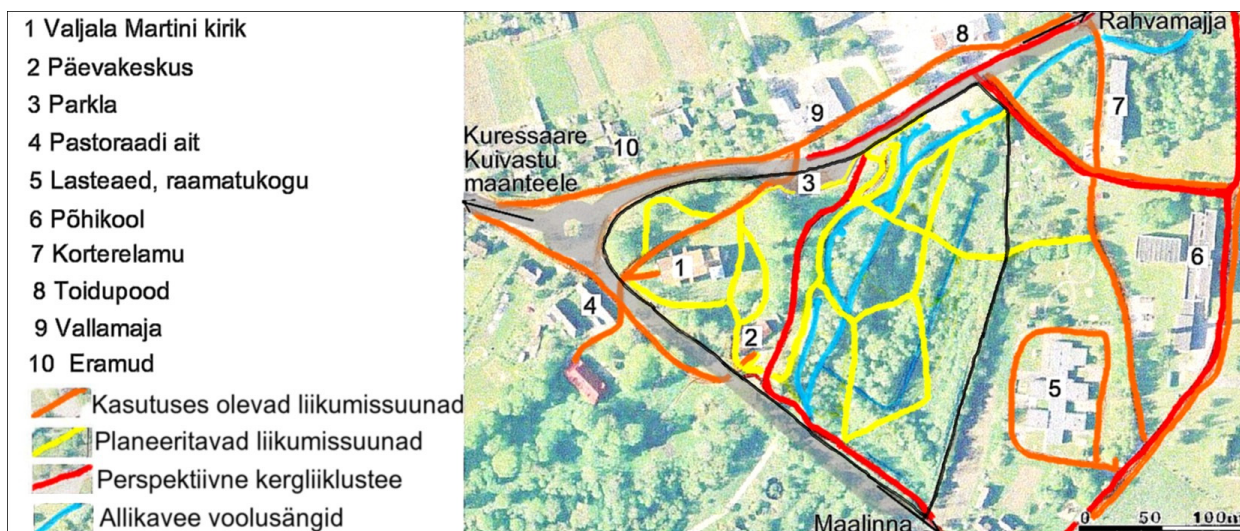
Mõningane salapära on tervitatav, kuid antud juhul vähendab visuaalse informatsiooni puudumine koha väärtust. See muudab piirkonna igavaks, alevikule kasutuks. Kirik peaks eemalt paistma, kirikuaed võiks olla hubane koht, kus viibida kauem. Parklas võiks leiduda vajalik informatsioon ja märgalale võiks pääseda ilma erivarustuseta.

6 KONTSEPTSIOON

Kontseptuaalselt moodustab kogu käesolev projektiala tervikliku piirkonna. Kõiki tsoone arendatakse edasi, saavutamaks loogilist sidusust. Piirkondade funktsionaalsust avardatakse, üleminek ühest tsoonist järgmisse muudetakse sujuvamaks. Eesmärk on luua aleviku keskele eriilmeliste, seostatud osadega pargiala.

Alevikku saabudes on vaadeldav ajalooline kirik, parkla vaateplatvormilt paistavad allikate juurde paigutatud pingid, kuhu pääseb mööda kõrvalasuvat treppi. Paistavad sillakesed, mis viivad üle looduslike allikaojade lopsakasse tihnikusse. Kirikaias ootavad ümber kiriku kulgevate jalutusteede ääres erinevad istutusosalad, puhkenurgad.

Esmatähtis on luua alasisesed liikumisvõimalused. Avaramaid võimalusi selleks loob rajatav kergliiklustee. Järgneval skeemil (vt Skeem 5) näidatakse senikasutatud liikumissuundi, kergliiklustee planeeritud marsruuti ja perspektiivseid alasiseseid liikumisvõimalusi.



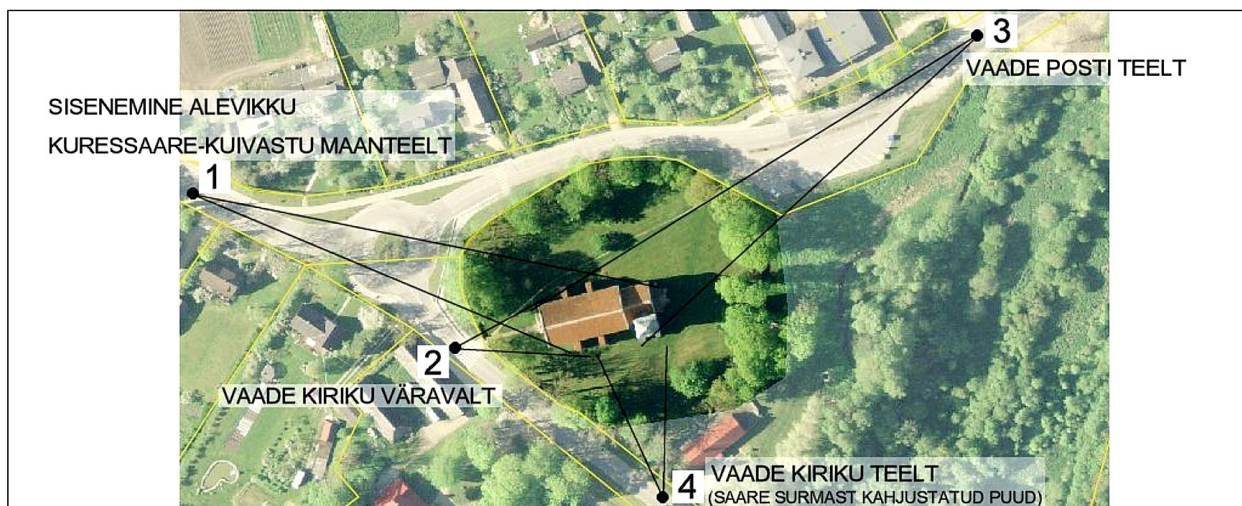
Skeem 5. Liikumissuunad ja ühendused kontaktalaga

Allikas: Maa-ameti ortofoto; autori koostatud skeem

Kontseptsiooni kohaselt teostatakse tsoonides järgnevad muudatused.

1.tsoon. Kaugvaateid varjavat, kiviaeda lõhkuvat puuderingi kiriku ümber hõrendatakse. Selleks teostatakse puude dendroloogiline hindamine. Analüüsitakse puude tervislikku seisundit, asukohta ja liiki. Säilitatakse vanad ja terved puud. Samuti kõigi puistus esinevate liikide

parimad isendid, säilitamaks mitmekesisust. Nende kõrvalt avatakse raietega vaated soovitatavates suundades. Nii tekivad ühtlasi tuulekoridorid ja paranevad valgustingimused planeeritavatele madalakasvulistele uusistutustele kirikaias. (vt Skeem 6 ja Foto15)



Skeem 6. Soovitavad vaatesuunad kirikule

Allikas: Maa-ameti ortofoto; autori koostatud skeem

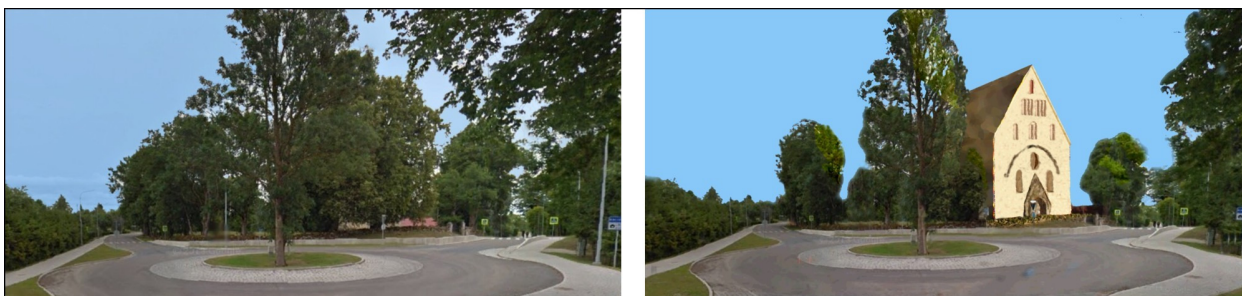


Foto 15. Kiriku kontseptuaalne kaugvaate muutus alevikku sisenedes

Allikas: Autori foto ja fototöötlus

Rajatakse jalutusteed ümber kiriku. Kasutatakse sademevett läbilaskvat killustikku ja vuugiga betoonkivi sillutist. Kiriku ette ja teede servadesse paigutatakse pingid. Esi- ja tagavärava lähedale asetatakse rattahoidlad ja prügikastid. Haljastusega aktsentueeritakse kirikaia peavärava ja kiriku ukse vahelist ala ja kõrgendikku hoone kaguküljel Neisse piirkondadesse rajatakse atraktiivsemad istutusosalad. Sakraalhoonetele ajalooliselt omased haljastusviisid lubavad kasutada nii ürdiaia motiivi, kui ka barokset dekoratiivistutust. Kiriku peaukse ees kasutatakse dekoratiivistutusi. Lõunaküljel markeeritakse kloostri ürdiaia põhimõtet. Eesmärgiks on haljastuse mosaiikse struktuuri kujundamine, samuti õitsevate taimede olemasolu kogu vegetatsiooniperioodi jooksul. Säilitatavate põlispuude vahele sobitatakse põõsagruppe, sh igihaljaid põõsaid talviste värvilaikude saamiseks. Põõsaistutusi kombineeritakse püsi- ja

sibullilledega. Uusistutuste paigutamisel hoitakse distantsi nii hoone, kui kiviaiaga. Taimevalikus tohivad esineda vaid madalakasvulised või kitsa võraga liigid.

Teostatakse kiriku kujundusvalgustus, lähtudes 2009 a koostatud projektist²¹. (vt Foto 16) Hoonest kaugemal asuvate jalutusteede valgustamiseks kasutatakse laternaide, mis stiililt sarnanevad alevikus senikasutatutega. (vt Foto 17) Ühesuguste valgustite kasutamine kõigi alevikukeskuse jalgradade servas muudab piirkonna kompaktsemaks.



Foto 16. Kiriku kujundusvalgustuse 3D vaade

Allikas: OÜ Klotoid²²



Foto 17. Alevikus kasutatavad valgustid

Allikas: Autori foto

2.tsoon. Parklas asuvad prügikonteinerid paigutatakse teisel pool teed asuva vallamaja tagusele platsile. Tualeti ehitus parklasse oleks tehniliselt keeruline ja visuaalselt häiriv. Kasutatakse võimalust avada vallamaja üks tualettruumidest avalikuks kasutuseks. Sellele luuakse eraldi sissepääs hoone lääneküljelt. Parklasse paigutatakse sellekohane suunaviit. Samuti seatakse üles teadetetahvlid vajaliku informatsiooniga vaatamisväärsete ja liikumisteede kohta. Peale lätete puhastamist ja vormistamist tekib huvitav rakurss allikatepiirkonnale maantee servalt. Parklast kirdesuunas asuvale järsule teepervele allikate kohal rajatakse vaateplatvorm. Mustkattega parkimisala ja vaateplatvormi vahelt laskuva trepi lähedusse nähakse ette jalgrattahoidla ja prügikast. Trepp laskub platsile, mis luuakse vaateplatvormi ja oja vahele. Platsi kivisillutisega kaetud osa ühendatakse sujuvalt laskuva kergliiklusteega, võimaldades allikateni jõuda ka lapsevankri ja ratastooliga.

²¹ Klotoid OÜ. (2009). Valjala kiriku kujundusvalgustuse põhiprojekt. [WWW] <http://www.valjala.ee/vald1/index.php/ehitus-planeerimine/planeeringud/detailplaneeringud> (03.02.2015).

²² Loel R. (2009). Valjala kirik lööb sarama. Saarte Hääli, Saarlaste päevaleht. [WWW] <http://www.saartehaal.ee/2009/11/27/valjala-kirik-loob-sarama/> (30.04.2015).

Kergliiklustee rajamiseks tuleb muuta reljeefi. Pinnas tõstetakse kõrgemale teadaolevast kõrgvee piirist. Maanteest kuni allikaojani kasvav pilliroog ja angervaks likvideeritakse. Laialdasi istutusalasid sellesse piirkonda ei planeerita. Teemaaks eraldatava maariba kõrval on kõrghaljastus olemas. Ühele poole jäävad kirikaia eakad puud, teisele poole isetekkeline paju- ja kasepuistu. Taimmaterjali kasutatakse vaid niipalju, et luua sujuv üleminek 1. ja 3. tsooni vahel. Ligi kolmemeetrist maapinna langust kiriku piirdemüürist ja parklast kuni allikaojani, eksponeeritakse madalakasvuliste rohttaimedega ja looduskiviga. Looduskiviga vormistatakse ojakaldad, seejuures läänekaldad laiemalt, moodustades jalutusraja. Järsul langusel päevakeskuse ees, viiakse astmeline looduskivi sillutis rattateega kokku. Kergliiklustee ja vooluveesängi ristumiskoht lahendatakse sillana. Silla piirkonnas kraavi kaldad puhastatakse orgaanilisest materjalist, kindlustatakse looduskiviga. Sillast edasi muudetakse olemasolevat olukorda vaid niipalju, kui tee-ehituseks vajalik. Kergliiklustee valgustid paigutatakse tee idapoolsele küljele. Sellega on ühtlasi valgustatud ka enamus ojakalduid. Suundvalgustid nähakse ette allikate, trepi ja nendevahelise kiviplatsi valgustamiseks.

3.tsoon. Märgalal säilitatakse olemasolevate liikide elupaigad ja põhiosas taimekooslused. Saarekestel läheb hooldatud haljastus sujuvalt üle isetoimivaks. Seal teostatakse valikulist niitmist ja võsa likvideerimist. Looduskiviga äärestatud veekogule järgneb mõnevõrra kujundatud loodusmaastik mis lääne pool kraavi jätkub puutumatu loodusega. Viimast planeeritakse läbima vaiadel palktee, mis avavad elanikele kauaoodatud otsesuuna läbi aleviku südame. Palktee annab loodushuvilistele võimaluse, kuiva jalaga, märgala varjatud piirkonnaga tutvuda. Kooli tagant lähtuva palkteede ristile paigutatakse ehituslikult teega sarnanev ilmavaatlustorn, lõunasuunda pinkidega terrass. Selles piirkonnas kunstlikku valgust ei kasutata.

Ojade ja kraavi põhi puhastatakse ja ühtlustatakse. Trepi juures oleva kiviplatsi vastas oja põhja süvendatakse, kraavi ja oja vahele tekitatakse tammiga väike veekogu. Madal, kivi põhjaga, läbivoolava karge veega „plätserdamisala“ (vt Foto 17) on alevikus oodatud, kuna lähim supelrand asub 10 kilomeetri kaugusel.



Foto 18. Veekogu põhi ja kaldad vormistatakse nii, et sinna oleks turvaline sisse astuda

Allikas: Autori fototöötlus

4.tsoon. Päevakeskuse kasutuskõlbmatu välikamin likvideeritakse, samale kohale rajatakse puukuur. Vanuritele luuakse istumisvõimalus trepi lähedale. Rimmelgate grupp, samuti olemasolevad istutused on hooldatud ja säilitatakse.

Loodetavasti hakkavad vanurid õues viibimiseks kasutama ka maja taga asuvat kirikaeda, kui see muutub hubasemaks, sisaldab jalutusradu, pinke, lille- ja ürdipeenraid. Selleks tuuakse üks kirikaia teeradadest päevakeskuse hooneni ja muudetakse turvalisemaks olemasolev läbipääs kiviaiast.

7 LAHENDUSE KIRJELDUS

7.1 Kirikaed

Kaitsealune kirikaed moodustab 1. tsooni. (vt Joonis 1) Analüüsi ja kontseptsiooni kohaselt on vajalik likvideerida osa kõrghaljastusest kiviaia servas. Selleks teostati käesoleva projekti käigus Posti ja Kiriku tee äärsete puude dendroloogiline hindamine ja koostati raieplaan. (vt Joonis 3) Hetkel kasvab selles piirkonnas 41 puud. Liigiline jaotus: 18 saart, 15 vahtrat, 3 pärna, 2 elupuud, üks tamm, jalakas ja metsõunapuu.

Metsõunapuu on heas seisundis, kasvab sobival kohal kiriku põhjaküljel. Peale hooldusloikust jääb fokaalpunktiks keset rajatavat madalakasvulist põõsapeenart. Jalaks on väga heas seisukorras. Aia ainuke, oskamatu loikusega kahjustatud tamm, kasvab peavärava postile liiga lähedal. Kuid on elujõus ja omab kõrget identiteediväärtust. Vajab professionaalset hooldusloikust. Kaks elupuud on istutatud vabadussõja monumendi kõrvale. Need on kujundamata, praeguseks laiad ja ca 15 meetrit kõrged. Hakkavad varjama nii kirikuhoonet kui monumenti. Kujundusloikusega antakse neile sammasjas siluett. Tegemist on ainukeste igihaljaste puudega kirikõuel. Kõrge ja sihvaka kasvukujuga sobivad need identiteediväärtusega puud loodavasse kompositsiooni. Aia kolm pärna on heas seisukorras. Kahjuks kasvavad tihedalt ja kaks neist varjavad olulist vaatesuunda alevikku sissesõidul. Siiski on need 3-3,5 meetrise rinnas-ümberrõõduga imposantsed puud, mis tuleb säilitada. Vahtrad on suhteliselt terved, kuid enamuse neist kasvavad vastu kiviaeda. Tegemist on tõenäoliselt isekülviga ja nooremad neist on ühekülgsed, ohtlikult viltu kasvanud või allajäänud puud. Säilitatakse kaks kompaktse võraga puud kiriku kummalgi küljel: nr 2, 4, 32 ja 37. Hindamistabelis nr 9 all asuv vaher on samuti heas vormis, kuid konkureerib tema kõrval kasvava saarega nr 8. Kõik saared on nakatunud saare surma. Tugevamad kahjustused on Kirikutee servas, kust mitu surnud puud on juba likvideeritud. Selles küljes on praegu veel rahuldavas seisukorras kolm puud (nr 27, 29 ja 39) mis säilitatakse. Posti tee servas säilitatakse kaks heas seisukorras eakat saart – nr 8 ja 19

(vt Väljavõtte 1 jooniselt 3)



Väljavõte 1. Likvideeritavad puud kirikaia maanteega piirnevates servades

Allikas: Autori joonis 3

Kokku likvideeritakse 25 ja säilitatakse 16 teeäärset puud. Sealjuures kõik olemasolevad liigid. Kõik säilitatavad puud vajavad kvalifitseeritud arboristi poolt teostatud hoolduslõikust.

Kiriku idaküljel kasvab 11 elujõulist puud. Nende all ja kõrgendikul asuv isetekkeline vahtra ja saare võsa ning tihedalt kasvavad noored puud likvideeritakse. (vt Joonis 4) Tagavärava kõrval paiknev sirelite grupp säilitatakse ja integreeritakse rajatava põõsapeenraga.

Peale vaadete avamise avaldab raiete teostamine positiivset mõju õueala looduskeskkonnale ja säästab edaspidi muinsuskaitsealuseid ehitisi. Õueala saab rohkem päikest, mis võimaldab rajada lilleistutusi ja liigirikkaid, madal-tihedaid põõsapeenraid. Mis omakorda pakuvad elustikupaiku.

Uusistutustega seotud kaevetööd kirikaias tuleb kooskõlastada Muinsuskaitse ametiga. Kogu piirkonna pinnas on rikas muinasaja leidude poolest ja seni põhjalikult uurimata. Leidude rohkust kinnitab kõrvalasuva ringtee hiljutise ehituse käigus saadud kogemus. Tööde teostamisel ei ole lubatud kasutada rasketehnikat, kogu eemaldatav pinnas tuleb kontrollida. Väärrika leiu puhul muudetakse kujundusplaani, eksponeeritakse kaeveala ja sobitatakse rajatava haljastusega.

Kiriku ukse ja peavärava vahele rajatakse 2,5 meetri laiune kitsa äärekiviga betoonkivi tee liivapadjal. (vt Joonis 5) Sellelt hargnevad 1,2 meetri laiused teed moodustavad sümmeetrilise raami kiriku ette rajatavale parterpeenrale. Peenra külgedelt hargnevad sama ristlõikega teed kahele poole kirikut, viies tagaväravani ja künkale. Need võimaldavad mugavamalt läbida kirikhoovi ja vaadelda kirikut ümberringi ka lapsevankri või ratastooliga liikujal. Ülejäänud jalutusrajad on äärekivi ja kruusakattega.

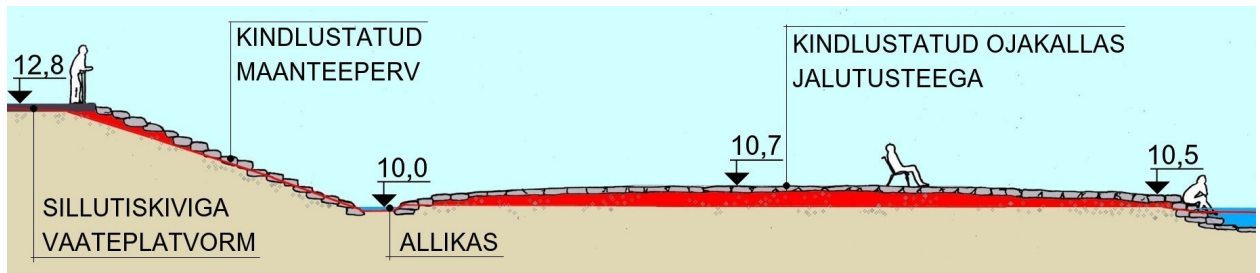
Kirikust lõunas asub piirkonna kõrgeim punkt – võssakasvanud küngas. Sellele rajatakse sillutiskiviga kaetud ringikujuline plats pinkidega. Künka külgedele rajatakse ca 100m² ulatuses istutusala kuhu valitakse rohtsed püsikud ravi-, lõhna- ja meetaimede hulgast. Erinevate taimegruppide vahele valatakse betoonist eraldusribad 0,4 meetri sügavuseni. Künka päevakeskuse poolele küljele istutatakse sihvaka kasvukujuga okaspõõsaid, rõhutamaks veelgi kõrguste erinevust puude vahelt paistva 5 meetrit madalamal asuva allikaga.

Kiriku peavärava kõrvale paigaldatakse kiriku ajalugu tutvustav infotahvel. Peale projekteeritud kujundvalgustuse selles tsoonis valgusteid ei paigaldata.

7.2 Parkla ja kergliiklustee

Kiriku kiviaia ja allikaojade vaheline ala moodustab 2. tsooni. (vt Joonis 1) Parklas seisvad jäätmekonteinerid paigutatakse ümber vallamaja taga asuvale, selleks ettevalmistatud platsile. Kergliiklustee ehitusega samaaegselt kohaldatakse vallamaja üks tualettruumidest ühiskondlikuks kasutuseks, eraldi sissepääsuga hoone lääneküljelt. Parkla lääneservale sillutiskivi ribale paigaldatakse 12 kohaline jalgrattahoidla, infotahvlid ja post suunaviitadega, nende vahele paigutub valgusti. Kiriku tagavärava ette rajatakse pingi ja valgustiga kruusakattega plats. Parkla lääneservast lähtuvad kergliiklustee, trepp ja sillutiskiviga kaetud turvapiirdega vaateplatvorm. (vt Joonis 4) Betoontrepp laskub kivikattega puhkealale vaateplatvormi all, allikate kõrval. Teeperv ja allikaoja kallas kindlustatakse looduskivi rinnatisega. Trepi lõpust viib sillutatud rada kirde suunas allikateni ja edela suunas ratastoolile sobiva lauge tõusuga kergliiklusteeni. Ülejäänud pinna katmiseks kasutatakse suurefraktsioonilist lapik-kruusa. Kuna allikad asuvad maanteele väga lähedal ja vaateplatvormi alune serv on järsk, on esmatähtis ehitustööde käigus jälgida, et lätteid ei kahjustataks. Looduskivi tarniv tõstuk peab seisma maanteel. Servakindlustustööd tuleb teostada käsitsi.

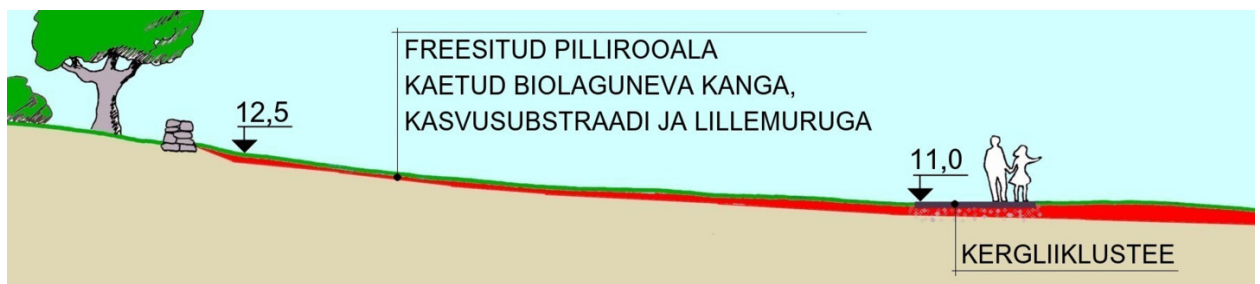
Kõnealusel piirkonnas kasvab praegu enamuses pilliroog ja angervaks. Otsus asendada see pind mineraalse kattega, lähtub analüüsist allikaojade kaitseks. Kuna nimetatud tugevakasvulisi rohttaimi on planeeringuala 3. tsoonis veel üle poole hektari suurusel alal, toetab otsust ka esteetiline kaalutus vaadete vaheldusrikkuse loomisest. Pilliroo ja angervaksa likvideerimine on töömahukas. Taimede kasvu nõrgestamiseks kasutatakse esmalt taimemürki. Pestitsiidiga töötlemise ajal peab veekogu olema kaetud kilekattega, vältimaks kemikaali kandumist Löve jõkke. Seejärel pinnas freesitakse, kaetakse biolaguneva kanga ja mineraalse täitepinnasega.



Väljavõte 2. Vertikallõikel on punasega tähistatud mineraalse materjaliga tõstetud pinnas

Allikas: Autori joonis 2

Kergliiklustee tööprojekti koostab OÜ Klotoid. Tee trassi täpse kulgemise osas lähtutakse käesoleva projekti andmetest. Eelprojektis antud paigutust muudetakse parklast laskumisel, ja päevakeskuse juures. Põhjuseks reljeef, allikaojade lähedus ja esteetiliselt väärtust omav hõbepajude grupp. Kergtee rajamiseks teostatakse mahukad eeltööd pinnase tõstmiseks.



Väljavõte 3. Tõstetav pinnas kaetakse madalakasvuliste rohttaimedega

Allikas: Autori joonis 2

Madalamas osas likvideeritakse eelpool kirjeldatud viisil pilliroog. Mineraalsele täitepinnasele kergtee servast kirikaiani ja allikaojani paigaldatakse kasvusubstraat. Kirikaia serva rajatakse madalakasvulistest rohttaimedest lillemuru. Lillemuru alal kasutatakse väheviljakat kasvusubstraati, tagamaks taimevaliku kestlikkust. Seda piirkonda niidetakse 2 korda aastas peale seemnete isekülvi. Kergtee kõrval kasutatakse viljakat substraati, kihi paksusega 0,2m. Sinna külvatakse muru, mille niitmiskõrgus hoiab muru kõrguse alla 10 cm.

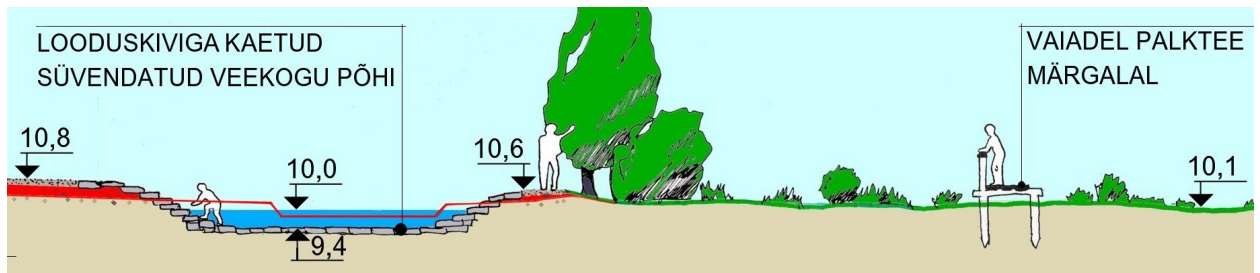
Kirikaia taga kasvavatest puudest säilitatakse neli huvitava kujuga vana puud lammutatava kuuri lähedal, ülejäänud 9 puud likvideeritakse. (vt Joonis 4) Teise tsooni rajatakse põõsapeenar, kaks väiksemat lillepeenart ja kruustee analoogiliselt kirikaiaga. Kergtee idaküljele paigaldatakse alevikule omased 12 valgustit umbes 25 meetriste vahedega. Ja kaks suundvalgustit allikatele ja rajatavale tiigile vaateplatvormi alla. Likvideeritakse lagunenuid puukuur. (vt Joonis 4)

7.3 Märgala

Märgala asub tsoonis 3. (vt Joonis 1) Peale geodeetilise mõõdistamise aastal 2006, on kruusaga kaetud ala põhjanurgas asuv allikas. Allikavesi immitseb välja tekkinud uuest pervest ja koguneb endises voolusängis umbes 10 meetrit kaugemal. Samuti on vahepeelsete aastatega jõudsalt laienenud puistu ja võsa ala. (vt Lisa Ortofoto). Analüüsist ja kontseptsioonist lähtuvalt on eesmärk selles piirkonnas maksimaalselt säilitada märgalale omaseid kooslusi ja elustikku. Kuna ala läbiva kuivenduskraavi suudmeosa enne peakraavi on tänaseks peaaegu kinnikasvanud, võib eeldada pinnase kuivamise pidurdumist. Piirkonnale omaste üleujutuste toetamine tagab veel mõneks ajaks olemasoleva koosluse püsimise ja pidurdab puistu arengut Saaremaa lõunaranniku maapinna üldisest tõusust hoolimata. Eesmärgist lähtuvalt suletakse 3. tsoonis asuva kuivenduskraavi väljavool peakraavi. Kaks väiksemat kuivenduskraavi tsooni lõuna ja idapiiril on juba muutunud kinniseks veekoguks. Planeeringualast kirdesse jääva kergliiklustee osa rajamisega tõstetakse pinnast korterelamu ees. Koos 3. tsooni läbiva peakraavi puhastamisega kaob „Veneetsia“ elanike igakevadine võitlus üleujutusega. Ehitustööde tulemusena püsib märgala märjana ja korterelamu ümbrus kuivana.

Analüüsist lähtudes soovivad elanikud võimalust märgala läbida ja loodushuvilised võimalust märgalal viibida seda kahjustamata. Selleks rajatakse vaiadel palkteed, (vt Väljavõte 4 jooniselt 2) mis ühendavad omavahel kooli ja lasteaia tiigi, maantee ja kirikuga. (vt Joonis 4) Palkteed lõpevad puitsildadega üle kraavi ja allikaojade. Kokku on 5 silda. (vt Joonis 5) Variatsioonide pakkumiseks rajatakse palkteede ristmikule linnuvaatlustorni laadne puitehitis, (vt Joonis 5) kuhu lisaks paigaldatakse temperatuuri, tuuletugevuse, õhurõhu, -niiskuse jms jälgimise seadmed. Ala kaguossa rajatakse palkteedega ühendatud puitterrass pinkidega. See puhkeplats sobib väiksemale seltskonnale privaatse õueürituse korraldamiseks. Või õueõppeks kõrvalasuva kooli ja lasteaia lastele. Palkteede alguspunktidesse kooli ja kergliiklustee juurde rajatakse kruusakattega platsid, mis on varustatud rattahoidla ja pingiga. Ehitustööd peakraavist idasuunda jäävas piirkonnas teostatakse suve lõpul, peale lindude pesitsemist ja enne sügisvihmade algust.

Peakraavi ja allikaojade kohtumiskohta rajatakse tiik. Vastavalt joonisel 4 antud kontuurile piirkond süvendatakse ja põhi kaetakse lamedate looduskividega. Kaldakindlustuste kõrgus on arvestatud nii, et tavapärase üleujutuse korral jääb vesi enamasti voolusäng. Ekstreemsematel hetkedel jõuab sillutatud jalgrajani. Põuasel suvel, saab tiigist looduskiviga vormistatud nõgu, kus veetase võrdub oja põhja kõrgusega.



Väljavõte 4. Vertikaallõige tiigist ja palkteest märgalal

Allikas: Autori joonis 2

Saarekestel allikaojade ja peakraavi vahel teostatakse valikulist niitmist ja võsa likvideerimist. Niidetud platsile külvatakse erinevate õitsevate rohttaimede seemneid. Õigeaegse niitmisega saavutatakse liigiliselt mitmekesisem rohurinne.

7.4 Päevakeskuse ümbrus

Päevakeskus asub 4. tsoonis. (vt Joonis1) Hoone kirdeküljel, olemasoleval betoonsillutisega platsil asuv välikamin lammutatakse. Sinna planeeritakse puukuur, mille projekt tuleb kooskõlastada Muinsuskaitse ametiga. Olemasolevat kivisillutisega ala maja ees laiendatakse, sinna paigaldatakse pingid. Hoone ja kergliiklustee vahele rajatakse põõsapeenar. (vt Joonis 4)

Kogu projektiala ulatuses kasutatakse kohalikus puidutööstuses valmistatud massiivseid puitpinke. (Vt joonis 5). Arvuliselt on pinke 25. Prügikastid paigaldatakse teede äärde, pinkidest eemale, jalakäiatele kergesti märgatavatesse kohtadesse.

Esimeses etapis paigaldataks teeviidad ja infotahvlid olevate ja tulevaste vaatamisväärsuste kohta. Teostatakse vajalikud raided ja hoolduslõikus säilitatavatele puudele. Likvideeritakse kuur ja välikamin, rajatakse uus kuur ja puhkenurk päevakeskuse juurde. Rajatakse palkteed lähtuvalt kooli tagant, suunaga tulevastele sildadele. Teises etapis teostatakse kirikuhoone kujundvalgustus ja uushaljastus. Puitrajatiste konstruktiivsed joonised, istutusskeemid ja taimenimekirjad koostatakse maastikuarhitektuurse kujundusprojekti tööprojekti mahus. Kui kergliiklustee saab rahastuse, koostatakse kergliiklustee tööprojekt. Koos kergliiklustee ehitusega puhastatakse ja vormistatakse veekogud, ja kogu kirikaia ja allikaojade vaheline ala. Ühendatakse sildadega 2. ja 3. tsoon.

8 KOKKUVÕTE

Käesoleva projektiga lahendatakse lähteülesandes esitatud ja analüüsi käigus selgunud probleemid. Valjala aleviku killustatud ja alakasutatud keskus muudetakse seostatud eriilmeliste osadega pargiks.

Töö käigus teostati dendroloogiline hindamine Valjala Martini kiriku teeäärsetele puudele, mille põhjal koostati raieplaan. Raieplaan tagab kaugvaated ja tuulekoridorid kirikule. Samuti tekib võimalus rajada lagedale kirikõuele inimõõtmelistest taimedest liigirikkaid istutusalasid. Aeda rajatakse jalutusteed ja puhkeplatsid. Koos uusistutustega muudavad need kirikaia hubaseks viibimispaigaks.

Seoses kergliiklustee planeerimisega kirikaia ja märgala vahele teostati vertikaalplaneerimine. Fikseeriti olemasolevad ja määrati uued kõrgusjooned, mis tagavad kergtee paiknemise kõrgemal maksimaalse üleujutuse piirist.

Märgalal nähakse ette tegevusi, mis toetavad sealse elupaigatüübi säilimist, tagades pesitsevate ööbika ja muu elustiku kestlikkust. Võimaldavad samas inimestel ala läbida ja sellega tutvuda. Suletakse väikese kuivenduskraavi väljavool ja rajatakse vaiadel palkteed üle märgala. Luuakse viibimiskohti ja tegevuspaiku märgala piirkonnas. Seni ligipääsmatu „ööbikuvõsa“ muudetakse kutsuvaks, omapäraseks pargiosaks.

Päevakeskusele nähakse ette uue kuuri rajamine hoone lähedale. Vanuritele luuakse puhkeplats vaatega lõunasuunda, allikaojale ja hõbepajude grupile. Pingid on põhjasuunast varjatud põõsaistutusega.

Tuuakse esile maantee vahetus läheduses, seni kõrgesse rohurindesse mattunud allikad ja allikaojad. Nende kaldad puhastatakse orgaanilisest materjalist ja vormistatakse looduskiviga. Rajatakse madal kivipõhjaga tiik. Allikate ja tiigi vaatlemiseks rajatakse üles maanteepervele platvorm.

Kogu projekteeritava ala ulatuses rajatakse ühendusteed, mis viivad pargi eriilmelistesse osadesse. Õierikkasse kirikaeda põlispuude alla. Või romantiliste sillakeste kaudu üle allikaojade

varjatud puutumatusse looduse märgalal. Või karge läbivooluveega tiiki plätserdama. Teede lõpul ja sõlmpunktides ootavad jalutajat peatusplatsid.

Käesoleva projektiga on Valjala Martini kiriku, kui turistide huviobjekti juurde rajatud vaheldusrikas park, mis kutsub külastajaid ja vastab kohalike elanike soovidele. Piirkonna tajumiseks on olemas väärikas maamärk kiriku näol. Erinevad piirkonnad kirikuaia, märgalal, allikate juures. Rajoone piiritlevad maanteed, kiriku kiviaed ja allikaojad. Rajatud on ulgemisteed ja nende sõlmpunktidesse paigutatud erinevad olemispaigad.

Mitmekesine park seni alakasutatud keskuses omab potentsiaali, et luua lisaväärtust logistiliselt heas asukohas, rikkaliku pärandkultuuriga, turismi edendavale alevikule.

9 VIIDATUD KIRJANDUS

1. *Asustust ja maakasutust suunavad keskkonnatingimused. Saare maakonnaplaneeringu teemaplaneering.* (2007). Kuressaare: Saare Maavalitsus. [WWW] <http://saare.maavalitsus.ee/documents/180293/764366/Asustust+ja+maakasutust+suunavad+keskkonnatingimused.pdf/70d6f9bb-e69a-4321-b860-60e2d7d46f3f?version=1.0> (03.02.2015).
2. *Elurikas linn: Linnaelustiku käsiraamat.* (2010). Tallinn: SEI (Säästva Eesti Instituut). [WWW] <http://www.seit.ee/publications/4359.pdf> (20.04.2015).
3. Historic Gardens (The Florence Charter 1981). ICOMOS (International Council on Monuments and Sites). 15.12.1982. Florence. [WWW] http://www.international.icomos.org/charters/gardens_e.pdf
4. Katastriüksuse kaart. Maa-ameti kaardirakendus. [WWW] <http://xgis.maaamet.ee/xGIS/XGis> (02.02.2015).
5. **Klotoid OÜ.** (2009). Valjala kiriku kujundusvalguse põhiprojekt. [WWW] <http://www.valjala.ee/vald1/index.php/ehitus-planeerimine/planeeringud/detailplaneeringud> (03.02.2015).
6. Laidevahe looduskaitseala kaitse alla võtmine ja Laidevahe looduskaitseala kaitse-eeskiri. Vabariigi Valitsuse 05.11.2002 vastu võetud määrus nr 334. RT I 2002, 93, 534. [WWW] <https://www.riigiteataja.ee/akt/215468>
7. **Loel R.** (2009). Valjala kirik lööb särama. Saarte Hää, Saarlaste päevaleht. [WWW] <http://www.saartehaal.ee/2009/11/27/valjala-kirik-loob-sarama/> (30.04.2015).
8. **Lynch K.** (1960). *The Image of the City*. Massachusetts Institute of Technology Cambridge, Massachusetts, and London, England: The M.I.T. Press. 117 p.
9. Muinsuskaitseeadus. Vastu võetud 27.02.2002. RT I 2002, 27, 153. [WWW] <https://www.riigiteataja.ee/akt/MuKS>

10. **Nurme S., Karro K., Sinijärv U., Maiste J., Nutt N.** *Parkide restaureerimine.* (2008). Tallinn: Keskkonnainvesteeringute Keskus. 320 lk.
11. Teeseadus. Vastu võetud 17.02.1999. RT I 1999, 26, 377. [WWW]
<https://www.riigiteataja.ee/akt/TeeS>
12. **Truu, A.** Juustutootmine Saaremaal. Saaremaad tutvustav kodulehekülg. [WWW]
http://www.saaremaa.ee/index.php?option=com_content&view=article&id=142&Itemid=168 (02.02.2015).
13. Vabadussõja mälestussammas. Kultuurimälestiste register. [WWW]
<http://register.muinas.ee/public.php?menuID=monument&action=view&id=27158>
(10.02.2015).
14. Valjala kirik. Kultuurimälestiste riiklik register. [WWW]
<http://register.muinas.ee/public.php?menuID=monument&action=coordination&id=21079>
(10.02.2015).
15. Valjala kirikuaed. Kultuurimälestiste register. [WWW]
<http://register.muinas.ee/public.php?menuID=monument&action=view&id=4178>
(10.02.2015).
16. Valjala kirikuaia piirdemüür. Kultuurimälestiste register. [WWW]
<http://register.muinas.ee/public.php?menuID=monument&action=view&id=21080>
(10.02.2015).
17. Valjala valla arengukava aastateks 2012-2020 täiendamine. Valjala Vallavolikogu 08.10.2014 vastu võetud määrus nr 10. RT IV, 24.10.2014, 37. [WWW]
<https://www.riigiteataja.ee/akt/isa/4160/1201/3088/arengukava2012-2020.pdf>
(20.04.2015).
18. *Valjala valla üldplaneering.* (2009/2011). Valjala, Pärnu: Valjala Vallavalitsus. [WWW]
http://www.valjala.ee/vald1/alla/YP_seletuskiri_2011.pdf (20.04.2015)
19. *Väärtuslike maastike määratlemine: Metoodika ja kogemused Viljandi maakonnas.* (2001). Hiiumaa, Tartu, Viljandi: Keskkonnaministerium. / Toim. K. Hellström. 52 lk.

10 LISA: kokkuvõte kohalike elanike küsitlusest

Küsimused esitati 43 inimesele. Neist olid 6 omavalitsuse töötajat, 3 õpetajat, 12 õpilast, 18 inimest poest, parklast, tänavalt, 4 päevakeskuses viibijat.

1. Kas olete viibinud kirikais?

- Jah. 43 vastanuist.

2. Mis asjaoludel?

- Kõndinud läbi hoovi poodi või vallamajja minekuks. 41 vastanuist.
- Matustel, pulmas, teenistusel (s.o. vahemaa väravast peaukseni). 25 vastanuist.
- Meeldib mõnikord kirikut vaatamas käia. 8 vastanuist.
- Hea rahulik, jahe koht suveajal. Korras. Kahju, et pole kuskil istuda. 7 vastanuist.
- Käisin ühel suvel seal niitmas. 1 vastanuist.

3. Mis võiks teisiti olla?

- Ei oska öelda: 21 vastanuist.
- Ei midagi, kenasti niidetud, varjuline koht. Las olla. 4 vastanuist.
- Võiks olla pinke, lilli. 14 vastanuist.
- Valgustid ja sillutisega teed, kus kontsaga käia. 5 vastanuist.
- Võiks teha golfiraja ümber kiriku. 1 vastanuist.

4. Kas oleks õige aia äärest osa suuri puid likvideerida ?

- Arvamus puudub. 15 vastanuist.
- Jah. Kuressaare kindlustusvallid on nüüd ju ilusamad. Lugesin vaidlust linna vene kiriku puude üle, meie kirik ei paista ju ka. Rohevetika ja tuulekoridoride kohta kuulsin kuskilt. 11 vastanuist.

- Ei, mitte mingil juhul. Puu on püha. Ilusad vanad puud. Kiriku krohv pudiseb, suvel vähemalt ei paista. 8 vastanuist.
 - Jah, haiged ja raagus puud. 6 vastanuist.
 - Võib-olla, natuke tihedasti need vist on. 3 vastanuist.
5. Kas oleksite nõus jäätmekonteinerite paigutamiseга üldkasutatava parkla asemel vallamaja tagusele platsile?
- Ükskõik, kus need on. 25 vastanuist.
 - Kas meil on jäätmekonteinerid? 4 vastanuist.
 - Jah, ongi siin inetud. 9 vastanuist.
 - Ei, lihtne, harjunud koht. 5 vastanuist.
6. Kuidas suhtute „öübiku võsasse“, allikate olemasolusse?
- Mis siin suhtuda? On, nagu on. 12 vastanuist.
 - Imeilus koht, lopsakas roheline keset alevikku, ööbikuid on hea kuulda. 9 vastanuist.
 - Kole, räämas, kasimata. Vaata neid inetuid pillrootüükaid. Paar suve on vald pilliroo maha niitnud, kohe kenam. 6 vastanuist.
 - Allikaojad võiks suvel ka näha olla. 4 vastanuist.
 - Üks sääse mülgas, ööbikud karjuvad nii, et ei saa magada. 3 vastanuist.
 - *Vallamihed tahtvad säält rattateed läbi tiha, äi tia, need upuvad sõnna iga kevade ää.* 1 vastanuist.
 - Eriti vahvad on kevadised üleujutused! 5 vastanuist.
 - Kena, et juustuvabrik kinni pandi, saatis ju oma solgi sinna maantee äärde. Vähemalt ei haise enam. 8 vastanuist.
 - See üks allikas, mille puhtaks tegime ja kivid ümber panime, on kena. Käime seal vahetevahel vaatamas, kuidas vesi suliseb. 7 vastanuist.
 - Asfalteerime ära, ehitame hotelli. Saab sääskede asemele turistid. 1 vastanuist.
 - Tehke jah midagi, et meie kelder iga kevad vee all poleks. 1 (Veneetsia elanik)

- *Tia kas seal tohibkid midagid teha, nüüdsel aal väljamaalased sõukseid räämas võpsikuid otsivadkid. Kihulased pidada ka lodusekaitse all olema.* 1 vastanuist.
 - Peaks kuivendust tõhustama. Hea rammus maa, kui kuivemaks saaks. Kortermaja elanikud saaks peenramaa. 4 vastanuist.
 - Käime seal poistega maadeuurijaid mängimas. Lahe padrik. 5 vastanuist.
 - Tahaks ilma erivarustuseta läbi pääseda. See rattatee on küll hea mõte. See võiks rohkem keskelt läbi käia. 9 vastanuist.
 - Kas seal on mingid allikad? 1 vastanuist.
 - Meil käib siin palju külalisi kirikut vaatamas. Otse häbi, et kiriku aiatagust korda ei tehta. 7 vastanuist.
 - Meie teeliste kirikut käiakse palju vaatamas. Lehviv pilliroog ja lämmatav angervaksade lõhn aia tagant annab lisapunkte. 3 vastanuist.
 - Kole, äkki elavad seal hundi. Või kollid. 2 vastanuist.
 - Pidasime eelmine suvi piknikut ühe kuivema koha peal. Omapärane omaette olemine majade vahel. 2 vastanuist.
7. Kui välikamin korda teha, kas tahaksite selle juures istuda? (Küsimus päevakeskuses viibijatele.)
- *Äi, äi, sial ep sua mette olla. Külml, ning soopialt tuleb märga tuult. Me käime kena ilmaga tükkis maantee pial luusimas.* 4 vastanuist.
8. Kas turistid võiksid alevikus kauem peatuda?
- Neil pole ju siin midagi teha. 8 vastanuist.
 - Võõrast rahvast on liiga palju. 5 vastanuist.
 - Muidugi, lõbus oleks. Jätaksid peale sissekirjutuse kirikuraamatusse ehk natuke raha ka maha. Tahaks ise ka mingit teenust pakkuda: kohvik, söökla, saare saun, majutus, suveniirid, giidid, lamba pügamine jms. 24 vastanuist.
 - Täitsa ükskõik. 7 vastanuist.

11 SUMMARY

VALJALA CHURCH GARDEN AND NIGHTINGALE PARK

Anne Lember

| | | | |
|-----------|----------|-------------|----|
| Language: | Estonian | | |
| Pages: | 46 | Photos: | 18 |
| Drawings: | 5 | Cards: | 5 |
| Schemes: | 6 | Appendixes: | 1 |

The target area observed in this project is situated in Saaremaa, in the borough of Valjala. The region has an interesting historical background. The most important objects of heritage culture among many are the stronghold remains in the Southern part of the borough and the Saint Martin's Church of Valjala in the centre of the borough. This is the oldest country church in Estonia that is still extant. The church is protected as an antiquity, together with the church garden, the garden's fencing wall and the monument of the Estonian War of Independence inside the garden. The building is surrounded by a tight circle of up to 200-year old foliage trees, which eliminates the possibility to view the building from a distance and means that there are no wind corridors, which are necessary, as the building has damage caused by green algae. Next to the church, there is an area of wetland, covered in a brush of young trees and bushes. The church was once built on a small height of land in the middle of marshes. With centuries, the land has risen and some of the surrounding wetland has been drained. But there is nevertheless still an impenetrable wetland next to the church, full of springs and wildlife, that the locals refer to as „öökiku võsa“ („nightingale brush“).

The target area includes four different zones: the church garden, the wetland, a daycare centre building (for the elderly) between them, and a parking lot. Most of the borough's public buildings are situated dispersedly around the target area. In the present day, the borough of Valjala has a good logistic position within the county, and is a stable and functional regional

capital of the parish of Valjala. By virtue of the existing heritage culture objects and a mosaic complex of wetlands near the seashore (bordering the parish), the region attracts many tourists. Valjala's cultural-historical assets and historic concentrate received the highest valuation in the thematic plan of Saaremaa „The environmental conditions directing settlement and land use“ (subsection „Valuable landscapes“). The potential for recreation and tourism received an equally high valuation. The area's aesthetic, natural and identity value was also considered high. But Valjala is classified in the thematic plan as a problematic area, where the objects of value require better care. Also, the centre of the borough, where the target area is situated, is underused and splintered into discrepant zones. The potential of the valuable objects within the area is not being realized. The aim of this project is to open up the valuable objects within the target area and increase the coherence between the different zones, while sparing the existing wildlife.

In the course of work, the author collected data about the target area using the land planning documents of the parish, development plans, and the resources of the National Heritage Board and the Land Board. The target area was visited, local residents were interviewed and a specialist of hydrology was consulted with. A dendrological evaluation of the trees in the church garden was conducted. In the project, the existing basic plan for the exterior lighting of the Valjala church and the preliminary plan for the cycle and pedestrian track intended to pass through the target area were taken into account. The structural drawings for wooden structures, planting schemes and the lists of plants will be drawn up in such detail as required for operational design documentation of an architectural landscape design project. If the cycle and pedestrian track receives funding, operational design documentation for track will be drawn up.

On the basis of the dendrological evaluation conducted in the course of work, a cutting plan was drawn up for the trees lining the road near the Saint Martin's Church of Valjala. The cutting prescribed in the plan will provide the possibility to view the church building from a distance and the necessary wind corridors. Also, a possibility is created to establish diverse greenery areas with human height plants in the opened up church garden. In relation to the plans of constructing a cycle and pedestrian track between the church garden and the wetland, vertical planning was conducted. The existing height lines were determined and new ones were laid down, which will ensure the track to be higher than the level of maximum flooding. For the wetland, activities are prescribed, which will ensure the preservation of the habitat, including the nesting nightingales and other wildlife, while enabling people to cross the area and experience it. To achieve the latter, the outward flow of the small drainage trench will be sealed off and boardwalks (using logs) on

poles will be built across the wetland. The currently impenetrable „nightingale brush“ will be turned into an appealing, distinctive part of the park. For the day care centre, the construction of a new shed is planned near the existing building. For the elderly using the services of the day care centre, a recreational area is planned, with an open view in the Southern direction and sheltered with bush-sized plants from the Northern side. The springs and streams situated in close proximity of the road, which are currently hidden in high grass, will be brought into view. A shallow pond with a bouldered floor and platform on the side of the road to enable sightseeing of the springs and the pond will be built. Within the entire target area, connecting paths will be created, which lead to different and diverse parts of the park.

With this project, a diverse park is established near the Saint Martin's Church of Valjala. The church is a tourist attraction and the park will attract visitors and correspond with the expectations of the local residents. A diverse park in a currently underused centre has a potential to create extra value for the borough, which has a rich heritage culture and is situated in a logistically favourable location.

12 GRAAFILINE OSA

Järgnevad joonised formaadis A2 ja A1, mille sisu on:

12.1 Asendiplaan

12.2 Vertikaalplaneerimine

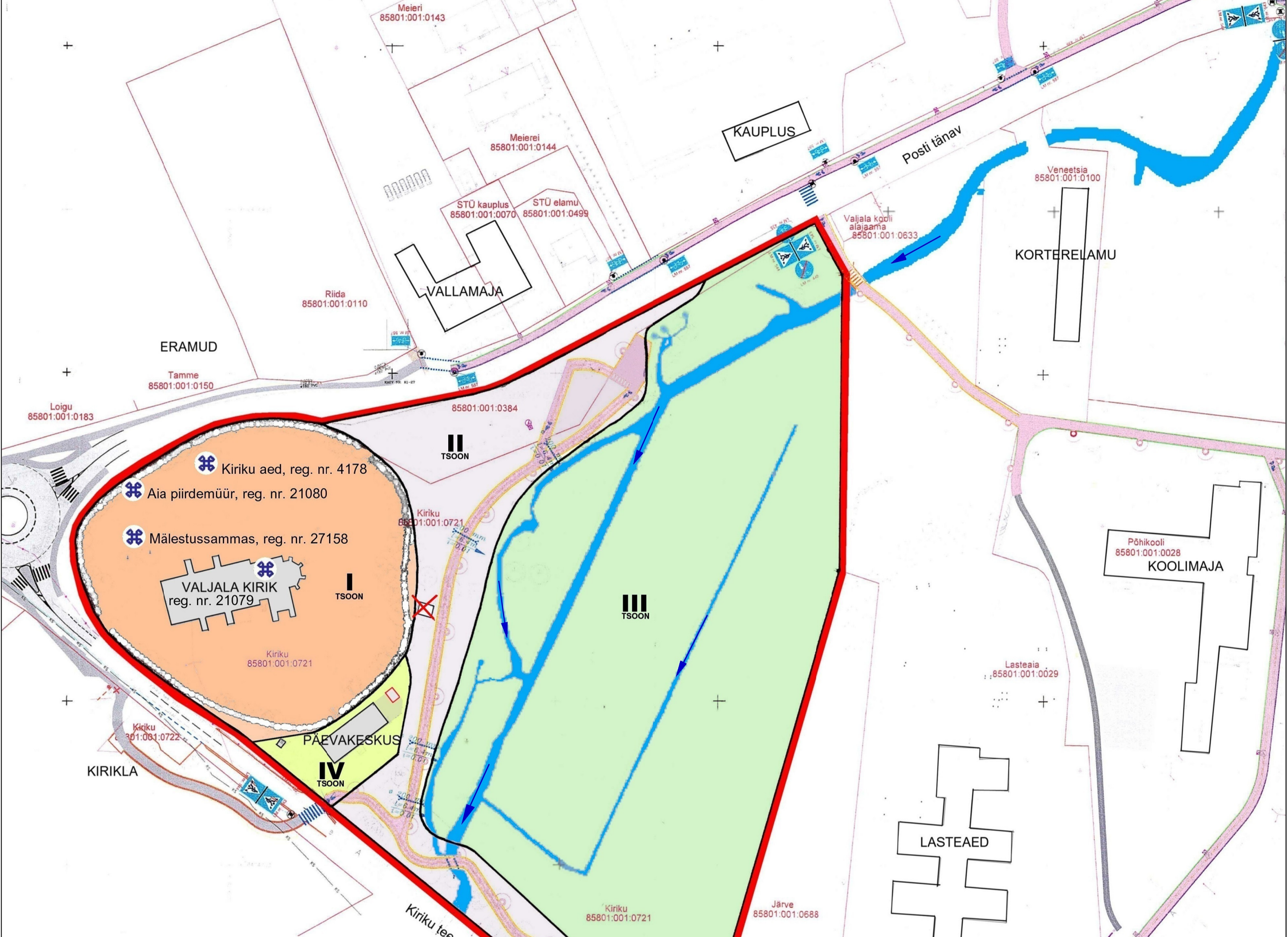
12.3 Dendroloogiline hinnang ja raieplaan kirikaia teeserva puudele

12.4 Kujundus- ja haljastusplaan

12.5 Elemendid



PROJEKTIALA ORTOFOTOL (MAA-AMETI KAARDISERVER)



LEPPEMÄRGID

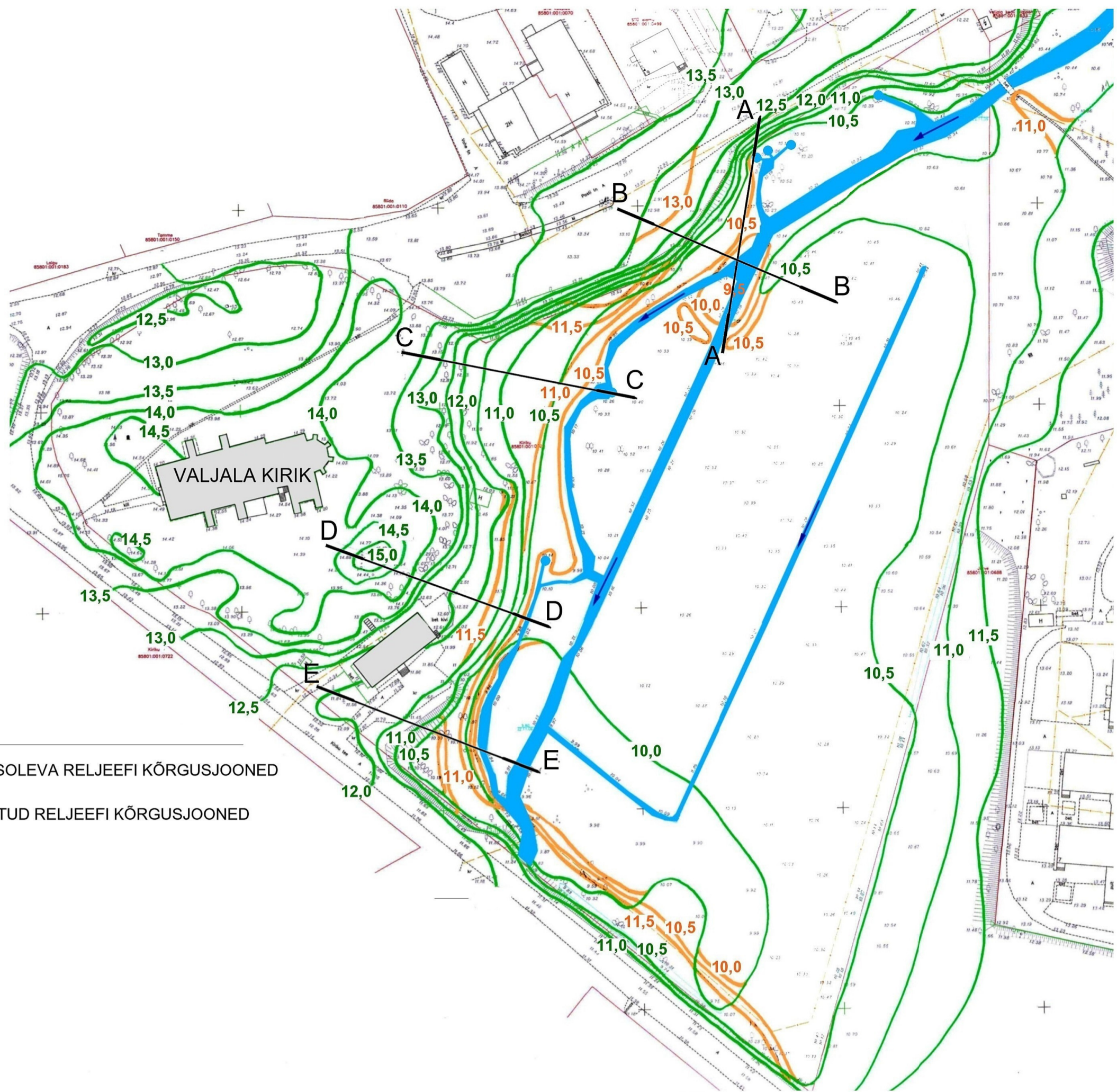
- PROJEKTIALA PIIR
- TSOONI PIIR
- KATASTRÜKSUSE PIIR
- OLEMASOLEV KERGLIIKLUSTEE
- PERSPEKTIIVNE KERGLIIKLUSTEE LIIKLUSMÄRKIDE JA PÕIKTRUUPIDEGA
- VEKOGU
- LIKVIDEERITAV KUUR
- PLANEERTAV KUUR
- KIVIAED
- KULTUURIMÄLESTIS
- KIRIKAED
- TEEMAA
- MÄRGALA
- PÄEVAKESKUSE ÜMBRUS

Märkus: koordinaadid LEST97 allsteemis kõrgused Bori BK 77 süsteemis lõhõõreper: RSP-4750 Hm 13.23

| | | | | |
|-------|--|---|-----------------|---------------------------|
| ALUS: | | Objekti nimetus ja aadress | Jooniste arv 2 | Jooniste nr. 2 |
| | | VALJALA Keskuse maa-ala ja tehnoorkude geodeetiline alusplaan | Jooniste sisu | Mõõtkaava |
| | | Valjala alevik, Valjala vald | Geoloog | 1:500 |
| | | GB GEODEESIABÜROO | Mõõts O.K.T. | Mõõts O.K.T. 2.12.2006.a. |
| | | Tolli 7 90319 KURESSAARE tel/fax 453 9975 | Joonest. O.K.T. | Koost.aeg. 20.12.2006.a. |
| | | | Kontr. O.K.T. | Tõlg nr. G-215-06 |

| | | |
|--------------|------------|-----------------------------|
| ALUS: | 48-1114 | VALJALA VALLAVALITSUS |
| PROJEKTIBIHT | 1.HMMST | SAARE MAAKOND, VALJALA VALD |
| VAST. SPETS | R. RENN | VALJALA ALEVIKU |
| KOOSTAS | U. TITTE | TURVALISE Koolitee TAGAMINE |
| Kaardid | 30.12.2014 | KERGLIIKLUSTEE EELPROJEKT |
| M 1:1000 | | ASENDIPLAAN |

| | | | |
|-----------------------------------|------------|---------------------------------------|-----------------------------|
| TTÜ TK TALLINNA KOLLEDŽ | | Bakalaureusetöö | Leht / lehti: 1/5 |
| Koostaja Anne Lember | 02.06.2015 | Asendiplaan | Möötkava 1:1000 |
| Juhendaja Andres Levald | 02.06.2015 | | |
| Maastikuarhitektuur | | Valjala kirikaed ja Ööbikupark | |

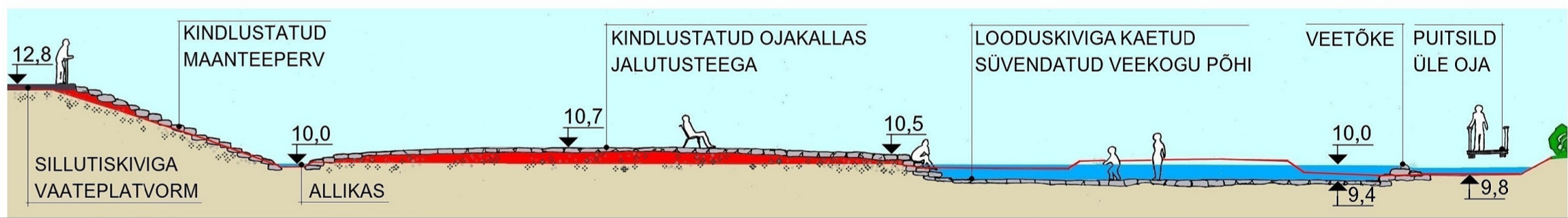


LEPPEMÄRGID

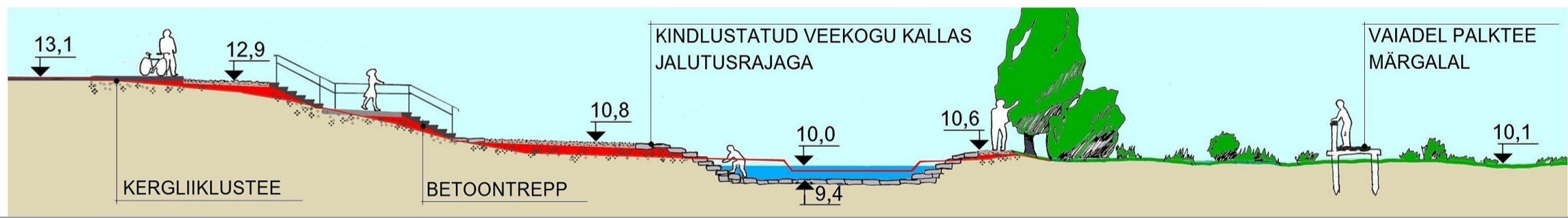
- 13,0 OLEMASOLEVA RELJEEFI KÕRGUSJOOINED
- 13,0 MUDETUD RELJEEFI KÕRGUSJOOINED

LÕIKED M 1:200

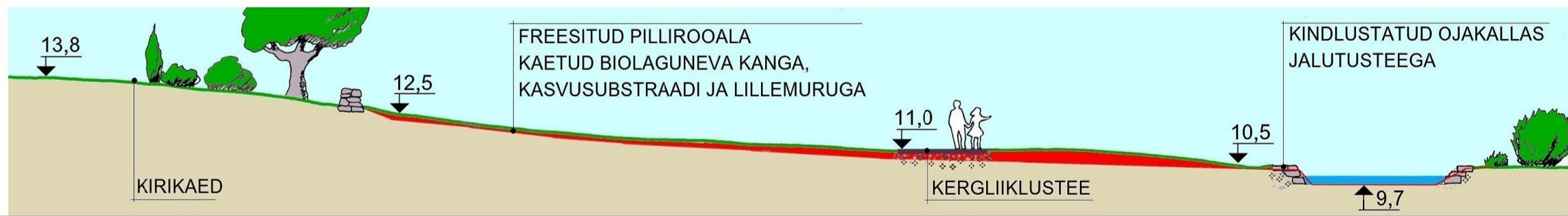
LÕIGE A - A



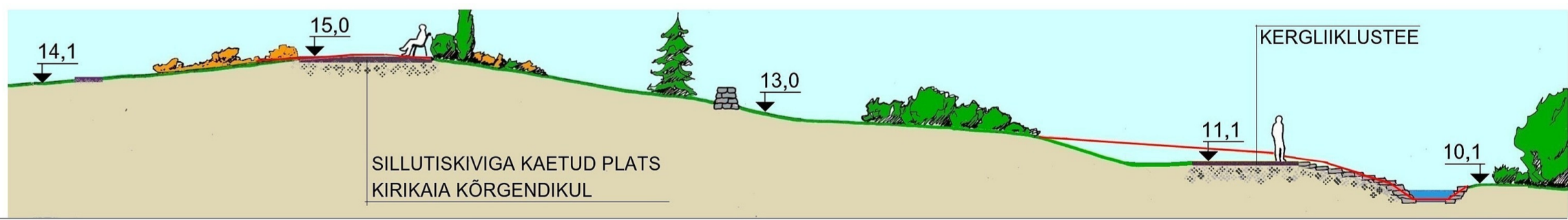
LÕIGE B - B



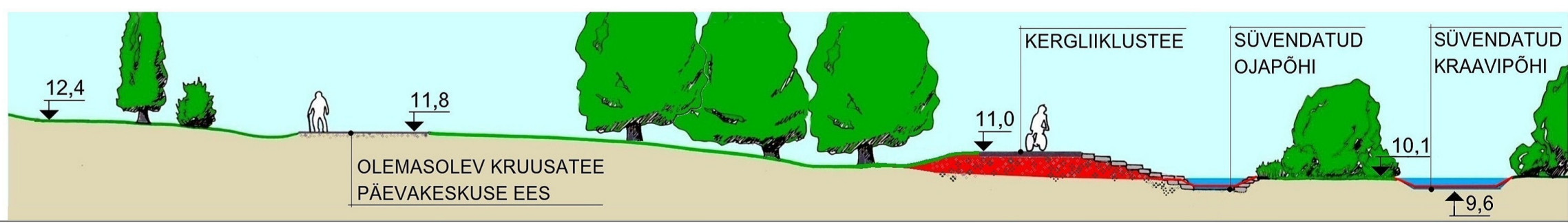
LÕIGE C - C



LÕIGE D - D



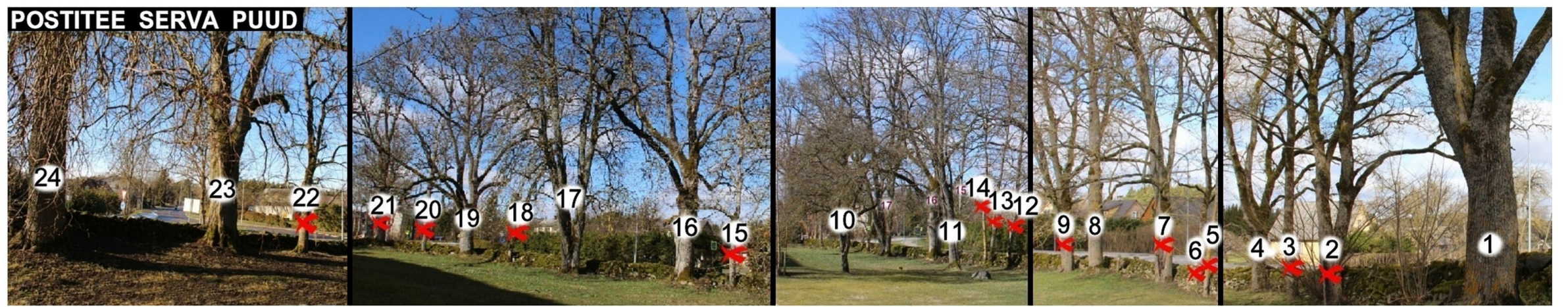
LÕIGE E - E



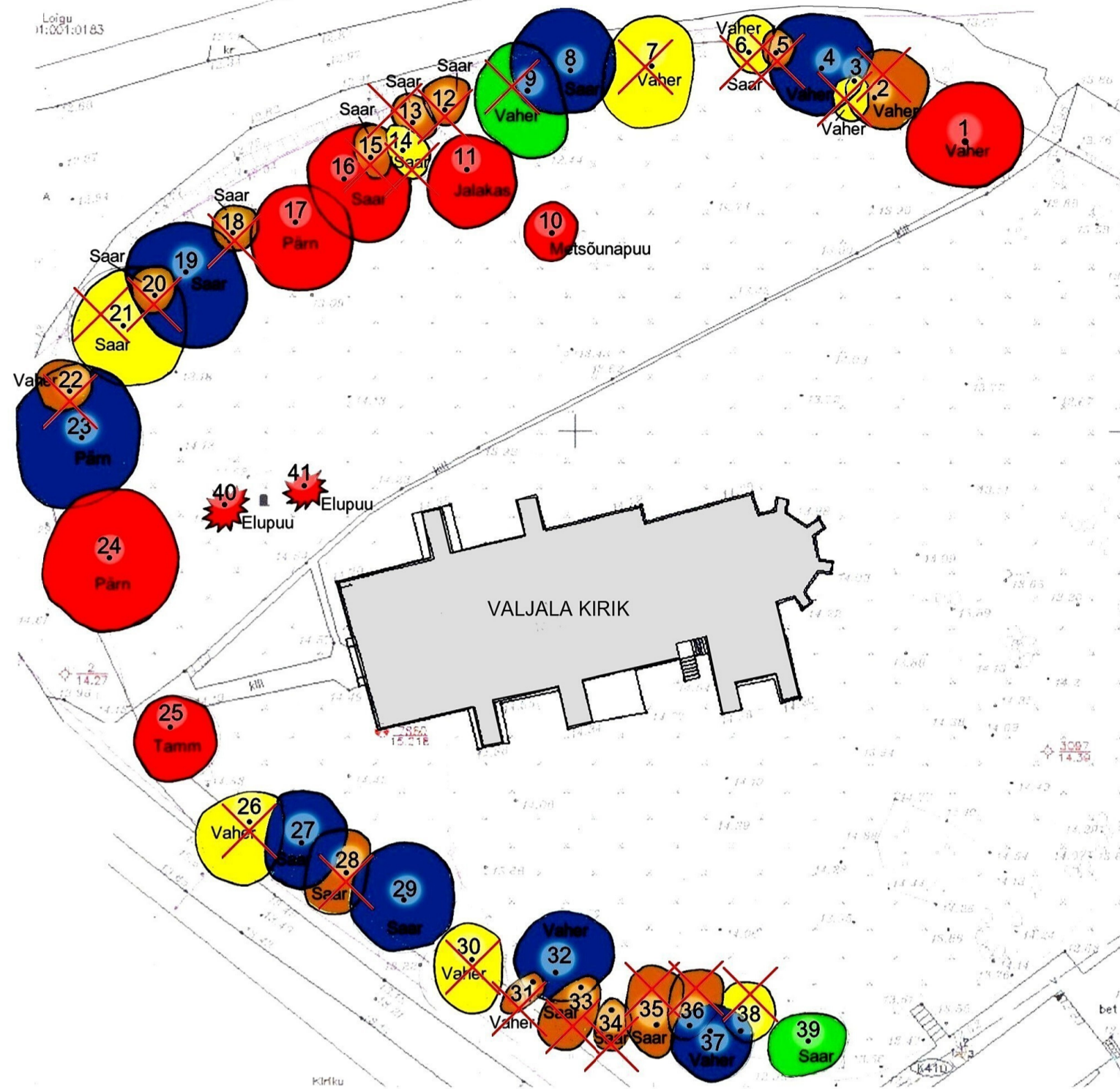
LEPPEMÄRGID

- TÄIDETUD PINNAS
- SÜVENDATUD PINNAS
- LOODUSKIVI
- KRUUS
- TIHENDATUD PINNAS
- KIVIAED

| | | | |
|--------------------------------|------------|--------------------------------|-----------------------------|
| TTÜ TK TALLINNA KOLLEDŽ | | Bakalaureusetöö | Leht / lehti: 2/5 |
| Koostaja Anne Lember | 02.06.2015 | Vertikaalplaneerimine | Mõõtkava 1:1000 |
| Juhendaja Andres Levald | 02.06.2015 | | |
| Maastikuarhitektuur | | Valjala kirikaed ja Ööbikupark | |



RAIEPLAAN



LEPPEMÄRGID

- I VÄÄRTUSKLASS
- II VÄÄRTUSKLASS
- III VÄÄRTUSKLASS
- IV VÄÄRTUSKLASS
- V VÄÄRTUSKLASS
- ✗ LIKVIDEERITAV PUU



HINNANGUTABEL

| NR | LADINA NIMI | EESTI NIMI | Ü(cm) | TERVIS | ASUKOHT | KLASS |
|----|---------------------------|-----------------|-------|--------|---------|-------|
| 1 | <i>Acer platanoides</i> | harilik vaher | 185 | 5 | 4 | I |
| 2 | <i>Acer platanoides</i> | harilik vaher | 175 | 2 | 1 | V |
| 3 | <i>Acer platanoides</i> | harilik vaher | 115 | 4 | 1 | IV |
| 4 | <i>Acer platanoides</i> | harilik vaher | 180 | 3 | 4 | II |
| 5 | <i>Fraxinus excelsior</i> | harilik saar | 60 | 2 | 1 | V |
| 6 | <i>Acer platanoides</i> | harilik vaher | 90 | 4 | 1 | IV |
| 7 | <i>Acer platanoides</i> | harilik vaher | 260 | 1 | 3 | IV |
| 8 | <i>Fraxinus excelsior</i> | harilik saar | 275 | 4 | 4 | II |
| 9 | <i>Acer platanoides</i> | harilik vaher | 245 | 4 | 2 | III |
| 10 | <i>Malus sylvestris</i> | metsõunapuu | 140 | 4 | 5 | I |
| 11 | <i>Ulmus glabra</i> | harilik jalakas | 170 | 4 | 5 | I |
| 12 | <i>Fraxinus excelsior</i> | harilik saar | 90 | 3 | 1 | V |
| 13 | <i>Fraxinus excelsior</i> | harilik saar | 80 | 2 | 1 | V |
| 14 | <i>Fraxinus excelsior</i> | harilik saar | 70 | 3 | 2 | IV |
| 15 | <i>Fraxinus excelsior</i> | harilik saar | 90 | 3 | 1 | V |
| 16 | <i>Fraxinus excelsior</i> | harilik saar | 305 | 4 | 5 | I |
| 17 | <i>Tilia cordata</i> | harilik pärm | 315 | 4 | 5 | I |
| 18 | <i>Fraxinus excelsior</i> | harilik saar | 100 | 2 | 1 | V |
| 19 | <i>Fraxinus excelsior</i> | harilik saar | 311 | 3 | 5 | II |
| 20 | <i>Fraxinus excelsior</i> | harilik saar | 90 | 3 | 1 | V |
| 21 | <i>Fraxinus excelsior</i> | harilik saar | 220 | 3 | 2 | III |
| 22 | <i>Acer platanoides</i> | harilik vaher | 185 | 4 | 1 | V |
| 23 | <i>Tilia cordata</i> | harilik pärm | 355 | 4 | 4 | II |
| 24 | <i>Tilia cordata</i> | harilik pärm | 295 | 4 | 5 | I |
| 25 | <i>Quercus robur</i> | harilik tamm | 240 | 3 | 5 | I |
| 26 | <i>Acer platanoides</i> | harilik vaher | 195 | 3 | 2 | IV |
| 27 | <i>Fraxinus excelsior</i> | harilik saar | 175 | 4 | 4 | II |
| 28 | <i>Fraxinus excelsior</i> | harilik saar | 170 | 1 | 2 | V |
| 29 | <i>Fraxinus excelsior</i> | harilik saar | 270 | 3 | 4 | II |
| 30 | <i>Acer platanoides</i> | harilik vaher | 195 | 3 | 2 | IV |
| 31 | <i>Acer platanoides</i> | harilik vaher | 105 | 3 | 1 | V |
| 32 | <i>Acer platanoides</i> | harilik vaher | 165 | 4 | 3 | II |
| 33 | <i>Fraxinus excelsior</i> | harilik saar | 150 | 3 | 1 | V |
| 34 | <i>Fraxinus excelsior</i> | harilik saar | 120 | 2 | 1 | V |
| 35 | <i>Fraxinus excelsior</i> | harilik saar | 190 | 1 | 1 | V |
| 36 | <i>Acer platanoides</i> | harilik vaher | 100 | 3 | 1 | V |
| 37 | <i>Acer platanoides</i> | harilik vaher | 125 | 4 | 3 | II |
| 38 | <i>Acer platanoides</i> | harilik vaher | 90 | 3 | 2 | IV |
| 39 | <i>Fraxinus excelsior</i> | harilik saar | 170 | 3 | 3 | III |
| 40 | <i>Thuja occidentalis</i> | harilik elupuu | 125 | 5 | 4 | I |
| 41 | <i>Thuja occidentalis</i> | harilik elupuu | 120 | 5 | 4 | I |

SOOVITATAVAD KAUGVAATE SUUNAD



Väärtusklassi määramisel on arvestatud kaugvaadete ja liigilise mitmekesisusega.

| | | | |
|---------------------|--|---|--|
| | | Bakalaureusetöö | Leht / lehti: 3/5 |
| | | Koostaja Anne Lember 02.06.2015 Juhendaja Andres Levald 02.06.2015 | Dendroloogiline hinnang ja raieplaan kirikaia teeserva puudele Mõõtkava 1: 500 |
| Maastikuarhitektuur | | Valjala kirikaed ja Ööbikupark | |



LEPPEMÄRGID

| | |
|--|-------------------------------------|
| | OLEMASOLEV HOONE |
| | LIKVIDEERITAV KUUR |
| | PLANEERITAV KUUR |
| | KERGLIIKUSTEE |
| | KERGLIIKUSTEE SILD |
| | VAIADEL PALKTEE |
| | PUITSILD |
| | BETOONTREPP |
| | BETOONKIVI SILLUTIS |
| | LOODUSKIVI |
| | KRUUS |
| | VEEKOGU |
| | ALLIKAS |
| | KINNIAETUD / -KASVANUD VEEKOGU |
| | NIIDETAV MURU |
| | MADAL LILLEMURU (NIIDETAV 2x SUVEL) |
| | VÖSAST PUHASTATAV ROHUMAA |
| | OLEMASOLEV LEHTPUU / -PÕÖSAS |
| | OLEMASOLEV OKASPUU / -PÕÖSAS |
| | OLEMASOLEV LILLEISTUTUS |
| | LIKVIDEERITAV / LIKVIDEERUNUD PUU |
| | LIKVIDEERITAV VÖSA / PÕÖSAS |
| | ISTUTATAV OKASPUU / -PÕÖSAS |
| | RAJATAV HEITLEHINE PÕOSAPEENAR |
| | RAJATAV LILLEPEENAR |
| | KIVIAED |
| | PINK |
| | VALGUSTI / SUUNDVALGUSTI |
| | PIIRE JA RATTAHOIDLA |
| | TEADETE TAHVLID / VIIDAD |

EKSPLIKATSIOON

| | |
|----------------|-------------------------------|
| 1 | VALJALA MARTINI KIRIK |
| 2 | PÄEVAKESKUS |
| 3 | KUIVKÄIMLA |
| 4 | OLEMASOLEV MUSTKATTEGA PARKLA |
| 5 | VAATEPLATVORM |
| 6 | ILMAVAATLUSTORN |
| 7 | OLEMASOLEV KIVIKATE |
| 8 | ÜRDIAED |
| 9 | PARTERPEENAR |
| 10 | PÜSILILLED |
| 11 | VABADUSSÕJA MÄLESTUSSAMMAS |
| PLATSID | |
| 12 | TIIGIÄÄRE |
| 13 | KOOLITEE |
| 14 | SOOPEALSE |
| 15 | RATTATEE |
| 16 | ALLIKA |
| 17 | KIRIKUMÄE |
| 18 | TAGAVÄRAVA |



| | | |
|----------------------------|------------------------------|-----------------------------|
| | Bakalaureusetöö | Leht / lehti: 4/5 |
| Koostaja Anne Lember | 02.06.2015 | Mõõtkava 1:500 |
| Juhendaja Andres Levald | 02.06.2015 | |
| Maastikuarhitektuur | Vajala kirkaed ja Ööbikupark | |

IGIHALJAD

| | | |
|-----------------|--------------------------------|---------------------|
| Hariik elupuu | <i>Thuja occidentalis</i> | 'Yellow Ribbon' |
| Pfizeri kadakas | <i>Juniperus × pfitzeriana</i> | 'Pfitzeriana Aurea' |

HEITLEHISED

| | | |
|--------------------|---------------------------------|-------------------|
| Siberi kontpuu | <i>Cornus alba</i> | 'Variegata' |
| Tuhkur enelas | <i>Spiraea x cinerea</i> | 'Grefsheim' |
| Jaapani enelas | <i>Spiraea japonica</i> | 'Magic Carpet' |
| Jaapani enelas | <i>Spiraea japonica</i> | 'Golden Princess' |
| Thunbergi kukerpuu | <i>Berberis thunbergii</i> | 'Aurea' |
| Thunbergi kukerpuu | <i>Berberis thunbergii</i> | 'Orange Rocket' |
| Laiuv tuhkpuu | <i>Cotoneaster horizontalis</i> | |

PINNAKATTETAIMED

| | |
|-----------------|--------------------------------|
| Väike igihalii | <i>Vinca minor</i> |
| Pisipööris | <i>Heuchera 'Solar Power'</i> |
| Purpur lumeroos | <i>Helleborus purpurascens</i> |

INIMMÖÖTMELISE ISTUTUSALA NÄIDE



SUVE ALGUS



SUVE LÕPP



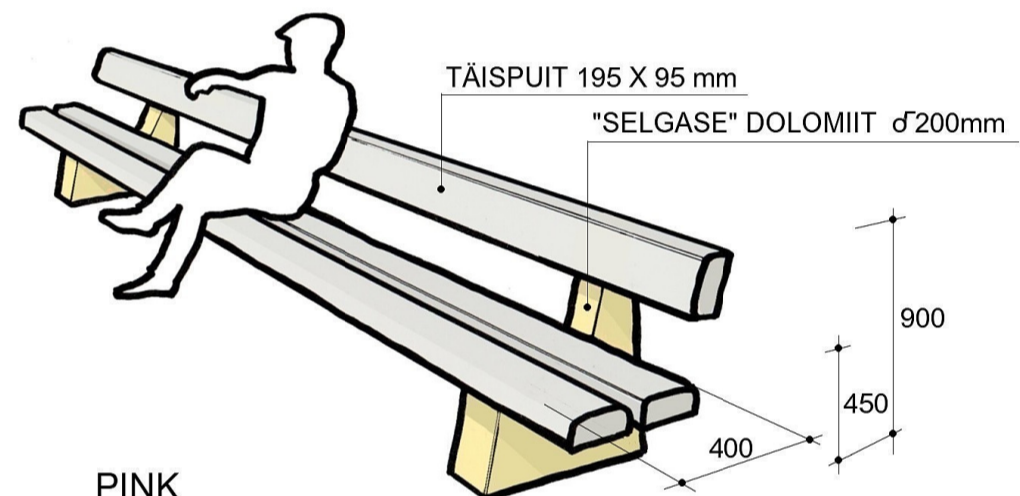
| | | |
|--------------------|------------------------------|------------------------|
| Hiina siidpööris | <i>Miscanthus sinensis</i> | |
| Haruline lurssiil | <i>Cimicifuga ramosa</i> | 'Brunette' |
| Kobarpea | <i>Ligularia</i> | 'Britt Marie Crawford' |
| Hiidlauk | <i>Allium</i> | 'Gladiator' |
| Mesiohakas | <i>Echinops ritro</i> | 'Veitch Blue' |
| Kuldne piimalill | <i>Euphorbia polychroma</i> | |
| Pärsia püviil | <i>Fritillaria persica</i> | |
| Siberi iiris | <i>Iris sibirica</i> | 'Ruffled Velvet' |
| Lihlehine astilbe | <i>Astilbe simplicifolia</i> | 'Sprite' |
| Mets-salvei | <i>Salvia nemorosa</i> | 'Ostfriesland' |
| Verev sõmkübar | <i>Digitalis purpurea</i> | 'Virtuoso Cream' |
| Raudrohi | <i>Achillea</i> | 'Moonshine' |
| Turkmeenia lauk | <i>Allium cristophii</i> | |
| Kipsiil | <i>Gypsophila x hybrida</i> | 'Rosenschleier' |
| Hariik koerahammas | <i>Erythronium</i> | 'Pagoda' |
| Varajane liivatee | <i>Thymus praecox</i> | 'Coccineus' |
| Hariik karukell | <i>Pulsatilla vulgaris</i> | 'Pinwheel Blue Violet' |
| Pisipööris | <i>Heuchera</i> | 'Solar Power' |
| Ighaljas iberis | <i>Iberis sempervirens</i> | 'Appen Etz' |
| Nartsiss | <i>Narcissus</i> | 'Gigantic Star' |
| Kukehari | <i>Sedum</i> | 'Herbstfreude' |

NÄIDE TAIMEVALIKUST, MILLE PUHUL PÜSIKUPEENAR ON AASTARINGSES MUUTUMISES

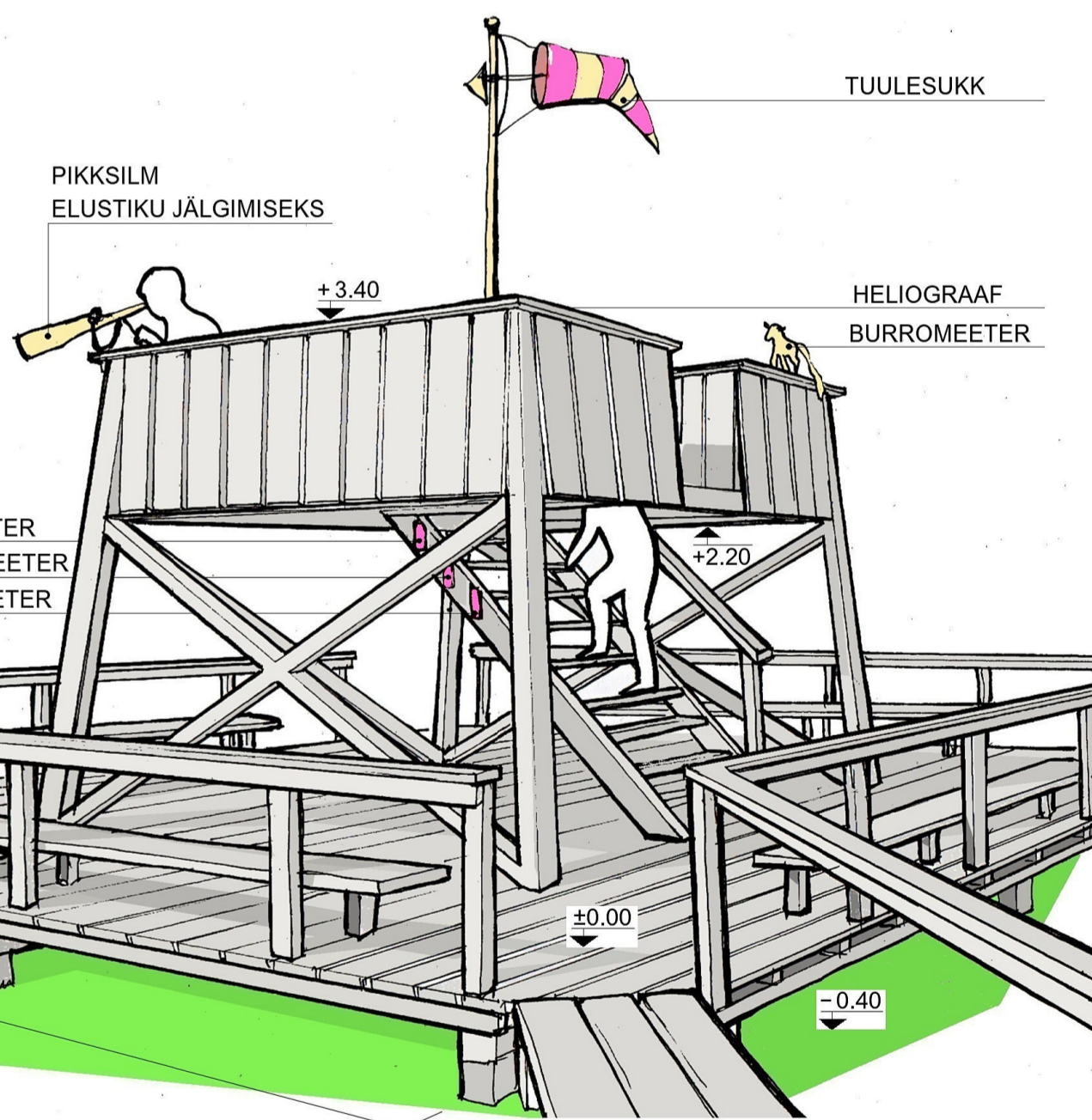
SILLUTISTEE JA PARTERPEENAR



| | |
|----------------|-----------------------------------|
| BETON-ÄÄREKIVI | BETONKIVI 400X400 mm |
| | TASANDUSKIHT 30 - 50 mm |
| | TIHENDATUD KILLUSTIK 200 - 250 mm |

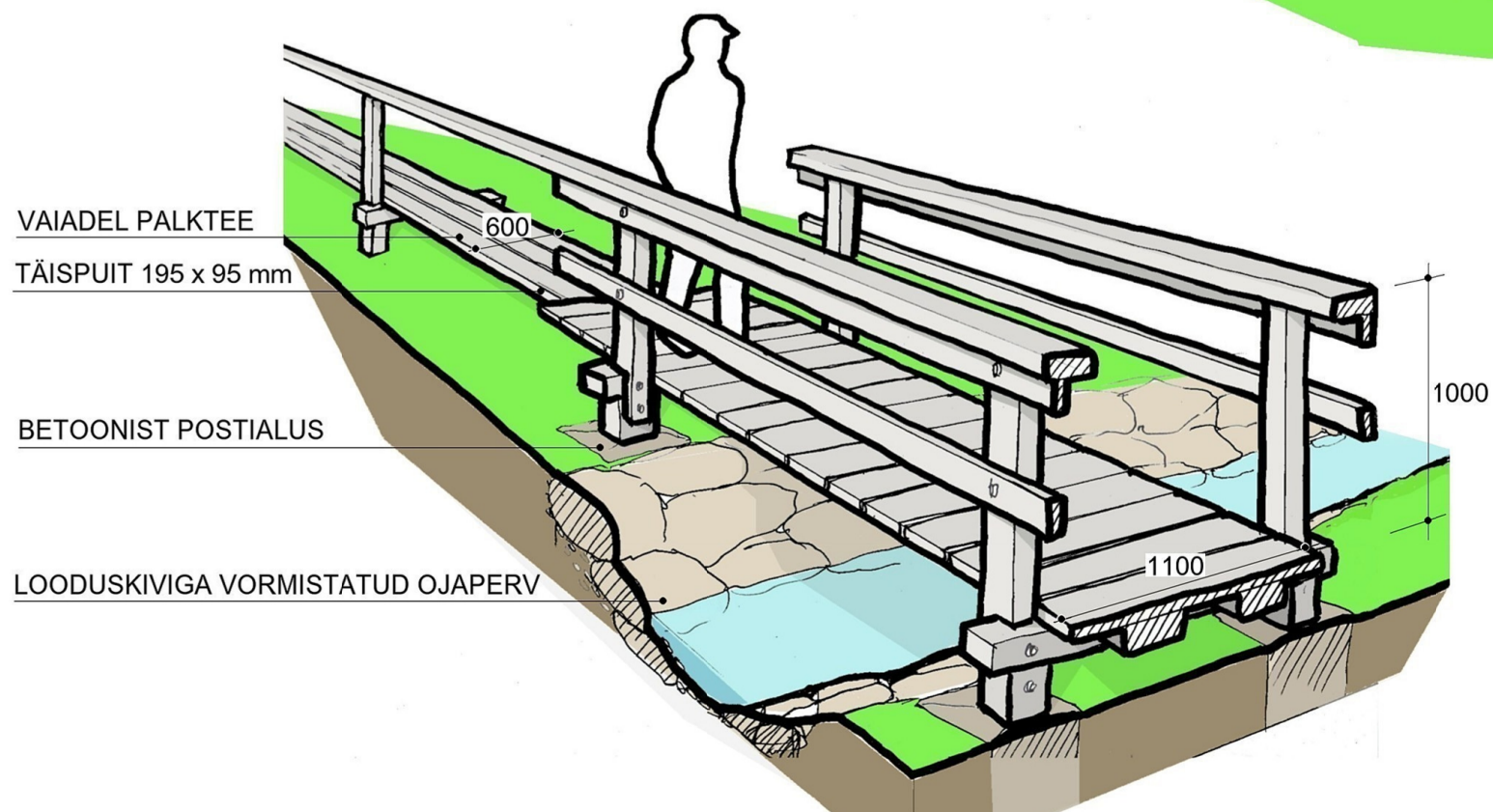


PINK



VAATLUSTORN

SILD JA PALKTEE



| | | | |
|----------------------------|------------|--------------------------------|------------------------|
| TTÜ TK TALLINNA KOLLEDŽ | | Bakalaureusetöö | Leht / lehti: 5 / 5 |
| Koostaja Anne Lember | 02.06.2015 | Elemendid | Möötkava Vaba |
| Juhendaja Andres Levald | 02.06.2015 | | |
| Maastikuarhitektuur | | Valjala kirikaed ja Ööbikupark | |

AUTORIDEKLARATSIOON

Deklareerin, et käesolev lõputöö, mis on minu iseseisva töö tulemus, on esitatud Tallinna Tehnikaülikooli diplomi taotlemiseks ning selle alusel ei ole varem taotletud akadeemilist kraadi ega diplomit.

Kõik töö koostamisel kasutatud teiste autorite tööd, põhimõttelised seisukohad, kirjanduslikest allikatest ja mujalt pärinevad andmed on viidatud.

Autor:

(Anne Lember, 02. juuni 2015)

Üliõpilaskood: a124218

Töö vastab kehtivatele nõuetele.

Juhendaja:

(Volitatud arhitekt 7, Andres Levald, 02. juuni 2015)

Kaitsmisele lubatud: ”.....” 2015

TTÜ TK kaitsmiskomisjoni esimees:

.....

(nimi, allkiri)