

# Mente & Manu

TALLINNA TEHNIKAÜLIKOOLI AJALEHT

## Václav Klaus promotsioon

24. mail promoveeriti ülikooli nõukogu pidulikul istungil TTÜ aulas ülikooli audoktoriks Tšehhi Vabariigi president Václav Klaus.

Audoktori tiitli pälvis Tšehhi president panuse eest majandusuringutesse ning suurepärase saavutuste eest majanduse ja demokraatia arendamisel.

Vastne audoktor esines loenguga "Mõtteid Euroopa Liidu lähitulevikust" (*A Few Remarks on the EU's Ever-Closer Future*).

Václav Klaus külastas Tallinna Tehnikaülikooli kahepäevase riigivisiidi käigus Eestisse, ülikooli tutvustas talle rektor Peep Sürje.

Promotsiooni viis läbi majandusteaduskonna dekaan professor Enn Liistra, kohal viibisid majandus- ja äriühingute esindajad.

Tšehhi president kohtus Eesti visiidil president Arnold Rüütliga, külastas Tallinna Sadamat ja enne audoktoriks promoveerimist TTUs avas kaubandus-tööstuskojas Tšehhi äriseminari. Seejärel külastas ta eraviisiliselt Lääne-Virumaad.

Kersti Vähi  
TTÜ pressitoimetaja



## Uued audoktorid

TTÜ nõukogu otsustas 16. mail lugeda Tallinna Tehnikaülikooli audoktoriks valituks:

– Skandinaavia Juhtimisuuringute Instituudi (SIAR) Fondi nõukogu esimees, doktor Christian Gösta Junnelius kui välja-paistev teadlane, juhtimiskonsultant ja pikaajaline arendusorganisatsioonide tippjuht äritegevuse juhtimise valdkonnas toetuse ja panuse eest ärihariduse edendamisel ja magistri- ning doktoritasemel ettevõtetemajanduse spetsialistide ettevalmistamisel;

– Rootsi Kuningliku Tehnikaülikooli (KTH) masinate konstrueerimise õppetooli korraline dotsent Priidu Pukk panuse eest TTÜ haridus- ja teaduspotsiaali arendamisel ning Eesti riigi arengusse;

– Tšehhi Vabariigi president Václav Klaus panuse eest majandusuringutesse ning suurepärase saavutuste eest majanduse ja demokraatia arendamisel.

## TTÜ energeetikateaduskond sai uue dekaani

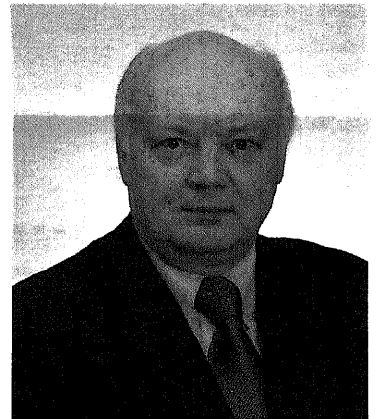
Tallinna Tehnikaülikooli energeetikateaduskonna nõukogu valis teaduskonna uueks dekaaniks robotitehnika õppetooli juhataja professor Tõnu Lehtla.

Tõnu Lehtla on lõpetanud 1970. aastal Tallinna Polütehnilise Instituudi elektriinjamite ja tööstusseadmete automaatiseerimise erialal ning 1976. aastal kaitsnud Odessa Polütehnilises Instituudis tehnikakandidaadi kraadi. Professor on Tõnu Lehtla alates 1992. aastast.

Tehnikaülikoolis on Lehtla töötanud alates 1971. aastast. Ta

on täiendanud end tehnikaülikoolides Peterburis, Bratislavas, Helsingis ja Stockholmis ning esinenud loengutega Kempteni ja Giesseni rakendusteaduste ülikoolis.

Professor Lehtla teadustöö põhisuunaks on masinate elektriinjamite juhtimine ja energiavahetuse optimeerimine. Praegu on ta tegev energeetikateaduskonna teadus- ja arendusprodekaan ning robotitehnika õppetooli juhatajana. Samuti on ta TTÜ nõukogu ning energeetikateaduskonna nõukogu liige.



Ametisse asub uus dekaan alates uuest õppeaastast.

Kersti Vähi  
TTÜ pressitoimetaja

## Elektroonikainstituudi praktiline koostöö Elcoteqiga

Veidi rohkem kui aasta eest allkirjastasid TTÜ ja Eesti suurim elektroonikaettevõtte Elcoteq Tallinn viieaastase koostöölepe, mille üheks eesmärgiks on tuua TTÜ õppekavadesse aineid, mis oleks senisest praktilisema iseloomu-

ga. Täna võib öelda, et õppeaine *elektroonikatoodete tehnoloogiad* on tööstuse jaoks kõige praktilisema väljundiga õppeaine TTÜs.

Alates selle aasta kevadmestrist on TTÜ elektroonikainstituudi ja Kuressaare kolledži

bakalaureuseõppe viimase aasta tudengitele loetav aine saanud elektroonikainstituudi erakorralise assistendi Argo Kasemaa eestvedamisel täiesti uue sisu ja vormi. Vaid nimi on sama.

"Algselt oli tegemist pigem teoreetilise loenguga, kuid koos Elcoteq Tallinna spetsialistidega muutsime nii aine ülesehitust kui ka loengute teemasid. Kaasime välislektoreid ettevõtetest ja ka praktikumi tulemuseks oli konkreetse trükkplaadi disainimine, mille valmistamise kulud kandis Elcoteq," selgitas Kasemaa.

Algne Elcoteq Tallinna ja TTÜ vaheline koostöö tekitas huvi trükkplaatide tootva Kamitra juhtides. Nii kaasati projekti lisaks Elcoteqile ka Kamitra spetsialistid, kellega koos peeti rohkem kui kolmandiku loengutest. "Ega mul endal ka kõigi uute tehnoloogiate kohta teadmisi jätku. See

on huvitav lisateave n-ö otseallikast, oluline taustinformatsioon raamatupõhisele õppele, mis võimaldab ka endal loenguid veel paremini läbi viia," lisas Kasemaa.

Elektroonikainstituudi direktor prof Toomas Rang ütles, et senisest tihedama ülikooli ja ettevõtete vahelise koostöö vajadusest räägitakse pidevalt, kuid nii suures mahus toetust pole ettevõtetest õppetöö korraldamiseks seni saadud. "Siiani oleme rääkinud mõnest loengust või praktilisest ettekandest, kuid antud juhul on tegemist praktilist väljundit loova eraldi õppeaine, mis töötati välja ja ka teostati koostöös ettevõtetega."

Aine juurde kuulub ka Elcoteqi tehase külastus – see võimaldab paremini haakuda õppeaine ja tudengid näevad reaalses elus, kuidas protsessid toimuvad.

"Elcoteq jaoks on oluline, et ülikoolides õpetatav oleks igapäeva-

se elektroonikasektori arengute ja tehnoloogiatega veelgi rohkem seotud. Ühelt poolt annab see ülikooli lõpetajatele parema hariduse ja sellega suuremad võimalused tööturul, teisalt võimaldab ettevõtetel endale sobilikke spetsialiste leida. Pikemas perspektiivis on selge, et vaid suurem lisandväärtus võimaldab meil konkureerida ühelt poolt Euroopa Liiduga peagi ühinevate Ida-Euroopa ja teisalt Aasia riikidega," selgitas Elcoteqi poolne kontaktisik seadmete juht Jüri Josepson.

Kuna suur osa suhtlusest ja terminoloogiast globaalsel elektroonikaturul on inglise keeles, siis peeti ka osa loenguid inglise keeles. "Meeldiv, samas tänapäeval ka igati normaalne, et ingliskeelsed loengud ei saanud tudengite puhul takistuseks," lisas Josepson.

Jaanus Pauts  
Elcoteq Tallinna  
kommunikatsioonijuht



Masinladumisiinid Elcoteqi tehases

## TTÜ uued vastuvõtutingimused

Tallinna Tehnikaülikoolis võetakse uusi tudengeid vastu neljas Eesti punktis: TTÜ peamajas, TTÜ Virumaa Kolledžis Kohtla-Järvel, TTÜ Kuressaare Kolledžis ning TTÜ Säätva Tehnoloogia Instituudis Tartus alates 28. juunist kuni 19. juulini. Vastuvõtt toimub esmaspäevast reedeni kl 10.00–15.00. Lisaks võtab oma erialadele kolledžis vastu TTÜ Tallinna Kolledž (Tõnismäel).

Alates 2006. aastast on TTÜ vastuvõtutingimustes neli muudatust.

1. Kandideerida saab mitmele erialale korraga.

Igal üliõpilasel on võimalik valida kaks riigieelarvelist ning üks eelarveväline eriala (kokku kolm), millele samaaegselt konkureerida. Lõplik valik tuleb teha pärast konkursitulemuste teadaasaamist.

2. Kolme riigieksamit asemel kaks ja laiem ainevalik.

Et astuda bakalaureuse- ja ehitusinseneriõppe mistahes erialale, tuleb sooritada endise kolme riigieksamit asemel kaks. Õppima saab asuda vastavalt erialale kas matemaatika-, füüsika-, keemia- või bioloogiaeksami baasil; teine arvesseminev eksam peab olema emakeele (kirjand) või võõrkeele eksam.

3. Rakenduskõrgharidusõppesse ja kaugõppesse saab astuda ilma riigieksamiteta.

Vastuvõtt praktilisema suunitlusega rakenduskõrgharidusõppesse (kolledžites), samuti ülikooli kaugõppesse toimub keskhariduse/gümnaasiumi lõputunnistuse keskmise hinde alusel. Vabade kohtade olemasolul saab riigieksamiteta kandideerida ka ülikooli erialadele.

4. Konkursiväline vastuvõtt.

Tehnika-, täppis- ning loodusteaduslike erialadele (v.a logistika ja äriinfotehnoloogia) pääseb konkursiväliselt õppima:

- kui kahe arvessemineva riigieksamit tulemus on vähemalt 80% maksimaalsest võimalikust;
- gümnaasiumi kuld- või hõbemedaliga lõpetajad (ning kahe arvesse mineva riigieksamit tulemus vähemalt 70% maksimaalsest võimalikust);
- kes on osalenud rahvusvahelistel matemaatika, füüsika, keemia, informaatika jt erialadega seotud aineolümpiaadidel või tulnud vastavatel ülerrigilistel olümpiaadidel I-V kohale.

Alates 2006. aastast saab kandideerimisavaldusi esitada ka internetis, sisseastujate infosüsteemis SAIS: 28. juunist kuni 19. juulini ööpäev mistahes internetiühendusega arvutist. Süsteemi sisselogimiseks peab olema kas IDkaart või internetipanga koodikaart.

Vastuvõtuga seotud lisainfo uuest vastuvõtuveebist

<http://vastuvott.ttu.ee>,  
vastuvott@ttu.ee,  
6 20 35 04.

Maris Lehtmets  
TTÜ turunduse projektijuht

## Meie lõpetanud on tööturul edukad

Tallinna Tehnikaülikooli karjäärteenistusel on valminud neljas TTÜ vilistlaste karjäärilguse uuring, millest selgub, et TTÜ lõpetanud on tööturul jätkuvalt edukad.

Uuringus küsitleti 2004. aastal ülikooli lõpetanud ning esmakordselt oli küsimustikku võimalik täita ainult interneti-keskkonnas.

1-1,5 aastat peale ülikooli lõpetamist on 90% vastanutest märkinud oma tegevuseks töötamise (sh jätkuõpingute kõrvalt töötamise). Õpinguid jätkab ligi kol-

mandik vastanutest, neist suur osa TTÜs.

Enamik vastanutest on hõivatud erasektoris tipp- või keskastme spetsialistide või tehnikutena. Tööandja piirkonnaks on ligi 90% Harjumaa, sh suuremal osal Tallinna linn.

Küsitluse ajal 2005. a IV kvartalis oli eesti keskmine brutopalk 8690 krooni. Vähemalt 69% täiskoorusega töötavatest vastanutest teenisid sel hetkel keskmisest kõrgemat palka.

Uuringu tulemused kinnitavad ka seda, et TTÜ tudengid

leiavad töö juba ülikoolis õppimise ajal: õpingute kõrvalt töötas 86% vastanutest. Veidi enam kui neljandik töötas samas ettevõttes praegusel ametikohal ja lisaks oli 18% vastanuid, kes töötasid samas ettevõttes, kuid teisel ametikohal.

Otseselt või osaliselt erialast tööd teeb 92% vastanutest. Tööga rahulolu on vastanute hulgas suur – 82% on oma tööga rahul. 95% vastanutest peab end konkurentsivõimeliseks.

Kristel Habicht  
TTÜ karjäärteenistuse spetsialist

## Socrates'e tsentraliseeritud projektide (PVCA) ettevalmistavate lähetuste taotluste esitamise uus ring on avatud!

Taotlusi ootame lähetustele, mis toimuvad ajavahemikul 1. juunist 2006 kuni 31. augustini 2007.

Ettevalmistavad lähetused jagunevad:

- osalemine kontaktseminaril
- osalemine projekti ettevalmistavatel lähetustel ehk partnerite külastus

Socrates'e suured projektid ehk tsentraliseeritud koostööprojektid, mille ettevalmistavatele lähetustele saab taotleda toetust on:

- Comenius 2.1: Euroopa koostööprojektid õpetajakoolituses
- Comenius 3: Kooliharidusprojektide koostöövõrgud
- Grundtvig 1: Euroopa koostööprojektid täiskasvanuhariduses
- Grundtvig 4: Täiskasvanuhariduse koostöövõrgud
- Lingua 1: Keeleõppe propageerimise projektid
- Lingua 2: Keeleõppevahendite arendamise projektid
- Minerva: Koostööprojektid IKT arendamiseks hariduses
- Erasmus: Euroopa kõrgkoolide vahelised koostööprojektid. Arvesse lähevad taotlused, mille eesmärk on ette valmistada Erasmusse intensiivprogramme (IP), õppekavade arendamisprojekte (PROG, MOD) või erialaseid temaatilisi koostöövõrgustikke (TNP).

Täiendav info Socrates'e suurte projektide kohta: <http://www.socrates.ee/et/koolitused/suured.html>

See lähetus võib olla samaaegselt mõne rahvusvahelise konverentsiga, ka näiteks ERACON, EAIE, kuid teie lähetuse eesmärk peaks lisaks osalusele konverentsil olema seotud ka tsentraalse projekti ettevalmistusega.

Valminud on uus taotlusvorm ([http://www.socrates.ee/dokumentid/PVCA\\_2006\\_2007.doc](http://www.socrates.ee/dokumentid/PVCA_2006_2007.doc)) ja muudetud rahastamisreeglid (<http://www.socrates.ee/et/dokumentid/rahastusreeglid/sisu.html>).

Palume nendega tutvuda enne taotluse esitamist. Taotlus tuleb esitada vähemalt viis (5) nädalat enne planeeritavat lähetust Eesti Socrates büroole.

Info: Maret Hein, Rahvusvaheliste suhete osakond, [maret.hein@ttu.ee](mailto:maret.hein@ttu.ee), tel. 620 3542

või otse Triin Ärma, SA Archimedes, Socrates Eesti büroo, [triin@archimedes.ee](mailto:triin@archimedes.ee), tel. 696 2413

## Praktikakorralduses endiselt palju probleeme

UURINGU LÜHIKOKKUVÕTE (artikli algus eelmises "Mente et Manu" nr-s)

Oluline on ka küsimus praktika mahust ja kuidas praktika maht tundides on suhestatud praktika eest antavasse ainepunktidesse. Uuringust näeme, et 148 hinnangust praktika optimaalse mahu osas moodustavad suurimad grupid 121-160 tundi ehk 4 ainepunkti (31 arvamus) ja rohkem kui 280 tundi ehk 8 ainepunkti (27 arvamus). Teistele variantidele jagus vastuseid suhteliselt võrdselt. Huvitav on, et 14 vastust on pakutud variantidele, kus praktika maht võiks olla 40 ja vähem tundi ehk vaid 1 ainepunkt. Õppekava eesmärkide täitmise seisukohalt peavad juhendajad seejuures praktika mahtu hetkel optimaalseks (76%) ja vaid EMÜ juhendajate arvates jagunevad vastused "optimaalne" ja "liiga väike" enamvähem võrdselt.

Kui praktika on mõnes ettevõttes, tekib küsimus – kes leiab sobiva praktikabaasi. Uuringust nähtub, et seni on ülikoolides üsna võrdselt kasutatud kahte varianti: peamiselt leiab üliõpilane koha ise või peamiselt leiab koha ülikool. Vaid TTÜ kaldub rohkem selle poole, et üliõpilane leiab peamiselt ise praktikakoha.

Tavaline on, et üliõpilast ju-

hendab praktika käigus nii ülikooli- kui ka praktikabaasipoolne juhendaja. Teistest eristub pisut EMÜ, kus 25 uuringusse jõudnud praktikast 16 juhendab vaid praktikabaasi juhendaja. Praktikabaasipoolse juhendaja "leiab" üldjuhul praktikabaasi ise (väga levinud just TTÜs ja EMÜs), viiendikul juhtudest ka ülikool, harvem üliõpilane.

164 praktikast 142 on olemas praktikajuhend (EMÜs on vastav näitaja veidi väiksem kui teistes ülikoolides) ning suures osas on need ka internetis kättesaadavad. Lisaks sellele on juhendid kättesaadavad ülikoolis ja jagatakse enne praktikale asumist tudengitele kätte. EMÜ eristub siin teistest, kuna internetis avaldatud juhendi asemel on suurem rõhk kohapeal jagamisel. TTÜ vastupidiselt aga levitab juhendit rohkem just internetis.

Küsimusele, kas on olemas ka juhend praktikabaasipoolsele juhendajale, vastatakse kokkuvõttes enam-vähem võrdselt nii jah kui ei (68 vs 76), kuid ülikoolide lõikes näeme, et TÕs on vastavad juhendid pigem olemas, TLÜs on praktikabaasipoolsele juhendajale juhend olemas pooltel juhtudel, kuid TTÜs ja EMÜs

vastavad juhendid suures osas puuduvad. Sarnane on seis ka üldisemate praktikata ja praktika sisu puudutavate infomaterjalidega praktikabaasidele. Siinkohal tasuks mõelda ülikooli rolli suurendamisele praktikabaaside juhendamisel ja informeerimisel paremate tulemuste saavutamiseks.

Enne praktikale minekut tehakse tudengitele enamikel juhudel instrueerimiskoosolek või instrueerimiskoosolek koos individuaalse instruktiaažiga. Valimisest sattu 7 praktikata (neist 3 TÕs ja 3 TTÜs), kus enne praktikale minekut pole ülikoolis mingisugust instrueerimist. Gruppide suurst instruktiaaži tasemega kõrvutades tekibki küsimus, kuidas ja kui tõhusalt viiakse läbi individuaalset instruktiaaži.

Ülikoolide kokkuvõttes on kahel kolmandikul juhtudel sõlmitud leping ülikooli ja praktikabaasi vahel. Suuremal osal praktikatest on vastav leping sõlmitud TÕ-1, kuid EMÜ-1 vastavad lepingud pigem puuduvad (on vaid veerandil).

Mis puutub erinevate osapoolte tasustamisse, siis TÕs (54%) ja TLÜs (62%) tasustatakse alati praktikabaasipoolset

juhendamist. TTÜ ja EMÜ taolist võimalust ei paku. Üliõpilased üldjuhul praktika eest praktikabaasilt tasu ei saa. Erandiks on siin EMÜ, kus 10 praktikal saadi tasu alati.

Tagasisidesüsteemi seisukohalt uuriti muuhulgas, kas praktikant peab praktika käigus esitama ka vahearuande. Selgus, et enamik praktikata puhul seda tegema ei pea. Samuti külastab vaid veidi enam kui pooltel juhtudel ülikoolipoolne praktikajuhendaja praktikabaasi (va TTÜ, kus praktikabaasi ei külastata). Valimis oli praktikaid, mis toimuvad ülikoolis juhendaja pideva kontrolli all. Esineb ka erinevaid kombineeritud variante tagasiside osas. TTÜs puudub praktika vältel pidev tagasisidesüsteem, kuid praktika lõppedes tuleb tudengil esitada ülikoolile kirjalik aruanne, nagu ka teistes uuringus osalenud ülikoolides peaaegu kõigi praktikata puhul ning enamasti lisandub sellele praktikabaasipoolse juhendaja kirjalik arvamus. Ülikoolijuhendaja kirjalik arvamus on vähem kasutatud (ülikoolide lõikes alla poole, vaid TÕs pisut rohkem). Tagasiside seisukohalt tasuks

kaaluda praktikaaruannete avalikku kaitsmist komisjoni ja teiste tudengite ees.

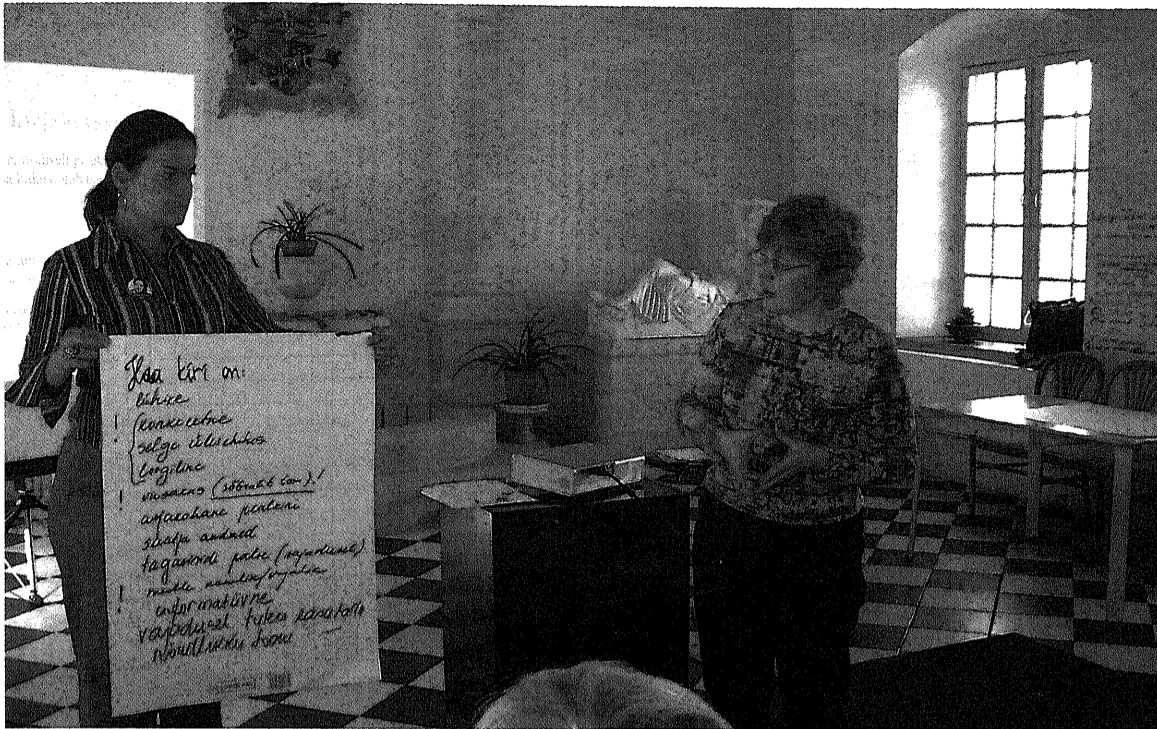
Peamised ettepanekud, mida juhendajad seoses praktikakorraldusega ülikoolile esitasid, on arvestada juhendamist õppejõu töö osana (akadeemilise kooruseana) ning kajastada palgas.

Suur probleem on ettevõtete/ asutuste ehk praktikabaaside leidmine ja nende motiveerimine. Finantsvahendite puudust peetakse praktika läbiviimise peamiseks probleemiks (lisaks ettevõtete/asutuste motiveerimisele ka tudengite motiveerimine, juhendajate tasustamine ja praktika väljaspool kodulinna). Kust leida lisaraha? TTÜs mainiti probleeme tagasisidesüsteemiga. TÕs pakuti, et lisaks ülikoolipoolsetele juhendajatele tuleks koolitada ka praktikabaasipoolseid juhendajaid. Soovitati teha tihedamat koostööd erialaliitude ja kutsekodadega praktikakohade leidmiseks ja tööandjate motiveerimiseks. Kindlasti tuleb tähelepanu alla võtta erinevate koolide ja erialade praktika erinevused seoses nõuete ja vajadustega, mida need endaga kaasa toovad.

Uuring on planeeritud jätkuma täpsustavate fookusgrupi-intervjuude vormis, et selgitada välja, mida praktikajuhendajad käesolevatest üldistatud uuringutulemustest ja järeldustest arvavad.

Tartu, 2006

# Infokirjaoskust taga nõudmas



Traditsiooniline, seda puhku meie korraldada olnud Tallinna ja Tartu ülikooliraamatukogude referentide/ainespetsialistide suvekool "Näe ja ole nähtav" leidis aset 29. ja 30. mail Vihula mõisas.

Esimese seminaripäeva "Infokirjaoskuse edendamine ülikoolis" viis läbi Manchesteri Ülikooli doktorant, TLÜ infoteaduste osakonna õppejõud **Sirje Virkus**. Küsimuste ja vastuste ning elavate arutelude kaudu sai selgemaks, mida mõistetakse infokirjaoskuse/infopädevuse all maailmas ja meil ning kuidas raamatukogu ainespetsialistid saaksid kaasa aidata infopädevuse arendamisele ülikoolis. Eriti suurt huvi sellega seoses pakkusid kuulajatele õppejõu konkreetsed vajadused, ootused ning ettepanekud.

Teise päeva interaktiivse seminari "Virtuaalne kommunikatsioon ülikoolis" viis läbi **Katrin Aedma** OÜst KA Konsultatsioonid. Positiivses ja stressivabas õhkkonnas toimunud gruppitöö, praktilised, mängulised ja loovad tegevused aitasid vastust leida raamatukogu ainespetsialisti põhiküsimustele.

- Kuidas saavutada, et kiiresti muutuv infokeskkonnas oleks iga ülikoolipere liige informeeritud raamatukogu uutest infoteenustest ja infoallikatest?
- Kuidas pealkirjastada meile nii, et õppejõud neid ka avaksid ja vastaksid?
- Kuidas kirjutada selget ja arusaadavat meili?
- Kuidas saata mahukat infot?

Kordamine on tarkuse ema — iga seminaril osalenu sai kaasa **Katrin Aedma** kirjutatud raamatukese "Virtuaalse suhtlemise kultuur", mis on olemas ka meie raamatukogus (EA-90262/2).

Pärast seminari viisime tartlased Altjale mereõhku hingama ja jõudsime ka Sagadi mõisale tiiru peale teha.

Taimi Nurmiste  
infoosakonna juhataja  
TTÜ raamatukogu

## Uus ja uhke campus valmib aastaks 2010

TTÜ haldusdirektor **Henn Karits** tutvustas Mente et Manule ülikooli lähimate aastate ehitusplaane, millest osa teostub juba paari aasta jooksul, ülejäänud aga loodetavasti TTÜ 2006-2010 arengukava lõpptähtjaks.

Tehnikaülikool võtab üle maailmas, eelkõige Ameerika Ühendriikide ja Lääne-Euroopa ülikoolides levinud tervikliku campus kontseptsiooni, koondades aastaks 2010 praktiliselt kogu tegevuse ja hooned Mustamäe praeguse peamaja ümbrusse.

### Uut rajades, väärtuslikku säilitades

Ühtaegu säilitatakse pieteeditundega 1960. aastate eesti arhitektuuri suurkujude **Uno Tõlpuse**, **Henno Sepmanni** ja **Olga Kontsajeva** loomingut — arhitektuurimälestisena aastast 1997 muinsuskaitse all olevat hoonekompleksi, millele paari aasta eest lisas uue aktsendi arhitekt **Mai Šeini** projekteeritud Energeetikamaja.

Tehnikaülikool konsulteerib peamaja rekonstrueerimiseks Kunstiülikooli spetsialistidega, et säilitada kõik selles arhitektuuriliselt väärtuslik. Rekonstrueerimise tingib aga eelkõige nõukogudeaegse ehituse kehv kvaliteet. Lõpule on juba jõudnud ehitusteaduskonna majaosa remont, sügisest algab infotehnoloogia teaduskonna hooneosa rekonstrueerimine. Edaspidi on plaanis kujundada ümber ka peamaja sisehoovil olev park, andes talle maastikuarhitektuuriliselt ja kujunduslikult väarikama ilme.

Mai Šeinil on valminud ka uue majandus- ja humanitaarteaduskondade hoone eskiisprojekt. Eelnimetatud hoone nagu ka senine kompleks ühendatakse Sõpruse puistee ja Ehitajate tee nurgale kavandatud uue raamatukoguhoonega teise korruse tasemel galeriidega. 3. juuliks peaksid laekuma tööd uue raamatukogu eskiisprojekti konkursile, mille tulemused kuulutatakse välja hiljemalt 14. juuliks.

Kui teostuvad senised lubadused riigipoolsest toetusest, on seejärel võimalik välja kuulutada riigihanked hoonete projekteerimiseks ja ehitaja leidmiseks, nii et kogu nurgakompleks võiks valmida juba 2008. aastaks. Teatavasti on otsustatud senine majandusteaduskonna hoone, ülikooli eelmine peamaja Koplis anda üle Mereakadeemia, mille osas peaks riigilt laekuma ülikoolile vastav kompensatsioon. Humanitaarteaduskonna kasutuses olev Sütiste maja aga hangib enda kasutusse Põhja-Eesti Regionaalhaigla. Edaspidi, kuid hiljemalt aastaks 2010 on kavas Mustamäe campusse üle tuua ka soojus- ja tehnika instituut.

### Uus raamatukogu tuleb maailmatasemel

Rääkides konkreetsemalt uuest raamatukoguhoonest rõhutas **H. Karits**, et selle kõrgusele seab piiri Energeetikahoone kõrgus — 23 meetrit, millest kõrgemaks ei saa raamatukogu kerkida. Õhus on küll idee rajada kunagi Sõpruse puistee ringtee äärde ka tõelise dominandina tornjas kõrghoone, kuid selle teostamine on esialgu lükatud kaugemasse tulevikku.

Raamatukoguhoone eskiisprojekti tingimusi ette valmistades on põhjalikult tutvutud muu maailma kogemustega tehnikaülikoolide raamatukogudest ning hoone on kavandatud mitte ainult tänaseid, vaid ka tuleviku vajadusi silmas pidades. Teatavasti on vana raamatukoguhoone planeeritud mitu korda väiksemale üliõpilashulgale ning muutunud ammu liialt ahtaks.

Ent ka vana raamatukogu saab ümberehituse järel väarika kasutuse, nimelt uue üliõpilasmajana, kus tudengid saavad enda käsutusse avarad võimalused harrastus- ja klubiliseks tegevuseks. Klubi disaini teevad parimad professionaalid, arvestades ühtlasi hoone arhitektuuriväärtust. Üliõpilasesinduse ja teiste tudengiühenduste bürooruumid

aga tulevad uude raamatukoguhoonesse.

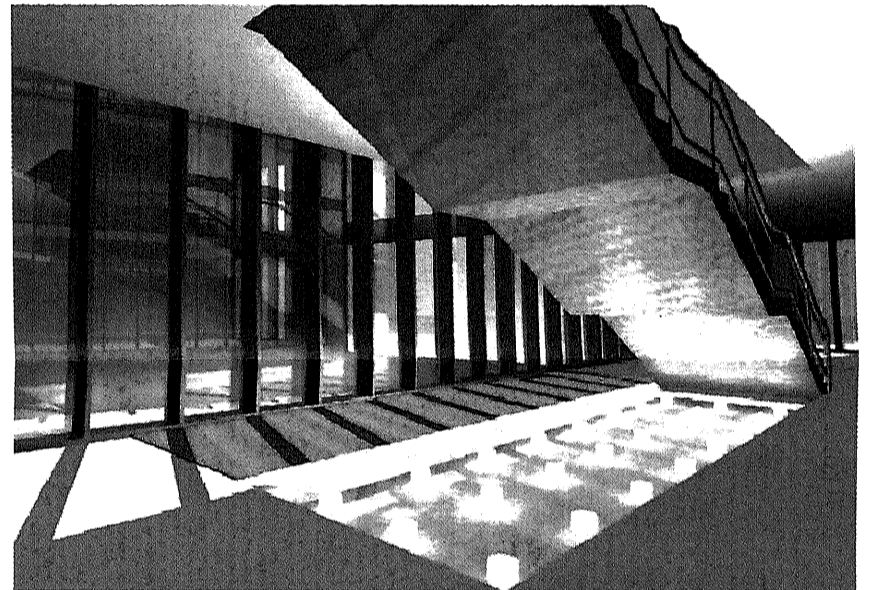
Uus raamatukoguhoone on kavandatud 820 tuhande kõite mahutamiseks, millest 300 tuhat tuleb avariile. Lugejakohti on kavandatud üle 500, sealhulgas 180 arvutiga varustatud ja 20 individuaaltöökohta kabiinides. Kogu hoone kaetakse WiFi leivialaga.

Hoone esimesele korrusele tuleb lisaks üliõpilasorganisatsioonide bürooruumidele kohvik ja pangakontor. Muuseumi sellesse majja siiski ei mahu, tõelise tehnikamuuseumi asukoht tuleks haldusdirektori arust läbi mõelda pigem koos tehnoloogiapargi väljaarendamisega. Raamatukoguhoone kõrguseks kujuneb 5-6 korrust, netopinnaks on arvestatud 8400 ruutmeetrit.

### Parklad maa alla ja ujula valmis

TTÜ campus on kujunenud tõsiselt probleemiks parkimine, sest ka paljud üliõpilased kasutavad juba liikumiseks isiklikke autosid. Seepärast on uute hoonete puhul mõeldud maastikparkimisele. K-projekt on koos meie ehitusteaduskonna spetsialistidega uuritud võimalust rajada kuni 3-korruselisi maastikparklaid, praeguseks on siiski otsustatud, et majandus- ja humanitaarteaduskondade hoone alla võiks tulla 1-2-korruselise parkimismaja.

Campusse on tulemas ka uus infotehnoloogiakolledži õppehoone, kaugemas perspektiivis on kavas koostöös linnavalitsusega ja riigi piisaval toetusel koondada Tallinna ülikoolide ühiselamud Mustamäe tudengilinnakusse. Seni

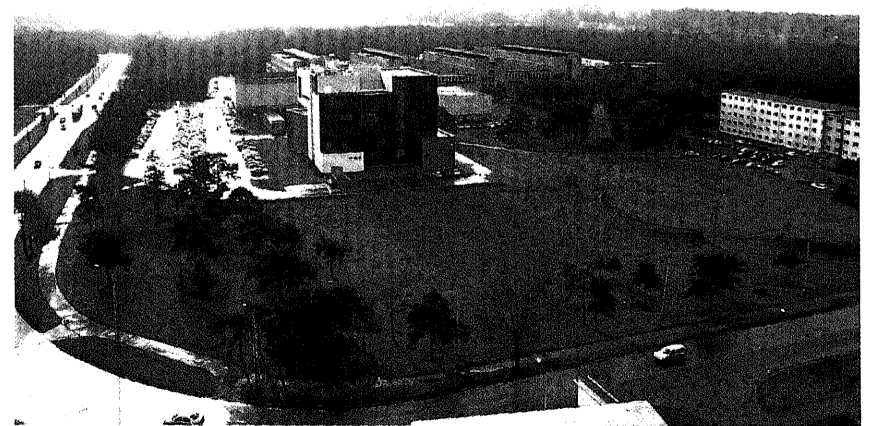


Nõnda näeb arhitekt oma vaimusilmas tulevase majandus- ja humanitaarteaduskondade hoone atraktiivset interjööri.

aga võetakse peaaegu vundamendini maha kaks vana ühiselamuhoonet ja kujundatakse neist igati tänapäeva nõuetele vastav boksitüüpi tubadega ja turvalised ühiselamud.

Valminud on ka staadioni olmehoone eskiislahendus, jätkuvad läbirääkimised linnavalitsusega spordikompleksi detailplaneerimiseks, taotletakse ka ujulale hoonestusõigust. Sel kom-

bel võiks lähiaastail teoks saada keskkonnaaktivistide tegevuse tulemusena aastateks külmutatud kava senise spordihoone rekonstrueerimiseks ja kogu spordilinnaku rajamiseks selle ümbrusse koos ujula ja välisväljakutega pallimängude tarvis. Kõik spordirajatised kavandatakse avada harrastusspordiga tegelemiseks ka teistele mustamäelastele ja kõigile linlastele.



Sõpruse puistee ja Ehitajate tee nurgale kerkivad aastaks 2008 majandus- ja humanitaarteaduskondade hoone ning ülikooli uus raamatukogu.

# Üliõpilaskonna juhatuse uus koosseis selgunud

23. mail toimusid Tallinna Tehnikaülikooli üliõpilasesinduse korralisel istungil üliõpilaskonna 2006/2007 juhatuse valimised.

Juhatusesimeheks valiti **Alar Assuküll**, kes oli seni TTÜ üliõpilasesinduse haridustoimkonna juht. Juhatusesimeheks haridus- ja sotsiaalvaldkonnas sai **Jaanis Palm**, kes juhtis sotsiaaltoimkonda, aseesimeheks kultuuri- ja spordivaldkonnas majandusteaduskonna tudeng **Gerli Veermäe**.

Uue esimehe Alar Assuküllil sõnul tuleb jõudsalt jätkata ühiselamute renoveerimisprojekti, niisamuti TTÜ tudengimaja elluviimist. "Aasta jooksul plaanime edukalt tööle saada enamikes teaduskondades teadusklubide projekti. Rõhku tuleb asetada tehnoloogia propageerimisele õpilaste hulgas," sõnas äsjavalitud esimees.

Üliõpilasesindus valis ka 2006/2007. aasta revisjonikomisjoni liikmed, kelleks osutusid

Andres Ploom, Katrin Selde ning Liis Aasmann.

Üliõpilaskonna juhatus viib ellu TTÜ üliõpilaskonna põhikirjalist tegevust (k. a esindusorgani vastuvõetud otsuseid) ning otsustab rahaliste vahendite kasutamise üle üliõpilasesinduse kehtestatud korras ja eelarve piires.

Sigrid Sõber  
kommunikatsioonijuht  
TTÜ üliõpilasesindus

## Lugupeetud ülikoolilõpetajate omaksed, sõbrad ja tuttavad!

Õnnitlema tulles pole teil vaja lilli kaasa võtta.

Lõpuaktuste ajal on TTÜ peahoone fuajees avatud lillede suurmtük.



## 1918 TALLINNA TEHNIKAÜLIKOO

Tallinna Tehnikaülikooli missioon on Eesti jätkusuutliku arengu toetamine teadusloome ja teaduspõhise kõrghariduse kaudu tehnika-, täppis-, loodus- ja sotsiaalteaduste vallas.

Tallinna Tehnikaülikool kuulutab välja konkursi akadeemiliste ametikohtade täitmiseks 01.09.2006-31.08.2011:

### TTÜ SÄÄSTVA TEHNOLOOGIA INSTITUUT

Üldainete õppetool

. matemaatika professor

KEEMIA- JA MATERJALITEHNOLOOGIA TEADUSKOND

Anorgaaniliste materjalide teaduslaboratoorium

. vanemteadur

Materjaliteaduse instituut

Füüsikalise keemia õppetool

. anorgaaniliste materjalide professor

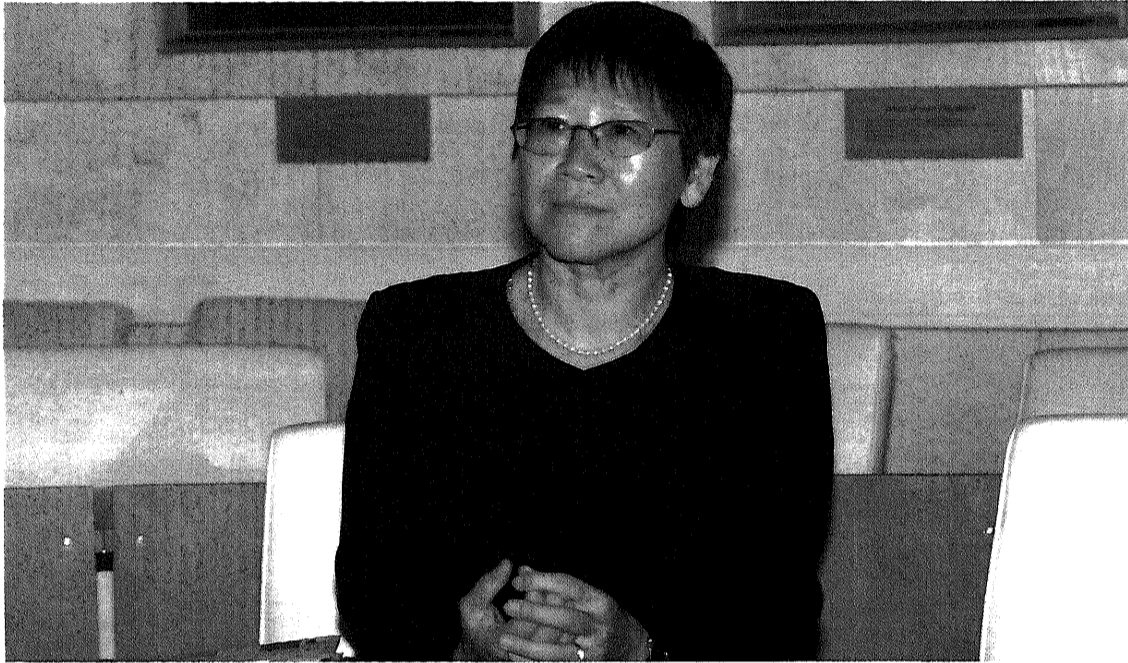
Konkursil osalemiseks esitada TTÜ personaliosakonda alljärgnevad dokumendid:

- omakäeline avaldus rektori nimele;
- *curriculum vitae* (vormi leiate aadressilt <http://www.ttu.ee> töö ja praktika alt);
- kõrgharidust või akadeemilist kraadi tõendava dokumendi originaal või notariaalselt tõestatud ärakiri;
- publikatsioonide nimekiri;
- TTÜ õppejõud ja teadustöötajad esitavad tööplaani-aruande eelneva tööperioodi kohta;
- konkursil osaleja soovil muud tema poolt oluliseks peetavad dokumendid ja materjalid.

Professori ametikohale esmakordselt kandideerijalt nõutakse avaliku loengu *venia legendi* pidamist.

Dokumentide esitamise tähtaeg on 29. juuni 2006.a.

Täpsem teave konkursi kohta TTÜ personaliosakonnast aadressil: Ehitajate tee 5, Tallinn 19086, ruum III- 105  
Telefon: 620 2056, e-mail: [cv@ttu.ee](mailto:cv@ttu.ee)  
<http://www.ttu.ee>



31. mail kohtus TTÜ nõukogu saalis ülikooli esindajatega Hongkongi kaubandusesindaja Eestis Sarah Wu.

## Kevadised lõpuaktused

Esmaspäeval, 19. juunil	kell 11.00 kell 14.00	TTÜ Tallinna Kolledž matemaatika-loodus- teaduskond
Teisipäeval, 20. juunil	kell 10.00 kell 12.30	energeetikateadus- kond infotehnoloogia teadus- kond (4-aastaste õppekavade lõpetajad ja magistrid)
Kolmapäeval, 21. juunil	kell 15.00 kell 10.00 kell 12.30	humanitaarteaduskond ehitusteaduskond majandusteaduskond (4-aastaste õppekavade lõpetajad ja 4+2 magist- rid ning MBA)
Teisipäeval, 27. juunil	kell 11.00	keemia- ja materjali- tehnoloogia teaduskond
Neljapäeval, 29. juunil	kell 11.00 kell 14.00	mehaanikateaduskond infotehnoloogia teadus- kond (3-aastase bakalaureuse õppe lõpetajad) majandusteaduskond (3-aastase bakalaureuse- õppe lõpetajad ja uute õppekavade magistrid)

TTÜ Kuressaare Kolledži lõpuaktus 16. juunil kell 12.00 Kuressaares.

TTÜ Virumaa Kolledži lõpuaktus 20. juunil kell 14.00 Kohtla-Järvel.

## Rahutud laulunaised



Vilistlaste Naiskoori selle hooaja lõpuspurt algas juba 10. aprillil, kui Tallinnas Püha-vaimu kirikus toimus Helen-Tobias Duesbergi naiskoorile kirjutatud Reekviemi esiettkanne Eestis. Koor pühendas kontserdi lahkunud president Lennart Meri mälestusele. Täissaal kuulajaid oli meeldivalt üllatunud ilusast muusikast ja selle heatasemelisest ettekandest.

Kuu aega hiljem startisid laulunaised nädalasele reisile Böömimaale. Järjekorras kahekümnenda välisreisi 3990 km

läbiti küll bussiga, kuid see ei vähendanud lauljate entusiasmi ja huvi Praha, Kutna Hora, Krumlovi, Karlovy Vary ja Punkva koobastiku vastu. Nii nagu tavaks, ei möödu ükski välisreis ilma kontserdita. Seekord esitasime eesti muusikat Karlovy Vary veski kolonnadis. Kontserdi menu ei vähendanud (või hoopis suurendas?) tugev äikesevihm. Lauljatel polnud aga põhjust silmi maha lüüa.

Nädal hiljem laulsime juba hoopis teistsugust muusikat.

Kevadkontserdil Estonia Talveaias kõlasid tuntud meloodiad muusikalidest ja filmidest, sekka ka mõni Nädal hiljem laulsime juba hoopis teistsugust muusikat. Kevadkontserdil Estonia Talveaias kõlasid tuntud meloodiad muusikalidest ja filmidest, sekka ka mõni Nädal hiljem laulsime juba hoopis teistsugust muusikat. Kevadkontserdil Estonia Talveaias kõlasid tuntud meloodiad muusikalidest ja filmidest, sekka ka mõni Nädal hiljem laulsime juba hoopis teistsugust muusikat. Kevadkontserdil Estonia Talveaias kõlasid tuntud meloodiad muusikalidest ja filmidest, sekka ka mõni Nädal hiljem laulsime juba hoopis teistsugust muusikat.

Peale värskete inseneride ellusaatmist lõpuaktustel on Peale värskete inseneride ellusaatmist lõpuaktustel on

Riina Täht  
Vilistlaste naiskoori koorivanem

## Toimetus & teostus

Tallinna Tehnikaülikooli ajaleht *Mente et Manu*  
19086 Tallinn, Ehitajate tee 5 (I-214), faks 620 3591

Peatoimetaja Mart Ummelas e-mail: [ajaleht@ttu.ee](mailto:ajaleht@ttu.ee)  
Potod TTÜ [www.ttu.ee/ajaleht/](http://www.ttu.ee/ajaleht/)  
Küljendus Liivi Pettai  
Trükk SpinPress

NB! Selle õppeaasta viimane "Mente et Manu" nr 11 ilmub 19. juunil, kaastööd palume esitada hiljemalt 12. juuniks.

**Qui scribit, bis legit**