

TALLINNA TEHNIKAÜLIKOOL
MAJANDUSTEADUSKOND

Majandusarvestus ja ettevõtluse juhtimine

Raili Jürgens

FINANTSARUANNETE KONSOLIDEERIMISPROTSESSI
EFEKTIIVISTAMINE AS-I LHV GROUP NÄITEL

Lõputöö

Juhendaja: Kertu Virkebau

Kaasjuhendaja: Pille Kaarlõp, *MA*

Tallinn 2017

SISUKORD

SISSEJUHATUS	3
1. KONSOLIDEERIMISGRUPI TUTVUSTUS	5
1.1 AS-i LHV Group struktuur ja tutvustus.....	5
1.2 AS-i LHV Group arvestuspõhimõtted ja konsolideerimine	12
1.3 Senise konsolideerimisprotsessi puudujäägid.....	23
2. ETTEPANEKUD KONSOLIDEERIMISPROTSESSI EFEKTIIVISTAMISEKS	25
2.1 Tütarettevõtete arvestuspõhimõtete ja kontoplaanide ühtlustamine	25
2.2 Majandustarkvara võimalused konsolideerimisel.....	29
2.3 Hinnang ettepanekute ja muudatuste rakendamisele	34
KOKKUVÕTE	36
VIIDATUD KIRJANDUS	38
LISAD	40
Lisa 1. AS-i LHV Group lühi- ja pikaajaliste varade ja kohustuste jaotus.....	40
Lisa 2. AS-i LHV Pank bilansi konsolideerimistabel.....	41
Lisa 3. AS-i LHV Pank kasumiaruande konsolideerimistabel	42
Lisa 4. AS-i LHV Pank rahavoo aruande konsolideerimistabel	43
Lisa 5. AS-i LHV Group bilansi konsolideerimistabel.....	44
Lisa 6. AS-i LHV Group kasumiaruande konsolideerimistabel	45
Lisa 7. AS-i LHV Group rahavoo konsolideerimistabel	46
Lisa 8. LHV konsolideerimisgrupi uus kontoplaan	48
Lisa 9. LHV konsolideerimisgrupi uute kontode grupid	73
SUMMARY	74

SISSEJUHATUS

Ettevõtetal on mitu arengufaasi ning üheks neist on laienemise faas, mil ettevõtja on oma esmased eesmärgid saavutanud ja oma positsiooni kindlustanud ning soovib siseneda uutele turgudele, seda kas uute sihtkohtade või valdkondade näol. Sageli kaasneb laienemisega just kontserni moodustamine või kasv läbi uute ettevõtete ostmise. Kontsern on kahest või mitmest ettevõttest koosnev majanduslik tervik ning kontserniarvestuse eesmärk on kajastada majandustulemusi nii konsolideerimisgruppi kuuluvate üksuste kohta eraldi kui ka nende aruandeid ühendades, nagu oleks tegemist ühe raamatupidamiskohustuslasega.

AS LHV Group (edaspidi LHV või grupp) on üks sellistest arenevatest ettevõtetest, kes on aastate jooksul oma tegevust laiendanud nii kodumaistel kui välismaistel turgudel ning plaanib seda teha ka tulevikus. LHV on finantskontsern, mis hetkel koosneb viiest kodumaisest ja ühest välismaisest ettevõttest ning grupi kontserniarvestust teostatakse Tallinnas asuvas peakontori raamatupidamisosakonnas, kus ka lõputöö autor raamatupidajana töötab.

Antud teema on aktuaalne, sest uuritav ettevõtte AS LHV Group ning selle allüksus AS LHV Pank on tulenevalt Krediidiasutuste seadusest kohustatud esitama kvartaalseid konsolideeritud raamatupidamise vahearuandeid, mis peavad olema kooskõlas rahvusvahelise finantsaruandluse standardiga IAS 34 „Vahearuandlus“ ning majandusaasta aruandeid, tuginedes rahvusvahelistele finantsaruandluse standartidele (IFRS). Hetkel teostatakse raamatupidamislikku konsolideerimist programmis Microsoft Excel, mille peale kulub liialt palju ajaressurssi ning millega võivad kaasneda potentsiaalsed riskid läbi inimkäe tegevuse tekkivatele eksimustele.

Lõputöö eesmärgiks on uurida võimalusi, kuidas kontserni AS LHV Group ettevõtete finantstulemuste konsolideerimisprotsessi automatiseerida ning sellele kuluvat ajamahtu vähendada, ühtlustades selleks vajadusel kontserni kuuluvate ettevõtete arvestuspõhimõtteid ja kontoplaane ning võttes kasutusele spetsiaalne tarkvararakendus.

Eesmärgi saavutamiseks on püstitatud järgmised uurimisülesanded:

- a) tutvustada uuritavat konsolideerimisgruppi;
- b) teostada uurimus ja anda ülevaade hetkel kasutusel oleva konsolideerimisprotsessi kohta;
- c) analüüsida erinevusi kontserni kuuluvate ettevõtete arvestuspõhimõtetes ja kontoplaanides ning teha ettepanekud muudatusteks;
- d) uurida konsolideerimistarkvara Rephop rakendamise võimalusi.

Antud lõputöö koostamisel on lähtunud arendusuurimuse metoodikast. „Arendusuurimused tegelevad erinevate eluvaldkondade praktiliste probleemide lahendamisega ning nende tulemuseks on uurimistööol põhinev praktiline lahendus. Arendusuuring lähtub mingist vastuolust, vajakajäämisest või uuest ideest, vajaduses kasvatustegelikkuses midagi muuta või parandada.“
(*Krabi & Laherand, 2010*)

Autor on töö koostamisel kasutanud lisaks enda teadmistele ja seisukohtadele ka erialaseid kirjanduslikke allikaid, seadusandlikke akte ning internetiväljaandeid. Rahvusvahelistest finantsaruandluse standarditest ja krediidiasutuste seadustikust tulenevad määrused on neist olulisimad, millele töö koostamisel tuginetud on. Uuritava protsessi analüüsimise alusmaterjalidena on kasutatud AS-i LHV Group sisedokumente, raamatupidamistarkvarast kättesaadavaid andmeid, pearaamatupidaja poolt koostatud Microsoft Excel'i tabeleid ning konsolideerimistarkvara Rephop veebikeskkonda.

Lõputöö koosneb kahest peatükist. Esimese peatüki esimeses osas tutvustatakse AS-i LHV Group kontserni kuuluvaid ettevõtteid ning antakse ülevaade grupi struktuurist. Esimese peatüki teises osas kirjeldatakse LHV arvestuspõhimõtteid ja konsolideerimisprotsessi, mida analüüsitakse ning tuuakse välja võimalikud kitsaskohad sama peatüki kolmandas osas. Lõputöö teises peatükis tehakse ettepanekuid konsolideerimisgruppi kuuluvate ettevõtete arvestuspõhimõtete ja kontoplaanide ühtlustamiseks ning uuritakse majandustarkvara Rephop rakendamise võimalusi, mis aitaks automatiseerida kontserni kuuluvate ettevõtete finantstulemuste konsolideerimist. Teise peatüki lõpetuseks hindab autor enda seisukohalt antud uurimuse käigus leitud tulemusi ja ettepanekute rakendamise tõenäosust ning lisaks annab oma hinnangu ka kontserni pearaamatupidaja.

Kokkuvõttes teeb töö autor järeldused, kas uurimusele püstitatud eesmärgid jõudsid lahenduseni ning kas sisseviidavate muudatuste näol jõutakse soovitud tulemuseni.

Autor viitab kõikidele lõputöös kasutatud allikatele numbriviidetega.

1. KONSOLIDEERIMISGRUPI TUTVUSTUS

1.1 AS-i LHV Group struktuur ja tutvustus

Lõputöös uuritav ettevõtte AS LHV Group on suurim kodumaine finantsgrupp ja kapitali pakkuja Eestis, mis sündis 9. veebruaril 1999. aastal, kui pikaajalise investeerimis- ja ettevõtluskogemusega inimeste poolt asutati LHV investeerimisühing.

Eesti ärieadustik ütleb, et emaettevõtja koos tütarettvõtjatega moodustab kontserni. AS-i LHV Group näol pole aga tegemist mitte tavalise kontserniga vaid krediidasutuse konsolideerimisgrupiga. Krediidasutuste seadus defineerib krediidasutuse mõistet ja krediidasutuse konsolideerimisgruppi järgmiselt:

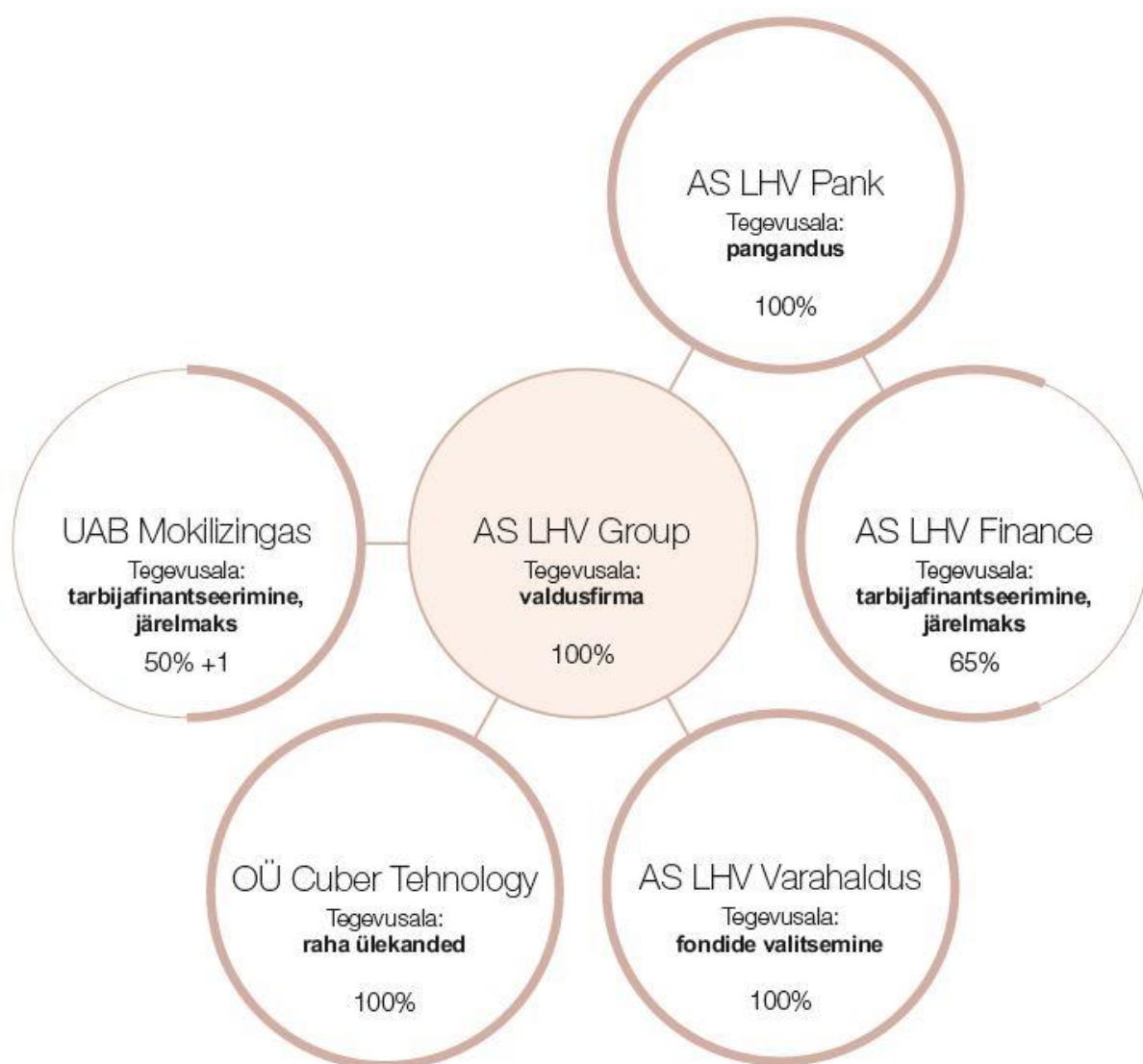
Krediidasutus on äriühing, mille peamiseks ja püsivaks majandustegevuseks on avalikkuselt rahaliste hoiuste ja muude tagasimakstavate vahendite kaasamine ning oma arvel ja nimel laenude andmine või muu finantseerimine. (4, § 3)

Krediidasutuse konsolideerimisgrupi moodustavad emaettevõtja, selle tütarettvõtja, kes on krediidasutus, finantseerimisasutus või abiettevõtja, ning krediidi- või finantseerimisasutus, mille aktsia- või osakapitalist või häälestest konsolideerimisgruppi kuuluv krediidasutus omab vähemalt 20 protsenti. Krediidasutuse konsolideerimisgrupi emaettevõtjaks võib olla krediidasutus, segafinantsvaldusettevõtja, finantsvaldusettevõtja või segavaldusettevõtja. Kui emaettevõtja ei ole krediidasutus, peab krediidasutuse konsolideerimisgrupi moodustumiseks vähemalt üks tütarettvõtja olema krediidasutus.

Finantsinspektsiooni nõusolekul ei arvata krediidasutuse konsolideerimisgruppi ettevõtjat, kelle bilansimaht on väiksem kui 10 miljonit eurot või 1 protsent emaettevõtja bilansimahust. Kui mitu ettevõtjat, kes vastavad eelnimetatud kriteeriumile, koos omavad piisavat mõju konsolideerimisgrupi finantsmajanduslikule olukorrale, tuleb need arvata krediidasutuse konsolideerimisgruppi. (4, § 9)

Tütarettevõtteks loetakse kõiki ettevõtteid, mida kontrollitakse teise ettevõtte (emaettevõtte) poolt. Kontrolli olemasolu eeldatakse juhul, kui emaettevõtte omanduses on otse või tütarettevõtete kaudu rohkem kui 50% tütarettevõtte hääleõigusest, välja arvatud erandjuhud, kui on võimalik selgelt tõendada, et sellise hääleõigusega ei kaasne kontrolli. (17, § 8)

Seisuga 31.03.2017 kuuluvad LHV konsolideerimisgruppi valdusfirma AS LHV Group (asutatud aastal 2005), selle neli kodumaist tütarettevõtet ja üks Leedus registreeritud tütarettevõte. Tütarettevõtete AS LHV Pank, AS LHV Finance (AS-i LHV Pank tütarettevõte), AS LHV Varahaldus, OÜ Cuber Tehnology ja UAB Mokilizingas (Leedu) osalused ning tegevusvaldkonnad on näha alljärgneval joonisel olevas LHV kontserni struktuuris (vt joonis 1.)



Joonis 1. LHV kontserni struktuur

Allikas: 8, lk 6

Kui investorettevõtte ei oma olulist mõju finants- ja äripoliitika üle, siis nimetatakse seda ettevõtet sidusettevõtteks. Sidusettevõtte üle on investoril oluline mõju, kuid see ei ole investori tütarettevõtte (13, lk 95). Seisuga 31.03.2017 pole AS-i LHV Group sidusettevõtteid.

2016. aasta lõpu seisuga töötab LHV grupis üle 300 inimese. LHV pangateenuseid kasutab üle 110 000 kliendi ning LHV hallatavatel pensionifondidel on rohkem kui 180 000 klienti. LHV missiooniks on aidata luua kohalikku kapitali ning toetada kohaliku ettevõtluse arengut. LHV loodi partnerlusena ja partnerlus on LHV äri kasvatamise keskne viis. LHV on avalik ettevõtte, mille aktsiad on alates 2016. aasta mai kuust noteeritud NASDAQ Tallinna Börsil, mistõttu kõik LHV kliendid ja partnerid võivad olla LHV omanikeks (8, lk 7). Avaliku esmaemissiooni eesmärgiks oli täiendava kapitali kaasamine ehk ettevõtte omakapitali suurendamine, et ettevõtte tegevust veelgi laiendada.

2017. aasta I kvartali lõpu seisuga oli AS-il LHV Group 25 356 005 lihtaktsiat, mille nimiväärtus on 1 euro. AS-i LHV Group aktsiaid omab viimaste andmete põhjal kokku 5126 aktsionäri, kellest 51,7 % on nõukogu ja juhatuse liikmed ning nendega seotud isikud ja 48,3 % Eesti ettevõtjad ja investorid ning nendega seotud isikud. (6, lk 29).

AS-i LHV Group kümme suurimat aktsionäri seisuga 31.03.2017 on välja toodud tabelis 1.

Tabel 1. AS-i LHV Group 10 suurimat aktsionäri seisuga 31.03.2017

Aktsiate arv, tk	Osalus	Aktsionäri nimi
3 357 920	13.2%	AS Lõhmus Holdings
2 628 367	10.4%	RAIN LÕHMUS
2 052 344	8.1%	Viisemann Investments AG
1 595 620	6.3%	Ambient Sound Investments OÜ
1 210 215	4.8%	Krenno OÜ
999 456	3.9%	AS Genteel
951 978	3.8%	AS AMALFI
701 297	2.8%	Kristobal OÜ
653 165	2.6%	SIA Krugmans
581 718	2.3%	OÜ Merona Systems

Allikas: 6, lk 29; autori koostatud

AS-i LHV Group suurima töötajate arvuga tütarettevõtte on AS LHV Pank, mille klientideks on eraisikud, väikese ja keskmise suurusega ettevõtted ning institutsionaalsed investorid (8, lk 13). AS-le LHV Pank väljastati krediidasutuse tegevusluba ehk teisisõnu pangalitsents 2009. aasta 6.

mail. Krediidiasutuse tegevusloa annab õiguse osutada Väärtpaberituru seaduses sätestatud investeerimisteenusid ja kaasnevaid kõrvalteenuseid tegevusloas sätestatud ulatuses. Eestis asutatud krediidiasutustele annab tähtajatu tegevusloa välja Finantsinspeksioon. (18, lk 259)

LHV pikaajalisem ambitsioon on saada struktuurselt oluliseks pangaks Eestis, mis tähendab jõudmist kolme peamise panga hulka nii klientide arvult ja ärimahtudelt kui ka efektiivsusest ja kasumlikkusest töötaja kohta (3, lk 19). LHV Panga esindused asuvad Tallinnas ja Tartus. (Riia esindus suleti 31.03.2016 ning Vilniuse esindus suleti 31.03.2017). LHV Pangas töötab üle 250 inimese ning Panga teenuseid kasutab üle 110 000 kliendi. AS LHV Pank on üks suurimaid maaklereid NASDAQ OMX Balti börsidel ja suurim maakler rahvusvahelistel turgudel Baltikumi jaeinvestoritele. (8, lk 13)

Lisaks jae-, privaat- ja ettevõtete pangandusele hakkab AS LHV Pank tegelema ka makseteenuste pakkujate teenindamisega. Peamiseks neile pakutavaks tooteks saab olema reaajas euro- ja naelamaksete teenuse pakkumine, millega plaanib LHV Pank alustada 2018. aasta jooksul. Kuna suur osa makseteenuste pakkujatest tegutseb ka Ühendkuningriigis, siis soovib LHV Pank liituda reaajas toimuvate naelamaksete süsteemidega. Selleks alustab LHV Pank Ühendkuningriigi filiaali loomisega Londonis. (6, lk 2)

Krediidiasutuse filiaal on krediidiasutuse äriregistrisse kantud aadressist erineval aadressil asuv juriidilise isiku õigusteta struktuuriüksus, kus tehakse ühte või mitut krediidiasutusele lubatud tehingut ja toimingut (4, § 11). Filiaali loomine Londonisse saab olema väga mahukas projekt, mis nõuab täiendavaid tööjõu- ning rahalisi ressursse, kuid kokkuvõttes on antud projekt kasulik, sest täna osutab LHV Pank naelamaksete teenust läbi korrespondentpankade, mis on üsna ebaefektiivne ja kulukas.

LHV Varahaldus on AS-i LHV Group tütarettevõte, mis tegeleb alates 1999. aastast investeerimisfondide juhtimisega ning alates 2002. aastast pensionifondide valitsemisega. LHV Varahaldus on keskendunud eelkõige II samba ehk kohustuslike pensionifondide ärile, kuid pakub lisaks veel aktsiafonde, III samba fondi ning alates 2016. aasta novembrist uute toodetena ka passiivselt juhitud II ja III samba pensionifonde ehk indeksfonde.

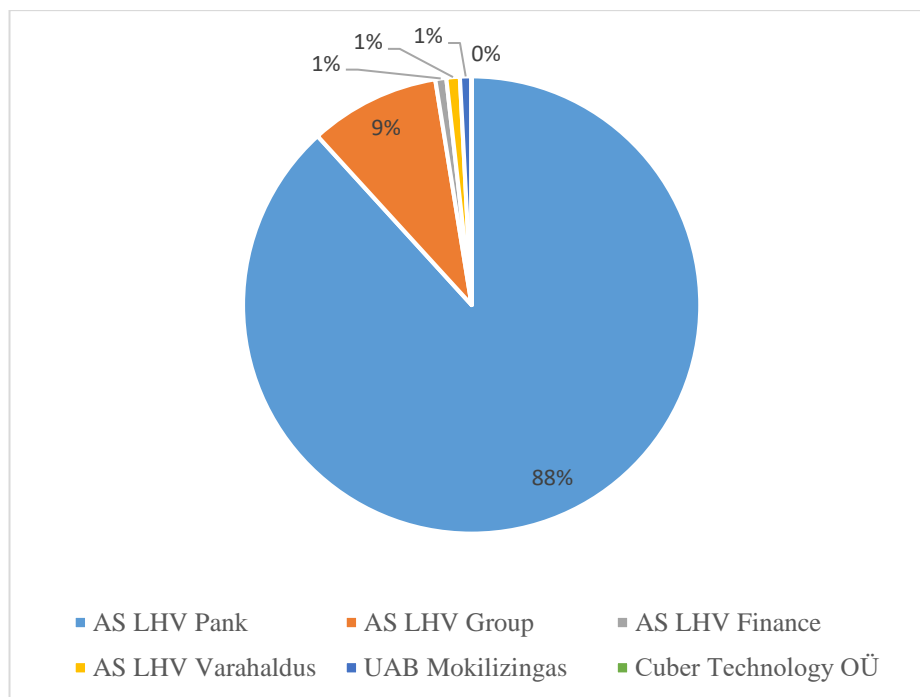
2. mail 2016. aastal omandas AS LHV Varahaldus 100% AS-i Danske Capital ja tema juhitud fondide aktsiatest. See omandamine võimaldas LHV Varahaldusel oluliselt suurendada oma turuosa ja kasumlikkust. Kohe peale ostutehingut alustas LHV Varahaldus kahe fondivalitseja ühendamist. Ühinemine jõustus 28. juulil 2016. aastal, bilansipäevaga 1. mai 2016.

Aastal 2013 asutati AS LHV Finance ja alustati järelmaksu pakkumist. AS LHV Pank on tasunud tütarettevõtte AS LHV Finance 65% osaluse eest rahalise sissemaksuga summas 325 tuhat eurot ning mittekontrolliv osalus (Toveko Invest OÜ) 35% osaluse eest rahalise sissemaksuga summas 175 tuhat eurot (8, lk 70). AS-i LHV Finance põhitegevusalaks on tarbimiskrediiditeenuste pakkumine, milleks on järelmaksuteenus jaekaupmeeste vahendusel ning väikelaen. LHV Finance tegutseb tarbimiskrediidi turul, mis on Eestis laiem kui tavapärase pangandusturg. Lisaks pankadele konkureeritakse sellel turul järelmaksupakkujatega ning teiste krediidiandjate ja vahendajatega.

UAB Mokilizingas on samuti AS-i LHV Group tütarettevõtte, mis omandati 2013. aastal. Tegemist on Leedu äriüksusega, mis pakub partnerite abil järelmaksu ja tarbimislaenusid Leedu turul. AS-le LHV Group-ile kuulub ettevõttest 50 protsenti pluss 1 aktsia ning UAB Mokilizingas-e teiseks omanikuks on Leedu ettevõtte KÜB „RAZFin“.

Eesti Pangaliidu esimese innovatsioonipremia pälvis 2016. aastal LHV krüptoraha tehnoloogial põhinev platvorm Cuber (14). OÜ Cuber Technology on 2015. aastal asutatud AS-i LHV Group tütarettevõtte, mille eesmärk on arendada blockchain-tehnoloogiat finantsteenuseid kasutades. Kuigi Cuberi majandustegevus on marginaalne, haldab ettevõtte Cuberi platvormi, ehk nn hajutatud pearaamatu tehnoloogial põhinevat infrastruktuuri, mis võimaldab reaalajas registreerida varasid ja nende omanikusuhteid ning teostada hetkelisi tehinguid ehk lühidalt, maksed Cuberis liiguvad ilma keskse vahendajata. Hetkel Cuberi arendustööd veel jätkuvad.

LHV konsolideerimisgrupi suurima bilansimahuga ettevõtte on AS LHV Pank ning seda eelkõige põhjusel, et AS-i LHV Pank bilansis kajastuvad panga klientidele väljastatud laenud, mille kogumaht ulatus 2017. aasta I kvartali lõpuks tasemele 540 miljonit eurot ning teisalt klientide nõudmiseni ja tähtajalised hoiused, mida oli 31.03.2017 seisuga kokku 811 miljonit eurot (7, lk 4). Kogu konsolideerimisgrupi bilansimahu osakaalude kohta ettevõtete lõikes seisuga 31.03.2017 on ülevaade antud joonisel 2.



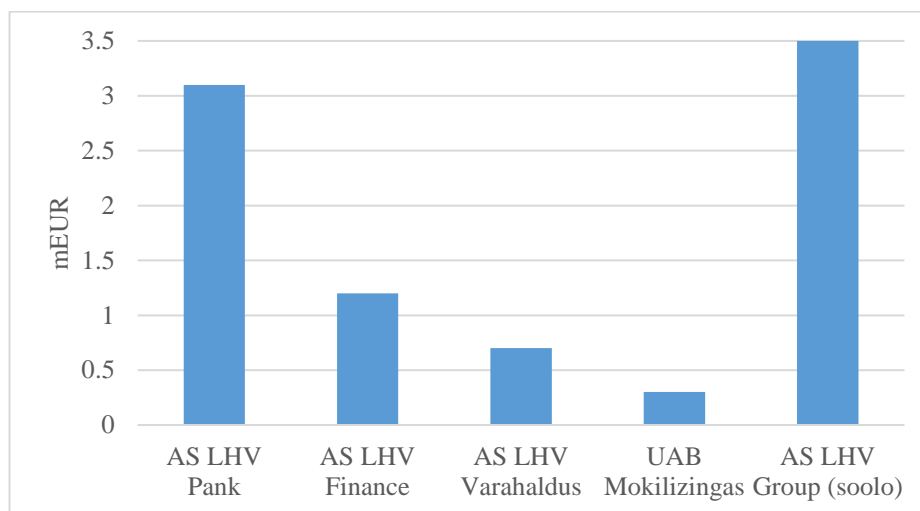
Joonis 2. AS LHV Group konsolideeritud bilansimahu jaotus seisuga 31.03.2017

Allikas: autori koostatud

AS LHV Varahalduse poolt juhitud fondide maht ületas 31.03.2017 seisuga küll 1 miljardi euro piiri (6, lk 12), kuid fondide maht ei kajastu konsolideerimisgrupi finantsseisundi aruandes, vaid AS-i LHV Varahalduse bilansis kajastuvad vaid investeeringud enda poolt valitsevate pensionifondide osakutesse.

2017. aasta I kvartalis võeti vastu otsus AS-i LHV Group esimeseks dividendide väljamakseks aktsionäridele. Selleks maksis aga omakorda tütarettevõtte AS LHV Varahaldus eelmiste perioodide jaotamata kasumist dividende emaettevõttele AS LHV Group summas 3,8 miljonit eurot, kandes ise ka dividendide väljamakselt arvestatud tulumaksukulu summas ligi 1 miljon eurot, mis mõjutas oluliselt AS-i LHV Varahaldus I kvartali tulemust (6, lk 3; lk 7). Dividend on väljamakse, mida tehakse juriidilise isiku pädeva organi otsuse alusel puhaskasumist või eelmiste majandusaastate jaotamata kasumist ning mille aluseks on dividendi saaja osalus juriidilises isikus (aktsiate või osade omamine, täis- või usaldusühingu osanikuks või tulundusühistu liikmeks olemine või muud osaluse vormid vastavalt äriühingu asukohamaa seadustele) (20, § 18). Residendist äriühing (sealhulgas täis- ja usaldusühing) maksab tulumaksu dividendide või muude kasumieraldistena jaotatud kasumilt nende väljamaksmisel rahalises või mitterahalises vormis (20, § 50).

Grupi 2017. aasta I kvartali puhaskasum miljonites eurodes äriüksuste lõikes on välja toodud joonisel 3.



Joonis 3. LHV konsolideerimisgrupi 2017. a. I kvartali puhaskasum äriüksuste lõikes (mEUR)

Allikas: 6, lk 32; autori koostatud

Nagu jooniselt 3 näha, teenis AS LHV Group eraldiseisvalt tänu tütrelt saadud dividenditulule kokku 3,5 miljonit eurot puhaskasumit, kuid kogu konsolideerimisgrupi puhaskasum 2017. aasta I kvartalis kokku oli aga 5,1 miljonit eurot, sest tütaretevõtte poolt emaettevõttele makstud dividendid kasumiaruande konsolideerimisel elimineeritakse. Antud juhtum on hea näide sellest, kuidas vahest võib ettevõtte eraldiseisvaid tulemusi hinnates teha eksliku järelduse ettevõtte edukuse kohta, mistõttu peaks kindlasti vaatama ka konsolideeritud tulemusi, et veenduda, kas ettevõtte on oma kasu teeninud mõne tütaretevõtte arvelt või tehingutest kolmandate osapooltega (19). Seetõttu ongi ka oluline emaettevõtte ja tütaretevõtte omavaheliste tehingute konsolideerimisel eristada realiseeritud kasumit/kahjumit realiseerimata kasumist/kahjumist. Suutmatus elimineerida realiseerimata kasum/kahjum võib viia tulemuseni, et konsolideeritud kasumiaruandes mitte ei näidata vaid kolmandate osapooltega toimunud tehingute tulemusi vaid ka grupisiseste tehingute tulemusi. Samuti põhjustab kasumiaruande väärkajastamist ka asjaolu kui jäetakse elimineerimata realiseeritud kasumi/kahjumi kirjed. Sisuliselt oleks emaettevõtte juhatusel võimalus manipuleerida konsolideeritud puhaskasumiga jättes grupisiseste realiseerimata kasumi/kahjumi kirjed elimineerimata (5, lk 326).

1.2 AS-i LHV Group arvestuspõhimõtted ja konsolideerimine

Kõrgekvaliteetse finantsaruandluse tagamiseks, esitavad raamatupidajad finantsaruandeid kooskõlas raamatupidamise standarditega, mis on väljastatud standardiorganisatsiooni Rahvusvaheliste Raamatupidamisstandardite Nõukogu (IASB) poolt. Enam kui 130 riiki järgivad standardeid, mida kutsutakse Rahvusvahelisteks Finantsaruandlusstandarditeks (IFRS), mis on määratletud Rahvusvaheliste Raamatupidamisstandardite Nõukogu (IASB) poolt. (21, lk 8).

LHV-s kasutatavad arvestuspõhimõtted ja info esitusviis lähtub rahvusvahelistest finantsaruandluse standarditest, raamatupidamise seadusest, Eesti Panga presidendi määrustest ning raamatupidamise sise-eeskirjast. Raamatupidamise üldise korralduse ja aruandluse eest vastutab finantsjuht. AS LHV Pank arvestuse korraldamisel tuleb lähtuda sellest, et lisaks tavalisele aktsiaseltsile esitatavatele nõuetele on tegemist krediidasutusega ja väärtpaberiturukutselise osalisega, kellele kehtivad erinõuded ja aruandlusvormid. LHV majandusaasta algab 01. jaanuaril ja lõpeb 31. detsembril. (9, lk 4)

Ettevõtete AS LHV Group, AS LHV Pank, AS LHV Finance ja AS LHV Varahaldus majandustehingute kirjendamisel kasutatakse raamatupidamisprogrammi Microsoft Dynamics NAV 2013. Lisaks raamatupidamisprogrammile on LHV-l mitmeid elektroonilisi keskkondi, kus luuakse ja hallatakse erinevaid tehinguid, mille kohta tekkinud raamatupidamiskanded tuleb importida raamatupidamisprogrammi. Klientide arveldustest ning tehingutest tulenevad kanded tulevad kliendihaldusprogrammist, väljastatud laenudega seotud tehinguid tulevad laenuhaldusprogrammist, kaardimakseterminalide ja sularahaautomaatide tehingud tulevad „Acquiring“ süsteemist ning krediitkaartidega seotud tehingud vastavast kaarditehingute süsteemist. Jooksvalt teostatakse kontrolle selle üle, et kõik tehinguid kajastavad kanded oleksid raamatupidamisprogrammi kokku koondatud ning et eelpool nimetatud süsteemides olevad saldod ja raamatupidamisprogrammis olevad saldod oleksid omavahel vastavuses.

Ettevõtte UAB Mokilizingas raamatupidamine toimub ülejäänud kontserni ettevõtetest eraldiseisvalt. Konsolideerimisgrupi emaettevõtte AS LHV Group ei oma kontrolli tütarettevõtte UAB Mokilizingas raamatupidamise meetodite ega kontoplaani üle, vaid emaettevõtte saab UAB Mokilizingase-lt aruandeperioodi lõpus vaid vajalikud finantstulemused koondsaldode näol.

Tulude ja kulude arvestuspõhimõtteid on kahte tüüpi – kassapõhine arvestusprintsip, mille puhul majandustehingud kajastatakse siis, kui raha on tegelikult laekunud või tasutud ning tekkepõhine

arvestusprintsii, kui majandustehinguid kajastatakse nende toimumisel, sõltumata sellest, kas raha on tegelikult laekunud või tasutud.

Tekkepõhise arvestusprintsii puhul on tulud ja kulud reguleeritud selliselt, et arvesse võetakse tehingute aktiivsus, mis vastaval aruandeperioodil tekkinud on, olenemata nende rahalisest realiseerumisest. Harilikult toetatakse tõdemust, et tekkepõhine arvestusmeetod annab parema ülevaate ettevõtte hetkeseisundist ning sellest, milline on ettevõtte võimekus luua tulevikus soodsaid rahavoogusid, kui info, mis tuleneb puhtalt finantside laekumiste ja väljaminekute aspektist. (2, lk 24).

Tulusid kajastatakse LHV-s vastavalt rahvusvahelisele finantsaruandluse standardile IAS 18 „Müügitulu“. Tulud ja kulud esitatakse liigitatuna nende olemuse järgi ja avalikustatakse peamistele tulu- ja kululiikidele vastavad summad. Tulu kajastatakse saadud või saadaoleva tasu õiglasel väärtusel. Lühikese perioodi jooksul osutatud teenuse tulu kajastatakse kohe pärast teenuse osutamist. Pikema perioodi jooksul osutatud teenuse tulu kajastatakse valmidusastme meetodist lähtudes, s.o teenuse osutamisest saadavad tulud kajastatakse proportsionaalselt samades perioodides teenuse osutamisega kaasnevate kuludega. Panga tegevusest tekkivate tulude peamised liigid on intressid, teenustasud, vahendustasud ja tehingutulud. Iga tululiik avalikustatakse eraldi, et aruannete kasutajad saaksid hinnata panga tulemuslikkust. Need tululiigid avalikustatakse lisaks tuluallikatele, mille avalikustamist nõutakse standardiga IAS 14 „Segmendiaruandlus“. (9, lk 6)

Panga tegevusest tulenevate kulude hulka kuuluvad intressid, vahendustasud, teenustasud, laenudest ja muudest nõuetest tulenevad kahjumid, investeeringute bilansilise maksumuse vähenemisest tulenevad kulud ja üldised halduskulud. Iga kululiik esitatakse eraldi, et aruannete kasutajad saaksid hinnata panga tulemuslikkust. Kulud kajastatakse samas perioodis nendega seotud tuludega. Kulutused, mis tõenäoliselt osalevad majandusliku kasu tekitamisel järgmistel perioodidel, kajastatakse nende tekkimise hetkel varana ning perioodi(de)l, mil need loovad majanduslikku kasu, kajastatakse kuluna. (9, lk 7)

Tulude ja kulude täpsemaks jaotamiseks erinevate osakondade, projektide või isikute raames kasutatakse divisjone ja objekte. Divisjonidega määratletakse organisatsiooni üksus, kes on antud tulu või kulu omanik. Objektiga saab tulu või kulu veelgi kitsamalt määratleda, nagu näiteks, kas antud tulu või kulu puudutab mõnd konkreetset töötajat, kliendilepingut või projekti. Divisjoni

lisamine on igale tulu- ja kulureale kohustuslik ning objekti lisamine toimub täiendaval eesmärgil vastavalt vajadusele.

LHV konsolideerimisgrupi likviidsusrisk on seotud maksevõimega lepinguliste kohustuste õigeaegseks täitmiseks ning see tuleneb erinevustest varade ja kohustuste tähtaegade vahel. Likviidsusriski juhtimisega tegeleb LHV Panga *Treasury* osakond, mis likviidsusriski maandamiseks jälgib igapäevaselt nõuete ja kohustuste tõenäolist netopositsiooni erinevate ajavahemike kaupa. AS-i LHV Group lühi- ja pikaajaliste varade ja kohustuste jaotus seisuga 31.12.2016 on välja toodud lisas 1. (8, lk 61).

Likviidsusriski juhtimine sisaldab stressiteste ning likviidsusjuhtimisega seotud äritegevuse jätkuvuse taasteplaane. Stressitestide raamistik hõlmab ellujäämisperioodi mõõdikuid, mis kirjeldavad kombineeritud likviidsusriski stsenaariumit, sisaldades nii ettevõttepõhist kui ka turu-ülestressi. Sisemisi mõõdikuid täiendavad Basel III mõõdikud – likviidsuse kattekordaja (LCR – „*Liquidity Coverage Ratio*“) ja stabiilse rahastamise kordaja (NSFR – „*Net Stable Funding Ratio*“). Likviidsuse kattekordaja (LCR) eesmärk on kindlustada, et pankadel oleks piisav hulk kõrge likviidsusega varasid, mida oleks võimalik ilma olulisi kahjusid kandmata monetiseerida, tulemaks toime likviidsusvajadusega 30-päevases stressistsenaariumis (1, lk 7). Likviidsuse kattekordajat täiendab stabiilse rahastamise kordaja (NSFR), mille eesmärgiks on kindlustada, et pankadel oleks piisavalt stabiilseid finantseerimisallikaid finantseerimaks ka pikaajalisi varasid (12-kuuses stressistsenaariumis). Stabiilse rahastamise kattekordaja miinimumnõude standard kehtestatakse Baseli Pangandusjärelevalve Komitee poolt 2018. aasta 1. jaanuaril. (1, lk 7; lk 9).

Rahalisi vahendeid hoitakse pangas arvelduskontodel. Arvelduskontodel olevate rahaliste vahendite arvestust peetakse pankade, arvelduskontode ja valuutade lõikes. Valuutajääki omavate kontode saldod hinnatakse igapäevaselt ringi Euroopa Keskpanga valuutakursi järgi. (9, lk 7)

Emaettevõtte ja tütarettevõtte puhaskäituse arvestuspõhimõtete erisus on selline, et emaettevõtte varasid kajastatakse bilansilises väärtuses, kuid tütarettevõtete puhul kajastatakse materiaalseid ja immateriaalseid varasid nende õiglases väärtuses, mis on fikseeritud omandamise hetkel. Varade õiglase ja bilansilise väärtuse vahelised erinevused võetakse arvesse firmaväärtuse kalkulatsioonis. (2, lk 510).

AS LHV Group konsolideeritud finantsseisundi aruandes oli seisuga 31.12.2016 kajastatud firmaväärtusena 3 614 tuhat eurot, mis tulenes järgnevatest asjaoludest:

- a) Tütaretevõtte AS LHV Varahaldus osaluste omandamisel tekkinud positiivne firmaväärtus summas 482 tuhat eurot;
- b) 2009. aastal sõlmitud AS-i LHV Varahaldus ostulepingu järgselt tekkinud positiivne firmaväärtus summas 562 tuhat eurot;
- c) AS-i Danske Capital ostulepingu järgselt tekkinud positiivne firmaväärtus AS-le LHV Varahaldus summas 2 570 tuhat eurot. (8, lk 70)

Vastavalt rahvusvahelistele finantsaruandlusstandarditele saab kasutada vaid ühte kahest väärtuse mõõteprintsiipest: soetusmaksumuse printsiipi või õiglase väärtuse printsiipi. Soetusmaksumuse printsiip dikteerib seda, et ettevõtte kajastavad varasid nende soetusmaksumuses, mis tähendab, et vara väärtus ajas ei muutu. Õiglase väärtuse printsiip aga viitab sellele, et varad ja kohustused peavad olema raporteeritud sellises väärtuses, mis vara müügi puhul või kohustusi täites realiseerub. Üldiselt kajastatakse varasid soetusmaksumuses, välja arvatud selliseid varasid, millega aktiivselt kaubeldakse, nagu näiteks investeerimisväärtpaberid, mille puhul tuleb kasutada õiglase väärtuse printsiipi (21, lk 129-130). AS-i LHV Group aastaaruande koostamisel lähtutakse soetusmaksumuse printsiibist, välja arvatud kui mõnes aastaaruandes kajastatud arvestuspõhimõttes on kirjeldatud teisiti, näiteks finantsseisundi aruandes rida „õiglases väärtuses läbi kasumiaruande kajastatavad finantsvarad ja –kohustused“, sh tuletisinstrumentid ja müügiotel finantsvarad. Välisvaluutas fikseeritud pikaajalised finantsinvesteeringud võetakse arvele majandustehingu toimumise päeva Euroopa Keskpanga kursiga.

Materiaalseks ja immateriaalseks põhivaraks loetakse vara, mille soetusmaksumus on suurem kui 5 000 eurot ja millede kasutusaeg on pikem kui 1 aasta. Amortisatsiooni arvestatakse vara soetusmaksumuselt ja amortisatsiooninormiks on 33%. Uute kontoripindade rentimisel tehtud renoveerimisväljaminekud on samuti kajastatud põhivarana ning amortisatsioonimääraks sel juhul on 20%. (9, lk 9) Hetkel ei järgi tütaretevõtte AS LHV Finance ning UAB Mokilizingas 5 000 eurost põhivara arvele võtmise piirmäära, vaid kapitaliseeritakse ka väiksema väärtusega varasid.

Lühiajalised maksuvõlad kajastatakse tekkepõhiselt vastavate maksuliikide lõikes. Müügikäibemaks, proportsionaalne ning otsemeetodil arvestatud ostukäibemaks ja käibemaksu tasumised maksuametile kajastatakse kõik erinevatel kontodel. Käibemaksu ettemaks kajastatakse kuuvahetuse seisuga bilansi aktiva poolel. LHV-s kasutatakse otse- ja proportsionaalse käibemaksu mahaarvamise segameetodit. Sisendkäibemaksu puhul määratletakse täpselt, millise osutatava teenuse jaoks kulu tehti. Käibemaksu proportsioonikulu arvestatakse vastavalt Käibemaksuseadusele (KMS § 33). Proportsioonikulu arvestus tehakse igakuiselt, vähendades

sisendkäibemaksu konto positiivset saldot. Ettevõtte tulumaksu arvestatakse vastavalt Eesti maksuseadustele ning piiriüleste teenuste osutamisel vastavalt püsiva tegevuskoha maksuseadustele. (9, lk 13)

Krediidasutuse usaldusvääruse tagamiseks ja klientide huvide kaitseks jälgitakse pidevalt usaldatavusnormatiive. Normatiive jälgitakse nii soolo kui konsolideeritud baasil. Usaldatavusnormatiivide rakendamise ja arvutamise korra, arvutamise erisused ning aruandluse kord on kehtestatud Eesti Panga poolt. Järelevalveorganile ehk finantsinspeksioonile esitatakse regulaarselt aruandlus krediidasutustele kehtestatud usaldusnormatiivide nõuete ning riskise katmiseks vajalike kapitalinõuete täitmise kohta. LHV kasutab krediidi- ja tururiski kapitalinõuete arvutamiseks standardmeetodit ning operatsiooniriski kapitalinõuete arvutamiseks baasmeetodit. LHV grupp on seisuga 31.12.2016 täitnud kõiki kapitalinõudeid. (8, lk 46)

Raamatupidamiskohustuslane, kes on aruandeaastal või sellele eelnenud majandusaastal olnud konsolideeriv üksus, koostab lõppenud majandusaasta kohta aruande konsolideerimisgrupi majandusaasta aruandena, tuginedes Vabariigi Valitsuse poolt kehtestatud majandusaasta aruande taksonoomiale. Konsolideerimisgrupi majandusaasta aruanne koosneb konsolideerimisgrupi raamatupidamise aastaaruandest ja tegevusaruandest. Konsolideerimisgrupi majandusaasta aruande ja selle osade suhtes kohaldatakse raamatupidamise seaduses ja äriühingute puhul äriseadustikus majandusaasta aruande ja selle osade kohta sätestatud. (16, § 28)

Konsolideerimisgrupi raamatupidamise aastaaruande eesmärk on anda õige ja õiglane ülevaade konsolideerimisgrupi finantsseisundist, majandustulemusest ja rahavoogudest. Konsolideerimisgrupi raamatupidamise aastaaruanne koosneb konsolideeritud bilansist, kasumiaruandest, rahavoogude aruandest ja omakapitali muutuste aruandest (konsolideeritud aruanded) ning lisadest, mis sisaldavad muu hulgas ka konsolideeriva üksuse konsolideerimata bilanssi, kasumiaruannet, rahavoogude aruannet ning omakapitali muutuste aruannet (konsolideerimata aruanded). (13, lk 98)

Krediidasutus on kohustatud avalikustama majandusaasta aruande ja raamatupidamise vahearuanded oma veebilehel ja tegema need üldiseks tutvumiseks kättesaadavaks krediidasutuse aadressil, tema kõigis filiaalides ja tegevuskohtades. Avalikustamisele kuuluvate täiendavate aruannete vormid ja koostamise meetoodika kehtestab Eesti Pank. Arvestades, et LHV gruppi kuuluva AS-i LHV Pank näol on tegemist krediidasutusega, on AS LHV Group vastavalt Krediidasutuste seadusele kohustatud avalikustama raamatupidamise vahearuanded 2 kuu jooksul

pärast vastava aruandeperioodi lõppu ja majandusaasta aruande kahe nädala jooksul pärast selle kinnitamist, kuid mitte hiljem kui 4 kuu jooksul pärast majandusaasta lõppu (4, § 92). LHV koostab ja esitab lisaks vahearuannetele ja aastaaruannetele veel perioodilisi aruandeid juhtkonnale ja seaduses sätestatud isikutele, nagu Finantsinspeksioon, Eesti Pank, Tagatisfond, Statistikaamet ning Maksu- ja Tolliamet.

AS LHV Group ja AS LHV Pank koostavad ja esitavad konsolideeritud raamatupidamise vahearuandeid kooskõlas rahvusvahelise finantsaruandluse standardiga IAS 34 „Vahearuandlus“. Antud standardi eesmärk on kehtestada miinimumnõuded vahefinantsaruannete sisule ja sätestada kajastamis- ja mõõtmispõhimõtted täismahud või lühendatud vahearuannetes. Õigeaegne ja usaldusväärne vahefinantsaruandlus võimaldab investoritel, võlausaldajatel ja teistel kasutajatel paremini mõista majandusüksuse võimet luua tulu ja rahavoogusid ning majandusüksuse finantsseisundit ja likviidsust.

Kuivõrd AS LHV Group on börsil noteeritud ettevõtte, on grupi sisemine soov esitada konsolideeritud majandusaasta aruanne juba 2 kuu jooksul pärast majandusaasta lõppu ning vahearuandeid paari nädala jooksul pärast vastava aruandeperioodi lõppu, mil tehakse avalikuks börsiteade koos värskete finantstulemustega. Soovides oma investoritele pakkuda teadlike otsuste tegemiseks võimalikult täielikku ja samaaegset informatsiooni, alustas AS LHV Group 2017. aasta I kvartalis ka igakuiste tulemuste avaldamisega. See aga eeldab ka grupi finantstulemuste konsolideerimist igakuiselt.

Konsolideerimine

AS-i LHV Group ja tema tütarettevõtted AS LHV Pank, AS LHV Finance (AS-i LHV Pank tütarettevõtte), AS LHV Varahaldus, OÜ Cuber Technology ja UAB Mokilizingas moodustavad konsolideerimisgrupi, mis on kohustatud koostama ja esitama konsolideeritud raamatupidamise aruandeid tuginedes raamatupidamise seadusele ning rahvusvahelistele finantsaruandluse standarditele. Konsolideeritud majandusaasta aruandeid ja konsolideeritud vahearuandeid koostab raamatupidamiskohustuslasest konsolideerimisgrupi emaettevõtte AS LHV Group ning tütarettevõtetest AS LHV Pank, kes omab tütarettevõtet AS LHV Finance.

Kui üks äriühing on teises äriühingus osanik või aktsionär ning omab seal häälteenamust, nimetatakse osalevat ühingut emaettevõtjaks ja ühingut, kus ta osaleb, tütarettevõtjaks. Emaettevõtja koos tütarettevõtjatega moodustab kontserni. Kontroll ehk valitsev mõju on võime otsustada teise ettevõtte finants ja äripoliitika üle. Konsolideeritud majandusaasta aruanne

koostatakse konsolideerimisgrupi kohta. Konsolideerimisgruppi kuuluvad konsolideeriv üksus ja konsolideeritav üksus(ed). Konsolideeriv üksus on emaettevõtja või muu raamatupidamiskohustuslane, kellel on valitsev mõju teise raamatupidamiskohustuslase üle. Valitsev mõju võib muu hulgas tuleneda järgmistest asjaoludest:

- 1) suurem kui 50%-line osalus konsolideeritava üksuse hääleõiguses;
- 2) seadusest või lepingust tulenev otsene või kaudne õigus asutajaõigusi teostades või üldkoosoleku otsusega nimetada või tagasi kutsuda enamikku tegevjuhtkonnast või kõrgema juhtorgani liikmetest. (13, lk 95)

Kui investorettevõtte ei oma olulist mõju finants- ja äripoliitika üle, siis nimetatakse seda ettevõtet sidusettevõtteks. Sidusettevõtte üle on investoril oluline mõju, kuid see ei ole investori tütarettevõtte (13, lk 95). Lõputöös uuritava konsolideerimisgrupi koosseisu ei kuulu ühtegi sidusettevõtet.

Vajadus konsolideeritud finantsaruande koostamiseks tuleneb:

- a) omanike huvist käsitleda kontserni ühe ühtse majandusüksusena, kus on ühendatud kontserni kuuluvate ettevõtete kasumiaruanded ja bilansid;
- b) omanike ja investeerijate huvist saada informatsiooni kontserni kui terviku reaalsetest finantstulemustest ja finantsseisukorrast;
- c) enamikes arenenud riikides on kontsernil kohustus avalikustada konsolideeritud finantsaruanne. (10, lk 7-8)

Konsolideeritud finantsaruande (kasumiaruande ja bilansi) koostamisel lähtutakse järgmistest üldreeglitest:

- a) konsolideeritud kasumiaruanne väljendab ainult nende tehingute tulemusi, mis kontsernil toimusid väljaspool antud kontserni olevate ettevõtetega;
- b) konsolideeritud kasumiaruandes näidatakse emaettevõtte kasum, mis on arvestatud täieliku kapitaliosaluse meetodil;
- c) konsolideeritud bilansis näidatakse ainult kontserni nõuded ja kohustused kolmandate osapooltega (kontserniväliste majandusüksustega);
- d) konsolideeritud bilansis näidatakse ainult emaettevõtte omakapitali summad bilansikirjete lõikes;

- e) konsolideeritud bilansis näidatakse kontserni teistelt ettevõtetelt ostetud kauba- ja materjalijäägid ning põhivara objektid kontserni esimeses sisseostuhinnas;
- f) konsolideeritud bilansis näidatakse ainult kontserni ettevõtete investeeringud väljaspool antud kontserni olevatesse ettevõtetesse;
- g) tütarettevõtte omandamisel kallimalt kui on omandatud ettevõtte netoväärtus, tekib kontserni bilansis positiivne firmaväärtus;
- h) tütarettevõtte omandamisel odavamalt kui on omandatud ettevõtte netoväärtus, tekib negatiivne firmaväärtus;
- i) tütarettevõtete omandamisel tehtud ekspertiisist võib selguda, et tütarettevõtte varaobjektide, nõuete ja kohustuste reaalkäärtus (turuhind) on nende bilansilisest väärtusest kõrgem või madalam. Ekspertiisi andmed on aluseks varaobjektide hindamisel kontsernibilansis ning kontserni firmaväärtuse summa arvutamisel;
- j) konsolideeritud kasumiaruandes näidatakse teiste (kontserniväliste) aktsionäride vähemusosa kontserni kasumist proportsionaalselt nende poolt omandatud tütarettevõtte hääleõigusega aktsiate arvule;
- k) konsolideeritud bilansis näidatakse teiste (kontserniväliste) aktsionäride vähemusosa kontserni omakapitalist (netoaktivatest) proportsionaalselt nende poolt omandatud tütarettevõtte hääleõigusega aktsiate arvule. (10, lk 7-8)

Konsolideerimine on konsolideerimisgruppi kuuluvate raamatupidamiskohustuslaste aruannete ühendamise nii, nagu oleks tegemist ühe raamatupidamiskohustuslasega (13, lk 94). Konsolideerimisel tehakse elimineerimiskirjendeid. Elimineerimiskirjendeid aga emaettevõtte ja tütarettevõtte raamatupidamise registrites ei kajastata, vaid need kantakse ainult konsolideerimistabelisse (13, lk 100-101).

Uuritavas ettevõttes lähtutakse konsolideerimise teostamisel Raamatupidamise Toimkonna juhendist nr 11, milles on välja toodud konsolideerimise peamised raamatupidamisprotseduurid:

- a) emaettevõtte ja tütarettevõtete finantsnäitajad (nii bilansi-, kasumiaruande ja rahavoogude aruande kirjed kui ka lisades ja muudes aruande osades avalikustatavad finantsnäitajad) liidetakse rida-realt (enne soetamispäeva tekkinud tütarettevõtte tulused ja kulused ning rahavoogused ei lülitata konsolideeritud kasumiaruandesse ja rahavoogude aruandesse);
- b) emaettevõtte bilansis kajastatud investeeringud tütarettevõttesse elimineeritakse emaettevõtte osaluste vastu tütarettevõtete omakapitalis;

- c) juhul kui teatud tütarettevõtetes on emaettevõtte osalus väiksem kui 100%, eraldatakse vähemusaktsionärile kuuluv osa selliste tütarettevõtete netovarast ja aruandeperioodi kasumist (kahjumist);
- d) elimineeritakse täielikult kõik kontsernisisesed nõuded ja kohustused, kontserni ettevõtete vahelised tehingud ning nende tulemusena tekkinud realiseerimata kasumid ja kahjumid;
- e) juhul kui tütarettevõtete bilanssides on kajastatud finantsinvesteeringuna emaettevõtte aktsiad, klassifitseeritakse need konsolideeritud bilansis ümber oma aktsiateks. (17, § 72)

LHV arvestuspõhimõtete kohaselt kajastatakse tütarettevõtja soetamist ostumeetodil. Soetusmaksumuseks loetakse omandamise kuupäeval makstava tasu õiglast väärtust. Kõik omavahelised nõuded ja kohustused ning grupisisesed tehingud ja realiseerimata tulu konsolideerimisgrupi ettevõtete vahelistelt tehingutel elimineeritakse. Elimineeritakse ka realiseerimata kahjumid, v.a. kui tehing viitab loovutatud vara väärtuse langusele. Emaettevõtja eraldiseisvates põhiaruannetes on investeeringud tütarettevõtjate aktsiatesse kajastatud soetusmaksumuses miinus võimalikud allahindlused vara väärtuse langusest.

Mitte-kontrollivat osalust näidatakse konsolideeritud kasumiaruandes emaettevõttele otseselt või kaudselt mittekuuluvat osa tütarettevõtete puhaskasumist (-kahjumist). Mitte-kontrolliva osalusena konsolideeritud finantsseisundi aruandes näidatakse omakapitali koosseisus eraldi real tütarettevõtete grupiväliste aktsionäride või osanike osa tütarettevõtte omakapitalist. Mitte-kontrolliv osalus kajastatakse finantsseisundi aruandes eraldi emaettevõtte omanikele kuuluvast omakapitalist. Konsolideeritud kasumi- ja muus koondkasumiaruandes kajastatakse mitte-kontrolliva osaluse osakaalu eraldi emaettevõtte omanikele kuuluvast osast. (8, lk 36).

LHV grupi konsolideerimise etapid on järgmised:

- 1) Omavahel konsolideeritakse AS-i LHV Pank ja AS-i LHV Finance finantstulemused
- 2) Omavahel konsolideeritakse AS-i LHV Group, AS-i LHV Varahaldus, OÜ Cuber Technology, UAB Mokilizingas-e ning AS-i LHV Pank konsolideeritud finantstulemused

AS-i LHV Pank konsolideerimine tütaretevõttega AS LHV Finance

Antud konsolideerimisgrupis on emaettevõtteks AS LHV Pank ning tütaretevõtteks AS LHV Finance. Emaettevõtte AS LHV Pank on tasunud tütaretevõtte AS LHV Finance 65% osaluse eest rahalise sissemaksega summas 325 tuhat eurot, mistõttu tuleb nimetatud ettevõtete finantsseisundite omavahelisel konsolideerimisel elimineerida 325 tuhat eurot reaal „Tütaretevõtted/Muud finantsinvesteeringud“. Omakapitali osas tuleb elimineerida tütaretevõtte aktsiakapital, aazio ehk aktsiakapitali ülekurs, kohustuslik reserv ning kontrolliva ja mitte-kontrolliva osaluse osakaalud jaotamata kasumist selliselt, et mitte-kontrolliv osalus elimineeritakse emaettevõtte aktsionäridele kuuluvast omakapitalist ja tõstetakse mittekontrolliva osaluse reale.

Arvestades, et emaettevõtte AS LHV Pank on tütaretevõttele AS LHV Finance väljastanud arvelduslaenu, mille pealt tütaretevõtte emaettevõttele ka intresse maksab, tuleb nende ettevõtete finantsseisundite konsolideerimisel võtta arvesse, et elimineerida tuleb tütaretevõtte allutatud kohustuste all kajastuv saadud laen emaettevõttelt, mis kajastub emaettevõtte nõuete seas vastu kliente. Samuti tuleb elimineerida tütaretevõtte kohustuste all kajastuv intressikohustus ning muud omavahelistest tehingutest tulenevad kohustused, mis kajastuvad emaettevõtte muude nõuete seas.

Erinevates seadustes kasutatud mõistete puhul saab välja tuua, et kohustust saab lugeda allutatuks, kui sellest tulenev nõue kuulub ühingu lõpetamise või pankroti korral rahuldamisele pärast kõiki teiste võlausaldajate nõuete rahuldamist, millest võib järeldada, et allutamise puhul ei ole ilmingimata oluline võlausaldaja, kuivõrd kohustuse täitmise tingimused. Seega finantskohustuse või omakapitali instrumendiks kvalifitseerimisel ja kajastamisel tuleb lähtuda majanduslikust sisust ning rusikareegli järgi tuleb allutatud laen lugeda finantskohustuseks, kui laenusajal lasub kohustus tasuda laenuandjale allutatud laenu alusel raha, näiteks perioodilist intressi, või mistahes muid finantsvarasid. Kui allutatud laenu saajal puudub kohustus teha kokkulepitud ulatuses makseid, on tegemist omakapitaliinstrumendiga. (12)

Materiaalsed- ja immateriaalsed põhivarad ning optioonide reserv liidetakse rida reaal ning elimineerimisi ei toimu. AS-i LHV Pank ja tema tütaretevõtte AS-i LHV Finance finantsseisundite konsolideerimise töötabel on esitatud lisas 1, kus saldod on asendatud x-ga, kuid mis annab siiski ülevaate sellest, millistel ridadel elimineerimisi teostatakse.

Emaettevõtte AS LHV Pank ja tütarettevõtt AS LHV Finance kasumiaruandest konsolideerimisel tuleb elimineerida vaid tütarettevõtte poolt makstud intressikulu emaettevõtte intressituludest ning kuna emaettevõtte esitab tütarettevõttele igakuiselt vastavalt omavahel sõlmitud lepingule osa administratiivkuludest edasi, tuleb ka need elimineerida emaettevõtte muudest tuludest ning tütarettevõtte tegevuskuludest. AS-i LHV Pank ja tema tütarettevõtte AS-i LHV Finance kasumiaruande konsolideerimise töötabel on esitatud lisas 2, kus saldod on asendatud x-ga, kuid mis annab siiski ülevaate sellest, millistel ridadel elimineerimisi teostatakse.

Rahavoogude konsolideerimisel elimineeritakse sarnaselt kasumiaruandele AS-i LHV Finance poolt AS-le LHV Pank makstud intress ning muud kulud, mida tütarettevõtte emaettevõttele kompenseerib. Lisaks tuleb elimineerida tütarettevõtte poolt tagasi makstud laenu põhiosa ning muud omavahelistest tehingutest tulenevad nõuete ja kohustuste muutused, mis kajastuvad emaettevõtte laenu nõuete muutuste ning tütarettevõtte kohustuste muutuste all. AS-i LHV Pank ja AS-i LHV Finance rahavoo konsolideerimistabel on lisas 4 ning saldod on asendatud x-ga.

AS-i LHV Group konsolideerimine tütarettevõtetega AS LHV Pank, AS LHV Varahaldus, OÜ Cuber Technology ja UAB Mokilizingas

Konsolideerimisgrupi emaettevõtte AS LHV Group raamatupidamise aruanded tuleb konsolideerida AS-i LHV Pank konsolideeritud raamatupidamise aruannetega ning AS-i LHV Varahaldus, OÜ Cuber Technology ja UAB Mokilizingas raamatupidamise aruannetega.

Bilansi puhul tuleb varade konsolideerimisel elimineerida raha ja ekvivalentide real AS-i Varahaldus, UAB Mokilizingase, OÜ Cuber Technology ja AS-i LHV Group soolo hoiused, mis on AS-i LHV Pank arvelduskontodel. Laenu klientidele real tuleb elimineerida AS-i LHV Group poolt väljastatud laenu koos intressinõuetega AS-le LHV Pank, AS-le LHV Varahaldus ja OÜ Cuber Technology ning AS-i LHV Pank poolt väljastatud laenu UAB Mokilizingasele. Muude nõuete real tuleb elimineerida omavahelistest muudest tehingutest tulenevad nõuded ning muude varade all tuleb elimineerida AS-i LHV Group investeeringud tütarettevõttesse ja tekkinud firmaväärtus.

Kohustuste ja omakapitali konsolideerimisel elimineeritakse real „laenu ja võlgnevused klientidele“ omavahelised laenukohustused ning AS-i Varahaldus, UAB Mokilizingase, OÜ Cuber Technology ja AS-i LHV Group soolo raha ja ekvivalendid, mis on hoiusena AS-i LHV Pank arvelduskontodel. Muude kohustuste real elimineeritakse omavahelised muudest tehingutest tulenevad kohustused. Allutatud laenu real tuleb elimineerida AS-i LHV Group poolt väljastatud

laenuid koos intressikohustustega AS-le LHV Pank, AS-le LHV Varahaldus ja OÜ Cuber Technology ning AS-i LHV Pank poolt väljastatud laenu UAB Molilizingasele. Omakapitali grupis elimineeritakse aktsiakapitali, aktsioptsioonide ja reservide ridadel kõikide tütarettevõtete osad täies ulatuses ning jaotamata kasum, võttes arvesse vähemusosaluse osa, mille tulemusena elimineeritakse omakapitalist samades väärtustes summad, nagu elimineeriti finantsinvesteeringutes. LHV grupi bilansi konsolideerimistabeli näidis on lisas 5, kus saldod on asendatud x-ga.

Kasumiaruandes intressitulude ja –kulude ridadel elimineeritakse vastavalt teenitud intressitulu ja makstud intressikulu grupisiselt allutatud laenu pealt. 2017. aasta 1. kvartali puhul tuleb elimineerida emaettevõtte muude finantstulude reaal tütarettevõttelt AS LHV Varahaldus saadud dividenditulu. Muude tulude ja kulude ridadel elimineeritakse kõik muud omavahelised tehingud. Eelnevalt nimetatud dividenditulu tuleb elimineerida kasumiaruande igal summeerival kasumireal, kuni lõpliku koondkasumi reani välja. LHV grupi kasumiaruande konsolideerimistabeli näidis on välja toodud lisas 6, kus saldod on asendatud x-ga.

Rahavoogude konsolideerimisel tuleb elimineerida grupisiselt allutatud laenuid ja nende intresside tagastused ning muude omavaheliste tehingute arveldused. Lisaks tuleb reaal „klientide nõudmiseni hoiused“ elimineerida sarnaselt bilansis elimineeritud grupi ettevõtete hoiused, mis kajastuvad AS-i LHV Pank arvelduskontodel. LHV grupi rahavoogude konsolideerimistabeli näidis on lisas 7, kus saldod on asendatud x-ga.

1.3 Senise konsolideerimisprotsessi puudujäägid

Senise konsolideerimisprotsessi peamiseks murekohaks on asjaolu, et konsolideerimise teostamiseks on väga vähe aega ning enamjaolt tähendab see pearaamatupidaja jaoks lisatöötundide tegemist oma vaba aja arvelt. Kõikidele LHV grupi kuuluvatele üksustele on seatud eesmärgiks esitada iga kalendrikuu hiljemalt viiendaks pangapäevaks eelneva kalendrikuu tulemused, misjärel saab pearaamatupidaja alustada ettevõtete finantstulemuste konsolideerimisprotseduuridega. Paraku aga aeg-ajalt on konsolideerimist teostav pearaamatupidaja pidanud näiteks tütarettevõtte UAB Mokilizingas' e finantstulemusi kauem ootama, mistõttu on konsolideerimisprotsess ka osaliselt viibinud. Seetõttu on oluline, et seatud eesmärgid ja kokkulepitud tähtajad oleksid kõikide grupi ettevõtete vahel võimalikult hästi kommuniqueeritud. Kuid mitte finantstulemuste järele ootamine ei ole ajakulu peamiseks osaks,

vaid sellele järgnev protsess, ehk konsolideerimise teostamine käsitööna programmis Microsoft Excel.

Riskifaktor, mis kaasneb praeguse konsolideerimismeetodiga ja teostamisega programmis Microsoft Excel, on täiesti arvestatav. Nimelt antud juhul on tegemist inimlikust eksimisest tuleneva riskiga, sest tõenäosus, et infot võidakse konsolideerimise koontabelisse sisestada ekslikult, on üsna suur. Piisab vaid mõnes lahtris märgi või komakoha eksimisega ja tagajärjeks on see, et konsolideerid tulemus võib märkamatuult kajastuda vales summas. Konsolideerimise koontabelis tuleb koguda ja säilitada väga palju informatsiooni, arvestades, et konsolideerimisel tuleb teha korrigeerimiskandeid nii aruande perioodi kui ka eelnevate perioodide kohta. Valemeid on antud koontabelis palju ning risk, et valemitesse satuvad ekslikult ebaõiged algandmed või et fikseeritud valemid on näiteks aegunud, on samuti olemas.

Muu hulgas peavad kõik konsolideerimisgruppi kuuluvate ettevõtete raamatupidajad arvestama, et omavahelised tehingud tuleb kajastada samas perioodis. On olnud olukordi, kus grupi ühel ettevõttel on nõue teise grupi vastu juba lõppenud perioodi üles võetud, kuid teine ettevõtte kajastab seda kohustust alles järgmises perioodis, mis tekitab pearaamatupidajale konsolideerimisel lisatüli, et üles leida, miks grupisisest nõuded ja kohustused omavahel ei klapi. Grupisiseste tehingute kajastamisel peab kasutama selleks vastavaid kontosid ning lisaparameetritena ka divisjone ja objekte, mis hõlbustavad pearaamatupidajal konsolideerides eristada erinevaid omavahelisi tehinguid ülejäänutest tehingutest kolmandate osapooltega. Nimetatud protseduuri reeglid omavaheliste muude tulude ja kulude kajastamise kohta on hetkel LHV raamatupidamise siseeeskirjas fikseerimata.

Üheks tülikaimaks kitsaskohaks on fakt, et konsolideerimisgruppi kuuluvate ettevõtete kontoplaanid on erinevad ning õigete ridade omavahel kokku viimine nõuab väga palju käsitööd. Lõputöö järgmise peatüki esimeses osas teeb töö autor ettepaneku ühtse kontoplaani loomiseks, mida hakkaksid järgima kõik konsolideerimisgruppi kuuluvad ettevõtted. Ühtse kontoplaani kasutamine lihtsustab konsolideerimist oluliselt nii Excelis kui ka annab võimaluse konsolideerimise automatiseerimiseks kasutades selleks mõnd programmi või tarkvara nagu näiteks konsolideerimistarkvara Rephop, mille võimaluste kohta annab töö autor põhjalikuma ülevaate järgneva peatüki teises osas.

2. ETTEPANEKUD KONSOLIDEERIMISPROTSESSI EFEKTIIVISTAMISEKS

2.1 Tütarettevõtete arvestuspõhimõtete ja kontoplaanide ühtlustamine

Kontserni ettevõtete raamatupidamispõhimõtted ja kontoplaanid võivad omavahel eristuda. Kuigi see ei muuda konsolideerimist võimatuks, oleks siiski eelistatum variant see, kui kontserni ettevõtetel oleksid ühesugused arvestuspõhimõtted ning ühine kontoplaan.

Kui tütarettevõtete raamatupidamist teostatakse igas ettevõttes iseseisvalt ning arvestusperioodi sulgemisel edastatakse emaettevõttele vaid finantsaruanded, võiks siiski kontoplaani struktuur, arvestuspõhimõtted ja aruannete struktuur olla reguleeritud emaettevõtte poolt, kes teostab konsolideerimist.

Ettevõtte kontoplaani koostamisel lähtutakse järgmisest:

- a) ettevõtte tegevusala(de)st ja seal teostatavate tehingute sisust;
- b) ettevõtte vahendite liikidest;
- c) ettevõtte tulude ja kulude liikidest;
- d) kas on olulise tähtsusega hankijaid ja ostjaid, kellele pearaamatus eraldi konto avamine oleks mõttekas;
- e) kas on olulise tähtsusega kauba ja toodangu liike, millele pearaamatus võiks avada eraldi kontod;
- f) tähtsamad impordi- ja ekspordimaad, millele võiks avada pearaamatus eraldi kontod;
- g) missugune kasumiaruande skeem (kas skeem 1 või skeem 2) valitakse antud ettevõtta aruandeks. (11, lk 159-160)

Ettevõtte konkreetse kontoplaani koostamisel olgu eesmärgiks optimaalne kontode hulk. Liigne detailiseerimine pearaamatus võib kaasa tuua vigu kirjendite koostamisel. Liiga väike kontode hulk nõuab palju lisatööd ettevõtte tegevuse tulemuste analüüsimisel ja aruannete koostamisel.

Tähtis on see, kuidas hakatakse ettevõtte tulusid ja kulusid kontodel registreerima ja koondama. (11, lk 159-160)

Kogu kontoplaan tuleks üles ehitada nii, et oleks võimalikult lihtne koostada nii riiklikku kui ka ettevõttesisest aruandlust. Selleks tuleb läbi analüüsida nõutavad aruanded ja leida, missuguseid andmeid on nende koostamiseks vaja koguda. Nõutavate andmete kogumiseks tuleks kirjeldada vastavad kontod põhimõttel, et kontodele kogutud summasid on võimalik arvutil liita, sest ühele kontole kogutud andmeid lahutada on oluliselt töömahukam liitmisest. Kontoplaani võib kaasata ka mitmesuguseid laiendeid, mis võimaldavad säilitada kontode enda koodid suhteliselt lühikestena ja samas annavad soovitud detailsuse. (11, lk 17-18)

Grupisiseste tehingute eraldi välja toomine pearaamatu kontode saldodes on oluline nii emaettevõtte kui tütarettevõtete puhul. Selline hoolikas identifitseerimine hõlbustab grupisiseste tehingute elimineerimist konsolideeritud finantsaruannetes. Vahest leidub siiski emaettevõtte ja tütarettevõtete finantsaruannetes saldode erisusi, mille puhul tuleb üle vaadata, et omavaheline tasaarveldus tehtaks ikka õiges summas. Enne finantsaruannete konsolideerimisega alustamist tulekski esmalt teha vastavad korrigeerimised, et grupisiseste tehingute saldod oleksid õiged. (5, lk 326).

LHV-s on lisaks tulu- ja kulukontodele kasutusel laienditena divisjonid ja objektid. Divisjonidega määratletakse organisatsiooni üksus, kes on antud tulu või kulu omanik. Objektiga saab tulu või kulu veelgi kitsamalt määratleda, nagu näiteks, kas antud tulu või kulu puudutab mõnd konkreetset töötajat, kliendilepingut või projekti. LHV-s on kohustuslik lisada igale tulu- ja kulureale vähemalt divisjon ning objekti lisamine võib olla täienduslikul eesmärgil vastavalt vajadusele.

Alljärgnevalt on toodud näiteid grupisiseste tehingute korrektse kajastamise kohta.

Näide konteeringutest, kui grupi ettevõtte A saab nõude kolmandalt osapoolelt ning esitab selle kulu edasi grupi ettevõttele B:

1. D: Edasi esitatud arvete kulu (GRUPP)
K: Hankijatele tasumata arved
2. D: Ostjate laekumata arved (GRUPP)
K: Edasi esitatud arvete tulu (GRUPP)

Antud konteeringute tulemusena peavad ettevõtte A kasumiaruandes omavahel samas summas taanduma edasi esitatud arvete kulu ja edasi esitatud arvete tulu. Alles jääb vaid kohustus tasuda kolmandale osapoolele ning nõue vastu ettevõtet B.

Näide konteeringust, kuidas grupi ettevõtte B kajastab grupi ettevõtte A poolt saadud kulu:

3. D: Kulu

K: Hankijatele tasumata arved (GRUPP)

Antud konteeringu tulemusena kajastub kolmanda osapoole poolt tekitatud kulu grupi ettevõtte B kasumiaruandes ning ettevõtte B bilanssi jääb üles kohustus ettevõttele A, mida konsolideerimisel tuleb elimineerida vastu ettevõtte A bilansis olevat nõuet ettevõtte B vastu.

Esile toodud näidete puhul tuleb kindlasti kasutada lisadimensioonidena divisjoni 101 – „Konsolideerimisgrupp“ ning vastava ettevõtte objekti, mille vastu nõuet või kohustust kajastatakse. Kõikvõimalikud taolised näited tuleks lisada LHV raamatupidamise sise-eeskirja.

Arvestades asjaolu, et vastavalt erinevatele teenustele ning klientidele ja tarnijatele esineb ka erinevaid käibemaksumäärasid, mis puudutavad otseselt müügiarvete koostamist ning ostuarvete sisestamist. LHV kontoplaanis on mitme tulu- ja kulutüübi jaoks loodud mitu samasisulist kontot, kuid mille abil saab eristada käibemaksu erisusi. Tulukontode puhul on tüüpilised maksuvabad tulud ning müügi käibemaksuga tulud. Kulukontode puhul tuleb ostuarveid sisestades lähtuda muuhulgas ka sellest, kas ostukäivet tuleb pöördmaksustada või mitte.

LHV kontoplaan on hetkel üles ehitatud 4-kohaliste koodide peale, kuid tingituna sellest, et loodud rühmade seerianumbrite vahemikud on jäänud juba liialt väikeseks, on loodud juba ka mõningaid 5-kohalisi kontosid lisaks. Konto koodi haaratavuse huvides võiks selle pikkuseks jääda 5 kuni 7 järku. Konto kood võib sisaldada nii numbreid kui ka tähti (11, lk 19). Arvestades asjaolu, et LHV sisemiste süsteemide arendajad eelistavad ilma tähtedeta koode ning ka numbri pikkus on limiteeritud, otsustakse LHV uus ühtne kontoplaan luua jätkusuutlikkust arvesse võttes 6-kohalistest koodidest, mis moodustuvad vaid numbrikombinatsioonidest.

LHV kontoplaani kontod jagunevad kaheksaks rühmaks. Rühma tähistab konto koodi esimene number:

- 1 – aktivakontod
- 2 – passivakontod
- 3 ja 4 – tulude kontod
- 5 ja 6 – kulude kontod
- 7 – allahindluste kontod*
- 8 – kasumi kontod
- 9 – bilansivälised kontod**

*Allahindluste kontod kajastavad varade väärtuse langust, mis tuleneb erinevate väljastatud laenu allahindlustest, ehk provisjonidest.

**Bilansivälistel kontodel kajastatakse teatud varade liike, mis on mingil moel seotud ettevõttega, kuid ei ole ettevõtte varana arvel. Sinna alla kuuluvad näiteks vastutaval hoiul olevad varad, kasutusrendil olevad põhivahendid jne.

LHV konsolideerimisgrupi uue ühtlustatud kontoplaani puhul plaanitakse kasutusele jätta samad kontode rühmad ning kontode koodide esimesed numbrid vastavalt rühmadele. Kuna ühine kontoplaan hõlmab endas grupiülelset vajalike kontode maksimaalset nimekirja, on iga ettevõtte jaoks eraldi üleliigseid kontosid, mida ta ei vaja, kuid mida ei tohi ka kasutada muul eesmärgil, kui mõne muu grupi kuuluva ettevõtte kasutuseesmärgil. Seetõttu oleks iga ettevõtte jaoks kasutamiseks aktiivsed vaid need kontod, mida vastav ettevõtte vajab ning ülejäänud kontod lukustatakse, et nendele ei saaks ekslikult tehinguid kajastada. Kui mõnel tütaretevõttel tekib vajadus võtta kasutusele uus konto, peab ta esmalt selle kooskõlastama emaettevõttega.

LHV konsolideerimisgrupi uus kontoplaan otsustati koostada inglise keeles, arvestades hetkel ühe võõrkeelse tütaretevõttega ning võimalike piiriüleste laienemiste lisandumisega tulevikus.

LHV konsolideerimisgrupi uus ühine kontoplaan on välja toodud lisas 8, kus on x-dega märgitud milliseid kontosid ettevõtted kasutavad ning lisas 9 on välja toodud kontode grupid.

2.2 Majandustarkvara võimalused konsolideerimisel

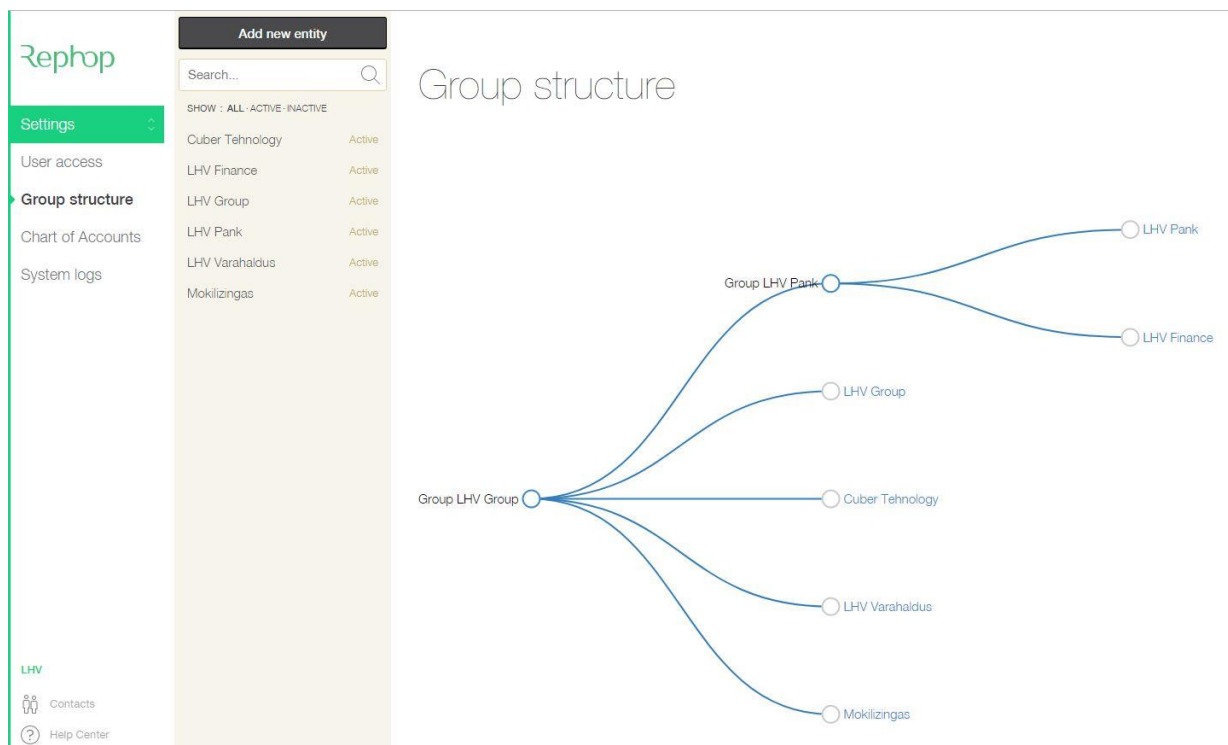
Kõikide LHV grupi kuuluvate ettevõtete raamatupidamist tehakse Tallinnas asuvas peakontori raamatupidamisosakonnas ning tehinguid kajastatakse tarkvaraprogrammis Microsoft Dynamics NAV 2013, välja arvatud UAB Mokilizingas, mille puhul teostatakse raamatupidamist eraldiseisvalt Vilniuses. See on üheks põhjuseks, miks antud hetkel on keeruline teostada konsolideerimist Tallinnas tegutseva raamatupidamisosakonna poolt kasutuses olevas raamatupidamistarkvaras tarkvaraprogrammi Microsoft Dynamics NAV. Teiseks põhjuseks on see, et LHV pole veel otsustanud üle minna tarkvaraprogrammi Microsoft Dynamics NAV uusimale versioonile, mis võimaldaks ettevõtete vahelise konteerimise funktsiooni abil mugavalt linkida finantstehinguid ja –teavet konsolideerimisgrupi erinevate ettevõtete vahel. Alternatiivina otsustati hoopis uurida konsolideerimistarkvara RepHop võimalusi, mis on grupiettevõtetele mõeldud veebipõhine finantstarkvara.

Konsolideerimistarkvara Rephop puhul on eeliseks see, et ettevõtetele ei ole tarvis installeerida arvutitesse lisaprogrammi ega rakendada uusi liideseid. Kuna Rephop pakub oma teenust pilvetehnoloogia põhised ja haldab ning hooldab servereid ise, küsitakse klientidelt vaid kuutasu ja seda ilma siduva lepinguta. Konkurentidest erinevad nad ka seepoolest, et ei küsi tasu kasutajate arvult, vaid tütarettevõtete hulgalt. (15)

Autori hinnangul tundub nimetatud tarkvara kasutuselevõtt mõistlik nii hinna kui kasutajamugavuse poolest. LHV finantsjuht on juba oma nõusoleku antud tarkvara kasutamisega kaasnevale igakuisele kulule andnud ning grupi pearaamatupidaja on keskkonna seadistamise ja testimisega juba alustanud. Kui valulikum osa, ehk esmane seadistamine on tehtud, peaks Rephop keskkonna edaspidine kasutamine minema ladusalt ja Microsoft Excel oleks konsolideerimisprotsessis vajalik vaid raamatupidamisprogrammist Navision andmete importimine Rephop keskkonda ning hiljem konsolideerimistarkvarast juba valmiskujul aruannete eksportimisel, mis tähendab, et pearaamatupidaja pääseb Excel-isse käsitsi andmete kopeerimisest ja sisestamisest.

Järgnevalt kirjeldab lõputöö autor lühidalt konsolideerimistarkvara Rephop võimalusi lisades juurde illustreerivaid näiteid.

LHV grupp kuulub 6 eraldiseisvat ettevõtet ning nende struktuur Rephop-is näeb välja selline, nagu on näidatud joonisel 4.



Joonis 4. Struktuur konsolideerimistarkvaras Rephop

Allikas: Konsolideerimistarkvara Rephop ekraanitõmmis, autori koostatud

Üksuste seadistuste all saab iga ettevõtte kohta märkida ära juriidilised andmed ning tütarettevõtete puhul ka selle, millal, kui suure osaluse ja millises summas emaettevõtte antud tütarettevõtte omandas.

Kontoplaani seadistuste alla saab nii kogumina importida kui ka üksikshaaval käsitsi lisada kontosid. Bilansi- ja kasumiaruande kontosid saab jaotada täpselt vastavalt soovile ka gruppidesse. Lisaks saab ise modifitseerida rahavoogude aruande struktuuri ning seadistada muude aruannete vormid, nagu näiteks omakapitali muutuste aruanne, materiaalsete- ja immateriaalsete põhivarade aruanne, ning soovi korral ka bilansiväliste saldode raport. Erinevate raportite kujundamine ja loomine vastavalt ettevõtte vajadustele ja soovidele on tehtud väga mugavaks.

Kogu protsess konsolideerimistarkvaras Rephop on tehtud kasutajatele võimalikult lihtsaks. Valides „Consolidation“ ehk konsolideerimise funktsiooni alt „Subsidiaries“ ehk konsolideerimisgrupi ettevõtte, saab valida soovitud perioodi ja ettevõtte ning seejärel importida ehk üles laadida Exceli fail vastava ettevõtte ja perioodi finantstulemustega. Antud Exceli faili saab hõlpsasti kätte raamatupidamistarkvarast Microsoft Dynamics NAV ning tarvis on vaid kontode numbreid ja saldode muutusi ehk täpsemalt ühe kuu muutusi. See aga eeldab, et igal konsolideerimisgruppi kuuluval ettevõttel on samasugune kontoplaan, mis võimaldaks konto numbri järgi erinevate ettevõtete saldosisid omavahel ühendada ning seetõttu ongi vajalik esmalt ettevõtete kontoplaanid ühtlustada, mida autor töö teise peatüki esimeses osas täpsemalt ka käsitleb.

Bilansisaldode puhul liidetakse Rephop-is imporditava perioodi muutused eelnevate perioodide saldodele. Kui juhtumisi on tegemist sellise kontserniga, kus erinevate ettevõtete aruanded on erinevates valuutades, on võimalik importida ka valuutakursid, mille põhjal toimuvad automaatselt ka valuutakonverteerimised. Vaade ettevõtete finantstulemuste importimise kohta on näha joonisel 5.

	Amount (EUR)
Assets	
Current assets	
1005 - Cash	0
1006 - Eurex cash	0
1007 - G4S cash (Tallinn)	0
1008 - G4S cash (Tartu)	0
1009 - G4S cash (Jõhvi)	0
1010 - Swedbank 1	0
1011 - Swedbank 2	0

Joonis 5. Saldode importimine konsolideerimistarkvaras Rephop

Allikas: Konsolideerimistarkvara Rephop, ekraanitõmmis

Esmasel seadistamisel on tarvis defineerida kõikvõimalikud teadaolevad grupisisesed tehingud, milleks on nõuded, kohustused, tulud ja kulud, mis on edaspidi aluseks automaatsete elimineerimiste rakendamiseks. Alljärgneval joonisel 6 on välja toodud näide, kuidas on konsolideerimistarkvaras Rephop eeldefineeritud finantsinvesteeringu konto ja aktsiakapitali

konto elimineerimine summas 3000 eurot, sest antud näite puhul on tegemist emaettevõtte AS LHV Group poolt tehtud 100%-lise investeringuga tütarettevõttesse Cuber Technology OÜ.

Defined eliminations

Cuber Tehnology

Cuber ⓘ

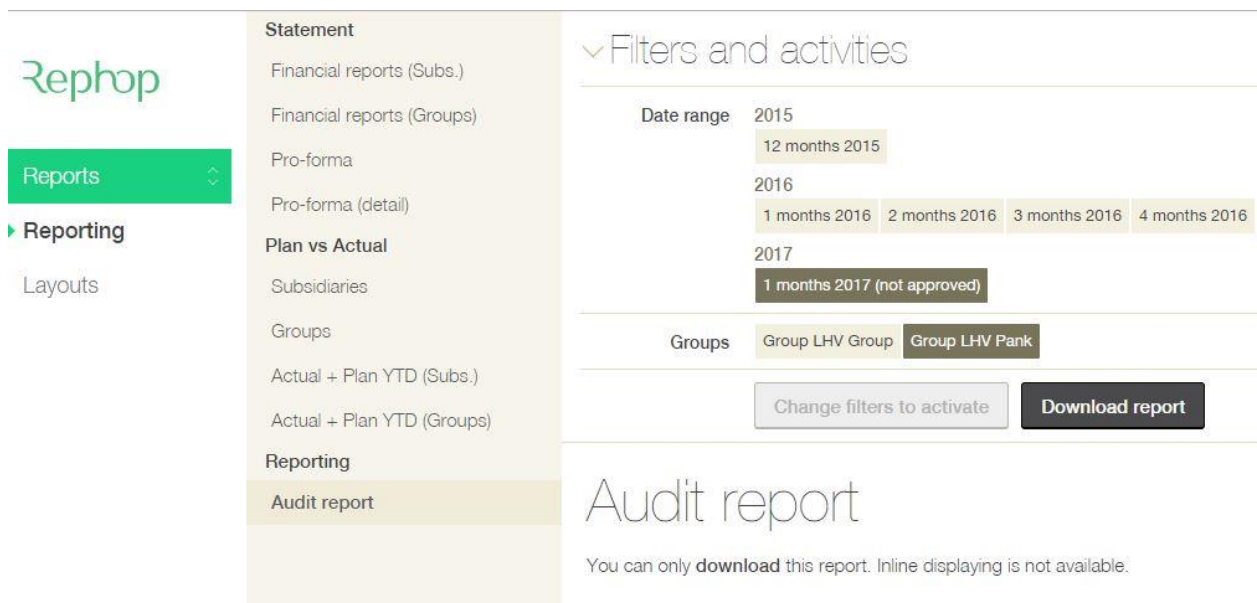
Comment	Account	Amount	Start date	Details
No comment inserted	1994 - Cuber Technology OÜ	-3 000	01.01.2017	ⓘ
No comment inserted	2810 - Share capital	-3 000	01.01.2017	ⓘ
Total		0		

+ Add new row

Joonis 6. Elimineerimiste defineerimine konsolideerimistarkvaras Rephop

Allikas: Konsolideerimistarkvara Rephop, ekraanitõmmis

Kui elimineerimised on defineeritud ja kõik saldod imporditud, jääb üle vaid kontrollida, kas on tarvis veel midagi käsitsi üle korrigeerida. Pärast grupiettevõtete finantstulemuste konsolideerimise kinnitamist võimaldab Rephop väljastada automaatselt erinevaid ülevaateid ja raporteid. Üks parimaid näited raportitest, mida Rephop genereerida võimaldab, on auditiaruanne, mida saab alla laadida Microsoft Excel failina ning milles on eraldi töölehtedel erinevate finantsaruannete konsolideerimine koos elimineerimiskirjetega rida realt välja toodud. Ekraanitõmmis auditi raporti genereerimise kohta on näidatud joonisel 7 ning näidis avanevast raportist on joonisel 8, kus saldod on asendatud x-dega.



Joonis 7. Auditiaruande alla laadimine konsolideerimistarkvaras Rehop

Allikas: Konsolideerimistarkvara Rehop, ekraanitõmmis

	A	B	C	D	E	F	G	H	I	J
1	Report title	Audit report - Group LHV Pank								
2	Exported	18.05.2017 13:50								
3	Group	Group LHV Pank								
4	Period	1 months 2017 (not approved)								
5										
6		Group Total	LHV Pank		LHV Finance					
7		(EUR)	Amount	Elimination	Amount	Elimination				
146	1551 - Leverage loan interests	x	x	0	0	0				
147	1552 - Trader interests	0	0	0	0	0				
148	1560 - Ovedraft loan interests	x	x	-x	0	0				
149	1561 - Overdraft credit interests	x	x	0	0	0				
150	1562 - Overdraft interests in dept	x	x	0	0	0				
151	1570 - Credit card interests	x	x	0	0	0				
152	1571 - Credit card interests in dept	x	x	0	0	0				
153	1580 - Mortgage loan interests	x	x	0	0	0				
154	1585 - Other private loan interests	x	x	0	0	0				

Joonis 8. Konsolideerimistarkvarast Rehop eksporditud auditiaruanne

Allikas: Konsolideerimistarkvara Rehop, ekraanitõmmis

Kuna Rehop keskkonnas saab konsolideerimist teostada ka ilma ühtse kontoplaanita, tehes veidi rohkem käsitööd, siis paistab, et antud tarkvara kasutamine lihtsustab pearaamatupidajal finantsaruandeid konsolideerida juba käesoleval hetkel.

2.3 Hinnang ettepanekute ja muudatuste rakendamisele

Lõputöö eesmärgi saavutamiseks analüüsis autor uuritava konsolideerimisgrupi ettevõtete arvestuspõhimõtteid ja kontoplaane ning tegi ettepanekuid muudatusteks. Lisaks uuriti konsolideerimistarkvara rakendamise võimalusi konsolideerimisprotsessi automatiseerimiseks. Antud alapeatükis kajastab autor enda ja uuritava kontserni pearaamatupidaja hinnanguid välja toodud ettepanekutele ja muudatuste rakendamisele.

Kõige olulisema muudatusena koostas autor kontsernile ühtse kontoplaani, mis nii autori kui kontserni pearaamatupidaja hinnangul lihtsustaks ja kiirendaks konsolideerimisprotsessi. Kui seni oli LHV gruppi kuuluvatel ettevõtetel küll sarnane kontoplaan, siis kontod, mida kasutati, ei olnud ettevõtete lõikes samasisulised. Uue kontoplaani puhul kattuvad ettevõtete lõikes vaid samasisulised kontod, mida võib konsolideerimisel omavahel liita ning kõik ülejäänud kontotüübid on kajastatud eraldi ridadel. Iga ettevõtte raamatupidaja kasutab vaid enda jaoks vajalikke kontosid grupi pearaamatupidajaga kokku lepitud eesmärgil.

Hetkel kasutusel olevate raamatupidamiskontode välja vahetamist uute kontonumbrite vastu planeeritakse teostada järk-järgult tootegruppide kaupa, arvestades, et raamatupidamiskontod on seotud mitme erineva süsteemi ja andmebaasiga ning neis süsteemides saab taolisi muudatusi sisse viia vaid ettevõtte IT-meeskond. Raamatupidamiskontode muutmise projekt võib hinnanguliselt aega võtta 1-2 aastat, sõltuvalt IT-analüüsi ajakulust ja projekti rakendamise praktilisest keerukusest.

Lisaks kontoplaani ühtlustamisele leidis autor, et oleks vajalik täiendada raamatupidamise siseeeskirja mõningate oluliste arvestuspõhimõtetega, mis lihtsustaks pearaamatupidaja jaoks konsolideerimisprotsessi. Nagu näiteks gruppi kuuluvate ettevõtete omavahelised tehingud peavad olema kajastatud samas perioodis, et omavahelised kohustused ja nõuded ei oleks kuude lõikes nihkes. Ühtlasi teeb autor uuritavale ettevõttele ettepaneku koostada konsolideerimise juhend, mis hetkel täielikult puudub. Kontserni pearaamatupidaja on juhendi koostamise ettepanekuga samal meelel.

Viimase konsolideerimisprotsessi efektiivistamise võimaluse näol uuris autor konsolideerimistarkvara Rephop rakendamise potentsiaali LHV grupi finantsaruannete automatiseeritud konsolideerimiseks. Autor leidis, et konsolideerimistarkvara kasutamise üheks suureks eelduseks on see, et konsolideeritavate ettevõtete kontoplaanid oleksid ühesugused. Kui ettevõtete kontoplaanid ühtivad, saab mugavalt kõikide ettevõtete finantstulemusi Rephop

keskkonda importida, pärast mõningaid esmaseadistusi ning eeldefineeritud elimineerimiskandeid, misjärel saab vaid väheste nupuvajutustega konsolideerida ja erinevaid finantsraporteid koostada. Kuna sisuliselt saab nimetatud keskkonnas konsolideerimist teostada ka ilma ühtse kontoplaanita, tehes veidi rohkem käsitööd, on pearaamatupidaja juba antud keskkonda ka testinud ning LHV grupi finantsjuht on samuti antud konsolideerimistarkvara kasutusele võtmisele oma heakskiidu andnud.

LHV grupi pearaamatupidaja hinnangul viiakse ettepanekud täide 2017. ja 2018. aasta jooksul, alustades nii pea kui võimalik. Alustuseks täiendatakse arvestuspõhimõtteid ettevõtete omavaheliste tehingute kajastamise osas ning jätkatakse konsolideerimistarkvara Rephop testimist. Ettevõtte IT-osakonnale esitatakse soov raamatupidamiskontode muutmiseks, misjärel kaardistatakse põhjalik tegevuskava kontode muutmise projekti täideviimiseks. Kõigi eelduste kohaselt lihtsustab tarkvara Rephop kasutamine pearaamatupidajal finantsaruandeid konsolideerida juba käesoleval aastal, kuid täielikult automatiseeritud konsolideerimiseni jõutakse hinnanguliselt 2018. aasta lõpuks.

KOKKUVÕTE

Äriühingud moodustavad sageli äritegevuse laiendamisel kontserni, mis koosneb valitsevast emaettevõttest ning sellele alluvatest tütarettevõtetest. Kontserniga kuulub enamasti kokku ka vajadus finantsaruandeid konsolideerida. Lõputöös uuritav finantskontsern AS LHV Group on üks sellistest arenevatest ettevõtetest, mis on aastate jooksul oma tegevust laiendanud ning tõenäoliselt teeb seda ka tulevikus. Hetkel koosneb LHV grupp viiest kodumaisest ja ühest välismaisest ettevõttest ning grupi kontserniarvestust teostatakse Tallinnas asuvas peakontori raamatupidamisosakonnas, kus lõputöö autor raamatupidajana töötab.

Uuritav ettevõtte AS LHV Group ning selle allüksus AS LHV Pank on tulenevalt seadusest kohustatud esitama kvartaalseid konsolideeritud raamatupidamise vahearuandeid ja majandusaasta aruandeid. Lisaks soovib grupp koostada ja esitada ka perioodilisi konsolideeritud aruandeid iga kalendrikuu kohta. Hetkel teostatakse raamatupidamislikku konsolideerimist käsitsi programmis Microsoft Excel, mis on liialt ajakulukas tegevus ning millega võivad kaasneda ka potentsiaalsed riskid läbi inimkäe tegevuse tekkivatele eksimustele.

Lõputöö keskendus AS-i LHV Group finantsaruannete konsolideerimisprotsessi efektiivistamisele, ühtlustades selleks gruppi kuuluvate ettevõtete raamatupidamise arvestuspõhimõtteid ja kontoplaane ning uurides konsolideerimistarkvara võimalusi, mis vähendaks märkimisväärselt seni möödapääsmatut käsitööd.

Eesmärkide saavutamiseks püstitati järgmised ülesanded:

- a) kirjeldada uuritavat konsolideerimisgruppi ja selle tegevusvaldkonda
- b) anda ülevaade hetkel kasutusel oleva konsolideerimisprotsessi kohta;
- c) analüüsida erinevusi kontserni kuuluvate ettevõtete arvestuspõhimõtetes ja kontoplaanides ning teha ettepanekud muudatusteks;
- d) uurida konsolideerimistarkvara Rephop rakendamise võimalusi.

Lõputöö koostamisel lähtuti arendusuurimuse metoodikast, kuna antud meetod keskendub praktiliste probleemide lahendamisele. Autor kasutas töö koostamisel erialaseid kirjanduslikke allikaid, seadusandlikke akte ning internetiväljaandeid. Rahvusvahelistest finantsaruandluse standarditest ja krediitiasutuste seadustikust tulenevad määrused olid neist olulisimad, millele töö koostamisel tugineti. Uuritava protsessi analüüsimise alusmaterjalidena kasutati AS-i LHV Group sisedokumente, raamatupidamistarkvarast kättesaadavaid andmeid, pearaamatupidaja poolt koostatud Microsoft Excel-i tabelleid ning konsolideerimistarkvara Rephop veebikeskkonda.

Analüüsisid LHV grupi arvestuspõhimõtteid ja raamatupidamise sise-eeskirju leidis töö autor, et LHV grupil puudub konsolideerimise juhend ning ühtlasi on raamatupidamise eeskirjast puudu arvestuspõhimõtteid, mis puudutavad grupi omavaheliste tehingute kajastamist. Autor tegi grupi pearaamatupidajale ettepaneku täiendada raamatupidamise sise-eeskirja ning luua konsolideerimisprotseduure kirjeldav juhend.

Võrreldes gruppi kuuluvate ettevõtete kontoplaane avastas autor, et kontoplaanid omavahel ei ühti, mistõttu ei saa saldosisid omavahel rida reallt liita. Autor koostas grupile uue ühtse kontoplaani ja tegi ettepaneku see kasutusele võtta, mis oleks üheks suurimaks eelduseks konsolideerimise automatiseerimiseks.

Töö viimases osas tutvustas autor konsolideerimistarkvara rakendamise võimalusi, mis likvideeriks täielikult käsitsi konsolideerimise programmis Microsoft Excel. LHV finantsjuht on konsolideerimistarkvara Rephop kasutusõiguse ostuks oma nõusoleku andnud ning pearaamatupidaja on nimetatud keskkonna kasutamisega juba ka algust teinud.

Täiendused arvestuspõhimõtetes viiakse LHV raamatupidamise eeskirjas sisse aastal 2017. Uuele kontoplaanile hakatakse üle minema järk-järgult ning muudatustega plaanitakse hinnanguliselt valmis jõuda 2018. aasta lõpuks. Samaks ajaks plaanitakse koostada ka konsolideerimisprotsessi juhend. Kõigi eelduste kohaselt vähendavad planeeritavad muudatused oluliselt konsolideerimisprotsessiga kaasnevat kompleksust ning ajakulu.

VIIDATUD KIRJANDUS

1. Basel III: The Liquidity Coverage Ratio and liquidity risk monitoring tools. (2013). – *Basel Committee on Banking Supervision*. [WWW]
https://www.bundesbank.de/Redaktion/EN/Downloads/Tasks/Banking_supervision/Basel_Committee/2013_01_basel3_liquidity_coverage_ratio_liquidity_risk_monitoring_tools.pdf?_blob=publicationFile (11.05.2017)
2. **Elliot, B., Elliott, J.** (2004). *Financial accounting and reporting*. (7th ed). Harlow: Prentice Hall: Pearson Education. 892 p.
3. **Kilu, E.** (2016). LHV Pank. – (Efert, T., Toim.) *Investeeri*. Nr 2. Tallinn: AS LHV Pank. Lk 19.
4. Krediidiasutuse seadus. Vastu võetud 09.02.1999. – RT I, 1999, 23, 349 ... RT I, 02.11.2011, 8.
5. **Larsen, E. John.** (c2006). *Modern advanced accounting*. (10th ed). Boston (Mass.): McGraw-Hill/Irwin. 830 p.
6. LHV Group AS konsolideeritud vahearuanne: jaanuar-märts 2017
7. LHV Pank AS konsolideeritud vahearuanne: jaanuar-märts 2017
8. LHV Group AS konsolideeritud aastaaruanne 2016
9. LHV raamatupidamise eeskiri. (01.01.2016)
10. **Linnaks, E.** (1996). *Kontserni raamatupidamine*. Tallinn: Külim (Tallinn: Tallinna Raamatutrükikoda). 120 lk.
11. **Linnaks, E.** (1995). *Raamatupidamise kontoplaan; Kontoplaani kasutamise juhend: Eesti raamatupidamise seaduse rakendusi*. Tallinn: Külim (Tallinn: Tallinna Raamatutrükikoda). 171 lk.
12. **Minka, I.** (2012). Allutatud laen – *Raamatupidamis- ja maksuinfoportaal*. [WWW]
<http://www.rmp.ee/ettevotlus/kasulik/allutatud-laen-2012-11-27> (18.05.2017).
13. **Palmipuu, M.** (2015). *Majandusaasta aruande koostamine: sobilik 2014. aasta aruande koostamiseks. Kooskõlas Eesti Hea Raamatupidamistavaga*. (3.tr). Tallinn: Pandekt. 204 lk.

14. Pressiteade: Pangaliidu innovatsioonipremia pälvis LHV krüptoraha platvorm Cuber (2016). – *Pangaliit*. [WWW] <http://www.pangaliit.ee/et/uudised-list/397-pressiteade-pangaliidu-innovatsioonipremia-palvis-lhv-krüptoraha-platvorm-cuber> (26.04.2017)
15. **Põlendik, K.** (2015). Eestlaste leiutis paneb finantsjuhi silmad särama – *Äripäev*. [WWW] <http://www.aripaev.ee/uudised/2015/07/16/eestlased-roomustavad-oma-leiutisega-rephop-euroopa-suurettevotteid> (27.04.2017)
16. Raamatupidamise seadus. Vastu võetud 20.11.2002 . – RT I, 2002, 102, 600 ... RT I, 25.05.2012, 16.
17. Raamatupidamise Toimkonna juhend number 11. Äriühenduse ning tütar- ja sidusettevõtete kajastamine. – *Raamatupidamis- ja maksuinfoportaal*. [WWW] [https://www.riigiteataja.ee/aktilisa/3020/3201/6001/RTJ%2011%20%C3%84ri%C3%BChendused%20ning%20%C3%BCtar-%20ja%20sidusettev%C3%B5tete%20kajastamine%20\(2016\).pdf#](https://www.riigiteataja.ee/aktilisa/3020/3201/6001/RTJ%2011%20%C3%84ri%C3%BChendused%20ning%20%C3%BCtar-%20ja%20sidusettev%C3%B5tete%20kajastamine%20(2016).pdf#) (23.04.2017)
18. **Roos, A., Sander, P., Nurmet, M., Ivanova, N.** (c2014). *Finantsturud ja – institutsioonid*. Tartu: Tartu Ülikooli Kirjastus. 428 lk.
19. The importance of consolidated statements. (2011). – *Business Line*. [WWW] <http://premium.thehindubusinessline.com/portfolio/young-investor/the-importance-of-consolidated-statements/article2482407.ece> (17.05.2017).
20. Tulumaksuseadus. Vastu võetud 15.12.1999. – RT I, 1999, 101, 903 ... RT I, 19.11.2010, 7.
21. **Weygandt, Jerry J., Kimmel, Paul D., Kieso, Donald E.** (c2015). *Financial accounting*. (3rd ed., IFRS ed.). Danvers (Mass.): Wiley. 856 p.

LISAD

Lisa 1. AS-i LHV Group lühi- ja pikaajaliste varade ja kohustuste jaotus

(tuhandetes eurodes)	31.12.2016	Osakaal
Käibevarad		
Nõuded keskpangale	265 127	28%
Nõuded krediitiasutustele	33 300	4%
Nõuded investeerimisühingutele	8 073	1%
Müügiootel finantsvarad	579	0%
Finantsvarad õiglasest väärtusest muutustega läbi kasumiaruande	43 559	5%
Laenud ja nõuded klientidele	183 684	20%
Muud nõuded klientidele	3 479	0%
Muud varad	1 391	0%
Käibevarad kokku	539 192	58%
Põhivarad		
Müügiootel finantsvarad	220	0%
Finantsvarad õiglasest väärtusest muutustega läbi kasumiaruande	31 832	3%
Laenud ja nõuded klientidele	353 957	38%
Muud finantsvarad	941	0%
Materiaalne põhivara	1 191	0%
Immateriaalne põhivara	4 500	0%
Firmaväärtus	3 614	0%
Põhivarad kokku	396 255	42%
Varad kokku	935 447	100%
Kohustused		
Lühiajalised kohustused		
Klientide hoiused ja saadud laenud	773 608	93%
Finantskohustused õiglasest väärtusest muutustega läbi kasumiaruande	209	0%
Võlad hankijatele ja muud kohustused	19 031	2%
Lühiajalised kohustused kokku	792 848	96%
Pikaajalised kohustused		
Klientide hoiused ja saadud laenud	3 973	0%
Allutatud kohustused	30 900	4%
Pikaajalised kohustused kokku	34 873	4%
Kohustused kokku	827 721	100%

Lisa 2. AS-i LHV Pank bilansi konsolideerimistabel

BILANSS: 31.03.2017	AS LHV Pank	AS LHV Finance	E.	Kokku
VARAD				
Raha ja raha ekvivalendid	x			x
Müügiootel finantsvarad	x			x
Muud finantsv. õigl. väärt. muutustega läbi kasumia.	x			x
Laenud klientidele	x	x	-x	x
Laenude allahindlus	-x	-x		-x
Nõuded klientide vastu	x	x	-x	x
Muud finantsvarad	x			x
Muud varad	x	x		x
Tütarettevõtted/Muud finantsinvesteeringud	x		-x	
Materiaalne põhivara	x	x		x
Immateriaalne põhivara	x	x		x
Varad kokku	x	x	-x	x
KOHUSTUSED				
Klientide hoiused ja saadud laenud	x			x
Finantskoh. õigl. väärt. muutustega läbi kasumia.	x			x
Võlad hankijatele ja muud kohustused	x	x	-x	x
Saadud laen EMAETTEVÕTTELT		x	-x	
Allutatud kohustused	x			x
Kohustused kokku	x	x	-x	x
OMAKAPITAL				
Aktsiakapital	x	x	-x	x
Aažio		x	-x	
Kohustuslik reservkapital	x	x	-x	x
Muud reservid	x			x
Opsioonide reserv	x	x		x
Jaotamata kasum	x	x	-x	x
Emaettevõtte aktsionäridele kuuluv omakapital	x	x	-x	x
Mittekontrolliv osalus			x	x
Omakapital kokku	x	x	-x	x
Kohustused ja omakapital kokku	x	x	-x	x

Lisa 3. AS-i LHV Pank kasumiaruande konsolideerimistabel

KASUMIARUANNE: I kvartal 2017	AS LHV Pank	AS LHV Finance	E.	Kokku
Intressitulu	x	x	-x	x
Intressikulu	-x	-x	x	-x
Neto intressitulu	x	x		x
Teenustasutulu	x	x		x
Teenustasukulu	-x	-x		-x
Neto teenustasutulu	x	-x		x
Netotulem õigl. Väärt. kajastatavatele finantsvaradelt	x			x
Valuutakursi ümberhindlus	x			x
Neto kasum/kahjum väärtpaberitest	x			x
Muud tulud	x		-x	x
Tööjõukulud	-x	-x		-x
Muud tegevuskulud	-x	-x	x	-x
Äri kasum enne laenukahjumeid	x	x		x
Laenukahjumid	x	-x		-x
Kasum enne tulumaksu	x	x		x
Aruandeaasta puhaskasum jätkuvatelt tegevustelt	x	x		x
Aruandeperioodi puhaskasum	x			x
Muu koondkasum (AFS ümberhindlusreserv)				x
Aruandeperioodi koondkasum kokku	x			x
Emaettevõtte aktsionäride osa kasumist		x		x
Vähemusosaluse osa kasumist		x		x
Emaettevõtte aktsionäride osa koondkasumist				x
Vähemusosaluse osa koondkasumist				x

Lisa 4. AS-i LHV Pank rahavoo aruande konsolideerimistabel

Rahavood äritegevusest: I kvartal 2017	AS LHV Pank	AS LHV Finance	E.	Kokku
Saadud intressid	x	x	-x	x
Makstud intressid	-x	-x	x	-x
Teenustasu- ja muud tulud	x	x		x
Teenustasukulu	-x	-x		-x
Muud saadud tulud	x		-x	x
Tööjõukulud	-x	-x		-x
Tegevus- ja muud kulud	-x	-x	x	-x
Rahavood äritegevuse kasumist enne äritegevusega seotud varade ja kohustuste muutust	x	x		x
Äritegevusega seotud varade muutus:				
Kauplemisportfelli neto soetus ja müük	x			x
Laenud ja nõuded klientidele	-x	-x	-x	-x
Kohustuslik reservkapital keskpangas	x			x
Tagatisdeposiidid	-x			-x
Muud nõuded ja ettemaksud	-x	-x	x	-x
Äritegevusega seotud kohustuste muutus:				
Klientide nõudmiseni hoiused	x			x
Klientide tähtajalised hoiused	-x			-x
Saadud laenud	-x	-x	x	-x
Kauplemiseks finantskohustused	-x			-x
Muud kohustused	x	-x	-x	x
Rahavood äritegevusest kokku	x	x		x
Soetatud põhivara	-x	-x		-x
Müügiootel võlakirjaportfelli müük (varasem lõpuni hoitav portfelli)	x			x
Investeeringusportfelli müük	x			x
Tütar- ja sidusettevõtete soetus	-x			-x
Rahavood investeerimisest kokku	x	-x		x
Aktsiakapitali sissemakse	x			x
Rahavood finantseerimisest kokku	x			x
Valuutakursi muutuse mõju	-x			-x
Rahavood kokku	x	x		x
Raha ja raha ekvivalendid perioodi alguses	x			x
Raha ja raha ekvivalendid perioodi lõpus	x			x
Raha ja ekvivalentide netomuutus	x			x

Lisa 5. AS-i LHV Group bilansi konsolideerimistabel

BILANSS: 31.03.2017	Pank	E.	Vara- haldus	E.	Moki- lizingas	E.	Cuber	E.	Group	E.	Kokku
VARAD											
Raha ja raha ekvivalendid	x		x	-x	x	-x	x	-x	x	-x	x
Müügivalmis fin.varad (AFS)	x										x
Muud finantsvarad õigl. väärt. muut. läbi kasumia.	x		x								x
Valitsetavate pensionifondide osakud			x								x
Laenud klientidele	x	-x		-x	x	-x		-x	x		x
Laenude allahindlus	-x				-x						-x
Nõuded klientide vastu	x	-x	x		x	-x					x
Muud finantsvarad	x										x
Muud varad	x		x		x				x		x
Investeering AS LHV Pank		-x							x		0
Investeering AS LHV Varahaldus				-x					x		0
Investeering Cuber Technology OÜ								-x	x		0
Investeering UAB Mokilizingas						-x			x		0
Firmaväärtus			x						x	-x	x
Materiaalne põhivara	x		x		x						x
Immateriaalne põhivara	x		x		x						x
Varad kokku	x	-x	x	-x	x	-x	x	-x	x	-x	x
KOHUSTUSED											
Tuletisinstrumendid	x										x
Saadud laenud ja võlgnevused klientidele	x			-x	x	-x	x	-x		-x	x
Viitvõlad ja muud kohustused	x	-x	x		x	-x			x		x
Allutatud laenud	x	-x	x	-x					x		x
Kohustused kokku	x	-x	x	-x	x	-x	x	-x	x	-x	x
OMAKAPITAL											
Aktsiakapital	x	-x	x	-x	x	-x	x	-x	x		x
Ülekurss									x		x
Aktsiaoptsioonid	x	-x	x	-x					x		x
Reservid	x	-x	x	-x	x	-x			x		x
Muud reservid (AFS ÜH)	x										x
Jaotamata kasum	x	x	x	x	x	-x	-x		-x	-x	x
Emaettevõtte aktsionäridele kuuluv omakap. kokku	x	-x	x	-x	x	-x	-x	-x	x	-x	x
Vähemusosaluse osa						x					x
Omakapital kokku	x	-x	x	-x	x	-x	-x	-x	x	-x	x
Omakapital ja kohustused kokku	x	-x	x	-x	x	-x	x	-x	x	-x	x

Lisa 6. AS-i LHV Group kasumiaruande konsolideerimistabel

KASUMIARUANNE: I kvartal 2017	Pank	E.	Vara- haldus	E.	Moki- lizingas	E.	Group	E.	Kokku
Intressitulu	x	-x			x		x	-x	x
Intressikulu	-x	x	-x	x	-x	x	-x		-x
Neto intressitulu	x		-x		x		-x		x
Teenustasutulu	x		x		x				x
Teenustasukulu	-x				-x				-x
Neto teenustasutulu	x		x		x				x
Neto kasum/ kahjum investeringutelt	x		x						x
Valuutakursi ümberhindlus	x								x
Muud finantstulud							x	-x	0
Neto kasum/kahjum väärtpaperitest	x		x				x	-x	x
Muud tulud	x	-x							-x
Personalikulud	-x		-x		-x		-x		-x
Muud tegevuskulud ja -kulud	-x		-x		-x	x	-x		-x
Ärikasum enne laenukahjumeid	x		x		x		x	-x	-x
Laenukahjumid	x				-x				x
Tulumaksukulu			-x		-x				-x
Aruandeperioodi kasum jätkuvatelt tegevustelt	x		x		x		x	-x	-x
Kasum / kahjum lõpetatud tegevustelt									
Aruandeperioodi puhaskasum	x		x		x		x	-x	-x
Muu koondkasum	x								x
Aruandeaasta koondkasum kokku	x		x		x		x	-x	-x
Emaettevõtte aktsionäride osa kasumist	x		x		x		x	-x	x
Vähemusosaluse osa					x				x
Kokku									x
Emaettevõtte aktsionäride osa koondkasumist	x		x		x		x	-x	x
Vähemusosaluse osa koondkasumist					x				x
Kokku									x

Lisa 7. AS-i LHV Group rahavoo konsolideerimistabel

Rahavood äritegevusest: I kvartal 2017	Pank	E.	Vara- haldus	E.	Moki- lizingas	E.	Group	E.	Kokku
Saadud intressid	x	-x			x		x	-x	x
Makstud intressid	-x	x	-x	x	-x	x	-x		-x
Teenustasu- ja muud tulud	x		x		x				x
Teenustasukulu	-x				-x				-x
Muud saadud tulud	x	-x	-x				x		-x
Tööjõukulud	-x		-x		-x		-x		-x
Tegevus- ja muud kulud	-x		-x		-x	x	-x		-x
Tulumaksu kulu			-x		-x				-x
Rahavood äritegevuse kasumist enne äritegevusega seotud varade ja kohustuste muutust	x		-x		x		x		x
Äritegevusega seotud varade muutus:									
Kauplemisportfelli neto soetus ja müük	x								x
Laenud ja nõuded klientidele	-x	-x			x				-x
Kohustuslik reservkapital keskpangas	-x								-x
Tagatisdeposiidid	-x								-x
Muud nõuded ja ettemaksed	-x		x		-x		-x		-x
Äritegevusega seotud kohustuste muutus:									
Klientide nõudmiseni hoiused	x			-x		-x		-x	x
Klientide tähtajalised hoiused	-x								-x
Saadud laenud ja nende tagasimaksed	-x								-x
Kauplemiseks hoitavad finantskohustused õiglasel väärtuses muutusega läbi kasumiaruande	-x								-x
Muud kohustused	x		x		x		-x		x
Rahavood äritegevusest kokku	x		-x		x		x	-x	x

Rahavood äritegevusest: I kvartal 2017	Pank	E.	Vara- haldus	E.	Moki- lizingas	E.	Group	E.	Kokku
Soetatud põhivara	-x								-x
Antud laenud									
Antud laenude tagasimaksed									
Tütar- ja sidusettevõtete soetus ja müük									
Müügioteel võlakirjaportfelli ost (varasem lõpuni hoitav portfell)									
Müügioteel võlakirjaportfelli müük (varasem lõpuni hoitav portfell)	-x								-x
Investeeringisportfelli ost			-x						-x
Investeeringisportfelli müük	x								x
Rahavood investeeringisest kokku	x		-x						x
Kahjumi katmine rahalise sissemakse teel									
Aktsiakapitali sissemakse									
Mittekontrolliva osaluse sissemakse tütarettevõtte kapitali									
Omaaktsiate müük									
Allutatud võlakirjade emiteerimine									
Allutatud võlakirjade lunastus									
Väljamaksed vabatahtlikust reservist									
Saadud laenud					-x	x			
Saadud laenude tagasimaksed									
Saadud allutatud laenud									
Makstud intressid									
Rahavood finantseerimisest kokku					-x			x	
Rahavood kokku	x		-x		x		x	-x	x
Valuutakursi mõju	x								x
Kokku	x		-x		x		x	-x	x
Raha ja ekvivalentide netomuutus	x		-x		x		x	-x	x
Raha ja raha ekvivalendid perioodi alguses	x		x		x		x	-x	x
Raha ja raha ekvivalendid perioodi lõpus	x		x		x		x	-x	x

Lisa 8. LHV konsolideerimisgrupi uus kontoplaan

		AS LHV Pank	AS LHV Finance	AS LHV Varahaldus	AS LHV Group	OÜ Cuber Technologies	UAB Mokilizingas
100005	Cash	x	x	x	x	x	x
100006	Eurex cash	x					
100007	G4S cash (Tallinn)	x					
100008	G4S cash (Tartu)	x					
100009	G4S cash (Jõhvi)	x					
100010	Swedbank 1	x	x	x	x		x
100011	Swedbank 2	x		x			
100014	Swedbank Lithuania 2	x		x			
100017	Swedbank Lithuania 1	x					
100021	SEB 1	x					
100022	SEB Lithuania	x					
100023	SEB Sweden	x					
100024	SEB Norway	x					
100025	SEB Denmark	x		x			
100031	Danske Pank_2	x					
100033	Nordea Bank	x		x			
100035	Cash in transit, client	x					
100040	Interbank transfers	x		x			x
100045	Cash in transit (from clients)	x				x	
100046	Cash Payments in bank office	x					
100055	CityGroup	x					
100060	IB trade/settlement	x					
100061	Interactive Brokers	x					
100063	Interactive Brokers	x					
100065	Saxo Bank clients	x					
100066	Saxo Bank LHV	x					
100071	Carnegie SSE	x					
100081	Bre Bank Sa (Poland)	x					
100082	ING	x					
100083	Allfunds	x					
100085	Pictet & Cie, arvelduskonto	x					
100086	Raiffeisen Bank	x					
100087	Erste Bank	x					
100090	Russian BCS	x					
100093	ATM cash	x					
100094	LHV account				x	x	
110000	Term deposit Swedbank	x	x	x	x		x

		AS LHV Pank	AS LHV Finance	AS LHV Varahaldus	AS LHV Group	OÜ Cuber Technologies	UAB Mokilizingas
110001	Term deposit SEB	x		x	x		x
115000	ESTA payments in EP	x					
115100	TARGET2 account in EP	x					
117200	Interim account repos	x					
117300	Interim account trading portfolio	x					
117400	Interim account	x					
117500	Interim account EVK	x					
117600	Interim account/accounting	x					
117700	Interim account/cards	x					
117800	Interim account/loans and cf	x					
117900	Interim account/escrow	x					
118000	Interim account/own cards	x	x				
118100	Interim account/HTM-AFS	x					
118200	Interim account/liquidity portfolio	x					
118500	Interim account/leasing	x					
118600	Interim account/AFS portfolio 2	x					
118700	Interim account/investment portfolio	x					
118800	Interim account/market making	x					
118900	Interim account/inst repos	x					
122005	Market-making portfolio shares	x					
123000	Shares	x					
123500	Treasury assets	x					
124000	Fund units	x					
125000	Bonds	x					
126000	Options	x					
131000	Shares in investment portfolio	x		x			
132000	Bonds in Inv.portfolio	x					
133000	Bonds in trading portfolio	x		x	x		
134000	Bonds in liquidity portfolio	x					
136000	Equity instruments	x					
136500	Shares	x					

		AS LHV Pank	AS LHV Finance	AS LHV Varahaldus	AS LHV Group	OÜ Cuber Technologies	UAB Mokilizingas
137000	Debt instruments	x					
138000	Loans	x					
140100	Hire purchase lease	x					x
140200	Hire purchase principal amounts	x					x
140300	Hire purchase agreement fees	x					x
140400	Income of future periods (adm.fee) HP lease	x					x
140599	Commission fee distribution (HP lease)	x					x
140600	Restructured portfolio	x					
140700	Agreement fees	x					
140800	Agreement fees (sales losses)	x					
141100	Operating lease	x					x
141200	Operating lease principal amounts	x					x
141300	Operating lease agreement fees	x					x
141400	Income of future periods (adm.fee) op lease	x					x
141599	Commission fee distribution (HP target)	x					x
141600	Insurance portfolio KASKO	x					
141700	Insurance portfolio TRAFFIC	x					
142100	Small loan portfolio		x				x
142200	Small loan agreement fees		x				x
142300	Overpayments FL						x
142400	Income of future periods (adm.fee corporate)						x
143000	Factoring agreement fees portfolio		x				
143100	Factoring	x	x				x
143200	Factoring agreement fees (-)	x	x				x
143300	Overpayments CL cash						x
143400	Income of future periods (adm.fee Cash loan)						x
143599	Commission fee distribution (Cash)	x	x				x
143600	Restructured factoring	x	x				

		AS LHV Pank	AS LHV Finance	AS LHV Varahaldus	AS LHV Group	OÜ Cuber Technologies	UAB Mokilizingas
143700	Restructured leasing agreement fees	x	x				
144100	Consumer loans transfer						x
144200	Arrears CL transfer						x
144300	Overpayments CL transfer						x
144400	Income of future periods (adm.fee Transfer loan)						x
144500	Commission fee distribution (Transfer)						x
145000	Loans repo	x		x		x	
145100	Loans to clients Leverage	x					x
146000	Overdraft companies	x					
146100	Overdraft private persons	x					x
146200	Overdraft principals in dept	x					
147000	Credit card loans	x					
147100	Credit card loans in dept	x					
148000	Mortgage lona	x					
148500	Other private loan	x		x	x	x	
148900	Private person loan principals in dept	x				x	
149000	Corporate loan	x			x	x	
149100	Corporate loan principals in dept	x					x
149200	Canceled contract principals	x					x
149300	Loan agreement fees	x					x
149400	Micro loan	x					x
149500	Micro loan principals in dept	x					
149800	Loans (group companies)	x		x	x	x	
150100	Hire purchase lease						x
151100	Hire purchase interest receivables	x					x
151200	Operating lease interest receivables	x					
151300	Restructured leasing interests	x					
151400	Insurance KASKO interests	x					
151500	Insurance TRAFFIC interests	x					

		AS LHV Pank	AS LHV Finance	AS LHV Varahaldus	AS LHV Group	OÜ Cuber Technologies	UAB Mokilizingas
151600	Recovery loan interests	x					
152100	Financial (operating) lease						x
153100	Consumer loans cash						x
153500	Small loan interests		x				
153600	Factoring interests	x	x				
153700	Restructured factoring interests	x	x				
154100	Consumer loans transfer						x
155000	Repo loan interests	x					
155100	Leverage loan interests	x					x
155200	Trader interests	x					
156000	Ovedraft loan interests	x					
156100	Overdraft credit interests	x					x
156200	Overdraft interests in dept	x					
157000	Credit card interests	x					x
157100	Credit card interests in dept	x					
158000	Mortgage loan interests	x					
158500	Other private loan interests	x					
158900	Private person loan interests in dept	x					
159000	Corporate loan interests	x			x	x	
159100	Corporate loan commitment fee receivable	x					x
159200	Micro loan interest in dept	x					x
159300	Micro loan commitment fee receivable	x					x
159400	Micro loan interests	x					x
159500	Corporate loan interests in dept	x					
159600	Canceled contract interests	x					x
159700	Interests receivables (group)	x		x	x	x	x
160001	Hire purchase lease						x
160010	Impairment/leasing	x					
160011	Hire purchase target						x
160020	Impairment/small loans		x				

		AS LHV Pank	AS LHV Finance	AS LHV Varahaldus	AS LHV Group	OÜ Cuber Technologies	UAB Mokilizingas
160021	Financial (operating) lease						x
160030	Impairment/factoring	x	x				
160031	Consumer loans cash						x
160041	Consumer loans transfer						x
160051	Impairment/leverage	x					x
160060	Impairment/overdraft	x					
160070	Impairment/credit card	x			x		
160080	Impairment/mortgage loan	x					
160081	Impairment/other private loan (special provision)	x					
160085	Impairment/other private loan	x					
160090	Impairment/corporate loan	x					x
160091	Impairment/corporate loan (special provision)	x					
160092	Impairment/overdraft loan (special provision)	x					
160094	Impairment/Micro loan	x					
160095	Impairment/Micro loan (special provision)	x					
170001	HP lease principal	x					
170002	HP lease interest	x					
170003	Operating lease principal	x					
170004	Operating lease interest	x					
170007	Leasing Debts PPMT	x	x				
170008	Leasing invoiced interest debts	x	x				
170009	Leasing-penalties	x					
170010	VAT of leasing	x					
170012	HP lease-interest	x					
170013	HP lease VAT sub- account	x					
170014	HP lease basesum sub- account	x					
170020	Insurance receivables	x					
170034	Insurance (annual) HP	x					
170035	Insurance (annual) FL	x					
170036	Small loan-principal		x				
170037	Small loan-interests invoiced		x				

		AS LHV Pank	AS LHV Finance	AS LHV Varahaldus	AS LHV Group	OÜ Cuber Technologies	UAB Mokilizingas
170038	Small loan agreement change fees		x				
170039	Small loan paper invpice fees		x				
170041	Factoring principal invoice	x	x				
170042	Factoring interest invoice	x	x				
170043	Early termination of factoring	x	x				
170044	Factoring agreement change fees	x	x				
170045	Factoring paper invoice fees	x	x				
170046	Factoring agreement fees		x				
170050	Leasing receivables	x		x			x
170051	Accounts receivable	x	x				
170055	Accounts receivable	x		x	x	x	x
170056	Accounts receivable (group)	x	x	x	x	x	x
170057	Accounts receivable (funds)			x			
170060	Other receivables	x	x	x	x	x	x
170062	Sales loss rescheduled principals	x					
170063	Sales loss rescheduled interests	x					
170065	Customers accounts in debt	x					
170066	Loans from minusbalance	x					
170080	Accrued dividends	x		x	x		
170085	Other accrued incomes	x	x	x	x	x	x
170086	Claims for Julianus Inkasso	x	x				
170090	Settlements with shareholders	x		x	x	x	
170091	Claims to issuers	x					
179200	Claims to merchants	x					
179300	Claims to issuer ATM	x					
179500	ACQ and ADMIN interim account	x					
179600	ATM and ARMIN interim account	x					
180500	Tax reclaims	x	x	x	x	x	x
182100	Reposessed goods						x

		AS LHV Pank	AS LHV Finance	AS LHV Varahaldus	AS LHV Group	OÜ Cuber Technologies	UAB Mokilizingas
183000	Leasing prepayments to vendors	x					
184000	Prepayments EUR	x	x	x	x		x
184100	Prepayments USD	x					x
184200	Prepayments LVL	x					x
184300	Prepayments LTL	x					x
184500	Insurance prepayments	x	x	x	x		x
184600	Rent and leasing prepayments	x	x	x	x		x
184700	Journalism prepayments	x		x	x		x
184800	Other prepayments	x	x	x	x		x
184900	Transit						x
185000	Guarantee deposit	x					
185500	Guarantee deposit MasterCard	x					
185600	Guarantee deposit VISA	x					
186000	Prepayments related to client contracts	x				x	x
188100	LHV Uued Turud XL			x			
188200	LHV Maailma Aktsiad L			x			
188300	LHV Tasakaalustatud Strat. M			x			
188400	LHV Dünaamilised Völakirjad S			x			
188500	LHV Kvaliteetsed Völakirjad XS			x			
189000	Danske II samba fondid			x			
192100	Computers at cost	x	x	x	x	x	x
192500	Furniture at cost	x	x	x	x	x	x
192600	Client office at cost	x		x	x	x	
193500	Cars	x	x	x	x	x	
194000	Accrued dep.	x	x	x	x	x	
194100	Dep. Of client office	x			x	x	x
195100	Vehicles at cost HP	x	x				x
195200	Vehicles at cost operating lease	x	x				x
195400	Reclaimed leasing obj. HP	x					
195600	Reclaimed leasing obj. FL	x					
196100	Licences at cost	x	x	x		x	x
196500	Goodwill	x	x	x		x	

		AS LHV Pank	AS LHV Finance	AS LHV Varahaldus	AS LHV Group	OÜ Cuber Technologies	UAB Mokilizingas
196800	Software amort	x	x	x	x	x	x
198100	AS LHV Pank			x	x		
198200	AS LHV Varahaldus				x		
198300	UAB Mokilizingas				x		
198400	AS LHV Finance	x			x		
199400	Cuber Technology OÜ				x		
199600	Finesa Oy				x		
200020	Client accounts	x					
200023	Client term deposits	x					
200024	Interest payable to clients	x					
200025	Interest payable (on demand)	x					
203500	Credit institution deposit	x		x			
204300	Received loan from ECB	x				x	
204400	Received loan from group companies	x	x	x	x	x	x
204500	Received loan from parent company	x	x	x	x	x	x
204800	Received overdraft	x	x			x	
205000	Interest on loans received	x	x	x	x	x	x
206600	Subordinated dept-principal	x	x	x	x	x	
206700	Subordinated dept-interest	x	x	x	x	x	
207400	Interim account loan system and core	x					
207600	Local card transactions clearing	x					
207700	Mastercard clearing	x					
207800	Card transactions on investigation	x					
207900	Money in transit	x			x		
208200	Prepaid income	x	x	x			
208400	Payables to suppliers (Group)	x	x	x	x	x	x
208500	Payables to suppliers	x	x	x	x	x	
208600	Payables LEASING	x	x	x			
208700	Accrued expenses	x	x		x	x	

		AS LHV Pank	AS LHV Finance	AS LHV Varahaldus	AS LHV Group	OÜ Cuber Technologies	UAB Mokilizingas
209000	Interest payables to clients	x					
209100	Dividend payables	x		x	x		
209200	Corp. Events	x					
209300	Interim account for subscription	x					
209400	Interim account settlement differences	x		x	x		
209500	Amounts under investigation	x	x	x			
209600	ATM settlement issuing	x					
212000	Interest swaps	x		x			
212500	Securities liabilities	x					
215000	Debt instruments	x					
216000	Swap	x					
226000	Quarantees	x					
239600	Other provisions	x	x	x			x
240100	Fringe benefit social tax	x	x	x	x	x	x
240200	Social tax	x	x	x	x	x	x
240300	Social tax to be paid to Maksuamet	x	x			x	
240600	Income tax-clients	x	x		x	x	x
240700	Income tax	x	x	x	x	x	x
240800	Income tax to be paid to Maksuamet	x	x			x	
241000	Guarantee fund tax employee	x	x	x	x	x	x
241100	Guarantee fund tax company	x	x	x	x	x	
241200	Guarantee fund paid to tax department	x	x			x	
241600	Pension insurance	x	x	x	x	x	
241700	Pension insurance to tax department	x	x			x	
242000	Sales VAT	x	x	x		x	x
242100	Corrected compensation VAT	x	x	x	x		x
242200	Sell of tangible assets	x	x			x	
242500	Reverse charge VAT to be declared	x	x			x	x
244000	VAT of fixed assets	x	x			x	
244100	Proportion of VAT	x	x	x	x	x	

		AS LHV Pank	AS LHV Finance	AS LHV Varahaldus	AS LHV Group	OÜ Cuber Technologies	UAB Mokilizingas
244200	VAT (accounting records)	x	x			x	x
244300	VAT (reclaimed 100%)	x	x			x	
244400	VAT (reclaimed 0%)	x	x			x	
244500	Custom VAT	x	x				
245000	Reverse charge of fixed assets	x	x			x	
245100	Reverse charge proportion	x	x			x	x
245300	Reverse charge, 100% reclaimed	x	x			x	
245400	Reverse charge, 0% reclaimed	x	x			x	
246100	Proportion of VAT	x	x		x		x
246300	VAT to be paid to Maksuamet	x	x		x	x	x
247500	Corporate profit tax	x	x	x	x	x	x
247600	Profit tax paid in advance						x
248200	Deferred income tax liabilities Latvia	x					
248300	Deferred income tax liabilities Lith	x		x			x
248400	Deferred income tax liabilities Finland	x					
248500	To be paid to incuranse	x					
249000	Prepayments to Maksuamet	x	x	x	x	x	
249100	Tax penalties	x	x	x		x	
249500	Deferred tax liabilities	x	x			x	
267100	Salaries payable EE	x	x	x	x	x	x
267300	Salaries payable LT	x		x			x
267500	Mobile overexpenditure EE	x					
268100	Other payable to employees EE	x	x	x	x	x	x
268300	Other payable to employees LT	x					x
269100	Vacation reserve EE	x	x	x	x	x	x
269300	Vacation reserve LT	x					x
269500	Bonus reserve	x	x		x	x	x
271000	Payables to loan suppliers						x
271100	Payables to loan suppliers (transit)						x
271200	Transit						x

		AS LHV Pank	AS LHV Finance	AS LHV Varahaldus	AS LHV Group	OÜ Cuber Technologies	UAB Mokilizingas
274000	Payables to other suppliers						x
275000	Clearing – Hourly	x					
275100	Clearing account local	x					
275200	Clearing account MC	x					
275300	Clearing account VISA	x					
275400	Payable to issuer	x					
275500	payable to merchant	x					
275600	Clearing account local - ATM	x					
275700	Clearing account MC - ATM	x					
275800	Clearing account VISA - ATM	x					
275900	Payable to issuer-ATM	x					
276100	Lease agreement fees to be matched	x	x				
276200	lease downpayments to be matched	x	x				
276300	Other prepayments to be matched	x	x				
276400	Insurance sub-account	x					
278000	Corporate loan prepaid agreement fees	x					
278100	Related party prepaid agreement fees	x					
278400	Microloan prepaid agreement fees	x					
278500	Private loan prepaid agreement fees	x					
279000	Success fee reserve	x	x				x
281000	Share capital	x	x	x	x	x	x
282000	Share premium	x	x	x	x	x	x
283000	Reserv	x	x	x	x	x	x
284000	Options reserv	x	x	x	x	x	
285000	Profit / loss for previous periods	x	x	x	x	x	x
286000	Minority						
286000	Treasury shares	x	x	x	x	x	x
288000	Other reserves	x				x	x
290000	Profit / loss for accounting period	x	x	x	x	x	x

		AS LHV Pank	AS LHV Finance	AS LHV Varahaldus	AS LHV Group	OÜ Cuber Technologies	UAB Mokilizingas
300001	LHV Pension Fund XL			x	x		
300002	LHV Pension Fund L			x			
300003	LHV Pension Fund M			x			
300004	LHV Pension Fund S			x			
300005	LHV Pension Fund XS			x			
300006	LHV Supplementary Pension Fund			x			
300007	LHV World Equities Fund			x			
300008	LHV Persian Gulf Fund			x			
300009	Danske Funds			x			
300100	Management fees VAT	x		x	x	x	
300110	Management fees 0%	x		x			
300120	Success fees VAT	x		x			
300130	Success fees 0%	x		x			
300140	Management fees (accounting)	x					
300150	Au-client monthly fees	x					
300170	Cards issuance and management	x					
302000	Securities transaction fees	x			x		
302100	Other fees and commissions	x				x	
302200	Other commissions (non tax)	x					
302300	Other non-taxable commissions	x	x			x	
302600	Currency trading fees	x					
302800	Other income (accounting)	x				x	
303000	Foreign exchange income (SPREAD)	x			x		
303100	Other commissions (VAT)	x				x	
303500	Debt Recovery Fees	x					
303600	Guarantee fees	x			x		
303700	Bank card transaction fees	x					
303800	Acquiring income (no VAT)	x					
303900	Acquiring income (VAT)	x					
304000	ATM fees (no VAT)	x					

		AS LHV Pank	AS LHV Finance	AS LHV Varahaldus	AS LHV Group	OÜ Cuber Technologies	UAB Mokilizingas
304100	Settlement services (no tax)	x					
304401	API	x					
304501	Small loan reminder fees (VAT)	x	x				
304700	Bank link transaction fees (VAT)	x					
304800	Bank link transaction fees (non VAT)	x					
304900	Queries	x	x				
305000	Dept proceeding fees	x	x				
305100	Other income (VAT)	x				x	
305200	Fees FL: fines, cont termin.	x		x			
305400	Insurance mediation	x		x			
305500	Reminder fees (VAT)	x	x	x			
305501	Redemption fees II Pillar						
305502	Redemption fees III Pillar						
305503	Redemption fees other funds						
305504	Subscription fees (other funds)						
305600	Insurance mediation (matching)	x		x			
305700	Account opening and maintenance revenues	x	x	x			
305800	Other loan related fees	x		x			
306000	Financial consulting (VAT)	x			x	x	
306100	Financial consulting (VAT)	x					
306200	Investment advisory	x				x	
305900	Snoras portfolio administration						x
305901	Commission from partners						x
305902	Debt collection fee revenues						x
305903	Profit from sale of assets						x
305904	Other fee income						x
307100	Legal consultation	x			x	x	
307200	Legal consultation (reverse charge)	x			x	x	
307300	Purchased asset management service	x	x		x		

		AS LHV Pank	AS LHV Finance	AS LHV Varahaldus	AS LHV Group	OÜ Cuber Technologies	UAB Mokilizingas
307310	Sales service expenses						
307400	Purchased asset management service (reverse charge)	x			x		
307500	Purchased brokerage services	x			x		
307700	Account opening and maintenance fees	x			x		
307800	Brokerage and commissions	x			x		
307900	Brokerage and commissions (reverse charge)	x					
308100	Other service fees	x			x	x	
308200	Recovery expenses/credit card	x	x			x	
308201	Recovery expenses/järelmaks						
308300	Settlement fees and expenses	x	x				
308310	Selling fees/järelmaks						
308400	Settlement fees and expenses (reverse charge)	x					
308500	Cost related to direct debits	x					
308600	Acquiring expenses	x					
308610	Acquiring maintenance fees	x					
308700	Card related service costs	x					
308710	Card billets	x					
308720	Co-branding of cards	x					
308800	ATM expenses	x					
308900	Lease commission (VAT)	x	x				
309100	Court related expenses						x
309200	Other fee expenses						x
400001	Interest on bank accounts	x	x	x	x	x	x
400002	Interest on term deposits	x	x	x	x	x	x
400003	Interest on EP Target2 account	x					
402100	Interest on bonds investment portfolio	x		x	x		
402200	Interest on bonds held for trading portfolio	x					
402300	Interest on bonds liquidity portfolio	x					

		AS LHV Pank	AS LHV Finance	AS LHV Varahaldus	AS LHV Group	OÜ Cuber Technologies	UAB Mokilizingas
403100	Interest on AFS financial assets	x					
410001	Interest on small loan		x				
410004	Interest income Consumer Loan. Insurance Premium		x				
410005	Interest income Consumer Loan. Insurance Handling		x				
410006	Penalty on small loans		x				
410007	Small loan agreement changing fee		x				
411001	Hire-purchase	x					
411006	Fin. Charges HP	x					
411007	Interest expences HP	x					
412001	Financial lease	x					
412006	Fin. Charges FL	x					
412007	Interest expences FL	x					
414001	Restructured leasing	x					
414006	Fin.charges Debts	x	x				
414007	Penalty	x					
415001	Interest income KASKO	x					
415003	Interest income traffic insurance	x					
415005	Interest income Factoring. Insurance Premium		x				
415006	Interest income Factoring. Insurance Handling		x				
416001	Interest income on factoring	x	x				
416004	Restructured interest income	x	x				
416006	Fin. Charges Factoring	x	x				
416007	Early termination fee	x	x				
416008	Contract change fee	x	x				
417001	Fee from deferred payments	x					
417004	Adm Fee income Recovery loan	x					
417006	Fin. Charges on deferred payments	x					
419008	Other interest income on leasing	x					

		AS LHV Pank	AS LHV Finance	AS LHV Varahaldus	AS LHV Group	OÜ Cuber Technologies	UAB Mokilizingas
425000	Repo interest	x					
425100	Leverage interest	x					
425200	Trader interest	x					
426000	Overdraft interest (corp.)	x					
426100	Overdraft interest (privat persons)	x					
427000	Credit cards	x					
428000	Mortgage loans	x					
428500	Interest on other private person loans	x		x			
428800	Penalties on private person loans	x					
429000	Interest on corporate loans	x		x	x	x	
429100	Commitment fees on corporate loans	x					
429300	Commitment fees on micro loans	x					
429400	Interest on micro loans	x					
429700	Interest on related parties	x			x	x	
429800	Penalties received	x				x	
440001	Interest income Hire Purchase lease						x
440004	Administration fee HP lease						x
440005	Commission fee distribution (HP lease)						x
440011	Interest income Hire Purchase target						x
440014	Administration fee HP target						x
440015	Commission fee distribution (HP target)						x
440021	Interest income Financial (operating) lease						x
440024	Administration fee FL (operating)						x
440025	Commission fee distribution (FL)						x
440031	Interest income consumer loans cash						x
440034	Administration fee consumer loans cash						x
440035	Commission fee distribution (Cash)						x

		AS LHV Pank	AS LHV Finance	AS LHV Varahaldus	AS LHV Group	OÜ Cuber Technologies	UAB Mokilizingas
440041	Interest income consumer loans transfer						x
440044	Administration fee consumer loans transfer						x
440045	Commission fee distribution (Transfer)						x
440070	Other Interests (penalties)						x
450015	Interest expenses on bank accounts	x			x		x
450020	Interest expenses on liquidity accounts	x			x		
450025	Interest expenses on term deposits	x			x		
450030	Interest expenses on loans received	x	x	x	x	x	x
450035	Interest expenses on short selling	x					
510010	Dividend income l	x			x	x	
510020	Dividend income	x		x			
530005	Profit/loss realised	x		x			
530010	Revaluation of trading portfolio	x		x	x		
540010	Total revaluation of equity instruments	x		x	x		
540015	Fund instruments			x			
540021	Dept instruments invest. Portfolio	x					
540022	Dept instruments trading Portfolio	x					
540023	Dept instruments liquidity portfolio	x		x			
540024	Dept instruments AFS portfolio	x					
540025	Derivative instruments MTM hedge	x					
540026	Derivative instruments HTM hedge	x					
540040	From other financial assets and liabilities	x		x	x		
560020	Foreign currency revaluation profit/loss	x	x	x	x	x	x
560021	Revaluation of dept instruments (currency revalutaion)	x					
560025	Swap, forward revaluation	x					

		AS LHV Pank	AS LHV Finance	AS LHV Varahaldus	AS LHV Group	OÜ Cuber Technologies	UAB Mokilizingas
570300	Profit from secondary FL	x					
570400	Profit from recl. HP sale	x					
570900	Profit from reclaimed FL sale	x					
572300	Loss reclaimed HP assets sales	x					
572500	Loss reclaimed FL assets sales	x					
572700	Loss from secondary HP	x					
573000	Lease sales-revenue/expense	x					
582000	Investment training	x					
583000	Other operating income (0%)	x					
584000	Other operating income from clients (VAT)	x	x			x	
585000	Other operating income (VAT)	x	x			x	
586000	Other operating income from clients (no VAT)	x	x	x		x	
587000	Other operating income-sell of advertising	x	x	x		x	
587500	Other income, which is not turnover	x	x			x	
588000	Fines and penalties received	x	x			x	
589000	Income from re-selling	x	x	x	x	x	x
589100	Income from re-selling (reverse charge)	x	x	x	x	x	x
589500	Expenses from re-selling	x	x	x	x	x	x
589600	Expenses from re-selling (reverse charge)	x	x	x	x	x	x
595000	Uncollectible receivables	x	x			x	
596000	Loss from credit cards	x					
597000	Loss from settlements	x					
600010	Salaries EE	x	x	x	x	x	
600020	Bonuses	x	x	x	x	x	
600030	Salaries LV	x		x			
600031	Salaries LT	x					x
600040	Vacation reserv costs	x	x	x	x	x	
600050	Taxes LV	x		x			
600051	Taxes LT	x					x
600052	Guarantee fund						x

		AS LHV Pank	AS LHV Finance	AS LHV Varahaldus	AS LHV Group	OÜ Cuber Technologies	UAB Mokilizingas
600055	Taxes FI	x					
600060	Social tax	x	x	x	x	x	
600070	Unemployment tax (company)	x	x	x	x	x	
600080	Bonuses LT						x
600090	Share options	x	x	x	x		
600110	Office rental	x	x	x	x	x	x
600120	Office rental (except office)	x	x	x	x	x	
600130	Utilities	x	x	x	x	x	x
600140	Office supplies	x	x	x	x	x	x
600150	Office supplies	x	x	x	x	x	
600151	Office supplies	x					
600160	Books, journalism	x	x	x	x	x	x
600170	Small assets	x	x	x	x	x	x
600171	Small assets (reverse charge)	x					
600180	Cleaning and renovation	x	x	x	x	x	x
600190	Other office expenses	x	x			x	x
600210	Phone and fax	x	x	x	x	x	x
600211	Phone expenses (reverse charge)	x	x			x	
600212	Phone expenses P/E	x				x	
600220	Mobile phone	x	x	x	x	x	x
600221	Reverse chargeable costs	x	x			x	x
600222	Phone expenses (P/E)	x				x	
600250	Postal cost	x	x	x	x	x	x
600260	Server rental and internet connection	x		x			
600310	Car lease and rental	x	x	x	x	x	x
600320	Car fuel costs	x	x	x	x	x	x
600330	Car repair and maintenance	x	x	x	x	x	x
600340	Car insurance	x	x	x	x	x	x
600350	Other transportation costs	x	x	x	x	x	x
600410	Computer tehcnology	x	x	x	x	x	x
600411	Computer tehcnology (reverse charge)	x	x			x	x
600420	Development costs	x	x	x	x	x	x

		AS LHV Pank	AS LHV Finance	AS LHV Varahaldus	AS LHV Group	OÜ Cuber Technologies	UAB Mokilizingas
600421	Reverse chargeable development costs	x	x			x	x
600430	IT rental devices and maintenance	x	x	x	x	x	x
600431	Reverse chargeable IT maintenance	x	x	x		x	x
600450	IT licences	x	x	x	x	x	x
600451	Reverse chargeable licences	x	x			x	x
600460	Other IT costs	x	x			x	x
600461	Reverse chargeable other	x	x			x	x
600470	IT security	x	x			x	x
600471	Reverse chargeable security	x	x			x	x
600480	IT network	x	x			x	x
600481	Reverse chargeable network	x	x			x	x
600482	IT network P/E	x				x	
600490	Domains and certificates	x	x			x	x
600491	Reverse chargeable domains and certificates	x	x			x	x
600510	Advertisement	x	x	x	x	x	x
600520	Reverse chargeable advertisement	x	x	x		x	x
600522	Advertisement to P/E, no RC	x				x	
600530	Sales costs / commission on turnover	x	x	x	x	x	x
600531	Reverse chargeable sales costs	x	x			x	x
600540	Client materials	x	x		x	x	x
600550	Client events	x	x		x	x	x
600555	Postal costs						x
600560	Other sales costs	x	x	x	x	x	x
600561	Reverse chargeable other marketing costs	x	x			x	x
600562	Other sales costs P/E	x				x	
600570	Sponsorship and donations	x	x	x		x	x
600580	Gifts and prizes to clients	x	x			x	x
600585	Representation costs	x	x			x	
600590	Sales fees II Pillar fund		x	x			x
600592	Sales fees other funds			x			

		AS LHV Pank	AS LHV Finance	AS LHV Varahaldus	AS LHV Group	OÜ Cuber Technologies	UAB Mokilizingas
600610	Audit and accounting	x	x	x	x	x	x
600611	Audit and accounting (reverse charge)	x				x	
600620	Consultancy services	x	x	x	x	x	x
600622	Consultancy services P/E	x				x	
600625	Reverse chargeable consultancy services	x	x		x	x	x
600630	Information services	x	x	x	x	x	x
600632	Information services P/E	x				x	
600635	Reverse chargeable information services	x	x	x		x	x
600640	Membership fees	x	x	x	x	x	x
600641	Membership fees (reverse charge)	x				x	
600645	Consulting fees	x					
600650	Bank services costs	x	x	x	x	x	x
600651	Costs related to direct services		x				
600655	Payment collection costs to other institutions	x	x			x	x
600656	Payment collection costs to other institutions (reverse charge)	x				x	
600658	Trader- and commission fees			x			
600660	Translation costs	x	x	x	x	x	x
600662	Translation costs P/E	x				x	
600665	Revers chargeable translation costs	x	x		x	x	x
600670	Depository fees II Pillar			x			
600672	OMX fees	x		x		x	
600673	OMX maintenance fees			x			
600674	Other equipment purchased	x				x	
600675	Other services purchased	x	x	x	x	x	x
600676	Reverse chargeable other services purchased	x	x			x	x
600677	ATM administrative expenses	x					
600678	ATM administrative expenses (reverse charge)	x					
600680	Personnel recruitment costs	x	x			x	x

		AS LHV Pank	AS LHV Finance	AS LHV Varahaldus	AS LHV Group	OÜ Cuber Technologies	UAB Mokilizingas
600685	Costs related to cards	x	x				
600686	Costs related to cards (RC)	x					
600690	Non-deductible VAT	x	x		x	x	x
600710	Business trips	x	x	x	x	x	x
600720	Training expenses	x	x	x	x	x	x
600721	Training expenses in abroad	x	x			x	
600760	Representation costs	x	x	x	x	x	x
600761	Representation costs (RC)	x					
600770	Gifts and prizes to clients	x	x	x	x	x	x
600780	Sports compensation costs to employees	x	x	x		x	x
600790	Fringe benefits to employees	x	x	x	x	x	x
600810	Fund related expenses	x	x	x		x	
600820	Supervisory fees	x	x	x			x
600830	Deposit guarantee fund fees	x	x	x			x
600840	Other business costs	x	x	x	x	x	x
600850	Administration fees distributable	x	x				
600860	Labour costs	x	x	x		x	
600870	Fines and penalties	x	x	x	x	x	x
600880	Other business costs	x	x			x	x
600881	Insurance expenses						x
600890	Fringe ben VAT	x	x	x		x	x
600892	Fringe ben social tax	x	x	x	x	x	
600895	Fringe ben income tax	x	x	x	x	x	
650910	Capitalized cost of repairs	x	x	x	x	x	x
650911	Furniture	x	x			x	x
650912	It technology	x	x			x	x
650930	Immateril (excluding goodwill)	x	x	x	x	x	x
650940	Write offs	x	x	x		x	x
650941	Write-off of fixed assets residual value						x
700010	Impairment of leasing	x					
700020	Impairment of small loan		x				

		AS LHV Pank	AS LHV Finance	AS LHV Varahaldus	AS LHV Group	OÜ Cuber Technologies	UAB Mokilizingas
700021	Write-offs of small loan		x				
700022	Recovery of small loan		x				
700030	Impairment of hire- purchase	x	x				
700031	Write-offs of hire purchase		x				
700032	Recovery of hire purchase		x				
700037	Restructured factoring writeoff		x				
700038	Restructured factoring recovery		x				
700050	Impairment of leverage loan	x					
700060	Impairment of overdraft	x					
700062	Overdraft recovery	x					
700070	Impairment of credit card	x					
700071	write-offs of credit cards	x					
700072	Recovery of credit cards	x					
700080	Impairment of mortgage loan	x					
700085	Impairment of other private loan	x					
700090	Impairment of corporate loan	x				x	
700091	write-offs of corporate loan	x				x	
700092	Recovery of corporate loan	x				x	
700094	Impairment of Micro loan	x					
700100	Loss from impairment of loans (reversal +)						x
700121	Written-off debts (deductible from profit)						x
700122	Written-off debts (non- deductible from profit)						x
700123	Written-off debts (deductible from profit) corporate leases						x
700124	Written-off debts (non- deductible from profit) corporate leases						x
700130	Payments on written off amounts						x
700190	Loss from repossessed assets						x

		AS LHV Pank	AS LHV Finance	AS LHV Varahaldus	AS LHV Group	OÜ Cuber Technologies	UAB Mokilizingas
800350	Corporate profit tax	x	x	x	x	x	x
800360	Deferred profit tax						x
911400	Off-balance canceled contracts		x				
911405	HP Write-off Principal	x					
911409	Restruct. write-off Principal	x					
911410	Write-off expected to be recovered		x				
911416	CASCO Write-off Principal	x					
911417	TPL Write-off Principal	x					
911431	Factoring write-off principal		x				
911432	Factoring Paper Invoice Fee write-off		x				
911433	State Duty write-off		x				
911434	Court Processing Fee write-off		x				
911435	Insurance write-off		x				
911436	Restructured write-off principal		x				
911511	HP write-off Interest	x					
911513	Restruct. write-off Interest	x					
911514	CASCO write-off Interest	x					
911515	TPL write-off Interest	x					
911536	Factoring write-off interest		x				
911537	Restructured write-off interest		x				
911538	Adm.Fee write-off		x				
911605	OFF-BALANCE CUSTOMER		x				
911700	Penalty claims	x	x				
912700	Penalty claims	x	x				
913000	Expected To Be Paid Credit Losses	x	x				

Lisa 9. LHV konsolideerimisgrupi uute kontode grupid

Nr.	Nimetus
100 000	BILANSS
100 001	AKTIVA
100 002	Käibevarad
189 999	Käibevarad kokku
190 000	Põhivarad
197 999	Põhivarad kokku
198 000	Finantsinvesteeringud
199 899	Finantsinvesteeringud kokku
199 999	AKTIVA KOKKU
200 000	PASSIVA
200 001	Kohustused
279 999	Kohustused kokku
280 000	Omakapital
295 000	Omakapital kokku
299 999	PASSIVA KOKKU
300 000	Teenustasutulu
304 999	Teenustasutulu kokku
305 000	Teenustasukulu
399 998	Teenustasukulu kokku
399 999	Neto teenustasutulu
400 000	Intressitulud
449 999	Intressitulud kokku
450 000	Intressikulud
499 998	Intressikulud kokku
499 999	Neto intressitulu
500 000	Muud finants- ja teg.tulud ja -kulud
599 998	Muud finants- ja teg.tulud ja -kulud kokku
599 999	Netotulud kokku
600 000	Halduskulud
600 001	Palgakulud
600 099	Palgakulud kokku
600 100	Üldhalduskulud
600 898	Üldhalduskulud kokku
649 999	Halduskulud kokku
650 000	Põhivaraga seotud kulud
699 999	Põhivaraga seotud kulud kokku
700 000	Allahindlused
799 999	Allahindlused kokku
800 000	KASUM/KAHJUM ENNE TULUMAKSU
899 999	ARUANDEAASTA KASUM/KAHJUM
900 000...999 999	Bilansivälised instrumendid

SUMMARY

THE IMPROVEMENT OF CONSOLIDATION PROCESS OF FINANCIAL REPORTS (BASED ON THE EXAMPLE OF LHV GROUP INC)

Raili Jürgens

Language	Estonian	Figures	8
Pages	35	Tables	1
References	21	Appendixes	9

Keywords: consolidation of financial reports, accounting policies, subsidiaries, chart of accounts, concern, consolidation software

Companies often form a business group when they are expanding. A business group consists a parent company and subsidiaries. A business group often requires consolidation of financial reports. LHV Group Inc, which is the object of the thesis, is also a business group, which has grown through the years and probably will continue expanding even more in the future. At the moment, LHV group consists of five domestic companies and one foreign company. The group accounting is performed at the head office accounting department in Tallinn, where the author of the thesis works as an accountant.

LHV Group Inc and its subsidiary LHV Bank Inc have according to the law an obligation to compile and present consolidated interim reports and consolidated annual reports. In addition, LHV wants to compile and present consolidated monthly reports. Currently consolidation is done manually using Microsoft Excel, which takes too much time and creates a risk of making mistakes.

The thesis focuses on improving the consolidation process of the financial reports of LHV Group Inc, adjusting the accounting principles and charts of accounts of the group entities. Also

possibilities of introducing consolidation software were examined, which could reduce manual tasks remarkably.

To achieve the objectives of the thesis the following tasks were stated:

- a) describe LHV Group Inc and its field of activity;
- b) give an overview on the current consolidation process;
- c) analyse differences in accounting policies and charts of accounts between the group entities and propose changes;
- d) explore possibilities offered by consolidation software Rephop

The thesis has been written as a developmental research since this method concentrates on solving practical issues. While composing the thesis, the author has been studying and involving several specialised sources, legislative acts and online publications. International Financial Reporting Standards and the law of credit institutions were the main sources. The base materials for analysing the data and the consolidation process were several internal business documents and files, and also the website of Rephop software.

Firstly, while analysing the accounting principles and internal regulations the author of the thesis found out that LHV group does not have a manual for the consolidation process and also there are some accounting principles missing from the accounting policies, which concern transactions between the group entities. The author proposed to improve the internal accounting regulations and to create the manual, which describes the procedures of consolidation.

Secondly, comparing the charts of accounts of the group entities the author discovered that the charts are not compatible with each other due to which it is impossible to merge the balances row by row. The author developed a common chart of accounts for the group and proposed to start using it, which would be one of the main steps for automating the consolidation process.

In the last part of the thesis the author introduces the possibilities of using a consolidation software, which could completely eliminate the process of manual consolidation in Microsoft Excel. The CFO of LHV group has given his approval to pay for a consolidation software called Rephop and the chief accountant has already started using it.

Improvements in the principles of accounting will be supplemented during the year 2017. Transition to the new chart of accounts is estimated to be completed by the end of 2018. A manual

for the consolidation process should be also compiled by that time. The proposed changes are expected to significantly reduce the complexity and time expenditure of the consolidation process.

Deklareerin, et käesolev lõputöö, mis on minu iseseisva töö tulemus, on esitatud Tallinna Tehnikaülikooli diplomi taotlemiseks ning selle alusel ei ole varem taotletud akadeemilist kraadi ega diplomit.

Kõik töö koostamisel kasutatud teiste autorite tööd, põhimõttelised seisukohad, kirjanduslikest allikatest ja mujalt pärinevad andmed on viidatud.

Autor:
(Raili Jürgens, 29.mai 2017)

Üliõpilaskood: 114063BDMR

Töö vastab kehtivatele nõuetele.

Juhendaja:
(Kertu Virkebau, 29.mai 2017)

Kaasjuhendaja:
(Pille Kaarlõp, 29.mai 2017)

Kaitsmisele lubatud: ”.....” 2017

Kaitsmiskomisjoni esimees:

.....
(nimi, allkiri)