

**TALLINNA TEHNIKAÜLIKOOL  
TALLINNA KOLLEDŽ**

Maastikuarhitektuur

Kethy Bonder

**KUUSIKU-ALTVESKI VESIVESKI ALA PROJEKT  
KUI RAPLAMA TURISMIOBJEKT**

Lõputöö

Juhendaja: Tiina Tuulik, *arh.*

Tallinn 2015

1. SISSEJUHATUS .....	3
1.1. Lähteülesanne .....	4
1.2. Metodoloogia.....	5
2. TEOREETILINE OSA.....	7
2.1. Raplamaa turismi hetkeolukord.....	7
3. AJALOOLINE ÜLEVAADE.....	10
3.1. Kuusiku mõis ja mõisa park .....	10
3.2. Kuusiku-Altveski.....	11
4. PROJEKTALA KIRJELDUS JA ANALÜÜS .....	13
4.1. Asukoht.....	14
4.2. Hetkeolukord .....	14
4.3. Maastikukujunduse ja rohealade analüüs ning haljastus .....	15
4.4. Teed, transport ja ligipääs .....	16
4.5. Elanikkond ja haljasala kasutajad.....	17
4.6. Kliima .....	17
4.7. Rapla valla ja Kuusiku piirkonna olulisemad turismiobjektid ja ujumiskohad.....	18
5. KONTSEPTSIOONI KIRJELDUS .....	18
5.1. Ala jaotus .....	20
6. LAHENDUSE KIRJELDUS .....	22
6.1. Üldlahendus .....	22
6.2. Jõgi ja ujumisala .....	23
6.3. Terviserajad ja välijõusaal .....	23
6.4. Taimestik.....	24
6.5. Viljapuu- ja ürdiaed ja tagaaed.....	27

6.6. Väikevormid .....	28
6.7. Teed ja parkimislahendus .....	29
7. KONTSEPTSIOONI ELLUVIIMISE VÕIMALUSED JA SELLE ARENDUSETAPID .....	31
8. MÕJU ÜMBRITSEVALE KESKKONNALE.....	32
9. KOKKUVÕTE.....	33
10. SUMMARY.....	34
11. KASUTATUD KIRJANDUS.....	36
LISAD .....	38
Lisa 1 Väljavõtted muinsuskaitse eritingimustest .....	38
Lisa 2 Skeemid .....	40
Lisa 3 Pildid.....	43
Lisa 4 Joonised .....	51

# 1. SISSEJUHATUS

Kuusiku-Altveski vesiveski kompleks asub Rapla maakonnas, Rapla vallas, Kuusiku-Nõmme külas, Kuusiku jõe alamjooksul (vaata täpsemalt lisa 2 skeem 2), Kuusiku mõisasüdamest umbes 1 kilomeetri kaugusel. Vesiveski hoone on kaitse all arhitektuurimälestisena (reg. nr. 15344), mille puhul on tegemist ilmselt juba 18. sajandil valminud ehitisega (lisa 3 pilt 12). Hoonet on aegade jooksul juurde- ja ümberehitustega täiendatud. Vesiveski hooned kuuluvad Kuusiku mõisa majandushoonete ringi. Kuusiku-Altveski vesiveski ümbrus on miljööväärtuslik ala koos Kuusiku mõisasüdamega.

Kuusiku puhul on tegemist looduslikult väga atraktiivse paigaga. Kuusikult voolab läbi Kuusiku jõgi ning Kuusikul asub miljööväärtuslik mõisasüda koos erinevate hoonete ja mõisa pargiga. Kuusiku piirkonnas asuvad ka põllumajanduspark ning Kuusiku lennuväli. Kõik need tingimused soosivad Kuusikule tekkimast suuremat turismiobjekti, kindlasti tuleks ära kasutada juba olemasolevaid ressursse ning korrastada olemasolevaid, kuid praegusel hetkel elamiskõlbmatuid hooneid.

Kuusiku puhul võib turismindusega seoses tekkida erinevaid probleeme, mis kindlasti on lahendatavad. Probleeme võivad tekitada nii asukoht, vajalike ressursside puudumine ning üleüldiselt Raplamaa turisminduse vilets olukord.

Antud projektlahendusega rajatakse Kuusiku piirkonda, täpsemalt Kuusiku-Altveski vesiveski alale Raplamaa uus turismiobjekt, mis meelitab kohale nii kaugemaid turiste, kui ka kohalikke.

## 1.1. Lähteülesanne

Lõputöö eesmärgiks on muuta Kuusiku-Altveski ümbrus esinduslikuks ja ilmekaks. Alale projekteeritakse nii kohalikele, kui turistidele suunatud rekratsiooni- ja puhkeala. Luuakse erinevaid vabaaja veetmise võimalusi ja sportimiseks vajalikud tingimused.

Lähtutakse erinevatest planeeringutest ning ajaloost. Enamus ajaloolist infot on aga oletuslik ning

suur osa informatsioonist on välja loetud fotodelt. Ajaloost on teada Altveski ümbruse kohta, et hoone taga asus viljapuu- ja ürdiaed. Sellest infost tulenevalt korrastatakse vesiveski taga asuv viljapuu- ja ürdiaed ning rajatakse uus ürdiaed.

Kuusiku-Altveski projektlahenduse koostamisel arvestatakse ala kõrval asuva Kuusiku mõisa pargi projektiga (Kuusiku mõisa pargi kujundusprojekt, 2012). Lõputöö tulemusena on koostatud Kuusiku-Altveski vesiveski alale Raplamaa uus turismiobjekt. Kogu Altveski ümbrus rajatakse arvestades Kuusiku mõisa pargi projekti ning projektid seotakse ühtseks tervikuks. Vaata täpsemalt lisa 4 joonis 1.

Kuna Raplamaa turisminduse hetkeolukord ei ole just kiita, siis sellest tulenevalt välditakse projektlahenduse koostamisel erinevaid vigu, mida saab teha turismipiirkonna rajamisel. Kuna tegemist on ka hetkel kohalike poolt kasutusel oleva piirkonnaga, siis tuleb arvestada kohalike soovide ja ettepanekutega. Tuleb leida Raplamaa turismindusele, kohalikele, turistidele ning keskkonnale sobiv lahendus, mis arvestaks nii looduse kui inimeste huvidega. Rapla ja Kuusiku piirkonna olulisemaid turismiobjekte vaata lisa 2 skeem 3.

## **1.2. Metodoloogia**

Projektlahenduse koostamiseks on kasutatud olemasolevate andmete kaardistamist ja võrdlemist. Töötati läbi olemasolev Kuusiku-Altveski osaline detailplaneering, Rapla valla üldplaneering ning maaameti geoportaali kaardid Kuusiku piirkonna kohta. vajalikud kaardistamised ja uuringud sooritati selleks, et leida oma projektlahenduse jaoks sobivaim lahendus. Samuti uuriti Kuusiku piirkonna, Kuusiku mõisa ning Kuusiku-Altveski ajalugu. Lisaks kaartidele, planeeringutele ja ajaloole uuriti Kuusiku-Altveski tervikliku lahenduse koostamiseks Raplamaa turismindust.

Töö koostamiseks on valitud nimetatud meetodid, kuna nende uurimustulemuste järgi on teada, mis asus piirkonnas eelnevatel perioodidel. Samuti saab antud info järgi kindlaks teha eelnevalt rajatud teed, hooned, haljasalad jm. Ja sellest järelduvalt saab koostada ka uue lahenduse antud projektalale ning siduda see ka ümbritsevate alade ja keskkonnaga.

Probleemid leiti seoses Raplamaa turismindusega, mis ei ole hetkel kõige paremas seisus. Siiaamaani

ei ole Kuusiku piirkonnas, ega ka mujal Raplemaal olemasolevaid turisminduse võimalusi ära kasutatud. Kuusiku piirkonnal on suhteliselt hea asukoht ja potentsiaal kujunemaks üheks turismikeskuseks Raplemaal.

Uurides erinevaid kaarte, planeeringuid, ajalugu ning turismindust tekkis idee kujundada Kuusikule turismikeskus. Kuna Kuusiku-Nõmme külas asuv Kuusiku-Altveski vesiveski kompleks on praegugi kohalike seas väga populaarne, siis tuli idee kujundada just sinna Kuusiku turismiobjekt. Antud turismiobjekt teenindaks nii välituriste, siseturiste kui ka kohalikke elanikke.

## **2. TEOREETILINE OSA**

### **2.1. Raplamaa turismi hetkeolukord**

Raplamaa turisminduse hetkeolukord ei ole väga hea. Raplamaa turismindusel on nii oma tugevused kui ka nõrkused. Maakonnas turismi edendamiseks on aga head võimalused. Turismi edendamiseks tuleb kogu piirkond külalistele atraktiivseks muuta ning tehtud tööd ja saavutusi tuleb säilitada.

Raplamaa turisminduse kitsaskohtadeks on vähene turisminduse turundamine, kohalike elanike madal turismiteadlikkus ja ebapiisavad investeeringud turismi valdkondadesse. Kuna suur osa Raplamaa turismiobjektidest on lõplikult välja arendamata või poolikud, siis on ka poolikuks jäänud turismipaikade regulaarne hooldus ja nende turundus. (Rapla maakonna turismi... 2011, lk 8) Isegi kui Raplamaal on head turismiettevõtteid või -tooteid, siis neid edasi arendada ilma investeeringuteta on keeruline. Raplamaa turisminduse jõudsaks arenguks on praegused investeeringud ebapiisavad. (Rapla maakonna turismi... 2011, lk 8) Kõrvalt vaadates erinevaid turismiettevõtteid ja -talusid on näha, et vajalikud projektid toetuste saamiseks on edukalt koostatud. Esialgu hakatakse korrastama hooneid ja ümbrust, kuid mingi aja pärast jääb tegevus ikkagi pooleli. Kas siis on otsa saanud toetused, ala on külastajate poolt vähe kasutatust leidnud või lihtsalt siiski ei ole tegemist soodsa asukohaga turismi edendamiseks.

Raplamaa turismindus on eelkõige suunatud siseturistidele, seetõttu ei ole siiani olnud ka väga populaarne turisminduse ja kultuuriürituste reklaamimine väljaspool Raplamaad. Kohalikud ikka teavad, kus üks või teine turismiobjekt või üritus asub ja infot saadakse suusõnaliselt sõpradelt, tuttavatelt ja teistelt kohalikelt. Siinemaani on niimoodi kuidagi hakkama saadud, kuid selline reklaam ei ole kuigi jätkusuutlik. Samuti on sellise reklaami puhul ühed tooted või teenused teistest rohkem eelistatud.

Üheks kitsaskohaks võib veel välja tuua vähese koostöö Raplamaa erinevate turismiasutuste vahel (Rapla maakonna turismi... 2011, lk 8). See võib olla tingitud ka kohalike madalast

turismiteadlikusest ning kindlasti ka konkurentsist. Turismi edukaks arendamiseks tuleks luua aga head sõprussuhted erinevat liiki turismiettevõtete vahel, et niiviisi üksteise teenuseid külastajatele soovitada.

Raplamaa turisminduse kohta on infot raske kätte saada, puudub maakondlik turismi infopunktide võrgustik. Turismiobjektid, nende juurdepääsud ja parkimisvõimalused on tihti tähistamata või puudulikult tähistatud. (Rapla maakonna turismi... 2011, lk 8)

Rapla maakonna turismi tugevusteks võib pidada Tallinna lähedust. Tallinna ja Rapla vahel on hea teede ühendus (vaata täpsemalt lisa 2 skeem 2). Tallinnast on võimalik Raplasse tulla nii auto, rongi kui ka bussiga. Tallinnal on aga hea rahvusvaheline ühendus lennujaama, sadama, maakonda läbivate rahvusvaheliste maanteedega (Via Baltica) ning siseturismiteedega (Tallinn-Rapla-Türi-Viljandi). Kuusiku lennuväli loob aga suurepärase võimaluse väikelennukitega liiklemiseks erinevate maakondade vahel (Rapla maakonna turismi... 2011, lk 8), ning samuti loob lennuvälja olemasolu head tingimused turismi veelgi laialdasemaks arenguks Kuusiku piirkonnas.

Raplamaa turismi tugevuseks on veel rikkalik ajaloo- ja kultuuripärand, säilinud on ajaloolised mälestised, näiteks Kuusiku mõis ja park ning mõisa majandushooned. Samuti on Raplamaal säilinud mitmekesine looduskeskkond, kus asuvad erinevad kaitsealad, jalgrattateed ja matkarajad. Kuusiku piirkonda läbivad kaks kaardistatud jalgrattamarsruuti (Raplamaa jalgrattarajad. – Raplamaa).

Kuna elanikkond on üldiselt vananemas, siis sellega kaasneb suurem hulk materjaalselt kindlustatud ja reisikogemusega vanemaid inimesi turistide seas, mille tõttu turismiteenused suunduvad senisest enam mugavusele, rahule ja vaikusele. Samas on turistide hulgas ka üha enam noori turiste kellel on reisikogemus, seetõttu pööratakse rohkem tähelepanu hinna ja kvaliteedi suhtele. (Rapla maakonna turismi... 2011, lk 4)

Puhates on inimestele oluline individuaalsus, kuna üha enam ja enam reisisid soovitakse igas asjas ja igal pool kogeda midagi uut ja huvitavat. (Rapla maakonna turismi... 2011, lk 4) Turismindusega pakutavad teenused ja tingimused peavad olema turvalised, mugavad, keskkonnasõbralikud, mitmekesised ja kvaliteetsed. Turismindusega seotud tegevused peavad klientidele pakkuma huvi, tegevused võiksid olla ekstreemsed ja uuenduslikud.



Raplamaa turisminduse üheks arengusuunaks oleks ka erinevate turismiliikide sidumine, et laieneks turistide hulk. Näiteks võib omavahel ühendada erinevaid loodus-, puhkus- ja kultuuriturisme.

Üha enam meeldib inimestele käia lühikestel puhkustel, nõ minipuhkustel. Need kestavad umbes 3-4 päeva ja nendel saab käia aastaringselt. Seega soovivad inimesed saada minipuhkuse vältel samu turismielamusi nagu pikematel puhkustel, nii tulebki siduda erinevaid puhkuse liike.

Turismi arendamisega võivad kaasned ka erinevad suuremad või väiksemad ohud. Mingil määral need ohud kindlasti ka avalduvad, kuid oluline tegevus on nende ennetamine ja nendega arvestamine. Üheks ohuks võib olla, kui hakatakse tegelema turismi arendustega see, et süsteemne arendustegevus asendub ühekordsete projektide ja üritustega(Rapla maakonna turismi... 2011, lk 9). Samuti võivad suuremad kultuuriüritused, mis on olnud üleriigilised, asenduda väiksemate kohalike üritustega, mis oleks Raplamaa turismile kahjulik.

Siseturism on Eestis viimastel aastatel jõudsalt kasvamas, näiteks on kasvanud majutatud siseturistide arv 2014. aasta seisuga rekordtasemeni ning sealhulgas püstitati rekord teiste seas ka Rapla maakonnas. (Eesti ja Euroopa turism 2014, lk 6) Sellest võib välja lugeda seda, et siseturistidel on võimalus ning ka vajadus reisida kodumaa piirides ning nad on rohkem teadlikud siseturismist ja selle võimalustest. Siseturismi areng on turisminduse seisukohalt väga oluline, kui juba kohalikul inimesel on soov avastada riiki, kus ta elab, siis pakub see ka huvi välituristidele.

Võimalusi Raplamaa turismi arendamiseks on mitmeid, arvestades ka eelnevates punktides väljatoodut. Turisminduses tuleb teha koostööd erinevate partneritega. Tuleb kasutada ära Tallinna lähedust, et meelitada ka Raplamaale nii välituriste kui ka rohkem siseturiste, selleks tuleb turismindust rohkem reklaamida ja koostööd teha nii teiste turismiettevõtete kui ka arendajatega.

Turisminduse elavdamiseks on kindlasti vaja parandada turismiinfo kättesaadavust läbi erinevate kanalite ning luua turismielamusi ja –tooteid kõikideks aastaegadeks.

Tuleb arendada üleüldiselt turismindust, ning luua uusi turismiettevõtteid ja teenuseid just suurte maanteed äärde ( Tallinn-Pärnu ja Tallinn-Viljandi maanteed).

### **3. AJALOOLINE ÜLEVAADE**

#### **3.1. Kuusiku mõis ja mõisa park**

Kuusiku Mõisa peahoone on kinnismäestis (reg. nr 15329), mis on ehitatud 18. sajandil Kuusiku mõisaansambli härrastemajaks. Põhiosas on hoone ühekorruseline ja mansardkatusega, hoonet on hiljem korduvalt rekonstrueeritud. Hoone esifassaad on klassitsistlik, katusepinda lõikub 2-korruseline kolmnurkfrontooniga keskrisaliit, ebaharilik on sissepääsude paiknemine tiibadel. Aknaid ja lünetikujulise valgmikuga ukseavasid rõhutavad laudpiirded. Tagafassaadil on neogooti stiilis veranda. (15329 Kuusiku... 2003)

Esimesed teated ajaloolisest Kuusiku mõisakohast pärinevad aastast 1467. 1924. aastal asutati Kuusiku mõisahoonesse Riigi Põllutöö Katsejaam. Põllumajandusteadustega tegeleti siin üsna pikka aega. 1940. aastal, seoses sõjaväebaasi ja lennuvälja väljaehitamisega Kuusikule, kasutati mõisahoonet vene lendurite elamuna. (15329 Kuusiku... 2003)

Kuusiku mõisa park on kinnismälestis (reg. nr. 15330). Kuusiku hästi säilinud mõisakompleksi ümbritseb erinevatel aegadel rajatud liigirikas Kuusiku mõisa park, mis asub Vigala jõe paremal kaldal ja on umbes 18 hektari suurune.

Jõgi on Kuusiku mõisa pargi juures üles paisutatud ja kannab Altveski paisjärve nime. Kuusiku mõisa esine väljak on hoonetega piiratud ristkülikukujuline ala, mida ümbritsevad teed ja läbivad rohtunud jalgrajad. Väljaku poolitab kaheks osaks seda risti läbiv põõsarida. Peahoone esist ala liigestavad ka puudegrupid ning üksikud puud. Peahoone tagafassaad on suunatud jõeale. Kunagi avatud vaade jõeale ja jõesaartele on tänaseks kõrgete puudega varjatud. (15330 Kuusiku... 2003)

Lääne ja edela suunas laiuv parkmets on kuuseenamusega looduslik puistu, kuhu on istutatud ka eksootilike. Esiväljakust eraldab parkmetsa endine mõisa puuviljaaed, kus praegu on väike kooliaed ja laste mänguväljak. Parkmetsas vahelduvad tihedad puistud pargilagendikega. Välude äärtel on puud paigutatud kontrastselt kask-kuusk-nulg. (15330 Kuusiku... 2003)

Kuusiku mõisa pargi lagedamatele aladele on rajatud ka korvpalli-, võrkpalli-, ja jalgpalliplatsid, lõkkekoht, tantsuplats ja suur kiik ning välilava.

Kuusiku mõisa pargi reljeef on tasane, pargi idaosas asub kaks tiiki, mis on rajatud umbes 19. sajandil. Tiigid on omavahel ning jõega ühendatud kanalitega. Idast-läände läbib parki sirge puiestee koos väikeste sildadega.

Kuusiku mõisa park rajatud kolmeosalisena. Kõige vanem on 19. sajandi I poolel rajatud peahoone ette jääv pargiosa regulaarse esiväljaku ja puiesteega. Teise osa moodustas peahoone tagune kaunite treppidega jõe toetuv terrassaed, rajatud ilmselt umbes samal perioodil. Jõgi ühendas seda osa kolmanda pargiosaga, mille moodustas vabakujulise teedevõrguga looduslik parkmets koos tiikidega, rajatud 19.s. lõpul. (15330 Kuusiku... 2003)

Rapla-Märjamaa teelt viib mõisasüdamesse 800 meetri pikkune sirge sihitee, mis suundub otse peahoone keskteljele. Pool sihiteest on kujundatud alleena. Kaasajal varjavad suureks kasvanud puud mõisa auringil küll suvise kaugvaate. Peahoone tagakülg avaneb ülespaisutatud looklevale Vigala jõe. (Kuusiku mõis.- Eesti mõisaportaal)

### **3.2. Kuusiku-Altveski**

Millal veskihoone Kuusiku jõe alamjooksule rajati, pole täpselt teada. Kindlasti oli see olemas juba 18. sajandil. (Loit 2012, lk 5)

Kagu küljest piirab Altveskit jõgi ja kogu katastriüksuse kagu külg piirneb jõega ning loode külg piirneb Rapla-Märjamaa maanteega. Vesiveski taga olev heinamaa kuulub Kuusiku hoiualasse koos jõega ning heinamaa on Natura 2000 ala. Kuusiku Altveski katastripiirid on rajamisest kuni tänase päevani muutumatud. Algselt oli Altveski tamm pikem, ulatus välja majaesiseni. Tamm oli ehitatud puidust ja puudus sild mille kaudu üle jõe saaks kõndida. Jõest üle kõndimiseks ehitati tammist alla poole puidust laudtee, mis toetus suurematele kividele. Suurvete ajal uhus vesi lauad ära või need lihtsalt mädanesid ajapikku. Seetõttu tuli jõe ületamiseks igaaastaselt uus laudtee rajada (lisa 3 pilt 9). (Suusõnaline info Robert Borodinilt).

Olemasolev betoonist tamm on rajatud aastatel 1980-1985. Algne veekanal on nõukogude perioodil

kinni aetud, samuti on siis täidetud pinnasega ka veskipoole jääv endine jõesängi ala. Paekivipõhjaga veekanal on säilinud hoone edelaküljel, kus see teeb kerge käänaku ning suubub siis taas jõkke. Kanalist on viinud üle (saeveski juurde) betoonist ja silikaatkividest postidel sild. Hoone edelaküljel on kanalisse suubuv betoontrepp. Hoone ees säilinud kanal on kaetud betoonkattega. (Loit 2012, lk 10)

Algne veekanal läks läbi hoone veeturbiinide pealejooksu kanalitesse, sealt edasi turbiinidesse ja uuesti jõkke suundus vesi maja tagant mööda paekivipõhjaga veekanalit. Sellest kanalist viis üle sild, mis oli rööbastel vankrite sild. Sealt veeti/lükati kärusid/vagonette valmis saematerjaliga saeveskisse, mis nüüdseks on varemetes.

Vesiveski taga paikneb ajalooline õunaaed, suur osa puid on endiselt säilinud. Arvatavasti paiknes seal samas Vesiveski taga õunaaia kõrval ka ürdiaed (lisa 3 pilt 2; suusõnaline info Robert Borodinilt) või muu iluaed. Peahoone edela küljel oli ka aed, mis eraldas peahoonet teistest hoonetest. Aed sai alguse Altveski loodenuurgast ning seda, kui kaugele aed läks, ei ole täpselt teada (suusõnaline info Robert Borodinilt).

Kuusiku Altveski hoone ees on munakiviväljak, mõned aastad tagasi oli ainult väike osa väljakust nähtaval, kuid nüüd on uus omanik puhastanud kogu munakiviväljaku. Väljaku kõrval paiknes ajalooliselt hobuste tall koos lasipuudega. Jõe ääres, Altveski ees oli suur muruplats, mõned aastad tagasi oli see ala veel võsastunud mets. Samuti on praegune omanik korrastanud selle ala, võsastunud metsa asemel on nüüdseks puudega liigendatud ala, mis vajab maastikulist kujundamist.

Rapla-Märjamaa maanteelt esimesele sissesõiduteele keerates asub selle tee ääres vasakut kätt maakiviaed. Enne Rapla-Märjamaa maantee rajamist algas Altveski sissesõidu tee munakivi sillaga, kahjuks jäi aga munakivisild ette maantee rajamisele ja sellest sillast enam ühtegi märki alles ei ole (suusõnaline info Robert Borodinilt). Ajalooliselt ei ole olnud jõe keskel saart, mis jääb Kuusiku-Altveski katastripiiridesse, saar on jõe keskele kunstlikult loodud (lisa 3 pilt 5).

Kuusiku piirkonnal ning eelkõige Kuusiku mõisal ja selle majandushoonetel on väga kirev ja huvitav ajalooline taust (vaata ka lisa 2 skeem 1). Head turismiobjekti saab arendada just tugevale ajaloolisele taustale. Ühiseks oluliseks jooneks tänapäeva ja ajaloo vahel on kindlasti jõega piirnevus. Ajaloos kasutati jõge transpordiks, vesiveski tööle panemiseks ning kindlasti veel

paljudeks tegevusteks. Tänapäeval on jõe tähtsus inimestele samuti oluline, kuid jõge kasutakse lisaks kalapüügile ja transpordile veel erinevateks vaba aja, sportimise ja turismindusega seotud tegevusteks. Ühendades turisminduse ja ajaloo saab tugeva alustala turismiobjekti loomiseks. Kuusiku-Altveski ajaloolisi pilte vaata täpsemalt lisa 3 pildid 1-13.

## **4. PROJEKTALA KIRJELDUS JA ANALÜÜS**

### **4.1. Asukoht**

Projekteeritav ala asub Kesk-Eestis, Rapla maakonnas, Rapla Vallas, Kuusiku-Nõmme külas. Kuusiku aleviku tähtsaimad arengueeldused on atraktiivne asukoht looduskaunis kohas, ajalooline kultuuriväärtuslik alevik, Kuusiku mõis koos mõisa pargiga, ulatuslikud rohe- ja haljasalad, alevit läbiv Kuusiku jõgi ning avatus arendustegevustele. Kõik need eeldused annavad suurepärase võimaluse puhkamiseks, vaba aja veetmiseks ning turisminduse arendamiseks. Kuusiku on üks Rapla valla suurimatest keskustest (Rapla valla arengukava...2009, lk 4), ning seetõttu on loogiline ja otstarbekas projekteerida uus turismiobjekt just Kuusiku piirkonda.

Kuusiku alevi areng on peale nõukogude aega olnud minimaalne, alevis on hulgaliselt kasutuseta hooneid, mis ootavad elanikke ning piirkond üldiselt vajab arendamist. Piirkonnale annab lisaväärtust suuremahulised pargid ja rohealad.

Kuusiku alevik on kindlasti hästi hinnatud elukohana, kuid Kuusikul ei ela just väga palju inimesi. Puudusteks on töökohtade puudus ning sportimise ja vaba aja veetmise võimaluste vähesus. Samuti puuduvad noortele mõeldud tegevused.

Kuusikul on küll erinevaid puhke ja vaba aja veetmise kohtasid, kuid need on jäänud unarusse ja leiavad seetõttu ka vähe kasutust. Piirkonna kultuuriväärtuste puhul tuleb eelkõige tegeleda olemasolevate väärtuslike hoonete ja alade säilitamise ja korrastamisega. Tuleb taaskasutada võimalusel vanu materjale või asendada need võimalikult lähedaste ja sobivate materjalidega renoveerimisel ja restaureerimisel.

### **4.2. Hetkeolukord**

Olemasoleva Kuusiku-Altveski kinnistu suuruseks on 13,6 hektarit (Eesti kaart. –Maa-ameti

geoportaal), kinnistu jagatakse olemasoleva detailplaneeringuga kolmeks eraldi kinnistuks ( Kuusiku-Altveski kinnistu... 2013, lk 5).

Projektala keskmes asub vesiveski hoone, mis paikneb kagu-loodesuunaliselt, esifassaad ida suunas. Hoone pikkus on umbes 55 meetrit ja laius erinevatel kohtadel 11 kuni 17,7 meetrit. Vesiveski hoone on ehitismälestisena kaitse all alates 1998 aastast (15344 Kuusiku "Altveski" ... 2014) ja hoone registrinumber on 15344.

Kuusiku-Altveski vesiveski hoone rajati arvatavasti 18. sajandil. Hoonet on aastate jooksul täiendatud erinevate juurde-ja ümberehitustega. Hoone kuulub Kuusiku mõisa majandushoonete hulka. Tegemist on suure, kõrge soklikorruse ja krohvitud poolkelpkatusega kivihoonega.

Enne uue omaniku tulekut oli vesiveski hoone 2000-ndate aastate paiku kasutusel puidutöökojana. Uus omanik kasutab hetkel üht osa hoonest elamisruumidena. Ülejäänud hoone osa ja teised hooned seisavad hetkel kasutuseta.

2003. aastal läbiviidud üldseisukorra ja hooldusastme hindamisel hinnati hoone üldseisukord väga halvaks. Samuti oli ümbrus hooldamata. 2012. aasta kevadel Muinsuskaitse poolt läbi viidud inspekteerimisega hinnati vesiveski hoone seisukord rahuldavast halvani. (Loit 2012, lk 2)

Kuusiku-Altveski vesiveski hoonetekompleksi kuuluvad lisaks vesiveski hoonele (lisa 3 pildid 3, 6, 7, 12, 15, 16, 22, 23 ja 25) veel teeliste maja (lisa 3 pilt 2), laut, hobuste kuur, kuivati ja ait. Nendest hoonetest kuivati ja laut on varemetes. Alal asub veel nõukogude ajal ehitatud puukuur, mis ei oma ajaloolist tähendust. Vaata täpsemalt lisa 2 skeem 5 ning olemasoleva olukorra pildid lisa 3 pildid 14-25.

### **4.3. Maastikukujunduse ja rohealade analüüs ning haljastus**

Kuusiku piirkond on ümbritsetud metsade, põllumaade ja karjamaadega. Kuusiku mõisakompleksi ümbritseb liigirohke Kuusiku mõisa park, mida on erinevatel aegadel täiendatud juurdeistutustega. Park ise on rajatud umbes 18. sajandil. Pargis esineb ka eksootilike. Kirdest piirnebki Altveski katastriüksus Kuusiku mõisa pargiga. Kuusiku mõisa park koos Kuusiku mõisa ees asuva puistestega on loodus- ja muinsuskaitse all, pargi rekonstrueerimiseks on OÜ Hüüp koostanud 2012. aastal

kujundusprojekti.

Kõnealuse Altveski kinnistu kirdeosas paiknes mõned aastad tagasi võsastunud segamets, praeguseks on segametsast saanud puudega liigendatud lagedam ala. Peahoone taga asub ajalooline õunapuuaed, mis tuleb korrastada. Peahoone ees asub rida pärnapuid. Kogu ala haljastus on hooldamata ja vajab nii juurde- kui ka asendusistutusi. Ala tuleb ilmestada haljastusega.

Veskihooneid ümbritsev ala on osaliselt hoonestuseta. Lähimad hooned asuvad üle jõetammi, teisel pool kallast. Vesiveski hoone ees asub munakiviplats ja hoonest idas on Kuusiku (Altveski) veehoidla.

Nõukogude ajal on Kuusiku jõe kaldajoont muudetud, sellega seoses on likvideeritud hooneesine veekanal. 2 meetri sügavune veekanal rajatakse taas vastavalt detailplaneeringule (Kuusiku-Altveski kinnistu... 2013, lk 19). Vaata lisa 4 joonis 2 ja 4.

#### **4.4. Teed, transport ja ligipääs**

Kuusiku piirkonnale ligipääs on hea. Piirkonnal on ühendus Tallinna poolt mööda Via Baltica maanteed või mööda Tallinn-Viljandi maanteed. Mõlemat maanteed ühendab omavahel Rapla-Märjamaa tee, mille kuuendale kilomeetril asubki Kuusiku alevik ja Kuusiku-Nõmme küla. Samuti on Raplal hea bussi- ja rongiühendus Tallinnaga ja lisaks on olemas toimiv bussiühendus Kuusikuga nii Rapla kui ka Märjamaa poolt.

Kuusikul asub ka väikelennuväli, kuhu pääseb erinevate väikelennukitega. Hetkel puudub Kuusiku piirkonda suuremate asulatega ühendav kergliiklustee, kuid Rapla valla üldplaneeringus on ära märgitud perspektiivsed rajatavad kergliiklusteed, üks neist läbib ka Kuusiku piirkonda. Kergliiklusteena käsitletakse Rapla vallas rajatise, mis on ehitatud või kohandatud nii jalakäijate kui ka jalgratturite ja rulluisutajate liiklemiseks. Üldplaneeringuga kavandati olulisemad kergliiklusteed (peamiselt piki Rapla valda läbivaid riigimaanteed), et tagada ühendus valla eri piirkondade ja Rapla linna vahel, et võimaldada juurdepääs töökohtadele ning mitmekesistada aktiivse vaba aja veetmise võimalusi. (Rapla valla üldplaneering... 2011, lk 44)

Projektalale on kaks olemasolevat sissesõidu teed Rapla-Märjamaa riigimaanteelt, juurdesõidutee



lahendust ei ole plaanis muuta. Põhiline sissesõidu tee, mis viib vesiveski hooneni, on ääristatud alleega ning vasakule poole teed jääb ajalooline maakividest aed. Teine juurdepääsu tee asub lagedal alal, keset põldu.

#### **4.5. Elanikkond ja haljasala kasutajad**

Kuusiku alevi registreeritud elanike arv oli 2011. aasta alguse seisuga 171 inimest ja Kuusiku-Nõmme registreeritud elanike arv samal ajal oli 29 inimest. Umbes 90% Kuusiku elanikest on eestlased. Nii külas kui alevis on kokku vanuses 0-17 aastat 45 inimest, vanuses 18-64 aastat 123 inimest ja vanuses 65 ja vanemad 32 inimest. (RL003: Rahvastik... 2011)

Madal inimeste arv on tingitud töökohtade puudusest. Kuusiku elanikud on sunnitud töötama kodukohast kaugel, ning samuti on nad sunnitud hankima erinevaid teenuseid (sportimisvõimalused, koolid, arstiabi, poed, turism, üritused jne.) eemal oma kodukohast. Piirkonda tuleb rajada erinevaid teenuseid ja vaba aja veetmise võimalusi, et muuta kohalike elukvaliteet paremaks.

Hetkel kasutavad Kuusiku-Altveski ning Kuusiku mõisa pargi ala peamiselt kohalikud. Suvel vabaõhuüritustel käivad ka ümberkaudsete valdade elanikud. Külastajaid on esindatud kõikidest erinevatest vanusegruppidest.

#### **4.6. Kliima**

Kuusikul asub oma ilmajaam. Järgmised andmed on kõik keskmised näitajad aastatest 1981-2010. Kuusiku aasta keskmine temperatuur on 5,5 °C, keskmiselt kõige soojem kuu on juuli (17 °C) ja kõige keskmiselt kõige külmem kuu on jaanuar (-4,2 °C). Kuusiku aastane keskmine sademete hulk on 766 mm/aastas. Keskmiselt kõige sademeterikkam kuu on august (89 mm) ja kõige sademetevaesem kuu on aprill (34 mm). Kusjuures keskmine sademete hulk aastas on 672 mm/aastas. Kuusikul paistab aastas tunniliselt kõige vähem päikest (1612,3 tundi), keskmine päikesepaiste aeg tundides on aastas aga 1765,8 tundi. Andmed pärinevad Riigi Ilmateenistuse kodulehelt (Kliimanormid. –Riigi ilmateenistus).

Turismiobjekti külastatavuse seisukohalt on ilm väga oluline. Lisaks väliste tegevustele on tähtis rajada külalistele ka võimalus veeta osa puhkusest siseruumides, juhuks kui ilm on halb.

#### **4.7. Rapla valla ja Kuusiku piirkonna olulisemad turismiobjektid ja ujumiskohad**

Rapla valla ja Kuusiku piirkonnas leidub küll turismiobjekte, ujumiskohtasid ja looduskauneid kohtasid, kuid ühtset struktuuri ja ühendust nende vahel ei ole. Samuti puudub neil piisav reklaam ja informatsioon nende objektide kohta.

Enamasti külastavad Rapla valla olemasolevaid turismiobjekte kohalikud elanikud. Info nende kohta liigub inimeselt-inimesele ning seetõttu laiem huvi nende kohta puudub. Näiteks on Rapla valla ja Kuusiku piirkonnas ühed populaarsemad kohad Kuusiku lennuväli, Krantsi Kõrts koos sealasuva jalgrattakeskusega ning Rapla kirik. Külastatavaid kohti on rohkemgi (vaata täpsemalt lisa 2 skeem 3) kuid seda pigem kohalike hulgas.

Ujumiskohtasid on Raplemaal palju, kuid vaid 3 nendest on terviseameti poolt heakskiidetud (Suplusvesi 2014). Ujumiskohad on üle maakonna erinevate jõgede kallastel, rabades, järvedes, karjäärides ja veehoidlates (vaata täpsemalt lisa 2 skeem 4). Hädavajalik oleks luua Raplamaale juurde ujumiskohti, mis vastavad nõuetele ning saaks heakskiidu ka terviseameti poolt.

## 5. KONTSEPTSIOONI KIRJELDUS

Projektala lahendus põhineb eelkõige turismindusel. Kuusiku piirkonda turismiobjekti loomisel on olulisteks aspektideks suhteliselt hea asukoht, Tallinna lähedus ning teede- ja transpordiühendus. Kuusiku mõisa ja Altveski ala on miljöövärtuslik ning ümbruskond on väga atraktiivne keskkonna ja looduse poolest. Samuti on lähiümbruses palju kultuuriväärtuslikke objekte ja ajaloolise taustaga kohti. Projektala on kasutusel juba praegu kohalike ja ümberkaudsete valdade elanike poolt, mis näitab koha populaarsust. Seega on tegemist hinnatud puhkepaigana, millel on potentsiaali kujuneda edukaks turismipiirkonnaks.

Turismiobjekti loomine Kuusikule on tähtis Raplamaa turisminduse arendamiseks ning tegemist on ka üleriigilise turismivõrgustiku parendamisega. Turisminduse arendamine tõstab üldiselt piirkonna mainet ning muudab kohalike elukvaliteeti.

Olulist rolli mängib piirkonnas looduslik mitmekesisus ning ala piirnemine jõega. Vee ja kõrvalasuva mõisa pargi lähedus loob head eeldused aktiivseks puhkuseks ja seltskondlikuks kogunemiseks või aja veetmiseks.

Kuusiku-Altveski vesiveski kinnistu projekti ühendamine ja kooskõlla viimine Kuusiku mõisa pargi kujundusprojektiga seob kogu Kuusiku piirkonna üheks tervikuks. Kuna ajalooline taust ühildub mõlema kinnistu puhul, siis annab see veelgi paremad võimalused turismiobjekti kujundamiseks just Kuusikule, looduskaunisse paika, millel on oma ajalugu ja taust. Kuna tegemist on ühise kompleksiga juba nende rajamisest saati, siis on loomulik jätk need alad ühtseks tervikuks taas liita.

Nende tingimuste loomiseks on lahenduses loodud erinevad vee- ja vabaõhusportimise vahendid ning võimalused. Samuti luuakse peo- ja saunaruumid erinevate ürituste korraldamiseks ning ala avatakse kõikidele külalistele.

## 5.1. Ala jaotus

Kuusiku-Altveski vesiveski projektala jaotatakse funktsiooniliselt erinevateks osadeks. Nendeks osadeks on:

- jõgi ja ujumisala,
- terviserajad ja väljõusaal,
- viljapuaed, ürdiaed ja tagaaed,
- telkimisala,
- peo- ja saunaruumid.

Jõgi ja ujumisala annavad võimaluse erinevateks veesportidegevusteks ning niisama suplemiseks ja ajaveetmiseks. Jõe äärde, hoonest idasse projekteeritakse puidust astmelised platvormid, millelt saab vette minna, kala püüda või kuhu saab paadiga randuda. Lisaks ujumisele, paadisõidule või puhkamisele saab tammist allpool alustada kanuumatka. Selleks on loodud ka spetsiaalselt kanuude vettelaskmiskoht.

Rapla valla arengukava üheks eesmärgiks on rajada Rapla valda kaasaegseid spordirajatisi (Rapla valla arengukava... 2009, lk 15) ning seda võetakse ka projektlahenduse koostamisel arvesse, rajades alale terviserajad ja väljõusaali. Terviserajad on ühendatud mõisa pargi teedestruktuuriga ning samuti läbib Kuusiku-Altveski haljasala ka kergliiklustee, mis on kavas rajada vastavalt Rapla valla üldplaneeringule (Rapla valla üldplaneering... 2011, lk 44). Terviserajad on kasutusel nii talvel kui suvel, näiteks jooksmiseks, jalutamiseks, kepikõnniks ja suusatamiseks. Kergliiklustee äärde Kuusiku-Altveski kinnistule on rajatud ka väljõusaal. Samuti läbivad Kuusiku piirkonda jalgrattarajad (Raplamaa jalgrattarajad. –Raplamaa).

Kuna ajalooliselt on Altveski hoone taga paiknenud viljapuaed ja ürdiaed, siis korrastatakse praegugi olemasolev viljapuaed ning lisaks olemasolevatele õunapuudele istutatakse juurde veel nii õuna- kui ka kirsi- ja pirnipuid. Viljapuaia kõrvale, teeliste maja ette rajatakse ürdiaed. Viljapuaed piirneb lõunast paekivipõhjaga kanaliga ning kanali ja jõe vahel asub tagaaed. Tagaaiast viib läbi graniitsõelmetest jalgrada ning sinna rajatakse privaatne istumiseks mõeldud nurgake.

Telkimisplats rajatakse teeliste maja ja Rapla-Märjamaa maantee vahelisele alale. Telkimisala liigendatakse puude juurdeistutustega ning telkimisala läbib graniitsõelmetest jalgrada. Kuna telkimisplatsi ja maantee vahelisele alale rajatakse ka parkimisplats, siis eraldatakse telkimisala parkimisplatsist projekteeritava künkaga (vaata lisa 4 joonis 2). Telkimisplatsi äärde, lõuna küljele projekteeritakse praegu olemasoleva kuuri asemele väliköök. Väliköök on mõeldud kasutamiseks kõigile. Väliköögi juures paikneb ka suitsuahi.

Vesiveski hoonest jõepoolne osa projekteeritakse peoruumideks. Hoone teine pool jääb omaniku kasutada, seal asuvad eluruumid. Vesiveski teine korrus ehitatakse välja külalistele majutusruumideks. Teised peoruumid projekteeritakse olemasoleva saeveski varemete asemele. Lauda varemete asemele rajatakse külalistele mõeldud sauna hoone koos pesemisvõimaluste ja tualetiga. Vaata lisa 2 skeemid 5 ja 6.

## 6. LAHENDUSE KIRJELDUS

### 6.1. Üldlahendus

Projekteeritav ala on jaotatud viieks suuremaks alaks: jõgi ja ujumisala, terviserajad ja väljõusaal, viljapuu-, ürdi- ja tagaaed, telkimisala koos väliköögiga ja peo- ning saunaruumid. Vaata täpsemalt lisa 4 joonis 2. Terve veskihoone ümbrus on mõeldud kasutamiseks erinevatele vanuse- ja kasutajagruppidele ning eraldi sellekohaseid piiranguid pole loodud.

Kuusiku-Altveski kinnistu projekt on koostatud nii, et see sobiks kokku juba olemasoleva Kuusiku mõisa pargi kujundusprojektiga. Vaata täpsemalt asukohaplaani lisa 4 joonis 1.

Altveski kinnistu veskihoone jõepoolne osa on projekteeritud peoruumideks. Teises hoone osas asuvad omaniku eluruumid esimesel korrusel ja külaliste majutusruumid teisel korrusel. Samuti on peoruumid projekteeritud ajaloolise saeveski asemele. Teeliste hoone koos maatükiga on juba olemasoleva Kuusiku-Altveski osalise detailplaneeringuga eraldi katastriüksuseks planeeritud (Kuusiku-Altveski kinnistu... 2014, lk 8). Ait, tuuleveski ja tall jäävad samuti omaniku kasutusse ning lauda varemete asemele projekteeritakse samas mahus saunahoone koos tualeti ja pesemisruumidega. Saunahoonet saavad kasutada kõik külastajad.

Nõukogude perioodil rajatud kuuri asemele ehitatakse väliköök koos suitsuahjuga, mis on mõeldud ühiskasutuseks. Kuuri ja saunahoone lähedusse on rajatud suur telkimisplats, mille eri osasid ühendab omavahel graniitsõelmetest jalgteed ning ala on liigendatud puudega. Telkimisala eraldamiseks kergliiklusteest on viimase äärde rajatud põõsahekk ning parkla eraldamiseks telkimisalast on projekteeritud kunstlik kungas. Vaata lisa 4 joonis 2.

Munakiviplats korrastatakse ning vajadusel asendatakse tühjad kohad sarnaste munakividega. Vastavalt olemasolevale detailplaneeringule (Kuusiku-Altveski kinnistu... 2014, lk 11) on Kuusiku-Altveski tammist kagusse planeeritud munakividest kalatrepp, millest viib üle sild Altveski kinnistult naaberkinnistule.

## **6.2. Jõgi ja ujumisala**

Kuusiku-Altveski vesiveski ala üheks turisminduslikuks tõmbenumbriks on jõega piirnemine. Jõgi annab võimalusi paljudeks erinevateks tegevusteks, näiteks ujumine, taliujumine, paadisõit, kanuusõit ja kalapüük.

Veskihoonest ida poole, jõe kaldale projekteeritakse puidust eritasandilised platvormid. Platvormidel saab istuda, ujuma minna, päevitada, kala püüda ja ka paadiga randuda. Platvormide astmed on 30 cm vahedega. Ujumisala lähedusse projekteeritakse kaks puidust riietuskabiini, konteinerhaljastus, 1 meetri kõrgused valgustid ning istumiskohad ja prügikastid. Vaata täpsemalt lisa 4 joonis 5.

Ujumisala on projekteeritud selliselt, et inimesed tunneksid seal ennast hästi ja saaksid lõõgastuda vabas õhus. Ujumisala tuleb vastavusse viia suplusvee ja supelranna nõuetega (Nõuded suplusveele ja supelrannale 2008) ning supluskoha asutamise (Supluskoha asutamine 2012) tingimustega.

## **6.3. Terviserajad ja välijõusaal**

Inimeste heaolu on tingitud paljudest erinevatest faktoritest. Ühed neist on tervis ja sport.

Tänapäeval on inimesed hakanud endale rohkem teadvustama seda, kui oluline on hoida oma tervis korras ja tegeleda spordiga.

Seetõttu on projekteeritud ka Kuusiku mõisa pargi ja Kuusiku-Altveski aladele terviserajad ning erinevad sportimisvõimalused. Sinna saavad trenni tulla tegema ning aega viitma kõik inimesed koos perede ja sõpradega, et ühiselt astuda samm parema tervise ja heaolu nimel. Terviserajad ühendavad samuti omavahel ka Mõisa pargi ja Altveski kinnistuid, ning külastajad saavad ennast tänu infotahvlitele harida ka ajalooliselt. Mõlemaid kinnistuid läbib tulevikus Raplast Märjamaale viiv kergliiklustee, mis rajatakse vastavalt Rapla valla üldplaneeringule (Rapla valla üldplaneering...2011, lk 44).

Kuusiku mõisa pargis on olemas korvpalli, võrkpalli ning jalgpalliplatsid. Kuusiku-Altveski kinnistu kirdepoolsesse osasse projekteeritakse lisaks veel välijõusaal. Välijõusaal piirneb ühest küljest ka planeeritava kergliiklusteega ning külalistel on hea lihtne sinna sportima tulla. Välijõusaalis on

projekteeritud 9 erinevat treeningvahendit, mis on inimestele kerge kasutada. Treeningvahendid on peamiselt valmistatud puidust seetõttu, et need ei riivaks silma, ega rikuks looduskauni koha üldmuljet. Treeningvahendite kõrval paiknevad pingid, jalgrattahoidja ning prügikastid. Vaata täpsemalt Lisa 4 joonis 6.

Väljõusaal ning terviserajad projekteeritakse looduskaunisse kohta, kuna värskes õhus treenimine annab inimestele energiat, rahulolu ja õnnetunnet. Parim viis ongi viia sportimine loodusesse, et see pakuks inimestele võimalust ennast energiaga laadida.

#### **6.4. Taimestik**

Projekteeritav ala tuleb muuta atraktiivseks looduslikuks keskkonnaks. Looduskaunite rohealade rahu ja vaikus soosivad vabas õhus liikumist ning pakuvad meeldivad ja ohutut võimalust kohalikele ja kaugematele turistidele sportimiseks ning lõõgastumiseks. Turismiobjekti ümbrus tuleb rajada mitmekesine ja säilitada elurikkus. Need tingimused pakuvad külastajatele teisigi loodushüvesid ja tõstavad inimeste elukvaliteeti. Lisaks taimede poolt pakutavatele hüvedele pakuvad inimestele hüvesid ka teised loomarühmad ja linnud, näiteks tolmendades erinevaid taimi.

Taimestiku projekteerimisel lähtutakse olemasolevast taimkattes, ehitistest, veekogudest, valgusest ja muudest tingimustest. Taimestiku kujundamisel tuleb silmas pidada projektlahenduse erinevaid funktsioone, mastaapi, kujunduse põhimõtteid, ajalugu ning ühtse terviku loomist.

Taimede valimisel lähtutakse funktsionaalsusest, taimede kasvutingimustest, mikrokliimast ja ka edaspidistest hooldustöödest.

Projekteeritava haljastusega luuakse uusi elupaikasid erinevatele lindudele, loomadele ja putukatele. Seetõttu on oluline säilitada hetkel olemasolev haljastus ning rajada uue haljastusega edaspidiseks paremaid elupaikasid sealsetele lindudele, loomadele ja putukatele.

Projektala taimestik on jagatud puu-, põõsa- ja rohurindeks. Rohurinne on projekteeritaval alal erineva hooldusintensiivsuse ja rohu kõrgusega alad. Hoonete ümbrus, mis ei kuulu Natura 2000 kaitsealale on tihedama hooldustsükliga, muru hooldatakse vastavalt vajadusele, kuid mitte harvem kui korra 2 nädala jooksul. Natura 2000 alal aga toimub muru niitmine kord aastas.



Kuusiku hoiualal on esindatud järgmised EÜ nõukogu direktiivi 92/43/EMÜ looduslike elupaikade ning loodusliku loomastiku ja taimestiku kaitse elupaigatüübid (171 hoiuala... 2007):

- 6430 niiskuslembesed kõrgrohustud;
- 6450 lamminiidud;
- 6510 aas-rebasesaba ja ürt-punanupuga niidud.

Nendes elukohatüüpides on erinevad tegevused jaotatud kahte tähtsusklassi. 1. tähtsusklassi tegevused teostatakse esmajärjekorras, need tegevused on poollooduslike koosluste säilitamiseks hädavajalikud. 2. tähtsusklassi tegevused on väärtusi taastavad ning aitavad kaasa poollooduslike koosluste säilimisele.

Erinevate tegevuste tähtsusklassid(171 hoiuala... 2007, lk 11):

- 6430- 2. tähtsusklass: niitmine, karjatamine ja järelvalve,
- 6450- 1. tähtsusklass: niitmine; 2. tähtsusklass: võsaraie ja järelvalve,
- 6510- 2. tähtsusklass: niitmine, karjatamine ja järelvalve.

Väljavõtte üldiste tegevuste kohta hoiualade poollooduslike koosluste kaitsekorralduskavast (171 hoiuala... 2007, lk 8):

Poollooduslikel kooslustel ei tohi künda ega külvata. Samuti on keelatud väetamine, põllumajanduskemikaalide ja kasvuregulaatorite kasutamine ning kuivendamine.

Niitmine on poollooduslikel niitudel lubatud peale lindude pesitsusaja lõppemist servast serva või keskelt lahku meetodil. Niitmise lõpptähtaega ei ole mõistlik sätestada, sest see võib aastati varieeruda sõltuvalt ilmastikust. Maha niidetud hein tuleb kokku koguda ja niidult ära vedada. Kuivi rohumaid võib niita üle aasta (eriti väheproduktiivsete ja kuivade alade puhul ka harvem). Vahetult peale ala taastamist tuleb siiski niita igaaastaselt. Kahel kuni kuuel aastal pärast niiduala taastamist (võsaraiet) võib niitmistöid teha rootorniidukiga, hiljem lattniidukiga. Rootorniidukit võib eelistada niiskematel aladel, kus rohustus domineerivad suured tarnad ja erinevad mättad. Rootorniiduki

kasutamist võiks vältida aladel, kus kasvab rohkelt käpalisi. Niitmise ajal ei tohi niidukamarat kahjustada.

Poollooduslike koosluste hooldamisel tuleb arvestada liikide tegevuskavade nõudeid. Kas konkreetsel alal eelistada liigilise koosseisu ja liigirikkuse või pigem maastikuliste väärtuste säilitamist, jääb kaitse korraldaja otsustada, kuid üldjuhul võiks eelistada liigikaitset. (171 hoiuala... 2007, lk 8)

Puurinnet projekteeritakse juurde telkimisalale, viljapuuaeda ning hoonete ümbrusesse, samuti mõned puud jõe äärde. Põõsaid istutatakse tagaaeda, projekteeritava peohoone ette, kergliiklustee ja telkimisala vahelisele alale, idapoolsele projekteeritavale künkale ning selle lähedal asuva parkla äärde, viimase eraldamiseks jalgteega. Vaata täpsemalt Lisa 4 joonis 3.

Projekteeritavad puud ja põõsad on järgmised (Õuetaimed. –Hansaplant):

<b>Puud</b>	<b>Ladinakeelne nimi</b>	<b>Arv</b>
Arukask	<i>Betula pendula</i>	8
Harilik pärn	<i>Tilia cordata</i>	6
Hõberemmelgas	<i>Salix alba</i>	5
Harilik tamm	<i>Quercus robur</i>	3
Harilik vaher	<i>Acer platanoides</i>	5
Serbia kuusk	<i>Picea omorika</i>	6
Suviõun	<i>Malus domestica</i>	7
Maguskirsipuu Mupi	<i>Prunus avium L.</i>	3
Suvipirn Seiu	<i>Pyrus</i>	3
<b>Põõsad</b>	<b>Ladinakeelne nimi</b>	<b>Arv</b>
Võsund kontpuu Winter beauty	<i>Cornus stolonifera</i> 'Winter Beauty'	16
Võsund kontpuu Flaviramea	<i>Cornus stolonifera</i> 'Flaviramea'	16
Jaapani enelas Magic carpet	<i>Spiraea japonica</i> 'Magic Carpet'	45

Prestoni sirel Redwine	<i>Syringa x prestoniae</i> 'Redwine'	10
Aedhortensia Grandiflora	<i>Hydrangea paniculata</i> 'Grandiflora'	3

Lisaks puudele ja põõsastele projekteeritakse ujumisala juurde ka tõstetud peenrad. Sinna istutatakse kõrrelisi. Vaata täpsemalt Lisa 4 joonis 3.

Projekteeritavad kõrrelised on järgmised (Õuetaimed. –Hansaplant):

<b>Kõrrelised</b>	<b>Ladinakeelne nimi</b>	<b>Arv</b>
Harilik sinihelmikas Variegata	<i>Molinia caerulea</i> 'Variegata'	10
Igihaljas kaerand	<i>Helictotrichon</i> <i>sempervirens</i>	10
Hall-aruhein Elijah blue	<i>Festuca glauca</i> 'Elijah <i>Blue</i> '	18

Kõik taimed on valitud selliselt, et nad sobiksid projektala keskkonda ning ühtlustuksid juba olevasolema taimestikuga.

## **6.5. Viljapuu- ja ürdiaed ja tagaaed**

Ajalooliselt paiknes Kuusiku-Altveski vesiveski hoone taga viljapuu- ja ürdiaed koos ürdiaiaega. Viljapuuaiast on siiani säilinud suur osa õunapuusid. Viljapuu- ja ürdiaeda istutatakse juurde õuna-, kirsi- ja pirnipuud. Vaata täpsemalt lk. 22-23 puude ja põõsaste tabelit. Lisaks on viljapuu- ja ürdiaeda taga peahoone taha projekteeritud ka ürdiaed. Kuna täpset suurust ja kuju ei ole teada siis projekteeriti ürdiaed vastavalt sellele, kuidas ta sobib ümbritsevasse vesiveski kompleksi. Lisa 3 pilt 2 on näha ajaloolist ürdiaeda. Uus ürdiaed projekteeritakse liigirikas ning seda läbivad nii munakiviplatsilt rajatav tee, kui ka teeliste maja eest tulev tee. Ürdi- ja viljapuuaias paiknevad teed on projekteeritud graniitsõelmetest. Teid ääristavad 1 meetri kõrgused hubased valgustid, mis loovad meeldiva

atmosfääri.

Ürdiaiaist viib jalgteed edelasse, kuhu on rajatud õunapuude alla väike plats koos pinkidega. Sinna on tekitatud väike romantilisem nurgake, kus saab segamatult istuda. Ürdiaiaist kagusse viib tee aga otse jõekanaliga äärde, kus asub puidust platvorm. Sinna on paigaldatud kaks pingikest. Platvormist kirdes asub olemasolevasse kanalisse viiv kivist trepp ning platvormist edelasse viib tee mööda kanali serva jõe äärde. Vaata täpsemalt Lisa 4 joonised 3 ja 7.

Viljapuu- ja ürdiaiaist üle kanali, vesiveski hoone taga asub väike tagaaed. Vesiveski hoone eest viib tagaaeda graniitsõelmetest jalgteed, mis viib tagaiaist edasi uue peohoone ette. Tagaaed on samuti rahulik koht puhkamiseks.

## 6.6. Väikevormid

Projekteeritavale alale on väikevormid valitud vastavalt sellele, et nad sobiksid looduslikku keskkonda ega häiriks muud moodi. Seetõttu on väikevormide disain suhteliselt minimalistlik ja peamiselt puidust. Puidust väikevormid sobivad Kuusiku-Altveski vesiveski ajaloolise kompleksi juurde suurepäraselt. Need ei ole liiga erksate värvidega ega tehismaterjalidest. Puidust väikevormid on töödeldud ilmastikukindlate materjalidega, et säilitada nende pikaajalisust.

Valgustid on valitud samuti puidust, et jätta kogu alast ühtne mulje. Välisvalgusteid on kahte tüüpi, ühed on madalad 1 meetri kõrgused valgustid, mis loovad romantilise ja hubase valguse. Neid on projekteeritud ujumisala, õunapuuaia, ürdiaia, tagaia ning jõe kalda juurde. Teised valgustid on 7 meetri kõrgused, ning valgustavad paremini ja suuremaid alasid. Need valgustid on paigaldatud kergliiklustee, 3 meetri laiuse terviseraja, väljõusaali, hoonete, telkimisala ja sissepääsuteede juurde.

Väikevormide tabel:

<b>Väikevorm</b>	<b>Arv</b>	<b>Lisa 3 Pildi number</b>
Pingid	12	43
Lauad koos pinkidega	7	42

Riietuskabiinid	2	40
Tõstetud peenra ümbrised	4	28
Prügikastid	12	39
Välisvalgusti, 7 meetrit	53	27
Välisvalgusti, 1 meeter	45	26
Rattahoidja	1	41
Treeningvahend 1	1	37
Treeningvahend 2	1	33
Treeningvahend 3	1	38
Treeningvahend 4	1	32
Treeningvahend 5	1	36
Treeningvahend 6	1	31
Treeningvahend 7	1	35
Treeningvahend 8	1	30
Treeningvahend 9	1	34

Puidust väikevormid paigutatakse maastikusse vastavalt sellele, kuidas need sobivad projektala osadesse. Näiteks riietuskabiinid, prügikastid, istumiskohad ja tõstetud peenrad on projekteeritud ujumisala juurde. Viljapuu-, ürdi- ja tagaaeda on projekteeritud pinke ja istumiskohti. Välijõusaali on projekteeritud treeningvahendid, pingid ja jalgrattahoidjad. Puidust väikevormid sobivad hästi Kuusiku-Altveski vesiveski alale ning nad sobituvad ümbrusega.

## 6.7. Teed ja parkimislahendus

Teedevõrk rajatakse nii, et ei tekiks jalgsi, autoga või jalgrattaga liiklejate vahel konflikti. Ala teenindavate autode liikumine lahendatakse nii, et see ei häiriks ala külastajaid.

Rapla-Märjamaa maantee äärde, Kuusiku-Altveski kinnistule rajatakse vastavalt Rapla valla üldplaneeringule kergliiklus tee (Rapla valla üldplaneering... 2011, lk 44). Erinevaid alasid ühendavad omavahel graniitsõelmetest jalgteed. Mõisa parki ja Altveski kinnistuid ühendavad jalgteed on kasutusel ka terviseradadena. Jalgradade laius on kas 1,6 meetrit või 3 meetrit.

Kergliiklustee laius on 3 meetrit.

Juurdepääsu teed autodele jäävad samad, mis on ka hetkel olemas. Esimene (Rapla poolne) juurdepääsu tee, mis viib otse vesiveski hoone ette on rajatud maakividest ning säilitab oma praeguse laiuse 3,25 meetrit. Teine sissepääsu tee on projekteeritud graniitsõelmetest ja samuti 3,25 meetrit lai, viljapuuaiaga poole jõudes kohati laiemgi. Kõik teed on projekteeritud tolmuvaba kattega.

Projekteeritud parkimisalad on ümbritsetud erinevate puudega. Samuti on mõlemad parklad eraldatud muust maastikuruumist projekteeritud küngastega. Parkla katendiks on purustatud kruus, millest saab sademevesi pinnasesse imbuda. Parklad asuvad sissesõiduteede juures, esimene neist asub talli taga ning sinna toimub sissesõit kiviaia ning talli vaheliselt alalt. Teise sissesõidutee juures asub parkla kergliiklustee kõrval. Talli taga asuvas parklas on olemas ka üks invaliidi parkimiskoht. Mõlemasse parklasse viib ka graniitsõelmetest jalgrada. Parkimiskohti on kokku 47.

## **7. KONTSEPTSIOONI ELLUVIIMISE VÕIMALUSED JA SELLE ARENDUSETAPID**

Positiivsest küljest võib Kuusikule turismiobjekti rajamine endaga tuua palju turiste, uusi elanikke ning töökohti. Kuid alati võivad kaasneda turismindusega ka ohud, näiteks vandaalitsemine, reostamine ning hoiuala kaitsetingimustest mitte kinnipidamine. Oluline on ennetada just ohtusid ning käesolev projekt on suunatud turisminduse heade asjaolude kaasatoomisele. Projekti rajamisega võivad kaasneda ohud nii ehituse käigus kui ka rajatud haljasala külastamisel. Haljasala omanik peab olema tutvunud kaitse-eeskirjadega ja külaliste jaoks projekteeritakse kaitsealale neid informeerivad infotahvlid.

Parima lõpptulemuse saavutamiseks projekteeritakse Kuusiku-Altveski vesiveski ümbrus ja hooned kolmes etapis. Esimene etapp on ala heakorrastamine, vajalike raiete tegemine ning teedevõrgu ja parkimise lahendamine. Teine etapp on haljastuse, küngaste, välijõusaali, terviseradade ja ujumiskoha rajamine. Ning kolmas etapp on hoonete korrastamine ja nende kasutusele võtmine täies mahus.

Ühe etapi periood on 3 aastat. Kuna esimese etapi tegevustega on juba asutud tegelema, siis selle etapi tööd saavad valmis 2016 aasta lõpuks. Teise etapi tööd saavad valmis 2019 aasta lõpuks ja turismiobjekt Kuusikul on täielikult valmis aastaks 2022.

Esimese etapi töödest on alustatud hoonete ümbruse muinsuskaitse eritingimuste (vaata täpsemalt lisa 1 Muinsuskaitse eritingimused) järgmiste punktide täitmist: 4.1.1.; 4.1.3.; 4.1.5.; 4.1.6.; 4.1.8. ja 4.1.9. Samuti on alustatud muinsuskaitse detailplaneeringu eritingimuste (vaata täpsemalt lisa 1 Muinsuskaitse eritingimused) täitmist. Suur osa punktidest on käsitletud ka Kuusiku-Altveski osalises detailplaneeringus (Kuusiku-Altveski kinnistu... 2014).

## **8. MÕJU ÜMBRITSEVALE KESKKONNALE**

Kuna Kuusiku-Altveski vesiveski kinnistu paikneb osaliselt Natura 2000 hoiualal, siis tuleb alal tegutsedes kaitsta kinnistul olevaid elupaikasid ning jälgida kaitse-eesmärki. Tuleb arvestada sellega, et teatud tegevused võivad otseselt või kaudselt kahjustada hoiuala. Hoiualal tegutsedes tuleb jälgida, et tegevused ei kahjustaks seal asuvaid loodusväärtusi.

Vastavalt looduskaitseadusele on alal kehtestatud nii üldised piirangud kui ka konkreetseid tegevusi keelavad piirangud. Samuti peab hoiualal asuva kinnistu valdaja esitama hoiuala valitsejale teatise mõne konkreetse tegevuse kavandamise korral. (Looduskaitseadus. §32 lõige 1 ja 2, §14 lõige 1 ja §33 lõige 1)

Kuusiku-Altveski alal tuleb jälgida erinevaid keskkonnakaitselisi abinõusid. Kinnistul tuleb rajada haljastus, tuleb kasutada tolmuvasid teekatteid, tuleb korraldada jäätmete kogumine ning äravedu, tuleb koguda reovett vastavalt eeskirjadele ning korraldada ka nende äravedu, torustikud ning elektrikaablid tuleb rajada maa alla, maa-ala omanik peab olema tutvunud hoiualal kehtivate kaitse-eeskirjadega. Lisaks tuleb kaitsealune maa-ala tähistada ning teavitada ka infotahlitega külastajaid pargi kaitsealusest staatusest. Antud projektiga kavandatu elluviimisel tuleb jälgida, et tegevused ei avaldaks mõju keskkonnale.



## 9. KOKKUVÕTE

Kuusiku-Altveski kinnistule turismiobjekti rajamine annab inimestele koha, kus saab igal ajal tulla aega veetma ja puhkama. Ühtlasi arendab see Raplamaa turismindust, olles uueks sihtkohaks kogu Eesti turismivõrgustikus. Projekteeritud ala ootab külla nii välituriste, siseturiste kui ka kohalikke elanikke.

Kuusiku mõisa pargi projekt ja Kuusiku-Altveski projekt loovad koos ühtse terviku. Ühine ajalugu annab piirkonnale tugeva väärtuse ning seetõttu on koostatud antud projekt selleks, et luua kogu alale omavahel haakuv kujundus ja haljastus.

Kuusiku-Altveski ala annab oma külalistele võimaluse tegeleda spordiga, näiteks on projekteeritud alale terviserajad, välijõusaal, ujumisala ning paadi- ja kanuusõidu võimalused. Lisaks sportimisele saab vesiveski kinnistul telkida, saunas käia, puhata või erinevaid üritusi pidada.

Kuusiku-Altveski ala on mõeldud kasutamiseks kõikidele, Kuusiku piirkond meelitab külalisi oma ajaloo, looduskauni koha, mitmekesise looduse, alalt läbi voolava jõe ning maalähedusega. See on suurepärase koht aja maha võtmiseks, lõõgastumiseks ning seltskonna nautimiseks. Koht, kus muud mured võib unustada ning saab nautida täielikku rahu.

## **10. SUMMARY**

### **KUUSIKU-ALTVESKI WATERMILL AREA PROJECT AS RAPLA COUNTY TOURIST ATTRACTION**

**Kethy Bonder**

Language: Estonian

Pages: 52

References: 23

Keywords: watermill, history, Kuusiku manor, tourism, river, sport, cobblestone road, herb garden, orchard and recreation

Plots: 7

Schemes: 6

Tables: 2

Appendixes: 4

The tourist attraction of Kuusiku-Altveski gives people a place to come, rest and spend some time. Being one of new destinations in Estonia's tourism grid, it is also good for Raplamaa's tourism. The designed territory is meant for both foreign and domestic tourists as well as local people.

The designproject of Kuusiku's manor park and the project of Kuusiku-Altveski create an integration. The common history of the two gives the whole project quality and it is made so that the

whole territory in hand gets similarly designed.

The result of Kuusiku-Altveski project offers visitors variety of possibilities. Outside gym, jogging tracks, a place to swim and do some canoeing and boating are designed for sporting activities. Besides sporting you can also relax, go to the sauna, party and set up a camp for the night.

The outcome of Kuusiku-Altveski project is meant for everyone, and the whole district is attractive because of its history, beautiful nature and for the chance to get away from the city lights. It is a perfect place to take some time off, relax and enjoy some good company. You can forget all your troubles and enjoy some peace from your everyday life.

## 11. KASUTATUD KIRJANDUS

1. 171 hoiuala poollooduslike koosluste kaitsekorralduskava aastateks 2008-2011(2007). Keskkonnaministerium. Kinnitatud keskkonnaministri 15. Mai 2008 käskkirjaga nr 535. Pikendatud 139 hoiuala kaitsekorralduskavad perioodiks 2013-2015 keskkonnaministri 20.10.2009 määrusega nr 60.
2. 15329 Kuusiku mõisa peahoone (2003). –*Kultuurimälestiste riiklik register*. [WWW] <http://register.muinas.ee/public.php?menuID=monument&action=view&id=15329> (13.05.2015).
3. 15330 Kuusiku mõisa park (2003). –*Kultuurimälestiste riiklik register*. [WWW] <https://register.muinas.ee/public.php?menuID=monument&action=view&id=15330> (13.05.2015).
4. 15344 Kuusiku "Altveski" vesiveski (2014). –*Kultuurimälestiste riiklik register*. [WWW] <http://register.muinas.ee/public.php?menuID=monument&action=view&id=15344> (13.05.2015).
5. Borodin, Robert. –*Kinnistu omanik*. Fotod ja suusõnalised viited.
6. Eesti ja Euroopa turism 2014 (uuendatud 16.03.2015). –*Puhkaeestis.ee*. [WWW] <http://www.puhkaeestis.ee/et/eesti-turismiarenduskeskus/spetsialistile/turismistatistika>
7. Eesti kaart. –*Maa-ameti geoportaal*. [WWW] [http://xgis.maaamet.ee/xGIS/XGis?app\\_id=UU82&user\\_id=at&bbox=324093.625498008,6375000,780906.374501992,6635000&LANG=1](http://xgis.maaamet.ee/xGIS/XGis?app_id=UU82&user_id=at&bbox=324093.625498008,6375000,780906.374501992,6635000&LANG=1) (20.04.2015).
8. Harju maakonnas oleva Kuusiku mõisa Altveski. –Riigiarhiiv. ERA.63.10.7510.
9. Kliimanormid. – *Riigi ilmateenistus*. [WWW] <http://www.ilmateenistus.ee> (20.04.2015).
10. Kuusiku-Altveski kinnistu (66902:001:0370) osaline detailplaneering Kuusiku-Nõmme külas Rapla vallas, töö nr 13-05 (2014). Tellija: Rapla vallavalitsus. Projekterija: OÜ Valtu Projekt. Kehtestatud Rapla Vallavolikogu 18. detsembri 2014 otsusega nr 54.

11. Kuusiku-Altveski kinnistu maa-ala plaan 1:500. (2013). Koostaja Ago Luhaorg.
12. Kuusiku Mõis. –Eesti Mõisaportaal. [WWW] <http://mois.ee/harju/kuusiku.shtml> (12.05.2015).
13. Kuusiku mõisa pargi kujundusprojekt, projekti nr: 2011-102K (2012). Tellija: Rapla vallavalitsus. Koostaja: Hüüp OÜ. KKK 16.10.2012 nr 237.
14. Loit, M. (2012). Kuusiku-Altveski muinsuskaitse eritingimused. 85 lk.
15. Looduskaitse seadus. Vastu võetud 21.04.2004. - RT I, 08.07.2014, 20.
16. Nõuded suplusveele ja supelrannale. Vastu võetud 03.04.2008 nr 74. - RT I, 29.08.2011, 6.
17. Raplamaa jalgrattarajad. –*Raplamaa*. [WWW] [http://www.raplamaa.ee/et/turism/aktiivne\\_puhkus/jalgrattarajad/](http://www.raplamaa.ee/et/turism/aktiivne_puhkus/jalgrattarajad/) (20.04.2015).
18. Rapla maakonna turismi arengukava 2011-2020 (2011). Raplamaa Omavalitsuste Liit koostöös SA Raplamaa Arnedus- ja Ettevõtluskeskusega. Kinnitatud Rapla maavanema 23. mai 2011 korraldusega nr 303.
19. Rapla valla arengukava 2009-2015 (2009). Rapla Vallavolikogu. Kinnitatud Rapla Vallavolikogu 25.09.2009 määrusega nr 18.
20. Rapla valla üldplaneering aastani 2025 (2011). Rapla Vallavalitsus. Kehtestatud 1. märtsil 2011.
21. RL003: Rahvastik elukoha (asula), soo ja vanuse järgi, 31. detsember 2011. (Andmed uuendatud 14.02.2013). –*Eesti statistika andmebaas*. [WWW] <http://www.stat.ee> (20.04.2015).
22. Supluskoha asutamine (2012). *Euroopa Sotsiaalfond*. Kinnitanud: 27.02.2012 T.Aro Dora ID 24400.
23. Suplusvesi (2014). –*Terviseamet*. [WWW] <http://www.terviseamet.ee/keskkonnatervis/vesi/suplusvesi.html> (17.04.2015).
24. Toompalu, Artur fotokogu.
25. Õuetaimed. –*Hansaplant*. [WWW] <http://hansaplant.ee/?op=body&id=129> (15.05.2015).

# LISAD

## Lisa 1 Väljavõtted muinsuskaitse eritingimustest

Kuusiku Altveski vesiveski muinsuskaitse eritingimused (Koostaja: Mari Loit; 2012).

Muinsuskaitse eritingimustena käesoleva töö projektala projekteerimise kohta on esitatud järgmised punktid.

Hoone ümbruse eritingimused:

4.1.1. Jätkata hoone ümbruse heaperemeheliku hooldusega. Eemaldada hoonest W-pool kasvav võsa ning noored kuused garaaži taga. Korrastada õunaaed.

4.1.2. Vajadusel koostada vertikaalplaneeringu projekt tagamaks hoone lähiümbrusest sadevete korrektne äravool.

4.1.3. Korrastada kogu veski-esine munakivisillutisega kaetud plats. Puuduvad kivid asendada kujult ja välimuselt olemasolevatega võimalikult ligilähedastega.

4.1.4. Eemaldada platsilt puidust elektripostid (asendada maa-aluse kaabliga).

4.1.5. Pügada pärnad kera-kujulisse vormi ning hoida neid mitte kõrgemana kui hoone räästajoon (foto 5). Jälgida vundamendi seisukorda. Hõbekuusele taotlema raie luba.

4.1.6. Taastada kinni aetud veekanal oma esialgsel kohal. (Vajalik vastav projekt.) Lahtise vee hoone alla juhtimine on keelatud. Korrastada kanalit kattev betoonplaat.

4.1.7. Lammutada kilepaisu kontrollsõlme alus.

4.1.8. Puhastada ja korrastada hoone W-küljel olemasolev veekanal (sh säilitada paekivid kanali põhjas) ning sellesse suubuv betoontrepp.

4.1.9. Kanalis paikneva silla jäänused on lubatud lammutada. Rajada samale kohale uus sild

(vajalikud tööjoonised).

Muinsuskaitse eritingimused detailplaneeringu koostamiseks (Koostaja: Muinsuskaitseameti Raplamaa vaneminspektor Karen Klandorf; 2012):

4.13.1. Taastada veevool vesiveskit läbivas hoone kehandist sõltumatus kinnises kanalis/torus. Lubatud on hoonesse generaatori paigaldamine.

4.13.2. Säilitada mälestise kaitsevööndisse jäävad teeliste maja ja ait ning veskiliste hobuste kuur.

4.13.3. Endise lauda, puukuuri ja kuivati lammutamine ning nimetatud hoonete asemele samas mahus uute ehitiste rajamine on lubatud.

4.13.4. Veskiansambli hoonete eraldamine piirdeaedadega ei ole lubatud. Lubatud on madala lippaia rajamine veski taga asuva õuna- ja/või iluaia piiramiseks.

4.13.5. Juurdepääsude lahendamisel lähtuda olemasolevatest juurdepääsudest. Vahetult vesiveski ette mitte kavandada parkimist. Parkimiskohad kavandada soovitatavalt veskiliste hobuste kuurist jõe poole ja aida taha.

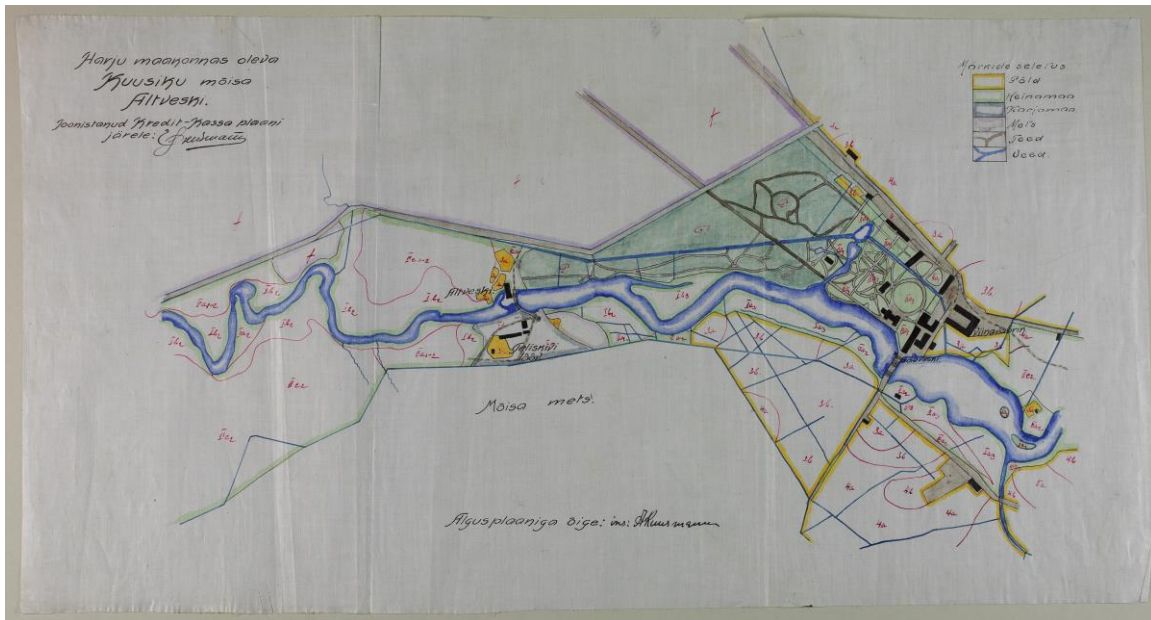
4.13.6. Kuusiku Altveski vesiveski kinnistu jagamist tuleks vältida – võimalusel leida alternatiivne lahendus.

4.13.7. Säilitada pais olemasolevas asukohas. Jõetammi rekonstrueerimine/uue ehitamine ja kalapääsude rajamine on lubatud.

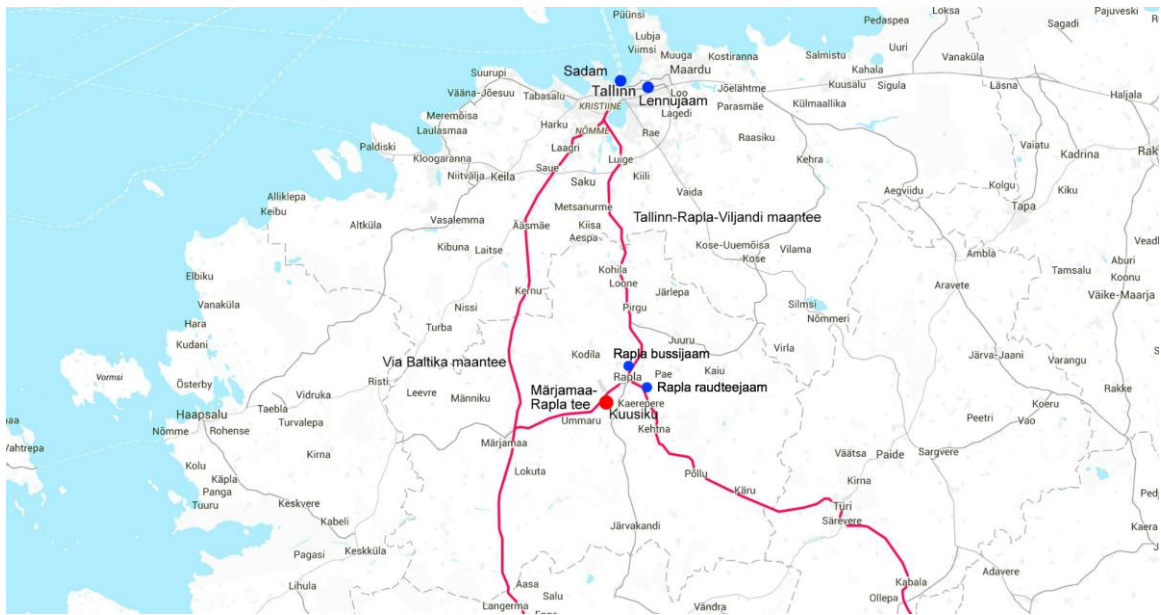
4.13.8. Korrastada haljastus mälestise kaitsevööndis. Rajatavad uusistutused sobitada ajaloolise miljööga, haljastuses kasutada traditsioonilisi kujundusvõtteid ja taimeliike.

## Lisa 2 Skeemid

1. Ajalooline skeem Kuusiku piirkonnast (Harju maakonnas oleva Kuusiku mõisa Altveski. – Riigiarhiiv. ERA.63.10.7510)

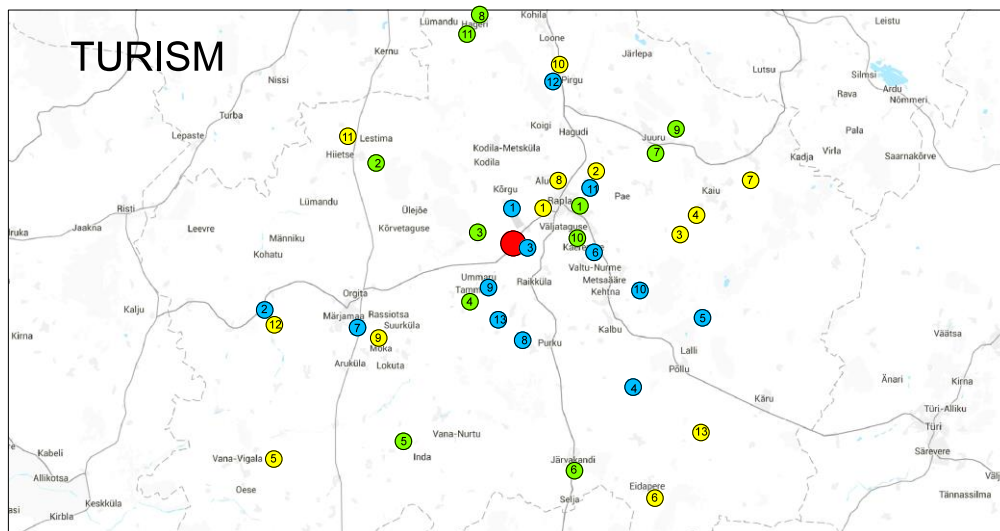


2. Suuremad teed, transport ja Kuusiku asukoht



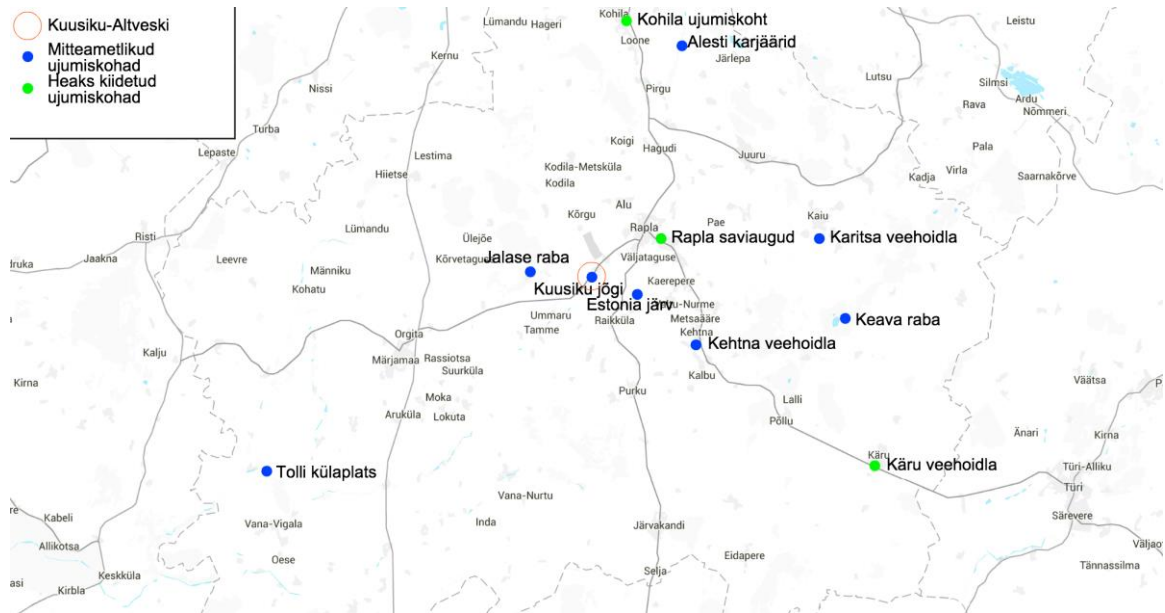


### 3. Rapla ja Kuusiku piirkonna olulisemad turismiobjektid



- |                     |                                |                                   |                              |
|---------------------|--------------------------------|-----------------------------------|------------------------------|
| ● Vaatamisväärsused | ① Rapla Kirik                  | ① Eesti langevarjuklubi           | ① Krantsi Kõrts              |
| ● Aktiivne puhkus   | ② Varbola linnus               | ② Juurimaa Tall                   | ② Nõmme Kõrts                |
| ● Puhkemajad        | ③ Kuusiku põllumajanduspark    | ③ Kuusiku Tall                    | ③ Laukataguse puhkeküla      |
| ● Kuusiku-Aitveski  | ④ Kabala Villaveski            | ④ Pangamäe seikluspark            | ④ Karitsa puhkebaas          |
|                     | ⑤ Sillaotsa talumuuseum        | ⑤ Paluküla puhke- ja spordikeskus | ⑤ Pärna Roheline turismitalu |
|                     | ⑥ Järvakandi klaasimuuseum     | ⑥ Valtu ujula                     | ⑥ Eidapere mõisa puhkekeskus |
|                     | ⑦ Mahtra muuseum               | ⑦ Märjamaa ujula                  | ⑦ Agnese puhkemaja           |
|                     | ⑧ Sutlema mõis                 | ⑧ Huskypark                       | ⑧ Kalevi talu                |
|                     | ⑨ Atla mõis                    | ⑨ Parvematkad                     | ⑨ Luhtre talu                |
|                     | ⑩ Puraviku tuuleveski sepiroda | ⑩ Maasikmäe talu                  | ⑩ Primälend puhkekeskus      |
|                     | ⑪ Hageri muuseum               | ⑪ Rapla kardirada                 | ⑪ Ruunawere Postimõis Hotel  |
|                     |                                | ⑫ Ülejõe rantšo                   | ⑫ Saare Lux puhkemajad       |
|                     |                                | ⑬ Elupuu talu ratsamatkad         | ⑬ Toosikannu puhkekeskus     |

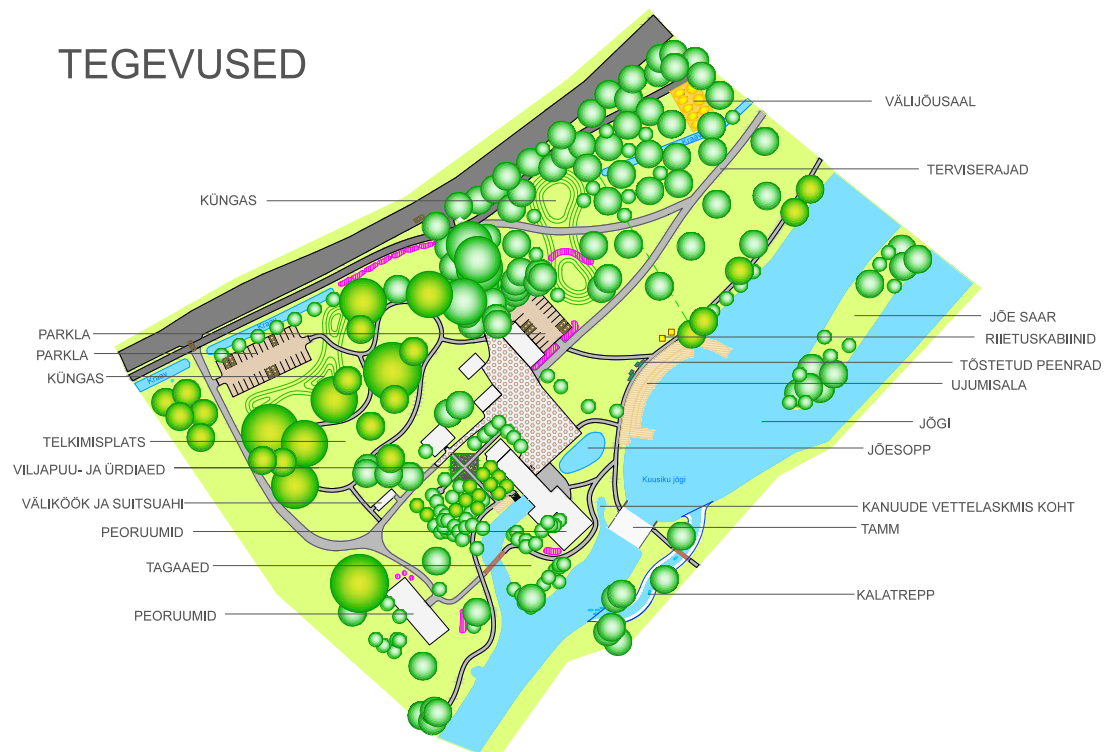
#### 4. Raplamaa ujumiskohad



#### 5. Hoonete skeem

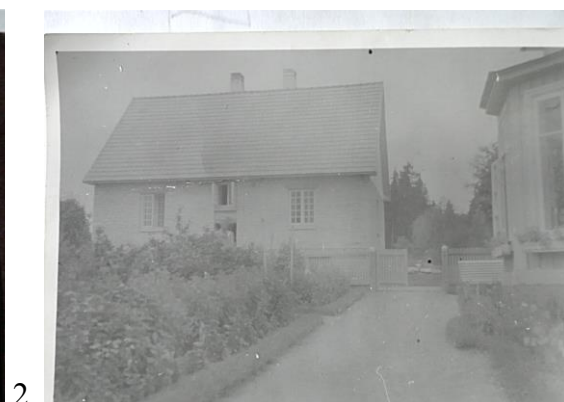


## 6. Tegevuste skeem



## Lisa 3 Pildid

Ajaloolised fotod- Artur Toompalu fotokogust. Fotod 1-13.





3.



4.



5.



6.



7.



8.



9.



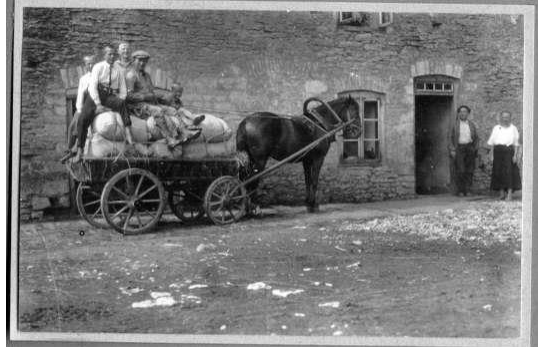
10.



11.



12.



13.

Praegune olukord- Fotode autor Robert Borodin. Fotod 14-25.



14.



15.





Projektlahenduse ideefotod. Fotode allikad:

26. <http://unowoodworks.com/outdoor-lighting/>

27. <http://www.tehomet.com/english/gallery/park>

28. <http://www.harrodhorticultural.com/raised-beds-tcid2.html#>

29. <http://www.wickcraft.com/PierSystems.aspx>

30.- 38. <http://www.sovereignplayequipment.co.uk/sports-and-fitness/playground-gym/?p=all>

39. <http://www.woodscape.co.uk/products/lbr-90-lockable-round-litter-bin-with-fixed-top/>

40. [http://www.meris.ee/index.php?page=87&action=show\\_product\\_details&product-](http://www.meris.ee/index.php?page=87&action=show_product_details&product-)

id=7&group\_id=15

41. Autor Kethy Bonder.

42. <http://www.woodscape.co.uk/our-projects/london-queen-elizabeth-olympic-park-furniture-street/>

43. <http://www.woodscape.co.uk/products/hardwood-timber-seat-type-2/>



26.



27.



28.



29.



30.



31.



32.





Ideepildid taimedest: (Õuetaimed. –Hansaplant.)



44. Võsund kontpuu Winter beauty

45. Võsund kontpuu Flaviramea

46. Jaapani enelas Magic carpet

47. Prestoni sirel Redwine

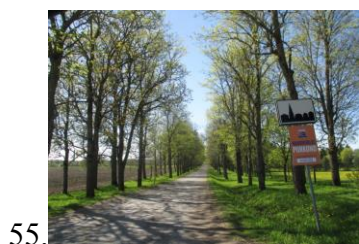
48. Aedhortensia Grandiflora

49. Harilik sinihelmikas Variegata

50. Igihaljas kaerand

51. Hall-aruhein Elijah blue

Kuusiku mõisa ajaloolised pildid:



52. Kuusiku mõisa interjäär. Eesti Rahva Muuseum 887-837 [www.muis.ee](http://www.muis.ee)

53. Kuusiku mõis tagant. Eesti Rahva Muuseum 887-834 [www.muis.ee](http://www.muis.ee)

54. Kuusiku mõisa peahoone taga, trepp paisjärve. Foto: V. Ranniku 1966.

55. Keskmise allée vaade põhjast lõunasse. <https://register.muinas.ee/public.php>

56. Kuusiku mõisa peahoone. Foto: V. Ranniku 1966.

57. Kuusiku mõisa peahoone tagant. Foto: V. Ranniku 1966.

## Lisa 4 Joonised

1. Asukohaplaan M 1:2000

2. Põhijoonis M 1:500

3. Haljastusjoonis M 1:500
4. Lõige M 1:500
5. Ujumiskoha plaan M 1:200
6. Välijõusaali plaan M 1:100
7. Ürdiaia plaan M 1:50

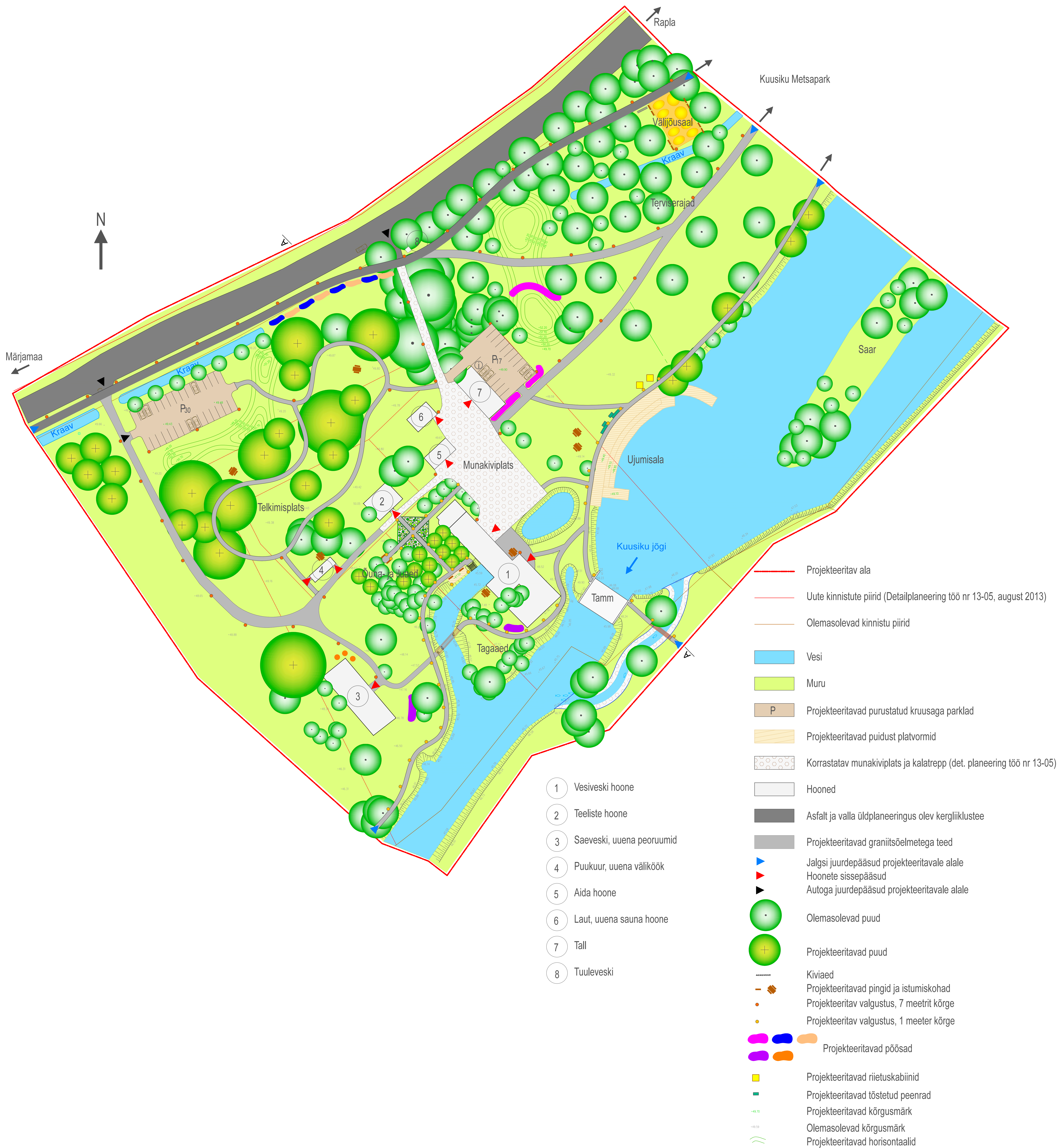


- 1 Vesiveski hoone
- 2 Teeliste hoone
- 3 Saeveski, uuea peoruumid
- 4 Puukuur, uuea väliköök
- 5 Aida hoone
- 6 Laut, uuea sauna hoone
- 7 Tall
- 8 Tuuleveski

- 9 Kuusiku mõisa peahoone
- 10 Kuusiku mõisa valitsejamaja
- 11 Kuusiku mõisa ait
- 12 Kuusiku mõisa tall-tõllakuur
- 13 Kuusiku mõisa tärglisevabrik
- 14 Kuur
- 15 Elumaja
- 16 Laululava

- Projekteeritav ala
- Kuusiku mõisa ajalooline kompleks
- Vesi
- Muru
- Purustatud kruusaga parklad
- Puidust platvormid
- Korrasstatav munakiviplats ja kalatrepp
- Hooned
- Asfalt ja valla üldplaneeringus olev kergliikustee
- Projekteeritavad graniitsõelmetega teed
- Olemasolevad ja projekteeritavad puud ja puudegrupid
- Kiviaed
- Projekteeritav valgustus, 7 meetrit kõrge
- Projekteeritav valgustus, 1 meeter kõrge
- Projekteeritavad riietuskabiinid

<b>TTU TALLINNA KOLLEDŽ</b>		<b>Bakalaureusetöö</b>	Leht / Lehti: <b>1/7</b>
Koostaja: Kethy Bonder	02.06.2015	<b>Asukohaplaan</b>	Möötkava: <b>1:2000</b>
Juhendaja: Tiina Tuulik	02.06.2015		
<b>Maastikuarhitektuur</b>		<b>Kuusiku Altveski</b>	



- 1 Vesiveski hoone
- 2 Teeliste hoone
- 3 Saeveski, uena peoruumid
- 4 Puukuur, uena väliköök
- 5 Aida hoone
- 6 Laut, uena sauna hoone
- 7 Tall
- 8 Tuuleveski

- Projektteeritav ala
- Uute kinnistute piirid (Detailplaneering töö nr 13-05, august 2013)
- Olemasolevad kinnistu piirid
- Vesi
- Muru
- P Projektteeritavad purustatud kruusaga parklad
- Projektteeritavad puidust platvormid
- Korrastatav munakiviplats ja kalatrepp (det. planeering töö nr 13-05)
- Hooned
- Asfalt ja valla üldplaneeringus olev kergliiklustee
- Projektteeritavad graniitsõelmetega teed
- ▶ Jalgsi juurdepääsud projektteeritavale alale
- ▶ Hoonete sissepääsud
- ▶ Autoga juurdepääsud projektteeritavale alale
- Olemasolevad puud
- Projektteeritavad puud
- Kiviaed
- Projektteeritavad pingid ja istumiskohad
- Projektteeritav valgustus, 7 meetrit kõrge
- Projektteeritav valgustus, 1 meetri kõrge
- Projektteeritavad põõsad
- Projektteeritavad rietuskabiinid
- Projektteeritavad tõstetud peenrad
- Projektteeritavad kõrgusmärk
- Olemasolevad kõrgusmärk
- Projektteeritavad horisontaalid



### Projekteeritavad puud

- 1 Arukask
- 2 Harilik pärn
- 3 Höberemmelgas
- 4 Harilik tamm
- 5 Harilik vaher
- 6 Serbia kuusk
- 7 Pirnipuu
- 8 Õunapuu
- 9 Kirsipuu

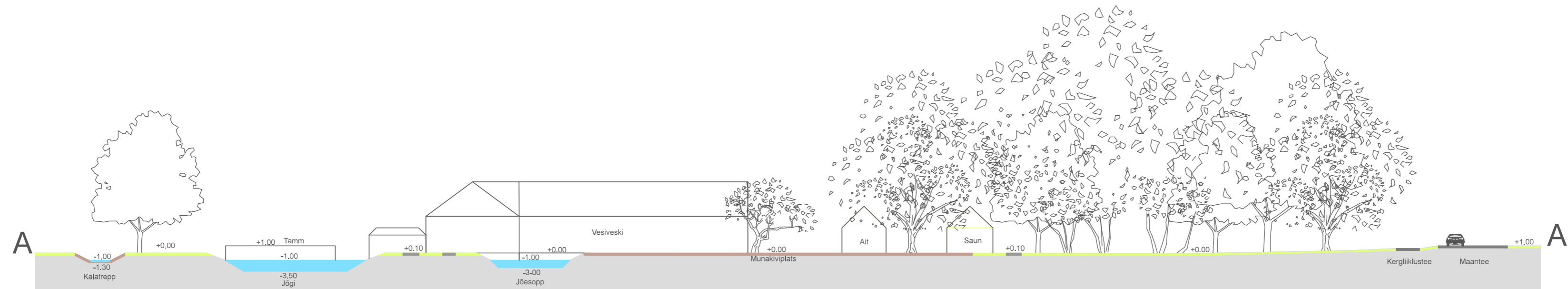
### Projekteeritavad tõstetud peenrad


- Harilik sinihelmikas (Variegata)
- Igihaljas kaerand
- Hall-aruhein (Elijah blue)

### Projekteeritavad põõsad

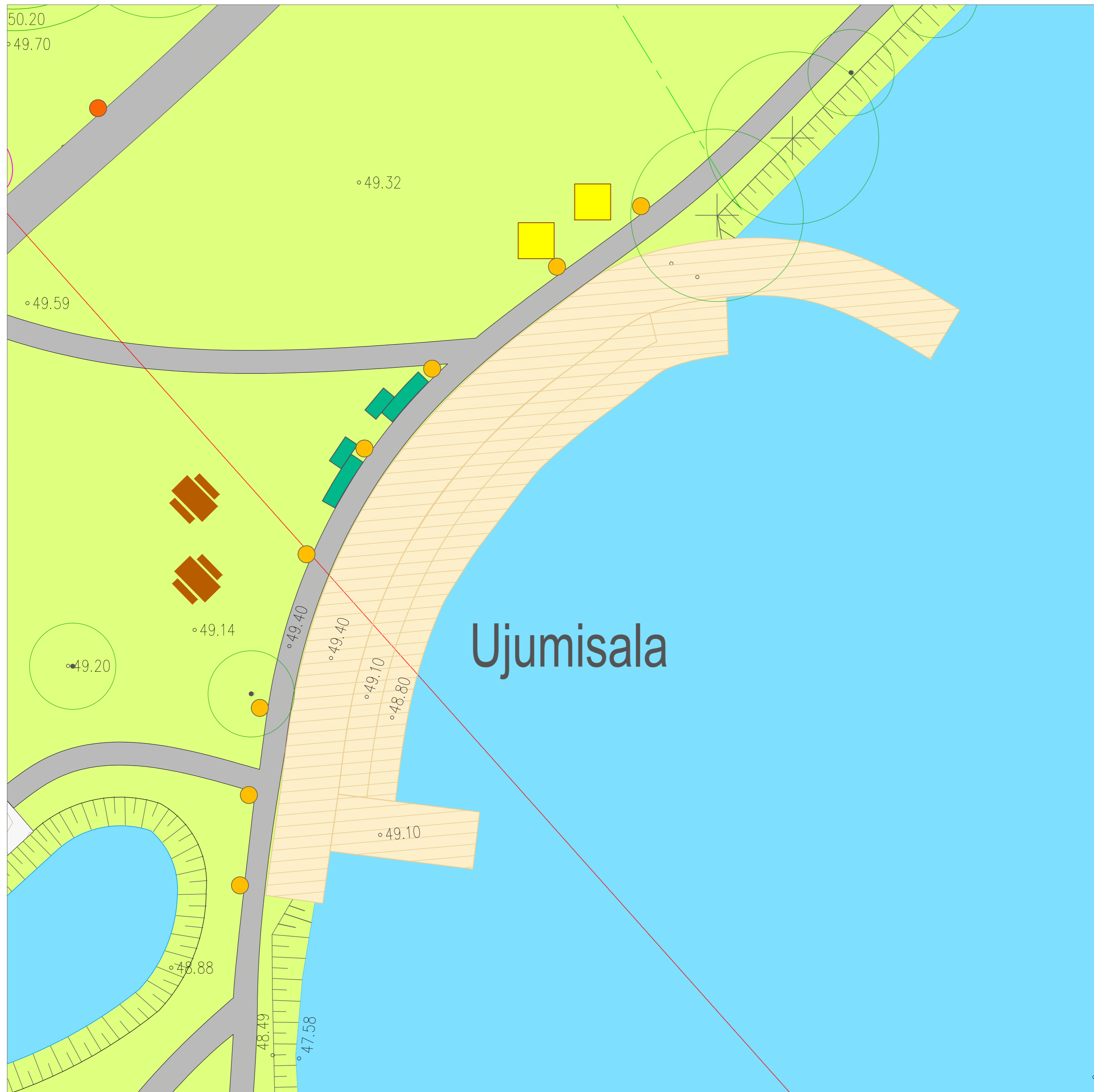
- Jaapani enelas (Magic carpet)
- Võsund kontpuu (Winter beauty)
- Võsund kontpuu (Flaviramea)
- Prestoni sirel (Redwine)
- Aedhortensia (Grandiflora)

- Projekteeritav ala
- Uute kinnistute piirid (Detailplaneering töö nr 13-05, august 2013)
- Olemasolevad kinnistu piirid
- Vesi
- Muru
- Projekteeritavad purustatud kruusaga parklad
- Projekteeritavad puidust platvormid
- Korrastatav munakiviplats ja kalatrepp
- Hooned
- Asfalt ja valla üldplaneeringus olev kergliiklustee
- Projekteeritavad graniitsõelmetega teed
- Olemasolevad puud
- Projekteeritavad puud
- Projekteeritavad pingid ja istumiskohad
- Projekteeritav valgustus, 7 meetrit kõrge
- Projekteeritav valgustus, 1 meeter kõrge
- Projekteeritavad põõsad
- Projekteeritavad riietuskabiinid
- Projekteeritavad tõstetud peenrad
- Projekteeritavad kõrgsmärgid
- Olemasolevad kõrgsmärgid
- Projekteeritavad horisontaalid








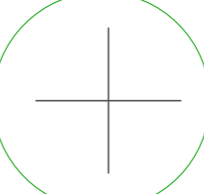
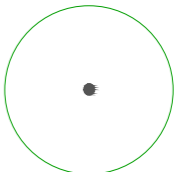

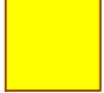


 <b>TTÜ TALLINNA KOLLEDŽ</b>		<b>Bakalaureusetöö</b>	Leht / Lehti: <b>4/7</b>
Koostaja: Kethy Bonder	02.06.2015	<b>Lõige</b>	Möötkava: <b>1:500</b>
Juhendaja: Tiina Tuulik	02.06.2015		
<b>Maastikuarhitektuur</b>		<b>Kuusiku Altveski</b>	





### Eksplikatsioon

-  Muru
-  Vesi
-  Projekteeritavad tõstetud peenrad
-  Projekteeritav graniitsõelmetest tee
-  Projekteeritavad puidust platvormid
-  Projekteeritavad valgustid, 1 meetri kõrgused
-  Projekteeritavad valgustid, 7 meetri kõrgused
-  Projekteeritavad puud
-  Olemasolevad puud
-  Projekteeritavad istumiskohad
-  Projekteeritavad riietuskabiinid



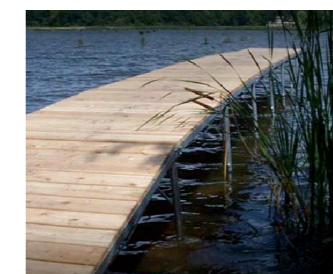
1 Pingid



2 Riietuskabiinid



3 Prügikastid



4 Puidust platvormid



5 Istekohad



6 Tõstetud peenrad

1 Pingid - <http://www.woodscape.co.uk>


2 Riietuskabiinid - <http://www.meris.ee>

3 Prügikastid - <http://www.woodscape.co.uk>

4 Puidust platvormid - <http://www.wickcraft.com>

5 Istekohad - <http://www.woodscape.co.uk>

6 Tõstetud peenrad - <http://www.harrodhorticultural.com>

 <b>TTÜ TALLINNA KOLLEDŽ</b>		<b>Bakalaureusetöö</b> Leht / Lehti: <b>5/7</b>
Koostaja: Kethy Bonder	02.06.2015	<b>Ujumiskoha plaan</b> Mõõtkava: <b>1:200</b>
Juhendaja: Tiina Tuulik	02.06.2015	
<b>Maastikuarhitektuur</b>		Kuusiku Altveski



Kuusiku Metsapark



Jalgrattahoidja


Kraav

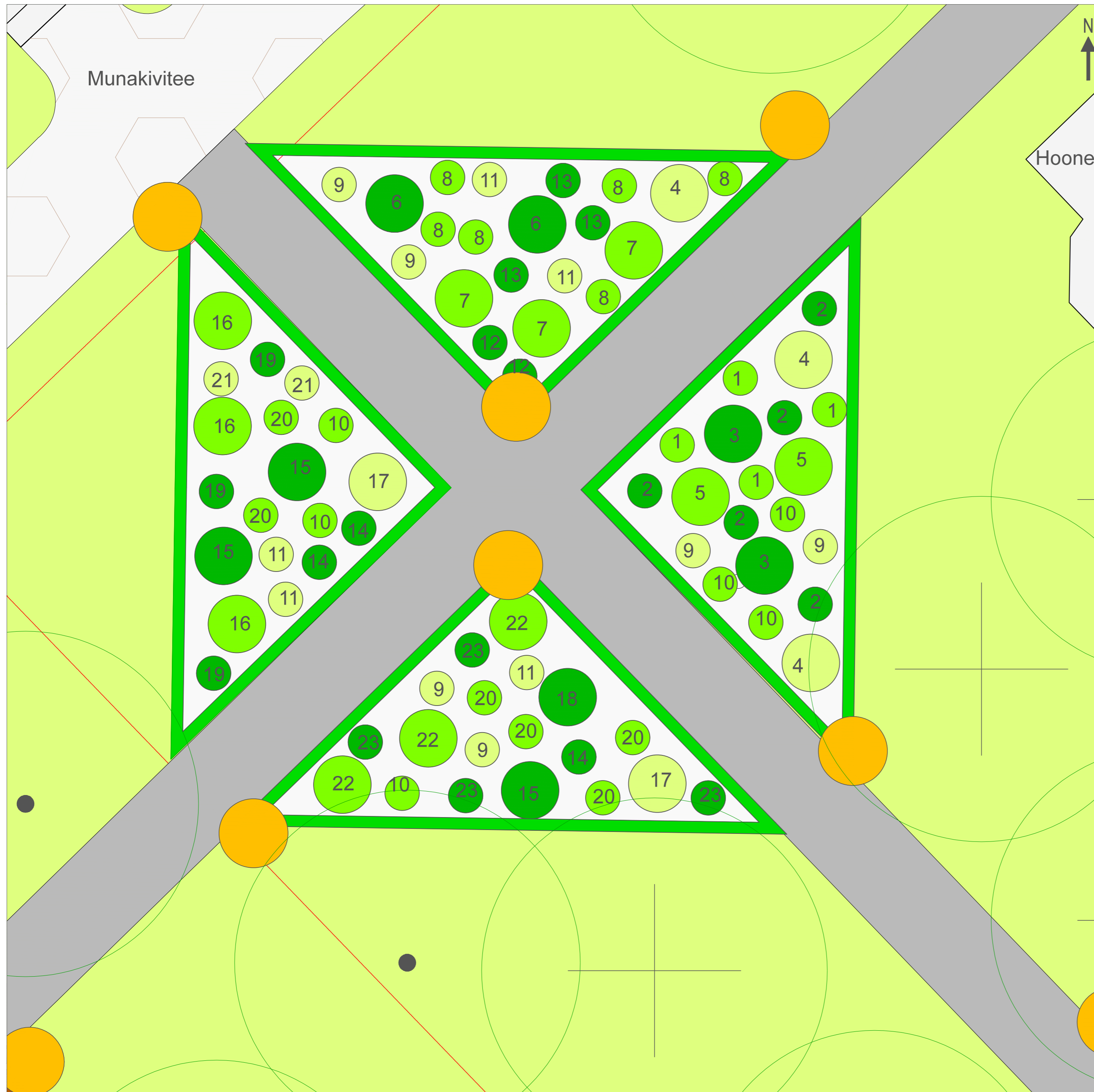


Treeningmasinad: <http://www.sovereignplayequipment.co.uk>

**Eksplikatsioon**

- Olemasolevad puud
- Projekteeritav valgustus, 7 meetri kõrgune
- Projekteeritav jalgrattahoidja
- Projekteeritavad pingid
- Muru
- Projekteeritav graniitsõelmetest tee
- Vesi
- Koorepuru

 <b>TTÜ TALLINNA KOLLEDŽ</b>		<b>Bakalaureusetöö</b> Leht / Lehti: <b>6/7</b>
Koostaja: Kethy Bonder	02.06.2015	<b>Väljõusaali plaan</b> Mõõtkava: <b>1:100</b>
Juhendaja: Tiina Tuulik	02.06.2015	
<b>Maastikuarhitektuur</b>		Kuusiku Altveski



## Ürdiaed

1. Seller
2. Petersell
3. Majoraan
4. Leeskputk
5. Estragon
6. Metspipar
7. Sibul
8. Küüslauk
9. Porrulauk
10. Peiulill
11. Basiilik
12. Piparrohi
13. Münt
14. Tubakas
15. Till
16. Murulauk
17. Kummel
18. Tarinõges
19. Salvei
20. Tüümian
21. Kõõmned
22. Roosmariin
23. Pune

## Eksplikatsioon

- Muru
- Projekteeritav graniitsõelmetest tee
- Muruäär
- Multš
- + Projekteeritav puu
- . Olemasolev puu
- Projekteeritav valgusti, 1 meetri kõrgune

<b>TTÜ TALLINNA KOLLEDŽ</b>		<b>Bakalaureusetöö</b> Leht / Lehti: <span style="float: right;"><b>7 / 7</b></span>
Koostaja: Kethy Bonder	02.06.2015	<b>Ürdiaia plaan</b> Mõõtkava: <span style="float: right;"><b>1:50</b></span>
Juhendaja: Tiina Tuulik	02.06.2015	
<b>Maastikuarhitektuur</b>		Kuusiku Altveski

## **AUTORIDEKLARATSIOON**

Deklareerin, et käesolev lõputöö, mis on minu iseseisva töö tulemus, on esitatud Tallinna Tehnikaülikooli diplomi taotlemiseks ning selle alusel ei ole varem taotletud akadeemilist kraadi ega diplomit.

Kõik töö koostamisel kasutatud teiste autorite tööd, põhimõttelised seisukohad, kirjanduslikest allikatest ja mujalt pärinevad andmed on viidatud.

Autor: .....

(Kethy Bonder, 02. juuni 2015)

Üliõpilaskood: .....

Töö vastab kehtivatele nõuetele.

Juhendaja: .....

(Tiina Tuulik, 02. juuni 2015)

Kaitsmisele lubatud: ”.....” ..... 2015

TTÜ TK kaitsmiskomisjoni esimees:

.....

(nimi, allkiri)