

# TALLINNA

# POLÜTEHNIK

Nr. 5 (540)

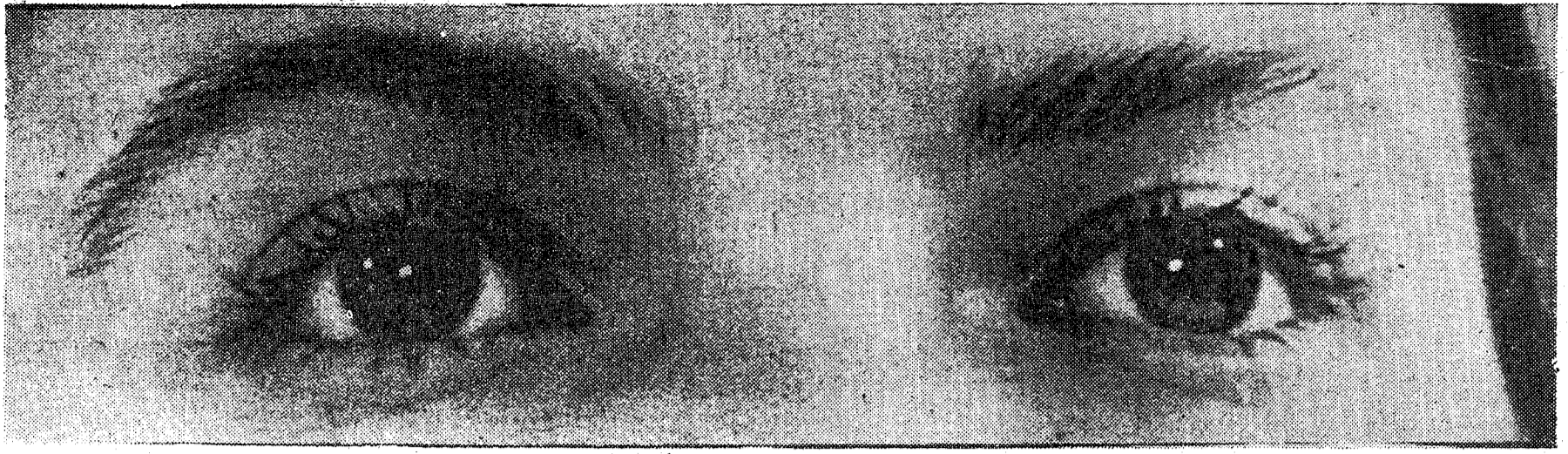
TALLINNA POLÜTEHNILISE INSTITUUDI PARTEIKOMITEE, REKTORAADI, ELKNÜ, KOMITEE JA AMETIÜHINGUKOMITEE HÄALEKANDJA

XX rändleht

Reedel, 7. märtsil 1969







## TULVAB TUHAT KIIRTEOJA...



Kallid instituudi naised, kõigepealt head tuttavad ja siis kõik teised kah! Soovin teile omalt poolt häid tulemusrikkaid naistepäeva askeidusi!

Ma pole mitte kunagi pöördunud teie poole ajalehe kaudu ja te võite arvata, et see on võrdlemisi keeruline ülesanne, eriti pühade puhul. Ei tunne erilist vaimustust sellest, et te saaksite ikka ja jälle teada sangarlikkusest, töökusest, visadusest jne., sest mõnikord tundub, et mitte selles ei seisne teie suurus. Vahel tekib mõtegi, et kas meie mehed sellel päeval kuidagi närviliselt ei püüa heaks teha midagi, mis varem on tegemata jäänud.

Ja seepärast ei ole teist võimalust, kui kirjutada ajalehes veidi sellest, millest ma keskealise, võib-olla enam vähem normaalse, meesterahvana mõtlen vahetult naistepäeva eel. Arusaadavalt ma ei pretendeeri üldistus-tele ei kvaliteedi ega kvantiteedi osas.

Pea tunnustama, et kaua aega tähendas 8. märts minule isiklikult uut emadepäeva ning kõik muu sinna juurde tundus isegi kurjast. Vahe oli nagu ainult selles, et siis oli suur kevad ja põllulilled, nüüd suured šokoladid ja segased lood lillede saamisel.

See mõte oli kindlasti tekkinud sellest, et ikkagi looduse kõige ilusam saavutus on ema nii elu ilmaletoojana kui ka kaitse ja armastuse sümbolina. Tööpööst, ükskõik kui mõjuvõimas isa ma ka oleksin, ükskõik kuidas lapsed mind ka hoiaksid, haiguse või hädahoju korral nad ikkagi kutsuvad ema. Ükskõik, kui hasartselt poisid mu ümber on või kui hellalt nad mind kallistavad, soojus ja armastus ärkab neis ikkagi kõige rohkem siis, kui ema neid selleks häälestab. Ja kas ei ole emad need, kes ainukestena on ajaloo kõige verisematel aegadel jäänud lõpuni truuks inimlikkusele, mida nemed võib-olla ainsatena jäagilt

mõistavadki. Ning kas pole ema see, kelle lähedalolek veel praegugi mulle on kuidagi sügavalt rahustav.

Võib-olla on ta kõige tugevam ja vajalikum üldse, tähtsam kui tehnika, majandus, poliitika, ideoloogia.

Kas muu pole mõningal määral meie kõikide väljamõeldu, ainult tema mitte. Kui see on nii, siis on ju emad kõige alus.

•Kuid kas see on nii? Kas pole nende suurte inimlike tunnete kandjad mitte üksnes emad, vaid naised üldse? Vähemalt palju rohkem kui mehed. Pean oma suureks puuduseks tunnustama, et mul veel pole nii palju vastavaid kogemusi, et sellel küsimusele vastata kas või esialgu iseenda ees. Kuid nähtavasti see nii on, teoreetiliselt ma olen selles päris veendunud. Vist praktiliselt ka, küllap isegi päris kindlasti. Ja selles on nähtavasti teie suurus ja see teeb teid meist kõrgemaks.

Tõsi, raske on veel tunnustada,

et naine on etem kui mees, et minu naine on suurem kui mina ise, sest ma olen ikkagi üks tähtis mees (vähemalt nii nagu mõni teinegi).

Kuid loodusteaduste tüüpi tödede vastu on raske seista. Ning koos selle mõtte kristalliseerimisega saab oma õige koha minu mõtetes ka naistepäev.

Agas ühes sellega kardan, et ma pole täiel määral täitnud elu ees ühte põhilist ülesannet, ma pole (ja mõni teine mees ka) teinud kõik, et hoolitsetaks küllaldasel määral naiste eest üldse ja emade eest eriti, kas või vähemalt meie instituudi ulatuses. Ja kui ma suudaksin seda võlga järgmistel aastatel veidigi tasuda, siis oleks üks õnnelik mees ühel järgmisel naistepäeval jälle juures, võib-olla kõrvuti väga paljude õnnelike naistega.

Palju tõstis tänu teile ja jaksu tulevikus!

Kõige siirama naistepäeva õnnitlusega  
teie Mäidu Ross



EMA KÄED — nendega on seotud lapsepõlve kõige soojemad mälestused. Need käed ulatasid meile esimese lelu, tõstsid upatades oma lallitava väikese kõrgele lae alla, viisid tema suu juurde pudnulisika. Need käed teevad meid esimeste käikumise valu ja kuivatada pisarad. Tänu neile, õppisime vahet tegema hea ja halva vahel, õppisime mitte ainult esmaseid kobavaid samme astuma, vaid ka seda, kuidas kõndida küllaltki keerulisel eluteel.

EMA KÄED — neisse on koondunud kõik maailmas leiduv armastus ja hellus, mida keegi ega kunagi meile millegagi asendada ei saa. Neid tuleb armastada, hoida ja täna, kus need, meie ema käed, on muutunud kortsulisteks ja väsinud aastatest, osatelt, kuidas tasuda neile osakesti kõigest, mis nad meie heaks on teinud.

EMA KÄED — neisse on koondunud kõik maailmas leiduv armastus ja hellus, mida keegi ega kunagi meile millegagi asendada ei saa. Neid tuleb armastada, hoida ja täna, kus need, meie ema käed, on muutunud kortsulisteks ja väsinud aastatest, osatelt, kuidas tasuda neile osakesti kõigest, mis nad meie heaks on teinud.

## 8. MÄRTS

Vahel veel valitseb külmasärts.

Vahel on lahe ja mahe märts. Tulgu ta nii või tulgu ta naa,

KAHEKSAS

teistiti olla ei saa:

kiidukõned ja aktused, Lillepoest kaovad ka kaktused. Neil päevil Tallinn on meeste linn. Järjekordselt järjekordselt keevalt ja vaguralt õite ja magusa ootajaid.

Loota vaid, et jätkub palju rõõmu ja varase kevade silmi

NEILE.

Kelle süda on täna! Ja mitte ainult tänaseks. — eks?!

O. Rootš

## Patukahetsuse sõnad

Armsad neid! Kogu tänane ajalehenumber lausa lõhneb õnnesoovidest ja kõik need on määratud Teile. See kõik on muidugi tore, vägagi tore, kuid ei saa ju siinjuures ära unustada ka selle nähtuse teist poolt. Terve pika aasta olete Te vaeva näinud kõiksuguste probleemide kallal, ilma et Teie meestest seejuures märgatavat abi oleks olnud. Nüüd tulevad nad küll kõik korraga ja soovivad õnne, aga see on ka kõik, mis nad teevad. Ning juba 9-ndast märtsist olete Te kõigi oma muredega jälle üksijäetud.

See viga tuleb parandada! Et mitte aega viita, asume kohe asja juurde. Elu kõige tähtsam probleem on loomulikult mehevõtmise probleem. Just siin on neidude hulgas kõige rohkem segadust valitsemas. Arvatakse, et õige mees peab olema kunstnik, kirjanik, luuletaja, kinonäitleja, muusik, arst või siis vähemalt jurist. Seetõttu ei märgatagi, et tegelik õnn hoopis siinsamas kõrval tukub.

Iga haritud naine teab, et armastus käib kõhu kaudu. Aga kui suures hädas peavad naised olema selle toidukraami vaaritamise, eriti veel aga valimise ja ostmisega! Ning mis kõige hullem, ükski mees ei tea naisele siinjuures mingit mõistlikku nõu anda. Paljud naised pole aga kahjuks kuulnud, et just selle tõttu on käima pandud meeste ettevalmistamine erialal toiduainetetööstuse ökonomika ja or-

ganiseerimine. Selle eriala siiriks on «TT», mis tähendab «Tema Teab».

Või kellele näiteks ei meeldiks direktori abikaasa olla? Aga kust-kohalt võetakse direktoreid? Ei kuskilt mujalt, kui meie oma instituudist, meil on üks eriala, mis direktoriametiks kõige parema ettevalmistuse annab. Ja mitte ainult direktoriametiks, vaid ka paljude muuks. Ega siis ilmaasjata seda eriala ei nimetata «TM», mis tähendab «Tulevane Minister».

Ammu pole ka enam saladus, et auto on abieluõnne hukatus. Mehed pusivad pooled ööd selle riistapuu kallal, et temast sotti saada ja kui midagi selgeks saavadki, siis laristavad kogu raha sinna maha. Oma naine unustatakse hoopis. On selge, et sellest puudusest saab vaba olla ainult spetsiaalselt väljakoolitatud mees. Selleks ongi meil olemas autotranspordi ökonomika ja organiseerimise erialal. Aastatepikkuste kogemuste najal on seda eriala hakatud nimetama «TA», mis tähendab «Tugevaim Armastus».

Sellest kõigest näeme, et kõige keerulisemat probleemi saab lahendada kõige lihtsamalt:

1. Haarata mees,
2. Torgata haridussüsteemi.

Kuna aga nüüd karta on, et majandusteaduskonna meeste-

rahvad kolossaalse rünnaku alla sahtuvad, siis peab tuletõrje ja töökaitse printsiipide kohaselt neile veidi enesekaitsevõtteid õpetama.

MEESTERAHVA MEELESPEA.

Tutvus naisterahvaga algab sellest momendist, kui naisterahvas sulle käe ulatab ja tere ütleb. Kindlameelne mees ei kohku sellest sugugi ära. Selle asemel toetub ta teadusele ja hakkab järeldusi tegema. Kuna millestki muust pole võimalik neid teha, siis tuleb piirduda sellesama väikese käega, mis juba peos on. Teadus ütleb meile, et sellestki piskust on tegelikult enam kui küll. Uurimised on suutnud nimelt tõestada, et naise käelaba erineb mehe käelabast tunduvalt. Siit tulenevad ka kõik vastavad mõjutused iseloomule. Kõige tähtsam koht käelaba peal on põial. (Mõningad autorid nimetavad ka päkaks.) Alustamegi nais-põidlatüüpide vaatlusega, sest põidlatüüpide alusel saab naisi jagada kahte liiki:

1. Need naised, kellel on suur põial.
2. Need naised, kellel on väike põial.

Esimesse liiki kuuluvad naised on terava mõtlemisega. Isegi armastuseasjus jäävad nad kaineks. Seepärast ongi nad alaliselt riius oma sookaaslastega, kes nendest tundelisemad on. See-

vastu teist liiki naised, väikese põidlaga, kannatavad oma tunnete all väga. Ja kuigi nad just alati ilusad pole, võtavad nad meestelt mõistuse oma naiseliku õrnusega.

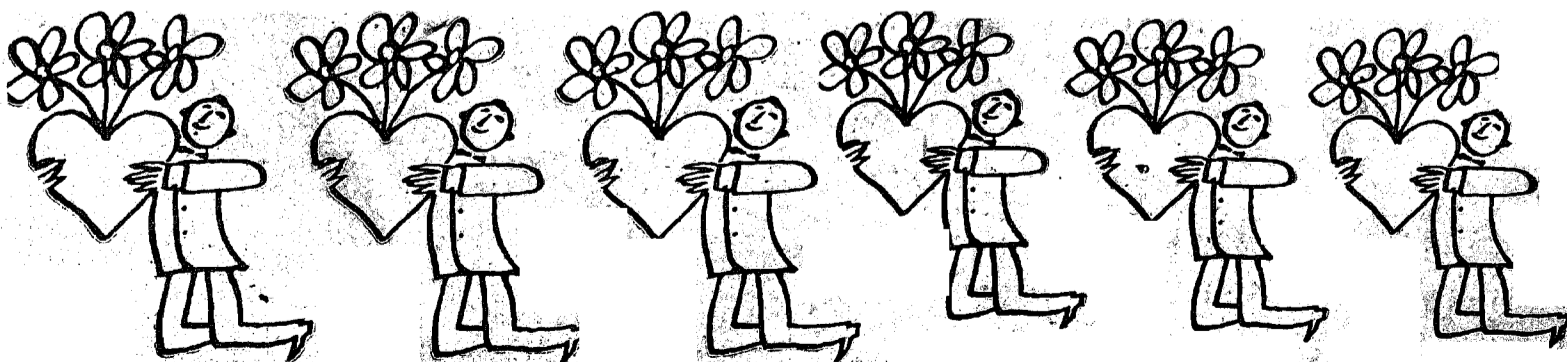
Nüüd asume sõrmede vaatlusele. Kui naisterahva sõrmed on neljanurksed, siis on ta punktuaalne ja majapidamises suure anniga. Aga kui siia juurde ka suur põial kuulub, siis on selline naine laste vastu kuri. Kui aga käsi on väike ja lihav, siis näitab see hirmsate kirgede ja suurte janude all kannatajat, kes iseäranis mõnu tunneb rahast.

Lõpuks peame meeles pidama, et kolme liiki kätega naisi ei saa abieluks kõlblikeks pidada:

1. Need kellel põial tugev on, sest sellistel on väga kalk süda.
2. Need, kellel psüühilist tüüpi käsi on, sest sellised naised on liiga õrnatundelised nii vaimselt kui ka füüsiliselt. Niisugused iludused kõlbavad ainult vaatluseks tarvitada.

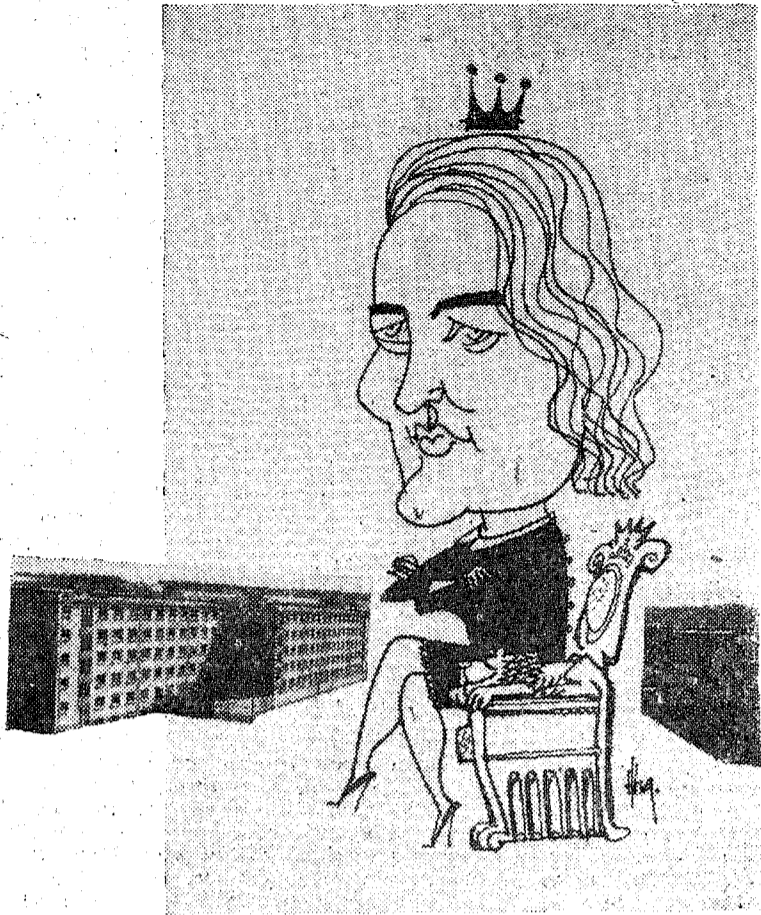
Aga kõigi teistega pole muidugi enam mingit aega vahtimiseks. Et ülaltoodud andmed õiged on, ei vajagi enam tõestamist. Näiteks käesolevate ridade autor pole nende juhtnööridele toetudes oma elus veel kordagi valetti abiellunud. Seepärast poissmeeste nimel Teaduslik Naistepäevatervitus Kõigile Nais-Käelabade Omanikele.

R. URITAM,  
poissmees





# Lilled teile



See sõbralik sarž haldusprorektori abist sm. Sepast valmis kunstnik H. Hübuse käte all «TP» rahva ja «Pikkeri» toimetuse ühisel kohviõhtul.  
Seoses homse naistepäevaga soovib «TP» talle palju jõudu ja edu kõigis toimingutes-töodes.

## Naistepäeva jutt meestele

Läheneb 8. märts. See toob kaasa imeväärseid muutusi kogu meesperes. Lillekauplustest ja turuletoodud kaob kõik, mis vähegi lille nime kannab. Mõni julgem viib kaasa ämma tarvis kaktusegi. Tööstuskaubastu lausa ägab tugevamasoo äkkrünakute all — osetetakse kõikvõimalikke kinke naistepäevaks. Trammides ning bussides seisab meespere stoilise rahuga püsti ja — imelik uskuda — meie, naised, istume.  
Seega olete teie, kallid mehed, tervelt 24 tundi ääretult tähelepanelikud ja galantsed, just nimelt sellised, nagu tahaksime teid näha terve aasta, kogu elu. Ent see muutus positiivse poole on seni olnud teis vaid türi-

## Meie kandidaat

Lia Raud on sündinud 1932. aastal. Lõpetas aastal 1959 TPI orgaaniliste ainete tehnoloogia erialal insener-keemik-tehnoloogina. Seejärel asus ta vanemlaborandina tööle TPI põlevkivi keemilise tehnoloogia laboratoriumi.  
1960. aasta novembrist alates on ta töötanud insener-tehniliste töötajate kvalifikatsiooni tõstmise kursuste juhatajana. Alates 1963. aastast on ta TPI õppeosakonna juhatajaks. Ta on olnud ametiühingu grupiorganisatoriks ja TPI rahvakontrollgrupi liige.

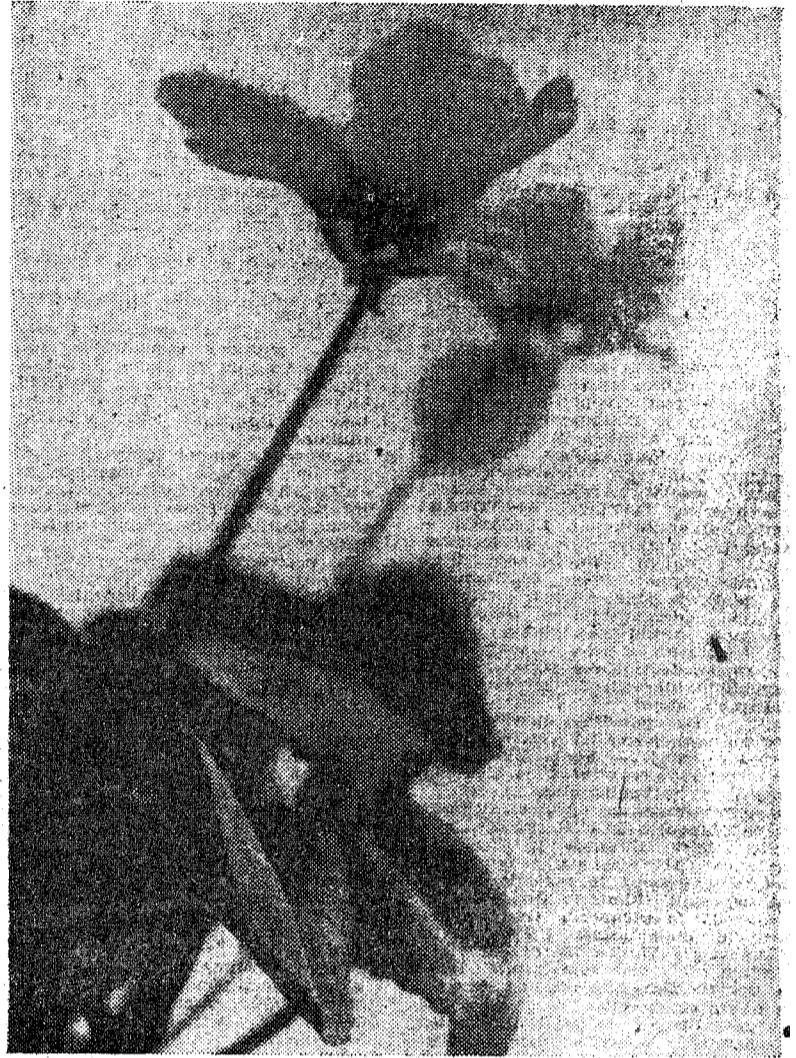
Fotode ja teksti autor

## TIIT KALLASTE

Juba mitu päeva valitseb pidupäevadele omane elevus kõiges ja kõikjal. Päevaprobleemiks nr. 1 on lilled. Kahjuks on naistepäev meie põhjamaiselt karmi looduse jaoks õnnetu ajal — lilli on vähe ja ka nende valik väike.

Alpikannide rahulikule ilule ja kallade majestätlikule jäikusse lisanduvad nartsisside külm vaelevus ja tulpide vahane, ent värvikas seltskond. Siis veel üksikud imeõrnad sirelioksad ja varajaste sinilillede uudishimulikud silmakesed — ning ongi vist kõik.

Rohkem elavatest õitest leiavad meeste otsivad silmapaariid lilli, mida kahjuks ei saa kinkida kellegile, ent mis siiski üllatavad oma mitmekesisusega. Need on jäälilled.



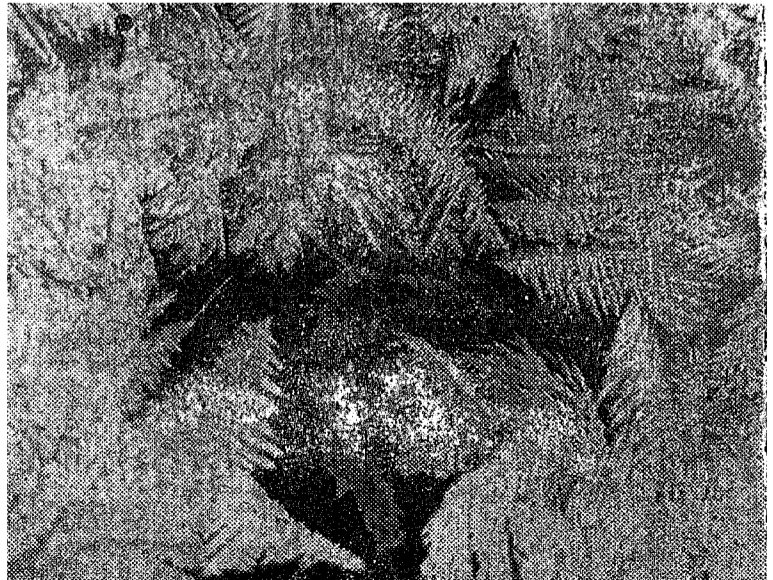
Loodus — see suur meister — esitab sageli oma loomingu tulla-tavalt lihtsalt ja kaunilt. Meid hämmastavad puhtus ja ilu, millega on loodud erutavad kombinatsioonid kõikjal meie ümber. Üheks lihtsuse ja ilu harmoonia meeldivaks näiteks on jääkristallid klaasil.

Päikesekiirtes tuhandevärvistena särades on jäälilled sillerlava õhulisuse sümboliks. Filigranse oskuslikkuse ja lõputu fantaasiarikkusega on loodus töödeldud kõige mitmekesisemaid kujundeid ning mustritekombinatsioone.

Toogu fotodel seisvad lilled nii elavad kui (jääst) parimad loovid nende piltide autorilt ja iidse kogu meessoolt kõigile naistele meie instituutis.

## Karujaht

Lehe järgmises numbris pajatab ENN MELTS teile sellest, kuidas ta Siberis karujahil käis, milliste inimestega ta kohtus ja milliseid muljeid kaasa tois suurest SIBERIST.





# MEIE INTERVJU

## Peainsener EÜE-st

EÜE — see lühend seob endas tuhandete üliõpilaste suvepuhkuse — siia mahuvad Kasahhima leekpuhas taevast ja tolmune stepp. Saaremaa tuuliku ja madjaritama, selle juurde tööpäevade valutavad sejad, põletavad rakud peopesades, higi ja teisel poolil pallilähingud, hämarad jõeõhku, matkad ja uus ümbrus. Põõrdusime Eesti Üliõpilaste Ehitusmaleva peainseneri LEMBIT LINNU-POLLU poole, et saada värskemaid uudiseid maleva staabi poolt sõlmitud lepingutest suveperioodiks. «Kõige kaugem ja põhjapoolsem töökoht on Jakuutia ANSV-s 100 km Laptevite mere lõunakaldast tundrassa. Ehitama hakatakse rändpõdrakasvatajatele asulat nende elu paikselt muutmiseks. Taimõlõri 40-liikmelise grupi komandöriks on J. Mängli — Kasahstani veteran, kes on autasustatud medaliga «Uudismaade Ülesharimise eest». Teine 40-liikmeline grupp läheb Mägi-Altai paikmaju ehitama. Komandöriks on Olav Lütts. Mõlemad grupid koostatakse peamiselt meestest, juba kogemustega uudismaalastest. Kolm rühma — kõik kahekümneliikmelised, lähevad sotsialismaaadesse. Tallinna Pedagoogiline Instituut sõlmis lepingu Saksa DV Güstrowi kolleegidega, TRÜ — Poola Üliõpilaste Liidu Krakovi osakonnaga ja TPI Budapesti Tehnikaülikooliga. Igast 20-liikmelisest grupist kümme kohta planeerib EÜE Keskstaap ja 10 kohta ENSV Kõrgema ja Kesk-erihariduse Ministeerium. Igast 20-liikmelisest grupist 10 malevast kuulub lepingut sõlminud õppeasutusse, ülejäänud 10 planeerib teiste õppeasutuste malevastest ENSV Riiklik Kõrgema ja Kesk-erihariduse Ministeerium. Lisaks eelmainitud läheb Tartust 30-liikmeline grupp Debreceni ja nõusolek on käes ka 12-liikmelise Kunstiinstituudi üliõpilaste grupi koostamiseks arheoloogilistele väljakaevamistele Ungaris. Sotsialismaaadesse sõidavad eelisjärjekorras need üliõpilased, kes eelmistel aastatel juba kuulunud malevasse. Meie vabariiki saabuvad omakorda Ungari Rahvavabariigi üliõpilasmalevased Tallinna ja Saksa DV-st Vana-Otepääl. Peale selle saabub meile tööle veel 150–200 üliõpilast üle Nõukogude Liidu — Läti, Leedu, Moskva, Lvovist, Irkutskist, Uljanovist ja Kesk-Aasia liiduvabariikidest. Ühtekokku on sel aastal üliõpilaste ehitusmalevasse planeeritud 1200–1500 kohta. Muidugi, need arvud võivad veel muutuda. Maleva tööd iseloomustab kapitalaehituste üldsumma 1,5 miljoni rubla, mis on üle 1% Eesti NSV Ehitusministeeriumi kapitalaehituste plaanist. Sellega välditakse üle 400 väljaõppinud ehitustöölise sissetoomine meie vabariiki, et kindlustada kapitalaehituste plaani täitmist. Eelmiste aastate kogemuste põhjal luuakse üldreeglina Eestis väiksemad üliõpilasmalevaste rühmad 20–25-liikmest. See võimaldab paremini tööd organiseerida ja monoliitsemat kollektiivi luua, kus rühma igapäevane elu sõltub igast

liikmest. Meil oli varem 70-liikmelisi rühmi, kuid need olid raskesti juhitavad, esines laialivalgumisi töös, kuna komandörid olid kõik alles noored ja neil puudusid kogemused nii suurte gruppidega töötamiseks. Määramine rühmadesse toimub põhimõttel, et kõiki liikmeid saaks rakendada otstarbekalt rahvamajanduse mõttes ja teiselt poolt oleks hea teenistus üliõpilastele. Siiani juhtis rühmasid üldreeglina komandör ja meister, sel aastal tahaks neid kahte ametit näha ühes isikus — meisterkomandöris.

1. märtsist alates võetakse vastu soovilavaldusi TPI komsomolikomitees. Kes ces, see mees. Vabariigi kaart on jaotatud 7 regiooniks. Igatiis võib oma avalduses mainida soovi, kuhu ta ise tahaks tööle minna.
1. Hiiumaa regiooni sõidavad 4 rühma — regiooni komandöriks on Rein Ounapuu Tallinna Ped. Instituudist ja inseneriks R. Vibo TPI ehitusteaduskonnast. Töö partneriteks on Haapsalu KEK Hiiumaa osakond.
2. Saaremaa regiooni sõidavad 4 või 5 rühma. Regiooni komandöriks on Valdur TRÜ-st, regiooni inseneriks Priit Saar, TPI lõpetanud Ehitusministeeriumi vaneminsener. Töö partneriks Kingisepa Mehhaniseeritud Ehituskolonn. 3. Haapsalu regioon (Haapsalu rajoon ja Rapla raj.). Regiooni komandöriks on Peep Toompark — TPI-st, regiooni inseneriks «Eesti Põllumajandusprojekti» vaneminsener. Siin töötab veel komissar Süm Kalas Tartust TRÜ-st, kelle tööks on kasvatustööd malevas ja vaba aja probleemid. Partneriks Haapsalu MEK, Haapsalu KEK ja Rapla KEK.
4. Pärnu regioon — Pärnu raj. ja Viljandi raj. lõunaosa. Regiooni komandöriks on Toomas Ringo TPI-st, regiooni komissariks Einar Rahumaa. Partneriteks: Pärnu MEK, Pärnu KEK, ETKVL Audru Karusloomakasvandus.
5. Põhja-Eesti regioon on kõige suurem: Tallinnast Narvani. Regiooni komandöriks on Raol Kaasikov TPI-st, inseneriks Olavi Paulus — TPI aspirant. Partneriteks: Eesti Soojuselektrijaam, Narva Ehitustrust, Harju KEK.
6. Tartu regioon: Jõgeva raj. ja Tartu raj. osa Viljandi rajooni, regiooni inseneriks on Mati Saar — Põllumaj. Ministeeriumi Montaaži-valitsusest. Tartu kolonnis on komissariks — Priit Piistok — «Sigma» Klubi president. Partneriteks: Viljandi KEK, Jõgeva KEK.
7. Lõuna-Eesti regioon: (Võru, Põlva ja Valga rajoon), regiooni inseneriks on Tõnu Sokk — TPI diplomand. Partneriteks — Võru MEK, kes eelmisel aastal tööd väga hästi organiseeris. Lõpuks tahaks puudutada veel küsimusi, mis kõiki malevasi peaks huvitama. Esiteks: 1968. a. oli malevas ülekaal naisüliõpilastel, kuid töötulemustele see mingit ohtu ei toonud, pigem vastupid. Sotsialistliku võistluse 1968. aastal võitis Rõuge rühm, kus 7% oli õrnema soo esindajaid. Kui meestüliõpilase töövõljalus lugeb 100-ks, siis naismalevasi oma oli 123.

Teiseks: töö kestab 1. juulist kuni 30. augustini, kusjuures 20. juunil sõidavad välja 4–5-liikmelised ettevalmistavad rühmad. Kolmandaks: Üldlaulupeost on kõlde malevasi osavõtt garanteeritud.

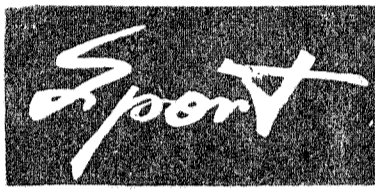
Neljandaks: 1968. a. oli keskmine töötasu 4.50 rubla päevas. Nüüd töösid ehitustöö hinnad 14% kallimaks, seega on garanteeritud ka kõrgem töötasu. Eelmine aasta saadi paremate rühmad 9 rubla päevas, halvemates 2 rubla — mis enamasti ainult töökusest oleneb. Kui nüüd alla 5.50 rubla päevas teenitakse, siis on see puhtalt laiskuse arvele kirjutatav. Toiduraha tuli maha arvestada: keskest läbi 1.50 rubla päevas — olenevalt sellest, kuidas rühm enast isemajandas. Nüüd võtsime lepingusse sisse punkti, et tellija kindlustaks produktid omahinnaga ja enamikel juhtudel on tellija nõus andma tasuta lõunat. On olemas lepingu partnerid, kes kindlustavad täielikult rühma tasuta toitlustamise.

Viies: Peamine reserv meie töös on töökultuuri töstmine, töö parem organiseerimine platsil, ohutustehnika nõuetest kinnipidamine. Selleks loodi kesksaabi juurde ohutusinseneri töökoht, kelleks on Peeter Veiken TPI-st.

Kuuendaks: Malev saab tänavu uue põhikirja, mille töötab välja Enn Bekker, TRÜ õigusteaduskonna diplomand.

Vestles O. MOORLAT

Selgituseks MEK — Mehhaniseeritud Ehituskolonn KEK — Kolhoosidevaheline Ehituskontor.



### VÕIT ISIKLIKE REKORDITE HINNAGA

Tallinna noorte ja noorsoo töstmise esivõitlustele oli kogunenud üle poolestaja noore atleedi, kellede hulgas, kohati väga tihedas konkurents, selgitati paremad osavõtuks vabariigi meistrivõistlustest. Rõõmustavaks oli fakt, et kõik meie töstjad püstitasid uued isiklikud rekordid ning kindlustasid meeskondliku esikoha.

Individaalseid tulemusi:

**Kärbeskaal**

1. M. Martins (LP-21) 220,0 kg
2. B. Ignahhin (AV-21) 172,5 kg

**Kergekaal**

1. K. Kukk (MP-21) 245 kg
2. T. Riipinen (TA-21) 265 kg
3. M. Raudsepp (EV-21) 262,5 kg

**Keskkaal**

1. L. Neuland (LE-21) 317,5 kg
2. M. Reedi (LK-21) 292,5 kg

O. KULDERKNUP

## Tulge Põhja-Jäämere äärde!

Need sõnad kuuluvad Primorski Ehitus-Montaaži-valitsuse juhatajale, kelle alluvuses hakkab tööle Eesti Üliõpilaste Ehitusmaleva polaarrühm. Ehituspaigaks saab polaarjoone tagune ala Olenjoki jõe alamjooksul väikeses Taimõlõri asulas. Esmakordselt vallutatakse EÜE poolt Põhja-Jäämere kallast!

Seoses põhjapõdrakasvatajate üleminekuga paiksele eluviisile hakkame neile ehitama puit-hooneid. Ehitada tuleb lasteaiad, millest O-tsükel on juba valmis, ja elumaja. Meil tuleb kokku puutada täiesti uute tingimustega: hooned ehitatakse puidust ja vundeeritakse igikeltsale. Väga eriskummalised on ka looduslikud tingimused, sest ehitusperioodil (juuli, august) valitseb polaarpäev oma loojumatu päikesekettaga. Romantikud...? Temperatuur on +15—+20°C, augustis on võimalikud ka kerged külmad ja vihmasajud. Olenjoki jõgi, mille kaldal asume ehitama, on kalameeste paradisi: isegi palja käega võib kala püüda! Kalamehed...? Varustamine ja ühendus toimub õhuteed ja suurt põhja mereteed pidi. Siamaani on veel ka hotell püstitamata ja loomulikult ei ole õiget tundra-romantikaid ilma sääskedeta.

Kõiki noormehi, keda ei kohuta raskused, ränk töö, kaugused ega mugavuste puudumine, palume esitada avaldused hiljemalt 1. aprilliks komsomolikomiteesse, märkides avaldusele: EÜE polaarrühm.

R. MÄNGLI

## MÄGI — ALTAISSE!

Manžerok, Ust-Sema, Ongudai, Tjugur, Koš-Agatš — peaaegu veel tundmatud kohanimed.

Teletski, Hinditig-Holi, Džul-Kuli järved, millidest Teletski järve peetakse palju ilusamaks kui Baikali, ootavad imetlejaid.

Katun + Bija = Ob — võrand, mis ootab lahendamist.

Paksud ja metsikud seedit-puutniidid, alpiasad suurte moonijalgadega, petrooleumiamp ja televisioon, piir Hiina ja Mongoolia Rahvavabariikidega ning metsikud karud.

Romantikud! Kõik see ootab teid ees!

Esimest korda oma ajaloo vältel tungib Eesti Üliõpilaste Ehitusmalev Altai-tesse mägedesse Gorno-Altai oblasti ehitusmaleva koosseisus, mille planeeritud suurus on 1500 inimest. Sinna kuuluvad Läti, Leedu, Moskva ja Eesti kõrgemate õppeasutuste esindajad. Neist on esindatud Moskva 800, Läti ja Leedu 300 ning Eesti 60 üliõpilasega.

Ehitama hakatakse Gorno-Altai autonoomse oblasti kolhoosides ja sovhoosides, mis põhiliselt tegelevad maraali, lamba- ja veisekasvatusega. Sellele vastavalt tulevad objektid: loomalaudad, varjualused, küübid, söetmiskohad ja elumud ning teised hooned väga erineva tähtsusega. Põhiline ehitusmaterjal on, nagu alati kohtades, kus metsa on palju kääpärast ja teiste ehitusmaterjalidega suuri raskusi, puit. Osaliselt ehitatakse ka silikaathooneid. Nii a'ustati eelmisel aastal ühe koolimaja ehitamist.

Puit dikteeerib meile ka rühma kontingendi suhtega 1:5 (tüdrukud, poisid).

Et rühma komplekteerimisega tuleb kiirustada, siis lõpetatakse see 1. aprilliks. Pa' un kiirustada avalduste esitamiseks. Avaldused palume esitada kõrgemate koolide komsomolikomiteedesse Eesti Üliõpilaste Ehitusmaleva Mägi-Altai rühma nimel.

Lähemat informatsiooni võib saada aadressil:

1. Tallinn, Kuristiku 7—1 O. Lütts.
2. Tallinn, Kappeli 15—2 V. Viikholm telefon 242-02 (töö 445-69).

Meister Willy

## KALLID NAISED!

Reedel, 7. märtsil olete palutud kell 16.00 peakorpuse sööklasse, et meil oleks võimalik teile naistepäeva puhul erilist tähelepanu osutada.

Lugupidamisega  
TPI mehed

**TÄHELEPANUKS KÕIGILE NEILE**, kes on kirjutanud avalduse ELKNÜ TPI Komiteesse osavõtuks ÜTÜ välisrühma tööst! Palume see kuni 1. aprillini samas imber kirjutada perforaardile.

EÜE Keskstaap  
\* \* \*

**IV KURSUS!**

Meie õhtuni on jäänud aeg vaid ÜKS kuu. Palun ära tuua propaganda lehekeseid, et saaksime tutvuda teie ettepanekutega ja osavõtjate arvuga. Ühtlasi ootame teie ettepanekuid õhtu läbiviimise kohta.

ELKNÜ TPI Komitee



10. märtsil — M. Sõnno loeng «Kommunistlike ja töölispartei strateegia ja taktika».
  13. märtsil — v. õp. L. Kilvits loeng «Passiv saksa keeles (loeng vene keeles)».
  17. märtsil — dots. k. t. J. Masingu loeng: «Metallide kristalliline ehitus».
  17. märtsil — ass. T. Pikk loeng: «Elektrivool gaasides».
  20. märtsil — õp. M. Randveeri loeng: «Akumulatsioon sotsialistlikus majanduses».
- Loengute algus kell 22. Es Raadio III programmi ultrahäänel.

Vast. toimetaja V. KALPUS

Organ парткома, ректората, митета ЛРСМЭ и профкома Талинского политехнического института газеты «Таллинский политехник».

Hind 2 kop.  
Trükikoda «Ühiselu», Tallinn  
Pikk tn. 40/42.  
MB-02336

Tellimise nr. 7



## Reserveeritud