

TALLINNA TEHNIKAÜLIKOOL
INSENERITEADUSKOND

Maastikuarhitektuur

Hanna Veske

**LÄBIMÕELDUD KÜLAKESKUSE LOOMINE KÄSMU
MAJAKAMÄE NÄITEL**

Bakalaureusetöö

Juhendaja: Indrek Allmann

Kaasjuhendaja: Kristi Grišakov

Tallinn 2017

| | |
|--|----|
| SISSEJUHATUS | 4 |
| 1. ÜLDOSA | 5 |
| 1.1 Lähteülesanne | 5 |
| 1.2 Metodoloogia | 5 |
| 2. UURINGUD | 6 |
| 2.1 Muinsuskaitse eritingimused | 6 |
| 2.1.1 Nõuded ehitismälestistele: kordonihoone ja tuletorn | 7 |
| 2.1.2 Nõuded vaatesuundadele | 8 |
| 2.1.3 Nõuded kaitsevööndis paiknevatele hoonetele ja rajatistele | 8 |
| 2.1.4 Nõuded uushoonestusele | 8 |
| 2.1.5 Nõuded haljastusele | 9 |
| 2.1.6 Nõuded piiretele | 9 |
| 2.1.7 Nõuded liikluskorraldusele | 10 |
| 2.2 Dendroloogiline hinnang | 10 |
| 2.3 Küsitlus kohalike seas | 11 |
| 3. PROJEKTALA KIRJELDUS JA ANALÜÜS | 13 |
| 3.1 Olemasoleva olukorra kirjeldus | 13 |
| 3.2 Planeeritava ala analüüs | 16 |
| 3.2.1 Hoonestus | 16 |
| 3.2.2 Haljastus | 17 |
| 3.2.3 Vaated | 17 |
| 3.2.4 Ruumiline analüüs | 18 |
| 3.2.5 Lynchi analüüs | 23 |
| 3.2.6 Kliima | 27 |
| 3.3 Ajalugu | 29 |
| 3.4 Kaardianalüüs | 32 |
| 4. PROJEKTLAHENDUS | 37 |
| 4.1 Lahenduse kontseptsioon | 37 |
| 4.2 Lahenduse kirjeldus | 37 |
| 4.2.1 Meremuuseumi esine ala | 37 |
| 4.2.2 Seltsimaja | 38 |
| 4.2.3 Meremuuseumi tagune piirkond | 38 |
| 4.2.4 Kontserdiala | 39 |
| 4.2.5 Rannaala | 39 |
| 4.2.6 Sadama piirkond | 40 |

| | | |
|---|----------------------------|----|
| 4.2.7 | Teedevõrk ja katendid..... | 40 |
| 4.2.8 | Kõrkjaalad | 41 |
| 4.2.9 | Väikevormid | 41 |
| KOKKUVÕTE..... | | 46 |
| KASUTATUD ALLIKAD | | 47 |
| LISA 1. DENDROLOOGILINE HINDAMINE | | 48 |
| LISA 2. KÜSITLUS KOHALIKE SEAS..... | | 54 |
| LISA 3. KASUTATUD TAIMMATERJAL..... | | 55 |
| GRAAFILINE MATERJAL..... | | 60 |
| SUMMARY | | 61 |

SISSEJUHATUS

Käsmu küla on tähelepanuväärne koht, mille ajalugu ulatub tagasi juba keskaega ning mis on sajandite jooksul toiminud Eesti rannarahva traditsioonide edasikandjana. Tänapäeval võlub Käsmu nii kohalikke kui ka külastajaid oma imekauni looduse, merevaadete ja kaluriküla miljööga, mille säilimist aitavad tagada Muinsuskaitseameti poolt kehtestatud piirangud. Küla ajalugu ning merendust üleüldisemalt tutvustab Käsmu meremuuseum, mida külastab aastas umbes 40 000 külastajat. [9] Käsmus toimub ülipopulaarne Viru folk, suvisel ajal on sagedased ka kontserdid ja teatrietendused. Kõik need omadused teevad Käsmust armastatud elamis- ja suvituspiirkonna, mis tõmbab ligi külastajaid nii Eestist kui kaugemalt. Tulevikus hakkab külastajaid ligi tõmbama ka sadama uusarendus.

Piirkonna kahekordne väärtus pika ajaloo ja kaluriküla ja populaarse suvituskohana tekitab paratamatult teatavat lõhestumist, millele aitab kaasa selge ja üheselt mõistetava külakeskuse puudumine: kuigi külas toimub mitmeid üritusi erinevatele sihtgruppidele, on puudus kohast, kus nii aastaringsed elanikud kui ka suvitajad võiksid kokku tulla ja ennast hästi tunda, leides tegevust ka väljaspool organiseeritud ürituste poolt paika pandud raamistikku.

Selles projektis pakun külakeskuse asupaigana välja Majakamäe piirkonna, seda mitmel põhjusel: esiteks asub antud piirkond suhteliselt küla keskosas: projektala piiridesse jääb meremuuseum, lähedal asub rahvamaja. Alast ida poole jääb sadamapiirkond, kuhu on ette nähtud uued arendused. Projektalal on varemgi korraldatud suurüritusi ning avanevad kaunid merevaated muudavad selle ligitõmbavaks. Tegemist on suhteliselt suure avalikus kasutuses alaga, kus leidub ka mitmeid ilma kasutusesta või vähekasutatavaid hooneid, mida on võimalik kasutusele võtta või asendada. Kokkuvõtvalt võib öelda, et Majakamäe piirkonna läbimõeldumalt kasutusele võtmine pakub palju võimalusi küla arenguks ning sellel on potentsiaali olla ühtviisi kasulik nii kohalikele, suvitajatele, kui ka külalistele.

1. ÜLDOSA

1.1 Lähteülesanne

Antud projekti eesmärgiks on kujundada Majakamäe piirkonnast Käsma külakeskus, mis vastaks nii kohalike kui külastajate vajadustele ning aitaks luua õhkkonda, mis soosib küla vaimu ja ühtekuuluvustunnet. Parima võimaliku lahenduse leidmiseks uurin külas ja Majakamäe piirkonnas toimuvat nii läbi ajaloo kui tänapäeval, arvestades, et asukoht mere kaldal omab suurt mõju piirkonna kujunemisele ja kliimale ning on piirkonna üheks suurimaks väärtuseks. Kohalike elanike soovide ja vajaduste välja selgitamiseks viin läbi küsitluse. Kogutud info ja analüüsi tulemuste põhjal pakun välja Majakamäe ruumilise lahenduse, mis täidaks neid eesmäärke. oleks esteetiliselt ning sobituks hästi Käsma kultuurilisse konteksti.

1.2 Metodoloogia

Käsma puhul on tegemist väga pika ajaloo külaga, millest tulenevad ka mitmed Muinsuskaitseameti poolsed piirangud ja eritingimused. Seetõttu analüüsin uurimistöö raames piirkonda puudutavaid teksti- ja kaardimaterjale ja muinsuskaitse eritingimusi. Arvestades mere läheduse olulisust piirkonna väärtuste hindamisel, on piirkonnas avanevad vaated ja maastikuline paiknemine niisama olulisel kohal kui hoonestus ning moodustavad suure osa olemasoleva olukorra analüüsist. Piirkonna tugevatest ja nõrkadest kohtadest parima ülevaate saamiseks analüüsin neid lähtuvalt Lynchi meetodist. Merelise asukoha suure mõju tõttu uurin ka piirkonna kliimat, võttes eriti arvesse sademeid ja tuulte suunda. Samuti viin läbi dendroloogilise analüüsi. Ruumikasutuse seisukohalt oluliste puudujääkide välja selgitamiseks viin läbi küsitluse kohalike elanike seas.

2. UURINGUD

2.1 Muinsuskaitse eritingimused

Planeeritav ala asub olulises kohas nii esteetiliste kui ja ajalooliste väärtuste seisukohalt. Majakamäe neem on ida- ja põhjasuunalt avatud Käsme lahele. Tegemist on looduskauni kohaga, kus on meeldiv nii silmi puhata ja niisama mõtiskleda, kui ka nautida aktiivsemat puhkust, harrastades ujumist või muud kergemat sportlikku tegevust. Kivisele rannajoonele pakub lisaväärtust hästi hooldatud haljastus ning ajalooliselt väärtuslikud muinsuskaitsealused hooned.

Käesolev töö arvestab projekteerimisel muinsuskaitse eritingimusi, mis on edasise projekteerimise aluseks.

Planeeritaval alal paiknevad järgmised muinsuskaitsealused objektid: ehitismälestised Käsme piirivalvekordoni hoone (mälestise reg nr 16068) ja Käsme tuletorn (reg nr 16067). Lisaks jääb planeeringualasse ajaloomälestise Käsme merekool kaitsevöönd (reg nr 5813). (Joonis 1) [3, 4, 5]



Joonis 1.

Muinsus- ja looduskaitsealused objektid

Järgnevad nõuded pärinevad Arhgild OÜ poolt koostatud dokumendist *Käsmu küla, Merekooli tn. 1, Merekooli iii, merekooli tn. 4 ja lähiumbruse detailplaneeringu muinsuskaitse eritingimused*. [7]

2.1.1 Nõuded ehitismälestistele: kordonihoone ja tuletorn

1. Ehitismälestised peab säilitama ja tagama nende korrashoiu.

2. Juurdehitused ei ole lubatud.

3. Kõik projekteerimis-, ehitus- ja kaevetööd, mis teostatakse mälestisel ja mälestise kaitsevööndis peavad olema kooskõlastatud Muinsuskaitseametiga ja kooskõlastatud Muinsuskaitseametiga. [7, lk 15]

2.1.2 Nõuded vaatesuundadele

Planeeritava alal tuleb vaatesuunal tagada mälestise nähtavus ja vaadeldavus:

- põhja poolset lahekaldalt koridorihoonele ja tuletornile,
- sadamaalalt kordonihoone ida seinale ja tuletornile,
- kordonihoone esiselt platsilt tuletornile,
- sissesõiduteelt kordonihoonele,
- merelt kordonihoonele ja tuletornile. [7, lk 15]

2.1.3 Nõuded kaitsevööndis paiknevatele hoonetele ja rajatistele

1. Kordonihoonest kagu suunas paiknevad silikaadist abihoone ja silikaadist-puidust saun on vähe väärtuslikud ja võib lammutada. Säilitamise korral tuleb hooned korrastada ja nende välisviimistlus viia kooskõlla olemasoleva kordonihoonega. Hoonetele teha madalakaldelised viilkatused. Hoone mahtusid suurendada ei tohi.

2. Kordonihoonest põhjapoole jäävad puidust puukuur ja abihoone on mõne aasta tagused rajatised, mis ei oma ajaloolist väärtust. Säilitamise korral tagada nende korrashoid.

3. Kaitsevööndisse jäävad vanad vundamendid on vähe väärtuslikud, kuid välja kujunenud maastikuelemendid, mis võimalusel säilitada.

4. Nõukogude ajast pärit piirivalve vaatlustornile teha ehituslik ekspertiis.

5. Kelder säilitada ja korrastada, tagada ohutus keldri sissepääsu juures.

6. Säilitada olemasolev kitse skulptuur ja tagada tema korrashoid.

7. Säilitada Majaka tn ääres paiknev maa-alune varjend ja sissepääs. [7, lk 15-16]

2.1.4 Nõuded uushoonestusele

1. Uusehitisi kinnismälestiste kaitsevööndisse rajada ei tohi, kui ei ole lubatud või määratud teisiti, et säilitada objekti vaadeldavus ja vaated ümber hoone. Kinnismälestise kaitsevöönd on 50 meetrit objektist.

2. Sadama teenindamiseks ette nähtud uus hoonestus tuleb rajada Merekooli tn 3 kinnistule ja olemasoleva paadisilla vahetusse lähedusse (planeeritava ala idapoolsel merekaldal, osaliselt

kaitsealasse).

3. Säilitada vaatekoridor sadamalt kordonihoonele.
4. Täpsem ala määratletud muinsuskaitse eritingimuste skeemil.
5. Uus hoonestus peab moodustama ühtse ansambli olemasoleva Merekooli tn 3 kinnistu hoonega ja selle vahetus läheduses olevate eluhoonetega.
6. Uued hooned ei tohi olla suurema mahu ja gabariitidega, kui olemasolevad hooned.
7. Uus ehitus peab olema ühekorruseline, katuseharja kõrgus ei tohi olla kõrgem kordonihoone kõrvalhoonetega (kagusse jäävad abihooned) katuse harja kõrgusest. Välisviimistlus peab olema kooskõlas olemasoleva hoonestusega.
8. Uute hoonete projekteerimisel tuleks kasutada naturaalseid materjale: klaasi, betooni, puitu, kivi.
9. Uus hoonestuse jaoks määrata detailplaneeringus ära täpsed hoonestusalad.
10. Detailplaneeringuga anda uus hoonestuse mahuline analüüs-lisada eskiis. [7, lk 16]

2.1.5 Nõuded haljastusele

1. Olemasolev haljastus on heas seisus.
2. Säilitada kõrghaljastus ümber tuletorni ja õunapuuaed kordonihoone kõrval.
3. Korrastada kordonihoone esine plats, kus väljakasvanud põõsad tuleb korrastada või asendada. Haljastuse uuendamisel tuleb vaatesuunal tagada mälestise nähtavus ja vaadeldavus. [7, lk 16-17]

2.1.6 Nõuded piiretele

1. Planeeringu alas tuleb piirded rajada teemaa äärde ja sadama ala ümbrusesse. Takistada ei tohi kallasraja kasutamist.
2. Piirdeaia materjaliks kasutada puitu või looduskivi.
3. Kruntide erinevate funktsioonide esile toomiseks planeeringuala siseselt on soovitatav kasutada haljastust.

4. Piirdeaed lahendada arhitektuurse projektiga ja see peab sobima Käsnu aleviku miljööga.
5. Piirded võib rajada kruntide piiridele maksimaalse kõrgusega kuni 1.20m. [7, lk 17]

2.1.7 Nõuded liikluskorraldusele

1. Olemasolevad teed tuleb säilitada ja korrastada. Majaka tn säilitada pinnaskate, Merekooli tn võib katta mustakattega.
2. Lubatud rajada kahesuunaline pinnaskattega tee ümber Merekooli tn 4 kinnistu ja tee sadamasse.
3. Planeeringus ette näha murukattega tee tuletorni juurde.
4. Parkimine lahendada nii, et ei oleks takistatud mälestiste vaadeldavus. Parkimist ei tohi lahendada rivistusväljakule.
5. Soovituslikult võib parklad rajada Merekooli tn 3 kinnistule, Merekooli tn 4 kinnistu põhjapoolsesse äärde, Merekooli tn kordonihoonepoolsesse külge ja paar parklakohta Majaka tn lõppu.
6. Parkimisplatsid peavad olema pinnaskattega või murukiviga. Merekooli tn ääres võib parklaala olla mustakattega. [7, lk 17]

2.2 Dendroloogiline hinnang

Inventeeritud ala puistu on väga heas korras ning erilist sekkumist ei vaja. Terve ala peale on üks surnud puu, mis ei takista liikumist ega ole ohtlik, mistõttu võib säilitada elurikkuspuuna. Paar puud on mõne teise puu või hoone varjus ning ei saa piisavalt valgust. Kuigi haljastusel puudub ühtne stiil ning kompositsioon, on seal esindatud esteetiliselt väärtuslikud üksikpuud ning puudegrupid, mis mõjuvad dekoratiivse maastikku sobituva ansamblina. Lisaks leidub projektalal uuemaid istutusi, millel puudub ühtne kompositsiooniline seos ja väärtus maastikulise ruumiga. Puittaimestik on alale rajatud väga erinevatel ajaperioodidel, mille tõttu on seal võimalik eristada nii vanu mände ja kaski, kui ka noori pihlakaid. Meremuuseumi edelaosas Majaka tänava ääres on väärtuslik väljakujunenud puudegrupp, mille all kasvab põõsarinne, hoone ette lõunasse on kaootiliselt istutatud erinevaid põõsaid ning paar viljapuud. Ala kirdeosas, majaka ümbruses, on väärtuslik männipuistu, mis tingimata vajab säilitamist. Selle

hulgast võib eraldi välja tuua kaks esteetiliselt väärtuslikku suurevõralist mändi, mis ilmestavad tervet nõlva.

Puudest on enim esindatud kased, männid, kuused, pihlakad ja vahtrad. Põõsastest domineerivad sirelid, kadakad ja kibuvits. Okaspuude osakaal võrreldes lehtpuudega on alla poole.

Hinnatud alal tuvastati 23 liiki erinevaid puittaimi.

Dendroloogilisest hinnangust lähtuvalt võtan eesmärgiks säilitada kõik II, võimalusel ka III väärtusklassi puud. Võimalusel säilitan ka surnud puu, et rikastada elustikku. Kindlasti säilitan kirdeosas asuva nõlvapealse mändide kasvukohana ning ei istuta sinna uusi lehtpuid. Säilitavatel puudel tuleb teha regulaarselt võrahooldust, mida võivad läbi viia vaid kutsetunnistusega arboristid. Muinsuskaitstes välja toodud vaadete ette ei tohi istutada uusi kõrgekasvulisi puid. Uute istutuste tegemisel lähtun vähenõudlikust hooldusvajadusest ja juba alal esinevatest liikidest, näiteks harilik mänd, harilik kuusk ning torkav kuusk, kask, harilik vaher ja pihlakas.

Dendroloogilise hindamise tulemused on välja toodud lisas 1 ning dendroloogilise analüüsi joonisel.

2.3 Küsitlus kohalike seas

Küsitluse eesmärgiks oli kaardistada kohalike vaba aja veetmise võimaluste probleemistik, mõista, kas püsielanikud tunnevad end häirituna turistidest, analüüsida külakeskuse võimalikku puudumist ja selle mõju vaba aja veetmise võimalustele ning saada teada, mida kohalikud ise projektalal näha sooviksid. Küsitlus viidi läbi internetis ning sellele vastas 29 inimest.

Küsitluse käigus selgus et üle poole (58,6%) vastanutest tundis puudust üheselt mõistetavast külakeskusest ning natuke üle poole (53,6%) soovis rohkem ühistegevusi väljaspool oma kodus. Keskuse tähendus inimeste jaoks varieerus, kuid ennekõike nähti selles ühist kohta kus oleks võimalus korraldada üritusi või veeta vaba aega ning kus oleks saadaval vajalikud tooted ja teenused. Toodi välja rahvamaja olemasolu, kuid leiti, et seal ei ole piisavalt tegevust. Soovitud tegutsemisvõimalustena toodi välja sportlike ja kohaliku loodusega seotud tegevusi, külapidusid, söögikohti ja toiduga seotud tegevust. Suur osa vastanutest (82,8%) soovis näha rohkem innovaatilisemaid lahendusi (näidetena oli välja pakutud pop up kohvikud, rattarent ja suvepood). Ennekõike tunti puudust just poe olemasolust, samuti söögikohast, mänguväljakust, sportimisvõimalustest ja paremast ligipääsust merele. Mainiti ka raamatukogu, rattarenti,

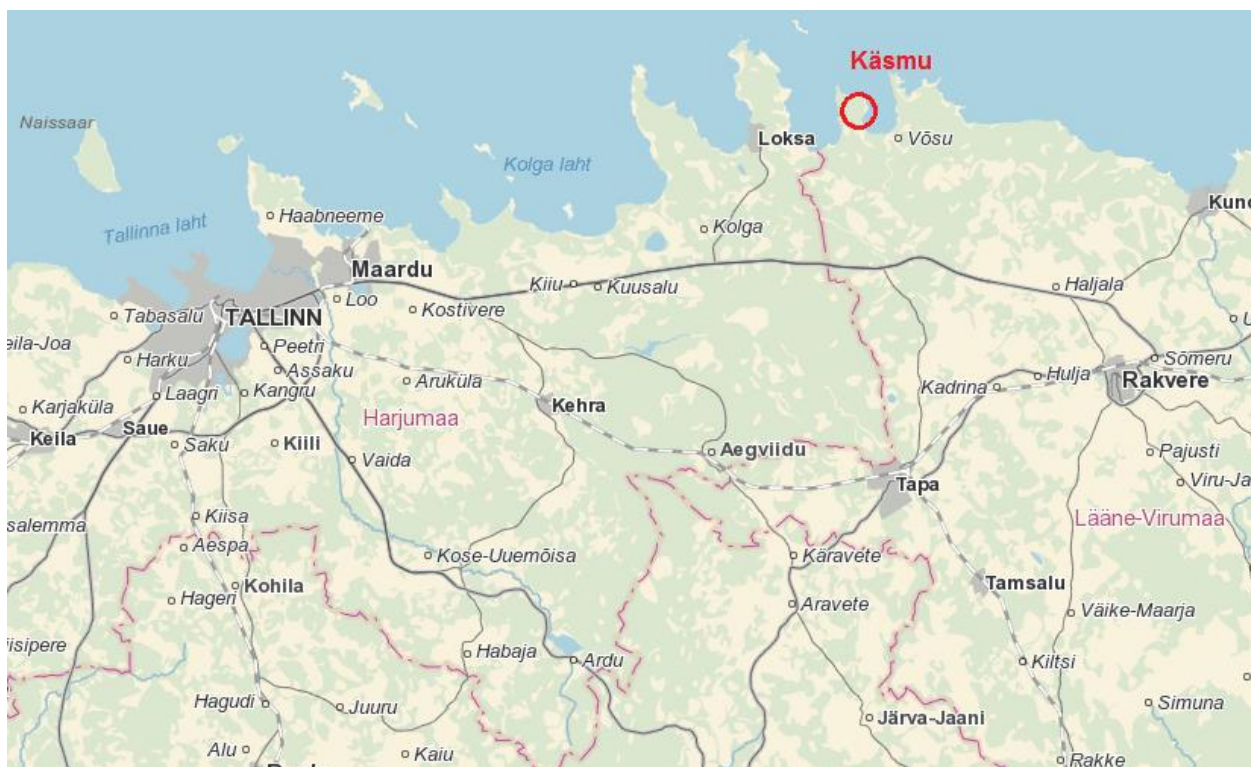
prügikaste, riietusruume randadesse, avaliku WC-d ja joogivee võimalust. Sadama- ja meremuuseumi ümbruse piirkonnas oli oluliseks märksõnaks parem heakord; sooviti kogunenud prahi ära koristamist, halvas seisukorras hoonete lammutamist, olemasolevate väärtuste korda tegemist ning uute rajamist. Mitmed vastajad nägid just selles piirkonnas head kohta poe, kohviku, mängu- ja spordivõimaluste ning ühisürituste jaoks. Sooviti ka istumispinke, et oleks võimalik nautida vaadet merele. Enamik vastajaid (75,9%) ei näinud turistide suur osakaalus takistust oma avaliku ruumi kasutamisele, kuid samas oli mitme vastaja jaoks oluline, et säiliks vaikne looduslähedane keskkond.

Küsitluse vorm on esitatus lisas 2.

3. PROJEKTALA KIRJELDUS JA ANALÜÜS

3.1 Olemasoleva olukorra kirjeldus

Planeeritav ala asub Lääne-Viru maakonnas Vihula vallas Käsmu külas Käsmu lahe ääres, Lahemaa Rahvusparki territooriumil. Tegemist on vana kaptenikülaga, mis paikneb piki kivist merekallast Käsmu poolsaare põhjarannikul. Lähim kauplus, post, kool, lastead, Vihula vallavalitsus ja arstipunkt asuvad Võsu alevikus, 6 km kaugusel. Apteek ning suurem kaubanduskeskus on Loksal (19 km). Maakonnakeskus Rakvere on 43 km. ning pealinn Tallinn 80 km kaugusel. (Joonis 2)



Joonis 2. Käsmu asukoht kaardil <https://www.google.com/maps>

Küla lähedal, Käsmu poolsaare lõunapoolses osas, asub Käsmu järv, mille pindala on 43 ha. Põhiline väljavool toimub Käsmu oja kaudu Käsmu lahte, kuigi järvel on ühendus ka Eru lahega. Käsmu on Eesti kivide- ja rahnuderohkeim paik. Rändrahnudest võiks esile tõsta Lemetikivi, mis on talu järgi oma nime saanud. Külasse sisse sõites jääb vasakut kätt Saadumetsa Suurkivi. Üks suuremaid ja omanäolisemaid kivi külve Eesti asub Käsmu metsas. Saare tipus asub Roosisaar ehk Saartneem, rahvasuus tuntud kui Kuradisaar. Küla maismaapiir on tormide ja mere tõttu muutunud ning vee õõnestustegevuse takistamiseks on rannajoon

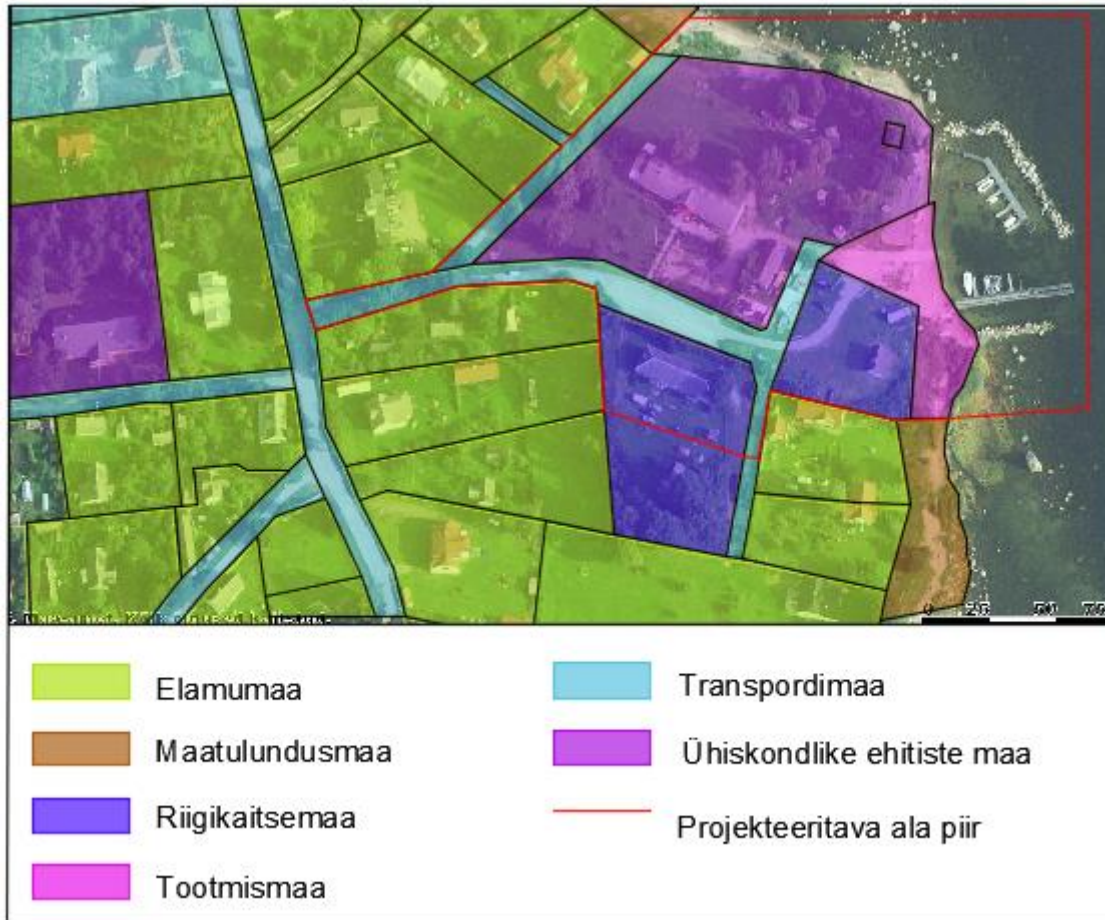
kividega kindlustatud.

2012. a. registri andmeil elab külas 135 elanikku. Vihula valla üldplaneeringuga on Käsmu määratud tiheasustusalaks. Suvel kasvab suvitajate näol see arv ligikaudu kümnekordseks. Töökohti leidub külas vähe ja sedagi pigem suvehooajal. Käsmus pakuvad majutusvõimalusi kaheksa ettevõtet, seal asub Eesti Evangeelse Luterliku Kiriku Käsmu kogudus ja Käsmu meremuuseum. Toimiv on MTÜ Käsmu külaselts ning MTÜ Käsmu majaka Sadam. Käsmus tegutseb vabatahtlik merepääste. Lähiumbruses on matkarajad ja jalgrattaga sõitmise võimalus. Käsmu kabeli juurest kulgeb 14 km pikkune tähistatud rada küla lõpus oleva parklani.

Asustus on tihedalt koondunud asulat läbiva Neeme tee äärde. Ainsad kaks tänavat, mis on asfalteeritud, on Neeme tee ja Põhja tänav. Ülejäänud tänavate katenditeks on kruus. Küla on varustatud elektrienergiaga ja ning tsentraalse veetrassiga. Ainus avalik internetipunkt asub meremuuseumis. Käsmus on bussipeatus, mis paikneb külla sisse sõites vasakut kätt Neeme tee ääres.

Probleemiks peetakse küla kiire kasvu tõttu uute veetrasside ja puurkaevude rajamist. Samuti on murekohaks transpordikorraldus: talvisel ajal otseühendust Tallinna ja Käsmu vahel pole, suvel käib buss pealinna ja Käsmu vahet kaks korda päevas. Samuti nõuab suvine külastustihedust parkimise ning liikluse reguleerimist. Kardetakse küla omanäolisuse kadumist ehitustiheduse tõttu, mida põhjustavad liiga väikesed ehituskruunid.

Planeeringuala asub katastriüksustel 92201:014:0041, 92201:014:0111, 92201:014:0042, 92201:014:0112, 92201:014:0041 ja 92201:014:0108. Ligipääs planeeringualale toimub Neeme tee kaudu. Teine võimalus on läheneda mere poolt, kasutades rannas olevaid paadisildu. Planeeringuala sisse jääb Merekooli tänav ning seda ümbritsevad kruunid nr 1, 3 ja 4. Kontaktvööndi katastrid on peamiselt kasutuses elamumaana. Vähesel määral on esindatud ka maatulundusmaa ning ärimaa sihtotstarve. (Joonis 3)



Joonis 3.

Maakasutus projektala kontaktvööndis

Käsmu hoonestuses on iseloomulikud kahekorruselised heledat tooni laudisest väikeelamud, mis on ehitatud põhiliselt 20. sajandil. Enamik eluhooneid on viilkatustega, ukсед ja aknapiirded on ülejäänud fassaadiga võrreldes kontrastsed. Hoovides on iseloomulikud peamiselt ühekorruselised, tihedalt üksteise kõrval paiknevad abihooned. Kruntide suurused varieeruvad vastavalt vanusele: vanema hoonestusega krundid on suuremad (ca 2000-4000m²), uuema hoonestusega krundid on aga eelnevalt poolitatud (ca 1000-2000m²). Hooned ja hoovid on märkimisväärselt heas korras.

Planeeringualal ning selle läheduses asuvad järgnevad muinsuskaitsealused hooned: Käsmu tuletorn (reg nr 16067), Käsmu piirivalvekordoni hoone (16068), Käsmu kabel (16069), Käsmu Dellinghauseni matusekabel (16072), Käsmu kabeliaia piirdemüür (16071), Käsmu kalmistu (5812) ja Käsmu merekooli hoone (5813).

Tegemist on ühe põhjaranniku tähtsaima puhkepiirkonnaga, mis meelitab suvisel hooajal ligi palju turiste. Põhihooajal korraldatakse Käsmus palju meelelahutusüritusi. Näiteks on laialdast

populaarsust võitnud Viru Folk, mis toob ühe nädalavahetusega kokku tuhandeid inimesi, samuti toimub juba mitmendat aastat muusikasari Kaunid Kontserdid Käsmus. Taoline kontsertide ja vabaajaveetmiste võimaluste pakkumine elavdab külaelu ning aitab end majandada suvistel väikeettevõtetel.

3.2 Planeeritava ala analüüs

3.2.1 Hoonestus

Planeeritaval alal paikneb kaks muinsuskaitsealust hoonet: piirivalvekordonihoone ja tuletorn.

Merekooli ja kordonihoone vahelt läheb läbi väiksem kruusatee, mille kaudu pääseb ligi elamukinnistutele. Kordonihoone esine ei näe esinduslik välja. Kordonihoonest idas on ühekordsed abihooned, millest ühte kasutatakse garaaži ja saunana ning teist kuurina. Mõlema seisukord on vilets ja vajaks värskendust. Abihoonete merepoolne külg on korrastamata.

Kordonihoonest lõuna poole jääb endisaegne ühekorruseline silikaadist kasarmuhoone, mis on hetkel kasutuseta.

Meremuuseumist ida pool asub 15 meetri kõrgune endine piirivalve vaatetorn. See päevinäinud metallist rajatis on endiselt atraktiivne turistide ning tugeva närvikavaga kohalike seas: tornist avaneb imeline vaade. Vaatlustornist mõne meetri jagu lõunasuunas paikneb maa-alune kelder.

Vaatlustornist kirdesse jääb muinsuskaitse alune heas seisukorras kahekorruseline rõduga tuletorn. Tuletornist läände jäävad kaks ühekorruselist kergelt amortiseerunud puidust abihoonet, nende kõrval paikneb välitualett. Selle abihoonekompleksi põhjaküljel on püsti pandud puidust paat, kuhu on võimalik sisse ronida. Paadi põhjaküljel paiknevad kaks lagunenuid puidust rajatist, mis jäävad kauni kasesalu varju. Meremuuseumi ning mere vahelisele alale jäävad vanad vundamendivaremed. Need ei oma erilist esteetilist ega kasutuslikku väärtust ning on antud maastikul pigem häirivad elemendid.

Vaatetorni vahetus läheduses kagu suunas asub Nõukogude perioodil püstitatud betoonist kitse skulptuur, mille baasiks oleva suure kivi peale on paigaldatud 2013. aasta suvest Käsmus ehitatud viie purjelaeva nimetahvlid. Kordonihoone ja vaatlustorni vahele jääb piirivalveaegadest pärinev kelder, mida kunagi sai kasutada varjendina. Kordonihoonest kirdesuunda jääb nõlva peale väike puidust avatud paviljon, mis vajab korrastamist.

Majakamäe neemel on idapoolsesse ossa kujunenud välja kaks väikest kaid paatide randumiseks.

3.2.2 Haljastus

Planeeritava ala haljastus on ebamäärane ning puudub kindel kujunduslik stiil. Kõrghaljastuses on enamlevinud männid, kased ja kuused, millest enamus paikneb tuletorni ümbruses. Samuti esineb mõningast kõrghaljastust kordonihoone edelapoolsel nurgal. Kordonihoone esisel lõunapoolsel platsil on aimatav kunagine õunaaed, paari üksiku säilinud isendiga.

Põõsastest on enamjaolt esindatud sirelid, enelad ja elupuud. Põõsad on metsistunud ning ei oma erilist väärtust haljastuse kujunduses. Kunagise kordonihoone ning praeguse meremuuseumi esist platsi ilmestab viltune elupuuallee, mis varjab vaadet hoonele.

Projektala kõrghaljastus on esitatud täpsemalt dendroloogilise hindamise joonisel.

3.2.3 Vaated

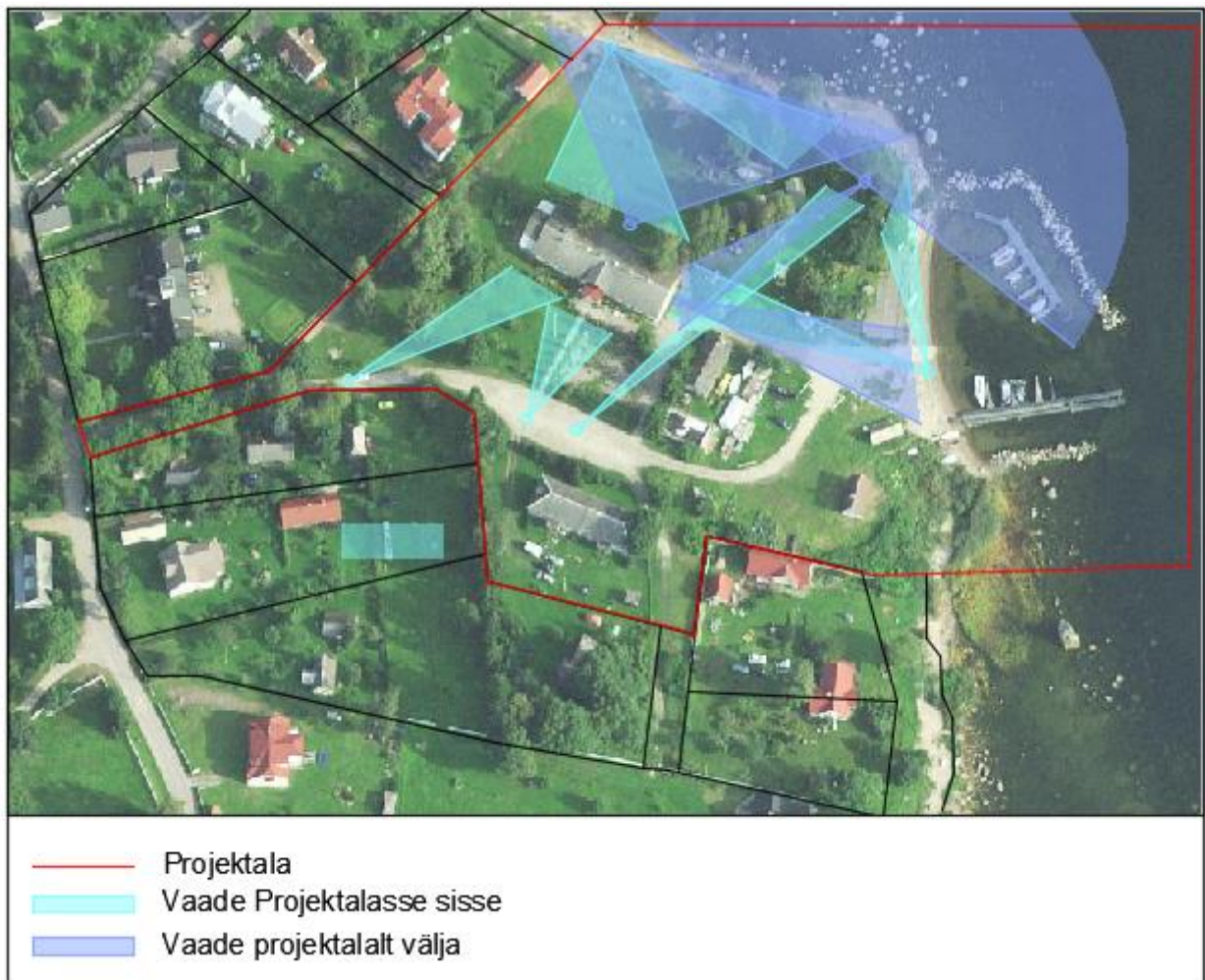
Muinsuskaitse eritingimustes on välja toodud vaated, mis on ette nähtud säilitada või avada. (7) Valiku tegemisel on lähtutud muinsuskaitsealuste hoonete vaadeldavusest ja nähtavusest: ajalooliselt tähtsad hooned peavad silma paistma ning vaadete ette ei tohi ehitada hooneid ega rajatisi ega istutada kõrgeid puid. Projekteeritavalt alalt väljapoole peavad avanema järgmised vaated:

- Kordonihoone tagant ja hoone idaküljelt lai vaade merele.
- Tuletornist vaade edelasse kordonihoonele ning vaade loodest põhja poole kaguni merele.

Vaated projekteeritavale alale:

- Merekooli tänava kurvi pealt vaade kordonihoonele.
- Kordonihooneesist kõnnitee ja Merekooli tänava ristumiskohast vaade otse kordonihooneesisele.
- Mõned meetrid ida poole on natukene puude poolt suletud vaade tuletornile.
- Sadamast on osaliselt varjatud vaade kordonihoonele abihoone tõttu.
- Hea vaade avaneb aga sadamast tuletornile.
- Majaka tänava lõpus ja ranna alguses on hea vaade kordonihoonele ja tuletornile.

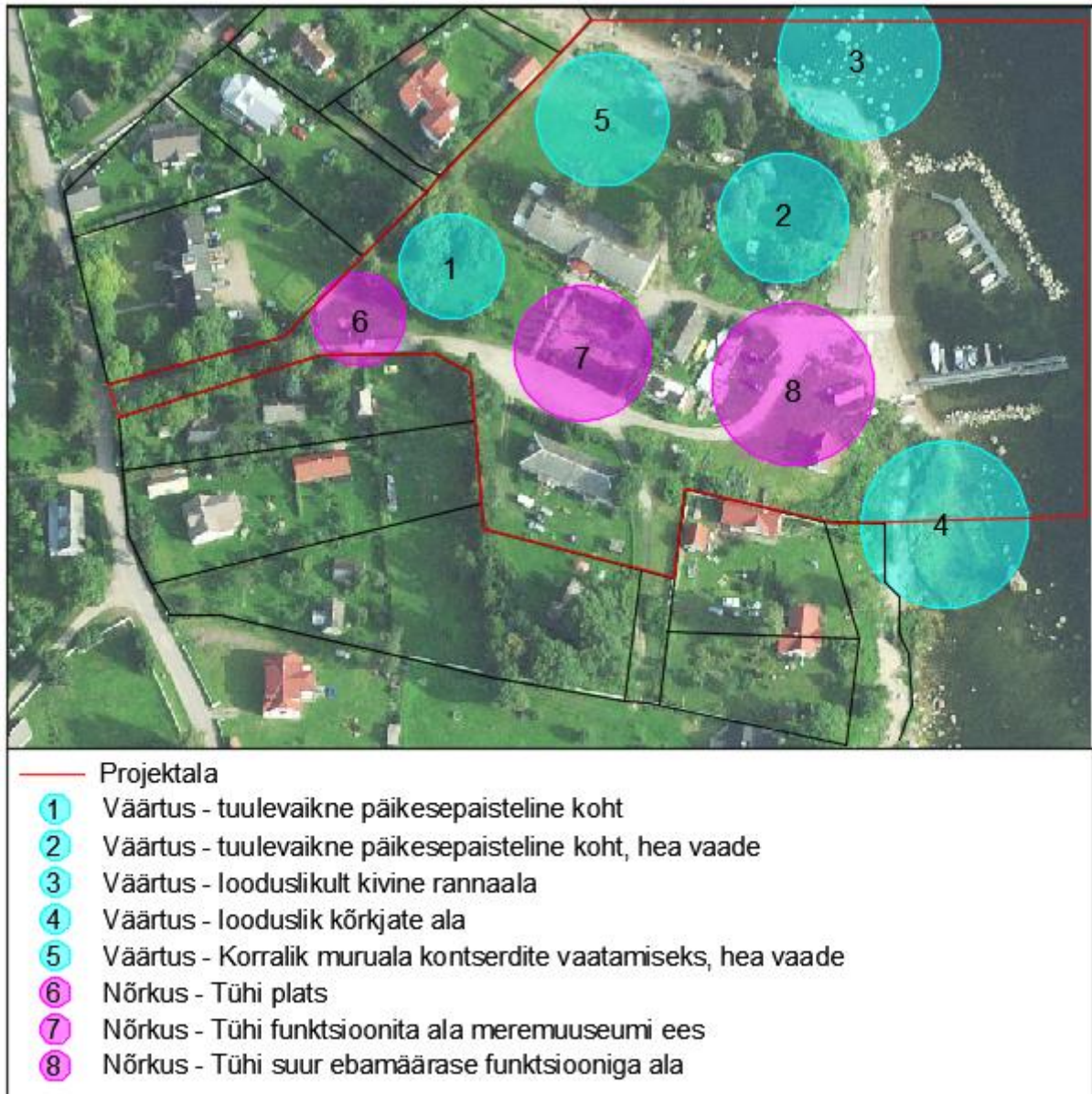
Vaatesuunad on esitatud joonisel 4.



Joonis 4. Projektala olulised vaatesuunad

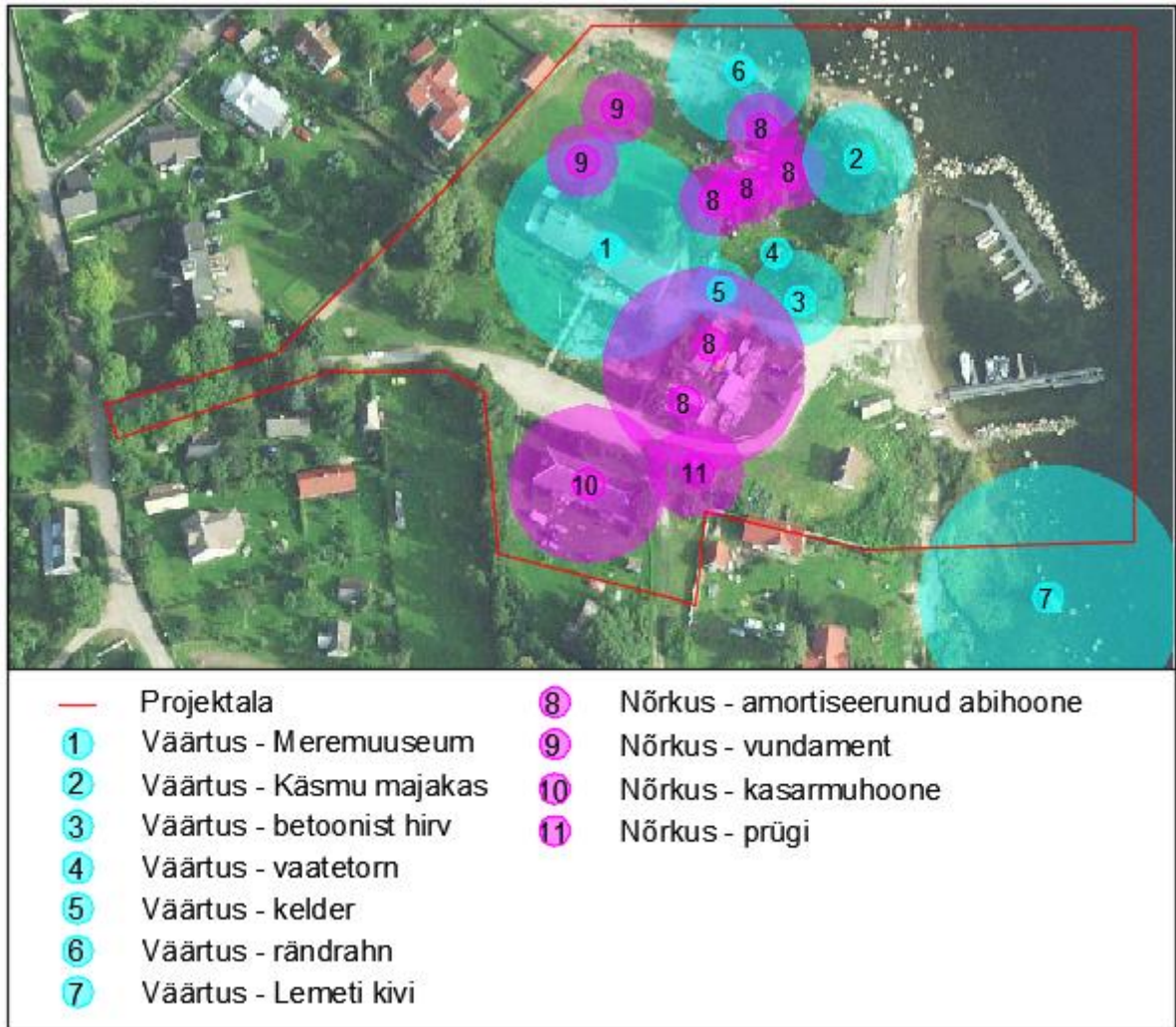
3.2.4 Ruumiline analüüs

Projekteeritavat ala analüüsid tulevad välja nõndanimetatud head ja halvad kohad: head kohad on sellised, kus on meeldiv viibida, mis tekitavad soovi sinna tagasi pöörduda ja seal rohkem aega veeta. Halvad kohad tekitavad ebameeldiva tunde, on välimuselt eemaletõukavad, on kasutud ja neist tekib soov kiiresti mööduda, või neid mitte üldse läbida. Väärtuslikud ja mitteväärtuslikud kohad on välja toodud joonisel 5.



Joonis 5. Projektala väärtuslikud ja nõrgad kohad

Samuti kerkisid vaatlust läbi viies suhteliselt kiiresti esile meeldivad ja ebameeldivad objektid ning neid esile toov mõjuala. Meeldivad objektid pakuvad tegevust, on esteetiliselt silmapaistvad, sobituvad hästi ümbritsevasse ruumi või toovad ruumi enda väärtust rohkem esile. Ebameeldivad objektid ja nende mõjuala jäävad vastupidiselt oma otstarbe poolest arusaamatuks, on vanad ning vajaksid remonti ja taastamist, või on isetekkelised ja visuaalselt üleüldist avalikku ruumi häirivad. Väärtuslikud ja mitteväärtuslikud objektid on välja toodud joonisel 6, objekte on kujutatud joonistel 7, 8, 9, 10 ja 11.



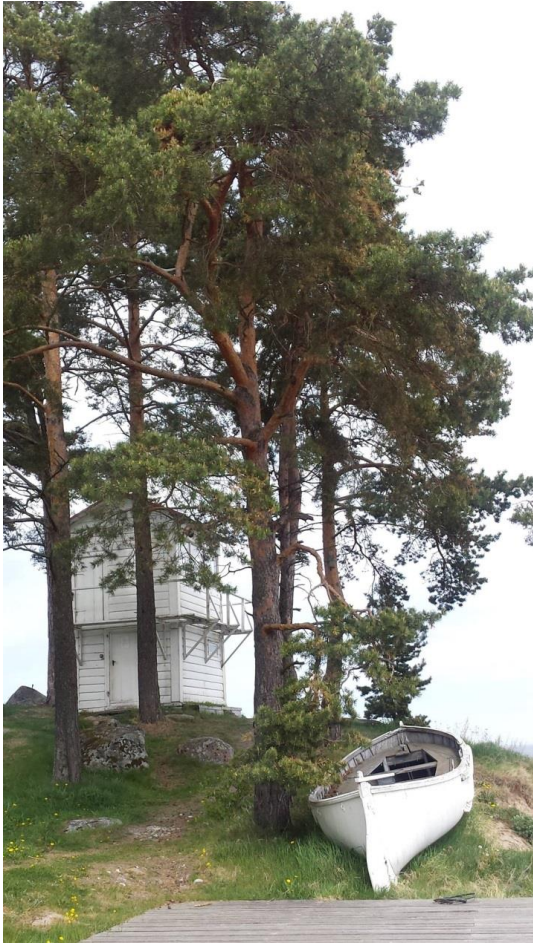
Joonis 6. Projektala väärtuslikud ja nõrgad objektid



Joonis 7. Väärtus 1 – meremuseum



Joonis 8. Väärtus 1 – meremuseumi lähivaade



Joonis 9. Väärtus 2 – majakas



Joonis 10. Väärtus 4 – vaatetorn



Joonis 11. Väärtus 5 – kelder

3.2.5 Lynchi analüüs

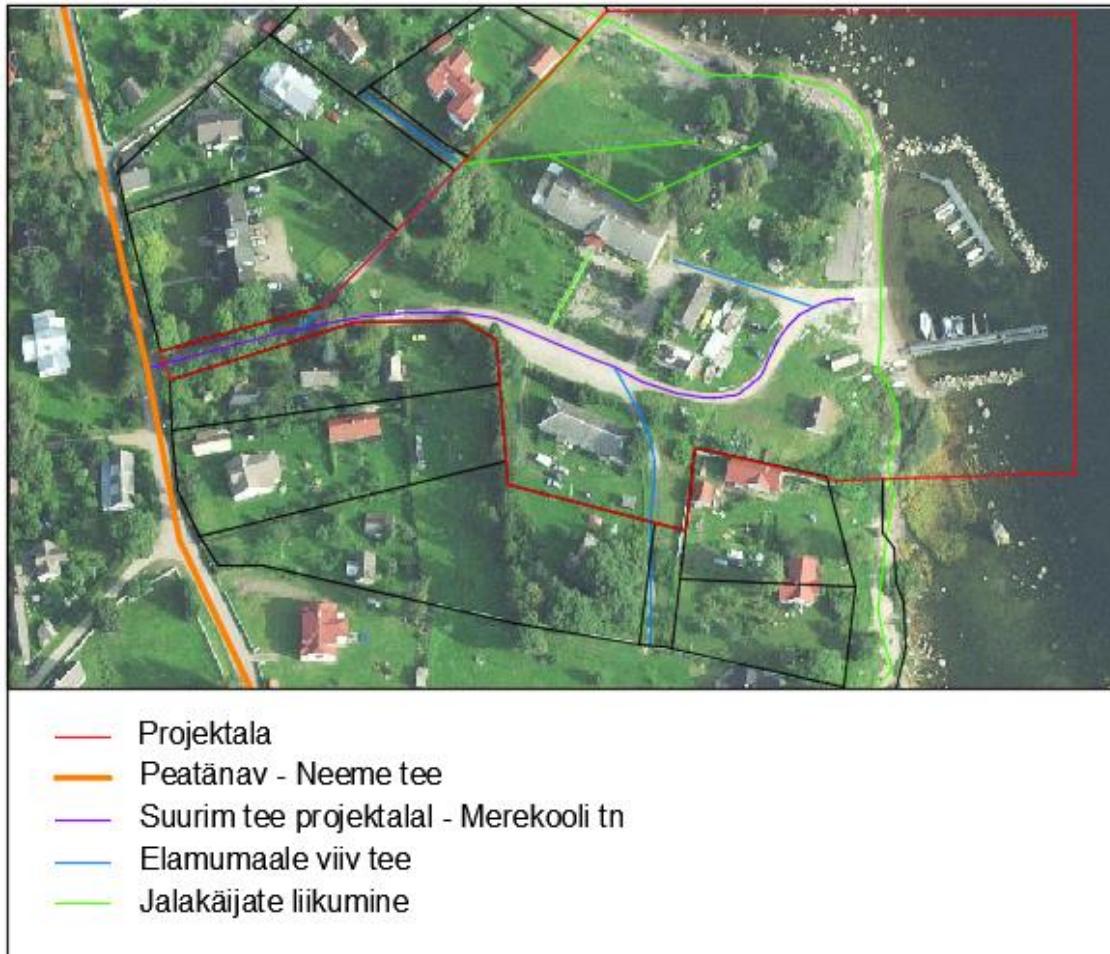
Kevin Lynch on oma raamatus *The Image of the City* loonud unikaalse meetodi linnade tajumise kirjeldamiseks ja uurimiseks. Oma teoses kirjeldas ta, kuidas avaliku ruumi kasutajad tajuvad ning mõistavad neid ümbritsevat kindlal ja etteennustaval moel, kaardistades sealjuures mõtteid kindlate elementide abil: [1, lk 46-47]

1. Rajad, tänavad, teed ja muud võimalikud marsruudid, mida mööda inimesed liiguvad. Planeeritavale alale on kaks sissepääsu: Neeme teelt mööda kruusateed või paadiga sadamast. Ala tähtsaim tee, Merekooli tänav, ongi sissepääsutee, mis liigub lineaarselt sadama suunal ning lõppeb kordonihoonest idas paiknevate abihoonete ja sadamavahelise ebamäärase kruusaplatsiga. Autoga sõidetakse veel mööda Majaka tänavat ning ilma nimeta väiksemat teed mööda, mis paikneb silikaadist kasarmuhoonest mere pool. Need kaks teed on kasutusel elamukruntidele pääsemiseks.

Ainus jalakäijatele rajatud tee viib otse Merekooli tänavalt kasarmuhoone peaukseni. Ainsaks märgatavaks sissetallatud rajaks on kordonihoone tagumisest uksest kirde poole kulgev isetekkeline rada, mis juhatab lähedal asuvasse abihoonetesse.

Kordonihoone ja mere vahelist muruplatsi läbitakse üle muru ja kõikvõimalike nurkade all, mistõttu pole seal võimalik kaardistada tuntavaid liikumissuundi peale Majaka tänavalt otse kordonihoone taha liigutava suunda. Samuti on näha inimesi liikumas piki mereäärt Käsma muuli juurest Lainela puhkemajadeni.

Kordonihoonest lõuna pool paikneb rivistusväljak, mille kunagine asfaltkate on praeguseks hetkeks amortiseerunud ja kattest on läbi tunginud muru ning umbrohi. (Joonis 12)



Joonis 12.

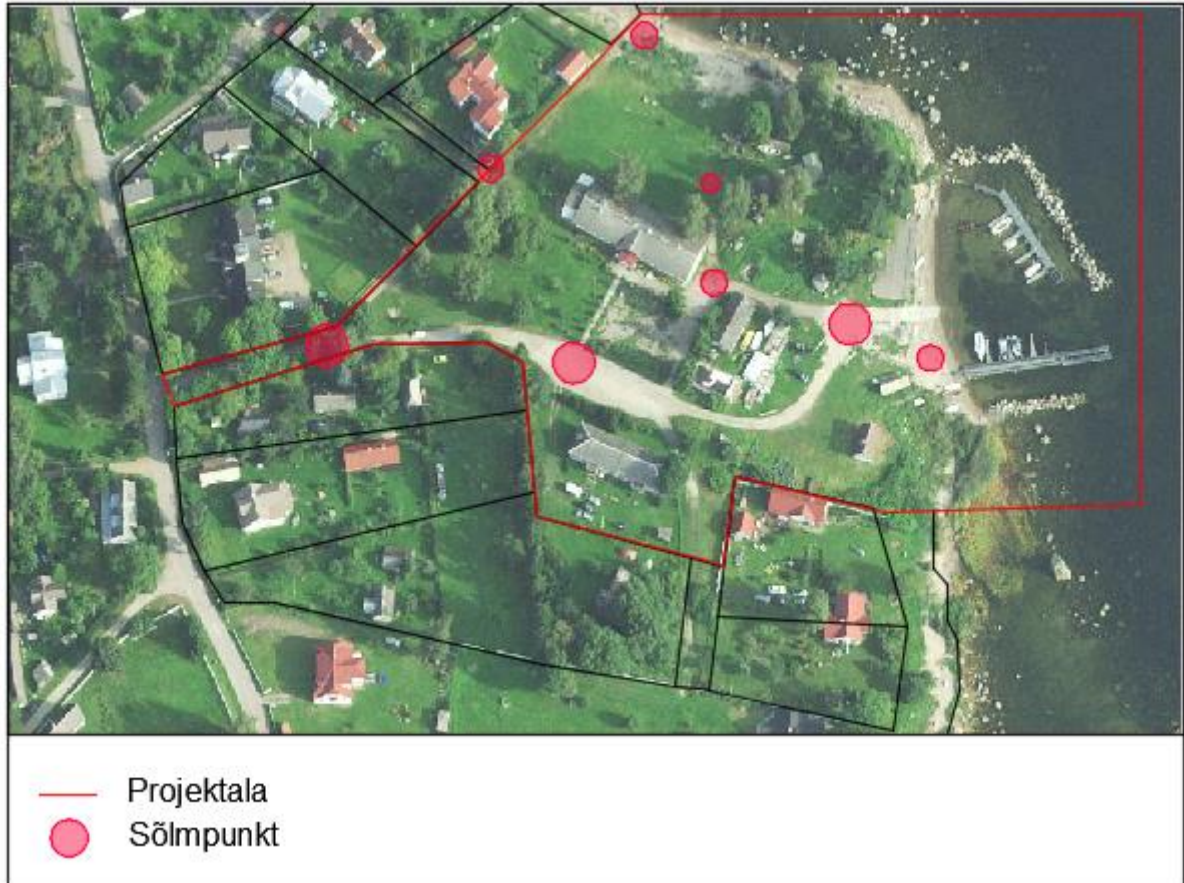
Liikumissuunad projekteeritaval alal

2. Piirid nagu seinad, müürid, hooned, nõlvad ja rannajoon. Need takistavad vaadet või moodustavad füüsilise barjääri, mis piirab ligipääsu. Suurimateks piirideks võib antud kontekstis lugeda elumajade hekke ja aedasid, mis paiknevad projekteeritavale alale sisenemisel kahel pool teed ning jätkuvad mööda Merekooli tänavat liikudes paremat kätt ja Majaka tänavat mööda minnes vasakut kätt. Omamoodi piiriks saab lugeda kasarmuhoone esist välja kasvanud kuusehekki koos kasarmuhoonega. Samuti on üheks ala suuremaks ja märgatavamaks piiriks rannajoon. Kindlasti on piiriks ala kaguosas rannaala ja roheala lahutav kõrgem nõlv. (Joonis 13)



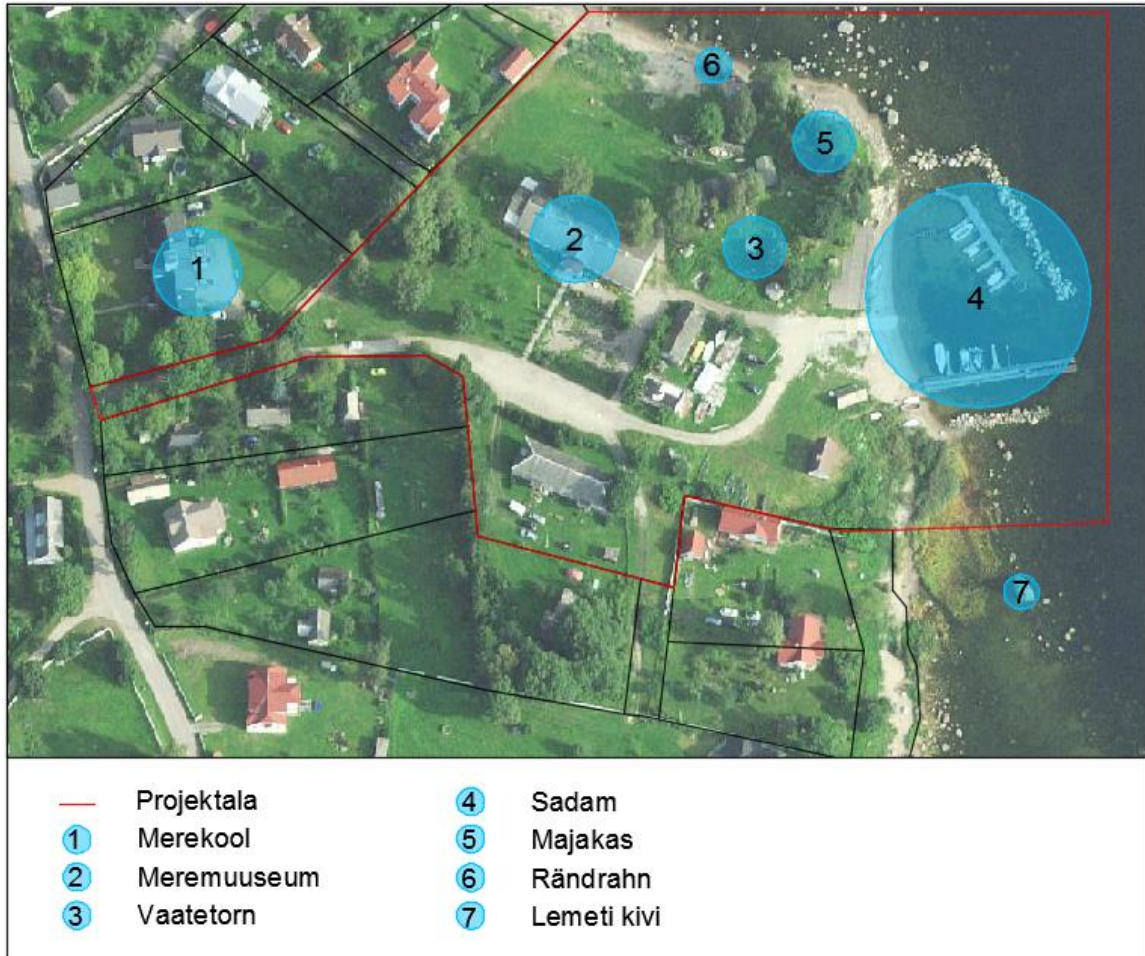
Joonis 13. Piirid projekteeritava alal

3. Sõlmpunktid moodustuvad teede, radade ja marsruutide omavahelistes võimalikes ristumispunktides. (Joonis 14)



Joonis 14. Sõlmpunktid projekteeritaval alal

4. Maamärgid on kergesti märgatavad objektid, mis toimivad eraldiseisvate viitepunktidenä. Vaatetorn, sadam ja majaks mõjuvad maamärkidena ka kaugemalt vaadelduna. Piirkonna sees on olulisteks maamärkideks silmapaistvamad hooned nagu merekool ja meremuuseum, samuti looduslikud objektid nagu põhjapoolses rannaosas paiknev suur rändrahn ja projektalast väljapoole jääv Lemeti kivi. (Joonis 15)

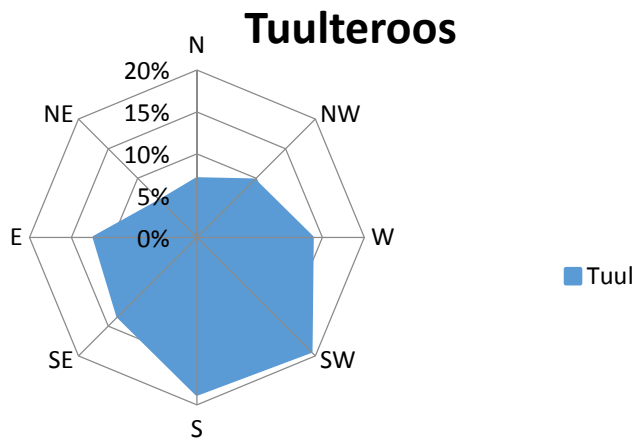


Joonis

15. Maamärgid projekteeritava alal

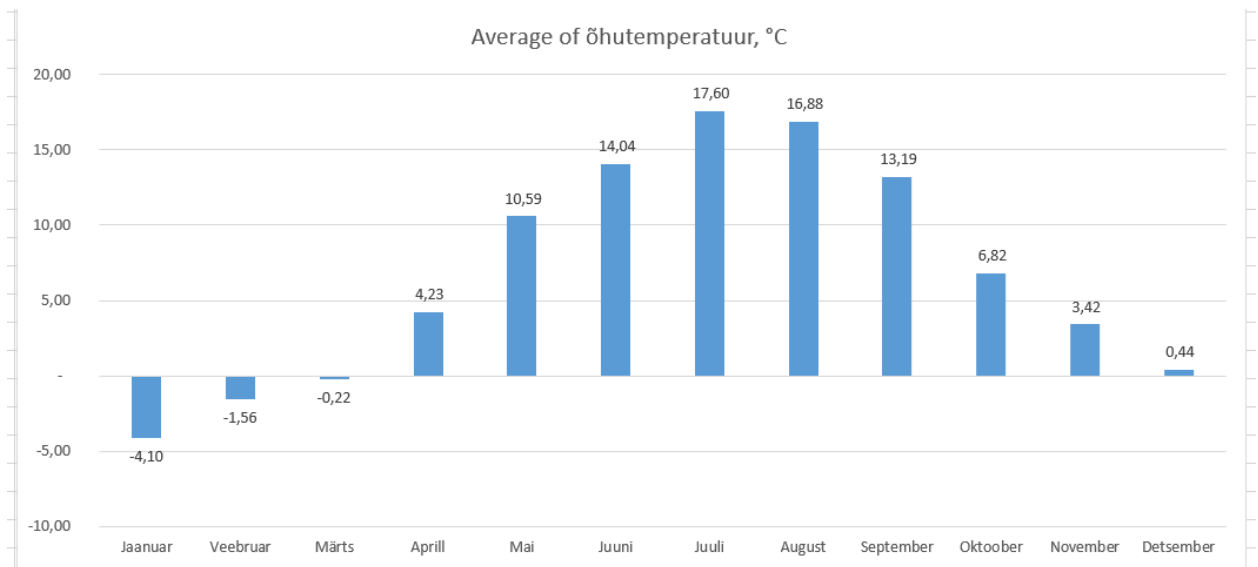
3.2.6 Kliima

Käsmu piirkonnale iseloomulik kliima on suuresti mõjutatud mere vahetust lähedusest. Loksa ja Vanaküla vaatlusjaamadest pärinevad andmed annavad ülevaate põhjarannikule iseloomulikust kliimast: suhteliselt soe ja väikese temperatuurikõikumisega, sademete hulk jääb alla Eesti keskmise, valdavad on pigem edela- ja lõunatuuled. (Joonis 16, Joonis 17, Joonis 18)

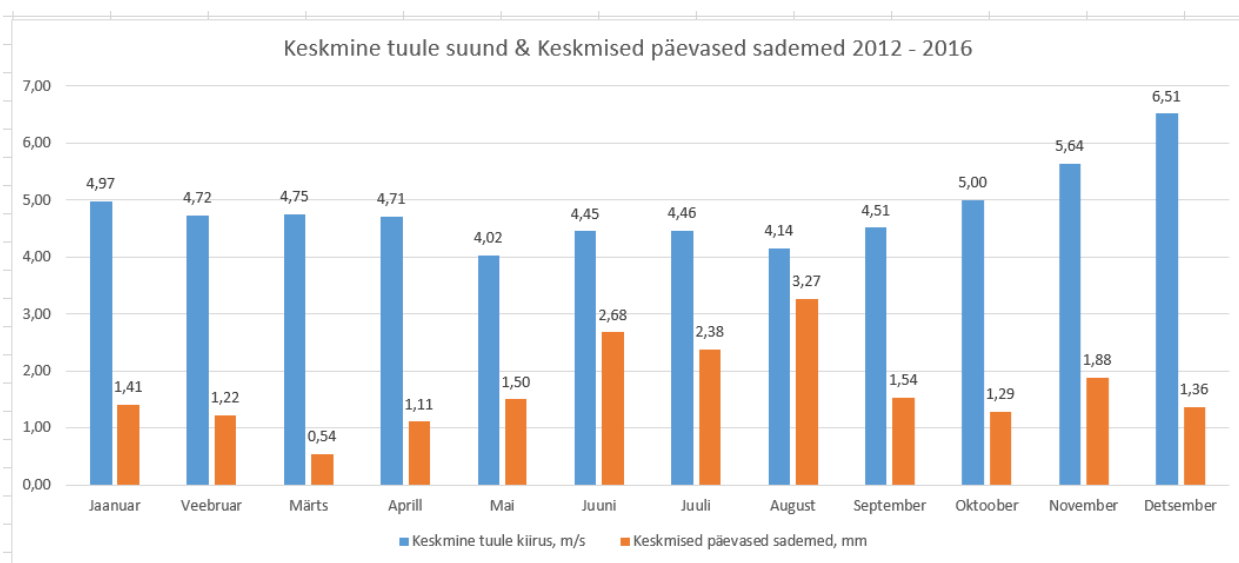


Joonis 16. Erinevate tuulseundade

osatähtsus



Joonis 17: Kuude keskmised õhutemperatuurid 2012-2016



Joonis 18: Keskmine tuule suund ja keskised päevased sademed 2012-2016

3.3 Ajalugu

Käsmut on esmakordselt mainitud 1453. aastal kui Aaspere mõisa omandisse kuuluvat randa (strand tho Kesemo). Eri aegadel on Käsmu kandnud Eesti-Soome-Rootsi külana nimesid Casperwiek ning Kesemo; esimene nimi esineb esmakordselt aastal 1624. Ajaloolased oletavad, et küla on saanud oma nime püha Kaspari järgi, kelle auks ehitati rannakabel. [9] Enne püüasustuse tekkimist 16. sajandil, mil külas elas 9 peret, kasutati Käsmut algselt suvise kalastamiskohana. [8]. Esimene teade asustuse kohta pärineb aastast 1524, (Kazmekul) kui Aaspere mõisniku Hinrick Hastueri talupoeg oli Käsmus maha löönud Marcks Berchi talupoja. Peale seda kulus umbes 200 aastat, enne kui Käsmu jälle mõnes ajalooallikas esineb. 1726. aastal oli Käsmus 9 talu ning 6 vabadikuperet. Aasta 1732 revisjonis jaguneb Kesmo küla kaheks: üks osa kuulus Aasperele, teine Huljale. Esimeses küla osas elasid 8 peret, teises 7. Aastaks 1744 kuulus terve Kesmo küla 16 perega Aaspere mõisa alla. 18. sajandisse ulatuvad tagasi enamiku Käsmus asuvate põlistalude nimed. Need on tuletatud omaaegsete peremeeste nimedest: Eigi, Pällu, Tõnikse, Tooma, Joosti, Laurimäe, Aadami, Vaabu, Ristu. [2].

Laevade randumise tegi lihtsaks Käsmu küla kohal kiiresti sügavaks minev meri. Kivise ja liivase rannamaa mullad olid nigelad, mille tõttu oli meri Käsmulase peamiseks toitjaks. Isegi renti maksti mõisale mitte maa, vaid kalastusõiguse eest.[9]. Pärisorjuse ajal tehtigi mõisatööd merel ning eestlased said ettevõtlusega kätt proovida alles peale orjuse lõppu. Mõisalaevadel

omandatud meresõidu teadmised anti edasi isadelt poegadele ning selle tõttu polnud töö võõras ega uudne, vaid kõik jätkas oma loomulikku rada mööda. [15]

Laht ise head kalasaaki ei pakkunud, mille tõttu oldi sunnitud sõitma kaugemale, Saatneemest edasi. Kalasaagiks oli peamiselt räim ja lest. Paaril korral aastal sõideti Soome lahe saarte ümbrusesse paremat kalasaaki püüdma, kuna seal olid kaladel paremad tingimused kudemiseks. [9] Elatist teeniti veel Eesti vilja Soome vahendamisega. Tähtsaks kaubaartikliks oli sool. Sool oli üle mere odav, Eestis aga kallis, mille tõttu lokkas salakaubandus soolaga. Soola veeti üle mere tünnide põhjas kalade all. Sellega algas juba tol ajal sõbrakaubandus ehk vahetuskaubandus naaberriik Soomega. [15]

Esimeste suuremate laevade jaoks saadi raha just salasoola vedamisega, kuigi näiteks piiritusevedu ei peetud Käsme meremeestele sobivaks. Kõige ettevõtlikum merendustegevuse perioodiks võib lugeda 19. sajandit ja 20. sajandi esimest poolt, mil ehitati hulganisti laevu ning sõideti aktiivselt merd. Sel ajal toimus ka ehitustegevus, mille käigus püstitati nii mõnigi tänaseks muinsuskaitseala võetud hoone: kirik (1863), merekool (1884), majakas (1891) ning rahvamaja (1918). Ehituseks kasutasid Käsme meremehed suuremalt jaolt enda raha.

Eesti Vabariigi üks kaunimaid hauamonumente, Signe Tiedemanni haual põlvitava naise figuur, on Käsme kalmistul. [6]

Käsme piirivalvekordoni hoone 16068. Käsme küla, Merekooli tn 1. 19. sajandile iseloomulik pidev kaubavahetus ning salakaubavedu andis piirivalvele hulganisti tööd, mille tõttu oli õigustatud suure kordonihoonetehituse. 1919-1931 aastatel töötas kordonihoones ka merekool ühe ettevalmistusklassi ja kahe klassiga. Alates II maailmasõja lõpust kuni 1992. aasta sügiseni paiknesid kordonis Vene piirivalvurid. 1993. aastast alates tegutseb tsaariaegses piirivalvekordoni hoones Käsme meremuuseum, mis tutvustab kunagise kapteniküla ajalugu. Esindab 19. sajandi teise poole iseloomulikke ehitustraditsioone, oli miljööväärtslikku rannaküla väga oluline ühiskondlik ja ametkondlikus kasutuses olnud hoone. [4]

Aastatel 1889- 1892 ehitati Merekooli eestvedamisel Käsme ankrukoha sissesõidu tähistamiseks väike neljatahuline laudadega vooderdatud kahekorruseline tuletorn. Ehitamise raha saadi annetustest. 1990. aastal nihutati tuletorni veidi eemale, sest meri uuristas kallast. Tuli ei tööta hoones üheksakümnendatest aastatest alates. [3]. Käsme tuletorn on üks kahest Eestis säilinud puudust tuletornist. 2013 aastast on tuletorn muuseumina avatud kõigile vaatamiseks. [13]

Käsmu merekool tegutses aastatel 1884-1931. Nende aastate jooksul käis koolist läbi 1664 õpilast. [5] Sealt on sirgunud üle 500 kapteni ja tüürimehe, kes sõitsid merd lähemal ja kaugemal vetes. [6] Selle asutamisega hakkas elu kalurikülas oluliselt muutuma. Kool oli kaheaastase õppeajaga, millest esimese aasta lõpetanutele anti ligisõidutüürimehe paberid ning teise aasta lõpetanutele kaugsõidutüürimehe õigused. Vastu võeti kõik kihelkonnakooli lõpetanud olenemata nende vanusest. 1895. aastast sai kohaliku kapteni Joosep Kristenburni poolt 1887. aastal ehitatud juurdeehituses koolitada end kaugsõidukapteniteks. Eesti Vabariigi algpäevil kolis merekool oma tegevusega üle tsaariaegsesse piirivalvekordonisse, praegu asub seal piirivalvemuuseum. [15] Tegemist on ajalooliselt määrava tähtsusega ühiskondliku hoonega, mis on mänginud olulist rolli Eesti mereajaloos ja piirkonna haridusel. [5]

1697. aastal ehitati Käsmus esimene laev. 19. sajandi teisel poolel toodi Soomest esimesed suuremad purjekad ning algas ka kohapealne laevade ehitustöö, milleks külas oli viis laevaehitusplatsi. Esimene Käsmus valmistatud 3-mastiline purjekas "Salme" sõitis Ameerikasse aastal 1891. [9] Esimeseks maailmasõjaks oli Käsmus registreeritud 54 alust. Inglismaani suutsid sõita kahemastilised ning kolmemastilised olid võimelised ületama Atlandi ookeani. Vene aja alguseks oli Käsmu meremeestel kokku juba 15 aurikut. [8] Käsmu laht oli Põhja-Eesti peamised laevade talvitamispaiku. Oli talvi, mis seal talvitas koguni kuni 70 laeva. [9] Veidi vähem kui 100 aasta jooksul Käsmu merenduse ajaloos oli siin kokku 64 kaptenit. [8]

Käsmu on oma ajalugu arvestades auga välja teeninud hüüdnime Kapteniküla. Küll aga pole see ainus nimi, millega seda küla kutsutud on. Käsmut on nimetatud veel leskede-külaks, sest kevadeti sõitsid kõik mehed, kel vähegi luudes rammu, ligikaudu 150, merele jättes maha naised laste ja vanurite järele hoolitsema. [11] Laevad nimetati naiste ja tütarde järgi, et koduseid meeles pidada ning südames kaasas kanda. Idealiseeriti kapteni elukutset, mis määras teatud elustiili ja seadis kõigele omad nõudmised. Omapärase esteetilise küljena võib välja tuua kõrged lipumastid ning valged kaptenimajad, sest valge oli just kaptenite privileeg.

Erinevatele legendidele tuginedes ning kuulujutte järgides on Käsmu lahe piirkonnas peetud kullajahte hukkunud laevade kadunud varanduste leidmiseks. 1927. ja 1935. aasta suvel lootsid nii mõnedki rikastuda otsides vetesügavustest peidetud aardeid. Meeskonnad olid suured ning kulla leidmiseks pandi mängu suured summad. Mõlemad otsinguretked lõppesid kasu asemel kahjuga. Samuti on varandust käinud lahes otsimas vene tuukrid, kes küll väidetavalt teostasid õppesukeldumist, paraku see ei vastanud tõele. [11]

Fr. A.von Dellinghausen soetas endale aastal 1796 Aaspere mõisa. 43 aasta jooksul ei olnud ta kordagi Käsnu oma jalga tõstnud, kuid 1840 aastal, mil poeg Nikolai kolis Aasperesse ja hakkas oma valdusi tundma õppima, avastas viimane Käsnu küla. Seda teinud, lasi ta koheselt Loobu puust mõisahoone tiiva lammutada ning Käsnu neeme otsa suvemajaks vedada. [10] Nii sai alguse Käsnu suvituskohana kasutamine. Peale seda on siin puhkust käinud nautimas paljud tuntud kultuuritegelased näiteks Edmund Russow, Anastassia Tsvetajeva, Peter Ustinov, Romulus Tiitus, Dagmar Normet, Lev Rubinstein, Nikolai Rakov, Ülo Vinter, Arvo Pärt, Gustav Ernesaks, Boriss Tamm ja Arnold Koop, [8] Veljo Tormis, Edgar Valter, Paul-Erik Rummo [12, lk 29] jpt.

Käsmust on tuntud kunstnikud maalinud loodusmaale ning poeedid kirjutanud luuletusi. Juhan Sütiste, kes sai ainet poemi „Meri ja mets“ kirjutamiseks 1935. aastal Käsmus suvitades. [12, lk 13] Lilli Prometi kaptenikülas veedetud aja jooksul kirjutatud jutustuse „ühe suve akvarellid“ põhjal on vändatud samanimeline telefilm. Käsmus sündis Ralfi ja Leo Normeti „Stella Polaris“. Operett mida mängiti Estonia laval üle saja korra [12, lk 28] Eluloolisi muhedaid katkendeid kultuuritegelaste suvitusest Käsmus leiab veel lisaks näiteks „toimetised nr5“s.

Aastal 1911, 1. juulil asutasid meremehed Käsnu Kaubalaevastiku Meremeeste Seltsi. Varem korraldati pidusid merekooli ruumides, kuid rohke piduliste argu kasvuga tunti vajadust uue ehitise järele. Hakati koguma raha seltsimaja ehitamiseks. Vajalik summa pidumaja ehitamiseks saadi kohalike elanike, kaptenite ja meremeeste käest annetuste näol. Ehitustegevus kestis 1914 - 1917. a, mille katkestas ajutiselt I Maailmasõda. Esimene peoõhtu toimus rahvamajas 7. jaanuaril 1918. aastal. [8]

1939. aasta andmete järgi oli Käsmus 500 elanikku. Tänapäevaks on püsielanike arv taandunud umbes saja neljakümnele inimesele, kuid suvitushooajal see arv kümnekordistub.

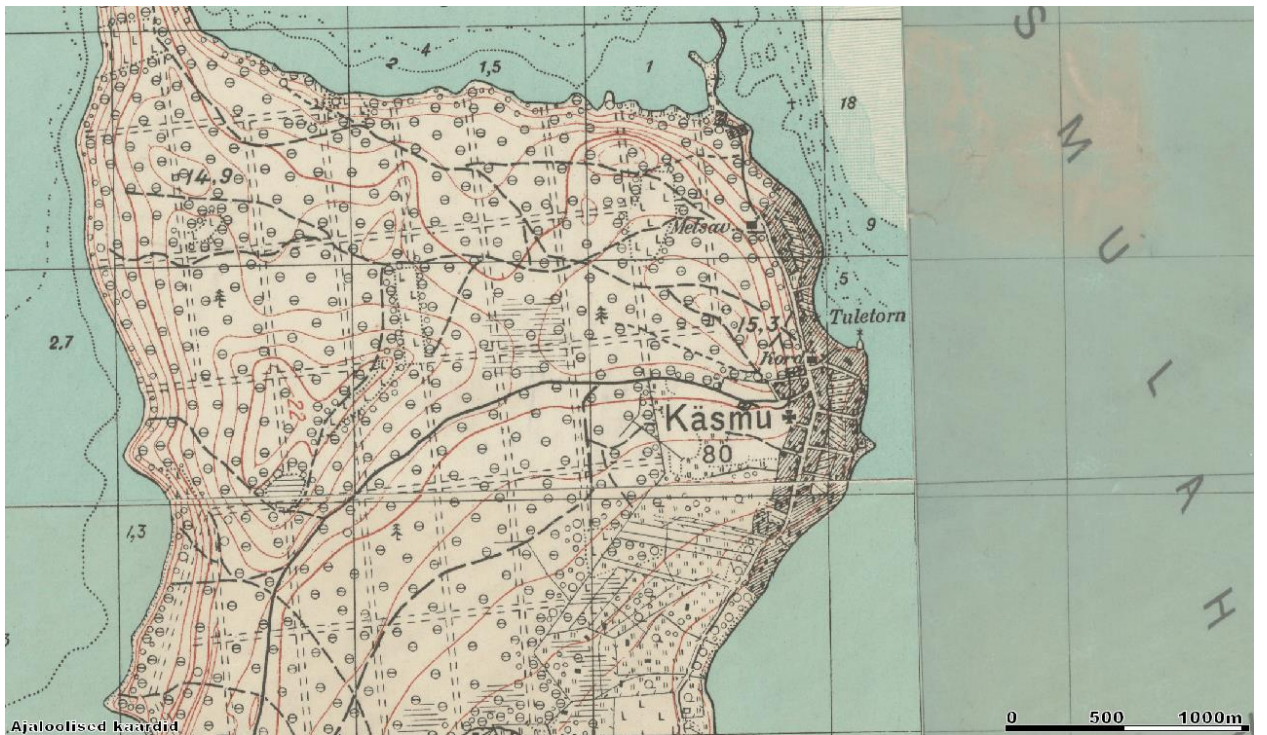
3.4 Kaardianalüüs

Käsnu küla kujutavaid ajaloolisi kaarte vaadeldes jääb ennekõik silma kaks asjaolu: küla ajaloolise tuumikosa kuju, hoonete paiknemine ja põhiliste teede kulgemine on erakordselt hästi säilinud ning küla suurim laienemine toimus 1924. ja 1961. aasta vahel – peale seda enam väga

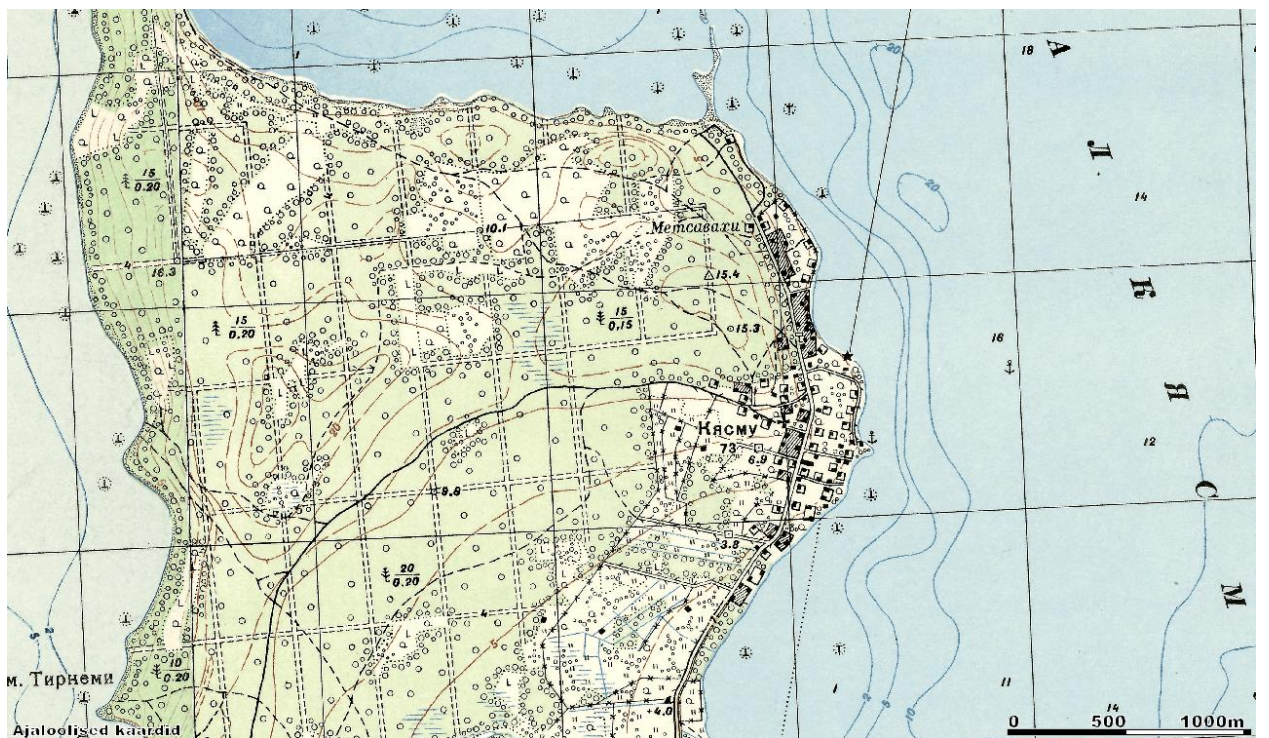
suuremahulisi muutusi küla üldmuljes toimunud ei ole: tõenäoliselt on selle juures oma osa ka küla ajaloolise konteksti teadlikul säilitamisel.()



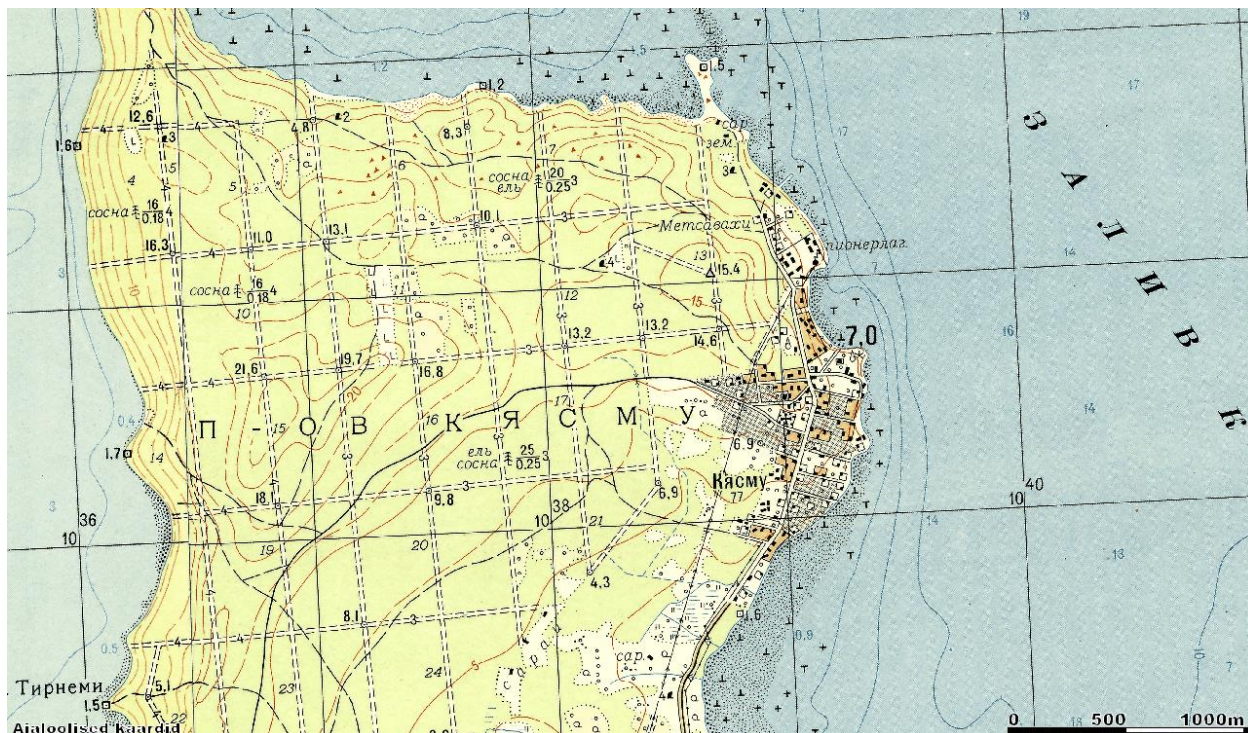
Joonis 19. Liivimaa aluskaart (1884). Maa-ameti kaardiserver. <http://xgis.maaamet.ee/xGIS/XGIS>



Joonis 20. Eesti topokaart (1924). Maa-ameti kaardiserver. <http://xgis.maaamet.ee/xGIS/XGIS>



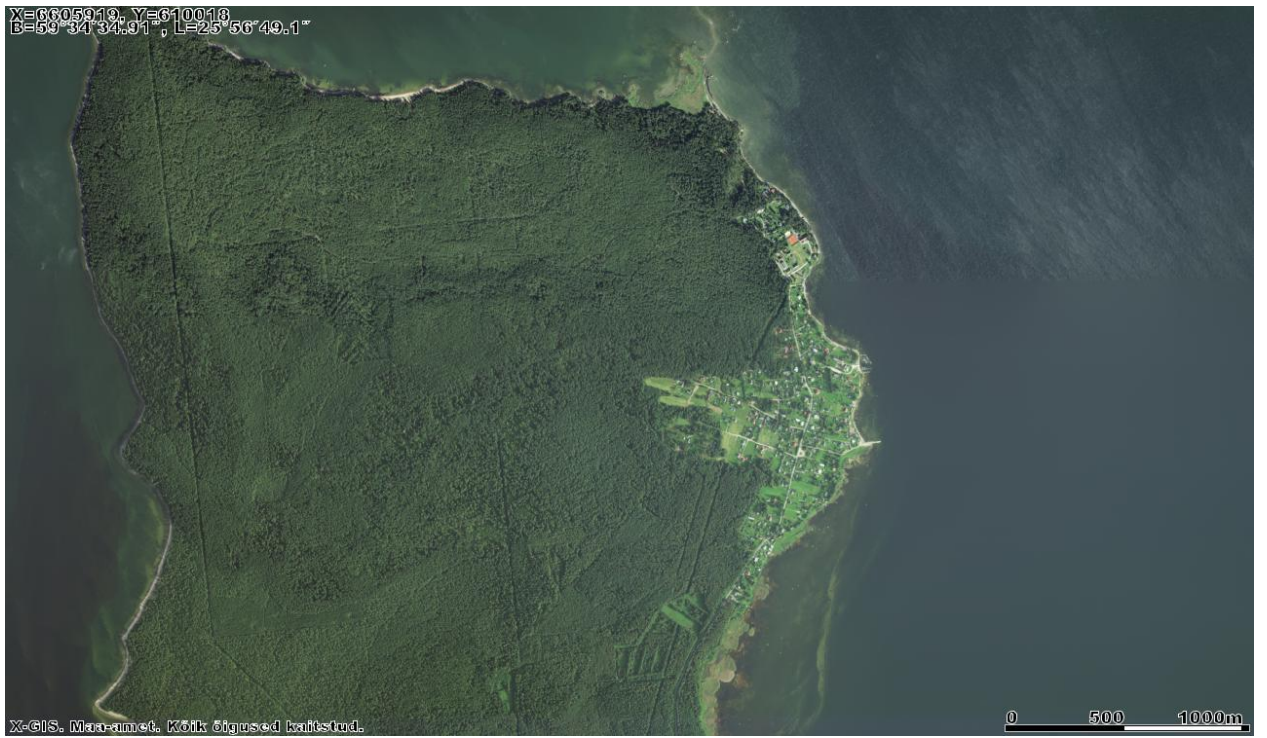
Joonis 21. NL topokaart (1924). Maa-ameti kaardiserver. <http://xgis.maaamet.ee/xGIS/XGIS>



Joonis 22. NL topokaart (1961). Maa-ameti kaardiserver. <http://xgis.maaamet.ee/xGIS/XGIS>



Joonis 23. NL topokaart (1988). Maa-ameti kaardiserver. <http://xgis.maaamet.ee/xGIS/XGIS>



Joonis 24. Aerofoto. Maa-ameti kaardiserver. <http://xgis.maaamet.ee/xGIS/XGis>

4. PROJEKTLAHENDUS

4.1 Lahenduse kontseptsioon

Töö põhieesmärgist lähtuvalt on Majakamäe piirkonda lahendatud kui potentsiaalset küla tõmbekeskust, mis pakuks tegevust ning meeldivat esteetilist kogemust nii aastaringsete elanike, suvitajate, kui ka turistide seisukohalt ja vastaks elanike hulgas läbi viidud küsitluses välja toodud soovidele ja ootustele. Olulisel kohal on piirkonna ajaloolised ja esteetilised eripärad ning lahenduse koostamise käigus olen võtnud eesmärgiks rõhutada justnimelt olemasolevatele väärtustele, mis läbivad kogu projektala ning võimaldavad sellest luua ühtse terviku. Põhjaliku ruumilise ümberkujunduse asemel on lahenduses püütud välja tuua koha kauneimaid omadusi, selle ajaloolist arhitektuuri ning avanevaid merevaateid ning luua kaasaegne toimiv külakeskus, mis säilitab idüllilise kaluriküla iseloomuliku ilme.

4.2 Lahenduse kirjeldus

4.2.1 Meremuuseumi esine ala

Meremuuseumi näol on tegemist olulise turismiobjektiga, mis tõmbab ligi palju külastajaid ning teeb koostööd ka koolide ja lasteasutustega, mistõttu on lahenduses arvestatud suure külastajate hulga ja piirkonnas toimuvate lastelaagritega. Meremuuseumi ees paiknev kunagine lipu- või rivistusväljak on säilitatud lagedana, et säiliks vaade muuseumihoonele ja majakale. Väljakule on leitud uus funktsioon turu- või laadaplatsina. Muuseumil on võimalus kasutada väljaku majapoolset osa ajutiste näituste ja väljapanekute eksponeerimiseks. Platsile on paigutatud pingid ja rattahoidjad. (Joonis 25, Joonis 27)

Arvestades asjaolu, et suur osa piirkonnas paiknevatest Nõukogude-aegsetest militaarobjektidest on kehvast seisukorras ja kuuluvad lammutamisele, on nii väljakul, kui ka seda ümbritsevatel teedel pinnakatendina sümboolselt kasutatud betooni. Platsi sillutisena kasutatakse ruudukujulisi 6 cm paksuseid 50x50 cm plaate.

Rõhutamaks piirkonda kui ühtset tervikut ning vältimaks igale poole selgelt piiritletud tee rajamist, ümbritseb meremuuseumi, paadikuuri ning praeguse kasarmuhoone vaheliste teede ristumiskohta muru sisse paigutatud betoonplaatidest muster, mis julgustab inimesi sõna kõige

otsesemas mõttes oma teelt kõrvale astuma ning piirkonnaga vabamas vormis tutvust tegema. Betoonribad on erineva pikkusega, moodustatud 50x50 cm plaatidest. Objekti rajamisel tuleb ribade vahel kasutada siirdemuru, et saavutada kohest efekti ning teha kindlaks, et betoon- ja murupind säiliks samas tasapinnas.

Kunagi meremuuseumi ees paiknenud õunaaia mälestuseks on peaukseni kulgeva tee äärde kavandatud iluõunapuude allee, mis aitab ka leevendada päikesele avatud majaesisel viibimise kogemust.

Meremuuseumi esisest platsist ida pool paiknevad praegu kaks Nõukogude aegset hoonet, mida kasutatakse paadikuurina, kuid mis on väga kehvast seisukorras ning mida ümbritseb prügi. Need on ette nähtud lammutamisele, ning nende asemele tuleb üks uus ühekorruseline paadikuuri hoone pindalaga 156m², millel on sissepääsud nii meremuuseumi, kui ka sadama poolses küljes. Hoone peab vastama rahvusparki kaitsekorralduskavale. [14]

4.2.2 Seltsimaja

Kuna vana kasarmuhoone on väga kehvast seisukorras ja välimuse poolest piirkonda mitesobiv, on ette nähtud selle lammutamine ja asendamine külamiljõesse sobilikuma kahekorruselise puithoonega, mis võiks toimida külaelanike kogunemis- ja ajaveetmiskohana. Hoone esimesele korrusele (pindalaga 357m²) on ette nähtud väike pood, tualett, turistiinfo ja raamatukogukohvik, kuhu külastajad saavad tuua oma üleliigseid raamatuid ning olemasolevate hulgast midagi asemele valida. Kohviku terrass on planeeritud põhjapoolsele küljele, et mitte häirida hoonega lõunast piirnevate kruntide elanikke. Hoone ülemisele korrusele on ette nähtud majutuskohad ja pesemistingimused meremuuseumi poolt korraldatavate laagrite jaoks

Selleks et lõunapoolseid krunte võimalikult vähe häirida ning külastajatele varju pakkumiseks on seltsimaja lõunapoolsele küljele projekteeritud kolm arukaske. Hoone kirdepoolse nurga juurde on ettenähtud vahtrapuu.

4.2.3 Meremuuseumi tagune piirkond

Meremuuseumi ja sadama vahelisel alal paiknevad mitmed alaga tuttavate inimeste jaoks olulised objektid, millel on märkimisväärne ruumikujunduslik väärtus, näiteks majakas, ja hirveskulptuur, mis säilivad praegusel kujul, kuid mille juurde on paigutatud istumis- või ajaveetmiskohti. Säilib ka vaatetorn, mille konstruktsiooni tuleb küll lasta ekspertidel hinnata ning paviljon, mis vajab taastamist. Alal paiknev kelder jääb suletuks ja meremuuseumi

käsitusse, kuid selle esteetilise väärtuse säilimine on siiski ala üldmulje seisukohast oluline.

Samas paikneb selles piirkonnas ka kehvas seisukorras ebaesteetilise välimusega abihooneid, mis tuleks lammutada ja asendada kahe uue ühekorruselise hoonega, millel on ka terrassid, et leevendada kontrasti suletud ja avatud ruumi vahel. Üks hoonetest (pindalaga 26m²) jääb meremuuseumi käsitusse, et seda saaks kasutada vastavalt kõige vajalikumale otstarbele. Teist hoonet (pindalaga 47m²) on võimalik välja rentida pop-up kohviku või kioskina, tagamaks teadlikumat toidlustuse korraldust suurürituste ajal. Samuti on sinna ette nähtud võimalus käia tualetis ning saada kraanivett.

Mõlemad hooned peavad vastama rahvuspargi kaitsekorralduskavale [14]

Abihoonetest edela poole tuleb Taani kaubamärgi Monstrum angerja-teemaline lastemänguväljak. Mänguväljakul paiknev majakatorn moodustab kontrasti päris majakaga. (Joonis 30)

Ala nõlval suuremate kivide vahele on ette nähtud 3,6x1 meetri suurused lebolad (Joonis 28) mille paadi sarnane kuju lisab neile sümboolset väärtust. Need on piisavalt suured ühele, samas mahutavad ka suuremat seltskonda.

4.2.4 Kontserdiala

Meremuuseumist põhja pool asub suure kõrgusevahega kallak, kus toimuvad kontserdid. Kallaku nõlva sisse on ette nähtud u 50cm kõrgused betoonastmed, mida katab sinine multikumm. Sellise rajatise eesmärk on kahekordne: ühest küljest pakub see mugavamaid tingimusi alal toimuvate kontsertide ning teatrietenduste publikule, samas toimib see ka statsionaarse elemendina, mis markeerib selle ära kohana kus aega veeta ja pakub inimestele ruumi kasutamiseks ka väljaspool ürituste aega; sageli inimesed ei julge või ei soovi ise muru peale ronida, kuid selgelt markeeritud istumiskohad annavad neile selleks „loa”. Põhjapool suunatud poolkaared pakuvad võimaluse vaadelda päikese loojumist merel läbi terve suve ning sinine pinnakatte tekitab seost nii suvetaeva kui mereveega.

4.2.5 Rannaala

Projektala põhjakülge jääb liivkruusaklibu kattedega mererand, mis on kaunis vaadata, kuid ei ole vette minekuks kõige ideaalsem. Seetõttu on ranna äärde ette nähtud puidust püsiterrass, mille külge kinnitub puidust piireteta ujuvsild, mis talveks kaldale tõmmatakse. Silla jaoks on valitud

kalda kõige vähem kivine osa.

Kuna küla praegune jaanitule koht läheb sadama uusarenduse käigus kaduma, on rannale ette nähtud uus lõkkease, meeleolukas kohas suure rändrahnul lähedal.

Ranna ja muruala vahele on veel ette nähtud kõrkjate istutusala, mida läbib taaskasutatud või uhutud puidust ehitatud puitrada. Tee läbi kõrkjate loob alternatiivse ruumitunnetuse, ning pakub võimaluse avalikus kohas natuke privaatsust leida ja kõrkjatesse ära kaduda – seetõttu on puittee äärde ette nähtud ka kaks pingikest. (Joonis 25) Teerada jõuab uuesti rannale välja ning lõppeb sadamakaiga, luues seega veel ühe ühenduspunkti sadamaga.

4.2.6 Sadama piirkond

Sadamakai äärde on ette nähtud murukatusega kohvik, mis toimib üleminekuna kahe piirkonna vahel ning pakub ühist kohta mõlemas tegutsevatele rahvale. Kuna sadamakohviku rajamisega nõlva sisse tõuseb seal maapind, on osad lähedalasuvad männid määratud raiesse. Neid tuleb võimalust mööda nõ tasaistutada või asendada.

Ala kagunurgas, sadamast otse lõunas, on ette nähtud väikeste laste mänguväljak, mis on Eesti sadamate puhul väga tavaline puudujääk. Mänguplatsi ala on liivakattega ning pakub tegevust ka suurematele lastele.

4.2.7 Teedevõrk ja katendid

Püsivaks autoliikluseks ette nähtud teed on projekteeritaval alal asfaltkattega ning üldiselt kitsaima lubatud laiusel, kuna puudub vajadus tiheda ning aktiivse liikluse järele. Neeme tee on lahendatud kaherealisena, tee elumajade juurde on üherealine, kuid kahesuunalise liiklusega, kuna seal on koormus väga väike. Ala lõunasoas kinnistute juurde viiva tee kõrval on parkla, kuid see paikneb teest eemal ning on ainult ühe ligipääsuga, et kinnistuid vähem häirida. Paadikuuri eest läbi minev tee on lahendatud ühesuunalisena. Uue seltsimaja juurde viiv tee on ette nähtud ennekõike kauba veoks. Suurem asfalteeritud ala jääb sadama ja paadikuuri vahele, kus hakkavad toimetama treilerid. Treilerite jaoks on ette nähtud ka tugevdatud pinnaga muruparklad.

Murupealsed parkimiskohad on projektalal ette nähtud neljas kohas, seal parkimine toimub loa alusel pool tundi tasuta, hiljem tasulisena (säilib võimalus parkida Neeme tee lõppu, kus on olemas suurem parkla). Suurürituste raames on parkimine lahendatud tiheasutusosalast väljaspool

ning seda projekti raames käsitletud ei ole. Arvestatud on, et kohalikud elanikud liiklevad sageli jalgratastega

Meremuuseumi ees ja lähiümbruses on sillutisena kasutatud 50x50x6 betoonplaati, mis on tribuudiks Nõukogude perioodi militaristlikule arhitektuurile ning toimub kesket ala ühendava elemendina. Teede ristumiskoha ümber rajatavate betoonribade vahel tuleb kasutada siirdemuru. Betoonteede aluseks on paigaldusliiv ca 10cm ja tambitud killustik ca 15cm. Äärekivi ette nähtud ei ole, vajumise vältimiseks võib plaadialusesse paigaldusliiva hulka segada tsementi ja lisada paar raudvarrast armatuuriks.

Meremuuseumi ja sadama vahelisel alal on jalgradade pinnakattena kasutatud koorehaket, mis tõmbub aja jooksul ise halliks ja sobitub hästi konteksti. Kohati tekib vajadus ühe betoonraja pealt teisele pääsemiseks puiduhakkega teele astuda, mis tekitab teatava eraldatuse kahe selgemalt piiritletud ala vahel: ka militaristlik periood on lõppenud ning loodus nõuab oma osa.

Randa ja sadamakaid ühendava puittee materjaliks on ette nähtud taaskasutatud või uhutud puit, mis meenutaks uppunud puitu, kuid on ilmastikule vastupidavam.

4.2.8 Kõrkjaalad

Projektalal on ühiseks läbivaks elemendiks suured kõrkjate istutusosalad, mida on kokku neli tükki. Kõrreliste valikul on võetud eesmärgiks luua kontraste, et tekiksid kohati erinevate kõrgustega seinad. Lisaks tavapärasele kõrreliste liikidele nagu luht-kastevars ja kastik ilmestavad istutusalasid teistsuguse värvi ja tekstuuriga mägimänd, metssalvei ja liguster. Istutused on seatud nii, et ala sees tekiks hubane ja terviklik tunne ning väljast sisenedes avastaksid end nagu uues kohas.

Täielik ülevaade kasutatavatest liikidest on esitatud lisa 3.

4.2.9 Väikevormid

Väikevormidena on läbivalt kasutatud Dambis Eesti OÜ tooteid, mis on moodsad, kuid keskkonda sobituvad ning lainjalt voolujoonelised. Nende toodangust pärinevad projektalal kasutatavad pingid (Joonis 25), prügikastid (Joonis 26) ja jalgrattahoidjad (Joonis 27).



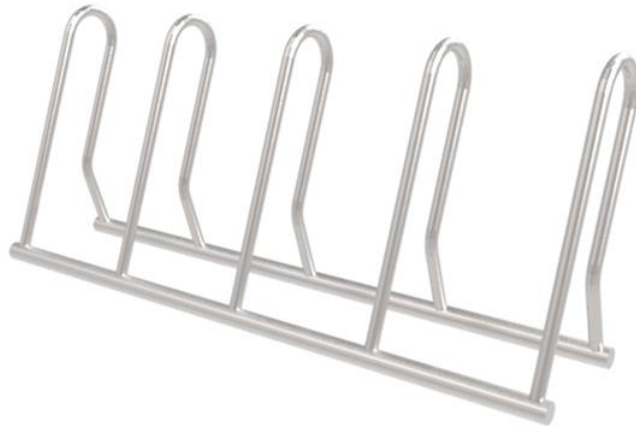
Joonis 25. Projektalal

kasutatav pink "Borola" – Dambis Eesti OÜ <http://www.dambis.ee/toode/borola2/>



Joonis 26. Projektalal kasutatav

prügikast "Solo 150" – Dambis Eesti OÜ <http://www.dambis.ee/toode/dambis-solo-150/>



Joonis 27. Projektalal kasutatav

jalgrattahoidja "Weldi" – Dambis Eesti OÜ <http://www.dambis.ee/toode/weldi/>

Rändrahnude vahel paiknevate lebolate puhul on tegemist AmbienteDirecte tootega „Folly de Magis”. (Joonis 28)



Joonis 28: Projektalal

kasutatav lebola "Folly de Magis" – AmbienteDirecte https://www.ambientedirect.com/fr/magis/folly-banc_pid_507_601585.html

Kohtvalgustiteks on Hektor Lights OÜ toode „Sail” (60W E27, IP44). (Joonis 29)



Joonis 29: Projektalal kasutatav kohtvalgusti "Sail" - Hektor Lights OÜ <http://www.hektor.ee/toode/valisvalgusti-sail-ip44/>

Mereteemalise mänguväljakuks on kasutatud Taani firma Monstrum toodet „The Eel & the Lighthouse”. (Joonis 30)



Joonis 30:

Projektalal kasutatav mänguväljak „The Eel & the Lighthouse” - Monstrum <http://monstrum.dk/en/project/the-eel-the-lighthouse/>

KOKKUVÕTE

Käsmu küla näol on tegemist märgilise kohaga mitte ainult kohalike ja suvitajate jaoks, vaid ka kogu Eesti kontekstis. Isegi inimesed, kellel puudub sellega igasugune seos, on külast kuulnud ja teavad midagi selle maastikust ja seal toimuvatest üritustest. Tegemist on hästi toimiva ja tuleviku suunas areneva külaga.

Piirkonna suurt populaarsust arvestades on veelgi olulisem see, et sellel oleks võimalus areneda meeldiva ja hästi toimiva külakeskkonnana, mis suudab tasakaalustada kohalike ja külastajate huve, kaotamata sealjuures oma ajaloolisi juuri ning idüllilist eripära. Seetõttu on selle projekti põhieesmärgiks võetud külakeskuse rajamine, mis neid omadusi omavahel ühendaks. Selle eesmärgiga on projekti raames uuritud nii ajaloolist materjali, analüüsitud piirkonna haljastust ja kliimat ning küsitletud kohalike elanikke.

Kogutud info põhjal on koostatud ruumiline lahendus, mis käsitleb ala kui ühtset tervikut – selle eesmärgiga on kasutatud läbivaid kujunduselemente, haljastus- ja pinnakattematerjale, mis kannavad endas ka vihjeid koha ajaloole ja identiteedile, ilma et sealjuures kaoks silmist töö esmane eesmärk - tagada funktsionaalse ja meeldiv külaruum nii kohalikele kui ka külastajatele.

KASUTATUD ALLIKAD

1. Lynch, K. (1960). The Image of the City. The M.I.T Press. 194 lk
2. Tarvel, E. (1993). Lahemaa ajalugu. Lahemaa rahvuspark. Tallinn.
3. 16067 Käsnu tuletorn - Kultuurimälesiste Riiklik Register [WWW]
<https://register.muinas.ee/public.php?menuID=monument&action=view&id=16067> (15.04.2017)
4. 16068 Käsnu piirivalvekordoni hoone - Kultuurimälesiste Riiklik Register [WWW]
<https://register.muinas.ee/public.php?menuID=monument&action=view&id=16068> (15.04.2017)
5. 5813 Käsnu merekooli hoone - Kultuurimälesiste Riiklik Register [WWW]
<https://register.muinas.ee/public.php?menuID=monument&action=view&id=5813> (15.04.2017)
6. Eesti Giid [WWW]. <http://www.eestigiid.ee/?CatID=281&ItemID=1509> (23.04.2017).
7. Käsnu küla, Merekooli nt. 1, Merekooli iii, merekooli tn. 4 ja lähiumbruse detailplaneeringu muinsuskaitse eritingimused (2013). /Koost. Arhgild OÜ. 23 lk
8. Käsnu Külaselts [WWW] <http://kasmu.eu/> (28.02.17)
9. Käsnu meremuuseum [WWW] <http://www.kasmu.ee/> (28.05.2017)
10. Käsnu Meremuuseum. Toimetised nr 1. [WWW]
<https://www.scribd.com/document/116576984/Toimetised-nr-1> (26.04.17)
11. Käsnu Meremuuseum. Toimetised nr 3. [WWW] <http://www.kasmu.ee/et/content/toimetised-nr-3>
(26.04.17)
12. Käsnu Meremuuseum. Toimetised nr 5. [WWW] <https://www.scribd.com/doc/116579329/Toimetised-nr-5> (26.04.17).
13. Käsnu Tuletorn. Lääne-Viru maakond. Puhka Eestis. [WWW]. <https://www.puhkaeestis.ee/et/kasmu-tuletorn> (25.04.2017)
14. Lahemaa rahvusparki kaitsekorralduskava. Lisa 7. Asustusstruktuur ja arhitektuur, kirjeldused ja ehitussoovitused külade kaupa. 210 lk
15. Veskimäe, R. Ühemehe monument Kasmule. [WWW]
http://www.horisont.ee/arhiiv_1996_1999/1998/08/monument.html (25.04.17).

LISA 1. DENDROLOOGILINE HINDAMINE

| Jrk. nr. | Puittaipe nimi | Hindamise objekt | Rinnas-diaameeter (diaameeter 1,3 m kõrguselt maapinnast), cm | Kõrgus/kõrguste vahemik, m | Haljastuslik väärtusklass | Märkused |
|----------|----------------|------------------|---|----------------------------|---------------------------|--|
| 1 | Harilik vaher | üksikpuu | 48,4 | 15 | II | Hästi eksponeeritud üksik ,ilus puu |
| 2 | Arukask | üksikpuu | 39,2 | 14 | III | Tüvel üksikud kahjustused |
| 3 | Arukask | üksikpuu | 44,2 | 13 | III | |
| 4 | Sirel | Põõsas | 0,0 | | | |
| 5 | Arukask | üksikpuu | 46,8 | 14 | III | Teine puu kasvab võrassa sisse |
| 6 | Arukask | üksikpuu | 34,1 | 13 | III | Kasvab teise puu võrassa |
| 7 | Harilik kuusk | üksikpuu | 32,1 | 11 | III | Latv on kuivanud |
| 8 | Arukask | üksikpuu | 70,3 | 18 | III | Ühele poole kaldu, all pihlakavõsu, kasvab teise puu võrassa |
| 9 | Arukask | üksikpuu | 86,9 | 17 | III | Teine puu kasvab võrassa |
| 10 | Arukask | üksikpuu | 53,2 | 17 | IV | Võra väike, takistab 2 puu kasvu |
| 11 | Harilik vaher | üksikpuu | 47,7 | 14 | III | Väike võra, keskel harunev, tüvel väikesed kahjustused |
| 12 | Harilik vaher | üksikpuu | 58,3 | 13 | II | Ilus, silmatorkav, mõjub üksikuna hästi |

| | | | | | | |
|----|--------------------|----------|-----------------|-----|-----|--|
| 13 | Leeder | põõsas | 0,0 | 1,8 | | Hea vormiga põõsas |
| 14 | Sirel | Põõsass | 0,0 | | | Kena põõsastik nõlval kaskede all |
| 15 | Leeder | Põõsas | 0,0 | | | |
| 16 | Harilik vaher | üksikpuu | 25,1 & 28,6 | 10 | IV | Alt hargnev, paar oksa murdunud |
| 17 | Harilik toomingas | Põõsas | 0,0 | | | |
| 18 | Arukask | üksikpuu | 35,9 & 35,6 | 12 | III | |
| 19 | Harilik pihlakas | üksikpuu | 24,8 & 14 & 4,8 | 5 | | Suurem tüvi horisontaalselt peaaegu pikali, ei mõju ohtlikuna, vaid omanäoliselt, ülejäänud kaks tüve korras |
| 20 | Punane sõstar | Põõsas | 0,0 | | | |
| 21 | Sabiina kadakas | üksikpuu | 0,0 | | | |
| 22 | Kirsipuu | üksikpuu | 20,1 | 5 | | |
| 23 | Kirsipuu | üksikpuu | 22,0 | 5 | | Korralik, suur puu |
| 24 | Mahepihlakas | üksikpuu | 8,9 | 4 | III | |
| 25 | Harilik pihlakas | üksikpuu | 10,2 | 5 | III | |
| 26 | Harilik vaher | üksikpuu | 39,5 | 11 | II | Ilus üksik puu |
| 27 | Punane kibuvits | üksikpuu | 0,0 | | | |
| 28 | Punane kibuvits | üksikpuu | 0,0 | | | |
| 29 | Thunbergi kukerpuu | üksikpuu | 0,0 | | | |

| | | | | | | |
|----|-------------------|------------|------|-----|-----|---|
| 30 | Hharilik kadakas | Puudegrupp | 0,0 | | | Püramiidvormid, erineva kõrguse ja võralaiusega. |
| 31 | Harilik kuusk | üksikpuu | 38,5 | 12 | III | Põhjast võra hõredam |
| 32 | Harilik kuusk | üksikpuu | 29,3 | 13 | III | Alumise osa kasv takistatud abihoone tõttu |
| 33 | Harilik kuusk | üksikpuu | 34,7 | 13 | III | Alumise osa kasv takistatud abihoone tõttu |
| 34 | Harilik kuusk | üksikpuu | 23,6 | 12 | IV | Alumise osa kasv takistatud abihoone tõttu, kasv kiratseb |
| 35 | Harilik kuusk | üksikpuu | 37,9 | 13 | III | Alumise osa kasv takistatud abihoone tõttu |
| 36 | Harilik pihlakas | üksikpuu | 7,6 | 4 | III | |
| 37 | Iluõunapuu | üksikpuu | 5,4 | 3 | III | Hargneb 15 cm kõrguselt |
| 38 | Kreek | üksikpuu | 19,1 | 2,5 | III | Madal, suure laia võraga |
| 39 | Kreek | üksikpuu | 8,9 | 2,5 | | Kasvab teise kreegi võrassa |
| 40 | Harilik toomingas | põõsas | 0,0 | | | |
| 41 | Punane kibuvits | põõsas | 0,0 | | | |
| 42 | Torkav kuusk | üksikpuu | 11,1 | 7 | | Hea sümmeetrilise võraga |
| 43 | Ploomipuu | üksikpuu | 10,8 | 2 | | |
| 44 | Ploomipuu | üksikpuu | 0,0 | | | |

| | | | | | | |
|----|------------------|----------|-------------|----|-----|---|
| 45 | Harilik vaher | üksikpuu | 35,7 & 26,1 | 9 | III | Kasvab majale peaaegu sisse, paljuharuline |
| 46 | Harilik vaher | üksikpuu | 24,5 & 22,6 | 9 | III | Kasvab majasse sisse |
| 47 | Harilik vaher | üksikpuu | 17,5 | 7 | III | |
| 48 | Kibuvits | põõsas | 0,0 | | | |
| 49 | Mägimänd | üksikpuu | 0,0 | | | |
| 50 | Harilik mänd | üksikpuu | 13,4 | 7 | III | Kena üksik puu, tüvele on toetatud puidust elemente |
| 51 | Sirel | põõsas | 0,0 | | | |
| 52 | Harilik mänd | üksikpuu | 21,6 | 7 | III | |
| 53 | Harilik mänd | üksikpuu | 35,7 | 8 | III | Juurte kohal on betoonplokk |
| 54 | Punane leeder | üksikpuu | 0,0 | 3 | | |
| 55 | Harilik mänd | Üksikpuu | 55,7 | 14 | II | Väga efektse võraga puu, hästi positsioneeritud |
| 56 | Arukask | üksikpuu | 16,2 & 17,2 | 8 | III | |
| 57 | Harilik pihlakas | üksikpuu | 31,8 & 22,9 | 8 | III | Ühele poole kaldu |
| 58 | Harilik pihlakas | üksikpuu | 33,4 | 7 | III | |
| 59 | Harilik mänd | üksikpuu | 70,7 | 12 | II | Majesteetlik kauni võraga puu |
| 60 | Kibuvits | üksikpuu | 0,0 | 2 | | |
| 61 | Harilik mänd | üksikpuu | 0,0 | 2 | | |
| 62 | Harilik mänd | üksikpuu | 47,1 | 12 | III | Ühepoolse võraga |
| 63 | Harilik mänd | üksikpuu | 39,8 | 12 | IV | Teiste puude varjus |
| 64 | Harilik mänd | üksikpuu | 40,4 | 12 | III | |
| 65 | Harilik mänd | üksikpuu | 32,5 | 14 | III | |

| | | | | | | |
|----|------------------|----------|--------------------|-----|------|---|
| 66 | Harilik mänd | üksikpuu | 36,0 | 14 | IV/V | Väga viltune, nõlva peal |
| 67 | Harilik mänd | üksikpuu | 43,0 | 10 | III | |
| 68 | Harilik mänd | üksikpuu | 7,0 | 2 | III | Noor puu |
| 69 | Harilik mänd | üksikpuu | 44,2 | 10 | IV/V | Surnud puu, võib jääda elurikkuseks |
| 70 | Harilik mänd | üksikpuu | 40,1 | 11 | III | |
| 71 | Harilik mänd | üksikpuu | 44,2 | 12 | III | |
| 72 | Harilik mänd | 4 puud | 10,8 | 5 | III | Noored puud |
| 73 | Harilik mänd | üksikpuu | 14,3 | 5 | III | |
| 74 | Harilik kuusk | üksikpuu | 39,5 | 14 | III | |
| 75 | Harilik pihlakas | üksikpuu | 14,3 | 1,5 | III | Nõlva peal |
| 76 | Harilik mänd | 2 puud | 14,0 | 6 | III | Noored puud |
| 77 | Arukask | üksikpuu | 42,7 | 14 | III | |
| 78 | Arukask | üksikpuu | 61,1 | 14 | III | |
| 79 | Arukask | üksikpuu | 46,5 | 13 | III | Põhja poole viltu |
| 80 | Harilik vaher | Üksikpuu | 33,4 & 28,3 & 34,7 | 10 | II | Kauni sümmeetrilise võraga |
| 81 | Arukask | Üksikpuu | 39,2 | 10 | III | Sümmeetrilise võraga |
| 82 | Arukask | üksikpuu | 28,3 | 12 | III | Teine puu kasvab võraste, sealt hõredam |
| 83 | Harilik mänd | 2 puud | 4,8 | 4 | III | |
| 84 | Harilik pihlakas | üksikpuu | 15,9 | 8 | III | |
| 85 | Arukask | üksikpuu | 43 & 40,4 | 11 | III | |
| 86 | Sabiina | üksikpuu | 0,0 | 1,5 | | |
| 87 | Harilik pihlakas | üksikpuu | 3,8 | 3 | III | |
| 88 | Harilik pihlakas | üksikpuu | 3,2 | 3 | III | |

| | | | | | | |
|----|---------------------|----------|------|----|-----|--|
| 89 | Mäгимänd | üksikpuu | 0,0 | | | |
| 90 | Arukask | üksikpuu | 71,9 | 20 | II | Majesteetlik puu, majale väga lähedal |
| 91 | Harilik pihlakas | üksikpuu | 10,5 | 4 | III | |
| 92 | Sabiina kadakas | üksikpuu | 0,0 | | | |
| 93 | Sabiina kadakas | üksikpuu | 0,0 | | | |
| 94 | Kibuvits | põõsas | 0,0 | | | |

LISA 2. KÜSITLUS KOHALIKE SEAS

Käsmu sadama-, meremuuseumi- ja seltsimaja ala projekteerimine

Tere.

Olen Tallinna Tehnikaülikooli tudeng Hanna Veske ning oma lõputöö raames olen läbi viimas maastikuprojekti Käsmu sadama-, meremuuseumi- ja tulevase seltsimajaala vahetus ümbruses. Selle tõttu loodan, et võtaksite paar minutit aega ja täidaksite selle küsitluse, mille tulemused aitavad mul tunduvalt paremini pakkuda välja kogukonna poolt soovitud lahendusi. Vastused on anonüümsed ning neid kasutatakse vaid diplomitöö raames!

Suur tänu kõigile, kes leiavad aja küsitlusele vastamiseks ja osalevad üheskoos külaelu paremaks kujundamises.

1. Kas tunnete puudust üheselt mõistetavast keskusest külas, kus saaks aega veeta ning kokkusaamisi korraldada?

Jah/Ei

2. Mis on teie jaoks keskus ja mida seal tehakse?

3. Kas soovite veeta rohkem aega oma hoovist väljas, kuid pole sellist kohta ega mingit tegevust motiveerivaid võimalusi?

Jah/Ei

4. Millised võiksid olla tegevused, mis kutsuksid teid hoovist välja.

5. Kas sooviksite näha Käsmu liikumist tulevikku innovaatilisemate lahenduste ning mitmekülgsemate võimalustega, nt pop up kohvikud, rattarent, suvepood jne?

Jah/Ei

6. Millest tunnete külas isiklikult/perega puudust?

7. Mida sooviksite näha sadama- ja meremuuseumi ümbruses muutumas? Laske oma fantaasial lennata.

8. Kas turistide rohkus takistab kohalikel avaliku ruumi kasutamist?

Jah/Ei

9. Mida teha, et kohalikel oleks avalikus ruumis rohkem tegevust?

10. Millistest avaliku ruumi objektidest/rajatistest tunnevad puudust kohalikud?

11. Millised avaliku ruumi objektid/rajatised oleksid vajalikud turistide seisukohalt?

LISA 3. KASUTATUD TAIMMATERJAL



Lisa 3.1 LUHT-KASTEVARAS 'GOLDSCHLEIER'
Deschampsia cespitosa 'Goldschleier'
<http://www.hansaplant.ee>



Lisa 3.2 METS-SALVEI 'OSTFRIESLAND'
Salvia nemorosa 'Ostfriesland'
<http://www.hansaplant.ee>



Lisa 3.3 MÄGIMÄND 'MOPS'
Pinus mugo 'Mops'
<http://hansaplant.ee>



Lisa 3.4 TÄHKJAS LIATRIS
Liatris spicata
<http://hansaplant.ee>



Lisa 3.5 PÄIDEROOG 'PICTA'
Phalaris arundinacea 'Picta'
<http://www.juhanipuukool.ee>



Lisa 3.6 TERAVAÕIENE KASTIK 'KARL FOERSTER'
'Calamagrostis x acutiflora 'Karl Foerster'
<http://www.hansaplant.ee>



Lisa 3.7 ARUKASK
Betula pendula
<http://www.juhanipuukool.ee>



Lisa 3.8 HARILIK MÄND
Pinus nigra
<http://www.juhanipuukool.ee>



Lisa 3. 9 HARILIK VAHER
Acer platanoides
<http://www.juhanipuukool.ee>



Lisa 3.10 ILUÕUNAPUU 'CENTURION
Malus 'Centurion'
<http://www.juhanipuukool.ee>

GRAAFILINE MATERJAL

Joonis 1. Asendiplaan M 1:500

Joonis 2. Dendroloogiline analüüs M 1:500

Joonis 3. Raied, uusistutused, likvideeritavad hooned M 1:500

Joonis 4. Lõiked A – A' ja B – B' M 1:25 – 1:100

Joonis 5. Lõige C – C' M 1:50

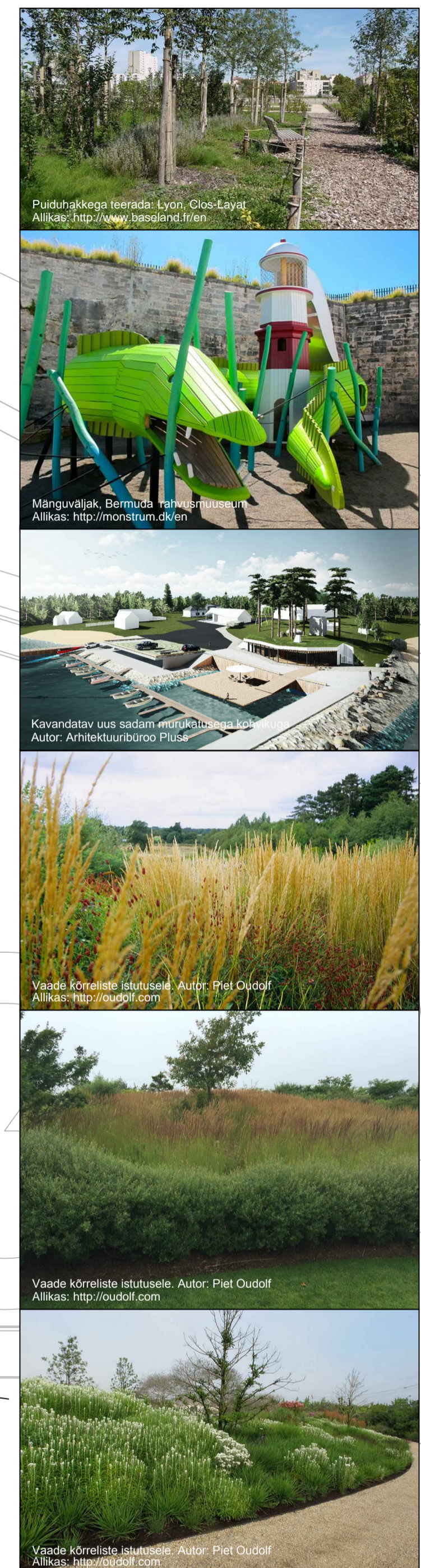
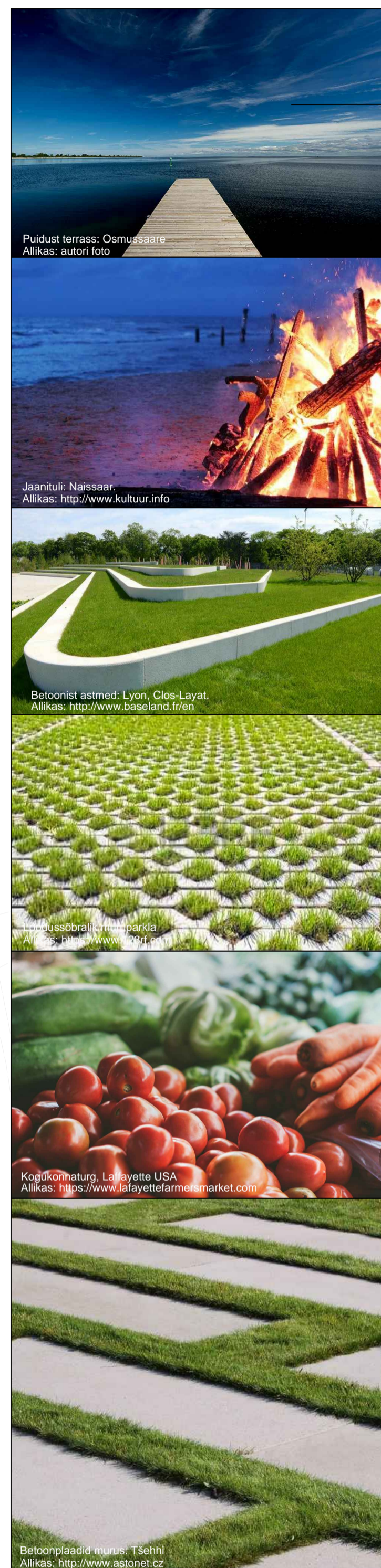
Joonis 6 Teekatendid M 1:50 / 1:20

SUMMARY

The village of Käsnu is a substantial place, a landmark not only for locals and holidaymakers, but for most Estonians. Even people, who do not have any connections with Käsnu, have heard about the village and are familiar with its iconic landscape and public events. It is a well-functioning village that is developing towards the future.

Considering the great popularity of the whole area it is even more significant that the it would develop as a pleasant and well-functioning village environment that balances the interests of locals and visitors without losing its historic roots and idyllic individuality. Thus the aim of this project is to develop a village center that takes into account and combines the above aspects. With that goal in mind historic sources have been studied, local landscape and climate has been analyzed, and a survey has been conducted among the locals.

Based on this information a solution of space has been composed that deals with the area as the whole i.e. uses thematic elements of design, and landscaping and surface materials that refer to the local history and identity. The main goal to ensure a functional and pleasant village space for locals and visitors alike has been kept in mind throughout the project.



EKSPLIKATSIOON

- ① Meremuuseum
- ② Seltsimaja: pood, kohvik, raamatulaenutus, majutus, wc
- ③ Kogukonnaturg, näituste väljapanekuruum
- ④ Paadikuur
- ⑤ Abihoone
- ⑥ Pop-up kohvik, wc
- ⑦ Majakas
- ⑧ Paviljon
- ⑨ Vaateplatvorm
- ⑩ Hirveskulptuur
- ⑪ Terrass talveks eemaldatava osaga
- ⑫ Betoonastmed
- ⑬ Sadamakohvik murukatusega
- ⑭ Mänguväljak (vanemad lapsed)
- ⑮ Mänguväljak (nooremad ja vanemad lapsed)
- ⑯ Lõkkeplats

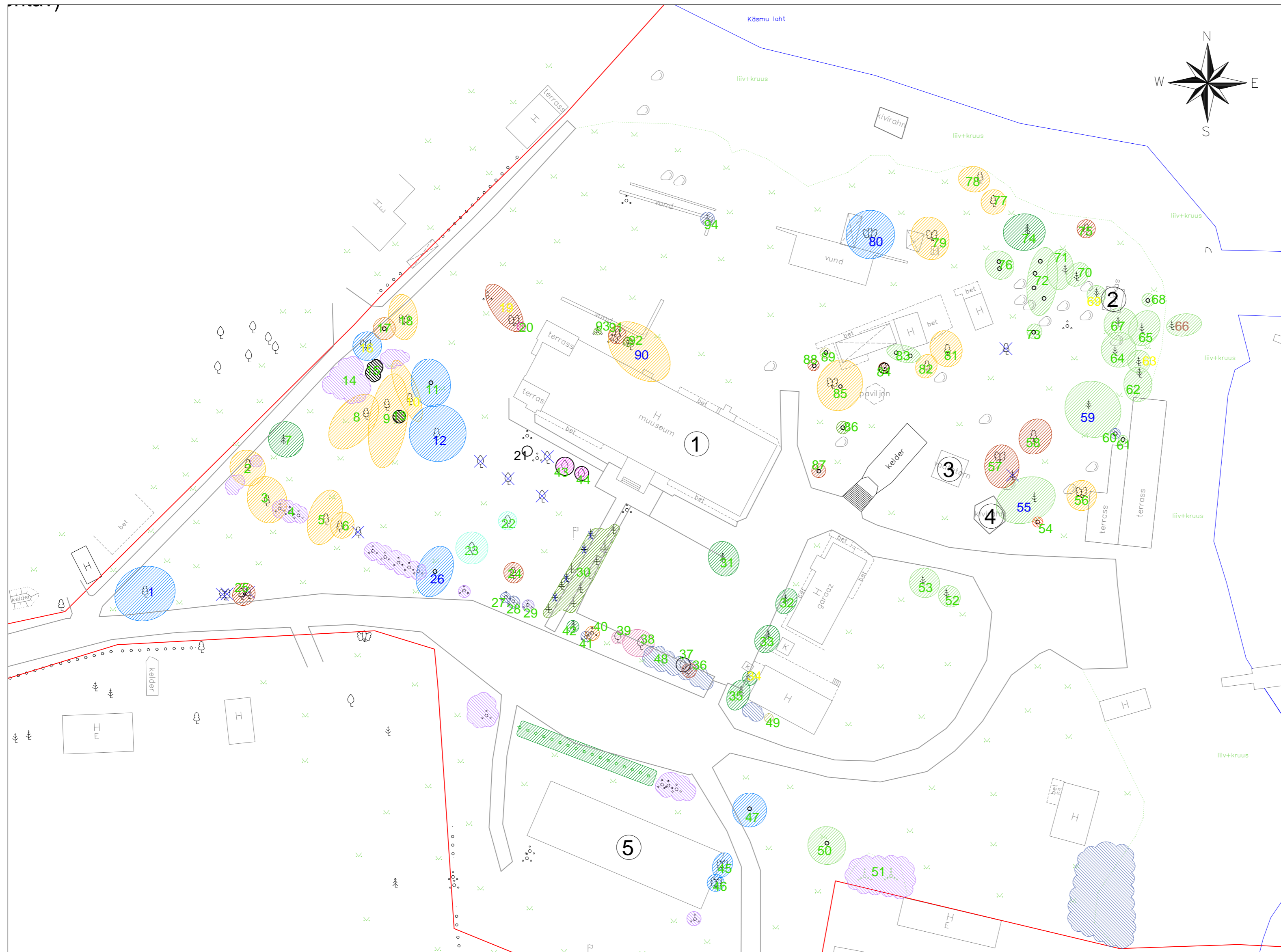
TINGMÄRGID

- Kujundatava ala piir
- Sõidutee asfalkattega
- Betoonplaatidest tee jalakäiatele
- Betoonplaadid murus
- Puiduhakkega kaetud tee jalakäijatele
- Uhutud puidust laudtee
- Murukivist parkla
- Puidust terrass
- Olemasolev hoone
- Uue hoone asukoht
- Multikummi
- Multikummi
- Muru
- Kavandatav uus sadam
- Sõidusuund
- Sissepääs
- Olemasolev lehtpuu
- Olemasolev okaspuu
- Projekteeritav lehtpuu
- Projekteeritav okaspuu
- Olemasolev põõsagrupp
- Projekteeritud istutusala
- Lebola
- Jalgrattahoidja
- Kogukonna turulaud
- Pink
- Uus puittaim
- × Likvideeritav puu

MÄRKUSED:

1. Joonise aluseks kasutatud Geodeesiakeskus Geopoint koostatud topogeodeetilise alusplaan, koostatud 28.10.2014, töö nr. 14-G378
2. Koordinaadid L-EST 97. a. süsteemis, kõrgused Balti süsteemis
3. Mõõdistamine tugineb polügonomeetriapunktidetele 592 ja 591-2
4. Krundipiirid saadud Maa-ametist seisuga 10.2014.
5. Puittaimestiku haljastuslik hindamine on koostatud Hanna Veske poolt 16.-26. mai 2017. a

| | | | |
|--|--|--|----------------------|
| TTÜ INSENERITEADUSKOND | | Bakalaureusetöö | Paberi suurus: A1 |
| Koostaja: Hanna Veske 29.05.2017 | Juhendaja: Indrek Allmann 29.05.2017 | Asendiplaan | Mõõtkaava: 1:500 |
| Maastikuarhitektuur | | Läbimõeldud külakeskuse loomine Käsmu Majakamäe näitel | |



EKSPLIKATSIOON

- ① Meremuuseum
- ② Majakas
- ③ Vaatekamber
- ④ Kitsesulptuur
- ⑤ Kasarmuhoone

TINGMÄRGID

- projektala piir
- × liikvideeritav puu
- ⊕ lehtpuu /okaspuu
- uus puu

PUITTAIMEDE LIIGID

- kadakas, harilik
- kask, aru
- kuusk, harilik; hekk
- kukerpuu, Thunbergi
- kibuvits
- vaher, harilik
- sirel
- mänd, harilik; kera; mägi
- pihlakas, harilik; mahe
- kreek
- sõstar, punane
- toomingas, harilik
- Ploomipuu
- Kirsipuu

HALJASTUSLIK VÄÄRTUSKLASS

- 415 1. väärtusklass (eriti väärtuslik)
- 415 2. väärtusklass (väärtuslik)
- 415 3. väärtusklass (oluline)
- 415 4. väärtusklass (väheväärtuslik)
- 415 5. väärtusklass (liikvideeritav)

MÄRKUSED:

1. Joonise aluseks kasutatud Geodeesiakeskus Geopoint koostatud topogeodeetiline alusplaan, koostatud 28. 10. 2014, töö nr. 14-G378
2. Koordinaadid L-EST 97.a. süsteemis, kõrgused Balti süsteemis
3. Mõõdistamine tugineb polügonomeetriapunktiledele 592 ja 591-2
4. Krundipiirid saadud Maa-ametist seisuga 10.2014.
5. Puittaimestiku haljastuslik hindamine on koostatud Hanna Veske poolt 16.-26. mai 2017.a

| | | | |
|---|------------|---|---------------------------|
|  TTÜ INSENERITEADUSKOND | | Bakalaureusetöö | Leht / lehti A2 |
| Koostaja: Hanna Veske | 29.05.2017 | Dendroloogiline analüüs | Mõõtkava: 1:500 |
| Juhendaja: Indrek Allmann | 29.05.2017 | | |
| Maastikuarhitektuur | | Lähimõeldud külakeskuse loomine Käsmu majakamäe näitel | |



EKSPLIKATSIOON

- ① Kasarmuhoone
- ② Abihoone
- ③ Terrass
- ④ Vundament

TINGMÄRGID

- Kujundatava ala piir
- Sõidutee asfaltkattega
- Betoonplaatidest tee jalakäiatele
- Betoonplaadid murus
- Puiduhakkega kaetud tee jalakäijatele
- Uhutud puidust laudtee
- Murukivist parkla
- Puidust terrass
- Olemasolev hoone
- Likvideeritav hoone
- Kavandatav uus sadam
- Muru

- Olemasolev lehtpuu
- Olemasolev okaspuu
- Olemasolev põõsagrupp
- Uus puittaim
- × Likvideeritav puu ja hoone

PROJEKTEERITAV HALJASTUS

- + Arukask
- + Hariilik vaher
- + Hariilik määnd
- + Iluõunapuu 'Centurion'

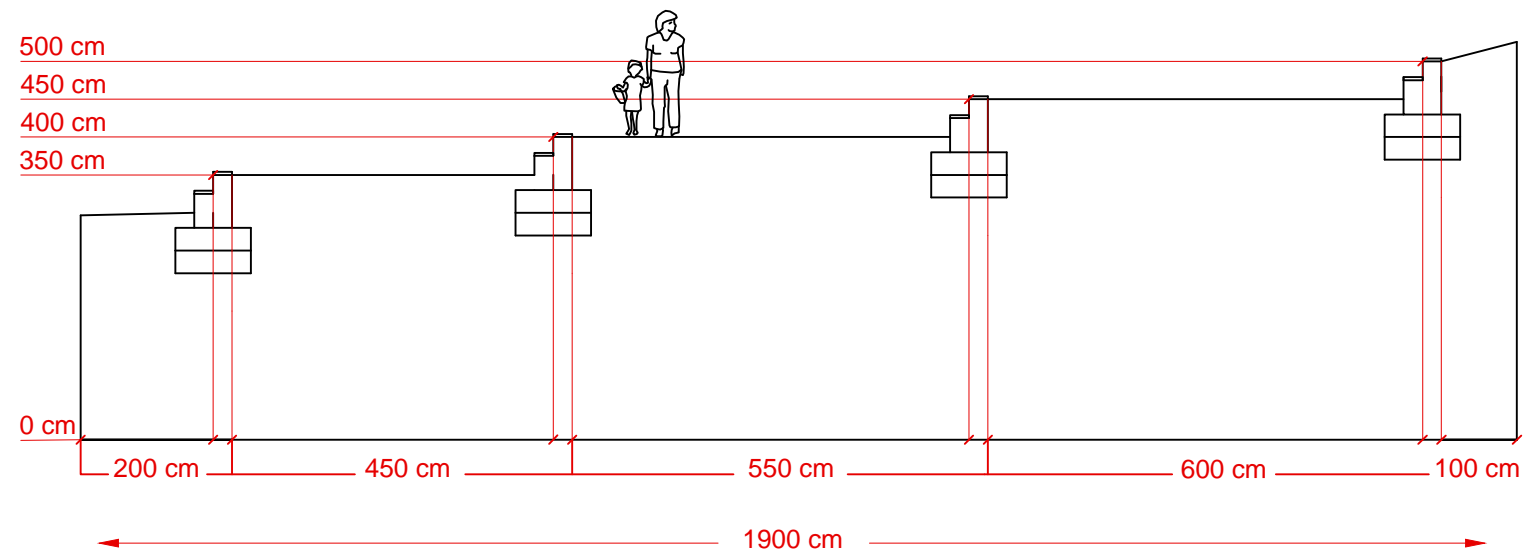
TAIMMATERJALI NIMEKIRI

| PUITTAIMED | | | PÜSIKUD | | |
|------------------------|-------|-----------|--------------------------------------|-------|----------|
| Nimetus | Kogus | vt Lisa | Nimetus | Kogus | vt Lisa |
| Arukask | 3 | Lisa 3.7 | Teravaõieline kastik 'Karl Foerster' | 340 | Lisa 3.6 |
| Hariilik määnd | 5 | Lisa 3.8 | Päideroog 'Picta' | 218 | Lisa 3.5 |
| Hariilik vaher | 1 | Lisa 3.9 | Tähkjask liatris | 990 | Lisa 3.4 |
| Iluõunapuu 'Centurion' | 7 | Lisa 3.10 | Mägimäänd 'Mops' | 307 | Lisa 3.3 |
| | | | Mets-salvei 'Ostfriesland' | 1410 | Lisa 3.2 |
| | | | Luht-kastevars 'Goldschleier' | 554 | Lisa 3.1 |

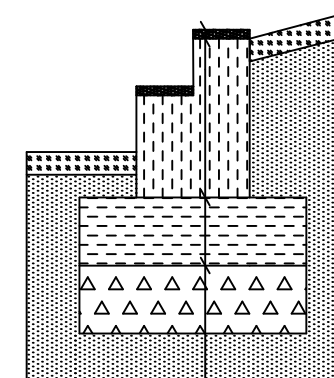
- Teravaõieline kastik 'Karl Foerster'
- Päideroog 'Picta'
- Täheks liatris
- Mägimäänd 'Mops'
- Mets-salvei 'Ostfriesland'
- Luht-kastevars 'Goldschleier'

| | | | |
|--|------------------------------|--|-----------------------------|
| TTÜ INSENERITEADUSKOND | | Bakalaureusetöö | Paberi suurus: A2 |
| Koostaja: Hanna Veske Juhendaja: Indrek Allmann | 29.05.2017 29.05.2017 | Raied, uusistutused, likvideeritavad hooned | Mõõtkava: 1:500 |
| Maastikuarhitektuur | | Läbimõeldud külakeskuse loomine Käsma Majakamäe näitel | |

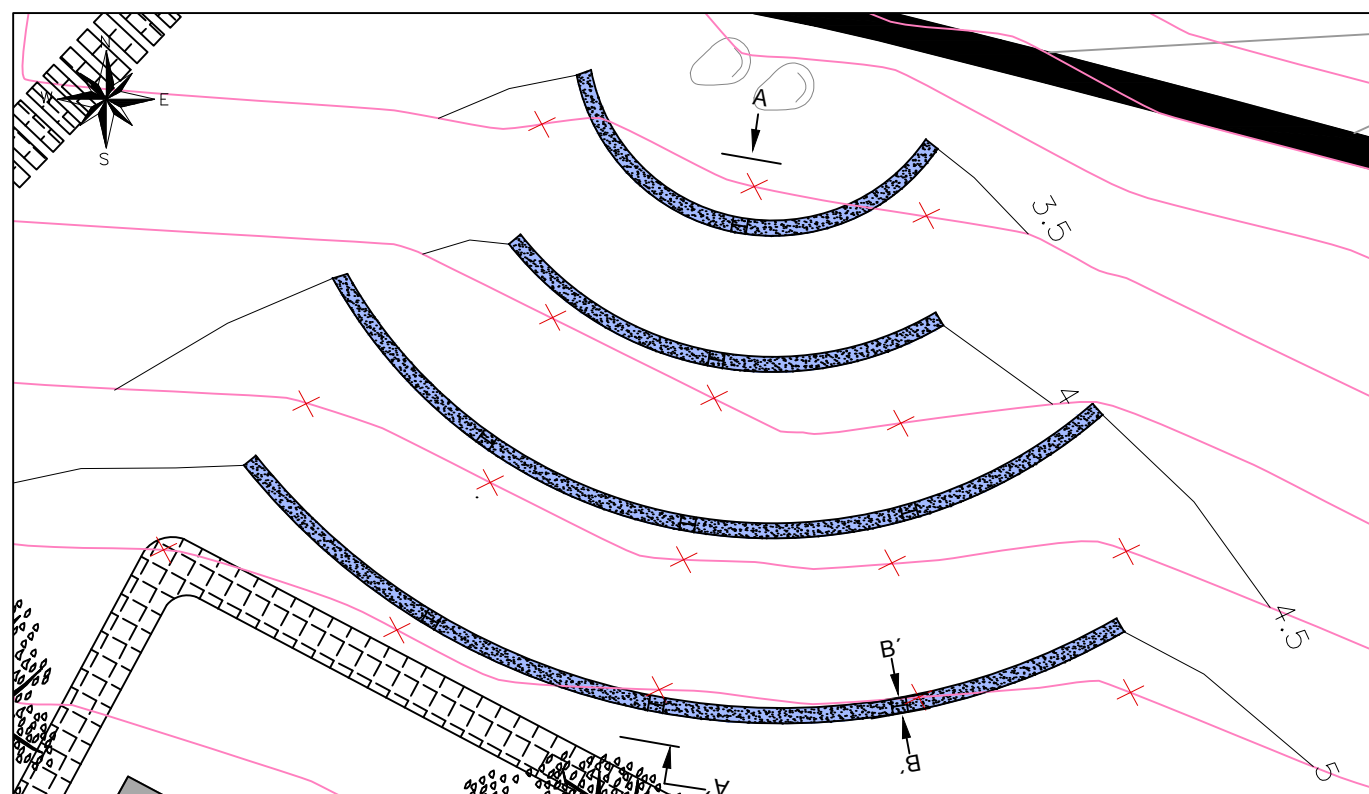
Lõige A-A'
M 1:50



Lõige B-B'
M 1:25



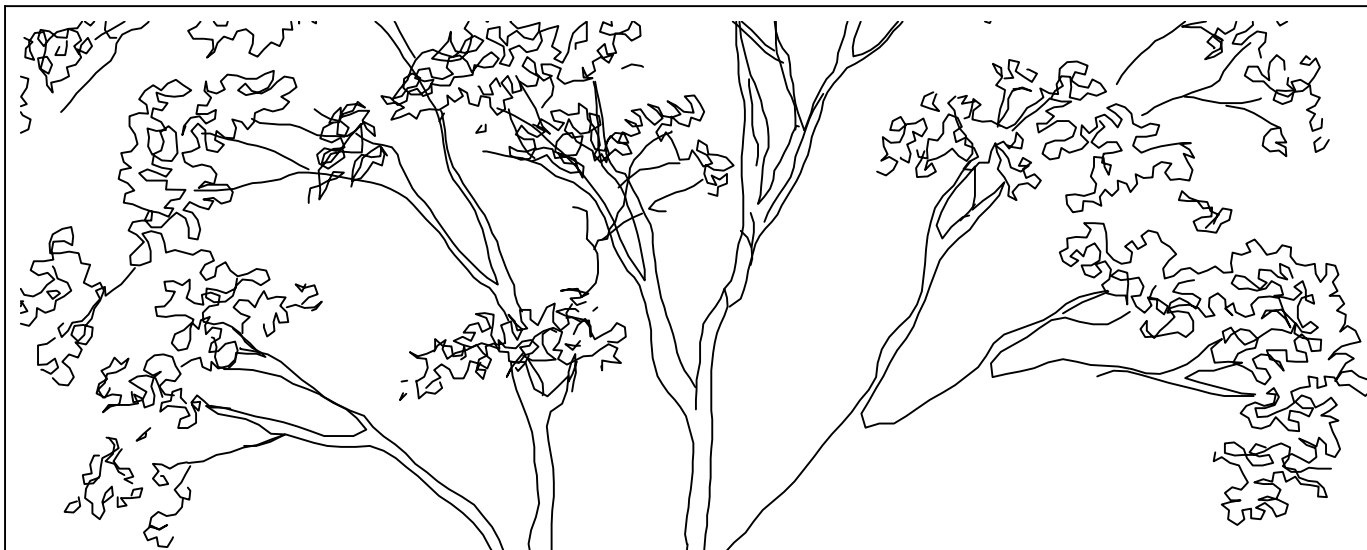
- Multikumm 4 cm
- Betoonist kandemüür 70 cm
- Taldmik 30 cm
- Tihendatud killustik 30 cm



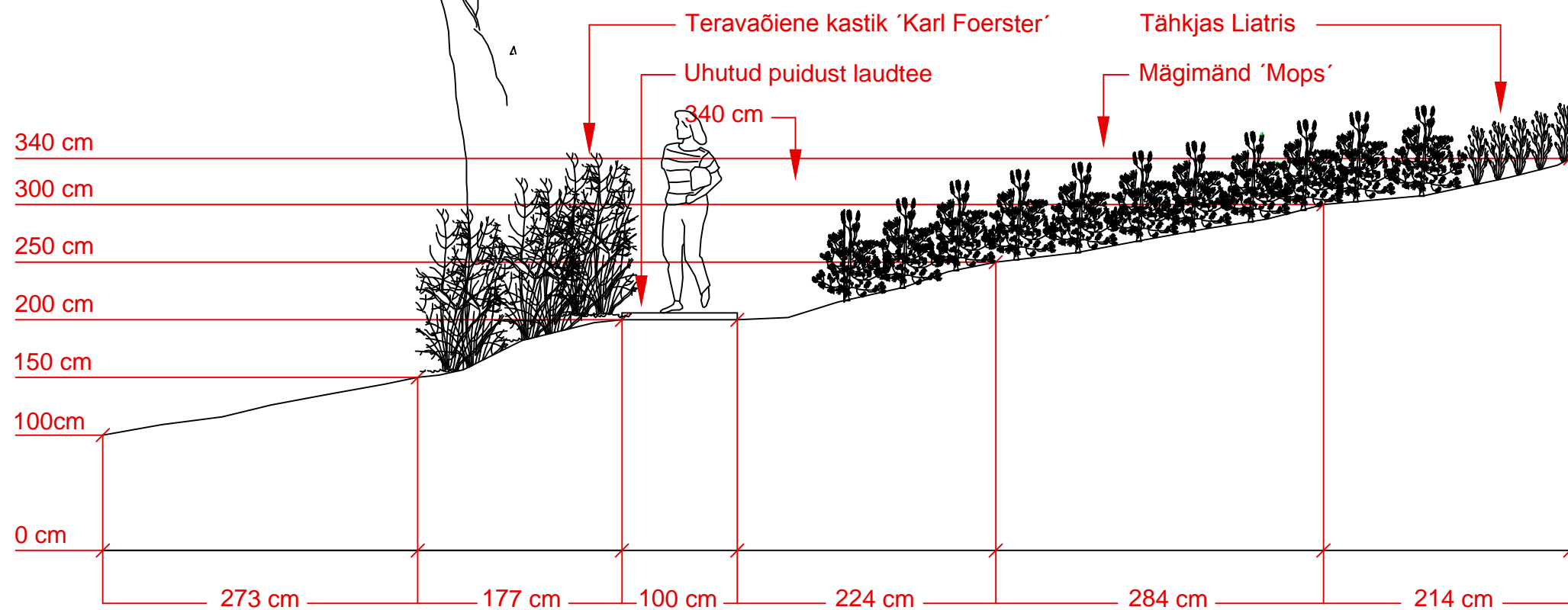
Tingmärgid

- Projekteeritud kõrgusjoon
- Olemasolev kõrgusjoon
- Betoonplaadid
- Multikumm - betoonist tugimüüri kate
- Puiduhakkega kaetud tee
- Olemasolev puu

| | | | |
|------------------------------|------------|--|---------------------------|
| TTÜ INSENERITEADUSKOND | | Bakalaureusetöö | Paberi suurus: A3 |
| Koostaja: Hanna Veske | 29.05.2017 | Lõiked A-A' ja B-B' | Möötkava: 1:25 - 1:100 |
| Juhendaja: Indrek Allmann | 29.05.2017 | | |
| Maastikuarhitektuur | | Läbimõeldud külakeskuse loomine Käsmu Majakamäe näitel | |

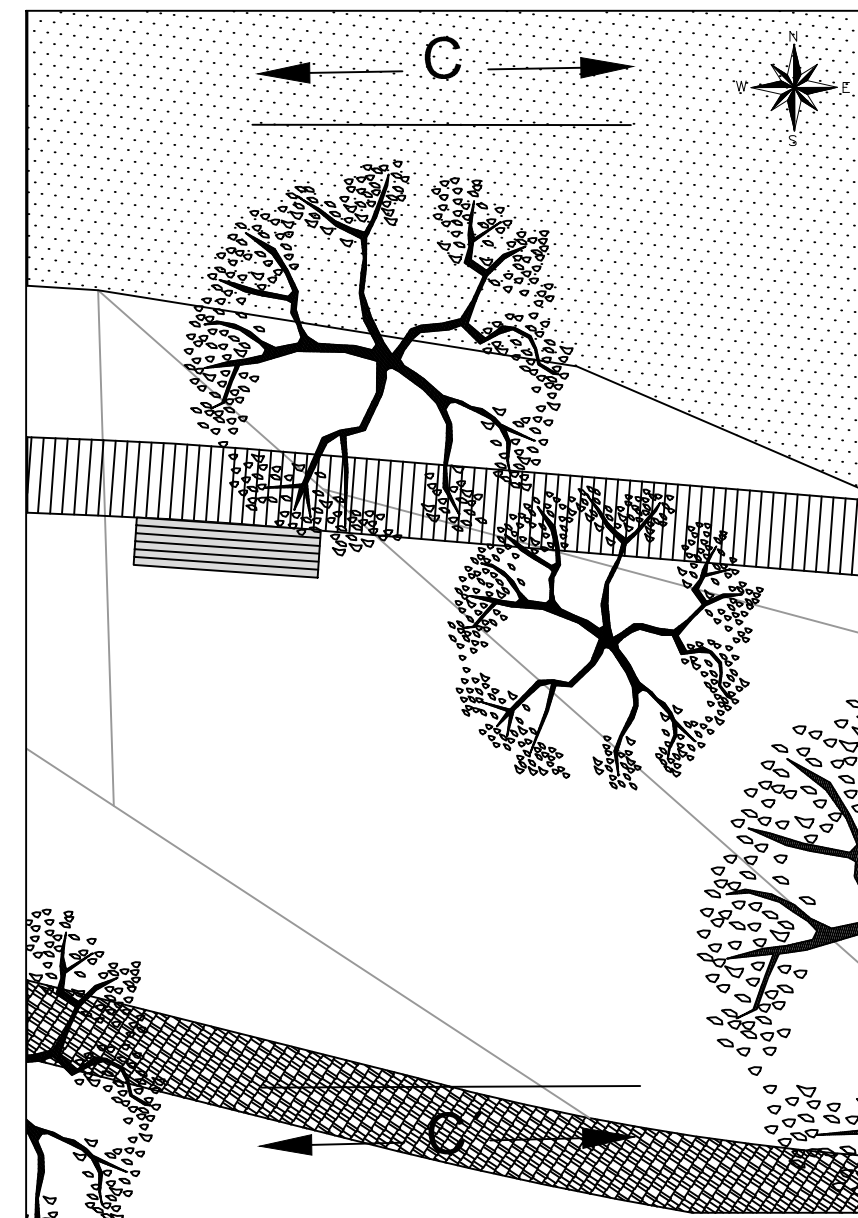


Lõige C-C'
M 1:50



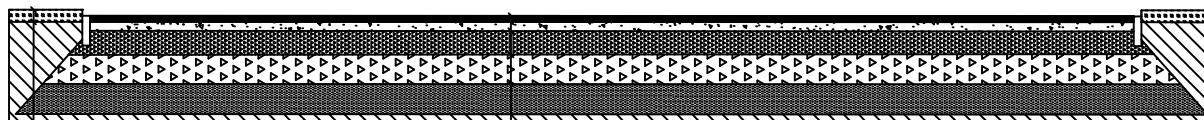
Tingmärgid

- Liivane rannaäär
- Laudtee uhutud puidust
- Puidust pink
- Puiduhakkega kaetud tee
- Olemasolev puu



| | | | |
|---|------------|---|-----------------------------|
|  TTÜ INSENERITEADUSKOND | | Bakalaureusetöö | Paberi suurus: A3 |
| Koostaja: Hanna Veske | 29.05.2017 | Lõige C-C' | Möötkava: 1:50 |
| Juhendaja: Indrek Allmann | 29.05.2017 | | |
| Maastikuarhitektuur | | Läbimõeldud külakeskuse loomine Käsmu Majakamäe näitel | |

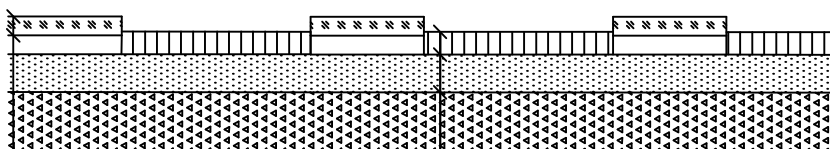
Lõige D-D' Asfaltkattega sõidutee
M 1:50



Muru
Tihendatud aluspinnas

Tihe asfaltbetoon 40 mm
Kare asfaltbetoon 60 mm
Tihendatud killustik 150 mm
Jäme killustik 200 mm
Keskliiv 200 mm

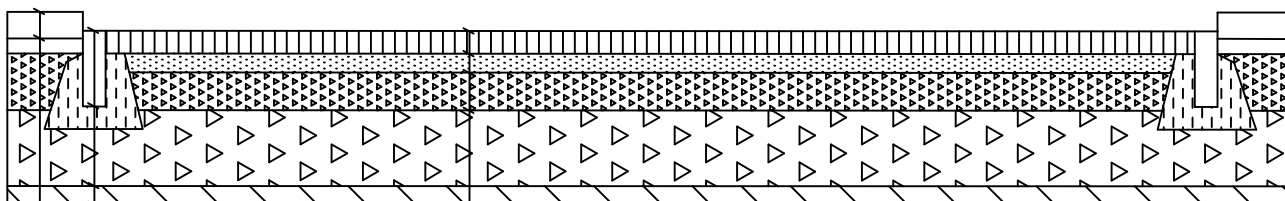
Lõige E-E' Betoonplaadid murus
M 1:20



Siirdemuru
Muld

Betonplaat 60 mm
Paigaldusliiv 100 mm
Tihendatud killustik 150 mm

Lõige F-F' Betoonplaatidest kõnnitee
M 1:20



Äärekivi 200 mm
Beton
Muru
Muld

Betonplaat 60 mm
Paigaldusliiv 50 mm
Killustik 100 mm
Jäme killustik 200 mm
Tihendatud pinnas



TTÜ INSENERITEADUSKOND

Bakalaureusetöö

Paberi suurus:

A4

Koostaja:

Hanna Veske

29.05.2017

Juhendaja:

Indrek Allmann

29.05.2017

Teekatendid

Möötkava:

1:50/
1:20

Maastikuarhitektuur

Läbimõeldud külakeskuse loomine Käsmu
Majakamäe näitel

Deklareerin, et käesolev lõputöö, mis on minu iseseisva töö tulemus, on esitatud Tallinna Tehnikaülikooli diplomi taotlemiseks ning selle alusel ei ole varem taotletud akadeemilist kraadi ega diplomit.

Kõik töö koostamisel kasutatud teiste autorite tööd, põhimõttelised seisukohad, kirjanduslikest allikatest ja mujalt pärinevad andmed on viidatud.

Autor: Hanna Veske
(Eesnimi Perenimi, 29. mai 2017)

Üliõpilaskood: 134376

Töö vastab kehtivatele nõuetele.

Juhendaja: Indrek Allmann
(Eesnimi Perenimi, 29. mai 2017)

Kaitsmisele lubatud: ”.....” 2017
kaitsmiskomisjoni esimees:

.....
(nimi, allkiri)