

Meie instituut läheneva NLKP XXV kongressi eel

2. detsembril toimus aulas instituudi aktiivi nõupidamine, millest võtsid osa prodekaanid, rühmajuhendajad, a.-ü.-büroode esindajad ja I-III kursuste rühmakolmikud. Päevakorras olid meie maja aktuaalsed küsimused, millest aktiiv peab olema informeeritud.

Rektor prof. AGU AARNA märkis oma sõnavõtus, et

SESSIOON
on üliõpilastele kriitiline periood. Momendil on talviste eksamiteni jäänud kolm nädalat. Aastaid on aga enne sessi korunud üks ja seesama olukord — arvestustega ei jõuta õigeaks ajaks valmis.

Paljud üliõpilased ei tunne veel ka eksamite sooritamise korda. See tähendab, et kui üliõpilane on haige, ta ei lähe ega tohigi minna eksamile ja esitab oma puudumise kohta arstitõendi. Kui aga üliõpilane tahab pärast ebaõnnestunud eksamit uuesti vastata ja ütleb õppejõule, et «ma olin eile haige, sellepärast kukkusin», siis seda vabandust arvesse ei võeta ja eksamit tuleb korrata selleks määratud ajal, mis on ette nähtud korduseksamite sooritamiseks, aga mitte teiste eksamite vahel. Võlad peavad olema likvideeritud ühe kuu jooksul peale sessiooni.

ÜHISELAMUTE PROBLEEM

Ühiselamutes valitseb ülemaajutus. Selle likvideerimiseks on praegu perspektiivselt kaks konkreetset väljapääsu: osa üliõpilasi siirdub diplomieelsele praktikale ja järgmise õppeaasta algul lahkuvad TPI ühiselamutest TPedI ja ERKI üliõpilased. Praegu aga on puhketubadesse paigutatud ettevalmistusosakonna kuulajad, samuti tuleb majutada kaugõppijaid nende sessioonidel.

Sellel küsimusel on veel teine külg — meie ühiselamusaad suhtuvad oma teise kodusse ebarahuldavalt. Võiks öelda, et mõningaid elanikke on vallanud päris lõhkumiskirg. Üks asi on nõuda, et tudengid ümber oleks kõik korras, teine asi on hoolitseda selle korrasoleku eest.

VALVE

On lubamatu, et ühiselamutes jalutavad ringi täiesti võõrad ja juhuslikud inimesed. On ebanormaalne, et elumajja astuvad igasugusel ajal sisse sõna otseses mõttes hulkurid, kel pole sinna asja. Pole teada, millega niisugused «külalised» hakkama võivad saada. Valve ühiselamutes peab jõudma niisugusele tasemele, nagu seisaks tunnimees vahipostil, ja kui ta sealt lahkus, siis tuleb karmid abinõud tarvitusele võtta. Kui inimene ei suuda täita ühiselu reegleid, võib tema üürilepingut piirata. Kehtestatakse atesteerimisüsteem: et kohtade arv ühiselamus on limiteeritud, siis on kerge valikut teha: õigus ühiselamus elada on vaid sellel, kes austab reegleid ja peab tähtsaks sisekorda.

SISEKORD

Sisekorra rikkumise juhud on: alkohoolsete jookide tarvitamine; võõraste isikute vastuvõtt (ilma registreerimata); maitsetult «kaunistatud» toad — näotud plakatid, väljalõiked ajakirjadest jmt.; kärarikkus.

See viimane on eriti taunitav eksamiperioodil, samuti õhtusel ajal. Vaikus on tulemusriikka õppetöö ja täieliku puhkuse oluline tingimus.

KÄITUMINE

Üldiselt käitub meie 5000-liikeline üliõpilaskond korralikult, kuid peaaegu igal nädalal saletakse instituuti akte, mis on vormistatud meie kollektiivi liikmete kohta. Need on põhiliselt

selt kahte laadi:

* sattumine meditsiinilisse kairenestusmajja;

* liikluseeskirjade rikkumine.

Tuleb aga meeles pidada, et iga üksiku järgi hinnatakse terve meie kollektiivi nägu.

* NB! Üliõpilaspilet on üliõpilase isiklik dokument ja selle andmine võõrastele kätte toob kaasa karistuse.

AUDITOORNE FOND

See on teatavasti piiratud. Auditooriumidena on seni kasutatud ühiselamute puhketubasid, kuid seegi pole olukorra õigeim lahendus. Alates uuest aastast hakkab päevases osakonnas kehtima õppetöö kuue paarisünni süsteem. See tingib esimese loengu alguse kell 7.30. Õhtul ei saa päeva pikendada, sest õhtune teaduskond alustab ikka omal ajal.

Mõningat lootust annab 1000 m² pinna vabanemine pärast arvutuskeskuse väljaehitamist.

SPORDIHOONE

Senine küttesüsteem ei kindlustanud normaalselt temperatuuri spordihoones. Lastakse käiku täiendav küttesüsteem. Vee kitsastest äravoolutorudest tingitud üleujutus on likvideeritud, duširuumid töötavad korrapäraselt.

VASTU XXV KONGRESSILE

Prof. A. Aarna ütles oma sõnavõtu lõpul: «24. veebruaril 1978 avatakse Moskvas NLKP XXV kongress. TPI kollektiiv võttis endale täiendavad sotsialistlikud kohustused, milles summeerub kogu meie lähema aja järgu tegevus. Üliõpilase sotsialistlik kohustus number üks on hästi õppida, praegusel momendil — minna heade saavutustega vastu sessioonile.»

Parteikomitee sekretär AADU TALTS rääkis ühiskondlik-poliitilise praktika korraldamisest.

ÜPP on üliõpilaste kommunistliku kasvatusprogrammi lahutamatu osa. Selle rakendamisel meie instituudis võib täheldada häid tulemusi nii organisatsioonilisest kui ka sisulisest aspektist lähtudes, kuid esineb ka rida puudusi: siiani ei ole teaduskondade lõikes kindlat vormi, kuidas arvestada üht või teist ÜPP töö lõiku, ei ole kindlat seisukohta, kes peab arvestuse eest vastutama jpm.

Nendele küsimustele peaks vastuse andma ELKNÜ KK sekretariaadi ja ENSV Kõrgema ja Keskerihariduse Ministriumi kolleegiumi ühine otsus käesoleval kuul. Uus ÜPP organiseerimise ja arvestuse süsteem hakkab kehtima järgmisest õppeaastast.

Nendele üliõpilastele, kes jätkavad ÜPP täitmist vana arvestusraamatuga, võib pärast eelpoolmainitud otsuse projektiga tutvumist märkida neid momente, mis jäävad kehtima praegu väljakujunenud süsteemist:

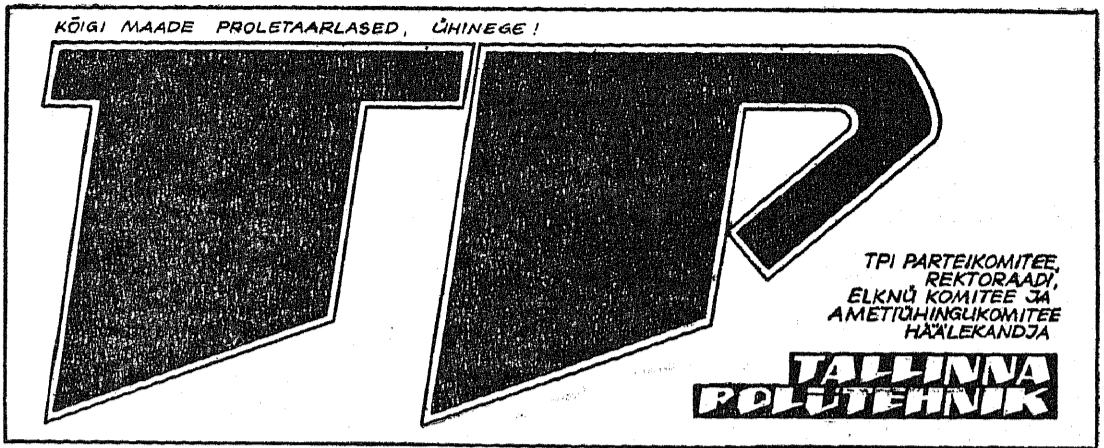
- ühiskonnateaduste ainekompleski süvendatud omandamine;
- ühiskondlik-poliitilise ja organisatsioonilise töö aluste kursuse omandamine;
- praktiline ühiskondlik-poliitiline tegevus õppeaja vältel õppeasutuses, praktikabaasides jm. organisatsioonides.

Mis on ühiskondlik-poliitiline tegevus? See avaldub üliõpilase poolt õppeaja kestel vähemalt ühe pideva ühiskondliku ülesande täitmisel, mis lühidalt öeldes on seotud inimeste organiseerimisega.

ÜPP KORRALDAMINE

ÜPP plaan koostatakse õppeaastate lõikes kogu õppeajaks.

(Järg 2. lk.)



Nr. 37 (804)

Reedel, 12. detsembril 1975

XXVII AASTAKÄIK

Rektoraadi nõupidamiselt

Mõningaid väljavõtteid arutlusest olnud küsimustest.

ÜHISKONDLIK-POLIITILISE PRAKTIKA KORRALDAMINE JA ARVESTAMINE

ehitus- ja elektroautomaatika-teaduskondades. Ülevaate senistest kogemustest andsid kasvatusala prodekaanid v.-õp. H. Lond ja v.-õp. A. Keevallik. Ühiskondlik-poliitiline praktika (lühedalt ÜPP) on ürituste kompleks, mille lõppeesmärgiks on üliõpilaste ühiskondlik-poliitilise aktiivsuse tõstmine ja suunamine ning ühiskondlik-poliitilistes õppeainetes saadud teadmiste kinnistamine. ÜPP on meie instituudis veel juurutamisstaadiumis. Arvestusraamatute täitmist ei saa pidada ra-

huldavaks, sest pahatihti ei anna see tehtust õiget ülevaadet. ÜPP suunamisel pole tunda instituudi komsomoliorganisatsiooni mõju. Tuleb tõsta üliõpilase vastust ÜPP täitmisel. Kuid teiselt poolt — üliõpilase esmane ülesanne on siiski õppimine. Õppimine ja ühiskondlik-poliitiline praktika on üliõpilasele antava kompleksse hinnangu koostisosad.

ETTEVALMISTUSKURSUSTE TÖÖST

1975. a. rääkis kursuste juhataja M. Sildvee. Mõõdunud aastal toimus õppetöö ettevalmistuskursustel (EK) kolmes õppevormis: põhivormiks oli õhtune, mõned aastad on praktiseeritud kaugõpet, ja kahekuuli-

sed kiirkursused (pluss eraldi kursused tehnikumide lõpetajale aprillis-mais). Üldse õppis EK-I 1941 inimest, neist lõpetas 718. Instituuti sai sisse 561 EK lõpetanut.

Õnnestunud üritusena märkis M. Sildvee erialade tutvustamise konverentsi.

Tänavu on EK komplekteeritud, õhtuses osakonnas õpib 856 ja kaugõppes 738 inimest. Viimastel aastatel on märgata kaugõppes õppijate arvu suurenemist, kuigi lõpetada suudab vaid 25%.

Plaani on võetud juulikuine kursus keskkooli lõpetanutele.

Mõõtetehnika seisukorrast instituudis ja MTKL (Mõõtetehnika Kesklaboratoorium) tööst andis ülevaate MTKL-i juhataja A. Eichorn. Arvutuskeskuse probleemidest rääkis arvutuskeskuse juhataja E. Saareste.

Vastuvõtt tublidele naistele

jääda — 36,2% teaduste kandidaatidest on naissoo esindajad. Tunduv osa ühiskondlikust tööst instituudis langeb samuti naiste õlgadele. Nii kuulub instituudi parteiorganisatsiooni ridadesse 88 naist, kes täidavad neile määratud vastutustarvikaid ühiskondlikke kohustusi.

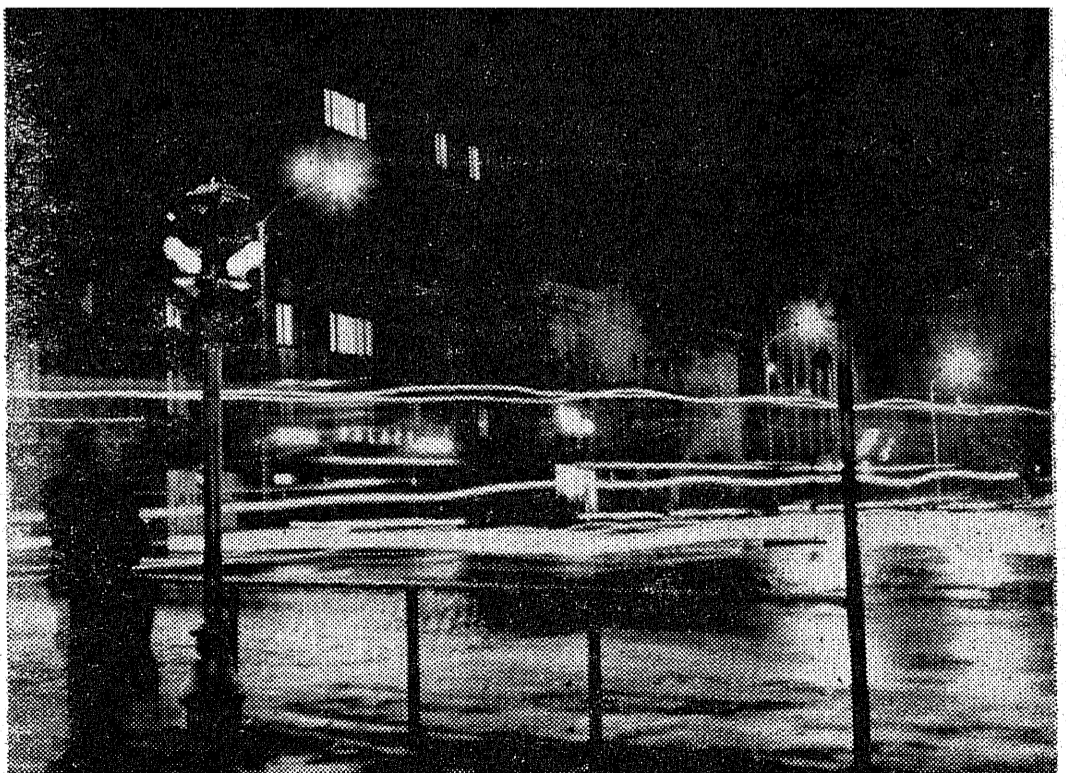
Sõna võtsid rektor prof. A. Aarna ja teadusliku kommunismi kateedri juhataja dots. K. Hallik. Kui esimene püstitas probleemi humoristlikust aspektist — mis tähendab sõna naine, siis teine andis sellele küsimusele ammendava vastuse.

M. Vannas andis oma sõna-

võtus ülevaate naise osatähtsusest poliitilises elus. E. Janseni esinemises jäi kõlama mõte, et nii meeste kui naiste hulgas on andekaid ja andetuid. Igal teaduse alal tegeleval naisel soovitas ta tingimata ühendada teadlaste elu naise tegeliku eluga ning sünnitada kolm tublit last. V. Lember-Bogatkina kinkis instituudile naisperele ühe oma maalidest, mis otsustati jätta ehitusmehaanika kateedrisse.

Õhtu muusikalise osa täitsid instituudi meeskoor ja ansamblid. Selle meeldiva ürituse tege-likuks organiseerijaks oli jällegi üks meie asendamatu naisaktiviste — S. Hiibus.

LUDMILLA GOLOVKOVA



Detsembriline linn.

P. RAUKASE foto

