



# Raadio

Täielik Euroopa ringhäälingute saatekava 8. — 14. septembrini 1935

Nr. 225 (30)

6. septembril 1935

V aastakäik



Indiaanipealik NBC mikrofoni ees.

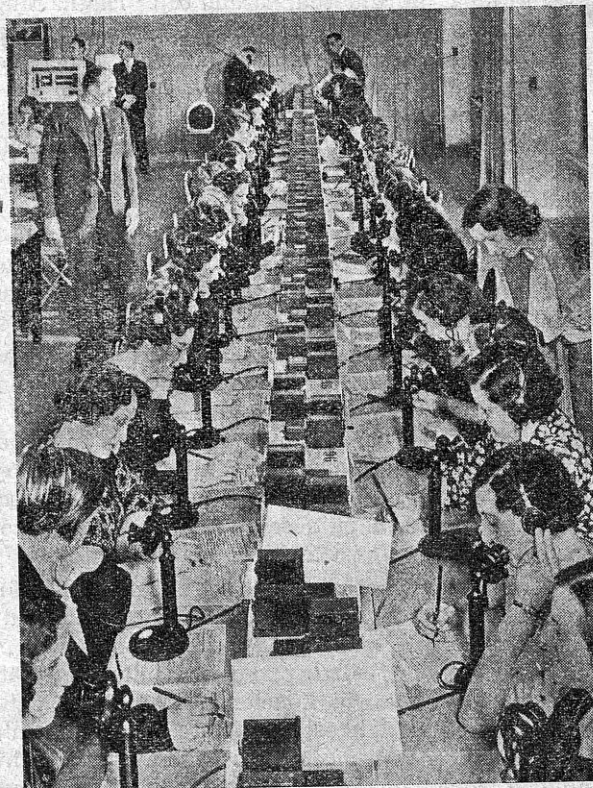
Praegu viibib Euroopas Ameerika suurima ringhäälinguseltsi *National Broadcasting Company* abiesimees ja saatekava-direktor John F. Royal, et tutvuda Vana Maailma ringhäälinguga ja siit leida uusi ideid Ameerika ringhäälingu-saatekavade rikastamiseks. Sel puhul toob „Der Deutsche Rundfunk“ huvitava ülevaate Ameerika ringhäälingust.

Ameerika ringhäälinguolud, seased mõisted ja seisukohad on Euroopa omadest põhjalikult erinevad. Ameerika ringhääling on mitte üksi kõige vanem, vaid ka kõige laialtlevikud maailmas ega ole võrreldav ühegi teise organisatsiooniga.

Kui mr. Royal tuli Euroopast otsima uusi ideid, siis oli selleks oma eriline põhjus. Nimelt on ringhääling Ameerikas üksikute eraettevõtete käes, kes elavad ainult reklaamist ja seepärast üksteise võidu on alatisel jahil uudisideedele oma saatekavade rikastamiseks, et publiku huvi hoida elevel ja võita uusi kuulajaid. Sest mida enam kuulajaid ühel saatjal, seda enam saadakse tulutoovat reklaami.

## AMEERIKA AMEERIKALIK RINGHÄÄLING

Abonentmaks — tundmata asi. — Võidujooks kuulajate võitmiseks. — 700 saatjat ja enam kuulajaid kui muus maailmas kokku. — „Radiofitseeritud“ majapidamised. — Igaüks võib esineda ringhäälingus.



Mitukümmend telefonipreilit on ametis kuulajate otsuste vastuvõtmisega asjaarmastajate esinemise kohta.



Selle uudistenäljaga on seletatav ka Ameerika ringhäälingu püüd oma kavadesse tõmmata saateid võimalikult kogu maailmast. Nii näiteks tegi möödunud aastal üksi *National Broadcasting Company* tervelt 350 ülekannet võrastelt maadelt, neist 240 Euroopast. Ameerika kuulajate huvi igasuguste ookeanitaguste ülekannete vastu on erakordselt suur. Sellest aetuna kuulatakse rohkesti ka Euroopa lühilaine-ringhäälingusaatjaid.

Ühendriikides on ligi 700 ringhäälingusaatjat ja kinnitatakse, et seal omab rohkem inimesi vastuvõtjad kui kõigis teistes maailma maades kokku. Üksi *NBC-1* on 126 saatjat, mille koguvõimsus ulatub 1.650.000 vatile. Päevane saatekava kestvus on keskmiselt 16 tundi. Kuulamine, mille eest ei tule maksta mingit abonentmaksu, on sedavõrd levinud, et paljudes majapidamistes peetakse tarviliseks pidada mitut vastuvõtjat, mis üksikute perekonnaliikmetel võimaldavad saatekava valida oma erisoovide kohaselt. Endastmõistetavalt ei puudu seesugustes „radiofitseeritud“ majapidamistes ka lühilaine-vastuvõtja.

Kuna saategevus on põhimõtteliselt vaba ja igauks kergesti võib saada saateloa, on võistlus loomulikult väga suur. *NBC* ja *Columbia Broadcasting System*'i, Ameerika teise suurema ringhäälinguseltsi kõrval töötab lugematu hulk väiksemaid ettevõtteid, kes kõik püüavad endale võita kuulajaid.

Loomulikult nõuab laiaulatuslik ja vaheldusrikas saatekava seltsidelt suuri summasid, mis saadakse, nagu juba tähendatud, eranditult ringhäälingureklaamist. Ja selle eest makstakse muidugi seda rohkem, mida suurem on kuulajaskond. Meile on see majapidamine vaevalt kujutletav. Liati, kui kuuleme, et ainult 30—40 % saatekavadest koosneb reklaamist, mis peab tooma nii palju sisse, et saateselts võiks omalt poolt täita ettekannetega ülejäänud 60—70%.

Ameerika reklaamisaaateid ei saa kuidagi võrrelda Euroopaga omadega. Seal põimitakse reklaam mitmesugustesse ettekannetesse, milles sagedasti esinevad maailma nimekamad kunstnikud.

Nagu paljudes Euroopa maades, nii püütakse viimasel ajal ka Ameerikas luua otsest kontakti ringhäälingu ja kuulajate vahel. Selleks lastakse kord kuulajail, kellel selleks lusti, esineda ise mikrofoni ees, — nagu seda viimase Berliini raadionäituse ajal tehti ka Saksas, — kord jälle kuulajail jälgida ringhäälingusaateid, nagu seda juba pikemat aega teeb meie ringhääling oma avalikel raadioõhtutel.

Kuulajad mikrofoni ees — see on Ameerika värske sensatsioon. Ideele tuli esimesena üks väike saatja, *WHN* New Yorgis. Igauks, kes arvas midagi suutvat, lasti ilma pikemata mikrofoni ette mängima, laulma või kõnelema. Kuulajaid paluti aga saateseltsile lahkesti teatada, kelle esinemine neile kõige enam meeldinud. Esinejatega rahva hulgast, kellel oli kõige suurem edu, sõlmiti juba pikemaajalised lepingud.

Varsti leidsid suuredki saateseltsid, et idee on väga hea ja haarasid sellest kinni, muutes asjaar-

mastajate esinemise määratuks massiliikumiseks. Algas tuhandete rahvakunstnike tung mikrofoni ette. Tuli tõmmata uusi telefoniliine ja palgata ametisse mitmeid kümneid telefonipreiliseid, et võtta vastu kuulajate otsusi esinejate kohta. Tulid seada üles erilised häältelugemisaparaadid, et oleks võimalik kohe amatöörsaadete lõpul teatada hääletustulemusi. — Kogu asja kandjaks on siingi äri. Uudisega võidetakse uusi kuulajaid ja saadakse enam hästimakstud reklaami. Teenivad ringhäälinguseltsid ja ka — telefoniseltsid. Vaimustatud on publik ja ka asjaarmastajad. Ainult kutselised kunstnikud suhtuvad asjasse segatud tunnetega, sest kõik see sünnib suuresti nende rahakoti arvel.

Avalike raadiosaadete mõte arenes vastandina eelkirjeldatud liikumisele väga aegamööda. Alul lasti ainult üksikuid valitud stuudiosse, kus need pidid hiirvagusi nurgast jälgima saadete käiku. Alles aja jooksul taibati, milliseks määratuks propagandavõimaluseks on publiku laskmine saateruumidesse. Ja kui *NBC* ehitas oma uued stuudiod *Radio Citys*, siis arvestati seejuures juba täiel määral pealtkuulajatega. Selleks ehitati enam kui tosin saatesaali, mille luksus ja suurus meile on raskesti kujutletavad. *Radio City* stuudiod sarnanevad teatriaalidele, kus saateotstarbeks on kasutatav üksnes lava, kuna ülejäänud osa stuudiost, parterri ja rõdud, võtavad enda alla pealtkuulajad. Kuid tuleb välja, et sellest veel ei jätku. Pühapäeviti peab *NBC* üürima määratusuure *Center-teatri* saali, mis mahutab umbes 3000 pealtvaatajat. Ja seegi on alati viimase kohani täis. *CBS* on üürinud koguni kaks teatriaalit, kumbki 2000 istekohaga, kus igapäev leiavad aset avalikud ringhäälingu-ettekanded.

Nii on see kogu Ühendriikides.

Saatekava alguses tervitab hallomees publikut ja annab lühikese ülevaate järgnevatest ettekannetest. Publik võib plaksutada ja üldse käituda nagu tavalises teatris. Ainult pääsetähti ei tohita müüa, kuna see oleks võistluseks teatritele ja kinodele. Siiski on küsitav, kui kaua viimased asja rahulikult pealt vaatavad, sest kes läheb siis veel raha eest teatri või kinosse, kui ringhääling umbes sama pakub jumala muidu. Esialgu on aga „ringhäälinguteatrid“ Ameerika suurlinnades armastatuteks rahva lõbustuskohtadeks.

#### AMEERIKA HIIGLAHONORARID.

Inglise ringhääling ei jaksa enam kuidagi angažeerida Ameerika artiste. Näiteks pakkus ta tuntud Ameerika ringhäälingulauljale „The Street Singer“ (tänavaulja) 10-min. esinemise eest 50 naela (umb. 929 krooni), kunstnik lükkas selle aga viisakalt tagasi, paludes selle summakese annetada mõnele lastevärvipäevale, sest ta saavat Ameerikas 15-min. esinemise eest 300 naela, tähendab loe ja kirjuta 5550 krooni!

#### AMEERIKA RINGHÄÄLING MAKSUSTAMISELE

Ühendriikides on praegu kaalumisel ringhäälingusaatjate maksustamise küsimus. Maksu suurus oleks 1—5 % ringhäälingu brutto-sissetulekuist.

Tellimishind:

12 kuud Kr. 4.50  
6 " " 2.40  
3 " " 1.20  
1 " " —.40

# RAADIO

ÜLERIIKLIKU EESTI RAADIOÜHINGU HÄALEKANDJA

Toimetus ja talitus: Tallinn, Narva mnt. 27. Telefon 425-40

Üksiknumber  
10 senti

Tellimisi võtavad  
vastu kõik posti-  
asutised ja talitus  
Ilmub  
kord nädalas

Täielik Euroopa ringhäälingute saatekava 8. — 14. septembrini 1935. a.

Nr. 225 (30)

6. septembril 1935

V aastakäik

## HUVIMATK SOOME RINGHÄÄLINGUSSE

Ajakirja eelmises numbris andsin põgusa ülevaate Läti ringhäälingu tegevusest saatekava alal. Eeldades, et see võis lugejaid teataval määral huvitada, esitan täna väikese ülevaate meie põhjapoolse naabri Soome ringhäälingu tegevusest, millega allakirjutänu oli võimalus tutvuda käesoleva aasta varakevadel.

Soome ringhääling töötas 1926. a. sügisest kuni möödunud aasta suveni segaettevõtteks. Riik soetas saatjad ning kõik muud vajalised tehnilised seadeldised, kuna saatekava korraldamine oli usaldatud selleks kujundatud o.-ü. „Suomen Yleisradiole“, kes kulude katteks sai 40 % abonentmaksust. Selline kahekülgne asjaajamine osutus aga sobimatuks, sest ta ei lasknud ringhäälingut kujuneda üheks lahutamatuks tervikuks, mis on eduka töö pandiks. Selle puuduse kõrvaldamiseks ringhääling korraldati 1. juulist 1934. a. ümber. Kogu ringhäälingu juhtimine nii tehnilisel kui saatekava alal koondati o.-ü. „Suomen Yleisradio“ kätte, kusjuures 1934. a. 25. juuni lepingu põhjal riik omandas 90 % osäühisuse osatähtedest, kuna ülejäänud 10 % jäi kultuurilistele ja ühistegelistele asutustele. Sissetulekuid Soome ringhääling saab vaid abonentmaksudest. Suuremate ehituste läbiviimiseks on ringhäälingul võimaldatud saada odavaprotsendilist laenu, kui selleks ei piisa ta enda vabadest summadest. Ka praegu Lahtisse ehitatav uus 220-kW saatja ehitatakse laenuga.

Abonente Soome ringhäälingul on paregu üle 135.000. Abonentmaks, vaatamata vastuvõtjatüübile, on aastas 100 Soome marka, mis tuleb tasuda korraga aasta alul. Abonentmaksu kasseerimist ja kontrolli kuulamismaksu tasumise üle teostavad postivalitsuse asutused. Loata kuulajate küsimus Soomes raskusi ei tekitavat, sest arvestades Soomes makstavate palkadega ja elumaksumusega on abonentmaks võrdlemisi väike ja sellest kõrvalehoidjaid väga vähe.

Soome ringhäälingu kõrgemaks organiks on osäühisuse peakoosolek, kes ringhäälingu kujundamisele ja arendamisele annab üldise suuna. Peakoosoleku otsused kuuluvad teedeministri kinnitamisele. Peakoosolekul valitakse kaheksateistkümne-liikmeline raadionõukogu, kes põhjapanevate küsimuste

otsustamiseks käib koos tarvidust mööda. Raadionõukogu valib oma liikmete hulgast kaheksaliikmelise juhatusse, kes jooksvate küsimuste otsustamiseks peab 1—2 koosolekut nädalas. Tegelikult tööjuhatajateks on peadirektor abiga ja peainsener. Viimased kolm kuuluvad nii juhatusse kui ka nõukokku.

Soome ringhäälingu saatekava on oma kestuselt peaaegu võrdne meie omale. Äripäeviti levitatakse kava hommikul 30 minutit (hommikupäevused), keskpäeval 1 tund, vahel 15—20 min. enam, ja õhtul kuni 5 tundi 30 minutit. Pühapäevane saatekava kestab peaaegu vahetpidamata hommikust õõni. Kava koostamisel on püütud pidada silmas, et sõnalised ettekanded vahelduksid muusikalistega või kui peaks kõrvuti asetsema kaks sõnalist ettekannet, siis üks neist kannab ajaviitelist iseloomu. Soome ringhäälingu saatekava iseäralduseks on, et paralleelselt antakse kaht saatekava, üht soome- ja teist rootsikeelset, mis saatekava koostamise teeb tunduvalt keerulisemaks, kui see on meil või Lätis.

Saatekava üldjuhiks on saatekava juhataja, kellele abilisteks rootsikeelsete saadete korraldaja, peale selle lastetundide, kirjanduslike ettekannete ja kuuldemängude korraldaja, muusikalise osa juhataja, kooliringhäälingu juhataja, heliplaadi-kontsertide koostaja ja spordireportaazide teostaja.

Antud juhistel üksikute alade juhid töötavad iseseisvalt. Igal kolmapäeval saatekava juhtide koosolekul koostatakse saatekava kuni neli nädalat ette, mis siis igal järgneval esmaspäeval esitatakse kinnitamiseks üheksaliikmelisele saatekavanõukogule. Saatekava koostatakse nii pika aja peale ette selleks, et juhtumil, kui saatekava-nõukogu mõne osa saatekavast tunnistab vastuvõetamatuks, saatekava juhtidel oleks võimalus võtta ette tarvilisi muudatusi ja need uuesti esitada nõukogule kinnitamiseks. Mulle kinnitati aga, et sellised juhud olvat väga haruldased. Muidugi ei saa saatekavas kõiki üksikasju näha ette nii pika aja peale ja erakordsete sündmuste puhul on muudatused alati mõeldavad.

Saatekava levitamise mõttes on Soome ringhäälingu kaheksa saatjat jagatud kahte rühma, millest üks levitab soome-, teine grupp rootsikeelset saate-



kava. Kahe paralleelse saatekava tõttu on päevases kavas kaks kuni kolm soomekeelset loengut ja peaaegu sama palju rootsikeelseid loenguid. Kõik loengud tuleb ringhäälingule esitada kirjalikult. Vastuvõetavaks tunnistatud ja kavasse paigutatud loengu tekstist tuleb lektoril pidada täpselt kinni. Loengu kestuseks on 20 ja 25 min. Loenguid antakse võimalikult mitmesugustelt aladelt nagu meilgi. Vabariigi valitsusele on reserveeritud saatekavas aasta jooksul 54 loengut, kus esineb ministreid ja kõrgemaid riigiametnikke.

Nagu meilgi, nii on ka Soomes kuulajate poolt väga armastatud lugemistunnid. Neis esineb näitlejaid ja kutselisi retsitaatoreid (meil seni veel tundmatu kutse). Lugemistundides esitatakse katkendeid romaanidest, novelle, humoreske, luuletusi jne. Lugemistunde, mille kestuseks jällegi 20—25 minutit, on ühe nädala saatekavas 4—5 soome- ja sama palju rootsikeelseid.

Kuuldemänge antakse tavaliselt nädalas kaks, üks soome- ja teine rootsikeelne. Neis esineb peamiselt Helsingi teatrite näitlejaid. Muide annab Soome ringhääling väga palju algupäraseid kuuldemänge, samuti ka Skandinaavia maade omi.

Lastetunnid on määratud väikestele lastele. Neid korraldatakse nädalas vaid üks, kestusega 50 minutit. Lastetundide korraldajaks on Soome ringhäälingu vanem konfereerija Markus Rautio, kes pealeselle korraldab ka kirjanduslikke esinemisi ja on kuuldemängude näitejuhiks. Markus Rautio teostab ka kõik välisreportaažid, välja arvatud sportlikud, mille läbiviijaks on tavaliselt „Soome Spordilehe“ toimetaja dr. Jukola.

Lastetundide korraldajana Markus Rautio evib Soomes suure populaarsuse ja on laiemates hulka-des üldiselt tuntud kui „Markus-setä“, s. t. onu Markus. Kaks korda kuus on lastetunnid segaeeskavaga, kus esineb Markus Rautio ise, siis n.-n. „muinasjututädi“ (nimekaid soome näitlejannasid), lapsi deklamatsioonide ja lauludega, lastekoore jne. Mul oli võimalus, viibides Markus Rautio kabinetis, jälgida, kuidas pisikesed „raadio-staarid“ vanemate saatel käisid Markus-setäle lugemas ja laulmas. Sobivuse korral teatati neile esinemise aeg, mille lapsed võtsid teatavaks harda tänuga. Eelkontrollita ühtki last mikrofoni ette ei lubata. Nagu mulle üteldi, olevat esineda soovijaid väga palju. Kord kuus korraldatakse lastele kuuldemäng, milles esineb Helsingis teotseva lasteteatri „Lasten Näyttämö“ tegelasi, täiskasvanuid ja lapsi. Teine kord kuus korraldatakse lastetund provintsist, mõnest sellisest linnast, kus on saatejaam või stuudio. On loomulik, et provintsist antavas lastetunnis esineb eranditult vaid kohapealseid lapsi. Millise populaarsuse evivad provintsist antavad lastetunnid ja eriti onu Rautio, näitab see, et kui ta esmakordselt sõitis Oulusse, oli teda raudteejaama tulnud tervitama ligi 4000 last.

Soome kui spordimaa pöörab erilist tähelepanu sportlikele reportaažidele. Iga vähegi märkimisväärne sportlik sündmus leiab kajastust ringhäälingus ja on päris tavaline nähe, et isegi suuremad

rahvusvahelised võistlused väljaspool Soomet, kui neil esineb soomlasi, kantakse kohapealt reportaaži korras üle. Nii on ülekandeid tehtud Eestist, Rootsist, Norrast, Saksast ja mujalt. Loomulik, et mitu tundi kestvaid võistlusi välismaalt ei saada suurte kulude tõttu kanda üle algusest lõpuni, vaid selleks valitakse harilikult umbes ühe tunni kestusega pimevaim osa.

Soomlased ise hindavad väga kõrgelt sportlike ülekandeid välisriikidest, kuna võistlejatele teadmise, et iga nende pingutust jälgitakse kodumaal, annab indu ja püüdu ning see moment olevat aidanud kaasa nii mõnegi tippsaavutuse püstitamiseks.

Sportlike reportaažide kõrval on tarvilisel määral peetud silmas muidki reportaaže igasuguste kultuuriliste ja riiklike sündmuste puhul.

Reportaažid näitustelt, muuseumidest jne. sagedasti ei toimu kohapealt, vaid on varem koostatud eriteadja poolt ja võetud heliplaatidele. Soome ringhäälingul on oma aparaatuur heliplaadi-ülesvõtete tegemiseks. Usutleja ja usuteldava ülesandeks on antud tekst korralikult kõnelda heliplaadi-ülesvõtjasse. Reportaažipaigal oleva publiku sumin ja muud häälitsused segatakse hulka stuudio tehnilise talituses ja kuulaja saab mulje, nagu toimuks ülekanna kohapealt. Sel kombel välditakse juhuslikku reportaaži saab alati lühisõnaline ja kõige tähtsamat rõhutav. Reportaažid kiiresti arenevaist sündmusist tuleb muidugi anda kohapealt.

Erilise peatüki reportaažide sarjas moodustavad Markus Rautio korraldatavad tutvusmismatka kodu- ja välismaale, mille kaudu kuulajatele püütakse anda kujutlust ühe või teise linna või maa tähelepanuväärsusist. Möödunud kevadel teostati selliseid reportaaže Stokholmist, Oslost ja Kopenhaagenist. Paar aastat tagasi oli samasugune reportaaž Tallinnast. Need reportaažid on soome kuulajaskonnas alati leidnud suurt poolehoidu.

Soome ringhäälingul oli kevadel 27-liikmeline sümfoonia-koosseisuga orkester, kes annab nädalas kuus kontserti. Iga kontsert kestab 50—90 minutit. Proove korraldatakse samuti kuus korda nädalas. Juhatajatena töötavad tuntud Soome muusikateadlane dr. Haapanen ja Linko. On nähtud ette võimalus, et suuremateks pidulikeks sündmusiks ja kontsertideks ringhäälingu orkester ühendatakse Helsingi linnaorkestriga, millega kujundatakse kuni 90-liikmeline sümfooniaorkester. Olgu muide tähendatud, et analoogiline kokkulepe on ka meie ringhäälingul „Estonia“ teatriga.

Soome ringhäälingul oli kevadel 3500-numbriline noodikogu, mida muidugi alatasa täiendatakse. Soome oma helitöid oli noodikogus juba üle 500, neist ainuüksi Soome kuulsama helilooja Jean Sibeliusi omi 64. Soome oma heliloomingut esitatakse rohkesti. Selle poolest oleme oma naabreist jäänud kaugele maha, kuna meie ringhäälingul on paremal juhul kasutada vaid 25 ettekandeks enamvähem sobivat eesti helindit orkestrile.

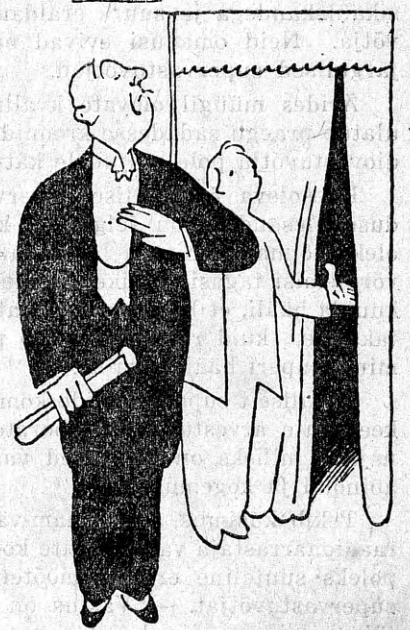
Peale oma orkestri esineb Soome ringhäälingus veel rida muid orkestreid, nagu Helsingi linnaorkester, puhkpilliorkestrid jne. Linnaorkestri kont-



16.15 salongmuusika helipl.  
**16.45—18.00 Leoncavallo oop. „Le Paillassé“**, helipl.  
 18.30—19.00 orel (A. Kalnins). Pachebel: Toccata. Strangk: Orelikoraal. Rameau: Allegretto. Wagner: Wolframii aaria oop. „Tannhäuser“ Koraal  
 19.30—24.00 läti koorilaule  
**20.15—22.00 „Sügis muusikas ja luules“**. Orkester: Grieg: „Sügisel“, avamäng. Kalnins: „Vihmane õhtu“, sümfoniiline piit. Abeli: Sügispiidid. — Laule F. Viksne (sopran). Ippolitow-Iwanow: Sügis. Suchow: Sügisel. Grieg: Sügis-muljed. — Popper: Sügisliil. K. Munters (tsello). — Poeme. — Sibelius: Jaht. Palmgren: Langevate lehtede tants. Sinigaglia: Vihma laul, op. 35. — Laule. Allanans: Sügispiit. Garuta: Lahkumisel. Chopin: Kurbus. — Poeme. — Thomas: Küttide tants. Rust: Sügis-muljed. Waldteufel: „Sügis meloodiaid“, valss  
 22.15 Lindemann: Polkade süit  
 22.30—24.00 tantsumuusika helipl.  
**Kaunas 1935 / 155 / 7**  
 19.20—19.40 heliplaadid  
 20.30—21.00 jazzmuusika  
 22.00—22.50 kontsert. Beethoven: avamäng „Egmont“. Urbach: „Mozarti riigist“, fantaasia. Schubert: Serenaad  
**23.00—23.30 kontsert**. Dvorak: Karnevali-avamäng. Smetana: fantaasia oop. „Müü-dud mõrsja“. Dvorak: „Slaavi tantsud“  
**Varssav 1339 / 224 / 120**  
**Kattovice 395,8 / 758 / 12**  
 7.50—8.50 heliplaadid ja teated  
 13.00 Kraakovi fanfaarid  
 13.15—14.25 salongmuusika. Väike orkester. Gorzynski: Meriväe marss. Lincke: Balleti avamäng. Krome: „Päikese võlu“, valss. Rust: „Kuningas Laurin“, sümfoniiline andante. Lehar: popurrii oop. „Maailm on ilus“. Rybicki: Väike valss. Scassola: „Kevadpäevad“, intermetso. Frederiksen: Balletistseen. Goszynski: Masurkad. Waldteufel: Valss. Lehar: hispaania tants op. „Frasquita“. Kreisler: Vana refrään. Pesci: Popurrii ungari marssidest  
 15.30—16.00 heliplaadid  
 16.30—17.00 Rachoni salongorkester  
 17.15—17.30 laul (Ida Los)  
 17.45—18.00 koorilaul  
 18.15—18.45 uudis-heliplaadid  
 19.00—19.30 lõbus segaeskava  
 19.45—20.00 heliplaadid  
 21.00—21.45 Serechynski orkester  
**23.00—24.00 sümfoniakontsert**. Orkester ja G. Czaplinski (laul). Thomas: avamäng oop. „Mignon“. Tšaikowski: Lilled valss. Tšaikowski: aaria oop. „Eugen Onegin“. Thomas: aaria oop. „Hamlet“. Tšaikowski: Serenaad. Alvarez: La Partida. Tosti: Adagio. Meyerbeer: marss oop. „Prohvet“  
 0.05 tantsumuusika. Väike orkester.  
**Stokholm 426,1 / 704 / 55**  
**Motala 1389 / 216 / 30**  
 13.55 Naueni aeg  
 15.00—16.00 ajaviitemuusika  
 16.30—17.30 sõjaväeorkester. d'Orsi: Marcia sinfonica. Tšaikowski: „Rahvushümn“, süit. Nehl: Etagatjah“, jaapani serenaad. Filippucci: „Funambulesque“, balletistüit. Joh. Strauss: „Kevadhelid“, valss. Zeller: katkeid op. „Linnukaupleja“. Teike: Marss  
 18.05—18.30 Frumerie: Sonata viiulile ja klaverile a-moll (Andantino. — Allegro molto energico. — Siciliano. — Lento. Molto vivo)  
 19.00—20.00 heliplaate  
 20.30—21.15 vana tantsumuusika  
 21.45 heliplaate  
 23.00—24.00 moodne tantsumuusika  
**Kalundborg 1261 / 238 / 60**  
**Kopenhagen 255,1 / 1176 / 10**  
 16.30—18.30 orkester ja laul ★ 21.15 instrumentaal-ansambel. Moodne muusika ★ 21.45 oboe ★ 22.00—22.35 uemaid ameerika helifilmi meloodiaid ★ 22.45—23.10 moodne muusika ★ 23.25 moodne muusika ★ 23.50 banzo ★ 0.05—1.30 moodne tantsumuusika  
**Droitwich 1500 / 200 / 150**  
 12.00 Mozart: kontsert flöödile ja harfile  
 ★ 12.30 orkester ★ 13.30 heliplaate ★ 14.00 orkester ★ 16.00 kinoorel ★ 16.30 oktett ja sopran ★ 18.30—19.00 kerge muusika ★ 19.45 Walesi laule ★ 20.00 must-lasumuusika ★ 21.00 laul ja 2 klaverit ★

21.40—22.40 kirev tund ★ 23.00 orkester ja sopran. Fucik: Florentsi marss. Lehar: avam. „Eva“. Laule. Grieg: Pulma-päev Troldhaugenis. Schumann: Kuhu. McDowell: Kääbuste tants. de Falla: Hispaania tants nr. 2. Laule. Massenet: Maailised stseenid ★ 24.00—1.00 tantsumuusika  
**Praha 470,2 / 638 / 120**  
 17.30—18.40 salong- ja jazzorkestrid. Kavas: Leopold, Offenbach, Smolik, Mail-lart, Baloun ja tantsumuusika  
 18.45—18.55 ja 19.00—19.10 heliplaate  
 19.20—20.00 katkeid Kauffmanni operetist „Valge jumalanna“  
 21.00—21.40 sõjaväeorkester. Mozart: Türgi marss. Verdi: Nabucco. Leopold: Lõuna-slaavia pärlid. Bendl: Tšehhi pulmad. Lortzing: Tsaar ja puusepp. Vačkar: Ilus poiss  
 21.55—23.15 jazz- ja ringh. orkestrid  
 23.35 heliplaate  
 23.45—0.30 jazzorkester  
**Viin 506,8 / 592 / 100**  
 17.45—19.00 tantsumuusika helipl.  
**20.15—22.35 Joh. Straussi operett „Cagliostro Viinis“**  
 23.10—23.40 aariaid ja laule (bariton). Leoncavallo: proloog oop. „Bajazzo“. Rossini: kavatiini oop. „Sevilla habemeajaja“. Bizet: Torreadori aaria oop. „Carmen“. Respighi: Udu. d'Hardelot: Because you come to me. Falvo: „Dici tencello vuie“, napoli laul. de Cartis: „Sto penzanno a Maria“, napoli laul  
 23.55—0.30 heliplaate  
**Budapest I 549,5 / 546 / 120**  
 18.30—19.00 salongorkester  
 20.05—20.45 heliplaate  
 21.15—22.50 „Oli kord üks pillimees“, muusikaline raadiorevüü. Budapesti kontserorkester ja dr. M. Szedő (laul)  
 23.10 mustlasorkester  
 24.00—1.00 salongkvintett  
**Bukarest 364,5 / 823 / 12**  
 18.00—19.00 ja 19.15—20.00 sõjaväeork. ★  
 20.20—20.45 heliplaadid ★ 21.00—22.30 tantsuõhtu, jazz-orkester ★ 22.45—23.15 ja 23.25 muusikalele. restoranist  
**Milano 368,6 / 814 / 50**  
 21.40—22.20 rahvamuusika ★ 23.15—24.00 heliplaate.  
**Deutschlandsender 1571 / 191 / 60**  
 7.30—9.20 muusika  
 13.00—14.45 Barnabas von Gecky orkester  
 15.00—16.00 muusikaline sega-eeskava  
 17.00—19.00 ülekanne Kölnist  
 19.30 sport  
 19.45 orel  
 20.00 rahvapidu (Nürnbergist)  
 21.30—23.00 ülekanne Leipzigit  
 23.30—23.45 viola d'amore  
 24.00—1.55 tantsumuusika. Barnabas von Gecky orkester  
**Berliin 356,7 / 841 / 100**  
 7.30—9.00 muusika  
 17.00—19.00 ülekanne Kölnist  
 19.15 nädalalõpu muusika. I. Neo-Bechstein klaver. Scarlatti: Sonata. Rameau: a) Menuett; b) Musette en rondeau. Couperin: Väikesed tuuleveskid. Medtner: Muinasjutt. Debussy: Arabesk. II. Reznicek: 8 laulu (sopran). III. Brahms: Klaveripalad, op. 119  
 20.00 vt. Deutschlandsender  
 21.30 ülekanne Hamburgist  
 22.00—23.00 ülekanne Hamburgist  
 23.30—2.00 lõbus nädalalõpu-eeskava. Orkester, sopran, balalaika, saksafon, lõ-usad ettekanded  
**Königsberg 291,0 / 1031 / 60**  
 6.00—6.45 ja 7.30—9.00 muusika  
 17.00—19.00 ülekanne Kölnist  
 19.20 koori- ja orelimuusika  
 21.50—23.00 orkester ja bariton. Mozart: avam. oop. „Võlflööd“. Mozart: Papa-geno aaria oop. „Võlflööd“. Lortzing: aaria oop. „Tsaar ja puusepp“. Rich. Strauss: „vahemänge“, „Intermezzost“. Wagner: õhtuhelaul oop. „Tannhäuser“. Schillings: proloog „Kuningas õdipus“  
 23.40—1.00 tantsumuusika  
**Breslau 315,8 / 950 / 100**  
 6.00—7.00 ja 7.30—9.00 muusika  
 17.00—19.00 ülekanne Kölnist  
 21.30—23.00 orkester ja vokaalsolistid. d'Albert: avamäng II aktile oop. „Im-provisaator“. Gounod: fantaasia oop. „Romeo ja Julia“. Humperdinck: kat-keid oop. „Hänsel ja Gretel“. Reinecke:

Tants külapärna all. Glazunow: Kont-sertvalss. Nicodé: Andalusiense. Volks-mann: Serenaad. Chabrier: Espana. We-ber: Kutse tantsule. Rischka: Soome rahvalaulud. Grieg: „Peer Gynt“  
 23.30—1.00 ülekanne Leipzigit  
**Hamburg 331,9 / 904 / 100**  
 7.30—8.00 ja 8.10—9.00 muusika  
 17.00—19.00 ülekanne Kölnist  
 20.00 vt. Deutschlandsender  
 21.30 tantsu Baierist  
 22.00—23.00 Kreutzeri ooper „Alpimajak“  
 23.25 muusikaline vahemäng  
 24.00—2.00 tantsumuusika  
**Köln 455,9 / 658 / 100**  
 7.30—9.00 muusika  
 17.00—19.00 lõbus laupäeva pärastlõuna. Kaastegevad: sopran, bass, viiul; 6 Bon-ni harmonikeri; 3 lõbusat selli; orkester  
 19.20—19.50 Cherubini 175. sünnipäeva mälestuseks. Kammerduett, sopran, alt  
 20.00 ülekanne Deutschlandsenderilt  
 21.30—23.00 ülekanne Leipzigit  
 24.00—1.00 ülekanne Deutschlandsenderilt  
**Stuttgart 522,6 / 574 / 100**  
 7.30—9.00 muusika  
 17.00—19.00 ülekanne Kölnist  
 19.30 Viini rahvamuusika. Tsitter, harmoo-nika, kitarr, viiul  
 20.00 vt. Deutschlandsender  
 21.30—23.00 „Romanssi“, muusik. kuuldem.  
 23.30 tantsumuusika Leipzigit  
 1.00—3.00 õõmuusika. Sopran, tenor, kstülofon  
**Leipzig 382,2 / 785 / 120**  
 7.30—8.00 ja 8.10—9.00 muusika  
 17.00—19.00 ülekanne Kölnist  
 21.30—23.00 saksa tantsu. Orkester. Kavas: Veber, Haydn, Mozart, Beethoven, Schubert, Lortzing, Unger, Niemann, Volkmann, Uldall, Reger, Hensel, Lach-ner, Blumer  
 23.30—1.00 tantsumuusika  
**München 405,4 / 740 / 100**  
 7.30—8.00 ja 8.10—9.00 muusika  
 17.00—19.00 ülekanne Kölnist  
 19.40 Schubert: Sonata viiulile ja klave-rile, op. 137 nr. 2  
 20.00 ülekanne Deutschlandsenderilt  
 21.30—23.00 ülekanne Leipzigit  
 23.20 vahe-eeskava  
 24.00—1.00 tantsumuusika  
**Moskva Komintern 1714 / 175 / 500**  
 7.20 heliplaate ★ 8.00 kontsert ★ 10.00 kontsert ★ 11.15 Donizetti oop. „Lucia di Lammermoor“ ★ 17.13—17.30 helipl. ★ 18.30 soovikontsert ★ 19.15 katkeid Mo-zarti oop. „Röövimine Serail'st“ ★ 20.30 Mussorgski helindeid ★ 21.30—22.00 tantsu



Raadio-ambitsioonid. „Ütlen ette: lühikesel lainel ma ei laula — ikka kõige pikem laine!“



# VIIELAMBILINE SUPER-VASTUVÕTJA

A. Kalmus.

Raadio algarengul oli superprintsip lihtsamaks kõrgesagedusvõimenduse-probleemi lahenduseks. Tolleaegsete lampide sisemahtuvuste suur tagasimõju ja poolide varjamise otstarve teadmatus olid põhjuseks, miks polnud võimalik kõrgesagedust soovitaval määral võimendada, s. o. tarvitada järjestikku mitut kõrgesagedusastet.

Neutralisatsiooni ja poolide varjamise tarvituselevõtmisega ning lõpuks varivõrelampide kasutamise lahendati ka kõrgesagedusvõimenduse tehnika ilma vahesageduseta. Nende asjaolude tagajärjel mõned aastad tagasi oli supervastuvõtja ajutiselt tarvitusest kadunud.

Praegu saatjate rohkuse tõttu 1—2 kõrgesagedusastet ei taga enam küllaldast selektiivsust. Vastuvõtja lihtsamaks käsitamiseks nõutakse ka ühe-nupu-süsteemi. Peamiselt selle tõttu võeti superprintsip uuesti tarvitusele, sest ollakse praegugi arusaamisel, et harilikes vastuvõtjais on tarviline kõrgesagedusastmete suurendamine, mille häälestamiseks oleks vajalik 4—5 muudetavat mahtuvust.

Samuti lahendub hinna ja ruumi küsimus supervastuvõtja kasuks. Kõige selle tõttu on supervastuvõtja praegu jällegi võidukäigul.

Praegu pole supervastuvõtja tehniliselt enam moeasi, vaid praktiliselt hädavajaline. Ta on elujõuline seni, kui on nõutav praegune selektiivioonikraad, s. o. kuni pole leitud mõnd lihtsamat meetodit.

Muidugi on iga ringhäälinguharrastaja sooviks, eriti kohaliku saatja läheduses, omada hea muusikaülekandega ja suure eraldamisvõimega vastuvõtja. Neid omadusi evivad enam-vähem esmajärgulised supervastuvõtjad.

Ärides müügil olevate kvaliteet-superite hind ulatub praegu sadadesse kroonidesse. Selline raadiovastuvõtja pole paljudele kättesaadav.

Käesoleva 5-lambilise supervastuvõtja kirjelduse ülesandeks on selgitada, kuidas isehitajail oleks võimalik ehitada laitmatult töötavat superit võrdlemisi tagasihoidlike kuludega. On sagedasti kuulda hääli, et head vastuvõtjat osta ei jõua, ehitaks ise, kuid raskusi tekitab poolide valmistamine, superi häälestamine.

Tavaliselt superi poolide komplektid ehitatakse keerukate arvestuste ja laboratoorsete mõõtmiste najal, milleks on tarvilised vastavad teadmised, abinõud ja kogemused.

Tekib küsimus, kas enam-vähem asjatundlik raadioharrastaja vastuvõtjate konstrueerimise alal poleks suuteline eriliste mõõteriistadeta ehitama supervastuvõtjat. — Vastus on jaatav, ja nimelt täies ulatuses siis, kui kasutatakse mõne tuntud firma valmistatud superpoolide komplekte kokku ehitatult häälestuskondensaatoritega.

Eestis firmat, kes seesuguseid poolikomplekte

müügiks valmistaks, praegu ei ole. Seepärast tuleb paratamatult kasutada välismaisi.

Kodumaa raadiotööstused valmistavad küll superpoolide komplekte, kuid nende kasutamisel vastuvõtja lõplik häälestamine (töökorda seadmine) on kaunis komplitseeritud toiming, tihti mõõteriistade ja kogemuste puudumisel hoopis võimatu. Kodumaiste poolide kasutamisel on enamasti otstarbekam lasta vastuvõtja häälestada sellel tööstusel, kellelt poolid osteti, et säästa närvet ja asjatut ajakulu. Selle tõttu ja ka kulude kokkuhoiu mõttes on kasulik ehitada supervastuvõtjat, nagu eelpool juba üteldud, vabrikukomplektidega. Seal on poolid ja kondensaatorid juba täpselt häälestatud. Vastuvõtja lõplik viimistlemisel tuleb häälestamise mõttes teha ainult väike korrektuur, mis läbiviidav mõõteriistadeta ja milleks pole vaja erilisi kogemusi.

Käesoleva kirjelduse autor on isiklikult katsunud mitmesuguseid isehitamismooduseid, et isehitajaile anda enam-vähem kindlaid tulemusi töötav alus superi ehitamiseks. Kõige lihtsamal teel oli võimalik saavutada häid tulemusi inglise firma „Colvern'i“ superpoolide ja kondensaatorite komplektiga. Superpoolide komplekte koos häälestuskondensaatoritega valmistavad ka paljud teised euroopa firmad, kuid ainult euroopa lampidele. Viimased on võrreldes ameerika lampidega aga liig kallid. Peale selle on ka teiste euroopa firmade superpoolide komplektid umbes 50 prots. kallimad eelnimetatud inglise omist.

Seni valmistas „Colvern“-firma superpoolide komplekte kas eraldi ostsilaator-lambile või triod-pentoodile. Eestis müügil olnud „Colvern“ superpoolide komplektid on olnud peamiselt kohandatud eraldi ostsilaator-lambile. See viis pole enam kuigi populaarne, sest see tekitab liig tugeva kahina. Palju otstarbekohasem on kahe sisenduslambi asemel kasutada üht lampi, mis töötab ostsilaator-modulaatorina. Sellised lambid on triod-pentood, pentagriid ja oktoid.

Meil kasutatakse praegu ostsilaator-modulaatorlambina enamasti kas pentagriidi või oktoidi. Neile lampidele peavad olema kohandatud ka poolikomplektid.

Praegu on juba Tallinnas saadaval „Colvern“ superpoolide komplekte, mis asjastuhuvitatute soovil on firma poolt kohandatud eriti Ameerika ostsilaator-modulaatorlampidele 6 A 7 või 2 A 7.

Selliste komplektide kasutamisel võib iga vähegi konstrueerimise alal vilunud raadioharrastaja ehitada supervastuvõtja, mis omab laitmatu muusikaülekande ja küllaldase saatjate eraldamise võime. Seejuures jääb muidugi tingimuseks, et alljärgnevas ehituskirjelduses ette nähtud andmetest peetakse enam-vähem kinni; väiksemad lahku minekud kondensaatorite ja takistuste suurustes ning üksikosade asetuses pole olulised.



Kirjeldatast vastuvõtja on ehitatud niiteld klassilise superlülituse (joonis 1 \*) järele, mis oma lihtsuse ja stabiilse töötamise tõttu on superlülitustest sobivaim.

Vastuvõtja on 5-lambiline. Esimene aste on kõrgesagedusvõimendaja. Tavaliselt ehitatakse suurem osa odavamaid vastuvõtjaid ilma kõrgeagedusastmeta. Selliseis vastuvõtjais kasutatakse ainult kahekordset fadingu reguleerimisvõimalust, millest piisab osaliseks fadingu kõrvaldamiseks, sest ostsilaator-modulaatorlambi võrele satub otsekohe reguleerimata kõrgeageduspinge, mille suurus oleneb peamiselt saatja võimest ja ulatusest. Selle tõttu pole saatejaamade kuuldavus selliseis vastuvõtjais veel küllaldaselt reguleeritud. On soovitatav, et ostsilaator-modulaatorlambi töövõrele sattuv kõrgeageduspinge oleks kindlas vahekorras ostsilaatori võnkuv pingega. Reguleeritava kõrgeagedusastme kasutamisel juhitakse vastuvõetav kõrgeageduspinge peaaegu ühtlases ulatuses muutuvalt ostsilaatorlambi võrele ja seega jääb ükskõik kas nõrgalt või tugevalt saatjalt vastuvõetav pinge enam-vähem konstantseesse vahekorda ostsilaatori võnkuv pingega.

Ei või ütelda, et kõrgeagedusastme tarvitami-

\*) Joonistel on kondensaatorite mahtvused märgitud: mikrofaraad — MF ja mikro-mikrofaraad — MMF.

sel vastuvõtja tundlikkus eriti tõuseks, kuid vastuvõtja töö muutub palju stabiilsemaks.

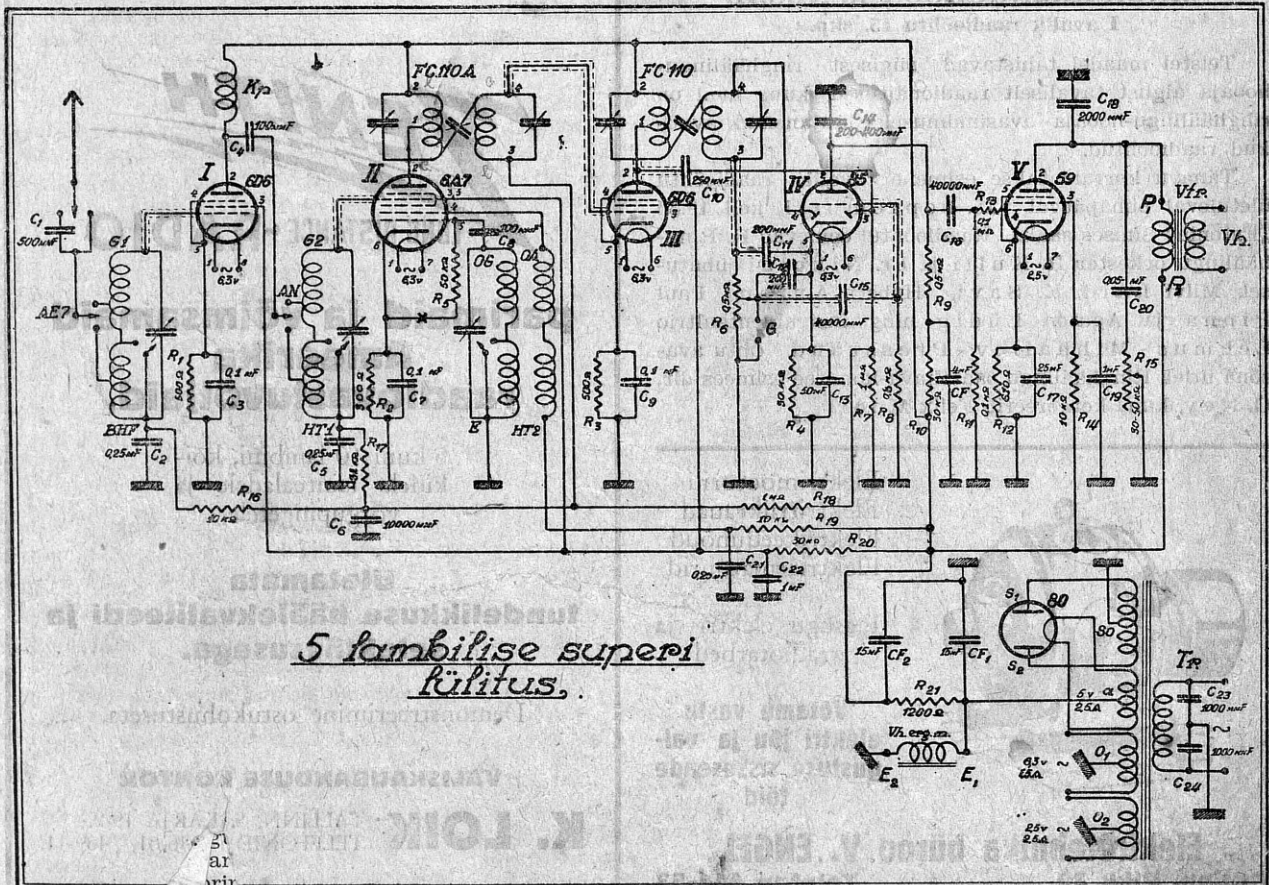
Teine aste on ostsilaator-modulaator, kolmas vahesagedusaste. Neljandas astmes kasutatakse kahekordset diod-triiodi, mille üks diod-anood on kõrgeagedusvoolude alaldamiseks, teine reguleerimispinge andmiseks ja triiodi osa madalsageduse võimendamiseks.

Lõppastmes on jõuvõimendaja-pentood 3-vatlise väljumisvõimega. Esimese, teise ja kolmanda lambi võrepinged on automaatselt reguleeritavad.

„Colvern“-poolide ja kondensaatorite komplektil on sisemised ühendused välja toodud kruvikontaktide alla ja märgitud vastavate tähtedega. Komplekti käsitamiseks on joonisel 2 näidatud vastavad kruviühendused seoses lampidega.

Joonisel 3 on täieline „Colvern“-süsteemi lülitus. Nagu joonisel näha, ühendatakse klemm AE7 antenniga. Soovitav on seda antennimahtuvuse mõju kaotamiseks teha läbi 500  $\mu\mu\text{F}$  kondensaatori  $C_1$ .  $G_1$  on ühendatud otse kõrgeageduslambi 6D6 töövõrele. Selle lambi töövõrele automaatse eelpinge andmiseks maandatakse pooli lõpp BHF läbi 0,25  $\mu\text{F}$  kondensaatori  $C_2$ .

Kõrgeageduslambi 6D6 anood sidestatakse ostsilaator-modulaatorlambi 6A7 võrele kõrgeagedus-paispooli KP ja sidestus-kondensaatori  $C_4$  kaudu. Selle sidestusega on võimalik aparadi



5 lambilise superi lülitus.

Joonis 1.



tundlikkust viia kas pikkade või keskmiste lainete piirkonnale, samuti ka hävitada kõrgesagedusastme sisemise tagasside mõju.

Seega on kõrgeagedus-paispooli õigetest dimensioonidest osaliselt vastuvõtja ülekande kvaliteet. Käesolevas vastuvõtjas kõrgeagedus-paispooli KP endalaine on valitud keskmiste ja pikkade lainete vahepiirkonnas, umbes 600—700 m vahel. See kõrgeagedus-paispool ei tarvitse olla just eriti väikese mahtuvusega, sest ärajuhtivus on selle kaudu väike. Mahtuvusevaese konstruktsiooni juures läheb soovitava endalaine, umbes 700 m saamiseks vaja palju rohkem traadikeerde. Kõrgesagedus-paispool tuleks valmistada kahe või kõige rohkem kolme sektsiooniga lakkisolatsiooniga vasktraadist, mille läbimõõt 0,1—0,12 mm. Kahe sektsiooni puhul vajalik keerdudearv on 1300, kolme sektsiooni puhul 1600. Sidestuskondensaatori suurus võib olla 25—200  $\mu\text{F}$ .

Selle suuruse juures on võimalik muuta vastuvõtja selektiivsust kui ka hääle kvaliteeti. Muudame  $C_4$  väiksemaks, siis suureneb vastuvõtja selektiivsus ja halveneb hääle kvaliteet, — suurendame aga kondensaatori mahtuvust, siis väheneb selektiivsus ja paraneb hääle kvaliteet, samuti vastuvõtu tugevus. Käesolevas vastuvõtjas on  $C_4$  suurus 100  $\mu\text{F}$ .  $C_4$  on ühendatud kruvikontakti AN alla.  $G_2$  ühendatakse 6A7 töövõrega. Kruvi-

kontakt  $HT_1$  on maandatud läbi 0,25  $\mu\text{F}$  kondensaatori  $C_5$ . Kondensaatorite  $C_2$  ja  $C_5$  suurused on valitud nii, et need vastaksid reguleerimise aja-constandile. Ostsilaatorpooli kruvikontaktid ühendatakse järgmiselt: OG läbi 100  $\mu\text{F}$  kondensaatori  $C_8$ , 6A7 ostsilaatorvõrega, OH otseselt 6A7 ostsilaatoranoodiga.  $HT_2$  ühendatakse läbi 10  $k\Omega$  \*) takistuse  $R_{19}$  maksimaalse anoodpingega.  $HT_2$  on kõrgeagedusvoolude ärajuhtimiseks maandatud 0,25  $\mu\text{F}$  kondensaatori  $C_{21}$  kaudu. Kõik komplekti kruvikontaktid, mis märgitud tähega E, maandatakse. 6A7 esimeses võres (ostsilaatorvõres) on nii-nimetatud võrekompleks, mis koosneb kondensaatorist  $C_8$  ja takistusest  $R_5$ . Nende ülesanne on ostsileerimise amplituudi piiritlemine ja võrele negatiivse eelpepinge andmine. Ostsilaatori võnkumise kontrollimiseks lülitatakse võretakistuse  $R_5$  ja katoodi vahele (joonisel 1 märgitud ristiga) milli-ampermeetri. Võrevool peab normaalsel ostsileerimisel olema 0,3—0,4 mA.

Pentagriidi anoodahelas on kasutatud erilist „Colovern“-filtertransformaatorit FC 110 A. Selle tarvitamine on eriti soovitatav, kui pentagriidi ees asetseb kõrgeagedusaste. Vaheageduslambi 6D6 anoodahelas on tavaline „Colovern“-vaheagedustransformaator FC 110.

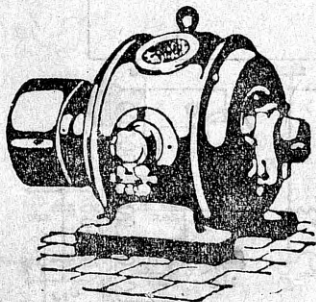
\*) 1  $k\Omega$  = 1000 oomi.

## RINGHÄÄLINGUHOOAEG ALGAB

I avalik raadioõhtu 15. skp.

Teistel maadel tähistavad sügisest ringhäälingu-hooaja algust tavaliselt raadionäitused, kuna meil on ringhäälingu-hooaja avasündmuseks kujunenud avalikud raadioõhtud.

Tänavu korraldatakse esimene avalik raadioõhtu ületuleval pühapäeval, 15. septembril kell 19.35 „Estonia“ Sinises saalis. Raadioõhtul esinevad R. Ringhäälingu orkester R. Kulli ja Fr. Nikolai juhatusel, Milvi Laid, K. Savi, Hubert Anton, Paul Pinna ja Agaton Lüdigi ning instrumentaaltrio Lehmus - Mihhailov - Pressraud. Õhtu avasõna ütleb Ringhäälingu saatekava-komitee esimees dir. G. Ney, kuna konfereerib Felix Moor.



Elektrimootorid  
Elektririikraud  
Elektrikeedunõud  
Elektriarmatuurid

Igasugu elektri- ja raadiotarbed

Võtame vastu elektri jõu ja valgustuse sisseade töid

**Elektrotehnika büroo V. ENGEL**

Tallinn, Pikk 39

Telefon 444-53

**ZENITH**  
LONG DISTANCE RADIO

**parimaid ja võimsamaid  
Ameerika  
raadiovastuvõtjaid,**

5 kuni 10 lambini, kõikide laintaladele ja võrgupingetele.

**Ületamata  
tundelikkuse häälekvaliteedi ja  
selektiivsusega.**

Demonstreerimine ostukohustuseta.

**VALISKAUBANDUSE KONTOR**

**K. LOIK** TALLINN, S. KARJA 19-2.  
TELEFONID 446-81, 469-11.

vi  
kist  
olul



## KAH MURE!

Praegu arutab Inglise raadioajakirjandus küsimust, kuidas nimetada kaugenägemise-abonente. Kaugenägemiseühing soovib võtta tarvitusele nimetus „television-looker“ (kaugenägemise-vaatleja), kuna asjatundjate-komitee omalt poolt soovib nimetust „teviewer“. Viimase nimetuse poole kaldub ka suurem osa avalikust arvamusest ja ennustatakse, et lõpptulemusena jääb maksma lühendatud nimetus „viewer“.

## Lugeja küsib

**Palun teatada, milline skeem oleks sobiv käsivastuvõtjaks, mida saaks kasutada jalgrattaga sõites peatelefonidega?**

L. K.

Selliseid skeeme meil ei ole. Kerged kantavad aparaadid ehitatakse kahe- või kolmelambilised audion- või negadiüin-lülituses kahevõre-lampidega. Need lambid töötavad väga madala anoodpingega (2—4 taskulambipatareid); samuti kõlbavad patareid ka kütteks, sest voolutarvidus on väiksem kui töötamisel laternas. Antennina kasutatakse ümber keha mähitud traati.

**N. A.** Kui Teie vastuvõtja töötab korralikult, siis pole mõtet teda ehitada ümber uue skeemi järgi. Aparaadid headus oleneb mitte ainult skeemist, vaid palju suuremal määral sellest, kuid võrd hästi ja otstarbekohaselt on valitud ja monteeritud osad. Võib kergesti juhtuda, et aparaat parema teoreetilise skeemi puhul hakkab töötama halvemini kui Teie praegune aparaat, sest Teie kavatsete kasutada teise skeemi jaoks määratud osi ja lampe. Vaevalt läheb korda tunduvalt tõsta selektiivsust. Plokk C<sub>6</sub> peaks olema suurem, umbes 10 000 cm; väike plokk laseb halvasti läbi madalaid toone. Te võite oma aparaadid voolutarvidust vähendada, asendades transformaatori takistussidestusega. Loomulikult muutub aparaat siis nõrgemaks. Samaks otstarbeks võite anda lõplambi võrele suurema negatiivse eelpinge, kuid lamp saab siis tugeva hääle korral ülekoormatud ja moonutatud.

**Kas võib tarvitada ühekordset Kuhlo-kaablit püstantenni ehitamiseks; ta on odavam segamisvabast antennikaablist. Kas tuleb alumiiniumist kate maandada?**

Ab. nr. 3550.

Kuhlo-kaabel pole kõlbulik selleks otstarbeks väga suure mahtuvuse tõttu traadi ja katte vahel; sumbuvalt mõjuvad pealeselle dielektrilised kaod isoleeraines. Segamisvaba antenni kate tuleb maandada.

**A. V. Narvas.** Kirjeldatud nähted võivad tekkida nii Loewe-lambi kui ka alaldajalambi nõrgenemise korral. Vea kindlakstelemiseks tuleb mõõta voltmeetriga, kas alaldaja pinge on normaalne. Vaevast vastab Teie transformaator ameerika lampidele, sest nende küttepinge on hoopis teine kui euroopa lampidel (2,5 või 6,3 volti). Palume teatada, millised on Teie kondensaatorid?

**R. K. Tartus.** Meie saame nii palju nõudmisi igasuguste transformaatorite arvestustele, et on võimatu neid avaldada kirjastamis.

Kui Teie aparaat töötab hästi küttepingega 5,7 volti, siis pole mõtet pinget tõsta; kõrgem pinge mõjub väga vähe tundlikkusele, kuid võib suurendada aparaadid võimsust ja hääletugevust.

**Tahan pikema juhtme asetada grammofoni ja vastuvõtja vahele, et teostada elektrilist heliplaatide ülekannet. Kas pean seejuures pidama silmas mõnd erilist asjaolu?**

Abon. X 3.

Pikad ühendusjuhtmed elektrilise kõlakarbi (pick-up) ja vastuvõtja (vastuvõtja võimendusosa) vahel avaldavad peaaegu alati halba mõju ülekande kvaliteedile. Viga võib parandada madalsagedustrafo vahele lülitamisega — primäärselt kõlakarbi, sekundäärselt vastuvõtja külge. Hääletugevuse reguleerimine toimugu

## SALAKAUBITSEMINE RAADIOAPARAATIDEGA.

Relvadega salakaubitsejate tabamine Le Havre'i sadamas Prantsusmaal näitas, et on tegemist suure rahvusvahelise salakaubitsejate-jõuguga, kellel pea igas Prantsuse sadamas oli oma osakond. Peale muu tehti kindlaks, et kahe möödunud aasta jooksul on salakaubitsejad vedanud Prantsusmaale sisse enam kui 150 miljoni frangi väärtuses raadioosi, lampe ja valmis aparate.

võimalikult vastuvõtja läheduses (pikkade juhtmete korral), mitte aga kõlakarbi juures.

**Kuulsin hiljuti, et aparadi maandusena polevat soovivat kasutada veektorustikku. Nimelt galvaanilised voolud, mida tekitab vastuvõtja, rikkuvat ära torustikus leiduvad jootekohad. On see nii?**

A. K. Tallinnas.

Sellised juhud on igatahes võimalikud, et vastuvõtjast tungivad voolud veektorustikku. Nähe on aga väga haruldane ja tuleb esile peaaesjalikult nende võrkvastuvõtjate juures, milles on mõni rike. Eriti võib alalisvoolu-vastuvõtjates mõne vigase või halva isolatsiooniga kondensaatori kaudu pääseda voolu veektorustikku. Kui voolu suund on selline, et veetoru on maa suhtes positiivne, siis peab tekkima oksüdeerumine. Nii on teada juhtumeid, et inimene sai tinamürgituse, juues esimesena õõ kestel kraanis seisnud vett. See oli nimelt vastuvõtjast tuleva voolu mõjul tekkinud tinasoolade tagajärjel muutunud mürgiseks. **Vastuvõtjate korraliku ehituse juures on aga sellised nähted võimatud.** Kui vastuvõtja korralikkuse suhtes tekib kahtlus, siis võib veektorustikuga ühendatud maandusjuhtmesse lülitada täiesti korraliku isolatsiooniga kondensaatori, mille mahtuvus võiks olla 500 cm või suurem.

**Minu uus anoodpatarei läks tühjaks õige lühikese aja kestel; müüja ei taha teda tagasi võtta. Kas olen kuidagi toiminud valesti?**

O. P. Võsul.

Vaatamata oma stabiilsele kujule on anoodpatarei väga tundlik. Tuleb hoiduda tugevate põrutuste ja kukkumise eest, mis võivad patarei täieliselt rikkuda. Eelkõige ei tohi aga proovida anoodpatarei pinget seeläbi, et miinuspoolus ühendatakse kõrgeima plusspoolusega. Sagedasti on patarei pakitud laastudesse või saepurusse. Enne tarvitusele võtmist tuleb hoolitseda, et mõni pakkimislaastu jäänus ei jääks ühenduspuksidesse, mis võib tekitada vastuvõtuhäireid.

**Kas võiksite anda mõningaid näpunäiteid patarei-aparaadis kasutatavate lampide kohta?**

Maakuulaja.

Iga vastuvõtja astme jaoks on arendatud erilambid. Uue lambi ostmisel tuleb teha kindlaks, kas ta ka vastavasse astmesse sobib. Igal juhul on soovitatav negatiivsesse anoodjuhtmesse lülitada kaitselambike.

Enne lambi asetamist vastuvõtjasse tuleb lambi jalad puhastada ja laiail painutada.

Lampide vahetamisel tuleb tingimata vool välja lülitada. Töötamise ajal ei tohi võre-eelpinge kontakte anoodpatareist lahutada; vastasel korral kannatavad selle all lambid ja anoodpatarei. Paljudel juhtudel tuleb uue lambi tarvituselevõtmisel muuta ka anoodpinget, et saavutada endist vastuvõttu.

Mitte kunagi kasutada kõrgemat pinget kui just hädasti lampidel vaja.

Lambid ei sure õige käsitamise juures äkitselt, vaid nende elujõud, tehniliselt väljendatud — emissioon, kaob aeglaselt.

Väljaandja: Üleriiklik Eesti Raadioühing

Tegevtoimetaja: Karl Kesa.

Vastutav toimetaja: L. Ojaveski



# GERD NEGGO

## ● TANTSU- JA LIIKUMISSTUUDIO ●

PIKK 30, TELEFON 462-83

Kõnetunnid 1/2 11—1/2 12 ja 5—1/2 7 peale laup. ja pühap.

MOODNE KEHATEHNIKA, BALLETT, LAVATANTS

Võimlemine algajale ja edasijõudnuile. Tervisvõimlemine.

Lasterühmad. Eratunnid. Soe ja külm dusch, suured harjutussaalid.

# Kinda



# tööstus

Tallinn,

S. Tartu mnt. 69

telefon 304-05

DAAMID, KES SOOVIVAD OMALE ELEGANTSEID VESILAINET JA

DAAMID, KELLEDEL EI PÜSI HÄSTI ELEKTRIAURULOKID, — PALUN KÜLASTADA JUUKSETÖÖSTUST

„Junona”

Narva maantee 23, telefon 314-56

Omanik.

Elektri  
tööstus

# E. MAUER

end.  
Joh. Mihkelson

Tallinnas, V. Pärnu mnt. 15. Kõnetr. 460-57

## Auto ja raadio akkumulaatorite

laadimine, parandamine ja uute plaatide panek.

**Uute auto ja raadio akkude müük.**

Elektri valgustuse sisseadeid ja parandusi automobiilides, ärides, korterites ja tehastes.

Auto dünamote, starterite, magneetode, mootorite, igasuguste mõõduriistade ja aparatuuride

**uuesti mähkimine ja parandamine.**

**:: Magneetraudade laadimine. ::**

TÖÖ KIIRE JA KORRALIK. HINNAD ODAVAD.

## M. KABAL Helsingi riidekauplus

Tallinnas, V. Karja 7. Telef. 444-01

Siidi-, villase-, linase- ja pesukauba riided. Mööbliriided, pörandavaibad ja riided, aknakardinad, automaat rolood, jne.



Lootsail tingimusil ostate

MALESTUSSAMBAD

A. ED. JURGENSI

JUURES

KAUPMEHE T. 7. TALLINN.

ASUT. 1851



## RAADIOVASTUVÖTTU SEGAVATE SEADETE OMANIKUD JA RAADIOKUULAJAD!

Juhime Teie tähelepanu asjaolule, et 1. oktoobriks s. a. peavad kõik raadiovastuvõttu segavad elektriseaded varustatud olema kaitseabinõudega, mida toimetab asjatundlikult ja täielise vastutusega vastselt avatud firma „Raadiokaitse“. Teil vajab ainult teatada oma aadress telefoni teel ja meie saadame oma esitaja kohale selgituseks. Peale selle ehitame raadiokuulajale harilikke ja segamisvabu kaitseantenne. Uutele majadele ühisantennid. Pronksi tän. 1. Tel. 313-89.



1919. a. asutatud praktilise raamatupidamise, kaubandusteaduse ja masinakirja

## täielikumad kursused kirjateel

Soodsam. maksutingimused. Õppekava maksuta.

Aadress: Tallinn, pk. 210.

## TRIKOOTÜSTUS

# E. KOPPE

TALLINN, Vana Viru 15 krt. 2. Tel. 454-11

MUUK SUUREL JA VAIKSEL ARVUL

Hästi tantsima õpite ainult

## A. POOLGAS'e tantsu kursustel

dipl. tantsuõpetaja Tallinn, Lai 5. Tel. 436-52

Grupid ja üksiktunnid. Organiseerige gruppe.

## Kummitemplite- ja graveerimistööstus „Perfekt“

Tallinn, Nunne tänav 8. Telefon nr. 437-16.

Valmistame metsa

## tempel-kirveid

Euroopa ringhäälingu- saatejaamade täielik nimestik

Hind 20 senti

Saadaval „Radio“ talitusest, Tallinnas, Narva mnt. 27