

**TALLINNA TEHNIKAÜLIKOOL
MAJANDUSTEADUSKOND**

Majandusarvestus ja ettevõtluse juhtimine

Kaie Sahtel

VEHENE IIDLANE OÜ PEREKESKUSE PLANEERIMINE

Lõputöö

Juhendaja: Pille Kaarlõp *MA*

Tallinn 2017

SISUKORD

SISSEJUHATUS	3
1. ETTEVÕTTE PLANEERIMINE	5
1.1. Turusituatsioon	5
1.2. Ettevõtte tegevuse kirjeldus	7
1.3. Konkurendid	12
1.4. SWOT analüüs	13
1.5. Riskianalüüs.....	14
1.6. Väliskeskkonna mõjuanalüüs ettevõttele.....	17
1.7. Finantsplaneerimine.....	19
1.8. Lapsehoiuteenus	21
2. HINNAKUJUNDUS JA TASUVUSPUNKTI LEIDMINE	23
2.1. Kliendiuuring	23
2.2. Hinnakujundus	31
2.2.1. Teenuste müügi mahud.....	32
2.2.2. Ettevõtte kulud.....	34
2.2.3. Teenuste omahinnad	42
2.2.4. Müügihindade kujunemine	43
2.3. Tasuvuspunkti leidmine.....	50
KOKKUVÕTE	51
VIIDATUD ALLIKAD	53
LISAD.....	55
SUMMARY.....	72

SISSEJUHATUS

Kuhuminnalastega.ee andmetel on Eestis hetkeseisuga 176 mängutuba, Hiiumaal mängutoad ja tunnihoiud puuduvad. Autor valis antud teema, kuna varasemalt perega Tallinnas elades ning seejärel Hiiumaale kolides, oli lastega seotud teenuste kättesaadavuses väga suur vahe. Tallinnas on mängutubade, tunnihoidude, ruumide rendi, huviringide ning erinevate koolituste valik väga suur, Hiiumaal valik kahjuks peaaegu puudub.

Töö autor soovib Hiiumaal avada perekeskuse, mis sisaldab endas lastele kohandatud mängutuba, tunnihoidu ning tähtpäevade tähistamise võimalusi. Samuti on plaan tulevikus teenuste hulka lisada erinevaid huviringe, mängu- ja kunstiteraapiad ning koostöös Hiiumaa Perekooliga läbi viia beebikooli ja vanematele suunatud loenguid ja üritusi.

Antud teema on Hiiumaa lastevanemate jaoks väga aktuaalne, kuna praegusel hetkel puuduvad võimalused laste tunnihoiuks, väikelaste huvitegevuseks ning laste sünnipäevade tähistamiseks. Ürituste läbiviimiseks võimaldatakse rentida mõne asutuse ruume, aga need ei ole väikelastele kohaselt kujundatud ja sisustatud.

Lõputöö eesmärgiks on töötada välja Hiiumaa turuolukorrale vastav lahendus perekeskuse loomiseks.

Eesmärgi saavutamiseks on autor seadnud uurimisülesanneteks:

- toetudes erinevatele kirjandusallikatele, anda ülevaade planeeritavast ettevõttest ja seda mõjutavatest teguritest;
- viia läbi uuring Hiiumaa lastevanemate seas;
- lähtudes uuringu tulemustest ja turusituatsioonist välja arvutada teenuste müügi mahud, omahinnad, müügihinnad ja ettevõtte tasuvuspunkt.

Lõputöö viiakse läbi arendusuurimuseks. Kasutatud allikatele ja kirjandusele viidatakse tekstisisiselt numbriviitena.

Lõputöö koosneb kahest peatükist. Esimeses peatükis annab autor ülevaate loodavast perekeskusest ja seda mõjutavatest teguritest. Töö teise peatüki aluseks on läbiviidud

kliendiuuring. Uurimus viidi läbi kvantitatiivsel meetodil, kasutades selleks ankeetküsitlust. Tulemused on toodud arvnäitajatenä ja analüüsimiseks kasutas autor tulp- ja sektordiagramme. Uuringu eesmärgiks oli välja selgitada Hiiumaa lastevanemate vajadused ja eelistused erinevate lastega seotud teenuste osas. Lähtudes uuringu tulemustest tegi autor arvutused teenuste hindade ja ettevõtte tasuvuspunkti leidmiseks.

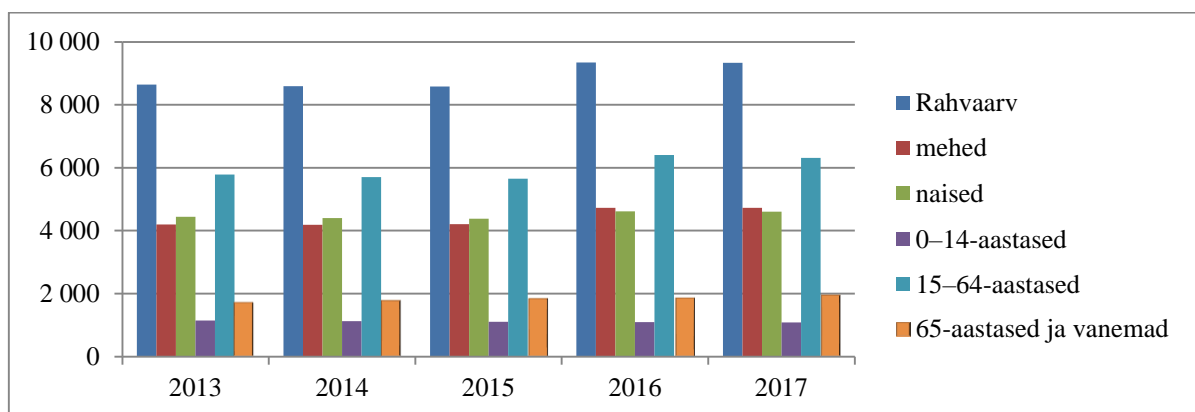
1. ETTEVÕTTE PLANEERIMINE

1.1. Turusituatsioon

Hiiumaa on Eesti saartest suuruselt teine saar. Administratiivselt moodustab ta koos oma lähedal asetsevate laidude ning Kassari saarega Hiiu maakonna. See on Eesti väikseim maakond ning moodustab riigi üldpinnast kõigest 2,2 protsenti. Hiiumaa pindala koos ligikaudu 200 ümbritseva väikesaarega on 1023 km². (8)

Täna on Hiiumaal neli omavalitsusüksust, milleks on Hiiu vald, Pühalepa vald, Käina vald ja Emmaste vald. Hiiu valla sisse jääb ka ainus Hiiumaa linn - Kärddla, mis oli eraldi omavalitsusüksus enne ühinemist Kõrgessaare vallaga. (6)

Hiiumaa rahvaarv on Statistikaameti andmetel 1.jaanuar 2016. aasta seisuga 9 348. Võttes aluseks viimase viie aasta andmed (Joonis 1), näitab Hiiumaa rahvaarv kasvudententsi. Kõige rohkem on Hiiumaal inimesi vanuses 15-64 aastat ning kõige vähem vanuses 0-14 aastat. Viimane on ka ainus vanusegrupp, mis on arvu poolest languses.



Joonis 1. Hiiumaa rahvaarv 2012-2016

Allikas: (7)

Hiiu valla andmetel on 2016.aasta seisuga Hiiu maakonnas 714 kuni 10-aastast last, sh Hiiu vallas 350 last, kellest 209 on eelkooliealised. Täpsemad andmed on toodud Tabelis nr 1.

Tabel 1. Hiiu maakonna laste arv vanuses 0-10 aastat

Laste vanus	0 - 2	3 - 6	7 - 10	Kokku
Hiiu vald*	61	148	141	350
Emmaste vald	14	28	55	97
Käina vald	40	85	59	184
Pühalepa vald	8	29	46	83
Hiiu maakond	123	290	301	714

Allikas: autori koostatud

* Hiiu valla alla kuulub ka Kärddla linn, seetõttu on laste osakaal võrreldes teiste valdadega oluliselt suurem.

Hiiumaal on kuus lasteaeda, mis on omavalitsuste hallata ning üks eralastehoid:

- Emmaste Lasteaed Naksitrallid Emmaste vald
- Käina Lasteaed Käina vald
- Kärddla Lasteaed Hiiu vald
- Lasteaed Vigri Hiiu vald
- Palade Lasteaed Pühalepa vald
- Suuremõisa Lasteaed Pühalepa vald
- Leisu Lastehoid Emmaste vald

Leisu Lastehoid on erakapitalil põhinev ettevõtte ja sellesse on koondunud Emmaste valla Agapäotsa külade väikelaste vanemad. Taoline ettevõtmine tekkis otsesest lastehoiu vajadusest selles piirkonnas, kui võrd kohalik omavalitsus ei suutnud seal laste vähesuse tõttu klientidele vastuvõetavat teenust korraldada. Agapäotsa külad asuvad Kärddlast 50 km kaugusel.

Hiiumaal on kaks munitsipaalomandis olevat huvikooli: (4)

- Rudolf Tobiase nimeline Kärddla Muusikakool. Erialad: klaver, kannel, akordion, trompet.
- Käina Huvi- ja kultuurikeskus ühendab endas huvikooli, noortekeskust ja kultuurikeskust. Huvikoolis on kolm osakonda: muusika-, kunsti- ja tantsuosakond. Majas tegutseb ka regulaarselt 8 täiskasvanute huviringi.

Suure mahuga huviharidus noortele ja täiskasvanutele on esindatud Kärddla Kultuurikeskuses.

Lisaks sellele töötavad huviringid ka kõikide Hiiumaa koolide juures. (4)

Hiiumaa probleem seisneb selles, et teenuste puhul ei ole mõeldud eelkooliealistele lastele. Puuduvad sellele vanusegrupile mõeldud huviringid, tunnihoiuteenus ning tähtpäevade tähistamise võimalused.

Paljud vanemad töötavad graafikute alusel ning ka hilisematel õhtutundidel ja vajaksid aegajalt turvalist kohta, kuhu oma laps hoiule jätta. Samuti oleks hoitu vaja koduste laste vanematel, et võimaldada neil rahulikult oma asjatoimetusi teha. Tunnihoid oleks oluline ka erinevate kultuurisündmuste toimumise ajaks, kuhu lastega ei ole võimalik minna.

Laste tunnihoid ja mängutuba aitaksid kodustel lastel paremini sotsialiseeruda. Kui väikelaps on kodus ainult ema või isaga, ei õpi ta teiste lastega suhtlema, mängima ja arvestama. Antud teenused pakuvadki võimalust selliseid oskusi arendada.

Huvitegevuste puhul on Hiiumaal mõeldud ainult kooliealistele lastele ning täiskasvanutele. Paljud lapsevanemad on avaldanud soovi ka eelkooliealiste laste huviringide toimumiseks, aga kuna lasteaedades on mingil määral huvitegevus olemas, ei ole kohalikud omavalitsused huvitatud lasteaiaväliste huviringide organiseerimisest.

Suur puudus on vastavalt kohandatud ruumidest, kus tähistada sünnipäevasid ning korraldada muid lastele mõeldud (või koos lastega) üritusi. Ruumid, mida sellisteks sündmusteks pakutakse, pole väikelastele kohaselt sisustatud ning ei vasta ka vajalikele turvanõuetele.

1.2. Ettevõtte tegevuse kirjeldus

Töö autor plaanib luua Hiiumaale Kärdlasse osaühingu vormis perekeskuse, mis koondab endasse lapse- ja keskkonnasõbraliku mängutoa, vajaduspõhise laste tunnihoiu ja tähtpäevade tähistamise võimalused. Ettevõtte asutavad kaks osanikku ning perekeskuse nimeks saab Vehene iidlane OÜ.

Ettevõtte põhitegevusalaks on lapsehoiuteenus (EMTAK 88911), kuhu alla kuulub ka mängutuba. Kõrvaltegevusalaks on muud mujal liigitamata lõbustus- ja vaba aja tegevused (EMTAK 93299).

Tunnihoidu ja laste tähtpäevade korraldamist hakatakse pakkuma nii oma ruumides kui kliendile sobivas asukohas. 2018. aastal lisatakse teenuste hulka väikelastele mõeldud lasteaiavälised huviringid, lastega peredele erinevad töötoad ning mängu- ja kunstiteraapiad.

Ürituste läbiviimiseks on välja töötatud erinevad paketid. Kliendil on võimalik üürida ruume oma ürituse jaoks ja/või tellida korraldustöö, mis sisaldab endas dekoreerimist, mängude ja tegevuste läbiviimist ning toitlustuse korraldamist. Kohapeal toite ei valmistata, vajadusel kasutatakse *catering* sisseostu teenust kohalikelt ettevõtetelt. Sünnipäevade ja muude ürituste korraldamise ja läbiviimise teenust pakutakse ka väljaspool oma kasutuses olevaid ruume ja seda üle Hiiumaa, vastavalt kliendi soovile. Sinna alla kuuluvad laste sünnipäevad, ettevõtete suvepäevad, pulmad jmt, kus on vajadus lastehoiu ja –tegevuste järele.

Tunnihoidu saab lapse tuua kuni neljaks tunniks ilma toitlustus- ja magamisvõimaluseta. Teenust kasutab lapsevanem vajaduspõhiselt. Lahtiolekuaegade suhtes ollakse paindlikud ja arvestatakse klientide soovidega, st hoid on avatud ka õhtustel aegadel ja nädalavahetustel. Tunnihoid toimub mängutoa ruumides, lisaks on olemas laste tegevustele kohandatud hoov koos vajalike atraktsioonidega. Hoiuteenust pakuvad kvalifitseeritud töötajad.

Lapsehoiuteenuse pakkumiseks on vaja tegevusluba ja lapsehoidja kvalifikatsiooniga töötajaid. Ettevõtte töötajatel on Lapsehoidja kutse omandatud.

Mängutoa ja tunnihoiu tarbeks valitud mänguasjad ja vahendid on lapse arengut toetavad ning valdavalt naturaalsest materjalidest. Mängutuppa saavad aega veetma tulla eelkoolialised lapsed koos täiskasvanud saatjaga ning algklasside lapsed iseseisvalt.

Teenuse osutamiseks üüritakse hoone, kus kuni 2010. aastani tegutses Mõmmi eralasteaed. Selleks sõlmitakse eraisikust omanikuga tähtajatu üürileping, maksumusega 150 eurot kuus (Lisa 1. Üürilepingu eelleping).

Hoone on väga hea asukohaga, paiknedes Kärddla keskusest vaid 750 m kaugusel. Hoone läheduses on mitmeid ametiasutusi, ettevõtteid, kultuuriobjekte ja vaatamisväärsusi, mis inimesi sellesse piirkonda toob.

Hoone kõik ruumid on sobilikud ja heas seisukorras lastehoiu teenuse osutamiseks ning lasteürituste korraldamiseks. Teenuste osutamiseks kasutatakse põhiliselt hoone kolme suuremat ruumi: suur saal mängutoana, vastuvõtu tuba, mis on sünnipäevadel mõeldud söögitoaks ning muul ajal koolituste ja töötubade läbiviimiseks ning kolmas ruum, mis on esialgu kasutuses kontoritoana ja edaspidi erinevate teraapiate toana. Lisaks on kasutada köök, WC, riiehooid, koridor ja kaks verandat. Ruumide suurused kokku on 174,1 m². Lisaks on ettevõtte kasutada avar aiaga piiratud õueala.

Ürituste korraldamise puhul peaks selleks ettenähtud ruumidesse ära mahutama 30-40 inimest. Laudade ja toolidega on arvestatud, et kohti jagub 25-le täiskasvanule, 15-le lapsele ning lisaks soetatakse kolm beebide söögitooli.

Teenuseid pakutakse nii eraklientidele kui ka äriettevõtetele. Ettevõtte sihtgrupiks on eelkõige kohalikud lastega pered. Suveperioodil kasutavad teenust ka mingi osa suvehiidlasi ja turiste. Mängutuba sisustatakse kuni 10-aastastele lastele vastavalt, tunnihoid on mõeldud pigem eelkooliealistele lastele, huviringid ning teemakohtumised eelkõige väikelastele, aga samas ka tervele perele. Ürituste tarvis ruumide rent ja organiseerimine igas vanuses inimesele.

Ettevõtte turupiirkonnaks on terve Hiiu maakond. Hetkel puudub Hiiumaal taoline laste tunnihoiu ja mängutoa teenus ning tänu sellele on ettevõtte tegevusvõimalused turul väga head.

Turustamiseks plaanitakse ennast reklaamida järgnevate kanalite kaudu: koduleht koos blogiga, Facebook, Hiiu Leht, Kadi raadio ja Instagram.

Kavandatava projekti maksumuseks on planeeritavalt 6 897,83 eurot, millest 4397,83 eurot kaetakse Eesti Töötukassa ettevõtluse alustamise toetuse abil ning 2500 eurot on osanike omaosalus. Toetust taotleb ettevõtte üks osanik. Maksimaalne toetuse määr on 4474 eurot inimese kohta.

Tegemist on sotsiaalse suunitlusega ettevõttega, et mitmekesistada erinevate teenuste kättesaadavust, muutmaks kohalikku elu paremaks ja loomaks töökohti nii iseendale, kui ka teistele.

Ettevõtte visiooniks on aastaks 2020 olla Hiiumaa turul tuntud ja hinnatud lasteürituste ja tunnihoiu teenuseid pakkuv ettevõtte, mis omab sellel alal 80% turumahtu. Kasvav tulu ja klientide arv tagab ettevõtte jätkusuutlikkuse. Olles saavutanud turul oma kindla koha ja püsiklientuuri, nähakse perspektiivis end tööandjana, kes pakub tööd kolmele töötajale.

Ettevõtte missiooniks on peresid toetava lastesõbraliku keskkonna loomine, et lapsed ja vanemad oleksid õnnelikud ja rahulolevad. Turvaline tunnihoid, põneva ja arendava vaba aja veetmise võimalus ning meeldejäävad tähtpäevad rikastavad igapäevaelu tavarütmi. Ettevõttele on tähtis kliendi rahulolu.

Ettevõtte põhiväärtused:

- Hoolivus;
- Märkamise- igale lapsele individuaalne lähenemine;
- Professionaalsus- koolitatud meeskond;
- Paindlikkus- oma lahtiolekuaegade osas arvestatakse klientide vajadustega;
- Keskkonnasõbralikkus.

Ettevõtte eesmärgid:

- Avamise ajaks juulis 2017.a. sisustatakse ruumid lastepäraselt, hubaselt ja ohutusnõudeid järgides ning valitakse lapse arengut toetavad mänguasjad ja vahendid;
- Avamise ajaks on töötajad läbinud järgnevad täiendkoolitused:
 - Väikelaste loovtegevused lastega töötajatele;
 - Kuidas toetada ja mõista last kunstiteraapia põhimõtteid kasutades;
 - Liivakasti kasutamine teraapias. Savi ja voolimismassi kasutamine terapeutilisel eesmärgil;
 - Mänguteraapia ja kiusamise ohjamine.
- 2017. aasta II pooles läbib üks töötaja töökeskkonna spetsialisti koolituse;
- 2018. aastaks on üks töötajatest läbinud mänguteraapia õppe;
- viie aasta jooksul lisatakse teenuste hulka erinevad töötoad, huviringid ja teraapiad;
- Meeskonnaga liitub osalise tööajaga töötaja, kes läbib tööle asumise ajaks esmaabikoolituse ning 2017.aasta sügiseks omandab lapsehoidja kutse.

Ettevõtte Vehene iidlane OÜ registreeritakse Äriregistris pärast Töötukassa alustava ettevõtja toetuse laekumist töö autori isiklikule kontoarvele planeeritavalt juunis 2017.a.

Ettevõtte planeerib 2017. aasta juulist alustada tegevust kahe töötajaga, kelleks on ettevõtte osanikud ise. 2018. aastast on kavas luua üks täiendav töökoht suvekuudeks või töökoormuse suurenedes vastavalt vajadusele. Olemas on kokkulepe kolmanda töötajaga, kes alustab ettevõttes töötamist kohe, kui töökoormus seda nõuab.

Vehene iidlane OÜ-d juhib vastavalt ettevõtte põhikirjale kaheliikmeline juhatuse, ettevõtte osalus on jaotatud omanike vahel 51%/49%. Sellise jaotuse puhul ei teki võimalust, et otsuseid ei saa vastu võtta kui üks osanik on poolt ja teine vastu. Ettevõtte tegevust ja igapäevatööd korraldatakse ühiselt. Juhatuse tööülesannete hulka kuulub igapäevatöö korraldamine, personali palkamine ja juhtimine, lepingute sõlmimine ja nende täitmise kontrollimine, turundustegevus ning raamatupidamise korraldamine. Samas on osanikud ise ka planeeritavate teenuste osutajad.

Raamatupidamine on tekkepõhine ja seda peetakse ettevõttes kohapeal töö autori poolt. Kontrolli ja arvestust maksete teostamise ja tähtaegadest kinnipidamise üle peab ettevõtte raamatupidaja. Käibemaksukohuslaseks registreeritakse ettevõtte pärast kohustuse tekkimist, mil käive ületab 16 000 euro piiri. Alates 2018.a. on see piir planeeritavalt 40 000 eurot.

Käibemaksukohustuslasena registreerimise piirmäära tõstetakse 16 000 eurolt 40 000 euroni, mille eesmärgiks on vähendada ettevõtjate halduskoormust. (11)

Ettevõtte turundus- ja müügitööd korraldab töö autor isiklikult. Tema põhiülesannete hulka kuuluvad turunduskanalite valimine ja reklaami korraldamine, lepingute sõlmimine, uute koostööpartnerite leidmine, teenuse kvaliteedi kontrollimine, töökorralduse organiseerimine ning logistika. Samas on ta ka ise teenuste osutaja.

Turunduse korraldamiseks on töö autor planeerinud järgnevad tegevused:

- Tellitakse logo ja kujundus kodulehe, visiit-, kinke-, kliendikaartide ja infovoldikute jaoks Hiiumaa kohalikust reklaamiettevõttest;
- Luuakse informatiivne ning kasutajasõbralik koduleht koos blogiga (tarbijateadlikkuse tõstmine) Hiiumaa kohalikust reklaamiettevõttest;
- Avatakse konto Facebookis ja Instagramis;
- Reklaam kohalikus ajalehes Hiiu Leht ning Kadi Raadios;
- Avamisaastal tutvumishinnad – 50%;
- Püsikliendi soodustused.

Ettevõtte asutamise toimingute jaoks koostas autor ülevaate tegevuskavast ja vajaminevatest ressurssidest, mille täpsemad andmed on toodud Tabelis nr 2.

Tabel 2. Ettevõtte loomise tegevuskava

Tegevus	Tulemus	Ressurss €	Tähtaeg
Ettevõtluse alustuse toetuse taotlemine	Taotlus esitatud	4 397,83	28.04.2017
Toetuse laekumine	Positiivne otsus	4 397,83	30.05.2017
Ettevõtte registreerimine	Äriregistris registreeritud	185,34	12.06.2017
Pangakonto avamine	Ettevõttel on olemas pangakonto		12.06.2017
Domeeni registreerimine	Kodulehe domeen registreeritud	12,00	19.06.2017
Remonttööd	Ruumid on saanud vajaliku värskenduskuuri	1 000,00	30.06.2017
Kodulehe loomine	On olemas kasutajasõbralik koduleht	350,00	26.06.2017
Sisustuse ja vahendite hankimine	On olemas vajalikud vahendid ja sisustuselemendid	5 354,83	30.06.2017
Turundustegevused	Olemas ettevõtte logo, reklaamplakat, visiitkaardid, facebooki leht jms	181,00	30.06.2017
Avamine			03.07.2017

Allikas: autori koostatud

Ettevõtte tegevuskava kuupäevad võivad muutuda vastavalt toetuse taotlemise ja laekumise kuupäevadele.

1.3. Konkurendid

Tunnihoiu ja mängutoa puhul otsesed konkurendid Hiiumaal puuduvad. Kaudseteks konkurentideks võib lugeda eraisikuid, kes pakuvad mitteametlikult lapsehoiuteenust.

Ürituste puhul on ettevõtte otsesteks konkurentideks Kärkla Nukuteater, Käina ujula kohvik ja Kärkla noortekeskus. Peamiselt on tegemist ruumirendi teenust pakkuvate asutustega.

Kui ettevõtte on kindlaks teinud, milliste analoogsete teenusepakkujatega ennast võrrelda, tuleb teha põhjalikum analüüs antud konkurentide kohta. (2, lk 178)

Järgnevalt on autor analüüsinud otseste konkurentide teenuseid.

Kärkla Nukuteater võimaldab oma ruumides tähistada sünnipäevaid. Kuna ruumid ei ole sisustatud väikelastele mõeldes, sobib see koht rohkem suuremate laste sünnipäevade läbiviimiseks. Kohapeal on olemas lauad ja toolid, mahutades umbes kakskümmend inimest. Ruumide rendi tunnitasu on 15 eurot. Tavaliselt renditakse ruumid kolmeks tunniks.

Käina ujula kohvik võimaldab oma tegevuskohas broneerida laud ja soovi korral tellida ka toitlustus. Kohvikus on väike lastenurk, u 2m*2m. Miinuseks on asjaolu, et kohviku ruumis võivad viibida samal ajal ka teised külastajad ning läbi kohviku ruumi käiakse jõusaalis, st puudub privaatsus. Laua renditasu kolmeks tunniks on 25 eurot, alla selle summa lauda ei broneerita. Toitlustuse hind sõltub tellimusest.

Kärdla noortekeskuse ruumid on sobilikumad põhi- ja keskkastme kooli vanusegrupile. Tegemist on kohaliku omavalitsuse hallatava üksusega ning seetõttu on ka ruumide rent soodne. Ühe tunni eest küsitakse kliendilt 5 eurot.

Ettevõtte eeliseks konkurentide ees on see, et ruumide sisustamisel on mõeldud just väikelastele. Mööbel, mänguasjad ja muud vahendid on valitud turvalisust ning laste huve silmas pidades.

Kõige olulisem eelis on asjaolu, et ettevõtte pakub ruumirentijate turul lasteürituste korraldamise täisteenust. Sellega vabastatakse tellijad korraldusprobleemidest. Vastavalt kliendi soovile sisaldab ettevõtte teenus ruumide renti või kliendi juurde kohaleminekut, ruumide kaunistamist ja ettevalmistamist, toitlustuse vahendamist ja korraldamist, mängude ja tegevuste planeerimist ja läbiviimist ning üritusejärgset koristamist.

1.4. SWOT analüüs

SWOT-analüüs on lihtne, sirgjooneline mudel, mis annab suuna ja toimib kui katalüsaator elujõuliste turundusplaanide arengu jaoks. See täidab seda rolli, struktureerides sobivuse hindamist selle vahel, mida organisatsioon saab ja ei saa teha (tugevad ja nõrgad küljed) ja keskkonnatingimusi, mis on ettevõttele kasuks ja vastu (võimalused ja ohud). (3, lk 50)

Selleks, et hinnata planeeritava ettevõtte tugevusi, nõrkusi, võimalusi ja ohte, koostas autor SWOT analüüsi (Tabel 3).

Tabel 3. Ettevõtte SWOT analüüs

Sisemised tugevused täna:	Sisemised nõrkused täna:
<ul style="list-style-type: none"> väga hea asukoht tunnihoiu ja mängutoa konkurents Hiiumaal puudub; eelnev müügi- ja teenindustöö ning lastehoiualane kogemus; nõuetele vastavad ruumid*; konkurentsivõimeline hind; töötajatel lapsehoidja kutsetunnistused; töötajatel esmaabikoolitus läbitud; finantsalane haridus ja töökogemus; läbitud erinevad toetavad koolitused; võõrkeelte oskused (inglise, rootsi ja soome). 	<ul style="list-style-type: none"> kliendibaas alustamisel puudub; alustamisel rahaliste vahendite nappus; Hiiumaal iseseisva ettevõtjana esialgu tundmatu; ettevõtluskogemus puudub; hooajalised kõikumised; rendipind; konkurendid traditsioonilise lastehoiu valdkonnas (lasteaiaid).
Ärikeskkonna soodsad arengud ehk võimalused tulevikus:	Ärikeskkonna ebasoodsad arengud ehk ohud tulevikus:
<ul style="list-style-type: none"> Eesti Töötukassa ettevõtluse alustamise toetuse tugi; Hiiu valla arengukava 2014-2023 soosib ettevõtte tegevust** ; pidev teenuste arendus; täiendkoolitustel osalemine; koostöö asutuste, ettevõtete, ürituste korraldajatega; reklaam turismikataloogides, parvlaevadel; varakindlustus. 	<ul style="list-style-type: none"> uute konkurentide tulek turule; sesoonsus (suvine rannahooaeg); ilmastikumõjud (palavate ilmadega potentsiaalsed kliendid rannas); elektri ja kütuse hinnatõus; sisendite hinnatõus; tarbijaskonna ostujõu langus, klientuuri vähenemine; tulekahju- ja vandalismoht; seadusandlusest tulenevad riskid.

Allikas: autori koostatud

* Renditud ruumid on varem (2010. aastal viimati) olnud kasutusel lasteaiana. Paljud ruumidele esitatavad nõuded on juba varasemalt täidetud. Olemas on lastele kohandatud hoov koos mängumaja, liumäe, liivakasti jms. Ruumid läbivad värskenduskuuri ja saavad uue sisustuse.

** Hiiu valla arengukavas 2014-2023 on kirjas laste päevahoiu, beebikoolide, mängutubade ja -väljakute ning parema vanemahariduse toetamine läbi kolmanda või erasektori.

1.5. Riskianalüüs

Risk on võimalik oht, et mingi sündmus (sündmuste kompleks), tegevus (tegevuste kompleks) või tegevusetus võivad põhjustada vara või maine kaotuse ning ohustada organisatsioonile pandud ülesannete tulemuslikku täitmist. (25)

Riskianalüüs oleks igapäevakeeles öelduna kõige selle hoolikas ja järjepidev väljaselgitamine ettevõttes, mis võiks töökohal tekitada ohtu töötajatele või teistele töökeskkonnas viibivatele isikutele nii, et oleks võimalik hinnata kasutatavate ettevaatusabinõude piisavust või välja selgitada täiendavate abinõude vajalikkust. (20, lk 15)

Riskijuhtimine hõlmab arusaamist, analüüsimist ja ohtude käsitlemist, et aidata organisatsioonidel saavutada oma eesmärged. Riskijuhtimine peab olema proportsioonis organisatsiooni liigi ja keerukusega. (1)

Töö autori hinnangul on antud ettevõtte puhul kõrgeteks riskideks tegevusriskid.

Tegevusriskid ehk operatsiooniriskid on seotud efektiivse ja tõhusa ressursikasutusega. Tegevusriskid tulenevad ebapiisavatest või puuduvatest protsessidest või tegevustest asutuse sees. Tegevusriskid hõlmavad endas üldjuhtimise, sisemiste protseduuride ja töötajate tegevusega, personalijuhtimisega, põhitegevuse katkestamise, klientide ja partnerite teenindamisega seotud, juriidilisi, varade säilimisega, pettuste, infotehnoloogia ja infovahetuse ning füüsilise turvalisuse sh tervisekaitse ja töökeskkonnaga seotud riske. (25)

Töö autor on analüüsinud ettevõtte jaoks olulisemaid tegevusriske, milleks on: tururisk, personalirisk, kuritegevuse risk, poliitiline risk ning tööõnnetustest tulenev risk.

Tururiskiks on turusituatsiooni järsud muutused, stabiilse turu puudumine või kadumine, tarbijaeelistuste muutumine, ostujõu langus, konkurendid ja samalaadsed tooted ning teenused. Riski maandamiseks tuleb valmis olla kiirelt reageerima. Oluline on teha klientidega pidevat koostööd ning tegeleda järjekindlalt uute lahenduste ja protsesside väljatöötamisega.

Personaliriskiks on oskustöötajate puudumine, konfliktid töösuhetes, töötajate ebakompetentsus, distsipliiniprobleemid, töötajate haigestumine. Riski maandamiseks tuleb hoolikalt valida kvalifitseeritud tööjõudu ja motiveerida töötajaid, luues head töötingimused ja motivatsioonipaketid. Personali haigestumise puhul tuleks välja töötada tagavaraplaan. Näiteks leida sobivad asendustöötajad, kellel on võimalik kasvõi ainult mängutuba lahti hoida ja ürituste tarbeks ruume klientidele üle anda.

Kuritegevusriski alla kuuluvad vargused ja ebaausad lepingupartnerid. Riski maandamiseks tuleks kindlustada ettevõtte vara ning uurida enne tarnijate valimist nende tausta.

Poliitilise riski alla kuuluvad võimalikud muutused õigusaktides (eeskätt maksunduses), poliitiline ebastabiilsus riigis, kohalike omavalitsuste otsused, suhted naaberriikidega. Riski

maandamiseks tuleks kindlasti olla kursis toimuvaga ning võimaliku ohu tekkimisel välja töötada vastav tegevusplaan.

Tööõnnetusi võivad põhjustada katkised seadmed ja lohakas suhtumine. Siia alla kuuluvad ka kutsehaigused ning nendest tulenevad nõuded ja kulud. Riski maandamiseks tuleb luua nõuetele vastav töökeskkond, varuda korralikud töövahendid ning kasutada ohutuid töövõtteid.

Ettevõtte käivitamisega on samuti seotud mitmeid riske nagu näiteks ruumide kasutamisega seotud riskid, klientide vähene huvi, tööjõu puudus, juhtimisega seotud lahkkelid ja töötukassa keeldumine kaasfinantseerimisest.

Ruumide üürimisega kaasneb alati risk, et üürileandja võib üürilepingu üles öelda. Riski maandamiseks on üürilepingus (Lisa 1) välja toodud punkt, et esimesel aastal üürilepingut üles öelda ei või (v.a vääramatust jõust tulenevatel asjaoludel) ning edaspidi saab lepingu üles öelda, teatades sellest kirjalikult kuus kuud ette. Ettevõtte ise registreeritakse ettevõtja enda koduaadressil.

Klientide huvi tõstmiseks on ettevõtte teenuse osutamisel paindlik ja suhtlemine on personaalne. Jooksvalt jälgitakse klientide vajadusi ja eelistusi ning sellest lähtudes ollakse paindlikud teenuste osutamisel.

Tööjõu puuduse vältimiseks koolitatakse endale ise vajadusel uusi töötajaid. Vajadus lisatööjõu järgi võib tekkida kui klientide nõudlus on suurem kui ettevõtte teenindamise võimekus olemasolevate töötajatega.

Juhtimisega seotud lahkkelide vältimiseks on osanike osad jagatud 51%/49%, et oleks võimalik otsuseid vastu võtta.

Töötukassa keeldumine kaasfinantseerimisest omab olulist rolli ettevõtte tegevuste alustamise seisukohalt. Kaasfinantseerimisest keeldumine lükkab edasi ettevõtte loomiseks vajalikud investeeringud. Ettevõtte luuakse ka eitava vastuse korral, kuid teenuse osutamiseks vajalikud investeeringud ja tegevuse käivitamine planeeritud mahus lükkub teadmata ajaks edasi.

1.6. Väliskeskkonna mõjuanalüüs ettevõttele

Organisatsiooni väliskeskkond hõlmab kõike seda, mis asetseb väljaspool organisatsiooni piire. Väliskeskkonna saame jagada mikro-ja makrokeskkonnaks. Makrokeskkond on laiem ja hõlmab faktoreid, mis mõjutavad kõiki organisatsioone võrdselt. Näiteks inflatsiooni suurenemine, uue tulumaksuseaduse vastuvõtmine jms. Makrokeskkonna osad on majanduslik, sotsiaalne, õiguslik-poliitiline ning tehnoloogiline keskkond. Mikrokeskkond on kitsam ning organisatsioonile lähemal, hõlmates organisatsiooni konkurente, kliente, tarnijaid ja muid mõjutajaid. (29)

Järgnevalt on töö autor analüüsinud makro- ja mikrokeskkonna faktorite mõju ettevõttele.

Makrokeskkonna majanduslikest teguritest analüüsis autor järgnevate näitajate mõju: keskmine palk, inflatsioon, SKP elaniku kohta, sissetulekute erinevus ning ettevõtlus. Analüüs on toodud alljärgnevalt:

- Keskmine palk mõjutab ettevõtte tegevust positiivselt, kuna Eesti keskmine palk on piisavalt kõrge, et tagada oskustööjõu hõivatust tööjõuturul ning seeläbi ka maksejõulised kliendid.

Keskmine brutokuupalk oli 2016. aastal 1146 eurot, 2015. aastaga võrreldes tõusis brutokuupalk 7,6%. (23)

- Inflatsioon mõjutab negatiivselt, kuna sellega seoses peab ka ettevõtte hindasid tõstma ja tänu kõrgematele hindadele võib väheneda klientide arv.

Eestis kiirenes tarbijahindade kasv aprillis statistikaameti teatel 3,2%ni. Energiyahinnad tõusid aastaga 6,8%, toiduained, sh alkohol ja tubakas, kallinesid 4,8% ning alusinflatsioon¹ ulatus 1,4%ni. (22)

- SKP elaniku kohta mõjutab positiivselt, kuna Eesti majandus on pidevas kasvutrendis ning palju on tööstusi ja firmasid, kus töötab maksujõulisi isikuid.

Eesti sisemajanduse koguprodukt (SKP) kasvas 2016. aastal 2015. aastaga võrreldes 1,6%. 2016. aasta IV kvartalis kasvas majandus 2015. aasta IV kvartaliga võrreldes 2,7%. (24)

- Sissetulekute erinevus ühiskonnas mõjutab negatiivselt, sest madala sissetulekuga inimestel pole võimalik teenust piisavalt tarbida.
- Ettevõtlussektori mõju on positiivne. Üldine trend on sisseostuteenuste kasutamise tõus tegevuskulude optimeerimiseks (puhastusteenus jmt). Ettevõtted on jätku-suutlikud.

Sotsiaalse sektori alla kuuluvad rahva vanuseline struktuur, iive ning suhtumine lastesse:

- Rahva vanuseline struktuur mõjub negatiivselt, kuna rahvaarv väheneb ja rahvastik vananeb.
- Iive mõjutab negatiivselt, sest järelkasv on väike (iive on negatiivne), seega toimub kliendibaasi vähenemine.

- Suhtumine lastesse mõjutab positiivselt. Lastetoetused kasvavad ja rakendatakse erinevaid hüvitisi.

Osad kohalikud omavalitsused toetavad lapsevanemaid lapsehoiuteenuse eest tasumisel. Näiteks makstakse lapsehoiuteenuse hüvitist (arve alusel) või tehakse lapsevanemaga teenuse eest tasumist täpsustav leping. (14)

Poliitilise sektori alla kuuluvad seaduste muutumine, maksumäärade muutumine, minimaalse töötasu suurus, valitsuse suhtumine ettevõtlusesse:

- Nii seaduste muutumine kui maksumäärade muutumine võivad mõjuda nii negatiivselt kui ka positiivselt. Maksumäärade tõus mõjutab ettevõtlussektorit negatiivselt, langus positiivselt.
- Minimaalse töötasu suurus mõjutab positiivselt, sest minimaalne töötasu on tõusutrendis. Klientuuri ostujõud seega kasvab. Miinimumpalk täistööaja puhul oli 2015. aastal 390 eurot, 2016. aastal 430 eurot ning 2017. aastal 470 eurot.
- Valitsuse suhtumine ettevõtlusesse mõjub positiivsena, kuna on võimalus taotleda ettevõtluse alustamiseks ja arendamiseks mitmesuguseid toetusi.

Tehnoloogilise sektori mõju on neutraalne. Tehnoloogia arengu kiirus ning kõrgeima taseme erinevus hetkel kasutatavast tehnoloogiast ei mõjuta antud ettevõtet.

Mikrokeskkonna teguritest analüüsis autor sisenemisbarjääri, tarnijate, tarbijate, asenduskaupade ja konkurentsi mõju ettevõttele. Analüüs on toodud alljärgnevalt:

- Sisenemisbarjääri puhul mängivad rolli klientide lojaalsuse olemasolu, investeeringute vajadus äri alustamiseks ning juurdepääs jaotuskanalitele. Klientide lojaalsuse olemasolu mõjutab ettevõtte tegevust oluliselt. Hetkel on kliendid olemas oma tutvusringkonnast. Investeeringute vajadus äri alustamiseks on keskmine, kaasfinantseerimine vajalik. Juurdepääs jaotuskanalitele on olemas.
- Tarnijate puhul on valikuvõimalus suur. Ettevõtte saab enda jaoks valida parima hinna/kvaliteedi pakkuja.
- Tarbijad on rahavoogude mõistes piisavalt. Ettevõtte ei ole seotud kindlate ostjatega, klientide hulk on mitmekesine.
- Asenduskaubad kahe teenuse osas puuduvad, ühe osas on valik väike. Hinnatõusud oluliselt ei mõjuta.
- Konkurents on peaaegu olematu. Konkureeritakse peamiselt teenuse kvaliteediga ning lisateenustega.

Analüüsi teeb raskeks tegelikkuses ettetulevate probleemide ja lähenemisnurkade paljusus, mis ei lase end mingi lihtsa raamistava ja hõlpsalt käsitletava vahendi mehaanilise kasutamise alla panna. Ärikeskkonna elementide seisundi ja trendide hindamine peaks olema igapäevane tegevus. (26, lk 65)

1.7. Finantsplaneerimine

Uute edukate ettevõtete rajamiseks on eelkõige olulised kolm komponenti: ettevõtte asutaja(d), äriühimaluse olemaolu ja vajalike ressursside kättesaadavus. Seega tuleb ettevõtet rajades hinnata, kui palju vajatakse ettevõtte käivitamiseks ja tema edu tagamiseks kapitali. Selleks tuleb koostada realistlikud finantsplaanid. (18, lk 152)

Finantsplaneerimiseks on vaja teada algkapitali suurust ettevõtte käivitamise jaoks. Selleks koostas töö autor ülevaate vajaminevatest vahenditest (Tabel 4). Finantseerimisallikatena kasutatakse Töötukassa alustava ettevõtte toetust ning omaosalust. Täpsemad andmed on toodud alljärgnevas tabelis.

Tabel 4. Investeeringud ja rahastamine

Vahendid	Tootja/tarnija	Summa €
Seadmed		
Teler	Philips (43 tolli)	367,00
Teleri seinakinnitus	ART	79,99
Kodukino	Philips	119,00
Nõudepesumasin	Beko	299,00
Veekeetja	Scarlett	26,95
Kohvimasin	Severin	25,99
Köögitarbed	Hansapost	300,00
Tolmuimeja	Philips	119
Mobiiltelefon	Samsung	149,00
Sülearvuti	Lenovo	389,00
Kokku seadmed		1 874,93
Sisustus		
Laste puidust köögimööbel	Puhjapuitdisain OÜ	310,00
Puidust rongimäng	KidzKraft	179,00
Värv+vaipkate hoiuruumi+remonditarvikud	Kauplus Faasion	1000,00
Mänguasjad	lelud.ee	315,00
Waldorf nukud	Loonalaps OÜ	230,00
Telk	Ruudis OÜ	190,00
Arendavad mänguasjad	lelud.ee	200,00
Toolid: 15 tavalist+10 kokkupandavat	Samaaria taaskasutuskeskus	280,00
Meisterdamisvahendid	Looduspere OÜ	100,00
Diivan	Katri VR-68275	254,00
Riiulid	Pitsu OÜ	190,00
Vaibad	Pitsu OÜ	200,00
Lamamistool	Babybjörn	150,00
Mähkimislaud	Childhome	202,00
Riidest rippkiik	Pitsu OÜ	60,00
Pehmed kotttoolid 2 tk.	Eesti etno OÜ	112,00
Laste puidust söögitoolid 3 tk.	Childhome	207,90

Rendipinna omaniku mööbel (lauad, lastetoolid)		300,00
Kokku sisustus		4 479,90
Kulud reklaamile		
Kodulehe domeeni registreerimine	Recado Meedia OÜ	12,00
Kodulehe loomine	Recado Meedia OÜ	350,00
Ettevõtte logo kujundamine	Recado Meedia OÜ	125,00
Reklaamplakat	Recado Meedia OÜ	24,00
Visiitkaardid 200 tk.	Recado Meedia OÜ	32,00
Reklaamikulud kokku		543,00
Kokku investeeringud		6 897,83
Katteallikad		
Töötukassa alustava ettevõtja toetus	4 397,83	64%
Omaosalus	2 500,00	36%
Kokku	6 897,83	100%

Allikas: autori koostatud

Investeeringute tarbeks küsitakse tarnijatelt hinnapakumisi, mis peavad kehtima kuus kuud alates hinnapakumise väljastamisest.

Ettevõtte finantsplaneerimisel on töö autor kasutanud järgmisi põhimõtteid:

- Finantsplaneerimise üldine printsiip on, et tootmismahd kasvab keskmiselt 10% aastas. Teenuste hind ja kulud suurenevad üldmajanduse loomulikust hinnatõusust tulenevalt kuni 10% aastas.
- Töötajate töötasu suureneb 10% aastas.
- Ettevõtte juhtimise eest esialgu eraldi tasu ja dividende ei maksta.
- Ettevõtte on alustamisel mittekäibemaksukohustuslane. Käibemaksukohustuslaseks registreeritakse ettevõtte pärast kohustuse tekkimist, mil käive ületab 16 000 euro piiri. Alates 2018.a. on see piir planeeritavalt 40 000 eurot. Lastehoiu teenuse käibemaksu määr on 0%. Arvestades ettevõtte teenusestruktuuri ja teenuste omavahelist osakaalu ei teki planeeritavatel aastatel käibemaksukohustust.
- Krediti müügi puhul on arvestatud, et arвете eest laekub järgmisel kuul 5%.
- Hoone amortisatsiooni ei arvestata, kuna tegevus toimub eraisiku üüripinnal. Üürikuluks on 150 eurot kuus ja tulenevalt lepingutingimustest see järgnevatel aastatel ei suurene.
- Põhivaraliste seadmete amortisatsiooninorm on 20%.
- Rahavoogude tabelis on alustamiskuuks juuli 2017.a. Ettevõtte tegevuse algus võib nihkuda vastavalt Eesti Töötukassa poolt toetuse laekumise ajale.
- Investeeringute katteallikateks on planeeritud Eesti Töötukassa alustava ettevõtja toetus summas 4 397,83 eurot ning omaosalus summas 2 500 eurot, mis makstakse sisse osakapitalina.
- Oluline on, et Kassavoogude real Raha jääk perioodi alguses oleks piisav, et järgneva perioodi vajalik kogus sisendmaterjali sisse osta ja katta eelneva perioodi kohustused.
- Kõikide arvutuste tegemise juures on arvestatud väljakujunenud turuhinna taset Hiiumaa tingimustes.

Finantsprognoside koostamiseks on töö autoril vaja välja arvestada ettevõtte kulud, müüginahud ja –käibed.

1.8. Lapsehoiuteenus

Lapsehoiuteenus on lapsevanema töötamist, õppimist või toimetulekut toetav teenus, mille osutamise ajal tagab lapse hooldamise, arendamise ja turvalisuse lapsehoiuteenuse osutaja. (13)

Lapsehoidja on inimene, kes teenuse osutamise kestel isiklikult lapsega tegeleb. Lapsehoiuteenuse sisu koosneb kolmest komponendist: lapse hooldamine, tema turvalisuse tagamine ja lapse arendamine. (13)

Paljud lapsehoiuteenuse osutajad võimaldavad lapsevanematele selliseid hoiutingimusi, mida lasteaedades ei pakuta. Näiteks beebide hoidmine, tavapärasest tööajast erineval ajal hoidmine või personaalne lapsehoid, sealjuures lapse kodus. (15)

Laste tunnihoiu teenuse puhul on vajalik maavalituse poolt väljastatav tegevusluba. Tegevusloaga lapsehoidjate (kontakt)andmed on kättesaadavad Majandustegevuste registris (MTR-is). (16)

Tegevusloa saamise nõuded on toodud lõputöö lisana. (Lisa 2)

Lapsehoiuteenus ja sellele esitatavad nõuded on reguleeritud alates 1. jaanuarist 2007 Sotsiaalhoolekande seaduses (edaspidi SHKS). (27)

Lisaks Sotsiaalhoolekandeseadusele reguleerivad antud ettevõtmist Majandustegevuse seadustiku üldosa seadus, Rahvatervise seadus, Lastekaitse seadus ja Käibemaksu seadus ning Tervisekaitseenõuded lapsehoiuteenusele.

Kuna lapsehoiuteenus on sotsiaalteenus, kehtivad sellele maksustamises erisused.

Vastavalt Käibemaksuseaduse § 16-le on lapsehoiuteenusel käibemaksumäär 0%. (10)

Lapsehoiuteenuse osutamist toetavad ka paljud kohalikud omavalitsused.

Kohaliku omavalitsuse, Hiiu valla 2014-2023 aasta arengukavasse on sisse kirjutatud laste päevahoiu, beebikoolide, mängutubade ja -väljakute ning parema vanemahariduse toetamine

läbi kolmanda või erasektori. (5)

2. HINNAKUJUNDUS JA TASUVUSPUNKTI LEIDMINE

Selleks, et teenuseid paremini planeerida ja leida eeldatavad müügitahud, viis autor Hiiumaa lastevanemate seas läbi uuringu. Uuringu tulemustest lähtuvalt on tehtud arvutused teenuste omahinna, müügikäibe ja ettevõtte tasuvuspunkti leidmiseks. Ettevõtte püsi- ja muutuvkulude arvestamisel lähtus autor nii kohalike kui ka Eesti-siseste tarnijate turuhindadest.

2.1. Kliendiuuring

Käesolev uuring põhineb lastevanemate küsitlusel üle Hiiumaa eesmärgiga selgitada välja vajadused ja eelistused lastega seotud teenuste osas.

Uurimus viidi läbi kvantitatiivsel meetodil, kasutades selleks ankeetküsitlust. Uuringu tulemused on väljendatud arvandmetes.

Uurimuse valimi moodustasid Hiiumaal elavad kuni 10-aastaste laste vanemad.

Lapsevanemate arvamuse teadasaamiseks koostas töö autor Internetipõhise ankeedi (Lisa 3) connect.ee veebilehel. Ankeet koosnes 15-st küsimusest, millest esimesed kolm andsid infot vastajate taustaandmete kohta ning ülejäänud kaksteist puudutasid konkreetselt erinevaid teenuseid. Küsimused olid valikvastustega, v.a üks, mis oli avatud vastusega. Valikvariantidega küsimuste puhul oli võimalik valida mitu vastust.

Töö autor jagas ankeeti sotsiaalmeedia kanali Facebook kaudu, kasutades selleks antud veebilehel olevaid gruppe Hiiumaa Heaks ja Hiiumaa Lastevanemate heaks.

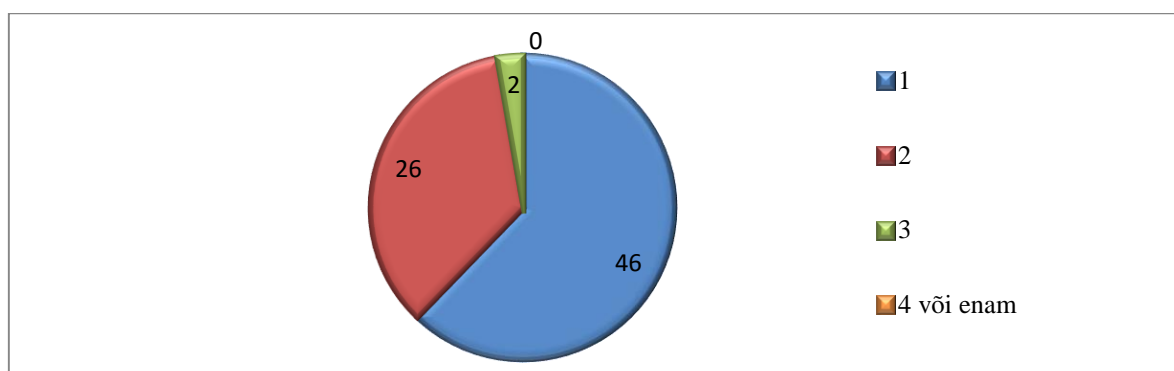
Kokku osales uuringus 82 inimest, sh 75 naist ja 7 meest ning vastajate keskmine vanus oli 31,1 aastat.

Tulemuste analüüsimiseks kasutas töö autor tabelitöötlusprogrammi Microsoft Excel 2015. Uuringutulemustest parema ülevaate saamiseks koostas autor tulp- ja sektordiagramme. Uuring

koosnes viieteistkümnest küsmusest, millest kahteist on analüüsitud antud peatükis. Küsimused ja analüüsid on toodud alljärgnevalt.

1) Mitu eelkooliealist last Teie peres kasvamas on?

Tunnihoiu teenus on mõeldud kuni 7-aastastele lastele ning töö autor soovis selle küsimusega teada saada, kui suur protsent tunnihoiu potentsiaalsetest klientidest uuringus osales. Lastevanemate vastused on toodud Joonisel nr 2.



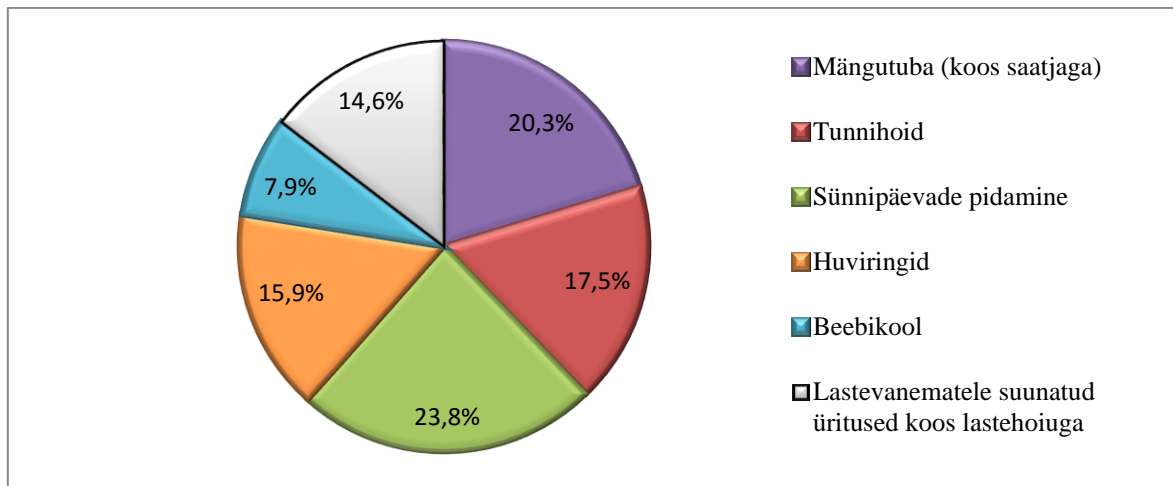
Joonis 2. Eelkooliealiste laste arv peres

Allikas: autori koostatud

Uuringu põhjal 74-l vastajal oli leibkonnas üks või enam eelkooliealist last. Kõige rohkem oli selliseid peresid, kus kasvas üks kuni 7-aastane laps (46 vastajat) ning sellele järgnesid kahe eelkooliealise lapsega pered (26 vastajat). Kuni 7-aastaseid lapsi oli vastajate peredes kokku 104. Hiiu maakonnas on Tabel 1 andmetel 413 last vanuses 0-6 aastat, seega uuringus osales 25% potentsiaalsetest tunnihoiu klientidest.

2) Milliseid järgmistest teenustest kasutaksite?

Teise küsimusega soovis töö autor teada saada, millistest lastele pakutavatest teenustest on vastajad huvitatud. Valikus olid mängutuba, tunnihoid, sünnipäevade pidamine, huviringid, beebikool ja lastevanematele suunatud üritused koos lastehoiuga. Vastajate eelistused on toodud Joonisel nr 3.



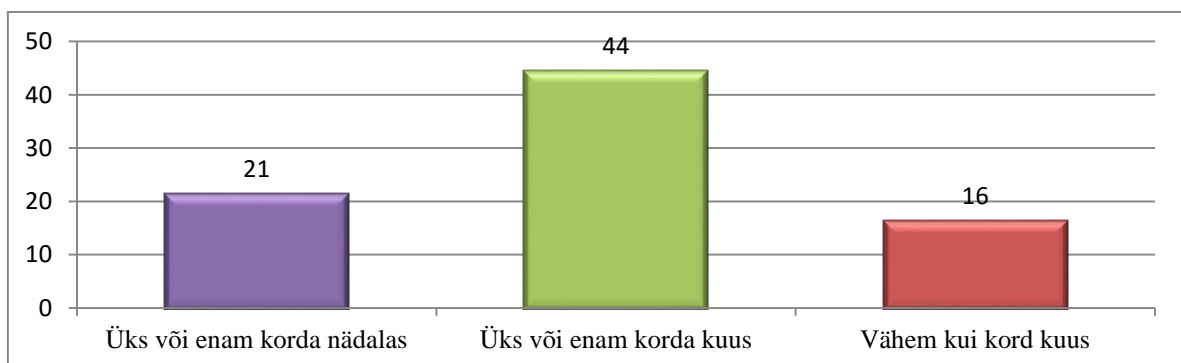
Joonis 3. Huvi lastega seotud teenuste osas

Allikas: autori koostatud

Uuringu põhjal osutasid lastevanemate seas kõige populaarsemateks teenusteks sünnipäevade pidamine (23,8%), mängutuba (20,3%) ja tunnihood (17,5%). Kõige vähem tundi huvi beebikooli vastu (7,9%), mis võib olla põhjendatud sellega, et vastajate hulgas oli vähe inimesi, kelle peres kasvas imik. Lisaks on Hiiumaal beebikool olemas, aga kuna see asub Käina vallas, siis Hiiu valla elanikud võiksid olla huvitatud ka Kärdlas asuvast beebikoolist.

3) Kui sageli Te laste tunnihoiuteenust kasutaksite?

Töö autor soovis kolmanda küsimusega teada saada potentsiaalsete tunnihoiu kasutajate arvu (Joonis 4), et välja arvutada teenuse igakuine ja –päevane müügiimaht.



Joonis 4. Tunnihoiuteenuse kasutamine

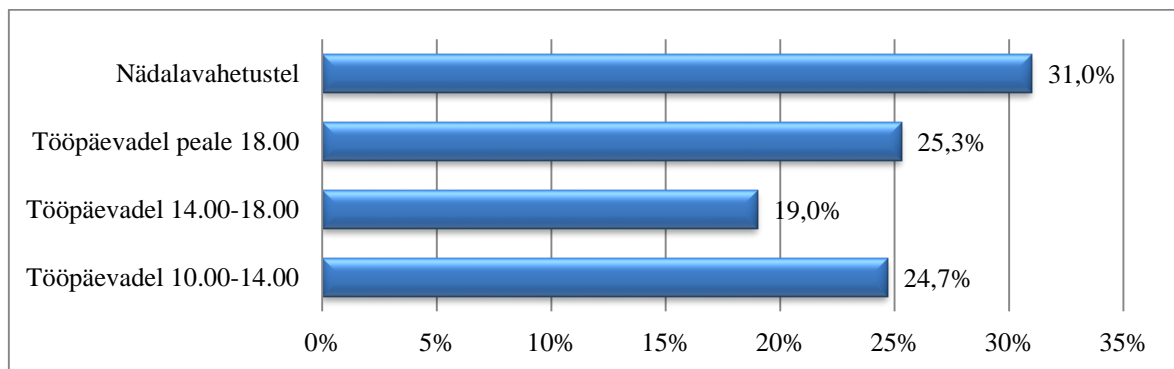
Allikas: autori koostatud

Uuringu tulemustest selgus, et 21 inimest kasutaksid tunnihoiuteenust üks või enam korda nädalas. Suur huvi hoiuteenuse vastu võib olla lastevanematel, kes käivad õhtuti trennides või

töötavad graafikute alusel ning peredel, kus lapsed on kodused (lasteaias ei käi). Kõige rohkem oli vastajate hulgas neid, kes kasutaksid teenust üks või enam korda kuus (44). Sellesse vastajate gruppi kuuluvad pered, kus lapsed käivad päevasel ajal lasteaias ning õhtusel ajal on kodus hoiuvõimalus olemas. Samas nemad vajavad samuti aegajalt hoiuteenust, näiteks kultuurisündmuste toimumise ajaks.

4) Millises ajavahemikus kasutaksite tunnihoiu?

Neljanda küsimusega soovis töö autor teada saada, millistel nädalapäevadel ja kellaaegadel oleksid kliendid kõige enam huvitatud tunnihoiu teenuse kasutamisest. Lastevanemate eelistused uuringust lähtuvalt on toodud Joonisel nr 5.



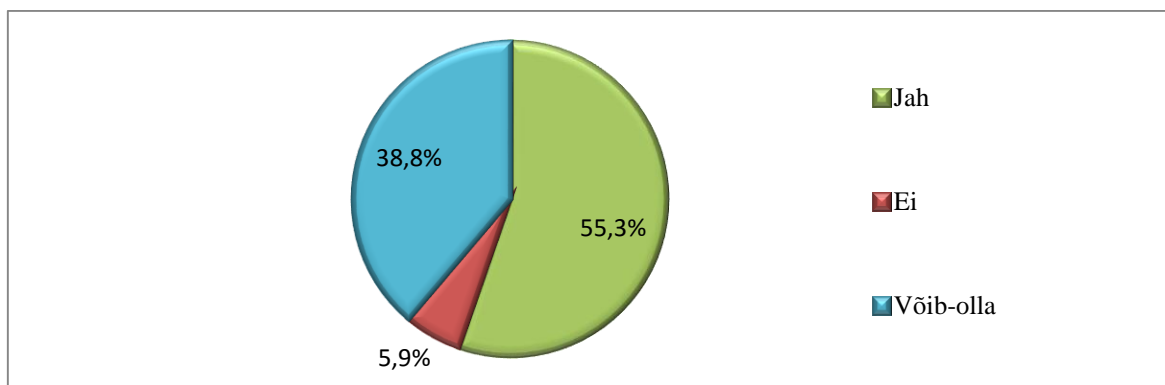
Joonis 5. Tunnihoiu kasutamise ajavahemik

Allikas: autori koostatud

Uuringu põhjal kasutaksid vastajad tunnihoiu teenust kõige enam nädalavahetustel (31%) ja tööpäevadel peale kella 18.00 (25,3%). Nende hulka võivad kuuluda pered, kus käiakse õhtuti trennides või töötatakse graafikute alusel. Samuti on tavaks külastada antud aegadel poode ning hoiuteenus pakuks lastevanematele võimalust rahulikult oma oste sooritada ning lastel samal ajal lõbusalt aega veeta.

5) Kas kasutaksite laste tunnihoiuteenust kultuurisündmuste toimumise ajal (teater, kontsert jm)?

Viienda küsimusega soovis töö autor analüüsida, kas hoiuteenust oleks vaja pakkuda ka erinevate ürituste toimumise ajal (Joonis 6).



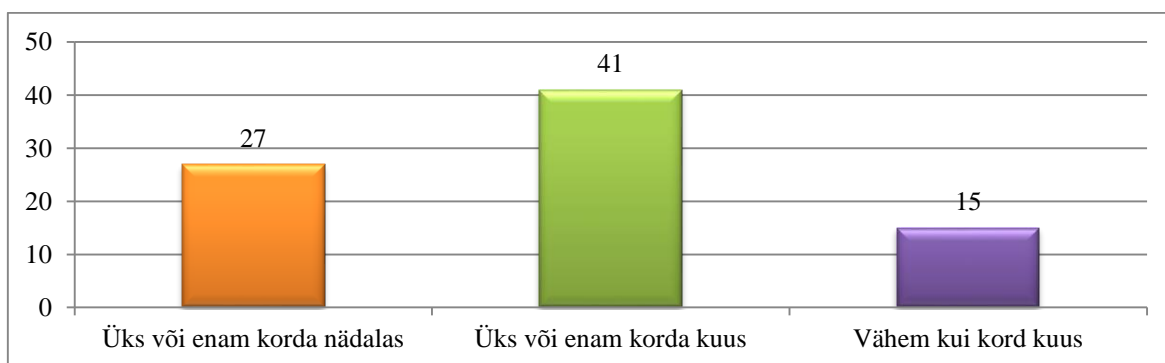
Joonis 6. Tunnihoiu teenuse kasutamine kultuurisündmuste ajal

Allikas: autori koostatud

Kultuurisündmuste toimumise ajal kasutaksid tunnihoiuteenust 55,3% vastajatest. Kahtleval seisukohal, ehk "võib-olla" vastuseid oli 38,8%, mis ilmselt tähendab seda, et sõltub sündmusest. Paljudele üritustele on võimalik ka lapsed kaasa võtta ning siis kaob hoiuteenuse vajadus ära. Üldine huvi teenuse vastu on piisavalt suur ning kindlasti tasub ürituste korraldajatega koostööd teha.

6) Kui sageli kasutaksite mängutoa teenust koos lapsega/lastega ajaveetmiseks?

Töö autor soovis kuuenda küsimusega teada saada potentsiaalsete mängutoa kasutajate arvu, et välja arvutada teenuse igakuine ja –päevane müügituht. Tulemused mängutoa külastatavuse kohta on toodud Joonisel nr 7.



Joonis 7. Mängutoa külastatavus

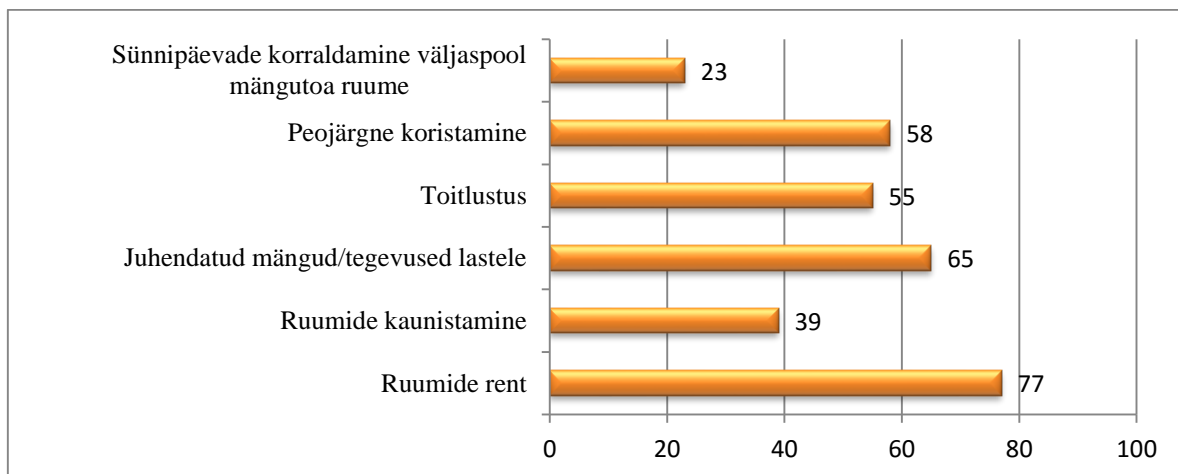
Allikas: autori koostatud

Mängutoa teenus osutus vastajate seas väga populaarseks ning iganädalaselt kasutaks teenust 27 ning igakuiselt 41 inimest. Iganädalaste külastajate hulka võivad kuuluda vanemad, kelle lapsed

lasteaias ei käi ning kes soovivad väljaspool kodu lastega aega veeta ja võimaldada neil omavanustega mängida.

7) Sünnipäevade tähistamisel kasutaksite järgmisi teenuseid:

Seitsmenda küsimusega soovis töö autor teada, kui suur on vastajate hulgas huvi ruumide rendi ning tähtpäevade organiseerimise lisateenuste osas, et välja arvutada eeldatavad müüginahud. Vastajate eelistused on toodud Joonisel nr 8.



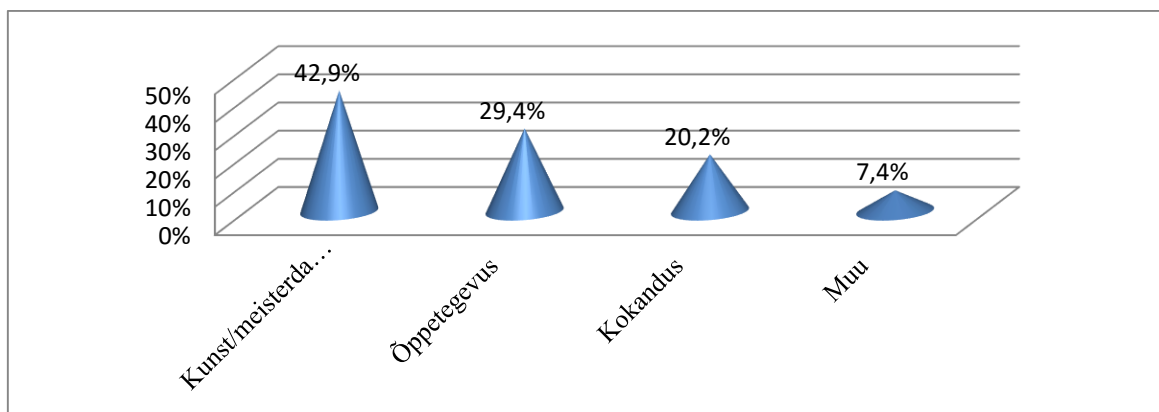
Joonis 8. Sünnipäevade tähistamisel kasutatavad teenused

Allikas: autori koostatud

Sünnipäevade tähistamise puhul olid populaarsemateks teenusteks ruumide rent (77), juhendatud tegevused ja mängud lastele (65) ning peojärgne koristamine (58). Vastajate hulgast 23 inimest sooviks ürituste korraldamist ja läbiviimist ka endale sobivas asukohas.

8) Millistes huviringides sooviks Teie laps osaleda?

Kaheksanda küsimusega soovis töö autor teada, millistest huviringidest on lastevanemate arvates kõige suurem puudus, kuna Hiiumaal on väikelaste huvitegevus väga minimaalne. Küsimuse tulemused on toodud Joonisel nr 9.



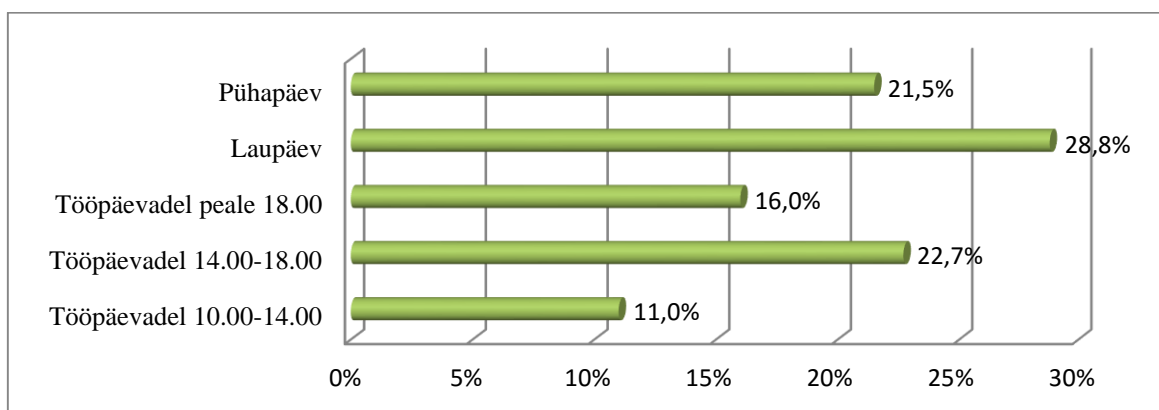
Joonis 9. Huviringides osalemise soov

Allikas: autori koostatud

Kõige populaarsemateks ringideks osutusid kunst/meisterdamine (42,9%) ning õppetegevus (29,4%). "Muu" oli avatud vastusega variant ning selle alla pakuti fotograafiat, laulmist, võimlemist ja toodi välja erinevaid õppetegevuse suundasid.

9) Milline oleks Teie lapse jaoks sobiv aeg huviringide toimumiseks?

Üheksanda küsimusega soovis töö autor teada, millised on sobivaimad ajad erinevate huvitegevuste toimumise jaoks (Joonis 10), et lahtiolekuaegasid ning teenuste pakkumise ajavahemikke planeerida.



Joonis 10. Huviringide toimumise ajavahemikud

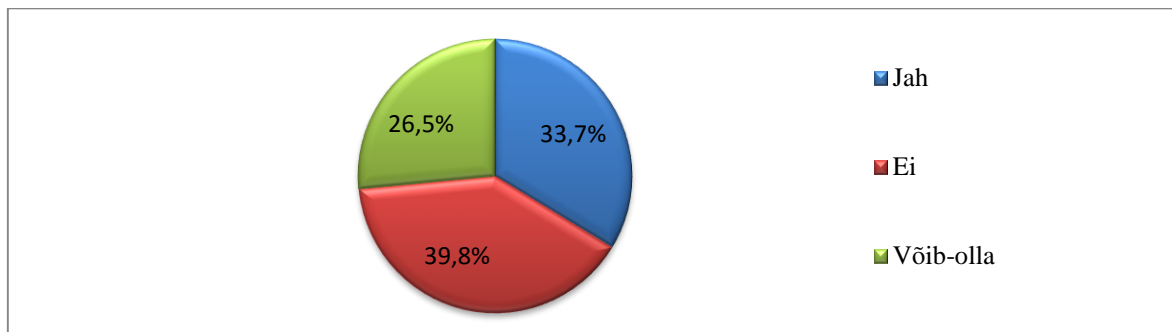
Allikas: autori koostatud

Antud küsimuse tulemuste põhjal olid huviringide toimumiseks kõige sobilikumad ajad laupäev (28,8%) ning tööpäevad ajavahemikus 14.00-18.00 (22,7%). Nädalavahetused on lastevanematele enamasti kõige mugavamad (kellel tööpäevad esmaspäev-reede), kuna siis on võimalik lapsi vabalt transportida, sõltumata tööaegadest. Tööpäevadel 10.00-14.00 oleksid

klientideks ilmselt väikelastega (kuni 3 aastat) kodused vanemad, samuti ka 14.00-18.00, kuid nendel aegadel võiksid lisanduda ka algkoolilapsed, kellel koolitunnid sellistel aegadel lõpevad. Tööpäevadel peale 18.00 peaksid huviringid olema mõeldud arvatavasti koolieelikutele ning algkoolilastele.

10) Kas oleksite huvitatud oma lapsega beebikoolis käimisest?

Kuna Hiiumaal on beebikool olemas, soovis töö autor antud küsimusega teada, kas vastajate hulgas oleks huvilisi ka Kärdla linnas toimuvate beebikooli tundide vastu.



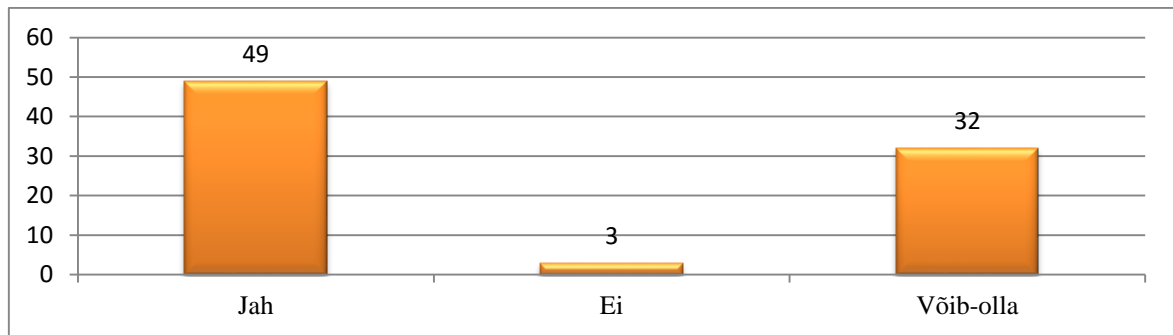
Joonis 11: Huvi beebikoolis käimise vastu

Allikas: autori koostatud

Joonis 11 põhjal oleksid 33,7% vastajatest huvitatud oma lapsega beebikoolis käimisest. Vastajatest 26,5% olid kahtleval seisukohal ning seega võiksid olla potentsiaalsed kliendid, kui teenus piisavalt atraktiivseks muuta.

11) Kas osaleksite lastevanematele suunatud koolitustel/üritustel/vestlusringides kui samal ajal võimaldatakse ka lastehoiuteenust?

Hiiumaal toimuvad aeg-ajalt lastevanematele mõeldud koolitused ja vestlusringid. Paljudele koolitustele/vestlusringidesse lubatakse lapsed kaasa võtta, aga ruumid ei ole nende jaoks vastavalt kohandatud ja sisustatud. Tavaliselt osaleb taolistel üritustel kuni 10 inimest. Töö autor soovis teada, kas huviliste ring oleks suurem, kui pakkuda koolituste ja vestlusringide läbiviimiseks lastele kohandatud ruume ning samal ajal ka hoiu võimalust. Küsimuse tulemused on toodud Joonisel nr 12.



Joonis 12. Koolitustel/vestlusringides osalemine hoiuteenuse võimalusega

Allikas: autori koostatud

Uuringu andmetel olid teenusest huvitatud 49 inimest ning 32 vastajat olid kahtleval seisukohal. Selline tulemus näitab, et huvi tegelikult on suur ja siamaani ongi paljudel vanematel jäänud taolistel koolitustel jm üritustel käimata, kuna pole olnud lastehoiu võimalust.

Uuringu viimane küsimus oli avatud vastusega ning seal soovis töö autor teada, kas vastajatel on endal ettepanekuid ja soove lastega seotud teenuste osas. Järgnevalt on kirjas mõned vastused:

- ükskõik millised tegevused lastele on Hiiumaal teretulnud;
- eriti suur puudus on sünnipäevade pidamisest täisteenusena- kogu sisuline tegevus lastele, toitlustamine, laste ja vanemate kohtumiskoht;
- suur puudus on väikelaste huviringidest ja meisterdamis- ja mängupaikadest;
- teenuse võimalus on oluline just õhtustel aegadel ja nädalavahetustel;
- meeldivasse kohta tullakse ikka ja jälle tagasi;
- oluline on keskkonnasõbralik tegevus ja sellele orienteeritud teenus.

Antud tulemuste põhjal võib järeldada, et huvi ja vajadus taoliste teenuste vastu on Hiiumaa lastevanemate hulgas suur ning taoline ettevõtmine oleks väga vajalik mitmekesistamiseks Hiiumaa elu ning täitmaks turul olevat tühimikku.

Uuringu tulemused täies mahus on toodud lõputöö lisana. (Lisa 4)

2.2. Hinnakujundus

Hind on toote väärtus rahas väljendatuna. Seega hind on rahasumma, mida nõutakse toote või teenuse eest. Laiemalt võttes on hind väärtuste kogum, mida ostja on nõus vahetama toote omamisest või tarbimisest tulenevate kasude vastu. (28, lk7)

Hinnakujunduse peamised elemendid on: (28, lk 28)

- a) tootmiskulud,
- b) konkurentide hinnad;
- c) tarbijate väärtustaju.

Hinna alampiiri moodustavad tootmiskulud. Sellest allpool on hind juba liiga madal, kuna kulud jäävad osaliselt katmata ning kasum saamata. Hind peab korvama kõik kulud ning andma pingutustele ja riskile vastava tulu. (28, lk 28)

Hind võib olla kõrge, kui toote või teenuse juures on midagi unikaalset. Reaalsete eeliste tõttu lepivad tarbijad kõrge hinnaga. Eelkõige tuleb tähelepanu pöörata kvaliteedile ning tarbijaid veenda hinnaväliste argumentidega. (28, lk 33)

Teenuste müügihindade leidmiseks pidi töö autor välja arvutama eeldatavad müügiimahud, ettevõtte kulud ning teenuste omahinnad.

2.2.1. Teenuste müügiimahud

Tunnihoiu teenuse peamiseks sihtgrupiks on Hiiu valla elanikud, kuna antud valla keskuseks on Kärdla linn, mis on ka ettevõtte tegevuskoht. Hiiu vallas on 2016. aasta seisuga 209 last vanuses 0-6 aastat (Tabel 1).

Läbiviidud uuringu Joonis 4 põhjal kasutaksid 21 inimest tunnihoiuteenust üks või enam korda nädalas, 44 vastajat üks või enam korda kuus ning 16 peret vähem kui kord kuus.

Töö autor on planeerinud, et tunnihoiud on avatud neli päeva nädalas, kuusteist päeva kuus. Uuringu põhjal tunnihoiu ühe päeva täituvuse leidmiseks jagas autor iganädalased teenusekasutajad nelja päeva peale, igakuised kliendid kuuteistkümne päeva peale ning teenust vähem kui kord kuus kasutajad seitsmeteistkümne päeva peale ära. Keskmiselt kasutab hoiuteenust 9 last päevas: $(21/4)+(44/16)+(16/17)=8,94$.

Autor on arvestanud, et üks laps on hoius keskmiselt 2,5 tundi korraga (1-4 tunni keskmine). Tunnihoiu ühe päeva teenustundide leidmiseks korrutas autor ühe päeva laste arvu keskmise hoiutundide arvuga (2,5) ning sai tulemuseks 22,5 teenustundi päevas ($9*2,5$). Ühe kuu teenustundide müügiimahu leidmiseks korrutas autor ühe päeva teenustundide summa kuuteistkümne päevaga. Tulemuseks on 360 tunnihoiu teenustundi kuus ($22,5*16$).

Mängutoa teenuse peamiseks sihtgrupiks on Hiiu valla elanikud ning lapsed vanuses kuni 10 aastat. Hiiu vallas on 2016. aasta seisuga 350 last vanuses 0-10 aastat (Tabel 1).

Läbiviidud uuringu Joonis 7 põhjal kasutaksid 27 inimest mängutoa teenust üks või enam korda nädalas, 41 vastajat üks või enam korda kuus ning 15 peret vähem kui kord kuus.

Mängutoa puhul on arvestatud, et see on avatud hoiuga samal ajal ning lisaks veel kahel päeval nädalas, kus hakkavad toimuma ka põhilised huviringid. Kuna mängutoa ja huviringide läbiviimise ruumid on erinevad, ei sega need üksteise toimumist.

Mängutuba on avatud kuus päeva nädalas, kakskümmend neli päeva kuus. Uuringu põhjal mängutoa täituvuse leidmiseks jagas autor iganädalased kliendid kuue päeva peale, igakuised teenuse kasutajad kahekümne nelja päeva peale ning vähem kui kord kuus teenust kasutavad kliendid kahekümne viie päeva peale ära ning seejärel summeeris saadud tulemused. Arvutuste põhjal külastab mängutuba keskmiselt 7 klienti päevas:

$$(27/6)+(41/24)+(15/25)=6,8.$$

Töö autor on arvestanud, et keskmiselt ostab üks klient 1,5 teenustundi korraga (1-2 tunni keskmine). Mängutoa ühe päeva teenustundide leidmiseks korrutas autor ühe päeva klientide arvu keskmiselt ostetavate teenustundide arvuga. Tulemuseks on 10,5 teenustundi päevas ($7*1,5$). Ühe kuu müügitahu leidmiseks korrutas autor ühe päeva teenustunnid kahekümne nelja päevaga, mis teeb kokku 252 mängutoa teenustundi kuus ($10,5*24$).

Ürituste korraldamise puhul on sihtgrupiks kogu Hiiu maakond, kuna teenust pakutakse nii ettevõtte enda ruumides kui ka kliendile sobivas asukohas.

Läbiviidud uuringu Joonis 8 põhjal kasutaksid ruumide renditeenust 77 klienti ning ürituste korraldamist väljaspool ettevõtte ruume 23 klienti. Jagades antud arvud kaheteistkümne kuuga, on tulemuseks 6,4 üritust ettevõtte ruumides ja 1,9 üritust kliendile sobivas asukohas kuu kohta, ehk keskmiselt 8 üritust kuus.

Üritused koosnevad erinevatest teenustest ning leidmaks teenuste ühe kuu müügitahu, jagas autor Joonis 8-s toodud arvud kaheteistkümne kuuga (Tabel 5).

Tabel 5. Ürituste teenuseühikute müügiimaht

Teenus	Ühikud kokku	Ühikuid kuus
Ruumide rent	77	6
Ruumide kaunistamine	39	3
Juhendatud mängud/tegevused lastele	65	5
Toitlustus	55	5
Peojärgne koristamine	58	5
Sünnipäevade korraldamine väljaspool mängutoa ruume	23	2
Kokku	317	26

Allikas: autori koostatud

Saadud tulemuste põhjal on ürituste ühe kuu müügiimahtuks 26 teenuseühikut.

2.2.2. Ettevõtte kulud

Nüüdisaegsetes organisatsioonides on järjest vähem tõenäoline, et tegevusmahud (toodangu maht, osutatud teenuste maht) ei muutu. Muutused tegevusmahus (kuluobjektide arvus- toodete, teenuste arvus) muudavad organisatsiooni tulusid ja kulusid. Organisatsiooni kogukulud käituvad erinevatel tegevusmahtudel erinevalt- muutuvkulud muutuvad koos tegevusmahu muutusega, püsikulud mitte. (12, lk 112)

Püsikulud on kulud, mis jäävad olulisusvahemikus muutumatuks erinevate tegevusmahtude juures teatud ajaperioodil. (12, lk 113)

Ettevõtte igakuisteks püsikuludeks on: küttepuude tasu, elektritarbimine, rent, kommunaalkulud, raamatupidamisprogramm tasu, ruumide korrashoiuga seotud kulud, isikliku sõiduauto kompensatsioon, telefoni ja interneti kuutasu, arvutustehnika kulu, kantseleitarbed, reklaamikulud, pangamaksete tasud, muud ettearvamatud kulud ning brutopalk koos sotsiaal- ja töötuskindlustusmaksuga.

Kõikide sisseostetavate teenuste puhul on hindade hulka arvestatud käibemaks. Ettevõtte ei ole käibemaksukohustuslane ja 3-aastase perspektiiviga ei teki piisavalt käibemaksuga maksustatavat tulu, et oleks kohustus ettevõtte käibemaksukohustuslaseks registreerida. Sisendkäibemaks arvestatakse seega kulude hulka.

Küttepuud ostetakse kohalikult müüjalt hinnaga 25 eurot m³. Puid kulub aastas keskmiselt 40 m³. Põhiline kütteperiood on oktoober-mai, vajadusel köetakse ka suvekuudel sõltuvalt ilmadest (maja soojustamata, võib niiskus tekkida).

Igakuise keskmise küttepuude kulu on autor saanud korrutades aasta m³ mahu ühe m³ hinnaga ning saadud summa on jagatud kaheteistkümne kuuga. Tulemuseks on 83,33 eurot ühe kuu küttepuude kuluks: $(40 \cdot 25) / 12 = 83,33$.

Elektri põhilisteks kulukohtadeks hoones on kaks õhksoojuspumpa ja veeboiler. Lisaks kulub elektrit valgustuse ning teleri, nõudepesumasina jmt seadmete kasutamisel. Õhksoojuspumbad on reguleeritud hoidma hoones sees 16 kraadi.

Võttes aluseks eelnevalt nimetatud andmed ja tuginedes antud hoone varasemale elektritarbimisele (kui tegutses eralasteaiana), tuleb igakuine keskmine elektritarbimine 2000 kWh-d.

Elektrienergia.ee veebilehel on võimalik võrrelda erinevate tarnijate hindasid ning välja arvutada enda hoone keskmine kuutasu. Ettevõtte kasutusse tuleval hoonel on leping sõlmitud Eesti Energia AS-iga ning kavatakse seda ka jätkata. Kui arvestada, et elektrienergia pakett on kahetariifiline ja tarbimine jaotub keskmiselt 60% päeval ning 40% öösel ning keskmine tarbimine on 2000 kWh kuus, tuleb igakuiseks püsikuluks 86,11 eurot.

Rendileping sõlmitakse tähtajatult eraisikust omanikuga summas 150 eurot kuus. See sisaldab siseruumide kasutamist 174,1 m² ulatuses ning avarat õueala lastele mõeldud atraktsioonidega.

Kommunaalkuludeks on vee tarbimine, reovee ärajuhtimine ja prügiveo teenus.

Veevarustuse ja reovee ärajuhtimise teenuse leping on sõlmitud AS Kärkla Veevärgiga ning prügiveo leping Eesti Keskkonnateenused AS-ga. Igakuiselt tarbitakse vett keskmiselt 5 m³ hinnaga 1,716 eurot, kokku 8,58 euro eest ($5 \cdot 1,716$).

Kanalisatsiooni kulu on keskmiselt 5 m³, hinnaga 1,884 eurot ning kokku 9,42 eurot kuus ($5 \cdot 1,884$).

Prügiveo toimub kord kuus. Jäätmemahuti on 0,24 m³ ning selle rentimise ja tühendamise igakuine tasu Keskkonnateenused.ee andmetel on 4,73 eurot.

Kommunaalkulud kuus kokku: $8,58 + 9,42 + 4,73 = 22,73$ eurot.

Igapäevast raamatupidamist hakatakse korraldama SimplBooks raamatupidamistarkvara abil. Tegemist on veebipõhise programmiga ning põhipaketi igakuine tasu on 11,88 eurot. Veebipõhisus võimaldab ligipääsu olenemata asukohast ja seadmest.

Ruumide korrahoiu kulude alla kuuluvad erinevad puhastusvahendid ja hügieenitarbed. Igakuiselt kasutatakse:

- nõudepesuvahendeid: nõudepesumasina tabletid 6,49 eurot ja pesemisgeel 2,30 eurot, kokku 8,79 eurot;
- pesemiskäsnad ja lapid 3 eurot;
- kätepesuseebid 3,80 eurot (2*1,90);
- wc-paber 10,17 eurot (3*3,39);
- naturaalseid pindade desinfitseerimisvahendid 3 eurot.

Kuu keskmine kulu: $8,79+3+3,80+10,17+3=28,76$ eurot.

Ettevõtte omanikud ja töötajad kasutavad töösõitudeks isiklikke autosid.

Sõidupäeviku alusel saab hüvitada töösõite kuni 30 senti kilomeetri kohta, kuid mitte rohkem kui 335 eurot ühes kalendrikuus tehtud sõitude eest. (9)

Töösõitude alla kuuluvad :

- väljaspool ettevõtte ruume toimuvate ürituste puhul kliendi juurde kohaleminek (edasi-tagasi);
- poodides käimine vajalike vahendite ostmise jaoks (keskmiselt 20 km kuus);
- ühe töötaja elu- ja töökoha vaheline sõit.

Kliendi poolt valitud asukohas toimub iga kuu keskmiselt kaks üritust (vt Teenuste müüginahud). Sõltuvalt sellest on autor välja arvestanud keskmised vahemaad Kärkla ja teiste põhiliste keskuste vahel:

- Kärkla-Käina: 19 kilomeetrit;
- Kärkla-Kõrgessaare: 17 kilomeetrit;
- Kärkla-Emmaste: 39 kilomeetrit.

Keskmise kilometraaži leidmiseks ühe ürituse kohta, arvestas töö autor kokku keskustevahelised vahemaad edasi-tagasi sõitude puhul ning jagas saadud summa kolmega. Tulemuseks on keskmiselt 50 km ürituse kohta: $[(19+17+39)*2]/3= 50$.

Kui üldiselt töö ja elukoha vahelisi sõite töösõitudeks ei loeta ning neid maksuvabalt hüvitada ei saa, siis teatud tingimuste täitmisel on see siiski võimalik. Elu- ja töökoha vahelisi sõite saab töösõitudena käsitleda, kui ühistransporti kasutades ei ole võimalik seda teekonda läbida mõistliku aja- või rahakuluga (TuMS § 48 lg 5¹). Sellisel juhul näidatakse sõidupäevikus sõidu eesmärgina sõidud töö ja elukoha vahel ning neid saab maksuvabalt hüvitada üldise piirmäära (335 eurot) ulatuses. (9)

Üks omanikest elab Kärblast seitsem kilomeetri kaugusel Paladel ja kuna Hiiumaal on ühistranspordi võimalused piiratud, hüvitatakse talle vastavalt Tulumaksuseaduse § 48 lg 5¹ -le elu- ja töökoha vahelised sõidud.

Igakuiselt tuleb ühe töötaja kohta keskmiselt 20 tööpäeva. Hüvitamisele kuuluvate kilomeetrite leidmiseks korrutatakse autor Palade ja Kärbla vahelise vahemaa kahega (edasi-tagasi sõidud) ning saadud summa omakorda kahekümne päevaga. Tulemuseks on 280 kilomeetrit: $(7*2)*20=280$.

Ettevõtte igakuine kulu isikliku sõiduauto kasutamise eest kokku on 120 eurot: $(20+100+280)*0,3=120$.

Ettevõttesse kohapeale ostetakse üks nutitelefon ja sülearvuti. Interneti- ja telefonipakett valitakse Eesti Telia AS-lt summas 22,89 eurot kuu.

Arvutustehnika alla kuuluvad laserprinteri kasseti täitmine kaks korda aastas ning koopiapaberid. Printeri kassetide täitmisega tegeleb kohalik ettevõtte Reko OÜ ning ühe kasseti täitmise tasu on 25 eurot. Ettevõtte aastaseks kuluks on seega 50 eurot ja jagades summa kaheteistkümne kuu peale, tuleb igakuiseks kuluks keskmiselt 4,20 eurot $(50/12)$. Koopiapabereid kulub aastas keskmiselt 5 pakki (pakis 500 lehte), üks pakk maksab 5,80 eurot. Autor korrutab pakside koguse toote summaga ning jagas selle kaheteistkümne kuu peale. Tulemuseks on 2,42 eurot kuu kohta: $(5*5,80)/12=2,42$.

Arvutustehnika igakuine kulu kokku on 6,62 eurot: $4,20+2,42=6,62$.

Kantseleitarvete alla kuuluvad pastakad, kaustad, mapid, kilekaaned, pliatsid jmt vahendid. Igakuiseks kuluks on keskmiselt 4 eurot.

Ettevõtte avab konto Swedbankis ning antud panga siseriikliku makse teenustasu on 0,38 eurot. Keskmiselt võib igakuiselt olla vajalik teha kuni kümme siseriiklikku makset, seega keskmine kulu ettevõttele pangamaksete teenustasude osas on 3,80 eurot.

Reklaamikulude hulka on arvestatud kuulutus kohalikus lehes ning Kadi raadios. Ettevõtte reklaamib ennast nimetatud kanalites iga kuu. Ajalehe kuulutuse tasu on 3 eurot, raadiokuulutuse puhul 5 eurot kord. Lisaks on arvestatud 5 eurot kodulehe haldamise tasuks. Igakuised reklaamikulud kokku on 13 eurot (3+5+5=13).

Muude kulude alla kuuluvad kõik ettearvamatud kulud, nagu seadmete remont ja hooldus, vahendite ja materjalide suurem kulu, mõningate mänguasjade väljavahetamine või asendamine jmt asjad. Arvestatud on 25 euroga kuus.

Püsikulude alla kuulub töötajate põhitöötasu, mis tuleneb tunnihoiu ja mängutoa töötundidest. Tööjõukulude leidmiseks tuli töö autoril välja arvestada töötundide maht ning tunnitasu määr.

Autor on planeerinud, et mängutoa teenuse puhul viibib hoones üks inimene, kes võtab kliente vastu ja hoiab ruumidel silma peal. Tunnihoiu pakkumisel peab laste turvalisuse huvides olema tööl kaks inimest. Ürituste organiseerimise ja väiksemate sünnipäevade läbiviimisega saab hakkama üks töötaja. Tunnihoiu kavatses autor pakkuma hakata kahel õhtul nädalas, kus toimuvad põhilised trennid täiskasvanutele. Samuti on hoid avatud laupäeviti kuni 16.00, kuna siis on peredel tavaks käia poodides oste sooritamas (poed on Hiiumaal laupäeviti avatud kuni 15.00). Kõike eelnevat arvesse võttes, on teenuste pakkumise eeldatavad kellajad toodud Tabelis nr 6.

Tabel 6. Lahtioleku ajad

	Mängutuba 1 töötaja	Tunnihoid 2 töötajat	Üritused 1 töötaja	Huviringid/töö toad 1 töötaja
Esmaspäev	10.00-13.00	-	14.00-...	10.00-13.00
Teisipäev	13.00-21.00	15.00-21.00	Bron. võimalus kuni 14.00	-
Kolmapäev	12.00-20.00	-	-	12.00-20.00
Neljapäev	13.00-21.00	15.00-21.00	Bron. võimalus kuni 14.00	-
Reede	10.00-16.00	10.00-16.00	17.00-...	-
Laupäev	10.00-16.00	10.00-16.00	17.00-...	-
Pühapäev	-	-	Terve päev	-

Allikas: autori koostatud

Tunnihoid on avatud kuus tundi päevas, neli päeva nädalas ning sel ajal on tööl kaks inimest. Tunnihoiu teenusele arvestatakse kuus 96 töötundi töötaja kohta: $(6*4)*4=96$.

Mängutuba on avatud tunnihoiuga samal ajal ning lisaks veel 15 tundi nädalas. Mängutoa teenustunde arvestatakse ainult väljaspool tunnihoiu aegasid, kuna see ei nõua töötajate lisatähelepanu ega tegevusi. Antud teenuse puhul peab hoones viibima vähemalt üks töötaja. Ühe kuu teenustundide leidmiseks korrutas autor 15 tundi nelja nädalaga ning tulemuseks on 60 töötundi kuus. Jagades summa kahe töötaja vahel, tuleb 30 töötundi töötaja kohta kuus.

Igakuiselt toimub keskmiselt 8 üritust (vt Teenuste müüginahud). Ühe ürituse läbiviimise keskmise ajakulu leidmiseks tugines autor Tabel 5 andmetele, kus on toodud ürituste ühikute eeldatavad müüginahud kuu kohta. Teenustele kuluva ajamahu osas on autor arvestanud, et ruumide renditeenusele kulub keskmiselt 2 töötundi (valmisseadmine, üleandmine, vastuvõtmine, korrastamine), kaunistamisele ja ettevalmistamisele 1,5 töötundi, ürituste läbiviimisele (sh planeerimine) keskmiselt 3 töötundi, toitlustuse korraldamisele 1,5 töötundi, üritusejärgsele koristamisele keskmiselt 2,5 töötundi ning ürituste korraldamisele väljaspool ettevõtte ruume 8,5 töötundi (organiseerimine, läbiviimine ning transport).

Täpsemad andmed ühe kuu teenuseühikute ja töötundide mahu kohta on toodud Tabelis nr 7.

Tabel 7. Ürituste korraldamise töötunnid kuu lõikes

Teenus	Ühikuid kuus	h	Kokku h
Ruumide rent	6	2	12
Ruumide kaunistamine	3	1,5	4,5
Juhendatud mängud/tegevused lastele	5	3	15
Toitlustus	5	1,5	7,5
Peojärgne koristamine	5	2,5	12,5
Sünnipäevade korraldamine väljaspool mängutoa ruume	2	8,5	17
Kokku aastas	26		68,5

Allikas: autori koostatud

Ühes kuus ürituste korraldamisele kuluvate töötundide leidmiseks korrutas autor teenuse-ühikud vastava teenuse ajakuluga ning summeeris tulemused. Kokku teeb see 68,5 töötundi kuus. Autor jagas summa ühe kuu planeeritavate ürituste vahel (8) ning töötundide mahuks ühe ürituse kohta on keskmiselt 8,5 h (68,5/8).

Töötasu arvestus ettevõttes põhineb tunnitöö süsteemil.

Palk.ee andmetel on lasteaiaõpetaja keskmine kuupalk 2017.aasta seisuga 653 eurot ning lasteaiaõpetaja abi keskmine kuupalk 455 eurot. Kahe töötasu keskmine tunnitasu 160-tunnise töötaja korral oleks 3,46 eurot $[(653+455)/320]$.

Ettevõtte alustab palgatöötajale töötasu maksmist tasandilt 3,46 eurot tund.

Töötajate igakuine põhitasu arvestatakse tunnihoiu ja mängutoa teenustundide alusel, milleks on 126 töötundi kuus töötaja kohta (96+30). Korrutades saadud summa tunnitasuga, on tulemuseks 435,96 eurot bruto ($126*3,46$).

Lisatasu suurus sõltub ürituste arvust kuus. Keskmiselt toimub ühes kuus 8 üritust. Üks üritus nõuab keskmiselt 8,5 töötundi, mis jagatakse kahe töötaja vahel. Ühe töötaja töötasu leidmiseks korrutatakse autor ürituste arvu 4,25 töötunniga ning saadud summa tunnitasumääraga. Tulemuseks on 117,64 eurot bruto: $(8*4,25)*3,46=117,64$.

Ühe töötaja brutotöötasu kuus: $435,96+117,64=553,60$ eurot.

Töötasu arvestamine palgatöötajale käib alustamisaja lõpuks tunnitasu järgi 3,81 €/h. Iga aasta tõstetakse tunnitasu määra 10% (vt Finantsplaneerimine).

Lasteaiakasvatavate 2016.a. keskmine brutopalk oli 649 eurot. (17)

Võrreldes 2017.aasta keskmise brutopalgaga on tasu tõus olnud 0,61%.

Alates 2018.aastast liitub ettevõttega kolmas osalise tööajaga töötaja. Aastatel 2018-2019 on töötasude arvestamisel aluseks võetud 2,42 töötajat kuus, aastast 2020 on töötajaid kolm.

Muutuvkulud olenevad otseselt tootmis- ja müügi mahust (näiteks põhi- ja abimaterjalid). (28., lk 29)

Muutuvkulud varieeruvad koos tegevuse mahu suurenemisega, kuid nad on püsivad tooteühiku kohta. (18, lk 182)

Antud ettevõtte muutuvkuludeks on töötajate töötasud ürituste korraldamisel ning tegevustega seotud kulumaterjalid.

Ürituste korraldamisel on materjalide muutuvkuluks ühiku kohta 5,10 eurot, mis on mõeldud ruumide dekoreerimiseks ja mängude ning tegevuste läbiviimiseks. Summa sisaldab endas

värvilisi pabereid, salvrätikuid ja näomaalingu värve. Enamus materjalid, mis ettevõtte ürituste korraldamiste puhul kasutab, on taaskasutatavad (lipukesed, sünnipäeva sildid v.a lapse nimi, toolikaunistused, *foto props*-id ja fotonurk). Tabel 6 andmetel kasutaksid ruumide kaunistamise ja ürituste läbiviimise teenuseid igakuiselt keskmiselt 8 klienti (3+5), mis ühtib ka ürituste arvuga kuus. Autor on lähtuvalt sellest arvestanud materjalide muutuvkulu iga ürituse kohta.

Tunnihoiu puhul on muutuvkuluks planeeritud ühe teenustunni kohta 0,20 eurot. See sisaldab vahendeid, mille abil läbi viia käelisi arendavaid tegevusi. Materjalide alla kuuluvad erinevad paberid, pliiatsid, kriidid, plastiliinid jmt vahendid. Materjalide ühe kuu muutuvkulu leidmiseks korrutas autor tunnihoiu ühe kuu teenustundide arvu ühiku muutuvkuluga. Tulemuseks on 72 eurot ühe kuu teenustundide kohta (360*0,20).

Täpsem ülevaade ettevõtte ühe kuu kuludest on toodud Tabelis nr 8.

Tabel 8. Püsi- ja muutuvkulud kuu kohta

Püsikulud	€	Märkused
Küte	83,33	Hoones on ahiküte
Elekter	86,11	Tarbevool ja õhk-soojuspumbad
Rent	150,00	Pikaajalise rendilepingu põhjal
Kommunaalkulud	22,73	Vesi, kanalisatsioon, prügivedu
Raamatupidamisprogramm	11,88	SimplBooks
Ruumide korrashoiukulud	31,76	Mitmesugused puhastusvahendid
Autokütus	120,00	Ettevõtte juhtimisega seotud kulu
Telefon, internet	26,89	
Arvutustehnika kulu	6,62	Printeri tahm ja paljunduspaber
Kantseleitarbed	5,00	
Pangakulu	3,80	Swedbank
Muud kulud	30,00	Ettearvamatud kulud
Brutopalk	871,92	Kaks töötajat, tunnihoid+mängutuba
Sotsiaalmaks	287,73	
Töötuskindlustusmaks	6,98	
Püsikulud kokku	1744,75	
Muutuvkulud		
Brutopalk	235,28	8 üritust kuus: (8*8,5)*3,46
Sotsiaalmaks	77,64	
Töötuskindlustusmaks	1,88	
Ürituste MK	40,80	8 üritust kuus x 5,10 €
Tunnihoiu MK	72,00	360 teenustundi kuus: 360*0,20
Muutuvkulud kokku	427,60	
Kulud kokku	2172,35	

Allikas: autori koostatud

2.2.3. Teenuste omahinnad

Enne igasugust tootmise alustamist on tootele vaja kalkuleerida omahind ja müügihind, et näha, kas seda ongi üldse mõttekas tegema hakata. (21, lk 25)

Ühiku soetusmaksumus ehk ühiku omahind (ingl. k *cost*) saadakse ühiku soetamisel/ tootmisel või kliendile teenuse osutamisel kasutatud ressursi hulga jagamisel ühikute arvuga. Omahinna puhul on seega tegemist keskmisega, mis sõltub kahest tegurist: kasutatud ressursside (ehk kulude) summast ja toodetud tooteühikute või kliendile osutatud teenuste hulgast. (20)

Millised kulud on haaratud konkreetsel juhul omahinna arvutusse, näitab tavaliselt ära täpsem omahinna määratlus. Enamlevinud omahinna kategooriad on: (20)

- tootmisomahind (*manufacturing costs*) – tootmiskulud ühiku kohta,
- täisomahind (*full costs*) ehk kogu väärtusahela kulud ühiku kohta.

Tootmisomahind sisaldab ainult tootmiseks vajalikke kulutusi (*manufacturing costs, absorption costs*), st ei sisalda toote juurutamise, turustamise ning ettevõtte üldjuhtimise kulusid. Täisomahind (*full costs*) sisaldab kogu toote väärtusahela kulud, kaasa arvatud halduskulud ja müügikulud ning mõnikord ka toote juurutamis- ja lõpetamiskulud. (20)

Töö autor on koostanud omahinna arvutused, kasutades täisomahinna meetodit.

Omahinna leidmiseks arvutas töö autor välja üldkulud ühe teenuseühiku kohta. Selleks tuli kokku liita ühe kuu tunnihoiu, mängutoa ja ürituste ühikud (vt Teenuste mahud) ning jagada ettevõtte ühe kuu püsikulud (1744,45 eurot) saadud ühikute arvuga.

Tunnihoiu puhul lisandusid omahinna arvestusse materjali kulud ühiku kohta ning ürituste puhul nii materjali kulu kui ka tööjõukulu (vt Ettevõtte kulud, muutuvkulud). Tööjõukulu leidmiseks ühe ürituse kohta liitis autor kokku lisatasu brutosumma, sotsiaalmaksu summa ning töötuskindlustusmaksu summa ja jagas saadud tulemuse ürituste arvuga. Omahinna arvestus on toodud Tabelis nr 9.

Tabel 9. Teenuste omahinnad

Näitaja	Tunnihoid	Mängutuba	Üritused	Märkused
Ühikud, kuu	360,00	252,00	8,00	
Materjalid ühiku kohta	0,20		5,10	
Tööjõukulud ühiku kohta			39,35	(235,28+77,64+1,88)/8
Üldkulud ühiku kohta	2,81	2,81	2,81	1744,45/(360+252+8)
Kokku	3,01	2,81	47,26	

Allikas: autori koostatud

Tunnihoiu ühe teenustunni omahinnaks on 3,01 eurot, mängutoa teenustunni omahinnaks 2,81 eurot ning ühe ürituse hinnaks 47,26 eurot. Üks üritus sisaldab 8,5 töötundi (vt Ettevõtte kulud, püsikulud).

Sünnipäevade korraldamise ühe teenustunni omahinna leidmiseks jagas autor ürituse omahinna (47,26) töötundide arvuga (ühe ürituse kohta 8,5 töötundi). Ühe teenustunni omahind on 5,56 eurot.

2.2.4. Müügihindade kujunemine

Müügihind on valmistamise muutuvkulude (kulud, mis sõltuvad valmistatavate toodete/ osutatavate teenuste hulgast, nt materjal, töötajate tükitöö tasu), ettevõtte püsikulude (kulud, mis ei sõltu sellest, kas toodangut/teenust osutati või mitte, nt ruumide rent, elektri- ja küttekulu, põhivara kulum, sidekulud, kuupalgaliste töötasu, juhtimiskulud), ettevõtluse finantseerimiskulude (võetud laenude intressid) ja planeeritud kasumi (ettevõtte kasvu tagamiseks ja omaniku tuluks) summa. (21, lk 25)

$$MH=MK+PK+FK+Ka$$

Kliendilt küsitav hind peab olema kõrgem arvestuslikust omahinnast (ehk katma ettevõtmise kulud). (21, lk 25)

Hinna määramisel on oluline roll teenuste turuhinnal. Keskmiste turuhindade leidmiseks analüüsis töö autor analoogsete teenusepakkujate müügihindasid. Hiiumaa teenusepakkujate hinnavõrdlus on toodud Tabelis nr 10, Eesti-siseste teenusepakkujate hinnavõrdlus Tabelis nr 11.

Tabel 10. Hiiumaa teenusepakkujate hinnavõrdlus

Hiiumaa	Tunnihoid	Mängutuba	Ruumide rent
Nukuteater	-	-	15 €/h
Kärdla Noortekeskus	-	-	5 €/h
Käina ujula kohvik	-	-	3h- 25€
Eraisikud	3-5 €/h	-	-
Keskmine hind	4,00 €/h	-	9,44 €/h

Allikas: autori koostatud

Hiiumaal analoogsete teenusepakkujate keskmiseks hinnaks on tunnihoiu puhul 4 eurot tund (mitteametlikud teenusepakkujad), mängutoa teenus puudub ning ruumide rendi korral 9,44 eurot tund.

Tabel 11. Eesti-sisene teenusepakkujate hinnavõrdlus

Eesti	Tunnihoid	Mängutuba	Ruumide rent
Triibu mängumaa, Tallinn	2 €/h	3 €/h	79-99€ 3h
Juku mängumaa, Tallinn	6-7 €/h	3,70-5,50 €/h	79-199€ 2,5h
Midli-Madli lastehoid, Tallinn	5 €/h	-	-
Põnni mängumaa, Saue	4-9 €/h	-	84€ 3 h
Matu lastekeskus, Tallinn	5-6 €/h	-	20-25 €/h
Haldjakese lastehoid, Tartu	3-6 €/h	-	35 €/h
Keskmine hind	5,00 €/h	3,80 €/h	32,91 €/h

Allikas: autori koostatud

Eesti-siseselt analoogsete teenusepakkujate keskmiseks hinnaks on tunnihoiu puhul 5 eurot tund, mängutoa puhul 3,80 eurot tund ning ruumide rendi korral 32,91 eurot tund.

Töö koostaja on arvestades teenuste omahinda ja turuhindasid, planeerinud mängutoa puhul teenida kasumit 10% ühe teenustunni kohta, tunnihoiu puhul 30% teenustunni kohta ning ürituste läbiviimisel 40% kasumit ühe lisateenuse kohta. Ruumide rendihinna arvestus on koostatud eraldiseisvalt. Antud kasumimääradest lähtuvalt arvutas autor välja planeeritavad müügihinnad (Tabel 12).

Tabel 12. Müügihinnad lähtudes kasumimääradest

Teenus	Omahind €	Keskmine kasumimäär %	Tulemus €
Tunnihoid	3,01	30%	3,92
Mängutuba	2,81	10%	3,10
Ürituse teenustund	5,91	40%	8,27

Allikas: autori koostatud

Töö autor on tunnihoiu lõplikuks hinnaks planeerinud püsiklientide puhul 4 eurot ning tavaklientide puhul 5 eurot tund. Selliste hindadega on saavutatud eesmärk teenida tunnihoiu ühe ühiku kohta vähemalt 30% kasumit (vt Omahind) ning ollakse ka mitteametlike teenusepakkujatega hinna poolest samal tasemel. Antud arvestuse puhul on tunnihoiu keskmiseks müügihinnaks 4,5 eurot tund: $(4+5)/2=4,5$.

Olles välja arvutanud tunnihoiu ühe kuu müügitulu ning ühiku müügihinna, tegi autor arvutused teenuse müügi- ja müügitulu leidmiseks. Vastavalt finantsplaneerimise põhimõtetele (vt Finantsplaneerimine) tõusevad teenuste müügitulud ja hinnad iga aasta keskmiselt 10%. Tulenevalt sellest on autor välja arvutanud tunnihoiu müügi- ja müügitulu 2017-2020. aastatel (Tabel 13).

Tabel 13. Tunnihoiu müügi- ja müügitulu 2017-2020. aastatel

Periood	juuli. 17	aug. 17	sept. 17	okt. 17	nov. 17	dets. 17	2017	2018	2019	2020
Müüditud ühikud	360,00	360,00	360,00	360,00	360,00	360,00	2160,00	4752,00	5227,20	5749,92
Ühiku keskm. müügi-hind	4,50	4,50	4,50	4,50	4,50	4,50		4,95	5,44	5,98
Ühiku mat.kulu	0,20	0,20	0,20	0,20	0,20	0,20		0,22	0,24	0,26
Käive kokku €	1620,00	1620,00	1620,00	1620,00	1620,00	1620,00	9655,20	23522,40	28435,97	34384,52

Allikas: autori koostatud

Mängutoa puhul planeerib töö autor kasumit teenida 10% ühe teenustunni kohta (Tabel 12). Ühe teenustunni müügihinnaks on arvestatud 3 eurot. Selle summa eest saab mängutoas ühe tunni veeta eelkooliealine laps koos saatjaga või koolilaps üksinda. Iga saatja või pere järgnevale lapsele sama külastuskorra ajal maksab külastustund 1 eurot ning antud summa arvestatakse sama kliendi alla. Autor on arvestanud, et enamasti külastab mängutuba 1-2 sama saatja või pere last korraga. Antud arvestuse puhul on mängutoa keskmiseks müügihinnaks 3,5 eurot tund: $(3+4)/2=3,5$.

Olles välja arvutanud mängutoa ühe kuu müügitulu ning ühiku müügihinna, tegi autor arvutused teenuse müügi- ja müügitulu leidmiseks. Vastavalt finantsplaneerimise põhimõtetele (vt

Finantsplaneerimine) tõusevad teenuste müügi mahud ja hinnad iga aasta keskmiselt 10%. Tulenevalt sellest on autor välja arvanud mängutoa müügi käibe 2017-2020. aastatel (Tabel 14).

Tabel 14. Mängutoa müügi käibe 2017-2020. aastatel

Periood	juuli. 17	aug. 17	sept. 17	okt. 17	nov. 17	dets. 17	2017	2018	2019	2020
Müüdnud ühikud	252,00	252,00	252,00	252,00	252,00	252,00	1512,00	3326,40	3659,04	4024,94
Ühiku keskm. Müügihind	3,50	3,50	3,50	3,50	3,50	3,50		3,85	4,24	4,66
Käive kokku €	882,00	882,00	882,00	882,00	882,00	882,00	5292,00	12806,64	15514,33	18756,22

Allikas: autori koostatud

Ürituste korraldamise lõpphinna moodustavad üksikute tegevuskomponentide hinnad. Ruumide rendi puhul on tegemist ainult renditeenusega, ehk ruumide üleandmise ja vastuvõtmisega (sh vajaliku ettevalmistuse ja hiljem korrastamisega). Klient ise korraldab kogu ürituse ettevalmistuse, läbiviimise ja lõpetamise (koristamise). Antud teenuse omahind on 11,12 eurot, mis sisaldab üldkulusid ja kahte töötundi (vt Omahind).

Renditeenuse müügi hinna väljaarvestamisel on töö autor arvestanud turuhinda ning teenuse alternatiivkulu.

Alternatiivkulu viitab kasule, mida isik oleks saanud, kuid loobus, et võtta teine tegevussuund. Teisisõnu esindab alternatiivkulu alternatiivi, millest loobutakse valikut tehes. Seega on see kulu kahe üksteist välistava tegevuse jaoks kõige asjakohasem. (19)

Ruumide rendi asemel (3 h) oleks võimalik samal ajal pakkuda tunnihoiu ja mängutoa teenust. Selleks, et saamata jääv kasu välja arvutada, on vaja teada tunnihoiu ja mängutoa ühe tunni käivet.

Tunnihoiu ühe päeva eeldatav täituvus on 9 klienti (vt Teenuste müügi mahud). Tunnihoiu on avatud kuus tundi päevas (vt Tabel 5. Lahtiolekuajad). Jagades ühe päeva kliendid kuue tunniga, on tulemuseks 1,5 klienti tunnis (9/6). Keskmine üritus kestab kolm tundi, seega selle aja jooksul

külastaks hoidu 4,5 klienti ($1,5 \cdot 3$). Ühe hoiutunni keskmine müügihind on 4,5 eurot ning korrutades selle 4,5 kliendiga on kolme tunni käive kokku 20,25 eurot ($4,5 \cdot 4,5$).

Mängutoa ühe päeva eeldatav täituvus on 7 klienti (vt Teenuste müügiimahud). Teenus on klientidele kättesaadav keskmiselt 6,5 tundi päevas (vt Tabel 5. Lahtiolekuajad). Jagades ühe päeva kliendid 6,5 tunniga, on tulemuseks 1 klienti tunnis ($7/6,5$) ning kolme tunni jooksul külastaks mängutuba 3 klienti. Mängutoa külastustund maksab keskmiselt 3,5 eurot ning seega eeldatav käive kolme tunni kohta oleks 10,50 eurot ($3 \cdot 3,5$).

Ruumide 3-tunnise rendi puhul on tunnihoiu ja mängutoa saamata jääv käive 30,75 eurot ($20,25 + 10,50$), ühe tunni puhul 10,25 eurot ($30,75/3$).

Ettevõtte suurim konkurent ruumide rendi osas on Kärkla Nukuteater, kelle üks renditund maksab 15 eurot ning kolm tundi 45 eurot.

Ruumirendi müügihindade määramisel on autor lähtunud nii alternatiivkulust kui ka konkurendi hinnast ning arvestanud, et nädalavahetusel on eeldatav käive suurem, seega renditasu on laupäev-pühapäev kõrgem.

Teenuse planeeritavad müügihinnad on toodud järgnevalt:

- E-R 3 h- 35 eurot, iga järgnev tund 10 eurot;
- L-P 3 h- 45 eurot, iga järgnev tund 13 eurot.

Sünnipäevade lisateenuste müügihinna leidmiseks on autor arvestanud teenuse omahinda, soovitud kasumimäära ja ajakulu.

Arvestades, et ürituse ühe teenustunni omahinnaks on 5,56 eurot (vt Teenuste omahinnad) ning töö autor soovib kasumit saada ühe teenustunni kohta 40% (Tabel 8), on planeeritavad müügihinnad toodud alljärgnevas tabelis (Tabel 15).

Tabel 15. Ürituste lisateenuste müügihinnad

Teenus	h	Omahind 5,56 €/h	Kasum 40%	Müügi hind €
Ruumide kaunistamine	1,5	8,34	11,67	12
Juhendatud mängud/tegevused lastele	3,0	16,68	23,35	23
Toitlustuse vahendamine	1,5	8,34	11,67	12
Peojärgne koristamine	2,5	13,90	19,46	20
Sünnipäevade korraldamine väljaspool mängutoa ruume	8,5	47,26	66,16	66

Allikas: autori koostatud

Ürituste korraldamisele väljaspool ettevõtte ruume lisandub hinnale kütusekulu 0,30 €/km.

Ühe ürituse keskmise müügihinna leidmiseks korrutas autor Tabel 15-s saadud müügihinnad Tabel 8-s toodud teenuste ühikutega kuus, summeeris saadud tulemused ja jagas 8 ürituse vahel. Ühe ürituse keskmiseks müügihinnaks on antud arvutuse korral 89,13 eurot. Täpsemad andmed on toodud Tabelis nr 16.

Tabel 16. Käive ürituse teenuseühiku kohta

Teenus	Ühikud	Ühikud/kuu	Müügihind €	Kuu käive €
Ruumide rent	77	6	40,00	240,00
Ruumide kaunistamine	39	3	12,00	36,00
Juhendatud mängud/tegevused lastele	65	5	23,00	115,00
Toitlustuse korraldamine	55	5	12,00	60,00
Peojärgne koristamine	58	5	20,00	100,00
Sünnipäevade korraldamine väljaspool mängutoa ruume	23	2	81	162,00
Kokku				713,00
1 ürituse maksumus (8 üritust kuus)				89,13

Allikas: autori koostatud

Tabel 16-s toodud ruumide rendi müügihinna puhul on autor arvestanud teenuse keskmist hinda (35-45 €). Ürituste korraldamisel väljaspool ettevõtte ruume on autor müügihinnale juurde arvestanud 15 eurot transpordikulu 50 km eest (vt Püsikulud, isikliku sõiduauto kompensatsioon).

Olles välja arvanud ürituste ühe kuu müügitulu (8) ning ühiku keskmise müügihinna (89,13 €), tegi autor arvutused teenuse müügitulu leidmiseks. Vastavalt finantsplaneerimise põhimõtetele (vt Finantsplaneerimine) tõusevad teenuste müügitulud ja müügihinnad iga aasta keskmiselt 10%. Tulenevalt sellest on autor välja arvanud ürituste müügitulu 2017-2020. aastatel (Tabel 17).

Tabel 17. Ürituste korraldamise müügitulu 2017-2020. aastatel

Periood	juuli. 17	aug. 17	sept. 17	okt. 17	nov. 17	dets. 17	2017	2018	2019	2020
Müüditulud ühikud	8,00	8,00	8,00	8,00	8,00	8,00	48,00	105,60	116,16	127,78
Ühiku keskm. müügi-hind	89,13	89,13	89,13	89,13	89,13	89,13		98,04	107,85	118,63
Ühiku mat.kulu	5,10	5,10	5,10	5,10	5,10	5,10		5,61	6,17	6,79
Käive kokku €	713,04	713,04	713,04	713,04	713,04	713,04	4278,24	10353,02	12527,86	15158,07

Allikas: autori koostatud

Töö autor on lähtudes teenuste omahinnast ja keskmisest müügihinnast välja arvanud keskmise kasumimäära, mida iga teenus ühiku kohta toodab (Tabel 18).

Tabel 18. Keskmised kasumimäärad ühiku kohta

Teenus	Omahind	Keskm.müügihind	Keskmine kasumimäär
Tunnihoid	3,01	4,50	48%
Mängutuba	2,81	3,50	24%
Üritused	47,26	89,13	89%

Allikas: autori koostatud

Ettevõtte jaoks kõige kasumlikum teenus on ürituste korraldamine. Töö autor on arvestanud, et ettevõtte põhitegevusega seotud teenused (tunnihoid ja mängutuba) katavad ettevõtte püsikulud ning ürituste korraldamine toodab põhilist kasumit. Ettevõtte püsikulud on igakuiselt 1744,75 eurot ning tunnihoiu ja mängutoa käive kuu kohta kokku 2502 eurot.

Töö autori koostatud müügitulu prognoos tervikuna on toodud töö lisana. (Lisa 5)

2.3. Tasuvuspunkti leidmine

Nii ettevõtjal endal kui ka teistel potentsiaalsetel finantseerijatel on kasulik ja huvitav teada, milline peaks olema minimaalne läbimüügi maht, mille juures ettevõtte väldib kahjumit. Kriitilist piiri, kus veel ei saada kasumit, kuid enam ei olda ka kahjumis, nimetatakse tasuvuspunktiks (break-evenpoint). (18, lk 182)

Äri tasuvuspunkt määrab ära läbimüügi mahu suuruse, mille juures on kaetud kõik kulud, aga kasumit veel ei ole. Nimetatud mahu suurenemisel hakkab äri andma kasumit. (21, lk 27)

Tasuvuspunkt arvutatakse järgmise valemiga:

$$\text{Tasuvuspunkt} = \frac{\text{Püsikulud}}{1 - (\text{muutuvkulud/läbimüük})}$$

Ettevõtte ühe kuu püsikulud on 1744,75 eurot.

Muutuvkulude leidmiseks korrutas töö autor tunnihoiu ja ürituste ühe kuu müügi mahud (ühikutes) antud teenuste ühikute muutuvkuludega. Mängutoa puhul muutuvkulud puuduvad.

Muutuvkulud: $(360 \cdot 0,2) + 8(5,10 + 39,35) = 427,60$ eurot.

Läbimüügi leidmiseks korrutas töö autor ühe kuu teenuste müügi mahud (ühikutes) teenuste keskmise müügi hinnaga.

Läbimüük: $(360 \cdot 4,5) + (252 \cdot 3,5) + (8 \cdot 89,13) = 3215,04$ eurot.

$$\text{Tasuvuspunkt} = \frac{1744,75}{1 - (427,60/3215,04)} = 2005,46$$

Ettevõttel on vaja müüa teenuseid oma kehtestatud hinnaga igakuiselt 2005,46 euro eest, et katta tekkivad kulud. Alates sellest summast hakkab äri teenima kasumit. Ettevõtte ühe kuu käive 2017. aastal on 3215,04 eurot.

Lähtudes arvutuste tulemustest on autor koostanud ettevõtte kasumi prognoosi (Lisa 6), bilansi prognoosi (Lisa 7) ja rahavoogude prognoosi (Lisa 8) aastateks 2017-2020, mis on toodud töö lisadena.

KOKKUVÕTE

Hiiu maakonnas on 2016. aasta seisuga 714 kuni 10-aastast last, kellest eelkooliealisi on 413. Hiiumaa probleem seisneb selles, et teenuste puhul ei ole mõeldud väikelastega peredele. Puuduvad eelkooliealistele lastele mõeldud huviringid, väikelaste tunnihoiuteenus ning sünnipäevade tähistamise võimalused.

Käesoleva töö eesmärgiks oli välja töötada välja Hiiumaa turuolukorrale vastav lahendus perekeskuse loomiseks. Lõputöö viidi läbi arendusuurimusena.

Töö esimeses osas kirjeldas autor Hiiumaa üldist olukorda lastele suunatud teenuste osas, selle võimalusi ja puudujääke ning põhjuseid, miks väikelastega peredele suunatud teenuseid rohkem vaja oleks. Seejärel tutvustas töö koostaja planeeritavat ettevõtet, analüüsis erinevaid näitajaid (SWOT analüüs, riskianalüüs, mikro- ja makroanalüüs), tõi välja investeringute mahu ja finantsplaneerimise põhimõtted ning kirjeldas lapsehoiuteenuse erisusi.

Lõputöö teise osa aluseks oli läbiviidud kliendiuuring. Uuringu tulemustest lähtuvalt arvestas autor välja teenuste eeldatavad müügiimahud ning tarnijate hindadest sõltuvalt ettevõtte püsi- ja muutuvkulud. Tulenevalt sellest tehti arvutused teenuste omahinna, müügihinna ja -käibe ning ettevõtte tasuvuspunkti leidmiseks.

Autori arvutuste järgi olid teenuste omahinnad järgnevad: tunnihoiu teenustund 3,01 eurot, mängutoa teenustund 2,81 eurot, ürituste organiseerimise teenustund 5,56 eurot. Teenuste müügihindade määramisel arvestas autor ettevõtte otsuste ja kaudsete konkurentide turuhindadega. Lähtuvalt sellest tulid müügihinnad järgnevad: tunnihoiu teenustund 4-5 eurot (püsi- ja tavaklient), mängutoa teenustund 3-4 eurot (või enam, sõltuvalt laste arvust saatja või pere kohta) ning ürituste organiseerimise teenustund 7,78 eurot. Ürituste korraldamise ja läbiviimise lõpphind kujunes välja kombineerituna erinevatest teenustest. Ruumirendi teenuse müügihinna määramisel arvas autor välja teenuse alternatiivkulu (tunnihoiu ja mängutoa käibe) ning arvestas ka kõige otsesema konkurenti turuhinnaga. Võtnud aluseks teenuse turuhinna, alternatiivkulu ja läbiviidud uuringu põhjal klientide eelistused sünnipäevade

lisateenuste osas, tuli ühe 3-tunnise ürituse keskmiseks müügihinnaks 89,13 eurot (sisaldab ühe töötaja 8,5 töötundi, mis kulub ettevalmistamisele, läbiviimisele ja koristamisele).

Ettevõtte igakuised püsikulud tulid autori arvestuste järgi 1744,75 eurot, mis sisaldasid ka kahe töötaja põhitöötasu mängutoa ja tunnihoiu teenuste eest ning muutuvkulud 427,60 eurot, mis sisaldasid kahe töötaja lisatasusid ürituste korraldamise eest ning erinevaid vahendeid ja materjale ürituste ja tunnihoiu tegevuste läbiviimiseks. Mängutoa, tunnihoiu ja ürituste ühe kuu läbimüük tuli arvutuste põhjal 3215,04 eurot ning ettevõtte tasuvuspunkt 2005,46 eurot.

Töö autor koostas ettevõtte finantsprognosisid aastateks 2017-2020, mis on toodud töö lisadena. Kasumiprognosisist võib näha, et ettevõtte kasum kasvab iga aastaga ning käiberentaablus on sõltuvalt aastast 27-39%, mis näitab puhaskasumi osakaalu müügitulust.

Lõputöö tulemuseks on praktiline lahendus Hiiumaale jätkusuutliku perekeskuse loomiseks.

VIIDATUD ALLIKAD

1. About risk management. Institute of risk management. [WWW] <https://www.theirm.org/the-risk-profession/risk-management.aspx> (10.04.2017)
2. **Best, R., J.**(2005). Market-Based Management: Strategies for Growing Customer Value and Profitability. Fourth edition. Ed. Pearson Education. 469 p.
3. **Ferrell, O., C., Hartline, M., D., Lucas, G., H.** (2012) Marketing strategy: second edition. Ed. Suoth-Western. 506 p.
4. Haridussüsteemist Hiiumaal. SA Tuuru. [WWW] <http://www.hiiumaa.ee/hiiumaa-info/99&g=24&gr=4> (10.04.2017)
5. Hiiu valla arengukava 2014-2023. Riigi Teataja. [WWW] https://www.riigiteataja.ee/aktilisa/4301/0201/4003/Hiiu_valla_arengukava_2014_2013.pdf# (10.04.2017)
6. Hiiumaa omavalitsused. SA Tuuru. [WWW] <http://www.hiiumaa.ee/hiiumaa-info/> (17.03.2017)
7. Hiiumaa rahvastiku arv. Statistikaamet. [WWW] <http://www.stat.ee/ppe-44780> (10.04.2017)
8. Hiiumaa üldinfo. SA Tuuru. [WWW] <http://www.hiiumaa.ee/hiiumaa-info/101&g=22&gr=4> (18.03.2017)
9. Isikliku sõiduauto kasutamise kompensatsioon. Maksu- ja Tolliamet. [WWW] <https://www.emta.ee/et/tulu-kulu-kaive-kasum/erisoodustused/soiduauto/isikliku-soiduauto-kasutamise-ees-huvitise-maksmine> (03.05.2017)
10. Käibemaksuseadus, Vastu võetud 10.12.2003. Maksuvaba käive. Riigi Teataja. [WWW] <https://www.riigiteataja.ee/akt/125102012017#para16> (16.04.2017)
11. Käibemaksuseaduse muutmise seadus, jõustub: 01.01.2017, osaliselt 01.01.2018. Riigi Teataja. [WWW] <https://www.riigiteataja.ee/oigusuudised/eelvaadeSeadusUudis/1607> (19.04.2017)
12. **Karu, S.** (2008). Kulude juhtimine ja arvestus: tulemuslikkusele suunatud organisatsioonis I osa. Tartu: Rafiku Kirjastus OÜ. 333 lk.
13. Kuidas alustada lapsehoiuga. SA Harju Ettevõtlus- ja arenduskeskus. [WWW] http://www.heak.ee/WWW_files/files/user_files/failidVanaltKodulehelt/documents/ett-evotlus/Lapsehoiuteenus_2008.pdf (12.05.2017)
14. Lapsehoiuteenus. Riigi infosüsteemi amet. [WWW] https://www.eesti.ee/est/perekond/riigi_rahaline_abi_lastega_perele/lapsehoiuteenus (10.04.2017)
15. Lapsehoiuteenus. Sotsiaalministeerium. [WWW] https://www.sm.ee/sites/default/files/contenteditors/eesmargid_ja_tegevused/Sotsiaalh

- [oolekanne/Muud toetused ja teenused/sotsiaalministeerium_lapsehoiuteenus.pdf](#)
(08.05.2017)
16. Lapsehoiuteenuse õiguslikud alused. Riigi infosüsteemi amet. [WWW]
https://www.eesti.ee/est/lapsehoiuteenuse_ja_asenduskoduteenuse_tegevusluba
(17.04.2017)
 17. Lasteaiaõpetajate palgad. CV-Online Estonia OÜ. [WWW]
<http://www.palgad.ee/salaryinfo/haridus-teadus-ja-uurimistoo/lasteaiaopetaja>
(17.04.2017)
 18. **Miettinen, A., Rikkinen, L., Teder, J.**(2008). Ettevõtlus II: Äriideest, äriplaanist, ettevõtte rajamisest ja kasvust. Tallinn: Külim. 247 lk.
 19. Opportunity cost. Investopedia terms. [WWW]
<http://www.investopedia.com/terms/o/opportunitycost.asp> (29.04.2017)
 20. **Pärl, Ü.** (2012). Mis asi see on, mida me nimetame omahinnaks. Postimees: majandus.
[WWW] <http://majandus24.postimees.ee/763646/mis-asi-see-on-mida-me-nimetame-omahinnaks>
 21. **Pramann Salu, M.** (2015). Ettevõtluse alused. Tallinn: Ilo.151 lk.
 22. Pressiteade. (2017). Eesti hinnakasvu põhjustavad tänavu energiahinnad ja aktsiisitõusud. Eesti Pank. [WWW] <https://www.eestipank.ee/press/eesti-hinnakasvu-pohjustavad-tanavu-energiainnad-ja-aktsiisitõusud-08052017>
 23. Pressiteade. (2017). Keskmise brutopalk oli 2016. aastal 1146 eurot. Statistikaamet.
[WWW] <https://www.stat.ee/pressiteade-2017-024>
 24. Pressiteade. (2017). Mullu Eesti majandus kasvas. Statistikaamet. [WWW]
<https://www.stat.ee/pressiteade-2017-022>
 25. Riskijuhtimine.Sisekaitseakadeemia.[WWW]
<http://www.sisekaitse.ee/StrEelarve/avaleht/2-riskijuhtimine/21-riskijuhtimise-olemus/>
(17.04.2017)
 26. **Rünkla, J.** (1996). Ettevõtte finantsseisund, konkurents ja strategia. Tallinn: Külim. 94 lk.
 27. Sotsiaalhoolekande seadus, Vastu võetud 09.12.2015. Riigi Teataja. [WWW]
<https://www.riigiteataja.ee/akt/130122015005#jg7> (17.04.2017)
 28. **Vihalem, A.** (1996). Marketing: Hind, müük, reklaam. Tallinn: Külim. 164 lk
 29. Väliskeskkonna olemus ja mõju. Sisekaitseakadeemia. [WWW]
<http://www.sisekaitse.ee/strjuhtprotsess/avaleht/2-valiskeskkond-ja-selle-muutlikkus/21-valiskeskkonna-olemus-ja-moju/> (05.05.2017)

LISAD

Lisa 1. Üürilepingu eelleping	56
Lisa 2. Nõuded lapsehoiuteenuse tegevusloa taotlemiseks	59
Lisa 3. Küsitluse ankeet.....	60
Lisa 4. Uuringu tulemused.....	62
Lisa 5. Müügikäibe prognoos 2017-2020.a.	65
Lisa 6. Kasumi prognoos 2017-2020.a.	66
Lisa 7. Bilansi prognoos 2017-2020.a.	68
Lisa 8. Rahavoogude prognoos 2017-2020.a.	69

Lisa 1. Üürilepingu eelleping

ÜÜRILEPINGU EELLEPING

_____ 2017

_____, isikukood _____, asukoht _____ (edaspidi nimetatud **Üürileandja**) ühelt poolt

ja teiselt poolt

_____, isikukood _____, asukoht _____ (edaspidi nimetatud **Üürnik**)

edaspidi Üürileandja ja Üürnik eraldi nimetatud ka **Pooled** või **Pool**, sõlmisid käesoleva üürilepingu eellepingu (edaspidi nimetatud **Eelleping**) alljärgnevas.

1. Eellepingu ese ja üldsätted

1.1. Üürileandjale kuulub _____ kinnistusosakonna _____ kinnistusjaoskonna registriosas nr _____ kantud kinnistu, aadressiga _____, mille _____ asuvad ruumid, pindalaga _____ m² (edaspidi nimetatud **Eellepingu ese**), millest _____ m² koos õuealaga annab Üürileandja tasu eest Üürnikule kasutada (üürile).

1.2. Poolte eesmärgiks on sõlmida siduv Eelleping, millega Pooled võtavad endale kohustuse sõlmida üürileping (edaspidi nimetatud **Üürileping**) Eellepingus kokkulepitud tingimustel.

2. Üür ja kõrvalkulud

2.1. Sõlmitava Üürilepingu alusel kohustub Üürnik tasuma Üürileandjale Eellepingu eseme kasutamise eest üüri **150 eurot** kalendrikuus. Üürnikul tekib üüri tasumise kohustus alates päevast, mil Üürileandja on Eellepingu eseme otsese valduse Üürnikule üle andnud ja Üürnik on Eellepingu eseme otsese valduse Üürileandjalt vastu võtnud.

2.2. Lisaks üürile on Üürnik kohustatud tasuma igakuiselt Eellepingu eseme kasutamisega kaasnevad kõrvalkulud, so Üürniku poolt tarbitavate kommunaalteenuste kulud (vee-, elektri-, kütte-, kanalisatsiooni-, prügiveo kulud) vastavalt kolmandate osapoolte poolt esitatud arvetele.

3. Üürilepingu sõlmimine, jõustumine ning tähtaeg

3.1. Pooled lepivad kokku, et sõlmivad Üürilepingu viie (5) päeva jooksul arvates päevast, kui Üürnik saab Töötukassa poolt positiivse kinnituse alustava ettevõtte toetuse saamise suhtes, kuid mitte hiljem kui 30.06.2017.

3.2. Üürileping sõlmitakse tähtajatuna.

3.3. Üürileandja ja Üürnik lepivad kokku, et esimese aasta jooksul alates Üürilepingu sõlmimise kuupäevast Üürilepingut üles ei öelda, v.a vääramatust jõust tulenevatel

põhjustel. Teisest aastast saab üürilepingu üles öelda kirjalikul teel teatades sellest kuus (6) kuud ette.

3.4. Eellepingu eseme otsese valduse kohustub Üürileandja Üürnikule üle andma ning Üürnik selle Üürileandjalt vastu võtma hiljemalt viie (5) päeva jooksul alates Üürilepingu sõlmimise kuupäevast.

3.5. Juhul, kui Üürnik jätkab Eellepingu eseme kasutamist pärast Eellepingu punktis 3.2. nimetatud Üürilepingu tähtaja möödumist ning Üürileandja ei avalda õigusaktides sätestatud tähtaja jooksul teistsugust tahet, muutub Üürileping tähtjatuks.

3.6. Tähtjatuks muutumise järgselt on kummalgi Poolel õigus Üürileping igal ajal üles öelda, teatades sellest teisele Poolele kirjalikus vormis ette vähemalt neli (4) kalendrikuud, v.a kui Pooled ei lepi kirjalikus vormis kokku teisiti.

4. Poolte kohustused

4.1. Pooled lepivad kokku, et võtavad endale kohustuse sõlmida Üürileping Eellepingus kokkulepitud tingimustel.

4.2. Juhul, kui Üürnik rikub Eellepingu punktis 4.1 sätestatud kohustust, on Üürileandjal õigus lepingust taganeda.

4.3. Juhul, kui Üürileandja rikub Eellepingu punktis 4.1 sätestatud kohustust, on Üürnikul õigus lepingust taganeda.

5. Vääramatud jõud

5.1. Eellepingust tulenevate kohustuste mittetäitmist või mittenouetekohast täitmist ei loeta Eellepingu rikkumiseks, kui selle põhjuseks on asjaolud, mille saabumist Pooled Eellepingu sõlmimisel ette ei näinud ega võinud ette näha (Vääramatud jõud).

5.2. Pool, kelle tegevus lepingujärgsete kohustuste täitmisel on takistatud Vääramatud jõu asjaolude tõttu, on kohustatud sellest koheselt teisele Poolele teatama.

5.3. Vääramatud jõu asjaolude esinemisel pikenevad Eellepingust tulenevad tähtjad Vääramatud jõu asjaolude esinemise perioodi võrra.

6. Teadete edastamine

6.1. Kõik Pooltevahelised teated seoses Eellepinguga esitatakse teisele Poolele kirjalikult või kirjalikku taasesitamist võimaldavas vormis Poolte poolt Lepingus näidatud aadressidel või mõnel muul aadressil, millise üks Pool on teisele Poolele kirjalikult teatavaks teinud.

6.2. Üksnes informatiivset iseloomu sisaldavaid teateid, mis ei too Pooltele kaasa õigusi ja kohustusi või nende muutumist, võib teisele Poolele edastada telefoni, elektronposti või faksi teel.

7. Eellepingu muutmine, lõppemine, ülevõtmine ja Eellepingust taganemine

7.1. Eellepingu tingimusi võib muuta ainult Poolte kirjalikul kokkuleppel, välja arvatud juhul, kui Eellepingu tingimuste muutmise vajadus tuleneb Eesti Vabariigis kehtivatest õigusaktidest.

7.2. Eelleping lõpeb Üürilepingu jõustumisega, Poolte kokkuleppel või Eesti Vabariigis kehtivates õigusaktides sätestatud juhtudel.

7.4. Kumbki Pool võib Eellepingust taganeda, kui teine Pool on Eellepingust tulenevat kohustust oluliselt rikkunud. Oluliseks lepingurikkumiseks loetakse lisaks võlaõigusseaduses sätestatud juhtudele Üürilepingu sõlmimisega põhjendamatut viivitamist.

8. Muud tingimused

8.1. Pooled käsitlevad Ellepingut ja selle tingimusi konfidentsiaalsena, v.a kui vastava info avaldamise nõue tuleneb seadusest või ka isikute suhtes, kes Lepingut täitmisega või kontrollimisega vahetult kokku puutuvad.

8.2. Ellepingule kohaldatakse Eesti õigust.

8.3. Ellepingu täitmisest tulenevad Pooltevahelised vaidlused ja erimeelsused lahendatakse läbirääkimiste teel.

8.4. Ellepingu sõlmimisega kaotavad kõik varasemad Poolte vahelised Ellepingu esemega seonduvad kokkulepped oma kehtivuse, v.a juhul kui Ellepingus on sõnaselgelt sätestatud teisiti.

8.5. Elleping jõustub selle allakirjutamise hetkest poolte poolt.

8.6. Elleping on sõlmitud kolmel (3) leheküljel ja allkirjastatakse digitaalselt.

7. Poolte allkirjad ja kontaktandmed:

ÜÜRILEANDJA:

Telefon:

E-post:

ÜÜRNIKU KONTAKTID:

Telefon:

E-post:

Üürniku esindaja:

/ees- ja perekonnanimi/ /allkiri/

Üürileandja
esindaja:

/ees- ja perekonnanimi/ /allkiri/

Lisa 2. Nõuded lapsehoiuteenuse tegevusloa taotlemiseks

Tegevusloa saamiseks peate vastama järgnevatele nõuetele:

- teil peab olema Terviseameti tõend teenuse osutamise koha tervisekaitse nõuetele vastavuse kohta;
- teil peab olema Päästeameti tõend teenuse osutamise koha vastavuse kohta tuleohutuse nõuetele;
- tegevusloa taotleja ja osutada soovitav teenus ning teenust vahetult osutav teenuseosutaja peavad vastama sotsiaalhoolekande seaduses sätestatud nõuetele;
- teil peab olema lapsehoidja tervisetõend nakkushaiguste suhtes tervisekontrolli läbimise kohta;
- juhul kui lapsehoiuteenust soovitakse osutada lapsehoidja eluruumides, tuleb esitada eluruumi omaniku nõusolek teenuse osutamiseks ning lapsehoidjaga ühist eluruumi kasutava täisealise isiku tervisetõend nakkushaiguste suhtes tervisekontrolli läbimise kohta;
- lastega töötava isikuna tohib tegutseda isik, keda ei ole karistatud või kellele ei ole kohaldatud sundravi karistusseadustiku §-s 133–1333, 141–1451, 175, 1751 või 178–179 sätestatud kuriteo eest, mille karistusandmed ei ole karistusregistrist karistusregistri seaduse kohaselt kustutatud või mille karistusandmed on karistusregistrist kustutatud ja kantud karistusregistri arhiivi;
- esmasel tegevusloa taotlemisel lapsehoidjate kirjalikud nõusolekud tegevusloa taotleva teenuse osutaja juurde tööle asumiseks;
- teie suhtes ei ole algatatud likvideerimismenetlust, vastu võetud lõpetamise otsust ega välja kuulutatud pankrotti;
- teil ei ole maksuvõlga või seda ei ole ajatatud;
- olete tasunud riigilõivu.

Lisa 3. Küsitluse ankeet

Hiiumaa laste mängutuba

Uurime, kas Hiiumaa lastevanematel oleks huvi laste mängutoa/tunnihoiu vastu. Lisaks soovime välja selgitada, milliste teenuste järgi veel vajadus oleks.

Sisestage oma andmed:

Sugu

Vanus

Kus Te elate?

1. Mitu koolieelikut Teie peres kasvamas on? (mitmed võimalikud vastused)

- 1
- 2
- 3
- 4 või enam
- Peres ei ole koolieelikuid

2. Milliseid järgmistest teenustest kasutaksite? (mitmed võimalikud vastused)

- Mängutuba (koos saatjaga)
- Tunnihoid
- Sünnipäevade pidamine
- Huviringid
- Beebikool
- Lastevanematele suunatud üritused koos lastehoiuga

3. Kui sageli Te laste tunnihoiuteenust kasutaksite? (mitmed võimalikud vastused)

- Üks või enam korda nädalas
- Üks või enam korda kuus
- Vähem kui kord kuus
- Ei kasutaks üldse

4. Millises ajavahemikus kasutaksite tunnihoiuid? (mitmed võimalikud vastused)

- Tööpäevadel 10.00-14.00
- Tööpäevadel 14.00-18.00
- Tööpäevadel peale 18.00
- Nädalavahetustel

5. Kas kasutaksite laste tunnihoiuteenust kultuurisündmuste toimumise ajal (teater, kontsert jm)? (mitmed võimalikud vastused)

- Jah
- Ei
- Võib-olla

6. Kui sageli kasutaksite mängutoa teenust koos lapsega/lastega ajaveetmiseks? (mitmed võimalikud vastused)

- Üks või enam korda nädalas
- Üks või enam korda kuus
- Vähem kui kord kuus

- Ei kasutaks üldse
7. Sünnipäevade tähistamisel kasutaksite järgmisi teenuseid: (mitmed võimalikud vastused)
- Ruumide rent
- Ruumide kaunistamine
- Juhendatud mängud/tegevused lastele
- Toitlustus
- Peojärgne koristamine
- Sünnipäevade korraldamine väljaspool mängutoa ruume
- Ei kasutaks üldse
8. Millistes huviringides sooviks Teie laps osaleda? (mitmed võimalikud vastused)
- Kunst/meisterdamine
- Õppetegevus
- Kokandus
- Muu
9. Milline oleks Teie lapse jaoks sobiv aeg huviringide toimumiseks? (mitmed võimalikud vastused)
- Tööpäevadel 10.00-14.00
- Tööpäevadel 14.00-18.00
- Tööpäevadel peale 18.00
- Laupäev
- Pühapäev
10. Kas oleksite huvitatud oma lapsega beebikoolis käimisest? (mitmed võimalikud vastused)
- Jah
- Ei
- Võib-olla
11. Kas osaleksite lastevanematele suunatud koolitustel/üritustel/vestlusringides kui samal ajal võimaldatakse ka lastehoiuteenust? (mitmed võimalikud vastused)
- Jah
- Ei
- Võib-olla
12. Kas Teil on veel ettepanekuid või soove lastega seotud tegevuste ja teenuste osas?
-

Lisa 4. Uuringu tulemused

Tulemuste kokkuvõte

1. Mitu koolieelikut Teie peres kasvamas on? (mitmed võimalikud vastused)

1	46		56.1%
2	26		31.7%
3	2		2.4%
4 või enam	0		0%
Peres ei ole koolieelikuid	8		9.8%
Kokku vastuseid	82		

2. Milliseid järgmistest teenustest kasutaksite? (mitmed võimalikud vastused)

Mängutuba (koos saatjaga)	64		20.3%
Tunnihoid	55		17.5%
Sünnipäevade pidamine	75		23.8%
Huviringid	50		15.9%
Beebikool	25		7.9%
Lastevanematele suunatud üritused koos lastehoiuga	46		14.6%
Kokku vastuseid	315		

3. Kui sageli Te laste tunnihoiuteenust kasutaksite? (mitmed võimalikud vastused)

Üks või enam korda nädalas	21		23.6%
Üks või enam korda kuus	44		49.4%
Vähem kui kord kuus	16		18%
Ei kasutaks üldse	8		9%
Kokku vastuseid	89		

4. Millises ajavahemikus kasutaksite tunnihoiuid? (mitmed võimalikud vastused)

Tööpäevadel 10.00-14.00	39		24.7%
Tööpäevadel 14.00-18.00	30		19%
Tööpäevadel peale 18.00	40		25.3%
Nädalavahetustel	49		31%
Kokku vastuseid	158		

5. Kas kasutaksite laste tunnihoiuteenust kultuurisündmuste toimumise ajal (teater, kontsert jm)? (mitmed võimalikud vastused)

Jah	47		55.3%
Ei	5		5.9%
Võib-olla	33		38.8%
Kokku vastuseid	85		

6. Kui sageli kasutaksite mängutoa teenust koos lapsega/lastega ajaveetmiseks? (mitmed võimalikud vastused)

Üks või enam korda nädalas	27		31.8%
Üks või enam korda kuus	41		48.2%
Vähem kui kord kuus	15		17.6%
Ei kasutaks üldse	2		2.4%
Kokku vastuseid	85		

7. Sünnipäevade tähistamisel kasutaksite järgmisi teenuseid: (mitmed võimalikud vastused)

Ruumide rent	77		24.1%
Ruumide kaunistamine	39		12.2%
Juhendatud mängud/tegevused lastele	65		20.4%
Toitlustus	55		17.2%
Peojärgne koristamine	58		18.2%
Sünnipäevade korraldamine väljaspool mängutoa ruume	23		7.2%
Ei kasutaks üldse	2		0.6%
Kokku vastuseid	319		

8. Millistes huviringides sooviks Teie laps osaleda? (mitmed võimalikud vastused)

Kunst/meisterdamine	70		42.9%
Õppetegevus	48		29.4%
Kokandus	33		20.2%
Muu	12		7.4%
Kokku vastuseid	163		

Muud vastused:

- ei oska öelda, sest siiani pole 4 aastasel ühtegi teadaolevat huviringi võimalust
- puutöö, meisterdamine, tehnika
- fotograafia
- Mõni teemapäev
- kokandus täiskasvanutele
- laulmine, tantsimine
- Matemaatika edasijõudnutele
- Lauluring
- beebide võimlemine
- Loodusega seonduvad huviringid
- muusikaline tegevus

9. Milline oleks Teie lapse jaoks sobiv aeg huviringide toimumiseks? (mitmed võimalikud vastused)

Tööpäevadel 10.00-14.00	18		11%
Tööpäevadel 14.00-18.00	37		22.7%
Tööpäevadel peale 18.00	26		16%
Laupäev	47		28.8%
Pühapäev	35		21.5%
Kokku vastuseid	163		

10. Kas oleksite huvitatud oma lapsega beebikoolis käimisest? (mitmed võimalikud vastused)

Jah	28		33.7%
Ei	33		39.8%
Võib-olla	22		26.5%
Kokku vastuseid	83		

11. Kas osaleksite lastevanematele suunatud koolitustel/üritustel/vestlusringides kui samal ajal võimaldatakse ka lastehoiuteenust? (mitmed võimalikud vastused)

Jah	49		58.3%
Ei	3		3.6%
Võib-olla	32		38.1%

Kokku vastuseid 84

12. Kas Teil on veel ettepanekuid või soove lastega seotud tegevuste ja teenuste osas?

1. Tunnen juba ammu puudust mõnusast lapsehoiuteenusest Hiiumaal, tore, et keegi sellega tegeleda tahab :)
2. Ettepanekuid hetkel pole, kuid tahan idee eest tunnustada. Ütle mata suurepärase mõte ja täiesti täitmata turg!
3. Miskit tegevust ka suurematele lastele kui ainult pisikestele ja lasteaiaaalistele.
4. Tublid naised, edu ettevõtmisel!
5. eriti suur puudus on sünnipäevade pidamisest täisteenusena- kogu sisuline tegevus lastele, toitlustamine, koht.
6. Tore, et mõte mängutoa suunas liikuma on hakanud!
7. ükskõik millised tegevused lastele on Hiiumaal teretunud
8. Hiiumaal oleks selline teenus vägagi teretunud!
9. Lihtsalt lahe koht lastele
10. Väärt ettevõtmine!!
11. Suurepärase idee!
12. Ões tegutsemise võimalus võiks ka olla
13. See on supper idee teil, minu põnn on küll seitsmekuune veel.. Hiiumaal on väga puudu kohast, kus lapse sünnipäevasid pidada ja niisama teiste beebidega kokku saada.

Kokku vastuseid 82

Lisa 5. Müügi käibe prognoos 2017-2020.a. (€)

Periood	juuli.17	aug.17	sept.17	okt.17	nov.17	dets.17	2017 a.	2018.a.	2019.a.	2020.a.
Toodetud ühikuid kokku tk	620	620	620	620	620	620	3 720	8 184	9 002	9 903
Käive kokku €	3 215	3 215	3 215	3 215	3 215	3 215	19 290	46 682	56 478	68 299
Ühe ühiku keskmine müügi hind €	5	5	5	5	5	5	5	6	6	7
Toorme maksumus toodetele kokku €	113	113	113	113	113	113	678	2 579	3 110	3 740
Kulutused toormele kokku €	113	113	113	113	113	113	678	2 579	3 110	3 740
Ürituste korraldamine/ruumide rent										
Müüdüd ühikud	8	8	8	8	8	8	48	106	116	128
Ühiku keskm. müügi hind	89,13	89,13	89,13	89,13	89,13	89,13		98,04	107,85	118,63
Materjalikulu ühiku kohta	5,10	5,10	5,10	5,10	5,10	5,10		14,52	15,97	17,57
Käive kokku €	713,04	713,04	713,04	713,04	713,04	713,04	4 278,24	10 353,02	12 527,86	15 158,54
Laste tunnihoid										
Müüdüd ühikud	360	360	360	360	360	360	2 160	4 752	5 227	5 750
Ühiku keskm. müügi hind	4,50	4,50	4,50	4,50	4,50	4,50		4,95	5,44	5,98
Materjalikulu ühiku kohta	0,20	0,20	0,20	0,20	0,20	0,20		0,22	0,24	0,26
Käive kokku €	1 620,00	1 620,00	1 620,00	1 620,00	1 620,00	1 620,00	9 720,00	23 522,40	28 435,97	34 384,52
Laste mängutuba										
Müüdüd ühikud	252	252	252	252	252	252	1 512	3 326	3 659	4 025
Ühiku keskm. müügi hind	3,50	3,50	3,50	3,50	3,50	3,50		3,85	4,24	4,66
Materjalikulu ühiku kohta										
Käive kokku €	882,00	882,00	882,00	882,00	882,00	882,00	5 292,00	12 806,64	15 514,33	18 756,22

Allikas: autori koostatud

Lisa 6. Kasumi prognoos 2017-2020.a. (€)

	1. aasta	2.aasta	3.aasta	4. aasta
Tulud majandustegevusest	2017 a.	2018.a.	2019.a.	2020.a.
Müügitulu	19 290	46 682	56 478	68 299
ühikuid (tundi, tk)	3 720	8 184	9 002	9 903
ühe ühiku keskmine müügihind €	5	6	6	7
Müügitulud kokku	19 290	46 682	56 478	68 299
Tulud sihtfinantseerimisest	2 523			
Tulud kokku	21 813	46 682	56 478	68 299
Müügitulu kasv võrreldes eelmise aastaga		142%	21%	21%
Majandustegevuse käigus tekkivad kulud				
Toore ja materjal	678	2 579	3 110	3 740
Turustuskulud				
Reklaamikulud	621	172	189	208
Üldhalduskulud				
Ruumide majandamiskulud				
Küte	500	1 100	1 210	1 331
Elekter	517	1 137	1 250	1 375
Rent	900	1 800	1 800	1 800
Raamatupidamisprogrammi teenustasu	71	157	173	190
Ruumide korrashoiukulud	173	380	418	459
Ruumide remondikulud	1 000	0	0	0
Kommunaalkulud	136	300	330	363
Transpordikulud				
Autokütus	720	1 584	1 742	1 917
IT ja sidekulud				
Telefon	137	302	332	365
Arvutustehnika ja tarkavaraga seotud kulu	40	87	96	106
Muud kulud				
Kantseleitarbed	24	53	58	64
Pangakulu	23	50	55	61
Muud kulud	150	330	363	399
Personalikulu				
Brutopalk (makstakse välja samal kuul)	5 536	17 684	19 453	26 526
Sotsiaalmaks (tasutakse järgmisel kuul)	1 462	5 380	6 371	8 559
Töötuskindlustusmaks (tasutakse jrgm kuul)	35	133	154	207
Kokku tööjõukulud	7 033	23 197	25 978	35 293
Maksud				
Muud maksud (riigilõivud jms), asutamiskulu	185	0	0	0
Amortisatsioon				
Seadmete ja muu põhivara amort	406	861	1 043	1 243

Immateriaalse põhivara amort	0	0	0	0
Kulud kokku	13 314	34 088	38 146	48 914
sh muud halduskulud (amordita)	4 576	7 279	7 827	8 430
Finantskulud				
Intressid jms	0	0	0	0
Kasum majandustegevusest	8 499	12 594	18 332	19 385
keskmine töötajate arv	2	2,42	2,42	3
lisandväärtus töötaja kohta	7969	15146	18741	18641
käiberentaablus	39%	27%	33%	29%

Allikas: autori koostatud

Lisa 7. Bilansi prognoos 2017-2020.a. (€)

	Algandmed	1. aasta	2. aasta	3. aasta	4. aasta
	30.06.2017	2017 a.	2018.a.	2019.a.	2020.a.
AKTIVA					
Raha ja pangakontod	6 898	7 764	20 363	38 785	58 362
Nõuded ostjate vastu		161	195	235	285
Mitmesugused nõuded					
Ettemaksed					
Tooraine varu					
Käibevara kokku	6 898	7 925	20 557	39 021	58 646
Materiaalne põhivara					
Materiaalne põhivara (hooned)					
Materiaalne põhivara (seadmed ja muud)		3 480	4 303	5 214	6 217
Akumuleeritud kulum (miinusemärgiga)		-406	-1 267	-2 309	-3 553
Sihtfinantseerimise abil soetatud põhivara		1 875	1 875	1 875	1 875
Sihtfinantseerimise abil soetatud materiaalne põhivara					
Sihtfinantseerimise abil soetatud immateriaalne põhivara		-219	-594	-969	-1 344
Akumuleeritud kulum (miinusemärgiga)		4 730	4 318	3 811	3 196
Põhivara kokku	0	1 875	1 875	1 875	1 875
AKTIVA KOKKU	6 898	12 655	24 875	42 832	61 842
PASSIVA (KOHUSTUSED JA OMAKAPITAL)					
Lühiajalised võlakohustused					
Pikaajaliste laenude, kapitalirendi lühiajaline osa					
Ostjate ettemaksed toodete ja kaupade eest					
Võlad tarnijatele					
Mitmesugused võlad					
Maksuvõlad					
Lühiajalised kohutused kokku	0	0	0	0	0
Pikaajalised laenud, kapitalirent					
Muud pikaajalised võlad					
Tulevaste perioodide tulud sihtfinantseerimisest	4398	1 656	1 281	906	531
Pikaajalised kohustused kokku	0	1 656	1 281	906	531
Osakapital nimiväärtuses	2500	2 500	2 500	2 500	2 500
Kohustuslik reservkapital			250	250	250
Eelmiste perioodide jaotamata kasum		0	8 249	20 843	39 176
Aruandeaasta kasum		8 499	12 594	18 332	19 385
Omakapital kokku	6 898	10 999	23 593	41 926	61 311
PASSIVA KOKKU	6 898	12 655	24 875	42 832	61 842

Allikas: autori koostatud

Lisa 8. Rahavoogude prognoos 2017-2020.a. (€)

	juuni.17	juuli.17	aug.17	sept.17	okt.17	nov.17	dets.17	1. aasta 2017 a.	2.aasta 2018.a.	3.aasta 2019.a.	4. aasta 2020.a.
Raha jääk perioodi algul	0,00	0,00	2 177,83	3 594,55	4 637,03	5 679,52	6 722,01	0	7764	20363	38785
Toodetud tooteid/teenuseid perioodil		3 215,04	3 215,04	3 215,04	3 215,04	3 215,04	3 215,04	19290	46682	56478	68299
ühikuid (tundi, tk)		620,00	620,00	620,00	620,00	620,00	620,00	3720	8184	9002	9903
ühe ühiku keskmine müügihind		5,00	5,00	5,00	5,00	5,00	5,00	5	6	6	7

Raha sissetulek

Laekumine müügist arvestades krediiti müüki		3 054,29	3 215,04	3 215,04	3 215,04	3 215,04	3 215,04	19129	46648	56437	68250
Käibemaks											
Kapitali sissemaksed	2 500,00							2500			
Lühiajalised laenud	185,34							185			
Starditoetus kulude (turundus jne.) katteks	2 522,90							2523			
Starditoetus materiaalse põhivara soetamiseks	1 874,93							1875			
Laekumine kokku	7 083,17	3 054,29	3 215,04	3 215,04	3 215,04	3 215,04	3 215,04	26213	46648	56437	68250

Raha väljaminek

Materiaalse põhivara soetus

Starditoetuse abil soetatud materiaalse põhivara (masinad ja seadmed) toetuse summa	1874,93							1874,93	375	413	454
Masinad, seadmed ja muu põhivara (soetusmaksumus miinus toetus)									375	413	454
Mööbel ja muu inventar	3 479,90							3 479,90	448	499	549

Majandustegevuse käigus tekkivad kulud

Otseselt põhitegevuse eesmärgil soetused

Toore ja materjal		113,00	113,00	113,00	113,00	113,00	113,00	678	2579	3110	3740
Turustuskulud											
Reklaamikulud	543,00	13,00	13,00	13,00	13,00	13,00	13,00	621	172	189	208

Üldhalduskulud

Ruumide majandamiskulud

Küte		83,33	83,33	83,33	83,33	83,33	83,33	500	1100	1210	1331
Elekter		86,11	86,11	86,11	86,11	86,11	86,11	517	1137	1250	1375
Rent		150,00	150,00	150,00	150,00	150,00	150,00	900	1800	1800	1800
Kommunaalkulud		22,73	22,73	22,73	22,73	22,73	22,73	136	300	330	363
Raamatupidamisprogrammi kulu		11,88	11,88	11,88	11,88	11,88	11,88	71	157	173	190
Ruumide korrashoiu kulud		28,76	28,76	28,76	28,76	28,76	28,76	173	380	418	459
Ruumide remondikulud	1000,00										
Transpordikulud											
Autokütus		120,00	120,00	120,00	120,00	120,00	120,00	720	1584	1742	1917
IT ja sidekulud											
Telefon		22,89	22,89	22,89	22,89	22,89	22,89	137	302	332	365
Arvutustehnika ja tarkavaraga seotud kulu		6,62	6,62	6,62	6,62	6,62	6,62	40	87	96	106
Muud kulud											
Kantseleitarbed		4,00	4,00	4,00	4,00	4,00	4,00	24	53	58	64
Pangakulu		3,80	3,80	3,80	3,80	3,80	3,80	23	50	55	61
Muud kulud		25,00	25,00	25,00	25,00	25,00	25,00	150	330	363	399
Personalikulu											
Brutopalk (makstakse välja samal kuul)			1 107,20	1 107,20	1 107,20	1 107,20	1 107,20	5536	17684	19453	26526
Sotsiaalmaks (tasutakse järgmisel kuul)			0,00	365,38	365,38	365,38	365,38	1462	5380	6371	8559
Töötuskindlustusmaks (tasutakse järgmisel kuul)			0,00	8,86	8,86	8,86	8,86	35	133	154	207
Maksud											
Muud maksud (riigilõivud)	185,34							185			
Käibemaks											
Finantseerimistegevusest											

Pikaajalise laenu tagasimaksud											
Lühiajalise laenu tagasimaksud	185,34							185			
Intressid											
Käibemaksu korrigeerimised											
Dividendide väljamaks (brutoumma)											
Kasutamine kokku	7 083,17	876,46	1 798,32	2 172,55	2 172,55	2 172,55	2 172,55	18448	34050	38015	48673
Eelneva perioodi nõuded-kohustused (va. laenukohustused)											
Raha jääk perioodi lõpus	0,00	2 177,83	3 594,55	4 637,03	5 679,52	6 722,01	7 764,49	7764	20363	38785	58362

Allikas: autori koostatud

SUMMARY

PLANNING OF THE VEHENE IIDLANE LLC FAMILY CENTER

Kaie Sahtel

Language:	Estonian	Figures:	12
Pages:	50	Tables:	18
References:	29	Appendixes:	8

Keywords: family center, Hiiumaa, daycare, playroom, anniversaries, children, market, sales, costs, breakeven point.

The author of the thesis would like to open up a family center in Hiiumaa, which includes a playroom adjusted for children in order to offer daycare services and the option to celebrate different anniversaries. In the future there is a plan to add various hobby group activities, play and art therapy and in cooperation with Hiiumaa Family School, to start an Infant School, that will also offer lectures and events to the parents.

This subject is currently topical for the parents in Hiiumaa, since at the moment there are no opportunities for a daycare, hobby group activities for young children nor a place to celebrate children's birthdays. There is a possibility to rent rooms for events in a few establishments, but unfortunately these rooms are not designed and decorated to fulfill the needs of young children.

The thesis purpose is to create a solution for the needs of the current market situation in Hiiumaa by creating a fully functional family center.

To accomplish this, the author has set to research given tasks:

- provide an overview of the business plan with all the factors affecting the project by using various literature sources;
- carry out a survey amongst the parents in Hiiumaa;
- calculate the sales capacity, net cost and the sales prices of the services and the company's breakeven point based on the results of the survey and the market situation.

The thesis is conducted as a development study. The references used for this study are cited in text with numbers.

The thesis consists of two chapters. In the first chapter the author describes the overall situation of services directed for children in Hiiumaa, the capabilities and shortcomings and the reasons, why families with small children need more targeted services. Next the author presents the business plan, the analysis of different indicators (SWOT analysis, risk analysis, Micro and Macro research), the scale of investments, the principals of the financial plans and description of the specifications of the daycare services.

The second part of the thesis is based on a survey carried out by the customers. Based on the results of the survey the author calculated the expected volumes of the sales and the company's fixed and variable costs depending on the suppliers prices. Due to this information the net costs, the sales prices, the turnover fee of the services and the company's breakeven point is calculated.

The author prepared the company's financial projections for the periods of 2017-2020, which is shown in the work of extras. From the profit forecasts it can be seen that the company's earnings will grow yearly and the profit margin is 27-39% depending on the year, which indicates the proportion of the net profit to the sales revenue.

The thesis as a result offers a practical solution for creating a family center in Hiiumaa.

Deklareerin, et käesolev lõputöö, mis on minu iseseisva töö tulemus, on esitatud Tallinna Tehnikaülikooli diplomi taotlemiseks ning selle alusel ei ole varem taotletud akadeemilist kraadi ega diplomit.

Kõik töö koostamisel kasutatud teiste autorite tööd, põhimõttelised seisukohad, kirjanduslikest allikatest ja mujalt pärinevad andmed on viidatud.

Autor:
(Kaie Sahtel, 29. mai 2017)

Üliõpilaskood: 114101BDMR

Töö vastab kehtivatele nõuetele.

Juhendaja:
(Pille Kaarlõp, 29. mai 2017)

Kaitsmisele lubatud: ”.....” 2017

Kaitsmiskomisjoni esimees:

.....
(nimi, allkiri)