

TALLINNA TEHNIKAÜLIKOOL

Majandusteaduskond

Rahvusvaheliste suhete instituut

Euroopa uuringute õppetool

Elina Sirol

**GLOBALISEERUMINE, SÜNDIMUS JA RÄNDEPROTSESSID
KUI EESTI RAHVASTIKU TÄNASED MÕJUTAJAD NING
MILLINE ON LÄHEMA 10. AASTA ARENGUTREND**

Bakalaureusetöö

Juhendaja: Dr Aksel Kirch

Tallinn 2015

SISUKORD

ABSTRAKT	3
SISSEJUHATUS	4
1.TAUSTAINFO	6
1.1 Globaliseerumise, sündimuse ja rände mõiste ning tähendus	6
1.1.1 Globaliseerumine	6
1.1.2 Sündimus	7
1.1.3 Ränne.....	7
1.2 Eesti rahvastiku lähiajalugu	8
1.2.1 Eesti sündimuse lähiajalugu	8
1.2.2 Eesti rände ajalugu	9
2.GLOBALISEERUMINE, SÜNDIMUS JA RÄNDEPROTSESSID, KUI EESTI RAHVASTIKU TÄNASED MÕJUTAJAD.....	11
2.1 Globaliseerumine kui Eesti rahvastiku tänane mõjutaja.....	11
2.1.1 Majanduslik globaliseerumine	12
2.1.2 Poliitiline globaliseerumine	14
2.1.3 Kultuuriline globaliseerumine	16
2.2 Sündimus, kui Eesti rahvastiku tänane mõjutaja	18
2.3 Ränne kui Eesti rahvastiku tänane mõjutaja	21
2.3.1 Siseränne Eestis	22
2.3.2 Välisränne Eestis.....	23
3.EESTI LÄHEMA 10. AASTA ARENGUTREND.....	26
3.1 Globaliseerumine	26
3.2 Sündimus	30
3.3 Rändeprotsessid	32
KOKKUVÕTE.....	35
VIIDATUD ALLIKAD.....	37
SUMMARY	39

ABSTRAKT

Antud bakalaureusetöö eesmärk on uurida globaliseerumist, sündimust ja rändeotsesse, kui Eesti rahvastiku mõjutajaid, selgitada välja millist mõju antud valdkonnad Eesti rahvastikule avaldavad ja milline on järgneva 10. aasta arengtrend.

Eesmärk on püstitatud, et välja selgitada need tagajärjed, mis võib üle elada Eesti rahvastiku etniline koosseis ja vanuseline struktuur, arvestades kolme olulist üksikfaktorit – globaliseerumist, sündimust ja rändeotsesse aga samas ka kui oma mõjudelt kumuleeruvat suurt jõudu, sest kõik nimetatud valdkonnad on väga tihedalt seotud ja mõjutavad suurel määral üksteist. Ent veelgi olulisem on teada saada võimalikest täiendavatest mõjudest, mis võivad kaasneda 10. aasta perspektiivis.

Võtmesõnad: globaliseerumine, majandus, poliitika, kultuur, sündimus, rändeotsessid, Eesti.

SISSEJUHATUS

Eesti rahvastikku mõjutavad mitmed aspektid, nendeks on rahvaarv, rahvastiku struktuur ehk vanuseline koosseis, globaliseerumine ja ränne.

Riigi suuruse hindamise üheks komponendiks on rahvaarv. Rahvaarv on riigi majanduse jaoks oluline osa, sest mida rohkem on inimesi, seda rohkem toodetakse ja tarbitakse. Alati ei tähenda suurem rahvaarv rikkamat riiki. Rahvaarvust on olulisemal kohal rahvastiku struktuur. Rahvastiku struktuuri tunnusteks on vanuseline jaotus, inimeste osalemine tööturul ning inimeste geograafiline paiknemine riigi territooriumil.

Rahvastiku vanuselisest jaotusest järeldeb kui paljud inimesed on antud riigis töövõimelised ja kui paljud mitte. Tööealiseks loetakse inimesi alates 15-ndast eluaastast. Kuna tänapäeval panevad noored suuremat rõhku õppimisele ja enesearendamisele, algab noorte tööiga umbes 20. eluaastal. Tööealised inimesed jaotatakse tööturul aktiivseteks ja mitteaktiivseteks. Mitteaktiivsed on need, kes mingil põhjusel ei saa tööl käia, näiteks õppurid, pensionärid, erivajadustega või raske haiguse tõttu tööl mittekäivad inimesed ning väikeste lastega kodus olevad vanemad. Aktiivseteks nimetatakse neid, kes töötavad või otsivad aktiivselt tööd.

Sündimust mõjutab see, kas noortel on soov peale keskkooli edasi õppida ja karjääri teha. Mida enam keskendutakse karjäärile, seda enam tõuseb ka sünnitusiga. Samas on rahvastikutaaste stabiliseerumiseks oluline, et peres sünniks 2-3 last, kuid samuti on selge, et on noori, kes soovivadki keskenduda pigem karjäärile, kui pere loomisele. Oluline on ka stabiilne sissetulek, et perekonda üleval hoida.

Eesti rahvastikku mõjutavad ka globaliseerumine ja ränne. Globaliseerumine soodustab kultuuride segunemist, erinevate kultuuride tihedamat suhtlust ja mõjutab läbisaamist. Globaliseerumist saab jaotada kolme kategooriasse: majanduslik globaliseerumine, poliitiline ja kultuuriline globaliseerumine.

Viimaseks mõjuteguriks, millest uurimistöös juttu tuleb, on ränne. Eestis on toimunud palju erinevaid rändeprotsesse, arvestades nii sisserännet kui väljarännet. Väljarände suurimad põhjused on kõrge tööpuudus, eriti madala kvalifikatsiooni ja Tallinnast väljaspool elavate inimeste seas ja madala kvalifikatsiooniga töötajate madal palk. Loomulikult soodustavad

väljarännet ka soov end proovile panna ja erinevate kogemuste otsimine. Viimastel aastatel on sisseränne Eestisse mingil määral tõusnud, kuid siiski on kokkuvõttes Eestis rändesaldo negatiivne, sest väljaränne ületab sisserännet.

Antud bakalaureusetöös uuringi neid põhivaldkondi ning kuidas need mõjutavad Eesti rahvastikku tänapäeval. Uurimistöö teema on aktuaalne, sest rände protsessid, vananev rahvastik ja globaliseerumine on Eestis suureks probleemiks.

Käesoleva bakalaureusetöö uurimismeetodiks kasutatakse peamiselt kvalitatiivset uurimismeetodit. Analüüsitakse erinevaid allikaid, milleks on erinevad artiklid, raamatud ja eelnevalt kirjutatud uurimistööd. Bakalaureusetöö jaguneb kolmeks peatükiks.

Esimene peatükk koosneb taustainfost, mis annab ülevaate globaliseerumise, sündimuse ja rände protsesside mõistele ja tähendusele. Samuti tuuakse antud peatükis välja Eesti rahvastiku lähiajalugu ehk milline seis on olnud Eestis alates Teisest Maailmasõjast.

Teine peatükk on teoreetiline ja keskendub teguritele, mis mõjutavad Eesti rahvastikku tänapäeval. Teine osa uurib, kuidas teatud tegurid mõjutavad ja kas mõju on pigem positiivne või negatiivne. Peatükk koosneb kolmest suurest alapeatükist, milleks on globaliseerumine, sündimus ja rände protsessid. Lisaks põhjendab teine peatükk, kuidas on need tegurid juba mõjutanud Eesti rahvastikku.

Viimane peatükk on meetodiline ning toetub teoreetilisele osale ehk teisele peatükile ja võtab kokku kuidas on globaliseerumine, sündimus ja rände protsessid mõjutanud Eestit tänapäeval ja selgitab välja lähema kümne aasta arengutrendid, millisena võib ette kujutada Eestit tulevikus ja kuidas mõjutavad need valdkonnad Eestit kümne aasta jooksul.

1.TAUSTAINFO

Antud peatükis antakse ülevaade globaliseerumise, sündivuse ning rände mõistete ja tähendusele. Lisaks Eesti lähiajaloo ülevaade sündimuse ja rände valdkonnas. Selle eesmärk on anda natukene taustainfot bakalaureusetööle.

1.1 Globaliseerumise, sündimuse ja rände mõistete tähendus

1.1.1 Globaliseerumine

Globaliseerumine ehk üleilmastumine on erinevate maailma osade vastastikuse seotuse suurenemine nii majanduslikus, poliitilises ja kultuurilises valdkonnas. Globaliseerumist saab jaotada kolmeks: majanduslik globaliseerumine, poliitiline globaliseerumine ja kultuuriline globaliseerumine. (Vikipeedia, Globaliseerumine)

Majanduslikku globaliseerumist iseloomustab:

- vabaturu ideoloogia
- side ja tehnoloogia edasimine
- kaupade, teenuste ja kapitali mobiilsus

Poliitilist globaliseerumist iseloomustab:

- elanikkonna vananemisega seotud probleemide lahendamine
- maailmamajanduse tasakaalustamine koostöös muude riikidega
- rahvusvaheliste kohtute loomine, näiteks Rahvusvaheline Kohus

Kultuurilist globaliseerumist iseloomustab:

- kasvanud rahvusvaheline kultuurivahetus
- kultuuride segunemine
- kasvanud rahvusvaheline turism ja reisimine
- globaalsete kommunikatsioonivõrkude areng

Globaliseerumine on tänapäeval paratamatu tõsiasi ja võib tekkida küsimus, kas globaalses külas on valikuvabadus suurem või väiksem. Ühest küljest võimaldab tehnika ja jõukuse levik suuremat valikuvabadust kõigile, teisest küljest väheneb aga kultuuriline mitmekesisus, lisaks ka eesmärkide ja valikuvõimaluste hulk. Globaliseerumisega kaasnevad ka eetilised probleemid. Näitena võib välja tuua ülemaailmset korrupsiooni, kohalike kultuuride allutamist globaalse majanduse eesmärkidele ning sotsiaalsete gruppide hindamist kommertsväärtuse alusel. (The Globalization Website)

1.1.2 Sündimus

Sündimus on sündide esinemine mingi piirkonna rahvastikus või selle osas. Enamasti mõeldakse sündimuse all elussündide esinemist. Sündimust iseloomustavad sündide arv ja elussündide arv mingis ajavahemikus demograafiliste näitajate seas. Lisaks sündimuskordajad ja sündimuse üldkordaja. (Citizendum)

Sündimuskordaja on näitaja, kus lugejas on elussündide arv kogu rahvastikus teatud aja jooksul ning nimetajas keskmine rahvaarv samal perioodil sama rahvastiku kohta. Kui sündimuskordaja nimetust kasutatakse ilma täpsustuseta, siis tähistab see sündimuse üldkordajat, mis väljendab kõigi elussündide ja kogu rahvaarvu jagatist. See on kõige üldisem näitaja, mida saab kasutada sündivuse intensiivsuse võrdlemiseks erinevates rahvastikes. Näitaja sobib väga hästi näiteks pikkade rahvastikutrendide väljendamiseks sellises olukorras, kus detailsus ei ole oluline või ei ole andmepuudusel saavutatav. (Katus, 1993, 75)

1.1.3 Ränne

Ränne tähendab püsivat elukohavahetust. Rännet saab jaotada siserändeks, mis tähendab riigisisest rännet ja välisrändeks ehk riikide vaheline ränne. Siseränne on näiteks kolimine maalt linna või vastupidi, samuti ka ühest maakohast teise või ühest linnast teise. Välisränne on kas vabatahtlik ehk õppimise, töö, abielu või vanaduspõlve nautimiseks kolimine teise riiki või sunniviisiline ehk looduskatastroofid või põgenemised. Inimesi, kes lahkuvad riigist nimetatakse emigrantideks ja inimesi, kes sisse rändavad immigrantideks. Sisse- ja väljarände vahet teatud ajavahemikul iseloomustab rändesaldo. Rändesaldo tähendab mingisse paikkonda saabunud ning sealt lahkunud inimeste arvude vahe teatud perioodi jooksul.

Tänapäeval vahetatakse elukohta eelkõige:

- majanduslikel põhjustel (paremad töö- ja elamistingimused)
- perekondlikel põhjustel

- poliitilistel põhjustel
- usulistel põhjustel
- sõdade tõttu
- looduskatastroofide tõttu
- näljahädade ja epideemiate tagajärjel

1.2 Eesti rahvastiku lähiajalugu

Enne järgmisi peatükke, kus tuleb juttu Eesti rahvastiku tänastest mõjutajatest ja nende lähema kümne aasta arengutrendist, on oluline saada lühikene ülevaade ka sellest, mis on toimunud varasemalt Eestis nii sündimuse, kui rände valdkonnas.

1.2.1 Eesti sündimuse lähiajalugu

Eesti demograafilist seisundit iseloomustab sarnaselt Euroopaga vähenev rahvaarv ja vananev rahvastik. Pikas perspektiivis piiravad need kaks faktorit riigi arengut. Alates 18. sajandist on Eesti rahvastik omandanud võrreldes Venemaa teatud piirkondadega erinevaid jooni, näiteks hilisem abiellumisiga, vallaliste suurem arv, sellest lähtuvalt väiksemad perekonnad ning madalam sündimus. 1920-ndate lõpus oli iive negatiivne või nullilähedane. (Kuddo, Laas, 2002).

Iive on teatud piirkonna rahvaarvu muutumine kindla ajavahemiku jooksul, milleks on tavaliselt aasta. Iibe arvutamiseks liidetakse loomulik iive rändeiibega. Iive võib olla kas positiivne, ehk rahvaarv kasvab või negatiivne - rahvaarv kahaneb.

Traditsiooniline taastetüüp asendus Eestis modernse taaste tüübiga. Traditsiooniline rahvastiku taastetüüp on rahvastiku taastetüüp, millele on iseloomulikud kõrge sündimus ja suremus, loomulik iive kõigub ümber nulli, sõltuvalt loodusoludest ja haigustest. Traditsiooniline taastetüüp on iseloomulik pigem vähim arenenud riikidele. Modernne taastetüüp (nim. ka nüüdisaegne rahvastiku taastetüüp) on rahvastiku taastetüüp, millele on iseloomulikud madal sündimus ja suremus, loomulik iive on umbes null. Selline taastetüüp on iseloomulik Euroopa, Aasia ja Põhja-Ameerika kõrgelt arenenud riikidele. (Rosenberg)

Rääkides edasi Eesti rahvastiku lähiajaloo, siis 1934. aastaks oli Eesti sündimus Euroopas madalaim. Eesti rahvastiku arengut mõjutas oluliselt Teine Maailmasõda, mis põhjustas

meeletuid inimkaotusi ning millele järgnes suur sisseränne ida poolt. Peale sõda kasvas fertiilsus, võib isegi öelda, et tegu oli nn kompensatsiooniperioodiga. 1960-ndatest hakkas tõusma eestlaste loomulik iive veelgi. Eesti rahvusest naiste fertiilsus ületas isegi muulaste fertiilsuse, isegi kui suremus oli suur, suutsid eestlased säilitada positiivse iibe.

Alates 1990-ndates on eestlaste iive olnud negatiivne, seda mõjutavad hilisem abiellumisiga ning suurenenud lahutuste arv. Lisaks on summaarne sündide arv olnud erinev vastavalt aastakümnetele. 1999. aastal langes summaarne sündimus 1.24-le, 1988. aastal oli see 2.26, kuid 2009. aastal tõusis 1.24-lt 1.63-le. (Kuddo, Laas, 2002)

1.2.2 Eesti rände ajalugu

Lisaks loomulikule iibele mõjutasid rahvaarvu ka sisse- ja väljaränne. Alates 1924. aastast kasvas väljaränne Eestist mujale, sest inimestel oli soov otsida kergemat teenistust. Rännati Austraalia ning isegi Brasiiliani välja. 1939. aasta sügisel, kui Hitler kutsus baltisakslased Saksamaale, kasvas väljaränne väga palju. Sel aastal oli väljarände tõttu tekkinud kaotus 13 352 inimest. Eesti oli oma rahvastiku koosseisult Balti riikidest tol ajal kõige homogeensem. Etniliste eestlaste osakaal oli 1920-1930. aastatel ligikaudu 90%.

Kui rääkida sellest, kui palju oli eri rahvuseid näiteks 1934. aastal, siis absoluutarvudes väljendatuna oli see järgmine: eestlasi 992 000, venelasi 93 000, sakslasi 16 300, rootslasi 7600 ja juute 4400. Tallinnas kasvas elanike arv 1938. aastaks 145 000-ni.

Rääkides maailmasõdade vahelisest perioodist, siis oli Eestis väljaränne pidev, aga mitte rohke. 1924-1938. aastate vahel lahkus 16 300 inimest, kellest 41% siirdus Euroopasse, 30% Põhja-Ameerikasse, 19% Nõukogude Liitu ja 8% Austraaliasse. (Zetterberg, 2009, 400-401)

Eestisse hakkas saabuma 1940. aasta juunis palju Nõukogude sõjaväelasi ja tsiviilisikuid. Hinnanguliselt saabus kuni sõja alguseni 130 000 inimest. Teise maailmasõja ajal lahkus Eestist väga palju inimesi. Lahkuti kas kartes Nõukogude poolseid repressioone või viidi väevõimuga itta. 1943-1944. aastal lahkus hinnanguliselt 7000-8000 eestirootslast Rootsi koos oma sugulastega. Lisaks põgenes 5000-6000 meest Soome, et vältida mobiliseerimist Saksa sõjaväkke. Saksamaale põgenute arv oli hinnanguliselt 42 000 ja Rootsi põgenute arv ligikaudu 25 000. (Kuddo, Laas, 2002)

Kui eelnevalt oli juttu, millised on rände tüübid, siis siin võib välja tuua, et tegu oli sõjalise põhjusega. Oldi hirmus, et mis saama hakkab. Põgenemist võib lugeda sunniviisiliseks rändeks, samuti ka väevõimuga viimine itta.

Eriti intensiivseks muutus sisseränne Eestisse alates 1945. aastast. Eestisse siirdus inimesi kogu NSV Liidu territooriumilt, kuid peamiselt Venemaa Euroopa osa aladelt. Sisserändajatest kujunes väga kiiresti võõras ja vaenulik elanikkond, peamiselt koosnes see venelastest.

Teine suurem sisserände laine NSV Liidust algas alates 1970. aastast. Seda sisserändelainet mõjutasid üksikud ettevõtted, kes vajasisid odavat tööjõudu. Inimesi meelitati Eestisse, sest neile pakuti soodsaid elutingimusi – korter ja hea palk.

1991. aasta alguseks oli elanike arv Eestis 1 572 000. See oli üheks elanike arvu kõrgpunktiks, kuid sellest hetkest hakkas see vähenema. Vähenemine toimus kahel põhjusel. Esiteks kogunes Nõukogude ajal Eestisse pidevalt rahvast ida poolt, kuid iseseisvumine muutis liikumise suunda. Riigist lahkus palju mitte-eestlasi Venemaale ja teistesse endistesse Nõukogude Liidu aladele. Emigreerumine muutis ka Eesti rahvastiku jaotust. 2000. aasta rahvaloendusel oli eestlaste osakaal 68.3%, venelasi 25.8%, ukrainlasi 2.1%, valgevenelasi 1.3%. Kuna kõik Eestist lahkunud ei registreerinud ennast ametlikult välja, oli selle tõttu tegelik lahkujate arv palju suurem. Emigreeruti ka sellepärast, et oli soov minna lääneriikidesse õppima või tööle. 1.07.1990 jõustus immigratsiooniseadus, mille kohaselt hakati sisserännet Eestisse piirama kvootidega. Kvoodi piiriks kehtestati 0.1% alalisest elanikkonnast. (Kuddo, Laas, 2002)

Teiseks kahanes elanike arv tänu negatiivsele loomulikule iibele ehk suremus ületas sündimust. See tähendas ka seda, et Eesti majanduskasvu kammitises tööjõu puudus tänu sellele, et puudus immigrantide tööjõu abi. Keskmise eluea prognoos ilmutas kasvutendentsi. 1996. aastal sündinud meestel oli selleks 64.5 ja naistel 75.5 aastat. Võrreldes 2005. aastal sündinutega, oli selleks meestel 67.3 ja naistel 78.1 aastat. (Zetterberg, 2009, 595-596)

Võib öelda, et sisse- ja väljaränne on tänu mitmetele sündmustele kõikunud. Loomulikult olid sõjaperioodi rändeprotsessid paratamatus. See on mõistetav, et paljudel oli soov põgeneda. Küllaltki suur osa oli väljarändel ka massiküüditamisel, mis toimus 29.03.1949. Selle päeva õhtuks oli vagunitesse laaditud ligikaudu 7500 perekonda ehk üle 20 000 inimese. Tänu küüditamisele kasvas ka põgenike arv, kes põgenesid küüditamise eest.

2.GLOBALISEERUMINE, SÜNDIMUS JA RÄNDEPROTSESSID, KUI EESTI RAHVASTIKU TÄNASED MÕJUTAJAD

Rahvastikku mõjutavad mitmed tegurid, milleks on globaliseerumise erinevad vormid, sündimus, suremus, ränne. Nendest teguritest sõltub kas rahvastik jääb püsima või mitte. Selles peatükis tuleb juttu, kuidas globaliseerumine, sündimus ja ränne mõjutavad Eesti rahvastikku tänapäeval, millised on positiivsed ja negatiivsed küljed antud valdkondades.

2.1 Globaliseerumine kui Eesti rahvastiku tänane mõjutaja

Nagu esimeses peatükis mainitud, saab globaliseerumist jaotada kolmeks: majanduslik-, poliitiline- ja kultuuriline globaliseerumine. Globaliseerumist saab jaotada faasideks. See ei ole kohene liikumine, vaid pikaajaline protsess. Faase on kaks: esimene etapp üleilmastumisel oli 1870-1940. aastal ja teine etapp on olnud alates 1970. aastatest. Globaliseerumine on toonud muutused kolmes peamises valdkonnas, milleks on:

- rahvusvaheline kaubandus
- rahvusvaheline investeerimine
- rahvusvahelised finantsilised vood (Mehlika, 2013)

Globaliseerumist aetakse tihti segamini rahvusvahelistumisega. Mõlemad on küllaltki sarnased, kuid oluline on teada, et nad siiski eristuvad mingil määral ning selle jaoks on välja toodud tabel.

Rahvusvahelistumine	Globaliseerumine
➤ Ulatus võib olla regionaalne, katta vaid ühte või paari kontinenti. Suhted võivad olla bilateraalsed.	➤ Haarab kogu maailma või vähemalt enamikku kontinente, suhted valdavalt multilateraalsed.
➤ Suhted erinevate riikide vahel, eri riikides opereerivate firmade või seal elavate inimeste vahel.	➤ Suhted ignoreerivad riikidevahelisi piire. Üks kompleksne protsess, mis haarab eri maades paiknevaid ühiskondi, firmasid, inimesi.
➤ Mingi tegevuse, eelkõige majandustegevuse laienemine üle riigipiiride.	➤ Nii geograafiline kui funktsionaalne integratsioon (viimane aspekt on olulisem).

Tabel 1. Peter Dicken'i järgi rahvusvahelistumine ja globaliseerumine

Põhiline erinevus seisneb selles, et globaliseerumine hõlmab kogu maailma või enamikke kontinente ja rahvusvahelistumine mitut riiki või paari kontinenti. Samuti on erinevus suhetes. Rahvusvahelistumisel toimub riikide vaheline suhtlus eri riikides elavate inimeste vahel või opereerivate firmade vahel, kui üleilmastumise puhul suhted ignoreerivad riikidevahelisi piire.

2.1.1 Majanduslik globaliseerumine

Maailmamajanduse globaliseerumise alguseks saab pidada 15. ja 16. sajandit, sest siis hakkas tekkima ookeane ületav merekaubandus ning maailmamerede taguseid alasid kontrollivad impeeriumid (Portugal, Hispaania, Holland, Inglismaa ja Prantsusmaa). Majanduse globaliseerumine on sellest hetkest alates ainult rohkem arenenud ja süvenenud. Riigid ja ettevõtted soovivad liituda aina enam, et moodustuks ühtne majandusruum. Liitumised aitavad kaasa maailmakaubanduse kiirele kasvule ja laienevale tööjaotusele. Eelkõige on majanduslik globaliseerumine seotud kaupade, teenuste ja kapitali kiiresti kasvanud mobiilsusega ning tehnoloogia kiire arenguga ja levikuga, mis tähendab suhteliselt väiksemat tööjõu liikuvust. (Purju, 2009)

Eesti omapära võrreldes suuremate riikidega on, et võttes majandus- ja kaubandussuhted, siis ei pruugi jätkuda piisavalt teadmisi, samuti ka tootmisvõimsust, et kaubelda kogu maailma maadega. Isegi kui kaubandusstatistika ekspordi-impordi sihtriikide nimekirjas esinevad väga paljud riigid, toimub peamine majandussuhtlus siiski lähinaabritega ning mõne suurema riigiga väljaspool Euroopat. (Pallum, 2007)

Siiski peab Eesti väikese riigina tihedalt integreeruma maailmamajandusse. Kodumaistel tootjatel on võimalik pakkuda kõigest väikest osa tänapäeva tootmisvahendite ja tarbeesemete sortimendist, teised vajalikud kaubad tuleb importida välisriikidest. Samal ajal aga ei suuda ka väike siseturg vastu võtta kogu Eesti ettevõtete poolt pakutavat toodangut ning selletõttu tuleb ülejääk pakkuda välisurgudele. Maailmamajanduse üldiseks arengutendentsiks on see, et paratamatult peab laienema nii riigi müügi- kui ka ostuturgude geograafia. Vaadates globaliseerumise poole pealt, ei esine Eesti puhul otsene suhe kogu maailmaga, eriti seetõttu, et Eesti peamised partnerid nii väliskaubanduse, kui investeringute puhul on lähiregiooni riigid, kuid siiski esineb kaudne suhe. Eesti tööjõud lülitati suurtesse rahvusvahelistesse

koostöövõrkudesse. Selle positiivseks küljeks on uued võimalused ja lihtsam pääs välisturgudele. Negatiivseks küljeks on erinevad rahvusvahelised maailmakriisid, mille tõttu on sunnitud mitmed kohalikud ettevõtted end müüma välisomanikele. (Heinmaa, 2006)

Kriisid mõjutavad eelkõige:

- Väikese siseturuga ja väga avatud majandusega riike
- Suure välisvõlaga riike
- Suure väliskaubandusliku tasakaalustamatusega ehk maksebilansi puudujäägiga riike
- Toorainete ekspordist tugevasti sõltuvaid riike

Maailmamajanduse kriisi mõjud, mis avaldavad mõju ka Eestile:

- Maailmaturu nõudluse kahanemine
- Üldine Kesk- ja Ida-Euroopa riikide usaldusväärse kadumine poliitikute, investorite silmis
- Välisrahastamise võimalused on kesisemad (nii riigi, ettevõtete kui indiviidi tasandil)
- Siseturu nõudluse nõrgenemine
- Proteksionismi levik kaubanduspartneritel
- Konkureerivad devalveerimised lähinaabritelt (Varblane, 2009)

Kuidas mõjutab majanduslik globaliseerumine Eesti rahvastikku? Eestis on palju ettevõtteid ja ettevõtjaid. Majanduslik globaliseerumine aitab ettevõtetel lihtsamini ligi pääseda uutele ja arenevatele turgudele ning lisaks rahastamis- ja tehnoloogiaallikatele. Tarbijatele pakutakse rohkem kaupu madalama hinnaga, mis annab Euroopa Liidule võimaluse saada olulist kasu tänu suuremale tootlikkusele ja palgatõusu näol.

Globaliseerumist seostatakse töökohtade arvu ja töötasu vähenemisega ning töötingimuste halvenemisega. Need on tingitud sellest, et suurenev konkurents odava tööjõuga riikidega avaldab liiga tugevat survet kohalikele tootjatele ja töötajatele, tänu millele võidakse sulgeda kohalikke Eesti ettevõtteid või üldse viia tootmine välismaale (Euroopa Komisjon, 2014). Samuti kui suletakse kohalikke ettevõtteid, kaotavad paljud kohalikud töö. Eriti raske on neil, kes on ettevõttes töötanud väga pikka aega, mõnikord lausa aastakümneid ning olles harjunud ühe keskkonnaga, võib olla uue töökoha leidmine küllaltki raske.

2.1.2 Poliitiline globaliseerumine

Poliitiline globaliseerumine on seotud probleemide asjakohase lahendamise, mida võib käsitleda dünaamiliste majanduste ees seisvate laiemate poliitiliste probleemide osana ehk kuidas toime tulla majanduses toimuvate struktuurimuutustega. Et saada mingisugust kasu globaliseerumisest, tuleb sellega kohaneda, sest tootmist mõjutavad tegurid, nagu näiteks investeerimiskapital, liiguvad tegevustelt ja ettevõtetelt, mis ei suuda toime tulla suureneva konkurentsiga, sinna, kus osatakse konkurentsi ära kasutada. On olemas tõendeid, et globaliseerumine pole seotud tööhõive üldise vähenemisega, on siiski majandusstruktuuride kohandamisel kindel hind, mis tuleneb vastavalt ressursside liikumisest ühest ettevõttest ja tegevusest teise. Ümberkorralduste kulukus ja probleemsus sõltub eelkõige tööjõu, kapitali ja tooteturu jäikusest. Kõige rohkem on tunda seda konkreetsetes sektorites ja piirkondades, kuhu need sektorid on koondunud.

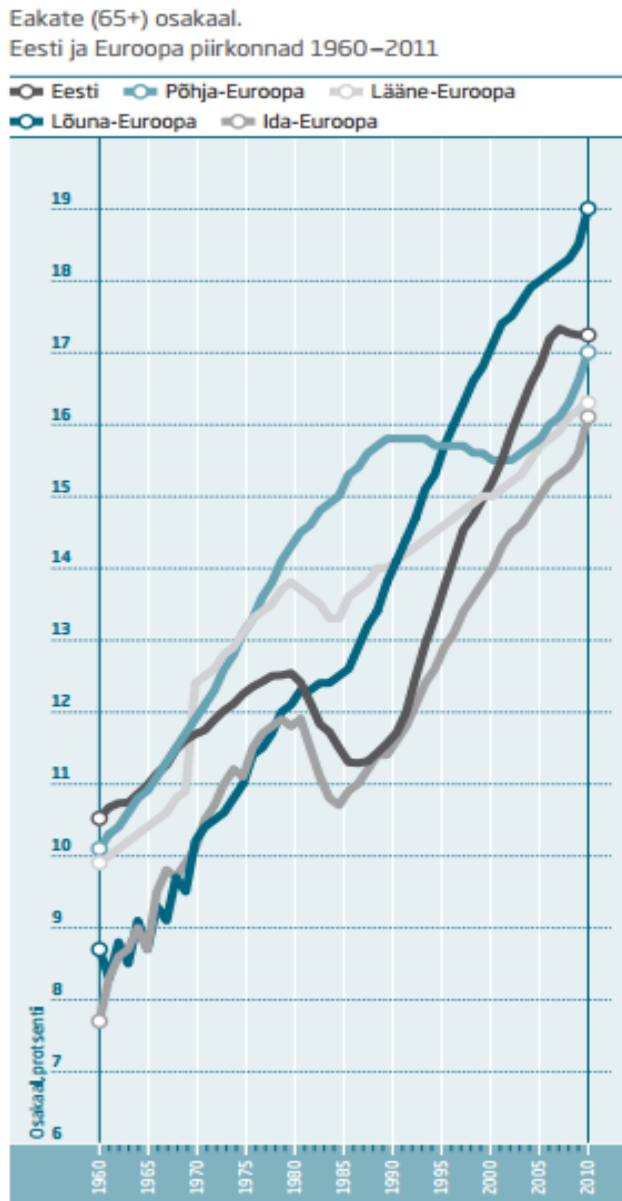
Rääkides poliitilisest ülesandest, siis on selleks globaliseerumisest saadava kasu muutmine tegelikuks ning samal ajal viies ühiskonna kulud miinimumini. Lisaks tuleb tegeleda ka välispoliitiliste probleemidega, mille lahendamiseks on vaja poliitilisi otsuseid, milleks on:

- Maailmakaubanduse edendamine ja Euroopa positsiooni säilitamine maailma juhtiva kaubandusblokina
- Rände, kui töötajate allika, elanikkonna vananemisega seotud probleemide lahendamise ja arengut soodustava teguri juhtimine
- Euroopa Liidu positsiooni säilitamine välismaiste otseinvesteeringute lähte- ja sihtkohana
- Maailmamajanduse tasakaalustamine koostöös muude riikidega (Euroopa Komisjon, 2014)

Kõige suuremat rolli Euroopa Liidu poliitilise globaliseerumise osas mängib Euroopa Komisjon, mis töötab välja ühtse poliitilise strateegia globaliseerumisega seotud küsimuste lahendamiseks. Lisaks analüüsib Komisjon maailmakaubanduse peamisi suundumusi ja välismaiste otseinvesteeringute vooge ning Euroopa Liidu edusamme selles valdkonnas. Kokkuvõtvalt analüüsib Euroopa Komisjon globaliseerumise mõju majanduse valdkonnas ja annab vastavat poliitilist nõu, toetudes strateegiatele ja analüüsidele.

Eesti rahvastiku mõjutab üldises plaanis samuti Euroopa Komisjon, mis üldiselt töötab välja strateegiaid globaliseerumisega seotud küsimuste lahendamiseks.

Eestis on kõige suurem probleem vananev rahvastik ja väljaränne, mis kuulub poliitilise globaliseerumise probleemi alla.



Joonis. 1 Eakate (65+) osakaal

Allikas: Eesti inimarenguindeks 2012/2013

Rahvastiku vananemise peamiseks põhjuseks on suur demograafiline režiimi muutus, mis teisendab traditsioonilise ehk laieneva alusega rahvastikupüramiidi aja jooksul tänapäevaseks või modernseks ehk aheneva alusega sambaks. Vastav seos koos demograafilise ülemineku algusaja varieeruvusega määrab ära riikidevahelise vananemisvõrdluse tulemused. Eestis hakkas eakate suhtarv tõusma 19. sajandi viimasel veerandil. Teise Maailmasõja eel moodustasid 65+ aastased ja vanemad ligikaudu 10% rahvastikust, sellega kuulus Eesti tol

ajal Euroopa 4-5 nii öelda eakama riigi hulka. 1980. aastatel oli eakate suhtarv 0.7% kõrgem kui 1940. aastate algul. Teise Maailmasõja lõpul toimus Eestisse massiline sisseränne, kuid 1990. aastatel lõppenud massiline sisseränne põhjustas rahvastiku kiire vananemise. Eelkõige mõjutas seda Teise Maailmasõja ajal sisserännanud põlvkondade jõudmine eakate vanuserühma, mis kahekordistas lühikese aja jooksul välispäritolu rahvastiku vananemisnäitajad lisaks põlisrahva omadele. Kõige enam suurenes eakate osatähtsus Eesti kogurahvastikus 1990-2011 aastal poole võrra ehk 11.6%-st 17.4%-ni. (Eesti Inimarengu Indeks, 21, 2012-2013)

Maailmapanga raportis on hoiatatud, et vananev rahvastik paneb aina suurema surve Eesti riigi rahakotile ning pikas perspektiivis ohustab see majanduskasvu. Lisaks ohustavad majanduskasvu ka madal sündimus, emigratsioon ning aegunud töömeetodid, mis vähendavad Eestil võimalust jõuda järele jõukale Lääne-Euroopale. Tähelepanu on suunatud ka sellele, et Balti riikide majanduskasv on olnud kiirem, kui rikkamatel Euroopa riikidel, kuid tänu suurele emigratsioonile idast läände on vähendanud tööealiste inimeste arvu ning pikas perspektiivis on sellel suur mõju majanduskasvule. (Saad, Äripäev, 2015)

2.1.3 Kultuuriline globaliseerumine

Kultuurilist globaliseerumist iseloomustab eelkõige kasvanud rahvusvaheline kultuurivahetus, kultuuride segunemine, kasvanud rahvusvaheline turism/reisimine, erinevate rahvustoitude levik ja populaarsus ning samuti ka kommunikatsioonivõrkude areng, nagu Internet.

Ühiskonnageograafid vaidlevad üha enam selle üle, et kultuuride segunemise tulemus ei ole ainult see, et suuremad kultuurid hakkavad domineerima, vaid see, et võivad tekkida uued kultuurivormid, mis erinevad nii ruumis kui ajas. (Faulconbridge J.R, 2008)

Kõige suurem probleem ongi just see, et kui erinevad kultuurid segunevad, kaovad väiksemate kultuuride traditsioonid ja väärtused.

Kultuurilist globaliseerumist tänapäeval iseloomustab kõige enam massikultuur, mis on peamiselt tehniliste vahendite kaudu laiemale tarbijaskonnale kättesaadav kultuurivorm. Peamisteks vahenditeks on massikultuuri edasikandmisel massimeedia (televisioon, raadio, internet), kino, levimuusika, ajaviitekirjandus ja teised erinevad harrastuslikud tegevusvaldkonnad.

Massikultuuri saab kvaliteedilt jagada kõrgeks ja madalaks. Kõrge kvaliteediga massikultuuri alla kuuluvad kõrgelt hinnatud romaanid, kuid kommertskunstiks võib nimetada ainult madalakvaliteedilist massikunsti. Samuti on ka popmuusika pigem madala kvaliteediga massikunst, kõrge kvaliteediga on sümfooniad ja ooperid. (Priimägi, Pakk, 2004)

Oluline on säilitada oma kultuuri, levitada noorte seas rohkem Eesti kunsti, muusikat ja kirjandust, samuti ka kõrgekvaliteedilist välismaa muusikat, kirjandust. Tänapäeval on saanud massikultuur niivõrd populaarseks, et seda ei saa ära keelata. Ka need harivad inimesi, kuid oluline oleks eristada massikultuuri ja oma riigi kultuuri ning hinnata tuleks mõlemat.

Rääkides kultuuride segunemisest, on olulisel kohal integratsioon, levik ja populaarsus ning samuti ka kommunikatsiooni võrkude areng, nagu Internet.

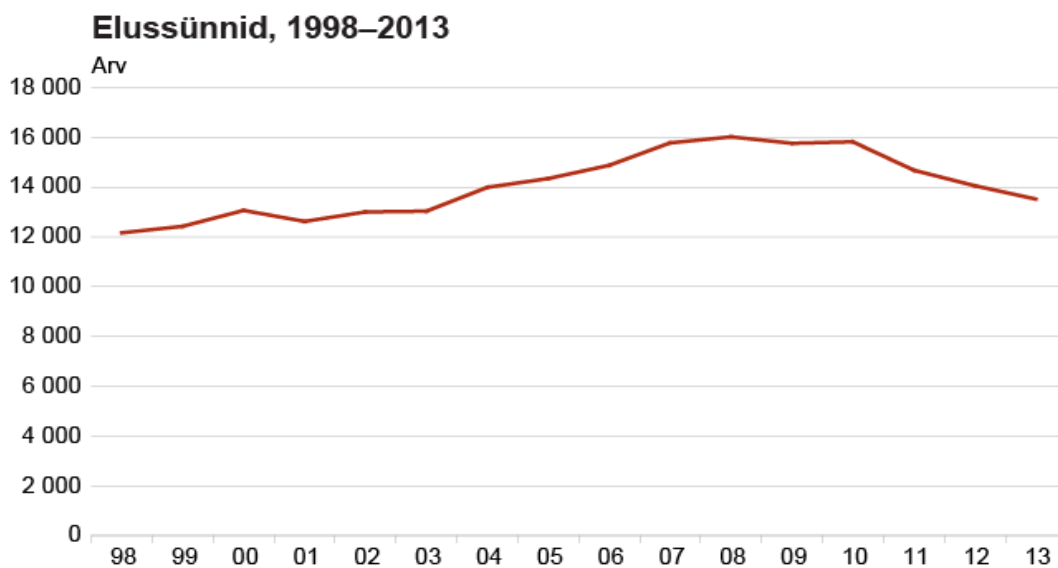
Kultuuriministeerium on määratlenud lõimumist järgmiselt: „Lõimumise ehk integratsiooni eesmärk on soodustada olukorda, kus Eestis elavate teiste rahvaste esindajatele ja eestlastele on tagatud sidus ja tolerantne ühiskond, et siin oleks hea ja turvaline elada, töötada, õppida, kultuuri edendada, olla ühiskonna täisväärtuslik liige“. Lõimumise suhtes pole kõik Eestis ühte meelt selles, mida see endast kujutab ning kas see on positiivne või negatiivne nähtus. Lõimumine on väga tavaline protsess, kus igas ühiskonnas elavad, töötavad ja õpivad koos mitmesuguse taustaga inimesed, kes omavahel suhtlevad. Võib öelda, et lõimumine tähendab ühiskonna sidustamist, sest eri kultuuride inimeste omavaheline suhtlemine ühes riigis on paratamatus. Tänapäeval satuvad kõrvuti elama erineva kultuuritaustaga inimesed, kes alati ei mõista teineteist ning kelle vaated ja väärtushinnangud ei pruugi ühtida. Sellises olukorras tuleks appi tulla riigil, et aidata kaasa ühiskonna sidustamisele. Lõimumisest pole huvitatud aga kõik. Peamised põhjused on nii poliitilised, kui natsionalistlikku laadi. Kui lõimumist ei toimu, suurenevad inimeste rühmi eristavad piirid, nagu keelelised, etnilised, kultuurilised ning sotsiaalsed piirid. Mõned lõimumisvastased natsionalistlikud argumendid toetavad seisukohti, et kultuuride ja inimeste segunemine on halb, et tuleks hoida lahus eestikeelsed ja muud keelt kõnelevad õpilased, õppekavad peaksid olema erinevad, vastavalt kultuurile tuleks sisendada ka erinevat ajalootõlgendust, samuti kasvatada ka eelarvamuslikku suhtumist teistesse rühmadesse. Praegune lõimumiskava on mõeldud kuni 2020. aastani, kuid igas valdkonnas pole suudetud eesmärke täita. Oluline on teada, et lõimumine on pikk protsess, see on väga ajakulukas ning teiseks lõimumine on pidev protsess, mis võib vastavalt olukorrale teiseneda. Objektivne lõimumise märk on eesti keele kui riigikeele oskus, ilma

selleta pole lõimumine võimalik. Kahjuks on väga paljudes Eesti piirkondades riigikeele oskusega probleeme ning probleem ainult süveneb. (Nutt, Sirp, 2014)

2.2 Sündimus, kui Eesti rahvastiku tänane mõjutaja

Sündimus ja naiste sünnituskäitumine on samuti olnud viimastel aastatel küllaltki aktuaalseks teemaks. Sündimus on ühiskondlikus perspektiivis tähtis teema, kuid samas on see väga isiklik otsus ning seda tuleb austada.

Sündide arvu vähenemist on pikka aega ennustatud, sest sünnitusikka jõudev 1990. aastate põlvkond on võrreldes 1970. ja 1980. aastate põlvkonnast väiksem.



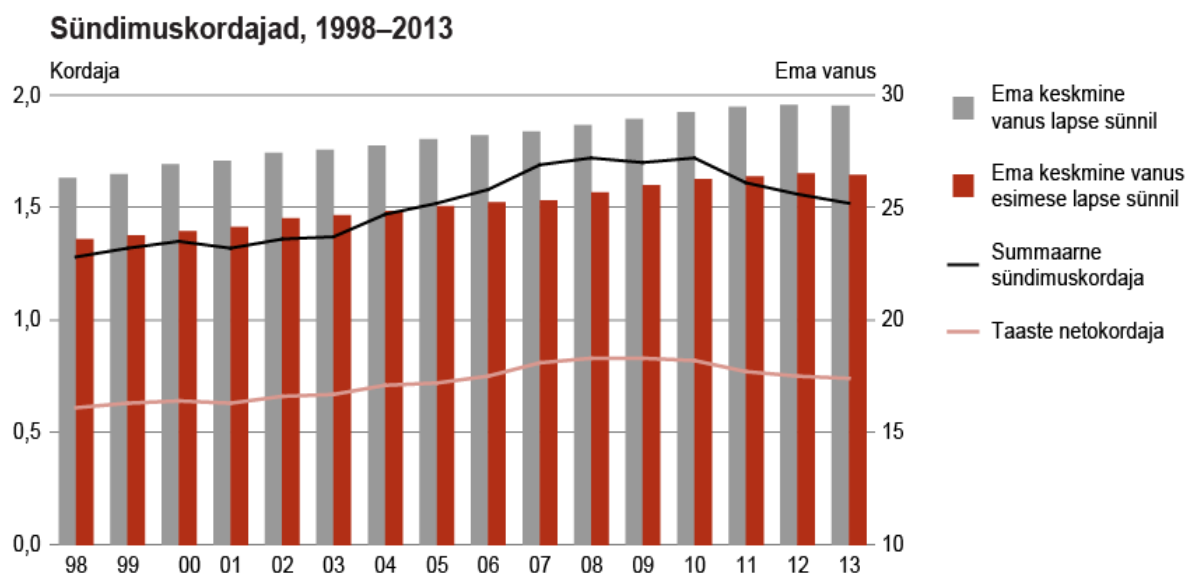
Joonis. 2 Elussünnid 1998-2013

Joonise vertikaalteljel on elusalt sündinud laste arv ja horisontaalteljel aastaarvud alates 1998. aastast kuni 2013. aastani. 1989-1998. aasta jooksul kahanes sündide arv 24 000 sünnilt 12 000 sünnini aastas. Alates 1998- aastast on minimaalselt tõusnud sündide arv. Jooniselt näeb, et 2004-2008. aastal järgnes väike tõus ning sündide arv kasvas ligi 16 000 sünnini aastas, samas alates 2011. aastast on jälle hakanud kahanema sündide arv. (Tammur, 2014)

Viimaste aastakümnete sündide trend ei ole üheselt tõlgendatav, sest on muutunud sünnitusealiste naiste arv. Sünnitusealiste naiste arv on väiksem, kui nende emade põlvkonnal. See võib olla tingitud soovist peale keskkooli edasi õppida ülikoolis, alustada töökarjääri, need tegurid mõjutavad aktiivse sünnitusea tõusu.

1990. aastate keskpaiku hakkas tõusma ema keskmine vanus lapse ja ka esimese lapse sünnil, teisisõnu tähendas see sündide edasilükkamist. Pärast taasiseseisvumist hakkas Eesti naiste sünnituskäitumine sarnanema lääneriigi naiste omale, kes samuti sünnitavad aina hilisemas eas. Eestis põhjustas 1990. aastatel sellist käitumist majanduskriis ning sellega kaasnev tööpuudus. Eksisteerib seos majandusliku olukorra ja sündimuse vahel. Halvemates majandustingimustes saadakse mingil määral vähem lapsi ja majanduskasvu tingimuses rohkem. Peale taasiseseisvumist muutusid inimeste majanduslikud tingimused näiteks selles osas, et riik ei taganud enam korterit ega töökohta, see tuli ise leida. Seda protsessi nimetatakse siirdešokiks. (Tammur, Statistikaamet, 2014)

Erineva haridustasemega rahvastikurühmade võrdlemine aitab mõista sündimust mõjutavate tegurite toimimist. Samuti annab selle seose tundmine võimaluse hinnata mõju, mida avaldavad rahvastiku taastele haridustaseme muutused. Näiteks kõrgharitudid nähakse vastavas kontekstis eeskäijatena, kes niiöelda uusi käitumismalle esimestena omaks võtavad ja teistele rahvastikurühmadele sellega ka teed näitavad. Teise lapse sünni ja ema haridustaseme seos pakub sellisel taustal mitmel viisil suuremat teaduslikku huvi, sest tänapäevase madala sündimuse oludes on teise ja kolmanda lapse sünd peamine rahvastikutaastet kujundav element Euroopa riikides. (Klesment, Puur, 2013)



Joonis.3 Sündimuskordaja aastatel 1998-2013

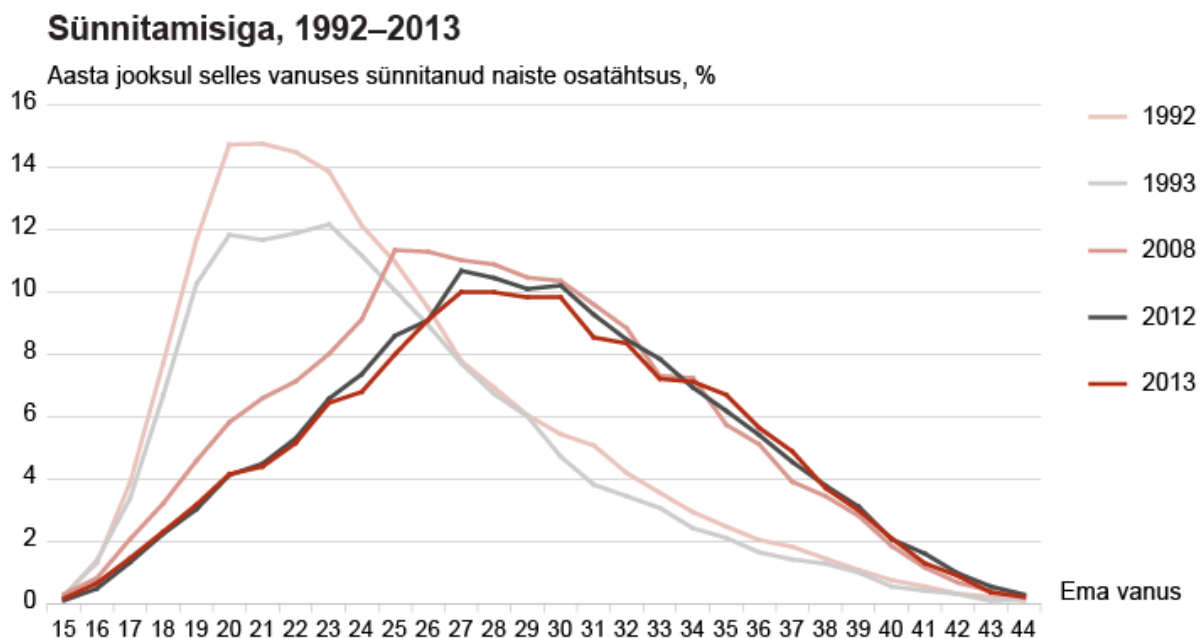
Allikas: Statistikaamet

Summaarne sündimuskordaja näitab keskmist laste arvu naise kohta. Vajaliku rahvastiku taastootmiseks peaks olema summaarne sündimuskordaja vähemalt 2.1. Taaste netokordaja

näitab aga keskmist tütarde arvu naise kohta, kuid arvestades nii sündimuse kui suremuse vanuskordajaid. Kui see väärtuse kordaja on üle 1, siis on uus põlvkond suurem, kui aga alla 1, siis on väiksem. 2010-2013 aasta kordajate langus näitab, et sündide arv naise kohta langes koos sündide üldarvu vähenemisega. Pole teada kas vähenemine on ajutine ja hakkab stabiliseeruma või mitte, sest vastuse saab teada oodates pikemaid sündimuse trende.

Tänapäeval on laste saamine pigem „luksus“ kui nagu vanasti, et sooviti saada majapidamise tööjõudu. On olemas erinevaid teooriaid, ühelt poolt ollakse arvamusel, et lapsi sünnitavad majanduslikult paremal järjel olevad naised, teisest küljest arvatakse, et mida jõukamad on inimesed, seda vähem nad tahavad lapsi saada ning soovivad keskenduda pigem karjäärile ja hobidele.

Viimasena võib välja tuua selle, et sünnitamisiga on pikenenud, mis on küllaltki hea märk, sest naised sünnitavad pikema eluperioodi jooksul. Tõenäoliselt samast vanuserühmast inimesed, kes peale keskkooli edasi ei õpi, saavad varakumalt lapsed ning selleks ajaks, kes samast vanuserühmast omandavad kõrghariduse ja teevad karjääri, saavad hiljem lapsed ning selleks ajaks on juba varem lapsed saanud emad juba vanavanemad. Kuid pikem aktiivne sünnitusiga ei kompenseeri rahvastiku taastootmist. (Tammur, 2014)



Joonis.4 Sünnitamisiga 1992-2013

Allikas: Statistikaamet

2.3 Ränne kui Eesti rahvastiku tänane mõjutaja

Kui rääkida rände positiivsetest ja negatiivsetest külgedest, siis võib jaotada rände kaheks. Esiteks rände mõju asukohariigile:

Positiivsed küljed:

- vabad töökohad saab täita peale tuleva tööjõuga
- majanduskasvu on võimalik säilitada
- asukoha riigid on rikastatud kultuurilise mitmekesisusega
- immigrandid toovad uut energiat ja innovatsiooni

Negatiivsed küljed:

- võib mõjutada palku, kuid see on ajutine
- immigrandid on nõus töötama suhteliselt madala palgaga, mis võib mõjutada tööandjate ükskõiksust innovatsioonile ja tootlikkusele
- rahvastiku suurenemine võib mõjutada avalikke teenuseid
- Kui sisserändajate arv on liiga suur, võib kasvada tööpuudus
- võib tekkida integratsiooni raskusi kohalike inimestega

Teiseks rände mõju päritoluriigile:

Positiivsed küljed:

- väheneb tööpuudus
- noored sisserändajad saavad parandada oma elu väljavaateid
- kohalikud, kes tulevad tagasi kodumaale, toovad kaasa asukohariigist uusi oskusi ja rahvusvahelisi kontakte

Negatiivsed küljed:

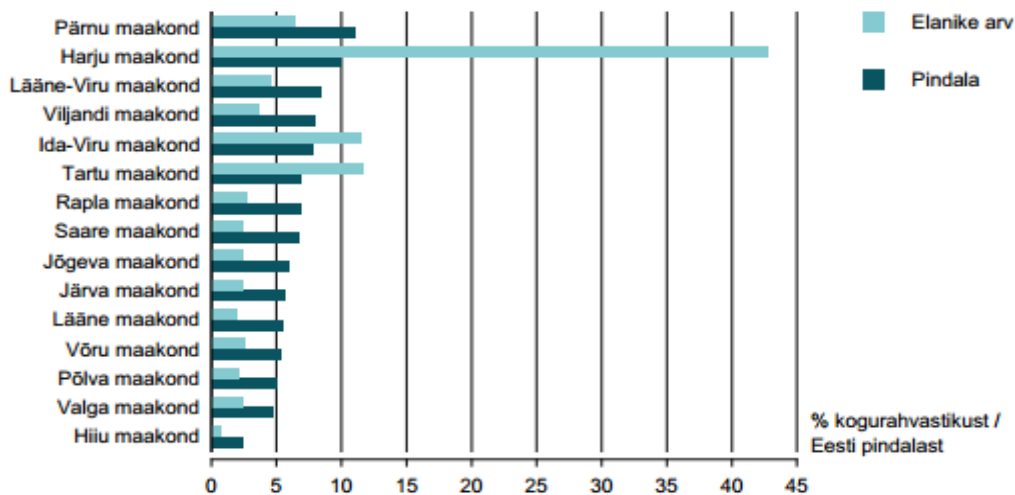
- majanduslik kahju tänu noorte lahkumisele
- kõrgelt haritud inimeste kaotus, eriti tervishoiutöötajate
- võivad tekkida sotsiaalsed probleemid lastel, kes on maha jäetud suurema pere poolt (Embraceni)

Rännet saab jaotada nii siserändeks kui välisrändeks. Siseränne on riigisisene ränne ja välisränne on rahvusvaheline. Järgnev peatükk jaotub kaheks. Esimene alapeatükk räägib Eesti sisesest rändest ja teine rahvusvahelisest rändest ning nende probleemidest.

2.3.1 Siseränne Eestis

Eesti üheks suurimaiks probleemiks on rahvaarv maakohtades. Suuremad linnad Eestis: Tallinn, Tartu ja Pärnu, seal on piisavalt inimesi ja tööjõudu, kuid kui rääkida nendest väljapoole jäävatest aladest, võib silmitsi seista väga suure probleemiga.

Eestis on 15 maakonda, keskmiselt elab igas maakonnas üle 86 000 inimese. Tegelikult on kõik maakonnad erinevad nii suuruse kui elanike arvu, vanuse, rahvuse ja muude tunnuste poolest.



Joonis.5 Maakonnad rahvaarvu ja pindala järgi. 31.12.2011

Allikas: Eesti rahvastik: hinnatud ja loendatud, 2014

Suurim maakond on Pärnu maakond pindala poolest ja väikseim Hiiu maakond, mis erinevad üksteisest ligikaudu 5 korda. Rahvaarvu poolest on suurim aga Harju maakond ja väikseim Hiiu maakond, mis erinevad üksteisest 65 korda. Vaadates maakondade rahvaarvu, on näha, et rahvastiku tihedus on väga erinev. Eestis on palju maad, kuid probleem seisneb selles, et paljudes kohtades ei ela üldse inimesi.

Üheks suurimaiks rände põhjuseks on õppimine. Rahvastiku poole pealt on populaarseimad need maakonnad, kus paiknevad kõrgkoolid, milleks on Tartumaa ja Harjumaa. Õpiränne on oluline osa pendelrändest, selle maht ja sihtkohad näitavad kui otstarbekas on koolivõrk ja näitab elanike valikuid tasemehariduse omandamisel. Noorukieas on kodulinna või

koduvallas õppimise võimalusi vähem: umbes 41% vähemalt 15. aastastest õpilastest õpib kodulinnas või –vallas ja 22% kodumaakonnas. Üle poole samast vanusegrupist õpilastest peavad käima teises maakonnas õppimas. Peamised õppimiskeskused on Tallinnas ja Tartus. (Tiit, Servinski, 2015)

Sarnane olukord toimub tööelistel inimestel. Tööeliseks nimetakse noort alates 15. eluaastast ning tööeline elanikkond jaotatakse kaheks: esiteks majanduslikult aktiivsed ja teiseks majanduslikult mitteaktiivsed. Majanduslikult aktiivsed on need, kes töötavad või otsivad aktiivselt tööd. Aktiivsete alla kuuluvad ka need, kes on puhkusel või ajutiselt tööst eemal, näiteks haiguse tõttu. Majanduslikult mitteaktiivsed on need, kellel mingil põhjusel ei ole võimalik tööl käia. Näitena võib tuua õppurid, pensionärid, erivajadustega ja raske haiguse tõttu tööl mitte käivad inimesed, samuti ka väikselastega kodus olevad vanemad.

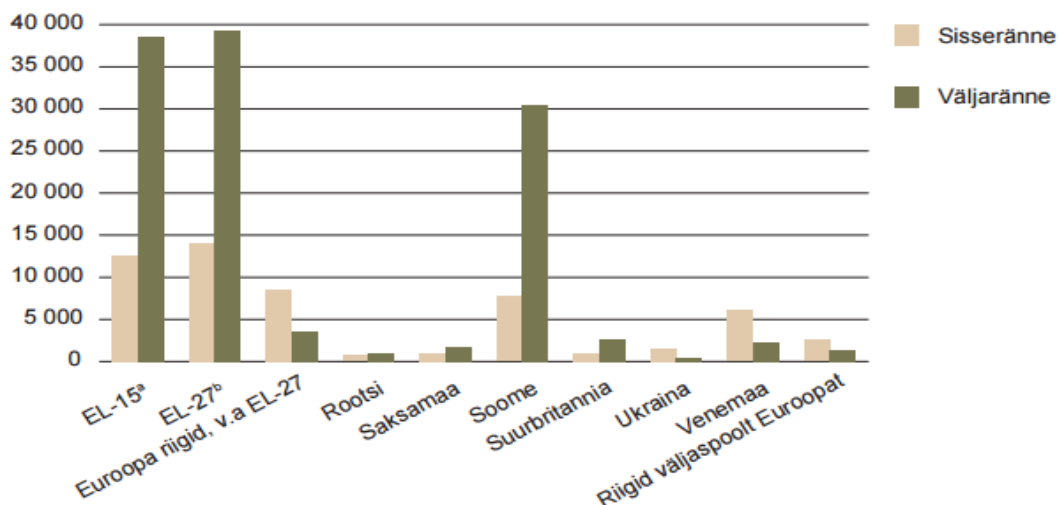
Arvestades sotsiaalsest seisundist näitavaid tunnuseid on maakonnad võrdlemisi erinevad. Majanduslikult aktiivseid inimesi on kõige rohkem Harjumaal ja Tartumaal. Eespool on ka aktiivsuse poolest Lääne-Eesti: Läänemaa, saarelised maakonnad, Raplaa ja Pärnumaa. Laste osatähtsus rahvastikus on läänepoolsetes maakondades väiksem, laste poolest on eespool Tartu-, Harju- ja Raplaa. Väiksem osatähtsus on Põlva-, Võru-, Jõgeva- ja Valgamaal, kuid laste osatähtsuse poolest on nad keskmised. (Tiit, Servinski, 2015)

2.3.2 Välisränne Eestis

Välisränne tähendab rahvusvahelist rännet, kus suundutakse elama teise riiki või teisest riigist rännatakse sisse.

Eesti rändesaldo on positiivne Venemaa, Ukraina ning väljaspool Euroopa Liitu paiknevate Euroopa riikide ja Euroopast väljaspool paiknevate riikidega. Nende panus aga Eesti rändesaldosse on väike. 2000-2011. aastail rändas Eestisse välisriikidest 27 997 inimest.

Järgnevalt jooniselt on näha, et sisserännanute lähteriikide pilt on küllaltki kirju, kuid on näha, et üle poolte neist on tagasirändajad. 1990-1999. aastail oli sisserännanuid poole vähem, ligi 15 000. (Tiit, 2014, 16)



^a Austria, Belgia, Hispaania, Holland, Iirimaa, Itaalia, Kreeka, Luksemburg, Portugal, Prantsusmaa, Rootsi, Saksamaa, Soome, Suurbritannia, Taani.

^b EL-15 ja Bulgaaria, Küpros, Leedu, Läti, Malta, Poola, Rumeenia, Slovakkia, Sloveenia, Tšehhi, Ungari.

Joonis.6 Välisrände olulisemad siht- ja lähteriigid.

Allikas: Eesti rahvastik: hinnatud ja loendatud, 2014

Suurenenud on rahvusvaheline tööränne. Väga suure osa hõlmab sellest lihttöötajate liikumine, kuid viimasel ajal on suurenenud ka oskustöötajate ränne. Lisaks lihttöölise ja oskustöötajate rändele on arenenud multinatsionaalsed ettevõtted ning suurenenud on ka nende ettevõtete töötajate liikumine ettevõtte harukontorite vahel ühest riigist teise.

Peamised põhjused miks tulla teistest riikidest Eestisse on töötamine, ettevõtlusega tegelemine, perekondlikud põhjused, õppimine, püsiva seadusliku sissetuleku olemasolu. Ligikaudu veerand sisserännanute on asunud tööle töötlevasse tööstusesse ja iga kümnes töötab kaubanduse või ehituse valdkonnas. Euroopa Liidust sisserännanute on märgata ka hariduses ning veonduses ja laonduses tegutsevate ettevõtete hulka. (Tammaru, Tammur, 2009, 69-71)

Üle 40% Eesti inimestest kaalus 2011. aastal välismaale tööleminekut. See on küllaltki samas suurusjärgus Soome ja Läti omaga. Soomes kaalus 46% Soome elanikest ja Lätis 43% inimestest välismaale tööleminekut. Rootsis oli vastav näitaja 71%. (Eurobaromeeter 2011)

Peamised põhjused miks näiteks eestlased soovivad välismaal töötada on suurem sissetulek. Oluline on ka see, et paraneb keeleoskus ja saadakse uusi töökogemusi, lisaks enesetäiendust ja paremaid töötingimusi. Eestlastele on oluline enesearengu täiendus. Tihti arvatakse, et

ainult Eestis töötades jäädakse raamidesse ja välismaale minnes tullakse nii öelda raamidest välja ja avaneb hoopis teistsugune maailmapilt.

Suurema väljarändekavatsusega on enamasti mehed. Lisaks meestele on ka noored mobiilsemad ja vähem soetud perekondlike kohustustega.

Suurimaiks välismaale töölemineku põhjuseks on kehv majanduslik seis. Ka Tartu ja Harju maakonna palgatase on kõrgem võrreldes teiste maakondadega. Ida-Virumaa on üks madalaima palgatasemega maakondi. Võrreldes Eesti maakondade palgatasemeid mõjutab ka see välismaale rändamist, sest Harju ja Tartu maakonna elanike palgatase on võrdsem Euroopa Liidu teiste riikide palkadega kui Ida-Virumaa palgatase. Ida-Virumaa puhul mängib suuremat rolli keelelis-kultuuriline erinevus Põhjamaadega, mis võib vähendada välismaale tööleminejate arvu. (Krusell, 2011, 131)

3.EESTI LÄHEMA 10. AASTA ARENGUTREND

Eesti rahvastikku mõjutavad oluliselt sündimus, suremus, ränne ja globaliseerumine. Need valdkonnad on olnud lähiminekis peamiselt negatiivsed kui ka tänapäeval. Oluline oleks parandada Eesti rahvastiku arenguga seonduvaid probleeme, et Eesti kultuur ja rahvastik säiliks tulevikus. Mida on plaanitud Eesti rahvastiku arenguks ja mis võiksid olla lähema 10. aasta arengutrendid?

3.1 Globaliseerumine

Nagu teada, on tehtud strateegiakava Euroopa tulevikust kuni 2020. aastani. Sellest tulenevalt on ka tehtud „Eesti 2020“ strateegiakava. 2 peamist eesmärki on:

- Tootlikkuse kiire kasvu saavutamine, seda nii suurema kapitalimahukuse kui kõrgema lisandväärtusega toodete ja teenuste kaudu.
- Majanduskriisi eelse kõrge tööhõive taseme taastamine.

Lisaks on kavas veel 15 eesmärki, mis jaotati nelja peamisesse valdkonda:

- Haritud rahvas ja sidus ühiskond.
- Konkurentsivõimeline ettevõtluskeskkond.
- Keskkonnasõbralik majandus ja energeetika.
- Jätkusuutlik ja kohanduv riik. (Riigikantselei)

Antud strateegia iseloomustab väga hästi Eesti tuleviku globaliseerumist nii öelda ilustatud vormis ehk siis, mida soovitakse saavutada, kuid kas ka tegelikult antud eesmärkideni jõutakse, see küsimus jääb lahtiseks.

SKP (sisemajanduse koguprodukt) kasvu mõjutavad kolm tegurit: 1) demograafilised tegurid, 2) tööjõu rakendatuse tase, 3) tunnitootlikkus. Kuni 2007. aastani mõjutasid SKP kasvu muudatused töötavate inimeste arvus ja tööjõu tootlikkuses. Eesti tulevased demograafilised trendid sarnanevad eelkõige Euroopa üldiste trendidega. Tööealise elanikkonna langus hakkab mõjutama kindlasti Eestit tulevikus. Samuti ka rahvastiku vähenemine toimub tööealiste inimeste arvelt ja Eurostati prognooside kohaselt elab Eestis 20 aasta pärast üle 100 000 tööealise inimese vähem. („Eesti 2020“)

Kuid selleks on leitud juba lahendusi. Üheks lahenduseks on välistööjõu sissetoomine. Antud lahendust on kasutanud mitmed Euroopa Liidu liikmesriigid, et tuuakse välistööjõudu sisse, mis suurendab riikide tööjõu pakkumise.

	Tööealine elanikkond (15-64)	Vähene mine võrreldes 2010. aastaga	Tööealise elanikkonna vähenemine, %
2010	908 000		
2020	843 000	-65 000	-7 %
2030	801 000	-107 000	-12 %

Tabel.2 Tööealise elanikkonna muutus kuni 2030. aastani

Allikas: Eurostat, Euroopa Komisjoni „Ageing Report“

Selleks, et säilitada majanduse maht vähemalt samal tasemel mis tänapäeval, on vaja suurendada töötajate arvu. Töötajate arv omakorda suurendab vajadust kõrgema tööhõive järele tulevikus ja see tähendab vajadust suurendada hõive määra kõigis Eesti piirkondades. Eesti kriisiaastatel langes tööhõive määr, kuid see on taastunud ja tõusnud isegi Euroopa Liidu keskmisest veidikene kõrgemale. Samuti on ka Eesti viimase kümne aasta keskmine tootlikkuse reaalkasv olnud kiirem kui keskmiselt Euroopas. Kuid SKP on iga inimese kohta võrreldes Euroopa Liiduga endiselt madal. Selle peamiseks põhjuseks on suhteliselt madal tootlikkus, mis on seotud koguteguritootlikkusega ehk ettevõtete sisemistes protsessides, samuti kapitalimahukusega. Ettevõtted on vähe investeerinud, kasutatakse palju inimressursi, valmistatakse küllaltki odavat toodangut ja osutatakse madala lisandväärtusega teenuseid. Madal SKP ja kiire tööealise elanikkonna vähenemine näitavad seda, et tööealised elanikud sõltumata piirkonnast või soost peaksid olema maksimaalselt hõivatud võimalikult kõrge lisandväärtusega ettevõtmistes. („Eesti 2020“)

Kuna Eestis on palju ettevõtteid ja ettevõtjaid, siis on oluline roll globaliseerumise tulevikus ka neil. Globaliseerumine peaks lihtsamini aitama ligi pääseda uutele ja arenevatele turgudele ja samuti ka rahastamis- ja tehnoloogiaallikatele. Eestis on peamiselt väikese ja keskmise suurusega ettevõtted. Paljud Eesti ettevõtted suudavad müüa selliseid kaupu-teenuseid rahvusvahelistel turgudel, mille eest saab küsida korralikult raha, mis on ka pikemaajalise jätkusuutlikkuse peamine tagatis. Oluline on, et Eesti ettevõtted laieneksid ka rahvusvahelistele turgudele, see aitaks püsida ettevõtetel kauem turul. Lisaks on Eesti jaoks oluline oma tootlikkuse kasvu tagamine ja ettevõtjate kapitali ligipääsu parandamine. Ettevõtteid tuleks toetada, et nad saaksid areneda ja ellu jääda. Selle tõttu peaks toetuspoliitika toetama ettevõtete kasvuambitsioonide elluviimist ja ka protsesside efektiivsemaks muutmist.

Eelkõige tulekski toetada ja abistada ettevõtteid, parandada nende pikaajalist planeerimisoskust ja abistada ressurside ja oskusteabe terviklikul juhtimisel.

Poliitilise globaliseerumise poole pealt saab rääkida eelkõige vananevast rahvastikust ja vähenevast rahvaarvust. Näiteks 2011. aastal moodustasid 50. aastased ja vanemad elanikud Eesti rahvastikust natukene enam kui kolmandiku ehk 36.2%. Maakondades see varieerub, suurim osakaal üle 50. aastastel on Ida-Virumaal (40.2%) ja väikseim Tartumaal (32.4%), mis on arusaadav ka selle poolest, et Tartu on tudengite linn ja seal elab väga palju noori. 65. aastaste ja vanemate osakaal on suurim Võrumaal ja Valgamaal ning väikseim Hiiumaal. (Aktiivsena vananemise arengukava)

Kõige suurem probleem on see, et enamikes Eesti maakondades teatakse, et rahvastik vananeb ja väheneb, kuid seda ei tunnistata. Kui probleemi ei tunnistata, ei ole seda võimalik ka lahendada. Suuremal osal Eesti territooriumil väheneb rahvaarv, mis on suureks probleemiks. Tegelikult võib öelda, et Eestit ootab küllaltki must tulevik, sest eestlased on väljasuremisohus. Kindlasti on tehtud teatud muutuseid, et säilitada Eesti rahvastikku. Kõige olulisem oleks arendada maakohti, mitte ainult suuremaid linnu. Hetkel on maakohtades elavatel noortel vaja kooli sõita teise maakonda, iga päev sõidetakse mitukümmend kilomeetrit, isegi sada kilomeetrit, et minna kooli ja tulla koolist tagasi. Lisaks on paljud maapoed välja surnud, rääkimata arstipunktidest, tuletõrjest jne.

Samuti on tööaliste vähenemine probleem, sest tegu on ju vananeva rahvastikuga. Tuleks tekitada maakohtades töökohad, mis tagaksid elamise, mitte ainult nälja vältimise, vaid keskmise sissetuleku. Sest kui on tööd, on inimesi, kui ei ole tööd, pole ka inimesi. Ideaalis on lahendus lihtne, kuid siiski eeldatakse, et maakohad pole olulised, kuna enamus inimesi on siirdunud suurematesse linnadesse. Kuid tegelikkus on see, et kui arendada maakohti, areneks põllumajandus, tänu millele areneks Eestis ettevõtlus ja tootlus.

Kui probleemi ei tunnistata, mis saab Eestist tulevikus? Vastus on lihtne. Maakohad surevad välja, kuhu jäävad järele lagunevad majad, inimesed, kellel puuduvad sissetulekud ja kes joovad end põhja. Suurematesse linnadesse on koondunud inimesed ja lisaks tuuakse tööjõudu väljaspoolt Eestist. Tegelikuses on Eestis olemas spetsialistid ja vajalik tööjõud, kuid kahjuks ei soovita eestlasi tööle, vaid pigem soovitakse välistööjõudu.

Kultuurilise globaliseerumise poole pealt usun, et Eestis hakkavad kultuurid aina rohkem segunema. Räägitakse, et inglise keelse kultuuritruumi invasioon ähvardab hävitada

traditsioonid, millele on ammu alus pandud. Globaliseerumine ei hävita kultuuri, see jääb kindlasti püsima praeguste põlvkondade seas ja ka tulevaste. Kultuuride segunemine arendab rahvastikku, tänu millele toimib riikidevaheline suhtlus. Oluline on tunda teisi kultuure ja seda oleks vaja õpetada noortele, kuid selle kõrvalt ei tohiks unustada Eesti kultuuri väärtuseid ja traditsioone.

Nii nagu on koostatud strateegiakava „Eesti 2020“ on koostatud ka „Lõimuv Eesti 2020“ arengukava, mis iseloomustab eri rahvuste segunemist ja kuidas neid toetatakse Eestis. Peamised rõhuasetused on:

- Orientatsioon tulevikku. Integratsioonipoliitika peab tagama Eesti rahvuse ja kultuuri säilimise ning Eestile stabiilse ja arenguvõimelise tuleviku ühinevas Euroopas.
- Suunatus lastele ja noortele. Peamiseks sihiks on see, et täna Eestimaal üleskasvav põlvkonnast saaks Eesti riiki ja maad koduks pidav ning seda väärtustav kodanikkond.
- Integratsioon kui väljakutse arenguks nii eestlastele kui ka mitte-eestlastele.
- Mitte-eestlaste aktiivne osalemine integratsioonis tegelike subjektidena, kelle vajadused ja ootused leiavad arvestamist integratsioonipoliitika kujundamisel.
- Kindlustunne kui integratsiooni alus. Tegelik barjääride murdmine ning sallivuse kujunemine saab toimuda ainult olukorras, kus kõik osapooled tunnevad ennast kindlalt ja turvaliselt. (Lõimuv Eesti 2020)

Ühiskonna sidusust takistab suletud kogukondade kujunemine, kelle vahel puudub infovahetus, kontaktid ja kes ei osale ühiskondlikus elus. Selle tõttu peaks tähelepanu pöörama ka Ida-Virumaa ja Harjumaa piirkondadele, kus on peamine elanikkond, kus kasutatakse suhtluskeelena ka vene keelt. Ilmselge on, et Eestisse elama tulnud inimesed peavad oskama eesti keelt ning isegi kui ei osata, tuleks seda õppida. Kuna Eestis on väga palju vene rahvusest inimesi, tuleks neid aktsepteerida ja pigem olla avatumad ja sallivamad üksteise vastu.

Eesti kultuuri säilitaks kindlasti Eesti traditsioonide jätkamine ja nende mitte muutmine. Väga hea näide traditsiooni säilimisel on laulu- ja tantsupidu. See üritus peaks jätkama samamoodi nagu see siiaamaani olnud on ja mitte minema muutustega kaasa. Muutuste all võib mõelda venekeelsete laulude laulmist kaare all. Eesti laulupidu täidab Eesti Vabariigi põhiseaduses talletatud riigi püha kohustust tagada eesti rahvuse ja kultuuri säilimine läbi aegade. Eesti rahva moodustab Eesti Vabariigi kodanikkond. Eesti rahva mõiste on rahvuse mõistest laiem ning hõlmab nii eesti rahvast kui ka teisi siinseid rahvuseid. Rahvus on rahvast aga kitsam

mõiste, mis tähendab kindla rahvusliku identiteediga kooskonda, keda seob ühtekuuluvustunne, rahvuslik ajaloomälu ja ajalugu. Samuti peab rahvus pühaks oma riigi, rahva ja rahvuse sümboleid ning teda ühendab põlvkonnalt põlvkonnale pärandatud kultuurikeskkond ehk ühesugused väärtushinnangud, traditsioonid, tavad ja käitumishinnangud. (Lindmäe, 2014)

3.2 Sündimus

Üks valdkond mida Eestis tuleks tulevikus rohkem arendada on pere- ja sündimuspoliitika. See on valdkond, mida tuleks arendada järjepidevalt ja pikaajaliselt. Noori naisi ei pane sündima ahastus, et kui ma ei sünnita, siis surevad eestlased välja. Seevastu kõige kindlam vahend sündimuse suurendamiseks on olemasolevate laste ja lastega perede toetamine. See ei tohiks piirduda üksnes rahalise abiga, vaid peaks suunama hoiakuid. Head ideed oleksid näiteks tasuta toit koolis (nii põhikoolis kui gümnaasiumis) ja lasteaias. Kuigi põhikoolis on tasuta toitlustus, aga gümnaasiumides tuleb juba maksta selle eest. Samuti tasuta õppe- ja spordivahendid (osaliselt kõigile, osaliselt vähemkindlustatud õpilastele), tasuta huvikoolistus ja sportliku tegevuse võimaldamine soodates tingimustes.

Peredele võiks anda võimaluse veeta laste suvepuhkuseid soodamates tingimustes. Hetkel ulatuvad laste suvelaagrid 300-500 euro ulatusse, riik võiks toetada laagreid ja suvised tegevusi/hobisid.

Kuigi lastetoetused on 2015. aastast suurenenud, julgustaks naisi lapsi saama ka see, kui lapsehoolduspuhkuse tasud oleksid sellisel tasemel, mis võimaldaksid emal paari-kolme aasta jooksul last kodus hooldada, ilma, et peaks kordagi tundma, et toetusest ei piisa. Eelkõige need naised, kes on noorelt juhuslikult saanud vanemateks.

Rääkides lapsetoetustest, siis see on igakuine toetus, mida makstakse lapse sündimisest kuni tema 16-aastaseks saamiseni ning õppimise korral, olenemata kas tegu on põhikooli, gümnaasiumi või kutseõppe tasemeõppega kuni 19-aastaseks saamiseni. Eestis on kasutusel nn universaalne progresseeruv lapsetoetuste süsteem. See tähendab, et lapsetoetusele on õigus igal lapsel ja suuremat toetust saavad pered, kus kasvab rohkem lapsi. Antud ülesehitus lähtub arusaamast, et kõik lastega pered teevad laste kasvatamisel kulutusi, mida lasteta peredel pole, tänu millele hüvitab riik solidaarselt osa neist kulutustest. Suuremate toetuste maksmine kolmandale ja enamale lapsele toetab suuremas vaesusriskis olevaid perekondi, mis aitab leevendada lastega perede vaesust. Ehk siis selle süsteemi kohaselt toimub ressursside ümber

jagamine nii lasteta peredelt lastega peredele kui jõukamatelt vaesematele peredele. (Sotsiaalministeerium, 2015)

Küllaltki oluline on anda väike ülevaade ka hetkelistest toetustest, mida rahastatakse riigieelarvest või Haigekassa kaudu.

Puhkus	Tasu või hüvitis
rasedus- ja sünnituspuhkus	sünnitushüvitis
lapsedaja puhkus	lapsedamishüvitis
isapuhkus	isapuhkuse tasu
lapsehoolduspuhkus	vanemahüvitis ja lapsehooldustasu
lapsepuhkus	puhkusetasu
tasustamata lapsepuhkus	-
puudega lapse vanema lisapuhkus	puhkusetasu

Tabel 3. Rahastatavad toetused

Allikas: Sotsiaalministeerium

Mis võiks olla toetuste puhul lähema 10. aasta arengutrend? Kuigi toetuseid makstakse 19. eluaastani, juhul kui sel ajal õpitakse, on ka noori, kes lõpetavad keskkooli 20. aastasel. Toetuste saamise võiks tõsta 20. eluaastani juhul kui omandatakse keskkooli haridust. Hilisem koolimine võib olla tingitud ka tervislikest põhjustest ja selle tõttu lõpetatakse kool hiljem kui 19-aastaselt.

Toetus, mida tuleks tõsta veel, on üksikvanema lapse toetus. Tänu sellele tagatakse peredele küll täiendav rahaline tugi, kuid toetus pole üksikvanemaga perede vaesusest väljatoomiseks piisav. On väga palju juhuseid, kus isad ei ole valmis toetama lapse kasvatamist ja ainult üks vanem peab lapse ülalpidamisega hakkama saama. Arvestades kui kallid on tegelikult lapse ülalpidamine (koolitarbed, riided, söök, sporditarbed) tuleks tõsta just seda toetust.

Tihti on ka ühe vanemaga perede hulgas mitte ainult vaesuses olevaid peresid, vaid sügavama vaesusega peresid. Selle leevendamiseks on vaja võrdlemisi suuri toetusi. Probleem esineb ka selles, et üksikvanem ei saa ka tööl käia, sest ta peab last üles kasvatama. Kui perekonnas on kaks vanemat, saab üks vanem lapsega kodus olla ja teine tööl käia, kuid ühe vanemaga peres on see peaaegu võimatu. Sellel on ka negatiivne kõrvalmõju. Esiteks see et üksikvanema lapse toetus katab vaid osa peredest, kus lapsi kasvatab üks vanem, toetust aga ei saa need pered, kus üks vanematest on surnud, pole võimelised last ülal pidama või lihtsalt ei osale lapse

kasvatamises. Muutused tuleks suunata just nendele üksikvanematele, kus lapse isata jätmise on enamikel juhtudel olnud ühe või mõlema vanema teadlik otsus. Teine negatiivne pool on see, et antud toetust võidakse hakata ära kasutama. Antud muudatus motiveeriks inimesi jätma tuvastamata isa. Mida suurem on üksikvanema lapse toetus, seda suurem oleks risk, et toetustele õigust omavate üksikvanemate hulk kasvab. (Sotsiaalministeerium, 2015)

3.3 Rändeotsused

Antud valdkonnad on tegelikult väga tihedalt seotud. Globaliseerumine ja rändeotsused ning sündimus. Ei saa rääkida ühest teemast ilma teisele toetumata. Selle tõttu tulebki välja tuua rändeotsuste peatükis ka majandusliku ja poliitilise globaliseerumise arengutrende.

Enamikus Eesti maakondades teatakse, et rahvastik väheneb ning vananeb, kuid seda ei juleta tunnustada. Nagu 3.1 peatükis oli mainitud, et kui probleemi ei tunnustata, ei ole võimalik ka seda lahendada. Osal Eesti territooriumist väheneb rahvaarv kiiresti ning see on probleem. Rahvastiku vähenemise tõttu on elukorraldus suurel osal Eesti territooriumil juba muutunud. Poed asuvad kümnete kilomeetrite kaugusel, samuti koolid ja töökohad. Kui muutuseid ei toimu, asuvad tulevikus poed, koolid ja töökohad sadade kilomeetrite kaugusel, sest pole mõtet hoida koole ja poode seal, kus inimesi pole. Samuti jääb tööalasi järjest vähemaks, selle olukorra lahenduseks oleks tagada täpselt sellise töö olemasolu, mis tagab elamise, mitte ainult pääsemise näljast. Kui on tööd on inimesi, kui kaob töö, kaovad inimesed. Eesti elanike arvu kahanemine on probleemiks ja peamine tee selle tendentsi pidurdamiseks oleks Eestis inimestele väärikat sissetulekut tagavate töökohtade loomine, huvitavamad töövõimalused, paremad töötingimused, pension ja teised sotsiaalhüved. Väljarände pidurdamine sõltub eelkõige Eesti majanduse käekäigust. Palgataseme erinevus jääb Euroopa riikide võrreldes kõvasti alla keskmise.

Suure karuteene teeb ka tööjõu vaba liikumine Euroopas ja sotsiaalsete barjääride vähenemine noorema põlvkonna hulgas. Noortel on hea inglise keele oskus, konkurentsivõimeline haridus, pere ja kodu, mis ei ole väljarändamise takistusteks. Kui pakutav töötasu võrreldes Euroopaga jääb kolm korda alla, siis ongi lihtsam lahkuda Eestist. Milleks teha Eestis tööd, mille eest mujal maailmas võib saada kolm korda suuremat palka. (Rõtov, 2013)

Üks variant eestlaste väljarändamise peatamiseks oleks esitada mingisugune eesmärgipüstitus. Näiteks püstitada konkreetne tegevusplaan ja tegutseda selle kallal. Lihtsamaid variante oleks

võtta laenu ja luua teadlikult ja läbimõeldult puuduvad kõrgemapalgalisel töökohad. Kuid riigil on lihtsam sisse tuua odavat tööjõudu kui hakata eestlastele tekitama kõrgemapalgalisi töökohti. Lähema 10. aasta arengutrend rände valdkonnas ongi arvatavasti see, et eestlased lähevad välismaale, kus nad leiavad paremaid töökohti ning Eestisse tuuakse sisse välistööjõudu.

Usutakse, et Eestist lahkujate kohad tuleb täita uusimmigrantidega. Kuigi enamik immigrantidest saavad Venemaalt või Ukrainast, arvatakse, et Eesti võiks olla multikultuursem ja võiks võtta vastu ka immigrante kolmandatest riikidest. Kolmandatest riikidest inimeste Eestisse meelitamine pole üldse raske tegevus, kuid probleemseks kujuneb nende hoidmine, arvestades, et Soomes ja Rootsis on palgatase kõrgem. Arvatakse, et immigrante aitaks hoida riigis see kui nad rändaksid sisse koos perekondadega. Kuna perekond koosneb rohkem kui ühest liikmest ja pereliikmetel tekiks uues keskkonnas uued sotsiaalsed suhted. Kuigi venelased on eestlastega sarnasemad, ei tunne paljud venelased huvi enda tugevamast sidumisest Eesti ühiskonnaga. (Rand, 2014)

Usun, et Eestile ei tule kasuks kolmandate riikide immigrantide sisseränne, sest Eestis on juba teiste rahvuste osakaal üks kolmandik kogu Eesti rahvast, mis seab ohtu Eesti kui rahva ja rahvuse püsijäämise. Samas tekitab ohutunnet olukord, mis on tänu immigratsioonile tekkinud näiteks Rootsis ja Prantsusmaal, kus valitsused ei ole võimelised enam kontrollima nende inimeste käitumist. Samuti on see suur koormus sotsiaalsüsteemile, sest meil on endal väga palju vaesuses elavaid inimesi. Kõigepealt on vaja lahendada ära probleem Eestis vaesuses elavate inimestega ja hoolitseda selle eest, et pidurduks väljaränne ning parimal juhul saavutada siit lahkunute kaasmaalaste tagasitulek. Lisaks ei lahenda kolmandatest riikidest sisserännanud immigrandid Eesti kultuuri ja keele säilimise probleemi, sest nad ei ole eesti keele ja kultuuri edasikandjad.

Kui eestlaste püsijäämiseks midagi ei tehta, siis Statistikaameti rahvastikuprognosi kohaselt väheneb seniste trendide jätkumisel Eesti rahvaarv järgmise 30-aasta jooksul 125 000 inimese võrra negatiivse iibe ja välisrände saldo tõttu. 2040. aastal elab Eestis 1 195 000 inimest. Välisränne ja loomulik iive mõjutavad rahvaarvu võrdselt. 2040. aastaks rahvastiku soo-vanuskoosseis muutub, esiteks selle tõttu, et meeste oodatav eluiga kasvab ja teiseks naiste aktiivsema väljarände tõttu. Tulemuseks on see, et rahvastik vananeb tunduvalt. Pensioniealiste ehk 65-aastased ja vanemad osatähtsus rahvastikus tõuseb 18%-lt 27,6%-ni 2040. aastaks. Laste, alla 15-aastaste, osatähtsus väheneb 15,5%-lt 13,6%-ni. Ülalpeetavate

määr tõuseb kokku, nii laste ja vanaduspensionialiste, tööelistega võrreldes 50,9%-lt 70,2%-ni, mis tähendab, et kui praegu on iga ülalpeetava kohta kaks tööelist, siis 2040. aastaks on kahe ülalpeetava kohta kolm tööelist. Selline prognoos põhineb sündimuse, suremuse ja rände mudelitel, mille aluseks võeti 2012. aasta täpsustatud andmed ja eeldati viimaste aastate rahvastikutrendide jätkumist. Prognoosi koostamise eelduseks oli ka see, et inimeste oodatava eluea pikenemine jätkub kuni tasemeni, mis on praegu kõrgharitud inimestele, kuigi meeste ja naiste oodatava eluea erinevus väheneb. Sündimuse kasvutrend laste arvu osas naise kohta kasvab natukene ja välisrände saldo jääb proportsionaalselt samasuguseks, mis on olnud viimastel aastatel, arvestatakse nii registreeritud kui registreerimata rännet. (Teder, 2014)

KOKKUVÕTE

Rahvastiku püsijäämist mõjutavad erinevad valdkonnad, milleks on globaliseerumine, sündimus ja ränne. Eestis on olnud tänu sõdadele küllaltki ebaühtlased sündimuse ja rände protsessid.

Eestis on palju ettevõtteid, keda mõjutab globaliseerumine. Globaliseerumise positiivseks küljeks on see, et lihtsam on ligi pääseda uutele ja arenevatele turgudele, lisaks ka rahastamis- ja tehnoloogiaallikatele. Paljud Eesti ettevõtted müüvad just selliseid kaupu-teenuseid, mida saab hästi müüa rahvusvahelistel turgudel ning mille eest saab küsida palju raha, see tagab omakorda pikemaajalise jätkusuutlikkuse. Lisaks aitab globaliseerumine muuta tuntumaks väiksemad ettevõtted. Tulevikus tuleks kindlasti rohkem arendada ja toetada Eesti väikeseid ja keskmiseid ettevõtteid, sest neid on siin kõige enam. Toetuspoliitika peaks aitama tulevikus toetada ettevõtete protsesside efektiivsemaks muutmist ja nende kasvuambitsioonide elluviimist. Samuti ka parandada nende pikaajalist planeerimisoskust, et ettevõtted oleksid suutlikud püsima kauem konkurentsisis.

Enamikes maakondades on probleemiks vananev ja vähenev rahvastik. Samuti on probleemi all tööaliste vähenemine, sest tegu on vananeva rahvastikuga. Lahenduseks oleks maakohtade arendamine lisaks suurematele linnadele. Maakohtades elavatel noortel on vaja kooli sõita teise maakonda, iga päev sõidetakse mitukümmend kilomeetrit, isegi sada kilomeetrit, et minna kooli ja tulla koolist tagasi. Lisaks on paljud maapoed välja surnud, rääkimata arstipunktidest, tuletõrjest jne. Tööaliste vähenemise takistamiseks tuleks tekitada maakohtadesse töökohti, mis elataks inimesi ära. Sellepärast, et kui on olemas töö on olemas inimesed ning kui tööd pole puuduvad inimesed. Tulevikus võib oodata küllaltki must tulevik Eesti maakohti kui neid ei arendata, väiksemad linnad surevad lihtsalt välja.

Lisaks ettevõtlusele ja vananevale rahvastikule oleks oluline säilitada Eesti kultuuri ja keelt, et Eesti jääks püsima. Kuna globaliseerumine toob kaasa kultuuride segunemise, vabaliikumise riikide vahel, on Eestis arenenud ka multikultuursus. Eesti on küllaltki segunenud, kui arvestada venelasi. Kindlasti aitaks tulevikus säilitada kultuuri Eesti traditsioonide jätkamine ja nende mitte muutmine.

Sündimus on valdkond, kus on oluline sisse viia mõned arendused. Seda tuleks arendada järjepidevalt ja pikaajaliselt. Kõige kindlam vahend, kuidas naised mõtleksid sündimuse suurendamisele oleks toetuste suurendamine. Kuigi toetused on suurenenud, tuleks toetada tasuta kooli toitu, samuti peaksid õppevahendid olema tasuta ja spordivahendid osaliselt kõigile ja osaliselt vähemkindlustatud õpilastele tasuta. Peredele võiks anda võimaluse veeta laste suvepuhkuseid soodamates tingimustes. Hetkel ulatuvad laste suvelaagrid 300-500 euro ulatusse, riik võiks toetada laagreid ja suvised tegevusi/hobisid.

Naisi julgustaks lapsi saama ka see, kui lapsehoolduspuhkuse tasud oleksid sellisel tasemel, mis võimaldaksid emal paari-kolme aasta jooksul last kodus hooldada, ilma, et peaks kordagi tundma, et toetusest ei piisa. Eelkõige need naised, kes on noorelt juhuslikult saanud vanemateks. Usutakse, et lastetoetuste suurendamine lahendab kohe kõik probleemid, kuid tuleb teada, et see protsess on pikaajaline ja aega nõudev.

Kõik valdkonnad on väga problemaatilised ja võib tekkida tunne, et Eesti lähemat tulevikku ootab pigem kaos kui midagi positiivset. Tegelikuses oleks nii palju asju, mida saaks parandada, kuid seda ei tehta. Positiivne on see, et lastetoetuseid tõstetakse, aga see on paraku ka kõik. Noored rändavad Eestist välja või siis maakohtadest rännatakse suurematesse linnadesse. Usutakse, et linnas või välismaal ootab parem tulevik, mis ongi nii, kuid oluline on arendada maakohti, et sellist rännet ei toimuks. Lahendus ei ole see kui kolmandate riigide immigrandid Eestisse rändaksid oma perekondadega. Eesti kultuur on väike ja arvestades seda, et Eestis on väga suur protsent venelasi, on ka eestikeel vähenenud. Kui sisserändaksid ka kolmandate riikide immigrandid, mis saaks eestikeelest ja Eesti kultuurist? See hääbuks. Kahjuks jääb mulje, et tehakse kõik, et hävitada Eesti rahvust ja traditsioone, sest soovitakse olla globaliseerunud riik, mida iseloomustab multikultuursus ja vaba liikumine riigist riiki.

VIIDATUD ALLIKAD

- Beaverstock J.R.(2009). Globalization:Interconnected Words.
http://www.sagepub.com/upm-data/24132_19_Hollway_Ch_19.pdf (21.03.2015)
- Eesti koostöökogu.(2012/2013). Eesti inimarengu aruanne: Eesti maailmas.
- Embraceni. The pros and cons of migration.
<https://www.embraceni.org/migration/the-pros-and-cons-of-migration/> (30.03.2015)
- Euroopa Komisjon.(2014). Globaliseerumine.
http://ec.europa.eu/economy_finance/international/globalisation/index_et.htm (21.03.2015)
- Globaliseerumine.Vikipeedia
<http://et.wikipedia.org/wiki/Globaliseerumine> (3.03.2015)
- Heidmets M.(2013). Eesti inimarengu aruanne. Eesti maailmas.
<http://www.kogu.ee/wp-content/uploads/2013/05/EIA20122013.pdf> (10.04.2015)
- Heinmaa H.(2006). Majanduse globaliseerumine ja selle mõju Eestile. Referaat.
<http://web.zone.ee/uix/Ardo%20Heinmaa%20referaat%20-%20Globaliseerumise%20m%F5jud%20Eestile.doc> (12.03.2015)
- Klesment M., Puur A.(2013). Milline on teise lapse sünni ja ema haridustaseme seos Euroopa riikides?
<https://statistikaamet.wordpress.com/tag/sundimus/> (11.03.2015)
- Krusell S.(2011). Pilte rahvaloendusest.
- Kuddo A.,Laas K.(2002). Rahvastiku taaste areng Eestis. Eesti Entsüklopeedia.
http://entsyklopeedia.ee/artikkel/rahvastiku_taaete_areng_eestis (21.03.2015)
- Kuddo.A, Laas.K.(2002). Rahvastiku Ränne Eestis. Eesti Entsüklopeedia.
http://entsyklopeedia.ee/artikkel/rahvastiku_r%C3%A4nne_eestis (21.03.2015)
- Kultuuriministeerium.(2014). Lõimuv Eesti 2020.
- Lindmäe H.(2014). Kas laulame edaspidi laulukaare all „Katjakest“?
http://kultuur.elu.ee/ke517_laulupidu.htm (10.04.2015)
- Mehlika F.(2013). Globalization and its Economic Social Political and Cultural impact.
http://www.academia.edu/4668865/GLOBALIZATION_AND_ITS_SOCIAL-CULTURAL-POLITICAL_AND_ECONOMIC_IMPACTS (30.03.2015)
- Nutt M.(2014). Kuidas on Eestis sisustatud „lõimuine“? Sirp.
<http://www.sirp.ee/s1-artiklid/varamu/kuidas-on-eestis-sisustatud-loimumine/> (2.04.2015)
- Priimägi L. Pakk R.(2004). Kas massikultuur ohustab Eestit? Eesti Päevaleht.

<http://epl.delfi.ee/news/arvamus/linnar-priimagi-vs-rein-pakk-kas-massikultuur-ohustab-eestit?id=50986369> (21.04.2015)

Purju A.(2009). Globaliseerumine, delokaliseerumine ja katsed protsessi valitseda. Riigikogu toimetised.

Rand E.(2014). Eestist lahkujate koht tuleb täita uusimmigrantidega.

<http://www.delfi.ee/news/paevauudised/arvamus/erik-rand-eestist-lahkujate-koht-tuleb-taita-uusimmigrantidega?id=70447737> (20.04.2015)

Riigikantselei.(2014). Konkurentsivõime kava „Eesti 2020“.

https://riigikantselei.ee/sites/default/files/elfinder/article_files/eesti2020_08.05.2014_koduleh_ele.pdf (10.04.2015)

Rosenberg M. Demographic Transition

<http://geography.about.com/od/culturalgeography/a/demotransition.htm> (7.04.2015)

Rõtov I.(2013). Peatagem väljaränne.

<http://www.aripaev.ee/blog/2013/09/11/rotov-peatagem-valjaranne> (20.04.2015)

Saad R.(2015). Maailmapank: vananev rahvastik on oht Eestile. Äripäev.

<http://www.aripaev.ee/borsiuudised/2015/03/11/maailmapank-vananev-rahvastik-on-oht-eestile> (20.04.2015)

Sotsiaalministeerium.(2013). Aktiivsena vananemise arengukava 2013-2020.

Sotsiaalministeerium.(2015). Peretoetuste, teenuste ja vanemapuhkuste roheline raamat.

Citizendium. Fertility (demography)

[http://en.citizendium.org/wiki/Fertility_\(demography\)](http://en.citizendium.org/wiki/Fertility_(demography)) (13.04.2015)

Tammaru T., Tammur A.(2009). Ränne – Migration.

Tammur A.(2014). Sündimustrendi muutused Eestis.

<https://statistikaamet.wordpress.com/tag/sundimus/> (12.04.2015)

Teder M. Statistikaamet: aastaks 2040 väheneb Eesti elanike arv 125 000 võrra (Postimees)

<http://www.postimees.ee/2709510/statistikaamet-aastaks-2040-vaheneb-eesti-elanike-arv-125-000-vorra> (12.04.2015)

Terk E.(2002). Globaliseerumine – jah, aga milline?

<http://www.sirp.ee/archive/2002/08.11.02/Sots/sots1-6.html> (10.04.2015)

Tiit E.(2014). Eesti rahvastik: hinnatud ja loendatud.

Tiit E., Servinski M.(2015). Eesti maakondade rahvastik: hinnatud ja loendatud.

Varblane U.(2009). Eesti majanduse olukord ja arenguväljavaated.

http://www.riigikogu.ee/rito/index.php?id=12540&highlight=v%C3%A4ikeriigi&op=archive_2 (9.04.2015)

SUMMARY

GLOBALIZATION, BIRTHRATE AND MIGRATION PROCESSES IF ESTONIAN POPULATION TODAY'S INFLUENCERS AND WHAT IS THE DEVELOPMENT TREND OF THE NEXT TEN YEARS

Elina Sirol

Population is influenced by different factors, such as globalization, birth-rate and migration processes. Estonian birth-rate and migration have been uneven throughout the history. There are many businesses in Estonia who are influenced by globalization. The positive side of globalization is about the accessibility to new international markets, therefore many Estonian businesses are able to export and sell their products overseas. Likewise it is convenient to access financial and technological sources. Smaller businesses on the other hand get vital information due to globalisation and consequently get more access to global markets. In the future it is important to develop and support small and medium-sized businesses in Estonia, also develop policies that contribute to businesses processes and increase efficiency of the implementation of their growth ambitions. It is important to improve their long-term planning skills in order to maintain sustainable.

The main problem with Estonian population is the ageing and declining population. The solution would be to develop infrastructure in countryside in addition to larger cities. Young people who live in countryside have to travel 10-100 kilometres to school, work or to the hospital. In addition, many of the countryside stores are lacking variety of necessities. In order to improve the situation and help working age people comprehend the life in smaller cities and villages, government needs to emphasize more on creating jobs. If there is an attractive employment happening outside of the big cities then people would start to move out from the urban environment and increase the population in the rural areas. The present outlook for the future seems to be quite dark, because of the increasing migration from rural areas to urban cities.

In addition to globalization and declining population, there is an important area to be stated-culture. It is important to preserve Estonian culture and language, because globalization is

increasingly helping a faster movement between countries, where people can easily move from one country to another. Estonia is already mixed, because the population has relatively large amount of Russians and smaller amount of other nationalities. Certainly, in the future, to help preserve the Estonian culture and language, it is utmost important to embrace the traditions that have been followed by the Estonian people for centuries.

Fertility is one the crucial areas where it is important to make some improvements. Couples need to have a stable income and support from the government in order to consider creating a family. It is vital to support free meals in schools, as well as education should be free for families who have low income. There should be an opportunity for families to send their children to summer camps and other events, because at the moment children summer camps range are from 300 to 500 euros. It would be good if government supports children summer camps and hobbies.

To encourage women to have children, the child-care vacation fees should be at a level that mothers can stay home for 2-3 years, without the need to worry about their career and care for their child. It is believed that the increase in child benefits will have a positive impact to the problem of low birth-rate, but it should be known that this process is long and costly.

All of the mentioned areas are very problematic and it will have a major effect on our lives. It is positive that child-care benefits did increase, but that's about it. Young people move away from Estonia or travel from the countryside to urban cities. It is believed that cities and foreign countries have a better quality of life, but more sustainable solution lies within the developed and improved urban areas. Solution for increasing population is definitely not about the immigrants who come from third world countries, because Estonian culture is small, and already a large percentage of Russians live in Estonia, which affects the Estonian language usage. If rate of immigration from the third world countries would rapidly increase, then what would happen with Estonian language and culture? It could extinct very fast. Unfortunately, it seems that currently a lot of is done to terminate Estonian nation and traditions as the country is rapidly globalizing, people are more and more characterized by multiculturalism and freedom of movement from country to country is hurting the population itself.