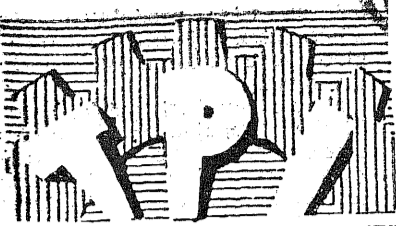


# TALLINNA



# POLÜTEHNIK

KXIII aastakäik TALLINNA POLÜTEHNILISE INSTITUUDI PARTEIKOMITEE, REKTORAADI, ELKNU KOMITEE JA AMETIÜHINGUKOMITEE HÄÄLEKANDJA

Nr. 10 (665)

Kolmapäeval, 5. aprillil 1972

## EKP TPI

### Komitees 28. III

NLKP liikmeks võeti vastu J. Tadolder. Arutati õppejõudude-rühmajuhendajate töö suunamise, kontrollimise ja aruandluse (arvestuse) korraldamist elektrotehnikateaduskonnas. Ülevaatliku ettekanne esitas teaduskonna kasvatusala prodekaan U. Tam m. Ta märkis, et rühmajuhendajate töö suunamise, kontrollimise ja aruandluse ratsionaalsemate vormide otsingutega on alles algust tehtud.

Mida tehtud: — dekaanaat informeerib rühmajuhendajaid kõigist muretekitavast signaalidest rühma kohta ja nõuab nende läbiarutamist rühmas.

— iga kuu saavad rühmajuhendajad ülevaate selleks ettenähtud blankettidel üliõpilaste puudumiste ja õppetöövõlglaste kohta.

— rühmajuhendajad võtavad regulaarselt (ca 2 korda kuus) osa kontrollretketest ühiselamutesse, selleks et tutvuda põhjalikumalt nende olmetingimustega.

— võetakse osa lahtistest parteikoosolekust, kus peivakorras on kasvatusalased ja õppetöö küsimused, samuti teaduskonna ja üleinstituudiliste rühmajuhendajate nõupidamistest.

— enne eksamisesiooni organiseeritakse tootmisnõupidamisi rühmades.

Mida teha kse: — rühmajuhendajate sidemeid tuleb tugevdada erikateedri rühmajuhendajatega sõjalis-patriootilise kasvatusöö tugevdamiseks.

— senisest ulatulisumalt võiksid toimuda dekaani ja prodekaanide vestlused rühma-

des, samuti tuleks aktiivsemalt propageerida rühmakelmiliste aruandeid kateedris ja vajaduse korral dekaanadis ja parteibürool.

— oleks otstarbekohane, et kehtiv aruandlus hõlmaks kogu semestri tööd (igakuiline aruandlus ei õigusta end) ning oleks standardiseeritud vastava vormi kohaselt, millist on raendatud elektrotehnikateaduskonnas esimeses kolmandikursuseni. Esitatud aruanded tuleks loori aruandluse partei üro ja dekaanadi ühisel nõupidamisel.

Kohtumistest juhtivate töötajatega majandusteaduskonnas rääkis kasvatusala prodekaan A. Jasmann.

Ülevaade:ega üldteoreetiliste ainete ja mehaanikateaduskonnades tehtavast tööst üliõpilaste auditooriumivälise töömahu kindlakääramisel esinens'd teaduskondade dekaanid E. Kogermann ja H. Kuldma.

## TÄNA LEHES:

- ♦ ÜTU PIDUÕHTULT
- ♦ EÜE-72 ALUSTAB
- ♦ KAS POLEKS PAREM...?
- ♦ TURIAAD «POLAARREBANE»
- ♦ TUUSIKUD! TUUSIKUD!
- ♦ PILTE JAAPANIST
- ♦ MATKAMA!



## EÜE-72 — LOE 2. LK!

EÜE-72 tööperiood ENSV-s algab 2. juulil ja lõpeb 27. augustil.

EÜE-72 välisrühmad on järgmised:

- UNGARI RV
- DEBRECEN 30 inim. — TRÜ rühm
- BUDAPEST 20 inim. — TPI rühm
- AQUINCUM 12 inim. — ERKI rühm
- POOLA RV
- KRAKOV 20 inim. — TRÜ rühm
- GLIWICE 20 inim. — TPI rühm

TSSV

- PRAHA 20 inim. — TPI rühm
- BULGAARIA RV
- SOFIA 20 inim. — EPA rühm
- SAKSA DV
- GÜSTROV 20 inim. — TPed.I rühm

Tööperiood algab 17. juulil ja lõpeb 5. augustil, kultuuriprogramm 6.—14. augustini.

- ENE NFSV
  - TOMSK 100 inim.
  - KAMTSATKA 30 inim.
- Tööperiood algab 2. juulil ja lõpeb 27. augustil.

EÜE TPI STAAP



## Polaarjoone taga

On kõigil värskest meeles tšisiasi, kui must ja mullane nägi tänavune talv välja Eestimaal. Et meie matkajad siiski tegevusest puudust ei peaks tundma, organiseeriti ENSV Turisminõukogu poolt Koola poolsaarele turiaad «Polaarrebane». Kolmandal märtsikuu päeval alustaski ligi sada suusamatkajat 8 grupi koosseisus rongisõitu Hibiinide poole. Teiste hulgas asus teele ka TPI matkagrupp A. Annuse juhtimisel, kus 13 matkajast 7 esindasid meie instituuti.



Kestab üliõpilaste ühiskonnateaduste alaste tööde üleliidulise konkursi II vabariiklik voor. Esimese vooru parimad tööd tehti läinud aasta lõpul selgeks.

Kuna konkursi tööd ei käsitle kitsalt erialast probleemi, võib vast igati leida neist mõndagi

## ÜHEST

huvitavat. Oma tööd oli nõus tutvustama MART MIKKER, kes õpib õhtuse osakonna III kursusel. Tema võistlustöö «Tööaeg kui maajnduslik kategooria» tunnustati I voorus I koha vääriliseks. Juhendaja — majandusteaduste kandidaat dots. K. KULLI.

Tehnika ja teaduse arenedes muutuvad tööajakaod eriti väljakannatamatuteks, kuna töötajate kvalifikatsiooni ja seadmete tootlikkuse tase on tunduvalt tõusnud. Samal ajal teame, et komplitseeritud töö on ainult korrutatud lihtne töö. Seetõttu, mida kõrgem on töötajate kvalifikatsioon ja mida suurem on masinate tootlikkus, seda suuremad on kahjud iga kaotatud minuti kohta.

Käesoleval ajal, mil toimub insener-tehniliste töötajate (ITT) ja teenistujate arvu pidev kasv, omandab üha suuremat tähtsust ITT ja teenistujate tööaja ratsionaalne kasutamine.

ITT individuaalseid töötulemusi ei ole võimalik vahetult normeerida. Samuti on küllaltki raske kindlaks määrata insener-tehniliste töö-

tajate töö intensiivsust — see on seotud raskustega vaimse jõu kulutuste kindlaksteegemisel.

Samal ajal, kui esineb raskusi ITT töö normeerimisel, näitab nende tööaja kasutamise uurimine, et on küllaltki suuri reserve töövõime tõstmiseks tööaja ratsionaalse kasutamise arvel.

Töö täitmiseks kuluv aeg ja kvaliteet sõltub suurel määral töötaja kvalifikatsioonist. Teatavate keeruliste tööde tegemisel paranevad töötulemused proportsionaalselt kvalifikatsiooni tõusuga. Kvalifikatsiooni omandamine võimaldab teha selles keerulisusega tööd, mis on kättesaamatu kvalifitseerimata või madala kvalifikatsiooniga töötajatele, ning luua võrdse ajavahega jooksul suurema hulga produkti võrreldes lihtsama tööga. Siit tuleneb, et on lubamatu ITT tööaega kulutada madalamat kvalifikatsiooni nõudvate tööde täitmiseks.

Vaatleme mõningaid insener-tehnilistel töötajatel esinevaid mitteefektiivseid tööajakulutusi Tartu Kaubandusliku Inventari Tehase ja Rakvere Kaubandusliku Inventari Tehase andmete baasil.

Isepildistamise tulemused antud ettevõttes näitavad, et suurem osa põhitoostajast kulutatakse meetoodiliste juhendite, eeskirjade, plaanide ja aruannete ettevalmistamisele, koostamisele, kontrollimisele. Need tööd moodustavad keskmiselt 55% töötajate tööpäeva kestusest.

Kahe ettevõtte peale kulutab ITT mitmesuguste vormide joonistamiseks ja käsitsi nummerdamiseks 500 tundi kuus, mis on kolme töötaja ühe kuu tööajafond. Et kaoks liigne ajakulu, tuleks leida võimalusi ettevõtte varustamiseks kõigi vajalike trükitud dokumentidega, põhiliselt tüüpvormidega.

Üks suuremaid dokumentidega tegelemise aegu oli tsehhijuhatajatel, vanemmeistritel, meistritel. Samal ajal kulutasid nad inimes-

tega suhtlemiseks 10,7% tööpäevast. Antud kategooria töötajate ülesandeks on tootmise vahetu juhtimine ja seepärast tuleks uurida võimalusi vähendada nende ajakulu dokumentidega tegelemisel.

Nõupidamistel viibimiseks kulus kõigil vaadeldud töötajatel keskmiselt 3,6% tööpäevast. Rakvere KITI-s tuli iga vaadeldud töötaja kohta nõupidamisel viibimiseks ligikaudu 23,5 minutit tööpäevast. Nõupidamise ettevalmistamiseks kulutatakse aga keskmiselt 0,3%!

V. I. Lenin hoiatas bürokraatia eest juhtimises, nähes bürokraatia avaldusi eelkõige ebaõiges informatsioonis, koosolekute ja igasuguste komisjonidega liialdamises.

Insener-tehniliste töötajate tööajast moodustab mitmesuguste abitöödele kuluv aeg küllaltki suure osa. Masinakirjale klub 1,6%, mis teeb mõlema ettevõtte peale kokku 123 tundi nädalas. Siit nähtub, et tuleks kaaluda võimalust masinakirjutajate arvu suurendamiseks.

Küllaltki suur on tööajakulu mitmesugusteks käikudeks. Nii võtavad käimised masinakirjabüroosse seoses käsikirjade trükkimisega ning kirjavahetuse tootmise ja väljasaatmisega 0,8% tööpäevast. Oleks soovitatav kasutada selleks otstarbeks käskjalga, kes ühtlasi võiks hoolitseda saabuivate kirjade sorteerimise eest (praegu moodustab see aeg 0,7% ITT töötajast).

Ühiskondlikele tööle kulutati 2,4% töötajast. On selge, et osa ühis-kondliku töö ülesannetest tuleb paratamatult täita töötajast. Tuleb siiski jälgida, et see osa töötajatest ei muutuks takistavaks teguriks nende tööülesannete täitmisel. Vaadeldud ettevõtetes oli see mõnedes osakondades üle 10%.

Erialase informatsiooniga tutvumiseks kulub töötajatel keskmiselt 1% töötajast. Seda on kahtlemata liiga vähe, et pidada sammu teaduse ja tehnika arenguga.

M. MIKKER,  
TP-61-6

## VABARIIGI PARIM

1971. a. sporditöö tulemuste põhjal tunnustati TPI spordiklubi vabariigi kõrgemate koolide vahelises sotsialistlikus võistluses I koha vääriliseks.

TPI Spordiklubi oli kindlat parim spordimassilises töös (tervistav kehakultuuriline tegevus, a/u ja komsomoli jooksukross, õppeasutuse-sisesed võistlused). Ka uute järgusportlaste ettevalmistamises olime esirinnas. 845 II JA III NING 98 I JA KÕRGE MA JÄRGU SPORTLAST — selliseks kujunes 1971. a. lõpubilanss. Kommentaariks olgu lisatud, et

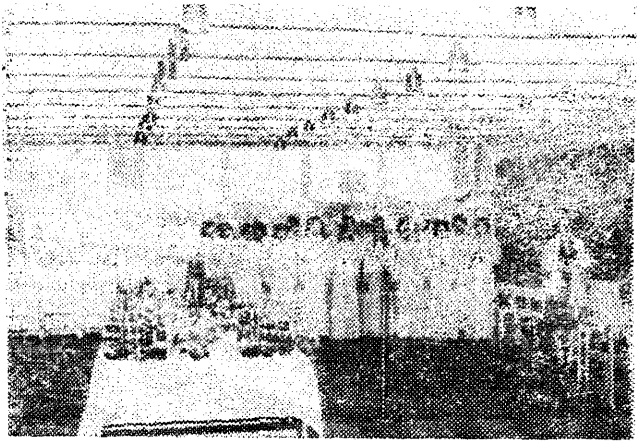
need arvud on TPI spordiajaloo kõigi aegade suurimad. See on kahtlemata kõigi meie õppejõudude ja treenerite suureks saavutuseks. Raske oleks siin kedagi personaalselt esile tõsta. Kõik püüdis anda oma parima. Rikkalikuma saagi siiski lõikasime suvsatamise, jooksukrossi, orienteerumise ja korvpalli massiliste võistluste põllult.

Kasvanud on spordiklubi liikmete üldarv nii üliõpilaste kui ka õppejõudude-teenistujate osas. Paraku nimetatud näitaja osas oleme veel teistest vabariigi kõrgematest koolidest

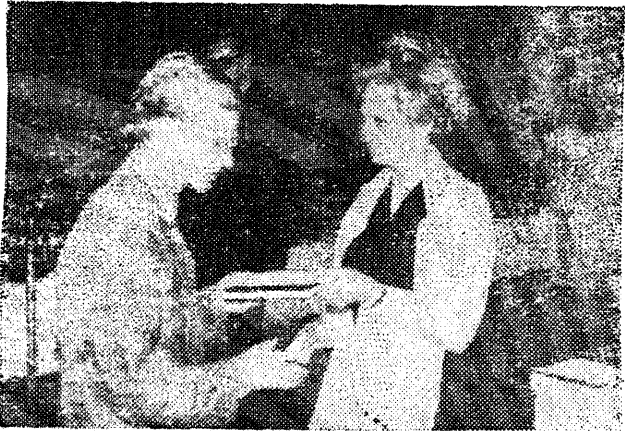
tublisti maas. Nii on näiteks TPed.I-s üliõpilaste üldarvust spordiklubi liikmeid 87, meil — 54. Küsimus ei seisne üksnes spordiklubi liikmeskonna formaalses suurendamises, vaid ka selles, et massiline sporditegevus meie instituudis on sedavõrd eajavnenu, et me võime julgelt seada ülesandeks KOGU TPI ÜLIÕPILASKONNA KAASAHAARAMISE (ühes või teises vormis) AKTIIVSESS KEHAKULTUURILIKUMISSE. Seega kuulumine TPI spordiklubi liikmeskonda peaks nüüdsest saama iga meie üliõpilase auasjaks.

V. BAZANOV,  
TPI Spordiklubi esimees

# ÜTÜ KONVERENTSI LÕPETAMISELT



HETK ENNE PIDULIKU ÖHTU PIDULIKKU AVAMIST



ÜTÜ NÕUKOGU ESIMPFES M. LOITVE ANNAB PARIMATELE TEADURITELE ÜLE AUHINNAD.



REKTORILE PROF. A. AARVALE ESITLETAKSE MAJANDUSTEADUSKONNA PARIMAIKUD ÜTÜ-LASI



JA SIIS KÖLAS AVAVALSS...

PILDID TEGI RIHO LÄTT

## LOENG

### HILINENUD VASTUS.

Sm. A. Lõhmus «TP»-s nr. 38, 22. 12. 71. artiklis «Kas saab ennustada eksamitulemusi?» väidab, et hea loeng mõjutab halvasti eksamitulemusi. Selle põhjuseks peab autor «esituse ladusust ja välist ilu ning et ei märgata aine sisemisi loogilisi seoseid». See pidavat eksamil kätte maksma. Proovime teha loogilisi järeldusi. Kui loengu kvaliteet on vilets, siis uurib üliõpilane lisaallikaid ja tema teadmised saavad tugeva baasi. Hea loengu puhul üliõpilane püüdnud konspektiga ja sõltuvalt selle täiuslikkusest omandab vastavat ainet.

Kuid tuleb arvestada ka õppejõu ja üliõpilase subjektiivseid omadusi. Võimalikud olukorrad oleks järgmised:

Loengu kvaliteet ja sisu on head, õppejõu nõudmised — väga kõrged. Et läbi saada, peab üliõpilane niikuinii lisaallikaid uurima ja aine sisse tungima.

Teine võimalus: loeng on sisult ja ettekandmiselt madala tasemega. Nõudmised on madalad. Lisaallikatest keegi ei hooligi. Hea loengu ja madalate nõudmistega ning halva loengu ja kõrgete nõudmistega puhul on s. Lõhmusel täielik õigus. Esimesel juhul keegi ei õpi ja siis jääb omandamata, teisel juhul tuleb tõesti aga iseseisvalt as selgeks teha.

Loeng peab sisaldama piisavalt informatsiooni ja olema sisuliselt arusaadav. Vastasel juhul loeng kui õppevorm kaotab oma mõtte.

K. TEITER,  
TM-41



EÜE-72 TPI staabis räägiti, et...

...maleva tööst võtab osa ≈2100 inimest 85±5 rühmas.

...tööde maht ≈2,8 miljonit rubla.

...neil, kes ei saa juuni lõpuks koolimuredest lahti, on lubatud praktikat ja muid õppetööga seotud toimetusi teostada veidi varem. Ka juuliku keskpaigas saab veel malevasse minna. Neil aga, kes saavad tulla ainult juuniks on rühma valikuga veidi raskem, võetakse arvesse viimases järjekorras.

...rühmatuumikud komplekteeritakse aprilli lõpus.

...regiooni komandörid valivad endale rühmakomandöre.

...pluusi hakatakse kandma plukse peal.

...regioonidel on võimalus teha endale embleeme ja kirjadega kaunistatud särke.

...meeste-naiste suhe regioonides saab olema üks. Rühmades on suhe vaba.

...veteranidel on malevasse vastuvõtul eelised.

...embleem õmmeldakse pluusi vasakule õlale.

...perfokaarte saab alates 1. aprillist.

...dekanaadid on kompetentsed andma oma jah-sõna juba aprillis.

...keskstaap teatab rühmade lõplikud nimekirjad 1. juuniks.

...rühmakomandöridele jääb õigus valida rühmakaaslasi.

...JA KÕIGE TÄHTSAM ON see, et igaüks peab topelt-teetanuse-torkimise (TTT) profülaktika läbi tegema. Kahe torke vahe peab olema üks kuu.

PEA MEELES — SÜST ON VALUS KÜLL, AGA ARSTI TEMPEL PEAB MAIKUU ALGUSEKS KAARDIL OLEMA!

Tudengite ja õppejõudude ühiseks mureks on ja jääb õppeprotsessi produktiivne suurendamine. «Tallinna Polütehniku» veergudel on seda küsimust paaril korral vaetud ja kõiki asjast huvitatuid üles kutsutud oma mõtteid avaldama. Sellest ajendatuna pakuk-

tod on väga produktiivne ja allakirjutanu jagab oma näpude kogemuste najal nende arvamus.

Ei ole muidugi mõeldav, et kõigile õppejõududele oleks meelepärane oma loengute konspekte paljundada sellisel hulgal, et kindlustada

## Kas poleks parem?

sin üht-teist ka omalt poolt.

Põhiliseks probeemiks on ja jääb loengute produktiivsuse tõstmine. On täiesti selge, et iga üliõpilane jõuab loengus kasulikkudele töödele nii palju, kui tema individuaalsed võimed lubavad. Mitte kõik ei suuda ühtmoodi edukalt loengu sisu jälgida, konspekti kirjutada jne. Üks üliõpilane võib jõuda kõike, teine jõuab ainult konspekterida, kolmandal loobuvad konspekterimisest ja püüavad tungida loengu sisse. Viimased muretsevad endale konspekti grupikaaslaste käest ümber kirjutamiseks. Osa tudengeid on kasutanud järgnevat meetodit: otsinud üles mõne vanema kolleegi, kellel on sama õppejõu loengute konspekt, saanud selle enda kätte, enne iga loengut tutvunud põgusalt loengumaterjalidega, märkides ära kohad, mis vajavad suuremat tähelepanu. Järgmisel loengul ei jää sel e meetodi rakendamiseks muud teha kui hoolikalt loengut jälgida ja teha konspekti täiendusi ning märkmeid oma vajaduse ja äranägemise järgi. Asjaosalised väidavad, et mee-

kõiki üliõpilasi. Küll oleks ehk mõeldav selline variant, et instituudi administratsioon alataks õppejõududel palju-dada oma loengute konspekte ka või sellisel hulgal, e iga õppejõud saaks oma konspektidega varustada iga rühma ühe eksemplari. Edasine paljundamine jääks juba üliõpilaste endi hooliks. Sellega oleks loodud kõik tingimused loengute kasuteguri maksimaalseks tõstmiseks. (Õppejõu eksemplar kuulub muidugi tagastamise e.)

Aga milleks on siis õpikud? Õpikud on muidugi selleks, et õppida. Samal ajal kohtame aga õppejõudude sissejuhata-vates loengutes repliike, et õpikud ei vasta programmi-le ja on ajast veidi maha jäänud (näit. Füüsika I, II, III). Konspektide kasutamine lihvideeriks ka selle puudure. Pea'egi on enamiku üliõpilaste peamiseks õppimise vahendiks LOENGU KONSPEKT! Ülaõeldu ärgu olgu rünnakuks praeguse õppeüsteemi vastu, vaid arvamuse-avalduseks sellest, kuidas muuta õppetöö efektiivsus suuremaks.

KAUPO POLLISINSKI,  
MT-41

## EÜE TPI STAABIS

1.—28. aprill — perfokaartide väljaandmine.

1.—20. aprill — avalduste vastuvõtmine välisrühmadesse ja vennasvabariikides asuvasse rühmadesse.

24.—28. aprill — komandöride avalduste vastuvõtmine rühma tuumiku komplekteerimiseks.

3.—19. mai — avalduste vastuvõtmine rühmadesse ENSV-s.

EÜE TPI staap on avatud igal tööpäeval kell 12.00—16.00

Koordinaadid — A-III-120, tel 522—329.

EÜE-72 peaarstil M. Koortsil oli öelda järgmist:

Malevlased, kes hakkavad

tööle ENSV-s, saavad teetanusevastase süsti (kes on viimase 5 aasta jooksul vaktsineeritud, saavad ühe süsti, teised 2 süsti 25—30 päevase intervalliga).

Sotsialismimaadesse sõitjaid vaktsineeritakse teetanuse ja rüugete, Tomskisse sõitjaid teetanuse, kõhutüüfusi ja puukentsefaliidi vastu. Kamtsja kas chitama hakavad tudengid saavad peale teetanuse süsti veel kõhutüüfusevastase torke.

Esimese teetanusevastase süsti tegemise viimane tähtaeg on 20. aprill. Süste tehakse TPI arstipunkti Akadeemia tee 5.

## Tuusikuid Pärnust Sotsini

TPI a/ü-komitee saab anda II kvartalis a/ü liikmetele tuusikuid järgmistesse puhkekodudesse ja sanatooriumides. e järgmise osamaksumu:

Puhkekodudesse

1. Mahindžauri Narindži	10.VI—21.VI	rbl. 7.20
2. Mahindžauri Narindži	29.V—9.VI	rb. 7.20
3. Püha-Järve	23.V—3.VI	r. 7.20
4. Püha-Järve	23.V—3.VI	rbl. 7.20
5. Püha-Järve	3.VI—14.VI	rbl. 7.20
6. Püha-Järve	3.VI—14.VI	rbl. 7.20
7. Lauasmaa	23.V—3.VI	rbl. 7.20
8. Lauasmaa	23.V—3.VI	rb. 7.20
9. Lauasmaa	23.V—3.VI	rbl. 7.20
10. Lauasmaa	4.VI—15.VI	rb. 7.20
11. Lauasmaa	4.VI—15.VI	rb. 7.20
12. Lauasmaa	4.VI—15.VI	r. 7.20
13. Lauasmaa	29.VI—10.VII	rbl. 7.20
14. Lauasmaa	29.VI—10.VII	rbl. 7.20
(telkl.)		
15. Vösu	25.V—5.VI	rbl. 7.20
16. Vösu	25.V—5.VI	rbl. 7.20
17. Vösu	25.V—5.VI	rbl. 7.20
18. Vösu	25.V—5.VI	rb. 7.20
19. Vösu	25.V—5.VI	rbl. 7.20
20. Vösu	28.V—6.VI	rb. 7.20
21. Vösu	28.V—6.VI	r. 7.20
22. Vösu (telkl.)	30.V—1.VII	rbl. 7.20
23. Vösu (telkl.)	30.VI—1.VII	rbl. 7.20
24. Vösu (telkl.)	30.VI—1.VII	rbl. 7.20
25. Vösu	17.VI—28.VI	rbl. 7.20

(ema ja laps)

Sanatooriumidesse

1. Sotši «Matsestinskaja Dolina»	24.VI—19.VII	rbl. 37.80
2. Kemerl «Latvija»	24.VI—19.VII	rbl. 37.80
3. Kemerl «Tšaikka»	28.V—22.VI	rbl. 34.50
4. Jevpatoria amb.	20.VI—15.VII	rbl. 34.20
5. Pärnu «Estonia»	26.VI—21.V	rbl. 33.—
6. Pärnu «Rahu»	14.IV—9.V	rbl. 33.—
7. Pärnu «Rahu»	4.V—29.V	rbl. 33.—
8. Pärnu «Rahu»	20.VI—15.VII	rbl. 33.—
9. Pärnu «Sõprus»	9.IV—4.V	rbl. 33.—
10. Pärnu «Sõprus»	27.V—21.VI	rbl. 33.—
11. Haapsalu «Laine»	30.V—24.VI	rbl. 33.—
12. Haapsalu «Laine»	30.V—24.VI	rbl. 33.—
13. Pärnu pans.	3.IV—28.IV	rbl. 30.—
14. Pärnu pans.	3.VI—28.IV	rbl. 30.—
15. Pärnu pans.	19.V—13.VI	rbl. 30.—

Avaldused palume esitada teaduskondade a/ü. büroodele 5. APRILLIKS. Sanatoorsete tuusikute avaldustele tuleb lisada vormikohane arstijõend.  
TPI a/ü-komitee



