

TALLINNA POLÜTEHNIIK

TPI PARTEIKOMITEE, REKTORAADI, KONSOMOLIKOMITEE JA AMETIÜHINGUKOMITEE KÄÄLEKANDJA

Nr. 27(1141)

Ilmub 1949. a. aprillist

Reede, 26. oktoober 1984

Hind 2 kop.

24. oktoobril toimus instituudi ametiühinguorganisatsiooni 26. aruandevalimiskonverents. Avaldame lühendatult ametiühingukomitee esimehe **TIJU PIKNERI** aruandekõne.



Ametiühingukomitee annab täna aru oma tegevusest kolme aasta jooksul, s.o. 21. oktoobrist 1981. a. kuni 24. oktoober 1984. a.

Juba NLKP XXVI kongressi aruandekõnes rõhutati ametiühingute poolt tehtava positiivse töö kõrval, et «meie ametiühingutel jääb pahatihti veel vajaka initsiatiivist oma ulatustlike õiguste kasutamisel.» Meie edasisekski töös jäävad juhtumõteteks peremehtunde kasvatamine nõudlikkuse ja initsiatiivi suurendamine töötajate huvide ning õiguste kaitseks.

Kasvatada mitte üksnes sõnadega, vaid ka teoga, täpse töökorraldusega, konkreetse hoolitsusega inimese eest — seda nõuab juhtivtöötajalt NLKP KK otsus «Eesti NSV juhtiva kaadri osavõttust töötajate hulgas tehtavast poliitilisest kasvatustööst.»

Lubage mul alljärgnevalt analüüsida tööliskude kaupa, kuidas meie ametiühinguorganisatsioon ning tema komitee on aruandeperioodil toimunud organisatsiooni ette pistatud ülesannetega ning mida tuleb arvestada oma töös uuel valitaval komiteel.

(Algul peatus T. Pikner õppe- ja teadustööl.)

SOTSIALISTLIK VOISTLUS

1983. a. oli TPI-le väga edukas aasta. Üleliidulises kõrgkoolide vahelises sotsialistlikus võistluses saavutas TPI rändpunalipu ja esimese rahalise preemia. Selles on meie kõikide töö.

Instituudisiseses sotsialistlikus võistluses on vaadeldav periood teatud mõttes üleminekupeeriood. Üleliidulise a/u keskkomitee soovitusel läks ka TPI üle sotsialistliku võistluse kokkuvõtete tegemisel ekspert-hinnangutele. Kõigil kolmel aastal erines hindamise meetodika, edaspidi jääb püsima 1983. a. kasutatud meetodika.

Võrreldes varasemate aastatega on vähendatud lähteandmete hulka, praegu toimub

võistlus ja tehakse kokkuvõtteid tööliskudes nende andmete järgi, mis on ametlikes aruannetes. Seega andmed on kontrollitavad ja usaldatavad.

Paralleelselt on a/u komitee suunanud ja kureerinud õpperühmade vahelist sotsialistlikku võistlust ja sellest kokkuvõtete tegemist. Kahe viimase aastaga on välja kujunenud ankeedi vorm ja eksperthinnangute meetodika. Operühmade vahelise sotsialistliku võistluse võitjad on premeeritud ekskursioonidega NSV Liidu linnadesse.

TÖÖKAITSE

NSV Liidu Kõrg- ja Keskerihariduse Ministeeriumi ning Haridus- ja Teadustöötajate Ametiühingu Keskkomitee soovitusel alusel on instituudis aastaks 1980.—85. koostatud kompleksplaan, mis aitab perspektiivselt lahendada töö ohustatavate ja tervistamise küsimusi ning planeerida sanitaarhügieenilist korda instituudis tervikuna.

Tähtsaks dokumendiks, mis sõlmatakse administratsiooni ja a/ükomitee vahel, on iga-aastane töökaitse kokkulepe. Aruandeperioodil on töökaitse kokkulepetes ettenähtud summad täielikult kasutatud, mõnikord ka märgatavalt ületatud (1981. a. — 29,3 tuh. rbl. — 37,4 tuh. rbl., 1982. a. — 19,9 tuh. rbl. — 20,4 tuh. rbl., 1983. a. — 22,06 tuh. rbl. — 32,89 tuh. rbl.), kuid nomenklatuuriselt on jäänud täitmata kas tööd tervikuna (näiteks 1981. a. sanitaarhügieeniliste tingimuste mõõdistamine IV ja V korpus, kuna puudusid selleks tööks ettenähtud summad) või töid on teostatud osaliselt (näiteks aastatel 1981.—84. a. elektriseadmete rekonstrueerimine keemia korpusel).

Töökaitsealaste kontrollimiste käigus on selgunud, et üheks suuremaks ning pidevalt esinevaks puuduseks on see, et allüksused ei pea korras oma töökaitsealast dokumentatsiooni. Kasutatakse vananenud juhendmaterjale või siis juhendmaterjalid puuduvad üldse.

TOO ORGANISEERIMISE, TASUSTAMISE JA TÖÖ-DISTSIPLIINALANE TEGEVUS

A/ükomitee teostab pidevat kontrolli töötaja kasutamise ning töö õige tasustamise üle. On jälgitud palkadelt võetavate maksude õigsust. Ebaõigsuse avastamisel on sellele juhitud raamatupidamise tähelepanu. Seda tööd aga tuleb pidada ebapiisavaks, sest kontrolliga on haaratud väga väike hulk töötajaid.

Stipendiumikomisjonide töö ning stipendifondi õige jaotamine ja kasutamine on igal aastal olnud a/ükomitee analüüsi objektiks. Aasta stipendifondi on põhiliselt ära kasutatud, kuid sageli ei leia päris sihipäraselt kasutamist raamatupidamise ebaoperatiivse ümberjagamise pärast teaduskondade vahel.

Mis puutub stipendiumikomisjonide töösse, siis teaduskondade üliõpilasbüroode esimehed peaksid endale põhjalikult selgeks tegema stipendiumi ning julgemini vahele sekkuma, kui esineb stipendiumi rikkumisi. Kontrolli tulemused on näidanud, et üksikutes teaduskondades esineb stipendiumi rikkumist.

Üldiselt kõrge teadlikkusega foonil esineb siiani töötajaid, kellel esineb distsiplineerimatu tööloleku alg- ja lõpptähtsusest kinnipidamisel, või kes kasutavad tööaega ebasihhipäraselt. Seetõttu on nii instituudi administratsiooni, ametiühing kui ka rahvakontrolli organid olnud sunnitud pidevalt tegema töödistsipliini küsimustega. Paralleelselt likvideerimise ja kontrolli ühtlustamise huvi des moodustati märtsis 1983 instituudi parteikomitee, ametiühingukomitee, rahvakontrolli peagrupi initsiatiivil koostöös instituudi kaadriaktsiooniga üleinstituudiline komisjon: TPI töötajate töödistsipliini ja töötaja ratsionaalse kasutamise kontrollikomisjon.

Kontrolli tulemuste analüüs näitab kontrollideid distsiplineerivat mõju. Nii on töökohalt töötajal puudujate arv langenud 20%-lt kontrollikomisjoni moodustamise järgsel ajal kuni 15% 1984. aasta I ja II kvartalis.

Praegu on väljatöötamisel uued täpsustatud töösisekorra eeskirjad. Nende eeskirjade kinnitamine võimaldab muu hulgas samuti konkretiseerida töödistsipliini kontrolli läbiviimist, mis tõstab allasutuste juhatajate vastutust distsipliini eest.

SOTSIAALKINDLUSTUS

Aasta aastalt on kasvanud TPI sotsiaalkindlustuse summade väljamaksed. Pensionide väljamaksed on kasvanud 40,0 tuh. rbl. aastas, s.t. seda, et instituudis pensionile minijate arv aasta aastalt suureneb. Haigusrahade väljamaksed ning tuusikute soetamiseks kasutatud summad on enam vähem püsivad suurused, kusjuures on vähenenud haiguspäevade arv ühe töötaja kohta võrreldes eelmise aruandeperioodiga 8,3 päevalt 7,1 päevale, kuid see vähenemine ei anna põhjust rahulolu tundmiseks. A/ükomitee sotsiaalkindlustuskomisjon peaks põhjalikult analüüsima haiguslehti ning võtma tarvitusele abinõud, mis tagaksid haigestumise vähenemise.

Märgatavalt on suurenenud väljamakse, mis on ette nähtud toetusteks. Eriti järsult on see summa suurenenud 1983. a. Põhjuseks on kahe uue toetusliigi sisseviimine 1982. a. novembrikuust, nimelt ühekordne lapse sünnitoetus ning osaliselt täpsustav lapsehoolduspunkts lapse aastaseks saamiseni.

Ravitusikute saamisel on märgata paranemist (eriti hea oli olukord läinud suvel, kus tuusikute defitsiiti aitas leevendada juuliks-augustiks saadud 14 kolhoosidevahelise sanatooriumi «Kuressaare» tuusikut, mille osanik TPI on ühe kohaga). Mõõdunud suvel saime rahuldavat kõik sanatooriumisovijate avaldused. Paistab, et selles osas on kõik korras, kuid see ei ole nii. Probleem seisab selles, et meie üliõpilased väga passiivselt kasutavad tuusikuid oma tervise parandamiseks.

kuigi med. punktis on küllaifki palju (üle 200) üliõpilasi dispanseersel arvel, kes vajavad sanatoorset ravi. A/ükomitee koos medpunktiga peavad tulevikus võtma tarvitusele vastavad meetmed, et meie üliõpilane hakkaks oma tervisele rohkem mõtlema ning kasutama meid võimalusi, mida temale pakutakse.

Mis puutub puhketuusikutesse, siis neid saame igal aastal 80 ümber vastavalt plaanile. Puudus neist on, kuid siin pole midagi parata. Vabariiklik komitee on meile võimaluse korral alati vastu tulnud ning eraldanud täiendavaid tuusikuid.

Dieetoidutusikutele oleks võimalik rohkem taotleda, kuid neid eriti aktiivselt kasutada ei taheta. Käesolevast aastast on tulnud juurde uus tervise parandamise võimalus — kõrgkoolidevaheline sanatoorium — profülaktoorium eraldab TPI-le igas vahetuses 38 kohta (vahetuse kestvus 24 päeva).

Eeltoodust nähtub, et tervise parandamiseks on peale sanatooriumi teisi võimalusi, mida aga meie, kas infopuudumisel või mõnel muul põhjusel, küllaldaselt ei kasuta. Siit väga laialdane tööpõld a/übüroode ja meie medpunktli töötajatele.

(Edasi peatus T. Pikner olme- ja heaolulase töö küsimustel. Toome neist välja kaks tööloiku.)

ÜHISELAMUD JA TOITLUSTAMINE

Ühiselamuid on meil kolme liiki, kui nii võib liigitada üliõpilaste, üliõpilasperekondade ning töötajate ühiselamuid.

Üliõpilaste ühiselamutes Akadeemia- teel on normatiivide järgi 1717 kohta. Sel õppeaastal tuleb meil ära majutada 1850. Eialgu paistab, et olukord polegi nii hirmus. Kui aga mõelda tuleviku peale. Meil tulevad tagasi üliõpilased sõjaväeteenistusest ning arvestades seda, et TPI-s on 650 abielu üliõpilast, kellest paljud soovivad perekonnatühiselamut (praegu me saame võimaldada ainult 13 üliõpilasperekonnale omaette toa), siis uue ühiselamu ehitamine on hädavajalik. Ühiselamu ehitamine lahendaks ka töötajate ühiselamuprobleemi, sest vabaneksid toad üliõpilasperekondade alt Lenini pst. ning Koskla ühiselamut saaks ka rohkem kasutada töötajate huvides.

Toitlustamise olukord Mustamäel on mõnevõrra paranenud seoses kohvik-klubi avamisega. Siiski annab tunda (eriti tiptundidel) söögikohtade mittevastavus normatiividele.

TPI administratsiooni poolt aruandeperioodil muretsetud ja paigaldatud uued külm- ja kuumletid Kaliniini tn. 82 toitlustuspunkti, osaliselt on vahetatud välja seadmed Filtri tee 25 asuvas toitlustuspunktis.

Suurt tähelepanu on osutatud toitlustuspunktides müügil olevale roogade ja jookide sortimendile. Selle tulemusena on paigaldatud uued teetermosed, pidevalt peaks olema müügil limonaad, mahlad, piim. Mustamäe söökla on tihti peale saadaval 2 toidukomplekti. Pide-

valt on müügil kondiitritooted. Endiselt on aga jäänud probleemiks rasvased toidunõud ning koristamata laud.

Olukord on ebarahuldav Kaliniini tn. 101 õppekorpus, kus toimub söökla kapitaalremont, see tähendab sisuliselt seda, et 1984. a. jooksul on kõik majandusteaduskonna soojusenergeetika ja auto kateedrite töötajad ja üliõpilased praktiliselt terve tööpäeva söömata, sest üks puhvet, kus keset päeva on veel lõunatund, ei suuda rahuldada minimaalseidki vajadusi. Sellist olukorda oleks pidanud ette nägema ning leidma võimaluse täiendava puhveti avamiseks ning suurema arvu puhvetipidajate tööte rakendamiseks.

Väga tahaks loota, et käesoleva aasta lõpus söökla avatakse ning olukord normaliseerub.

Filtri tee 25 asuvas toitlustuspunktis on üliõpilaste toitlustamine raskendatud seetõttu, et einelauda teenindab ainult üks puhvetipidaja, mistõttu järjekord on väga pikk. Sageli lõpeb toit ka liiga ruttu. Olukorra põhjalikuks uurimiseks on moodustatud üliõpilastest koosnev komisjon, kelle töö tulemused üldistatakse ja pöörduakse Tallinna Toitlustuskonndise poole juba konkreetsete ettepanekutega (IV kv. 1984. a.).

(Naiste ja töötajate laste hulgas tehtavast tööst märkis T. Pikner, et on paljudgi ära tehtud: naisteklubi, oma jõududega olemas umbes 100-le töötaja lapsele leidnud võimaluse organisatsioonilist veeta oma suvine koolivaheaeg.)

ORGMASSILINE TÖÖ

Aruandeperioodil juhtis instituudi a/u organisatsiooni 37-liikmeline komitee, kellest oli valitud 13-liikmeline presidium. Komitee koosseisu kuulus 15 üliõpilast. Aruandeperioodil toimus 62 komitee ja presiidiumi koosolekut.

ARUANDLUS JA VALIMISED

On jätkatud a/u struktuuri reorganiseerimist. Alates 1982. a. aruandeperioodist on kõikides profüleerivates teaduskondades moodustatud üliõpilaste a/u bürood. Elu on näidanud, et a/u töö üliõpilaste hulgas on sellega elavnenud. On kujunenud välja tubli aktiiv. Õiget hoogu töös üliõpilastega pole saavutatud aga instituudi komitee tasemel. Olen veendunud, et tänaasel konverentsil moodustatav uus TPI üliõpilaste ametiühingukomitee jätkab teaduskondade traditsiooni ning suudab tõestada, et iseseisva üliõpilaste a/u organisatsiooni moodustamine on tehtud õigesti.

Tahaksin tänada kõiki töökomisjonide esimehi ning kogu a/u komiteede ja suurearvulist a/u aktiivi tehtud suure töö eest ning soovida uutele valitavatele komiteedele visadust ja järjekindlust a/u ees seisvate ülesannete lahendamisel. Järgnev aruandeperiood tuleb meie a/u organisatsioonile tõdemahukas. Seisab ju TPI kollektiivil ees, sealhulgas ka a/u organisatsiooni, tähtis sündmus — 50 aastapäev.

Soovin a/u aktiivile jõudu ja energiat aastapäeva ürituste läbiviimise kaasaaitamisel.

EÜE 21. TÖÖSUVI...

...on jõudnud lõpule ning on paras aeg «tibupöegi» lugeda.

Kui me teeksimme kokkuvõtet komsomolikomiteest kevade väljavõetud perfode arvu järgi, siis võiks öelda, et TPI tuli toime peaaegu kogu EÜE komplekteerimisega. Nimelt võeti välja 1470 perfot. Tulevaks aastaks tahaks anda lihtsa soovitus: maleperfort välja võtta pole kunagi hilja, hiljaks võib jääda aga selle tähtsaks tagasitoomisega.

EÜE tööst võttis tänava osa 2302 koduvabariigi kõrgkoolide üliõpilast ja 157 tudengit Moskvas, Leningradist ja Novosibirskist (töötasid Tallinna ja Tartu linna ning rajooni ehi-

tusobjektidel). Seega kokku 2459 malevast, kes koduvabariigi ettevõtetes ja majandites tegid ehitus- montaažitööid 5 467 000 rubla eest.

505 üliõpilast ja keskeriõppeasutuste õpilast töötas teistes liiduvabariikides: Karjalas, Tjumenis, Jakuutias, Kabardiini-Balkaari ANSV-s, Permis, Usbekistanis ja Gagariini linnas. 140 malevaveterani tegid tööd ja puhkasid suvel Ungaris, Tšehhoslovakkias, Saksa DV-s ja Jugoslaavias. Nimetatud maade 133 tudengit töötasid Eestis.

Üldse töötas vabariigis 108 rühma. Meie instituudi kureerida oli neist 38. Lisaks töötasid meie kõrgkooli 8 malevaveterani Karjalas, Tjumenis, Jakuutias, Kabardiini-Balkaaris

ja Permis. Välisrühmi vahetasime nelja kõrgkooliga. Ungaris, Tšehhoslovakkias ja Saksa DV-s töötas 50 meie paremat ja staažikamat üliõpilast. Kokku töötas meilt väljaspool vabariiki 169 üliõpilast ja Eestis 511 üliõpilast. Ilmselt tuleb tänada dekaane ja kateedreid, kes andsid 680-le tudengile võimaluse osaleda ehitusmalevas. Sõltub ju dekaanadist, kas üliõpilasel on võimalus õppepraktika ette teha või lükata edasi sügiskuudele.

Funktsionääradena töötasid meilt 162 tudengit: 47 komandöri, 44 komissari ja 71 meistrit.

Meie instituudile vaadatakse kui meistrite taimelavale, järelikult peame veelgi suurendama meistrite väljaõppe osatähtsust. Käesoleva ajami on põhi-

line osa meistritest olnud ehitusteaduskonnast. 21. töösuvi näitas, et ka teistest teaduskonnadest võib häid malevameistreid saada. Tublid olid mehaanikud. Vastava erihariduse puudumise tõttu suhtusid nad meistriõppustesse ja töösse ehitusplatsil suurema tähelepanuga. Tänu sellele korraldasid nad rühma tööd objektil paremini.

Eelmistel aastatel rahuldasi meie instituudi ehitusteaduskond kogu EÜE meistrite vajaduse. Edaspidi suurendades teiste teaduskonnade osatähtsust loome konkurentsi. Samal ajal saame suuremat rõhku panna meistrite atesteerimisele ning EÜE-le jääb valikuvõimalus.

EÜE sektori juhataja
MARGUS TIMMO



TRÜKI- JA KIRJASTUS-OSAKONNAS

Töö- ja olmetingimusi ei saa meie osakonnas just kiita, eriti veel trükikojas, kus pole korralikke tööriistu, kuhu tööline istuks hetkeks jalgu puhkama, rääkimata mõnest puhkeruumist. Meie kasutuses olev mööbel on vana, osaliselt ammu maha kantud, määrab ja rikub töötajate riideid, eriti sukki. Ses lõigus on olnud sageli nurinat. Kurb on see, et noored ei taha meie kergelt tööle tulla; lisaks heale palgale otsitakse ka häid töö- ja olmetingimusi, mida meie just momentaalselt pakkuva ei saa. Nüüd, mil trükikojas olime sunnitud alandama töötajate tööalaseid kategooriaid (tähendab peaaegu seda, et tööline ei olegi kvalifitseeritud ega suuteline sooritama suuremat kvalifikatsiooninõudvaid töid), läksid meilt tööline minema. Me ei saa ju inimestelt võtta ära nende teadmisi. Uhes sellega vähenes ka palk kuni 45 rubla võrra kuus. Olukord on väga muretekitav; nõuab kiiret lahendamist.

Trükikojas olime sunnitud vähendada plaani. Töömeeste ainult 30% normist, sedagi suure vaevaga. Trükikojas on aga ootamas väga palju kiireid töid. Praegu on tegemisel ainult A-plaani kuuluvad tööd (loengukonspektid, õppevahendid, «TPI Toimetised», konverentsimaterjalid, autoreferaadid). Opetetoodilisest kirjandusest olime võinud trükkida kõige hädapärasemad. Meid on süüdistatud, et tööprotsess on liiga pikk. Asi on selles, et järgmise aasta käsikirjad tuleb esitada kirjastusosakonda juba jooksava aasta 1. märtsiks, peaaegu aasta enne tegeliku töö algust. Ka on kirjastuse omaid plaanid märksa suuremad, kui trükikoja töömaht seda võimaldab. Lisaks oma töödele on trükikoja kohustatud trükkima töid veel Kõrg- ja Keskerihariduse Ministeeriumile, Teaduslik-Metoodilisele Kabinetile, Tallinna Ed. Vilde nim. Pedagoogilisele Instituudile (trükikoja plaan 1100 trükipoognat, millest meie tööd moodustavad 800 trpg., võõrad - 300 trpg.). Kirjastusosakonda laekub igal aastal keskest läbi 625 trpg. õppe- ja õppemetoodilist kirjandust, teaduskirjandust on planeeritud 250 trpg. ning rakendustrükiseid 50-60 trpg. Sagenenud on teaduskonverentside läbiviimine Tallinnas, mis mõningal määral on tõstnud meie töökoormust, sest ettekannete teesid on suuremas osas trükitud meie osakonna kaudu oma trükikojas. Kuigi paaril viimasel aastal on trükikojas ületatud plaani peaaegu 10% võrra oma tööde trükkimise arvel, kandub ometi järgmisest aastast peaaegu igal aastal mitme kuu töö. Eriti peame hoolt kandma selle eest, et tööd, mis on kooskõlastatud üleliidulisel tasandil (A-plaan), saaksid valmis õigeaegselt, kuna nende kohta kehtib eraldi plaanitavate aruanne. Ideaalne oleks muidugi, et kõik plaanilised tööd ilmuvad jooksva aasta jooksul, paraku pole see võimalik.

Uus on see, et alates 1. septembrist 1984. a. hakkas kehtima uus juhend TPI kirjastusosakonna kaudu väljaantava õppe- ja õppemetoodilise kirjanduse planeerimise ja ettevalmistamise korras. Meile toob see juhend tööd juurde. Antud juhend on läbitöötatud paljudat ka meie trükikojas käesoleva aasta kevadel. Loodan, et kõik kateedrid on selle juba saanud ning asjaga kursis. Trüki- ja kirjastusosakonna juhataja L. LOOPER

ORIENTEERUMAS... VANALINNAS?

Möödunud nädala kolmapäeva õhtul võis vanalinnas kohata kahe-kolmeseid gruppe, kes kohati käitusid lausa turistidena: ajasid päid kuklasse, uurisid tuulelippe ja fassaade (vahel koguni taskulambiga), vedasid sõrmega mööda linna- ja teatmeteoseid. Asjaosalistele oli küll kõik selge: käis interkluubi traditsiooniline vanalinnas orienteerumismäng. Allpool on kõigile peamurdmiseks toodud tänavuse mängu küsimustik, mille koostasid muulused võitjad, seekordsed kohtunikud Priit Tomson ja Tarmo Tilsen. Oiged vastused saab teada IK-st.

Pühendatud Tallinna esmamajalaise 830. aastapäevale

Kui Lailt sõita hõhnega, jõnana... paremale nurgale jääb aastal... ehitatud maja (ins-arh...), kus asus... millest annab tunnistust... Seda toredat ehitist kaunistab... maski ja tuulelipp...-ga. Mida on maja fassaadil ühist 18. oktoobri aasta 1984? Mida arvatakse Uus tn. 23 teedest ja kuidas on see maja seotud EÜE minevikuga?

Augustis 1983 kõrgus üle Tallinna võimsa tornkraana nokk, mis tegeles üle... kõrge torni klivri paigaldamisega. 8 tohni kaaluv ja... m pikkune tornitipp asetati paigale... (millal?), koos tuulelipuga ning kuldse munaga. Tornimunasse asetati...

Suurgiidli hoone keidris asus möödunud sajandil... «Das süsse loch», eesti keeli...», mida aeg ajalt ka välja türiti! Mida on ühist Linnahallil ja Mustpeade Vennaskonna hoonele 19. saj. II poolest?

Tallinnas avati esimene kohvik... aastal Saragossast pärit kohvipoe pidaja Carvallido poolt. Järgmisel aastal andis Tallinna Raad korralduse, mis ei lubanud ühelgi kohvimajal õhtul peale kella kümnet avatud olla. Miks? Tallinna praegusest tegutsev vanim kohvik on... mis avati 1899. aastal ja kandis pikka aega asutaja nime «Felschner». Võrreldes aastald 1785-1913 on praeguseks tootlusasutuste arv... kordistunud.

Tallinna vanalinnas hulkudes võib sageli näha paari «Munk-nunn». See termin tähistab «Reklaamklubi» kelder oli kesk- aegse Tallinna üks suuremaid...

Tallinna vanalinnas elab praegu plust vähem kui... linnest, vanalinnas plüri ületab päevas ühtekokku aga... linnest. Vanalinn moodustab... llnna territooriumist ja on... aastast tervikuna riikliku kaitse all! Eelmise olümpia-aasta 1. juulil oli Tallinnas (koos Maardu ja Sauega)... tänavat ja väljakut. Keskaegsed tänavanimetused olid vaid kirjeldataud määrangud sageli. Näiteks «Kust minnakse munkade juurde» - praegune... tänav, «Väike tänav, mis ylib nunnade juurde» -... tänav.

Kust on pärit? «Ma hõn õigesti nii teenijale kui sulasele, nii emandale kui isandale, seda ei või mulle keegi ette hakata.»

Grusbeke-tagune torn asub XIV-XVIII saj. pärineva... lähedal. Selle torni katusekonstruktsioon on valmistatud...-st. Ülemise korrusel üles vaadates on vaade selline - (joonista).

Veel 1930. aastal võis Raekoja platsilt teatud kohast näha viit kirikutorn. Pane need kirja (päripäeva), märgi väikesele skeemile punkt, kust neid võis vaadelda. Milline neist tornidest praegu sealt ei paista ning miks? (joonista).

Otäge koolil tänaval üles maja, mis on seotud kahe «esimesega». Need on:

Esimene... Lühikese jala torni praegu restaureeritakse. Sinna tuleb... Mitme kinnituskronsteini on Pikas Jalas käsipuue kinnitatud seinale külge? Nooruse ja Lata tn. nurgamaja küljes võib näha rõngast. Keskajal kasutati seda rõngast... Tallinna linnamüüri kõige uuem torn on 1510-1529 ehitatud Kõrvalasva Zwingeri müüri ääres võib näha... ja... nim. Tallinna Malemaja vastas asub... torn. Ta on ainulaadne Tallinna tornide seas, sellepolest, et... Majas, kus asub vanasõidukite klubi «Unio», töötas (1833-1838)... kes sal hakkama sellega, et!!!!

1807. a. Luigi Rusca projekti järgi ehitati 1820-ndate alguses... kirik, mis oli esimeseks kuppel-ehitiseks vanalinnas. Selle kõrval oleva kastanipuu otsas on... llnnumaja... sajandist pärineb Tallinna vanim säilinud puitehtis... mis valmis... aastal ja asub...

tänaval. Vanalinnas kõige «lalema» tänavas otsas asub... skulptuur, mille nina on suunatud...-kaarde, ning mille autori... 190. sünniaastapäeva möödunud aastal tähistati. Kõige pisem kolmest õest tähtis keskajal funktsioon. Jüri Arraku maalide väljapanek on avatud... mille fassaadil ehib peale kahe... ka veel nell... Kuidas on seotud omavahel numbritest 1; 6; 7; 8 koosnev aastaarv ja Karja tänav?

Ülesanne. Kul on teada, et: Pikk Hermann on 4,5m pikk ja tema müüri paksus on 3 m, siis mitu m³ kivie vajati selle torni ehitamiseks?

Võitis võistkond «Sovetskoje» (Ene Kasak - EE-51 ja Toomas Vabamäe - LS-71). Peakohtunikud andsid võitjale üle rändauhinna, albumi «E. Saarineni «Suur Tallinn» ning kohustuse korraldada mäng järgmisel sügisel. See toimus juba finišipäevaks valitud saunas, kus oli mõnus jalgu puhata ja omavahel muljetada.

Kõigil oli, mida sellest õhtust meelde jätta.

IK president
AIN OIGLANE, LI-71

ARENDA DA TEIST



Esmaspäeval, 22. oktoobril kell 13.00 oli instituudi tähtsamaks ruumiks II õppekorpuse ruum 215, kus

AVATI

arvutussaali kuvarite klass.

Arvutuskeskuse masinaülem, sellise klassi loomise initsiaator ARVO JAANSON ütles algatusseks, et kui instituudi raames võib sellise väikese klassi avamine olla tähelepanematuks sündmuseks, siis arvutussaali elus on see igal juhul revolutsioonilise tähtsusega. Arvo Jaanson tänas abi ja mõistva suhtumise eest rektoraati, tänas ehitajaid ning abilisi info- töötlemise- ja automaatika kateedrist, varustusosakonnast. Lindi lõikas läbi rektor, akadeemik Boris Tamm.

Boris Tamm arvas, et ruum on küll väike, kuid üritus suur. Sellise aparatuuriga klassi avamine on instituudi elus tähtis sündmus. Üliõpilastel on võimalik vahetu proovimise teel arendada endas teadust kirjaoskust - suhtlemist arvutiga. See on põhimõttelise tähtsusega samm. Võrrelda ühiselamu I korrusel asuva klassiga ei anna (ühiselamuse pooleist põlvkonda vanemad arvud). Rektor kinnitas, et arvutussaali



KIRJASTUSKUST

kuvarite klass on meie instituudile uhkuseks ning toonitas, et saavutatul ei tohi püsima jääda, niipea kui võimalik aparatuur jälle uuema vastu välja vahetada.

Prorektor Valdek Mikkal luges ette rektori käskkirja, milles avaldatakse kiitust energilise ja leidliku töö eest TPI arvutussaali kuvarite klassi loomisest arvutuskeskuse masinaülemale ARVO JAANSONILE, arvutuskeskuse masinaülemale REIN LINDRELE, informatsioonitöötlemise kateedri laborijuhatajale JELENA BERNSTEINILE ja arvutuskeskuse insener-elektroonikule ANNE SCHEERILE.

Nädal aega enne avamist said esimesed üliõpilased juba istuda kuvari taga ja nuppe klõbistada. See oli siis veel n.ö. proovi korras. Nüüd on 25 kuvariga klass ka ametlikult avatud ning tudengitel läheb töö käima täie hooga. Eriti I kursuse ehitajatel ja mehaanikutel ning TI ja LI eriala inimestel. Kavas on arvutiga suhtlemist õpetada ka kõigile õppejõududele. Esimeses vóorus alustavad õppimist prorektorid ja dekaanid.

TP

Heidi Puuki fotod

FILMIVEERG



ÜRITUSED SELJATAGA

Teisipäeval, 23. oktoobril oli institaudi auala ainult filmiklubi liikmete päralt. Toimus filmiklubi aruande-vaalimiskokkolek. Üritus, mis kõige rohkem laseb klubilastel endil oma klubi käekäigu huvides sõna võtta, teha ettepanekuid kõiges, mis seotud põhikirja, juhatuse töö ja filmiprogrammidega.

Traditsioonilise aruandekõnega esines president Jüri Lamp. Esitati ka revisjonikomisjoni aruanne. Sõnavõtjad andsid klubi juhatuse tööle omapoolseid hinnanguid. Valiti klubi juhatus.

Ohtu teist poolt sisustas tuntud nõukogude režissöör Kolan Bõkovi 1983. aastal valminud film «Hernehirmutus». Tunneme R. Bõkovi kui näitlejat ja režissööri. Paljudes oma loodud filmides etendab ta tavaliselt ka kandvaid osi. Filmid «Sinel» (1960), «Tähelepanu, kiiphooni!» (1970), «Aiavalus-86» (1967), «Helistatakse, avage uks» (1966), «Lainetel jooksja» (1967). Meelde jäävad on tema näitlejarollid filmidest «Viimne reliikvia» (1970), «Andrei Rubljov» (1969), «Vaikne hooaeg» (1969), «Metskapten» (1972).

1929. aastal sündinud näitleja ja filmirežissöör on loonud filmikujusid enam kui kolmekümnes filmis, mis on oma teemaatiliselt ja žanrilt küllalt erinevad. Ta on esinenud nii peaosades kui ka episoodilistes. Tasub märkida, et R. Bõkovi paljude filmiauhindade hulgas on ka karikas, mis antakse «armastuse eest lastesse ja parima töö eest nendega». R. Bõkovis kohe on eriline anne luua lastest ja lastele.

Filmis «Hernehirmutus» on peaosalisteks Kristina Orbakalite ja Juri Njulina. Esimene neist on tuntud estraadilaulja Alla Pugatšova tütar, teine meile kõigile hästi tuttav maailmakuulus koomik, kes praegu töötab Moskva tsirkuse pearežissööri ja direktorina.

PLAANID

Teisipäeval, 30. oktoobril oodatakse klubisse ajaloprogrammi: F. Ermleri «Ajalo kohtu ees».

Ohtu teises pooles näeme Kanada dokumentaalfilmi «Ohtlik laskumine Mount Everestilt».

ANDRES ALLIKMÄE

ESMAKURSUSLASTE ESMAMULJEID

Oppetöö on sisse saamas täishoogu. Enamik meie tudengitest on juba leppinud ühisasjaga, et taas tuleb jätkata poolelijäänud jõukatsumist mõjuka ja tugeva vastase — ÖPPI-MISEGA.

Agaga meil on ka palju uut ja värsket verd. Neil on nüüdseks mõõdas operatsioon «Kartul» ja vast oskavad juba öelda, KUIDAS ON?

KATRIN majandusest: «Vahval! Sain sisse. Siin on tore!»

Pisut tasakaalukam ARVO automaatikast: «Planeeritud oligi TPI-sse sisse saada. Ka kohanenud olen üsna hästi. Kartulikuul saime emavahel tuttavaks ning meil on tore rühm.»

LII, KADRI, IVI, KRÖÖT majandusest: «Vahe keskkooliga tehti meile juba avaldusel selgeks. Eks iseseisvust on rohkem ja loomuli-

kult ka vastutust. Suured inimesed ju. Peaksime juba teadma, mida teha ja kuidas olla.»

LIIVI keemiast: «Ei, täitsa läheb, aga kohanemine võtab veel vist aega.»

KARIN majandusest: «Nii vara peab hommikul tõusma, et 7,50-ks Kopli-majja jõuda.»

ARVI ehitusest: «Üsna hea on, et Mustamäel kõik käe-jala juures. Kui juhtudki magama jääma, on tunnipaar Kopli sinu jaoks pea-alati püüdmatult kadunud, aga Mustamäel võib kiire poiss ühe tunni enda jaoks päästa.»

Arvamusi oli teisigi, püridume vast käesolevatega.

Eeldada võib ja peabki, et rebane on või peatselt saab teadmishimuliseks nooreks, kes auga võtab vanematelt õpingukaaslastelt üle teatepulga. Jõudu ja tahtmist selleks!

Tundis huvi ja pani kirja AIMAR NAGEL (TE-11), kes ise arvab, et on, on.

Õnnitleme

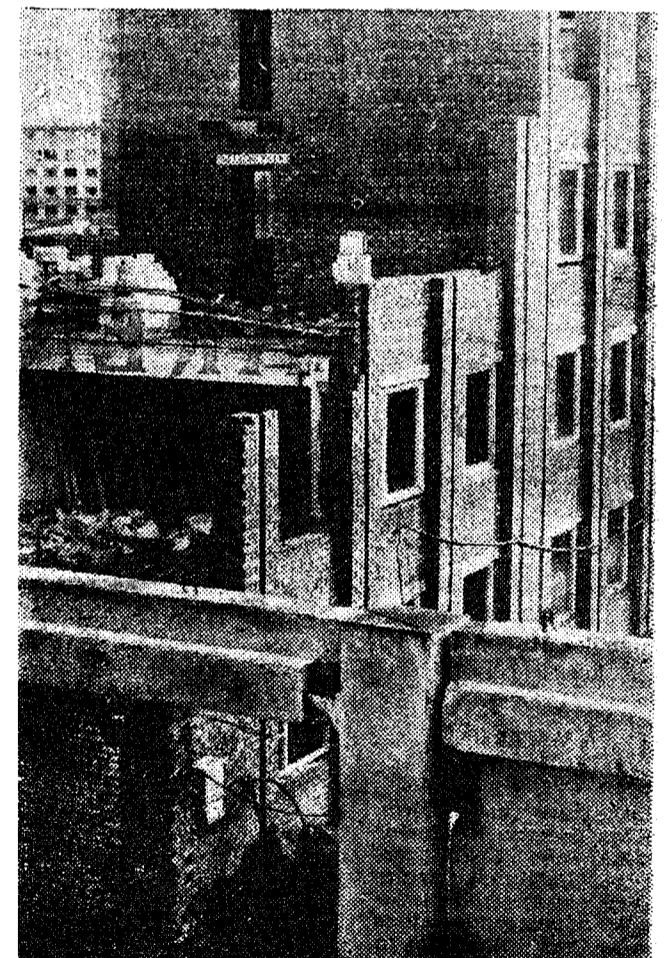
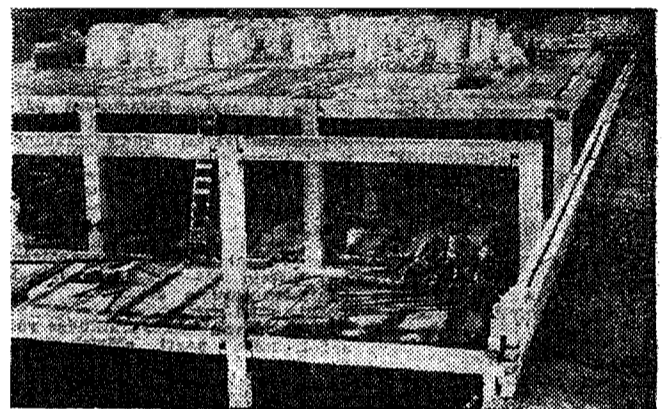
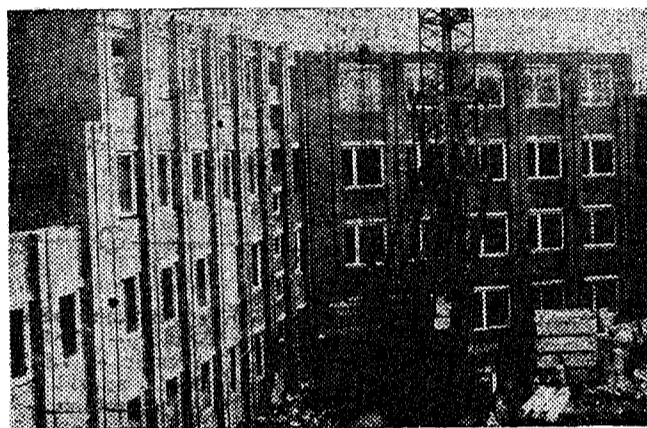
75



18. oktoobril tähistas oma 75. sünnipäeva konstrueerimis-eksperimentaalosakonna kauaaegne VI kategooria treial Voldemar Prikk.

Kogu konstrueerimis-eksperimentaalosakonna pere soovib oma auväärsele juubilarile palju, palju õnne tema juubeli puhul, jätkuvat energiat, jõudu ja tervist.

FOTOREPORTAAŽ ARVUTUSKESKUSEST



1. Vähemalt peakorpusel on
2. Kuni katuse kallal tegutsevad veel keevitajad, ...
3. ...on osa vundamendist al-

4. ...ja seinad veel valmimata ning masinasaali rohkem kui pooltuhat ruutmeetrit pais-

5. tab nagu peopesal. Kusagile sinna tuleb katooder. KALLE ISANDA (LA-91) fotod ja selgitused.

Nõusoleku vastata lugejate küsimustele rubriigis «Meie oma foorum» andis teadusliku uurimise sektori juhataja JURI TANNER.

Küsimusi Jüri Tannerile ootame kuni 30. novembrini k.a. Vastused avaldame rubriigis «Meie oma foorum» detsembris.

NB!

Järgmine eestikeelne TP ilmub 16. novembril.

Mälestame unustamatut töökaaslast
MARIE PEEBUT.
Riidehoiutöötaiad.