



1918

TALLINNA TEHNIKAÜLIKOOL

TARTU KOLLEDŽ

Maastikuarhitektuuri õppetool

Kätlina Veltmann

**Eesti planeerimismetodoloogia analüüs Tallinna, Tartu ja Pärnu avaliku  
ruumi uuringute näitel**

Magistritöö

Juhendajad: Rasmus Kask

Mart Hiob

Tartu 2015

# Sisukord

<b>SISSEJUHATUS</b>	<b>3</b>
<b>1. TEOREETILINE ÜLEVAADE</b>	<b>5</b>
<b>1.1 PLANEERIMISMETODOLOOGIAD</b>	<b>5</b>
1.1.1 SÜSTEEMNE LÄHENEMINE	6
1.1.2 RATSIONAALNE LÄHENEMINE	10
1.1.3 OSALEVA PLANEERIMISE TEOORIA	14
1.1.4 KOKKUVÕTE	20
<b>1.2 AVALIK RUUM</b>	<b>22</b>
1.2.1 LE CORBUSIER	23
1.2.2 JANE JACOBS	26
1.2.3 KEVIN LYNCH	29
1.2.4 EDWARD RELPH	32
1.2.5 JAN GEHL	35
1.2.6 KOKKUVÕTE	37
<b>2. ÜLEVAADE AVALIKU RUUMI PLANEERIMISE TEOORIAST JA PRAKTIKAST EESTIS PEALE ISESEISVUMIST</b>	<b>39</b>
2.1 IDEOLOOGILINE KUJUNEMINE	39
2.2 ÜLEVAADE SARNASTEST TÖÖDEST	42
2.3 UURINGUTE POSITSIONEERIMINE PLANEERIMISMAASTIKUL	44
<b>3. TÖÖ MEETODI KIRJELDUS</b>	<b>47</b>
<b>4. AVALIKU RUUMI UURINGUTE ANALÜÜS</b>	<b>50</b>
4.1 UURINGUTE ÜLDINE ÜLEVAADE	50
4.1.1 KVANTITATIIVSED BAASUURINGUD	53
4.1.2 KVANTITATIIVSED RAKENDUSUURINGUD	54
4.1.3 KVALITATIIVSED RAKENDUSUURINGUD	55
4.1.4 KOMBINEERITUD MEETODITELE TUGINEVAD UURINGUD	59
4.2 AVALIK RUUM UURINGUTES	59
<b>5. JÄRELDUSED JA ARUTELU</b>	<b>65</b>
<b>KOKKUVÕTE</b>	<b>70</b>
<b>KASUTATUD ALLIKAD</b>	<b>73</b>
<b>SUMMARY</b>	<b>77</b>
<b>TÄNUAVALDUSED</b>	<b>79</b>
<b>LISA 1 UURINGUTE NIMEKIRI</b>	<b>80</b>

## Sissejuhatus

---

Eestis kasutatava planeerimise iseloomustamiseks kasutatakse enamasti pigem väljendit planeerimispraktika, seejuures on oluliseks märksõnaks alates taasiseseisvumisest kaasamine. Hoolimata sellest on kehtestatud planeeringuid, mis ei arvesta linnakodanike arvamuse ja vajadustega ning toovad kaasa pahameele alles pärast kehtestamist.

Sellest lähtuvalt on antud magistritöö üheks püüdluseks kirjeldada Eesti planeerimispraktika paiknemist teoreetilisel maastikul. Eesmärgiks on kirjeldada planeerimises kasutatavaid uuringuid neis esinevate avaliku ruumi elementide ja planeerimismetodoloogiate lõikes. Selleks analüüsiti antud töös kolmes omavalitsuses, Tallinnas, Tartus ja Pärnus, läbi viidud uuringutes kasutatavaid metodoloogiaid ning vaadeldavaid avaliku ruumi elemente. Omavalitsustes tehtud uuringud on enamasti planeeringute ja teiste strateegiliste dokumentide toetavaks materjaliks või teatud juhtudel ka lähtepunktiks. Nende hulgast avaliku ruumi puudutavate uuringute ja nendes kasutatud meetodite kaudu saab teha üldistusi ka senise planeerimispraktika ja selle meetodite kohta Eestis.

Sellest lähtuvalt saab sõnastada uurimusküsimused:

- Milline on Eesti planeerimissüsteemi metodoloogia ja käsitlus avalikust ruumist?
- Millis(t)e planeerimisteooria(te)ga see sarnaneb?

Käesolev magistritöö koosneb viiest peatükist. Esimeses osas luuakse teoreetiline raamistik. Kõigepaelt antakse ülevaade metodoloogiliselt eristuvatest suurematest planeerimisteooriatest ning seejärel erinevatest avaliku ruumi käsitlustest. Teine osa annab ülevaate Eesti planeerimispraktikast ja selle kujunemisest. Kolmas osa selgitab lahti töös kasutatud meetodika valiku ja läbiviimise korra. Neljas osa põhineb avaliku

ruumi uuringutest kogutud materjali analüüsil. Viies osa esitab olulisemad järeldused. Lisaks koosneb töö sissejuhatusest, kokkuvõttest, kasutatud kirjanduse loetelust ja lisast.

# 1. Teoreetiline ülevaade

---

## 1.1 Planeerimismetodoloogiad

Teadusfilosoofiliselt on võimalik teooriaid, sealhulgas planeerimisteooriaid, vaadelda läbi erinevate tasandite. Jauhiainen on siinkohal välja toonud kolm võimalikku perspektiivi. Esiteks ontoloogiline tasand ehk olemisõpetus, mille pinnalt on võimalik esitada küsimusi mingi nähtuse olemuse ja põhilise iseloomu kohta. Küsimus on see, mis on olemas, millisena see näib, millistest osadest koosneb ja kuidas omavahel seotud on. Teiseks epistemoloogiline tasand ehk tunnetusteooria, mis uurib teadmiste üldist iseloomu, ulatust ja päritolu. Oluline on, mida ja mis tingimustel on võimalik teadmisenähtuse defineerida ja arvamusest ning hinnangutest eraldada. Kolmas, metodoloogiline tasand, on ontoloogiast ja epistemoloogiast edasi liikudes järgnev samm. Metodoloogia vaatab teaduse ja teadmise hankimise meetodeid ehk teisisõnu õpetusmenetlust. Siin on küsimus, kuidas me teame ja teada saame seda, mida me teame ümbritsevast maailmast.<sup>1</sup>

Antud uurimuse teadusfilosoofiliseks lähtekohaks on valitud planeerimisteooriate metodoloogiline tasand. Ontoloogiline ja epistemoloogiline tasand on samuti iga lähenemise juures olemas ning samavõrd olulised, kuid antud töös keskendutakse just planeerimisteooriate rakenduslikule küljele. Valitud perspektiiv võimaldab antud uurimuses püstitatud eesmärgi kõige paremini saavutada.

Järgnev peatükk annab ülevaate kolmest selgemalt eristuvast metodoloogiast, mida saab planeerimisteooriate juures välja tuua.

---

<sup>1</sup> Jauhiainen, S. J. (2001) Maastik uuema ühiskonnageograafilise lähenemise aspektist. *Maastik: loodus ja kultuur. Maastikukäsitlusi Eestis*. Toim Palang, H. Sooväli, H. Tartu: Tartu Ülikooli Kirjastus, lk 24-25

Metodoloogial on uurimises alati tähtis koht olnud, suuremat tähelepanu on hakatud sellele pöörama just 20. sajandi lõpus. Metodoloogia tähendab samaaegselt kriitilist mõtlemist ja reflekteerimist, mille kohustuslik eeldus on põhimõistete tundmine ning aru saamine uurimise iseloomust ja eesmärkidest. Seega aitab metodoloogia üldist teooria iseloomu ja eesmärke, mõistete ja teooria vormistamist ning teaduslikku järeldamist paremini mõista. Meetod on sild teooria ja empiiriliste andmete vahel.<sup>2</sup> Metodoloogia ei tähenda mitte ainult üksikute uurimistehnikate ja meetodite uurimist, vaid meetodite taustoleetuste ja lähtekohtade selgitamist.<sup>3</sup>

Eeltoodud aspektist planeerimisteooriaid analüüsides saab välja tuua kolm selgemalt eristuvat metodoloogiat, mida antud peatükis lähemalt vaadeldakse. Iga metodoloogia on omakorda arenenud ja laienenud, kuid siinkohal kirjeldatakse nende algsemat ideed. Kaasaegsetes planeerimisteooriates on tihti kasutusel kõigi lähemalt vaadeldava kolme lähenemise metodoloogilisi aspekte, mis on aja jooksul omavahel põimunud või uusi lähtekohti juurde saanud. Lähtudes eelpool mainitust, vaadeldakse kõigepealt filosoofilisi lähtekohti ja teoreetilisi toetuspunkte, seejärel kirjeldatakse metodoloogiat ning lõpetuseks tuuakse iga lähenemise kohta välja ka tekkinud kriitika ning suuremad puudused.

### 1.1.1 Süsteemne lähenemine

Kahte esimest vaadeldavat metodoloogiat, mis tulenevad süsteemsest ja ratsionaalsest lähenemisest, on erinevad autorid planeerimises vaadelnud ühe suure protseduurilise teooriana (*Procedural Planning Theory PPT*). Mõlemat lähenemist iseloomustab alternatiivide otsimine ja nende vahel valimine.<sup>4</sup> Teooriates on siiski piisavalt palju erinevusi lähtekohtades ning metodoloogias, mistõttu vaatleb antud töö neid kahe erineva lähenemisena.

---

<sup>2</sup>Jauhiainen, S. J. (2001) *Maastik uuema ühiskonnageograafilise lähenemise aspektist*. Maastik: loodus ja kultuur. Maastikukäsitlusi Eestis. Toim Palang, H. Sooväli, H. Tartu: Tartu Ülikooli Kirjastus, lk 26

<sup>3</sup>Hirsjärvi, S., Remes, P., Sajavaara, P. (2005). *Uuri ja kirjuta*. Tallinn: Medica, lk 171

<sup>4</sup>Allmendinger, P. (2009) *Planning Theory*. New York: Palgrave Macmillan, pp 49

Pärast teist maailmasõda tekkis paljudes maailma riikides suur vajadus linnade rekonstrueerimise ja planeerimise järgi. Autostumise kasv ja liikluse laienemine tõid kaasa vajaduse linnaruumi modelleerida. Siirduti teoreetilistesse ruumiuringutesse, huvituti ruumilisest regulaarsusest ja meetoditest, mille abil asetada ruumilised faktid teooria abil mudelistesse.<sup>5</sup> Sobivaks vahendiks osutus tol ajal pea kõikidesse teadusharudesse levinud süsteemide teooria.

Süsteemide teooria (*systems theory*) sai Inglismaal alguse 1960ndatel ning on omakorda tugevalt mõjutatud süsteemsest mõtlemisest/lähenemisest (*systems approach*). Kvantfüüsika arendamine ning terviku vaatlemine selle osade kaudu oli senises maailmapildis midagi täiesti uut ning sealt alates hakkas arenema ka süsteemne lähenemine kaasaegses lääne teaduses.<sup>6</sup>

Üldine süsteemide teooria väitis, et kõik süsteemid olenemata tüübist ja mõõtkavast on oma olemuselt sarnased. See pakkus teadlastele erinevatelt uurimisaladelt võimaluse oma uurimusi teiste alade teadlastega võrrelda ning süsteemide teooriat ühiselt arendada. Süsteemi ennast defineeriti kui osa tervikust, mis koosneb vähemalt kahest erinevast osast, iga süsteemi osa on seejuures seotud jälgitava suhte kaudu mõne teise osaga tervikust. Seejuures ongi oluline, et tervikut ei saa kirjeldada vaid erinevate osade summana, kuna iga terviku osa (süsteem) mõjutab mingil moel teisi süsteemi osi.<sup>7</sup>

Inglismaal arenema hakanud süsteemide teooria, sai inspiratsiooni just bioloogias ja teistes loodusteadustes kasutusel olnud süsteemsest mõtlemisest. See tugines kahel peamisel väitel: 1. Süsteemid eksisteerivad kõikjal inim- ja looduskeskkonnas; 2. Neid süsteeme on võimalik kontrollida läbi süsteemi erinevate koostisosade reguleerimise. Süsteemse lähenemise südameks planeerimisse ülekantuna on arusaam, et linnad ja regioonid on kompleksed omavahel seotud osad, mis on pidevas muutumises ja liikumises. Planeerimist nähakse kui süsteemide analüüsimise vormi ja see peab seetõttu olema dünaamiline ja pidevalt muutuv. Süsteemses lähenemises hõlmavad

---

<sup>5</sup> Jauhiainen, J. (2005) Linnageograafia: linnad ja linnauurimus modernismist postmodernismini. Tallinn: Eesti Kunstiakadeemia, lk 17

<sup>6</sup> Kitchin, R. Thrift, N. (2009) *Systems Theory*. International Encyclopedia of Human Geography. Vol 11. Amsderdam: Elsevier, pp 152

<sup>7</sup> Ibid

linnad väga erinevaid kuid omavahel tihedalt seotud komponente. Näitena toob Allmendinger positiivse seose tööhõive ja elupindade vahel. Kui kindlas linnaosas tõuseb tööhõive protsent, on peagi oodata nõudluse kasvu ka elupindadele. Sarnane kaudne efekt on tööhõivel ka transpordile ning piirkonna majandusele üldiselt. See on võrreldav virvenduse efektiga – muutus ühes süsteemis toob kaasa muutuse ning tagasiside järgmises<sup>8</sup>.

Iga süsteem on küll vastastikusel suhtes mõne teise süsteemi osaga, kuid iga süsteemi osa on võimeline ka omaette süsteemina toimima. Nii väidabki Luhmanni teooria, et kaasaegne ühiskond koosneb mitmest erinevast omaette funktsioneerivast suletud allsüsteemist nagu õigussüsteem, majandussüsteem, usk, kunst, teadus ja poliitika.<sup>9</sup> Planeerimisse üle kandes tähendab see, et iga erinev süsteem, teadus, poliitika, õigus ja majandus toodavad oma versiooni ruumilisest keskkonnast, mida oleks vaja organiseerida või disainida. Poliitika vaatleb plaane lähtuvalt huvigruppidest: keda vaadeldav plaan mõjutab ja kuidas tehtav otsus näiteks häälte arvu mõjutab. Õigusnõustaja vaatab samal ajal plaani lähtudes õiguslikest aspektidest, püüdes seda hoida seadustega vastavuses<sup>10</sup>. Planeerimise ülesanne siinkohal ongi need erinevad süsteemi osad siduda üheks tervikuks.

Kuna süsteemid muutuvad ajas, iga indiviidi otsus mõjutab mingil määral kogu süsteemi toimimist, siis osutuvad süsteemid lähemal vaatlemisel väga keerukaks. Planeerijad peavad suutma neid protsesse ennustada ja klassifitseerida. Üks võimalus seda teha on läbi lihtsustuste ja eelduste. Näiteks turupiirangud - me ei saa kõik lubada endale elamist seal, kus me tahame, sest enamasti peame elama seal, kus meil on majanduslikult võimalik elada. See tähendab, et elamispiirangute planeerimisel saab toetuda efektiivsele nõudlusele. Samuti piiravad meie käitumist õiguslikud ja sotsiaalsed piirangud, enamasti tegutsevad inimesed ühiskonna normide ja reeglite kohaselt. Keerukaks teeb aga asja vastastikulistes seostes olevate asjaolude suur arv.<sup>11</sup>

---

<sup>8</sup> Allmendinger, P. (2009) *Planning Theory*. New York: Palgrave Macmillan, pp 52

<sup>9</sup> Van Assche, K. Verschraege, K. (2008) *The Limits of Planning: Niklas Luhmann's Systems Theory and the Analysis of Planning and Planning Ambitions*. *Planning Theory* 2008 7, pp 268

<sup>10</sup> Ibid

<sup>11</sup> Allmendinger, P. (2009) *Planning Theory*. New York: Palgrave Macmillan, pp 53



Selline linnade modelleerimine ja ennustamine toimus läbi kvantitatiivse analüüsi, mis toetus statistikale ja arvutitehnikale. Meetodiks on siin matemaatilised mudelid, mille põhjal valmistatakse linnaplaanid, mille hulgast omakorda saab vastavalt eesmärkidele valida sobiva.<sup>12</sup> Alguses vaadati neid probleeme ühesuunaliselt, tegevustest ja maakasutusest tuletati liiklusmustrid. Nii linnaplaneerimises kui geograafias tekkis uus suund - transpordi planeerimine. Peagi aga jõuti selleni, et kohalikud maakasutusmustrid – avalik maa, tööstusmaa ja elumumaa - on omakorda seotud kasutada oleva transpordi võimalustega. Ka neid omavahelisi suhteid on võimalik matemaatiliselt modelleerida ja kasutada ennustusteks. Suhe muutus ühesuunalisest vastastikuseks. Vastastikuste seoste ja süsteemide modelleerimine muutus üha keerukamaks ja esmakordselt läbi süsteemse planeerimise tungis disaini asemel planeerimise maastikul esile inseneripõhine lähenemine. Tähelepanu hakati pöörama hoopis tehnilistele oskustele nagu modelleerimine ja statistika koostamine. Teiseks, kui varem oli planeerimise keskmes staatiline maakasutusplaan ja selle järgimine, siis nüüd sai planeerimisest dünaamiline protsess.<sup>13</sup> See tähendab, et planeerimine peab kiirelt kohanema erinevate elementide muutustega. Käsitööst, mis põhines isiklikel teadmistel, muutus planeerimine nüüd teaduslikuks tegevuseks, mis baseerus täpse informatsiooni kogumisel ja analüüsimisel, mille abil sai luua tundlikke süsteeme.<sup>14</sup>

Seeläbi hakati mudelite kaudu linnu kirjeldama ning tekkis usk, et mudelite ja tehnika abil ongi võimalik linnu modelleerida ning selle kaudu linnade tulevikku ennustada. Planeerija on vaid kui tüürimees, kes hoiab nende mudelite kaudu linna õigel kursil, ning staatilised linnaplaanid muutuvad dünaamilisteks.<sup>15</sup>

Nagu iga liikumisega, nii ilmnes ka süsteemsel lähenemisel planeerimisse palju kitsaskohti ning järgnevalt käsitleb peatükk esitatud kriitikat.

Faludi toob välja, et süsteeme analüüsides oldi liiga enesekindlad ja arvati, et need annavad vastused kõikidele probleemidele. Tegelikult muutus planeerimine üha

---

<sup>12</sup> Allmendinger, P. (2009) Planning Theory. New York: Palgrave Macmillan, pp 54

<sup>13</sup> Hall, P.(2014) Cities of tomorrow: an intellectual of urban planning and design in the 20th century. Chichester: Blackwell, pp 362

<sup>14</sup> Ibid., pp 360

<sup>15</sup> Allmendinger, P. (2009) Planning Theory. New York: Palgrave Macmillan, pp 56

poliitilisemaks ja keerukamaks, mida mudelite abil ei olnud enam võimalik analüüsida. Lisaks leiti, et tihti on süsteemse planeerimise järeldused liiga lihtsakoelised ja vajaksid komplekssemat analüüsimist. See tulenes just lisanduvate elementide arvust, millele süsteemse lähenemise planeerijad tihti tähelepanu ei pööranud. Tegelikult tegid need lisanduvad aspektid süsteemse planeerimise eesmärkide saavutamise võimatuks.<sup>16</sup>

Teiseks nõuab selline planeerimine suuremat professionaalide hulka - demograafid, majandusteadlased, arhitektid, geograafid, liiklusinsenerid jne, keda oleks vaja planeerimisprotsessi kaasata. Kuivõrd hallatav andmehulk on väga suur, vajab see tõlgendamist erinevate professionaalide poolt. Süsteemne planeerimine aga seda ei näinud. Lisaks tõstus küsimus, kas planeerimine peaks olema pigem tehniline kui poliitiline.<sup>17</sup>

Kolmanda aspektina on lähenemisele ette heidetud ka planeerija kesksust. Planeerija on tehniline spetsialist ning süsteemide teooria ei jäta ruumi suhtluseks erinevate osapooltega, mille tõttu on planeerija amet muutunud tõde välja selgitavaks ja kuulutavaks positsiooniks. Teaduslikule planeerimisele, mis annab justkui kõikidele küsimustele õiged vastused, oli väga raske vastu seista ja alternatiive esitada. Faludi aga väidab, et planeerimine ja teadus teenivad erinevaid eesmärke. Kui teadlased püüavad vaadelda, kirjeldada ja selgitada olemasolevat, siis planeerijate eesmärk on vastupidiselt muuta olemasolevat paremuse suunas.<sup>18</sup>

### **1.1.2 Ratsionaalne lähenemine**

Ratsionaalne mudel (*Rational model*) püüab planeerimisprotsessi näha võimalikult ratsionaalselt ja süsteemselt, andes planeerimisprotsessi läbi viimiseks väga kindlad juhistena järgitavad sammud.<sup>19</sup> Ka ratsionaalse planeerimise teooria toetub oma ideedes laenatud lähtekohtadele. Vastavalt Taylorile on selle lähenemise algeks „otsuse

---

<sup>16</sup> Allmendinger, P. (2009) *Planning Theory*. New York: Palgrave Macmillan, pp 60

<sup>17</sup> *Ibid.*, pp 59

<sup>18</sup> Faludi, A. (1987) *A Decision-centered view of Environmental Planning*. Oxford: Pergamon, pp 46

<sup>19</sup> Levy, J. M. (2000) *Contemporary Urban Planning*. London: Pearson, pp 332

teooria“ (*decision theory*): üldine teooria ratsionaalsest otsuse langetamisest, mis kanti edasi planeerimisse.<sup>20</sup>

Ratsionaalse mudeli sünonüümiks planeerimises on Andreas Faludi ja Chicago koolkond. See liikumine toetub varasematele autoritele nagu Max Weber ja Karl Mannerheim. Arvatakse, et ratsionaalsuse juured lähevad tagasi Platoni ja Aristoteleseni.<sup>21</sup> Ratsionaalse lähenemise filosoofia on kasumi taotlemise eesmärke tähtsustades lähedalt seotud utilitarismiga. Utilitarism jõudis planeerimisse õigusteadusest, kus see lõi raamistiku seaduste vahel valimiseks maksimi järgi, mis taotles suurimat hulka õnne (kasumit) suurimale hulgale inimestele.<sup>22</sup>

Üheks oluliseks erinevuseks süsteemsest lähenemisest oli see, et inimeste tegutsemist võeti arvesse ühe osana planeeringuprotsessist, kuid eeldati, et nende kõigi eesmärk on maksimeerida oma ressursse.

Jauhiainen toob välja funktsionaalse sotsioloogia lähtekoha, et inimesed käituvad ratsionaalselt ja sellest lähtuvalt on võimalik ette ennustada linnade tulevast arengut ja seeläbi planeerimise vajadusi. Ratsionaalsuse all mõeldi eelkõige majanduslikke aspekte, vahel ka ajakasutust linnaruumis. Inimese käitumist linnaruumis põhjendati ratsionaalse valiku teooriaga: ratsionaalne inimene taotleb tegevuses maksimaalset isiklikku kasumit, mida mõõdetakse rahaga. Inimene taandati ratsionaalselt ja mehhaaniliselt käituvaks olendiks. Eesmärgiks oligi inimeste optimaalse ruumilise käitumise väljaselgitamine ja ühiskonna majanduse arendamine.<sup>23</sup>

Saksa majandusteadlane ja sotsiaaljaloolane Max Weber eristas siinkohal formaalset ja sisulist ratsionaalsust. Formaalne ratsionaalsus on seotud meetodi efektiivsusega ja ei keskendu niivõrd tulemustele. Oluline on, et tulemus saavutatakse kõige efektiivsemal ja tulemuslikumal moel. Kui eesmärgiks on saada punktist A punkti B, siis

---

<sup>20</sup> Taylor, N. (1998) *Urban Planning Theory since 1945*. London: Sage Publications, pp 69

<sup>21</sup> Allmendinger, P. (2009) *Planning Theory*. New York: Palgrave Macmillan, pp 63

<sup>22</sup> Kitchin, R. Thrift, N. (2009) *Rational Choice Theory*. International Encyclopedia of Human Geography. Vol 9. Amsterdam: Elsevier, pp 100-101

<sup>23</sup> Jauhiainen, J. (2005) *Linnageograafia: linnad ja linnaurimus modernismist postmodernismini*. Tallinn: Eesti Kunstiakadeemia, lk 18

kõige ratsionaalsem on sinna jõuda kõige otsemat teed, sirgjooneliselt. Formaalne ratsionaalsus rajaneb peamiselt loogikal. Sisuline ratsionaalsus keskendub lõpptulemusele ja selle hinnangule. Ka siin on loogika kaasatud, kuid see sisaldab enamat kui vaid efektiivsust ja tõhusust, oluline on ka intuitsioon. Näiteks keegi ei vaidle, et on olemas vaesus. Mida selle vastu ette võtta, on juba järgmine küsimus, millega tegeleb sisuline ratsionaalsus. Kaks äärmuslikku lahendust on kas vabaturupõhine lahendus või riigi sekkumine. Planeerimine peaks rajanema formaalsel ratsionaalsusel ja meetoditel. Kokkuvõtvalt tugineb formaalne ratsionaalsus efektiivsusel ja sisuline ratsionaalsus võrdsusel.<sup>24</sup>

Faludi, keda peetakse ratsionaalse idee eestseisjaks, näeb planeerimist kui parima meetodi välja selgitamist eesmärkidest lähtuvalt. Selle saavutamiseks peavad planeerijad olema teadurid, kes otsivad tulemuste saamiseks parimaid meetodeid. Leidmaks suure informatsiooni ja vaadete hulgast parim tegutsemisviis, peab planeerija kasutama ratsionaalseid kriteeriume. Eelkõige tähendas see mitteideoloogilisi ja objektiivseid lahendusi.<sup>25</sup>

Faludi ratsionaalsuse idee seisneb ideaalses protsessis ja otsuste põhjendamises, protsessi saab jagada kolmeks osaks. Ratsionaalne protsess algab esiteks probleemi identifitseerimisega ja defineerimisega. Teiseks, vastavalt probleemile seatakse eesmärgid, mis peavad olema reaalsed, mitte fantaasiad. Kolmandaks, kui eesmärgid on seatud, toimub programmi välja töötamine, mis sisaldab tegevuste käiku ja järjekorda, seatud eesmärkide saavutamiseks. Loomulikult on neid võimalusi tihti mitu. Alternatiividest parima selgitamine toimub kulude ja ressursside minimeerimises.

Väga oluline osa otsuste põhjendamisel ongi ratsionaalsel alusel otsustamisel. Kui otsus on langetatud planeerija intuitsiooni põhjal, ei ole selle otsuse vastuvõtmine kuidagi teaduslikult põhjendatav. Kui langetada otsus aga ratsionaalselt ja õigetel alustel, on see põhjendatud ja õigustatud. Seejuures toob Taylor välja, et põhjendus peab olema veenev. Veenev põhjendus on selline, mis läheb kokku planeerimise eesmärgiga ning

---

<sup>24</sup> Allmendinger, P.(2009) Planning Theory. New York: Palgrave, pp 63

<sup>25</sup> Ibid., pp 68

kannab samu väärtusi ning peab baseeruma valideeritud teadmistel. See eeldab, et ratsionaalne planeerimisprotsess on selgelt ja hoolikalt läbi mõeldud ning iga etapp on põhjendatav.<sup>26</sup>

Järgnevalt vaadeldakse erinevate autorite poolt välja toodud kriitikat. Nagu süsteemsele lähenemisele, nii on ka ratsionaalsele lähenemisele ette heidetud liigset optimismi teaduse rakendamises planeerimisse. Nad uskusid, et planeerimise kaudu on võimalik inimeste elu paremaks muuta ja teaduslik lähenemine aitab protsesse paremini kontrollida. Teaduse rakendamine töö tegelikult kaasa planeerimise kvaliteedi tõusu, kuid kriitikud heidavad ette liigset teaduse ülistamist, mis töö kaasa inimese kõrvalejäämise planeerimisest. Planeerimise eesmärk peaks olema hea eluruumi loomine inimestele ning seetõttu ei tohiks neid planeerimisest kõrvale jätta.<sup>27</sup>

Teiseks on välja toodud, et eristades formaalset ja sisulist ratsionaalsust eristatakse midagi, mida tegelikult ei eksisteeri. Protseduurile keskenduv teooria on sisutühi ja eraldab ratsionaalset planeerimist poliitilistest ja muudest olulistest aspektidest, mis tegelikult on planeerimise lahutamatud osad.<sup>28</sup>

Kolmas kriitika koolkond töö välja murekoha, et ratsionaalne teooria püüab kõike lõpuni teaduslikult ja kaalutletult põhjendada, jätmata ruumi professionaali intuitsioonile. Planeerimist nähakse seeläbi liialt tehniliselt ja ratsionaalselt, jättes märkamatuks inimlikud aspektid planeerimise juures. Kriitikud nendivad, et kollektiivseid otsuseid, nagu seda on planeerimine, peab põhjendama millegi enamaga kui vaid intuitsiooniga, kuid seda ei tohiks päris kõrvale heita. Planeerimise meetodika peaks hõlmama intuitsiooni ja teaduse tasakaalu ning see peaks jätma võimaluse planeerijal teha otsuseid ka spontaanselt seal, kus seda on vaja. Praegusel kujul arvestab ratsionaalne planeerimine inimfaktoriga liiga vähe.<sup>29</sup>

Neljandaks tuuakse välja, et ratsionaalset terminit saab kasutada kui suitsukatet otsuste jaoks, mis on tegelikult varem ära tehtud. Hiljem kasutatakse otsuste põhjendamiseks

---

<sup>26</sup> Taylor, N. (1998) *Urban Planning Theory since 1945*. London: Sage Publications, pp 70

<sup>27</sup> *Ibid.*, pp 74

<sup>28</sup> *Ibid.*, pp 72-73

<sup>29</sup> *Ibid.*, pp 74

vastavaid teooriaid, mis juba tehtud otsustega kõige paremini sobivad. Tagantjärele saab ka planeerimise eesmärgi seada nii, et see sobituks kellegi kolmandate huvidega. Nii saab läbi viia kellegi teise poliitilisi ja majanduslike huve või mõne kindla huvigrupi soove, mis ei ole aga algse ratsionaalse lähenemise idee.<sup>30</sup>

Ratsionaalsele planeerimisele on ette heidetud ka seda, et kui iga tehtav otsus peab olema põhjendatud ning kõiki alternatiive peab kaaluma, läheb sellele tohutu aja- ning ressursside kulu. Lõppkokkuvõttes võib planeerija ja otsustajad olla informatsiooni ja alternatiivide küllusest segaduses ning otsus võib olla hoopis vähem ratsionaalne. Kriitikud toovad välja, et ratsionaalne planeerimine on puhtalt teoreetiline ning tegelikud situatsioonid on keerukamad, seega iga otsust ei ole võimalik põhjalikult kaalutleda nii, nagu ratsionaalne protsess seda ette näeb.<sup>31</sup>

Üleüldiselt hakkas ühiskond üha enam kahtlema sellistes planeerija kesketes metodoloogiates, mis pidid kõike seletama vaid teaduslikult ja sellest justkui piisas. Liiguti üha enam inimesi arvestavate ja kaasavate planeerimismeetodite suunas.

### ***1.1.3 Osaleva planeerimise teooria***

Eelnevalt vaadeldud planeerimine baseerus eksperdi näiliselt ratsionaalsel teadmisel. Sellisele planeerimisele esitab väljakutse suhtlemisel ja vastastikusel õppimisel põhinev planeerimisprotsess. Selles peetakse oluliseks erinevate huvigruppide ja elanike osalemist planeerimisprotsessis ja läbirääkimist nendega. Arvestatakse ka elanike igapäevaelul põhinevate teadmistega. Planeerimine toimub teadlikult „alt-üles“ protsessina. Erinevate tegurite, gruppide ja elanike huvid ühendatakse integreerimaks neid huve tuleviku arenguga.<sup>32</sup>

---

<sup>30</sup> Taylor, N. (1998) *Urban Planning Theory since 1945*. London: Sage Publications, pp 75

<sup>31</sup> Ibid., pp 72

<sup>32</sup> Jauhiainen, J. (2005) *Linnageograafia: linnad ja linnauurimus modernismist postmodernismini*. Tallinn: Eesti Kunstiakadeemia, lk 227

Uue lähenemise kujunemisel on olulisi planeerimisteooriaväliseid mõjutusi, mis tulenevad nii filosoofiast kui ka sotsiaal- ja majandusteooriatest. Mõistmaks “kommunikatiivse pöördega” toimunud sisulist muutust, on oluline aru saada, et see ei tähenda lihtsalt suhtluse, kommunikatiivse aspekti lisandumist planeerimisprotsessi – see jõudis sinna juba oluliselt varem. Mis 1990. aastate planeerimisteooriat eelnevast eristab, on seni ühesuunalise kommunikatsiooni muutumine kahe-suunaliseks, selle muutumine subjektidevaheliseks.<sup>33</sup>

Kommunikatiivse planeerimise edasi arendamisega on tegelenud inglise planeerimisteoreetik Patsy Healey, kes on oma käsitlustes ühendanud protsessikeskse ja tulemuskeskse lähenemise kollaboratiivse planeerimise mõisteks. P. Healey räägib kollaboratiivsest planeerimisest kui strateegilisest planeerimisest, mille lähtekohaks on tõdemus, et säästliku arengu saavutamine on võimalik vaid siis, kui erinevates planeerimisetappides on kaasatud erinevad huvigrupid.<sup>34</sup>

Allmendinger toob välja Patsy Healey kolm peamist kommunikatiivse lähenemise mõjutajat. Esimese ja kõige olulisemana nimetab ta Jürgen Habermasi töid, mis püüdsid rekonstrueerida modernismi lõpetamata projekti. Teiseks toob ta välja Foucaulti, kes vaatas keelelise tähenduse taha ja uuris peidetud võimuhete teooriat. Kolmanda tähtsa selgroo osana toob ta välja Giddensi töö, mis puudutab sotsiaalvõrgustike suhteid ja kuidas need eksisteerivad paralleelselt ühiskonnaga. Nendest kolmest peab Allmendinger kõige olulisemaks just Habermasi tööd, kuna see on kõige enam mõjutanud planeerimist kui kommunikatiivset protsessi.<sup>35</sup>

Kommunikatiivse planeerimisteooria keskmeks on aus ja vastastikusel arusaamisel põhinev läbirääkimine kõigi osapooltega. Suhtlusele on seejuures seatud väga kindlad kriteeriumid. Habermas toob välja, et õige kommunikatsioon sellises protsessis peab

---

<sup>33</sup> Lippus, M. (2012) Osaleva planeerimise võimalikkusest Põhja-Tallinna Kalasadamaplaneeringu näitel. Magistritöö Tallinna Ülikool humanitaarinstituut, lk 22

<sup>34</sup> Supilinna Selts, Tartu Linnavalitsus, Eesti planeerijate Ühing. (2011-2012) Juhendmaterjal kaasamise kavandamiseks ning kaasamistegevuse läbiviimiseks. Kättesaadav: [http://issuu.com/hendrikson/docs/supilinn\\_juhend?e=3473700/2952502](http://issuu.com/hendrikson/docs/supilinn_juhend?e=3473700/2952502) (30.05.2015) , lk 5

<sup>35</sup> Allmendinger, P. (2009) Planning Theory. New York: Palgrave, pp 198

olema mõistetav (suheldakse arusaadavate terminitega), tõeale vastav, siiras ja õiguspärane. Kommunikatsioon peab toimuma ehedalt. Ilma selleta ei saa olla õiget demokraatlikku protsessi ega ka õiget otsustamist. Habermas nimetab sellist korrektset suhtlust ideaalseks kommunikatsiooniks (*ideal speech situation*). Need neli tingimust moodustavad normatiivse ideaali kommunikatiivse planeerimise läbiviimiseks.<sup>36</sup>

Kuigi osalev planeerimine on teoorias leidnud viimasel paaril kümnendil väga mahukat ja mitmekesist käsitlemist ning on hetkel üks olulisemaid planeerimisteooria suundi, siis on üsnagi keeruline selle lähenemise täpsem ning ammendav kirjeldamine. Seda probleemi süvendab tõik, et rohkem kui kahekümne aasta jooksul ei ole täpselt paika sattunud mõiste selle kirjeldamiseks. Ja nii varieeruvad kasutusel olevad mõisted autor autorilt.<sup>37</sup>

Lisaks toob Jauhiainen välja, et kaasaegsed planeerimisteooriad jagavad ühist ideed osalemise tähtsusest, kuid suhtuvad väga erinevalt sellesse, mis on planeerimise üldisem idee ning planeerimise ja osalemise vaheline suhe.<sup>38</sup>

Nii on osaleva planeerimise puhul ilmselt täpsem rääkida lähenemisest kui ühest konkreetsest teooriast. Seda on nimetatud ka „maailmavaateks”.<sup>39</sup>

Osalevat planeerimist mitme erineva nimega nimetamisele aitas kaasa ka asjaolu, et kriitika ratsionaalsusel ning terviklikul lähenemisel põhineva planeerimise suhtes muutus aina tugevamaks. Nii arenes soodne pinnas uute lähenemiste tekkimiseks. Välja ei kujunenud üht kindlat uut suunda, vaid sai alguse valdkonna killustumine. Tekkinud uusi suundi ei kandnud enam soov sotsiaalse inseneeria toel ühiskonna

---

<sup>36</sup> Taylor, N. (1998) *Urban Planning Theory since 1945*. New York: Sage Publications, pp 124

<sup>37</sup> Lippus, M. (2012) Osaleva planeerimise võimalikkusest Põhja-Tallinna Kalasadama planeeringu näitel. Magistritöö Tallinna Ülikool humanitaarinstituut, lk 23-24

<sup>38</sup> Jauhiainen, J. (2005) *Linnageograafia: linnad ja linnaurimus modernismist postmodernismini*. Tallinn: Eesti Kunstiakadeemia, lk 228

<sup>39</sup> Lippus, M. (2012) Osaleva planeerimise võimalikkusest Põhja-Tallinna Kalasadama planeeringu näitel. Magistritöö Tallinna Ülikool humanitaarinstituut, lk 24



suunamine ja avaliku võimu institutsioonide uuendamine, mis omakorda toetaks sidusama ja tõhusama ühiskonna arengut.<sup>40</sup>

Planeerija ei ole sellise planeerimislähenemise puhul küll otsustaja rollis, kuid tema käes on esmane võim tehtud ettepanekut/avaldatud arvamust tõsiselt võtta või see kuulamata jätta. Mida avatum on planeerimisprotsess ning mida sisukam on erinevate osapoolte panus, seda ausamaks kujuneb ka lõpptulemus ehk planeering kui kokkulepete kogum. Seega on laiem kaasamine ka võimalus vähendada korrupsiooniriski planeerimisprotsessis.<sup>41</sup>

Osaleva planeerimisega sarnaseid ideid kandis ka planeerija kui advokaadi lähenemine, mis nägi planeerijat kui erinevate huvide ja huvigruppide esindajat.<sup>42</sup>

Osalusplaneerimine tähendab planeerimisprotsessi, millesse on kaasatud kohalik kogukond. Kaasamise all ei ole siinkohal silmas peetud ainult informeerimist, vaid kahepoolset suhtlemist (koostööd), kus nii kaasaja kui ka kaasatavad kuulavad teise osapoole argumente ning kohandavad enda seisukohti vastavalt sellele.<sup>43</sup>

Harris on välja toonud osalusplaneerimise võtmesõnad:

- Sotsiaalsete konstruktsioonide mõistmine (oluline on siduda teaduslik andmekogumine ning kohalike inimeste kogemused ja teadmised antud paigast)
- Erinevatel viisidel teadmiste kogumine ning nende väärtustamine (analüüs, jutustamine kohalike inimestega, erinevate seisukohtadega arvestamine).
- Erinevate huvigruppide võrdne väärtustamine.
- Valitsevate võimuhete ja huvide identifitseerimine.

---

<sup>40</sup> Lane, M. (2005) Public participation in planning: an intellectual history. *Australian Geographer* No.36, pp 285

<sup>41</sup> Supilinna Selts, Tartu Linnavalitsus, Eesti planeerijate Ühing. (2011-2012) Juhendmaterjal kaasamise kavandamiseks ning kaasamistegevuse läbiviimiseks. Kättesaadav: [http://issuu.com/hendrikson/docs/supilinn\\_juhend?e=3473700/2952502](http://issuu.com/hendrikson/docs/supilinn_juhend?e=3473700/2952502) (20.05.2015), lk 3

<sup>42</sup> Taylor, N. (1998) *Urban Planning Theory since 1945*. London: Sage Publications, pp 123

<sup>43</sup> Supilinna Selts, Tartu Linnavalitsus, Eesti planeerijate Ühing. (2011-2012) Juhendmaterjal kaasamise kavandamiseks ning kaasamistegevuse läbiviimiseks. Kättesaadav: [http://issuu.com/hendrikson/docs/supilinn\\_juhend?e=3473700/2952502](http://issuu.com/hendrikson/docs/supilinn_juhend?e=3473700/2952502) (30.05.2015), lk 4

- Maaomanikega arvestamine.
- Konkureerivate huvide kokkulepetelt nihkumine konsensuslikule kõigi huvidega arvestavale kompromissile (planeerija on kui läbirääkija, kes aitab erinevatel huvidel kokku saada, mitte enam enda arvamuse põhjal otsuselangetaja).
- Lahenduse leidmisel on oluline arvestada ka kohaliku kontekstiga.<sup>44</sup>

Seega on osalusplaneerimise peamisteks lähtepunktideks seisukoht, et kõigil ühiskonnagrupidel peaks olema õigus ja võimalus neid puudutavates arengutes kaasa rääkida ning eeldus, et kõik ühiskonnagrupid on selleks võimelised.<sup>45</sup>

Osalemise korraldamise eest vastutab planeerija, kellel peab olema vastavaid metodoloogilisi teadmisi ja meetodilisi oskusi aktiivse osalemise saavutamiseks. Planeerimismeetodid on „pehmemad“ kui tavalisel formaalsel elanike kuulamisel põhinevas planeerimises ja planeerimises kaasatakse laiapõhjalisi teadmisi.<sup>46</sup>

Nagu kahe eelneva planeerimisteooria puhul on ka osaleval planeerimisel esinenud kitsaskohti ning välja toodud kriitikat.

Ühe probleemina on välja toodud idee planeerija näilisest neutraalsusest.<sup>47</sup> Ühest küljest peaks planeerija justkui enda eelistused kõrvale panema ning aitama planeeringusse kokku panna kõik erinevad ideed. Lõplik ideede vahel valimine jääb siiski planeerija otsustada. Mil määral on planeerija enda eelistused planeeringus sees, ei ole lõplikult selge.

Lisaks on kriitikud tähelepanu pööranud ohule, et planeerimises piirduakse ainult institutsionaliseerunud gruppide kuulamisele.<sup>48</sup> Tekib probleem, et kuuldavale tuleb

---

<sup>44</sup> Harris, N (2002) Collaborative Planning: From Theoretical Foundations to Practice Forms. *Planning Futures: New Directions for Planning Theory*. London and New York: Routledge, pp 26

<sup>45</sup> Supilinn Selts, Tartu Linnavalitsus, Eesti planeerijate Ühing. (2011-2012) Juhendmaterjal kaasamise kavandamiseks ning kaasamistegevuse läbiviimiseks. Kättesaadav: [http://issuu.com/hendrikson/docs/supilinn\\_juhend?e=3473700/2952502](http://issuu.com/hendrikson/docs/supilinn_juhend?e=3473700/2952502) (30.05.2015), lk 4-5

<sup>46</sup> Jauhiainen, J. (2005) Linnageograafia: linnad ja linnauurimus modernismist postmodernismini. Tallinn: Eesti Kunstiakadeemia, lk 228

<sup>47</sup> Ibid., lk 229

<sup>48</sup> Ibid

vaid kõige häälekam. Mitmed organisatsioonid ja kodanikeühendused aitavad kodaniku häält kuuldavamaks teha ning sellistesse organisatsioonidesse mitte kuuluvate inimeste hääl jääb tagaplaanile. Samale probleemile viitab ka Juhendmaterjal kaasamise kavandamiseks ning kaasamistegevuse läbiviimiseks:

*„Tavapäraselt kasutatavad kaasamismeetodid – arutelud, koosolekud, on üsnagi formaalsed ning oma arvamuse kuuldavaks tegemiseks peab arvajal olema julgust, eriti kui teda huvitavat teemat ei ole koosolekul tõstatatud ja see pole ka päevakorras. Koosoleku ja arutelu formaat võib osadele sihtrühmadele olla seetõttu sobimatu, võõrustusest avaliku esinemise vastu jääb planeeringu koostaja jaoks oluline informatsioon esitamata. Tavapäraselt läbiviidud koosolekud ja arutelud on sageli nõ ühepoolse kommunikatsiooni vahendiks, kus koosolekupidaja jagab kohaletulijatele informatsiooni. Osalejatele antakse sõna reeglina lõpuosas ning ka siis otsustab arutatavate teemade üle koosolekupidaja. Seetõttu, olenevalt sellest, keda soovitakse kaasata ning millist informatsiooni saada, on mõistlik kaaluda ka muude kaasamismeetodite kasutamist lisaks aruteludele ja koosolekutele.“<sup>49</sup>*

Lähenemisviis toetub ideaalse kommunikatsiooni ideele, mis ei arvesta piisavalt võimuküsimustega planeerimises. Planeerimisest tekib sotsiaalse kontrolli ja reguleerimise vahend, mis on planeerimise varjatud pool.<sup>50</sup> Sellisele planeerimise tumedale poolele oli keskendunud *foucaultilik* kriitika. See tõi välja, et kommunikatiivsele protsessile keskendunud planeerimine jätab varjatud võimusuhted tähelepanuta ning püüab liiga vähe protsessi ise kontrollida, mis jätab võimaluse selle varjus viia täide ka teisi varjatud eesmärgi. Nõrga kohana tuuakse välja, et on võimalus

---

<sup>49</sup> Supilina Selts, Tartu Linnavalitsus, Eesti planeerijate Ühing. (2011-2012) Juhendmaterjal kaasamise kavandamiseks ning kaasamistegevuse läbiviimiseks. Kättesaadav: [http://issuu.com/hendrikson/docs/supilinn\\_juhend?e=3473700/2952502](http://issuu.com/hendrikson/docs/supilinn_juhend?e=3473700/2952502) (30.05.2015), lk 9

<sup>50</sup> Jauhiainen, J. (2005) Linnageograafia: linnad ja linnauurimus modernismist postmodernismini. Tallinn: Eesti Kunstiakadeemia, lk 229

inimestega manipuleerida, neid kontrollida ning segadusse ajada, et saavutada mingeid muid hüvesid teeniv lahendus.<sup>51</sup>

Kokkuvõtvalt võib öelda, et kommunikatiivne planeerimisteooria püüdis uuesti planeerimise vajalikkust kuidagi esile tõsta kogu 1970ndatel levima hakanud pluralismi ja tegevuse põhise planeerimise sees. Ehkki ka sellel teorial, nagu kõigil teistel, esineb kitsaskohti ja puudusi, millele teoreetikud ka ise ei täpseid vastuseid ei anna, esitas see mitmeid olulisi probleeme.

#### **1.1.4 Kokkuvõte**

Nagu töö eelnevalt välja tõi, kuuluvad kaks esimest lähenemist (süsteemne lähenemine ja ratsionaalne lähenemine) paljude autorite sõnul ühte protseduurilisse käsitluse, kahe erineva kategooriana. Antud töö vaatab neid siiski eraldi lähenemistena, kuivõrd nende rõhuasetused planeerimisprotsessile on piisavalt erinevad.

Süsteemne lähenemine nägi planeerimist kui süsteemi, mille iga osa on oluline, kuid ei pakkunud välja parimat meetodikat või protsessi kuidas planeerimise eesmärke saavutada. Süsteemne lähenemine ei keskendunud planeerimise protseduurile kui sellisele, vaid pigem planeerimise eesmärgile – modelleerida linnu ja näha ette protsesse ning sealtkaudu õppida neid juhtima. Olulised olid planeeri tehnilised oskused ning planeerijat nähti kui tehnilist spetsialisti. Inimese käitumisele linnaruumis või nende põhjustele ei pööratud tähelepanu, kuna usuti, et õigesti ennustatud ja juhitud protsesside kaudu suudetakse ka inimeste käitumist linnas juhtida.

Ratsionaalne lähenemine püüdis ühendada planeerimise protsessi ja eesmärgid, põhjendades seda ratsionaalse otsustamise teooriaga. Erinevalt süsteemsest lähenemisest, pakkus ratsionaalne lähenemine välja eesmärkide saavutamiseks kindla tegevuskava, planeerimisprobleemide lahendamise astmetena, valides kõiki alternatiive

---

<sup>51</sup> Harris, N (2002) Collaborative Planning: From Theoretical Foundations to Practice Forms. *Planning Futures: New Directions for Planning Theory*. London and New York: Routledge, pp 30

kaalutledes välja parima lahenduse, mis oleks ratsionaalselt põhjendatud. Inimene taandati sellise planeerimise puhul ratsionaalseks olendiks, kes taotleb oma tegevuses suurimat kasutegurit. Seega võib öelda, et mingil määral arvestas ratsionaalne planeerimine inimesega rohkem kui süsteemne planeerimine, kuid ei kaasanud teda veel oluliselt planeerimisprotsessi endasse. Planeerija oli siin kui otsuselangetaja, kes pidi omama võimalikult suurt hulka infot, et selgitada välja parim lahendus.

Osalusplaneerimine vastandub kahele eelmisele ning näeb planeerimist kui erinevaid huvisid, mis tuleb ühele plaanile kokku sobituma panna. Planeerija küll juhib protsessi, kuid tema ülesandeks on pigem olla nõuandja ja erinevate huvide kokkupõrkumisel läbirääkija. Kindlasti peab planeerija omama häid suhtlemisoskuseid, kuid ta ei ole autoriteedi rollis, nii nagu kahe eelneva vaadeldud lähenemise puhul. Planeerimine on olemuselt demokraatlik ning planeerimise tulem on kodanike ühislooming ja kokkulepe. Planeerimisprotsessi kaasatakse kõiki huvigruppe nii palju kui võimalik, seeläbi arvestatakse kohalike elanike teadmiste ja kogemustega, mida planeerijal endal ei pruugi planeeritavast alast olla.

Süsteemne planeerimine on vaatlusalusest kolmest lähenemisest kõige tehnilisem ja „külmem“, vaadates inimfaktorit kõige vähem. Ratsionaalne planeerimine arvestab inimest kui maksimaalset kasu taotlevat faktorit, kuid keskendub planeerimisprotsessile, kus oluline on leida kõige põhjendatum ja ratsionaalsem lahendus. Kolmas vaadeldav lähenemine - kaasav planeerimine - taandab planeerija läbirääkijaks ning inimesi kaasatakse kogu protsessi vältel nii palju kui võimalik.

## **1.2 Avalik ruum**

Avaliku ruumi võimalikke käsitusviise ja definitsioone on mitmeid. Antud peatükk annab ülevaate viiest erinevast avaliku ruumi teoriast, mis on avaliku ruumi uurimiseks kasutanud erinevaid meetodeid. Kuna avaliku ruumi puhul ei saa rääkida kindlatest vooludest, millel oleks selline filosoofiline taust ja selged metodoloogiad nagu planeerimises, siis on avaliku ruumi käsitlusi vaadeldud olulisemate autorite kaupa. Autoreid, kes on avaliku ruumi lähenemisi välja pakkunud, on palju. Töös on välja toodud viis suuremat, eristuvat ja levinumat autorit. Kuna peatükk püüab näidata, kuivõrd erineval viisil on võimalik avalikku ruumi vaadelda, ei ole peatükis vaadeldav autorite loetelu lõplik. Tehtud on valik, näitamaks avaliku ruumi uurimise võimalusi ja seda, kuivõrd mitmetahuline see teema oma olemuselt on.

Iga valitud autori lähenemist vaatleb peatükk läbi kindla raamistiku, otsides vaadeldava teooria puhul vastuseid küsimustele, kuidas see määratleb avalikku ruumi, millistest osadest avalik ruum koosneb ja kuidas see avalik ruum suhestub planeerimisega. Neile küsimustele vastust otsides seob antud peatükk vaadeldavad avaliku ruumi teooriad ja eelpool käsitletud planeerimismetodoloogiad omavahel.

Nagu eelnevalt planeerimisteooriate ülevaatest selgus, viis iga areneva teooria kriitika omakorda uue teooria sünnini. Ühel hetkel valitses teooriate paljusus ja ilmnes, et üht kindlat õiget vastust ei peagi olema. Sama arengut võib märgata ka avaliku ruumi lähenemisi vaadeldes. Kui laialt üldistada, saab eelneva peatüki puhul välja tuua teadusliku lähenemise ja läbirääkimistel põhineva lähenemise vastandumise. Avaliku ruumi käsitluste puhul vastanduvad lähenemised, mis vaatavad avalikku ruumi esteetilisest aspektist, ning lähenemised, mis vaatavad avalikku ruumi funktsioonidest lähtuvalt. Esteetilisuse puhul on põhitähelepanu füüsilisel ruumil ja sellel, kuidas see on korrastatud. Funktsioonidest lähtuvate lähenemiste puhul on silmas peetud lähenemisi, mis suunavad fookuse sellele, kui mitmekesine on ruum ning kuidas inimene end sellises ruumis tunneb. Inimfaktor ning sellega arvestamine on üks peamine erisus, mis vaadeldavate lähenemiste puhul ilmneb.

## 1.2.1 Le Corbusier

*„The keys to urbanism are to be found in four functions: inhabiting, working, recreation (leisure time) and circulation.“*<sup>52</sup>

Charles Édouard Janneret (tuntud kui Le Corbusier) pidas linna kujundamist liiga oluliseks, jätmaks seda elanike enda otsustada. Piisavalt targaks otsusetegijaks peeti spetsialisti (arhitekti). Le Corbusier'i ja mitme teise arhitekti ideedest lähtuv Ateena harta tähtsustas planeeringute koostamisel tsoneerimisprintsipi. Iga tegevus pidi käima just selleks ette nähtud kohas. Linn ja maja olid Le Corbusier'i jaoks elamismasinaks, mis pidid rahuldama inimese vajadusi töö, vaba aja veetmise ja elukoha järele.<sup>53</sup> Võib öelda, et Le Corbusier'i avaldatud „Ateena harta“ sai moodsa linnaplaneerimise piiblik. Funktsionalistlik linnaplaneerimine sai hoo sisse teise maailmasõja järel, mil see pakkus arusaadavaid ja kiireid lahendusi teravale elamispinna kriisile.<sup>54</sup>

Le Corbusier tutvustab koostatud dokumendis uue linnaplaneerimise põhimõtteid, sõnastades need lihtsalt ja pakkudes kriitilistele probleemidele näiliselt kiireid visioone, mis teebki tema ideede levimise kiireks. Corbusier'i Ateena harta sisaldab 95 punkti, mis jagavad linna funktsionaalseteks kategooriateks: elamud, vaba aeg, töö ja liiklus. Seejuures on punktidenä välja toodud probleemid, millele teiste punktide abil pakutakse välja lahendusi.

Nagu ka eelnevalt mainitud, toob Le Corbusier korduvalt välja, et päike, taimestik ja ruum on linna toormaterjalid. Nende olemasolu järgi saab hinnata olemasolevat olukorda ja parandada vajadusel linnaruumi. Tsoneerimine on vajalik selleks, et iga tegevuse jaoks oleksid linnas kindlad spetsiifilised alad. Nii on tagatud, et elamurajoonides on vaikne ja valgusküllane, et tööstusega seotud alad ei reosta näiteks vaba aja veetmist ning puhkealasid jne. Tsoonid valitakse seejuures lähtudes

---

<sup>52</sup> Le Corbusier.(1973) The Athens Charter. New York: Grossman, pp 95

<sup>53</sup> Lass, K. Soovitused üldplaneeringu koostamiseks. Tallinn: Siseministeerium, lk 9

<sup>54</sup> Hiob, M. (2009) *Planeerimine ja planeerimatus*. Sirp 27.03.2009

linna topograafiast. Suurte transportteede ääres ei tohi seoses saaste ja müraga paikneda eluhooned, vaid mõnd muud funktsiooni täitvad hooned. Elamualadele peab kindlasti pääsema piisavalt päikest ja kõrgete eluhoonete vahel peab olema küllaldaselt õhku.<sup>55</sup>

Igale funktsioonile või tsoonile on toodud oma kriteeriumid, kuidas neid peaks planeerima. Näiteks elamualad peaksid paiknema linna topograafiliselt ja kliimaatiliselt kõige paremas kohas. Need võiksid asuda paigas, kus on õhku ja päikest ja võimalusel näiteks mõnel kallakul, mis pakuks häid vaateid maastikule. Lisaks peab elamualadel olema hea juurdepääs rohealadele.

Eluruumile peab olema tagatud minimaalne vajalik päikesetundide arv, milleks on 2 tundi päevas talvisel ajal. See on vajalik inimese tervise ja funktsioneerimise jaoks. Lisaks hävitab päike baktereid ja nii on tagatud ka hügieen. Elamuid ehitades tuleb kasutada kaasaegseid materjale ja tehnikaid, mis võimaldavad kasvatada hoone kõrgust suuremaks kui varem ja nii saab ehitada kõrgemaid, suuremate vahemaadega asetsevaid maju, mille vahel on rohelist ja õhku.<sup>56</sup>

Teise funktsioonina on välja toodud rohealad, mis peaks võimaldama tegevusi nii lastele kui ka täiskasvanutele sportimiseks. Uued rajatavad rohealad peavad olema selgelt defineeritud funktsioonidega, mis oleks ümbruskonnas elavate inimeste vajadustega kooskõlas. Lisaks peaksid rohealad soodustama inimestel veeta oma vabu päevi looduses, selleks peaksidki rohelised alad olema võimalikult ette valmistatud.<sup>57</sup>

Kolmanda funktsioonina on nimetatud töö, mille puhul kodu ja töö vaheline distants peaks olema võimalikult väike, samas pidid tööstusalad elamualadest olema kindlasti rangelt eraldatud. Nende vahele peaks kindlasti jääma roheline ala. Oskusameteid hõlmavad ärid nagu käsitöö, ehtevalmistamine jne peaks see-eest paiknema linna kõige elavamas osas, kuivõrd nende edu sõltub suuresti sellest.<sup>58</sup>

---

<sup>55</sup> Le Corbusier.(1973) The Athens Charter. New York: Grossman, pp 55-57

<sup>56</sup> Ibid., pp 61-65

<sup>57</sup> Ibid., pp 70

<sup>58</sup> Ibid., pp 76-77



Neljanda olulise funktsioonina tuuakse välja ühendus kõigi eelnevate funktsioonide vahel ehk liiklus. Kogu linna liiklust on vaja pidevalt analüüsida, et olla teadlik suurematest liiklusvoogudest. See aitab paremini analüüsida, millist tüüpi liiklus linnas toimub ja aitab seda paremini suunata. Kindlasti on vajalik eraldada jalakäijad ja autoliiklus, kuna autostumise kasvuga on kiirused kasvanud. Eraldi teetüüpe vajavad suured raskeveokid, kes kasutavad linna vaid läbimiseks, tavasõidukid ja kergliiklejad. Oleks hea, kui jalakäijad saavad kasutada muid marsruute kui autoliiklus. Kindlasti oleks vaja isoleerida suuremad liiklussõlmed rohealadega muust linnast.<sup>59</sup>

Kokkuvõtvalt rõhutas Le Corbusier, et urbanismil on neli peamist funktsiooni. Esiteks tagada, et inimestel oleks kohad, kus on ruumi, värsket õhku ja päikest, mis on peamised vajalikud looduse elemendid. Teiseks kohustuseks on organiseerida linnaruum selliselt, et töö käimine ei oleks kohustus, vaid normaalne regulaarne tegevus. Kolmandaks luua soodsad tingimused vaba aja produktiivseks veetmiseks, rajades selleks vajalikud alad. Neljandaks luua loogilised ühendused eelmainitud funktsioonide vahel.<sup>60</sup>

Sellisel vaadeldavana ei olnud nendes ideedes midagi vastuvõetamatut ja kuna need ideed andsid lihtsaid juhiseid, kuidas linnaruumi planeerida, oli neid ka kerge realiseerida ja kasutusele võtta. Ometigi tõi selline avaliku ruumi funktsioonideks jaotamine üsna kiirelt kaasa terava kriitika.

Valitsused ja linnaametnikud eelkõige Euroopas haarasid kinni moodsa ideaallinna mudelist, mille lihtsustatud ja seetõttu igapäevale arusaadavad tõed töötasid kerge vaevaga üles ehitada purustatud linna ja lahendada kiiresti sõjaga tekkinud sotsiaalseid probleeme. Tüüpiseeritud mitmekorruseliste korterelamute plokid hiigelsuurtel aladel oli korteripuuduse kiire ja odav rohi - nii sai paigutada masse linnade lähedale rajatud uutesse satelliitlinnadesse. Uusi linnaosasid ühendasid liiklusvõrgustikud ning elamu-aladest ei jäänud väga kaugele uued tööstuspiirkonnad. Usuti, et sotsiaalsed probleemid saab lahendada ehitamisega. „Funktsionaalse linna” idee oli universaalne.

---

<sup>59</sup>Le Corbusier.(1973) The Athens Charter. New York: Grossman, pp 83-85

<sup>60</sup> Ibid., pp 96

See oli kui ajalooline paratamatus, mille võtsid omaks peaaegu kõik riigid. Vabaplaneeringu printsiibid mugandati riikide ehitusseadustesse.<sup>61</sup>

Kiirete ja suurte investeeringute tõttu lõppesid ressursid, mistõttu jäi asumites välja ehitamata sotsiaalne infrastruktuur, vaatamata sellele, et riigid olid eraldanud arenduseks miljardeid. Loodeti, et kui inimesele ehitada uus korter koos kõigi vajalike kommunikatsioonidega, pannes majad loodusesse, on kõik muud sotsiaalsed vajadused teisejärgulised. Kuid see aspekt saigi „funktsionaalse linna” languse põhjuseks.<sup>62</sup>

Selle kõige põhjal võib väita, et avalik ruum koosneb Le Corbusier'i ja modernismi jaoks selgelt eristatud funktsioonidest. Linnavorm järgib seda funktsiooni, mis talle on antud ning linnaruumi kasutav inimene tajub igal hetkel, millise funktsiooniga ruumis ta parasjagu asub, kuna alad on monofunktsionaalsed. See teeb linnaruumi väga selgepiiriliseks ja kaotab kõik juhusliku. Linnaruumi vaadeldakse puhtalt füüsiliste tsoonidena. Korrapära aluseks oli usk, et füüsilise ruumi korrastatus ja selgus aitab linnas luua ka moraalset ja sotsiaalset korda. Üldistatult võibki öelda, et avalikku ruumi vaadeldakse füüsilisena ja muud aspektid jäetakse tähelepanuta.

### 1.2.2 Jane Jacobs

*„ Cities have the capability of providing something for everybody, only because, and only when, they are created by everybody.”<sup>63</sup>*

1961 avaldas Jane Jacobs kirjutise „Suurte Ameerika linnade surm ja elu” (The Death and Life of Great American Cities), mis on funktsionalistliku urbanismi kriitikana siiani üldtunnustatud. 1960. aastate edenedes tuli igast suunast ägedaid ja tihedaid rünnakuid nende vormide ja eelduste vastu, millest oli läbi imunud praktiliselt iga moodsa urbanismi aspekt. Kohalikke kaasav planeerimine (ja nende katsetused „eneseabi” meetoditega vaestele elamute rajamisel) järgis kasutajale võimu andmise,

---

<sup>61</sup> Laigu, T. (2005) Optimismi viljad. *Ehituskunst* 41/42, lk 62

<sup>62</sup> Ibid.

<sup>63</sup> Jacobs, J. (1961) *The Death and Life of Great American Cities*. New York : Vintage Books, pp 238

demokraatliku otsustamise, tehnoloogiavaesuse ja isiklike väljendusviiside mitmekesisuse ideoloogiat. Ning tänu rünnakule funktsionalistliku ortodoksuse vastu, mida õhutasid nii mässumeelsed teisitimõtlejad kui ka historitsistidest arhitektid, näis modernistlik reeglistik halvaendeline ja isegi naeruväärne.<sup>64</sup>

Jane Jacobs oli üks esimesi arvamusiidreid, kes ärgitas linnaehituse põhimõtteid otsustavalt muutma. Esmakordselt inimese paikseksjäämise järgses ajaloos oli hakatud linnu ehitama mitte enam linnaruumi ja hoonete kogumina, vaid üksikhoonete kaupa. Samal ajal kippus autoliikluse plahvatuslik kasv kogu ülejäänud linnaelu linnaruumist välja suruma.<sup>65</sup> Jacobs tõi välja funktsionalistliku linnaplaneerimise varjupoole, eelkõige keskkonna võõrandumine selle kasutajast. Linnaplaneerimisel tuleb kasutada inimkonna teadmiste märkimisväärses osa.<sup>66</sup>

Raamatu alguses nimetab autor seda rünnakuks kaasaegse linnade taastamise ja linnaplaneerimise vastu. Kuid peamiselt on see püüe tutvustada linnaplaneerimise uusi printsiipe. Ta arvustab modernistliku linnaplaneerimise meetodeid, eesmärke ja tulemusi, nimetades seda ortodoksseks planeerimiseks nii oma lähenemise kui praktika osas, püüdes ise välja pakkuda uusi lähenemisi.<sup>67</sup> Ta kirjutas, et autoliikluse järsk kasv ja modernistliku linnaplaneerimise ideed, mis tükeldavad linna funktsiooniti ja propageerivad vaba paigutusega üksikhooneid, hävitavad linnaruumi ja linnaelu ning viivad meid elutute inimtühjade linnadeni. Ühtlasi kirjeldas ta tõetruult elavate linnade elukvaliteeti ja eeliseid oma elupaiga, New Yorgi Greenwich Village'i, vaatenurgast.<sup>68</sup>

Jacobsi sõnul peaks planeerimise eesmärk olema mitmekesisuse soodustamine, mis loomulikul teel juba iseenesest loob turu toimimiseks sobivad tingimused. Senised regulatsioonid aga ei olnud piisavalt paindlikud, et linn saaks areneda loomupärasel moel.<sup>69</sup>

---

<sup>64</sup> Sorkin, M. (2008) *Linnadisaini (lõpp)eesmärgid*. Ehituskunst 49-50, lk 131

<sup>65</sup> Gehl, J. (2015) *Linnad inimestele*. Tallinn: Eesti Kunstiakadeemia: Yoko Oma, lk 3

<sup>66</sup> Hiob, M. (2009) *Planeerimine ja planeerimatus*. Sirp 27.03.2009

<sup>67</sup> Jacobs, J. (1961) *The Death and Life of Great American Cities*. New York : Vintage Books, pp 7

<sup>68</sup> Gehl, J. (2015) *Linnad inimestele*. Tallinn: Eesti Kunstiakadeemia: Yoko Oma, lk 3

<sup>69</sup> Allmendinger, P. (2009) *Planning Theory*. New York: Palgrave Macmillan, pp 117

Ta kirjeldab tänavaelu, segafunktsiooniga hoonete ja avalikus ruumis tegutsevate elanike ennetavat mõju kuritegevusele. Tema tänavavalvajate ja „sõbralikud silmad tänaval“ ideed on moodsas linnaplaneerimises tugevalt juurdunud.<sup>70</sup>

Ta arendas välja neli tingimust planeerimiseks, mis aitavad ergutada mitmekesisust, võidelda majandusliku allakäiguga ja sotsiaalse kihistumisega majanduslikult kehvematel aladel.

1. Ümbruskond peaks sisaldama võimalikult erineva funktsiooniga hooneid (kindlasti rohkem kui üks), et tagada majanduslikku arengut ning vältida slummistumist. Erinevate funktsioonide puhul on tagatud erinevate graafikute ja huvidega inimeste kohalolek, mis elavdab erinevaid alasid.
2. Hoonete blokid peaksid olema lühikesed. Nii, et tekiks palju võimalusi rajalt ära pöörata ja valida igapäevaseks teekonnaks erinevaid marsruute. Pikad tänavakoridorid ilma kõrvaltänavateta ei soodusta jalgsi käimist.
3. Ümbruskond peaks sisaldama segu uutest ja vanadest hoonetest, kallimatest ja odavamatest pindadest, et segada erineva vanuse ja majanduslike võimalustega inimesi.
4. Inimeste tihedus peab olema piisav, et tagada erinevate teenuste ja äride edu.<sup>71</sup>

Jacobs peab neid nelja tingimust kõige olulisemaks raamatu mõtteks. Eelpoolmainitud punktid ei ole garantiiks, et linna piirkonnad saaksid neid järgides võrdväärselt mitmekesised, kuid aitavad realiseerida piirkonna potentsiaali.<sup>72</sup>

Jane Jacobs kasutas oma linnauurimuses osalusvaatlust ning tema tavaliste sündmuste ja stseenide sügavad vaatlused paigutavad uurimuse sotsioloogia valdkonda. Seetõttu on raamat leidnud väga palju tsiteerimist lisaks planeerimisalasele kirjandusele ka sotsioloogilistes tekstides.<sup>73</sup>

---

<sup>70</sup> Gehl, J. (2015) Linnad inimestele. Tallinn: Eesti Kunstiakadeemia: Yoko Oma, lk 97

<sup>71</sup> Jacobs, J. (1961) *The Death and Life of Great American Cities*. New York : Vintage Books, pp 151

<sup>72</sup> Jacobs, J. (1961) *The Death and Life of Great American Cities*. New York : Vintage Books, pp 150

<sup>73</sup> Wendt, M. (2009) *The Importance of Death and Life of Great American Cities (1961) by Jane Jacobs to the Profession of Urban Planning*. - *New Visions for Public Affairs 2009-1* University of Delaware, Newark, pp 14- 15

Tulles tagasi peatüki alguses nimetatud küsimuse juurde kuidas määratleb iga käsitletud autor avalikku ruumi, siis Jane Jacobsi puhul võib öelda, et avalik ruum on seda kasutavate inimeste kohtumispaik. Mida mitmekesisem ja erifunktsionaalsem on avalik ruum, seda enam juhuslikkust ning kohtumisvõimalusi see pakub, seda elavam on linn. Mida elavam on linnaruum, seda turvalisemalt on meil seal end võimalik tunda. Nii võibki väita, et Jane Jacobsi avalik ruum on mitmekesisust pakkuv sotsiaalne kohtumispaik.

Jacobs julgustab planeerijaid töötama omaenda vaatluste põhjal, et mõista linnade keerukust ja toimimist, mitte toetuma ainuüksi planeerimisteooriatele. Planeerijad peaksid tema sõnul soodustama linnas mitmekesisust ning olema enesekriitilisemad. Need nõuanded on päevakajalised ka tänases planeerimises. Jacobsi ideede edu tagas tema lihtne ja elav näidetega keelekasutus, mis on mõistetav igaühele, mitte vaid planeerijatele.<sup>74</sup>

### 1.2.3 Kevin Lynch

*„We must consider not just the city as a thing itself, but the city being perceived by inhabitants“<sup>75</sup>*

Rakenduslikus mõttes oli kasulik teada inimeste piirkondlikke eelistusi linnaruumis, samuti nende otsuseid ja valikuid mõjutavaid tegureid. Sellisel teemaga tegeles arhitekt Kevin Lynch, kelle 1960. aastal ilmunud teos *The Image of the City* avaldas mõju tolaeagsele linnaplaneerimisele. Biheivioristlikus lähenemisviisis kaasati kvantitatiivsesse uurimisse peale abstraktsete tehniliste süsteemide inimeste eelistused, motivatsioonid ja kogemused, kuid nendeski otsiti parema planeerimise jaoks vajaminevaid üldisi seaduspärasusi.<sup>76</sup>

---

<sup>74</sup> Wendt, M. (2009) *The Importance of Death and Life of Great American Cities (1961) by Jane Jacobs to the Profession of Urban Planning*. - New Visions for Public Affairs 2009-1 University of Delaware, Newark, pp 21

<sup>75</sup> Lynch, K (1970) *The image of the city*. London: Massachusetts Institute of Technology Press, pp 3

<sup>76</sup> Jauhiainen, J. (2005) *Linnageograafia: linnad ja linnauurimus modernismist postmodernismini*. Tallinn: Eesti Kunstiakadeemia, lk 19

Kevin Lynchi uurimisobjektiks said inimeste mentaalsed kaardid. Meetodina paluti inimestel joonistada kaardid linnadest, kus nad elasid. Need mentaalsed kaardid ehk kognitiivsed kaardid olid indiviidide mudelid reaalsusest. Lynchi meelest tahavad inimesed elada keskkonnas, mida on võimalik lugeda, millest on võimalik lihtsalt, visuaalselt aru saada ja kus on võimalik orienteeruda teatud objektide abil. Samuti on oluline, et linna visuaalsuse objektid mõjuvad inimestele emotsionaalselt.<sup>77</sup> Selles mõttes on linnaplaneerimine oluline vahend meeldiva linnakeskkonna loomisel.

Linnakuvand (*image*) moodustub linnaruumi üksikute struktuursete objektide omavahelisest seosest. Kevin Lynch eristab viit tüüpi füüsilisi elemente, mis mõjutavad inimese (linna) ruumi kuvandi teket: rajad, servad, piirkonnad, sõlmed, maamärgid.<sup>78</sup>

Rajad moodustavad põhilise osa linnakuvandist, sest jalakäija liigub linnaruumis mööda radu. Need on tänavad või muud spetsiifilised teed (nt trammitee), mida mööda inimene tavaliselt või potentsiaalselt liigub. Ülejäänud ruumielemendid süstematiseeritakse radade suhtes. Servad on lineaarsed objektid, mis pole rajad. Need on elemendid, mis takistavad täielikult või osaliselt liikumist (nt jõgi). Servad markeerivad ka kahe erineva ruumitüübi piiri (nt rand kui piir maa ja vee vahel). Piirkonnad on inimese mõtetes mingi äratuntava karakteristiku järgi piiritletud alad, millel on ühtne identiteet. Iga inimene loob enda piirkonnad. Sõlmed on strateegilised punktid linnaruumis, mida iseloomustab eelkõige neis tekkiv vajadus otsustada, kuhu liikuda edasi. Sõlmed on erinevate teede ristumiskohad, katkestused transpordis, üleminekud ühelt struktuurilt teisele. Maamärgid on üksikud välised elemendid, enamasti füüsilise kuju alusel lihtsalt defineeritavad objektid. Maamärgid võivad olla kauged, nähtavad mitmest kohas linnaruumis (tornid, mäed, kellad, ka päike), või lokaalsed, nähtavad ainult piiratud kohtades (sildid, viidad, puud jne).<sup>79</sup>

Inimeste ruumikuvandid kattuvad, kuid need ei ole kunagi täpselt ühesugused, sest erinevad inimesed võivad sama objekti mõista kui erinevat elementi, tulenevalt sellest,

---

<sup>77</sup> Lynch, K (1970) *The image of the city*. London: Massachusetts Institute of Technology Press, pp 2-6

<sup>78</sup> *Ibid.*, pp 47-48

<sup>79</sup> *Ibid.*

et nad kasutavad ruumi erinevalt.<sup>80</sup> Lisaks toob Lynch välja, et ruumitaju on mõjutatud ka nii öö ja päeva kui ka aastaegade vaheldumisest ning rütmidest. Linnakuvandi loomine ei piirdu vaid üksikute elementide määratlemisega. Selleks, et moodustuks linnaruumi tervikpilt, on vajalik nende elementide omavaheline positioneerimine ja suhestamine, mis võib mõne ruumielemendi tähtsust ja mõjuvälja nii suurendada kui ka marginaliseerida, põhjustada nii konflikte kui ka hävingut.<sup>81</sup> Nii näiteks aitavad rajad linna kokku siduda ühtseks tervikuks, need moodustavad skeleti, millele lisatakse teised elemendid.<sup>82</sup>

Lynch toob välja toimiva linnakuvandi kolm tunnust: identiteet (objekt, mis eristub teistest asjadest ning mis on üheselt tajutav), struktuur (objekti suhe vaataja ja teiste objektidega), tähendus (objekt peab vaataja silmis omama praktilist või emotsionaalset tähendust).<sup>83</sup>

Kevin Lynchi jaoks koosneb avalik ruum peamiselt kognitiivsetest elementidest, mis aitavad meil linnaruumi paremini tajuda. Need elemendid on ise füüsilised, kuid oluline on see, millisena me neid linnaruumis tajume. Avalik ruum pakub meile füüsilisi objekte, mille abil orienteerume avalikus ruumis ning loome endale tunnetusliku linna vastavalt oma kogemustele ja emotsioonidele. Avalik ruum peab koosnema kindlatest elementidest, et me saaksime linna sellisel kujul tajuda. Ruum on tunnetuslikke kogemusi pakkuv ning paneb meid vastavalt nendele tunnetele ja kogemustele käituma. Seega võib öelda, et vaadeldakse avaliku ruumi füüsilist osa, kuid uurimise all on tunded, mida need kasutajas tekitavad ja kuidas inimesi käituma panevad.

Kriitikana on tema lähenemisele ette heidetud, et inimene oli oma kontekstist liigselt välja rebitud – inimene oli eraldatud teda ümbritsevast linnast. Tihti viidi inimeste mentaalsed kujutelmad otseselt käitumisskeemidesse. Mentaalsete kaartide puhul oli suureks probleemiks eelkõige idee nn keskmisest mentaalkaardist. Tegemist oli erinevate hinnangute kokkuviiamise probleemiga. Pole olemas keskmist inimest ja selle

---

<sup>80</sup> <sup>80</sup> Lynch, K (1970) *The image of the city*. London: Massachusetts Institute of Technology Press, pp 86

<sup>81</sup> *Ibid.*, pp 84

<sup>82</sup> *Ibid.*, pp 54

<sup>83</sup> *Ibid.*, pp 8

tõttu pole ka keskmist mentaalset kaarti. Mentaalsete kaartide uurimisel vaadeldi reeglina ainult tulemusi, mitte põhjuseid.<sup>84</sup>

Lisaks võib metodoloogia kohta öelda, et struktuursete ankeetide põhjal polnud võimalik aru saada, mida inimesed tõeliselt hindasid. Tulemuseks oli ainult üks number, s.o abstraktne hinnang, näiteks 4 (hea). Kuidas inimesed said aru heast, jäi ebaselgeks. See, mis ühe inimese jaoks on linnas hea asi, võib olla teise jaoks halb. Samuti kritiseeriti joonistamise kasutamist biheiviorismi metodoloogias. Nimelt mõjutab inimeste joonistamisoskus kaartide tõlgendamist. Samade inimeste intervjuusid ja mentaalseid kaarte uurides saadi erinevad tulemused. Teisalt ei saa inimesed kartograafiliselt linnast alati samamoodi aru kui kartograafid ja arhitektid.<sup>85</sup>

#### 1.2.4 Edward Relph

*„In our everyday lives places are not experienced as independent, clearly defined entities that can be described simply in terms of their locations or appearance. Rather they are sensed in a chiaroscuro of setting, landscape, ritual, routine, other people, personal experiences, care and concern for home, and in the context of other places.“<sup>86</sup>*

Neljandaks vaatleb antud peatükk fenomenoloogilisi uuringuid avalikust ruumist. Fenomenoloogilise uurimuse objektiks on inimlik kogemus. Seega sobib seda kasutada kõigil teadusaladel, kus tuntakse huvi subjektiivse kogemuse vastu. Fenomenoloogia lähtekohaks on tõdemus, et inimene on teadvusega olend, kelle tegevust iseloomustab alati suunatus, intentsioon.<sup>87</sup>

Mõiste fenomenoloogia tähistab tänapäeva filosoofias eelkõige meetodit ja üht võimalikku epistemoloogilist strateegiat ning harvem filosoofilist koolkonda mingite

---

<sup>84</sup> Jauhiainen, J. (2005) Linnageograafia: linnad ja linnauurimus modernismist postmodernismini. Tallinn: Eesti Kunstiakadeemia, lk 115-116

<sup>85</sup> Ibid., lk 115-116

<sup>86</sup> Relph, E (1976) Place and placelessness. London: Pion Limited, pp 29

<sup>87</sup> Laherand, M-L.(2010) Kvalitatiivne uurimisviis. Tartu: Sulesepp, lk 87



tegelikkuste kohta käivate ühtsete arusaamade mõttes. Juba 1930. aastatest hakkas fenomenoloogiline meetod jõudma ka teistesse sotsiaal- ja humanitaarteadustesse.<sup>88</sup>

Avalikku ruumi uurisid esimeste seas fenomenoloogiliste metoodikatega Edward Relph ja Christian Norberg-Schulz, kes vaatlesid kohtade tähendusi süvitsi.

Relph'i töö filosoofiliseks taustaks on fenomenoloogia – filosoofiline suund, mille lähtepunktiks on fenomenid vahetust kogemusest, ja püüab neid siis hoolika vaatlemise ja kirjeldamise abil selgitada. Ta kirjeldab fenomenoloogilist uurimust kui alternatiivne rangele teaduslikule uurimusele.<sup>89</sup>

Jauhiainen toob välja humanistliku vaatenurga, kus linnamaastik on iga inimese jaoks erinev. Seetõttu tuleb linnauurimises kasutada kvalitatiivseid meetodeid, näiteks süvaintervjuusid, vaatlemist ja tõlgendamist. Linnaruum sõltub ühiskonnast ja kultuurist, kus seda tõlgendatakse subjektiivselt ja kultuuriliselt ühiskonda põimununa ehk relatsioonalse ruumina. Humanistlik lähenemisviis kritiseeris majanduslikult võimalikult kasulikku, kuid visuaalselt monotoonset linnaümbrust. Sellise funktsionaalse „igavlinna“ kohatust kritiseeriski Edward Relph. Füüsiliselt monotoonsest linnaümbrusest on näiteid ka Eestis - 1960-1980. aastatel ehitatud linnaosad ja eeslinnad suurte linnade serval ning viimastel aastatel levinud hüpermarketid.<sup>90</sup>

Tähelepanu pöörati kontekstile ning kohale inimestevaheliste suhete vaatenurgast. Koha identiteet koosneb füüsilisest raamistikust, inimtegevusest ja koha tähendusest inimestele. Kohatunnetus on isiklik arusaam sellest identiteedist. Relph on kirjutanud kohatusest (*placelessness*) seoses standardse modernse linnamaastikuga. Subjektiivne kohatundmine on oluline geograafilise arusaamise moodustumises. Sellele vastandina moodustub anonüümsest füüsilisest struktuurist, kus elimineeritakse kohaspetsiifilised erinevused, kohatus. Sellises linnamaastikus on vähe sotsiaalsete suhete võrgustikke ja see maastik annab elanikele vähe tähendusi. Selline kohatu linnamaastik arenes Lääne-

---

<sup>88</sup> Annus, E (toim) (2009) 20. sajandi mõttevoolud. Tartu: Tartu Ülikooli kirjastus, lk 215

<sup>89</sup> Relph, E (2008) Place and placelessness. London: Pion Limited, pp 5

<sup>90</sup> Jauhiainen, J. (2005) Linnageograafia: linnad ja linnauurimus modernismist postmodernismini. Tallinn: Eesti Kunstiakadeemia, lk 20

Euroopas ja Põhja - Ameerikas 1950. aastatel modernistliku linnaplaneerimise eesmärkide standardiseerimisel.<sup>91</sup>

Siia kuuluvad ka teatud Nõukogude Liidu perioodil ehitatud monotoonsed ja standardiseeritud eeslinnad Eestis. Heaks näiteks uuemast kohatusest on turismimaastikud (disneylandistumine), kiirtoidukohad, bensiinijaamad või kaubanduskeskused, mille hooned on äravahetamiseni sarnased üle maailma. Loomulikult on ka nendes maastikes tähendusi, aga nende lugemine on märksa keerulisem.<sup>92</sup>

Relph pakkus inimgeograafiasse välja uue suuna, mis rõhutas loodusteaduste ja sotsiaalteaduste metodoloogilist ühtsust (nende ühendamist).<sup>93</sup> Relphi sõnul on inimestel vaja omada seoseid tähelepanuväärsete kohtadega. Meil on vaja, et kohad (ka avalik ruum) pakuks meile erinevaid elamusi ja kogemusi, mida me saaksime tunnetada. Kui seda eiratakse, sünnivadki kohatud paigad, kus inimene ennast hästi ei tunne, sest see paik ei oma tähendusi.<sup>94</sup>

Relph käsitleb paika, sealhulgas avalikku ruumi, läbi erinevate kihtide. Ruumi saab teadlikult tajuda väga erinevatel tasanditel. Saab tajuda ainult füüsilisi objekte, samuti kognitiivseid, tunnetuslikke jne tasandeid. Kuid mõtestatud kohad (s.h avalik ruum) omavad lisaks füüsilisele disainile ka kõiki teisi tasandeid, nagu ajalooline taust, iga indiviidi isiklikud mälestused selle kohaga, erinevad tunnetuslikud tajud. Avaliku ruumi eesmärk läbi tema silmade, on pakkuda inimestele võimalikult sügavat kogemust, sest inimesed otsivad paikadega suuremaid sidemeid, kui vaid ruum, kus on hea jalutada. Kuna tema eesmärk oli, et rajataks paikad, mis omaksid inimeste jaoks tähendust, võib öelda, et Relph keskendub avaliku ruumi tajutavale osale. Ta vaatleb emotsionaalset osa ruumist, millele inimesed püüavad ehitada mälestusi ja seoseid teatud paikadega.

---

<sup>91</sup> Jauhiainen, J. (2005) Linnageograafia: linnad ja linnaurimus modernismist postmodernismini. Tallinn: Eesti Kunstiakadeemia, lk 118

<sup>92</sup> Ibid., lk 118

<sup>93</sup> Aitken, S. Valentine, G. (toim)(2006) Approaches to Human Geography. London: Sage Publications, pp 32

<sup>94</sup> Relph, E (1976) Place and placelessness. London: Pion Limited, pp 147

## 1.2.5 Jan Gehl

„Esmalt elu, siis ruum ning alles seejärel hooned“.<sup>95</sup>

Jan Gehl rõhutab oma linnuuringutes inimöödet ja paljuski võib paralleele tõmmata Jane Jacobsi lähenemisega. Jan Gehl on käsitletavatest autoritest kõige kaasaegsem ning päevakajalisem. Ta näeb avalikku ruumi kui võimalust luua kontakti teiste inimestega. Avalikus ruumis viibimine annab meile võimaluse kohata, näha ja kuulda teisi. Selle kontakti sügavus ja kui mitmekihiliseks see kogemus meie jaoks saab, sõltub Gehli väitel avaliku ruumi kvaliteedist. Seega on inimeste tegevus ja avalikus ruumis viibimise aeg mõõdupuuks, kui kvaliteetne antud avalik ruum on.<sup>96</sup>

Planeerimisega suhestub tema vaade selle kaudu, et see, kuidas avalik ruum on planeeritud, mõjutab inimeste aktiivsust ja väliruumis veedetud aega. Järelikult see, kui elav või elutu linn on, sõltub selgelt väliruumist. Selle illustreerimiseks toob autor kaks näidet erinevatest äärmustest. Üks on näide kõrghoonetega, tiheda liiklusega ja kaugete vahemaadega linnast, kus jalakäijana viibida on väga ebamugav ja seetõttu ei näe sellistel tänavatel tihedat elu. Inimesed eelistavadki liikuda autoga ja veeta vaba aega siseruumides. Teine äärmus on madala hoonestusega lähedal asuvate sihtkohtadega linn, kus on hea jalutada. Töökohad, poed ja eramajad asuvad segatuna ja majade vahel on ruumi, kus aega veeta.<sup>97</sup>

Gehl jagab inimeste väliruumi tegevused avalikus ruumis kolmeks kategooriaks. Iga kategooria puhul on nõudmised avaliku ruumi kvaliteedile erinevad. Vajalikud tegevused (*necessary activities*) hõlmavad endas käike ja tegevusi, mis on kohustuslikud – kooli või tööle minemine, bussi ootamine, toidupoes käimine jne. Need tegevused on väliruumi kvaliteedist sõltumatud, kuna neid käike sooritatakse igapäevaselt olenemata ilmast ja aastaajast. Teise gruppi kuuluvad valikulised tegevused (*optional activities*) need on tegevused, mida sooritatakse, kui aeg ja koht on sobilikud ning selleks on soov. Siia kuuluvad jalutuskäigud värskes õhus, istumine, linna vaatlemine jne. Need

---

<sup>95</sup> Gehl, J. (2015) Linnad inimestele. Tallinn: Eesti Kunstiakadeemia: Yoko Oma: lk 198

<sup>96</sup> Ibid., pp 18-19

<sup>97</sup> Gehl, J. (2011) Life between buildings: using public space. Washington: Island press, pp 33

tegevused on juba tugevas seoses planeerimisega, sest nende tihedus sõltub suuresti sellest, kui meeldiv on ümbritsev keskkond. Kolmandas kategoorias on sotsiaalsed tegevused (social activities), mis on sõltuvuses teise inimeste viibimisest avalikel aladel. Näiteks hõlmab see laste õuemänge, aga ka passiivseid kontakte nagu teiste inimeste nägemine ja kuulmine. Need on kõige spontaansemad tegevused, mis toimuvad ilma ette kavatsemata. Kui väliruum ei ole meeldiv, siis näebki linnas vaid vajalikke tegevusi. Inimesed kiirustavad kas kooli, tööle, arsti juurde ja muid spontaanseid tegevusi ette ei tule.<sup>98</sup>

Gehl toob välja väga selged seosed füüsilise ruumi ja aktiivsete tegevuste toimumise vahel linnaruumis. Ta ütleb, et arhitektuur saab sõna otseses mõttes seista soovitud tegevuste mustritel ees. Vastupidiselt peaks tekkima hoopis olukord, kus füüsiline raamistik (keskkond) peaks olema planeeritud nii, et see soodustaks ja annaks laiemad võimalused inimestevaheliste kontaktide tekkeks. Füüsiline ruum peab olema defineeritav, seal peavad olema väikesed omaette defineeritavad osad, millest inimestel on võimalik aru saada. Siinkohal saab pisut paralleele tõmmata Lynchi teooriaga, mis räägib samuti avaliku ruumi lugemisest ja märkidena jälgitavusest. Ka Gehl väidab, et hoomamatu suurusega ühetaolised elurajoonid on liiga suured ja neis puudub selgus ja karakter, ning selline ruum muudabki väliruumis aja veetmise väga harvaks.<sup>99</sup> Nii jõuabki Gehl inimõõtmelise planeerimiseni. Ta toob välja Edward T. Hall'i raamatu *The Hidden Dimension*, mis kirjeldab olulisemate meelte ja nende funktsioonide seoseid väliruumiga. Inimene suudab kuulda, näha ja lõhna tunda vaid teatud kauguseni. Need meeled on piiratud ja kui linnaruum on planeeritud liiga suuremõõtmelisena, ei ole võimalik inimesel ruumi enam meeltega tajuda. Seetõttu on oluline linnaruumi planeerida inimõõtmeliselt, et pakkuda inimestele jalgsi liikudes piisavalt stimulatsiooni.<sup>100</sup>

Metoodikat kirjeldatakse kui strateegilist planeerimist. Alustatakse inimese heaolust avalikus ruumis. Töö protsess saab alguse empiirilisest uurimisest ja koha

---

<sup>98</sup> Gehl, J. (2015) Linnad inimestele. Tallinn: Eesti Kunstiakadeemia: Yoko Oma, lk 20

<sup>99</sup> Gehl, J. (2011) Life between buildings: using public space. Washington: Island press, pp 61

<sup>100</sup> Gehl, J. (2015) Linnad inimestele. Tallinn: Eesti Kunstiakadeemia: Yoko Oma, lk 33-34

kaardistamisest, uurimaks välja, mil viisil avalikku ruumi kasutatakse.<sup>101</sup> Tulemuste analüüsimisel leitakse uued lahendused, disainitakse avalik ruum ja alles seejärel hooned. Sellest võib järeldada, et avaliku ruumi uurimine ja planeerimine käib alt – üles meetodil.

### 1.2.6 Kokkuvõte

Igal vaadeldud avalikku ruumi käsitletud autori lähenemist on võimalik oma vaatenurgast lähtuvalt paigutada eelpool väljatoodud planeerimismetodoloogiate alla.

Le Corbusier'i käsitletud avalik ruum koosnes selgelt eristatud funktsioonidest, mis olid omavahel ühenduses kuid selgelt eristatud. Avalikku ruumi vaadeldakse puhtalt füüsilise korrapärana. Selline vaade on otseselt seotud planeerimises kasutatava tsoonimisega. Füüsilise ruumi vaatlemine ning inimfaktori kõrvale jätmine viitab süsteemsele planeerimisele, kus oli eesmärk füüsilist ruumi modelleerida. Siinkohal paigutabki antud töö avaliku ruumi uurimused, kus rõhk on asetatud füüsilistele ja tehnilistele elementidele, süsteemse planeerimise alla.

Jane Jacobsi jaoks oli avalik ruum sotsiaalne kohtumispaik ja seda kasutavad inimesed. Ta rõhus mitmekesisusele ning sellele, et avalik ruum pakuks meile erinevaid funktsioone. Tema lähenemine vastandus Le Corbusier'i vaatele ning füüsilise korra asemel oli oluline inimene ise. Selline vastandumine viitab planeerimismetodoloogiate all vaadeldud kaasavale planeerimisele. Ka seal on oluline arvestada ruumi puhul kõigi arvamustega, nii erinevad kui need ka poleks. Seega suhestub selline inimeste ja ruumi sotsiaalsete osadega tegelev avaliku ruumi uurimus kõige enam kaasava planeerimisega.

Kevin Lynch vaatab avalikku ruumi läbi kognitiivsete elementide. Avalikus ruumis asuvad füüsilised elemendid on inimeste poolt tajutavad kindlate märkidena, mis aitavad meil linnas orienteeruda. See, kas ja kui palju linn selliseid elemente meile pakub, mõjutab ka inimese käitumist ruumis. Olulised on nii füüsilised elemendid,

---

<sup>101</sup> Piracha, A.(2011) Collaborative city liveability study using Jan Gehl methodology: Pedestrian and bicycle counts and stationary activity survey in Penrith. *Journal of Town and City Management* vol 2,3, pp 288

nende tajumine inimese poolt ning tema käitumine vastavalt sellele. Paralleele saab tõmmata ratsionaalse planeerimisega, mis vaatles ruumi füüsilisena, kuid arvestas ka inimese käitumisega avalikus ruumis. Ratsionaalne planeerimine küll eeldas, et inimene käitub alati kõige kasumlikumal viisil iseendale, kuid siinkohal on oluline fakt, et inimekäitumist arvestati füüsilise ruumi kõrval. Seetõttu paigutavad sellised uurimused antud töös ratsionaalse planeerimise alla.

Edward Relph ja fenomenoloogia vaatleb avalikku ruumi läbi sügavamate kihtide ja uurib selle tähendust kasutaja jaoks. Olulised on emotsioonid ja tajud, mida mingi paik või ruum meis esile kutsub ning milliseid seoseid ja tähendusi see ruum inimeses tekitab. Oluline on luua paikasid, mis suudavad kasutaja jaoks selliseid tähendusi luua, vastasel juhul on tegu „kohatute“ paikadega. Siin saab tugeva paralleeli tõmmata kaasava planeerimisega, mis kaasab võimalikult suurel hulgal kohalike elanikke, sest nemad omavad ala kohta seoseid, mida kõrvaltvaataja ei pruugi leida. Ka kaasava planeerimise eesmärk on, et tulemuseks oleks ruum, kus võimalik suur hulk inimesi end hästi tunneksid ning seda hiljem kasutaksid, et sellel ruumil oleks mingi tähendus. Sellised avaliku ruumi uuringud, mis uurivad ruumi sügavamalt ja püüavad leida tähendusi, paigutatakse antud töös kaasava planeerimise alla.

Jan Gehli käsitletavas avalikus ruumis on samuti oluline sotsiaalne aspekt ning kontakt teiste inimestega. Selliseid kontakte on hea luua inimhõõtmelises ruumis, mis kutsub meid avalikku ruumi kasutama ka vaba aja veetmiseks. Selline ruum luuakse läbimõeldud füüsilise ruumi lahendamise, kuid disain leitakse, seades esikohale inimese ja elava linna. Selline inimkeskne lähenemine kuulub selgelt kaasava planeerimise alla.

## 2. Ülevaade avaliku ruumi planeerimise teooriast ja praktikast Eestis peale iseseisvumist

---

### 2.1 Ideoloogiline kujunemine

Antud peatükk annab ülevaate planeerimise hetkeseisu ajaloolisest kujunemisest ning muutustest avaliku ruumi ja planeerimismetodoloogia käsitlustes. Planeerimissüsteemi kujunemist vaadatakse seejuures alates Eesti taasiseseisvumisest, kuna just sellest ajast algas tänapäevase planeerimise arenemine.

Planeerimis- ja ehitusseadus jõustus 22. juulil 1995. aastal ning toimus suuremate muudatusteta rohkem kui 7 aastat.<sup>102</sup> Pärast planeerimis- ja ehitusseaduse jõustumist tehti riigi tasandil strateegiline otsus, et kolme aasta jooksul valmiks maakonnaplaneeringud. Ühelt poolt andsid need sisendi omavalitsuste planeeringutesse ning teisalt koostatavasse üleriigilisse planeeringusse „Eesti 2010“. See oli esimene strateegiline dokument maakonnas, mis sidus kokku erinevad valdkonnad riigi tasandil ning ka omavalitsuste huvid. Enamik maakonnaplaneeringuid kehtestati ajavahemikus 1998-1999.<sup>103</sup> Selle kogemuse põhjal ilmnis vajadus kehtivat seadust muuta ning 1. jaanuaril 2003. aastal kehtestati uus planeerimisseadus, mis kehtib tänaseni.

Vastavalt Sulev Vare kirjeldusele, on 2003. aastal kehtestatud planeerimisseaduse kõige suuremaks muutuseks võrreldes 1995. aastal jõustunud planeerimis- ja ehitusseadusega see, et kohalikule omavalitsusele on jäetud palju suurem otsustusõigus ja vastutus detailplaneeringu koostamise kohustuslikkuse ning

---

<sup>102</sup> Lass, J. (2010). Ruumiline planeerimine. Tallinn: Siseministeerium

<sup>103</sup> Planeerimise põhimõtted ja olemus. Siseministeerium. Kättesaadav Siseministeeriumi koduleheküljelt:

[https://www.siseministeerium.ee/sites/default/files/dokumendid/planeerimise\\_pohimotted\\_ja\\_olemus.pdf](https://www.siseministeerium.ee/sites/default/files/dokumendid/planeerimise_pohimotted_ja_olemus.pdf) (20.04.2015)

detailplaneeringu menetlemise ja avalikustamise ulatuse üle otsuste langetamisel. Kõrvuti sellega väljendub seaduses ka soov, et kohalik omavalitsus oleks senisest palju enam ise detailplaneeringu koostaja või vähemalt koostamise tellija, st oma haldusterritooriumi ruumilise arengu juhtija. Varemkehtinud seaduse üheks puuduseks tuleb pidada just asjaolu, et see suunas liigselt kohalikku omavalitsust investeerijale detailplaneeringu koostamist üle andma, mistõttu paljudes linnades toimus linna ehitamine juhusliku investori juhuslikus kohas avalduvate ehitamissoovide kaupa, mitte linna tervikliku arendamise vajadusest lähtuvalt.<sup>104</sup>

Seaduses kasutusel olev ruumilise planeerimise käsitlus pärineb Euroopa Regionaalse/Ruumilise Planeerimise Hartast (*European Regional/Spatial Planning Charter*), mis kiideti heaks Euroopa Nõukogu liikmesmaade Planeeringuministrite konverentsil 20. mail 1983. Aastal. Vastuvõtmise koha järgi tuntud Torremolinose Harta käsitles planeerimist novaatorliku lähenemisviisi kohaselt teadusliku distsipliini, administratiivse tehnika, strateegia ja poliitikana, mis läbi interdistsiplinaarse ja laiahaardelise lähenemise on suunatud tasakaalustatud regionaalse arengu saavutamisele. Metspalu toob välja, et hartas kajastatav regionaalse/ruumilise planeerimise kontseptsioon erines oluliselt varasemast vaatenurgast planeerimisele, kus domineeris valdkonna- ja eksperdikesksus.<sup>105</sup>

Planeerimisseadus sõnastab ruumilist planeerimist järgnevalt:

*Ruumiline planeerimine käesoleva seaduse tähenduses on demokraatlik, erinevate elualade arengukavasid koordineeriv ja integreeriv, funktsionaalne, pikaajaline ruumilise arengu kavandamine, mis tasakaalustatult arvestab majandusliku, sotsiaalse ja kultuurilise keskkonna ning looduskeskkonna arengu pikaajalisi suundumusi ja vajadusi.*<sup>106</sup>

Lisaks toob Siseministeriumi ruumilist planeerimist selgitav materjal välja, et

---

<sup>104</sup> Soovitused detailplaneeringu koostamiseks. (2003) Kättesaadav Siseministeriumi kodulehelt:

<sup>105</sup> Metspalu, P. (2005) Uuselamuehitus ja planeerimispraktika areng Harjumaa näitel. Magistritöö. Tartu: Tartu Ülikool, lk 27

<sup>106</sup> Planeerimisseadus § 1 lg 3. (2002). Riigi Teataja I, 99, 579



planeerimise ülesanne on planeeritava ala arengu põhimõtetes ja tingimustes kokku leppimine. Planeerimispraktika on näidanud, et iga planeeringuga tuleb lahendada suurem või väiksem olemuslik vastuolu säilitamise ja muutmise vahel. Planeeringuprotsessi orienteeritusest, kas piirangute seadmisele või arengutingimustes kokkuleppimisele, oleneb planeeringu tulemus. Et tagada kokkulepete saavutamine, on vaja, et planeeringuprotsessis osaleksid võimalikult paljud erinevate huvide kandjad.<sup>107</sup> Siinkohal on selge viide osalusplaneerimise põhimõtetele. Seda mõtet toetab ka sama dokumendi viide, et koostöö ja kohaliku kogukonna osalemine planeeringu koostamise käigus on üheks kõige olulisemaks eduka ja tasakaalustatud ruumilise arengu eelduseks. Seetõttu on eriline tähtsus planeerimisseaduse §16 - *Koostöö ja kaasamine planeeringu koostamisel*. Seadus ei kirjelda täpsemalt, kuidas tuleb planeerimisprotsess üles ehitada ning mil moel tuleb planeeringu koostamise käigus kaasata inimesi, korraldada arutelusid ja teha koostööd. See sõltub iga konkreetse planeeringu puhul väga paljudest asjaoludest. Seadus on jätnud planeeringu korraldajale suure valikuvabaduse selle üle, milliseid kaasamise ja koostöö vorme planeeringu koostamise käigus kasutada, kui palju ja kellega suhelda.<sup>108</sup> Küll aga on planeerimisseaduses ette nähtud miinimumnõuded avalikkuse kaasamiseks – informeerimine, avalik väljapanek ja/või arutelu planeeringu algatamise ja vastuvõtmise järel.<sup>109</sup>

Planeeringute süsteem, mis koosneb neljast planeeringust, on samuti kehtestatud planeerimisseadusega. Kogu riigi ruumilise arengu üldiseid suundumusi käsitleb üleriigiline planeering; maakonna ruumilise arengu suundumusi maakonnaplaneering; omavalitsuse, st linna või valla ruumilise arengu põhimõtteid üldplaneering ning valla või linna osa lähiaastate ehitust ja maakasutust suunab detailplaneering. Maakonnaplaneeringu ja omavalitsuse üldplaneeringu täpsustamiseks võib mingi konkreetse teema täpsustamiseks koostada teemaplaneeringu. Samuti võib koostada

---

<sup>107</sup> Lass, J. (2010) Ruumiline planeerimine. Tallinn: Siseministeerium, lk 9

<sup>108</sup> Lass, J. (2010) Ruumiline planeerimine. Tallinn: Siseministeerium, lk 9-10

<sup>109</sup> Tillerman, K. Viljasaar, R. (2012) Kaasava planeerimise juhend. Tallinn, lk 15

üldplaneeringu omavalitsuse territooriumi osale.<sup>110</sup>

Eesti planeerimist suunavad mitmed metoodilised materjalid (näiteks kaasava planeerimise juhend), mis näevad planeerija olulisemate ülesannetena eelkõige huvide kokkuviiimist, läbirääkimist ning oskust koos jõuda tasakaalustatud planeeringulahendusteni. Planeerija ülesandeks on erinevate planeeringuvariantidega kaasneva väljatoomine ning seeläbi otsustajate abistamine. Nii lähtutakse „hea planeerimistava” juurutamisel pigem kommunikatiivse planeerimise ideoloogiast.<sup>111</sup>

Mitmedki omavalitsused on kasutusele võtnud veebilahendusi, mis võimaldavad koondada planeeringuinfot. Kasutaja jaoks on tegemist omavalitsuse veebikaardiga, kus planeeringutega hõlmatud kinnistud on ära märgitud ning üles on laetud ka olemasolevad planeeringudokumendid – eelkõige sellega seotud otsused-korraldused ning olemasolevad kaardifailid. Harilikult on andmebaasil ka otsingufunktsioon, kus huvipakkuvaid kinnistuid saab otsida näiteks nime või katastriüksuse tunnuse järgi.<sup>112</sup>

Hetkel kasutatakse üld- ja detailplaneeringute koostamisel peamiselt konsultatsioonifirmade abi ning detailplaneeringuid koostatakse enamjaolt erasektori initsiatiivil ja finantseerimisel.

## **2.2 Ülevaade sarnastest töödest**

Alapeatükk annab ülevaate Eestis varem valminud planeerimisega seotud töödest. Ülevaate andmise eesmärgiks on otsida vihjeid antud tööga sarnastele teemadele nagu planeerimismetodoloogiad ja avalik ruum.

Kuna planeerimine on väga laiapõhjaline ja suur valdkond, on planeerimist puudutavaid töid tehtud Eestis väga mitmeid ja väga erineva suunitlusega. Otseselt

---

<sup>110</sup> Metspalu, P. (2005) Uuslamuehitus ja planeerimispraktika areng Harjumaa näitel. Magistritöö. Tartu: Tartu Ülikool, lk 29

<sup>111</sup> Metspalu, P. (2005) Uuslamuehitus ja planeerimispraktika areng Harjumaa näitel. Magistritöö. Tartu: Tartu Ülikool, lk 28-29

<sup>112</sup> Tillerman, K. Viljasaar, R. (2012) Kaasava planeerimise juhend. Tallinn, lk 31

omavalitsuses läbiviidavaid uuringuid puudutavaid töid väga palju ei ole. Harri Veskema 2012. aastal Tartu Ülikoolis valminud töö „Uurimustele toetuv linnapoliitika Eestis: linnauurimused ja arendamine Eesti suurimates linnades“ eesmärgiks on vaadelda, milliseid uuringuid Eesti omavalitsustes tehakse, kuidas neid korraldatakse ja kasutatakse.

Mitmed valminud tööd vaatlevad Eesti planeerimist kaasava planeerimise kaudu. Mihkel Raav vaatleb oma 2010. aastal valminud töös „Ruumiline planeerimine: infosüsteemid ja elektrooniline kaasamine Eestis Tallinna ja Tartu näitel“ infoajastu võimalusi kaasamisel. Raili Jahtmaa töö „Kaasamine planeerimises (Tartu tudengite arvamuse näitel)“ uurib tudengite teadlikkust planeerimisest ja võimalusi selles protsessis kaasa rääkida. Lauri Henno 2012. aastal Tallinna Ülikoolis valminud töö „Kinnisvaraarendajate hoiakud huvigruppide kaasamisel“ vaatleb arendajate valmisolekut ja hoiakuid arendusprotsessi rohkem inimesi kaasata. Madle Lippus vaatleb töös „Osaleva planeerimise võimalikkusest Põhja-Tallinna Kalasadama planeeringu näitel“ osaleva planeerimise kitsaskohti erinevate osapoolte silmade läbi.

Kreete Mägi „The Research Study of Human Dimension in Lasnamäe Large-Scale Housing Estate in Tallinn, Estonia“ töö vaatleb inimõõtmelist ruumi ja selle probleemistikku Lasnamäe näitel. Marju Sild vaatleb oma 2014. aastal Tartu Ülikoolis valminud töös samuti paneelalualade probleemistikku „Modernistlikud linnaplaanid ja nende tähendus täna - paneelalajoonide planeerimine Nõukogude perioodil Lasnamäe ja Annelinna näitel“.

Mitmed valminud tööd on käsitlenud kitsamalt linnastumisega seotud probleeme, näiteks maakasutuse muutused, eeslinnastumine, tsoneerimine. Mõned näited siinkohal on Meelis Tapo Tartu Ülikoolis kaitstud töö „Funktsionaalse tsoneerimise roll planeerimises“, mis vaatleb tsoneerimist Eesti planeerimise kontekstis. Pille Metspalu „Uuselamuehitus ja planeerimispraktika areng Harjumaa näitel“ vaatleb uuselamualade monofunktsionaalsust ning selle problemaatikat. Kadri Leetmaa „Eeslinnastumine Tallinna linnaregioonis sotsialismijärgsel perioodil“ vaatleb erinevate eeslinnade kujunemist ning nende sotsiaalset koosseisu.

Planeerimist on vaadatud ka tehnilisest küljest. Näiteks Kai Mändmets on 2012. aastal välja toonud töös „Tartu linnas kehtestatud planeeringute tehnilistele normidele vastavuse analüüs“ detailplaneeringuid ja nende vastavust tehnilistele normidele. See töö tugineb eelkõige Eesti juriidiliste ja normatiivsete materjalide tutvustamisele.

Need näited ilmestavad, kui mitmekesiselt ja kui erinevate tahkude alt on planeerimist uuritud. Kuna planeerimine on ka ajas muutuv protsess, lisandub uuritavaid vaatenurki pidevalt juurde ning esile kerkivad uued kitsaskohad. Ka antud uurimistöö annab ülevaate praeguse hetke olukorrast. On selge, et koos muutustega ühiskonnas võivad muutuda ka avaliku ruumi vaadeldavad aspektid.

### ***2.3 Uuringute positsioneerimine planeerimismaastikul***

Käesolev peatükk vaatleb uuringute paiknemist ja vajalikkust planeerimisprotsessis. Antakse ülevaade peamistest suundadest ning kirjeldatakse uuringute ülesandeid planeeringutes.

Jauhiaineni väitel muutus linna uurimine üsna tavaliseks tegevuseks alates 1970. aastast, mil hakati mudeleid, kaarte ja klassifikatsioone koostama. Neid sai kasutada linnapoliitika ja linnaplaneerimise eesmärkide põhjendamiseks. Nii levis see ka omavalitsustesse, kus kiirelt kasutust leidis. Uurimustes kaardistati linnade sotsiaal-majanduslikku arengut rahvaloenduse materjali abil, määratleti linnade piirid eri riikides ja selgitati linnapoliitika vajadust erinevate matemaatiliste-kartograafiliste mudelite abil.<sup>113</sup>

Uuringute eesmärgiks peab olema aidata kohalikel võimuesindajatel planeerida oma teenuseid ning oma plaanides tugineda kindlale informatsioonile ja analüüsile. Ei ole

---

<sup>113</sup> Jauhiainen, J. (2005) Linnageograafia: linnad ja linnauurimus modernismist postmodernismini. Eesti Kunstiakadeemia, lk 19

olemas üht ainuõiget terviklikku ning kõike hõlmavat teooriat, milliseid uuringuid peaksid linnad tegema ja oma tegevuses kasutama.<sup>114</sup>

Alates 1990. aastate lõpust on avaliku sektori puhul hakatud rääkima tõenduspõhisest poliitikast. See mõiste on seotud põhiliselt Suurbritanniaga ja Tony Blair'i ning Leiboristide partei võimuletulekuga. Üheks nende eesmärgiks oli tõsta poliitika tegemise ning avalike teenuste kvaliteeti. Selle saavutamiseks seati eesmärgiks, et avaliku sektori tegevus peab olema tõenduspõhine. Tõenduspõhisust käsitleti mitmest aspektist lähtuvalt, kuid võib öelda, et tähtsal kohal selles on informatsioon: ekspertteadmised, olemasolevad kohalikud ja rahvusvahelised uuringud, olemasolev statistika, konsulteerimine erinevate huvigruppidega, varasemate poliitikate hindamine, vajadusel uute uuringute tegemine jne.<sup>115</sup>

Harry Veskemaal vaatleb omavalitsustes tehtavaid uuringuid küll poliitilisest aspektist kuid paralleelse planeerimisega saab tõmmata palju. Ta toob välja, et tõenduspõhise poliitika puhul on oluliseks teemaks, kuidas uuringuid kasutada ja realselt praktikas rakendada. Kui tehniliste uuringutega, nagu näiteks spetsiifilised keskkonna- või transpordialased uuringud, on asi sageli selgem ja lihtsam, siis sotsiaalsete uuringutega on olukord keerulisem. Ühe aspektina toob autor välja, et kui ametnikud saavad aru ja usuvad, et uurimistulemuste kasutamine on kasulik, osaletakse aktiivsete partneritena uurimise protsessis, uurimus on aktuaalne ja vastab teemale, kasutatakse asjakohast metodoloogiat ja on suhteliselt ümberlükkamatu. Samuti, kui tulemused toetavad valitsevat poliitilist ideoloogiat, on veenvad ja neid on võimalik rakendada ilma suuri kulusi tegemata. Tähtis on ka uurijate ning kasutajate iseloom. Kui tegemist on tugevate isiksustega, kes suudavad leida toetust, siis on ka suurem tõenäosus, et uuringuid pärast kasutatakse.<sup>116</sup>

Üheks peamiseks kohaks, kus uuringute tulemusi Tallinnas rakendatakse, on kõikvõimalikud arengudokumendid. Kui uuringud toovad esile mingis valdkonnas

---

<sup>114</sup> Veskemaal, H. (2012) Uurimustele toetuv linnapoliitika Eestis: linnaurimused ja arendamine Eesti suurimates linnades. Bakalaureusetöö. Tartu: Tartu Ülikool, lk 15

<sup>115</sup> Ibid.

<sup>116</sup> Ibid., lk 16

mingeid puudujääke, siis need märgitakse ära linna arengukavades, nii üldisemates kui ka spetsiifilisemates arengukavades. Mitmeid uuringuid tehaksegi just konkreetselt arengukavade välja töötamiseks.<sup>117</sup>

Sarnaselt Tallinnale on Tartus üheks peamiseks kohaks, kus uuringute tulemusi kasutatakse, erinevad arengukavad ja planeeringud. Kui leitakse kuskil mingeid puudujääke, siis see pannakse kirja arengukavasse ja vastavalt võimalusele üritatakse ka kasutada. Rakendamise võimalus omakorda sõltub juba eelarvest ja rahalistest vahenditest.<sup>118</sup>

Oluline on siinkohal ära märkida, et kõik töö esimeses osas välja toodud planeerimisteooriad, olenemata oma metoodikast, vajavad mingitlaadi uuringuid, et planeerimine saaks toimida. Sõltuvalt metodoloogiast, on läbiviidavad uuringud erinevat laadi. Tehnilisemad metodoloogiad tuginevad rohkem tehnilistele ja arvulistele väärtustele, osalev planeerimine vajab enda kõrvale kvalitatiivseid uuringuid. Täpsemalt selgitab seda seost antud töö neljas peatükk.

---

<sup>117</sup> Veskema, H. (2012) Uurimustele toetuv linnapoliitika Eestis: linnaurimused ja arendamine Eesti suurimates linnades. Bakalaureusetöö. Tartu: Tartu Ülikool, lk 30

<sup>118</sup> Ibid., lk 32

### 3. Töö meetodi kirjeldus

---

Antud töö metoodika tuleneb eesmärkidest ja püstitatud uurimisküsimustest. Tegu on probleemistikku kaardistava tööga. Andmete analüüsimiseks kasutakse viisi, mis kirjeldab olukorda läbi kindla raamistiku ja teeb sellest järeldusi. Selle jaoks sobib kasutada kvalitatiivseid meetodeid. Vastavalt Hirsijärvile kasutatakse mõistmist taotlevas lähenemisviisis enamasti kvalitatiivset analüüsi ja järelduste tegemist.<sup>119</sup>

Kõigepealt toimus teoreetilise materjali kogumine trükistest, ajakirjadest, planeeringudokumentidest, varasemalt läbi viidud uurimistöödest ja internetist. Töö esimese, teoreetilise, osa kogumisel lähtuti juba seatud eesmärkidest ning loodi teoreetiline raamistik, mis aitaks uurimisküsimustele vastuseid leida.

Töö teise – empiirilise, osa moodustavad uuringud, mis on tehtud avaliku ruumi uurimiseks. Uuringute valimine antud töösse käis läbi kindlate kriteeriumite.

- Uuringud, mis on läbi viidud Tallinnas, Tartus ja Pärnus (linnade ametlikel kodulehtedel)
- Uuringud, mis ei oleks vanemad kui 10 aastat
- Uuringud, mis hõlmavad avalikku ruumi

Kolm suuremat linna valiti selle järgi, et need oleksid piisavalt suured omavalitsused, et oleks uuringuid, mille vahel valikuid teha. Kümne aasta kriteerium tulenes sellest, et järeldusi saaks teha piisavalt kaasaegse planeerimispraktika kohta ning kümme aastat on piisavalt pikk aeg, et oleks suur hulk uuringuid, mille põhjalt järeldusi teha. Viimane kriteerium avaliku ruumi kohta tulenes antud töö vaatenurgast ja püstitatud hüpoteesist ning loodud teoreetilisest raamistikust.

---

<sup>119</sup> Hirsjärvi, S., Remes, P., Sajavaara, P. (2010) Uuri ja Kirjuta. Tallinn: Medicina, lk 210

Oluline on siinkohal veel mainida, et kasutati uuringuid, mis olid üleval eeltoodud linnade kodulehekülgedel. Tallinna linnal on uuringute jaoks loodud uuringute infosüsteem, kus koostatud uuringud on aastate kaupa kättesaadavad. Tartu linna kodulehel on uuringute jaoks linna puudutavate uurimistöode register. Pärnu linna kodulehel on lihtsalt eraldi alamkategooria, mis sisaldab linna puudutavaid küsitlusi, uuringuid ja analüüse. Uurimistöös on arvestatud asjaoluga, et kodulehekülgedel ei pruugi kõik koostatud uuringud üleval olla, kuid üldise pildi annavad need antud uurimistöökäigus siiski. Kuna töö eesmärk ei ole iga küsitlust eraldi pikemalt analüüsida, või tuua välja statistilisi andmeid, siis ei takista see asjaolu uuringu eesmärkide saavutamist.

Kokku osutus valituks 95 uuringut, millest 20 on läbi viidud Pärnus, 30 Tallinnas ning 45 Tartus. Uuringute täpsem ülevaade antakse analüüsi osas.

Empiirilise osa analüüsimiseks kasutati kvalitatiivset sisuanalüüsi. Flick toob kvalitatiivse sisuanalüüsi eelisena teiste andmeanalüüsi meetodite ees välja selguse, ühemõttelisuse ja lihtsalt läbiviidavuse. Meetod sobib mahukat teksti koondavaks analüüsiks. Protseduuride formaliseerimine viib ühetaoliste kategooriate skeemideni, mis võimaldavad erinevate juhtumite võrdlemist.<sup>120</sup>

Hsieh ja Shannon eristavad kvalitatiivse sisuanalüüsi puhul kolme alaliiki, millest üks – suunatud sisuanalüüs, leiab kasutamist antud töös.<sup>121</sup> Suunatud sisuanalüüsi üks eesmärgid on toetada või laiendada valitud teoreetilist raamistikku.<sup>122</sup> Laherand lisab, et sellise analüüsi tulemused võivad pakkuda teooriat toetavaid, aga ka mittetoetavaid tõendeid. Mittetoetavad tõendid võivad viia uue, vastupidise vaatenurgani või täpsustada, laiendada või rikastada olemasolevat teooriat.<sup>123</sup>

Kui eelpool nimetatud kriteeriumite järgi olid sobilikud uuringud välja valitud, hakati uurimusi analüüsides metodoloogia peatükkidest välja kirjutama ning moodustama

---

<sup>120</sup> Flick, U. (2006) An introduction to qualitative research. London: Sage, pp 315

<sup>121</sup> Hsieh, H.-F., Shannon, S. E. (2005) Three Approaches to Qualitative Content Analysis. *Qualitative Health Research* Vol. 15, No.9, pp 1277

<sup>122</sup> Ibid., pp 1281

<sup>123</sup> Laherand, M-L. (2010) Kvalitatiivne uurimisviis. Tallinn: Sulesepp, lk 294



kategooriaid. Iga uurimus paigutus lõpuks kindlasse kategooriasse ning kerkisid esile sarnased uurimuse grupid, millele anti uuringuid kirjeldavad nimetused. Uuringuid iseloomustavate metodoloogiliste omaduste järgi toimus töö analüüsi osas uurimuste paigutamine teoreetilises osas välja toodud planeerimisteooriate alla. Sellega seoti töö teoreetiline ning uurimuslik osa omavahel kokku ning saavutati töö eesmärk analüüsida avaliku ruumi uuringute põhjal Eesti planeerimispraktikat ning selgitada välja praeguse planeerimise paigutumine teoreetisel maastikul.

Suunatud sisuanalüüs on struktureeritud protsess kui tavapärase sisuanalüüsi. Esialgne kodeerimisskeem leitakse olemasoleva teooria või seniste uurimuste põhimõtetest või muutujatest. Edasi kirjeldatakse iga kategooriat vastava teooria abil, et luua esialgsed seosed teooria ja andmete vahel. Kui analüüsi osas tuleb välja kategooriaid, mida teooria osas ei esinenud, on võimalik lisada uusi kategooriaid.<sup>124</sup> Selline meetod on väga paindlik ning aitab andmed ja teooria üheks siduda. See on antud töö jaoks kõige sobivam meetod, kuna uuringutest kategooriate moodustamine tugines nii töö esimeses osas vaadeldud teooriate metodoloogial kui ka andmeid analüüsides tekkinud seostel. Lisaks toetab selline meetodi valik just sisulise osa uurimist, mitte arvulistele näitajatele keskendumist. See võimaldab küll välja tuua erinevate kategooriate esinemissagedust ja üldist jaotust, kuid see ei ole sellise meetodi põhieesmärgiks.

---

<sup>124</sup> Laherand, M-L. (2010) Kvalitatiivne uurimisviis. Tallinn: Sulesepp, lk 294

## 4. Avaliku ruumi uuringute analüüs

---

### *4.1 Uuringute üldine ülevaade*

Antud peatükk annab ülevaate Tallinnas, Tartus ja Pärnus ajavahemikul 2006-2015 läbiviidud avaliku ruumi uuringutest, mis on kättesaadavad omavalitsuste kodulehtedelt. Kõigist antud ajavahemikul läbiviidud töödest on välja valitud uuringud, mis puudutavad otseselt avalikku kõigile kasutatavat ruumi linnas. Välja on jäetud küsitlused, mis keskenduvad näiteks puhtalt majanduslikele, hariduslikele ja muudele teemadele. Lisaks on vaadeldavate tööde alt välja jäetud omavalitsuste lehtedel linnanaluüsi alla lisatud eskiisid ja liiklusskeemid, mida ei saa otseselt uuringutena vaadelda, kuna seal puudub vastav osa. Kokku on kolme omavalitsuse peale vaadeldavaid uuringuid, mis sobituvad seatud kriteeriumitega, 96.

Kõigepealt antakse ülevaade avaliku ruumi uuringutest, mida neis üldiselt vaadeldi ning seejärel jaotatakse tööd metodoloogilistesse kategooriatesse. Viimaseks vaadeldakse väljavalitud uuringutes esinevaid avaliku ruumi elemente ning nende erinevaid käsitlusi.

Vaadeldavatest töödest on 30 koostatud Tallinna kohta, 45 Tartu linna kohta ning Pärnu linna kohta 20. Kõiki kolme omavalitsust hõlmab töö „Eesti linnad külalise pilgu läbi“, mis käsitleb 16 Eesti linna, sealhulgas antud töös käsitletavaid linnu. Tellimustöid on läbi viinud nii ülikoolid ja teadusasutused kui ka erafirmad. On ka uuringuid, mida korraldab linnavalitsus ise.

Pärnu linna 20 töödest üle poole, täpsemalt 13, puudutasid turismi, mis on arvestades Pärnu üldist kuvandit kuurortlinnana põhjendatud uurimisvaldkond. Turismi ja linnakuvandit puudutavatest töödest 11 moodustavad korduvuuringud, mida viiakse

läbi iga-aastaselt. Selliseid näiteid oli kaks: „Pärnu suvine külaline“ ja „Pärnu kevadtalvine külaline“. Mõlemaid uuringuid viib läbi linnavalitsus ise. Lisaks on Pärnus analüüsitud ühistransporti, elukeskkonda, turvalisust ning noorte linnaruumi kasutamist.

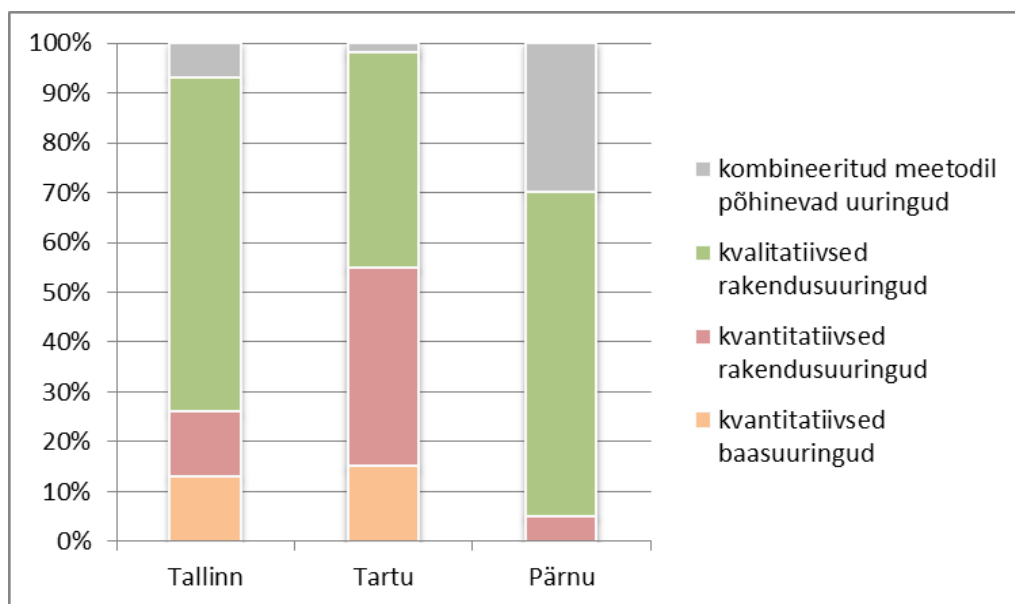
Tartu puhul on näha ühe suurema vaatlusaluse teemade rühmana liiklust ja transporti. Kuna sobilike töid on Tartust kõige rohkem, on ka uurimistemasid erinevaid ning avalik ruum on mitmekülsemalt vaadeldud teema kui Pärnus. Teise eristusena hakkavad Tartus silma mitmed uuringud, mis on läbi viidud laste ja noortega, kus kaardistatakse kooli- või lasteaia teed. Selliseid analüüse teises kahes vaadeldavas linnas läbi viidud ei ole. Lisaks on uuritud teema ka jalgrattaliiklus ning ühistransport. Tartu kuvandiks on noorte- ja tudengilinn ja roheline linn, ning seetõttu on selliste teemadega tegelemine Tartus ootuspärane. Ka Tartu uuringutest moodustavad märgatava osa tööd, mida viiakse läbi korduvalt kindla intervalliga. Sellisteks on näiteks „Tartu ja tartlased“ ja „Minu koolitee“ ning mitmed korrapärased liiklusloendused.

Tallinna 30 valitud uuringust hakkab samuti silma turismiga seotud temaatika. Uuritud on ka Helsingi ja Tallinna vahelist inimeste liikumist, mis on pealinna jaoks väga oluline teema. Nagu Tartus, paistab ka Tallinnas silma liiklusvoogude, parkimise ja muude liiklusega seotud teemade grupp. Kuna Tallinn on uuritavatest linnadest kõige suurem ja pealinnana on oluline ka ühendus lähiasulatega, on Tallinnas lisaks uuritud seoseid lähialadega (näiteks uusasumitega). Avaliku ruumi aspekte, mida on Tallinnas vaadeldud, on palju ja võib öelda, et üsna mitmekesiselt. On uuritud kindlate objektide kasutust: „Lasnamäe ja Mustamäe munitsipaalturgude küsitlus“, „Tallinlaste suhtumine õnnemängukohtade asukohtadesse“. Lisaks on uuritud ka üldisemalt rahulolu avaliku ruumiga: „Tallinna elanike rahulolu uuring“, „Kristiine elanike rahulolu küsitlus“. Tallinn on ainuke linn, kus leidis ka eraldi kodutuid ja nende probleemi käsitlev töö „Kodutud Tallinnas“, mille on viinud läbi Tallinna Sotsiaaltöö Keskus.

Kuigi igal linnal on oma kuvandist tulenevad teemad, mis leiavad rohkem kajastamist, võib välja tuua kindlad kategooriad, mida avaliku ruumi puhul on kõigis linnades vaadeldud. Nendeks on turism, liiklus, turvalisus ja üldine rahulolu. Eraldi uuritavaks

inimgrupiks on kõigi kolme linna puhul noored. Tänapäeval on üha kasvava sotsiaalmeedia taustal probleemiks noorte kaasamine linnaruumi.<sup>125</sup> Kuigi uuringutes kasutatavate küsitluste puhul on esindatud ka kõik teised ühiskonnagrupid, siis eraldi ühelegi teisele ühiskonnagrupid suunatud töid ei ole.

Järgnevalt tuuakse alapeatükkide kaupa välja uuringuid vaadeldes esile kerkinud kategooriad, mis aitavad valitud töid paigutada teoreetilises osas vaadeldud planeerimisteooriate alla. Tehtud uuringud paigutatakse väljatoodud raamistikku igas töös kasutatud metodoloogiate ning andmete analüüsi põhjal. Kokku eristus neli metodoloogilist kategooriat: kvantitatiivsed baasuuringud, kvantitatiivsed rakendusuurinud, kvalitatiivsed rakendusuurinud ning uuringud, mis kasutasid kombineeritud meetodeid.



**Joonis 1.** Metodoloogiate esinemine linnade kaupa

Linnade lõikes on näha väikseid erinevusi kasutatavate metodoloogiate osas. Näiteks ei esinenud Pärnus kättesaadavate uuringute hulgas kümne aasta lõikes baasuuringuid. Korraldatud oli küll loendusi, kuid neid oli ka kohe rakendatud. Tartu puhul hakkab silma suurem kvantitatiivsete metodoloogiate arv võrreldes teiste linnadega. See

<sup>125</sup> Robinson, C. (2010) Creating Space, Creating Self: Street-frequenting Youth in the City and Suburbs. *Journal of Youth Studies* 3:4, pp 429

tuleneb suurest liiklusuuringute arvust, mida Tartus läbi viiakse, mõnasid nendest viiakse läbi korduvalt. See tõstab ka kvantitatiivsete meetodite arvu.

#### **4.1.1 Kvantitatiivsed baasuuringud**

Kvantitatiivsed baasuuringud keskenduvad alusandmete kogumisele ja nende eesmärgiks ei ole empiirilisele materjalile kohese rakenduse leidmine. Kvantitatiivsete uurimismeetodite alla paigutuvad tehnilised uuringud, mis kasutavad meetodina ainult statistikat, loendamist või muid väga spetsiifilisi meetodeid ning jätavad muud võimalikud andmed ja tegurid vaatluse alt välja. Sellised on enamasti kindlat kitsast aspekti käsitlevad tööd nagu liiklusvoogude uuringud, mürataseme mõõtmised, parkimisnormatiivide määramised jm. Need uuringud on enamasti läbi viidud selleks, et andmeid saaks edaspidi muudes dokumentides või uuringutes kasutada järeltuste tegemiseks. Sellised uuringud ise andmeid enamasti peale statistilise ülevaate loodud infot ei analüüsi, ega mingit lisaväärtust neile ei anna, vaid eesmärgiks on empiirilise andmekorpuse loomine.

Kvantitatiivsete baasuuringute hulka kuuluvad tööd eeldavad nähtuste vaatlemisel, et tegu on empiiriliste faktidega, mitte kasutajakogemusega. Uuritakse planeerimissüsteemis mõnd olulist komponenti (näiteks liiklusvoog), mis iseloomustab vajadust seda komponenti muuta või mitte (rohkem liiklusradasid või mitte), ilma, et küsitaks kasutajate eelistusi ja seniseid kogemusi (näiteks milliseid rattateid inimesed sooviksid).

Lähtuvalt eelnevast teoreetilisest raamistikust võib sellesse gruppi kuuluvad tööd paigutada süsteemse planeerimisteooria alla, kuna olulised on numbrilised andmed ja mahud ning kvalitatiivsed aspektid (nt inimeste arvamus) on kõrvale jäetud. Paljud kvantitatiivsetesse baasuuringutesse paigutatud tööd tegelevad ka andmete modelleerimisega, mis seob antud kategooria süsteemse planeerimismetodoloogiaga.

Vaadeldud töödest paigutusid sellesse kategooriasse liiklusuuringud „SMILE projekti meetmete mõju hindamine liiklusvoogude muutusele Tallinnas aastal 2009“, ja sama analüüsi korduvuuringud kahel järgmisel aastal, „Tartu linna liiklusuuring 2008“ ning sama uuringu kordusuuringud, "Tartu linna ja lähimavalitsuste ühistranspordi arendamine" jne. Need on tööd, mis tegelevad puhtalt loendamise, tihti on tegu korduvuuringutega, mida viiakse läbi iga kord samadel alustel, et tekiks kogum võrreldavaid andmeid. Enamasti antakse nendest statistiline ülevaade graafikute ja tabelite näol.

Siia kuuluvad ka mitmed parkimise täituvuse ja normatiividega seotud tööd, näiteks „Lasnamäe elamualade parkimiskorralduse uuring“, „Tartu linna jalgrattaparklate täituvusuuring, jalgratturite ja jalakäijate loendamine loenduspunktides“ ja „Jalakäijate ja jalgratturite loendus Tartus 2013. a kevadel“. Need uuringud loendavad ja kaardistavad parklaid ning nende täituvust, ülevaade antakse tulemustest kas kaardi või tabelite näol.

#### ***4.1.2 Kvantitatiivsed rakendusuurinud***

Kvantitatiivsed rakendusuurinud vaatavad tihti arvulisi väärtusi, kuid annavad analüüsi osas andmetele rakendusliku tõlgenduse. Kasutatud on sarnaseid meetodeid, mis eelneva kategooria puhul, erinevus baasuuringutest on andmete kogumise eesmärk ja kasutus. Rakendusuurinute andmete kogumise eesmärk on leida probleemidele praktilisi lahendusi. Sellised uurinud on näiteks tehtud liikluslahenduste paremaks muutmiseks, erinevate väärtuste ja hinnangute kaardistamiseks, normatiivide määramiseks jne.

Lähtuvalt teoreetilises osas käsitletud planeerimisteooriatele paigutuvad sellesse kategooriasse grupeeritud uurinud ratsionaalse planeerimise alla. Uuringutega lahendatakse kindlaid probleeme, toetudes uuringu käigus kogutud andmetikele. Sarnasus seisneb ratsionaalse metodoloogia seisukohaga, et planeerimine peab põhinema kaalutletud ning põhjendatud teadmistel ja toimima läbi kaalutletud otsuste.

Ka sellesse kategooriasse paigutuvad liiklusuuringud, näiteks „Pärnu linna ühistranspordi uuring“, „Liikluse tekke ja parkimise nõudluse määramise meetodika väljatöötamine“, „Tartu linna parkimisnormatiivide määramine“, „Lai tänav - liiklusohutuse inspekteerimine“, „Tartu Veeriku linnaosa tänavavõrgu analüüs“ jne. Andmeid kogutakse sarnaselt eelmisele kategooriale kvantitatiivselt, kuid välja pakutakse konkreetseid lahendusi liiklusskeemide, edasiste ettepanekute ja normide kehtestamise kujul.

Ka selles kategoorias paistab silma just Tartu (joonis 3), põhjus on juba eelnevalt mainitud liiklusuuringute hulk, mis oli silmapaistvalt suur just Tartus. See on vaadeldavatest metodoloogiatest esinemissageduselt teisel kohal.

Teise osa moodustavad uuringud, mis vaatlevad inimeste paiknemist linnas ja selle seoseid põhiteenuste kättesaadavusega: „Tartlaste elukohavahetuse trendid ja põhjused“, „Tartu linna elamuehituse dünaamika ja eluasemenõudluse prognoos“, „Tartu linna ja lähiümbruse töökohtade uuring“, „Juurdepääs kohalikele põhiteenustele ja avalikele haljasaladele“, „Juurdepääs kohalikele põhiteenustele“ ja „Juurdepääs avalikele haljasaladele ning haljasalade kvaliteedi analüüs Tartu linnas“. Need analüüsid loovad seoseid inimeste elukoha ja põhiteenuste paiknemise vahel ning neid rakendatakse vastavate teenuste parema kättesaadavuse planeerimiseks.

### **4.1.3 Kvalitatiivsed rakendusuurinud**

Kvalitatiivseid rakendusuurinuid iseloomustavad meetodid, mis ei uuri ainult arvulisi andmeid, vaid keskenduvad ka sisulisele analüüsile. Avalikku ruumi uuritakse küsitluste, intervjuude, kaardistamiste jm meetoditega, kus arvestatakse inimesega, ning püütakse vaadelda avalikku ruumi inimesest lähtuvalt. Kui eelmised kaks kategooriat tegelevad millegi loendamise või mõõtmisega, siis kvalitatiivsete uuringute puhul ei ole see enamasti eesmärgiks. Pigem püütakse nähtust kirjeldada, analüüsida ning selle kaudu leida lahendusi eelnevalt määratletud probleemidele.

Kvalitatiivseid rakendusuuringuid on vaadeldud töödes kasutatud kõige enam (joonis 1). Tallinnas ja Pärnus moodustavad selliseid metoodeid kasutavad uuringud üle poole kõigist vaatlusalustest töödest. Selline meetod võimaldab selgitada erinevaid probleeme linnas, olenemata valdkonnast ning on seetõttu heaks tööriistaks linna ruumi analüüsimisel.

Need uuringud saab lähtuvalt teoorias vaadeldud planeerimismetodoloogiatele paigutada osaleva planeerimise alla, kuna inimene on uurimisprotsessi otseselt haaratud. Seejuures eristuvad uuringute lõikes kaasamise erinevad astmed. On uuringuid, kus inimesi kaasatakse, kuid kõik vastusevariandid on ette antud, ning esineb palju kas - küsimusi ning lahtiseid vaba arvamuse avaldamise võimalusi ei pakuta või on selleks jäetud vaid viimane märkuste lahter. Eelnevalt esiletoodud metodoloogilised valikud mõjutavad otseselt ja kaudselt inimeste võimalust oma arvamust uuringu raames välja öelda ning seeläbi osaleda planeerimisprotsessis.

Esimese astme moodustavad uuringud, kus kasutatakse valikvastustega ankeetküsitlusi. Sellist tüüpi küsitlusi on hea rakendada, kui on vaja saada võimalikult suur hulk vastuseid. Inimestel ei ole enamasti sellist tüüpi küsitluste puhul võimalik enda vastuse valikut põhjendada, või on seda võimalik teha väga minimaalselt (näiteks küsitluse lõpus asuvas märkuste lahtris). Selliste uuringute puhul on enamasti valim viidud proportsiooni uuritava linna soolise jaotumise, linnaosade elanike arvu ning vanuselise struktuuriga. Oluline on saada üldpilt mingi nähtuse või kvaliteedi kohta linnas. Sellist kaasamist iseloomustab seetõttu ka üldisem osalus, mis ei too välja individuaalseid arvamusi.

Kuna andmete maht on suur, on selliste tööde tulem enamasti statistiline ülevaade ja paari olulisema parameetri omavaheline seos. Näiteks on üheks selliseks „Pirita tasulise parkimisala laiendamise teemaline uuring“, mis viidi läbi ankeetküsitlusena posti teel Pirita elanike seas. Vastusevariandid oli ette antud, ainult viimane küsimus oli lahtine ettepanekute tegemiseks.

Teise kaasatuse astme moodustavad uuringud, kus kasutatakse lahtiseid küsimusi. Inimestel on võimalus oma vastused vabas vormis sõnastada. Enamasti on sellises



ankeedis ka valikvastustega küsimusi, näiteks vastaja profiili tuvastamiseks, kuid vabalt sõnastatavate vastustega küsimusi on rohkem eelmise kaasatuse astme puhul. Ka selliste küsimustike puhul on respondentide valik sotsiaalsetest parameetritest lähtuv, see tähendab et kaasamise aste on väga üldine, kuid individuaalsete arvamustega arvestamine on pisut enam võimalik kui eelmise astme puhul.

Lahtiste vastusevariantide puhul toimub enamasti sarnaste vastuste grupeerimine ning seejärel statistilise ülevaate andmine ning seoste loomine.

Kolmanda kaasatuse astmena sisalduvad antud kategoorias poolstruktureeritud intervjuud ja fookusgrupi intervjuud. Intervjuud toimuvad silmast-silma või telefoni teel ning vastajal on võimalik oma vastuseid põhjendada ning vajadusel lisaarvamust avaldada. Fookusgruppintervjuu annab võimaluse oma arvamust avaldada vabas vormis ning grupis on inimesed tihti julgemad oma arvamust avaldama, väidetega nõustudes või neile vastu vaieldes. See annab võimaluse uurida nii grupiarvamust kui ka individuaalset arvamust. Sellistel uurimustel on enamasti eesmärgiks vaadelda mingit kitsamat inimgruppi ning respondentide valik ei pea olema vastavuses üldise linnaelanike profiiliga. Sellised uurimused paigutuvad kaasamise individuaalse perspektiivi poole. Siin on võimalik individuaalsel arvamusel esile kerkida, samas arvestades ka kogu üldgrupi arvamust. Samas on sellise meetodi puuduseks see, et kaasa räägivad aktiivsemad inimesed, ning kui grupiintervjud läbi viiv inimene kõiki kaasa rääkima ei suuna, võib tagasihoidlikemate inimeste arvamus varju jääda.

Näitena saab siinkohal tuua TLÜ Rahvusvaheliste ja Sotsiaaluuringute Instituudi poolt koostatud uuringu „Tallinna noorte vaba aja sisustamise eelistused, sotsiaalne ja poliitiline aktiivsus ning noorte enesemääratlus kui neid mõjutav faktor“, mis kasutab meetodina fookusgrupiintervjuud, mis aitab noortel oma arvamust esitada nii grupis olla kui ka individuaalselt rääkida oma eelistustest ning arvamustest.

Neljandaks kaasamise astmeks on respondentidelt lisaks enda arvamuse suulisele väljendamisele enda mõtete visualiseerimine linnakaardil (trajektooride välja toomine, ohtlike kohtade märkimine kaardile jne). Seda meetodit kasutatakse enamasti kombineeritult mõne eelneva astmega, mis annab uurimusele lisaväärtuse. Kahtlemata

on selline lähenemine väga individuaalne ning valim ei ole kõiki hõlmav vaid mingile kindlale huvigrupile suunatud.

Näiteks on selliseid kaardistamisi läbi viidud haridusasutustes lastega. „Minu koolitee“ on projekt, mida on Tartus läbi viidud kolmel aastal – 2007., 2008. ja 2011. Kahel varasemal aastal on uuringu läbiviijaks Valikor Konsult OÜ ning viimasel aasta Tartu Ülikooli Loodus- ja Tehnoloogiateaduskond. Projekti eesmärk on kaardistada õpilaste peamised liikumistrajektorid ning märgistada ära kõige ohtlikumad kohad. 2007. ja 2008. aastal viidi lisaks küsitlustele läbi ka kaardistamine, mille käigus õpilased said kaardirakenduse abil kaardistada ohtlikud kohad ning lisada kirjeldused, miks nende jaoks need kohad on ohtlikud.

Lisaks näitab kaasatuse määra see, kuidas on välja valitud küsitletute valim. Uuritud töödes tuli välja indiviidi kaasatuse kaks põhilist viisi. Ühes otsas on abstraktne perspektiiv, mis püüab kaasata võimalikult suurt hulka inimesi ning kasutab analüüsi osas keskmistatud tulemusi. Valim moodustatakse nii, et see vastaks võimalikult täpselt vaadeldava paikkonna üldisele sotsiaalsele struktuurile (meeste ja naiste vahekord, vanuseline koosseis, sotsiaalmajanduslik olukord, linnaosade jagunemine jne). Selle kaudu püütakse tagada tulemuste esinduslikkus ning kaasata uuringusse võimalikult suur hulk inimesi. Samas on sellises uuringus individuaalne perspektiiv järeltulemuste osas vähetahtis, kuna suures andmehulgas tuuakse välja inimeste keskmine arvamus.

Teiseks viisiks on individuaalne perspektiiv, kus valimile lähenetakse lähtuvalt kindlast ühiskonnagrupidist. Valitakse kindla parameetri alusel näiteks vanus, mis välistab teatud inimeste valimisse pääsemise, või keskendutakse huvirühmadele temaatiliselt (nt jalgratturid). Sellisel valimi määramisel on individuaalse arvamus esile pääsemise võimalus suurem, kuna küsitletakse kindlat huvigruppi ja enamasti on sellised küsitlused läbi viidud personaalsemalt. Kuna põhjalike intervjuude läbiviimine on ressursimahukas, siis on valimid sageli väikesed ning võivad tõstatada küsimuse, kui esinduslikud on saadud tulemused ühiskonna üldise arvamus suhtes. Esile toodud

kaks lähenemist väljendavad siinses analüüsis äärmuseid, mille vahele paigutuvad mitut meetodit samaaegselt rakendavad uuringud.

Paljud kvalitatiivsed uuringud kasutavad erinevate kaasamise astmete kombineerimist ja üks-ühele vaid välja toodud kaasamise astmesse ei paigutu, kuid vähemalt üks välja toodud kaasamisastmetest on alati kvalitatiivsetel rakendusuuringutel olemas.

#### ***4.1.4 Kombineeritud meetoditele tuginevad uuringud***

Eraldi grupina tuuakse siinkohal välja uuringud, mis kasutasid kombineeritud meetodeid ja seetõttu ei ole neid võimalik selgelt paigutada eelnevatesse kategooriatesse. Tihti annab just erinevate uurimismeetodite kombineerimine parema ülevaate uuritavast nähtusest või parameetrist ning selliseid uuringuid on vaadeldavast 95 uuringust kokku 9.

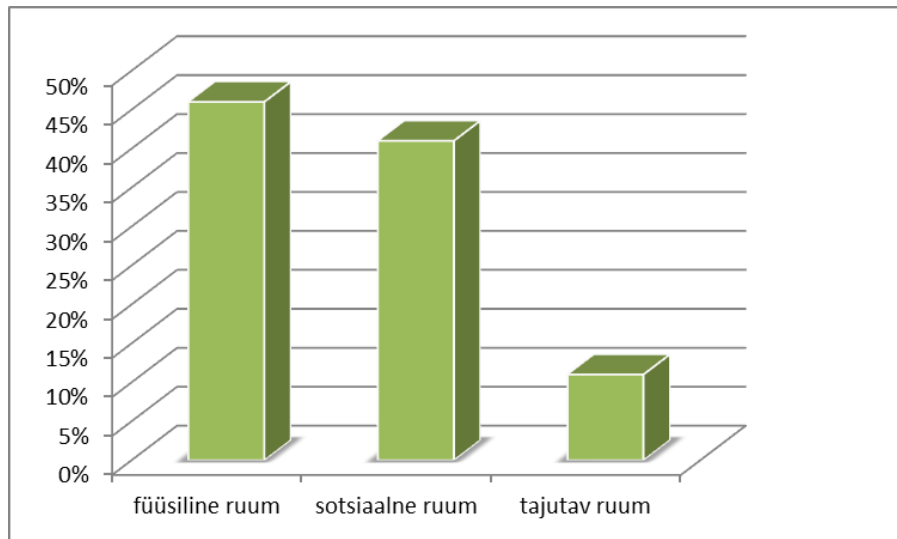
Siia kuuluvad väga erinevate valdkondade uuringud. Kõige tihedamini kombineeritakse loendamist ning küsitlemist, see annab ülevaate linnaruumi kasutatavate inimese arvust ning lisaks nende arvamust ja kogemusi uuritava avaliku ruumi elemendi kohta.

#### ***4.2 Avalik ruum uuringutes***

Avalik ruum on väga lai mõiste ning on väga palju erinevaid viise, kuidas seda teemat vaadelda. Teoreetilises osas anti lisaks planeerimisteooriatele ülevaade ka avaliku ruumi lähenemiste suurematest suundadest ja nende autoritest. Antud alapeatükk annab ülevaate Eesti kolmes omavalitsuses läbi viidud avalikku ruumi puudutavates uuringutes käsitletud elementidest.

Erinevate ruumielementidena saab nimetada füüsilist ruumi, sotsiaalset ruumi ja tajulist/tunnetuslikku ruumi. Füüsiline ruum on seotud mõõdetavuse ning füüsiliste objektidega. Sotsiaalne ruum on subjektiivne ruum, mis sisaldab endas sotsiaalseid suhteid, erinevaid kultuure, tänaval kohatavate inimeste koosseisu jne. Kolmas tajuline

või tunnetuslik ruum on kolmest kõige abstraktsem, need on elemendid, mida on võimalik tajuda (linnaosa tajuline piir, inimese emotsionaalne seotus mõne paigaga jne). Iga välja toodud ruumielementi on omakorda uuritud läbi erineva fookuse, vastavalt uuringu eesmärgile.



**Joonis 2.** Ruumi elementide jaotus protsentides avaliku ruumi uuringutes

Füüsiline ruum on üks enam uuritavaid elemente, kuivõrd see on kõige nähtavam, mõõdetavam ning kergemini muudetav avaliku ruumi osa. See on element, mida on inimestele linnaruumi kasutajana ka kõige kergem analüüsida ning arvamust avaldada. Siia kuuluvad kõik liikluse ja tänavate teemad, parkimismormatiivid ning muud linnaruumi mõõdetavad parameetrid. Füüsilise ruumi uurimisel saab välja tuua ruumi erinevatest aspektidest.

Esimese aspektina saab kolme vaadeldud linna puhul välja tuua füüsilise ruumi funktsionaalsed aspektid. Neid sisaldavad erinevad liikluse ja transpordiga seotud tööd (autoliiklus, ühistransport, parkimine, jalgrattaliiklus). Kõige enam on neist korraldatud loendusi ja kaardistatud tihedama liiklusega tänavaid. Keskendutakse näiteks tänavatele või kergliiklusteedele, loendatakse nende kasutustihedust ja kaardistatakse neid, kuid ei küsita, milline see tee olema peaks või millised on kasutaja ootused nendele füüsilistele elementidele. Lisaks liiklusele vaatavad puhtalt funktsionaalsest aspektist füüsilist ruumi ka mitmed haljasaladega seotud uuringud. Uuritakse haljasalade olemasolu linnaosade kaupa, nende paiknemist ja juurdepääsu, ning

hinnatakse füüsiliste elementide nagu pargipingid, veekogu olemasolu jm, mis kuulub haljasala funktsiooni juurde, kuid ei selgitata välja kasutajate ootusi heale haljasalale või kasutajate kogemusi ja hinnanguid. Sama kehtib ka teiste funktsioonide osas nagu äripindade nõudluse uuring, töökohtade paiknemise uuring. Heaks näiteks on siinkohal ka „Miinisadam, Euroopa kultuuripealinn ja osalemine linna arengu küsimustes“, kus inimestelt küsiti, kas nad näeksid meelsamini miinisadama ala edaspidi elamu- ja puhkealana või sõjasadama alana, kuid puutumata jäeti antud alade kvaliteet ja ootused selle osas.

Teise aspektina saab füüsilist ruumi uurida sotsiaalselt. Seda teevad uuringud, mis püüavad välja selgitada näiteks erinevate füüsilist ruumi kasutavate inimeste hulka ja nende sotsiaaldemograafilist profiili. Selliselt uurivad füüsilist ruumi jalgratturite loendused, („Jalakäijate ja jalgratturite loendus Tartus 2013. a kevadel“, „Pärnu linna jalgratturite küsitlus ja loendus“), haljasalade külastatavuse uuringud, („Tallinna rohealade külastatavus ja külastajate hinnangud“) ja mõned parklate täituvuse uuringud. Üldiselt määratakse inimeste sotsiaalne osakaal ühe osana uuringust.

Kolmanda aspektina vaadeldakse füüsilist ruumi tunnetuslikult. Selliselt vaatleb füüsilist ruumi väga vähe uuringuid. Need uuringud püüavad välja selgitada füüsilise ruumi kasutajate hinnanguid, kogemusi ning ootusi. Nagu esimeses kategoorias välja toodud, keskendutakse füüsilise ruumi puhul pigem funktsionaalsele lähenemisele ning vajaduste kaardistamisele. Mõned sellised uuringud saab siiski välja tuua. Üheks selliseks näiteks, mis füüsilise ruumi ootuseid uurib, on „Noorte hinnang Pärnu linnaruumile ja elukeskkonnale“. Mainitud uuringus on teinud noored ettepanekuid näiteks uute väljakute meeldivamaks keskkonnaks muutmiseks ning kirjeldanud ootusi meeldivale avalikule ruumile.

Uuritud on ka sotsiaalset ruumi ja selle elemente. Siia kuuluvad erinevad linnaruumi kasutajate küsitlused (noortele suunatud tööd, kodutuid kaardistav uuring, turismiuuringud), üldised rahuloluuuringud jne.

Sotsiaalse ruumi füüsiline käsitlus hõlmab uuringutes selliseid teemasid nagu avaliku ruumi kasutamise aeg (kui palju mõni kasutajagrupp füüsiliselt avalikus ruumis viibib)

ja milliseid liikumisviise ta kasutab. Seda uurivad mitmed noortega läbi viidud uuringud ja sama teemat määratlevad ka turismi uuringud, mis püüavad välja selgitada turistide avalikus ruumis viibimise meelispaiku ning seal viibimise aega.

Sotsiaalselt määratlevad inimgrupe linnas peamiselt turismiuuringud, mis püüavad luua pilti keskmisest turistist nii hooajaliselt (Pärnu puhul) kui ka iga-aastaselt. Sama teevad ka noorteuuringud. Tallinn ainsana on uurinud ka kodutute temaatikat („Kodutud Tallinnas“), ning ühe osana luuakse pilt ka kodututest ning nende sotsiaaldemograafilisest koosseisust.

Tunnetuslikult vaatlevad sotsiaalset ruumi uuringud, kus selgitatakse kindla kasutajagrupi kogemusi avalikus ruumis. Siia alla paigutub ühe näitena Pärnus läbi viidud uuring „Vene turistid Pärnus“, mis ühe osana selgitab ka turistide mälestusi nõukogude aegsest Pärnust ning kui palju see mõjutab nende ootuseid tänasele Pärnule.

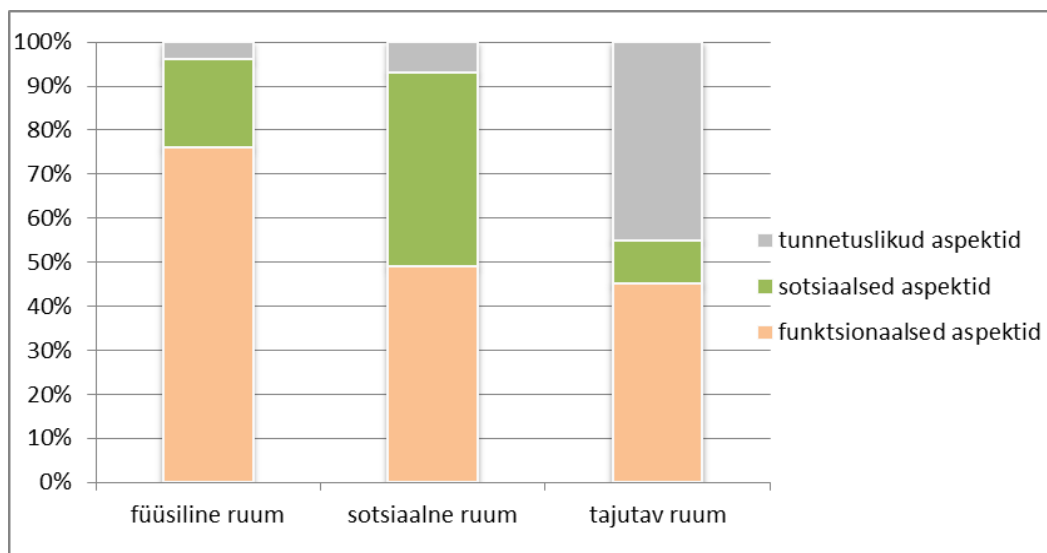
Puudutamata on veel tunnetuslik ruum. Siinkohal saab välja tuua turismiuuringuid, mis lisaks üldistele eesmärkidele küsivad ka turisti kui võõra inimese muljet linnast. Näiteks uuring „Eesti linnad külalise pilgu läbi“, mis on läbi viidud Turu-uuringute ASi poolt. See vaatleb kõiki kolme vaadeldavat linna. Ankeetküsitluses hindavad linna külalised linna erinevaid elemente 5-palli süsteemis (mulje sissesõidust linna, turvalisus, haljasalade ja parkide korrashoid jne). Siinkohal jäetakse kõrvale selliste hindamisskaalade probleemistik - oluline on asjaolu, et selline üldilme on võõra inimese pilgu läbi erinev ja vajalik aspekt. Lisaks kuuluvad siia turvalisuse ja rahulolu uuringud. See, kui turvaliselt inimesed end tunnevad, on otseses seoses sellega, kui meelsasti inimesed avalikus ruumis aega veedavad. Kui linnakeskkonnaga ollakse rahul ja seal tuntakse end turvaliselt, käiakse meelsamini igapäevaseid trajektoore jalgsi ja viibitakse rohkem avalikus ruumis.

Tunnetusliku ruumi füüsilisi omadusi vaatlevaid uuringuid on taaskord kolmest lähenemisest enim. Seda näitavad ilmekalt näiteks turvalisust käsitlevates töodes esitatud erinevad kategooriad. Turvalisust vaadeldakse enamasti eelkõige keskkonnaturvalisuse aspektist. Eraldi teemana vaadeldakse liiklusturvalisust, avalikku

korda (korrakaitse töö, korrakaitstajate ja kaamerate füüsiline kohalolu ruumis), turvalisus linnaosa lõikes, tänavavalgustusega kaetud alad, kodu ja koduümbruse turvalisus nagu valvesüsteemid. Sama teevad tihti ka turismi uuringud, mis lasevad hinnata väga füüsilist osa linnaruumist nagu üldine linnaruumi korrashoid, vaatamisväärsused, tänavate puhtus jne.

Tunnetusliku ruumi sotsiaalsed aspektid kajastuvad uuringutes turvalisuse vaatlemise puhul: laste turvalisus (laste üksi õues viibimise aeg), noorte kuritegevus (noorte kambad ja narkomaanid), naabrivalve. Tihti toovad sellised uuringud välja ebaturvalisust suurendavate ühiskonngruppide linnaruumis esinemise. Luuakse võrdusmärki näiteks narkomaanide või kodutute esinemise hulga ja ebaturvalise avaliku ruumi vahel.

Tunnetuslikule ruumile tajuliselt lähenevate uuringute alla saab tuua ühe näitena liiklusturvalisuse teema, mida on peamiselt Tartu koolides uuritud kooliteel tajutavate ohtude märkimisega kaardile, kus lastel on võimalus ohtu ise kirjeldada. Sellist meetodit ei ole veel teiste teemade puhul rakendatud, kuid see annab hästi edasi inimese tunnetuslikku osa linnaruumist.



**Joonis 3.** Ruumi elementide alajaotused uuringutes

Üldiselt selgub, et avaliku ruumi elemente uuritakse läbi mitmete erinevate aspektide ja meetodite, mis muudab vaate avalikule ruumile väga killustatuks. Tihti viiakse uuring

läbi mingi spetsiifilise probleemi lahendamiseks ja avaliku ruumi mõistet kui sellist ei ole võimalik uuringutest välja tuua. Levinud on avaliku ruumi vaatlemine läbi füüsiliste ja funktsionaalsete elementide ning muudele aspektidele tähelepanu pöörvaid uuringuid on tehtud vähe. Vaade avalikule ruumile on füüsiline (millele viitavad joonised 6 ja 7) ja seostub teoreetilises osas vaadeldud modernse avaliku ruumi vaatega.



## 5. Järeldused ja arutelu

---

Antud töö eesmärgiks oli kirjeldada planeerimises kasutatavaid uuringuid neis esinevate avaliku ruumi elementide ja planeerimismetodoloogiate lõikes. Selleks analüüsi antud töös kolmes omavalitsuses läbi viidud uuringutes kasutatavaid metodoloogiaid ning vaadeldavaid avaliku ruumi elemente. Avaliku ruumi uuringud hõlmavad väga suurt hulka linnavalitsuse poolt tellitavatest uuringutest ning seetõttu võib selle põhjal, kuidas seda vaadeldakse, teha järeldusi planeerimise kohta üldiselt.

Selgub, et süsteemse planeerimismetodoloogiaga seostub füüsiline ja funktsionaalne vaade avalikule ruumile. Nende ühisosaks on lähtumine mõõdetavusest ning füüsilistele aspektidele tähelepanu pööramine. Ratsionaalse planeerimismetodoloogia alla paigutuvad füüsilise ruumiga tegelevad uuringud, mis arvestavad seejuures, et füüsiline ruum mõjutab inimese käitumist. Kolmanda osalusplaneerimise kaasavate metodoloogiatega seostuvad kõik inimesest lähtuvad avaliku ruumi vaated, mida kaasaegse avaliku ruumi lähenemiste puhul esineb kõige enam.

Kõige enam on teooria osas vaadeldud avaliku ruumi käsitluste puhul esiplaanile tõstetud sotsiaalseid ja tunnetuslikke aspekte. Mida kaasaegsem käsitlus, seda enam pööratakse rõhku indiviidi perspektiivile. Eesti avaliku ruumi viimase kümne aasta uuringuid analüüsid hakkavad aga silma kõige enam hoopis füüsilist ruumi puudutavad uuringud. Kaasaegseid lähenemisi on uuringutes kasutatud pigem uuringu ühe osana, täiendusena põhikäsitlusele või üldse mitte. Sageli keskendutakse töödes metodoloogia kirjeldamisele ja tulemustele ning teoreetilisi lähtekohti ei selgitata. Kui mõnda kaasaegsemat lähenemist on kasutatud, siis ei ole seda võimalik uuringust välja lugeda, kuna teoreetilise osa selgitusi uuringutes pole või on need väga napid. Oletusi avalikule ruumile lähenemise teoreetiliste aluste kohta saab teha vaid andmete kogumise ja analüüsi põhjal. Uuringuid on kümne aasta jooksul korraldatud samadel

alustel ning tähelepanu ei ole pööratud kvaliteedi tõstmisele. Fookus on protseduuril ning kaasaegsete teooriate sidumine on seetõttu jäänud tagaplaanile. See jätab õhku küsitavuse uuringute kvaliteedi üle ning kahtluse, kuivõrd Eesti avaliku uuringute läbiviimisel teadvustatakse kaasaegsemaid käsitlusi avalikust ruumist. Selliste kahtluste vähendamiseks on üks lahendus reglementeerida ja suunata uuringute läbiviimist senisest rohkem.

Füüsilistele avaliku ruumi elementidele keskendunud vaade viitab planeerimises süsteemsele lähenemisele. Süsteemne planeerimine keskendub mõõdetavatele ja füüsilistele parameetritele ning jätab mitmed inimestele olulised aspektid tähelepanuta, nagu näiteks linnaruumi sotsiaalsus ja tajutav osa. Tuginedes teoreetilises osas väljatoodud kriitikale on sellise lähenemisega võimalik linnaruumi küll kirjeldada ja modelleerida, kuid see ei võimalda linnaruumi parandada või välja tuua kitsaskohti. Lisaks ei selgita selline lähenemine inimeste vajadusi ruumile ning lõplik otsus, milliseks kujuneb linnaruum sünnib ilma teadmista kasutajate soovidest. Selline lähenemine linnaruumile vastandub osalusplaneerimise põhimõtetele.

Eestis tehtud avaliku ruumi uuringutes kasutatud metodoloogiate analüüsist kerkis esile kolm peamist metodoloogiat: kvantitatiivsed alusuuringud, kvantitatiivsed rakendusuuringud ning kvalitatiivsed rakendusuuringud. Neile lisandusid neljandaks kombineeritud metodoloogiatel põhinevad uuringud. On selge, et kõik kolm esile kerkinud metodoloogiat on vajalikud ning neil on kindlate aspektide seisukohast olemas oluline koht. Näiteks on selge, et liiklustiheduse sõltuvust kellaegadest ja ülevaadet üldistest liiklusvoogudest on kõige parem selgitada loendamise ja statistilise analüüsiga. See annab alusteadmised liikluse korraldamiseks linnas. Selleks, et teada saada inimeste arvamust või vajadusi kindla ala kohta linnaruumis on vajalik neilt seda küsida, ehk kasutada kvalitatiivset lähenemist. Igal meetodil on oma hüved ning puudused, olles nendest teadlik on võimalik neid kasutada kui tööriistu.

Kõige enam oli kaasavaid meetodeid kasutavaid uuringuid, mis kinnitab teooria osas vaadeldud planeerimisseadusest tulenevat kaasava planeerimise rakendumist Eesti planeerimises. Linnade lõikes on Tartu kasutanud kvalitatiivseid ja kvantitatiivseid

meetodeid võrdselt, Tallinna ja Pärnu puhul on märgata kvalitatiivsete meetodite selget ülekaalu. Analüüsi osas töötati välja kaasamise astmed lähtudes sellest, kui individuaalselt respondentile lähenetakse ning kuivõrd on individuaalsel arvamusel võimalik esile kerkida. Skaala ühes otsas asuvad suure valimiga üldised uuringud, ning skaala teises otsas kitsa valimiga individuaalsemad uuringud. Esimese kaasatuse astme moodustavad üldised suure valimiga uuringud, kus kasutatakse valikvastustega ankeetküsitlusi. Sellised uuringud on head üldise ühiskondliku seisukoha selgitamiseks, küsitleda saab korraga suurt hulka inimesi ning koguda suurema hulga andmeid. Paraku ei anna selline küsitlus võimalust vastajal oma vastuseid ise sõnastada ning väljendada saab arvamust kindlate etteantud vastuste piires. Samuti ei ole võimalik vastajal oma vastust selgitada. Teise astme moodustavad uuringud, kus kasutatakse vähemalt osaliselt lahtiste lahtritega küsimustikke. Vastuseid analüüsid kategoriseeritakse vastused rühmadesse, ning antakse sel moel neile hinnang. Selline küsimustik jätab vastajale võimaluse oma arvamust küll vabas vormis avaldada, kuid tõlgendamine jääb siiski uurija teha. Kolmanda astmena tuuakse analüüsi osas välja uuringud, kus valim on kitsam, keskendutakse kindlamale sihtrühmale ning uuringut viiakse läbi pool struktureeritud või fookusgrupi intervjuuna. See võimaldab välja selgitada spetsiifilisema ühiskonnagrupi üldise hoiaku, kuid võimalik on ka indiviidi põhiste arvamuste esilekerkimine.

Kõige laiapõhjalisemad teadmised annab aga erinevate kaasamisastmete kombineerimine. Selliselt on võimalik välja selgitada nii üldine aramus kui ka mõne spetsiifilisema ühiskonnagrupi hoiak, suurendades positiivset mõju ning vähendades negatiivseid aspekte. Ka vaadeldud Eesti avaliku ruumi uuringutes leidis selliste meetodite kombineerimist, paraku domineerib siiski üldiste uuringute läbiviimine. Üheks põhjuseks võib olla kombineeritud meetodite ressursimahukus. Esiteks on intervjuude läbiviimine või fookusgrupi kaasamine ajamahukam, kui ankeetküsitluste läbiviimine. Teiseks nõuab see suuremat uurijate hulka, kes saaksid personaalintervjuusid läbi viia. Seega võib omavalitsustel jääda selliste uuringute läbiviimine või tellimine ressursi, mitte teadmiste taha. Kolmandaks võib seda esile

kutsuda vaade läbiviidavatele uuringutele kui baasmaterjalile, mille põhjalt hakatakse kogukonna ja ühiskonnaga läbi rääkima.

Kui siduda kokku vaade avalikule ruumile kui füüsilisele ruumile ning seejuures kaasavate metodoloogiate kasutamine, siis selgub, et Eesti planeerimine paigutub antud töö kontekstis kvalitatiivseid rakendusuringuid kasutavaks ja füüsilisele ruumile keskenduvaks planeerimiseks. Tegu on küll metodoloogiliselt kaasava planeerimisega, kuid kaasamist viiakse hetkel läbi veel väga ühekülgsest, keskendudes materiaalsetele objektidele ja jättes kõrvale mitmed inimese seisukohalt olulised aspektid nagu sotsiaalne ruum ja tajutav ruum. Kuigi tuntakse huvi inimeste arvamuste vastu, siis küsitakse arvamust objektide paigutuse ja kasutuse kohta ning ei tunta huvi indiviidide vajaduste vastu.

Samas on mõned uuringud, mis näitavad kaasamise mitmekülgsemaks muutumist ning füüsilise ruumi kõrval ka teistele aspektidele tähelepanu pööramist. Näiteks Tartus läbi viidud korduvuuring „Minu koolitee“, mis esimesel 2007. aastal kasutas vaid küsitlust, kuid järgmistel korduvaastatel lisandus küsitlusele ka ohtude kaardistamine kooliteel. See näitab ühest küljest kaasamise astmete kombineerimise teadlikkustamist ning teisalt vajadust ka teisi ruumielemente siduda, moodustamaks tervikliku arusaama avalikust ruumist.

Senine kaasamise rakendamine võib tulla ka sellest, et seseisvumisjärgne planeerimispraktika Eestis on suhteliselt lühike võrreldes lääneriikidega, kus neid meetodeid on rakendatud kauem. Kaasav planeerimine on siin alles välja kujunemas, ning alles liigutakse mitmetahulisema meetodite kombineerimise suunas. Ka inimeste teadlikkus kaasamisest on alles kasvamas. Selleks on viimastel aastatel välja antud trükiseid („Kaasava planeerimise juhend“, „Ruumiline planeerimine ja ehitamine. Kodaniku käsiraamat“) ning läbi viidud loenguid, et teha planeerimisprotsess kodanikele võimalikult arusaadavaks ning tõsta nende teadlikkust õigusest kaasa rääkida planeerimisprotsessis. Üha enam on tekkinud ka kodanikuühendusi ja seltsi, mis seisavad selle eest, et kaasamine oleks planeerimisprotsessis selgem, ning mitmetahulisem.

Üldiselt saabki avaliku ruumi kohta Eestis uuringute põhjal välja tuua seda, et avaliku ruumi elemendid on kõik küll esindatud, kuid nad on uuringutes väga fragmenteeritult vaadeldud. Antud uuringuid vaadeldes ei saa välja tuua ühtset avaliku ruumi vaadet või definitsiooni, mis iseloomustaks vaadeldud uuringuid. Enamasti lahendavad vaadeldud tööd üht kindlat probleemi, jättes vaatlemata üldpildi ning keskendudes tihti spetsiifilisele käsitlusele.

Töö saavutas seatud eesmärgi paigutada Eesti planeerimispraktika avaliku ruumi uuringute kaudu planeerimisteooriasse. Selgitada sealhulgas välja vaade avalikule ruumile ning anda ülevaade Eestit tehtud avalikku ruumi puudutavatest uuringutest. Valitud meetodid aitasid eesmärki saavutada ning olid töösse sobilikud.

Töö toob probleemkohana välja selle, et avalik ruum on Eestis hetkel füüsilisele ruumile keskendunud ning peaks uuringute läbi viimisel vaatama ruumi läbipõimunumalt erinevatest aspektidest. Uuringud peaks tuginema teoreetilisele osale, mis aitaks seda siduda terviklikumalt avaliku ruumi kaasaegsete käsitlustega. See eeldab omavalitsustelt uuringute tellimise kava sellekohast ülevaatamist. Ilmneb vajadus avaliku ruumi sisu ja kasutuse ühiskondliku diskussiooni edaspidiseks avamiseks.

## Kokkuvõte

---

Antud magistritöö peamiseks eesmärgiks oli vaadelda planeerimises kasutatavates uuringutes esinevaid avaliku ruumi elemente ning metodoloogilisi lähenemisi. Püstitatud eesmärgid ning uurimisküsimused said töös vastused. Lähtuvalt töö eesmärgist oli peamiseks uuringute analüüsiks kasutatavaks meetodiks suunatud sisuanalüüs, mis sobis esilekerkinud kategooriate moodustamiseks kõige paremini. Teoreetilises osas toetutakse erialasele kirjandusele ning artiklitele.

Töö esimeses osas luuakse teoreetiline raamistik töö teises osas vaadeldavate uuringute analüüsimiseks. Teoreetilise osa saab jagada kaheks erinevaks osaks, esimeses antakse ülevaade peamistest planeerimismetodoloogiatest ning teises vaadeldakse avaliku ruumi levinumaid käsitlusi.

Teoreetilisest osast tuleneb, et avaliku ruumi teoreetiliste käsitluste puhul ei saa otseselt rääkida kindlatest vooludest, millel oleks selline filosoofiline taust ja selged metodoloogiad nagu planeerimisteooriate puhul. Siiski saab nende vahel mingeid paralleele tuua ja avaliku ruumi lähenemised planeerimismetodoloogiate alla paigutada. Koos ühiskonnas toimuvate muutustega on toimunud paralleelselt muutused ka planeerimises ning see omakorda on mõjutanud vaadet avalikule ruumile ning selle elementidele. Seega on avalik ruum, kui planeerimise üks eesmärke, alati planeerimise osaks.

Töö analüüsi osas vaadeldi valitud 95 avalikku ruumi puudutavat uuringut, ning analüüsiti neid esilekerkinud kategooriate esinemise põhjal. Analüüsist selgus, et avaliku ruumi puudutavates uuringutes kerkib esile neli suuremat metodoloogilist kategooriat. Iga kategooria on omakorda teoreetilises osas vaadeldavate planeerimisteooriate alla paigutatavad, mille põhjal saab teha üldisi järeldusi Eesti planeerimispraktika kohta.

Esimese kategooriana vaadeldi kvantitatiivseid baasuuringuid, mis tegelevad mõne avaliku ruumi kvaliteedi või väärtuse mõõtmisega. Sellised uuringud saab paigutada teoreetilises osas vaadeldud süsteemse lähenemise alla, kuivõrd ka viimane taotles mõõdetavate väärtuste süstematiseerimist ja modelleerimist.

Teise kategooria moodustavad kvantitatiivsed rakendusuurinud, mis koguvad tihti arvulisi väärtuseid, kuid eesmärgiks on mõne probleemi lahendamine ja lahenduse põhjendamine kogutud andmete analüüsile tuginedes. Sellised uuringud paigutavad teoreetilises osas vaadeldud ratsionaalse lähenemise alla. Ratsionaalne lähenemine taotles otsuste põhjendatust ning kaalutletust, et otsused ei tugineks intuitsioonile.

Kolmanda kategooriana tuli välja kvalitatiivne rakendusuurinud, mida oli analüüsitud uuringutest kõige enam. Sellised uuringud keskenduvad tehniliste ja arvuliste andmete kõrval hoopis nähtuste kirjeldamisele ning muude kvaliteetide analüüsimisele. Oluline on uuritava kirjeldamine ning keskendutakse analüüsile. Sellised uuringud kasutavad meetodina küsitlusi ja intervjuusid ning kaasavad inimest uuringusse. Seetõttu võib need uuringud paigutada kaasava planeerimise alla.

Neljanda kategooria moodustavad uuringud, mis baseeruvad meetodite kombineerimisele. Selliseid uuringuid oli vähe, kuid meetodite kombineerimine annab sellisel kujul uurimusele võimaluse lahendada mitut probleemi või anda uuringule sügavam põhi.

Analüüsi osa kinnitab teooria osas vaadeldud planeerimisseadusest tulenevat kaasava planeerimise rakendumist Eesti planeerimises, kuna kõige enam esines kaasavaid meetodeid kasutavaid uuringuid.

Viimaseks vaadeldi uuringutes käsitletud avaliku ruumi elemente. Analüüsis kerkisid esile ruumi elemendid nagu füüsiline ruum, sotsiaalne ruum ja tunnetuslik ja/või tajutav ruum. Selliseid kategooriad käsitlevad ka teoreetilises osas välja toodud erinevad avalikku ruumi käsitletud autorid. Ehkki vaadeldud uuringutes esineb kõiki kolme ruumi käsitlust, saab siiski öelda, et avaliku ruumi üldist mõistet või teooriat nendest välja tuua ei saa ja pigem vaadeldakse avalikku ruumi üsna killustatult.

Eestis tehtud avalikku ruumi puudutavates uuringutes keskendutakse enim füüsilisele ruumile, kõrvale jäetakse avaliku ruumi elemendid nagu sotsiaalne ja tajutav ruum. Selline tulemus viitab süsteemsele lähenemisele, mis keskendub samuti mõõdetavatele ning füüsilistele elementidele. See võimaldab küll linnaruumi kirjeldada ja modelleerida, kuid ei suuda välja selgitada linnaelanike vajadusi ning soove avalikule ruumile.

Selgubki, et Eesti planeerimist iseloomustab kaasav lähenemine, kus avalikku ruumi vaadeldakse lähtuvalt füüsilistest aspektidest. See viitab asjaolule, et kaasamine on planeerimise osa, kuid seda tehakse avaliku ruumi füüsilisele osale keskendudes, jättes välja selgitamata ootused ja vajadused avaliku ruumi elementide kohta. See tähendab, et kaasaegsemaid avaliku ruumi lähenemisi uuringutesse ei seota.

Magistritööst koorus ka probleem avaliku ruumi uuringute keskendumisele metodoloogiale ja tulemustele. Teoreetilise osaga sidumine esineb väga vähestes uuringutes või üldse mitte.



- Aitken, S. Valentine, G. (toim)(2006) Approaches to Human Geography. London: Sage Publications
- Allmendinger, P. (2009) Planning Theory. New York: Palgrave Macmillan
- Annus, E. (toim) (2009) 20. sajandi mõttevoolud. Tartu: Tartu Ülikooli kirjastus
- Faludi, A. (1987) A Decision-centered view of Environmental Planning. Oxford: Pergamon
- Flick, U. (2006) An introduction to qualitative research. London: Sage
- Gehl, J. (2011) Life between buildings: using public space. Washington: Island press
- Gehl, J. (2015) Linnad inimestele. Tallinn: Eesti Kunstiakadeemia: Yoko Oma
- Grant, J. (2006) Planning the good community: new urbanism in theory and practice. New York: Routledge
- Hall, P. (2014) Cities of tomorrow: an intellectual history of urban planning and design in the 20th century. Chichester: Blackwell
- Harris, N. (2002) Collaborative Planning: From Theoretical Foundations to Practice Forms. *Planning Futures: New Directions for Planning Theory*. London and New York: Routledge.
- Hiob, M (2009) Planeerimine ja planeerimatus. Sirp 27.03.2009
- Hirsjärvi, S., Remes, P., Sajavaara, P. (2005). Uuri ja kirjuta. Tallinn: Medica

- Hsieh, H.-F., Shannon, S. E., 2005. *Three Approaches to Qualitative Content Analysis*. Qualitative Health Research Vol. 15, No. 9,
- Jacobs, J. (1961) *The Death and Life of Great American Cities*. New York: Vintage Books
- Jauhiainen, J. (2005) *Linnageograafia: linnad ja linnaurimus modernismist postmodernismini*. Tallinn: Eesti Kunstiakadeemia
- Jauhiainen, S. J. (2001) *Maastik uuema ühiskonnageograafilise lähenemise aspektist. Maastik: loodus ja kultuur. Maastikukäsitlusi Eestis. toim Palang, H. Sooväli, H. (toim) Tartu: Tartu Ülikooli Kirjastus*
- Kitchin, R. Thrift, N. (2009). *International Encyclopedia of Human Geography*. Amsterdam: Elsevier
- Laherand, M-L.(2008) *Kvalitatiivne uurimisviis*. Tallinn: Sulesepp
- Laigu, T. 2005. *Optimismi viljad. Ehituskunst 41/42*
- Lane, M. (2005) *Public participation in planning: an intellectual history. Australian Geographer* No.36, pp 283-299
- Lass, J. (2010). *Ruumiline planeerimine*. Tallinn: Siseministeerium
- Le Corbusier.(1973) *The Athens Charter*. New York: Grossman
- Levy, J. M. (2000) *Contemporary Urban Planning*. London: Pearson
- Lippus, M. (2012) *Osaleva planeerimise võimalikkusest Põhja-Tallinna Kalasadama planeeringu näitel. Magistritöö. Tallinn: Tallinna Ülikool Humanitaarinstituut.*
- Lynch, K. (1970) *The image of the city*. London: Massachusetts Institute of Technology Press
- Metspalu, P. (2005). *Uuselamuehitus ja planeerimispraktika areng Harjumaa näitel. Magistritöö. Tartu: Tartu Ülikool*

- Piracha, A. (2011) Collaborative city liveability study using Jan Gehl methodology: Pedestrian and bicycle counts and stationary activity survey in Penrith. *Journal of Town and City Management* vol 2,3
- Relph, E. (2008) Place and placelessness. London: Pion Limited
- Robinson, C. (2010) Creating Space, Creating Self: Street-frequenting Youth in the City and Suburbs. *Journal of Youth Studies* 3:4
- Sorkin, M. (2008) *Linnadisaini (lõpp)eesmärgid*. Ehituskunst 49/50
- Taylor, N. (1998) Urban Planning Theory since 1945. London: Sage Publications
- Tillerman, K. Viljasaar, R. (2012) Kaasava planeerimise juhend. Tallinn
- Van Assche, K. Verschraege, K. (2008) The Limits of Planning: Niklas Luhmann's Systems Theory and the Analysis of Planning and Planning Ambitions. - *Planning Theory* 2008-7
- Wendt, M. (2009) *The Importance of Death and Life of Great American Cities (1961) by Jane Jacobs to the Profession of Urban Planning*. - New Visions for Public Affairs 2009-1 University of Delaware, Newark, DE
- Veskemaa, H. (2012) Uurimustele toetuv linnapoliitka Eestis: linnauurimused ja arendamine Eesti suurimates linnades. Bakalaureusetöö. Tartu: Tartu Ülikool

#### **Interneti materjal**

- Supilinna Selts, Tartu Linnavalitsus, Eesti Planeerijate Ühing. 2011-2012. Juhendmaterjal kaasamise kavandamiseks ning kaasamistegevuste läbiviimiseks. Supilinna Seltsi, Tartu Linnavalitsuse ja Eesti Planeerijate Ühingu ühisprojekt „Osalusplaneerimine Supilinna teemaplaneeringu koostamisel“. Tartu  
Kättesaadav : [http://issuu.com/hendrikson/docs/supilinn\\_juhend](http://issuu.com/hendrikson/docs/supilinn_juhend)

Planeerimise põhimõtted ja olemus. Siseministeerium.

Kättesaadav:

[https://www.siseministeerium.ee/sites/default/files/dokumendid/planeerimise\\_pohimotted\\_ja\\_olemus.pdf](https://www.siseministeerium.ee/sites/default/files/dokumendid/planeerimise_pohimotted_ja_olemus.pdf)

Soovitused detailplaneeringu koostamiseks. (2003) Keskkonnaministeerium

Kättesaadav:

[https://www.siseministeerium.ee/sites/default/files/dokumendid/soov\\_detailplan.pdf](https://www.siseministeerium.ee/sites/default/files/dokumendid/soov_detailplan.pdf)

### **Seadusandlik materjal**

Planeerimisseadus. (2002). Riigi Teataja I, 99, 579

## Summary

---

### **The analysis of Estonian planning methodology in the example of public space studies in Tallinn, Tartu and Pärnu**

The nature of Estonian planning is practical and it does not base on one certain theory. One important keyword that is used on every planning document and in planning Act is collaboration. Despite the seek of Estonian planning practice to collaborate citizens into planning process, there are still many planning decisions that have caused resentment, by ignoring the needs of citizens.

Accordingly, the aim of this work is to describe public space studies of Estonia in the context of planning methodologies. By doing that the thesis tries to find the approach of public space in Estonia, which will help to place the practice of Estonian planning into theory.

The empirical analysis was to answer the following two research questions:

- What is Estonian planning system methodologies like and how does it approach to public space?
- Which planning theory or theories does it resemble the most?

The thesis consist in five parts. First part outlines the theoretical background of planning methodologies and gives overview about main public space approaches. The second part gives overview about the development of planning practice in Estonia. The third part explains the choice of methodology for analysis, used in this thesis. In the fourth part the methodology is used to analyze the chosen public space studies. The

fifth part of the thesis brings together the theoretical perspective with the analytical data and provides conclusions.

The analysis shows that the current approach to public space in Estonian planning is concentrating on physical elements, which leads back to system planning. System planning concentrated on measurable and physical city elements and tried to model the city. But it left the human perspective totally out of the picture, which means, that planning is creating space, that doesn't consider the needs and wants of citizen. That perspective is the opposite of the seeks to collaborative planning.

The analysis of used methods in public space studies shows, that the collaboration is part of Estonian planning. While it is done very shallow, by asking people their opinion, it is done by asking the physical elements, their position, but not ascertain citizens needs and expectations.

The thesis concludes that it is important to start a discussion about the approach of public space in Estonian planning and increase the qualities of public space studies by linking them with contemporary theories.

## Tänuavaldused

---

Avaldan suurt tänu oma juhendajatele kelleks olid Mart Hiob ning Rasmus Kask. Tahan neid tänada väärtusliku nõu ja motivatsiooni eest nii teoreetiliste kui praktiliste küsimuste lahendamisel.

Olen pideva toe ja motivatsiooni andmise eest tänulik ka oma perele, sõpradele ja lähedastele. Eraldi toon siinkohal välja abikaasa Tõnise, enda vanemad ja Hanna.

## Lisa 1 Uuringute nimekiri

---

### 1. Uuringute nimekiri analüüsi osas vaadeldud metodoloogiate kaupa

**PÄRNU** - Uuringud on kättesaadavad Pärnu kodulehelt

<http://www.parnu.ee/index.php?id=2763>

Kvantitatiivsed rakendusuurinud

1. Pärnu linna ühistranspordi uuring 2006. Inseneribüroo Stratum

Kvalitatiivsed rakendusuurinud

2. Eesti linnad külaliste pilgu läbi. 2008. Turu-Uuringute AS
3. Pärnu turvalisus. 2008. SaarPoll OÜ
4. Noorte hinnang Pärnu linnaruumile ja elukeskkonnale. 2009. Ester Marjapuu. Pärnu Linnavalitsuse Arenguosakond
5. Pärnu linna elukeskkonna uuringu analüüs. 2012. Tartu Ülikooli Pärnu kolledž.
6. Vene turistid Pärnus, 2014 jaanuar. 2014. Tartu Ülikooli Pärnu kolledž, Turismikompetentsikeskus (TuKK)
7. Noorte vaba aja veetmise võimalused Pärnu linnas. Õpilaste ja lapsevanemate arvamused. 2009. Eesti Noorsoo Instituut
8. Noorte vaba aja veetmise võimalused Pärnu linnas. 2014. Turu-Uuringute AS
9. Pärnu suvine külaline 2006 Anneli Leemet. Pärnu Linnavalitsuse Planeerimisosakond
10. Pärnu suvine külaline 2007. Anneli Leemet. Pärnu Linnavalitsuse Planeerimisosakond
11. Pärnu suvine külaline 2008. Ester Marjapuu. Pärnu Linnavalitsuse Arenguosakond
12. Pärnu suvine külaline 2009. Ester Marjapuu. Pärnu Linnavalitsuse Arenguosakond
13. Pärnu suvine külaline 2010. Ester Marjapuu. Pärnu Linnavalitsuse Arenguteenistus



14. Pärnu suvine külaline 2011. Ester Marjapuu. Pärnu Linnavlitsuse Arenguteenistus

#### Kombineeritud metodoloogiatele tuginevad uuringud

15. Pärnu linna jalgratturite küsitlus ja loendus. 2011. Pärnu Linnavlitsuse Planeerimisosakond
16. Pärnu kevad-talvine külaline 2006. Anneli Leemet. Pärnu Linnavalitsuse Planeerimisosakond
17. Pärnu kevad-talvine külaline 2007. Anneli Leemet. Pärnu Linnavalitsuse Planeerimisosakond
18. Pärnu kevad-talvine külaline 2008. Ester Marjapuu. Pärnu Linnavlitsuse Arenguosakond
19. Pärnu kevad-talvine külaline 2009. Ester Marjapuu. Pärnu Linnavlitsuse Arenguosakond
20. Pärnu kevad-talvine külaline 2011. Ester Marjapuu. Pärnu Linnavlitsuse Arenguosakond

**TARTU** - Uuringud on kättesaadavad Tartu linna puudutavate uurimustööde registrist [http://www.tartu.ee/?lang\\_id=1&page\\_id=58](http://www.tartu.ee/?lang_id=1&page_id=58)

#### Kvantitatiivsed baasuuringud

21. Tartu linnas Näituse tänava ülesõidukohta ületavate rongide liiklemisintensiivsuse loendus. 2007. Inseneribüroo Startum
22. Vibratsiooni mõõtmised Tartu linnas 2010. a. Terviseameti Lõuna talituse Mõõtmisgrupp
23. Tartu linna jalgrattaparklate täituvusuuring, jalgratturite ja jalakäijate loendamine loenduspunktides. 2012. Valikor Konsult OÜ
24. Jalakäijate ja jalgratturite loendus Tartus 2013. a kevadel. 2013. Valikor Konsult OÜ
25. Tartu linna liiklusuuring 2008. OÜ Martin Rebane
26. Liikluskoormuse uuring 2011. Inseneribüroo Stratum
27. Liikluskoormuse uuring 2014. Inseneribüroo Stratum

## Kvantitatiivsed rakendusuuringud

28. Tartu linna jalgrattaliikluse arenguskeem. 2006. OÜ Hendrikson & Ko. Tartu Linnavalitsus Linnamajanduse osakond
29. Tartu kesklinna liiklusuuring mikrosimulatsiooni meetodil. 2006. WSP LT-Konsultit OY
30. Tartu linna parkimisnormatiivide määramine. 2008. Inseneribüroo Stratum
31. Juurdepääs kohalikele põhiteenustele ja avalikele haljasaladele. 2009. Tartu Linnavalitsus Linnaplaneerimise ja maakorralduse osakond
32. Juurdepääs avalikele haljasaladele ning haljasalade kvaliteedi analüüs Tartu linnas. 2009 Andreas Kiik
33. Ühistranspordiuring projektile "Tartu linna ja lähimavalitsuste ühistranspordi arendamine". 2010. Inseneribüroo Stratum
34. Tartu linna ja lähiumbruse töökohtade uuring. 2012. Tartu Ülikooli sotsiaalteaduslike rakendusuuringute keskus RAKE
35. Liikluse tekke ja parkimise nõudluse määramise meetodika väljatöötamine. 2012 Inseneribüroo Stratum
36. Tartu linna välisõhu strateegiline mürakaart. 2012. OÜ Hendrikson & Ko
37. Lai tänav - liiklusohutuse inspekteerimine. 2012. Inseneribüroo Stratum
38. Liikluskorralduse eskiislahendused Vaksali tn ja J. Kuperjanovi tn ristmiku piirkonnas. 2012. Liikluslahendused OÜ
39. Raadi dendropargi puistu hinnang. 2013. Artes Terrae OÜ
40. Tartu Veeriku linnaosa tänavavõrgu analüüs. 2013. IB Stratum OÜ
41. Tartu linna välisõhus leviva keskkonnamüra vähendamise tegevuskava. 2013. OÜ Hendrikson&KO
42. Kaubandus-, meelelahutus- ja teeninduspindade ning büroopindade arendamise sotsiaal-majanduslike mõjude hindamine ja ettepanekute tegemine Riia tn - Ringtee tn piirkonna hoonestusmahtude ja -funktsioonide osas. 2013 OÜ Cumulus Consulting. Tallinna Ülikool
43. Juurdepääs kohalikele põhiteenustele. 2014. Teivi Teder. Linnaplaneerimise ja maakorralduse osakond

44. Tartu linna elamuehituse dünaamika ja eluasemenõudluse prognoos. 2014.  
Tartu Regiooni Energiaagentuur

#### Kvalitatiivsed rakendusuurinud

45. Eesti linnad külalise pilgu läbi 2007. Turu-uuringute AS
46. Noorte vaba aeg ja noortekeskuste tegevus Tartus. 2007. Tartu Ülikooli  
sotsioloogia ja sotsiaalpoliitika instituut. Tartu Linnavalitsus kultuuriosakonna  
noorsooteenistus
47. Tartu linna ja lähimavalitsuste elanike liiklusuuring. 2009. Valikor Konsult OÜ
48. Kohalikud liikumisvõimalused ja reisijatevedu. 2009. Kersti Arro. Tartu  
Linnavalitsus Linnaplaneerimise ja maakorralduse osakond
49. Siselinna vanemate eluasemete ja elanikestruktuuri muutused Tartus 1998 –  
2008. 2009. Kati Kadarik. Tartu Ülikool Loodus- ja tehnoloogiateaduskond
50. Transpordiliik, mida lapsed kasutavad kooli ja kodu vahel liikumiseks. 2009.  
Laura Altin. Tartu Linnavalitsus Linnaplaneerimise ja maakorralduse osakond
51. Elanike rahulolu oma linnaga. Elanike üldine rahulolu linna erinevate  
aspektidega. 2009. Kersti Aro. Tartu Linnavalitsus Linnaplaneerimise ja  
maakorralduse osakond
52. Noorte ja lastevanemate rahulolu arendavate vaba aja veetmise võimalustega  
Tartus 2010. aastal. 2010. Eesti Uuringukeskus
53. Tartu bussi- ja raudteejaama saabujate küsitlus 2012.a. Valikor Konsult OÜ
54. Tartu Veeriku linnaosa lasteasutuste laste ja õpilaste liikumisviisid ja ohtlikud  
kohad liikluses. 2012. Valikor Konsult OÜ
55. Tartu linna õpilaste jalgratta kasutamine ja ohtlikud kohad liikluses. 2014. TÜ  
Geograafia osakond
56. Minu koolitee. 2007. Valikor Konsult OÜ
57. Minu koolitee. 2008. Valikor Konsult OÜ
58. Minu koolitee. 2011. Tartu Ülikooli Loodus- ja tehnoloogiateaduskond.
59. Autovaba päev Tartus 2007. Valikor Konsult OÜ
60. Autovaba päev Tartus 2011. Triin Raja: Active Access
61. Tartlane ja keskkond 2006. Kersti Aro. Tartu Linnavalitsus

- 62. Tartlane ja keskkond 2011. OÜ Cumulus Consulting
- 63. Tartu ja Tartlased 2008. Kersti Aro. Tartu Linnavalitsus Linnaplaneerimise ja maakorralduse osakond
- 64. Tartu ja tartlased 2013. OÜ Cumulus Consulting

#### Kombineeritud metodoloogiatele tuginev uuring

- 65. Tartu linna turismiviidapostid ja nende analüüs. 2009. Mari Kalde. TTÜ Kuressaare kolledž

**TALLINN** - Uuringud on kättesaadavad Tallinna uuringute infosüsteemist <http://uuringud.tallinnlv.ee/index.aspx?org=293&unit=>

#### Kvantitatiivsed alusuuringud

- 66. SMILE projekti meetmete mõju hindamine liiklusvoogude muutusele Tallinnas aastal 2009, Tallinna Tehnikaülikool
- 67. Liiklusvoogude muutumine Tallinnas aastal 2011. Tallinna Tehnikaülikool
- 68. Liiklusvoogude muutumine Tallinna linna ja selle kesklinna piiril 2010. aastal. 2011. Tallinna Tehnikaülikool
- 69. Põhja-Tallinna liikuvusuuringu lähteandmete kogumine: tegevusruumide hindamine passiivse mobiilpositsioneerimise meetodil. 2014. OÜ Positium LBS

#### Kvantitatiivsed rakendusuurinud

- 70. Lasnamäe elamualade parkimiskorralduse uuring. 2006. K-Projekt AS
- 71. Mobiilpositsioneerimisel põhinev Tallinna välisküllastajate ajalis-ruumilise käitumise uuring 2006. 2007. OÜ Positium
- 72. Põhja-Tallinna linnaosa Kalamaja piirkonna parkimiskorralduse analüüs ning selle mõju liikluskoormusele kesklinnas. 2011. Stratum OÜ
- 73. Reklaam-leedekraanide mõju juhtidele elavas liikluses. 2013. Intelligent Vision OÜ, Minotec DC OÜ

## Kvalitatiivsed rakendusuurinud

74. Tallinna noorte vaba aja sisustamise eelistused, sotsiaalne ja poliitiline aktiivsus ning noorte enesemääratlus kui neid mõjutav faktor. 2006. TLÜ Rahvusvaheliste ja Sotsiaaluuringute Instituut
75. Tallinna ja naaberomavalitsuste elamualade uuring. 2006. Tartu Ülikool. Faktum & Ariko
76. Miinisadam, Euroopa kultuuripealinn ja osalemine linna arengu küsimustes. 2006. Turu-uuringute AS
77. Tallinna elanike rahulolu uuring. 2006. Faktum & Ariko
78. Eesti linnad külalise pilgu läbi . 2006. Turu-uuringute AS
79. Tallinna elanikkonna turvatunde uuring. 2006. Faktum & Ariko
80. Transport, keskkond ja elukvaliteet Tallinnas. 2007. REC Estonia. Tallinna Ülikool
81. Tallinlaste suhtumine õnnemängukohtade asukohtadesse. 2007. OÜ Faktum & Ariko
82. Piritasulise parkimisala laiendamise teemaline uuring. 2008. Piritas Linnaosa Valitsus
83. Vabaduse väljaku ja automaksu teemaline lühiküsitlus. 2008. Klaster
84. Kristiine elanike rahulolu küsitlus 2009. Kristiine LOV, Tallinna Tervishoiu Kõrgkool
85. Piritas ja Nõmme linnaosade elanike telefoniküsitlus. 2009. Klaster
86. Tallinna elanike turvatunde-teemaline lühiküsitlus. 2009. OÜ Faktum & Ariko ja linnakantselei linnauuringute osakond
87. Helsingi ja Tallinna vahelise inimeste liikumise uuring lennureisijate näitel. 2011. Turu-uuringute AS
88. Kodutud Tallinnas. 2012. Tallinna Sotsiaaltöö Keskus
89. Kesklinnas parkimise põhjused. 2012. Turu-uuringute AS
90. Tallinna Linnavalitsuse uue hoone kavandamisest lähtuv mereäärse lähiala kujunemine ja sellega seotud kasutajagruppide hinnangud ja hoiakud. 2012.

TTÜ avaliku sektori majanduse instituudi linna- ja eluasemesotsioloogia uurimisgrupp

91. Lasnamäe ja Mustamäe munitsipaalturgude küsitlus. 2013. Turu-uuringute AS

92. Tallinna tasuta ühistranspordi rahulolu monitooring. 2013. Eesti Uuringukeskus

93. Põhja-Tallinna liikuvusuuringu lähteandmete kogumine: kasutajagruppide küsitlus. 2014. OÜ Psience

Meetodite kombineerimisele tuginevad uuringud

94. Tallinna tagamaa uusasumite elanike ajalis-ruumilise käitumise analüüs. 2006. Tartu Ülikooli geograafia instituut, TNS Emor, OÜ Positium

95. Tallinna rohealade külastatavus ja külastajate hinnangud. 2006. Tartu Ülikooli geograafia instituut.

## **2. Uuringute nimekiri analüüsi osas vaadeldud avaliku ruumi elementide kaupa**

### **FÜÜSILINE RUUM**

Pärnu

1. Pärnu linna ühistranspordi uuring 2006. Inseneribüroo Stratum

2. Noorte hinnang Pärnu linnaruumile ja elukeskkonnale. 2009. Ester Marjapuu. Pärnu Linnavalitsuse Arenguosakond

3. Pärnu linna jalgratturite küsitlus ja loendus. 2011. Pärnu Linnavalitsuse Planeerimisosakond

Tartu

4. Juurdepääs kohalikele põhiteenustele. 2014. Teivi Teder. Linnaplaneerimise ja maakorralduse osakond

5. Kaubandus-, meelelahutus- ja teeninduspindade ning büroopindade arendamise sotsiaal-majanduslike mõjude hindamine ja ettepanekute tegemine Riia tn - Ringtee tn piirkonna hoonestusmahtude ja -funktsioonide osas. 2013 OÜ Cumulus Consulting. Tallinna Ülikool

6. Tartu linna ja lähiümbruse töökohtade uuring. 2012. Tartu Ülikooli sotsiaalteaduslike rakendusuuringu keskus RAKE

7. Liikluskoormuse uuring 2011. Inseneribüroo Stratum
8. Tartu linna jalgrattaparklate täituvusuuring, jalgratturite ja jalakäijate loendamine loenduspunktides. 2012. Valikor Konsult OÜ
9. Liikluse tekke ja parkimise nõudluse määramise meetodika väljatöötamine. 2012 Inseneribüroo Stratum
10. Tartu linna välisõhus leviva keskkonnamüra vähendamise tegevuskava. 2013. OÜ Hendrikson&KO
11. Tartu Veeriku linnaosa lasteasutuste laste ja õpilaste liikumisviisid ja ohtlikud kohad liikluses. 2012. Valikor Konsult OÜ
12. Jalakäijate ja jalgratturite loendus Tartus 2013. a kevadel. 2013. Valikor Konsult OÜ
13. Raadi dendropargi puistu hinnang. 2013. Artes Terrae OÜ
14. Tartu linna elamuehituse dünaamika ja eluasemenõudluse prognoos. 2014. Tartu Regiooni Energiaagentuur
15. Liikluskoormuse uuring 2014. Inseneribüroo Stratum
16. Tartu linna välisõhu strateegiline mürakaart. 2012. OÜ Hendrikson & Ko
17. Lai tänav - liiklusohutuse inspekteerimine. 2012. Inseneribüroo Stratum
18. Liikluskorralduse eskiislahendused Vaksali tn ja J. Kuperjanovi tn ristmiku piirkonnas. 2012. Liikluslahendused OÜ
19. Juurdepääs kohalikele põhiteenustele ja avalikele haljasaladele. 2009. Tartu Linnavalitsus Linnaplaneerimise ja maakorralduse osakond
20. Tartu linna turismiviidapostid ja nende analüüs. 2009. Mari Kalde. TTÜ Kuressaare kolledž
21. Tartu kesklinna liiklusuuring mikrosimulatsiooni meetodil. 2006. WSP LT-Konsultit OY
22. Tartu linna jalgrattaliikluse arenguskeem. 2006. OÜ Hendrikson & Ko. Tartu Linnavalitsus Linnamajanduse osakond
23. Tartu linna parkimismatiivide määramine. 2008. Inseneribüroo Stratum
24. Juurdepääs avalikele haljasaladele ning haljasalade kvaliteedi analüüs Tartu linnas. 2009 Andreas Kiik
25. Kohalikud liikumisvõimalused ja reisijatevedu. 2009. Kersti Arro. Tartu Linnavalitsus

26. Ühistranspordiuring projektile "Tartu linna ja lähimavalitsuste ühistranspordi arendamine". 2010. Inseneribüroo Stratum
27. Tartu linna liiklusuuring 2008. OÜ Martin Rebane
28. Ühistranspordiuring projektile "Tartu linna ja lähimavalitsuste ühistranspordi arendamine". 2009. Inseneribüroo Stratum
29. Vibratsiooni mõõtmised Tartu linnas 2010. a. Terviseameti Lõuna talituse Mõõtmisgrupp
30. Tartu linnas Näituse tänava ülesõidukohta ületavate rongide liiklemisintensiivsuse loendus. 2007. Inseneribüroo Startum

#### Tallinn

31. Miinisadam, Euroopa kultuuripealinn ja osalemine linna arengu küsimustes. 2006. Turu-uuringute AS
32. Tallinna tagamaa uusasumite elanike ajalis-ruumilise käitumise analüüs. 2006. Tartu Ülikooli geograafia instituut, TNS Emor, OÜ Positium
33. Tallinna rohealade külastatavus ja külastajate hinnangud. 2006. Tartu Ülikooli geograafia instituut.
34. Lasnamäe elamualade parkimiskorralduse uuring. 2006. K-Projekt AS
35. Tallinlaste suhtumine õnnemängukohtade asukohtadesse. 2007. OÜ Faktum & Ariko
36. Pirita tasulise parkimisala laiendamise teemaline uuring. 2008. Pirita Linnaosa Valitsus
37. Vabaduse väljaku ja automaksu teemaline lühiküsitlus. 2008. Klaster
38. SMILE projekti meetmete mõju hindamine liiklusvoogude muutusele Tallinnas aastal 2009, Tallinna Tehnikaülikool
39. Liiklusvoogude muutumine Tallinnas aastal 2011. Tallinna Tehnikaülikool
40. Põhja-Tallinna linnaosa Kalamaja piirkonna parkimiskorralduse analüüs ning selle mõju liikluskoormusele kesklinnas. 2011. Stratum OÜ
41. Põhja-Tallinna liikuvusuuringu lähteandmete kogumine: tegevusruumide hindamine passiivse mobiilpositsioneerimise meetodil. 2014. OÜ Positium LBS
42. Liiklusvoogude muutumine Tallinna linna ja selle kesklinna piiril 2010. aastal. 2011. Tallinna Tehnikaülikool



43. Reklaam-leedekraanide mõju juhtidele elavas liikluses. 2013. Intelligent Vision OÜ, Minotec DC OÜ
44. Tallinna tasuta ühistranspordi rahulolu monitooring. 2013. Eesti Uuringukeskus

## **SOTSIAALNE RUUM**

### Pärnu

45. Pärnu linna elukeskkonna uuringu analüüs. 2012. Tartu Ülikooli Pärnu kolledž.
46. Noorte vaba aja veetmise võimalused Pärnu linnas. Õpilaste ja lapsevanemate arvamused. 2009. Eesti Noorsoo Instituut
47. Noorte vaba aja veetmise võimalused Pärnu linnas. 2014. Turu-Uuringute AS
48. Vene turistid Pärnus, 2014 jaanuar. 2014. Tartu Ülikooli Pärnu kolledž, Turismikompetentsikeskus (TuKK)
49. Pärnu kevad-talvine külaline 2006. Anneli Leemet. Pärnu Linnavalitsuse Planeerimisosakond
50. Pärnu kevad-talvine külaline 2007. Anneli Leemet. Pärnu Linnavalitsuse Planeerimisosakond
51. Pärnu kevad-talvine külaline 2008. Ester Marjapuu. Pärnu Linnavlituse Arenguosakond
52. Pärnu kevad-talvine külaline 2009. Ester Marjapuu. Pärnu Linnavlituse Arenguosakond
53. Pärnu kevad-talvine külaline 2011. Ester Marjapuu. Pärnu Linnavlituse Arenguosakond
54. Pärnu suvine külaline 2006 Anneli Leemet. Pärnu Linnavlituse Planeerimisosakond
55. Pärnu suvine külaline 2007. Anneli Leemet. Pärnu Linnavlituse Planeerimisosakond
56. Pärnu suvine külaline 2008. Ester Marjapuu. Pärnu Linnavlituse Arenguosakond
57. Pärnu suvine külaline 2009. Ester Marjapuu. Pärnu Linnavlituse Arenguosakond
58. Pärnu suvine külaline 2010. Ester Marjapuu. Pärnu Linnavlituse Arenguteenistus

59. Pärnu suvine külaline 2011. Ester Marjapuu. Pärnu Linnavlituse  
Areneguteenistus

#### Tartu

60. Tartu ja tartlased 2013. OÜ Cumulus Consulting
61. Tartlane ja keskkond 2011. OÜ Cumulus Consulting
62. Autovaba päev Tartus 2011. Triin Raja: Active Access
63. Tartu bussi- ja raudteejaama saabujate küsitlus 2012.a. Valikor Konsult OÜ
64. Minu koolitee. 2007. Valikor Konsult OÜ
65. Minu koolitee. 2011. Tartu Ülikooli Loodus- ja tehnoloogiateaduskond.
66. Tartu ja Tartlased 2008. Kersti Aro. Tartu Linnavalitsus Linnaplaneerimise ja maakorralduse osakond
67. Elanike rahulolu oma linnaga. Elanike üldine rahulolu linna erinevate aspektidega. 2009. Kersti Aro. Tartu Linnavalitsus Linnaplaneerimise ja maakorralduse osakond
68. Transpordiliik, mida lapsed kasutavad kooli ja kodu vahel liikumiseks. 2009. Laura Altin. Tartu
69. Noorte vaba aeg ja noortekeskuste tegevus Tartus. 2007. Tartu Ülikooli sotsioloogia ja sotsiaalpoliitika instituut. Tartu Linnavalitsus kultuuriosakonna noorsooteenistus
70. Siselinna vanemate eluasemete ja elanikestruktuuri muutused Tartus 1998 – 2008. 2009. Kati Kadarik. Tartu Ülikool Loodus- ja tehnoloogiateaduskond
71. Noorte ja lastevanemate rahulolu arendavate vaba aja veetmise võimalustega Tartus 2010. aastal. 2010. Eesti Uuringukeskus
72. Autovaba päev Tartus 2007. Valikor Konsult OÜ

#### Tallinn

73. Tallinna noorte vaba aja sisustamise eelistused, sotsiaalne ja poliitiline aktiivsus ning noorte enesemääratlus kui neid mõjutav faktor. 2006. TLÜ Rahvusvaheliste ja Sotsiaaluuringute Instituut
74. Tallinna ja naaberomavalitsuste elamualade uuring. 2006. Tartu Ülikool. Faktum & Ariko
75. Tallinna elanike rahulolu uuring. 2006. Faktum & Ariko

76. Transport, keskkond ja elukvaliteet Tallinnas. 2007. REC Estonia. Tallinna Ülikool
77. Kristiine elanike rahulolu küsitlus 2009. Kristiine LOV, Tallinna Tervishoiu Kõrgkool
78. Kodutud Tallinnas. 2012. Tallinna Sotsiaaltöö Keskus
79. Kesklinnas parkimise põhjused. 2012. Turu-uuringute AS
80. Põhja-Tallinna liikuvusuuringu lähteandmete kogumine: kasutajagruppide küsitlus. 2014. OÜ Psience
81. Mobiilipositsioneerimisel põhinev Tallinna välisküllastajate ajalis-ruumilise käitumise uuring 2006. 2007. OÜ Positium
82. Pirit ja Nõmme linnaosade elanike telefoniküsitlus. 2009. Klaster
83. Helsingi ja Tallinna vahelise inimeste liikumise uuring lennureisijate näitel. 2011. Turu-uuringute AS
84. Lasnamäe ja Mustamäe munitsipaalturgude küsitlus. 2013. Turu-uuringute AS

## **TAJUTAV RUUM**

### Pärnu

85. Eesti linnad külaliste pilgu läbi. 2008. Turu-Uuringute AS
86. Pärnu turvalisus. 2008. SaarPoll OÜ

### Tartu

87. Minu koolitee. 2008. Valikor Konsult OÜ
88. Minu koolitee. 2011. Tartu Ülikooli Loodus- ja tehnoloogiateaduskond.
89. Tartu Veeriku linnaosa lasteasutuste laste ja õpilaste liikumisviisid ja ohtlikud kohad liikluses. 2012. Valikor Konsult OÜ
90. Tartu linna õpilaste jalgratta kasutamine ja ohtlikud kohad liikluses. 2014. TÜ Geograafia osakond
91. Eesti linnad külalise pilgu läbi 2007. Turu-uuringute AS

### Tallinn

92. Eesti linnad külalise pilgu läbi . 2006. Turu-uuringute AS
93. Tallinna elanikkonna turvatunde uuring. 2006. Faktum & Ariko

94. Tallinna elanike turvatunde-teemaline lühiküsitlus. 2009. OÜ Faktum & Ariko ja linnakantselei linnauuringute osakond
95. Tallinna Linnavalitsuse uue hoone kavandamisest lähtuv mereäärse lähiala kujunemine ja sellega seotud kasutajagruppide hinnangud ja hoiakud. 2012. TTÜ avaliku sektori majanduse instituudi linna- ja eluasemesotsioloogia uurimisgrupp