



TALLINNA TEHNIKAÜLIKOOL  
INSENERITEADUSKOND

---

EHITUSE JA ARHITEKTUURI INSTITUUT

# RAPLA RAUDTEEJAAMA ÜMBRUSE NING ENDISTE TELLISETEHASE ALADE PLANEERING

SPACIAL PLANNING FOR THE SURROUNDINGS OF RAPLA RAILWAY STATION  
AND THE FORMER BRICK FACTORY TERRITORY

## BAKALAUREUSETÖÖ

Üliõpilane: EMMI KRUUSING

Üliõpilaskood: 120431BAAB

Juhendajad: KAUR SARV, LINNAPLANEERIJA  
KRISTI GRIŠAKOV  
ÜLLE GRIŠAKOV

TALLINN, 2018

# SISUKORD

|   |    |
|---|----|
| SISSEJUHATUS.....   | 4  |
| 1. LÄHTEÜLESANNE.....   | 6  |
| 2. METODOLOOGIA .....   | 7  |
| 2.1. Uurimuse instrumendid ja analüüsi põhimõtted.....  | 7  |
| 2.2.1. Rapla kultuurilise edendamise võtmefiguurid ning huviringide juhid .....                         | 7  |
| 2.2.2. Rapla noored .....   | 9  |
| 2.2.3. Rapla vallavalitsus .....  | 10 |
| 2.3. Objektid, süsteemid .....  | 11 |
| 2.3.1. Rapla endise Tellisetehase aktuaalne olukord ning kompleksi osade haldus- ja ehituslik luba..... | 11 |
| 2.3.2. Elroni rongiliiklus .....  | 11 |
| 2.3.2. Rail Baltic projekt.....   | 12 |
| 3.1. Idee lähtekohad.....   | 14 |
| 3.1.1. Kogukondlik tunnetus.....  | 14 |
| 3.1.2. Ajalooline väärtus .....   | 15 |
| 3.1.3. Linna konkurentsivõime .....   | 16 |
| 3.1.4. Identiteet .....   | 16 |
| 3.2. Lahendust pakkuvad väljundid.....  | 18 |
| 3.2.1. Kogukondliku elu edendamine - arengu- ja loomekeskus .....                                       | 18 |
| 3.2.2. Ajaloolise identiteedi funktsionaalsus .....   | 18 |
| 3.2.3. Riikliku tähtsusega keskuste loomine.....  | 19 |
| 3.4. Arendusuurimused ideeliselt sarnaste projektide kohta .....  | 19 |
| 3.4.1. Telliskivi loomelinnak .....   | 19 |
| 3.4.2. Arsenali keskus .....  | 21 |
| 3.4.3. Kultuuritehas Polymer .....  | 21 |
| 4.1. Piirkonna taust .....  | 23 |
| 4.1.1. Rapla raudteejaam.....   | 23 |
| 4.1.2. Rapla tellisetehas – endised ja praegused kompleksi kuuluvad osad ja ala ulatus ..               | 24 |
| 4.1.3. Ala kujunemine.....  | 25 |
| 4.2. Piirkonna looduslik ja maastikuline olukord .....  | 27 |
| 5. KONTSEPTSIOON .....  | 29 |
| 6. LAHENDUSE KIRJELDUS.....   | 31 |
| 6.1. Rapla endise Tellisetehase uus mõõde .....   | 31 |
| 6.1.1. Idee.....  | 31 |
| 6.1.2. Funktsioonid .....   | 31 |
| 6.1.3. Väljavaated Rapla linna jaoks.....   | 34 |
| 6.2.1. Rapla Raudteejaama ja Politsei park.....   | 35 |
| 6.2.2. Rapla endise Tellisetehase temaatika – piirkondliku lahenduse kordumised.....                    | 36 |
| 6.2.3. Kogu kujunduse siduvus ülejäänud linnaga.....  | 36 |
| 6.3. Kontseptsiooni elluviimise võimalused ning võimalikud arenguetapid.....                            | 37 |
| 6.3.1. Teostatav idee ja alternatiivid .....  | 37 |
| 6.3.2. Arenduse ehituslikud etapid.....   | 38 |
| KOKKUVÕTE.....  | 39 |
| VIIDATUD KIRJANDUS .....  | 41 |
| LISAD .....   | 43 |
| 9.1. Asukohaplaan – ala siduvus ja paiknemine ümbritsevas ruumis .....                                  | 48 |

|   |    |
|---|----|
| 9.2. Üld – illustratsiooni- ja analüüsiplaan – elementide ja hoonete paiknemine ja struktuur objektil .....     | 52 |
| 9.3. Teemaplaanid – teeradade ning liikluse lahendus, ala tsonaalne jaotus toodud hoonete funktsioonidega ..... | 58 |
| 9.4. Detailjoonised.....  | 59 |
| 9.5. Istutusjoonis.....   | 64 |

## SISSEJUHATUS

Rapla on üks 31-st alla 10 000 elaniku, kuid samas üle 1000 elanikuga Eesti linnast – seega ei suur ega ka mitte väike keskus. Raplat võiks võrrelda näiteks Põltsamaa, Tapa või Sauega, mis on kõik ligi 5000 elanikuga asundused neist ligi poole võrra arvukama elanikkonnaga linnade lähistel. Rapla puhul on mõjukaimaks paarilis-linnaks Tallinn, kuhu keskuse elanikud igapäevaselt 58 kilomeetri kaugusele tööle, ostlema või lihtsalt aega veetma sõidavad. Sama kehtib ka vastupidiselt, kuid silmatorkav trend väljarändest ning elanike jätkuvast vajadusest omi toimetusi kodunt kaugete vahemaade taha ajama minna viitab murekohale, mis tõukab küsima, miks ei ole Rapla maakonna asunike tegemisteks sobilik koht. Mille pärast sõidetakse oma igapäevaste asja-ajamiste jaoks kodunt kaugemale ning miks ei pöördu noored pärast õpinguid kodulinna tagasi?

Rapla kultuuritegelaste ning mõtlejate seas on teemaks tulnud linna identiteedi puudus (Tammar 2015). Probleemi nähakse pidevas väljarändes (Holvandus 2016) ning kodanike huvipuuduses kohaliku eluolu edendamise juures (Lattik 2016). Pealinna lähedus ning praeguseks mugavaks muutunud rongiliiklus Elroni vahendusel on huvikeskuse Raplast kaugemale nihutanud, mistõttu tajutakse seda suuremat ohtu paikkonna kultuuri ning loo elushoidmisel. Vastavad olud suunasid otsima lahendust, mis võiks panna nii noored, kui ka vanemad inimesed oma kodukohast suuremat huvi tundma. Võimendada tuleb Rapla väärtuste tajutavust ning kaasahaaravust, et vältida suurlinnastumist ning tõsta rõhk kohaliku elu edendamiseks Tallinnalt väikesematele maakonna- ja vallakeskustele.

Ülaltoodu sai taganttõukeks otsimaks väljundit, mis mõjuks elustavana elemendina linna põnevamaks muutmisel. Hetkeseisuga on ainus tsentraliseeritum ning avaliku elu mõistes tegevam jagu Raplast selle loodeosa kui kohalikele tuttav „kesklinn“, kus paiknevad kultuurimaja ning muud külastatavad asutused. Sama ei saaks aga ütelda linna kagu-piirkonna kohta, mis oma kasutuseta tööstuslikest hoonestest tekkinud pärandkihiga ei mõju lagunevas seisundis külastajaid tervitava ega elanikke positiivselt kõnetavana. Rapla Raudteejaam, selle ümbrus ning kogu sellest jäkuv linnaosa Vesiroosi Gümnaasiumini on tänases linnapildis teisejärguline linnaosa, mis toeta kindlasti Rapla kui terviku koospüsimit. Suures jaos

eramajade poolt asustatud kant vajaks värskendust, et liita see linna käidavamasse loode-ossa ja moodustad seega Raplast ühtsem linn.

Kuna Rapla kagu-osa kõnekaima asutuse, Rapla raudteejaama vahetus läheduses paiknevad Rapla Piimakombinaat, linna keskuse poole jaamast jääb Jürna tööstustänaval asuv Cramo ehitusmasinate ja –seadmete rendikeskus, selle taga vanaraua kokkuostukoht ning ladu ning Jürna tänavaga paralleelsel Savi tänaval tööstuslikud äripinnad müügiks ja rendiks – garaažid, töökojad ja kontorid, ning Rapla Maanteeamet, siis on kohale iseloomulik tajutav tööstuslik temaatika. Kirjeldatud alal on lisaks täheldatav punaste tellismajade kordumine, mis tuleneb 19-nda sajandi lõpuperioodil asutatud ja 20-nda sajandi keskpaigani kandis tegutsenud Valtu Tellisevabriku olemasolust. Mainitud tehases toodetud tellistest on peale Rapla kagu-osas säilinud abi- ja töölishoonete ehitatud ka Rapla Raudteejaam, praeguseks linna üheks olulisimaks kogunemispunktiks kujunenud Rapla Kultuurikeskus ning Rapla linna identiteeti otsiva projekti „Kolmnurkne mägedelinn Rapla“ (Valter 2012) poolt tunnustatud veetorn Raudteejaama vahetus läheduses. Tehasest säilinud hoonete olemasolu Rapla jaamapoolses piirkonnas jutustab ruumiliselt ajaloolist kujunemislugu, kuid seisab selle osade esile toomata jätmise ja tuleneva lagunemise tõttu seni varjul, mis on linna kohaloolisi ja identiteedi otsinguid arvestades kahetsusväärne tegematajätmine

# 1. LÄHTEÜLESANNE

Töö ülesanne on välja selgitada linna kagu-osas paikneva endise tellisetehase hoonete kihistuse ajalooline tähendus, võimalik kasutus ning nende ümber paiknevate tühjade maa-alade rakenduslik potentsiaal, et pakkuda Rapla linna praeguseni vähem tähelepanu pälvinud kaguosale teisega samaväärselt pühendunud komplekslahendus elanikke kutsuva keskuse ja samaväärselt karismaatilise välislahenduse näol. Kästiletavaks subjektiks on Rapla jaama-piirkonnas paiknevad endise tellisetehase kompleks-hooned ning alaks Rapla Raudteejaam, selle vahetu ümbrus ning sellest jätkuv Viljandi mnt serva piirav linnaosa tööstus- ja äripindadega ühel, ning elamumaadega teisel pool, millest käesolev planeering keskendub pea-asjalikult Jaama 1 aadressil asuvale tehasekrundile ning hõlmab sellest raudteejaamani ulatuvat ja teiselt poolt Viljandi maantee ääres paiknevat tühimikku hoonete vahel. Alast on kavas luua üheste teemakordustega terviklahendus, mis annaks linnaosale iseloomu ning põimiks seda tulenevalt ka tajutavamalt Rapla tervikpilti.

Ülesanne eeldab linna asukate reaalsete vajaduste välja selgitamist, et mõjuda seeläbi võimalikult positiivselt toetavalt Rapla ning tuleviku väljavaadetele ning jätkusuutlikkusele. Planeering püüab siduda idee olemasolevate või algatatud projektide valitud teema piirkonna siseselt ning sellest väljaspool. Selleks on arvesse võetud Rapla Raudteejaama parkimisalade laienduse projekti, prognoositavat ning kujundusjärgus olevat rekreatiivala planeeringut Rapla Vesiroosi Gümnaasiumist Rapla Raudteejaama poole ulatuvatel rohealadel ning ka juba koostatud detailplaneeringut Rapla Jaama tn 1 krundil asuva puistejahu logistikakeskuse jaoks. Viimase algatuse olemasolu ei arvestata väljapakutavat teemalahendust välistavaks, kuna toodud kavandit pole rakendatud alates 2003. aastast ning pakutav planeering võiks olla huvipakkuv ka antud maahaldajale. Käesoleva töö raames esitatakse ideeline ettepanek endise tellisetehasega seotud hoonete funktsioonide ja nende juurde kuuluvate maa-alade kasutuse kohta, moodustavamaks Rapla kagu-ossa linnaidentiteeti esiletoov kompleks siduva maastikukujundusega.

## **2. METODOLOOGIA**

### **2.1. Uurimuse instrumendid ja analüüsi põhimõtted**

Uurimuse teostamisel lähtutakse eelkõige inimestest. Kuna idee puudutab otseselt Rapla linna, selle elanikke ning nende elu ja olme kujunemist, siis on töö koostamisel peetud esmasena silmas kohalike vajadusi ja tulenevalt ka linna nägemust. Aru on peetud erinevate Rapla jaoks oluliste inimestega: huvi- ning kunstiringide eestvedajatega, kohaliku kultuurielu edendajate ja mõtlejatega, Rapla Kultuurikeskuse töö haldamisega seotud tegevisikutega ning võtmeisikutega kohalikust linnavalitsusest. Kõik ülaltoodud, lisaks suusõnalised andmed nii noorte, kui ka vanemate linnaelanike arvamustest, on kujundanud alusbaasi selleks, mida hakkab kajastama kirjeldatav projekt.

Lisaks ülaltoodule on uurimuse koostamisel oluliseks orientiiriks olnud ka analoogsed projektid nii eesti, kui ka välismaistes linnades. Huviobjektiks said kõikvõimalikud tehtud tööd, mis kujundasid ümber endisi tööstusalasid üksikhoonetest komplekssemate lahendusteni välja. Juba teostatud tööd, kuid ka teoreetilised lähtepunktid mitmesuguste hüljatud ja/või tööstuspiirkondadega tegelemisel on olnud suureks abiks ning inspiratsiooniks lahendamaks käsitletavat ala Raplas.

### **2.2. Empiiriline meetod ning käsitletavate valim**

#### **2.2.1. Rapla kultuurilise edendamise võtmeisikud ning huviringide juhid**

##### ***2.2.1.1. Age Rebel ja Rapla Kultuurikeskus***

Nagu mainitud, siis sattusid linna arengut ja edendamist puudutavate küsimuste arutamiseks nõ sõelale just samaga juba tegevad ning tunnustatud inimesed. Esimene ja selge sihtmärk valimis oli Rapla Kultuurikeskus kui intsitatsioon ning sellest kohaliku kultuurielu ja –melu korraldajad. Nendega arutledes oli eesmärgiks välja selgitada miski, mida linn kultuurilist tegevust silmas pidades veel vajab. Antud mõtteni jõudmiseks loodi Age Rebeliga, Rapla

kultuurikorraldusjuhiga, üldine arusaam juba toimivatest ning käimasolevatest projektidest Rapla linnas.

Tehti selgeks, millised on populaarseimad huviringid, millega kultuurikeskus juba tegeleb, ning mis on fenomen, mida Rapla linna keskusest enam mujale nihutada pole mõtet. Jõuti järelduseni, et kuna linna südamesse on kerkimas uus hoone, mille eesmärgiks on mastaapsemat kõlapinda anda eri laulu- ja näiteringidele oma tegevuse jätkamisel ning esinemiste korraldusel, ühtlasi olla üleüldiselt koduks eri kontsertitele ja suurematele üritustele, siis sai selgeks, et linna kagu-ossa oleks mõistlik paigutada pigem midagi ainult sellele iseloomulikku ja ainuomast. Age Rebeli sõnul kuluks linnale hoolimata juba ülaltoodud muusikat ning näitlemist edendavast arendusest Rapla kesklinnas ära lisa kas kontsertipaiga või muu eesmärgiga kogunemiskoha näol.

#### ***2.2.1.2. Rapla kunsti- ja käsitööringid***

Selgitamaks Rapla linna kunsti ja muude loomeinimeste huve endile uute ruumide kasutuse leidmisega, peeti aru Rapla Kaasaegse Kunsti keskuse juhi Riin Palloniga. Nagu ülal mainitud, pesitseb Rapla linna põhjapoolses osas suurem jagu loometegevustega hõivatud asutusi. Nõnda on seal endile tänaseks küllaltki tervikliku väljundi leidnud ka kunstnikud. Rapla bussijaama vastas ei asu mitte ainult pärimusmuusika keskus, vaid kogu kaasaegseid kunste hõlmava tegutsemise kodu – Rapla Kaasaegse Kunsti Keskus. Riin Palloni sõnul asutus endale uusi ruume ei otsi ning on olemasolevatega rahul.

Siinkohal sai teema-arendusse sekkuda vaid ideoloogiline meelestatus, mille eesmärgiks ühendada loominguline tegevus endiste ajaloolis-mõtteliselt seotud paikadega. Turismimagnetina juba tunnustust pälvinud savi meistrituba Taevani Maani on tänaseks majutanud end Rapla keskusse nagu teisedki tähtsamad huvipunktid linnas. Seal toodetud nõud ja iluesemed on populaarusust kogumas mitte ainult Rapla, vaid ka muude linnade elanike seas üle Eesti. Kuna tegemist on aktiivse ja atraktiivse töötoa ning ka tootmisüksuse näol, võiks see toodud ideaale silmas pidades olla esindatud ka mugavamalt ligipääsetavamas kohas, kui seda on töötoa praegune asukoht linna keskuse ligidal. See võiks juhtuda kui mitte töökoja, siis vähemasti sellest tuleneva toodanguga kindlasti, et asja tõttu kaugelt kohale sõitnud turist ei peaks end tõmbavat magnetit keerulisi radu pidi otsima hakkama.



### **2.2.1.3. Valter Uusberg – Kolmnurkne Mügedelinn Rapla**

Rapla Haridusselts eesotsas Valter Uusbergiga on aastal 2012 pannud aluse ideele kujundada Rapla linna haljasala, mis korrastataks miniatuurseks linna plaaniks, kuhu oleksid markeeritud kolm Raplat tähistavat tippu neile iseloomulike hoonete makettide ning nende vahele tekitatud nn „kuplite“ – Rapla mägedega. Kolm võtmepunkti oleksid järgmised: põhjatipp Rapla kirikuga, lõunatipp Oktacentrumi kui Rapla linna jaoks ühe iseloomulikuima ning arhitektuurselt eripäraseima ehitisega, ja kolmandaks käesoleva projekti jaoks olulisim – kagutipp – Rapla raudteejaama veetorniga (Rapla Haridusselts 2012).

2007. aastal Võiduparaadi puhuks esitatud Rapla skeemi tutvustav projekt tunnustas linna kagu-osas paiknevat alles hiljuti. Raudteejaamas paiknev endine tellisetehase veetorn liideti esialgsesse kahe tugipunktiga kavandisse alles 2012. aastal, luues sellega skeemi kolmest erilmelisest punktist.

Siinses projektis on märgatud toodud kolme punkti kõnekust nende ümber asuvate piirkondade mõtestamisel. Ühtlasi on täheldatud ühendusteid punktide vahel. Kiriku ümbrus linna põhja-osas on sealse korrastatud promenaadi ning ümberkaudselt kihama läinud keskustega saanud moodsaks ja aktiivseks igapäevase argise külastusega piirkonnaks, kus vohab kultuurielu ning kaubandus. Octa-centrum linna edela-osas on omanäoline sealse turvalise keskkonna ja nõukogude stiililise ülesehituse poolest, mis väljendub lisaks erilisele hoonele ka ümbritsevates paneelmajades. Veetorn linna kagu-osas on nagu mainitud täielikult tööstuslikus jaos, kus puudub peale toodu külastajat kõnetavam atmosfäär.

### **2.2.2. Rapla noored**

Rapla noori – st eelkõige gümnaasiumiõpilasi ning –lõpetajaid või vastavas eas olevaid inimesi intervjuerides oli eesmärgiks välja selgitada sihtgrupi kui mingis mõttes linna tulevikulootuse arvamused ning nägemus kohast, selle hetkelistest puudustest ning võimalustest paika elavadada ja täiendada, pakkumaks väljundeid neile, kes oma huvide tarvis muidu mujale sõidaksid ning luues teriklikuma pildi funktsioonidest, mis linna jätkusuutlikkust silmas pidades kindlasti esindatud peaksid olema.

Jõuti järelduseni, et noori enim linnast välja rändama panevateks stiimuliteks olid kaubandus, toodete kättesaadavus, meelelahtutus ja erinevad vaba aja veetmise võimalused, hobid, mida

saab harrastada vaid linnast väljaspool ning viimaks ka haridus – maakonnas või kaugemal asuvad kutse- ja kõrgkoolid. Kõik mainitud praeguseks hetkeks siis linna mõistes puudused on tegelikkuses võimalik likvideerida eeldusel, et loodavatele tõmbekeskustele oleks küllastajaskonda.

### **2.2.3. Rapla vallavalitsus**

Rapla vallavalitsusse pöördumise eesmärk oli selgitada linna kui haldusüksuse huvid selle edasisel kujundamisel. Mismoodi on võimalik eri hoonete ja keskuste näol kaasa töötada linna eesmärkide teostamisel? Mis on kitsaskohad, mida käesoleva töösisene planeering saaks lahendada? Mis on juba astunud sammud seatud eesmärkide püstitamiseks?

Selgus, et linna jaoks on ühe murettekitavaima probleemi lahendamine juba kõnealuse Rapla kagu-osa piirkonna käsitus ise-eneses. Vallavolinikuga konsulteerides tuli ilmsiks linna märkimisväärne huvi raudteejaama ümbruse ning sealse tööstusala kujundamise vastu. Sai ilmseks, et kandi näol on tegemist juba ammu kõne alla tulnud sekkumist vajava terriotooriumiga, millega keegi siiani pühendunumalt tegelenud ei ole. Kogu piirkond seisab alates 20-nda sajandi keskpaigast muutumatuna ning vajaks hädasti kujundavat lähenemist. Kuna teemat on senini ainult kergesti kombitavalt puudutatud, siis ei avaldunud linna huvide seisukohalt suuremaid nõudmisi või äranägemisi selle kasutamiseks – domineeriv oli vaid soov, et sellega midagigi tehtaks.

Pärast arutluse võimalike lahenduste ehk ühena neist tervise- ning spordipargi idee välja pakkumist, selgus, et millegi taolisega juba tegeldakse. Sirle Sule alustatud projekti näol on loodud planeering ei puuduta küll otseselt Rapla raudteejaama ning selle lähiümbrusest jätkuva samataolise ala ja maastikuga Vesiroosi gümnaasiumi juures. Pr. Sule projekt tegeleb rekreatiivala planeerimisega, mis on sarnaselt Rapla muusikalis-/näitekeskusega linna keskuses hetkelisi olusid ja institutsioonide paiknemist arvestades igati õigustatud ega vajaks ümbertõstmist ega kordamist.

Viimase läbi kujunes Rapla linnast juba algatatud planeeringuid ja olemasolevat arvestades pilt kolmeks iseloomulikuks tsooniks jaotumisest: muusikaline kultuuripesa linna loode-osa keskuses, võtmesõnu sport ja tervis esindav ühenduslüli kahe linnajao vahel Rapla Vesiroosi

Gümnaasiumi ümbruses, ning viimaks linna ajaloolise ja tööstusliku temaatikaga kaguosa, mis on ette võetud käesoleva projekti läbi.

## **2.3. Objektid, süsteemid**

### **2.3.1. Rapla endise Tellisetehase aktuaalne olukord ning kompleksi osade haldus- ja ehituslik luba**

Rapla endisele tellisetehase kinnistule aadressiga Jaama 1 on koostatud 2003. aastal detailplaneering, mis on ka kehtestatud 2004. aastal Rapla Vallavolikogu määrusega nr 16. Kogu ala on ka Rapla Maamõõdubüroo poolt mõõdistatud, kuid kahjuks mitte kättesaadav valla arhiividest. Mõõtmise tellis kinnistule AS Saku Veski ning planeeringu koostas OÜ GPA Projekt, arhitekt Sumbergiga eesotsas. Hoone eskiisi koostas Kairi Kirt-Ende. Lisaks on alale koostatud ehitusgeoloogiline uuring AS Geotehnika Inseneribüroo poolt. Seega on töö võimalikuks arenduseks suures jaos juba tehtud.

Kuna toodud detailplaneeringu realiseerimist pole juba 13 aastat algatatud ning objekt seisab enamikus puutumatusena, ei välistata antud töö mahus võimalike uute planeeringute realiseerumist alal. Ainus Jaama 1 aadressil paikneva tehasehoone funktsioon oli ja on veel tänini toimimine puistejahu logistikakeskusena. 2006. aastal on aga antud sellele lammutamisluba.

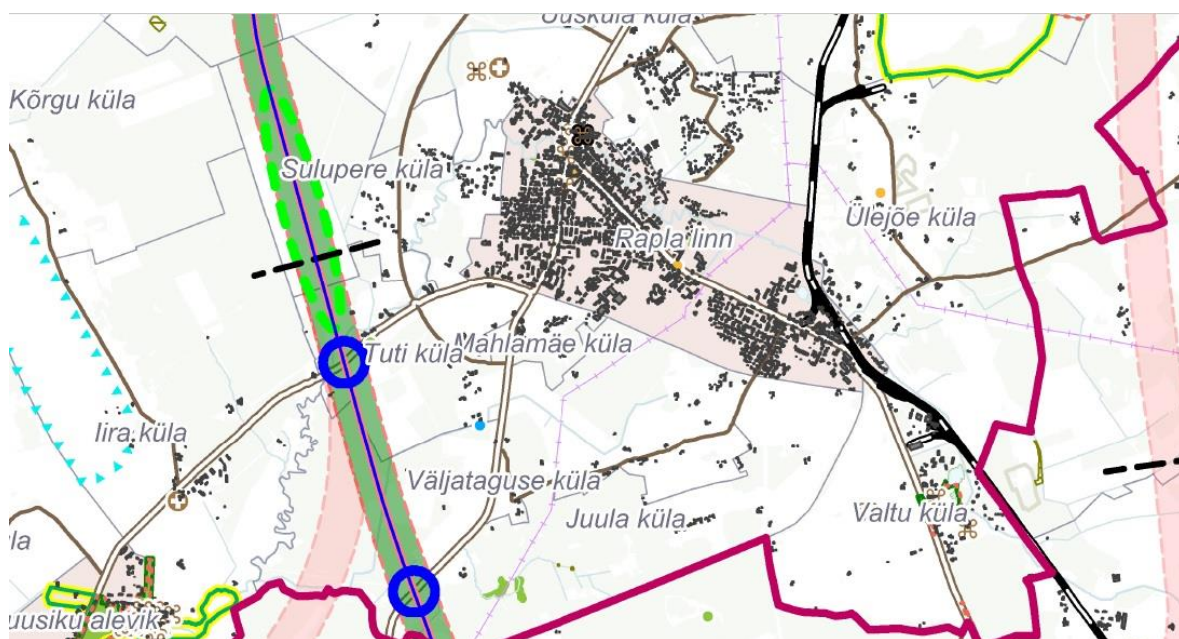
### **2.3.2. Elroni rongiliiklus**

Alates 2014-ndast aastast teenindavad reisijaid Eesti raudteedel Elroni rongid, mis üleüldiselt sümboliseerib märkimisväärset rongiliikluse tihenemist ning reisijate arvukuse kasvu. Rapla linn, asudes ca 50 km kaugusel Tallinnast ning sajakonna km kaugusel teisest suuremast linnast Pärnust, on nii Viljandisse, kui ka mujale Kesk- või Lääne-Eestisse reisivatele sõitjatele tuttav juba selle tee peale jäämise tõttu. Linnast enesest kasutab rongi edasi-tagasi sõitmiseks suurem osa maakonna pendelrändajatest. Kuna ronge sõidab päevas üle kahekümne, võib märkida, et linna läbitavus – isegi mitte peatusest väljumise korral – on tihe.

Seda asjaolu on käesolevas töös märgatud linna kaubanduslikku ning turismi silmas pidaval eesmärgil. Rapla Raudteejaam asub palju mainitud endise Tellisevabriku ala ligiduses. Viimasega seotud veetorn asub täpselt peatuse kõrval ning Jaama 1 aadressil asuva massivse hoone kõrgusse veniv idafassaad paistab rongis istujaile peatusse välja. Kui tehase säilinud kompleksiosad (millest mitu paiknevad just raudteejaamas) ja ala ümbrus oleksid ligitõmbavalt ja esinduslikult korrastatud ning funktsioonid nendes inimesi üllatada võiksid, võiks linna kagupiirkonnast saada vägagi omanäoline tõmbekeskus.

### 2.3.2. Rail Baltic projekt

Baltic projekti elluviidavuse täpset üldist mõju nii Eestile, kui ka tulenevalt Rapla linnale on keeruline prognoosida, kuid arvestades trassi kulgu ning selle teesse märgitud peatepunkte, on igal juhul võimalik tuletada vähemasti planeeritud peatustest võimalike tulijate-minejate tõttu suuremat liikumist ning võimalikku külastajaskonna kasvu.



**Joonis 1.** Väljavõte Rail Baltic trassi kulgemisest Rapla piirimaal

Allikas: Trassi kulgemise üldkaart Harju, Rapla ja Pärnu maakonnas

Kavandatud trassi asukoha järgi paistab, et sellesse märgitud peatepunktidest jääksid Rapla maakonda mitu. Neist kaks oleksid linnale üpriski lähedal. Esimene neist – Juula küla viiv peatusetee paneb külastaja saabuma Rapla linna põhjapoolsema osa edelaserva, kust jätkub kiire jalutuskäik nõnda nimetatud kesklinna piirkonda. Teine peatus, mis sellest jätkuva teega

Tuti külani viib, lõpeb Rapla linnaga piirnedes selle lõunapoolse osa tipus Väljatagusel, mis juhtumisi on ka piirkond, mille kõrval asub Rapla Raudteejaam ning endise tellisetehase hooned.

Arvestades taotuslikku turistide külastamise kasvu Rail Baltic projekti elluviimise korral, võib ka Rapla linna ning siinkohal eriti selle raudteejaamapoolse osa jaoks silmas pidada vastavalt sobivaid muudatusi kavanduses ja edasistes planeeringutes.

## 3. TEOREETILINE OSA

### 3.1. Idee lähtekohad

#### 3.1.1. Kogukondlik tunnetus

Kuna identiteedi tekitamine ja kohalooime on antud tööd kannustanud märksõnad, leiti teema arenduseks tuge klassikuiks kujunenud Ameerika-Kanada arhitekt-ajakirjanik Jane Jacobsi (1961) ja Taanist pärit arhitekti ning linnadisaini konsultant Jan Gehl (2010) töödest. Mõlemi teoreetilistes analüüsid on suurt rõhku pööratud kogukondliku tunnetuse edendamisse ning sealjuures piirkondade kujundamise inimõõtmelisusele. Esimene rõhutab lisaks naabruskondades või linnajagudes paiknevatele suurematele või väiksemate keskuste ja kogunemispunktide olulisust. Olgu nendeks baarid või nn *corner store*'id (ingl. kl – nurgapoed) – igal juhul saavad need kandi kujunemises määravateks teguriteks. Just jalgsikäidavad või jalgrattaga sõidetavad alad oma sotsialiseerumisväärtustega kohakestega hoiavad autorite arvamuste kohaselt inimesi oma kodukandis ja seda peavad nii Jacobs, kui ka Gehl hädatarvilikuks linnaelu jätkusuutlikkuses. Unustusse vajunud Rapla kagupoolsemas osas puuduvad toodud keskused seni täielikult. Inimõõtmelisuse element on jalgradade näol küll olemas, kuid puudub funktsionaalne baas elanikkonna identiteeditunnetuse loomes kohaga. See pole mitte ainult Rapla raudteejaamapoolsemat piirkonda, vaid tegelikkuses kogu linna terviktunnetust puudutav probleem.

Toodud autorite väljapakutut arvesse võttes, selgus, et üks ainuõigemaid viise Rapla edukuse ning jätkusuutlikkuse tõstmiseks on selle kogukondliku elu edendamine elanike jaoks huvipakkuvate ning eristuvate kohtade näol.

*„If people get fond of their district/neighborhood and stay there, then the city is working the way it should – people being to make connections. They're beginning the next generation to get better educations and all of this is reflected in the neighborhood. // People don't want to live in an undignified place“*

*Jane Jacobs “Living Neighborhoods”*

Viimase juurde lisas autor, et eesmärgiga luua kohast midagi erilist, mis inimestele oma originaalsuses ja funktsioonides meelepärane ning kogukondlikku tunnetust kujundav oleks,

pole tarvilik kasutada kalleid ning ülejõu käivaid meetodeid. Inimmõõtmelisusele rõhudes piisab Jacobsi sõnul ka juba jalg- ning jalgrattateede olemasolust, et luua kergliiklejaile mugav võrgustik. Lisaks rõhutab arhitekt puude ning haljastuse tähtsust, mis keskkonda elavdaks ning ruumi esteetiliseks ning turvaliseks muudaks. Tuginedes toodud lihtsatele punktidele annab Rapla raudteejaamapoolsest blokist kujundada oma kohatunnetusega loovklassile mõeldud aktiivne keskkond, mis võimaldaks laialdast tegevust igasugusele vanusele ning looks lihtsa kujunduse läbi meeldiva ja piisavalt funktsioone esindava piirkonna, et elanikkond ei peaks heaks äraolemiseks kaugemaid kohti otsima.

Jacobsi sõnul on hea projekti teostusele lisaks eeskujuks juba loodud ning toimivad süsteemid. Juba rajatud edukalt edenevat mustrit tasub autori sõnult järgida ja tulenevalt, analoogide põhjal, paikkonna eripärasid ära kasutades luua sellele eriomane miljöo sobivate funktsioonide ning kindlasti kohaga, mis inimesi kogunema kutsuks. Käesolevalt käsitletava kandi kujundamiseks leidub Eestistki mitmeid kõnekaid ja kujundlikke näited, mis tõendavad tööstusalade edukat elavdamise võimalust erineval moel.

### **3.1.2. Ajalooline väärtus**

Kultuuriliste ressursside haldamisega (*Cultural Resource Management – CRM*) tegelev arhitektuuri-ajaloolane Kathryn M. Kuranda toob enda essees ehitatud keskkonna uurimise ja hindamise (*Studying and Evaluating the Built Environment*) kohta välja hoonete ja keskkonna ajaloo ning kujunemise olulisuse inimestele, kes neid igapäevaselt nähes kasvõi korrakski piirkondandes viibides tajuvad. Autor toob välja tõiga, et kui hoone või paik on olulised, peavad need saama ka keskkonnas rõhutatud. Arhitektuur on väga ilmekas vahend toomaks minevikus olnud sündmused materiaalsel kujul inimeste jaoks loetavaks (2011). Ühtlasi rõhutab ta, et ainult ajaloolise aspekti mõjutamine lahenduses sellest täisväärtuslikku ning tänapäevases ühiskonnas vastuvõetavat ning toimivat üksust ei loo.

Tuginedes toodud mõtetele, on käesolevaski kujundusees ette nähtud kahese kombinatsiooni rakendumist ehk Rapla linna ajaloolise kujunemise aspekti esiletoomist tänapäevaselt praktilise ja funktsionaalse väljundi läbi. Eesmärgiks tulevikule suunatud arendust orientiiriks võttes mitte unustusse jätta koha ajaloolis-kultuurilist kvaliteeti. Taotlus on see elanike ja külastajate jaoks nähtavaks teha ning seeläbi luua linna kultuurilisele kihistusele värskendav uuendus.

### **3.1.3. Linna konkurentsivõime**

Linnauuringute teoreetik Richard Florida on oma arutluses ning urbanistilises valdkonnas terminid kujundanud mõttekäigus *Creative Class Group*'i (ingl. kl. – loovklass) kohta tõstatanud teema linnade konkurentsivõime sõltuvusest kolmest tegurist, milledeks on tehnoloogia, talent ja tolerantsus. Nende kolme aspekti koosmõju loob tema sõnul linnakorralduse, mis on saanud viimase kümne aasta jooksul jätkusuutlikkust edendavaks mudeliks. Teooriat ehk lahtiseletatuna tehnoloogia seotust fintantsilise edukuse, talentide seotust lisandväärtuste tõstmisega ning viimaks enim kritiseeritud tolerantsuse seotust avatuse ning mitmekesisuse toomisega on kasutatud ka ärilinnakute lahendamisel. Ka Florida kasutab oma mudelis esiletooduna inimhõõtmelisust. Konkurentsi tõstvatele kolmele tegurile tuginedes loob ta oma projektides mitmekesiseid kogukondi, segahoonestust, linlikku tihedust ning avalikku ruumi, kus rõhutab loova klassiga seostuvaid autentseid ajaloolisi hooneid, avatud planeeringuga ateljeekortereid, kohvikuid, kunsti, muusikat ja elavat tänavakultuuri (2002).

Tuginedes Florida loova klassi teooriale ning ühtlasi Jane Jacobsi märgitud võtmepunktidele linna ja ruumi kujundamisel, on käesoleva projekti eesmärk luua piirkond/keskus, mis meelitaks Rapla linna elanikke neis käima, aega veetma ning kokkuvõttes enda linnast lugu pidama. Toimiv kogunemiskoht ei aita kaasa mitte ainult elanike kogukondlikule tunnetusele, vaid ka linn edukamale majandamisele. Nii Raplas, kui ka Eesti väikelinnades üleüldse on probleemiks aastatega kasvav mahajäetuse efekt – inimesed püüdlevad aina suurlinnadesse. Selle vältimiseks on vaja just mujalt otsitud võimalused koju kätte tuua ning elanike eneste looval algatusel käivitada punkt, mis mõjuks stimuleerivalt linna ja seeläbi ka elanike edukusele ja toimimisele. Käesolev projekt taotleb eesmärki saavutada läbi unustusse vajunud loo esiletoomisega Rapla raudteejaama ning seda ümbritsevas ruumis paiknevates endisest tellisevabriku toodangust pärit säilmetes, et põimida ajaloolist jutustust uudse ja funktsionaalse toimiva kihistusega.

### **3.1.4. Identiteet**

Erinevate arvamusedega tutvudes leiab, et küsimus, probleemid, mis puudutavad Rapla elanikkonna identiteeditunnetust kohaga, kohaliku kultuurielu edenemise võimekust ning linna jätkusuutlikkust ja rahvastiku püsijäämist on kõik omavaheliselt põimunud ning üksteist mõjutanud ja endiselt mõjutavad teemad.



Rapla linna identiteediotsingud ei ole hiljuti päevakorda tõusnud, vaid pikaajaliselt teemaks olnud arutlemiskoht. Juba 1998. aasta kevadel toimunud Rapla Maakonna kultuurikonverentsil oli üks käsitlusaluseid teemasid „Kultuur ja identiteet“. Sama mõttearendust on jätkatud Raplamaa Sõnumite 2012. aasta veebruari väljaandes Rapla kultuurilise aktivisti Mari Tammari poolt – mis on Rapla nišš ja millele võiksid elanikud ja külastajad tugineda end kohaga sidudes või seda avastades. Fakt, et maakonnast on pärit mitmed andekad kultuuritegelased – muusikud, näitlejad ja kirjanikud, nende hulgas Valgre, Masing, Ehinid, Valton jt – annab vaid tunnistust koha heast pinnasest andekate inimeste kujunemisel. Selle asemel, et otsida identiteeti isikutest ning püstitada skulptuure, tuleks esmajärelkorras maakonna ja linna identiteedi otsinguil tugineda pigem samade tekkinud edulugude jätkamisele. Mitte „Raimond Valgre sünnilinn“, vaid „linn, kus kasvavad järgmised Raimond Valgred“ võiks olla hoopis koha loosungiks. Linnast väljarändavad ning lootust andvad noored ongi see sama potentsiaal, mis linnale identiteedi loob, kultuurielu ning jätkusuutlikkust arendab. Noorte kodus hoidmiseks ei aita mitte ajaloole viitavate monumentide püstitamine ja identiteedi otsimine ise-eneses, vaid viimase tekitamine. Tekib see ainult valla ja maakonnasisese töö koostulemusel, loovusprojektide arendusel, huvi-, õppe- ning nõustamiskeskuste loomisel, üritusteks ja aktiivseks tegevuseks vajaminevate pindade ning loomingut toetava ning adrenaliini januneva noore tarvis huvipakkuva keskkonna tagamisel.

Rapla Maavalitsuse väljaannetes on sama teemat kajastatud, tungides probleemides veelgi sügavamale. Arvamuslugu Stina Andoki sulest (2016) suunab veel omakorda tähelepanu sellele, kuhu linna alles jäänud noored praegu enda tähelepanu pööravad ning järelalus ei ole eriti valla arenduseesmärke teeniv. Kuna Rapla noor on tihedalt ning kergesti ühenduses pealinna ning sealt pärit massikultuurimõjudega, leitakse, et niisugune keskendumispanupunkt soodustab subkultuuride teket ning nõrgestab maakonna kui terviku identiteeti. Autor suunab tähelepanu väärtustele, mis on olemas maakonnasiseselt ning ühtlasi viitab probleemide nende märkamises. Lahendusena tuuakse mitte ainult traditsiooniliste kultuurisündmuste jätkamist ning loovus-, loodus- ja keskkonnaga tutvumise programmide tekitamist, vaid ka nende laiemat kajastamist ja tutvustamist, et osavõtjail tekiks reaalne ind ja huvi asjaga südamega tegeleda. Kultuuri- ja loodusloo materjalide koostamine ning

kultuuriloo kui aine edasi andmine saab autori sõnul olla kodutunnet kasvatavaks teguriks. Kultuuriloo edasiandmist markeerib kaudsemal, kuid teisalt nähtavamal kujul ka käesolev töö.

## **3.2. Lahendust pakkuvad väljundid**

### **3.2.1. Kogukondliku elu edendamine - arengu- ja loomekeskus**

Seni käsitletud probleemid ning lahendused tuginevad, nagu toodud, elanikkonna noorte (ning miks mitte ka vanade) kaasamise kultuurilises ja loomingulises tegevuses, mis aitaks kaasa kogukondliku tunnetuse tekitamises, looks väljundit teotahelistele ja aktiivsetele elanikele, kes muidu tegevust ehk kaugemalt otsima läheks, ning looks parema pinnase maakonnakeskuse elavamaks toimimiseks. Et tegevused saaksid toimida, on tarvis selleks vastavat ühendust/organisatsiooni ja majutatavat pinda. Lahendiks sobiks ühtne keskus, millesse oleksid paigutatud eri tegevused, mis pakuks loomingulist väljundit nii kandi elanikele, kui ka külastajaile ning oleks ühtlasi meeldivaks kogunemise- ja aja veetmise kohaks.

### **3.2.2. Ajaloolise identiteedi funktsionaalsus**

Ühendades nüüd nii sotsiaalne-ühiskondlik probleem maastiku- ja linnaruumi lahendamise, oleks tulemuseks kogu probleemile väljundi pakkumine linnas peituva arhitektuurilist ja ajaloolist potentsiaali ärakasutatavates hoonetes, põimides nii linna elanike jaoks otseselt või kaudselt tuntavat murekohta käsitlevate funktsionaalsete väljundite loomise silmaga nähtavaks maamärgilist identiteeti tekitavaks ehitiskompleksiks.

Jaama 1 aadressil asuv suurim endisse tellisevabriku kompleksi kuuluv ehtitis on oma seisukorra poolest töövalmis hoone, mis on seni kasutatust leidnud nii viljakuivati, kui ka büroopindade majutuse näol. Selle tänapäevane seisukord vajaks kindlasti viimistlevat hooldust ja sekkumist, kuid hoone ajaloolist märgilist tähtsust arvestades kindlasti mitte linnapildist pühkimist. Kõik punastest tellistest hooned, sh tellisevabriku peahoone juurde kuulunud veetorn, tööliselamu Viljandi mnt 90 aadressil ning muud abihooned raudteejaama ümbruses on kaalukas viide Rapla linna ühe osa arengu- ja tekkeloole. Toodud massiivseim ehtitis Jaama tänava lõigul on oma asukoha ning silmatorkavuse poolest liiga selge identiteedimärk, et seda eirata. Nii raudteejaamast linna saabudes, kui ka Viljandi maanteed mööda linna kagu-osast asulasse sisenemisel on see üks esimesi silmatorkavaid tervitajaid külastajaile, mis hoone

seisukorda ja suurust arvestades võiks olla korrastatud, funktsioonide poolest meelt lahutav keskus.

### **3.2.3. Riikliku tähtsusega keskuste loomine**

Püüdes siduda nüüd eelnev arutus linnaelanike huvidest ning võimalikest lahendusest veidi suurema skaalalise analüüsiga, täheldub kaks Rapla linna jaoks orientiiriks eriti sobivat tõiika. Esiteks nentivus, et Eesti riigis on puudu ekstreemspordlastele talviseid tegevusi pakkuvaid keskusi ning teiseks – peale eesti saarte, ei leiagi linnadest väga vastavatele kohtadele omaseid linna loo või identiteediga siduvaid tooteid, veel vähem aktiivseid, jälgitavaid või õppimist võimaldavaid samade toodete jaoks ette nähtud avalikke töötubasid. Raplas on aga eeldused tänu kaalukale ekstreemspordi huviliskonnale ning elavast käsitöökultuurist kahe loomeks selgelt olemas.

Peatüki pealkirjas toodud riikliku tähtsusega keskuse all on silmas peetud talviseks kasutamiseks mõeldud ekstreemspordikeskust siseruumides. Kuna välitingimustes on *skate-park* Rapla Vesiroosi gümnaasiumi juures esindatud, võiks seda nii kohalike, kui pikas perspektiivis ka kaugemalt tulijate soove silmas pidades laiendada ka talvisteks tingimusteks. Tallinnasse, Nõmme Avatud Noortekeskusse, endisse kinosali on üks niisugune asutus küll juba loodud, kuid sama näidet võiks korrata ka Raplas – mitte küll kinosalis, vaid muul vastaval vabal pinnal, mis on olemas raudteejaama vahetus läheduses Jaama 1 aadressil. Riiklikul tasandil tähendaks see mõistlikku asukohavalikut – Rapla linnal on mugav ühendus nii Pärnu, Viljandi, kui ka Tallinnaga.

Seda, kas Rapla elanike käsitöö ja vastavad töötoad koondavuse korral just riiklikku tähtsust omandaks on küll küsitav, aga kordumatu ning tulutoov oleks sellise idee realiseerimine kindlasti.

## **3.4. Arendusuurimused ideeliselt sarnaste projektide kohta**

### **3.4.1. Telliskivi loomelinnak**

Endisest elektroonikatehasest, kunagi Balti raudtee peatehasena töötanud tänaseks Telliskivi loomelinnakuks kasvanud hoonete kompleks sai arenduseks alguse 2003. aastal, mil juba

1869. aastal alguse saanud ning hilisemate ligi saja aasta jooksul teostatud juurde- ja ümberehituste läbi kerkinud tööstushoonete kompleks erastati taasisesiseisvumise järel kolmeks. Samal aastal algutati Telliskivi 60, 60A ja 60E kruntide ja lähiala detailplaneering, mille eesmärgiks oli jagada Telliskivi tn 60 kinnistu kruntideks, määrata reisijate tänava koridor ning planeeringualal asuvatele kruntidele ehitusõigus, lisaks kavandada juurdesõiduteed. Ideeliselt analoogne vajalikuga, mida oleks tarvis teha ka Rapla endise tellisetehase juurde kuulunud hoonetekompleksi alal. Telliskivi piirkonna jaoks sobiva lähenemise leidmine lahendati konkursiga, mille võitjaks osutusid QP arhitektid Tõnu Laigu ja Tõnu Laanemäe võistlustööga „Bomba Energy“. Projekt nägi ette kultuurikvartali rajamist, milles leiduks nii meelelahutust, elumaju kui ka väikeettevõtteid (Vahtramäe 2013).

On väljaloetav, et projektiga sooviti taotleda võimalikult mitmekesisest keskkonda, mis lähtub eelkõige inimestest ning nende võimalikele eelistustele vastutulemist, loomaks paljude jaoks huvipakkuv ning väljundeid võimaldav keskus. Kavandis rõhutati moodsa kunsti ja kultuuriürituste majutuse toomist tollal pigem külmalt tööstuslikku, veidi elutusse piirkonda, ning pakkuda võimalust aastaringseks sportimiseks (näitena olid märgitud ujula, kergejõustikuhall, tenniseväljakud, jäähall, golf jne). Arhitektide ettekujutluse järgi sobisid alale ka muusika-, käsitöö- ja kunstistuudiod, kirjastamine, alternatiivkino, teatristuudio, klubiteater – kõikvõimalikud kultuuriürituste keskuse jaoks sobilikke koostegutsemist ning arendavat loometegevust soosivad ettevõtmised. Projekti arendajate inimese-kesksuse fundamentaalsust kohaloomes tõendab järgnev arvamus: „Kulutamine ja tarbimine ei tohi lõppeda kell viis õhtul, vaid peab kestma ööpäeva ringi. Kunstinäitused võiks avatud olla näiteks ka öösel” ([www.arhliit.ee/.../](http://www.arhliit.ee/.../)).

Majanduslikku tulu silmas pidavamad funktsioonid said seletatud eelistades väiksemaid, moodsaid kõrgtehnoloogilisi ettevõtmisi ja arendusinkubatsioonikontoreid. Jällegi element, mis lisab paigala omakorda erilise väärtuse. Juba toimivad otseselt või kaudselt ärilise funktsiooniga tootmishooneteks ette nähtud ruume leidsid arhitektid heaks ümber ehitada esmaeelistuse järgi kortermajadeks, et täita ka elamispinna võimaldav funktsioon ruumikate, kuid soodsate eluasemete näol.

Projekti ellurakendamine, nagu võib tuletada selle seletuse ning ettekujutluse laiamõõtmelisest ja multifunktsionaalsest nägemusest, oli küllaltki aeganõudev. Kui ülal sai toodud, et detailplaneeringuid algatati 2003. aastal, siis veel kaheksa aastal hiljem viidi sisse planeeringu algatamise alusandmete muutus. Arhitekt Tõnu Laik kommenteeris ja põhjendas toimuvat tuginedes aja jooksul toimunud sisulistele muudatustele paiga ideoloogias, mis mehe sõnul liikus olemasoleva taristu parema arvestamise ja ärakasutamise poole. Projekti elluviimise aeglust seletas ka asjaolu, et põhjalikult tuli tegeleda ka olnud hoonete reaalse parendamisega, mis samm-sammult uut kultuurikeskkonda looks.

### **3.4.2. Arsenali keskus**

Endisest sõjaväe kasarmuhoonest kerkinud ja tänaseks valminud Arsenali Keskus on Tallinna üks hiljutisemaid õnnestunud avalikke arendusi. Olles jätkuks prognoositavale linnakeskuse nihkumisele Põhja-Tallinna ja Kalamaja piirkonna suunda, on Arsenali Keskuse puhul tegemist südika ning kaasaegse endasse vana ühendava toimiva kompleksiga. Põhiliselt kaubanduspindasid, kuid ka vaba aja veetmise jaoks ettenähtud kohvikute ning kogunemispunktide majutajana on hoone majanduslikult iseseisev ning tulutoov üksus.

Arhitekt Jaan Porti sõnul püüti keskuse väljaehitamisel võimalikult suur osakaal jätta endisele ja olnule hoones. Eemaldati siirdemüürid ning silikaattellisest mitte erilise arhitektuurilise väärtusega kompleksi osad, sh katlamaja ning pea-aegu täisulatuses üks tsariaegne hooldamata jäetud hoone. Teine huvitav nüanss, mis töösse toodi, oli vaadetele keskendumine keskuse sisestelt kaubatänavatelt. Üks huvitav pilt, mis seest avaneb, on Volta hoonetekompleksi Oleviste torninõel, teine, teise korruse terrassilt avanev vaade laiub Tallinna lahele ja uutele majadele, mis Tööstuse tänaval arenduses on. Seega on keskuse kujundamisel püütus seda siduda siiski ka suurema terviku, linna ja selle vaadetega. Ruumides liikudes ei kaota inimene tunnetust oma asukohast ning asetusest muude linna kante suhtes. Kogu keskusest oodatakse ühenduslüli Kalamaja ja planeerimisjärgus olevate Kopli rajoonidega (2017).

### **3.4.3. Kultuuritehas Polymer**

Kultuuritehas Polymeri näol on tegu küll ideeliselt analoogse, kuid eelnevalt toodud näidetega võrreldes erineva lähenemisega projektiga. Kui eelnenud tööde puhul on olnud kavas kindel ning läbimõeldud ning veidi suurema rõhuga miljööd muutvate ja kujundatavate

planeeringutega, siis aastal 2002. kodanikealgatuse korras tegevust alustanud Polymeri tehase puhul oli lugu teisiti.

Kultuuritehase arendus sai alguse mittetulunduslikust ideest. Eesmärk oli ära kasutada aktiivse halduseta ehituslikku pinda kas siis kunstiprojektide või muu taolise, kultuurilisele edendamisele orienteeritud tegevusega. Tehas tegutses/tegutseb avalikes huvides sõltumatu üksusena. Endise kummi- ja mänguasjatehase ruumid on huvilistele näituste, muusika või muuks loomeks välja renditud ning sellest kasvab ka paigala ainus tulu, kui üldse. Projekti teeb Eesti jaoks erakordseks *Artist-run-space*-idee kasutamine ehk täpsemini kunstnike kui üürnike eneste volitus ja vastutus paiga hooajalise või pikemaajalise kujunemise tekkes. Meetod on kasvanud toimivaks ning populaarust koguvaks urbanistlikuks loometeguriks, mis võimaldab väikeste kulutuste luua see-eest siiski kultuurilist mitmekesisust ning elamusi pakkuv paik – veel enam – seda, olles täpselt kooskõlas ning peegliks kandis tegutsevaile inimestele ning nende paigatunnetusele .

## 4. PROJEKTALA KIRJELDUS JA ANALÜÜS

### 4.1. Piirkonna taust

#### 4.1.1. Rapla raudteejaam

Hermeti (hilisem Rapla) jaam rajati 1900. aastal koos kitsarööpmelise Tallinn-Viljandi raudteeliiniga. Tollal paiknes jaam mõne kilomeetri jagu alevikust eemal, et mitte paigutada seda kohaliku paruni maa peale. Ligi 30 aastat töötas jaam esialgsel rajatud moel. Aastal 1931. sai sellest aga sõlmjaam, sest avati lisaks Rapla-Virtsu kitsarööpmeline raudtee. Viimane oli kasutusel 1968. aastani, mil liin suleti. Raikkakülani, mis asub Rapla vallas, sõitsid rongid siiski veel kolm aastat.



**Joonis 2.** Rapla raudteejam

*Allikas: M.Helme kollektsioon, 1937*

Suuremad uuendused algasid 1960-ndate aastate lõpul, mil alustati endiste kitsarööpmeliste teede asendamist uue laiarööpmelise raudteega. Tallinna–Rapla vaheline laiarööpmeline raudteelõik avati pidulikult 19. juunil 1969., kui Tallinnast saabus esimene laiarööpmeline reisirong D1-312 (Helme 2003: 192).

Pea-aegu paralleelselt raudteede rajamisega, rajati Hermeti jaama ka jaamahoone. Ehituslikult erandlikuks peetud ühekordne maja on ehitatud kõrval asunud tellisetehase toodangust. Rongiliikluse ootus andis linnale tõuke tehase rajamiseks. Selle kohalikku toodangut loodeti seega ilmtingimata kasutada ka jaamahoone ehituses. Kroonuhistoritsistliku arhitektuuri-

käsitlusega hoone valmis vahetult enne raudtee rajamist (Välja 2012). Hoolimata asjaolust, et seda oma silmapaistvuse poolest arhitektuurimälestiseks ei loeta, peetakse ehitist siiski väärtuslikuks kompleksi osaks, mis siiani möödujate silmis oma eristatava punaka värvi poolest tellisetehasega ühtse terviku loob.

#### **4.1.2. Rapla tellisetehas – endised ja praegused kompleksi kuuluvad osad ja ala ulatus**

Rapla tellisetehas teatakse valminud olevat enne sajandivahetust 1899. aastal. See oli tollal Eestis tööliste arvu poolest suuruselt neljas omataoline ettevõtte (Paidla 1991). Vestlustest kohalike vanemate inimestega selgus, et tehase ajal tööpoolest linna palju inimesi – nii töölisi, kui ka rändajaid. Selleks, et sisserännanuid – eelkõige töölisi – majutada, ehitati paralleelselt tehasega ümberkaudsetele aladele ka vastavaks otstarbeks ette nähtud maju. Nende seast üks on Rapla-Viljandi maantee ääres tänaseni säilinud.

Täpse aadressiga Viljandi mnt 90, Rapla endise tellisetehase töölistemaja oli ehitatud Rapla Tellisetehase omandina, mida markeerivad pidulikult selle fassaadi ülaserval paiknevad kolm tähte – tehase kunagise omaniku nime esitähed. Hoones paiknesid tagasihoidliku põhiplaani korterid kööginurkade ja magamisruumidega. Tänapäevaks on maja seisukord lammutusjärgus – on ruumi renoveerimiseks, kuid ideeta puudub hoonel sisu ning taaselustamise mõtet paistab, et pole tänini veel märgatud.



**Joonis 3.** Tellisetehase kompleksi osadest säilinud töölistehoone Rapla Viljandi mnt lõigul

*Allikas: Erakogu*

On teada, et taolisi töölistemaju oli toodud hoonest teisel pool teed savitiikide ääres veel mitu. Kuna tellisetehas aga 50-ndate aastate lõpul oma toodanguga miinusesse oli jäänud, suleti see



1963. aastal ning ümbruskonna inimestele anti kas ametlik või mitte, aga igal juhul teatav luba alles jäänud abihooned tükkidena laiali tassida. Kohalike mälestustest avaldub tõdemus, et säärast lammutustööd tehti kandis hoolega, mistõttu polegi tänaseks uudishimulikule silmale väga midagi ülejäänud töölishoonetest peale Viljandi mnt 90 maja tunnistuseks jäänud.

Kompleksi kuulunud säilinud hoonetest on praeguseks alles tehasehoone Jaama tänava nurgal, selle vastas Jaama 2 aadressil asuva hoone kõrval paiknev laohoone või kaalumaja, mida varasemalt kauba hoiustamiseks on kasutatud, jaamahoone, teadmata funktsiooniga abihoone jaama hoone läheduses, veetorn raudtee kõrval ning töölistmaja Viljandi mnt 90 aadressil. Kõiki neid maju seob äratuntav punane tellis, mille toormaterjal on kaevatud piirkonnas asuvatest savitiikidest. Kogu toodud hoonestatud ala hõlmab kokkuvõttes enda all ligi 3 hektarit maad.

#### **4.1.3. Ala kujunemine**

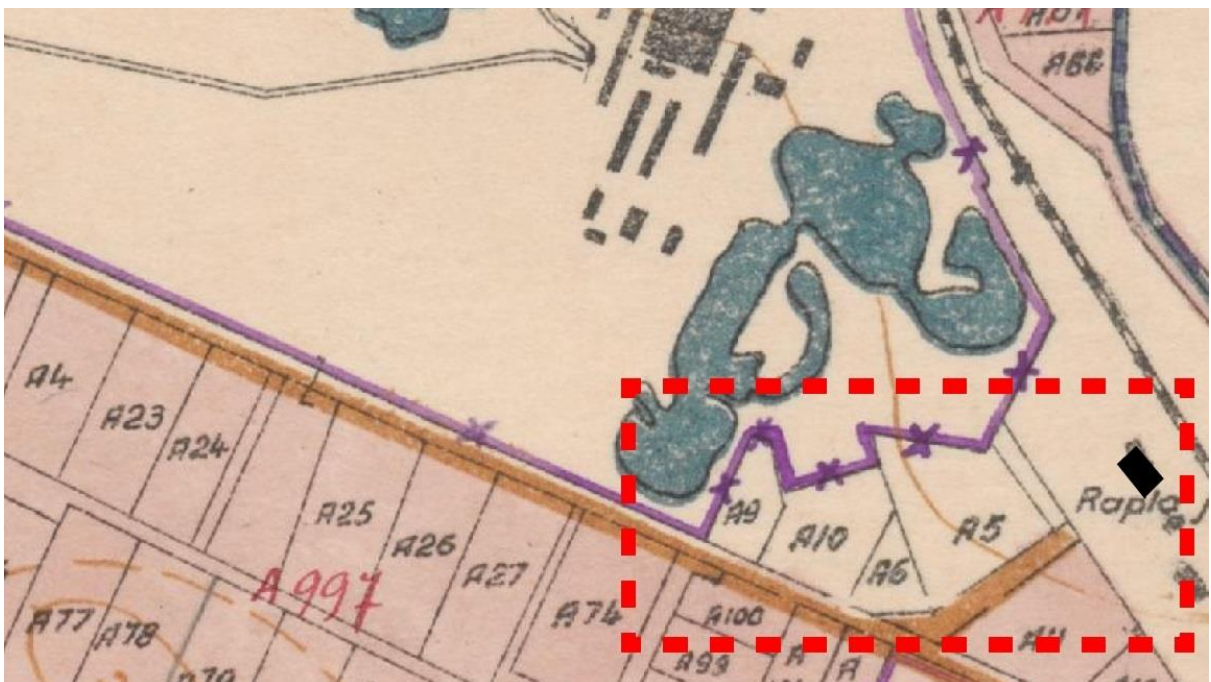
20. sajandi eelaastail oli Rapla hoogu juurde saav keskus. Küläs tegutsesid limonaaditehas, mitu veskit ja puutöökoda. Asulas oli külakool, kuid peale selle ka ministeeriumikool. Ka kultuurielu edendati jõudsalt nagu praegugi – tegevad olid mitmed ühingud nagu haridus-, laulu- ja muusikaselts, põllumajandusühing jm (Paidla 1991). Hoolimata toodud seltsidest ning käimasolevatest töö- ja tootmiskodadest, ei toonud miski linna rohkem inimesi kui 1899. aastal valminud tellisetehas. Kohalike sõnul oli see murranguline aeg, mil isegi välismaalt kohale tulnud töötajate tarvis hakati asulat vägevalt laiendama. Paljud praeguseks tuntud piirkondade kortermajad on ehitatud just tehaste töötajate elamapaigutamiseks.

Kuna raudteejaam ja ühtlasi tellisetehas rajati tollasest keskusest kolme kilomeetri kaugusele, ei tunnistatud antud piirkonda esialgu isegi asula osaks. Alles pärast tehase töösse minekut ning tulenevalt ümbruskonda tekkinud majade kerkimist hakkas kõnealusesse piirkonda tekkima uus alevik, mis praeguseks on linnaga liidetud. Kohalikud inimesed teavad rääkida lugudest ja mälestustest 50-ndate aastate aegu toimunud laulu- ja tantsupidudest, mida peeti raudteejaama lähistel asuval väikesel laululaval. Sellest on igasugune märk tänaseks kadunud, kuid viidete järgi asus koht tellisetehase ning raudteejaama vahelisel alal. Tellisetehase ning tõenäoliselt ka muude seltside ning tööstuste tegevuse kasvul ning õitsengu tipu-aastail sai Rapla viimaks alevi õigused (1945) ning see kuulutati maakonna keskuseks (1950).



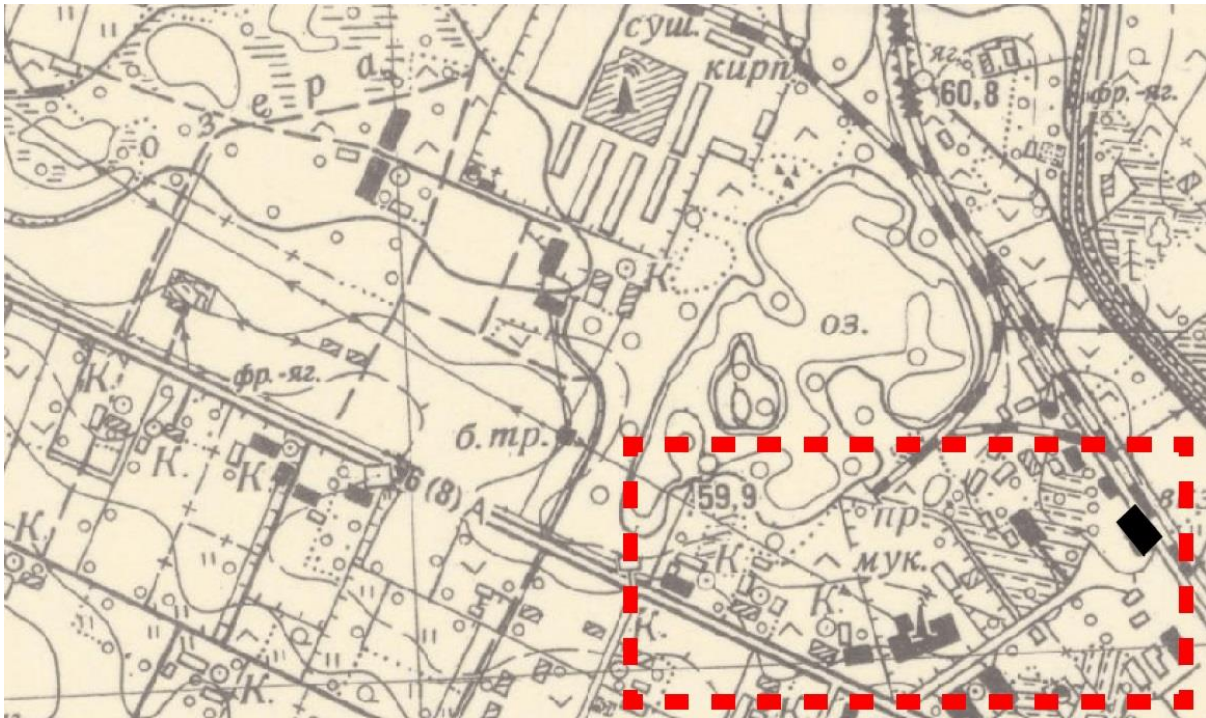
**Joonis 4.** Piirkond raudteejaama hoonega 1988. aasta verstakaardil

Allikas: Maa-amet, geoportaal



**Joonis 5.** Piirkond raudteejaama hoonega 1935. aasta katastrikaardil

Allikas: Maa-amet, geoportaal



**Joonis 6.** Piirkond 1957. aasta Nõukogude Liidu topokaardil

Allikas: Maa-amet, geoportaal

## 4.2. Piirkonna looduslik ja maastikuline olukord

Nagu võib arvata on kandi loodust ja maastikku omajagu kujundanud palju mainitud endine tellisetehas. Kuna kogu toormaterjal telliste tootmiseks lähikonnas asuvatelt savistelt aladelt kaevandati, on toodud tegevus kogu piirkonnale jälje jätnud. Praeguseks võssa kasvanud haljasala on tihedalt üksteise kõrval paiknevate savitiigikeste poolest äratuntav.

Antud projektiraames huvipakkuv osa kogu kaevanduseks ja tööstuseks ette nähtud piirkonnast moodustab väiksema maa-ala endise Jaama 1 aadressil asuva tehasehoone kõrval, piirnedes ühelt poolt kortermajade ja jaamahoonega ning teiselt poolt Rapla maanteeameti- ja politseihoonega. Raudteejaamast ida ja tehasehoonest loode pool asub praeguseks ühe hoone lammutuse tagajärjel tekkinud nelinurkne tühi krunt ning sellest taamal raudteejaama pool kortermajade ja tellisetehase vahel üks lage ala. Raudteejaamapoolse krundi kõrval asub ka tehasesse jooksnud endne raudteeliin, mis Jaama 1 aadressil asuvat tehast ning raudteejaama ja selle vahetus ümbruses paiknevaid kompleksi kuulunud hooneid liitma sobib.

Pinnas alal, nagu võib arvata, on niiske ja savine. Projekti raames käsitletataval aladel puudub tihedam taimestik. Täheledatavad on vaid üksikud saare- ja kasepuud Raudteejaama kõrval asuval elumajadest piiratud krundil. Jaama 1 aadressi maastik ning krunt Viljandi maantee ääres on lagedad.

### **4.3. Ala praegune ja võimalik roll Rapla linnas – selle potentsiaalsed väljavaated linna tervikukumaks sidumiseks**

Nagu eelnevast peatükist järeldub, siis sai kogu Rapla linna areng tohtu tõuke just selle praegusesse tähelepanuta jäetud kagu-ossa ehitatud tehase ning läbi selle lähistelev püstitatud raudteejaama kaudu linna saabuvate inimeste tõttu. Kõigepealt arenes tehase- ja jaamaümbrus ning edasi ka kogu ümbritsev piirkond tollase Rapla keskuse osani välja nii, et see liideti viimaks üheks Rapla küla külaga, mis on sama praegugi Rapla kesklinnaks peetava piirkonnaga. Ajaloolistelt kaartidelt paistab piirkonna kasvu seotus tellisetehasega silma eriti selgesti (vt. joonised 4, 5, 6).

Käesoleva olukorra järgi moodustab jaama ja tellisetehase piirkonnast kasvama hakanud laiendus pindalalt ligi poole Rapla linnast, seega paistab absurdne jätta seda tähelepanuta. 20. sajandi keskel soiku vajunud Rapla linna lõunapoolse osa areng saab tänasel päeval taas vihjeid kandi võimaliku õitsengu kohta Elroni rongiliikluse tõttu. Ajalooliselt paistab, et igasugune raudteede uuendus on kohale uut elu sisse süstinud. Seetõttu võiks eelnevast pärit viiteid edasiseks tegutsemiseks mitte eirata ning arvestada Rapla ja muude keskuste vahelise rongiliikluse tihenemist linna arengut silmas pidades. Raudteejaama kõrval asuvasse puistejahu logistikakeskusesse uue elava keskuse paigutamine võiks olla lahendus, mis mõjuks elustavalt nii praeguseks hooleta jäetud piirkonnale, kui ka Rapla linnale üleüldiselt.

## 5. KONTSEPTSIOON

Kogu kõnealuse piirkonna ehk Rapla Raudteejaama, endise Tellisetehase ning viimase juurde kuulunud savikaevanduseks ette nähtud ala raudteejaamapoolne osa planeering näeks seega ette uut siduvat maastikulist ning praeguseks lagunevate hoonete funktsiooni puudutavat planeeringut, mis ärataks ellu piirkonna kunagise olulisuse – nii koha peal paiguti, kui ka linna jaoks üldisemalt. Peale ala funktsionaalse lahenduse, on eesmärgiks tuua tagasi ka koha kui endise vaba aja veetmise paiga võlud.

Olles punktiks ühele kahest linna sisenemise kohast, saab raudteejaama ning sellest jätkuva lõunapoolsema linnaosa planeering külastaja jaoks määravaks kogu linnast mulje loomisel, mis annab kogu planeeringule veelgi suurema kaalu. Viljandi mnt lõik linna lõuna- või kagupoolses osas, kus maamärgilise tähtsusega Rapla Raudteejaam ning selle kõrval paiknevad endise tellisevabriku hooned oma tööstuslikus, kuid mahajäetud ilmega miljööis tänase seisuga külastajale tervitavalt ei mõju. Kogu ala kujundus võiks olla vastavuses linnajao ajaloolisele olulisusele.

Projekti idee näeb ette ala elustamist eelkõige hoonete näol – just need ning neisse paigutuvad funktsioonid saavad tõmbenumbriks ning ligimeelitajaiks inimestele. Lähtuvalt hoonetest ning nende asetusest tuleks teine, kuid mitte vähem oluline rõhk maastikule, mis hoonete vahelisele alale jääb ning oskuslikul planeerimisel piirkonnale mitmekesise pargiosa moodustab. Lahendus looks mitte ainult ilmekust ühe soiku vajunud linnaosa jaoks, vaid lisaks paremaid ühendusteid alal, huvipakkuvaid pisikeskusi ja kohakesi meelitavate vaba aja veetmise ruumidega nii sees, kui ka väljas. Ala maastikuline lahendus kaotaks tühimiku Rapla poliseijaoskonna ning endise tellisetehase vahele jääval maalapil ning moodustaks seeläbi pargi nii politseijaoskonna jaoks, kui ka jaama poolt või tehasealalt jalutavale inimesele ning liidaks Rapla raudteejaama poolse maastiku otseselt tehasekrundiga Jaama 1 aadressil.

Võimalusi lahenduse teostamiseks on mitu. Eriti mitmekesine võib olla tänasesse puistejahu logistikakeskuse hoonesse funktsioonide paigutamine. Kuna tegemist on küllaltki suure ning ruumika hoonega, siis võib ideid selle kasutamiseks olla erinevaid. Kuna sõltuvalt sellest, mis saab olema hoones, tulevad piirkonda ka külalised, siis oleks parim silmas pidada eelkõige linna ennast – nii selle elanike huve, kui ka nende poolt pakutavate võimalike teenuste ja ka

kaupade ulatust. Esiialgu oleks riskivähendavam hoonesiseste funktsioonide tekitamisel arvestada kohalikku tööjõuga. Lähtuvalt võiksid kaalukausile jäämise kriteeriumiteks saada just toodud punktid.

Teine, väikesema riskiteguriga planeering puudutab maastikku piirkonnas. Nagu toodud koosneb see kahesuguse iseloomuga aladest, millest ühe osa moodustavad lagedad planeerimata tühimikud Viljandi mnt serval ning tehase juurest raudteejaamani ulatuval Jaama tänava jätkul, teise aga võsastunud endine savikaevandusmaa tiikidega, mille terviklikum lahendus tuleks esitada eraldi tööna. Idee käesolevas projektis on luua siduv kujundus esimesena toodud aladele tühjadel kruntidel vastavalt kas jalutusradade, korduva temaatilise pargimööbli või sel mõtteliselt eraldatavatele ruumidele kohaste planeeringute näol, et tekitada paiguti lagedast Viljandi mnt servast ning sellest raudteejaamani ulatuvast Jaama tänava lõigust terviklik tee, mis looks ühelt poolt sissejuhatuse maamärgilise tehaseeni ja teisalt sidususe kompleksi juurde kuulunud või selle toodangust valminud hoonete vahel.

Kokku on idee luua piirkonda 20. sajandi keskpaigast pärit olnud melu ja hiilgus, kuid seekord uues ja teistsuguses võtmes. Ajalooline temaatika alal on ette nähtud läbivaks – sellele tugineb ju siiski märkimisväärses jaos linna tekkelugu. Teisalt on planeering kavandatud uuendusmeelseks ning prognoositavaid trende silmas pidavaks. Seepärast saigi pakutud lahenduseks kombinatsioon kahest – kandi kujunemisega seonduva taastamine tänapäevases ja kohandatud võtmes, mille tulemiks elav sotsiaal-, vaba aja ning/või/ka omamoodi kaubakeskuse tekitamine, kasutades selleks ära laiema kasutuseta seisvat endisest tellisetehasest tulenenud hoonestust ja paika kujundanud temaatikat – tervikuks siduv, paeluv ja funktsionaalne linnapiirkondlik lahendus, mis maastikku hõlmates looks eristatava üksuse.

## **6. LAHENDUSE KIRJELDUS**

### **6.1. Rapla endise Tellisetehase uus mõõde**

#### **6.1.1. Idee**

Mainitud autor K. M. Kuranda mainib enda töös loodud hoone või keskkonna olnud otstarbe ning funktsiooni määravust koha edasisel kasutamisel, selles toimuvate ürituste puhul, arhitektuurilise stiili valikul ning staatuses, koha poliitikas ning suunal üleüldse. Seda arvesse võttes, võiks kogu endisest tellisetehase ümber paiknevast alast saada Rapla ajalugu meenutav häll tänapäevases ja linna ning külastajate jaoks kasulikus võtmes. Seal esindatud kaubanduslikud ja harrastustega seotud ruumid võiksid kõik otseselt või kaudselt olla tulenenud Rapla linnale alguse teinud ettevõtlus- ja tööstussuundadest. Nagu teada, paiknesid 1950-ndatel, mil Rapla rahvastik ning õitseng kiirel tõusuteel olid, linnas tegevad limonaaditehas, veskid ning puutöökojad (Paidla 1991). Märkimisväärsed olid ka kohaliku hariduse edendamine ning omaalgatuslikud kultuuriühingud – tegutsesid nii muusika, kui ka põllumajandusega seotud seltsid. Kõik seonduvad tegevussuunad ning tulenev temaatika võiksid olla esindatud uues, kuid vanas linnajaos.

#### **6.1.2. Funktsioonid**

##### ***6.1.2.1. Savi toomine tagasi tehasesse***

Kui võtta arvesse, et endise tellisetehase näol on tegu olnud tootmis-, ladustamis- ning kaudselt ka müügiga seotud hoonega, siis vastavalt on soovitud neid tegevusi ka rõhutada. Selgeks väljundiks võiks olla Rapla savitöötubade paigutamine kõnealustesse ruumidesse. Kuna toormaterjal on idee poolest pärit just tellisetehase kõrvalt, oleks kaunisti kujukas ka antud piirkonnas elavalt asjaga tegeleda. Hetkel on linna savitöötuba Taevani Maani kiiret populaarsust kogumas. Kojas valmistatud tooteid müüakse ka linnast pärinevate meenete tarvis spetsialiseerunud poekeses Rapla kesklinnas. Linna loomeinimeste savitoodang võiks aga olla täielikult esindatud just endises tellisetehases, kus olnud ettevõtlus ju tänapäevasega samale algelemendile taandub.

### ***6.1.2.2. Kaubandus ja teenused***

Kaubanduslikus mõttes on kompleksi ruumidele väljundeid mitu, mis on ka väga hea, sest kõik hoone renoveerimiseks paigutatavad kulud tuleks mõtteliselt hilisemalt ka katta – st koht peaks olema ka edaspidi linna jaoks tulutoov ning külastajaile ligikutsuv. Meelitajaks on muidugi kaubad ning teenused, mida koha temaatikat ning valitud lähtepunkte silmas pidades vägagi loominguiliselt arendada saab.

Kui silmas pidada turiste ja külastajaid mitte ainult Eestist, vaid ka ant Rail Balticu arendusest tulenevalt, võimalik, et ka mujalt, siis oleks kena ka linnale omast toodangut kohapeal müüa. Savitoodete või muu linna elanike loome näol valmistatud meenekeste müümine oleks mitte ainult külastajaile meeldejäävate artiklite tekitajaks, vaid ka linna jaoks majanduslikult tänuväärne tegevussuund. Sai ju mainitud Rapla linna identiteedi-kriisi. Siit ka lahendus või siis üks võimalikest lahendustest. Andekaid inimesi paigas jagub – miks mitte tekitada nende tööst ja loomest linnale ka nimi?

Endise tellisetehase kompleksi ruumid asuvad külastajaile mõeldud artiklite müügiks väga soodsate kohtade peal. Lisaks massiivsele puistejahu logistikakeskusele, mis nii või teisiti juba rongiliiklejale oma tornidega jaama paistab, asuvad päris täpselt raudteejaama peatuse kõrval veel punastest tellistest kunagine abihoone ning veetorn. Esimene toodud kompleksi osadest võiks olla ideaalne kas pisimeenete müügiks või toitlustuskohaks. Asudes täpselt peatuse kõrval, võiks ka kõige suurem kiirustaja endale midagi tee peale kaasa haarata.

Et Jaama 1 aadressil asuv tehasehoone veel hulga rohkem ruumi mahutab, kui seda on ülejäänud kompleksi kuulunud abihooneis, siis võib müügiartikleid ning teenuseid paigutada ehitisse mitu. Ülal sai mainitud Rapla õitsengus osaliseks olnud limonaaditehas ning puutöökojad, muusika- ja põllumajandusseltsid. Kõiki ideid saab hõlpsasti kasutada endise tehase kujundamisel suureks tõmbekeskuseks. Esimese näitena limonaaditehase mälestuse elustamine. Eri funktsioonidega Rapla linna arengut sümboliseerivas massiivses hoones viibides tekiks külastajail kindlasti janu. Loomulikult võiks seda kustutada kohalike poolt valmistatav värskest toorainest tehtud limonaad. Värske ning kvaliteetne toodang on igas mõttes tänapäevases kaubanduses oluliseks kriteeriumiks saanud. Seetõttu oleks käsitöölimonaadide müümine uues keskuses mitte ainult ajalugu meenutav, vaid ka sobilik ning aja- ja paigakohane tõmbenumber.



Kui arvestada, et linnas on tegutsenud ning tähtsal postitsioonil olnud ka põllumajandusselts, siis võiks seda ideed rakendades olla loominguine ning tulenevalt Rapla maaharijate ning viljakasvatajate toorainet ära kasutada, väljundiks lisaks limonaadimüügile ka spetsiifilisemad toiduainebutiigid ning söögikohad. Kohaliku tooraine kasutamine kohalikus toitlustusäris pole linna jaoks midagi enneolematut. Ennist märgitud Rapla elanike loomet ning toodangut müüv meenepood linna keskses just sedasama teebki – poes müüakse kompotte, maitseaineid, moose, mahlu, komme ja muid kohalikust toorainest tehtud kosmeetika- ja toidukaupu. Peale selle, et toodud kaupade turustamine prognoositavas uues tõmbekeskuses laialdasemalt ning jaotatumalt saaks toimuda, võiksid kohalikud toiduainetootjad vahendada oma kaupu ka kohalikes toitlustusasutustes – st keskuse söögikohtade toorainet võiks varustada neile piirkondlik tööstus. Ideaalseks näiteks on 2016. aastal jaamahoonesse rajatud Perrooni Kohvik, kus käsitööburgerite jaoks valmistatav liha tarnitakse kohale just ümberkaudsetest taludest.

### **6.1.2.3. Hobi ja harrastus**

Rapla ja võib-olla ka mõnede ümberkaudsete linnade elanike jaoks on tuttav ekstreemspordi teema. Iga aasta vähegi kuivemate ilmadega hullutab kandi noori Rapla Vesiroosi gümnaasiumi hoovil paiknev *skate-park*. Raske arvata, kas muude funktsioonide kesisuse tõttu või muudel põhjustel, kuid igal juhul on sealne uisu-, rula- või rattasõidu harrastamine saanud üheks silmapaistvalt populaarseks spordialaks linnas. Asja-armastajate toetuseks ning innustamiseks on loodud ka Raplale nime teinud rühmitus Rapla RXT meeskond, kus noored ja vanad harrastajad oma kogemusi ning teemakohaseid üritusi saavad jagada.

Kuna iga sportlase jaoks on oluline oma hobiga tegeleda selleks ette nähtud kvaliteetsetes tingimustes, siis on loomulikult alustatud kunagi ehitatud skate-park'ile laiendusi ning neid aastatepikku ka teostatud. Praeguseks seisab Vesiroosi gümnaasiumi kõrval uuendatud rambiga park, mille ligiduses saab harrastada ka korv- või jalgpalli. Linna vastutulek pargi laiendamisel on olnud loomulikult tervitatav ja tore, kuid kohalike huviliste jaoks on kõneainet pakkunud ka edasised sammud, milleks oleks talvehalli loomine võimaldamaks asja-armastajatel oma harrastusega tegeleda ka ajal, mil kraadid välisõitu ei tervita. Idee tarvis on juba aastate eest välja pakutud lahendus kasutada selleks endise Rapla tellisetehase hoonetekompleksi kuuluvat kaarhalli, kuid kas võtmeisikute huvi, resursside või muude

puuduste tagajärjel pole ideed enam edasi arendatud. Käesoleva töö raames, arvestusega luua midagi linna ja elanike soovide järgi, paistab idee olevat tähtis kui mitte koheseks ellu viimiseks, siis vähemasti tõsisemaks kaalumiseks.

### **6.1.3. Väljavaated Rapla linna jaoks**

Tuginedes toodud autoritele ning arhitektidele, kinnistub aina enam, et terve linna loovad rahul elanikud. Viimase nimel tuleb luua kohti kogukondade tekkeks. Ei saa ütelda, et see Rapla linnas puuduv tegur oleks, küll on see seni puuduv linna kagu-osas, mis selles paiknevate hoonete ja asutuste järgi tegelikult üldsegi mitte tühine pole. Seetõttu on üheks ja primaarseks väljavaateks linnaelu aktiivsuse ühtlustamine – kui kihama lüüakse ka praegune hüljatud moega kagu-osa linnast, siis mõjub see turgutavalt kogu Raplale. Ei tööta ükski organism katkiste elunditega. Sama kehtib linna ja selle jagude kohta.

Et saada paremat ettekujutlust võimalikust, mida antud projekti ellurakendamine võiks teha, tuleb analüüsida samataolisi juba tehtud töid. Näiteks võib märkida Telliskivi loomelinnakut Tallinnas. Kultuuritehas Polymerile alguse pannud Madis Mikkor lausus enda vastuses küsimusele, miks Telliskivi loomelinnak elama on läinud ning Polymer mitte (nii väga), lihtsa ja loogilise vastuse – projekti mahutati rohkem kapitali. Kuna pinnad ja keskkond said selle eest viimistletumad ning äri- ja büroopindade jaoks sobilikumad, hakkas sealne elavdumine ka loomulikult jõudsamini kasvama. Ega Polymergi elutult seisa, kuid kursis olijale on vahe selge. Siit ongi tuletatud meeldetuletus ning õhutus esialgu paistvale riskile, mis puudutab rahade mahutamist. Pikas perspektiivis tasub see ära ja mitmekordselt, lisaks kohaväärtuse hinnaga kõige positiivsemas mõttes.

Süvenedes lähemalt väärtustesse, mida projekti rakendamine linnale kaasa toob, siis on kasumeid mitu. Esiteks elavdaks sealne keskuse arendus kindlasti linna majandust – kõikvõimalikud ärid ning miks mitte ka rendipinnad tooksid paigale mitte ainult rakendust ja külastajaile meelelahutust, vaid ka kohale jätkusuutlikkust ning majanduslikku mainet. Teine selge tagajärg oleks, nagu toodud kandi elavdumine. Üks aspekt on Rapla jaamapoolse ala kui hetkel probleemse piirkonna väärtuse parandamine, teine aga sellest tulenev koguväärtus, mis on palju laiem, kui ainult üks linnaosa Raplas. Näitena ekstreemspordi sisehalli väljaehitus – kuna peale Tallinna Laagri kanti loodu sellise funktsiooniga hoone Eestis puudub, siis mõjuks selle väljaehitus kindlasti ligitõmbavana paljudele asjahuvilistele, kelle jaoks Rapla linn on

Tallinnale lähem. Peale oma isikliku huviobjekti külastuse viiks atraktiivne keskkond kaugemalegi uudistama. Kuna Rapla on valla ja praegu ka maakonna keskus, siis vastavalt rollist tulenevale vastutusele oleks kena paik ka vastavate teenuste ja funktsioonidega täita. Rapla tellisetehase välja-arendus loovaks keskuseks äri-, müügi- ja harrastuspindadega, lisaks omanäoliste ja kohaomaste teenustega tekitaks linna atraktiivse ajaveetmise tsentri, mis sobivate artiklitega ei jäta külmaks ka turiste. Hetkeseisuga pole Raplal peale seal kasvanud mainekate inimeste ning kahetornilise kiriku suurt midagi, mida linna olulisust välja tuues mainida. Poed, ärid ja keskused on küll arenduses, kuid seda vaid linna põhjapoolses osas. Töös toodud funktsioonide toomine Rapla kagujakku annaks piirkonnale isikupära ning võlu, mida toetaks hästi läbimõeldud maastikuline lahendus ja teedevõrk.

## **6.2. Maastikuline lahendus ja hoonetevaheline siduvus**

### **6.2.1. Rapla Raudteejaama ja Politsei park**

Kuna tööd tegema lähetas just esmamulje, mist raudteejaama saabujaile silma hakkab seda nii jaama vahetus ümbruses, kui ka linnasuubumise jätkul, siis on vastavalt kandi atraktiivsuse tõstmine oluliseks survepunktiks antud töös. Eesmärki kroonib muidugi lähedal paikneva tehase funktsionaalne ning omanäoline lahendus, kuid ei vähenda sellevõrra ka raudteejaamapoolse ning tehast mööda Viljandi maanteed jätkuvate maastikuosiste kujundamise olulisust.

Kuna raudteejaamapoolses projekt-alas asuvad peale ehitise enese tellisetehase kompleksiga seotud veetorn ja üks abihoone, millede juurest jätkuvad tehase viivad tänaseni säilinud vanad raudteerööpad, siis on endise tööstuse osade sidusus seasel maapinnal selgelt märgatav. Idee on märgatavust ära kasutada ning kujundada jaamahoone juurest tellisetehase ulatuv praegu lagedana seisvast edela-loode suunaliselt raudteerööbastega ja kirdest kortermajaga piirnevast haljasalast paik, kus oleksid kujunduses põimunud tehase hoonetevahelisele sidususele viitavad elemendid, eesotsas esiletoodud raudteerööbastega, ja kortermaja elanike huve arvestavad funktsioonid.

Tehasest linna keskuse poole jäävasse ossa Politseipargiks nimetatud alale on kavandatud tehase arendusest maastikukujunduslik jätk, ühtlasi alguspunkt Rapla kagupoolse osa

tuumikust linna südame suunas kulgevate tühimike kujundamisele (viimase määratlus sobilik eraldiseisvaks tööks), eksponeerides selleks üht Viljandi maantee äärset silmatorkavat ning ligidalpaiknevatest hoonetest tulenevalt käidavust ja arvestades eesmärgipäraselt sobivat ligi 7000 ruutmeetri suurust maalõiku, kuhu sobiks paigutuma lisaks avalikule kaunilt kujundatud haljaspinnale ka midagi funktsionaalsemat kui vaid silmailuks ette nähtud taimestik või läbitavust võimendavad jalutus-/jalgrattateed. Maatüki paiknevus lähedal tehasele võimendaks sellel oskuslikult esindatud tööstuselementidega kandi temaatikat ning annaks ka kohale kuju.

### **6.2.2. Rapla endise Tellisetehase temaatika – piirkondliku lahenduse kordumised**

Projekti tuum langeb aga hoolimata toodud maa-alade kavandatavast lahendusest rohkem endisele tellisetehasele ja teisejärguliselt selle juurde kuulunud hoonetele. Kui tehase-ehitis praegu veel selgelt tajutavalt pole, siis antud tööga on igal juhul eesmärk luua sellest eristatavam maamärk maastikku kujundava abiga. Arvestades kompleksi olnud funktsioonide kohaloomelist domineerimist kandis, oleks mõistlik sel välja lasta paista ning ümbruse kujundamisel vastavalt kogu alal temaatikat ka korrata.

Tellisetehas on, nagu nimigi viitab, ehitatud punastest tellistest, millest töös juba korduvalt juttu on tulnud. Kuna kõik kompleksi kuulunud hooned, ning peale selle ka näiteks Rapla Kultuurikeskus linna põhjapoolsemas osas, on ehitatud kõnealuse tootmispaiga toodangust, siis oleks selle materjali või tehasega seotud lahenduste kordamine piirkonnas ühele kogu linna kujundanud võtmepunktile viitav. Kujunduselementide kordumine eri piirkondades hakkaks tahes-tahtmata meelde tuletama tehase kui materjalitootja otsest ja ka kaudsemat rolli linna arenemisel. Lisandusid Raplasse ju ka nõukogude-aegsed kortermajad tänu tehasest tulenevale tööliklassi kasvule.

### **6.2.3. Kogu kujunduse siduvus ülejäänud linnaga**

Ülal sai toodud, et suurima fookusega objekt projektis ehk Rapla endine tellisetehas on linna kujunemises otseselt või kaudselt märkimisväärselt rolli mänginud. On selle teke linna endaga kaasa toonud elanikkonna kasvu ning tulenevalt ka linnapiiride laienemist. Teine, silmagagi täheldatav aspekt on oma-aegne toodang tehasest. Jaama tänaval toodetud tellised olid alusmaterjalideks mitmete oluliste hoonete kerkimisel Rapla linnas – sh raudteejaama hoone ning kultuurimaja linna südames.

Johtuvalt tootski tellisetehase piirkonna välja-ehitamine ning korrastus endaga kaasa selgema maamärgilise esiletõusu sealt alguse saanud punasele tellisele. Eeldusega, et nii projekt-alal, kui ka võimaliku edasiarenduse korral kogu linna raames tekitaks punaka tellise või muude tehasega seonduvate eristatavate motiivide kordamine väikestest omavahel seostatavatest elementidest võrgustiku, mille nn viitade subjekt oleks siis tellisetehas Rapla kagupiiril. Kuna hoone Jaama 1 aadressil on mastaapne ning silmatorkav, suudaks ehitised ammutatud inspiratsiooni läbi loodud tänavamööbli jmt kasutamine luua tervikliku ja ajaloole viitava linnalaheduse.

### **6.3. Kontseptsiooni elluviimise võimalused ning võimalikud arenguetapid**

#### **6.3.1. Teostatav idee ja alternatiivid**

Ülal toodud näitede varal saab ütelda, et projekti ellurakendamiseks tuleb varuda nii aega, kui ka kapitali. Eriti ilmekalt tõi aja mõiste ning selle lausa projekti ideoloogiat kujundava rolli välja näide Tallinna Telliskivi Loomelinnaku arendusest. Kaheksa aastat, pärast detailplaneeringu algatamist aastal 2003, läks veel mõtteprotsesside ning kompleksi hoonete kui projekti tulevase vundamendi täiustamiseks aega aastani 2011. Seda kõike põhjusel, et kujundamise ja loomise protsess on ajas kestev ja selles tulenevatest muutustest ka pidevalt teisenev, eesmärgiga jõuda parima ning aja muutustega kaasaskäiva lahenduseni.

Rapla raudteejaama ümbruse ning endise Tellisetehase uuenduse projekti elluviimiseks on käesolevas töös vihjatud mitmele võimalikule lahendusele ning alternatiividele, mida võimalusel rakendada. Kultuuritehas Polymeri idee ja kontseptsiooni eestvedaja Madis Mikkori seletus Telliskivi loomelinnaku ning Polymeri kultuuritehase toimimise ja populaarsuse erinevusele andis kätte idee võimaliku valiku või eelistuse koha kujundamise meetodeis, millest üks on põhjalik ning julge kapitalimajutus – käesolevas töös toodud näitede varal Telliskivi Loomelinnaku arendus. Kompleksi toimimise tänane edukus, suur külastatavus ning melu on selgeks tõenduseks väite paikapidavusest. Samal ajal, omaalgatuslik ning mittetulunduslikust organisatsioonist arenenud Polymeri Kultuuritehas, kus kompleksi eestvedajaks said mitte arhitektid ega suurarendus, vaid eraisikud, on tänaseks hoopis teistpidi toimivalt arenenud. Kui Polymeri arenduses anti peamine voli arhitektide ja

muidu nõ eemal olevate ideoloogiliste ettekirjutajate asemel eraisikuile, kes tundsid vaba tahet ning kutset hoones tegutseda, siis sai sellega alguse hoopis teistsugune koha kasvamine ning areng, mida eristab esimesest väiksem, kuid spetsiifilisem külastajaskond ning loomulikult ka mitte nii märkimisväärne tulu.

Polymeri Kultuuritehases rakendatud era-algatuslik idee on tunnustust pälvinud selle autentse suhte tõttu looja ja koha vahel – kõik on vahetu ning ehe. Samal ajal ei erine Telliskivi Loomelinnakus toimuv kardinaalselt. Ka seal võib tunda ja tajuda just kõnealusele paigale omast atmosfääri ning imagot, kuid kommertslikumas võtmes. Seega on üks silmaga nähatavalt mastaapsem ning teine võib-olla hingega tajutavalt suuremini toimiv keskus. Küsimus on, kumba eelistada ning vastuse määravad tõenäoliselt kapitali olemasolu ning kohalike loojate võimalused.

### **6.3.2. Arenduse ehituslikud etapid**

Tuues nüüd välja ülal mainitud näite Arsenali Keskuse varal, siis tuleks eeldada ning arvestada lisaks ehitusele ning korrastamisele ka suurte lammutustöödega. Endisest sõjaväekasarmuhoonest välja ehitatud moodne kaubanduskeskus pidi ala tänasel moel tuntavaks kujunemiseks läbima kõva harvendustöö. Eemaldati kogu ala piiranud siirdemüürid, silkaattellisest kunagine katlamaja ja pea täisulatuses ka üks tsaariaegne hooldamata jäänud hoone. Krunt muudeti oluliselt lagedamaks ning see töötab hästi kauni punasest tellisest ajaloolise hõnguga Arsenali Keskuse silmapaistvuse kasuks maastikul.

Ka Rapla raudteejaama piirkond ning endised tehase-alad on, võiks ütelda, et lausa uppunud mittetoimivatesse lagunevatesse tööstushoonetesse. Nagu Arsenali kompleksi puhulgi, ilmestab Raplaski käsitletavat piirkonda silkaattelistest ehitiste mass, millest, kui mitte enamikul, siis pooltel puudub tänasel päeval toimiv funktsioon. Kuna projekti eesmärk oleks just nimelt esile tuua tellisetehase ning raudteejaama ja muude hoonete puhul korduv punane tellis, siis mõjuks nende hoonete vahele müürina tikitud hallide silkaathoonete massi eemaldamine paiga jaoks vägagi värskendavalt. Töö eeldaks loomulikult vastavate haldajate ja omanike nõusolekut, kuid loodetavasti ollaks suurema eesmärgi nimel sammudeks ka valmis.

## KOKKUVÕTE

Kõiki toodud näiteid ning juttu ühendades, jõuame tuumani, mille võtmesõnad on tervikliku ning kohaolusid ning inimesi arvestava mitte ainult keskuse, vaid pigem linnaruumi loomine. Töö leida üles pealtnäha ühetaolises lagunevas tööstusrajoonis sinna peidetud pärlid ning lugu realiseerub Rapla endisest Tellisetehasest pärandunud hoonete korrastamise ja nendevaheliste alade ühendamise näol. Selgub, et identiteediotsinguid arvestades on kogu Rapla raudteejaama ümbruse ning ligiduses paiknevatel endistel tellisetehase aladel rääkida palju põhjalikum ja kaalukam lugu, kui võiks arvata. Leidnud üles loo ning pärlid, on jätkuvaks ülesandeks nende esiletoomine ning võimendamine antud keskkonnas, kus ka kogu maastikuline osa ei jääks protsessiks passiivseks, vaid saaks samuti kohaolusid ning kandi taotletavalt – teisalt olnule tuginevat – ideoloogiat toetada.

Kogu arenduse välja töötamise korral oleks tulemiks mitte ainult paika, vaid ka linna suuremalt ideeliselt terviklikumaks loov lahendus. Punastest tellistest ehitatud endine tehas, raudteejaama hoone ning samas kandis tehase juurde kuulunud abihooned moodustavad silmnähtavalt eristatava kompleksi, millest mitte nii lihtsasti tuvastatavad jätkud asuvad ka linna muudes osades (Rapla Kultuurikeskus, Viljandi mnt 90). Perspektiivis, kuid mitte antud töö mõõtmetes, võiks eraldi arendusena käsitleda ka tellisetehase ning kultuurikeskuse kui kahe, käesoleva projekti järgi tulevaselt ideeliselt sarnase olulisusega hoonete vahelise, nende mõlema ühendavast tegurist tuleneva punase tellise või muue ühiste motiivide kordamine kahe kultuurilise väärtusega hoone vahelises piirkonnas, et luua sealtkaudu veelgi ühendavam ning eristatavam võrgustikku loov temaatika. Käesoleva töö raames keskenduti aga esialgu ainult ühe toodud ideed toetava punkti komplekssele ja terviklikule väljaarendusele, et sooritada esmalt seotud eesmärk ühendada seni surnud ilmega Rapla kagu-osa elavamalt linna ja panna sellega alus edasisele võimalikule arendusele.

Seletatava projekti elluviimise tulemusel moodustuks Rapla kagu-ossa – Rapla raudteejaama ümbrusse ning endistele Tellisetehase aladele uuenäoline, kuid vana ruum, mis looks ühendusi kõigepealt piirkonnas paiknevate hoonete ning ehitiste näol ning edasi juba inimeste ja tegevuste kaudu. Kuna käsitletav piirkond asub tihedalt elumajadega asustatud Väljataguse rajooni vastas, siis saaksid kõik inimeste vaba aega ning huve silmas pidavad loodavad

funktsioonid tõenäolise kohese kasutajaskonna juba sealsete elanike näol. Minnes piirkonniti laiemaks, saaks ala lisaks kohalikele külastajatele soovitatavate funktsioonide väljaarenduse korral populaarseks ka kaugemal – esialgu linna loodepoolsemad elanikud, teiseks ümberkaudsetest kantidest saabuval igapäevased tulijad, kolmandaks juba maakonnast kaugemal asuvatest punktidest tulevad inimesed, kelle kohaletoimetajateks olgu siis kas bussi-, rongi- või autoliiklus. Toodud transpordivahenditest esimesega saabujaile oleks endise tellisetehase ja raudteejaama ümbruse väljaarendus kõige kindlamini ahvatlevaks teguriks. Reisijate võimaliku vaimustuse levik nende kaugematesse sihtpunktidesse kasvataks kohaliku väärtusega linna elanike jaoks meeldiv ning paiga mentaliteeti kujundav piirkond, vaid annaks kogu linnale teatavas mõttes uue ning värskendava väärtuse, mille tulud oleksid igas mõttes heaolu teenivad.



## VIIDATUD KIRJANDUS

**Andok, Stina.** (03.02.2016). Rõõm inimestest. *Raplamaa sõnumid*. Rapla (WWW) <https://xn--snumid-pxa.ee/arvamus/room-inimestest/> (20.04.2016)

**Ekholm, Jonna.** *Slums to Connect Cities*. (WWW) <http://gehlpeople.com/blog/slums-to-connect-cities/> (11.03.2017)

**Florida, Richard.** *The Rise of the Creative Class*. (2012). (WWW) [https://www.os3.nl/\\_media/2011-2012/richard\\_florida\\_-\\_the\\_rise\\_of\\_the\\_creative\\_class.pdf](https://www.os3.nl/_media/2011-2012/richard_florida_-_the_rise_of_the_creative_class.pdf) (11.03.2017)

**Gelh, Jan.** *Cities for People*. (WWW) <http://assemblepapers.com.au/2013/06/13/cities-for-people-jan-gehl/> (11.03.2017)

**Glaeser, E.L.** *Review of Richard Florida's „Rise of the Creative Class“* (WWW) [https://scholar.harvard.edu/files/glaeser/files/book\\_review\\_of\\_richard\\_floridas\\_the\\_rise\\_of\\_the\\_creative\\_class.pdf](https://scholar.harvard.edu/files/glaeser/files/book_review_of_richard_floridas_the_rise_of_the_creative_class.pdf) (11.03.2017)

**Haidak, Toomas.** *Loovklassi linn. Kuidas luua keskkonda, mis soodustab konkurentsivõimet?* (2015) Sirp – artiklid. (WWW) <http://www.sirp.ee/s1-artiklid/arhitektuur/loovklassi-linn/> (11.03.2017)

**Helme, Mehis.** (2003). *Eesti raudteejaamad*. Tallinn: Tänapäev. 192 lk.

**Holvandus, Juule.** (13.04.2016) Kui kaua on Raplal veel, mida ära anda? *Raplamaa sõnumid*. Rapla. (WWW) <https://xn--snumid-pxa.ee/arvamus/kui-kaua-on-raplal-veel-mida-ara-anda/> (20.4.2016)

**Holvandus, Juule.** (22.06.2016) Tallinna kõrvale vajavad inimesed eestis teisigi tugevaid keskusi. *Raplamaa Sõnumid*. <https://xn--snumid-pxa.ee/2016/06/22/tallinna-korvale-vajavad-inimesed-eestis-teisigi-tugevaid-keskusi/> (11.03.2017.)

**Jacobs, Jane.** *Neighborhoods in Action*. (WWW) <http://centerfortheivingcity.org/janejacobs/#jane-in-the-headlines> (11.03.2017)

**Kuranda, K. M.** *Studying and Evaluating the Built Environment*. (2011) (WWW) [https://books.google.ee/books?id=4OUNw\\_jXhnc&pg=PT33&lpg=PT33&dq=Studying+and+Evaluating+the+Built+Environment+kathryn+m+kuranda&source=bl&ots=UqXIYac8zI&sig=Kfz8\\_zS6TD0AZEvgUJ9ShNx\\_Dms&hl=en&sa=X&ved=0ahUKEwj\\_8qf-jLrYAhWEO5oKHd04Dj4Q6AEIMDAC#v=onepage&q=Studying%20and%20Evaluating%20the%20Built%20Environment%20kathryn%20m%20kuranda&f=false](https://books.google.ee/books?id=4OUNw_jXhnc&pg=PT33&lpg=PT33&dq=Studying+and+Evaluating+the+Built+Environment+kathryn+m+kuranda&source=bl&ots=UqXIYac8zI&sig=Kfz8_zS6TD0AZEvgUJ9ShNx_Dms&hl=en&sa=X&ved=0ahUKEwj_8qf-jLrYAhWEO5oKHd04Dj4Q6AEIMDAC#v=onepage&q=Studying%20and%20Evaluating%20the%20Built%20Environment%20kathryn%20m%20kuranda&f=false) (10.05.2017)

**Lattik, Margus.** (18.05.2016) Mis saab juurtest? *Raplamaa Sõnumid*. <https://xn--snumid-pxa.ee/2016/05/18/mis-saab-juurtest/> (11.03.2017)

**Olo, Herkki.** (2012) *Rapla valla rahvastikust*. (WWW) <http://docslide.net/documents/rapla-valla-rahvastikust-56b5bc0513ea4.html> (07.04.2016)

**Paidla, A.** *Raplamaa. Siin-ja sealpool maanteed*. (1991). (WWW) <http://www.eestigiid.ee/?CatID=88> (12.04.2017)

*POLYMER INTERNATIONAL ARTIST IN RESIDENCY PROGRAM.*  
<http://www.kultuuritehas.ee/residency/> (06.05.2017)

**Port, Jaan. Kaevats, Katrin.** *Arsenali keskuse kontseptsioon.* <http://arsenalkeskus.ee/pin-arhitektid-raagivad-arsenal-keskuse-kontseptsioonist/> (06.05.2017)

*RAPLA KANDI ARENGUKAVA AASTATEKS 2014 – 2018.* (2012) Rapla: Rapla Vallavalitsus, Rapla Vallavalitsus Külad Kogu. (WWW) <https://rapla.kovtp.ee/documents/120367/1921222/Lisa+12.+Rapla+kandi+arengukava.pdf/adbb5eff-ea87-483c-8f99-e927800dd6e5> (12.03.2016)

*Rapla valla arengukava 2013-2025.* (2012). Rapla: Rapla Vallavolikogu. (WWW) <https://www.riigiteataja.ee/aktiis/4011/0201/5024/lisa.pdf> (12.03.2016)

*Rapla valla haridusstrateegia (kuni aastani 2025) ja haridusreformi kava (2014-2018)* (WWW) <https://rapla.kovtp.ee/documents/120367/1921222/Lisa+5.+Rapla+valla+haridusstrateegia+ja+haridusreformi+kava.pdf/c110f1a2-942c-41f9-a98f-c6442a1a2a90> (12.03.2016)

**Rapla Vallavalitsus.** *Rapla tutvustus ja asukoht.* (WWW) <http://rapla.kovtp.ee/tutvustus-ja-asukoht> (11.03.2017)

*Rapla valla olukorra analüüs.* (2012) Rapla: Rapla Vallavalitsus. (WWW) <https://www.riigiteataja.ee/aktiis/4011/1201/2040/3a.pdf> (04.05.2017)

**Rapla Vallavalitsus.** *Rapla tutvustus ja asukoht.* (WWW) <http://rapla.kovtp.ee/tutvustus-ja-asukoht> (11.03.2017)

**Tammar, Mari.** (18.03.2015). *Raplamaa ristid ja riimid ehk hundiretk ajas tagasi. – Raplamaa Sõnumid nr 7.* Rapla (WWW) <http://dea.digar.ee/cgi-bin/dea?a=d&d=raplamaasonumid20150218.2.9.1> (20.04.2016)

**Tõnisson, T. Põlma, I.** (27.01.2016) *Kas Raplamaa on arenev või taandarenev maakond? Raplamaa Sõnumid.* <https://xn--snumid-pxa.ee/2016/01/27/kas-raplamaa-on-arenev-voi-taandarenev-maakond/> (11.03.2017)

**Uusberg, Valter.** *Kolmnurkne mägedelinn Rapla.* Raport. (2012). Rapla: Rapla Haridusselts

**Vahtramäe, Epp.** *TÖÖSTUSALADE TAASELAVDAMISE SOTSIAALKULTUURILISED MÕJUD TELLISKIVI LOOMELINNAKU NÄITEL.* (2013). Tallinna Ülikool, Linnakorralduse eriala, EESTI HUMANITAARINSTITUUT. (WWW) <https://mail.google.com/mail/u/0/#inbox/15be28aa4b2e1f0a?projector=1> (10.05.2017.)

**Vill, Ants.** *Arsenali Keskus: pärast sajandit müüri taga.* (2016). (WWW) <http://www.linnaleht.ee/726544/arsenali-keskus-parast-sajandit-muuri-taga> (06.05.2017)

**Välja, Leele.** (2012). *20. sajandi Eesti raudteejaamad. Alusuuring. Eesti 20. sajandi (1870-1991) väärtusliku arhitektuuri kaardistamine ja analüüs.* (12.04.2017.)

## LISAD



**Joonis 7.** Rapla Raudteejaama hoone



**Joonised 8, 9.** Vaated raudteejaamast tehasele



**Joonis 10.** Tehase abihoone Raudteejaama kõrval



**Joonis 11.** Veetornist tehaseni ulatuvad raudteerööpad



**Joonis 12.** Tehase veetorn



**Joonis 13.** Krunt Jaama 1 aadressi ja raudteejaama vahel



**Joonis 14.** Jaama 1 krundil asuva hoone tänavapoolne fassaad



**Joonis 15.** Vaade Jaama 1 aadressil asuvale tehasehoonele Viljandi mnt ja Jaama tn ristmikult



**Joonis 16.** Tehase abihoone Jaama tn lõigul



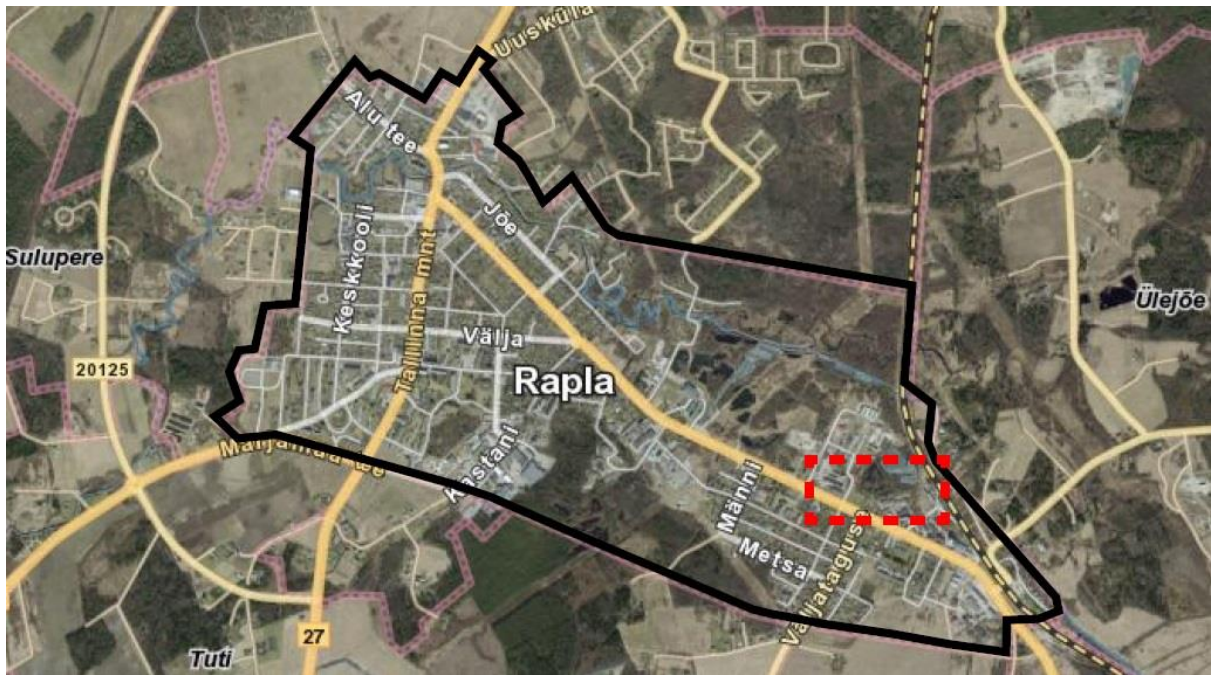
**Joonis 17.** Endise tehase tööliselamu Viljandi mnt 90 aadressil



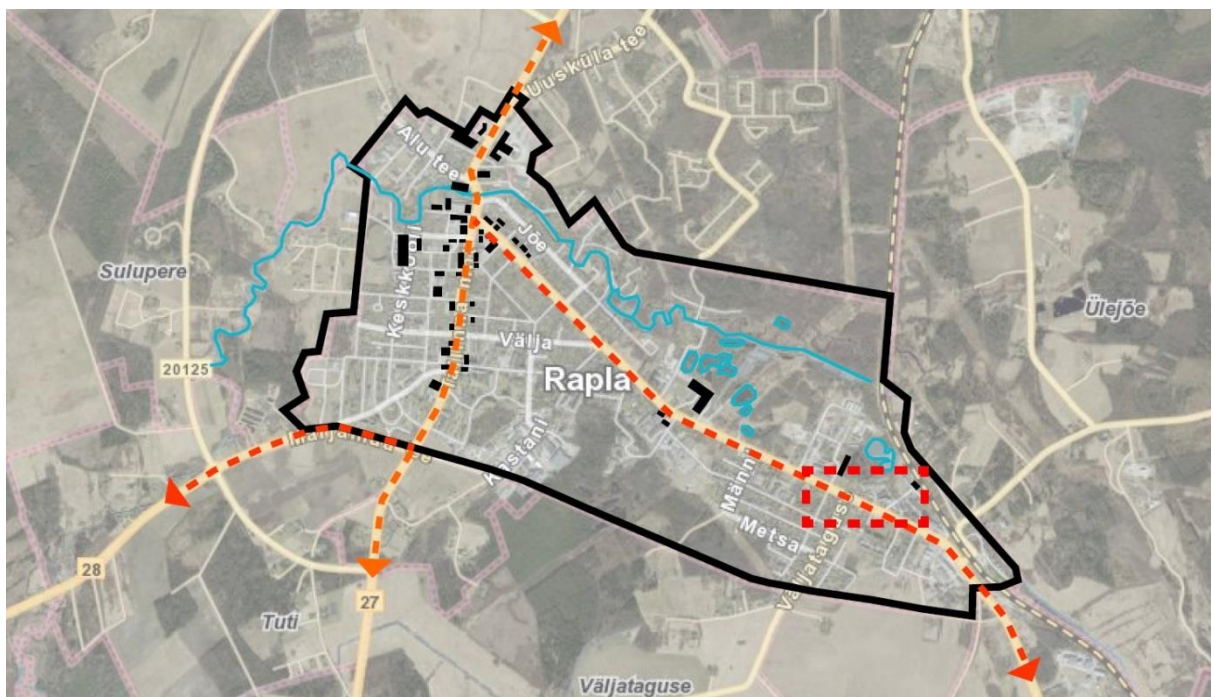
**Joonis 18.** Endise tellisetehase punakast toormest ehitatud Rapla Kultuurikeskus linna loodeosas

# GRAAFILINE MATERJAL

## 9.1. Asukohaplaan – ala siduvus ja paiknemine ümbritsevas ruumis

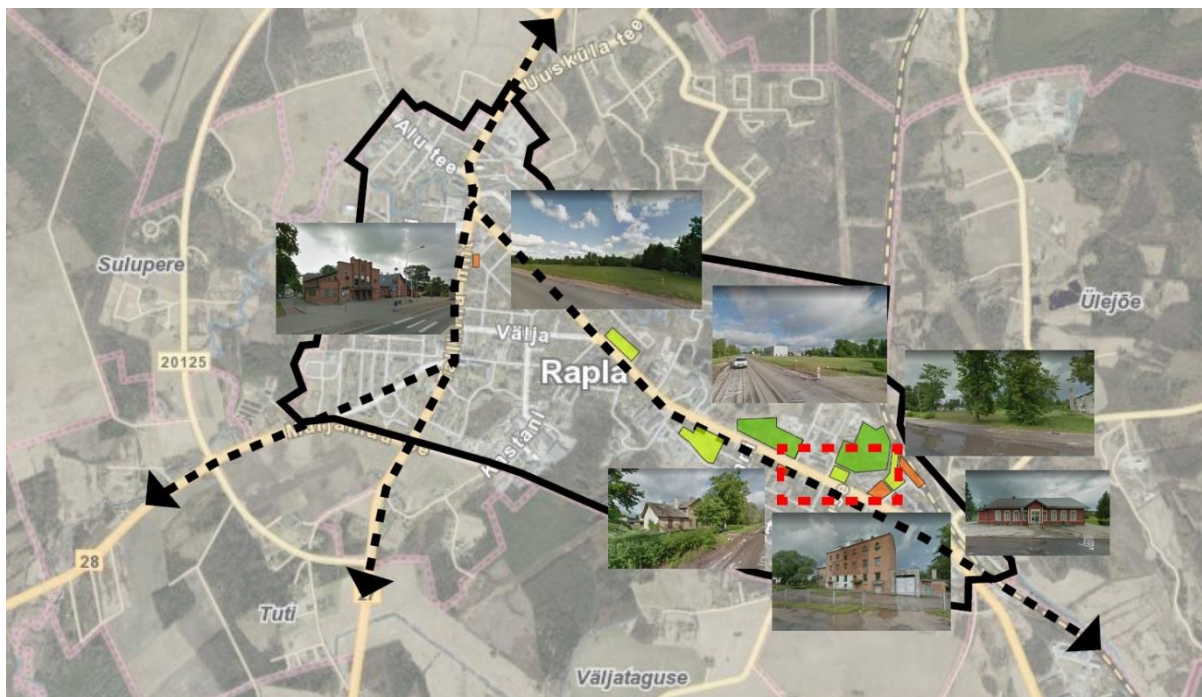


Skeem 1. Kontaktala Rapla linnas

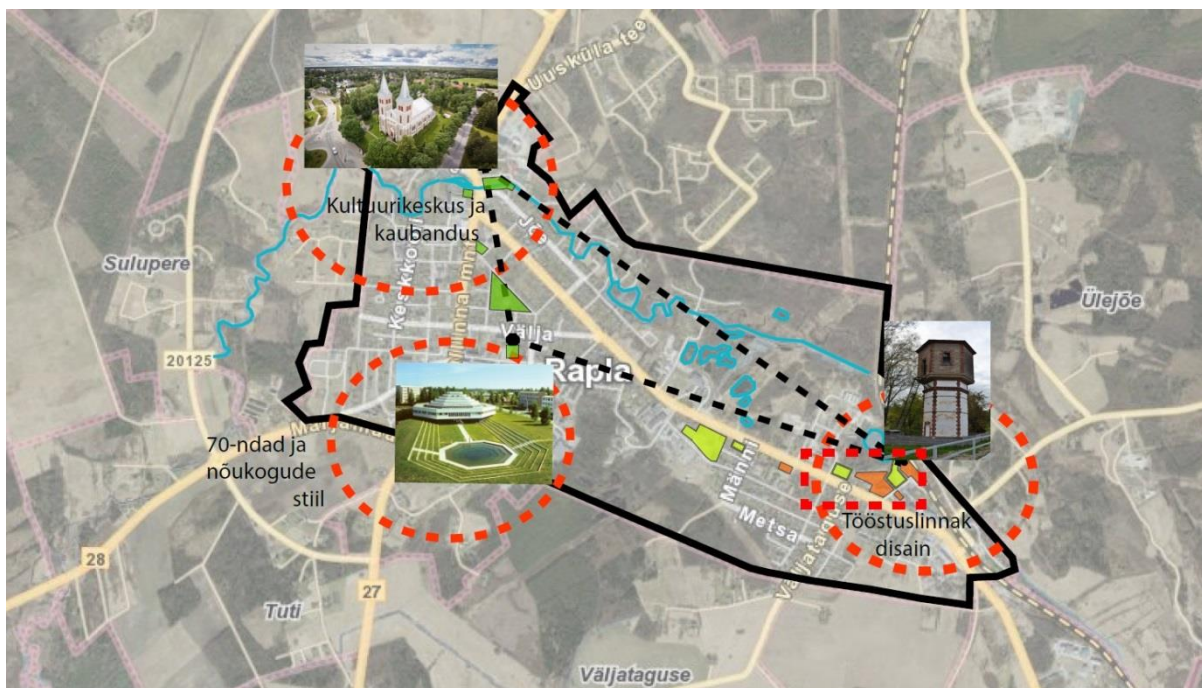


Skeem 2. Linna avalike, külastatavatet hoonete ja asutuste paiknemine

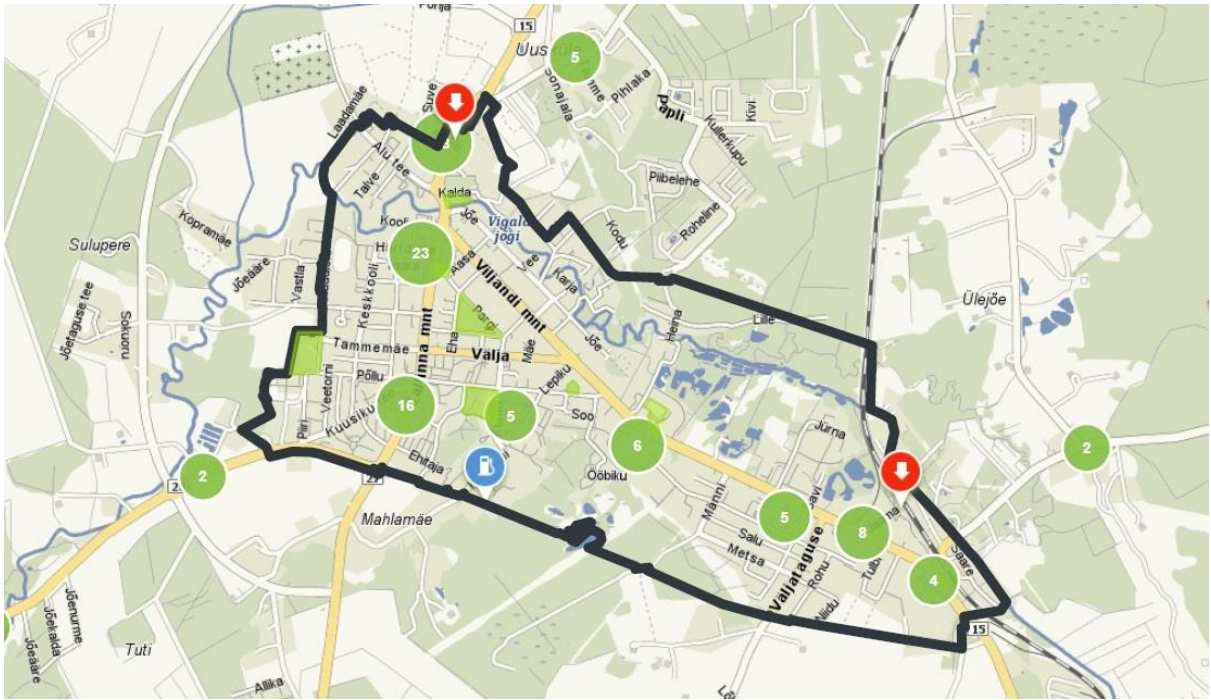




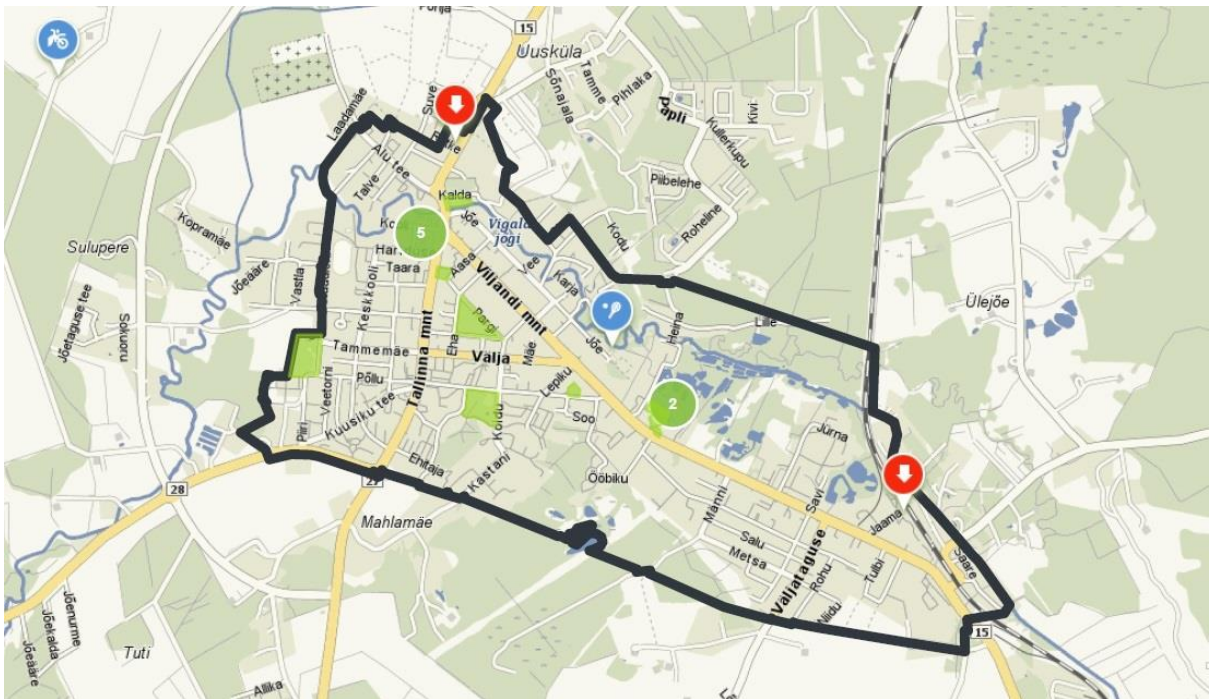
**Skeem 3.** Ehitus-arenduslikud potentsiaalsed alad Rapla kagu-osas



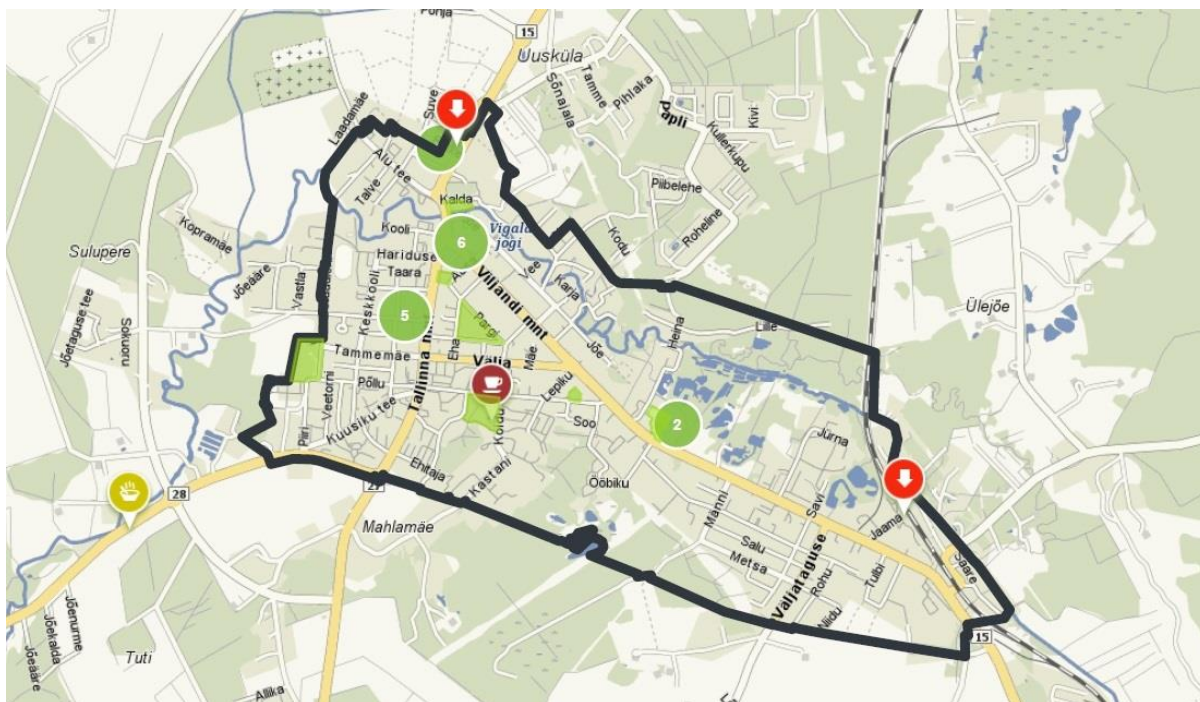
**Skeem 4.** Kolmnurkse mägedelinnaga teooria pilt kaardil, punktide sidusus ja teed



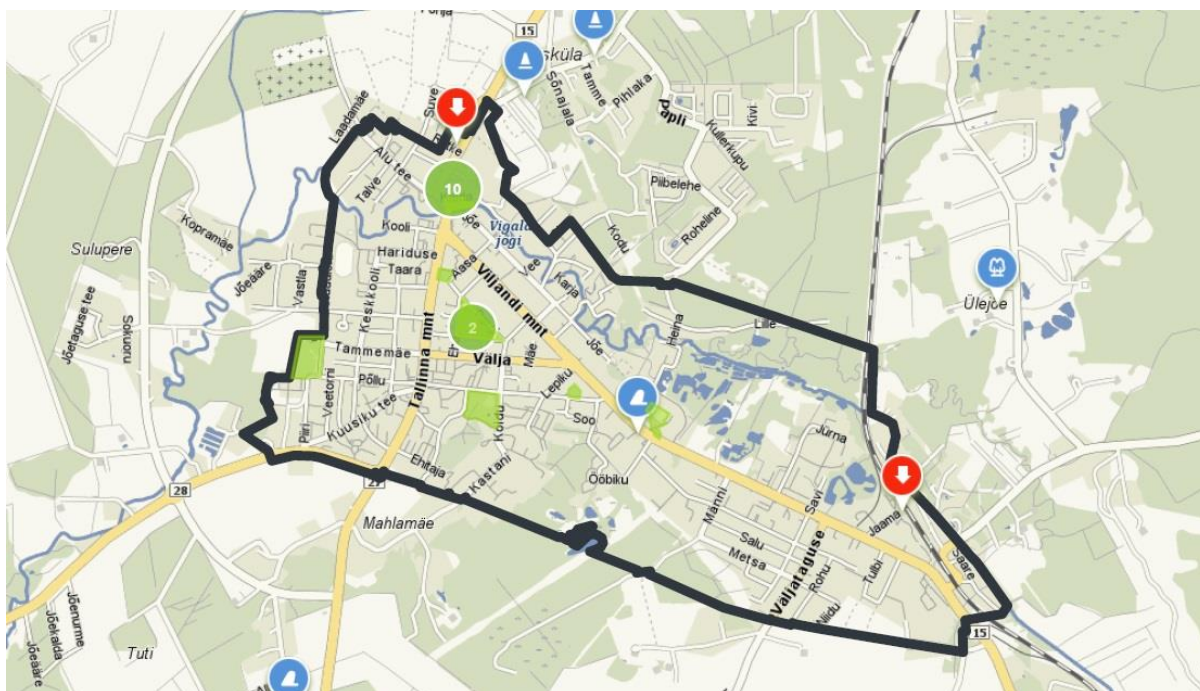
Skeem 5. Avalike asutuste paiknemine Raplas



Skeem 6. Meelelahutusasutuste paiknemine Raplas

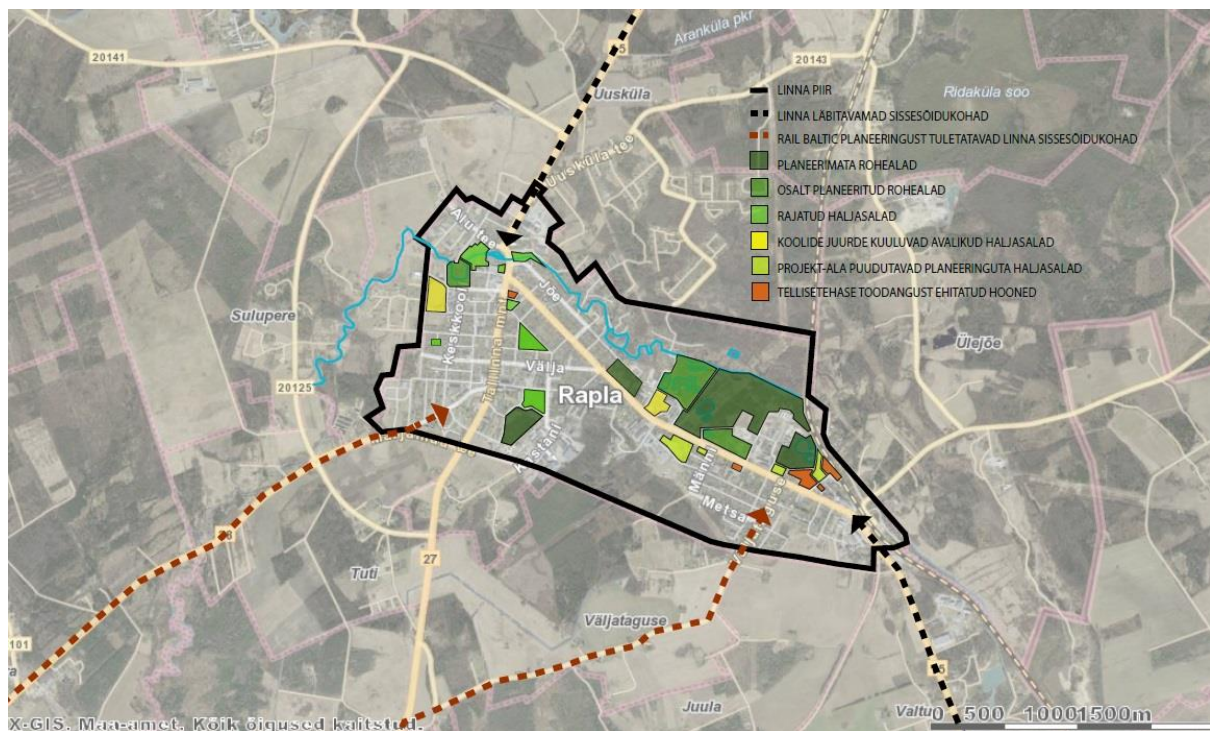


Skeem 7. Toitlustuspunktid paiknemine Raplas



Skeem 8. Vaatamisväärsused paiknemine Raplas

## 9.2. Üld – illustratsiooni- ja analüüsiplaan – elementide ja hoonete paiknemine ja struktuur objektil



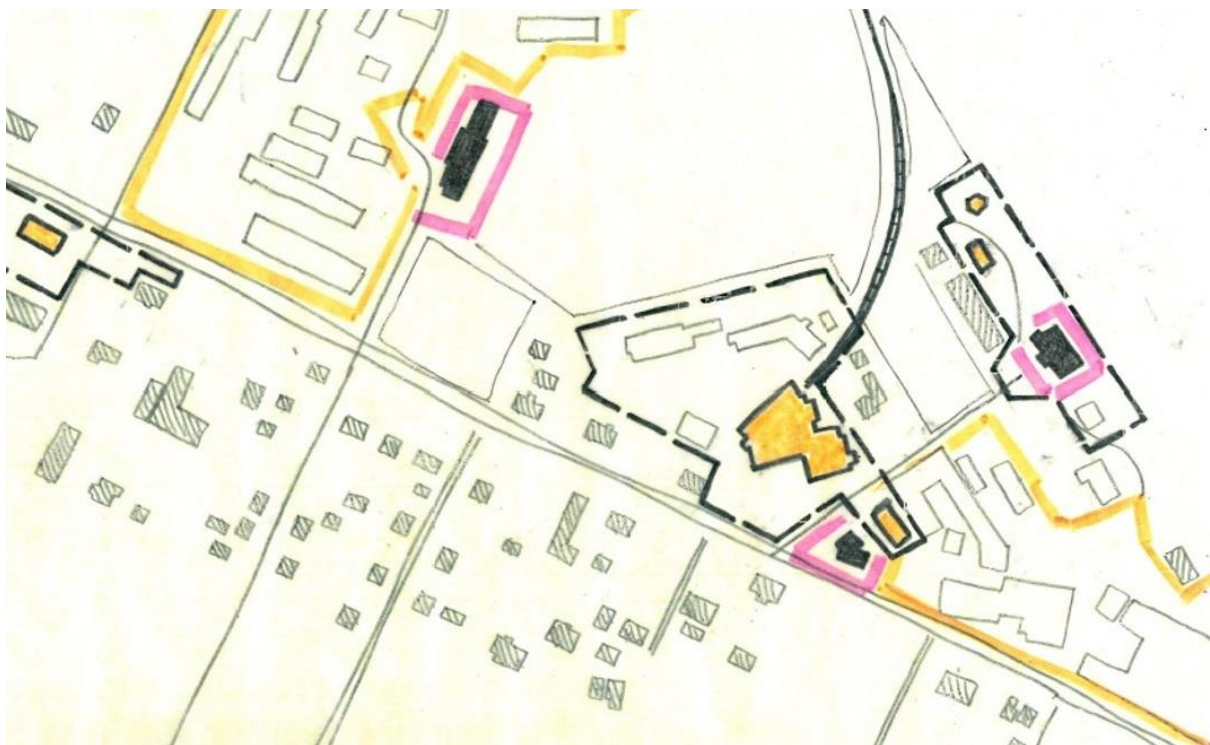
Skeem 9. Tellisetehasega seotud hoonete ja rohealade paiknemine Rapla linnas



Skeem 10. Rohealade ja tellisetehasega seotud hoonete paiknemine Rapla kagu-osas



**Skeem 11.** Hoonete liigitus ning haljasmaade paiknemine kontaktalal



**Visand 1.** Ruumide piirid projekt-alal



**Visand 2.** Olemasolevad ja prognoositavad liiklussuunad ning tulenevalt avatavate vaadete piirid alal

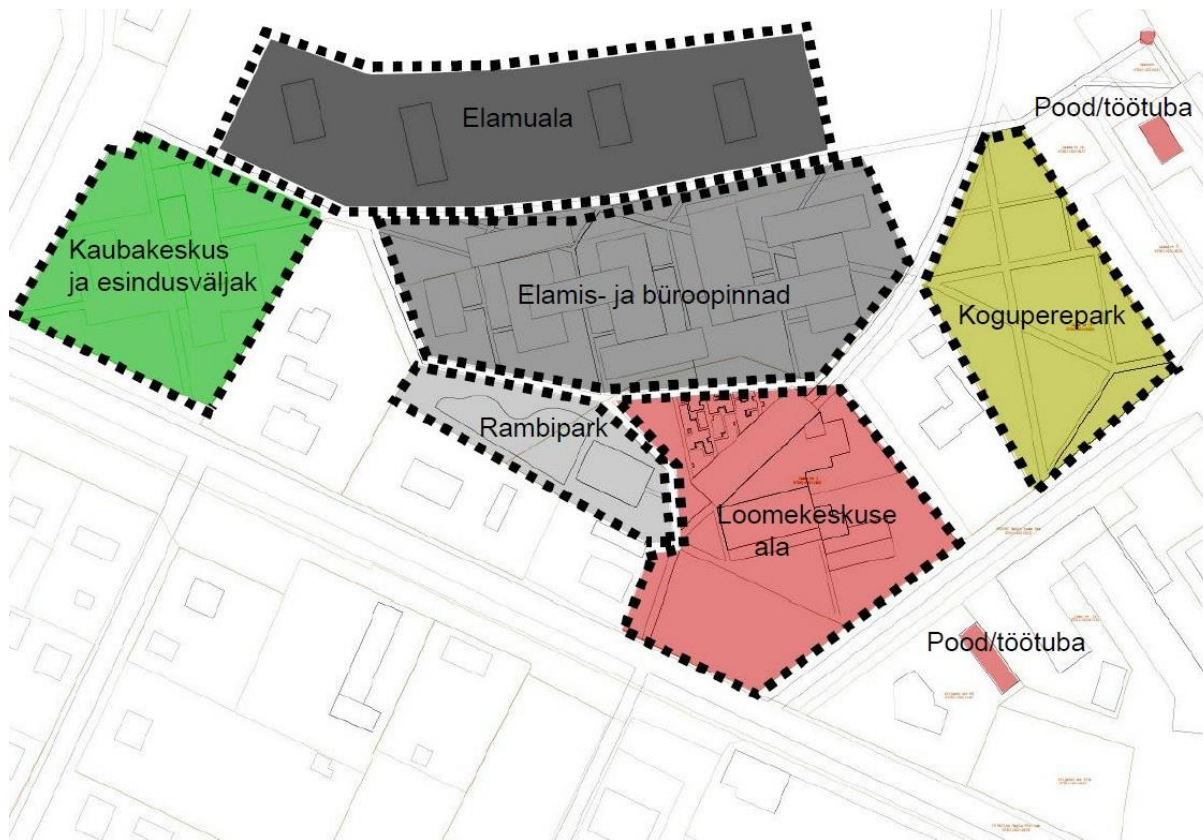


**Visand 3.** Haljastuspindade jaotus alal



**Visand 4.** Analüüsivisanditest tuletatud kavandatav ala tsonaalne jaotus

### 9.3. Teemaplaanid – teeradade ning liikluse lahendus, ala tsonaalne jaotus toodud hoonete funktsioonidega

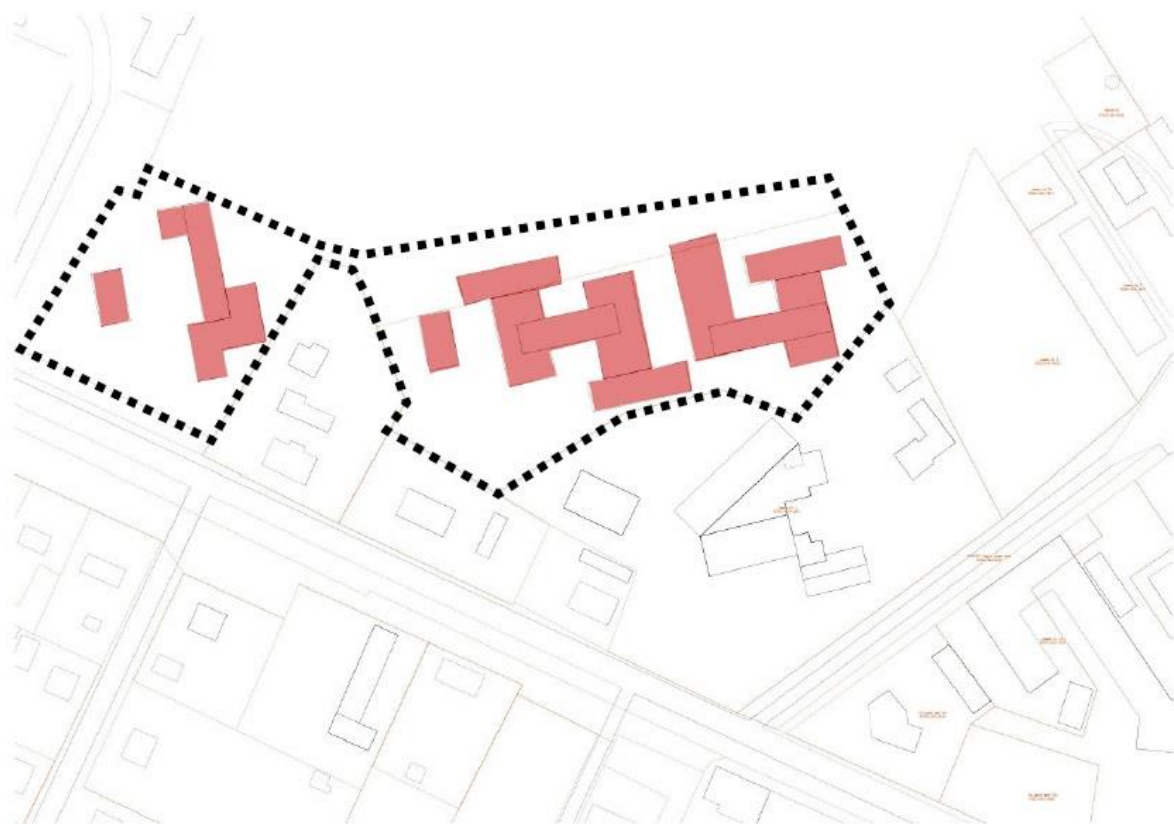


**Joonis 19.** Ala tsonaalne jaotus funktsioonide kaupa

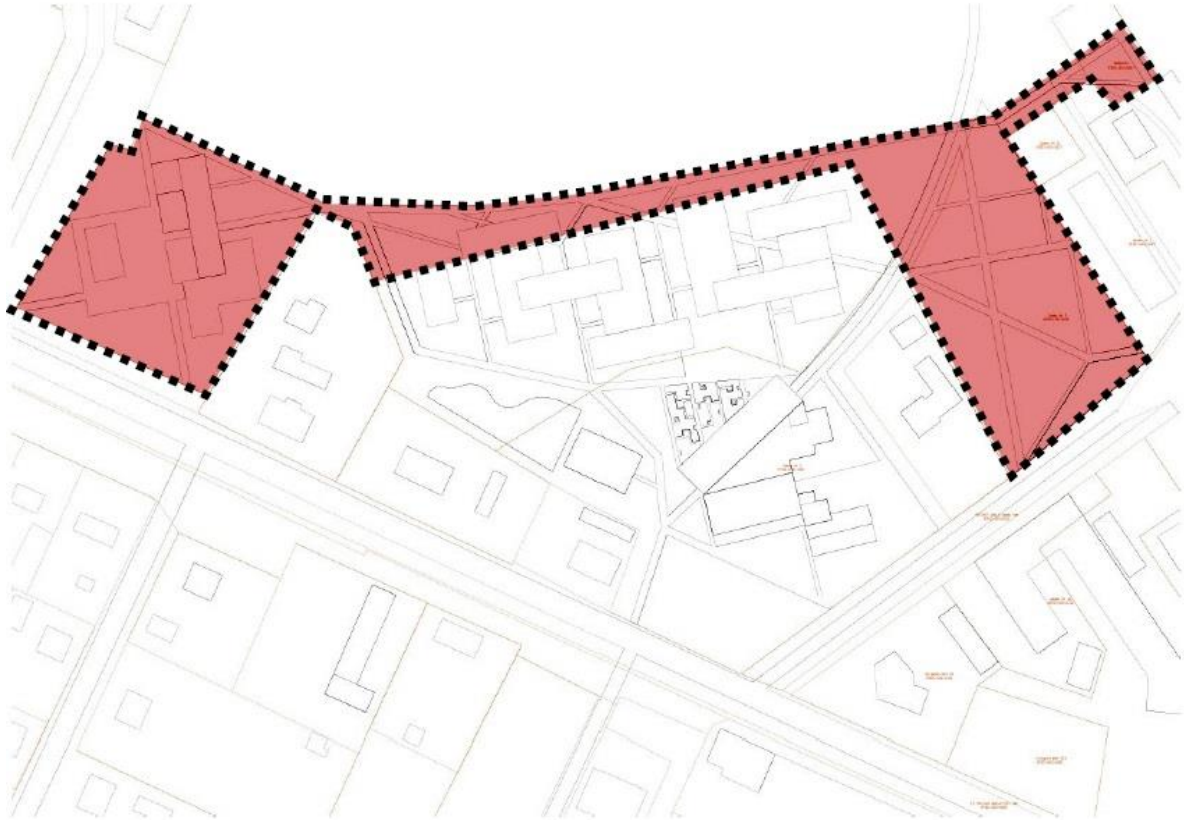




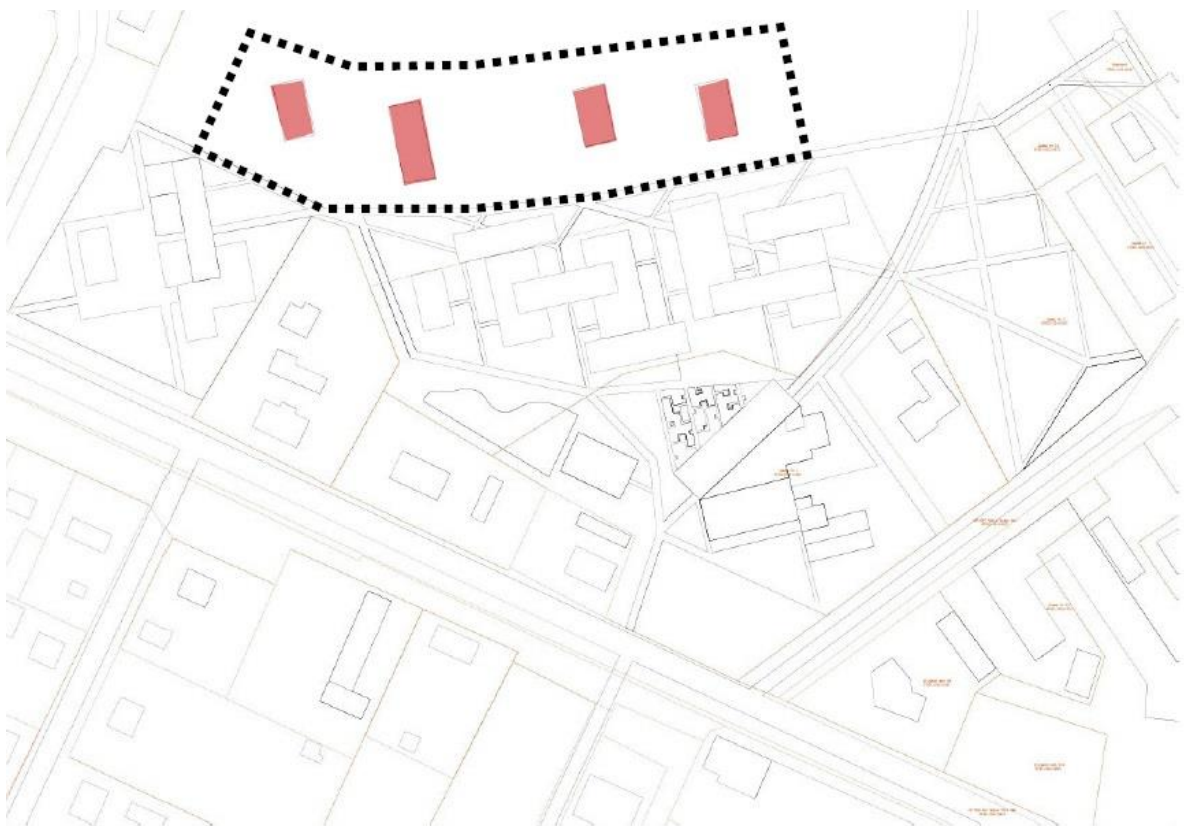
**Skeem 12.** Esimese kahe aasta jooksul arendatavad üksused alal



**Skeem 13.** Arenduse laienemine viienda aasta lõpuks




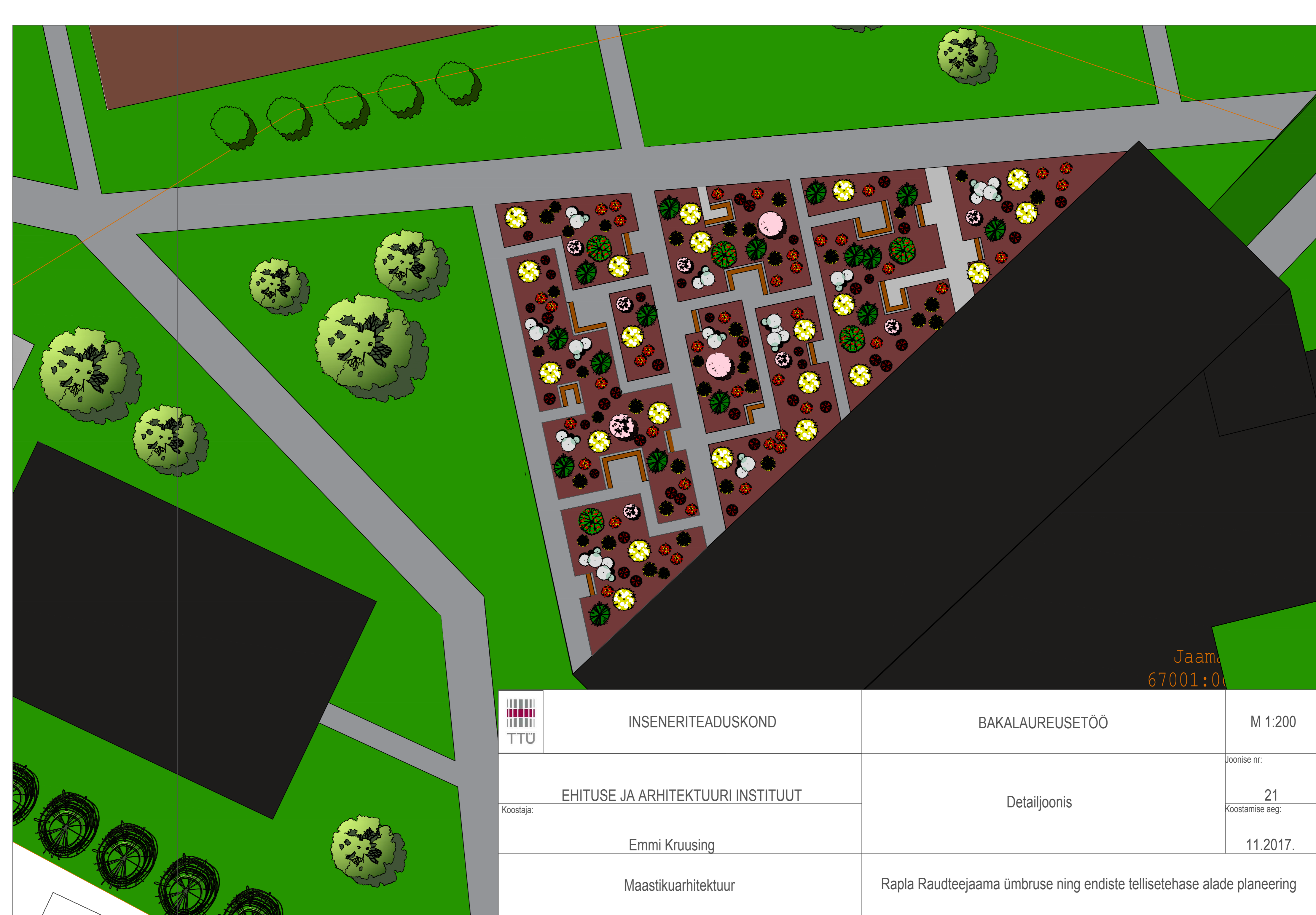
**Skeem 14.** Kuuenda aasta laiendused alal




**Skeem 15.** Planeeringualune ala seitsmendaks aastaks




|  |  |                             |          |
|--|--|-----------------------------|----------|
| <br>TTÜ | INSENERITEADUSKOND   | BAKALAUREUSETÖÖ             | M 1:1000 |
| Koostaja:<br>Ehituse ja Arhitektuuri Instituut   | Põhijoonis   | Joonise nr:<br>20           |          |
| Emmi Kruusing  |  | Koostamise aeg:<br>11.2017. |          |
| Maastikuarhitektuur  | Rapla Raudteejaama ümbruse ning endiste tellisetehase alade planeering |                             |          |



Jaama  
67001:00

|  |                                   |  |                             |
|--|-----------------------------------|--|-----------------------------|
| <br>TTU | INSENERITEADUSKOND                | BAKALAUREUSETÖÖ  | M 1:200                     |
| Koostaja:  | EBITUSE JA ARHITEKTUURI INSTITUUT | Detailjoonis   | Joonise nr:<br>21           |
| Emmi Kruusing  | Maastikuarhitektuur               |  | Koostamise aeg:<br>11.2017. |
| Maastikuarhitektuur  |                                   | Rapla Raudteejaama ümbruse ning endiste tellisetehase alade planeering |                             |



|  |  |                 |                             |
|--|--|-----------------|-----------------------------|
| <br>TTÜ | INSENERITEADUSKOND   | BAKALAUREUSETÖÖ | M 1:800                     |
| Ehituse ja Arhitektuuri Instituut  | Lõige A-A'   |                 | Joonise nr:<br>22           |
| Koostaja:<br>Emmi Kruusing   |  |                 | Koostamise aeg:<br>11.2017. |
| Maastikuarhitektuur  | Rapla Raudteejaama ümbruse ning endiste tellisetehase alade planeering |                 |                             |



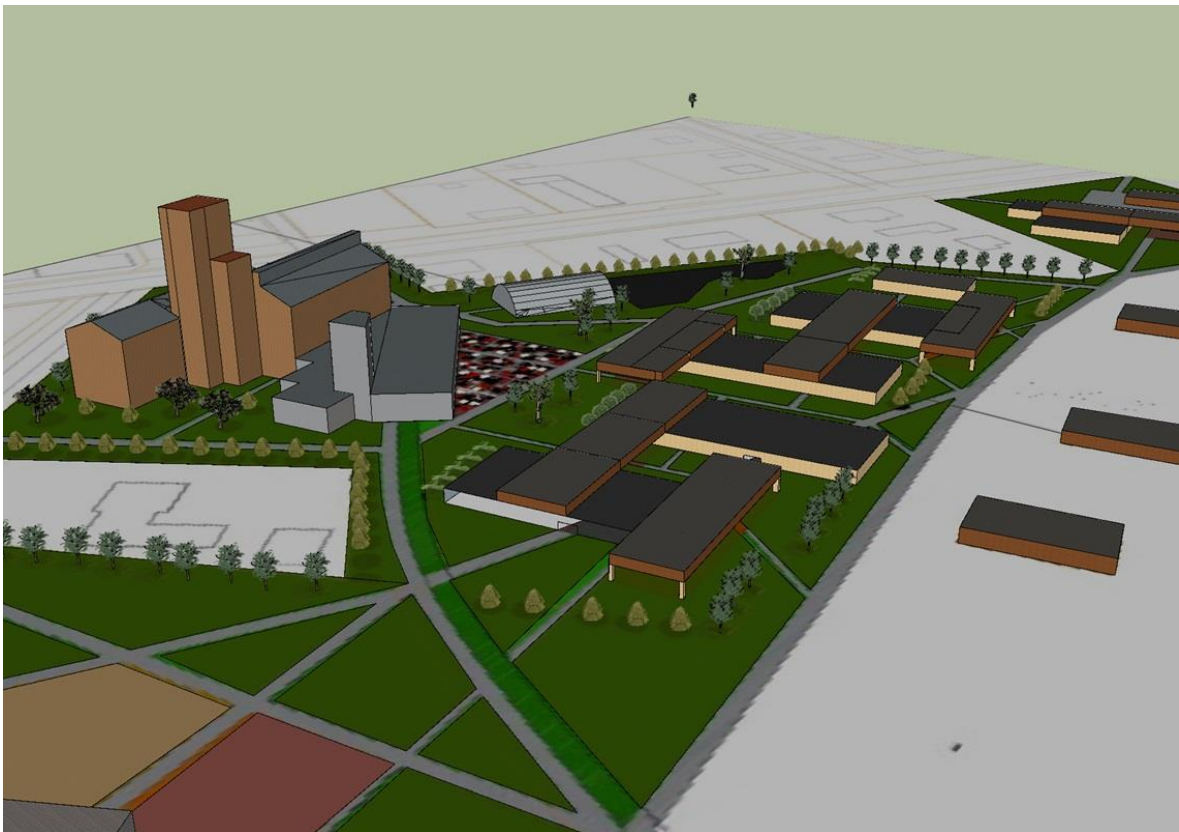
**Joonis 23.** Vaade 1



**Joonis 24.** Vaade 2



**Joonis 25. Vaade 3**




**Joonis 26. Vaade 4**



**TAIMEDE NIMEKIRI**

| Liik, sort  | Kõrgus    | Värvus                          | Kogus |
|---|-----------|---------------------------------|-------|
| 1. <i>Berberis Thunbergii</i> 'Bagatelle', Thunbergi kukerpuu | 40 cm     | Veinipunane                     | 42    |
| 2. <i>Deutzia Gracilis</i> 'Chardonnay Pearls', Deutzia       | 60 cm     | Valged õied, laimiroheline      | 21    |
| 3. <i>Juniperus Horizontalis</i> 'Lime Glow', Roomav kadakas  | 20 cm     | Laimiroheline igihaljas         | 37    |
| 4. <i>Pinus Mugo</i> 'Pomilio', Kääbus-mägimänd               | 100 cm    | Tumeroheline igihaljas          | 16    |
| 5. <i>Salix Integra</i> 'Hakuro-Nishiki', Terveservaline paju | 250 cm    | Roosade õitega, hõbedane        | 3     |
| 6. <i>Salix Integra</i> 'Hakuro-Nishiki', Terveservaline paju | 100 cm    | Roosade õitega, hõbedane        | 8     |
| 7. <i>Salix Repens</i> 'Argentea', Liivpaju                   | 50-100 cm | Hõbedane                        | 17    |
| 8. <i>Sorbus Aucuparia</i> 'Pendula', Harilik pihlakas        | 300 cm    | Punaste viljade, valgete õitega | 5     |
| 9. <i>Weigela</i> 'Red Sonic Bloom', Veigela                  | 60 cm     | Punaste õitega                  | 41    |

|   |  |                 |   |
|---|--|-----------------|---|
| <br><b>TTÜ</b> | INSENERITEADUSKOND   | BAKALAUREUSETÖÖ | M 1:100                                     |
|   | EHITUSE JA ARHITEKTUURI INSTITUUT<br>Koostaja: Emmi Kruusing           | Istutusjoonis   | Joonise nr.: 27<br>Koostamise aeg: 11.2017. |
| Maastikuarhitektuur   | Rapla Raudteejaama ümbruse ning endiste tellisetehase alade planeering |                 |   |



# **SUMMARY**

## **SPACIAL PLANNING FOR THE SURROUNDINGS OF RAPLA RAILWAY STATION AND THE FORMER BRICK FACTORY TERRITORY**

**Emmi Kruusing**

Language: Estonian

Pages: 40

References: 15

Keyword: industrial re-use

Figures: 34

Tables: -

Appendixes: 11

The first part of the current thesis considers Rapla as a whole and concentrates a lot on the problems of the city which are on a large scale lack of identity and inhabitants migration. The thesis tries to see and understand why and where these issues have occurred and therefore tries to see solutions within the city and in ways of managing the space. The aim is to find the missing element that would keep the inhabitants happy within their home areas and districts plus solve the problem of identity. The concentration comes to the most problematic and abandoned part of the city which in the current thesis comes to be the project area that could be considered today as a left out part of Rapla with no attention to the districts design nor maintenance.

The second part of the thesis explains the picked problematic area in the South-Eastern part of Rapla and tries to see the roots and history of the area since it is an old industrial zone with quite remarkable red brick buildings in it with no recognition to these so far. The focus gets more on the housing and characteristics of the area with the aim to see the pattern of the place's thematic scene. The discussion points out the possible usage and functions that could lie in the picked project space and tries to bind the solutions into a bigger picture in terms of solving the problems of Rapla's search of identity and worries about inhabitants migration with the integration between the city's North-Western and South-Eastern parts.

The aim of the thesis was to bind in the almost untouched part of Rapla's railway station and the ex brick factory zone in the South-Eastern part to the rest of the city throughout a solution that would answer to the city's problems. The more detailed purpose was to give the brought up problems a solution in a functional outcome whether in form of a new interesting and unique gathering centre or as design space that would be characteristic to Rapla.

The result of the thesis was a creational solution for the areas surrounding the Rapla railway station plus re-usage and reanimation for the Rapla's ex brick factory buildings in the city's South-Eastern industrial zone. The projects' analysis came to conclusion that within the city the so far most problematic area has more potential and character than one might have thought. In fact the city's search for identity might lie just in the space on the face of the once been glorious brick factory complex legacy buildings that carry a groundbraking story for the city's development in the end of the 19th and the beginning of 20th century. The project creates a plan for a predictable seven-year development in the area that would revitalize the old buildings' complex, give it a functional use plus join in the blank plot spaces nearby to create an integrated zone of the factory plus additional buildings with a gathering centre as a focal point in it. The development would link the described area in Rapla's South-Eastern part better to the rest of the city once it would bloom in a space authentional and identity emphasizing design that would be interesting enough to keep the citizens in their towns and invite in even more.

Emmi Kruusing

Deklareerin, et käesolev lõputöö, mis on minu iseseisva töö tulemus, on esitatud Tallinna Tehnikaülikooli diplomi taotlemiseks ning selle alusel ei ole varem taotletud akadeemilist kraadi ega diplomit.

Kõik töö koostamisel kasutatud teiste autorite tööd, põhimõttelised seisukohad, kirjanduslikest allikatest ja mujalt pärinevad andmed on viidatud.

Autor: Emmi Kruusing, 10.01.2018.

Üliõpilaskood: .....120431BAAB.....

Töö vastab kehtivatele nõuetele.

Juhendaja: .....

Kaitsmisele lubatud: ”.....” ..... 2017

kaitsmiskomisjoni esimees:

.....  
(nimi, allkiri)