



## AUTORIDEKLARATSIOON

Olen koostanud lõputöö iseseisvalt.

Lõputöö alusel ei ole varem kutse- või teaduskraadi või inseneriplomit taotletud. Kõik töö koostamisel kasutatud teiste autorite tööd, olulised seisukohad, kirjandusallikatest ja mujalt pärinevad andmed on viidatud.

Autor:

..... / .....  
kuupäev / allkiri

Juhendaja: Töö vastab magistritööle esitatud nõuetele.

..... / .....  
kuupäev / allkiri

Kaitsmiskomisjoni esimees: Töö on kaitsmisele lubatud.

..... / .....  
kuupäev / allkiri

# **INFORMAALSUS LINNARUUMIS** **ROCINHA *FAVELA***

## **INFORMALITY IN THE CITY: FAVELA ROCINHA**

tudeng / rasmus soonvald  
juhendaja / jaan kuusemets

magistritöö

Tallinna Tehnikaülikool  
Inseneriteaduskond  
Arhitektuuri ja urbanistika akadeemia

Tallinn 2022

## Annotatsioon

Informaalsust linnaruumis mõtestatakse kui spontaanset kontrollimatut reaktsiooni massilisele linnastumisele, mille avaldumist näeb teatud määral igal kontinendil. Suur osa uuest arenevas maailmas loodavast elamispinnast teenindab informaalset sektorit. Seega planeeringuvälise ja soovimatu linnaruumi kinnistamise asemel on tuleviku nimel produktiivne otsida paremat teoreetilist raamistikku ja viise, kuidas kirjeldada informaalsuse sotsio-ruumilist loogikat. (Lejano & Del Bianco, 2018) Üheks aktuaalseimaks ja nähtavaimaks mõiste manifestatsiooniks on slummide suur suhtarv Brasiilia ühiskonnas, mida kohalikud *favela*'deks kutsuvad. Objektiivseima tulemuse eesmärgil valiti spetsiifilise agulina välja Rocinha Rio de Janeiro, mille füüsiline lähedus ning olemuslik kaugus ametlikule linnale töö analüüsivõimekust tõstavad.

Töö teoreetilises osas on lähenetud Rocinha sotsio-ruumilistele näitajatele liigiti, et mõtestada ja identifitseerida konkreetseid probleeme eri valdkondades. Informaalse linnaruumi olemuse ja kompleksuse mõistmiseks on kirjeldatud ajaloolist tausta ning jätkatud hoonete morfoloogia ning linnaruumilise analüüsiga. Juriidilise tausta uurimiseks on kirjeldatud *favela*'de juhtimismehhanisme ning olemasolevaid programme informaalsusega tegelemiseks ja selle parendamiseks. Loomesektorile on lähenetud kultuuri ja turismi kaudu, mis on seotud laiema ametliku linna tervikuga. Leitud tulemustele on lähenetud liigendatult ja meetoodiliselt, et pakkuda konkreetne ruumiline lahendus antud probleemiga tegelemiseks.

Magistritöö projektiosas on koostatud lähteülesanne vastavalt eelnevalt välja selgitatud murekohtadele, et pakkuda kvaliteetset arhitektuurset lahendust vastavalt informaalse linnaruumi vajadustele. Rõhuasetus on funktsionaalsusel ja lahenduse suhtel linnaruumiga, et võimalikult objektiivselt läheneda olemasolevale sotsio-ruumilisele potentsiaalile. Projekt on koostatud arvestades informaalsuse kontekstuaalsust ja raamistikku, kasutatud on asukohaspetsiifilisi ehitusmaterjale ja -võtteid ning passiivseid süsteeme hoone terviklikuks paremaks toimimiseks.

## Abstract

Informality is thought of as a spontaneous, uncontrolled response to the mass urbanization rapidly sweeping the globe. Much of the new housing stock in the developing world is being provided for by the informal sector. Rather than treat this as an unplanned, liminal spatial practice, we should instead seek to better theorize and describe its socio-spatial logic. (Lejano & Del Bianco, 2018) One of the most actual and visible manifestations of the forementioned is the high ratio of slums in the society of Brazil, which the locals call favelas. For the most objective result, the favela of Rocinha was selected in Rio de Janeiro, which has a close physical proximity to the formal city.

To identify the concrete problems in different areas in the theoretical part of the work, the socio-spatial aspects of Rocinha were approached by specific topics. First the historical background is described to understand the nature and complexity of the informal cityscape and then the work continues with the morphological essence of the buildings and the urban tissue. The analysis of the governance and existing programs to deal with the problems in the favelas are represented to explain the legal framework. The creative sector is approached through culture and tourism, which connects informality to the larger city as a whole. All the proposed conclusions are topic based and methodical to ensure the objectivity of the result and to offer a concrete spatial solution.

The proposal in the project part of the master's thesis is composed by keeping in mind the identified places of concern and therefore offering a high quality architectural solution to the challenges of the informal city. The emphasis is placed on functionality and communication with the surrounding cityscape, to utilise the most out of the socio-spatial potential. Contextuality and the local framework are important keywords, location specific materials and techniques combined with passive systems are used.

# Sisukord

1.	Sissejuhatus .....	7
1.1.	Kontekst.....	7
1.2.	Probleemi püstitus ja eesmärk .....	7
1.3.	Metoodika ja töö struktuur .....	7
2.	Ajalugu .....	9
3.	Linnakeskkond ja hoonete morfoloogia .....	11
3.1.	Kontekstuaalsus ametliku ja informaalsete linnaruumi vahel .....	11
3.2.	Linnaruum ning juriidiline taust.....	11
3.3.	Hoonete morfoloogia.....	12
4.	Favela'de arendamine ja Favela-Bairro programm .....	15
4.1.	Väljundid .....	15
5.	Turism .....	19
6.	Juhtimismehhanismid ja patsifitseerimine .....	23
7.	Kultuur .....	27
8.	Juhtumiuuringud.....	29
8.1.	Urban think Tank, Vertical Gym Caracas.....	29
8.2.	Comuna 13 eskalaatorid .....	32
8.3.	Urban-Think Tank, Fábrica de Cultura: Grotão .....	34
	Kokkuvõte .....	39
	Projektlahendus .....	40
	Kasutatud allikad .....	54
	Piltide loetelu .....	55

# 1 SISSEJUHATUS

# 1. Sissejuhatus

## 1.1. Kontekst

Aastal 2020 elas linnades 56.2% maailma elanikest, aastaks 2030 oodatakse suhtarvu tõusu 60.4%ni. (UN-Habitat, 2020) Suured linnad jätkavad ühtlases tempos kasvamist, muutes raskemaks väiksema sissetulekuga perekondadel leida taskukohast ja kõlblikku elamispiinda. Omakorda ligikaudu veerand linnade elanikkonnast elab informaalsetes asulates, millega kaasnevad probleemid nagu ebaadekvaatne infrastruktuur, piiratud juurdepääs eluks vajalikele teenustele ning puudulik ventilatsioon ja insulatsioon. Sarnaselt üldisele linnas elavate inimeste suhtarvu kasvule kasvab ka informaalsetes asulates elavate ühiskonnaliikmete arv. (Martins & Saavedra Farias, 2019) Seega paljude võimalike tuleviku probleemide aluseks on kasvav linnastumine ja sellega kaasnev. Kui arhitektide ja linnaplaneerijate üheks põhiliseks ülesandeks on proaktiivne lähenemine sotsio-ruumilistele väljakutsetele, siis viimase eelduseks on raamistiku loomine ja mõtestatud lähenemine informaalsusele linnaruumis. Kui varem eksisteeris informaalsus suuresti lokaalselt ja vaid arenevates riikides, siis globaliseerivas maailmas on see levinud järjest laiemalt. Siiani on ühiskonna kõige vaesemad osad olnud marginaliseeritud, siis tuleviku probleemide ja väljakutsete seisukohast on oluline vaadata kaugemale varalisest segregatsioonist ja näha inimkonda tervikuna. Seega kujuneb arhitektide ja planeerijate töö täiendavaks mõõtmeks informaalsete alade elanikkonna potentsiaali leidmine ja selle kasutamine.

## 1.2. Probleemi püstitus ja eesmärk

Aina aktuaalsemaks muutuv informaalsuse käsitlus linnaruumis on tekitanud uut tüüpi dialoogi, mille põhiliseks vaidluskohaks on meetodika ja lähenemine säärase linnaruumiga tegelemiseks.

Mis on informaalsete linnaruumi põhilised väljakutsed Rio de Janeiro *favela*'de näitel?

Magistritöö eesmärk on jõuda informaalsete linnaruumi probleemide olemuseni ning projektlahendusena leida parim võimalik väljund konkreetse Rio de Janeiro Rocinha *favela* potentsiaali realiseerimiseks ning väljakutsete lahendamiseks. Lahendus lähtub eelnevast teaduslikust uuringust ning analüüsist ja juhtumiuuringu käigus lisanduvast informatsioonist. Projektlahendus tekitab narratiivi ühest võimalikust lahendussuunast, kuidas informaalsete linnaruumi väljakutsetega tegeleda.

## 1.3. Metoodika ja töö struktuur

Magistritöö koosneb kolmest osast: teoreetiline uurimus; juhtumiuuringute analüüs; projektlahendus.

Teoreetiline osa koosneb kuuhest peatükist, mis toetuvad analüüsis erinevatele asjakohastele publitseeritud allikatele. Neist esimeses keskendutakse Rio de Janeiro *favela*'de ajaloo, et anda selgitus säärase linnaruumi tekke põhjustest ja ühiskondlike protsesside laiemast taustast.

Kolmandas peatükis analüüsitakse tekkinud linnakoe toimimist ja liikumisskeemi. Lisandub hoonete morfoloogia, milles antakse seletus väiksemate üksuste toimimisest ja omavahelistest suhetest ning liikumisvõimalustest. Samuti kaasatakse juriidiline taust, et ametliku linna raamistikus mõtestada isetekkelist linnakude.

Neljandas peatükis keskendutakse konkreetsetele meetmetele, kuidas *favela* tüüpi linnaruumis on lähenetud mitmesugustele väljakutsetele. Välja on toodud nii juriidilised kui ka ruumilised meetmed, mida on omavahel

võrreldud ja analüüsitud.

Viiendas peatükis lahatakse eri juhtimismehhanisme Rio de Janeiro informaalsetes linnaruumis ning nende kasutamise põhjuseid. Erinevaid kooseksisteerivaid süsteeme on omavahel võrreldud ning arutletud nende positiivsete ja negatiivsete külgede üle. Peatüki alla käivad turvalisuspoliitika ja integratsioon ümbritseva linnaruumiga.

Kuuendas peatükis käsitletakse turismi ja selle lokaalseid iseärasusi informaalsete linnaruumi probleemide raamistikus. Laiemalt arutletakse selle põhjuste ja tagajärgede üle ning otsitakse vastust küsimusele, kuidas moraliseerida ja kasutada turismisektori potentsiaali.

Seitsmendas peatükis analüüsitakse kultuuri olemasolu ja mõju informaalsete linnaruumile ning linnale tervikuna. Arutletakse loomesektori segregatsiooni ning kättesaadavuse üle ja tuuakse välja selle iseärasused informaalsetes linnaruumis.

Jätkatud on juhtumiuuringute ning projektlahendusega.

## **2 AJALUGU**



## 2. Ajalugu

Antud osas tuuakse välja *favela*'de ajalooline taust, toetudes nii kirjalikele kui ka ajaloolisele pildimaterjalile, mida leidub väga vähe. Kasutatud on eelkõige sotsiomeetrilisi iseloomustusvahendeid.

*Favela*'de teke on nende isetekkelisuse tausta tõttu kaootiline ja vähe dokumenteeritud. Rio de Janeiro linnavalitsuse ametliku info järgi tekkis esimene suur *favela* linna aastal 1897, kui 20 000 äsja võidetud Canudose sõja veterani transporditi linna sadamasse. Sõjast tulenevalt halval elujärjel kindla elukohata sõdurid hakkasid püstitama sadama lähedale kõrge topograafia jalamile ajutise loomuga hooneid, nimetades uut asulat kui „Morro de Favela“, tuntud ka kui „Morro de Providencia“. Ühe suusõnalise narratiivi kohaselt nimetati selle kõrvale tekkinud sõsarasustust samuti *favela*'ks ja nimetus kinnistus säärasele linnaosadele. (Crocitti & Vallance, 2011) 19. sajandi lõpus kui *favela* „leiutati“ kindla sotsio-ruumilise kategooriana, oli üheks isetekkeliste linnaosade arvukuse kasvu põhjuseks uued sotsiaalmajanduslikud protsessid, sealhulgas hiline orjanduse kaotamine, kasvav migratsioon ning algeline industrialiseerimine (Richmond, 2018). Isetekkelise linnaruumi peamiseks tekke põhjuseks saab seega lugeda kombinatsiooni fundamentaalselt muutuvast ühiskonnakorraldusest ja sellega kaasnevate protsessidega kohaneda üritavast elanikkonnast. Rio de Janeiro märgine maastik on antud tegurite tulemusel katalüsaatoriks, kus linnakeskkonna olulisemad teenused ning tööandjad paiknevad lamedamal maal ja seda ümbritsev lähiperifeeria on sisulise kasutusega keerulisem topograafiline üksus. Kui suurel osal ühiskondlikest muutustest puudutatud inimestel pole majanduslikku võimekust juriidilises raamistikus töökoha ja teenuste lähedal elada, on kohalikus kontekstis isetekkeline valglinnastumine üks linnaelu jätku võimalustest. Oluline osa on ühiskonnale laiemalt ka algeline industrialiseerimine ning selle nõudlus madalama sissetulekuga tööjõule. Kui tööjõud ja selle kasv on garanteeritud, on linnale tervikuna kasulik ka ametlikust raamistikust väljaspool asuv ruum.

Uus Brasiilia linnaline töölisklass tekkis pärast 1929. aastat talutööliste massilise linnarände tulemusena. Rio de Janeiro osariik oli seejuures kujukas näide, kuidas massiline ränne maalt linna põhjustas kriisi

põllumajanduses. Aastatel 1938–1947 langes haritava maa osakaal Rio de Janeiros aastatel pea poole võrra. Kriisi põllumajanduses süvendasid mitmesugused tegurid: madal mehaniseerituse tase, rasked füüsilised tingimused põllul, toodetud saaduste madal hind turul ning ebaadekvaatne transpordisüsteem toodetele. (Pino, 1998)

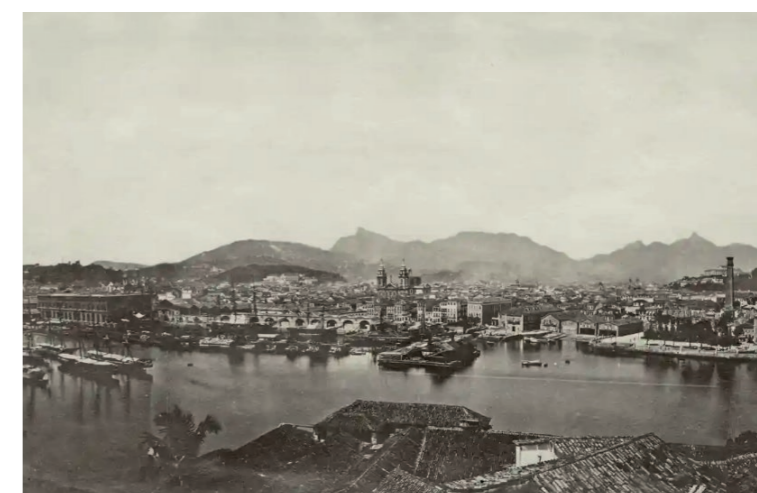
Rio de Janeiro majanduskasv 1930.–1960. aastail tekitas radikaalseid ja ootamatuid muutusi ka tööturu struktuuris. Linna migreerunud maata talupojad ei sisenenud ametlikule tööturule, vaid nende kolme aastakümne vältel kahanes majanduslikult passiivsete töötajate absorptsioon majanduslikult aktiivsete hulka oluliselt. Ametlikult kasvas tööhõive tööstuses 1940.–1960. aastail vaid 2%, samas kui vähemalt 40% tööealisest elanikkonnast oli ametlikult töötud. Enamik tööhõive määra kasvust Rio de Janeiros tuli informaalsete majanduse arvelt, viies uue töölisliigi tekkimiseni. (Pino, 1998)

Tänapäevaks on pidev sisseränne Rio de Janeirosse muutunud sellega kaasnevad probleemid varasemast komplekssemaks, maapiirkondade arvukate probleemide hulka lisandub ka tööjõupuudus. Linnaliselt on hakanud probleem kindlustuma: isetekkelised asulad kasvavad eksponentsiaalselt, tuues endaga kaasa varimajanduse, mis ametlikku linnamajandusse empiirilise statistikata sekkub. Isetekkeliste üksuste majandusliku kasvuga kaasneb suur hulk sotsiaalseid probleeme, mis linna haardest nende mitteametliku olemuse tõttu välja jäävad. Linna jurisdiktsioonist välja jäävates asulates tekivad sellises olukorras lisaks uued ühiskondlikud võimustruktuurid, et elu nendes organiseerida. Paratamatult toob eelmainitud protsess kaasa ka kuritegevuse kasvu, üritades madalat elatustaset nii sissetulekutes kui ka tööhõives parandada. Tekkinud sümbioos linna ja selle informaalsete osa vahel suurendab rahulolematust mõlema osapoole vahel: teenuseid tarbivad mõlemad, kuid koorem nende ülalpidamiseks lasub ametlikul poolel.

Teine suur laine migrante Rio de Janeirosse saabus 1970. aastatel uue industrialiseerimislainega, mis käivitas sisemaa piirkondadest. Teine laine moodustas tänapäevase mõistmise alge *favela*'st ja selle olemusest, samuti levis nähtus teistesse suurtesse linnadesse nagu Sao Paulo ja Fortaleza. (Crocitti & Vallance, 2011)



Pilt 1. Esimene *favela*, Morro de Providencia (RioOnWatch, 1926)



Pilt 2. Rio de Janeiro sadam (Hulton Archive/Getty, 1860)

## **3 LINNAKESKKOND JA HOONETE MORFOLOOGIA**

### 3. Linnakeskkond ja hoonete morfoloogia

#### 3.1. Kontekstuaalsus ametliku ja informaalsete linnaruumi vahel

Informaalne asustus on varieeruv oma karakteristikutes, ühisnimetajaks on adekvaatse majutuse ning baasteenuste puudus nagu teed, puhas vesi ja kanalisatsioon. Lisaks pole elanikel tihti juriidilist õigust maale, millele hoone püstitatud on. Sellest tulenevalt arenevad need linnaosad väljaspool linnaosa ametlikult defineerivat poliitilist ja juriidilist struktuuri. Kuna tegu on neist abstraktsetest ühiskondlikest struktuuridest väljaspool asuvate üksustega, on selle suur mõju sealsele ruumilisele reaalsusele. Ehitus toimub seal, kus see on vajalik, ja siis kui see on vajalik. Arvestatud pole linnaplaneerimise põhimõtete, mis tavapäraselt ehitamist reguleerivad ja teenuste intergratsiooni tagavad. Faktiliselt on tööprotsess enamikes informaalsetes asustustes väljakujunenud antonüüm töökorraldusele ametlikus linnaruumis: hooned tulevad esimesena, teed ning teenused koos valitsusega järgnevad hiljem. (Clark, 2013)

Ametliku ja informaalsete linnakoe teke on oma tendentsidelt ja mehhanismidelt sarnane, kuid välja tulevad olulised arengulised erinevused. Kui ajalooliste mitteplaneeringuliste suurlinnade tänavavõrgud on tekkinud vastavalt soodsale geograafiale ning muude ühiskondlike teenuste kujunemise lähedusele, siis informaalsetes linnas on tänapäeva ühiskonna probleemidest tingitult olulisimaks kriteeriumiks nõudlus eluruumi järele. Siiski toimub protsess ajalooliselt väljakujunenud loogilisele töökorraldusele vastupidises järjekorras, mis toob esile tänapäevase mitteametliku linnaruumi väljakutsed. Kui minevikus oli arengu tekke ja asukoha valiku juures samuti mitteinformaalselt laienev teenuste- ja teedevõrk, siis praegune kasv ignoreerib seda ehitamise kiiruse ja suure nõudluse nimel. Seega on tänapäevase ametliku linnaruumi informaalsete arengu vormistanud ametlikuks aastasade pikkune stabiilne areng. Teatud tingimustel on see ehk võimalik ka

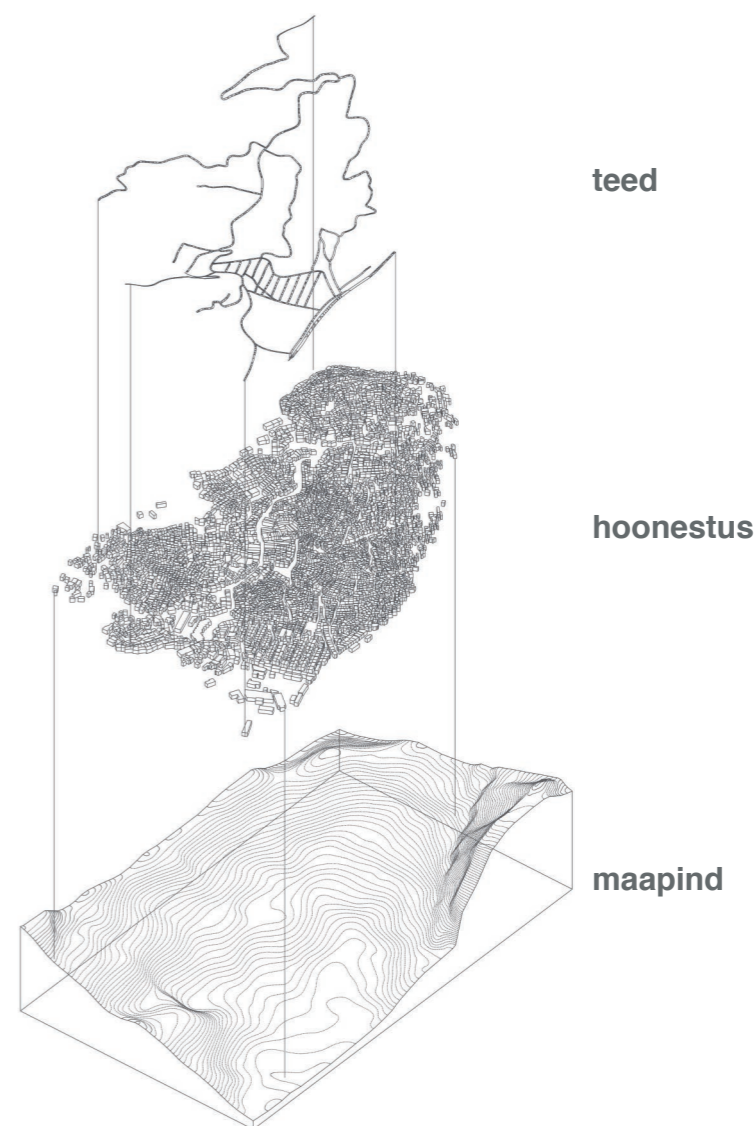
tänapäevaste mitteametlike linnade puhul. Mõjusate regulatsioonide puudumise tagajärjel hakkavad ehitusvormid jälgima tugevalt kontekstuaalsust, mida defineerivad eksisteerivad sotsiaalsed ja füüsilised tingimused. Seda iseloomustab kõne eelistamine tekstile, mis väljendub kogukonna tegevuses kohapeal erinevate strateegiate vajaduspõhises jooksvas kasutamises – teisisõnu vernakulaarses arhitektuuris. Subjektile individuaalse lähenemise asemel domineerib informaalsetes intersubjektiivne kogukondlik mõtlemine. See kujutab endast improvisatsioonilist probleemilahendust, mille on esile toonud tahumatu ühiskondlik arusaam kontekstist ja on defineeritud kui sotsiaalmiljöo ümbritsevast keskkonnast. (Lejano & Del Bianco, 2018)

Hoonepõhine ehituslik narratiiv on seega oluliselt vastanduv traditsioonilisele, vajaduse olemasolu ja põhjused otsustatakse kogukondlikul tasandil ning kogu omalaadne projekteerimistegevus on vahetu loomuga. Ühiskonna ning selle hoonete ehitamise ja arendamise sidusust saab pidada kvaliteetse ning inimsõbraliku ruumi üheks aluseks, sotsiaalmiljöo saab osaks tehiskeskonna identiteedist. Üksikisiku vajaduspõhise kaasamine toob endaga siiski kaasa laia hulga probleeme, mida planeeringuline probleemilahendus kogu oma olemuses vältida üritab. Arengu olemused ja selle tulevikuperspektiiv on mitmetasandilised ning selle optimaalseks lahendamiseks on vajalik probleemi laiapõhjalisust tajuvate ja mõtestavate ekspertide sekkumine.

#### 3.2. Linnaruum ning juriidiline taust

Rocinha ruumiline olukord sarnaneb tihedale poorsele matile. Hooned ja neid ümbritsev ruum sarnanevad kujult ja suuruselt üksteisele, siin-seal leidub varieeruva kujuga tühimikke. Peale liikumiskoridori, milleks on läbi linnaosa kulgev Estrada da Gavea tänav, on ainsad suuremad ruumilised katkestused linnakoes maastiku järsud tõusud. Selline struktuur on märgatavalt erinev ametlikust linnast, kuna siin puudub nii hoonete kindel hierarhia, integratsioon kui ka organisatsiooniline struktuur. Seda läbivad ringlusooned ei meenuta ametliku linna teedesüsteemi, vaid on kombinatsioon ülekattuvast

linnakoest. Hoonete vahelised tühimikud oma erineva suuruse ja konfiguratsiooniga moodustavad tähelepanuväärse linnaehitusliku figuraalse kompositsiooni. Tühimikud linnamaastikul tunduvad eraldiseisvate nähtustena, mitte ainult nende suuruse pärast, vaid ka seetõttu, et need ei suhesti ühegi suurema struktuuri või organisatoorse raamistikuga. Isegi kui mitmed tühimikud omavahel ühenduvad, moodustades suurema avaliku ala, ei lähe need äärtest sujuvalt üle ühiskondlikeks ruumilisteks elementideks, nagu näiteks tänavateks. (Clark, 2013)



Pilt 3. Rocinha isomeetria

Informaalses linnaruumis kasutatakse hoonestuse vahelist ruumi eelkõige praktilistel eesmärkidel, mis on tingitud hoonete tihedusest ja vajadusest ruumi maksimaalselt ära kasutada. Selline linnaehitusmeetod on aga üks probleemide tekkimise ning püsimise põhilistest põhjustest: eluruumi pakkumise nimel on ohvriks toodud rekreatsiooni- ning puhkeruum, mida peetakse üheks hästitoimiva linnakoe alustalaks. Tiheduskultuur on prioriteetne ning elukeskkonnale lisandväärtuse pakkumine on seega suures osas raskendatud või võimatu. Siiski on see asendamatute osa *favela* tüüpi linnaruumist ning isetekkelisuse formaliseerimisel tuleb leida alternatiive paremini toimiva ruumi pakkumiseks, lähtudes olemasolevast olukorrast.

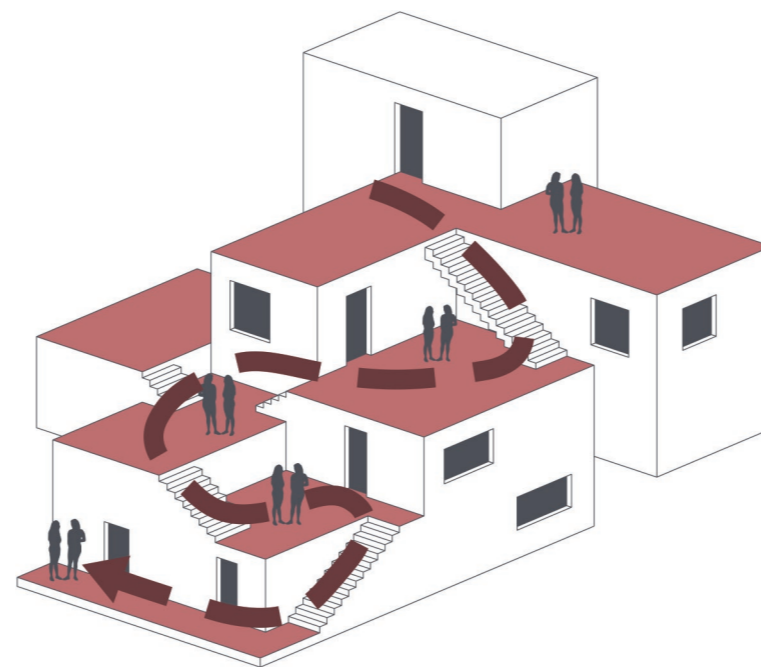
Brasiilia on vastu võtnud mitmeid progressiivseid seaduseid avatuse ning demokraatia poole liikudes, et distantseerida ennast sõjaväelise diktatuuri ajal kasutusel olnud tsentraliseeritud linnaplaneerimismeetoditest. Aastal 1988 vastu võetud uus föderaalne põhiseadus sisaldab kahte paragrahvi, mis käsitlevad linnaplaneerimispoliitikat. Paragrahv 182 sõnastab linnaplaneerimise ülima eesmärgi, milleks on vara ning linna sotsiaalsed funktsioonid. Põhimõte viitab suuremale avaliku võimu ning ühiskonna kontrollile maakasutuse ning linnapoliitika üle, samuti toob sisse meetmed individuaalsete ja kollektiivsete huvide tasakaalustamiseks linnaruumis. Pärast linna põhikirja (Seadus nr. 10.257) vastuvõtmist muutusid paragrahv 182 ja 182 reaalseteks maakasutuse ja pinnahõive klassifitseerimise tööriistadeks, lisaks käivitas see linnaelanike kaasaraäkimisvõime suurendamiseks osaluspõhised juhtimismehhanismid. (Pilo, 2017)

Läbi nende sammude on avalik võim varasemast teadlikum informaalsete linnade olemusest ning on üritanud lahendada olukorda juriidilise raamistiku tekitamise teel. Seadusest väljaspool eksisteerivat on probleemide juureni jõudmiseks üritatud formaliseerida, et protsess oleks universaalselt mõistetav ning kõigi õigustega oleks arvestatud. Samuti on seadusega loodud võimalus kasutada praktilisi meetmeid, mis pakuvad teoorias võimalusi sellistes linnades elavate inimestega arvestamiseks ning tuleviku linnaruumi arendamiseks diplomaatia abil. Objektiivsuse hindamisel tekivad mitmed probleemipüstitused, mis on saanud *favela* linnakoe aluseks. Kui seadusetus on loonud eluruumi, mille elanikud

on sellega üldjoontes rahul, siis tekib küsimus, kas uus avaliku võimu käsitlus, mis paratamatult taolise linnaruumi arengut muudab, on selle elanike poolt tahtud ning vastuvõetav.

### 3.3. Hoonete morfoloogia

Tüüpiliselt laiendatakse elamisepinda hoonete katusele rajatud juurdeehituste (*construção da laje*) abil. Tööd toimuvad leibkonna põhiselt ning eesmärgiks on pere suurenenud ruumivajadusega arvestamine lisandväärtuse pakkumiseks uutele liikmetele. Hiljuti on aga hakanud levima ka kinnisvaraarendamise laadne tegevus, kus müüakse endale kuuluva hoone katuse ehitusõigus. Selline hoonete n-ö vertikaalne areng võib saavutada märkimisväärsed dimensioonid, levinud on nelja-, viie- ja isegi kuuekordsed majad. Kõike seda ehitatakse kättesaadavatest ehitusmaterjalidest ning tulemusena tekkinud mahud justkui ignoreerivad gravitatsiooni. (Martins & Saavedra Farias, 2019)

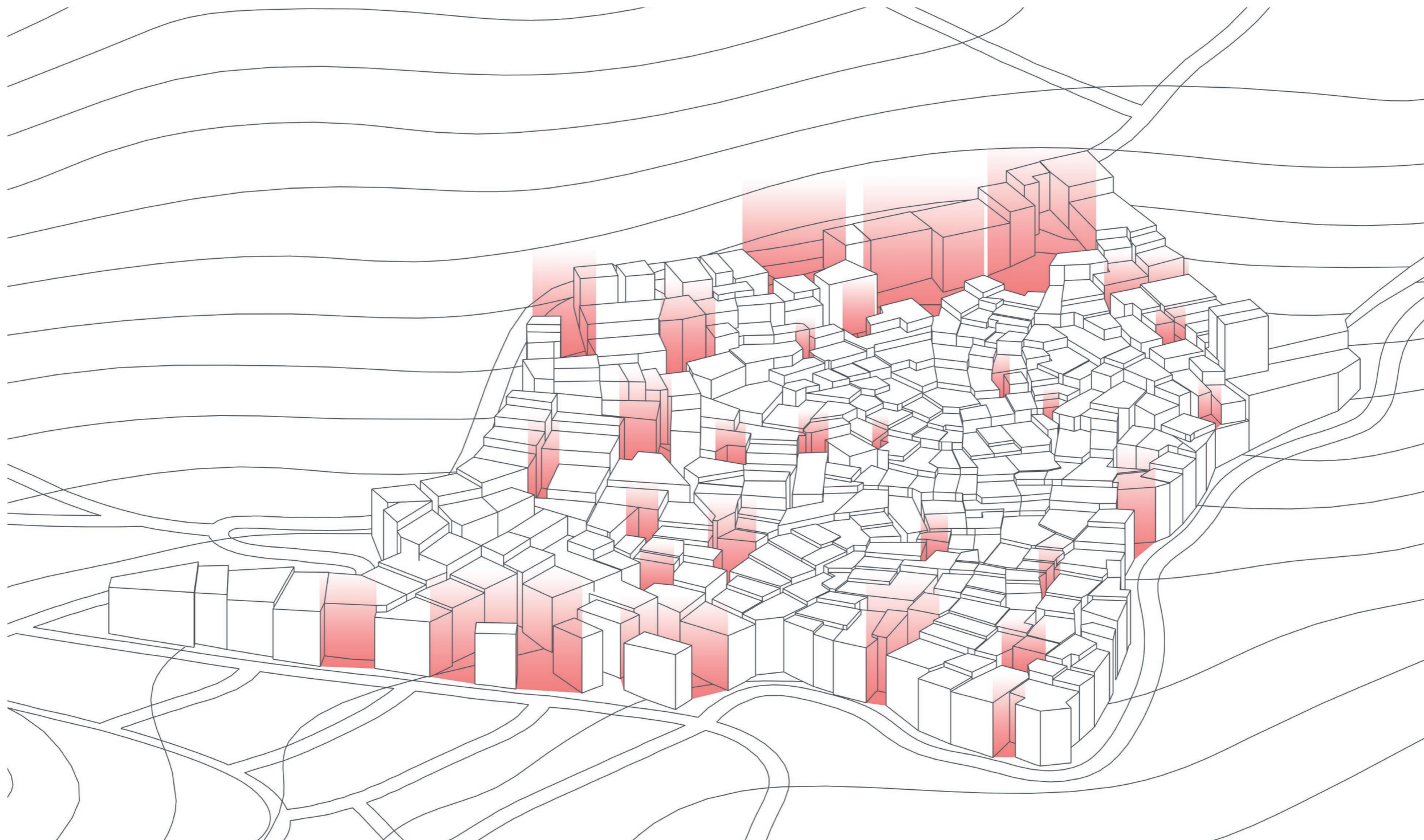


Pilt 4. *Favela* katuste mobiilsusskeem

Üksteise peal ebakorrapäraselt asetsevad elamisüksused annavad aimu ruumi teravalt sotsiaalsest olemusest. Oma mõttelise eluruumi osa juurde jõudmiseks tuleb sageli läbida kellelegi teisele kuuluv ruum, mis teeb keeruliseks luua kõige selle ümber juriidilist raamistikku. Samuti on tekkinud uus maastikuline ruum, kus tasandid ning funktsionaalne vahelduvus olulist tüpoloogilist ja mobiilsussuundade vaheldust pakuvad. Sotsiaalsel miljööl on oluline roll sellise eluviisi jätkusuutlikul toimimisel, kus üksikisiku tahe ja valikud on tugevasti mõjutatud ühiskonnast ning ümbritsevast keskkonnast. Eelmainitu on mitmekesise ning elujõulise sotsiaalelu tekitajaks ja aluseks *favelas*, kus nendes elavad inimesed on läbi tiheduskultuuri saanud lähedaselt toimivaks kogukonnaks.

Krundid *favela*'s on asetunud kindla korrapäraga ja need on ettearvatavate suurustega, perimeetri suund jälgib tihti topograafiat. Enamikel juhtudest on jaotusüksused risküliku kujulised ning keskmiselt 100 m<sup>2</sup> suurused. Märkata on järjestatud juurdepääskoridoride olemasolu, mis jaotavad krunte sarnaselt teedevõrgustikule. Koridorid on paralleelsed krundi pikema küljega, mis annavad aimu ruumilise tervikstruktuuri olemasolust. Konstruktsioonide lähemal vaatlemisel on märkata edasist heterogeensust, korrastatud ruumiplaanide asemel on varieeruva asetusega trepid, vaheseinad ning uksed. Kindla regulaarmustri puudumine kinnitab *favela* kvartalikoost muutlikkust. (Lejano & Del Bianco, 2018)

Informaalsus jälgib paratamatult kindlaid ruumilisi reegleid elukõlbuliku eluaseme pakkumiseks. Kruntidevahelised koridorid toimivad linnatänavatena, mis võimaldavad inimtihedust krundil tõsta. Samuti tekitavad need kitsad tänavad omavaheliste mitmetasandiliste ühenduste näol mobiilsusvõrgustiku, pakudes kompleksset juurdepääsu võimalust ka kvartali sisemistele osadele. Säärane võrgustik toetab otseselt *favela* linnakoe olemust ja võimet areneda sotsiaalsete vajaduste järgi. Leibkonna eluruum on kompaktne ning tiheduse mõistes optimiseeritud, selle suurimaks puuduseks on loomuliku valguse mitteväärtustamise tõttu tekkinud sõltuvus tehisvalgustusest. Argumendiks eelnevale vähendab kõrge vertikaalse dimensiooni tekkimine oluliselt alumiste korruste elukvaliteeti nii valguse kui ka ventilatsiooni osas. Seetõttu on nõutav kõrvuti asetsevate hoonete korruseline variatsioon, ilma milleta muutub valgusolukord eriti kriitiliseks.



Pilt 5. Jääruumi suhe linnakoega

## **4 *FAVELADE* ARENDAMINE JA FAVELA-BAIRRO PROFRAMM**

## 4. *Favelade* arendamine ja Favela-Bairro programm

Maaomandi küsimus on saanud eluruumide illegaalse tekke ja hõive tõttu suurimaks takistuseks informaalsete alade arendamises. Riik ning linnavõim, mille alla kuuluvad ka sisejulgeolekuorganid, sageli keelduvad informaalsetel aladel teenuste ning elementaarse turvalisuse pakkumisest seal elavatele inimestele. Samuti on tavapärane võimuorganite agressiivne sekkumine mitteametlike kogukondade toimimisse, mis viib agulite jõuga likvideerimiseni või arbitraarsete politseioperatsioonideni. Seega on arenevate riikide kontekstis maaomandi regulatsioon ning legaliseerimine eriti vastuoluline probleem. Omandiõigus on arenenud maailmas kinnisvaraga seotud toimingute aluseks ning samuti üks kapitalistliku maailma defineerivatest elementidest. Favela-Bairro programm kujutab endast informaalsete linnaosade seadusega kooskõlla viimist, andes omandile ning selle omanikele juriidilise raamistuse koos seadusest tulenevate õiguste ja kohustustega. Läbi selle soovitakse saavutada selliste linnaosade osalemine linna sotsiaal-majanduslikus toimimises laiemalt. (Handzic, 2010)

Agulite kasvava populatsiooni tõttu pühendatakse rohkem investeringuid *favela*de füüsiliste tingimuste parandamiseks. Seega eksisteerib konsensus sekkumiste vajalikkuses elu parandamiseks aguli leibkondades, kuigi puudub selgus efektiivsete sekkumiste tüüpides. Kirjanduses on kaks suunda, kuidas tegeleda agulielanikkonna probleemidega. Esimene on seotud sekkumise tüübiga, kus põhimeetodid kujutavad endast eksisteeriva informaalsete linnaruumi füüsilist arendamist ning alternatiivse majutuse pakkumist, mis võib endaga kaasata *favela* linnakoe lammutamist. Teine on seotud juriidilise raamistiku loomisega maahõivele ning selge omandi defineerimisega. (Atuesta & Soares, 2016)

Seega eksisteerib kaks põhisuunda, millega antud programm probleemile läheneb:

- 1) Juriidilise raamistiku loomine
- 2) Konkreetsete füüsiliste tingimuste parandamine ning alternatiivse majutuse pakkumine, mis võib kujutada endast ka olemasoleva linnakoe lammutamist.

Programmi esimene suund tegeleb eeltingimuste loomisega, mille edukal rakendamisel muutuvad edasised linnaruumilised ning ühiskondlikud meetmed *favela*'de arenguks võimalikuks. Suurimaks selliseks on konkreetse juriidilise õiguse loomine seni ruumides illegaalselt elavatele inimestele, mis teoreetiliselt avab tee konventsionaalsele linnaruumile. Vastukaaluks ning suurimaks takistuseks legaliseerimisele on *favela* tugevalt iseseisev ning seadusväline olemus ajalooliselt ning samuti tänapäeva sotsiaal-majanduslikus keskkonnas. Ametliku kinnisvaraturu sekkumine tooks varale kaasa suuremad hinnad ning olulised kitsendused ehitusvõimalustes, mis omakorda teeb küsitavaks programmi vajalikkuse ja kasu informaalsete linna elanikele.

Teine suund keskendub arhitektuursetele ning linnaehituslikele sekkumistele, nagu uushoonestus ja taristu parandamine ning lisamine. Lisandväärtus proovitakse luua elukeskkonna otsese arendamise kaudu, mis lisanduvate uute hüvedega parandavad elu *favela*'s. Antud lahendusel on samuti kaks külge hoonestuse lisamises, millega erinevaid tulemusi on võimalik saavutada: alternatiivsed majutuslahendused ning ühiskondlikud hooned. Esimese puhul on taotluslik otsene sekkumine inimeste eluruumidesse, pakkudes paremat ning standardiseeritumat alternatiivi problemaatilistele elamislahendustele. Säärane sekkumine on aga tugevalt vastuolus informaalsete linna olemusega, võttes võimaluse areneda vajaduspõhiselt ning endale seatud tingimuste raamistikus. Ühiskondlike hoonete puhul on saavutatav kasu seotud suurenenud ühisruumi sotsiaalse väärtusega, samuti luues lisandväärtust ümbritsevale hoonestusele ja nendes elavatele inimestele. Lisatud funktsionaalsusel on võime osaleda probleemilahenduses otseselt, teadvustades puudujääke teenustes ning just nende lahendamisele rõhku pannes.

### 4.1. Väljundid

Küsimus selle kohta, millist tulu võiks anda maahõive juriidilise raamistiku loomine, on siiani objektiivse vastuseta. Siiski on seadustatud omand on eelduseks kinnisvara väärtuse tõstmisele läbi avaliku infrastruktuuri. Eelneval on majanduslikult suur mõju, võttes arvesse kinnisvara väärtuse olulisust terve *favela* terviklikust rahalisest väärtusest. Kuna inimeste sissetulek ja kinnisvara väärtus on teineteisest sõltuvad, siis ei tõstnud programm agulielanike sissetulekuid ja selleläbi ei olnud sellel ka pikaajalist mõju perspektiivsele tulevikule. Siiski analüüsid heterogeenseid mõjusid, nägid rohkem marginaliseeritud *favela* osad selget vara väärtuse tõusu. Nende tajutava vara väärtuse hinnangu kohaselt, ei näinud paremas asukohas elavad ning suurema sissetulekuga inimesed seost vara väärtuse suurenemise ja uuenenud infrastruktuuri ning mugavuste vahel, mis programm linnaruumi tekitanud on. Üks võimalik seletus sellele on, et alad suurema sissetulekuga asuvad niigi formaalse linnaruumi perifeerias, kus neil juba on olemasolev juurdepääs säärasele teenustele. Sama ei saa väita majanduslikult keerulisemas olukorras olevate elanike ja formaalsest linnast kaugemal elavate inimeste kohta. Nende jaoks ei ole juriidilise omandiõiguse puudumine takistuseks, et näha programmi kinnisvara väärtuse tasandil toimivana. Paranenud füüsilised tingimused on kättesaadavad kõigile linnaruumis ning selleläbi vähendavad ebavõrdsust *favela*'s tervikuna. (Atuesta & Soares, 2016)

Lokaalselt on programmi mõju spetsiifiliselt *favela* tüüpi linnaruumi jaoks varieeruv. Olulist rolli mängivad asukohast tingitud eripärad nagu lähedus ametlikule linnaruumile, mis tagavad juurdepääsu linna teenustele ja ühistranspordile. Seega on konventsionaalse ühiskonnaga kindlad sarnasused: jõukustase on *favela* erinevates osades dünaamiline vastavalt keskkonnast tingitud teguritele. Vastavalt sellele sõltub oluliselt ka programmi ning kasutusel olevate meetmete tõhusus asukohapõhisest eripäradest. Kui varale juriidilise omandiraamistiku tekitamine parandab vaid kindlate eeltingimustega leibkondade elu, siis tuleb lahenduse leidmiseks vaadata kaugemale ja komplekssemalt. Lisaks abstraktsele kerkivad

kerkivad päevakorda konkreetsed sammud halvemini ühendatud aguliosade ühiskondliku füüsilise keskkonna parandamiseks.

Teel sotsiaalse integratsioonini toetub Favela-Barrio programm tugevasti avaliku ruumi võimele inimesi ühendada, pannes rõhku kvaliteetsele disainile ja arhitektuurile. Avalikku ruumi kasutatakse programmis baasvahendina, et kindlustada ehitatavate projektide võimalikult suur mõju ümbritsevale keskkonnale ja tervele linnale tervikuna. Uued teed ning väljakud koos hoonetega on disainitud, pidades silmas kaasava ruumiloome põhimõtteid, et pakkuda *favela*'st väljaspool elavatele inimestele võimalust külastada agulit, käia kultuuriüritustel ja tarbida nende kohalike tooteid ning teenuseid. Tuleb silmas pidada, et barjäärid informaalset linna ning traditsioonilise ruumi vahel ei põhine ainult sotsiaalsetel eelarvamustel ning hirmul. *Favela* sageli kriminaalse juhtmehhanismi püüdluse tulemusena on püstitatud füüsilisi barjääre, et muuta raskemaks julgeolekuorganite ligipääs linnaossa. Favela-Barrio programmi ühe eestvedaja sõnul kindlustavad sellised barjäärid *favela* segreerunud identiteeti ja sellest tulenevalt kasutatakse avalikku ruumi programmis nii sümbolse kui ka praktilise mehhanismina, et tekitada füüsilist ja sotsiaalset integratsiooni. (Fiori et al., 2012)

Programmi üheks väljundiks on seega arhitektuursete võtete abil lisandväärtuse pakkumine nagu haridus, huvitegevus ning samuti uute töökohtade loomine ja sellel läbi sissetuleku kasvatamine. Uute hoonete loomisel on oluliseks komponendiks integratsioon terviklinnaga, ehk loodavate hüvede ühisnimetajaks peab olema ka väljaspool *favela*'t elavate inimeste kõnetamine ja nende kaasamine informaalset linna ellu. Kombinatsioon laiapõhjalisest funktsionaalsusest muudab informaalset ruumi osaks terviklinna majanduslikust ja kultuurilisest elust, mis on programmi üheks lõppeesmärgiks. Vastukaaluks juriidilise maahõive raamistiku tekitamisele on arhitektuurisel sekkumisel oluliselt suurem võimalus hoida alles *favela* sotsiaalset keskkonda ja unikaalsust hoonestuses. Lisaks annab selline sekkumine informaalset linna elanikele tööriistad ning raamistuse, et oma elukeskkonda just *favela* positiivsete külgede baasil edasi arendada.



Pilt 6. Ehitustööd *favela* katusel (Tama/Getty, 2014)





# 5 TURISM

## 5. Turism

Slummiturism on globaliseeruv ning vastuoluline trend. Vaesunud linnaosad on alati paelunud enamiku kujutlusvõimet, millele omistatakse „teistsugususe“, „moraalse allakäigu“, „mässulise vabaduse“ või „originaalsuse“ ilmingud. Aguliturism on olnud pikalt traditsioon põhjapoolkeral, näiteks Victoria-aegses Londonis, kus ühiskonna eliit käis tuuridel töölisklassile kuuluvas linna idaosas. Uus nähtus on sellise turismiliigi arengudünaamika ja massiliselt tõusev populaarsus üle maailma. Selle vaste Brasiilias on *favela*-turism ning säärase tuuride korraldajad näevad oma pakutavatel teenustel suurt kasvupotentsiaali. (Frenzel et al., 2017)

Traditsioonilisele turismile sarnaselt toetub ka informaalsete suundumusega turism inimeste tahtele näha midagi enda normidest erinevat. Säärane alaliik lisab valemisse eetilise kaalutluse, mis baasolemusel elamusvõimalusi oluliselt juurde annab. Turismisektori majanduslik külg on samuti suureks motivaatoriks kohalikele elanikele, et taristut ning vaatamisväärsusi informaalsetes linnaruumis arendada. Samuti saab väliskülaliste huvile omistada kindlad traditsioonilise linnaruumiga integreerumise ilmingud, kus informaalsetest ja agulite elustiilist on saanud osa tervikliku linna turistidele müüdavast olemusest.

Praktilises võtmes sisaldab turistidele müüdav idee *favela*'st paljut ihaldusväärsust, areneva linnaruumi külastamist nähakse kui investeeringut selle tulevikku, pakkudes seeläbi külastajale positiivset omakasupüüdmatut enesetunnetust. Samal ajal asetab külaskäik turisti väljaspoole tema mugavustsooni, mis ongi tema taotlus. Säärane sümbioos on otsene väljund tekkinud globaalsest tarbimiskorrast, mis on loonud *favela*'le kaubamärgile iseloomulikud tunnused. (Freire-Medeiros, 2009)

Analüüsidest sügavamalt slummiturismi olemust, muutub üheks põhiküsimuseks selle eetilisus. Tekib küsimus taotluslikust üleolekust, mis sihikindlalt ebatraditsioonilise esteetikaga suhestub. Turist soovib näha agulite hingeelu sügavamalt, nii sõna otseses mõttes kui ka metafooriselt, viies ühiskonna marginaliseeritud osa näitemängu staatusesse. Slumm omandab mõiste millestki erakordsest, millega laiema ühiskonna alateadvus suhestub. Tema füüsilises olemuses pakuvad informaalsete ning vaesed linnaosad tugevat kontrasti traditsioonilisele ideele

turismist kui ühiskonna suurimate saavutuste vaatlemisest. Uus tekkinud turismiliik tekitab tugeva uue narratiivi, kus vaatlejal on võimalik minna metafoorselt lava taha, kohtadesse, mis tavaliselt silma eest peidetud on. Seega slummi atraktiivsus on seotud otseselt kahe erineva maailma omavahelise kontrastiga, kus turismi jaoks piisavalt jõukate ning agulielanike vastandumisest tekib moraalselt küsitav tõmbejõud. Agulituurid on osa laiemast sotsiokultuurilisest muutusest, kus eesmärk on osaliselt aktiivne elamuste otsing, võttes näilise riski suuresti kontrollitud keskkonnas, et suurendada enda eneseteadlikkust ning rõhutada oma sotsiaalset staatust. (Frenzel et al., 2017)

Seega tekib terav kontrast turismisektori praktilise ning moraalse taotluse vahel. Ühel küljel on oluliseks teguriks saavutatav majanduslik kasu informaalsete linnaruumi kaasamisel formaalsesse, mis on samuti otseselt seotud oluliselt vajitava lisakapitali sissevooluga agulisse. Teisel küljel on kapitali sissevooluga kaasnevad osutatavad teenused, mis turismivaldkonnas võtavad tuuride ning erinevate kogemuste kuju. Eksisteeriv terav kontrast marginaliseeritud ühiskonna osa ja selle vaatleja vahel tõstatab küsimuse moraalist, millega on ka ajaloos varem teatud probleeme tekkinud. Turismi definitsioon on avastada ning näha oma igapäeva normaalsusest midagi erinevat, ning seekaudu rikastada enda mõttemaailma. Kui argumenteerida, et selline tegevus asetab turisti ebamoraalsele teele läbi sotsiaalse staatuse, siis kehtib selline mõtteviis väga suurele osale turismisektorist. Samuti käib sellise narratiivi vastu eelnevalt mainitud majanduslik pool, kus külastaja teadlikult jätab maha kapitali, et parandada kaudselt külastatava koha elukvaliteeti. Pigem võib turismis näha aktiivset tegurit *favela* majanduslikus süsteemis, mis tõstab teadlikkust ning motiveerib inimesi väljastpoolt suhestuma olemasolevate probleemidega agulis ning selle läbi laiemat arutelu nende lahendamiseks tekitada.

Praktika on näidanud, et probleemikeskne diskursus asendab täielikult tajutud idealiseeritud tunnetuse *favela* turismiruumist, põhjus selleks leidub külastajate valdavalt negatiivsete stereotüüpide olemasolus. Seega tuuri populaarsuse juured leiduvad vastuolus, et turisti kujutletavad negatiivsed stereotüübid on muudetud

vaadeldavaks tarbitavaks tooteks, mille läbi saab rahuldada uudishimu. Irooniliselt vähenevad eelarvamused kohe pärast piirkonna külastust, isegi kui kogetu tekitab lisaküsimusi ja vajadust lisainfo järele. Seega on kommertsialiseeritud subjekti personaalne ja autentne kogemine üheks põhimotiiviks ning käivitavaks jõuks *favela* tüüpi linnaruumi kogemisel. (Frisch, 2012)

Oluline seos *favela*-turismis tekib olemasolevate stereotüüpide ning reaalsuse vahel. Tihti taandub see primaarsele huvile saada kinnitust või lükata ümber enda jaoks kindlad arusaamad. Viimasest on leitavad ka põhjused, miks turism *favela*'s on säärase populaarsuse saavutanud. Samuti saab täheldada suhtumise ning arvamuse objektiivsemaks ja asjakohasemaks muutumist, kui kogetu asub eelarvamustega võrreldes teises reaalsuses. Seega aguliturismist saab tööriist, millega läbi teadlikkuse kasvu on võimalik säärases linnaruumis positiivseid ühiskondlikke muutuseid esile tuua.

Turismifirmad ning tuuride korraldajad on ise pärit peamiselt väljaspoolt *favela* kogukonda, mis tõstatab küsimuse, kas sel moel korraldatud turism agulikeskkonnas saab olla vastutustundlik ja jätkusuutlik. Paljud kohalikud elanikud, eriti lapsed, saavad kaudselt küll kasu turistide kohalolust läbi sotsiaalprogrammide, mida on spondeerinud just turismifirmad. Aga paljud firmad ei soovi siiski oma kasumit kohaliku elanikkonnaga jagada, kasutades seda pigem konkurentidest parema positsiooni saavutamiseks turul. (Frisch, 2012)

Suhtlus turistide ja elanike vahel on sageli piiratud, kuigi on täheldatud mõlema osapoole valmisolekut tihedamalt läbi käia ja olla kollektiivselt kaasatud. Viimast takistavad aga mitmesugused asjaolud, millest üks olulisemaid on keelebarjäär. Aktiivse suhtlus- ja osalemisvõime puudumise tõttu suhestuvad *favela* elanikud turistidega passiivselt. (Frisch, 2012)

Potentsiaal, et turism toimiks mõlemale osapoolale kasulikult, on olemas, kuid on kindlate tegurite tõttu raskendatud. Lisaks keelebarjäärile on kapitali liikumine omakasupüüdlik ja kontrollimatu, tekitades olukorra, kus turismiteenuse pakkumise kasusaajatest on välja jäänud kohalik elanik. Tuuride organiseerimisel saab võimaldada suuremat osalemisvõimet kohalikele elanikele, mis muudab turismi *favela*'s objektiivsemaks ning

asjakohasemaks. Lisaks on võimalik parandada olukorda kapitali sihipärase liikumisega, et säärase linnaruumi füüsiliseks ja ühiskondlikuks arenguks oleks tagatud maksimaalselt eeldusi. Võttes arvesse tervikpildi loomisel kõiki olulisi osapooli, tooks säärane kaasav keskkond kaasa kinnistunud eelarvamuste vähenemise informaalset ja ametliku linna elanike vahel. Segregeeritud linnaruumi saab hakata ühendama teadlikkuse kasvu ning vastastikkuse mõistmise kaudu.



Pilt 7. Turistid slummis (Pool, 2011)



## **6 JUHTIMISMEHCHANISMID JA PATSIFITSEERIMINE**

## 6. Juhtimismehhanismid ja patsifitseerimine

Alates 1980. aastatest on Rio de Janeiros ja üle terve Brasiilia toimunud arvukalt muutusi, millest said alguse uued väljundid vägivaldala poliitika läbiviimiseks *favela*'des. Liikudes demokraatia poole, andis tekkinud olukord võimaluse vabadeks valimisteks ning toimivaks põhiseaduseks, mis garanteeris elanikele poliitilised ja sotsiaalsed õigused ning vabadused. Samuti kaasnes sellega kiire sotsiaalsete liikumiste levik, millega marginaliseeritud ühiskonna osad taotleavad laiemat sõnaõigust. Sinna alla käivad tööliikumised, tudengiühendused ning identiteedipõhised sotsioliitised grupid. Järgnevate aastakümnete jooksul saavutasid viimased riiklikul tasandil suuri olulisi muutusi, mille põhisuundadeks on vaesuse leevendamine, tervishoiule ja haridusele ligipääsu parandamine ning rassilise diskrimineerimise vähendamine. Nende muutuste mõju avaldus peamiselt *favela*'des, tõstes paljud välja vaesusest ning pakkudes põhilisi ressursse, et inimesed saaksid aktiivsemalt osaleda ühiskonda kujundavates protsessides. Säärased muutused löid elementaarse raamistiku, mis teoorias tekitab esindusmehhanismi marginaliseeritud vaesemale ühiskonna osale ja *favela* elanikele. (Fahlberg, 2018)

Demokraatlike muutustega kaasnev laiapõhjalisus toob esile *favela* elanike huvide ja taustade mitmekesisuse. Võimalus ajalooliselt vaesemale ühiskonna osale platvormi terviku toimimises kaasa rääkida, on üheks informaalsete linnaruumi intergratsiooni alustalaks. Sisuliselt on see väljendus säärase eluviisi multilateraalsusest, kus erinevate ideede koostöö on viinud *favela* tüüpi linnaruumi tekkeni. Kui varem oli ühiskonna marginaliseeritud osa eluviisi organiseerimise alustalaks vastandumine, siis progress avab võimaluse reaalselt positiivseteks muutusteks ja dialoogiks. Erinevate osapoolte mitmekesisusest ei saa välja jätta ühiskonna varjupoolt, millega stereotüüpselt paralleele vaesusega tõmmatud on.

Definitsioon organiseeritud kuritegevusest on pidevas muutumises, üritades vastata reaalsusele, mida see tähistab. Viimase defineerimise puhul on nimelt vaieldav aspekt, mis teatud tingimustel tugevalt esile kerkib. Mõiste on küll justkui iseenesestmõistetav ning laiemat arutelu ei

vaja, kuid teatud keskkonnast tulevate tegurite olemasolul hakkab organiseerituse mastaapsus ja ulatus ühiskonnas säärase teguviisi kriminaalsust kahtluse alla seadma. Selline subjektiivsus tekib siis, kui seaduseväline tegevus saavutab organiseerituse taseme, mis sarnaneb riigile ja selle valitsemisele. Selline protsess võib olla ka vastupidine, kui ametlikus riigisektoris valitseb niivõrd suur organiseerimatus, et seal esinevad kriminaalsuse ilmingud. Selline reaalsus esineb paljudes Brasiilia *favela*'des, kus organiseeritud kuritegevus on saavutanud valitsusega võrdsustunud võimu. Selliste kuritegelike struktuuride mastaapsus ja laiapõhjalisus ning konkureerimine ametliku võimu organitega igapäevaelu organiseerimisel seab kahtluse alla kuritegelikkuse defineerimise sääraotes organisatsioonides. Dialoog viimaste defineerimisel jõuab välja laiema probleemini, kuidas objektiivselt mõista *favela*'s legaalselt, ametlikku ja isegi korporatiivset mõõdet. (Bagnall, 2015)

Seega muutub juhtimissituatsioon Rio de Janeiro informaalsetes linnaruumis kompleksseks. Ühel küljel konkureerivad võimu ning sõnaõiguse nimel paljud elanikeorganisatsioonid ja -ühendused, mille eesmärk on dialoogi kaudu muuta spetsiifiliste probleemide lahendus tervikuks. Teisel küljel on organiseeritud kuritegevus, kes rahalise kasu ja jätkusuutlikuse egiidi all võimule iseloomulikke funktsioone täidab. Kui ametlik juhtimisprotsess on jäänud puudulikuks ning tekitanud omamoodi vaakumi, siis selle on loogiliselt täitnud elanike enda kollektiivsed arusaamad tulevikust ja arengust.

Paljudes Rio de Janeiro *favela*'des, mis on koduks peaaegu veerandile kogu linna elanikkonnast, on arusaam avalikust turvalisusest kohalikus raamistikus varieeruv. Kuigi paljude informaalsete asulate perifeerias asuvad politsei ja oskonnad, ei usaldata ametliku võimu esindajaid kuigi palju. Pigem pöörduvad elanikud võimuga võrdsustatud kuritegelike organisatsioonide poole, kellelt oodatakse seadusandliku võimu jõustamist. Seaduslikkuse ning moraalse tava tsiviliseeritud tagamiseks on seatud üles kohalikud õigusorganid, mis täidavad seadusliku kohtuvõimu funktsiooni. Lisaks seaduserikkujate karistamisele vahendavad kuritegelikud organisatsioonid naabritevahelisi tülisid ning kaitsevad kõige marginaliseeritumate elanike õigusi. (Savell, 2021)

Ametliku võimu nõrkuse tõttu on *favela*'des tekkinud alternatiivsed protsessid, mille läbiviijaks on tegeliku võimuorganina kuritegelik organisatsioon. Mõiste subjektiivsust kinnitab fakt, et primitiivne õigussüsteem on toimiv ning laialdane kuritegevus pole aktsepteeritud. Samuti toimib süsteem vahetumalt ja kiiremalt, kuna tihti puuduvad kõige vaesematel ühiskonna osadel oskused ja majanduslik võimalus ametliku süsteemi bürokraatias orienteeruda. Siiski muudab selline reaalsus linna tervikuna toimimise võimatuks ning informaalsete linnaruumi segregatsioon süveneb. Peale selle põhineb süsteem teatud määral subjektiivsel seadusloomel, kus õigluse tagamine ei tulene seaduse ülemlikkusest, vaid inimeste omavahelistest suhetest ja hierarhiast.

Kõrge vägivaldala tase linnas ja saabuvad 2016. aasta Rio de Janeiro olümpiamängud ajendasid ametlikku võimu käivitama 2008. aastal nn patsifitseerimisprogrammi, mille põhieesmärk on turvalisuse suurendamine ning *favela*'de ja nende elanike integreerimine seadusliku linnaga. Programmi raames on loodud patsifitseerimispolitsei, mis asendaks informaalsetes linnaruumis tegutsevad võimu- ja õigusstruktuurid. Programmi tulemusena on vähenenud surmaga lõppev vägivald. Teisest küljest on statistiliselt tõusnud väiksemate kuritegude arv, mis võib tuleneda aga sellest, et elanikud usaldavad sisejulgeoleku organeid varasemast enam ning on altimad seaduserikkumistest neile teatama. *Favela* elanikud tunnevad ennast nn patsifitseeritud naabruskondades turvalisemalt, kuid selle tulemusena on ka märgata seniste probleemide ülekandumist mittepatsifitseeritud informaalsetesse linnaruumi. Samuti on suurenenud ligipääs haridusele, tervishoiule ning teistele avalikele teenustele, mis on märk suuremast integratsioonist *favela* tüüpi linnaruumi ja terviku vahel. Suurenenud tajutav turvatunne on endaga kaasa toonud suurenenud huvi nii turismi- kui ka investeerimissektoris. Teisest küljest on täheldatud suurenenud avalike teenuste ja majutuse hinda, mis sunnib inimesi teistesse patsifitseerimata *favela*'desse ümberasuma. (Oosterbaan & van Wijk, 2014)

Informaalsete linnaruumi integreerimisel formaalsesse on suurim tajutav muutus turvalisuses, mida patsifitseerimisprogramm otseselt pakkuda üritab. Protsessiga kaasneb sisuliselt terve toimiva süsteemi

taaskäivitamine terviklinnale sobivatel tingimustel, muutes subjektiivse seadusetuse potentsiaaliks nii turismile kui ka majandusele laiemalt. Usaldava keskkonna loomiseks peab süsteem toimima ning olema järjepidev, et murda välja kindlaskujunenud arusaamadest ja praktikatest. Kuna üheks muutuste käivitamise ajendiks oli rahvusvahelise spordiürituse näol kasvanud väljastpoolt tulev tähelepanu, siis on kaheldav, kuidas ja kui kauaks edaspidi muutusteks motivatsiooni leitakse. Üks suurim lahendamata küsimus on seniste probleemide edasikandumine veelgi marginaliseeritumasse linnaruumi, mis tuleneb sellest, et käesolev programm on sekkunud *favela* olemuse n-ö alustaladesse, näiteks seni madalal püsinud kinnisvara- ja teenuste hindadesse. Need on hakanud seoses linnaruumi seadustamisega kasvama, mis on elanike jaoks soovimatu trend. Seega võib argumenteerida, et selline probleemilahendus on pigem ajutine lahendus ühiskonnas laiemalt levinud fundamentaalsetele probleemidele. Viimaste lahendamiseks on vajalik proaktiivne terviklik mõtestamine ja lähenemine, mitte reaktiivne tagajärgedega tegelemine.



Pilt 8. Patsifitseerimispolitsei Rio de Janeiro tänavatel (Photocarioca, 2015)





# 7 KULTUUR

## 7. Kultuur

Arusaam informaaalsusest erineb oluliselt arenenud maailma kontekstist, mis rõhub rohkem individuaalsusele. Informaaalsus perifeeria kontekstis on pluralistlik ja on seotud noorte taotlusega leida koht terviklinna elus ning osaleda kunstiloomes, olles mitte vaid tarbija rollis. Kultuuritarbimine on suuresti ebavõrdne ning kultuuritaristu paikneb peamiselt linna rikkamates ametlikes piirkondades. Seega kunstnikud ja kultuuriinimesed *favela*'dest tunnetavad tugevat segregatsiooni ja vähemaid võimalusi kultuuriloomeks ning eneseväljenduseks. Keeruline on leida ressursse, et luua tähendusrikkaid objekte, protsesse ja tavasid, mis aitaksid ümber mõtestada neid ümbritsevat informaalset keskkonda. Fundamentaalselt on *favela*'de kultuurisektor läbi põimunud poliitika ja stereotüüpidega, mis muudab jätkusuutlike, loominguliste ja alternatiivsete lahenduste leidmise sotsiaalsetele probleemidele keeruliseks. (Dinardi, 2019)

Segregatsioon informaaalse ja ametliku linnaruumi vahel väljendub eriti teravalt kultuurisektoris, kus kunstiline väljendusvabadus on oluliselt kättesaadavam vaid väiksele osale loomeinimestest. Informaaalsuse laiem mõistmine ja potentsiaali realiseerimine eeldaks valdkonnasiseseid pingutusi, et tekitada laiapõhjalist dialoogi ja uusi ideid *favela* sotsiaalsete probleemide lahendamiseks. Informaaalses linnaruumis on juba pikalt olemas oma kollektiivne esteetika ja identiteet, mis oma alternatiivsusega tervikpilti oluliselt rikastaks. Selle väärtustamise läbi tekiks võimalused ja lisakapital, mis aitaks kaasa mitmesuguste sotsiaalsete probleemide lahendamisele eeskätt *favela*'de potentsiaali ära kasutades ning eri olemusega linnaruumide poliitilisi lahendusi orgaanilisemalt ühendades.

Fookus *favela* kultuurielu arendamisel on Favela Criativa programmil, mis on seni kestev programm koostöös Rio de Janeiro linnavalitsuse, erasektori ja Rahvusvahelise Arengupangaga, et toetada noorte kultuurilisi ja loomingulisi tegevusi *favela*'des. Platvorm on loonud võimaluste ringluse loometegevustele, tekitanud raamistiku uutele avalikele loomingulise suunitlusega hangetele, pakkunud väljaõpet kunstivaldkonnas ning korraldanud innovatiivseid üritusi, nagu kaasava majanduse nädal. Selle ebatraditsiooniline lähenemine

informaaalsusele on oluliselt laiendanud *favela*'de kultuuri ja kunsti haaret ning nähtavust väljaspool, tuues juurde vajalikke lisainvesteeringuid. Laiem programmi eesmärk on informaaalsuse aktsepteerimine ja selle potentsiaali selgitamine laiemale vaatajaskonnale. (Dinardi, 2019)

Seega terviklik lähenemine antud probleemile on andnud teatud tulemusi. Nii suurenenud väljaõpe kui ka lisaraha annavad aimu informaaalse linnaruumi omanäolisuse ja identiteedi rõhutamisest, mille eesmärk on formaalse linnaruumiga homogeniseerumise asemel iseseisva alternatiivse kunstisektori loomine. Viimasele aitaks kaasa lisakapitali kõrvalt reaalsed füüsilised manifestatsioonid kunsti loomiseks vajaliku keskkonna tekitamisel. Informaaalsuse pluralistlik loomus on kollektiivse kunstitaristu loomiseks juba fundamentaalselt täitnud kõik eeldused, olles potentsiaalselt suureks konkurentsi ja ideede paljususe allikaks loometurul.

Praegu aeglustavad programmi toimimist mitmed väljakutsed, sealhulgas suurenenud kuritegevus, rahastamise kärped, bürokraatia poliitilises süsteemis ning juba olemasoleva kultuurisektori heterogeensus. Samuti takistab programmi sujuvat toimimist paljude informaaalse linnaruumi ettevõtete vastumeelsus tegeleda seadustamisega kaasnevate juriidiliste ja majanduslike küsimustega. (Dinardi, 2019)

## **8 JUHTUMIUURINGUD**

## 8. Juhtumiuuringud

### 8.1. Urban think Tank, Vertical Gym Caracas

Venezuela asustuselt tihedas pealinnas Caracases õnnestus arhitektidel kollektiivist Urban Think Tank täiendada avalikku ruumi vabas õhus asuva funktsionaalselt mitmekesise rekreatsioonikeskusega. Hoone asub informaalse linna vahetus läheduses, mis on koduks peamiselt madala sissetulekuga peredele. Peamine sihtgrupp on piirkonna noorukid, kellele mõeldud moodulitest spordikompleks pakub liikumisvõimalusi neljal eri tasandil. Lisaks mahutab hoone kolmel korrusel mitmesuguseid kontoripindu kohalikule omavalitsusele ning äriruume ettevõtjatele. Vertikaalne spordikompleks on suurim omataoline Caracases, ning idee varasem versioon Santa Cruz'i äärelinnas aitas vähendada tänavakuritegude arvu 30%. (Garcia Menocal, 2013)

Antud hoone on hea näide selle kohta, kuidas lahendada piirkonna probleeme arhitektuuri kaudu, pakudes noortele mitmesuguseid võimalusi eneseteostuseks ja aja ühiskondlikult kasulikuks veetmiseks. Lisafunktsioonidena välja ehitatud kohalikku majandustegevust edendavad ruumid pakuvad võimalust kogukonnal tervikuna kasutada hoonet oma elu edendamiseks ja lisainvesteeringute toomiseks.

Arhitektuur pakub lahenduse ruumilise hierarhia puudumisele piirkonnas, tuues esile teadliku ruumiprogrammitaju ja optimaalse ehitusaja olulisuse. Hoone projekt oli piisavalt paindlik, et mahtuda olemasolevate hoonemahtude peale. Enne asus krundil hästi säilinud parkimismaja. Siiski on hoone fassaadil kasutatavate materjalide ja mahu poolest eristatav maamärk seda ümbritseva tagasihoidliku hoonestuse kõrval. Kogu kompleksi saab valmis ehitada kolme kuu jooksul, mis teeb sellest tüüplahenduse sarnastele teistele marginaliseeritud informaalsetele linna osadele, kus on puudu sarnastest võimalustest, mida antud hoone pakub. (Garcia Menocal, 2013)

Seega on kompleks säärasele linnaruumile omaselt kontekstuaalne ning taotleb teatud määral harmooniat

teda ümbritseva linnaruumiga. Hoone on piisavalt omanäoline, olles samal ajal lihtne ja suhteliselt soodne ehitada ning selle ülalpidamiskulud on mõistlikud.

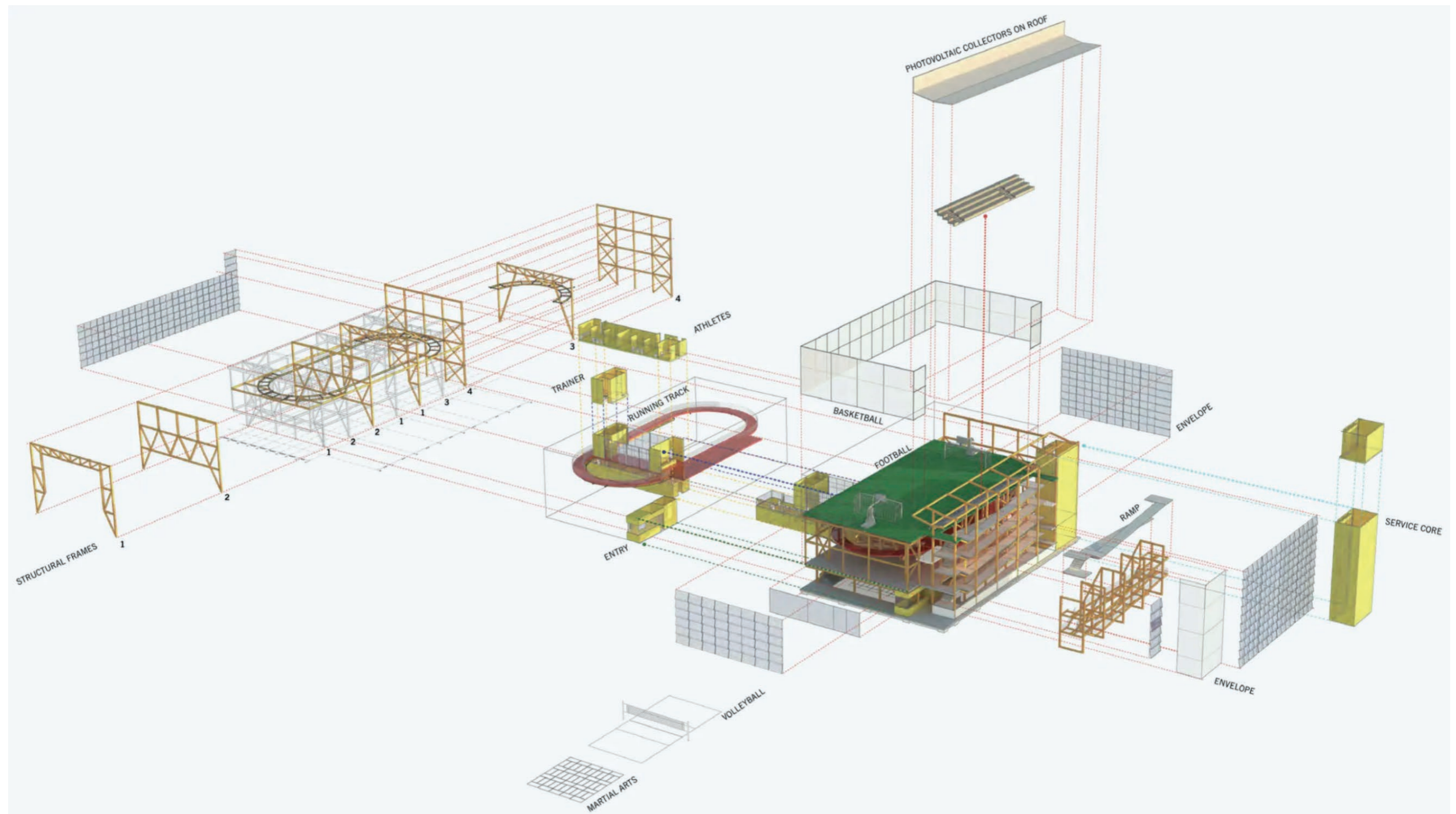
Hoone on ruumiprogrammiliselt struktureeritud, rõhku on pandud vertikaalsetele ühendusteedele. Väiksele ehitusalale iseloomulikult muutub see oluliseks ruumiprogrammist suurima võimaliku saavutamisel. Samuti soodustab visuaalne ja funktsionaalne vertikaalne sidusus hoone kogukondlikku kasutamist, andes võimaluse suhestuda erinevate tegevuste ja üritustega kaugemalt distantsilt.



Pilt 8. Vertical Gym Caracas (UTT, 2013)



Pilt 9. Vertical Gym Caracas (UTT, 2013)



Pilt 10. Vertical Gym Caracas, liigendatud isomeetria (UTT, 2013)

## 8.2. Comuna 13 eskalaatorid

Linnalise akupunktuuri asemel on antud sekkumine Comuna 13 kogukonnas Kolumbias Medellinis palju laiaulatuslikum. Raskendatud topograafia ja linnaosa kuritegevuse kõrge tase tõid esile vajalikkuse suureskaalalistest füüsilistest ja sotsiaalsetest muutustest. (Diaz, 2017)

Antud tulemus lahendab otseselt ja praktiliselt liikumisprobleemi suure kõrgusvahega linnaosas, muutes ruumi kasutajasõbralikumaks ja ligipääsetavamaks liikumisraskustega inimestele. Samuti muudab projekt enne vaid utilitaarses kasutuses olnud avaliku ruumi rekreatsioonialaks, kus on võimalik eri vanusegruppidel aega veeta. Tekib kontseptsioon elavast peatänavast, kus mobiilsus ja ajaveetmine täiendavad teineteist, elavdades kogukonda ja parandades tajutavat turvatunnet paremaks. Noorematele liumäe lisamine muudab projekti skaala millekski suuremaks kui lihtsalt liikumistee. Lapsi saatvad vanemad soovivad samuti ruumi mängulisusest osa saada, muutes endise anonüümse ruumi tervele kogukonnale lähedasemaks. (Diaz, 2017)

Oluline roll projekti juures on seega taotlus kaasata erinevaid vanusegrupe. Pakkudes tegevust ja ajaveetmisvõimalust kõigile soovijatele, tekib võimalus integreerida ja tuua lähemale erinevaid sotsiaalseid grupe ja tekitada ühiskondlikku sidusust.

Ka esteetiline vaesus on ikka osa vaesusest, kuid antud projekti kaudu suurema eneseväärikuse ja potentsiaaliga. Kogukonda on lisandunud atraktiivne ja turvaline koht, mis pakub nauditavat ruumi oma liikmetele, kes vaatamata arengule on siiski sarnases positsioonis nagu enne. (Diaz, 2017)



Pilt 11. Comuna 13 eskalaatorid (Berber, 2019)





Pilt 12. Comuna 13 eskalaatorid (Tanko, 2018)

### 8.3. Urban-Think Tank, Fábrica de Cultura: Grotão

Urban-Think Tank üritab läbi uurimis- ja arendustöö arendada uut narratiivi arhitektuurist kui humanitaarsest distsipliinist. Viimaste aastate põhirõhk on informaalsete ruumi mõistmisel ning olemasolevate füüsiliste piirangute ümbermõtestamisel kaasaegses arhitektuuris, viies vormipõhise disainikeele üle ka kontekstuaalsele sotsiaalsele arhitektuurile. Üheks selliseks ettepanekuks on linnaruumi n-õ elluäratamise ja sotsiaalse infrastruktuuri keskus Paraisopoli *favela*s São Paulos. Väljakutset pakkuv topograafia ning informaalet on muudetud produktiivseks dünaamiliseks avalikuks ruumiks, mis võtab arvesse kiire kasvu mõjusid ning arendab seda edasi marginaliseeritud ruumi potentsiaali kasutamiseks. (Richelle, 2012)

Projekti eesmärk on anda otsese arhitektuurse sekkumise abil olemasolevale ruumile lisaväärtust, olles samal ajal lahenduseks laiale hulgale sotsiaalsetele ja füüsilistele probleemidele. Vormikeele lihtsustamise kaudu muutub hoone reaalsemaks antud kontekstis ning nihutab põhirõhu funktsionaalsuse ja tekitatava sotsiaalse mõju peale.

Alumistel korrustel asub muusikakeskus, mis lisab mitmekesised programmid asukoha potentsiaali realiseerimiseks. Viimaste hulka kuuluvad sporditaristu ja muusikakool koos prooviruumide, stuudiote ning esinemissaaliga. Projekt on vajalik katalüsaator ümbritsevas linnaruumis, laiendades muusika- ja kultuuriprogramme ja loomaks uut võrgustikku eelkõige noorte ajaveetmisvõimalusteks. Esimeste korruste ruumiplaanist on samuti osa kaubanduspinnad, stimuleerides ümbritsevat tänavaruumi ja linnaosa majandust laiemalt. Projekt on kui ettepanek arhitektidele loobuda oma rollist traditsiooniliste hierarhiate toetamisel ning keskenduda ühenduste loomisele ülevalt alla planeerimise ja alt üles initsiatiivide vahel. Luues ühisosa nende kahe jaoks, saavad kogukonnad tegeleda lõhestatuse vähendamisega ja luua produktiivseid suhtlusviise. Uue arhitektuurse mudeli eesmärk on muuta ühiskonna vajadus majutusele, tööle, teenustele ja haridusele konkreetseteks ruumilisteks lahendusteks. (Richelle, 2012)

Uus terrasside süsteem kombineerib vajaliku füüsilise taristu sotsiaalse infrastruktuuriga, pakkudes paindlikku ruumi ja võimalusi. Võrgustik pakub samuti ühendusteid ümbritseva linnaruumiga. Hoone ja ümbritsev maastik töötavad ühe tervikuna. Sillad ühendavad kompleksi ning maapinna eri tasandeid, moodustades paindliku liikumismudeli korruste ja maastiku ühendamiseks. Laiem linnalik ligipääs on tagatud kahe autoteega, üks krundi üleval ääres ning teine all. Säärane mudel tagab nii inimestele kui ka teenindavale transpordile juurdepääsu hoonele eri ilmakaartest ja kõrgustest. (Richelle, 2012)



Pilt 13. Fábrica de Cultura (UTT, 2012)



Pilt 14. Fabrica de Cultura (UTT, 2012)



Pilt 15. Fabrica de Cultura (UTT, 2012)



## **8 KOKKUVÕTE**

## Kokkuvõte

Informaalse linnaruumi laienemine ja selle aktuaalsus ühiskonnas on tekitanud uut tüüpi narratiivi selle käsitlemiseks. Eelnevalt on tegeletud marginaliseeritud ühisruumi osaga negatiivsetes tähendustes ja toodud välja mitmesuguseid sekkumisviise nende likvideerimiseks. Probleem on aga fundamentaalsem ning nõuab laiemat süsteemset lahendust. Magistritöös käsitletud lahendused keskenduvad informaalse linnaruumi potentsiaali leidmisele ning selle võimalikele väljunditele käsitletavale linnaruumile tulevikuperspektiivi leidmiseks.

Isetekkelisuse analüüsi aluseks on võrdlus traditsioonilise, st seadustatud linnaruumiga, mis annab võimaluse arusaadavas ja toimivas raamistikus säärasele nähtusele läheneda. Rio de Janeiro *favela*'des tekkinud ruumilised omapärad on mõistetavad kaheti: nad on oma füüsilise olemuse tõttu osa probleemist ning läbi pakutava taskukohase ja eluks vajalike teenuste lähedase elukoha tõttu osa lahendusest. Ametlikus linnas asuvate oluliste teenuste lähedus saab marginaliseeritud elanike jaoks võimalikuks seeläbi, et tehakse järelandmisi nii oma eluruumi- kui ka elukvaliteedis. Seega on *favela* elanikele vaid kvaliteetse uue elamispinna pakkumine ilma kaasnevate teenusteta probleemi pikendav nähtus, mis tingib ka ümberasumist. Suurim puudujääk informaalse ja ametliku linnaruumi võrdluses on kultuur, mis linna erinevate osade ja nende loomuste vahel segregatsiooni tekitab. Samuti on loomesektoril potentsiaal levitada teadlikkust ja tekitada lahendustele orienteeritud dialoogi, pakkudes madalama sissetulekuga inimestele võimalust osaleda laiemas ühiskondlikus elus.

Magistritöö projektiosas on vastavalt teoreetilisele osale lahendatud läbi Rio de Janeiro's Rocinha *favela*'s kogukonnakeskus. Projekt sekkub linnaruumi vajataval määral, keskendudes loomesektori vajadustele ja võimele tuua esile positiivseid muutusi antud keskkonnas ja terves linnas laiemalt.

## Summary

The expansion of informality and the actuality in society have created a new type of narrative to approach these types of cityscapes. In the past the marginalized space was often seen negatively and different ways were developed to get rid of them. The scope of the problem is more fundamental and requires a wider systemic response. The topics in the master's thesis focus on finding the potential of informal cityscape and using it to create viable development.

The basis for analysis of informality is to compare it with more traditional forms of a city, which gives an understandable narrative to approach this phenomenon. The spacial irregularities in the favelas of Rio de Janeiro have two opposing sides: due to their physical nature they are a part of the problem and also a solution through their capability to provide affordable housing. The only feasible way to live in close proximity to the services of a city for the marginalized community, is to make concessions in living and spacial standards. Therefore only providing housing of quality to residents without the needed services has a way of prolonging and relocating the problem. The biggest deficit of comparing the informal and formal cityscapes is culture, which segregates these different parts through uneven access to it. The creative sector also has the ability to spread awareness and create a new solution oriented dialogue, to offer people with lower incomes the possibility to take part in the society.

In the project part of the master's thesis a solution of a community center in the favela of Rocinha in Rio de Janeiro is proposed. The project intervenes to the surrounding cityscape with the needed amount, focusing on the demands of the creative sector, to bring about positive change in the community and the whole city.

## **8 PROJEKTLAHENDUS**







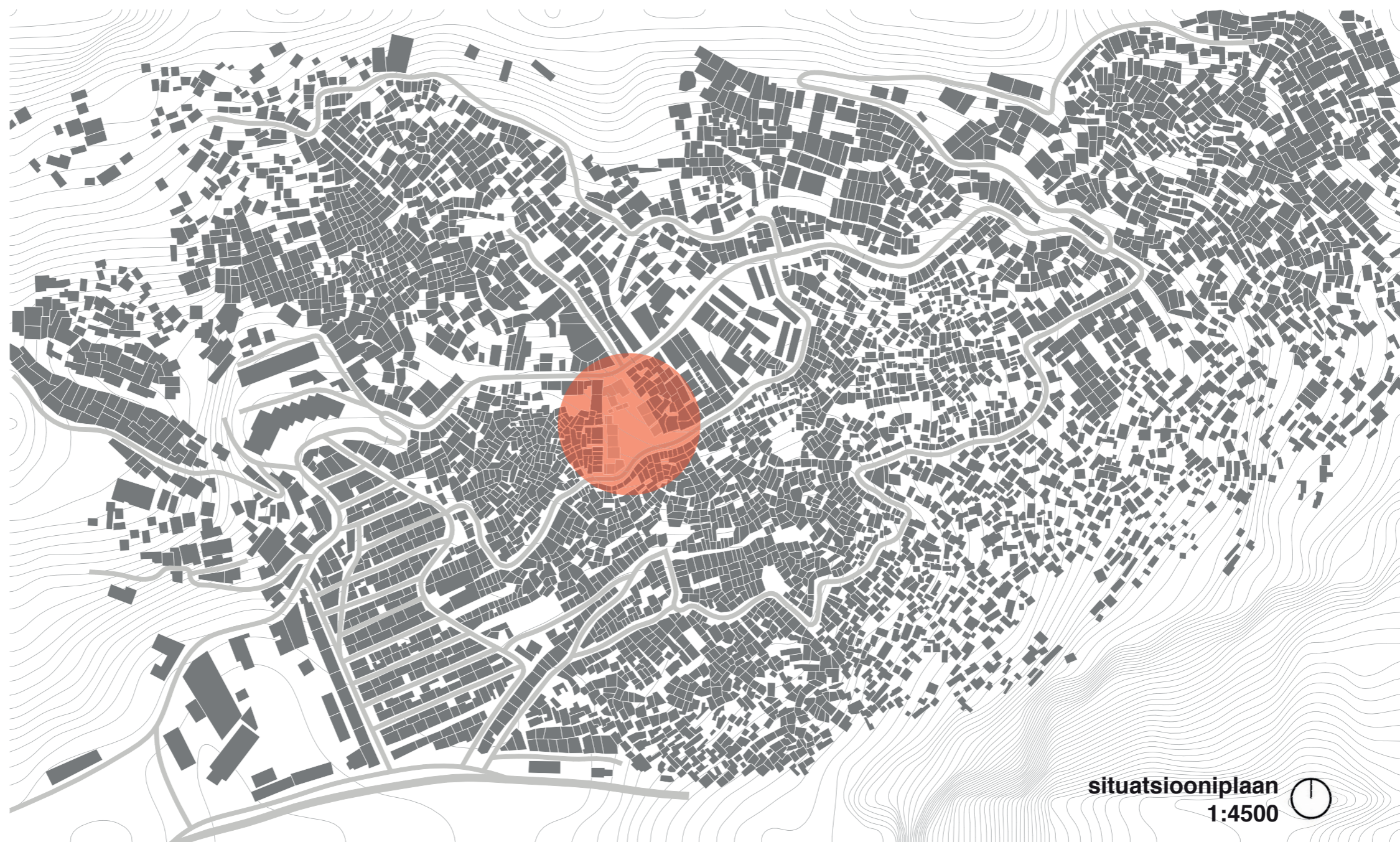
**lõuna-ameerika**



**brasilia**



**rio de janeiro**



**situatsiooniplaan**  
**1:4500**

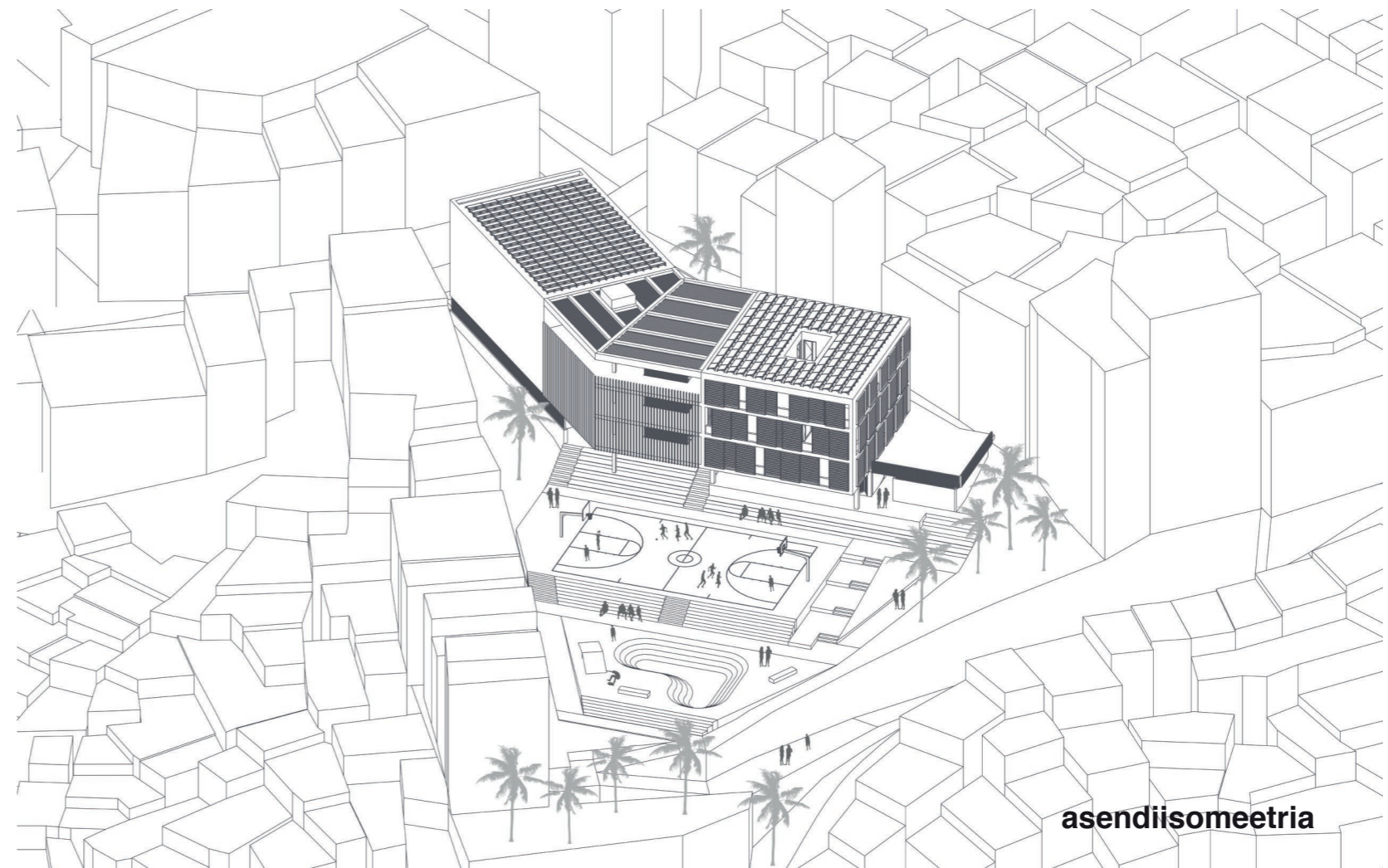


## Projekti seletuskiri

Vastavalt teoreetilisele osale on projektlahenduse eesmärgiks mobiilsuse kombineerimine funktsionaalsusega. Kogukonnakeskus ühendab rekreatsioonimaastikuna kahte eri tasandil asuvat teed, elustades ruumi ning pakkudes ajaveetmisvõimalusi ümbruskonna elanikele. Funktsionaalsel tasandil on planeeritud muusika- ning kunstikool koos saali ja toetusruumidega. Krundil asub hetkel suures osas tühi parkimisplats ja vähene hoonestus, mis teeb hoone rajamise jalajälje suhteliselt väikseks. Hoone on planeeritud pidades silmas kontekstuaalsust ja pakkudes elanikele võimalust osaleda vahetult ruumide ja maastiku funktsionaalsuse kujundamisel. Samuti on naabruskonna kaasamise ja elavdamise nimel arvestatud nõuetega kõikidele vanusegruppidele.

## Asendiplaaniline lahendus

Asendiplaaniliselt on krunt suhteliselt piklik ja ümbritsetud kahest küljest tiheda hoonestusega, põhja- ja lõunaküljel paiknevad teedena mobiilsuskoridorid. Planeeritud hoone asub krundi põhjaküljes, jättes võimalikult suure ala lõunaküljel asuvale rekreatsioonimaastikule, millele avaneb panoraamvaade linnaosale. Hoone ise on piklik ning jälgib osaliselt kõrgusjooni, et pakkuda loogilist liikumisskeemi kasutajaskonnale. Esimene korrus asub suhteliselt suure kõrgusvahe tõttu osaliselt maapinna sees, et võtta maksimum kasutatavast maa-alast. Rekreatsioonimaastik hoone lõunaküljel jälgib samuti kõrgusjooni ning kasutab ajaveetmisvõimaluste loomiseks astendust läbi eri tasandite. Kogu maastikku läbivad pandused, kombineerides rekreatsioonialad ning liikumiskoridorid. Lõunaküljel asuv rekreatsioonimaastik on ühendatud teise korruse väljakuga läbi trepistiku, mis jätkab lahendust ruumilise tervikuna teisel korrusel. Esimesel korrusel paikneb veel parkla koos teenindustaristuga, et pakkuda mugavat ligipääsu ja külustusvõimalust väljaspool linnaosa elavatele inimestele.

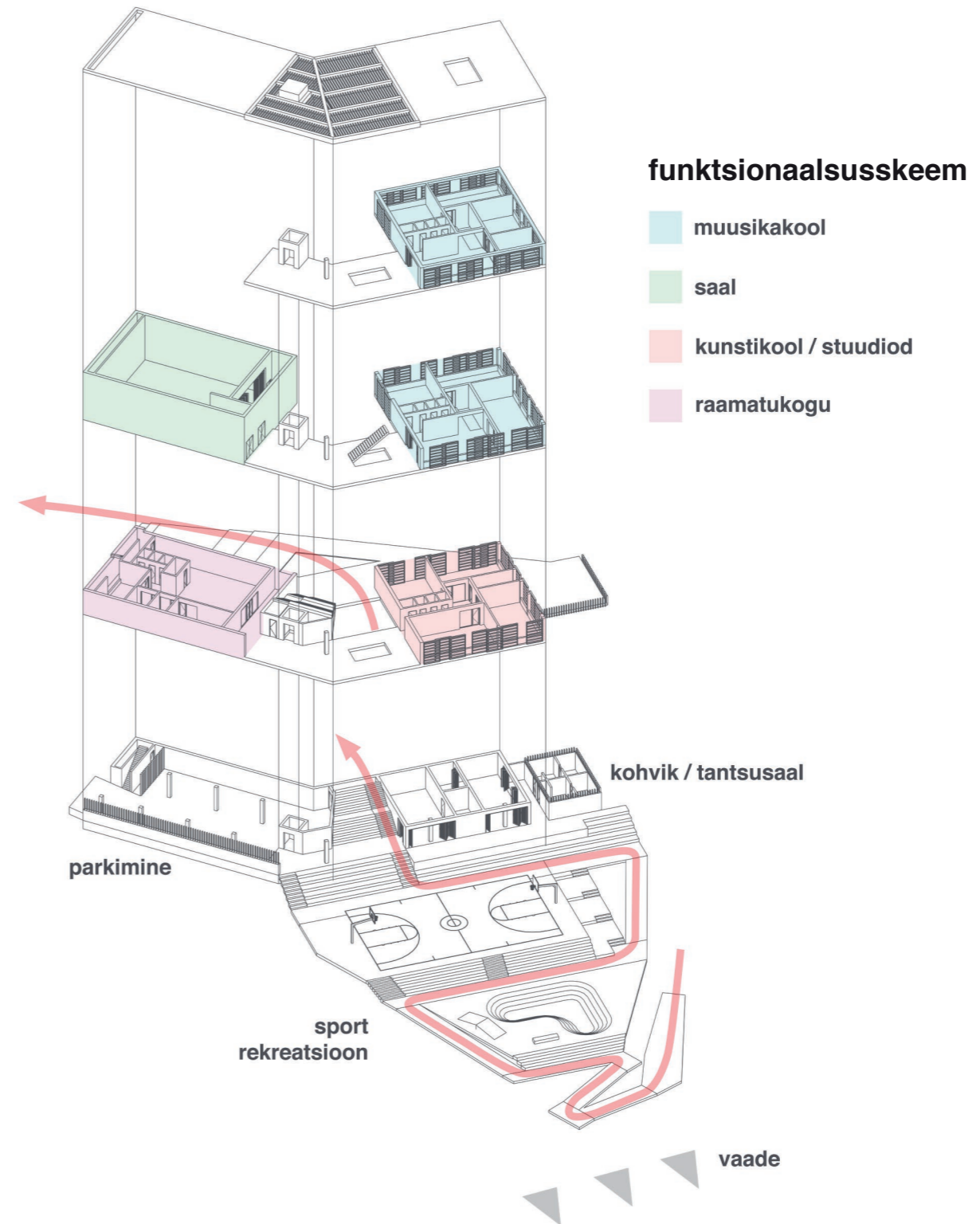


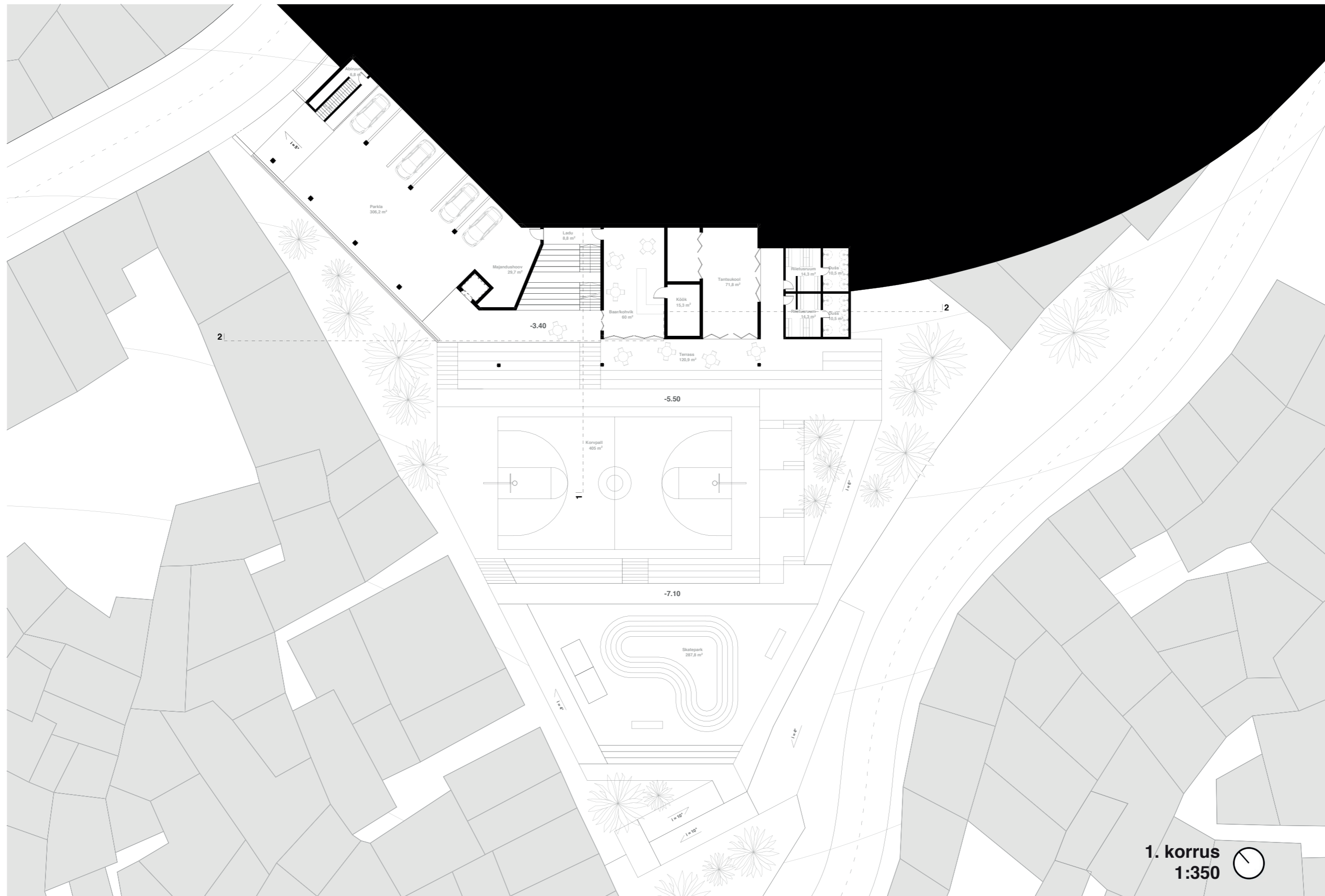




## Hoone funktsionaalsus ja struktuur

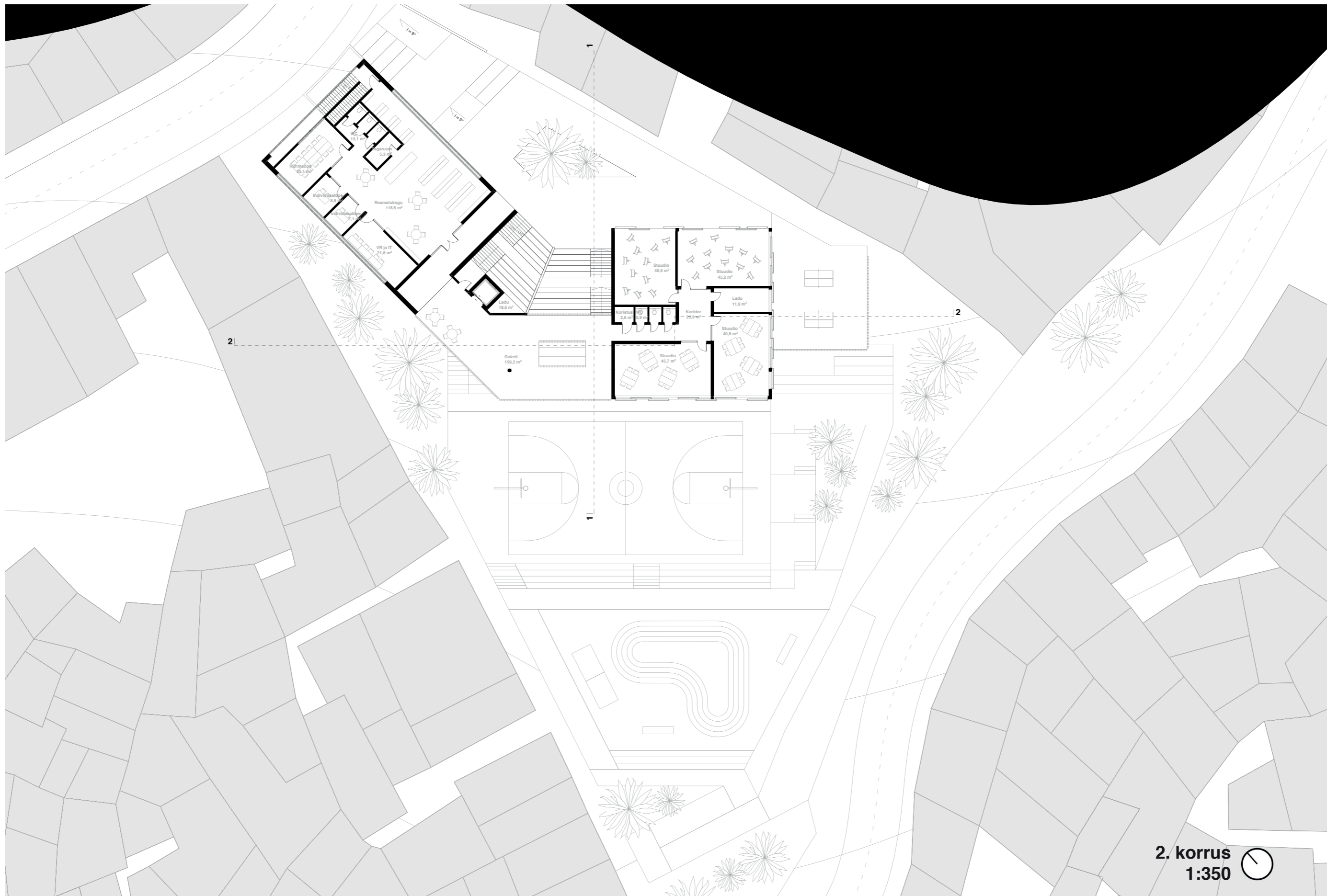
Hoone on jaotatud mahuliselt kahte osasse, mida ühendab nendevaheline õhuline galerii. Ühte mahtu jäävad avalik raamatukogu koos individuaal- ja gruppõpperuumidega ning saal. Teises mahus paiknevad muusika- ja kunstikool. Muusikakooli pool on funktsionaalselt ette nähtud klassiruumid, auditoorium ning bändiruum. Kunstikooli alla kuuluvad stuudioruumid ja vajatav toetustaristu ning rekreatsiooniala. Saaliosa asub küll teises mõttelises mahus, kuid on läbi õhulise aatriumi ühendatud muusikakooliga, mis muudab saali kasutusfunktsionaalsuse mitmekesisemaks. Kõiki tasandeid ühendab lift, mille alla kuulub ka parkla. Erinevaid korruseid ühendab trepistik, kuhu on planeeritud ka istumisastmed, muutes ka vertikaalsed mobiilsuskoridorid ajaveetmistsoonideks. Evakuatsiooni eesmärkidel on saalis ja raamatukogus eraldi trepikoda otse väliskeskkonda, mis lõpeb parklas. Hoone kõik osad toimivad avalikult, erandiks on vaid muusika- ja kunstikooli osa, mis õppetöö paremaks toimimiseks on eraldatav muust hoonest siirdeseinadega. Hoone keskne õhuline aatrium on ajaveetmisalaks ning näituste läbiviimiseks. Aatriumi välisseinad on planeeritud õhulisest puitribistikust, mis tagab panoraamvaate säilimise ning muudab ala ümbritseva linnaruumiga lähedasemaks.





1. korrus  
1:350



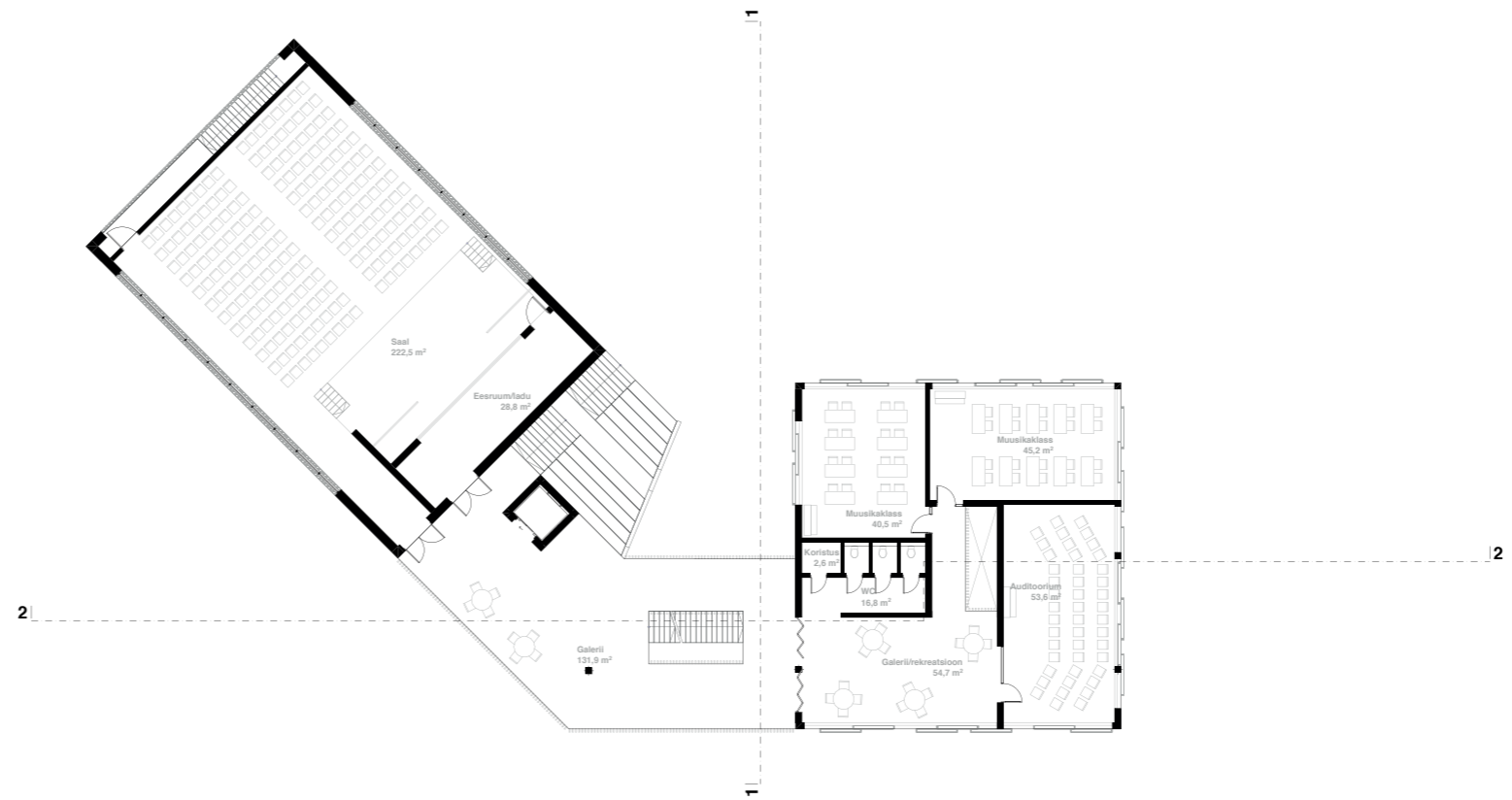


2. korrus  
1:350

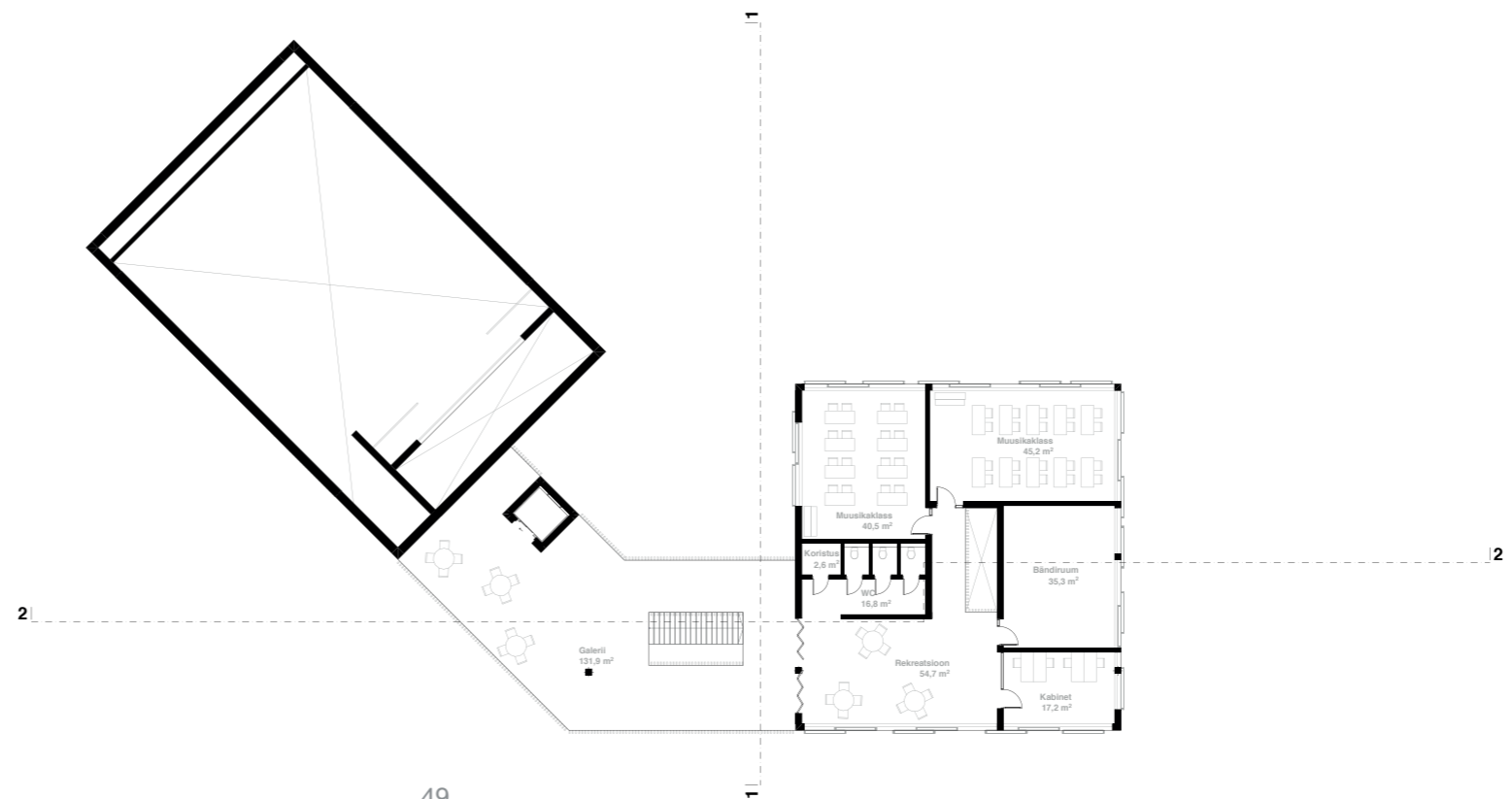


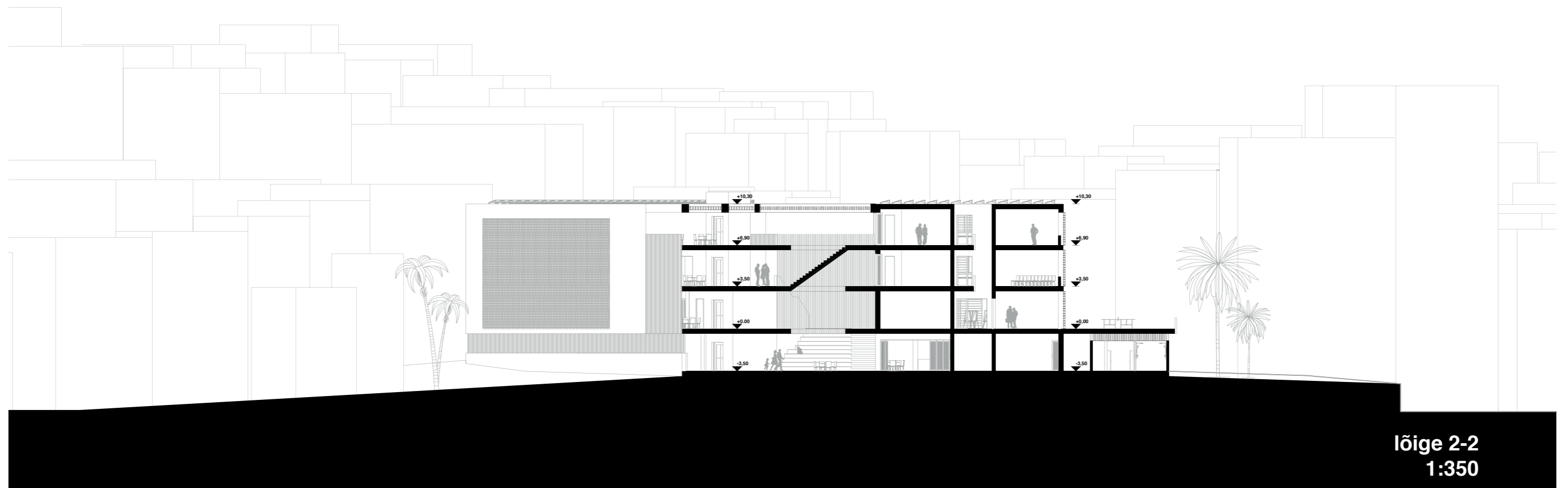
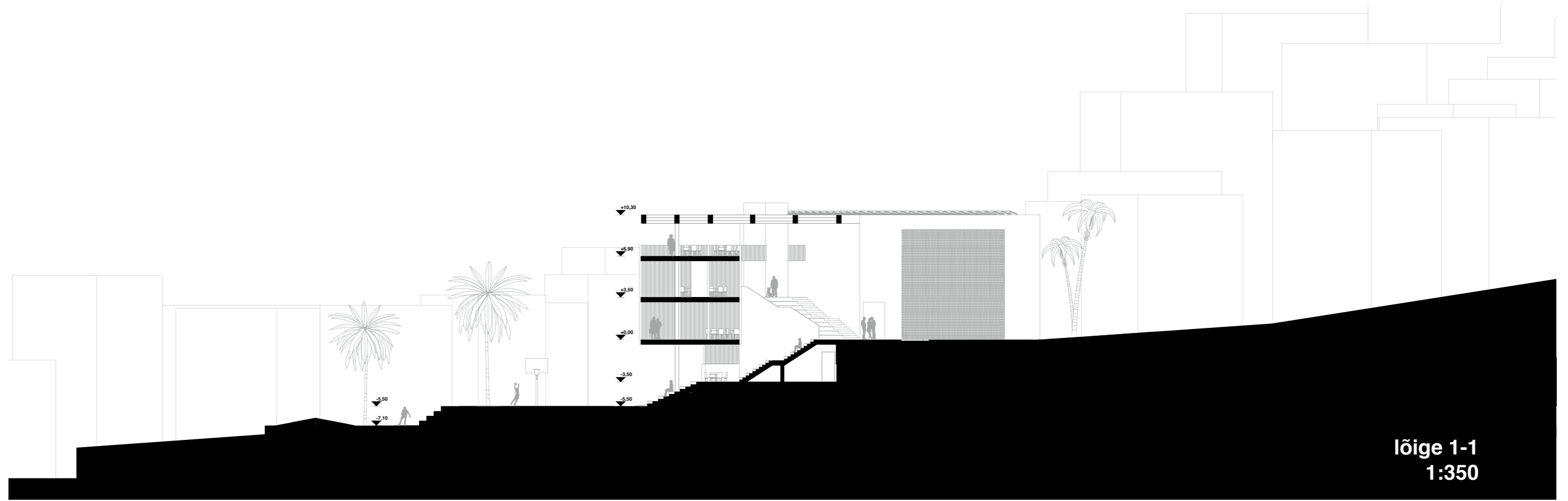


3. korrus  
1:350



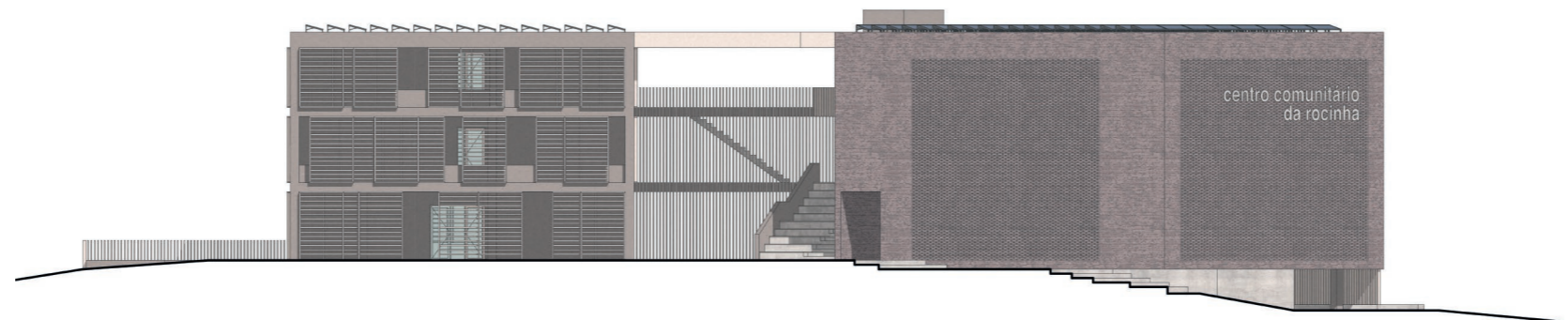
4. korrus  
1:350







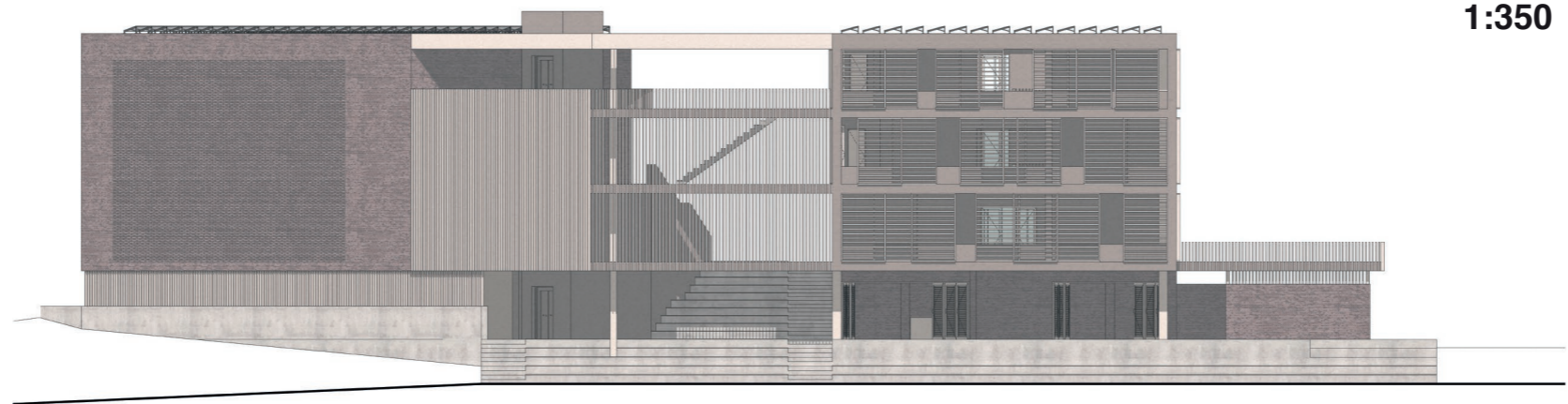
**vaade kagust**  
**1:350**



**vaade kirdest**  
**1:350**



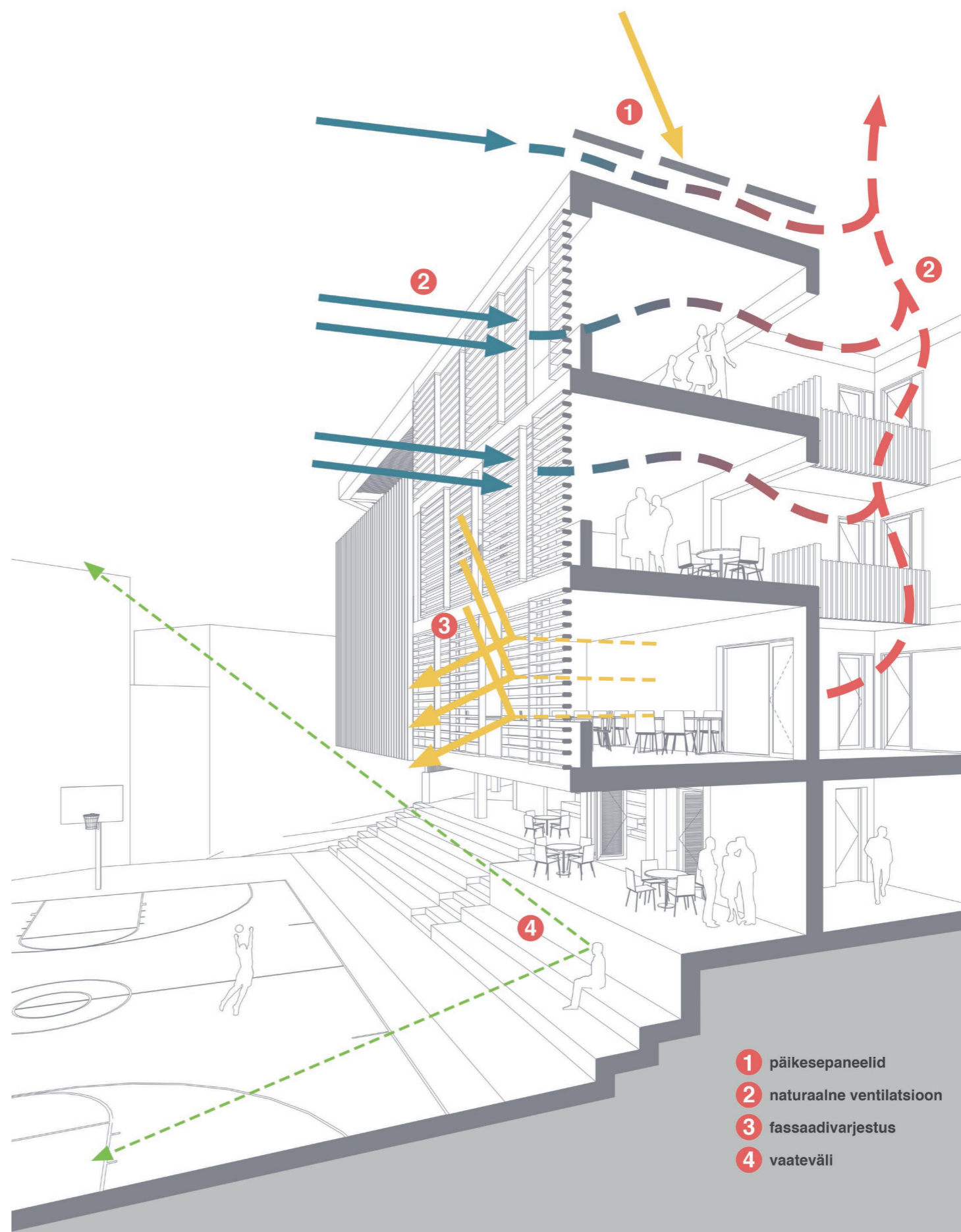
**vaade loodest**  
**1:350**



**vaade edelast**  
**1:350**

## Tehniline toimivus

Hoone planeerimisel on jälgitud vajadust passiivsetele lahendustele hoone jahutamiseks. Katus on planeeritud kahekihiliseks, päiksepaneelide all on ventilatsioonivahe, et päike ei soojendaks katuseplaati ning selleläbi all asuvaid ruume. Fassaad on planeeritud avatuna, et tagada maksimaalne ventilatsioon. Otsest päikesevalgust takistab liigutatav fassaadivarjestus, lubades peegeldunud valgusel siiski hoonesse siseneda. Samuti tagab selline lahendus hoone alumiste korruste naturaalse ventilatsiooni, millele lisaks on planeeritud hoone sisemuses asuv vertikaalne õhutusatrium.





## Kasutatud allikad

Atuesta, L. H., & Soares, Y. (2016). Urban upgrading in Rio de Janeiro: Evidence from the Favela-Bairro programme. *Urban Studies*, 55(1), 53-70. <https://doi.org/10.1177/0042098016669290>

Bagnall, D. (2015). The dynamics of favela justice; identity, legitimacy and legality. *Journal of Financial Crime*, 22(4), 412-421. <https://doi.org/10.1108/JFC-01-2015-0001>

Clark, D. (2013). Informal Urbanism: The Slow Evolution of a New Form. In I. Berman, & E. Mitchell (Eds.). *ACSA 101: new constellations, new ecologies* (788-796). ACSA Press.

Crocitti, J. J., & Vallance M. M. (Eds.). (2011). *Brazil today: an Encyclopedia of Life in the Republic*. ABC-CLIO.

Diaz, R. (6. november 2017. a.). *ArchDaily*. Kasutamise kuupäev: 29. aprill 2022. a., allikas <https://www.archdaily.com/882554/medellins-comuna-13-shows-why-all-great-public-spaces-should-be-kid-friendly>

Dinardi, C. (2019). Creativity, informality and cultural work in Rio de Janeiro's favelas. *International Journal of Cultural Studies*, 22(2), 248-263. <https://doi.org/10.1177/1367877918821232>

Fahlberg, A., N. (2018). Rethinking Favela Governance: Nonviolent Politics in Rio de Janeiro's Gang Territories. *Politics & Society*, 46(4), 485-512. <https://doi.org/10.1177/0032329218795851>

Fiori, J., Riley, E., & Ramirez, R. (2012). Physical Upgrading and Social Integration in of Rio de Janeiro: the case of Favela Bairro. *DisP - The Planning Review*, 37(147), 48-60. <https://doi.org/10.1080/02513625.2001.10556788>

Freire-Medeiros, B. (2009). The favela and its touristic transits. *Geoforum*, 40(4), 580-588. <https://doi.org/10.1016/j.geoforum.2008.10.007>

Frenzel, F., Koens, K., & Steinbrink, M. (Ed.). (2012). *Slum tourism: Poverty, Power and Ethics*. Routledge.

Frisch, T. (2012). Glimpses of Another World: The Favela as a Tourist Attraction. *Tourism Geographies: An International Journal of Tourism Space, Place and Environment*, 14(2), 320-338. <https://doi.org/10.1080/14616688.2011.609999>

Garcia Menocal, C. (5. september 2013. a.). *DesignBoom*. Kasutamise kuupäev: 29. aprill 2022. a., allikas <https://www.designboom.com/architecture/urban-think-tanks-vertical-gym-in-venezuela-revitalizes-region/>

Handzic, K. (2010). Is legalized land tenure necessary in slum upgrading? Learning from Rio's land tenure policies in the Favela Bairro Program. *Habitat International*, 34(1), 11-17. <https://doi.org/10.1016/j.habitatint.2009.04.001>

Lejano, R. P., & Del Bianco, C. (2018). The logic of informality: Pattern and process in a São Paulo favela. *Geoforum*, 91, 195-205. <https://doi.org/10.1016/j.geoforum.2018.03.005>

Martins, A. N., & Saveedra Farias, J. (2019). Inclusive sustainability within favela upgrading and incremental housing: The case of Rocinha in Rio de Janeiro. *Sustainable Development*, 27(2), 205-213. <https://doi.org/10.1002/sd.1879>

Oosterbaan, S., & van Wijk, J. (2015). Pacifying and integrating the favelas of Rio de Janeiro An evaluation of the impact of the UPP program on favela residents. *International Journal of Comparative and Applied Criminal Justice*, 39(3), 179-198. <https://doi.org/10.1080/01924036.2014.973052>

Pilo, F. (2017). A Socio-Technical Perspective To The Right To The City: Regularizing Electricity Access in Rio de Janeiro's Favelas. *International Journal of Urban and Regional Research*, 41(3), 396-413. <https://doi.org/10.1111/1468-2427.12489>

Pino, J. C. (1998). Labor in the Favelas of Rio de Janeiro, 1940-1969. *Latin American Perspectives*, 25(2), 18-40.

Richelle (4. aprill 2012. a.). *DesignBoom*. Kasutamise kuupäev: 29. aprill 2022. a., allikas <https://www.designboom.com/architecture/urban-think-tank-grotao-fabrica-de-musica/>

Richmond, M. A. (2018). Rio de Janeiro's favela assemblage: Accounting for the durability of an unstable object. *Environment and Planning D: Society and Space*, 36(6), 1045-1062. <https://doi.org/10.1177/0263775817753155>

Savell, S. (2021). The right to public security. *American Ethnologist*, 48(4), 418-431. <https://doi.org/10.1111/amet.13037>

## Piltide loetelu

Pilt 1. Esimene *favela*, Morro de Providencia (RioOnWatch, 1926)

Pilt 2. Rio de Janeiro sadam (Hulton Archive/Getty, 1860)

Pilt 3. Rocinha isomeetria

Pilt 4. *Favela* katuste mobiilsuskeem

Pilt 5. Jääkruumi suhe linnakoega

Pilt 6. Ehitustööd *favela* katusel (Tama/Getty, 2014)

Pilt 7. Turistid slummis (Pool, 2011)

Pilt 8. Patsifitseerimispolitsei Rio de Janeiro tänavatel (Photocarioca, 2015)

Pilt 8. Vertical Gym Caracas (UTT, 2013)

Pilt 9. Vertical Gym Caracas (UTT, 2013)

Pilt 10. Vertical Gym Caracas, liigendatud isomeetria (UTT, 2013)

Pilt 11. Comuna 13 eskalaatorid (Berber, 2019)

Pilt 12. Comuna 13 eskalaatorid (Berber, 2019)

Pilt 13. Fabrica de Cultura (UTT, 2012)

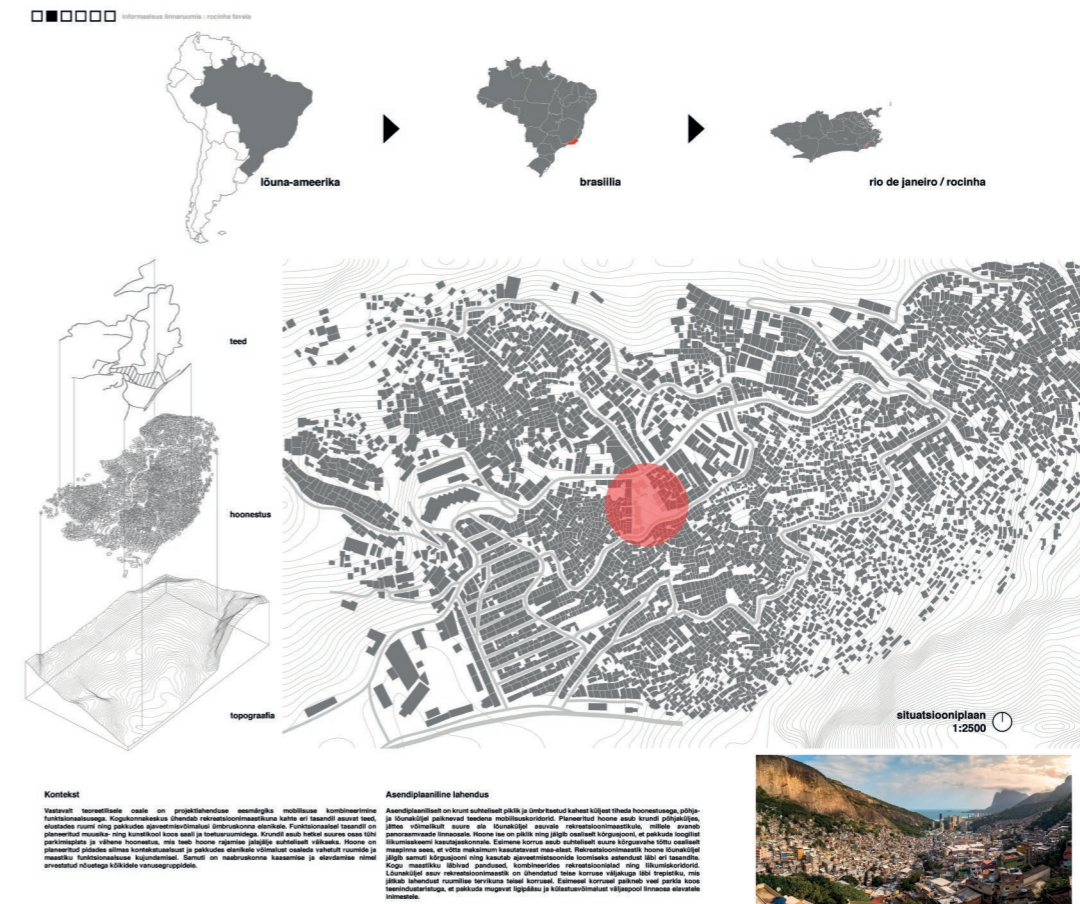
Pilt 14. Fabrica de Cultura (UTT, 2012)

Pilt 15. Fabrica de Cultura (UTT, 2012)

# Lisad

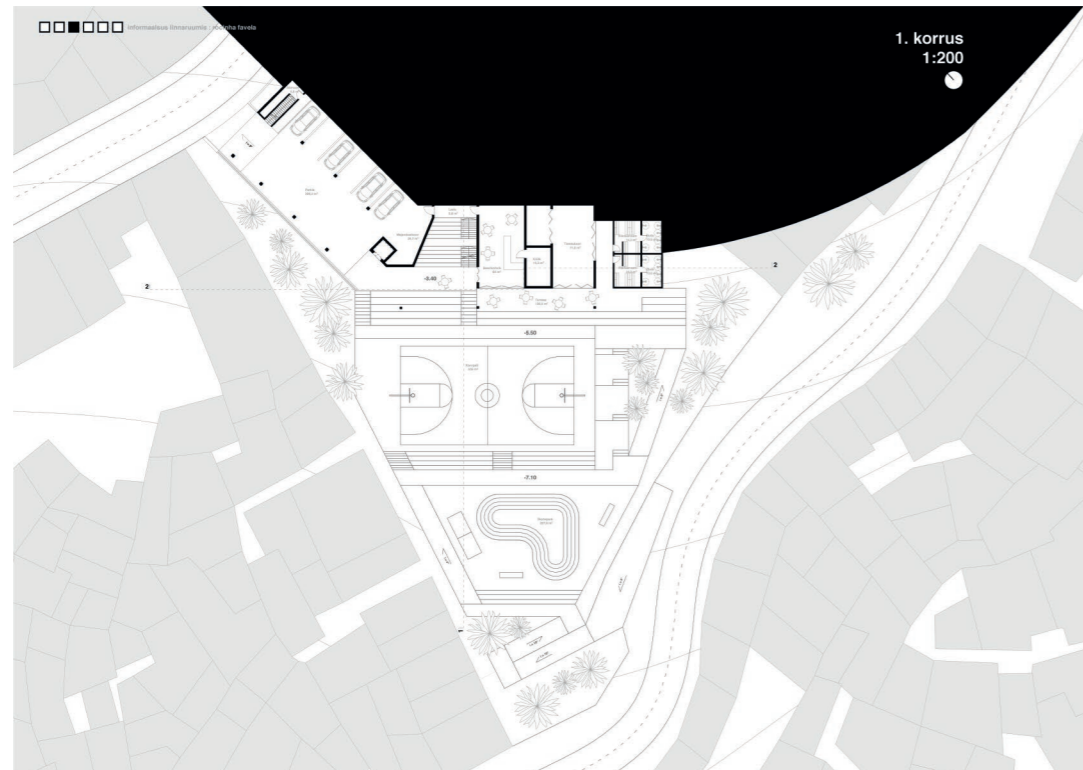


Lisa 1. Plakat 1. Autori joonis

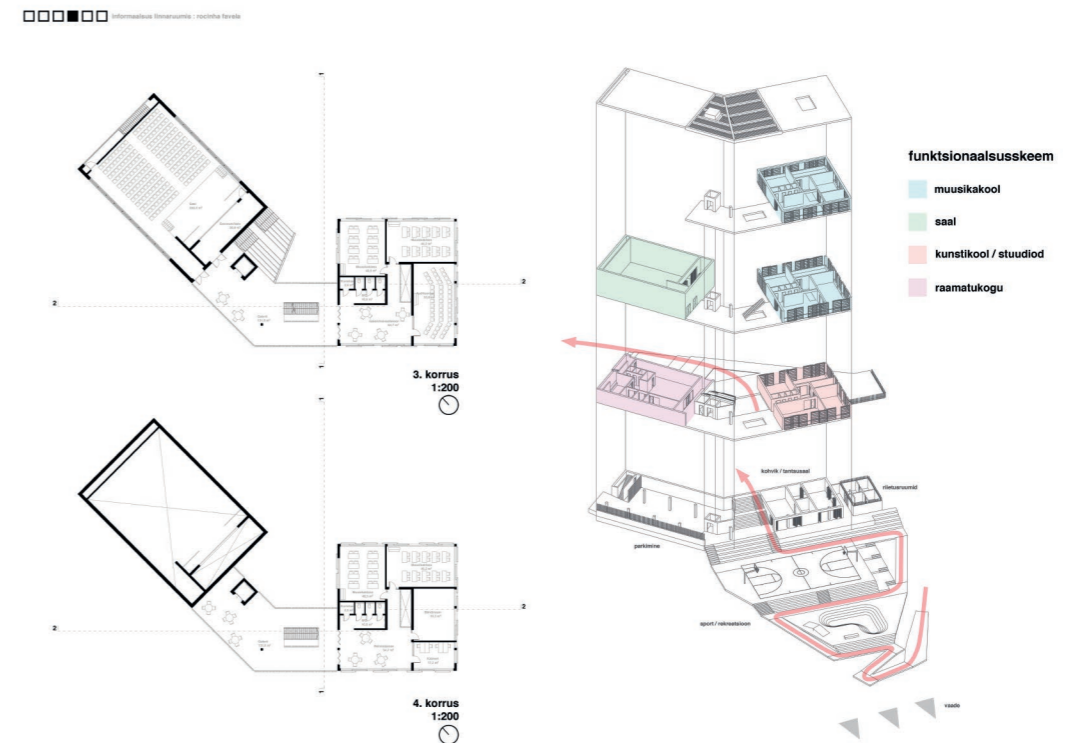


Lisa 2. Plakat 2. Autori joonis



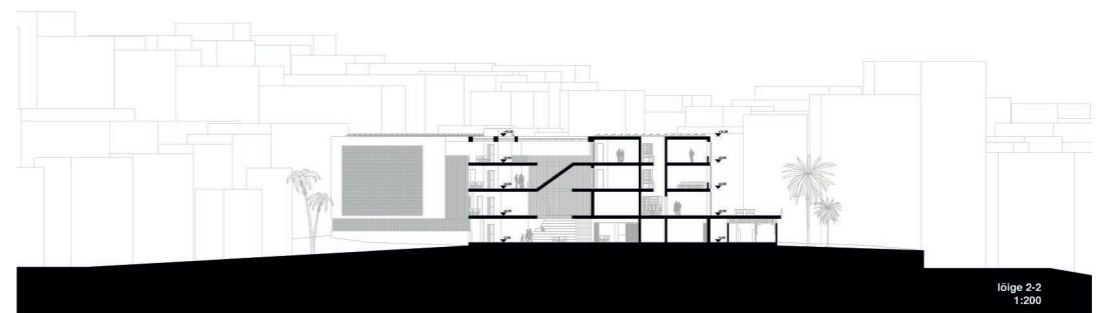
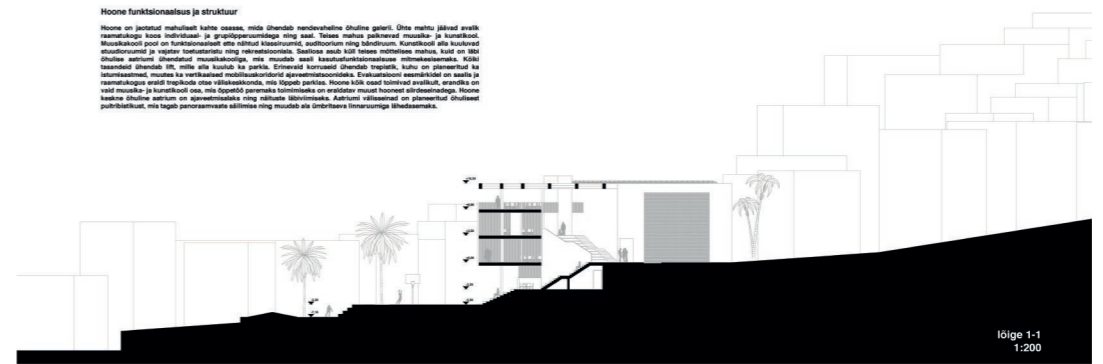


Lisa 3. Plakat 3. Autori joonis

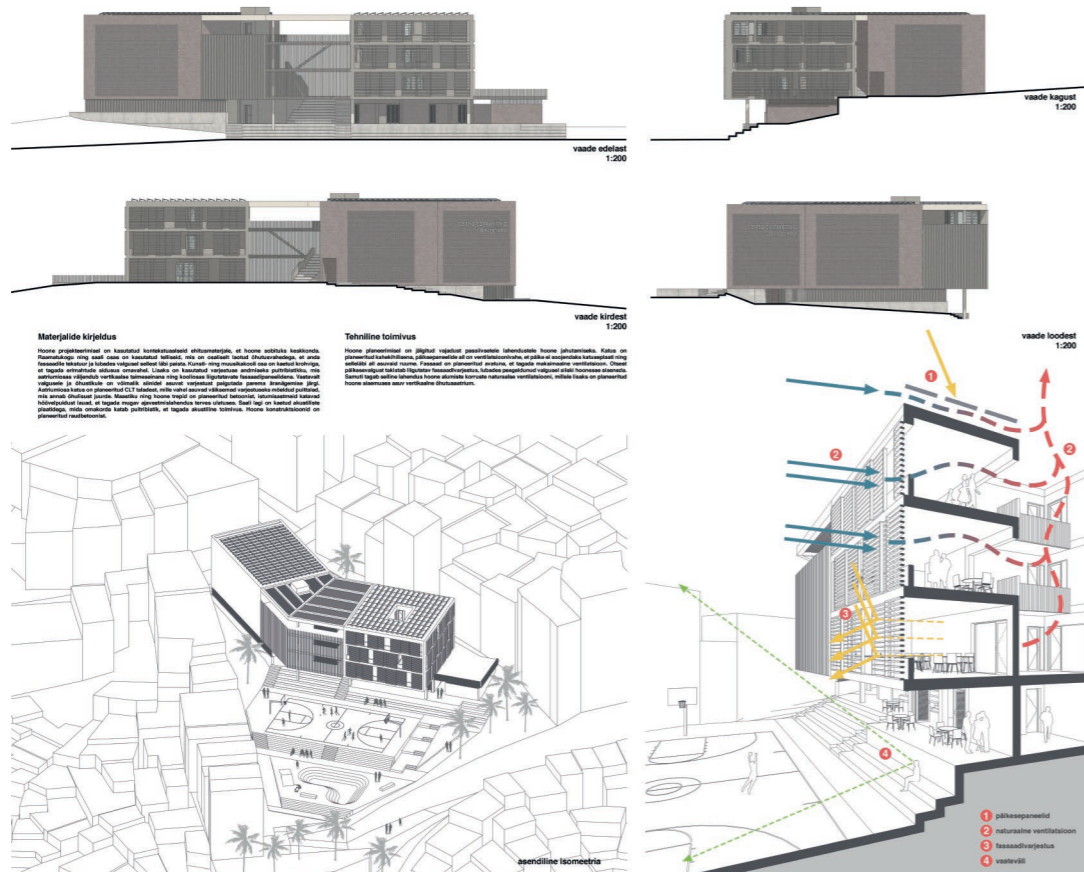


**Hoone funktsionaalsus ja struktuur**

Hoone on projekteeritud kahel osal, mille ühendab raudbetoonne ühine galeri. Ühe mahu järel saab raudbetoonne kogu individuaal- ja gruppiseminaride ring saal. Teise mahu põhinevad muusika ja kunstikool. Muusikakooli pool on funktsionaalselt ühe sõltu klastroom, auditorium ning sõlturoom. Kunstikooli alla kuuluvad stuudiovõru ja väikesed klastroomid ning raudbetoonne. Saalide saalid on raudbetoonne muusika, kooli ja ühise saali sisetruu sisetruu, mis moodustab klastroomiseminaride sisetruu. Kõik klastroomid ühendab ühe raudbetoonne galeri, kuhu on sisetruu ja klastroomide muusika ja kunstikooli raudbetoonne sisetruu. Klastroomide sisetruu on saali ja klastroomide sisetruu ühise sisetruu, mis ühendab klastroomide sisetruu, klastroomide sisetruu ja klastroomide sisetruu. Hoone kogu saalid on raudbetoonne, sisetruu on raudbetoonne ja klastroomid on, mis ühendab klastroomide sisetruu on raudbetoonne sisetruu. Hoone kogu saali sisetruu on sisetruu sisetruu ning raudbetoonne sisetruu. Klastroomid on sisetruu sisetruu sisetruu, mis tagab sisetruu sisetruu ning sisetruu sisetruu sisetruu.



Lisa 4. Plakat 4. Autori joonis



Lisa 5. Plakat 5. Autori joonis



Lisa 6. Plakat 6. Autori joonis

**Lihtlitsents lõputöö reprodutseerimiseks ja lõputöö üldsusele  
kättesaadavaks tegemiseks<sup>1</sup>**

Mina .....(autori nimi) (sünnikuupäev: ..... )

1. Annan Tallinna Tehnikaülikoolile tasuta loa (lihtlitsentsi) enda loodud teose

.....

.....

(lõputöö pealkiri)

mille juhendaja on

.....

(juhendaja nimi)

1.1 reprodutseerimiseks lõputöö säilitamise ja elektroonse avaldamise eesmärgil,  
sh Tallinna Tehnikaülikooli raamatukogu digikogusse lisamise eesmärgil kuni  
autoriõiguse kehtivuse tähtaja lõppemiseni;

1.2 üldsusele kättesaadavaks tegemiseks Tallinna Tehnikaülikooli veebikeskkonna  
kaudu, sealhulgas Tallinna Tehnikaülikooli raamatukogu digikogu kaudu kuni  
autoriõiguse kehtivuse tähtaja lõppemiseni.

2. Olen teadlik, et käesoleva lihtlitsentsi punktis 1 nimetatud õigused jäävad alles ka  
autorile.

3. Kinnitan, et lihtlitsentsi andmisega ei rikuta teiste isikute intellektuaalomandi ega  
isikuandmete kaitse seadusest ning muudest õigusaktidest tulenevaid õigusi.

---

<sup>1</sup> Lihtlitsents ei kehti juurdepääsupiirangu kehtivuse ajal, välja arvatud ülikooli õigus lõputööd  
reprodutseerida üksnes säilitamise eesmärgil.

.....(allkiri)

.....(kuupäev)

