



TALLINNA TEHNIKAÜLIKOOL

INSENERITEADUSKOND

Arhitektuuri ja urbanistika akadeemia

TARTU UUENEV KESKLINN EMJAÕE KALLASTEL
THE RENEWED CENTER OF TARTU ON THE BANKS OF THE
EMAJÕGI RIVER

MAGISTRITÖÖ PORTFOLIO

Üliõpilane: Tiina-Maria Tali

Üliõpilaskood: 177578 EAUI

Juhendaja: Toivo Tammik, arhitekt

AUTORIDEKLARATSIOON

Olen koostanud lõputöö iseseisvalt.

Lõputöö alusel ei ole varem kutse- või teaduskraadi või inseneridiplomit taotletud. Kõik töö koostamisel kasutatud teiste autorite tööd, olulised seisukohad, kirjandusallikatest ja mujalt pärinevad andmed on viidatud.

“.....” 20.....

Autor:

/ allkiri /

Töö vastab bakalaureusetöö/magistritööle esitatud nõuetele

“.....” 20.....

Juhendaja:

/ allkiri /

Kaitsmisele lubatud

“.....”20... .

Kaitsmiskomisjoni esimees

/ nimi ja allkiri /

SISUKORD

EESÕNA.....	4	2.3.3 COVID-19.....	18
1 SISSEJUHATUS	5	2.3.4 Parkide kasu	18
2 TEOOREETILIS-UURIMUSLIK OSA	6	2.3.5 Jätkusuutlik linnapark	19
2.1 Avalik linnakeskkond.....	6	2.3.5.1 Säästva linnapargi kavandamine	19
2.1.1 Inimmõõde	6	2.4 TARTU	22
2.1.2 Terve linn.....	6	2.4.1 Ajalugu	22
2.1.2.1 Tervishoid	8	2.4.2 Haljasalade ligipääsetavus	22
2.1.3 Jätkusuutlikku linna planeerimine	8	2.4.3 Tartu keskpark.....	23
2.2 Jõeäärsed linnad	8	2.4.4 Emajõgi	24
2.2.1 Ajalugu.....	8	2.4.4.1 Sadamad	24
2.2.2 Jõe roll ja olulisus	9	2.4.4.2 Jõe kasutus	25
2.2.3 Jõe sotsiaalne ja kultuuriline roll	9	2.4.4.3 Jõeäärne infrastruktuur.....	25
2.2.4 Jõe kasutamine	9	2.4.5 Tartu Üldplaneering.....	25
2.2.5 Jõeäärse ala planeerimine.....	10	2.4.5.1 Anne loodusala.....	25
2.2.5.1 Jõelinnade kategoriseerimine.....	10	2.4.5.2 Taimestik.....	25
2.2.5.2 Rohekoridor	11	2.4.5.3 Rohe-ja puhkealad	26
2.2.5.3 Jõeala kommunikatsioon ja infrastruktuur.....	12	2.4.5.4 Kliimamuutused	26
2.2.5.4 Sotsiaalne suund	12	2.4.5.5 Kallasrajad	27
2.2.6 Näited jõeäärsetest linnadest	13	2.4.6 Valglinnastumine	27
2.2.6.1 Brda jõgi Bydgoscis.....	13	2.4.7 Arhitektuurikonkursid.....	28
2.2.6.2 Biała jõgi Białystokis	14	2.4.7.1 Holmi kvartali arhitektuurivõistlus	28
2.2.6.3 Rio Madridi avenüü Madridis	14	2.4.7.2 Katlamaja kvartali planeeringuvõistlus.....	28
2.2.6.4 Endise Rheinuhafeni sadama piirkond Saksamaal	15	2.4.7.3 Südalinna Kultuurikeskus.....	29
2.2.6.5 Nervióni jõe piirkonnad Bilbaos, Hispaanias	15	2.4.7.4 Tartu Pärmivabrik.....	29
2.2.6.6 Narva jõepromenaad.....	16	PRAKTILISE OSA LAHENDUS	30
Linnapargid	17	2.5 Probleemid	31
2.3	17	2.6 Üldplaneering	31
2.3.1 Parkide vajadus.....	17	KOKKUVÕTE.....	36
2.3.2 Inimesed pargis.....	17	KASUTATUD KIRJANDUSE LOETELU	38
		PLANŠETID	40

EESÕNA

Lõputöö „Tartu uuenev kesklinn Emajõe kallastel“ teema valik sündis koostöös juhendaja Toivo Tammikuga, kes on Tartu kesklinnas lahendanud mitu arhitektuurikonkurssi ning kes pakkus välja, et Tartu kesklinnas on palju alasid ja muresid, millega peaks tegelema.

Teoreetilise osa jaoks koguti andmeid teadusartiklitest ning raamatutest. Andmetega abistasid juhendada Toivo Tammik ning Tartu maavalitsuse arengu- ja planeeringuosakonda juhtinud Taivo Tali.

Sooviksin tänada kõiki inimesi, kes on aidanud kaasa magistritöö koostamisele. Eeskätt juhendajat Toivo Tammikut, aga ka Tartu linna elanikku Taivo Tali, kes jagas vajalikku informatsiooni ning kes mõtles töö lahenduse osas kaasa. Soovin tänada Tallinna Tehnikaülikooli arhitektuuri instituudi õppejõudusid, tänu kellele see töö valmis.

Töö teooriaosas antakse ülevaade avalikest ruumidest, jõeäärsetest linnadest ning linnaparkidest. Need kolm teemat on ka need, millega töö lahenduse osas enam käsitletakse. Töö lahenduse leidmiseks pani töö koostaja paika probleemid ja lahendusega proovis neid parandada. Töö lõppväljundiks oli uus lahendus Tartu kesklinna Emajõe äärsetele aladele.

1 SISSEJUHATUS

Linnastumine käib majanduse ja ühiskonna arenguga kaasa ning ühe rohkem inimesi kolib linnadesse. See tähendab, et oluline on mõelda läbi linnaruum ning planeerida linnu just inimestele, kes seal elavad. Linnastumisega kaasneb ka autostumine ja uued autoteed, mis vähendavad avaliku ruumi kvaliteeti. Inimestele on olulised avalikud ruumid, nende kasutamine ja inimhõõtmeline linn. 21. sajandil on linnaplaneerimise väljakutsete hulka tulnud ka koroonapandeemia, mis tõstab esile ka linna haljasalade ja parkide küsimuse, kuhu minna puhkama ja aega veetma nii, et inimesed ei oleks tihedalt koos, aga samas, et oleks turvaline.

Magistritöös uuritakse, milline on hea avalik ruum linnades ja kuidas seda planeerida. Kuna töö arhitektuurne osa käsitleb Eesti suuruselt teist linna Tartut, mis asub Emajõe kallaste, siis vaadeldakse töö teooriaosas jõearsete linnade ajalugu, planeerimist ning peamiseid probleeme. Samuti uuritakse avalikel aladel olevate haljasalade ja linnaparkide olulisust ning kavandamist. Töö üheks osaks on ka Tartu ühele unarusse jäetud alale uue elamukvartali planeerimine.

Töö eesmärk on kaardistada Tartu kesklinna Emajõeäärset probleemsed alad ning pakkuda välja terviklik lahendus, mis

- parandaks avalike alade kvaliteeti
- tooks inimesed linnaäärest tagasi kesklinna
- avaks jõe inimestele
- arvestaks kultuurse mitmekesisusega ja pakuks elamispinda ka vaesematele
- muudaks pargiks jätkusuutlikeks ja mitmekesisteks
- pakuks lahenduse Tartu kesklinna planeeritud Südalinnakeskusele (SÜKU)

Magistritöös kasutatakse peamiselt kahte uurimismeetodit:

1. juhtumiuuring (*case-study*), kus võetakse näiteid teiste sarnaste jõgede äärsetest linnadest.
2. Hermeneutika ehk tekstide tõlgendamine. Autor on leidnud magistritöoga sobilikud tekstid, mis analüüsitakse ning tehakse omapoolsed järeldused. Kasutatakse erinevaid teadusartikleid, mis on seotud avaliku ruumi, jõgede äärsete linnade ning linnaparkidega. Samuti võetakse ka informatsiooni raamatutest nagu Jan Gehl „Linnad inimestele“ ja käsitletakse pehme linna teooriat David Sim raamatust „Soft City“.

ABSTRACT

Urbanization goes along with economic and social development, and more people are moving to cities. This means that it is important to think through the urban space and plan the city specifically for the people who live there. Urbanization is also accompanied by cars and new roads, which reduce the quality of public space. Public spaces, their use and a human-scale city are important to people. In the 21st century, the corona pandemic has also become one of the challenges of urban planning, which also highlights the issue of green areas and parks in the city, where to go to relax and spend time so that people are not close together, but at the same time, it is safe.

The master's thesis examines what a good public space in cities is and how to plan it. Since the architectural part of the work deals with Estonia's second largest city, Tartu, which is located on the banks of the Emajõe River, the theoretical part of the work examines the history, planning and main problems of riverside cities. The importance and planning of green areas and city parks in public areas is also studied. One part of the work is the planning of a new residential quarter in one of the neglected areas of Tartu.

The aim of the work is to map the problematic areas along the Emajõe River in the center of Tartu and to propose a comprehensive solution that

- would improve the quality of public areas
- would bring people from the edges of the city back to the city center
- would open the river to people
- would consider cultural diversity and provide housing for the poor as well
- would make the park sustainable and diverse
- would offer a solution for the planned Südalinnakeskus (SÜKU) in the center of Tartu

Two research methods are mainly used in the Master's thesis:

1. case-study, where examples are taken from other cities along similar rivers.
2. Hermeneutics, or interpretation of texts. The author has found texts suitable for the master's thesis, which are analyzed, and his own conclusions are drawn. Various scientific articles related to public space, riverside cities and city parks are used. Information is also taken from books such as Jan Gehl's "Cities for People" and the soft city theory from David Sim's book "Soft City" is discussed.

2 TEOOREETILIS-UURIMUSLIK OSA

2.1 Avalik linnakeskkond

Maailma rahvastik koguneb aina rohkem linnadesse elama. ÜRO prognoosib, et aastaks 2050 elab umbes kaks kolmandikku inimest linnades (Department of Economic and Social Affairs, 2019). Iga aasta kasvab linnaelanike arv maailmas 83 miljoni inimese võrra ning praeguseks elab linnades rohkem inimesi kui maapiirkondades (Sim, 2019). Eesti linnastumine on üks kiiremaid OECD (*Organisation for Economic Co-operation and Development*) riikide seas (linnades elab 69,4% elanikest). Kuigi Euroopa Liidus rahvastiku kasvamine ei ole nii suur kui Aasias ja Aafrikas, siis Eesti seisab silmitsi teise probleemiga, milleks on ühiskonna vananemisega seotud muutused. Kiire linnastumise ja rahvastiku vananemise ajal peab tagama kultuuriruumi kättesaadavuse sõltumata inimeste elukohast, sest võimalus osaleda kultuurielus suurendab elukvaliteeti, muudab elukeskkonna väärtuslikumaks ning toetab kogukondlikku tegevust.

Väärtusliku elukeskkonna lahutamatu osa on nii isiklik kui ka avalik ruum. Eestis suureneb väljaspool keskusi asustamata ning halvas seisukorras eluruumide hulk (sealhulgas on avariilises või halvas seisukorras kolmandik Eesti ehituspärandist). Võimaluse korral tuleb tihendada ajaloolisi linnakeskusi. See võimaldab hoida Eesti pärandit, soodustab inimeste jalgsi liikumist ja on keskkonnahoidlik. Vajalik on riigi suurem kompetents terviklikuks ruumiloomeks, et muu hulgas tagada kooskõla riigi ja kohaliku omavalitsuse üksuste investeeringute vahel ning kohaneda rahvastikumutustega ja teiste arenguvajadustega. (Eesti Vabariigi Valitsus, 2021)

Paremate ruumiloomeotsuste tegemiseks peame suurendama inimeste ruumipädevust, mida toetavad kvaliteetsed ruumiandmed ja nutikamad teenused. Kuigi ühissõidukid on kättesaadavad 76%-le elanikest, on vahemaade läbimise suur ajakulu, transpordiliikide kombineerimise ja liinide omavahelise ühenduvuse keerukuse tõttu ühissõidukite kasutajate ning jalgsi ja jalgrattaga liikujate osakaal viimastel aastatel vähenenud (2018. aastal vastavalt 20,7; 15,1 ja 2,7%). Oluline on muuta elu-, õpi-, vaba aja veetmise ja töökeskkonnad ning liikumise nende vahel tervislikke, keskkonnahoidlikke ja turvalisi valikuid soodustavaks ning ligipääsetavamaks kõikidele ühiskonnaliikmetele. (Eesti Vabariigi Valitsus, 2021)

2.1.1 Inimmõõde

Üha enam on linnaplaneerimises keskendatud tohutul kiirusel kasvava autoliikluse hoolitsemisele ning vähem pööratakse tähelepanu avalikule ruumile, jalakäimisele ning linnaruumile kui linnaelanike kohtumispaigale. Hooned on muutunud eraldiseisvamaks, kinnisemaks ning välismaailmast sõltumatuks. Ruumipuudus, tõkked, müra, saaste, õnnetusohu ja üldiselt ebamugav keskkond on

enamiku maailma linnade elanike argipäev. Jane Jacobs avaldas 1961. aastal raamatu „Suurte Ameerika linnade surm ja elu“, kus ta kirjutas, et autoliikluse kasv ja modernistliku linnaplaneerimise ideed, mis tükeldavad linna funktsioonide kaupa ja propageerivad vaba paigutusega üksikhooneid, hävitavad linnaruumi ja linnaelu ning viivad meid elutute inimtühjade linnadeni. Esmakordselt inimese paikseksjäämise järgses ajaloos oli hakatud linnu ehitama mitte enam linnaruumi ja hoonete kogumina, vaid üksikhoonete kaupa. (Gehl, 2017)

Viimase paarikümne aasta jooksul on ka siiski ilmnenud palju kõrvalekaldeid modernistliku linnaplaneerimise ideaalidest, seda eriti uutes linnades ja asumites. Üha rohkem soovitatakse rajada dünaamilisi ja multifunktsionaalseid linnalalasi, mitte lihtsalt eraldiseisvate hoonete kogumeid. Palju on tehtud ka liikluse planeerimisel. Kasutusele on võetud liikluse rahustamise põhimõtteid ning palju on tehtud ka liiklusohutuse suurendamiseks. (Gehl, 2017)

Linnade kasv on olnud kiire ja 2007. aastal saabus esimest korda aeg kus linnades elas kokku rohkem elanikke kui maapiirkondades. Seetõttu on nii uute kui ka olemasolevate linnade planeerimises ja prioriteedes vaja teha korrekture ning tulevikus on tarvis keskenduda eelkõige linnades tegutsevate inimeste vajadusele. (Gehl, 2017)

2.1.2 Terve linn

Maailma terviseorganisatsioon on hakanud rohkem tähelepanu pöörama „terve linna“ kontseptsioonile (inglise keeles „*healty cities*“). Terved linnad on kohad, mis pakuvad inimestele ja planeedile võimalusi. Nad kaasavad kogu ühiskonda, julgustades kõiki kogukondi osalema rahu ja õitsengu taotlemisel. Terved linnad on eeskujuks, et saavutada muutusi paremuse poole, võidelda ebavõrdsusega ning edendada head valitsemistava ning tervise ja heaolu eestvedamist. Tervetes linnades väärtustatakse ja kasvatatakse innovatsiooni, teadmiste jagamist ja tervisediplomaatiat.

Tervislik linn suhtub arengusse inimlikult, seades esikohale investeeringud inimestesse ja tagades kõigile juurdepääsu ühistele kaupadele ja teenustele. See sisaldab:

- investeerimine inim- ja sotsiaalsesse kapitali kui linnaarengu strateegiline lähenemisviis
- kaasamise, integratsiooni ja mittediskrimineerimise edendamine
- usalduse, vastupidavuse loomine ning eetikale ja väärtustele keskendumine.

Terve linn on eeskujuks, tagades kogukonna osalemise otsustes, mis mõjutavad inimeste elukohta ja eluviisi, nende ühiseid kaupu ja teenuseid. See sisaldab:

- täiustatud linnaruumid ja -teenused, mis põhinevad kogukondade vajadustel ja varadel
- tugevam vastutus ja juhtimine tervise ja heaolu eest
- volitatud ja vastupidavad elanikkonnad
- suurenenud vastutus inimese tervise ja heaolu üle.

Terve linn loob ligipääsetava sotsiaalse, füüsilise ja kultuurilise keskkonna, mis soodustab tervise ja heaolu poole püüdemist. See sisaldab:

- vajaduspõhiselt lähenemiselt varapõhisele lähenemisele
- inimkeskne linnaarendus ja -planeerimine
- tervishoiu võrdsuse ja jätkusuutlikkuse integreerimine linnaarendusse ja -planeerimisse
- ühiste ruumide kasutamise ja haldamise tõhustatud kaasatus. (World Health Organization, 2022)

Peaaegu kõik linnaplaneerimise poliitika ja tegevused mõjutavad inimeste tervist. Kas inimesed sõidavad tööle jalgrattaga või autoga? Kas luuakse ühendus oma kogukonnaga? Kui tuntakse end stressis, kas on lihtne minna haljasaladele rahustavale jalutuskäigule? Liiga sageli mõtlevad inimesed tervishoiupoliitikat kuulates haiglale, kuid tervis on terviklik, kuna meie linnakeskkonna kujundamine lähtub sellest, kas ja kui sageli on elanikkonnal neid haiglaid vaja. Linnaplaneerijad valivad asukohad, kujundavad ruume ja teenuseid, ning neil teguritel on tervisele suur mõju. ISGLOBAL on tuvastanud linnaelu terviseriskidena õhusaaste, müra, kuumuse ning füüsilise tegevuse või loodusliku ruumi puudumise. Hea linnaplaneerimine ei saa aga mitte ainult leevendada nende ohtude mõju, vaid peaks olema tervise loomise vahendiks. (Urbact, 2021)

Barcelona Terviseinstituut on välja toonud 5 võtmesõna tervemate linnade poole

1. Õhusaaste

See mõjutab meid kogu meie elu, alates ajast, mil oleme emakas kuni surmani. Kuid kas me oleme teadlikud sellest, mida me hingame? Mootorsõidukid (autod, veoautod, mootorrattad jne) on peamine linnaõhu saasteallikas. Lisaks põlemisele põhjustab rataste ja pidurite kulumine ka osakeste kontsentratsiooni suurenemist. 98% madala ja keskmise sissetulekuga riikide linnadest ei vasta Maailma Terviseorganisatsiooni (WHO) kehtestatud õhukvaliteedi standarditele. Kõrge sissetulekuga riikides väheneb see protsent 56%-ni. Valdav hulk teaduslikke tõendeid rõhutab tungivat vajadust parandada meie sissehingatava õhu kvaliteeti. ISGlobali õhusaaste ja linnakeskkonna programm on läbi viinud arvukalt uuringuid õhusaaste tervisemõjude kohta. Seda on harva näha, kuid õhusaaste – eelkõige liiklusega seotud õhusaaste – on meie kõige levinumate haiguste põhjuseks. See nähtamatu tapja põhjustab kopsuvähki, insulti, hingamisteede haigusi ja palju muud. Linnakeskkond, milles me elame, mõjutab lisaks saastusele otseselt meie tervist ja heaolu.

2. Müra

Liiklusummikud, teetööd, prügiautod, naabrite kodumüra, terrassid... Linnad on müra sünonüümid. Mürasaastet nähakse lihtsa ebameeldivusena ja me ei seosta seda otseselt oma tervisega. Müra

mõjutab aga meie tervist nii palju, et Maailma Terviseorganisatsioon (WHO) nimetab liiklusega seotud müra Euroopas õhusaaste järel teiseks kõige kahjulikumaks keskkonnateguriks.

Müra on määratletud kui "soovimatu heli" ja see on üks olulisemaid keskkonnohte rahvatervisele. Maanteeliiklus on kõige levinum mürasaaste allikas linnades ja väljaspool seda, järgnevad rongid ja lennukid.

Müra moodustab 36% kogu halvast linnaplaneerimisest tulenevast haiguskoormusest. See arv on isegi suurem kui õhusaaste arv.

3. Looduslikud ruumid

Tulevikulinn peab olema roheline linn. Mitmed teaduslikud uuringud seostavad rohealaid – linnapargid, aiad, puudega ääristatud tänavad või metsad, muu hulgas – paljude tervisega seotud eelistega. nagu stressi vähendamine, pikem eluiga või parem üldine ja vaimne tervis.

Lastega tehtud uuringud on näidanud positiivseid seoseid rohelise keskkonna ja parema tähelepanuvõime, emotsionaalse ja käitumusliku arengu ning isegi kasulike aju struktuurimuutuste vahel.

Siniste ruumide – purskkaevude, järvede, jõgede või ookeanide – mõju meie tervisele on suhteliselt uus uurimisvaldkond. Sinised ruumid on seotud suurema kehalise aktiivsusega ja võivad olla kasulikud meie vaimsele tervisele, eriti stressi vähendamise ja enesetunnetatud heaolu seisukohalt.

4. Füüsiline aktiivsus

Füüsiline passiivsus on ülemaailmne rahvatervise probleem: see on maailmas neljas surma riskitegur ja põhjustab iga neljanda rinna- ja käärsoolevähi juhtumi.

Linnad peavad olema kujundatud nii, et need edendaksid kehalist aktiivsust aktiivse transpordi kaudu, st linnaplaneerimine peaks hõlbustama jalgsi või jalgrattaga sõitmist.

Pooled linnasisesed autoreisid hõlmavad alla 5 km pikkuseid sõite. Seda vahemaad saab läbida aktiivse transpordiga, millel on suur mõju rahva tervisele: see suurendab füüsilist aktiivsust ning vähendab õhusaastet ja mürataset.

5. Temperatuur

Linnades kipuvad temperatuurid olema kõrgemad kui ümbritsevates piirkondades. Tegelikult võib öine temperatuur linnakeskkonnas ulatuda kuni 10 kraadi võrra kõrgemale kui ümbritsevatel aladel. Seda efekti nimetatakse "linnasoojussaareks". Linnade geomeetiline kuju, suured hooned ja soojust neelavad sillutatud pinnad, või haljasalade puudumine on mõned soojussaarte põhjused.

Kuumasaared ja kõrge temperatuur suurendavad suremust eelkõige südame-veresoonkonna ja hingamisteede haigustesse. Linnaplaneerimine peab hõlmama linnade temperatuuritõusu vältimist kui disaini prioriteeti. (Barcelona Institute for Global Health, 2018)

Terve linna puhul peame tegelema eelkõige müra, õhusaaste, loodulike ruumide, füüsilise aktiivsusse ning temperatuuriga (kuumasaared).

2.1.2.1 Tervishoid

Linnad on sageli COVID-19 pandeemia riiklikud ja rahvusvahelised epitsentrid. Linnad toimivad kogukonna edastamise keskustena, samuti siseriiklike ja rahvusvaheliste reiside ja kaubanduse kaudu edasise üleriigilise levitamise keskustena. Need on sageli ka tervishoiuteenuste tõusu punktid (World Health Organization, 2022).

Nakkushaiguste leviku tõkestamiseks ning epideemiate ja pandeemiate ärahoidmiseks on vajalik kõikide valdkondade asutuste ja kogu ühiskonna senisest suurem valmisolek nakkushaiguste levikut tõkestada. Sealhulgas olukordades, kui inimeste säästmiseks ei saa ühiskond tavapäraselt toimida ning kasvab surve sotsiaal- ja tervishoiusüsteemile. Inimtegevuse tõttu väheneb looduslik mitmekesisus, sagenevad ekstreemsed ilmastikunähtused, toimub ookeanide hapestumine ning muutub ka toit meie laual. Vee ja õhu kvaliteet ning tavapäratud kliimatingimused põhjustavad inimestel tervisehädasid. Euroopas on peamised terviseohud endist viisi ülekaalususe tõus ning rohke alkoholi- ja tubakatarbimine. Oluline tegur tervisekaotuses on ka inimeste vaimse tervise olukord. Tõusuteel on meeleolu- ja ärevushäired ning enesetapud moodustavad ligi 27% vigastussurmadest. Ohtude märkamise ja ennetamise ning hoiakute, oskuste ja käitumise muutmise toel on vigastussurmade arv võrreldes 2007. aastaga vähenenud üle 40%. Seega on inimeste tervise parandamiseks ja nende tervena elatud eluea pikendamiseks vaja edaspidigi kujundada inimeste hoiakuid ja käitumist tervist ja elukeskkonda hoidvamaks. (Eesti Vabariigi Valitsus, 2021)

2.1.3 Jätkusuutlikku linna planeerimine

Jätkusuutlike linnade kujundamise strateegiaid on võimalik paika panna järgmiste teemade all:

- Säästva linnakujunduse eesmärk on tagada, et elu toetavad looduslikud protsessid jääksid puutumatuks ja toimiks koos algatustega, mis pürgivad pärast üksikisiku elukvaliteedi ja rahva heaolu tõstmist.
- Säästev transport viitab suutlikkusele rahuldada ühiskonna liikumisvajadusi, kahjustades minimaalselt nii keskkonda kui ka järgmiste põlvkondade liikumisvajadusi.
- Loodusvarade säästva kasutamise ja järelevalve eesmärk on minimeerida üldist jäätmeteket, rakendades jäätmetekke vältimise algatusi, tagades parema ressursitõhususe ning edendades üleminekut säästvamatele tootmis- ja tarbimisharjumustele.
- Sotsiaalselt kaasav kogukond on selline, kus kõiki kogukonna liikmeid aktsepteeritakse, teadvustatakse nende erinevusi ja rahuldatakse nende põhivajadused, et nad saaksid elada väärikalt.
- Säästev majandus võib pakkuda parimaid võimalusi üldiseks heaoluks, kasutades võimalikult vähe ressursse ja kahjustades keskkonda võimalikult vähe. Säästvat arengut toetav harimine on strateegia, mille eesmärk on valmistada ette ja täiustada õpilasi, koole ja ühiskondi ideaalide ja inspiratsiooni alusel, mis on tõejuuks, et suunata inimesi oma isiklikus elus ja kogukonnas ning globaalses mastaabis jätkusuutlikku käitumist toetama. nii praegu kui ka tulevikus. (Dizdaroglu, 2021)

2.2 Jõeäärsed linnad

2.2.1 Ajalugu

Jõed oli ajalooliselt alati inimelu ja -tegevuse lahutamatu osa ning asulate tekkimine oli tihedalt seotud jõgedega (Samoilenko et al., 2021). Ammu enne seda, kui võeti kasutusele termin urbanism, seostavad iidsete tekstid jõgesid linnaliste asulatega. Vana-Hiinas on looduse positiivset energiat optimeerida püüdvate linnade ideaalse asukoha kirjelduses toodud jõgi lõunapiirina koos põhjakülge kaitsvate mägedega. Rooma asulad paiknesid jõgede lähedal ja nende kaks peamist struktuuritelge, cardo ja decumanus, kulgesid paralleelselt ja risti jõekoridoriga. India seadus, mille kehtestasid Hispaania vallutajad Lõuna-Ameerikas 16. ja 17. sajandil, järgib samuti võrkkesta mudelit, mis on orienteeritud külgneva jõe suhtes. Need jõeäärsete linnade varased näited ja linnavormide varased põhimõtted mõjutasid urbanismi distsipliini. (Pattacini, 2021)

Jõgedel oli palju olulisi funktsioone nagu transport ja kaitse. Kuid hiljem kui need funktsioonid kadusid ning ka tööstusrajatised jõgede äärest kadusid, kaotasid jõed on tähtsuse ja linnad „pöördusid“ neist ära. Mahajäetud jõeäärsed alad muutunud järjest enam tähelepanuta (Samoilenko et al., 2021).

2.2.2 Jõe roll ja olulisus

Jões on linnaruumi oluline element. Mõne linna jaoks tähendavad need probleemide ja ohtude allikat, teiste jaoks aga mitmekülgset kasu. Jõeäärsete alade muutumise pidevat protsessi tuleks käsitleda jõgedel asuvate linnade arenguprotsesside üleminekute ja suundumuste seisukohalt. Industrialiseerumise ja progresseeruva linnastumise ajastu tingis selle, et jõgede mõju linnastunud alade ruumilis-funktsionaalsele struktuurile ja maastikule muutus tühiseks ning jõedal ise on degradeerunud. Sellele aitasid kaasa mitmed nähtused, mis on muu hulgas põhjustatud inimtegevusest.

20. sajandi lõpus muutusid jõeäärsed alad taas linnapiirkondade arengu jaoks strateegiliselt oluliseks. Mõned neist said korduva võimaluse integreerida avalike ruumide või loodusstruktuuride süsteemi. Keskkonnateadlikkuse ja jõeäärsete alade potentsiaalse väärtuse teadvustamine tõi kaasa tegevuste ettevõtmise jõeäärsete alade planeerimise, kaitse, korrastamise ja teadliku majandamise vallas. Nende eesmärk oli parandada looduskeskkonna kvaliteeti, linnaruumi kvaliteeti ja linlaste elukvaliteeti. Seda illustreerivad jõeäärsetes piirkondades viimase paarikümne aasta jooksul erinevates maailma nurkades tehtud taaselustamistegevused. Piisab, kui loetleda vaid Hamburgis, Leedsis, Berliinis, Amsterdavis, Bilbaos ja mitmes teises linnas rakendatud näited. Kuigi enamik neist toimus eri aegadel ja erineva intensiivsusega, on need tegevused kõigil juhtudel saanud võtmetähtsusega jõeäärsete linnade arengu ja ruumilise korra tasakaalustamisel. Need on aidanud kaasa majandusliku, ruumilise ja funktsionaalse arengu stimuleerimisele ning linnamaastiku atraktiivsuse suurendamisele. (Pancewicz, 2019)

Loodus- ja linnakeskkonna tasakaal on linna säästva arengu seisukohalt oluline. Selle tasakaalu loomisel mängivad olulist rolli jõeäärsed linnapiirkonnad, mis koonduvad oma struktuuris puhkealadele. Jõeäärsed alad on ühenduslülid linna ja jõe vahel, samuti moodustavad kontaktvööndid rekreatiivse raamistikuga. Seoses meie üha enam töödeldud keskkonnaga on inimese vajadus looduskeskkonna järele aina suurema ja olulisem. Seda küsimust tõstatatakse paljudes psühholoogia, eelkõige keskkonnapsühholoogia, sotsioloogia, filosoofia, ökoloogia või meditsiini valdkondades. See kajastub ka uusimates inimvajadustele vastavates arhitektuuri- ja linnalahenduste arenduses. Samal ajal näitavad arvukad arhitektuuri ja linnaplaneerimise valdkonna uuringud, et need jõeäärsed alad võivad mängida olulist rolli järjepidevate ja jätkusuutlike linnastruktuuride kujundamisel. Jõgi koos selle läheduses asuvate rohealadega mängib linnapiirkondades olulist rolli, eelkõige nende ökoloogilise arengu soodustamise mõttes. Lineaarse elemendina toimib jõgi ökoloogilise koridorina, pakkudes ruumilist ühtekuuluvust teiste linnaökoloogilist süsteemi hõlmavate elementide vahel. Jõe jõudlus ja roll linnaruumis sõltub peamiselt selle säilimisest ja looduslikest omadustest ning kaldaaladele tehtud investeeringute liikidest. (Samoilenko et al., 2021)

2.2.3 Jõe sotsiaalne ja kultuuriline roll

Jõgi, olles geograafilise ruumi lahutamatu osa, mängib sotsiaalse ruumi arengus ülitähtsat rolli. Jõeäärset ruumi või jõe rolli selle ruumi arendamisel käsitleva arutelu oluline aspekt on jõe tähtsus. Silmas tuleks pidada ka põlvest põlve edasi antud sotsiaalsete sisude rolli, mis on selle traditsiooni säilitamiseks hädavajalikud. Seega on jõe (või jõeäärne) ruum ka kultuuriga seotud element, kuna see vara saab kohalikel kogukondadel, kes on sellest tihedalt sõltuvad, kuna see rahuldab nende majanduslikke, usulisi, poliitilisi või meelelahutuslikke vajadusi.

Kahtlemata on kohaliku kogukonna teadlik samastamine selle ruumiga (antud juhul jõeäärse ruumiga) oluline element kolmandate isikute (nt saabuvate turistide) tajumisel sellest piirkonnast, mis kinnitab selles sisalduvate kultuuriväärtuste kvaliteeti. 20. sajandi lõpul levinud koosluste jõgedest "väljatõmbumine" põhjustas aga tohutut kahju nii kultuurilistele (nii materiaalistele kui ka mittemateriaalistele) väärtustele, aga ka hüdrotehnilisele infrastruktuurile. Unustatud, hooldamata ja sageli kahjustatud lüüsid, paisud, truubid, sadamahooned, veskid jne on saanud jõeäärsete alade kunagise õitsengu kurbadeks tunnistajateks. Linnastunud jõeäärsetest aladest on saanud pigem inimese võitlus jõega (üha kõrgemad muldkehad, jõe reguleerimine või jõgede ümbersuunamine läbi maa-aluste betoonkanalite) kui koostöö, mille eesmärk on jõe potentsiaali edasine ratsionaalne kasutamine. (Pattacini, 2021)

Huvitav aspekt on ka linna jõeäärses ruumis täheldatud inimese ja jõe vastasmõju. A. Pancewicz (2002) meenutab, et kuni 19. sajandini püsisid jõeäärsed linnad majanduslikus, funktsionaalses ja ruumilises aspektis tihedas seoses jõega. Muutused toimusid tööstuse arenguga, kus liigne tööstuslik ekspluateerimine ja kaotilised hooned tõi kaasa tõsiseid häireid kohalike kogukondade suhetes jõega linna jõeäärsetes ruumides. Eriti viimast paarisaja aastast perioodi iseloomustab nende suhete suur dünaamilisus. Tsivilisatsiooni kiire areng, sealhulgas tööstuse siderajatiste (peamiselt maismaamaanteed ja raudteede) laienemine, viis elanikud jõest eemale, mida tajuti vaid transporditeede ja betoneeritud reoveekollektoritena. Aja jooksul edenenud jõgede ja ümbritseva ruumi degradeerumine ning tähtsuse kadumine linnaelus on aidanud mitte ainult jõe linna ruumiplaneeringust väljajäämisele, vaid ka elanike teadlikkuse kasvule. Sellise tegevuse näide võib olla Łódźi või Souli jõgede ajalugu, kus elanikud on nende olemasolu ammu unustanud. (Pancewicz, 2019)

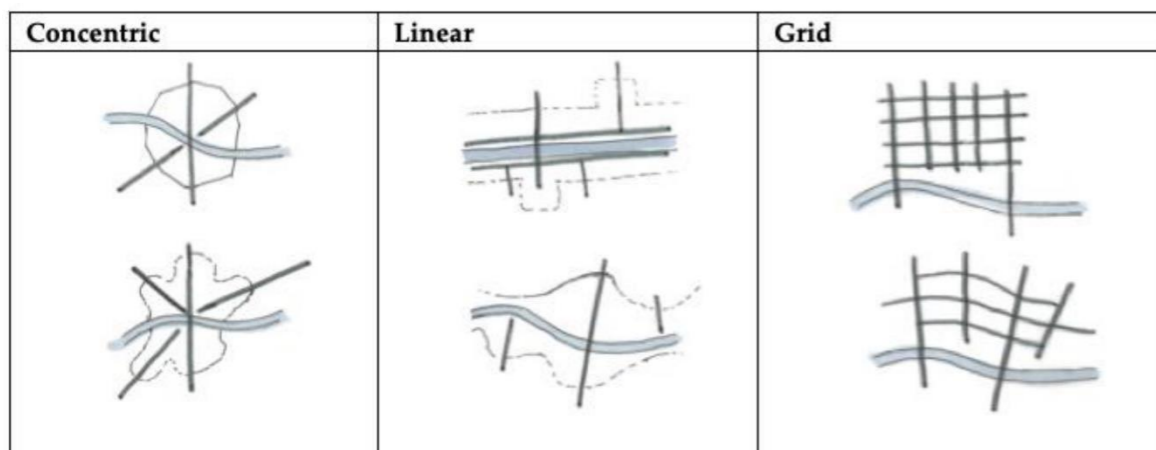
2.2.4 Jõe kasutamine

Jões koos nende jõeäärsete aladega (eriti nende pärandi rohkusega) muutuvad oluliseks turismiga seotud huvipunktiks. Wyrzykowski (1994) peab jõgesid üheks peamiseks elemendiks, mis sisaldub puhke-, vaatamisväärsuste ja eriväärtuste hulgas. Soodsad omadused, mis tõstavad jõeäärsete alade turismiväärtust, hõlmavad nii maastikuväärtusi kui ka soodsaid tingimusi aktiivseks puhkuseks, nt.

ujumine, veesport või veematkad (kanuusõit). Arvukate loodus- ja kultuuriväärtustega (nt hüdrotehnilise infrastruktuuri ajaloolised elemendid) ning tänapäeva inimtegevuse väärtustega on jõeäärseel ruumil oma vaatamisväärsused. Jõe iseloom võimaldab omakorda seda kasutada erialaturismiks, nt. kalapüük, kanuusõit, purjetamine või rafting (Wyrzykowski 1994).

Veemajandus jõeäärsetes kohtades on muutunud ka üheks peamiseks probleemiks seoses kliimamuutustega, kuna linnakeskkonnas on sagenenud dramaatiliste üleujutuste arv. Seetõttu on õigeaegne uurida ideid heade tavade kohta, mis on seotud ehitusvormide kavandamise ja kujundamisega jõeäärsetes kohtades. Linna jõgede koridore käsitletakse sageli isoleerituna, eraldatuna neid ümbritsevatest ehitusvormidest. Enamik linnajõgesid käsitlevatest publikatsioonidest keskendub jõekoridoride ökoloogilistele väärtustele või konkreetsetele jõetammide projekteerimisprojektidele. Jõgedel on linnades palju laiem mõjuväli, mis ületab tunduvalt koridori profiili ja jõekallaste füüsikalisi omadusi. (Pattacini, 2021)

Jõed on osa paiga looduslikest geograafilistest piirangutest ja moodustavad linnaarenduse esmase infrastruktuuri. Tähtis on kohelda linnapiirkondade looduslike veekogusid austusega, toetades vajadust "alati säilitada ühist maa-ala, mis asub vahetult veekogu ääres". Jõekoridore ei saa käsitleda eraldiseisvana, neil on intiimne suhe ümbritsevate linnavormidega ja need mõjutavad linna arengumustreid. Neid seostatakse linnade "makrovormide", sealhulgas peamiste transporditelgedega ja avatud ruumi infrastruktuuri tekke ja arenguga. Jõed moodustavad tugevaid jooni ja neid on nimetatud "avaliku ruumi lainelisteks lineaarseteks ribadeks tänavate ja arendusplokkide vahel": piir kahe erineva arengufaasi vahel. Neid nimetatakse ka serva või 'linna avatud ruumi' tüüpi ruumiks; „viimased järelejäänud teed, kus inimene võib taastada oma juurdepääsu- ja naudinguõiguse“. (Pattacini, 2021)



Joonis 1. Jõe teljed.

2.2.5 Jõeäärse ala planeerimine

Tähelepanu tuleks pöörata veeäärsetele aladele, eriti kesklinna rajatavate hoonete õige funktsiooni ja iseloomu ning nende omavaheliste ruumisuhete valikule. Jõe naabruses asuvad ajaloolised objektid ja kompleksid ootavad meetmeid, mis suurendaksid nende looduskaunist nähtavust ja kaasaksid neid kaldaalade ühtsesse esitlemisse, mida oleks võimalik saavutada jalakäijate teede ja vaatepunktide õige kujundamisega. Kaldaalade urbanistlik "arukas arendamine" on seotud keskkonnaohutuse, territooriumide struktuursete ja funktsionaalsete ümberkujundamiste, nende seisundi ja taastamisvõimaluste väljaselgitamisega. Linnapiirkondade ümberkujundamiseks ja nende edasiseks jätkusuutlikuks arenguks luua mugav, ligipääsetav, esteetiliselt nauditav keskkond. Selleks, et kujundada linna jõevööndi struktuuris rekreatsiooniline raamistik. (Nowacka-Rejzner, 2019)

2.2.5.1 Jõelinnade kategoriseerimine

Jõed on linnade asukoha ja linnaarengu võtmeks. Urbanismi käsitlevate võtmetekstide läbivaatamine, keskendudes linnajõgedele, annab uue ülevaate jõeäärsete arenduste planeerimisest ja projekteerimisest. Valitud viited on ulatuslikud ja võimaldavad tuvastada asjakohaseid planeerimis- ja kujundusideid. Need on põhimõtted ja strateegiad, mis on seotud konkreetset linna jõeäärsete paigutustega, mida saab kokku võtta nende lähenemisviiside ja sekkumiste kaudu. See võib anda teavet jõekallaste tulevase arengu kohta, aidates kaasa potentsiaalselt ainulaadsele iseloomule, mida määratletakse kui "jõeäärset linnalisust". Ülevaate eesmärk on teavitada kontseptuaalseid ideid, mitte konkreetseid kujundussekkumisi, seetõttu keskendub alljärgnev kokkuvõtlik tabel domineerivatele sekkumistüüpidele, millest tulenevad domineerivad avatud ruumid ja roheline infrastruktuur. Nende tüüpide variatsioone on palju ja need on seotud koha eripäraga (joonis 2).

Konsept	Jõelinn	Sillalinn	Hübriid
Linnavormid	<ul style="list-style-type: none"> - Lineaarne areng piki jõekoridori; - pidev hoonete rida jõe ääres avatud ruumidega; - riba arendamine 	<ul style="list-style-type: none"> - Aksiaalne või kiirgav areng jõe ristumiskohani; - lõpetatud ehitusliin jõe ääres; - hoonete ümberrühmitamine plokkideks, mille vahele jäävad ruumid 	<ul style="list-style-type: none"> - Võrgu paigutus või kontsentiline paigutus tuuma ümber (sild/saar); - hoonete rida piki jõge, mille katkestab jõkke viiv laotelg; - tänav ja kvartalid
Atribuudid	<ul style="list-style-type: none"> - Järjepidevus; - pikk lineaarne teekond mööda jõge; - domineeriv liikumine pärast 	<ul style="list-style-type: none"> - ühenduvus; - sihtpunktiks jõgi; - keskenduda ületamisele ja jõe liikumisele; 	<ul style="list-style-type: none"> - Järjepidevus ja ühenduvus; - mitmesuunaline; - puudub domineeriv

	jõesängi; - maksimeerida hoonete potentsiaalseid vaateid jõele		- maksimeerida potentsiaalset füüsilist ja visuaalset juurdepääsu jõele avalikult	liikumismuster jõe suhtes; - mitmekordne füüsiline ja visuaalne juurdepääs jõele		
Ruumitüüpi de näited	Serv - tee - kaid - promenaad koos üleujutuskaitsemüüri ga	Vaba ruum - üleujutus jõepargid	Sõlmed - taskupargid - linnaväljakud	Telg - jõega risti või kiirgav haljaskoridor(i d). - puiestee	Serv + sõlmed - promenaad - katkestab linnaväljak - taskupargi ga katkestatud kaid	Vaba ruum + telg - linna roheline koridor, mis ühineb jõepargiga - puiestee laieneb linnaväljakuks jõe lähedal

Tabel 1. Jõgedega linnade tüübid.

Need ülekantavad põhimõtted ja sekkumiste liigid loovad teoreetilise raamistiku planeerimis- ja kavandamisotsuste tegemiseks. Mõisted "jõelinn" ja "sillalinn" eristavad selgelt kahte tüüpi seost jõe, ümbritseva infrastruktuuri ja külgnivate linnavormide vahel. Jõe lineaarsuse tähistamine ehk ristumiskoha rõhutamine. See võib aidata paremini mõista jõeäärse asukoha ja selle ümbruse ainulaadset iseloomu, et teavitada uutest linnavormidest. Jõelinna tüüp paneb rohkem rõhku veepiirile ja jõe äärde pidevate ehitusvormide edendamisele. "Sillalinna" tüübid rõhutavad, kui tähtis on jõuda jõe äärde mitme juurdepääsupunktiga hooneplokide vahel. Selline lähenemine eemaldub jõekoridori ideest ja soosib jõe laiemat mõju ümbritsevale linnakeskkonnale. Konsulteritud tekstides on viited linnajõgedele tihedalt seotud rohelse ja sinise infrastruktuuriga. Uuringus tuvastatud põhimõtted võivad olla aluseks jõgede äärsete lagendike tüüpide valikul. Üksmeel on selles, et „jõeäärne linnalisus“ tähendab füüsilist ja visuaalset ühendust jõega, mis on kõigile kättesaadav, viidates jõeäärsele „ühismaale“. "Pehme serva" lähenemine soosib "jõeparkide" ideed: pidevat avatud ruumi nimetatakse ka "vabaks ruumiks" jõekoridorile järgnevas tihedas linnastruktuuris. See tähendab loodusliku lammi säilitamist või taastamist ning ehitatud vormide jõest eemale tõrjumist. "Serva" lähenemine on levinud endistes tööstuslinnades, kus hooned asuvad jõe lähedal. Kaid, muldkehad ja promenaadid võivad tagada jõe äärsete avatud alade lineaarse järjepidevuse, kuid see jääb kitsaks ja seal domineerivad kõvad pinnad. Sel juhul pakuvad uusarendused võimalust uute

hoonete ümberrühmitamise teel luua lagedaid pindu „taskuparkide“ näol. Kompaktsetes suure hoonestustihedusega linnades võivad need taskuformaadis avatud ruumid olla jõe lähedal asuvate linnaväljakute või linnastruktuuri läbiva lineaarse telje kujul, mis viivad jõkke. Jõgede ja avatud alade vaheline seos on üleujutuste ennetamisel oluline ning aitab luua keskkondi kvaliteetsete uute elamuarenduste jaoks. (Pattacini, 2021)

2.2.5.2 Rohekoridor

Samas on jõevööndi säästva arengu üheks peamiseks põhimõtteks linna ühtse vesirohelise, ökoloogilis-urbanistliku raamistiku loomine. See põhimõte näeb ette funktsionaalsete tsoonide ökoloogilise seisundi analüüsi kaldaalade struktuuris, nende taastamise, keskkonnaohtlike ettevõtete eemaldamise koos järgneva territooriumide taastamisega. Eesmärk on ka luua rannajoontesse olulisi rohealasid, mis täidavad puhke- ja kaitsefunktsioone. Kaldaäärsete linnaruumide korrastamine aitab kaasa ökoloogilise seisundi parandamisele ja linnakeskkonna taastamisele.

Rannikualade stabiilsust mõjutavad eelkõige vajalike jalakäijate kommunikatsioonid, mis oleks varustatud puhkealadega; jõealade ebaefektiivne kasutamine prügilate, tehnohoonete, tööstusrajatiste jäänuste tõttu; erinevate vanuserühmade kehalise aktiivsuse süsteemi puudumine ja mõnevõrra piiratud hooajaline kasutus.

Territooriumi arengu ökoloogiline suund saavutatakse järgmiste meetmete rakendamisega:

- kaitsemeetmete soovitude väljatöötamine, näiteks ökohariduse elementide paigutamine ning kohalike eeskirjade väljatöötamine.
- efektiivsete haljasalade moodustamine ning haljastuse ühtse struktuuri loomine

Linnaliste jõeorgude olulisust mõjutavad suuresti sellised elemendid nagu jõe keskkonnaseisund, elurikkus ja mikrokliima ning tähtsus linnale, jõeäärse linnaruumi maastiku kvaliteet, ligipääsetavus koos taristu kvaliteediga, ja sellest tulenevad selle ruumi majanduslikud ja puhkevõimalused. Degradatsiooni põhjused võib jagada majanduslikeks, keskkondlikeks ja sotsiaalseteks. Esimesel juhul tuleks eelkõige välja tuua siseveeteede majanduslangus, uute investeerimisalade soetamise vajadus ja ebaõiged planeerimisotsused. Keskkonnaaspektide osas domineerib vee kehv seisund ja koos sellega jõeorgude looduskeskkonna halvenemine. "Jõe kultuurilise surma" sotsiaalsed põhjused on üsna ulatuslikud ja vähem ilmsed. Nende hulka kuuluvad: elanike vähene identifitseerimine jõega (suur immigrantrahvastik, mida iseloomustab ühenduse puudumine paigaga), jõeorgude identiteedi puudumine, elanike madal ökoloogiline teadlikkus ja lõpuks madal teadlikkus majanduslikest (sealhulgas puhke- ja turistide) tähtsust. Seejärel kaotab vooluveekogu sotsiaalses teadvuses oma maastikulised (esteetilised) ja funktsionaalsed väärtused (Przewoźnik, 2005). Praegu on kõigi tegevuste aluseks jõeäärsetes ruumides (eriti linnapiirkondades) üleujutuste puhastamine ja kaitse, jõgede reguleerimine (seda mõistet ei tohiks segi ajada jõe kanalisatsiooniga) ja uute

kontseptsioonide sidumine linna ajalooliste tingimustega (Pancewicz, 2002). See muudab jõe sotsiaalses teadvuses turvaliseks ja ainult sellele alusele saab ehitada selle edasise aktsepteerimise. Siis on vaja siduda uued kontseptsioonid ajalooliselt eksisteeriva linnamaastikuga. Samuti tuleb meeles pidada, et linnas asuv jõgi (hoolimata oma kultuurilisest eripärast) on regulatiivsete ühenduste element kogu valgala piires (Pancewicz, 2002). Viimastel aastatel on märgata, et linnad on jõgede juurde naasnud, väärtustades oma jõgesid ning rolli linnaruumis. (Wolski et al., 2019)

Nagu eespool mainitud, moodustavad jõed sirgjoonelise barjääri, kui need on laiad, või moodustavad mõlema kalda arendamise korral linnaplaanis tühimiku. Olenemata ehitatud vormi konfiguratsioonist on jõed linna avatud ruumivõrgustiku lahutamatu osa. On üksmeel, et madal maa ja lammid peaksid jääma vabaks hoonetest ja kõvadest pindadest ning olema pühendatud avatud aladele ja parkidele. Jõe äär peaks olema ligipääsetav veetasemel, kõrgemal või mõlemal tasemel, et pakkuda kutsuvaid ja mugavaid lineaarseid avatud alasid ringluseks ja vaba aja veetmiseks. Pargisüsteemi liikumise isa Olmsted väitis, et jõgedega külgnevat maad peaksid kaitsma ja haldama avaliku sektori asutused. Jõgede äärne avalik pargisüsteem linnakeskkonnas lahendaks sanitaarprobleeme, pakkudes õhku ja päikesevalgust, vähendades samal ajal üleujutusriske. Parkide paigutamine jõekoridoride äärde looks atraktiivse keskkonna ka külgneva maa arendamiseks. Jean-Claude Nicolas Forestier (Prantsuse maastikuarhitekt) enda artiklis (1997) pooldab Prantsuse õigusliku planeerimissüsteemi kontekstis linna jõgede äärde maa kohustusliku ostmise teel taastamist, et luua avalikke parke. Idee avalikkusest ja ühisest maast koos vaba avaliku juurdepääsu ja kasutamisega jõgede ääres on kirjanduses läbiv teema. (Pattacini, 2021)

Lineaarsed avatud alad pakuvad üldiselt pidevat rohelist erinevalt tavapäraistest linnatänavatest. Seda lähenemisviisi võib seostada jõelinnaga kontseptsiooniga, kusjuures veejoon on linna paigutuse peamine määraja. Kirjanduses mainitud nende lineaarsete avatud ruumide tüübid ja funktsioonid on erinevad. Lynch, järgides "serva" kontseptsiooni, võttis kasutusele termini "jõepargid", millel võivad olla erinevad märgid, mis on seotud lineaarse avatud ruumi laiusega. Kui see on piisavalt suur, võib see sisaldada suurt maanteed (Rock Creek Park, Washington, DC, USA) või kui see on kitsas, võib see olla jalakäijate promenaadi kuju (Paseo del Rio, San Antonio, TX, USA). Aleksander soovib rajad paigutada ojade äärde, mis võib harvade ristumiste korral arengut takistada. Lineaarsete "jõeparkide" kontseptsiooniga seotud peamine disainiprintsiip on vajadus liikumise ja avatud alade võrgustiku järjepidevuse järele. Nagu eespool mainitud, võib laius erineda, hõlbustades erinevat tüüpi kasutust.

Suures plaanis pakub Hillberseimer oma jõeäärsete linnade agregaatide vöös välja jõe äärde metsaala, mis moodustab loodusliku puhkeala peavööndi asulate jaoks. Linna mastaabis pakub Richard Neutra oma futuristlikus "kiirlinnas" välja suure lineaarse "jõepargi", et tulla toime üleujutusriskiga, mis piirneb madala tihedusega elamuehitusega suurte aedadega majade kujul, enne

kui pakub välja tihedad linnavormid koos kõrghoonega. Mawson pooldab kaunistatud lähenemist avalike aedade kujul, samas kui Wrighti ettepanekud oma Broadacre linna kohta hõlmavad spordiväljakuid, muusikaaedu, parke ja turukeskusi. (Pattacini, 2021)

2.2.5.3 Jõeala kommunikatsioon ja infrastruktuur

Territooriumi arenduse kommunikatsioonisuunaks on jõeala põhiliste ühenduste kujundamine linnaga laiemalt, eelkõige piirnevate elamualadega ning tagab piki jõge kavandatavate tõmbepunktide ühenduse. Kommunikatsiooni suuna ja üldise ligipääsetavuse printsiip eeldab erinevate vanuserühmade ja erineva mobiilsuse astme kättesaadavust.

Selleks, et arendada rannikuala kommunikatsiooni on vaja korraldada territooriumi läbilaskvust ja parandada jõe ühendust külgnevate aladega; moodustada jalakäijate ja kergliiklejate teid piki veekogu ning samuti korraldada võimalused jõe kaldaid ühendatavate põikteede korraldamiseks nagu sillad, kaid ning veetranspordi arendamine. (Samoilenko et al., 2021). Jõgi koos sellega kaasneva kaldapiiriga ühendab erinevaid funktsioone ja ühendab erinevaid piirkondi mitte ainult pikisuunas jõevoolu suhtes, vaid ka põiki, lõhestades nii olemasolevat linnastruktuuri. See omakorda toob kaasa vajaduse rajada füüsilisi jõgesid hõlmavaid rajatisi sildade, jalakäijate ja jalgrataste jalgsildade või parvlaevade ületamise rajatiste näol. Nende asukoht, vorm, loetavus, ruumiliste seoste kehtivus teiste linnastruktuuri elementidega ning ruumilised vastasmõju väärtused, näiteks looduskaunid alad, võivad oluliselt tõsta kaldaäärsete jõealade atraktiivsust. Sillad on sageli olulised linnade sõlmpunktid oma funktsionaalse või maastikulise rolli tõttu, näiteks osana maalilisest vaatest või vaatepunktist. (Nowacka-Rejzner, 2019)

2.2.5.4 Sotsiaalne suund

Maastikukorralduse sotsiaalne suund tähendab, et on vaja välja selgitada jõe kokkupuutevöönd. Luua ühtlaselt hajutatud puhkealad ning korraldada uusi atraktiivseteid infrastruktuuri- ja logistikaobjekte, mis aitavad kaasa linna terviklikule arengule. Oluline on ühtse vee-rohe raamistiku loomine ehk linna linnaökoloogiline raamistik ning korrastatud viibimiskohtade loomine jõeribale.

Territooriumi arendamise sotsiaalne suund seisneb linna akvatooriumi piires kontaktsoonide ja kommunikatiivsete puhkeobjektide moodustamises, mis toimivad ühtlaselt ja on veeala äärse rekreatiivse jalakäijate koridori süsteemi struktuuriobjektid. Selle suuna peamised põhimõtted:

- mugava keskkonna moodustamise põhimõte;
- multifunktsionaalsuse põhimõte;
- tervikliku renoveerimise põhimõte;
- sotsiaal-majanduslike nõuete täitmise põhimõte;

- keskkonna esteetilise ühtlustamise põhimõte;
- säästva arengu ja
- keskkonnaohutuse põhimõte. (Samoilenko et al., 2021)

Seega ümberkujundamise ja renoveerimise eesmärk on välja võtta jõeäärsete objektide potentsiaal, parandada või kaitsta loodus- ja maastikutingimusi, rikastada elupaiku, hõlbustada juurdepääsu jõeäärsetele aladele, anda jõgedele ja nendega piirnevatele aladele uued funktsioonid, viia sisse elujärje paranemist soodustav uusarendus, parandada elanike tingimusi ning hõlmata jõeäärseid alad linnaliste loodus- ja maastikualade ning puhkealade süsteemi. Jõeäärsete alade eduka ümberkujundamise eelduseks on nende reguleerimine, kaitse üleujutuste eest ning jõgede ja nende lisajõgede puhtuse taastamine. Need meetmed on muutunud linnastunud alade ruumilise planeerimise prioriteetideks. Selline lähenemine määrab edasised tegevused, sealhulgas uute funktsionaalsete ja ruumiliste süsteemide kujundamine, avaliku ruumi loomine, jõeäärsete alade loomuliku iseloomu taastamine, linna- ja arhitektuuriruumi uue kvaliteedi määratlemine, samuti jõeäärsete alade integreerimine ja ühendamine külgneva linnapiirkonnaga.

Lisaks terviklikule taastumisprotsessi nägemusele on jõeäärses ruumis oluline ette võtta ka üksikuid projekte, mis aktiveerivad järgnevat tegevusi, rajavad iseloomulikke ja kordumatuid maastikuaktsente ning muudavad kohaliku kogukonna suhtumist paigast. Selliste tegevuste määratlemine avab tee tasakaalu otsimisele ehitatud keskkonna ja looduskeskkonna vahel ning jõeäärsete linnade maastikulise identiteedi kujundamisele. (Pancewicz, 2019)

Linnade vooluveekogude taaselustamine ei saa olla edukas ilma lõplike kasusaajate – elanike vajadusi arvestamata. Eelkõige tuleks arvesse võtta inimeste vajadusi, mis on seotud turvalisuse, elatustaseme tõstmise, atraktiivsete elamis- ja puhketingimuste loomisega ning veelähedust kasutades avaliku ruumi kujundamisega (Lorens, 2004). Tuleks meeles pidada, et vesi on linna element, milles moodustuvad selle elanikud, mitte aga linn jõeäärne element, kuhu lisanduvad inimesed. Võimalused, mille annab ruum koos jõega ehk jõeäärne ruum, on tohutud ja mitmekesised. Kahtlemata ei saa sellises piirkonnas toimuvaid nähtusi analüüsida ilma selle piirkonna kohalikku kogukonda arvestamata, kuna see kogukond on üks selle elemente, "agent", mis arendab mainitud ruumi positiivses või kahjuks negatiivses suunas. tee. (Wolski et al., 2019)

2.2.6 Näited jõeäärsetest linnadest

2.2.6.1 Brda jõgi Bydgoscis

Jõe kaldal asuva linna veetrasside elavdamine on piirkonna majanduse arengu väga oluline aspekt. Bydgoszczi puhul on näha, et Brda jõgi pakub võimudele ja elanikele palju võimalusi sisemaa infrastruktuuri, vaba aja veetmise ja kultuuri osas. Tänu Kujavia-Pommeri vojevoodkonna omavalitsuse rahalistele vahenditele viidi ellu kolm olulist ettevõtmist. Bydgoszczi jõeäärsete puisteede taaselustamine, mis on 2007. aastast praeguseni katkematult läbi viidud, on eelkõige aidanud kaasa puhkeala laienemisele.

Ehitati jalgrattateid, sõideti uusi jalutusmarsruute ja tagati veetransport vesitrammipeatuste näol jõel. Uus element, mis rannikualale ilmus, on kaasaegne jahisadam. Veskisaar on kogu taaselustamisprogrammi kulminatsioonipunkt. See on üks Bydgoszczi kaunimaid maastikke tänu arvukatele veepiiridele, Międzywodzie kaskaadidele, rohelsele ja "Bydgoszczi Veneetsiale". Veskisaar asub vanalinna piirkonnas ja sümboliseerib Bydgoszczi linna tihedat sümbioosi Bydgoszczi veesõlme jõgede ja kanalitega. Saarel on vaba aja veetmise ja kultuurilised funktsioonid, kuna seal on palju muuseumirajatisi.

Pärast lõpetatud moderniseerimist pakub see elanikele ja arvukatele külalistele linna kõige atraktiivsema elujõulise ja kesklinna kasutusvaliteeti parandava koha. Veskisaar on ka taimestiku enklaav, sest kogu ala on täiendatud rohealadega. Brda jõe ääres on ka Planty nad Brdą nimelised puisteed, mis moodustavad jõe rannikuvööndis suure puhke- ja jalutusala. Turistide ja elanike jaoks algab avastamiskoht, linnast kuni Brda suudmeni (Brda lõpp), umbes 5 km pikkusel lõigul on rohelus. Kogu eeldus on Bydgoszczi üks atraktiivsemaid jalutus- ja turismimarsruute, kuna see võimaldab mitte ainult puhata rohelses, vaid ka jälgida Bydgoszczi kaldapealset.



Joonis 2. Brda jõeäär Bydgoszczis

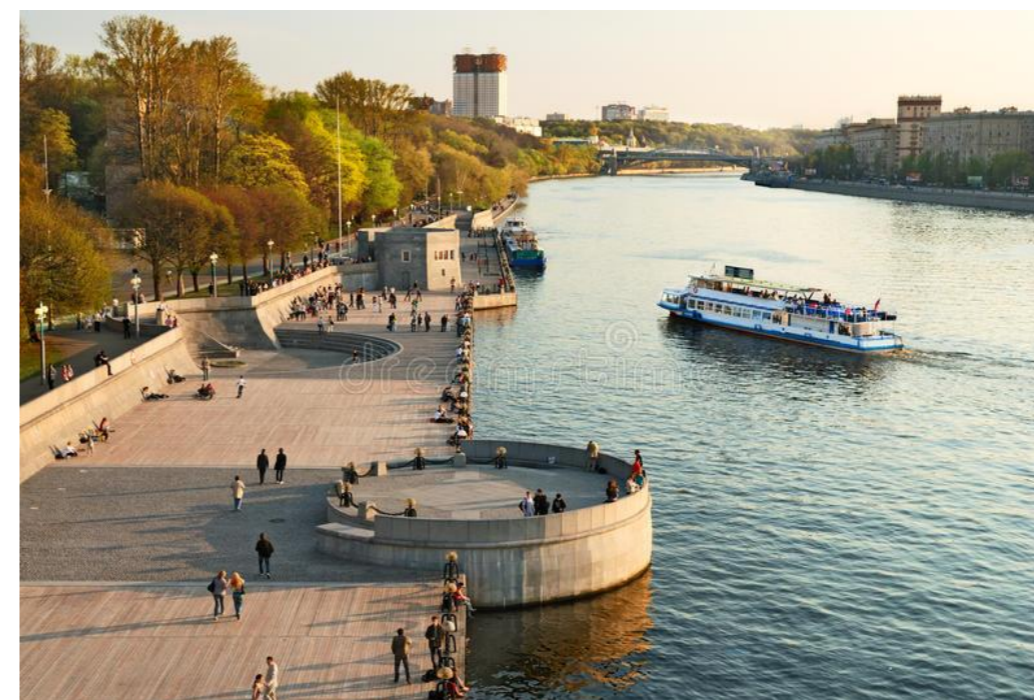
https://visitbydgoszcz.pl/images/odkryj/trasy_zwiedzania/przechodzacy-przez-rzeke-bydgoszcz-brda.jpg

2.2.6.2 Biała jõgi Białystokis

Biała jõe kallas Białystokis on üks linna väärtuslikumaid investeerimispiirkondi. See piirkond on atraktiivne nii arhitektuuri, maastiku kui ka looduse poolest. Teise maailmasõja järgsed õnnatud linnaehituslikud otsused, mis tulenevad osaliselt vajalikest transpordimuutustest ja vajadusest kindlustada linn vajaliku tehnilise infrastruktuuriga koos hõredalt teostatud ruumipoliitikaga, on selle ruumi tähtsust kahandanud. Selle tulemusena muutus jõgi, eriti kesklinna ranges piirkonnas, väikeste väärtustega veekanaliks, mis jäi ilma oma looduslikest väärtustest. Hoolimata aastaid kestnud taaselustamistööst on sellel alal endiselt suur potentsiaal, mis pole veel täielikult ära kasutatud.

Senine kesklinna puiestee taaselustamise kontseptsioon on koostatud keskuse arengut silmas pidades, kombineerituna Biała jõe looduslike võimalustega ja linna ajaloolist sisu säilitades. Biała jõge kasutati teadlikult Białystoki esindusliku panoraami loomiseks. Peamine eeldus on linnainterjööride eraldatus ja nende sidus seos. Lähenevad alad peavad olema multifunktsionaalne ja atraktiivne avalik ruum, esinduslik koht, mis teenindab Białystoki elanike ja külaliste suhtlemist. Arvestades jõe tähtsust ning selle ajaloolisi ja looduslikke tingimusi, on puiesteealad kujundatud linna "rohelineks selgrooks", millest saab Białystoki tuvastamise koht. Lisaks peavad need alad olema ühenduslülid linnastunud linnaosa ja jõeäärsete pargikomplekside vahel. Biała jõe ääres asuva kesklinna puiestee taaselustamise kontseptsioon on ettepanek jätkata Białystoki endist staatust linnana, kus prioriteediks oli loodusega rajatud arhitektuurse keskkonna (aiad ja pargid) vahetu harmooniline

suhe. Tundub, et nii atraktiivseks puhkealaks kujundatud linna puiestee peaks saama linnasalongiks. Puiestee ühendamise linnastunud ja mitteurbaniseerunud siselinn vööndi (pargi) oskuslikult kujundatud ümbritsevate aladega peaks kaasa aitama Podlasie pealinna kui suurlinna kuvandi tekkimisele.



Joonis 3. Biała jõeäär Białystokis.

<https://thumbs.dreamstime.com/z/moscow-river-embankment-12447956.jpg>

2.2.6.3 Rio Madridi avenüü Madridis

Madridi Rio Madridi avenüü on roheline ümbritsetud ala, mis on suurepärane näide avaliku ruumi elavnemisest kontrollimatu linnastumise ajal. Koht, kus kunagi asus kiirtee, on tänapäeval Manzanarese jõe ääres 6-miiline linnapark. Piirkond asub Hispaania pealinna südames, selle pindala on kokku 80 000 m².

Kompleks koosneb 47 valminud projektist, millest esimene valmis 2007. aasta kevadel. Tööde lõplik valmimine oli planeeritud 2011. aastasse. Investeering hõlmas mitmete sildade, puiesteede ja parkide ehitamist, mis aitas oluliselt kaasa paremale ühendusele Manzanarese jõe ääres asuvate linnaosade vahel. Disain ulatub elegantselt üle kai ümbritseva maastiku, luues elava puhkeala, mis meelitab ligi mitte ainult kohalikke kasutajaid, vaid ka kaugemate linnaosade elanikke ja turiste. Mängualal olles on hästi näha, kui kõrgelt hindavad seda kõige pisemad, kes panustavad selle ala taaselustamiseks kõige rohkem.

Projekt oli jagatud mitmeks osaks ja rakendamise etapiks. Salon de Pinos on ala, mille nimi viitab seal kasvavatele mändidele. See on roheline koridor, mis ühendab jõeäärseid vanu ja uusi

linnapiirkondi, luues taimeoasi. Puentes Cascara (2010) on peamiselt massiivsetest betoonkupilistest projekteeritud sillad. Nende mastaapsust tasakaalustab õrn mosaiik võlvidel. Huerta Dela Partida jagunes kaheks etapiks, esimene 2007. aastal, teine 2009. See koht pakub laia valikut viljapuid (granaatõunad, viigimarjad), mis on reastatud, luues muljetavaldava linnaviiljaaia. Madridi olemasolev üks olulisemaid teid Avenida de Portugal (2007) viidi omakorda tunnelisse, mis tagab maa-aluse parkimise ja piirkonna ligipääsetavuse. Suure koormusega autoliiklus muudeti aiaks, kuhu oli istutatud väljalõigekujuliselt õitsevad kirsipuud. Kõnniteed valmistati traditsiooniliste Portugali tehnikate "pedra portuguesa" ja "petit pavet" abil. Rio Madridi kontseptsioon näitab professionaalset lähenemist suuremahulisele linnaruumi kujundamisele. Sellest annavad tunnistust nii arvukad saadud auhinnad kui ka elanike intensiivne ruumikasutus.



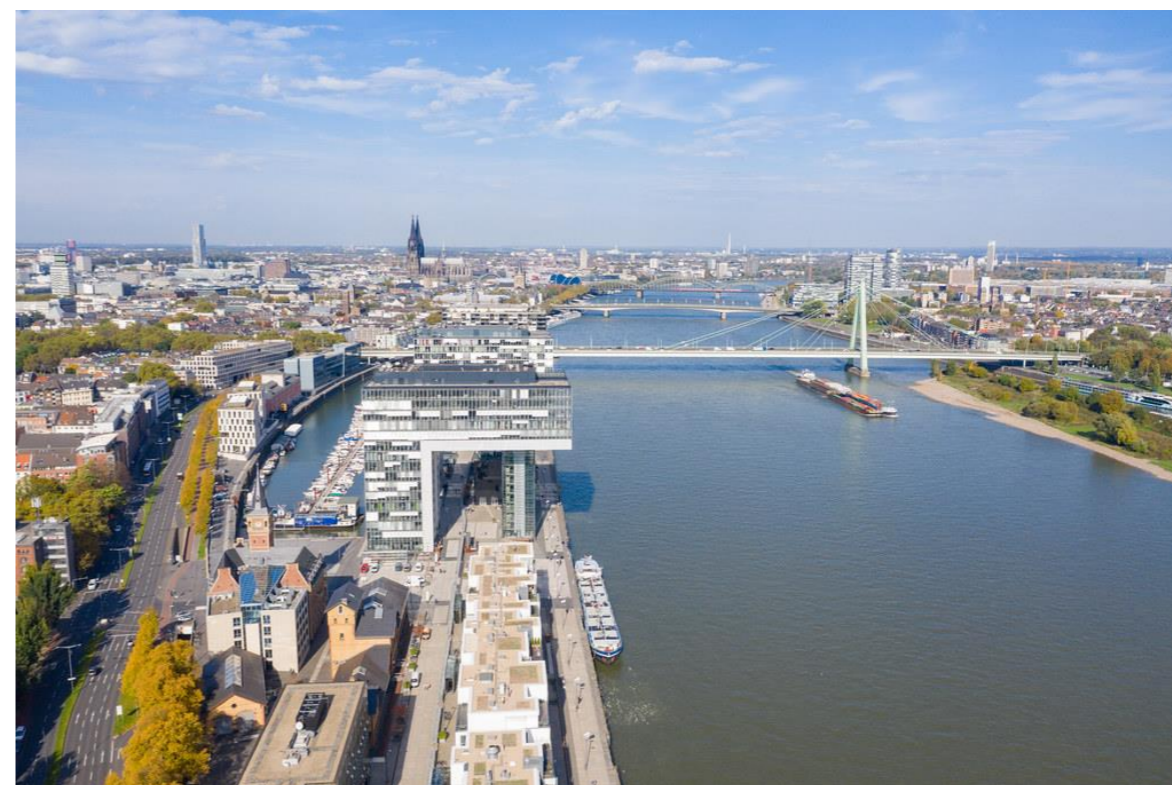
Joonis 4. Rio Madridi avenüü Madridis.

https://www.west8.com/wp-content/uploads/2006/01/S298_N838_repro.jpg

2.2.6.4 Endise Rheinuhafeni sadama piirkond Saksamaal

Kunagise Rheinuhafeni sadama ala Saksamaal taasavastasid kunstnikud aastal 1987. Ala potentsiaali tunnustati eelkõige väga soodsa asukoha ja tihedate suhete tõttu vanalinnaga. 1989. aastal võttis Kölni linnavolikogu vastu otsuse nende piirkondade taaselustamise vajaduse kohta. Pärast seda otsust kuulutati 1992. aastal välja Rheinuhafeni sadama rekonstrueerimise kontseptsiooni arhitektuurikonkurss.

Konkursi põhieeldusteks oli tagada naabersadama elanikele juurdepääs Reinile, vee kui linnaruumi kvaliteedi seisukohalt olulise elemendi kasutamine, vee ja atraktiivsete funktsioonidega seotud avaliku välise avaliku ruumi loomine. Pärast ümberkujundamist ja uute avalike ruumide loomist on tegemist Rheingarteni pargi avaliku tsooni loomuliku laienduse alaga. Rannikuäärsed puisteed võimaldavad jalakäijatel ja jalgratturitel ohutult jõuda Reini sadamasse endisesse Rheinuhafeni piirkonda. Pärast selle piirkonna ümberkujundamist laienes atraktiivne avalik linnaruum veel kahe kilomeetri võrra. Koha identiteedi säilitamiseks kavatseti sellesse piirkonda rajada uusi hooneid ja kasutada mõnda olemasolevat rajatist (umbes 30%). Üldjuhul ühendab see valdkond kultuuri, spordi ja vaba aja veetmise, märkamatu kaubanduse funktsioonid koos kontori- ja eluaseme funktsioonidega.



Joonis 5. Uuendatud Rheinuhafeni sadama piirkond.

https://live.staticflickr.com/65535/48988333082_f0bff06cc3_b.jpg

2.2.6.5 Nervióni jõe piirkonnad Bilbaos, Hispaanias

Nervióni jõe piirkonnad Bilbaos Hispaanias on näide postindustrialsete piirkondade hiilgavast taaselustamisest jõe vahetus läheduses. Bilbao Nervioni jõe kallaste arendus on paljudele linnadele eeskujulik lahendus. Puisteede, kohvikute ja restoranide, kultuurikeskuste ning eelkõige Guggenheimi muuseumi rajamisele järgnenud elavnemine on tuntud ja hinnatud üle maailma.

Alade taaselustamine viidi läbi terviklikult ja etappideks jaotatud, mis võimaldas nii suuremahulise projekti ellu viia. Piirkonnas oli hea ühistransport, pakuti palju vaatamisväärsusi, mis julgustasid nii

turiste kui ka linnaelanikke seda kohta külastama. Kogu piirkond ja puisteede läheduses asuvad teenindusrajatised tõid materiaalse kasumi kõrval ka maine kasvu. Elustamine on võimaldanud vähendada tööpuudust ja suurendada linna atraktiivsust, mis on hakanud meelitama turiste üle maailma. Muuseumis endas, mis on Bilbao üks olulisemaid turismiobjekte, töötab praegu umbes neli tuhat töötajat. (Blazy, 2019).



Joonis 6. Nervióni jõe piirkond Bilbaos

https://www.travelsignposts.com/destination/var/albums/Spain/Bilbao/Bilbao-Nervion-River_DSC7311.jpg?m=1367129428

2.2.6.6 Narva jõepromenaad

Eesti suuruselt kolmas linn Narva asub Narva jõe kanjonis, mille kaitseks on moodustatud maastikukaitseala. (Wikipedia). 2019. aastal alustati projekti „Narva ja Ivangorodi kaldapealsete ajaloolise kaitseala integreeritud arendamine, III etapp ehk lühidalt „Jõepromenaadid III“ sai rahastuse Eesti- Vene piiriülese koostöö programmist 2014-2020.

Projekti eesmärgiks on Narva ja Ivangorodi ajalooliste kaldapealsete promenaadide väljaehitamine, millega muudetakse piirilinnade jõeäärsed alad atraktiivseks linnaruumiks, mis tõstavad Narva ja Ivangorodi linna elu-, puhke- ja külastuskeskkonna kvaliteeti ja konkurentsivõimet.

Projekti peamised tegevused on:

- käesoleva jõepromenaadi jätkamine Joaoru puhkealal, sh poolsaarel,
- kalda ranniku tugevdamine,
- sildade rekonstrueerimine saarel,
- energiasäästliku valgustuse paigaldamine,
- kergliiklusteede ehitamine,
- 5-krooni vaate vaatamisplatsi ehitamine,
- territooriumi heakorrastamine.

Projekti raames Ivangorodis planeeritakse pikendada promenaadi kuni sillani „Sõprus“ ligikaudu 500 m, sealhulgas kalda tugevdamine, energiasäästliku valgustuse ja vajaliku turismiinfrastruktuuri paigaldamine, jõeäärsel territooriumi heakorrastamine (umbes 2 hektarit).

Samuti projekti raames on ette nähtud ühise turundusstrateegia koostamine ja ürituste läbiviimine selleks, et kaasata kohalikke, turiste ja ettevõtjaid Narva ja Ivangorodi ajaloolistele promenaadidele. (Projektist „Jõepromenaadid 3“)

Narva promenaadil on mitu temaatilist objekti:

- Rootsi terrass, koht kogu perele, kus lapsed saavad kasutada lõvikujulisi atraktsioone;
- Dahlbergi lava, kus suvel toimuvad vabaõhuüritused;
- Dahlbergi lava kõrval asuv spordiplats koos spordivahenditega;
- Päikesepplats koos suvekohviku, päikesekella ja purskkaevuga;
- vaatlusplatvorm. (Triptoestonia, 2022)



Joonis 7. Päikeseväljak Narva Promenaadil.

[https://triptoestonia.com/et/narva/vaatamisvaarsused/joepromenaad/#!jig\[1\]/NG/3421](https://triptoestonia.com/et/narva/vaatamisvaarsused/joepromenaad/#!jig[1]/NG/3421)

2.3 Linnapargid

Kiire rahvastiku kasv 19. sajandil muutis avalike parkide loomise riikliku ja linnavalitsuse jaoks esmaseks murekohaks. Parkide kujundamise ja haldamise lähenemisviiside areng on peamine ühine suund. John Brinkerhoff Jackson (2003) märkis, et avalikkusele avatud maaliline park kujutas endast kolme erineva sotsiaalse jõu mõju: tung parandada vabrikutöölise elutingimusi, tung viia kõik klassid looduskeskkonnaga tihedasse kontakti ja tung parandada uute parkide ümbruse kinnisvara väärtust ja väärtust. (Wilson, 2003)

Põhja-Ameerika ja Euroopa pargid on jätkuvalt olnud sotsiaalse muutuse, linna maakasutuse planeerimise ja kinnisvaraarenduse vahendid. Viimasel ajal on neid hakatud austama ka kultuuripärandina. See on langenud kokku – ja võib isegi tuleneda sellest – suurema sissetulekuga elanike arvu kasvuga kesklinnades. Linnaparkide kasutamine on sünkroonselt suurenenud. See toob kaasa väljakutseid esitava küsimuse, kuidas vahendada parkide kui kultuuriobjektide säilitamise nõudeid, nõudeid nende säästvate majandamisele ja nõudeid nende kasutamise järele aktiivseks

taasloomiseks – kunsti, ökoloogia ja ühiskonna korduvaks muutumiseks. Kultuuri ja looduse arenev suhe peegeldab tõsiasja, et pargid, nagu ka linnad, ei saa kunagi valmis. (Tate, 2004)

Looduslike elementide olemasolu linnades pole midagi uut; vajadus elamiskõibliku ja jätkusuutliku avaliku ruumi järele on arhitektuurile alati väljakutseks olnud. Tänapäeval, kui keskkonnateadlikkus suureneb ja vaba aja veetmine muutub üha olulisemaks, esitletakse avalikke parke kui looduskeskkonna ja linnakeskkonna vahelise dialoogi kohti, kohti, kus kohtuda ja lõõgastuda. (Krauel, 2008)

2.3.1 Parkide vajadus

Parkide jätkuva vajaduse üle on vaieldud ulatuslikult. 1992. aastal toimunud konverentsil väitis Hollandi maastikuarhitekt Adriaan Geuze, maastikukonsultatsioonibüroo West 8 juhataja, et parke pole enam vaja, sest kõik 19. sajandi probleemid on lahendatud ja uut tüüpi linn loodud. Park ja roheline on muutunud kulunud klišeeks. Ka 1992. aastal seadis Michael Laurie kahtluse alla suurte pastoraalparkide vajaduse. Tsiteerides San Francisco Golden Gate'i parki, väitis Laurie, et praegu võivad olulisemad olla külalahjad, linnaväljakud, lilleaiad ja tänavapuud, kuna need on tihedalt seotud elamurajoonidega. Samuti märkis Hans Ophius 1997. aastal, et pargid on kultuurikeskkonnad, mis väljendavad ja uurivad ebamääraseid arusaamu loodusest ja ühiskondlikust ruumist, samas kui kogukonna meelelahutus on nüüdseks kolinud kaubanduskeskusesse ning ühiskond on muutunud väga mobiilseks ja individualistlikuks. Ophius jõudis järeldusele, et parki tuleb ümber tõlgendada, et see vastaks kaasaegsetele kultuurinõuetele. Ta märkis siiski, et protsessi käigus ei tohiks unustada looduse võimsaid vaimseid mõjusid, vaid see ei tohiks olla pelgalt tagasipöördumine roheline sukeldumise juurde. (Tate, 2004)

2.3.2 Inimesed pargis

Vaba aja veetmine avalikus pargis on seotud kokkupuutega teiste inimestega, kes veedavad aega pargis. Inimeste valikud pargi külastamisel ei ole alati seotud kontaktivajadusega. Mõnikord on privaatsus ja/või ohutus olulisem ning see on seotud teiste inimeste viibimisega piirkonnas ja nende inimeste asukohaga. 2021. aastal uurisid Aleksandra Lis ja Pawel Iwankowski, kuidas mõjutab inimeste eelistusi see, kui kaugel teised inimesed meist on (kaugus) ja mil määral nad on nähtavad (takistus). Samuti kontrolliti, kas nende eelistuste põhjuseks on turva- ja privaatsustunne. Koostati uuring, milles osalejad hindasid 112 fotot pargiseadetest tajutava ohutuse, privaatsuse ja maastikueelistuse osas. Mõõdeti inimestest kaugusi kohapeal. Mõõdeti piltidel takistuse astet visuaalse barjääri moodustavate maastikuvormide suhtelise (protsendilise) kogusena. Vahendusanalüüs näitas, et (1) kauguse suurendamine teistest inimestest teatud piirkonnas avaldab eelistustele positiivset mõju, mille põhjuseks on suurenenud privaatsus ja turvalisus; (2) takistamine vähendab turvatunnet, mis omakorda vähendab privaatsust ja selle tulemusena eelistusi.

Need tulemused näitavad, et inimesed tunnevad end turvaliselt ja hästi olukordades, kui nad näevad piirkonnas teisi inimesi ega ole neist eraldatud visuaalsete takistustega, kui need inimesed asuvad teataval kaugusel. Seetõttu tasub lõõgastumiseks luua ruumid, mis asuvad aktiivsetest kohtadest eemal, kuid kus aktiivsed inimesed on hästi nähtavad (Lis et al., 2021).

Peamiselt Euroopa ja Põhja-Ameerika suurema sissetulekuga ühiskonnagrupid kasutavad rohealaid peamiselt selleks, et liikuda, et saada kehalist koormust ning lõõgastuda. Eelistatakse metsikumaid alasid, mis pole üle hooldatud ja meenutavad selle piirkonna loodusmaastikku. Need aga ei tõmba sugugi Euroopasse ja Põhja-Ameerikasse sisserännanuid. Maximilian Nawrathi uurimistöö näitab, et Aasia, Aafrika ja Ladina-Ameerika etnilised grupid eelistavad hoolikamalt kujundatud ja hoolitsetud alasid. Rohealadel saadakse kokku, suheldakse, inimesi toovad kokku organiseeritud üritused ja läbimõeldud tegutsemine. Euroopas võivad haljastute kujundustrendid mõne etnilise grupi hoopiski väliruumist tõrjuda. Ükskõik kui laialt planeerimise ja kujundamise faasis rohealaid mõtestatakse ja eri ühiskonnagruppe silmas peetakse, võivad kujunduspõhimõtted ometi barjääri luua. (Balica, 2022)

Enamiku parkide kujunduse tugevaim külg on see, mil määral need on otsene vastus nende kontekstile. Tänapäeval käivad kõik pargis üksi, kuigi teatud kasutajate arvu järgi on pargis siiski märkimisväärne hulk neid, kes külastavad parke rühmades. Omal käel parki minevate külastajate ja parke külastavate naiste osakaalu tõus peegeldab tõenäoliselt arusaama kõrgemast turvalisuse tasemest. Lisaks toetab see ka Catharine Ward Thompsoni väidet, et tänases multikultuurises ühiskonnas on linnapark üks vähestest kohtadest, kus võõrad saavad kokku olenemata nende majanduslikust seisust, eetikast või sotsiaalsest seisusest. Küsitlus Parc de la Villetes tõi välja, et rikkamad, vanemad linnaäärsed elanikud kasitavad kultuuriasutusi, samas kui vaesemad kohalikud elanikud kasutavad välialasid. (Tate, 2004)

2.3.3 COVID-19

Linnade haljasalad on COVID-19 pandeemia ajal hakanud pälvima uut tähelepanu. Nagu on kinnitanud mitmed senised uuringud, on COVID-19 pandeemia ärgitanud inimesi linna haljasalade tähtsust uuesti läbi mõtlema (Rice and Pan, 2020; Hockings et al., 2020; Ugolini jt, 2020; Samuelsson et al., 2020). COVID-19 puhang, millest on maailmas veel vaja võitu saada, on ajendanud riike võtma kasutusele drastilisi meetmeid sotsiaalse distantseerumise tagamiseks, et peatada COVID-19 levik. Need meetmed ja sotsiaalse distantseerumise surve põhjustasid aga üksinduse, ärevuse ja depressiooni suurenemist, eriti nende inimeste jaoks, kes elavad tihedalt asustatud linnapiirkondades, kus on vähe ligipääsetavaid avatud alasid. Mitmed epidemioloogilised uuringud hindasid COVID-19 pandeemia mõju vaimsele tervisele ja selgitasid välja, et sagedased linnaparkide külastused pandeemia ajal on seotud depressiooni, stressi ja ärevuse vähenemisega (Heo et al., 2021). On ilmne, et linnaparkides ajaveetmine aitab toime tulla loodusõnnetuste ja pandeemiate

põhjustatud negatiivsete füüsiliste ja psühholoogiliste tervisemõjudega. Käimasolev COVID-19 puhang on toonud päevavalgele just hoonestatud rohealade kvaliteedi. (Dizdaroğlu, 2022)

Geng jt poolt läbi viidud uuring (2021) näitas, et pargikülastuste arv on alates 16. veebruarist 2020 tõusnud, võrreldes enne haiguspuhangut tehtud parkide külastuste arvuga. Pargikülastuste arvu suurenemine on korrelatsioonis piirangutega, mis on seatud seltskondlikele üritustele, kogunemistele, sotsiaalsele liikuvusele, töökohtade sulgemisele ja siseruumidele, kus tegeletakse vaba aja veetmisega. Need alad olid inimestele olulised paljude vaba aja veetmiseks, sealhulgas sportimiseks, loodusega suhtlemiseks, rahu ja vaikuse leidmiseks, koertega jalutamiseks, lastega aja veetmiseks ja linnuvaatluseks. Seega viib see meid kriitilise punktini; linnaparkide tähtsus tervisliku linnakeskkonna säilitamisel kasvab igas vanuses inimeste jaoks. Linnapargid, mis pakuvad mitmeid keskkonnavalasid, majanduslikke ja sotsiaalseid eeliseid, täidavad linnas erinevaid eesmärke. Need on väärtuslik ressursid jätkusuutlike linnade kujundamisel. (Dizdaroglu, 2021)

2.3.4 Parkide kasu

Linnapargid avaldavad positiivset mõju nii füüsilisele kui ka vaimsele tervisele, kuna soodustavad ja suurendavad füüsilist aktiivsust, vähendavad stressi, ärevust, depressiooni ning parandavad eneseaustust, kognitiivseid funktsioone ja positiivset sotsiaalset käitumist. Selle asemel, et neid vaadelda kui puhkamise ja lõõgastumise keskkonda, peetakse linnaparkide kogukonna arengu lahutamatuks aspektiks.

Erineva sotsiaalse ja etnilise taustaga ühine keskkond võib pakkuda kodanikele võimalust end siduda ja suhelda. Lisaks toimivad linnapargid haridusplatvormina. Keskkonnavalane haridus edendab kodanike teadmisi ja parandab nende taju ja käitumist vastupidava keskkonna ja kogukonna loomisel. Linnapargid on suurepärase vahetu õppimiskogemuse saamiseks. Järgmisi põlvkondi, kes on omandanud teadmised ja oskused keskkonnasäästlike praktikate rakendamisel, julgustatakse ja inspireeritakse, aidates lastel looduspõhiste lähenemisviiside kaudu loodusega sidet luua. Majanduslikku kasu silmas pidades muudavad linnapargid linna atraktiivsemaks ja turistide seas populaarseks sihtkohaks, luues seeläbi töökohti ja teenides tulu. Lisaks ei suurenda linnapargid mitte ainult vahetust läheduses asuva kinnisvara väärtust, vaid parandavad ka maksutulust. (Dizdaroglu, 2021)

Maximilian Nawrath, kes on Leedsi ülikooli kestlikkuse uuringute instituudi doktorant toob välja kolm suurt rohealade head omadust:

- Esiteks ebameeldivuste ja kehvade keskkonnatingimuste parendamine: haljasalad vähendavad nii õhu- kui mürasaastet ja leevendavad nende mõjusid.

- Teiseks on rohealad head meie vaimsele tervisele ja heaolule, sest pakuvad võimalusi aktiivseks kehaliseks tegevuseks – need on kohad, kus kohtutakse, suheldakse ja sellega tugevdatakse ning laiendatakse sotsiaalset võrgustikku.
- Kolmandaks aitavad rohealad taastada tähelepanu. Rööprähklemise ajastul, paljude paralleelsete ülesannete täitmisel kipub keskendumisvõime nõrgenema. Rohealad aitavad seda ressursi taastada. Loodusalad parandavad meie enesetunnet. (Balica, 2022)

2.3.5 Jätkusuutlik linnapark

Globaliseerumine ja üha kasvav rahvaarv on ressursside jätkusuutlikkusele ohustanud alates 1950. aastatest, kuna need kaks tegurit on toonud kaasa drastilisi muutusi ökosüsteemide ja nende teenuste struktuuris. Taastuvate ressursside raiskamine, kliimamuutuste põhjustamine ja saaste tekitamine on praegu rohkem kui kunagi varem olnud inimesed, kes on läinud Maa kandevõimest palju kaugemale. ÜRO säästva arengu eesmärkide aruanne (2020) viitab sellele, et kliimamuutused on praeguseks mõjutanud rohkem kui 39 miljonit inimest, kes seisavad silmitsi selliste tagajärgedega nagu elatise katkemine, majanduslikud kaotused ja isegi surm. Raport näitab, et viiendik Maa pindalast (üle 2 miljardi hektari) on praegu degradeerunud maa. Aastatel 2015–2020 hinnati metsade aastase raadamise määraks 10 miljonit hektarit. (Dizdaroglu, 2021) Jätkusuutlikkus kui kontseptsioon tekkis 1970. aastate alguses vastusena kasvavale murele linnaarengu mõju pärast ressursside kasutamisele. 1972. aastal kutsus ÜRO Stockholmi inimkeskkonna konverents, mis avaldas deklaratsiooni, et rõhutada muret keskkonnakaitse pärast rahvusvahelisel tasandil, arutelu jätkusuutlikkuse kontseptsiooni üle.

Laiendades linnaparkide kui linna roheline infrastruktuuri komponendi rolli, eesmärgiga ületada inimtekkelistest teguritest tulenevad raskused linnapiirkondades, on jätkusuutlikud linnapargid viimastel aastakümnetel olnud kasvav trend. Paljud kohalikud omavalitsused on säästvad linnaparkide kujundused vastu võtnud ja ellu viinud. Näiteks New Yorgi parkide ja puhkemajanduse osakond avaldas New Yorgi parkides säästvate tavade kava, mille eesmärk on leevendada linna mõju keskkonnale: (1) säästvate tavade kasutuselevõtt linnapargi arengu kõikides etappides; (2) ringlussevõtuks kogumisalade rajamine, et aidata kaasa tõhusale jäätmeäitlusele; (3) lehtede kompostimise tõhususe parandamine linnaparkides; (4) jätkusuutliku maastikukujunduse loomine; (5) suhtlemissideme loomine linnaparkide töötajate ja kodanike vahel hariduse ja haridusalaste teavitusprogrammidega ning; (6) Jätkusuutlikkuse näitajate kehtestamine eesmärgiga hinnata edusamme ning keskenduda tugevatele külgedele ja valdkondadele, mis vajavad parandamist. (Dizdaroglu, 2022)

Säästvate tavade omaksvõtmine ja rakendamine linnaparkide kujundamisel pakub olulist võimalust erinevate keskkonnaprobleemide ületamiseks, sealhulgas looduse, bioloogilise mitmekesisuse ja

eluslooduse säilitamine, kliimamuutuste mõjude leevendamine, kogukonnaelu arendamine ja loodusvarade liigse kasutamise vähendamine. Tänapäeval pole maailmas ühtegi näidet, kus kõiki kavandatud säästva disaini kriteeriume rakendataks ühes konkreetses linnapargis. Sellega seoses on selle uuringu eesmärk anda uudne panus, vaadates süstemaatiliselt läbi linnaparkide säästvat disaini käsitlevat kirjandust. Uurimistulemuste valguses aitab käesolev uuring kaasa tervikliku säästva pargikujunduse praktika rakendamisele meie linnades tulevikus. Selles uuringus pakutud disainikriteeriumid võivad olla aluseks linnaparkide muutmisel jätkusuutlikeks haljasaladeks, edendades tulevaste arengukavade võimalikke parandusi. Need kavandamiskriteeriumid võivad olla ka tulemusnäitajad, et pakkuda kohalikele omavalitsustele, praktikutele, kogukondadele ja teistele selle valdkonna osalejatele teavet ja oskusteavet, et aidata neil hinnata oma edukust ja aja jooksul tehtud edusamme. (Dizdaroglu, 2022)

Alati ei pea olema rohealad ilmtingimata rohelised, et need inimestele kasulikud oleksid. Tervendavalt mõjuvad ka väiksemad ettevõtmised, ajutised projektid kohtades, kus puudub ligipääs rohealadele. Linnas soovitakse avalike alade ja rohealade vaheldusrikkust, see tähendab, et vajalikud on ka ajutised väiksemad haljastatud nurgakesed, mida kohalikud teavad ja kasutavad. Tähtis on ka juurdepääs rohealadele, isegi tillukesed kodukandi haljastud aitavad elukeskkonda parandada ja väärindada. Näiteks Berliini geriljaaiandus. Berliini väikesed, linna andmebaasides registreerimata ja rohujuure tasandil toimivad taskupargid tõid inimesed kokku ja suurendasid ühtekuuluvust. Piirkonna elanikud tulid toast välja, plaanisid, istutasid ja rohisid. Sellised väikesed ajutised projektid on hea ühiskonna liim, mis elanikud kokku toob ja koos hoiab. (Balica, 2022)

2.3.5.1 Säästva linnapargi kavandamine

Linnaparkide säästev disain on üks edukamaid lähenemisi linnaruumi keskkonnaprobleemide lahendamisel. Hermy (2011) järgi on säästev linnaparkide kujundamine, mis praktikas eeldaks kohalike tingimustega kohanemist, looduslike protsesside ärakasutamist, pargiseire jätkamist ja teadmisi rekreatsiooni juhtimisest, mitmekesisuse ökosüsteemide pikaajalist säilitamist, tagada, et nad täidavad oma erinevaid rolle ka tulevikus. Sellest lähtuvalt peaks säästva linnapargi definitsioon vastama paigale, kus säilitatakse loodusvarasid, täiustatakse veelgi metsloomade elupaiku ja ehitatakse nii, et see ei mõjutaks ökosüsteemi, pakkudes samal ajal inimeste vaba aja veetmise vajadusi. Seda definitsiooni silmas pidades võib järeldada, et säästev linnapark soodustab säästva planeerimise ja majandamise praktikat võimalikult vähe energiat kasutava ja pidevalt muutuvatele oludele reageeriva maastiku loomisel. Linnaparkidel on oluline koht kahjulike keskkonnamõjude minimeerimisel; (1) keskkonnahoidlike alternatiivide pakkumine transpordis, vähendades süsiniku jalajälge; (2) õhukvaliteedi parandamine puuvõrade suurendamise teel; (3) energianõudluse ja prügilajäätmete vähenemine; (4) sademevee äravoolu ja üleujutuste vähendamiseks vajaliku haljasehitise tagamine; (5) loodusvarade majandamise tavade kasutuselevõtt, kaitstes seeläbi

valgalasid, ja; (6) jätkusuutlikkuse edendamine avalikkuse kaasamise ja haridustegevuse kaudu. Säästva linnapargi kavandamisel võib järgida mitmeid strateegiaid:

- Rohelise infrastruktuuri pakkumine: linnaparkidel on oluline osa linna kohanemisvõime parandamisel äärmuslike ilmastikutingimustega koos kliimamuutuste mõjudega. Kliimamuutustele vastupidavuse tagamiseks vajalikku rohelist infrastruktuuri pakuvad linnapargid. Rohelise struktuuri integreerimine linnaparkidesse võib tuua kaasa mitmesuguseid eeliseid, sealhulgas madalamaid pinnatemperatuure, hästi juhitud sademevee äravoolu, paremat õhukvaliteeti, uusi elupaiku kohalikule loomastikule ja paremat keskkonnatervist. Vihmaaedade istutamine, mis mahutab kohalikke või kohanenud liike, rajatakse bioretensioontiike, rajatakse märgalasid, paigaldatakse vihmavee tsisternid ja kasutatakse vett läbilaskvaid sillutisi, on suurepärased näited linnapargikeskkonna rohelse infrastruktuuri praktikast.
- Koha loomine igas vanuses inimestele: linnaparkidel on oluline roll kogukonna ja sotsiaalse kuuluvuse tunde kaotamisel. Haljasaladele elu toomine nõuab aastaringset kasutamist ja üritusi, mis on suunatud igast soost, kultuurist ja oskustest sõltuvatele inimestele. Linnapargid, mis on mitmekesised, sotsiaalselt kaasavad, kõigile ligipääsetavad ning igas vanuses ja igas vanuses inimesi tervitavad, nõuavad iga-aastast ajakava, mis koosneb erinevatest sündmustest ja tegevustest. Igas vanuses ja erineva võimekusega inimeste füüsiliste tegevuste edendamine, laia valikut rajatisi (nt purskkaevud, puhtad, hügieenilised ja turvalised tualettruumid, informatiivsed sildid) pakkumine ning mugavate istumisalade kujundamine annab tulemuseks pargi, mis on suuteline pakkuma erinevaid võimalusi.
- Ühendatud pargisüsteemide ehitamine jalutuskäigu kaugusel: hästi läbimõeldud linnaparkide süsteem pakub kodanikele turvalisi, mugavaid ja tõhusaid viise parkidesse jõudmiseks ja nende nautimiseks. Pargi ühenduvuse ja ligipääsetavuse parandamiseks saab rakendada mitmesuguseid lahendusi, näiteks luua korralikult kavandatud ühendatud tänavate võrgustik, mis mahutab nii kõndivaid jalakäijaid kui ka jalgrattureid, võtta kasutusele strateegiad, mis rahustavad liiklust, pakuvad erinevaid sisenemispunkte.
- Vee- ja energiasäästutavade rakendamine: linnapargid aitavad oluliselt kaasa vee säästmisele. Need panused hõlmavad (kuid ei ole nendega piiratud): (1) hall- ja vihmavee kogumissüsteemide kasutamise toetamine; (2) arukate niisutussüsteemide rajamine (3) läbimõeldud veetaimede valimine ;(4) vett läbilaskvate maastikumaterjalide kasutamine; ja (5) keskkonnasõbralike haljaskatuste ja veeobjektide kasutuselevõtt. Linnapargid aitavad kaasa ka energiasäästule; (1) taastuvenergia kasutamise edendamine linnavalgustuse ja mööbli ehitamisel, (2) istumisnurkade rajamine soojusmugavuse suurendamiseks; (3) heledate päikesekiirgust peegeldavate katuse- ja sillutusmaterjalide kasutamine.

- Jäätmekäitlus: linnapargid võivad toimida ka taaskasutuskeskustena, võimaldades pargis tekkivaid tahkeid jäätmeid kompostida. Lisaks saavad linnapargid energiat veelgi säästa ja kasvuhoonegaaside emissiooni vähendada, tootes ringlussevõetud materjalidest linnamööblit, kõnniteed ja seinu.
- Värskele, tervislikule ja odavale toidule juurdepääsu edendamine: linnapõllumajanduse võib kohaliku ja säästva toidutootmise raames kaasata linnaparkide süsteemidesse, kasutades kogukonna aedu eesmärgiga parandada inimeste toitumist ja heaolu. sotsiaalsete võrgustike, hariduse ja toiduga seotud arusaamise edendamine.
- Bioloogilise mitmekesisuse toetamine ja säilitamine: Urban Park süsteemid mahutavad elusloodust ja taimestikku, toimides elupaigana. Vastavate haljastustegevuste läbiviimisel kohalike taimedega arvestamine pakub mitmeid eeliseid. Kohalik taimestik vajab vähem hooldamist, kuna see on juba kohanenud kohaliku keskkonna tingimustega, on haigustele ja putukatele vastupidav ning meelitab ligi õietolmukandjaid ja majutab elusloodust. Linnavalguste valgusemissiooni tuleks öösel vähendada, et säilitada metsloomade rände- ja paljunemisharjumused. Keskkonnamõju edendamiseks linnapargis võib metsloomade jaoks luua elupaigad. Taimestiku varieerumine toidu ja peavarju jaoks, sünnivannid, purskkaevud ja basseinid, pesakastid, kivid, võsa ja palgivaiad, aga ka mesilasmüürid ja putukahotellid on kõik elupaiga jaoks soovitatavad sekkumised. Elurikkuse säilitamise poliitika ja eeskirjade kehtestamine pakub erinevatel tasanditel turvalisust ohustatud ja ohustatud liikide kaitsmiseks.
- Keskkonnaharidus ja -juhtimine praktiliste tegevuste kaudu: linnapargid on ideaalsed kohad, et parandada elanike sidet loodusega ning edendada nende teadmisi, mõistmist ja väärtustamist loodusest. Keskkonnaalane haridus edendab kodanike teadmisi ja parandab nende taju ja käitumist vastupidava keskkonna ja kogukonna loomisel. Näiteks võib keskkonnaalane haridus ja nõustamisprogrammid hõlmata; (1) linnaparkide tegevusprogrammid, nagu jalutuskäigud looduses ja treeningprogrammid õues; (2) vabatahtlik töö võimaldab kodanikel osaleda tavapära tegevustes ja hoolduses, nagu koristamine, muru niitmine ja istutamine; (3) harivad kooliekskursioonid, koolijärgsed tegevused, hooajalised väliüritused nii noortele kui lastele ning; (4) terapeutilised maastikud ja tervendavad aiad inimestele, kellel on emotsionaalsed, füüsilised ja vaimsed väljakutsed.
- Pargi pikaajalise hooldamise ja haldamise tagamine: Linnapargi haldamine ei piirdu ainult perioodiliselt teostatava hooldusega. Sellega seoses tuleb esimese sammuna võtta terviklik ja kõikehõlmav seisukoht linnapargi määratluse ja pargi personali ülesannete osas. See hõlmab olemasolevate varade strateegilist läbivaatamist, otsustamist, kuidas neid varasid kogukonnaga siduda ja kuidas leida uusi võimalusi, mis võivad kaasatust soodustada. Sellega

seoses tuleks rõhutada, et piirkonna elanikke ja teisi huvigruppe tuleks julgustada osalema ja kaasa lööma nii protsessis kui ka pärast oluliste otsuste langetamist ja suurte muutuste sisseviimist. Linnaparkide tõhus haldamine eeldab jätkusuutliku ja kaasava kogukonna haldamise loomist, luues partnerlussuhteid linnaparkide ja kohalike kaubandusnõukogude, seltside, kohalike ettevõtete, kogukonnakeskuste ja muude sotsiaalsete institutsioonide vahel. Lisaks võivad mittetulundusühingud, mis koosnevad inimestest, kes tunnevad siirast muret linnaparkide pärast, teha kampaaniaid muutuste sisseviimiseks, planeerida rahakogumisi ning eritegevusi ja üritusi.

- Katastroofidele vastupanuvõime toetamine: linnapargid peaksid olema kavandatud täitma mitmesuguseid funktsioone, võttes arvesse hädaolukordi, et pakkuda kogunemiskohti, ajutisi peavarju, toitu, vett, jäätmekäitlust, raadioringhäälingut ja elektrit. Lisaks iseseisvate keskustena toimimisele peaksid linnapargid olema ka osa suurest võrgustikust, mis hõlmab alternatiivseid ühendusi ja olulisi rajatisi, nagu haiglad ja hädaabiteenistused. (Dizdaroğlu, 2022)

2.4 TARTU

2.4.1 Ajalugu

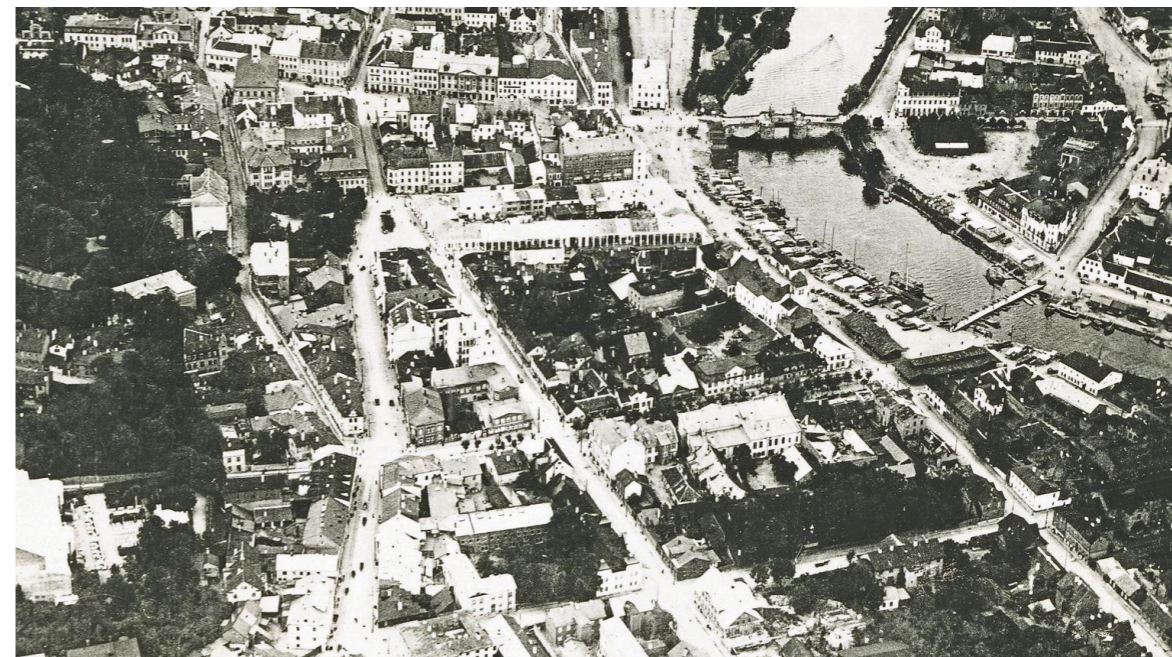
Tartut mainiti esimest korda vanades Vene kroonikates 1030. aastal kui Kiievi vürsti Jaroslavi väed vallutasid Tartu muinaslinnuse. Vahepeal käis Tartu mitu korda käest kätte, kuni 1224. aastal jääb Tartu sakslastele. Tartust sai keskaegse vasallriigi, Tartu piiskopkonna keskus.

1280. aastal kujunes Tartu õitsvaks kaubalinnaks Pihkva ja Novgorodi kaubateel, kuid pärast nende kahe linna allutamist Tartu tähendus kaubalinnana vähenes. 1558. aastal vallutasid Tartu Vene väed ning linn jäi Vene võimu alla kuni 1582. aastani kuni Lõuna-Eesti läks Poola võimu alla. 17. sajandil käis linn korduvalt käest kätte kuni jäi 1625. aastal rootslastele. 1630. aastal asutatakse Tartusse gümnaasium ja 1632. aastal ülikool, mis tegutses vaheaegadega kuni 1699. aastani, kui kool kolitakse Pärnusse, kus tegutseb kuni 1710. aastani. Põhjasõjas vallutavad Tartu Vene väed ning pärast Katariina II külaskäiku algab varaklassitsistliku Tartu ülesehitamine.

Aastatel 1763-1767 ehitatakse Tartu välja kindluslinnana ning 1770-1780. aastate ehitatakse raekoda ning imposantne Kivisild. 1802. aastal taasavatakse Tartu Ülikool saksakeelse keiserliku ülikoolina ning Tartu muutub Vene impeeriumi oluliseks teaduskeskuseks. Teaduse kõrval õitseb ka Tartus saksa üliõpilaselu, Tartut nimetatakse Emajõe Ateenaks. 1880. aastate lõpus süveneb venestamine ning 1889. aastal muudetakse õppetöö Tartu Ülikoolis venekeelseks. Pärast lühikest bolševike võimutsemist 1918–1919 aastavahetusel vabastavad Eesti väed Tartu ning 1919. aastal avatakse Tartu Ülikool rahvusülikoolina ja Tartust saab Eesti teaduse ja akadeemilise elu keskus. (Tartu ajalugu, 2020)

1940. aastal okupeerib Nõukogude Liit Eesti. Okupatsiooni ajal rajati Tartusse palju tööstusettevõtteid ja kuna Tartu servale Raadile asus strateegiliste pommitajate lennuväli, oli Tartu kuni 1990. aastate alguseni väliskülalistele suletud linn, mis pärssis oluliselt linna arengut. Pärast Eesti taasiseseisvumist 1991. aastal on Tartu jälle välisilmale avatud ning Tartu Ülikoolis ja Eesti Maaülikoolis õpib üha rohkem tudengeid teistest Euroopa riikidest, eeskätt Soomest. (Tartu ajalugu, 2020)

Tartu kesklinnas on palju „auke“, mis on sinna tekkinud II Maailmasõja purustuste tagajärjel. Suuremale osa purustatud aladele planeeris toonane linnaarhitekt Arnold Matterus haljasalad ja lootis, et tulevikus osatakse neile ehitada midagi arhitektuurilisemalt väärtuslikku, kui toonane režiim seda tahtis ja suutis (Karro-Kalberg, 2017).



Joonis 8. See foto on üks kolmest, mille jäädvustas 1920. aastate alguses Eesti kaitseväge lennuväes teeninud geodeet Herbert Muischneek. Ta kasutas seda pilti muu hulgas oma 1929. aastal kaitstud magistritöös aerofotogeodeesias.

<https://f7.pmo.ee/-y3FPrvU6F13CKS->

[GQMQAJul81s=/1536x0/filters:focal\(1113x630:1128x645\)/nginx/o/2021/04/15/13730320t1h4ac1.jpg](https://f7.pmo.ee/-y3FPrvU6F13CKS-GQMQAJul81s=/1536x0/filters:focal(1113x630:1128x645)/nginx/o/2021/04/15/13730320t1h4ac1.jpg)

2.4.2 Haljasalade ligipääsetavus

Kesklinnas on mitmeid platse, nt Politseiplats, Kuningaplats, Barclay plats, Memento plats, Riimäe plats, mis pakuvad istumisvõimalusi ning inimeste jälgimise võimalust. Need platsid on väikese pindalaga, mis ei võimalda mingit aktiivsemat tegevust, nt pallimängud jm. Nimetatud platse kasutatakse läbikäimiseks, kuid lisaks on antud võimalus inimestel neid alasid kasutada puhkamiseks istepinkide näol ning silmailu pakuvad ka lillepeenrad, monumendid jmt. Uueturu ja Kaubahoovi platsidel lisaks eelnimetatud omadustele on ka suuremaid murupindasid, mida inimesed saavad kasutada nii mängudeks kui piknikupidamisteks, ning Kaubahoovi platsil on lastele mänguväljak. Mitmed väikese pindalaga platsid asuvad tiheda liiklusega tänavate ääres, nt Politseiplats, Memento plats, Riimäe plats, mis vähendab mingil määral haljasala kvaliteeti, kuna puudub puhkuseks vajalik vaikne ja rahulik piirkond.

Vaksali park, Vanemuise park, Emajõe äärsed alad nagu Kreutzwaldi park, Kraamituru kaldapealne pakuvad inimestele istumisvõimalusi, jalutamisevõimalusi, samuti inimeste jälgimise võimalust. Kreutzwaldi pargi ja Kraamituru kaldapealse haljasaladel on lisaväärtuseks ka nende paiknemine veekogu ääres. Inimesel puudub otsene kontakt veega, kuid on võimalik nautida vaadet, mis avaneb teisele poole Emajõe ning Kaarsillale. (Aleksandrovaite, 2004).

Karlova linnaosa elanikud on arvanud, et nende linnaosas ei ole piisavalt haljasalaid Haljasalade 300 meetri puhvritsoon ei kata kõiki Karlova linnaosa elamuid – paljudele elanikel puudub juurdepääs haljasalale. Osa Karlova linnaosa elanikel on võimalik kasutada Karlova parki, Päeva parki, Tartu Ülikooli Füüsikahoone esist ala, Forseliuse parki, Ropka parki ja Sõpruse silla haljasala. Samuti ulatub Memento platsi, Riimäe platsi, Aura keskuse taguse haljasala ning Pauluse kalmistu 300 meetri raadiuse tsoon Karlova linnaosa elamupiirkondadesse. (Aleksandrovaite, 2004)

Osa Karlova elanikest elavad Anne kanali ja Emajõe vahelise ala 300 meetri juurdepääsetavuse tsoonis, kuid haljasaladele juurdepääsetavust takistab Emajõgi. Sõpruse silla haljasalal on ainult muruplatsid ning muud omadused puuduvad. Haljasala läbib Sõpruse sild ning samuti piirneb see Turu tänavaga – seda võib lugeda üheks haljasala puuduseks. Sõpruse silla lõunapoolisel küljel Turu tänavaga piirneval haljasalal puuduvad istepingid, jalutusteed ning üheks suureks negatiivseks teguriks võib pidada raudtee läbimist haljasalal. (Aleksandrovaite, 2004)

Tartus on mitmeid erinevaid haljasalaid – on alasid, mis pakuvad linnaelanikule lähihaljastusele sobivaid omadusi, nt Tähtvere park, Lembitu park, Forseliuse park, botaanikaaed, Nevski kiriku aed – kõik need alad pakuvad inimestele igapäevapuhkuseks sobivat keskkonda. Nimetatud aladel on istumispingid, muruplatsid jm. On mitmeid haljasalaid, mis suurendavad oma asukoha tõttu Tartu elanike juurdepääsu avalikele haljasaladele, kuid ei paku linnaelanikele olulisi tegevusvõimalusi, näiteks Ihaste ja Kvissentali luhaalad. Tartu üldplaneeringu järgi (Tartu linna üldplaneering aastani 2012) ei loeta neid alasid puhkealadeks, kuid need on avalikud haljasalad ning inimestel on võimalik neid kasutada. Tartus on mitmeid haljasalaid, kus peale murupinna muud omadused puuduvad, näiteks Sõpruse silla haljasala, Meltsiveski park, Päeva park, Kruusamäe nurk, Peetrituru haljasala jm. Linnaelanik ei pruugi neid alasid pidada puhkuse läbiviimiseks sobilikeks aladeks. (Aleksandrovaite, 2004).

Tartu elanike arvates ei ole haljasalaid piisavalt või pole üldse (Tartlase hinnang oma elukeskkonnale 2001) – kuigi töö tulemused näitavad, et enamus elanikele on olemas juurdepääs haljasalale. Nende arvamus võib tingida asjaolu, et mitmetel haljasaladel ei ole omadusi, mis kutsuvad linnaelanikke ala igapäevapuhkuseks kasutama. Tartu elanike arvamus muutmiseks on vaja parandada avalike haljasalade olukorda, et elanikud kasutaksid nende elamupiirkonna lähihaljastust igapäevapuhkuseks. (Aleksandrovaite, 2004)

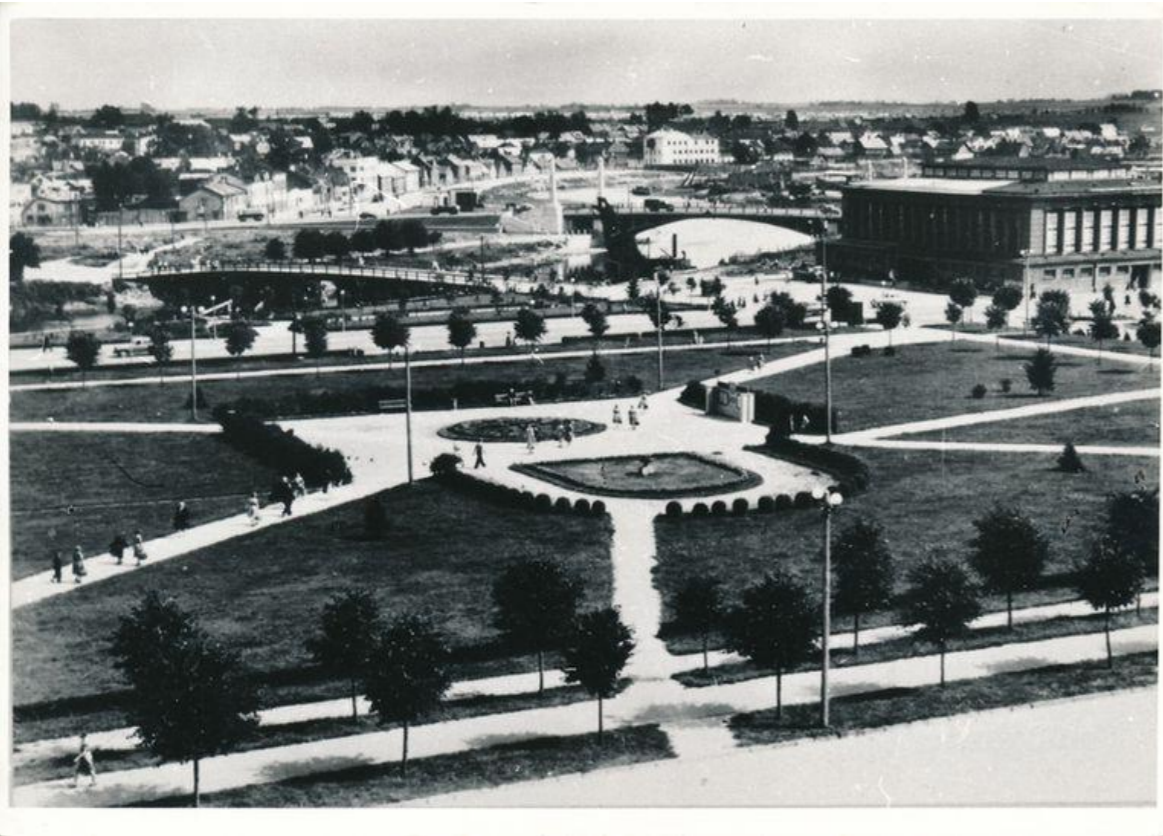
2.4.3 Tartu keskpark

Enne II Maailmasõda paiknes praegu keskpargi kohal Tartu kaubahoov. Kaubahoov hävis tulekahjust 1941. aasta juulis ning ala nimetati mõnda aega seal paiknenud pritsimaja tõttu Pritsumaja kvartaliks. Pritsumaja omakorda hävis sõjategevuse tagajärjel 1944. augustis-septembris ja pargiala tühjendati varemetest aastatel 1945–1947. Kaubahoovi Emajõe-poolsele küljele ehitati tribüün, kust sai

lehvitada tööraha paraadidele. Parki istutati pärnaalleed, kuuski, hobukastaneid, sireleid, magesõstraid ja teisi liike. (Riives, 2021)

Tartu linnavalitsuse poolt telliti uuring (2022), mille teema oli Tartu Kesklinna pargi seisundi, elurikkuse ja ökoloogilise sidususe analüüs. Töö annab ülevaate Tartu Kesklinna pargi (ka Kaubahoovi pargi, Keskpargi) elurikkuse seisukorrast, ning hindab Südalinna Kultuurikeskuse rajamisel tekkivaid võimalikke mõjusid pargi erinevatele otstarvetele. Uuringus toodi välja Keskpargi peamised probleemid:

- Kesklinna pargi rohttaimestik on liigivaene ja koosneb valdavalt tavalistest muruliikidest
- Pargipuistu on dendrooloogiliselt heas seisundis, kuid võrdlemisi liigivaene ja struktuurilt ühetaoline.
- Ehkki avalikes registrite alusel on Kesklinna pargis kohatud palju erinevaid linnuliike, on tegemist peamiselt tavaliste linnaliikide ja juhuslike küllastajatega. 2018. aastal registreeriti pargis vaid kaks pesitsevat linnupaari
- Kesklinna pargi madal taimestiku liigirikkus on seotud ka väga madala putukate ning ämblike liigirikkusega. Õitsevad pärnad pakuvad tolmeldavatele putukatele olulisel määral toitu, kuid seda vaid lühikeseks ajaperioodiks.
- Kesklinna park on analüüsitud sidususe mõõdikute alusel teistest rohealadest elustiku levimist takistavate barjääridega eraldatud, oluliseks barjääriks on parki ümbritsevad kõvakattega alad.
- Hetkel on Südalinna Kultuurikeskuse planeeringuala ligi 60% ulatuses kaetud vett mitteläbilaskvate või väga piiratud vee läbilaskvusega katetega (kõvakatetega).
- Kesklinna park on mürarikas, mis vähendab tema väärtust rekreatsioonialana. (Helm jt, 2022)



Joonis 9. Foto: Eduard Selleke / Tartu linnaajaloo muuseumid / Tartu linnamuuseum

Kesklinna haljasala 1957–1958. aastatel. Taga turuhoone, puusild ja Võidu sild. Ühes 1953. aastast pärinevas ja linnaarhitekt Arnold Matteuse allkirja kandvas maa-ameti arhiividokumendis on märgitud Nõukogude, Poe ja Uueturu tänava ning Oktoobri puistee vahel asetseva peaväljaku suuruseks 22 212 ruutmeetrit. Maareformi aegu 1999. aastal tehtud mõõdistuste kohaselt on ala suurus 21 336 ruutmeetrit.

Pargi muudavad omapäraseks seda neljast küljest ümbritsevad ühe- ja kaherealised pärnaalleed, lisaks läbib parki mööda kunagise Kauba tänava serva üherealine pärnaallee. Murualadele on istutatud erinevat liiki leht- ja okaspuid ning pöösagruppe nagu püramiidtammed ja mitmeharulised ginnala vahtrad. Kõrvaloleval avaramal pargikvartalil kasvavad silmapaistvad halli oksastikuga okaspuud: neli kuuske ning haljastuses harvaesinevad Engelmanni kuused. Pargipuistu on liigivaene, siin kasvab 18 erinevat liiki puittaimi. 2018. aastal tehtud puittaimestiku hinnangule Kesklinna pargis tehti ettepanek, et raiuda tuleb üksikud V väärtusklassi puud ning IV väärtusklassi puud tuleb võtta jälgimisele, et need seisundi halvenemisel raiuda. (Järve, 2018)

Tartu Kesklinna pargi seisundi, elurikkuse ja ökoloogilise sidususe analüüsi kokkuvõtteks toodi Keskpargi parandusettepanekud:

- Pargi pindala vähenemist tuleb kompenseerida olemasolevate kõvakattega alade vähendamisega piirkonnas, pargi kui ökosüsteemi toimimise olulise parandamise ning ka mitmesuguste rohelahtude kasutamisega hoone projekteerimisel.
- Elurikkuse seisukohalt on ideaaliks puisniidulaadne maastik, kus puud ei kasva liialt tihedalt ja varjulised alad vahelduvad avatud linnaniitudega.
- Lindude liigirikkuse soodustamiseks on olulised taimestiku mitmekesisus ja struktuur, linde mitteohustavad arhitektuursed lahendused hoonel, looduslikud või tehisoõnsused puudel ja veesilmad.
- Selgrootute liigirikkust soodustavad mitmekesisem rohttaimestik, mitmekesisem hooldus (sh harvem niitmine), liigi- ja struktuurirohkem puu- ja pöösarinne, mitmekesised valgustingimused ning sobilikud pesitsus- ja varjupaigad.
- Arhitektuurilahendus peab leidma optimaalse võimaluse Kesklinna pargi mürakoormuse oluliseks vähendamiseks, rakendama loodust säästvamaid valguslahendusi ning looma võimalused kuumasaarte tekke ja mõjude kahandamiseks. (Helm, 2022)

2.4.4 Emajõgi

Tartu linn asub Suur-Emajõe mõlemal kaldal. Tartu on ainsas kohas Emajõe ääres, kus ürgoru neemikud ulatuvad jõe lähedale ja Kalmistu paljandil paljandub Devoni liivakivi (Randpuu, 2013).

Kuigi Emajõgi on kogu pikkuses laevatav, kasutatakse Emajõe peamiselt meelelahutusliku iseloomuga liikluseks. Linna keskelt poolitava Emajõe tõttu on Tartu jaoks ülimalt tähtsad sillad. Algselt oli neid ainult üks ning suur osa liiklusest toimus parvedega (Vikipeedia, 2020). 2022. aastal on Tartus seitse silda, millest kaks on jalakäijate sillad.

2.4.4.1 Sadamad

Tartu linnas on viis ametlikku väikesadamat:

1. Turusadam
2. Väike-Turu sadam (veeteede amet)
3. Jõe paadisadam
4. Karlova paadisadam
5. Rebase paadis

Tartu linnas on viimastel aastatel rajatud mitu uut sadamat ning korrastatud on olemasolevaid. Kui 1990ndate alguseks oli Emajõe ääres paadiomanikele mitmeid paatide hoidmise kohti (täna Kroonuaia ja Vabaduse silla vahel mõlemal pool jõge, Sisevete Saatkonna piirkonnas, keskkatlamaja taga ja Rebase tänava otsas), siis neist on tänaseks järgi jäänud Jõe paadisadam endise

keskkatlamaja juures ning Rebase paadisadam. Arvestuslikult on praegu Tartu linnas neljas sadamas (st arvestamata veeteede ameti sadamaga) kokku 300-400 paadikohta.

Rahandusministeeriumi poolt tellitud uuringus (2020), mis käsitleb Emajõe veelalade kasutamist tuuakse välja, et Tartus tuleb toetada huvireisideks sobivate suuremate aluste jaoks sadamate (kaikohtade) rajamist ning mujal Peipsi järvistus laevade sõitma panemist, sest mitmetes Peipsi järve äärde ehitatud väikesadamates on kasutuse osas kasvuruumi. Turismilaevadele sadamate arendamine on oluline, sest need aitavad piirkonda aktiivselt majanduslikult elavdada.

Samuti tuuakse välja, et sellel sajandil on kasvanud paadiomanike arv. See tähendab, et Tartu linn peaks reserveerima alasid huvipaatide hoidmiseks ja navigatsioonihooajal kasutamiseks veel vähemalt sama suures mahus kui praegu saadaval on. Kavandatavad ehitised peavad olema piisavad nii navigatsioonihooajal liiklemiseks kui ka talvituvate aluste paigutamiseks. Uusi paatide hoiukohti ei ole soovitatav rajada südalinna, kus võiks paikneda vaid lühiajalise peatumise kohad. Südalinnana käsitletakse Vabaduse silla ja Turu silla vahelist jõe lõiku. Samas peavad paadikohad olema ligipääsetavad ühistranspordiga ja kergliiklusteede ääres. Ühistranspordiga ja kergliiklusele hästi ligipääsetavasse kesklinna kavandatud ujuvkaietele normikohase autode parkimiskohtade rajamine ei ole põhjendatud. (Peipsi, Pihkva ja Lämmijärve, Emajõe ning seotud jõgede kalda- ja veelalade kasutamise uuring, 2020)

2.4.4.2 Jõe kasutus

Tartu linnas Emajõe ääres asuvad kaks olemasolevat supluskohta - vabaujula ja linnaujula. Nende kasutamist võib paadisõit häirida, mis seavad piirangud paadisõidu kiirusele. Rahandusministeeriumi poolt tellitud uuringus märgitakse, et mõlemat jõeäärset supluskohta tuleks pikendada ülesvoolu elanike suplemiseks sobiliku ala suurendamiseks (Peipsi, Pihkva ja Lämmijärve, Emajõe ning seotud jõgede kalda- ja veelalade kasutamise uuring, 2020).

2.4.4.3 Jõeäärne infrastruktuur

2020. aasta uuringus soovitatakse kavandada kergliiklusteed Tartu linna (asustusüksus) ulatuses jõe mõlemal kaldal kogu linna ulatuses ning tagada kergliikluse läbipääs sadama territooriumilt võimalikult jõe lähedalt, kuid mitte tingimata päris jõe kaldalt, kui see häirib tugevalt sadama kasutamist. Veeteede ameti sadamast on soovitatav tagada kergliikluse läbipääs olemasolevate hoonete ja jõe vahelt (kuid mitte tingimata päris jõe kaldalt). Liikluseks mittekasutatav sadamate territoorium tuleb haljastada. Alad, mida kasutatakse matkautode parkimiseks vms viisil, on soovitatav samuti haljastada tagades alal mootorsõidukitega liikumiseks piisava kandevõime. (Peipsi, Pihkva ja Lämmijärve, Emajõe ning seotud jõgede kalda- ja veelalade kasutamise uuring, 2020)

2.4.5 Tartu Üldplaneering

Tartu linna üldplaneering (ÜP) kehtestati Tartu Linnavolikogu 06.10.2005 määrusega nr 125 (Tartu linna üldplaneering, 2017).

2.4.5.1 Anne loodusala

Anne loodusala piirile on kavandatud väikeettevõtlus-tootmiskaad, mille väljaarendamine võib mõjutada loodusala veerežiimi. Veerežiimi muutused võivad omakorda mõjutada kaitse-eesmärgiks oleva liigi (harilik kobarpea) elupaiku ning kasvutingimusi. Seega tuleb kasutada lahendusi või leevendusmeetmeid, mis aitaks vältida loodusala ja selle veerežiimi mõjutamist. Ala arendamine eeldab looduslale avalduvate mõjude hindamist ning olulisi mõjusid välistava ehitustehnoloogia või leevendusmeetmete rakendamist.

Anne loodusalaga (ühtlasi Anne looduskaitseala) piirneva väikeettevõtlus-tootmiskaad edasisel arendamisel tuleb detailplaneeringu koostamisel ette näha ehitustehnoloogilisi lahendusi ja vajadusel täiendavad leevendusmeetmed (nt hüdrotõkete või muude ehitustehniliste lahenduste rakendamine), mis välistavad loodusala veerežiimi mõjutamise.

2.4.5.2 Taimestik

Tartu linnas on üldkasutatavaid haljasmaid kokku ligikaudu 870 ha (22% linna territooriumist). Lisaks sellele on suhteliselt väärtuslikuma taimkattega vanemad aedadega ja rikkaliku kõrghaljastusega üksikalamupiirkonnad. Linnakeskkonnas tuleb väärtuseks pidada ka korterelamute ning muu hoonestuse vahelisi kõrghaljastusega haljasalasisid, mis ei ole planeeringus oma väiksuse tõttu kaardistatud haljasmaade ega rohealadena.

Tartu linna taimkatte puhul võib selle põhimõtteliselt jaotada kaheks:

1. Inimese kujundatud linnahaljastus (pargid, aiad, kalmistud, alleed, murualad, hekid, lillepeenrad jms)
2. Looduslikud või pool-looduslikud kooslused

Linnaparkides on levinumateks puuliikideks pärn, kask, pappel, saar, jalakas, hõbepaju, pajud, elupuud, kuusk, lehis, hõbekuusk. Elurikkuse seisukohalt ei ole paljud pargid (eriti kesklinna piirkonnas) siiski kuigi kõrge väärtusega, kuna rohuline on varju ja intensiivse hoolduse tõttu liigivaene ning varjulistes kohtades suhteliselt hõre, samuti on põõsarinne sageli hõre või puudulik.

Üldplaneering näeb ette linna mõningast tihenemist, seda peamiselt seni hoonestamata kruntide ja jäätmaade hoonestamise arvel. Seega on planeeringu oluline tagajärg taimkattega alade pindala vähenemine hoonestamise tõttu. Seetõttu kaasneb planeeringu elluviimisega negatiivne mõju

taimkattele ja elustikule laiemalt poolloodusliku või nõ spontaanse (ruderaalkooslustega) taimkattega alade vähenemise näol. Mõju on võimalik vähemalt osaliselt tasakaalustada säilivate rohealade kvaliteedi tõstmisega majandamisvõtete muutmise teel. Haljasalade liigirikkust ja taimekoosluste väärtust saab suurendada hooldamise intensiivsuse vähendamisega. Pool-looduslike koosluste (eelkõige lamminiitude) osas aitaks planeeringuga seotud mõjusid tasakaalustada nende seisundi parandamine (elupaikade taastamine) ning väärtuse tõstmine parema hoolduse teel. Eelkõige on siin mõeldud pool-looduslike elupaikade, peamiselt luhaniitude, majandamist niitmise teel. Kuna suur osa Tartu linna alal paiknevatest luhaniitudest pole regulaarselt majandatavad, saaks linn koostöös Keskkonnaametiga ning maavaldajatega parandada linna rohealade kvaliteeti ning suurendada elurikkust. Elurikkuse suurendamiseks tuleks parkide vähem käidavatesse ääreesadesse jätta alad, mida niidetakse vähem. (Tartu linna üldplaneering 2030+, 2017)

2.4.5.3 Rohe-ja puhkealad

Tartu kesklinna haljasalade põhiline probleem on puurinde vanuseline struktuur, kuna valdavad vanad ja laia võraga puud. Sellisel juhul on puistu liituvus suur, mis takistab rohu- ja põõsarinde arenemist ja mitmekesisust. Haljasaladel on valdavalt varjulembesed liigid ja kohati puuduvad rohu ja põõsarinne sootuks. Vanad puud on küll soodsad elupaigad teatud liikidele, kuid ökoloogilise mitmekesisuse seiskohast on ebasoodne, kui puurinne on igal pool ühtlaselt tihe ja sarnase vanuselise koosseisuga. Rohurinde liigilist koosseisu ning elurikkust tervikuna vähendab veelgi intensiivne niitmine.

Juhul kui rohe- ja puhkealade võrgustiku sidusust parandatakse ning rohealade kvaliteeti tõstetakse elurikkust toetavate hooldusvõtete nagu põõsarinde katvuse suurendamine ja niitmise harvendamine, lillemurude ja kõrreliste või püsikute alade rajamine jms, siis on võimalik linna tihenemisest tulenevaid negatiivseid mõjusid olulisel määral või isegi täielikult kompenseerida.

Puhke- ja virgestusalad (rohealad) paiknevad Tartu linnas väga ebaühtlaselt. Suuremad rohealad asuvad linna äärealadel. Põhimõtteliselt on Tartus kaks suuremat, linnalise tähtsusega puhke- ja virgestusala: linna loodepiiril kahel pool Emajõe (Kvissentali ja Tähtvere piirkonnas) ning linna kaguosas Emajõe vasakkaldal (Anne kanali ümbrus ja Ihaste piirkond) – vt ÜP joonis Rohevõrgustik ja puhkealad.

ÜP seletuskirjas peatükis Ruumilise arengu sidumine arengust Strateegia „Tartu 2030“ strateegilise arengu mudeli ja allvisioonidega on märgitud, et puhke- ja virgestusalade arendamisel lähtutakse järgmistest põhimõtetest:

- proportsionaalselt hoonestusalade kasvule territooriumi reserveerimine puhkealade ja tervisespordikeskuste jaoks;

- Emajõe-äärse rohelise koridori väljakujundamine ja jõe avamine linnale – puhkealade väljaarendamine Annelinna sõudekanali ääres, Raadi asumis ja Emajõe lual;
- hoonestatud alade suhtes kompensatsioonialade

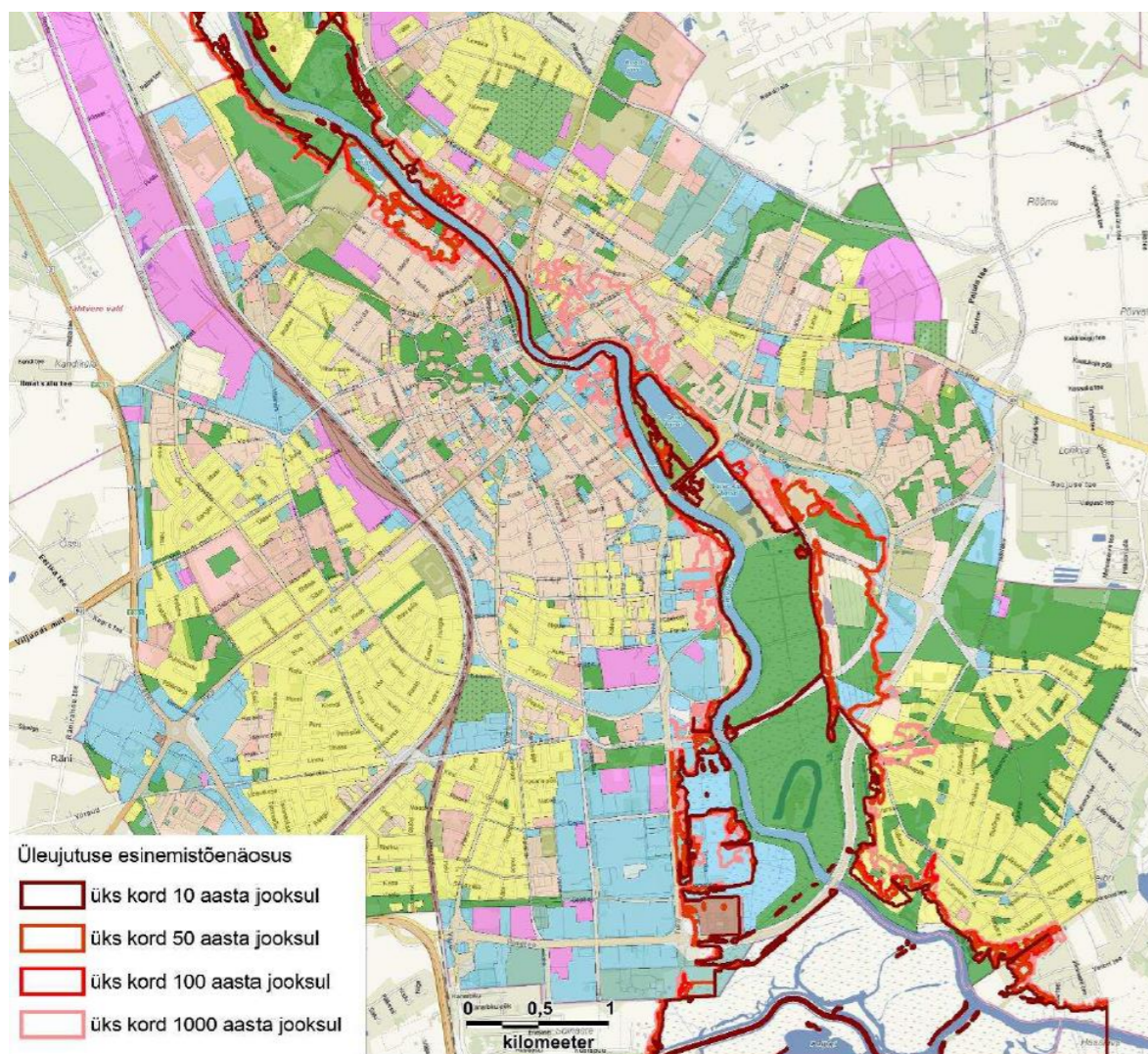
Kergliiklusteede võrgustik toetab puhke- ja virgestusalade kättesaadavust. Oluline on võimaldada hea kättesaadavus kergliikluse abil linna servas paiknevatele suurematele puhke- ja virgestusaladele, et vähendada autoliiklusest tingitud koormust. Samuti pakuvad suuremad rohealad teistsuguseid puhke- ja sportimisvõimalusi võrreldes väikeste linnaparkidega.

2.4.5.4 Kliimamuutused

Kliimamuutustega kohanemise arengukava aastani 2030 kohaselt võib prognooside alusel 21. sajandi jooksul oodata Eestis järgmisi kliimaatilisi muutusi:

- temperatuuritõus, mis on Eestis 20. sajandi teises pooles olnud kiirem kui maailmas keskmiselt, sellest tulenevad jää- ja lumikatte vähenemine;
- kuuma- ja põuaperioodid;
- muutused taimekasvus; võõrliikide, sh uute taimekahjurite ja haigustekitajate levik, külmumata ja liigniiske metsamaa, mis piirab raievõimalusi, sesoonsete energiatarbimistippude muutused;
- elanike terviseprobleemide sagenemine jms;
- sademete hulga suurenemine eriti talveperioodil ja sellest tulenevad üleujutused, kuivenduskraavide ja -süsteemide ning paisude hoolduse mahu suurenemine, jõgede kaldaerosiooni ja sellest tuleneva kaldakindlustamise mahu suurenemine, surve elamute/rajatiste ümberpaigutamiseks, kaevandusvete pumpamismahu suurenemine jms;
- tormide sagenemine ning sellest tulenevad nõuded taristu ja ehitiste vastupidavusele ja tormitagajärgede likvideerimise võimele.

Nii otseselt kui kaudselt on kliimamuutustest mõjutatud eelkõige just suuremad linnad, kuna tehnogeensed ja suure asustustihedusega alad ei suuda mõjusid piisavalt kiiresti puhverdada. Tartu linna üldplaneeringu elluviimise mõju hindamiseks kliimamuutustele on kasutatud Säästva Eesti Instituudi poolt välja töötatud veebipõhist töövahendit³³ ning kliimamuutustega kohanemise arengukavas toodud leevendavaid meetmeid.



Joonis 10. Üleujutusohuga alad Tartu linnas. Üleujutuse esinemistõenäosus üks kord 10, 50, 100 ja 1000 aasta jooksul. Allikas: Maa-ameti üleujutusosalade kaardikiht ja maakasutusekihid, aluskaart Regio 2016

2.4.5.4.1 Kuumasaared:

Sajandi vältel teostatud mõõtmised kinnitavad Maa keskmise temperatuuri kasvu, mis tekitab kuumalaineid, mille suhtes on eriti tundlikud kroonilised haiged, väikelapsed ja eakam elanikkond. Kuumasaared tekitab eelkõige kompaktsetest asutusstruktuurides, kus puudub jahutav õhuvool. Eriti palju päikesekiirgust neelavad tehismaterjalid, mille tõttu kuumenevad transpordirajatised ja hooned, mis omakorda kütavad õhku. Tartu puhul vähendavad kuumasaarte efekti pisut rohkelt rohealasad ja tänavahaljastust.

2.4.5.5 Kallasrajad

Kallasrada on kaldariba avalikult kasutatava veekogu ääres veekogu avalikuks kasutamiseks ja selle ääres viibimiseks, sealhulgas selle kaldal liikumiseks. Kallasraja laius Emajõel (laevatatav siseveekogu) on 10 m, teistel nimetatud veekogudel 4 m. Kuna kallasrada Emajõe kaldal (laiusega

10 m) võib olla suurvee tõttu läbimatu, siis tuleb arvestada seadusest tuleneva sättega, et kui kallasrada on üle ujutatud, on kallasrajaks 2 meetri laiune kaldariba veeseisu piirjoonest (nn ajutine kallasrada). Üldplaneeringu seletuskirja peatükis „Kergliiklus“ on kirjas, et kõigi üldplaneeringuga määratud jalgratta- ja jalgteede (kergliiklusteede) koridori laius on 6 m.

2.4.6 Valglinnastumine

Üldplaneeringus on välja toodud ühe probleemina valglinnastumine. Inimesed kolivad rohkem linna äärde või kõrval asuvatesse valdadesse, mille tõttu Tartu linna kaotab elanikke. Seejuures toodi välja, et eeslinnad elavad reeglina suurema sissetulekuga inimesed ning suhtelist vaesust on Tartu linnas rohkem.

Valglinnastumine ei puuduta ainult elamualasid, vaid krundid äärealadel on hea võimalus soodsamalt soetada hoonestamata maad ettevõtete arendamiseks/laiendamiseks ning sinna on ka mugav autoga ligi pääseda. Näiteks on Tartus asuvad kõrgkoolid „valgunud“ linna serva või linna piiri taha, kus on suuremad võimalused arenemiseks, kuid mis ei ole seotud linna keskusega. Ka liiklus linnatänavatel suureneb seetõttu, toimib pendelränne.

Seega valglinnastumise negatiivsed mõjud avalduvad järgmises:

- liikluse suurenemine, sh pendelränne töökoha/teenuste/õppeasutuste ja kodu vahel;
- taristu (teed, tehnovõrgud) laialivalgumine, mis teeb nende haldamise kulukaks;
- monofunktsionaalsed elamualad, kus puuduvad vajalikud sotsiaalsed teenused (lasteasutused, teenindusteetvõtted jms) sunnivad neid teenuseid tarbima linnas;
- mõju looduskeskkonnale (rohevõrgustiku katkestused, looduslike alade hõivamine ehituste alla, loomade rändeteede tõkestamine jms).

Eeltoodust lähtudes ning arvestades rahvaarvu jätkuva kahanemisega puudub vajadus näha üldplaneeringuga ette uusi hoonestatavaid elamualasid. Linna ressursid tuleks eelkõige suunata olemasolevate korterelamupiirkondade (sh õuealade) inimsõbralikumaks muutmisele, võimalusel ka tihendamisele, ning elamufondi, eriti korterelamute, renoveerimisele ja kaasajastamisele. Tuleks leida lahendused ja ressursid kesklinna piirkonna miljöövääruslike hoonestusalade (Supilinn, Karlova jm) säästlikuks kaasajastamiseks, sest ehitusmaastaabid ja õued on seal inimsõbralikud ning need piirkonnad võivad edukalt konkureerida väikeelamualadega. Samuti asuvad need hoonestusalad teenuste kättesaadavuse ja kergliikluse seisukohast logistiliselt soodsas piirkonnas. (Tartu linna üldplaneering 2030+, 2017)

2.4.7 Arhitektuurikonkursid

Tartu kesklinnas on lähiaastatel toimunud palju arhitektuurivõistlusi, mille eesmärk on parandada ja arendada Tartu kesklinna.



Joonis 11. Tartu kesklinna arhitektuurikonkursside alad

2.4.7.1 Holmi kvartali arhitektuurivõistlus

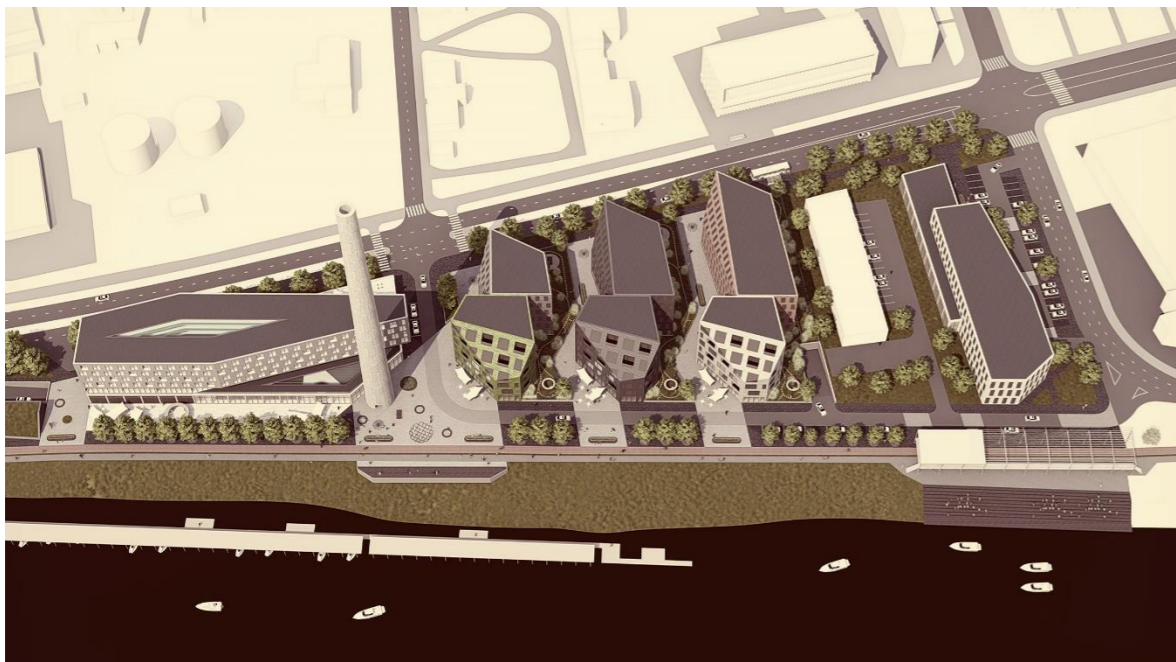
Võistluse eesmärk oli pakkuda välja parim lahendus Holmi kvartali uushoonestamiseks, kus oleks tervikuna lahendatud nii avalikud, äri kui ka elukondlikud funktsioonid. Võistlus kuulutati välja 2017. aastal, kuid ehitamine on hetkel takerdunud maaomanike taha. Võidutöö autorid oli AB Ansambel, kelle planeeringuvisioni sisse on kodeeritud avatus jõeale, omaaegsete kihistuste tunnetus, head vaated ning hubane väliruum. (Arhitektuurivõistlused, 2022)



Joonis 12. Holmi kvartali arhitektuurse lahenduse võidutöö. Autor: AB Ansambel

2.4.7.2 Katlamaja kvartali planeeringuvõistlus

Avaliku planeeringuvõistluse eesmärk oli leida parim võimalik linnaehituslik lahendus ja atraktiivne ning meeldiv linnaruum, mis oleks aluseks detailplaneeringu lahenduse koostamisel ja ehitusõiguse määramisel. Võidutöö autor oli Arhitekt Must OÜ tööga „Lõpused“. Kvartalisse tulevad nii ärihooned kui ka eluhooned. Parkimine on maa-alune ning haljastust on nii avalikel aladel kui ka elanikele poolavalikult. (Arhitektuurivõistlused, 2022)



Joonis 13. Katlamaja kvartali arhitektuurikonkursi võidutöö. Autor: Arhitekt Must OÜ

2.4.7.3 Südalinna Kultuurikeskus

Südalinna kultuurikeskuse moodustavad riigile kuuluv Tartu Kunstimuuseum ja linna hallatav Tartu Linnaraamatukogu. Keskusega soovitakse luua kultuuriga sisustatud kvaliteetne avalik ruum Tartu südames praeguse Tartu Keskpargi ala.

Südalinna Kultuurikeskusega soovitakse:

- Luua kaasaegsed tingimused Tartu Kunstimuuseumile, et eksponeerida kogudes peituvaid Eesti kunsti tipp-teoseid, mille väljapanekuks pole praegu sobivaid tingimusi, ning võõrustada maailmatasemel külaliskülastusi Lõuna-Eestis.
- Luua kaasaegsed ja mitmekülgset võimalust Tartu Linnaraamatukogule tuua kirjandus ja lugemine igale inimesele käeulatusse ning edendada huviharidust, elukestvat õpet ja seltsitegevust.
- Suurendab märkimisväärselt kultuurist osasaajate hulka, sest meelitab kunstimuuseumisse hinnanguliselt 6-10 ning raamatukokku kaks korda rohkem külaliskülastajaid.
- Tuua Tartusse rohkem sündmusi, sest multifunktsionaalses saalis saab korraldada kontserte, etendusi ja konverentse.
- Tuua uusi töökohti ning sobivaid võimalusi hoone funktsioone toetava ettevõtluse tekkeks.

Hoone välisilme ja täpne paiknemine selguvad rahvusvahelise arhitektuurivõistlusel, mis kuulutatakse välja 2023. aasta alguses. (Südalinna kultuurikeskus, 2022)

2.4.7.4 Tartu Pärmivabrik

Ülejõel Pika ja Pärna tänava ristmiku juures asuval ligi 1,4 hektari suurusel planeeringualal paiknevad endise pärmivabriku kompleksi hooned. Praktiliselt linna keskes olev piirkonnal on suur arengupotentsiaal elu- ja ärikvartalina. Tartu Pärmivabriku uue planeeringu eesmärk on muuta suhteliselt suletud territoorium avatud ja atraktiivseks keskkonnaks ning leida uus rakendus lagunenu hoonetekompleksile.

Planeeringu järgi liidetakse Pikk tn 58, Pärna tn 1, Pikk tn 60, 64 ja Uus tn 37 kinnistud üheks krundiks, kuhu on lubatud ehitada neli ühe- kuni kuuekorruselist äri- ja eluhoonet. Hoonestus on kavandatud astmelise ja liigendatuna. Pärna tänava ääres asuv pärmivabriku kontorihoone rekonstrueeritakse ning peahoone Pika ja Pärna tänava poolset fassaadid, korsten ja toorainemahuti renoveeritakse uue hoone mahus. Samuti on ette nähtud Uut ja Pikka tänavat ühendava jalgteede äärde taskupargi ja Pika tänava äärde kuuekorruselise teravatipulise hooneosa rajamine.

Detailplaneeringu alus on 2014. aastal toimunud arhitektuurivõistluse võitja Salto AB OÜ töö, mida võistluse žürii pidas esikoha vääriliseks suhteliselt lakoonilise, linnaruumiliselt tundliku ja avatud ning olemasolevaid kvaliteete võimendava lahenduse eest. Väärtustatud on pärmivabriku arhitektuuri, sidudes selle tänapäevase arhitektuurse lahendusega. (Vana pärmivabriku kvartalid kujundatakse kaasaegse linnaruumi, 2022)



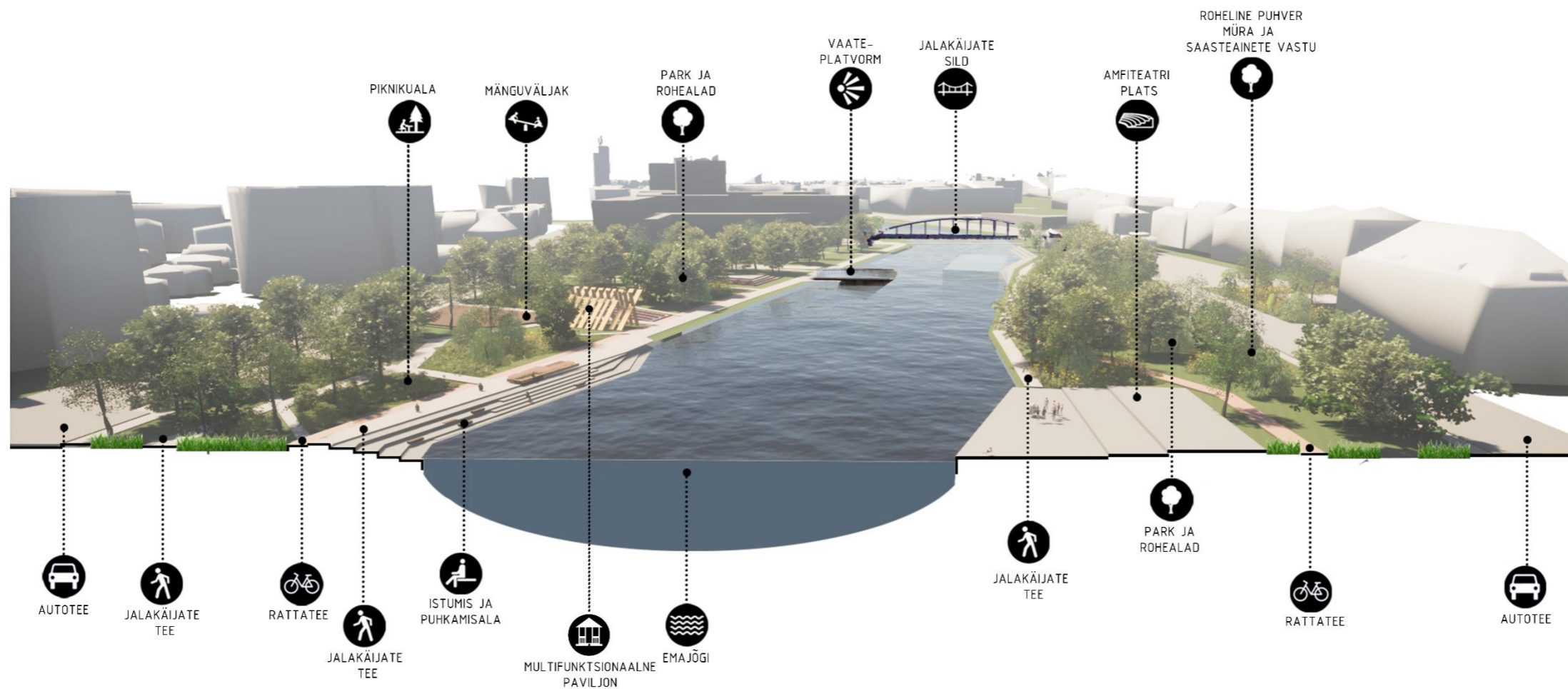
Joonis 14. Arhitektuurne lahendus vanale Pärmivabriku kompleksile. Autor: Salto AB OÜ.

3 PRAKTILISE OSA LAHENDUS

Tartu kesklinna Emajõe äärsete alade peamine probleem on läbimõtlematus, ühtse terviku puudumine ning vähese elurikkusega linnapargid ja rohealad ning mitte inimõõtmelised avalikud ruumid. Töö autor on kaardistanud enda ala ning teooriale ja teistele sarnastele näidete toetudes pakkunud Tartu kesklinnale uue tervikliku lahenduse Emajõe äärde.

Töö autor tegeleb kahe linnapargiga, ühe haljasalaga ja ühe elamukvartali alaga. Samuti kaasab ta enda töösse ka olemasolevaid arhitektuurikonkursse, mis toetavad autori ideed luua ühtne ja uuenduslik ala Emajõe äärde. Töö peamised põhimõtted on:

- Avada jõgi linnaelanikele ja linna külastavatele turistidele
- Mitte tekitada jõe äärde suuri mahte, vaid jagada eri funktsioonid jõe äärde laiali väikeste mahtudena
- Luua jõeäärde rohekoridor koos parkidega, mis oleksid jätkusuutlikud ning bioloogiliselt mitmekesised
- Jõe äärde planeeritavad uued kvartalid peavad olema loodud tervikuna ning mõeldes inimesele, mitte autole ning lahendus peab soodustama linnakeskuste tihenemist, mitte linnaservadesse kolimist



3.1 Probleemid

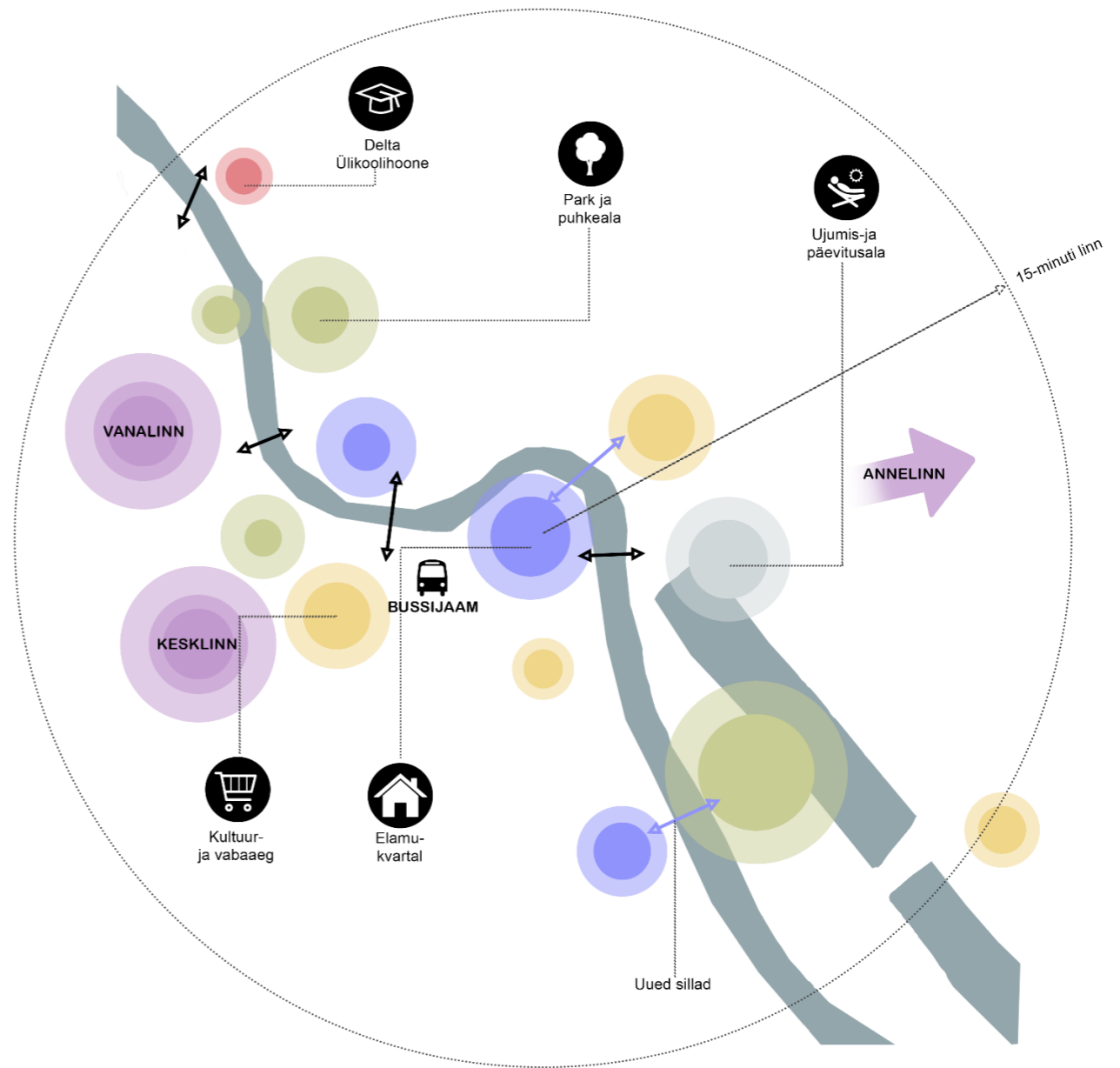
Sõdade tõttu on Emajõeäärsed saanud kannatada ning Tartu jäänud tähelepanuta. Tartu on ja peaks olema jõelinn, aga jõgi ei ole inimestele kättesaadav ja mugavalt kasutatav. Jõe kalda moodustavad kas kõrge betoonkallas või liigivaene muru (joonis 15).



Joonis 15. Pildid olemasolevast olukorrast jõe ääres.

3.2 Üldplaneering

Ala asub väga kasutatavas ja Tartule olulises kohas. Ala kõrval on vanalinn, kesklinn ja alasse jääb ka bussijaam (joonis 16). Ala on ühenduseks Tartu suurimale elamurajoonile Annelinn.



Joonis 16. Ala olulised funktsioonid ja punktid.

Magistritöö autor on valinud Tartu kesklinnas Emajõe ääres neli ala, millega tegeleb põhjalikumalt. Alad on valitud asukoha, probleemide ja potentsiaali pärast. Täpsemalt tegeletakse kahe linnapargi, ühe haljasala ning ühe elamukvartaliga. Lisaks on autor toonud sisse ka kolm arhitektuurikonkursi tööd või planeeringut Emajõe ääres, mida autor enda tööga ühendab (joonis 17).



Joonis 17. Magistritöös täpsemalt käsitletavat alad.

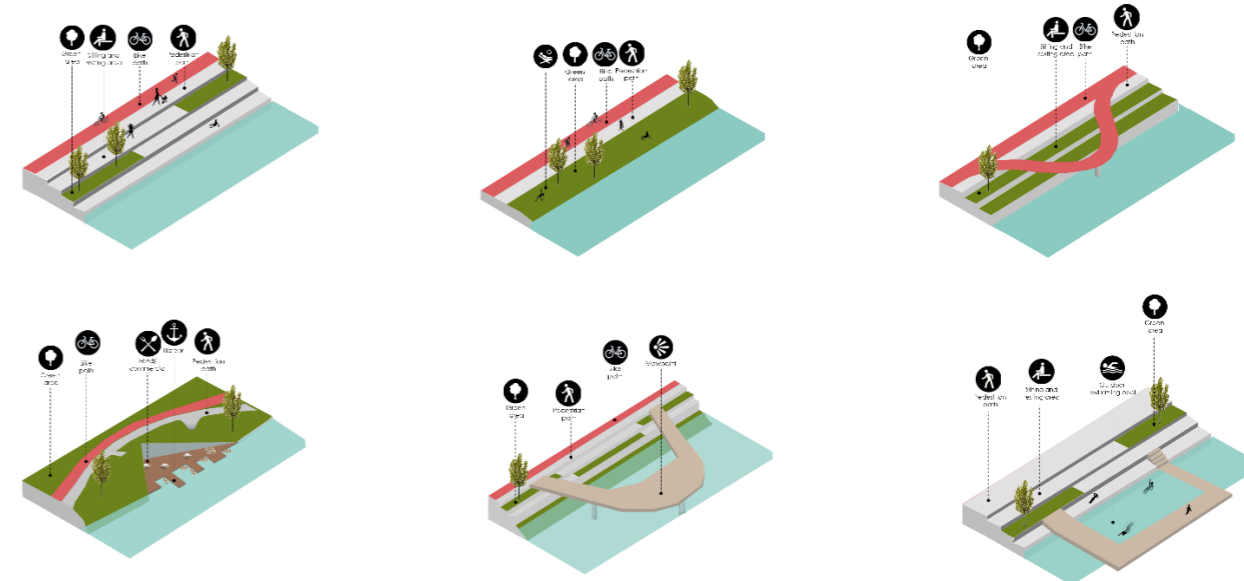
Planeeringuga on loodud ühtne infrastruktuur jõe ääres. Planeeritud on ühtne ja katkematu kergliiklustee mööda jõeäärt koos rattaparklatega. Samuti on lisatud paatide sadamad, kus saab hoida nii enda isiklike paate, kuid kus saaksid peatuda ka suuremad turismilaevad, et arendada Tartu veeturismi, mis on hetkel pigem tagaplaanil.

Pakutud on ka kaks uut jalakäijate silda. Üks on Soola tänava pikendus ning ühendaks uut Sadama kvartalit Vana Pärmivabriku kvartaliga, millele elu sisse puhutakse. Teine sild ühendaks uut Katlamaia kvartalit Anne kanali haljasalaga, et tagada parem ligipääs Karlova elanikele haljasalale ja aktiveerida uut Katlamaia kvartalit lisades kiire ligipääs loodusalale.



Joonis 18. Uued pakutavad sillad, jalgrattateed ja parklad ning sadamad.

Töö üks oluline osa on avada jõgi inimestele. Hetkel üsna kasutuseta ja kõrgete betoonäärtega jõgi on kohati inimestele pigem nuhtluseks kui kasuks. Selleks pakub autor mitmeid lahendusi. Esiteks tuua jõgi inimesteni ehk mitmes kohas luua astmed, mis viivad inimesed veeni. Samuti plaanitakse ka kõrgemaid kohti jõe ja tekkivate vaadete nautimiseks. Oluline on jätta ka lihtsalt haljasalad, kus inimesed saavad vett nautida ja vajadusel jalgupidi vees käia. Samuti on planeeritud ka üks väliujula, et inimesed saaksid turvaliselt ujumas käia. Lahenduses on jõeäär mõeldud ainult jalakäijatele ja kergliiklejatele ning jõeäärde on pakutud ka erineva funktsiooniga alasid ning platse, et aktiveerida jõeäärt. Oluline on kasutada ka jõge ennast paadisõiduks ja veeturismiks. Seetõttu peab autor oluliseks lisada jõe äärde, eriti kesklinna erineva suurusega sadamaid, kus paadid saaksid peatuda ja parkida.



Joonis 19. Pakutavad jõeääre tüübid.

3.2.1 Südalinna Kultuurikeskus

2023. aasta alguses kuulutasid Tartu Linnavalitsus Eesti Arhitektide Liit Tartu südalinna kultuurikeskuse (SÜKU) rahvusvahelise arhitektuurivõistluse. Südalinna kultuurikeskuse moodustavad riigile kuuluv Tartu Kunstimuuseum ja linna hallatav Tartu Linnaraamatukogu. Keskusega soovitakse luua kultuuriga sisustatud kvaliteetne avalik ruum Tartu südames praeguse Tartu Keskpargi alal.

Südalinna Kultuurikeskusega soovitakse:

- Luua kaasaegsed tingimused Tartu Kunstimuuseumile, et eksponeerida kogudes peituvaid Eesti kunsti tipp-teoseid
- Luua kaasaegsed ja mitmekülgsed võimalused Tartu Linnaraamatukogule
- Tuua Tartusse rohkem sündmusi, sest multifunktsionaalses saalis saab korraldada kontserte, etendusi ja konverentse. (Südalinna kultuurikeskus, 2022)

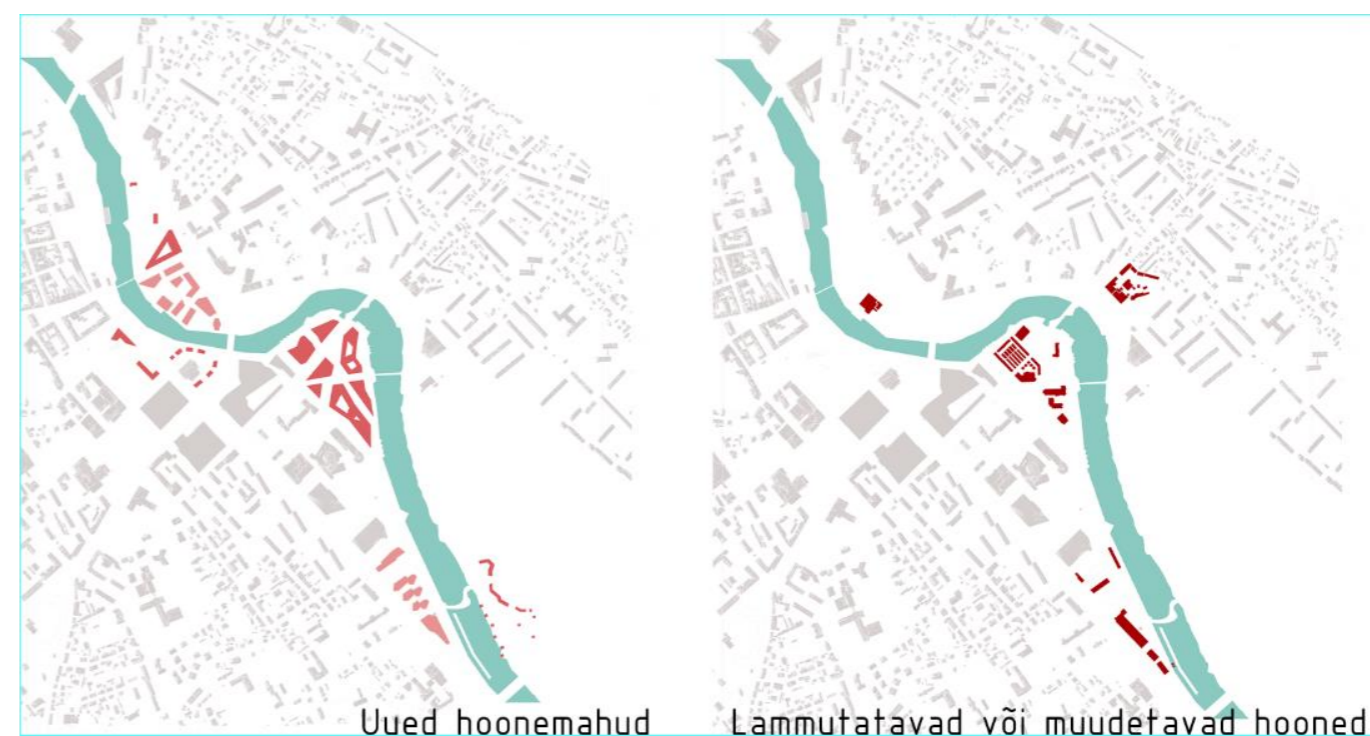
Hetkel plaanitakse hoone ühtse mahuna Tartu Keskparki, kuid magistritöös soovib autor Kultuurikeskuse funktsioonid jagada Emjaõe äärsele alale laiali. Sellega soovib autor luua väiksemaid mahte, millega aktiveerida ühtlasemalt kogu jõeäärt. (joonis 20)



Joonis 20. SÜKU funktsioonide jagamine jõe äärde.

3.2.2 Linna tihendamine

Üha enam inimesi kolivad linnaäärde majadesse ja linnakeskused jäävad pigem tühjaks. Autor soovib enda tööga tihendada Tartu kesklinna alasid luues sinna rohkem avalike kui ka elamuhooneid. Koos arhitektuurivõistlustega tuleb alale juurde 21 äri,- kultuuri või elamuhoonet ning mitmeid paviljone ja väiksemaid majutushooneid.



Joonis 21. Uued ning lammutatavad või muudetavad hooned.

3.3 Tartu linnapargid

Hetkel ülekasvanud puudega linnaparkidesse planeeritakse rohkem erineva tasemega haljastust, mis annab kodu erinevatele putukatele, lindudele ja muudele elusolenditele ning samal ajal tekitab liigirikka ja ilusa keskkonna. Parkidesse pakutakse ka multifunktsionaalseid paviljone, mida saab kasutada näitusteks või üritusteks. Paviljone saab anda linnaelanikke kasutusse näiteks kogukonnaaia või ühisüritusteks, mis tekitab kogukonnatunde ja suurendab linnaelanike ühtekuuluvust. Kuna jõgi peab olema kasutatav igas vanuses inimestele ja nii gruppidele kui ka üksinividele, siis pakutakse parki ka mitmeid istumisalasid nii suurematele kui ka väiksematele gruppidele. Kuna linnas elavad inimesed kasutavad parke ka palju tervisespordiga tegelemiseks, siis on autorile oluline lisada parkidesse ka erineva laiuse ja pinnakattega teid, mis saab kasutada nii rattasõiduks kui ka jooksmiseks.

3.3.1 Tartu Ülejõe park

Tartu Ülejõe parki on autor planeerinud ka uue hoonemahu, mis jälgib ajaloolist Tartu kaarti ja taastab ajaloolise Raatuse tänava frondi. Covid-19 muutus väljas käimine aina olulisemaks ja puudu oli kohtadest, kus sõpradega väljas aega veeta. Selleks pakub autor välja parkidesse ka pikniku ning grillialasid, kus pere ja sõpradega aega veeta.

3.3.2 Tartu Keskpark

Tartu Keskpark on hetkel elanike poolt kasutatud peamiselt oma laste mänguväljaku tõttu. Roheluse seisukohalt on park liigivaene ja suure müraga koht. Autor soovib enda lahenduses hoida mänguväljak ning lisada ühe väiksema hoonestuse, mille funktsiooniks oleks kultuur ja vabaaeg ja mis oleks üks väike osa SÜKUst. Samuti park koos Turuhoone ja selle ümbrusega moodustaks ühtse kaubandusala, mida saaks kasutada ka turgude ja muude üritustena. Pargi ja turuhoone vaheline autotee oleks jagatud ala.

3.4 Anne kanali haljasala

Tartu Anne kanali ja Emajõe vahale jääv haljasala on üsna metsik aga palju kasutatud elanike poolt. Inimesed käivad seal koeraga jalutamas, jooksmas ja niisama aega veetmas. Üldplaneering näeb sinna ette ärihoonet. Autori lahenduses tuleks sinna väiksemahulised äri- ja majutushooned, mis elavdaksid piirkonda, kuid ei lõhuks rohekoridori. Jõeäärde pakutavad mikromajutused saaksid olla ainulaadsed peaaegu kesklinnas asuvad majutused, kuhu saaks tulla kasvõi oma paadiga. Kuna teisele poole haljasala jääb uus arendatav Katlamaja kvartal, siis autor peab oluliseks need kaks ala ühendada uue jalakäijate sillaga, mis aitaks ka Karlova inimestel jõuda kiiremini haljasalale.

3.5 Sadama kvartal

Üks suur osa tööst on vanale Tartu avatud Turu alale pakkuda uuenduslik ja tulevikku vaatav elamukvartal. Praegu olemasolev avaturg liiguks turuhoone juurde, kus ka ajalooliselt erinevad turud

asusid. Nii tekib jõe ja Tartu kaubamaja vahelisele alale ühtne kaubandusala. Turu alast teisele poole teed jääb Tartu Keskpark, kuhu pakutakse samuti väiksemahuline hoonemaht ning pakutakse lagenud liigirikkuse suurendamiseks ja pargi mõnusamaks kohaks muutmisele. Pargi ja turuala vahele jääb autotee oleks jagatud ruum, kus saaksid liigelda vajadusel nii autod, kui ka ohutult jalakäijad ja kergliiklejad.

Hetkel avatud turu asukoht on ideaalne, sest asub Tartu suurima linnaosa Annelinna ja kesklinna vahel ning on väga läbikäidav ala. Selleks et rohkem aktiveerida ala põhjatippu ja luua üks sirge tänav Soola ja Pärna tänava vahele, pakub autor uue jalakäijate silla. Samuti ühendab see sild uut kvartalit vana Tartu Pärmivabriku hoonekompleksiga, millel on suur ajalooline väärtus, kuid mis hetkel on kasutuseta. Vanale Pärmivabrikule pakkus Salto AB OÜ uue lahendusi, mille magistritöö autor soovib integreerida ka enda alaga. See annab suurepärase võimaluse luua sild uue ja vana vahel ning aktiveerida mõlemat ala. Kvartalis on läbimõeldud infrastruktuur, mis keskendub peamiselt jalakäijale ning kergliiklejale. Tartus on juba hästi käima läinud jalgrattaringlus, mida peab kindlasti tulevaste planeeringutega toetama. Kvartalis on ka vähesed autoteed, kuid jõe äärde autoga ei pääse.

Uus kvartal vana sadama alal koosneb viiest uuest hoonemahust, ühest parkimismajast ja ühest rattaparkla katusealusest. Kvartal on planeeritud lähtudes inimõõtmelise linnakeskkonna printsiipidest. Igal hoonel on rohekatus ning katused on kallutatud vastavalt inimeste käimisteedadele, mis tekitab mõnusama, rohelisema ja inimesele lähedasema keskkonna. Kuna tegemist on jõe ääres asuva kvartaliga, siis on planeeritud ka paadikaid, koos väiksemate ruumidega, kus inimesed saavad enda paate hoida, aga mis saaksid olla ka alad restoranideks või kohvikuteks. Hooned on kõik segakasutusega, seega hooneid kasutatakse erinevatel aegadel erinevate inimeste poolt.

Esimesel korrusel on peamiselt kogukonna- ja äriruumid ning järgnevatel korrustel elamispinnad. Samuti on kvartalis planeeritud ka üks suurema auditoriumiga ruum, kus saab teha etendusi ja konverentse, mis oli üks funktsioon ka Tartu Keskparki rajataval Südalinna Kultuurikeskusel.



100 200 m

KOKKUVÕTE

Magistritöös uuritakse, milline on hea avalik ruum linnades ja kuidas seda planeerida. Kuna töö arhitektuurne osa käsitleb Eesti suuruselt teist linna Tartut, mis asub Emajõe kallaste, siis uuritakse töö teooriaosas ka jõeäärsete linnade ajalugu, planeerimist ning peamiseid probleeme. Samuti vaadeldakse avalikel aladel olevate haljasalade ja linnaparkide olulisust ning kavandamist.

Väärtusliku elukeskkonna oluline osa on nii isiklik kui ka avalik ruum. Kuna linnad kasvavad pidevalt, siis üha enam keskendutakse autoliikluse eest hoolitsemisele ning jalakäijad ja kergliiklejad jäävad tahaplaanile. Maailma terviseorganisatsioon on hakanud rohkem tähelepanu pöörama ka terve linna mõistele, mis tähendab, et linnad on kohad, mis pakuvad inimestele ja planeedile võimalusi ning seavad esikohale investeerimise inimestesse. Väärtusliku elukeskkonna lahutamatu osa on nii isiklik kui ka avalik ruum.

Jõesid oli ajalooliselt alati inimelu ja -tegevuse lahutamatu osa ning asulate tekkimine oli tihedalt seotud jõgedega ning jõgedel oli palju olulisi funktsioone nagu transport ja kaitse, kuid hiljem kui need funktsioonid kadusid, siis jõgi muutus pigem probleemide ja ohtude allikaks. Jõgi, olles geograafilise ruumi lahutamatu osa, mängib sotsiaalse ruumi arengus ülitähtsat rolli ja on linnaruumi oluline element. Jõesid koos nende jõeäärsete aladega võivad muutuvad oluliseks turismiga seotud huvipunktiks. Planeerides jõeäärseid alasid tuleks tähelepanu pöörata eriti kesklinna rajatavate hoonete õige funktsiooni ja iseloomu ning nende omavaheliste ruumisuhete valikule ning jõe naabruses asuvatele ajaloolistele objektidele. Jõgi annab ka suurepärase võimaluse luua linnale rohekoridor.

Tulevikulinn peab olema muuhulgas ka roheline linn. Mitmed uuringud seostavad rohealadid paljude terviseega seotud eelistega, samuti aitavad kaasa füüsilisele liikumisele. Parke tuleks planeerida nii, et inimesed saaksid olla omaette, aga samuti tunneksid ennast ka turvaliselt. Pargid peavad olema mitmeti kasutatavad, aga samas ka bioloogiliselt mitmekesised. Parkide vajadusel ja olulisus on eriti muutunud päevakajaliseks Covid-19 viiruse tõttu, kus inimestel on üha enam vaja keskkonda, kus liikuda looduses, kuid mitte kokku puutuda teiste inimestega.

Tartu kesklinna Emajõe äärsed alad on saanud sõdade tõttu palju kannatada ja ning varem hoonestatud aladel on jäänud „augud“, mille kvaliteet on küsitav. Tartu kesklinnas on küll palju parke, kuid need on ülekasvanud puudega liigivaesed alad, kus elanikel pole mõnus aega veeta. Emajõgi on kesklinnas elanikele pigem kinnine ja jõe potentsiaali ei kasutata ära. Mitmed jõeäärsed avalikud alad on läbimõttlemata ja kasutamiseks ebaatraktiivsed. Samuti on Tartus probleemiks ka

valginnastumine, inimesed kolivad kas naabervaldadesse või linnaäärde ning kesklinn jääb tühjaks. Töös puudutakse ka Tartu Südalinna kultuurikeskuse vastasseise, mida tööga proovitakse lahendada.

Lahendusettepanekutega Tartu kesklinna Emajõe äärsetele aladele loodab autor:

- Muuta avalikud alad kvaliteetsemaks ja inimesele mugavaks
- Pargid muuta bioloogiliselt mitmekesisemaks ning luua parkidesse funktsioone, mida saaks kasutada aastaringselt ning igas vanuses inimesed
- Avada jõgi inimestele, et jõgi ei oleks ainult asi, millega peab arvestama vaid midagi, mis annab linnale juurde
- Tuua inimesed linnaservast taas keskustesse, et tihendada ajaloolisid keskusi, et need ei sureks välja
- Pakkuda inimhõõtmelisem lahendus Südalinna Kultuurikeskusele, luues jõe äärde väiksemaid eri funktsioonidega mahte, et liikumine ei toimuks ainult ühes kohas, vaid mööda jõeäär suuremalt.

ABSTRACT

The master's thesis examines what a good public space in cities is and how to plan it. Since the architectural part of the work deals with Estonia's second largest city, Tartu, which is located on the banks of the Emajõe River, the theory part of the work also examines the history, planning and main problems of riverside cities. The importance and planning of green areas and city parks in public areas is also examined.

An important part of a valuable living environment is both personal and public space. As cities continue to grow, more and more focus is placed on taking care of car traffic, and pedestrians and light-duty vehicles fall into the background. The World Health Organization has also begun to pay more attention to the concept of a healthy city, which means that cities are places that provide opportunities for people and the planet and prioritize investment in people. An integral part of a valuable living environment is both private and public space.

Historically, rivers were always an integral part of human life and activities, and the emergence of settlements was closely related to rivers, and rivers had many important functions such as transportation and protection, but later when these functions disappeared, the river became rather a source of problems and dangers. The river, being an integral part of the geographical space, plays an extremely important role in the development of the social space and is an important element of the urban space. Rivers, along with their riparian areas, can become important points of interest related to tourism. When planning areas along the river, special attention should be paid to the proper function and character of the buildings to be built in the city center, as well as the selection of their spatial relationships, as well as to the historical objects located about the river. The river also provides an excellent opportunity to create a green corridor for the city.

The city of the future must also be a green city. Several studies link green spaces to many health benefits, as well as promoting physical activity. Parks should be planned so that people can be alone, but also feel safe. Parks must be multi-use, but also biologically diverse. The need for and importance of parks has become especially topical due to the Covid-19 virus, where people increasingly need an environment where they can move in nature, but not come into contact with other people.

The areas along the Emajõgi River in the center of Tartu have suffered a lot due to the wars, and in previously built-up areas there are "holes" whose quality is questionable. There are many parks in the center of Tartu, but they are overgrown tree-poor areas where residents do not have a good time. Emajõgi is rather closed to residents in the city center and the potential of the river is not used. Several public areas along the river are ill-conceived and unattractive for use. Urban sprawl is also a problem in Tartu, people move either to neighboring municipalities or to the outskirts of the city, and

the city center remains empty. The work also misses the confrontations of the Tartu Südalinna cultural center, which the work tries to resolve.

The author hopes for solution proposals for the areas along the Emajõe River in the center of Tartu:

- Make public areas higher quality and more comfortable for people
- To make the parks more biologically diverse and to create functions in the parks that could be used all year round and by people of all ages
- To open the river to people, so that the river is not only something to be taken into account, but something that adds to the city
- Bring people from the outskirts of the city back to the centers to densify the historic centers so they don't die out
- To offer a more human-scale solution to the Südalinna Culture Center by creating smaller volumes with different functions along the river, so that movement does not take place only in one place, but along the river bank in a larger way.

KASUTATUD KIRJANDUSE LOETELU

Aleksandrovaite, L. (2004). Tartu elanike juurdepääs avalikele haljasaladele ning avalike haljasalade kvaliteedi analüüs. [Bakalaureusetöö, Eesti Põllumajandusülikool].

Arenguvajadused | Eesti Vabariigi Valitsus. (2021a). <https://valitsus.ee/https://valitsus.ee/strateegia-eesti-2035-arengukavad-ja-planeering/strateegia/arenguvajadused#rahvastik>

Arhitektuurivõistlused. (2022). GIS. https://gis.tartulv.ee/arhitektuurivoistlused/?data_id=dataSource_1PI_Arhitektuuri_voistlus_ed_avalik_3974%3A88%2CdataSource_1PI_Arhitektuuri_voistlused_avalik_4698%3A2413&page=page_0

Artes Terrare maastikuarhitektid. (2020). Peipsi, Pihkva ja Lämmijärve, Emajõe ning seotud jõgede kalda- ja veealade kasutamise uuring. Rahandusministeerium.

Autovabaduse puistee. (2022, March 30). Tartu linn. <https://www.tartu.ee/et/autovabadus>

BALICKA, J. (2022, March 25). Tervisesõbralik linnaloodus. Sirp. <https://www.sirp.ee/s1-artiklid/arhitektuur/tervisesobralik-linnaloodus/>

Barcelona Institute for Global Health. (2018). ISGlobal - 5 Keys to Healthier Cities. ISGlobal. <https://www.isglobal.org/en/ciudadesquequeremos>

Blazy, R. (2019). Revitalization of Riverside Boulevards in Poland – A Case Study on the Background of the European Implementation. *IOP Conference Series: Materials Science and Engineering*, 603(4), 042102. <https://doi.org/10.1088/1757-899x/603/4/042102>

Buttazoni, A., Doherty, S., & Minaker, L. (2021). How Do Urban Environments Affect Young People's Mental Health? A Novel Conceptual Framework to Bridge Public Health, Planning, and Neighbourhood. *Public Health Reports*, 137(1), 48–61. <https://doi.org/10.1177/0033354920982088>

Department of Economic and Social Affairs. (2019). World Urbanization Prospects 2018. The Department of Economic and Social Affairs of the United Nations Secretariat.

Dizdaroglu, D. (2021). Developing Design Criteria for Sustainable Urban Parks. *Journal of Contemporary Urban Affairs*, 6(1), 69–81. <https://doi.org/10.25034/ijcua.2022.v6n1-7>

Eesti taasiseseisvumine. (17. veebruar 2022). Vikipeedia. Vaadatud: 18:37, 10. mai 2022, aadressil https://et.wikipedia.org/w/index.php?title=Eesti_taasiseseisvumine&oldid=6052605.

Ene Randpuu (2013). "Suurveest Emajõel" (PDF). Ilmateenistus. Vaadatud 6.5.2022.

Gehl, J., & Rogers, L. R. (2010). *Cities for People* (Illustrated ed.). Island Press.

HEALTHY CITIES: Bridging Urban Planning and Health. (2021, February 2). URBACT. <https://urbact.eu/healthy-cities-bridging-urban-planning-and-health>

Helm, A. Mägi, M. Meriste, M., Bachmann, K., Soon, V. 2022. Tartu Kesklinna pargi seisundi, elurikkuse ja ökoloogilise sidususe analüüs. Aruanne Tartu linnavalitsusele. Nordic Botanical.

Jackson, R., & Rao, S. (2022). *White Women: Everything You Already Know About Your Own Racism and How to Do Better*. Penguin Books.

Jauhiainen, J. S. (2005). *Linnageograafia*. Eesti Kunstiakadeemia.

Järve, S. (2018, July). PUITTAIMESTIKU HINNANG Kesklinna park (Vanemuise tn 1), Tartu.

Karro-Kalberg, M. (2017, August 4). Tartu taastamine. Sirp. <https://sirp.ee/s1-artiklid/arhitektuur/tartu-taastamine/>

Krauel, J. (2008). *new city parks*. UNKNO.

Lis, A., & Iwankowski, P. (2021). Where do we want to see other people while relaxing in a city park? Visual relationships with park users and their impact on preferences, safety and privacy. *Journal of Environmental Psychology*, 73, 101532. <https://doi.org/10.1016/j.jenvp.2020.101532>

Nowacka-Rejzner, U. (2019a). River and Riverside Areas-in the Context of Shaping the Urban Space - Case Study. *IOP Conference Series: Materials Science and Engineering*, 471, 112088. <https://doi.org/10.1088/1757-899x/471/11/112088>

Pancewicz, A. (2019). Functional and spatial aspects of the riverside areas development in cities of the Silesian Voivodeship. *IOP Conference Series: Materials Science and Engineering*, 603(3), 032061. <https://doi.org/10.1088/1757-899x/603/3/032061>

Pattacini, L. (2021). Urban Design and Rivers: A Critical Review of Theories Devising Planning and Design Concepts to Define Riverside Urbanity. *Sustainability*, 13(13), 7039. <https://doi.org/10.3390/su13137039>

Projektist "Jõepromenaadid 3" – "Jõepromenaadid III" projekt. (n.d.). <https://www.forttour.net/et/projektist-joepromenaadid-iii/>

Prominski, M., Stokman, A., Stimberg, D., Voermanek, H., & Zeller, S. (2012). *River.Space.Design: Planning Strategies, Methods and Projects for Urban Rivers* (1st ed.). Birkhäuser.

Riives, A. (2021, April 15). FOTOD) Keskpargi ala kannab endas hindamatut kultuuripärandit. Tartu Postimees. <https://tartu.postimees.ee/7226043/fotod-keskpargi-ala-kannab-endas-hindamatut-kultuuriparandit>

SAMOILENKO, Y., & Vadimov, V. (2021). METHODS OF STRUCTURAL AND PLANNING RENOVATION RIVERSIDE URBAN TERRITORIES. *Ukrainian Journal of Civil Engineering and Architecture*, 1, 89–94. <https://doi.org/10.30838/j.bpsacea.2312.230221.90.722>

Südalinna kultuurikeskus. (2022, December 22). Tartu Linn. <https://tartu.ee/et/sudalinna-kultuurikeskus>

Tartu ajalugu. (2020). Tartu linn. <https://www.tartu.ee/et/tartu-ajaloost>

Tartu ajalugu. (2020, December 7). Tartu linn. <https://www.tartu.ee/et/tartu-ajaloost>

Tartu liiklus. (8. veebruar 2020). Vikipeedia. Vaadatud: 19:13, 10. mai 2022, aadressil https://et.wikipedia.org/w/index.php?title=Tartu_liiklus&oldid=5553651.

Tate, A. (2001). *Great City Parks* (1st ed.). Taylor & Francis.

Triptoestonia. (2022, September 29). *Narva jõepromenaad ja selle vaatamisväärsused, parkimine*. <https://triptoestonia.com/et/narva/vaatamisvaarsused/joepromenaad/>

Vana pärmivabriku kvartalid kujundatakse kaasaegne linnaruum. (2022, December 22). Tartu Linn. <https://tartu.ee/et/uudised/vana-parmivabriku-kvartalid-kujundatakse-kaasaegne-linnaruum>

Wilson, C., & Groth, P. (2003). *Everyday America: Cultural Landscape Studies after J. B. Jackson* (First). University of California Press.

Wolski, A., & Jankowski, G. (2019). Riverside space and local communities. *Ecocycles*, 5(2), 33–38. <https://doi.org/10.19040/ecocycles.v5i2.154>

World Health Organization. (2022). *Healthy Cities Vision*. <https://www.euro.who.int/en/health-topics/environment-and-health/urban-health/who-european-healthy-cities-network/healthy-cities-vision>

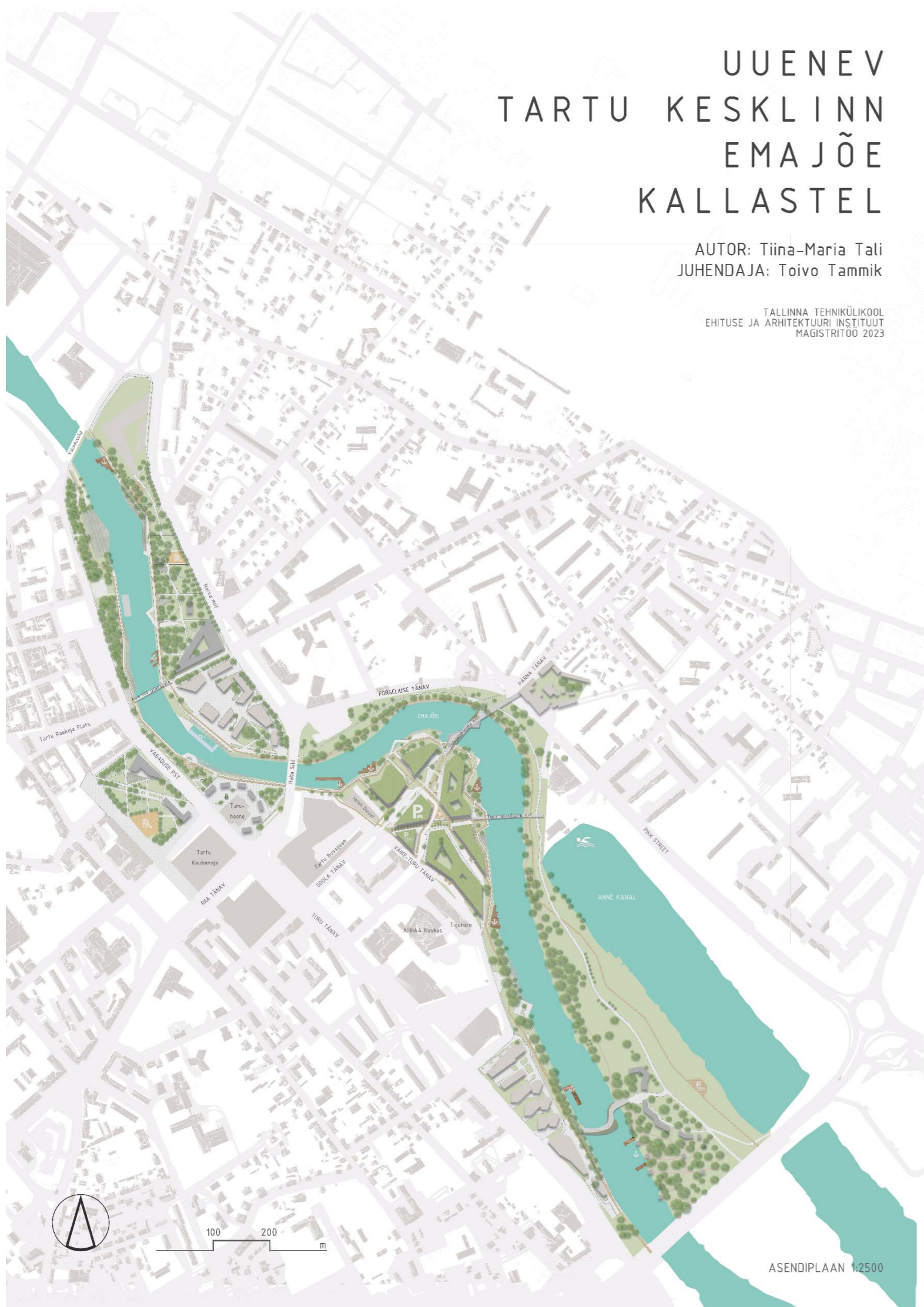
World Health Organization. (2022a). *COVID-19 and Healthy Cities*. [Www.Euro.Who.Int. https://www.euro.who.int/en/health-topics/environment-and-health/urban-health/who-european-healthy-cities-network/the-who-european-healthy-cities-network-a-response-to-the-covid-19-pandemic-close-to-the-people](https://www.euro.who.int/en/health-topics/environment-and-health/urban-health/who-european-healthy-cities-network/the-who-european-healthy-cities-network-a-response-to-the-covid-19-pandemic-close-to-the-people)

PLANŠETID

UUENEV TARTU KESKLINN EMAJÕE KALLASTEL

AUTOR: Tiina-Maria Tali
JUHENDAJA: Toivo Tammik

TALLINNA TEHNIKÜLIKOOI
EHITUSE JA ARHITEKTUURI INSTITUUT
MAGISTRITÖÖ 2023



KOHA ANALÜÜS



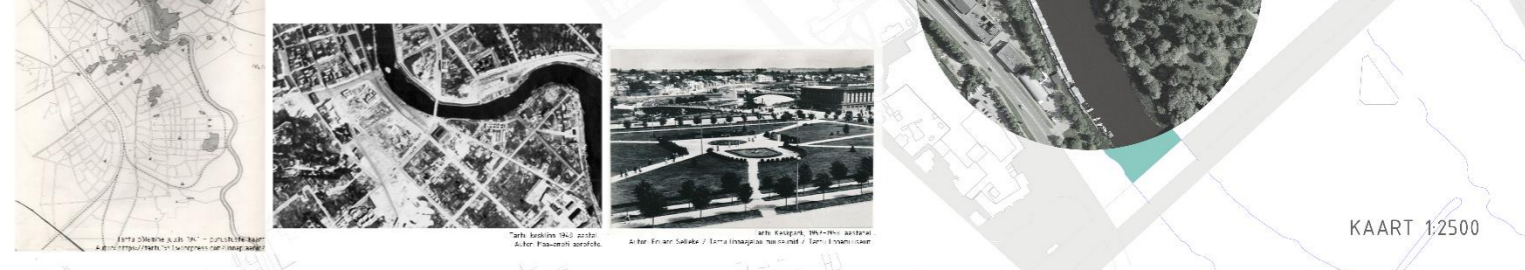
Tartu on rahvaarvult Eesti teine linn, linnasiseses linnana haldusliku Tartu linna keskasula, Lõuna-Eesti suurim keskus ja Tartu maakonna halduskeskus. Linn asub Emajõe kallastel.

Tartu kesklinnas on küll palju parke, kuid need on ütekasvanud puudega liigivaesed alad, kus elanikel pole mõnus aega veeta. Emajõgi on kesklinnas elanikele pigem kinnine ja jõe potentsiaali ei kasutata ära. Mitmed jõeäärsed avalikud alad on läbimõtlemata ja kasutamiseks ebaatraktiivsed. Samuti on Tartus probleemiks ka valginnastumine, inimesed kolivad kas naabervaldadesse või linnaäärele ning kesklinn jääb tühjaks. Töös puudutakse ka Tartu Südalinna kultuurikeskuse vastasseise, mida tööga proovitakse lahendada.



Tartu kesklinnas on jõgi inimestele kasutamiseks pigem suletud, mida näitab suur kõrgete betoonmüüride osakaal. Ülejäänud osa on madal vetteulatuv muru, mille kasutamine ei pruugi olla mugav. Samas on kesklinnas ka kohti jõe ääres, mis pole üldse inimestele avatud.

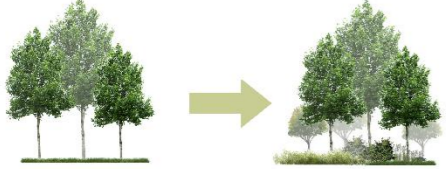
Magistrیتöö autor on valinud Tartu kesklinnas neli ala, millele läpsemalt tegeleb ja millele pakub omapoole lahenduse. Samuti võtab arvesse Tartu kesklinna pakutavaid arhitektuurivõimalusi lahendusi Hõlmi kvartalis, Käitaja kvartalis ning Vanas Pärnivabriki kompleksis.



ÜLDPLANEERING



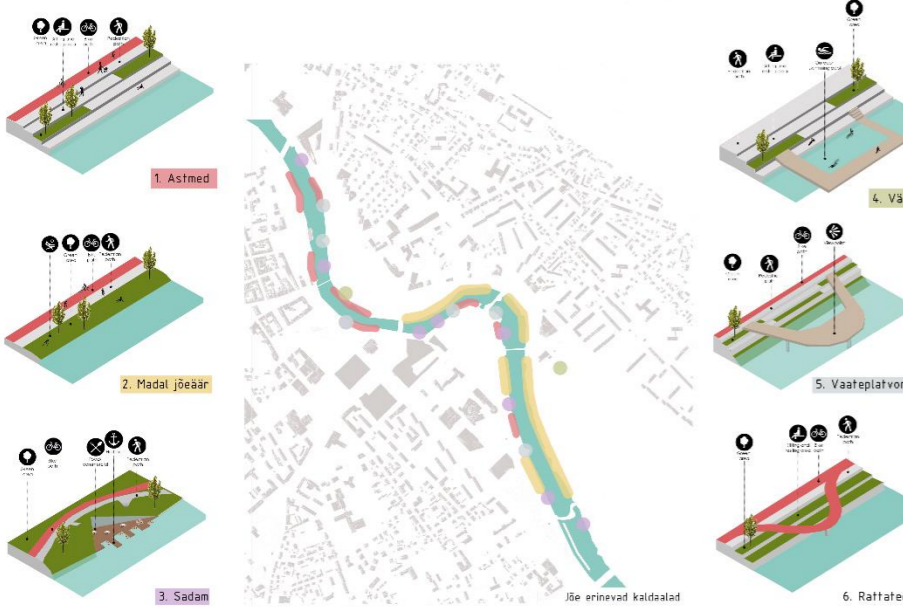
Magistritöö autor soovib luua Kesklinna jõearselele aladele tihedad kohad, kus inimesed saaksid mugavalt ja ottilult aega veela ning liikuda looduskeskkonda. Oluline on ka kogutava ruumi ja alade ühendamine elanikele.



Tänapäeval, kui keskkonnateadlikkus suureneb ja vaba aja veetmine muutub üha olulisemaks, esitatakse avalikele parkidele ja looduskeskkonnale ja linnakeskkonnale vahelise dialoogi kohti, kohti, kus kohtuda ja lõõgastuda. (Krauel, 2008) Linnapargid avaldavad positiivset mõju nii füüsilisele kui ka vaimsele tervisele, kuna soodustavad ja suurendavad füüsilist aktiivsust, vähendavad stressi, arenevust, depressiooni ning parandavad eneseaustust, kogemist funktsioone ja positiivset sotsiaalset käitumist. Selle asemel, et midagi vaadelda kui punkti või lõõgastumise keskme, peetakse linnaparki kogukonna arengu lahutamatuks aspektiks. (Iltandrogli, 2021) Tartu linnavalitsuse poolt tellitud uuringus (2021) selgus, et Tartu parkide rohkemaks on liigivane ja koosneb valdavalt favalistest murulikest ning Pargijäristu on dendroloogiliselt heas seisundis, kuid võrdlemisi liigivane ja struktuurilt ühetalene. (Helm jt., 2022)



Uued hoonemahud Lammutatavad või muudetavad hooned Uued jalakäijate sillad Jalgrattateed ja rattaparklad Uued sadamakohad



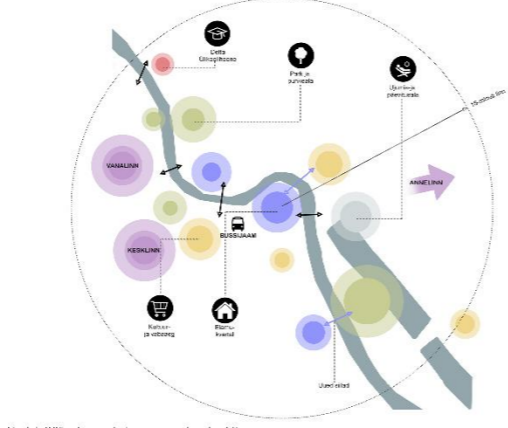
Jõe erinevad kaldalaad

Lahendusettepanekutega Tartu kesklinna Emajõe äärselole aladele loodab autor:

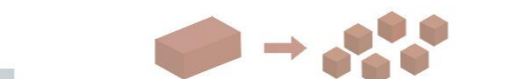
- Muuta avalikud alad kvaliteetsemaks ja inimesele mugavaks
- Parandada muuta bioloogiliselt mitmekasvaks ning luua parkidesse funktsioone, mida saaks kasutada aastaringselt ning igas vanuses inimesed
- Avada jõgi inimestele, et jõgi ei oleks ainult asi, millega peab arvestama vaid midagi, mis annab linnale juurde
- Tuua inimesed linnaservast taas keskustesse, et tihendada ajaloolisid keskusi, et need ei sureks välja
- Luua lahendusi, mis arvestaks kultuurisid mitmekesisusega ja pakuks elamisepinda ka vaesematele
- Pakkuda inimõlmelise lahenduse Südalinna Kultuurikeskusele, luues jõe äärde väiksemaid eri funktsioonidega mahte, et liikumine ei toimuks ainult ühes kohas, vaid mooda jõear suuremalt.



Vaade jõearsele vaatetavormilt jõe



Magistritöö ala on kohe vana- ning kesklinna kõrval. Uue elamukvartali kõrval asub bussijaam ning lähedal on ka ülikoolihoone ning Anne kanali ujumis- ja vabajahevõetmise ala.



Väärtusliku elukeskkonna lahutamatu osa on nii isiklik kui ka avalik ruum. Võimaluse korral tuleb tihendada ajaloolisi linnakeskusi. See võimaldab hoida Eesti pärandit, soodustab inimeste jalgsi liikumist ja on keskkonnahoidlik. Oluline on muuta elu-, õpi-, vaba aja veetmise ja töökonnad ning liikumise nende vahel terviseks, keskkonnahoidlikuks ja turvaliseks vaikude soodustavaks ning liigipäraseks käitumisele iniskonnale. (Eesti Vabariigi Valitsus, 2021) Ühe enam on linnaplaneerimises keskendatud tihedalt küüsitada kasvava autoliikluse hooletusele ning vähenenud jalakäijate arvule. (Pancovits, 2019) Tähelepanu tuleks pöörata veeäärsetele aladele, eriti kesklinna rajatavale hoonete ääri funktsiooni ja iseloomu ning nende omavaheliste ruumisete valikule. Ise naabrus asuvad ajaloolised objektid ja kompleksid otsevad meelmeid, mis suurendaks nende looduskaunist nähtavust ja kaasaks neid kaldalaade ühtsesse esitlennisse, mida oleks võimalik saavutada jalakäijate teede ja vaatetavormide ääri kuniandisega. (Novacka-Rejzner, 2019)

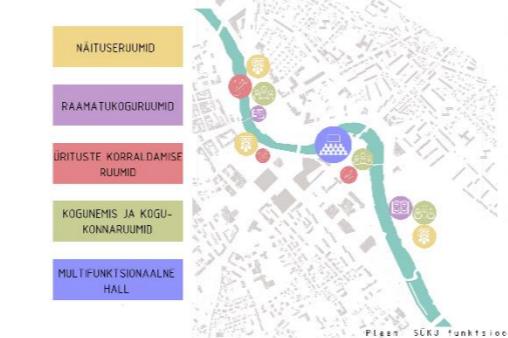


2023. aasta alguses kuulutasid Tartu Linnavalitsus Eesti äritehnikate Liit Tartu südalinna kultuurikeskuse (SÜKU) rahvusvahelise arhitektuurivõistluse. Südalinna kultuurikeskuse moodustavad riigile kuuluv Tartu Kunstimuseum ja linna hallatav Tartu Linnaraamatukogu. Keskusega soovitakse luua kultuuriga sisustatud kvaliteetne avalik ruum Tartu südames praeguse Tartu Keskparki alal.

Südalinna Kultuurikeskusega soovitakse:

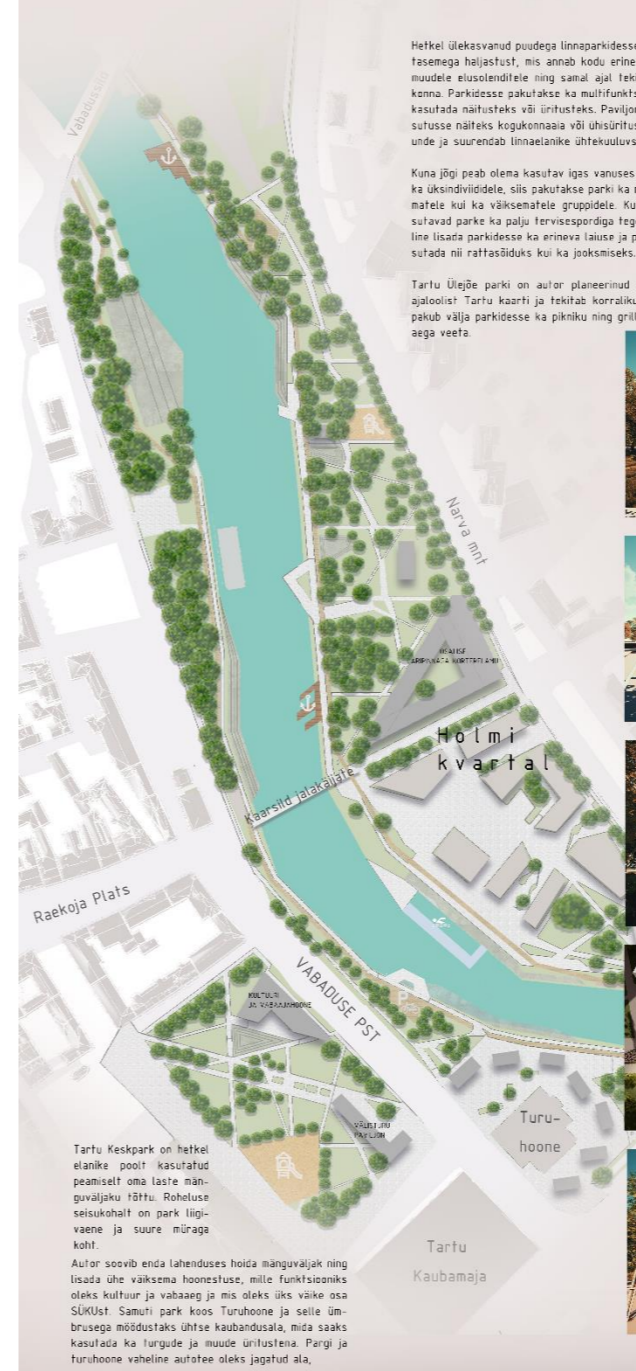
- Luua kaasaegsed tingimused Tartu Kunstimuseumile, et eksponeerida kogudes peituvat Eesti kunsti hüpoteesid
- Luua kaasaegsed ja mitmekülgseid võimalusi Tartu Linnaraamatukogule
- Tuua Tartusse rohkem sündmusi, sest multifunktsionaalses saalis saab korraldada kontserte, etendusi ja konverentse. (Südalinna kultuurikeskus, 2022)

Hetkel planeeritakse hoonet ühtse mahuna Tartu Keskparki, kuid magistritöös soovib autor Kultuurikeskuse funktsioonid jagada Emajõe äärselole alale laiali. Sellega soovib autor luua väiksemaid mahte, millega aktiveerida ühtlaltalt kogu jõear.



PLAAN SÜKU funktsioonid

ÜLEJÕE PARK JA KESKSPARK



Hetkel ülekasvanud puudega linnaparkidesse planeeritakse rohkem erineva taseme ja hõlpsust, mis annab kogu erinevatele puitkatele, lindudele ja muudele elusolenditele ning samal ajal tekitab liigirikka ja mõnusa keskkonna. Parkidesse pakutakse ka multifunktsionaalseid paviljone, mida saab kasutada näitusteks või üritusteks. Paviljone saab anda linnalaanike kasutusse näituste kogukonnale või ühisüritusteks, mis tekitab kogukonnatunde ja suurendab linnalaanike ühtekuulvust.

Kuna jõgi peab olema kasutatav igas vanuses inimestele ja nii gruppidele kui ka üksikisikutele, siis pakutakse parki ka mitmeid istumisasid nii suurematele kui ka väiksematele gruppidele. Kuna linnas elavad inimesed kasutavad parke ka palju tervisesportide tegevuseks, siis on autorile oluline lisada parkidesse ka erineva laius ja pinnakattega teid, mis saaks kasutada nii rattasõiduks kui ka jooksmiseks.

Tartu Ülejõe parki on autor planeerinud ka uue hoonemahu, mis jälgib ajaloolist Tartu kaarti ja tekitab korraldiku Raatuse tänavafraanti. Autor pakub välja parkidesse ka pikniku ning grillilaidid, kus pere ja sõpradega aega veeta



Tartu Keskpark on hetkel elanike poolt kasutatud peamiselt oma laste mänguväljaku ja vaba-aeg ja mis oleks üks väike osa SÜKust. Samuti park koos Turuhoone ja selle ümbrusega moodustaks ühtse kaubandusala, mida saaks kasutada ka turgude ja muude üritustena. Pargi ja Turuhoone vaheline autotee oleks jagatud ala.

ANNE KANALI HALJASALA



Anne kanali ja Emajõe vaheline haljasala on hetkel kasutatav peamiselt tervisesportlaste ning koeraga jalutajate hulgas. Tartu Üldplaneering 2040+ planeeritakse antud maaalale äri-hoone. Magistritöö autor soovib jätta ala võimalikult looduslikult ja mitmekesiseks, kuid selleks et ala aktiveerida, lisada alale majutuspaigad väikeste majutuspaigadena, mis emajõe ääres asetsevad. Samuti majutust abistav suurem hoonet, kus saaks pidada ka tollitusasutust või handistunde.

Väikesed majutuspaigad saaksid olla ühed ainulaadsed peaaegu kesklinnas asuvad majakesed keset loodust, kuhu saaks tulla kasvõi paadiga.

Selleks, et suurendada Karloma elanike liigpääsu haljasaale ning uue Karlomaja kvartali aktiveerimist, lisab autor ka uue jalakäijate silla, mis ühendab uut Karlomaja kvartalit ning Anne kanali haljasaala.

50 100 m PLAANID 1:1500



Vaade pargi astmestlikult jõe

SADAMA KVARTAL

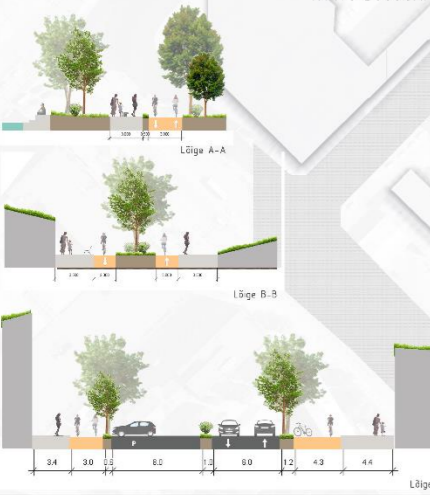
Sadama kvartal on umbes 1 km² suurune ala Tartu keskmises Emajõe ääres. Kvartali asukoht on väga hea, sest asub Tartu suurima elamispiirkonna Annelinna ja kesklinna vahel ning on väga pajuks läbiläidav ala. Magistritöö autor soovis luua uut alade uue tuleviku vaatama kvartali multifunktsionaalsete hoonetega.

Hoonete kujunemisel mängisid olulist rolli inimeste käiguteed arvestades, et asukoht on Annelinna ja kesklinna vahel. Samuti olus- tas autor lisada ühe silla, et aktiveerida Vana Pärnivabriku kvartalit uue kvartaliga ja muuta Ülejõe elanike liikumise kesklinna mugavamaks.

Hoone mahud on tehtud nii, et inimestel tekiks jääda alad, kus puhata ja jäge nautida. Igal hoonel on rohekatus ning kahused on kallutatud vastavalt inimeste käimisteedadele, mis tekitab mõnusa, ruhelise ja inimesele lähedasa keskkonna.

Kvartal on planeeritud arvestades "pehme linna" ja inimõõtmelise linna põhimõtteid. Oluline on jalakäija mitte auto. Jõeäärde auto ei pääse ja seal on ruumi ainult jalakäijale ning ker- gliiklejale (lõige A-A).

Kvartali sees hoonete vahel on rohkeid ruumi tänavale, kus inimesed saavad seega veele, rääkida ja liikuda ühise ja kogukonnamuudetest sisse välja (lõige B-B). Kvartali on ka au- totee, vajalikuks transpordiks ja parkimiseks (lõige C-C).



Töö autor pakub uue kvartali ning Vana Pärnivabriku kvartali vahel uue jalakäijate silla, mis aktiveeriks veelgi kvartali põhja- poolselt otsa ning pikendaks Soola tänavat ja tekitaks ühtse pika tänavat Pärna ja Soola tänavast.

Sild ühendab uut kvartalit vana Tartu Pärnivabriku hoonekompleksiga, millel on suur ajalooline väärtus, kuid mis hetkel on kasutuseta. Vanale Pärnivabrikule pakus Salfo AB OÜ uue lahenduse, mille magistritöö autor soovib integreerida ka enda alaga. See annab suurepärase võimaluse luua sild uue ja vana vahel ning aktiveerida mõlemat ala. Silla üks osa läheks otse uude Pärnivabriku komplekti, nii et inimesed saavad ohutult ületada Pikka tänavat. Autori jaoks on oluline, et sildal ei oleks pelgalt jõe ületuskohad, vaid et neid saaks kasutada ka jõe nautimiseks ja vaba aja veetmiseks.



Kvartali planeeritud hooned on multifunktsionaalsed, et neid kasutaksid võimalikult paljud eriinimesed. Kvartalis on planeeritud ka multifunktsionaalne saal, kus saab korraldada seminare, kontserte jne. Kvartalis on ka üks majutusasutus, parkimismaja, raste varjualune ning kolm kortermaja.

Esimestel korrustel asuvad peamiselt kogukonna ning äriruumid, mis tekitavad aktiivse kasutuse tänavale. Kogukonna ja äriruumide alla mõeldakse erinevaid poode, kohvikuid, jõusaale aga ka kohalike tegevust näiteks rahvatantsuringide ruume ja lasti kunstõpetuse ruume. Teisel ja kolmandal korrusel on peamiselt erineva suurusega korterid, et kvartalis saaks korterit osta erineva sissetulekuga inimesed.

