

TALLINNA TEHNIKAÜLIKOOL

Majandusteaduskond

Ärikorralduse instituut

Kristjan Schumann

COVID-19 MÕJU EESTI SISERIIKLIKULE TURISMILE 2020.

AASTAL

Rakendusliku kõrghariduse lõputöö

Õppekava BDÄR02/04

peaeriala rahvusvaheline majandus ja ärikorraldus

Juhendaja: Kristo Krumm

Tallinn 2021

Deklareerin, et olen koostanud lõputöö iseseisvalt ja olen viidanud kõikidele töö koostamisel kasutatud teiste autorite töödele, olulistele seisukohtadele ja andmetele, ning ei ole esitanud sama tööd varasemalt ainepunktide saamiseks. Töö pikkuseks on 6518 sõna sissejuhatusest kuni kokkuvõtte lõpuni.

Kristjan Schumann

(allkiri, kuupäev)

Üliõpilase kood: 202350TAF

Üliõpilase e-posti aadress: kristjanschumann@gmail.com

Juhendaja: Kristo Krumm

Töö vastab kehtivatele nõuetele

.....

(allkiri, kuupäev)

Kaitsmiskomisjoni esimees:

Lubatud kaitsmisele

.....

(nimi, allkiri, kuupäev)

SISUKORD

LÜHIKOKKUVÕTE.....	4
SISSEJUHATUS	5
1. TURISMI OLEMUS, EESTI TURISM JA STATISTILINE ÜLEVAADE ENNE COVID-19	
1.1. Turismi olemus	7
1.2. Eesti turismi tutvustus	9
1.3 Turismi statistilised näitajad enne Covid-19 tingitud kriisi.....	11
2. COVID-19 JA SELLE MÕJU TURISMILE.....	15
2.1 Covid-19 ja eriolukorra olemus	15
2.2 Covid-19 mõju turismile.....	16
3. UURING COVID-19 MÕJUST MAJUTUSASUTUSTELE 2020. AASTAL.....	20
3.1. Uuringu eesmärk, valimi kirjeldus ja metoodika.....	20
3.2. Uurimistulemuste analüüs	21
3.3 Uurimistöö järeldused.....	33
KOKKUVÕTE	35
SUMMARY	37
KASUTATUD ALLIKATE LOETELU	39
LISAD	41
Lisa 1. autori koostatud küsimustik.....	41
Lisa 2. Lihtlitsents	45

LÜHIKOKKUVÕTE

Antud töö eesmärgiks oli välja selgitada, kuidas mõjutas Covid-19 ja sellest tingitud eriolukord Eesti siseriikliku turismi. Selleks püstitas töö autor järgmised uurimisküsimused:

Kuidas mõjutas Covid-19 tingitud eriolukord majutusasutuste külastatavust piirkonniti ja majutusasutuste liigi põhiselt võrreldes eelmiste perioodidega?

Kuidas muutus siseriikliku turismi maht Covid-19 tingitud eriolukorrast võrreldes eelmiste perioodidega?

Eesmärgi saavutamiseks viis autor läbi kvantitatiivse uuringu, mille tulemuste põhjal tehti analüüs ning järeldused.

Töö esimeses peatükis tutvustas autor Eesti turismi ning kirjeldas turismi erinevaid kategooriaid. Lisaks tõi autor välja statistilise ülevaate Eesti turismist enne Covid-19 tingitud eriolukorda. Teises peatükis kirjeldas töö autor Covid-19 ja sellest tingitud eriolukorra olemust. Lisaks tõi autor välja Covid-19 mõju Eesti turismisektorile 2020. aastal.

Kolmandas peatükis analüüsis autor küsitluse tulemusi. Uuringus selgus, et Covid-19 mõjutas majutusasutusi negatiivselt just välituristide suure languse tõttu. Kõige rohkem kannatasid linnades olevad hotellid ja motellid. Lisaks selgus, et kuigi siseturistide külastatavus langes 2020. aastal 12% siis suvekuudel siseturistide külastatavus tõusis. Kõige rohkem tõusis siseturistide külastatavus puhkemajades ja spa-hotellides.

Võtmesõnad: Covid-19, turism, siseriiklik turism, eriolukord

SISSEJUHATUS

31. detsembril 2019. aastal avastas WHO kontor Hiina rahvavabariigis meedia väljaande viirusliku kopsupõletiku kohta Wuhani munitsipaaltervishoiu komisjoni veebilehelt. See oli esimene informatsioon Covid-19 kohta.

Esimene nakatumisjuhtum Eestis leidis aset 27. veebruaril 2020. 11. märtsil liigitati haiguspuhang WHO poolt pandeemiaks. Samal ajal kehtestati Eestis eriolukord. Et ohjata viiruse levikut piirati liikumisvabadust ja inimesed pidid võimalikult vähe ringi liikuma ning teistega lähikontaktis olema. Samuti läksid Eesti piirid ajutiselt lukku välismaalastele ning tühistati enamus lennud Eestisse ja Eestist välja. See aga mõjutas kõvasti kogu elanikkonna elukorraldust. Lisaks sellele avaldas viiruse levik suurt mõju riigi majandusele, kaasaarvatud turismisektorile kuna Eesti turism sõltub suuresti välituristidest ning enamus välisreisijad pidid ära jätma oma reisirajad Eestisse

Antud teema on valitud sellepärast, et olukord hetkel on väga aktuaalne ja sellises mahus eriolukord on meile kõigile täiesti uudne kogemus. Lõputöö eesmärgiks on välja selgitada, kuidas on mõjutanud Covid-19 ja sellest tingitud eriolukord Eesti siseriikliku turismi.

Eesmärgi saavutamiseks püstitati järgmised uurimisküsimused:

1. Kuidas mõjutas Covid-19 tingitud eriolukord majutusasutuste külastatavust piirkonniti ja majutusasutuste liigi põhiselt võrreldes eelmiste perioodidega?
2. Kuidas muutus siseriikliku turismi maht Covid-19 tingitud eriolukorras võrreldes eelmiste perioodidega?

Uurimisküsimuste vastuste leidmiseks ja eesmärgi saavutamiseks kasutas autor kvantitatiivset uurimismeetodit. Viidi läbi küsitlus Eesti majutusasutustes, et leida vastuseid püstitatud uurimisküsimustele. Küsitlus viidi läbi interneti teel kasutades „Google Formsí“. Autor suhtles küsitluses osalejatega meili teel. Küsitluses osalesid ainult Eesti majutusasutused ja uuringust võttis osa 175 majutusasutust. Uuring viidi läbi 2020. aasta märtsis. Lisaks andmete kogumisele plaaniti kasutada valmisandmestike ja uurimistöid.

Antud lõputöö koosneb kolmest osast: Esimeses peatükis kirjeldatakse turismi olemust ja Eesti turismi. Lisaks tuuakse välja turismisektori statistilised näitajaid enne Covid-19 põhjustatud kriisi. Teises peatükis tutvustatakse Covid-19 ja sellest tingitud eriolukorra olemust. Lisaks kirjeldatakse Covid-19 põhjustatud kriisi mõju Eesti turismile 2020. aastal. Kolmandas peatükis analüüsitakse majutusasutustele tehtud küsitluse tulemusi. Samuti toob autor välja analüüsi tulemuste järeldused.

1. TURISMI OLEMUS, EESTI TURISM JA STATISTILINE ÜLEVAADE ENNE COVID-19

Käesolevas peatükis tutvustab töö autor turismi olemust ja Eesti turismi. Lisaks tuuakse välja Eesti siseriikliku turismi statistiline ülevaade enne 2020. aastat ehk turismi olukord enne Covid-19 põhjustatud eriolukorda.

1.1. Turismi olemus

Turismil kui teadlikul tegevusel on pikk minevik. Inimeste teadlikku rännutegevust hakati turismiks nimetama juba 18. sajandi lõpus, kui eurooplaste seas hakkas levima tegevus, mis sisaldas teise riiki reisimist puhkamise ja lõbutsemise eesmärgil. Neid inimesi, kes nendel eesmärkidel reisisid hakati kutsuma turistideks. 1963. aastal Roomas toimunud ÜRO konverentsil määratleti turisti mõiste: „Statistilisteks eesmärkideks kasutatav mõiste ajutine külastaja on iga isik, kes külastab teisi maid, väljaarvatud see maa, mis on tema alaliseks elukohaks, kõikidel põhjustel, väljaarvatud tema kutsetöö tegemine, mida tasustatakse külastataval maal“. Seega turismi alla ei käi reisimine, mis on seotud töö- või õppimisega. Turism on üks osa reisimisest, millel on kindlad aspektid. Turism hõlmab kõiki reisimise omadusi, kus inimene lahkub oma tavaelukohast ning liigub piirkonda, mis ei ole seotud tema igapäevaste tegevustega. Et reisi saaks turismi alla klassifitseerida, peaks see olema vabaaja veetmise eesmärgil või äritegevuse eesmärgil. Reisimist vabaaja veetmise eesmärkidel nimetatakse puhketurismiks. Puhketurism toimub reisija vabal tahtel ning reisija tarbib sihtkohas turismitooteid. Äritegevuse eesmärgil reisimist nimetatakse äriturismiks. Äriturismi eesmärgiks sihtkohas ei ole raha teenimine vaid see on suunatud pigem ettevõtte huvide täitmisele. Sellepärast võib äriturism eesmärkide poolest olla mitmetahuline, kuna reis võib sisaldada näiteks konverentse, lepingute sõlmimist ning tihti seotakse see puhketurismiga. Mõlemat reisimise liigi mahtu otseselt on võimatu fikseerida. Sellepärast on need mõõdetavad näiteks majutusasutuste statistikas. Antud töös võtab autor just selle lähenemise ning mõõdab nii siseturistide ja välituristide külastatavust majutusasutuste statistikast. (Siimon, 1996)

Turismi saab jaotada kolmeks komponendiks: Siseturism, vastuvõtuturism ja lähetusturism. Siseturism on kodanike reisimine riigipiires, kuid väljaspool oma tavakeskkonda. Lähetusturism tähendab samuti reisijate viibimist väljaspool elukohariiki. Vastuvõtuturism tähendab aga isikute reisimist Eestisse, kes ei ole Eesti kodanikud ega püsielanikud. Turismi kolme komponendi seosed avalduvad omakorda kolme liigi vahel. Need on riigisisene turism, Eesti elanike turism ja rahvusvaheline turism. Ehk siis Eesti elanike turismi alla kuuluvad ainult Eesti kodanikud või püsielanikud, kes reisivad nii Eestis kui ka väljaspool Eestit. Nii riigisisese turismi kui ka rahvusvahelise turismi alla kuuluvad nii Eesti kodanikud kui ka väliskülastajad. (Statistikaamet, 2004)

Antud lõputöös võtab autor uurimise alla riigisisese turismi, kus vaadeldakse nii Eesti elanike kui ka välisturistide peatumisi Eestis.

Turism on väga olulisel kohal üldises majandusarengus, kuna kõik mis toimub turismisektoris on tihedalt seotud teiste majandussektoritega. Turismisektori mõju majandusele hinnatakse otseste- ja kaudsete mõjude läbi. Turismimajanduse otsesed mõjud puudutavad turismisektori kulutusi, tuginedes Maailma Turismiorganisatsiooni (UNWTO) ja Majanduskoostöö ja Arengu Organisatsiooni (OECD) koostatud tüüpiliste turismitoodete loetelule. (Vellas, 2011)

Tüüpilised turismimajanduse ettevõtted on ettevõtted, mis pakuvad tüüpilisi turismiteenuseid: majutusasutused ja transpordiettevõtted, mis pakuvad konkreetseid reisiteenuseid ning turismiettevõtted, mis vahendavad reisiteenuseid. Nende tegevusvaldkond on otseselt suunatud turistide teenindamisele. (Siimon, 1996)

Kaudsed mõjud aga puudutavad vahetarbimist kaupade ja teenuste tootmiseks turismisektoris. Need on kaubad ja teenused, mida turismiettevõtted ostavad oma tarnijatelt, moodustades turismi tarneahela. Näiteks kui majutusasutus ostab kohalikke tooteid, on turist kaupade ja teenuste ostmise algataja. Seetõttu on oluline julgustada turismisektorit ostma kohalike kaupu ja teenuseid, et maksimeerida turismitulu majanduslikku mõju riigis või teatud piirkonnas. (Vellas, 2011)

Rahvamajanduse arvepidamise süsteem on raamistik, mille abil saab kirjeldada detailselt ja süstemaatiliselt kogumajandust. Rahvusvaheliste standardite järgi ei kuulu turism eraldi tegevusalaks, sest see erineb traditsioonilistest tegevusaladest, mida saab määratleda vastavalt toodetud kaupadele ja teenustele. Turismi määratakse vastavalt küllastajatele ja selle suurus põhineb tarbija kulutustel ja toodangul. Sellepärast on turismi rolli analüüsiks rahvamajanduse arvepidamises vaja koostada eraldi turismi sateliitarvepidamine. Eestis koostab seda

Statistikaamet. Sateliitarvepidamine hõlmab sissetulevat turismi, siseturismi ja väljaminevat turismi. (EAS,2020)

1.2. Eesti turismi tutvustus

2019. aastal oli turismimajanduse osa Eestis otseste ja kaudsete mõjudega SKP-st 8%. Samal aastal oli 23 527 turismiga seotud ametikohta turismile omastes majandusharudes. Turismile omane majandusharu on tegevusvaldkond, mille tooteid või teenuseid turist olulisel määral tarbib. Kõikidest turismiga seotud ametikohtadest 30,8% kuulus toitlustusele, 26,4% majutusele, 22% ametikohtadest transpordisektorile, 9,5% kultuuri- ja sporditegevusele, 7,7% reisifirmadele ja 3,3% ametikohtadest muudesse sektoritesse. (EAS, 2020)

Sissetuleva turismi areng on olnud regulaarne, nii tõusude kui mõõnadega. Suurimateks mõjuteguriteks on olnud Eesti hinnatase, transpordi võimalused ja välismeedia kajastused, näiteks Euroopa Liiduga liitumine ja Tallinn kui Euroopa kultuuripealinn 2011. aastal.

Oluliseks muutuseks Eesti turismis on see, et sihtturg on laienenud rohkematele riikidele. 2004. aastal jagunesid Soome turistide ööbimised 61% kõigist sissetulevate turistide ööbimistest, kuid kuna teiste riikide sissetulevate turistide suurema kasvu tõttu on see osatähtsus langenud statistikaameti andmetel 2018. aastaks 23% peale. Teisel kohal sissetulevatest riikidest on Venemaa, kelle turistide osakaal 2018. aastal oli 7,5%. Julgelt on ka kasvanud Aasia riikide osakaal sissetulevatest riikidest. Väga oluliseks aspektiks kaugemate riikide turistide arvu tõusuks on mugavamad lennuühendused. Uute otselendude ja odavlendude suurenemine on kaasa toonud turistide külastatavuse arvu, samuti toimib see ka vastupidi, kui teatud lennuliinid katkevad vähendab see ka märgatavalt sissetulevate turistide külastatavust. (Majandus- ja kommunikatsiooniministeerium, 2013)

Kui vaadata Eestit kui turismisihtkohta maailma kontekstis, siis on meie tuntus üsnagi madal. Lääne- ja Lõuna-Euroopa riigid, kelle turistid moodustavad enamus osa Euroopa siseselt tehtavatest reisidest, on Eesti tuntus madal. Eestil puudub nende riikide elanike kui ka reisiagentuuride arvates eristatav reisisihi maine. Kui vaadata kaugemaid riike, siis suuremas mahus reisimist Eestisse takistab sealsete riikide elanike vähene teadlikkus Eestist kui turismiriigist. Eesti turismisektor on suuresti sõltuv välisnõudlusest, kuigi arvestades 10 aasta tagust aega, siis on see osakaal vähenenud ja siseturism on Eestis tõusnud. Kindlasti on üks põhjustest elanikkonna

suurenenud sissetulekud. Eesti turismi üheks miinuseks on liiga suur hooajalisus, kui suvel tekib puudus olemasolevatest majutusasutustest, siis talvel on majutusasutuste täituvus madal. Eriti mõjutab see Lääne-Eestit, kus väga paljud sihtkohad on keskendunud suveperioodile.

Konverentsiturism Eestis on suurema tulususega, kui võrrelda seda puhketurismiga, kuna üldine külastusaeg on pikem, kui puhkuseturismil ning turistid kasutavad siis kallimaid teenuseid. Konverentsiturismi positiivseks küljeks Eesti turismile on see, et see aitab suurendada madalhooaja nõudlust ning tõstab Eesti tuntust kui turismisihtkohta. Äri- ja konverentsiturismi populaarsemad kohad Eestis on Tallinn ja Tartu, kuna seal asuvad peamised ülikoolid, ettevõtted, meditsiini- ja teadusasutused. Äri- ja konverentsiturismis on Eestis peamised alad teadus- ja erialakonverentsid, millel on suur eeldus kujuneda Baltikumi liidriks.

Kultuuriturismi poolest on Eestil väga rikkalik ajaloo- ja kultuuripärand. Tallinna vanalinn, mõisad ja keskaegsed linnused, mis loovad väärtust Eesti erinevates piirkondades. Eestis toimub ka väga palju kultuurisündmuseid.

Eesti toiduturism on atraktiivne ja omanäoline ning köök põhineb pikaajalistele traditsioonidele. Kuigi turistidel on Eesti köögi vastu suur huvi, on üldine ettekujutus hägune. Eesti terviseturismil on väga suur koht ning selle arendamiseks on väga palju potentsiaali ja ressursse, näiteks ravimuda, mineraalvesi ja puhtad põllumajandussaadused. Eesti on väga populaarne oma spaakultuuriga. Eesti spaad on väga kõrge kvaliteediga ning spaakultuuri ajalugu on üle 200 aasta vana. Lisaks terviseturismi ei kõiguta nii väga hooajalisus, mis lisab tugevalt väärtust Eesti turismile. (Majandus- ja kommunikatsiooniministeerium, 2013)

Põhjused, miks Eestisse reisivad nii üheks päevaks või ööbimisega reisijad, on mitmesugused. Kõige suurem põhjus Eestisse reisimiseks on puhkus, seda väitsid 62% välisküllastajate uuringus tehtud vastanutest. 13% nendest vastas, et peamine eesmärk Eestisse tulemiseks oli sugulaste ja tuttavate külastamine. Lisaks on sama palju neid, kes väitsid, et tulevad siia tööreisile. Lisaks oli populaarseks põhjuseks Eestisse reisimine ostlemise eesmärgil. Kui vaadelda välituriste riigi ja reisi eesmärgi järgi siis puhkusereisile tuldi pigem kaugematest riikidest. Sugulasi ja tuttavaid tulid külastama pigem naaberriigi elanikud. Kõige suurem osakaal puhkusereisijatest oli Jaapanist, kelle puhkuse eesmärgi osakaal oli 87%. Lisaks oli üle 70% Pransusmaalt, Saksamaalt, Lätist ja Hiinast. Sugulasi ja tuttavaid tuldi vaatama rohkem Venemaalt, Suurbritanniast ja Norrast. Ainult ostureisile ööbimisega turistid ei tule. Seda kinnitab ka enamus riikide puhul nende reisijate väike osatähtsus, kes märkisid, et ostlemine oleks nende peamine eesmärk. Väga paljud aga reisivad Eestisse rohkem, kui ühel eesmärgil. Puhkusereisil olivad tõid välja lisaks veel eesmärkidest ostlemise ning sugulaste ja tuttavate külastamise. Välisreisijad, kes viibisid tööreisil, üldiselt ei

märkinud muid põhjuseid. Vähesed märkisid, et lisaks ka puhkavad ja ostlevad. Ühepäeva- ja ööbimisega külastajate vahe oli selles, et ühepäeva tursitid tulid siia enamjaolt ostlemise eesmärgiga ning ööbimisega tulid puhkuse eesmärgiga Eestisse. (Tõnurist & Sõstra, 2014)

Väliskülastajate kolm peamist meelistegevust Eestis olid restoranis, pubis ja kohvikus käimine. Lisaks mainiti ka sisseostude tegemine ja vaatamisväärsustega tutvumine. Väga suur osa turistidest tegeles ka aktiivsete ja sportlike tegevustega. Looduses matkamine ja spordivõistluste jälgimine oli nendest kõige populaarsemad. Looduses matkamist eelistasid peamiselt Saksamaalt, Venemaalt ja Hiinast tulnud turistid. Sportimist ja spordivõistluste vaatamist eelistasid pigem USA, Suurbritannia ja Norra turistid. Muuseume ja näituseid külastasid 28% turistidest. Muuseume külastasid pigem kaugematest riikidest turistid. Kultuuriüritustel käisid peamiselt turistid Venemaalt, Saksamaalt, Prantsusmaalt, USA-st, Suurbritanniast, Itaaliast ja Norrast. Viies turistidest nautis ka Eesti ööelu. Peamised turistid olid Hiinast, Prantsusmaalt ja Suurbritanniast. Ilu- ja raviteenuseid tuldi kasutama Eestisse peamiselt Põhjamaadest. Väga vähe on levinud turistide seas Eestis organiseeritud ekskursioonid, mida kasutas vaid 11% turistidest. Tuleb muidugi arvestada, et enamus naaberriikide külastajad on korduvkülastajad, kes ei kasuta üldiselt seda teenust. Kaugematest riikidest turistide seas on see natuke populaarsem. (Tõnurist & Sõstra, 2014)

1.3 Turismi statistilised näitajad enne Covid-19 tingitud kriisi

„Rekordilised tulemused saavutas Eesti turismisektor kõiges: välis- ja siseturistide arvus, ööbimiste arvus ja turismitulus. Turism mõjutab järjest enam oluliselt Eesti majandusnäitajaid, muu hulgas ekspordi ja investeringuid, tööhõivet ja piirkondade arengut“ (EAS-i turismikeskuse direktor Margus Sameli)

2019. aastal külastas Eesti majutusasutusi 3,79 miljonit turisti, võrreldes 2018. aastaga, kui külastas majutusasutusi 3,59 miljonit turisti. See teeb 5,5% rohkem, kui 2018. aastal. Kokku veedeti 2019. aastal 6,97 miljonit ööd, mis on 5,1% rohkem, kui aastal 2018. Eestis muutub siseturistide osakaal aina suuremaks, mis on väga oluline, kuna üha rohkem siinseid elanike otsustavad oma puhkuse veeta Eestis. Siseturistide veedetud ööd moodustasid kõikidest majutusasutustest 37%. Eelkõige on siseturistide osakaal suurenenud sellepärast, et Soome turistide ööbimised on vähenenud. Siseturistide arv majutusasutustes oli 1,54 miljonit, mis kasvas 5,9% võrreldes 2018. aastaga. Siseturistid veetsid majutusasutustes 2,59 miljonit ööd, mis kasvas

5,5% võrreldes 2018. aastaga, kui veedeti 2,46 miljonit ööd. Eesti siseturistide külastatavus on olnud alates aastast 2010 ainult tõusvas joones. Nagu ka eelmistel aastatel, oli ka 2019. aastal enamus majutatutest siseturistid. Teisel kohal asub Soome, kelle turistid ööbisid majutusasutustes 1,51 miljonit korda. Kuigi võrreldes 2018. aastaga oli see 1,8% vähem. Soome külastatavus on kahjuks langenud ja seda juba 3 aastat järjest. Välisriikidest, kelle ööbimiste arv suurenes võrreldes eelmise aastaga olid Läti, Ukraina, Saksamaa, Leedu ja Venemaa. Kõikide riikide ööbimised suurenesid rohkem kui 20 tuhat korda. (EAS, 2020)

Tabel 1. Majutatud turistid Eesti majutusasutustes.

Nimetus	Aasta	Aasta	Muutus	Muutus %
	2018	2019	2019/2018	2019/2018
Kokku	3 591 495	3 789 955	198 460	5,5
Siseturistid	1 450 960	1 536 526	85 566	5,9
Välisuristide	2 140 535	2 253 429	112 894	5,3

Allikas: Autori koostatud Statistikaameti ja EAS-i andmete alusel

Tabel 2. Ööbimised Eesti majutusasutustes

Nimetus	Aasta	Aasta	Muutus	Muutus %
	2018	2019	2019/2018	2019/2018
Kokku	6 630 315	6 967 047	336 732	5,1
Siseturistid	2 455 763	2 591 410	135 647	5,5
Välisuristide	4 174 552	4 375 637	201 085	4,8

Allikas: Autori koostatud Statistikaameti ja EAS-i andmete alusel

Siseturistide arv tõusis 2019. aastal kõikidel kuudel väljaarvatud märtsis, võrreldes 2018. aastaga. See teeb 942 ööbimist vähem, kui 2018. aasta märtsis ehk siis 1% langust. Arvuliselt näitasid kõige suuremat kasvu august, kus ööbiti 21 138 ööd rohkem, kui 2018. aastal ja juuni, kus ööbiti 22 677 ööd rohkem, kui 2018. aastal. Väga head tulemust näitasid ka november ja veebruar, kus mõlemate

kuude ööbimised tõusid üle 10% võrreldes 2018. aastaga. Nagu ka eelmistel perioodidel ööbiti ka 2019. aastal kõige rohkem suvekuudel juunist-augustini, kui ööbimisi oli kolme kuu peale kokku 975 898. Siseturistide ööbimised suvekuudel moodustasid tervest aastast 37,6%. (EAS, 2020) Välituristide ööbimiste arv 2019. aastal võrreldes eelmiste perioodidega kasvas peamiselt suvekuudel. Kõige suuremat kasvu näitas juulikuu, kui ööbiti 51 302 ööd rohkem, kui 2018. aastal. Välituristid ööbisid suvekuudel kokku 1 654 400 ööd, mida on võrreldes 2018. aastaga 121 012 ööd rohkem. Samas vähenes 2019. aasta 1. kvartali kuudel, kuid seda võib järeldada sellest, et 1. kvartalis langes kõvasti Soome ja Venemaa tursitide ööbimised. Soome turistide arv esimesel kolmel kuul vähenes 40 645 ööbimist ning Venemaa tursitide ööbimised vähenesid 14 784 ööbimist. Kuid selle eest tõusid Soome ja Venemaa tursitide ööbimised sügisel. Välituristide ööbimised suvekuudel moodustasid 37,8% kogu aasta ööbimistest. Kui vaadata kogu tursitide ööbimisi kokku siis kasvasid kõikide kuude ööbimised 2019. aastal, väljaarvatud veebruaris ja märtsis, kus veebruari ööbimised langesid 1% ja märtsi ööbimised langesid 3% võrreldes 2018. aastaga. Kõige suurema tõusu tegi protsentuaalselt november, kus kõikide turistide ööbimised tõusid 12% võrreldes 2018 aastaga. (EAS, 2020)

Siseturistide seas olid kõige populaarsemateks ööbimiskohtadeks Tallinn ja Pärnu maakond koos Pärnu linnaga. Tallinnas ööbiti 2019. aastal 449 806 ööd ja Pärnu maakonnas koos Pärnu linnaga 383 950 ööd. Võrreldes 2018 aastaga tõusis Tallinnas ööbimiste arv 10 026 ööbimise võrra ehk siis 2% ning Pärnu maakonnas koos Pärnu linnaga tõusis ööbimiste arv 26 336 ööbimise võrra ehk 7%. Kuigi võib öelda, et Pärnu linna ööbimised suurenesid siis ülejäänud maakonnas ööbimised pisut vähenesid võrreldes 2018. aastaga. 2019. aastal kasvas kõikide maakondade ööbimiste arv väljaarvatud Võru maakonnas, Hiiu maakonnas ja Rapla maakonnas. Kõige suurema tõusu võrreldes 2018. aastaga tegid Valga maakond ja Pärnu maakond, kus Valga maakonnas tõusis ööbimiste arv 25% ehk siis oli 27 990 ööbimist rohkem. Saare maakonnas ööbiti 2019 aastal 197 971 korda, mis oli 21 544 ööbimist rohkem kui 2018. aastal. (EAS, 2020)

2019. aastal muutus välituristide ööbimised minimaalselt võrreldes 2018. aastaga. Nagu ka eelmistel perioodidel oli kõige populaarsem piirkond Tallinn, mis moodustas 64% ööbimistest. Pärnus oli kogu ööbimiste osakaal 12% ja Tartus 5,8%. Välituristide ööbimised väljaspool Tallinnat moodustas kõigest 36%. Kuid kõige rohkem hajuvad Läti turistide ööbimised üle Eesti. Väljaspool Tallinnat ööbimised moodustasid Läti turistide seas 61%. Kõikide teiste riikide ööbimiste protsent jäi alla poole, mis oli väljaspool Tallinnat. Kõige vähem ööbivad välituristidest väljaspool Tallinnat Jaapani turistid, kelle osakaal oli ainult 5% kõikidest öödest. Nagu statistika

näitab siis Eesti kõige populaarsemateks piirkondadeks välituristide seas on ikka Tallinn ja Pärnu piirkond. (EAS, 2020)

Statistikaameti andmete järgi on Eesti siseturisti keskmine kulutus reisi kohta 133 €. Eestis ööbiva välituristi keskmine kulutus on 265 €. Kõige rohkem kulutab Eestis reisi kohta USA turist, kelle keskmine kulutus on 456 €. Sellele võrdluseks võib tuua Läti turisti, kes kulutab keskmiselt 125 € reisi kohta, mis on ka üks madalamaid kulutusi. Soome turistid, kes moodustavad kogu välituristide arvust 61% kulutasid 2019. aastal keskmiselt 285 € reisi kohta. (EAS, 2020)

2. COVID-19 JA SELLE MÕJU TURISMILE

Antud peatükis kirjeldab töö autor Covid-19 ja sellest tingitud eriolukorra olemust. Lisaks kirjeldab autor Covid-19 mõju maailma ja Euroopa turismile. Samuti tuuakse välja Covid-19 mõju Eesti turismisektorile 2020. aastal

2.1 Covid-19 ja eriolukorra olemus

Koroonaviirus 2019 (Covid-19) on nakkushaigus, mida põhjustab raskekujuline respiratoorne sündroom koroonaviirus 2 (SARS-CoV-2). Esimesed jäljed avastati koroonaviirusest novembris 2019, kui avastati esimene haigusjuhtum Hiinas. Covid-19 defineeritakse, kui uut nakkushaigust, mida põhjustab uus viirus, mis levib väga kiiresti. Maailma terviseorganisatsiooni (WHO) raporti põhjal on Covid-19 haigusjuhtumeid kokku 113 820 168, millest surmasid 2 527 891 (1. märts 2021). Covid-19 levib peamiselt nakatunud inimese kaudu, kui ta köhib või aevastab. Lisaks levib see, kui inimene katsub pinda, millel on viirus ja seejärel katsub oma silmi, nina või suud. Covid 19 viirus püsib elus kuni 72 tundi. Covid-19 on avaldanud märkimisväärset mõju kogu maailma majanduse arengule. Suuremahulised karantiinid, reisi piirangud ja sotsiaalne distantseerumine on põhjustanud tarbijate ja ettevõtete tugeva tulude languse. See omakorda on põhjustanud ülemaailmse majandusliku kriisi. (Bakar & Rosbi, 2020).

Eriolukorra riigis kuulutab välja Vabariigi Valitsus põhiseaduse alusel nakkushaiguse leviku piiramiseks. Eriolukord kuulutatakse välja tingimusel, et nakkushaiguse tõkestamiseks on vaja viivitamatult rakendada ulatuslike abinõusid, sealhulgas päästetöid, ning ohu kõrvaldamine ja kannatanute abistamine ei ole võimalik käesolevas seaduses sätestatud abinõusid rakendamata. Eriolukorra piirkond on kogu riigi territoorium või vastava maakonna, linna või valla territoorium, see oleneb, kuidas eriolukord on välja kuulutatud. Nakkushaiguste leviku piiramiseks, võib piirata füüsiliste isikute õigust vabalt liikuda ja Eestisse sisse sõita, keelata isikutel koguneda ja koosolekuid pidada eriolukorra piirkonnas. (Riigiteataja, EOS, 2002)

Võrreldes teiste Euroopa riikidega suutis Eesti esimese lainega pigem hästi hakkama saada. 15. mai 2020 seisuga oli Covid-19 positiivsete koguarv 1766 ning viirusest põhjustatud surmade arv 63. Viiruse leviku tõkestamiseks järgis Eesti viie etapilist lähenemist: 1. Meelelahutuskohtade sulgemine, et vähendada inimeselt-inimesele nakatumist. 2. Riigipiiri sulgemine välisreisijatele. 3. Avalikud teavituskampaaniad, millest kutsutakse üles inimesi võimalusel koju jääma. 4. Ulatuslik Covid-19 testimine. 5. Inimesed, kes olid nakatunud pidid jääma karantiini. (Raudla, 2020)

Eestis registreeriti esimene haigusjuhtum 27. veebruar 2020. Väga tugeva löögi alla sattus Saaremaa, kus kohalik võrkpalli meeskond mängis Itaalia meeskonna vastu ning sealt hakkas viirus kiiresti levima. 12. märtsiks oli registreeritud haigusjuhtumeid juba 27 ning samal päeval otsustas valitsus välja kuulutada eriolukorra, mis pidi kehtima kuni 1. maini. Järgmisel päeval suleti kõik ülikoolid, koolid, huvikeskused ja meelelahutusasutused. 14. märts suleti ka kõik spordikeskused, spaad ja ujulad. Kuna Saaremaa oli üks viiruse epitsenter siis keelati ka liiklus saarte ja maismaa vahel. 17. märts keelati välisreisijatel Eestisse siseneda ning kehtestati piirikontroll. See mõjutas tugevalt ka turismi sektorit. 24. märts kehtestati 2+2 reegel, mis tähendas, et väljas võis liikuda ainult kahekesi ning pidi teiste inimestega hoidma distantsi kuni 2 meetrit. Esimene eriolukord lõpetati 17. mai. (Raudla, 2020)

2.2 Covid-19 mõju turismile

Ülemaailmne turism koges 2020 aastal rekordiliselt halba aastat, Maaailma Turismiorganisatsiooni andmetel langes rahvusvaheliste saabujate arv 74%. Sihtkohad ülemaailma võtsid vastu 1 miljardi võrra vähem saabujaid võrreldes eelmise aastaga, mis oli tingitud nõudluse langusest ja ülemaailmse reisipiirangu tõttu. Rahvusvahelise turismiorganisatsiooni turismibaromeetri hinnangul tähendas see 1,3 triljoni USD suurust eksporditulu kaotust. Rahvusvaheliste reiside kokkuvarisemise tulemusena kannatati 1,3 triljoni USD suurust eksporditulu kahju Maaailma Turismiorganisatsiooni hinnangul. See teeb rohkem kui 11 korda suuremat kahju, kui 2009. aasta majanduskriis. Covid-19 tingitud kriis on pannud ülemaailmselt ohtu 100-120 miljonit tursimiga seotud töökohta ning enamus neist on keskmise suurusega või väikeettevõtted. Maaailma Turismiorganisatsiooni peasekretär Zurab Pololikashvili ütles: „Ehkki väga palju on tehtud, et turvaline rahvusvaheline reisimine oleks võimalik, oleme me teadlikud, et kriis pole kaugeltki läbi. Covid-19 reisimisega seotud riskide vähendamise meetmete, sealhulgas testimise, jälgimise ja

vaktsineerimise sertifikaatide kooskõlastamine ja digitaliseerimine on oluline vundament reisimise edendamiseks ja turismi taastumiseks, kui tingimused seda lubavad.“. (UNWTO, 2020)

Ka Euroopas mõjus Covid-19 tulek sarnaselt nagu kogu maailmas. Rahvusvaheliste turistide saabumine Euroopasse kukkus aastal 2020 70% võrreldes 2019. aastaga. Kõik aruandluses olevad Euroopa sihtkohad kannatasid rekordilise 51% kuni 85% suurust langust saabujate arvus. Kui vaadelda neid sihtkohtasi, kes sõltuvad tugevalt rahvusvahelisest turismist oli statistika veel karmim. Montenegro, Küpros ja Rumeenia rahvusvahelised saabumised langesid kõik üle 83%. Hispaanias, kus rahvusvaheline turism moodustab 12% kogu riigi SKP-st, langes rahvusvaheliste turistide saabumine 77%. Majutussektor on olnud üks enim kannatanuid, kus nõudluse langus on põhjustanud paljude hotellide sulgemise kogu 2020. aasta vältel, registreerides 54% langust täituvuses. Rahvusvahelise õhustranspordi assotsiatsiooni viimases prognoosis ennustatakse, et Euroopa on 2021 aastal lennufirmade kahjumi osas enim mõjutatud piirkond. Rahvusvahelise õhustranspordi assotsiatsiooni tegevdirektor Eduardo Santander usub, et õhustransport hakkab taastuma vaikselt 2021 aasta sügisel, kuid võib juhtuda, et tarbija harjumused muutuvad ning inimesed hakkavad eelistama turvalisi lende koduriigile lähemal ja pigem välditakse riike, mis on vähe tuntud. (ETC, 2021)

Kuna turismisektor on ülemaailmses kriisis, siis ei jää puutumata ka Eesti. Alates 2020. aasta reisi piirangutest on Eesti turismisektor kaotanud väga suure osa välituriste. Nagu eelmises peatükis on mainitud, siis Eesti sulges piirid välituristidele 17. märtsil. Reisteenuste eksport ehk välituristide kulutused Eesti Panga andmete järgi oli 517 miljonit eurot, see teeb 67% langust võrreldes 2019. aastaga. Välituristide maksimised Eesti transpordifirmadele ehk reisijateveo eksport oli 2020. aastal 245 miljonit eurot, mis teeb võrreldes 2019. aastaga 52% vähem. Reisteenuste ekspordi ja reisijateveo ekspordi summa kokku ehk turismiteenuste eksport oli kokku 763 miljonit eurot, mis tähendab 63% vähem kui 2019. aastal. (EAS, 2021)

Eesti majutusasutustes peatus 2020. aastal 1,97 miljonit külastajat, mis teeb 48% vähem turiste, kui 2019. aastal. Kokku veedeti Eesti majutusasutustes 2020. aastal 3,67 miljonit ööd. Kui võrrelda seda 2019. aastaga, siis oli külastajaid 1,8 miljoni võrra vähem ning 3,3 miljonit vähem veedetud ööd. Väliskülastajaid oli 2020. aastal majutusasutustes 676 tuhat, see teeb 70% langust võrreldes 2019. aastaga. Nende ööbimiste arv oli kokku 1,4 miljonit. Viimati oli nii vähe ööbimisi Eestis 1999. aastal, kui see arv oli 1,3 miljonit. Kindlasti tuleb ära mainida, et kogu aasta ööbimiste arvust, mis oli 1,4 miljonit, ööbiti sellest esimesel kahel kuul 492 tuhat ööd, kui piiranguid veel ei

olnud ehk siis peale piirangute kehtestamist langes ööbimiste arv väga tugevalt. Eesti siseturistide ööbimised langesid 2019. aastaga võrreldes 12%, mis võrreldes välisturistidega on tunduvalt madalam. Kokku ööbiti siseturistide poolt 2,27 miljonit ööd. Seda on pea poole võrra rohkem kui kõikide välisturistide ööbimised kokku. (EAS 2021)

Tabel 2. Ööbimised Eesti majutusasutustes

Nimetus	Aasta	Aasta	Muutus	Muutus %
	2019	2020	2020/2019	2020/2019
Kokku	6 967 047	3 674 012	-3 293 035	-47
Siseturistid	2 591 410	2 270 210	-321 200	-12
Välisturistide	4 375 637	1 403 802	-2 971 835	-68

Allikas: Autori koostatud Statistikaameti ja EAS-i andmete alusel

Covid-19 tingitud kriisist kaotasid Eestis ööbimiste arvu vaadates kõik maakonnad väljaarvatud Hiiu maakond, kus toimus 4% tõus võrreldes 2019. aastaga. Kui Hiiu maakonnas 2019. aastal ööbiti 40 354 korda siis 2020. aastal oli see arv 42 009. Võib öelda, et Hiiu maakonna ööbimiste arvu kasv oli peamiselt ainult tänu siseturistile, kuna 42 009 ööbimisest kuulus siseturistidele 38 835 ööbimist. Kõige rohkem vähenes ööbimiste arv Tallinnas, kus langes võrreldes 2019. aastaga ööbimiste arv 63%. See on ka põhjusel, et suurem osa välisturistides veedab oma ööd Tallinnas. Kõik ülejäänud maakonnad langesid enamjaolt 20% - 40%. (EAS 2021)

Covid-19 tingitud piirangutest muutus ka väga keeruliseks Eesti elanikel reisida välismaale puhkama. Eesti Panga andmetel vähenesid Eesti elanike reisirid välismaale 64% 2020. aastal. See aga tähendas seda, et siseturism sai toetada välisturistide mittesaabumist Eestisse. Kui vaadelda 2019. aasta näitajaid ja 2020. aasta näitajaid siis Eesti turistide ööbimised langesid 12%. Siis teatud piirkondades oli märgata tõusu. Kõige suurem tõus oli Hiiu maakonnas, kus Eesti elanikud ööbimised 24% rohkem. Ööbimiste arv tõusis ka Jõgeva maakonnas, Pärnu maakonnas ja Lääne maakonnas. (EAS 2021)

Alates märtsist, kui hakati piirama välisturistide liikumist jäid Eestit külastanud välisriigi reisijateks valdavalt Soome, Läti ja Leedu turistid. Ja nemadki said reisima Eestisse hakata alates maikuust, kui piiranguid levendati. Hoogsamalt taastus välisturistide külastatavus alles juulikuus,

kus veedeti välituristide poolt 259 405 ööbimist. See oli ka ühtlasi kõige kõrgem kuu 2020. aastal, välituristide ööbimiste poolest. 2020. aasta kokkuvõttes ööbis Eesti majutusasutustes Läti turist kokku 161 400 ööd. Võrreldes 2019. aastaga teeb see 42% langust. Kuigi Läti turistide ööbimiste arv langes kokkuvõttes siis näiteks augustis kasvasid nende külastatavus peaaegu kõigis piirkondades. Eraldi peaks ära mainima Pärnu, kus suve kokkuvõttes kasvas ööbimiste arv 65%. Selline muutus võis tekkida sellest, et tavaliselt on Läti turist külastanud Eestit madalhooajal, kuid 2020. aastal olid siis reisi piirangud. 2020. aastal ööbisid Leedu turistid Eesti majutusasutustes 70 700 ööd. See teeb 46% langust võrreldes 2019. aastaga. Sarnaselt Läti turistidele kasvas ka Leedu turistide külastatavus augustis koguni 25%, ülejäänud kuudel kahjuks aga vähenesid. 2020. aasta kokkuvõttes ööbisid Eesti majutusasutustes Soome turistid 528 904 ööd, mis teeb 65% langust võrreldes 2019. aastaga. Paljud Euroopa riigid kaasaarvatud Soome ei soovitanud oma elanikel reisida kuni juuni keskpaigani. See tähendas seda, et Soome turistide külastatavuse taastumine hakkas alles juuni teisel poolel. Kuigi suvel olid Soome turistide ööbimised pisut suuremad, kui teistel kuudel oli suvekuude langus võrreldes 2019. aastaga ikkagi 40%. 28. septembril kehtestas Eestist naasvatele soomlastele karantiin nõude, mis tähendas külastuste arvu järsku kukkumist. Nagu igaaastane trend on näidanud siis välituristide ööbimised hakkavad sügisel langema, nii juhtus ka 2020. aastal. Kindlasti aitas sellele langusele seekord ka kaasa Covid-19 nakatumise tõus sügisel. Lisaks hakkasid Euroopa Liidu riikidele siis ka kehtima uuesti reisi piirangud, mis mõjutas välituristide saabumist Eestisse. (EAS 2021)

3. UURING COVID-19 MÕJUST MAJUTUSASUTUSTELE 2020. AASTAL

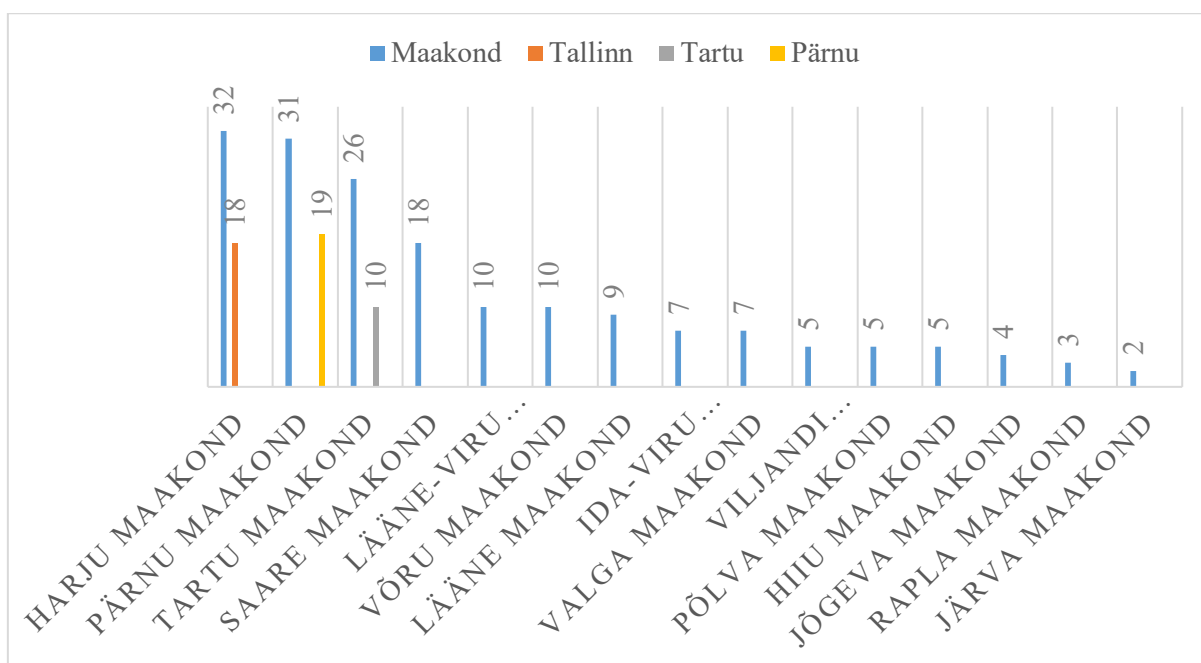
Antud peatükis analüüsib töö autor Covid-19 mõju majutusasutustele. Uuringus tuleb teemaks, kuidas mõjutas eriolukord ja selle järgne aeg majutusasutuste külastatavust piirkonniti ning majutusasutuse liigi põhiselt. Samuti analüüsitakse, mis abinõusi võeti kasutusele antud perioodi ajal.

3.1. Uuringu eesmärk, valimi kirjeldus ja meetodika

Antud küsimustiku eesmärgiks oli välja selgitada, kuidas on mõjutanud Covid-19 ja sellest tingitud eriolukord 2020. aastal siseriiklikku turismi. Selleks on parim viis vaadelda majutusasutuste külastatavust. Uuringu valimiks olid Eesti majutusasutused. Peamised majutusasutused, kes vastasid uuringule olid hotellid ja puhkemajad ning lisaks veel teised majutusasutuse liigid. Antud töö viidi läbi kasutades kvantitatiivset uurimismeetodit. Küsimustik oli parim viis töö autori jaoks, et koguda uuringu jaoks andmeid, kuna see võimaldas võimalikult suure hulga vastajaid hõlmata. Uuringu läbiviimiseks koostatud küsimustiku tegi autor interneti teel „Google Forms“ abil. Kontakti küsimustikus osalejatega sai töö autor meili teel suheldes. Küsimustikus osalenud majutusasutuste kontaktinfo sai töö autor „Puhka Eestis“ internetileheküljelt, mis on Eesti ametlik turismiinfo kanal. Küsimustik oli koostatud ainult Eesti majutusasutustele. Uuring viidi läbi 2021. aastal märtsikuu jooksul. Küsimustikule vastas 175 majutusasutust. Küsitluses oli kokku 13 küsimust. Vastajatel tuli vastata kahte tüüpi küsimustele: valikuvariandiga küsimused, kus sai märkida mitu vastust ning lisaks juurde lisada enda vastuse, kui seda ei olnud antud valikutes ja valikuvariandiga küsimused, kus sai valida ainult ühe antud vaikutest. Esimene osa küsimustikust puudutas uuringus osalejate majutusasutuse liiki ning piirkonda, kus ta asub. Teises osas uuriti, kuidas hindas küsitluse vastaja külastatavuse taset 2020. aastal, kui algas Covid-19 põhjustatud kriis võrreldes eelmiste perioodidega ning kolmandas osas uuriti, mis abinõusi võeti kasutusele 2020. aastal. Andmete analüüsiks kasutas töö autor Microsoft Excelit. Antud töös kasutatud küsimustik ja küsimustiku vastused on välja toodud lisa 1.

3.2. Uurimistulemuste analüüs

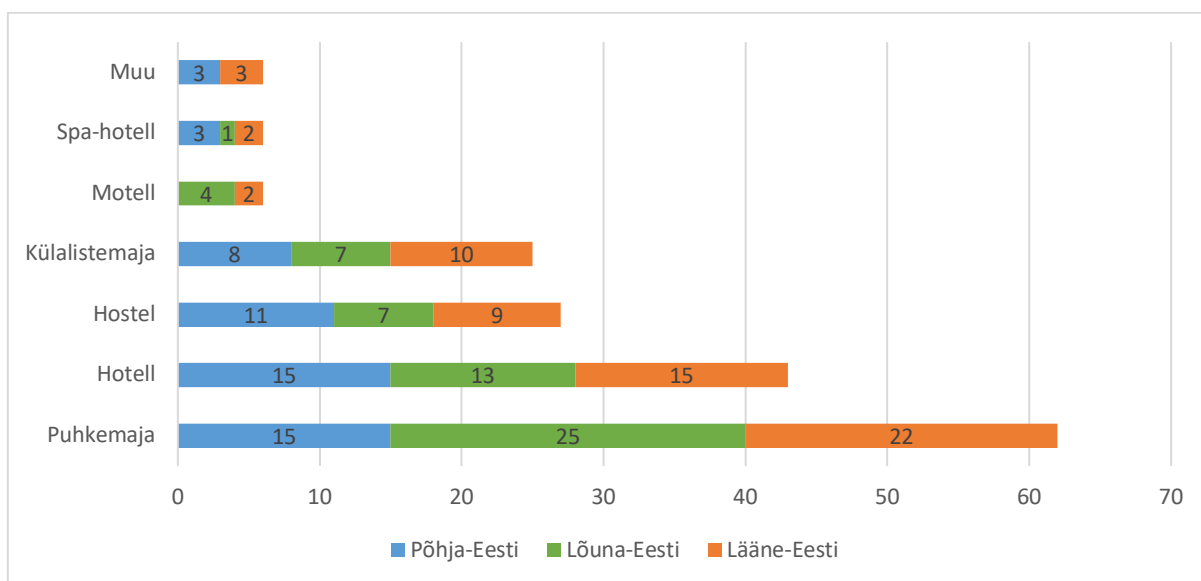
Antud peatükis analüüsib töö autor küsimustiku vastuseid. Küsimustikus esitatud küsimused on koostatud põhjusega, et saada vastused töö alguses koostatud küsimustele ning kinnitada eelmises peatükis koostatud ülevaadet Covid-19 mõjust, mis on koostatud juba valmisandmestike põhjal. Lisaks küsimustiku teises pooles on uuritud, kas majutusasutused said väljaspoolset tuge ning mis abinõud võeti kasutusele 2020. aasta perioodil, kui oli juba alanud Covid-19 põhjustatud kriis. Küsitluses osalejad olid kõikidest Eesti maakondadest. Kuigi erinevate maakondade osalejate osakaal oli päris erinev sai siiski igast maakonnast infot. Kõige rohkem küsitluses osalejaid oli Harju maakonnas ja Pärnu maakonnas vastavalt 32 osalejat ja 31 osalejat. Suur osakaal vastanutest oli ka Tartu maakonnas ja Saare maakonnas vastavalt 26 osalejat ja 18 osalejat. Ülejäänud maakondades oli osalejate arv väiksem, mis jäi 10 peale või alla selle. Kuna Eesti turismipiirkondadest mängib suurt rolli ka Tallinn, Pärnu ja Tartu siis tõi töö autor need kolm linna eraldi küsitluses ka välja. Harju maakonna 32 osalejast olid Tallinnast 18 osalejat. Pärnu maakonna 31 osalejast olid Pärnust 19 osalejat ning Tartu maakonna 26 osalejast olid Tartust 10 osalejat. Nagu on näha alloleval joonisel (vt Joonis 1).



Joonis 1. Osalejate piirkondlik osakaal
Allikas: Autori koostatud

Järgnevalt tõi uuringus autor välja majutusasutuse liigid. Kõige populaarsemad majutusasutused olid valimis puhkemajad ja hotellid vastavalt 62 puhkemaja ja 43 hotelli. Samuti osales küsitluses

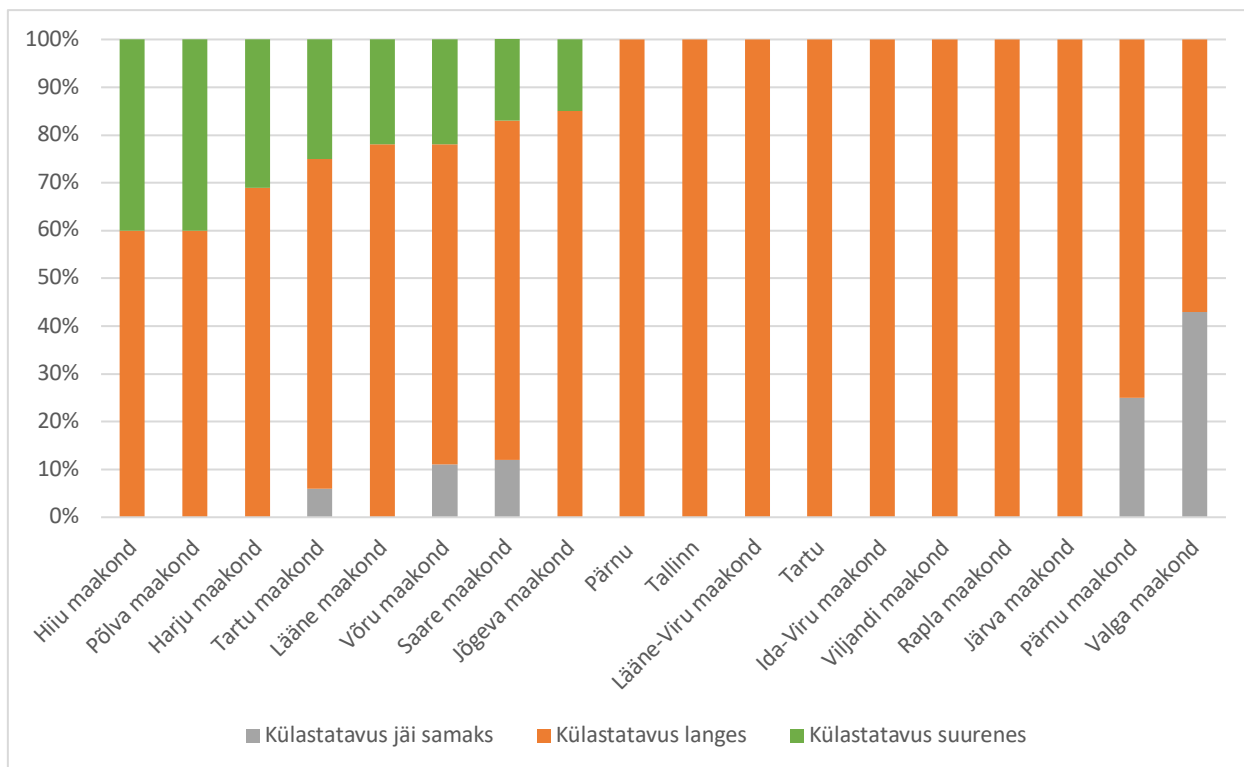
27 hostelit ja 25 külalistemaja. Ülejäänud osalejad olid motellid spa-hotellid ja muud majutusasutused, nagu on näha alloleval joonisel (vt joonis 2).



Joonis 2. Uuringus osalenud majutusasutused

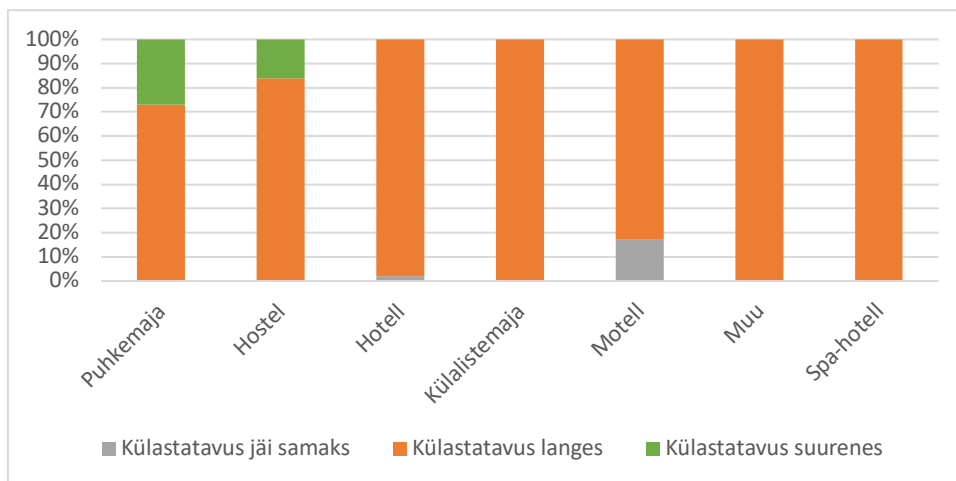
Allikas: Autori koostatud

Järgmiseks uuris töö autor, kuidas mõjutas Covid-19 2020. aastal majutusasutuste külastatavust piirkonniti ja majutusasutuste liigi alusel. 70% kõikidest osalejatest vastasid, et 2020. aastal mõjutas Covid-19 nende majutusasutust tugevalt. 22% osalejatest vastasid, et Covid-19 mõjutas neid keskmiselt ning 8% vastanutest hindas mõju minimaalselt. Töö autor uuris ka, kuidas muutus külastatavus 2020. aasta Covid-19 ajal. Et saada paremat ülevaadet siis analüüsis töö autor külastatavust nii piirkonna põhiseks kui ka majutusasutuse liigi põhiseks. Kui vaadelda majutusasutuste külastatavust piirkonniti siis Pärnus, Tallinnas, Tartus, Lääne-Viru maakonnas, Rapla maakonnas ja Järva maakonnas vastasid kõik uuringus osalejad, et 2020. aastal Covid-19 ajal külastatavus langes. Hiiu maakonnas ja Põlva maakonnas 60% uuringus osalejatest hindasid, et külastatavus langes ning 40% mõlemas maakonnas vastasid, et külastatavus tõusis. Ülejäänud maakondades olid vastused sarnaselt, et 69%-85% külastatavus langes. Nagu on näha alloleval joonisel (vt joonis 3)



Joonis 3. Külastatavus piirkonniti 2020. aastal võrreldes eelmiste aastatega
Allikas: Autori koostatud

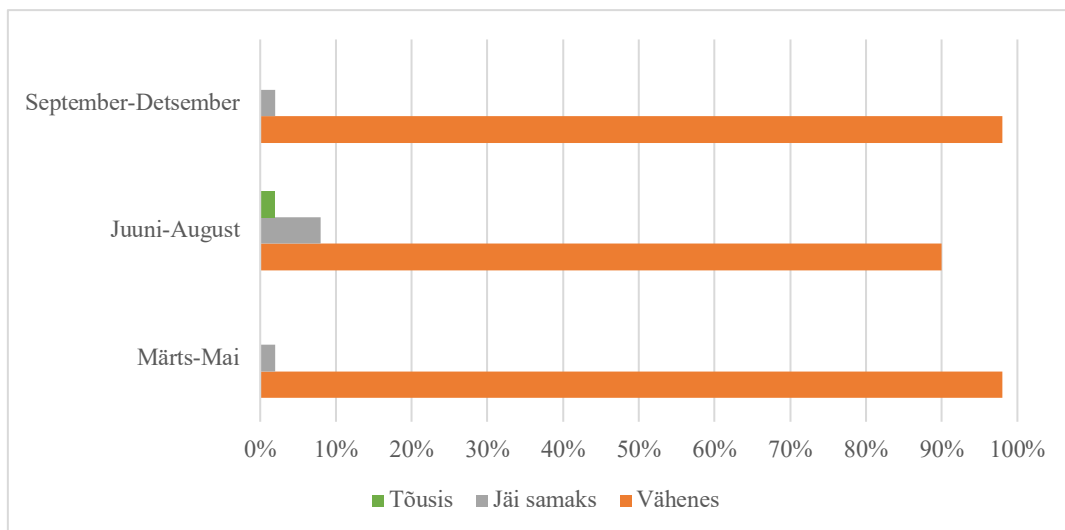
Kui vaadelda külastatavust majutusasutuste liigi järgi siis uuringus osalejatest, kes olid puhkemajad vastasid 73%, et külastatavus langes. Hostelitest ja motellidest vastasid 84% ja 83%, et külastatavus langes. Ülejäänud majutusasutuste liigid vastasid kõik üldjuhul 100%, et külastatavus langes. Nagu on näha alloleval joonisel (vt joonis 4).



Joonis 4. Külastatavus majutusasutuse liigi järgi 2020. aastal Covid-19 ajal võrreldes eelmiste aastatega

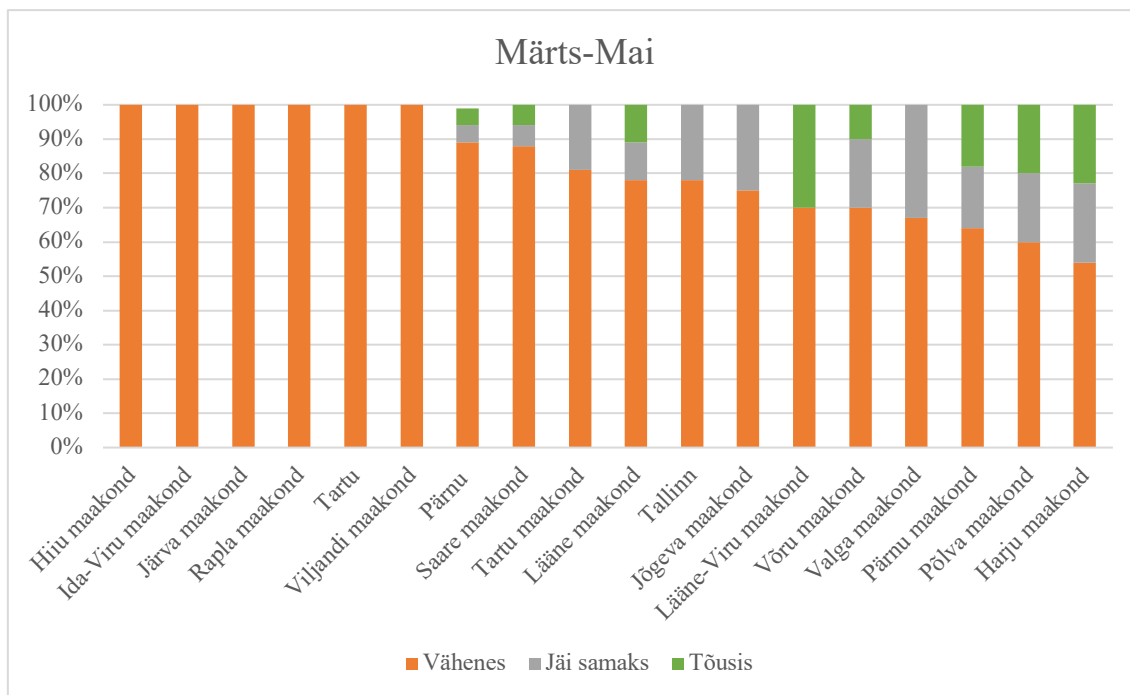
Allikas: Autori koostatud

Järgmiseks uuris töö autor välituristide külastatavust 2020. aastal võrreldes eelmiste aastatega. Küsitluses uuriti majutusasutuste külastust märtsi-mai kuu lõikes, suvekuudel juuni-augustis ja septembris-detsembris. Kuna küsitluse tulemustes tuli välja, et enamus vastanutest vastas, et külastatavus vähenes siis ei pidanud töö autor vajalikuks tuua eraldi statistikat välja piirkonniti ega majutusasutuste liigi põhised. Märts-mai kuudel vastasid 98% vastanutest, et välituristide külastatavus langes. Suvekuudel vastasid 90% vastanutest, et langes ning septembris-detsembris vastati taaskord 98%, et välituristide külastatavus langes. Ainult suvekuudel 2% vastanutest hindasid välituristide külastatavuse suurenemist. Nagu on näha alloleval joonisel (vt joonis 5)



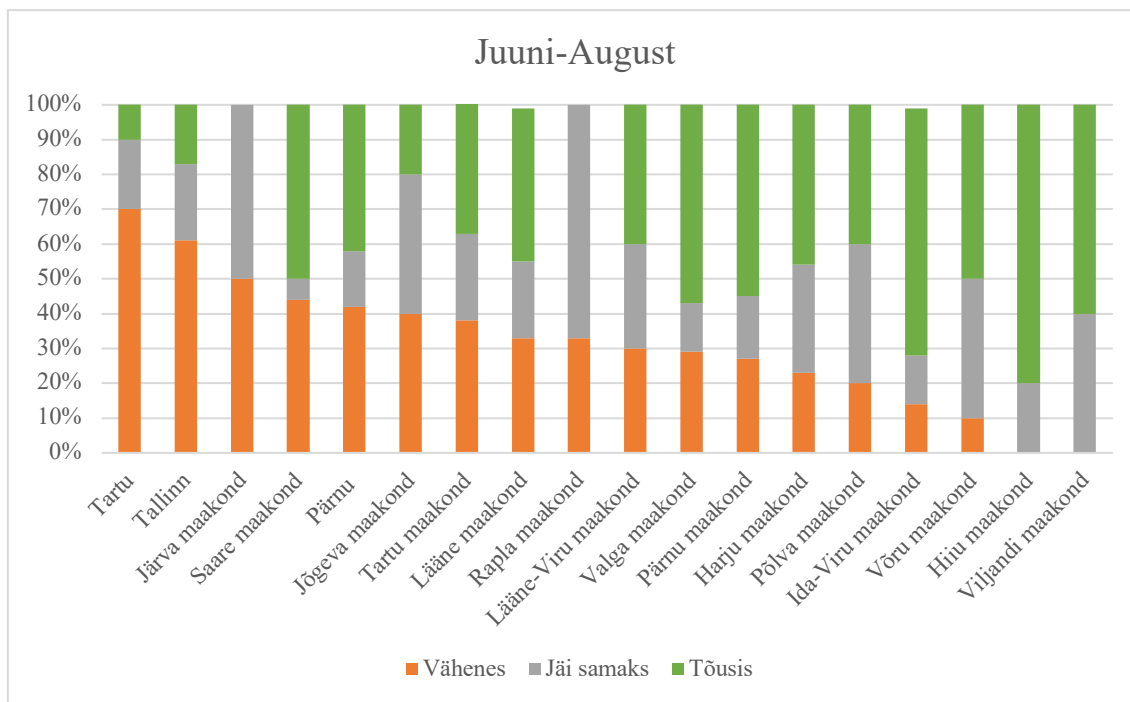
Joonis 5. Välisturistide külastatavus 2020. aastal võrreldes eelmiste aastatega
Allikas: Autori koostatud

Järgmiseks uuris töö autor kuidas muutus siseturistide külastatavus 2020 aastal võrreldes eelmiste aastatega. Et saada paremat ülevaadet jagas autor küsimuse uuringus kolmeks osaks. Küsitluses osalejad pidid hindama siseturistide külastatavust kevadkuudel ehk märts-mai, suvekuudel ehk juuni-august ning sügiskuudel ehk september-detsember. Lisaks on küsitluses osalejate vastuseid vaadeldud piirkonniti ja majutusasutuse liigi põhisel. Kui vaadelda uuringus vastanute vastuseid piirkonniti siis kevadkuudel enamus maakonnad hindasid siseturistide külastatavuse vähenemist. Ainult Harju-, Põlva- ja Pärnu maakonnas vastati, et siseturistide külastatavus vähenes alla 65%. Nagu on näha alloleval joonisel. (vt Joonis 6)



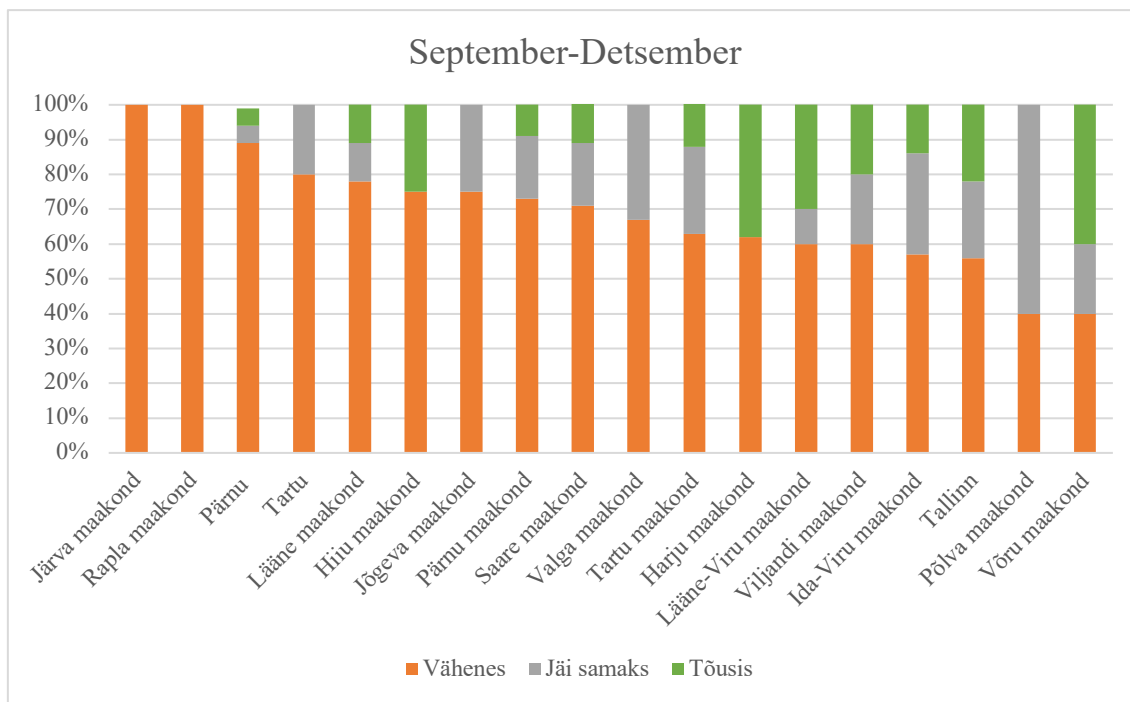
Joonis 6. Siseturistide külastatavus piirkonniti 2020. aastal võrreldes eelmiste aastatega
Allikas: Autori koostatud

Suvekuudel, kui Eestis on ühtlasi ka kõrghooaeg olid näitajad tunduvalt paremad. Nagu ka valmisolevatest uuringutes välja tuli, näitas ka autori poolt koostatud uuring, et Hiiu maakonnas oli siseturistide tõus kõige suurem. 80% vastanutest vastasid, et siseturistide külastatavus suurenes ning ülejäänud vastasid, et külastatavus jäi samaks. Kõikides piirkondades vastati üle 50%, et siseturistide külastatavus suurenes või jäi samaks välja arvatud Tartus ja Tallinnas, kus 61% ja 71% vastanutest hindasid, et külastatavus vähenes. Nagu on näha alloleval joonisel (vt Joonis 7)



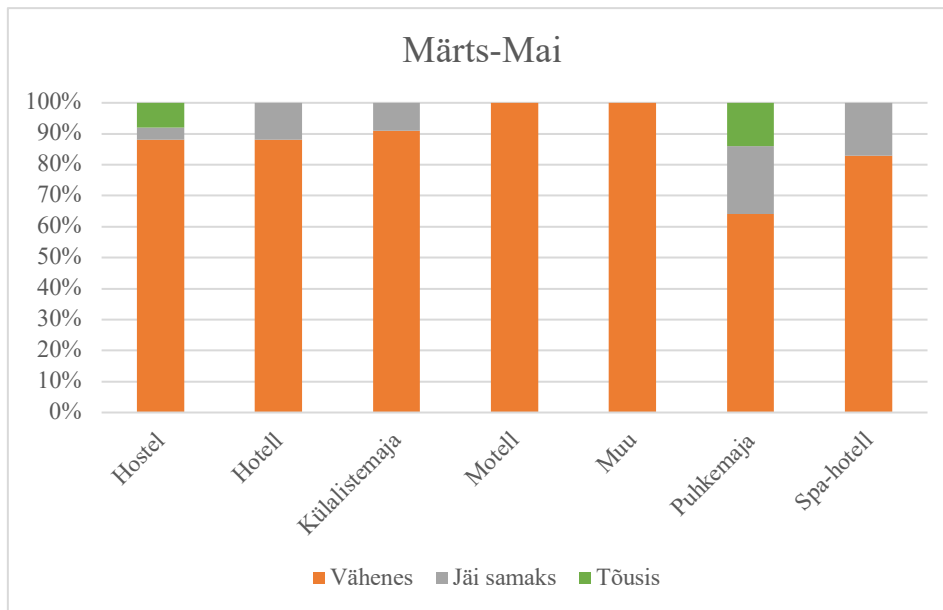
Joonis 7. Siseturistide külastatavus piirkonniti 2020. aastal võrreldes eelmiste aastatega
Allikas: Autori koostatud

Sarnaselt kevadkuudele siis ka sügiskuudel kõikides piirkondades üle 50% vastanutest vastasid, et siseturistide külastatavus vähenes, välja arvatud Põlva- ja Võru maakonnas, kus 60% vastanutest vastasid, et külastatavus suurenes või jäi samaks. Nagu on näha allolevatel joonisel (vt Joonis 8)



Joonis 8. Siseturistide külastatavus piirkonniti 2020. aastal võrreldes eelmiste aastatega
 Allikas: Autori koostatud

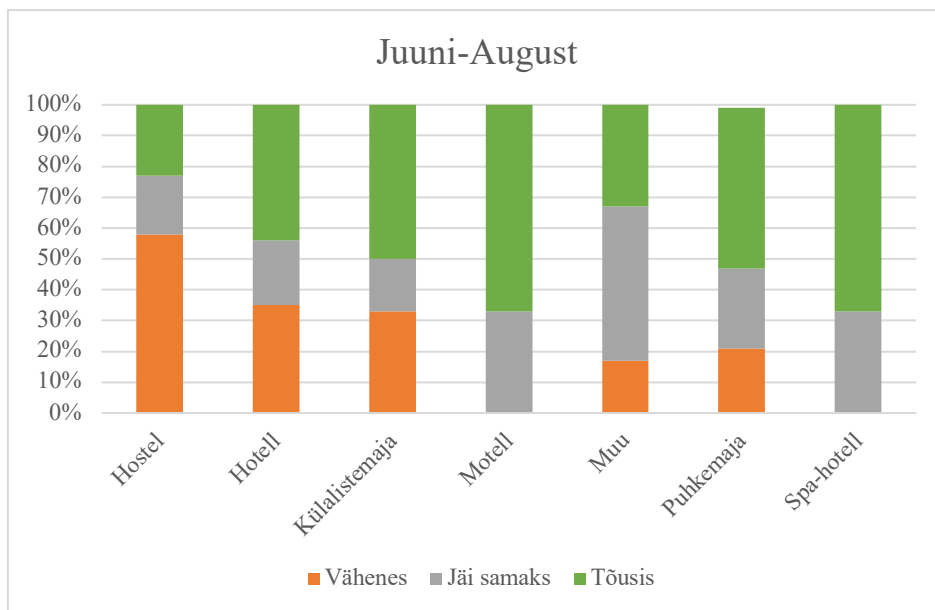
Vaadeldes siseturistide külastatavust majutusasutuste liigi järgi kevadkuudel siis kõige paremini läks puhkemajadel, kus 64% vastanutest vastasid, et siseturistide külastatavus vähenes. Kõik teised majutusasutused vastasid 83% või rohkem, et siseturistide külastatavus vähenes võrreldes eelmiste aastatega. Nagu on näha allaoleval joonisel. (vt joonis 9)



Joonis 9. Siseturistide külastatavus majutusasutuse liigi järgi 2020. aastal võrreldes eelmiste aastatega

Allikas: autori koostatud

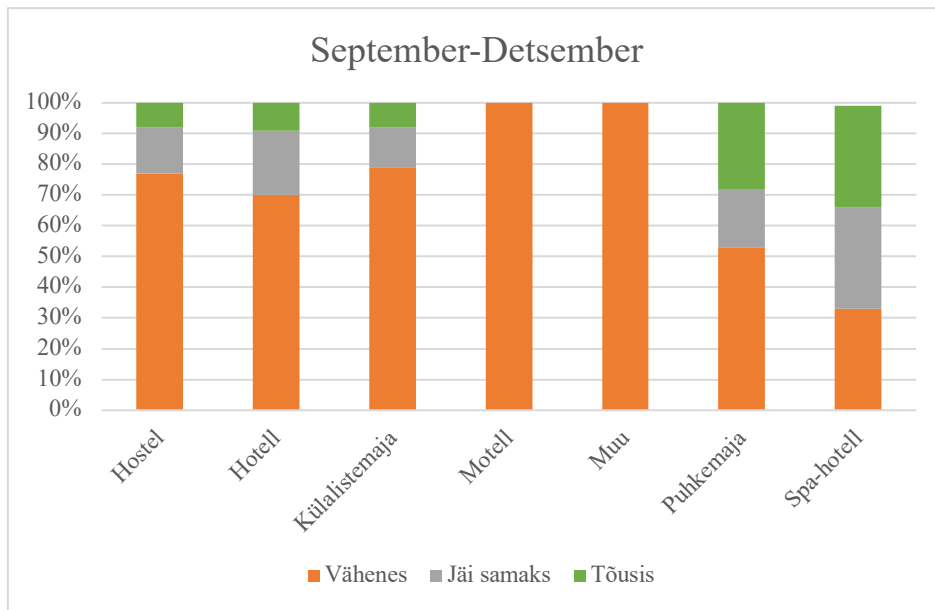
Kui vaadata suvekuusid siis samuti olid näitajad paremad. 67% motellidest ja spa-hotellidest vastasid, et siseturistide külastatavus suurenes võrreldes eelmiste aastatega ning 33%, et jäi samaks. 50% külalismajadest ja puhkemajadest vastasid, et siseturistide külastatavus tõusis. Ning ainult 21% Puhkemajadest vastas, et siseturistide külastatavus vähenes, võrreldes eelmiste aastatega. Kõige halvemini läks hostelitel, kus 58% vastasid, et külastatavus vähenes. Nagu on näha alloleval joonisel (vt joonis 10)



Joonis 10. Siseturistide külastatavus majutusasutuse liigi järgi 2020. aastal võrreldes eelmiste aastatega

Allikas: Autori koostatud

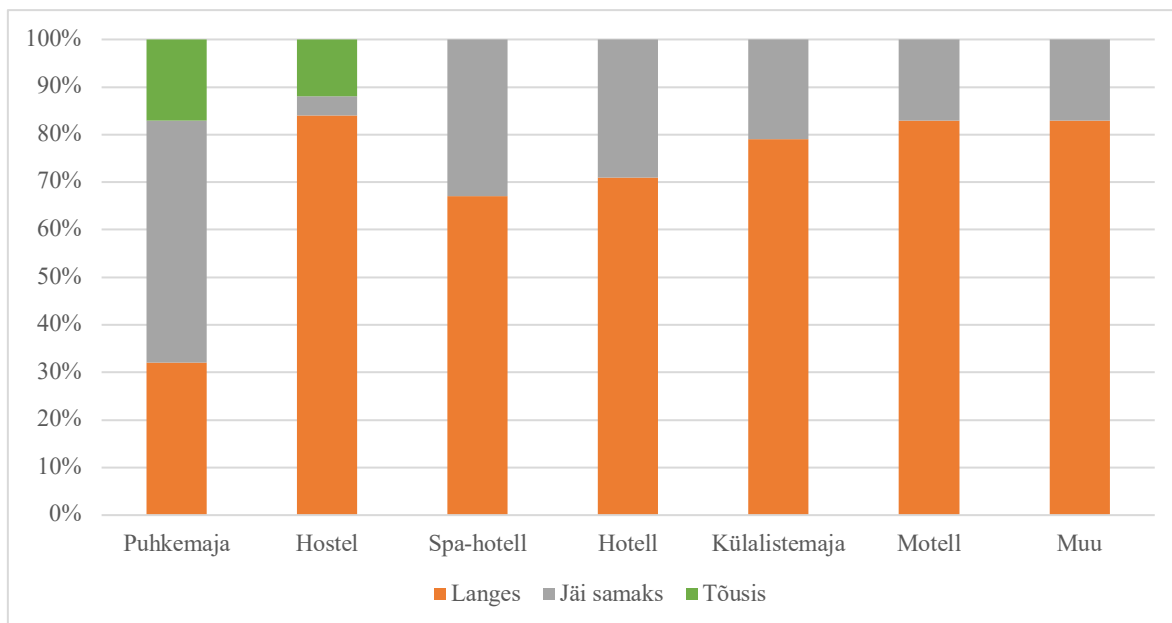
Sügiskuudel läks taas kõige paremini puhkemajadel, kus 53% vastanutest vastasid, et siseturistide külastatavus langes võrreldes eelmiste aastatega. 28% vastasid, et külastatavus tõusis. Kõikidest ülejäänud majutusasutustest üle 70% vastati, et siseturistide külastatavus langes. Nagu on näha allolevatel joonistel (vt joonis 11)



Joonis 11. Siseturistide külastatavus majutusasutuse liigi järgi 2020. aastal võrreldes eelmiste aastatega

Allikas: autori koostatud

Järgmiseks soovis töö autor uurida kuidas hindasid küsitluses osalejad külastatavust olulistel tähtpäevadel 2020. aastal võrreldes eelmiste aastatega. Kuna 2020. aastal Covid-19 ajal oli välismaale reisimine halvatud siis soovis töö autor teada, kas see mõjutas külastatavust olulistel tähtpäevadel. Kui vaadelda küsitluse vastuseid siis tuleb välja, et enamus vastanutest vastasid, et külastatavus langes. Ainuke majutusasutus liik, kus 17% vastanutest vastasid, et külastatavus tõusis ja 51% vastasid, et külastatavus jäi samaks olid puhkemajad. Nagu on nähe alloleval joonisel (vt joonis 12)



Joonis 12. Külastatavus olulistel tähtpäevadel 2020. aastal võrreldes eelmiste aastatega
Allikas: Autori koostatud

Järgmiseks uuris töö autor, kas ja kuidas vähendasid küsitluses vastanud kulusid 2020. aastal Covid-19 ajal. Küsitluses tuli välja, et 73% vastanutest vähendasid kulusid, mis olid seotud majutusasutusega. Kõige rohkem hoiti kokku turunduskuludelt, kus 32% vastanutest ütlesid, et nad vähendasid turunduskulusid. 26% vastanutest vähendasid töötajate tööaegu ja samuti palkasid. 24% vastanutest märkisid, et muutsid lahtioleku aegu ja 20% vastanutest vastasid, et nad koondasid töötajaid. Samuti vastati küsitluses, et hoiti kokku jooksvate kulude pealt, näiteks pesuteenuste ja puhastusteenuste pealt. Lisaks ei investeeritud remonti ja inventari, mida igal aastal on vaja teha.

Järgmises küsimuses uuris töö autor, kas ja kuidas muudeti ärikorraldust Covid-19 ajal 2020. aastal. 42% vastanutest märkisid, et langetasid teenuste hindasid, 21% vastasid, et muutsid või täiendasid pakutavaid teenuseid. Kuna riigi poolt kehtestatud piirangud, keelasid või piirasid toitlustusega seotud teenuseid siis 8% vastanutest märkisid, et kasutasid alternatiivseid toitlustus lahendusi. 38% vastanutest vastasid, et ei muutnud ärikorraldust. Järgmiseks uuris töö autor, kas küsitluses osalenud majutusasutused said toetus väljaspoolt. 55% küsitluses osalenud majutusasutustest märkisid, et said riigilt toetust. 44% vastanutest aga vastasid, et pidid ilma väljaspoolse abita hakkama saama. Lisaks märgiti ka küsitluses, et jõuti kokkuleppele rendile andjaga ning rendimaksud peatati. 2% vastanutest ütlesid, et pidid võtma ettevõtluslaenu.

Viimases küsimuses esitas töö autor nimekirja väiteid ning palus küsitluses osalejatel märkida, kas on sellega nõus. 67% vastanutest olid nõus väitega, et Covid-19 halvas 2020.aastal tugevalt

äritegevust. 8% vastanutest aga märkisid, et Covid-19 ei mõjutanud oluliselt 2020. aasta äritegevust. 38% vastanud majutusasutustest oli nõus väitega, et siseturistide külastatavus tõusis, kuna reisimine välisriikidesse oli piiratud. 12% vastanutest märkisid, et suveperioodi külastatavus tõusis võrreldes eelmiste aastatega. 31% vastanutest olid nõus väitega, et välituristideta on raske toime tulla. Lisaks toodi ka välja, et tänu Covid-19 piirangutele mõjutas tugevalt sissetulevate gruppide suurust.

3.3 Uurimistöö järeldused

Selles peatükis võtab autor kokku analüüsi tulemused ning teeb järeldused saadud vastustele. Antud küsitluses osales 175 erinevat majutusasutust kõikidest Eesti maakondadest. Enamuse uuringus osalejatest moodustsid hotellid ja puhkemajad.

Uuringus selgus, et Covid-19 ja sellest tingitud eriolukord mõjutas majutusasutusi piirkonniti suhteliselt negatiivselt. Saadud tulemuste järgi võib järeldada, et kõikides piirkondades vähenes külastatavus oluliselt. Külastuste olulist vähenemist põhjustas kõige rohkem välituristide mõju. Peaaegu kõik küsitluses osalejad vastasid, et välituristide külastatavus langes võrreldes eelmiste perioodidega. Mingeid muutusi ei olnud ka suvekuudel, kui Eestis on kõrghooaeg turismis. Suuremaid muutuseid oli näha piirkonniti suvekuudel ja siseturistide külastatavusel, kus enamus piirkondades siseturistide külastatavus tõusis või jäi samaks. Kõige paremini läks uuringu põhjal Hiiu maakonnal, kus 80% vastanutest märkisid, et siseturisti külastatavus tõusis ning ülejäänud vastasid, et külastatavus jäi samaks. Seda näitab ka juba valmisolevatest uuringutest tehtud ülevaade, et Hiiu maakonnas tõusis külastatavus võrreldes 2019. aastaga. Uuringu tulemustest võib järeldada, et kõige rohkem kannatasid Tallinn ja Tartu, kuna isegi suvekuudel siseturistide külastatavus vähenes enamus vastanute seas.

Ka majutusasutusi liigi põhiselt mõjutas Covid-19 ja sellest tingitud eriolukord enamusele negatiivselt. Majutusasutused liigi põhiselt vastasid kõik enamjaolt, et külastatavus langes Covid 19 ja sellest tingitud eriolukorra ajal. Kõige vähem kannatasid majutusasutustest puhkemajad, kuna seal 27% vastanutest märkisid, et külastatavus tõusis võrreldes eelmiste perioodidega. Sarnaselt piirkonniti ka majutusasutuse liigi põhiselt 90% vastanutest märkisid, et välituristide külastatavus langes. Seda isegi suvekuudel. Tulemused näitasid paremat seisu siseturistide külastatavusel samuti suvekuudel. Antud tulemustes tuli välja, et kõige rohkem tõusis siseturistide

külastatavus puhkemajades, spa-hotellides ja motellides. Kõige raskem oli hostelitel kuna selles grupis vastanutest üle poole märkisid, et külastatavus langes.

Enamus majutusasutused olid sunnitud vähendama kulusid. Kõige rohkem hoiti kokku turunduskuludelt. Uuringus selgus ka, et pigem vähendati töötajate tööaegu ja palkasid, kui hakati töötajaid koondama. Konkurentsipüsimiseks oli kõige populaarsem väide, et langetati teenuste hindasid. Üle pooled vastanutest märkisid, et said riigilt palga abi või rahalist toetust mõnel muul moel.

Eesti siseriikliku turismi maht võrreldes eelmiste perioodidega vähenes nii siseturistide kui ka välituristide arvelt. Üle 80% küsitluses vastanutest väitsid, et külastatavus vähenes Covid-19 ajal. Seda kinnitab ka juba valmisolevatest uuringutest tehtud ülevaade, kus tuli välja, et külastatavus Eesti majutusasutustest vähenes peaaegu poole võrra. Muidugi enamus sellest põhjustas välituristide kadu. Välituristide külastatavus langes 68% võrreldes 2019 aastaga ja siseturistide külastatavus langes 12% võrreldes 2019. aastaga.

KOKKUVÕTE

Lõputöö eesmärgiks oli välja selgitada, kuidas on mõjutanud Covid-19 ja sellest tingitud eriolukord Eesti siseriikliku turismi. Töö käigus kirjeldati Eesti turismi üldiselt ning toodi statistiline ülevaade Eesti siseriiklikust turismist enne Covid-19 eriolukorda. Samuti tutvustati lühidalt Covid-19 ja sellest tingitud eriolukorda.

Eesmärgi saavutamiseks toodi ülevaade Eesti siseriiklikust turismist Covid-19 eriolukorra ajal juba valmisandmete põhjal. Selleks kasutas töö autor Ettevõtluse Arendamise Sihtasutuse ja Statistikaameti kogutud andmeid. Lisaks kasutas töö autor kvantitatiivset uurimismeetodit, kus koostati küsitlus. Valimi moodustasid 175 Eesti majutusasutust, kes pidid vastama 13le küsimusele.

Esimeseks püstitatud uurimisküsimuseks oli, et kuidas mõjutas Covid-19 tingitud eriolukord majutusasutuste külastatavust piirkonniti ja majutusasutuse liigi põhiselt võrreldes eelmiste perioodidega. Töö tulemusena selgus, et võrreldes eelmiste perioodidega langes külastatavus kõikides piirkondades väljaarvatud Hiiu maakonnas, kus oli näha 4% tõusu, mis oli valdavalt tänu siseturistidele. Kõige rohkem kaotasid turiste linnad. Tallinnas kukkus külastatavus lausa 63%. Seda võib põhjendada sellega, et valdav enamus välituriste külastas enne just enamjaolt Tallinnat ja Pärnut. Koostatud küsitluses tuli välja, et kõige rohkem kaotasid külastajaid hotellid ja motellid. Kus kõik küsitluses vastajad märkisid, et külastatavus langes. Samuti vastasid peaaegu kõik hotellid, et Covid-19 halvas nende äritegevust tugevalt ning nad olid sunnitud koondama töötajaid, vähendama palkasid või vähendama tööaegu. Lisaks selgus, et kõige vähem mõjutas Covid-19 puhkemaju, mis asuvad linnadest väljas.

Teiseks püstitatud uurimisküsimuseks oli, et kuidas muutus siseriikliku turismi maht Covid-19 tingitud eriolukorras võrreldes eelmiste perioodidega. Uuringus selgus, et Eestis majutusasutuste külastatavus langes 47% võrreldes 2019 aastaga. Kellest muidugi valdav enamus olid välituristid. Kuigi üldiselt langes siseturistide külastatavus 12% siis töö autori koostatud küsitluses tuli välja, et suvekuudel tõusis siseturistide külastatavus tunduvalt. Küsitluses 40% vastanutest väitsid, et suvekuudel tõusis siseturistide külastatavus ning 20% väitsid, et see jäi samaks. Siseturistide tõusu

suvekuudel saab põhjendada sellega, et kuna Eesti elanikud ei saanud minna veetma oma puhkuse reisi välismaale siis veetsid nad selle Eestis. Uuringus selgus ka, et kõige suurem külastatavuse kadu oli kevadkuudel, kui kehtis eriolukord.

Kokkuvõtteks võib öelda, et Covid-19 ja sellest tingitud eriolukord mõjutas Eesti siseriikliku turismi negatiivselt just välituristide suure languse tõttu. Kõige raskemaks perioodiks peab autor just kevadkuusid, kui langes nii välituristide ja ka siseturistide külastatavus. Kuigi olukorda aitas siseturistide külastatavuse tõus suvekuudel, mis kompenseeris mingil määral välituristide kadu. Lisaks järeltas autor analüüsi tulemustest, et kõige rohkem kannatasid linnades olevad hotellid ja hostelid Covid-19 põhjustatud kriisist. Lisaks järeltas autor, et kuna Eesti elanike reisimine välismaale oli piiratud siis külastasid Eesti elanikud suvekuudel rohkem puhkemajasid ning spa-hotelle.

SUMMARY

COVID-19 IMPACT TO ESTONIAN INTERNAL TOURISM IN 2020

Kristjan Schumann

The aim of the thesis was to find out how Covid-19 and emergency situation caused by it impacted Estonian internal tourism. In the course of the work, Estonian tourism was described in general and was brought out statistical overview of Estonian internal tourism before the Covid-19 emergency situation. Also Covid-19 and emergency situation caused by it was briefly introduced. In order to achieve the goal, an overview of Estonian internal tourism was provided on the basis of data already prepared during the Covid-19 emergency. For this purpose, the author used data collected by EAS and Statistical Office of Estonia. In addition, the author used a quantitative research method in which a survey was conducted. The sample consisted of 175 Estonian accommodation establishments, who had to answer 13 questions.

The first research question was how Covid-19 and emergency situation caused by it impacted accommodation establishments by regions and by type of accommodation establishments compared to previous periods. As a result, it became clear that compared to previous periods, the number of visitors decreased in all regions except Hiiu county, where a 4% increase was seen, which was mainly due to domestic tourists. Cities lost the most tourists. In Tallinn, the number of visitors dropped 63%. This can be explained by the fact that the vast majority of foreign tourists previously visited mostly Tallinn and Pärnu. According to the survey, hotels and motels lost the most visitors. Where all survey respondents indicated that attendance decreased. Also, almost all hotels responded that Covid-19 severely hampered their business and forced them to lay off workers, reduce wages or working hours. In addition, Covid-19 affected holiday homes outside the cities the least.

The second research question posed was how the volume of internal tourism changed due to the emergency situation caused by Covid-19 compared to previous periods. The survey revealed that

the number of visitors to accommodation establishments in Estonia decreased by 47% compared to 2019. Of course, the vast majority were foreign tourists. Although in general the number of domestic tourists decreased by 12%, in the survey compiled by the author of the work it turned out that in the summer months the number of domestic tourists increased considerably. In the survey, 40% of the respondents stated that the number of domestic tourists increased during the summer months, and 20% stated that it remained the same. The increase in domestic tourists in the summer months can be explained by the fact that since Estonian residents could not go on their holiday trip abroad, they spent it in Estonia. The study also found that the largest loss of visitors was in the spring months, when there was emergency situation.

In conclusion, it can be said that Covid-19 and the emergency situation caused by it, affected negatively Estonian internal tourism precisely due to the large decrease in foreign tourists. The author considers the spring months to be the most difficult period, when both foreign and domestic tourists fell. Although the situation was helped by the increase in the number of domestic tourists during the summer months, which compensated to some extent for the loss of foreign tourists. In addition, the author concluded from the results of the analysis that hotels and hostels in cities suffered the most from the crisis caused by Covid-19. In addition, the author concluded that since Estonian residents travels to abroad was limited, Estonian residents visited more holiday homes and spa-hotels during the summer months.

KASUTATUD ALLIKATE LOETELU

- EAS. (2020). 2019. aastal püstitas väliturism rekordi neljandat, siseturism seitsmendat aastat järjest. <https://www.eas.ee/2019-aastal-pustitas-valiturism-rekordi-neljandatsiseturism-seitsmendat-aastat-jarjest/>
- EAS. (2020). Turismi osa Eesti majanduses, 2016. Allikas: https://static.visitestonia.com/docs/3619899_tsa2016.pdf
- EAS. (2020). Turismi ülevaade 2019. Allikas: https://static.visitestonia.com/docs/3620921_2019turism9-02-21.pdf
- EAS. (2021). Eesti turism 2020. Allikas: https://static.visitestonia.com/docs/3637056_stat-2020-17-03.pdf
- EAS. (2021). Eesti turismitulu 2020. Allikas: https://static.visitestonia.com/docs/3633874_turismitulu2020-10-03-2021.pdf
- ETC. (2021). 2020 marks the worst year for international arrivals to Europe in over 30 years. Allikas: <https://etc-corporate.org/news/2020-marks-the-worst-year-for-internationalarrivals-to-europe-in-over-30-years/>
- Majandus- ja Kommunikatsiooniministeerium. (2013). Eesti riiklik turismiarenduskava 20142020. Allikas: <https://www.riigiteataja.ee/akt/3191/1201/3015/lisa.pdf>
- Majutusettevõtete statistika, 2004-2019. Allikas: https://static.visitestonia.com/docs/3619907_maj-12k2019-mk.xlsx
- Majutusettevõtete statistika, 2019-2020. Allikas: https://static.visitestonia.com/docs/3622770_maj-12k2020.xlsx
- Raudla, R. (2021). Estonian response to COVID-19 pandemic: learning, cooperation, and the advantages of being a small country. Allikas: https://www.scielo.br/scielo.php?pid=S0034-76122021000100111&script=sci_arttext
- Riigiteataja. (1996). Eriolukorra seadus. Allikas: <https://www.riigiteataja.ee/akt/189806>
- Siimon, I. (1996). Turisminduse alused. Allikas: <https://core.ac.uk/download/pdf/79117731.pdf>
- Statistikaamet. (2004). Turismi mõju Eesti majandusele 1997-2000. Allikas: <https://www.google.com/url?sa=t&rct=j&q=&esrc=s&source=web&cd=&ved=2ahUK EwiZ0-zHkqHvAhXksosKHQDwCFwQFjAHegQIDRAD&url=https%3A%2F%2Fwww.digar.ee%2Farihiv%2Fet%2Fdownload%2F22654&usq=AOvVaw3psEAkcBRzIwyt1FEH-LqN>

Tõnurist, A & Sõstra, K. (2015). Väliskülastajad Eestis. Allikas:
[https://www.google.com/url?sa=t&rct=j&q=&esrc=s&source=web&cd=&ved=2ahUK
Ewj-5Kbdi-
_vAhUtpIsKHXz2AKwQFjABegQIAhAD&url=https%3A%2F%2Fwww.stat.ee%2Fdokumendi
d%2F214014&usg=AOvVaw2_TptLZlfH0bg5lglh4uXP](https://www.google.com/url?sa=t&rct=j&q=&esrc=s&source=web&cd=&ved=2ahUK
Ewj-5Kbdi-
_vAhUtpIsKHXz2AKwQFjABegQIAhAD&url=https%3A%2F%2Fwww.stat.ee%2Fdokumendi
d%2F214014&usg=AOvVaw2_TptLZlfH0bg5lglh4uXP)

UNWTO. (2021). 2020: Worst year in tourism history with 1 billion fewer international arrivals.
Allikas: [https://www.unwto.org/news/2020-worst-year-in-tourism-history-with-1billion-
fewer-international-arrivals](https://www.unwto.org/news/2020-worst-year-in-tourism-history-with-1billion-
fewer-international-arrivals)

Velavan, T. P & Meyer, C. G. (2020). The Covid-19 epidemic. Allikas:
<https://www.ncbi.nlm.nih.gov/pmc/articles/PMC7169770/>

Vellas, F. (2011) The indirect impact of tourism: An economic analysis. Allikas:
http://webunwto.s3.amazonaws.com/imported_images/28700/111020rapport_vellas_en.pdf

LISAD

Lisa 1. autori koostatud küsimustik

Tere

Minu nimi on Kristjan Schumann ning kirjutan lõputööd teemal Covid-19 mõju Eesti siseriiklikule turismile 2020 aastal.

Olen koostanud küsimustiku, et saada infot Covid-19 mõjust majutusasutustele. Kui on pisut aega, et täita küsimustik siis oleksin teile väga tänulik. Küsimustik ei ole pikk ning võtab aega paar minutit

Link küsimustikule:

https://docs.google.com/forms/d/e/1FAIpQLSciUUXvWv_8qDnO_242yUA0WCsz7dndJNMcQqU4_F4KoQf1Hw/viewform?usp=sf_link

Ette tänades,

Kristjan Schumann

1. Mis piirkonnas asute?

Harju maakond	32
Hiiu maakond	5
Ida-Viru maakond	7
Jõgeva maakond	4
Järva maakond	2
Lääne maakond	9
Lääne-Viru maakond	10
Põlva maakond	5
Pärnu maakond	31
Rapla maakond	3

Saare maakond	18
Tartu maakond	26
Valga maakond	7
Viljandi maakond	5
Võru maakond	10

2. Kui Asute allajärgnevat linnades siis palun märkige:

Tallinn	18
Tartu	10
Pärnu	19
Ei asu ülaltoodud linnades	116

3. Mis majutusasutuseks ennast liigitate?

Hotell	43
Motell	6
Hostel	27
Spa-hotell	6
Puhkemaja	62
Muu	6

4. Kuidas hindate Covid-19 mõju tete majutusasutusele 2020. aastal?

Mõjutas minimaalselt	14
Mõjutas keskmiselt	37
Mõjutas tugevalt	121

5. Kuidas muutus külastatavus 2020. aastal Covid-19 ajal?

Külastatavus langes	141
Jäi samaks	9
Külastatavus suurenes	18

6. Kuidas muutus välituristide külastatavus 2020. aastal võrreldes eelmiste aastatega?

	Vähenes	Jäi samaks	Tõusis
Märts-Mai	165	4	0
Juuni-August	153	14	4
September-Detsember	164	3	0

7. Kuidas muutus siseturistide külastatavus 2020. aastal võrreldes eelmiste aastatega?

	Vähenes	Jäi samaks	Tõusis
Märts-Mai	135	21	13
Juuni-August	60	41	71
September-Detsember	114	29	26

8. Kuidas hindate külastatavust tähtpäevadel (nt. Jaanipäev) 2020. aastal võrreldes eelmiste aastatega?

Langes	103
Jäi samaks	52
Tõusis	13

9. Kas vähendasite ettevõtluskulusid 2020. aastal Covid-19 ajal?

Jah	126
Ei	47

10. Kuidas vähendasite kulusid?

Vähendasin töötajate palkasid	42
Vähendasin tööaegasid	43
Koondasin töötajaid	40
Vähendasin turunduskulusid	53
Sulgesin osa majutusasutusest	31
Muutsin lahtiolekuaegasid	39
Muu	26

11. Kas ja kuidas muutsite ärikorraldust?

Langetasin hindasid	74
Alternatiivne restorani/toitlustuse kasutus	14
Muutsin pakutavaid teenuseid	36
Ei muutnud midagi	65
Muu	5

12. Kas ja mis abi saite väljaspoolt?

Sain riigilt toetust	91
Võtsin ettevõtuluslaenu	3
Ei saanud abi	77
Muu	6

13. Märkige väited millega olete nõus.

Covid-19 halvas 2020. aastal tugevalt äritegevust	116
Covid-19 ei mõjutanud oluliselt 2020. aasta äritegevust	13
Siseturistide külastatavus tõusis, kuna välisreiside arv langes	65
Suveperioodi külastatavus tõusis võrreldes eelmiste aastatega	20
Välisturistideta on raske toime tulla	53
Muu	6

Lisa 2. Lihtlitsents

Lihtlitsents lõputöö reprodutseerimiseks ja lõputöö üldsusele kättesaadavaks tegemiseks¹

Mina, Kristjan Schumann

1. Annan Tallinna Tehnikaülikoolile tasuta loa (lihtlitsentsi) enda loodud teose „Covid-19 mõju Eesti siseriiklikule turismile 2020. aastal,

mille juhendaja on Kristo Krumm

1.1 reprodutseerimiseks lõputöö säilitamise ja elektroonse avaldamise eesmärgil, sh Tallinna Tehnikaülikooli raamatukogu digikogusse lisamise eesmärgil kuni autoriõiguse kehtivuse tähtaja lõppemiseni;

1.2 üldsusele kättesaadavaks tegemiseks Tallinna Tehnikaülikooli veebikeskkonna kaudu, sealhulgas Tallinna Tehnikaülikooli raamatukogu digikogu kaudu kuni autoriõiguse kehtivuse tähtaja lõppemiseni.

2. Olen teadlik, et käesoleva lihtlitsentsi punktis 1 nimetatud õigused jäävad alles ka autorile.

3. Kinnitan, et lihtlitsentsi andmisega ei rikuta teiste isikute intellektuaalomandi ega isikuandmete kaitse seadusest ning muudest õigusaktidest tulenevaid õigusi.

_____ (kuupäev)

¹ Lihtlitsents ei kehti juurdepääsupiirangu kehtivuse ajal vastavalt üliõpilase taotlusele lõputööle juurdepääsupiirangu kehtestamiseks, mis on allkirjastatud teaduskonna dekaani poolt, välja arvatud ülikooli õigus lõputööd reprodutseerida üksnes säilitamise eesmärgil. Kui lõputöö on loonud kaks või enam isikut oma ühise loomingulise tegevusega ning lõputöö kaas- või ühisautor(id) ei ole andnud lõputööd kaitsvale üliõpilasele kindlaksmääratud tähtajaks nõusolekut lõputöö reprodutseerimiseks ja avalikustamiseks vastavalt lihtlitsentsi punktidele 1.1. jq 1.2, siis lihtlitsents nimetatud tähtaja jooksul ei kehti.