



# **Sisendinformatsioon Harjumaa maavarade teemaplaneeringu koostajatele**

Magistritöö

Üliõpilane: Ivar Marist 153768YAEM

Põhijuhendaja: Vesta Kaljuste, TalTech projektijuht, MSc

Kaasjuhendaja: Tõnu Tomberg, TalTech lektor, MSc

Õppekava: Maa-teadused ja geotehnoloogia YAEM14/15

Tallinn 2021

## Autorideklaratsioon

Kinnitan, et olen koostanud antud lõputöö iseseisvalt ning seda ei ole kellegi teise poolt varem kaitsmisele esitatud. Kõik töö koostamisel kasutatud teiste autorite tööd, olulised seisukohad, kirjandusallikatest ja mujalt pärinevad andmed on töös viidatud.

Autor: Ivar Marist

[allkiri ja kuupäev]

Töö vastab magistritööle esitatavatele nõuetele.

Juhendajad: Projektijuht Vesta Kaljuste

Lektor Tõnu Tomberg

21.06.2021

Töö on lubatud kaitsmisele.

Kaitsmiskomisjoni esimees:

[allkiri ja kuupäev]

## Lihtlitsents

Mina Ivar Marist

1. Annan Tallinna Tehnikaülikoolile tasuta loa (lihtlitsentsi) enda loodud teose „Sisendinformatsioon Harjumaa maavarade teemaplaneeringu koostajatele“, mille põhijuhendaja on Vesta Kaljuste ja kaasjuhendaja on Tõnu Tomberg,

1.1 reprodutseerimiseks lõputöö säilitamise ja elektroonse avaldamise eesmärgil, sh Tallinna Tehnikaülikooli raamatukogu digikogusse lisamise eesmärgil kuni autoriõiguse kehtivuse tähtaja lõppemiseni;

1.2 üldsusele kättesaadavaks tegemiseks Tallinna Tehnikaülikooli veebikeskkonna kaudu, sealhulgas Tallinna Tehnikaülikooli raamatukogu digikogu kaudu kuni autoriõiguse kehtivuse tähtaja lõppemiseni.

2. Olen teadlik, et käesoleva lihtlitsentsi punktis 1 nimetatud õigused jäävad alles ka autorile.

3. Kinnitan, et lihtlitsentsi andmisega ei rikuta teiste isikute intellektuaalomandi ega isikuandmete kaitse seadusest ning muudest õigusaktidest tulenevaid õigusi.

21.06.2021

## Sisukord

Lihtlitsents .....	2
Annotatsioon .....	5
Abstract .....	6
Joonised.....	7
Tabelid .....	8
Lühendite loetelu .....	9
1. Sissejuhatus .....	10
2. Teemaplaneeringuala ülevaade .....	11
2.1. Planeeringuala ehitusmaavarad.....	12
3. Teemaplaneeringu taustinfo uuring.....	16
4. Metoodika .....	17
5. Küsimustiku vastuste analüüs .....	19
6. Teemplaneeringuga seotud küsimustiku vastuste analüüs .....	21
6.1. Riigi huvi ja teemaplaneeringu eesmärgi väljaselgitamine .....	21
6.2. Riigimaa versus eramaa.....	24
6.3. Teemaplaneeringust tulenevad piirangud .....	26
6.4. Varasemalt uuritud, kinnitatud ja arvel olevad varud.....	30
6.5. Kriteeriumid mille alusel hakatakse määrama alasid perspektiivseteks ehitusmaavarade karjäärade ning uuringualade jaoks.....	32
6.6. Konsensuse saavutamine planeeringu heakskiitmisel .....	34
6.7. Teemaplaneeringu kehtivus.....	35
6.8. Teemaplaneeringu koostamisele kuluv aeg.....	35
7. Täiendavad ohud planeeringu koostamisel .....	39
7.1. Teemaplaneeringu aegne lubade menetlus.....	39
7.2. Korruptsioonioht .....	39
7.3. Uute loodus- ja maastikukaitse alade teke .....	40
8. Ettepanekud teemaplaneeringu koostajatele.....	42
Kokkuvõte.....	43
Tänuavaldused .....	44
Kasutatud kirjandus.....	45

**Lisad**

Lisa 1 Aktiivsed mäeeraldised .....	49
Lisa 2 Menetluses olevad kaevanduslood .....	50
Lisa 3 Kehtivad geoloogilise uuringu load .....	51
Lisa 4 Geoloogilise uuringu taotlused .....	51
Lisa 5 Küsimustik planeeringu osalistele .....	53
Lisa 6 Kiili valla vastused.....	54
Lisa 7 Kuusalu valla vastused.....	56
Lisa 8 Lääne-Harju valla vastused.....	58
Lisa 9 Rae Valla vastused .....	60
Lisa 10 Viimsi valla vastused.....	62
Lisa 11 KeM`i vastused .....	63
Lisa 12 EGT vastused .....	66
Lisa 13 MKM vastused.....	69
Lisa 14 Kõrgemargilise lubjakivi tegelik varustuskindlus.....	70
Lisa 15 Ehitusliiva tegelik varustuskindlus.....	70
Lisa 16 Ehituskruusa tegelik varustuskindlus .....	71
Lisa 17 Täiteliiva tegelik varustuskindlus.....	72

## Annotatsioon

Ehitusmaavarade uurimine ja kaevandamine on Harju maakonnas olnud problemaatiline juba viimased kakskümmend aastat. Kuna riiklikud arengukavad puuduvad, mis suunaks kaevandamistegevust asukohapõhiselt, on kogu uuringute tegemine ja karjäärade rajamine arendajate huvist lähtuv tegevus. Arendajad ja kohalikud omavalistused ei suuda jõuda kokkuleppele kus, mida ja kui palju kaevandada ja kuidas on põhjendatud riigi huvi selle juures.

Eelnimetatud probleemi võimalikuks lahendamiseks otsustas 09.04.2020.a. Eesti Vabariigi valitsus toetada Harjumaa maavarade teemaplaneeringu algatamist. Teemaplaneeringu eesmärgiks on seatud perspektiivsete uuringualade paiknemise, uute ja juba töötavate karjäärade laienemise võimaluste määramine. Koostöös kohalike kogukondadega ja omavalistsutega üritatakse määrata eelmainitud alad ära lähtuvalt riiklikust huvist.

KeM'i pressiteates (Keskkonnaministeerium, 20.05.2020) paluti kõigilt huvirühmadelt teemaplaneeringu koostamise kohta arvamusi ning konstruktiivset tagasisidet.

Käesoleva magistritöö eesmärk ongi pakkuda ehitusmaavarade teemaplaneeringu koostajatele sisendinformatsiooni ja teha konkreetsed ettepanekud teemaplaneeringu koostamise töögrupile. Kuna ühtegi maavarade teemaplaneeringut ei ole varem koostatud, puudub kahjuks võimalus eelnevatele kogemustele toetudes võrdlusi tuua.

Magistritöö on näitlikult jaotatud kolme osasse. Esimene osa selgitab välja erinevate osapoolte arvamused planeeringu põhipunktide suhtes, teine osa toob välja probleemset kohad nii kehtivas seadusandluses kui ka praktikast lähtudes ja kolmas osa käsitleb ohtusid, millega peaksid planeeringu koostajad võimalusel arvestama.

## Abstract

Exploration and mining of construction mineral resources has been problematic in Harju County for the last twenty years. In the absence of national development plans to guide mining activities on a location-by-location basis, all exploration and quarrying is in the interest of developers. Developers and local governments cannot agree on where, what and how much to extract and how the state's interest in it is justified.

In order to possibly solve the aforementioned problem, 09.04.2020. The Government of the Republic of Estonia to support the initiation of the thematic plan of mineral resources in Harju County. The aim of the thematic plan is to determine the location of geological research areas and the possibilities of expanding new and already working quarries. In co-operation with local communities and municipalities, efforts are being made to designate the above-mentioned areas on the basis of national interest.

The press release of the Ministry of the Environment (Ministry of the Environment, 20.05.2020) asked all interest groups for opinions and constructive feedback on the preparation of the thematic plan.

The aim of this master's thesis is to provide input information to the compilers of the thematic plan of construction mineral resources and to make specific proposals to the working group for the preparation of the thematic plan. As no thematic mineral resource plan has been prepared before, it is unfortunately not possible to make comparisons based on previous experience.

The master's thesis is divided into three parts. The first part examines the opinion of the various parties on the main points of the plan, the second part identifies problematic areas, both in current legislation and in practice, and the third part deals with the risks that the planners should take into account, if possible.

## Joonised

<b>Joonis 1</b> Harju maakonna kaart (Statistikaamet, 2020) .....	11
<b>Joonis 2</b> Ehitusmaavarade maardlate paiknemine Harjumaal (Eesti Geoloogiateesnistus, 2018) .....	13
<b>Joonis 3</b> Võimalikud piiranguvööndid Jägala maardla näitel ( (Maa-Amet, 2021) Seisuga 01.04.2021.a. .....	28
<b>Joonis 4</b> Vão V karjääri ümbruse ehitised ja rajatised (Maa-Amet, 2021) seisuga 01.04.2021 .....	29
<b>Joonis 5</b> Harku lubjakivi maardla Maa-ameti maardlate rakenduse järgi (Maa-Amet, 2021) Seisuga 01.04.2021.a.....	31
<b>Joonis 6</b> Harku lubjakivimaardla ala koos Sõrve looduskaitseala piiridega (Keskkonnaamet, Looduskaitse kaardid ArcGis) seisuga 01.04.2021.a. ....	32
<b>Joonis 7</b> Sonda kaevanduse KMH etapid eeldus (Eldermann, 15.11.2018) .....	37
<b>Joonis 8</b> Sonda kaevanduse KMH etapid tegelikus (Eldermann, 15.11.2018) .....	37



## Tabelid

<b>Tabel 1</b> Harjumaakonna üldandmed (Statistikaamet, 2020).....	11
<b>Tabel 2</b> Omavalitsustes asuvate kinnistute arv seisuga 01.04.2021 (RIK, 2021) .....	12
<b>Tabel 3</b> Harjumaal maavarade koondbilansi väljavõte (Maa-amet, 2021).....	14
<b>Tabel 4</b> 2020.a. Harjumaal kaevandatud maavarade kogused (Maa-amet, 2021).....	14
<b>Tabel 5</b> Teoreetiline ehitusmaavara varustuskindlus Harjumaal.....	15
<b>Tabel 6</b> Tegelik ehitusmaavara varustuskindlus Harjumaal.....	15
<b>Tabel 7</b> Loodusvara kasutusõiguse tasu 2021.a.....	25
<b>Tabel 8</b> Jägala lubjakivikarjääri ajalugu (Keskkonnaamet, Maavara kaevandamiseks keskkonnaloa andmine Jägala lubjakivimaardlas Jägala lubjakivikarjääri mäeeraldisele, 29.11.2019).....	38

## **Lühendite loetelu**

EGT - Eesti Geoloogiateenistus

KeM – Keskkonnaministeerium

MKM – Majandus-ja Kommunikatsiooni Ministeerium

TalTech – Tallinna Tehnikaülikool

EMTEL – Eesti Mäetööstuse Ettevõtete Liit

## 1. Sissejuhatus

Harjumaal leiduvate ehitusmaavarade geoloogilise uurimise ja kaevandamise problemaatika on olnud aktuaalne juba üle kahekümne aasta. Probleemi lahendamiseks on koostatud erinevaid teadustöid ja riiklikke arengukavasid, kuid kahjuks pole need olnud tulemuslikud ja Harjumaal ehitusmaavarade varustuskindlus ei ole kõigi ehitusmaavarade osas tagatud. Sellele järeltuleks jõudis ka EGT oma 2018 koostatud töös „Ehitusmaavarade levik, kaevandamine ja kasutamine Harju maakonnas (Eesti Geoloogiateenistus, 2018). Olemasolevates karjäärides hakkavad varud ammenduma, aga uute varude uurimine ja karjääride avamine on takerdunud mitmetel erinevatel põhjustel. Reeglina ei suuda kohalikud omavalitsused, arendajad ja ministriumid jõuda kokkuleppele, kus, mida ja kui palju kaevandada ja kuidas on põhjendatud riiklik huvi selle juures. Antud hetkel on jõutud olukorda, kus ehitusmaavarade varustuskindlus Harjumaal hakkab langema alla kriitilise piirmäära, mis võib omakorda seada ohtu riiklike objektide õigeaegse valmimise või ehitamise.

Eelmainitud probleem ei esine ainult Eestis, vaid ka Euroopa Liidus. Euroopa Komisjon on toonud välja oma 2020 aasta uuringus (Komisjon), et täitematerjalid küll ei kuulu kriitiliste toorainete nimekirja, Euroopa Liit on täitematerjalide osas isemajandav ning sotsiaalse jätkusuutlikkuse ja varustuskindluse osas ei ole mingeid erilisi ohte, kuid kohalikul tasandil võivad sotsiaalsed konfliktid häirida täitematerjalide kulutõhusat pakkumist, mille tulemuseks on turu defitsiit. Maakasutuse planeerimise puudumine ja kaevandamise prioriteetsete tsoonide puudumine võivad piirata kaevandamiskoha arendamist. Seetõttu ei ole haruldased märkimisväärsed takistused, mida kohalikud kogukonnad täitematerjalide kaevandamiskohtade arendamisel ja tõrgeteta toimimiseks tekitavad.

Probleemi võimalikuks lahendamiseks otsustas 09.04.2020.a. Eesti Vabariigi valitus toetada Harjumaal maavarade teemaplaneeringu algatamist. Vastavalt Harju maakonna maavarade maakonnaplaneeringu teemaplaneeringu ja keskkonnamõju strateegilise hindamise algatamise taotlusele (Keskkonnaministrium, 25.06.2020) on teemaplaneeringu eesmärk määratleda Harjumaal perspektiivsete ehitusmaavarade karjääride ja uuringualade paiknemine, samuti ka olemasolevate karjääride laiendamine lähtudes just riiklikust huvist. Seoses Ehitusmaavarade kasutamise riikliku arengukava 2011-2020 elluviimise lõppemisega 2017 aastal, kasutatakse koostatava teemaplaneeringu alusena EGT tööd „Ehitusmaavarade levik, kaevandamine ja kasutamine Harju maakonnas“ (Eesti Geoloogiateenistus, 2018)

Lähtuvalt sellest, et teemaplaneeringu koostamisega pole veel otseselt alustatud ja antud hetkel toimuvad tutvustavad koosolekud ja läbirääkimised osapoolte vahel, ootab KeM kõigilt huvirühmadelt teemaplaneeringu kohta arvamusi ning konstruktiivset tagasisidet. Antud magistr töö eesmärk ongi anda seda sisendinformatsiooni. Magistr töö käigus analüüsitakse erinevate osapoolte arusaamu antud planeeringu protsessist, selle võimalikest tulemustest ja elluviimise võimalikkusest. Toetudes oma kogemustele kaevandajana toon välja planeeringu koostamise käigus lisaks tekkida võivad kitsaskohad, millega peaksid planeeringu koostajad arvestama, pakun välja võimalikke seadusemuudatusi ja uusi lähenemisi viise maavarade kaitse seisukohalt.

## 2. Teemaplaneeringuala ülevaade

Harju maakond asub Põhja-Eestis. Harjumaa piirneb edelas Lääne, lõunas Rapla, kagus Järva ja idas Lääne-Viru maakonnaga. Alates 2017 aasta haldusreformi elluviimisest on Harju maakonnas 16 omavalitsusüksust, sealhulgas 4 linna ja 12 valda: Keila linn, Loksas linn, Maardu linn, Tallinn, Anija vald, Harku vald, Jõelähtme vald, Kiili vald, Kose vald, Kuusalu vald, Lääne-Harju vald, Raasiku vald, Rae vald, Saku vald, Saue vald ja Viimsi vald.



Joonis 1 Harju maakonna kaart (Statistikaamet, 2020)

Tabel 1 Harjumaakonna üldandmed (Statistikaamet, 2020)	
Rahvaarv	609515
Pindala	4326,7 km <sup>2</sup>
Asustustihedus	140,8
Maakonna keskus	Tallinn
Linnade arv	4
Valdade arv	12

<b>Tabel 2</b> Omavalitsustes asuvate kinnistute arv seisuga 01.04.2021 (RIK, 2021)		
	Kohalik omavalitsus	Kinnistute arv
1	Anija vald	4675
2	Harku vald	12630
3	Jõelähtme vald	6822
4	Kiili vald	3820*
5	Kose vald	5953
6	Kuusalu vald	8259
7	Lääne-Harju vald	12993
8	Raasiku vald	3284
9	Rae vald	9549
10	Saku vald	7242*
11	Saue vald	15385*
12	Viimsi vald	10016
	Kokku	74181

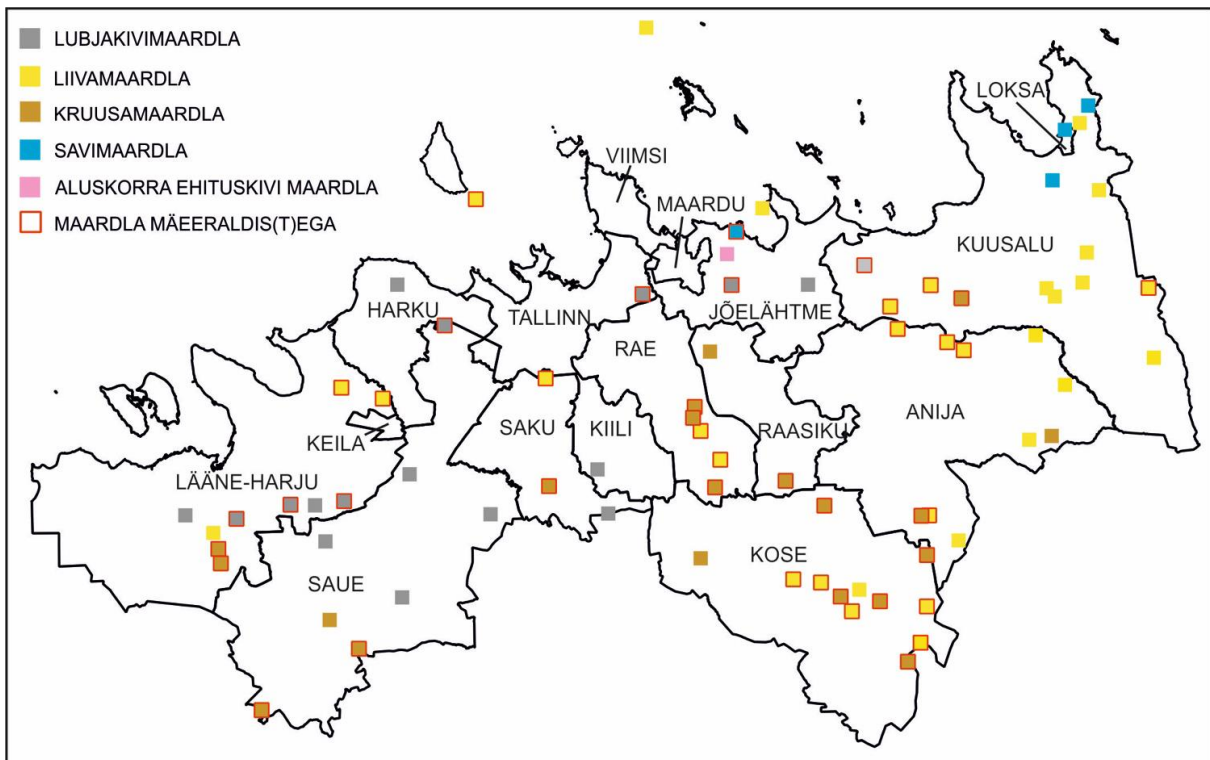
\*statistika pärineb 2017.a. aruandest kuna 2021 aruandest andmed puudusid.

## 2.1. Planeeringuala ehitusmaavarad

Peamised ehitusmaavarad, mida Harju maakonnas kaevandatakse on lubjakivi, liiv ja kruus. Leidub ka savi, aga savi kaevandamine ja kasutamine on leidnud peamiselt kasutust ainult eriprojektide käigus nagu näiteks Tallinna Prügila kessoonvanni ehitus. Ühtegi graniidimaardlat pole tänaseni kahjuks avatud

Ehitusmaavarade maardlad paiknevad üle terve Harjumaa. Lubjakivimaardlad asuvad lääneidasuunaliste võõnditena nii Harjumaa põhjaosas (Tallinnas ja Harku, Saue ning Jõelähtme vallas) kui ka maakonna lõunaosas (Lääne-Harju, Saue, Saku, Kiili ja Kose vallas). Liiva- ja kruusamaardlad levivad küll üle terve Harjumaa, kuid suuremad maardlad paiknevad maakonna idaosas (Kuusalu, Anija, Kose ja Rae vallas). Üks suuremaid liivamaardlaid on ka Tallinna-Saku maardla. Kolm liivamaardlat asuvad veel rannikumere alal. Savimaardlad paiknevad Jõelähtme ja Kuusalu vallas ning aluskorra ehituskivi maardla on Jõelähtme vallas.

Harju maakonnas paiknevate lubjakivi-, liiva- ja kruusamaardlate pindala on kokku ligi 8 711 ha. Seega moodustavad need maardlad vaid 2% kogu maakonna pindalast. Kui võrrelda Harjumaa ülejäänud maakondadega, siis 12% Eesti ehitusmaavarade maardlatest paikneb Harjumaal, kuid kaevandamismahu osakaal on suurem, ulatudes 37%-ni (Eesti Geoloogiateesnistus, 2018)



**Joonis 2** Ehitusmaavarade maardlate paiknemine Harjumaal (Eesti Geoloogiateesistus, 2018)

Harjumaakonna piires on käesoleval hetkel 90 kehtivat kaevandusluba ja 10 geoloogilise uuringu luba  
Lisa 1, Lisa 3

- 39 liivakarjääri
- 18 liiva-/kruusakarjääri
- 14 kruusakarjääri
- 18 lubjakivi karjääri
- 1 savikarjäär

Lisaks on Keskkonnaameti menetluses 36 kaevandusluba, 51 geoloogilise uuringu luba ( Lisa 2 Lisa 4)

Vastavalt Maavarade koondbilansile 2020.a. on Harju maakonna ehitusmaavarade saldo järgnev (seisuga 31.12.2021):

<b>Tabel 3</b> Harjumaa maavarade koondbilansi väljavõte (Maa-amet, 2021)			
		<b>Ühik tuh.m<sup>3</sup></b>	<b>Ühik tuh.m<sup>3</sup></b>
		<b>Aktiivne</b>	<b>Passiivne</b>
<b>Tehnoloogiline lubjakivi</b>	T	5 518,70	11 014,00
	R	16 834,00	16 167,00
<b>Ehituslubjakivi</b>	T	57 616,70	92 218,00
	R	90 353,20	143 727,00
<b>Täitelubjakivi</b>	T	1 175,00	0
	R	0	0
<b>Madalamargiline ehituslubjakivi</b>	T	1 786,00	946
	R	0	0
<b>Kristalliline ehituskivi</b>	T	1 245 062,00	0
	R	1 723 932,00	0
<b>Keraamiline savi</b>	T	1 320,00	2 304,00
	R	6 604,00	7 394,00
<b>Ehitusliiv</b>	T	90 262,20	13 359,00
	R	20 609,00	56 848,20
<b>Ehituskruus</b>	T	8 281,30	447
	R	3 790,00	0
<b>Täitekruus</b>	T	222	0
	R	0	0
<b>Täiteliiv</b>	T	33 428,50	7 060,00
	R	282	0

Aastal 2020 kaevandati ehitusmaavarasid Harjumaal järgnevates kogustes

<b>Tabel 4</b> 2020.a. Harjumaal kaevandatud maavarade kogused (Maa-amet, 2021)	
<b>Maavara</b>	<b>Maht tuh.m<sup>3</sup></b>
Lubjakivi	874,8
Ehitusliiv	1016
Täiteliiv	988,4
Ehituskruus	163,4
Täitekruus	0

Võttes aluseks maavarade koondbilansi järgi arvel olevad tarbevarud Tabel 3 ja jagades need aastal 2020 Harjumaal kaevandatud maavarade kogustega Tabel 4 leiame teoreetilise maavarade varustuskindluse Tabel 5

<b>Tabel 5</b> Teoreetiline ehitusmaavara varustuskindlus Harjumaal			
Maavara	Bilansiline tarbevaru jääk tuh.m <sup>3</sup>	2020.a.kaevandatud kogused tuh.m <sup>3</sup>	Teoreetiline varustuskindlus aastat
Lubjakivi	57616,7	874,8	66
Ehitusliiv	90262	1016	89
Täiteliiv	33428	988,4	34
Ehituskruus	8281	163,4	51

Eelneva tabeli alusel saaks väita, et teoreetiliselt on varustuskindlus Harjumaal tagatud pooleks sajandiks enamuse ehitusmaavarade suhtes ja probleeme ei esine. Paraku on selline lähenemine varustuskindluse leidmisel eksitav ja tõesed andmed selguvad alles siis kui võtta arvesse ainult välja antud kaevanduslubade Lisa 1 mäeeraldiste piires olev jääkvaru maht ja jagada see 2020.a. kaevandamismahtudega. Lisa 14 Lisa 15 Lisa 16 Lisa 17

<b>Tabel 6</b> Tegelik ehitusmaavara varustuskindlus Harjumaal			
Maavara	Bilansiline tarbevaru jääk mäeeraldiste piires tuh.m <sup>3</sup>	2020.a.kaevandatud kogused tuh.m <sup>3</sup>	Tegelik varustuskindlus aastat
Lubjakivi	4560,9	874,8	5,2
Ehitusliiv	22190	1016	21,8
Täiteliiv	23346,2	988,4	23,6
Ehituskruus	7181,61	163,4	43,9

Kahte varustuskindlust Tabel 5 ja Tabel 6 võrreldes selgub, et olenevalt meetodist erinevad varustuskindlused kordades ja seda kahjuks negatiivses suunas. Kõige kriitilisem on Harjumaal kõrgemargilise lubjakivi varustuskindlus, mis on kahjuks juba alla kümne aasta.



### **3. Teemaplaneeringu taustinfo uuring**

Vastavalt planeerimisseadusele §14 lõige 2 p.3 (Planeerimisseadus, 01.07.2015) on teemaplaneeringu ülesanne maavara kasutuselevõtuks vajalike meetmete tagamine ning maavara kaevandamisest mõjutatud alade kasutustingimuste määramine

Lihtsustatult on teemaplaneering üks maakonna-või üldplaneeringu alaliike. Üldjuhul keskendutakse teemaplaneeringuga mingile kitsamale teemale (kaitsealad, rohevõrgustik, kergliiklusteed) ja tegemist on täpsustava dokumendiga üld- või maakonnaplaneeringu juurde. Protsessi läbiviimise etapid ja erinevate osapoolte kaasamine on analoogsed maakonna ja üldplaneeringu koostamisega.

Harjumaa ehitusmaavarade teemaplaneering on esimene omasuguste seas, mida Eestis koostama hakatakse ja lisaks on protsess täiesti algusfaasis, seonduvalt sellest on selle kohta väga vähe avalikku informatsiooni ja teadmata on milliseid teadustöid ja uuringuid soovitakse läbi viia ning milliseid seadusi ja rakendusakte antud töö tulemusel plaanitakse muutma hakatakse.

## 4. Metoodika

Humanitaarsuunale iseloomuliku töö valisin just seepärast, et geoloogiliste uuringute läbiviimine ja maavarade kaevandamine takerdub üha enam juba algstaadiumis sotsiaalsete ja keskkonna probleemide taha ja insenertehniliste lahenduseni tihtipeale ei jõutagi, mis omakorda on viinud ehitusmaavaradega varustatuse kriitilisse seisusse (Liiva, 2021) (Vilgats, 2021) (Otsmaa, 2021). Eelmainitud probleemide ühe lahendusena nähakse Harjumaa maavarade teemaplaneeringut (Parmas, 2020), mille tarvis soovitakse ka erinevate osapoolte vastukaja ja konstruktiivset tagasisidet. Lähtuvalt eelnevast ja oma kogemustest nii geoloogiliste uuringute kui kaevandamise läbiviimisel, otsustasin magistr töö teemaks valida sisendinformatsiooni andmise Harjumaa maavarade teemaplaneeringu koostajatele.

Esitamaks oma arvamust ja andmaks teemaplaneeringu koostajatele konstruktiivset tagasisidet, viisin 2021.a. kevadel läbi kvalitatiivse uuringu. Kvalitatiivse uuringu tüüpidest valisin juhtumiuuringu (case study), (Strömpl, 2014), kus uurisin erinevate osapoolte arusaamu koostatava Harjumaa maavarade teemaplaneeringu koostamise ja kehtestamise kohta. Uuringu läbiviimiseks kasutasin mittetöenäosuslikest valimitest sihipärast valimit. Mittetöenäosuslike valimite puhul ei pea uuritavatel objektidel olema võrdsed võimalused valimisse sattumiseks ja sihipärane valim annab autorile lähtudes oma erialastest teadmistest võimaluse valida kõige tüüpilisemaid ja/või ideaalsemaid küsitletavaid (A.Rämmer, 2014), ehk siis käesoleva töö puhul kohalike omavalitsuste ja asjaomaste ministriumite esindajad, kelle kanda on koostatava teemaplaneeringu algatamisel, läbiviimisel ja kehtestamisel „võtmeroll“.

Valimi jagasin omakorda kahte eraldi gruppi. Esimese grupi moodustasid Kem, MKM ja EGT, ja teise valimi grupi kuulusid kõik Harjumaa kohalikud omavalitsused Lisa 5. Valimi jagamise eesmärk oli saada vastuste kaudu esimeselt grupilt just riiklikest huvidest lähtuvaid vastuseid ja teise grupi poolt pigem kohaliku tasandi vaatevinklist koostatud vastuseid. Harjumaal asuvad linnad jätsin tahtlikult valimist välja kuna linnadesse uute uuringualade ja karjäärade planeerimist ei pidanud mingil juhul tõenäoliseks, seega koostatav teemaplaneering on Harjumaal asuvate linnade jaoks pigem informatiivne dokument, millest lähtuvalt neile täiendavaid kohustusi ei lisandu.

Valim oli soost, vanusest, haridusest sõltumatu ja kohalikele omavalitsustele saadetud küsimused saatsin tahtlikult üldisele elektronposti aadressile, eeldusel, et see suunatakse edasi maavarade teemaplaneeringu osas kõige pädevamale isikule, mis omakorda tagab vastuste kõrge kvaliteedi. Ministriumitele ja EGT'ele saatsin küsimustiku läbi EMTEL'i suurendamaks tõenäosust saada vastuseid. Valimi moodustanud viieteistkümnest küsimustiku saanud asutuseset vastas kahjuks ainult kaheksa ehk 53,3%, mida võib lugeda väikeseks pettumuseks, kuna maavarade uurimise ja kaevandamise teemaatika on kõigis Harjumaa omavalitsutes olnud problemaatiline ja lahenduste leidmine läbi teemaplaneeringu peaks olema kõigi osapoolte huvides. Suurem vastuste arv oleks kindlasti andnud ka põhjalikuma ning adekvaatsema pildi küsitletava teema kohta.

Küsimustikus kasutasin avatud sisulisi küsimusi, mis annavad ainult sisulist infot uuritava teema kohta aga samas võimaldasid vastajatel vabalt oma sõnadega vastata (Beilmann, 2020). Küsimustiku

koostamisel arvestasin, et vastused saaksid just need küsimused, mida pean isiklikult kõige raskemini lahendatavateks teemaplaneeringu koostamisel ja kehtestamisel. Küsimustik käsitles järgnevaid probleeme:

- teemaplaneeringu vajadus
- planeeringu kehtestamise kriteeriumid
- planeeringusse kaasatavate maade sõltuvus omandiõigusest ja geoloogilisest uuritusest
- planeeringust tulenevate piirangute rangus
- otsuste langetamise protsess
- planeeringu koostamise ja kehtimise ajaline määde

Saadud vastuste alusel koostasin kokkuvõtte ja **horisontaalse analüüsi**. Horisontaalse analüüsi korral vaadeldakse samal ajal mitut juhtumit, nt kogutakse erinevatest vastustest kokku kõik konkreetse teema kohta käivad tekstiosad ja võrreldakse selle teema käsitlemist kõigi kogutud vastuste lõikes. Võrdlusvõimalus loob eeldused mõnevõrra suuremaks üldistatavuseks võrreldes juhtumipõhise analüüsiga. (Kalmus, Masso, & Linno, 2015) Käesolevas töös analüüsisin eelnimetatud probleeme lähtuvalt saadud vastustest ja kehtivast seadusandlusest ning tõin välja koostatava teemaplaneeringu probleemkohad, pakkusin välja võimalike seadusemuudatusi ja pakkusin välja uusi lähenemisi maavarade kaitse teemal.

## 5. Küsimustiku vastuste analüüs

Järgnevalt on toodud kõigi osapoolte vastused küsimustikule. Küsimustikule vastasid MKM, KeM, EGT, Kiili vald, Kuusalu vald (keskkonnaspetsialisti isiklik arvamus), Rae vald, Lääne-Harju vald. Kirjaliku vastuse andis ka Viimsi Vald, kes teatas et ei ole väga kursis ehitusmaavarade teemaplaneeringu teemaga. Lisa 6-Lisa 13

- 1) **Millised on Teie omavalitsuse ootused antud teemaplaneeringu suhtes,(nt. mida muudaks see planeering paremaks, milline protsess muutuks Teie jaoks lihtsamaks ja halduskoormust vähendavamaks)?**

Osapoolte ootused teemaplaneeringu suhtes ei ole ühesugused. Kaks kohalikku omavalitsust on ausalt vastanud, et nemad ei soovi uusi maardlaid ega uuringuid oma valla territooriumile, ülejäänud osapooled näevad teemaplaneeringus dokumenti, mis peaks selgemalt tooma välja riigi huvi uute maardlate piiritlemises, uuringute teostamises ja maavara kaevandamistegevuse juures. Planeering peaks ka lõpetama kohalike omavalitsuste ja arendajate vahel vaidluse kaevandamise vajalikkuse üle.

- 2) **Kas antud teemaplaneering peaks hõlmama ainult riigile kuuluvaid maid või ka eraomandis olevaid maid ?**

Kõik osapooled on sama meelt, et teemaplaneering peaks olema analüüsi osas maaomandi ülene ja hõlmama nii riigile kuuluvaid kui ka eraomandis olevaid maid.

- 3) **Esitage palun oma nägemus, kui range võiks olla koostatavast teemaplaneeringust tulenev piirang kinnistutele? (nt. keelata igasugune tegevus, keelata teatud tegevused jne.)**

Osapoolte arvamused lähevad planeeringu järgsetele uutele karjäärade ja uuringualadele seatavate piirangute ja nende ranguse osas lahku. Vastusteks pakutakse nii leebemat, rangemat kui ka praegu kehtiva seaduse alusel seatavad piirangud. Selle küsimuse eesmärk oli just osapooltelt saada uusi võimalike lahendusi, mis suudaks maavarade temaatikat just kohalike omavalitsuse vaatenurgast atraktiivsemaks muuta kui teemaplaneeringut ei kehtestata, kuid tundub, et esialgu ollakse oma lahenduste pakkumistega ettevaatlikud ja pigem oodatakse ära esimene riigi poolne samm.

- 4) **Kas praeguseks juba uuritud/kinnitatud maavara varud kuuluksid Teie arusaama järgi koheselt perspektiivsete ehitusmaavarade karjäärade ning uuringualadeks ?**

Enamus vastanuist on arvamusel, et juba uuritud ja kinnitatud maavara varud ei kuuluks automaatselt perspektiivsete ehitusmaavarade karjäärade ning uuringualadeks. Kaks vastajat toob välja eraldi sõltuvuse maavara kvaliteedist.

- 5) **Millised peaksid olema peamised kriteeriumid, mille järgi määratakse teemaplaneeringuga teatud alad perspektiivseteks ehitusmaavarade karjäärade ning uuringualade jaoks ?**

Osapoolte arvamused ühtivad osaliselt, aga peamiste kriteeriumitena käivad vastustest läbi – maardla asukoht, keskkonnamõju, maavaravaru maht ja kvaliteet ning kaevandatud maa perspektiivne kasutus.

**6) Kas otsus mingi ala määramiseks perspektiivsete ehitusmaavarade karjäärade ning uuringualade jaoks peaks olema konsensuslik (ministeeriumid ja kohalikud omavalitsused) ?**

Kõik osapooled leiavad, et otsus mingi ala määramiseks perspektiivsete ehitusmaavarade karjäärade ning uuringualade jaoks peaks olema konsensuslik, kuid samas tõdevad kõik, et selle konsensusi saavutamine on väga raske.

**7) Milline oleks lahendus kui konsensust ei suudeta saavutada ?**

See küsimus jäi kahjuks ligi pooltel vastamata ja kõigi ülejäänute vastustena pakuti suuremat vastutuleku kohalikele omavalitsustele, kontsessiooni ja planeeringu mitte kehtestamist. Selle küsimuse eesmärk oli just osapooltelt saada uusi võimalike lahendusi, mis suudaks maavarade temaatikat just kohalike omavalitsuse vaatenurgast atraktiivsemaks muuta kui teemaplaneeringut ei kehtestata, kuid tundub, et esialgu ollakse oma lahenduste pakkumistega ettevaatlikud ja pigem oodatakse ära esimene riigi poolne samm.

**8) Kui pikaajaline peaks olema antud teemaplaneeringu kehtivus või peaks antud teemaplaneering olema hoopis pidevas muutumises kui selgub uut geoloogilist informatsiooni ?**

Osapoolte arvamused lähevad selles küsimuses järjekordselt lahku. Enamus pooldab dünaamilist varianti, kus planeering on pidevas muutumises vastavalt uuele geoloogilisele informatsioonile, kuid vaadatakse ka üle 3-15 aastase perioodi möödudes.

**9) Kui pikaks hindate maavarade teemaplaneeringu koostamise ja menetlemise perioodi arvestades, et ka üldplaneeringud tuleks ajakohastada uue teemaplaneeringu alusel ?**

Osapooled on enam vähem samal arusaamale, et protsess võtab palju aega, kuna see on tohutult mahukas. Pakkumine jääb vahemikku 3-6 aastat.

## 6. Teemaplaneeringuga seotud küsimustiku vastuste analüüs

### 6.1. Riigi huvi ja teemaplaneeringu eesmärgi väljaselgitamine

Kes või mis on riik ?

Esimene dokument, milles räägitakse riikliku huvi väljaselgitamisest maavarade temaatikas on Ehitusmaavarade kasutamise riikliku arengukava 2011-2020. Ehitusmaavarade arengukava oli maapõuealane strateegiline dokument, mille eesmärk on määratleda riigi huvi ja selle alusel lahendada ehitusmaavarade kaevandamise ning kasutamisega seotud vastuolud ja probleemid, kindlustades järjepidevavarustatuse nimetatud ehitustoormega. (Keskkonnaministeerium, Ehitusmaavarade kasutamise riiklik arengukava 2011-2020, 2011). Arengukavas võeti ka kasutusele uus mõiste - ehitusmaavaradega varustuskindluse tagamine. Varustuskindlus näitab, kui pikaks ajaks jätkub antud kaevandamislubades määratud kaevandamismahu järgi tarbijatele kvaliteetset ehitusmaavara. Töös vaadati üle arvel olevad ehitusmaavara varud ja nende põhjal tehti järeldused varustuskindluse kohta. Toona jäeti aga arvestamata sellega, et osa varudest oli veel hinnatud GOSTi järgi, aga teedeehituses ja ehituses kasutatavate ehitusmaterjalide nõuded olid oluliselt uuenenud ja karmistunud. Samas jäeti hindamata kui reaalne oleks antud maardlate kasutuselevõtt. Kahjuks oli eelmainitud töö tulemus ainult see, et geoloogilise uuringu ja kaevanduslubade menetlemisel hakati kaartidele joonistama 50 kilomeetriseid ringe, mis pidid näitama optimaalset killustiku, liiva ja kruusa transpordi maad. Sellest tulenevalt nimetasid kaevandajad antud arengukava ka hellitava nimega „Sirkli dokument“.

Teine dokument, mis kajastab riigi huvi maavarade temaatikas on Maapõuepoliitika põhialused aastani 2050. Tegu on Riigikogu otsusega, milles käsitletakse maapõuepoliitika visiooni ja üleriigilist eesmärki, valdkonna arendamise põhimõtteid ja prioriteetseid arengusuundasid ja aruandlust. (Riigikogu, Maapõuepoliitika põhialused aastani 2050, 6. juuni 2017)

Kolmas riigi huvi kajastav dokument Ehitusmaavarade levik, kaevandamine ja kasutamine harju maakonnas (Eesti Geoloogiateesnistus, 2018). Antud töö on väga hinnatud arendajate hulgas, kuna see oli esimene, mis võrdles nii olemasolevaid kui perspektiivseid maardlaid ja lähtus oma hinnangutes ja järeldustes ka hetkel kehtivatest ehitusmaterjalidele esitatavatest nõuetest.

Esimest korda on ka defineeritud riiklik huvi - ehitusmaavarade puhul on riigi huvi muuhulgas piisava maavaravaruga varustuskindluse tagamine.

Antud töö oli väga põhjalik ja paljude jaoks silmi avav, sest järeldustes jõuti selgusele, et varustuskindlus ei olegi kõigi ehitusmaavarade puhul tagatud.

Käesoleval hetkel kehtivas maapõueseaduses on kaks peamist punkti, mis käsitlevad riigi huve, need on §35 lõige 4 ja §55 lõige 4 (Maapõueseadus, 01.01.2017).

1. Kui kohaliku omavalitsuse üksus ei ole nõus uuringuloa andmisega, võib loa andja taotleja ettepanekul taotleda loa andmise nõusolekut Vabariigi Valitsuselt. Vabariigi Valitsus annab loa andmiseks nõusoleku, kui selleks on ülekaalukas riigi huvi.

2. Kui kohaliku omavalitsuse üksus ei ole nõus kaevandamisloa andmisega, võib kaevandamisloa andja taotleja ettepanekul taotlelda loa andmiseks nõusolekut Vabariigi Valitsuselt. Vabariigi Valitsus annab loa andmiseks nõusoleku, kui selleks on ülekaalukas riigi huvi.

Mõlema paragrahvi lõppu on lisatud, et loa andja võib keelduda Vabariigi Valitsuse nõusoleku taotlemisest, kui valdkonna eest vastutava ministri hinnangul riigi huvi loa andmiseks ilmselgelt puudub. Paraku ei ole aga üheski seaduses, eelmainitud töödes, otsustes ja juhendites kirjas, milline täpselt on ülekaalukas riigi huvi või milliste kriteeriumite ja meetodika järgi seda hinnata tuleks, tegu on määratlemata õigustumõistega ja tänaseni on seda teemat käsitletud juhtumipõhiselt.

Maavarade uurimise ja kaevandamise riikliku huvi väljaselgitamise temaatika on aktuaalne ka väljaspool Eestit. Euroopa Geoloogide Föderatsioon käsitleb seda oma artiklis „Defining Mineral Deposits of National Interest – The Case of Sweden“ (Elisabeth & Häggquist, 2016)

Artiklis seletatakse riikliku huvi mõistet Rootsi näite põhjal. Rootsis on määratletud üksteist riiklikku huvi, millest maavarade leiukohad on üks nendest. Riigi huvides olevate ainete või materjalide maardlad on keskkonnaseadustiku kohaselt kaitstud meetmete eest, mis võivad nende kaevandamist takistada. Nõue, et maardlat peetakse riiklikult huvipakkuvaks, on see, et see on riigi varustuskindluse seisukohalt väga oluline. Sellistes piirkondades ei tohi kohalikud omavalitsused ja riigi ametiasutused kavandada ega lubada tegevusi, mis võivad ressursside kasutamist välistada või oluliselt takistada.

Maardlat peetakse riiklikuks huviks, kui see vastab järgmistele kriteeriumidele:

- maardla on asjakohane ühiskonna vajadustele riiklikul tasandil või eriti piirkondliku tähtsusega tööhõive, majandusarengu ja ressursside pakkumise seisukohalt pikas perspektiivis.
- maardlal on eriti väärtuslikud omadused, mis puudutavad nt. maavara puhtust, koostist, kvaliteeti, välimust, tehnilisi omadusi või mahtu,
- maardla on täpselt määratletud, uuritud ja dokumenteeritud.

Riikliku huvi väljaselgitamisega Rootsis tegeleb Rootsi Geoloogiateenistus (SGU, 2021), kes teostab geoloogilise uuringu või töötab läbi arendaja poolt uuritud varu, hindab varu vastavust eelnimetatud kriteeriumitele, koostab ettepaneku riigi huvi kohaldamiseks (kui selleks tekib vajadus) ja edastab ettepaneku asjaomasele maakonna haldusnõukogule ja Boverketile (riiklik eluaseme, ehitus- ja planeerimisamet). Peale osapooltelt laekunud ettepanekuid langetab SGU lõpliku otsuse riikliku huvi kohaldamise kohta.

Eestis tegi märgilise otsuse avalike/riiklike huvide määramisel Riigikohtu Halduskolleegium 26.05.2021 (Halduskolleegium R. , 26.05.2021). Antud otsus kajastas küll turba kaevandamist ja tuuleenergia arendamist kuid on põhimõtteliselt ülekantav kõigile planeeringute järgi elluviidavates projektides.

Riigikohus leidis:

- tuleb arvestada kahe olulise avaliku huviga. Esimeseks neist on avatud turbamaardla ammendamine, teiseks taastuvenergia tootmine. Mõlemad nimetatud tegevused teenivad loodusvarade säästliku kasutamise ning säästva arengu eesmärke

- kui planeeringutes on ette nähtud turbaalale tuulepargi rajamine, siis tuleb projekteerimistingimuste andmise üle otsustades teha kõik mõistlikult võimalik, et see plaan saaks teoks. See kohustus laieneb nii kohalikule omavalitsusele kui ka haldusmenetlusse kaasatud Keskkonnaametile ja Maa-ametile.

Antud otsus annab selgelt mõista, et planeeringute koostamine ei ole lihtsalt mingi seadustest tulenev kohustus, vaid kinnitatud planeeringute järgsete tegevuste elluviimiseks tuleb ka teha kõik mis mõistlikult võimalik, et projektid teostuksid.

Täiendavalt tuleks selgitada välja, kas riigi huvis lähtuvalt avatavale karjäärile lisanduvad tulevikus mingid täiendavad kohustused, õigused või garantiid riiklike objektide varustamise suhtes. Kui riigi huvi väljaselgitamisel viidatakse tulevikus ehitusse minevatele ehitusobjektidele, kas siis peaks kogu see vajaminev materjal tulema ka konkreetsest karjäärist? Tänapäeval ei ole kaevandajad enam lihtsalt kaevandajad, vaid ehitusmaavarade kaevandamisega tegelevad ka ehitus, teedehitus, metsandusettevõtted, investeerimisfondid ja eraisikud. Sellest lähtuvalt võib kergelt tekkida olukord kus näiteks riigi huvis lähtuvalt avatud karjäär on kaevandjaks ehitusfirma X, kes ei ole nõus müüma materjali ehitusfirmale Y või müüb seda oluliselt kallimalt, sest ehitusfirma X ei võitnud riigihanget, millele antud materjali soovitakse. See aga omakorda põhjustab ehitusobjekti kallinemise, mida kindlasti ei saa pidada riigi huviks.

Enne riikliku huvi defineerimist tuleks kindlasti läbi viia Harjumaa ülene säästva arengu, keskkonna, majanduse ja sotsiaalse aktsepteeringu uuring. Analoogne töö teostati aastal 2021 võimaliku fosforiidi kohta (Paat, Roosalu, Karu, & Hitch, 2021). Uuring keskendus eestlaste arusaamadele potentsiaalse fosforiidi kaevandamise ja töötlemise kohta neljas huvigrupis:

- kohalik kogukond
- ärisektor
- poliitikakujundajad
- keskkonnaaktivistid

Eelmainitud uuring oli uudne lähenemine kaardistamaks inimeste hirme ja muresid mõistmaks, milliseid riske on kõige olulisem teada fosforiidi kaevandamise planeerimisel. Autorid jõudsid järeldusele, et koostatud töö tulemus võiks olla sisendiks poliitikakujundajatele edasiste uuringute kavandamisel ja riskide maandamisel.

Täpselt samasugust lähenemist tuleks kasutada ka ehitusmaavarade puhul, mis annaks teemaplaneeringu koostajatele hea ülevaate, sellest milliste probleemidega nad ehitusmaavarade kaevandamise planeerimisel hakkavad kokku puutuma ja millised konkreetsete lahendused peavad olemas olema riskide maandamiseks enne kaevandamise alustamist.

Minimeerimaks võimalust koostatava uuringu vaidlustamist kohtus, peaks antud uuringu teostama TalTech'i Geoloogia Instituut, kes suudab tänu pädevate isikute olemasolule tagada uuringu kõrge kvaliteedi ja haridusasutusena jääda täielikult erapooletuks.



Eelnevat peatükki arvesse võttes tuleks enne teemaplaneeringu koostamist moodustada **ministeeriumite ja kohalike omavalitsuste töögrupp**, kes väga täpselt sõnastab ja lepib kokku järgnevas

- Mis on antud planeeringu täpne eesmärk, miks antud tööd koostatakse ja kellele see vajalik on
- Millised on riikliku huvi välja selgitamise alused lähtuvalt säästva arengu, keskkonna, majanduse ja sotsiaalse aktsepteerimise uuringust
- Milliseid otsuseid ja kes hakkab selle planeeringu alusel tulevikus langetama;
- Millised protsessid peaksid muutuma praegusega võrreldes lihtsamaks ja läbinähtavamaks kõigile osapooltele
- Mis muutub haldusmenetluses võrreldes praeguse olukorraga, milliseid seadusi planeeritakse muutma hakata
- Kas pidev maavarade uurimisele ja kaevandamisele vastuseis kohalike omavalitsuste poolt on lahendatav kuidagi teistmoodi kui teemaplaneeringu kehtestamisega, mis omakorda võib välistada teemaplaneeringu vajaduse üldse

Kui eelnevas puudub üksmeel ja arusaam, siis edasine töö ei annaks mingit tulemust, sest osapooled hakkaksid koostöö asemel üksteisele vastu töötama ja protsess takerduks pikkadesse kohtuvaidlustesse. See omakorda põhjustaks teemaplaneeringu lähteandmestiku aegumise ja teemaplaneeringule kulutatav raha oleks riigi raha raiskamine ning olukord maavarade uurimise ja kaevandamise vallas ei muutuks grammigi paremaks.

## 6.2. Riigimaa versus eramaa

Küsitluses osalenud olid kõik ühte meelt selles, et teemaplaneering peaks olema omandiülene ja hõlmama nii era kui riigi omandis olevaid maid.

Vastavalt maapõueseadusele §11 (Maapõueseadus, 01.01.2017) kuuluvad riigi omandisse aluspõhja maavarad, avalikus veekogus asuvad maavarad ja riigi kinnistutel asuvad kvaternaari maavarad. Eraomandisse kuuluvad ainult kvaternaari maavarad. Omandi kuuluvusel järgi on ka maavarade kaevandamisel makstav keskkonnatasu erinev.

Keskkonnatasu jaguneb loodusvara kasutusõiguse tasuks ja saastetasuks (Keskkonnatasude seadus, 01.01.2006). Riigile kuuluval maal tuleb kõikide maavarade kaevandamise eest tasuda nii loodusvara kasutusõiguse tasu kui ka saastetasu, eramaal kaevandades tekivad erisused vastavalt sellele, kas kaevandatakse kvaternaari maavarasid või aluskorra maavarasid. Kvaternaari maavarade kaevandamise eest riigile loodusvara kasutusõiguse tasu maksuma ei pea. Keskkonnatasudest laekuv raha jagatakse riigieelarve ja keskkonnakasutuse asukoha kohalike omavalitsuste vahel. **Tabel 7**

<b>Tabel 7</b> Loodusvara kasutusõiguse tasu 2021.a.			
Riigimaal			
Maavara	Kasutusõiguse tasu EUR/m <sup>3</sup>	Riigile laekuv osa EUR/m <sup>3</sup>	Kohalikule omavalitsusele laekuv osa EUR/m <sup>3</sup>
Kõrgemargiline lubjakiv	2,58	1,989	0,591
Madalamargiline lubjakivi	1,64	1,274	0,366
Ehitusliiv	1,68	0,384	1,296
Täiteliiv	0,47	0,15	0,32
Ehituskruus	2,6	0,576	2,024
kruusa täitepinnas	0,6	0,053	0,547
Eramaal			
Maavara	Kasutusõiguse tasu EUR/m <sup>3</sup>	Riigile laekuv osa EUR/m <sup>3</sup>	Kohalikule omavalitsusele laekuv osa EUR/m <sup>3</sup>
Kõrgemargiline lubjakivi	2,58	1,989	0,591
Madalamargiline lubjakivi	1,64	1,274	0,366
Ehitusliiv	0	0	0
Täiteliiv	0	0	0
Ehituskruus	0	0	0

Arvestades, et keskkonnatasudest laekuv raha erineb omandist lähtuvalt, peaks olema teemaplaneeringu koostamisel, enne uuringute alustamist paika pandud ka selged prioriteedid, kas soovitakse ainult maavara varu ja varustuskindluse tagamist või arvestatakse ka riigile ja kohalikule omavalitsusele laekuva maksutulu tähtsust selle juures. Sellest lähtuvalt saaks hakata ka tegema esimest valimit, milliseid maid ja kui palju uurida. Kui võrdselt olulised on mõlemad aspektid, siis tuleks kindlasti eelistada riigile kuuluvaid maid suurendamiseks riigi ja kohaliku omavalitsuse maksutulul. Maksutulu võiks näiteks olla ka üks punkt riikliku huvi põhjendamisel.

Omandiõigus saab määravaks ka uuringute tegemise juures. Vastavalt maapõueseaduse §89 punkt 1 (Maapõueseadus, 01.01.2017) on kinnisasja omanik kohustatud lubama oma kinnisasjal üldgeoloogilist uurimistööd, sama seaduse punkt 3 ütleb aga, et geoloogilise uuringu tegemiseks on vaja kinnisasja omaniku nõusolekut.

Kuna käesoleval hetkel puudub teadmised, millist eelmainitud uuringut soovitakse teostada info kogumiseks, siis peaksid teemaplaneeringu koostajad hoolikalt läbi mõtlema ka uuringutele järgneva etapi - kaevandamise võimalikkuse uuritud maal. Kinnisasja omanik võib lubada küll oma maal teostada geoloogilisi uuringuid, kuid see ei kohusta teda tulevikus lubama seal kaevandamist.

Omanikul on alati õigus oma maad müüa, parandada, kinkida ja uus omanik ei pruugi tulevikus olla nõus kaevandamisega.

Enne igasuguste uuringute (puurimiste) algust tuleks teemaplaneeringu koostajatel töötada välja kord, mille alusel saaks garanteerida ka uute eramaadel asuvate maavara varude kaevandamise, et ei korduks sama stsenaarium nagu peale Ehitusmaavarade kasutamise riikliku arengukava 2011-2020 kinnitamist, kus registritesse on kantud suured ehitusmaavara varud ja näiliselt on varustuskindlus tagatud, aga reaalses elus ei ole kaevandamine nendes maardlates võimalik ning arendajate ja kohalike omavalitsuste vastuseis päädib loa saamise eesmärgil pöördumisega Eesti Vabariigi valitsuse poole.

### 6.3. Teemaplaneeringust tulenevad piirangud

Kui teemaplaneeringu tulemusena määratletakse tulevikus ära uued perspektiivsed uuringu ja kaevandusalad, siis tuleb kindlasti ka kõikidele nendele alade määrata maa kasutamise piirangud, et varu säiliks kaevandamisväärsena. Käesoleval hetkel määrab maavarade kaitse ära maapõueseaduse §14, mis ütleb - maapõue seisundit ja kasutamist mõjutava tegevuse korraldamisel tuleb haldusorganil tagada:

- maavara kaevandamisväärsena säilimine juhul, kui ei ole tegemist maavara kaevandamisega, muul viisil looduslikust seisundist eemaldamise, kasutamise ega tarbimisega käesolevas seaduses või selle alusel lubatud ulatuses
- juurdepääs maavarale
- maavara majanduslikult otstarbekas ja säästlik kasutamine.

Küsimustikule vastanute arvamused läksid seatavate piirangute osas lahku, pakuti nii leebemaid kui rangemaid piiranguid kui ka eelmainitud kehtiva seaduse piiranguid.

Piirangute seadmisega kahjustatakse alati maaomaniku huve, sest üld- ja detailplaneeringutest tulenevad maakasutusvõimalused võivad, kas täielikult või osaliselt ära kaduda, mis omakorda võib põhjustada materiaalselt kahju maaomanikule. Näitena võib tuua antud hetkel metsaomanikud, kes tänu uute kaitsealade loomisele ei saa oma täiskasvanud metsa majandada ja kaotavad olulise osa eeldatud sissetulekust.

Riigile kuuluva maal on maavara kaitseks täiendavate piirangute seadmine lihtsam, sest loobudes mingitest tegevusest maavarade kaitse hüvanguks, tehakse investeering tulevikku, kus maavara kaevandamise eest makstavad keskkonnatasud ületavad piirangute tõttu saamata jäänud tulu. Eramaal oleneb see aga sellest, millise maavaraga on tegu, mida kaitstakse. Kui tegu on kvaternaari maavaradega, siis kehtib eelnev loogika, sest maavara on eramaaomaniku oma ja kaevandaja käest saab küsida analoogse summa nagu riigile makstakse keskkonnatasuna kui aga tegu on aluspõhja maavaradega, mis kuuluvad riigile, siis garanteeritud tulubaas maaomanikule puudub, sest arendajal võib puududa huvi maksta korrigeeritud riigile keskkonnatasusid kui maaomanikule veel täiendavat tasu, vt. Tabel 7.

Piirangute seadmisel tuleks ka selgitada, kas kehtiva maapõueseaduse alusel on tagatud piisav maavarade kaitse. Antud hetkel kaitstakse maavara ainult varuploki piires ja täiesti tähelepanuta on jäänud maardlaga piirnevad kinnistud ja nendel lubatav tegevus. Kui maardlaga piirnevatele kinnistutele lubatakse näiteks rajada uusi elamurajoone või ühiskondlikuid hooneid (lasteaiad, hooldekodud, spordisaalid, hotellid jne.), siis on kaevandamine muudetud juba ette väga komplitseerituks või suisa võimatuks, samas sellist praktikat kasutades on ehitusloa andja käitunud täiesti seaduskuulelikult.

Ühe võimaliku variandina võiks kaaluda erinvate piiranguvööndite väljatöötamist maardlat ümbritsevale alale, kus näiteks vahemaa suurenedes varu plokist muutuvad ka piirangud - mida lähemal ollakse varu plokile seda karmimad piirangud on erinevatele tegevustele ja maa kasutusele seatud. Selliseid piiranguvööndeid rakendades tekitatakse tulevase karjääriala ümber puhvertsoon, mis lihtsustab tulevikus kaevandamist, sest kaevandamisest tekkiv keskkonnanäring jääb puhvertsooni Joonis 3.

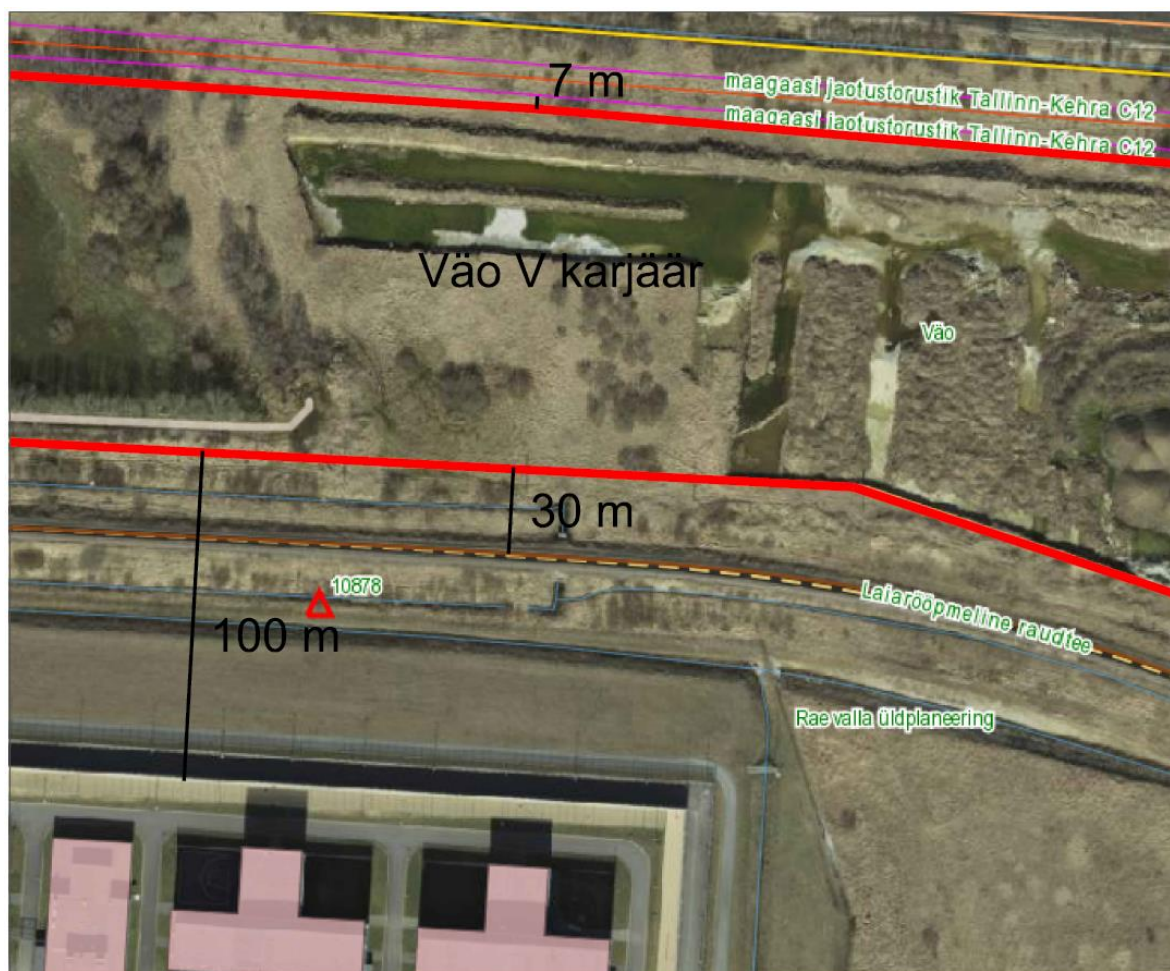
**Joonis 3** Võimalikud piiranguvööndid Jägala maardla näitel ( (Maa-Amet, 2021) Seisuga 01.04.2021.a.



- Maardla piir
- Esimene piiranguvöönd 100m, kus oleks lubatud ainult põllumajandus ja metsandus
- Teine piiranguvöönd 200m , kus lisaks eelnevale on lubatud mittepüsiva iseloomuga majandustegevus
- Kolmas piiranguvöönd 300m, kus lisaks eelnevale on lubatud ka ajutiste hoonete ja rajatiste ehitamine

Piiranguvööndite seadmise vajalikkuse hea näitena võiks tuua Vão V karjääri (Joonis 4), kus mäeeraldisel piiril asuvad mitmed piiranguid seadvad ehitised ja rajatised. Põhjapool 7m kaugusel mäeeraldisest asuvad Tallinn-Kehra gaasitorustikud, lõunas asub 30m kaugusel Ülemiste-Maardu raudtee koos kõrgepingeliinidega ja 100m kaugusel uus Tallinna vangla. Võimaluse korral võiks teemaplaneeringus selliseid alasid vältida vähendamaks hilisemaid konflikte kaevandaja ja piirinaabrite vahel.

**Joonis 4** Vão V karjääri ümbruse ehitised ja rajatised (Maa-Amet, 2021) seisuga 01.04.2021



Puhvertsooni rakendamine eeldab ka kompensatsiooni meetmete väljatöötamist maaomanikele, kelle omandid antud alasse jäävad. Hetkel kehtiv asjaõigusseadus (Riigikogu, Asjaõigusseadus, 01.12.1993) § 158. sätestab ära küll tehnovõrkude ja -rajatiste talumise kohustuse ja § 158<sup>2</sup> kompensatsiooni maksmise selle eest, kuid maavarade kaevandamist seal käsitletud ei ole. Karjäär on oma olemuselt samuti rajatis ja kaevandamisest tulenevate piirangute talumise kohustuse kompenseerimine võiks sinna kuuluda, eriti kui tegu on riigi huvist lähtuva tegevusega. Kompensatsiooniks võiks olla näiteks maamaksu vabastus või tulevikus makstavatest keskkonnatasudest mingi %, mis lepitakse kokku kaevandamisloa väljastamisel.

Lisaks piirangutele tuleks tähelepanu pöörata ka sellele, et võimalik ei oleks ainult kaevandamine vaid ka materjali transport karjäärist tarbijani. Maavara varu arvele võtmine kohas, kus puudub võimalus korraliku kandevõimega kaherealise sõidutee ehituseks ei ole mõistlik. Teemaplaneeringu käigus tuleks näha ette ja ka kaardile kanda tulevaste karjääride väljaveoteede asukohad, mis võimaldaks neile ka koheselt servituutide või piirangute seadmist. Seoses sellega tuleks ka täpsustada maapõueseaduse §14 lõige 1 punkt 2, mis ütleb, et haldusorganil tuleb tagada juurdepääs maavarale. Kahjuks on aga jäetud täpsustamata, mis kujul juurdepääsu- jalgsi, autoga või lennukiga ja see vajaks kindlasti ka seaduses täpsustamist.

#### **6.4. Varasemalt uuritud, kinnitatud ja arvel olevad varud**

Teemaplaneeringu koostamisel tuleks kriitilise pilguga kindlasti üle vaadata kõik maardlad ja nagu EGT oma vastuses välja pakkus, tuleks teemaplaneeringu algfaasis teha põhjalik maavarade audit. Arvestades auditi suurt töömahtu ja spetsiifiliste tehniliste teadmiste vajalikkust, peaks selle auditi koostajateks olema EGT ja TalTech'i Geoloogia Insituut. Auditi peamine eesmärk oleks hinnata registrisse kantud ehitusmaavarade kvaliteedi näitajaid vastavalt maapõueseaduse määrusele nr52 (Keskkonnaminister, 22.12-2019). Kuna antud hetkel arvel olevad maavaravarud on uuritud endise korra järgi, siis auditi tulemusena võivad maavarade kasutusvõimalused muutuda. Näiteks varasemalt loeti MARK 600 lubjakivi, mille survetugevus oli 600 kg/cm<sup>2</sup> kõrgemargiliseks lubjakiviks, aga käesoleval hetkel määrab lubjakivi kõrgemargilisuse ära purunemiskindluse kategooria Los Angelese katsel (LA<sub><30</sub>) ja külmakindluse kategooria. (Keskkonnaminister, 22.12-2019). Surevtugevuse ja LA katsed näiteks on oma olemuselt täiesti erinevad ja üks ühele ei saa väita, et mark 600 on sama mis LA<sub>30</sub>. Kuna kõikide uuritud ja arvel olevate varude uuringul saadud puursüdamikke ja proove ei ole säilinud, mis võimaldaks uue meetodiga katseid teha, siis tuleb leida kas mingi moodus vana meetoodika konverteerimiseks uueks või teha maardlates täiendavad geoloogilised uuringud. Analoogselt käituti ka fosforiidi ja graptoliitargilliidiga, kui 2020 aastal otsustati verifitseerida varem puuritud südamike andmed ja lisaks puurida 16 täiendavat puurauku, sest vanades uuringuaruannetes puudusid tänapäeva majandusele väga olulisteks muutunud muldmetallide analüüsid (Geoloogiateenistus, 16.07.2020).

Lisaks ehitusmaavara kvaliteedinäitajate hindamisele tuleks auditis ka käsitleda maavara kaevandamise võimalikust antud maardlates, näiteks kas varu kasutuselevõttu takistab mingi mäetehniline tingimus, tehnoloogiline, riigikaitsealine, kohalik või looduskaitsest tulenev piirang. Selline lähenemine võimaldaks registrisse viia sisse parandused ja eemaldada sealt ka statistikat moonutavad varud, mille kaevandamine on kindlasti võimatu.

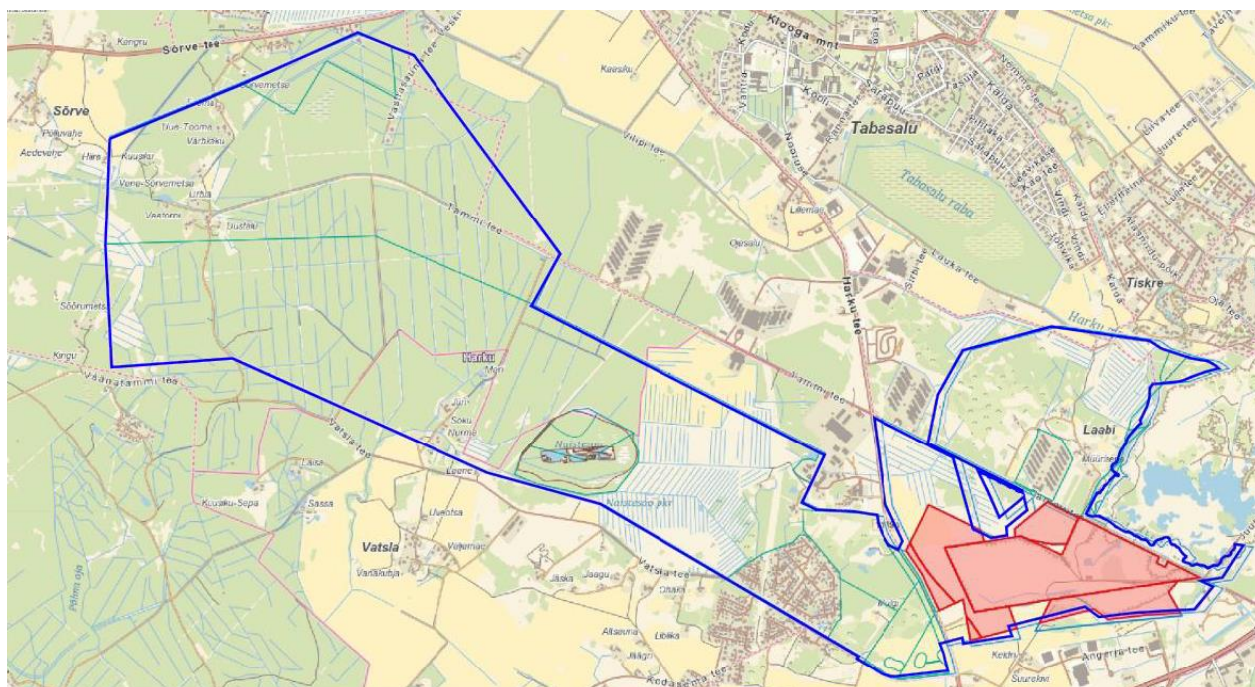
Võimalusena tuleks auditi valmides kaaluda ka maapõueseaduses maavara definitsiooni muutmist. Maapõueseaduse § 3. (Maapõueseadus, 01.01.2017) järgi on maavara looduslik kivim, setend, vedelik või gaas, mille omadused vastavad käesoleva seaduse §-s 22 nimetatud või selle alusel kehtestatud nõuetele või uuringu tellija esitatud nõuetele ja mille lasund või selle osa on maardlana keskkonnaregistrisse kantud.

Teise definitsiooni, küll kahjuks mitte seadusandluses kasutatava, võib leida mäemajanduse õpikust (Reinsalu, 2008). Maavara on maapõues leiduv kivim, mineraal, vedelik, gaas või orgaaniline aine, mille kaevandamine on majanduslikult kasulik ja mis seetõttu on ressursina arvel. Paraku ei kajasta kumbki neist aga seda, et kas maavara on ka kaevandatav.

Tähtsustamaks ka kaevandamise võimalikust, võiks soovituslik uus sõnastus olla maapõueseaduses - **maavara on looduslik kivim, setend, vedelik või gaas, mis on kaevandatav, mille kaevandamine on majanduslikult kasulik ja mille omadused vastavad käesoleva seaduse §-s 22 nimetatud või selle alusel kehtestatud nõuetele või uuringu tellija esitatud nõuetele ja mille lasund või selle osa on maardlana keskkonnaregistrisse kantud.**

Eelneva kokkuvõtliku näitena võib siin kasutada Harku vallas asuvat Harku lubjakivimaardlat, kus maavaravarude koondbilansi (Maa-amet, 2021) järgi on Harku lubjakivi maardlas arvel ca 79 milj.m<sup>3</sup> tarbe- ja reservvaru, tegelikkuses on aga enamus maardlat kaetud Sõrve looduskaitse alaga ja looduskaitseala kaitse eeskirjast tulenevatest piirangutes on maavara uurimine ja kaevandamine kogu kaitseala piires keelatud (Valitsus, 2019). Teoreetiliselt on meil tohtu varu aga realses elus on piirid joonisel 5.

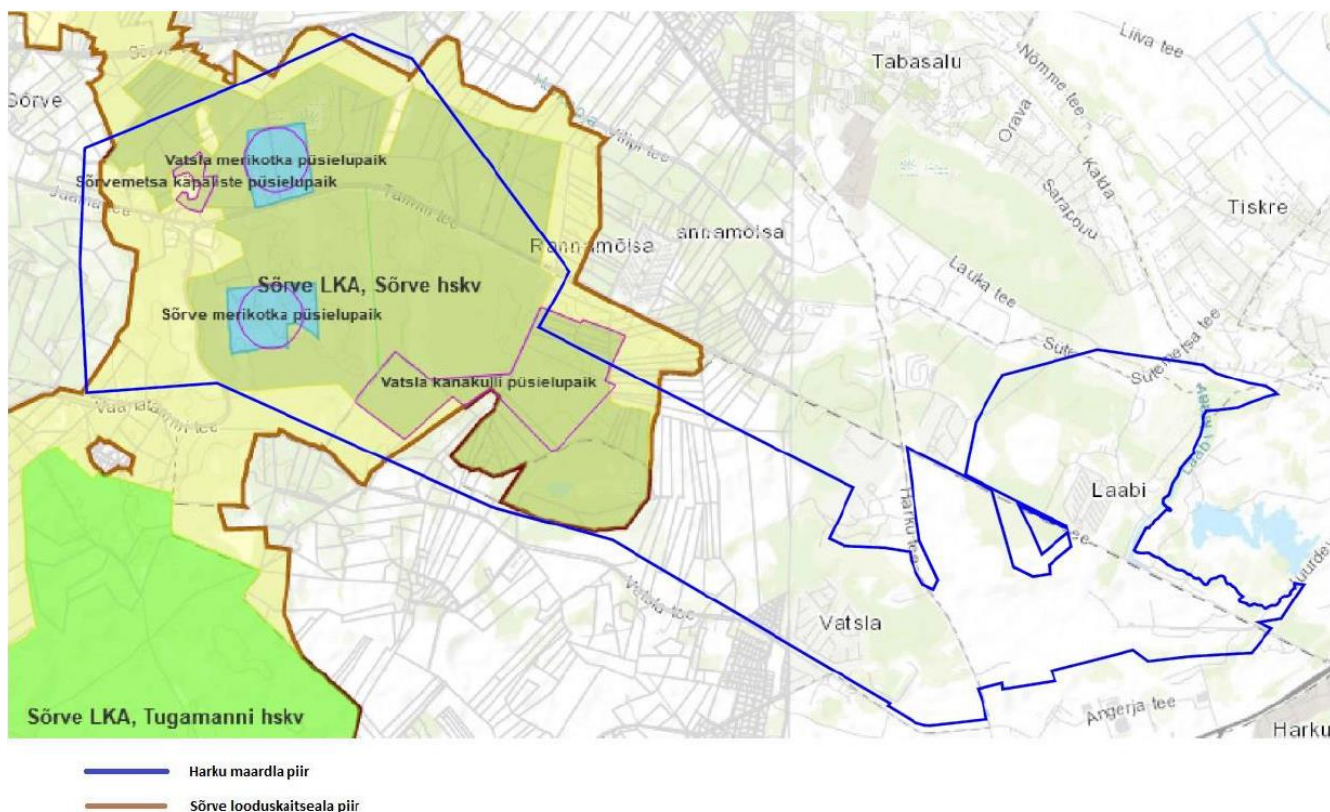
**Joonis 5** Harku lubjakivi maardla Maa-ameti maardlate rakenduse järgi (Maa-Amet, 2021) Seisuga 01.04.2021.a.



— Maardla piir  
— Maardlal asuvad mäeeraldised



**Joonis 6** Harku lubjakivimaardla ala koos Sõrve looduskaitseala piiridega (Kesklinnaamet, Looduskaitsealised kaardid ArcGis) seisuga 01.04.2021.a.



## 6.5. Kriteeriumid mille alusel hakatakse määrama alasid perspektiivseteks ehitusmaavarade karjääride ning uuringualade jaoks

Küsimustikule vastanud kohalike omavalitsuste arvates on peamised kriteeriumid järgnevad:

- riigi huvi versus kohaliku omavalitsuse huvi
- maardla asukoht
- keskkonnamõju
- maavaravaru maht ja kvaliteet
- kaevandatud maa perspektiivne kasutus.

Vastavalt planeerimisseadusele (Planeerimisseadus, 01.07.2015) tuleb üldplaneeringu teemaplaneeringu koostamisel anda eelhinnang ja algatada keskkonnamõju strateegiline hindamine, lähtudes keskkonnamõju hindamise ja keskkonnajuhtimissüsteemi seaduse § 33 lõigetes 4 ja 5 sätestatud kriteeriumidest ning § 33 lõike 6 kohaste asjaomaste asutuste seisukohtadest.

Keskkonnamõju strateegilisel hindamisel on kohustus käsitleda järgnevaid kriteeriumite (Riigikogu, Keskkonnamõju hindamise ja keskkonnajuhtimissüsteemi seadus, 2005)

- missugusel määral loob strateegiline planeerimisdokument aluse kavandatavatele tegevustele, lähtudes nende asukohast, iseloomust ja elluviimise tingimustest või eraldatavatest vahenditest
- missugusel määral mõjutab strateegiline planeerimisdokument teisi strateegilisi planeerimisdokumente, arvestades nende kehtestamise tasandit
- strateegilise planeerimisdokumendi asjakohasus ja olulisus keskkonnakaalutluste integreerimisel teistesse valdkondadesse
- strateegilise planeerimisdokumendi elluviimisega seotud keskkonnaprobleemid
- strateegilise planeerimisdokumendi, sealhulgas jäätmekäitluse või veekaitsega seotud planeerimisdokumendi tähtsus Euroopa Liidu keskkonnavalaste õigusaktide nõuete ülevõtmisel.
- mõju võimalikkus, kestus, sagedus ja pöördumus, sealhulgas kumulatiivne ja piiriülene mõju
- oht inimese tervisele või keskkonnale, sealhulgas õnnetuste esinemise võimalikkus
- mõju suurus ja ruumiline ulatus, sealhulgas geograafiline ala ja eeldatavalt mõjutatav elanikkond
- eeldatavalt mõjutatava ala väärtus ja tundlikkus, sealhulgas looduslikud iseärasused, kultuuripärand ja intensiivne maakasutus
- mõju kaitstavatele loodusobjektidele
- eeldatav mõju Natura 2000 võrgustiku alale.

Vaadates eelmainitud kriteeriume, selgub, et kõik peatüki alguses kohalike omavalitsuste poolt välja pakutud kriteeriumid on kajastatud ja ka kohustuslikud juba strateegilise keskkonnamõju hindamise faasis. Selleks aga, et midagi hinnata, peab keskkonnamõju hindajal olema olemas võimalikult täpne alusinfo. Sellest lähtuvalt peaks teemaplaneeringu koostajatel olema juba enne keskkonnamõju strateegilist hindamist olemas :

- alusuuringud –määramaks ära milliseid maavarasid ja kui suures mahus vajatakse ning milliseks perioodiks, et tagada varustuskindlus
- kooskõlastused maaomanikega (kogu edasiste tegevuste alus)
- geoloogilised uuringud - perspektiivsete geoloogiliste uuringualade näitamiseks piisaks reservaru tasemel uuringute läbiviimisest, perspektiivsete kaevandusalade näitamiseks tuleks aga teostada tarbevaru uuringud. Geoloogiliste uuringutega selgitatakse välja maavara kvaliteet ja mäendusliku tingimused, mis omakorda näitavad kas kaevandamine on üldse otstarbekas
- määrata ära esialgsed perspektiivsete uuringualade ja kaevandusalade piirid

Kogu eelmainitud töö võiks ära teha peatükis 6.1 välja pakutud töögrupp.

Kui eelnevad tööd on tehtud ja kaardile saavad kantud perspektiivsete varude esmased piirid, alles siis saab ekspert hakata hindama erinevaid mõjusid ja selgitada välja, kas esialgsed uuringuala ja

kaevandusala piirid jäävad samaks või tuleb neid muuta, lähtudes kekkonnamõju hindamise aruandes saadud tulemustele.

## 6.6. Konsensuse saavutamine planeeringu heakskiitmisel

Küsimustele vastanud osapooled olid ühet meelt selles, et otsus mingite alade määramisel uuringu või kavandamisele kuuluvateks aladeks peaks olema konsensuslik, samas tõdeti, et selle saavutamine on raske kui mitte ebareaalne. Vastavalt planeerimisseadusele §44 (Planeerimisseadus, 01.07.2015) kaasatakse teemaplaneeringu koostamisse:

- kohaliku omavalitsuse üksused, kelle territooriumile kaalutakse kavandatava ehitise rajamist
- isikud, kelle õigusi võib planeering puudutada
- isikud, kes on avaldanud soovi olla kaasatud
- isikud ja asutused, kellel võib olla põhjendatud huvi eeldatavalt kaasneva olulise keskkonnamõju või riigi eriplaneeringu elluviimise vastu
- valitsusvälised keskkonnaorganisatsioonid neid ühendava organisatsiooni kaudu
- planeeritava maa-ala elanikke esindavad mittetulundusühingud ja sihtasutused

Antud teema saab olema kõige raskem teemaplaneeringu koostajatele, sest niipalju kui on inimesi, on ka erinevaid arvamusi. Kuna planeerimisseaduse haldusmenetlusele kohaldatakse haldusmenetluse seadust (Planeerimisseadus, 01.07.2015) arvestades planeerimisseaduse erisusi, siis omavad kõik kaasatud osapooled ka koostatava teemaplaneeringu vaidlustamise õigust vastava korra järgi. See võib põhjustada olukorra, kus juba strateegilise keskkonnamõju hindamise programmi kinnitamise otsus vaidlustakse kohtus ja palutakse ka esmast õiguskaitset. Kui kohus peaks õiguskaitset rakendama seiskub kogu protsess aastateks kuni on läbitud kõik kohtu astmed. Arvestades, et kaasatud osapooli osa pooli on väga palju, ei saa ka välistada seda, et esitatakse mitmeid hagiid korraga.

Antud probleemi lahendamiseks tasuks kaaluda planeeringu läbiviimist mitte koheselt maakondlikul tasemel vaid kohaliku omavalitsuse tasemel ja kõigis omavalitsusest samaaegselt. Kui kohalike omavalitsuste tasemel on planeeringud kinnitatud ja kehtestatud, liidetaks need kokku ühtseks maakonna teemaplaneeringuks. Selline tegutsemine aitaks vältida olukorda, kus kohtuvaidlus ühe omavalitsuse haldusalas pidurdab kogu maakonna teemaplaneeringu koostamist ja elluviimist.

Konsensuse lihtsamaks saavutamiseks saaks palju ära teha ka moodustatav töögrupp (6.1). Gruppi kuuluvad kohalike omavalitsuste esindajad võiksid omaltpoolt välja töötada konstruktiivsete ettepanekute paketi ministriumitele, mis seletaks ära kuidas saaks motiveerida kohalikku omavalitsust lubama riigi huvist lähtuvalt kaevandamist ja geoloogilist uurimist oma haldusterritooriumil, see aga omakorda võimaldaks kohalikel omavalitsustel põhjendada elanikele, miks on kaevandamine vajalik ja suurendaks osapoolte konsensuse saavutamise võimalikust otsuste langetamisel.

## 6.7. Teemaplaneeringu kehtivus

Enamus vastanuist oli arvamisel, et teemaplaneering peaks olema dünaamiline dokument, kus uue geoloogilise informatsiooni tekkimisel saab seda jooksvalt muuta, kuid samas vaadataks see üle mingi kindla perioodi möödudes. Iseenesest on selline lähenemine väga hea, sest uus geoloogiline informatsioon jõuab operatiivselt kohalike omavalitsuste erinevatesse planeeringutesse ja läbi nende ka avalikuseni.

Vastavalt planeerimisseaduse § 72 (Planeerimisseadus, 01.07.2015) tuleb rahandusministeeriumil vaadata maakonnaplaneeringud koos üleriigiliste planeeringutega üle vähemalt iga viie aasta tagant ja hindama vastavust seatud eesmärkide täitmise suhtes, vastavust muutunud seadustele, planeeringu elluviimise tulemusel tekkinud keskkonnamõju, vajadust planeeringut muuta ja vajadust uue planeeringu koostamiseks. Eelnevast lähtudes võib tekkida probleem, sest kinnitatud teemaplaneeringu alusel tuleb ka kohaliku omavalitsuse üldplaneeringusse muudatused sisse viia ja kui planeeringu dokument oleks tulevikus dünaamiline, siis muutuks see halduskoormavaks kohalike omavalitsuste ametnikele.

Eelnevat arvesse võttes tuleks teemaplaneeringu koostajatel mõelda, kuidas tulevikus, planeeringu kehtivusajal, saaks uut geoloogilist infot operatiivselt lisada eelmainitud ja teistesse erinevatesse planeeringutesse, tagamaks teemaplaneeringu aktuaalsuse kogu viisaastaku jooksul.

## 6.8. Teemaplaneeringu koostamisele kuluv aeg

Küsimustikule vastanud osapooled on üllatavalt positiivselt meelestatud ja pakuvad teemaplaneeringu koostamise perioodiks vahemikku 3-6 aastat. Kuna maavarade vallas analoogseid planeeringuid varem teostatud ei ole, tuleb analooge otsida teistes valdkondades teostatud teemaplaneeringutest:

- Tallinn – Pärnu – Ikla olemasoleva trassi vastavusse viimine I klassi maanteele esitatavatele nõuetele Harju maakonnas - algatatud 13.05.2009, kehtestatud 14.11.2014, (Maanteeamet, 2014) protsessi kestvus viis aastat ja kuus kuud.
- Harku valla ehitustingimusi, miljööväärtuslike alasid ja väärtuslikke määrav ning tihehoonestusalasid täpsustav teemaplaneering - algatatud 18.12.2014, kehtestatud 31.05.2018 (Vallavalitsus, 2018) protsessi kestvus kolm aastat ja viis kuud.
- Teemaplaneering Harku-Lihula-Sindi 330/110 kV elektriliini trassi asukoha määramiseks - algatatud 28.10.2011, kehtestatud 25.07.2016 (Maavalitsus, 2016) protsessi kestvus 4 aastat ja kaheksa kuud.

Ainult eelnevatele analoogiatele tuginedes saaks eeldada, et maavarade teemaplaneeringu protsessi pikkuseks võiks kujuneda minimaalselt viis aastat, sest arvestada tuleb, et Harjumaa pindala on 4326,7 km<sup>2</sup> ja selle piires asub ca 74 000 kinnistut ( Tabel 2), mille näol on tegu tohutu töömahuga, mis planeeringu koostajatel tuleb läbi töötada. Vastavalt planeerimisseaduse §55 lõige kolmele tuleb, teemaplaneeringu koostamise käigus kaaluda ka strateegiline keskkonnamõjuhindamise läbiviimist.

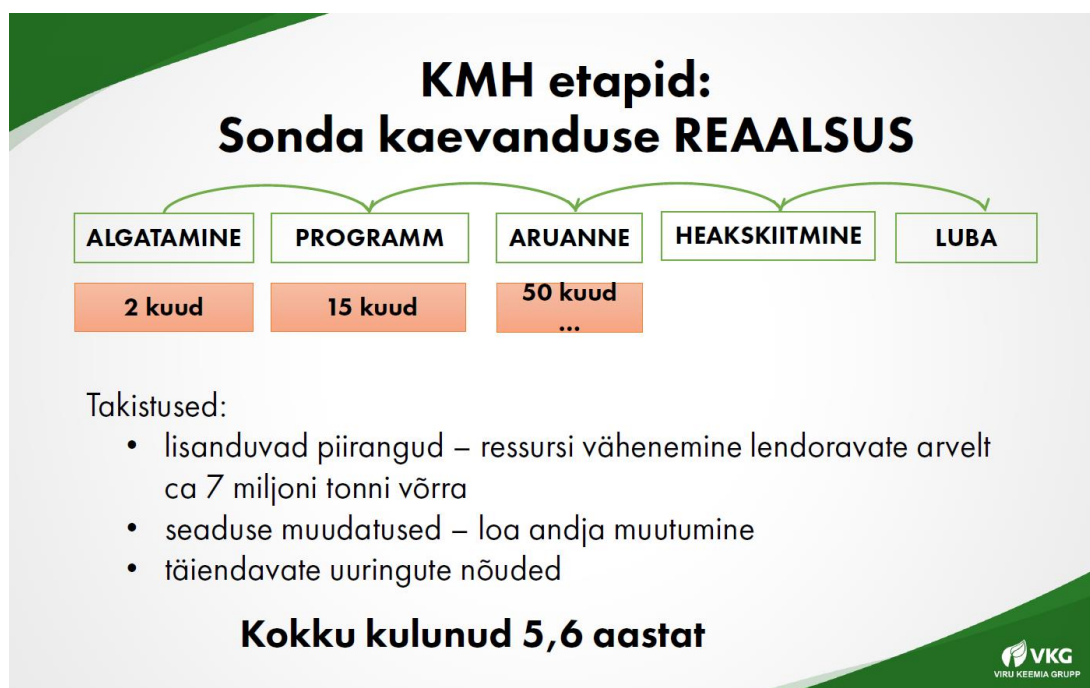
Antud juhul on juba teada, et KeM on vastavasisulise taotluse Rahandusministeeriumile esitanud (Keskonnaministeerium, 25.06.2020) ja antud hetkel otsitakse riigieelarvest strateegilise keskkonnamõjuhindamise rahastamiseks vahendeid.

Strateegiline keskkonnamõjuhindamine ja kaevandamisloa taotluse menetluse jooksul läbiviidav keskkonnamõju hindamine ei ole küll päris analoogsed protsessid, kuid võrdleva näite toomiseks ajalise määramatuse kohta keskkonnamõjude hindamise protsessi juures on neil piisavalt ühiseid jooni. Järgnevalt on toodud kaks näidet (**Joonis 7**, Joonis 8 (Eldermann, 15.11.2018) ja kahe erineva kaevanduse avamise keskkonnamõju hindamise aegridadest, mis annavad need hea ettekujutuse sellest, kui pikaks võib ka kujuneda strateegiline keskkonnamõjuhindamine.

Joonis 7 Sonda kaevanduse KMH etapid eeldus (Eldermann, 15.11.2018)



Joonis 8 Sonda kaevanduse KMH etapid tegelikus (Eldermann, 15.11.2018)



<b>Tabel 8</b> Jägala lubjakivikarjääri ajalugu (Keskkonnaamet, Maavara kaevandamiseks keskkonnaloa andmine Jägala lubjakivimaardlas Jägala lubjakivikarjääri mäeeraldisele, 29.11.2019)	
KMH algatamine	26.10.2004
KMH heakskiitmine	22.09.2008
Vabariigi Valitsuse nõusolek	29.07.2010
Kaevandusloa andmine	09.06.2011
Riigikohtu otsus menetlusvea kohta	15.10.2013
KMH menetluse uuendamine	22.10.2013
KMH ajakohastamine ja uus väljapanek	17.02.2014
Eelneva otsuse vaidlustus kohtus	
Algas kaitseala loomine	02.07.2014
Kohtuvaidlused	
Kaevandusloa menetlemise jätkamine	20.04.2017
KMH aruande heakskiitmine	03.07.2018
Kaevandusloa andmine	29.11.2019
Kohtuotsus, kaitseala ei kehti	29.04.2021
Kohtuvaidlused jätkuvad	..... 16 aastat 6 kuud ja protsess läheb edasi

Näidetele tuginedes on isegi ligikaudset strateegilisele keskkonnamõtjude hindamisele kuluvat aega pea võimatu ette ennustada, mis omakorda võib põhjustada olukorra, kus algul hindamiseks kogutud lähteandmestik aegub ja protsessiga tuleb uuesti nullist alustada.

Eelnevast lähtudes peaksid ministriumid ja kohalikud omavalitsused paralleelselt teemaplaneeringuga välja töötama ka varuplaani, mida saaks rakendada siis kui planeeringu koostamine jääb venima või halvimal juhul planeering üldsegi kehtestamata, mille tulemusena uusi uuringualasid ja kaevandusalasid ei suudeta piiritleda ja uute karjäärade avamine on võimatu. Varuplaan peaks ka käsitlema olukorda, kus varustuskindlus jõuab enne nulli kui teemaplaneering kehtestatakse kui ka olukorda, kus tulevikus ei saagi ühtegi uut karjääri Harjumaal avada ja kogu vajaminev ehitusmaterjal tuleb transportida naaber maakondadest või importida lähiriikidest.

## 7. Täiendavad ohud planeeringu koostamisel

Järgnevas peatükis on toodud välja täiendavad ohud, mis võivad tekkida nii teemaplaneeringu koostamisel kui ka peale planeeringu kinnitamist.

### 7.1. Teemaplaneeringu aegne lubade menetlus

Enne planeeringu alustamist tuleb loa andjatel otsustada ka, kuidas täpselt toimub juba menetluses olevate geoloogiliste uuringulubade ja kaevanduslubade menetlemine. Harjumaal on käesoleval hetkel menetluses 36 kaevandusluba, 51 geoloogilise uuringu luba. Ka nende lubade puhul võidakse kohalike omavalitsuste poolt hakata nõudma riigi huvi väljaselgitamist ja kaasamist planeeringusse, kuid see tähendab automaatselt, et nende menetlus peatub kuni planeeringu kinnitamiseni või planeeringu vaidlustamise korral kohtulahendi saabumiseni. Kuna teemaplaneeringu protsessis on ajaline määramatus (6.8) ei tohiks mingil juhul peatada juba menetluses olevate lubade menetlust, sest isegi kui teemaplaneering kehtestatakse, ei saa edaspidi karjääre avada üleöö ja varustuskindlus paberil ei muutu hetkega reaalseks tooteks karjääris. Ka minimaalse keskkonnamõju hindamisele mineva ajaga kulub vähemalt 2 aastat saamaks kaevandusluba. **Sellest lähtuvalt tuleb varustuskindluse tagamiseks kindlasti jätkata ka geoloogilise uuringu ja kaevanduslubade menetlust teemaplaneeringu koostamisi ajal vastavalt kehtivale korrale.**

Sellist olukorda ei tohi mingil juhul lubada juhtuda, sest on olemas ka võimalus, et teemaplaneering ei saa üldse teoks, mis omakorda tähendaks arendajatele menetluste pikenemist mitmete aastate võrra. Sama põhimõttega tuleks läheneda ka teemaplaneeringu koostamise ajal esitatud loataotlustele.

### 7.2. Korruptsioonioht

Korruptsioon on ametiseisundist tuleneva võimu väärkasutamine erahuvides avalike huvide arvelt. Korruptsioonivastase seaduse eesmärk on tagada avaliku ülesande aus ja erapooletu täitmine. (Riigikogu, Korruptsioonivastane seadus, 01.04.2013). Kõige üldisemalt peab korruptsioonivastane seadus tagama, **et nii avalikku võimu ja sellel põhinevat mõju ning teavet kui ka avalikke ressursse kasutataks üksnes avalikes huvides.**

Kavandatava teemaplaneeringu käigus on kaks peamist punkti, mis on väga suure korruptsiooni ohuga

- Kinnistute valik, kus hakatakse uuringuid teostama
- Hetk kui uute varude piirid ja varud on määratud aga need pole veel avalikustatud ( sisetabe korruptiivne kasutamine)

Riigi maadel uuringute teostamine ei kujuta endast ohtu, kuid eramaade puhul on olemas oht, et avaliku võimu esindajad eelistavad teadlikult endale või lähikondlastele kuuluvaid kinnistuid, lootuses need hiljem vahetada mingite teiste kinnistute vastu või teenida tulu hoopis arvele võetava maavaravaru müügist. Analoogne juhtum on eesti lähiajaloo toimunud maadevahetuste skandaal



2006 aastal, kus eraomandis asuvaid kaitsealuseid kinnistuid vahetati riigile kuuluvate hinnaliste kinnistute vastu.

Siseteabe korruptiivse kasutamise teema kerkib ülesse vastupidiselt just riigile kuuluvatel maadel. Peale uuringute teostamist ja uute varude piiride määratlemist riigi kinnistutel, omavad infot valdavad inimesed **kümnete kui mitte sadade miljonite eurode väärtuses** informatsiooni, mida saab müüa kui ka enda huvides ära kasutada. Näiteks esitada aktiivse tarbevaru geoloogilise uuringu loa taotlused kõigile või osadele eelmainitud aladele.

Enne planeeringu alustamist tuleks välja selgitada kuidas oleks eelpool mainitud olukordade tekkimine välistatud

### 7.3. Uute loodus- ja maastikukaitse alade teke

Harjumaa maavarade teemaplaneeringu koostamine kaasab põhimõtteliselt kogu Harjumaa elanikud, mis omakorda tekitab suure tõenäosuse, et teatud osapooltele antud planeering ei meeldi ja planeeringu kinnitamise ja elluviimise takistamiseks hakatakse otsima lahendusi looduskaitseadusest. Vastavalt eelmainitud seaduse §8 (Looduskaitse seadus, 10.05.2004) on igaühel õigus esitada kaitse alla võtmise algatajale ettepanek loodusobjekti kaitse alla võtmiseks.

Seda võimalust on ka juba kasutatud kolme suure maardla puhul, kus maavarade uurimise ja kaevandamise takistamiseks on moodustatud või moodustamisel kas kohaliku tähtsusega maastiku- või looduskaitse ala.

- Nabala-Tuhala looduskaitseala, moodustatud 13. 11.2014.a.
- Kohaliku tähtsusega Ruu maastikukaitseala, moodustatud 13.08.2020.a.
- Sõrve looduskaitseala, algatatud 16. aprilli 2019.a.

Riigikohtu halduskolleegium on oma otsuses (Halduskolleegium, 30.0.5.2019) järeldanud, et kohaliku tasandi ja riikliku tasandi looduskaitse eesmärgid ei ole ühesugused. Objekti kohaliku kaitse alla võtmiseks **ei pea ära näitama selle väärtuslikkust üle-eestilises või veelgi laiemas kontekstis**. Asjakohasteks kaalutlusteks võivad olla ka loodusobjekti olulisus kogukonnale, puhkemajanduslik potentsiaal jms.

Kohtuotsusest lähtuvalt saab kohalikul tasandil kaitse alla võtta igasuguseid objekte kui ainult suudetakse piisavalt ära põhjendada selle väärtuslikkus kohalike elanike. Suure tõenäosusega võib juhtuda, et planeeringu koostamise käigus hakkab Keskkonnaametile rohkelt laekuma taotlusi uute kaitsealade loomiseks, et välistada kaevandustegevus tulevikus. See põhjustab aga suure koormuse ametnikele, kes peavad hakkama läbi töötama loodavate kaitsealade dokumentatsiooni ja viima läbi menetlusi. Kui ka kaitseala loomine osutub lõpuks võimatuks, siis on see protsess ideaalne planeeringu koostamise venitamisel ja samuti pole võimatu ka jällegi erinevad kohtuasjad kõikides kohtuastmetes.

Planeeringu koostajad peaksid väga hoolikalt läbi mõtlema, kuidas eelmainitud võimalik probleem kõrvaldada juba enne planeeringu alustamist ja siin oleks jällegi koht ministeeriumite ja kohalike omavalitsuste ühisele töögrupile, kes juba ühiste kavatsuste kokkuleppes määraksid kindlaks kaitsealade temaatika. Siinkohal saavad väga palju ära teha kohalikud omavalitsused, kes enne kaaluvad ja hindavad väga põhjalikult laekunud kaitsealade loomise taotlusi kui otsustavad menetlust alustada.

## 8. Ettepanekud teemaplaneerigu koostajatele

Kogu eelnevat tööd arvesse võttes teen Harjumaa maavarade teemaplaneeringu koostajatele järgnevad ettepanekud:

1. TalTech'i Geoloogia Instituudi ja EGT poolt koostada põhjalik maavarade audit, mis eemaldaks maavaravarude koondbilansist ja varustuskindlusest ehitusmaavaravarud, mida pole võimalik kaevandada ning hindaks ümber keskkonnaregistris arvel olevad ehitusmaavaravarud vastavalt maapõueseaduse määrusele nr.52 kehtivatele kvaliteedinõuetele.
2. Täpsustada maapõueseaduse §14 lõige 1 punkt 2 – tagada juurdepääs maavarale. Uues sõnastuse määrata ära transpordi liik ja täpne tee laius ning koormus, arvestusega, et tulevikus oleks võimalik seda kasutada karjääri transporditeena.
3. Tähtsustamaks ka kaevandamise võimalikkust kaaluda maavara definitsiooni muutmist maapõueseaduses. (6.4) Uus sõnastus võiks olla järgnev - maavara on looduslik kivim, setend, vedelik või gaas, mis on kaevandatav, mille kaevandamine on majanduslikult kasulik ja mille omadused vastavad käesoleva seaduse §-s 22 nimetatud või selle alusel kehtestatud nõuetele või uuringu tellija esitatud nõuetele ja mille lasund või selle osa on maardlana keskkonnaregistrisse kantud.
4. TalTech'i Geoloogia Instituudil viia läbi Harjumaa ülene säästva arengu, keskkonna, majanduse ja sotsiaalse aktsepteeringu uuring 6.1
5. Moodustada enne keskkonnamõju strateegilise hindamise alustamist ministeeriumite ja kohalike omavalitsuste töögrupp, kelle ülesandeks oleks ühiste kavatsuste kokkulepe, milles määratakse ära täpne planeeringu eesmärk (6.1) ja eeltöö strateegilise keskkonnamõju hindamiseks(6.5)
6. Muuta maapõueseaduse §14 Maapõue ja maavara kaitse põhimõtted, töötada välja maavaravarude kaitseks kaugusest sõltuvad piiranguvööndid ja nendesse piiranguvöönditesse jäävatele maaomanikele kompensatsiooni meetmed (6.3)
7. Viia planeering esialgu läbi kohalike omavalitsuste tasandil ja hiljem liita need ühtseks maakonna teemaplaneeringuks (6.6)
8. Jätkata juba menetluses olevate uuringu- ja kaevanduslubade menetlemisega teemaplaneeringu koostamise protsessi kestel, tagamaks varustuskindlust võimalikult pikaks perioodiks teemaplaneeringu tulemist sõltumata.
9. Hinnata korruptsiooni ohu riski enne teemaplaneeringu koostamist
10. Välistada uute põhjendamatute kaitsealade teke maavarade kaevandamise takistamise eesmärgil
11. Töötada enne teemaplaneeringu sisuliste töödega alustamist välja varuplaan juhuks kui teemaplaneering peaks jääma kehtestamata ja ehitusmaavarade varustuskindlus Harjumaal jõuab nulli

## Kokkuvõte

Harjumaa ehitusmaavarade teemaplaneeringu koostamine saab olema nii töö mahu kui ka kaasatud osapoolte hulka arvestades väga raske ja pikk protsess.

Erinevate osapoolte küsitlemisena koguti alginfo käesoleva töö koostamiseks

Jõuti järeldusele, et enne teemaplaneeringu koostamist tuleb läbi viia maavarade audit selgitamaks välja tegelik varustuskindlus uute kehtivate seaduste järgi, mis saaks olema üks planeeringu alusdokumentidest. Pakuti välja variandina maavara definitsiooni muutmist, mis annaks selgema arusaama selle kaevandamise võimalikkusest.

Maavara kaitsmise eesmärgil pakuti välja, nii riigile kuuluval maal kui ka eramaal töötataks välja maavara kaitseks piiranguvööndite süsteem ja piirangutest tulenevate kahjude kompenseerimise süsteem, lisaks soovitati maapõueseaduses täpsemalt sõnastada maavarade kaitse peatükk.

Enne teemaplaneeringu sisulise analüüsi koostamist soovitati moodustada ministeeriumite ja kohalike omavalitsuste vaheline töögrupp, kelle väljapakutud? tööülesanded on kirjeldatud peatükis 6.1, 6.5 ja 6.6

Harjumaa maavarade teemaplaneeringu koostamine ei tohi mõjutada juba menetluses olevaid lubasid tagamaks varustuskindlust ka planeeringu teostamise ajal.

Maakonna teemaplaneeringu koostamise hõlbustamiseks soovitati esialgne teemaplaneering viia läbi hoopis kohaliku omavalitsuste tasandil

Magistritöö tulemina esitatakse teemaplaneeringu koostajatele üksteist ettepanekut (8)

## Tänuavaldused

Antud lõputöö valmimisel soovin tänada oma eelkõige juhendajaid Vesta Kaljustet ja Tõnu Tombergi, kes olid minuga väga kannatlikud ja abivalmid. Tänan kõiki ministereid, Eesti Geoloogiateenistust ja kohalikke omavalitsusi, kes võtsid vaevaks küsimustikule vastata ja minuga infot jagada. Soovin tänada ka EMTEL'i juhatajat Rein Voogi, kes aitas ministriumitelt vastuseid saada ja andis ka ise antud magistritööle vastukaja.

## Kasutatud kirjandus

- A.Rämmer. (2014). Sotsiaalse analüüsi meetodite ja metodoloogia õpibaas. Kasutamise kuupäev: 02.3.2021, allikas <https://samm.ut.ee/>
- Beilmann, M. (2020). Küsimustiku koostamine. Allikas: <https://samm.ut.ee/k%C3%BCsimustiku-koostamine>
- Eesti Geoloogiateesnistus. (2018). *Ehitusmaavarade levik kaevandamine ja kasutamine Harju maakonnas*. Allikas: <https://www.egt.ee/et/eesmargid-tegevused/maapoueressursside-otsingud-ja-uuringud/projektid/ehitusmaavarad>
- Eldermann, M. (15.11.2018). Keskkonnamõjuhindamine arendajale-olla võimiteolla? Allikas: <https://www.vkg.ee/cms-data/upload/keskkonnakaitse/meelis-eldermann-keskkonnamoju-hindamine-arendajale-olla-voi-mitte-olla.pdf>
- Elisabeth, L. W., & Häggquist, E. (2016). Defining Mineral Deposits of National Interest – The Case of Sweden. Allikas: <https://eurogeologists.eu/european-geologist-journal-41-defining-mineral-deposits-of-national-interest-the-case-of-sweden/>
- Geoloogiateenistus, E. (16.07.2020). Graptoliitargilliidi ja fosforiidi uuringud 2020. Allikas: <https://www.egt.ee/et/uudised/graptoliitargilliidi-ja-fosforiidi-uuringud-2020>
- Halduskolleegium. (30.0.5.2019). Kohtuotsus. Allikas: <https://www.riigikohus.ee/et/lahendid?asjaNr=3-17-563/70>
- Halduskolleegium, R. (26.05.2021). Kohtuotsus. Allikas: <https://www.riigikohus.ee/et/lahendid/?asjaNr=3-17-2013/31>
- Kalmus, V., Masso, A., & Linno, M. (2015). Kvalitatiivne analüüs. Kasutamise kuupäev: 2021, allikas <https://samm.ut.ee/kvalitatiivne-sisuanalyys>
- Keskkonnaamet. (29.11.2019). Maavara kaevandamiseks keskkonnanõu andmine Jägala lubjakivimaardlas Jägala lubjakivikarjääri mäeeraldisele. Allikas: [https://kotkas.envir.ee/permits/public\\_document\\_permit\\_view?represented\\_id=&search=1&permit\\_nr=&owner\\_name=v%C3%A4o%20paas&issue\\_date\\_start=&issue\\_date\\_end=&valid\\_start\\_date\\_start=&valid\\_start\\_date\\_end=&search\\_location=&permit\\_status=ISSUED&proceeding\\_id=](https://kotkas.envir.ee/permits/public_document_permit_view?represented_id=&search=1&permit_nr=&owner_name=v%C3%A4o%20paas&issue_date_start=&issue_date_end=&valid_start_date_start=&valid_start_date_end=&search_location=&permit_status=ISSUED&proceeding_id=)
- Keskkonnaamet. (kuupäev puudub). Looduskaitsete kaardid ArcGis. Allikas: <https://keskkonnaamet.maps.arcgis.com/apps/webappviewer/index.html?id=3c37cc0cac4a4f59a6565da4f17d3f83>
- Keskkonnaministeerium. (20.05.2020). Allikas: <https://www.envir.ee/et/uudised/algavad-arutelud-harjumaa-maavarade-teemaplaneeringu-algatamiseks>

- Keskkonnaministeerium. (2011). Ehitusmaavarade kasutamise riiklik arengukava 2011-2020. Kasutamise kuupäev: 21.04.2021, allikas [https://www.envir.ee/sites/default/files/ehitusmaavarade\\_kasutamise\\_riiklik\\_arengukava\\_2011-2020\\_seletuskiri.pdf](https://www.envir.ee/sites/default/files/ehitusmaavarade_kasutamise_riiklik_arengukava_2011-2020_seletuskiri.pdf)
- Keskkonnaminister. (22.12-2019). Maapõueseaduse määruse nr 52. Kasutamise kuupäev: 01.05.2021, allikas <https://www.riigiteataja.ee/akt/119122018028?leiaKehtiv>
- Keskkonnatasude seadus. (01.01.2006). Kasutamise kuupäev: 26.04.2021, allikas <https://www.riigiteataja.ee/akt/110072020050?leiaKehtiv>
- Keskkonnaministeerium. (25.06.2020). Harju maakonna maavarade maakonnaplaneeringu teemaplaneeringu ja keskkonnamõju strateegilise hindamise algatamise taotlus. Kasutamise kuupäev: 01.02.2021, allikas <https://adr.envir.ee/et/document.html?id=b340196f-6b3b-4513-b789-582b93421992>
- Komisjon, E. (kuupäev puudub). Study on the EU's list of Critical Raw Materials , Non-Critical Raw Materials Factsheets. 2020. Allikas: [https://www.researchgate.net/publication/344124852\\_Study\\_on\\_the\\_EU%27s\\_list\\_of\\_Critical\\_Raw\\_Materials\\_2020\\_Final\\_Report](https://www.researchgate.net/publication/344124852_Study_on_the_EU%27s_list_of_Critical_Raw_Materials_2020_Final_Report)
- Liiva, S. (2021). Eesti suurima paekivikillustikutootja võidujooks ajaga on viinud pretsedenditu olukorrani. Allikas: <https://epl.delfi.ee/artikkel/92526511/eesti-suurima-paekivikillustikutootja-voidujooks-ajaga-on-viinud-pretsedenditu-olukorrani>
- Looduskaitse seadus. (10.05.2004). Kasutamise kuupäev: 01.05.2021, allikas <https://www.riigiteataja.ee/akt/130122020007?leiaKehtiv>
- Maa-amet. (2021). 2020. AASTA MAAVARAVARUDE KOONDBILANSID. Allikas: <https://geoportaal.maaamet.ee/est/Ruumiandmed/Geoloogilised-andmed/Maardlad/Maavaravarude-koondbilansid-p193.html>
- Maa-Amet. (2021). XGIS-2 Maardlad. Allikas: <https://xgis.maaamet.ee/xgis2/page/app/maardlad>
- Maanteeamet. (2014). Tallinn – Pärnu – Ikla olemasoleva trassi vastavusse viimine I klassi maanteele esitatavatele nõuetele Harju maakonnas. Allikas: <https://www.mnt.ee/et/tee/ehitusobjektid/teemaplaneeringud>
- Maapõueseadus. (01.01.2017). Riigi Teataja. Kasutamise kuupäev: 22.04.2021, allikas <https://www.riigiteataja.ee/akt/110072020059>
- Maavalitsus, H. (2016). Harju maakonnaplaneeringut täpsustava teema-planeeringu „Harku-Lihula-Sindi 330/110 kV elektriliini trassi asukoha määramine“ kehtestamine. Allikas: <https://maakonnaplaneering.ee/documents/2845826/18568984/Kehtestamise+korraldus.pdf/08bbb13b-2feb-44c0-83ec-db84812bfeb5>

- Otsmaa, M. (2021). Põhja-Eestis on tee-ehituseks sobilikud maavarad otsa saamas. Allikas: <https://www.err.ee/1608203575/pohja-eestis-on-tee-ehituseks-sobilikud-maavarad-otsa-saamas>
- Paat, A., Roosalu, r., Karu, V., & Hitch, M. (2021). Important environmental social governance risks in potential phosphorite mining in Estonia. Allikas: <https://www.sciencedirect.com/science/article/abs/pii/S2214790X21000563?via%3Dihub>
- Parmas, B. (2020). Harjumaa maavarade teemaplaneering - kellele ja milleks? Allikas: <https://dea.digar.ee/cgi-bin/dea?a=d&d=harjuelu20200529.2.3.1>
- Planeerimisseadus. (01.07.2015). Allikas: <https://www.riigiteataja.ee/akt/119032019104?leiaKehtiv>
- Reinsalu, E. (2008). Mäemajandus. *Parandatud ja kommenteeritud elektrooniline teavik*. Allikas: <https://digikogu.taltech.ee/et/Item/b758247b-2bf1-442f-80bf-6eb622296f15>
- Riigikogu. (01.04.2013). Korruptsioonivastane seadus. Kasutamise kuupäev: 18.05.2021, allikas <https://www.riigiteataja.ee/akt/110072020019?leiaKehtiv>
- Riigikogu. (01.12.1993). Asjaõigusseadus. Allikas: <https://www.riigiteataja.ee/akt/12807782?leiaKehtiv>
- Riigikogu. (2005). Keskkonnamõju hindamise ja keskkonnajuhtimissüsteemi seadus. Allikas: <https://www.riigiteataja.ee/akt/110072020046?leiaKehtiv>
- Riigikogu. (6. juuni 2017). Maapõuepoliitika põhialused aastani 2050. Allikas: [https://www.envir.ee/sites/default/files/410xiii\\_rk\\_o\\_06.2017.pdf](https://www.envir.ee/sites/default/files/410xiii_rk_o_06.2017.pdf)
- RIK, (. j. (2021). Kinnistusraamatu statistika seisuga 01.04.2021. Kasutamise kuupäev: 15.04.2021, allikas [https://www.rik.ee/sites/www.rik.ee/files/elfinder/article\\_files/kinnistusraamatu\\_statistika\\_seisuga\\_01.04.2021.pdf](https://www.rik.ee/sites/www.rik.ee/files/elfinder/article_files/kinnistusraamatu_statistika_seisuga_01.04.2021.pdf)
- SGU. (2021). Mineral deposits of national interest. Allikas: <https://www.sgu.se/en/arkiv/arkiv-mineralnaring/mineral-resources-old/legislation-and-guidance/mineral-deposits-of-national-interest/>
- Statistikaamet. (19. 05 2020. a.). Allikas: <https://vana.stat.ee/ppe-harju-maakond>
- Strömpl, J. (2014). Juhtumiuurimus. Kasutamise kuupäev: 02.02.2021, allikas <https://samm.ut.ee/juhtumiuurimus>
- Valitsus, V. (2019). Sõrve looduskaitseala moodustamine ja kaitse-eeskir. Kasutamise kuupäev: 15.04.2021, allikas [https://www.keskkonnaamet.ee/sites/default/files/kaitse\\_planeerimine/lisa1\\_maarus\\_sorve\\_lka.pdf](https://www.keskkonnaamet.ee/sites/default/files/kaitse_planeerimine/lisa1_maarus_sorve_lka.pdf)



Vallavalitsus, H. (2018). Harku valla ehitustingimusi, miljööväärtuslikke alasid ja väärtuslikke maastikke määrava ning tihehoonestusalasid täpsustav teemaplaneering. Allikas: [https://www.harku.ee/teemaplaneeringud/-/asset\\_publisher/NJizeHfhAGiJ/content/harku-valla-ehitustingimusi-miljoovaartuslikke-alasid-ja-vaartuslikke-maastikke-maarava-ning-tihehoonestusalasid-tapsustava-teemaplaneering](https://www.harku.ee/teemaplaneeringud/-/asset_publisher/NJizeHfhAGiJ/content/harku-valla-ehitustingimusi-miljoovaartuslikke-alasid-ja-vaartuslikke-maastikke-maarava-ning-tihehoonestusalasid-tapsustava-teemaplaneering)

Vilgats, E. (2021). Üldine vastuseis kruusa ja liiva kaevandamisele võib tuua materjalipuuduse. Allikas: <https://www.err.ee/990903/uldine-vastuseis-kruusa-ja-liiva-kaevandamisele-voib-tuua-materjalipuuduse>

## Lisad

Lisa 1 Aktiivsed mäeeraldised

	<b>LIIV</b>	<b>Liiv/Kruus</b>	<b>Kruus</b>	<b>Lubjakivi</b>	<b>Savi</b>
1	Huntauugu I	Vahelaane III	Kosu	Valkla	Ülgase savikarjäär
2	Kiruvere	Palusaare	Kalda III	Jägala	
3	Kalajärve	Kose-Risti IV	Pihuvvere II	Tondi-Väo III	
4	Huntauugu	Seli karjäär	Vahelaane V	Maardu	
5	Kuusalu II	Kose-Risti III	Nõmme	Maardu IV	
6	Kuusalu	Seli III	Punamäe	Väo V	
7	Liivalaia VI	Kose-Risti	Seli II	Vasalemma	
8	Männiku II	Mõisametsa	Pihuvvere	Rummu III	
9	Liivalaia III	Vahelaane II	Mõisametsa	Määra	
10	Männiku VI	Väike-Kõrnomaa	Audevälja II	Harku IV	
11	Liivalaia 4	Karude II	Piuga	Harku V	
12	Kuusalu III	Karude IV	Mäepealse	Harku II	
13	Männiku	Kruusa	Kalda	Harku	
14	Tammemäe	Suuresta	Mustu	Harku VI	
15	Männiku VIII	Tatramäe II		Maardu	
16	Tammemäe V	Selli II		Väo	
17	Huntauugu V	Kose-Risti II		Tondi-Väo	
18	Aarnamäe	Mustu VI		Pärtli paemurd	
19	Soodla				
20	Poolvahe II				
21	Sõmeru				
22	Tammemäe IV				
23	Talteri II				
24	Raudoja				
25	Talteri				
26	Huntauugu III				
27	Karude V				
28	Suuresöödi				
29	Soodla II				
30	Männiku VII				
31	Männiku V				
32	Karude III				
33	Karjaküla				
34	Liivalaia VII				
35	Tammemäe III				
36	Rõõsa II				
37	Vaidasoo				
38	Sõmeru II				
39	Mustu III				
	<b>39</b>	<b>18</b>	<b>14</b>	<b>18</b>	<b>1</b>

## Lisa 2 Menetluses olevad kaevandusload

	NIMETUS
1	Harku III lubjakivikarjäär
2	Naistesoo lubjakivikarjäär
3	Huntauugu 8 liivakarjäär
4	Riisipere kruusakarjäär
5	Männiku IV liivakarjäär
6	Karude VI liivakarjäär
7	Männiku IV liivakarjäär
8	Suur-Kõrnumäe III kruusakarjäär
9	Männiku X liivakarjäär
10	Rõõsa II liivakarjäär
11	Harku II karjäär
12	Tammemäe VII liivakarjäär
13	Tammemäe IV liivakarjäär
14	Tammemäe VIII liivakarjäär
15	Ülgase savikarjäär
16	Maidla lubjakivikarjäär
17	Vetla liivakarjäär
18	Männiku XI liivakarjäär
19	Tondi-Väo lubjakivikarjäär
20	Vasalemma II lubjakivikarjäär
21	Suuresöödi karjäär
22	Aarnamäe liivakarjäär
23	Talteri liivakarjäär
24	Kibuna liivakarjäär
25	Sõmeru liivakarjäär
26	Väo VII lubjakivikarjäär
27	Harku VII lubjakivikarjäär
28	Kibuna II kruusakarjäär
29	Männiku IX liivakarjäär
30	Liivalaia VII liivakarjäär
31	Männiku XIX liivakarjäär
32	Maardu lõunakarjäär
33	Pihuvere II kruusakarjäär
34	Kirikla lubjakivikarjäär
35	Piuga kruusakarjäär
36	Väo VIII lubjakivikarjäär

Lisa 3 Kehtivad geoloogilise uuringu load

1	Poolvahe V uuringuruum
2	Soodla IV uuringuruum
3	Männiku XXI
4	Maardu III uuringuruum
5	Mõisametsa V uuringuruum
6	Piirsalu II uuringuruum
7	Tammemäe VIII uuringuruum
8	Valgejõe II uuringuruum
9	Kalajärve IV uuringuruum
10	Karude VIII uuringuruum

Lisa 4 Geoloogilise uuringu taotlused

	Uuringuala nimetus	Uuritav maavara
1	Valgejõe uuringuruum	liiv
2	Kõmmaste II uuringuruum	liiv, kruus
3	Rannamõisa II uuringuala	ehituslubjakivi
4	Nõmmeri uuringuruum	ehitusliiv, -kruus
5	Voose II uuringuruum	eriotstarbeline liiv
6	Tatramäe III uuringuruum	ehituskruus
7	Männiku VII uuringuruum	ehitus- ja täiteliiv
8	Rannamõisa uuringuruum	ehituslubjakivi
9	Palusaare III uuringuruum	ehituskruus ja -liiv, täitekruus ja -liiv
10	Sõmeru IV uuringuruum	ehitusliiv
11	Sõmeru III uuringuruum	ehituskruus, ehitusliiv
12	Sõmeru V uuringuruum	ehituskruus, ehitusliiv
13	Männiku VIII uuringuruum	liiv
14	Rannamõisa II uuringuruum	ehituslubjakivi
15	Piirsalu uuringuruum	ehitus- ja täiteliiv, ehitus- ja täitekruus
16	Jägala VIII	ehituslubjakivi
17	Karude VIII uuringuruum	Ehituskruus, ehitusliiv, täiteliiv
18	Rannamõisa III uuringuruum	ehituslubjakivi
19	Jägala uuringuruum	lubjakivi
20	Jägala VII uuringuruum	lubjakivi
21	Tagametsa uuringuruum	lubjakivi
22	Männiku XV uuringuruum	ehitus- ja täiteliiv, kruus
23	Männiku XIV uuringuruum	liiv
24	Männiku XIII uuringuruum	liiv, kruus
25	Maardu V uuringuruum	ehituslubjakivi
26	Jägala IX uuringuruum	lubjakivi

27	Maardu uuringuruum	lubjakivi
28	Jägala III uuringuruum	lubjakivi
29	Jägala X uuringuruum	ehituslubjakivi
30	Klooga uuringuruum	liiv
31	Mõisametsa III	ehitukruus, ehitusliiv
32	Tõdva	ehitus- ja täiteliiv,ehitus- ja täitekruus,
33	Valkla II uuringuruum	ehituslubjakivi
34	Valkla uuringuruum	lubja- ja dolokivi
35	Vatsla II uuringuruum	ehituslubjakivi
36	Türisalu uuringuruum	ehituslubjakivi
37	Kuusalu II uuringuruum	ehitusliiv
38	Väo XIII	lubjakivi
39	Väo XI uuringuruum	lubjakivi
40	Maardu XII uuringuruum	lubjakivi
41	Soodevahe I uuringuruum	lubjakivi
42	Soodevahe II uuringuruum	lubjakivi
43	Soodevahe III uuringuruum	lubjakivi
44	Raudalu uuringuruum	ehitusliiv
45	Poolvahe VI uuringuruum	liiv, ehitusliiv, täiteliiv
46	Mõnuste uuringuruum	kruus, liiv, ehituskruus,täitekruus, ehitusliiv, täiteliiv
47	Maardu XI uuringuruum	lubjakivi
48	Väo X uuringuruum	lubjakivi, kõrgemargiline
49	Kiltri tee 16	lubjakivi
50	Mõnuste uuringuruum	kruus, täitekruus
51	Kibuna III	liiv, kruus, täiteliiv, ehitusliiv, ehituskruus,

Lisa 5 Küsimustik planeeringu osalistele

Harjumaa maavarade teemaplaneering

Tere, olen Tallinna Tehnikaülikooli maa-teaduste ja geotehnoloogia magistrant Ivar Marist ja koostan lõputööd teemal Harjumaa maavarade teemaplaneering. Töö eesmärk on selgitada välja antud teemaplaneeringu rakendamise võimalikus, kohalike omavalitsuste ootused ja lootused seoses planeeringuga, arusaam kuidas antud protsess peaks toimima ja millised protsessid peaks muutuma lihtsamaks peale antud teemaplaneeringu elluviimist. Sellega seoses paluksin võimalusel vastata järgnevatele küsimustele.

- 1) Millised on Teie asutuse ootused antud teemaplaneeringu suhtes, (nt. mida muudaks see planeering paremaks, milline protsess muutuks lihtsamaks ja halduskoormust vähendavamaks)?
- 2) Millised on peamised kriteeriumid, mille järgi määratakse teatud alad perspektiivseteks ehitusmaavarade karjäärade ning uuringualade jaoks? Kui võimalik kirjeldage teemaplaneeringu protsessi etappe.
- 3) Kas antud teemaplaneering peaks hõlmama ainult riigile kuuluvaid maid või ka eraomandis olevaid maid?
- 4) Esitage palun oma nägemus, kui range võiks olla koostatavast teemaplaneeringust tulenev piirang kinnistutele? (nt. keelata igasugune tegevus, keelata teatud tegevused jne.)
- 5) Kas praeguseks juba uuritud/kinnitatud maavara varud kuuluksid Teie arusaama järgi koheselt perspektiivsete ehitusmaavarade karjäärade ning uuringualadeks?
- 6) Kas otsus mingi ala määramiseks perspektiivsete ehitusmaavarade karjäärade ning uuringualade jaoks peaks olema konsensuslik (ministeeriumid ja kohalikud omavalitsused)?

7.1 Milline oleks lahendus kui konsensust ei suudeta saavutada?

- 8) Kui pikaajaline peaks olema antud teemaplaneeringu kehtivus või peaks antud planeering olema hoopis pidevas muutumises kui selgub uut geoloogilist informatsiooni?
- 9) Kui pikaks hindate maavarade teemaplaneeringu koostamise ja menetlemise perioodi, arvestades ülisuurt andmete mahtu, mis tuleb läbi töötada ja ka seda, et omavalitsuste üldplaneeringud tuleks ajakohastada uue teemaplaneeringu alusel?

Lugupidamisega

Ivar Marist

Lisa 6 Kiili valla vastused

Tere!

Siin vastused küsimustele:

1) Kui hästi olete kursis Harjumaa maavarade teemaplaneeringu teemaga? *Olen üldiselt kursis.*

2) Millised on Teie omavalitsuse ootused antud teemaplaneeringu suhtes, (nt. mida muudaks see planeering paremaks, milline protsess muutuks Teie jaoks lihtsamaks ja halduskoormust vähendavamaks)?

*Avalik huvi on, et Kiili valda uusi kaevandusalasid juurde ei tuleks. Kogukonnad ei soovi ka uuringute tegemist. Vastuseis on tugev.*

3) Kas antud teemaplaneering peaks hõlmama ainult riigile kuuluvaid maid või ka eraomandis olevaid maid ?

*Riik võib omada infot maavaravaru paiknemise kohta. Omaette teema on aga eraomandis oleval maavaravaruga maa-alal toimuvad (lubatud) tegevused. Maaomaniku tegevuste piiramisel tuleks riigi poolt maa õiglase hinnaga võõrandada või siis maksta kompensatsiooni.*

4) Esitage palun oma nägemus, kui range võiks olla koostatavast teemaplaneeringust tulenev piirang kinnistutele? (nt. keelata igasugune tegevus, keelata teatud tegevused jne.)

*Kõik sõltub maa-ala asukohast (naabrid, avalik huvi jne) ja sellest kui pikaks ajaks ning kui suures mahus tegevusi planeeritakse.*

5) Kas praeguseks juba uuritud/kinnitatud maavara varud kuuluksid Teie arusaama järgi koheselt perspektiivsete ehitusmaavarade karjäärade ning uuringualadeks ?

*Ei peaks kuuluma. Oluline on asukoht, maavaravaru kvaliteet ja ka kogus.*

6) Millised peaksid olema peamised kriteeriumid, mille järgi määratakse teemaplaneeringuga teatud alad perspektiivseteks ehitusmaavarade karjäärade ning uuringualade jaoks ?

*Oluline on asukoht, maavaravaru kvaliteet ja ka kogus. Sauti on väga oluline, kui*

*sügaval maavaravaru asub ja millised negatiivsed mõjud kaasnevad selle väljakaevamisega.*

- 7) Kas otsus mingi ala määramiseks perspektiivsete ehitusmaavarade karjäärde ning uuringualade jaoks peaks olema konsensuslik (ministeeriumid ja kohalikud omavalitsused) ?

*Jah, ideaalis võiks olla küll.*

7.1 Milline oleks lahendus kui konsensust ei suudeta saavutada ?

*Siin ei ole head ja õiget vastust. Kui see on näiteks riigi julgeolekule hädavajalik, siis ilmselt ei pea konsensus olema ülioluline.*

- 8) Kui pikaajaline peaks olema antud teemaplaneeringu kehtivus või peaks antud teemaplaneering olema hoopis pidevas muutumises kui selgub uut geoloogilist informatsiooni ?

*Võiks olla muutuv suhteliselt lühikeste perioodide tagant (näit 3 või 5 aastat). Igapäevane muutus võib takistada planeeritud tegevusi.*

- 9) Kui pikaks hindate maavarade teemaplaneeringu koostamise ja menetlemise perioodi arvestades, et ka üldplaneeringud tuleks ajakohastada uue teemaplaneeringu alusel ?

*Võiks olla kooskõlas planeerimisseadusega.*

Lugupidamisega

Siiri Treimann  
keskkonnanõunik  
Kiili vallavalitsus  
tel 679 0278



## Lisa 7 Kuusalu valla vastused

Tere

Teete magistritööd Harjumaa maavarade teemaplaneeringu teemal. Ma olen töötanud vallas umbes kuu aega ning selle tõttu ei ole end jõudnud kõigi teemadega süvitsi kurssi viia, aga proovin küsimustele siiski vastata. Täpsustan ka, et tegemist on minu arvamusega, mida ma ei ole vallavalitsusega üldiselt kooskõlastanud. Siit ei tulene valla põhimõtted vaid minu ideed ja mõtted. Loodan, et see vastab lõputöö tingimustele või kui on vajalik siis konsulteerin vallavalitsusega, et luua valla põhimõtetega kooskõlas vastus. Vastused küsimustele:

- 1) Olen kursis, et seda koostati, aga ei ole jõudnud täpsemalt end kurssi viia, mis staadiumis täpselt on. Minuga sellel teemal ei ole veel ühendust võetud ning ei ole jõudnud ka uurida, kas valla seisukoht sellel teemal on edastatud.
- 2) Omavalitsuste ootuste teemal ei oska sõna võtta. Hetkel on enamasti kohalikud inimesed vastu uute maardlate tekkimisele, sest neid on minu teada Kuusalu vallas juba hetkel palju. Teemaplaneering annab aluse olla vastu üleliigsele kaevandamisele ning kooskõlastab paremini kaevandamise vajaduse. Minu isiklik seisukoht on, et maavarasid on mingil määral vajalik ammutada, aga seda peab tegema vastavalt vajadusele ning ei tohiks liiga suures ulatuses teha. Ootan teemaplaneeringust läbipaistvust maavarade vajaduse kohta ning täpsemat juhist, miks mõnest alast on vajalik maavarasid ammutada.
- 3) Arvan, et peaks hõlmama ka eraomandis olevaid maid. Kui seal on maavarad, siis on võimalik riigil maa omastada või jõuda maa omanikuga kokkuleppele. See on ka informatiivne omanikule, mis seal on.
- 4) Minu arvamus on, et teemaplaneering võiks olla toetav materjal, mis annab info, aga ei ole täielikult kohustatav. Viimane otsus peaks jääma kaalutletud otsuse tõttu, aga tuginedes teemaplaneeringule. Alati on erandeid või ettenägematuid olukordi ning väga jäigad kohustused võivad pigem olla negatiivsed.
- 5) Mina automaatselt ei arvestaks neid perspektiivseteks karjäärideks või uuringualadeks. Nagu eelnevalt mainisin on vaja hinnata vajadust ning spetsiifilist olukorda. Geoloogilised uuringud annavad infot perspektiivsuse kohta ning üldiselt avardavad teadmisi maavarade olemuse kohta. On võimalik, et mõni perspektiivne ala ei ole tegelikult vajalik ja on hoopis mõni alternatiivne ala, mis on väärtuslikum.
- 6) Maavara kogus (liiga väiksel alal ei ole mõtet võibolla ammutada), keskkonnatingimused, maa alternatiivne kasutus, vajadus maavara järgi. Rõhutan ka viimast punkti, sest kohalike inimeste jaoks on juba perspektiivse uuringuala või ala perspektiivseks karjääriks arvamine stressi ning inimesed on juba sellele suuresti vastu.
- 7) Peaks olema küll, KOV annab kohalikkude sisendit ja ministereeriumid riigi vajaduste baasil. Peaks toimima lähedane koostöö nii, et mõlemad osapooled leiaksid, et nende eesmärk ei saa kahjustatud. Kommunikatsioon peaks olema ka läbipaistev, et mõlemad osapooled saaksid aru, mis on nende arvamuse aluseks ning eesmärkideks. Mõlemad osapooled peaksid toetuma konkreetsetele põhjustele ja neid tõendama. KOVi poolt kui on kohalik vastuolu

alale, siis seda tõestama kohalike allkirjastatud arvamusega. Ministeeriumite poolt tooma välja alternatiivid ja põhjendama, miks on valitud konkreetne ala.

7.1 Kui konsensust ei suudeta saavutada peab ministeeriumite esindajad võimalikult suures osas vastu tulema KOV vaatepunktidele, aga käituma vastavalt suuremale haldusüksuse (riigi) vajadustele.

8) Minu arus võiks olla teemaplaneering pidevas muutumises. Pidevalt täienev info võimaldab kõige paremini hinnata olukorda ning seda täiendada. Vastasel juhul kui selgub uut infot ei ole võimalik seda rakendada aastaid.

9) Arvestades asjaolu, et üldplaneeringute koostamine võib võtta aega mitmeid aastaid ning ka teemaplaneeringu koostamine ja menetlemine võtab aega ilmselt aastaid, ei näe ma võimalust seda koostada alla 5 aastaga.

Täpsustan veelkord, et tegemist on minu arvamusega, mis ilmselt ei laiene vallavalitsuse seisukohtadele. Ei tea, kas minu seisukoht kohaldub teie magistritöö teemaga, aga kui vajalik on täpsem vallavalitsuse seisukoht, siis võin selle teema püstitada.

**Margus Kirss**

keskkonnaspetsialist  
Kuusalu Vallavalitsus



[margus.kirss@kuusalu.ee](mailto:margus.kirss@kuusalu.ee)

606

[www.kuusalu.ee](http://www.kuusalu.ee)

Mõisa tee 17 | Kiiu alevik | 74604 Kuusalu vald | Harju maakond

6391



Lisa 8 Lääne-Harju valla vastused

Tere

- 1) Kui hästi olete kursis Harjumaa maavarade teemaplaneeringu teemaga?

Oleme hästi kursis, kuna tunneme planeeringu algatamise ja läbiviimise osas suurt huvi.

- 2) Millised on Teie omavalitsuse ootused antud teemaplaneeringu suhtes, (nt. mida muudaks see planeering paremaks, milline protsess muutuks Teie jaoks lihtsamaks ja halduskoormust vähendavamaks)?

Planeering uuriks läbi kõik võimalikud maavara ammutamise kohad terve Harjumaa peale. Samuti analüüsib planeering läbi peamised investeeringuobjektid, mille tarvis maavara vaja läheb. Sellise alusuuringu alusel on võimalik millistest leiukohtadest, millistel ajahetkedel on kõige mõistlikum maavara ammutama hakata. Praegu käib riigile kuuluva maavara ammutamine täiesti kaalutlemata suvaliselt ja peamiselt ärihuvide pinnalt.

- 3) Kas antud teemaplaneering peaks hõlmama ainult riigile kuuluvaid maid või ka eraomandis olevaid maid ?

Teemaplaneering peab olema analüüsi osas maaomandi ülene ja sellest sõltumatu. Lahenduse väljatöötamisel tuleb erinevate maaomanike huvid välja selgitada ning aru saada, kas riigimaal on kaevandamise välistavad huvid, kas eramaal on kaevandamist välistavad huvid või on vastupidi eraomanikul just huvi oma maad selliselt kasutada.

- 4) Esitage palun oma nägemus, kui range võiks olla koostatavast teemaplaneeringust tulenev piirang kinnistutele? (nt. keelata igasugune tegevus, keelata teatud tegevused jne.)

Maavara ammutamisega seoses pandud piirangul peab olema konkreetne ja range sisu, aga selge ruumiline ulatus ning ajaraam. Kaevandamine on oma olemuselt „ajutine“ tegevus.

- 5) Kas praeguseks juba uuritud/kinnitatud maavara varud kuuluksid Teie arusaama järgi koheselt perspektiivsete ehitusmaavarade karjäärade ning uuringualadeks ?

Teemaplaneering, eriti selle uuringu ja analüüsifaas peab hõlmama kõikvõimalikke kaevandamise kohti. Lahendusefaasis peab olema kõikvõimalike seast valitud parimad kohad, mida hakatakse esimeses järjekorras realiseerima.

- 6) Millised peaksid olema peamised kriteeriumid, mille järgi määratakse teemaplaneeringuga teatud alad perspektiivseteks ehitusmaavarade karjäärade ning uuringualade jaoks ?

Kriteeriumid alustades tähtsaimast:

- Riigi huvi/päris vajadus maavara ammutamise järele
- Kohalik huvi/päris vajadus maavara ammutamise järele
- Veokaugus võtmeobjektidest, maavara vajavatest kohtadest

- Maa tänane kasutus – kasutuse jätkamise võimalikkus peale kaevandamise lõppemist
  - Maavara ammutamisega seotud häiringute leevendamise võimalikkus
  - Kõikvõimalikud riiklikud/kohalikud kitsendused
- 7) Kas otsus mingi ala määramiseks perspektiivsete ehitusmaavarade karjäärde ning uuringualade jaoks peaks olema konsensuslik (ministeeriumid ja kohalikud omavalitsused) ?

7.1 Milline oleks lahendus kui konsensust ei suudeta saavutada ?

Ei.

- 8) Kui pikaajaline peaks olema antud teemaplaneeringu kehtivus või peaks antud teemaplaneering olema hoopis pidevas muutumises kui selgub uut geoloogilist informatsiooni ?

10-15 aastat võiksime suuta ette prognoosida Eesti riigis maavara vajadust.

- 9) Kui pikaks hindate maavarade teemaplaneeringu koostamise ja menetlemise perioodi arvestades, et ka üldplaneeringud tuleks ajakohastada uue teemaplaneeringu alusel ?

3-4 aastat. Maavarade teemaplaneering peab arvestama üldplaneeringute eesmärke. Nagu varem viidatud, on maavara kaevandamine ajutine tegevus, mille järel peab olema võimalik jätkata üldplaneeringu eesmärkide täitmist. Üldplaneering tuleb ajakohastada siis, kui maavara ammutamise järel ÜP eesmärke ei ole võimalik täita.

Lugupidamisega

**Erki Ruben**

abivallavanem

679 0607 • + 372 5836 8245 • [erki.ruben@laaneharju.ee](mailto:erki.ruben@laaneharju.ee)

**Lääne-Harju Vallavalitsus**

679 0600 • [info@laaneharju.ee](mailto:info@laaneharju.ee)



Enne selle e-kirja välja printimist mõttele palun veidi ka keskkonnale.

Lisa 9 Rae Valla vastused

Tere!

Edastan vastused punasega.

Lugupidamisega



**Ege Kibuspuu**

keskkonnaspetsialist

Rae Vallavalitsus

Telefon: 605 6781, 55511750

E-mail: [ege.kibuspuu@rae.ee](mailto:ege.kibuspuu@rae.ee)

Veeb: [www.rae.ee](http://www.rae.ee)

Tere, olen Tallinna Tehnikaülikooli maa-teaduste ja geotehnoloogia magistrant Ivar Marist ja koostan lõputööd teemal „Harjumaa maavarade teemaplaneering“. Töö eesmärk on selgitada välja antud teemaplaneeringu rakendamise võimalikus, kohalike omavalitsuste ootused ja lootused seoses planeeringuga, arusaam kuidas antud protsess peaks toimima ja millised protsessid peaks muutuma lihtsamaks peale antud teemaplaneeringu elluviimist. Sellega seoses paluksin võimalusel vastata järgnevatele küsimustele.

- 1) Kui hästi olete kursis Harjumaa maavarade teemaplaneeringu teemaga? – **olen kursis, et teemaplaneering on planeeritud algatada**
- 2) Millised on Teie omavalitsuse ootused antud teemaplaneeringu suhtes, (nt. mida muudaks see planeering paremaks, milline protsess muutuks Teie jaoks lihtsamaks ja halduskoormust vähendavamaks) –? **lihtsamaks muutuks geoloogiliste uuringulubade menetlemine**
- 3) Kas antud teemaplaneering peaks hõlmama ainult riigile kuuluvaid maid või ka eraomandis olevaid maid -? **nii riigi kui eraomandis**
- 4) Esitage palun oma nägemus, kui range võiks olla koostatavast teemaplaneeringust tulenev piirang kinnistutele? (nt. keelata igasugune tegevus, keelata teatud tegevused jne.) – **piirangute ulatus tuleks välja selgitada planeerimismenetluse käigus**
- 5) Kas praeguseks juba uuritud/kinnitatud maavara varud kuuluksid Teie arusaama järgi koheselt perspektiivsete ehitusmaavarade karjäärade ning uuringualadeks ? **Jah**

- 6) Millised peaksid olema peamised kriteeriumid, mille järgi määratakse teemaplaneeringuga teatud alad perspektiivseteks ehitusmaavarade karjäärade ning uuringualade jaoks ? – **tuleks ka välja selgitada planeerimismenetluse käigus**
- 7) Kas otsus mingi ala määramiseks perspektiivsete ehitusmaavarade karjäärade ning uuringualade jaoks peaks olema konsensuslik (ministeeriumid ja kohalikud omavalitsused) ? **jah**

7.1 Milline oleks lahendus kui konsensust ei suudeta saavutada ?

- 8) Kui pikaajaline peaks olema antud teemaplaneeringu kehtivus või peaks antud teemaplaneering olema hoopis pidevas muutumises kui selgub uut geoloogilist informatsiooni ? **Kindlaks ajavahemikuks, aga teatud aja tagant vaadatakse planeering üle**
- 9) Kui pikaks hindate maavarade teemaplaneeringu koostamise ja menetlemise perioodi arvestades, et ka üldplaneeringud tuleks ajakohastada uue teemaplaneeringu alusel ? **ca 5 a**

Lisa 10 Viimsi valla vastused

Lp Ivar Marist

Viimsi vallavalitsus ei ole kursis eriti Harjumaa maavarade teemaplaneeringuga. Viimsi vallavalitsus on saanud teadmiseks Harjumaa Omavalitsuste Liidu 10.06.2020 kirja nr 9-3/9-1, millest nähtub, et Keskkonnaministeeriumi ja Rahandusministeeriumi esindajad tutvustasid kavandatavat teemaplaneeringut Harjumaa Omavalitsus Liidu volikogu koosolekul ning teadaolevalt kavatseb Keskkonnaministeerium esitada rahandusministeeriumile hiljemalt 01.07.2020 teemaplaneeringu algatamise taotluse. Kas nimetatud taotlus on esitatud ja kas selle alusel ka teemaplaneeringu koostamine on algatatud Viimsi vallavalitsusele infot edastatud ei ole.

Lugupidamisega

Elvis Tõnnison

keskkonna- ja planeerimisosakonna juhataja

56509670

Lisa 11 KeM'i vastused

## Harjumaa maavarade teemaplaneering

Tere, olen Tallinna Tehnikaülikooli maa-teaduste ja geotehnoloogia magistrant Ivar Marist ja koostan lõputööd teemal Harjumaa maavarade teemaplaneering. Töö eesmärk on selgitada välja antud teemaplaneeringu rakendamise võimalikus, kohalike omavalitsuste ootused ja lootused seoses planeeringuga, arusaam kuidas antud protsess peaks toimima ja millised protsessid peaks muutuma lihtsamaks peale antud teemaplaneeringu elluviimist. Sellega seoses paluksin võimalusel vastata järgnevatele küsimustele.

- 1) Millisesse etappi on jõudnud praeguseks teemaplaneering ? Kas rahastus on saadud antud teemaplaneeringu koostamiseks ?

Keskkonnaministeerium esitas eelmise aasta juunis Rahandusministeeriumile teemaplaneeringu ja keskkonnamõju strateegilise hindamise algatamise taotluse, kuid neid ei ole tänaseni vajaliku rahastuse puudumise tõttu algatatud. Vabariigi Valitsuse tegevusprogrammi 2021-2023 taristu ja kauaaegsed ühendused punkti 3.10 kohaselt tuleb riigihalduse ministril algatada Harju maakonna maavarade maakonnaplaneeringu teemaplaneering ja keskkonnamõtjude strateegiline hindamine 2021. aasta septembris.

Ülesande täitmiseks esitas Keskkonnaministeerium sellel aastal teemaplaneeringu ja keskkonnamõtjude strateegilise hindamise algatamiseks ning koostamiseks riigi eelarvestrateegia protsessis vajalike rahaliste vahendite eraldamiseks taotluse. Eelarveläbirääkimiste raames Keskkonnaministeeriumi taotlus rahalisi vahendeid teemaplaneeringu koostamiseks ja keskkonnamõtjude strateegiliseks hindamiseks ei saanud.

- 2) Millised on Teie asutuse ootused antud teemaplaneeringu suhtes, (nt. mida muudaks see planeering paremaks, milline protsess muutuks lihtsamaks ja halduskoormust vähendavamaks)?

Teemaplaneeringu ja keskkonnamõtjude strateegilise hindamise algatamist taotletakse, et koostöös asjaomaste asutuste ja osapooltega tugevdada riigi rolli maavarade kasutusele võtmise ettevalmistamisel ning korraldamisel. Riigi rolli tugevdamine näeb ühtlasi ette optimaalsete hinnangute väljatöötamist uute ehitusmaavarade maardlate kasutuselevõtuks.

Praegusel hetkel kajastatakse maakonna- ja üldplaneeringutes vaid olemasolevaid registrisse kantud maardlaid ning maardlatest ja kaevandamisest mõjutatud aladest tekkivaid kitsendusi, kuid uued võimalikud kaevandamisalad ja perspektiivalad ei ole nendes kajastatud.

Teemaplaneeringu koostamise eesmärk on maavarade kaevandamise valdkonnas riiklike strateegiliste maakasutusprioriteetide seadmine, sealhulgas perspektiivsete maavarade uuringualade ning kaevandamisalade paiknemise, samuti olemasolevate karjääride laiendamise võimaluste määratlemine. Perspektiivsed alad määratakse lähtuvalt riigi huvist ja koostöös kohalike omavalitsustega arvestades majanduslikke, kultuurilisi, sotsiaalseid ning looduskeskkonnale avalduvaid mõjusid, mida hinnatakse planeeringu koostamise raames. Kohalikud kogukonnad, asutused ja isikud, kelle õiguseid või huve planeering võib puudutada, kaasatakse planeeringu koostamisse.

Teemaplaneeringu koostamisel töötatakse koostöös planeeringu konsultandi, Keskkonnaministeeriumi, Keskkonnaameti, Majandus- ja Kommunikatsiooniministeeriumi,



Eesti Geoloogiateenistuse ja teiste osapooltega välja metoodika, mille alusel kategoriseeritakse olemasolevad ja perspektiivsed maardlad, karjäärid ning uuringualad vastavalt nende kasutuse perspektiivikusele. Teemaplaneeringu kaudu saab riik suunata ettevõtteid perspektiivsetele aladele geoloogilisi uuringuid tegema. Lisaks kavandatakse planeeringuga suunised planeeringus määratud alade kasutusele võtmiseks.

Teemaplaneering on maakonna ruumilist arengut suunav dokument ning aluseks edaspidiste tegevuste kavandamisel. Lisaks teavitab planeering aegsasti avalikkust riigi huvist lähtuvast maavarade kasutamise vajalikkusest ning perspektiivsetest kaevandamisaladest Harjumaal.

- 3) Millised on peamised kriteeriumid, mille järgi määratakse teatud alad perspektiivseteks ehitusmaavarade karjäärade ning uuringualade jaoks? Kui võimalik kirjeldage teemaplaneeringu protsessi etappe.

Kriteeriumid, mille järgi hakatakse välja töötama perspektiivsete karjäärade ja uuringualade kategoriseerimise metoodikat selguvad alles teemaplaneeringu koostamise käigus.

Teemaplaneeringu koostamise korraldamine viiakse läbi vastavalt planeerimisseadusele. Seda protsessi juhib Rahandusministeerium.

- 4) Kas antud teemaplaneering peaks hõlmama ainult riigile kuuluvaid maid või ka eraomandis olevaid maid?

Kuna olemasolevad maardlad, karjäärid ja võimalikud perspektiivalad kattuvad nii riigile kuuluvate maadega kui ka eraomandisse kuuluvate maadega siis hõlmab teemaplaneering mõlemad. Võimalike aladega, mis kattuvad eraomandisse kuuluvate maadega, küsitakse maaomaniku arvamust ja kooskõlastust. Hetkel ei ole kavas eraomandisse kuuluvatele maadele ilma maaomaniku nõusolekuta maakasutuspiiranguid teemaplaneeringuga seadma hakata.

- 5) Esitage palun oma nägemus, kui range võiks olla koostatavast teemaplaneeringust tulenev piirang kinnistutele? (nt. keelata igasugune tegevus, keelata teatud tegevused jne.)

Täpsemad maakasutusprioriteedid ja maakasutuspiirangud selguvad alles teemaplaneeringu koostamise käigus. Prioriteetide ja piirangute määramisel arvestatakse määratud alade kasutamise perspektiivisusega ning sellest lähtudes on võimalik suunata või lubada erinevaid tegevusi määratud aladel. Lisaks analüüsitakse olemasolevate karjäärade ja võimalike tuleviku karjäärade kaevandamisjärgset maakasutust ning tehakse vastavasisulised ettepanekud.

- 6) Kas praeguseks juba uuritud/kinnitatud maavara varud kuuluksid Teie arusaama järgi koheselt perspektiivsete ehitusmaavarade karjäärade ning uuringualadeks?

Sarnaselt küsimuse nr 3 vastusele, selguvad perspektiivsed maardlad, karjäärid ja uuringualad alles teemaplaneeringu koostamise käigus, kui töötatakse välja kategoriseerimise metoodika. Niipalju saab öelda, et kõik uuritud ja kinnitatud varud Harjumaal ei kuulu koheselt perspektiivsete ehitusmaavarade karjäärade ja uuringualadeks.

Lisame, et kuigi teemaplaneering näitab ära perspektiivsed võimalikud alad, siis uuringute läbiviimise ning maavara kaevandamise võimalikkus otsustatakse uuringuloa ja kaevandamisloa menetlusetappide käigus.

- 7) Kas otsus mingi ala määramiseks perspektiivsete ehitusmaavarade karjäärade ning uuringualade jaoks peaks olema konsensuslik (ministeeriumid ja kohalikud omavalitsused)? Milline oleks lahendus kui konsensus ei suudeta saavutada?

Perspektiivsete ehitusmaavarade karjäärde ja uuringualade määramisel tuleb leida tasakaal riigi huvi maavara vajaduse, kohalike omavalitsuste, ettevõtluse, kohalike kogukondade ja inimeste ning keskkonna vahel. Teemaplaneeringu koostamise raames on eesmärk teha kõikide osapooltega tihedalt koostööd, ei leida parimad võimalikud lahendused. Kuna iga asukoht ja olukord on erinev siis tuleb leida võimalike konfliktide ning probleemide lahendamiseks eraldi lahendused, seda ka konsensuse saavutamiseks.

- 8) Kui pikaajaline peaks olema antud teemaplaneeringu kehtivus või peaks antud planeering olema hoopis pidevas muutumises kui selgub uut geoloogilist informatsiooni ?

Teemaplaneeringu kehtivusele ja teistele tähtaegadele kohaldub planeerimisseaduse sätteid.

- 9) Kui pikaks hindate maavarade teemaplaneeringu koostamise ja menetlemise perioodi, arvestades ülisuurt andmete mahtu, mis tuleb läbi töötada ja ka seda, et omavalitsuste üldplaneeringud tuleks ajakohastada uue teemaplaneeringu alusel ?

Täpset teemaplaneeringu koostamise ja menetlemise perioodi on raske määrata, kuna tegemist on tõesti väga suure tööga, mis sisaldab ülisuurt andmete mahtu. Arvestama peab ka, et Eestis ei ole varasemalt maavarade teemaplaneeringut koostatud, kuid sarnaste teemaplaneeringute koostamine ja menetlemine on võtnud keskmiselt aega 4-6 aastat. Kohalike omavalitsuste üldplaneeringute ajakohastamise periood sõltub kohalikest omavalitsustest endast.

Lisa 12 EGT vastused

Harjumaa maavarade teemaplaneering

Tere, olen Tallinna Tehnikaülikooli maa-teaduste ja geotehnoloogia magistrant Ivar Marist ja koostan lõputööd teemal Harjumaa maavarade teemaplaneering. Töö eesmärk on selgitada välja antud teemaplaneeringu rakendamise võimalikkus, kohalike omavalitsuste ootused ja lootused seoses planeeringuga, arusaam, kuidas antud protsess peaks toimima ja millised protsessid peaks muutuma lihtsamaks peale antud teemaplaneeringu elluviimist. Sellega seoses paluksin võimalusel vastata järgnevatele küsimustele.

- 1) Millised on Teie asutuse ootused antud teemaplaneeringu suhtes, (nt. mida muudaks see planeering paremaks, milline protsess muutuks lihtsamaks ja halduskoormust vähendavamaks)?

Teemaplaneering peab eelkõige välja tooma potentsiaalsed kaevandamise alad (aktiivse tarbevaruga alad), kus on kaevandamine võimalik, kui selleks esitatakse kaevandamisloa taotlus. See on oluline info ettevõtjatele ning peaks lõpetama n-ö ping-pongi ettevõtja ja KOVi vahel, andes kindla seisukoha loa taotluse menetlejale otsuse tegemiseks (lisaks kehtivates õigusaktides sätestatule). Teemaplaneering peab saama KOVidelt koostööst, mis peaks edaspidi välistama vaidlused kaevandamise vajaduse üle potentsiaalsetel kaevandamise aladel. Sama kehtib ka potentsiaalsete geoloogiliste uuringuruumide kohta – ka need tuleb teemaplaneeringus kinnitada.

EGT tegeleb põhiliselt maavarade üldgeoloogiliste uurimistöödega ja kui teemaplaneeringus määratakse riigi jaoks vajalikud uurimistöö eesmärgid ning piirkonnad, siis peaks see lihtsustama ka üldgeoloogiliste uurimistööde tegemist, sest vajalikud koostööstused töö tegemiseks oleksid teemaplaneeringus juba olemas.

- 2) Millised on Teie arvates peamised kriteeriumid, mille järgi tuleks määrata teatud alad perspektiivseteks ehitusmaavarade karjäärade ning uuringualade jaoks?

Ehitusmaavarade kaevandamiseks perspektiivsete alade määramisel on oluline uurida nende alade geoloogilist ehitust, s.t peab olema tehtud geoloogiline uuring kas tarbe- või reservvaru tasemel. Uuringu tulemuste põhjal saab teha otsuse mäetehniliste tingimuste ja maavara kvaliteedi kohta, mis ongi määravaks karjääri rajamisel. Otstarbekas on võimaluse korral määrata maardlates ka kaevandamise periood, kuid seda ei saa panna peamiseks kriteeriumiks, sest ehitusmaavarade karjäärade avamist ja kaevandamise perioodi ei määra KOV ega riik, k.a riigitaristu puhul, vaid kaevandamisloa taotluse esitamise otsuse teevad ettevõtjad. Vähemalt siiani on see nii olnud, et loa andja annab ettevõtjale kaevandamisloa või keeldub selle andmisest, kuid ei tee ettepanekuid, kus, millal ja millise ehitise jaoks tuleks kaevandama hakata, sest riik ehitusmaavara ei kaevanda ja sellekohaseid käsk ettevõtjale ei anna.

- 3) Kas antud teemaplaneering peaks hõlmama ainult riigile kuuluvaid maid või ka eraomandis olevaid maid ?

Eraomandis olevaid maid on otstarbekas käsitleda siis, kui maaomanik on nõus maavara uuringute või kaevandamisega, sest maapõueseaduse järgi saab teha geoloogilist uuringut või kaevandada maaomaniku nõusolekul. Kuid ka eraomaniku maal võib olla riigile kuuluva aluspõhja maavara maardlaid, mida tuleks kindlasti teemaplaneeringus käsitleda. Võimalus käsitleda teemaplaneeringus eraomandis olevaid varusid annab olulist infot varustuskindluse määramiseks.

Kuid teemaplaneering ei tohiks olla takistuseks, kui edaspidi, pärast teemaplaneeringu kinnitamist maaomanik soovib teha oma kinnistul geoloogilist uuringut või kaevandada, mis ei ole planeeringus ette nähtud.

- 4) Esitage palun oma nägemus, kui range võiks olla koostatavast teemaplaneeringust tulenev piirang kinnistutele? (nt. keelata igasugune tegevus, keelata teatud tegevused jne.)

Potentsiaalsetele kaevandamis- ja uuringualadele võiks edasi kehtida praegused piirangud (maapõueseaduse § 14). Ülejäänud alade puhul tuleks lähtuda juhtumi põhiselt teemaplaneeringu koostamise käigus, mis võib kaasa tuua vajaduse muuta ka praegu kehtivaid õigussätteid.

- 5) Kas praeguseks juba uuritud/kinnitatud maavara varud kuuluksid Teie arusaama järgi koheselt perspektiivsete ehitusmaavarade karjäärade ning uuringualadeks ?

Kuna alates 22.12.2018 maapõueseaduse määruse nr 52 alusel hakkas kehtima uusi nõudeid ehitusmaavarade kohta, siis teemaplaneeringu koostamise käigus tuleb teha korralik maavarade inventuur. Kuid see ei tähenda, et varem uuritud varu tuleks maardlate nimistust maha kanda, sest geoloogiline uuring on tehtud nõuetekohase tarbe- või reservvaru uuringuvõrgu järgi. Varu hinnatakse ümber uute kvaliteedinõuete järgi ja seega tõenäoliselt võivad teatud määralt muutuda ka maavarade kasutusvõimalused.

NB! Teemaplaneeringut alustades tuleb kõigepealt maardlate nimistus arvele võetud varu viia vastavusse kehtivate nõuetega määruse 52 alusel. Varem tehtud uuringute põhjal arvele võetud varude andmed peavad üldjuhul ka pärast ümberhindamist infona maardlate nimistus säilima (võibolla on vajalik muuta praegu kehtivaid piiranguid maardlatele, kuid see võiks olla juhtumi põhine).

- 6) Kas otsus mingi ala määramiseks perspektiivsete ehitusmaavarade karjäärade ning uuringualade jaoks peaks olema konsensuslik (ministeeriumid ja kohalikud omavalitsused) ?

Jah, otsus peab olema konsensuslik, sest muidu kaotaks teemaplaneering oma eesmärgi ja vajalikkuse. Lisaks peaks olema maaomaniku nõusolek, sest maapõueseaduse järgi maaomaniku loata kaevandada ja uuringut teha ei saa (v.a maa võõrandamise korral, mis on äärmuslik variant).

7.1 Milline oleks Teie arvates lahendus kui konsensust ei suudeta saavutada ?

Siis jääb teemaplaneering planeerimisseaduse järgi kinnitamata ja jätkub praegune olukord.

8) Kui pikaajaline peaks olema antud teemaplaneeringu kehtivus või peaks antud planeering olema hoopis pidevas muutumises kui selgub uut geoloogilist informatsiooni ?

Teemaplaneeringut peab olema võimalik pidevalt muuta ja täiendada ning siis tuleks jällegi saavutada eespool nimetatud konsensus. Teemaplaneeringut ei tohi mingil juhul käsitleda kui *status quo* dokumenti, siis ei peaks seda üldse tegema. Maavarade uuringute võimalused muutuvad tänu tehnoloogia arengule ja maavarade kasutamise vajadus muutub ning seetõttu ei tohiks teemaplaneeringuga piirata uusi uuringualasid ja kaevandamise potentsiaali nagu praegu sageli püütakse teha KOVide üldplaneeringu raames. Maavarade valdkonna õiguslik käsitus toimub ka edaspidi maapõueseaduse järgi.

9) Kui pikaks hindate maavarade teemaplaneeringu koostamise ja menetlemise perioodi, arvestades ülisuurt andmete mahtu, mis tuleb läbi töötada ja ka seda, et omavalitsuste üldplaneeringud tuleks ajakohastada uue teemaplaneeringu alusel ?

Ei oska prognoosida, kui menetlus venib väga pikaks (üle kolme kuni viie aasta), siis vananeb ka teemaplaneeringu andmestik. Kuna KOVid peavad kooskõlastama teemaplaneeringu, siis peaks see olema kooskõlas ka KOVide üldplaneeringutega.

Küsimustele vastas Janne Tamm

Vanemgeoloog, Eesti Geoloogiateenistus

## Lisa 13 MKM vastused

Tere, olen Tallinna Tehnikaülikooli maa-teaduste ja geotehnoloogia magistrant Ivar Marist ja koostan lõputööd teemal Harjumaa maavarade teemaplaneering. Töö eesmärk on selgitada välja antud teemaplaneeringu rakendamise võimalikus, kohalike omavalitsuste ootused ja lootused seoses planeeringuga, arusaam kuidas antud protsess peaks toimima ja millised protsessid peaks muutuma lihtsamaks peale antud teemaplaneeringu elluviimist. Sellega seoses paluksin võimalusel vastata järgnevatele küsimustele.

- 1) Millised on Teie asutuse ootused antud teemaplaneeringu suhtes, (nt. mida muudaks see planeering paremaks, milline protsess muutuks lihtsamaks ja halduskoormust vähendavamaks)? **Teemaplaneeringu tulevik ebaselge, kuna puudub selle elluviimiseks vajaminev rahastus.**
  - 2) Millised on peamised kriteeriumid, mille järgi määratakse teatud alad perspektiivseteks ehitusmaavarade karjäärade ning uuringualade jaoks? Kui võimalik kirjeldage teemaplaneeringu protsessi etappe. **Liigitatakse olemasolevad ja perspektiivsed (geoloogilise kaardistamise või maavarade otsingu tulemusena välja eraldatud kivimi või setendi lasundi ala koos hinnangulise prognoosvaruga) maardlad, karjäärid ning uuringualad vastavalt nende kasutuse perspektiivikusele.**
- Üheks hinnangukriteeriumiks saaks olema kindlasti kivimi kvaliteet. Perspektiivsed alad määratakse lähtuvalt riigi huvist ja koostöös KOV-dega.**
- 3) Kas antud teemaplaneering peaks hõlmama ainult riigile kuuluvaid maid või ka eraomandis olevaid maid? **Võiks mõlemaid.**
  - 4) Esitage palun oma nägemus, kui range võiks olla koostatavast teemaplaneeringust tulenev piirang kinnistutele? (nt. keelata igasugune tegevus, keelata teatud tegevused jne.) **Lubada teatud tegevused, näiteks teatud tingimustel ja teatud aladele võiks lubada püstitada ajutisi rajatisi.**
  - 5) Kas praeguseks juba uuritud/kinnitatud maavara varud kuuluksid Teie arusaama järgi koheselt perspektiivsete ehitusmaavarade karjäärade ning uuringualadeks? **Halva kvaliteediga uuritud/kinnitatud maavara mitte.**
  - 6) Kas otsus mingi ala määramiseks perspektiivsete ehitusmaavarade karjäärade ning uuringualade jaoks peaks olema konsensuslik (ministeeriumid ja kohalikud omavalitsused)? **Jah, ideaalis võiks olla.**

7.1 Milline oleks lahendus kui konsensust ei suudeta saavutada? **Kontsessioon.**

- 8) Kui pikaajaline peaks olema antud teemaplaneeringu kehtivus või peaks antud planeering olema hoopis pidevas muutumises kui selgub uut geoloogilist informatsiooni? **Peaks olema pidevas muutumises.**
- 9) Kui pikaks hindate maavarade teemaplaneeringu koostamise ja menetlemise perioodi, arvestades ülisuurt andmete mahtu, mis tuleb läbi töötada ja ka seda, et omavalitsuste üldplaneeringud tuleks ajakohastada uue teemaplaneeringu alusel? **Vt.1 punkti!**

## Lisa 14 Kõrgemargilise lubjakivi tegelik varustuskindlus

Kõrgemargiline lubjakivi maardlad	Kaevanduslubadega kaetud maavara maht tuh.m <sup>3</sup>
Harku	1424,6
Maardu	409,3
Rummu	65
Väo	2662
Kokku	4560,9

Kaevandusmaht tuh.m <sup>3</sup> 2020.a.	874
Tegelik varustuskindlus (aastat)	<b>5,2</b>

\*Arvutusest on jäetud välja Vasalemma maardla kuna sealne kõrgemargiline lubjakivi ei vasta hetkel kehtiva kõrgemargilise lubjakivi nõuetel.

## Lisa 15 Ehitusliiva tegelik varustuskindlus

Ehitusliiv	Kaevanduslubadega kaetud maavara maht tuh.m <sup>3</sup>
Saku maardla	21549,7
Tatramäe	403
Vahelaane	237,3
Kokku	<b>22190</b>

Kaevandusmaht tuh.m <sup>3</sup> 2020.a.	1016
Tegelik varustuskindlus (aastat)	<b>21,8</b>

Lisa 16 Ehituskruusa tegelik varustuskindlus

Ehituskruus	Kaevanduslubadega kaetud maavara maht
Audevälja	1309,21
Karjaküla	19,5
Karude	4
Kose-Risti	1601,4
Kosu	149,7
Kõrnumäe	8,3
Mustu	320,4
Mõisametsa	381,3
Nõmme	420,1
Palusaare	43,9
Pihuvere	291,9
Piuga	36,5
Punamäe	212,3
Seli	406,6
Suuresta	9
Suuresöödi	114,7
Tatramäe	474
Vahelaane	1346,8
Vaidasoo	32
Kokku tuh.m <sup>3</sup>	7181,61
Kaevandusmaht tuh.m <sup>3</sup> 2020.a.	163,4
Tegelik varustuskindlus (aastat)	<b>44,0</b>



## Lisa 17 Täiteliiva tegelik varustuskindlus

Täiteliiv	Kaevanduslubadega kaetud maavara maht tuh.m <sup>3</sup>
Audevälja	48,6
Karjaküla	4
Karude	266,7
Kiruvere	105
Kose-Risti	51
Kõrnumäe	156,7
Mustu	736,8
Mõisametsa	36
Rõõsa	165,5
Seli	220,9
Soodla	3384,2
Suuresta	306,5
Suuresöödi	22,2
Sõmeru	425,2
Saku	16496,1
Vahelaane	210,8
Vaidasoo	710
	23346,2
Kaevandusmaht tuh.m <sup>3</sup> 2020.a.	988,4
<b>Tegelik varustuskindlus (aastat)</b>	<b>23,6</b>