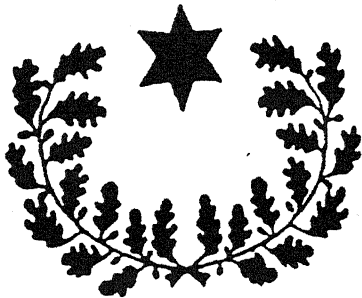


- Põhjala pidu Õpetajate majas lk. 8
- Õppemaks on kasulik lk. 2-3
- Põhjala majad tagastamata lk. 3
- Krambambuli retsept lk. 7

TALLINNA TEHNIKAÜLIKOOI AJALEHT

EÜS PÕHJALA 110

J U U B E L I V Ä L J A A N N E 1 9 9 4



PÕHJALA läbi aegade

Seltsi tekkimise 1884.a. sügisel tingis Peterburi eesti koloonia (ca 70 000 in) väljakujunemine s.h eesti üliõpilaste arvu kasv. Et eesti rahvusliku ärkamise ja liikumise tipud olid otseselt seotud Peterburiga, oli rahvuslik vaim siin vahest rohkemgi kontsentreerunud kui kodumaal. Ka ei tekkinud siin erilist tagasilööki ega surutise olukorda. Seltsi nn "vaimseteks isadeks" olid "Peterburi patriootide" ringi liikmed (Köler, Russow, Karell, Hirsch jt), kellele toetuti kodumaa tähtsamates rahvuslikes ettevõtmistes ning kes olid suures aus nii Eestis kui ka Peterburis. Teiste hulgas oli neilt äratuse saanud Jakobson.

Peale palava isamaa-armastuse ühendas siin võõras miljonilinnas lähema vahekorra ja vastastikkuse toetamise vajadus. Nii lisanduski Peterburi eesti organisatsioonidele - Jaani koguduse, Heategeva Seltsi ja Kooli Seltsi kõrvale Peterburi Eesti üliõpilaste Selts. Tõsi, algul ei nimetatud seda niimoodi. Oma tegevust ei õnnestunud legaliseerida. Kuigi koostati põhikiri, loobuti pärast pikemaid kaalutlusi järgimast EÜS-i organisatsioonilist vormi ning teotseti sõpruskonnana "Sõprade Salgakese" nime all "Tartu üliõpilaskonnas tarvitavaid erilisi kombeid tunnustamata". Seevastu jälgiti hoolega, et liikmete tegevus poleks kahjulik eesti rahvale, mille üle otsustamiseks oli loodud aukohus. Maksma

pandi mitmeid üldisi käitumise põhimõtteid. Peale omavaheliste seltskondlike koosviibimiste, kus reeglina esitati ka ettekandeid, võeti agaralt osa Heategeva Seltsi ettevõtetest, kuhu oli koondunud suurem osa Peterburi eesti avalikust elust, ning pandi toime tema nime all ka oma avalikke pidusid. Viimaste igati märkimisväärtne sissetulek läks üliõpilaste toetamiseks. Seltsi tegevusele oligi iseloomulik asumine ühe või teise legaalse eesti organisatsiooni juures, kelle kaudu toimus avalik tegevus. Eeskätt puudutab see näitemängu, avalikke pidusid, kõnekoosolekuid, samuti mitmesuguseid rahvuslikke ettevõtmisi. Kuulumine illegaalsesse üliõpilaskorraldusse oli karistatav ülikoolist väljaheitmisega. Liikmete arvu piiras kord, mille järgi 1884-97 ei võetud vastu ülikooli isikuid Eestist kui teise ülikooli õpperingkonnast. Sellele vaatamata moodustasid üliõpilased aktiivseima ja ühtlasi harituima osa Peterburi eesti seltskonnas, kes surusid eesti organisatsioonidest välja saksa keele, töid nende kavasse sisuliselt väärtuslikumad näendid, loengud ja kõned. Juba ülikooli lõpetanud liikmed jäid üliõpilasi vaimset ja materiaalselt toetades seltsiga seotuks ka edaspidi.

Algusest peale oli Seltsi ülesandeks koondada võimalikult kõiki eesti üliõpilasi ja abistada ning kujundada nendest rahvuslikke jõude. Liikmete arvu kasv mõjutas Seltsi Jaan Teemati juhtimisel võtma 1897.a. taas oma tegevuse aluseks enam-reglementeeritud põhikirja, kus ametlikult nimetati end Peterburi Eesti üliõpilaste Seltsiks. Endiselt puudusid liikmetele üldised piirangud ja kohustused, v.a väike 2-rublane aastamaks. Rohkem reguleeriti omavahelisi vahekordi. Põhikirja registreerida ei õnnestunud. Organisatsiooni lokaalsest märksa laiemast tähtsusest annab tunnistust tollaste rahvuslike liidrite Jaan Tõnissoni ja Oskar Kallase ettevõetud läbirääkimised Seltsiga rahvuslikes küsimustes, milleks



Põhjala

Põhjala põlismetsa

ükski rada ei vii.

Ainult raudsed tähed ta üle.

Põlismets on prii.

Ainult raudsed tähed ta üle.

See on akati olnud nii.

Jääb kõlama eesti keelde,
sama kindlalt kui meri ja maa,
sõna mõlkuuna meeste meelde:

Põhjala

Kalju Lepik

tuli neil muidugi Peterburi sõita. 1909.a., kui nimekirjas oli juba üle 100 eesti üliõpilase (1/2 koguarvust), õnnestus lõpuks registreeruda Peterburi Eesti üliõpilaste Abiandmise Seltsi nime all ülesandeks üliõpilastele mõeldud abirahade jaotamine. Sellel puhul olid Peterburis K.Päts ja M.Jaakson. Tegelikult jätkus tegevus üliõpilaskorraldusena, alates 3.03.1913 ametlikult "Eesti üliõpilaste Selts "Põhjala" Peterburis" nime all. Loodi tihedamad ja konkreetsemad suhted liikmete vahel.

(jätkub lk. 8)

PÕHJALA

iseloomustus

1. vajalikkus -

haritlaste lähendamine ja vastastikkune toetamine;

2. põhiidee -

eesti üliõpilaste koondamine ja abistamine, nendest rahvuslike juhtivate ja kvalifitseeritud jõudude kujundamine, mitmesugused ühiskonnaelulised avaldused.

tegevuse intellektuaalne alus -

eeskujuväärtavad haritlased;

tegevuse materiaalne alus -

vilistlaste ja üliõpilaste ühendatud rahalised vahendid ning majandustegevusest saadav tulu;

täiendavad põhimõtted:

suunatus väärtustele; akadeemilisus, demokraatia, isiksusekesksus, karskus, avalikkus ja osalemise vabadus, orienteeritus üliõpilastele ja üliõpilaste aktiivne asend seltsis, liikmetele maailmavaatelistele, sooliste ja ealiste piiride mitteseadmise;

3. tegevuse üldine sisu -

kultuuriline ja hariduslik, sh abiandmine hariduse omandamisel;

4. tegevuse üldine vorm -

"vabaakadeemia", s.o väitlus ning demokraatlikud otsustused;

5. tegevuse abinõud -

sobivad ruumid kesklinnas, raamatukogu, lugemislaud, kirjastus-tegevus, sihtfondid ja laenukassa, koostöö teiste institutsioonide ja organisatsioonidega, vastavad juhtorganid ja toimkonnad;

Selts ei soovi olla elavaks muuseumiks ja imetleeda oma antikooriaalset väärtust. Organisatsiooni tegevusalustes on ajas olnud mõningaid muutusi ja rõhkude ümberasetusi, mida tingivad konkreetsed olud. Eesmärgiks pole enam võimalikult kõigi eesti üliõpilaste koondamine - kvantiteedi asemel on selleks kvaliteet. Samas ei tehta soovijaile liitumisel endiselt kitsendusi, kui nende suhtes pole erilisi vastuväiteid. Peale kõrgkooli lõpetanud liikmete võetakse vilistlasteks ka teisi haritlasi. Rahvuslus ei oma seoses Eesti rahvusriigi olemasoluga omaaegset tähendust. Karskus on suhteline põhimõte, mitte absoluutne norm. Varasema kultuurilistest ettevõtetest saadava tulu asemel, on tegevuse finantseerimise põhiallikaks liikmete ühendatud rahalised-materiaalsed vahendid ning majandustegevus. Tegevuse abinõudest pole saadud tagasi omi ruume, raamatukogu, arhiivi ega inventari. Kõik see on soetatud hädaolukorraks uuesti ega rahulda Seltsi vajadusi. Olemas on kirjastustegevus, sihtfondid ja laenukassa, koostöö teiste institutsioonide-organisatsioonidega ning vastavad juhtorganid ja toimkonnad.

Muutunud on ka üksikud tegevussuunad (tegevused) ja tegevusvormid. See on seotud muutuvate ja konkreetsete olude ja isikutega. Seltsi eeliseks on läbi aegade olnud sidumatus kindla tegevusobjektiga, mistõttu on saadud tõhusalt ettevõtte erinevaid kultuurilisi aktsioone, sh. koostöös teiste vastavate organisatsioonidega. Praegu pole huviorbiidis kitsad haridus- ja kultuurilised kiisimused, vaid üldine akadeemilise hariduse ja selle rakendamise ümberkorraldamine, samuti seltsisest ümberkorralduste lõpuleviimine. Tegevusvormid on püsinud üllatavalt sarnastena.

SELTSI OSAST HARIDUSE ÜMBERKORRALDAMISEL

EÜS Põhjala pole üksnes akadeemilisuse kandja vaid taotleb ka akadeemilise vaimuse ja -hariduse parandamist ja väärtustamist üldse. Siin on üliõpilaste ja kõigi haritlaste ühistegevus vajalik. Selleks tuleb ümberkorraldada kogu senine haridus- ja teadussüsteem, mis siimaani on orienteeritud unifikseeritud masstoodangule. Ümberkorraldused on olnud eeskätt vormilised. Ka haridus- teaduses peab hakkama maksma tellija prioriteet. Esmane tellija on kahtlemata õpilane, kes arvestab lisaks oma huvidel-eeldustele ka ühiskondlikku nõudlust. Üliõpilane peab saama valida omale õppejõud ja valdava osa õppeainetest, aga ka maksma hariduse eest. Riigi ja ühiskonna ülesanne on haridust - seega tudengit - piisavalt krediteerida. Kui raha on hästi kasutatud. on loomulik laenu vähemalt osaline kustutamine vaatamata isiku töötamisele riiklikus, kohalikus või erasektoris. Laenuid tuleb samuti täiendavalt kindlustada.



Turumajanduse abinõud on universaalsed ja kõlbavad ka haridusele, kui neid taas poolikult ei rakendata. Samuti ei tule ülikoolist aru saada kui primitiivsest vabamajanduspiirkonnast. Igas asjas kehtivad omad reeglid. Ülikoolis avalduvad need kõrgkooli autonoomias. Nimelt on vaimsel sfääril ja seda teenindaval struktuuril omad sügavamad vajadused. Riigi ja ühiskonna osa hariduse juhtimisel peaks piirduma peamiselt täiendavate rahade eraldamisega üheks või teiseks otstarbeks. Selles suhtes oli keskaegne ülikool tänasest märksa arenenum. Üldiselt samad reeglid kehtivad ka teaduses.

Igale individile - hariduse-teaduse subjektile - tuleb läheneda diferentseeritult spetsiaalse moodupuu järgi, hinnates tervikuna tema mõtlemisvõimet, teadmisi ja saavutusi, ka eetikat. Selleks pole vaja ametnikke, vaid eksperte, kellel oleks võimalik hinnatavat lähemalt tundma õppida. "Põhjala" on selleks sobiv struktuur. Tema liikmete hulgast on läbi aegade valitud autoriteetseid isikuid vastavatesse komisjonidesse laenude ja toetuste väljaandmiseks. Viimane on Seltsi traditsiooniline ülesanne. Seltsi-ekspertid mitte üksnes ei anna laenu-toetust, vaid ka nõu ja abi hariduse omandamiseks. Kuigi Seltsi tegevus on suunatud uue haritlaskonna kujundamisele, pakkudes ühtlasi huvi juba teotsevatel professionaalidele. Teadmised, vaimus ja tarkus on alati hajutatud ning vajab olemasoluks üldist väitlust. Seltsi tulevad ja selles osalevad aktiivsed vaimsed ja mõtlejad inimesed, kes kõik täiendavad üksteist. Konkreetsetel vajadustel tehakse valik autoriteetsemate isikute hulgast Seltsile iseloomulikul demokraatlikul alusel. Akadeemilised jrm tiitlid ei maksa iseenesest midagi. Üliõpilaste kui Seltsi aktiivsemate subjektide käes on aga algatus. Nad on osa haritlaskonnast, kellele Selts on loonud eeliseisundi edukamaks arenemiseks. Samal ajal puudutavad tudengeid kõik samad probleemid, mis kogu haritlaskonda. Peale hariduskorralduse seisnevad need eeskätt intellektuaalsuse sisus ja selle kasutamises üldse. Kas haritlasel on erioigusi ja -kohustusi ning milline on tema eetika. Ühiste huvidena inimesi köidab teadupärast ka üldisem ühistegevus, sh seltskondlik ajaviide.

Need oleksid mõningad mõtted, mida "Põhjala" on üldjoontes korduvalt avalikult tõstatanud. Esimest korda tuldi nendega välja esimestel Tehnikaülikooli üliõpilaskonna edustuse valimistel 1991.a., kui osaleti oma nimekirjaga. 07.01.1992.a. koostati ka vastav märgukiri, mis edastati Haridusministeeriumile ja Eesti Pangale.

Esitatud ideed pole kunagi populaarsed olnud, eriti, mis puudutab õppemaksu - kes see ikka maksta tahab!

Seoses riikliku haridussüsteemis 95.a. sügissemestrist õppemaksu rakendamise eelnõu jõudmisega Riigikogu menetluse on avalikkuses võetud üheselt eitav hoiak õppemaksu kui sellise suhtes üldse. Peale kõrgkoolide üliõpilaskonnade on veelgi ühemõttelisemale seisukohale asunud mitmed teadlased ja avaliku elu tegelased. Neid, kes sama kindlat hukkamõistu ei avalda, materdatakse halastamatult, esitades neid samahästi kui rahvavaenlasi. Mõnede isikute kärenda antipropaganda tõttu ei juleta teisi seisukohti ilmutada ning nii - aruka väitluseta - ongi kujunenud väga üheselt mõistetav "avalik arvamus". Seismine 60% või kogu eesti rahva huvidel eest on küsitav kuivõrd pole tuntud huvi õppemaksu sügavam eesmärgi ja rakendamise mehhanismi vastu.

On elementaarne, et maksu ei kehtestata ei riigielarve täitmiseks ega hariduskulude katmiseks ning et kellelgi ei tohi seetõttu jääda haridus omandamata. Eesmärgiks saab olla vaid senisest tõsisem suhtumine haridusse - hariduse tõhustamine - sest tasuta saadavat asja väärtustab inimühikooli tunduvalt vähem, seda ei omandata põhjalikult, ei kasutata sihipäraselt või ei kasutata seda üldse ning tehtud kulutus on rohkem või vähem mahavisatud. Samuti mõjub see õppejõu tegevusele jne. Niisiis on hariduse maksustamine eeskätt põhimõtteline ja siiski mitte sümboolne. Tasulisi väärtustaks rohkem kogu ühiskond. Tõuseks hariduse kvaliteet - inimene, kes maksab on kauba vastu teatavasti nõudlikum ning kes müüb tunneb suuremat vastutust.

Viimatikirjeldatud seisukohta kinnitab õppemaksu levik tsiviliseeritud maailma, enamike arenenud riikide kõrgkoolides ja üldhariduse õppeasutustes, samuti sõjaeelses Eestis. Millegipärast peetakse seda vajalikuks. Kui Eesti leitakse oleval praegu eriolukorras, siis ei tähenda see veel, et õppemaksu vaja poleks. Vajalikkus asja

saab ka paindlikult rakendada. Eesmärgile vastav õppemaksu rakendamise mehhanism on mõeldav üksnes seotult õppelaenusüsteemiga, kusjuures laen peaks olema õppemaksust tunduvalt suurem. Seega vastupidiselt senisele valdavalt skisofreenilisele olukorrale, kus õpingud kipuvad rahateenimise kõrval tahaplaanile jääma ja katkema, võimaldab uus süsteem pühenduda rohkem õpingutele. Kõrgharidus oleks vähem kindlustatud peredest päritolevatele tudengitele hoopis kättesaadavam. Laen eeldab põhimõtteliselt tagasimaksmist, kuid taas kooskõlas õppemaksu ja haridus-sotsiaalpoliitika eesmärkidele ning investeeringu kasulikkusega ühiskonnale. Kõike saab korraldada.

On kahju, et Eestile omane pealiskaudse kahtlustamise ja umbusalduse sündroom ilmestab konstruktiivse kriitika ja ettepanekute asemel ka akadeemilisi ringkondi. Kõrk iseteadmine, sellega kaasnev pealiskaudsus, küündimatus sisuliseks väitluseks ja konfliktisus - see iseloomustab käesolevat postsovetlikku aega. See on asi mille vastu EÜS Põhjala juba oma olemuses välja astub. Senisest kolmapäeva-klubist on kavas arendada välja märksa avaram "Vaba akadeemia", kus tunnustatud reeglite alusel on oodatud väitlema kõik asjahuvilised.

Lõpetuseks ja kokkuvõtteks. Allkirjutanu arvates on tasuline kõrgharidus, kui hariduse väärtustamine, kõigi huvides, v.a need kes seni tulid kõrgkooli niisama ühiskonna kulul aega veetma. Küsimus pole õppemaksu kehtestamises või mittekehtestamises, vaid kuidas ja millal seda tagasi maksta. Tähelepanu alla tuleb võtta maksu ja laenusüsteemi konkreetne kehtestamine, mis peaks olema küllalt paindlik ja diferentseeritud. Samuti tuleb pöörata tähelepanu, mitmesuguste organisatsioonide tegevusele avalikes huvides.

Raivo Salumäe
viilistlane, Tallinna Osakonna
esimees 1990-1992

Seltsile tuleb majad tagasi anda!



EÜS Põhjalale kuulusid 1940.a. majad Tartus Vallikraavi tn.12 ja Tallinnas Roosikrantsi tn.8b. Kinnisvarad muretseti vaid mõned aastad enne nende õigusvastast võõrandamist. Seni oli kasutatud üüritud ruume, kusjuures puhtalt üüriks kulutati 1/3 Viilistlaskogu kuludest ehk 10 500 kr. aastas. Arvestades tollaste ja tänaste rahaühikute enam kui 40-kordset vahet oleks summa tänasesse vääringusse ümberpandult 420 00 krooni aastas. Kogu viilistlaskogu ainelised võimalused olid oma päris-ruumide muretsemiseks mobiliseeritud juba palju varem, eriti aga alates 1936.a. algusest kui õnnestus omandada Vallikraavi tn. kinnistu Tartus. Peagi kuulutati välja võistlus vanade hoonete asemele uue mitmekorruselise ehitise püstitamiseks. Kuigi viilistlaskogus oli üle 200 liikme võttis majaehituseks vahendite kogumine aega Maja ehitamine, mis pidi ruumiküsimuse lahendamata pikemaks ajaks, oli kallid. Iga viilistlane pidi teatud aja jooksul tasuma kolmes järgus 450 kr. ehk 18 000 tänast krooni. Võib vaid imestada nende põhjuste üle, mis selleks ajendas. Et summa tasumine oli sageli äärmiselt pingutav, kajastub tollasest kirjavahetusest.

Ehitamise venimise ajal moodustasid Viilistlaskogu ja selle liikmed korteriühingu "Oma Pere", kellele üks liige müüs 1939.a. algul odavalt kinnistu ka Tallinna südalinna Roosikrantsi tänavale. Kuna Viilistlaskogu asus põhiliselt Tallinnas, osutus siin majaehitus hõlpsamaks. Hoonesse planeeriti peale Seltsi otseselt kasutatava esimese korruse ka viilistlaste elukorterid. Neljakorruselise (kasulikku pinda 2135,6m) esindusliku hoone ehitusprojekti autoriteks olid viilistlased arhitektid Ott Puuraid ja Harald Arman ning see valmis mais 1939. Fassaadi projekti kinnitas president Konstantin Päts isiklikult 24.juulil. Pärast mitmeid formaalsusi saadi ehitustöödega alustada 1.augustil. Vanad hooned olid selleks ajaks juba lammutatud. Hoone valmis erakordselt kiiresti. Ehitamine läks maksmata 313 500 kr ehk 12 540 000 tänast krooni. Hoone turuhind oli ja on vähemalt kaks korda kõrgem. 1.juunil 1940.a. teatati uutesse ruumidesse asumisest hiljemalt septembris ning loobuti senisest "üürikorterist". Vahepeal aga annekteeriti Eesti riik ja maja hakkas meeldima uutele võimumeestele. 4.septembril otsustas ENSV Rahvakomissaride Nõukogu võtta valmimisjärgus hoone sundkasutamisele ja majutada sinna Kaubanduse Rahvakomissariaadi asutised.

Viilistlaskogu finantseeris majaehitust lõpuni, hoone valmis 28.septembril.

EÜS Põhjala ei saanud praktiliselt oma majja asuda. Võttes arvesse, et osa hoonest pidi teenima raha maja ehitamiseks Tartus, millised tööd pidid algama kohe peale Tallinna-maja valmimist, võib vaid kujutleda millistest võimalustest ollakse ilma jäädud.

Eesti riik on teinud põhimõttelise otsuse vara tagastamiseks õigusjärgsetele omanikele. EÜS Põhjala Viilistlaskogu esitas kehtestatud korras kohtule avalduse omandireformi õigustatud subjektiks tunnustamise kohta juba 13.12.1991.a. Kui esimese astme kohus juba kolmandat korda materjalid tagasi saatis, tegi Viilistlaskogu edasikaebuse. Alles 21.oktoobril k.a saabus Ringkonnakohtu positiivne määrus.

Viilistlaskogu tunnustamine omandireformi õigustatud subjektiks lahendab probleemi aga üksnes Tartu krundi osas, mille esialgsed hooned on hävinud. Kõige olulisem - Tallinna maja tagasisaamine - sõltub kinnistusraamatujärgseks omanikuks olnud korteriühingu "Oma Pere" täiendavast subjektiks tunnustamisest. Siin ongi probleem. Ühingu õigusjärgsed liikmed on olemas, keegi poie õigusjärgselt ühingu tegevust lõpetanud, aga kohtuorganid loevad, et kuna ühing on kehtestatud korras praegu registreerimata, pole teda olemas ning kohtu poole on pöördunud grupp isikuid, kes pole pädev ühingu nimel esinema. Tõepoolest ühing on registreeritud, aga arvatavasti oli Eesti Vabariik 1937.a. samuti ebapädev grupp isikuid. Täna pädevad isikud linnavalitsuses aga leiavad, et uuesti registreerida saab ainult pärast kohtuotsust õigustatud subjektiks tunnustamise kohta. Linnakohus ja ringkonnakohus on juba keeldunud asja menetluse võtmast, kuigi kuus korteriühingut on saadud suurepäraselt subjektiks tunnustada ka ilma registreerimata. Viilistlaskogu on harjunud võitlema ja asi on jõudnud riigikohtusse, kus varemgi on ühingud lõpuks oma õiguse saanud. Loodevatavasti on see lähemate kuude küsimus.

On kuidagi mõru tunne, et Eesti riik, kelle juhtivad ja kvalifitseeritud jõud on omal ajal väljakasvanud üliõpilasorganisatsioonidest, ja nüüdki sageli sinna inkorporeeritud, suhtub ilmse ükskõiksusega nende eluliste küsimuste lahendamisesse. Ometi on see üks lihtsamaid ülesandeid.

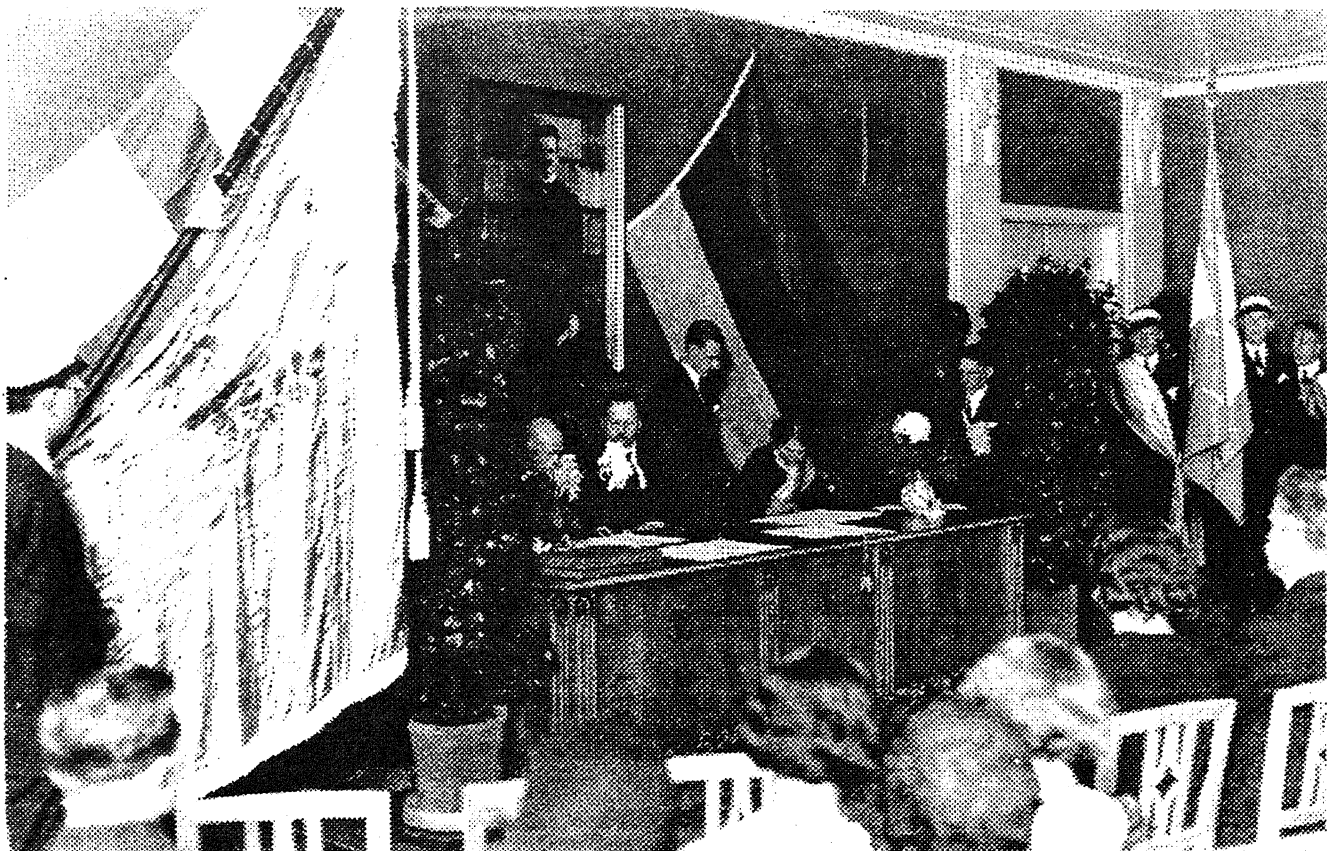
Kalju Kass

VÄLISSUHTED

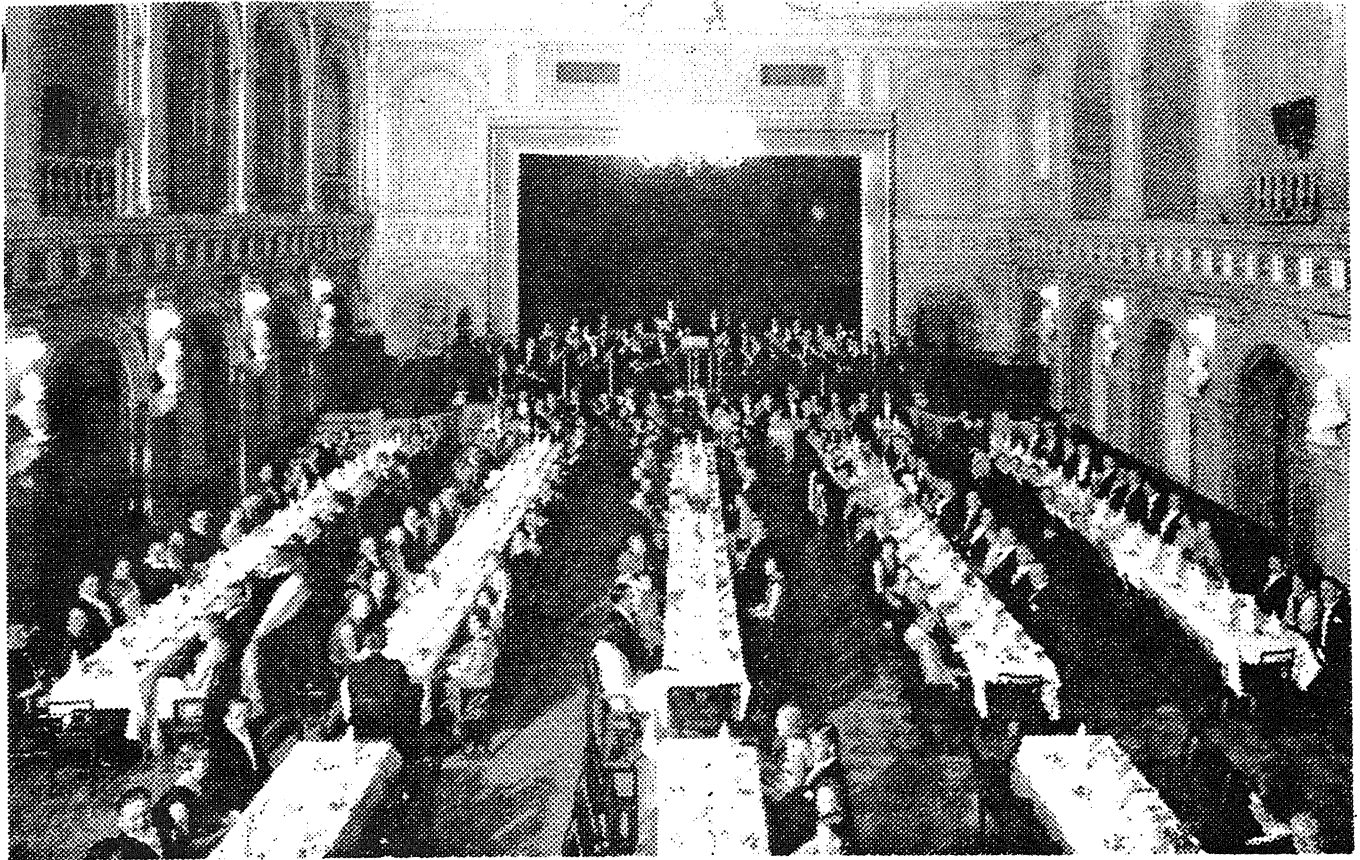
ELIS Põhjala oli üks esimesi üliõpilasorganisatsioone Tartus, kes kahe sõja vahel hõimuliikumise ärkamisajal sõlmis sõprussidemed Soome üliõpilasringkondadega. Esimesed suhted tekkisid juba 1921.a. Seda hoogustunud läbikäimist kroonis ametlik sõprusleping. Leping sõlmiti ELIS Põhjala ja Helsingi Ülikooli Eteläsuomalainen Osakunta (ESO) vahel 10. oktoobril, 1930.a. Helsingis. Lepingus avaldus mõlema poole veendumus Eesti ja Soome lähedasest ühtekuuluvusest ning soov mõlema maa, üliõpilaskonna ja sõprusorganisatsiooni tundmaõppimiseks, milleks leping oligi sõlmitud. Selleks nähti ette vastastikkused külastused, omal maal viibivate teise organisatsiooni liikmete toetamine ning oma maa tutvustamine. Samuti anti teisele poolele põhjalik ülevaade oma organisatsioonist ja selle tegevusest, eriti aga ühisesse huvipiirkonda kuuluvatest otsustest. Vastastikkuses suhtlemises kasutas kumbki pool oma keelt. 1937.a. sõlmiti veel täiendav lisaleping, mis konkretiseeris eelmist. See seadis sisse erilised sidepidajad, stipendiumid vennasrahvaste olukorraga tutvumiseks ning tööks teise ülikoolide juures. Nähti ette üliõpilasvahetuse arendamine ning osavõtt teise aastapäeva tähistamisest, suvepäevadest jm ettevõtmistest, teise artiklite avaldamine ajakirjanduses.

samuti ülikooli lõpetanute osavõtu võimalus vastastikkusest tegevusest. Lisalepinguga kaasnes veel lepinguprotokoll, milles lepingu kohaldamine veelgi üksikasjalikumalt määrati.

30-tel aastatel, kui Eesti ja Soome suhted jahenesid, oli sõprusorganisatsioonide suhete arenemine eriti oluline. Koik lepingutes sätestatu viidi viivitamata ellu. Organisatsioonide liikmed viibisid pidevalt teise lepinguosalise juures. Olulisemate sündmuste ja tähtpäevade korral lähetati suuremaid delegatsioone. Lisaks korraldati vastastikku teise laulukooride turneesid ning peeti omavahelisi sportlikke jõukatsumisi. Vahel saabus korraga ligi 50 külalist. Üksikute liikmete vahel kujunesid isiklikud suhted. Tähelepanuväärne oli juba kasvõi läbikäimise intensiivsus, massilisus, rääkimata viisist, kuidas teisel külas käidi. Näiteks saabuti lennukiga nädalavahetuseks sõprusorganisatsiooni suvepäevadele. Tihedam läbikäimine katkes Nõukogude okupatsiooni saabudes. Suhted jätkusid siiski Seltsi pagulasorganisatsiooniga Rootsis. Suhted on jätkunud süüaani. Järjekordselt üle pika aja olid ESO-lased "Põhjala" külalistena Eestis Seltsi 105. aastapäeva tähistamisel Tartus 1989.a. novembris. Sellest meeldejäävast sündmusest alates on taastumas ELIS Põhjala ja ESO tegelik koostöö 1930-tel aastatel sõlmitud lepingute vaimus. Head suhted on ka ESO vilistlaskorralduse - senioride organisatsiooniga. Stipendiaatide vahetuse nime



Sõpruslepingu allakirjutamine



ESO aastapäeval Helsingi vanas üliõpilasmajas

all toimuvad taas vastastikkuse külastused. Praktiliselt kõigil põhjalastel on olnud võimalus käia Soomes või Rootsis olles sageli täielikul ülalpidamisel, sealhulgas üle nädala kestvatel ESO aastapäevapidustustel. Siis tähistatakse ühtlasi (ESO-lase) Aleksis Kivi päevi. Suuremad pidustused, millele ka põhjalased on alati kutsutud, on veel "Eskon Häät" nimelised kevadpühad. Sõprusorganisatsioonide liikmetele on ESO ukсед aga alati avatud. Peale vastastikkuste külastuste on juba teoksil mitmeid ühiseid projekte, millistest ühe konkreetsemana võiks nimetada üliõpilaslauliku väljaandmist. Suhete arenguruum on avar.

Häbenemata võib öelda, et sidemed Soome üliõpilasorganisatsioonidega ja seltskaudu kogu Skandinaavia üliõpilasliikumiselega on olnud tähtsad just eelkõige eesti üliõpilasorganisatsioonidele. Olid need ju taastumise järel ainukesed kokkupuuted rahvusvahelise üliõpilaseluga. Just ESO oli koht kus põhjalased tutvusid teiste skandinaaviamaade üliõpilastega. Sellelt pinnalt on Seltsil arenenud tihedamad sõprussuhted ka ESO sõprusliitlase Upsala Ülikooli juures asuva Stockholms Nationiga. Selline kolmikliidu taoline sõprusvorm on andnud meile võimaluse õppida tundma pikal traditsioonil ja järjepidevusel põhinevat üliõpilaselu.

ESO-ga on liitunud nagu nähtub organisatsiooni nimestki Lõuna-Soome, Täpsemalt Uusimaa lääni ja Helsingi linna

üliõpilased, kes õpivad peamiselt Helsingi Ülikoolis. Kuna liikmete vastuvõtmisel puuduvad üldiselt igasugused piirangud, siis küünub ka liikmete arv pea tuhandeni, samal ajal kui aktiivsemad ja tegijad-korraldajad moodustavad vaid paari-kolmekümne liikmelise ringi. Sellisena meenutab ESO, ehkki maakoguna, Eesti kõrgkoolide üliõpilaskondi. Eesti küllaltki väikeste üliõpilasseltside-korporatsioonidega võrreldes on Põhjamaade üliõpilas-organisatsioonid tunduvalt suurema liikmeskonnaga. Lisaks on iseloomulik liikmete piirkondlik päritolu, skandinaavialikult demokraatlik avatus ning majandustegevus. Nähtu on aidanud paremini määratleda rahvusvahelise üliõpilasliikumise ideid, suundi ja eesmärki, ka tähtsust. Sõprusorganisatsioonide liikmetele on olnud huvipakkuv eeskätt eesti organisatsioonide intiimsus ja liikmete lähedased suhted ning ehk ka eksootiliselt arhailised traditsioonid.

See sõprusliit oli rajatud suuresti kahe rahva hõimuromantikale, püüdes tutvustada osapoolte rahvuslikku kultuuri ja ajalugu, mõlema maa ja üliõpilaskonna olusid ja ideoloogiat. Sellest tulenevalt on olemas alus tegelikule Eesti-Soome hõimlusele.

Harri Moora

ELIS Põhjala esimees

Tallinna osakond tegutses

Erkki Laur, sina oled Tallinna osakonna esimees. Mida kujutab endast EÜS Põhjala Tallinna osakond?

"Põhjala" Tallinna osakond loodi Tallinna Tehnikaülikooli eelkäja Tallinna Tehnikumi juures juba 1925.a. ning korraldas Seltsi tegevust Tallinnas, kus Seltsil olid omad avarad ruumid Niguliste tänaval. Tegevus taastati ametlikult 16.jaanuaril 1990.a. 5 liikme poolt. Peagi kasvas liikmete arv 15-ni. Sellise arvukusega on enam-vähem püsitud. Juurdetulijad on asendanud kõrgkooli lõpetanuid, kes on astunud vilistlaskogusse. Meil on üsna erinev rahvas. On üliõpilasi Tehnikaülikoolist, Muusikaakadeemiast, Pedagoogikaülikoolist jm. Mis liikmetesse puutub, siis on üle 70 aasta ka üks naisterahvas noorliikmeks võetud. Rootsi koondises jätkati seda juba paguluse algajal. Seega olema taas avatud kõigile üliõpilastele. Võib öelda, et Tallinna osakond tekkis teatud sõpruskonnana, on aga praeguseks saanud Seltsi nime vääriliseks.

Millised suhted on teil Seltsiga Tartus?

Osa EÜS Põhjalast asub Tartus. Kuigi ajalooliselt on Seltsi esimees Tartust, on Tallinna liikmetel oma tegevuses laialdane autonoomia. Võimaluse korral võtame osa tegevusest Tartus ja vastupidi.

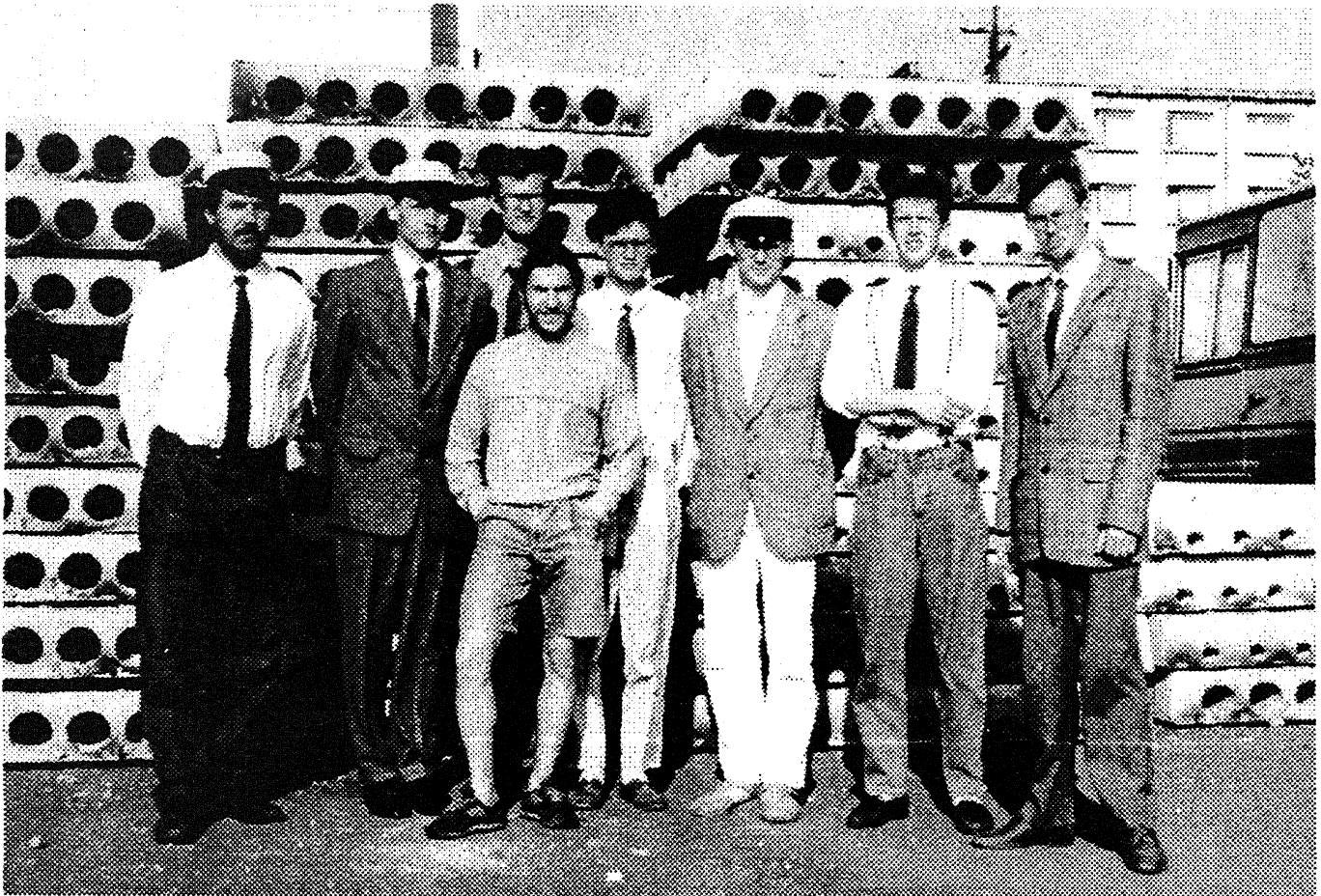
Ehk räägiksid mõne sõna osakonna tegevusest?

Ettevõtmisi on olnud palju, mõned rohkem, mõned vähem

õnnestunud. Teeme seda mis meile meeldib, milleks arvame vajaduse olevat. On toimunud mitmesuguseid kursusi, loenguid, terve loengusari "Eesti Vabariik kahe ilmasõja vahel". Viimane sai korraldatud eelmisel aastal avaliku üritusena Eesti Vabariigi 75. aastapäeva puhul Keele ja Kirjanduse Instituudi saalis ning see vältas kuid. Asjatundjate abil sai selgemaks, mida see Eesti riik õieti kujutab. On matkatud paadiga mööda Koiva jõge, käidud Ida-Virumaal. Koos Eesti Naisüliõpilasseltsi liikmetega on tehtud väljasõit Kurgjale. Peale aastapäeva, suve- ja talvapäevade käime regulaarselt koos kolmapäeviti Seltsi korteris, kus arutame Seltsi ja muid asju, peetakse ettekandeid ja korraldatakse mitmesuguseid koosviibimisi..

Mida kujutab endast Seltsi korter?

Praegu on selleks Tehnikaülikooli 3. ühiselamu 3 korruse puhketuba. Üsna avar, kuigi ennesõjaaegne korter oli palju suurem ja luksuslikum ning asus kesklinnas. Nüüdsed ruumid on meil tasuta kasutada tänu Tehnikaülikoolile. Seltsid elavad ju peost suhu seni, kuni nende varasid pole tagastatud. Kortoris asub osakonna raamatukogu ning ruum on aja jooksul sisustatud puhketoa vääriliselt. Seal on lihtsalt mõnus olla. Peale koosviibimiste kasutavad liikmed seda ka muul ajal. Saadakse omavahel kokku, mängitakse bridzi jne. Mõned noorliikmed vist ainult Seltsi korteris õpivadki. Siiski asub korter mitte just kesklinnas ja selle kasutamine peaks olema tunduvalt elavam. Olukord paraneb võrreldamatult, kui saame tagasi oma Roosikrantsi tänava maja.



Krambambuli ...

... ehk tudengibool (saksa keeles Feuerzangenboole) koosneb rummist, tulest, suhkrust ja punasest veinist. Sõna "krambambuli" kohta ei oska midagi erilist kosta, küllap see midagi müstilist tähendab. Tundub, et parema sõnaga sellise joogi valmistamise tseremooniat kirjeldada ei saa.

Tudengid on läbi aegade laulnud salapärasest joogist "krambambulist". Joogi enese kohta teatakse üpris vähe. Umbes kaks aastat tagasi hakkas krambambuli valmistamise retsept silma ühes saksakeelses kokteilide segamise raamatus. Mõelda vaid - seesama jook, millest loodud kuulus tudengilaul! Mõte joogi maitset järele proovida laagerdas oma pool aastat, kui lõpuks ühel pimedal sügisõhtul Tehnikaülikooli 3. ühikasse, EÜS Põhjala praegusse korterisse, kogunes kamp huvilisi, kes olid võtnud kindlaks nõuks kõigi tuleohutuseeskirjade kiuste asi teoks teha.

Krambambuli valmistamise traditsioonilise atribuutika hulka peaksid kuuluma kindlasti arhailine metallist hõbetatud boolinõu kuldse kulbiga ning filigraanselt inkrusteeritud tuletangid, rääkimata parimast kristallist klaasidest ning keskaegsest küünlajalast. Kõigest peaks õhkuma tontlikku hõngu.

Vaestel tudengitel läks asi lihtsamalt: boolinõuks emailkauss, suhkrupea oli sulatatud kahvliotsa ning küünal lihtsalt lauale. Kõik asjaosalised tunnetasid ühtäkki toimingu vaimsust.

Protseduur kestab umbes veerand tundi. Just selle aja jooksul sulab suhkrupea põleva rummi sisse. Efekti lisab laeni tõusev salapärane puna-sinine leek, kui suhkur korraks rummi sisse kasta ja siis põlevana kõrgele tõsta. Seltskonna vaikset suminat saadab ühtlaselt kaussi kukkuvate suhkrutilkade susin. Muidugi sobivad sekka mõned nõiasõnad, nagu näiteks "abrakadabra" jms. Samal ajal tuleks ruumis hoida pimeduse nõuet - ainsaks valguseks olgu küünal ja põlev rumm. Eelistada tuleks üheteistkümnendat õhtutundi.

Kui lõpuks rumm kustuma hakkab on aeg lisada vein ning maitseks sidruni- ja apelsini lõike. Määrjake välja valatud, ei maksa veel maitsemisega kiirustada, sest eelnevalt tuleb laulda laul kõigi selle arvukate salmidega. Rääkimata joogi maitsest, mida tuleb igaühel ise proovida, annab laul sündmusele väga tugeva eheduse.

Hiljem oleme veel mitmeid kordi kasväva vilumuse ja ehedusega krambambulit valmistanud. Need on erilised koosviibimised reeglina pimedatel sügis- ja talveõhtutel ning kindlasti Volbriööil. Kavas on see ka tuleval aastapäevapeol. Kel on huvi-hoidku silmad-kõrvad lahti.

Mati Mõttus



EÜS Põhjala käis

Ida-Virumaal

Ühel kenal septembrikuu nädalavahetusel võttis EÜS Põhjala ette ringsõidu Ida-Virumaale. Eesmärgiks oli saada Ida-Virumaast võimalikult tõepärane pilt, printsibiil "oma silm on kuningas".

Esimeseks objektiks, kuhu saabusime, oli Kiviõli Põlevkivikeemia-kombinaat. Lahkelt teejuhilt, Ants Raadilt, saime väga asjaliku ülevaate tehase tööst, alates generaatori ehitusest ja tootmisprotsessidest lõpetades tööjõuprobleemidega. Oli heameel kuulda, et niipea põlevkivivarud otsa ei lõpe ja tehas seisma ei jää. Imetlesime tehases valitsevat korda ja puhtust ning sakslaste poolt sõja ajal ehitatud tehasehooneid. Samuti oli üsnagi eksootiline sisse hingata originaalseid põlevkiviaurusid, mida linnainimestel igapäevaselt nautida ei õnnestu, kuivõrd suur osa toodangust läheb väikestele maakatlamajadele. Lubasime ka enesele väikese sportliku jõuproovi, ronides ligikaudu 90 meetri kõrguse tuharnäe otsa. Sealt avanes kena vaade sügisele tööstusmaastikule, mis päikesevalguses päris kaunis tundus.

Pärast mõningaid ekslemisi Ida-Virumaa teedel jõudsime Kuremäele, Pühtitsa kloostrisse, kus meil samuti lahkelt lubati omal käel ringi vaadata. Kustutasime janu tervekstegeva allika juures ja end märksa tervemate ja reipamatena tundes võtsime suuna Aseri poole. Päris

armsatena tundusid need Eestimaa väikelinnad, kust läbi sõitsime ja olulisemad vaatamisväärsused üle vaatasime. Leidsime, et hoolimata kõikvõimalikest juttudest troostitust ja jubedast Eestimaa Siberist on seal väga palju kauneid kohti. Isegi Sillamäe linn üllatas meid oma stiilipuhta nõukoguliku arhitektuuriga. öömaja saime Aseri Põhikoolis, mis on paralleelselt nii eestiku kui ka vene õppekeelega.

Järgmisel päeval käisime Sinimägedel ja kolasime ringi dzhottides, kust meie mehed kunagi ränkraskeid lahinguid pidasid. Viibisime ka algselt krahv Orloville kuulunud, kuid hiljem tööstusringkondade poolt president Konstantin Pätsile suveresidentsiks kingitud Oru lossi varemetel, imetledes all laiuvat sügisvärvidega ehitud Pühajõe ürgorgu. Tagasiteel astusime sisse ka Purtse linnusesse, kus selle praegune peremees meile väikese ekskursiooni korraldas, andes ülevaate selle röövlipea ajaloost, restaureerimisest ja igapäevaelust.

Nii mõndagi sai selle reisiga selgemaks, avastasime enda jaoks tükikese Eestimaad, kuhu osa meist veel oma jalga polnud tõstnud ja mis meie hinnangul on üsnagi perspektiivikas piirkond, millest pärast suuremaid investeeringuid võiks saada üks Eesti majanduse tugisammas. EÜS Põhjala liikmeskond vähemasti loodab seda kogu südamest.

Kairi Leivo

Sagedamini korraldati omavahelisi koosviibimisi, perekonnaõhtuid jne.

Muretseti omaette ruunid, asutati raamatukogu ja lugemislaud. Raamatukogule pandi alus korjandusega, mille käigus saadi "kingituseks" üle 500 raamatu. Lugemislauda telliti kõik väljapaistvad eesti, aga ka saksa- ja venekeelsed ajalehed-ajakirjad. Peale selle, et peeti liikmete peakoosolekuid kus oli arutusel seltsiga seonduv, loodi tegevuse korraldamiseks üldine "korraldav komisjon" juhatuse ülesannetes ning spetsiaalsete organitena abirahade laenude andmiseks - ekspertiis-toimkond; töö muretsemiseks puudustkannatavatele üliõpilastele - tööbüroo; avalike peoõhtute ja omavaheliste perekonnaõhtute korraldamiseks - peotoimkond; kõnetoimkond; raamatukogutoimkond jt. Rohkem au-organina teotses vilistlastest koosnev eestseisus, mis kinnitas korraldava komisjoni tähtsamad otsused. Ka tegevust tagavad finantsasjad viidi kindlamale alusele, mis seisnes eeskätt eelarve vastuvõtmises ja täitmises. Tähtsama sisulise osa moodustasid iganädalased koosviibimised, kus ettekannetele järgnesid läbirääkimised ning ülejäänud aeg kulus seltskondlikuks ja kultuuriliseks ajaveetmiseks. Erilist rõhku pandi kõneledele.

Väline tegevus seisnes kultuuritöös, millest esikoht kuulus asunduste hariduselu eest hoolitsemisele. Peale kõnele ja loengute pidamise korraldati 1909.a. Asunike I kongress ja 1910.a. loodi eriline Asunduste komisjon. Koos Hariduse Seltsiga organiseeriti 1912.a. Narvas Eesti asunduste laulupidu. Omaette tööloiguks oli kaastöö Eesti Rahva Muuseumile, selle propageerimine ja toetamine. Muuhulgas koguti ka eri keeltes ilmunud Baltimaid käsitlevat kirjandust, müüdi avalikel koosviibimistel ERM kirjandust ja postkaarte jne. Korraldati ka "Estonia" teatri osatähtede levitamist Peterburis. Omalaadseks kultuurimisiooniks oli avalike pidude korraldamine. Need, eriti aastapidu, olid kesksed populaarsed rahvuslikud-kunstilised õhtud linna paremates saalides, kuhu kogunes üle 1000 osalise. Õhtute sissetulek oli mõeldud üliõpilaste toetamiseks. Koos näitemüübiga moodustas see üle 70% eelarvest, isegi üle 80%, arvestades laekumisi sellest eraldatud laenude tagasimaksetest. Rahamuret Seltsil polnud.

Sellele idüllile tegi lõpu I maailmasõda ja 1917.a. Vene oktoobrirevolutsioon, mis hajutasid liikmed, peatasid kohaliku kultuuritegevuse ja hävitasid lõpuks ka kultuurikeskkonna. Algul omavahelised koosviibimised isegi intensiivistusid. 1915.a. peeti üle 20 ettekandekoosoleku. Õhus olid eesti väeosad ja Eesti autonoomia Soome eeskujul. Väljapool tegeleti põhiliselt eestlastest haavatute eest hoolitsemisega. Liikmed tegelesid ka eesti sõjameeste organiseerimisega, võtsid osa Vabadussõjast ja Eesti Vabariigi ülesehitamisest sageli kõrgetel ametikohtadel. Osa põhjalasi jätkas õpinguid Tartu ülikoolis ning püüti jätkata Peterburi traditsioonide vaimus ka Seltsi tegevust. Ohud olid aga teised.

Riiklik iseseisvus oli olemas, samuti kultuurilised, sotsiaalsed jt struktuurid, teistsugune oli kultuurielu. Tekkis liig järsk üleminek uuele generatsioonile. Nendes oludes organiseerus kõigepealt rohkem kui 100-liikmeline vilistlaskogu. Peterburis puudus vilistlaste iseseisev organisatsioon, niiid 1921.a. see loodi. Usulokord püstitas vilistlastele suuremad nõuded. üliõpilaskogude keelati tulüirituste korraldamine, mille sissetulek asendati Vilistlaskogu korraliste toetustega. Tunduvalt tõusis ka üliõpilaste seni sümbolne liikmemaks. Põhitähelepanu suunati liikmete individuaalsele arenemisele-kujunemisele. Seoses sellega kujunes tegevuse põhivormiks liikmete omavaheline läbikäimine, s.h akadeemilised-seltskondlikud koosviibimised. Erilist tähelepanu hakati pöörama Seltsi ruumidele. Juba 1921.a. muretseti mugav 9-toaline "korter" Tartu kesklinna, mis hiljem asendati veelgi avaramate ruumidega Pepleri tn.4, kus üüriti esinduslik maja otse Vallikraavi tänava kohal. 1924.a. peatati naisliikmete vastuvõtt. Abiandmist jätkati eeskätt laenude andmise teel, milleks 1923.a. lõpul asutati osaiühinguna organisatsiooni-sisene "Põhjala Pank" ja laenukassa. 1925.a. tekkis koondis ka Tallinnas. Ka siin

muretseti peagi avarad ruumid kesklinna. Uue tegevusalana tõusis esile sport ja matkamine, suvel hakati korraldama suvepäevi. üheks uueks ja silmapaistvaks suunaks oli üliõpilaskondlik tegevus ja läbikäimine teiste üliõpilaskorraldajatega. Pärast aktiivsust üliõpilaskonna organiseerimisel nii Tartus kui Tallinnas, osaleti ka üliõpilaskondade juhatustes, "üliõpilastele" toimetuses, välistoimkonnas, sporditoimkonnas, kultuuritoimkonnas jni. Välistoimkonnas algatati liitumine Ráhrvusvahelise üliõpilaskoguga (CIE) ning juhti pärast eesti delegatsiooni. Vaatamata üldisele skepsisele teostus "Põhjala" eestvõttel ka Balti üliõpilaskogude (SELL) loomine, mis peale Soome, Eesti, Läti, Leedu üliõpilaskondade vahelise koostöö täitis ka Balti rahvaste lähendamise ülesannet. Sellele aitasid kaasa "Põhjala" hõimuliikumise kogemused, mis 1930.a. viisid sõpruslepingu sõlmimiseni Helsingis Etelásuomalainen Osakunta'ga. Ka Läti-Leedu organisatsioonidega oli suhteid juba Peterburi päevilt. Eesti üliõpilaskogudega sõlmiti liidusuhted üliõpilaskogude Liidu kaudu. Eüs "Põhjala" tegevus oli väga hoogne, kui 1940.a. üliõpilaskorraldajate tegevus keelustati ja nende varad konfiskeeriti. Tallinna südames oli äsja valminud Roosikrantsi tänavaal Seltsi esinduslik neljakorruline maja ning algamas tööd Tartu kesklinnas osetus krundil Vallikraavi tänavas.

Seltsi avalik tegevus sai jätkuda vaid paguluses, põhiliselt vilistlasorganisatsioonina. Rootsisis koonduti juba 1944.a. mõnevõrra hiljem ka Inglismaal, Kanadas, USA-s ja Austraalias. Paguluses oli tegevus väga aktiivne kuni seitsmekümnendate aastate lõpuni, mõjutades ka Välis-Eesti poliitilist elu. See väärrib täiesti iseseisvat kirjatiikki. Kahjuks puudus Seltsi jätkuvat arengut tagav üliõpilaskorraldajate tegevus. Praegu on väliskoondistel suur tähtsus peamiselt tegevuse materiaalsel toetamisel Eestis ning kodueestlaste abistamisel välismaal. Ka Eestis jätkus vilistlaste aktiivne illegaalne tegevus kogu vahepealse aja, peamiselt mitmesuguste koosviibimiste vormis.

1989.a. suvest taastus ka üliõpilaskogu tegevus nii Tartus kui ka Tallinnas Peale traditsiooniliste iganädalaste koosviibimiste, suve- ja talvepäevade ning aastapäeva, on toimunud arvukalt omavahelisi ja avalikke ettevõtmisi nagu "Kolmapäeva Klubi", retooikatunnid, loengusarjad "Ajast" ja "Eesti Vabariik kahe ilmasõja vahel". Aktiivselt on osaletud üliõpilaskonna organiseerimises eeskätt Tallinnas. Populaarne on matkamine. Jätkunud on sõprusuhted Etelásuomalainen Osakunta'ga, mille kõrval on tekkinud esialgu veel mitteametlik vahekorid Upsala ülikooli juures asuva Stockholms Nationiga.

EÜS PÕHJALA pidu 26. novembril

26. novembril tähistab Selts oma 110 aastapäeva Tallinnas Õpetajate majas Raekoja plats 14. Peoõhtu peetakse vastavalt Seltsi tavadele. Kutsutud on teiste üliõpilaskorraldajate, üliõpilaskogude ja kõrgkoolide rektorite esindajad ning arvukalt külalisi, kelle tegevust "Põhjala" liikmed hindavad. Pidu on avalik akadeemilisele üldsusele. See tähendab, et kõigil tudengitel ja kõrgkoolis juba õpingud lõpetanud isikutel, kes soovivad Seltsiga lähemalt tutvuda, on samuti võimalik peol osaleda kuni maja ei ähvarda ülekoormatus. Osavõttust palume eelnevalt registreeruda tel.439981. Riietus pidulik Tudengitel palume võtta kaasa üliõpilaspilet.

Peoõhtu algab 17.00.

Peotoimkond