

TEHNIKA

ÜLIKOOI

7 (1416)

6. märts

1995

TALLINNA TEHNIKAÜLIKOOI AJALEHT

LUGUPEETAV SISSEASTUJA !

Inimesed tavadsevad üksteiselt midagi küsida. Mõnelegi küsimusele saab kergesti ladusa ja täpse vastuse, kuid palju on neid probleeme, millele ammendavat seletust on raske leida. Küsimusi jätkub ka tänavusele ülikooliastujale, -tegelikult bakalaureuseõppesse astujale. Mis ja kes siis see bakalaureus õieti on ? Kas Tallinna Tehnikaülikool enam insenere ja ökonomiste ette ei valmistagi ?

Hiljuti vastu võetud "Ülikooliseadus" määratleb nii: "Bakalaureuseõpe on akadeemilise õppe esimene aste, mille kestel üliõpilane süvendab oma üldhariduslikku baasi, arendab teoreetilisi teadmisi ja oskusi tööks valitud alal ja edasiõppimiseks. Bakalaureuseõppe nominaalkestus on neli aastat. Bakalaureuseõpe lõpeb lõputöö kaitsmisega ja bakalaureuse akadeemilise kraadi saamisega."

Bakalaureus alustab tööd inseneri või ökonomisti ametikohal, kuid loomulikult kogunud spetsialisti käe all. Inseneri- või ökonomistikutset saab ta taotlema hakata alles peale tule-

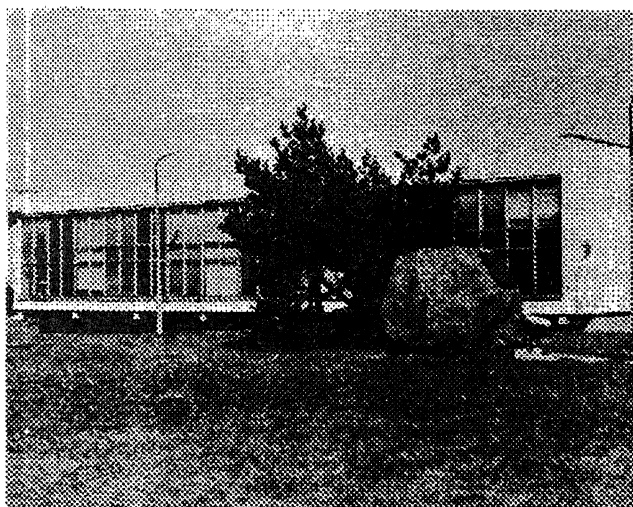
muslikku praktilist tööd ja täiendusõpet. Olgu siinkohal märgitud, et endise süsteemi järgi omistati ülikooli lõpetajale inseneri- või ökonomistikutse diplomiprojekti (mis reeglina oli elu esimene kaalukam töö) kaitsmisel. Bakalaureuse jaoks on üheks tõsisemalt võetavaks täiendava spetsialiseerimise variandiks järgnev kaheaastane magistriõpe.

Kevad on küsimuste esitamise ja vastuste leidmise aeg. Ja küsitakse mitte üksnes eksamil, vaid ka elu ise esitab küsimuseid. Kasvõi - kus ja mida õppida, et kõige kiiremini haljale oksale jõuda ?

Sellele küsimusele, uskuge või mitte, annate parima vastuse Teie ise, käesolevast ajalehest leiate vast abimaterjali otsuse langetamiseks.

Teile mõttetööd, tabavaid vastuseid ja õnne soovides

prorektor Tiit Kaps



Vaade Tehnikaülikooli raamatukogule.

Foto Meida Jalast

TTÜ vastuvõtukomisjonile laekub pidevalt küsimusi vastuvõtu tingimuste ja õpikorraalduse kohta. Puuduva informatsiooni osaliseks korvamiseks avaldame allpool ka väljavõtteid märtsis/aprillis ilmuvast "TTÜ teatmikust sisseastujale 1995".

Ühtlasi teatame, et koolidele ja haridusosakondadele saadetud "TTÜ vastuvõtu korras 1995. aastaks" on tehtud muudatusi ja täiendusi (TTÜ nõukogu otsus nr 15 14.02.95). Aluse selleks andis "Ülikooliseaduse" vastuvõtmine Riigikogu poolt ja bakalaureuseõppele üleminek. Täiendatud ja parandatud vastuvõtu korda tutvustame selles lehes:



LOE lk 2

UUTE ÜLIÕPILASTE VASTUVÕTU KORD 1995. AASTAKS

1. ÜLDSÄTTED

1.1. Tallinna Tehnikaülikoolis (TTÜ) on kaheksa õppevaldkonda: ehitus, energiatehnika, haldusjuhtimine, informatsioonitehnika, keemia ja materjali- tehnoloogia, majandus, mehaanika, tehniline füüsika.

1.2. Uute üliõpilaste vastuvõtt toimub õppevaldkonniti päevasesse ja õhtusesse õppevormi.

1.3. Vastuvõtu kontrollarvud õppevaldkonniti ja õppevormiti määrab EV Kultuuri- ja Haridusministeerium.

1.4. Õppevaldkonda võetakse vastu kuni 25% vene õppekeelega üliõpilasi.

2. VASTUVÕTUTINGIMUSED

2.1. Tallinna Tehnikaülikooli võetakse õppima keskharidusega Eesti Vabariigi kodanikke ja Eestis elavaid välismaalasi, kes on kantud alalise elamisloa taotlejate registrisse. Teistes riikides elavaid välismaalasi võetakse õppima eritingimustel vastava lepingu alusel.

2.2. Keskkooli kuldmedaliga lõpetanud võetakse vastu sisseastumiseksamiteta.

2.3. Vastuvõtukomisjonil on õigus vabastada sisseastumiseksamitest need isikud, kes on edukalt osa võtnud rahvusvahelistest või Eesti Vabariigi matemaatika, füüsika, keemia, informaatika aineolümpiaadidest.

2.4. Sisseastujalt nõutavad dokumendid:

- avaldus-ankeet, millele sisseastuja kirjutab kuni kahe õppevaldkonna nimetused eelistuse järjekorras.

Kui sisseastuja langeb konkursiga välja esimesena märgitud valdkonnast, kandideerib ta teise valdkonna vabadele kohtadele;

- keskharidust tõendava dokumendi originaal või notariaalselt kinnitatud koopia. Originaali ettenäitamisel on võimalik koopiat kinnitada ka TTÜ vastuvõtukomisjonis;

- 6 fotot (3x4 cm).

Dokumentide esitamisel võtta kaasa pass.

Eestis elavad välismaalased peavad esitada ka tõendi, et nad on kantud alalise elamisloa taotlejate registrisse.

3. TÄHTAJAD

Dokumentide vastuvõtt 26. juunist – 12. juulini.

Sisseastumiseksamid 13. – 29. juulini.

Vastuvõetute nimekirjad avaldatakse 3. augustil.

Dokumente võetakse vastu:

teisipäeval, kolmapäeval ja reedel kella 10.00 – 16.00, esmaspäeval ja neljapäeval kella 13.00 – 18.00.

4. SISSEASTUMISEKSAMID

4.1. Sisseastujad sooritavad kolm eksamit:

- matemaatika (kirjalik), - eesti/vene keel (kirjalik),

- võõrkeel: inglise, saksa või prantsuse keel (kirjalik).

4.2. Energiatehnika õppevaldkonda võetakse erandina eksamiteta vastu kuni 30% valdkonna vastuvõtukoodist Ida-Virumaalt Eesti Vabariigi kodanikest sisseastujaid vestluse ja lõputunnistuse hinnete alusel.

4.3. Vastavalt koostöölepingutele moodustavad erandi Tallinna 43. ja 44. Keskkooli abiturientid, kes sooritavad lõpueksamid eksamikomisjoni ees, mille koosseisu kuulub TTÜ vastava ainekomisjoni liige, mistõttu neil ühitatakse lõpueksamid sisseastumiseksamitega.

4.4. Keskkooli hõbemedaliga ja tehnikumi kiitusega lõpetanud, kes sooritavad matemaatika eksami vähemalt 30 punktile, vabastatakse teistest sisseastumiseksaitest (välja arvatud majandusvaldkond).

4.5. Vene õppekeelega õppeasutuse lõpetanud, kes soovivad konkureerida eesti õppekeelega üliõpilaskohtadele, sooritavad lisaks sisseastumiseksamitele

eesti keele eksami riigikeeleeksami nõuetele vastavalt (vähemalt D-kategooria).

4.6. Sisseastumiseksamitele lubatakse eksamikaardi ja passi ettenäitamisel.

4.7. Mõjuva põhjuse tõttu eksamile mitteilumusest tuleb teatada vastuvõtukomisjoni vastutavale sekretärile hiljemalt eksami toimumise päeval ja taotleda luba eksami teisel ajal sooritamiseks.

4.8. Sisseastuja, kes on mõjuva põhjusega jäänud eksamile ilmutata või on saanud matemaatika eksamil 0-5 punkti, eesti/vene keele või võõrkeele eksamil 0-3 punkti, langeb konkursist välja.

4.9. Eksamitulemuse vaidlustamise puhul on sisseastujal õigus esitada põhjendatud apellatsioon vastuvõtukomisjoni vastutavale sekretärile eksamitulemuse teatamise või sellele järgneval päeval. Apellatsioonikomisjon annab vastuse kirjaliku otsusena kahe päeva jooksul.

4.10. Sisseastujale võimaldatakse eksamite ajaks tasuline ühiselamukoht. Koha taotlemiseks pöördub sisseastuja ühiselamu administratsiooni poole, esitades passi ja vastuvõtukomisjoni tõendi dokumentide vastuvõtmise kohta.

5. KONKURSIPUNKTIDE ARVESTUS

Sisseastumiseksamite sooritamisel on võimalik saada maksimaalselt 80 punkti:

- matemaatika 0 – 40 punkti,
- eesti/vene keel 0 – 20 punkti,
- võõrkeel 0 – 20 punkti.

6. KONKURSI KORD

6.1. Üliõpilaseks arvatakse valdkonna-konkursi pingerea järgi ja õppekeelte lõikes.

6.2. Võrdsete konkursipunktide korral eelistatakse matemaatika eksamil enam punkte saanud sisseastujat.

6.3. Vastuvõtuga seotud vaidlusküsimused lahendab lõpliku otsustamise õigusega ülikooli vastuvõtukomisjoni koosolek.

VALIKUVÕIMALUSED

TTÜ õppevaldkonnad ja õppesuunad on järgmised:

Ehitus	ehitustehnika keskkonnatehnika transpordiehitus
Energiatehnika	elektrijamid ja jõuelektroonika elektroenergeetika mäetehnika soojustehnika
Haldusjuhtimine	haldusjuhtimine
Informatsioonitehnika	arvutisüsteemid informaatika telekommunikatsioon
Keemia ja materjali tehnoloogia	bio- ja toiduainetehnoloogia keemia- ja keskkonnakaitsetehnoloogia materjalitehnoloogia
Majandus	rahvamajandus ärikorraldus
Mehaanika	masinad ja aparaadid tootmistehnika transporditehnika
Tehniline füüsika	rakendusfüüsika rakendusmatemaatika rakendusmehaanika

SISSEASTUMISAVALDUSE ESITAMISEL

Sisseastumisavalduse esitamisel tuleb esmalt otsustada, kas õppida päeva- või õhtuõppes. Avaldusele kirjutatakse ka õppevaldkonna ning orienteeruva õpesuuna nimetus (vt õppevaldkondade ja -suundade graaf). Kes ei ole teinud veel lõplikku valikut, võib kirjutada kahe õppevaldkonna nimetused eelistuse järjekorras. Näiteks kui majandusvaldkonda kandideerija soovib konkursiga väljajäämise korral kandideerida ehitusvaldkonda, kirjutab ta nende valdkondade nimetused vastavalt I ja II eelistusena.

Valiku tegemisel on kasulik teada, et ainesüsteemne õpingukorraldus võimaldab igal üliõpilasel saada unikaalse kõrghariduse. See tähendab, et üliõpilane, juhindudes küll oma õppevaldkonna (-suuna) õppekavast, võib valida lisaks veel teisi õppeaineid nii oma ülikoolist kui ka väljastpoolt.

Riiklik Tööturuamet kinnitab 1994.a nr 4 Infovihikus: "Kui õpitud eriala profiil

on laiem, on ka kergem tööd leida ja vastupidi, kitsaprofiililise eriala korral on üldjuhul raskem erialast tööd saada". Sellest tulenevalt võib väita, et targasti teeb see sisseastuja, kes valides näiteks mehaanikavaldkonna, õpib täiendavalt juurde majandusvaldkonna jt õppeaineid.

Õppetegevuse esimesele etapile – valdkonnaõppele järgneb suunaõppe valik, millele järgneb spetsialiseerumine – eriala valik. Kõige sellega kaasneb ka konkursivõimalus, kuna valikut piiravad vastavad kvoodid.

Esimene akadeemiline kraad, mida TTÜs saab omandada, on bakalaureus. Bakalaureusekraadi omandamisele järgneb valiku tegemine töötamise või edasiõppimise (magistriõpe, doktoriõpe) kasuks.

Väljavõtteid TTÜ nõukogu otsusest nr 14 17.01.1995:

"Bakalaureuseõpe Tallinna Tehnikaülikoolis".

Bakalaureus on esimene akadeemiline kraad, mis kvalifitseerib selle omanikku teataval vaimse loovusega seotud kutse- ja erialal tegutsemise alustamiseks või ametialal tegutsemiseks.

Bakalaureuseõpe Tallinna Tehnikaülikoolis annab inimesele eelduse tegevuse alustamiseks inseneri, tehnoloogi, ökonoomi, haldusjuhi ja teadlase kutsealal vastavalt omandatud erialale ning töötamiseks nende kutsetega seotud ametialadel ja jätkuvaks enesetäiendamiseks.

Bakalaureuseõpe koosneb üldõppest, alusõppest, põhi- ja erioõppest, praktikast, lõputööst ning vabaõppest. Õppeaeg on 160 ainepunkti, mis vastab neljale nominaalõppeaastale.

Vastuvõtukomisjon

MATEMAATIKA SISSEASTUMISEKSAM

Matemaatika sisseastumiseksami nõuded on TTÜs olnud viimastel aastatel püsivad. Eksam on kirjalik ja ülesannete lahendamiseks ettenähtud aeg on 2,5 tundi (150 min). Igas eksamipiletis on neli erineva raskusastmega ülesannet ja üks teoreetiline küsimus.

Matemaatika eksamil on võimalik saada 0-40 punkti. Iga ülesande juurde on märgitud punktide arv, mida on võimalik saada antud ülesande õige lahenduse korral. Eksamil saadud punkti-summa on konkursipunktide, mille järgi koostatakse sisseastujate pingerida, üks osa. Sellepärast on mõistlik kõigepealt

lahendada Teile jõukohasena tunduvad ülesanded ja alles siis alustada raskemate ülesannete lahendamist. Vastus teoreetilisele küsimusele peab sisaldama mingi valemi või teoreemi tõestust, ehk teisiti öeldes, korrektselt esitatud matemaatilist arutlust. Siin ei piisa ainult nõutud valemi või tulemuse kirjanekust.

Eksamitöö kirjutamisel peate arvestama sellega, et ülesannete lahendamiseks antud aeg on piiratud ja seetõttu vormistage ülesande lahendus võimalikult puhtalt.

Eksamiks valmistumisel on soovitatav kasutada viimaste klasside matemaatikaõpikuid, kuid loomulikult eeldatakse ka nooremates klassides õpitu tundmist. Kindlasti tuleks kasutada koolimatemaatika käsiraamatuid ja ülesannete kogusid. Võimaluse korral kasutage ka keskkoolidele mõeldud kahte alternatiivsete matemaatikaõpikute sarja (autorid M. Miinus, T. Tõnso ja A. Veelma).

Neist viimane sisaldab palju näiteülesandeid. Mõlema sarja õpikute lõpus on kõigi iseseisvaks lahendamiseks mõeldud ülesannete vastused. Samuti võiks kasutada õpikut "Koolimatemaatika põhikursus I, II" (autoreid V. Luigelaht, E. Reimann).

Eksamil on lubatud kasutada kalkulaatoreid, kuid neist võimsamate kaasaskantavate arvutite kasutamine on keelatud. Eksimine selle nõude vastu on samaväärne eksamieetika rikkumisega.

Ülikooli astuja peab näitama matemaatikaalaseid teadmisi ja oskusi vastavalt keskkooli reaalharu matemaatika programmile, st

1) tundma selles programmis ettenähtud matemaatilisi mõisteid ja matemaatilist sümbolikat;

□ järgneb lk 5



Vaade ühele TTÜ arvutiklassile

MATEMAATIKA SISSEASTUMISEKSAM

□ algus lk 4

2) suutna programmi mõistete piires loogiliselt arutada ja tõestada olulisemaid teoreeme;

3) teadma programmis ettenähtud valemeid ning mõistete valehelisi seoseid ja oskama neid kasutada ülesannete lahendamisel;

4) oskama kujutada programmis käsitletud funktsioonide graafikuid ja kirjeldada nende omadusi;

5) suutna kujutada ruumilisi kehi ja nende olulisi lõikeid stereomeetria ülesannete lahendamisel.

Keskkooli üldharu lõpetanutel on samuti võimalik osaleda sisseastumiseksamil, kuna erinevate harude matemaatikaprogrammide sisus pole suuri erinevusi. Väiksema matemaatikatundide arvu tõttu keskkoolis võivad aga sisseastumiseksami ülesanded osutuda neile rasketeks. Seetõttu peaksid keskkooli üldharu lõpetanud tegema täiendavat tööd eriti just

keerukamate ülesannete lahendamisel, samuti arendama täiendavalt oma matemaatilise arutelu oskust reaalharu programmis ettenähtud teoreemide tõestuste õppimise teel.

Eksamiks valmistumisel tuleks suuremat tähelepanu pöörata algebraliste- ja trigonomeetriliste avaldiste teisendamise oskusele, samuti tekst- ja protsentülesannete lahendamisele. Enne tekstülesande lahendamist lugege hoolikalt läbi ülesande tekst. Kuna üliõpilaskandidaatide ja ka üliõpilaste kirjalik väljendusoskus on väga puudulik, siis tuleks kõik vastused teoreetilistele küsimustele konspekteerida ning pärast seda korraldada endale väike kirjalik eksam.

Matemaatika ainekomisjon soovib kõigile, kes on sidunud oma tulevikuplaanid Tallinna Tehnikaülikooliga, sisseastumiseksamitel head põrumist.

Matemaatika ainekomisjon

VÕORKEELE SISSEASTUMISEKSAM. SISU JA KORRALDUS

Võõrkeele sisseastumiseksam toimub kirjaliku testi vormis kolmes keeles: inglise, saksa ja prantsuse.

Test koosneb valikvastustega ülesannetest ja kontrollib sõnavara, põhigrammatika ja konventsionaalsete suhtlemisfraaside tundmist ja kasutamist.

Kuna keskhariduse võõrkeele õppekava praegusel hetkel praktiliselt puudub, peaks tekstiks olema võimalik ka iseisvalt ette valmistada.

Testi esimene osa selekteerib ülikooli tasemele täiesti mittevastavad üliõpilaskandidaadid. Järgnevad osad diferentseerivad järgnevad üliõpilaskandidaadid kolme tasemegruppi: madal, keskmine, kõrge.

Test koosneb viiest erineva raskusastmega osast, milles on kokku 125 küsimust (igas osas vastavalt 25 küsimust).

Testi eest on võimalik saada kuni 20 punkti. Eksami sooritamiseks on vajalik saada vähemalt 3 punkti testi esimesest osast. Ühe punkti annab 5 õiget vastust ühest testiosast.

Testi näidisülesandeid:

Inglise keel

1 When we got to school, we the bell.

- 1) heard 3) were hearing
2) listened 4) were listening

2 Where on Saturdays?

- 1) do go John 3) John goes
2) does John go 4) John does go

jne

Saksa keel

1 Gestern ein Paket für dich abgegeben.

- 1) hatte 3) wird
2) war 4) wurde

2 Beate hat gestern ihrem Chef mal deutlich gesagt.

- 1) die Ansicht 3) die Meinung
2) die Idee 4) die Vorstellung

jne

Kontrollitava õppematerjali maht ja sisu erinevate keelte lõikes ilmub "TTÜ teatmikus sisseastujaile 1995".

Keeltekeskuse juhataja

M. Uibo

KA EMAKEELEST ON SISSEASTUMISEKSAM

Järjekordselt on emakeelest saanud haridusuuenduste ohver. Küll on ta olnud sisseastumiseksamina nagu võrdne võrdsete seas, küll teisejärguline eksam, mille hinnet ei arvestatud konkursil (tuli ainult sooritada vähemalt rahuldavale), küll on keskkooli lõpukirjandit võidud esitada sisseastumiskirjandina, mille ülikooliksamikomisjon ümber hindas, kui seda õigemaks pidas. Ja nüüd

on emakeeleksamist saamas riigieksam, mille ümber käib nii äge sõnasõda, et emakeelest lausa kahju hakkab.

Kuigi TTÜ juhtkond on üsna aldis uuendustele, ei haarata millestki kinni enne, kui on veendunud selle otstarbekuses. On arvestatud ka altpoolt tulevaid (emakeeleksamikomisjoni) arvamusi ning ühiselt püütud muuta emakeele sisseastumiseksam võimalikult

valutuks, aga siiski ülevaatlikuks. Ja eksamit on peetud vajalikuks. Ei ruttata ülikool kinnisilmi arvestama (vähemalt sel aastal) emakeele riigieksamit sisseastumiseksamina. Eelneva põhjal ei saa veel väita, nagu oleksime liialt konservatiivsed: endisaegade nn pika kirjandis asemel on lühikirjand ja teise osa eksamit moodustab grammatiline lünk-tekst, et eksaminant saaks näidata ka

□ järgneb lk 6

KA EMAKEELEST ON SISSEASTUMISEEKSAM

Экзамен по русскому языку

□ algus lk 5

oma õigekirjaoskust. Leiame, et just niisuguse eksami tulemusena saame võimalikult tõese ülevaate bakalaureuseks pürgija emakeeleoskusest.

Miks me korraldame sisseastumiseksamit? Aga sellepärast, et kõik sisseastujad oleksid võrdses olukorras, nende esitatakse ühesugused nõudmised ja nende oskusi hinnatakse ühtemoodi. Eksamikomisjon, kellel on aastatepikkused naiskonnatöö kogemused ja kes on välja töötanud hindamiskriteeriumid, püüab olla täiesti objektiivne iga eksaminandi suhtes.

Ei maksa kurta selle üle, et ühe suve jooksul on vaja teha kaks korda eksameid. Teatud pingutust see nõuab, aga kes ütleb, et üliõpilaseks saamine peab imekerge olema – vii ainult vajalikud dokumendid vastuvõtukomisjoni ja õppeaasta alguses astu ülikooli uksest sisse. Kui 11-12 kooliaastat on olnud tõsise töö aastad, siis ei kujuta sisseastumiseksam mingit raskust. Kui ei, siis on küll põhjust karta. Aga kes selles süüdi on?

Niisiis. Emakeeleksam on 2-osaline: 1. grammatiline lünktest ja 2. lühikirjand. Esimeses osas on 10 lauset, milles on vaja täita lüngad, kokkukirjutatavad sõnad ühendada kaarekesega ja panna vajalikud kirjavahemärgid.

Näit. E.Vildet kui kirjandus klassikut tunakse ees kätt tema jaloolise rilooga järgi kuid aegumatud on ka komööd_a isuhänd ning raama abamat_a me

Ei ole ju raske, kui grammatikaõpikule pole vaadatud kui tarbetule raamatule.

Teise osa moodustab arutlev lühikirjand, mitte essee, nagu mõnes kõrgkoolis tavaks on. ÕS annab esseele järgmise tähenduse: "Lühem subjektiivses laadis kunstipärane teadusliku või kirjanduskriitilise sisuga kirjutis". Meie arvates ei saa nõuda, et sisseastuja kirjutaks eksamil teadusliku või kirjanduskriitilise töö, teadmata eelnevalt teemat.

Eksaminandil tuleb kirjutada arutlev kirjand, mille teema valib kolme pakutava

seast. Näit Kas inimest hinnatakse tema tegude järgi?

Millal armastan lugeda?

Kirjandis "... tuleb rakendada keeleoskust, elus kogetut, koolitundides või iseseisval lugemisel omandatud ja luua sellest tervik kindlat teemat silmas pidades. Seetõttu annab kirjand õpilase vaimse arengu tasemest usutavama ettekujutuse kui muud ülesanded. Asjata ei peeta kirjandit omandatud hariduse ja vaimse küpsuse usaldusväärseks mõõtjaks." (K.Muru). Teemakohane mõttekäik, arusaadav käsitlus, argumenteeritud arvamused, ladus, parajalt emotsionaalne sõnastus, laitmatu õigekiri, interpunktsioon, loetav käekiri, korralik vormistus – kõik, mida nõutakse healt kirjandilt. Põhjalikumalt räägime eksamieelses konsultatsioonis.

Eksamitulemusi hinnatakse 0-20 punktiga: kummagi osa eest on võimalik saada max 10 punkti. Lõplik punktisumma võib, aga ei pruugi olla esimese ja teise osa punktide summa. Iga eksamitöö väärtust kaalutakse põhjalikult, enne kui langetatakse lõppotsus, sest kaalul on noore inimese käekäik.

Missugust hinnangut oodata, kui on mõeldud ja kirjutatud nii, nagu pidasid õigeks mõned 1994.a. sisseastujad?

* *Maainimesed on minu silma läbi auusamad, sest nad on pärit enne venelaste okupatsiooni.*

* *Mõndadel on soov Palti riikide mitmeküldset mõnitada.*

* *Töö on teoksiks tehtud ja mingisugusi broleeme ei ole, ainult palju oli dendensse ja vähe ajubodensiaali.*

* *Insenär peab olema elumees, kes on laladaselt haritud ning eriti teadlik oma erialast.*

* *Ülikooli sisseastudes ävanevad tõelised võimalused maailma välja astumiseks.*

Edu lõpueksamitel ja õnne sisseastumiseksamitel soovib emakeele ainekomisjoni nimel

Elsa Tõnismann

Почему одного человека мы слушаем с интересом и вниманием, а другого - лишь из вежливости или по обязанности?

Дело тут не только в том, интересен ли предмет разговора, но и в том, обладает ли рассказчик умением говорить, способностью "обуздать" собственные мысли и слова. Письменное выражение своих мыслей - одно из самых трудных умений. Еще в Древней Руси говорили: "Мнится, писать легкое дело, пишут два перста, а болит все тело."

Изучая литературу в школе, вы учитесь понимать и анализировать художественные произведения. Свидетельством того, как вы понимаете прочитанное, являются ваши письменные сочинения. В них вы формулируете своё понимание произведения и вызванные им чувства, передаете свои мысли и впечатления. В жизни вам придётся писать разного рода отчеты по работе, деловые и личные письма. И тут не обойтись без умения логически мыслить, а также облекать свои мысли в правильную словесную форму.

Цель письменного экзамена по русскому языку и состоит в том, чтобы определить эти ваши умения.

Первое задание представляет собой грамматический тест, в котором вы заставляете пропуски, т.е. вставляете пропущенные орфограммы и расставляете знаки препинания. Ниже приведен один из образцов такого теста:

Лежаны у Ильи Ильича н.. было н.. необходимостью как у больно-го или как у человека который хо-чет спать н.. случайностью как у того кто устал н.. нас..л..жденнем как у лентяя. Лежанье это было его нормальное сост..ание...

Небольшой отрывок из текста, но здесь проверяются ваши знания многих правил орфографии и синтаксиса.

Вторая часть экзамена - короткое сочинение на литературную или "свободную" тему. Их формулировка очень конкретна. Вот, например, темы прошлого года:

1. Почему разошлись жизненные пути Базарова и Аркадия Кирсанова?

2. Кого считать интеллигентным человеком?

3. Как влияет характер человека на выбор профессии?

Как видите, темы требуют кратко-го конкретного ответа - ведь продолжительность экзамена всего два часа. Нужно в малом выразить многое, а это нелегко.

И, наконец, следите за стилем. Не повторяйте ошибок ваших предше-ственников. Вот таких:

- Давайте никогда не ссориться, шагать одной ногой во всех делах.

О. Сюсюкалова,
председатель предметной комиссии