

TALLINNA TEHNIKAÜLIKOOL

Majandusteaduskond

Ärikorralduse instituut

Jaagup Valma

**SAAREMAA LAEVAEHITUSKLASTRISSE KUULUVATE
ETTEVÕTETE KONKURENTSIVÕIME DÜNAAMIKA
AASTATEL 2011-2015**

Bakalaureusetöö

Juhendaja: lektor Karin Lindroos

Tallinn 2017

Olen koostanud töö iseseisvalt.

Töö koostamisel kasutatud kõikidele teiste autorite töödele, olulistele seisukohtadele ja andmetele on viidatud.

Jaagup Valma

(allkiri, kuupäev)

Üliõpilase kood: 105690

Üliõpilase e-posti aadress: jaagupv@gmail.com

Juhendaja lektor Karin Lindroos:

Töö vastab bakalaureusetööle esitatud nõuetele

.....

(allkiri, kuupäev)

Kaitsmiskomisjoni esimees:

Lubatud kaitsmisele

.....

(ametikoht, nimi, allkiri, kuupäev)

SISUKORD

SISUKORD	2
ABSTRAKT	3
SISSEJUHATUS	4
1. KLASTRITE JA KONKURENTSIVÕIME OLEMUS	7
1.1 Klustrite tekkimine ja areng	9
1.2 Klatri tunnused ja määratlemine	10
1.3 Klustrite tüübid	12
1.4 Konkurentsivõime teoreetilised alused	14
1.5 Klatri konkurentsivõime mõõtmine	16
2. SAAREMAA LAEVAEHITUSKLASTER	18
2.1 Saaremaa laevaehitusklastri üldisloomustus	18
2.2 Laevaehitusklastri kuulumate ettevõtete konkurentsivõime hindamise meetodika ja andmed	21
2.3 Saare maakonna laeva- ja paadiehitusettevõtete konkurentsivõime analüüs võrdluses Saare maakonna ettevõtetega	25
3. JÄRELDUSED JA ARUTELU	33
KOKKUVÕTE	37
VIIDATUD ALLIKAD	40
SUMMARY	45
LISAD	47
Lisa 1. OÜ Alunaut kasumiaruanne 2011-2015	47
Lisa 2. AS Baltic Workboats kasumiaruanne 2011-2015	48
Lisa 3. OÜ Kasse Paadid kasumiaruanne 2011-2015	49
Lisa 4. AS Luksusjaht kasumiaruanne 2011-2015	50
Lisa 5. OÜ Kompar kasumiaruanne 2011-2015	51
Lisa 6. OÜ Muvor kasumiaruanne 2011-2015	52
Lisa 7. AS Saare Paat kasumiaruanne 2011-2015	53
Lisa 8. OÜ Eysysla Yard kasumiaruanne 2015	54
Lisa 9. Klattrisse kuuluvate ettevõtete töötajate arv vastavalt majandusaasta aruannetele perioodil 2011-2015	54
Lisa 10. Saare maakonnas tegutsevate vähemalt 20 hõivatuga ettevõtete müügitulu, eksport ja puhaskasum perioodil 2011-2015	55
Lisa 11. Saare maakonnas tegutsevate vähemalt 20 hõivatuga ettevõtete kogutootlikkus, tööviljakus ja lisandväärtus	55
Lisa 12. Klattrisse kuuluvate ettevõtete müük mitteresidentidele vastavalt majandusaasta aruannetele perioodil 2011-2015, eurot	55

ABSTRAKT

Käesoleva bakalaureusetöö eesmärk on hinnata Saaremaa laevaehitusklastrisse kuuluvate ettevõtete konkurentsivõimet perioodil 2011-2015 võrreldes Saare maakonna keskmiste näitajatega. Töö uudsus seisneb asjaolus, et töö koostamise hetkeks ei olnud autorile teadaolevalt uuritud Saaremaa laevaehitusettevõtete konkurentsivõimet ning selle dünaamikat ajalises raamistikus. Töö on kasutatav ettevõtete konkurentsivõime mõõtmist puudutavate probleemide tuvastamiseks ning konkurentsivõime mõõtmist puudutavate meetodite tundma õppimisel.

Töös keskendutakse eelkõige laevaehitusklastrisse kuuluvate ettevõtete finantsnäitajate ning nende baasil arvatud konkurentsivõime näitajate analüüsimisele. Klatri ja sinna kuuluvate ettevõtete kohta analüüsi tegemisel tugineti autori poolt koostatud metoodikale, mille järgi leiti kõikide ettevõtete kohta üldtunnustatud konkurentsivõime näitajad nagu lisandväärtus, kogutootlikkus, tööviljakus ja ekspordi osakaal müügitulus. Saadud tulemusi kasutati erinevate hüpoteeside testimisel, mille alusel võrreldi klatri ja sinna kuuluvate ettevõtete konkurentsivõime näitajate dünaamikat Saare maakonna vähemalt 20 hõivatuga ettevõtte keskmiste näitajatega. Võrdluse ja hüpoteeside testimise tulemusena leiti, et ühe erandiga olid klatriisse kuuluvad ettevõtted kõikide töös kasutatavate näitajate osas konkurentsivõimelisemad kui Saare maakonna ettevõtted keskmiselt. Lisaks toodi välja olulisemad muutused nii klatri ettevõtete konkurentsivõime näitajate dünaamikas kui ka Saare maakonna ettevõtete konkurentsivõime näitajate dünaamikas.

Võtmesõnad: klaster, konkurentsivõime, tootlikkus, lisandväärtus, tööviljakus, laeva- ja paadiehitus

SISSEJUHATUS

Kaasaegses majandusalases debatis on järjest olulisemaks märksõnaks saanud konkurentsivõime. Konkurentsivõimet võib hinnata nii üksikisiku tasandil (töötaja), ettevõtte tasandil kui ka riiklikul tasandil. Viimase 20-30 aasta jooksul on akadeemilistes uurimustes ning majandusteoreetilistes teostes aga järjest enam keskendunud erinevate piirkondade ja majandussektorite konkurentsivõimele. On leitud, et samas valdkonnas tegutsevate ettevõtete koondumine ühte piirkonda võib positiivselt mõjuda kõikidele selles piirkonnas tegutsevatele ettevõtetele olenemata nende tegevusvaldkonnast. Sellest tulenevalt on järjest enam uuritud ettevõtete klastris tegutsemise mõjusid nii ettevõtetele kui ka sellele piirkonnale, kus ettevõtted tegutsevad. Samas on selge, et päris täpselt on klatri edukust ja arengut väga raske kvantifitseerida. Käesoleva töö teema valikul sai otsustavaks eelkõige see, et autorile teadaolevalt ei ole Saaremaal asuva laevaehitusklatri konkurentsivõime arengut aastate 2011-2015 osas uuritud ning antud töö võiks indikeerida, kuidas on väikelaeva ehituse klaster kui tervik arenenud. Seetõttu võiks antud töö omada ka praktilist väärtust nii kohaliku tasandi kui ka riikliku tasandi poliitika kujundajatele.

Käesolevas töös selgitab töö autor klatri mõistet ning selle olemust, konkurentsivõime mõistet ja hindab Saaremaal tegutseva laevaehitusklatri konkurentsivõimet võrreldes Saaremaa ettevõtetega üldiselt.

Peamine küsimus, millele antud töö peaks vastuse leidma, on see, kui palju on Saaremaal asuva klatri konkurentsivõime viie aasta jooksul arenenud võrreldes Saaremaa ettevõtete konkurentsivõimega. Et laevaehitusklatri arengut on proovitud mõjutada valdkondliku arengukavaga, siis on käesoleva töö autori arust oluline, et klatri arengut üritataks mõõta ja võrrelda maakonna ettevõtete sarnaste näitajatega. Antud uurimus peaks välja selgitama, kas laevaehitusklattrisse kuuluvad ettevõtted arenevad kiiremini võrreldes teiste Saare maakonnas tegutsevate ettevõtetega, kes tegutsevad üksikult teistes sektorites.

Antud bakalaureusetöö eesmärgiks on konkreetselt mõõta erinevate ettevõtete konkurentsivõimet iseloomustavate näitajate alusel seda, kui palju on uuritava klatri ja seal tegutsevate ettevõtete konkurentsivõime 5-aastase perioodi jooksul paranenud võrreldes Saare

maakonna ettevõtete üldiselt. Uurimise alusena kasutan ettevõtete majandusaasta aruandeid, milles sisalduvate finantsnäitajate baasil leian klastrisse kuuluvate laevaehitusettevõteteid (EMTAK kood 301) iseloomustavad konkurentsivõime näitajad ning nende muutused. Leitud näitajate ja nende muutuste baasil saan kvantitatiivselt mõõta antud klatri konkurentsivõime osas perioodil 2011-2015 toimunud arengut. Uuritav periood on valitud taoline sellepärast, et: 1) saada aimu klatri ettevõtetes toimunud muutuste dünaamikast vaadeldaval perioodil, 2) klatri puudutav valdkondlik arengukava koostati perioodile 2010-2020, seega peaks uuritaval perioodil avalduma juba ka riikliku poliitika mõjud, 3) 2016. aasta majandusaasta aruannete esitamise viimaseks kuupäevaks on töö koostamise ajal jäänud üle kolme kuu, mistõttu ei ole kindel, et saaksin oma töös kasutada kõikide ettevõtete osas viimase majandusaasta andmeid, 4) Saare maakonna võrreldavaid näitajaid 2016. aasta kohta ei töö kirjutamise ajaks veel Statistikaameti poolt avaldatud.

Käesoleva bakalaureusetöö eesmärgiks on hinnata Saare maakonna väikelaevaehitus klastrisse kuuluvate ettevõtete konkurentsivõimet võrrelduna Eesti väikelaevaehitus sektoriga. Eesmärgi saavutamiseks on töö autor püstitanud järgmised uurimisülesanded:

- selgitada klatri ja konkurentsivõime mõistet,
- piiritleda uurimisalusesse klastrisse kuuluvad ettevõtted, selgitada konkurentsivõime mõõtmist majandusharusiseselt ning anda ülevaade selleks kasutatavatest näitajatest,
- võrrelda Saare maakonna väikelaevaehituse klastrisse kuuluvate laevaehitusettevõtete konkurentsivõimet Saare maakonna ettevõtete üldise konkurentsivõimega läbi hüpoteeside testimise,
- teha testitud hüpoteeside alusel järeltusi Saare maakonna väikelaevaehituse klastrisse kuuluvate ettevõtete konkurentsivõime ja selle muutumise kohta perioodil 2011-2015 võrreldes Saare maakonna ettevõtetelega.

Analüüsi ja järeltuste tegemiseks on käesoleva töö autor töö kirjutamisel püstitanud järgnevad hüpoteesid:

1. Klastrisse kuuluvate laeva- ja paadiehitusettevõtete keskmine lisandväärtus on perioodil 2011-2015 suurenenud rohkem kui Saare maakonna ettevõtete keskmine lisandväärtus.
2. Klastrisse kuuluvate laeva- ja paadiehitusettevõtete ekspordi osakaal müügitulus on perioodil 2011-2015 suurem kui Saare maakonna ettevõtete keskmine antud näitaja.

3. Klustrisse kuuluvate laeva- ja paadiehitusettevõtete tööviljakus on suurenenud perioodil 2011-2015 rohkem kui Saare maakonna ettevõtete keskmine antud näitaja.
4. Klustrisse kuuluvate laeva- ja paadiehitusettevõtete kogutootlikkus on suurenenud perioodil 2011-2015 rohkem kui Saare maakonna ettevõtete keskmine antud näitaja.
5. Klustrisse kuuluvate laeva- ja paadiehitusettevõtete tööviljakus moodustab perioodil 2011-2015 igal aastal rohkem kui 100% Saare maakonna ettevõtete keskmisest tööviljakusest.
6. Klustrisse kuuluvate laeva- ja paadiehitusettevõtete kogutootlikkus moodustab perioodil 2011-2015 igal aastal rohkem kui 100% Saare maakonna ettevõtete keskmisest kogutootlikkusest.
7. Klustrisse kuuluvate laeva- ja paadiehitusettevõtete lisandväärtus moodustab perioodil 2011-2015 igal aastal rohkem kui 100% Saare maakonna ettevõtete keskmisest lisandväärtusest.

Käesolev töö on jagatud 3-ks peatükiks. Esimene peatükk keskendub klustrite teoreetilisele käsitlemisele, kus tuginedes akadeemilisele kirjandusele selgitan eelkõige, mida klaster tähendab, kuidas klastreid liigitatakse ning missugused on klustrite peamised tunnused. Lisaks klustrite teoreetilisele käsitlemisele selgitab autor konkurentsivõime mõistet. Töö teine peatükk keskendub peamiselt Saaremaa laevaehitusklatri iseloomustamisele ja kirjeldamisele ning kasutatud uurimismeetodi kirjeldamisele ja analüüsile. Kolmandas peatükis toon välja uurimise käigus saadud tulemused ning peamised järeldused, mis nende tulemuste põhjal saab teha.

1. KLASTRITE JA KONKURENTSIVÕIME OLEMUS

Tänapäevases maailmas kasutatakse konkurentsivõimest rääkides järjest rohkem mõistet klaster. Lihtsustatult öeldes on klaster lähestikku paiknevate samas tegevusvaldkonnas tegutsevate ettevõtete, haridusasutuste ja klientide kogum, mis omab geograafiliselt lähestikku paiknemise tõttu teatavat eelist klastrist väljaspoole jäävate ettevõtetega võrreldes. Ajalooliselt on sõna klaster välja kujunenud mõistest lokaliseeritud tööstus (Marshall 1920), millega Alfred Marshall viitas oma teoses „Principles of Economics“ ühte konkreetsele geograafilisele piirkonda koondunud tööstussektorile.

Klastrite teoreetiline käsitlus on välja arenenud majanduse valdkonnast, mis uuris nii ettevõtete kui ka riikide tasandil omavahelist konkureerimist ning konkurentsieeliste tekkimist. Antud valdkonda on kõige põhjalikumalt uurinud Harvard Business Schooli professor Michael Porter, kes lõi ka esialgse klastri definitsiooni. Porteri definitsiooni järgi on klaster geograafiliselt lähestikku asuvate omavahel ühendatud sarnaste ettevõtete ja seotud institutsioonide kogum, mis tegutseb mingis kindlas tegevusvaldkonnas ning millesse kuuluvatel osalistel on üksteisele täiendav mõju. (Porter 2000, 16) Enne Porterit on oma töödes klastrile sarnanevaid mõisteid kasutanud veel nii J. Schumpeter, E. Dahmen kui ka F. Perroux, kuid Porteri definitsioon on kõige tuntum ning laialdasemalt kasutusele võetud. (Polli et al 2004, 21)

Erinevad akadeemikud on klastreid defineerinud veidi erinevalt kui Porter. Näiteks Stuart Rosenfeld on oma töös kasutanud väga lihtsustatud määratlust klastri jaoks. Tema jaoks väljendab mõiste klaster ettevõtete kontsentreeritud kogumit, mis aitab tänu ettevõtete geograafilisele lähedusele ja vastastikusele sõltuvusele tekitada sünergiat, olgugi, et klastrisse kuuluvate ettevõtete töötajate arv ning klastri enda suurus ei ole märkimisväärne. (Rosenfeld 1997, 4) Et Rosenfeld kaasab oma definitsioonis klastrisse ainult ettevõtted, ei ole tegemist kõige õnnestuma määratlusega, sest viimase 20 aasta tuntumate määratluste ja reaalse elukogemuse näidanud, et klastrisse võivad kuuluda lisaks ettevõtetele ka ettevõtlusvälised organisatsioonid.

Edward Bergman'i ja Edward Feser'i definitsiooni kohaselt on klaster ettevõtete ning ettevõtlusväliste organisatsioonide grupp, kelle igaihe jaoks moodustab klastrisse kuulumine olulise osa nende individuaalsest konkurentsivõimest. (Bergman et al 1999) Antud definitsiooni kohaselt on kõik klastrisse kuuluvad osapooled üksteisest sõltuvad ning nende edukus sõltub samuti teiste osaliste edukusest. Et Bergman'i ja Feser'i klatri definitsiooni järgi võib klastrisse kuuluda väga erinevat tüüpi ettevõtteid ja asutusi, on nad välja toonud kolm peamist klatri koostisosa (Bergman et al 1999):

- kaubandussektor, mis koosneb omakorda erinevatest tarnijatest, kapitalikaupade pakkujatest, teenuste pakkujatest, konsultantidest ja uurimisasutustest,
- tööstussektor, kuhu kuuluvad ettevõtted kasutavad sarnaseid tehnoloogiaid ning sarnase kvalifikatsiooniga tööjõudu ja viivad ellu sarnaseid strateegiaid,
- toetavad institutsioonid, mis hõlmavad endas näiteks haridusasutusi, uurimis- ja arendusasutusi ning regulatsioonide välja töötajaid.

Roelandt ja Hertog (1999, 414) on aga klatri defineerinud kui iseseisvate tootmisettevõtete võrgustikku, mis on omavahel ühendatud lisandväärtust loovas tootmisahelas. Nende käsitluse järgi võivad klatriid sisaldada lisaks ettevõtetele ka erinevaid ülikoole ja teadusasutusi. Klatriid eksisteerivad sõltuvussuhted võivad väljenduda mitmel erineval viisil – teadmiste jagamine, ühine hankeprotsess, ostja-/müüjasuhted etc. (Roelandt, Hertog 1999, 414)

Samuti on klatriid defineerinud erinevad ettevõtete erialaliidud, mis on oma tegevuses keskendunud liitu kuuluvate ettevõtete vahel koostöö arendamisele ning läbi selle kogu sektori konkurentsivõime suurendamisele. Näiteks on klatriid seletatud kui „ Geograafiliselt määratletavas piirkonnas ühele valdkonnale spetsialiseerunud ettevõtete ja teadusasutuste ning vajadusel kohaliku omavalitsuse kooslust, mis lähtudes ühishuvidest teeb koostööd.“ (Eesti Elukutseliste... 2017).

Klatriid definitsioonide rohkus ja ühese ning kõikehõlmava definitsiooni puudus on tekitanud mõningates autorites küsimuse klatriid piiritlemisest ja korrektsest määratlemisest. Martin ja Sunley (Martin et al 2003) toovad oma artiklis esile, et definitsioonide rohkus ja nende küllaltki suur ebamäärasus on mõistet devalveerinud ning võimaldavad klatriid määramisel kasutada määraja enda hinnangut ja seetõttu ei saa vähemalt olemasolevate definitsioonide puhul klatriid alati üks-üheselt piiritleda. Samuti toovad nad esile, et Porteri definitsiooni populaarsus ei peaks tähendama, et see definitsioon vastuvaidlematult õige oleks. (Martin et al

2003) Ehkki käesoleva töö autor teadvustab, et klastrite erinevad definitsioonid võivad tekitada küsimusi nende piiride määramisel ning klastriliikmete vaheliste seoste mõõtmine on oma olemuselt problemaatiline, ei lükka need klastrite olemasolu ümber. Käesolevas töös lähtun eelkõige Porteri definitsioonist, kuna tema klastri määratlus on kõige laialdasemalt kasutatav ning annab klastri piiridele piisavalt konkreetse määratluse samal ajal võimaldades kasutada klastri piiritlemisel teatud paindlikkust ja subjektiivset hinnangut.

1.1 Klastrite tekkimine ja areng

Klastrite tekkimisel võivad rolli mängida väga erinevad põhjused. Porter (1998, 84) on oma artiklis välja toonud põhiliste klastrite tekkimist mõjutavate teguritena alljärgnevad:

1. Ajalooline olukord. Näiteks USA-s Massachusetts'is said mitmed klastrid alguse teadusuuringutest, mis viidi läbi Massachusetts'i Tehnoloogiainstituudis ja Harvardi Ülikoolis. Hollandi transpordi klaster tekkis aga tänu Hollandi heale asukohale keset Euroopat ning Hollandis olevale veeteede võrgustikule ja läbi sajandite akumulereitud oskusteabele.
2. Ebatavaline, suur ja spetsiifiline nõudlus. Iisraelis tekkinud niisutussüsteeme ja põllumajandusseadmeid tootev klaster väljendab hästi Iisraeli pikaajalist soovi saada toidutootmises isemajandavaks vaatamata seal valitsevale raskele olustikule. Soomes tekkis aga keskkonnaklaster vastukaaluks erinevate tööstusharude poolt tekitatud saasteprobleemidele.
3. Eelnevalt eksisteerinud tootmissisendite tööstusharu, klastriga seotud tööstusharu või juba tegutsev klaster. Näiteks San Diegos tegutsev golfivarustuse klaster on otseselt mõjutatud olnud Lõuna-California kosmosetööstuse klastrist. Tänu kosmosetööstuse klastrile oli antud piirkonnas tekkinud hulk teenusepakkujaid, kes suutsid pakkuda erinevate metallide ja tehnoloogiliselt kaugemale arenenud materjalide valamisteenust ning töötlust koos vajaliku insenerteabega.
4. Üks või paar väga innovatiivset ettevõtet, mis stimuleerivad teiste ettevõtete kasvu. Näiteks MCI-il ja American Online'il oli oluline mõju Washington, D.C.-s tekkinud telekommunikatsiooni klastrile.

5. Juhuslik sündmus või muutus. Mõnikord võib juhuslik sündmus luua soodsa pinnase klasteri arenguks. Heaks näiteks on siin kohal telemarketingi klasteri tekkimine Omaha-sse. USA õhujõud otsustasid oma strateegilise õhujuhitumise keskuse viia Omaha-sse, mistõttu paigaldati linna esimene fiiberoptiline telekommunikatsiooni kaabel USA-s. See andis aga kohalikule operaatorfirmale võimaluse arendada välja ebatavalise võimekuse, mida teistest linnadest leida ei olnud võimalik. (Porter 1998, 84)

Eeltoodud klasterite tekkimise põhjused ei ole kindlasti kõikehõlmavad ning ammendavad, kuid tegemist on olulisemate ning sagedamini esinevate põhjustega. Klasteri tekkimisel puhul ei olegi käesoleva töö kontekstis põhiline küsimus, kuidas ja miks klaster on tekkinud, vaid pigem see, kuidas klaster edasi areneb ning milliseid etappe ta enda arengus läbib. Klasterite arenguetappe võimaldab kindlaks määrata nende elutsükli loogika. (Klasterite arendamise juhend 2009, 15) Klasteritel on 4 arenguetappi (Polli et al 2004, 25):

1. Eelklasterid, mis tekivad eraldiseisvate ja üksikute ettevõtete rajamise tulemusena mingis kindlas piirkonnas teatud põhjustel või muutuste tõttu. Põhjusteks võivad olla loodusressursid, töjõulähedus. Selles etapis tegutsevad ettevõtted pigem üksi ning laialdasem koostöö kohalikul tasandil puudub.
2. Areneva klasteri etapp. Selles staadiumis tekivad ettevõtetevahelised seosed ning ettevõtete kontsentreerumine suureneb.
3. Laieneva klasteri etapp, kus ettevõtete ja teenuste pakkujate vahelised seosed tihenevad ning vastastikune üksteisest sõltumine suureneb.
4. Lendu tõusmise etapp. Selles etapis on välja arenenud kõrgetasemeline ettevõtetevaheline süsteem. Klasteril on selles etapis ühine teadmiste, oskuste ja informatsiooni kogum ning tihedad osalistevahelised sidemed – klaster on täiesti välja kujunenud. Antud etapis toimub suuremate ettevõtete jagunemine paljudeks väiksemateks, mis suurendab klasteri väärtust.

1.2 Klasteri tunnused ja määratlemine

Vaatamata sellele, et klasterid defineeritakse mõnevõrra erinevalt, saab esile tuua kindlad tunnused, mis peaksid ettevõtete kogumil olema, et seda saaks käsitleda klasterina. Porter (2000, 21) järgi on ettevõtete koondumine tänapäeval võtnud selgelt klasterdumise

suuna ja liikunud eemale klassikalisest koondumisest tööstusharu järgi või linnalistesse piirkondadesse. Ta toob välja kindlad tunnused, mis tänapäevasel klastril on (Porter 2000, 21):

1. Ligipääs spetsiifilistele sisenditele ja töötajatele. Klastriliikmetel tekib tänu klastris tegutsemisele ligipääs spetsiifilistele komponentidele, põhivarale, äriteenustele ja inimressursile.
2. Ligipääs tööstusharu informatsioonile. Klastris toimub laiahaardeline turuinfo, tehnilise ja spetsiifilise informatsiooni akumulatsioon, millele on kõigil klastris tegutsevatel ettevõtetel parem ja odavam ligipääs kui asudes väljaspool klastrit.
3. Vastastikune täiendavus ettevõtete vahel. Klastris tegutsevad ettevõtted pakuvad teineteist täiendavaid kaupu või teenuseid, teevad ühiselt turundust oma kaupadele või teenustele.
4. Ligipääs institutsioonidele ja avalikele kaupadele. Klasterdunud ettevõtete jaoks tehakse tihti avaliku rahaga infrastruktuuri investeeringuid ja erinevate tasemete koolituspakkumise loomisel võetakse arvesse klastris ettevõtete vajadusi, mis omakorda vähendavad nende ettevõtete koolituskulusid.
5. Erinevad stiimulid ja tulemuslikkuse jälgimine. Klastris tegutsevatel ettevõtetel on tugev stiimul ja võimalus suurendada tootlikkust ja efektiivsust, sest kohaliku konkurendiga võrdlemine on klastris tegutsedes väga lihtne ning kohalikus kogukonnas soovivad kõik ettevõtted head välja näha. Samuti annab võrdlusmoment väga hea võimaluse ettevõtetel enda tulemusi jälgida ning arengut mõõta.

Eeltoodud klastris tunnused ei ole aga ainult klastrite spetsiifilised, sest samad tunnused võivad esineda ka täiesti tavalisel sektoripõhisel või -sisesel koostöövõrgustikul. Et lihtsustada klastris määratlemist on Rosenfeld(1997, 9) välja toonud 6 punkti, mille abil on võimalik klastreid koostöövõrgustikest eristada (Rosenfeld 1997, 9):

1. Klastrid tõmbavad regiooni ligi spetsialiseeritud teenuseid samas kui koostöövõrgustikku kuuluvad ettevõtted ostavad pigem samasuguseid teenuseid ühiste hangete näol väljastpoolt sisse.
2. Klastrite puhul ei ole võimalik ametlikku liikmelisust määratleda. Koostöövõrgustike puhul on enamjaolt aga tegemist piiratud ja ametliku liikmeskonnaga.

3. Klasterid põhinevad pigem ühistel sotsiaalsetel väärtustel, mis soodustavad usalduslikke vastastikuseid suhteid. Koostöövõrgustikes on aga liikmete vahelised suhted määratud pigem lepinguliste kokkulepetega.
 4. Klasterid genereerivad tavaliselt täiendavat nõudlust sarnaste võimekustega ettevõtete järele. Koostöövõrgustik võimaldab aga olemasolevatel ettevõtetel osaleda keerulisemates tegevusvaldkondades, mistõttu uute ettevõtete loomine olemasolevate baasilt ei ole soodustatud.
 5. Klasterite tegevus põhineb nii koostööl kui ka omavahelisel konkurentsil samal ajal kui koostöövõrgustik on oma tegevuses suunatud ainult koostööle.
 6. Klasteritel on ühine visioon, koostöövõrgustikel aga ainult ühised ärilised eesmärgid.
- Eelnevalt toodud klasterite tunnused ning klasterite ja koostöövõrgustike erinevused annavad käesoleva töö autori arvates koos klasteri definitsiooniga piisavad teoreetilised alused, et käesoleva töö uuriva osa jaoks selgelt piiritleda laevaehitusklaster.

1.3 Klasterite tüübid

Klastreid on võimalik liigitada mitmete erinevate tunnuste alusel. Näiteks tegevusvaldkonna alusel, geograafilise asukoha alusel, tehnoloogilise arengu alusel vms. Porter toob aga välja kahte tüüpi klastreid klasteris eksisteerivate seoste järgi – vertikaalsed ja horisontaalsed klasterid. (Porter 1990,73) Vertikaalsed klasterid hõlmavad eelkõige ettevõtteid või tööstusharusid, mis on omavahel seotud ostja-müüja suhetes. Horisontaalsete klasterite puhul on aga klasterisse kuuluvate ettevõtete toodetel ühised tarbijad või nad kasutavad samasugust tehnoloogiat, toorainet või tööjõudu. (Polli et al 2004, 22) Antud liigituse puhul on probleemiks väga suur lihtsustamine, sest tänapäeva maailmas on väga vähesed klasterid ainult üht tüüpi. Klasterite sees eksisteerivad tänapäeval tavaliselt nii vertikaalsed kui ka horisontaalsed suhted, mistõttu ainult eeltoodud jaotuse järgi klastreid klassifitseerida ei oleks korrektne.

Klasterite liigitamine ja klassifitseerimine võib toimuda väga erinevatest lähtekohtadest ning tihti klassifitseeritakse klastreid mitmete klasteris avalduvate tunnuste alusel. Näiteks on võimalik klastreid liigitada eeltoodud arenguetappide järgi. Samas on Coe (Coe et al 2013, 389) välja toonud 8 olulist klasteritüüpi, mis võtavad arvesse nii klasteri geograafilist ulatust, valdkondlikku jaotust kui ka põhjuslikku dünaamikat (Coe et al 2013, 389):

1. Tööjõu-intensiivsed käsitöö-/kergetööstusklastrid. Antud klastrid tegutsevad tavaliselt riidetööstuses, kus töö toimub tööliste jaoks keerulistes tingimustes ning tööjõuna kasutatakse reeglina immigrante. Näideteks selliste klastrite olemasolust on rõivatööstuspiirkonnad Los Angeles' es, New York' is ja Pariisis.
2. Disaini-intensiivsed oskustööklastrid. Antud klastrites tegutsevate ettevõtete puhul on tegemist väike ja keskmise suuruste ettevõtetega, mis on keskendunud kindla kõrgtehnoloogilise toote või teenuse pakkumisele. Ettevõtete tootmissüsteem on lõhutatud paljudeks osadeks, kus iga eraldiseisev ettevõtte teostab talle omistatud spetsiifilist ülesannet. Headeks näideteks sellistest klastritest on Itaalias Arezzo's tegutsev kuldehete klaster, Sassuolo's tegutsev keraamikatoodete klaster ning Taanis Jüütimaal tegutsev mööblitootmise klaster.
3. Kõrgtehnoloogilised innovatsiooniklastrid. Sellised klastrid iseloomustavad eriti tark- ja riistvara tootmisega tegelevaid ning biotehnoloogia sektoreid. Klastrid koosnevad väga laiast innovatiivsete väike ja keskmise suurusega ettevõtete baasist koos paindliku ning kõrgelt kvalifitseeritud tööjõust. Sellised klastrid on Silicon Valley ja Route 128 USA-s, Grenoble Prantsusmaal ja Cambridge UK-s.
4. Paindliku tootmise klastrid. Antud klastrites ostab üks suur ettevõtte või grupp suuri ettevõtteid kohalike ettevõtete komponente, et valmistada tooteid, mis on suunatud klastrivälisele turule. Boeing Seattle' is USA-s ja Toyota Toyota City' s Jaapanis on headeks näideteks selliste klastrite toimimisele.
5. Tootmissatelliitide klastrid. Sellised klastrid sisaldavad tavaliselt välisinvestorite poolt omatud tootmisüksuseid. Üldjuhul on ettevõtted taoliselt klasterdunud, et ära kasutada sarnaseid tööturu tingimusi ning finantsstiimuleid. Klastris sisalduvad tootmisüksused võivad olla nii madala tehnoloogilise tasemega montaažile keskendunud kui ka sellised, millel on enda uurimis- ja arendusvõimekus. Sellist tüüpi klastrit esindab Malaisia saar Penang, kus tegutseb elektroonikatööstus.
6. Äriteenuste klastrid. Finants-, reklaami-, raamatupidamis- ja õigusteenuste pakkujad on üldiselt koondunud tõmbekeskusteks olevate linnade kesklinna. Finantsettevõtete piirkond New Yorgis ja Londonis on äriteenuste klastrite ühed tuntumad näited.
7. Riigi toel tekkinud klastrid. Riigi ja kohaliku omavalitsuste asutuste otsuste tõttu on tekkinud mitmeid väga erinevates sektorites tegutsevaid klastreid. Ülikoolide, vanglate või teiste valitsusasutuste kolimise tagajärjel võivad areneda välja

spetsiifilises valdkonnas tegutsevad klastrid. Oxford ja Cambridge UK-s ning Madison USA-s on headeks näideteks, kus ülikoolide otsuste tõttu on välja arenenud klastrid.

8. Tarbimisklastrid. Linnalises keskkonnas on väga suur kalduvus klasterduda paljudel teenusmajanduse ettevõtetel. Jaekaubandus, baarid, restoranid, erinevad kultuuriasutused on headeks näideteks valdkondadest, kus teenusepakkujad klasterduvad. Teatrite piirkond Londonis ja New Yorgis on kõige tuntumad näited teenusmajandusettevõtete klasterdumisest.

Klastreid käsitletavates akadeemilistes töodes tekitab käesoleva töö autori hinnangul klastrite piiritlemise kõrval kõige suuremat poleemikat asjaolu, kuidas peaks klatri edukust ja arengut mõõtma. Käesolevas töös kasutatakse klatri arengu mõõtmisel mõistet konkurentsivõime, sest antud mõistega saab otseselt siduda erinevad, kuid väga konkreetset näitajad nii ettevõtete tasandil kui ka klastrite tasandil. Klastreid on oma töödes läbi konkurentsivõime prisma uurinud ka Michael Porter (1998, 2000).

1.4 Konkurentsivõime teoreetilised alused

Antud bakalaureusetöös üritab töö autor mõõta laevaehitusklastrisse kuuluvate ettevõtete edukust tuginedes konkurentsivõime teoreetilisele käsitlusele. Selleks, et tagada ühene arusaam töös kasutatud konkurentsivõime mõistest, selgitab käesoleva töö autor konkurentsivõime olemust ning teoreetilisi aluseid.

Konkurentsi käsitletakse üldiselt kui positiivset nähtust, sest tänu konkurentsile peavad majandussubjektid oma tegevust järjepidevalt efektiivsemaks muutma ning ümbritsevaga kohandama, et mitte kaotada kliente ega turuosa. Konkurents on majandust ja ühiskonda tervikuna edasiviiv, kuna sunnib kõiki osapooli arenema ning muutustega kaasas käima. Konkurents ei kohaldu majanduses ainult ettevõtetele, vaid kõikidele majanduses tegutsevatele subjektidele. Reiljan ja Tamm on defineerinud konkurentsivõimet kui suhtelist paremust või halvemust teiste samasuguste huvide esindajatega võrreldes. (Reiljan et al 2005, 12) Tulenevalt sellest saab väita, et konkurentsivõime näitab, kui palju efektiivsemalt vaatluse all olev subjekt teiste subjektide suhtes enda majandusliku heaolu nimel võitleb. Martin on toonud välja, et ettevõtete (mikroökonomilisel) tasandil eksisteerib selge arusaam, et konkurentsivõime on ettevõtete suutlikkus konkureerida, kasvada ning olla kasumlikud. Ehk konkurentsivõime

mikroökonomilisel tasandil baseerub ettevõtete võimel toota järjepidevalt ning kasumlikult tooteid, mis vastavad täielikult avatud turu nõudmistele. (Martin 2003, 7) Mida konkurentsivõimelisem ettevõtte, seda suurem on turuosaka, mida ettevõtte omab.

Konkurentsivõime puhul saab rääkida nii potentsiaalsest kui ka tegelikust konkurentsivõimest. Tegelikku ja potentsiaalset konkurentsivõimet eristab ainult asjaolu, et tegelik konkurentsivõime selgub alles praktilise tegevuse käigus. Praktikas võivad ilmuda mitmesugused faktorid, millele potentsiaalsest konkurentsivõimest rääkides tähelepanu ei pööratud. Konkurentsivõime korral on tähtis, kas konkurentsivõimeline seisund saavutati olemasolevaid ressursse täielikult ammendades või mitte. Ühekordselt saavutatud ning pikemaajaliselt jätkusuutmatu konkurentsivõime ei ole mõttekas. Pigem on mõistlikum kasutada olemasolevaid ressursse selliselt, et nendest tekivad innovatsioon tagaks jätkusuutliku konkurentsivõime pikemaajaks. (Reiljan et al 2005, 12)

Konkurentsivõimes on võimalik eristada erinevaid tasemeid. Janno Reiljan ja Maria Hinrikus on toonud välja järgnevad konkurentsivõime tasemed (Eesti majanduse... 1999, 25):

- 1) Ellujäämisvõime,
- 2) Arenguvõime,
- 3) Edukus.

Konkurentsivõime madalaimaks tasemeks on ellujäämisvõime, mis tähendab, et ettevõtte omab küll eeldusi passiivseks kohanemiseks keskkonnaga, kuid kohandumiseks ennast aktiivselt ei muudeta. Järgnevaks tasemeks on arenguvõime, millel asuv ettevõtte või majandussektor kohaneb aktiivselt ümbritseva keskkonnaga. Konkurentsivõime parimaks tasemeks on edukuse tase, millel tegutsev ettevõtte omab ise võimet konkurentsikeskkonda oluliselt mõjutada. Pikaajalise konkurentsivõime eelduseks on pidev areng ning uuenduste kasutusele võtmine. (Reiljan et al 1999, 25)

Konkurentsivõimet võivad mõjutada väga paljud faktorid. Martin toob välja üldiste konkurentsivõimet mõjutavate teguritena välja (Martin 2003, 30):

- 1) Tööhõivemäär ning hõives osalejate tootlikkus,
- 2) Klastriline tegutsemine ja asukoht,
- 3) Demograafilised trendid,
- 4) Investeeringute tase,
- 5) Infrastruktuuri tase,
- 6) Hariduse tase ja spetsiifilisus,

7) Innovatsiooni.

Eelnevalt toodud nimekiri annab ülevaate olulisematest teguritest, mis konkurentsivõimet mõjutavad. Antud töö kontekstis on oluline rõhutada, et ühe tegurina on välja toodud klastriline tegevus, mille toimimise korral on konkurentsivõime kõrgem kui klastrita tegevuse korral. Porter on välja toonud, et klastrisse kuuluvatel ettevõtetel on konkurentsieelis võrreldes väljaspoole klastrit jäävate ettevõtetega, sest klastris olevad ettevõtted on oma tegevuses efektiivsemad ja paindlikumad ning reageerivad väliskeskonna tingimustele kiiremini. (Porter 1998, 4)

1.5 Klatri konkurentsivõime mõõtmine

Nagu käesoleva töö autor sissejuhatuses välja tõi, on konkurentsivõimet võimalik käsitleda väga erinevatel tasanditel alustades üksikisiku tasandist lõpetades riikliku tasandiga. Klatri konkurentsivõime mõõtmisel võtan aluseks majandusharu konkurentsivõimet puudutava teoreetilise käsitluse, kuna klastrile kõige sarnasem majandusüksus/-subjekt minu hinnangul on majandusharu.

Konkurentsivõime mõõtmine hõlmab endas mitmeid probleeme, sest teoorias on võimalusi rohkem kui empiiriline materjal praktikas võimaldab. Probleemid empiirilise materjaliga on seotud eelkõige materjali kogumise kulukuse ja keerukusega ning informatsiooni samal kujul esitamisega, seda eelkõige olukorras, kus soovitakse võrrelda, kas erinevaid majandusharusid või riike, millel võivad olla erinevad standardid ja traditsioonid informatsiooni kogumisel ja esitamisel.

Kogumikus „Eesti majanduse aktuaalsed arenguprobleemid keskpikas perspektiivis“ tuuakse välja peamised probleemid, mis majandusharu konkurentsivõime hindamisel ilmnevad (Eesti majand... 2009, 38):

- 1) Kvalitatiivne määratlemine,
- 2) Kvantitatiivne määratlemine,
- 3) Näitajatevaheliste seoste ja nende tugevuste määratlemine,
- 4) Mõõtmistulemuste võrdlemine.

Antud probleemid tulenevad olulises osas valitud definitsioonist. Seetõttu tuleb käesoleva bakalaureusetöö autoril konkurentsivõime analüüsimiseks/mõõtmiseks otsustada,

millisest definitsioonist lähtuda ning tulenevalt sellest on autoril võimalik otsustada, milliste näitajate põhjal konkurentsivõimet analüüsida.

Konkurentsivõimet majandusharu kontekstis on võimalik käsitleda nii sisemajanduslikul kui ka välismajanduslikul tasandil. Kui sisemajanduslikult võistleb majandusharu teiste majandusharudega või sama majandusharuga, mis tegutseb teises piirkonnas, siis välismajanduslikult võistleb majandusharu teistes riikides asuvate sarnaste majandusharudega. Oluline on tähelepanu pöörata, kuidas on antud mõistet defineeritud. Sisemajanduslikul tasandil konkurentsivõimet mõõtes pööratakse tähelepanu eelkõige hinnale, kulule, tootlikkusele ja kvaliteedile, välismajanduslikul tasandil aga sageli tööjõukulude või suhtelise eelise indeksile. (Eesti puidusektori ... 2004, 12) Erinevate autorite käsitlused konkurentsivõimest võivad erineda.

Et käesoleva töö eesmärk on anda hinnang Saaremaa laevaehitusklastris tegutsevate ettevõtete konkurentsivõimele võrreldes teiste Saaremaa ettevõtetega, siis käsitlen järgnevalt eelkõige sisemajanduslikust aspektist olulisi konkurentsivõime näitajaid.

Konkurentsivõime mõõtmisel mängivad olulist rolli alljärgnevad näitajad (Eesti majanduse aktuaalsed... 2009, 39):

- Majandusharus teenitud kasum.
- Majandusharus loodud lisandväärtus ja selle rentaablus.
- Majandusharu toodangu müügimaht ja turuosa siseturul.
- Majandusharu toodangu müügimaht ja turuosa välisturul.
- Majandusharu väliskaubanduse saldo.
- Rakendatud ning kulutatud sisendite maht.

Kindlasti ei ole eeltoodud nimekiri kõikehõlmav, sest käesoleva töö autori arvates on konkurentsivõime kontekstis oluliseks näitajaks ka tootlikkus. Ehkki tootlikkust on võimalik mõõta erinevatel viisidel, on kogutootlikkus (kogutulude ja kogukulude suhe) heaks näitajaks, sest aitab näidata, kui palju ettevõtte/majandusharu teenib tulu iga kuluühiku kohta. Mida kõrgemad on majandussubjekti tootlikkuse näitajad, seda konkurentsivõimelisem majandussubjekt on.

2. SAAREMAA LAEVAEHITUSKLASTER

2.1 Saaremaa laevaehitusklatri üldiseloostus

Saare maakond koosneb Saaremaast ja Muhu saarest ning neid ümbritsevatest väiksematest saartest, kaasa arvatud Ruhnu saarest. Et Saare maakonnal Mandri-Eestiga püsiühendus puudub, on võrreldes Eesti mandriosal paiknevate maakondadega tegemist üpris eraldatud piirkonnaga. Seda nii sotsiaalses kui ka majanduslikus mõttes. Piirkonna eraldatus mõjutab seal tegutsevaid ettevõtteid oluliselt, sest geograafiline kaugus tähendab erinevatele ressurssidele halvemat ligipääsu. Ressursside piiratusega aitab kindlasti toime tulla majandusharu- või klasteripõhine tegutsemine, mis peaks ettevõtete konkurentsivõimet suurendama. Enamik Saaremaa laevaehitajad on koondunud Eesti Väikelaevaehituse Liitu, mis üritab klasterilise tegevuse kaudu luua uut väikelaevaehitajate põlvkonda ning kasvatada valdkonna teadus- ja arendustegevuse eest vastutavaid eksperte. (Eesti Väikelaevaehituse Liidu kodulehekülg, 2017)

Laevaehitusala klaster Saaremaal on käesoleva töö autori hinnangul musternäide klasterilise tegevusest, sest lisaks laevaehitusettevõtetele kuuluvad klasterisse ka allhankega tegelevad ettevõtted, haridusasutused ning valdkondlikule arendustegevusele keskendunud rakenduslike uuringute keskus. Klasteris tegutsevad laevaehitusettevõtted esindavad oma lõpptoodanguga väga laia spektrit antud valdkonnas. Tabel 1 esitab Saaremaa laevaehitusklasteris tegutsevad laevaehitusettevõtted (EMTAK 301 – Laeva- ja paadiehitus) lõpptoodangu tüübi lõikes.

Haridusasutuste poolt on kaetud nii kutseõpe kui ka rakendusliku suunaga kõrgharidusõpe – Kuressaare Ametikool pakub võimalust omandada väikelaevaehitaja eriala põhihariduse baasil ning Tallinna Tehnikaülikooli Kuressaare Kolledž nelja-aastast rakenduskõrgharidusõpet Meretehnika ja väikelaevaehituse erialal. 2011. aastal loodi Saaremaale Väikelaevade Kompetentsikeskus, mis on keskendunud väikelaevaehituse

ettevõtete konkurentsivõime edendamisele läbi alljärgnevate tegevuste (Väikelaevaehituse Kompetentsikeskuse kodulehekülj, 2017):

- tippspetsialistide ja –teadmise kaasamine,
- arengule suunatud koostöö algatamine ja arendamine,
- VLE alase hariduse edendamine,
- rakenduslike uuringute algatamine ja innovaatiliste ideede elluviimine.

Tabel 1. Klustrisse kuuluvad laeva- ja paadiehitusettevõtted lõpptoodangu järgi

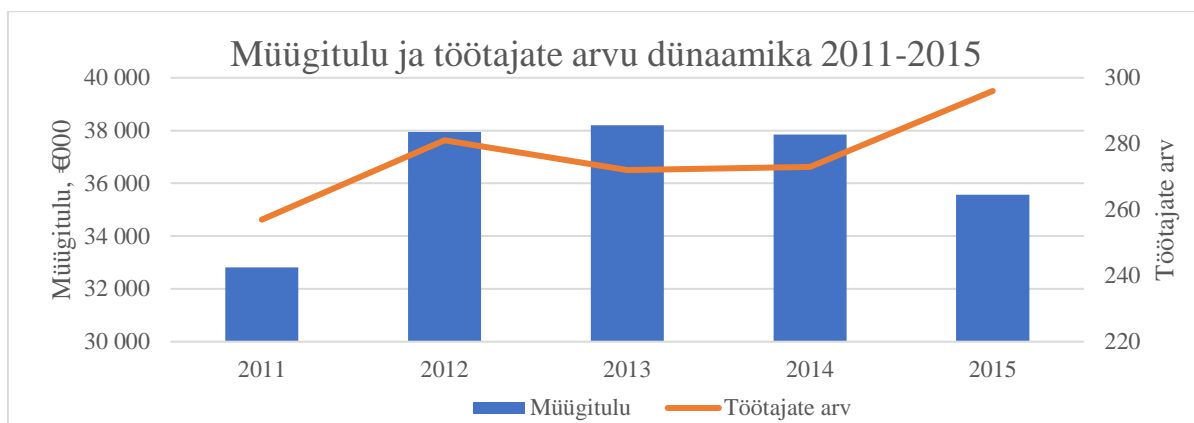
Ettevõtte	EMTAK kood	Lõpptoodang
Alunaut OÜ	30121	Alumiiniumist väikelaevad
Baltic Workboats AS	30111	Töölaevad
Kasse Paadid OÜ	30121	Lõbusõidu- ja sportpaadid
Luksusjaht AS	30121	Purjejahid, mootorpaadid
Kompar OÜ	30121	Väikepaadid
Muvor OÜ	30121	Väikelaevad ja sportpaadid
Saare Paat AS	30121	Purjejahid
Eysysla Yard OÜ	30121	Alumiiniumist mootorpaadid

Allikas: OÜ Alunaut ... 2015, OÜ Kasse Paadid ... 2015, OÜ Kompar ... 2015, OÜ Muvor ... 2015, Laeva- ja paaditootmine Eestis...

Käesoleva töö raames keskendun ainult klustrisse kuuluvate laevaehitusettevõtetele, kelle põhitegevus on laeva- ja paadiehitus (EMTAK kood 30111 või 30121), sest erinevate klustrisse kuuluvate allhankijate ning selliste ettevõtete, kelle toodangust moodustavad laevad/paadid ainult väikese osa, selgitamine oleks liiga ajakulukas ja töö lõpptulemuse osas ei annaks väga palju lisandväärtust.

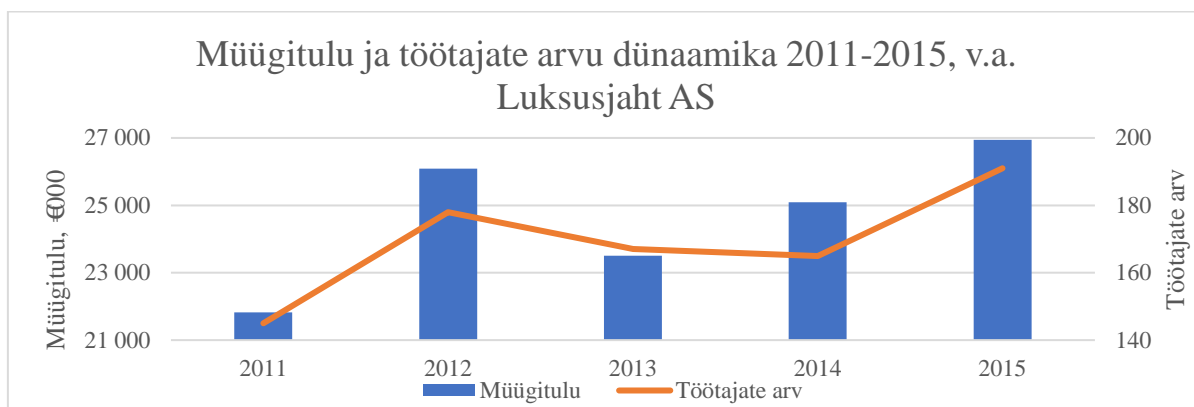
Saaremaa laevaehitusklaster on viimastel aastatel üpris tugevalt arenenud. Joonis 1 näitab klustrisse kuuluvate laevaehitusettevõtete müügitulu ja töötajate arvu dünaamikat perioodil 2011-2015. Jooniselt on näha, et 2012. aastal toimus klatri summaarses müügitulus hüppeline kasv. Kui 2011. aastal oli klatri summaarne müügitulu 32,8 miljonit eurot, siis 2012. aastal juba 37,9 miljonit eurot, mis tähendas, et aastaga kasvas müügitulu 15,6%. Antud muutus on põhjustatud eelkõige Baltic Workboats AS-i, kelle müügitulu suurenes 19,8-lt miljonilt eurot 2011. aastal 23,3 miljonini 2012. aastal, suurest müügitulu kasvust. Ehkki viimasel 2-1 uurimisalusel aastal on klatri summaarne müügitulu langenud, on perioodil 2011-2015 keskmiselt toimunud siiski 1,6%-ne müügitulu kasv aastas. Kui aga vaadelda müügitulu muutust perioodil 2010-2015, siis on aastane keskmine müügitulu kasv 4,6%. Viimase kahe

aasta summaarne müügitulu vähenemine on põhjustatud sisuliselt ainuüksi Luksusjaht AS müügitulu vähenemise tõttu. 2013. aastal oli Luksusjaht AS-i müügitulu 14,70 mln eurot, 2015. aastal aga ainult 8,52 mln eurot. (Lisas 4 esitatud andmed) Joonis 2 näitab Saaremaa klastrisse kuuluvate laeva- ja paadiehitusettevõtete summaarse müügitulu ja töötajate arvu dünaamikat perioodil 2011-2015, v.a. Luksusjaht AS.



Joonis 1. Saaremaa laevaehitusettevõtete müügitulu ja töötajate arvu dünaamika 2011-2015

Allikas: Töö autori koostatud lisades 1, 2, 3, 4, 5, 6, 7, 8 ja 9 toodud andmete alusel

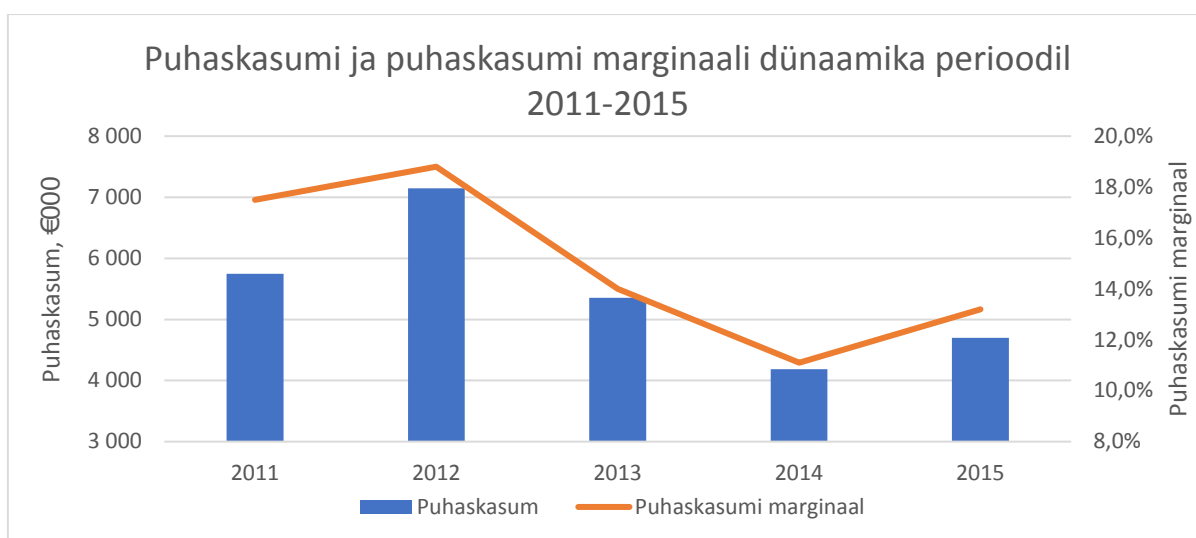


Joonis 2. Saaremaa laevaehitusettevõtete müügitulu ja töötajate arvu dünaamika 2011-2015, v.a. Luksusjaht AS

Allikas: Töö autori koostatud lisades 1, 2, 3, 5, 6, 7, 8 ja 9 toodud andmete alusel

Oluline fakt on aga see, et kuigi klastris tegutsevate laeva- ja paadiehitusettevõtete summaarne müügitulu on kasvanud, siis klastris tegutsevate laeva- ja paadiehitusettevõtete summaarne puhaskasum ja puhaskasumi marginaal on aga vaadeldaval perioodil langenud.

Joonis 3 esitab uuritava perioodil klastrisse kuuluvate laeva- ja paadiehitusettevõtete summaarse puhaskasumi ning puhaskasumi marginaali dünaamikat perioodil 2011-2015. Selgelt on näha klastris toimunud kasumilangus aastatel 2013 ja 2014, alles 2015. aastal on puhaskasum võrreldes eelneva aastaga suurenenud. Samamoodi nagu summaarne puhaskasum, on langenud ka summaarne puhaskasumi marginaal. Kui 2011. aastal oli laeva- ja paadiehitusettevõtete summaarne puhaskasumi marginaal 17,5%, siis 2015. aastaks oli see langenud 13,2%-ni. Toimunud langust saab taas selgitada Luksusjaht AS-i raskustega. Kui veel 2012. aastal ulatus Luksusjaht AS-i puhaskasumi marginaal 32,2%-ni, siis 2015. aastal oli see juba 19,6%, kusjuures 2014. aastal langes antud näitaja isegi nii madalale kui 10,5%.



Joonis 3. Saaremaa laevaehitusettevõtete puhaskasumi ja puhaskasumi marginaali dünaamika perioodil 2011-2015

Allikas: Töö autori koostatud ning arvutatud lisades 1, 2, 3, 4, 5, 6, 7, 8 ja 9 esitatud andmete põhjal

2.2 Laevaehitusklastrisse kuuluvate ettevõtete konkurentsivõime hindamise meetodika ja andmed

Antud bakalaureusetöös on töö autor võtnud hindamise alla ainult sellised Saaremaa laevaehitusklastrisse kuuluvad ettevõtted, kelle põhitegevusalana on majandusaasta aruandes märgitud laeva- ja paadiehitus ning kelle müügitulust peamise osa moodustab ise ehitatud laevade ja paatide müügitulu. See tähendab, et uurimisobjektideks on ainult sellised ettevõtted, kelle põhitegevusalana on märgitud EMTAK klassifikaatori järgi 30111 Laevade ehitus või

30121 Lõbusõidu- ja sportpaatide ehitus. Vaatlusalusest valimist jäid välja ka sellised ettevõtted, kelle põhitegevusena on märgitud küll eeltoodud tegevused, kuid kes hetkel sellega ei tegele, samuti ettevõtted, kes tegutsevad allhankijatena või pakuvad laevade remondi ning hoolduse teenust. See lähenemine aitas muuta uuritavat objektide hulka konkreetsemaks, sest kogu klatri piiritlemine oleks võinud muutuda väga aja- ning ressursimahukaks. Töö autori arvates oluline klatri edukuse indikaator see, kui konkurentsivõimelised on sellised klattrisse kuuluvad ettevõtted, kes klatri mõistes toodavad nii-öelda lõpptoodangut ehk kelle toodang müüakse lõpptarbijale.

Uurimisaluste ettevõtete piiritlemine oli käesoleva töö mõttes kriitilise tähtsusega aspekt. Informatsiooni klattris tegutsevate laeva- ja paadiehitusettevõtete kohta leidis nii Saaremaa Arenduskeskuse koduleheküljel kui ka Eesti Väikelaevaehituse Liidu koduleheküljel. Samas jäi nendel oleva informatsiooni puhul ülesse küsimus andmete kõikehõlmavuse osas. Seetõttu võttis käesoleva töö autor peale esialgse uurimisaluste objektide nimekirja koostamist ühendust ka Saaremaal tegutseva Väikelaevaehituse Kompetentsikeskusega ning veendus, et käesoleva töö uurimisalusest valimist ei ole välja jäänud näiteks mõned hiljuti tegevust alustanud laeva- või paadiehitusettevõtted. Lõplik uurimisalune valim sellest aga ei muutunud, sest lisaks esialgsele valimile leidis informatsiooni veel 3 Saaremaa klattris tegutseva ettevõtte kohta, kuid neid ei kaasatud käesoleva uurimise valimisse alljärgnevatel põhjustel (töö autori meilivahetus Väikelaevaehituse Kompetentsikeskusega):

- Esimese ettevõtte puhul oli tegemist ainult laevade ja paatide remondi ning hooldusega tegeleva ettevõttega – EMTAK kood 33151.
- Teise ettevõtte puhul oli küll tegemist ettevõttega, kelle põhitegevusalana oli aastaaruannetes märgitud EMTAK kood 30121 Lõbusõidu- ja sportpaatide ehitus, kuid kes viimaste aastate jooksul tegeles põhiliselt ainult maaletoomisega ning tootearendusega.
- Kolmanda ettevõtte puhul oli tegemist samuti laevade ja paatide remondi ning hooldusega tegeleva ettevõttega – EMTAK kood 33151.

Klattrisse kuuluvate laeva- ning paadiehituse ettevõtete osas on analüüsi aluseks olevad andmed saadud ettevõtete kinnitatud majandusaasta aruannetest perioodil 2011-2015. Võrdluseks on võetud Saaremaa kohta käivad andmed, mis on saadud Eesti Statistikaametist. Saare maakonna üldnäitajate puhul tuleb esile tuua, et need puudutavad ainult selliseid ettevõtteid, mis on vähemalt 20 hõivatuga.

Käesolevas bakalaureusetöös on konkurentsivõimet hinnatud siseriiklikul tasandil. Antud tasandil konkureerivad Saaremaa klastris tegutsevad ettevõtted samas piirkonnas tegutsevate teiste sektorite ettevõtetega või samas sektoris tegutsevate ettevõtetega, mis asuvad teistes Eesti piirkondades. Uurimuse peamiseks eesmärgiks on hinnata Saaremaa laevaehitusklastrisse kuuluvate laeva- ja paadiehituse ettevõtete konkurentsivõimet võrreldes Saaremaa ettevõtetega. Konkurentsivõime hindamiseks on käesoleva töö autor valinud järgnevad näitajad:

- Lisandväärtus
- Tööviljakus
- Kogutootlikkus
- Ekspordi osakaal müügitulust

Näitajad valiti eelnevalt toodud konkurentsivõime teooria põhjal ning hinnati ka seda, kas valitavate näitajate osas on võimalik leida ettevõtete majandusaasta aruannetest piisavalt informatsiooni. Lisaks võttis käesoleva töö autor arvesse Eesti Kaubandus-Tööstuskoja ning Konjunktuuriinstituudi poolt korraldatava konkurentsivõime edetabeli meetodikat, kus konkurentsivõimet hinnatakse järgnevate andmete alusel (Ettevõtete konkurentsivõime edetabeli koostamise juhised, 5):

- 1) kaupade, teenuste müügitulu aruandeaastal,
- 2) müügitulu muutumine võrreldes eelmise aastaga,
- 3) kasum aruandeaastal,
- 4) kasumi muutumine võrreldes eelmise aastaga,
- 5) omakapitali rentaablus,
- 6) keskmine tööjõukulu ühe töötaja kohta aruandeaastal kuus,
- 7) tootlikkus ühe töötaja kohta aastas,
- 8) investeeringud aruandeaastal,
- 9) loodud lisandväärtus (antud meetodikas kasum + tööjõukulu).

Eesti Statistikaameti alusel on „lisandväärtus rahalises väljenduses, millest on maha arvestatud vahetarbimine“. (Statistikaameti sõnastik, 2017) Uno Mereste on lisandväärtust määratlenud kui „tootele mingis tootmis- või käibeprotsessis lisanduv väärtus, mis peegeldub tema hinna kasvus ning korvab kõiki käibelülis tööjõu kasutamise seotud kulusid, samuti kasumit“ (Mereste 2003, 508). Sisuliselt on lisandväärtus teatud tasandi kasumi näitaja. (Eesti majanduse aktuaalsed... 2009, 136) Seega näitab ettevõtte poolt loodud lisandväärtus selgelt

ettevõtte konkurentsivõimet, sest annab indikatsiooni ettevõtte kasumi teenimise võimekusest. Käesolevas töös lähtub töö autor Statistikaameti definitsioonist ning kasutab ettevõtete poolt loodava lisandväärtuse välja arvutamisel järgmist valemit (Statistikaamet – Mõisted, 2017):

$$LV = MT + M\ddot{A}T - KK - M\ddot{A}K + TJK + K + LVT + OPV \quad (1)$$

kus

LV – lisandväärtus,
 MT – müügitulu,
 M \ddot{A} T – muud äritulud,
 KK – kulud kokku,
 M \ddot{A} K – muud ärikulud,
 TJK – tööjõukulud,
 K – põhivara kulum,
 LVT – lõpetamata ja valmistoodangu muutus,
 OPV – oma tarbeks valmistatud põhivara.

Tööviljakuse näol on tegemist lisandväärtusega töötaja kohta. Et lisandväärtuse absoluutväärtus ettevõtte kohta ei anna väga informatiivset pilti, sest ettevõtted on eri suurusega, võimaldab tööviljakus mõõta erinevat tüüpi ettevõtete konkurentsivõimet. Mida suurem on ettevõttes lisandväärtus töötaja kohta ehk tööviljakus, seda konkurentsivõimelisem ettevõtte on. Tööviljakust arvutatakse käesoleva töö raames seega alljärgneva valemi järgi:

$$TV = \frac{LV}{TA} \quad (2)$$

kus

TV – tööviljakus,
 LV – lisandväärtus,
 TA – töötajate arv.

Kogutootlikkust väljendab ettevõtte poolt loodud lisandväärtuse suhe kogukuludesse. Põhimõtteliselt näitab kogutootlikkus tehtavate kulutuste tulumäära, sest väljendab seda, kui palju teenitakse teatava taseme kasumit ühe tehtud kuluühiku kohta. Mida suurem on tehtavate kulutuste tulumäär ehk tootlikkus, seda konkurentsivõimelisem on ka ettevõtte. Kogutootlikkust arvutatakse käesoleva töö raames järgneva valemi kohaselt:

$$KT = \frac{LV}{KK} \quad (3)$$

kus

KT – kogutootlikkus,
 LV – lisandväärtus,
 KK – kulud kokku.

Sageli kasutatakse konkurentsivõime mõõtmiseks ettevõtete tasandil ekspordi osakaalu müügitulust. (Buckley et al 1988, 182) Toodangu eksportimine on hea näitaja sellest, kui konkurentsivõimeline ettevõtte globaalsel turul on. Mida suurem on ekspordi osakaal ettevõtte müügitulust võrreldes teiste ettevõtetega, seda konkurentsivõimelisema ettevõttega on tegemist. Buckley ja teised tõstavad esile ka seda, et ekspordi puhul annab ettevõtte konkurentsivõimest aimu ekspordi sihtriik. Eksportimine kõrgemalt arenenud riikidesse on parem indikaator ettevõtte konkurentsivõimest kui eksportimine arengumaadesse. (Buckley et al 1988, 180) Eeltoodu on käesoleva töö autori hinnangul ka loogiline, sest arenenud riikides on võimalik turustada toodangut kõrgemate hindadega kui arenguriikides, mis omakorda tähendab, et konkurents sealsetel turgudel on pigem suurem ning müük arenenud riikidesse näitab seega paremini ettevõtte konkurentsivõimet kui müük arenguriikidesse. Samuti võimaldavad kõrgemad turustamishinnad teenida suuremat kasumit ehk luua suuremat lisandväärtust. Eelneva väite tingimuslikuks eelduseks on see, et suurem konkurents ei tõsta toodangu tootmiskulusid proportsionaalselt turustamishinna tõusuga. Ekspordi osakaal müügitulust arvutatakse käesolevas töös järgneva valemi kohaselt:

$$EO = \frac{MMR}{MT} \quad (4)$$

kus

EO – ekspordi osakaal müügitulust,

MMR – müük mitteresidentidele,

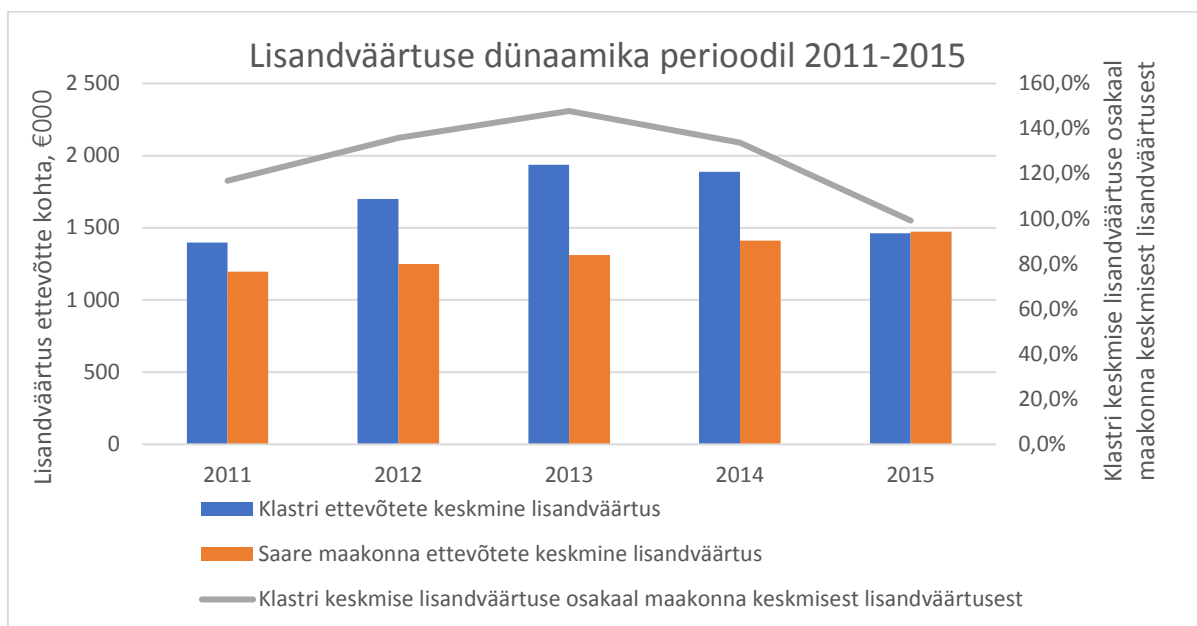
MT – müügitulu.

2.3 Saare maakonna laeva- ja paadiehitusettevõtete konkurentsivõime analüüs võrdluses Saare maakonna ettevõtetega

Käesolev töö on suunatud Saare maakonna laevaehitusklastriisse kuuluvate laeva- ja paadiehitusettevõtete siseriikliku konkurentsivõime võrdlevale analüüsile. Peamiseks võrdlusgrupiks on töö autor valinud Saare maakonna vähemalt 20 hõivatuga ettevõtet. Põhiliselt sellepärast, et Statistikaamet ei avalda kõigi Saare maakonna ettevõtete summaarseid näitajaid, mida töös sooviti kasutada aga ka seetõttu, et kasutades maakonna statistikat, kuhu on kaasatud ainult 20 hõivatuga ettevõtet, on kindel, et tegemist on piisavalt elujõuliste ettevõtetega, et vältida suuri moonutusi statistikas. Analüüsi aluseks olevateks näitajateks on keskmine lisandväärtus ettevõtte kohta, tööviljakus töötaja kohta lisandväärtuse alusel, kogutootlikkus ning ekspordi osakaal müügitulust.

Joonis 4 väljendab nii Saare maakonna ettevõtete keskmise lisandväärtuse kui ka klastrisse kuuluvate ettevõtete keskmise lisandväärtuse dünaamikat perioodil 2011-2015.

Jooniselt 4 on näha, et laevaehitusklastrisse kuuluvate ettevõtete keskmine lisandväärtus ettevõtte kohta on neljal aastal vaadeldaval perioodil olnud suurem kui maakonnas tegutsevate ettevõtete keskmine lisandväärtus. Kui 2011. aastal moodustas klastris tegutsevate ettevõtete keskmine lisandväärtus 116,9% Saare maakonna ettevõtete keskmisest lisandväärtusest, siis 2013. aastal juba 147,8%.



Joonis 4. Laevaehitusklastrisse kuuluvate ning Saare maakonna vähemalt 20 hõivatuga ettevõtete keskmise lisandväärtuse dünaamika perioodil 2011-2015

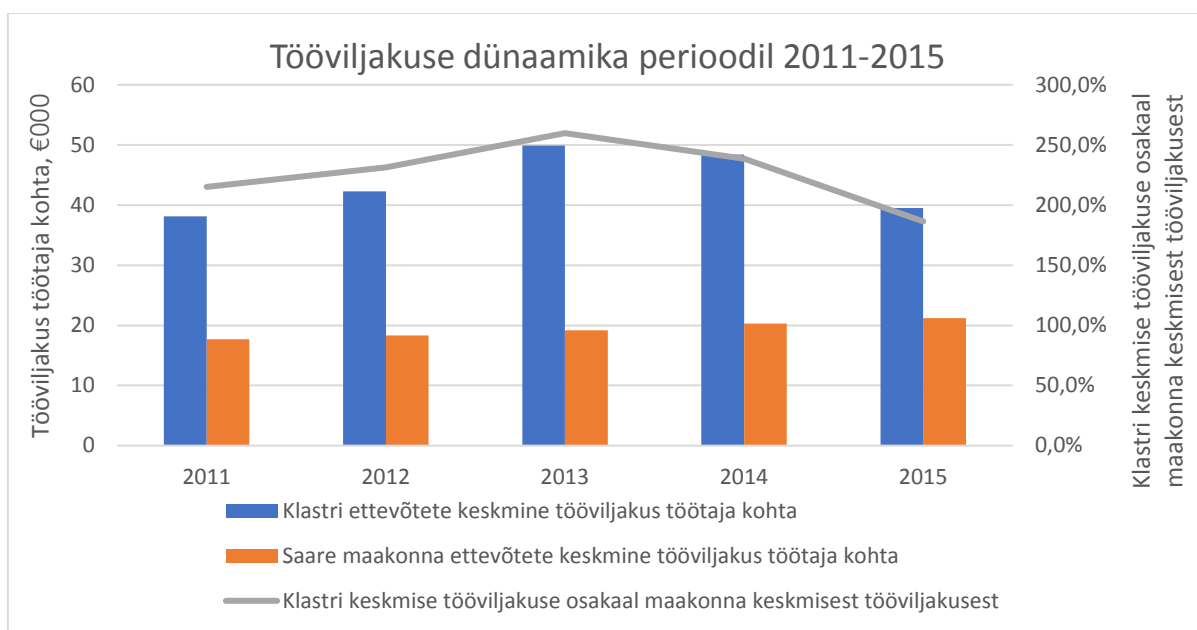
Allikas: Töö autori koostatud ning arvutatud lisades 1-9 ja 11 esitatud andmete põhjal

Samas on oluline märkida, et alates 2014. aastast on klastri ettevõtete keskmise lisandväärtuse osakaal Saare maakonnas tegutsevate ettevõtete keskmisest langenud moodustades 2015. aastal kõigest 99,2% Saare maakonnas tegutsevate ettevõtete keskmisest lisandväärtusest. Osakaalu vähenemine on põhjustatud eelkõige klastris tegutsevate ettevõtete keskmise lisandväärtuse olulisest vähenemisest.

Kui 2013. aastal oli klastris loodud keskmine lisandväärtus ettevõtte kohta 1 938 tuhat eurot, siis 2015. aastal aga ainult 1 462 tuhat eurot. Saare maakonna tegutsevate ettevõtete

keskmise lisandväärtus suurenes samal perioodil aga 1 311 tuhandelt eurolt 1 474 tuhandele eurole.

Töövõlajakuse osas on erinevused klasteri ja maakonna näitajate osas suuremad kui lisandväärtuse osas. Joonis 5 näitab klasteri töötaja keskmise töövõlajakuse ja Saare maakonnas tegutsevate ettevõtete töötajate keskmise töövõlajakuse dünaamikat. Saaremaa laevaehitusklasterisse kuuluvate ettevõtete töövõlajakus on oluliselt suurem Saare maakonnas tegutsevate ettevõtete keskmisest töövõlajakusest. Ehkki viimaste aastate põhjal võib esile tuua langeva trendiga töövõlajakuse klasteri puhul, on vahe laeva- ja paadiehitusettevõtete keskmise töövõlajakuse ning Saare maakonna ettevõtete keskmise töövõlajakuse vahel siiski ligikaudu kahekordne. 2015. aastal moodustas klasteri keskmine töövõlajakus töötaja kohta 186,4% Saare maakonnas keskmisest töövõlajakusest töötaja kohta ulatudes vastavalt 39,5 ja 21,2 tuhande euroni. Analüüsi all oleval perioodil on klasteri keskmine töövõlajakus töötaja kohta suurenenud 38,1-lt tuhandelt eurolt 2011. aastal 39,5 tuhande euroni 2015. aastal.



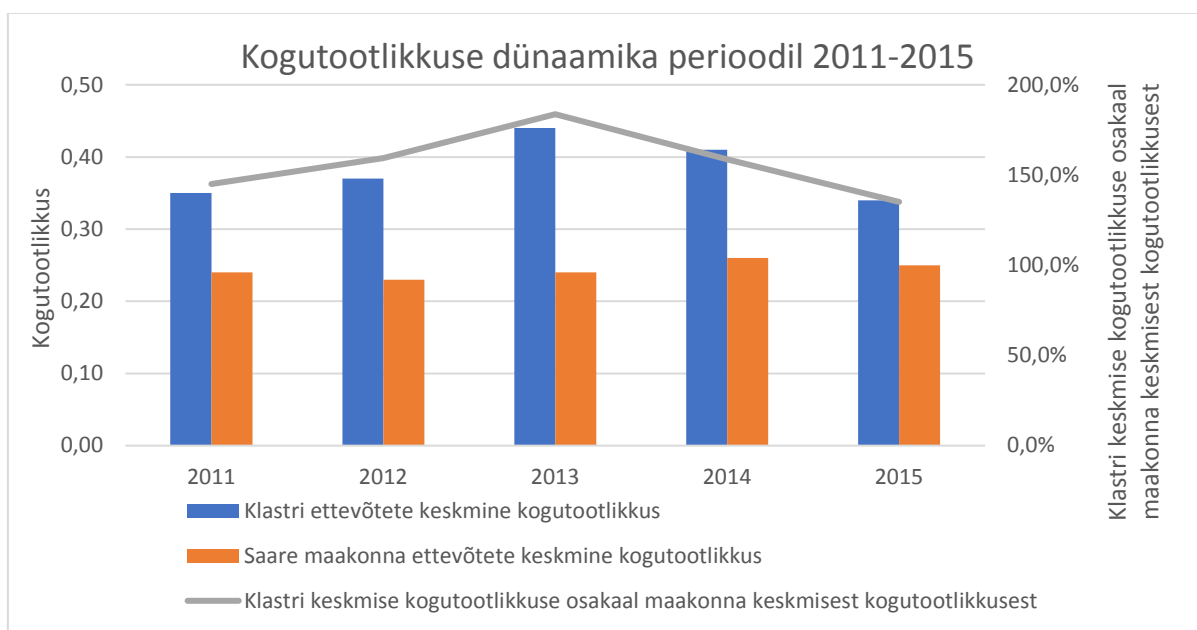
Joonis 5. Laevaehitusklasterisse kuuluvate ning Saare maakonna vähemalt 20 hõivatuga ettevõtete keskmise töövõlajakuse dünaamika perioodil 2011-2015

Allikas: Töö autori koostatud ning arvutatud lisades 1-9 ja 11 esitatud andmete põhjal

Nii 2012., 2013. kui ka 2014. aastal oli klasteri keskmine töövõlajakus töötaja kohta oluliselt kõrgem kui 2015. aastal. Näiteks, 2013. aastal ulatus klasteris tegutsevate laeva- ja

paadiehitusettevõtete keskmine tööviljakus töötaja kohta 49,9 tuhande euroni. Vaadeldaval perioodil on suurenenud ka Saare maakonna ettevõtete keskmine tööviljakus töötajate kohta. Kui 2011. aastal oli Saare maakonnas tegutsevate ettevõtete keskmine tööviljakus töötaja kohta 17,7 tuhat eurot, siis 2015. aastal 21,2 tuhat eurot. Sealjuures on oluline märkida, et vaadeldaval perioodil on maakonna ettevõtete keskmine tööviljakus töötaja kohta igal järgneval aasta suurenenud.

Joonisel 6 on esitatud klasteris tegutsevate laeva- ja paadiehitusettevõtete ning Saare maakonnas tegutsevate ettevõtete keskmise kogutootlikkuse dünaamika. Kogutootlikkus väljendab tehtud kulude tulusust ehk näitab kui suurt kasumit (lisandväärtust) üks ühik kulu loob. Perioodil 2011-2015 moodustas klasteris tegutsevate laeva- ja paadiehitusettevõtete keskmine kogutootlikkus keskmiselt 156,4% Saare maakonnas tegutsevate ettevõtete keskmisest kogutootlikkusest. Üldistades saab öelda, et nii klasteri kui ka Saare maakonna ettevõtete puhul ei ole kogutootlikkus viie aastaga oluliselt muutunud.



Joonis 6. Laevaehitusklasterisse kuuluvate ning Saare maakonna vähemalt 20 hõivatuga ettevõtete keskmise kogutootlikkuse dünaamika perioodil 2011-2015

Allikas: Töö autori koostatud ning arvutatud lisades 1-9 ja 11 esitatud andmete põhjal

Samas on klasteri ettevõtete puhul toimunud vahepealsel perioodil oluline kogutootlikkuse suurenemine. Kui 2011. aastal oli klasteri ettevõtete kogutootlikkuse keskmiselt

0,35, siis 2013. aastal juba 0,44, mis tähendab, et 2013. aastal lõi klastris tegutsev ettevõtte iga tehtud kuluühiku pealt 0,44 lisandväärtust või teatava tasandi kasumit. 2015. aastaks aga langes klastris tegutsevate ettevõtete kogutootlikkus 0,34-ni, mis on vähem kui 2011-ndal aastal, kui kogutootlikkus oli tasemel 0,35. Vaatamata uuritava perioodil toimunud väikesele langusele moodustas 2015. aastal klatri ettevõtete keskmine kogutootlikkus Saare maakonna ettevõtete keskmisest kogutootlikkusest 135,1%. Et vaadeldava perioodi alguses moodustas klatri ettevõtete keskmine kogutootlikkus Saare maakonna ettevõtete keskmisest kogutootlikkusest 145%, siis on vahe klatri ettevõtete ja ülejäänud maakonna ettevõtete kogutootlikkuse vahel vähenenud.

Tabel 2 näitab Saaremaa laevaehitusklastrisse kuuluvate ettevõtete ja Saare maakonna ettevõtete keskmist ekspordimahtu ettevõtte kohta. Klastris tegutsevate ettevõtete keskmine eksporditulu ettevõtte kohta on olnud ajalooliselt oluliselt suurem kui Saare maakonna ettevõtetel keskmiselt.

Tabel 2. Saaremaa laevaehitusklastrisse kuuluvate laeva- ja paadiehitusettevõtete ning Saare maakonnas tegutsevate ettevõtete keskmine eksporditulu ettevõtte kohta

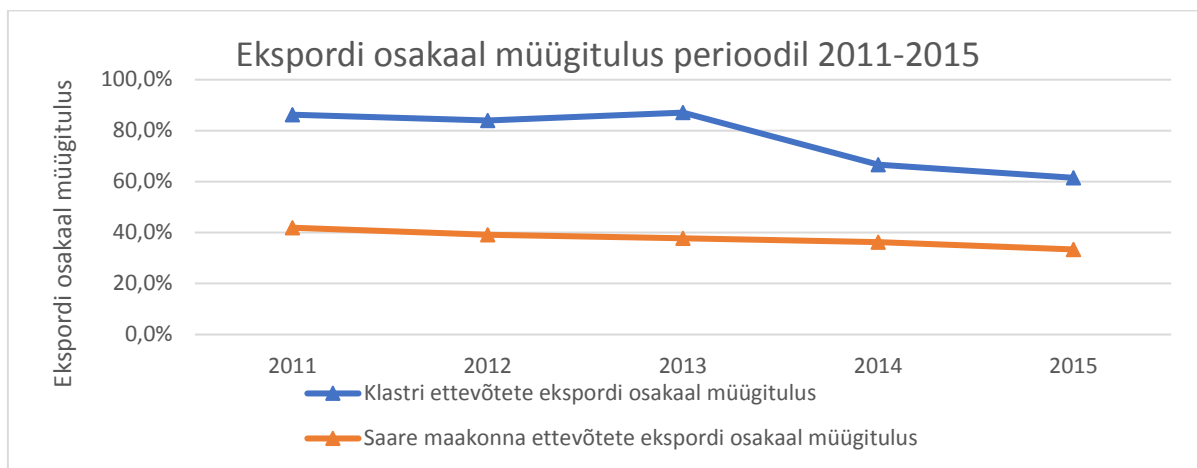
	2011	2012	2013	2014	2015
Klatri ettevõtete keskmine eksport, tuhat eurot	4 043	4 551	4 753	3 603	2 734
Saare maakonna ettevõtete keskmine eksport, tuhat eurot	2 034	2 058	2 051	1 950	1 951

Allikas: Töö autori koostatud lisas 1-10 esitatud andmete põhjal

Aastal 2011 ulatus klastris tegutsevate ettevõtete keskmine eksporditulu 4 403 tuhande euroni, samal ajal kui Saare maakonna vähemalt 20 hõivatuga ettevõtte keskmine eksporditulu ulatus vaid 2 034 tuhande euroni. Klatri keskmine eksporditulu ettevõtte kohta suurenes 2013. aastaks 4 753 tuhande euroni langedes aastaks 2015 2 734 tuhande euroni. Saare maakonna ettevõtete keskmine eksporditulu ettevõtte kohta on läbi teinud sarnase dünaamika, kuid muutused on olnud väiksemad. Kui 2013. aastal oli keskmine eksporditulu ettevõtte kohta 2 051 tuhat eurot, siis 2015. aastaks oli see vähenenud 1 951 tuhande euroni. Nii klatri ettevõtete keskmine eksporditulu kui ka Saare maakonna ettevõtete keskmine eksporditulu on perioodil 2011-2015 vähenenud. Klatri iseloomustava näitaja suurus on vähenenud oluliselt.

Joonis 7 näitab perioodil 2011-2015 toimunud muutuseid eksporditulu osakaalus suhtena müügitulusse nii klatri tegutsevate ettevõtete kui ka Saare maakonna ettevõtete osas

tervikuna. Mõlema puhul on selgelt näha langev trend ekspordi osakaalus. Maakonna terviku näitaja osas on toimunud langus olnud oluliselt väiksem kui klasteri näitaja osas. 2011. aastal eksportisid klasteris tegutsevad laeva- ja paadiehitusettevõtted tervikuna 86,2% enda toodangust, aastal 2015 aga juba ainult 61,5%. Samas suutsid klasteri ettevõtted hoida klasteri kui terviku ekspordi osakaalu müügitulus üle 80% kolmel aastal vaadeldaval perioodil, mis on tähelepanu vääriiv.



Joonis 7. Laevaehitusklasterisse kuuluvate ettevõtete ja Saare maakonna ettevõtete ekspordi osakaal müügitulus perioodil 2011-2015

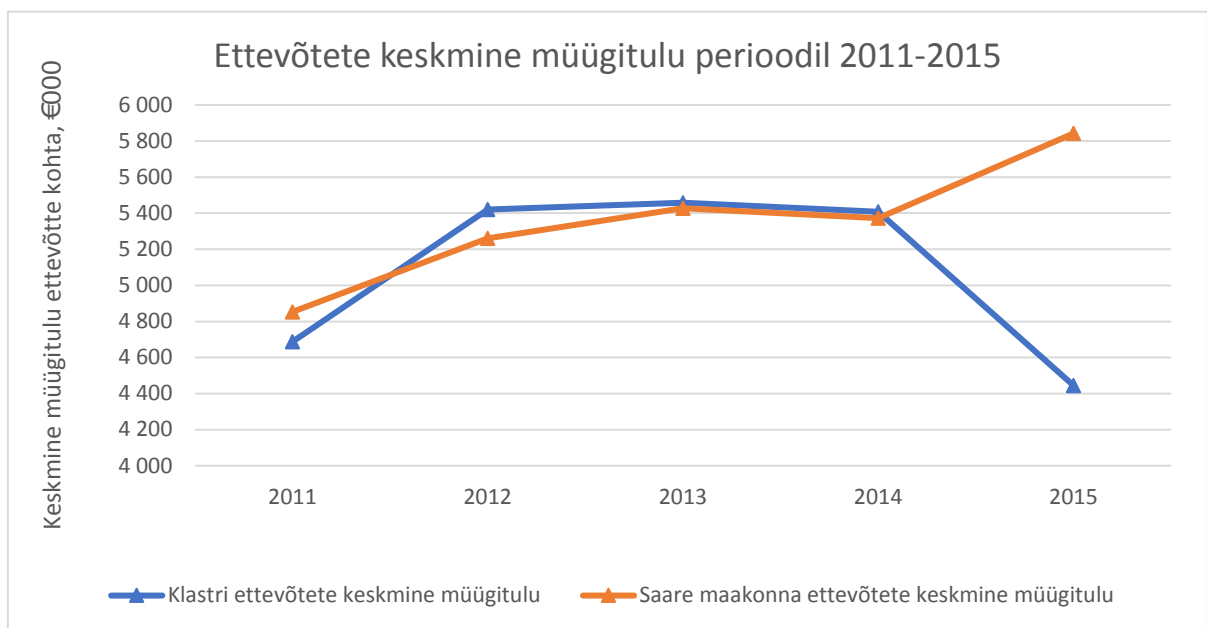
Allikas: Töö autori koostatud ning arvutatud lisades 1-8, 10 ja 12 esitatud andmete põhjal

Viimasel kahel aastal vaadeldavast perioodist ulatus klasteri eksporditulu üle 60% müügitulust, mis on ka eelnevate perioodide eduga arvestades väga korralik tulemus. Saare maakonna ettevõtete puhul on ekspordi osakaal müügitulus vaadeldaval perioodil vähenenud iga aastaga. Kui 2011. aastal moodustas maakonna ettevõtete müügitulus eksport 41,9%, siis 2015. aastal oli ekspordi osakaal müügitulus langenud 33,4%-ni. Kui klasteri puhul oli ekspordi osakaal müügitulus vaadeldaval perioodil ka suurenenud, siis Saare maakonna ettevõtete puhul on antud näitaja iga-aastaselt vähenenud.

Ekspordi osakaalu osas müügitulus on oluline tähelepanu pöörata asjaolule, et ekspordi osakaalu vähenemist võib oluliselt mõjutada müügitulus üldiselt toimuvad muutused. Näiteks, ettevõttel, kes moodustab kas klasterist või maakonna terviku müügitulust olulise osa, lõppeb vaadeldaval perioodil olulise mahuga ekspordileping või vastupidi saadakse suure mahuga

siseriiklik tellimus. Antud asjaolu tõttu on käesoleva näitaja puhul olulisem vaadata pikemat trendi ning mitte keskenduda aastate lõikes muutustele.

Käesolevas peatükis läbiviidud analüüsi tulemusena saab teha üpris mitmesuguseid järeldusi. Näiteks, Saaremaa laevaehitusklastrisse kuuluvate ettevõtete summaarne müügitulu on vaadeldaval perioodil suurenenud keskmiselt 1,6% aastas, samal ajal kui Saaremaa ettevõtete sama näitaja oli vaadeldaval perioodil 1%. Keskmise müügitulu klastris tegutseva ettevõtte kohta 2015. aastal oli 4 445 tuhat eurot, 2011. aastal aga 4 688 tuhat eurot. Seega on keskmine müügitulu ettevõtte kohta vaadeldaval perioodil vähenenud. Saaremaa ettevõtete keskmine müügitulu 2015. aastal oli 5 842 tuhat eurot, 2011. aastal aga ainult 4 853 tuhat eurot. Joonis 8 näitab ettevõtete keskmist müügitulu dünaamikat vaadeldaval perioodil. Ehkki müügitulu suurus ei ole otseselt konkurentsivõimet näitav tegur, võimaldab selle pikemaajalisem dünaamika ja trend saada aru ettevõtete/harude/piirkondade arengusuundadest.



Joonis 8. Laevaehitusklastris laeva- ja paadiehitusettevõtete ning Saare maakonna ettevõtete keskmine müügitulu perioodil 2011-2015

Allikas: Töö autori koostatud ning arvatatud lisades 1-8 ja 10 esitatud andmete põhjal.

Jooniselt 8 on selgelt näha 2015. aasta fenomen keskmise müügitulu osas ettevõtte kohta. Kui eelneval neljal aastal olid nii klastris ettevõtete kui ka Saare maakonna ettevõtete antud näitaja väga sarnasel tasemel ja nende aastatevaheliselt kõikumiselt oli selgelt näha

korrelatsioon, siis 2015. aastal on klastrisse kuuluvate ettevõtete keskmine müügitulu selgelt langenud ja Saare maakonna keskmine müügitulu selgelt tõusnud. Klatri ettevõtete langus on põhjustatud ainult sellest, et klastrisse lisandus 2015. aastal üks laeva- ja paadiehitusega tegelev ettevõte. Saare maakonna keskmise müügitulu suurenemist ettevõtte kohta võib selgitada 2 asjaoluga: 1) Aastane summaarne müügitulu suurenes üle 7%, 2) Üle 20 hõivatuga ettevõtete arv langes aastaga 1 võrra. Kuigi viimane asjaolu ei ole väga olulise mõjuga, siis teine on seda kindlasti.

3. JÄRELDUSED JA ARUTELU

Käesoleva töö kirjutamise peamiseks eesmärgiks on mõõta Saaremaa laevaehitusklastrisse kuuluvate laeva- ja paadiehitusettevõtete konkurentsivõimet ning selle dünaamilist muutust võrreldes Saare maakonna keskmiste näitajatega perioodil 2011-2015. Selle jaoks püstitas töö autor hüpoteesid, mida andmete analüüsimise käigus testis.

Tabelis 3 on välja toodud töö esimeses osas püstitatud hüpoteesid ning nende hüpoteeside testimise tulemused.

Tabel 3. Püstitatud hüpoteesid ja nende järeldused

Hüpotees	Tulemus
Klastrisse kuuluvate laeva- ja paadiehitusettevõtete keskmine lisandväärtus on perioodil 2011-2015 suurenenud rohkem kui Saare maakonna ettevõtete keskmine lisandväärtus	Negatiivne
Klastrisse kuuluvate laeva- ja paadiehitusettevõtete ekspordi osakaal müügitulus on perioodil 2011-2015 suurem kui Saare maakonna ettevõtete keskmine antud näitaja	Positiivne
Klastrisse kuuluvate laeva- ja paadiehitusettevõtete tööviljakus on suurenenud perioodil 2011-2015 rohkem kui Saare maakonna ettevõtete keskmine antud näitaja	Negatiivne
Klastrisse kuuluvate laeva- ja paadiehitusettevõtete kogutootlikkus on suurenenud perioodil 2011-2015 rohkem kui Saare maakonna ettevõtete keskmine antud näitaja	Negatiivne
Klastrisse kuuluvate laeva- ja paadiehitusettevõtete tööviljakus moodustab perioodil 2011-2015 igal aastal rohkem kui 100% Saare maakonna ettevõtete keskmisest tööviljakusest	Positiivne
Klastrisse kuuluvate laeva- ja paadiehitusettevõtete kogutootlikkus moodustab perioodil 2011-2015 igal aastal rohkem kui 100% Saare maakonna ettevõtete keskmisest kogutootlikkusest	Positiivne
Klastrisse kuuluvate laeva- ja paadiehitusettevõtete lisandväärtus moodustab perioodil 2011-2015 igal aastal rohkem kui 100% Saare maakonna ettevõtete keskmisest lisandväärtusest	Negatiivne

Allikas: Töö autori koostatud teises osas tehtud analüüsi tulemusena

Eelnevas tabelis toodud hüpoteeside testimise tulemusena ei saa anda ühest vastust klastris tegutsevate ettevõtete konkurentsivõime muutumise kohta, kuid ühe väga selge järelduse saab konkurentsivõimet iseloomustavate näitajate kohta teha. Kogu vaadeldava perioodi ulatuses on klastris tegutsevate ettevõtete konkurentsivõimet iseloomustavad näitajad olnud paremad kui seda on Saare maakonna ettevõtete keskmised vastavad näitajad. Erandina

saab siin esile tuua ainult 2015. aasta lisandväärtuse näitaja. Antud aastal oli Saare maakonnas tegutsevate ettevõtete keskmine lisandväärtus 1 474 tuhat eurot, laevaehitusklustrisse kuuluvate ettevõtete keskmine lisandväärtus aga 1 461 tuhat eurot. Ülejäänud konkurentsivõime näitajad on klustris tegutsevate ettevõtete puhul igal aastal vaadeldaval perioodil olnud paremad kui maakonna vastavad näitajad.

Püstitatud hüpoteesidest leidis kinnitust kolm hüpoteesi: klustrisse kuuluvate ettevõtete ekspordi osakaal müügitulus oli perioodil 2011-2015 suurem kui Saare maakonna ettevõtete keskmine antud näitaja, klustrisse kuuluvate ettevõtete tööviljakus moodustas perioodil 2011-2015 igal aastal rohkem kui 100% Saare maakonna ettevõtete keskmisest tööviljakusest, klustrisse kuuluvate ettevõtete kogutootlikkus moodustas perioodil 2011-2015 igal aastal rohkem kui 100% Saare maakonna ettevõtete keskmisest kogutootlikkusest.

Neli hüpoteesi tuli ümber lükata:

- Esimene hüpotees: klustrisse kuuluvate ettevõtete keskmine lisandväärtus on perioodil 2011-2015 suurenenud rohkem kui Saare maakonna ettevõtete keskmine lisandväärtus. Antud hüpoteesi testimine on käesoleva töö autori jaoks oluline sellepärast, et kuna lisandväärtus näitab sisuliselt mingi tasandi kasumit, siis saab antud näitaja alusel iseloomustada ettevõtete kasumi teenimise võimekust ja selle muutumist ajas. Selgus, et klatri ettevõtete keskmine lisandväärtus ei ole vaadeldaval perioodil suurenenud rohkem kui Saare maakonna ettevõtete keskmine lisandväärtus. Vahemikus 2011-2015 suurenes klustris tegutsevate ettevõtete keskmine lisandväärtus 64,1 tuhat eurot, mis tähendas 4,6%-st kasvu. Samal ajal suurenes maakonna keskmine lisandväärtus ettevõtte kohta 278,6 tuhat eurot, mis tähendas 23,3%-st kasvu. Seega on ettevõtete keskmise lisandväärtuse osas toimunud märgatav konvergents ning saab järeldada, et antud näitaja põhjal on klustris tegutsevate ettevõtete suhteline konkurentsivõime võrdluses maakonnas tegutsevate ettevõtetega langenud.
- Teine hüpotees: klustrisse kuuluvate laeva- ja paadiehitusettevõtete tööviljakus on suurenenud perioodil 2011-2015 rohkem kui Saare maakonna ettevõtete keskmine antud näitaja. Et tööviljakus näitab sisuliselt loodud lisandväärtust töötaja kohta, siis annab ta parema pildi ettevõtete konkurentsivõime kohta. Perioodil 2011-2015 suurenes klustrisse kuuluvate laeva- ja paadiehitusettevõtete keskmine tööviljakus töötaja kohta 1,4 tuhande euro ehk 3,8% võrra. Saare maakonna ettevõtete keskmine

töövilkakus töötaja kohta suurenes aga 3,5 tuhande euro ehk 19,8% võrra. Sarnaselt lisandväärtuse näitajale on ka töövilkakuse näitaja osas toimunud konvergens ja vahe klastris tegutsevate ettevõtete ning Saare maakonna ettevõtete vahel on vähenenud.

- Kolmas hüpotees: klastrisse kuuluvate laeva- ja paadiehitusettevõtete kogutootlikkus on suurenenud perioodil 2011-2015 rohkem kui Saare maakonna ettevõtete keskmine antud näitaja. Et kogutootlikkus näitab ühe kuluühiku kohta loodud lisandväärtust, annab see näitaja ülevaate kui suure tootlusega on ettevõtte poolt tehtavad kulud. Kogutootlikkuse puhul on oluline välja tuua, et kui perioodil 2011-2015 Saare maakonna keskmine antud näitaja suurenes 4,2% võrra, siis klatri ettevõtete puhul aga vähenes 3% võrra. Ehk kogutootlikkuse näol on konvergeerumine toimunud nii klatri kogutootlikkuse vähenemise kui ka maakonna keskmise kogutootlikkuse suurenemise tõttu.
- Neljas hüpotees: Klastrisse kuuluvate laeva- ja paadiehitusettevõtete lisandväärtus moodustab perioodil 2011-2015 igal aastal rohkem kui 100% Saare maakonna ettevõtete keskmisest lisandväärtusest. Antud hüpotees lükati testimise käigus käesoleva töö autori poolt küll tagasi, kuid selles osas on oluline välja tuua üks nüanss. Analüüsi tehes kuulus 2011-2014 klastrisse kuuluvate ettevõtete valimisse 7 ettevõtet, 2015 aga 8 ettevõtet. Et 2015. aastal mõjutas klatriis tegutsevate ettevõtete keskmisi näitajaid alustava ettevõtte väikesed finantsnäitajad, siis testis käesoleva töö autor antud hüpoteesi ka eeldusel, et 2015. aasta andmetest oli samal aastal loodud ettevõtte eemaldatud. Eelnevalt toodud eeldusel muutus hüpoteesi testimise tulemus positiivseks. Seega on neljanda tagasi lükatud hüpoteesi puhul võimalik see lugeda teatud tingimisel positiivse tulemuse saanuks.

Lisaks püstitatud hüpoteeside testimise tulemustele on käesoleva töö baasil võimalik tuua välja veel üks üldine järeldus. Kõikide käesolevas töös käsitletud konkurentsivõimet iseloomustavate näitajate puhul on toimunud konvergeerumine klastrisse kuuluvate laeva- ja paadiehitusettevõtete ning Saare maakonna vähemalt 20 hõivatuga ettevõtete keskmiste näitajate osas. Antud asjaolu tähendab, et klastrisse kuuluvate laeva- ja paadiehitusettevõtete suhteline konkurentsivõime võrreldes Saare maakonna keskmise ettevõttega on vaadeldaval perioodil vähenenud. Näiteks kogutootlikkus on klatri ettevõtetes keskmiselt vaadeldaval

perioodil langenud 3% võrra, samas kui Saare maakonna ettevõtetes keskmiselt on kogutootlikkus vaadeldaval perioodil suurenenud 4,2% võrra.

Samas ei ole kõikide näitajate puhul toimunud konvergeerumine klatri ettevõtete konkurentsivõime vähenemise ja Saare maakonna ettevõtete konkurentsivõime suurenemise tõttu. Näiteks keskmine lisandväärtus ettevõtte kohta on vaadeldaval perioodil suurenenud nii klattrisse kuuluvate ettevõtete kui ka Saare maakonna ettevõtete kohta keskmiselt. Et keskmine kasvumäär on olnud suurem Saare maakonna ettevõtetel, siis on toimunud antud näitaja puhul konkurentsivõimes konvergeerumine. Sama seaduspära kehtib ka tööviljakuse puhul vaadeldaval perioodil.

Eksporti osakaal müügitulus aga on vähenenud nii laevaehitusklattrisse kuuluvate ettevõtete puhul kui ka Saare maakonna ettevõtete puhul keskmiselt. Kui 2011. aastal moodustas klattrisse kuuluvate laeva- ja paadiehitusettevõtete eksport nende müügitulus 86,2%, siis 2015. aastal juba ainult 61,5%. Saare maakonna ettevõtete puhul keskmiselt oli vastav näitaja 2011. aastal aga 41,9% ja 2015. aastal 33,4%. Antud näitaja osas on oluline märkida, et kui laevaehitusklattrisse kuuluvate ettevõtete puhul on keskmine eksport ettevõtte kohta absoluutsummas vähenenud ligi kaudu 1 309 tuhande euro ehk 32,4% võrra, siis Saare maakonna ettevõtete keskmine antud näitaja on vähenenud ainult 84 tuhande euro ehk 4,1% võrra. See tähendab, et klattrisse kuuluvate ettevõtete ekspordi osakaal on vähenenud pigem ekspordi absoluutsummas vähenemise tõttu samal ajal kui müügitulu ettevõtte kohta on jäänud samale tasemele. Saare maakonna ettevõtete puhul on ekspordi osakaalu vähenemine müügitulus toimunud aga pigem müügitulu suurenemise tõttu.

KOKKUVÕTE

Antud bakalaureusetöö eesmärk on mõõta Saaremaa laevaehitusklastrisse kuuluvate ettevõtete konkurentsivõimet ja selle dünaamikat aastatel 2011-2015. Töö koostamisel keskenduti klastrisse kuuluvate ettevõtete konkurentsivõimele töö autori isikliku huvi tõttu Saaremaa laevaehitusklastri fenomeni vastu ja selle tõttu, et viimase aja majanduslikes diskussioonides on konkurentsivõime olnud väga tähtsal kohal. Töö eesmärgi saavutamiseks püstitati nii laevaehitusklastri konkurentsivõime näitajate kui ka Saare maakonna ettevõtete keskmiste konkurentsivõime näitajate osas 7 hüpoteesi.

Hüpoteesid püstitati käesoleva töö autori hinnangul kõige enam konkurentsivõimet iseloomustavate näitajate osas tuginedes konkurentsivõimet põhjalikult uurinud akadeemikutele. 3 hüpoteesi olid püstitatud eeldusel, et klastrisse kuuluvate laeva- ja paadiehitusettevõtete konkurentsivõime on vaadeldaval perioodil suurenenud võrreldes Saare maakonna keskmisega: nii lisandväärtuse, tööviljakuse kui ka kogutootlikkuse kohta püstitati hüpotees, et antud näitajad on vaadeldaval perioodil klastrisse kuuluvatel laeva- ja paadiehitusettevõtetele suurenenud rohkem kui Saare maakonna ettevõtetele keskmiselt. 4 hüpoteesi olid püstitatud eeldusel, et klastrisse kuuluvate laeva- ja paadiehitusettevõtete olnud vaadeldaval perioodil konkurentsivõimelisemad kui Saare maakonna ettevõtted keskmiselt: nii lisandväärtuse, tööviljakuse, kogutootlikkuse kui ka ekspordi osakaalu kohta müügitulus püstitati hüpotees, et antud näitajad on vaadeldaval perioodil klastrisse kuuluvatel laeva- ja paadiehitusettevõtetele olnud suuremad kui Saare maakonna ettevõtetele keskmiselt.

Klastri ja klastri ettevõtete konkurentsivõime mõõtmisel piiritleti klastrit ja sellesse kuuluvaid ettevõtteid EMTAK koodi järgi, mille alusel filtreeriti välja klastrisse kuuluvad laeva- ja paadiehitusettevõtted. EMTAK koodi järgi leiti, et perioodil 2011-2014 kuulus Saaremaa laevaehitusklastrisse 7 laeva- ja paadiehitusettevõtet ning 2015. aastal 8 laeva- ja paadiehitusettevõtet. Klastrisse kuuluvate ettevõtete konkurentsivõime näitajaid võrreldi Saare maakonna ettevõtete keskmiste vastavate näitajatega, et hinnata klastri ettevõtete suhtelise konkurentsivõime muutumist vaadeldaval perioodil. Saare maakonna keskmised näitajad vaadeldaval perioodil saadi Statistikaameti andmebaasidest. Saare maakonna võrreldavad

näitajad olid koostatud vähemalt 20 hõivatuga ettevõtete baasil. Klustrisse kuuluvate ettevõtete võrreldavad konkurentsivõime näitajad arvutas käesoleva töö autor iseseisvalt ettevõtete majandusaasta aruannetes olevate kasumiaruannete ja muu vajaliku informatsiooni põhjal.

Töö kirjutamise käigus saadi ulatuslik ülevaade klastreid käsitletavatest teooriatest ning ka nende vahel olevatest vastuoludest. Lisaks töötati läbi suur hulk konkurentsivõimet ja selle mõõtmist puudutavaid teoreetilisi materjale. Läbi töötatud klastreid puudutava teooria baasil piiritleti klustrisse kuuluvad laeva- ja paadiehitusettevõtted, kes kaasati valimisse. Konkurentsivõimet puudutava teooria alusel leiti kõige sobilikumad näitajad, mille alusel valimisse kuuluvate ettevõtete konkurentsivõimet mõõta.

Klustrisse kuuluvate laeva- ja paadiehitusettevõtetenäitajate tuvastati alljärgnevad:

- 1) AS Baltic Workboats,
- 2) AS Luksusjaht,
- 3) AS Saare Paat,
- 4) OÜ Alunaut,
- 5) OÜ Eysysla Yard,
- 6) OÜ Kasse Paadid,
- 7) OÜ Kompar,
- 8) OÜ Muvor.

Eelnevate ettevõtete osas arvutati summaarsed konkurentsivõime näitajad perioodil 2011-2015, milleks olid: lisandväärtus ettevõtte kohta, tööviljakus töötaja kohta, kogutootlikkus ettevõtte kohta ja ekspordi osakaal müügitulus. Antud konkurentsivõime näitajaid võrreldi Saare maakonna vastavate näitajatega ning nende dünaamikaga perioodil 2011-2015.

Töö tulemusena leidis 7-st püstitatud hüpoteesist kinnitust 3 ja tagasi lükati 4. Kinnitust leidis, et klustrisse kuuluvate laeva- ja paadiehitusettevõtete tööviljakus ja kogutootlikkus moodustab vaadeldaval perioodil igal aastal rohkem kui 100% Saare maakonna ettevõtete keskmisest vastavast näitajast. Samuti leidis kinnitust, et klustrisse kuuluvate laeva- ja paadiehitusettevõtete müügitulus moodustas eksport igal aastal vaadeldaval perioodil müügitulus suurema osakaalu kui Saare maakonna ettevõtetes keskmiselt.

Lisaks hüpoteeside testimisele leiti analüüsi käigus, et kõikide analüüsitava näitajate puhul on klatri ja Saare maakonna ettevõtete puhul toimunud konvergeerumine. See tähendab, et klatri suhteline eelise on vaadeldaval perioodil võrreldes Saare maakonna ettevõtetega

keskmiselt vähenenud. Teise olulise aspektina leiti, et kõik klasteri ettevõtete konkurentsivõime näitajad olid ühe erandiga igal aastal vaadeldaval perioodil paremad kui Saare maakonnal keskmiselt. Eelnevalt toodu tähendab, et ehkki klasteri suhteline konkurentsivõime vaadeldaval perioodil kahanes võrreldes Saare maakonna ettevõtetega keskmiselt, ületas klasteri ja sinna kuuluvate laeva- ja paadiehitusettevõtete konkurentsivõime vaadeldaval perioodil siiski Saare maakonna ettevõtete konkurentsivõimet.

VIIDATUD ALLIKAD

AS Baltic Workboats majandusaasta aruanne 2011. (2012). Äriregister.
<https://ariregister.rik.ee/?lang=est>

AS Baltic Workboats majandusaasta aruanne 2012. (2013). Äriregister.
<https://ariregister.rik.ee/?lang=est>

AS Baltic Workboats majandusaasta aruanne 2013. (2014). Äriregister.
<https://ariregister.rik.ee/?lang=est>

AS Baltic Workboats majandusaasta aruanne 2014. (2015). Äriregister.
<https://ariregister.rik.ee/?lang=est>

AS Baltic Workboats majandusaasta aruanne 2015. (2016). Äriregister.
<https://ariregister.rik.ee/?lang=est>

AS Luksusjaht majandusaasta aruanne 2011. (2012). Äriregister.
<https://ariregister.rik.ee/?lang=est>

AS Luksusjaht majandusaasta aruanne 2012. (2013). Äriregister.
<https://ariregister.rik.ee/?lang=est>

AS Luksusjaht majandusaasta aruanne 2013. (2014). Äriregister.
<https://ariregister.rik.ee/?lang=est>

AS Luksusjaht majandusaasta aruanne 2014. (2015). Äriregister.
<https://ariregister.rik.ee/?lang=est>

AS Luksusjaht majandusaasta aruanne 2015. (2016) Äriregister.
<https://ariregister.rik.ee/?lang=est>

AS Saare Paat majandusaasta aruanne 2011. (2012). Äriregister.
<https://ariregister.rik.ee/?lang=est>

AS Saare Paat majandusaasta aruanne 2012. (2013). Äriregister.
<https://ariregister.rik.ee/?lang=est>

AS Saare Paat majandusaasta aruanne 2013. (2014). Äriregister.
<https://ariregister.rik.ee/?lang=est>

AS Saare Paat majandusaasta aruanne 2014. (2015). Äriregister.
<https://ariregister.rik.ee/?lang=est>

AS Saare Paat majandusaasta aruanne 2015. (2016). Äriregister.
<https://ariregister.rik.ee/?lang=est>

- Bergman, E. M., Feser, E. J. (1999). Industrial and Regional Clusters: Concepts and Comparative Applications.
<http://www.rri.wvu.edu/WebBook/Bergman-Feser/contents.htm> (12.02.2017)
- Buckley, P. J., Pass, C. L., Prescott, K. (1988). Measure of International Competitiveness: A Critical Survey. – *Journal of Marketing Management*, Vol. 4 No. 2, pp. 175 – 200.
- Coe, N. M., Kelly, P. F., Yeung, H. W. C. (2013). Economic Geography: A Contemporary Introduction. 2nd edition. Hoboken: Wiley.
- Eesti Elukutseliste Käsitöömeistrite Liit MTÜ. (2017).
<http://idu.ee/kasitooettevotete-klaster/mis-on-klaster/> (02.04.2017)
- Eesti majanduse aktuaalsed arenguprobleemid keskpikas perspektiivis. (2009). Tartu: Tartu Ülikooli Kirjastus.
- Eesti majanduse konkurentsivõime. (1999). Tartu: Tartu Ülikooli Kirjastus.
- Eesti puidusektori konkurentsivõime. (2004). Tartu: Tartu Ülikooli Kirjastus.
- Eesti Väikelaevaehituse Liit. (2017).
<http://smallcraft.ee/ee/uus-polvkond/> (15.04.2017)
- Ettevõtete konkurentsivõime edetabeli koostamise juhised. (2016).
http://www.ettevotluskonkurss.ee/public/Ettevotete_konkurentsivoime_METOODIKA_2016.pdf (12.05.2017)
- Klastrite arendamise juhend. (2009).
<http://www.kohtla-jarve.ee/uploads/documents/valissuhted/projektid/2/cd/ee/guide.pdf> (04.04.2017)
- Marshall, Alfred. *Principles of Economics*. 1920. Library of Economics and Liberty.
<http://www.econlib.org/library/Marshall/marP24.html#Bk.IV,Ch.X> (08.02.2017)
- Martin, J., Sunley, P. (2003). Deconstructing clusters: chaotic concept or policy panacea? – *Journal of Economic Geography*, No. 3, pp 5-35.
- Martin, R. L. (2003). A Study on the Factors of Regional Competitiveness – *Cambridge Econometrics*
- Mereste, U. (2003). Majandusleksikon. 1 osa. Tallinn: Eesti Entsüklopeediakirjastus.
- Laeva- ja paaditootmine Eestis 2014-2015. (2016).
<http://www.scc.ee/ee/wp-content/uploads/2016/12/Uuring-Laeva-ja-paaditootmine-Eestis-2015-SCC-finale-avalehega.pdf> (16.04.2017)
- Porter, M. (1990). The Competitive Advantage of Nations. New York: The Free Press.

- Porter, M. (1998). Clusters and the New Economics Competition. – *Harvard Business Review*, November-December, Vol. 76, No. 6, pp 77-90.
- Porter, M. (2000). Location, Competition, and Economic Development: Local Clusters in a Global Economy. – *Economic Development Quarterly*, Vol. 14 No. 1, pp. 15 – 34.
- Polli, L., Varblane, U., Ukrainski, K. (2004) Eesti puidusektori konkurentsivõime. 1st edition. Tartu: Tartu Ülikooli Kirjastus.
- Reiljan, J., Tamm, D. (2005) Majandusharu konkurentsivõime analüüsi alused Eesti põllumajanduse näitel. Tartu: Tartu Ülikooli Kirjastus.
- Roelandt, T., Hertog, P. (1999) Cluster Analysis and Cluster-based Policy Making: The State of the Art.
- Rosenfeld, S. A. (1997) Bringing business clusters into the mainstream of economic development. – *European Planning Studies*, Vol. 5 No. 1, pp. 3-23.
- Saare maakonna majanduse ülevaade. (2017).
http://www.sasak.ee/application/files/8814/6894/1893/SAK_voldik_SISU.pdf
 (15.04.2017)
- Statistikaameti andmebaas. (2017).
<http://pub.stat.ee/px-web.2001/dialog/statfile2.asp> (25.04.2017)
- Statistikaameti sõnastik. (2017).
<http://www.stat.ee/files/koolinurk/abiks/sonastik/?vaade=print> (25.04.2017)
- Statistikaameti kodulehekülg – Mõisted. (2017).
http://pub.stat.ee/px-web.2001/Database/Majandus/03Ettevetete_majandusnaitajad/04Ettevetete_suhtarvud/02Aastastatistika/EM_008.htm (25.04.2017)
- Väikelaevaehituse Kompetentsikeskuse kodulehekülg. (2017).
<http://www.scc.ee/ee/juhtimine/> (16.04.2017)
- OÜ Alunaut majandusaasta aruanne 2011. (2012). Äriregister.
<https://ariregister.rik.ee/?lang=est>
- OÜ Alunaut majandusaasta aruanne 2012. (2013). Äriregister.
<https://ariregister.rik.ee/?lang=est>
- OÜ Alunaut majandusaasta aruanne 2013. (2014). Äriregister.
<https://ariregister.rik.ee/?lang=est>
- OÜ Alunaut majandusaasta aruanne 2014. (2015). Äriregister.
<https://ariregister.rik.ee/?lang=est>

- OÜ Alunaut majandusaasta aruanne 2015. (2016). Äriregister.
<https://ariregister.rik.ee/?lang=est>
- OÜ Eysysla Yard majandusaasta aruanne 2015. (2016). Äriregister.
<https://ariregister.rik.ee/?lang=est>
- OÜ Kasse Paadid majandusaasta aruanne 2011. (2012). Äriregister.
<https://ariregister.rik.ee/?lang=est>
- OÜ Kasse Paadid majandusaasta aruanne 2012. (2013). Äriregister.
<https://ariregister.rik.ee/?lang=est>
- OÜ Kasse Paadid majandusaasta aruanne 2013. (2014). Äriregister.
<https://ariregister.rik.ee/?lang=est>
- OÜ Kasse Paadid majandusaasta aruanne 2014. (2015). Äriregister.
<https://ariregister.rik.ee/?lang=est>
- OÜ Kasse Paadid majandusaasta aruanne 2015. (2016). Äriregister.
<https://ariregister.rik.ee/?lang=est>
- OÜ Kompar majandusaasta aruanne 2011. (2012). Äriregister.
<https://ariregister.rik.ee/?lang=est>
- OÜ Kompar majandusaasta aruanne 2012. (2013). Äriregister.
<https://ariregister.rik.ee/?lang=est>
- OÜ Kompar majandusaasta aruanne 2013. (2014). Äriregister.
<https://ariregister.rik.ee/?lang=est>
- OÜ Kompar majandusaasta aruanne 2014. (2015). Äriregister.
<https://ariregister.rik.ee/?lang=est>
- OÜ Kompar majandusaasta aruanne 2015. (2016). Äriregister.
<https://ariregister.rik.ee/?lang=est>
- OÜ Muvor majandusaasta aruanne 2011. (2012). Äriregister.
<https://ariregister.rik.ee/?lang=est>
- OÜ Muvor majandusaasta aruanne 2012. (2013). Äriregister.
<https://ariregister.rik.ee/?lang=est>
- OÜ Muvor majandusaasta aruanne 2013. (2014). Äriregister.
<https://ariregister.rik.ee/?lang=est>
- OÜ Muvor majandusaasta aruanne 2014. (2015). Äriregister.
<https://ariregister.rik.ee/?lang=est>

OÜ Muvor majandusaasta aruanne 2015. (2016). Äriregister.
<https://ariregister.rik.ee/?lang=est>

SUMMARY

THE DYNAMICS OF THE COMPETITIVENESS OF ENTERPRISES BELONGING TO SAAREMAA'S SHIPBUILDING CLUSTER 2011-2015

Jaagup Valma

The purpose of this thesis is to measure the competitiveness of shipbuilding enterprises belonging to Saaremaa's shipbuilding cluster during the period of 2011-2015. This is achieved via comparison of cluster companies to Saare county's average. Actuality of competitiveness on different kind of levels and personal interest in the phenomenon of Saaremaa's cluster were the main reasons why this topic was chosen. The ultimate goal of the thesis is to give an overview of basic cluster theory, competitiveness theory and using different kind of parameters find out whether the competitiveness of enterprises belonging to cluster has risen significantly in comparison to Saaremaa's average enterprises. In addition, it is being determined whether the shipbuilding companies belonging to the cluster were more competitive than Saaremaa's enterprises on average during that period.

The first chapter focuses on basic theory on clusters and competitiveness. Different definitions of clusters and different types of clusters will be highlighted. An overview of main characteristics of clusters and their development will be given. In the last two parts of first chapter, theory on competitiveness and its measuring will be covered.

The second chapter focuses on Saaremaa's ship- and boatbuilding cluster. Firstly, a brief overview of Saaremaa's cluster is given. In this part, the enterprises that belong to cluster and our sample were outlined. According to the analysis conducted shipbuilding enterprises that belong to cluster are following: Alunaut OÜ, Baltic Workboats AS, Kasse Paadid OÜ, Luksusjaht AS, Kompar OÜ, Muvor OÜ, Saare Paat AS and Eysysla Yard OÜ. In the second part of the second chapter an overview of used methodology and selected indicators is being given. Methodology part highlights the selected indicators for measuring competitiveness. Indicators that were selected for analysis are: value added, working efficiency, productivity and export's share in total revenue. In the last part of the second chapter these indicators regarding

cluster companies will be thoroughly analysed and compared to the corresponding average indicators of Saare county during the period under analysis.

In the third chapter the results of analysis conducted in the second chapter were rendered. All the established hypotheses were addressed and answered in this chapter. Based on analysis performed in the second chapter 3 hypotheses out of 7 were accepted and 4 were rejected. Accepted hypotheses proved that the working efficiency, productivity and the share of export in revenue were bigger in case of cluster companies for every year during the period under analysis. Rejected hypotheses proved that in case of cluster companies value addition, working efficiency and productivity didn't increase more than in Saaremaa's enterprises on average during that period. Also, last rejected hypothesis proved that cluster companies' value addition wasn't greater than Saaremaa's enterprises on average for every year during that period.

Besides that additional findings were made. Firstly, there has been a convergence process between cluster companies and Saaremaa's enterprises on average during this period in respect of all chosen indicators. This means that cluster's relative competitiveness compared to Saaremaa's enterprises on average decreased during 2011-2015. Second finding was that not all indicators converged in a way that clusters' indicators decreased and Saaremaa's average indicators increased. For example, in case of value addition and working efficiency the value of indicator regarding cluster's performance increased during that period, but so did Saaremaa's respective indicator. In case of export share in revenue, the indicator's value decreased for both cluster companies and Saaremaa's average. Regarding productivity the convergence was the result of cluster indicator's decrease and Saaremaa's average indicator's increase, so the process was caused by the opposite moving direction of respective indicators.

LISAD

Lisa 1. OÜ Alunaut kasumiaruanne 2011-2015

	2011	2012	2013	2014	2015
Müügitulu	283 533	771 649	674 817	662 292	745 400
Muud äritulud	758	34	1 108	67	2 233
Valmis- ja lõpetamata toodangu varude jääkide muutus	133 149	-6 441	29 184	3 528	253 618
Kaubad, toore, materjal ja teenused	-235 652	-424 702	-419 001	-342 866	-590 908
Mitmesugused tegevuskulud	-26 956	-49 689	-46 349	-63 708	-87 447
Tööjõukulud	-111 349	-165 260	-189 402	-191 459	-236 992
Põhivara kulum ja väärtuse langus	-12 376	-20 261	-28 811	-31 677	-33 055
Muud ärikulud	-77	-301	-1 229	-1 599	-9 269
Ärikasum (kahjum)	31 030	105 029	20 317	34 578	43 580
Finantstulud ja -kulud	-2 271	-17 507	-19 692	-20 808	-23 367
Muud finantstulud ja -kulud	0	102	-8	-227	-108
Kasum (kahjum) enne tulumaksustamist	28 759	87 624	617	13 543	20 105
Aruandeaasta kasum (kahjum)	28 759	87 624	617	13 543	20 105

Allikas: OÜ Alunaut majandusaasta aruanne 2011, OÜ Alunaut majandusaasta aruanne 2012, OÜ Alunaut majandusaasta aruanne 2013, OÜ Alunaut majandusaasta aruanne 2014, OÜ Alunaut majandusaasta aruanne 2015

Lisa 2. AS Baltic Workboats kasumiaruanne 2011-2015

	2011	2012	2013	2014	2015
Müügitulu	19 825 457	23 278 451	20 439 580	22 417 169	24 181 381
Muud äritulud	162 127	128 137	51 678	114 044	594 224
Valmis- ja lõpetamata toodangu varude jääkide muutus	-160 723	-327 140	556 632	748 290	937 030
Kaubad, toore, materjal ja teenused	-13 346 617	-14 533 594	-12 645 833	-14 425 397	-16 788 285
Mitmesugused tegevuskulud	-730 507	-966 660	-1 071 478	-1 247 961	-1 122 704
Tööjõukulud	-1 615 302	-2 573 723	-2 598 210	-2 865 108	-3 472 254
Põhivara kulum ja väärtuse langus	-497 851	-760 598	-860 079	-985 632	-880 474
Muud ärikulud	-75 339	-515 574	-561 472	-328 834	-184 946
Kokku ärikasum (-kahjum)	3 561 245	3 729 299	3 310 818	3 426 571	3 263 972
Muud finantstulud ja -kulud	-63 948	-85 711	-219 832	-36 553	-45 145
Kasum (kahjum) enne tulumaksustamist	3 497 297	3 643 588	3 090 986	3 390 018	3 218 827
Tulumaks	-209 160	-494 430	-106 329	-345 570	-375 000
Aruandeaasta kasum (kahjum)	3 288 137	3 149 158	2 984 657	3 044 448	2 843 827

Allikas: AS Baltic Workboats majandusaasta aruanne 2011, AS Baltic Workboats majandusaasta aruanne 2012, AS Baltic Workboats majandusaasta aruanne 2013, AS Baltic Workboats majandusaasta aruanne 2014, AS Baltic Workboats majandusaasta aruanne 2015

Lisa 3. OÜ Kasse Paadid kasumiaruanne 2011-2015

	2011	2012	2013	2014	2015
Müügitulu	46 475	73 629	91 552	98 749	71 885
Muud äritulud	3 190	5 384	4 459	5 454	1 080
Kaubad, toore, materjal ja teenused	-20 457	-42 829	-66 489	-72 462	-36 218
Mitmesugused tegevuskulud	-14 704	-14 823	-7 348	-3 438	-6 216
Tööjõukulud	-8 967	-14 028	-13 739	-18 405	-18 748
Põhivara kulum ja väärtuse langus	-1 075	-1 879	-3 614	-4 738	-6 372
Muud ärikulud	-3 190	-5 384	-4 460	-4 270	-5 196
Kokku ärikasum (-kahjum)	1 272	70	361	890	215
Intressikulud	0	-1	-2	-15	-214
Muud finantstulud ja -kulud	1 272	69	1	0	1
Kasum (kahjum) enne tulumaksustamist	0	-1	360	875	2
Aruandeaasta kasum (kahjum)	1 272	68	360	875	2

Allikas: OÜ Kasse Paadid majandusaasta aruanne 2011, OÜ Kasse Paadid majandusaasta aruanne 2012, OÜ Kasse Paadid majandusaasta aruanne 2013, OÜ Kasse Paadid majandusaasta aruanne 2014, OÜ Kasse Paadid majandusaasta aruanne 2015

Lisa 4. AS Luksusjaht kasumiaruanne 2011-2015

	2011	2012	2013	2014	2015
Müügitulu	10 994 330	11 859 581	14 705 399	12 761 025	8 523 932
Muud äritulud	96 141	379 084	173 736	105 914	132 187
Valmis- ja lõpetamata toodangu varude jääkide muutus	1 090 366	962 411	-1 130 974	-796 859	793 382
Kaubad, toore, materjal ja teenused	-6 491 993	-7 685 751	-6 655 648	-5 841 851	-5 814 082
Mitmesugused tegevuskulud	-801 272	-973 352	-1 529 276	-1 163 499	-822 757
Tööjõukulud	-1 602 054	-1 615 231	-1 783 957	-1 874 790	-1 957 538
Põhivara kulum ja väärtuse langus	-547 656	-624 870	-719 160	-829 009	-836 997
Muud ärikulud	0	0	0	-5 871	0
Kokku ärikasum (- kahjum)	2 737 862	2 301 872	3 060 120	2 355 060	18 127
Muud finantstulud ja -kulud	77 628	1 590 900	-746 954	-1 015 320	1 726 793
Kasum (kahjum) enne tulumaksustamist	2 815 490	3 892 772	2 313 166	1 339 740	1 744 920
Tulumaks	-86 521	-78 629	-63 760	-1 833	-75 000
Aruandeaasta kasum (kahjum)	2 728 969	3 814 143	2 249 406	1 337 907	1 669 920
Emaettevõtja aktsionäri/osaniku osa kasumist (kahjumist)	2 728 969	3 814 143	2 249 406	1 337 907	1 669 920

Allikas: AS Luksusjaht majandusaasta aruanne 2011, AS Luksusjaht majandusaasta aruanne 2012, AS Luksusjaht majandusaasta aruanne 2013, AS Luksusjaht majandusaasta aruanne 2014, AS Luksusjaht majandusaasta aruanne 2015

Lisa 5. OÜ Kompar kasumiaruanne 2011-2015

	2011	2012	2013	2014	2015
Müügitulu	6 391	23 573	7 331	60 583	26 541
Muud äritulud	391	0			
Kaubad, toore, materjal ja teenused	-3 464	-19 674	-7 649	-54 741	-17 820
Mitmesugused tegevuskulud	-421	-1 893	-912	-1 881	-2 629
Põhivara kulum ja väärtuse langus	-1 482	-935	-876	-946	-1 632
Kokku ärikasum (-kahjum)	1 415	1 071	-2 106	3 015	4 460
Finantstulud ja -kulud	1	2	1	0	0
Kasum (kahjum) enne tulumaksustamist	1 416	1 073	-2 105	3 015	4 460
Aruandeaasta kasum (kahjum)	1 416	1 073	-2 105	3 015	4 460

Allikas: OÜ Kompar majandusaasta aruanne 2011, OÜ Kompar majandusaasta aruanne 2012, OÜ Kompar majandusaasta aruanne 2013, OÜ Kompar majandusaasta aruanne 2014, OÜ Kompar majandusaasta aruanne 2015

Lisa 6. OÜ Muvor kasumiaruanne 2011-2015

	2011	2012	2013	2014	2015
Müügitulu	176 880	540 726	528 293	339 697	739 182
Kaubad, toore, materjal ja teenused	2 423	2 150	-234 971	-147 720	-237 649
Mitmesugused tegevuskulud	-85 064	-249 236	-38 498	-93 537	-175 293
Tööjõukulud	-26 496	-37 796	-160 565	-101 366	-160 041
Põhivara kulum ja väärtuse langus	-91 876	-128 989	-9 050	-23 722	-24 387
Muud äriikulud	-5 988	-7 394	-319	-285	-456
Kokku ärikasum (- kahjum)	-87	-283	84 890	-26 933	141 356
Intressikulud	-30 208	119 178	-9 495	-8 571	-8 122
Muud finantstulud ja -kulud	-623	-9 063	85	712	85
Kasum (kahjum) enne tulumaksustamist	-30 831	110 115	75 480	-34 792	133 319
Tulumaks	-4	-68	-8 002	0	0
Aruandeaasta kasum (kahjum)	-30 835	110 047	67 478	-34 792	133 319

Allikas: OÜ Muvor majandusaasta aruanne 2011, OÜ Muvor majandusaasta aruanne 2012, OÜ Muvor majandusaasta aruanne 2013, OÜ Muvor majandusaasta aruanne 2014, OÜ Muvor majandusaasta aruanne 2015

Lisa 7. AS Saare Paat kasumiaruanne 2011-2015

	2011	2012	2013	2014	2015
Müügitulu	1 485 324	1 401 879	1 759 880	1 515 496	1 176 388
Muud äritulud	12 260	24 098	42 994	22 650	21 821
Valmis- ja lõpetamata toodangu varude jääkide muutus	0	-3 778	-17 611	0	0
Kapitaliseeritud väljaminekud oma tarbeks põhivara valmistamisel	0	111 763	7 740	7 930	73 905
Kaubad, toore, materjal ja teenused	-836 225	-801 313	-848 368	-867 950	-540 877
Mitmesugused tegevuskulud	-182 108	-160 829	-179 400	-141 360	-143 669
Tööjõukulud	-577 407	-479 463	-574 382	-576 540	-455 700
Põhivara kulum ja väärtuse langus	-83 853	-82 884	-73 053	-75 015	-64 825
Muud ärikulud	-847	-1 866	-39 805	-36 341	-18 438
Kokku ärikasum (- kahjum)	-182 856	7 607	77 995	-151 130	48 605
Intressikulud	-89 831	-22 784	-24 039	-26 223	-31 882
Kasum (kahjum) enne tulumaksustamist	-272 687	-15 177	53 956	-177 353	16 723
Aruandeaasta kasum (kahjum)	-272 687	-15 177	53 956	-177 353	16 723

Allikas: AS Saare Paat majandusaasta aruanne 2011, AS Saare Paat majandusaasta aruanne 2012, AS Saare Paat majandusaasta aruanne 2013, AS Saare Paat majandusaasta aruanne 2014, AS Saare Paat majandusaasta aruanne 2015

Lisa 8. OÜ Eysysla Yard kasumiaruanne 2015

	25.05.2015
	-
	31.12.2015
Müügitulu	98 300
Müüdüd toodangu (kaupade, teenuste) kulu	-71 364
Brutokasum (-kahjum)	26 936
Üldhalduskulud	-18 752
Muud ärikulud	-2
Äri kasum (kahjum)	8 182
Muud finantstulud ja - kulud	-16
Kasum (kahjum) enne tulumaksustamist	8 166
Aruandeaasta kasum (kahjum)	8 166

Allikas: OÜ Eysysla Yard majandusaasta aruanne 2015

Lisa 9. Klasterisse kuuluvate ettevõtete töötajate arv vastavalt majandusaasta aruannetele perioodil 2011-2015

Ettevõte	2011	2012	2013	2014	2015
Alunaut OÜ	11	13	12	11	13
Baltic Workboats AS	86	120	109	115	135
Kasse Paadid OÜ	2	3	3	3	3
Luksusjaht AS	112	103	105	108	104
Kompar OÜ	0	0	0	0	0
Muvor OÜ	8	12	11	6	8
Saare Paat AS	38	30	32	30	32
Eysysla Yard OÜ	0	0	0	0	1

Allikas: Tabelis nimetatud ettevõtete majandusaasta aruanded

Lisa 10. Saare maakonnas tegutsevate vähemalt 20 hõivatuga ettevõtete müügitulu, eksport ja puhaskasum perioodil 2011-2015

	2011	2012	2013	2014	2015
Müügitulu, tuhat eurot	344 555	368 519	352 838	338 431	362 205
Eksport, tuhat eurot	144 426	144 051	133 313	122 832	120 928
Puhaskasum (-kahjum), tuhat eurot	12 900	16 092	7 164	6 049	16 770

Allikas: Statistikaameti andmebaas

Lisa 11. Saare maakonnas tegutsevate vähemalt 20 hõivatuga ettevõtete kogutootlikkus, töoviljakus ja lisandväärtus

	2011	2012	2013	2014	2015
Lisandväärtus, tuhat eurot	84 871	87 523	85 211	88 927	91 387
Töoviljakus hõivatu kohta lisandväärtuse alusel, tuhat eurot	17,7	18,3	19,2	20,3	21,2
Kogutootlikkus lisandväärtuse alusel	0,24	0,23	0,24	0,26	0,25
Ettevõtete arv	71	70	65	63	62

Allikas: Statistikaameti andmebaas

Lisa 12. Klustrisse kuuluvate ettevõtete müük mitteresidentidele vastavalt majandusaasta aruannetele perioodil 2011-2015, eurot

Ettevõte	2011	2012	2013	2014	2015
Alunaut OÜ	256 624	547 019	421 695	445 104	376 232
Baltic Workboats AS	15 612 098	18 149 269	16 249 073	10 546 916	11 697 299
Kasse Paadid OÜ	0	13 892	11 510	4 150	5 518
Lüksusjaht AS	10 975 061	11 846 152	14 660 842	12 669 268	8 487 789
Kompar OÜ	0	0	0	0	0
Muvor OÜ	86 255	13 864	178 636	60 029	39 467
Saare Paat AS	1 367 510	1 284 624	1 748 831	1 498 011	1 166 862
Esysla Yard OÜ	0	0	0	0	98 300

Allikas: Tabelis nimetatud ettevõtete majandusaasta aruanded