

10

RADIO



Linna tütarlaste kommertsgümnaasium
Tallinnas, kust sageli aval. raadioõhtuid
ülekantakse



22.—28. veebruarini 1931

Hind 10 s.



Noored „Raadio“ lu- gejad!

Sageli olete sooviga toimetuse poole pööranud, et avaldaksime „Raadio“ veergudel pilte lastetun-
nist, selle kaastegelasist ja eestkätt onu Moor-ist
ja onu X-ist. Teie armsad onud olid aga väga arad
ja ei tahtnud kuidagi lasta omi „saladusi“ päeva-
pildistada. Peale pikaajalist pealekäämist mõlema
onu peale, küll studios, tänaval ja kodus, saime
neist lõpuks jagu ja võime tänases numbris Teile
pildis näidata seda, kuidas studios lastetunde kor-
raldatakse ja kes need tegelased on.



Onu Moor lastetunde
„löögirühmaga“



Noored „kunstnikud“ las-
tetunnis

RÄADIO

Toimetuse address: NÕMME, Nurme 16.

Telefon 259

Talituse address: TALLINN, Lai 39.

Telefon ETK 32

ESITUS TARTUS: PEPLERI TÄNAV 15-2. TELEFON 1-57

Tellimise hind:

aastas . . .	Kr. 4.50
6 kuud . . .	" 2.40
3 " . . .	" 1.20
1 " . . .	" 0.40

Tellimisi võtavad
vastu kõik post-
kontorid

Kuulutuste hind:

kuulutuste osas	6 senti mm
teksti eel	8 " "
tekstis	10 " "
saatekavas	12 " "

Hind arvatud kuulu-
lutuste veeru lainse
järele

Vabaduspäeva puhuks

24. veebr. s. a. täitub kolmteist aastat Eesti riigi loomisest, möödunud on kolmteist aastat rasket omariikluse ülesehitamise tööd. Töö ei ole olnud kerge ja kõik ausameelsed riigikodanikud on pidanud eestlasele iseloomustavat visadust omas tegevuses näitama, ilma milleta meie vast nii kergesti kõigist raskustest jagu poleks saanud.

Õeldakse, et kolmteist olla õnnetu arv. Meie riigile pole ta küll õnnetuseks olnud, kuid ometi kujunes kolmeteistkümmes iseseisvusaasta majandusliselt kõige raskemaks. Iseloomustav on juhus, et praegusel majanduslase raskema kriisi algus riiki juhtima astus Konstantin Päts, kes ka raskemal iseseisvuse loomispäivil peaministrina oli kutsutud kodumaa saatuse juhiks.

Ühest Donauäärsest maakonnast kõneleb legend: jõge ümbritsev maapind oli veepinnast madalam, mispärast põldude kaitseks olid jõekallastele ehitatud tammid. Kogu ümbruskonna rahvaelu rippus tammide vastupidavusest ära: kui tamm puruneb, ujutab jõgi üle kõik põllud ja elamud.

Loomulik siis, et kogu elanikkond vabatahtlikult tammil valveposte pidas, omastades ülesande lammi seisukorra järel valvata.

Ühel tormisel ööl, mil tugeva vihma tõttu jões vesi tõusnud, ähvardus tamm murduda. Mehed,

kes murelikusüdamega tammi vaatama tulid, nägid järsku vett tammist läbi jooksma: tamm oli läbi õõnestatud. Ainult kiire abi võis päästa, ei olnud

enam aega liivakotte valmistada, ei ka aega liiva vedamiseks. Ehmunud perekonnaisad astusid maa ja ligimete päästmiseks kokku, tõsiste nägudega heitis mees mehe järele tammi praosse ja lasid end mullaga kinni katta. Ainult üks mees jäi ellu, kes teisi appikutsuma ruttas. Maetud kangelaste teeneks oli aga maa ja rahva päästmine, oma kehadega täitsid nad liivakottide aset, ohverdades teadlikult oma elu kodumaa kaitseks.

Meil toimusid samuti Vabadussõja kangelased, kuid ei ole veel lõpul võitlus kodumaa kaitseks. Raske majandusline ajajärk nõuab, et ka praegu veel kangelasi leiduks, kes, küll mitte elu, vaid parteihuvise isamaa kasuks ohverdades ausameelselt asuks tööle parima tuleviku kasuks.

Iga rahva tulevik peitub tema töös. Jatkugu kõigile isamaaliselt mõtlejatele inimestele tahet ja jõudu

tööks, meile ja meie järeltulevatele põlvedele mu-revabama ja lähedama elujärje saavutamiseks.

Aus meel ja usk endasse tagab edu riigile ning meie väike rahvas võidab lugupidamist ja poolehoidu maailma teiste suurrahvaste peres.



KONSTANTIN PÄTS, riigivanem

Vahva Vuntsmann võimleb



Lihntne ja võimas 4-lamb. varivõre vastu- võtja

Stud. ing. R. Neudorf

(Lõpp)

Võre-eelpinge patarei kinnitamiseks aluslauali- valmistame 1—2 mm paksusest vask- ehk alumiinium plekist kaks hoidjat (joon. 11). Hoidjate pikkus on meelega veidi väiksem valitud kui patarei kõrgus, et patarei hästi kindlalt oma kohale asetuks. Igatahes peab kruvide ligitõmbamisel ettevaatlik olema, et patarei otsi lahti ei rebitaks.

Vastuvõtja käsitusorganite vähendamiseks on mõlemad ümberlüliljad U_1 ja U_2 ühisele võllile asetatud. Võlli läbimõõt ja täpne pikkus tuleb arvatud ümberlüliljate tüübist. Silmas tuleb pidada ümberlüliljate asukohta (vaata montaash-plaani); see määrab ka võlli pikkuse. Materjal — vask. Autoril kasutada olnud „Tachy“ lüliljate puhul on võlli pikkus 600 mm ja läbimõõt 6 mm. Tarvitades samatüüpi lüliljaid, võib võlli montaashiks joon. 12 antud mõõtusi tarvitada. Nagu joonisest selgub, tuleb võllil üks ots (antenni-poolne) 43 mm kauguselt läbisaagida ja vastava kuplungi abil uuesti ühendada. See on tarvis selleks, et pärast, aparraadi kastiasetamisel, võlli läbiviimine läbi kasti otsaseina võimalik oleks. Lüliljate kinnitamine võllile sünnib 20 mm pikkuste montaash-kruvide abil.

Võlli keskohta kinnitatud montaash-kruvi abil saab võll paenduva juhe kaudu maandatud. See maandamine tuleb tingimata läbiviia, kuna vastasel korral võlli kaudu tagasside tekkida võiks. Kuivõrd tugevalt võll laetud saab, nähtub sellest, et aparraadi töötamise ajal märjaks tehtud näpuga maandamata võlli külge puutumine tugeva naksatuse valjulthääldeas esilekutsub. Maandada tuleb just võlli keskkoha läheduses, mitte aga mõne otsa lähedalt. Lüliljale aluslauale monteerimiseks valmistame paksust vask ehk alumiinium plekist kaks ühesugust tuge (joon. 13).

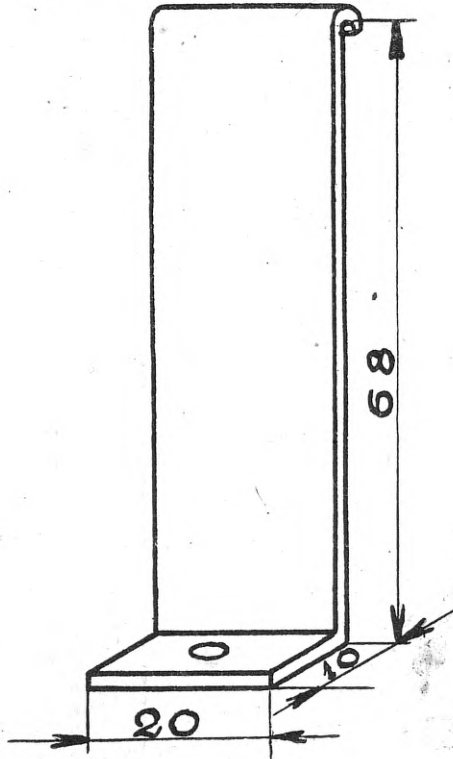
Kui aparraadi monteerimisel allpool toodud montaash-plaanist täpselt kinnipeetakse, siis ei ole eelmises „Raadio“ numbris nimetatud metall-vahesein kõrgesagedusosa ja muu aparatuuri vahel tarvilik ja võib vabalt ärajäädä. Sellepärast on ta montaash-plaani ka ainult vaid punktjoonega sisseveetud. Ta jäägu vaid viimaseks abinõuks, kui kuidagi midu läbi ei saa ja vastuvõtja vägisi omavõngetele kipub kalduma.

Patarei juhede klemmliistu valmistame joon. 14 kohaselt.

Materjaliks võib kasutada ükskõik missugust isoleerainet paksusega 3—4 mm. Klemmideks, mil-
 lede külge patarei juhed kinnitame, tarvitame
 10—15 mm pikkuseid montaash-kruvisid.

Vastuvõtja kokkumonteerimine

Kui kõik eelpoolnimetatud ettevalmistused teh-
 tud ja kõrgesagedustransformaatorid keritud, siis
 võime vastuvõtja kokkumonteerimisele asuda. Seal-
 juures tuleb täpselt joon. 15 ja 16 järgi toimida.



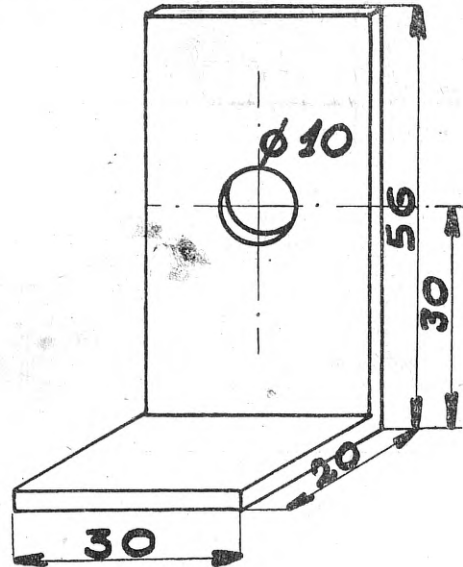
Joon. 11.

Viimastest kujutab esimene aparati pealtvaates,
 kuna teine seda altvaates annab.

Mõlemad joonised ühendatult ühiseks montaash-
 plaaniks on loomulikus suuruses üksiknumbrite
 ostjatele toimetuses müügil. Aasta tellijatele lisa-
 takse see järgmise numbrile hinnata kaasandena
 juure. Sellase montaash-plaani paremus peitub sel-
 les, et iga omanik aluslaua puurimisel tülikatest
 mõõtmistest pääseb, sest aukude märkimiseks tar-
 vitseb tal ainult montash-plaani vastav osa alus-
 lauale asetada ja aukude tsentrid naaskliga ehk
 mõne muu terava asjaga äramärkida. Ka sel juhul-
 sel, kui montaash-plaani käepärast ei ole, on soo-
 vitav kõik osad esialgu ainult lahtiselt oma ko-
 hale asetada ja juhede läbivedamise augud alus-

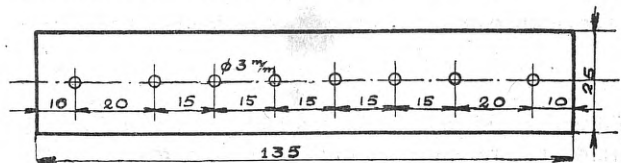
laua [valmismärkida, sest muidu võiks aukude
 puurimine raskusi sünnitada, kui kõik osad oma
 kohale juba kõvasti kinnikruvitud on.

On aluslaud ja esiplaat valmispuuritud, siis
 ühendame nad omavahel vastavate nurgatügedega



Joon. 13.

ära ja algame üksikosade monteeringisega. Kõrge-
 sagedustransformaatoreid meie esialgu veel oma
 kohale ei aseta; nad võiksid ühenduste vedamisel
 vigastatud saada. Ühendustraadiks tarvitame või-
 malikult peenikest isoleeritud ühendustraati (buss-
 traat). Ühendused tulevad igalpool, kus aga vähegi
 võimalik, külge joota, aga mitte kruvide alla kinnitada
 Korralik jootekoht on alati parem kui kruviühen-
 dus. Sarnaste kontaktide juures, mis isoleerainesse
 kinnitatud, ei tohi liig kaua kolbet külges hoida,
 muidu võib vastav kontakt omas pesas logisema
 hakata. Kuna korraliku jootmise üle küllaldaselt
 juba mujal kirjutatud, siis ei hakka selle juures
 enam pikemalt sõnavõtma ja loodan, et see toiming
 selletagi isehitajaile tuttav peaks olema.



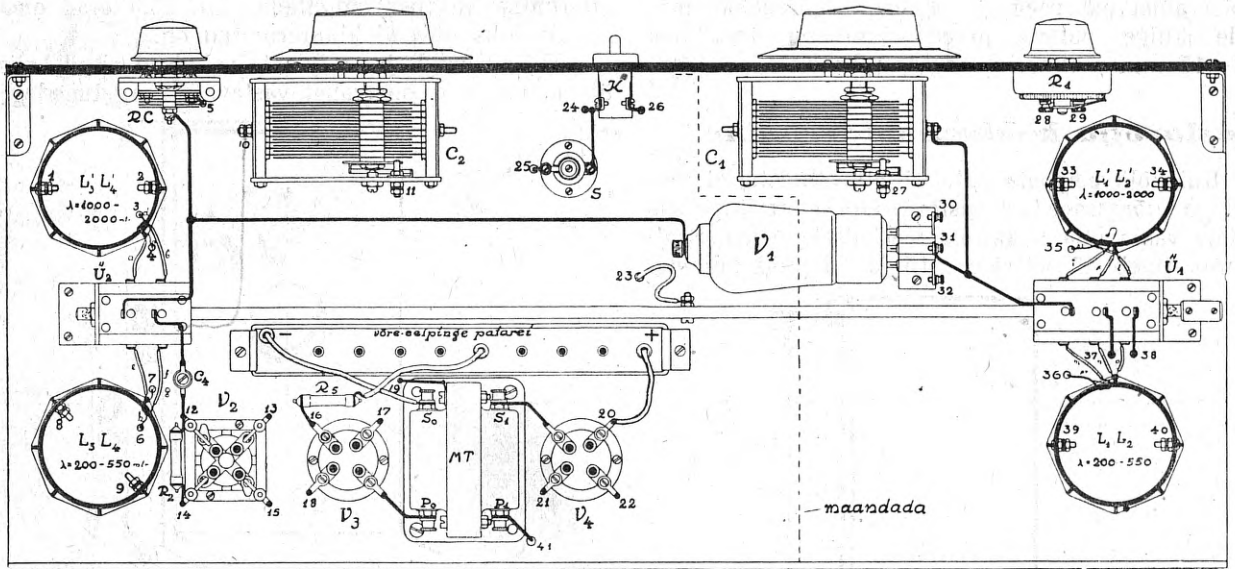
Joon. 14

Aparati altvaates on näha punktjoonega joo-
 nistatud plokkkondensaator C_9 ja kõrgeoomiline
 takistus R_6 . Need on audion-lambi anoodvoolu filt-
 reerimiseks vajalikud osad sel juhul, kui anood-
 voolu allikaks võrkanoodi tarvitame. Patareidega

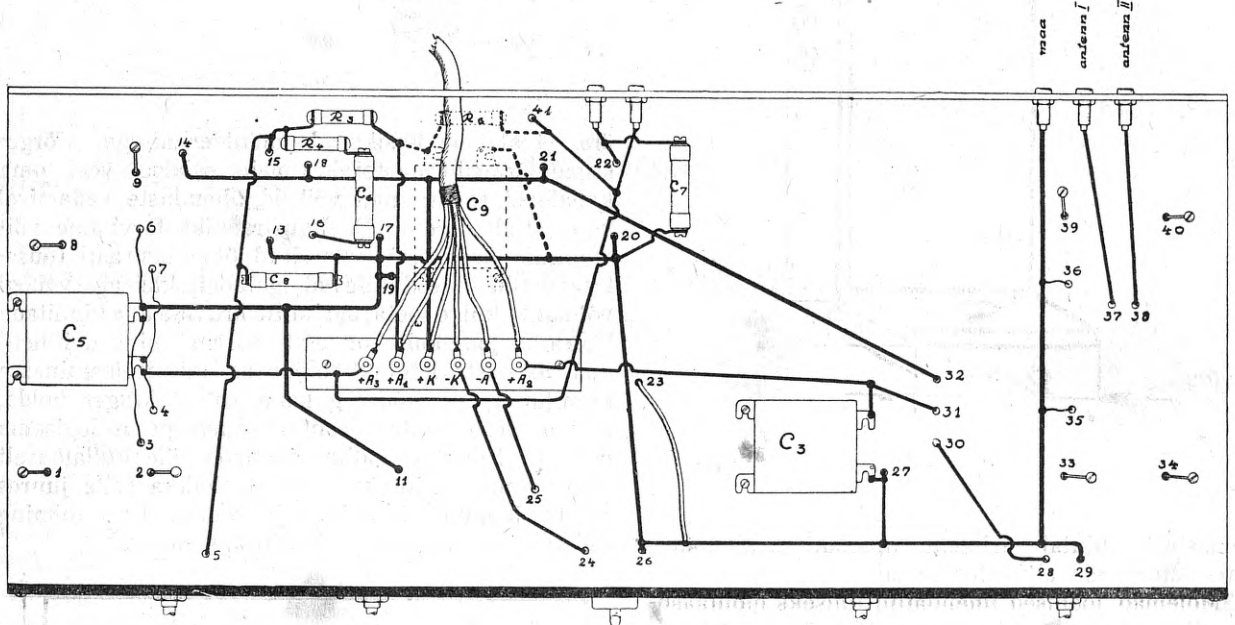


Joon. 12

Aparaadi montaash-skeem



valgustahaldaja
patareijuhed



töötamisel võivad nad ärajääda, kui audioonile eraldi patarei juhe W kaudu voolu anname. Soovime aga väiksema patareijuhede arvuga läbisaada (pärastisel käsitamisel ja korrashoiul annab see suure paremuse), siis on parem, kui selle ploki ja takistuse kohe alguses sisseehitame ja ühendame nagu montaash-plaanis näidatud. Patarei juhe W peab siis tingimata ärajääma, niisama see ühendus, mis vastava klemmi juure viib. Sarnasel juhul peab takistuse R_6 väärtus 0,2—0,3 megoomi olema.

On kõik osad oma kohal ja ühendused veetud, siis asume alles kõrgesagedustransformaatorite asetamisele. Nende ühendamisel ümberlülitajate ja muu aparatuuriga tuleb kindlalt alljärgnevat silmaspidada.

Montaash-plaani lähemal silmitsemisel näeme, et kõik transformaatorite mähiste otsad tähistatud on. Need tähed tähendavad järgmisi mähisteotsi:

- n — normaallaine antennitransf. primäärmähise L_1 ülemine ots;
- o — normaallaine antennitransf. primäärmähise L_1 haruühendus;
- m — normaallaine antennitransf. sekundäärmähise L_2 ülemine ots;
- p ja r — normaallaine antennitransf. mõlemate mähiste alumised otsad;
- k — pikalaine antennitransf. primäärmähise L_1 ülemine ots;
- l — pikalaine antennitransf. primäärmähise L_1 haruühendus;

i — pikalaine antennitransf. sekundäärühise L_2 ülemine ots;

s ja t — pikalaine antennitransf. mõlemate mähiste alumised otsad;

nendest on p ja r omavahel ja s ning t omavahel kokkukeerutatud ja ühenduvad maandusjuhuga.

e — lampidevahelise transf. primäärühise L_3 alumine ots;

g — lampidevahelise transf. primäärühise L_3 ülemine ots;

f — lampidevahelise transf. sekundäärühise L_4 ülemine ots;

h — lampidevahelise transf. sekundäärühise L_4 alumine ots;

a — pikalaine lampidevahelise transf. primäärühise L_3 alumine ots;

c — pikalaine lampidevahelise transf. primäärühise L_3 ülemine ots;

b — pikalaine lampidevahelise transf. sekundäärühise L_4 ülemine ots;

d — pikalaine lampidevahelise transf. sekundäärühise L_4 alumine ots.

Kõik ümberlülijate juure viivad mähiste otsad on peene isoleertoruga (rüh) kaetud. Ühendused tulevad kõik teha nii lühikesed kui vähegi võimalik.

Patarei juhed.

Autoril on õige sagedasti kokkupuutumist olnud igat sorti ja tüüpi isehitajate poolt valmistatud aparaatiga. Nii mõnigi neist omas väga korraliku välimise ning sisemise ehituse, kuid ese, mis kõikide juures haavavalt silmatorkas oma räpase ja korratu seisukorraga — see oli patarei juhede palmik. Otse imestama paneb, miks sellele tähtsale aparaadi osale, mis ju alaliselt meie silme ette jääb, nii vähe tähelepanu pühendatakse. On see ainult hooletus, või võiks seda ehk sellega seletada, et patarei juhed viimastena külge monteeritakse ja sealjuures lähedal seisev aparaadi proovimine ehitaja kärsituks teeb? Olgu põhjus milline tahes, kuid oleks siiski väärt veidi rohkem aega aparaadi tähtsamale elusoonale kinkida. Püüan siinkohal õige lühidalt paar näpunäidet anda, kuidas kerge vaevaga patarei juhede otsi sarnasesse seisukorda viia, et nad kindlat kontakti annaks ja sealjuures narmendama ei kipuks.

Juhede otsadelt lükkame punutud niidi paari sentimeetri pikkuselt tagasi, kõrvaldame kummi-isolatsiooni umbes ühe sentimeetri ulatuses ja puhastame paljastanud traadi kiud noaga kraapides igakülgselt haljaks ning joodame kokku. Nüüd tõmbame välise suka kuni palja otsa alguseni ja keerutame ühes sihis mingisuguse liimiga kokkumääritud näppude vahel. Kui kõik kiud juba korralikult kokkuhakkanud on, siis lõikame 2 mm läbimõõduga (võib ka 1,5 mm olla) isoleertoru küljest paarikümne millimeetri pikkuse tüki ja lükkame selle ettevaatlikult keerutades juhe peale nii, et tinutud ots umbes 8 mm pikkuselt vabaks jääb. Nii toimime kõikide juhedega. Sarnaselt prepareeritud patarei juhed on silmale mõnusad vaadata ja ei muutu kunagi traatkiudude ja niidi narmastest puntraks.

Nende otste külge, mis aparaadi aluslaual all asuva klemmliistu külge tulevad, joodame väikesed kaabli kingakesed et hõlpsam oleks neid mutri alla kinnitada. Kunagi ei ole soovitatav litse otsi otsekohe kruuvi alla keerata, pealegi veel siis, kui otsad kokkujootmata ja ainult kokkukeeratud on. Autor teab mitut juhust, kus terve komplekt kalteid lampe vaid seepärast läbibõlesid, et patarei juhedele küllaldaselt otstarbekohane kinnitus osaks ei olnud saanud. Iseehitajad ei tea kunagi aimata, kui kergesti üks vallatu kiud ennast kruuvi alt ehk stekkeri seest vabastab ja omasugustega tutvust otsides valeühendusi sünnitada võib. Kui lambid otsekohe selle all ei kannata, siis vähemalt ühendatakse patareid lühidalt. Ja mine otsi siis pärast seda viga taga; ei ole kerge juuspeent traatkiudu leida ja kahjutuks teha. Parem juba alguses kohe rohkem vaeva näha ja kui pärast aparaadis mingi viga juhtub olema, siis vähemal kindlalt teada, et selle põhjustajaks igatahes patarei juhed ei ole.

Vastuvõtja proovimine.

Kui vastuvõtja montash täielikult lõpetatud, siis vaatame terve vastuvõtja veel kord hoolega üle, kas kusagil midagi unustatud või silma paari vahele jäänud ei ole. On tõesti kõik korras ja aparaat niihästi alt- kui pealt vaates montash-plaanile vastav, siis võime patareide külgeühendamiseks alata. Sealjuures ei tohi aga lampe esialgu veel oma pesadesse asetada, vaid enne mõõdame ehk proovime mõnel muul viisil, kas pinged üksikute lambipesade pukside juures oma nõuetele vastavad. Kui mõõduriista käepärast ei ole, siis võib kontrolliks harilikku taskulambi pirni kasutada. Kuidas seda toimetada, seda näeme allpool.

Vooluallikad tulevad vastuvõtjaga järgmiselt ühendada:

+ K märgitud juhe ühendame 4-voldilise tina—kütteakkumulaatori positiivse pooluse külge; — K sama akku negatiivse pooluse külge, sealjuures teravalt tähelepannes, kas ühendamisel säde tekib. Kui säde ilmub, siis peab vastuvõtjas kusagil lühiühendus olema, mida enne, kui juhe tõeliselt akku külge kinnitame, tingimata kõrvaldama peame.

Sama on maksev ka kõikide järgmiste ühenduste kohta. Tuleb vaid mees pidada, et kõrgepingelised anoodjuhed suuremahtuvusliste plakkidega shunditud on, ja seepärast esimesel külge lüümisel tingimata säde tekkima peab, mis aga järgnevatel (vahenditult) katsetel enam korduda ei tohi, sest siis on plokid juba laetud.

Järgmiseks ühendame — A -ga märgitud juhe anoodvoolu allika miinuspooluse külge; + A_3 tuleb kõige kõrgemat positiivset pinget kandva anoodvoolu allika näpitsa ehk puksi külge; + A_2 peab täpselt pool maksimaalsest anoodpingest saama; + A_1 ühendame umbes 100 voldilist positiivset pinget (miinuse suhtes) kandva puksi külge. Harilikult antakse audioonile ainult umbes 40—50 voldiline anoodpinge, kuna aga siin takistussidesus järgneb, siis annavad 100 volti tuntavalt pare-

maid tagajärgi ja võimaldub ühtlasi lambi täit võimendustegurit ärakasutada. Sel juhusel, kui plokk C₉ ja takistus R₆ sissemonteeritud, jääb loomulikult see patarei juhe ära.

Kui patareid ühendatud, ja sealjuures mingit äpardust ei juhtunud, siis asetame kaitselambi S oma pesasse ja püüame kindlaks teha pingeid, mis lambipesade üksikute pukside vahel valitsevad. Kellel mõõduriistad käepärast, see mõõdab voltmeetriga, kellel seda aga ei ole, see võtku taskulambi pirn ühes vastava pesaga, millele kaks juhet külgekinnitatud ja proovigu sellega. Kui kütteilülija (mis ühtlasi ka anoodvoolu sisselülilib) sisselülitud, siis peab taskulambi pirn heledalt põlema, niipea kui tema pesa lambipesade hõõdniidi puksidesse pistame. Põleb pirn läbi, siis on pingepukside vahel mingisuguse valeühenduse tagajärjel liig kõrge ja viga tuleb kõrvaldada. Jääb aga pirn põlema, siis on kõik korras. Nii proovime iga pesa läbi enne kui temasse vastava lambi asetame. Varivõrelambi pesa juures ei tohi unustada et selle küttevoolu ahelas reostaat asub, mille sisse pöörama peame enne kui pinget mõõtma hakkame.

On kõik korras ja jääb meie katsejäneseks tarvitatud taskulambi pirn terveks, siis võime lambid ettevaatlikult oma pesadesse asetada. Ühtlasi lülime ka antenni (puks antenn I), maaühenduse ja valjulthäälajaga oma puksidesse, ja kuulamine võib alata. Enne proovime veel paari lihtsa võttega seade korraliku töötamist. Puudutame märjaks tehtud näpuga null asendisse pööratud reaktsioonkondensaatori juures audion- lambi võret; siis peame valjulthäälajaga tugevat sirisevat müra kuulma. Ümberlülitajate pööramisel peab valjulthäälajaga tugev naksatus kostma. Reaktsioonkondensaatori sissepöörämisel peab veidi enne lõpu seisu nõrk naks ja järgnev nõrk kohisemine kostuma. RC nullasendi puhul peab antenni eemaldamisel aparaadist kõik vaikseks jääma valjulthäälajaga (väljaarvatud see raksatus, mida antenni eemaldamine tekitab).

Vastuvõtja käsitlemine.

Toodud vastuvõtja on väikese käsitusorganite arvu tõttu äärmiselt lihtne käsitada. Kokkuvõetult sünniks see järgmiselt. Ümberlülitajaga valime soovitud lainepiirkonna, reaktsioonkondensaatori viime nullasendisse, kõrgeageduslambi küttereostaadi pöörame (paremale poole) täiesti sisse ja üldise lülilija K abil lülime voolu sisse. Jaamadele häälestamine toimub nüüd mõlema häälestuskondensaatori C C₂ abil, kusjuures nende seisu mingisuguse jaama kohal umbkaudselt ühte langeb. Täpselt ühtelangeda nad kunagi ei saa, kuna antenni mõju esimese võnkeahela kondensaatori seisu muudab. Võiksimel küll mingisuguse kindla antenni juures kondensaatoreid enam vähem ühte ajada poolide keerdude arvu muutmise teel, kuid niipea kui aparaadi mõne teise antenni külge lülime on kooskõla jällegi kadunud. Parem siis juba sellega leppida, et kondensaatorite skaalade arvud häälestamisel veidi lahku lähevad.

On meil otsitav jaam käes, aga selle hääletugevus liig suur, siis ei maksa vastuvõtu tugevust nõrgestada ühe võnkeahela resonansist väljaviimisega, sest vastuvõtt võib loomutruu olla ainult niikaua, kui resonans täpne on. Kõige õigem on sel juhusel reostaati R₁ niikaua tagasi pöörata, kuni rahuldav hääletugevus saavutatud. On aga vastuvõtt liig nõrk ka täie kõrgeagedus lambi küttejuures siis võime seda suurendada reaktsioonkondensaatori RC ettevaatlikul sissepöörämisel. Sealjuures tuleb aga kogu aeg häälestuskondensaatorit C₂ järgireguleerida, sest reaktsioonil on tuntav mõju selle võnkeahela häälestusele. Liig kaugele reaktsiooni andmisega minna ei tohi, kuna teatud punkti ülemines reaktsioon nii tugevaks läheb, et vastuvõtjas omavõnked tekkivad siis ei kuule meie midagi muud peale tugeva vile valjulthäälajaga. Tuleb silmaspidada, et reaktsioon moonutab ikka veidi vastuvõttu. Enne proovime kõik teised abinõud ära ja kui vastuvõtt siiski veel nõrk on, siis haaramel alles selle viimase vahendi järgi.

Kui mingisugune saatja küll rahuldava tugevusega kätte saadud on, kuid mõni teine lähedane saatja vägisi segama kipub, sarnasel juhusel pöörame reostaati R, niikaua tagasi, kuni segav saatja kaob ja kui vastuvõtt selle tagajärjel liig nõrgaks jääb, siis tõstame hääletugevust uuesti aga nüüd juba reaktsiooni abil. Nii võime igast segavast saatjast vabaneda.

Saavutatud tagajärjed.

Kasutades korralikku välisantenni ja maaühendust, võib kirjeldatud vastuvõtjaga kõik nimetataväärsed Euroopa saatjad rahuldavas hääletugevuses vastu võtta. Sealjuures on selektiivsus niivõrd kõrgekraadiline (iseäranis siis, kui antenni jaoks puksi „antenn II“ tarvitada) et saatejaamade üksteisest eraldamine mingit peavalu ei tee. Näiteks ei sünnitanud autorile sarnaste lähestikuil lainel töötavate jaamade, nagu Riia — Viin, Motala — Charkov, Motala — Varssavi, Lahti — Königs wusterhausen, Tallin — Heilsberg jne. üksteisest eraldamine mingisuguseid raskusi. Üldse peab tähendama, et kui mõni isehitaja selle vastuvõtjaga saatjaid (mis praktiliselt üldse eraldatavad — mõned saatjad töötavad võrdseil lainel) eraldada ei saa, siis viga kas antennis, maaühenduses või käsitamises otsida tuleb, mitte aga vastuvõtjas.

Tallinnas kuulajatele pean aga otsekohe tunnistama, et vaatamata vastuvõtja kõrgekraadilisele selektiivsusele nii kummaline kui see ka ei tundu, Tallinn peaaegu üle terve skaala niihästi pikil- kui normaal-lainel läbi peaks. Põhjuse selgitamine viiks meid käesoleva artikli piiridest välja, seepärast jätan selle ka tegemata, piirdun vaid tähendusega, et siin kõige algelisemast n. u. „punnfiltrist“ (kondensaator ja pool paralleelselt lülitud ning järjestikku aparaadiga antenni juhe sisse asetatud) jätkub, et Tallinna kuuldavust 5 kuni 8 kraadilisse piiri suruda. Filter peab vähemalt pool meetert aparaadist eemal asuma.

On üksikosad, nagu lambid, transformaator, plokid, takistused jne. korralikud valitud ja anood-

Europa saatejaamade saatekavad

22.—28. veebruarini 1931

Pühap. 22. veebr.

Tallinn

296,1 / 10

9.55 Jumalateenistus Pühavaimu kirikust. Jutulustab õp. **Th. Tallmeister**.
12.15 põllumajanduslik kõne
12.45 põllumajanduslikke teateid
13.00 Lõunane kontsert. Juhat. md. **A. Krull**. Orkester. Mozart: avam. Don Juan. Wagner: Ehatähe laul (baritonil **Ed. Tigane**). Schubert: Marsš op. 40 nr. 3. Ketelbey: Alshii-ria meloodia. Leopold: valss „Flora“. Soololaule **Klara Aavik-Jakobsoni** ettek. Orkester. Smith: intermetso-kapriis „Orav“. Leoncavallo: Mattinata. Smidtd-Hayen: vahepala „Tantsiv teenuk“ Fanchey: Lindbergh-galopp.

14.00 lugemistund

14.30 Noorte tund. (Korraldab Noorkotkaste Tln. Põhja Malevkond)

15.00—16.00 „Vahitorni“ seltsi kõned

15.00 „Mis on põrgu?“ — inglise ja eesti keeles (kõneleb Mr. **W. H. Baxter**)

15.30 „Jehova, sodan Jumala“ — soome ja vene keeles (kõneleb ins. **K. v. Haartman-Harteva** — Helsingist)

16.00 **X-da üldlaulupeo** tund. Esineb ÜENÜ Tallinna osak. regakoor helilooja **E. Aava** juhatusel. Kavas: M. Lüdīg, Sääil kord kasvab. Suuline analüüs ja koori ettekanne ühes praktiliste näpunäidetega laulu õppimise üle

17.00 teateid

17.10 „Kella 5 tee“ muusikat helipl.

18.15 töötund lastele. (Peab **onu X**)

18.45 vana tantsumuusika (**Salong, Oja, Kärt**)

19.15 päevauudised

19.25 ilmteade Tartust

19.30 **Paliso**: Ärkamisaja tegelaste hingelaad nende käekirja järele (ülel. Tartust)

20.00 Kontsert. Juh. md. **A. Krull**.

Kavas orkestri ettekandes mõõdunud nädala kaunimaid palu. Vahepeal soololaule **Lully Virkhausi** ettek. Flöödi soolosisid **Arnold Sepp**
21.30 tantsumuusikat heliplaatidelt

Tartu

464,5 / 0,5

10.00 jumalateenistus Peetri kirikust. Jutulustab õp. **Treumann**.

12.15 ülel. Tallinnast

15.30 dipl. ins. **E. Mägl** vestlus

16.00 ülel. Tallinnast

17.00 „kella 5 tee“ muusikat helipl.

18.15 ülel. Tallinnast

19.25 ilmteade

19.30 **Paliso**: Ärkamisaja tegelaste hingelaad nende käekirja järele

21.30 ülel. Tallinnast

21.30 tantsumuusikat heliplaatidelt

Lahti-Helsinki

1800 / 40

Helsingi 221 / 10

8.45 võimlemine meestele

9.16 võimlemine naistele

10.00 soomekeelne jumalateenistus

11.45 päevauudiseid

12.00 lõuna pühits. studios

12.50 ilmteade ja ajanäitaja õiendus

13.00 uisutamisvõistl. ülekanne

17.00 heliplaate

18.10 kõne

18.35 puhkpill. kvartett (Kaski, Sjöblom, Aro ja Sarmas)

18.59 ilmteade ja ajanäitaja õiendus

19.10 pärastlõunane meelelahutus

20.20 kõne

20.50 ringhäälingu ork. kontsert

21.05 kõne

21.30 ringh. ork. „Ladoga laule“ ja reportaash Helsingist: intervjuud, teatrite ja restoraanide kirjeldusi, soome muusikat jne. (21.00—24.00)

Riia

524 / 13

11.15 jumalateenistus — 14.00 lastetund — 17.00 p. l. kontsert — 20.03

Moussorgsky helitöid — 21.25 ringh. ork. — 22.30 tantsumuusika

21.30 tantsumuusika

Stockholm

436 / 60

Motala 1348 / 30 Göteborg 322 / 10

Hörby 257 / 10 Boden 1200 / 1

Sundvall 542 / 10 Malmö 231 / 1

Östersund 771 / 1

12.00 jumalateenistus

14.30 sümf. kontsert

17.00 heliplaate

20.15 Rokoko muusikat

21.00 reportaash Helsingist

Leningrad

1000 / 20

10.00 hommikkontsert — 15.00 heliplaate — 17.30 talupoja muus. — 19.00 oop. või opereti ülel.

21.00 kontsert

Moskva

komintern 1481,5 / 40, katejaam

720 / 20, „WZSPS“ 1304 / 100

(Komintern) 1481 / 20

20.00 külamuusika

22.55 Kremli kellad

(Katejaam)

16.00 kontsert — 21.00 kontsert Kiievist — 22.00 kontsert

(WZSPS) 1304 / 100

10.30 kontsert — 13.00 kontsert — 20.00 raadio-töölisülikool

Königswusterhausen

1634 / 35

8.00 kontsert Hamburgist — 9.50 hommikpüha — 12.00 heliplaate — 13.00 kontsert Berliinist — 14.00 kontsert

Breslaust — 15.00—19.00 ülel. Berliinist — 21.00 kuuldem. Hamburgist — 23.15 teateid ja lõpuks tantsumuusikat Berliinist

Köln-Langenberg

473 / 17

Köln 227 / 1,7 Aachen 227 / 0,3

Münster 227 / 0,6

8.00 kontsert Hamburgist a. l. „Cap Arcona“

9.00 hommikune kontsert grammofonil (4 pala)

12.30 grammofonimuusika (tenor J. Schmidt)

14.00 lõunane kontsert (juh. Eysoldt)

17.45 p.l. kontsert Berliinist (sümf. ork.)

21.30 oop. „Ariadne Naxosel“ ja lõpuks tantsumuusika kuni 1-ni

Breslau

325 / 1,7

Gleiwitz 259 / 5,6

9.45 hommik kontsert (Columbia helipl.) — 10.30 kontsert (Electrola helipl.) — 13.00 Philharm. kontsert — 16.25 muusikat lastele — 17.00 laule (sopran H. Plüddemann) — 17.45 tantsu- ja ajaviitemuusika — 19.25 ajaviite- ja tantsumuusika — 20.20 flöödi muusika — 21.30 ajaviitemuusika kahel klaveril — 22.10 rahvakontsert Berliinist — 23.40 tantsumuusika (Dajos Béla kapell.)

21.30 tantsumuusika

21.30 tantsumuusika

21.30 tantsumuusika

21.30 tantsumuusika

21.30 tantsumuusika

21.30 tantsumuusika

21.30 tantsumuusika

21.30 tantsumuusika

21.30 tantsumuusika

21.30 tantsumuusika

21.30 tantsumuusika

21.30 tantsumuusika

21.30 tantsumuusika

21.30 tantsumuusika

21.30 tantsumuusika

21.30 tantsumuusika

21.30 tantsumuusika

21.30 tantsumuusika

21.30 tantsumuusika

21.30 tantsumuusika

21.30 tantsumuusika

21.30 tantsumuusika

21.30 tantsumuusika

21.30 tantsumuusika

21.30 tantsumuusika

21.30 tantsumuusika

21.30 tantsumuusika

21.30 tantsumuusika

21.30 tantsumuusika

21.30 tantsumuusika

21.30 tantsumuusika

21.30 tantsumuusika

21.30 tantsumuusika

21.30 tantsumuusika

21.30 tantsumuusika

21.30 tantsumuusika

21.30 tantsumuusika

21.30 tantsumuusika

21.30 tantsumuusika

21.30 tantsumuusika

21.30 tantsumuusika

21.30 tantsumuusika

21.30 tantsumuusika

21.30 tantsumuusika

21.00 „Naerev tark“ ülel. Berliinist
22.00 Brahmsi ja Beethoveni helitöid
(ringh. ork.)
23.30 tantsumuusika Berliinist (Dajos
Béla)

Berliin 419 / 1,7

8.00 võimlemine ja kontsert
13.00 keelpillide kvartett 4 pala ja ba-
riton M. v. Wistinghausen 5 laulu
14.15 heliplaate
16.25 vanu kammerduette
17.40 rahvalik orkestrikontsert
21.00 katkendeid Wilhelm Buschist
22.10 Philharmonia ork. kontsert
23.05 teateid ja tantsumuusikat k. 1.30

Mühlacker 360 / 75

Freiburg 569,3 / 0,3

12.00 jumalateenistus
13.00 keelpillide kvartett 4 pala ja ba-
riton M. v. Wistinghausen 5 laulu
14.15 heliplaate
11.30 rahvalaule mees-, nais ja segak.
16.00 lastele kuuldem. „Truu printsess“
17.00 stseene oop. „Tannhäuser“
20.15 Ida-Euroopa klaveri muusika
21.00 õhtumuusika kirikust
22.10 romant. tragöödia „Kleisti surm“

Varssav 1411,8 / 13,75

13.15 Bachi orat. „Kristuse sünd“ ülel.
Lvovist — 15.20 muusika — 16.20
muusika — 17.30 grammofonim. —
18.30 grammofonim. — 21.30 rahva-
kontsert 22.30 ringh. ork. kontsert —
23.15 itaalia kompos. helitöid — 24.00
tantsumuusika

Katovice 408,7 / 10

13.15 orat. „Kristuse sünd“ — 15.20
muusika — 17.55 muusika — 18.30
muusik. intermezzo — 21.30 kontsert —
22.25 kontsert — 23.15 itaalia muusi-
kat — 24.00 tantsumuusika

Praha 486 / 5,5

9.00 kontsert — 10.30 vaimulik muu-
sika — 13.05 kontsert Bratislavast —
16.00 draama „Werther“ ülel. — 19.00
tantsumuusika — 20.05 ajaviitemuu-
sika — 20.40 rahvamuusika — 21.30
flöödi kontsert — 22.00 sümf. orkestri
kontsert — 23.20 kontsert M. Ostravast

Bratislava 279 / 14

9.00 kontsert Prahast — 11.15 gramm.
— 12.00 kontsert Brnost — 13.04 ringh.
ork. kontsert — 16.00 teatri ülekanne
Prahast — 18.30 kuuldemäng „Sokra-
tese naine“ — 19.40 grammof. — 20.05
rahvakontsert (juh. Fr. Dyk) — 21.30
jazzmuusika klaveril — 22.00 sümf.
kontsert Prahast — 23.20 kontsert Mor.
Ostravast

Pariis 1724 / 17

13.30 grammofonimuusika — 15.00
tantsumuusika — 16.00 ja 18.30 gram-
mofonimuusika — 22.00 reklaam-
kontsert — 22.45 orkestri kontsert

Strassburg 345 / 17

14.00 instrumentaalkontsert — 15.15
kontserdi järg — 16.15 tantsumuusika
(Columbia heliplaate) — 18.45 „kella
5 teemuusika“ — 20.15 kontsert (Co-
lumbia heliplaate) — 21.30 ringh. ork.
kontsert — 22.30 Elsassi õhtu — 0.30
tantsumuusika

Viin 351,6 / 20

11.30 orelikontsert
12.05 Viini sümf. ork. kontsert
14.40 ettek. klaveril
15.20 päraštõunane kontsert
17.45 ajaviitemuusika
18.25 keelpillide kvartett
20.30 oop. „Tosca“ ülel. riigiooperist
23.15 õhtukontsert

Budapest 550,5 / 23

12.15 jumalateenistus, lõpuks kontsert
17.00 Ungari muusikat
18.15 Ungari rahvalaule
19.15 kontsert
21.00 kuuldemäng, lõpuks kontsert

Kallundborg 1153 / 10

Kopenhagen 281 / 1,2

13.00 kontsert — 16.00 kontsert —
22.15 keegsisul. õhtumuusika — 22.45
reportaash Helsingist — 24.00 tantsumu-
sika

Oslo 1060 / 75

11.20 kellamängu ja jumalateenistus —
18.00 orkestri kontsert — 21.00 repor-
taash Helsingist

London-Daventry 261,3 / 68

Daventry 5 XX 1554 / 35

17.00 koor ja orkester — 18.15 klaveri-
soolo 23.05 kontsert

Esmasp. 23. veebr.

Tallinn 296,1 / 10

15.30 päevauudiseid
15.45 ajanäitaja-õendus kuni 16.30
grammofonimuusikat
18.30 teateid ja grammofonimuusikat
18.50 päevauudiseid
19.00 dipl. ins. F. Olbrei raadiovestl.
19.30 Inglise keele tund — lektor dr.

Peters (ülel. Tartust)

20.00 ilmateade Tartust
20.05 „La Boheme“ G. Puccini oop.
4 vaatuses. („His Mast. Voice“ heli-
plaatidelt)
22.15 tantsumuusikat
23.30 prof. Piip: Eesti iseseisvuse
saavutamine

Tartu 464,5 / 0,5

14.45 grammofonimuusikat
15.30 ülel. Tallinnast
18.30 grammofonimuusikat
18.50 ülel. Tallinnast
19.30 inglisekeele tund — lektor dr.

Peters

20.00 ilmateade
20.05 ülel. Tallinnast
22.15 tantsumuusikat heliplaatidelt
23.30 Prof. Piip: Eesti iseseisvuse
saavutamine

Lahti-Helsinki 1800 / 40

(Lahti ja Helsinki soome keeles)

18.00 ajaviitemuusika (trio)
18.20 saksa keele tund (algajaile)
19.15 turuteateid
19.25 ajaviitemuusika (ringh. ork.)
19.45 kuuldemäng „Kylän kellot“
20.10 klaveriettek. (Arvi Valkonen)
20.30 kõne ja laul
21.05 ringhäälingu ork. (soome tantse,
laule jne.)

Riia 524 / 13

16.00—18.30 ooperimuusika — 20.03
klassikalist muusikat — 21.25 solistide
kontsert — 22.05 ooperimuusikat —
22.30 mandoliinide muusika — 23.30
tantsumuusika

Stockholm 436 / 60

18.20 muusika
16.00 heliplaate
20.50 kontsert Beethoveni helit
23.10 ajaviitemuusika (keelpille)

Leningrad 1000 / 20

15.00 heliplaate — 17.30 kontsert —
21.10 puhkp. ork.

Moskva

(Komintern) 1481 / 20

7.35 kontsert — 19.25 talunaiste tund
— 21.00 teadusl. loeng — 22.55 Kremli
kellad

(Katsejaam)

18.00 raadio-töölisulikool — 21.00 kont-
sert

(WZSPS) 1304 / 100

10.30 kontsert — 13.00 kontsert —
20.00 raadio-töölisulikool

Königswusterhausen

1634 / 35

13.30 heliplaate (vanu meistreid) —
15.00 kontsert Berliinist — 17.30 kont-
sert Königsbergist — 21.00 ülekanne
Berliinist

Mees-rätsepp-äri

Max Johanson

Tallinn, Lühike jalg 6

Võistlemata headuses inglise riie omab
parimat parima töö juures

inventuuri tõttu kuni
23. veebruarini suurim
hinnaalandus

elegantse
mõju

Köln-Langenberg 472 / 17

8.00 hommikkontsert (grammofoni-
muusika 13 pala)
11.15 grammofonimuusika
13.10 grammofonimuusika
14.05 lõunane kontsert (juh. Wolf)
16.50 lastetund
18.00 p. l. kontsert (Haydn ja Mozart)
20.45 õhtumuusika (ringh. ork. ja so-
pran, alt, tenor — R. Wagneri heli-
töid)
22.05 Brosa kvartett ja lõpuks kuni
1-ni kontsert

Breslau 325 / 1,7

12.35, 14.10 grammofonimuusika —
16.50 Beethooveni sonaat op. 47 a-duur
(helipl.) — 17.35 laule (L. Alexander
bass) — 20.00 teateid ja õhtumuusika
22.10. harfikontsert

Hamburg 272,2 / 1,7

7.30 grammofonimuusika (14 pala)
12.00 grammofonimuusika (15 pala)
14.15 grammofonimuusika („H. M. V.“)
15.15 uuemaid heliplaate
17.00 noortetund
19.00 „kirev tund“
21.45 Hamburgi heliplaate (7 pala)
23.30 kontsert Wallhofi kohvikust
0.15 kontsert Hannoverist (kohvik)

Königsberg

Heilsberg 276,5 / 75

217,5 / 0,9

7.30 võimlem. meest. ja lõpuks gram
9.30 võimlem. naistele (edasij. grp.)
12.40 grammofonimuusika
14.40 ajaviitekonsert (heliplaate)
16.30 lastetund
17.30 kontsert (juht Karl Hrubetz)
19.30 kammermuusika
20.45 mandoliinide ork. kontsert
21.45 lustmäng „Teelauas“
23.30 ajaviitemuusika Park-hotellist
1.00 öökonsert (puhkpillide ork.)

Berliin

419 / 1,7

8.00 võimlemine ja kontsert
15.00 vanu ja moodsaid muusikariisti
ettekannetes
17.30 kontsert Königsbergist
20.00 valsside tund
21.10 kuuldemängu seletus
21.30 kuuldemäng
23.15 teateid ja tantsumuusikat k. 1.30

Mühlacker

360 / 75

11.00 heliplaate
13.20 kontsert (Tri-Ergon helipl.)
14.00 kontserdi järg
17.30 p. l. kontsert (solist-bariton
Karl Paul Rau) Hindenburgbau'ist
20.35 kammermuusika
22.45 ajaviitekonsert
23.50 tantsuõpetus ja
00.20 tantsumuusika Hambitseri koh-
vikust (Herbert de Jonge kapell.)

Varssav

1411,8 / 13,75

13.10 grammofonim. — 17.45 grammofonim. — 21.45 operett „Hispaania ööbik“ — 24.00 tantsumuusika

Katovice

408,7 / 10

13.10 gram.-m. — 17.45 gram.-m. — 18.45 kergesisul. muus. — 21.45 opereti muus. — 24.00 tantsumuusika

Praha

486 / 5,5

12.15 grammof. — 13.30 ring. orkestri kontsert — 17.30 kontsert Bratislavast — 21.00 kammermuusika — 22.00 ork. kontsert — 23.20 kontsert M. Ostravast

Bratislava

279 / 14

13.30 kontsert Prahast — 14.30 saksofoni soolod grammof. — 17.00 grammof. 17.30 ringh. ork. kontsert (juh. J. Dyk) — 18.50 kammermuusika — 21.00 kammermuusika Prahast — 23.20 kontsert Mor. Ostravast

Pariis

1724 / 17

14.30, 15.05 ja 20.30 grammofonimuusika — 22.00 „Naeratav mad. Beudet“ 22.45 kontsert — 22.30 koutserti järg

Strassburg

345 / 17

13.00 kontsert (heliplaate) — 14.00 instrumentaalkonsert — 15.15 kontserdi järg — 18.45 „kella 5 teemuusika“ (Columbia heliplaate) — 20.15 kontsert (Polydor heliplaate) — 21.30 ringh. ork. kontsert — 22.30 kuni 24.00 kontsert kohvikust

Viin

516,3 / 20

12.00 ajaviitemuusika (helipl.)
14.10 ajaviitemuusika järg
16.20 p.-l. kontsert (B. Silvingi kapell)
18.00 lastetund (Kassist ja hiirest)

20.30 laulude õhtu

22.50 õhtukonsert (Hummeri k.)

Budapest

550,5 / 23

13.05 } kontsert
17.30 }
20.25 }

22.45 mustlasmuusika

23.50 kaitseväe ork. kontsert

Kallundborg

1159 / 10

13.00 keelpillide ork. kontsert — 16.30 kontsert — 17.15 kontserdi järg — 21.00 kontsert — 23.15 tantsum.

Oslo

1060 / 75

18.15 salongmuusika — 21.00 muusikat ja retsitsatsioone — 23.05 laule

London-Daventry

261,3 / 68

Daventry 5 XX 1554 / 35

14.00 orelikonsert — 15.15 orkestri kontsert — 17.20 tantsumuusika — 17.45 sonaate — 18.15 kergesisuline kontsert — 23.35 klaverisoolo — 23.50 oop. „Aida“ (kuningl. teatrist) — 24.25 kontsert — 1.00 tantsumuusika

Tähelepanu! Võrgu-transformaatorite ja paispoolide mahise valmistam korralikult väikese tasu eest. Samas vastuvõtkorras 4-l. aparaat müüa. Tehnika 16k, k. 2 kella 5—7

Teisip. 24. veebr.

Tallinn

296,1 / 10

00.01 kaitseleidu Kalevi Malevkonna puhkpillide kontsert eesti helitöist. Juhatab **A. Habermann**. Kava. E. Tamm: „Kindral Jonson“, fanfaarmarss. E. Tamm: Tule koju, avamäng E. Liinev: Põhjamaa helid (helilooja juhatusel). E. Liinev: Kalurite tants (helilooja juhat). K. Türnpuu: Kodutalust lahkumine. R. Kull: Kontsertvalss. R. Kull: Tarantella. M. Hermann: Tuljak. R. Kodumaa, bravuurmarss

9.55 jumalateenistus Jaani kirikust. Jutlustab õp. **Sternfeldt**

11.50 paraadi üle. Vabaduse platsilt

13.30 lõunane kontsert. Juhatab md.

A. Krull. — **Eesti helitöid**. R. Kull: Potpurri-fantaasia Eesti viisidest — H. Eller: Sonaat viiulile ja klaverile (**R. Palm** — **Fr. Nikolai**) — L. Juht: Eesti tants — E. Kapp: Noktüra viiulile (**H. Anton**) — A. Lemba: Eesti rapsoodia (**Fr. Nikolai** — klaveril) — M. Lüdig: Sherzo — R. Kull: Bravuurmarss „Kodumaa“

14.30 lugemistund. (Esineb **A. Lauter**)

17.00 teateid

17.10 kontsert Eesti helitöist heliplaad.

18.15 lastetund

18.45 päevauudiseid

19.00 prof. **M. I. Eisen**: Eesti rahvustunde ärkamisest

20.00 ilmataede Tartust

20.05 kontsert. Kavas: **Eesti helitöid**

orkestri ja solistide ettekandel

Lõpuks tantsumuusikat heli-

plaatidelt

Tartu

464,5 / 0,5

00.01 üle. Tallinnast

10.00 jumalateenistus Maarja kirikust.

Jutlustab õp. **Funke**.

11.50 üle. Tallinnast

17.00 teateid

17.10 kontsert Eesti helitöist helipl.

18.15 üle. Tallinnast

19.00 prof. **M. J. Eisen**: Eesti rah-

vustunde ärkamisest

20.00 ilmataede

20.05 üle. Tallinnast

Lõpuks tantsumuusikat heliplaad.

Lahti-Helsinki

1800 / 40

(Lahti — soome keeles)

18.00 vestlused

18.25 violoncello ja klaver

19.15 põllumajand. teateid

19.40 kõne

20.00 ringh. ork. ja viiulisoolo (Heidi

Lilius)

21.20 kõne

21.25 heliplaate

(Helsinki — rootsi keeles)

18.00 lastetund

18.25 üle. Lahtist

19.15 kõne

19.40 lugemistund

20.00 üle. Lahtist

Riia

524 / 13

16.50 kammermuusika (Schubert) —

18.00 laulupalu (helipl.) — 20.00 kont-

sert-aktus Eesti Vabariigi aasta-

päeva puhul, kõned, eesti laule,

solistina pr. **Tiedeberg-Torokoff** —

21.40 orkestri kontsert (**Eesti heli-**

töid: A. Kapp, R. Kull ja Juh. Aavik)

23.00 salongorkester

Stockholm

436 / 60

18.00 keelpillide orkester

19.30 heliplaate

21.00 ringh. ork. kontsert

23.10 orelikonsert

Leningrad

1000 / 20

15.00 heliplaate — 16.30 kontsert —

17.30 kontsert — 19.30 kammermuu-

sika — 20.00 sümf. ork.

Moskva

(Komintern) 1481 / 20

7.30 kontsert — 20.00 külamuusika —

21.00 teadusl. loeng — 22.55 Kremli

kellad

(Katsejaam)

16.00 kontsert — 18.00 raadio-töölis-

ülikool — 19.30 kontsert

(WZSPS) 1304 / 100

10.30 kontsert — 13.00 kontsert

Königswusterhausen

1634 / 35

13.30 heliplaate — 15.00 helipl. Berli-

inist — 16.45 lastetund — 17.00 naiste-

tund — 17.30 Mozarti helit. Leipzigit

— 21.00 muusika üle. Langenbergist

Köln-Langenberg

472 / 17

8.00 hommikune kontsert (grammo-

fonilt 13 pala)

11.15 grammofonimuusika

13.10 grammofonimuusika

14.05 lõunane kontsert (juh. Eysoldt)

16.50 lastetund

18.00 pärastlõunane kontsert (bariton,

flööti, oboe, klarinett, fagott ja j. sarv)

21.00 segakavaline muusika (sopran,

Breslau 325 / 1,7
12.35, 14.10 grammofonimuusika —
17.00 ajaviitemuusika — 17.45 ajaviitemuusika — 20.30 õhtumuusika (Electrola helipl.) — 20.30 lõbusat ajaviidet ja solistide kontsert

Hamburg 372,2 / 1,7
7.30 grammofonimuusika (16 pala)
12.30 grammofonimuusika (7 pala)
14.15 kontsert (heliplaate)
15.15 lõunane kontsert Hannoverist
19.15 „kirev tund“
21.00 muusik. kuuldemäng „Minu öde ja mina“
23.40 ajaviitekonsert — ringh. ork.

Königsberg 276,5 / 0,9
Hellsberg 276,5 / 75
7.30 võiml. meest. ja lõpuks grammof.
9.30 võiml. naistele (algajaile)
12.30 heliplaate
14.30 ajaviitemuusika (heliplaate)
17.15 ajaviitemuusika Park-hotellist
18.20 laule (Else Loewen)
19.30 prantsuse muusika viiulile ja tshellole
20.40 kergesisuline õhtumuusika
22.15 rahvakontsert (juht L. Borchard)
23.30 teateid ja üle. välisjaamust k. 1

Berliin 419 / 1,7
8.00 võimlemine ja kontsert
15.00 keelpillide muusikat
17.30 kella-5-tee muusikat
20.30 moodsat ajaviitemuusikat
22.10 Händeli oratoorium „Der Heitere, des Melancholiker und der Massvolle“

Mühlacker 360 / 75
11.00 heliplaate
12.45 reklaam kontsert
13.20 kontsert Stuttgarti lossiplatsilt
14.00 kontsert (heliplaate)
17.30 pärastlõunane kontsert ringh. orkest.)
20.30 vanu marsse (puhkpill. ork.)
22.15 ungari muusika (heliplaate)

Varssav 1411,8 / 13,75
13.10 grammofonim. — 17.15 grammofonim. — 18.45 sümf. rahvakontsert — 20.50 oop. „Faust“ üle. Varssavi suurest teatrist

Katovice 408,7 / 10
13.10 grammofonim. — 17.25 grammofonim. — 18.45 sümfonia kontsert — 20.50 oop. „Faust“ üle.

Praha 486 / 5,5
12.15 grammofonim. — 13.30 kontsert Brnost — 17.30 ringh. ork. kontsert — 20.20 mandoliinide ja kitarrri orkester
21.00 kammermuusika — 22.30 klaverikontsert 23.20 üle. autoklubist

Bratislava 279 / 14
13.30 kontsert Brnost — 14.30 laule grammofonil — 17.00 grammof. — 18.50 ringh. ork. (juh. J. Dyk) — 20.20 ringh. ork. — 21.00 kammermuusika Prahast — 21.30 oop. üle. Brnost — 22.30 klaverikontsert Prahast — 23.20 üle. autoklubist Prahast

Pariis 1724 / 17
14.30, 15.05, 17.45 ja 20.30 grammofonimuusika — 22.00 komöödia üle. — 23.30 Gaubert'i õhtu

Strassburg 345 / 17
13.00 kontsert (Columbia heliplaate) — 14.00 ringh. ork. kontsert — 15.15 kontserdi järg — 18.45 „kella 5 teemuusika“ (Polydor heliplaate) — 20.15 kontsert (helipl.) — 21.30 ringh. ork. kontsert kuni 0.30

Viin 516,3 / 20
12.00 heliplaate
13.00 lõunane kontsert
14.10 lõunase kontserdi järg
16.20 heliplaate
18.00 lastetund
20.30 ringh. kontsert ja soliste
23.45 õhtukontsert

Budapest 550,5 / 23
13.05 grammofonimuusik
18.30 kontsert kohvikust
20.30 ülekanne operist, lõpuks kont.

Kallundborg 1153 / 10
13.00 keelp. ork. — 16.00 kontsert ja soliste — 21.15 muusika — 22.45 laule
23.20 ork. ja solistide kontsert

Oslo 1060 / 75
19.30 balalaikakontsert — 21.00 ork. kontsert — 23.05 ettek. klaveril

London-Daventry 261,3 / 68
Daventrg 5 XX 1554 / 35
14.00 orelikontsert — 15.00 kergesisul. muusika — 18.30 kontsert — 21.45 kontsert — 22.30 kontserdi järg — 23.40 kammermuusika — 0.45 tantsumuus.

Keskn. 25. veebr.

Tallinn 296,1 / 10

10.25 jumalateenistus Toompea kirik. Jutlustab Pauluse koguduse õpetaja **Kuusik**

12.30 sümfonia kontsert **L. v. Beethoven**'i helitöist. 1. Avamäng „Coriolan“ — 2. Kreutzer'i sonaat — 3. Sümfonia nr. 9 („Columbia“ heliplaadidelt)

17.00 teateid

17.05 kammermuusika. (Arenski 25 a. surmapäeva puhul). Arenski, trio Mängivad: **R. Palm** — viiul, **A. Karjus** — tsello, **Fr. Nikolai** — klaver. **Albert Üksip**: Keskustelu Arenski'st

17.50 päevauudiseid

18.00 liturgiline jumalateenistus palvepäeva puhul Pühavaimu kirikust. Teenist. peab õp. **Th. Tallmeister** Esinevad kontsertosas: **Alesander Tamm** (tenor) 1. Meie Isa palve H. Känd. 2. Õhtu rahu J. Tamverk. —

Õie Tallmeister (sopran) Oh, heida armu G. B. Martini. — **Hubert Anton** (viilul) 1. Romans J. Sibelius 2. Aaria J. Raff. — **Pühavaimu kiriku koguduse segakoor** J. Diekvarti juhatusel. 1. J. Kappel Ma tõstan silmad. 2. D. Bortmanski Israeli karjane. 3. K. Törnpuu Kyril eleison. — **Paul Pressnikoff** (orel) Fantaasia g-moll J. S. Rach

19.30 lugemistund
20.00 ilmateade Tartust

20.05 Kontsert. Juh. md. **A. Krull. Südant ja meelt rahustavaid helindeid.** Orkester. Beethoven: Largo. Grieg: Lütiriline süit. Massenet: Angelus. Mascagni: Intermezzo sinfonico. Wagner: Palverändajate koor oop. Tannhäuser. Beethoven: Adagio. Schubert. I jagu „Lõpetamata sümfoniast“. Grieg: Kiitusemarss. Vahepeal esineb soololauludega **Heino Uuli** (tenor)

Tartu 464,5 / 0,5

10.00 jumalateenistus ülikooli kirikust. Jutlustab prof. **Rahamägi**.
12.30 üle. Tallinnast
17.00 teateid
17.10 üle. Tallinnast
20.00 ilmateade
20.05 üle. Tallinnast

Lahti-Helsinki 1800 / 40
(*Lahti ja Helsinki — soome keeles*)

18.00 lastetund
19.15 kõne
19.40 kõne
20.00 ajaviidet sõduritele
20.45 sõduri laule
21.05 retsitatsioon
21.25 kaitseväge ork. kontsert

Riia 524 / 13

17.00 p. l. kontsert — 20.03 vaimulik kontsert — 21.25 rahvakontsert — 22.05 rahvakontsert — 22.30 vaimulik koorikontsert

Stockholm 436 / 60

18.30 heliplaate!
20.10 laule (Gunnar Bohman)
21.00 sümfoniakontsert
22.40 vana tantsumuusika
23.15 uus tantsumuusika

Leningrad 1000 / 20

15.00 heliplaate — 19.00 ooperi või opereti üle.

Moskva

(*Komintern*) 1481 / 20

7.30 kontsert — 19.00 talunaiste tund — 20.00 külamuusika — 21.00 teaduslik loeng — 22.55 Kremli kellad

(*Katsejaem*)
16.00 kontsert — 18.00 raadio-töölis-ülikool — 22.00 kontsert

(*WZSPS*) 1304 / 100

10.30 kontsert — 13.00 kontsert — 20.00 raadio-töölisülikool

Königswusterhausen

1634 / 35

13.00 laule (helipl.) — 15.00 heliplaate Berliinist — 17.30 kontsert Hamburgist — 21.00 kontsert Leipzigist — 23.10 teateid ja lõpuks tautsumuusikat Berliinist

Köln-Langenberg 472 / 17

8.00 hommikune kontsert [(grammofonilt 9 pala)

11.15 grammofonim. (Tri-Ergon pl.)

12.20 saksa rahvalaule

13.10 grammofonimuusika (Beka ja Parloph. pl.)

14.05 ringh. orkestri kontsert (juhatab Buschkötter)

16.50 lastetund
18.00 p. l. kontsert (juh. Eysoldt)

20.45 õhtu-muusika (juh. Wolf)
21.30 „lõbus kesknädal Hiinas“

Breslau 325 / 1,7
12.35, 14.10 grammofonimuusika —
17.15 klaveri ettek. — 18.00 laule (bari-
riton V. Schön) — 20.30 teateid ja
õhtumuusika — 21.30 teateid ja ka-
hekõned 22.00 Philharm. ork. kontsert
23.40 kabarett (helipl.)

Hamburg 372,2 / 1,7
7.30 grammofonimuusika (20 pala)
12.00 jazz-muusika klaveril ja rahva-
laule (grammof.)
13.20 kontsert (heliplaate)
15.15 ringh. ork. lõunane kontsert
17.00 ringh. ork., koor ja soliste
18.55 kuudemäng „Tormisõit“
19.15 „kirev tund“
21.00 uue muusika kontsert Kielist
23.30 eksootilisi tantse (Scarpa ork.)

Königsberg 217,5 / 0,9
Heilsberg 276,5 / 75
7.30 võiml. meest. ja lõpuks grammof.
9.30 võiml. naistele (edasij. grp.)
12.40 heliplaate (Odeon)
14.30 ajaviitemuusika (Columbia hpl)
16.30 lastetund
17.30 ajaviitekonsert (j. G. Wöilner)
20.35 kergesisul. õhtumuusika (j. L.
Karau)
21.20 operett „M-me Pompadour“
23.30 tantsum. Berliinist

Berliin 419 / 1,7
8.00 võimlemine ja kontsert
15.00 katkendeid „Tannhäuserist“
17.30 kammermuusika
20.00 traagilisi ballaade
20.30 Philharmonia ork. kontsert
lõpuks tantsumuusikat kuni 1.30

Mühlacker 320 / 75
11.00 heliplaate
12.45 reklaam-kontsert
13.20 kontsert Stuttgarti lossiplatsilt
14.00 Ghopin: klaveri kontsert op. 11
e-moll (helipl.)
16.30 lastetund
17.30 pärastlõunane kontsert
22.00 „Collegium musicum“ (aariaid
ja duette itaalia oopereist 16—18 sa-
jandini)

Varssav 1411,8 / 13,75
13.10 grammofonim. — 17.45 grammo-
fonim. — 18.45 ringh. ork. kontsert —
21.30 kontserdi üleik. konservatooriu-
mist — 24.00 tantsumuusika

Katovice 408,7 / 10
13.10 grammofonim. — 17.45 grammo-
fonim. — 18.45 rahvakontsert — 21.30
kontsert Varssavist

Praha 486 / 5,5
12.15 grammof. — 13.30 kontsert Brati-
slavast — 21.00 Philharm. orkestri
kontsert

Bratislava 279 / 14
13.30 ringh. orkestri kontsert — 14.30
grammof. — 17.30 muusika lastele —
18.50 viiulikontsert — 20.20 ringh.
ork. — (juh. K. Nagl) — 21.00 kont-
sert Prahast

Pariis 1724 / 17
14.30, 15.05, 17.45 ja 20.30 grammofo-
nimuusika — 22.45 ooper „Hoffmanni
jutustused“

Strassburg 345 / 17
3.00 kontsert (helipl.) — 14.00 ringh.
ork. kontsert — 15.15 kontserdi järg
18.45 „kella 5 teemuusika“ (Columbia
helipl.) — 20.15 ringh. ork. kontsert—
21.30 kontsert (Columbia helipl.) —
22.30 kontsert (harfi soolod)

Viin 516,3 / 20
12.00 kontsert (Csoka kapell)
14.10 heliplaate (talupoja m.)
16.25 pärastlõunane kontsert
20.30 lauluõhtu
21.30 Viini sümf. ork. kontsert
23.10 õhtune kontsert

Budapest 550,5 / 23
13.05 kontsert
18.25 grammofonimuusika
21.20 kolm näidendit
23.35 prantsuskeelne loeng, lõpuks
kontsert

Kallundborg 1153 / 10
13.00 keelp. ork. — 16.40 kontsert —
17.15 naistetund ja kontserdi järg —
21.00 vana tantsumuusika — 22.40
taani laule — 23.20 puhkpillide ork.
kontsert — 24.00 tantsumuusika

Oslo 1060 / 75
18.00 orkestri kontsert — 21.30 ork.
kontsert — 23.35 tantsumuusika h.pl.

London-Daventry 261,3 / 68
Daventry 5 XX 1554 / 35
14.00 kontsert — 15.00 kergesisuline
muusika — 16.00 ballaade — 17.30
sümf. kontsert — 22.00 sümf. kontsert
0.40 tantsumuusika

Neljap. 26. veebr.

Tallinn 296,1 / 10
15.30 päevauudiseid
15.45 ajanäitaja õiendus ja kuni 16.30
grammofonimuusikat
18.30 teateid ja grammofonimuusikat
18.50 päevauudiseid
19.00 ingliskeele tund — lektor dr.
Peters. (Ülek. Tartust)
19.30 **Jaan Rummo:** Mida anname
lugeda lastele?
20.05 kontsert. Juh. md. **A. Krull.**
Pooltundi hällilaule. Kienzl: Hälli-
lailaul. Damp: Hällilaul. Grechaninov:
Hällilaul. Godard: Hällilaul (cellol
August Karjus.) Moszkowski: Hälli
juures. Järnefelt: Hällilaul. **Lõpuks**
mpud muusikat

Tartu 464,5 / 0,5
14.45 grammofonimuusikat
15.30 üleik. Tallinnast
18.30 grammofonimuusikat
18.50 üleik. Tallinnast
19.00 Inglise keele tund — lektor
dr. Peters
19.30 üleikanne Tallinnast
20.00 ilmataede
20.05 üleik. Tallinnast

Lahti-Helsinki 1800 / 40
(*Lahti — soome keeles*)

18.00 ringhäälingu ork. kontsert
19.15 kõne
19.40 sissejuhatus kontserdile
20.00 sümf. kontsert ülikoolist
(*Helsinki — rootsi keeles*)
18.00 üleik. Lahtist
19.15 kõne
19.40 retsitaatsioone
19.35 üleik. Lahtist

Riia 524 / 13
17.30 rahvakontsert — 20.03 raadio-
opetet — 22.45 muusikalisi ettek.

Stockholm 436 / 60
18.45 heliplaate
20.15 kammermuusika
21.30 kaitsevæe orkester
23.10 ajaviitemuusika

Leningrad 1000 / 20
15.00 heliplaate — 15.30 kontsert las-
tele — 17.30 kontsert — 20.10 muu-
sikaõhtu

Moskva
(*Komintern*) 1481 / 20
7.30 kontsert — 20.00 külamuusika —
22.55 Kremli kellad
(*Katsejaam*)
18.00 raadio-töölisülik. — 21.00 kontsert
(*WZSPS*) 1304 / 100
10.30 kontsert — 13.00 kontsert — 20.00
raadio-töölisülikool

Königswusterhausen 1634 / 35
13.00 heliplaate — 15.00 helipl. Ber-
liinist — 16.00 lastetund — 17.30 kont-
sert Berliinist — 21.30 ooperi üleik. --
23.15 teateid ja lõpuks tantsum.

Köln-Langenberg 472 / 17
8.00 hommikune kontsert (grammof.
11 pala)
11.15 grammofonimuusika
13.10 grammofonimuusika
14.05 lõunane kontsert (solist H. We-
gemeier — rahvalaule)
16.50 lastetund
18.00 pärastlõunane kontsert (juh. Wolf)
20.45 ooperi tantsumuusika (helip.)
21.30 kuuldep. „Rheinimaa ja Vest-
faalia“ ja lõpuks kuni 1-ni kontsert
kohvikust

Breslau 325 / 1,7
12.35, 14.10 grammofonimuusika —
16.35 lastele „Önnelik Prints“ — 17.00
Bulgaaria muusika (helipl.) — 17.45
Joh. Strauss'i valsse lauludega (helipl.)
19.30 teateid ja õhtumuusika (Vene
kunstn. helitõid) 21.30 kuuldep. „Rhei-
nimaa ja Westfaalia“ — 23.25 vana ja
uus tantsumuusika

Hamburg 372,2 / 1,7
7.30 grammofonimuusika (14 pala)
12.00 kontsert (heliplaate)
13.30 ringh. ork. kontsert
14.15 kontsert (heliplaate)
15.15 ringh. ork. kontserdi järg
17.00 lastetund
17.55 Hamburgi heliplaate (politsei
ork. — 12 pala)
19.15 „kirev tund“

21.00 kuuldepilt „Rheinimaa ja West-
faalia“
24.00 lõbusat muusikat ringh. ork.

Königsberg 217,5 / 0,9

Heilsberg 276,5 / 75

7.30 võiml. meest. ja lõpuks grammof.
9.30 võiml. naistele (algajaile)
12.40 grammofonimuusika
14.30 lõunane kontsert (heliplaate)
17.30 ajaviitemuusika Park-hotellist
20.00 tantsuõhtu Berliinist
21.30 kuuldep. „Rheinimaa ja West-
faalia“

Berliin 419 / 1,7

8.00 võimlemine ja kontsert
15.00 grammofonimuusika
17.30 kontsert solistide kaasteg.
20.00 tantsuõhtu
21.30 kuuldemäng „Rheinimaa ja West-
faalia“

Mühlacker 360 / 75

11.00 heliplaate
13.20 rahvakontsert (heliplaate)
17.30 pärastlõunane kontsert (solist—
alt E. Keller)
21.30 kuuldepilt „Reinimaa ja West-
faalia“

Varssav 1411,8 / 13,75

13.10 grammofonim. — 13.35 XVIII
Philharmonia ork. kontsert: kavas
Mozart, Beethoven, Haydn — 17.15
grammofonim. — 18.45 soliste (sopran,
tenor, bariton) — 21.30 kergesisul.
kontsert ja soliste — 23.15 kontsert
Katovicest — 24.00 tantsumuusika

Katovice 408,7 / 10

13.10 grammofonim. — 13.35 kontsert
koolinoorsoole — 17.10 grammofonim. —
18.45 p. l. kontsert — 21.30 kergesisul.
muusika — 23.15 kontsert — 24.00
tantsumuusika

Praha 486 / 5,5

12.15 grammof. — 13.30 konts. Brnost
17.30 kammermuusika — 20.20 laule —
22.00 sümf. ork. kontsert — 23.20 kont-
sert kino Beranekist

Bratislava 279 / 14

13.30 kontsert Brnost — 14.30 gramm.
17.00 grammof. — 18.50 kontsert Beet-
hoveni teostest — 19.15 ringh. ork.
kontsert — 23.20 kontsert Prahast

Pariis 1724 / 17

14.30 ja 15.05 grammofonimuusika —
17.45 tantsumuusika — 22.00 kontsert
23.05 viiuli soolod — 23.30 Vidali
kontsert

Strassburg 345 / 17

13.00 kontsert (helipl.) — 14.00 ringh.
ork. kontsert — 15.15 kontserdi järg—
17.00 tantsumuusika (Prantsuse helip.)
18.45 „kella 5 teemuusika“ Prantsuse
helipl.) — 20.15 kontsert (Prantsuse
helipl.) — 20.45 heliplaate — 21.30
ringh. ork. kontsert — 22.30 kontsert
kohvikust

Viin 516,3 / 20

12.00 keliplaate
13.00 kontsert (Geigeri kapell)

14.10 kontserdi järg
16.20 heliplaate
18.00 lastetund
21.45 õhtukontsert (Römisch ork.)

Budapest 550,5 / 23

13.05 kontsert
17.00 Ungari laule
20.30 ooper „Mask“ ülekanne, lõpuks
kontsert

Kallundborg 1153 / 10

13.00 keelp. ork. — 16.30 kontsert —
21.00 kontsert (prantsuse ja itaalia
helitöid — 23.15 tantsumuusika

Oslo 1060 / 75

18.00 orkestri kontsert — 21.30 koori-
laulu — 23.05 kontsert

London-Daventry 261,3 / 68

Daventry 5 XX 1554 / 35
14.00 orelikontsert — 18.30 kergesisul.
kontsert — 21.45 flöödisoolod — 22.00
ringh. ork. — 23.35 ork. kontsert —
0.30 tantsumuusika

Reede 27. veebr.

Tallinn 296,1 / 10

15.30 päevauudiseid
15.45 ajanäitaja õiendus ja kuni 16.30
grammofonimuusikat
18.30 teateid ja grammofonimuusikat
18.50 päevauudiseid
19.00 saksa keele tund — lektor dr.
Schreinert (ülek. Trt.)
19.30 kuulsaate lauljate ettekandeid
heliplaadidelt
20.00 **Juhan Paalberg**: Tuju ja ter-
vis, (Ülekanne E. Tervishoiu Muu-
seumist Tartus)
20.30 ilmataade Tartust
20.35 **Akadeemilise noormuusi-
kute Selti kontsert**. 1. Wagner:
Elsa unistus oop. „Lohengrin“. Mo-
zart, Kannike. **Helmi Betlem** —
sopran. 2. Beethoven, kontserdi I osa.
Evald Turgan — viiul. 3. Wagner,
laul ehatähele oop. „Tannhäuser“. **Rubinstein**, romanss oop. „Dämon“. 4. Chopin, Fantaasia. **Römmer** — klaver. 5. Boellmann, Variatsioonid. **Lamp** — tsello. 6. Händel, aar. oop. „Admete“. Gluck, Iphigenia Taurise mäel. **Toni Kroon** — sopran. 7. Schubert, Trio es-dur, I osa. **Laan** — viiul, **Lamp** — tsello, **Römmer** — klaver.

Tartu 464,5 / 0,5

14.45 grammofonimuusikat
15.30 ülek. Tallinnast
18.30 grammofonimuusikat
18.50 ülek. Tallinnast
19.00 saksakeele tund — lektor dr
Schreinert
19.30 **Albert Marmor**: Üliõpilas-
omaabit
20.00 **Juhan Paalberg**: Tuju ja tervis.
(ülek. E. Tervishoiu Muuseumist).
20.30 ilmataade
20.35 ülek. Tallinnast

Lahti-Helsinki 1800 / 40

(Helsinki — soome keeles)
18.00 kõne

18.25 lõõtsapilli ettek.
19.15 Yrjö Tuominen ja Sirpa Tolo-
neni ettekandeid
19.45 viiulimängu (Gustav Thieme)
20.05 kõne
20.30 ringhäälingu ork. kontsert ja so-
listina Pia Ravenna

Riia 524 / 13

(Lahti — rootsi keeles)
18.25 lastetund
18.25 vesteid
19.15 p. l. jumalateenistus
20.15 kõne
20.30 ülek. Helsingist

Stockholm 436 6/0

14.30 rahvakontsert — 17.30 rahva-
kontsert — 20.30 sümf. kontsert —
21.20 ettek. viiulil — 21.50 laule —
23.00 vana tantsumuusika — 23.20
helifilmi muusikat

Stockholm 436 6/0

18.20 lõõtsapilli palu
19.00 heliplaate
20.45 ringh. ork. kontsert
23.00 ajaviitemuusika

Leningrad 1000 / 20

15.00 heliplaate — 19.30 kammermuu-
sika — 20.00 sümf. kontsert

Moskva

(Komintern) 1481 / 20
7.30 kontsert — 20.00 külamuusika —
22.55 Kremli kellad
(Katsejaam)
16.00 kontsert — 18.00 raadio-töölis-
ülikool — 21.00 kontsert
(WZSPS) 1304 / 100
10.30 kontsert — 13.00 kontsert —
20.00 raadio-töölistülikool

Königswusterhausen 1634 / 35

13.00 heliplaate — 15.00 helipl. Ber-
liinist — 17.30 kontsert Leipzigit —
21.40 orelikontsert Berliinist — 22.00
sümf. kontsert Kölnist — 23.10 ülek.
Berliinist

Köln-Langenberg 472 / 17

8.00 hommikune kontsert (grammo-
fonilt 10 pala)
12.20 grammofonimuusika
13.10 grammofonimuusika
14.05 lõunane kontsert (juh. Eysoldt)
18.00 pärastlõunane kontsert
20.45 õhtumuusika (meeskoor ja ork.)
21.45 sümfonia kontsert (ringh. ork.)
ja lõpuks kuni i-ni kaitseväge ork.

Breslau 325 / 1,7

12.35, 14.10 grammofonimuusika —
16.35 toiduretsepte naistele — 17.00
ajaviitekontsert restoraanist — 20.00
teateid ja koloratuur-aariaid (helipl.)
21.00 õhtumuusika (Columbia helipl.
Paul Whitemann) — 22.10 kuuldem.
„Joh. Chr. Güntheri elu“

Hamburg 372,2 / 1,7

7.30 grammofonimuusika (18 pala)
12.00 lõõtkpalu helifilmist (helipl.)
13.20 ringh. ork. kontsert
14.15 heliplaate
15.15 ringh. ork. kontserdi järg
17.00 kontsert — Bad Nenndorfist
19.10 koom. oop. „Küla habeineajaja“
21.00 kontsert „Saksa romantikud“

23.30 kontsert Wallhofi kohvikust
0.15 kontsert „Euroopa“ kohvikust

Königsberg

Heilsberg 276,5 / 75

7.30 võiml. meest. ja lõpuks grammof.
9.30 võiml. naistele (edasij. grp)
12.30 heliplaate (Homocord)
14.30 ajaviitemuusika
17.00 naistetund
17.30 kontsert tshellosoologa
20.00 muusikaline läbilõige tänapäeva
Mehhikost (prof. dr. Schwilling)
20.45 ajaviitemuusika (j. K. Hrubetz)
22.00 „Joh. Christian Güntheri elu-
käik“ ülel. Breslaust
23.30 ajaviite- ja tantsumuusikat Park-
hotellist

Berliin

419 / 1,7

8.00 võimlemine ja kontsert
15.00 ajaviitemuusika
17.30 avalik arvamine rahvalaulus
18.40 flööte ettekandeid
20.00 ajaviitemuusika
21.40 J. S. Bachi orelimuusikat
22.10 kuuldemäng „J. C. Güntheri
elulugu“
23.10 teateid ja heategev kontsert

Mühlacker

360 / 75

11.00 heliplaate
12.45 reklaam-kontsert
13.20 Itaalia serenaade ja laule (helipl.)
17.30 ringh. ork. kontsert (I. tõsist
muus. ja II osa vana tantsumuus.)
20.45 vana rahvalaulude õhtu (koor)
21.30 V. Shakespeare trag. „Macbeth“
22.45 uuemat muusikat (Philharm.
orkestrilt)
00.05 tantsumuusika (helipl.)

Varssav

1411,8 / 13,75

13.10 grammofonim. — 17.15 grammo-
fonim. — 18.45 mandoliinide ork.
kontsert: kavas Srauss, Niszczynski,
Brahms j. t. — 21.15 Philharmoonia
ork. kontsert

Katovice

408,7 / 10

13.10 grammofonim. — 17.25 grammo-
fonim. — 18.45 kontsert (Joseph Ceter-
viul) — 21.15 Philharm. ork. kontsert
Varssavist

Praha

486 / 5,5

12.30 grammof. — 14.15 grammof. —
17.30 rahvakontsert — 19.25 tantsumu-
uusika — 20.30 oop. „Södurid“ rah-
vusteatrist — 23.20 kaasaegset muus.

Bratislava

279 / 14

12.30 grammof. — 14.15 laule gram-
mofonil — 17.00 grammof. — 18.30
viuli kontsert (J. Polak) — 18.50 un-
gari laule — 20.30 ooperi ülel. rah-
vusteatrist — 23.20 muusikat Prahast

Pariis

1724 / 17

14.30 grammofonimuusika — 15.05
kammermuusika — 17.45 ja 20.30
grammofonimuusika — 22.45 kontsert
23.30 kontserdi jörg

Strassburg

345 / 17

13.00 kontsert (Prantsuse helipl.) —
14.00 ringh. ork. kontsert — 15.15
kontserdi järg — 18.45 „kella 5 tee-
muusika (Prantsuse helipl.) — 20.15
kontsert (Prantsuse helipl.) — 20.45
helipl. „Phoscao“ — 21.30 ringh. ork.
kontsert kuni 0.30.

Viin

516,3 / 20

12.00 heliplaate (opereti muus)
14.10 heliplaate (kergeisuline m.)
16.25 pealelõunane kontsert
20.30 ülel. riigiooperist
23.15 õhtune kontsert

Budapest

550,5 / 23

13.05 kontsert
18.25 Viini laule
20.15 lõbus kontsert
21.15 klaverikontsert
22.30 kaitsevæ ork. kontsert, lõpuks
mustlasmuusika

Kallundborg

1135 / 10

13.00 keelpillide ork. — 15.40 puhkp.
ork. kontsert — 21.10 rokokoo muusika
(keelpill) — 23.15 operetimuusika

Oslo

1060 / 75

19.00 rahvaviise — 21.00 sümf. kont-
sert — 23.05 laulu ettekandeid

London-Daventry

261,3 / 68

Daventry 5 XX 1554 / 35
14.00 ballaade klaveri ja kitarrist saatel
— 14.30 orelikontsert — 15.30 heli-
plaate — 18.30 kergetisul. muusika —
21.45 kaitsevæ ork. — 23.35 ork. ja
koori kontsert — 1.00 tantsumuusika

M. MÄNNIL & Ko.

Tallinn, Pikk 13. RAUD- ja TERAS-
KAUBAD, LASKERIISTAD, LASKE-
MOON ja JAHITARBED

Laup. 28. veebr.

Tallinn

296,1 / 10

23 2
15.30 päevaundiseid
15.45 ajanäitaja õiendus
kuni 16.30 grammofonimuusikat
18.00 teateid ja grammofonimuusikat
18.20 päevaundiseid
18.30 lastetund
19.00 soome keele tund — lektor R.
Janno (ülel. Tartust)
19.30 Dr. Wilhelm Blacher: Über
Homöopathie u. Kurpfuschertum.
(I. Homöopathie u. Kurpfuschendiag-
nosen)
20.00 ilmataade Tartust
20.05 Kontsert. Juh. md. A. Krull.
Kavas lõbusat muusikat
21.30 vana tantsumuusikat heliplaati-
delt

21.50 järgneva nädala saatekava
22.00 **Tantsumuusika** Dancing-Pa-
lace'ist „Gloria“ (The Murphy band)

Tartu

464,5 / 0,5

14.45 grammofonimuusikat
15.30 ülel. Tallinnast
18.00 grammofonimuusikat
18.20 ülel. Tallinnast
19.00 soome keele tund — lekt. R. Janno
19.30 ülel. Tallinnast
20.00 ilmataade
20.05 ülel. Tallinnast
21.30 vana tantsumuusikat helipl.
21.50 järgneva nädala saatekava
22.00 tantsumuusika ülekanne

Lahti-Helsinki

1800 / 40

(Lahti ja Helsinki — soome keeles)

17.00 heliplaate
18.00 eesti keele tund (algajaile)
18.30 kannel (Paul Salminen)
19.15 kõne
19.40 kvartett (laule)
20.00 „Kalevala“ õhtu

Riia

524 / 13

17.00 rahvakontsert — 20.03 kabarett
21.25 ettek. klaveril — 22.05 muusika-
lisi palu — 22.45 tantsumuusika

Stockholm

436 / 60

17.00 ajaviitemuusika
19.00 heliplaate
20.00 kabarett
21.15 koori ja ringh. ork. kontsert
23.00 vana tantsumuusika
23.30 uut tantsumuusikat

Leningrad

1000 / 20

15.00 heliplaate — 19.00 ooperi või
opereti ülel.

Moskva

(Komintern) 1481 / 20

7.30 kontsert — 18.25 talunaiste tund
— 21.00 teadusl. loeng — 22.55 Kremli
kellad
(Katsejaam)
18.00 raadio-töölisülik. — 21.00 kontsert
(WZSPS) 1304 / 100
10.30 kontsert — 13.00 kontsert —
20.00 raadio-töölisülikool

Königswusterhausen

1634 / 35

13.00 rahvalaule — 15.00 helipl. Ber-
liinist — 16.00 lastetund — 16.45 nais-
tetund — 17.30 kontsert Hamburgist
— 21.00 kontsert Leipzigist ja lõpuks
tantsumuusikat

Köln-Langenberg

472 / 17

8.00 hommikkontsert
11.15 grammofonimuusika (Colum. p.)
13.10 grammofonimuusika (Odeon pl.)
14.05 lõunane kontsert (juh. Wolf.)
17.20 noortetund (Naistöö perekonnas
ja majapidamises)
18.00 pärastlõunane kontsert (ringh.
ork. ja tshellosoolo)
20.45 „lõbus õhtu“ (Eysoldti kapell ja
kuuldem. „Vale telefoniühendus“)
1.00 jazz-muusika

Breslau 325 / 1,7
12.35, 14.10 grammofonimuusika —
17.00 ajaviitekonsert — 17.45 ajaviit-
tekontsert — 19.20 20.30 ajaviite ja
tantsumuusika — 21.30 „Meeldiv ja-
lutus läbi Berliini“ — 22.30 „lõbus
nädalalõpp“ üle. Berliinist — 23.40
tantsumuusika

Hamburg 372,2 / 1,7
7.30 grammofonimuusika (13 pala)
12.00 kaitseväge ja paraadi marsse
(heliplaate, 18 pala)
13.30 vanu tantse (heliplaate)
14.15 heliplaate
17.00 opereti- ja tantsumuusika Han-
noverist
19.40 „kirev tund“
21.00 muusik. kuuldemäng „Armastus-
laul“
22.00 „lõbus õhtu“
24.00 tantsumuusika (Scarpa ork.)

Königsberg 217,5 / 0,9
Heilsberg 276,5 / 75

7.30 võiml. meest. ja lõpuks grammof.
9.30 võiml. naistele (algajale)
12.40 heliplaate (Tri-Ergon)
14.30 ajaviitemuusika
16.30 lastetund
17.30 kontsert (juht E. Seidler)
21.00 lõbusat ajaviidet õhtuks
23.30 tantsumuusika Berliinist

Berliin 419 / 1,7

8.00 võimlemine ja kontsert
15.00 katkendeid õppetidest kompo-
nistide juhatusel
17.30 orkestrikontsert
19.30 sonaadid
20.35 ajaviitemuusika
21.00 tundeline reis läbi Berliini
22.10 lõbus nädala lõpp
23.20 teateid ja tantsumuusikat k. 1.30

Mühlacker 360 / 75

11.00 heliplaate
12.45 reklaam-kontsert
13.20 IX. sümfoonia-Beethoven (helip.)
14.30 teateid ja ajaviitemuusika kuni
16.00.
16.20 noortetund
17.30 pärastlõunane kontsert Wiesba-
deni kuursaalist (ooperimuusikat)
20.45 talupoja muusika
21.15 „Viini õhtuid“
23.35 tantsukapelli lõõkpalu

Varssav 1411,8 / 13,75

13.10 grammofonim. — 17.45 ettek.
noortelt muusikategelastelt — 21.30
ringh. ork. kontsert — 23.15 Chopini
helitöid — 24.00 tantsumuusika

Katovice 408,7 / 10

13.00 gram.-m. — 17.10 grammofonim.
21.30 õhtumuusika — 23.15 — Cho-
pini helitöid — 24.00 tantsumuusika

Praha 487 / 5,5

12.15 grammof. — 13.30 ork. kontsert
— 17.30 jazz-orkester M. Ostravast —
20.40 rahval. muusika — 21.30 vaim.
muusika — 25.25 tantsumuusika Mor.

Ostravast

Bratislava 279 / 14

12.30 kontsert Prahas — 14.30 gramm.
(Dajos Béla) — 17.30 jazz-muusikat
Mor. Ostravast — 18.30 kontsert —
18.50 marionette — 20.20 kontsert las-
tele — 21.00 kabarett — 23.25 tantsumu-
usika Mor. Ostravast

Pariis 1724 / 17

11.00 kontsert konservatooriumist —
14.30 tantsumuusika — 18.45 kontsert
22.45 kuuldemäng — 23.30 kontsert

Strassburg 345 / 17

13.00 kontsert (Prantsuse helipl.) —
14.00 ringh. ork. kontsert — 15.15
kontserdi järg — 16.15 tantsumuusika
(„Kristall“ helipl.) 17.35 tantsumuusika
järg — 18.45 „kella 5 teemuusika“
(Prantsuse helipl.) — 20.15 kontsert
(Prantsuse helipl.) — 21.30 ringh. ork.
kontsert — 22.30 kammermuusika —
0.30 tantsumuusika

Viin 516,3 / 20

12.00 heliplaate
13.00 lõunane kontsert

14.10 lõunase kontserdi järg
16.25 heliplaate
16.25 kammermuusika
21.00 raudteelaste lauluseltsi konts.
22.40 õhtune kontsert (Macho kapoll)

Budapest 550,5 / 23

13.05 kontsert
18.35 mustlasorkestri kontsert
19.35 Beethoveni teoste kontsert
22.00 Kuruc'i õhtu
23.15 ooperi ork. kontsert, lõpuks
mustlasmuusika

Kallundborg 1153 / 10

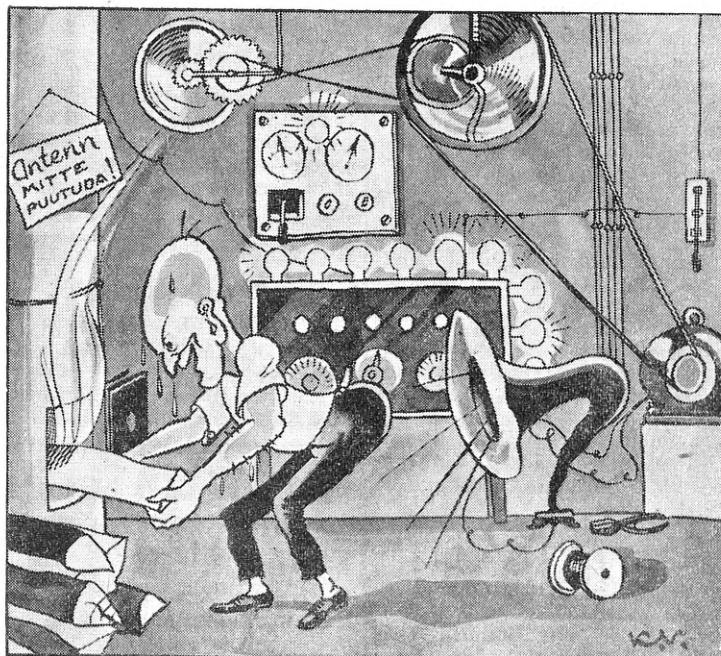
13.45 heliplaate — 16.30 kontsert —
21.00 harm. ork. kontsert — 23.15 harm.
ork. kontsert — 24.00 tantsumuusika

Oslo 1060 / 75

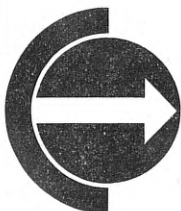
19.15 ettek. klaveril — 21.00 opereti
üle. — 23.25 tantsumuusika

London-Daventry 261,3 / 68

Daventry 5 XX 1554 / 35
15.00 kergesisuline kontsert — 18.45
orelikontsert — 21.30 kontsert — 23.00
laule — 0.30 tantsumuusika



*Külm arendab raadioasjandust.
Ühe raadiokuulaja poolt leiutatud
„perpetuum mobile“*



MÄRKIDE & VÄÄRTMETALLASJADE TEHAS

ROMAN TAVAST

TALLINN, V. Roosikrantsi 6. Kõnetraat (2)25-79

pinge võimalikult üle 100 voldi, siis on ka häälepuhtus täiesti laitmatu ning ei jäta normaalse toahääletugevuse piires enam midagi soovida.

Elarve.

Osad, mis originaal-aparaatis kasutatud said:

1 kõrgesageduse varivõrelamp V_1 . . .	13.—
1 takistuskõvendaja lamp V_2 . . .	4.50
1 universaallamp V_3	4.50
1 lõplamp V_4	7.—
2 pöörkondensaatori 500 cm $C_1 C_2$. . .	9.—
1 reaktsioonkondensaator 50 cm RC . . .	2.25
1 plokkkondensaator 200 cm C_4 . . .	—60
1 " " 2000 " C_6 . . .	—70
1 " " 100 " C_8 . . .	—60
1 " " 2000 " C_7 . . .	—70
1 " " 0,5 mF C_5 . . .	1.—
1 " " 1 mF C_9 . . .	1.20
1 " " 0,5 mF C_3 . . .	1.—
1 küttereostaat 50 oomi R_1	1.10
2 takistust 2 megoomi $R_2 R_5$	1.30
1 " 1 " R_3	—85
1 " 0,1 " R_4	—85
1 " 0,2 " R_6	—85
1 varivõrelambi pesa	—75
1 vetruv lambi pesa	1.—
2 harilikku lambi pesa	—80
1 madalsageduse transf. 1:4 MT	9.—
T üldine lülilija K	1.50
1 sissemonteeritav kaitsekomplekt S	—75
2 skaalat läbim. 100 mm	2.—
2 ümberlüliljat $Ü_1 Ü_2$	6.—
1 kõrgesagedustranf. komplekt (4 tk.)	12.—
2 nurga tuge	—40
1 võre eelpinge patarei 15 volti	1.50
1 viiekordne patarei juhe 1,5 mtr	—52
1 troliit esiplaat 4×200×600	5.28
peenike montaashmaterjal	7.50

Kr. 100.—

Nii siis tulevad terve vastuvõtja üksikosad ümarguselt ükskorda krooni maksma. Kui aga arvesse võtta, et poolide komplekt isehitades tuntavalt odavam tuleb, et troliitplaadi asemel vineeri tarvitada võib ja peenikese montaashmaterjali arvele pandud Kr. 7.50 veidi tugevalt võetud on, siis peaks umbes Kr. 90.— välja tulema. Nii on siis ka see põhitingimus, et vastuvõtja hinnalt laiematele hulkadele kättesaadav peab olema, täidetud, ja võin rahuldustundega selle veidi küll pikaks veninud, see eest aga põhjaliku ehituskirjelduse lõpetada.

Esimene pääsuke.

„Tõsise“ kava fiasko.

Raske on see ilmaelu praegusel kriisi ajajärgul, niisama raske on ka meie ringhäälingu programm, mida meile igapäev serveeritakse.

Möödunud aasta viimases „Muusikalehe“ numbris arvustas R. K.-P. ringhäälingu programmi, leides selle olevat nõrga. Nagu näha, on see arvustus saatekava komiteele suurt mõju avaldanud. Ja nüüd tahetakse näidata: meie võime ka „rasket programmi“ saata. Seda rasket tuleb nüüd ohtralt. Terve nädal läbi. Ennemalt oli grammofongi lõbusam, aga nüüd kuuleme ainult: terveid oopereid, sümfooniaid, aariaid, kammermuusikat jne. Näiteks silmitseme möödunud või käesoleva nädala saatekava (mõtlen muusikalist osa), tervelt $\frac{2}{3}$ kavast ainult tõsist ja rasket muusikat. Ainult üks päev on sinna äraeksinud neljapäev ehk reede. Ja nüüd küsime, miks ei anta seda ihaldet „kerget muusikat“? Kas on tulnud kuulajate soovidele vastu? Ajakiri „Raadio“ esimestest numbritest võime lugeda saatekava esimehe sõnu: olgugi, et suurem osa kuulajast nõuab esimeses järjekorras kerget ajaviitemuusikat, millise nõudmisega ka arvestada tuleb, tahab saatekava komitee selle eest hoolitseda, et vähemalt üks kord nädalas antaks ka tõsist muusikat.

Teisal loeme, viimase ringhäälingu poolt korraldatud ankeedi tulemusi: antagu rohkem lõbusamat, kergemat ja karastavamat muusikat. Aga kõigist sellest võime ainult unistada.

Ärgu siis ringhäälingu juhatus imestagu, et abonente liig vähe ja juurekasv väga väike.

Andke seda, mida kuulajad soovivad.

— Poligon —

Kolmeteistkümne punktiline valitsus riigi kolmeteistkümnendamal aastapäeval

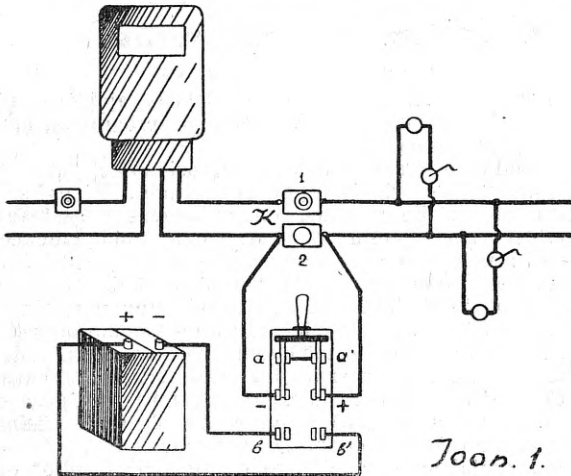


Kütteakkumulaatori laadimisest alalisvoolu valgustusvõrgust

F. Clbrei

(Järg 2)

Vist nii mõnigi lugeja kuulis hämmastusega, millise väikese kasuteguriga toimub akkumulaatori laadimine alalisvoolu valgustusvõrgust. Ka teisel arvustuse viisil tuleme sama resultaadi juurde. Valgustusvõrgu pinge on 220 volti, akkumulaatori oma vaid 4, laadimise lõpul kuni 5,4 volti.



Et vool akkumulaatorit läbistaks, peab laadimis- hallika pinget veidi akkumulaatori pinget ületama. Võtame selleks pingeks ligikaudu 6 volti — siis on meil ahelas $220 - 6 = 212$ volti rohkem kui vaja, mille lambis hävitama peame. Akkumulaatori laadimiseks läheb seega 110 tunni vältusel energiat $6 \times 0,45 \times 110 = 605$ watt-tundi ehk 0,605 kilowatt-tundi, seega $25 \times 0,605 = 15$ sendi eest, elektrijaamale maksame aga üle kolme krooni.

Ainukene abinõu laadimiskasuteguri tõstmiseks, oleks lambis raisatud valgusenergia kasutamine, siis oleks laadimine nagu kõrvaltegevus. Tõepoolest ei kahane lambi valgus sugugi tuntavalt, kui selle ahelasse akkumulaator lülida ning see asjaolu võimaldab akkumulaatori laadimist sel kombel, et voolutugevuse reguleerimiseks vajalikkudeks lampideks korteri valgustamise lambid võetakse. Joonis nr. 1 näitab, kuidas seda teostada. Vasakul on näidatud elektriarvestaja, sellest paremale liini kaitsejad K, sellest veel paremale korterisse üles seatud lambid. Kui korteri valgustamiseks vajalik vool läbi akkumulaatori lastakse, siis ei ole lampide valguse kahanemist peaaegu sugugi märgata, kuid akkumulaator saab laetud. Samal ajal pole karta, et akkumulaatori laadimise vool liiga tugevaks läheks, korteris ei põle kunagi niipalju lampe korraga, et nendest läbistav vool üle akkumulaatori laadimisvoolu tugevuse tõuseks. Et akkumulaatori laadimist hästi käepäraselt teostada, tuleks muretseda üks sarnane ümberlülija, nagu joonisel näidatud. See ühendatakse keskmiste kontaktidega ühe valgustuse magistraaljuhe kaitselemendi külge, millest kaitsekork väljakeeratakse (2), teise juht-

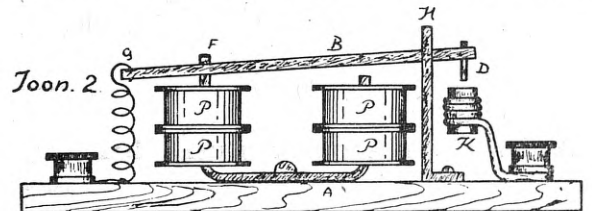
messe jäetakse kaitsekork sisse (1). Ümberlülija kontaktid a ja a' ühendatakse omavahel lühidalt, kontaktide b ja b' külge lülitakse akkumulaator. Enne tulevad aga kontaktide b' ja b' poolused eelmises numbris kirjeldatud viisil kindlaks määrata ning äramärkida. Väga käepärane on pooluste määramine ka pooluste paberil abil, mida igast elektriärist osta saah. Tarvitamisel kastetakse väike riba seda paberit vette ning asetakse veest võetult kusagile laua peale. Kui nüüd sarnast paberit vooluall olevate traadi otsadega puudutada siis värvub paber negatiivse pooluse juures punaseks.

Ümberlülija ülespoole keeramisel on akkumulaator valgustusvõrgust väljalülitatud, allakeeramisel lülitatakse aga akkumulaator ahelasse.

Loomulik, et sarnane laadimine tihti küllaldane pole, kui korteri valgustamisega lühikene ning akkumulaatori kasutamisaeg pikk. Siiski on see laadimisviis väga otstarbekohane ning selkombel saadud laeng akkumulaatoris, kui maast leitud.

Kui aga vool valgustusvõrgust ilma hinnata saada on, nagu seda maal veskites ja tehastes väga tihti ettetuleb, siis on loomulikult lihtsam tarvitada erilisi lampe eeltakistuseks, millega voolutugevuse parajaks reguleeritakse, nagu õpetatud „Raadios“ nr. 9.

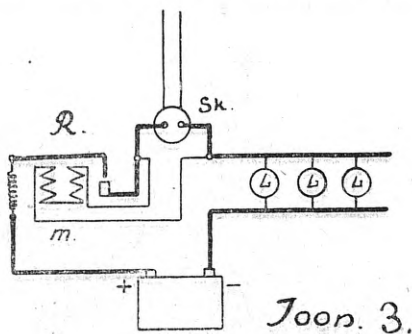
Paljuis seadeldis ei ole aga voolu andmine pidev, vaid voolu antakse ainult teatavatel kella- aegadel. See asjaolu nõuab alalist valvet akkumulaatori laadimisel. Võib kergesti juhtuda, et akkumulaatori laeng dünamomasina seisu ajal võrgu külge ühendatud aparateid kaudu uuesti



ära jookseb, kui akkumulaator võrgu küljest ära eraldatud ei saanud. Minu poole on pööratud mitu isikut palvega avaldada relee ehituskirjeldust, mis akkumulaatori võrgu külge lülitamist ning sellest eraldamist automaatselt toimetaks.

Seadsin endale eesmärgiks sarnase relee konstrueerimise: 1) mille hind võimalikult odav oleks), 2) mille valmistamine hästi lihtne oleks ning 3) mis oma ülesandeid eeskujulikult täidaks. Katsetasin mitmet tüüpi konstruktsioonidega, milledest lõpuks selle juurde peatama jäin, mis üle kõige ootuste nõuetele vastas. Sellepärast loobun ka siin teist süsteemi releede kirjeldusest. Relee väliskuju on joonisel 2, selle lülitus joonisel 3 ning relee üksikosad joonisel 4. Valisin mähisteks, mille valmistamine vilumata ehitajale suurimaks rasku-

seks, igalpool müügil olevad valjulthäaldaja poolid. Kui osta nendest kõige suurem müügil olev tüüp ning võtta iga pooli takistuseks vähemaste 2000 oomi, siis jätkub kahest poolist. Kui aga on poolide takistus ainult 1000 oomi, siis tuleb neid neli tükki. Meie ei tohi unustada, et need mähised alaliselt voolu all olema saavad ning et nad



Joon. 3.

mitte kuumaks ei läheks, peab mähisel küllaldaselt suur takistus olema. 110 voldilise võrgu külge lülitatud mähisel jätkub 4000 oomist, 220 voldilises võrgus peab takistus poole suurem olema. Näiteks 2 pooli à 4000 oomi, ehk 4 pooli à 2000 oomi. Kuna valjulthäaldaja poole väga mitmesuguses dimensioones müügil on, siis loobusin ma jooniseil täpsete mõõtude andmisest. Joonised on ka küllaldaselt selged ilma mõõdetuda.

Kõige pealt muretsetagu 2 ehk 4 kõigesuuremat valjulthäaldaja pooli, niisugusi, et nende üldtakistus vähemastki 4000 oomi välja teeks. Siis võetagu tükk õhukest lattrauda, mis nii laiaks ning paksuks viilitakse, et poolid oma avaustega sinna raua peale passivad. Siis lõigatakse rauast paraja pikkusega tükk, keeratakse kruustüki vahel otsad ülesse, nii et see täht U sarnase kuju moodustaks. (Joonis. 3 ja 4 — A) sellele tükile viilitakse ühele otsale tapp F külge, kuna teine ots siledaks viilitakse. Põhja puuritakse auk A lauale kinnitamiseks kruviga. Sellejärele lõigatakse samast rauast sirge tükk B, millele sisse auk E puuritakse nii, et auk E lähedasti tapp F otsa passiks. B-le puuritakse veel kaks auku G ja D, peenemad, kui E, teine teisele poole otsa.

Auk D-le lüüakse tugevasti sisse tükk raudtraati, milleks imehästi raudnael kõlbab.

Nüüd lõigatakse tugevast papist, puust ehk ka õhukesest plekist tükk H välja, millesse sarnane aken sisse lõigatakse, et B ots seal sees liikuda annab. H ülesanne on B liikumist suunida. Ümar-gusest rauatükist, vanast raudneest, poldist, või kruvist lõigatakse lühikene tükk K, millele jämeda puuriga auk otsast sisse puuritakse, nii et see topsiku kujuliseks muutub. Jämedast traadist valmistatud hoidja abil pigistatakse K klemmi alla kinni. K ja D materjaliks peab tingimata raud olema, sest K avausse tuleb valada tilk elavahõbedat, selkombel saavutatakse imehea kontakt. Teised metallid, peale raua, sulavad pikkamisi elavhõbeda sees. Jääb veel valmistada väike spi-

Suures valikus igasuguseid
klaas-, portsellan ja kiviõusid

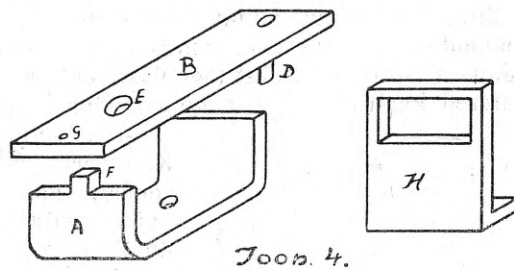
mtüüb odavasti ainult **J. SOONSEIN** TALLINN, Estonia teatrim. 8, tel. 24-39

raalvedru, mis ühte otsapidi, teise klemmi alla ning teist otsapidi auk G sisse kinnitatakse.

Jääb nüüd veel üle kõik osad lauatickele koostada (nagu joon. 2), vedru tugevust ning akna H kõrgust parajaks reguleerida. Mähiste otsad ühendatakse teise kahe klemmi külge, mis samal laual laua teise serva küljes asuvad. Poolide südamikule asetamisel peab silmaspidama, et nende magnet väljad kõik ühtepidi oleks suunitud. Enamasti on poolidel üks traadiots ühte värvi ja teine teist värvi. Kokkuühendamisel ühendatakse kõik poolid järjestikku, ikka ühe pooli ühtevärvi ots, teise pooli teistvärvi otsaga. Kui magnet voolu läbistamisel link B külge ei tõmbu, siis tuleb katsuda poolisid südamikule teistpidi otsapista, seni otsides poolide õiget seisakut, kuni magnetväli südamikus kõige tugevam.

Joonis 3 näitab aparadi külgelülitist seinakontakt SK külge. Lambid LL on voolupiirajad lambid.

Terve aparat läheb maksma vaid paari krooni ümber, hind oleneb sellest, missugused on poolid ja kui palju neid ostetakse. Katseaparadil on



Joon. 4.

kõigest kaks pooli à 3000 oomi, teine teisel A otsal, siis on loomulikult ka südamikule otsad lähemad. Peale poolide, mille paar 1 kroon 40 senti maksab, tuleb osta veel 4 patarei klemmi; hinnaga 60 senti. Muu materjali hind pole nimetamisvääriline. Lõpuks saab ka kolme klemmiga läbi, sest topsiku ots ja üks mähise ots on kokku ühendatud.

Lugejaile.

Et G. Neudorfi varivõre vastuvõtja kirjeldust ära tuua, on pidanud käesolevast numbrist ruumi-puuduse tõttu väljajääma H. Enoki kirjutise järg „Kõrgesageduse võimendaja“ ja osa materjali lugejate nurgast.

G. Neudorfi aparadi loomulikus suuruses montaaš-skeemi lisame aastatelli jaoks „Raadio“ järgmise numbrile kaasa, kuna ettenägematute tehniliste takistuste tõttu seda käesoleva numbril ilmumise ajaks valmis ei jõutud teha. Toimetus.

Eesti raadio-muusika

22.—28. veeb. 1931.

Olgu kohe tähendatud, et kõnealoleva nädala kava pakkub haruldaselt palju ja huvitavat. Möödudes „traditsioonilisest“ X üldlaulupeo tunnist, (pühapäeval, 22. veebr.), kus seekord esineb ÜENUTO segakoor helilooja Evald Aav'a juhatusel, kandes ette M. Lüdiigi laulu: „Sääl kord kasvab“ — analüüsi ja õpetustega, — läheme kohe üle esmaspäevasele (22. veebr.) ettekandele — Puccini ooperile „Boheem“. See haruldaselt intiimne ja õrn muusikadraama tuleb Milano „La Scala“ ettekandes heliplaatidelt kuuldavale, ning lubab olla vääriliseks „kõrvaltükiks“ äsja kuulnud „Toscale“. Pikemalt „Boheemist“ samas ajakirjas teisel kohal.

Teisipäeval (24. veebr.) on haruldane juhus kuulata korraka nii palju Eesti muusikat. Pidupäev võetakse vastu Kaitseliidu Kalevi malevkonna puhkpillide orkestri kontserdiga A. Habermani juhatusel. Kavas eesti meistreid. Lõunases ringhäälingu orkestri kontserdis huvitavat: tuntud ja tundmatud. Erilist tähelepanu väärivad: H. Elleri sonaat viiulile ja klaverile (Palm, Nikolai) ning noore komponisti E. Kapi noktürn viiulile (Anton). E. Kapp, lugupeetud professor A. Kapi poeg, on, nagu näha „Hiiohi“ autori jälgedes sammumas, nii et tulevikus võib „Kapide dünastiast“ Eesti muusika ajaloos ehk juttu olla?

Ka õhtusel kontserdil ainult Eesti helitöid.

Kolmapäeval, (25. veebr.) antakse üle sümfoonia kontsert Beethoveni töist (heliplaatidelt). Kavas on sääraseid kaaluvad asjad nagu avamäng „Coriolan“, kuulus



Viiuli kunstnik
H. Schütz „saagimise hoos“

Creutzeri viiuli sonaat, op. 47, ning viimane üheksas sümfoonia. Et meil „üheksanda“ ettekandmine ja järelikult kuulamine haruldaste nähtude hulka kuuluvad, siis olgu eriti soovitatud seda juhust mitte kasutamata jätta. Üheksandas sümfoonia on koostatud Beethoveni ideaal — looduse tempelisse peavad kokkuvoolama kõik rahvad, et ühineda vendluses ja armastuses. See teos on Beethoveni humanitaarse ilmavaate lõppakkord, ilmavaade, mis teda teeb kõikide aegade ja rahvaste tähtsamaks ja suursugusemaks mõttetargaks.

Sümfoonia on huvitav veel sellepoolest, et tema-

mas, abiks orkestrile, viimases osas inimhääli on rakendatud, nii et lõpposa nagu mingi ilmalik oratoorium või kontakt mõjub. Huvitav on äärmärkida, et Beethoven selleks keevaverelise, tor-



Grupp Itaalia lennuväe ohvitseri raadio-telegrafi tunnis

maka Schilleri laulu kasutas, mitte aga mingit suursuguse, kaaluka Goethe loomingust. Samal päeval hiljem on juhus kuulata vene komponisti A. Arensky triot (Palm — viiul, Karjuš — tsello, Nikolai — klaver), millist mängitakse komponisti 25 surmapäeva puhul. Arensky, olles Tšchaikovsky õpilane, on omast suurest õpetajast muidugi tublisti mõjutatud, ilma et ta aga sellejuures oma joont oleks kaotanud. Samuti nagu ta õpetaja on ta „europlane“ — ta vorm on ikka peen ja viimistletud, tunded südamlikud ja otsekohesed. Arensky loomingu tugev külg on tema lüürika, sellest siis ka kaldumus intiimi muusika (kammermuusika romanss) loomisele.

Õhtul, „südameid ja meeli rahuldavaid“ helindeid orkestrilt. Kavas „armastatud“ asju: nagu Wagneri palverändajate koor „Tannhäuserist“, nagu Schuberti „lõpetamata“ sümfoonia (I osa) j. n. e. Solist; H. Uuli.

Neljapäeval (26. veebr.) kavas „hällilaule“. Ei ole vist ühtki komponisti, kes kord ei oleks „ahvateldud“ viskama noodipaberile üht hällilaulu. Mõned neist on saanud ülipopulaarseiks, nimetame vaid Godardi, Mozarti, Järnefeldi, Greçoninovi „berceuse“...

Reedel 27. veebr.) — Akadeemilise noormuusikute seltsi kontsert, milline omab kavas peamiselt klassikute töid. —ksp.

Lugege Raadiot

Coperi seletusi

Boheem

Giacomo Puccini ooperi ettekandeks „Radio Ringhäälingus“

Kõnealuse ooperi sisu on võetud Mürgeri teosest „Vie de Bohème“ist, ning selle tegevus areneb 1830. a. Pariisis. „Boheemi“ sisustik on huvitav sellepöolest, et temas puudub intriig; ooper kujutab pilte igapäisest elust Ladina kvartaali boheemkonnas. Puccini suurimaks teeneks tuleb lugeda toda geniaalset osavust, millega ta efektiva-se, ebaooperliku libretto on suutnud hingestada, intiimseks ja armsaks teha. „Boheemi“ muusikat võib lühidalt iseloomustada: ta tuleb südamest ja tungib südamesse.

Ooperi esimene vaatus viib meid katusekambrisse, kus neli noort boheemlast oma ühiskorteri üles on lõõnud. Neist on parajasti kaks kodus: Rudolf, kirjanik ja Marcell, maalikunstnik. Varsi seltsib neile kolmas Collin, igavene üliõpilane. Ei nälg, ega kütmatu tuba ei saa jagu nende heast tujust, optimismist ja huumorist. Ning too hea meeolelu lööb alles lõkkele, kui nende neljas



Komponist Giacomo Puccini (1858.—1924.)
Peateosed „Manon Lescaut“, „La Bohème“, „Tosca“
ja „Madame Butterfly“

kambamees, muusikant Schaunard, lavale ilmub, sest ta ei tule tühjade kätega: ta on juhuslilselt hea noosi teinud ning esineb nüüd suuremeelse mätseenina. Üldist rõõmu ei eksita isegi majaperemehe ilmumine, kes tuleb üürivõlga meele tuletama: ta võetakse kuninglikult vastu, joodetakse täis kiires korras ja saadetakse hallooga koju tagasi. Hästi alanud asi peab aga ka hästi lõpetatama ning seks otsustavad sõprad minna oma armsamasse kohvikusse. Ainult Rudolf tahab veel mõneks ajaks koju jääda, et lõpetada alatud artiklit lehele. Üksi jäänud, ilmub nende kena naabrina, keda Rudolf ammu tähele pannud, Mimi, tuld otsides. Tulejutt areneb varsti väga süttivaks ning vaatus lõppebki vastastikkuse armuavaldusega. Selle armastusduetti muusikas on palju kirglist tõusu ja lendu, õrnust ja graatsiat.

Teine vaatus mängib jõululauapäeva õhtul, osalt tä-

naval, osalt lahtisel kohviku verandal, kus on lõbutsemas terve meie sõprade kamp. Tänav kihab rahvamurust. Ülemeelik tuju saab üheks viivuks rikutud sest, et Marcell oma endise armsama, Muselti näeb kellegi rikka vanahärraga naaberlaus istuvat. Ka Muselti märkab Marcelli ning vana arm pääseb valla. Edvistades (Muselti valss), viib ta Marcelli määratsuseni, kõrvaldab mingi ettekäände all oma vanahärrast austaja ning on peagi Marcelli kaenas. Üldises lepitus- ja rõõmu tuhiinas kaob terve kamp rahva murdu, milline on tihenendud uudishimust, sest et sõjavägi mööda marssib. Petetud vanahärra jääb omast ilma ning peab veel terve seltskonna arve lunastama.

Kolmas vaatus algab orkestri meeolelu pildiga: on jääne taline hommik, tuisab lund. Rudolf on vahepeal Mimi mahajätnud, ning viimane tuleb Marcellilt abi ja vahetalitust paluma. Marcell lubab seda ning viib asja nii kaugele, et Rudolf ja Mimi uuesti oma õnne kordamist leiavad. Ent vahepeal on aga kergemeelne Muselti Marcellile truudust murdnud ning vaatus lõppeb mõlema riituga ja lahkuminekuga.

Neljas vaatus algab nagu esimenegi: Rudolf ja Marcell on jällegi omas katusekambris ning jällegi üksinda. Mimi on Muselti eeskujul Rudolfi mahajätnud. Ent noorus on egoistlik ning kahe teise sõpra tulekuga läheb lõbu lahti, vaatamata kehvusele majas. Kontrastina sellele mürgeidamisele on Muselti ilmumine, kes sõpradele toob teate: Mimi on suremas ning tahaks veel kord näha oma armsamat. Liigutava hoolega võtavad nad surmahaige sõbranna vastu ning tõttavad kõik, kes kuhu, et haigele kergendust või abi tuua. Collin viib oma ainsa müüdava eseme, mantli, müügile, pöörates viimase poole liigutavate sõnadega, kus läbi huumori kurbus, õrnus ja seisukohast arusaamine peegelduvad. (Collini mantlilauluke). Paarike, jäädes ükski, unistab möödunuist õnnetundidest, seni kui Mimi, õnnelikult naeratades, igavesse unne suigub...

On terve ooper äärmiselt lihtne, südamlik ja soe, siis on ooperi lõpp seda mitmekordselt. Komponist on sellesse lõppu pannud oma kõige parema. Puccinile on ette heidetud: ta ei pidavat sageli kinni „kõrge“ muusika seadusist, ning mõjutavat publikut „operetlikkude võtetega“. Kuid mis tähendavad säärased määramised? Peaasi on ju kunstis, et ta köidaks, suudab ta seda teha, nagu seda võib „Boheem“, siis on ta oma ülesanne kõrghusel, olgu ta kas või operett.

„Boheemi“ võib ääie õigusega nimetada ka „nooruse tragöödiaks“. Need noorurid süttivad kergesti, kustuvad kergesti, ent süttides, põlevad heledalt ja kõigis mis nad teevad on instiiktiivselt, alateadlikult ilu. Ning seda illustreerib geniaalselt Puccini muusika... —tp.

Soomlased korraldavad reportaashe.

Nädala eest külastasid Soome ringhäälingu halloomees hr. Rautio ja kaks tehnilist jõudu Tallinnat, kust edasiandsid läbilõiget meie pealinna elust, intervjuerides linnapead ja teisi tegelasi, kirjeldades meie kirikuid ja teatert, muuseumi, tänava- ja lõbustusasutuste elu. Ülekanne õnnestus hästi ja võeti kuulajaskonna poolt rahulolemisega vastu.

Pühapäeval 22. veebruaril korraldab Soome ringhääling samasuguse reportaashi oma kodulinna — Helsingist. — Lähemas tulevikus kavatsevad soomlased sarnast ülekanne korraldada ka Budapestist.

Tarvitage
raadio
patareid **Noack**

Lugejate nurk

„Raadio“ toimetusele.

Teie ajakirja nr. 9. s. a. ilmunud artikli puhul „Kunas paraneb Eesti ringhäälingu kuuldavus?“ palun lahkesti ruumi anda järgmisele selgitusele.

Tallinna saatejaama lainepikkuse muutmine või laine segajatest vabastamine ei olene „R. Ringhäälingust. Viimane peab töötama sellel lainel, mis ettekirjutatakse Postivalitsuse poolt. Samuti ei saa eraettevõtte, nagu on seda „Ringh.“, sundida välismaade asutisi täitma rahvusvahelisi kokkuleppeid, vaid seda saaksid teha vastavad riiklised asutised. R. Ringhääling on selles asjas korduvalt nii suusõnal kui kirjateel pööranud palvetega Postivalitsuse poole, ja kuuldavasti ongi Postivalitsus kirjutanud Itaalia ja Prantsuse postivalitsustele Tallinna laine vabastamise asjus, kuid seni ilma tulemusteta. Isiklikult jagan arvamist, et võimalik oleks tagajärgi saavutada kas energilisemate sammudega ametasutuste poolt, või „revolutsioonilisel teel“, kui „Ringhäälingule“ luba antaks talva talvaga välja lüüa, kuid . . .

Mis puutub muudesse kavadesse ja sammudesse saatejaamade tegevuse korraldamise alal, siis on nendest praegu veel tõesti varajane avalikult juttu teha. Esimeseks mureks on igatahes laine puhastada, siis selguvad ka konkreetselt muud vajadused ja võimalused.

Täitsa ekslik on aga arvamine, et kui Ringh. avalikult midagi ei kirjuta ega kõnele, et ta siis ka seisukorra parandamiseks midagi ei tee. Tehakse, kuid takistused ja raskused on tihti äravõimatud.

Kõige austusega

K. Reinmann

Tallinn, 19. II 31. R. Ringh. juhat. esimees.

Lugupeetud „Raadio“ lugejaid

palume toimetusele andestada „viperust“, mis juhtus „Raadio“ nr. 9. mõningate eksemplaaridega, kus F. Olbrei kirjutise „Kütteakkumulaatori laadimisest alalisvoolu valgustusvõrgust“ ja H. Enoki kirjutise „Kõrgesageduse võimendaja“ järjekord äravahetatud on.

Kirjutiste järjekorda tuleb lugeda järgmiselt: F. Olbrei — algus lhk. 121 ja lõpp lhk. 124; H. Enok — algus lhk. 123 ja lõpp lhk. 122.

Toimetus.

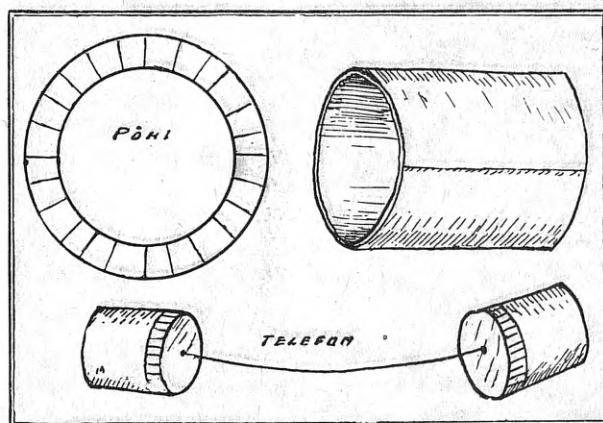


Nädalaleht „Raadio“ noored sõbrad avalikku raadioõhtut kuulamas

Laste töötund raadio kaudu pühapäeval 22. veebr. kell 1/47 õhtul

Armsad noored töösõbrad!

Pea igapäev näeme, kuis vanemad inimesed kõnelevad telefoniga ja mis tekitab ka meile tahtmist teha sama. Kui siis vahel juhtub, et saame



paar sõnagi telefoni rääkida, no siis on see niisugune suursündmus, et kogu ümbruskonnale sellest teatame.

Aga ka ise võime omale ehitada telefoni, ning ma sõbraga pikke jutte maha rääkida.

Selleks teeme omale teeklaasi abil kaks pappтору, milledele liimime põhjad alla ja neid ühendades nõõriga nii kui joonisel näha) ja meie telefon ongi valmis.

Valmistamisest ja kasutamisest kuuleme pikemalt pühapäeval hing palun seks puhuks valmis panna: üks tee- või õlleklaas (ühetasane, mitte alt kitsam),

kõvemat paberit, õhemat pappi või vanad koolivihu kaaned,

liimimisainet, pliats, kõva-siledat nõõri ja käärid. Seniks aga kõigile palju tervist

Onu X



Külastage Leipzigi Messi!

Algab 1. märtsil
ja kestab 11. märtsini 1931. a.

9600 väljapanejat. 1600 kaubagruppiga. 24 maast
Teateid annab firma Wilhelm Borchert

Tallinn, Vene 40.

Telefon 19-29

Tehniline kirjakast

O. R. Rakveres. Eesti keeles on ilmunud senini ainukene raadioteooriat käsitlev raamat H. Enoki sulest, müügil Tallinnas o.-ü. E-to-Muusika äris, hinnaga kr. 4.50. Raamat on litografeeritud ja käijoonestustega. Saksa-keelseist raamatuid võiksime soovitada: W. Lehmann Die Rundfunktechnik. Hind Kr. 23.— ja M. v. Ardenne: Funk-Empfangs-Technik, hind Kr. 9.50. Esimeses neist on raadiotehnika käsitletud algusest peale süstemaatiliselt, teises on tähelepanu pööratud rohkem eriküsimustele vastuvõtetechnikas. Mõlemis on ülikirikalik piltide kogu.

Bur. E. 1) Kõige parem on tarvitada transformatori plekkide lakkimiseks shellakilahu denatureeritud piirituse sees. Lahu paksum ja värv peaks vastama umbes heale koduõllele. 2) Neljas sektsioonis keritud paispooli mahis sisaldab igas sektsioonis ligikaudu võrdse keerude arvu traati. Iga sektsiooni lõpp ühendatakse järgmise sektsiooni algusega. 3) Lampe ei saa kütta võrkanoodist, selleks otstarbeks on võrkanoodi pingelava suur ja voolu tugevus liiga väike. Lambid tarvitavad kütteks nõrka pinget ja tugevat voolu.

S. A. Tartus. Filter aitab ainult kohalise saatja vastuvõttu nõrgendada ning kaugevastuvõttul segajat jaama kõrvaldada. Kui Teie audioon enamalt hästi töötas vihmaveetoruga ja nüüd halvasti töötab antenniga, siis ei aita filter aparadi tundelisust tõsta. Viga võib seista Teie aparadis ehk käsitlusoskuse puudumises. Kontrollige oma vastuvõtjat uuesti, vihmaveetoru antenniks kasutades. Kui tulemused samad on, mis läinud aastal, siis on vastuvõtja korras.

J. D. Tallinnas. 1) Teie skeem ei ole praktiliselt kasutatav, sest lamp RGN ei tööta väiksema anoodpingega, kui 200 volti ja voolutugevus, mida ta anda suudab, on liiga väike akkumulaatori laadimiseks. Sel põhjusel jäävad vastamata Teie küsimused 2, 3, 4, 5. Vastuse küsimus nr. 6 peale leiata võrkanoodi ehituskirjeldusest lk. 49. 7) Ehituskirjeldus on ilmumise järjekorras.

„Varivõre“ Tartus. 1) Raadioamatööri kutsetunnistuse omanik võib saada ka raadiotelefoni saatja kasutamisluba, kuid ainult selleks otstarbeks määratud lähikesel laine pikkuseil. 2) Raadiotelefoni saatjas on vajalik modulatsiooniseade, missugune telegraafi saatjas puudub. 3) Teie küsimus on kaunis naiivne. Andestage. Et vastan Teile ka küsimusega: Mispärast tarvitatakse ainult kõrvu kuulamiseks ja suud rääkimiseks aga mitte ümberpöörduvalt? Samal põhjusel kasutatakse saatjaama saatmiseks ning vastuvõtjat vastuvõtmiseks. Igas raadiojaamas on üks an. enn, mida kordamisi lülitakse ümber vastuvõtja ning saatja külge. Saatelamp võib samuti nagu iga raadiolamp, ka audioonina töötada, kui ta vastavas lülituses kasutatud on. 4) Teie poolt kirjeldatud viisil raadiotelefoni saatjat moduleerida ei saa nii lihtsal kombel. Modulatsiooni transformatori õige suurus ja tüüp on kasutatud saatelambist. 5) Saatmiseks võib tarvitada võimsaid madalsageduslampe paralleelühenduses. Penthoodid on raskesti kasutatavad selleks otstarbeks. 6) Kirjeldatud võrkanood on liiga nõrk saatja toitmiseks, selleks otstarbeks tuleb hoopis suurem transformator valmistada. Õgvendajateks lampideks tuleks võtta vastavalt suuremaid õgvendajaid lampe, millede arv ja suurus on lampide võimest. Alalist voolu lampide kütmiseks see aparaat ei saa anda. Õgvendajate ning saatelampide kütteks pole vajagi alalist voolu. 7) Saatelampe võib ühendada kokku paralleelse s tööks. 8) Kaudseilt kõbetavaid lampe võib ka alalise vooluga kütta Teie lülituse järele. Teie arvamine katoodi küttesuhtes on õige. Harilisi lampe vahelduvvooluga küttes,

tekkib hõõgniidi temperatuuri kõikumise tõttu vooluahelates segav müra, jämedama kütteniidiga lampe võib aga siiski vahelduvvooluga kütta, ilma et müra tekkimist karta oleks. 9) Kõik üleliigsed kontaktid võnkehela is nõrgendavad vastuvõtja omadusi, sellepärast loobutakse vahetatavaist pooltest. Ka on leedionpoolid halvemad tsilinderpoolidest. 10) Kiirgamine on seda võimsam, mida pikem ja kõrgem on antenn. Ka siseantenn võib kiirgada küllaldaselt. Lühilainete vastuvõtuks võib kasutada sise- ning raamantenne. 11) Raamantennil töötamiseks kõlbab ainult mitme lambilise kõrgesagedusvõimendajaga vastuvõtja. Raamantenni vastuvõtte võime on leeb raami dimensioonest. Litse kasutamine märgatavat paremust ei anna. Kõige kasulikum on ringkujuline raam. Raamantenni arvestus on liiga keeruline siin kohal aratoomiseks. Ligikaudsest valemist pole mingisugust kasu. 12) Lühilainete amatööride koode eestikeeles ilmunud ei ole. Q koode leiata igast raadio käsiraamatust. Amatööride koode on ilmunud ajakirjas „L'antenne“ Nr. 162. Katseil nõutakse ainult Q koodet, amatööride koode pole ametlik. 13) Washingtoni konferentsi määrustikke võite saada Postivalitsusest. Need on seal ilmunud eestikeeles eri väljaandena. 14) Amatöör eksame saab õendada ainult Tallinnas. Ringhäälingul pole amatööridega mingisugust tegemist, niikaua kui need ei kasuta ringhäälingu vastuvõtmiseks määratud aparate. 15) Esperanto keelseid telegramme antakse telegraafil edasi ilma tähtedel olevate erimärkideta. Neid võib telegrammi saaja ise oma äranõu järele juuredelisada. Täht õ asemel antakse Morsetähestikus täht õ. 16) Teie poolt joonistatud skeem ei kujuta endast mitte jõu audiooni lülitust. Jõu audiooniks nimetatakse võimast lampi anoodalaldaja (anooddetektsioon) lülituses; teda kasutatakse siis, kui aparati on varustatud õige võimsa kõrgesagedusvõimendajaga. Teie lülitus kujutab aga harilist võre audioonlülitust. 17) Teie eksite: „Radio“ Nr. 8 ei soovita 250 cm pöördkondensaatoreid tarvitamist! Hoopis selle vastu soovib 500 cm pöördkondensaatoreid kasutamist. Leedionpoolide kasutamine heas raadiovastuvõtjas pole üldiselt sugugi soovitatav; need on kergesti deformeeritavad ning selle tõttu muutlikute omadustega. Keerdude arvu võib anda vaid ligikaudu. Kui Teie küsimus käib Teie kirjas toodud skeemi kohta siis soovitaksin võtta LA — 20 keerdu ja 50 keerdu LA 50, 100, 200, 300 keerdu, Lk 30 ja 50 keerdu. Uff! Päril äraväsitas!

Abonent V. P. Teie aparadi skeemist pole kahjuks näha, kuidas mähist alguste ning lõpu otsad ühendatud on, sellepärast ei saa ütelda, kas viga lülituses. Äkilise reaktsiooni nähteid võib põhjustada halb kontakt reaktsioonpoolis ehk selle ümberlülijas, ka paispooli liiga lähidane asetuse võnkeringi poolile võib mõnikord resonantsreaktsiooni teatavatel hääletusasenditel väljakutsuda. Katsuge igaks juhuseks lühilainete reaktsioonpooli otsad ümberpöörata.

J. O. Mõisakülas. Selektiivsuse saavutamisküsimuse teoreetilist külge selgitatakse kaunis põhjalikult meie käesolevas ning eelmises numbris.

Ilma kõrgesagedusastmeta on vajalike selektiivsuse saamine ikkagi väga küsitav. Selektiivsemat vastuvõtjat, kui praegu ilmuv Neudorfi ehitus õpetus kirjeldab, on raske leida. Selles aparadis võib ilma suurema mureta ühe madalsagedusastme ära jätta ja soovitud ideaalne kolmelambiline ongi käes.

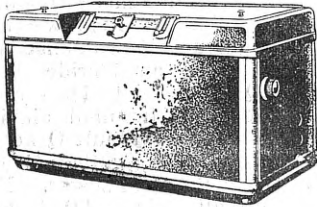
Kahevõre lampidega skeemides on õige kasulik tarvitada väikseid anoodaküsid, need on odavad muretseda ning ka tarvitada. Püüa ne Teie soove edaspidi silmas pidades. Penthoodiga võib loomulikult saada vaid siis maksimaalset võimet, kui anoodpinge juba 150 voltdini künneb ning, kui ka selle ees vastav eelvõimendust teostatud.

Kaubamaja „AKKORD“

Harju tän. 34, telefon (2)29-05

Pakub
suures valikus soodsail tingimustel

radioaparaate,



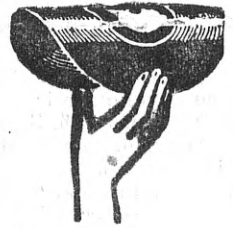
nagu: SEIBT, PHILIPS ja teised.

Raadioaparaatide parandus,
ümber- ja uute ehitus.

Akku laadimine.

Iseehitajaile suures valikus häid raadioosi.

**Grammofone ja
plaate** kuulsamatest vabrikutes.



Paenduvate,
mittepurunevate
grammofoni-
plaatide

**PHONYCORD-
FLEXIBLE**

ainuesindus

Sõjaväe Majandusühisus

Tallinn, Vene 5, telefon 429-42

Tallinn, Kopli 21

Tartu, Rüütli 6, telefon 11-16

Võru, Jüri 24, kv. 21

Müüme:

Kaitseväelaste eritarbeid; jalanõusid ja pudukaupu;
koloniaalkaupu ja toiduaineid; tubakasaadusi ja alko-
hoolseid jooke. Soodsam ostukoht igale tarvitajale.

Soovikorral saadetakse kaup koju

S. M. Ü.

Eesti Ühistrükikoda

Tallinn, Lai t. 39/41

Telefon E.T.K. 32

Valmistab asjatundlikult ja soodsatel tingimustel igasugu trükitööid.

Eriala: arvepidamise raamatud, planketid, aruanded, transferdid, tsekid, hoiutähed,
„Aome“ kartoleegi kaardid jne.

Vastavalt ajanõuetele koostatud arvepidamise raamatud, käsiraamatud, põhi-
kirjad, kodukorrad, planketid jne. kõikidele ühistegeliste asutustele on alati
saadaval

Eesti Ühistegelises Liidus

Tallinn, Lai tän. 39-41. Telefon E. T. K. 32.