

**TALLINNA TEHNIKAÜLIKOOL**  
**TALLINNA KOLLEDŽ**

Maastikuarhitektuur

Mairi Ivask

**SAUE LASTEAED MIDRIMAA ÕUEALA**  
**MODERNISEERIMINE**

Bakalaureuse lõputöö

Juhendaja: Liis Bormeister

Tallinn 2015

## SISUKORD

|  |    |
|--|----|
| SISSEJUHATUS.....  | 4  |
| MÕISTED .....  | 6  |
| 1. LÄHTEÜLESANNE.....  | 7  |
| 1. TEOREETILINE OSA .....  | 9  |
| 1.1 Lasteaed .....   | 9  |
| 1.1.1 Laps ja mäng.....  | 9  |
| 1.1.2 Erinevas vanuses laste mängueelistused .....                               | 10 |
| 1.1.3 Laps ja loodus .....   | 11 |
| 1.1.4 Keha arendamine, liikumine ja karastamine.....                             | 12 |
| 1.2 Õueala .....   | 13 |
| 1.2.1 Planeerimine .....   | 13 |
| 1.2.2 Mänguväljakute ohutus .....  | 14 |
| 1.2.3 Haljastus .....  | 15 |
| 1.2.4 Jätkusuutlik sademeveesüsteem.....   | 16 |
| 1.3 Materjalid.....  | 16 |
| 1.3.1 Dekoratiivkoor .....   | 17 |
| 1.3.2 Tartaankate .....  | 17 |
| 1.4 Arhitektuursed väikevormid.....  | 17 |
| 1.4.1 Välisvalgustus.....  | 17 |
| 1.4.2 Varjualused ja pergolad.....   | 18 |
| 1.4.3 Piirdeaed.....   | 18 |
| 2. METODOLOOGIA.....   | 19 |
| 3. PROJEKTALA KIRJELDUS JA ANALÜÜS .....   | 20 |
| 3.1 Objekti andmed ja asukoht.....   | 20 |
| 3.2 Olemasoleva ala analüüs.....   | 23 |
| 3.2.1 Suhe Saue linnaga .....  | 23 |
| 3.2.2 Tsoneerimine .....   | 24 |
| 3.2.3 Sissepääsud, parkimine ja liikumine alal.....                              | 25 |
| 3.2.4 Olemasolevate teede asukoht, katendid, maapinna reljeef ja liivaalad ..... | 26 |
| 3.2.5 Varjulised ja liigniiskused alad ning tuuled .....                         | 27 |
| 3.2.6 Mänguvahendite paiknemine.....   | 28 |

|       |  |                                     |
|-------|--|-------------------------------------|
| 3.2.7 | Haljastus .....  | 29                                  |
| 3.2.8 | Olemasolevad tehnovõrgud .....                                     | 30                                  |
| 4.    | KONTSEPTSIOON .....  | 32                                  |
| 5.    | PROJEKTLAHENDUS .....  | 37                                  |
| 5.1   | Midrikünkad .....  | 38                                  |
| 5.2   | Midrimudila .....  | 41                                  |
| 5.3   | Midriraba .....  | 42                                  |
| 5.4   | Midrilava .....  | 43                                  |
| 5.5   | Midrisport .....   | 44                                  |
| 5.6   | Midrirada .....  | 44                                  |
| 5.7   | Midrimari .....  | 45                                  |
| 5.8   | Arhitektuursed väikevormid ja väikehitised .....                   | 46                                  |
| 5.9   | Kontseptsiooni elluviimise võimalused ja selle arendusetapid ..... | 46                                  |
|       | KOKKUVÕTE .....  | 48                                  |
|       | VIIDATUD KIRJANDUS .....   | 50                                  |
|       | LISAD .....  | 53                                  |
|       | LISA 1 – Asendiplaan .....   | 54                                  |
|       | LISA 2 – Ankeetküsitluse näidis .....                              | 55                                  |
|       | LISA 3 – Ankeetküsitluse kokkuvõte .....                           | 61                                  |
|       | LISA 4 - Fotod olemasolevast olukorrast .....                      | 64                                  |
|       | LISA 5 – Maastikuarhitektuursed väikevormid .....                  | 71                                  |
|       | SUMMARY .....  | 75                                  |
|       | GRAAFILINE OSA .....   | 77                                  |
|       | JOONIS 1 Kujundusplaan .....                                       | <b>Error! Bookmark not defined.</b> |
|       | JOONIS 2 Lõige A-A/Lõige B-B .....                                 | <b>Error! Bookmark not defined.</b> |
|       | JOONIS 3 Lõige C-C/Lõige D-D .....                                 | <b>Error! Bookmark not defined.</b> |

## SISSEJUHATUS

Käesolev bakalaureusetöö annab ülevaate Saue Lasteaed Midrimaa õueala moderniseerimise võimalustest ning käsitletakse õueala kui mitmekülgset mängu- ja arengukeskkonda.

Saue lasteaed Midrimaa on Saue linna munitsipaallasteaed, mis asub selleks 1986.aastal ehitatud majas. 2005.aastal sai hoone juurdeehituse ning 2013.aastal lisandus 16 rühmale kaks uut rühma moodulmajas. Lasteaias on kokku 18 rühma ja lasteaia nimekirjas on 409 last. Kui lasteaed sai 2005.aastal uue majaosa ehitamisega juurde õuealamaad 3869m<sup>2</sup>, siis moodulmaja lisandusega õuealad juurde ei tekkinud, sest maaressurss on piiratud. Krundi pind on orienteeruvalt 14714m<sup>2</sup>. Linn on lubanud lasteaiale juurde eraldada 1525m<sup>2</sup> pinda.

Valitud teemal ajendas kirjutama isiklik huvi konkreetse õueala vastu ja pakkuda lastele mitmekülgseid võimalusi mängida ja õppida, liikuda füüsiliselt vabas õhus, ergutada nende kujutlusvõimet, toetades tasakaalu arengut ning soov luua atraktiivne, esteetiline, kaasaegne, turvaline ja arengut soosiv väliskeskkond, kus õppida ja saada uusi kogemusi läbi positiivsete elamuste.

Eesmärgi saavutamiseks tutvusin lasteaia õuealade ning mänguväljakute planeerimise teemakohase kirjanduse, erinevas vanuses laste mängimise eelistustega, mänguvahendite ohutuse, koolieelsete laste igapäevatoimingute ja vajadustega ning suhtlesin lasteaia personaliga.

Töö koosneb seitsmest erinevast osast. Esimeses osas püstitatakse lähteülesanne, teises osas tutvutakse teooriaga, kolmandas osas kirjeldatakse metodoloogiat, neljandas osa kirjeldatakse ja analüüsitakse projektala. Viiendas luuakse kontseptsioon, kuundas pakutakse välja lahendus ning selle elluviimise võimalused ja arenguetapid. Tekstilist osa ilmestavad lisad ja graafiline materjal.

Metoodiliselt viidi läbi välisvaatlus, kus fotografeeriti ning teostati maa-ala analüüs, samuti viidi läbi vestlus lasteaia juhtkonnaga ning koostati kirjalik küsitlusankeet õpetajatele, et välja selgitada nende arvamus olemasolevast hoovialast ning ootused välisruumi uuendamisest.

Töös kasutati järgimisi materjale, mis puudutavad terviseedendust lasteaias, tervisekaitse-nõuded koolieelse lasteasutuse maa-alale, õppe-ja kasvatustegevusi toetavad tegevused Saue lasteaias Midrimaa ja koolieelsete lasteasutuste riiklik õppekava.

## MÕISTED

**Waldorf- ehk steinerpedagoogika** - lapse tervikliku arengu edendamine. Waldorflasteasutus on asutus, mis valmistab ette eluks. Ta ei püüa treenida noori oma ala spetsialiste, vaid aitab neil saada inimeseks. See alternatiivpedagoogika toetab ja aitab ennast leida. Kõige tähtsamad seisukohad kuni koolimine kuni on arengule vastavalt: esiteks rütm ja kordamine, teiseks eeskuju ja matkimine. Steinerlasteaias peetakse rütmi lapse igapäevaelus väga tähtsaks, et valitseks kooskõla lapse sisemuses toimuva ja ümbritseva maailma vahel. Waldorfpedagoogika peaesmärk on kasvatada avatud mõtlemisega inimesi.<sup>1</sup>

**Õuesõpe** - õppimine ehedas keskkonnas vahetu kogemise, ise tegemise ja kogetu teistele vahendamisega. Õuesõppe definitsiooniks võib pidada järgmist lauset: „Liikumine ja tegevused vabas õhus, et saavutada keskkonnavahtust ning kokkupuudet loodusega ilma otseste saavutuste ja võitluseta.“<sup>2</sup>

---

<sup>1</sup> Hiielaid, S. (2007) Waldorfpedagoogika lapsed.  
[http://waldorflasteaed.ee/pedagoogika/waldorfpedagoogika\\_lapsed.pdf](http://waldorflasteaed.ee/pedagoogika/waldorfpedagoogika_lapsed.pdf) Tallinn

<sup>2</sup> Grügge, B. Glantz, M. Sandell, K. (2008). *Õuesõpe*. Ilo. Lk 26

# 1. LÄHTEÜLESANNE

Lasteaia suurenemine viimasel aastakümnel on viinud olukorrani, kus välisruum ning selle kasutamine vajab reorganiseerimist, et kujuneks mitmefunktsionaalne, ökoloogiline ja esteetiline mängu- ja arengukeskkond. Selleks püstitati juhtkonnaga ülesandeks:

- Leida lasteaia hoovile sobiv teematika ning „oma nägu“, mis eristaks seda linnaruumis esinevatest üldkasutatavatest mänguväljakutest.
- Luua keskkond, kus aktiivne mäng oleks eraldatud rahulikust mängust, leida võimalusi õuesõppeks ning vaikseks puhkuseks.
- Leida lahendus teedevõrgustikule, et ohutult mahuksid liikuma nii jalgratturid kui jalakäijad ning viia teekate vastavusse sotsiaalministeeriumi nõuetega.
- Kasutada ökoloogilisi, kergesti hooldatavaid ning ohutuid materjale ja leida parim lahendus mänguvahendite aluse pinna katmiseks.
- Leida lahendus eraldamiseks liivakastid/alad murualast, et vältida murukatte hävimist.
- Kaaluda õueala laiendamise võimalusi ja lahendada sellest tulenev parkimisprobleem väljaspool territooriumi.
- Täiendada haljastust taimmaterjaliga, mis toetaks ja kannaks õpetlikku eesmärki. Kõrghaljastust juurde ei soovita, kasutada erinevate alade liigendamiseks madalaid põõsasistutusi.
- Leida lahendus õuealal esinevale liigniiskuse probleemile ning kasutamata aladele – galerii tagune ala ja majandustsoon, leides neile funktsioon takistuste- või seklusraja või õppeaia rajamise näol.
- Planeerida erinevaid istumisvõimalusi ning varjualasid erinevate ilmastikutingimuste jaoks ning toetada õuesõppe metoodika rakendamist õuealal, mis pakuks rühmaruumi laiendust õue: mäng läbi tähtede, numbrite, geomeetriliste kujundite jms.
- Eesmärk on laste õuesviibimise aja pikendamine läbi õppetegevuste läbiviimise looduskeskkonnas, rikastada liikumismängude läbiviimist ja pakkuda mitmekülgeid mängimisvõimalusi erinevas vanuses lastele.

- Lahenduste pakkumisel arvestada piiratud eelarvega ning etapilise teostusega, võimalusel kaasata rajamisetapis lapsevanemaid ja kohalikke ettevõtteid.
- Mõelda valguslahendustele, et ala oleks soovi korral kasutatav ka pimedal ajal.
- Kasutada olemasoleva maapinna reljeefsust, arvestades tehnovõrkude ja soojustrassidega.
- Mõelda elurikkuse tutvustamisele lastele.
- Projekteerida erinevatele õueala osadele kõik vajalikud ealised mänguvahendid, kuid anda igale alale juurde midagi väärtuslikku ning pakkuda sellega võimalusi lastel liikuda erinevate alade vahel.
- Leida sobivad funktsionaalsed väikevormid (prügikastid, valgustid, pingid, piirded, viidad, sildid) ja inventar, mis oleks lapsemeelne ning lastele arusaadav ning kannaks õpetlikku eesmärki.



# 1. TEOREETILINE OSA

## 1.1 Lasteaed

Lasteaed on tänapäeval laste haridutee lahutamatu osa. Kvalitatiivselt hea koolieelse lasteasutusega on tegemist siis, kui see asutus soodustab laste kehalist, emotsionaalset, sotsiaalset, intellektuaalset heaolu ja arengut ning toetab vanemaid laste kasvatamisel ja hooldamisel.<sup>3</sup> Riiklik õppekava näeb lõimitud tegevusi, mis seob omavahel erinevaid tegevusi, nagu lugemine ja kirjutamine, kuulamine ja kõnelemine, vaatlemine ja uurimine, võrdlemine, arvutamine ning mitmesugused liikumis-, muusika- ja kunstitegevused.<sup>4</sup> Lapsed kogevad õppimist läbi mitmekülgsete mänguliste tegevuste ning kordamine kinnistab teadmisi paremini.

Saue lasteaed kuulub tervist edendavate lasteaedade võrgustikku ja lähtub oma tegevuses tervist edendava lastaia põhimõtetest, mille eesmärk on hoida ja tugevdada lapse tervist ning soodustada tema tervislikku arengut. Kes või mis on vähegi lasteaiaiga seotud, haaratakse kaasa ning põimitakse eesmärgi saavutamiseks omavahel süsteemselt.

Sellest tulenevalt on Eesti tervist edendavate lasteaedade mudelis kolm olulisimat tegevusvaldkonda:

- koostöö arendamine ja tugevdamine erinevatel tasanditel laste ning lasteaia personali tervise nimel;
- lapse arengule ja tervisele soodsate tingimuste loomine;
- lapse arendamine ja tervisliku eluviisi kujundamine.<sup>5</sup>

### 1.1.1 Laps ja mäng

Lapse tööks on mäng, mis on otsene õpiprotsess, mis annab kogemusi; õppimine aga aastatepikkune pidev treening, mis kinnistab teadmised ja oskused. Sotsiaalsed oskused kujunevad läbi mängu, kus arenevad kõik psüühilised protsessid ja isiksuse omadused, eelkõige aga taju ja

<sup>3</sup> Väikelaps ja tema kasvukeskkond II. (2001) Tallinn, lk 142-143

<sup>4</sup> <https://www.riigiteataja.ee/akt/12970917> (20.04.2015)

<sup>5</sup> <http://www.terviseinfo.ee/tervise-edendamine/lasteaiais/tervist-edendavate-lasteaedade-tel-vorgustik> (17.02.2015)

fantaasia, mis on aluseks igasugusele loomisele ja loovmõtlemisele. Kõige enam arendab kõneoskust, mõtlemisvõimet, suhtlusoskust, käelist tegevust ja mootorikat eakohane mäng.<sup>6</sup> Laps võtab tehtava omaks, elab läbi hetkelisi ja rõõmsaid kogemusi läbi aktiivse mängu, mis ei tähenda ainult tegutsemist vaid väljendub selles. Kõik eluks vajalikud teadmised, oskused ning rollid omandab laps mängides, õppides seejuures ennast kontrollima ning oma tegevusi suunama.<sup>7</sup> Lapse sotsiaalsele arengule loob mäng suurepärased võimalused ning mängud eakaaslastega aitavad kaasa lapse kõne täiustumisele, mõtlemisele, tähelepanule ning mälu funktsioonidele.

### **1.1.2 Erinevas vanuses laste mängueelistused**

Erivanuses lapsed tajuvad maailma erinevalt. Samuti erinevad suuresti eri vanuses laste mängud, seetõttu vajavad nad mänguks erinevaid võimalusi ja vahendeid.

1...3 aasta vanused lapsed mängivad tavaliselt individuaalselt, on egostilikud ja ei oska veel teistega arvestada. Neile meeldib teisi matkida. Nad on väikesed ning nende jaoks on ebasobivad tavainimese jaoks normaalse suurusega asjad. Selles vanuses lapsed on uudishimulikud, tahavad ronida ja rohkem näha. Nad suudavad ületada takistusi, mille kõrgus on 20...30 cm.<sup>8</sup> Tähtad osad kuni 4-aastaste laste mänguväljakul on liivamänguvahendid ja kiiged, mängumajad ja mõned vedrukiigeloomad. Suuremad lapsed eelistavad mitut funktsiooni täitvaid mänguvahendeid ning kasutavad meelsasti ronimisvahendeid, liurenne, kiikesid ja vedrukiikesid.<sup>9</sup>

3...5 aasta vanused lapsed mängivad erinevaid rollimänge nagu pood ja kodu. Arenevad eriti keeleliselt ja vaimselt ning neile sobivad mitmesugused vahendid, millega mängimisel avaldub rütm (näiteks kiikumine), mis aitab kaasa muusika tunnetamisele ning kõne arengule. Selles eas lastele tahavad tutvuda oma kodu läheduses olevaga ning eelistavad jalgrattaga sõita.<sup>10</sup>

5...7(9) aasta vanuses lastele meeldivad sportlikud meeskonnamängud nagu jalgpall ja korvpall, aga ka jalgratta- ja rulasõit, talveti meeldib neile kelgutada ning suusatada.<sup>11</sup>

Liivakast on asendamatu mängukoht, sest märg liiv on materjal, millest saab vormida ja ehitada peaegu kõike, lubades lastel oma fantaasiat kasutada täiesti vabalt ja kogeda erinevaid toredaid tundeid.<sup>12</sup>

---

<sup>6</sup> Niiberger, T., Linnas, M. (2007). Laps läheb lasteaeda. AS Atlex, lk37

<sup>7</sup> Väikelaps ja tema kasvukeskkond II (2001). Tallinn, lk 45

<sup>8</sup> Nurme, S. (2003). Haljasalade kujundamine. Tartu, lk 106

<sup>9</sup> Tuul, K. Linnahaljastus. (2009). Tartu: AS Atlex s, lk 28

<sup>10</sup> Nurme, S. (2003). Haljasalade kujundamine. Tartu, lk 106

<sup>11</sup> Nurme, S. (2003). Haljasalade kujundamine. Tartu, lk 106

Tüdrukute ja poiste mängueelistused on sarnased, kuid lasteaiaõuealadel on lemmiktegevusteks liivakastis mängimine ja kiikumine ning looduse-taimestiku uurimine. Kuigi eelnevad põhiegevused kattuvad, siis esineb ka teatud soolisi mängu-erinevusi, sest aktiivsemad tegevused nagu jooksmine, ronimine, kulli ja peituse mängimine meeldib poistele rohkem. Tüdrukutele meeldib rohkem joonistada, kas mulla pinnale või asfaldile, mängida keksu või erinevaid rollimänge.<sup>13</sup>

Waldorfpedaagoogika arvates võiksid lasteaiarühmad olla paraja suurusega, mis Tiina Kääriku sõnul on „10–12 väikese lapsega ühe õpetaja kohta on võimalik läheneda reaalses ajas ja elus toimuvale õppimisele“<sup>14</sup> ja koosnema seejuures erivanuselitest lastest. See annab olukorra kus nooremad lapsed saaksid õppida ja jäljendada mängus vanemaid lapsi ning 5-6aastastele annab see kogemuse kuidas olla suur ja targem ning aidata väiksematel toime tulla.<sup>15</sup> Reaalsus on aga, et kuigi koolieelse lasteasutuse seadus väidab, et rühma registreeritud laste arv lasteasutuses on järgmine: sõimerühmas kuni 14 last, lasteaiarühmas kuni 20 last ning liitrühmas kuni 18 last, siis lasteasutuse hoolekogu ettepanekul on valla- või linnavalitsusel õigus lapse arenguks vajalike tingimuste olemasolu korral suurendada laste arvu sõimerühmas kuni kahe lapse võrra, lasteaiarühmas kuni nelja lapse võrra ning liitrühmas kuni kahe lapse võrra, mis teeb selle numbri olulisemaks suuremaks ning ühel õpetajal ei jagu kõigile piisavalt personaalset tähelepanu<sup>16</sup>

### **1.1.3 Laps ja loodus**

Loodus on hoolimata aastaajast eelkooliealistele lastele kõige õpetlikum, sest seal esinevad erinevad värvid, lõhnad, helid ja tegevused reaalselt ning on elav fantaasia vastukaaluks televisiooni haiglasele fantastikale. Selleks et lapsel kujuneks välja eetilis-esteetilisele tundeelu, pakub loodus loovuse ja loovmõtlemise tähtsaimad tegureid, sest looduses nähtut-kogetut saab hiljem joonistada, kirjeldada, voolida, kujutleda ja matkida. Looduslikud materjalid pakuvad välja erinevaid imelisi mänguasju ja mängida fantaasiaküllaseid mänge, mis aitab lapsel loodust rohkem mõista ja hoida. Maa-asulad on linnastunud, metsad eemale nihkunud, sood ja rabad kaugenenud ning seetõttu jääb elav loodus tänapäeval lapsest kahjuks üha kaugemale.<sup>17</sup>

---

<sup>12</sup> Gustavson, M. (2004). Laste aeg – laste aed. PreMark, lk 26

<sup>13</sup> [https://dspace.emu.ee/bitstream/handle/10492/756/kokkuv%C3%B5te\\_Eva%20Pr%C3%BC%C3%BCs\\_2012.pdf?sequence=1](https://dspace.emu.ee/bitstream/handle/10492/756/kokkuv%C3%B5te_Eva%20Pr%C3%BC%C3%BCs_2012.pdf?sequence=1) (20.04.2015)

<sup>14</sup> [http://www.curriculum.ut.ee/sites/default/files/sh/retsensioon\\_kaarik.pdf](http://www.curriculum.ut.ee/sites/default/files/sh/retsensioon_kaarik.pdf) (15.04.2015)

<sup>15</sup> Gustavson, M. (2004). Laste aeg – laste aed. PreMark, lk 12

<sup>16</sup> <https://www.riigiteataja.ee/akt/13343125?leiaKehtiv>

<sup>17</sup> Niiberg, T., Linnas, M. (2007). Laps läheb lasteaeda. AS Atlex, lk 50

Steinerpedagoogikas on väga oluline, et lapsed saaksid viibida värskes õhus ja kokku puutuda loodusega, et kogeda erinevaid looduselemente – maad, tuld, õhku ja vett. Õuemäng on kõige enam vaba mäng, kus lapsed organiseerivad endile ise mängu, kuid võetakse osa ka täiskasvanute töödest, et läbi aiatööde õppida, kuidas seemet külvata, kasta taimi, rohida peenraid, koristada saaki, jne. Igal hooajal on tööd, nt sügisel riisutakse, kogutakse ja kuivatatakse ravimtaimi ja värvilisi lehti, mida saab kasutada meisterdamiseks. Tihti tehakse ka lõket, sest elaval tulel on steinerlasteaias oma koht ning selleks on lasteaias õuel olemas ka väike lõkkeplats. Lõkke tegemisel kogevad lapsed tule olemust, kuidas soojendab, põletab ja kuidas kustub ning lapsi ei jäeta tule lähedal omapead.<sup>18</sup>

#### **1.1.4 Keha arendamine, liikumine ja karastamine**

Sport on neid inimtegevuse liike, mille sisuks on mänguline enesearendus ja saavutuspuud. Sportimine on nii keha kui ka vaimu pingutamine, seetõttu loetakse sportimiseks üksteisest nii erinevaid tegevusi nagu malemäng ja ujumine. Tervisekasvatus peaks algama lapse sünnist ning jätkatakse lasteaias ja algklassides. Juba koolieelses lasteasutuses peaksid välja arenema eeldused tervislike eluviiside kujunemiseks ning lisaks vaimsele arengule on arendada ka lapse füüsilist. Selleks on vaja tagada turvaline ja ohutu keskkond, kus lapsed saaksid joosta, hüpata, mängida ja keelata vähem ja lasta vabalt tegutseda. Lapse arengus ei saa tõmmata joont üld- ja peenmotoorika vahele, sest kehalise liikumise vähesus võib tekitada halba käemotoorikat.<sup>19</sup> Keha vajab kasvamiseks energiat, seega peavad lapsed ennast füüsiliselt liigutama.

Igasugune liikumine väikelapseas on pedagoogika- ja kehakultuuriteadlaste sõnul eeltingimuseks lapse üldisele arengule ja sellele, et ta terve püsiks. Et teda ei kimbutaks varem või hiljem tõsised tervisehädad on varakult vaja sporditegemisse suhtuda positiivselt ning tekitada meeldivad sportimisharjumused terveks eluks. Lapse kasvamisele ja tema kehaproportsioonidele, närvisüsteemi ja lihaste koostööl, tugi- ja liikumisaparaadile ning südamele, vereringele ja hingamiselditele mõjub liikumine hästi. Treeningus käimine arendab lapses distsipliini, otsusekindlust ja tahet, õpetab valitsema oma emotsioone ja tagab hea väsimuse koos sügava ning kosutava unega. Juba mänguline sportimine lapse jaoks väga tõsine treening.<sup>20</sup>

---

<sup>18</sup> Gustavson, M. (2004). Laste aeg – laste aed. PreMark, lk 20

<sup>19</sup> Niiberg, T., Linnas, M. (2007). Laps läheb lasteada. AS Atlex, lk 98

<sup>20</sup> Niiberg, T., Linnas, M. (2007). Laps läheb lasteada. AS Atlex, lk 99

## 1.2 Õueala

Lasteaedades tehtud laste tegevuste uurimised on näidanud, et lapsed mängivad oma päevasest ärkveloleku ajast meelsasti õues ca 33 % talvel, 48 % kevadel ning sügisel ja ligi 90 % suvel. Seejuures vajab üks laps mängimiseks minimaalselt 35...40m<sup>2</sup> suurust mänguruumi, sest väljas mängimine mõjub soodsalt lapse psüühilisele ja füüsilisele arengule ning annab kogemusi ümbritsevast.<sup>21</sup> Koolieelse lasteasutuse tervisekaitsenõued näevad ette, et sõimerühma mänguväljaku pindala peab olema vähemalt 7,5m<sup>2</sup> ühe lapse kohta ja lasteaiarühma mänguväljaku pindala vähemalt 7,2m<sup>2</sup> ühe lapse kohta.<sup>22</sup>

Oluline on luua soodsa mikroklimega turvaline õueala, mis pakub võimalusi loovaks tegevuseks, laste omavaheliseks koostööks, mitmekülgseks mängimiseks ning kehalise aktiivsuse edendamiseks. Lapsepõlv on arenguperiood, kus inimene omandab kõige rohkem informatsiooni ja oskusi. Mängukeskkond peab olema kujundatud nii, et ta sobib igas vanuses ja erinevate huvidega lastele, pakub võimalusi mängida soovi korral üksinda, koos omavanuste või täiskasvanutega ning füüsilist ruumi peaks saaks kergesti muuta. Kui kujundatud ruum on liiga valmis, muutub lapsele igavaks. Konkreetne mänguvahend ei pruugi mõjuda mänguruumis nii mänguliselt kui terve elukeskkond.<sup>23</sup>

Õueala peab olema turvaline täites elementaarseid nõueid ning kus peab olema piisavalt ruumi liikumiseks ja tegevusteks. Selleks on soovitatav luua tegevusnurgad erinevate tegevuste ja mängude jaoks ning need alad üksteisest eraldada, kuid ei tohiks takistada õpetaja ülevaadet kogu rühma tegevusest. Õuealal võiks olema rohkem võimalus üksi mängimiseks, sest teinekord vajab laps olukorda, kus teistest eemale tõmbuda ja kas üksi või paarilisega segamatult mängida, mis võib toimuda millegi taga, mängukoopas või mingis muus eraldatud kohas. Üksi mängimine soodustab lapse kontsentratsioonioskuste ning iseseisvusse kujunemist ja aitab melust välja lülitada ja vajadusel lõdvestuda.<sup>24</sup>

### 1.2.1 Planeerimine

Laste mänguväljakud koosnevad looduslikest põhielementidest (vesi, taevast, maapind, puud, põõsad) ja laste mänguvahenditest (kiiged, liumäed jne). Loodusliku metsaalaga piirnev mänguväljak laiendab mänguvõimalusi ning mäng kujuneb lastele põnevaks. Laste

<sup>21</sup> Nurme, S. (2003). Haljasalade kujundamine. Tartu, lk 112

<sup>22</sup> <https://www.riigiteataja.ee/akt/92502>

<sup>23</sup> [https://intra.tai.ee/images/prints/documents/130278536878\\_Tervisedendus\\_lasteaias\\_est.pdf](https://intra.tai.ee/images/prints/documents/130278536878_Tervisedendus_lasteaias_est.pdf)

<sup>24</sup> Väikelaps ja tema kasvukeskkond II, lk 146

mänguväljaku planeerimisel tuleks laskuda lapse tasandile, sest täiskasvanu ja lapse mõttemaailmad on erinevad. Mänguvahendid peavad soodustama erinevaid mängu ning andma lapsele võimaluse fantaseerimiseks. Mänguväljaku planeerimisel peaks jälgima, et alusmaterjalina ei kasutata ainult asfaldi, muru või liiva vaid erinevaid katematerjale, mida saavad ka lapsed tundma õppida.<sup>25</sup>

Mänguplatside kavandatakse arvestatakse erinevas vanuses laste vajadustega ning eelistatakse polüfunktsionaalisi mänguvahendeid, mida saab korraga kasutada mitu last. Mänguvahendid peaksid olema kujutlusvõimet ergutavad, st lisaks tavapärastele, nõ sisseprogrammeeritud tegevusega vahenditele, võiksid koha leida õuealal ka skulptuurid, kivid, puutüved, liivakastid jm, mis ei eelda spetsiifilist tegevust ning soodustaks lapse enda poolt välja mõeldavaid tegevusi. Avaraid muruplatse, kus lapsed sporti teevad, saab talvel kasutada lume kuhjamiseks kelgumägede rajamiseks või lumelinna ehitamiseks.<sup>26</sup>

### **1.2.2 Mänguväljakute ohutus**

Ohutuse eest vastutab mänguväljaku valdaja. Euroopa Liidus on laste mänguväljakute turvanõuded ja kontroll nende täitmise üle määratud normidega, meil kehtivad Eesti Standardid EVS-EN 1176-1:2008<sup>27</sup>.

Igale mänguvahendile kavandatakse oma turvaala, mille suuruse määravad normid ja mänguelemendi valmistaja soovitused. Turvaala laius peab olema vähemalt 1,5m igas suunas, liurennidel ja kiikedel on lisaks 2-meetrine ohutsoon liikumisuunas. Mänguvahendi mille mängimiskõrgus on üle 1,5 m, kehtib turvaala, mis vastab mänguvahendi kõrgusele (kuni 2,5 m). Lähestikku asetsevad mänguvahendid võivad turvaala jagada eeldusel, et nende ohusuunad ei ristustu ja kokkupõrkeohtu ei ole, samas peab jälgima, et inimeste käigurajad ei lähe läbi turvatsoonidest. Turvaalas ei tohi olla liivakasti puitäärt ega äärekive ning piirdeaiad peavad jääma turvaalast välja.<sup>28</sup>

Kõige parem turvaalade kate on liiv (tera suurus 0,2mm kuni 2mm), mille paksus mänguvahendi alla peab olema 30-40cm ning ei tohi sisaldada muda ega saviosiseid. Liivaala põhja asetada filterkangas, et liiv ei saaks mullaga seguneda. Kasutada võib ka peenestatud puukoort, kuid puukoor võib ajapikku kõduneda ning hakata riideid määrima ja muutub külmudes kõvemaks kui liiv. Aluspinna külmumise vältimiseks on soovitatav maapind eelnevalt kuivendada. Lisaks

<sup>25</sup> [https://intra.tai.ee/images/prints/documents/130278536878\\_Tervisedendus\\_lasteaias\\_est.pdf](https://intra.tai.ee/images/prints/documents/130278536878_Tervisedendus_lasteaias_est.pdf) lk 63-67

<sup>26</sup> Nurme, S. (2003). Haljasalade kujundamine. Tartu., lk 113

<sup>27</sup> Eesti Standard EVS-EN 1176-1:2008

<sup>28</sup> Tuul, K. Linnahaljastus. (2009). Tartu: AS Atlex, lk 29

looduslikele materjalidele toodetakse spetsiaalseid kukkumislööki pehmendavaid kummipurust katteid, mida paigaldatakse vastavalt juhistele ning mille eelduseks on korralik kuivendus ja ühtlane aluspind. Kummipurust katte eeliseks on, et seda ei tassi lapsed jalgadega laiali nagu liiva või puukoorepuru.<sup>29</sup>

Muru saab kasutada aluspinna katteks vähem kui meetrise kukkumiskõrgusega mänguvahendite all (nt väiksemad mängumajad, vedrukiiged).<sup>30</sup>

Tähtsamad ohutusnõuded mänguvahenditele:

- Kõik puitmaterjali nurgad peavad olema ümardatud;
- Konstruktsioonis ei tohi olla selliseid pragusid ja auke, kuhu sõrm võiks takerduda. Näiteks kiikedel kasutatavate kettide lüliavad ei tohi olla nii suured, et lapse sõrm sinna vahele kinni jääb. Lubatud ketiavade maksimaalne suurus on 8,6mm;
- Mänguvahendite avad ei tohi olla vahemiku 13-23cm. V-kujulised avad on ebasoovitavad;
- Kõik poldid ja kruvid peavad olema peidetud süvenditesse;
- Redelitel peab alumine pulk asuma kõrgemal kui 40 cm, et alla 3-aastaselt lapsed iseseisvalt järelevalveta turnida ei saaks.<sup>31</sup>

### 1.2.3 Haljastus

Vähemalt 40% maa-alast peab olema haljastatud. Kui lasteasutus asub metsa või pargi vahetus läheduses, võib haljastatav pind olla väiksem. Haljastuses ei tohi kasutada mürgiseid taimi<sup>32</sup> nagu nt harilik jugapuu, harilik kusalpuu, harilik türnpuu, lodjapuu, näsiniin, punane leeder, verev kontpuu, maikelluke, metsülane, maarjasõnajalg, kollane ülane, sinilill, sookail, küüvits, varsakabi jpt. Kasutada võiks peamiselt kodumaised ja mitteokkasili puid ja põõsaid.

Lasteaia territoorium on soovitatav haljastada tihedate gruppidega pikki ala perimeetrit, kasutades ala piiramiseks nägusat ja tihedat vähemalt 1,3 m kõrgust piiret. Tiheda liiklusega tänava poole võib liiklusmüra tõkestamiseks ehitada kõrgema piirde ning selle ette omakorda istutada puuderea või vabakujulise heki. Varjualade tekitamiseks võib grupiti või üksikult paigutada suuri leht- ja okaspuid. Aktiivse mängu ja erinevate vanuserühmade alad eraldada

<sup>29</sup> Tuul, K. Linnahaljastus. (2009). Tartu: AS Atlex, lk 29

<sup>30</sup> EVS-EN 1176-1:2008

<sup>31</sup> Tuul, K. Linnahaljastus. (2009). Tartu: AS Atlex, lk 29

<sup>32</sup> <https://www.riigiteataja.ee/akt/92502> (15.05.2015)

teistest tiheda madalama põõsagruppidega. Võimalusel võib rajada väikese kollektsooniaia peamiste kodumaiste köögi- ja aedviljade näidistega, viljapuude ja levinumate ilutaimedega.<sup>33</sup>

#### **1.2.4 Jätkusuutlik sademeveesüsteem**

Seoses lasteaia õuealal kevadeti esineva liigniiskuse probleemiga, mis tekib lumesulamise ning pikaajaliste vihmasadude tagajärjel, on vaja vesi pinnasse immutada nii, et see ei segaks lastel õuealal viibimist. Üks lahendus on paigaldada filtreerunud vee ärajuhtimiseks immutuslale killustikupadja põhjale drenaaž. Sademevee kogumiseks ja immutamiseks on erinevaid võimalusi: märgalataimedega immutuslale ja kivise pinnaga immutuslale.<sup>34</sup> Kuna lasteaia territooriumil on väga vähe ruumi, siis rajada pigem kivise pinnaga või murukattega immutuslale. Kuiv immutuslohk– või nõgu on kuival ajal käidav ja kasutatav haljasala elemendina, vesi koguneb sinna vaid paduvihmade aegu. Immutusvõime parandamiseks tehakse lohu põhja killustikupadi, millesse paigaldatakse drenaaž. Killustikupadi kaetakse pealt eri värvi killustiku, munakivide vms dekoratiivse kergelt vett läbi laskva materjaliga. Teine võimalus on kasutada sama võtet nagu eelmisel korral aga murukattega.<sup>35</sup>

### **1.3 Materjalid**

Koolieelse lasteasutuse tervisekaitse-, tervise edendamise, päevakava koostamise ja toitlustamise nõuete kinnitamise seadus (25.10.1999 nr 64) näeb ette, et mänguväljakute pinnakatteks on muru ja kõvakattega teed või platsid ratastega sõitmiseks ning hälviklastele abivahenditega liikumiseks ning et sõidu- ja jalgteed, mis ühendavad hoone sissekäike tänavaga, ehitatakse konarusteta ning kergesti puhastatavast materjalist kattega.<sup>36</sup>

Kogu lasteaia territooriumil tuleb arvestada sellega, et vajadusel saaks territooriumi igasse osasse päästetehnika (eeldab tsoneerimisel vähemalt 2,5...3,5m laiuseid läbipääse erinevate osade vahel).<sup>37</sup> EVS 843:2003 näeb ette hoovialale päästeteenistuse sõiduki juurdepääsu tee, mis peab olema vähemalt 3,5m laiune ning asuma hoone seinast 5-8m kaugusel. Umbtee suurim pikkus on 150m. Hoone ja juurdesõidutee vahele ei tohi paigutada elektriõhuliine, kõrghaljastust ega piirdetarasid, mis võiksid takistada päästetöid.<sup>38</sup>

---

<sup>33</sup> Nurme, S. (2003). Haljasalade kujundamine. Tartu, lk 113

<sup>34</sup> Tuul, K. Linnahaljastus. (2009). Tartu: AS Atlex, lk 51

<sup>35</sup> Tuul, K. Linnahaljastus. (2009). Tartu: AS Atlex, lk 51

<sup>36</sup> <https://www.riigiteataja.ee/akt/92502> (15.05.2015)

<sup>37</sup> Nurme, S. (2003). Haljasalade kujundamine. Tartu, lk 113

<sup>38</sup> Linnatänavad. EVS 843:2003, lk 53



### 1.3.1 Dekoratiivkoor

Dekoratiivkoor on komposteeritud ja sorteeritud orgaaniline multš, mis on valmistatud männikoorest, mille osakeste suurus on 15-48mm ning kasutatakse istutusala ja mänguväljakute kattematerjalina. Istutusaladel hoiab multš mullaniiskust ning vähendab umbrohtumist, kaitseb tallatavaid pindasid, eeliseks on elastsus ning kaitse põrutuste eest radadel ja mänguväljakutel. Selle kasutamisega võib esinega ka probleeme, nt on raskendatud lehe- ja okkaprahi koristamine ning vajab vastavalt vajadusele uuendamist. Istutusalale on sobivaks multšikihiks 5..7 (10)cm (tihendatult)<sup>39</sup>. Mänguvahendite aluse pinna katmisel peab arvestama, et kui kukkumiskõrgus on 2-3 meetrit, peaks kattekihi (osakeste suurus on 20 kuni 80 mm) minimaalne paksus peab olema vähemalt 20-30 cm<sup>40</sup>.

### 1.3.2 Tartaankate

Tartaankate on multifunktsionaalne spordikate, mida kasutatakse koolide ja lasteaedade erinevate pallimängude - korvpall, tennis, võrkpall, käsipall jne aluskattena. Heade omaduste tõttu kasutatakse tihti jooksuraja kattena. Playground EPDM katet kasutatakse lastemänguväljakute turvaalusena. Materjal vastab DIN standartile 18035-6. Võimalik on paigaldada kas kahekihiline või ühekihiline süsteem. Kahekihiline süsteemi aluskiht on valmistatud musta SBR graanuli (1-4mm) ja PU sideaine segust. Aluskihi kõrgus min. 8mm kuni 63mm. Pealiskihiks on EPDM graanuli (1-3,5mm) ja PU sideaine segu. Kihi paksus min 7mm võib olla ka kõrgem kuni 12mm. Mõlemate kihtide paigaldamine toimub võimalusel spetsiaalse laoturiga, kui ei saa laoturit kasutada toimub paigaldamine käsitsi. Kogu süsteemi kõrgus pallimänguplatsidel min.15 mm, lastemängu turvaalustel min.20mm kuni 70mm. Ühekihilise süsteemi kogukiht on valmistatud EPDM graanuli (1-3,5mm) ja PU sideaine segust. Kihi paksus 7-15mm. Playground EPDM süsteem on vett läbilaskev. Materjali saab paigaldada asfaldi, betooni või peenefraktsioonilise sõelmetest tehtud pinnasele. Peenefraktsioonilise killustiku või sõelmete peale paigaldamisel on tartaani paksus min. 22mm või paksem. Valida saab erinevate värvide vahel kuid põhilised värvid on - punane, roheline, sinine.<sup>41</sup>

## 1.4 Arhitektuursed väikevormid

### 1.4.1 Välisvalgustus

Koolieelse lasteasutuse maa-alal tagatakse kunstlik valgustus<sup>42</sup>, sest aastaegade vaheldumise tõttu on hilissügisest varakevadeni aeg, mil lapsed viibivad õues peamiselt päevase õuesoleku

<sup>39</sup> Mölder, A. (2012). Haljasalade kasvupinnased ja multšid. Tartu., lk 84-91

<sup>40</sup> EVS-EN 1176-1:2008

<sup>41</sup> <http://www.profloors.ee/?id=195>

<sup>42</sup> <https://www.riigiteataja.ee/akt/92502>

ajal, sest õhtune aeg on pime ning laste õuesviibimine ei ole turvaline. Pikendamaks välisruumi kasutusaega oleks vaja õueala valgustada, samal ajal vältida valgusreostust. Valgustid peavad sobima disainilt ning valgustama põhilisi käiguteid, soovitatavalt ka mänguplatse. Postvalgustid paigaldatakse õuealale niimoodi, et ei tekiks kokkupõrke ohtu lapse ja posti vahel, võimalusel kinnitada valgustid maja seina külge.

Õuealade valgustuse projekteerimisel ja ehitamisel järgitakse valgustehnilisi vorme. See eeldab elektriala tundmist ja sellega tegelevad elektrispetsialisti. Maastikukujundaja piirdub tavaliselt asukoha äramärgimisega ning otsustab valgusti disaini. Võimalusel kasutada päikesepatareil töötavaid valgusteid, sest need ei vaja kaablit ega elektrit.

#### **1.4.2 Varjualused ja pergolad**

Tervisekaitsenõuded koolieelse lasteasutuse maa-alale, hoonetele, ruumidele, sisustusele, sisekliimale ja korrashoiule (06.10.2011 nr 131) näeb ette, et maa-alale rajatakse vajaduse korral varikatus laste kaitseks päikese ja vihma eest.<sup>43</sup>

#### **1.4.3 Piirdeaed**

Maa-ala peab olema piiratud piirdeaiaga<sup>44</sup>, et lapsed ei pääseks ilma järelvalveta territooriumilt välja. Sõimeala eraldada teistest aladest madala (60 cm kõrge) puidust lippaiaga.

---

<sup>43</sup> <https://www.riigiteataja.ee/akt/111102011003>

<sup>44</sup> <https://www.riigiteataja.ee/akt/92502>

## 2. METODOLOOGIA

Lasteaia õueala kui laste esimene välisruum, kus viibitakse iga ilmaga aastaringelt, pakkudes lastele ja personalile siseruumi pikendust nii mängides kui õppides, omab igapäevaselt suurt tähtsust. Selleks et teada saada, kas õueruum on funktsionaalne, esteetiline, turvaline ning õpetlik mängu- ja arengukeskkond, on töö tegemiseks läbi viidud järgmised tegevused.

Maa-ala kohavaatluse käigus täpsustati erinevatel õuealaosadel paiknevaid mänguvahendeid, hinnati teekatendeid ja mänguvahendite aluseid pindu, murukatte olemasolu/puudumist ning muid vajakajäämisi. Hinnati lähialade seotust ruumiga ning nende kasutamist.

Alusmaterjalina kasutati K-Projekt AS poolt 2003 aastal koostatud asendiplaani (vt Lisa 1).

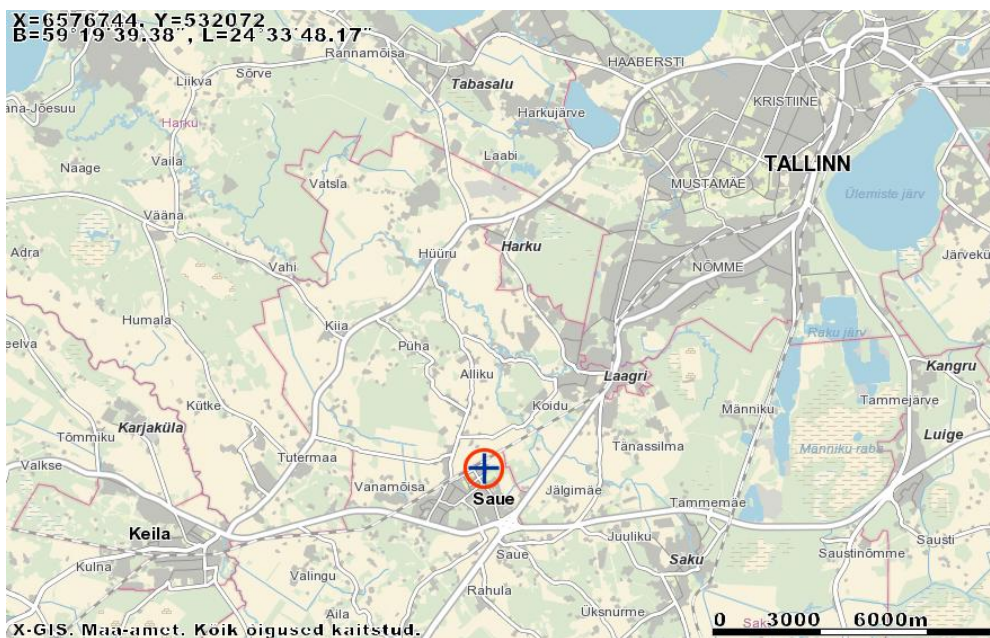
Objektiivselt hinnati järgnevaid aspekte, nagu paiknemine ilmakaarte ja naaberalade suhtes, valgusolusid, tuultesuundi ning soodsaid ja ebasoodsaid tingimusi. Samuti täheldati üles reljeef, pinnaseomadused, liigniiskus jne. Teedevõrgustik ja liikumissuunad ja tehnilise infrastruktuuri paiknemine alal. Kaardistati olemasolev haljastus. Kohavaatlusega jälgiti ka kasutajaskonna ehk laste meelistegevusi projekteeritava alal.

Koostati ankeetküsitlus lasteaia õpetajatele (vt Lisa 2), et saada ülevaade (vt. Lisa 3) erinevate õuealaosade kasutamisest, millises vanuses lapsed millistel aladel mängivad. Tagasiside üldiste tegurite (pinnase, mänguvahendite aluse pinna, varjatust tuule ja müra eest, haljastuse olemasolu või puudumise) kohta. Samuti saadi vastuseid, millest õpetajad tunnevad õuealal puudust ning nendepoolne hinnang mänguvahendite ohutusele ja korrasolekule. Kas õueruumis on tingimused kus laps saab ise tegevusi kavandada või on need ette määratud (atraktsioon, millega on paika pandud, mida sellega teha saab) ja kas laps saab toas õpitud teadmisi, kogemusi ja õpitut väljas kasutada. Millised on laste lemmiktegevused ning kas neile on selleks antud piisavalt võimalusi.

### 3. PROJEKTALA KIRJELDUS JA ANALÜÜS

#### 3.1 Objekti andmed ja asukoht

Saue linn asub paarkümmend kilomeetrit Tallinna kesklinnast edelasse, Pärnu maantee ja Tallinna ringtee ääres ning mida ümbritseb Saue vald (vt Kaart 1). Linna territooriumi kogupindala on 4,4km<sup>2</sup> ja Saue linnas elab ~6000 inimest (rahvastikuregistri andmetel 2013.aasta 1. jaanuari seisuga 5973 inimest).



**Kaart 1.** Saue linn

Allikas: Maa-amet, 11/2014

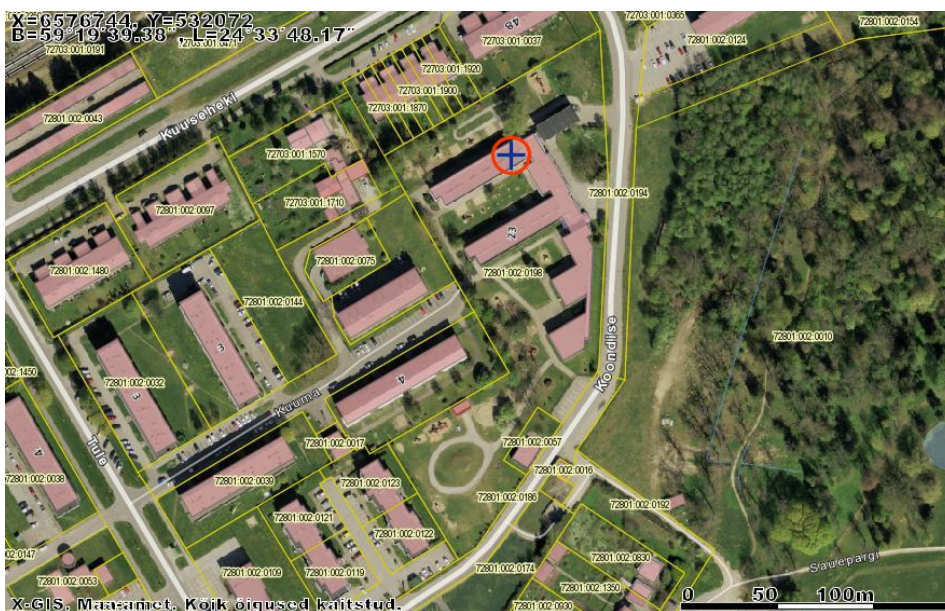
Projektala asub Saue linna kirdeosas (vt Kaart 2), ümbritsetuna kolmest küljest kortermajadega ning ühest küljest Koondise tänavaga. Koondise tänavast idasse jääb põlispuude ja tiigiga Saue mõisa park.



## Kaart 2. Lasteaed Midrimaa asukoht Saue linnas

Allikas: Maa-amet, 11/2014

Midrimaa lasteaed asub Saue linnas, Koondise tänav 23 (vt Kaart 3). Lasteaia territooriumi kagu nurgast on eraldatud krunt, kus asub boilerijaama hoone ning selle vastas üle tänava paikneb pumbajaam.

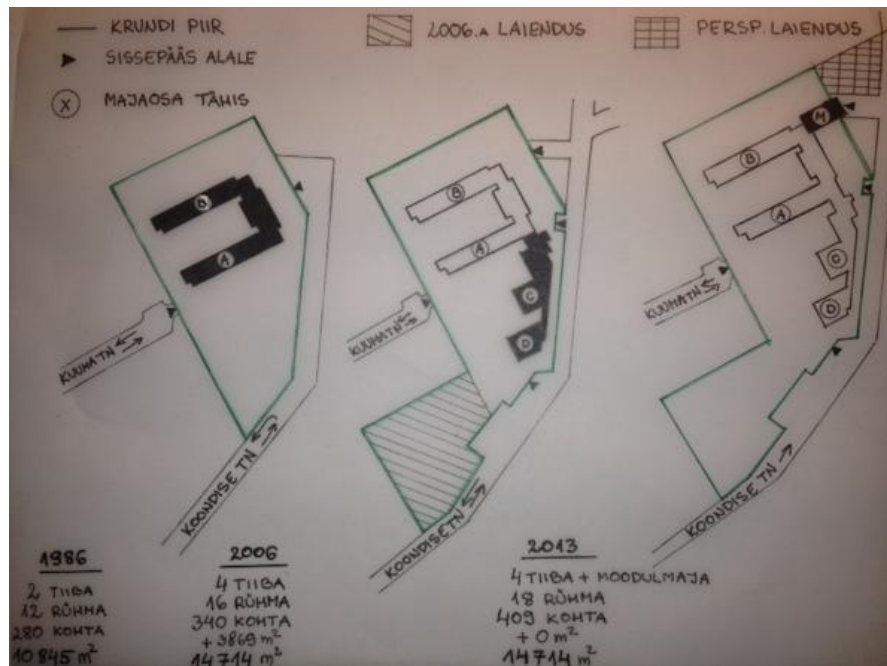


## Kaart 3. Lasteaed Midrimaa, Koondise 23

Allikas: Maa-amet, 11/2014

Lasteaed on tegutsenud mitmetes erinevates majades, alustades 1962.aastal 22 lapsega, kuid pidevalt suurenenud (vt Skeem 1) lasteaiakohtade vajadusest tingituna valmis 1986.aastal uus,

280-kohaline lasteaed. A-ja B-tiivas oli kokku 4 sõimerühma, 7 aiarühma ja üks koolirühm, kokku 248 last. 2005.aasta kevadel valmis uus majaosa, mis lisas juurde 4 rühmaruumi ning 2006.aastal tegutses lasteaias 4 sõimerühma, 12 aiarühma, lasteaia nimekirjas oli 340 last. Kuid lasteaiakohti oli ikka veel puudu. 2013.aastal avati moodulmaja, mis lisas kaks uut rühma 44 mudilasele, kokku on nüüd lasteaias 18 rühma 409 lapsega.



**Skeem 1.** Lasteaia hoonete ja maa-ala suurenemine 1986-2013a

Kui lasteaed sai 2005.aastal uue majaosa ehitamisega juurde õuealamaad 3869m<sup>2</sup>, siis moodulmaja lisandusega õuemaad märgatavalt juurde ei tekkinud, sest maaressurss on piiratud. Kasutusele võeti kirdenurgas asuv majandustsoon, eemaldades vana võrkaed ja paigutades prügikastid teise kohta.

Kui lasteaia kaks esimest tiiba avati, oli sissekäik Kuuma tänavalt ning majandustsooni sissepääs Koondise tänavalt. 2005.aastal uue majaosa avamisega lisandus kaks sissepääsu Koondise tänavalt, üks sissepääs jäi majandushoovile. 2013.aastal muutus viimase sissepääsuala moodulmaja aluseks pinnaks ning majandushoovi sissepääs ühendati administratiivruumide sissepääsuga.

## 3.2 Olemasoleva ala analüüs

### 3.2.1 Suhe Saue linnaga

Skeemil 2 (vt Skeem 2) on kujutatud lasteaia asukoha kaugus Saue linna erinevatest asutustest ning avalikest mänguväljakutest, mida lapsed võiksid külastada ning mis jäävad lasteaia 5, 15 ja 30 minuti tee kaugusele. Saue Mõis ja mõisapark asuvad lasteaia 50m kaugusel, Saue – Laagri – Padula kergliiklustee asub paralleelselt raudteega 80m kaugusel ning seal lähedal asub ka tehnilik küngas, kus saab talvel kelgutada, kuid mis on ohtlikult ligidal Koondise tänavale ning kergliiklusteedele. Saue Keskuse park asub linnulennult umbes 600m kaugusel, Saue Gümnaasium 800m kaugusel ja Saue Tammik ning Sarapiku terviserada 1200m kaugusel.



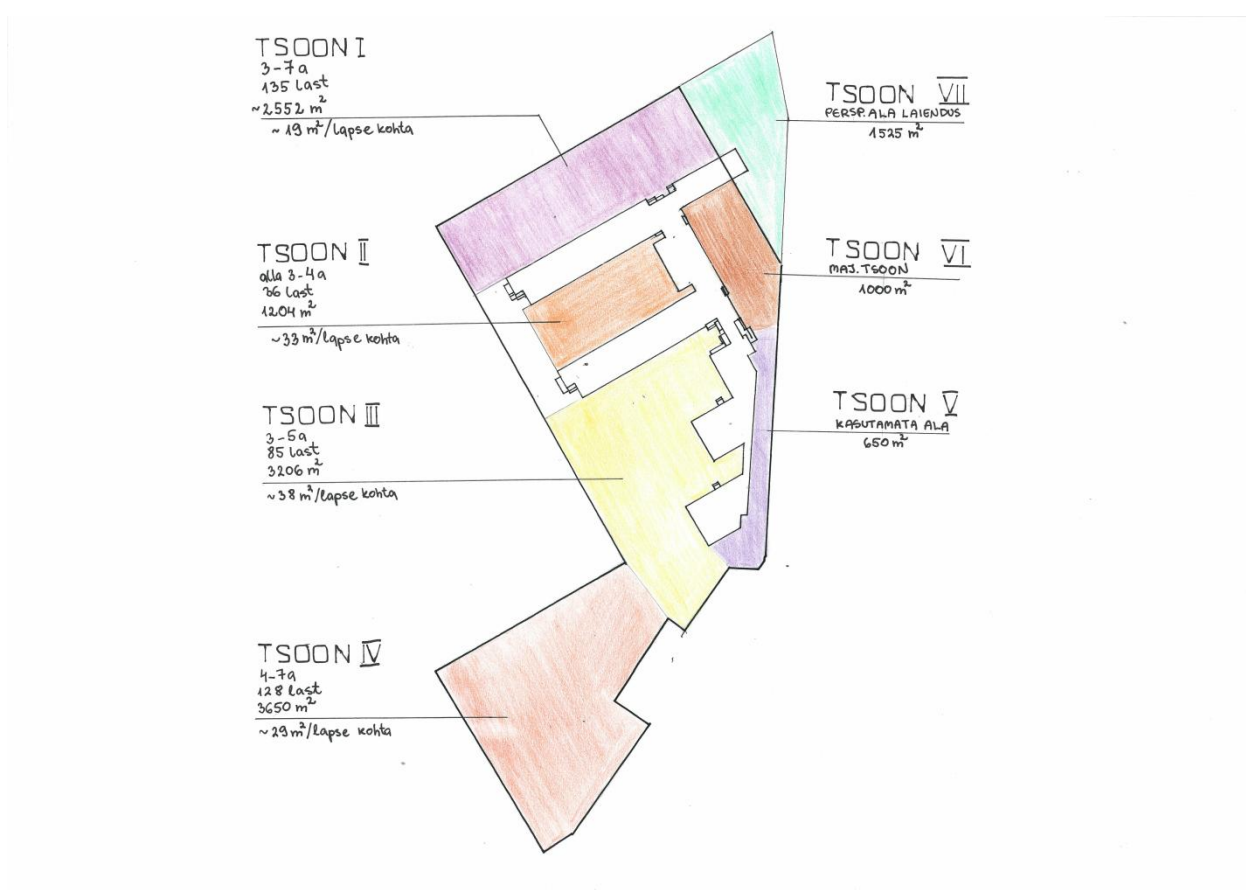
**Skeem 2.** ■ – Lasteaed, ■ – avalikud mänguväljakud, 1 – Saue Mõisa park, 2 – Saue Mõis, 3 – Saue Noortekeskus, 4 – bussipeatus, 5 – tehnilik küngas, 6 – kergliiklustee Saue-Padula-Laagri, 7 – Saue Keskuse park, 8 – Saue rongijaam, 9 – Saue Gümnaasium, 10 – Saue tammik, 11 – Sarapiku terviserada

Õpetajate vastustest selgus, et kõige väljaspool lasteaia territooriumit kasutatakse peamiselt Saue Mõisa parki õppe-eesmärgil looduse ja taimestiku vaatluseks ning paaril korral aastas ka liikumistegevuste läbiviimiseks. Lähimas piirkonnas asuvad bussipeatust, kergliiklusteed, raudteejaama ja

Saue Keskuse parki külastatakse paaril korral aastas jalutuskäigul, liikluskasvatusega seotud teemadel või sõiduks pealinna. Vanemate rühmade lapsed käivad Saue Gümnaasiumis, et tutvuda kooli ja raamatukoguga ning osaleda kevadel/sügisel ujumistundides. Mõned rühmad külastavad aegajalt Saue tammikut ja Sarapiku terviserada, peamine mittekäimise põhjus on liiga kauge asukoht.

### 3.2.2 Tsoneerimine

Projektala suuruseks on orienteeruvalt 14714m<sup>2</sup>, millest lasteaia ehitusalune pind on 2819,2m<sup>2</sup>. Õueala ülevaatlikumaks analüüsiks on ala jaotatud erinevateks tsoonideks (I-VII) ning näidatakse skeemil 3 (vt Skeem 3). I tsoon asub krundi põhjaküljel, õueala suurus on ~2552m<sup>2</sup> ning alal mängivad kuue rühma 135 last, vanuses 3-7aastat. II tsoon asub kahe tiiva vahelisel 1204m<sup>2</sup> suurusel alal, kus mängivad 36 last, kes on 3-4aastased. III tsoonis, mis asub ala keskel, tegutsevad 3-5aastased lapsed. Nende mängumaa suurus on ~3200m<sup>2</sup>. Õueala edelanurgas paikneb ~3650m<sup>2</sup> suurune IV tsoon, kus viibivad koos 128 last vanuses 4-7eluaastat.



**Skeem 3.** Maa-ala tsoneering ja kasutajagrupid

Lasteaia hoone tagumisele küljele Koondise tänavaga paralleelselt jäävad kolm tsooni (V-VII), mis on aktiivsest kasutusest väljas. Tsoon V on hetkel kasutamata ruum, piisava lumekatte korral

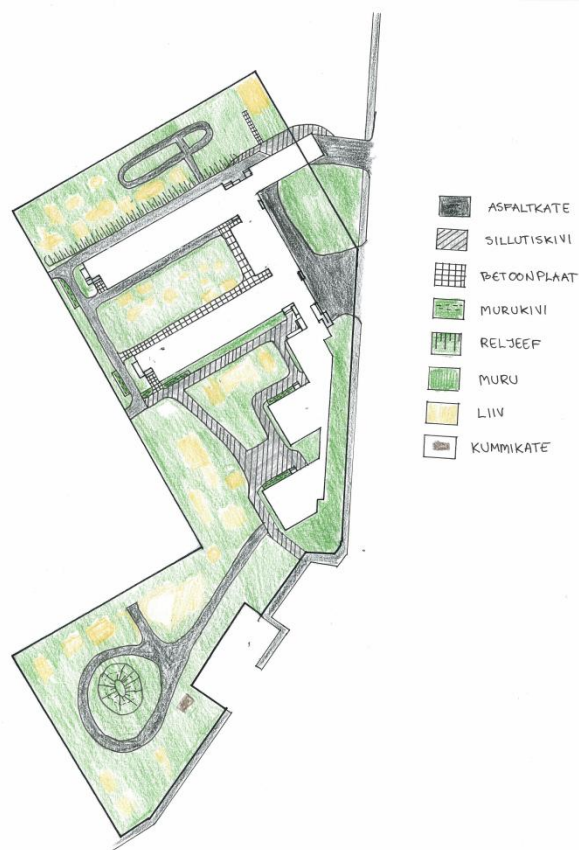




### 3.2.4 Olemasolevate teede asukoht, katendid, maapinna reljeef ja liivaalad

Analüüsi käigus täpsustati olemasolevate teede asukohti, nende katendeid ja korrasolekut, maapinna reljeefisust ning murukatte ja liivaalade asumist õuealal (vt Skeem 5).

I tsooni ala on reljeefne ning kõrguste vahe on ligi 1 meeter ja kohati rohkem. Hoone kõrval asuv kõnnitee asub hoonega samakõrgusjoone peal. Reljeefi tõttu muutub ala kevadeti ja suurte vihmasadude korral poriseks, sest ka naaberkruntide sajuveed kogunevad lasteaia hoovile. Peamiseks katteks on muru, mis tiheda tallamise tõttu on kallakul hävinenud. Õueala keskel asub ovaalne asfaltkattega jalgrattatee. Teekatendiks on peamiselt asfaltkate, mida ilmestavad tihedalt paiknevad tehnovõrkudeluuigid, mis asetsevad üldisest teekattest kõrgemal või madalamal, muutes sellel liikumise/rattaga sõitmise ohtlikuks. Moodulmaja ehitati osaliselt asfalttee peale, uue väravani viiv tee rajati unikiividest. B-tiiva peaukse lähedal asuvad jalgrataste hoidmise koht, millel on jalgrattahoidikud ja mille alune pind on kaetud murukiviga. Mänguvahendite alune maapind on peamiselt kaetud liivaga ning liivakasti ümbruses on liiv murukatte hävitanud.



**Skeem 5.** Teede asukohad ja katendid, reljeef, muru- ja liivaalad

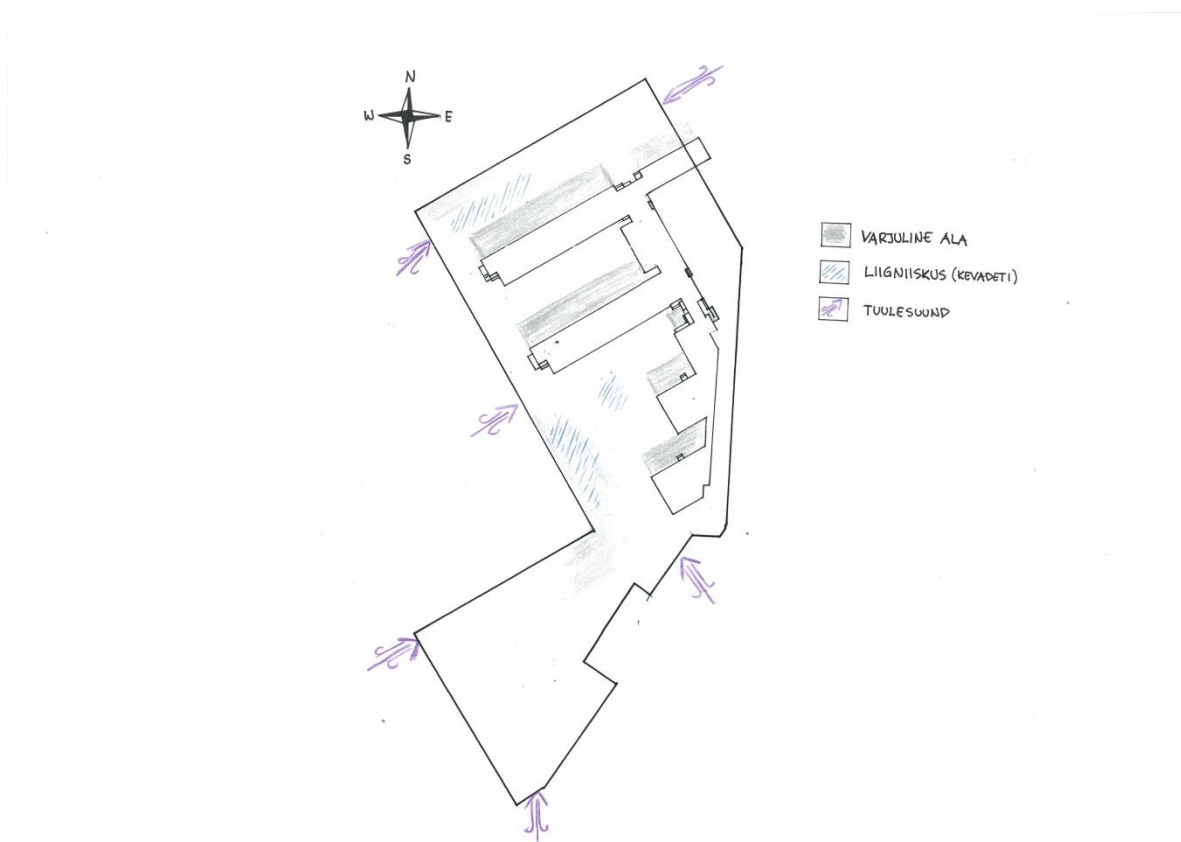
II tsooni keskel asub muruplats, mille mänguvahendite alused pinnad on kaetud liivaga. Keskse osa ümber on kõnnitee/jalgrattatee, mis on kahest küljest asfaltkattega ja kahest küljest betoonplaatidega, kuid mõlemad katted on auklikud, plaatide servad kõiguvad ja on ohtlikud.

III tsooni alal on neli jalgrattahoidmiskohta, üks A-tiiva maja ees ja teine uksest vasakul üle kõnnitee ning mõlema D-tiiva ukse kõrval, mis on murukiviga sillutatud. Teekatendiks on betoonist uni-kivi. Ala keskel asub suurem sillutiskiviga kaetud plats, mida kasutatakse ürituste korral „lavana“. Mänguvahendite alused pinnad on kaetud liivaga ning on segunenud muruga.

IV tsooni keskel asub murukattega kungas, mida talvel kasutatakse kelgumäena. Tiheda tallamise tõttu on muru osaliselt hävinenud. Ümber künka on rajatud asfaltkattega jalgrattatee. Õueala murukatte alla lisatud mullakihti pole piisavalt ning alt tuleb välja täitepinna.

### 3.2.5 Varjulised ja liigniiskused alad ning tuuled

Lasteaia peahoone ja ümbitsevate kortermajade ja ridaelamute alust pinda on ehitamise käigus tõstetud, seetõttu koguneb I ja III tsoonis pinnasevesi ja sademevesi lasteaia õuealale (vt Skeem 4), mis on aktuaalne probleem kevadeti lumesulavee tõttu ning ka suuremate vihmasadude korral läbi aasta.

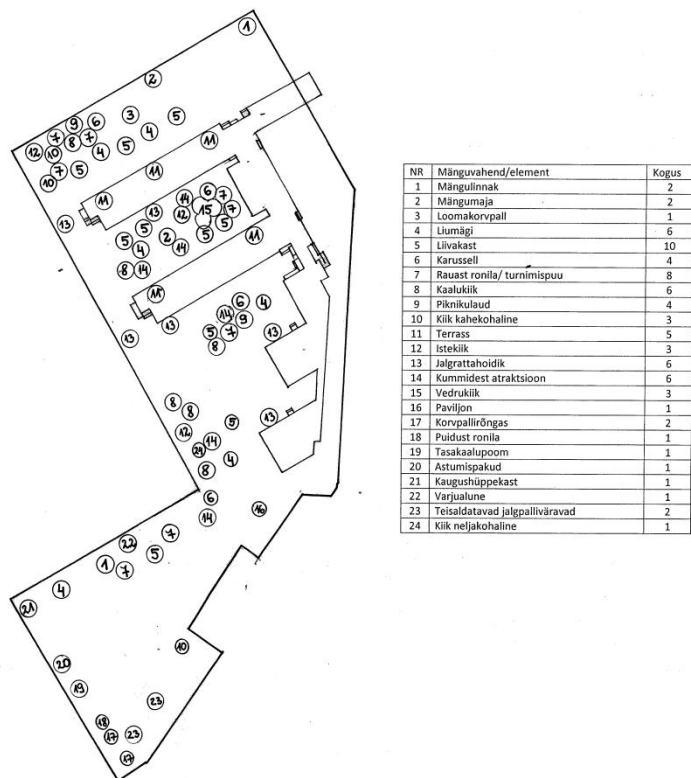


Skeem 6. Varjulised alad, liigniiskus ja tuultekoridorid

Samal joonisel on ära märgitud ka keskpäeval hoonete ja suurte puude poolt tekkivad varjud ning õpetajate vastustest ning kohavaatlusel selgunud tuulekoridoride asukoht. Tsoonide I ja II õuealad on hommikul ja päeval osaliselt varjus, kuna asuvad põhja küljel ning maja korruselisus takistab päikesepaistet. III tsooni mõlemad D-tiiva sissepääsupoolsed küljed jäävad varju. Tuulte meelevalds on IV tsoon, sest seal puudub tuult kinnihoidev kõrg- ja madalhaljastus.

### 3.2.6 Mänguvahendite paiknemine

Analüüsi käigus selgus, et I ja II tsooni õuealadel paiknevad mänguvahendid tihedalt. Liivakaste asub II õueala osas 4 tk, mida on ilmselgelt liiga palju samas kui IV õueala osas on ainult üks. Õpetajad sooviksid õuealal näha rohkem kiikesid (kaalukiigid ja rippkiigid), lastele omaette olemise nurkasid, rohkem tasakaalu harjutamise vahendeid, ronimiskeskuseid ning õues-õppeklass, kus lastega meisterdada ja õppida.



**Skeem 7.** Mänguvahendite asukohad

Leitakse, et vanemad mänguvahendid on amortiseerunud ning kui uuemaid ei hooldata, siis muutub ka nende kasutusiga lühemaks. Uuendamist vajaksid liivakastid ning eriti mures ollakse I ja II tsooni jalgrattatee korrasolu üle, sest teed on lagunened ja ohtlikud.

I tsooni õueala hoonepoolisel küljel asub terves maja ulatuses katusealused terrassid, mille puitpõrandad on mädanened ning millest enamus plaanitakse ruumipuuduse tõttu kinni ehitada väikeklassideks. Praegu kasutatakse terrasse peamiselt talvisel ajal nt kelkude hoidmiseks ning vahekoridore kasutatakse õuemänguasjade ladustamiseks. Varjualuseks on mõeldud A-tiiva esimesel korrusel paiknevad kaks terrassi, millest tagumine piire on mädanened ning mida ei kasutata sihtotstarbepäraselt. Teise terrassi piire on saanud uued puitlipid. Selles varjualuses asuvad hooajaväliselt plastmassist mänguvahendid ja puidust piknikulaud. IV tsoonis asub varjualune, kuid ühe ala peale on seda liiga vähe.

Õuealadel asuvad erinevad puidust ronilad, kaalukiiged, vedrukiiged, kahe-ja neljakohalised kiiged, rauast ja kummidest turnimisvahendid. Ülevaade olemasolevatest mänguvahenditest vt Lisa 4.

### **3.2.7 Haljastus**

Tsoon I: ala paremal pool asub musta aroonia hekk. Pikemas küljes piirdeala pool kasvavad üksikud kõrgemad lehtpuud (arukased, harilik pihlakas, harilik vaher) ja okaspuud (harilik kuusk). Hooviala paremal pool asub üks harilik saar ja vasakul pool otsas hariliku lepa grupp. Maja vasakpoolses nurgas kasvab kaks mägimändi ja näärelehine roos ning trepi ja sissepääsu kõrval on püsilillepeenar, mida täiendatakse suvelilledega.

Tsoon II: ala vasakus alumises servas arukask, mägimänd, keskel ebatsuuga, paremal nurgas asub roosidega lillepeenar ning kibuvitsa põõsas.

Kolmanda tsoonis asub maja ees kaks liigirikast püsilillepeenart ning majas servas üksikult murusse istutatud hortensiapõõsad. Lipuplatsil kasvab kaks hõbekuuske ja nurgas harilik kadakas. Piirdeala poolses küljes kasvavad kõrgemad lehtpuud – arukased, harilikud lepad, harilik vaher, hobukastan jms.

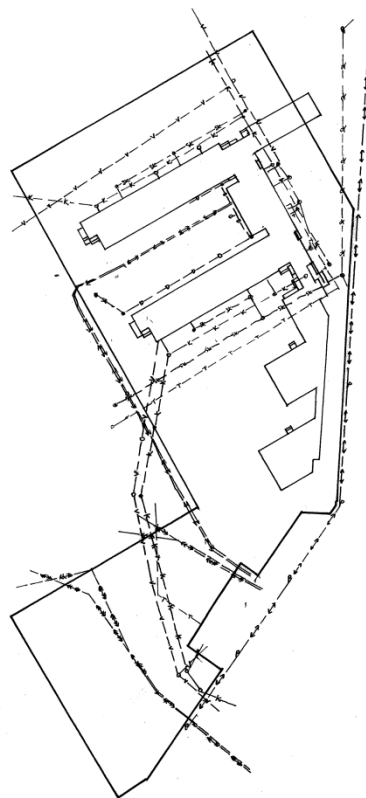
Neljanda tsooni Koondise tänava poolse piirdeala kõrvale on istutatud murusse mägimännid, korterelamu poolsele küljele on istutatud hariliku sireli hekk. Tsoonis V kasvab üks hõbekuusk ja paar harilikku kuuske ning tsooni VII alal kasvavad pajupõõsad.



**Skeem 8.** Olemasolev haljastus

### **3.2.8 Olemasolevad tehnovõrgud**

Kinnistul paiknevad mitmed maa-alused tehnovõrgud – vee- ja kanalisatsioonitorustikud, drenaaži- ja soojustorustikud, sidekaablid ning elektriliinid (vt. Skeem 9). Tehnovõrkudeluugid, mis asuvad kõnni- ja jalgrattasõiduteel, on olemasoleva pinnasega võrreldes kas vajunud või kerkinud, seetõttu on teed konarlikud ja ebatasased ning tekitavad ohtlikke olukordi. Krundi piirist väljaspool asuvad valgustipostid. Lasteaia territooriumil asuvad valgustid keskmises osas ning vasakul pool piirdeaiaga ühel joonel. Mõned valgustid asuvad ka kõige vanema majaosa küljes.



- V- VEETORUSTIK
- K- KANALISATSIOONITORUSTIK
- D- DRENAŽITORUSTIK
- T- MAA-ALUNE SOOJUSORUSTIK
- SK- SIEDEKAABEL
- P VALGUSTIPOST
- ↔ MADALPINGE ÕHULIN
- ↔ MADALPINGE ELEKTRIKAABEL

**Skeem 9.** Tehnovõrgud

## 4. KONTSEPTSIOON

Välisruumi kavandamisel on lähtunud lasteaia õppe- ja kasvatustöö eesmärkidest ning et õueruumis peavad lastel olema tingimused, kus nad saavad oma tegevusi ise kavandada.

Saue Lasteaed Midrimaa nime valikul pakuti välja 20 erinevat nime, mille vahel toimus hääletamine ning võitis nimi Midrimaa. Lasteaia nimevalikul ei lähtunud Ellen Niidu luuletusest „Midrimaa“, kuid selle mõtte võiks põimida käesoleva õueruumi kujundamise ideega.

Lasteaia territoorium kui laste oma maa, millel asub laste oma linn, kus on nende esimene „töökoht“, mille ümbruses kulgevad nende oma teed ja rajad, mäed ja orud ning kus mängides õpitakse. Rajatakse erinevad linnaosad, kus lasteaia hoone ja selle paiknemine on ära määranud erinevate linnaosade maa-alad ja nende suuruse. Oluline on luua keskkond, kus oleks mitmekülgseid võimalusi mängimiseks, sest see on lapse kõige tähtsam töö ning tänapäeva õppemetoodikas on peamine eesmärk õpetada lapsi läbi põimitud tegevuste, sest nii kinnituvad teadmised kõige paremini. Loodavatel linnajagudel on läbivalt ühised funktsioonid põhiliste mänguelementide näol nagu liivakast, kiik, ronimispuud, liumäed, jalgrattateed jne (vt Ill. 1).



**Illustratsioon 1.** Mängumaastik

Allikas: Internet



Rollimängudeks on mõeldud mängumajad, mis annavad võimalusi olla kord kodud, kauplused, töökojad jms. Pargiala, kus rahulikult puhata, istuda ja mõtiskleda. Samas on igal linnajaol midagi, mida teistel ei ole, mis eraldab seda teistest ning annab oma näo. Nt soorada seikluspargina (vt Ill. 2), tarbeaed, sport, mäed, jms.



## **Illustratsioon 2.** Seiklusrada Aegviidus

Allikas: Internet

See annab rühmadele võimaluse avastada enda ümber aegajalt erinevaid õueruume, liikudes ühest kohast teise, samal ajal õppides hindama ja hoidma ka teises lasteaia osas asuvaid mänguasju ning teadvustama, et see on nende ühine linn, kus kehtib ühine kodukord, kus teises osas ei lõhuta, korjatakse mänguasjad enda järel kokku jne. Lasteaia õuealal on võimalus jälgida erinevate aastaaegade vaheldumist. Kuna on äärmiselt oluline, et lapsed tegutseksid võimalikult palju värskes õhus, siis kulgeb mööda piirdeaeda vertikaalne õpikeskond (vt Ill. 3), mis ühendab lasteaia tervikuks, samas saab seal läbi viia erinevaid mängu, õppida, kirjutada, joonistada. Samas ei ole kõik väliskeskkonna eest peidetud vaid annab ka võimalusi piiluda mis toimub eemal, tänaval, naaberaias jne.



### **Illustratsioon 3.** Vertikaalne õpikeskkond

Allikas: Internet

Liigniiskuse probleemi käes vaevlevates hooviosades näha negatiivusel positiivsust ning luua erineva reljeefiga mängumaastike, nt soomaastik, kus mängukeskkond on tõstetud maast kõrgemale, tekitades sellega võimaluse lastel hoida tasakaalu, seigelda erinevatel tasapindadel.

Rajada ohutu „kuiv“ jõgi, mis liigvee ajal kogub endasse üleliigse vee, kuid ei võta enda alla niigi piiratud maad, kus lapsed saavad mängida. Kuival ajal on tegemist nõ kuiva jõesängiga. Teises osas tekitada künkamaastik (vt Ill. 4), kuhu vahele tekitada liivaorud, et takistada liival murupinna hävitamist.



### **Illustratsioon 4.** Künkamaastik

Allikas: Internet

Igal õueruumi osas võiks olla vähemalt kaks varjualust (vt Ill. 5) kus tegeleda mängimise ja õppimisega ning kuhu saab saju korral varjuda.



### **Illustratsioon 5.** Varjualune

Allikas: Internet

Et pakkuda lastele võimalust ise külvata, kasvatada taimi ja jälgida nende arengut ning saada saaki, siis rajada õppeaed marja- ja viljapuudega. Kujundada põnevad ja värvilised peenrad (vt Ill. 6).



### **Illustratsioon 6.** Maitsetaimede peenar

Allikas: Internet

Rajada õppeaeda läbipaistvate seintega kompostitulbad, et jälgida pisiputukate ja usside elu. Rajada kividest lõkkekoht ja istumiskohad, kus saaks õpetaja valvsa pilgu all hoovialalt koristatud okstest lõket teha vms (vt Ill. 7).



**Illustratsioon 6.** Lõkkease kiikedega

Allikas: Internet

## 5. PROJEKTLAHENDUS

Kujundatava ala kohta valmis maastikuarhitektuurne kujundusplaan (vt. Joonis 1), mis mahutab nii mängualad kui kõik muu vajaliku. Üldise kontseptsiooni välja töötamisel jaotati Midrimaa Lasteaia õueala erinevateks tsoonideks: Midrikünkad, Midrimudila, Midriraba, Midrilava, Midrisport, Midrirada ja Midrimari.

Kõik lasteaia territooriumi jalgrattateed eraldada betoonist sillutiskiviga kõnniteest tartaankattega. Rattateed on valdavalt ühesuunalised (v.a kohtades kus edasi-tagasi sõitmine on vajalik, nt Midrilava ja Midrispordi vahelisel alal) ning sellele võõditakse peale ülekäigurajad, tee kõrvale paigaldada erinevad liiklusmärgid: „ringtee“, „ühesuunaline liiklus“, „peatee“ ja „anna teed“.

Lasteaia õuealale rajatakse lausistutused madalakasvulistest ja erinevat värvi õitega mittemürgistest taimedest, kasutades selleks enela liike (kaselehine enelas, tuhkurenelas, jaapani enelas) ja veigelaide, varakevadist õieilu pakuvad forsüütia ja haistmismeeli ergutavad ebajasmiinide grupid. Kõrgemakasvulised värvilise lehestikuga põõsad nagu siberi kontpuu ja lodjap-põisenela erinevad liigid istutatakse põõsagruppide keskele, et eraldada aktiivseid mängutsoone rahulikust mängust ning piirdeaia kõrvale koos serbia kuuskedega. Puudest istutatakse alale juurde mõned pihlakad, iluõuna- ja kirsipuud ning vahtrapuud, et lisada sügisesse rõõmsaid värvilaike. Võnk-pärgenelaid kasutatakse küngaste nõlvade katmiseks.

Liivakastid süvistatakse maapinna sisse ning piiratakse Ø20x20cm palkidest pakkudega, kus lapsed saavad peal istuda (vt Ill. 8) ning liivakastidele asetatakse peale tihedast võrgust veniv võrk, mis kinnitatakse ümardatud nuppude külge liivakasti ääre küljes. Kõik õueruumi liiva-alad rajatakse samal põhimõttel.



### **Illustratsioon 7.** Puupakkudega ääristatud liivakast

Allikas: Internet

Õuealadele istutakse juurde madala ja keskmise kasvuga põõsagruppe, et eraldada laste erinevaid mängunurki, suunata tuuli ning pakkuda varju. Tihedad põõsagrupid meelitavad kohale ka pisilinde ning paigaldades lasteia hoovialal asuvate puude otsa erinevaid pesakaste ning talvel linnusöögimajasid, saavad lapsed lindude elustiili.

### **5.1 Midrikünkad**

B-tiiva tagune plats ja moodulmaja tagumine ala eraldatakse mõtteliselt kaheks osaks, vasak pool jääb B-tiiva kasutada ja parem pool moodulmaja ja ühe B-tiiva rühma kasutusse. Moodulmaja poolne ots saab laienduse linna käest saadud maa näol.

Kuna sellel alal on kevadeti liigniiskuse probleem, siis tõstetakse maja poolset külge ning sinna planeeritakse liivaalad. Küngastele paigutatakse kolm liumäge (vt Ill. 9) ning nende vahetusse lähedusse nõlvale ronimissein, künkasse paigutatakse puupakud ja palkidest trepp, et saaks ülesse tulla tallamata künka nõlva.



### **Illustratsioon 8.** Liumägi künk

Allikas: Internet

Nõlvad haljastatakse osaliselt madala põõsasistutusega, samas jäetakse piisavalt vabasid alasid, kus saaks talvel kelguga alla lasta. Liigniiskuse tõttu tõstetakse maapinda mõnes kohas umbes 40-50cm, tekitades lisakünkad (vt Lõige A-A/Lõige B-B), kuhu peale paigaldatakse kahekohaline kiik, ronila ning tasakaalu harjutamise vahendid, mille alused kaetakse okas-puukoore multšiga, mida uuendatakse vastavalt vajadusele mõne aastase intervalli tagant ning eraldatakse murust immutatud laudadega. Mänguväljakute rajamisel eemaldatakse aluspinnas 20-30 cm sügavusel, mänguväljaku põhi kaetakse geotekstiiliga ning seejärel lisatakse 20-30 cm paksune männikoore kiht.

Küngaste rajamisel kasutatakse ära mänguvahendite aluse pinna süvendamisel ja kraavi põhja dreenaatorude paigaldamisel tekkinud pinnas. Kraavi põhjad kaetakse kruusaga, mis kaetakse geotekstiiliga ning tekitatakse murukattega nõrkuivjõgi, mis sulavete ajal on täidetud veega, mis paari tunni jooksul maasse imbub ning kuival ajal on kuiv. Selleks, et künkalt künkale pääseda on erinevate osade vahel väikesed sillakesed või immutatud palkidest pakud.

Olemasolev kõrghaljastus säilitatakse. Piirdeaia poolsesse osasse puude alla paigaldada mängumajad, karussell ja kaalukiik. Vana piirdeaeda vahetatakse uue pvc-võrgust võrkaia vastu, piirdeaia külge erinevatesse kohtadesse kinnitatakse tegeluspaneelid: tahvlivärviga värvitud tahvlid joonistamiseks, magnetahvel, kuhu saab kinnitada tähti ja numbreid jne. Seinade ette paigutatakse mõned istepingid ja laud. Eraldamaks „õppenurka“ aktiivses kasutuses olevast alast, rajatakse selle ette pajuvitstest taimetunnel (vt Ill. 10). Muu ala on murukattega.



### **Illustratsioon 9.** Pajuvitstest taimetunnel

Allikas: Internet

B-tiiva hoone rekonstrueerimisel on soovitatav kaks otsapealset terrassi säilitada ja remontida ning rajada sinna õuesõppeklassid. Võimalusel võiks terrassid olla osaliselt suletavad ning sinna paigutada mänguasjade hoidmiseks kastid, mida saaks kasutada ka istumispinkidena. Samuti paigalda seinale tahvlid ja erinevad muusika tekitamise vahendid vms. Terrassi ühele seinale rajada ronimissein.

Kahe õueala osa vahele tekib suurem muruplats, kuhu võib paigaldada ajutised jalgpallivärvad või kasutada ala sportmiseks või muudeks grupitegevusteks. Olemasolev mängulinnak pööratakse pikema küljega vastu krundipiiri ning selle kõrvale paigaldatakse kahekohaline kiik ning maapinnast kõrgemale tõstetud mängumaja ja kaalukiik.

Reljeefide kõrguse tõttu, mille vahe on õueala otsas ligi 1 meeter, rajatakse aia nurka madal, maksimaalselt 30cm sügav veesilm, kuhu suunduvad kokku maapinna alla paigutatud drenaazitorud. Betooni astmeplaatidest rada kulgeb spiraalina mööda nõlva alla (vt Lõige C-C). Veesilma põhja paigaldatakse mahuti purskkaevu pumbaga ning peale kinnitatakse metallrest (võrgusilmaga 10x10mm), mille peale asetatakse lapikud kivid.

Veesilma kõrvale ehitatakse varjualune, mille kaks külge on avatud kuid piiratud madala piirdega, üks sein on võresein, mille najale toetub ronitaim (metsviinapuu). Tänavapoolne külge on täislaudisest, mille sisemine külge kaetakse tahvlivärviga. Varjualusesse paigaldatakse valgustus ning teisaldatavad istepingid ja lauad, mis võib suvisel ajal kasutada varjualuse ees.



## 5.2 Midrimudila

Mudila ala ümber projekteeritakse 60cm kõrgune puidust lippidega aed, millel on kaks väravat, üks hoone vasaku ja teine parema ukse lähedal. Aialippe võib kasutada õppetöö käigus mustrite värvimiseks jms (vt Ill. 11). Alale projekteeritakse tartaankattega jalgtee, kus saab sõita pealeistutavate autodega. Mudilaste õuealale oma jalgrattaid turvalisuse kaalutlustel ei soovitata.



### Illustratsioon 11. Puitlippidest aed

Allikas:Internet

Mudila alale projekteeritakse kaks samasuguse põhimõttega liivaala nagu teistele lasteaia osadesse. Lisaks liivakastile on alale projekteeritud väiksematele lastele mõeldud tasakaalukiik, kaks vedrukiike, vedur liumäega, mängumaja, võimlemiskomplekt. Alale paigutada neli pinki ning laud.

Varjualustena saab kasutada A-tiiva all olevaid katusega terrasse, millest üks vajab remonti (vahetada põrandalauad ja terrassipiire). Terrassi seintele paigaldada tahvlid ning lakke valgustid. Terrassile paigaldada mänguasjakastid, mida kasutada vahendite hoidmiseks ning istmeteks. Lisaks ehitada väiksemas mõõdus köögid ning toad ja kaupluseletid vms rollimängudeks (vt Ill. 12).



### **Illustratsioon 12. Köök**

Allikas: Internet

### **5.3 Midriraba**

Ala on jaotatud kaheks. Vasakule poole on projekteeritud kevadise sulavee tõttu kõrgendatud nõ rabalaukad, kuhu paigaldatakse tasakaalu harjutuse vahendid, ronimisatraktsioon ja kahekohaline kiik. Laiendatakse ka teepoolset osa ning tõstetakse see teega samale kõrgusele (vt Lõige D-D). Sinna ehitatakse liumäega rollimänguvahend ning teise otsa liivaala, mis süvendatakse nagu teised liivaga täidetud alad.

Laugaste vahele jäävad madalad kraavid, mille põhi kaetakse killustikuga ja liivaga, asetatakse peale juuretõkke kangas ning selle peale lapikud maakivid. Märjal alal täidab ala oja funktsiooni, kuival ajal on kivioja, mille sisse on paigutatud erinevas kõrguses pakud, et saaks liikuda laukalt laukale ning sillad.

Olemasoleva kõrghaljastuse ümber rajatakse seiklusrada (vt Ill. 13), mis ei ole kõrgemal kui 60 cm ning kõiki turvalisuse nõudeid jälgides.



**Illustratsioon 13.** Leisi terviserada

Allikas: Internet

### **5.4 Midrilava**

Alale projekteeritakse liivaala, mis on maapinnaga samas tasapinnas, ääristatud palkidest pakkudega ning eraldatakse kõnniteest madalama põõsaistutusega. Leitakse koht kahekohalisele kiigele, madalamale ronilale, majaga liumäele ning kaalukiigele. Kuna sellel alal asub lipumast, siis saab see ala omale kaaslaseks lava (vt Ill. 14), mis on osaliselt kaetud katusega ning mille kaks külge on kaetud võrestikuga ja tagumine külge on täislaudisest, mille sisemisele ja välimisele küljele kinnitatakse tahvlid õuesõppeklassi jaoks või joonistamiseks, mängimiseks ja õppimiseks.



**Illustratsioon 14.** Terrassiga varjualune

Allikas: Internet

Terrassi saab kasutada ürituste korral lavana ning varjualust kasutada vihmase ilma korral. Varjualusesse paigutada teisaldatavad pingid, mida saab kasutada vajadusel ka platsi peal.

## **5.5 Midrisport**

Nagu teistel aladel, on ka sellel alal esindatud kõik peamised atraktsioonid (liivakastid, ronimiskeskus, liumägi, kiiged jms). Selle ala keskmeks kohaks olevale künkale ( $\text{Ø}15\text{m}$ ,  $h=2\text{m}$ ) lisatakse kaks liumäge ning palkidest trepp ja ronimissein. Trepi, ronimisseina ja liumägede vaheline osa haljastatakse madala põõsaistutusega ja ülejäänud osa jääb murukatte alla ning sellelt on võimalik talvisel ajal kelguga alla lasta.

Künka ja piirdeala vahelisele alale projekteeritakse ministaadion, mille keskel asub murukattega jalgpalliväljak ning ümber kaherealine jooksurada ning ühes otsas kaugushüppekast. Staadion ümbritsetakse keskmise kasvuga vabakujulise lehtpõõsaheki, et pall ei lendaks jalgrattateele.

Alale projekteeritakse kaks kahekohalist kiike, mille aluskate on okaspuukoore multš.

Alale rajatakse tasakaalu harjutamise rada tasakaalupoomide, -kiikede ja astmepalkidega. Samuti mitmefunktsiooniline ronila. Rajatakse elav taimetunnel (pajuvitstest) ning vaiksem nurgake erinevate mängumajadega ning laudade-toolidega. Selle kõrvale jääb olemasolev mängulinnak ning varjualune. Võimalusel paigaldatakse varjualusesse valgustus. Esikülje seinad avatakse ning piiratakse madala piirdega. Külgmised seinad asendatakse võreseintega. Varjualusesse paigaldatakse mänguasjahoidmise kastid, mida võib kasutada istumiseks. Selle ette jääb olemasolev ja lastevanemate poolt rajatud liivakast ümardatud servadega palkidest ning seda immutatakse aegajalt. Varjualusest paremale piirdeaia külge kinnitatakse tegeluspaneelid, kus saab magnetiga kinnitada erinevaid numbreid, tähti ning tahvlile kriitidega joonistada.

## **5.6 Midrirada**

Lasteaia hoovi seni kasutamata ala D-tiiva taga ja piirdeaia vahele rajatakse rada (vt Ill. 15), kus saab panna proovile oma meeled ning katsetada erinevaid materjale nagu erinevad kivimaterjalid (paekivi, graniikivi, betoonkivi jms), puit (milline on puit kuivalt ja märjalt), ümardatud puit – astmepakud, jms, kandiline puit – lauad, prussid ning erinevaid materjale nagu liiv, killustik jne. Raja sisse paigutatakse maapinnaga samas tasapinnas asuvad batuudid ning rattakummid, mille sisse on külvatud muru. Rada ääristatakse sillutiskividega. Ühte raja osa katab tunnel pajudest.



**Illustratsioon 15.** Erinevatest materjalidest rada

Allikas: Internet

### **5.7 Midrimari**

Majandushoovile rajatakse puitlippidest aiaga eraldatud tarbeaed, kuhu lapsed pääsevad koos õpetajaga. Sinna projekteeritakse kivisillutisega ringikujuline istumisplats, mille keskele rajatakse lõkkeplats, kuhu kogutakse koristuse käigus hoovialalt korjatud oksad ning kus tehakse tuld näitamaks lastele tule olemust. Lisaks rajatakse alale kolm ringikujulist katsepeenart, mis jaotatakse sektoriteks ning kuhu lapsed saavad külvata erinevaid suvelille, köögivilja, maitse- ja ravimtaimede seemneid ning jälgida õppetöö käigus nende arengut ja valmimist. Piirdeaia äärde istutatakse erinevatest marjapõõsastest (must, punane, valge, roheline sõstar, punane ja valge karusmari, jne) hekk. Tarbeaeda paigaldatakse läbipaistvate seintega komposteerimistulbad (vt Ill. 16), kuhu kogutakse orgaanilisi toidujäätmeid, et näidata lastele putukate-mutukate-ussikeste eluviisi ning tekkinud komposti kasutatakse tarbeaias või lasteaia õueala lillepeenardel.



### **Illustratsioon 16.** Kompostitulbad

Allikas: Internet

### **5.8 Arhitektuursed väikevormid ja väikeehitised**

Lasteaia õuealale oma stiili väljakandmiseks eelistatakse puidust piirdeid ja väravaid, palkidest rajatud liivakaste, paviljone ja varjualuseid, samuti võiksid puidust olla valgustid ja prügikastid. Laste mänguväljakute atraktsioonidest püütakse hoiduda kataloogis müüdavast ning tellida omanäolised vahendid, mis vastavad Eesti Standardile (EVS-EN 1176-1:2008). Võimalikud näidislahendused on välja toodud Lisas 5.

### **5.9 Kontseptsiooni elluviimise võimalused ja selle arendusetapid**

Esimene etapp: Midrikünka ja Midrimudila aladel kõnnitee/jalgrattatee uuendamine, sest need on kujutavad praeguse seisuga kõige suuremat ohtu laste turvalisusele. Asfaltkate projekteeritava kõnnitee alt freesida ning rajada korralikult tihendatud aluspinnale uus sillutiskiviga kõnnitee ning tasandatud asfaltkatelele tartaankattega jalgrattatee. Mudila-alale ehitada 60cm kõrgune puitlippidest aed kahe väravaga. Mänguvahendite alused uuendada, sh rajada turvalised ääred ja aluspinnaks kasutada okaspuukoore multši. Karussellide all kasutada tartaankatet. Eemaldada õuealalt vanad nõukoguaegsed rauast mänguvahendid ning tellida olemasolevate mänguvahendite ekspertiis mõnelt sellele spetsialiseerunud firmalt. Rajada õuealale etapiti istutusalasid.

Teine etapp: liigniiskete alade kuivendamine, drenaažitorude paigaldamine. Samal ajal moodustada künkad pinnasega, mis tekib drenaaži kaevamise käigus. B-tiiva rekonstrueerimisel jätta kaks äärmist terrassi kinni ehitamata ning rajada sinna õuesõppeklassid ja vahetada välja

mädanenud terrassilauad ning rajada piirded ja uued trepid. Seinad katta tahvelvärviga ning ühe terrassi üks sein ehitada ronimisseinaks. Jätkata istutusalade rajamisega.

Kolmas etapp: Omavalitsuse, kohalike asutuste ja lastevanemate kaasabil soetada uusi mänguvahendeid, õuesõppeklassidesse pakud, pingid vms. Rajada ministaadion ning murukattega jalgpallistaadion. Selle tagune haljastada kõrgema ja tiheda lehtpõõsahekiga, et varjata ala tuulte eest. Uuendada aegajalt vastavalt vajadusele okaspuukoore multši mänguvahendite all ning vahetada liiva liiva-aladel. Hoolitseda järjepidevalt puupakkude eest ning immutades neid lastele mittemürgiste vahenditega, et need ei mädaneks. Pehkinud tunnustega palgid vahetatakse välja ning asendatakse uutega.

## KOKKUVÕTE

Lasteaia õueala on siseruumi pikendus, mis on mõeldud laste vaba aja veetmise ning eelkõige mängimise kohana, sest mäng on lapse kõige tähtsam töö, läbi mille ta õpib, kogeb ja areneb. See, et mängukeskkond on muudetud ka õpikeskkonnaks muudab selle ala mitmekülgsemalt kasutatavaks ning kaovad piirid mängu ja õppimise vahel. Lapsed, kui neil ei ole liiga palju ette antud tegevusi, on fantaasiarikkamad ning leiavad erinevaid mängimise võimalusi – kasutades kivikesi, oksaraagusid, lehti jms looduses leiduvat ning oskavad mõelda väljaspool piire. Selleks on püütud kasutada võimalikult vähe kataloogis esinevaid atraktsioone ja püütud leida uusi lahendusi, mis poleks nii „valmis“ ning lasteaial tekiks oma tunnusmärk: koos ja looduslähedaselt.

Materjalidest on kasutatusel võimalikult naturaalsed materjalid: puit, kivid, okaspuukoor, looduslik reljeef ja selle mõjul loodud mängumaastik. Jalgattateed kaetakse tartaaniga, mis ei lagune nii kergesti ning pakub turvalisema ja hooldusvabama katte. Betoonist sillutiskividest kõnniteel imbub sademevesi kiiremini ning on loodussõbralikum.

Selleks, et laste ruum säilitaks oma atraktiivsuse, peavad seal esindatud olema põhilised mängufunktsioonid, mis on lapse arenguks vajalikud ning mida lastele meeldib teha. Antud lahenduses on jäetud igale õueala osale alles erinevad kiikumise võimalused: rippkiiged, kaalukiiged, väiksematele lastele mõeldud vedrukiiged. Laste üks meelistegevusi on liivakastis mängimine, seetõttu on projekteeritud suured liivaalad, mis on murupinnast eraldatud, et liiv ei hävitaks muru ning õueala ei näeks välja liivarannana. Seetõttu on ka teiste mänguvahendite alune pind kaetud okaspuukooremultšiga ning samuti murust eraldatud, et hoida multši selleks ettenähtud kohtades.

Lapsed peavad saama vabalt joosta ning end aktiivselt liigutada, et tunda õppida oma keha ja selle koordinatsiooni, selleks on õuealadel ronimisvõimalusi toetavad turnimisalad, ronimisseinad ja liumäed, tasakaalu harjutamise vahendid. Sportimiseks ja jalgpalli mängimiseks on projekteeritud ministaadion, mis on turvalisuse kaalutlustel ümbritsevatest mänguvahenditest eraldatud.



Kevadiste lumesulamisveest ja suurte vihmasadudest tingitud sajuvee probleem on lahendatud künkamaastikuga, kus nõ „jõesängi“ põhjad on killustikupadjaga dreneeritud. Vihmasabinat eest saab varjuda aladel paiknevatesse varjualustesse, mille seinad on kaetud tahvelvärvitud seintega ning kus asuvad pingid-pakud-lauad, et koos meisterdada, mängida ja ka õppida.

Selleks, et lastel tekiks omaette olemise võimalusi, kas üksinda või mõne lähedasema sõbraga, on alal erinevaid haljastatud sopikesi ja väiksemaid majakesi, kus segamatult askeldada. Haljastus on valdavalt madalakasvuline, et õpetajal ei kaoks kontroll ning ala oleks turvaline.

Üks õpetaja ütles tabavalt, et olgu kuitahes vahva plats, siis kas ja kui kaasahaarav ja innustav mängu-ja arengukeskkond on, siis sageli jääb see kõik lapse loovusesse kinni. Aga valikute pakkumise võimalus on väga hea.

Antud tööga on tahtetud saavutada seda, et õueruum oleks atraktiivne, esteetiline, kaasaegne, turvaline ning arengut soosiv keskkond, kus lastel oleks tore ja nad saaksid alati meenutada oma lasteaiaaega, kui huvitavate ja positiivsete elamuste kogemise kohta.

Saue Lasteaed Midrimaa on kodulinna alghariduse andmise esmane koht ning seetõttu võiks koostöös linnavalitsuse, kohalike ettevõtete ja asjalike lapsevanemate abiga rajada omanäoline ja arengut toetav keskkond.

## VIIDATUD KIRJANDUS

1. **Brügge, B., Glantz, M., Sandell, K.** (2008). *Õuesõpe*. Tallinn: Ilo. 264 lk.
2. **Gustavson, M.** (2004). *Laste aeg – laste aed*. PreMark. 80 lk.
3. **Hiielaid, S.** (2007) Tallinn. *Waldorfpedagoogika lapsed*  
[WWW] [http://waldorflasteaed.ee/pedagoogika/waldorfpedagoogika\\_lapsed.pdf](http://waldorflasteaed.ee/pedagoogika/waldorfpedagoogika_lapsed.pdf)  
(13.05.2015).
4. Koolieelse lasteasutuse riiklik õppekava. Vastu võetud 29.05.2008 nr 87  
[WWW] <https://www.riigiteataja.ee/akt/12970917> (20.04.2015).
5. Koolieelse lasteasutuse seadus. Vastu võetud 18.02.1999 – RT I 1999, 27, 387  
[WWW] <https://www.riigiteataja.ee/akt/13343125?leiaKehtiv> (21.04.2015).
6. Koolieelse lasteasutuse tervisekaitse-, tervise edendamise, päevakava koostamise ja toitlustamise nõuete kinnitamine. Vastu võetud 25.10.1999 nr 64  
[WWW] <https://www.riigiteataja.ee/akt/92502> (13.05.2015).
7. **Käärrik, T.** Retsentsioon alushariduse õppekavale.  
[WWW] [http://www.curriculum.ut.ee/sites/default/files/sh/retsensioon\\_kaarik.pdf](http://www.curriculum.ut.ee/sites/default/files/sh/retsensioon_kaarik.pdf)  
(13.05.2015).
8. *Linnatänavad*. Eesti Standard EVS 843:2003 257 lk.
9. **Mölder, A.** (2012). *Haljasalade kasvupinnased ja multšid*. Tartu. 109 lk.
10. **Niiberg, T., Linnas, M.** (2007). *Laps läheb lasteaeda*. AS Atlex. 128 lk.
11. **Nurme, S.** (2003). *Haljasalade kujundamine*. Tartu. 137 lk.
12. **Prüüs, E.** (2012) *Lasteaiaaialiste laste väljas mängimise võimalused*.  
[WWW] [https://dspace.emu.ee/bitstream/handle/10492/756/kokkuv%C3%B5te\\_Eva%20Pr%C3%BC%C3%BCs\\_2012.pdf?sequence=1](https://dspace.emu.ee/bitstream/handle/10492/756/kokkuv%C3%B5te_Eva%20Pr%C3%BC%C3%BCs_2012.pdf?sequence=1) (20.04.2015).
13. *Terviseedendus lasteaias*. (2003). Tartu: Tervise Arengu Instituut/Toim. H. Tälli ja M. Maser. 131 lk.  
[WWW] [https://intra.tai.ee/images/prints/documents/130278536878\\_Tervisedendus\\_lasteaias\\_est.pdf](https://intra.tai.ee/images/prints/documents/130278536878_Tervisedendus_lasteaias_est.pdf) (17.02.2015).
14. **Tuul, K.** *Linnahaljastus*. (2009). Tartu: AS Atlex. 142 lk.
15. *Väikelaps ja tema kasvukeskkond II: Artiklite kogumik*. (2001). Tallinn: TPÜ Kirjastus./Toim. Marika Veisson. 185 lk.
16. <http://www.profloors.ee/?id=195>

## Viidatud internetiallikad

17. Illustratsioon 1 - <http://kragh-berglund.com/en/about/projects/bastasjo-kindergarten/?navigation=>
18. Illustratsioon 2 - [http://m.tallinn.ee/galerii\\_puu?g=3411&p=64107&page\\_galerii\\_puu=5](http://m.tallinn.ee/galerii_puu?g=3411&p=64107&page_galerii_puu=5)
19. Illustratsioon 3 - <http://www.lowes.com/creative-ideas/gardening-and-outdoor/outdoor-chalkboard/project>
20. Illustratsioon 4 - <https://www.pinterest.com/pin/423619908673121655/>
21. Illustratsioon 5 - <http://www.tiptiptap.ee/tooted/manguvaljakud/mangumajad-ja-varjualused/varjualune-shelter-4x9-m-erilahendus-vp100>
22. Illustratsioon 6 - <http://www.gardeners-melbourne.com.au/grow-your-own-herbs-in-the-garden/>
23. Illustratsioon 7 - <https://www.pinterest.com/pin/562246334701501421>
24. Illustratsioon 8 - <http://www.examiner.com/article/getting-kids-outdoors-more-the-answer-may-be-natural-playgrounds>
25. Illustratsioon 9 - <http://naturalearning.org/first-baptist-kindergarten-outdoor-environment>
26. Illustratsioon 10 -  
[http://weblogs.baltimoresun.com/features/gardening/2011/08/post\\_19.html](http://weblogs.baltimoresun.com/features/gardening/2011/08/post_19.html)
27. Illustratsioon 11 -  
<https://plus.google.com/116269726157614459607/posts/J61cBEho2CT>
28. Illustratsioon 12 - <http://makoweczki.pl/pomysl-na-domowy-plac-zabaw/>
29. Illustratsioon 13 - <https://www.meiema.ee/pilt.php?id=8651>
30. Illustratsioon 14 -  
[http://www.belander.ee/est/tooted/manguvaljakud/mangumajad/pr\\_712M%C3%A4ngumaja-terrassiga](http://www.belander.ee/est/tooted/manguvaljakud/mangumajad/pr_712M%C3%A4ngumaja-terrassiga)
31. Illustratsioon 15 - <http://mumaboutleeds.blogspot.com/>
32. Illustratsioon 16 - <http://www.sunscholars.com/2012/05/awesome-outdoor-play-inspirations.html>

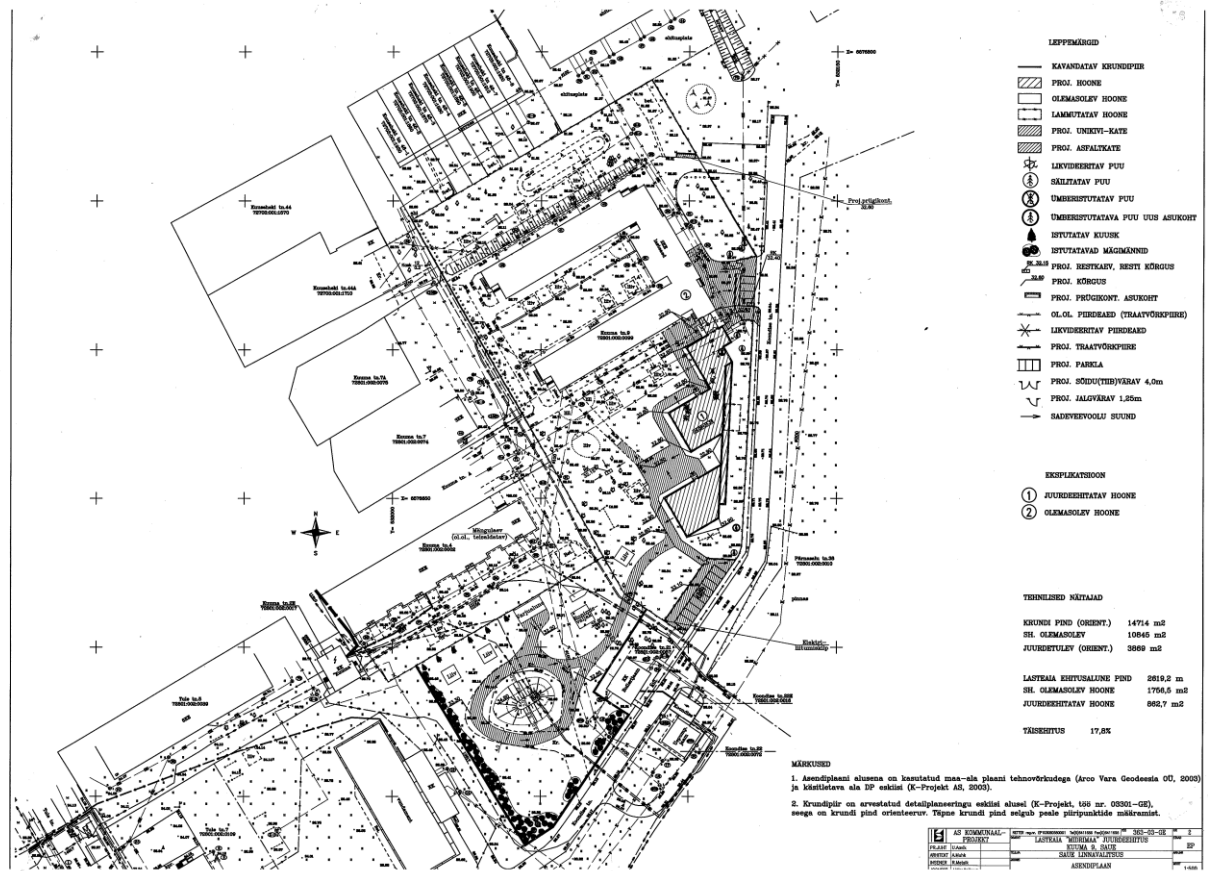
Viidatud internetiallikad maastikuarhitektuursetele väikevormidele

33. Pingid ja istumiskohad õuealale - <http://www.countrycasual.com/benches/backless-benches>
34. Lauad ja toolid õuealale - <http://www.site-craft.com/TX>
35. Prügikastid õuealale - <http://www.site-craft.com/RTCP3>  
Mänguvahendid õuealale
36. A – liumägi künkal - <http://www.med-etc.com/soz/kind/sp-ENGL/playgroundelements02-5-to-11-years01-slides.html>
37. B – tasakaalurada - <http://www.puukuju.ee/catalogue/index.php?level=picture&id=187>
38. C – turnimispuu - <http://www.puukuju.ee/catalogue/index.php?level=picture&id=179>
39. D – liivakast - <http://www.puukuju.ee/catalogue/index.php?level=picture&id=21>
40. E – mängumaja - <http://www.puukuju.ee/catalogue/index.php?level=picture&id=326>
41. F – tasakaalukiik - <http://www.puukuju.ee/catalogue/index.php?level=picture&id=156>
42. G – valgustipost - <http://www.donhad.com.au/valmont-structures/products/lighting/about-lighting/decorative-lighting/decorative-wood-poles>

## **LISAD**

# LISA 1 – Asendiplaan

Asendiplaan valmistatud K-Projekt AS poolt 2003aastal.



## LISA 2 – Ankeetküsitluse näidis

Hea Saue Lasteaed Midrimaa õpetaja!

Olen Tallinna Tehnikaülikooli Tallinna Kolledži üliõpilane ning kirjutan lõputööd teemal „Saue Lasteaed Midrimaa õueala moderniseerimine“. Seoses lõputöö koostamisega oleksin väga tänulik kui rühma õpetajad leiaksid mõne hetke küsimustele vastamiseks. Vastamine ei võta rohkem aega kui 10 minutit. Kõik vastused on anonüümsed ning tulemusi kasutatakse vaid lõputöö kirjutamisel.

Küsimustiku eesmärk on Teie abiga välja selgitada õueala tugevused ning nõrkused, mille baasil leida funktsionaalne, ökoloogiline ja esteetiline lahendus, mis pakuks lastele erinevaid mängimise ja õppimise võimalusi õueruumis.

1) Teie sugu:

|   |   |
|---|---|
| N | M |
|---|---|

2) Teie vanus:

|         |       |       |       |             |
|---------|-------|-------|-------|-------------|
| Alla 29 | 30-39 | 40-49 | 50-59 | 60 ja vanem |
|         |       |       |       |             |

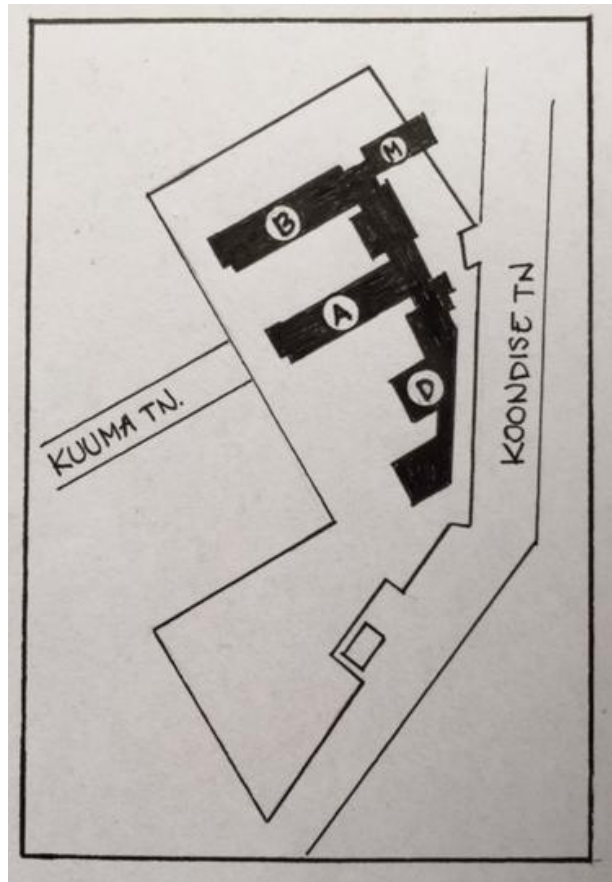
3) Mis vanuses on Teie rühma lapsed?

|                        |             |             |             |             |                                   |
|------------------------|-------------|-------------|-------------|-------------|-----------------------------------|
| Nooremad kui 3aastased | 3-4aastased | 4-5aastased | 5-6aastased | 6-7aastased | Erivanuses laste rühm (kirjutage) |
|                        |             |             |             |             |                                   |

4) Millises tiivas asub Teie rühmaruum?

|   |   |   |   |
|---|---|---|---|
| A | B | D | M |
|   |   |   |   |

- 5) Millist õueala osa peamiselt kasutate? Viirutage antud ala joonisel. Kui kasutate ka teisi alasid, siis märkige ka need (märkige numbritega 2,3,4...).



- 6) Kuidas hindaksite oma õueala üldiseid tegureid?

|  | Puudulik | Mitterahuldav | Rahuldav | Hea | Väga hea |
|--|----------|---------------|----------|-----|----------|
| Pinnas (murukatte olukord)                             |          |               |          |     |          |
| Teekatendid (asfalt, betoonplaadid, sillutiskivid jms) |          |               |          |     |          |
| Mänguvahendite alune pind                              |          |               |          |     |          |
| Ala varjatust tuulte eest                              |          |               |          |     |          |
| Ala varjatust müra eest                                |          |               |          |     |          |
| Haljastus (puud, põõsad, lilled)                       |          |               |          |     |          |
| Piirdeaed  |          |               |          |     |          |
| Valgustus  |          |               |          |     |          |



7) Kas Teie õuealal esinevad järgmised mänguvahendid/elemendid? Vajadusel palun täiendage tabelit.

|                            | Olemas | Puudub |
|----------------------------|--------|--------|
| Liivakast/id               |        |        |
| Kiiged                     |        |        |
| Mängumajad                 |        |        |
| Vedrukiiged                |        |        |
| Ronimisvahendid            |        |        |
| Liumäed                    |        |        |
| Mänguasjade hoiuruum/-koht |        |        |
| Vee kasutamise võimalus    |        |        |
| Õpperada                   |        |        |
| Seiklusrada                |        |        |
| Takistusterada             |        |        |
| Võimalus sõita jalgrattaga |        |        |
|                            |        |        |
|                            |        |        |
|                            |        |        |

8) Millest tunnete õuealal puudust ja milliseid mänguvahendeid võiks seal veel olla?  
Selgitage.

9) Kas olemasolevad mänguvahendid on ohutud?

10) Kas olemasolevad mänguvahendid on heas korras?

11) Kuidas hindaksite õuealal järgmiste tegevuste läbiviimise võimalusi? Vajadusel täiendage tabelit.

|  | Puudub | Mitterahuldav | Rahuldav | Hea | Väga hea |
|--|--------|---------------|----------|-----|----------|
| Loovalt tegutsemise võimalus             |        |               |          |     |          |
| Aktiivne liikumine                       |        |               |          |     |          |
| Eri vanuses laste omavaheline suhtlemine |        |               |          |     |          |
| Rollimängud, vahendid selleks            |        |               |          |     |          |
| Üksi mängimise võimalus                  |        |               |          |     |          |
| Puhkamine                                |        |               |          |     |          |
| Grupitegevused                           |        |               |          |     |          |
|  |        |               |          |     |          |
|  |        |               |          |     |          |

12) Millega eelistavad lapsed õues enim tegeleda? Reastage lemmiktegevuse järjekorras. Võimalusel palun täiendage tabelit.

|                                   | Jrk nr | Jah | Ei | Nii ja naa |
|-----------------------------------|--------|-----|----|------------|
| Liivakastis mängimine             |        |     |    |            |
| Kiikumine                         |        |     |    |            |
| Looduse uurimine                  |        |     |    |            |
| Taimestiku uurimine               |        |     |    |            |
| Ronimine/ turnimine               |        |     |    |            |
| Pallimängud                       |        |     |    |            |
| Rollimängud                       |        |     |    |            |
| Jooksmine                         |        |     |    |            |
| Kulli/peituse mängimine           |        |     |    |            |
| Joonistamine (kriitide vms)       |        |     |    |            |
| Põimitud õppetegevustes osalemine |        |     |    |            |
| Rattaga sõitmine                  |        |     |    |            |
|                                   |        |     |    |            |
|                                   |        |     |    |            |
|                                   |        |     |    |            |

13) Kas õuealal on piisavalt istumisvõimalusi?

14) Kas õueala on kasutatav iga ilmaga hoolimata ilmastikutingimustest?

15) Kas eri vanuses lastel on õuealal eraldatud mängualad? Kui ei, kas peaksid olema?

16) Kas ja kus käite lastega väljaspool lasteaia territooriumit? Kui on veel teisigi kohti, palun täiendage tabelit.

|                      | Jah | Ei | Mis eesmärgil külastate? | Kui tihti? |
|----------------------|-----|----|--------------------------|------------|
| Saue Gümnaasium      |     |    |                          |            |
| Saue Noortekeskus    |     |    |                          |            |
| Saue rongijaam       |     |    |                          |            |
| Lähim bussipeatus    |     |    |                          |            |
| Saue Mõisa park      |     |    |                          |            |
| Saue tammik          |     |    |                          |            |
| Sarapiku terviserada |     |    |                          |            |
| Saue Keskuse park    |     |    |                          |            |
|                      |     |    |                          |            |
|                      |     |    |                          |            |
|                      |     |    |                          |            |

17) Kas on midagi, mis Teid (eriti) häirib õuealal? Selgitage.

18) Kas kõik tingimused aktiivseks vaba aja veetmiseks ja sportimiseks on olemas? Kui ei, siis selgitage.

19) Kas õuealal on piisavalt võimalusi liikluskasvatusega seotud küsimuste lahendamiseks (liiklusmärgid, rattateed, vöötrajad jms)? Kui ei, siis selgitage.

20) Kas lasteaial on/võiks olla oma õppeaed, kus lastega õppe-eesmärgil toimetada?

21) Kas mängu- ja õppekeskkond on kaasahaarav ja innustab lapsi välja mõtlema erinevaid tegevusi?

22) Kui Teil on veel midagi, mida sooviksite oma õueala või lasteaia territooriumi kohta jagada, siis palun tehke seda julgelt!

Täna Teid koostöö eest!

### **LISA 3 – Ankeetküsitluse kokkuvõte**

Lõputöö jaoks esitatud Saue Lasteaed Midrimaa õpetajatele õueala kohta koostatud ankeetküsituse kokkuvõte. Igale rühmale jagati üks ankeet, kokku 18 ekseplari, millest tagasi saadi 16. Küsimustiku eesmärk oli välja selgitada õpetajate igapäevased isiklikud kogemused, nagu nt: millised tingimused valitsevad õuealal pinnase, teekatendite, tuulte jms näol, millised on olemasolevate mänguvahendite ohutus ja olemasolu või puudumine, nende aluspinnas, millised kitsaskohad õueruumis valitsevad ning kas neil on ootusi õueala paremaks muutmisel.

Üks oluline ankeedi osa oli saada teada, mis vanuses lapsed millistel õueala osadel mängivad ning kui palju lapsi ühel õuealal koos tegutsevad. Kõige parema ülevaate annab sellest skeem 3. Lihtsuse mõttes jaotati ala erinevateks tsoonideks (1-7) ja selgus, et B-tiiva ja moodulmaja tagumisel platsil mängivad 135 last, vanuses 3-7aastat. Kahe maja vaheline osa ehk teine tsoon on ja jääb nõ sõimealaks, kus toimetavad 36 last, kes on nooremad kui 3-aastased ja kuni 4 aastased. See ala on osaliselt piiratud madala aiaga, kuid mille väravad on ära võetud. A- ja D-tiiva vahelisel mänguplatsil tegutsevad koos 85 last, vanuses 3-5aastat ning neljandas tsoonis 128 last, vanuses 4-7aastat.

Esimese tsooni õpetajad leidsid, et nende õuealal on pinnas ja teekatendid pigem mitterahuldavas seisukorras, kuna varakevadise lumesulamiskevad ja suurte vihmasadude korral muutub pinnas liiga märjaks ning õueala ei ole kasutatav. Asfalteeritud kõnnitee sees asuvad mitmed tehnovõrkude luugid, nende ümber on pinnas ära vajunud ning auklik ja lastele väga ohtlikus seisukorras. Ala on üldiselt tuulte eest varjatud, v.a talvised põhjatuuled, mis muudavad talvise õuesolemise kõledaks. Haljastus on antud alal hea, piirdeaed ja mänguvahendite alune pinnas on rahuldavas seisukorras. Teise tsooni õpetajad hindavad oma teekatendite (asfalt ja betoonist kõnniteeplaadid) olukorda samuti mitterahuldavaks, sest see on auklik, konarlik ja ohtlik. Kolmandas tsoonis on samuti pinnas pigem mitterahuldavas seisukorras, sest ka sinna kogunevad liigveed ning muudab ala mõneks ajaks kasutuskõlbmatuks. Mänguvahendite alune pind on muutunud liiva ja mulla seguseks ning muruala kui selline puudub üldse. Ala kimbutavad tuuled ning tänavalt kostuv müra. Neljanda tsooni, kui kõige uuema õueala tsooni õpetajad ei kurda pinnase ja teekatenditega seotud probleeme, kuid ala on avatud tuultele ja mürale kuna puudub kõrghaljastus ning asub sõidutee lähedal.

Mänguvahenditest tuntakse kogu alal puudust erinevatest kiikedest ja tasakaalu harjutamise vahenditest, mida võiks olla rohkem. Samuti võiks olla kohtasid, kus omaette olla ning aktiivsest mängust soovi korral eralduda. Soovitakse näha üle territooriumi erinevaid õppenurki ning koha

võiks leida väiksem veesilm. Puudust tuntakse rollimänguvahenditest, mängumajadest ning korralikult tähistatud ja liiklusmärkidega jalgrattarajast. Pakutakse välja, et õuealal võiks olla õppe-, seiklus- või takistuserada, et muuta laste õuesolekuajad mitmekülgsemaks. Suureks mureks on liivakastimänguasjade vähesus.

Kogu territooriumi olemasolevad mänguvahendid hakkavad amortiseeruma ning seetõttu pole ka enam nii ohutud. Eriti ohtlikuks peetakse rauast ronilaid, mis muutuvad vihmaga libedaks. Mänguvahendite alused pinnase on valdavalt kaetud liivaga, millel puuduvad murupinnast eraldavad äärised ning liiv kantakse laiali.

Väikevormidest tuntakse mitmel õuealal puudust prügikastidest, pinkidest ja varjualustest, mida saaks kasutada vihmase ilma korral või õuesõppeklassina. Varjualuseid on vähe või üldse puuduvad kolmandas ja neljandas õueala tsoonis, seal ei ole ka katusega terrasse, nagu esimeses ja teises tsoonis. Esimese tsooni terrassilauad on mädanenud ning soovitakse ruumi puudusel kinni ehitada. Õpetajad loodavad, et vähemalt kaks terrassi säilitatakse ja remonditakse.

Soov oli teada saada, millega lapsed enim oma õues oleku ajal tegelevad ning kas nendeks on oma õuealal võimalused olemas või peab selleks minema teise õueala osasse või territooriumilt välja. Aktiivseks liikumiseks on igal ala võimalused olemas, sest liikumisõpetajad kasutavad teisaldatavaid vahendeid. Liikumistegevusteks kasutatakse teinekord Saue mõisa parki ja väga harva Saue tammikut või Sarapiku terviserada. Õppe-eesmärgil ja jalutuskäikudel ümber kvartali või lähipiirkonnas (kuni 15 minuti tee kaugusel) vaadeldakse loodust ja ka teisi Saue asutusi (Saue Gümnaasium, Noortekeskus, Keskuse park jms), tutvutakse liikluskasvatustel eesmärkidel liiklusmärkide jms.

Erivanuses laste suhtlemine õuealal on hea ning seetõttu ei peeta vajalikuks õuealade eraldamist (v.a sõimeala). Enamasti eelistavad lapsed õuealal liivakastis mängida, kiikuda, ronida või turnida ning vastavalt hooajale kas rattaga sõita või kelgutada. Rattateed on igal õueala osal olemas, kuid liiklusmärgid ja märgistused puuduvad või on kulunud.

Õpetajate arvates võiks lasteaed omada väiksemat õppeaeda, sest see annab võimalusele lastele ise külvata, taimede tärkamist jälgida ja muid õppetegevusi läbi viia. Samas leitakse, et see vajab pühendunud töötajat, kuid aednik lasteaias puudub.

Mängu- ja õppekeskkonnas. mis on liiga valmis, lapsed mängivad ja ronivad samade atraktsioonide peal, kuid ei muuda tegevust. Seega võiks olla rohkem kaasahaaravam, atraktiivsem ja mitmekülgsem, ergutada fantaasiat ja loovust, et lapsed suudaksid rohkem

erinevaid tegevusi välja mõelda. Liiga valmis mänguplats annab tegevuse ette, kuid on üksluine. Lasteaiaaegsed lapsed eelistavad õppimisele õues mängida aga see võib olla tingitud ka sellest, et mängukeskkond on kaasahaaravam kui õpikeskkond.

## LISA 4 - Fotod olemasolevast olukorrast

Liivakastid õuealal





Terrassid, varjualune ja pergola õuealal



Teede katendid õuealal

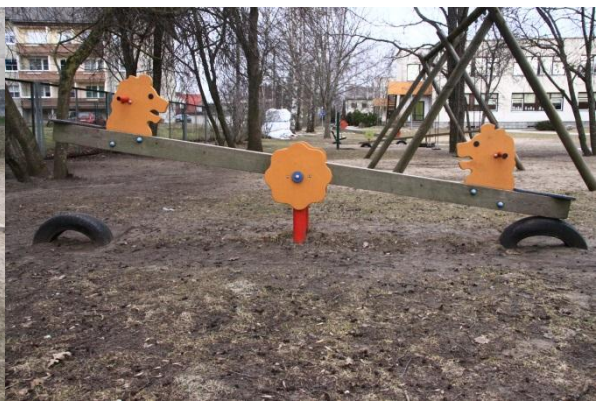


## Liigniisked kohad ja nõlvad õuealal



# Mänguvahendid õuealal





Inventar õuealal



## LISA 5 – Maastikuarhitektuursed väikevormid

### 1. Pingid ja istumiskohad õuealale



Allikas: Internet

### 2. Lauad ja toolid õuealale



Allikas: Internet

### 3. Prügikastid õuealale



Allikas: Internet

4. Mänguvahendid õuealale  
A – liumägi künkal



Allikas: Internet

B – tasakaalurada



Allikas: Internet

C - turnimispuu



Allikas: Internet



D - liivakast



Allikas: Internet

E – mängumaja



Allikas: Internet

F - tasakaalukiik



Allikas: Internet

G - valgustipost



Allikas: Internet

## SUMMARY

Modernization of the outdoor area of Saue nursery school Midrimaa

Mairi Ivask

English

Keywords: nursery school, children, outdoor area, landscape architecture, modernization, aesthetic, ecological, safe, playing and learning environment, playing facilities, outdoor classroom, multifunctional

Content of the paper: 63 pages, 9 schemes, 3 drawings, 42 illustrations, 5 references.

Main part:

Current bachelor's thesis gives an overview of the possibilities of modernizing the outdoor area of Saue nursery school Midrimaa and introduces the outdoor area as a versatile playing and learning environment

Midrimaa nursery school is a municipality nursery school of Saue, located in a building that was built as a nursery in 1986. In 2005, an extension was added to the building and in 2013, 2 new groups started in a modular building, in addition to the existing 16 groups. There are 18 groups with 409 children all together attending the nursery school. With building the extension in 2005, the nursery received an additional 3869m<sup>2</sup> of outdoor area, however, as land is a limited resource, no additional outdoor area came with building the new modular building. The area of the plot is about 14714 m<sup>2</sup>. The municipality has promised to give the nursery an additional 1525m<sup>2</sup> of land in the future.

The reason for choosing this topic was mostly personal interest in the specific outdoor area but also the chance to provide children versatile conditions for playing and learning, to gain in physical activities outdoors, to stimulate their imagination, to support balanced development as well as desire to create an attractive, aesthetic, modern, safe and development-friendly outdoor environment where children can learn and gain positive experiences.

To reach my goal, I read materials on nursery outdoor areas and playground projects, playing preferences of children in different age groups, safety of playing facilities, the needs and everyday actions of preschool children and talked to the nursery staff.

The outdoor area of a nursery school is an extension of the indoors area and its purpose is to be a place where children can spend their spare time and most of all play as playing is the most important job of children and it helps them to learn, experience new things and develop. The fact that playing environment is also a learning environment makes the area multifunctional and the boundaries between playing and learning disappear. Children use their imagination and find more ways to play when they are not given too many fixed activities. They can use stones, twigs, leaves and other things in the nature and are able to think outside the box. To achieve this, as few as possible of catalogue products were used and emphasis was on finding new solutions that would not be too “ready” and to give the nursery its own trademark – together and close to nature. The materials that are used are natural: wood, stones, softwood bark, natural relief and playing terrain created with the help of these influences.

In order to keep the attraction of the space for children, the main playing facilities that children like to use and that help them to develop need to be included in the area. According to the proposed solution, there are different swings in every part of the outdoor area. One of children’s favourite activities is playing in the sandbox and therefore large sandpits were planned. The sandpits are secluded from the lawn to prevent the sand from destroying the lawn and from making the area look like a sandy beach.

The ground underneath other playing facilities is covered with softwood bark mulch which is separated from the lawn to keep the mulch in designated areas.

Each part of the outdoor area has a new identity that separates it from others. There is a Midri hill, Midri toddlers’ area, Midri bog, Midri stage, Midri sport, Midri trail and Midri berry.

The goal of this paper was to make the outdoor area an attractive, aesthetic, modern, safe and development-friendly environment where children could enjoy themselves and later remember the nursery as a place of interesting and positive experiences.

Saue nursery school Midrimaa is the first place of primary education for the children of the town and therefore the town administration, in cooperation with local businesses and efficient parents, should create a distinctive and development-friendly environment.

## **GRAAFILINE OSA**

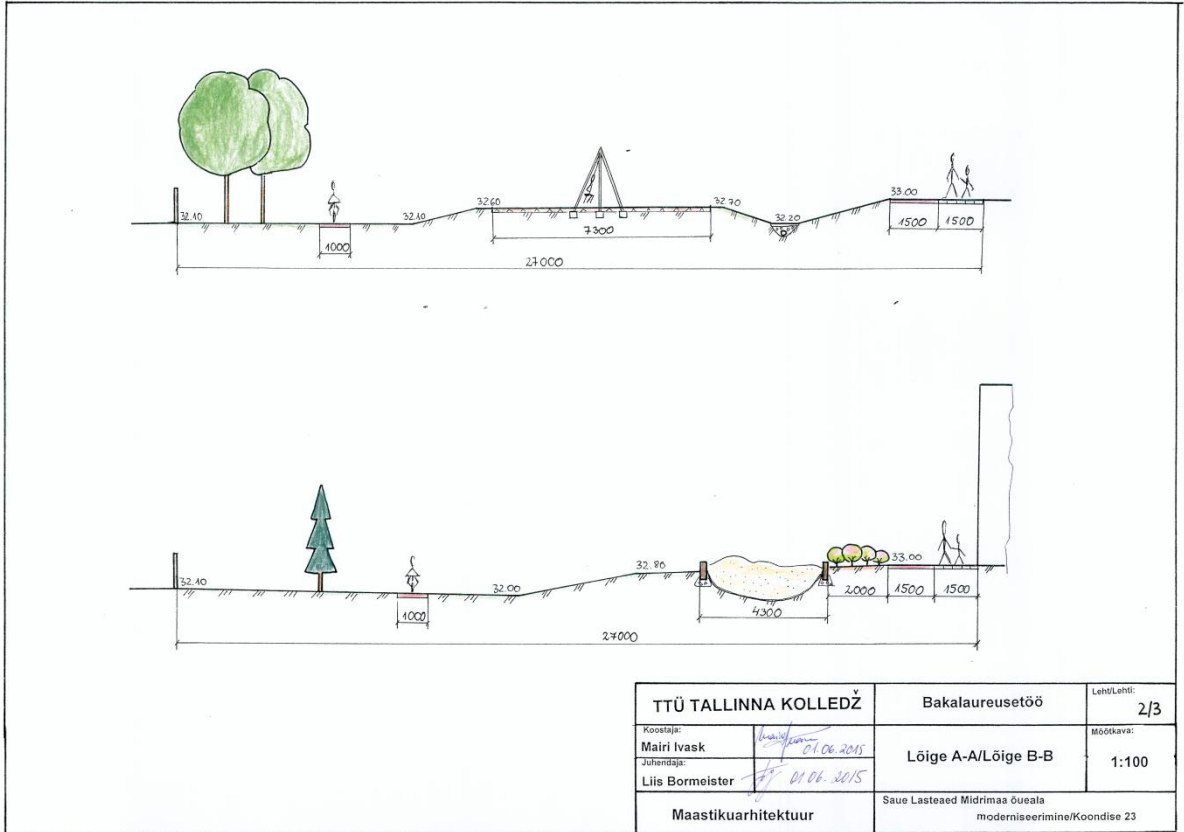
SAUE LASTEAEÜ MIDRIMAA  
 ÕUEALA MODERNISEERIMINE  
 MAASTIKUARHITEKTUURNE PÕHIPROJEKT  
 M1:500



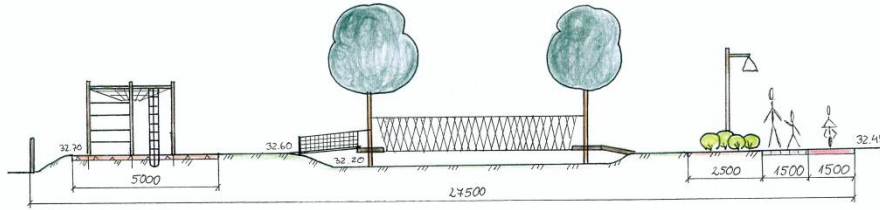
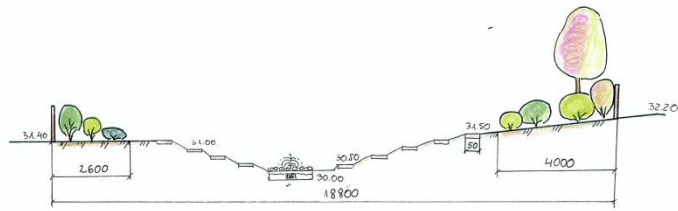
- TINGMÄRGID**
- ▬ KRENDI PIIR
  - ▬ PÄÄS ALALE
  - ▬ VÕRAY
  - ▬ PÄRKLA
  - ▬ HOONE
  - ▬ RELJEEF
  - ▬ ÕLÕL PIRDEAED (TAAATVÕRKIBEE)
  - ▬ ÕLÕL PIRDEAED (TAAATVÕRKIBID)
  - ▬ ÕLÕL PIRDEAED (PUTLIPIDIST, h=90cm)
  - ▬ ÕLÕL LEHTPUU
  - ▬ ÕLÕL ÕKASPUU
  - ▬ ÕLÕL LEHTPÕÕSAS (IBEK)
  - ▬ ÕLÕL LILLEPÕHAR
  - ▬ ÕLÕL LEHTPÕÕSAS LAANSUTULUS
  - ▬ PROJ. LEHTPÕÕSAS
  - ▬ PROJ. MARJAPOÕSAS
  - ▬ PROJ. TAMMIBEST TUNNEL
  - ▬ PROJ. BETONIBEST SILLITUSKIVI
  - ▬ PROJ. TARTAANKATE
  - ▬ PROJ. ASTMEPLAADIID
  - ▬ PROJ. PUIDIST PAKID
  - ▬ PROJ. MURU ALA
  - ▬ PROJ. MULESTUD ALA
  - ▬ PROJ. PÜRSKAEV
  - ▬ PROJ. TERRASS
  - ▬ PROJ. VÄRILALINE
  - ▬ PROJ. VALGUSTUSPOSTID
  - ▬ PROJ. SEKULUSRAIDA
  - ▬ PROJ. PINK
  - ▬ PROJ. SEID
  - ▬ PROJ. TRIPP
  - ▬ PROJ. RÕHMIBISHIN
  - ▬ PROJ. LIIVMÄGI (KUNKAU)
- EKSPLIKATSIOON**
- 1 KIK (KABERKOHALINE)
  - 2 LIIVAKAST
  - 3 RÕNSLA
  - 4 MÄNUMÄJA
  - 5 KARESBELL
  - 6 MÄNGULINNAK
  - 7 KÄÄLUKIK
  - 8 VEDRUUKIK
  - 9 TEGELUSTAVTEL
  - 10 TASAKAALERAIDA
  - 11 MINISTADION
  - 12 ROLLIMÄNGULIMÄGI
  - 13 ÕPPEAIDA
  - 14 TULEASE

MASTIKUD  
 1. Aluses on kavandatud asfaldipind (6.00m x 1,00 m / 363.00 m<sup>2</sup>)

|  |                  |          |       |
|--|------------------|----------|-------|
| TTÜ TALLINNA KOLLEDŽ   | Bakalauureesitöö | Lavalaik | 12    |
| Õppejõud: <i>E. O. O. O.</i>                                   | Kujundusplaan    | Rehv     | 1:500 |
| Õpilane: <i>L. B. B. B.</i>                                    |                  |          |       |
| Õpetaja: <i>L. B. B. B.</i>                                    |                  |          |       |
| Maastikuarhitektuur  |                  |          |       |
| Saue Lasteaed Midrimaa Otsuse<br>moodustamisest (koodi nr. 21) |                  |          |       |



|                                      |                                  |   |                    |
|--------------------------------------|----------------------------------|---|--------------------|
| <b>TTÜ TALLINNA KOLLEDŽ</b>          |                                  | <b>Bakalaureusetöö</b>  | Leht/Lehti:<br>2/3 |
| Koostaja:<br><b>Mairi Ivask</b>      | <i>[Signature]</i><br>01.06.2015 | <b>Lõige A-A/Lõige B-B</b>                                    | Mõõtkava:<br>1:100 |
| Juhendaja:<br><b>Liis Bormeister</b> | <i>[Signature]</i><br>01.06.2015 |   |                    |
| <b>Maastikuarhitektuur</b>           |                                  | Saue Lasteaed Midrimaa õueala<br>moderniseerimine/Koondise 23 |                    |



|                                      |                                      |   |                          |
|--------------------------------------|--------------------------------------|---|--------------------------|
| <b>TTÜ TALLINNA KOLLEDŽ</b>          |                                      | <b>Bakalaureusetöö</b>                                      | LehtLehti:<br><b>3/3</b> |
| Koostaja:<br><b>Mairi Ivask</b>      | <i>Mairi Ivask</i><br>01.06.2015     | <b>Lõige C-C/Lõige D-D</b>                                  | Mõõkava:<br><b>1:100</b> |
| Juhendaja:<br><b>Liis Bormeister</b> | <i>Liis Bormeister</i><br>01.06.2015 |   |                          |
| <b>Maastikuarhitektuur</b>           |                                      | Saue Lasteaed Mõrmae õueala<br>moderniseerimine/Koondise 23 |                          |



Deklareerin, et käesolev lõputöö, mis on minu iseseisva töö tulemus, on esitatud Tallinna Tehnikaülikooli diplomi taotlemiseks ning selle alusel ei ole varem taotletud akadeemilist kraadi ega diplomit.

Kõik töö koostamisel kasutatud teiste autorite tööd, põhimõttelised seisukohad, kirjanduslikest allikatest ja mujalt pärinevad andmed on viidatud.

Autor: .....Mairi Ivask.....

Üliõpilaskood:

.....124511BAAB.....

Töö vastab kehtivatele nõuetele.

Juhendaja:

.....Liis Bormeister.....

Kaitsmisele lubatud: „.....“ .....2015

TTÜ TK kaitsmiskomisjoni esimees:

.....