



TALLINNA TEHNIKAÜLIKOOL

INSENERITEADUSKOND

Ehituse ja arhitektuuri instituut

**RÕNGU ALEVIKU PUHKEALA KUJUNDUS**  
**RÕNGU TOWN'S RECREATIONAL AREA DESIGN**  
BAKALAUREUSETÖÖ

Üliõpilane: Tiina Laineste

Üliõpilaskood: 163989 BAAB

Juhendaja: Tiina Tuulik, maastikuarhitekt

Tallinn, 2020

## Autorideklaratsioon

Olen koostanud lõputöö iseseisvalt. Lõputöö alusel ei ole varem kutse- või teaduskraadi või inseneridiplomit taotletud. Kõik töö koostamisel kasutatud teiste autorite tööd, olulised seisukohad, kirjandusallikatest ja mujalt pärinevad andmed on viidatud.

03.01.2020

Autori allkiri: .....Tiina Laineste.....

Töö vastab bakalaureusetöö/magistritööle esitatud nõuetele.

.....

/kuupäev/

Juhendaja allkiri: .....

Kaitsmisele lubatud

.....

/kuupäev/

Kaitsmiskomisjoni esimees .....

/nimi ja allkiri/

# **Lihtlitsents lõputöö reprodutseerimiseks ja lõputöö üldsusele kättesaadavaks tegemiseks<sup>1</sup>**

Mina \_\_\_\_\_Tiina Laineste\_\_\_\_\_ (autori nimi) (sünnikuupäev:03.04.1997 )

1. Annan Tallinna Tehnikaülikoolile tasuta loa (lihtlitsentsi) enda loodud teose

Rõngu aleviku puhkeala kujundus,

(lõputöö pealkiri)

mille juhendaja on

\_\_Tiina Tuulik\_\_\_\_\_

(juhendaja nimi)

1.1 reprodutseerimiseks lõputöö säilitamise ja elektroonse avaldamise eesmärgil, sh

Tallinna Tehnikaülikooli raamatukogu digikogusse lisamise eesmärgil kuni

autoriõiguse kehtivuse tähtaja lõppemiseni;

1.2 üldsusele kättesaadavaks tegemiseks Tallinna Tehnikaülikooli veebikeskkonna

kaudu, sealhulgas Tallinna Tehnikaülikooli raamatukogu digikogu kaudu kuni

autoriõiguse kehtivuse tähtaja lõppemiseni.

2. Olen teadlik, et käesoleva lihtlitsentsi punktis 1 nimetatud õigused jäävad alles ka autorile.

3. Kinnitan, et lihtlitsentsi andmisega ei rikuta teiste isikute intellektuaalomandi ega isikuandmete kaitse seadusest ning muudest õigusaktidest tulenevaid õigusi.

<sup>1</sup>Lihtlitsents ei kehti juurdepääsupiirangu kehtivuse ajal, välja arvatud ülikooli õigus lõputööd reprodutseerida üksnes säilitamise eesmärgil.

\_\_\_\_\_Tiina Laineste\_\_\_\_\_ (allkiri)

\_\_\_\_\_03.01.2020\_\_\_\_\_ (kuupäev)

# TalTech Ehituse ja arhitektuuri instituut

## LÕPUTÖÖ ÜLESANNE

Üliõpilane: .....Tiina Laineste..... (nimi, üliõpilaskood)

Õppekava, peeriala: .....Maastikuarhitektuur, BAAB06/13..... (kood ja nimetus)

Juhendaja(d): Tiina Tuulik, maastikuarhitekt, +372 514 4806..... (amet, nimi, telefon)

Konsultant: ..... (nimi, amet)

..... (ettevõtte, telefon, e-post)

Lõputöö teema: Rõngu aleviku puhkeala kujundus

(eesti keeles) Pealkiri peab olema võimalikult lühike ja konkreetne, ent samas andma

lugejale selge ettekujutuse uurimisprobleemi põhiollemusest

(inglise keeles) Rõngu town's recreational area design

Lõputöö põhieesmärgid:

1. Rõngu aleviku ajaloo välja toomine
2. Rõngu aleviku välisruumi atraktiivsemaks muutmise kohalikele ja külastajatele, pakkudes maastikuarhitektuurseid lahendusi
- 3.

Lõputöö etapid ja ajakava:

Nr Ülesande kirjeldus Tähtaeg

1. Lõputöö tema esitamise tähtaeg 11. oktoober 2019
2. Lõputööde eelkaitsmine 18. detsember 2019
3. Lõputööde esitamise 03.01.2020

Töö keel: .....Eesti..... Lõputöö esitamise tähtaeg: "...03..."jaanuar...2020 a

Üliõpilane: ...Tiina Laineste..... "...03..."jaanuar.....2020 a

/allkiri/

Juhendaja: ..... "...".201....a

/allkiri/

Konsultant: ..... "...".201....a

/allkiri/

Programmijuht: ..... "...".201....a

/allkiri/

# SISUKORD

SISUKORD .....	5
1 EESSÕNA.....	6
2 SISSEJUHATUS.....	7
2.1 Probleem .....	7
2.2 Töö eesmärgid .....	7
2.3 Metoodika .....	7
3 RÕNGU ANALÜÜS.....	9
3.1 Rõngu ajalugu .....	9
3.2 Olemasolev olukord.....	23
3.3 Ettevõtlus Rõngus.....	33
4 LAHENDUS .....	34
4.1 Rõngu haljasalad.....	34
4.1.1 Haljasalade jaotus.....	35
4.2 Vaatamisväärsused.....	36
4.3 Oja ääres.....	36
4.3.1 Elemendid oja ääres .....	38
5 KOKKUVÕTE.....	40
5.1 Summary.....	40
6 ALLIKAD .....	42
6.1 Andmebaasid.....	43
6.2 Seadusandlus.....	43
7 GRAAFILINE MATERJAL.....	44
7.1 Fotod .....	44
7.2 Kaardid.....	45
7.3 Graafikud .....	45
7.4 Skeemid .....	46
7.5 Joonised.....	46

# 1 EESSÕNA

Hommikuti viidi mind Rõngu lasteaeda. Talvel lasksime lasteaia ees olevalt künkalt kelkudega liugu. Mäletan, et sain riielda, kuna libisesime jäätunud tiigile künka jalamil. Minu lasteaiaõpradest said klassikaaslased selles suures koolimajas metsa veerel. Enne koolibussile minemist käisime all Rõngu Pagari pubis friikartuleid ja hamburgerit söömas. Sügisel käisime kehalise kasvatuse tunni ajal Hiugemäe metsas jooksuradadelt lehti riisumas. Talvel liikusime metsas suuskadel, kevadel aga botastes krossijooksuvõistlusel. Peale tunde olin Rõngus kuni koolibussi saabumiseni ja siis sõitsin sealt oma koju lähedalasuvas külas. Koolis rääkisid alevikus elavad sõbrad oma õhtuseid lugusid kortermajade vahel toimunud või mida nad kooli ümbruses külakiige juures ja staadionil tegid.

Lõpetasin 12. klassi Rõngu Keskkoolis ja läksin pealinna edasi õppima. Nüüd käin Rõngus peamiselt vaid poes. Alevikus näen enda imestuseks aga ikka neid inimesi, keda kunagi kooli koridorideski. Kuulen jutte koolikaaslastest, kes on Rõngu südamesse oma ~~perele~~ perele maja ostnud. Rõngu Pagar ehitab endale hooneid juurde, tehase töötajad peavad vahetusse tulles oma auto kiriku parklasse panema, kuna ettevõtte parklasse nad ei mahu ära. Uuel aleviku ja surnuaia vahelisel kergliiklusteel näen inimesi, keda muidu aleviku vahel eriti näinud ei ole.

Ma eksisin kui arvasin, et Rõngu suri välja siis kui mina sealt ära läksin. Inimesed tahavad seal oma pere tuua, et elada oma vanematele lähedal. Nad panevad oma lapsed kooli, kus nad ise varem õppisid. See on koht, kus tahetakse olla.

Rõngu on pika ajaloo ja kauni loodusega koht, kus on rohkem potentsiaali kui seal hetkel rakendatakse. Võtsin eesmärgiks tuua selle tööga välja seda loodust, ajalugu ja kasutamata ressursi.



Foto 1 Rõngu lasteaed künka otsas ja tiik künka jalamil (Foto Tiina Laineste)

## **2 SISSEJUHATUS**

### **2.1 Probleem**

Rõngu on ilus ja ajalooline paik, kuid asudes ülikoolilinna lähedal lähevad noored sealt peale keskkooli minema. Rõngu asub sageda liiklusega maanteed ristumiskohas, kuid inimesed peavad seal kinni ostude tegemiseks, välisruum ei suuna neid sinna kauemaks peatuma või külastama. Rõngu ajalugu ulatub vähemalt seitse sajandit tagasi, ometi ei tea keskmine kohalik, millest tänane alevik alguse on saanud.

### **2.2 Töö eesmärgid**

Töö koostamise eesmärgiks Rõngu aleviku avastamata ilu ja väärtuste välja toomise ja ka omapoolsete maastikuarhitektuursete lahenduste pakkumise neile aladele.

Antud tööga soovin uurida Rõngu aleviku kujunemis- ja arenemislugu, analüüsida Rõngu aleviku ruumilist kujunemist, tutvuda puhke- ja ajalooliste alade kujundamise teooriaga saadud teadmistele tuginedes pakkuda välja Rõngu puhkealadele maastikuarhitektuurne lahendus, mis muudab need puhke- ja kokkusaamiskohaks kohalikele ja looduslike koosluste meeliselupaigaks, looduslik mitmekesisus kasvab.

### **2.3 Metoodika**

Seda tööd tehes uurisin esmalt erinevatest allikatest asula ajalugu. Alustasin ajaloolistest kaartidest, millega varustas mind rahvusarhiivi digikogu ja maa-ameti ajalooliste kaartide kihid. Leidsin kirjutisi Rõngu tekke ja arengu kohta nii kohalikust raamatukogust kui ka internetist.

Seejärel analüüsisin aleviku ruumilist kujunemist ning tänapäevast olukorda. Analüüsil otsisin Kevin Lynchi „The image of the city“ (Lynch 1990) raamatus kolmandas peatükis välja toodud linna, praegusel juhul aleviku, elemente: rajad, piirid, piirkonnad, maamärgid. Selle läbi võisin näha, millest asula koosneb, mis võiksid olla lahendamist ja rohkem läbi mõtlemist vajavad ruumilised küsimused. Kaartidel uuritut kinnitas või lükkas ümber eri

päevadel ja kellaaegadel Rõngus kohapeal käimine. Tulin analüüsist välja kolme peamise märksõnaga ning asusin ühte neist ka põhjalikumalt lahendama. Töö lõpus nimetasin ka põhjuseid, miks on nende alade kujundamine vajalik.

Tulemusena valmis „Oja ääres“ projekt, kus pakkusin puhkeala ja liikumisradade kujundust Mädajärve oja kõrvale Rõngu lääneküljel.

Graafilise osa loomisel kasutasin programmi Autodesk Autocad 2017. aasta, mis on versioon üliõpilastele tasuta kasutamiseks ning fototöötlusprogrammi GIMP 2.10.14.

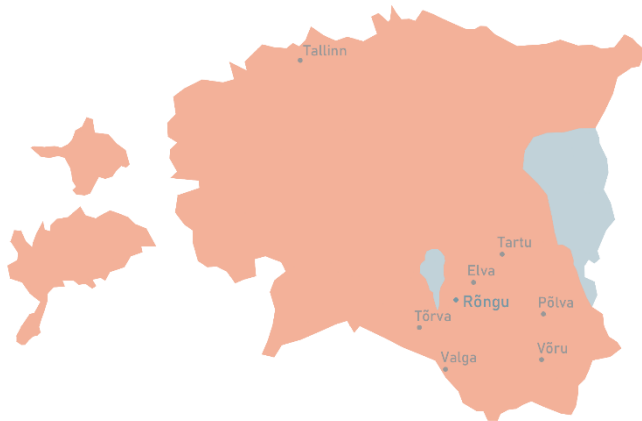
Töös toon välja info, mida kogusin Rõngu aleviku ajaloo ja hetkeseisu kohta, esitlen oma järeldusi analüüsi põhjal ning pakun välja maastikuarhitektuursed lahendused eeltoodud probleemidele.

Märksõnad: ojaäärne, puhkeala, Rõngu, looduslähedane, bakalaureusetöö



### 3 RÕNGU ANALÜÜS

Rõngu on alevik Lõuna-Eestis, Tartumaal Elva vallas (Statistikaamet), teadaolevalt on asulana ekisteerinud juba 14. sajandist (Rebane, lk 56). Alevik asub poole tunni autosõidu kaugusel Tartu linnast, 15 minuti sõidu kaugusel Elvast ja Võrtsjärvest. 2011. aasta rahvaloenduse andmetel elab Rõngu alevikus 799 elanikku (Statistikaamet).

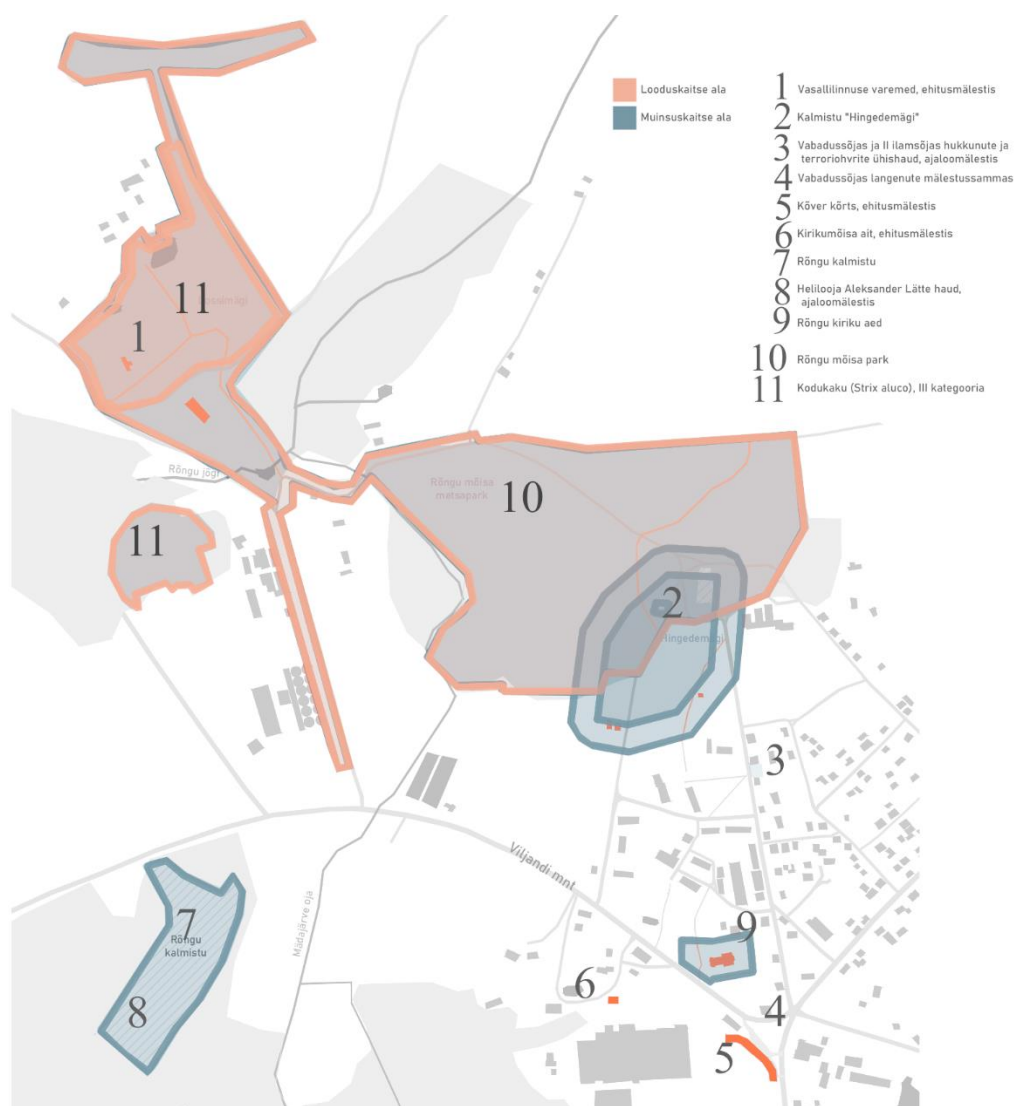


Skeem 1 Rõngu asukoht Eesti kaardil

#### 3.1 Rõngu ajalugu

Peale 12 aastat Rõngus Hiugemäel koolis käimist sain alles ülikooli lõputööd kirjutama asudes teada, et minu kooli kõrval olev muruplats oli kunagine hiiekoht ja matmispaik. Ma ei mõelnud sellele, et need jooksurajad, kus krossijooksu jooksen on juba mõisaajast välja arenenud jalutusteed ning Hiugemäe mets oli eelmäng mõisapargile, kuhu metsas algav tammeallee mõisa külastajaid suunas. Uurisin nii ajaloolistelt kaartidelt, internetiallikatest kui ka vanadest raamatukogust leitud kirjutistest, mis on see vundament, millele tänane Rõngu alevik on ehitatud.

Rõngu arenes välja kirikukülana (Mäemets 2001, 152). On leide uue kiriku ehitamisest, mis kõnelevad varasematest puidust kirikuhoonetest. (Rebane 1938, 56) Rõngu kihelkond oli üsna jõukas oma 12 mõisa, 23 küla ning 382 taluga.(Mäemets 2001, 152)



Skeem 2 Muinsus- ja looduskaitsealad

Tänagi Rõngu aleviku keskpunktis seisev Püha Miikaeli või Mihkli kirik ehitati umbes 14. sajandi lõpul. Pärimuse järgi on praegune kirik ehitatud maahaudade, eri aegadel haigustesse surnud inimeste massihaudade kohale (Mäemets 2001, 152). Rõngu kirik ja kirikuaed on muinsuskaitse all. Omal ajal tähtsa keskuse kiriku pastor elas üsna suure hooneteansambliga kirikumõisas, mis asub kirikust 250 m kaugusel edela suunas. Hoonete ümber oli vabakujunduslik park, milles on tänaseni säilinud veesilm (Mäemets 2001, 152). Muuhulgas on säilinud silmapaistev kirikumõisa ait, mis on ehitatud 1820. aastal. Hoone on ehitatud maakividest ja sammastega varjualusega ning on samuti muinsuskaitse all. (Kultuurimälestiste riiklik register)



Foto 2 Rõngu Mihkli kirik (Foto T.Laineste)



Foto 3 Kirikumõisa maakivilaut



Foto 4 Kirikumõisaait (Fotod T.Laineste)

Tänapäeval Hiugemäeks kutsutav kõrgendik Rõngu alevis on tuletatud nimest Hingedemägi. Hingedemäele on massihaudadesse maetud rüüsteretkedel, sõjas, katku ja muude haiguste läbi surnud Rõngu kihelkonna elanikke ning võitlejaid juba vähemalt 12. sajandist, sellest tuleneb ka nimi. Keskajal tabasid siinsed inimesi rüüsteretked, Muistse Vabadusvõitluse ajal ka nälg, kuna maa oli kurnatud. 1315. aastal oli suur nälg, 1421. aastal katk, aastatel 1495- 1510 ikaldused koos katku ja teiste taudidega, suur katk 1549. aastal. 1695-97 oli näljahäda, millest on teateid, et valitsuse korraldusel maeti surnud ühishaudadesse. Põhjasõja ajal (1700-1721) toimusid Rõngusse rüüsteretked, kuid suuremaks hävitajaks oli 1710-11 aastate suur katk, mida rahvasuus mäletati kui "koolu aig" ning nõudis Rõngu kihelkonnast 849 hinge.

Väljakaevamisi ei ole Hiugemäel veel tehtud, kuid luid on leitud metsa ääres olevast teede kolmnurgast ning ka lähedal asuva maja ehitusel. Ainsa märgistatud matmispaigana on säilinud metsaserval Rõngu mõisniku Von Mannteuffeli haud (Eesti Looduse Infosüsteem). "Rõngu kihelkonna muinasjäänuste kirjelduses 1926. a, lk 34 on Hingemäge nimetatud hiiekohaks. Kalmistu avastati siin 10-15 aastat tagasi. Elva Koduloomuuseumi direktori Kaljola Kirti teatel olla teekolmnurgas välja tulnud luude juures olnud helmeid." (Kultuurimälestiste riiklik register) Leidmisasukohta aga ei teata. Rõngu mõisniku hauaplats võeti riiklikku kaitse alla Eesti MN 31. dets 1964. a määrusega nr 573 "Kultuurimälestiste kaitse korraldamise kohta Eesti NSV-s". (Kultuurimälestiste riiklik register)



Foto 5 Hingemäel



Foto 6 Mannteuffeli pere hauaplats (Fotod T. Laineste)

Hauaplats ja Hingemägi asuvad Rõngu mõisa parkmetsa lõunaserval. Seal kasvab palju tammesid, arvatavasti kunagiste hiietammede järelkasv. Ei ole teada, kus asus pühakoht, kuid kohalikele on jäänud see kokkusaamiskohaks siiani tänu laululavale ja külakiigele, viimast seal kahjuks enam vähemalt viis aastat ei ole (Külv 2017). 1969. aasta septembris avati esmakordselt Hiugemäel valminud koolihoone õppetöök, seal tegutseb Rõngu Keskkoolina tänapäevalgi. (Rõngu kooli ajalugu 2013). Hingemägi on muinsuskaitsealune objekt ning sellel kehtivad muinsuskaitseaduses sätestatud piirangud. Kuna väljakaevamisi tehtud ei ole, siis on ala jäänud vaid niidetud rohumaaks.

Kirikuga samal ajal, 14. sajandil püstitati ka Rõngu vasallilinnus kõrgele künkale Tartu piiskopkonna edelaosa kaitseks (Kultuurimälestiste riiklik register). Esimeseks feodaaliks Rõngus oli Tödwenite perekond. Vene-Liivi sõja alguses põgenes mõisnik Tödwen vene vägede eest Tallinna. Seejärel kuulus linnus Saksa ordulastele (Rebane 1938, 56).

1625. aastal põgenesid jesuiidid, kes Rõngu linnust üleval pidasid, Rootsi sõjaväe eest Rõngust minema, pannes kogu hoonetekompleksi enne lahkumist põlema. Kogu Rootsi aja vältel oli Rõngu kihelkonnas feodaaliks Claus Flemming. (Rebane 1938, 56)

Rootsi võimu kadumise ja Vene võimu tulekuga jäi Rõngu linnus varemetesse. 1759. aastal kinkis keisrinna Katariina II valdused senaator Dmitri Volkovile, kes omakorda müüs täna Lossimäe nime all tuntud alad 1766. aastal Mannteuffelite perele. (Rebane 1938, 56)



Foto 7 Rõngu vasallilinnuse kaitsemüüri varemed (Foto T.Laineste)

1780-ndate aastate paiku ehitas Volkovilt Rõngu linnuse valdused ostnud uus peremees Mannteuffel säilinud linnusemüüridest ida poole Suure-Rõngu mõisahoone. 1875. aastal sai mõisnikuks aga Anrep, seda kuni mõisate võõrandamiseni 1919. aastal. Umbes 130 aastat peale mõisasüdame valmimist, 1917. aastal põles mõisasüda maha, säilinud on vaid vundament (Eesti mõisaportaali). 1688. aasta ajalooliselt kaardilt (Kaart 1) on ka näha mõisa eest läbi jooksva Rõngu jõe paisjärve, mis ka Foto 8 alaosas joonistatud on.



Foto 8 Suure-Rõngu mõisa peahoone. 191-?. Postkaart: Schloß Ringen. 191-?  
<http://www.digar.ee/id/nlib-digar:69812>

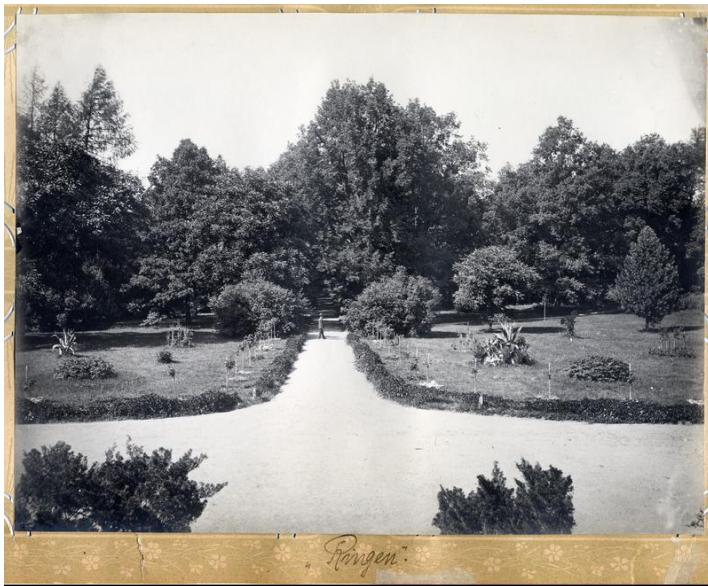
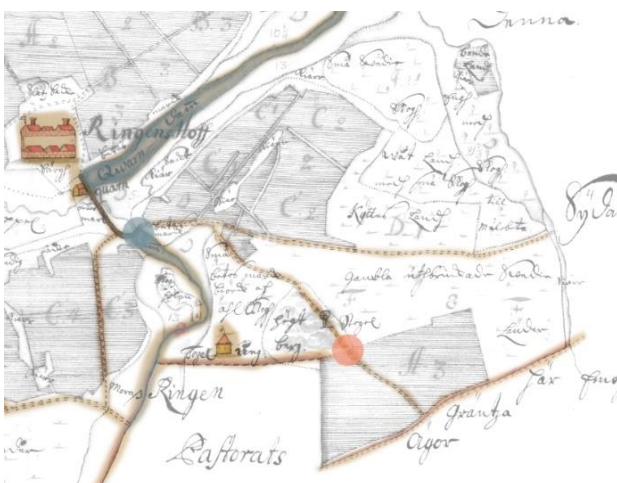


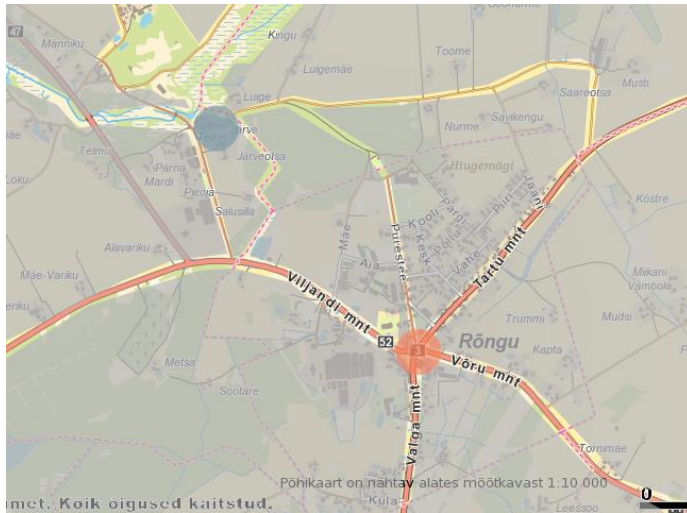
Foto 9 Suure-Rõngu mõisa park. Ca 1900. EAA.1451.1.209.57

Juba mõisahoonete eelnevad alad kõnelesid valduste omanike rikkustest ning ilumeelest. Kirikust või kõrtsist Rõngu mõisa mindi mööda tammeallee ja läbi metsapargi. Metsapargis kasvavad ühed Tartumaa vanimad elupuud, mille tüvi on inimesele ümbervõtmiseks juba liiga jäme (Kohler 2014). Park on keskmise liigirikkusega, milles ilutsevatest puudest uhkeimad on vanad tammed (Elva Turism), leidub ka vahtraid ja pärnasid. Metsapargi osaks on ka selle kõrgemas paigas vanasse hiiekohta rajatud mõisnik Mannteuffeli hauaplats (Külv 2017).

Rõngu Hiigemäe metsapargi näol on tegemist piiranguvööndiga ning selle kasutamist sätestatakse dokumendiga 2006.03.03 Vabariigi Valitsuse 3. märtsi 2006. a määrus nr 64 „Kaitsealuste parkide, arboreetumite ja puistute kaitse-eeskiri“ (Eesti Looduse Infosüsteem).



Kaart 1 1688 Rõngu kaart 1688, Dörpts Lähn Ringens Hoff uthi Dito Kirckspiel belägit. EAA.308.2.100



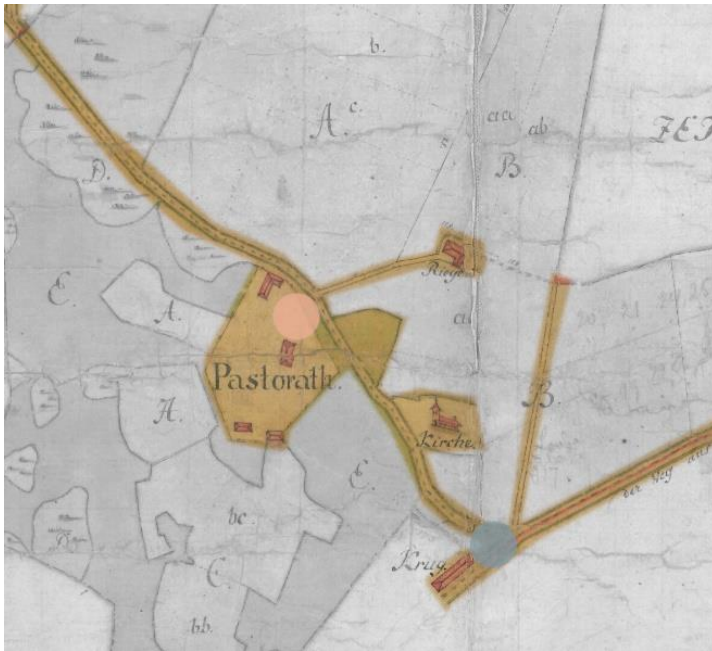
Kaart 2 Rõngu põhikaart 2019 (Maa-amet)

Ülalolevalt 1688. aastal valminud kaardilt võib näha linnuse lõunaküljel olevat Rõngu jõge, mis tol ajal linnuse juures üles paisutatud oli. Täna paisjärve enam ei ole, kuid selle olemasolu kinnitab liigniiske ala.

Kõrts on Rõngus asunud juba pikka aega, esimest korda mainiti kirikule kuuluvat kõrtsi 1684. aastal. Kõver Kõrts valmis 1820. aastal (Mäemets 2001, 152). Nimi tuleneb kõrtsihoone kõverast kujust.



Foto 10 Rõngu Kõver Kõrts, Postkaart: Rõngu. 193-? <http://www.digar.ee/id/nlib-digar:69816>



Kaart 3 Rõngu keskus.1794.a. Geometrische Charte von dem Ringenschen Pastorath und die dazu gehörige Länder. EAA.1264.1.80



Kaart 4 Rõngu Põhikaart 2019 (Maa-amet)

Täna on kirikumõisa U-kujulise tee ääres küll rohkem hooneid kui mõisa tegutsemise ajal, kuid kahekordseks ehitatud peahoone, mõisaait ning tee ääres asuv laut on siiani püsti. Kirikumõisast üle tee kirde poole oli mitmel ajaloolisel kaardil märgitud üks hoone, mis võis olla samuti kirikumõisa abihoone. Täna seda hoonet alles ei ole ning sinna on ehitatud kortermajad. Kirikust lääne suunas asus nii 1794. aastal kui ka täna heinamaa, mille kallakust ma lasteaias liugu lasksin. Umbes kümme aastat tagasi kasutas rohu söömiseks heinamaad veel viimane lehm, täna ei ole tedagi näha ja heinaga tegeleb niiduk.



Kõvera kõrtsi ette püstitati 30. septembril 1934. aastal Rõngu kihelkonna Vabadussõjas langenute mälestussammas, kavandi autor kujur Aleksander Eller. Sellel on kiri: „Tuleme ka hauast kui vajab me abi kodumaa“. Sammas sai vahepeal kahjustusi, kuid see taastati 21. mail 1995. aastal kujur Villu Jaanisoo juhendamisel (Elva turism).



Foto 11 Taastatud mälestussammas (Foto T.Laineste)



Foto 12 Esialgne Vabadussõja mälestussammas kõrtsi poolt

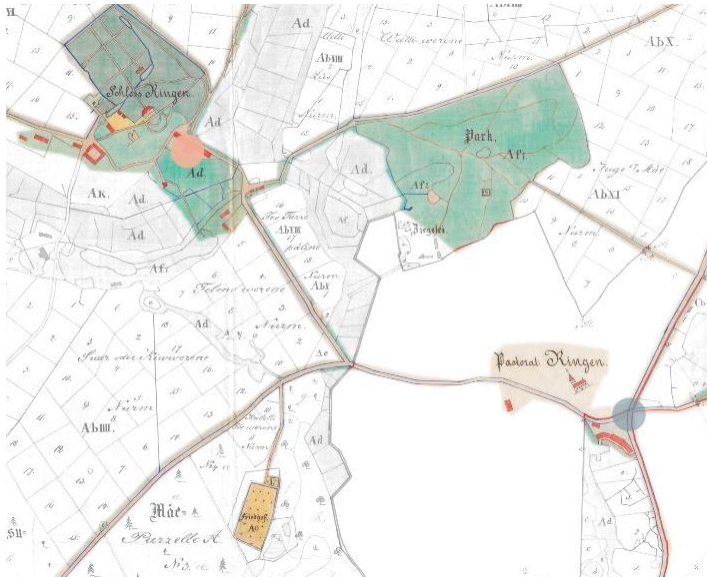
Vabadussõja mälestussammas, ERM Fk 2813:693, Eesti Rahva Muuseum, <http://www.muis.ee/museaalview/541562>



Foto 13 Esialgne Vabadussõja mälestussammas eest. Naised jalgratastega Rõngu vabadussõja samba taustal (ERM Fk 2796:327); Eesti Rahva Muuseum; ERMFk2796\_327\_1\_pisipilt.jpg

Rõngu kirikust 1 km kaugusel loode suunas asub Rõngu kalmistu, mille rajamiseks kinkis Rõngu kihelkonnale maa mõisnik Mannteuffel (Rebane 1938, 56). 1811. aastal toimus kalmistu õnnistamine. Täna on kalmistu suurus 50 000 m<sup>2</sup>(Kultuurimälestiste riiklik register).

Rõngu kalmistule on maetud tuntumatest nimedest helilooja Aleksander Läte (1860-1948) koos vanematega, raskejõustiklane Aleksander Sannik (1883-1947), ajakirjanik August Toomingas (1892-1973) (Haudi), poet Ivar Ivask (1927-1992) (Kultuurimälestiste riiklik register).



Kaart 5 Rõngu 1890

Charte von den Hofes-Ländereien des privaten Gutes Schloss Ringen. EAA.2469.1.6



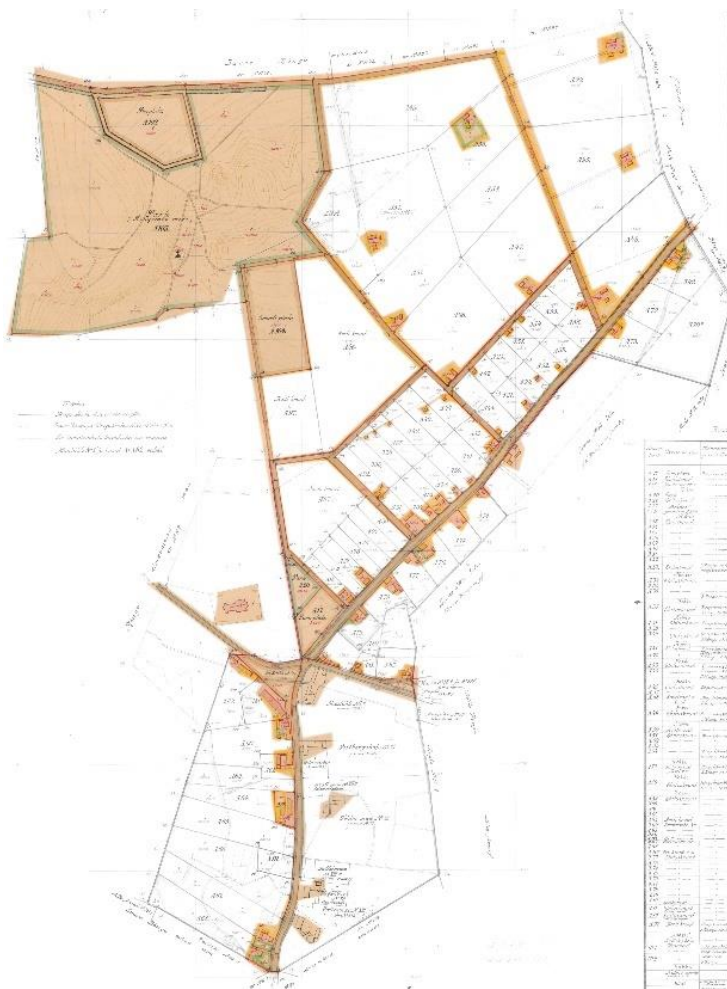
Kaart 6 Rõngu põhikaart 2019 (Maa-amet)

Kõvera Kõrtsi ehitamine toimus mitmes järgus, 1890. aastaks on kõrtsi kõveruse välja voolimisega lõpule jõutud. Sellel kaardil on ka näha paremini mõisaansambel, tiigid mõisa taga ning käigurajad.

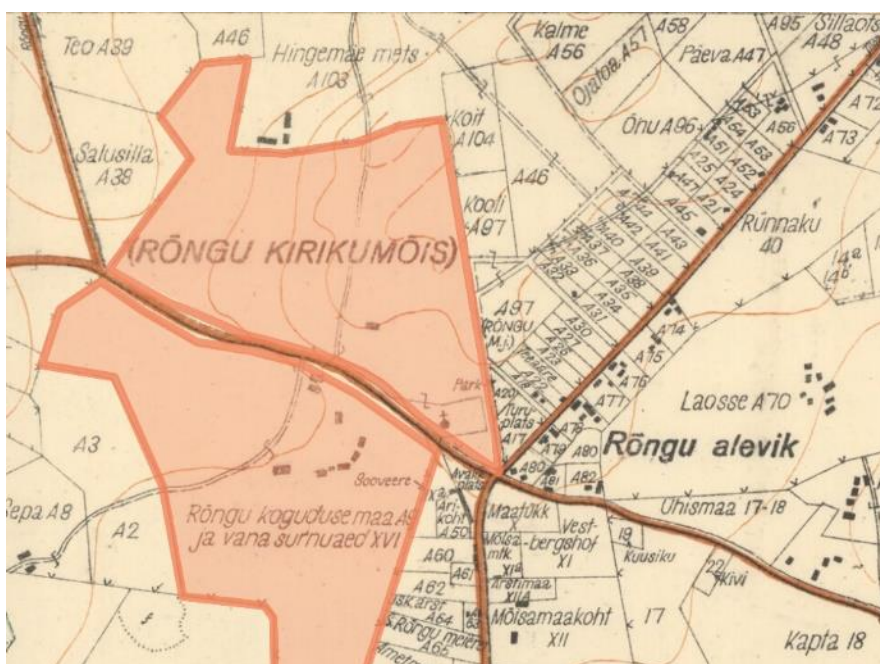
Rõngu keskpaigas, eramajade plankaedade vahel asub Vabadussõjas ja Teises Maailmasõjas hukkunute ja terroriohvrite ühishaud, katastrikood 69402:002:0307. Sinna on maetud 50 surnukeha (Kultuurimälestiste riiklik register).



Foto 14 Ühishaua kivi (Foto T.Laineste)



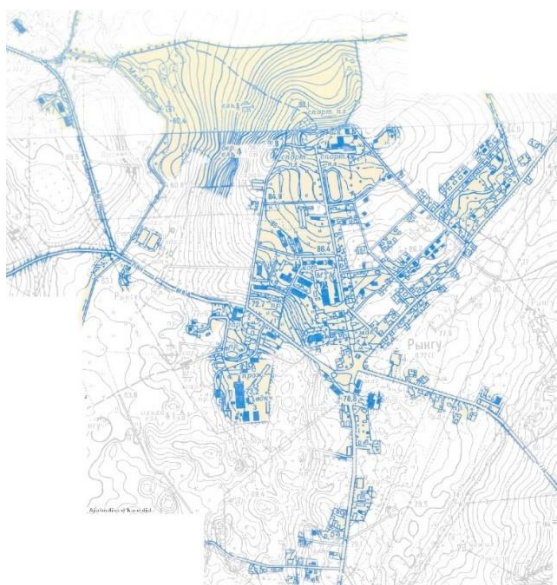
Kaart 7 Tartumaa Rõngu vallas Suure-Rõngu mõisa ja Rõngu kirikumõisa järgi oleva Rõngu aleviku ehituspiirkonna plaan. 1931.a. ERA.T-3.19.5696



Kaart 8 Rõngu krundid 1940.a. Tartu maakond Aakre, Rõngu ja Elva vald; skeemiline kaart XXXII-46 ERA.T-3.1.1169

1920. aastal toimus mõisate võõrandamine ning eestlased ei olnud enam võõra võimu orjad. (Eesti mõisate ühendus) 1931. aasta kaardil näeme eramajade rajamise algust Rõngu põhimaanteed äärde ja kruntide loomist.

Nagu kaardil 8 on näha, siis eramaju hakati just Tartu ja Valga maantee äärde ehitama, kuna seal olid vabad krundid. Kiriku ja kirikumõisa maale (kaardil heleroosa ala) ehitada ei saanud.



Kaart 9 Rõngu 1984 (Maa-ameti ajaloolised kaardid)

Hiljem rajati kunagistele kiriku ja kirikumõisa maadele ehitati plastikosade tehas ja kortermajad tehase töötajatele.

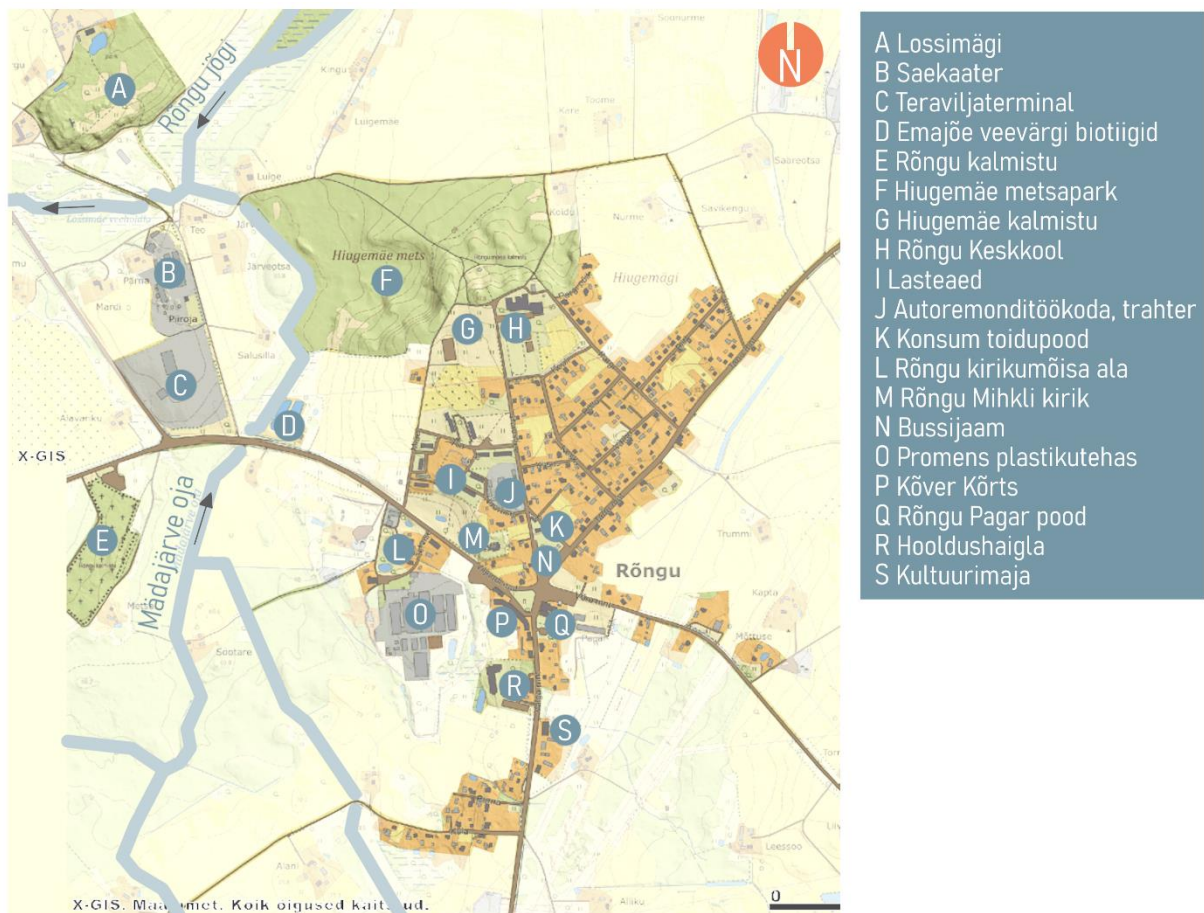
Kui varasemaid kaarte vaadates oli näha side mõisa ja kirikumõisaga, kus esimene oli hooneterohkem ja pilkupüüdvam, siis 1984. aasta kaardil on tähtis hoopis viie tee rist, uus hoonestus ja kogukonnas elamine. Kunagised mõisa- ja linnusealad on mälestustega täidetud tühi koht.

Kogu seda infot kokku kogudes pühkisin maha häguse kihi oma teadmatuse näol ja avastasin pika ja tugeva ajalookihi, millel asuvad näiteks tugevalt tänased põhiliselt kasutatavad käigu- ja sõiduteed. Tõin välja kolm erinevat matmiskohta, mis räägib selle koha pidevast asustatusest läbi aja. Oma avastusi teiste kohalikega jagades sain aru, et ma pole olnud ainus, kes oma nina all olnud huvitavat ajalugu ja infot oli kuulnud, aga mitte kuulnud. Jõudsin järeldusele, et just Rõngu elanike teadlikkuse tõstmine selle paiga ajaloost on miski, mis pakuks lahendamise väljakutset just maastikuarhitektile.



Foto 15 Rõngu Pagar ning viie tee ristmik (Foto T. Laineste)

## 3.2 Olemasolev olukord



Kaart 10 Asutused ja tähtsamad paigad Rõngus (Maa-ameti põhikaart)

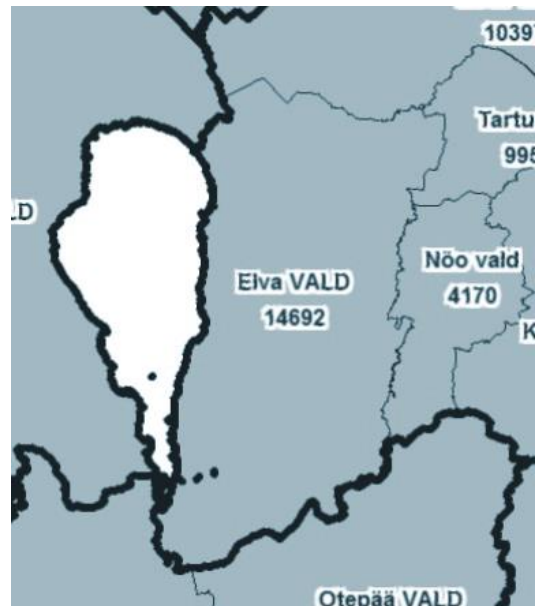
Peale ajaloo enesele selgeks tegemist uurisin tänapäevaseid ja ka ajaloolisi kaarte Rõngu aleviku analüüsiks. Abi sain ka Statistikaameti andmebaasidest. Kaartidelt vaatasin, millest koosneb Rõngu. Uurisin hoonestust, liikumisteid, asutusi, loodust, veekogusid. Kuidas ja miks need kõik on tekkinud ja kus nad asetsevad tänases kontekstis.

Statistikaameti teemakaartide andmetel kuulus Rõngu alevik kuni 2017. aasta haldusreformini Rõngu valla alla, peale reformi läks aga Elva valda (Rahandusministeerium, 2017). Statistikaameti kaardirakenduse abil uurisin, mis on Rõngu aleviku ja valla näitajad erinevates valdkondades ja võrdlesin oma naabruses olevate asustusüksustega (Statistikaamet).

Rõngu bussijaamast sõidab argipäeval vähemalt kümme reisi Elva ja Tartu suunal (Statistikaamet) ning Rõngust 5 minuti autosõidu teekonna kaugusel asub Palupera rongipeatus, mida läbib iga päev 8 rongireisi Tartu/Tallinn või Valga suunda (Elron: Kagusuuna sõiduplaanid).



Kaart 11 Rõngu vald enne haldusreformi



Kaart 12 Elva vald peale haldusreformi

Allikas: Rahandusministeerium

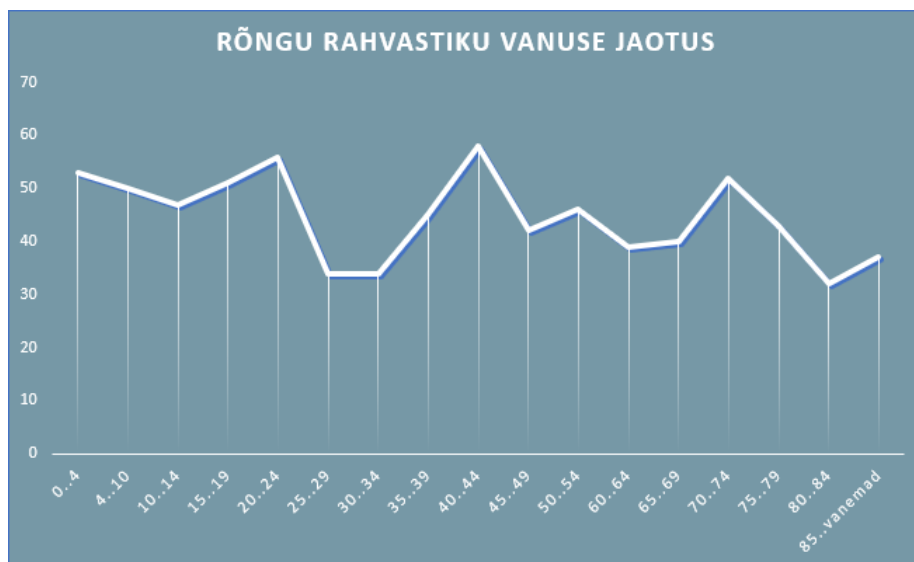
2016. aasta andmetel on sündide arv endises Rõngu vallas võrreldes enda ümber olevate valdadega kolmandal kohal 32 sünniga, teine koht Nõo vald 34 ja suurima sündide arvuga Elva linna 69 sünniga. Surmade arv on sama aasta andmete põhjal 45, mis on suurem kui sündimus (Statistikaamet). Rõngu on noorte perede arvukuse poolest võrreldes ümber olevate asulatega üsna positiivsel kohal.

Vabariigi teistest osadest liigub inimesi pigem Rõngu valda sisse kui välja, kuigi nende kahe näitaja vahe on vaid 11 inimest. Riigi piiridest liigub Rõngust aga rohkem inimesi välja kui mujalt maailmast sisse (Statistikaamet).

Rõngu keskkool on oma endise valla piirides küll suurima õpilaste arvuga haridusasutus, kuid ümbruskonna koolidega võrreldes jääb Elva, Otepää ja Puhja gümnaasiumitele alla 129 õpilasega (Statistikaamet).

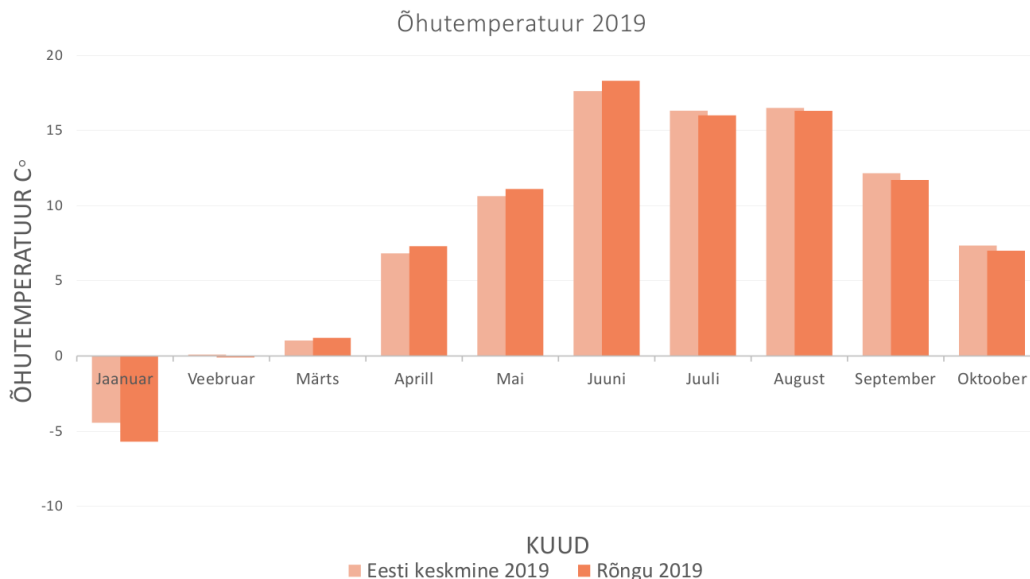
Kogu Elva linnas on rohkem rahvast kui endises Rõngu vallas kokku, kuid viimane oli oma ümberkaudsetest valdadest suurima rahvaarvuga. 2011. aasta andmeil on Rõngu vallas kõige rohkem 20-24-aastaseid ning 40-44-aastaseid. Positiivne näitaja on see, et Graafikul 1 on esimene ots kõrgemal kui tagumine, see tähendab rohkem noori inimesi ning lapsi. 70-ndast eluaastast edasi inimeste arv langeb ja peale 84-ndat tõuseb (Statistikaamet).





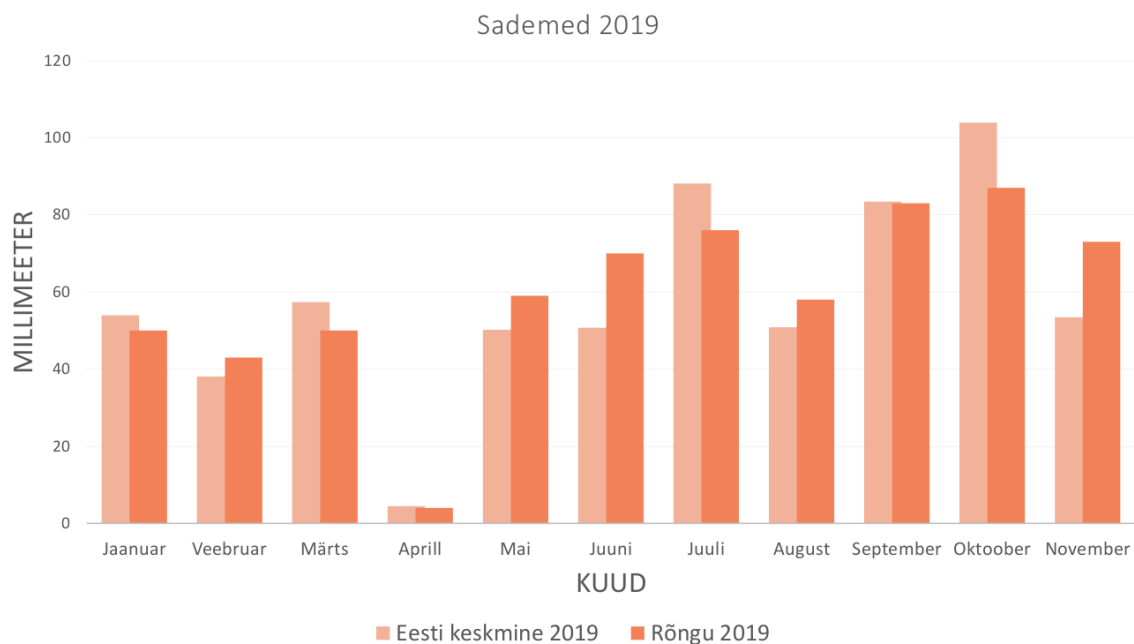
Graafik 1 Rõngu valla rahvastiku jaotus Allikas: Statistikaamet

Statistika andmetel võib näha, et noorte arv väheneb peale põhi- ja keskkooli lõppu. 20-aastase vahe järgi kahe suurearvulise vanuseklassi vahel võib arvata, et noored lahkuvad teistesse linnadesse kooli ning nende vanemad jäävad neist kodukohta maha. Kuid, nagu sissejuhatuseski mainitud, siis endagi imestuseks kuulen oma kunagistest koolikaaslastest, kes alevikku naasevad.



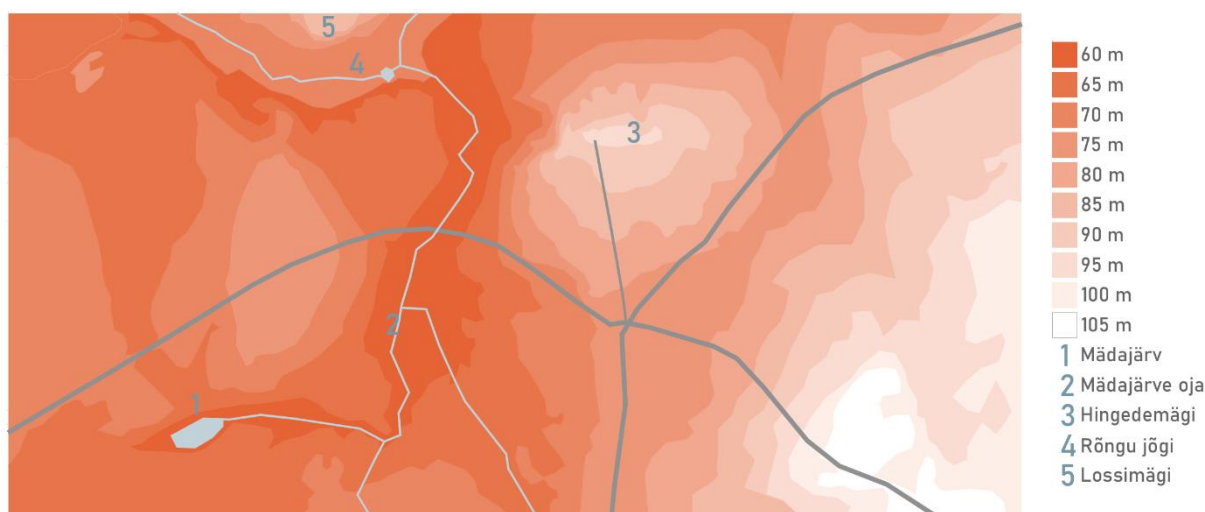
Graafik 2 Õhutemperatuur Rõngus ja Eestis keskmiselt 2019 (Riigi ilmateenistus, 2019)

2019. aasta jaanuar oli Rõngus külmem kui Eesti keskmine õhutemperatuur. Samas võrdluses on aga märtsist juunini aga Rõngus veidi soojem, juulist oktoobrini aga taas jahedam. Suur osa Eestist on rannikualad ning mereäärne pehmem kliima on aasta algul jahedam ning aasta lõpupoole soojem. Rõngu on aga kaugel merekliimast ning seega on need seaduspärad seal vastupidised.



Graafik 3 Sademed Rõngus ja Eestis keskmiselt 2019 (Riigi ilmateenistus)

Rõngus sadas 2019. aastal pigem vähem kui Eestis keskmiselt.



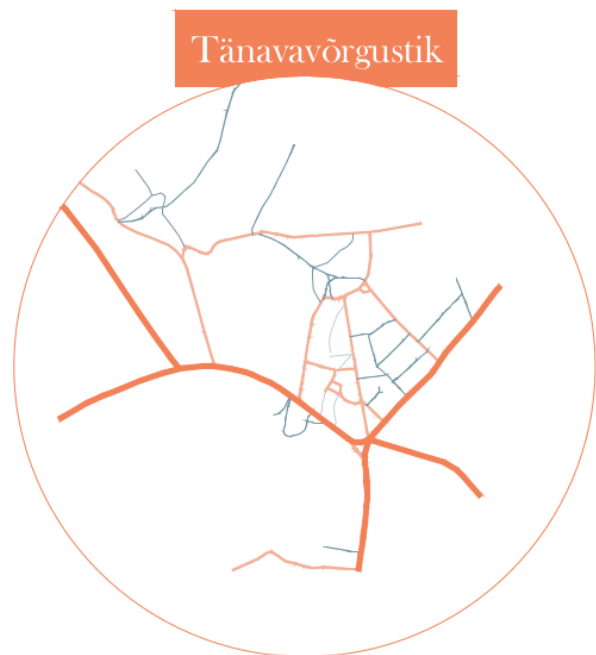
Skeem 3 Kõrgustekaart maa-ameti kõrgusandmete kaardi alusel

Ükskõik, millist teed mööda Rõngu sõita, ikka liigud mäest alla. See võib olla ka põhjus, miks sinna piirkonda asustus tekkis, kuna kui on org, siis jookseb sealt tõenäoliselt läbi ka vesi, mida inimesed, eriti torustike-eelsel ajal, väga vajasid. Rõngust ida suunas võib skeemil näha eriti heledaid värve, kuna sinna jääb Otepää kõrgustik.

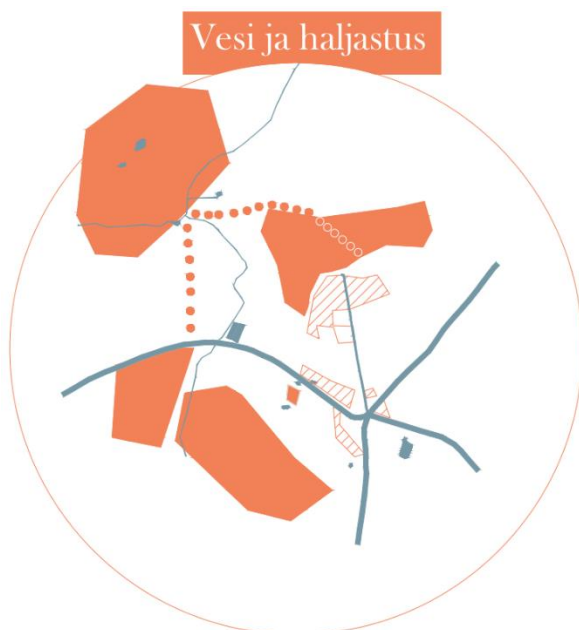
Kõrguste vahe tõstab ka Rõngu „lābipaistvust“. Kui alt kirikumõisa juurest Hingedemäe poole vaadata, siis võib näha kõrgemal olevaid kortermaju ja koolimaja. Koolimajast võib näha aga surnuaia poolt Rõngu sõitvaid autosid.

Skeem 4 Rõngu tänavavõrgustik ja teede kasutussagedused (all)

Rõngust lähevad läbi neli suure sõidusagedusega maanteed, mis ristuvad aleviku keskpunktis. Viljandi maantee (aleviku keskkohast lääne suunas), Valga maantee (aleviku keskkohast lõuna poole), Võru maantee (aleviku keskkohast kagu suunas) ja Tartu maantee (aleviku keskkohast kirde suunas). Skeemil 4 heledama roosaga märgitud tänavad on käimissageduselt teisel kohal. Neid kasutatakse nii kohalike poolt kui ka väljast kooli, lasteaeda, poodidesse tulijate poolt. Sinisega märgitud tänavad on peamiselt kohalike liikumisteede koju ja kodust välja ning näevad kõige vähem liiklust.



Skeemilt 4 on näha, et viie tee rist, mida võisime oletada ka 1688. aasta kaardiltki, on tänapäeval ka olemas ja kasutuses. Maanteed mööda liigub alevikust läbi palju transpordiveokeid ja suuremate kohtade vahel liikuvad inimesed. Uute inimestega kohtudes teavad nad täpselt, kust pärit olen, kuna on sõitnud mingit pidi alevikust läbi ning siis Rõngu Pagari küllastamiseks seal peatunud.



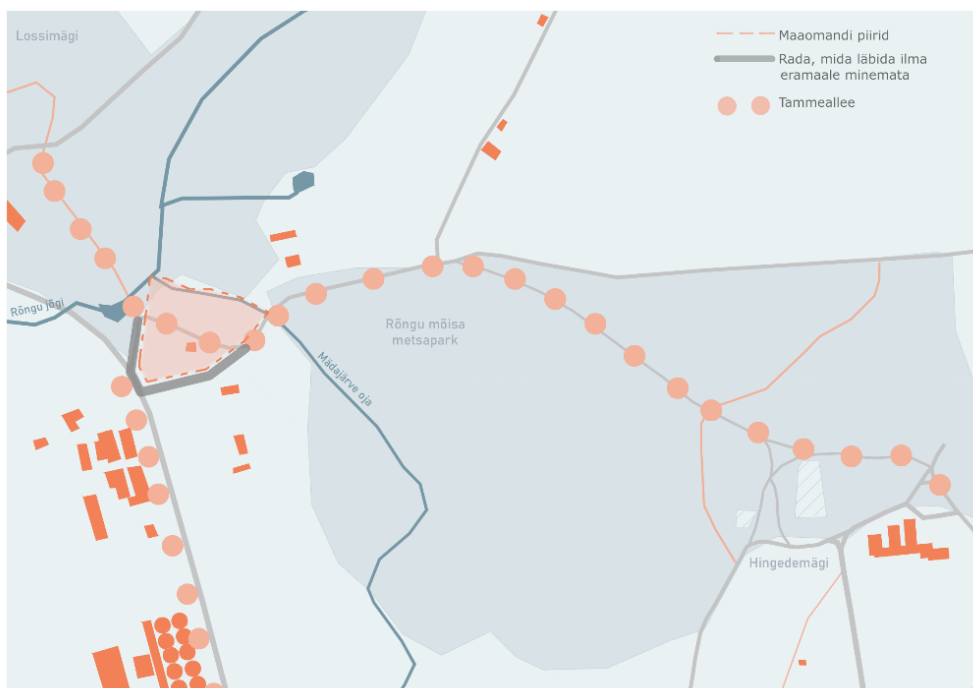
Skeemil 5 on laia sinise joonega märgistatud viie tee rist. Kitsama sinise joonega, aleviku keskkohast lääne suunas jookseb Mädajärve oja lõuna- põhja suunaliselt Rõngu jõkke. Skeemil jookseb jõgi põhjast läände. See suubub omakorda aina madalamale Võrtsjärve. Rõngu aleviku sees, madalamal alal on mitmeid tiike. Mõned neist on tekkinud juba mõisaajal kirikumõisa juurde. Kuna Rõngu asub madala koha peal, otsekui augus, siis võis see enne asustuse tekkimist olla soo.

Skeem 5 Rõngu veekogud ja haljasalad

Skeemi 5 edelaosas, oja ümbruses on vanad ja muinasjutulised metsad. Peamiselt kasvab seal kuusk ning kask, ka mäнди ja paju võsa. Tõustes maapinnal kõrgemale künka otsa (skeemil põhjaosas) võib leida end samuti vanast segametsast, kus kasvab suures osas vahtrad, tammed, pärnad. Skeemi idapoolsem mets oli Suure-Rõngu mõisa metsapark, mis on täna looduskaitse all. Skeemi kõige lõunapoolseimas metsas asusid nii vasallilinnus kui ka mõisahooned. Kahte viimast metsa ühendas tammeallee, mis on tänaseni suures osas alles, kuid seda ei saa enam täies mahus läbida. Osa alleest kuulub selle kõrval elavale maaomanikule, kes on oma maa-ala aiaga piiranud. Veel teinegi allee ääristab ajaloolist teed kirikust ja kirikumõisast linnuse, hiljem mõisani. Erinevalt metsaparki läbivast alleest koosneb teine allee pärnadest kui ka tammedest.

Skeemi viirutatud alad on muru ja heina platsid, mis enamikus ei paku hetkel mingit funktsiooni. Kunagiste Hingedemäe ühishaudade ja hiiekoha lähedal on kortermajade elanike aiamaad.

Võru ja Valga maantee vahelisel alal on suurem viimase kümne aasta jooksul kaevatud tiik, kus soovijad ujumas võivad käia.



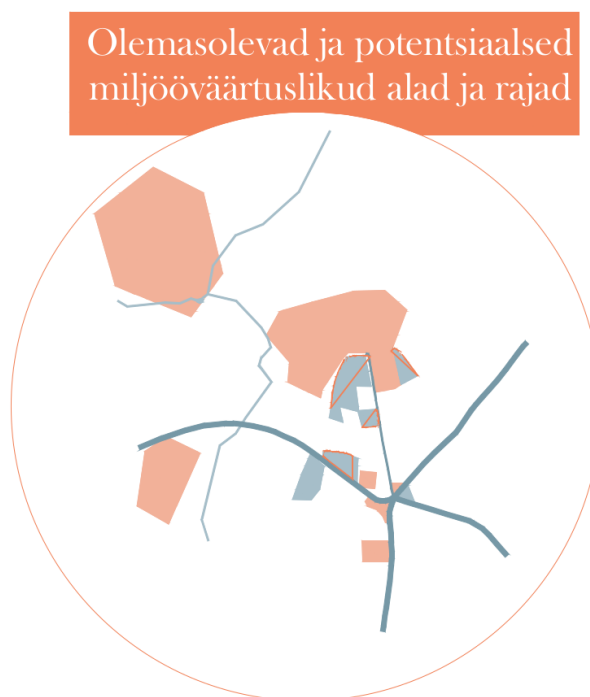
Skeem 6 Mõisaaegsed alleed

Skeem 7 Rõngu hoonete funktsionaalne jagunemine (all)



Skeemil 7 tumedama sinisega märgistatud hooned on eramajad, mille osakaal Rõngus on kõige suurem. Teisel kohal on tumeda roosaga märgistatud kultuurihooned, asutused, kool ja lasteaed. Siin mainin ka ära, et lasteaia mänguväljak on üks kahest laste mängualast Rõngus, kuid sinna ei saa minna lapsed väljaspool lasteaia tööaega. Heleroosa märgistab korterelamuid, mis asuvad valdavalt ühes piirkonnas, aleviku loode osas. Suured tööstushooned (helesinine) näivad olevat eraldi oma suure maa-ala peal. Aleviku sees Promens plastikosade tehas ning Rõngust loode suunal Kevili viljasalv.

Skeem 8 Mijlööväärtuslikud alad Rõngus (all)



Roosad alad märgistavad miljööväärtuslikke alasid Rõngus. Ristteest loode suunas on Lossimägi oma muinasjutulise vana metsa ja varemetega, lõuna suunal on Hingedemägi, mille loodus on kunagisele hiiepaigale kohane. Lääne suunal aleviku ristteest on Mihkli kirik ja sellest edasi Rõngu kalmistu, kuhu viib nüüd ka mugav kergliiklustee. Kõvera kõrtsi ja mälestussamba esine viib samuti seal viibija oma arhitektuuri, munakivitee ja leinakaskedega tagasi mõisaaega. Tänapäevasem näide on aga ristteest põhja pool asuv suurem roosa ala, Rõngu perearsti- ja hooldusravi keskus. Vanu

hooneid korrastati ja uus peahoone ehitati veel käesoleva sajandi sees.

Potentsiaalselt väga miljööväärtuslikke alasid on Rõngus samuti mitmeid. Neid mainisin ka skeemi 5 analüüsis, siin need alad märgitud sinise värviga. Hingemäe metsaga katmata ala on täna niidetud muruväli. Selle alaga on ühendatud ka umbes 15-aastane mänguväljak, mis täna enam lapsi mängima ei kutsu. Kooli kõrval asub kolmnurkne heinamaa, mida läbib sisse kõnnitud rada. Seda mööda käiakse eramajaderajoonist koolis. Kirikuesine mäenõlv on nagu hingedemägigi täna niidetud ala. Talvel kasutatakse seda nõlva küll kelgumäena, kuid mäest laskudes tuleb varsti vastu tiik ning Viljandi maantee. Selle ala juures, veidi edela suunas on vana kirikumõis, mis ühe vanima asustuspaigana täna enam ei hiilga. Kuna tehase traataiad on seda ümbritsemas ning U-kujuline tee on korrast ära, siis ei saa pidada seda miljööväärtuslikuks alaks. Ristmiku kõrval on pikka aega tühjuna seisnud kolmnurkne rohumaa. Oma asupaigaga täpselt aleviku keskel oleks sellel alal palju potentsiaali puhke ja haljasalana.

Sinistele potentsiaalsetele haljasaladele olen tumeda roosaga märkinud ka inimeste lõikamisteed, mis on kõik kasutuses olnud vähemalt terve minu eluaja. Neid mööda liigutakse peamiselt kortermajade ning tehase vahel või kortermajade ning eramajade ja kooli vahel.



Potentsiaalsed haljasalad  
ja vaatamisväärsused

Nagu eelmise peatüki põhjal nägime, on Rõngu pika ajalooga koht ning seetõttu on seal ka palju vaatamisväärsuseid (skeemil sinised alad). Rõngu keskel, viie tee ristmiku edelaküljel asub Kõver kõrts ja mälestussammas Vabadussõjas langenutele. Samuti on ristmikust loode suunal, künka otsa ehitatud Mihkli kirik huviorbiidis Rõngu külastajatele. Kirikust peaaegu üle tee edelasse asus Rõngu kirikumõis (sinine viirutatud ala), mille väärikust võõras pilk tänapäeval aimata ei pruugi. Kuna ala on paljude erinevate omanike käes, siis ei ole ala enam terviklik.

Skeem 9 Rõngu vaatamisväärsused

Kahe tee ristumiskohas on Vabadussõjas ja II ilmasõjas hukkunute ja terroriohvrite ühishaud. Kuna koht on loomult selline, kus inimesed ei peatu ja viibi, vaid otsustavad, millisele teele edasi liiguvad, siis võib põlisele Rõngulaselegi ühishauaplats märkamata jääda. Lisaks on see kõnniteest teisel pool sõiduteed, ümbrus ei vii külastaja jalgu ega pilku tähtsa paiga suunas.

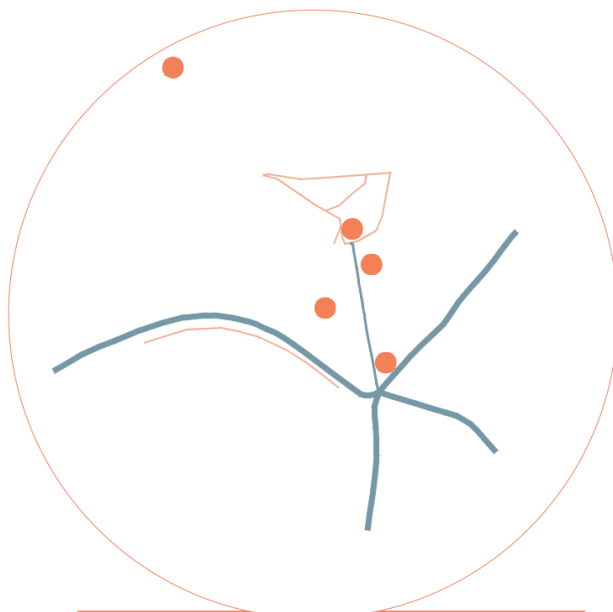
Tänu Rõngu kalmistuni viivale uuele kergliiklusrajale ning suurele parkimisplatsile kalmistu ees, on sinna mälestama minemine Rõngulasele kerge.

Filmis „Nimed marmortahvilil“ filmis olnud Lossimäel asuvad vasallilinnuse varemed ja niidetud radadega park on kohalikele meelsaks ja rahu pakkuvaks jalutuspaigaks.



Foto 16 Linnuse varemed vasakul, mõisa asukoht ja vundamendi osad paremal (Foto T.Laineste)

Skeem 10 Rõngu liikumisrajad ja istumiskohad (all)



Liikumisrajad ja istumiskohad

Skeemil 10 on heleroosaga märgitud kaks liikumist rada Rõngus. Põhjapoolsem on Hingedemäe metsa rada, kus koolilapsed jooksevad, lehti riisuvad ning suusatavad ja kohalikud jalutamas käivad.

Rõngu suurest ristmikust lääne poole viib 2018. aastal valminud kergliiklustee Rõngu kalmistuni. Seda võimalust kasutavad kohalikud meelsasti.

Istumiskohtadena ja vaba aja veetmise kohana värskes õhus võib välja tuua Hingedemäe metsas asuvat laululava või Hingedemäel asuvaid piknikupinke. Skeemi põhjaosas on tehtud ring

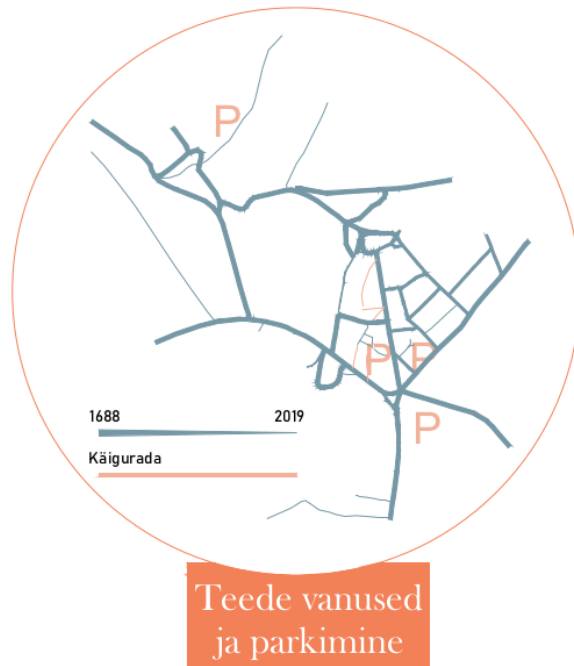
Lossimäe juurde. Noored käivad seal peamiselt autodega parklas aega veetmas. Ülevalt kolmas rind tähistab kooliesist staadioni, multisportiväljakut ja rularada, kus koolivälisel ajal kokku saadakse. Sellest edela pool asuv ring tähistab nüüdseks juba vananenud mänguväljakut, mis on Rõngulastele tuttav kokkusaamiskoht. Peamiselt istuvad noored ka

turupaviljonides, mis asuvad ristmiku kõrval, kohe kirde suunas. Paviljonid pole enam aga heas korras. Puit ja värv on kulunud ja määrdunud.

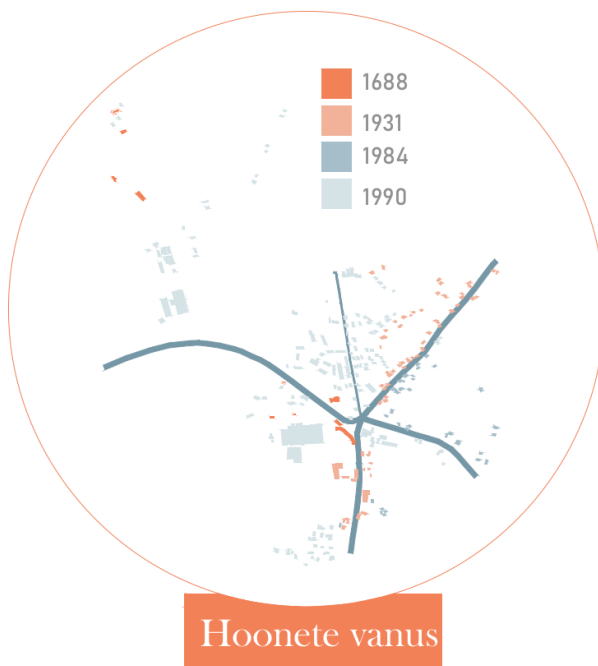
Skeem 11 Teede vanused Rõngus ning parkimiskohad (all)

Kõige vanemad teed Rõngus on viite erinevasse suunda viivad teed, mis ristuvad aleviku keskpunktis. Järgmisena tekkisid uued teed kui asulatesse hakkas rohkem inimesi kogunema. Uued tänavad viisid uute kodudeni.

Parkida saab täna kaupluste (Rõngu Pagar ning Konsum) parklates, kirikuesises parklas ning kõigile avatud parkla on ka Lossimäe jalamil.



Skeem 12 Rõngus asuvate hoonete vanused (all)



Esimesed hooned Rõngus olid vasallilinnus, kirik ning kirikumõisa hooned.

Vana põhiteede võrgustiku lähedale tekkis hoonestus (heledama roosaga) peale mõisaaja lõppu. Nii eluhooned kui ka teenused (arst, kauplused, hiljem koolimaja)

Tumedama sinisega hoonestus, peamiselt kortermajad ehitati tehase tööliste kui viimane 1984. aastal valmis (Rõngu Promens koduleht). Helesinised majad (enamikus eramajad) ehitati samuti Rõngu kolinud tehase (või ka poodide, lähedal

asuvate kolhooside) tööliste poolt. Sellega kasvas ka vajadus lisada alevikku rohkem kaupluseid, kool, lasteaed, muid teenuseid pakkuda

Alevikku vaadeldes nii kohapeal kui läbi aja kaartidelt nägin, et ühe hetkega on kiriku- ja mõisakeskne keskkond muutunud inimeste kolimis ja ehitamissihtkohaks. Mingi osa (eramajaderajoon) sai täis ehitatud, kuid kortermajade vaheline ala jäi tühjaks rohumaaks,



justkui kaks erinevat maailma. Lillede ja viljapuudega edlinn ning väike korrusmajadega Tartu Annelinn. Selle vahel veel ajaloopärlid ja kaunid loodusesähvatused. Kõik eri aegadest ühte kokku pandud. Kihiline, kuid kohati kehvasti üksteisega sulanud.

### **3.3 Ettevõtlus Rõngus**

Suurematest ettevõtetest alevikus võib välja tuua plastosade tehase Promens, mis asutati 1984. aastal (Rõngu Promens koduleht). Üle Eesti tuntud Rõngu Pagari avas ukse 1996. aastal (Rõngu Pagari koduleht) ning Rõngu Mahl, mille tänane nimi Küllus, alustas tööd 1998. aastal (Inforegister).

## 4 LAHENDUS

Analüüsi tulemusena selgitasin välja kolm huvipakkuvat teemat: rohumaadena seisvate alade kujundamine,

ajaloo ja Rõngu vaatamisväärsuste korrastamine ning nendevaheliste liikumisteede läbimõtlemine,

Rõngu ürgse ja kauni looduse esiletoomine asulast mööda jooksva Mädajärve ojaäärse kujundamise näol.

### 4.1 Rõngu haljasalad

Praegused rohumaad, mis seisavad Rõngus erilise funktsiooni ja esteetilise väärtuseta on kunagised kiriku maad. Umbes ¼ on nüüd tehas ning korterelamute alad. Need hooned ei lisa aga samuti väärtust alevipildile, kuid on koduks paljudele. Kujundatud pargialadena võiksid praegused muruplatsid kogukonnale ja kohalikule elustikule palju rohkemat pakkuda.

Muruniidud on tänases kliimamuutuste ajas samuti arvestatavad süsihappegaasi sidujad õhust, eriti kuivades piirkondades, kus rohumaad on paigale omased ja puud ei ole altid kasvama (Laws 2019), kuid puude suurema massi tõttu nii maa peal kui juurte tasandil, teevad nad ära suurema töö parasvöötmelises Eestis kui muruplats. Lisaks ei paku ma välja vaid mis iganes taimede istutamist, vaid on oluline läbi mõelda taimede omadused, eelistused ning istutuskoha tüübi ning kliima.

Võtmeks on istutada kohalikku päritolu taimi, mis oleks toiduks eri liiki putukatele. Toidule lisaks pakuvad taimed putukatele ja loomadele varju eri päeva osades, eri aastaaegadel, ellujäämise eesmärkidel ning muutuvate ilmastikuolude puhul (Eckel 2018). Teiste taimede seas on aastaringised varjupakkujad igihaljad taimed (kuusk, mänd, igihaljad püsikud) (Jaffe 2014). Doktor Randi Eckel kirjutab oma artiklis läbimõeldud haljastusest rääkides nõudlikest herbivooridest. Näiteks enamik mardikaid ja röövikuid vajavad enda lähedusse oma elukohataime. Pole taime, pole putukat. Taimedest ja putukatest algab aga toiduahel, mis viib üles loomade, taimede ja teiste kooslusteni, mille puudumine meile inimestena juba olulisem näib. (Eckel 2018) Nende mõtetega viitan murualade kujundamise ja haljastamise olulistest positiivsetest mõjudest Rõngu piirkonna floorale ja faunale.

Central Parki talveaia direktor Lynden B. Miller on kirjutanud kogemustest inimestega, kes tulevad oma kontoritest looduse keskele. Kujundatud loodus, kõrged puud, putukad ja linnud, avarad vaated - need mõjuvad meile rahustavalt. „Võõrad inimesed tahavad ilu jagada, hakates omavahel vestlema: „Kas nägid seda laulurästast?“ või „Mu vanaemal on see taim. Kas tead, mis selle nimi on?““ ( Miller 2014) Haljasalad Rõngus võivad olla kõigi küllastajate puhkusalad ja kohtumispaigad, kuid aga eriti kortermajade elanike tagaaiaks, mida neil võrreldes eramajade elanikega ei ole.

Üks rohumaadest on täpselt Rõngu kooli kõrval, ala võiks pakkuda koolilastele õuesõppe võimalusi. Praegu kortermajade juures asuv aiamaa võib saada paremini kujundatud, lisades komposteerimissüsteeme, veevõtukohti ning tööriistakuure.

Analüüsi käigus leidsin seitse erinevat ala, millele funktsioone ning haljastust kavandada ja läbi mõelda.

#### **4.1.1 Haljasalade jaotus**

Jaotasin haljasalad tähest A kuni täheni H, kus B ala on jaotunud B1 ja B2 aladeks.

Ala A on muinsuskaitsealune maa-ala, kunagine matmispaik ning hiiekoht. Selle ala kujundamisel tuleks silmas pidada just väärikat ajalugu ning alale kasutuse leidmise huvides on ka oluline kool, mis ala idaküljel asub. Muruala saaks kujundada pargialaks, kus on ka võimalusi koolilastele õuesõppeks ja harivateks tegevusteks. Ühe tegevusena pakun välja ehitusprojektide (linnumajad, kastid, istutusprojektid, makettide ehitamine) loomise ja eksponeerimise alana.

Ala B1 on osaliselt haljastatud ning sellel asub päevi näinud mänguväljak. Pakun välja uue mängu- ja spordivahendite ala funktsiooni sellele piirkonnale. Boonuseks selle funktsiooni puhul on ka kiire ligipääs enamikest korterelamutsest.

Ala B2 asub kooli viiva tee ääres ning seda ümbritsevad kortermajad. Seetõttu oleks sinna kasulik teha pargiala, kus Rõngulased saavad aega veeta, koolilapsed üle selle ala koju minna ning laiem pudest või pöösastest moodustatud alle võiks suunata alal viibijat selle keskpunktist kagu suunda, kus asub Vabadussõjas ja Teises Maailmasõjas hukkunute ja terroriohvrite ühishaud.

Ala C on täna korterelamute elanike aiamaa, mida võiks kujundada paremini toimivaks, ühiste veevarudega, tööriistakuuridega kogukonnaaiaks. Alale D pakun välja kooli

liikuvatele lastele liikumistee rajamise. Ala E võiks jätkata oma funktsiooni liuväljana, kuid sellele saaks lisada haljastatud kogukonnaaia ning pargiala kihtide lisamist.

Alad F ja G on Rõngu kõige tihedama käidavusega kohas ning neid alasid saaks kasutada asula keskuse esteetiliselt kaunimaks ja jalakäijasõbralikumaks piirkonnaks loomisel. Lisaks saab sinna organiseerida kohaliku ettevõtluse kaupluseid või hooajalisi kohvikuid.

Ala H on Rõngu ainuke supluspaik. Tean omast kogemusest, et see on aga atraktiivne ujumiskoht aga ainult noorematele lastele. Arvan, et põhjus on selle koha ainsas funktsioonis, mis on ujumine. Sinna ei ole kujundatud muid ajaveetmisvõimalusi, mis üle 20- aastaseid seda kohta eelistama ei suuna. Alale võib lisada pikniku, treeningu ja ka rannamööblit, et see kutsuks Rõngulasi koos vee ääres olema ka siis kui nad tiigis ujuda ei soovi.

## **4.2 Vaatamisväärsused**

Peale seda kui olin välja uurinud, et minu kooli kõrval oli kogu aeg olnud vähemalt kaheksa sajandi vanused ühishauad või et ma võin täna minna Lossimäele ja näha Suure-Rõngu mõisa asukohta pinnareljeefi ja mõnede allesjäänud vundamendikivide abil, olin täis soovi seda infot jagama kõigi teistega, kes neid asju samuti ei teadnud.

Koha pärand loob meie ja koha vahel sidemeid, lisab kuuluvustunnet ja paneb inimest tundma osana millestki suuremast ja erilisemast (Swink). Paiga ajalugu, kuidas see sündis ja kasvas, põhjused hoonete ja teede asukohtade taga loovad narratiivi ja karakterit kohale. Rõngu inimestel on palju, millele tagasi vaadata ja mida oma alevis tänagi ära tunda, teades, mis seal varem on olnud.

Mõtted arenesid edasi sellele, kuidas võib üks ajalooline koht viidata orgaaniliselt teisele, kuidas võivad käigurajad külastajat suunata. Soovisin kavandada vaatamisväärsuste vahele liikumisradu ning ühendada need selged ajaloo märgid Rõngu alevikus üheks tervikuks.

## **4.3 Oja ääres**

Rõngu kaarti vaadates märkasin esimest korda, et mu kunagises kodukohas on üsna palju vee-elemente. Mädajärve oja ääres käies nägin, et seda ümbritsev mets muutub. Lõuna

pool on loodus teistsugune kui põhja poole liikudes. Algul paljude kaskede, kuuskede, mändidega ning Hingemäe jalamile jõudes hakkasin nägema rohkem lehtpuid: vahtraid, tammesid, pärnasid. Kergliiklustee aleviku ja surnuaia vahel, mida mitu korda olen maininud, on osutunud Rõngulastele väga meelsaks jalutusteeks. Tahtsin kavandada Mädajärvest Rõngu jõkke jooksva oja äärde liikumisrajad ning näidata küllastajatele neil liigeldes vaateid metsadele ja Rõngule.

Kuna oja äärse liikumisrajad hakkasid mind üha rohkem huvitama, siis vaatasin ka, mida räägitakse vee mõjust inimestele. Jenny Roe ja tema kolleegide eksperimendis (Roe 2019) West Palm Beach rannikuäärsel alal Florida osariigis kujundati kaldaäärne päikesevarju pakkuvate elementide ja paljude istumiskohtadega. Lisaks paigaldati sinna ka „imetluskaadrid“ ehk ajaloolised fotod nendest samadest paikadest, et tuua küllastajateni koha esteetilist ja kultuurilist ajalugu. Eksperimendis mõõdeti küllastajate südamerütmi muutuseid ning uuriti vee rahustavat ja taastavat toimet inimeste psüühikale.

Läbi „imetluskaadrite“ võis inimestel tekkida suurem side kaldaäärse alaga, vee ääres viibimine leevendas küllastajate stressi ja tõstis uudishimu. Viimane tõuseb käsikäes heaolutundega. Küllastajad tundsid end isetumalt ja rohkem seotus rannikualaga, kus nad olid viibinud. Roe mainis ka oma artiklis (Roe 2019), kuidas vee juures olemine on tõestanud suurendada võimalust kohtuda uute inimestega ning füüsilise aktiivsuse kasvu.

Samas artiklis toodi viide ka Rachel ja Stephen Kaplani uurimusele (Kaplan), kus tutvustatakse „tähelepanu taastamise teooriat“. Uurimuses jõutakse järeldusele, et looduse imetlemine mõjub inimese psüühikale taastavalt ja värskendavalt. Näiteks, kui jälgida valguse langemist voolavale veele, siis püsib inimese tähelepanu sellel ilma tema teadliku pingutuseta, mis aitab puhata ja taastuda.

Easkey Brittoni ja tema kolleegide kirjutises (Britton 2018), kus vaadeldi uurimusi „sinise hoolitsuse“ ehk vee puhkust pakkuva efekti kohta, leidsin samuti kinnitust eelmainitu kohta. Vee sees olemine on aidanud kaasa inimeste füüsilise valu leevendamisele, kuid just psüühiliste haiguste puhul on märgatud taastumist ja heaolu tõusu vee ääres viibinud patsientide puhul. Artikkel aga rõhutas, et vesi oli leevendava ja rahustava efektiga, aga ei tervenda haigustest.

Rõngu lähim liikuv veekogu on Mädajärve oja ning voolava vee olemasolu on paljude positiivsete mõjudega inimestele. Alevikus on igas vanuses inimesi, lisaks kohalikele ka Rõngu hooldushaigla patsiendid. Jõudsin järeldusele, et pealtnäha minu jaoks kõige tavalisem avaliku ruumi kujundamise lahendus Rõngus võib olla kõige huvitavam ja mitmekülgsem. Mind paelus Mädajärve oja äärse ilu, muinasjutuline mets selle ümber ja rahulik vesi, ning sealt avanevad uued vaatenurgad Rõngu alevikule. Soovisin veel rohkemgi välja tuua Rõngu peidetud pärli, seda oja, millest Viljandi poole sõites mööda

sõidame ja vahel ei märkagi. Otsustasin kolmest lahendusest ojaäärse kavandamisel pikemalt peatuda.

### **4.3.1 Elemendid oja ääres**

Ojaäärne jalutusrada algab kohast, kus Mädajärve oja suubub Rõngu jõkke. Selles paigas ristub ka ajalooline tammeallee tee ja oja ning olemasoleva teedevõrgustikuga sidudes leidsin, et see punkt on sobiv raja alustamiseks. Raja teiseks otsaks valisin samuti koha, kus olemasolev tee ristub ojaga. Algus ja lõpp-punkti vahel on veel lisaks kolm erinevat teed, mis rajaga ristuvad. See annab külastajale võimaluse tulla oja äärde või sealt lahkuda enne lõpp-punkti.

Rada jaotus üheksaks osaks, mida poolitavad istumiskohtade asupaigad. Osade nimetused valiti tähtedega A kuni I, alguspunktist Lossimäe külje all tähega A kuni lõpp-punkti jõudmiseni tähega I.

Radade katendiks osutus koorepuru sillutis. Kuna aga oja kaldad osutuvad mõnes osas liiga niiskeks, siis valisin osade radade katendiks tõstetud laudistee.

Kuna oja äärest avaneb huvitavaid vaateid Rõngule, kirikule või kalmistule, siis on kahte kohta raja kõrvale kujundatud vaatetornid. Vaatetornide tegumood on mõlemas kohas sama ning selle alt üles kitsenev ja spiraalselt kahanev kuju arenest välja kuusepuu kujust. Soov oli kujundada vaatetorn, mis sulanduks oma välimusega ümbrusesse ning kuna enamik ojast voolab metsatukkade keskel, siis valmis kuusepuu kujuline vaatetorn.

Seitsmesse kohta on kujundatud ka istumiskohad, mis on tõstetud laudisplatvormil. Istumiskohad on võrdsetel kaugustel üksteisest, et pakkuda külastajale puhkehetke võimalust. Sinna on kavandatud prügikast ja kolme meetri laiune istepink. Pinkide asetus suunab sellel istujat vaatama oja ning selle vaatamisest ja kuulamisest puhkust leidma.

Kohas, kus kaks oja saavad üheks ja vesi voolab Viljandi maantee poole on veel üks muinasjutuline ala lisaks metsadele Rõngu ümbruses. Liigniiskel alal kahe ojaga piiritletud alal on heinamättad või kirjanik Edgar Valteri välja mõeldud pokud. Silmapaistvalt ilus pokumaastik veeojade keskel on meeldiv koht, kus olla ja oma vaimu puhata. Lisasin pokude ala juurde kaks ÖÖD maja (ÖÖD majad koduleht). ÖÖD on Eesti ettevõtte, kus toodetakse moodulmaju. Nende tootedisain sobib ükskõik millisesse keskkonda, kuna ettevõtte on rõhunud minimalistlikule tootele. Maja kolm külge peegeldavad välisruumi, kuid seest on need samad küljed akende eest. Neljas külg on puitvooderdusega.

Moodulmajad, vaatetorn, rajad kauni looduse keskel, peatusekohad- need võivad avada Rõngu külastajate silmi ning viia neid ka Rõngu Pagarist tulles muid aleviku võlusi uurima. Peamiselt pakub ojaäärne värskes õhus liikumise, rahu ja looduse vaikuses patareide

laadimise ning kokkusaamispaiga funktsiooni Rõngulastele. Noortele, kes koolimatka raames või peale tunde looduses saavad olla, sportlikele kodanikele, pakkudes võimalust kõndides, joostes või ratta seljas stressist vabaneda, eakatele, kes võivad viie tee autoderohke ristmiku ääres kohtumise asemel rahuliku ojavulina saatel jalutuskäike pidada. Praegune ojaärne on raskestiligipääsetav, kuid sellel on potentsiaal saada kohaks, mis aitab linnadesse kolivaid kohalikke luua tugevamaid sidemeid just Rõnguga, annab võimaluse füüsiliseks liikumiseks ning tänapäevasest infoküllusest oma vaimu puhkamiseks.

## 5 KOKKUVÕTE

Töö alguses seatud ülesannet lahendati ning Rõngu analüüsi tehes leidsin eest palju rohkem märkimisväärsust kui algul eeldasin. Seda nii ajaloo, looduse mitmekesisuse kui ka Rõngu ruumilise kujunemise koha pealt. Oli rõõm leida palju rohkemat kui lootsin.

Panin tähele, kuidas asula kujunemist saab mitmeid aastakümneid hiljem kaartidelt uurida ja mõista. Töö käigus leidsin Rõngu avastamata pärleid, nagu näiteks Mädajärve oja äärne või Hingedemägi.

Eesmärgiks oli uurida Rõngu ajalugu ja selle ruumilist struktuuri, leidsin kohad, mille kaudu maastikuarhitektuurselt püstitatud probleeme lahendada. Kõik kolmest välja pakutud lahendusest saavad aidata kaasa Rõngust läbi sõitjate alevikus viibima kutsumisele. Ojaäärse ja haljasalade lahendus muudab alevikku kohalike jaoks meeldivamaks paigaks, mis võib inimesi inspireerida sinna jääma või tagasi kolima. Vaatamisväärsustega lahendus seob kõiki kohalikke Rõnguga sügavamalt ja paneb neid vaatama oma kodukohta uult vaatenurgalt. Kõik lahendused innustavad külastajaid füüsiliselt liigutama, looduses puhkama ja laskma nii rohelisel kui ka sinisel (taimedel ja veel) ennast turgutada.

Töös tõin välja mõtte artiklist (Swink), mis kirjutas koha ajaloo tundmise seosest sellega, kuidas see kasvatab kuuluvustunnet. Oma kodukoha kohta õppimine sidus mind selle paigaga lähemalt. Töö protsess oli mulle algusest lõpuni huvitav. Tööprotsess kulges loogilises järjekorras ja sain ajaloo teadmiste ning asula ruumilise ajaloo tulemusena põhjendatud ja selged lahendused püstitatud probleemidele. Jäin töö protsessi ja tulemustega rahule ning loodan, et töö lugeja sai samuti suunatud mõtlema analüüsi ning üldise eeltöö tähtsusele ning selle abile hilisemas lahendustöös või kuidas kõigil probleemidel on loogilised lahendused.

### 5.1 Summary

During the work process I found more interesting information than I had planned on finding. That started the journey off on the right foot and made me want to know more. I found out things not only about my hometown's history, but also about the spatial situation and development.



I noticed, how it is not very difficult to read out the development story of an area, using historical maps. In the process I discovered a hidden pearl in Rõngu in the form of Mädajärve stream or the historical hill called Hingedemägi (The hill of souls).

I set up goals, that I wanted to reach. I wanted to study the birth story of Rõngu and how it has grown to what it is today. As a result of that I found areas that I could solve as a landscape architect and have some answers to the problems I noted in the beginning of the paper. All of the three solutions I gave out, help bring people from outside to look around Rõngu. The Mädajärve stream design and the green areas in Rõngu help make the town a more attractive place and might motivate people to move back or stay there. The sightseeing solution makes locals look at their hometown differently and create a stronger bond between the area and the people. All of the solutions motivate visitors to move around physically and in fresh air. They help visitors rest their minds and bodies near the green and the blue (plants and water).

Solving these problems and discovering things about my hometown helped me to strengthen the bond between me and Rõngu. I enjoyed the whole work process and I saw how logical step-by-step research naturally points to the solutions. I hope the people who read my thesis get to think about the importance of all of the steps in a problem solving situation or maybe they see how all problems have a logical solution.

## 6 ALLIKAD

- Britton, E et al (2018) „Blue care: a systematic review of blue space interventions for health and wellbeing” [WWW] <https://academic.oup.com/heapro/advance-article/doi/10.1093/heapro/day103/5252008> (29.12.2019)
- Eckel, R (2018) „Landscaping with a Purpose – What’s Diversity Got To Do with It?” [WWW] <https://www.ecolandscaping.org/02/designing-ecological-landscapes/native-plants/landscaping-purpose-whats-diversity-got/> (30.12.2019)
- Eesti mõisate ühendus: Ajalugu [WWW] <http://www.manor.ee/?id=972> (27.12.2019)
- Eesti mõisaportaal: Rõngu ehk Suure-Rõngu mõis [WWW] <http://www.mois.ee/tartu/rongu.shtml> (14.08.2019)
- Elva Turism: Rõngu mõisa park [WWW] <https://elvaturism.ee/turistile-infoks/rongu-moisa-park/> (08.11.2019)
- Elva turism: Vabadussõja mälestussammas [WWW] <https://elvaturism.ee/turistile-infoks/vabadussoja-malestussammas/> (08.11.2019)
- Elron: Kagusuuna sõiduplaanid [WWW] [http://elron.ee/wp-content/uploads/2019/12/KAGUSUUND\\_al-8.12.pdf](http://elron.ee/wp-content/uploads/2019/12/KAGUSUUND_al-8.12.pdf) (27.12.2019)
- Inforegister: Rõngu Mahl AS [WWW] <https://www.inforegister.ee/10513507-RONGU-MAHL-AS> (22.12.2019)
- Jaffe, D (2014) „Where the Wild Things Are: How to Support Wildlife in the Modern Gardening World” [WWW] <https://www.ecolandscaping.org/02/designing-ecological-landscapes/native-plants/where-the-wild-things-are-how-to-support-wildlife-in-the-modern-gardening-world/> (30.12.2019)
- Kaplan, R, Kaplan, S: „The experience of nature. A psychological perspective” [WWW] <http://willsull.net/resources/270-Readings/ExpNature1to5.pdf> (29.12.2019)
- Kohler, V (2014) *Tartu Postimees*: „Vaid asjatundja näeb Tartumaa mõisaparkides endist hiilgust” [WWW] <https://tartu.postimees.ee/2930103/vaid-asjatundja-naeb-tartumaa-moisaparkides-endist-hiilgust> (08.11.2019)
- Külv, M (2017) Kuvavõistlused “Hiugemägi” [WWW] <https://www.maavald.ee/kuvavoistlus-2017/2017/hiugem-gi-3286> (15.08.2019)
- Laws, A (2019) „Climate News Round-Up: The Power of Trees!” [WWW] <https://www.ecolandscaping.org/09/designing-ecological-landscapes/trees/climate-news-round-up-the-power-of-trees/> (30.12.2019)
- Lynch, K (1990) „The Image Of The City” [WWW] [http://www.miguelangelmartinez.net/IMG/pdf/1960\\_Kevin\\_Lynch\\_The\\_Image\\_of\\_The\\_City\\_book.pdf](http://www.miguelangelmartinez.net/IMG/pdf/1960_Kevin_Lynch_The_Image_of_The_City_book.pdf) (30.12.2019)
- Miller, L (2014) „Beautifying Public Places: The Importance of Plants” [WWW] <https://www.ecolandscaping.org/02/designing-ecological-landscapes/landscape-design/beautifying-public-places-the-importance-of-plants/> (30.12.2019)
- Mäemets, M (2001) *“Ümber Võrtsjärve”* Tartumaa: Ain Tavita Agentuur (lk 152)
- ÖÖD majad koduleht [WWW] <https://www.oodhouse.com/products/hotel-room/> (03.01.2020)
- Rahandusministeerium: „Kohaliku omavalituse üksuste ühinemise tulemusena tekkivad uued omavalitsused 2017” [WWW] <https://cdn.knightlab.com/libs/juxtapose/latest/embed/index.html?uid=91b2ce14-6887-11e7-9216-0edaf8f81e27> (11.12.2019)
- Rebane, H (1938) *Lühike ülevaade Rõngu kihelkonna minevikust*. Tartumaa: OÜ Greif trükikoda (lk 56)

- Roe, J (2019) „'Blue' space: Access to water features can boost city dwellers' mental health" [WWW] <https://theconversation.com/blue-space-access-to-water-features-can-boost-city-dwellers-mental-health-122995> (29.12.2019)
- Rõngu Pagari koduleht [WWW] <http://www.rongupagar.ee/rongu-pagarist-1> (22.12.2019)
- Rõngu kooli ajalugu (2013) [WWW] [http://www.rongu.edu.ee/pages/files/koolielu/rongu\\_kooli\\_ajalugu.pdf](http://www.rongu.edu.ee/pages/files/koolielu/rongu_kooli_ajalugu.pdf) (23.08.2019)
- Rõngu Promens koduleht [WWW] <https://rpc-promens.ee/et/> (03.12.2019)
- Swink, R „The Importance of Memory and Place in Heritage Resilience" [WWW] <https://usicomos.org/the-importance-of-memory-and-place-in-heritage-resilience/> (
- T-pilet: Sõiduplaanid [WWW] <https://www.tpilet.ee/timetable/search?departureStop=10260&destinationStop=10327> (27.12.2019)
- Õigekeelsussõnaraamat: Alevik [WWW] <https://www.eki.ee/dict/qs/index.cgi?Q=alevik&F=M> (04.12.2019)

## 6.1 Andmebaasid

- Rahvusarhiiv
- Kultuurimälestiste riiklik register
- Eesti Looduse Infosüsteem
- Haudi: Kalmistute register
- Riigi ilmteenistus
- Statistikaamet

## 6.2 Seadusandlus

- Muinsuskaitseseadus, vastu võetud 20.02.2019
- Kaitsealuste parkide, arboreetumite ja puistute kaitse-eeskiri 03.03.2006 nr 64

## 7 GRAAFILINE MATERJAL

### 7.1 Fotod

Foto 1 Rõngu lasteaed künka otsas ja tiik künka jalamil (Foto Tiina Laineste)

Foto 2 Rõngu Mihkli kirik (Foto T.Laineste)

Foto 3 Kirikumõisa maakivilaut (Foto T.Laineste)

Foto 4 Kirikumõisaait (Foto T.Laineste)

Foto 5 Hingedemäel (Foto T. Laineste)

Foto 6 Mannteuffeli pere hauaplats (Foto T. Laineste)

Foto 7 Rõngu vasallilinnuse kaitsemüüri varemed (Foto T.Laineste)

Foto 8 Suure-Rõngu mõisa peahoone. 191-?. Postkaart: Schloß Ringen. 191-?  
<http://www.digar.ee/id/nlib-digar:69812>

Foto 9 Suure-Rõngu mõisa park. Ca 1900. EAA.1451.1.209.57

Foto 10 Rõngu Kõver Kõrts, Postkaart: Rõngu. 193-? <http://www.digar.ee/id/nlib-digar:69816>

Foto 11 Taastatud mälestussammas (Foto T.Laineste)

Foto 12 Esialgne Vabadussõja mälestussammas kõrtsi poolt

Foto 13 Esialgne Vabadussõja mälestussammas eest. Naised jalgratastega Rõngu vabadussõja samba taustal (ERM Fk 2796:327); Eesti Rahva Muuseum; ERMFk2796\_327\_1\_pisipilt.jpg

Foto 14 Ühishaua kivi (Foto T.Laineste)

Foto 15 Rõngu Pagar ning viie tee ristmik (Foto T. Laineste)

Foto 16 Linnuse varemed vasakul, mõisa asukoht ja vundamendi osad paremal (Foto T.Laineste)

## 7.2 Kaardid

Kaart 1 1688 Rõngu kaart 1688, Dörpts Lähn Ringens Hoff uthi Dito Kirckspiel belägit. EAA.308.2.100

Kaart 2 Rõngu põhikaart 2019 (Maa-amet)

Kaart 3 Rõngu keskus.1794.a. Geometrische Charte von dem Ringenschen Pastorath und die dazu gehörige Länder. EAA.1264.1.80

Kaart 4 Rõngu Põhikaart 2019 (Maa-amet)

Kaart 5 Rõngu 1890 Vabadussõja mälestussammas, ERM Fk 2813:693, Eesti Rahva Muuseum, <http://www.muis.ee/museaalview/541562>, Charte von den Hofes-Ländereien des privaten Gutes Schloss Ringen. EAA.2469.1.6

Kaart 6 Rõngu põhikaart 2019 (Maa-amet)

Kaart 7 Tartumaal Rõngu vallas Suure-Rõngu mõisa ja Rõngu kirikumõisa järgi oleva Rõngu aleviku ehituspiirkonna plaan. 1931.a. ERA.T-3.19.5696

Kaart 8 Rõngu krundid 1940.a. Tartu maakond Aakre, Rõngu ja Elva vald; skeemiline kaart XXXII-46 ERA.T-3.1.1169

Kaart 9 Rõngu 1984 (Maa-ameti ajaloolised kaardid)

Kaart 10 Asutused ja tähtsamad paigad Rõngus (Maa-ameti põhikaart)

Kaart 11 Rõngu vald enne haldusreformi      Kaart 12 Elva vald peale haldusreformi  
Allikas: Rahandusministeerium

## 7.3 Graafikud

Graafik 1 Rõngu valla rahvastiku jaotus    Allikas: Statistikaamet

Graafik 2 Õhutemperatuur Rõngus ja Eestis keskmiselt 2019 (Riigi ilmteenistus, 2019)

Graafik 3 Sademed Rõngus ja Eestis keskmiselt 2019 (Riigi ilmteenistus)

## **7.4 Skeemid**

Skeem 1 Rõngu asukoht Eesti kaardil

Skeem 2 Muinsus- ja looduskaitsealad

Skeem 3 Kõrgustekaart maa-ameti kõrgusandmete kaardi alusel

Skeem 4 Rõngu tänavavõrgustik ja teede kasutussagedused

Skeem 5 Rõngu veekogud ja haljasalad

Skeem 6 Mõisaaegsed alleed

Skeem 7 Rõngu hoonete funktsionaalne jagunemine

Skeem 8 Mijlööväärtuslikud alad Rõngus

Skeem 9 Rõngu vaatamisväärsused

Skeem 10 Rõngu liikumisrajad ja istumiskohad

Skeem 11 Teede vanused Rõngus ning parkimiskohad

Skeem 12 Rõngus asuvate hoonete vanused

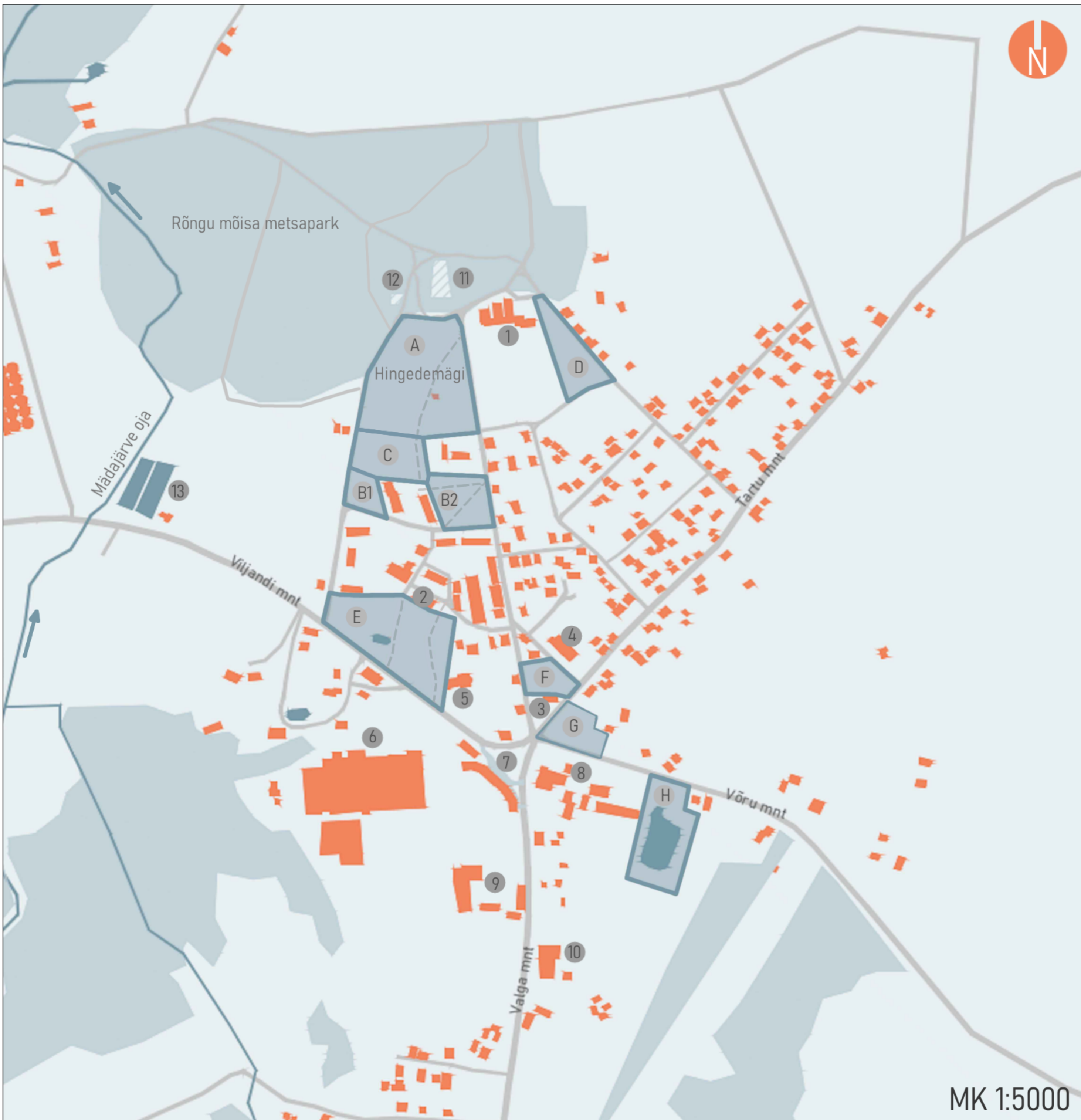
## **7.5 Joonised**

Joonis 1 Haljasalad Rõngus

Joonis 2 Vaatamisväärsuste ühendusteed Rõngus

Joonis 3 Mädajärve oja äärses puhkeala kujundamine

Joonis 4 Rõngu puhkeala väikevormide joonised



Tingmärgid

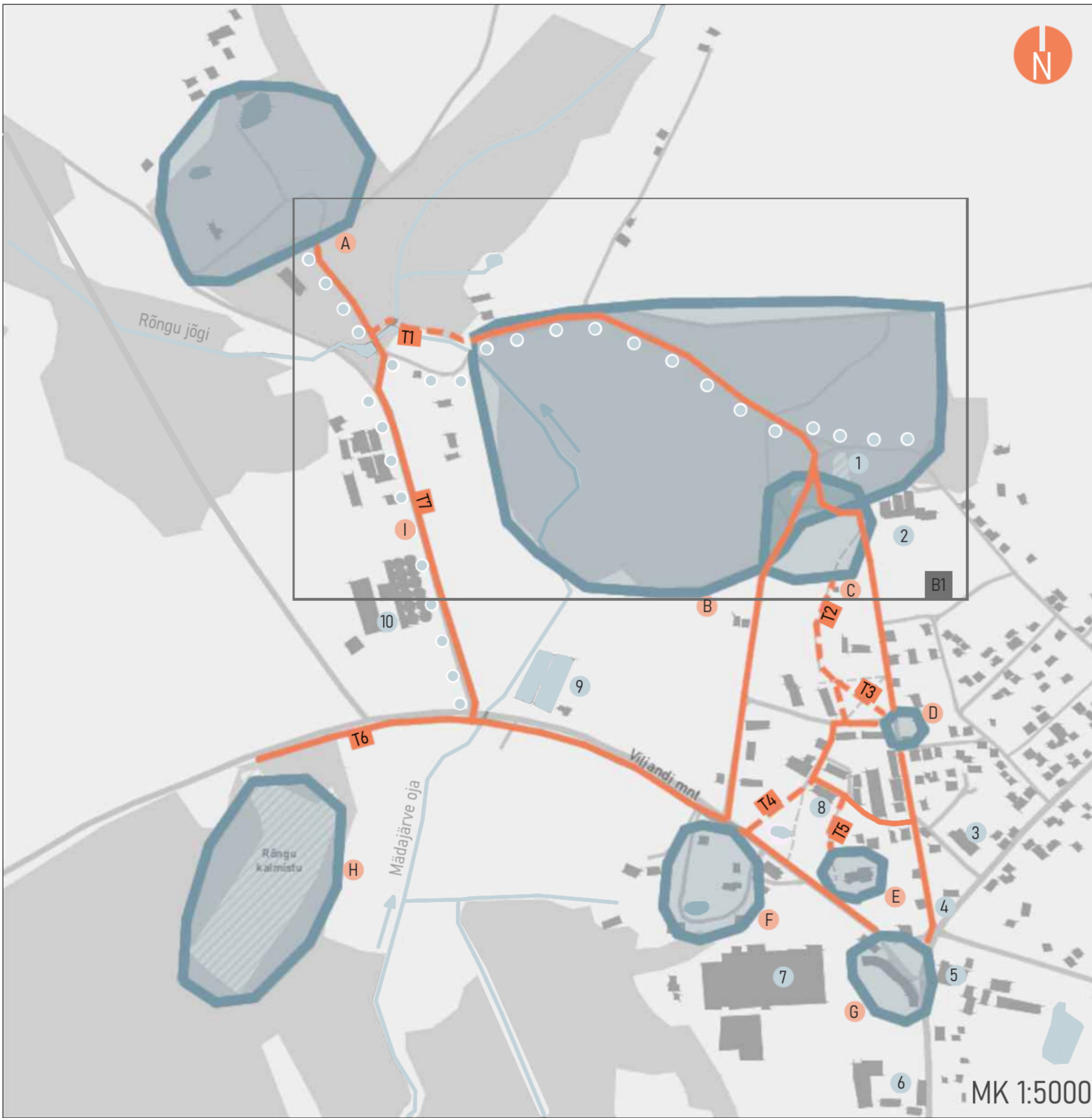
- A Hingedemäe ala**  
Muruala kooli kõrval ning kallakuga. Alal lõkkease, istumisala pinkide ja lauaga, asfaltplats (30x60m), Emajõe veevärgi haldusrajatis (6x3m). Ala läbib sisse tallutud käigutee kortermajade ja kooli vahel. Saaks kujundada pargialaks
- B1 Kortermajade ala 1**  
Alal on 20% ulatuses haljastust ilupöösaste ning vahtrapuude näol. Siin asub Rõngu ainuke avalik mänguväljak, mis aga on oma aja ära elanud.
- B2 Kortermajade ala 2**  
Muruplats kahe käiguteega kortermajade juurest kooli suunas ning lasteaia suunast kooli suunas. Ala kagunurgas kasvab neli kuuske.
- C Aiamaa**  
Kortermajade elanike poolt omaalgatuslikult rajatud aiamaa. Lisaks üles haritud maalappidele ja kasvuhoonetele on sellest alast 25% (põhjaserval) võsastunud.
- D Kooli maa**  
Kooli ja kahe teega piiritletud rohu ja 30% puudega kaetud ala, millel paikned ka tuletõrje veevõtukoht.
- E Kiriku heinamaa**  
Kunagise kirikumõisa heinamaa, täna kogu ulatuses põhjast lõuna poole langeva reljeefiga maa-ala. Sellel paikneb tiik, milleni viib kruusatee Viljandi maanteelt ning on mõeldud tuletõrje veevõtukohaks. Talvel kelgumäena kasutusel. Käiguteed tehase poolt kortermajade suunal ning Kõvera Kõrtsi poolt kortermajade suunal.
- F Bussijaama ala**  
Bussijaamahoone taga kasvavad 25% ulatuses puud (kuused, kased). Lisaks on selle lähedal turupaviljonid, bussijaama ning toidupoe vahelisel alal. Turu ning laatade ajal kasutatakse muruala müügiplannana.
- G Viie tee plats**  
Viie tee ristmiku Tartu ja Võru maantee vahelisel alal on muruplats, mida kasutatakse reklaamipinnana.
- H Rõngu Pagari tiik**  
Viimase kümne aasta jooksul kaevatud suplustiigi ümbrus on kaetud kruusa või sinna kasvama hakanud muruga.

Eksplikatsioon

- Mets
- Hoone
- Veekogu
- Tee
- Rada
- Veevoolu suund
- 1 Rõngu Keskkool
- 2 Lasteaed
- 3 Bussijaam
- 4 Konsum toidupood
- 5 Mihkli kirik
- 6 Plastikutehas ja Rõngu Mahl
- 7 Kõver Kõrts
- 8 Rõngu Pagar
- 9 Hooldushaigla
- 10 Rahvamaja
- 11 Laululava
- 12 Mannteuffelite hauaplats
- 13 Emajõe veevärgi biotiigid

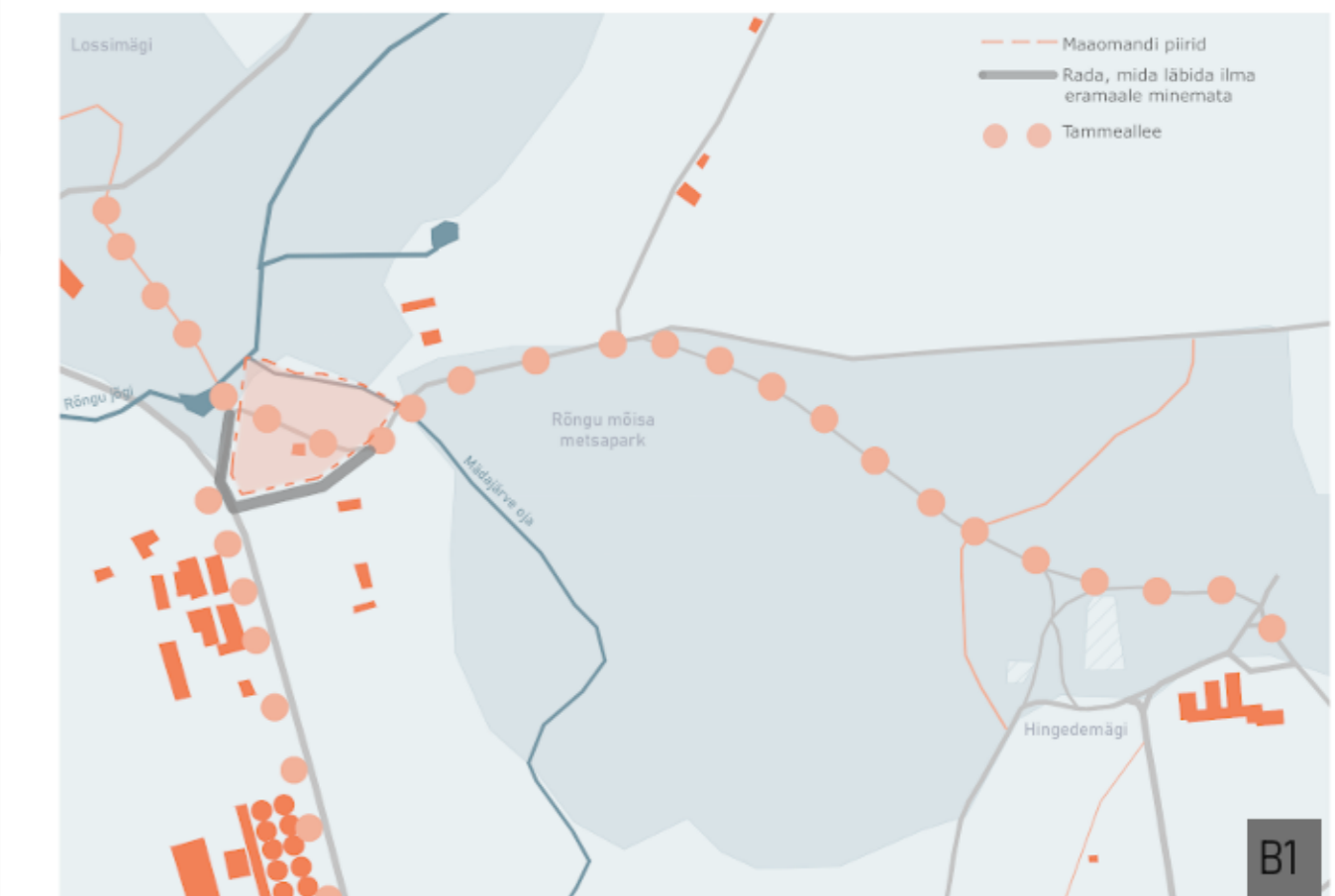
MK 1:5000

<b>TALTECH INSENERITEADUSKOND</b>		<b>Bakalaureusetöö</b>	Leht/Lehti: <b>1/4</b>
Koostaja: Tiina Laineste	Allkiri ja kuupäev:	<b>Haljasalad Rõngus</b>	
Juhendaja: Tiina Tuulik	Allkiri ja kuupäev:		
<b>Ehituse- ja arhitektuuri instituut</b>		<b>Rõngu aleviku puhkeala kujundus</b>	



### Tingmärgid

- A Vasallilinnuse ja mõisa varemed, Lossimägi**  
14. sajandist pärinevad Rõngu vasallilinnuse varemed ja 18. sajandil ehitatud Suure-Rõngu mõisaahoone vundament Lossimäel on ümbritsetud vanade puudega ning alal saab ringi liikuda niidetud radu mööda.
- B Hingedemäe Rõngu mõisa metsapark**  
Metsapark oli mõisaajal ala, mida kirikust või kaugemalt idast ja loodest tulijad läbisid. Seal kasvavad vanad tammed, vahtrad, pärnad, kuused. Metsaparki ja mõisa-alasid ühendas tammeallee (Skeemil B1). Tänapäeval ei saa alleed täispikkuses läbida, kuna osa allee maast on eraomanduses. Metsa lääneküljest jookseb läbi Mädajärve oja. Pargi lõunaosas, puude vahel on laululava.
- C Hingedemägi**  
Hingedemägi, nagu nimigi ütleb, asub künka otsas. See on vana hiiepaik ning matmispaik Rõngu elanikele enne uue kalmistu avamist 1811. aastal. Ainsaks märgistatud matmispaigaks on Rõngu mõisnike Mannteuffelite hauaplats. Hetkel on metsapargiga katmata osa muruplats. Koolile lähimal osal asub lõkkease ning laud pinkidega.



- D Ühishaud**  
Vabadussõjas ja Teises Maailmasõjas hukkunute ning terroriohvrite ühishaud asub korter- ja eramajade vahel Rõngu keskpunkti 100 m põhja suunal. Ala on korrastatud ja esinduslik, kuid praeguse kujundusega jääb tihti möödakäijatele märkamatuks.
- E Rõngu Mihkli kirik**  
14. sajandil ehitatud kirik asub künka otsas ning selle torn on enamasti paista igast asula otsast.
- F Kirikumõis**  
Mõisaajal oli Rõngu kirikumõis suure hooneteansambliga osa asula keskusest. Siiani on säilinud U-kujuline tee läbi mõisa alade, tiik, osa peahoonest, laut ning kirikumõisaait.
- G Kõvera Kõrts**  
Kõvera Kõrtsi keskosa, heledamatest kividest laotud hoone osa valmis enne punastest kividest laotud tiibade valmimist kahel pool, mis muudavad kogu hoone kuju kõveraks. Kõrtsi ees on ka ajalooline munakivitee. Kõrtsihoone ruumid on välja üritud erinevatele ettevõtetele.
- H Rõngu kalmistu**  
1811. aastal õnnistati sisse kalmistu Rõngust 500 m lääne pool. Selleni viib kergliiklustee, mis algab viie tee ristumiskohast, Rõngu keskusest.
- I Tamme- ja pärnaallee**  
Ajaloosel tee ääres kirikumõisa ja Lossimäe vahel kasvab tänaseni pärnadest ja tammedest allee.
- T1** Ühendustee läheb Mädajärve oja läänekallast mööda tagasi alleeni. Loob loogilise liikumisraja Lossimäelt metsaparki ja asula suunas.
- T2** Metsapargist saab liikuda kiriku (T2) või ühishaua ning Kõvera Kõrtsi suunal (T3)
- T3** Metsapargist saab liikuda kiriku (T2) või ühishaua ning Kõvera Kõrtsi suunal (T3)
- T4** Lasteaia juurest saab edasi minna kirikumõisa suunal (T4) või kiriku ja kõrtsi poole (T5)
- T5** Kõrtsi poole (T5)
- T6** Kirikumõisast saab mööda kergliiklusteed minna Rõngu kalmistule.
- T7** Alevikust või kalmistult saab naasta läbi pärna- ja tammeallee (T7) Lossimäele.

### Eksplikatsioon

- Hoone
- Vesi
- Mets
- Vee voolusuund
- Tee
- Rada
- Allee
- Vaatamisväärsuse ala
- 1 Laululava
- 2 Kool
- 3 Konsum toidupood
- 4 Bussijaam
- 5 Rõngu Pagar
- 6 Hooldushaigla
- 7 Plastikutehas ja Rõngu Mahl
- 8 Lasteaed
- 9 Emajõe Veevärgi biotiigid
- 10 Kevili teraviljasalv

<b>TALTECH</b> TALTECH INSENERITEADUSKOND		Bakalaureusetöö	Leht/Lehti: <b>2/4</b>
Koostaja: Tiina Laineste	Allkiri ja kuupäev:	<b>Vaatamisväärsuste ühenduste Rõngus</b>	
Juhendaja: Tiina Tuulik	Allkiri ja kuupäev:		
Ehituse- ja arhitektuuri instituut		Rõngu aleviku puhkeala kujundus	

MK 1:5000

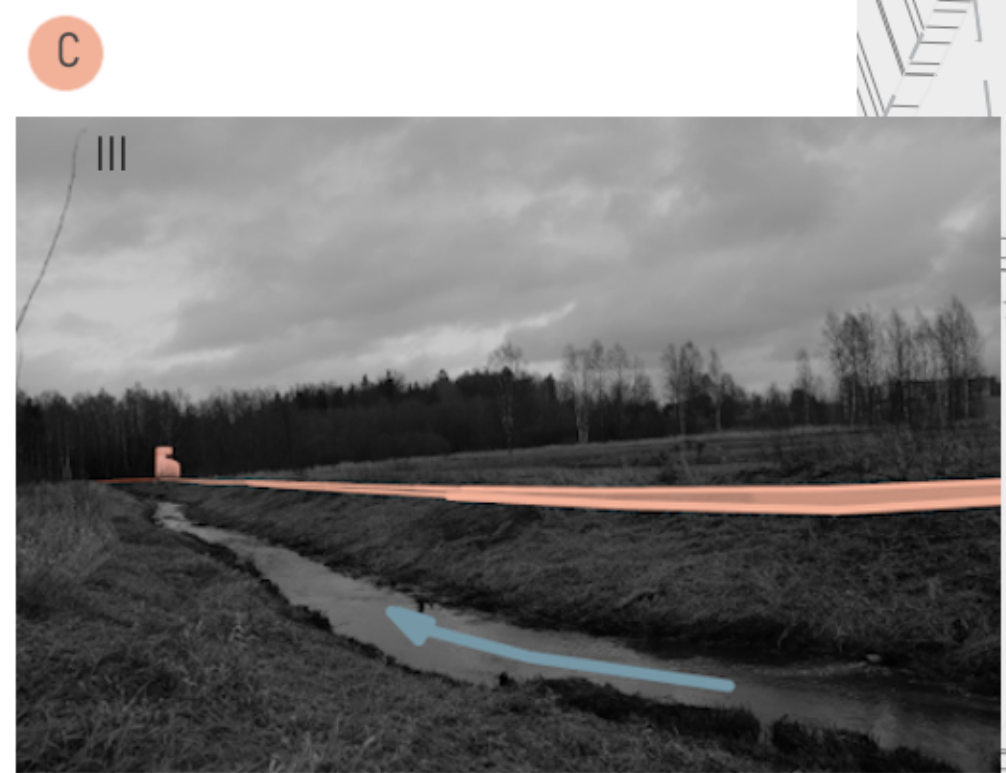


Mädajärve ojaäärne on jaotatud üheksaks osaks (A-I) ning eri osi poolitavad istumiskohtade asupaigad. Rada saab läbida ka väiksemates osades, kuna kuues eri kohas ühenduvad rajad olemasolevate teedega.

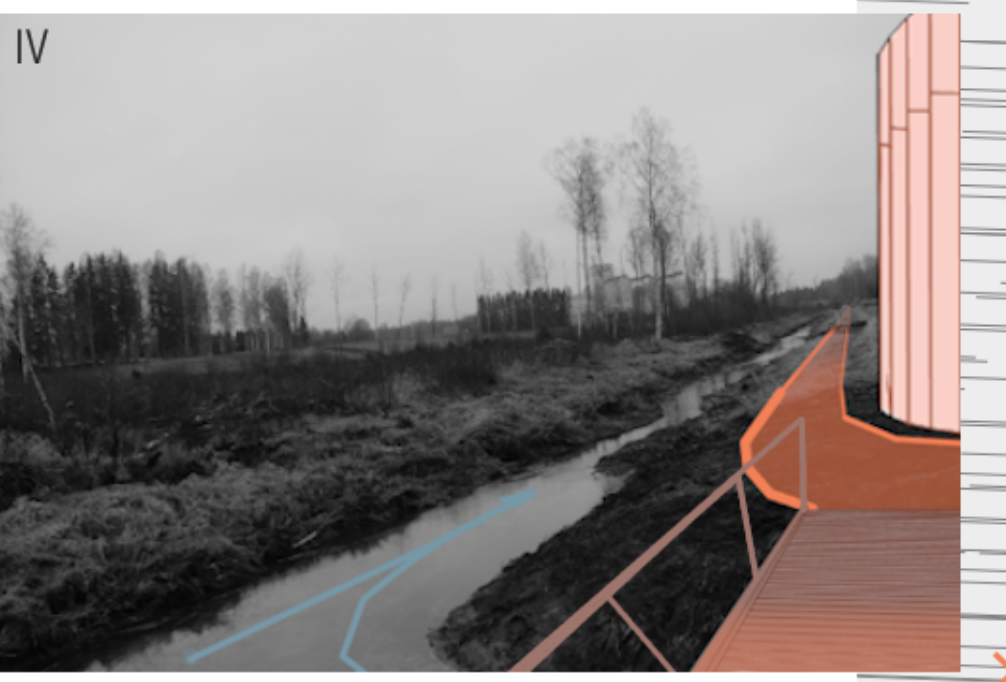
Ojaäärse raja esimene osa on kaefud koorepuruga. Selles osas on oja kõige laiem ja veevool kõige tugevam. Ümberringi on Hingedemäe metsaparki pikad puud. Teerada on oja läänekaldal, kuna seal asub veevoolu mulle ning maapind on kuivem.



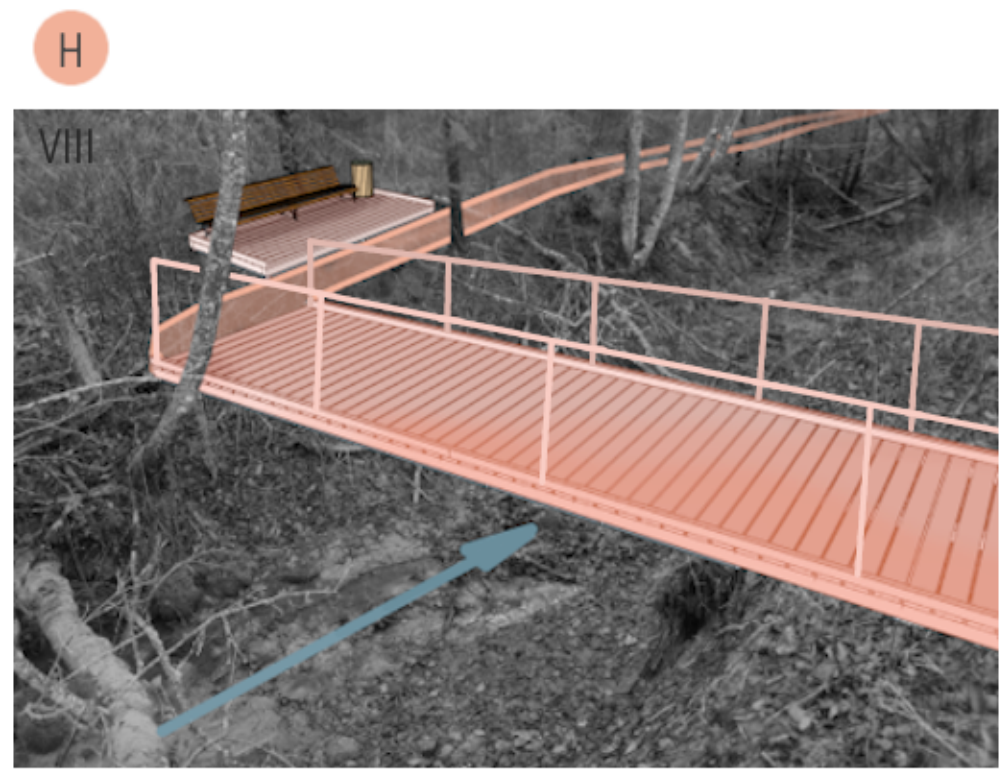
Piidi on rada viinud silla kaudu külastaja teisele oja kaldale, kus asub laudtee. Idakallas on madalam ja niiskema pinnasega. Sel põhjusel valiti sellele raja osale laudskate. Rada viib kurvini, kus asub üks vaatetornidest. Sealt saab vaadelda Rõngu poolt oja suunas langevat maastikku, mis igal aastajal on erinev, näeb metsa ja ka toomi, keda metsapargis liigub. Tornijuurist võib valida kahe koorepurute vahel, kas liikuda metaparki ida suunas või edasi mööda oja kallast edela suunas.



Kui külastaja otsustab jätkata oja ääres jalutamist, siis jõuab ta koorepuruteed mööda liikudes Emajõe Veevärgi biotiidide ja Viljandi maantee juurde. Tagasi vaadates või veevoolu suunas liikudes avaneb tornile ja voolavale ojaile avar vaade.

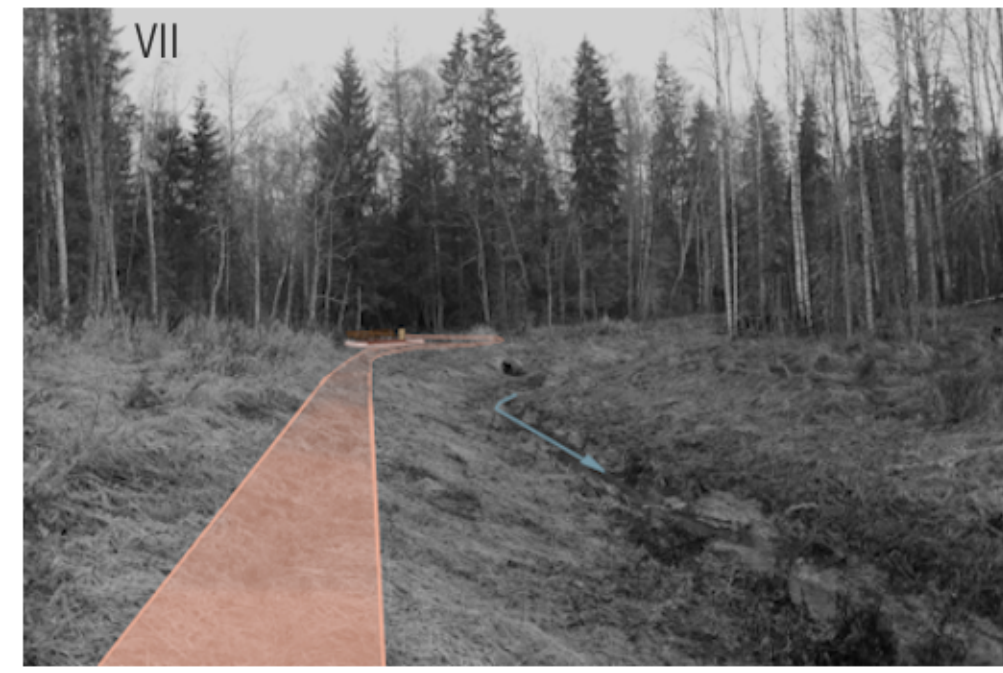


Settel fotol vaatab külastaja tagasi 1,15 km läbitud ojaäärsele rajale, millest viimase osa, pool C rajast, viibis laudteele. Rajad on kujundatud 2 m laiuseks, et ka näiteks emad vanuritega või ka ratastoolis külastajad mahuksid mõlemas suunas liikuma. Külastaja on jõudnud teise vaatetorni, mille otsast avaneb kaunis vaade Rõngu kirikule kirde suunas või kalmistu aladele lääne pool. Mädajärve põhiojasse pöörduva haru põhjakaldal asub kaks OOD maja, mida saab kas oõbimiseks, päevaseks olemiseks või väljasõiduks kasutada. Kahe maja haldaja oleks kohalik omavalitsus. Majade esiküljed, mis väljastpoolt peegeldavad oma ümbrust, kuid seespoolt käituvad akendena, on suunatud liigisikele alale. See on täis heinamättaid või Edgar Valtteri lasteraamatust tuntud pokusid. Need annavad reijeesust ja värviki kogu aasta.



Nüüd jõuab jalutaja H ja I osasid eraldava istumisala ja selle juures oleva sillani. Siin võib teha pingli iseluses pausi või suunduda edasi I rajale ning siis kruusateele, mida mööda saab tagasi Rõngu alevikku.

Taamal paistab istumispaik ja koorepuru raja pöördumine veel kitsama metsaosa sisse vasakule. Kui külastaja otsustab liikuda loode suunast voolava hojajaruga kaasa ja astub rajalt kõrvale, siis jõuab ta varsti Mädajärveni. Edela suunas koos koorepuruteega pöörav matkaja siseneb aga kitsamasse metsaosa, kus võib näha sammalt, sõnajalg, vaikeset metsa ja voolavat vett.



Külastaja võis aga vaatetorni juurest minna aga otse edasi lõuna suunda. Torn, OOD majade ja pokude juurest liigub ta tagasi suudedetorni, kuid seekord näeb ta muinasjutulises metsas rohkem kuuski ja kaski ning mitte nii palju erinevaid lehtpuud nagu Hingedemäe metsapargis. Matkaja moodub väarikast ja vanast taluhoonete kompleksist, ületab silla ning saab jätkata koorepuru rajal kõndides voolava vee ja kohava metsa vaatlemist.



Kui ojaäärsetel radadel matkaja otsustab tulla Viljandi maantee suunast ning vaatetorni juurest sillalt üle tülles ida poole pöörata, siis otob teda ees metsik koorepururada. Leida võib kobraste poolt langetatud puud ning samade loomade poolt rajatud tõkkeid vette, mis pakub huvitavat vee voolamist ja kõike. Rada viib sillani, millest üle minnes ja oja idakaldal jätkates jõuab külastaja kruusateeni ning saab alevikku tagasi matkata. Või hoopis mööda kruusateed edela suunas minnes I raja osale minna.



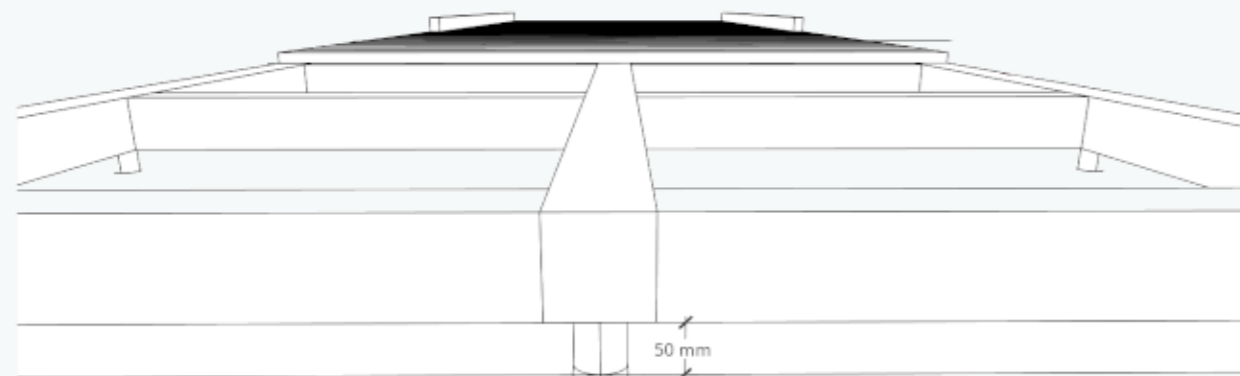
**Vaated Mädajärve oja äärest**  
Kõige lõunapoolsemast kohast avalduv vaade skeemil on Rõngu kiriku tornile. Oja ääres edasi liikudes avatakse üle metsalangi saade surnuaiale ning ida suunas Rõngu kirikule. Põhijärgsema vaatetorni juurest näeb Rõngu läänekõlge ning lasteraamat reijeesi asula poolt oja suunas. Kõige põhijärgsem vaade skeemil on Rõngu jõele ja ajaloolisele tammeleele.

Eksplikatsioon	
	Mets
	Tee
	Veevoolu
	Hoone
	Veevoolu suund
	Metsalangi piir
	Lõike asukoht
	Koorepuru tee
	Laudistee
	Istumisala
	Vaatetorn
	Djaäärsete radadega seotud olemasolevad teed
	Sild
	OOD maja
	Laudistee 0,8 km
	Koorepurutee 2,51 km
	OOD maja 2 tk
	Istumispaik 7 tk
	Vaatetorn 2 tk

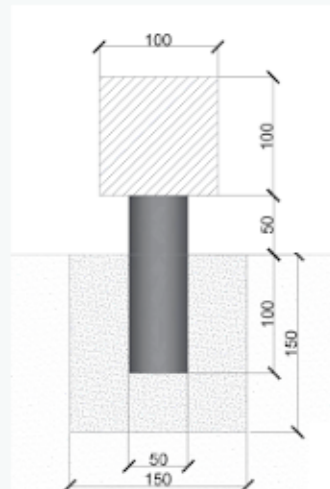
- |                             |                              |
|-----------------------------|------------------------------|
| 1 Lossimägi                 | 7 Kõver Kõrts                |
| 2 Kevili teraviljasalv      | 8 Rõngu Pagar                |
| 3 Emajõe Veevärgi biotiidid | 9 Hooldushaigla              |
| 4 Lasteaed                  | 10 Rahvamaja                 |
| 5 Rõngu Mihkli kirik        | 11 Plastikutehas, Rõngu Maht |
| 6 Bussijaam                 | 12 Kalmistu                  |

TALTECH INSENERITEADUSKOND		Bakalaureusetöö	lehekülge 3/4
Koostaja Tiina Laine	Allori ja koostaja	Mädajärve oja äärese puhkeala kujundamine	Rõngu aleviku puhkeala kujundus
Kujundaja Tiina Tuulik	Allori ja koostaja		
Ehituse- ja arhitektuuri instituut			

## Laudistee



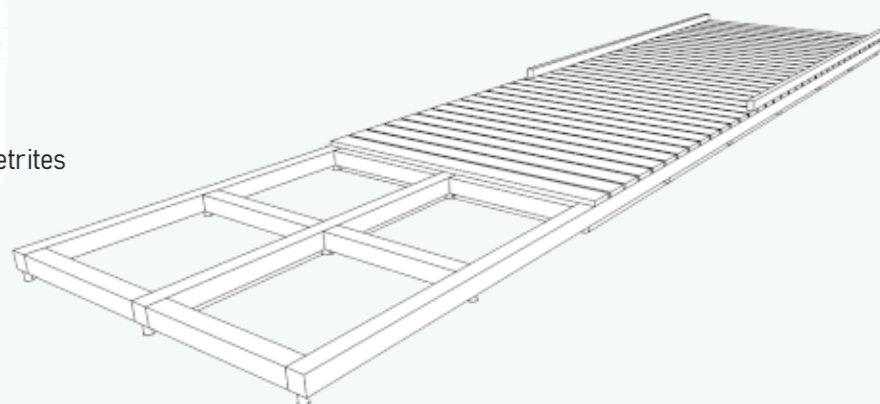
Detail A1,



Laudtee on 2 m lai ning seda ääristavad prussid. Tee on maapinnast tõstetud metallpostidega, et vältida puidu mädanemist maapinnaga kokkupuutel.

Detail A2, mõõtmed millimeetrites

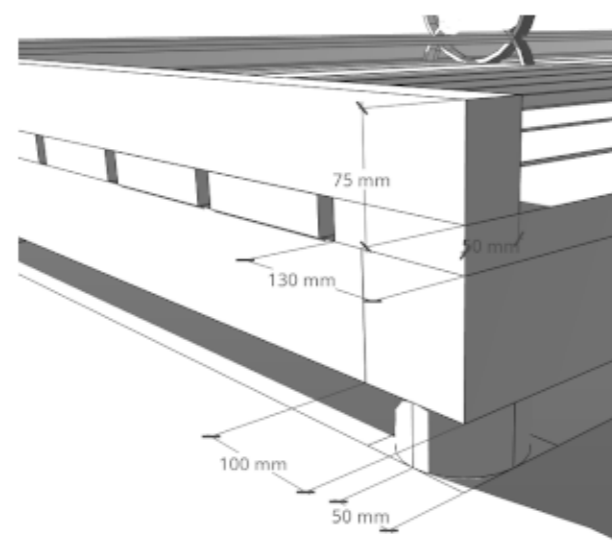
Detailil on näidatud, kuidas metallpost kinnitub tsemendisegusse maa süvendis.



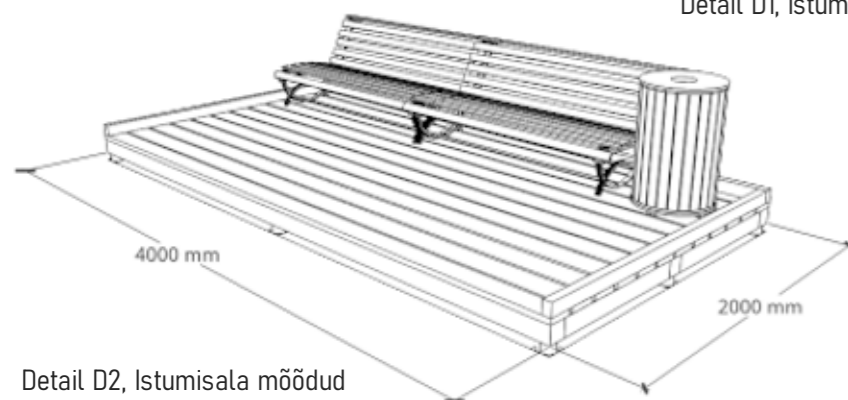
## Istumisala

Istumisala on sarnase konstruktsiooniga nagu laudisteegi. Ühelsal maasse kinnitatud metallpostil on puidust konstruktsioon. Saelaad on liikumissuunaga risti.

Istumisalal on puidust pingid ja prügikast.



Detail D1, Istumisala komponentide mõõdud

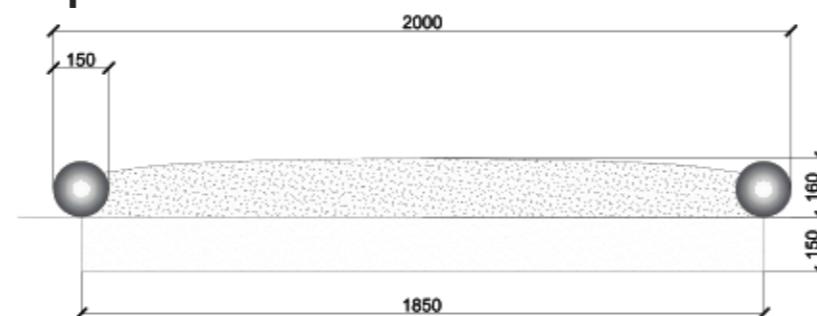


Detail D2, Istumisala mõõdud



Detail D3, Vaade istumisalaga ja laudisteega

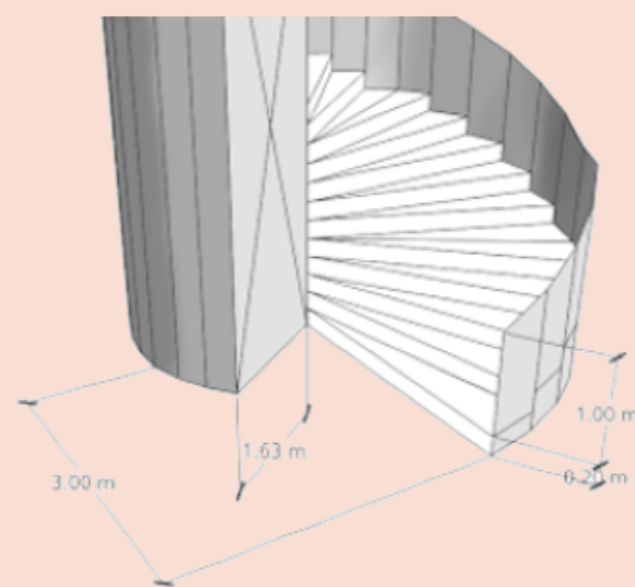
## Koorepuru tee



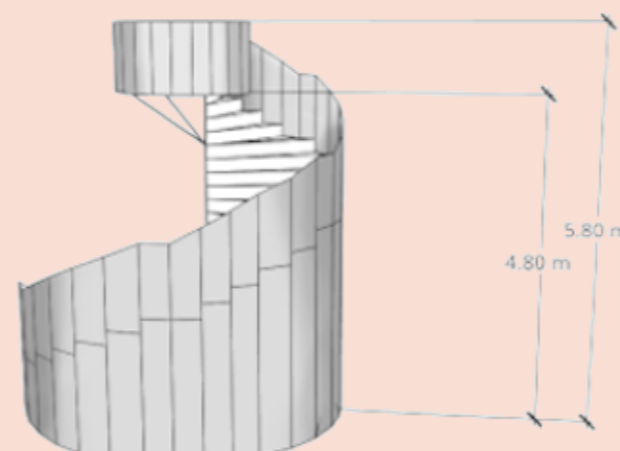
Lõige 1, mõõtmed millimeetrites

Koorepuru rada piiravad puitpalgid läbimõõduga 150 mm. Koorepuru all on tihendatud kruusa kiht, mis võib madalamates ojaäärsetes paikades olla paksem, et tõsta rada ümbrusest kõrgemale. See aitab rada kuivemana hoida.

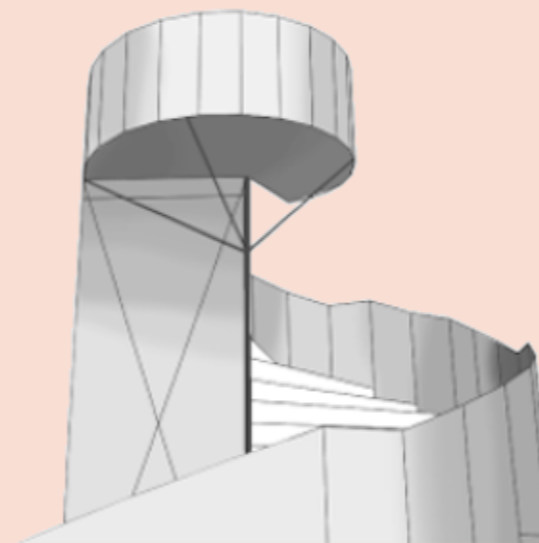
## Vaate torn



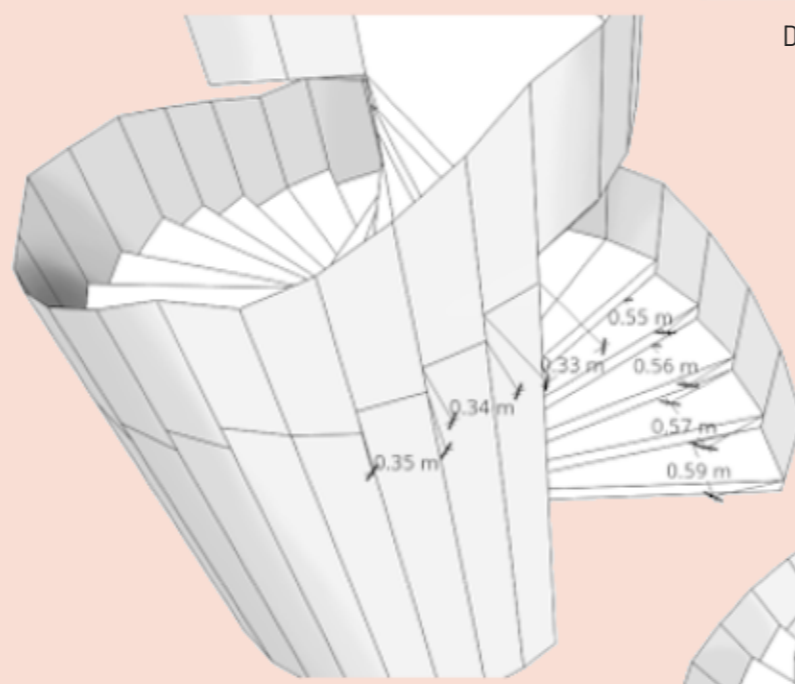
Detail E1, Vaate torn alumise osa mõõdud



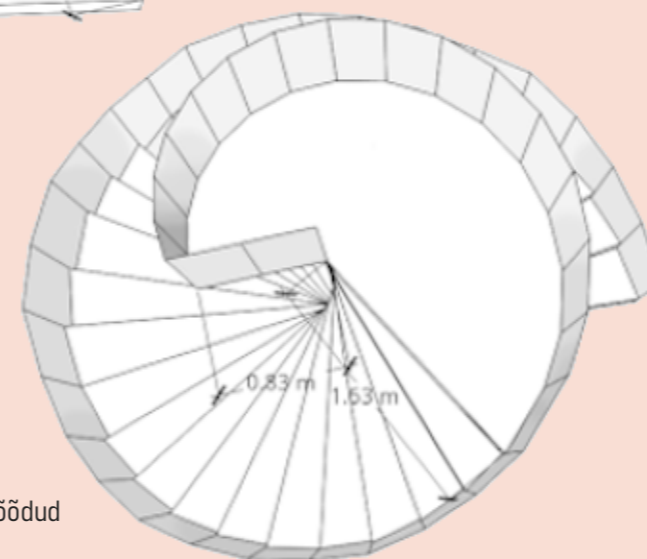
Detail E2, Vaate torni kõrguse mõõdud



Detail E3, Vaade tornile alt üles

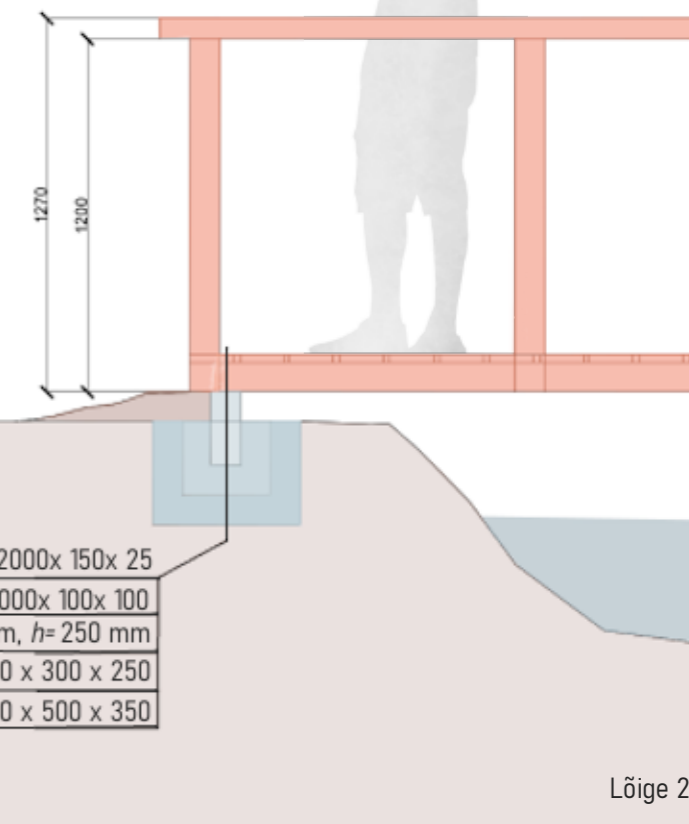


Detail E4, Vaate torni keskosa mõõdud



Detail E5, Vaate torni ülaosa mõõdud

## Sild



Lõige 2

Silla laius on 2 m, just nagu ülejäänud radadelgi. Mõlemal silla küljel on käsipuud kõrgusega 1,2 m. Silla otstes olevad metalltorud, mis toetuvad oja kallastele, on valatud temendi segusse kalda süvendis. Nagu Lõikel 2 on näidatud, kuidas sillalt mahkõndimiseks on koorepuruga kujundatud kallak. Kui sild läheb edasi laudisteeski, siis jätkub tee samal tasandil sillaga.

## ÕÖD majad



ÕÖD maja fotod eest (üleväl) ja tagant (all) (oodhouse.com)

ÕÖD majade mõõtmed on 6,3 x 3,3 x 3,1 m. Majakeste esisein ja kaks külge käituvad õuest peeglitena ning seetõttu sobituvad just looduse ja keskkonnaga, kus parajasti paigutatud on. Seest on need samad kolm külge aknad. Selline lahendus tagab privaatuses majas sees oliivate, valguskülluse ja vaated paigale, kus maja asub. Pokude alale esiseinaga olles näevad majas vibijad Rõngu reljeefilt madala paiga ja liigniiske looduse itu. Idapoolsema maja esiküljel on risti maja suunas voolava ojaga, avades erilise pildi voolavale veele.



TALTECH TALTECH INSENERITEADUSKOND		Bakalaureusetöö	Leht/Lehti: 4/4
Koostaja: Tiina Laineste	Allkiri ja kuupäev:	Rõngu puhkeala väikevormide joonised	
Juhendaja: Tiina Tuulik	Allkiri ja kuupäev:		
Ehituse- ja arhitektuuri instituut		Rõngu aleviku puhkeala kujundus	