

TALLINNA TEHNIKAÜLIKOOL
Infotehnoloogia teaduskond
Tarkvarateaduse instituut

Inga Karašk 134425

INFOPORTAALI ERIVAJADUS.EU ANALÜÜS

bakalaureusetöö

Juhendaja:

Karin Rava

lektor

Tallinn 2017

Autorideklaratsioon

Kinnitan, et olen koostanud antud lõputöö iseseisvalt ning seda ei ole kellegi teise poolt varem kaitsmisele esitatud. Kõik töö koostamisel kasutatud teiste autorite tööd, olulised seisukohad, kirjandusallikatest ja mujalt pärinevad andmed on töös viidatud.

Autor: Inga Karašk

[22.05.2017]

Annotatsioon

Käesoleva bakalaureusetöö eesmärgiks on analüüsida erivajadustega inimestele ja nende lähedastele suunatud portaali <https://erivajadus.eu/> dokumentatsioon edaspidiste arenduste planeerimiseks ja teostamiseks. Analüüs annab ülevaate praeguse portaali lahenduse olulistest puudustest ja tuleviku lahenduste sisust. Koostatud dokumentatsioon annab võimaluse paremini hinnata edasiarenduste planeerimisel ajakulu ja tehnoloogiaid.

Lõputöös on detailselt analüüsitud kaks olulist funktsionaalsust:

1. Sotsiaaltoetuste taotlemine
2. Rehabilitatsiooniplaani taotlemine

Need funktsionaalsused on põhjalikult analüüsitud sellepärast, et sotsiaaltoetuste taotlemine ja rehabilitatsiooniplaani taotlemine on erivajadustega inimeste jaoks regulaarsed tegevused ilma milleta pole võimalik saada riigi poolt rahalist tuge ja rehabilitatsiooniteenuseid.

Teiseks põhjuseks on asjaolu, et Eesti infosüsteemides puuduvad kasutajasõbralikud ja arusaadavad erivajadusega inimestele lahendused taotluste esitamiseks.

Portaali funktsionaalsuste analüüs on esitatud kasutuslugude ja nende kirjeldusena, andmemudelina, tegevusdiagrammide ja nende kirjeldusena. Lisaks on esitatud UI/UX analüüsi käigus valminud ekraanikuvad.

Lõputöö oodatavaks tulemuseks on portaali dokumentatsioon ning põhjalik analüüs sotsiaaltoetuste taotluse esitamise protsessile ja rehabilitatsiooniplaani esitamise protsessile.

Bakalaureusetöö on kirjutatud eesti keeles. Sisaldab teksti 36 leheküljel, 9 peatükki, 12 joonist, 12 tabelit.

Abstract

Analysis of Web Portal erivajadus.eu.

The aim of the document is to analyse web portal <https://erivajadus.eu> for further development. Main target groups of the portal are people with special needs and their connections. The document gives an overview of the current solution shortages and opens the future concept for the portal. The document is a base for future development time estimations and technology requirements.

There are two main functionalities which are analysed in more detail:

1. Social benefit application process
2. Rehabilitation plan application process

These functionalities are selected with the following reasons. Filling and submitting applications for social benefits and rehabilitation plan are regular activities for people with special needs. Without these activities there is not possible to receive financial support and rehabilitation services from Government Institutions.

The second reason is the fact that Government Institutions do not have userfriendly and self-explanatory online application systems for people with special needs.

The main part of the analyse consists of use cases and use case descriptions, data models, activity diagrams and descriptions of activity diagrams. In addition, there are presented screen images which are outcome of UX and UI analysis.

Expected results of the document are practical analysis and documentation for the processes of social benefits application and rehabilitation plan application.

The document is written in Estonian and consists of 36 pages, 9 chapters, 12 images and 12 tables.

Lühendite ja mõistete sõnastik

Erivajadusega inimene	inimene, kelle võimetest, tervises seisundist ja kultuurilisest taustast ning isiksuseomadustest tingitud arenguvajaduste toetamiseks on vaja teha muudatusi või kohandusi elukeskkonnas. [1]
Rehabilitatsiooniplaan	konkreetselt inimesele koostatud hindamise kokkuvõtte koos tegevuskavaga, kus on kirjas, milliseid eesmärke inimene soovib läbi teenuste kasutamise saavutada. [2]
Sotsiaaltoetus	"Sotsiaalhoolekande seaduse" järgi isiku või perekonna toimetuleku soodustamiseks antav rahaline toetus. [3]
UI	(<i>user interface</i>) ehk kasutajaliides. Disainilahendus, mis võimaldab kasutajal kasutada süsteemi / arvuti / tarkvara funktsionaalsusi maksimaalselt lihtsalt ja arusaadaval tavakasutajale kujul.
UX	(<i>user experience</i>) ehk kasutajakogemus on see, kuidas kasutaja tunnetab ja kogeb talle pakutavat teenust. [4]
MTÜ	(<i>mittetulundusühing</i>). Isikute vabatahtlik mittetulundusühendus, mis on registreeritud vastavalt mittetulundusühingute seadusele ja mille eesmärgiks või põhitegevuseks ei või olla majandustegevuse kaudu tulu saamine. [5]
WordPress	Tasuta blogi ja sisuhaldussüsteem, mis põhineb PHP ja MySQL tehnoloogial. [6]
IT	(<i>infotehnoloogia</i>). Teadus, mis kirjeldab mis tahes tehnoloogiat, mis aitab toota, töödelda, säilitada, edastada ja/või levitada teavet. [7]

Sisukord

Autorideklaratsioon	2
Annotatsioon.....	3
Abstract Analysis of Web Portal erivajadus.eu	4
Lühendite ja mõistete sõnastik	5
Sisukord.....	6
Jooniste loetelu	8
Tabelite loetelu	9
1 Sissejuhatus	10
1.1 Taust ja probleem	10
1.2 Eesmärgid	10
1.3 Metoodika.....	11
1.4 Ülevaade lõputööst	11
2 Portaali olemasoleva lahenduse ülevaade ja selle puudused	12
2.1 Olemasoleva lahenduse ülevaade	12
3 Portaali navigatsiooniskeem	14
4 Portaali tuleviku lahenduse üldvaade	16
4.1 Organisatsiooni Special Needs Solutions MTÜ eesmärgid.....	16
4.2 Portaali erivajadus.eu eesmärgid	16
4.3 Lausedid.....	17
4.5 Põhilised sündmused	17
4.6 Tegutsejad.....	19
4.7 Asukohad	19
4.8 Funktsionaalsed nõuded	19
4.9 Mittefunktsionaalsed nõuded.....	20
4.10 Disaini nõuded.....	21
5 Kasutusjuhud	22
5.1 Kasutusjuhtude diagramm	22
5.2 Kasutusjuhtude kirjeldus laiendatud formaadis.....	23

6	Portaali andmemudel	40
6.1	Andmemudeli kirjeldus	42
7	Rehabilitatsiooniplaani taotlemine läbi portaali	43
7.1	Rehabilitatsiooniplaani taotluse esitamise tegevusdiagrammi kirjeldus	44
7.2	Rehabilitatsiooniplaani taotluse esitamise olekudiagramm.....	44
8	Sotsiaaltoetuste taotlemine läbi portaali	46
8.1	Sotsiaaltoetuste taotluse esitamise tegevusdiagrammi kirjeldus	46
8.2	Sotsiaaltoetuste taotluse esitamise olekudiagramm.....	47
9	Kokkuvõte	49
	Kasutatud kirjandus	50
	Lisa 1 – Andmemudeli tabelite definitsioonid	51
	Lisa 2 – Andmemudeli tabelite atribuutide definitsioonid	52
	Lisa 3 – Sotsiaaltoetuste taotluse esitamise veebivorm „Samm1“	60
	Lisa 4 – Sotsiaaltoetuste taotluse esitamise veebivorm „Samm2“	61
	Lisa 5 – Sotsiaaltoetuste taotluse esitamise veebivorm „Samm3“	62
	Lisa 6 – Sotsiaaltoetuste taotluse esitamise veebivorm „Samm4“	63
	Lisa 7 – Sotsiaaltoetuste taotluse esitamise veebivorm „Samm5“	64
	Lisa 8 – Rehabilitatsiooniplaani taotluse esitamise veebivorm.....	65

Jooniste loetelu

Joonis 1. Portaali navigatsiooniskeem.....	14
Joonis 2. Kasutusjuhtude diagramm.....	22
Joonis 3. Portaali andmemudel.....	41
Joonis 4. Rehabilitatsiooniplaani taotluse esitamise tegevusdiagramm.	43
Joonis 5. Rehabilitatsiooniplaani taotluse esitamise olekudiagramm.	45
Joonis 6. Sotsiaaltoetuste taotluse esitamise tegevusdiagramm.	46
Joonis 7. Sotsiaaltoetuste taotluse esitamise olekudiagramm.	48
Joonis 8. Sotsiaaltoetuste taotluse esitamise veebivorm „Samm1“.....	60
Joonis 9. Sotsiaaltoetuste taotluse esitamise veebivorm „Samm 2“.....	61
Joonis 10.Sotsiaaltoetuste taotluse esitamise veebivorm „Samm 3“.....	62
Joonis 11. Sotsiaaltoetuste taotluse esitamise veebivorm „Samm 4“.....	63
Joonis 12.Sotsiaaltoetuste taotluse esitamise veebivorm „Samm 5“.....	64

Tabelite loetelu

Tabel 1. Andmemudeli tabelite definitsioonid.	51
Tabel 2. Tabel wp_postituste_meta.	52
Tabel 3. Tabel wp_kasutajad.	53
Tabel 4. Tabel wp_kasutajate_meta.	54
Tabel 5. Tabel wp_kommentaarisid.	55
Tabel 6. Tabel wp_kommentaariside_meta.	56
Tabel 7. Tabel wp_lingid.	57
Tabel 8. Tabel wp_satted.	58
Tabel 9. Tabel wp_terminid.	58
Tabel 10. Tabel wp_terminite_meta.	58
Tabel 11. Tabel wp_terminite_taksonoomia.	59
Tabel 12. Tabel wp_terminite_seosed.	59

1 Sissejuhatus

IT-lahenduste roll inimeste elus on tänapäeval väga suur. Tänu erinevatele süsteemidele, veebilehtedele, portaalidele on kasvanud ühiskonna teadmine maailmast ja ümberringi toimuvast. Info hankimine muutus kiiremaks ja mugavamaks. Kuid mitte kõikidesse ühiskonna gruppidesse jõudis IT-lahenduste revolutsioon. Üks nendest gruppidest on erivajadustega inimesed, kes vajavad erilisi ja spetsiifilisi info hankimise lahendusi. Sellise lahenduse loomiseks ongi käesolev lõputöö pühendatud.

1.1 Taust ja probleem

Special Needs Solutions MTÜ on mittetulundusühing, mis on loodud erivajadustega inimestele ja nende lähedastele IT-lahenduste analüüsimiseks ja realiseerimiseks. MTÜ oli asutatud 31.08.2016 ja hetkel pakub kahte teenust erivajadustega inimestele:

1. Infoportaal <https://erivajadus.eu/>
2. Käsitöötoodete müügiplatvorm <https://pood.erivajadus.eu/>

Praegu Eestis puuduvad mugavad ja erivajadustega inimeste vajadustele vastavad IT-lahendused. Oluline informatsioon on esitatud mitmetel erinevatel portaalidel ja veebilehtedel. Seetõttu tervikliku pildi saamiseks on erivajadusega inimesel tarvis läbi vaadata mitu infoallikat, mis tavaliselt pole sellisele inimesele jõukohane ja arusaadav.

1.2 Eesmärgid

Lõputöö eesmärkideks on:

1. Viia läbi portaali analüüs edaspidiste arenduste jaoks.
2. Dokumenteerida analüüsi tulemused.

3. Detailsemalt analüüsida sotsiaaltoetuste taotluse esitamise protsessi ja rehabilitatsiooniplaani taotluse esitamise protsessi.
4. UX / UI analüüsi käigus luua ekraanikuvad veebivormidele sotsiaaltoetuste taotluse esitamiseks ja rehabilitatsiooniplaani esitamiseks.

1.3 Metoodika

Lõputöö eesmärkide saavutamiseks tehakse koostööd erinevate erivajadustega inimeste organisatsioonidega ja asutustega nagu: Astangu Kutserehabilitatsioonikeskus, JUKS tugikeskus, Maarja küla, Eesti Pimemassööride ühing ja paljud teised. Läbi otsese kontakti erivajadustega inimestega on kõige paremini aru saada, milliseid lahendusi nad vajavad ja millisel kujul.

Samuti, lahenduste loomiseks võetakse arvesse erinevaid erivajadusi ja nendele vastavaid veebilahendusi ja standarte.

1.4 Ülevaade lõputööst

Lõputöö koosneb kaheksast peatükist. Esimeses peatükis tutvustakse töö eesmärke ja oodatavaid tulemusi. Teine peatükk annab ülevaate portaali olemasolevast lahendusest ja selle puudustest. Lõputöö kolmandas ja neljandas osas on esitatud tulevikku lahenduse analüüs eesmärkide, nõuete kirjeldamise kujul ning kasutusjuhtude diagrammi ja selle kirjeldusena. Viies peatükk kirjeldab andmete koosseisu andmemudelina ja tehnilise lahenduse kirjeldusena. Kuues ja seitsmes peatükk on pühendatud sotsiaaltoetuste taotluse esitamise protsessi analüüsile ja rehabilitatsiooniplaani taotluse esitamise analüüsile. Viimases peatükis on välja toodud taotluste esitamise veebivormid.

2 Portaali olemasoleva lahenduse ülevaade ja selle puudused

Käesolevas peatükis vaadeldakse portaali olemasolevat lahendust ja tuuakse välja olulised puudused.

2.1 Olemasoleva lahenduse ülevaade

Portaali olemasolev lahendus oli loodud aastal 2016. Loodud lahendus kasutab baasfunktsionaalsust ja võimaldab külastajatel tutvuda olulise põhiinformatsiooniga, mis puudutab erivajadustega inimesi. Suur osa sellest infost on võetud Sotsiaalkindlustusameti kodulehelt¹. Infoga on võimalik tutvuda nii eesti keeles kui ka vene keeles.

Portaali esialgseks eesmärgiks oli kuvada külastajatele informatsiooni paremal ja arusaadavamal viisil kui seda on tehtud Sotsiaalkindlustusameti lehel. Info paremaks esitamiseks on kasutatud erinevaid UI ja UX analüüsi häid tavasid [8]. Näiteks, veebisisu fondi suurus on 16 pikslit, info grupeerimiseks on kasutusele võetud erinevad veebidisaini elemendid (ikoonid, suured nupud) ja värvid.

Nagu oli eespool mainitud, olemasolev lahendus baseerub baasfunktsionaalsusel:

- Portaali külastaja saab tutvuda portaali sisuga (uudistega, sotsiaaltoetuste infoga, abivahendite infoga, rehabilitatsioonivõimalustega).
- Portaali külastaja saab välja saata emaile.

Hiljem sai analüüsitud ja arendatud välja võimalus osta erivajadustega inimeste poolt valmistatud käsitöötooteid.

¹ <https://www.sotsiaalkindlustusamet.ee/et>

Tegutsemise käigus portaal sai väga positiivseid hinnanguid külastajate poolt ja erivajadustega inimeste organisatsioonide / tugikeskuste poolt ning seetõttu on edaspidi oluline täiendada olemasolevaid funktsionaalsusi ja lisada järjest uusi funktsionaalsusi ja võimalusi portaali külastajatele.

2.2 Portaali olemasoleva lahenduse puudused

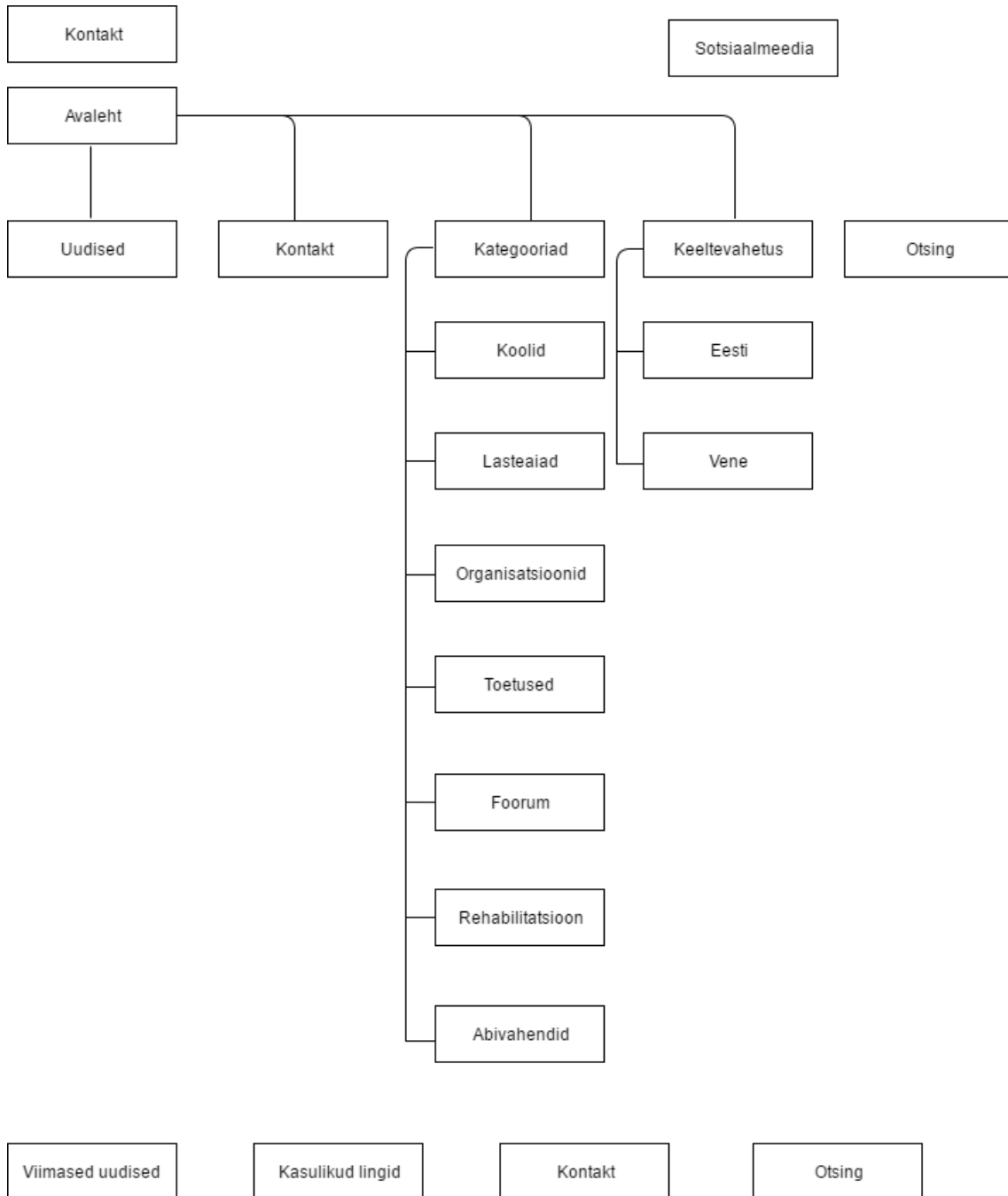
Käesolevas osas on välja toodud olulisemad portaali puudused, mille tõttu portaali lisaväärtus on väga väike.

Olulised puudused:

- Puudub võimalus taodelda sotsiaaltoetusi läbi portaali.
- Puudub võimalus taodelda rehabilitatsiooniplaani läbi portaali.
- Puudub võimalus rentida ja osta abivahendeid.
- Puudub mugav informatsiooni otsinguvõimalus.
- Portaali visuaal pole adapteeritud erivajadustega külastajatele.

3 Portaali navigatsiooniskeem

Selles peatükis on esitatud infoportaali navigatsiooniskeem, mis annab ülevaadet praeguse lahenduse ülesehitusest.



Joonis 1. Portaali navigatsiooniskeem.

Antud joonisel on kujutatud portaali navigatsiooni ülesehitus. Kastid tähendavad, et tegemist on menüülinkidega ning jooned, mis ühendavad kastikesi tähendavad, et lingid on omavahel seotud.

Lehe kõige ülemises osas asub portaali haldaja kontaktinfo ja portaali sotsiaalmeedia ikoonid (antud hetkel ainult Facebook).

Seejärel on päise osa, kus on logo (avalehele suunav link) ning peamenüü lingid koos otsinguga. Peamenüü lingid jagunevad omaette alammenüü linkideks, mida on joonisel näha.

Lehe alumises osas asuvad jaluse lingid. Jaluse lingid on tavaliselt nagu veebilehe „kokkuvõte“. Kogu oluline info, mis tõenäoliselt oleks kasutajale / külastajale vajalik, paigutatakse just sinna. Portaali jaoks selline oluline info on viimased uudised, kasulikud lingid, kontakt ja otsing.

4 Portaali tuleviku lahenduse üldvaade

Üldvaate osas antakse ülevaadet portaali uuemast versioonist, mida edaspidi hakatakse arendama.

4.1 Organisatsiooni Special Needs Solutions MTÜ eesmärgid

Organisatsiooni Special Needs Solutions MTÜ eesmärgid on järgmised:

- Luua erivajadustega inimestele keskse infosüsteemi.
- Saada ülevaadet erivajadustega inimeste vajadustest.
- Pöörata rohkem tähelepanu erivajadustega inimeste vajadustele ja probleemidele.
- Näidata, et erivajadustega inimesed on osa ühiskonnast, aga mitte eraldi grupp inimesi.
- Kaasata rohkem kvalifitseeritud spetsialiste erivajadustega inimeste asutustesse.
- Teha kättesaadavamateks taastusravi ja rehabilitatsiooni teenuseid.
- Teha kättesaadavamateks abivahendite rentimisteenuseid.
- Tuua Eestisse rohkem nutikaid abivahendeid (klaviatuur vaegnägijatele ja pimedatele, silmadega juhitud arvuti).

4.2 Portaali erivajadus.eu eesmärgid

- Koguda infot erinevatest allikatest ühte kohta.
- Lihtsustada info otsimist.
- Pakkuda väärtuslikku infot erivajadustega inimestele ja nende lähedastele.
- Pakkuda erinevaid teenuseid (käsitöö müük, abivahendite müük ja rent, foorumis suhtlemine).
- Kasutada kasutajasõbralikku veebilehe disaini, et see sobiks kasutamiseks ka erivajadustega inimestele.
- Võimaldada osaleda portaali arengus.
- Saada ülevaadet portaali külastajatest ja nende vajadustest.
- Saada ülevaadet erivajadustega inimeste maailmas toimuvast.
- Toetada erivajadustega inimesi.
- Võimaldada esitada kiirelt ja mugavalt sotsiaaltoetusi.
- Võimaldada esitada kiirelt ja mugavalt rehabilitatsiooniplaani taotluse.

4.3 Lausendid

- Portaal on veebileht.
- Portaali haldaja on MTÜ töötaja.
- Portaali külastaja on isik.
- Portaal kogutakse informatsiooni.
- Portaali haldaja haldab kasutajaid.
- Portaali haldaja vastutab portaali sisu eest.
- Portaali sisu on informatsioon.
- Portaali haldaja otsib informatsiooni portaali jaoks.
- Portaali külastaja taotleb sotsiaaltoetusi.
- Portaali külastaja taotleb rehabilitatsiooniplaani.
- Portaali külastaja ostab käsitöötooteid.
- Portaali külastaja ostab abivahendeid.
- Portaali külastaja rendib abivahendeid.
- Portaali külastaja saab kirju.
- Portaali külastaja otsib informatsiooni.
- Portaali külastaja suhtleb foorumis.
- Foorum on portaali suhtluskeskkond.
- Portaali külastaja teeb annetusi.
- Annetus on rahaline toetus portaali edasiarendamiseks.

4.4 Põhiobjektid

- Portaal
- Isik
- Portaali haldaja
- Portaali külastaja
- Rehabilitatsiooniplaan
- Sotsiaaltoetus

4.5 Põhilised sündmused

- Portaali haldaja organiseerib infot, mida kuvada portaalil.
- Portaali haldaja vastutab portaali info eest.

- Portaali haldaja töötleb infot, mis läheb portaalisse.
- Portaali haldaja küsib luba info haldajatelt, et kuvada nende infot portaalis.
- Portaali haldaja lisab portaalisse sisu.
- Portaali haldaja muudab või täiendab portaali sisu.
- Portaali haldaja eemaldab portaali sisu kui see on aegunud või ei vasta tegelikkusele.
- Portaali haldaja lisab portaalisse kasutajaid.
- Portaali haldaja muudab kasutajaandmed.
- Portaali haldaja vaatab kasutajaid, kes on süsteemis olemas.
- Portaali haldaja kustutab kasutajaid, kui tarvis keelata nendele ligipääs või nad on aegunud.
- Portaali haldaja tuvastab ennast, et oleks võimalik hallata portaali infot ja kasutajaid.
- Portaali külastaja loob endale kasutajakontot, et saada ülevaadet enda tegevustest portaalis.
- Portaali külastaja tutvub uudistega ja vaatab neid, et saada ülevaadet erivajadustega inimeste maailmas toimuvast.
- Portaali külastaja otsib vajalikku infot portaalis, kasutades portaali otsingut.
- Portaali külastaja saadab kirja, kui tal tekib küsimus või mingi muu ettepanek portaaliga seoses.
- Portaali külastaja suhtleb foorumis, kui soovib arutada teistega probleemi või huvitavat teda teemat.
- Portaali külastaja loob arutelu teemat foorumis.
- Portaali külastaja esitab rehabilitatsiooniplaani taotluse, kui selles tekib vajadus.
- Portaali külastaja taotleb sotsiaaltoetuse, kui tal on olemas õigus taotleda valitud sotsiaaltoetuse.
- Portaali külastaja saab annetada raha, kui tal on võimalus ning kui ta soovib, et portaal areneks edasi.
- Portaali külastaja saab registreerida sündmustele, mis on kuvatud portaali sündmuste plokkis.
- Portaali külastaja saab tühistada enda registreerimist sündmusele, kui selles esineb vajadus.
- Portaali külastaja saab rentida abivahendeid teatud perioodiks (periood sõltub abivahendite liigist)

- Portaali külastaja saab osta abivahendeid, kui temal või tema lähedasel on selles vajadus.
- Portaali külastaja saab osta käsitöötooteid, mis on valmistatud erivajadustega inimeste poolt.

4.6 Tegutsejad

- Portaali haldaja
- Portaali külastaja

4.7 Asukohad

- Portaali haldaja töötab MTÜs. Töötamiseks kasutatakse kontoriruumi ja personaalseid arvuteid.
- Portaali külastaja saab külastada portaali igal pool, kus on hea internetiühendus ja kasutada selleks erinevaid arvuteid ja nutiseadmeid.

4.8 Funktsionaalsed nõuded

Portaali haldaja peab saama:

1. Hallata portaali sisu
 - Lisada portaali sisu
 - Muuta / täiendada portaali sisu
 - Kustutada portaali sisu
 - Vaadata portaali sisu
2. Hallata kasutajaid
 - Lisada kasutajaid
 - Muuta kasutajaid
 - Kustutada kasutajaid
 - Vaadata kasutajaid
3. Tuvastada ennast

Portaali külastaja peab saama:

1. Luua kasutajakonto
2. Vaadata uudiseid

3. Otsida infot
4. Saata kirju
5. Suhelda foorumis
6. Taodelda rehabilitatsiooniplaani
7. Taodelda sotsiaaltoetusi
8. Annetada raha
9. Registreerida üritustele
10. Rentida abivahendeid
11. Osta abivahendeid
12. Osta käsitöötooteid

4.9 Mittefunktsionaalsed nõuded

Portaal peab võimaldama täita tegutsejatel võimalikult mugavalt ja kiirelt eespool välja toodud funktsionaalsusi. Selleks peavad olema täidetud järgnevad mittefunktsionaalsed nõuded:

1. Süsteem peab olema piisavalt kiire, et töödelda portaali haldaja ja külastajate päringuid. Süsteemi reageerimise aeg peab jääma vahemikku 1-5 sekundit.
2. Süsteemi jõudlus peab olema piisavalt kõrge, et tagada kiirust, kui portaali kasutavad üheaegselt mitu objekti.
3. Süsteem peab olema töökindel, et vältida tõrkeid ja vigu funktsionaalsuste täitmisel objektide poolt.
4. Süsteem peab olema turvaline, et vältida ligipääsu isikute andmetele kolmandatele isikutele. Isiku andmeid saab kasutada ja töödelda ainult portaali haldaja, kui selles tekib vajadus. Näiteks, tellimuse töötlemiseks ja edastamiseks.
5. Süsteem peab olema ligipääsetav 24/7. Süsteemi kaudu peaks olema võimalik igal ajal taotleda sotsiaaltoetusi ja rehabilitatsiooni plaane, vormistada oste, rentida abivahendeid, otsida infot.
6. Süsteem peab olema arusaadav, mugav ja piisavalt lihtne tavalistele külastajatele ning erivajadustega külastajatele.
7. Süsteem peab tegema varukoopiaid iga öö, et vajadusel saaks taastada süsteemi eelmist versiooni. Varukoopiaid peavad olema salvestatud vähemalt kahes erinevas kohas: süsteemi serveris ja portaali haldaja mälupulgas. Selles juhul saab

taastada süsteemi isegi siis, kui tehnilistel põhjustel pole võimalik serverist taastada varukoopiat.

4.10 Disaini nõuded

- Kõik pildid peavad sisaldama „alt“ atribuute.
- Oluline info ei pea olema eristatud teise värviga või taustaga.
- Portaali värvid ei pea olema kontrastsed. Ideaalis must – valge.
- Portaali navigatsioon peab olema alati kättesaadav.
- Portaali ülesehitus peab olema loogiline.
- Kui nupule vajutamisel esineb viivitus, siis külastaja peab olema sellest informeeritud vastava teatega.
- Portaali sisu fondi peaks olema võimalik suuremaks muuta.
- Portaali bannerid ei pea vahelduma. Vaheldumine võib toimida ainult noole peale vajutamisel.
- Portaali sisu peab olema enamasti teksti kujul.
- Iga loogiline plokk peab olema eraldatud pealkirjaga.

5 Kasutusjuhud

Portaali kasutusjuhud annavad ülevaate peamistest tegevustest, mida portaali külastaja ja haldaja saavad uuemas portaali versioonis teha.

5.1 Kasutusjuhtude diagramm



Joonis 2. Kasutusjuhtude diagramm

5.2 Kasutusjuhtude kirjeldus laiendatud formaadis

Kasutusjuht: Kasutajate lisamine

Tegutsejad: Administraator

Eesmärk: Lisada uut kasutajat portaali sisu haldamiseks ja/või funktsionaalsuste haldamiseks.

Kirjeldus: Administraator lisab uut kasutajat portaali admin paneelis, sisestades kasutajanime, emaili ja parooli. Määrab kasutajale rolli ja vajutab nupule „Lisa uus kasutaja“. Uuele kasutajale süsteem saadab välja kirja kasutajaandmetega.

Eeltingimused: Administraator peab olema sisse logitud admin paneeli.

Järeltingimused: Uus kasutaja on lisatud ja kasutajaandmed on saadetud kasutaja emailile.

Stsenaarium:

Kasutaja	Süsteem
Logib sisse admin paneeli.	Tuvastab kasutajat.
Valib menüüst “Kasutajad”.	Kuvab kasutajate loetelu.
Vajutab nupule “Lisa uus kasutaja”.	Kuvab uue kasutaja lisamise vormi.
Sisestab vajalikud kasutajaandmed.	Saadab emaili uuele kasutajale.
	Kuvab teadet, et kasutaja on edukalt lisatud.

Alternatiivid: Juhul kui tehnilistel põhjustel pole võimalik logida sisse admin paneeli, siis kasutajat saab lisada ka andmebaasis.

Kasutusjuht: Kasutajaandmete muutmine

Tegutsejad: Administraator

Eesmärk: Muuta kasutajaandmed, kui selles tekib vajadus.

Kirjeldus: Administraator valib kasutajate hulgast vajalikku kasutajat ja vajutab selle peale. Seejärel muudab andmeid, mis vajavad redigeerimist. Salvestab muudetud andmeid ja vajadusel saadab muudetud andmed kasutaja emailile.

Eeltingimused: Administraator peab olema sisse logitud admin paneeli.

Järeltingimused: Kasutajaandmed on muudetud.

Stsenaarium:

Kasutaja	Süsteem
----------	---------

Logib sisse admin paneeli.	Tuvastab kasutajat.
Valib menüüst "Kasutajad".	Kuvab kasutajate loetelu.
Valib vajalikku kasutajat.	Kuvab valitud kasutaja kasutajaandmeid.
Muudab vajalikud kasutajaandmed ja vajutab „Salvesta“ nuppule.	Salvestab ja uuendab kasutajaandmeid.
	Kuvab teadet, et kasutajaandmed on edukalt muudetud.

Alternatiivid: Juhul kui tehnilistel põhjustel pole võimalik logida sisse admin paneeli, siis kasutajaandmeid saab muuta andmebaasis.

Kasutusjuht: Kasutajate kustutamine

Tegutsejad: Administraator

Eesmärk: Kustutada kasutajat, et enam ei saaks ligi portaali admin paneelile.

Kirjeldus: Administraator valib kasutajate hulgast vajalikku kasutajat ja vajutab kustuta.

Eeltingimused: Administraator peab olema sisse logitud admin paneeli.

Järeltingimused: Kasutaja on kustutatud ja enam ei sisse logida admin paneeli.

Stsenaarium:

Kasutaja	Süsteem
Logib sisse admin paneeli.	Tuvastab kasutajat.
Valib menüüst "Kasutajad".	Kuvab kasutajate loetelu.
Vajutab „Kustuta“	Kuvab kustutamise kinnituse.
Kinnitab kustutamist.	Kustutab kasutajat.
	Kuvab teadet, et kasutaja on kustutatud.

Alternatiivid: Juhul kui tehnilistel põhjustel pole võimalik logida sisse admin paneeli, siis kasutajat saab kustutada andmebaasis.

Kasutusjuht: Kasutajate vaatamine

Tegutsejad: Administraator

Eesmärk: Saada ülevaadet kasutajatest, kes on portaalis olemas.

Kirjeldus: Administraator valib menüüst „Kasutajad“ ja avaneb kasutajate loetelu, kus saab näha kasutajatega seotud andmeid. Vajutades konkreetsele kasutajale, avaneb kasutaja profiil, kus on kuvatud kasutaja detailsed andmed.

Eeltingimused: Administraator peab olema sisse logitud admin paneeli.

Järelingimused: Kasutajate loetelu on üle vaadatud ja ülevaade portaali kasutajatest on saadud.

Stsenaarium:

Kasutaja	Süsteem
Logib sisse admin paneeli.	Tuvastab kasutajat.
Valib menüüst “Kasutajad”.	Kuvab kasutajate loetelu.
Vaatab kasutajate loetelu.	
Valib konkreetset kasutajat.	Kuvab kasutaja detailandmeid.

Alternatiivid: Juhul kui tehnilistel põhjustel pole võimalik logida sisse admin paneeli, siis kasutajaid saab vaadata andmebaasis.

Kasutusjuht: Kasutajate haldamine

Tegutsejad: Portaali haldaja

Eesmärk: Hallata portaalil olevad kasutajaid.

Kirjeldus: Portaali haldaja saab muuta / vaadata / kustutada / lisada kasutajaid portaali admin paneelis.

Eeltingimused: Portaali haldaja peab olema sisse logitud admin paneeli.

Järelingimused: Vajalikud kasutajatega seotud haldustegevused on tehtud.

Stsenaarium:

Kasutaja	Süsteem
Logib sisse admin paneeli.	Tuvastab kasutajat.
Valib „Kasutajad“.	Kuvab kasutajate loetelu.
Teeb vajalikke toiminguid.	Salvestab muudatusi.

Alternatiivid: Juhul kui tehnilistel põhjustel pole võimalik logida sisse admin paneeli, siis kasutajaid hallata andmebaasis.

Kasutusjuht: Portaali sisu lisamine

Tegutsejad: Portaali haldaja

Eesmärk: Lisada portaalile uue informatsiooni, kui selles tekib vajadus.

Kirjeldus: Portaali haldaja valib menüüs „Lehed“ / „Uudised“ ja vajutab nupule „Lisa uus“. Sisestab vajalikku informatsiooni ettenähtud kohtadesse ja vajutab nupule „Avalda“.

Eeltingimused: Portaali haldaja peab olema sisse logitud admin paneeli.

Järelingimused: Uus informatsioon lehe / uudise kujul on lisatud portaalisse.

Stsenaarium:

Kasutaja	Süsteem
Logib sisse admin paneeli.	Tuvastab kasutajat.
Valib menüüst „Lehed“ või „Uudised“.	Avaneb uue lehe / uudise lisamise vaade.
Sisestab vajalikku informatsiooni.	Salvestab sisestatud informatsiooni.
Vajutab nupule „Avalda“.	Muudab lehe / uudise staatuse „Avalik“ peale ning kuvab teadet, et uus leht / uudis on lisatud.

Alternatiivid: Juhul kui tehnilistel põhjustel ei ole võimalik sisse logida admin paneeli, või lisada uue uudise / lehe admin paneelist, siis saab lisada uue informatsiooni andmebaasis.

Kasutusjuht: Portaali sisu muutmine / täiendamine

Tegutsejad: Portaali haldaja

Eesmärk: Muuta või täiendada portaali informatsiooni, kui selles tekib vajadus.

Kirjeldus: Portaali haldaja valib menüüst „Lehed“ või „Uudised“ ning avaneb lehe / uudise detailvaade. Portaali haldaja otsib üles vajalikku informatsiooni plokki, mis vajab muutmist / täiendamist ja vajutab selle peale. Avaneb aken sisu muutmiseks / täiendamiseks. Portaali haldaja teeb vajalikke muudatusi ja vajutab „Salvesta“ ning seejärel vajutab „Uuenda“. Lehe / uudise sisu uuendatakse ja külastajatele kuvatakse uuendatud lehe / uudise versiooni.

Eeltingimused: Portaali haldaja peab olema sisse logitud admin paneeli.

Järelingimused: Vajalik informatsioon on muudetud / täiendatud.

Stsenaarium:

Kasutaja	Süsteem
----------	---------

Logib sisse admin paneeli.	Tuvastab kasutajat.
Valib menüüst "Lehed" või „Uudised“.	Kuvab lehe / uudise detailvaadet.
Otsib ülesse vajalikku info plokki ja vajutab selle peale.	Kuvab info muutmise akna.
Muudab / täiendab vajalikku informatsiooni ja vajutab „Salvesta“.	Salvestab muudatusi.
Vajutab „Uuenda“.	Uuendab lehe / uudise sisu.

Alternatiivid: Juhul kui tehnilistel põhjustel ei ole võimalik sisse logida admin paneeli, või muuta uudise / lehe admin paneelist, siis saab teha vajalikke muudatusi andmebaasis.

Kasutusjuht: Portaali sisu vaatamine

Tegutsejad: Portaali haldaja

Eesmärk: Saada ülevaadet kogu portaali sisust.

Kirjeldus: Portaali haldaja valib menüüst „Lehed“ või „Uudised“ ning avaneb lehtede / uudiste loetelu. Kui on vajadus vaadata konkreetse lehe / uudise sisu, siis vajutab vajalikku lehe / uudise peale ja avaneb selle lehe / uudise detailvaade. Detailvaates on võimalik näha kogu selle lehe / uudise informatsiooni.

Eeltingimused: Portaali haldaja peab olema sisse logitud admin paneeli.

Järelingimused: Ülevaade portaalisis olevast informatsioonist on saadud.

Stsenaarium:

Kasutaja	Süsteem
Logib sisse admin paneeli.	Tuvastab kasutajat.
Valib menüüst "Lehed" / „Uudised“.	Kuvab olemasolevate lehtede / uudiste loetelu.
Valib lehe / uudise ja vajutab selle peale.	Kuvab lehe / uudise detailvaadet, kus on kuvatud valitud lehe / uudise sisu.

Alternatiivid: Juhul kui tehnilistel põhjustel pole võimalik logida sisse admin paneeli, siis portaali sisu ja lehtede / uudiste sisu saab vaadata andmebaasis.

Kasutusjuht: Portaali sisu kustutamine

Tegutsejad: Portaali haldaja

Eesmärk: Kustutada portaalis olevat informatsiooni, kui selles tekib vajadus.

Kirjeldus: Portaali haldaja valib menüüst „Lehed“ või „Uudised“ ning avaneb lehtede / uudiste loetelu. Valib lehe / uudise ja vajutab „Kustuta“.

Eeltingimused: Portaali haldaja peab olema sisse logitud admin paneeli.

Järelingimused: Valitud leht / uudis on kustutatud.

Stsenaarium:

Kasutaja	Süsteem
Logib sisse admin paneeli.	Tuvastab kasutajat.
Valib menüüst „Lehed“ / „Uudised“.	Kuvab olemasolevate lehtede / uudiste loetelu.
Vajutab „Kustuta“.	Kuvab kustutamise kinnitust.
Vajutab „Kinnita“.	Kustutab valitud lehe / uudise ja kuvab teadet edukast kustutamisest.

Alternatiivid: Juhul kui tehnilistel põhjustel pole võimalik logida sisse admin paneeli, siis portaali informatsiooni saab kustutada andmebaasis.

Kasutusjuht: Portaali sisu haldamine

Tegutsejad: Portaali haldaja

Eesmärk: Hallata portaalis olevad sisu.

Kirjeldus: Portaali haldaja saab muuta / täiendada / vaadata / kustutada / lisada informatsiooni portaali admin paneelis.

Eeltingimused: Portaali haldaja peab olema sisse logitud admin paneeli.

Järelingimused: Vajalikud haldustegevused on tehtud.

Stsenaarium:

Kasutaja	Süsteem
Logib sisse admin paneeli.	Tuvastab kasutajat.
Valib menüüst vajalikud menüülingid.	Kuvab vastavalt valitud linkidele sisu.
Teeb vajalikke toiminguid.	Salvestab muudatusi.

Alternatiivid: Juhul kui tehnilistel põhjustel pole võimalik logida sisse admin paneeli, siis portaali sisu saab hallata andmebaasis.

Kasutusjuht: Uudiste vaatamine

Tegutsejad: Portaali külastaja

Eesmärk: Tutvuda uudistega ja saada ülevaadet erivajadustega inimeste maailmas toimuvast.

Kirjeldus: Portaali külastaja vaatab uudiseid portaali uudiste plokkis. Kui soovib tutvuda uudisega lähemalt, siis vajutab lingile „Loe lähemalt“. Avaneb uudise täiskirjeldus. Kui soovib tutvuda järgmise uudisega, siis saab vajutada „Järgmine“ ning avaneb järgmise uudise täiskirjeldus.

Eeltingimused: Portaali külastaja asub portaali veebilehel <https://erivajadus.eu/>.

Järelingimused: Ülevaade erivajadustega inimeste maailmas toimuvast on saadud.

Stsenaarium:

Kasutaja	Süsteem
Valib menüüst „Uudised“ või scrollib uudiste plokki juurde.	Kuvab uudiste loetelu või ruudustikuvaadet.
Valib uudise ja vajutab „Loe edasi“.	Kuvab uudise täiskirjeldust.
Vajutab „Järgmine“.	Kuvab järgmise uudise täiskirjeldust.

Alternatiivid: Juhul kui tehnilistel põhjustel pole võimalik vaadata uudiseid portaalis, sius on võimalik nendega tutvuda portaali Facebook'i lehel.

Kasutusjuht: Info otsimine

Tegutsejad: Portaali külastaja

Eesmärk: Otsida vajalikku infot portaali lehelt.

Kirjeldus: Info otsimiseks portaali külastaja vajutab otsingu ikoonile päises / jaluses ning sisestab otsingusõna. Seejärel vajutab luubi ikoonile või vajutab klaviatuuril „Enter“. Kui otsingutulemused on olemas siis kuvatakse otsingutulemuste lehe. Portaali külastaja saab valida vajalikku otsingutulemust ning vaadata seda lähemalt. Kui aga otsingutulemusi pole, siis kuvatakse otsingutulemuse lehe teatega, et selle otsingusõnaga pole tulemusi leitud ning pakutakse otsida uuesti teise märksõnaga, pakutakse valida portaali menüülinke või kontakteeruda portaali haldajaga.

Eeltingimused: Portaali külastaja asub portaali veebilehel <https://erivajadus.eu/>.

Järelingimused: Vajalik info on portaalist leitud.

Stsenaarium:

Kasutaja	Süsteem
Vajutab otsingu ikoonile päises / jaluses.	Ilmub otsingulahter / otsingulahter muutub aktiivseks.
Sisestab märksõna.	Kuvab lehe otsingutulemustega.
Valib vajalikkude otsingutulemuse ja vajutab „Loe edasi“.	Kuvab valitud otsingutulemuse lehe / uudise.

Alternatiivid: Juhul kui tehnilistel põhjustel pole võimalik otsida infot portaali kaudu või otsitav info puudub, saab võtta ühendust portaali haldajaga.

Kasutusjuht: Kirjade saatmine

Tegutsejad: Portaali külastaja

Eesmärk: Saata kirja küsimustega või ettepanekutega portaali haldajale.

Kirjeldus: Kirja saatmiseks valib portaali külastaja menüüst „Kontakt“. Avaneb leht kontaktvormiga. Portaali külastaja täidab kohustuslikud lahtrid ning vajutab „Saada“. Pärast saatmist on kiri edastatud portaali haldajale.

Kirjade saatmiseks on portaalil ka mitmeid CTA plokkide, mille kaudu saab avada kontaktvormi ja saata kirju.

Eeltingimused: Portaali külastaja asub portaali veebilehel <https://erivajadus.eu/>.

Järelingimused: Kiri portaali haldajale on saadetud.

Stsenarium:

Kasutaja	Süsteem
Valib menüüst „Kontakt“ või vajutab CTA plokkist „Saada kiri“.	Kuvab kontakt lehe kontaktvormiga / kuvab akent kontaktvormiga.
Täidab kohustuslikud väljad ja vajutab „Saada“.	Valideerib täidetud väljad ja edastab kirja portaali haldajale.
	Kuvab teadet edukast kirja saatmisest.

Alternatiivid: Juhul kui tehnilistel põhjustel pole võimalik saata kirja, siis saab saata kirja portaali emailile, mis on jaluses välja toodud otse postkastist või võtta ühendust portaali haldajaga.

Kasutusjuht: Foorumis suhtlemine

Tegutsejad: Portaali külastaja

Eesmärk: Suhelda inimestega erinevatel teemadel portaali kaudu.

Kirjeldus: Foorumis suhtlemiseks valib portaali külastaja kategooriate plokkist „Foorum“. Vajadusel logib sisse portaalisse või jätkab külastaja rollis foorumi kasutamist. Avaneb foorumi leht teemade loeteluga. Portaali külastaja valib teemat või vajadusel loob uue arutelu teemat. Avaneb ühe arutelu leht, kus on ülespool foorumi teema kirjeldus ja allpool külastajate / kasutajate kommentaarid. Kirjutab kommentaari / vastuse lahtrisse vajalikku infot / küsimusi ning vajutab „Postita“. Kommentaar / vastus on avaldatud.

Eeltingimused: Portaali külastaja asub portaali veebilehel <https://erivajadus.eu/> .

Järeltingimused: Vajalikud vastused on foorumis suhtlemise käigus saadud.

Stsenaarium:

Kasutaja	Süsteem
Valib menüüst portaali kategooriatest „Foorum“.	Kuvab foorumi teemade loetelu.
Valib vajalikku teemat.	Kuva valitud arutelu teema lehe.
Vaatab arutelu postitusi.	
Valib vajalikku postituse ning vajutab „Vasta“ või vajutab „Lisa uus kommentaar“	Kuvab kommentaari lisamise lahtri.
Täidab kommentaari lahtri ja vajutab „Postita“.	Valideerib täidetud lahtri ning avaldab postituse vastuse / uue kommentaari.

Alternatiivid: Juhul kui portaali külastaja ei leia üles sobivat arutelu teemat, siis ta saab luua uue arutelu teema või saab võtta ühendust portaali haldajaga.

Kasutusjuht: Rehabilitatsiooniplaani taotlemine

Tegutsejad: Portaali külastaja

Eesmärk: Taotleda rehabilitatsiooniplaani portaali kaudu.

Kirjeldus: Portaali külastaja vajutab avalehel olevale nupule „Rehabilitatsiooniplaani taotlemine“ ja teda suunatakse taotlemise lehele. Taotlemise lehel valib külastaja esialgu maakonda. Vastavalt maakonna valikule filtreeritakse välja organisatsioone, kes pakkuvad sellist teenust valitud maakonnas. Seejärel saab valida teenusepakkujat. Kui ükski teenusepakkuja ei sobi, siis portaali külastaja saab vajutada nupule „Kuva kõik

teenusepakkujad“. Avaneb pop-up kõikide teenusepakkujatega. Portaali külastaja valib sobivat teenusepakkujat vajutades „Vali“.

Avaneb järgmine samm, kus on tarvis täita kontaktisiku andmeid, taotleva isiku andmeid ja sisestada suunamiskirja numbri. Seejärel saab valida, kuidas külastaja soovib saada vastuse, kas emaili teel või telefoni teel. Pärast valiku tegemist vajutab portaali külastaja „Esita“ nupule. Taotlus on saadetud valitud teenusepakkuja emailile, kes sellega edaspidi tegeleb.

Eeltingimused: Portaali külastaja asub portaali veebilehel <https://erivajadus.eu/> . Taotlejal peaks olema kehtiv suunamiskiri rehabilitatsiooniplaani taotlemiseks.

Järeltingimused: Rehabilitatsiooniplaani taotlus on saadetud valitud teenusepakkujale.

Stsenaarium:

Kasutaja	Süsteem
Vajutab avalehel olevale nupule „Esita rehabilitatsiooniplaani“.	Kuvab rehabilitatsiooniplaani vormi lehe.
Valib maakonda ja vajutab „Edasi“.	Vastavalt maakonna valikule filtreerib välja teenusepakkujaid.
Valib teenusepakkujat ja vajutab „Edasi“.	Kuvab kontaktandmete vormi.
Täidab kohustuslikud väljad ja vajutab „Taotle“.	Valideerib sisestatud andmed ja saadab teenusepakkuja emailile täidetud taotluse.

Alternatiivid: Juhul kui tehnilistel põhjustel pole võimalik esitada rehabilitatsiooniplaani taotlust, siis saab seda esitada teenusepakkuja kodulehel või tulla kohapeale ja täita avaldust käsitsi.

Kasutusjuht: Sotsiaaltoetuste taotlemine

Tegutsejad: Portaali külastaja

Eesmärk: Taotleda puuetega inimestele ettenähtud sotsiaaltoetusi läbi portaali.

Kirjeldus: Portaali külastaja vajutab avalehel olevale nupule „Sotsiaaltoetuse taotlemine“ ja teda suunatakse taotlemise lehele. Taotlemise lehel valib külastaja sotsiaaltoetuse liiki. Seejärel kuvatakse veebivorm, mida külastaja täidab. Pärast täitmist portaali külastaja laeb alla genereeritud PDF'i ning allkirjastab seda. Allkirjastatud dokumendi laeb ülesse veebivormisse ning vajutab nupule „Esita“. Taotluse saadetakse Sotsiaalkindlustusameti emailile ning edaspidi taotlusega tegelevad

Sotsiaalkindlustusameti töötajad. Sotsiaaltoetuse otsuse taotleja saab Sotsiaalkindlustusameti töötaja poolt enda emaille.

Eeltingimused: Portaali külastaja asub portaali veebilehel <https://erivajadus.eu/>.

Järeltingimused: Valitud sotsiaaltoetuse taotlus on täidetud ja saadetud Sotsiaalkindlustusametisse.

Stsenaarium:

Kasutaja	Süsteem
Vajutab avalehel olevale nupule „Sotsiaaltoetuse taotlemine“.	Kuvab sotsiaaltoetuste taotlemise lehe.
Valib sotsiaaltoetuse liigi.	Kuvab veebivormi sotsiaaltoetuse taotlemiseks.
Täidab kohustuslikud väljad ja laeb alla genereeritud PDF'i .	Valideerib sisestatud andmed ja kuvab teadet, et PDF on edukalt allalaetud.
Allkirjastab allalaetud PDF'i ja laeb ülesse allkirjastatud dokumendi.	Kuvad teadet, et dokument on üleslaetud.
Vajutab nupule „Esita“.	Täidetud dokumendi saadetakse Sotsiaalministeeriumisse.

Alternatiivid: Juhul kui tehnilistel põhjustel pole võimalik esitada sotsiaaltoetuse taotlust, siis saab seda esitada eesti.ee portaali kaudu. Kui pole võimalust allkirjastada digitaalselt, siis on võimalik trükkida välja taotluse vormi ja täita seda käsitsi.

Kasutusjuht: Raha annetamine

Tegutsejad: Portaali külastaja

Eesmärk: Annetada portaalile raha edaspidisteks arendusteks.

Kirjeldus: Portaali külastaja vajutab CTA plokki nupule „Anneta“. Avaneb pop-up aken, kus on raha annetamise vorm. Portaali külastaja täidab kohustuslikud väljad (sisestab summat ja kontaktandmeid) ning vajutab nupule „Anneta“. Portaali külastajat suunatakse maksekeskuse lehele, kus ta saab valida sobivat pangalingi annetuse tegemiseks. Pärast pangalingi valikut, vajutab portaali külastaja „Maksa“. Maksekeskusesse laekub raha, mida edastatakse portaali arvelduskontole.

Eeltingimused: Portaali külastaja asub portaali veebilehel <https://erivajadus.eu/>.

Järeltingimused: Raha annetus on portaalile tehtud.

Stsenaarium:

Kasutaja	Süsteem
Vajutab CTA plokis olevale nupule „Anneta“.	Kuvab annetamise pop-up akna vormiga.
Täidab kohustuslikud väljad ja vajutab „Anneta“.	Suunab Maksekeskuse lehele.
Valib sobivat pangalingi ja vajutab „Maksa“.	Edastab raha Maksekeskusesse ja kuvab kasutajale teadet edukast raha annetamisest.

Alternatiivid: Juhul kui tehnilistel põhjustel pole võimalik annetada raha Maksekeskuse kaudu, siis saab seda teha otse portaali arvelduskontole, mis on portaali jaluses leitav.

Kasutusjuht: Raha annetamine

Tegutsejad: Portaali külastaja

Eesmärk: Annetada portaalile raha edaspidisteks arendusteks.

Kirjeldus: Portaali külastaja vajutab CTA ploki nupule „Anneta“. Avaneb pop-up aken, kus on raha annetamise vorm. Portaali külastaja täidab kohustuslikud väljad (sisestab summat ja kontaktandmeid) ning vajutab nupule „Anneta“. Portaali külastajat suunatakse maksekeskuse lehele, kus ta saab valida sobivat pangalingi annetuse tegemiseks. Pärast pangalingi valikut, vajutab portaali külastaja „Maksa“. Maksekeskusesse laekub raha, mida edastatakse portaali arvelduskontole.

Eeltingimused: Portaali külastaja asub portaali veebilehel <https://erivajadus.eu/>.

Järelingimused: Raha annetus on portaalile tehtud.

Stsenaarium:

Kasutaja	Süsteem
Vajutab CTA plokis olevale nupule „Anneta“.	Kuvab annetamise pop-up akna vormiga.
Täidab kohustuslikud väljad ja vajutab „Anneta“.	Suunab Maksekeskuse lehele.
Valib sobivat pangalingi ja vajutab „Maksa“.	Edastab raha Maksekeskusesse ja kuvab kasutajale teadet edukast raha annetamisest.

Alternatiivid: Juhul kui tehnilistel põhjustel pole võimalik annetada raha portaali kaudu, siis saab seda teha otse portaali arvelduskontole, mis on portaali jaluses leitav.

Kasutusjuht: Üritustele registreerimine

Tegutsejad: Portaali külastaja

Eesmärk: Registreerida sobivale üritusele, mida portaal välja pakub ürituste plokkis.

Kirjeldus: Portaali külastaja valib menüüst „Üritused“. Avaneb ürituste leht, kus on kuvatud kõikide ürituste loetelu. Külastaja valib sobivat üritust ja vajutab selle peale. Avaneb ühe ürituse leht, kus on ürituse detailne kirjeldus ja registreerimisvõimalus. Külastaja vajutab „Registreeri üritusele“ ning avaneb pop-up aken registreerimisvormiga. Külastaja täidab kohustuslikud väljad ja vajutab nupule „Registreeri“. Peal registreerimist tuleb registreerimiskinnitus märgitud emailile ning pilet üritusele.

Eeltingimused: Portaali külastaja asub portaali veebilehel <https://erivajadus.eu/>.

Järelingimused: Valitud sündmusele on portaali külastaja registreeritud.

Stsenaarium:

Kasutaja	Süsteem
Valib menüüst „Sündmused“.	Kuvab sündmuste lehe, kus on kuvatud loetelu kõikidest sündmustest.
Valib sobivat sündmust ja vajutab selle peale.	Avab valitud sündmuse lehe.
Vajutab nupule „Registreeri sündmusele“.	Avab pop-up akna registreerimisvormiga.
Täidab kohustuslikud väljad ja vajutab nupule „Registreeri“.	Valideerib sisestatud andmeid ja registreerib sündmusele. Saadav registreerimiskinnitus ja pileti märgitud emailile.

Alternatiivid: Juhul kui tehnilistel põhjustel pole võimalik registreerida sündmusele portaali kaudu, siis portaali külastaja saab võtta ühendust portaali haldajaga ja registreerida telefoni teel.

Kasutusjuht: Abivahendite rentimine

Tegutsejad: Portaali külastaja

Eesmärk: Rentida vajalikku / vajalikke abivahendi / abivahendeid portaali kaudu.

Kirjeldus: Portaali külastaja valib kategooriatest „Abivahendid“. Avaneb abivahendite e-pood, kus saab valida sobivat abivahendit. Kui sobiv abivahend on portaali külastaja poolt leitud, vajutab ta nupule „Rendi“. Avaneb valitud abivahendi leht, kus abivahendi detailne kirjeldus. Portaali külastaja täidab kohustuslikud väljad ja vajutab nupule „Rendi“. Märgitud emailile saadetakse välja rentimise kinnituse koos edaspidiste juhistega, kus saab kätte saada abivahendit.

Eeltingimused: Portaali külastaja asub portaali veebilehel <https://erivajadus.eu/>.

Järelingimused: Vajalik abivahend / abivahendid on renditud.

Stsenaarium:

Kasutaja	Süsteem
Valib kategooriatest „Abivahendid“.	Kuvab abivahendite e-poe lehe.
Valib sobivat abivahendit ja vajutab selle peale.	Avab valitud abivahendi lehe.
Vajutab nupule „Rendi“.	Avab pop-up akna rentimisvormiga.
Täidab kohustuslikud väljad ja vajutab nupule „Rendi“.	Valideerib sisestatud andmeid ja saadab märkitud emailile rentimiskinnituse koos edaspidise juhistega, kus saab abivahendit kätte.

Alternatiivid: Juhul kui tehnilistel põhjustel pole võimalik rentida abivahendit portaali kaudu, portaali külastaja saab võtta ühendust portaali haldajaga ja rentida abivahendit telefoni teel.

Kasutusjuht: Abivahendite ostmine

Tegutsejad: Portaali külastaja

Eesmärk: Osta vajalikku / vajalikke abivahendi / abivahendeid portaali kaudu.

Kirjeldus: Portaali külastaja valib kategooriatest „Abivahendid“. Avaneb abivahendite e-pood, kus saab valida sobivat abivahendit. Kui sobiv abivahend on portaali külastaja poolt leitud, vajutab ta nupule „Lisa korvi“. Portaali külastaja avab ostukorvi ning kui kõik andmed on ostukorvis õiged, vajutab nupule „Mine kassase“. Kassa lehel portaali külastaja täidab kohustuslikud väljad, valib tarne- ja makseviisi. Pärast valikut vajutab

nupule „Esita tellimus“. Pärast tellimuse esitamist saadetakse märgitud emailile tellimuse kinnituse.

Eeltingimused: Portaali külastaja asub portaali veebilehel <https://erivajadus.eu/>.

Järelingimused: Vajalik / vajalikud abivahend / abivahendid on ostetud.

Stsenaarium:

Kasutaja	Süsteem
Valib kategooriatest „Abivahendid“.	Kuvab abivahendite e-poe lehe.
Valib sobivat abivahendit ja vajutab selle peale.	Avab valitud abivahendi lehe.
Vajutab nupule „Osta“.	Salvestab valitud abivahendi ostukorvisse ja kuvab seda seal.
Läheb ostukorvisse ja kontrollib andmeid ning vajutab nupule „Mine kassase“.	Suunab kassa lehele, kus on tellimuse andmed.
Täidab kohustuslikud väljad ning valib tarne- ja makseviisi.	Valideerib sisestatud andmed.
Vajutab nupule „Esita tellimus“.	Suunab „Minu tellimuste“ lehele, kus on kuvatud esitatud tellimus ja saadab välja märgitud emailile tellimuse kinnituse.

Alternatiivid: Juhul kui tehnilistel põhjustel pole võimalik osta abivahendit portaali kaudu, portaali külastaja saab võtta ühendust portaali haldajaga ja vormistada ostu telefoni teel.

Kasutusjuht: Käsitöötoodete ostmine

Tegutsejad: Portaali külastaja

Eesmärk: Osta erivajadustega inimeste poolt käsitöötooteid endale kasutamiseks või kingituseks.

Kirjeldus: Portaali külastaja valib kategooriatest „E-pood“. Avaneb e-poe leht, kus saab tutvuda erinevate käsitöötoodetega. Kui sobiv toode on valitud saab seda lisada ostukorvi, vajutades nupule „Lisa ostukorvi“ või vaadata detailsemat informatsiooni toote kohta, vajutades toote peale. Avaneb valitud toote leht, kus on selle toote kirjeldus. Portaali külastaja vajutab nupule „Lisa korvi“ ning toode on kuvatud ostukorvis. Portaali külastaja avab ostukorvi, kontrollib kas õige toode on ostukorvi lisatud ja vajutab nupule „Mine

kassase“. Kassas täidab külastaja kohustuslikud väljad ning valib tarne-ja makseviisi. Vajutab nupule „Esita tellimus“. Pärast tellimuse suunatakse portaali külastajat „Minu tellimused“ lehel, kus on kuvatud viimase tellimuse andmed. Pärast tellimuse esitamist saadetakse välja märgitud emailile tellimuse kinnitust.

Eeltingimused: Portaali külastaja asub portaali veebilehel <https://erivajadus.eu/> .

Järelingimused: Valitud käsitöötoode/ käsitöötooted on ostetud.

Stsenaarium:

Kasutaja	Süsteem
Valib kategooriatest „E-pood“.	Kuvab e-poe lehe.
Valib sobivat käsitöötoodet ja vajutab „Lisa korvi“ / vajutab toote peale ja seejärel vajutab „Lisa korvi“.	Salvestab valitud toodet ostukorvi ja kuvab valikut ostukorvis / avab ühe toote lehe ja kuvab valikut ostukorvis.
Vajutab ostukorvi nupule.	Kuvab ostukorvi lehe.
Kontrollib andmeid ja vajutab „Mine kassase“.	Suunab kassa lehele, kus on tellimuse andmed.
Täidab kohustuslikud väljad ning valib tarne- ja makseviisi.	Valideerib sisestatud andmed.
Vajutab nupule „Esita tellimus“.	Suunab „Minu tellimuste“ lehele, kus on kuvatud esitatud tellimus ja saadab välja märgitud emailile tellimuse kinnituse.

Alternatiivid: Juhul kui tehnilistel põhjustel pole võimalik osta valitud toodet portaali kaudu, portaali külastaja saab võtta ühendust portaali haldajaga ja vormistada ostu telefoni teel.

Kasutusjuht: Kasutaja tuvastamine

Tegutsejad: Portaali külastaja, portaali haldaja

Eesmärk: Logida sisse portaalisse.

Kirjeldus: Subjekt vajutab päises olevale nupule „Logi sisse“. Sisestab kasutajanime ja parooli ning vajutab „Logi sisse“.

Eeltingimused: Portaali külastaja asub portaali veebilehel <https://erivajadus.eu/> .

Järelingimused: Subjekt on logitud sisse.

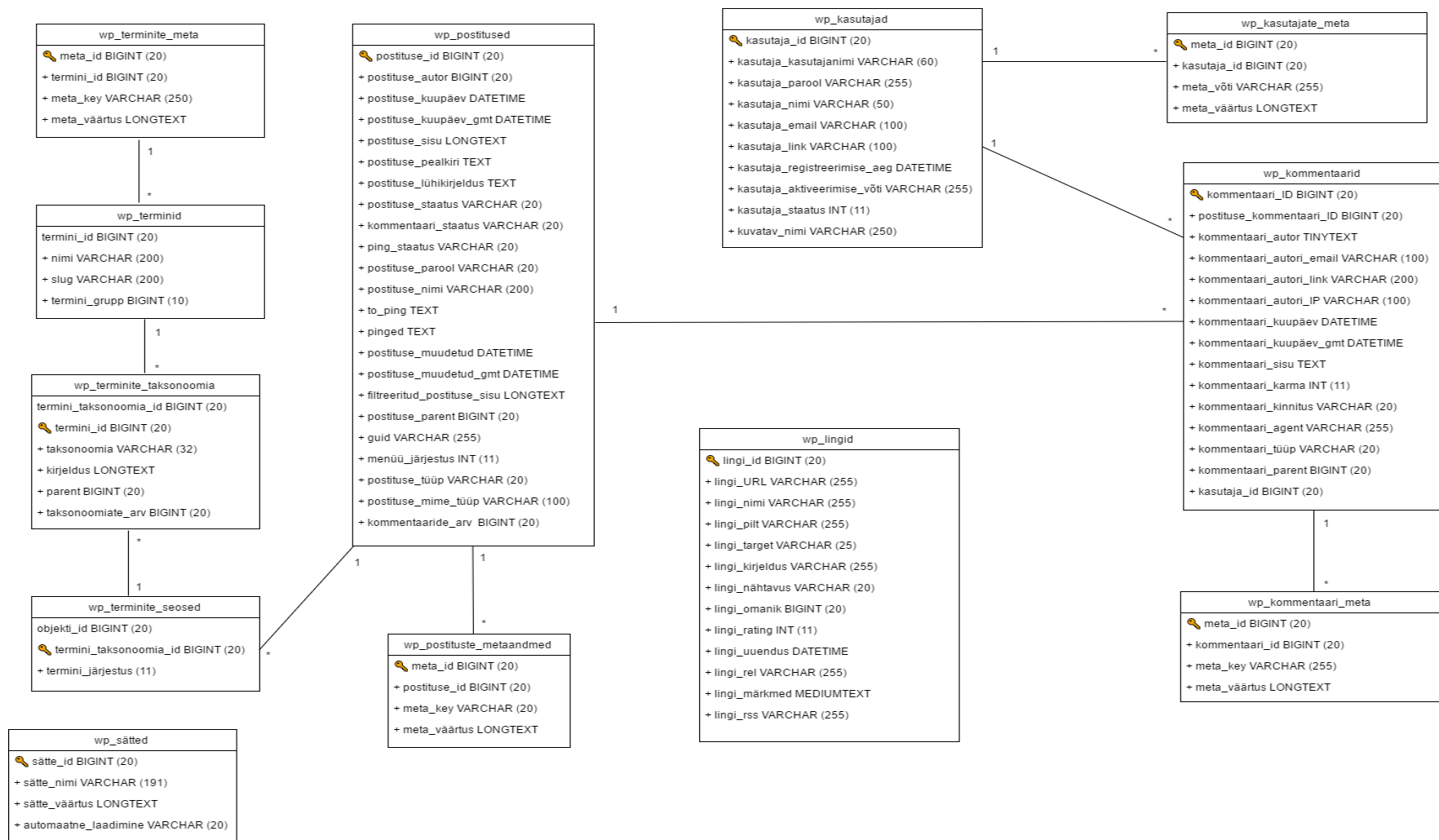
Stsenaarium:

Kasutaja	Süsteem
Vajutab päises olevale nupule „Logi sisse“.	Kuvab sisselogimise lehe.
Sisestab kasutajanime ja parooli.	Valideerib sisestatud andmeid ja võrdleb, kas andmebaasis on selliste andmetega kasutaja olemas. Kui on olemas, siis kuvab „Minu konto“ lehe, vastasel juhul kuvab veateadet.
Pärast sisselogimist näeb „Minu konto“ lehe.	

Alternatiivid: Juhul kui sisestatud andmed ei ühti, pakutakse luua uut parooli või luua uut kasutajat.

6 Portaali andmemudel

Andmemudel on esitatud üldisel ja lihtsustatud kujul, et saada üldist ülevaadet portaali andmete koosseisust. Tegelikuses on tabelleid ja tabelite atribuute rohkem.



Joonis 3. Portaali andmemudel.

6.1 Andmemudeli kirjeldus

Portaali lahendus on tehtud Wordpressi platvormi peal. Seega esitatud andmemudel on Wordpressi standardne andmete koosseis.

Andmemudel koosneb 12 tabelist. Kõige suurem tabel on **wp_posts**. Wordpressis postitusteks nimetatakse kõiki lehti, uudiseid, postitusi, kontaktvormi päringuid, veebivormide päringuid. Igal postitusel on oma tüüp, mis näitabki, kas tegemist on lehega, postitusega või mingisuguse muu tüübiga. Täiendavat / kirjeldavat infot postituse kohta hoitakse eraldi tabelis **wp_postituste_metaandmed**. Metaandmetes võib olla selline täiendav info nagu veebivormi päringu andmed.

Järgnevad kaks suurt tabelit on **wp_lingid** ja **wp_kommentaarid**. Kuna Wordpress oli algselt mõeldud blogipostituste haldamiseks, siis linkide ja kommentaaride jaoks sai tehtud korralik süsteem.

Natukene väiksem eelnevatest tabelitest on tabel **wp_kasutajad**. Vaikimisi on Wordpressis neli kasutajarolli: haldaja, toimetaja, lugeja ja jälgija.

Ülejäänud tabelid on loodud postituste kategooriate, siltide haldamiseks.

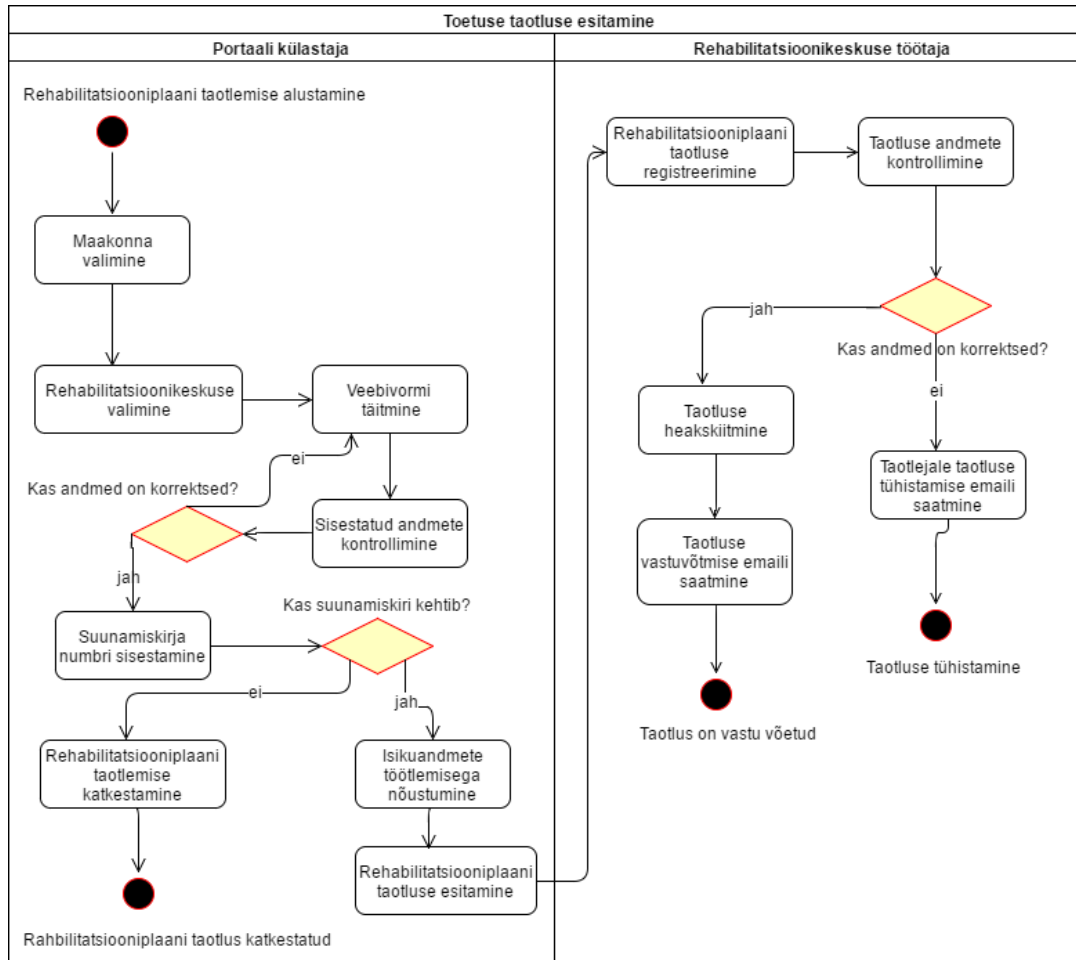
Portaali funktsionaalsusi saab laiendada ja täiendada. Tavaliselt selleks kasutatakse pluginaid¹. Pluginate lisamisel tabelitesse tekkivad väljad juurde, kuid vahepeal võivad tekkida ka täiesti uued tabelid.

Sellega seoses tuleb arvestada sellega, et omapärase ja mittestandardse portaali lahenduse loomisel võib tekkida päris suur andmete koosseis, kus on palju tabeleid, atribuute ja seoseid. Selline lahendus võib muuta portaali aeglaseks. Seetõttu, kui andmebaas muutub suureks, siis oleks mõistlikum kasutada erinevaid platvorme. Nt, ühel oleks ainult portaal koos informatsiooniga, teisel rehabilitatsiooniplaani taotlemise veebivorm ning kolmandal sotsiaaltoetuste taotlemise veebivorm.

¹ <http://www.wpbeginner.com/glossary/plugin/>

7 Rehabilitatsiooniplaani taotlemine läbi portaali

Rehabilitatsiooniplaani taotlemine on oluline ja regulaarne tegevus erivajadustega inimeste jaoks ja nende lähedastele. Iga kolme aasta tagant tuleb taotleda uue rehabilitatsiooniplaani. Taotleda seda saab nii erivajadusega inimene ise kui ka tema hooldaja. Seetõttu taotlemise protsess peaks olema maksimaalselt lihtne ja arusaadav.



Joonis 4. Rehabilitatsiooniplaani taotluse esitamise tegevusdiagramm.

7.1 Rehabilitatsiooniplaani taotluse esitamise tegevusdiagrammi kirjeldus

Rehabilitatsiooniplaani taotluse esitamise protsess algab maakonna valikust. Igas maakonnas on erinevad rehabilitatsioonikeskused või muud asutused, mis pakuvad rehabilitatsiooniplaani koostamise teenust. Pärast maakonna valikut tuleks valida sobivat keskust, mis edaspidi tegeleb taotleja rehabilitatsiooniplaani koostamisega.

Kui need kaks valikut on tehtud, siis tuleb täita veebivormi, kus küsitatakse taotleja / hooldaja kontaktandmeid. Seejärel taotleja peaks veenduma andmete õigsusest ning peab sisestama suunamiskirja numbri. Suunamiskiri on omaette kinnitus, mis näitab, et isikul on õigus taotleda rehabilitatsiooniplaani koostamist ning rehabilitatsiooniteenuste saamist.

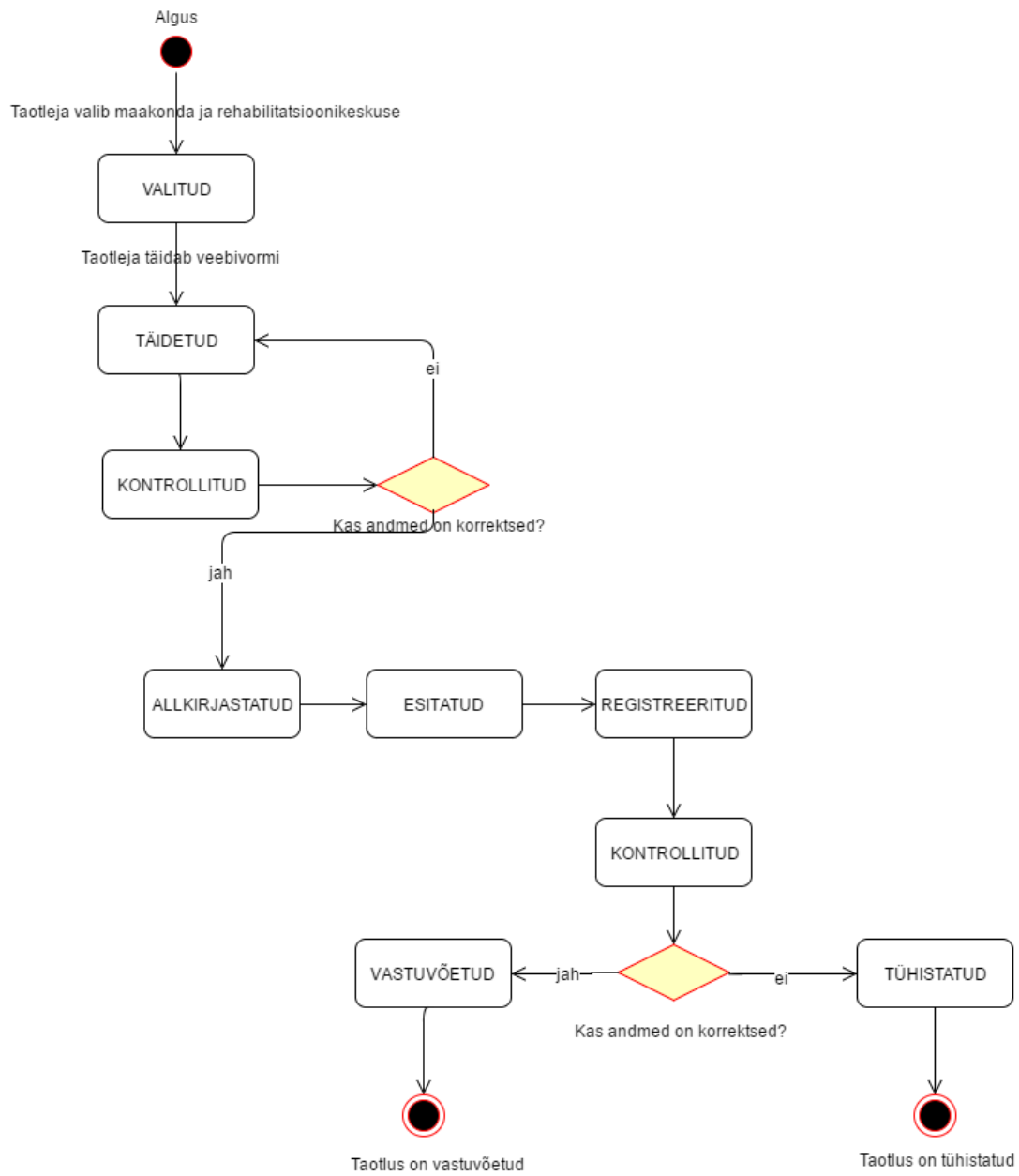
Kui suunamiskiri on kehtiv, siis taotlejal tuleks nõustuda sellega, et tema isikuandmeid töödeldakse ning seejärel saab esitada taotluse.

Pärast taotluse esitamist, päring edastatakse valitud rehabilitatsioonikeskusesse / asutusse emaili teel ning keskuse töötaja tegeleb sellega edasi. Kogu järgnev suhtlus on rehabilitatsioonikeskuse /asutuse töötaja ja taotleja vahel otsene ehk portaali kaudu enam kirju ei saadeta.

Rehabilitatsiooniplaani vormi kuva on esitatud Lisas 8.

7.2 Rehabilitatsiooniplaani taotluse esitamise olekudiagramm

Rehabilitatsiooniplaani taotluse esitamise protsessil on olemas kokku 8 staatust: valitud, täidetud, kontrollitud, allkirjastatud, esitatud, registreeritud, kontrollitud, vastuvõetud, tühistatud.

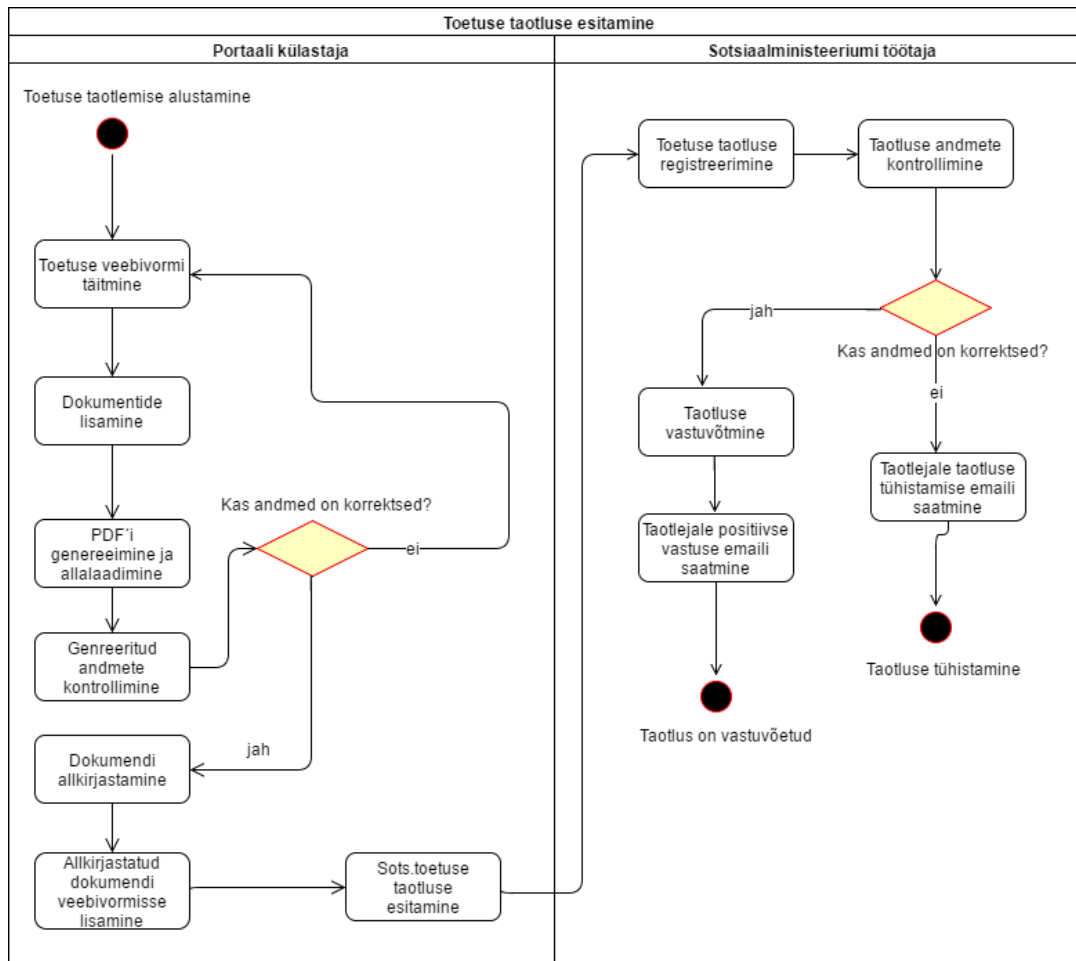


Joonis 5. Rehabilitatsiooniplaani taotluse esitamise olekudiagramm.

8 Sotsiaaltoetuste taotlemine läbi portaali

Sotsiaaltoetuste taotlemine on erivajadusega inimese jaoks samuti väga oluline protsess, mida tehakse regulaarselt teatud perioodi tagant ning taotlemise perioodi sagedus sõltub toetuse liigist.

Sotsiaaltoetuste eesmärk on luua erivajadusega inimesele võimalikult normaalset finantsilist toimetulekut enda eluga.



Joonis 6. Sotsiaaltoetuste taotluse esitamise tegevusdiagramm.

8.1 Sotsiaaltoetuste taotluse esitamise tegevusdiagrammi kirjeldus

Sotsiaaltoetuse taotlemise protsess algab veebivormi täitmisega, kus esialgu valitakse sotsiaaltoetuse liigi. Iga sotsiaaltoetuse liigi jaoks on üks ja sama vorm, seetõttu polnud vajadust eristada veebivormi täitmise sammu ja toetuse liigi valimise sammu. Erinev on ainult toetuse summa.

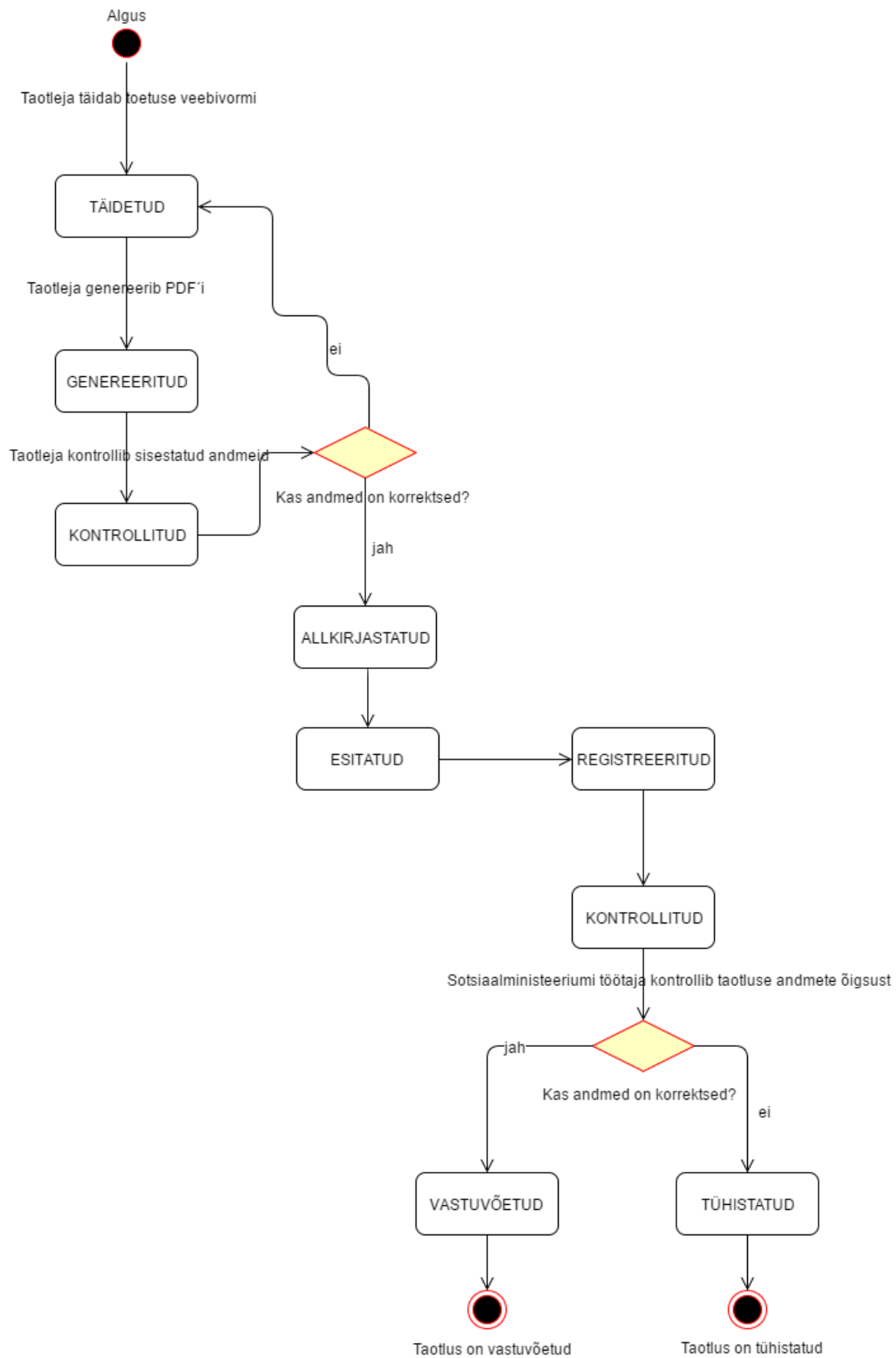
Pärast veebivormi kontaktandmete täitmist, taotleja saab lisada täiendavaid dokumente. Seejärel tuleb täidetud vormi põhjal genereerida PDF dokument ning alla laadida seda. Taotleja saab üle vaadata genereeritud dokumendi olevaid andmeid ning kui andmed on korrektsed, siis digiallkirjastab seda. Digiallkirjastatud dokumendi on võimalik lisada tagasi vormi juurde ja esitada seda Sotsiaalministeeriumisse.

Pärast taotluse esitamist saadetakse taotlus Sotsiaalministeeriumi töötajatele, kes edaspidi sellega tegelevad. Suhtlus käib samuti kahe osapoole vahel: taotleja ja sotsiaalministeeriumi töötaja vahel.

Sotsiaaltoetuste taotluse vorm on esitatud Lisades 3, 4, 5, 6, 7.

8.2 Sotsiaaltoetuste taotluse esitamise olekudiagramm

Sotsiaaltoetuste taotluse esitamise protsessil on olemas kokku 9 staatust: täidetud, genereeritud, kontrollitud, allkirjastatud, esitatud, registreeritud, kontrollitud, vastuvõetud, tühistatud.



Joonis 7. Sotsiaaltoetuste taotluse esitamise olekudiagramm.

9 Kokkuvõte

Käesoleva lõputöö eesmärgiks oli viia läbi portaali analüüs edaspidiste arenduste jaoks, dokumenteerida analüüsi tulemused, põhjalikumalt analüüsida sotsiaaltoetuste taotluse ja rehabilitatsiooniplaani taotluse esitamise protsessi ning UX / UI analüüsi käigus luua nende kahte funktsionaalsuste jaoks ekraanikuvad.

Lõputöö käigus tehti koostööd erinevate erivajadustega inimeste organisatsioonidega ja asutustega. Peamised nendest on Astangu Kutserehabilitatsioonikeskus ja JUKS tugikeskus. Koostöö käigus oli selgitatud välja, millised olulised funktsionaalsused peaksid olema infoportaalil ning kuidas realiseerida funktsionaalsusi selliselt, et ka erivajadustega inimesed saaksid neid kasutada.

Lõputöö oluliseks tulemuseks on sotsiaaltoetuste taotluse ja rehabilitatsiooniplaani taotluse esitamise protsessi analüüs ja ekraanikuvad. Tänu läbiviidud analüüsile saab neid funktsionaalsusi teostada ja anda kasutusse erivajadustega inimestele ja nende lähedastele.

Lõputöö oluliseks järelduseks on see, et erivajadustega inimestele IT-lahenduste loomiseks on tarvis veelgi rohkem suhelda selliste inimestega, jälgida nende käitumist, et paremini mõista, milline võiks olla nende käitumine veebis.

Teiseks oluliseks järelduseks on see, et tuleks grupeerida inimeste erivajadusi ja vastavalt grupeeritud erivajadustele luua standarte IT-lahenduste loomiseks. See eeldab seda, et infoportaalile tuleks tulevikus luua erinevaid versioone, mis sobiksid pimedatele inimestele, kurtidele, erinevate füüsiliste puuetega inimestele.

Kasutatud kirjandus

- [1] Erikehakultuuri õppeaine õppematerjal. [WWW]
https://www.tlu.ee/opmat/ts/TST6004/1_erivajadus_ja_sellega__seotud_misted.html
(25.04.2017)
- [2] Sotsiaalkindlustusamet. Sotsiaalne rehabilitatsioon. [WWW]
<https://www.sotsiaalkindlustusamet.ee/et/sotsiaalne-rehabilitatsioon>
(25.04.2017)
- [3] Wikipedia, „Sotsiaaltoetus“, 2010. [WWW]
https://et.wikipedia.org/wiki/Sotsiaaltoetus#cite_note-hk-1
(26.04.2017)
- [4] Margus Simsoni blogipostitus „Mis on UX?“, 2014. [WWW]
<http://ziraff.eu/2014/10/20/mis-on-ux/?lang=et>
(26.04.2017)
- [5] Wikipedia, „Mittetulundusühing“, 2016. [WWW]
<https://et.wikipedia.org/wiki/Mittetulundus%C3%BChing>
(26.04.2017)
- [6] Eestikeelne koolitusportaal. [WWW]
<http://www.metshein.com/unit/wordpress-mis-wordpress/>
(26.04.2017)
- [7] „Miks“ infoportaal noortele. [WWW]
<http://www.miks.ee/karjaarilood/infotehnoloogia/>
(15.05.2017)
- [8] 10 Rules of Good UI Design to Follow On Every Web Design Project. [WWW]
<https://www.elegantthemes.com/blog/resources/10-rules-of-good-ui-design-to-follow-on-every-web-design-project>
(15.05.2017)
- [9] Section 508 Checklist. [WWW]
<http://webaim.org/standards/508/checklist>
(15.05.2017)

Lisa 1 – Andmemudeli tabelite definitsioonid

Tabeli nimi	Definitsioon
wp_postitused	Postitused on kõik lehed, postitused, uudised, menüülingid, vormide päringud.
wp_postituste_metaandmed	Postituste metaandmed on postituste lisaandmeid ja omadused.
wp_kasutajad	Kõik kasutajad, kes on registreeritud portaalis.
wp_kasutajate_meta	Metaandmed, mis sisaldavad lisainformatsiooni kasutajate kohta.
wp_kommentaarisid	Kommentaarisid tabelis sisalduvad kõik portaali kommentaarisid, mis on tehtud kasutajate ja/või külastajate poolt.
wp_kommentaarisid_meta	Metaandmed, mis sisaldavad lisainformatsiooni kommentaarisid kohta.
wp_lingid	Linkide tabelis on esitatud informatsioon linkide kohta.
wp_options	Wordpressi üldseadistused portaali veebilehe kohta.
wp_terminid	Terminid on postituste ja linkide kategooriad ning postituste sildid.
wp_terminite_meta	Metaandmed, mis sisaldavad lisainformatsiooni terminite kohta.
wp_terminite_taksonoomia	Terminite taksonoomia tabel määrab tabeli „wp_terminid“ väärtuste jaoks, millise taksonoomiaga on tegemist. Ehk, kas on tegemist sildiga, kategooriaga.
wp_terminite_seosed	Terminite seosed tabelis on informatsioon postituste seoste kohta tabeliga „wp_terminid“ ehk kategooriatega ja siltidega.

Tabel 1. Andmemudeli tabelite definitsioonid.

Lisa 2 – Andmemudeli tabelite atribuutide definitsioonid

Tabel wp_postituste_meta

Atribuudi nimi	Definitsioon	Näiteväärtus
meta_id (PK)	Metaandmete unikaalne identifikaator.	2
postituse_id	Postituse unikaalne identifikaator.	3344
meta_key	Võti, mille poole pöördudes, tagastatakse postitusega seotud lisainformatsiooni ja omadusi.	„töövõimereform_esimene_1“
meta_väärtus	Väärtus, mida väljastab meta_key postituse kohta.	Lisainfo postituse kohta puudub.

Tabel 2. Tabel wp_postituste_meta.

Tabel wp_kasutajad

Atribuudi nimi	Definitsioon	Näiteväärtus
kasutaja_id (PK)	Kasutaja unikaalne identifikaator.	2
kasutaja_kasutajanimi	Kasutajale antav unikaalne nimi, millega ta saab sisse logida portaalsisse.	ingaKarashk
kasutaja_parool	Kasutaja poolt määratud tähtede, numbrite, sümbolite kombinatsioon.	Hn292Za2!
kasutaja_nimi	Kasutajanimi versioon, mida kasutatakse URL'ides.	www.eri vajadus.eu/author/inga-karashk/

kasutaja_email	Kasutaja unikaalne elektrooniline aadress.	inga@erivajadus.eu
kasutaja_link	Link, mis viitab postituse / lehe autorile.	www.erivajadus.eu/author/inga-karashk/
kasutaja_registreerimise_aeg	Kasutaja portaali registreerimise aeg.	14.juuli 2016 14:35
kasutaja_aktiveerimise_võti	Unikaalne võti, mille kaudu portaali haldaja saab aktiveerida kasutajat admin paneelist, kui muul viisil ei õnnestu.	SAMPLEKEY4321
kasutaja_staatus	Kasutaja olek portaalis. Kokku on kaks olekut "1" ja „0“. „0“ tähendab aktiivne ja „1“ mitteaktiivne.	0
kuvatav_nimi	Nimi, mida kasutatakse portaali kuvamiseks.	Inga Karashk

Tabel 3. Tabel wp_kasutajad.

Tabel wp_kasutajate_meta

Atribuudi nimi	Definitsioon	Näiteväärtus
meta_id	Metaandmete unikaalne identifikaator.	3
kasutaja_id	Unikaalne kasutaja identifikaator.	43
meta_key	Võti, mille poole pöördudes, tagastatakse kasutajaga seotud lisainformatsiooni ja omadusi.	„kasutaja_lisainfo_1“

meta_väärtus	Väärtus, mida väljastab meta_key kasutaja kohta.	Mari Maasikas on üks portaali eestvedajatest.
--------------	--	---

Tabel 4. Tabel wp_kasutajate_meta.

Tabel wp_kommentaariid

Atribuudi nimi	Definitsioon	Näiteväärtus
kommentaari_id	Kommentaari unikaalne identifikaator.	12
postituse_kommentaari_id	Postituse kommentaari unikaalne identifikaator.	6121
kommnetaari_autor	Kommentaari autori kasutajanimi.	inga karashk
kommentaari_aurori_email	Kommentaari autori unikaalne elektrooniline aadress kirjade vahetamiseks interneti kaudu.	inga@erivajadus.eu
kommentaari_aurori_link	Link, mis viitab kommentaari autorile.	www.erivajadus.eu/author/inga-karashk/
kommentaari_aurori_IP	Kommentaari autori IP-aadress.	194.150.65.133
kommentaari_kuupäev	Kommentaari loomise kuupäev.	19.juuli 2016 19:21
kommentaari_kuupäev_gmt	Kommentaari loomise kuupäev GMT järgi.	10.juuli 2016 10:02
kommentaari_sisu	Kommentaari sisu tekstikujul.	See on väga oluline teema tänapäeval.
kommentaari_karma	Kommentaari karma on mõeldud selleks, et vältida kommentaari sattumist späm'i. Seda	5

	omadust Wordpress peaaegu ei kasutata.	
kommentaari_kinnitus	Kommentaari kinnitus on teavitus, mida saadetakse kommentaari autorile. Teavituses sisaldub, kas kommentaar on avaldatud või blokeeritud.	Kommentaari on kinnitatud.
kommentaari_agent	Kommentaari edastamiseks kasutatakse op.süsteem, veebilehitseja.	Windows 10 Pro, Chrome.
kommentaari_tüüp	Kommentaari tüüp määrab, millise kommentaariga on tegemist.	Tavaline kommentaar.
kommentaari_parent	Kommentaari parent näitab, kas kommentaaril on vanem.	Kommentaari 1 - Kommentaar 2 (Kommentaari 1 on kommentaari 2 parent).
kasutaja_id	Kasutaja unikaalne identifikaator.	55

Tabel 5. Tabel wp_kommentaariid.

Tabel wp_kommentaari_meta

Atribuudi nimi	Definitsioon	Näiteväärtus
meta_id	Metaandmete unikaalne identifikaator.	43
kommentaari_id	Kommentaari unikaalne identifikaator.	89
meta_key	Võti, mille poole pöördudes, tagastatakse	„kommentaari_lisainfo_1“

	kommentaariga seotud lisainformatsiooni ja omadusi.	
meta_väärtus	Väärtus, mida väljastab meta_key kommentaari kohta.	See kommentaar on loodud eelmisel aastal.

Tabel 6. Tabel wp_kommentaaride_meta.

Tabel wp_lingid

Atribuudi nimi	Definitsioon	Näiteväärtus
lingi_id (PK)	Lingi unikaalne identifikaator.	33
lingi_URL	URL määrab andmete asukohta internetis.	https://erivajadus.eu/uudised/
lingi_nimi	Lingi nimi tekstikujul. Tihti ühtib lehe / postituse pealkirjaga.	Uudised
lingi_pilt	Link, milles sisaldub teekond pildini.	https://erivajadus.eu/wp-content/uploads/2016/07/astangu.jpg
link_target	Link tärget määrab, kas lingi avatakse uues aknas või samas.	target=_blank
lingi_kirjeldus	Lingi kirjeldus tekstikujul.	See link sisaldab pilte.
lingi_nähtavus	Lingi nähtavus määrab lingi nähtavuse portaalis.	Peidetud
lingi_omanik	Lingi omanik on kasutaja, kes lõi seda lingi. Lingi loomine leiab aset siis, kui luuakse lehe.	inga karashk

lingi_rating	Lingi rating määrab lingi järjekorda Wordpressi admin paneelis.	5
lingi_uuendus	Lingi uuendus on aeg, mis näitab, millal oli tehtud viimane muudatus.	18.juuli 2016 19:22
lingi_rel	Lingi rel määrab seda, kas otsingumootorid saavad koguda infot selle lingi allikast või mitte.	rel="nofollow"
lingi_märkmed	Lingi märkmetesse võib lisada lisainformatsiooni lehe / postituse kohta.	See leht on loodud testimiseks.
lingi_rss	Lingi rss lisab lehele XML'i vormingu, mis võimaldab jagada lehe sisu läbi teisi veebilehti ja rakendusi.	<rss version="2.0">

Tabel 7. Tabel wp_lingid.

Tabel wp_sätted

Atribuudi nimi	Definitsioon	Näiteväärtus
sätte_id	Sätte unikaalne identifikaator.	5
sätte_nimi	Sätte nimi Wordpressi admin paneelis.	Üldine
sätte_väärtus	Väärtus, mida antakse seadistamise käigus.	Veebilehe pealkiri: Erivajadus.eu
sätte_automaatne_laadimine	Automaatne laadimine tähendab, kas valitud	jah

	seadistust laaditakse automaatselt või käivitatakse käsitsi iga kord.	
--	---	--

Tabel 8. Tabel wp_sätted.

Tabel wp_terminid

Atribuudi nimi	Definitsioon	Näiteväärtus
termini_id	Termini unikaalne identifikaator.	5
termini_nimi	Termini nimi on kategoorias sisalduva kirje nimi.	Keraamiline pross
termini_slug	Termini väärtus, mida kasutatakse lingis.	keramiline-pross
termini_grupp	Grupp, mida moodustavad kategooriad ja / või sildid.	Ehted

Tabel 9. Tabel wp_terminid.

Tabel wp_terminite_meta

Atribuudi nimi	Definitsioon	Näiteväärtus
meta_id (PK)	Termini metaandmete unikaalne identifikaator.	5
termini_id	Termini unikaalne identifikaator.	8
meta_key	Võti, mille poole pöördudes, tagastatakse terminiga seotud lisainformatsiooni ja omadusi.	„keraamika_lisaainfo“
meta_väärtus	Väärtus, mida väljastab meta_key termini kohta.	Keraamika on erivajadustega inimeste hulgas populaarne huviring.

Tabel 10. Tabel wp_terminite_meta.

Tabel wp_terminite_taksonoomia

Atribuudi nimi	Definitsioon	Näiteväärtus
termini_taksonoomia_id	Termini taksonoomia unikaalne identifikaator.	5
termini_id (PK)	Termini unikaalne identifikaator.	8
taksonoomia	Taksonoomia on postituste jaoks mõeldud grupeerimise vahend.	Kategooria, silt.
kirjeldus	Taksonoomia kirjeldus.	Puidust köögitarvikute hulka võib lisada ka puidust lusikaid.
parent	Taksonoomia vanem. Näitab, kas kategoorial / sildil on vanem kategooria / silt.	Ehted (parent) - Keraamilised prossid (child)
taksonoomiate_arv	Näitab, kui palju taksonoomiaid on portaalis kasutusel.	7

Tabel 11. Tabel wp_terminite_taksonoomia.

Tabel wp_terminite_seosed

Atribuudi nimi	Definitsioon	Näiteväärtus
objekti_id	Objekti unikaalne identifikaator. Objektid on taksonoomia kirjed.	9
termini_taksonoomia_id (PK)	Termini taksonoomia unikaalne identifikaator.	8
termini_järjestus	Kuvab taksonoomiate kirjete järjestuse.	6

Tabel 12. Tabel wp_terminite_seosed

Lisa 3 – Sotsiaaltoetuste taotluse esitamise veebivorm „Samm1“

← TAGASI AVALEHELE

- 1 Puudega isiku andmed
- 2 Seadusliku esindaja andmed
- 3 Arvelduse andmed
- 4 Dokumentide lisamine
- 5 Taotluse allkirjastamine

Mis on toetuse liik?

Sed posuere consectetur est at lobortis. Aenean eu leo quam.

PUUDEGA ISIKU KONTAKTANDMED

Eesnimi	Perenimi
Isikukood	Email

PUUDEGA ISIKU ELUKOHT

Maakond	Linn / Vald
Tänav / küla	Postiindeks

ISIKUT TÕENDAV DOKUMENT

ID KAART
PASS
ELAMISLUBA

Välja antud	Dokumendi number
Kuupäev	Dokumendi number

EDASI

VIIMASED UUDISED

- > Info töövõimereformi kohta ja taotluse vorm
- > Sotsiaalne projekt "Samm lähemale"
- > "Eriilise maailma" raamatukogu
- > Maalide näitus koos erivajadustega lastega

LINGID

- Uudised
- Kategooriad
- Kontakt
- Annetaja
- Toetaja

KONTAKT

Email: info@ervajadus.eu

Telefon: 56 866 308

OTSI

Copyright 2016 Ervajadus.eu | Kõik õigused kaitsitud

f

Joonis 8. Sotsiaaltoetuste taotluse esitamise veebivorm „Samm1“.

Lisa 4 – Sotsiaaltoetuste taotluse esitamise veebivorm „Samm2“

← TAGASI AVALEHELE

- 1 Puudega isiku andmed
- 2 Seadusliku esindaja andmed
- 3 Arvelduse andmed
- 4 Dokumentide lisamine
- 5 Taotluse allkirjastamine

OLEN PUUDEGA ISIK JA TAOTLEN ISE

SEADUSLIKU ESINDAJA KONTAKTANDMED

Eesnimi	Perenimi
<input type="text" value="Eesnimi"/>	<input type="text" value="Perenimi"/>

Isikukood	Mobiil	Email
<input type="text" value="Isikukood"/>	<input type="text" value="Mobiil"/>	<input type="text" value="Email"/>

SEADUSLIKU ESINDAJA ELUKOHT

Maakond	Linn / Vald
<input type="text" value="Maakond"/>	<input type="text" value="Linn / Alev"/>

Tänav / küla	Maja number	Korteri number	Postiindeks
<input type="text" value="Tänav / küla"/>	<input type="text" value="Maja number"/>	<input type="text" value="Korter nr"/>	<input type="text" value="Postiindeks"/>

ISIKUT TÕENDAV DOKUMENT

ID KAART PASS ELAMISLUBA

Välja antud	Dokumendi number
<input type="text" value="Kuupäev"/> <input type="text" value="Aasta"/>	<input type="text" value="Dokumendi number"/>

Kes on seaduslik esindaja?

Sed posuere consectetur est at lobortis. Aenean eu leo quam.

VIIMASED UUDISED

- > Info töövõimereformi kohta ja taotluse vorm
- > Sotsiaalne projekt "Samm lähemale"
- > "Erilise maailma" raamatukogu
- > Maalide näitus koos erivajadustega lastega

LINGID

- Uudised
- Kategooriad
- Kontakt
- Anneta
- Toeta

KONTAKT

Email: info@erivajadus.eu

Telefon: 56 866 308

OTSI

Copyright 2016 Erivajadus.eu | Kõik õigused kaitsitud

Joonis 9. Sotsiaaltoetuste taotluse esitamise veebivorm „Samm 2“.

Lisa 5 – Sotsiaaltoetuste taotluse esitamise veebivorm „Samm3“

← TAGASI AVALEHELE

1 Puudega isiku andmed

2 Seadusliku esindaja andmed

3 Arvelduse andmed

4 Dokumentide lisamine

5 Taotluse allkirjastamine

ARVELDUSE ANDMED

Eesnimi Perenimi

Panga nimi Arvelduskonto number

Arvelduskonto number

ALTERNATIIVSED ARVELDUSE VÕIMALUSED (ARVELDUSKONTO PUUDUMISEL)

- POSTI TEEL KOJUKANDENA MINU KULUL
- POSTI TEEL KOJUKANDENA SOTSIAALKINDLUSTUSAMETI KULUL

Tagasi EDASI

Mis on alternatiivsed võimalused?
Sed posuere consectetur est at lobortis.
Aenean eu leo quam.

VIMASED UUDISED

- > Info töövõimereformi kohta ja taotluse vorm
- > Sotsiaalne projekt "Samm lähemale"
- > "Eriise maailma" raamatukogu
- > Maalide näitus koos erivajadustega lastega

LINGID

- Uudised
- Kategooriad
- Kontakt
- Anneta
- Toeta

KONTAKT

Email: info@erivajadus.eu

Telefon: 56 866 308

OTSI

Copyright 2016 Erivajadus.eu | Kõik õigused kaitsitud

f

Joonis 10.Sotsiaaltoetuste taotluse esitamise veebivorm „Samm 3“.

Lisa 6 – Sotsiaaltoetuste taotluse esitamise veebivorm „Samm4“

← TAGASI AVALEHELE

1 Puudega isiku andmed

2 Seadusliku esindaja andmed

3 Arvelduse andmed

4 Dokumentide lisamine

5 Taotluse allkirjastamine

DOKUMENTIDE LISAMINE

LOHISTA FAILID SIIA
VÕI
LAADI ÜLES

? Kuidas lisada dokumente?
Sed posuere consectetur est at lobortis.
Aenean eu leo quam.

TAOTLUSELE ON LISATUD JÄRGMISED DOKUMENDID:

- ISIKU TÕESTAV DOKUMENT
- SÜNNITUNNISTUS
- TÖÖRAAMAT VÕI MUU DOKUMENT MITTETÖÖTAMISE VÕI TÖÖTAMISE KOHTA
- PEREKONNASEISU TÕENDAV DOKUMENT
- KOOPIA/ÄRAKIRI KOHTU MÄÄRUSEST EESTKOSTJA MÄÄRAMISE KOHTA
- ÕPILASPILET, ÜLIÕPILASPILET VÕI ÕPPEASUTUSE TEATIS
- DOKUMENT REHABILITATSIOONIKULUDE KOHTA
- DOKUMENT TÄIENDUSKOOLITUSKULUDE KOHTA
- KULUDOKUMENT PUUDEST TINGITUD JA TÖÖTAMISEGA SEOTUD LISAKULUDE KOHTA
- KIRJALIK SELGITUS PUUDEST TINGITUD JA TÖÖTAMISEGA SEOTUD LISAKULUDE VAJADUSE KOHTA
- TEISE VANEMA KIRJALIK NÕUSOLEK, KUI TOETUST TAOTLEB ÜKS PUUDEGA VANEMATEST

Tagasi **EDASI**

VIMASED UUDISED

- > Info töövõimereformi kohta ja taotluse vorm
- > Sotsiaalne projekt "Samm lähemale"
- > "Erilise maailma" raamatukogu
- > Maalide näitus koos erivajadustega lastega

LINGID



- Uudised
- Kategooriad
- Kontakt
- Anneta
- Toeta

KONTAKT

Email: info@erivajadus.eu
Telefon: 56 866 308

OTSI

Otsi ... **Q**

Copyright 2016 Erivajadus.eu | Kõik õigused kaitsitud  

Joonis 11. Sotsiaaltoetuste taotluse esitamise veebivorm „Samm 4“.

Lisa 7 – Sotsiaaltoetuste taotluse esitamise veebivorm „Samm5“

← TAGASI AVALEHELE

- 1 Puudega isiku andmed
- 2 Seadusliku esindaja andmed
- 3 Arvelduse andmed
- 4 Dokumentide lisamine
- 5 Taotluse allkirjastamine**

GENEREERI PDF JA ALLKIRJASTA

GENEREERI PDF

LISA ALLKIRJASTATUD DOKUMENT

LOHISTA FAILID SIIA
VÕI
LAADI ÜLES

Kuidas lisada dokumente?
Sed posuere consectetur est at lobortis.
Aenean eu leo quam.

NB! ESITADES TAOTLUSE TE KINNITATE SISESTATUD ANDMETE ÕIGSUST!

Tagasi ESITA

VIMASED UUDISED

- > Info töövõimereformi kohta ja taotluse vorm
- > Sotsiaalne projekt "Samm lähemale"
- > "Erielse maailma" raamatukogu
- > Maalide näitus koos envajadustega lastega

LINGID

- Uudised
- Kategooriad
- Kontakt
- Annetaja
- Toetaja

KONTAKT

Email: info@ervajadus.eu
Telefon: 56 866 308

OTSI

Otsi ...

Copyright 2016 Ervajadus.eu | Kõik õigused kaitsitud

Joonis 12.Sotsiaaltoetuste taotluse esitamise veebivorm „Samm 5“.

Lisa 8 – Rehabilitatsiooniplaani taotluse esitamise veebivorm.

← TAGASI AVALEHELE

1 Taotluse andmed

Vali maakond, kus soovid reh.plaani taotleda

Vali linn Vali reh.keskus

Vali linn Vali reh.keskus

Mis on reh.plaan?
Sed posuere consectetur est at lobortis.
Aenean eu leo quam.

TAOTLEJA KONTAKTANDMED

Eesnimi Perenimi

Eesnimi Perenimi

Isikukood Mobiil Email

Isikukood Mobiil Email

Maakond Linn / Vald

Maakond Linn / Alev

Tänav / küla Maja number Korter number Postiindeks

Tänav / küla Maja number Korter nr Postiindeks

TAOTLEJA / TAOTLEVA ISIKU SUUNAMISKIRJA ANDMED

Suunamiskirja number Väljastamise kuupäev

Suunamiskirja number Väljastamise kuupäev

NB! ESITADES TAOTLUSE TE KINNITATE SISESTATUD ANDMETE ÕIGSUST!

ESITA

VIIMASED UUDISED

- > Info töövõimereformi kohta ja taotluse vorm
- > Sotsiaalne projekt "Samm lähemale"
- > "Erilise maailma" raamatukogu
- > Maalide näitus koos erivajadustega lastega

LINGID

- Uudised
- Kategooriad
- Kontakt
- Anneta
- Toeta

KONTAKT

Email: info@ervajadus.eu

Telefon: 56 866 308

OTSI

Otsi ...

Copyright 2016 Ervajadus.eu | Kõik õigused kaitsitud

f