



TALLINNA TEHNICAÜLIKOOI

INSENERITEADUSKOND

Arhitektuuri ja urbanistika akadeemia

KULTUURIKESKUS "MAI" ADAPTIIVNE TAASKASUTUS MITTERELIGIOOSSE KABELINA

ADAPTIVE REUSE OF CULTURAL CENTER "MAI" AS NON-RELIGIOUS CHAPEL

MAGISTRITÖÖ

Üliõpilane: Martin Daubaris

Üliõpilaskood: 153812EAUI

Juhendaja: Kimmo Sakari Lylykangas

Tallinn 2022

AUTORIDEKLARATSIOON

Olen koostanud lõputöö iseseisvalt.

Lõputöö alusel ei ole varem kutse- või teaduskraadi või inseneridiplomit taotletud. Kõik töö koostamisel kasutatud teiste autorite tööd, olulised seisukohad, kirjandusallikatest ja mujalt pärinevad andmed on viidatud.

"....."2022

Autor:

/ allkiri /

Töö vastab magistritööle esitatud nõuetele.

"....."2022

Juhendaja:

/ allkiri /

Kaitsmisele lubatud.

"....."2022

Kaitsmiskomisjoni esimees:

/ nimi ja allkiri /

SISUKORD	
ABSTRACT	4
ABSTRAKT	3
1. SISSEJUHATUS	4
1.1 Probleemi püstitus	5
1.2 Magistritöö eesmärkide kirjeldus	5
1.3 Kasutatud meetodika	5
2. ÜHISKONNA SEKULARISEERUMINE	6
2.1 Statistika	6
2.2 Ajaloolised muutused	6
2.3 Usumaastik tänapäeval	6
2.4 Tulevik	7
2.5 Spirituaalsuse kasv	7
3. KIRIKU TÄHTSUSEST EESTIS	8
3.1 Roll ühiskonnas	8
3.2 Arhitektuuriline väärtus	8
3.3 Rituaalid	8
3.4 Tulevikuväljavaade	9
4. ILMALIK JA VAIMULIK KÄSITLUS KAASAEGSES SAKRAALARHITEKTUURIS ..	10
4.1 Avaldumine ruumis, plaanil	10
4.2 Valgus	10
4.3 Transtsedentsus	10
4.4 "Multifaith" ruumid	10
5. JUHTUMIURINGUD – KAASAEGNE PALVEKODA	11
5.1 Eero Saarinen: MIT Chapel / Cambridge, Massachusetts, USA / 1953	11
5.2 Tadao Ando: Church of Light / Osaka, Japan / 1989	12
5.3 Peter Zumthor: Bruder Klaus Chapel / Mechernich, Germany / 2007	13
5.4 Kokkuvõte	14
6. PROJEKT	15
6.1 Asukoht	15
6.2 Olemasolev hoone	15
6.3 Ruumiprogramm	15
6.4 Lahendused	15
KOKKUVÕTE	17
KASUTATUD KIRJANDUS	18
LISAD	19

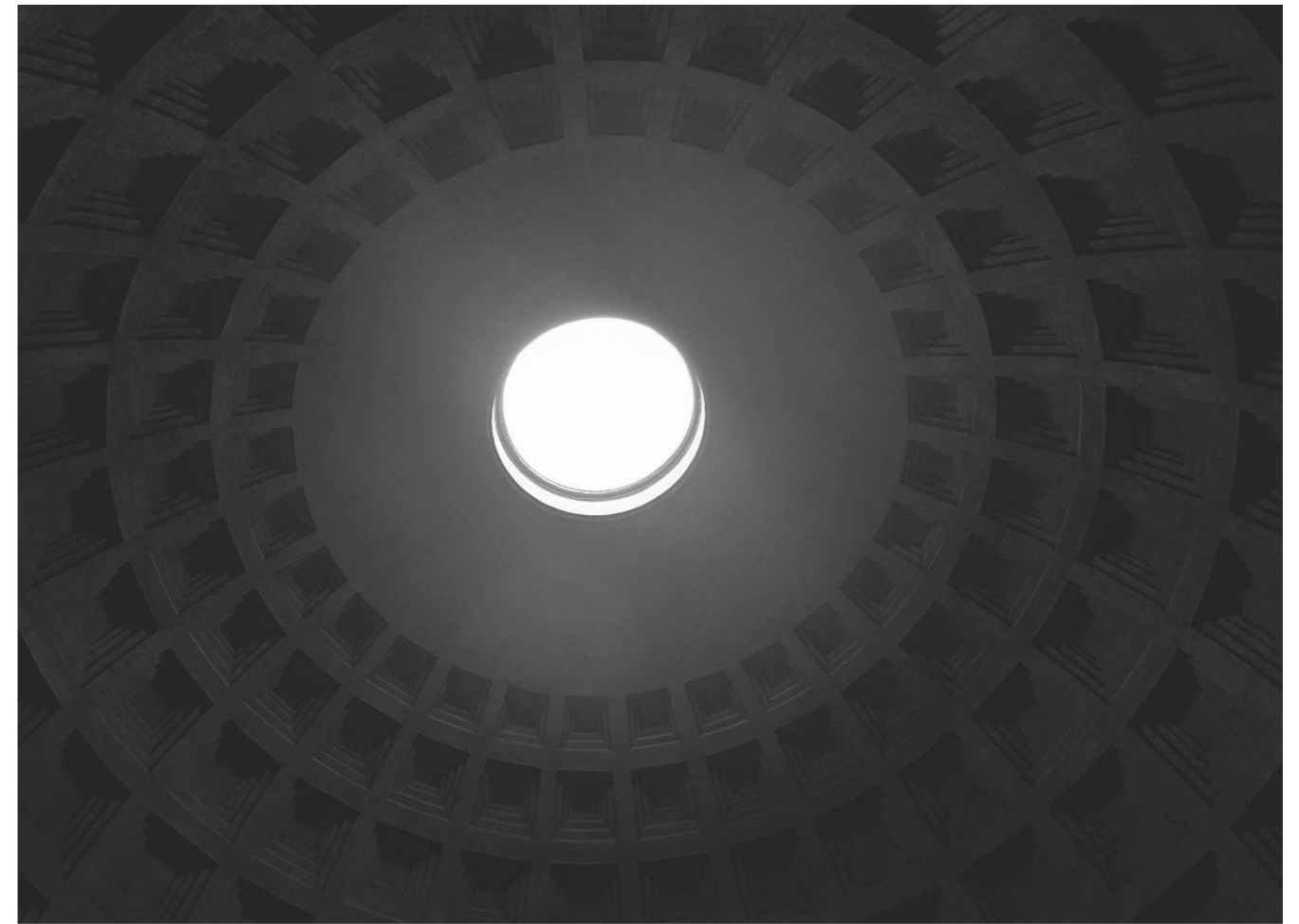
ABSTRAKT / KOKKUVÕTE

Viimasel aastatuhandel on kirikul olnud lääne ühiskonnas kanda oluline kultuuriline roll. Seda nii arhitektuurilises kui ka vaimses mõttes.

Hoonena on kirik andnud olulise panuse arhitektuuripraktika ning -teooria arengusse. Kirik oli – ja on seda siiani – olulise sümbolväärtusega maamärk. Sageli oli kiriku näol tegemist linna kõige olulisema hoonega. Tähtsaimad igapäevaelu tegevused olid seotud neid ümbritseva linnaruumiga. Kiriku mõjuvõimust tingitult investeeriti neisse ka palju rohkem ressursse kui mistahes teise hoonetüüpi. Kirik pidi inimesi kõnetama.

Vaimsel tasandil aitas kirik kujundada inimeste mõttemaailma. Nende suursugusus inspireerisid mõtlema igapäevaelulistest probleemidest kaugemale, võib-olla rohkem eksistentsiaalsetele küsimustele. Läbi sümbolite aitasid need inimestel paremini mõista raskemini hoomatavaid teemasid nagu surm ja elu mõte. Lisaks pani kirik inimesi üksteise suhtes lugupidavalt käituma. Ning rituaalsete ja moraalsete toimingute kaudu anti võimalus paluda lunastust ka oma kõlbmatute tegude eest.

Kuid järjest kasvav on inimeste soov ennast religiooniga mitte siduda. Selle tulemusena on kirikud hakanud kaotama oma ajaloolist tähtsust. Kirik (ja religioon üldiselt) on ühiskonnast distantseerumas. See on tekitanud teatavas mõttes arhitektuurilise ja vaimse tühimiku, mis sekularisatsiooni protsessi jätkudes aina suureneb. Antud lõputöö eesmärk ei ole ärapõlatud kiriku taastamine selle endises hiilguses, vaid selline pühakoja lahendus, mis rahuldaks ka religioonist lahti ütelnud inimeste spirituaalseid vajadusi.



Pilt 1. Rooma Panteon / Santa Maria Rotonda kirik

ABSTRACT / SUMMARY

Over the last millennium, church has played a significant cultural role in western society. Both in architectural and spiritual way.

As buildings, they have shaped architectural practice and theories. Church was a landmark that had an important symbolic value. Located at urban centers, they were often the most important buildings in town. All the life and other daily activities circled around them. And because of their importance, much more resources were invested in them than in any other type of building. They were designed to tell a story about the unique identity and history of a place.

On spiritual level, they helped to shape the mindset of people visiting them. Their greatness and extravagance inspired to think beyond daily problems and more towards existential questions. Through symbols, they provide better understanding on topics like death and meaninglessness. Church also made people to act respectfully towards each other. People were given the opportunity to seek redemption for their deeds by means of ritual and moral acts.

However, as a result of a growth in religious unaffiliation, churches have started to lose their historical importance. The church (and religion in general) is distancing from society. This has created an architectural and spiritual vacuum, which increases over time as the process of secularisation continues. The aim of this thesis is not to put the turned down church back into its former glory but to find an appropriate solution that would cater the needs of people unaffiliated with religion.



Pilt 2. Salisbury katedraal

1. SISSEJUHATUS

1.1 Probleemi püstitus

Üha enam inimesi keerab usule selja. Rahvaloenduse andmetel on end mittereligioosseks tunnistavate eestlast arv suurenenud kümne aastaga ligikaudu 150 000 inimese võrra (40%-lt kogurahvastikust 2000. aastal 55%-ni 2011. aastal). See teeb Eestist ühe kõige vähem religioosema riigi läänemaailmas.

Järgnevatel aastakümnetel võib eeldada sarnase trendi jätkumist. Toimub n-ö põlvkondade vahetus, kuid noored ei soovi end religiooniga siduda. Avaldatud statistika näitab, et iga põlvkond on vähem religioosne kui eelnev. Hetkel tunnistab ainult iga kolmas alla 30-aastane inimene omaks mõnda usku.

Ehkki ka jumalateenistusel käimine on seetõttu järsult vähenemas, hoitakse muid kiriklikke talitlusi endiselt au sees. Märgilise tähtsusega sündmused nagu sünnid, surmad ja abielud vajavad endiselt tähistamist ning kirik on nende läbi viimiseks ikka veel populaarne koht. Kirikliku talitlusega antakse neile sündmustele pühalik mõõde, mida muud kohad ei ole suutelised pakkuma. Just sakraalarhitektuuril on võime luua selliseid tugeva identiteedi ja atmosfääriga kohti, mis suudavad äratada meie meeli ja tekitada ülevaid emotsioone.

Kuid milline oleks pühakoda, mis kõnetab ka tulevase põlvkondi?

1.2 Magistritöö eesmärkide kirjeldus

Antud magistritöö eesmärk pakkuda välja arhitektuurne lahendus mittereligioossele kabelile, kasutades selleks olemasolevat nõukogudeaegset kultuurikeskuse hoonet.

Ühtlasi püüab uurimuslik osa leida vastuse järgmisele küsimusele:

Kuidas luua pühalik tunne religioosseid sümboleid kasutamata?

1.3 Kasutatud meetodika

Magistritöös kasutatava meetodika võib jagada kaheks osaks:

- 1) Asjakohaste tekstide ja kirjanduse analüüs.
- 2) Valitud juhtumiuuringutel põhinev empiiriline analüüs. Selles osas tutvun lähemalt lähiajaloo olulisemate kristlike kabelite ja kirikute projektidega. Vaatlen nende ruumilist ülesehitust ja seda, milliseid mittereligioosseid elemente on neis kasutatud.

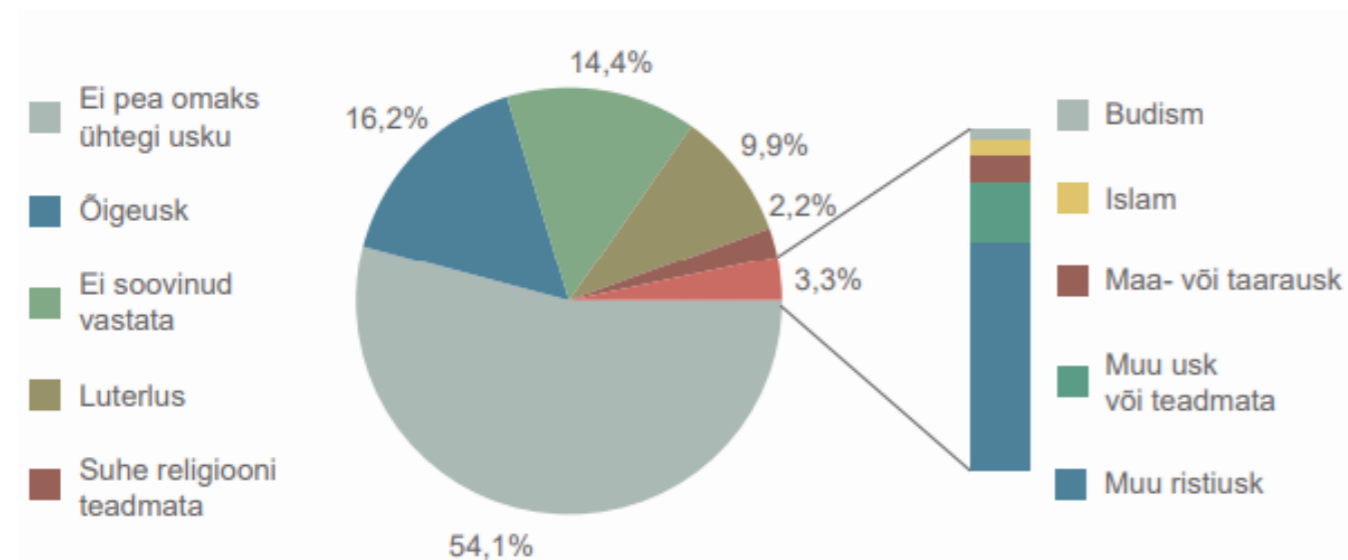
2. ÜHISKONNA SEKULARISEERUMINE

2.1 Statistika

Põhiline teave eestlase religioossete eelistuste kohta pärineb rahvaloenduse andmetest. Suhtumist usku on uuritud enamiku seniste rahvaloenduste käigus. Usu kohta ei esitatud küsimusi vaid NSVL ajal toimunud rahvaloendustel.

Esimesed täpsemad andmed religiooni leviku kohta taasiseseisvunud Eestis pärinevad 2000. aastast. Siis pidas mõnd usku omaks 29,2% vastanutest. Ülejäänute seas oli nii usu suhtes ükskõikseid (34,1%), ateiste (6,1%), vastata mittesoovijaid (8%) ning neid, kes tunnistasid, et nad vastata ei oska (14,6%). Levinuim usk oli luterlus, seda tunnistas 13,6% rahvastikust. Populaarsuselt teisel kohal oli õigeusk, mida tunnistas 12,8% rahvastikust. (Tiit, 2014)

2011. aasta rahvaloenduse andmete kohaselt tunnistas 15-aastasest ja vanemast Eesti elanikkonnast mõnda kindlat usku ligi 300 000 inimest ehk 29% rahvastikust. Seega usuga seotud inimeste osatähtsus rahvastikus on sisuliselt sama nagu 2000. aastal. Muutunud on aga eelistatavate uskude järjestus ja vahekord. Populaarseimaks usuvooluks on saanud õigeusk, mida tunnistas 16,1% rahvastikust. Luterlaste osatähtsus oli kahanenud ligi 3% võrra, neid oli vaid 9,9% loendatutest. (Tiit, 2014)



Joonis 1. Eestis arvukamalt esindatud religioonid, 2011

2.2 Ajaloolised muutused

Eestis ei ole religioon kunagi väga tähtsat rolli omanud. Kuid enim, jättes välja ristosõdadele eelnenud paganliku perioodi, on Eesti aladel elavate inimeste religioosset maailmapilti mõjutanud Luteri kirik. Esimese iseseisvusperioodi jooksul kogutud andmed näitavad, et Eesti Evangeelse

Luterliku Kirikuga oli enim teist maailmasõda seotud ligi 76% elanikkonnast. Järgijate arvu poolest teine suurim kirik oli Eesti Apostlik Õigeusu Kirik.

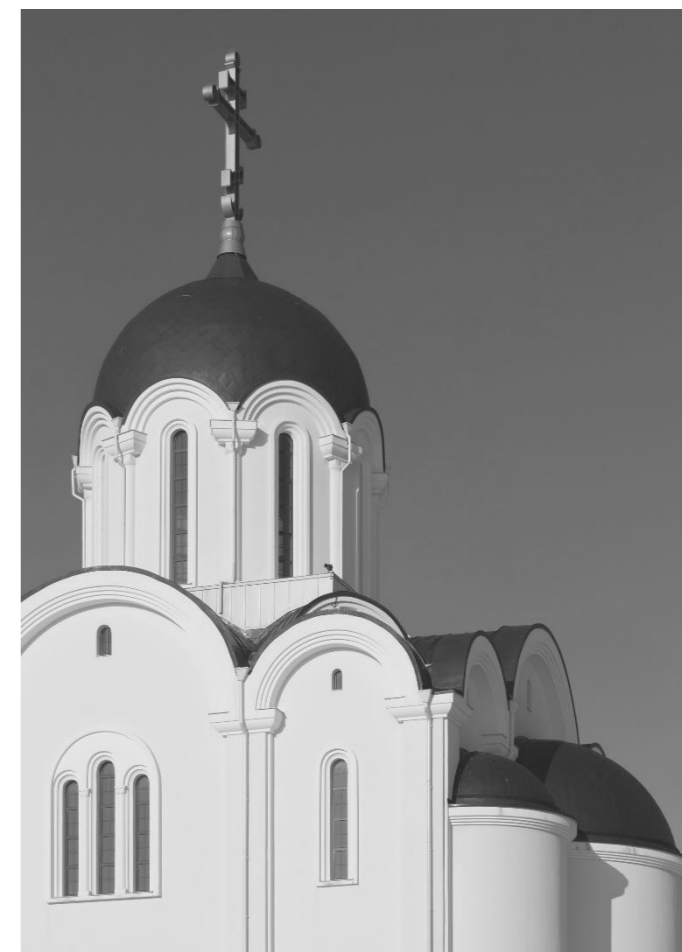
Peale Eesti okupeerimist Nõukogude Liidu poolt, usu sisuliselt lakkas olemast. Keelati usuõpetus, usklikuid kiusati taga ja usuvabadus oli peaaegu olematu. 1990. aastate alguses, kohe pärast taasiseseisvumist, toimus Eestis nn religioosne uuestisünd. Sarnast trendi võib täheldada ka kõigis teistes postsovetlikes Ida-Euroopa ühiskondades. Kuid iseseisvumisjärgne religioosne entusiasm lõppes kiiresti ja usuorganisatsioonide liikmeskonna kasv peatus. Praegu on Luteri kiriku liikmeskond väiksem kui 1980. aastate esimeses pooles, mida peetakse Nõukogude aegse luterluse madalpunktis. (Kiviorg, 2015)

Tänaseks päevaks on Eestist saanud üks Euroopa kõige vähem religioossemaid riike. Enamik eestlasi ei ole seotud ühegi usulise organisatsiooniga. Trend usulise mittekuuluvuse suunas on jätkuv.

2.3 Usumaastik tänapäeval

164 kogudusega on Eesti Evangeelne Luterlik Kirik suurim usuline asutus Eestis. Kuid sarnaselt paljudele teistele Lääne-Euroopa riikidele ning eriti Põhjamaadele, on usk Eesti ühiskonnas pigem taanduval positsioonil. Eestlaste usuline leigus on viimasest rahvaloendusest möödunud ajaga süvenemas ja vanema põlvkonna lahkumise tõttu on luterlaste ning koguduste arv kahanemas.

Kuid 2011. aasta rahvaloendus toob välja ka ühe olulise muutuse Eesti usulisel maastikul – esmakordselt on levinuimaks usuks saanud õigeusk. 2011. aasta rahvaloenduse andmetele tuginedes määratles end õigeusklikuna 16% (2000. aasta loendusel 12,8%) üle 15-aastasest elanikest. (Tiit, 2014) Osaliselt on selline muutus tingitud end õigeusklikuks pidavate eestlaste hulga mõningasest suurenemisest. Kuid peamiseks põhjuseks on siiski luterlaste koguarvu järkjärguline vähenemine, kuna luterlased on põhiliselt eestlased (üle 90%). Eestlased aga teadupärast soovivad ennast järjest vähem



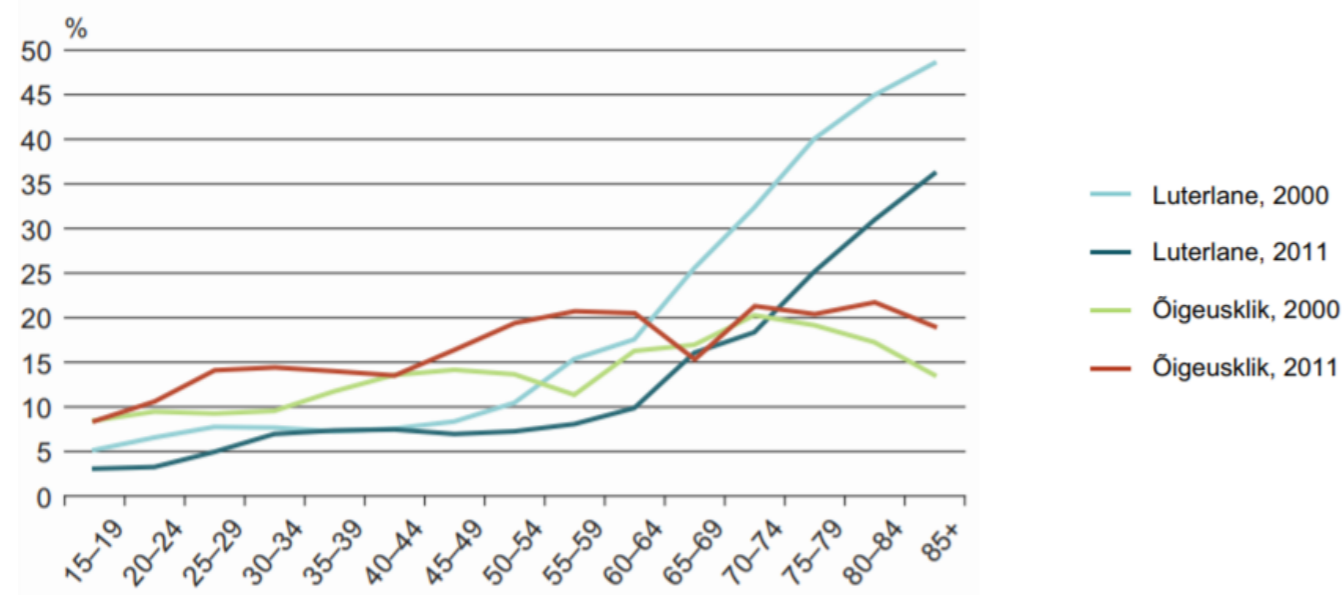
Pilt 3. Populaarseimaks usuks on saanud õigeusk (Tallinna Jumalaema Kiirestikuulaja ikooni kirik)

usuliselt määratleda. Lisaks mängib järgijaskonna vähenemisel suurt rolli ühiskonna vananemine ja noorte vähenemine huvi religiooni vastu.

Õigeusu traditsioon Eestis on aga suuresti seotud vene kultuuriga – 94% õigeusklikest on rahvuselt venelased. Õigeusk on kohalikule vene keelt kõnelevale elanikkonnale üheks kultuuri ja enesemääratluse alustalaks. (Tiit, 2014) Erinevalt eestlastest tuleb usu populaarsus esile just noorema põlvkonna hulgas. Õigeusu kogukond Eestis jaguneb Eesti Apostlik-Õigeusu Kiriku ja Moskva Patriarhaadi Eesti Õigeusu Kiriku vahel.

2.4 Tulevik

Kuigi luterlus on olnud eestlaste hulgas domineeriv usk, on suurem osa noori sellest võõrandunud ning selle tulemusena liikmeskond kahaneb. 2011. aasta rahvaloenduse andmed näitavad, et luterlaste osatähtsus on nooremates vanuserühmades oluliselt väiksem kui eakamate hulgas. Kui võrrelda vanusest sõltuvat religioonivalikut 2000. ja 2011. aasta loendusel, on näha luterlaste suhtarvu märgatavat kahanemist, samal ajal kui õigeusklike arv ja suhtarv kasvasid. Üle 10% jõuab luterlaste osatähtsus 1950. aastatel sündinute puhul, enne 1926. aastat sündinutest on luterlasi 37%, st ligi pooled. Seega ei ole luterlaste korral toimunud loendustevahelisel perioodil muid muutusi kui vanema põlvkonna lahkumine ja noorema usklike põlvkonna väga nõrk pealekasv. Muude uskude nagu maa- ja taarusk, islam, budism jne. summaarne osatähtsus on püsinud võrdlemisi stabiilsena kõigis vanuserühmades (2–3,5%). (Tiit, 2014)



Joonis 2. Luterlaste ja õigeusklike vanusjaotus soo järgi, 2011

Põhjuseid, miks noorem generatsioon on usu suhtes nõnda leige, võib olla mitmeid:

1) Usu seostamine konservatiivse poliitika ja maailmavaatega.

- 2) Ateism kui nõukogudeaegne pärand, mis kandub põlvest põlve. Nõukogude periood katkestas usulised sidemed enamikes perekondades.
- 3) Kehvad usualased teadmised. Usundiõpetust on vaid üksikute koolide õppekavades.
- 4) Üldstatult võib maailmas täheldada selget seost majandusarengu ja sekulariseerumise vahel. Mida rohkem haritud, jõukam ja tervem on ühiskondades, seda vähem tuntakse huvi religiooni vastu.

2.5 Spirituaalsuse kasv

Ehkki statistika järgi on Eesti religioossuses Euroopas ja maailmas tervikuna viimaste seas, defineerib 2000. aasta rahvaloenduse andmete järgi ainult 6% inimestest end ateisti või agnostikuna. Tuleb välja, et ehkki paljud inimesed Eestis eitavad religioosset seotust, on nad siiski spirituaalsed. Eurobaromeetri 2005. aasta statistika näitab, et üle poole vastanutest (54%) usub mingis vormis kõrgema jõu olemasolusse. Kasvanud on ka nende eestlaste hulk, kes seostavad end loodususunditega. Usundiloolase Ringo Ringvee sõnul on see viimase kümnendi uus fenomen, mida võib nimetada ka eestlaste neopaganluseks. Laias laastus tähendab see maausku või spirituaalset loodususku.

Kokkuvõtvalt võib öelda, et Eesti religioosne maastik on väga mitmekesine ja üsna raskesti hoomatav. Olukorda kirjeldab tabavalt religioonisotsioloog prof. Grace Davie poolt sõnastatud tänapäevase religiooni mõiste, mis tähendab uskumist ilma kuulumiseta (believing without belonging).

3. KIRIKU TÄHTSUSEST EESTIS

3.1 Roll ühiskonnas

Eestis on ligikaudu 450 pühakoda. Enamik neist hoonetest on luteri kiriku hallata. Hoolimata kirikute rohkusest, tuleb kirik inimestele enamasti meelde vaid seoses oluliste tähtpäevadega nagu jõulud või riiklikud pühad. See näitab, et kirik on oluline pigem kultuuri ja traditsioonide säilitajana, mitte enam usu sümbolina. Mainimata ei saa jätta ka ortodoksset kirikut, mis on paljude jaoks olulisel kohal rahvusliku identiteedi kandjana.

Kõigest olenemata püüab enamik Eesti kirikuid siiski täita ka oma algset otstarvet ehk teenida kohalikke inimesi vaimulikul tasandil. Kuigi ajastu, mil kirik asus igapäevaelu fookuses ning oli tähtis igaühele olenemata soost või vanusest, näib olevat möödunud, on pühakodade võrgustik siiski osa meie rahva ajaloolisest ja vaimsest identiteedist. Ühelgi teisel ilmalikul asutusel ega ühendusel pole ette näidata sellist järjepidevust.

Kokkuvõtvalt võib öelda, et kiriku rolli paneb paika Eesti Vabariigi põhiseadus: "Kuulumine kirikutesse ja usuühingutesse on vaba. Riigikirikut ei ole." Ühiskondlikult tasandil on kiriku roll seega rohkem sümbolne. Seda, kui suurt rolli kirik kellegi igapäeva elus mängib, on jäetud igaühe enda otsustada.

3.2 Arhitektuuriline väärtus

Sakraalarhitektuuril on ajalooliselt olnud tähtis roll nii arhitektuuripraktikate ja -teooriate uurimisel kui ka nende edasiarendamisel. Suuresti on see seotud mõjuvõimuga, mida religioossed institutsioonid on kultuuriväärtuste kujundamisel ajalooliselt omanud. Kuid kiriku võim ühiskonnas, vähemalt Eesti kultuuriruumis, ei ole enam ammu see, mis ta oli valgustusajastu eel. Usuga seotud organisatsioonid ei ole enam kultuuriliste, sotsiaalsete ja inimestevaheliste väärtuste määramisel esmaseks autoriteediks.

Need muutused on avaldanud suurt mõju religioossete institutsioonide majanduslikule poolele, mistõttu uusi kirikuid ehitatakse vähe. Kuid olenemata piiratud eelarvest, on uued kirikud endiselt arhitektuuriselt väljendusrikkad ning eristuvad (nt. Tallinna metodisti kirik). Siiski, kui räägitakse kaasaegsest arhitektuurist, ei ole need



Pilt 4. Uued "pühakojad" – 30 St. Mary Axe /arh. Foster+Partners

enam peamisteks referentsobjektideks. Selle rolli on endale haaranud kultuuri-, äri- ja büroohooned.

Artiklis "The iconic building is here to stay" selgitab arhitektuuriteoreetik Charles Jencks selle fenomeni tagamaid. Arusaadavalt on peamine põhjus muidugi rahas. Mida rohkem finantse, seda laiemad on võimalused maamärgilise väärtusega objektide loomiseks. Oma artiklis on ta öelnud nõnda: "pööraselt ekspressiivse arhitektuuriga muuseum võib täita linnaehituslikult sama tähtsat rolli nagu katedraal või muu avaliku funktsiooniga hoone." Seega võib öelda, et religiooni allakäik on avanud tee teiste hoonetüüpide ikooniks/maamärgiks kujunemisele. Jencks juhib oma artiklis tähelepanu ka sellele, et juba definitsiooni järgi on ikoonide näol tegemist objektidega, mida tuleb kummardada. (Jencks, 2006) Kuna aga religioossed institutsioonid on jätkuvalt oma tähtsust kaotamas, siis kirikud nende objektide alla enam ei kuulu. Uuteks "ikoonideks" on ostukeskused, pangad ja büroohooned.

3.3 Rituaalid

Kirikukultuur on tihedalt seotud seal läbi viidavate rituaalide ja toimingutega. Kõige üldisemalt võib rituaali käsitleda kui sümbolset tegevust, millel on olemas oma kindel seaduspärasus ning mille kaudu püütakse toime tulla mitmesuguste elus tähtsate probleemidega. Rituaalid aitavad inimestel üle elada pöördelisi aegu, pakuvad turvatunnet. (Eesti Kirik, 2005)

Levinuimaks kirikus läbi viidavaks rituaaliks on siirderiitus. Ülemineku- või siirderiitusteks nimetavad religiooniloolased ja antropoloogid rituaale, mis markeerivad indiviidi üleminekuid läbi elutsükli ühest staadiumist, rollist või sotsiaalsest positsioonist teise. (Kruusmaa, 2020) Levinumateks siirderiitusteks Eestis on ristimine, laulatus ning matus.

Tuntud prantsuse etnograaf Arnold van Gennep vaatlleb oma teoses „Siirderiitused“ üleminekurituaali kui kolmeetapilist protsessi. Esimest etappi nimetab ta irrutusriituseks. Selle eesmärk on eraldada riituse läbija temale tuttavast maailmast. See hõlmab nii sotsiaalset rolli kui ka suhteid lähikondsete ja ühiskonnaga, mis siirderiituse vältel uuesti defineeritakse. Antud etapiga on tihti seotud millegi äralõikamine (nt. juuksed, nabaväät). Sellele järgneb vaheriituse faas, mis on vaheperioodiks riituse algus- ja lõppfaaside vahel. Seda võib vaadelda kui ajutist surma, mille kestel puudub riituse läbijal ühiskonnas kindel roll. Vaheriitused on tähtsaimaks osaks matuseriitustel. Viimasena leiab aset ühendusriitus, millega loetakse siire lõpetatuks. Selleks võib olla näiteks ühine söömaaeg, nime andmine lapsele, vennastumine jne. (Kruusmaa, 2020)

Olenemata tõsiasiast, et kirikus käimine on muutunud ebapopulaarseks, peetakse rituaale endiselt au sees. Kiriklike pulmade ning matuste arv on püsinud peale taasiseseisvumist toimunud hüppelist kasvu ning sellele järgnenud langust võrdlemisi stabiilsena. Märgatavalt on vähenenud vaid ristimiste arv.

3.4 Tulevikuväljavaade

Eesti kirikute ja koguduste tulevik on ebamäärane. Eriti keeruline on seis maakirikute jaoks. Lisaks sekulariseerumisele ja demograafilistele protsessidele toimub ka intensiivne linnastumine. Maapiirkondades jääb kogudustesse seetõttu järjest vähem inimesi.

Koguduste liikmete arvu vähenemine on toonud kaasa ka erinevaid kiriku kui kultuuriväärtuse säilitamisega seotud probleeme. Nimelt ei ole kogudused enam võimelised suuri hooneid üksi ülal pidama. Koguduste aitamiseks ning Eesti ajalooliste kirikute ehitusliku seisukorra parandamiseks algatati 2003. aastal üleriigiline "Pühakodade säilitamise ja arengu" programm. Programm vältas kümme aastat ning sellega rahastati suuri renoveerimisprojekte (nt. katuste ja tornikiivrite vahetus), uuringuid jms. (Tooming, 2013) Tänu sellele programmile hakati rohkem tähelepanu pöörama ajalooliste kirikute süstemaatilisele säilitamisele. Kuid programm on andnud ka mõnes mõttes vastupidise tulemuse, kuna kogudused on viidud arusaamisele, justkui riigil lasuks täielik vastutus ajalooliste kirikuhoonete konserveerimise ja korrashoiu eest.

Olenemata kõikidest püüdlustest kultuuripärandit säilitada, on ilmselge, et kiiresti kahaneva liikmeskonna tõttu hakkavad Eesti kirikud lähitulevikus järjepanu uksi sulgema. Kasutusest välja langevad kirikud ei ole isenesest midagi uut. See nähtus ulatub kiriku kui institutsiooni algusaegadesse – juba keskajast on teada termin *ecclesia desolata*, millega tähistati kirikuid, mis on teenimise lõpetanud. (Tooming, 2013) Pigem on murettekitav selle protsessi kiirus. Nii Saksamaal kui ka Suurbritannias sulgevad juhtivad konfessioonid keskmiselt 30 kirikut aastas. (Tooming, 2013)



Pilt 5. Saku Toomase Kirik (2020) / arh. Juhan Pöld ja Kristiina Renter

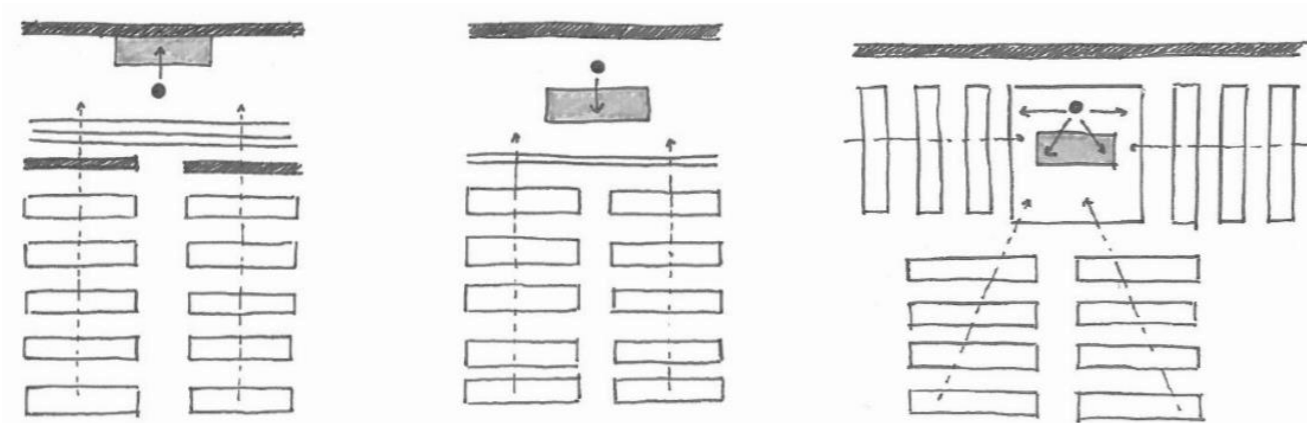
Hoolimata elanikkonna arvu ja ka kiriku liikmeskonna kiirest vähenemisest, kavandatakse endiselt ka uusi kirikuid. Trend ei ole tingitud huvi suurenemisest religiooni vastu. Enamasti on kiriku ehitamise plaani taga hoopis uued kogudused, kellel oma pühakoda veel ei ole. Nõnda ehitatakse uued kirikud üldjuhul asulatesse ja linnaosadesse, mis on rahvarohkeks muutunud alles suhteliselt hiljuti. (Soosaar, 2016)

4. ILMALIK JA VAIMULIK KÄSITLUS KAASAEGSES SAKRAALARHITEKTUURIS

4.1 Avaldumine ruumis, plaanil

Kui uurida mistahes hoone ruumilist või plaanilist ülesehitust, on üsna lihtne aru saada, kas selle otstarve on ilmalik või vaimulik. Näiteks ruumisisesest korrastatuse mõttes on sakraalne ruum süstemaatilisema ülesehitusega, ilmalik ruum aga palju kaootilisem ning ilma kindla seaduspärasusega. Sakraalse ruumi korrapära on tingitud sümbollikast. Sümbolism on sakraalse ruumi iseäralikumaid omadusi. Just sümbolite abil antakse ülevaade konkreetse religiooni aluspõhimõtetest. Sümbolika esiletoomiseks on kõik ruumielemendid seetõttu korrapärase paigutusega.

Ilmalikus ruumis on põhiohk aga funktsionaalsusel. Funktsionaalsus sõltub suuresti inimeste enda soovides ja vajadustest. Peamine on, et ruum toimiks igapäevaelu hüvanguks. Selles tähenduses on sakraalse ruumi ülesehitus palju keerulisem kui ilmalikul ruumil. Et võimaldada inimesel tajuda jumala kohalolu vaimsel tasandil, peab ruum alluma kindlale seaduspärasusele. Ilmalik ruum on aga palju paindlikum ning võimaldab mitmekülgsemat lähenemist.



Pilt 6. Liturgilise ruumi võimalikud konfiguratsioonid

4.2 Valgus

Valgus on ühtemoodi oluline nii sakraal- kui ka profaanarhitektuuris. See pole küll käegakatsutav, nagu teised ruumi loovad elemendid, kuid ilma valgusega poleks ka tõelist ruumikogemust. Arhitekt Juhani Pallasmaa sõnul tajub inimene ümbritsevat maailma peamiselt just läbi valguse. (Pallasmaa, 2016) Valgus on seega omadus, mis meie aistinguid kõige otsesemal määral mõjutab. Tunded ja aistingud sõltuvad seejuures suuresti valguse enda iseloomust: suunatud päikesekiired juhivad tähelepanu; üksik terav valgusvihk rõhutab tähtsust; hämarus tekitab hirmu. Sakraalarhitektuuris on valgus tavaline vahend ebamaise aistingu tekitamiseks. See on omane kõikidele religioonidele.

4.3 Transtsendentsus

Transtsendentne ehk tavatähenduses üleloomulik, on nähtus või tunne, mis ei ole füüsikaseadustega kirjeldatav. Mõiste leiab enamasti kasutust usuteaduses ning filosoofias.

Kuid transtsendentsust võib vaadelda ka arhitektuuri kontekstis. Põhjaliku ülevaate sellisest käsitlusest annab arhitekt/õppejõud Julio Bermudeze poolt kokkupanud esseedekogumik „*Transcending Architecture: Contemporary Views on Sacred Space*“. Transtsendentne arhitektuur viitab tema käsitluses hoonetüübile (nt. sakraalehtis), mille eesmärk on viia kasutajad transtsendentaalsesse ehk kehavälisesse olekusse. Viidates järjest kaootilisemaks muutuvale maailmale ning usuliste väärtuse nõrgenemisele, leiab autor, et vajadus sellise ruumi järele on aktuaalsem kui kunagi varem. Kuid samas rõhutab ta ka, et transtsendentsus ei pea ilmingimata olema institutsionaalselt määratletud (st. olema religioosne) või "vaimne" selle sõna traditsioonilises tähenduses (nt. Jumalakeskne palvus). (Bermudez, 2015) Teisisõnu, vaimsust ja religiooni võib vaadelda eraldiseisvatena.

4.4 "Multifaith" ruumid

Leidub ka selliseid "pühakodasid", mis on segu ilmalikust ja vaimulikust. Tegemist on n-õ mitme usu ruumidega (multifaith space). Suuruse poolest võiks need ruumid liigitada arhitektuursete väikevormide alla, ehkki arhitektuuriga on neil üldjuhul vähe pistmist. Tavaliselt on need lihtsalt tühjad, neljakandilised ruumid ning mõeldud palvetamiseks kõigile olenemata usutunnistusest. Mitmeusulised palveruumid on levinud haiglatest ja lennujaamadest. Aga ka ilmalikumatest avalikest kohtadest nagu kauplused, kontorid ja spordiareenid.



Pilt 7. Erinevate religioonide sümbolika

Mitmeusuliste ruumide nähtust on täpsemalt uurinud Liverpooli ülikooli arhitektuuriosakonna juhataja Andrew Crompton. Oma teadustöös "The architecture of multifaith spaces: God leaves the building" kirjeldab ta neid kui "igavaid, ilma aurata ruume" ("mundane spaces without an aura"), mida iseloomustab labane materjalikasutus ning planeeringuline korrapäratus. Tema sõnul on neist ruumidest eemaldatud kõik, mis võiks kutsuda esile mingitki pühalikkust. (Crompton, 2013)

5. JUHTUMIURINGUD – KAASAEGNE PALVEKODA

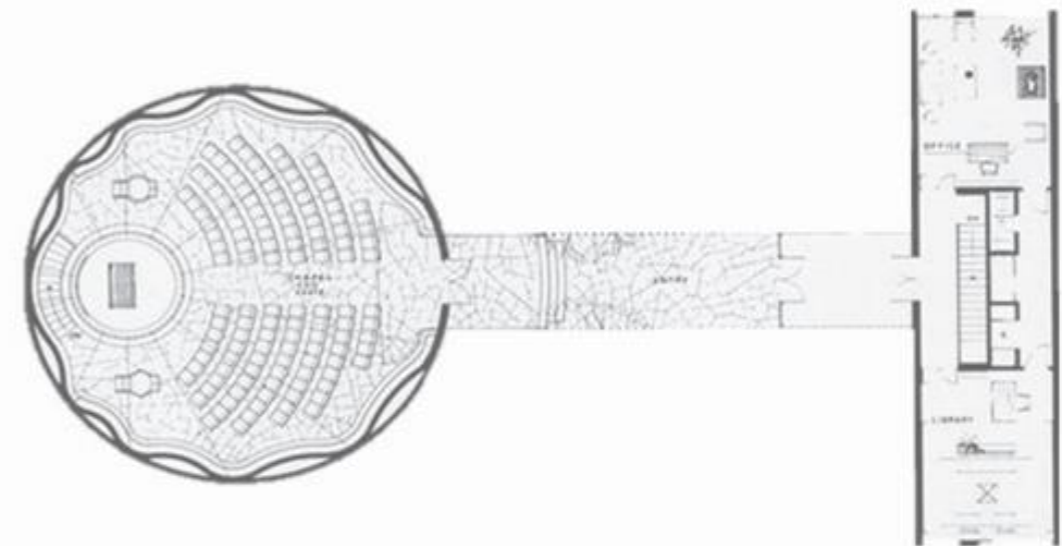
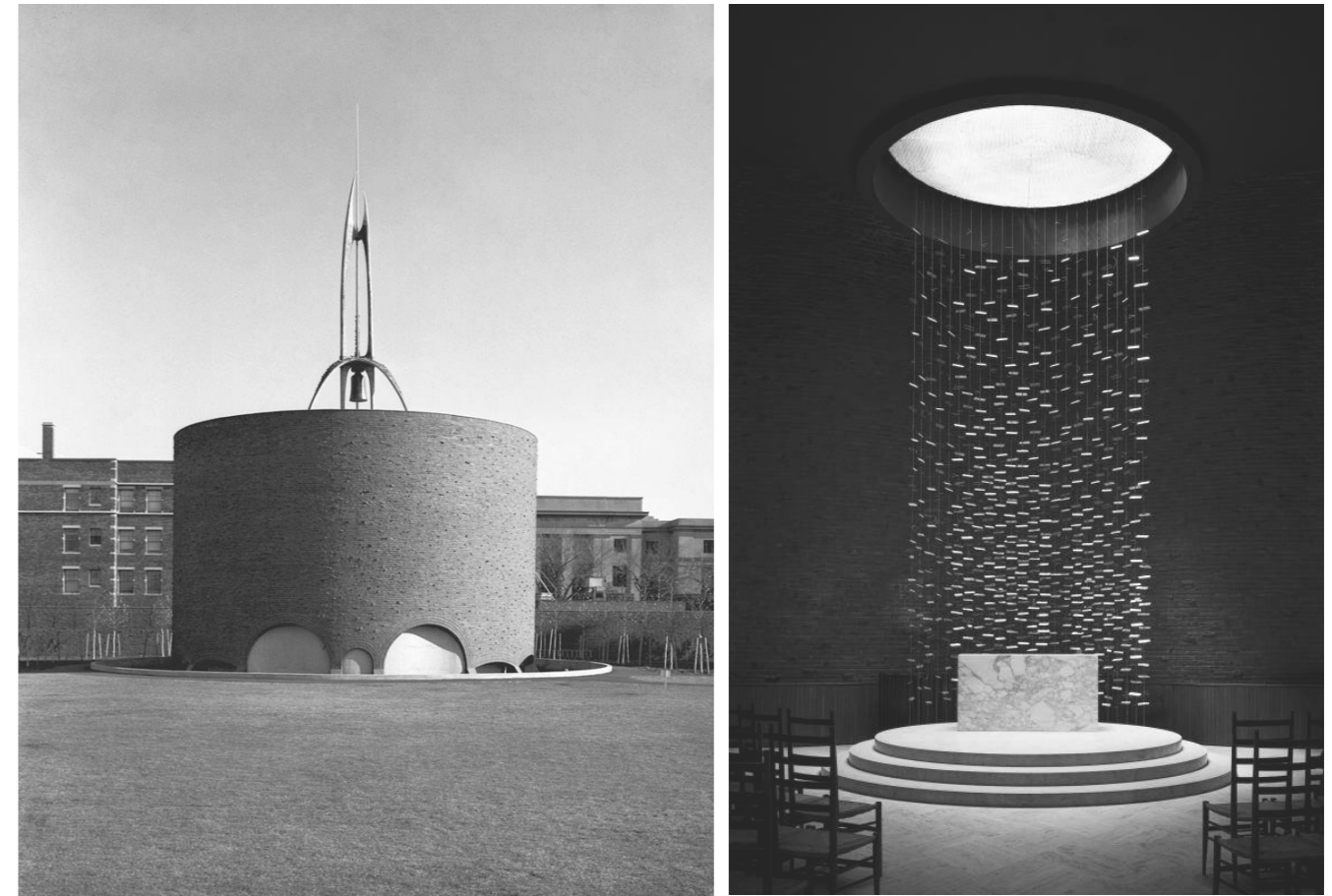
5.1 Eero Saarinen: MIT Chapel / Cambridge, Massachusetts, USA / 1953

Massachusettsi Tehnoloogiainstituudi jaoks mõeldud kabelit kujundades oli arhitekt Eero Saarinen soov luua keskkond, mis ei oleks mõjutatud ühestki konkreetsest religioonist. (Souza, 2011) Kabel pidi sobima enamaks kui lihtsalt religioosete talitluste läbiviimiseks. Seda pidi saama kasutada auditoriumina, aga ka laulatuste ning mälestusürituste tarbeks. Niisamuti pidi see võimaldama lihtsalt üksinda olemist ja mõtisklemist.

Arhitekti soovi mitte rõhutada religiooset kuuluvust võib täheldada juba hoone välisilmes. Väliselt on kabel lihtne telliskividest akendeta silinder, mis sulandub harmooniliselt teiste lähedal asuvate, samuti tellistest välisfassaadiga ülikoolihoonete sekka. Ka ei ole hoonel ainsatki sümbolit, mis viitaks otseselt pühakojale.

Kõige enam võiks mingeid vihjeid religioonile välja lugeda ruumipaigutusest, mis on klassikaliselt telgsümmeetriline. Kabelisse sisenemine toimub otse, suunaga altarile, mis asub vaotleja suhtes ruumi kõige kaugemas punktis. Sisenemisteest mõlemale poole jäävad kaarena paigutatud pingiread. Altar ise on säravvalgest marmorist, mille tähtsust rõhutab veelgi otse selle kohal asuv katuseaken. Aken ise on poolläbipaistev, seega valgus jõuab ruumi hajutatult. Valgusava servale kinnitub Harry Bertoiia metallskulptuur, mis aitab võimendada ning peegeldada seda üle kogu ruumi. Ruumilist dünaamikat lisab laineline tellistest sein kabeli siseperimeetril, mis erinevalt rangelt siledast välisfassaadist aitab luua pehmust.

Saarinen on oma töö kohta lausunud nõnda: "Arvan, et meil on õnnestunud luua ruum, kus inimene saab mõelda asjadele, mis on temast suuremad." (Souza, 2011)



5.2 Tadao Ando: Church of Light / Osaka, Japan / 1989

Tadao Ando Valguse Kirik on hea näide religioosete sümbolite kasutamisest minimalistlikul kuid väga kõnetaval moel. Tegemist on ühe Ando esiletõuima tööga, illustreerides suurepäraselt tema filosoofiat, milles loodus ning inimese poolt loodud keskkond on lahutamatud. Antud hoone puhul on ta selle näitlikustamiseks kasutanud valgust ning oma signatuurmaterjali – betooni.

Kirik asub Osaka metropoli kuuluvas Ibaraki linnas. Väliselt ei ole kirik kuigi silmatorkav, järgides ümberkaudseid hoonestusmahtusid. Ainus viide pühakojale on minimalistlik metallrist hoone välisseinal. Mahult on kirik lihtne betoonist risttahukas. Põhimaht lõikub risttahukast eraldiseisva sirge seinaga, mis loob varjatud sissepääsuala kiriku taganurgas. Sisenemine palvealale ei toimu seega otse, mis on selge erinevus võrreldes traditsioonilise kristliku pühakojaga, kus sissepääs ühtib üldjuhul altarini viiva peateljega.

Interjööris domineerivad puhtad betoonpinnad. Betoon omalt poolt muudab siseruumi palvekojale omaselt hämaraks. Tänu meisterlikule materjalikasutusele ei mõju betoon antud kontekstis aga üldse mitte külma ega rusuvana, vaid pigem pehmena.

Siseruumi kõige rabavam element on ristikujuisega asetusega kitsad valgusavad altari taha jäävas seinas. Valgusavad ulatuvad üle terve seina ning on suunaga hommikupäikese poole. Rist on ka ainus sümbol selles kirikus, millele võib omistada kristliku tähenduse. Valguse toimet lööb rist särema ning võib seega mõjuda üsnagi ootamatult, kuna valguse kulminatsioon ei näita ennast kohe hoonesse sisenedes. Läbi risti hoone sisemusse jõudev valgus tekitab koostoimel betoonpindade väikesed ebatasasused dramaatilise valguse ja varjude mängu, mis on olenevalt kellaajast ja ilmastikutingimustest pidevas muutumises.



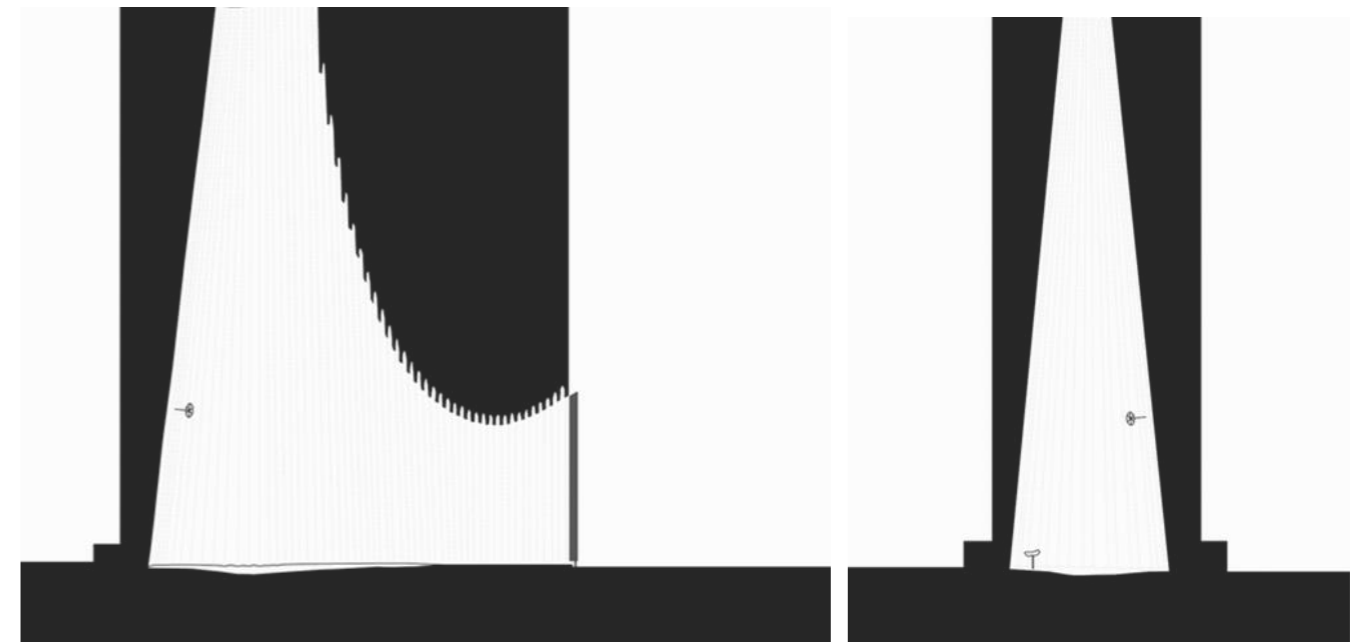
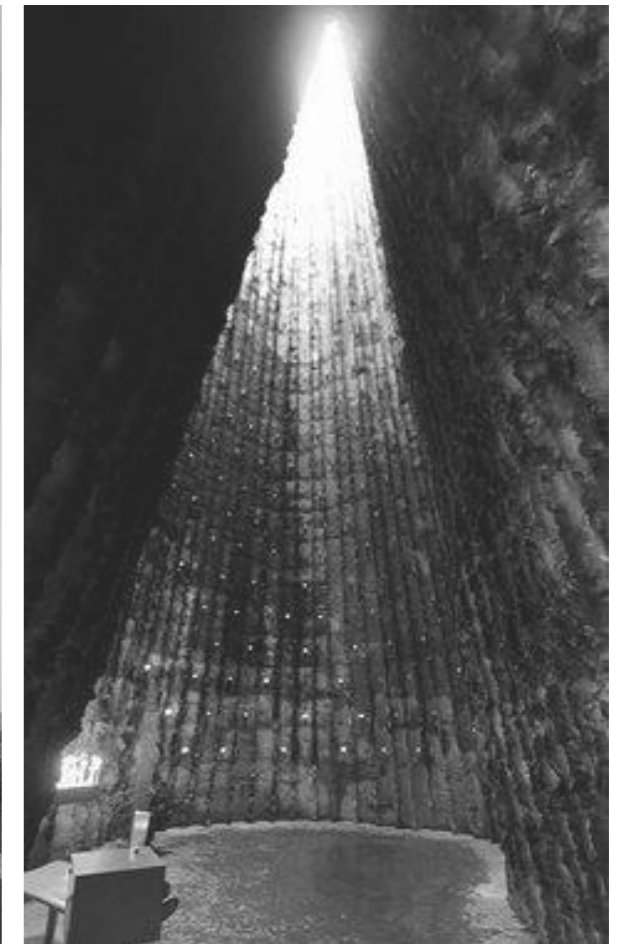
5.3 Peter Zumthor: Bruder Klaus Chapel / Mechernich, Germany / 2007

Bruder Klaus'i kabel asub Saksamaal, Kölnist mõnekümne kilomeetri kaugusel avaral põllulapil. Kabel valmis 2007. aastal kohaliku taluniku eestvedamisel, kelle sooviks oli püstitada palvekoda piirkonnas populaarse pühaku Niklaus von Flüe (tuntud ka kui Bruder Klaus) auks.

Hoone püstitamist võib vaadelda kui omaette rituaali. Nimelt ehitati esmalt valmis väike puidust püstkoda. Selle ümber rajati omakorda viisnurgakujuline raketis nõnda, et püstkoda muutus raketise sisemiseks pinnaks. Seejärel hakati raketisse kiht kihi haaval tampima kohaliku liiva ja betooni segu. Iga betoonivalu jättis ümber kabeli unikaalse rõnga, millest igaüks tähistab ühte tööle kulunud päeva. Pärast betooni kivistumist süüdati esimeses etapis rajatud puidust püstkoda ehk raketise sisepind. See protsess jättis betooni pinnale omapärase ribilise ja söestunud pinna ning põlenud puidule omase lõhna. Lõpptulemusena saadud orgaaniline, viimistluselt jämedakoeline püstkoja vorm on teravaks vastandiks kabeli siledale puhaste tahkudega välispinnale. (Mittag-McNaught, 2019)

Kabelisse sisenetakse läbi raske kolmnurkse metallukse, millele järgneb pime ja kitsas käik. Käik on lühike ning kerge kurviga, varjates otsevaate altarile. Palvealale jõudes avaneb kogu ruum järsult ülespoole, taeva suunas. Selline järsk muutus ümbritsevas ruumis paneb inimese alateadlikult suunama pilgu ülespoole, kust avaneb vaade taevasse. (Mittag-McNaught, 2019) Kasutatav võte on äratuntav ka ajalooliste kirikute puhul, kus sissepääs oli üldjuhul kitsas ning hämar, lööv seevastu kõrge ning valgusküllane. Sõltuvalt ilmastiku- ja valgusoludest on vaade alati erinev. Lisaks loob ülevalt kabeli sisemusse jõudev vähene valgus tänu püstkoja palkide poolt jäetud mustriks põneva valgusmängu.

Kabel on loodud kristlikest põhimõtetest lähtuvalt. Seal on võimalik viia läbi tseremooniaid, palvetada ning asetada küünlaid. Kuid leian, et suurem mõju on hoopis loodud ruumil, mille tunnetamine või mõistmine ei nõua religioosset tausta ega muid eelteadmisi.



5.4 Kokkuvõte

Juhtumiuuringu põhjal võib näha, et teatud kindlatest printsiipidest kinni pidades on võimalik luua ebamaine ruumikogemus, mis on võimeline kõnetama nii kristlasi kui ka usufäärist väljapoole jäävat rahvahulka. Seega ruumiloomes kasutatavad lahendused ei pea ilmtingimata olema rangelt kristlikud.

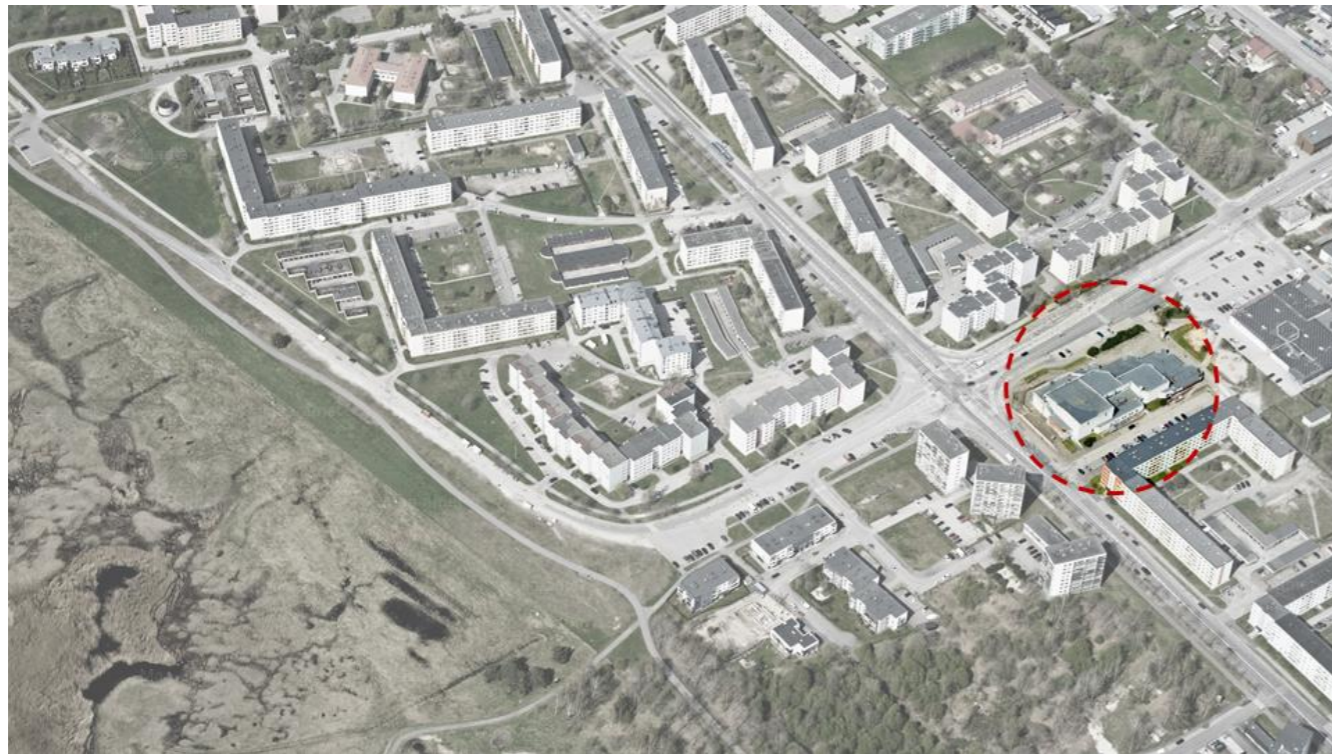
Uuritud projektidest, olid peamisteks kujundusmeetoditeks valguse-varju mäng ning materjalikasutus. Samuti paistsid silma erisused ruumi sisenemise ja sisenemisel avanevate vaadete osas. Kõiki neid aspekte peaks hästi toimivat palvekoda kujundades arvesse võtma. Muidugi ei pea neid rakendama sama suurejooneliselt ning toretsevalt nagu seda tehti keskaegsete katedraalide puhul. Kaasaegne kirik on pigem tagasihoidlik, ehkki kohati võib täheldada teatavat monumentaalsust. Kuid rõhuasetus on uute ootamatute lahenduste pakkumisel.

6. PROJEKT

6.1 Asukoht

Magistritöö asukohaks valitud Papiniidu tn 50 kinnistu suurusega 8759 m² paikneb Pärnu linnas Mai ning Raeküla elamurajoonide piiril. Kinnistul asub olemasolev Mai kultuurikeskuse hoone. Tegemist on linnaruumiliselt olulise punktiga. Nimelt asub planeeritav ala Mai ja Papiniidu tänava ristmikul, mis on koos Riia mnt ja Papiniidu ristmiku piirkonnaga osa ühest olulisest Pärnu keskuskohast peale südalinna, kuhu on koondunud olulisel määral avaliku funktsiooniga hooneid. Samuti on piirkonnal hea transpordühendus teiste linnaosadega. Planeeringualale on võimalik ligi pääseda kõikidelt külgedelt. Ala on ümbritsetud tiheda jalg- ja kergliiklusteede võrgustikuga. Autoga liiklejate ning ühistranspordi jaoks jäävad peamised juurdepääsud Mai ja Papiniidu tänavale.

Ala kontaktvööndit iseloomustavad suured kvartalid ja avar tänavaruum. Hoonestuses on ülekaalus regulaarse paigutusega, peamiselt viiekorruselised korterelamud avarate õuealadega ja tiheda teedevõrgustikuga. Läheduses asub ka mitu lasteaeda ja kooli.



Pilt 9. Aerofoto projekti asukohast

6.2 Olemasolev hoone

Papiniidu tn 50 kinnistul asuva monumentaalse dolomiitkivist välisvoodriga kultuurikeskuse projekteris arhitekt Tõnis Palm. Hoone valmis kahes etapis – 1986. aastal avati kultuurikeskuse esimeses ehitusjärgus kino ning 1989. aasta sügisel kogu ülejäänud osa. Hoone näol oli tegemist piirkonna ühiskondliku teenindamise keskusega. Seal asus Pärnu moodsaim kinosaal. Lisaks veel mitme saaliga peopaik, muusikastuudiod ning raamatukogu.



Pilt 8. Kultuurikeskus "Mai" vahetult peale valmimist

Aja jooksul on Mai keskus minetanud oma tähtsuse kultuurikeskusena. Keskuses asunud kino lõpetas töö 2014. aastal, kui Pärnu keskuses avas ukSED nüüdisaegne kobarkino. Peale seda on ka ülejäänud teenusepakkujad aegamööda lahkunud. Ehkki hoone oli oma aja mõttes suurejooneline ning esinduslik, jäi ta oma olemuselt nõukogudeaegseks kultuurimajaks. Hoone on tänaseks päevaks moraalselt ja füüsiliselt vananenud. Kehva ehituskvaliteedi tõttu kannatab hoone ka paljude tehniliste probleemide käes. Halb soojapidavus ja sellest tingitud suured küttearved, lekkivad katused ning amortiseerunud tehnosüsteemid peletavad rentnike ning takistavad seetõttu hoone jätkusuutlikku ülalpidamist. Uue detailplaneeringu kohaselt kuulub hoone lammutamisele. Asemele on kavas rajada multifunktsionaalne äri- ja eluhoone.

6.3 Ruumiprogramm

Magistritöö raames lahendatavas hoones säilib selle ühiskondlik funktsioon.

Praeguse kinosali asemele on kavandatud kabelina kasutatav mitmeotstarbeline saal.

Teise osa hoonest moodustavad raamatukogu ning selle teenindamiseks vajalikud ruumid. Võrreldes olemasolevaga on raamatukogu jaoks mõeldud osa oluliselt suurendatud, et oleks võimalik luua ruumilahendus, mis vastab nüüdisaegsetele ootustele. Ette on nähtud ruumid nii koos- kui ka individuaaltöö jaoks.

6.4 Lahendused

Kõige kandvam roll hoones saab olema valgusel. Uute mahtude lisamisega luuakse valgusküllane ruum hoone perimeetril, et muuta see tänaval või väljakul liikujale kutsuvaks. Selleks, et saada valgus ka olemasolevas mahus asuvasse ruumidesse – eelkõige suurde lugemissaali ja kabelisse – on hoone katusesse loodud täiendavad valgusavad. Valgus ja selle intensiivsus on teevidaks hoone kasutajatele. Valguse intensiivsuse muutus ja selle mõju materjalidele juhatavad kasutaja

tema eesmärkide poole. Valgusmängu kulmineerub raamatukogu lugemissaalis ja kabelis, et markerida nende ruumide olulisust. Raamatukogu lugemissaal saab olema kõige valgusküllasem. Kabel seevastu hajutatud valgusega ning vähem valgusküllasem, et tuua esile ruumi pühalikkus.

KOKKUVÕTE

Religiooni populaarsuse jätkuv langus on loonud sobivad tingimused uut tüüpi hoone/ruumi tekkeks, mis kõnetaks inimesi nõnda nagu kirikud on seda ajalooliselt teinud, kuid ilma religioosse sekkumiseta. See oleks pelgupaik kõigile olenemata religioossetest tõekspidamistest. Olulisel kohal seejuures on arhitektuurne žest. Loodav keskkond olgu maamärgiline, st piisavalt kutsuv, et meelitada inimesi endast osa saama. Seda ka laiemas linnaruumilises kontekstis vaadelduna, et teenida kogukonda tervikuna.

Vaimses mõtteks peaks loodav ruum pakkuma spirituaalset elamust ning sobima nii tähistamiseks kui ka rituaalsema iseloomuga toiminguteks. Koht peaks olema piisavalt kõnekas, et anda tähendus elu tähtsamatele sündmustele. Niisamuti pakkuma hetke üksindaolemiseks ning sügavamaks mõtisklemiseks.

KASUTATUD KIRJANDUS

Bermudez, J. (2015). *Transcending architecture. Contemporary views on sacred space*. CUA Press

Crompton, A. (2013). The architecture of multifaith spaces: God leaves the building. *The Journal of Architecture*, Volume 18, Issue 4, 2013, pp. 474–496.

<https://www.tandfonline.com/doi/full/10.1080/13602365.2013.821149> (Accessed on March 27, 2022).

Kiviorg, M. (2015). Religion and the Secular State in Estonia. [Estonia.pdf \(iclrs.org\)](#) (Accessed on March 27, 2022).

Mittag-McNaught, P. (2019). Towards a Secular Architecture. <https://pages.stolaf.edu/cis-pmittag-mcnaught/wp-content/uploads/sites/1246/2020/05/Towards-a-Secular-Architecture-Paddy-MM.pdf>

Shen, Y. (Is Religious Architecture Still Relevant? *Archdaily*, April 12, 2018.

<https://www.archdaily.com/891984/is-religious-architecture-still-relevant> (Accessed on March 27, 2022).

Tiit, E.-M. (2014) / Eesti rahvastik. Hinnatud ja loendatud. /

https://www.stat.ee/sites/default/files/2020-07/Eesti_rahvastik._Hinnatud_ja_loendatud.pdf

Tooming, K. (2013) Kirikud – üleliigne hooneliik? *Sirp*, 26.09.2013

<https://www.sirp.ee/s1-artiklid/arhitektuur/2013-09-26-11-44-45/>

Pallasmaa, J. (2016) *Dwelling in Light: Tactile, emotive and life enhancing light*. D/A Magazine #26 2016.

Kruusmaa, M. (2020) *Siirderiitused postindustriaalses maailmas*. *Sirp*, 25.09.2020 [Siirderiitused postindustriaalses maailmas – Sirp](#)

LISAD