



TALLINNA TEHNIKAÜLIKOOL  
EESTI MEREAKADEEMIA  
Meremajanduse keskus

Signe Soomann

**EESTI MAAPIIRKONNA JÄTKUSUUTLIK  
ARENDAJINE KOGUKONDLIKE TEGEVUSTE TOEL**

Lõputöö

Juhendaja: lektor Anu Lomp

Kuressaare 2021

Olen koostanud töö iseseisvalt.

Töö koostamisel kasutatud kõikidele teiste autorite töödele, olulistele seisukohtadele ja andmetele on viidatud.

Signe Soomann

.....

(allkiri, kuupäev)

Üliõpilase kood: 182656SDVR

Üliõpilase e-posti aadress: [signe.soomann@gmail.com](mailto:signe.soomann@gmail.com)

Juhendaja: Anu Lomp

Töö vastab lõputööle esitatud nõuetele

.....

(allkiri, kuupäev)

## Sisukord

Annotatsioon.....	4
Sissejuhatus .....	5
Mõistete loetelu .....	7
1 MAAELU JA KOGUKONDLIK AKTIIVSUS.....	9
1.1 Euroopa maapiirkonnad.....	9
1.2 Eesti maaelu olulisus .....	10
1.3 Kogukondliku aktiivsuse jätkusuutlikkus.....	12
1.4 Külaliikumine Kodukant kui Eesti külade elavdaja .....	15
2 LEADER LÄHENEMISE KUJUNEMINE JA MÕJU EESTI MAAELU ARENGULE .....	21
2.1 Eesti Leader Liit ja kohalikud tegevusgrupid.....	23
2.2 MTÜ Pärnu Lahe Partnerluskogu tutvustus ja tegevuspiirkond.....	25
2.3 Üleeuroopaline arenguprogramm „Arukad maapiirkonnad 21. sajandil“ .....	27
2.4 LEADER siseriiklik koostööprojekt „Arukate Külade arenguprogramm“ .....	32
3 EMPIIRILINE UURING.....	39
3.1 Uuringu eesmärk ja ülevaade Eassalu- Neitsi Külaselts MTÜ liitumisest Arukate Küladega .....	39
3.2 Uuringu meetodika .....	43
3.3 Läbi viidud intervjuude analüüs .....	46
3.4 Uurimustöö tulemused.....	57
Kokkuvõte .....	64
Summary.....	66
Kasutatud allikad .....	67
Lisa 1. LEADER tegevusgrupid Eestis .....	70
Lisa 2. Intervjuude küsimused.....	71
Lisa 3. Lihtlitsents .....	72

## **Annotatsioon**

Eestis on maaelu arengu poliitika oluliseks mõjutajaks olnud viimasel paaril aastakümnel Euroopa Liit. Välja on arendatud erinevaid maapiirkonna arengustrateegiad nii Euroopa Liidu kui Eesti tasandil.

Võttes arvesse, et demograafilised, majanduslikud ning sotsiaalsed protsessid on omavahelises vastastikmõjus, omab regionaalne areng kogukonna osalusel laiemat kõlapinda terve Eesti ühiskonna jaoks.

Käesoleva lõputöö pealkirjaks on „Eesti maapiirkonna jätkusuutlik arendamine kogukondlike tegevuste toel“. Bakalaureusetöö keskendub LEADER programmiperioodi 2021- 2028 ettevalmistamisele, rakendades Euroopa Komisjoni initsiatiivi „Smart Rural Areas in the 21st Century“. Töö autor soovis välja selgitada Eesti Leader tegevusgruppide siseriikliku koostööprojekti „Arukad Külad arenguprogramm“ rakendamise mõju ja potentsiaalsete võimaluste avardumise seosed Eesti maakogukondadele elukeskkonna kvaliteedi ja piirkonna maine jätkusuutliku arengu mõistes.

Töö eesmärgi saavutamiseks kasutati kvalitatiivset uurimismeetodit. Poolstruktureeritud intervjuud viidi läbi nii siseriiklikkusse koostööprojekti „Arukad Külad“ kui rahvusvahelisse pilootprojekti „Smart Rural 21“ kaasatud eestvedajatega ja osalejatega.

Võtmesõnad: maakogukond, kestlik areng maalistes piirkondades, koostööprojekt „Arukad Külad arenguprogramm“

## Sissejuhatus

Maapiirkonna arendamine ja toetamine on tõsioluline nii Eestis kui Euroopa Liidus tervikuna. Erinevate toetusprogrammidega soovitakse järjest enam kaasa aidata elutegevuse säilitamisele ja ettevõtluse arendamisele maalistes piirkondades. Koostöö arendamine avaliku sektori, erasektori ja kolmanda sektori vahel ühise eesmärgi saavutamise nimel on oluline võimalus, mis aitab säilitada piirkondlikku jätkusuutlikku arengut. On üldteada tõdemus, et maaelu tugevus mõjutab oluliselt ka riigi julgeolekupoliitilist tulevikku.

Rängad rahvastikukaotused aastail 1941–1949 jätsid Nõukogude Liidu okupeeritud Eesti aladele siiani nähtava jälje. Need muutused on avaldunud ümberkorraldatud omandisuhetes ja põllumajanduslikus tootmises, maaelanike positsioonis ja Eesti positsioonis maailmas. Maalistes piirkondades joonistub selgelt välja enam kui pool sajandit tagasi läbi viidud ühiskondliku ümberkorralduse destruktiivne mõju talukultuurile üldiselt, küladele, seltsidele, kogudustele ja ühistegevusliikumisele.

Maaelu kestlik areng peaks töö autori nägemusel muutuma ühiskonnas läbivaks teemaks nagu seda on haridus, tervishoid ja julgeolek.

Lõputöö eesmärk on välja selgitada Arukate Külade koostööprojekti rakendamise mõju ja potentsiaalsete võimaluste avardumise seosed Eesti maakogukondadele elukeskkonna kvaliteedi ja piirkonna maine jätkusuutliku arengu mõistes.

Bakalaureusetöö autor püstitas järgmised uurimisülesanded:

- 1) anda ülevaade Eesti maaelu ja kogukonnaliikumise olulisusest;
- 2) uurida Külaliikumise Kodukant kandvat rolli Eesti maalistes piirkondades;
- 3) analüüsida Eesti Leader tegevusgruppide siseriikliku koostööprojekti „Arukad Külad“ eesmärke ja sellest tulenevalt avarduvaid võimalusi Eesti maakogukondadele;
- 4) teostada empiiriline analüüs, viia läbi intervjuud nii rahvusvahelises arenguprogrammis „Smart Rural 21“ kui ka siseriiklikus koostööprojekti „Arukad Külad arenguprogramm“ kokkupuudet omavate kogukonna eestvedajatega.

Lõputöö koosneb kolmest peatükist. Esimene on teoreetiline osa, mis käsitleb maapiirkondade mõistete erinevust Eesti ja Euroopa kontekstis, rõhuga maapiirkondade tähtsusele. Samas peatükis jätkab autor kogukondlikkuse teemal ning väidab, et Eesti arengu üheks oluliseks nurgakiviks on kindlasti kodanikuühiskonna edenemine.

Teises peatükis uuritakse LEADER lähenemist ning töö autor keskendub Eesti LEADER tegevusgruppide siseriiklikule koostööprojektile „Arukad Külad arenguprogramm“ kuid annab ülevaate ka Euroopa rahvusvahelisest arenguprogrammist “Smart Rural Areas in the 21<sup>st</sup> Century“ ning Virtsu maakogukonna osavõtust antud üleeuroopalises pilootprogrammis.

Kolmandas peatükis tutvustab autor töö eesmärki, kirjeldab valitud uurimismeetodit ja valimit. Lõputöö uuringu lähteandmed kogus töö autor enda osalemisega vabatahtliku töös Eassalu- Neitsi Külaselts MTÜ ettevõtmistes ning kaasalöömisega kohalikus kogukonnatöös. Samas peatükis jätkab töö autor ülevaatega mainitud mittetulundusühingu osalemise eesmärgist Eesti Leader tegevusgruppide siseriiklikus koostööprojektis “Arukate Külade arenguprogramm“. Empiirilise uuringu lõpuosas koostab autor kokkuvõtte intervjuude tulemustest ning teeb nende põhjal järeldused ja ettepanekud.

Lõputöö autor soovib tänada juhendajat lektor Anu Lompi, intervjuudes osalenud inimesi ja Pärnu Lahe Partnerluskogu tegevjuhti Mercedes Merimaad.

## Mõistete loetelu

**EL:** Euroopa Liit

**EK:** Euroopa Komisjon

**ENRD:** Euroopa maaelu arengu võrgustik

**Kohalik tegevusgrupp:** kohalik avaliku ja erasektori partnerlus, kes on vastutav kohaliku arengustrateegia esitamise ning projektide valiku eest.

**Kodanikuühiskond:** Eesti mõistes kaasav osalusühiskond, hõlmates kodanike omaalgatuslikku koostööd ja osalust avalike asjade arutamises ja otsustusprotsessis. Antud bakalaureusetöös peetakse silmas ka koostööd võimaldavaid ühendusi, institutsioone ja võrgustikke. Kodanikuühiskond kaasab võimekat avalikku sektorit, tugevat erasektorit ja tegusat kolmandat sektorit.

**Kolmas sektor:** ühisnimetaja mitteriiklike organisatsioonide ja mittetulundusühingute kohta.

**Ühistulised ühendused:** tulundusühistud, mittetulundusühingud, poliitilised erakonnad jms. on vabatahtlikkuse alusel ühinenud inimeste iseseisvad, riigist sõltumatud ühendused (juriidilised isikud), mis on loodud selleks, et rahuldada ühistu liikmete majanduslikke, sotsiaalseid, kultuurilisi või poliitilisi vajadusi ning soove nende ühises omandis ja kasutuses oleva, liikmete poolt demokraatlikel alustel juhitava ettevõtte või organisatsiooni kaudu.

**Leader- lähenemine:** meetod ELi maaelu arengu poliitika eesmärkide saavutamiseks alt-üles rakendusviisi abil, mitte traditsioonilise ülalt-alla lähenemisega.

**Leaderi programm:** liikmesriigi koostatud ja komisjoni poolt heakskiidetud dokument Leader-lähenemise kavandamiseks ja rakendamiseks.

**Liikmesriik:** antud lõputöö raames tähendab liikmesriik Leaderi programmide haldamise eest vastutavaid riigiasutusi. Liikmesriigid määravad selleks korraldusasutuse. Erinevates liikmesriikides nagu Saksamaa, Hispaania ja Itaalia on igal piirkonnal oma programm ning oma korraldusasutus.

**Lisaväärtus:** antud lõputöö kontekstis peetakse silmas lisaväärtuse all eelkõige Leader-lähenemisest tulenevat kasu, nagu näiteks kohalike vajaduste ja lahenduste parem/ selgem määratlemine, kohalike sidusrühmade suurem osalus ja uuenduste mahukam ulatus.

**Maaelu arengu programm:** liikmesriigi koostatud ja komisjoni heakskiidetud dokument ELi maaelu arengu poliitika kavandamiseks ja rakendamiseks.

**MAK:** Maaelu edendamiseks rakendatakse Eesti maaelu arengukava (MAK) meetmeid, mille eesmärk on mitmekesistada ettevõtlust, suurendada ettevõtjate konkurentsivõimet samuti väärtustada ja hoida keskkonda.

**Meede:** abikava poliitika rakendamiseks. Meetmega määratletakse eeskirjad rahastatavatele projektidele.

**PHARE:** Poland and Hungary: Assistance for the Reconstruction of the Economy (Poola ja Ungari majanduse taastamise programm). Programmist kujunes üks peamisi ELi liikmeks pürgijatele mõeldud toetusprogramme.

**Programmiperiood:** mitmeaastane raamistik ELi poliitikate (nagu maaelu areng) kavandamiseks ja elluviimiseks.

**SAPARD:** Special Accession Programme for Agriculture and Rural Development – aastail 2000–2006 Kesk- ja Ida-Euroopa maade põllumajandusele ja maaelule antud erakorralise liitumiseelse abi programm.



# 1 MAAELU JA KOGUKONDLIK AKTIIVSUS

## 1.1 Euroopa maapiirkonnad

Maapiirkonnad ja vahepealsed piirkonnad moodustavad 88 % ELi territooriumist, seal elab 55 % ELi elanikkonnast, toodetakse 43 % kogulisandväärtusest ja asub 56 % töökohtadest. Euroopa kultuuriline ja bioloogiline mitmekesisus on tihedalt seotud, moodustades üheskoos erinevate piirkondade ainulaadse ning kordumatu identiteedi. Kohalikud kogukonnad ja nende maa, rikkalikud traditsioonilised, ökoloogilised teadmised ja keskkonnasõbralikud tehnoloogiad on omavahel tugevas seoses. Neid elemente leidub kogu Euroopas kuid need vajavad ühiskonna kõigil tasanditel paremat sidumist ja tunnustust ning eelkõige igakülgset toetust.

Euroopa Liidu maapiirkondi mõjutavad ebasoodsad suundumused on maaelu arengu tähtsuse liikmesriikide jaoks teravalt tähelepanu keskmesse tõstnud. Vaatamata piirkondade eripäradele on kõik liikmesriigid suuremal või vähemal määral mõjutatud sarnastest muutustest:

- töökohtade kadumine ja põllumajanduse osakaalu vähenemine;
- naiste ja suure osa hea väljaõppe ning haridusega noorte äravool;
- kasvav tööpuudus;
- ettevõtete ning riiklike teenistuste ja teenuste arvu vähenemine;
- keskkonnakahjustused, mis muudavad maapiirkonnad elanikkonnale väheatraktiivseks.

On juurdunud veendumus, et vajalik on rakendada väga aktiivse iseloomuga regionaal- ja maaelu arengupoliitikat, mille abil loodetakse mahajäänud piirkondi aktiivsusele turgutada ning kohaliku elanikkonna arvu säilitada või suurendada. Inimeste olemasolu on nii majandusarengu kui ka keskkonnakaitse ja loodushoiu olulisimaks eelduseks. Samuti eeldab see maa käsitlemist arengut mõjutava tegurina (maakasutuspoliitika), kuna maapiirkonnad moodustavad kuni 80% kogu territooriumist ning on samaaegselt kohaks, kus saavad kokku mitmed erinevad meetmed. (Euroopa Liidu Struktuurifondid...2000, 26)

Üldeesmärgiks on seatud (Raudjärvi 2001):

- konkurentsivõime suurendamine;
- turustamiseks sobiva kvaliteediga toodangumahu suurendamine;
- looduskeskkonna parendamine;
- elujõulise maaelanikkonna olemasolu tagamine.

Eeltoodud Euroopa Liidus täheldatud probleemid ja nende lahendused on sarnased ning aktuaalsed ka Eesti ühiskonnale ning selle taustaks on kindlasti Eesti maakasutuspoliitika.

## 1.2 Eesti maaelu olulisus

Maaeluga seotud mõisteid on keeruline määratleda ja üheselt mõistetav definitsioon nende kohta puudub. Eesti Maaülikooli majandus- ja sotsiaalinstituudi poolt koostatud 2011 aasta maaelu arengu aruandes on välja toodud, et maaeluga seotud mõistete tähendus varieerub riigiti. On oluline, kas käsitletakse neid mõisteid akadeemilisel, poliitilisel või avalikul tasandil. (Maaelu arengu aruanne 2011, 12) Ametliku määratluse kohaselt on maapiirkondadeks vallad ja väikelinnad elanike arvuga kuni 4000. Paraku on taoline käsitlusviis ülemäära lihtsustav, eirates mitmeid sisulisi nähteid. Terminid „maapiirkond“, „maainimene“, „maa- elu“ on mõisted, mis defineerimisel eeldavad maad ja linna kui erinevaid kvaliteete, ometi jäävad üleminekud nende kvaliteetide vahel hägusteks. Ka ajaloolises perspektiivis saab rääkida maa ja linna piiride ja järelikult ka nende kaudu defineeritavate mõistete üha suuremast hägustumisest. Maaelu arengu aruanne toob välja olulisemate põhjustena inimeste suureneva mobiilsuse ja kommunikatsiooni ning seeläbi võimalikuks saava lõimingu. Valg- ja vastulinnastumine ning linliku elulaadi tungimine maale hägustavad üha enam piire, sellele aitab kaasa ka majandusstruktuuri üldine ühtlustumine maal ja linnas, nt maamajanduse mitmekesisustumine, maale tungiv teenustemajandus (talu- ja loodusturism), inimeste kasvav jõukus, mobiilsus ja info- ning kommunikatsioonitehnoloogiate (sh e- teenused, e- kaubandus) areng. Niisiis mõistete „maapiirkond“, „maainimene“, „maaelu“ puhul on tegu olemuslikult hägusate mõistetega ja on märgatav tendents selle hägususe suurenemisele. Mõiste „maapiirkond“ hõlmab endas põlde, metsa, raba, heinamaid, taluhooneid, tehnorajatisi, veekogusid jne. Maapiirkonna, maainimese, maaelu puhul on tegemist suure mahutavusega mõistetega, mille vastandamine linnale kui teistsugusele kvaliteedile on tinglik. Katsed nende mõistete täpselt defineerimiseks on

läbikukkumisele määratud ja defineerimine tuleb asendada viitamisega maaelu eripäradele (väärtustele), teadvustades, et tegu on nii positiivsete kui negatiivsete iseärasustega. Maast saab seega rääkida kui geograafilisest piirkonnast koos talle omaste sotsiaalsete ja looduslike iseärasustega. (Värnik, Moor, Sepp, Pöder, Prits, Leetsaar 2011, 12)

Hugh D. Clout (1984) on välja pakkunud maapiirkondade omaduste nimekirja, mis sisaldab järgmisi punkte (Värnik jt 2011, 14):

- madal asustustihedus;
- taristute ja teenuste nõrgad võrgustikud;
- tihedad personaalsete kontaktide võrgustikud ja tugev identiteet kodupaiga suhtes;
- alla keskmine tööstustootmise ja kontoritöö hõive;
- maastik, millel domineerivad põllumajanduslikud kõlvikud ja metsamaa.

Sealjuures teame, et maapiirkondade areng Euroopas erineb märkimisväärselt Eestist, kus ääremaalised piirkonnad valdavalt tühjenevad elanikest suuremal või vähemal määral. Eesti maapiirkondade kõige väljakutsuvamaks probleemiks on paraku jätkuvalt rahvaarvu vähenemine. Eesti elanikkonna muutumise ja rände kaart iseloomustab senist regionaal- ja maaelupoliitikate tulemuslikkust. Poliitika kujundamisel ja programmide koostamisel on Eestis peale taasiseseisvumist maaelanikkonda peetud enesestmõistetavaks ja neid sageli eiratudki. Majandusteadlane Mati Raudjärv rõhus oma kirjutistes 2001. aastal, et Eesti regionaalpoliitikat on kavandatud ja ellu viidud suhteliselt ühesuunaliselt, eeskätt on tegemist olnud pealinnale orienteeritud arenguga. Seda on soodustanud Eesti regionaalselt ühekülgne majanduspoliitika. (Raudjärv 2001, 380) Taolise, tsentraalselt juhitava poliitilise vaakumi üheks tagajärjeks on maapiirkondade elanikkonna pidev vähenemine, sest tööelised siirduvad linnadesse või välismaale. Konkureerivad ju maalised piirkonnad elukohana mitte ainult teiste Eesti piirkondadega vaid kogu Euroopa ja maailmaga. Viimastel iseseisvuskümnenditel on Eesti rahvastiku liikumises jätkuvalt valitsenud trend maalt linna. Nagu kirjutavad viimases inimarengu aruandes autorid Plüschke- Altof, Loewen ja Leetmaa, on piirkondlik ebavõrdsus kasvanud, mille tõttu suur osa Eesti asustussüsteemist– varem majanduslikult ja sotsiaalselt elujõulised väikelinnad ja maapiirkonnad– on muutunud riigisiseseks ääremaaks (Plüschke- Altof, Loewen, Leetmaa, 2020). Väljarände samasuunaline jätkumine paneb küsimärgi alla Eesti riigi ja rahvuskultuuri

edasise käekäigu. Väga harva, kuid siiski, on kostunud ka helgemaid sõnumeid, kus nii mõnigi maaline piirkond Eestis edastab uudise, et elanike vähenemine pole mitte pelgalt peatunud vaid suisa kasvule pööranud (Muhumaa, Saaremaa, Setomaa, Rõuge). Antud piirkondadele on omane selgelt eriomane identiteet, pärimuskultuuri väärtustamine, jõuline kogukondlik koostöö.

Autor leiab, et muutuv maailm pakub kohaliku maaelu arenguks üksjagu võimalusi (nt. pandeemia- muutes tarbimis- ja tootmismustreid, kaugtöö harjumusi, elukvaliteedi olulisuse esiletõus), mis võivad pakkuda uusi võimalusi maapiirkondade kestlikuks majanduskasvuks, seda eeskätt linnalähedastes, hea ühendusega piirkondades. Tootmisahelate ümberpaigutamise ümberhindamine võib mõnes maapiirkonnas samuti avardada võimalusi.

Plüschke- Altof (2017) toob välja veel maaidülliga seonduvad olulised tegurid, nagu rahulik keskkond, loodus ja pärimuskultuur, mille abil on võimalik üles ehitada piirkonna arengustrateegia ja aktiveerida kohalikke kogukondi (Plüschke- Altof, 2017). Töö autor tõi antud alapeatükis ka eelnevalt välja, et piirkonnad, kus kohalikud inimesed hoiavad ja väärtustavad tugevalt oma identiteeti ja pärimuskultuuri, arendavad koostööd ja ühistegevust samuti kohale iseloomulikku looduskeskkonda ja ajaloolist pärandit eristuvad väga selgelt ning see on kindlasti ka üks argumentidest, miks piirkonnas on rahvastiku kasv pööranud tõusule.

### **1.3 Kogukondliku aktiivsuse jätkusuutlikkus**

Kogukondlik aktiivsus on Eestis läbinud olulisi muutusi. Samuti tuleb tõdeda, et ka vaatenurgad kodanikuühiskonnale on pidevas muutumises. Viimastel aastakümnetel on kogukonnad oluliselt mitmekesisemad, geograafilistele kogukondadele on lisandunud virtuaalsed kogukonnad, olukorrapõhised kogukonnad, huvipõhised kogukonnad (siia kuuluvad ka ökokogukonnad), mis annab tunnistust sellest, et kogukonna mõiste on üsna laiali valgunud. Kuna kogukonnad tegutsevad väga erinevates kohtades, nende tegutsemismotiivid ja- viisid on erinevad, tugineb töö autor teoreetilisel käsitlusel kogukonnast Alan Latham kokkuvõtlikule määratlusele (Latham 2009, 149–150):

- a) kogukond kui koht (ruumiline aspekt) või naabruskond. See on olnud kõige levinum kogukonna mõiste kasutus läbi aegade. Samas kannab see implitsiitset ideed, nagu jagatud keskkonna kaudu hoiaksid sealsed inimesed ka teatud ühiseid väärtusi (nt ideid, kuidas õigesti käituda, kuidas õigesti elukorraldust seada jne). Sealjuures aga ei arvestata, et

vaadeldavad kogukonnad võiksid jaguneda omakorda väiksemateks, nn alakogukondadeks, näiteks religiooni, klassi vms järgi;

- b) kogukond kui inimrühm, mis jagab ühiseid väärtusi, praktikaid ja maailmas olemise viise (*ways-of-being-in-the-world*). Selle seletuse järgi ühendavad kogukonna liikmeid teatavad ühised iseloomujooned, sotsiaalsed praktikad, väärtused ja/või uskumused. Peamiselt on selle kategooria all vaadeldavad usulised, etnilised ja sotsiaalsetel klassidel põhinevad kogukonnad (nt islamikogukond, vanurite kogukond jne), kuid ka siin tekib küsimus piiridest – inimene võib kuuluda samaaegselt mitmesse erinevasse ühiseid väärtusi omavasse kogukonda. Selle definitsiooni juures on siiski olulisim, et kogukonna liikmed tunnetaksid teatud emotsionaalset ühtekuuluvust, mis neid tugevamalt kokku seob kui mõnes muus koosluses;
- c) kogukond kui jagatud huvidega inimrühm. Tihti on sel puhul inimesed seotud suhteliselt kitsa teema kaudu, mis nende elus ei oma kõikehõlmavat tähendust, vaid moodustavad ainult väikse osa sellest (nt teadusühingud jms). Peamine lähtepunkt sellise kogukonna kujunemisel on teadlik, põhjendatud valik või ühine eesmärgistatus. Seega pole selles tegemist niivõrd emotsionaalsete, ühiste tundmuste baasil tekkinud kogukonnaga, vaid pigem on selle moodustamise põhjuseks ühine kasu saamise eesmärk.

Enamasti ongi kogukond tihedalt seotud konkreetse kohaga, on selle tekkimise ja toimimise juures oluline eelkõige sotsiaalne dimensioon. Suur osa kodanikualgatusi saavad alguse kogukondades, sõprus-, tutvus- ja naabruskondades. Väga oluline on rõhutada kogukondade määravat rolli inimestevahelistes suhetes, arutelus ja ühistegevustes ning tervist toetava elukeskkonna kujundamisel, sest omavaheline sidusus, teineteisemõistmine, hoolivus ja toetamine aitavad kaasa, et emotsionaalne heaolu ja vabatahtlik panustamine suureneksid ning kogukonnad oleksid senisest enesesuutlikumad. Aet Annist juhib tähelepanu oma doktoritöös tõigale, kus klassikalised sotsiaaluurimused kinnitavad väidet, et kogukond peidab endas jagatud rituaale ja traditsioone, pakub sotsiaalset solidaarsust, kollektiivset lojaalsustunnet ja tugevaid isiklikke suhteid ning moraalse vastutuse tunnet (Annist 2011).

Kogukondlikud protsessid on enamasti pika eeloo ja raskesti määratletava mõjuga, tingitud omavalitsuste ja kodanike vahelistest suhetest kohaliku poliitika raames. Kohalikul omavalitsusel (KOV) on halduspõhise kogukonna organisatsioonilise sidustajana kapitalide tekkimisele ja

arenemisele kaasa aitamisel keskne roll. Kodanikualgatuse kui ühe (oma) arenguressursi tugevnemise toetamine on üks nendest rollidest:

KOV on institutsioon, kus nii ühendused kui kodanikud leiavad väljundi juba olemaoleva sotsiaalse kapitali rakendamiseks, saavad oma vajadused „nähtavaks teha.”

KOV on ühine ruum (space), mille alusorganisatsioon annab lisavõimalusi arendada sotsiaalset kapitali toetavaid võrgustikke. KOV loodud kapitalid toetavad soovi koostööks ülejäänud kogukonna liikmetega kogukonna raamides

KOV- d esindavad kogukondi naabruskondade/naabruskogukondade koosluses. KOV võiks sotsiaalse kapitali vaatenurgast olla holistlikule jõukeskusele sarnases (holistic agency) rollis. (Phare 2003 CBC...2006, 78)

Avalikule võimule on olulisim koostöö tegemise ajendiks tekitada usaldust, tagada tehtavate otsuste legitiimsus ning luua partnerlussuhteid, sest kodanike arvamusega arvestavaid otsuseid on sageli majanduslikult soodsam ellu viia, on kodanikuühendustele oluline osalemisel vajalike oskuste ja teadmiste omandamine, samuti vahetuks koostööks kontakti omamine ametkonnas (Tabel 1). Suur ajend mõlemale osapoolele on lõppkokkuvõtteks kvaliteetsete, läbimõeldud ja kõiki asjaolusid arvestavate otsuste sündimine. (Irvin, Stansbury, 2004)

Tabel 1. Kodanikuühenduste ja avaliku võimu koostöö ajendid

	<b>Kodanikuühenduste ajendid</b>	<b>Avaliku võimu ajendid</b>
<b>Protsess</b>	Avaliku võimu esindajatelt õppimine	Kodanikuühenduste esindajatelt õppimine
	Oma seisukohtade selgitamine ja teavitustöö tegemine	Oma seisukohtade selgitamine, usalduse tekitamine ja otsuste legitiimsuse tagamine
	Oskuste omandamine edaspidiseks	Partnerlussuhete loomine
<b>Tulemused</b>	Ummikseisu vältimine, tulemuste saavutamine	Ummikseisu vältimine, tulemuste saavutamine
	Osalemine poliitika kujundamise protsessis ja selles rolli saamine	Rakendamisega seotud ettenägematute kulude( <i>litigation costs</i> ) vältimine
	Kvaliteetsemad otsused ja poliitika	Kvaliteetsemad otsused ja poliitika

Allikas: Irvin, Stansbury (2004, 56)

Üldiselt on leitud, et ametnike ja elanike vaheline sidusus ning jagatud ühised väärtused soodustavad kohaliku võimu toimimist. Sidusas kogukonnas on olemas sotsiaalne suutlikkus töötada ühiste huvide saavutamise nimel (Putnam 2008). Sotsiaalne sidusus pole midagi kaasasündinut, vaid elanike kaasamise ülesannet tuleb käsitleda kui võimalust kutsuda inimesi panustama probleemide lahendamisse ühiskonnas. Tuleb aga silmas pidada, et palju sõltub küla tüübist, mis väljendub elanike arvus, püsielanike osatähtsuses elanikkonnas, piirkonnale juurdepääsus, tegevusalades, töökohtades, elulaadis jms. (Raagmaa jt, 2013) Töö autor nõustub eelnevaga, sest hõreastustuspiirkondade näitel on inimeste, teenuste ning kaupade liikumine ja toimimine komplitseeritum kui tiheastutuses. Arvesse tuleb võtta ka turutõrkepiirkondade erisusi, demograafilisi piiranguid ja ettevõtlusaktiivsust.

#### **1.4 Külaliikumine Kodukant kui Eesti külade elavdaja**

Aastal 1996 käivitus maaelu jaoks oluline regionaalprogramm, külaliikumise toetamise programm, mis praegu toimib kohaliku omaalgatuse programmina. Antud ajajärgule kohaselt on algatus külade „taaselustamiseks“ kodanikuühiskonda tulnud välisorganisatsioonidelt, eelkõige

SAPARDi kogukonnameede, MTÜ Eesti Külaliikumine Kodukant kui ka maaelu koostööprogramm. Kolmas väljastpoolt algatatud struktuur, mis keskendus maaelu arengule Eestis külatasandi kaasamise kaudu, oli 2000. aastal Briti rahaga loodud maaelu koostööprogramm. Antud programmile pandi alus kõigis kolmes Balti riigis Briti valitsuse esindajate poolt ning seda rahastas arenguabiministerium aastatel 2000- 2003. Aastal 2003. alustas tegevust SAPARDi kuues meede, mille eesmärgiks oli taastada ja arendada külasid, valmistades „maapiirkondade MTÜsid ette osalema integreeritud maaelu arengu initsiatiivides”. (Rural ... 2000) Kolme tegutsemisaasta jooksul toetati 183 projekti ligi 3 miljoni euroga. Investeeringuid jagati nii renoveerimiseks kui kogukonnanahoonete, nt külakeskuste ehitamiseks jms. Kuigi SAPARD on selliste initsiatiivide suurim rahastaja, hakkas külaühiskonda kui olulist maaelu arengu osa esimesena rõhutama Kodukant. (Annist, 2011)

1990ndate alguses, peale Eesti taasiseseseisvumist toimunud majanduse drastilise ümberkorralduse, kiirenenud linnastumise ning tähelepanu ärakandumisega maapiirkondadelt, hakati looma külaseltse, mille eesmärgiks oli peatada elu hääbumine maalistes piirkondades. 1997. aastal koondus osa külakogukondadest üle- eestiliseks ühenduseks Kodukant.

MTÜ Eesti Külaliikumine Kodukant (edaspidi liikumine Kodukant) asutati 1997. aastal kui üle- eestiline katusorganisatsioon kohaliku tasandi aktivistide koondamiseks. Eesti Külaliikumine Kodukant on rahvaliikumine, mis ühendab oma kodukandi elukeskkonda arendavaid ühendusi ning tegeleb maa- ja külaelu küsimustega üle Eesti. Põhikirja järgi on see ühendus, mis liidab Eestimaa kõigi valdade, külade ja väikelinnade tasakaalustatud arengut taotlevad ja edendavad ning külaelu väärtustavad juriidilised isikud. Eesti Külaliikumise Strateegias 2030 sedastab ühendus oma missiooni: ühendada oma kodukoha elukeskkonda ja külakogukondi arendavaid ühendusi, toetades kohalikku algatust, kodanikuaktiivsust ja ettevõtlikkust ning teostada riigi tasandil valdkondlikku huvikaitset. 2019. aasta seisuga on liikumisel Kodukant 20 liiget: Arengu ja Stabiilsuse Sihtasutus, Vastseliina Külade Ühendus, Kuhjavere Küla Selts, Taheva Külade Ühendus, Lääne- Virumaa Maanaiste Liit, Avinurme Külavanemate Ühendus ning 15 maakonnaühendust: Kodukant Harjumaa, Hiiumaa Kodukant, IdaVirumaa Külade Esindus, Jõgevamaa Kodukandi Ühendus, Kodukant Järvamaa, Läänema Kodukant, Virumaa Lootus, Põlvamaa Liikumine Kodukant, Pärnumaa Kodukant, Rapla Maakonna Külade Liit, Saaremaa Kodukant, Kodukant Tartumaa, Valgamaa Kodukandi Ühendus, Ühendus Kodukant Viljandimaa, Kodukant Võrumaa. (Eesti Külaliikumine...2030) Külaliikumise, algselt Eesti Külade ja Väikelinnade Liikumine Kodukant nime kandnud ühingu vaimseks isaks oli Mikk Sarv. Tema oli see, kes hea idee, kuidas toetada külades omaalgatuslikku tegevust, Rootsist kaasa tõi ja koos



Rootsi külaliikumisega seemne Eestis viljakasse mulda külvas. Sellest ajast tänaseni püsib ka külaliikumise juhtaluse: „Kogu Eesti peab elama!“ (Eesti Külaliikumine Kodukant koduleheküljel) Rootsi külaliikumine Hela Sverige Ska Leva! („Kogu Rootsi peab elama!“) on mudel, mis ühendab umbes 100 000 rootslast külates ja väiksemates linnades ja millel on koguni oma parlament. Kodukandiliikumise edendamiseks on Eestit abistanud Rootsi organisatsioon koos Rootsi rahvusvahelise arenguabi fondiga (SIDA). Liikumise Kodukant esialgne tähelepanu oli suunatud külakogukondade eestvedajate leidmisele, liidrite koolitustele, külavanema rolli täpsustamisele ning eelkõige seltside loomisele. Kodukandi eestvedajate töö tulemusena on Eestis käivitatud mitmed programmid ja koostöövormid. Kodukant on olnud tihedas koostöös Soome külaliikumisega ning valmistanud koos Eesti põllumajandusministeeriumiga ette LEADER-meetme metoodika materjale partnerlusel põhinevate koostöövõrgustike- omavalitsused-ettevõtjad- seltsid- idee tutvustamiseks Eestis. 2004. aastal valmis lühimaterjal LEADER-põhimõtetest ja piirkondades käivitati LEADER partnerluskogude/ tegevusgruppide loomise arutelu Eestis. Juba aastal 2005 rahastati Euroopa Liidu PHARE Access 2002 programmist projekti“ Säde küladesse“ (Planting Seeds Of Community Action). Aidati kaasa kahe partnerluskogu loomisele (Roheline Jõemaa ja Lõuna- Mulgimaa), aktiveeriti neli partnerluskogu (Kagu- Eesti kolm partnerluskogu ja Pärnu Lahe Partnerluskogu) ja tehti eeltöö kuue partnerluskogu loomiseks (Saaremaa, Hiiumaa, Läänemaa, Jõgevamaa, Lõuna- Järvamaa, Lääne- Virumaa). (Uudeküll, 2016)

Liikumise Kodukant enim silmapaistvamad saavutused (Eesti Külaliikumine....2030):

- kohaliku omaalgatuse programmi käivitamine koostöös Siseministeeriumiga ning Leader programmi käivitamine Eestis;
- järjepidevus Eesti külade maapäeva korraldamisel iga kahe aasta tagant ning maapäeva otsuste viimine riigi tasandile. Viimasel, järjekorras 12ndal Maapäeval Vana- Võidus võeti vastu Vabariigi Valitsusele, ministeeriumidele, koostööpartneritele ja kogukondadele suunatud manifest, mille 11 punkti kutsuvad kõiki osapooli tegema ühiseid pingutusi külaelu ja maaelu arendamisel. Manifest on olnud oluliseks alusdokumendiks Kodukandi tegevuste planeerimisel;
- aasta külade konkursi korraldamine alates 2005. aastast, mis on tõstnud külakogukondade eneseteadvust ning aidanud kaasa maaelu positiivse kuvandi tekkele;

- külavanemate rolli esile tõstmine, nende suutlikkuse arendamine, toetavate abimaterjalide ning külavanema statuudi juhendmaterjali väljatöötamine.

Kodukant kui organisatsioon arendab külaliikumist mitmel erineval tasandil (Tabel 2):

Tabel 2. Ühenduse Kodukant tasandite rollid ja ülesanded

Tasand	Rollid, ülesanded
<p>ÜLERIIGILINE TASAND ( juhatus, külavanemate juhtgrupp, kõneisikud)</p>	<ul style="list-style-type: none"> <li>– Kontaktide loomine ja hoidmine võtmeisikute, poliitikute ja otsustajatega;</li> <li>– Koostöö eesmärgistamine ja elluviimine parterorganisatsioonidega (aluseks manifest);</li> <li>– Arvamusliidri rolli võtmine - sõnumite kujundamine ja edastamine;</li> <li>– Suurprojektide käivitamine ja juhtimine (vastavalt strateegiale);</li> <li>– Liikmeskonna informeerimine, kaasamine ja ühendamine;</li> <li>– Liikmete võimekuse toetamine.</li> </ul>
<p>MAAKONDLIK TASAND ( maakonnaühendused)</p>	<ul style="list-style-type: none"> <li>– Külaliikumise ja kogukondliku koostöö propageerimine maakonnas;</li> <li>– Kogukondade innustamine ning nende võimekuse toetamine;</li> <li>– Külade ühenduste tekke toetamine ja innustamine kohalikes omavalitsustes;</li> <li>– Osalemine koordinaatorina Kodukandi üleriigilistes projektides ja algatustes;</li> <li>– Kogukondadele vajaliku info edastamine;</li> <li>– Külaliikumist toetavate algatuste ja projektide käivitamine.</li> </ul>
<p>OMAVALITSUSE TASAND ( vallatülesed või piirkondlikud ühendused)</p>	<ul style="list-style-type: none"> <li>– Vallasiseste koostöö struktuuride loomine (ümarlaud, piirkonnakogud, külade või külavanemate ühendused);</li> <li>– Külade huvikaitse teostamine;</li> <li>– Koostöö omavalitsusega külade võimekuse ja elukeskkonna parandamiseks;</li> <li>– Koostöös maakonnaühendusega kogukondade innustamine ning külavanemate ja eesvedajate oskuste ja teadmiste tugevdamine.</li> </ul>
<p>KOGUKONNA TASAND ( külavanemad, külaseltsid, külamajad)</p>	<ul style="list-style-type: none"> <li>– Elanike aktiivsuse tõstmine ning elukeskkonna parandamine maakogukondades;</li> <li>– Osalemine valla, maakonna ja üleriikliku tasandi tegevustes;</li> <li>– Sisendi andmine küsitlustesse ning külaliikumise turunduskommunikatsiooni.</li> </ul>

Allikas: Eesti Külaliikumine Kodukant (2020)

Eesti Külaliikumine Kodukant viis aastal 2020. läbi analüüsi, milles uuriti kui levinud on kohalikes omavalitsustes külakogukondi kaasav ja toetav tugisüsteem. Kaardistus toob välja, et ligi pooled (46%) Eestimaa küladest on hõlmatud külaliikumise ja aktiivsema külaeluga omavalitsused on teistest kaasavamad ja demokraatlikumad. Aktiivse kogukonnaliikumise ääremaastumist takistav mõju, tuginedes Kodukandi analüüsile, avaldub otseselt tõigas, et 13 kõige aktiivsema külaliikumise omavalitsuste hulgas oli üle poole selliseid, keda geograafilise asukoha poolest saab pidada ääremaaks: Setomaa, Põlva, Vormsi, Muhu, Mustvee, Lääne-Nigula, Haljala, Saaremaa vald. Kõigis nimetatutes on vallavõim kogukonda toetav ning kaasav. (Eesti Külaliikumine Kodukant kodulehekülg)

Rivo Noorkõiv asetab meie ette asjakohase mõtte oma Postimehe arvamuses „valik on võtta initsiatiiv altpoolt– näiteks luua tugevam omavalitsusüksus. Eesti õigusruum, kasvav kodanikuühiskond ja kohaliku omavalitsuse õigus, võime ja kohustus korraldada ja juhtida kohalikku elu annavad mandaadi selliseks käitumiseks“ (Noorkõiv, 2012).

Paljudes külakogukondades, ka Eassalu- Neitsi Külaseltsis, mille ettevõtmistele töö autor antud uuringus toetub, on mõistetud, et kodukohas meelepäraste ja vajalike muutuste ellu kutsumine sõltub suuresti kohalikest elanikest ja koostööst kohaliku omavalitsusega.

## 2 LEADER LÄHENEMISE KUJUNEMINE JA MÕJU EESTI MAAELU ARENGULE

1990ndate aastate alguses tuli enamik välisabi Eestisse Euroopa Liidust (40% kogu välisabist aastail 1991–2001), sh peamiselt PHARE programmidest (33% kogu abist neil aastatel). Sellise abi eesmärk oli üles ehitada demokraatia, tegelda inimõiguste probleemidega, lõimida vene vähemust kuid see keskendus eeskätt linnadele. Samas 2001. aastal tuli 75% kogu välisabist Euroopa Liidu struktuuridest. PHARE programmis leidis põllumajandusmeetmeid, mis valmistasid Eestit ette ühinema Euroopa Liidu ja selle ühise põllumajanduspoliitikaga. Enne EL-ga liitumist oli Eestil võimalus saada osa maaelu ja põllumajanduse arendamise programmist nimega SAPARD (2001-2003). Järgnevalt valmistati juba ette ja kinnitati Eesti riiklik arengukava 2004-2006 (RAK) ja Eesti Maaelu arengukava 2004-2006 (MAK). Eesti peale taasiseseisvumisaja maaelu arengu poliitika märkimisväärseks mõjutajaks on saanud siiski Euroopa Liit. (Annist, 2011)

LEADER (prantsuse keeles *Liaison entre Actions de Developpement de l'Economie Rurale*. Tõlkes tähendab see „seosed erinevate maamajanduse arengu tegevuste vahel“) on Euroopa Liidu ühenduse algatusprogramm. Leader on üks osa Euroopa Liidu laiemast maaelu arengu poliitikast, kuna Leaderi eesmärgid on omavahel kooskõlas ELi üldise maaelu arengu poliitika eesmärkidega (Leader lähenemine... 2014, 5). Leader on meetod ELi maaelu arengu poliitika eesmärkide saavutamiseks mitte traditsioonilise ülalt- alla lähenemise kaudu, vaid alt- üles rakendusviisi juurutades. Sellest tulenevalt võib Leader-meetme üldeesmärgiks pidada kohaliku algatuse edendamist, põllumajanduse ja metsanduse konkurentsivõime olulisust, keskkonna ja paikkonna ning eriti maapiirkonna elukvaliteedi parandamist ja majandustegevuse mitmekesistamist läbi maapiirkonna sisemiste arenguvõimaluste parema kasutamise. Leader-programmiga tehti algust 1991. aastal ning selle eesmärgiks oli tõsta maapiirkondade arengupotentsiaali, tuginedes kohalikule initsiatiivile ja oskustele, edendades oskusteabe omandamist kohaliku integreeritud arengu kohta ja levitades seda oskusteavet muudesse maapiirkondadesse. Leader lähenemist hakati koheselt rakendama, liites mitmesugused kohaliku tasandi projektid ja ideed, sidusrühmad ning ressursid. See osutus ideaalseks vahendiks, et testida, kuidas suurendada maapiirkondade võimalusi. (Leader lähenemine... 2014)

Leader-lähenemise potentsiaalne lisaväärtus ei väljendu ainuüksi füüsiliste väljundite tulemustes ja mõjus (Leaderi toetuse abil elluviidud projektid). Alt-üles lähenemise abil saavutatud kohalike

kogukondade kaasamine toob kaasa mõju, mis ei ole koheselt nii tuntav, nagu näiteks suutlikkuse suurendamine ja kohaliku elanikkonna mõjuvõimu suurendamine. (Leader-lähenemise rakendamine maaelu arengus...2010, nr. 5) Leader- lähenemine võimaldab maapiirkonna elanikel endal kujundada oma kodupaiga arengut läbi kohaliku arengu strateegiate ja projektide koostamise ning nende ellu rakendamise läbi. Leader-lähenemist saab lühidalt iseloomustada seitsme põhielemendi kaudu (Tabel 3).

Tabel 3 Leader- lähenemise seitse põhielementi

Piirkonnapõhine lähenemine	<p>Piirkonnapõhine kohaliku arengu strateegia lähtub:</p> <ul style="list-style-type: none"> <li>• tegevusgrupi territoorium;</li> <li>• sisemiste ressursside efektiivsem kasutus;</li> <li>• kohalike tegevuste sidusus;</li> <li>• piirkonna identiteet;</li> <li>• piirkonna arengu visioon.</li> </ul>
Alt- üles lähenemine	<p>Altpoolt tulev algatus tähendab, et kohalikud inimesed ja huvigrupid määravad:</p> <ul style="list-style-type: none"> <li>• piirkonna arengu prioriteedid;</li> <li>• strateegia koostamise;</li> <li>• strateegia elluviimise.</li> </ul>
Avaliku ja erasektori partnerlus	<p>Avaliku ja erasektori partnerlusel tuginev kohalik tegevusgrupp koondab kõiki partnereid võrdväärsel alustel ja ühisteks eesmärkideks.</p>
Uuenduslikkus ehk innovatsioon	<p>Uuenduste tegemise soodustamine aitab kaasa piirkonna arengule:</p> <ul style="list-style-type: none"> <li>• uued lahendused piirkonna probleemidele;</li> <li>• lisaväärtus;</li> <li>• piirkonna konkurentsivõime suurenemine.</li> </ul>
Erinevate sektorite ühendus	<p>Ühise visiooni loomisel, strateegia väljatöötamisel ja juurutamisel tegutsevad koos:</p> <ul style="list-style-type: none"> <li>• erinevad majandussektorid ja huvigrupid;</li> <li>• avalik sektor ja erasektor.</li> </ul>
Võrgustikud	<p>Institutsionaalsete( Euroopa Liidu ja liikmesriigi tasandil) ning kohaliku tasandi partnerluse koostöövõrkude sidusus:</p> <ul style="list-style-type: none"> <li>• Euroopa maaeluvõrgustik;</li> <li>• riiklik maaeluvõrgustik;</li> <li>• vabatahtlikud võrgustikud.</li> </ul>

Koostöö	Kohalike tegevusgruppide ühiste koostööprojektide rakendamine: <ul style="list-style-type: none"> <li>• kohalike tegevusgruppide koostööprojektid;</li> <li>• strateegia kaudu toetuse saajate koostööprojektid.</li> </ul>
---------	---

Allikas: Põllumajandusministeerium (2007)

Eestis alustati Leader meetme põhimõtete rakendamist 2006. aastal Eesti riikliku arengukava 2004-2006 (RAK) meetme 3.6 Kohalikul initsiatiivil põhinevate arendusprojektide elluviimine – Leader kaudu. 2007-2013 programmiperioodil liideti Leader EL poolt toetavatesse riiklikesse ja piirkondlikesse maaelu arengukavadesse kõrvuti teiste maaelu arengu meetmetega. Eesti otsustas Leader-programmi raames jagada 10% maaelu arengukava 2007-2013 eelarvest. See on 85,8 miljonit eurot, mis teeb keskmiselt üle 12 miljoni euro aastas kohalike tegevusgruppide osalusel jaotatavaid toetusi. (Mihhejev 2011, 120; Haavakats 2014)

## 2.1 Eesti Leader Liit ja kohalikud tegevusgrupid

Eesti Leader Liit on LEADER tegevusgruppe koondav ühing, mis esindab piirkondlikke arendusorganisatsioone, kes tegutsevad kogukondade ühendajana, regionaalpoliitika toetajana ja maaelu hoidjana. Kohalikud tegevusgrupid on juriidilise vormi poolest mittetulundusühingud ning neile kohaldub mittetulundusühingute seadus (MTÜS).

Eestis ei rakendunud LEADER kohe programmina, vaid esialgu pilootperioodil (2004-2006) riikliku arengukava (RAK) ühe meetmena. Leader programm on kaasatud kõigisse riiklikesse maaelu arenguprogrammidesse ning selle kaudu innustatakse maapiirkondi leidma uusi viise ja väljundeid, et olla konkurentsivõimeline, kasutada maksimaalselt ära oma varasid ning lahendada tekkivaid probleeme, mis tulenevad näiteks vananevast elanikkonnast, teenuste osutamise mitterahuldavast tasemest või töökohtade puudumisest.

Leader, teisisõnu ka kogukonna poolt juhitud kohalik areng (inglise keeles: *community-led local development* ehk CLLD), on piirkonna edendamise sealsete elanike endi välja töötatud kohalike arengustrateegiate kaudu, tuues otsustusprotsessi võimalikult rohujuures tasandile. Lühidalt öeldes antakse Leaderiga otsustusõigus kohalikule tasandile ehk kohalikele Leader tegevusgruppidele. Taolist lähenemist rakendab üle Euroopa 2600 kohaliku tegevusgruppi, kelle alla kuulub rohkem kui 54% maapiirkonna elanikest Euroopa Liidus ning kes toovad piirkonnas kokku avaliku sektori,

erasektori ja kodanikuühendused. Eestis rakendavad Leader- lähenemist 26 kohaliku tegevusgruppi, kes katavad 99% maapiirkonnast ning kaheksa kalanduse algatusrühma.

Leader-tegevusgruppide põhieesmärk on võtta vastu projektitaotlusi, korraldada nende hindamist ning koostada PRIA-le paremusjärjestuse ettepanek. Selleks koostab kohalik tegevusgrupp iga programmiperioodi alguses piirkonna strateegia, kaasates selleks kohalikke elanikke, eksperte ja kõiki muid huvilisi. Strateegias püstitatakse eesmärgid ja tegevuskava piirkonna elu parandamiseks. Kohalikud tegevusgrupid ehitavad üles oma strateegiad ja viivad need ellu viisil, mis mobiliseeriks ja edendaks kohaliku maaelu arengut, pakkudes vanadele ja uutele maaelu probleemidele eelkõige uuenduslikke lahendusi. Samuti annavad kohalikud tegevusgrupid lisaväärtust tegevusega, mis erineb teistest programmidest või kohalike omavalitsuste tegevusest. Strateegia kiidab heaks Maaeluministerium, pärast mida on kohalikul tegevusgrupil õigus hakata kohalikkude arengustrateegiat rakendama, sh korraldada projektitaotluste taotlusvoore. Aastatel 2015–2019 läbi kohalike tegevusgruppide makstud maapiirkonnas elu arendamiseks üle 42 miljoni euro. Täiendavalt on aastatel 2019–2022 jagada veel ligi 12 miljonit eurot. (Leader annab otsustusõiguse kogukonnale, 2019)

Alljärgnevalt toob töö autor välja aastate lõikes Leader-programmi erinevad etapid. Praegu valmistatakse ette uueks programiperioodiks (2021-2028).

LEADER I (1991-1994)

LEADER II (1994-1999)

LEADER+ (2000-2006)

LEADER- telg (2007-2013)

LEADER- telg (2014-2020)

Leader- lähenemise aluseks peetakse eelkõige põhimõtet, et silmas pidades Euroopa maapiirkondade mitmekesisust on arengustrateegiad tulemuslikumad ning tõhusamad, kui nende üle otsustavad ja neid rakendavad kohalikud tegevusgrupid kohalikul tasandil, arvestades piirkonna eripära ja vajadusi. Antud asjaolu sobitub ka Arukate Külade juhtmõttega, millele antud bakalaureuse töö keskendub ning eeldatavalt pakub selline lähenemisviis maapiirkondadele uue ärkamislaine ning tulla taas kokku aruteludele, taasavastada kodukandi väärtusi, elustada vanu ja luua uusi traditsioone.



## 2.2 MTÜ Pärnu Lahe Partnerluskogu tutvustus ja tegevuspiirkond

Autori valik tutvustada põgusalt käesolevas alapeatükis MTÜ Pärnu Lahe Partnerluskogu tugineb bakalaureusetöö uurimusliku osa keskendumisele Arukate Külade arenguprogrammile ja antud Leader tegevusgrupi tegevuspiirkonda jääva Eassalu- Neitsi Külaselts MTÜ liitumisele siseriikliku koostööprojektiga „Arukate Külade arenguprogramm“.

MTÜ Pärnu Lahe Partnerluskogu (edaspidi PLPK) on Eesti vanim Leader- meetme raames loodud mittetulundusühing, mis ühendab Häädemeeste-, Kihnu-, Saarde-, Tori- ja Lääneranna valdade, Pärnu linna, Audru ja Tõstamaa osavaldade omavalitsused, ettevõtjad, sihtasutused ja mittetulundusühendused.

Pärnu Lahe Partnerluskogu olulised partnerid toob autor välja allolevas tabelis (Tabel 3).

Tabel 3. PLPK olulised partnerid

<b>Pärnu Lahe Partnerluskogu olulised partnerid</b>	
• Leader Liit	• MTÜ Eesti Maaturism
• Pärnu Maavalitsus	• Pärnumaa Omavalitsuste Liit
• Pärnumaa Ettevõtlus- ja Arenduskeskus	• piirkondlikud ettevõtjate ühendused
• külade liikumine Pärnumaa Kodukant	• Pärnumaa Talupidajate Liit
• SA Pärnumaa Turism	• Pärnumaa Keskkonnahariduskeskus
• MTÜ Liivi Lahe Kalanduskogu jt	

Allikas: MTÜ Pärnu Lahe Partnerluskogu tegevuspiirkonna strateegia 2014- 2020 (2014)

PLPK põhieesmärk on Leader põhimõtteid rakendades tegevuspiirkonnas tasakaalustatud kohaliku maaelu edendamine. PLPK arendab elukeskkonda ühistegevusega, toetab väikeettevõtjaid nende teenustele ja toodetele lahenduste leidmisel, korraldab õppereise, koolitusi ja arendab rahvusvahelist koostööd. Partnerluskogu on asutatud 16. detsembril 2003. (Pärnu Lahe Partnerluskogu...2015, 3; 20)

Lähtudes piirkonna vajadustest on PLPK strateegia eesmärgiks (Pärnu Lahe Partnerluskogu...2015, 3- 4):

1. ettevõtjate konkurentsivõime tõstmine läbi ühistegevuse, kohalike ressursside väärindamise, uuenduslike lahenduste leidmise ja kasutuselevõtu;
2. kogukondade ühtsuse ja kaasatuse suurendamine;
3. piirkonna turundamine Romantilisel Rannateel integreeritud kogukondliku puhkemajandusliku turundusstrateegia ja kaubamärgi abil.

Pärnu Lahe Partnerluskogu koostööpartnerid Eestis (Pärnu Lahe Partnerluskogu kodulehekülgl):

- MTÜ Rohelise Jõemaa Koostöökogu [www.joemaa.ee](http://www.joemaa.ee);
- MTÜ Pärnumaa Kodukant [www.parnumaakodukant.ee](http://www.parnumaakodukant.ee);
- MTÜ Liivi Lahe Kalanduskogu [www.kalanduskogu.ee](http://www.kalanduskogu.ee);
- EV Põllumajandusministeerium [www.agri.ee](http://www.agri.ee);
- Põllumajanduse Registrite ja Informatsiooniamet [www.pria.ee](http://www.pria.ee);
- Maamajanduse infokeskus [www.maainfo.ee](http://www.maainfo.ee);
- MTÜ Eesti Maaturism [www.maaturism.ee](http://www.maaturism.ee);
- Leader Liit [www.leaderliit.ee](http://www.leaderliit.ee)

Pärnu Lahe Partnerluskogu rahvusvaheline partner on European LEADER Association for Rural Development (ELARD) (Pärnu Lahe Partnerluskogu kodulehekülgl).

Liikmesvaldade, turismiettevõtjate ja vabaühenduste koostöövõrgustik toetab piirkonna tervikarendamist ja kohaturundust määral, et ettevõtluskonkursil pälvis MTÜ Pärnu Lahe Partnerluskogu kui kaubamärgi “Romantiline Rannatee” väljatöötaja maaturismi edendamise eest nimetuse “Pärnumaa turismiarendaja 2012” (info [www.rannatee.ee](http://www.rannatee.ee)). Romantilise Rannatee turismikaart annab ülevaate teekonnale jäävatest looduskaunitest kohtadest ja kultuuriobjektidest, majutus- ja toitlustusettevõtetest ning traditsiooniks kujunenud kultuurisündmustest. Igal aastal maikuu toimuvast Võilillefestivalist Kihlepas ja RäimeWestist Lao sadamas, jõuame läbi suve augustikuu Tahkurannas Hapukurgifestivalini, septembrikuus Tihemetsas peetava seenefestivalini, aasta lõpetavad Kõpu külas Maria talus toimuv Oktoobervest ja Kihnu

viulifestival. Piirkonniti kaubamärgiks kujundatud ettevõtmiste ühisnimetaja on Romantiline Rannatee: kohalike omavalitsuste ja vabaühenduste koostöö ning ettevõtjate tarmukus. (Oma Leht : Tahkuranna valla ajaleht 2014)

Pärnu Lahe Partnerluskogu tegevuspiirkond asub Pärnumaal Pärnu lahe ääres. PLPK kogupindala on 2 782, 48 km<sup>2</sup> , mis on 57,9% Pärnumaa territooriumist ja 6,15% Eesti Vabariigi pindalast. PLPK tegevuspiirkond hõlmab 9 kohalikku omavalitsust (KOV), mis liidavad ühe linna, 6 alevikku ja 225 küla ja neli sihtasutust (SA), 46 äriühingut ja füüsiliselt isikust ettevõtjat (FIE) ning 34 mittetulundusühingut (MTÜ), kes kõik tegutsevad avaliku-, era- ja kolmanda sektori võrdväärse partnerluse põhimõttel. 01.01.2021 seisuga elab 22 980 inimest.

Tabel 4. Audru, Tõstamaa, Häädemeeste, Tori, Saarde, Kihnu ja Lääneranna valla üldandmed

Vald/ Osavald	Elanike arv	Pindala, km <sup>2</sup>
Audru (osavald)	5998	389
Tõstamaa (osavald)	1274	260,72
Häädemeeste	4908	494
Tori (Sauga)	4746	611
Saarde (Saarde)	3574	706,9
Kihnu	704	16,8
Lääneranna (Koonga, Varbla)	1776	1352

Allikas: Statistikaamet (2021); autori koostatud

PLPK tegevuspiirkonna asend on hea tööstusinvesteeringuteks, seda läbivad Via Baltica ja planeeritav Rail Baltic, opereerivad sadam ja lennuväli. Tegevuspiirkonnal on 242 km rannajoont, Kihnu ja Manija saared ning arvukalt veekogusid, millest suuremad on Ermistu, Tõhela ja Lavassaare järved. (Pärnu Lahe Partnerluskogu...2015, 21)

### 2.3 Üleeuroopaline arenguprogramm “Arukad maapiirkonnad 21. sajandil“

2016. aastal kogunes Iirimaal, Corkis 340 maapiirkonna arendajat, et üheskoos kavandada Euroopa Liidu maapiirkondade tuleviku visioon. Selle tulemusena loodi Euroopa Komisjoni erinevate peadirektoraatide poolt Cork 2.0 deklaratsioon "Parem elu maapiirkondades" koondamaks kokku ootused ja lootused seoses maapiirkondade tasakaalustatud arenguga ning

vajadusega tuua välja maapiirkondade ja külade arenguga seotud väljavaated ning kitsaskohad. Antud dokumendi eesmärgiks on tutvustada erinevaid tegevusi seoses tuleviku küladega. Kuid selleks, et luua kestvat ja jätkusuutlikku edasiminekut, ei piisa ainult dokumentaalselt tõestatud alustaladest. Vaja oli strateegiliselt väljatöötatud lähenemisviisi, mis aitaks poliitikutel, kasusaajatel ja projektiedendajatel kohapeal tõhusamaid tulemusi saavutada, võttes arvesse piirkonna suhtelisi tugevusi ja vajadusi. Euroopa Komisjoni algatatud ELi arukate külade tegevuskava on esimene samm sihipäraste meetmete vajalikkuse tunnistamisel, et toetada maapiirkondade taaselustamist jätkusuutlike elu-, õpi- ja töökohtadena. Euroopa maaelu arengu võrgustik sedastab arukate külade mõiste sisu järgnevalt: „Arukad külad (Smart Villages) on maapiirkondade kogukonnad, mis kasutavad innovatiivseid lahendusi, et kohalike tugevuste ja võimaluste toel oma jätkusuutlikkust tugevdada. Tegevused põhinevad kaasaval lähenemisel, et arendada ja rakendada kohaliku piirkonna strateegiat ja tugevdada sealseid majanduslikke, sotsiaalseid ja keskkonnaga seotud tingimusi, kasutades eelkõige digitehnoloogiate pakutavaid lahendusi. Arukad külad toetuvad koostööle ja liitudele teiste kogukondade ning maa- ja linnaelanikega. Arukate külade strateegia algatamine ja rakendamine võib põhineda olemasolevatel algatustel ning nende tegevust võib toetada erinevate avaliku ja erasektori allikate kaudu“. (Euroopa Komisjoni kodulehekül)

21. sajandi arukate maapiirkondade ettevalmistav tegevus (Smart Rural 21) on kahe ja poole aasta pikkune projekt, mida toetab Euroopa Komisjon (põllumajanduse peadirektoraat) ja mille üldine eesmärk on tutvustada Euroopa maapiirkondi, anda tõuget nende majanduse ja arengu elavdamiseks ning teha järeldusi, analüüsida ja toetada tulevasi arukate külade poliitikameetmeid. Antud projekti teravik on, aga otseselt suunatud eesmärgile julgustada ja toetada Euroopa külasid kasutama uuenduslikke meetodeid ning strateegiaid oma piirkondade arendamisel (Maamajanduse infokeskuse kodulehekül). „Smart Rural 21“ projekti koordineerib E40 Group koostöös viie eripartneriga: IfLS ja Empirica (Saksamaa), Innovatiesteunput (Belgia), Ateena Põllumajanduse Ülikool (Kreeka) ja eConcepts (Iirimaa) (Smart Rural Areas kodulehekül). Lisaks tehakse koostööd 28 eksperdiga kõigist EL riikidest. Pilootprojekt algas 2019. aasta detsembris ja lõpeb 2022. aasta juunis. Ajavahemikus märtsist maini 2020 sai ELi rahastatud „Smart Rural 21 Project“ 736 avaldust maapiirkondade kogukondadest üle Euroopa, kes soovisid saada arukaks külaks. Nende hulgas esitati 14 sooviavaldust ka Eestist – Kõduküla (Tartumaa), Kohtla-Nõmme (Ida- Virumaa), Kose-Uuemõisa (Harjumaa), Lähkma-Saunametsa (Pärnumaa), Linnamäe (Läänemaa), Lohusuu (Jõgevamaa), Paide (Järvamaa), Peedu (Tartumaa), Saaremaa, Ulila (Tartumaa), Luunja (Tartumaa), Virtsu (Pärnumaa), Võsu (Lääne- Virumaa) ja Lääne-Harju

piirkond. Kolmeastmelises valimisprotsessis osutusid väljavalituks kokku 21 omavalitsust üle Euroopa. Viis eelvalitud maapiirkonda „Smart Rural 21” projekti toob autor välja allolevas tabelis (Tabel 4)

Tabel 4. Smart Rural konkursil osalevad eelvalitud külad

<b>Smart Rural 21 konkursi 5 eelvalitud maakogukonda</b>	
1.	Mukařov (Tšehhi)
2.	Dingle (Iirimaa)
3.	Mouans- Sartoux (Prantsusmaa)
4.	Kythera (Kreeka)
5.	Raudanmaa (Soome)

Allikas: Smart Rural Areas in the 21st Century (2019)

Järgnevad 16 maapiirkonda valiti lõppvoorus (Tabel 5), kellele võimaldatakse projekti raames nende maakogukondade edasisel arendamisel tehnilist tuge.

Tabel 5. Smart Rural 21 konkursi lõppvooru valituks osutunud külad

<b>Smart Rural 21 konkursi lõppvooru valitud 16 maakogukonda</b>	
1. Alsunga (Läti)	9. Šentviška Gora (Sloveenia)
2. Ansó (Hispaania)	10. Solistedt (Saksamaa)
3. Babina Greda (Horvaatia)	11. Stanz im Mürztal (Austria)
4. Brestovo (Bulgaaria)	12. Tomaszyn (Poola)
5. Ostana (Itaalia)	13. Torup (Taani)
6. Penela (Portugal)	14. Uppony (Ungari)
7. Profondeville (Belgia)	15. Virtsu (Eesti)
8. Remetea (Rumeenia)	16. Vuollerim (Rootsi)

Allikas: Smart Rural Areas in the 21st Century (2019)

"Arukas küla on tegutsemine oma aruga" ütleb ka Stanislav Nemeržitski, kes on Virtsu Aruka Küla projekti üks eestvedajatest. Ta teab, et arukas küla arendab oma piirkonda läbi kohaliku algatuse ja olemasolevate väärtuste ja võimaluste kasutamise. Kohalike elanike tegusus ja kaasa mõtlemine panebki piirkonna elama.

## **Virtsu alevik üleeuroopalises "Smart Rural 21" pilootprojektis**

Eestist kandideerivate kogukondade hulgast napsas võidu ja suundus üleeuroopalisse projekti Virtsu alevik, kes pääses konkursi lõppvoorus 16 väljavalitu hulka ning seega on Virtsule tagatud projekti poolt kõik tugitegevused. "Smart Rural 21" on pilootprojekt, kus järgmise sammuna asutakse Virtsu alevikku Euroopa ja Eesti ekspertide toel Aruka Küla võtmes arendama.

Järgnevalt ootab Virtsu kogukonda ees 1,5- aastane erinevatest moodulitest koosnev arukate külade arenguprogrammi loomine, õppereisid, mentortugi ja rahvusvaheline koostöö. Eesmärgiks on muuta Virtsu huvipakkumaks Eesti inimestele, samuti väljastpoolt tulijatele, arendada ja töötada välja nutikaid lahendusi ettevõtluse meelitamiseks ning esmajärjekorras säilitada elu sealses maapiirkonnas. Pilootprogrammi raames on võimalik Virtsu kogukonnal omandada laiaulatuslikke rahvusvahelisi ekspertteadmisi. Märksõnadeks on sotsiaalne innovatsioon, digitaalsete lahenduste kasutusele võtmine, võrgustike ja toimivate partnerluste loomine ning hoidmine, inimeste kaasamine, elanike juurde meelitamine piirkonda, elamumajandusega seonduv, kohaturundus. (Lääneranna Teataja) Virtsu Arenguselts on korraldanud mitmeid avalikke kokkusaamisi kohaliku elu erinevatel teemadel selgitamiseks välja Virtsu kogukonna väärtushinnanguid ja mõista elanike vajadusi. Kohalike elanike tagasisidele tuginedes on seal ka varem loodud arengukavasid ja visioone ning neid täiendatud. Uue aruka küla strateegia väljatöötamist alustati samuti kohalike elanike teavitamise protsessiga ja pakuti kõigile võimalust osaleda Virtsu visiooni, eesmärkide, SWOT-analüüsi ja tegevuste väljatöötamisel. 12. septembril 2020. aastal osales bakalaureuse töö autor Virtsu Arenguseltsi korraldatud ning Virtsu Kooli direktori Stanislav Nemeržitski juhtimisel läbi viidud avalikul kokkusaamisel. Koosolekul tutvustas kohalviibijatele põhjalikult üleeuroopalist arenguprogrammi "Arukad maapiirkonnad 21. sajandil" Eesti Leader tegevusgruppide esindaja Kristiina Tammets ning LEADER programmi võimalustest Virtsu kogukonnale kõneles Pärnu Lahe Partnerluskogu (PLPK) tegevjuht Mercedes Merimaa. Peale pilootprojekti detailset ülevaadet ja arutelu jätkus koosolek vastavalt eelnevalt korraldatud päevakorrale. Töö autor soovib siinkohal eriliselt välja tuua kohaliku elanikkonna aktiivse ning motiveeritud osavõtu nii oma ideede, mõtete välja käimisel kui ka Virtsu SWOT analüüsi koostamisel, samuti piirkonna algusjärgus oleva arengustrateegia väljatöötamisel. Torkas silma põlvest põlve virtsukate sügav peettumus haldusreformis ja mure kodukandi tuleviku ning jätkusuutliku kestlikkuse pärast. Haldusterritoriaalse reformi (haldusreform 2016- 2017) võimalikust negatiivsest mõjust kirjutas Paul Varul, prognoosides selle tulemusel pigem tempokamat ääremaastumist (Varul 2019). Samuti suhtub tõrjuvalt Sulev Mäeltsemees oma artiklis „Mis ja miks võinuks olla teistmoodi 2017. aasta haldusreformi ettevalmistuses?“

haldusreformi peamisesse argumenti, et suured vallad aitavad ääremaastumist vähendada. Samane poliitika viidi läbi juba 1970. aastatel, mil põllumajanduslikud majandid liideti ja selle tulemuseks oli paljude külade hääbumine (Mäeltsemees 2017, 120).

Virtsu kogukonna osalemine ja pääs rahvusvahelisse „21. sajandi arukate maakogukondade“ pilootprogrammi andis silmnähtavalt piirkonnale jõulise tõuke sammumaks edasi hoogsamalt kodukoha arendamise teed, kaasastes enamat hulka inimesi antud teemal kaasa mõtlema ja ka tegutsema ühiselt ning eesmärgistatult. Bakalaureuse töö valmimise ajal on Virtsu kogukonnal käsil aruka küla poole liikumisel, uue ettevõtluskeskuse käivitamine. See keskus võib olla ka potentsiaalne koht uuele taastuvenergeetika rakendus-koolituskeskusele, mis võiks saada teoks Virtsu ümbruses tegutsevate tuuleenergiaettevõtete toel. Kohaliku elanikkonna nägemusel võiks tulevikus Virtsu olla roheline vesiniku tootmise ja hoidla asukohaks ning tarnijaks praamidele. Kõik need uued ettevõtlusvõimalused on suunatud uute töökohtade loomisele ning noorte ja aktiivsete inimeste hoidmisele ja hõivamisele Virtsus. Virtsu Aruka Küla strateegia alusel järgmine kavandatav ja elluviimist vajav suur muutus on elanikele kuuluva ühistulise ettevõtluse ja ühisrahastuse loomine, mis tooks Virtsu elanikele pikas plaanis lisatulu ja suurendaks kogukonna iseseisvust ning kestlikkust, samuti aitaks kõigi ühiste jõupingutuste edu mõista ja tunnetada. Ühtlasi looks see aluse ka väärikat vananemist toetavale kogukondlikule võrgustikule. Selle keerulise ülesande planeerimisel ja rakendamisel soovib Virtsu kogukond kasutada Euroopa Smart Rural 21 projekti ekspertide teadmisi ja tuge ning teiste arukate külade kogemusi. (Lääneranna Teataja) Varakevadeks, 2021. aastal on Virtsu kogukonnal valminud Virtsu Aruka Küla arengustrateegia 2021- 2030. Aruka Küla strateegia peaesmärk on „kestlik elu Virtsus“ ja seda toetavad kuus alameesmärki ning nende täitmiseks vajalikud tegevused, mis on kujutatud ka alloleval joonisel (Joonis 1).

Aruka Küla strateegia „Kestlik elu Virtsus“ kuus alameesmärki:

1. ettevõtluse arendamine;
2. kvaliteetse elukeskkonna loomine;
3. kohaliku kvaliteetse hariduse tagamine;
4. kogukonna teadlikkuse ja Virtsu maine suurendamine;
5. traditsioonide hoidmine ja turismi edendamine;

## 6. kogukondliku isemajandamisvõimekuse suurendamine.



Joonis 1. Aruka Küla strateegia: Virtsu

Allikas: Virtsu Arenguselts

Projektiga “Smart Rural Areas in the 21<sup>st</sup> Century“ seotud partnerid on Euroopa Liit ja LEADER tegevusgrupid, Külaliikumine Kodukant, Maaeluvõrgustik, Maaeluministerium, Sotsiaalministerium, Eesti Linnade ja Valdade Liit. Esialgne hinnanguline eelarve Virtsule on 60 000 €.

### 2.4 LEADER siseriiklik koostööprojekt „Arukate Külade arenguprogramm“

Smart Rural 21 pilootprojekti Arukate Külade konkursil osalemiseks moodustati ka Eestis töögrupp- Maaeluministerium, Sotsiaalministerium, Maaeluvõrgustik, Külaliikumine Kodukant, Eesti Leader Liit, Eesti Linnade ja Valdade Liit. Moodustatud siseriiklik töögrupp tegi ettepaneku arukate külade arenguprogrammi käivitamiseks Eestis.

Arukalt tegutsemine, silmas pidades kogukonna vajadusi ja arvestades eelkõige piirkonna eripära, on tänapäevase arendustegevuse võtmeks. Töö autor, antud teemasse süüvinuna ja erinevate



maakogukondade esindajatega suheldes, saab tõdeda, et Eestis tegutsetakse üha enam selle nimel, et meie maapiirkonnad oleksid elujõulisemad, pakkudes maapiirkondade elanikele täisväärtuslikku elu- ja ettevõtluskeskkonda. Eesmärgiks on pürgida säästliku ettevõtluse, tugeva kogukonna ja väärt elukeskkonna poole.

### **Eesti külakogukondade vajaduste täpsustamine- Uuringu tulemused**

2020. aasta juunis koguti täiendavat teavet üle Eesti külakogukondadelt siseriikliku arenguprogrammi käivitamiseks. Alljärgnevalt toob lõputöö autor välja kolm peamist küsimust ning kogukondadelt saadud tagasiside neile (Tabel 6). Google keskkonnas vastasid etteantud küsimustikule 14 kogukonnast 13 ja neist 11 kogukonda avaldasid soovi osaleda siseriiklikus koostööprojektis “Arukad Külad arenguprogramm“.

Tabel 6. Eesti külade vajaduste täpsustamine

<p>Ootused arenguprogrammile:</p>	<ul style="list-style-type: none"> <li>• linna- ja maapiirkondade tasakaalustatud areng;</li> <li>• kaasata rahvusvahelisi suhtlusvõrgustikke ja kompetentse;</li> <li>• toimetulek kasvava elanikkonna vajadustega;</li> <li>• ideede, tövõtete ja kogemuste jagamine ning kogumine kogukonna innustamiseks ja tõhusamaks kaasamiseks külaellu;</li> <li>• arengu kavandamine küla tasandil- visioon, eesmärgid, tegevuskava;</li> <li>• haldusreformi tagasilöökidega toimetulek;</li> <li>• kogukonna võimekuse suurendamine iseseisvaks toimetulekuks.</li> </ul>
<p>Milliseid koolitusprogrammi elemente peeti olulisemaks</p>	<ul style="list-style-type: none"> <li>• kogemuste vahetus teiste Eesti ja Euroopa maapiirkondadega;</li> <li>• inspireerivad esitlused edukatelt küladelt/piirkondadelt;</li> <li>• mentorlus kogunud kogukonna arendajate poolt;</li> <li>• koolituspäevad valdkonna ekspertide juhendamisel;</li> <li>• püsiva võrgustiku loomine osalejate vahel;</li> <li>• meetodid erinevate osaliste ja sektorite kaasamiseks, linnade ja maapiirkondade koostöö, külade ja valdade ülene koostöö;</li> <li>• innovatsioonivõimekuse suurendamine kogukonnas;</li> </ul>
<p>Millist ekspertteadmist programmi raames oodatakse?</p>	<ul style="list-style-type: none"> <li>• sotsiaalne innovatsioon;</li> <li>• digitaalsete lahenduste kiirem kasutuselevõtt;</li> <li>• võrgustike, toimivate partnerluste loomine ning hoidmine, inimeste kaasamine;</li> <li>• elanike juurde meelitamine piirkonda ja elamumajandusega seonduv;</li> <li>• kohaturundus.</li> </ul>

Allikas: Kristiina Tammets (Tartumaa Arendusselts 2020); autori koostatud

Külakogukondade poolset tagasisidet küsimustikule analüüsidest ilmnest veel mitmed vastajate jaoks olulised teemad, millele sooviti suuremat tähelepanu juhtida või lahendust leida. Töö autor toob need alljärgnevalt ka välja:

- omatulu teenimise võimalused;
- dialoog kohaliku omavalitsusega;
- transport ja logistika( nutikad lahendused inimeste, teenuste ja kaupade liigutamiseks);
- finantsjuhtimine;
- merekultuuri väärtustamine;
- investeerimine;
- piirkonna identiteet ja turundus.

Töö autori arvates on maapiirkondades asuvate külakogukondade tulevikunägemused igati väärt põhjalikku läbimõtlemit ning kirjapanemist. Varasemaga võrreldes on seda tarvilik teha teadlikumalt ja eesmärgistatumalt. Põhjuse selleks annab ilmne vajadus tõsta kogukonna võimekust saamaks iseseisvalt hakkama.

### **LEADER siseriikliku koostööprojekti „Arukad Külad arenguprogramm” kulg**

13 Eesti tegevusgruppi valmistavad LEADER- koostööprojekti raames ette Arukate Külade arenguprogrammi. Siseriiklikus koostööprojekti osalevad 24 konkursi raames välja valitud küla/piirkonda. Arenguprogrammi algusajaks on kavandatud 2021. aasta juunikuud (Maaeluvõrgustiku koduleheküljel).

Arukad Külad arenguprogrammi ülevaade (Tammets, 2020):

- LEADER siseriikliku koostööprojekti ja arenguprogrammi algus- juuni 2021;
- 1,5- aastase erinevatest moodulitest koosneva Arukate Külade arenguprogrammi loomine, õppereisid, mentortugi;
- Partnerid ja koostööpartnerid:

- Partnerid (13 tegevusgruppi)- Tartumaa Arendusselts, PAIK, Ida- Harju Koostöökogu, Jõgevamaa Koostöökoda, Põlvamaa Partnerluskogu, Valgamaa Partnerluskogu, Piiriveere Liider, Roheline Jõemaa, Pärnu- Lahe Partnerluskogu, Lääne- Harju Koostöökogu, Järva Arengu Partnerid, Hiiumaa Koostöökogu, Kirderanniku koostöökogu;
- Koostööpartnerid Eestis- Eesti LEADER Liit, Maaeluministerium, Sotsiaalministerium, maaeluvõrgustik, Külaliikumine Kodukant, Eesti Linnade ja Valdade Liit;
- Kaasatud välispartnerid- Smart Rural 21 üleeuroopaline võrgustik, Euroopa maaelu arengu võrgustik (ENRD).

### **Koostööprojekti „Arukad Külad” oodatav tulemus**

Arukate Külade siseriikliku koostööprojekti sihtgrupp ja otsesed kasusaajad on osalevate külade või piirkondade kogukonnad ja tegevusgrupp. Kaudseteks kasusaajateks on kõik antud maakonna elanikud, ettevõtjad ja kohalikud omavalitsused. Koostööprojekti eesmärk on aktiivsed ja koostööle orienteeritud külakogukonnad Eesti Leader tegevusgrupi piirkonnas. Selleks:

- a) luuakse Eesti arukate külade võrgustik ja seosed rahvusvahelise Arukate Külade (Smart Rural 21) võrgustikuga;
- b) iga osalev küla/ piirkond loob aruka küla strateegia/ tegevuskava või küla/ piirkonna arengukava või valdkondliku tegevuskava;
- c) iga osalev küla/ piirkond viib ellu piloottegevuse- iga küla valib piloottegevuse, mida programmis rakendab;
- d) kommunikatsioonitegevuste kaudu tutvustatakse arukate külade strateegiate loomise protsessi ja edulugusid pilootrakenduste kohta laiemale avalikkusele Eestis ja ka rahvusvahelise võrgustiku kaudu;
- e) LEADER tegevusgrupp omandab kogemuse, kuidas Arukate Külade kontseptsiooni kohalikul tasandil rakendada ning saab vajadusel planeerida jätkutegevused uueks programmiperioodiks 2021- 2027.

### **Tegevused Arukate Külade arenguprogrammis**

Arenguprogrammi raames viiakse läbi järgmised tegevused:

- 6 koolitusmoodulit erinevatel teemadel (sotsiaalne innovatsioon, digitaalsete lahenduste kasutusele võtmine, rohepöörde lahendused, teenuste arendamine piirideüleselt, nutikad transpordi ja logistika lahendused, isemajandamise võimekus, ärilised teenused jne), et toetada küla tegevuskava loomise ja piloottegevuse elluviimise protsessi. Igale koolitusele kaasatakse erialaeksperdid vastavalt teemale;
- Eesti õppereis ja välisõppereis, kogukondade omavahelised külastused;
- rahvusvaheline Arukate Külade seminar välisesinejatega;
- piloottegevuse elluviimine- iga küla viib ellu vähemalt ühe strateegias välja toodud piloottegevuse, saab selleks toetust 5000€. Piloottegevus valitakse strateegia loomise ajal;
- mentorlustugi- iga küla saab oma mentori. Kokku on arvestatud 5 tööpäeva mentortuge igale külale;
- kommunikatsiooni- ja teavitustegevused- arukate külade alamleht veebis ja FBs, artiklid, info jagamine huvitavate praktikate kohta, teabe jagamine Eesti ja rahvusvahelise kogukonnaga;
- võrgustiku koordineerimine ja projektijuhtimine- kõigi tegevuste koordineerimine ja info jagamine, korralduslikud küsimused. Koostöö koordineerimine koolitajate, mentorite, kogukondade, rahvusvaheliste partneritega.

17. juunil 2021 kohtuvad siseriiklikus koostööprojekti osalevad 24 konkursi raames välja valitud küla/piirkonda Jänedal. Toimub sissejuhatus programmi, pannakse paika eesmärgid ja täpsed plaanid ning strateegia koostamise põhimõtted. Esitletakse näiteid Euroopast, Smart Rural 21 projektis ning Virtsu kogemus antud programmis. Aastal 2022 on igal osaleval piirkonnal valmis strateegia (märts), toimub neid tutvustav seminar ning sama aasta sügiseks viiakse ellu kogukonna valitud piloottegevused ja aasta lõpeb kokkuvõtete tegemisega.

Järgnevalt koondab töö autor allolevasse tabelisse (Tabel 7.) Eesti Leader Liidu poolt välja toodud selgitava ülevaate siseriikliku koostööprojekti ja arenguprogrammi kohta: missugune on koostööprojektiga liituma sobiv küla/ kogukond ja sellele pakutav eelis/ tugi.

Tabel 7. Arukate Külade arenguprogramm

<p>Arukas Küla on:</p>	<ul style="list-style-type: none"> <li>• kogukond, kes on teadlik kohalikest arenguväljakutsetest ja- potentsiaalset, otsib ja rakendab nutikaid, jätkusuutlike lahendusi oma küla arendamisel;</li> <li>• kasutab kaasavaid meetodeid küla arengustrateegia rakendamisel, sotsiaal-majanduslike väljakutsetega toimetulemiseks;</li> <li>• teeb koostööd teiste külade ja kogukondadega;</li> <li>• propageerib innovaatilisi ja digitaalseid lahendusi;</li> <li>• kasutab oskuslikult erinevate riiklike fondide kui erasektori rahalist tuge;</li> <li>• teeb rahvusvahelist koostööd.</li> </ul>
<p>Arenguprogrammi Arukas Küla paslik maakogukond:</p>	<ul style="list-style-type: none"> <li>• küla valmisolek ja motivatsioon arenguprogrammis osaleda;</li> <li>• inimvara olemasolu;</li> <li>• vajaliku taristu olemasolu;</li> <li>• lisaväärtus kogukonnale, külale;</li> <li>• lõimuv lähenemine;</li> <li>• innovatsioonipotentsiaal;</li> <li>• koostöö;</li> <li>• valmisolek oma teadmisi jagada;</li> <li>• ideede ülekantavas.</li> </ul>
<p>Arenguprogrammi valitud küladele pakutav tugi:</p>	<ul style="list-style-type: none"> <li>• rahvusvaheline eksperttugi aruka küla strateegia välja töötamiseks ja juurutamiseks;</li> <li>• külastada maakogukondi erinevates Euroopa piirkondades, et saada kogemusi ja inspiratsiooni;</li> <li>• programmis osalejad on kaasatud Aruka Küla Akadeemia üritustele;</li> <li>• kuulumine üleeuroopalisse arukate külade võrgustikku;</li> <li>• otsest rahalist tuge küladele, kogukondadele projekti raames ei pakuta.</li> </ul>

Allikas: Eesti Leader Liit (2020)

## 3 EMPIIRILINE UURING

### 3.1 Uuringu eesmärk ja ülevaade Eassalu- Neitsi Külaselts MTÜ liitumisest Arukate Küladega

Võttes arvesse, et demograafilised, majanduslikud ning sotsiaalsed protsessid on omavahelises vastastikmõjus, omab regionaalne areng ning kogukonna osalus selles laiemat kõlapinda terve Eesti ühiskonna jaoks. Geopoliitilise olustiku tempoka halvenemise taustal, majanduslike ja ökoloogiliste ekstreemsuste ning kriiside olustikes ei saa tööstusühiskonnale omase elustiili säilitamine olla jätkuvalt primaarne.

Regionaalsete poliitikate ümberkujundamine nagu kirjutavad Postimehe arvamusoos Ave Paulus ja Riin Alatalu, võib tähendada ka traditsioonide juurde naasmist. Kohalikul teadmisel põhinev ja muutustele hästi reageeriv ökosüsteemne ringmajandus hoiab looduslikku ja kultuurilist mitmekesisust, inimese ning muu elusa pärandkogukondi. Kohalike teadmiste sidumisel teaduspõhiste uuendustega on võimalus õnnestuda seal, kus praegused lahendused ei toimi (Paulus, Alatalu, 2021).

Töö autor keskendub bakalaureusetöös Eesti maaelu käekäigule ja kogukondlikkuse määravale rollile selles, võttes aluseks Eesti Leader tegevusgruppide käivititava koostööprojekti „Arukate Külade arenguprogrammi“. Antud koostööprojekti peamine eesmärk on piirkonnasisese-, riikliku- ja rahvusvahelise koostöö tulemusel sündiv sünergia, mille rakendamisel on eeldatavalt ulatuslik mõju maapiirkondadele võtta julgemalt kasutusele uuenduslikke ideid ja lahendusi.

Bakalaureusetöö eesmärk on välja selgitada käivititava Arukate Külade koostööprojekti rakendamise mõju ja potentsiaalsete võimaluste avardamise seosed Eesti maakogukondadele elukeskkonna kvaliteedi ja piirkonna maine kestliku arengu mõistes. Eesmärgi saavutamiseks püstitab autor uurimisküsimuse: kuidas kohalike kogukondade tasemest alustades muuta maapiirkondade areng elujõulisemaks ning liikuda kogukonnakesksema organiseerituse poole. Autor leiab, et bakalaureusetöö võib olla vajalik käesoleval teemal infovälja laiendamiseks maapiirkondade kogukondadele, kes soovivad tulevikus osaleda Eesti Leader tegevusgruppide siseriiklikus koostööprojekti „Arukate Külade arenguprogramm“.

## **Eassalu- Neitsi Külaselts MTÜ siseriiklikus koostööprojektis „Arukad Külad”**

Eassalu- Neitsi Külaselts asub Pärnumaal ja koondab Kärbu, Kihlepa, Eassalu ja Soomra küla elanikke. Külaselts asutati aastal 2004, Mercedes Merimaa eestvõttel. Nüüdseks on külaselts aktiivselt tegutsenud juba seitseteist aastat. Üksteist aastat on korraldatud igal kevadel, maikuus koos mittetulundusühinguga Loomulikult üle Eesti tuntust kogunud Võilillefestivali, mis toetab eelkõige kogukondlikke ja tervislikke, taaskasutust ning keskkonnasõbralikkust soosivaid eluviise. Eassalu-Neitsi külaseltsi eestvedamisel toimuva Võilillefestivali korraldajad (vabatahtlikkuse alusel) on seadnud eesmärgiks tutvustada igal aastal uusi väega toite ja keskkonnasõbralikke ideid, mida inimesed võiks omaks võtta. Võilillefestivali peakorraldaja, selle hing, taimetark ning õieterapeut, on Mercedes Merimaa. Festivali põhitegevuseks on erinevad loengud, õpi- ja töötoad (looduslik elekter, päikeseenergia, savimaja ehitus, tuuleenergia kodugeneraator, bioenergeetika, pärimusmeditsiin, väega toidud, hoidistamine- hapendamise jms).

Suurt huvi äratavad ka igal sügisel kogukonna külamajas korraldatavad Soome- Ugri kultuuri- ja toidupäevad. EV 100 projekti raames rajati Eassalu- Neitsi Külaseltsi õuealale tarbetaimede õppeaed. Kogukonnaliikmed on kaasatud koos lastega tarbetaimede heki, ravim- ja maitsetaimede peenra ning permapeenra rajamise ja hooldamise tegevusse. Kogukonna tarbeaias sirguvad taimed ning permapeenras valminud viljad leiavad kõik kasutust külamaja köögis, samuti meelitab loodud tarbeaed huvilisi ka väljaspoolt kohalikku kogukonda. Aktiivselt kasutatakse ka kogukonna poolt loodud laste mänguväljakut. Külaseltsi suursaavutuseks võib pidada 1928. aastal ehitatud kuid aastaid tühjuna seisnud kahekorruselise Kihlepa koolimaja renoveerimist piirkonna pärliks. Rootsi punast värvi, valgete aknaraamide, samas kõigi kaasaegsete võimalustega kuid keskkonnasäästliku köögi ja ruumidega külamajaks kohalikule kogukonnale ja väisavatele külalistele.

Kuigi Eesti maapiirkondades on renoveeritud paljud külakogukonna hooned, on töö autori arvates, tagumine aeg anda neile ettevõtlik sisu. LEADER kui oluline maaelu võrgustik, omab maapiirkondade jaoks potentsiaali kogukondliku ettevõtluse vajaduste rahuldamisel ja soodustamisel, samuti uute võimaluste otsimisel maaelu omapära turustamiseks, sealhulgas ka väljapoole Eestit. Rõhutavad ju Ave Paulus ja Riin Alatalugi Postimehes avaldatud arvamuskirjeldus, et: „Vanade hoonete renoveerimine, ringmajandus, bioloogiline mitmekesisus, kultuuripärand omab reaalselt mõju inimeste tarbimisharjumustele ja innustab liikuma ökoloogilisema, rohelisema ja õiglasema majanduse suunas. Kultuuri, kultuuripärandil ja



kultuurilise identiteedi säilitamisel on oluline roll, suurendades ühtekuuluvustunnet ja toetades sotsiaalsel kaasatust (Paulus, Alatalu, 2021).

Mercedes Merimaa eestvedamisel sai külaselts aastal 2006. suurte soode ja paksude metsade vahel, kuhu Eesti e- riik ei levinud isegi külajuttude tasemel, hakkama väga olulise ettevõtmisega hõreasustuspiirkonna jaoks- nimelt püstitas külaselts kaks masti ja rajas oma internetivõrgu SoomraNet.

Kohalike rabade (Nätsi- Võlla) järgi nime saanud Eassalu-Neitsi külaseltsi ettevõtmised on ilmeka näide, et kodukoha arengu, kultuuripärandi säilimise ja enda heaolemise nimel on võimalik elule maal anda paljutõotav väärtus. Seda ka maamajanduse arenguks mõeldud Leader-programmi kaudu, mille toetusega on lõpetatud külamaja renoveerimine ja sisustatud kogukonna köök. EV 100 programmi toel on valminud ehtne pitsaahi, mis aitab luua läbiviidavatele üritustele ja koolitustele lisavõimalusi nagu ka laste ja noorte lemmik- vastvalminud raketahi (ahi kasutab insuleeritud, „J tüüpi“ küttepõletamise süsteemi, tagades puidu täieliku põlemise. „J-tüüpi“ küttekolde peal asub metallist tünn, mis tagab seal teistkordse jääkide põlemise. Võtmesõna on keskkonnasäästlikkus- vähem puitu ja täielik põlemine ning korstnast väljub omakorda väiksemas koguses mürke).

Eesti Leader tegevusgrupi Pärnu Lahe Partnerluskogu (PLPK) tegevuspiirkonda jääv Eassalu-Neitsi Külaselts MTÜ kutsus 10. septembril 2020. aastal kokku üldkoosoleku, millest võtsid osa külaseltsi juhatus, liikmed ja piirkonna elanikud. Üldkoosolekul andis külaseltsi esimees põgusa ülevaate Euroopa Komisjoni algatusel ellu kutsutud üleeuroopalisest arenguprogrammist „Smart Rural Areas in the 21<sup>st</sup> Century“, milles osaleb ka ainsa Eesti maapiirkonnana Virtsu alevik. Üldkoosolekul osalenud kohalik kogukond võttis uudised suure huviga vastu ja otsustati antud teemat käsitleda järgmistel kogukonna kokkusaamistel. Kuigi siseriikliku koostööprojekti „Arukad Külad arenguprogramm“ ametlik algusaeg on nihkunud 2021. aasta algusest juunikuusse, võttis MTÜ Eassalu- Neitsi Külaselts otsuse liituda Arukate Külade projektiga vastu juba septembris aastal 2020. Paari kuu jooksul peeti mitmeid väiksemaid koosolekuid nii juhatuse, külaseltsi liikmete kui ka ümberkaudsete elanikega. Koosolekute peateemaks sai liitumine Arukate Külade koostööprojektiga. 23. novembril 2020. otsustati pidada üldkoosolek, kuhu edastatud kutsetega, oodati osalema piirkonnas elavaid inimesi, külaseltsi liikmeid, koostööpartnereid ning Audru osavalla juhti. Üldkoosoleku peamise päevakorrapunktina võeti arutlusele osalemine Eesti Leader tegevusgruppide siseriiklikus koostööprojektis „Arukad Külad arenguprogramm“.

M. Merimaa (PLPK) andis ülevaate Arukate Külade programmi EL- i ja Eesti tasemel toimuvast ning sellega kaasnevatest võimalustest. Sealsamas viidi läbi osalejate vahel küsitlus ja ideekorje, mida töö autor esitleb alljärgnevalt koostatud tabelis (Tabel 8) küsimuste ja nendele väljapakutud tagasiside vormis:

Tabel 8. MTÜ Eassalu- Neitsi üldkoosoleku ideekorje

1. Mida soovin/ vajan, et külaselts teeks meie Eassalu- Neitsi Külaseltsi piirkonnas?
<ul style="list-style-type: none"> <li>• Spordiinventari soetamine;</li> <li>• Teise korruse avariiväljapääs (KÜSK), teise korruse toad välja ehitada;</li> <li>• Telefoniraamat;</li> <li>• Lastelaagrite korraldamine;</li> <li>• Pangamäe hiis kaitse alla;</li> <li>• Robotika (tehnika-, mudelehitis vms) ruum;</li> <li>• Soomra külas (SoomraNet`i majakese esisel platsil turu-, laada- või muu esitlus-, müügiplatsi rajamine).</li> </ul>
2. Mida soovin/ vajan, et korraldaks/ parendaks KOV meie külaseltsi tegevuspiirkonnas?
<ul style="list-style-type: none"> <li>• Ruumide valgustus kogukonna külamajas (LED);</li> <li>• Külakeskuse õues olev kaev korda;</li> <li>• Sadevee juhtimine külamajast eemale;</li> <li>• Pingid;</li> <li>• Giid;</li> <li>• Posti- ja toidupaki automaat.</li> </ul>
3. Millega olen nõus ise panustama Aruka Küla arengukava koostamisse?
<ul style="list-style-type: none"> <li>• Vaba aega;</li> <li>• Osaleda üritustel;</li> <li>• Hooldama, korraldama SoomraNet esise platsi ümbrust.</li> </ul>
4. Minu poolt soovitud esmatähtis/ vajalik tegevus piirkonnale Arukate Külade programmis?
<ul style="list-style-type: none"> <li>• Külamuuseumi tuba;</li> <li>• Kaugtöötuba.</li> </ul>

Allikas: autori koostatud

Ülalolev tabel koondab ülevaate kokkusaamisel osalenud piirkonnaelanike peamistest vajadustest ja samuti probleemidest, millised vajasid tol ajahetkel lahendamist. Samuti kajastub tabelis esitatud tagasisides ka piirkonna elanike vastutus. Mõiste vastutus all peab töö autor silmas kogukonnaliikmete panust, vabatahtlikku tööd või igakülgset omaalgatuslikku initsiatiivi aidata lahendada kogukonna ühiseid kitsaskohti.

Siseriiklikus koostööprojektis “Arukad Külad“ osalev Eassalu- Neitsi Külaselts MTÜ on käesolevaks hetkeks, paar kuud enne koostööprojekti ametlikku käivitamist alustanud kogukonnas arutelu piirkonna arengukava koostamiseks. Nimelt on kohaliku arengukava koostamine nagu ka kogukonnapoolse piloottegevuse valimine ning selle rakendamine koostööprojekti “Arukad Külad“ oodatav tulemus. Eelmainitud mittetulundusühing plaanib väljavalitud piloottegevusena rakendada koostööprojektis kogukonna külamajja rajatavat kaugtöötuba. Kaugtöötoa loomiseks ja vajaliku inventari, tehnika soetamiseks loodab külaselts kasutada Arukate Külade koostööprojektist saadavat tuge. Taolise piloottegevuse rakendamise kohalikus kogukonnas on tinginud Covid- 19 pandeemia mõjul inimeste teisenenud vajadused ja ühiskondlikud käitumismustrid. Lähemalt selgitades peab kogukond kaugtöötoa all silmas konkreetset, selleks eraldatud ruumi kahekorruselisest külamajast, kus vajaduse tekkides, oleks võimalik sooritada kooliõpilastel distantsõpet või kogukonnaliikmetel teha kaugtööd.

Kohalik elu ja selle vajadused on tinginud, et külakogukonnas vaadatakse olukordadele kogukondliku pilguga: kas midagi saaks üheskoos ja ühiste huvide nimel ka ise ära teha. Arukate Külade koostööprojekt loob head eeldused, eelnevale näitele tuginedes, külakogukondadesse kaasatud inimeste aktiivsuse suurenemiseks ning ühise sihipärase ettevõtmise tulemusena paraneb olukord meie külates. Töö autor leiab, et ka väike maakogukond on suuteline väga palju korda saatma oma piirkonna hüvanguks kui vaid tahetakse, omatakse vajalikku teavet ja vastastikku tõhusat koostöötahet kohaliku omavalitsusega.

### **3.2 Uuringu metoodika**

Uurimisküsimusele: kuidas kohalike kogukondade tasemest alustades muuta maapiirkondade areng elujõulisemaks ning liikuda kogukonnakesksema organiseerituse poole, vastuse leidmiseks viis töö autor läbi uuringu Pärnumaal. Autor osales MTÜ Eassalu- Neitsi Külaseltsi liitumisel siseriikliku koostööprojektiga “Arukate Külade arenguprogramm“, samuti osaledes Virtsu kogukonna kokku kutsutud mõttetalgutel 2020. aasta sügisel, mil alevik lunastas ainsana Eesti

maakogukondadest pääsme rahvusvahelisse koostööprojekti “Smart Rural Areas in the 21<sup>st</sup> Century“. Töö autor toetub järelduste tegemisel ka läbi viidud intervjuudele.

Uuringu läbiviimiseks kasutati kvalitatiivset uurimismeetodit ja induktiivset lähenemist. Kvalitatiivse uurimismeetodi põhjenduseks on asjaolu, et tegemist on tegeliku olukorra kirjeldamisega, uuritavat seost ei saa üheselt määratleda ning statistilisi seoseid luua on käesoleval hetkel võimatu. Põhjusel, et Arukate Külade puhul on tegemist pilootprojektiga, mille kohta puudub eelnev kogemus ja tulem kuid mille edukusest sõltub selle edasine arendamine.

Kvalitatiivsed uuringud on suunatud inimeste kogemuste, arusaamade ja tõlgenduste mõistmisele ning need viiakse läbi uuritavate jaoks loomulikus keskkonnas. Andmete kogumisel eelistatakse meetodeid, mis võimaldavad säilitada uuringus osalejate keelekasutuse eripära ning aitavad anda inimestest, sündmustest või ilmingutest terviklikku, rikast ja detailide rohket pilti. Kvalitatiivset uuringut iseloomustab paindlikkus, erinevate uuringuetappide segunemine ning korduv tagasipöördumine juba läbitud etappide juurde (Laherand 2008, 24).

Kvalitatiivse uurimise lähtekohaks on tegeliku elu kirjeldamine. Kvalitatiivses uurimuses püütakse uurida objekti võimalikult tervikuna. Nimetatud uurimuses on püüdluseks leida ja avalikustada tõsiasju, mitte tõestada olemasolevaid väiteid. Tulemusi ei püüta üldistada (Hirsijärvi 2005, 152- 169).

Andmete kogumiseks kasutas autor poolstruktureeritud intervjuud.

Intervjueeritavate valiku puhul oli tegemist töö autori poolt püstitatud eesmärgi saavutamiseks kindla valikuga.

Antud valimi puhul olid järgmised kriteeriumid:

1. vastajal on seos üleeuroopalise arenguprogrammiga “Smart Rural 21“ või/ ja siseriikliku koostööprojektiga „Arukad Külad arenguprogramm“;
2. eelistatult osaleb vastaja oma kogukonnaga kas üleeuroopalises- või siseriiklikus koostööprojektis;
3. omab tugevaid sidemeid maakogukondadega, olles kogemustega ja kauaaegne eestvedaja.

Intervjuu küsimustik on koostatud avatud küsimustena, põhjusel, et vastaja kirjeldaks võimalikult palju omaenda arvamusi ja kogemusi esitatud teema kohta. Intervjuu küsimused keskenduvad siseriiklikule koostööprojektile “Arukad Külad“. Küsimustega soovitakse välja selgitada, kuidas reageerivad erinevad Eesti Leader tegevusgruppide piirkonda jäävad maakogukonnad antud pilootprojektile, kuidas jagatakse teavet ning kaastakse kogukonda, millised on oodatavad kasutegurid piirkonna elanikele. Milliseid lisanduvaid potentsiaalseid väärtusi Arukate Külade arenguprogramm võiks maakogukondadele selle jätkumisel pakkuda.

Samuti oli autori soov välja selgitada, millised enamlevinud kitsaskohad maakogukondi piiravad ja kas Arukate Külade raames võiksid need vajakajäämised kohalike omavalitsustega abiga leida optimaalseima lahenduse.

Intervjuude pikkused jäävad 25 ja 30 minuti vahele. Töö autor lubas intervjuudel loomulikult areneda, juhtides vajadusel intervjueritavat tagasi püstitatud teema juurde ja sõltuvalt intervjuu kulust, esitada täiendavaid lisaküsimusi. Küsimustik koosneb kaheksast küsimusest ja intervjueritavatele esitatud küsimused on välja toodud Lisa 3.

Intervjuude salvestamiseks kasutas töö autor salvestusseadet, et hiljem oleks võimalik salvestisi taasesitada ja transkribeerida. Poolstruktureeritud intervjuud viidi läbi 10.– 25. aprillini 2021, millest kaks toimus intervjueritavaga näost- näkku kohtudes, üks intervjuu tehti Skype ja kolm e- kirja teel. Isiklikku kontakti hõlmavad intervjuud on tulemuslikud, kuna sellest võtavad osa nii nägemis- kui kuulmismeel ning vaatlus annab teada, kas inimesed tegelikult ka nii mõtleavad, nagu räägivad (Laherand 2010, 225). Kokku intervjueriti viite Arukate Külade siseriiklikus projektis osalevat kogukonna eestvedajat, külaseltsi juhti, Leader tegevusgrupi tegev- ja projektijuhti ning ühte Virtsu Arenguseltsi liiget (Virtsu maakogukond lunastas pääsme üleeuroopalisse arenguprogrammi “Smart Rural 21“, autori märkus).

Intervjueritavatele on tagatud anonüümsus, mistõttu on intervjueritavad kodeeritud. Eesti Leader tegevusgrupi tegevjuht kasutab koodi (ELTGT), Eesti Leader tegevusgrupi projektijuht (ELTGP), külaseltsi esinaine (KÜS) ja numbrit, kogukonna eestvedaja (KEV) ning Virtsu Arenguselts (VAS).

### 3.3 Läbi viidud intervjuude analüüs

Järgnevalt annab töö autor ülevaate kvalitatiivse sisuanalüüsi tulemustest. Intervjuude analüüs tuuakse välja küsimuste kaupa, ilmestatakse intervjuueeritavate tekstidega jutumärkides, tehakse üldistused.

#### **Uurimisküsimus 1: Mis on kõige suurem/ raskem väljakutse Arukate Külade arenguprogrammi teostamisel?**

Paar kuud enne koostööprojekti käivitamist, ei ole veel teada, kas külad tunnevad siseriiklikust koostööprojektist osa võttes enim huvi pehmete (nt. arengukava koostamine) või kõvade tegevuste (nt. investering) vastu, see tähendab, et programmi ettevalmistus ise on juba osavõtjatele väljakutse. Arukate külade koostööprojekti üks oodatavatest tulemustest on piirkonna/ kogukonna piloottegevuse valimine ja rakendamine arenguprogrammis.

*„Aegajalt tundub, et meie vajadused lähevad ka väga laiaulatuslikeks, aga siis õnneks on ka suudetud teemat konkretiseerida. Raske saab ilmselt olema selle meie kogukonnale kõige olulisema leidmine (pilootegevuse leidmine ja rakendamine koostööprojektis, autori märkus).“*  
(ELTGP)

Mitu intervjuueeritavat lisas koheselt ka kõrvalmärkusena, et uued ja pingelised olukorrad on just need, mis enim annavad väärtuslikke õppetunde. Samas võivad ka koostööd mõnikord murendada, aga enamasti ühine ettevõtmine ja kaasnev vastutus ning kui sellest ka kogukonnale hiljem nähtav kasu tõuseb, meelitab kogukonnaga liituma uusi inimesi.

*„Tegemist on kokku üle 20 küla/piirkonnaga, mis kõik on erinäolised, erinevate soovide ja ootustega. Sellise programmi koordineerimine on omajagu keerukas.“* ( KÜS 1)

Küsitletavad oskasid ka näiteid tuua kogukondadest, kes esialgu on äraootaval seisukohal Arukate Külade siseriikliku koostööprojektiga liitumisel. Kuna tegemist on pilootprojektiga siis puuduvad veel nõ. innustavad- ärgitavad näited.

*„Hetkel on programmist veel vähe avalikusele teada ja seetõttu võib külade huvi palju sõltuda sellest, kuidas ja kes suudab võimalikult hästi seda neile esitleda. Eeskujusid on veel vähe ette näidata.“* (KÜS 2)

Ühe, siseriikliku koostööprojektiga „Arukad Külad“ liitunud kogukonna- ja tegevusgrupi pikaajalise juhi väitel seab aga näiteks hõreasustuses tegutsemine kogukonnale mitmeid keerukaid piiranguid ning sellest tulenevalt ka enamat panustamist. Arukate Külade arenguprogrammi elluviimine kogukonna maksimaalsel kaasamisel on seotud eelkõige logistiliste probleemidega just hajaasustuspiirkonnas, mis tähendab, et see asjaolu eeldab aktiivilt enamat ajalist- ja rahalist ressursi ja veel paljude inimeste ühist panustamist, et jõuda läbirääkimistelaua taha kokku. Sest keegi peab kutsuma ning seejärel on tarvis omavahel kokku leppida, kuidas hõreasustuspiirkonnas üldse kohale jõuda, ja pärast ka koju tagasi saada.

*„Kui me mõtleme olukorda tiheasulates, kus ühistransport liigub vähemalt mingigi aja tagant, siis hõreasustuspiirkonnas seda võimalust vägagi tihti ju ei eksisteeri. See tähendab, et isegi koosolekule jõudmine vajab omavahelist koostööd, informatsiooni vahetamist ja keegi peab selle ellu kutsumise initsiaator olema. Kuid see on maapiirkondades eeltingimus, et me üldse jõuame aruteludele, saaksime inimesi kaasata, õppida üksteist tundma, et me saaksime kaasata kogukonda uusi inimesi.“ (ELTGT)*

Eranditult kõik intervjueeritavad mainivad ära raskendatud läbikäimise ja suhtlemise Covid- 19 viiruse tõkestamiseks seatud piirangutest tulenevalt.

*„Praegusel hetkel on ikkagi raskeim kokkusaamine oma piirkonna inimestega, et arutelusid läbi viia.“ (KEV)*

Otseseks kitsaskohaks toodi esile ühe küsitletava poolt, huvi- ja vastutuleku puudus kohaliku omavalitsuse poolt.

*„Otseselt allume ikkagi kohalikule omavalitsusele, siis neile ongi kõige raskem selgeks teha oma soove. KOV- d elavad omas mullis, nad pole seda isegi märganud (liitumist rahvusvahelise Arukate Külade programmiga, töö autori märkus), ehk pikapeale on kuulnud, kuid välja seda ei näidata.“ (VAS)*

**Uurimisküsimus 2: Kas Arukate Külade programmi teostamisel kogukonnale hajaasustuspiirkonnas on erisusi, (muid spetsiifikaad) võrrelduna näiteks tiheasustusega, asumitega? Näiteks kommunikatsioon, logistika, hübriidkoosolekud, it- võimekuse, spetsiifilise tarkvara puudumine ja selle kasutamisoskus( või selle puudumine).**

Mitmed vastajad tõid välja tõiga, et programm pole ametlikult veel alanud ning on võimalik vaid hinnanguliselt arvamust avaldada koostööprojekti sujumist määravaid olukordi- hajaasustuses

lahendust vajavad küsimused, elanikkonna koosseis, tegevusvaldkonnad. Need kindlasti erinevad asumite omast.

*„Hajaasustuse puhul on inimeste liitumine keerukam ja kommunikatsioon nõuab rohkem läbimõtlemist. Inimestele, kes on valinud elukohaks omaette talukoha, meeldib rohkem tegutseda iseseisvalt ja omapäi, seega nende kaasamine on omamoodi võlukunst.“ (ELTGP)*

Maapiirkondades ja eriti hõreasustusega aladel ei ole kõikidel inimestel normaalset interneti levigi, mõnel juhul puudub selline võimalus sootuks. See tähendab, et informatsiooni jagamine on enam komplitseeritud, ei piisa sellest, et postitatakse sotsiaalmeediasse teave ning kõik kogukonnaliikmed teavad ja tulevad.

*„Info jagamine toimub tihti vahetult kohale sõites, või trükitud kirjad postkasti, või teadetetahvlile, kus inimestel pandeemia tingimustes on lubatud käia, näiteks toidupoe esisele infostendile või bussipeatustesse.“ (ELTGT)*

Samuti tuleb arvestada hajaasustuspiirkondades erinevate sihtrühmade mitmesuguste vajadustega, mis tingibki olukorra, kus kogukonna eestvedajatel tekib tarvidus korraldada hübriidkoosolekuid. Kes saab tuleb kohale arvestades Covid- 19 piirangutega, osad ühinevad koosolekuga veebi vahendusel. Taoline olukord eeldab loomulikult aktiivilt it- pädevust hübriidkoosolekuid läbi viia.

Vastajad andsid ka ülevaate hõreasustuspiirkondades tegutsevate kogukondade hallatavatest probleemidest, kaasnevast vastutusest. Ühiselt läbikäiv kogukond on maalistes tingimustes väga tihti esimene ja paraku mõnikord ka ainuke operatiivselt reageeriv võrgustik, mida seob omavahel tugev küünarnukitunne, kus abi ja nõu on kõige lähemal ja tihti ka esmane.

*„Kui meil tihtipeale levib suhtumine, et erivajadustega inimestega tegeleb sotsiaalministeerium ja vallavalitsuses on sotsiaalnõunik, siis reaalselt küla ja kogukonna tasemel istuvad need inimesed kõik meie külades kõrvuti ja ka see on üks komplitseeritus, millega tuleb arvesta hajaasustuspiirkonnas ja eriti praeguses pandeemia tingimustes.“ (ELTGT)*

Vastajate tagasisidest tuli välja, et kuigi Eesti reklaamib end e-riigina, ei ole stabiilne internetiühendus väga suures osas maapiirkondades kättesaadav ja praegustes pandeemia tingimustes annab selle ebaühtlane ja nõrk levi ennast valusalt tunda, pärssides töö tegemist, õppimist ja sellest tulenevalt kõiki muid asjaajamisi.



*„Peamine probleem- kiire interneti puudumine. Sellest tulenevalt on võimalused veebikoosolekute vms läbiviimiseks väga piiratud.“ (KÜS 1)*

Tiheasustuses, Virtsu aleviku näitel, on tragide ja teotahteliste eestvedajatega saavutatud stabiilse ja kiire internetilevi tagamiseks rahuldavad tulemused.

*„Tarkvara poolest on tase selline, et vald ei ole meiega suuteline meie tasandil ühendust võtma. Neil lihtsalt puuduvad sellised lahendused nagu Vebinar. Telia ei ole kahjuks suuteline sellist võimekat ühendust pakkuma kui meie saime erafirma abil Virtsu Kooli ja seda kordades odavamaga. Seega üldiselt ei näe mingeid takistusi tänapäeval maapiirkonnas asju korraldada. Kuigi jah riigipoolne valguskaabli vedamine on juba naljanumbriks muutunud.“ (VAS)*

Kui kogukonnad on liitunud Arukate Külade programmiga, esitab see neile päris suure väljakutse. Kõige põhilisemaks jääb siiski, kuidas kaasata sellises kriisiolukorras (Covid- 19 pandeemia) võimalikult palju piirkonna inimesi ühistele aruteludele. Ja teiselt poolt muidugi kogukonna liikmele, kui:

*„Informatsioon on temani jõudnud, kas ta võtab vaevaks sellele oma aega ja tähelepanu panustada?“ (KEV)*

### **Uurimisküsimus 3: Kas Arukate Külade koostööprojekt annab kogukonnale väärt võimaluse taas vajadused/ probleemid üle rääkida?**

*„Jah, kindlasti, lisaks ka saada väljastpoolt lisainspiratsiooni“ - tuli enamus intervjueritavatelt üsna ühene vastus antud küsimusele.*

*„Vahel asjad lihtsalt jäävad seisma. Ja mitte ainult rääkima vaid ajas üle vaatama. Olukorrad ja vajadused muutuvad. Ühesõnaga on põhjust jälle asja arutada ning midagi ka ära teha. Kui ei tee siis kaob stiimul õige ruttu. Rahvas ka liigub ja vahetub, vaikselt kuid ikkagi.“ (VAS)*

Antud intervjuu toob vastajate poolt välja kindla veendumuse, et Arukate Külade koostööprojekt omab potentsiaalset mõjutegurit, kaasamaks maakogukondadesse sõna võtma ja tegutsema uusi inimesi. Arukate Külade raames loodav külade vaheline võrgustik võimaldab näha ka teiste kogukondade ettevõtmisi, hankida inspiratsiooni lahendamaks probleeme või teostada ettevõtmisi innovatiivsel moel.

*„Kuna külaliikumine on oma aktiivsuse võrreldes varasemate aegade kaotanud, siis Arukate Külade programm võib anda uue hingamise, uued teemad ja aktuaalsuse kogukonna aktiveerimiseks.“ (ELTGP)*

Elu ja olukorrad on pidevas muutumises, eriti kui praegust, pandeemia olukorda jälgida, mil viisil on teisenenud majandus ja majandussuhted, kuulds ka vastajate tagasisidest vajadus suurendada kohalikku läbikäimist ja ettevõtmist ning omada enamat valmidust paremini hakkama saada.

*„Kogukonna tasandil on täpselt samuti“, nentisid paar intervjueeritavat, „kui me koos oleme ja elame, me peame kuskil kokku saama ja ühistest muredest- probleemidest- teemadest saama rääkida“. Küsitleja täpsustavale vahemärkusele, koroonaviiruse tõkestamiseks seatud piirangute takistava teguri kohta kokkusaamistele, tõdeti kolme intervjueeritava poolt:*

*„On vaja olla varasemast veel nutikam/ hakkajam ja genereerida nõ raamist välja mõtlemist“. (KEV; KÜS 2; KÜS 1)*

Antud vahemärkus tõi töö autorile ilmekalt välja maakogukondade eestvedajate kohati lausa ennastsalgava töö ja vastutuse oma piirkonna hea käekäigu ja asjade edenemise eest.

*„See tähendab, et kõik, kes on Arukate Külade programmiga liitunud, ehk seltside aktiiv on võtnud omale võimaluse ja kohustuse kokkusaamiseks, rääkida probleemidest ja sellest, kuidas me ühiselt saaksime oma kogukonnaruumi panustada, kellel on millised oskused, millised võimekused, sest hajaasustuspiirkonna eripära ongi see, et sageli on lähedal oleva inimese abi, see kõige kiirem ja kõige vajalikum. Aga, enne kui me ei ole kokku saanud, ega tea üksteist, ei ole ka kellelegi pakkuda neid oskusi või võimalusi ega ole seda vastuvõtjat ega teadjat, kellele pakkuda.“ (ELTGT)*

Intervjuule vastates nentisid kogukondade eestvedajad, et elu on näidanud, ei ole mõttekas, et piirkonna inimesed, kogukonna liikmed saavad nõ. kokku ainult valla ajalehe veergudel või sotsiaalmeedias, see ei edenda igapäevaelu sedavõrd kui meil on vaja. Vaid just ühistes aruteludes või koosolekutel lihtsalt kokku saada ja vahetult rääkida elust, kasvõi üleüldiselt. Mainiti ka eestlaste kalduvust ennast mitte avada (eriti vanemaealised), rääkida oma elust/ muredest/ tegemistest, seda just sotsiaalmeedias. Samas kui kogukonnas külge- külje kõrval tegutsedes, saavad lahenduse nii mõnedki väiksemad- suuremad probleemid.

**Uurimisküsimus 4: Kuidas toimub Aruka Küla ja KOV- i koostöö? (nt. arengukava koostamine, kergliiklustee rajamine, kohalike muististe kaitsmise alla võtmine jms).**

Programmis on ette nähtud, et Arukad Külad on terved piirkonnad, mis Euroopa mõistes võivad olla väga suured piirkonnad, meil Eestis konkreetselt külad või külade piirkonnad, mitmeid tuhandeid inimesi või sadu inimesi ühendavad piirkonnad. On ilmselt ka loogiline, leiab töö autor ja seda toetasid ka mitu intervjueeritavat, et KOV on huvitatud, kuidas tema inimestel läheb.

*„Hetkel on meie koostöö KOV- ga väga hea ja sellise eeldusega läheme vastu ka tulevikule.“*  
(ELTGP)

*„Koostöö sõltub mõlema poole koostöövajadusest, koostöövõimekusest ning ka aruka küla/piirkonna poolt prioriteetideks seotud tegevustest. Meie piirkonna puhul on tegemist terve valla küladega ja seetõttu on tugev koostöö vallaga möödapääsmatu ja tihe.“* (KÜS 1)

Intervjueeritavate tagasiside kohalike omavalitsuste koostöö kohta piirkonna kogukondadega Arukate Külade programmi raames, varieerus nii KOV- i poolse tugeva ja toetava panuse näitel kui vähema osavõtlikkuse, ehk pigem formaalse osalemise poole pealt kuni puuduva huvi ja toetuseni välja.

*„Kogukondade koostöö ning kaasamine on üha enam jõudmas omavalitsuste arengudokumentidesse, tegelikkuses aga on veel pikk maa minna.“* (ELTGP)

Aruka küla tegevuse käivitamine on algatus rohujuure tasandil, samas KOV- de arengukavadesse on kindlasti sisse kirjutatud kohalike algatuste, traditsioonide, uuenduste, rohemajanduse, loodushoiu teemad. Antud teemad ühtivad mõlemas suunas vaadates – Arukate Külade programmi raames tehtud arengukavad on tulevikku suunatud ja seetõttu kindlasti KOV- i arengukavade uuendamisel arvestatavad dokumendid.

*„Mis saab KOV- l selle vastu olla, kui kohapeal midagi ägedat tehakse– arvan, et pigem ikka toetatakse, sest nii saab nii mõnigi akuutne teema, millega KOV peaks/võiks tegelema, lahenduse. Võimalik, et kogukonnas tõuseb esile mõni ärgas uus inimene, kes jõuab KOV- i volikogusse – saavad needki uut verd oma ridadesse.“* (KÜS 2)

Ka Arukate Külade programmis on silmas peetud, et arendatakse vastastikku kasulikku koostööd. Et omavalitsused teaksid, millised on probleemid, eriti kui on arengukava koostamine, sest väga sageli küsitakse, miks „viimase miili“ (ülikiire interneti viimine maapiirkondadesse projekt, autori märkus) raha minuni ei jõua, kui mul internetti ei ole või „miks kergliiklustee meie külasse ei jõua“, need on need probleemid, mis peavad kohalikku omavalitsusse jõudma. Need ei ole küll

Arukate Külade võimekus, neid ei saa kogukond ise lahendada, aga mida lahendataksegi kohaliku omavalitsuse ja kogukonna koostöös. Sellest tulenevalt on ka KOV- i kaasamine möödapääsmatu.

*„Käivitatava Arukate Külade programmi aruteludel on ka kohalike omavalitsusi, kes panustavad sama palju finantsiliselt Arukatele Küladele juurde kui palju kogukond programmi läbi raha toob piirkonda.“ (ELTGT)*

Eelnev teave, mida üks intervjuueeritav jagas, on väga tunnustav suhtumine KOV- i poolt. Taoline aktiivsus ja piloottegevus, mis selle programmi raames on võimalik omavalitsuse piirkonda tuua on ju puhtalt nende kogukonnainimeste vabatahtlik panus ja soov piirkonda arendada, mis on ju ühtlasi ka KOV- i piirkond.

*„Ja vastastikune koostöö ja toetamine nii teadmiste kui ka finantsidega on vastastikune veel suurem kasu.“ (ELTGT)*

*„Kõige olulisem punkt selles teemas on , et omavalitsustel suureneks teadlikkus ning tahe oma piirkonna sihtrühmi ja kogukondi sidustada. Eriarvamused ei näita tingimata vastasseisu, vaid võivad osutada uutele võimalustele“.(KÜS 1)*

Küsimusele, kuidas toimub Aruka Küla koostööprojektiga liitunud kogukonna ja KOV- i vaheline koostöö lootis üks vastajatest selle enamale tõhususele, siis oli ka vastaja, kes pikaajase kogukonna eestvedaja pagasiga ja kodukoha patrioodina tunnistas suuri puudujääke kohaliku omavalitsuse soovis osaleda ja toetada kogukondade ettevõtmisi piirkonna elu arendamisel.

*„OHH!!! Seda lihtsalt ei olegi veel (koostööd KOV- i ja kogukonna vahel, töö autori märkus). Kogukonnad käivad lihtsalt KOV- i ukse taga kraapimas, et oma toetusnauke kätte saada, see on alandav. Me saime 15. aastat vallast tegevustoetust 10 000 € aastas. Selle aja jooksul pole ma kordagi muud raha vallast küsinud. Kuid nüüd kui meid arukaks kuulutati (Virtsu aleviku pääs üleeuroopalisse arenguprogrammi „Smart Rural 21“, autori märkus) võttis vald ja vähendas meie toetust 6000 € peale. Vot nii toimub meie koostöö. Ma toon igal pool näiteks, kuidas me valla toetust kasvatame: vald annab ühe euro, me otsime neli juurde ja siis viiega toimetame. Nii oligi aastaid, kuid neile enam ei meeldi see raha juurde toomine valda. Ühesõnaga meil on suur arenguruum koostöö poole pealt. Usun, et see on ikkagi võimalik“.(VAS)*

Autoripoolsetele täpsustavatele küsimustele vastates, olid vastajad päri, et suhtlemine, huvi üles näitamine ning toetus kohalikele, piirkonnaelu edendavatele kogukondadele on kogu edasise koostöö nurgakivi.

*„Vahel võiks vald lihtsalt tulla ja midagi niisama pakkuda, ei pea alati palumas käima, nagu mõisas. Rohkem võiks huvi tunda, mida kogukonnad teevad ja teha tahaksid. Me oleme ju tegelikult suures enamuses valla töö tasuta tegijad. Me ei nuriseks kui meile antakse natuke ja soositakse tegemist. Kogukondade poolt on ju tohtu tasuta töö, seda peaks ka märkama.“ (KEV)*

*„Olen üritanud mitu aastat, et vald igal sügisel MTÜ- d kokku kutsuks. Paar aastat on seda tehtud, kuid ega nad ei oskagi meile midagi öelda ja seda ka kuulda ei võeta, mida meie proovime öelda. Nüüd alles avastasin, kuidas käib vallapoolne arengukavade koostamine. Allasutus ja vald teevad arengukava erineval ajal. Selleks, et allasutus saaks midagi sisse kirjutada peaks see olemas valla omas sees. Kuid vald koostab enda arengukavad allasutuste baasil. Tundub mõistlik, kuid kui tegemisel on kaks aastat nihet siis ei olegi võimalik midagi suuremat kuhugi sisse kirjutada. Ja meie Arenguseltsi (Virtsu Arenguselts, autori märkus) arengukava vastu pole keegi mitte kunagi huvi tundud ega küsinud, me elaks nagu paralleelmaailmades.“ (VAS)*

#### **Uurimisküsimus 5: Kui vajalik on piloottegevus koostööprojektis Arukad Külad kogukonna kooskasvamisele? (Eeldusel, et iga inimene panustab vastavalt oma võimetele).**

Piloottegevuse välja arendamise ja rakendamise kasulikku mõju kogukonna kooskasvamisele ei alahinnanud mitte keegi intervjueeritavatest.

*„Väga oluline. Praeguse meeskonna puhul on näha, et piloottegevusse soovivad panustada kõik ja koostöös loodame leida ka väga hea idee piloottegevuseks.“ (KÜS 1)*

*„Piloottegevus on väga vajalik – head näited jõuavad kogukonnast kaugemalegi.“ (ELTGP)*

Intervjuudest tuli välja ka huvitav tõsiasi- külakogukondi ärgitas programmiga liituma ka avanev perspektiiv viia ellu varasemaid unistusi kuid lahendada- rakendada neid uuel moel. Samuti elavdas kogukondi ees terendav võimalus enda tegemistega laiemalt välja paista ja võtta šnitti teiste kogukondade ettevõtmiste pealt.

*„Piloottegevus võimaldab ellu viia varasemaid unistusi, katsetada uusi võimalusi.“ (KÜS 2)*

Kindlasti on üks asi kui inimesed tulevad kokku ja räägivad, saavad omavahel tuttavaks, õpivad tundma uusi kogukonnaliikmeid, ja arutavad omavahel piirkonna probleeme, siis on selgemast selgem, et iga inimene tahab näha ka tulemusi. Konkreetset, käega katsutavat tulemust, ja selles mõttes on sellisel ühisel arutelul projekti raames, enamat sisu ning liidab rohkem kogukonda

omavahel kui selle tulemusena ka midagi ühiselt tehakse, võtab autor vastajate arvamused üldiselt kokku.

*„Kui midagi koos ühiselt luuakse, siis tekib ka see „oma tunne“, ja inimesed saavad aru, et me ainult ei jutusta laua taga või veebis, vaid meie ühisest ideest ka sündis midagi, ja see innustab enam kodust välja tulema, kaasa rääkima ning koos tegema.“ (ELTGT)*

On üldteada tõdemus, et inimesed eelkõige saavad üksteist tundma, midagi ühiselt koos tehes ja sealt edasi on võimalik omavahel oskusi ja kogemusi jagada, peale mida on ka piirkonna probleemid kergemini lahendatavad.

*„Virtsu on ajalooliselt kokku kolitud asum, puudub kogukondlik ajalugu, see annab siiani tunda. Esimesed talud tekkisid Virtsu alles sada aastat tagasi. Ja igale inimesele tuleb võimalus anda vähemalt kaasa mõelda. Siis võib ehk loota, et niisama vinguma ei hakka, selliseid on meil ka olnud, kuidas siis muidu.“ (VAS)*

#### **Uurimisküsimus 6: Millist abi võiks olla Aruka Küla projektist kogukonna hoone haldamiskuludega hakkama saamisel? (Innovaatilised- säästlikud lahendused)**

Säästlikkus ja uuenduslikkus on tulnud, et jääda, saab töö autor vastanute tagasisidele kokkuvõtvalt toetuda.

*„Meil just suure mõisatalli küttelahendus ootel. Valame juba küttetorustikku põrandasse ja selle kütmiseks ongi varsti midagi vaja välja mõelda. Kõik küsivad millega kütma hakkame, ma vastan, et seda lahendust just leiutatakse, läheb veel veidi aega.“ (VAS)*

*„Kaasatud kogukond võib tuua uusi, innovaatilisi ettevõtmisi majja.“ (ELTGP)*

Kui pidada silmas, et Aruka Küla programmi raames kogukond koguneb, ei ole mõeldav nagu selgitasid intervjuueeritavad, et inimesed nii praegu kui tulevikus peavad üritusi väljas räästa all, samuti on möödunud aeg, kus kolmsada aastat tagasi koguneti küla suurima talu rehetoas. Selleks, et piirkonna inimesi ja kogukonda saaks kokku kutsuda, peab olema kooskäimiskoht.

*„Ilmselgelt vajavad külamajade või külaturbade, matkamajade objektid ka haldamist, kütmist, on elektri-, interneti- ja korrashoiukulud, tuleb tegeleda jooksva remondiga.“ (KÜS 2)*

Tavaliselt on kogukondadele appi tulnud kohalik omavalitsus kuid see tugi ei ole paraku ülemäära suur. Enamasti on kogukondade ja nende hoonete vajadused ning arendamine mahukam kui KOV-

i poolne tugi on, teiselt poolt, elu läheb edasi, tulevad uued, säästlikumad lahendused ja renoveerimise ning kaasajastamise vajadus tõuseb taas päevakorda, märgiti vastajate poolt.

*„Tänasel päeval, me kõik peame mõtlema säästlikkusele, kogukonnakeskuse olemasolul ei saa mõelda, et “mõisa köis las lohiseb“. Me peame mõtlema sellele, kuidas võimalikult säästlikult seda ühisvara kasutada, käsutada ja hoida. Ja, et see oleks ka jätkusuutlik.“* (ELTGT)

*„On iseenesest mõistetav, et kulusid saame säästa kui kasutame innovaatilisi lahendusi. Kuid me peame teadma ja olema pidevalt kursis uudsete lahenduste ja võimalustega. Tänu arukate külade võrgustumise ideele on selline kogemuste vahetamine võimalik.“* (ELTGP)

Arukate Külade initsiatiivi on võtnud Eesti Leader tegevusgrupid, kus on juba eelnevalt uuenduslikkus, kaasamine olnud eelistatud teemad projektitoetuste jagamisel. Pole ju mõtet ise jalgratast hakata leiutama, vaid mõistlik on ringi vaadata, mida eelnevalt enne meid on tehtud, rakendatud lahendusi, mis aitavad kogukondadel ühiselt kasutatavate või avalikus kasutuses olevate hoonete halduskulude kokkuhoiule kaasa, rõhutati kahe küsitletava poolt. Oluline on see põhjusel, sest kogukondade juriidilised kehad, klassikaliselt siis mittetulundusühingud, ei ole kasumit tootvad äriettevõtted ja ühisvara haldamisel on eriti tundlik just kulude säästmine, sest kogukonna erinevatel sihtgruppidel on väga erinevad finantsilised võimalused.

### **Uurimisküsimus 7: Kas Arukate Külade raames toimuvad arutelud aitavad kogukonnal endal võtta vastutust ühiste probleemide lahendamisel?**

Üks intervjuueeritavatest laiendas ülaloleva küsimuse elu ja kõigi ettevõtmiste peale üldiselt.

*„Just nimelt vastutuse võtmise julgus ongi kõige tähtsam, et elus midagi toimuda saaks.“* (VAS)

Sealhulgas tõi vastaja välja ka olulisima aspekti antud teemas, ei ole võimalik juurutada mingit umbmäärast ja üleüldist, kõigile kodanikele, kogukonnaliikmetele laienevat vastutust oma tegemiste või tegemata jätmiste eest. Ka maakogukonna liitumisel arenguprogrammiga kaasneb iga liikme tegevuse piires teatud vastutuse ulatus.

*„Vastutus ei saa olla kahjuks kogukonna põhine vaid ainult isikuline, vähemalt olen mina nii aru saanud. Kui on kõigi oma siis ei olegi nagu kellegi oma.“* (VAS)

Vastusena küsimusele lisati ka, et maapiirkondade nigelat seisu arvestades, on tarvilikud julged otsused ja kohene tegutsemine, sest iga võimalus tuleb maal ära kasutada. Antud juhtmõte viis ka liitumiseni Arukate Küladega.

*„Kui kaua mõelda siis lähevad asjad hapuks.“ (KEV)*

*„Alati kui midagi plaanime siis tahame kohe iga tegevuse taha nimed kirjutada. See on tihti raske ja keeruline. Enamik on otsustusvõimetud, kahjuks. Kuid kui sellega järjepidevalt tegeleda siis kõik on võimalik.“ (VAS)*

Intervjueeritavad toonitavad taas teabejagamise ja inimeste kaasamise olulisust.

*„Kindlasti vastutab kogukond kui on juba asi ette võetud, sest kui on kokku saadud ja avalikult üksteisega arutatud, midagi otsustatud ning kõik, kes selle juures olid, ilmselt tunnevad ennast kaasosalisena, kaasvastutajana ja kui arukate külade piloottegevusega on ka midagi ühist loodud, siis kõik, kes on selles osalised ei suhtu enam ükskõikselt kogukonna poolt loodusse.“ (ELTGT)*

*„Kõik oleneb sellest, kuidas kogukonda kaasatakse strateegia koostamisse, ja kuidas kogukond ise kaasa tuleb, kuidas haakub Aruka Küla visiooniga. Siin on kommunikatsioon väga oluline. Kõik arutelud aitavad kaasa sellele, et inimesed näevad ka oma rolli ühiste asjade elluviimisel.“ (ELTGP)*

### **Uurimisküsimus 8: Kuidas toimub erinevate külade omavaheline suhtlus Arukate Külade programmis, luuakse ju arukate külade võrgustik? (Kogemuste, lahenduste, uute ideede ja tehtud tegemiste jagamine)**

Arukate Külade temaatika taustaks on vastavad Euroopa taseme suunised ja kogemused järgmiseks maaelu arengu perioodiks. Eestis on initsiatiivi võtnud Leader tegevusgrupid, kes on plaaninud ka oma eelarvest sellele raha eraldama, mis tähendab, et tegemist on Leader tegevusgruppide koostööprojektiga, kus kasutatakse Euroopa maaelu avalikku raha ja tuge. *„Tingimustel kui avaliku rahaga midagi ette võetakse kaasneb sellega ka kohustus oma kogemuste jagamisel teistega, sest muidu ei ole õigustatud avaliku raha kasutamine, ehk sellega kaasnevad hiived on mõeldud avalikuks jagamiseks“.* ( ELTGT)

Eesti mõistes tähendab see eelkõige seda, et:



*„Leader koostööprojekti tulemusena luuakse omavaheline suhtlusvõrgustik, samuti selgitatakse eelnevalt välja ühishuvid, sõelutakse pinnale parimad ideed, mida kogukonnad vastastikku jagavad“.* (KÜS 1)

Mitu intervjueeritavat ütlesid, et ootavad/ hindavad enim käivitatast programmist just kogemuste vahetamist, vajalikke ja uuenduslikke ideid ning üldiselt arendada kogukonna koostoitmet, sellega kaasnevaid võimalusi ja ka probleemsemaid aspekte.

Osad intervjueeritavad tõid oma vastustes konkreetselt välja, millised on enim kaasahaaravamad või vajalikud teemad/ võimalused, mida Arukate Külade arenguprogrammist oodatakse:

- Kogemuste jagamine õppereiside vormis– kuidas ja miks neid tegevusi tehti;
- Pilootegevuste kaardistamine võrgustikus– koduleht, sotsiaalmeedia;
- Erinevate lahenduste andmebaasid– päikeseenergia lahendused, taaskasutus, rohemajanduse innovatsioonid, koolitusprogrammid jms;
- Suhtlus sotsiaalmeedia kaudu erinevate kogukondade piloottegevusi tutvustades.

*„Suhtlus toimub kindlasti kõigil koolitustel ja õppereisidel, seega nendel on väga suur roll selles, et toimuks omavaheline lõimumine ja jääks vaba ruumi kogemuste ja ideede vahetuseks. Loodetavasti lüüakse ka ühine FB grupp, mis aitab kaasa ideede vahetusele.“* (ELTGP)

Käesolev temaatika ja kuidas selle arenguprogrammi elluviimine läheb, ei ole ainuüksi kogukonna enda ja Leader tegevusgruppide huviorbiidis. Kui Eesti Linnade ja Valdade Liit on kaasatud, tähendab see seda, et siia kuulub ka koostöö kohaliku omavalitsusega. Selle programmi tulemustest ning piirkonna arengukavadest, mis selle koostööprojekti raames koostatakse on kindlasti huvitatud nii Maaeluministerium, Sotsiaalministerium kui ka Maaeluvõrgustik.

### **3.4 Uurimustöö tulemused**

Maarjamaal on üle 4000 küla, millised on oma ajaloolt ja arengult väga erinevad. On tasaselt hingitsevaid külasid, kuid on külasid, kus üheskoos tegutsemine on viinud külakogukonna aktiivseks omavalitsuse partneriks. Kohalikul omavalitsusel on töö autori arvates mõistlik soodustada kohalikel inimestel piirkondlikud probleemid esmalt omakeskis selgeks arutada ning riigipoolne õlg alla panna, selmet teostada ainult ettekirjutisi ja bürokraatlikku juhtimist.

Siseriiklikud ja rahvusvahelised uuringudki kinnitavad tõdemust, et koos tegutsedes, vabatahtlikult panustades on inimesed ka õnnelikumad ja taoliselt käitudes kasvatatakse vastutust oma ja teiste tehtu ees. On ju mõjusa kodanikuühiskonna eelduseks teotahtelised ja vastutustundlikud inimesed.

Maapiirkondade arengut silmas pidades on välja töötatud erinevaid Leader toetusprogramme. On jõutud tõdemusele, et arvestades Euroopa maapiirkondade mitmekesisust on arengustrateegiad tulemuslikumad ning tõhusamad, kui nende üle otsustavad ja neid rakendavad kohalikud tegevusgrupid, arvestades piirkonna eripära ja vajadusi. Antud asjaolu sobitub ka Arukate Külade arenguprogrammi juhtmõttega- jätkusuutlikud maapiirkonnad ja kogukonnad, mis tegelevad olemasolevate väärtustega kuid arendavad samas uusi võimalusi (digitaal- ja telekommunikatsioonitehnoloogia ning innovatsioon).

Bakalaureusetöö eesmärk oli välja selgitada käivitatava Arukate Külade siseriikliku koostööprojekti mõju elukeskkonna kvaliteedi, piirkonna arengu ja- maine mõistes maakogukondadele.

Käesolevas alapeatükis analüüsib autor teoreetilisi seisukohti ja intervjueeritavate vastuseid ning toob välja omapoolsed järeldused ja ettepanekud.

- **Arukad Külad koostööprojekti teostamise väljakutse**

Arukate Külade koostööprojekti üks oodatavatest tulemustest on liitunud piirkonna/ kogukonna piloottegevuse valimine ja rakendamine arenguprogrammis. Raskusi valmistas vastajate sõnul kogukonnale selle õige ja kõige vajalikuma tegevuse valimine ja rakendamine programmis. Suurimaks väljakutseks, programmi teostamisel hõreasustuspriirkondades peeti aga kohalike elanike teavitamisel ja kaasamisel esinevaid probleeme ning suuremat ressursikulu.

Intervjuu tulemusi analüüsid selgus, et kogukonna eestvedajad näevad antud koostööprojektiga kaasnevates ühistes ettevõtmistes ja kaasnevas vastutuses väärtuslikke õppetunde ja lisanduvaid võimalusi ning kui sellest ka kogukonnale hiljem nähtav kasu tõuseb, meelitab see kogukonnaga liituma uusi inimesi. Vastajate sõnul tekib olukord, kus iga kohaliku elaniku hääl on kaalukaasil vaagimas elukeskkonna olukorda ning sellest võib otseselt sõltuda mõne väiksema või suurema küla käekäik. Järgnevatel aastatel, koostööprojekti jätkumisel on avalikkusel juba rohkem teavet Arukate Külade kohta ja võimalus kodukoha arengus kaasa rääkida tagab ka programmi edaspidise edu.

Ettepanek: Eesti Leader tegevusgruppide siseriikliku koostööprojekti „Arukate Külade arenguprogrammi“ edasine arendamine omaks töö autori nägemusel positiivset mõju nii väikestele, turutõrke piirkondadele kui ka tiheasustusaladele.

- **Võimaliku takistused Arukate Külade arenguprogrammi teostamisel**

Projektiga liitumisel on ilmnunud ka kitsaskohti või sellega ühinemisel raskendavaid asjaolusid. Teostatud intervjuudest järeldus, et hõreasustuspiirkondade kogukonna eestvedajate jaoks on ressursikulukaks ettevõtmiseks ja ühtlasi teravaks probleemiks kujunenud küsimus „kuidas ja mil viisil kaasata ja kutsuda kogukonda uusi inimesi“?

Vastanute tagasisidet analüüsidest jäi kõlama ka hajaasustuspiirkondade puudulik ühistranspordi korraldus, õhu kaudu leviva internetiühenduse ebastabiilsus, Covid-19 pandeemiast tulenevad piirangud ja mõnegi kohaliku omavalitsuse osavõtmatus kohaliku kogukonna tegemistes. Maakogukondade eestvedajate jaoks on väga suureks murekohaks nigel interneti võimekus. Kuigi Eesti reklaamib end e-riigina, ei ole stabiilne internetiühendus väga suures osas maapiirkondades kättesaadav ja praegustes pandeemia tingimustes annab selle ebaühtlane ja nõrk levi ennast valusalt tunda, pärssides töö tegemist, õppimist ja sellest tulenevalt kõiki muid asjaajamisi. Covid-19 viiruse levikust tingitud kriis tõi maapiirkondade internetiühenduse ebaühtlase kvaliteedi kui ühe valusamalt pigistava kitsaskoha eriti hästi nähtavale.

Ettepanekud: töö autor loodab, et riigi- ja majandussektori koostöö muutub kriisiõppetundidest lähtuvalt tõhusamaks ning panustatakse enam üle Eesti maapiirkondade kvaliteetse internetiühenduse tagamiseks.

- **Arukad Külad kui võimalus keskenduda kohaliku elu edenemisele**

Kui kogukonna eestvedajad pidid hindama Arukate Külade koostööprojekti kui potentsiaalset võimalust taas kohalike elanike kokku kutsumiseks, et vaadata/ kuulata, mida inimesed mõtlevad või soovivad korda saata, oli kõigi vastanute hinnang üheselt positiivne. Jah, Arukas Küla annab selleks väga hea motivaatori.

Üks intervjuueeritavatest rõhus asjaolule, kus olukorrad ja vajadused muutuvad, samuti inimesed vahetuvad, et asjad tulebki ajas üle vaadata, ja muutustele operatiivselt reageerida. Arukate Külade koostööprojekt tuleb maakogukondadele nõ „väga lähedale“ ja annab käega katsutava tulemuse, midagi oma küla/ piirkonna heaks kogukonna kaasabil soetada või luua mingi uus väärtus. Arukate Külade programmiga kaasnev olulisim aspekt külaliikumise eestvedajate sõnul on, et programm

kutsub taas kogukonnaliikmed ja piirkonna inimesed ühise laua taha kokku. Tekib tarvidus jälle asjad/ teemad kogukonnaga üle arutada ja kaaluda ning midagi ka korda saata kohaliku elu edendamiseks. „*Kui ei tee siis kaob stiimul õige ruttu*“ nagu tabavalt mainis üks vastajatest.

Leader tegevusgrupi projektijuht avaldas lootust, et kuna külaliikumine on oma aktiivsuse võrreldes varasemasega kaotanud, siis Arukate Külade arenguprogramm võib anda uue hingamise, uued teemad ja aktuaalsuse kogukonna aktiveerimiseks. Teostatud intervjuudest järeldus, tuginedes Eestimaa erinevate piirkondade kogukonna eestvedajate arvamusele, et Aruka Küla tunnusmõte on maakogukondadele kaasahaarav ja huvi arenguprogrammis osaleda, saamaks inspiratsiooni ja vahetada kogemusi, on suur

Ettepanekud: tuginedes kogukonna eestvedajate väidetele, leiab töö autor, et kohalikud omavalitsused võiksid oma võimalusi kasutades piirkonnas laiemalt Arukate Külade koostööprojekti ja sellega kaasnevaid võimalusi kohalikele inimestele tutvustada.

- **Aruka Küla ja kohaliku omavalitsuse koostöö**

Intervjueeritavate tagasisidet uurides, teemal kohalike omavalitsuste koostöö kogukondadega Arukate Külade programmi raames, selgus, et vastajad on kogenud nii KOV- i poolset tugevat ja toetavat suhtumist kui ka tagasihoidlikku osavõtlikkust, ehk pigem formaalset osalemist kuni puuduva huvi ja toetuseni välja. Aruka Küla tegevuse käivitamine on algatus rohujuure tasandil ning KOV- de arengukavadesse on kindlasti sisse kirjutatud kohalike algatuste, traditsioonide, uuenduste, rohemajanduse, loodushoiu teemad. Teemad ühtivad mõlemas suunas vaadates – Arukate Külade programmi raames tehtud arengukavad on tulevikku suunatud ja seetõttu võiksid need kindlasti olla ka KOV- i arengukavade uuendamisel arvestatavad dokumendid. Arukate Külade arenguprogrammis on silmas peetud, et arendatakse vastastikku kasulikku koostööd kohaliku omavalitsusega. Intervjueeritavate tagasisidele tuginedes jäi kõlama väide, et suhtlemine kogukonna ja KOV- i vahel, huvi üles näitamine ning toetus kohalikele, piirkonnaelu edendavatele kogukondadele on kogu edasise koostöö nurgakivi.

Ettepanekud: kohalikul omavalitsusel (KOV) on halduspõhise kogukonna organisatsioonilise sidustajana kapitalide tekkimisele ja arenemisele kaasa aitamisel keskne roll. Kodanikualgatuse kui ühe (oma) arenguresursi tugevnemise toetamine on kindlasti üks nendest rollidest. Senise tsentraliseeritud riigijuhtimisega on kaasnenud bürokratlik üle reguleerimine, kogukondade ja sihtrühmade paljuski veel formaalne kaasamine ning fondide rahastustest elatuvad võltskodanikuühendused. Samas kui tugevad regionaalsed omavalitsused koos paremate

võimalustega kujundamaks oma eelarvet ning enamate võrdväärsete subjektide kaasamine riigi juhtimisprotsessi vähendab korrupsiooni ning loodetavasti välistab võimaluste ja võimu koondumise ka parlamendierakondade juhitavatesse ahelatesse.

- **Piloottegevuse olulisus programmis kogukonna kooskasvamisele**

Küsimuse peale, kui vajalik on piloottegevus koostööprojektis Arukad Külad kogukonna kooskasvamisele, siis valitud piloottegevuse välja arendamise ja rakendamise kasulikkude mõju kogukonna kooskasvamisele ei alahinnanud mitte keegi intervjueritavatest. Maakogukondade eestvedajate tagasisidest tuli välja töö autori jaoks huvitav tõik: külakogukondi ärgitas programmiga liituma ka avanev perspektiiv viia ellu varasemaid plaanitud tegevusi kuid lahendada- rakendada neid uuel, nutikamal või säästlikumal moel. Arukate Külade initsiatiivi on võtnud Eesti Leader tegevusgrupid, kus on samuti eelnevalt uuenduslikkus ja kaasamine olnud eelistatud teemad projektitoetuste jagamisel. Samuti elavdas kogukondi ees terendav võimalus enda tegemistega laiemalt välja paista ja võtta šnitti teiste kogukondade ettevõtmiste pealt. Kui midagi koos ühiselt luuakse, siis tekib ka see „oma tunne“ nagu nentis üks intervjuule vastanutest, ja inimesed saavad aru, et inimesed maakogukondades ainult ei jutusta laua taga või veebis, vaid nende ühisest ideest ka sündis midagi, ja see innustab enam kodust välja tulema, kaasa rääkima ning koos tegema.

Ettepanekud: piloottegevuse välja mõtlemine ja rakendamine on vajalik, sest head näited jõuavad kodukohast kaugemalegi ja maakogukondadel on reaalne võimalus, töö autori arvates, Aruka Küla juhtmõtet kasutades, panustada nõ ääremaa kuvandi parendamisse. See eeldab aga Arukate Külade arenguprogrammi jätkumist ja arendamist ning kohalike omavalitsuste poolset tuge.

- **Aruka Küla mõju kogukonnahoonete säästlikumale haldamisele ülemineku teel**

Eesti Leader tegevusgruppide siseriikliku koostööprojektiga „Arukad Külad“ liitunud külad on kokkuvõtvalt maapiirkondade kogukonnad, mis kasutavad innovatiivseid lahendusi, et kohalike tugevuste ja võimaluste toel oma jätkusuutlikkust tugevdada. Üldiselt leiti, et pole mõtet ise jalgratast hakata leiutama, vaid mõistlik on ringi vaadata, mida eelnevalt enne neid on tehtud, näiteks uuenduslikumal moel rakendatud lahendusi, mis aitavad kogukondadel ühiselt kasutatavate või avalikus kasutuses olevate hoonete halduskulude kokkuhoiule kaasa. Säästlikkus ja uuenduslikkus on tulnud, et jääda, saab töö autor vastanute tagasisidele kokkuvõtvalt toetuda. Eesti taasiseseisvumisaja algusest on külakogukonnad hoogsalt kasvatanud ka Eesti ühiskonna usaldusnivood, näidates üles kõrget õppimisvõimet ja luues kogukonnale elamisväärsemat

elukeskkonda. Antud küsimus tõi välja ka probleemsemad kohad mittetulundusühingutena toimivate külakogukondade jaoks. Renoveeritud kogukonnahooned, koolimajad on kogukondadele ühelt poolt suur saavutus ja võimalus kuid sellega kaasneb ka pidev vastutus ja hool. Vanemate hoonete säästlik renoveerimine, kaasates kaasaegseid lahendusi on kulukas MTÜ taskule ka juhul kui hoonete puhul ei ole tegemist ehitis- ega ajaloomälestisega. Kuigi KOV- i poolne toetus on oluline, siis enamasti jääb see abi kesiseks, sest nõuded ja eeskirjad karmistuvad ning valitseb ka oht ajale jalgu jääda.

Ettepanekud: riik ja kohalikud omavalitsused võiksid enam tähelepanu pöörata, kuidas motiveerida ja toetada kohalikke ettevõtteid ning kogukondi maapiirkondade külamajade, kogukonnahoonete säästlikule renoveerimisele ja haldamisele üleminekul kaasamaks uuenduslikke lahendusi.

- **Kohaliku kogukonna vastutus ühiste probleemide lahendamisel**

Ühe intervjuueeritava selgituse toob töö autor antud teemas taas kord välja: „*ei ole võimalik juurutada mingit umbmäärast ja üleüldist, kõigile kodanikele, kogukonnaliikmetele laienevat vastutust oma tegemiste või tegemata jätmiste eest*“. Leiti, et maal elades ja kohalikku elu edendades, vastutab iga osavõtja või kaasalõuja oma töö või panuse osa eest. Kui on tegemist ametliku projektiga siis oma allkirjaga ja ka isikliku rahakotiga. Arukate Külade koostööprojekti kaasatud kogukonnaliikmete isiklik vastutus algab hetkest, nagu tõdes üks vastanud külaseltsi juhataja, mil peetakse nõu, võetakse vastu otsus ja selle otsuse vastuvõtmise tulemina parendatakse kohalike elanike elukeskkonda. Seeläbi osatakse ka ühiselt loodu väärtust enam hinnata.

Teadatundumus: kui on kõigi oma, siis järelikult pole kellegi oma, seda on lähiajalugu juba tõestanud. Maakogukondade väiksust ja lähedasi suhteid arvestades on iga inimese häälel ja panusel kaal.

Ettepanekud: töö autor leiab, et kogukonnaliikumine kui oluline ühiskondlik tegevus, mis paljuski ka peresuhteid toetab, vajab tänapäeval enam avalikku tuge ning tähelepanu, seda esmajärjekorras maapiirkondades. Maapiirkondadel on märkimisväärselt keerulisem ilma riigipoolse sihipärase toeta ja tunnustuseta süvenevale majandussurvele vastu panna, hoidmaks meie maakultuuri elujõulise ja jätkusuutlikuna.

- **Erinevate külade omavaheline suhtlus loodavas Arukate Külade võrgustikus**

Intervjueeritavate tagasiside antud küsimusele kinnitas veenvalt, et koostööprojekti peamise eesmärgi- piirkonnasisese-, riikliku- ja rahvusvahelise koostöö tulemusel sündiv sünergia, mille rakendamisel võiks olla ulatuslik mõju maapiirkondadele võtta julgemalt kasutusele uuenduslikke ideid ja lahendusi- vastuvõtmise ja rakendamise vastu on väga suur huvi. Maakogukondade eestvedajate vastustele tuginedes, oodatakse/ hinnatakse enim käivitatavast programmist just kogemuste vahetamist, vajalikke ja uuenduslikke ideid, mida saaks oma piirkonnas rakendada ning üldiselt arendada kogukonna koostoimet, sellega kaasnevaid võimalusi ja ka probleemsemaid aspekte.

Koostööprojekti ühe tulemusena koostatakse osalevate maakogukondade poolt koostöös kohaliku omavalitsusega arengukavad. Arukate Külade temaatika ning kuidas arenguprogrammi elluviimine pooleteise aasta jooksul sujub, ei ole ainiti kogukonna ja Leader tegevusgruppide huviorbiidis. Programmi tulemustest ja arengukavadest, mis Arukate Külade koostööprojekti raames luuakse on kindlasti huvitatud nii Maaeluministerium, Sotsiaalministerium kui Maaeluvõrgustik.

Empiirilisest uurimisest selgus, et Eesti Leader tegevusgruppide käivitatav siseriiklik koostööprojekt „Arukate Külade arenguprogramm“ omab töö autori arvates positiivset ning vajalikku innustavat mõju nii väikestele, hõreasustuspiirkondades asuvatele küladele kui ka suurematele alevikele ja alevitele.

Bakalaureusetöö eesmärgi saavutamiseks püstitatud uurimisküsimus: kuidas kohalike kogukondade tasemest alustades muuta maapiirkondade areng jätkusuutlikumaks ning liikuda kogukonnakesksema organiseerituse poole, leidis teostatud analüüsile vastuse. Toetudes külaseltside juhtide ja kogukonna eestvedajate tagasisidele intervjuude näol ja autori osalemisele Eassalu- Neitsi külaseltsi tegevuses saab autor kokkuvõtvalt tõdeda, et käesolev uurimus tõi välja maapiirkondade inimeste soovi panustada kohalikku elukeskkonda, märgata kaaskodanikke ja oskuse teha koostööd. Ühtlasi näeb autor, analüüsist lähtuvalt potentsiaali kodanikuühiskonna mõjuvõimu ja vaimsete väärtuste kasvule, kus vastutustundetu tarbimise varjust tõusevad esile ka sotsiaalsed tõekspidamised. Kogukonna ja kohaliku võimu koostöö ja suhtlus koostööprojekti Arukad Külad tõi esile ka olulise pidepunkti ja eesmärgi, kuhu areneda- nimelt, et omavalitsustel suureneks teadlikkus ning tahe oma piirkonna sihtrühmi ja kogukondi enam sidustada. Eriarvamused ei näita tingimata vastasseisu, vaid võivad osutada uutele võimalustele.

## Kokkuvõte

Kodanikuühiskonna jätkusuutlikkuse ja edendamise päevakajalisus kaasaja tempokalt muutuva majandusega maailmas, kus tehnoloogiad vahetuvad üha kiiremini, teisevad inimeste väärtushinnangud ja hoiakud ning jätkub keskkonnapoliitika karmistumine, näeb töö autor selles viljakat pinnast tugeva kolmanda sektori mõjusfääri laienemiseks ja edasi arendamiseks. Maapiirkondade heaolu ja elujõulisuse tagamine kuuluvad kõige kiireloomulisemate ülesannete hulka, seda põhjusel, et tasakaalustatum territoriaalne areng on peamine hoob tagamaks keskkonnasäästlik ja sotsiaalmajanduslik jätkusuutlikkus.

Senise, jõudsat linnastumist soosiva neoliberaalse majandusmudeli tulemina jätkub tanumate tühjenemine ka pärast haldusreformi paari- kolme suurema keskuse suunas. Taasiseseisvunud Eesti viimaste kümnendite poliitiliste valikute toel on globaliseerumise ja turumajanduse ainuvalitsemine koondanud kapitali ja tootmise tõmbekeskustesse, viies endaga ka töökohad. Üha nigelam elukeskkond, tervise halvenemine ja hääbuvad kultuuritraditsioonid on tagajärg globaliseerunud masstootmise ja ülemäärase transpordi eelistamises lokaalsema tootmise ja tarbimise ees. Kohaliku kogukondliku eluviisi kestlikkuse huvides on oluline kohandada tootma ja tarbima kohapeal, leidis töö autor. Peab ju geoloogiaprofessor Rein Einastogi ühiskonna harmoonilise ja kestliku eksistentsi aluseks paigavaimust väljakasvavat kogukondlikkust, eelisväärtusena üleilmastumise ja majandusimpeeriumide ees (Einasto, 2015).

Käesoleva bakalaureusetöö eesmärgiks oli välja selgitada, kas pilootprojekt Arukad Külad (Smart Villages) arenguprogramm, mis keskendub jätkusuutlikele maapiirkondadele ja kogukondadele, mis tegelevad nii olemasolevate tugevuste ja väärtustega kui arendavad välja uusi võimalusi, omab elavdavat mõju maakogukondadele.

Arukate külade kontseptsioon ei toetu „üks- suurus- sobib- kõigile“ lahendustele. See tähendab, et iga Eestimaa piirkonna maakogukond koostab siseriikliku koostööprojektiga „Arukate Külade arenguprogramm“ liitudes oma külale arengustrateegia ja mõtleb välja piloottegevuse, mida siis projektis rakendab.

Töö eesmärgi saavutamiseks viis autor läbi kvalitatiivse analüüsi. Kvalitatiivses analüüsis teostati poolstruktureeritud intervjuud Arukate Külade siseriiklikus projektis osaleva kogukonna eestvedajaga, külaseltsi juhiga, Leader tegevusgrupi tegev- ja projektijuhiga ning ühe Virtsu Arenguseltsi liikmega. Intervjuu küsimused keskenduvad siseriiklikule koostööprojektile



“Arukate Külade arenguprogramm“. Küsimustega sooviti välja selgitada, kuidas reageerivad erinevad Eesti Leader tegevusgruppide piirkonda jäävad maakogukonnad antud koostööprojektile, kuidas jagatakse teavet ning kaastakse kogukonda, millised on oodatavad, koostööprojektist tulenevad kasutegurid piirkonna kogukondadele. Töö autor soovis ka välja selgitada, milliseid lisanduvaid potentsiaalseid väärtusi antud arenguprogramm võiks maakogukondadele selle jätkumisel pakkuda, samuti leida maakogukondi piiravad kitsaskohad Arukate Külade arenguprogrammiga liitumisel.

Teostatud intervjuudest järeldas töö autor, erinevate piirkondade kogukonna eestvedajate arvamusele toetudes, et Aruka Küla tunnusmõte on maakogukondadele kaasahaarav ja huvi arenguprogrammis osaleda, saamaks inspiratsiooni ja vahetada kogemusi, on suur. Eelkõige ärgitas külakogukondi programmiga liituma avanev perspektiiv viia ellu varasemaid plaanitud tegevusi kuid lahendada- rakendada neid uuel, nutikamal viisil. Samuti elavdas kogukondi ees terendav võimalus enda tegemistega laiemalt välja paista ja hankida uusi ideid teiste kogukondade ettevõtmiste pealt. Töö autor tuvastas uurimuse käigus ka osade maakogukondade äraootava seisukoha käivitatava pilootprojekti suhtes, kus põhjusena toodi välja eeskujude või heade näidete puudumine. Sellest lähtuvalt, järeldab töö autor, et koostööprojekti raames loodava kogukondade vahelise võrgustiku välja arendamine on igati vajalik ja õigustatud täitmaks eesmärki innustada ja jagada innovaatilisi ideid, väärt kogemusi ja õppematerjale, ka rahvusvahelisi, motiveerimaks maapiirkondade elanikke enam kohalikku elukeskkonda panustama.

Vastanute tagasisidet analüüsidis jäi kõlama, et suurim mure maakogukondade esindajate sõnul on maapiirkondade õhu kaudu leviva internetiühenduse ebastabiilsus, Covid- 19 pandeemiast tulenevad piirangud ja mõnegi kohaliku omavalitsuse osavõtmatus ja huvi puudus piirkonna kogukonna tegemiste suhtes. Arukate Külade arenguprogrammis on tugev rõhuasetus just vastastikusel kasulikul koostööl kohaliku omavalitsusega, on ju huvi üles näitamine ning toetus kohalikele, piirkonnaelu edendavatele kogukondadele kogu edasise koostöö nurgakivi.

Kokkuvõtvalt saab töö autor uuringule tuginedes väita, et Eesti Leader tegevusgruppide siseriiklik arenguprogramm ja koostööprojekt „Arukad Külad“ omab pilootprojekti käivitamisel elavdavat mõju maakogukondadele ning selle edasisel jätkumisel ja välja arendamisel evib potentsiaali äratada „uinunud“ külasid ning võimendada üksikisiku rolli nii kohaliku- kui ühiskonnaelu korraldamisel.

## Summary

In author's opinion the topic is relevant as the growth and quality of life in rural areas affects the whole Estonia. The main reason for this is that now is the period when most people involved in rural development have to think about how they want to see life in Estonian rural areas in the coming years. And, of course, the main idea of this topic is question, how to achieve sustainable development for the benefit of the community in the future? The development and support of the rural areas is a timely topic both in Estonia and in the European Union as well. Regional differences are nothing new in other European Union (EU) countries either. One possibility to alleviate such problems is the LEADER support program, which is targeted to the development of the rural area through the improvement of local cooperation. The focus is on local initiative and the activity of the local people, co-operation between the public, the private and the third sector is what helps to keep a region sustainable. But the author also wishes to point out that, more problematic aspect is that activities depend on a small number of people in local communities and those who are just involved are not always able to replace existing leaders. In fact, we must acknowledge that the LEADER program cannot spread to villages without a leader and a community organization.

The inevitable consequence is population loss in rural areas, especially in Estonia. But the Covid-19 pandemic may curb this trend, as teleworking spreads and more people choose to leave the cities in search of a better quality of life. In order for this influx of population into Estonia's rural areas to be viable, it is necessary to create a smart rural environment and overcome the obstacles arising from the lack of infrastructure and services concerning these areas.

Smart Villages is seen in Estonia as a key concept that can help overcoming local challenges and addressing local needs in sectors such as transport, energy, healthcare, education and other services and the application of the concept of "smart" development in Estonian rural areas has gradually received increased attention.

Becoming smart villages is not the ultimate vision of rural areas in Estonia, but rather it is a path, method and model adopted by villages to realize their own vision.

## Kasutatud allikad

Alonso, W. (1980). Population as a System of Regional Development. *American Economic Review*, 1980, 70 (2), pp. 405-09.

Cohen, J., Arato, A. (1992) *Civil Society and Political Theory*. Cambridge: MIT Press.

Edwards, M. (2004) *Civil Society*. Cambridge: Polity Press.

Eesti kodanikuühiskonna arengu kontseptsioon (2002). [<https://www.siseministeerium.ee/et/eesmark-tegevused/kodanikuühiskond/eesti-kodanikuühiskonna-arengu-kontseptsioon>] 27.03.2021

Eesti Külaliikumine Kodukant. *Külaliikumise Strateegia 2030*. Kodanikuühiskonna Sihtkapital (2020)

Einasto, R. (2015). Rein Einasto: üleilmastumise faas saab läbi, algab väikeste võidukaik. [<https://arvamus.postimees.ee/3371199/rein-einasto-uleilmastumise-faas-saab-labi-algab-vaikeste-voidukaik>] 04.05.2021

Euroopa Komisjon [[https://ec.europa.eu/info/food-farming-fisheries/key-policies/common-agricultural-policy/rural-development\\_et](https://ec.europa.eu/info/food-farming-fisheries/key-policies/common-agricultural-policy/rural-development_et)] 03.04.2021

Haavakats, A. (2014) *Elluviidud Leaderi projektide mõju maaelu arengule Ida- Harjumaa Leader tegevuspiirkonnas*. 31.03.2021

Hirsjärvi, S., Remes, P., Sajavaara, P. (2005). *Uuri ja kirjuta*. Tallinn: Medicina.

Irvin, R. A., Stansbury, J. (2004). Citizen Participation in Decision Making: Is It Worth the Effort? *Public Administration Review*, Vol. 64, No. 1, 55-65.

Kohaliku initsiatiivi arendamine- leader lähenemine. Soovitused kohaliku tegevusgrupi tegevuspiirkonna strateegia koostamiseks. Põllumajandusministeerium (2007) [[https://www.agri.ee/sites/default/files/public/Leader\\_lahenemine.pdf](https://www.agri.ee/sites/default/files/public/Leader_lahenemine.pdf)] 16.02.2021

Laherand, M. L. (2008). *Kvalitatiivne uurimisviis*. Tallinn

Latham, A. (2009). *Key concepts in urban geography*.

Leader- lähenemise rakendamine maaeluarengus- Euroopa Kontrollikoda, Eriaruanne nr. 5, 2010

LEADER tegevusgrupid perioodil 2014- 2020. Põllumajandusuuringute keskus.

Merimaa, M. (2014). Tagasivaade Pärnu Lahe Partnerluskogu tegevusele ja Tahkuranna osas selles. Oma Leht: Tahkuranna valla ajaleht, nr. 191

Mihhejev, K. (2011). Kohaliku algatuse arendamine Eesti maaelu arengukava 2007-2013 raames. – Eesti maaettevõtluse arengusuunad viimaste aastate majandustrendide valguses: artiklite kogumik. Konverentsi "Uus ajajärk maaettevõtluses" materjalid, 9.02.2011, Pärnu. Põllumajandusministeerium. Tartu

Mäeltsemees, S. (2017). Mis ja miks võinuks olla teistmoodi 2017. aasta haldusreformi ettevalmistuses. [<https://haldusreform.fin.ee/static/sites/3/2018/07/haldusreform-2017.pdf>] 14.04.2021

Noorkõiv, R. (2012). Kaptenita halduskorraldus. [<https://arvamus.postimees.ee/812954/rivo-noorkoiv-kaptenita-halduskorraldus>] 22.05.2021

Paulus, A; Alatalu, R. (2021). Ave Paulus ja Riin Alatalu: kultuuripärand roheleppesse. [[https://arvamus.postimees.ee/7220686/ave-paulus-ja-riin-alatalu-kultuuriparand-roheleppesse?\\_ga=2.185097066.2110102678.1618037996-1858291692.1536403053](https://arvamus.postimees.ee/7220686/ave-paulus-ja-riin-alatalu-kultuuriparand-roheleppesse?_ga=2.185097066.2110102678.1618037996-1858291692.1536403053)] 01.04.2021

Phare 2003 CBC Programm Eestis. SA Läänemaa Arenduskeskus. 2006. [<https://heakodanik.ee/sites/default/files/files/Laanemaa%20ja%20Hiiumaa%20kohalike%20oma%20valitsuste%20suutlikkuse%20indiaaktorid%20ja%20%C3%BChisarengute%20anal%C3%BC%C3%BCs.pdf>] 28.03.2021

Plüschke-Altöf, B; Loewen, B; Leetmaa, K. (2020). Keskuse ja ääremaa lõhe Eestis. Eesti inimarengu aruanne 2019/ 2020

Pärnu Lahe Partnerluskogu

[[http://www.plp.ee/net2/index.php?option=com\\_content&view=article&id=15&Itemid=29&lang=et](http://www.plp.ee/net2/index.php?option=com_content&view=article&id=15&Itemid=29&lang=et)] 02.04.2021

Raagmaa, G. (2013). Globaliseeruv Eesti Küla. Avaneva maailma arenguvõimalused ja ohud.

Raudjärvi, M. (2001). Mõned maa tootmispotentsiaali ja regionaalpoliitika aspektid Eestis. [[http://www.mattimar.ee/publikatsioonid/majanduspoliitika/2001/2001/Str\\_ettevotluspol/45\\_Raudjarv.pdf](http://www.mattimar.ee/publikatsioonid/majanduspoliitika/2001/2001/Str_ettevotluspol/45_Raudjarv.pdf)] 24.03.2021

Raudsepp, M. (2021). Virtsu Aruka Küla arengustrateegia 2021- 2030. Lääneranna Teataja, 09. märts 2021. [[https://ajaleht.laaneranna.ee/2021/03/09/virtsu-aruka-kula-arengustrateegia-2021-2030/?fbclid=IwAR0AfSqr7SqkN7xMNIzxnYYSnguAW10Vmd56fIYRb\\_V11ecKZ3UPBpVKFCM](https://ajaleht.laaneranna.ee/2021/03/09/virtsu-aruka-kula-arengustrateegia-2021-2030/?fbclid=IwAR0AfSqr7SqkN7xMNIzxnYYSnguAW10Vmd56fIYRb_V11ecKZ3UPBpVKFCM)] 13.04.2021

Rõigas, A.; Rennu, M. (2018). Maapiirkondade elavdamine: ehituspärand ja turundustegevus Lõuna- Eesti näitel. [<https://dea.digar.ee/cgi-bin/dea?a=d&d=JVstudiavernacula201811.2.10.6>] 07.03.2021

Seligman, A. B. (1995). The idea of civil society. New Jersey: Princeton.

Smart Rural 21 [<https://www.smartrural21.eu/villages/>] 12.04.2021

Tammets, K. (2020). Arukad külad siseriiklik arenguprogramm. Tartu

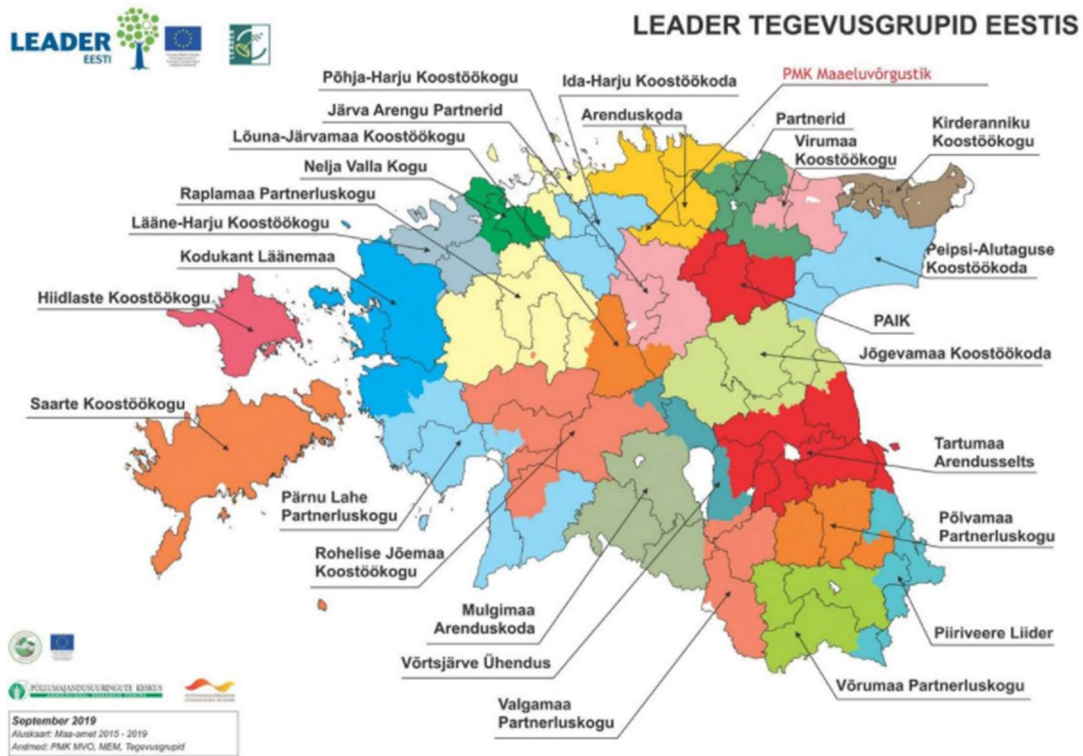
Uudeküll, K. (2016). Külainimesed ütlevad sõna sekka. [<https://rito.riigikogu.ee/wordpress/wp-content/uploads/2016/03/K%C3%BClainimesed-%C3%BCtlevad-s%C3%B5na-sekka-Katrin-Uudek%C3%BCll.pdf>] 25.03.2021

Varul, P. (2019). Haldusreform kui õppetund. Kuidas reformi mitte teha. [<https://edasi.org/42829/paul-varul-haldusreform-kui-oppetund-kuidas-reformi-mitte-teha/>] 14.04.2021

Vihma, P. Lippus, M. (2014). Eesti kogukondade hetkeseis. Uuringuraport. Tallinn: Linnalabor ja Eesti Külaliikumine Kodukant[<https://www.kysk.ee/failid/Upload/files/Uuringud/Kogukonnauuring.pdf>] 20.03.2021

Värnik, R. Moor, A. Sepp, V. Pöder, A. Prits, M. Leetsar, J. (2011). Maa, maalisus ja maapiirkonnad. Värnik, R. (toim.). Maaelu arengu aruaruanne, lk. 11 - 38. Tartu: EMÜ Majandus- ja sotsiaalinstituut.

# Lisa 1. LEADER tegevusgrupid Eestis



Joonis 1 Leader tegevusgrupid Eestis

Allikas: Põllumajandusuringute Keskus (2019)

## Lisa 2. Intervjuude küsimused

1. Mis on kõige suurem- raskem väljakutse Arukate Külade programmi teostamisel?
2. Kas Arukate Külade programmi teostamisel kogukonnale hajaasustuspiirkonnas on erisusi, muid spetsiifikaid võrrelduna näiteks tiheasustusega, asumitega (kommunikatsioon, logistika, hübriidkoosolekud, it- võimekuse, nt. spets. tarkvara puudumine ja selle kasutamisoskus)?
3. Kas Arukate Külade projekt annab kogukonnale väärt võimaluse taas vajadused-probleemid üle rääkida?
4. Kuidas toimub Aruka Küla ja KOV-i koostöö? (nt. arengukava koostamine, kergliiklustee rajamine, kohalike muististe kaitsmise alla võtmine jms).
5. Kui vajalik on piloottegevus kogukonna kooskasvamisele? (Eeldusel, et iga inimene panustab vastavalt oma võimetele).
6. Millist abi võiks olla Aruka Küla projektist kogukonna hoone haldamiskuludega hakkama saamisel? (Innovaatilised- säästlikud lahendused)
7. Kas Arukate Külade arenguprogrammi raames toimuvad arutelud aitavad kogukonnal endal võtta vastutust ühiste probleemide lahendamisel?
8. Kuidas toimub erinevate külade suhtlus Arukate Külade programmis, luuakse ju arukate külade võrgustik? (Kogemuste, lahenduste, uute ideede ja tehtud tegemiste jagamine)

## Lisa 3. Lihtlitsents

### **Lihtlitsents lõputöö reprodutseerimiseks ja lõputöö üldsusele kättesaadavaks tegemiseks<sup>1</sup>**

Mina Signe Soomann

1. Annan Tallinna Tehnikaülikoolile tasuta loa (lihtlitsentsi) enda loodud teose Eesti maapiirkonna jätkusuutlik arendamine kogukondlike tegevuste toel

mille juhendaja on Anu Lomp, lektor

1.1 reprodutseerimiseks lõputöö säilitamise ja elektroonse avaldamise eesmärgil, sh Tallinna Tehnikaülikooli raamatukogu digikogusse lisamise eesmärgil kuni autoriõiguse kehtivuse tähtaja lõppemiseni;

1.2 üldsusele kättesaadavaks tegemiseks Tallinna Tehnikaülikooli veebikeskkonna kaudu, sealhulgas Tallinna Tehnikaülikooli raamatukogu digikogu kaudu kuni autoriõiguse kehtivuse tähtaja lõppemiseni.

2. Olen teadlik, et käesoleva lihtlitsentsi punktis 1 nimetatud õigused jäävad alles ka autorile.

3. Kinnitan, et lihtlitsentsi andmisega ei rikuta teiste isikute intellektuaalomandi ega isikuandmete kaitse seadusest ning muudest õigusaktidest tulenevaid õigusi.

24.05.2021

---

<sup>1</sup> Lihtlitsents ei kehti juurdepääsupiirangu kehtivuse ajal vastavalt üliõpilase taotlusele lõputööle juurdepääsupiirangu kehtestamiseks, mis on allkirjastatud teaduskonna dekaani poolt, välja arvatud ülikooli õigus lõputööd reprodutseerida üksnes säilitamise eesmärgil. Kui lõputöö on loonud kaks või enam isikut oma ühise loomingulise tegevusega ning lõputöö kaas- või ühisautor(id) ei ole andnud lõputööd kaitsvale üliõpilasele kindlaksmääratud tähtjaks nõusolekut lõputöö reprodutseerimiseks ja avalikustamiseks vastavalt lihtlitsentsi punktidele 1.1. jq 1.2, siis lihtlitsents nimetatud tähtaja jooksul ei kehti.