

**NARVA KESKOSA
REVITALISEERIMINE**

KULTUURIFUNKTSIOONIDE JA AVALIKE RUUMIDE
VÕRGUSTIK KUI LOOVA LINNA ARENGUFAKTOR

**REVITALISING CENTRAL
PART OF NARVA**

NETWORK OF CULTURAL FUNCTIONS AND PUBLIC SPACES
AS A DEVELOPMENT FACTOR IN A CREATIVE CITY

MAGISTRITÖÖ

PORTFOLIO

Tallinn 2019

Üliõpilane: Maria Soboleva
131817EAU1
Juhendaja: Rein Murula
Kaasjuhendaja: Karin Hallas-Murula

SISUKORD

PROJEKTI JOONISTE LOETELU	3
ABSTRAKT	4
TEOREETILINE OSA	5
1. SISSEJUHATUS	6
1.1 TEEMA TUTVUSTUS JA PROBLEEMI PÜSTITUS	6
1.2 TÖÖ EESMÄRK, HÜPOTEES JA TEESID	6
1.3 UURIMISMETOODIKA	6
1.4 TÖÖ STRUKTUUR	7
2. TEOREETILISED LÄHTEKOHAD	7
2.1 LOOV LINN	7
2.2 EUROOPA KULTUURIFEALINNAD	8
2.3 KOMPAKTSE LINNA (COMPACT CITY TEOORIA)	9
3. NARVA TULEVIKUSTRATEEGIA	9
3.1 NARVA KULTUURIPOTENTIAAL	10
3.1.1 Eesti ja maailma suundumused	10
3.1.2 Kultuuri tootjad ja tarbijad	11
3.1.3 Kultuuripealinna võimalikkus	13
3.1.4 Narva loovuse potentsiaal	14
3.2 KOMPAKTSUS	15
3.3 NARVA LINNAKESKUSE ARENGUVÕIMALUSED	15
4. KOKKUVÕTE	16
KASUTATUD KIRJANDUSE LOETELU	17
LISAD	18

PROJEKTI SELETUSKIRI	19
1. LAHENDUSE LÜHIKIRJELDUS	20
2. TAUSTAINFO	20
LAHENDUSE LÜHIKIRJELDUS	21
TAUSTAINFO	21
2.1 AJALOO LINE LÜHIÜLEVAADE	20
2.2 LÜHIÜLEVAADE LOODUSKESKKONNAST	21
2.3 MAAKASUTUS LINNAS	21
2.4 TRANSPORDIÜHENDUSED, LIIKLUS	21
2.5 OLULISED OBJEKTID	22
2.6 LINNA IMAGO	22
2.7 LINNAKESKUS	23
3. PROJEKTI- JA KONTAKTALA	23
3.1 TÕMBEKESKUSED JA SEOSSED	23
3.2 TEED JA LIIKLUSKORRALDUS	25
3.2.1 TEEDEVÕRGUSTIK	25
3.2.2 ÜHISTRANSPOORT	26
3.2.3 PARKIMINE	26
3.3 MORFOLOOGILINE ANALÜÜS	27
3.3.1 MAAKASUTUS	27
3.3.2 HOONESTUSVIIS	29
3.3.3 KVARTALID	29
3.4 ROHEALAD	32
3.5 AVALIK RUUM	32
3.6 HOONETE TÜPOLOOGIAD	33
3.7 UUS ELAMUKVARTAL	33
3.8 VÄÄRTUSLIKUD MAASTIKUD JA KULTUURIPÄRAND	35
3.9 PUHKE- JA VIRGESTUSALAD	35
4. ENERGIATÕHUSUS	36
4.1 MÜRA	36
4.2 ENERGIATÕHUSUS	36
KASUTATUD ALLIKATE LOETELU	37

PROJEKTI JOONISTE LOETELU

<i>Joonis 1. Narva asukoht</i>	20	<i>Joonis 11. Olemasolevad tõmbeobjektid alal</i>	24	<i>Joonis 21. Olemasolevad haljasalad</i>	32
<i>Joonis 2. Narva asukoht Ida-Virumaal</i>	20	<i>Joonis 12. Pakutavad tõmbeobjektid ja uued seosed</i>	24	<i>Joonis 22. Pakutavad haljasalad</i>	32
<i>Joonis 3. Narva linnaosad</i>	20	<i>Joonis 13. Kaugused tinglikust keskpunktist</i>	25	<i>Joonis 23. Olemasolev avaliku ruumi tüpoloogia</i>	32
<i>Joonis 4. Ajalooline ülevaade</i>	20	<i>Joonis 14. Olemasolev teedevõrgustik</i>	25	<i>Joonis 24. Pakutav avaliku ruumi tüpoloogia</i>	32
<i>Joonis 5. Maakasutus Narvas</i>	21	<i>Joonis 15. Pakutav teedevõrgustik</i>	25	<i>Joonis 25. Avalike ruumide tüübid</i>	33
<i>Joonis 6. Linna transpordiühendused</i>	21	<i>Joonis 16. Peatuse teeninduspiirkond</i>	26	<i>Joonis 26. Kaugused kvartalite keskosadest</i>	33
<i>Joonis 7. Olulisemad tõmbeobjektid</i>	22	<i>Joonis 17. Olemasolevad kasutusotstarbed</i>	27	<i>Joonis 27. Hoonete tüpoloogiad</i>	34
<i>Joonis 8. Narva analüüs K. Lynch'i järgi</i>	22	<i>Joonis 18. Pakutavad kasutusotstarbed</i>	27	<i>Joonis 28. Väärtuslikud maastikud ja kultuuripärand</i>	35
<i>Joonis 9. Narva linnakeskuste skeem</i>	23	<i>Joonis 19. Hoonestusviisid</i>	28	<i>Joonis 29. Puhke- ja virgestusalad</i>	35
<i>Joonis 10. Projektiala ja kontaktala skeem</i>	23	<i>Joonis 20. Analüüs kvartalite kaupa</i>	31	<i>Joonis 30. Energiatõhusus alal</i>	36

ABSTRAKT

Viimase paari aastakümne jooksul on Narva linn tundmatuseni muutunud edukast tööstuslinnast pidevalt langeva rahvaarvuga linnaks. Käesolevas töös uuritakse kahaneva Narva keskosa taaselusdamise võimalusi tähtsustades loovuse ja kultuuri rolli linna arengus. Töö eesmärk on selgitada välja rahvastikukao põhjused, analüüsida linna tänapäevast majanduslikku, sotsiaalset ja linnaehituslikku olukorda ning leida võimalikud lahendused analüüsides Creative City ja Compact City teooriad, nende maailmapraktikad ning Narva sisemist potentsiaali (s.h elanike ja linnajuhtide seisukohti) teooriate rakendamiseks. Uuritakse Euroopa kultuuripealinnade praktikaid, rõhutatakse kultuuripealinna eeliste ärakasutamist linna edasiseks arenguks. Töö peamiseks hüpoteesiks on väide, et Narvale on võimalik rakendada positiivse tagasihoidliku kasvu tulevikustrategia. Kirjeldatakse visiooni, mille kohaselt võib Narvast saada piirkondlik tõmbekeskus ja edukas linn. Lisaks on Narva potentsiaalselt soodne koht loovuse ja kultuuri arendamiseks ning sellesse on võimalik kaasata linna aktiivne elanikkond. Uurimistöös keskendutakse linna tänapäevasele olukorrale ja aktuaalsete probleemide lahendamisele. Analüüsimiseks rakendatakse kvantitatiivse uurimismeetodina statistika uurimist, ametlikult kehtestatud arengutrende selgitatakse välja strateegiliste dokumentide uurimisega (s.h planeeringud, arengukavad). Elanike kaasamisena oli läbi viidud küsitlus eesmärgiga välja selgitada nende seisukoht Narva kandideerimisest Euroopa Kultuuripealinna tiitlile, nende rahulolu olemasoleva linnaruumiga ning pakutavate avalike teenustega. Analüüsides tulemusena jõuti järeldusele, et loovus ja kultuur võivad olla Narva arengumootoriks ning uue loova linna toimimiseks on vajalik tõhus kultuurifunktsioonide ja avalike ruumide võrgustik, jätkusuutlikkus tagatakse muu hulgas linna kompaktsuse ja keskosa tihendamise. Eeltoodust lähtuvalt koostatakse Narva keskosa ressursse säästev planeering, milles linna jõeäärset piirkonda käsitletakse linnakeskusena ning ühenduslülina olemasolevate ja potentsiaalsete tõmbekeskuste ja loova linna funktsioonide vahel, millede tõhusus on toetatud teenindavate funktsioonidega ja avalike ruumide võrgustikuga. Linna kompaktsuse tõstmiseks luuakse uued ühendused linnaosade, kultuurifunktsioonide ja tõmbeobjektide vahel, mis omakorda soodustavad teenuste ligipääsetavust ning loova linna taristu arengut.

ABSTRACT

In the last two decades the city of Narva has turned from successful industrial city to a declining municipality. This thesis studies gentrification possibilities for central part of Narva emphasizing the importance of creativity and culture. The aim of this report is to determine reasons of population loss, analyse contemporary economic, social and urban situation and to discover possible solutions by analyzing Creative City and Compact City theories, their world practices and Narva's inner potential (including residents' and government's positions) to imply the theories. Experiences of European Capitals of Culture (ECOC) are studied and the importance of implication of ECOC benefits regarding city's development is explained. The main hypothesis states that implementation of positive modest-growth future strategy on Narva is possible. The work describes vision according to which Narva can possibly become a regional magnet of interest and a successful city. Moreover, Narva is a potentially favorable place for developing culture and creativity, active residents can also be engaged in this process. This report focuses on the contemporary situation and solving relevant issues. Statistics analysis is implied as a quantitative research method, official development trends are made clear through studying strategical documents (including masterplans and development plans). As a way of residents' engagement a survey was carried out with the aim to clarify people's position regarding city's application to a ECOC program in 2024 and to determine residents' satisfaction with urban space and offered services. Results of the study have shown that creativity and culture can trigger the development of the city and that a new creative city needs an efficient network of public spaces and cultural functions, sustainability is inter alia ensured by compactness and densification of city center. Therefore, a resource-saving masterplan of Narva's city center was prepared. Riverside is considered to become a city center and a connecting link between contemporary and future magnets of interest and functions of creative city, efficiency of which is supported by serving functions and network of public spaces. To raise compactness new connections between districts, cultural functions and points of interest are created. This in turn contributes to availability of services and development of creative city's infrastructure.

TEOREETILINE OSA

1 SISSEJUHATUS

1.1 TEEMA TUTVUSTUS JA PROBLEEMI PÜSTITUS

Viimase paari aastakümne jooksul on Narva linn tundmatuseni muutunud edukast tööstuslinnast pidevalt kahaneva rahvaarvuga linnaks, mille tulevikuennustus oleks esmapilgul selge ja kurb. Migratsioon linnast välja ja suurettevõtete sulgemine on toonud kaasa kahjusid linna majandusele, muutusi demograafilises struktuuris, linna füüsilise struktuuri hõrenemist. On ilmne, et linn vajab uut taaselustamise kontseptsiooni ja strateegiat jätkusuutlikkuse tagamiseks. Lisaks tuleb olemasolev linnaruum kohandada uute oludega.

Linnavõimud ja aktivistid on viimaste aastate jooksul aktiivselt tegelenud linna toimetuleku probleemidega ning otsinud ideid ja võimalusi linna taaselustamiseks. Näiteks on muu hulgas ehitatud uus Tartu Ülikooli Narva kolledži õppehoone, endise Balti ES tehase administratiivhoone on rekonstrueeritud Vaba Lava teatrikeskuseks, endise Kreenholmi tehase ruumides tegutseb rahvusvaheline kunstiresidentuur, Joaorgu on ehitatud moodne spordikeskus ning on juba alustatud Sisekaitseakadeemia uue õppehoone rajamisega.

Uut hingamist linnale ja ka tervele Virumaa regioonile on andnud idee osaleda Euroopa kultuuripealinna 2024 konkursil. Endise tööstuslinna uus välja pakutav kontseptsioon näeb tuleviku Narvat maailmatasemel kultuurikeskusena. Lisaks hiljuti avalikustati Narva linna kultuuristrateegia 2030 eelnõu, mille kohaselt peavad loovus ja kultuur saama Narva arengumootoriks, et linn oleks uuenduslik, atraktiivne ja konkurentsivõimeline. Linn plaanib eraldada kultuuri arenguks suure osa linnaeelarvest.

1.2 TÖÖ EESMÄRK, HÜPOTEES JA TEESID

Uurimistöö eesmärk on analüüsida tänapäevase Narva sotsiaalset, majanduslikku ja linnaehitusliku olukorda, selgitada välja probleemide olemus ning pakkuda välja ja analüüsida võimalike lahendusi. Töös uuritakse probleemide sisu, analüüsitakse rakendatavaid teooriaid eesmärgiga tõestada, et linnal on vajalikud eeldused loovaks linnaks ja Euroopa kultuuripealinnaks saamisel. Lisaks leitakse potentsiaalsed arenduskohad majanduslikust, sotsiaalsest, kultuurilisest ja ka linnaruumilisest seisukohast.

Töö peamiseks hüpoteesiks on väide, et Narvale on võimalik rakendada positiivse tagasihoidliku kasvu tulevikustrateegia. Kirjeldatakse visiooni, mille kohaselt võib Narvast saada piirkondlik tõmbekeskus ja edukas linn. Lisaks on Narva potentsiaalselt soodne koht loovuse ja kultuuri arendamiseks ning sellesse on võimalik kaasata linna aktiivne elanikkond. Kavandatu elluviimisel on Narval kõik eeldused Euroopa 2024. aasta kultuuripealinnaks saamiseks, seda toetavad ka strateegilised dokumendid. Linnas soositakse innovatiivsuse ja loovuse arendamist, luuakse eeldused noorte tagasi pöördumiseks. Tähtis on luua tõhus kompaktne füüsiline taristu (s.h taskukohased elu- ja äripinnad). Narva keskosas on võimalik linnasisene kasv ja alade taaselustamine

kasutusest välja langenud alade arvelt ning see mõjutab positiivselt linnaruumi, majandust ja sotsiaalsel olukorda.

Töö teoreetilisteks lähtekohtadeks on Loova linna (Creative city) ning Tiheda linna (Compact city) teooriad, mille põhiautorite tööd viidatakse teoreetilisi lähtekohti käsitletavates alajaotustes. Mõlemad teooriad seostuvad laiemas plaanis linna jätkusuutliku arengu eesmärgiga. Jätkusuutlikkust ja resilentsust käsitletakse nii majanduslikus ja ökoloogilises kui ka sotsiaalses ja kultuurilises aspektis. Uuritakse Compact city teooria rakendamise võimalusi jätkusuutliku Narva ruumilisel planeerimisel. Creative city teooria kohandatakse multikultuurse Narva arengule. Uuritakse Euroopa kultuuripealinnade praktikaid, rõhutatakse kultuuripealinna eeliste ära kasutamist linna edasiseks arenguks. Lähtuvalt Compact city teooriast tehakse töös ettepanekud Narva planeeringuliseks ning arhitektuurseks arendamiseks just linna keskosa piirkonnas. Tuginedes Loova linna teooriale seab töö eesmärgiks tõestada, et Narva linna arengut võib märkimisväärselt soodustada tõhus kultuurifunktsioonide ja avalike ruumide võrgustik, mille arendamiseks kultuuripealinna tiitli saamine annaks tugeva motivatsiooni ja arengutõuke.

1.3 UURIMISMETOODIKA

Uurimistöös keskendutakse linna tänapäevasele olukorrale ja aktuaalsete probleemide lahendamisele. Uurimistöö algab vaatlustest linnaruumis selgitamaks linna keskosa ruumilise kasutamise harjumusi. Kvantitatiivse meetodina kaasatakse statistika uurimist eesmärgiga selgitada linna reaalne hetkeolukord, trendid ja omapärad.

Kvalitatiivse uurimeetodina analüüsitakse olemasolevaid strateegilisi dokumente (s.h planeeringud, arengukavad), mille alusel selgitatakse ametlikult kehtestatud arengutrende.

Tähtsaks uurimismeetodiks on kohalike elanike küsitlus eesmärgiga välja selgitada elanike seisukoht Narva kandideerimisest Euroopa Kultuuripealinna tiitlile, nende rahulolu olemasoleva linnaruumiga ning pakutavate avalike teenustega.

Ajavahemikus 20.03.2018-22.05.2019 oli veebikeskkonnas aktiivne käesoleva töö autori poolt koostatud küsimustik. Küsitlus avalikustati sotsiaalvõrgustiku Facebook.com keskkonnas. Autor oli teadlik, et küsitlus ei saa kujuneda kõikehõlmavaks ja ammendavaks, kuna magistratöö maht, aeg ja vahendid seda ei võimalda. Siiski tundus Narva elanike kaasamine küsitlusega põhimõtteliselt tähtis, kuna inimeste arvamusega arvestamine on arhitektitöös oluline, eriti linna arengut puudutava teema kontekstis.

Kokku tuli 140 vastust. Valdav osa (72,1%) vastanutest olid naised. Suurim osa vastanutest kuulub 24-65. a vanuserühma (58,3%), sellest nooremaid on 28,1% ning vanemaid 13,7%. Üle poole (63,6%) elab Narvas püsivalt, ülejäänud on Narvast pärit, kuid praegu elavad teises linnas. 53,6% vastanutest on hetkel tööga hõivatud, neljandik õpib, 14,3% on pensionäre ning ülejäänud osa inimestest praegu ei tööta.

Esitatud küsimused ja saadud tulemused on lahti kirjutatud töö põhiosas vastava peatüki juures.

1.4 TÖÖ STRUKTUUR

Esmalt analüüsitakse teoreetilisi lähtekohti, nimelt Creative City ja Compact City põhimõtteid, tehakse ülevaade Euroopa kultuuripealinnade programmist. Seejärel vaadeldakse teooriate rakendamise võimalusi Narva linnale. Selleks esmalt analüüsitakse riigi ja maailma suundumusi, Eesti loovuse indeksit. Seejärel keskendutakse Narva olukorrale. Selgitatakse välja, kes on kultuuri tootjad ja tarbijad, analüüsitakse kultuuristrateegia. Analüüsitakse võimalikkust läbi viia kultuuripealinnade programm ning Narva loovuse potentsiaal. Järgnevalt vaadeldakse ja tehakse kokkuvõtteid linna kompaktsuse kohta. Töö lõpposas kirjeldatakse arenguvõimalusi ja selgitatakse teoreetilise osa seoseid magistritöö projektiga.

2

TEOREETILISED LÄHTEKOHAD

2.1 LOOV LINN

Käesoleva töö teoreetiliseks alussambaks on Loova linna (Creative City) teooria. Loovust võib defineerida kui „inimesele eriomast võimet probleeme uut viisi lahendada ja algupäraseid tulemusi saada, samuti kui võimet kasutada uudset (nt kunstilist, tehnilist) eneseväljendust“ (Sõnaveeb, 2019). Linnade kontekstis käsitletakse loova urbanismi mõistet kui linna võimekust leida uudne vahend kohalike vajaduste rahuldamiseks. Teema valguses on oluline defineerida ka kultuuri mõistet, millel puudub ühene käsitlus. Kultuuri võib vaadelda „inimühiskonna loova mõtte ja sellest tuleneva tegevuse tulemuste kogumina“ (Sõnaveeb, 2019). Kultuuriks võib pidada nii kõrgkultuuri kui ka rahvakultuuri, populaarkultuuri ning piirid nende vahel võivad tänapäeval olla raskesti eristatavad. Kultuuri võib mõista ka kui olulist kultuuri ehk norme ja standardeid, millest igapäevaelus kinni peetakse, kui märkide kogumit, võimekust suhestuda teiste inimestega. Tähenduste kihistust, millesse on integreeritud välismaailma eri aspektid ja mis on organiseeritud toimivaks, süsteemseks tervikuks, võib määratleda kultuurikeskkonnana (Raud, 2013, lk 15-30). Selles uurimistöös käsitletakse kultuuri mõistet laiemas kontekstis, selle sisse arvatakse nii kõikide tasemete kultuure kui ka üldiselt elu kultuuri ja norme kui erinevate kihtide kogumit, mis avaldab mõju ning kirjeldab inimeste eluviise, harjumusi jne.

Selles peatükis analüüsitakse loova linna teooria seisukohti ning maailmapraktikaid linna arendamises loovuse ja kultuuri seisukohalt eesmärgiga selgitada välja teooriate ja praktikate rakendamise võimalikkust ja võimalusi Narva linnale.

Creative City teooria alusepanija Charles Landry põhimõtete kohaselt linna mõjutavad ümberkorraldused eeldavad mõtlemisviisi muutmist ja uut lähenemist lahenduste otsimisel (loov urbanism). On toodud välja vähemalt seitse indikaatorit, mille olemasolul saab linn kõige tõhusamalt tegutseda: 1) isiklikud omadused (loov inimkapital); 2) tahe ja juhtimine (kindlasuunaga, koostööle orienteeritud loovad juhid); 3) inimeste mitmekesisus ja erinevate talentide kättesaadavus; 4) halduskultuur (loovus, innovaatus, õppimisvõimekus); 5) tugev kohalik identiteet; 6) linnaruum ja ehitised (avalik ruum, kohtumispaigad, ühiskondlikud ja kultuurifunktsioonidega hooned, kättesaadavad ruumid loomiseks jm); 7) võrgustike dünaamika (linnasisesed ja väljapoole suunatud

(Landry, 2000). Loov linn algab mõtteviisist, tuleb olla ümbritseva suhtes avatud, loov majandus saab aluse väikestest initsiatiividest, suhtlemisvõimaluste rohkusest (Van der Grinter, 2015, lk 17-27). Loov linn ei tarbi kultuuri, vaid teadlikult toodab seda (Ashworth, Kavartzis, 2015, 2016).

Loovat linna iseloomustab nn „loova miljöö“ olemasolu. Selline miljöö on avatud ja kosmopoliitne füüsiline keskkond, kus saavad tegutseda ettevõtjad, intellektuaalid, sotsiaalsed aktivistid, kunstnikud, juhid ja tudengid. Ruum, kus luuakse uusi ideid, tooteid, teenuseid, institutsioone ning mille tagajärjel panustatakse majanduslikku edukusse. Loov miljöö koosneb „kõvast“ ja „pehmest“ taristust. „Kõva“ taristu hulka kuuluvad ehitised ja asutused nagu uurimisinstituudid, haridus- ja kultuuriasutused. Selle hulka tuleb arvestada ka teisi kohtumiskohti ning ka toetavaid teenuseid nagu näiteks transpordi-, tervise- ja paiku. „Pehme“ infrastruktuur koosneb assotsiatiivsetest struktuuridest, ühendustest, sotsiaalvõrgustikest; need on inimeste kokkupuuted, mis stimuleerivad ja panevad toime ideevahetusi inimeste ja asutuste vahel. Suhtlus võib toimuda nii personaalsel kohtumisel kui ka teabetehnoloogia kaudu. Viimane soodustab laiemat kommunikatsioonivõrgustiku moodustumist. (Landry, 2000)

Loova miljöö arengu eelduseks on interaktsioon, avatus ja kommunikatsioon ühiskonnaliikmete vahel (Landry, 2000). Viisid eelpool nimetatud tegevuste realiseerimiseks võivad olla erinevad ning dialoogide keskkonna planeerimisse tuleb suhtuda samuti loovalt. Näiteks Hollandi valitsus toetab suhtlemisplatvormide arendamist, millel ettevõtted ja asutused võiksid saada kokku. Selliste kohtade olemasolu aitab ellu viia erinevaid projekte, millel on sotsiaalne ja kultuuriline tähendus (Van der Grinter, 2015, lk 17-27). Saksamaa Bremenis on aga 1980. aastate alguses liberaliseeritud poliitikat avalikus ruumis eksponeeritud kunsti suhtes. Avalikku kunsti hakati käsitlema kui sotsiaalset protsessi, mille tulemusena inimestele tutvustati uusi tundmatuid kunsti vorme (seinamaalingud, skulptuurid, performance'id jm avalikes kohtades) kutsudes inimesi osa võtma avalikest dialoogidest (Manske, 2015, lk 29-32). Planeerijatel tuleb esmalt avastada sihtgrupid, kellele tegevused suunatakse ning sellest lähtuvalt valida sobilik rakendusstsenaarium.

Loov linn vajab kindlaid juhtimispoliitikaid ja juhte, kes on võimelised nägema tervikpilti ning sünteesima eri valdkondadest teadmisi, et jõuda uudse ideeni (Landry, 2000). Loovus kui linnamajanduse arengumootor võib stimuleerida mitmeid erinevaid viise. Initsiatiiv võib tulla nii valitsejalt kui ka elanikelt või kolmanda sektori organisatsioonide kaudu, kuid ideede realiseerimisel on oluline linnavõimude tugi ja tark juhtimine. Oluline ei ole mitte ainult üksikute projektide toetamine, vaid integratsiooni, ruumilise, majandusliku ja sotsiaalse võrdsuse tagamine (Marion, 2015, lk 43-56).

Inimesi, kes on integreeritud loovatesse protsessidesse ja kes selle tulemusena stimuleerivad linna majanduse arengut, nimetab Ameerika majandus- ja ühiskonnateadlane Richard Florida loovaks klassiks (Creative Class (Florida, 2005, 2008, lk 27-49). Ta väidab, et selleks, et kaita loovaid inimesi, luua innovatsiooni ja arendada majandust, peab linn vastama kolmele põhiprintsiibile: tehnoloogia, talent ja tolerantsus (3T põhimõte). Tolerantsus on defineeritud kui avatus, kaasatus ja rahvuste, rasside ja eluviiside mitmekesisuse aktsepteerimine. Talentide all mõistetakse kõrgharidusega

inimesi (bakalaureus ja kõrgem), kes ületavad teisi loovuse poolest. Tehnoloogia on innovatsiooni ja kõrgtehnoloogia kontsentratsioon konkreetsetel aladel. Florida ja kolleegide uuringud on näidanud, et loov inimkapital huvitub kohtadest, mis on mitmekesised, avatud erinevatele inimgruppidele. On oluline olla atraktiivne võimalikult paljudele, kuna tänapäeval linnad ei kasva ainult sündimuse vaid ka immigratsiooni arvelt. Loova klassi olemasolu linnas on oluline, kuna siis on ettevõtetel võimalik kiiresti leida uusi talente. Sellest lähtuvalt koonduvad ettevõtted klastritesse ja eelistatakse just neid kohti, kus on suur hulk innovatiivset inimkapitali. (Florida, 2005, 2008, lk 27-49).

Florida kriitikud on toonud välja, et ühtse loova klassi käsitlus on puudulik, kuna tegelikult erinevus elukutseliste gruppide vahel on üpris suur. Näiteks rakendatakse erinevatel tegevusaladel erinevat tüüpi teadmiste: sünteetiline (olemasolevate teadmiste rakendamine või uudne kombineerimine, näiteks traditsiooniline tööstus, probleemide lahendamine tarnija ja tarbijaga suhtlemise kaudu), analüütiline (rakendatakse analüütilisi mudeleid millegi leiutamiseks, näiteks nanotehnoloogiad), sümboolne ("toodetakse tähendust", elukutsed seotud disainiga, sümbolitega, moega jne). (Moss, 2017) Väidetakse, et Florida on viidanud peamiselt nendele elukutsetele, milles kasutatakse analüütilist või sümboolset tüüpi teadmiste. Need inimesed eelistavad asukohti linna keskustes ning saavad kasu teadmiste vahetusest (näiteks moekunst, meedia, disain, tehnoloogiad). Kirjeldatud elukutsed soosivad mitmekesist multikultuurset miljööd, kus nad oleksid avatud esilekerkivatele märkidele, sümbolitele ja kujunditele. Need aga, kelle töö seisneb peamiselt teadmiste sünteesimises (nt paljud insenerid), on reeglina rohkem konservatiivsed ja eelistavad rahulikku keskkonda, kuid nende valik põhineb asukoha faktoritel nagu rendihinnad, maksude tase, infrastruktuur. On toodud veel välja, et ka loov klass koosneb erineva sissetuleku tasemega ja eluhoiakuga inimestest. Samuti on pööratud tähelepanu võimalikule tööklassi väljatõrjumisele linnast ja ebavõrdsuse arengule. Lõhe kõrgkvalifitseeritud loova töötaja ja madalalpalgalise tööklassi sissetulekute vahel kasvab, samuti tekib vajadus vastsaabunud loova klassi toetatavate töökohtade järele (toiduvalmistus jne). Trendid näitavad, et protsessi tagajärjel kasvavad ka rendihinnad muutes raskeks elukoha otsinguid madalalpalgalistele. (Moss, 2017)

Creative City teooria seostub jätkusuutlikkuse temaatikaga. Tänapäevases maailmas on tajutav roheline mõtteviisi populaarsuse kasv ja tendents üle minna rohelsele majandusele. Roheline majandus hõlmab paljusid ettevõtlusvaldkondi alates taastuvenergeetikast, passiivmajade ehitamisest ja materjalide taaskasutusest kuni elektriautode ja mahetoiduainete tootmiseni (Üleriigiline planeering „Eesti 2030+“, 2015). Kuid jätkusuutlikkuse ja resilientsuse mõisted ei hõlma vaid rohelist mõtteviisi või majanduslikku tugevust. Nende mõistete keskmeks on inimesed ning linna resilientsus hõlmab kõiki valdkondi ja tasandeid. Linnade ökoloogilise, majandusliku ja sotsiaalse süsteemide resilientsust tagavad loovus ja innovatsioonid. Ka jätkusuutlikkus sõltub omakorda loovusest, kuna see soodustab linnakeskkondade vastupidavust (Girard, 2011, 2016, lk 55-96).

Jätkusuutlik linn on ka loov linn ning see vajab tarka, tõhusat ning ettenägelikku juhtimist (Forte, 2011, 2016, lk 289-322). Loov valitsus suudab juhtida linna kui kompleksset süsteemi ja saavutada majanduslikku konkurentsivõimekust, looduse säilitamist ning lisaväärtuseid loovaid kultuurilisi ja sotsiaalseid protsesse. On oluline

interdistsiplinaarsus, nii näiteks kliimamuutuse probleemide juures tuleb käsitleda ka vaesuse ja eraldatuse küsimused ning arvestada kapitali loomise võimalustega (Girard, 2011, 2016, lk 55-96).

Linnaruumiliselt toetab jätkusuutlikkuse põhimõtet kompakitse linna teooria, mis analüüsitakse allpool. Alade energiatõhusus sõltub eelkõige planeeringulistest otsustest, mis tehakse arenduste kavandamise algfaasis. Konkreetse hoone lõpplahendust mõjutavad selle asukoht, linnakeskkond, asend, orientatsioon, biokliimaatilised faktorid, hoonestustihedus ja tänavate võrgustik (Gonzalo, Vallentin, 2016). Olemasoleval linnaruumi kontekstis vajab põhimõtete rakendamine kreatiivset mõtlemist. Innovatiivsete energiatootmislahenduste välja töötamine soodustaks ka ehituse valdkonna arengut. Uute põhimõtete sidumine olemasoleva miljöoga on Narva üks võimalike arengusuundi.

2.2 EUROOPA KULTUURIPALJUNNAD

Euroopa Kultuuripealinna projekte viiakse läbi juba üle 30. aasta. Algatus eesmärk on tõsta esile Euroopa kultuuride mitmekesisust, suurendada eurooplaste ühte kultuuriruumi kuuluvuse tunnet ja edendada linnade arendamist kultuuri seisukohalt. Lisaks on kogemused näidanud, et programm annab võimaluse taaselustada linnu ning anda uue tõuke linna kultuurilule, arendada nende kuvandit rahvusvaheliselt ja ka kohalike seas, arendada turismi (European Capitals of Culture, 2019). Oluline on ühendada kohalikke ja Euroopa kontekste. Teemade tõlgendamises keskendutakse sageli geograafilistele või ajaloolistele faktoritele, käsitletakse vanu teemasid uuel viisil, arutatakse aktuaalsetel teemadel (European Commission, 2015). Uus trend on rõhutada seoseid kultuuri ja sotsiaalse sfääri vahel. Majanduslikest faktoritest tuuakse välja töökohtade loomist, investeringute tasuvust, linnaturundust. Keelekasutuses on eristatavad mõisted nagu „integratsioon“, „sillad“, „seosed“, „kogukonnad“, „austus“, „sotsiaalne kaasatus“ jne (Gombault, 2015, lk 133-160). Ürituste programmid on olnud väga mitmekesised: alustades traditsioonilises mõistes festivalidest ning lõpetades ühiste õhtusöökidega linnas (ingl. k. - urban meals) (European Commission, 2015). On samuti esindatud ka teised loomingulise tulemusega alad (nn loometööstus) nagu visuaal-, etendav kunst, disain, rahvuslikud köögid ja puhkusetööstused (s.h turism) (Gombault, 2015, lk 133-160).

30. aasta projektide kokkuvõtte tõestab algatus edukust püstitatud eesmärkide täitmisel. Algatus on loonud kultuuri kontseptile uue tähenduse, andnud reaalse impulssi linnade arenguks kultuurivaldkonnas ja stimuleerinud kohalike elanike initsiatiivikut. Pealinnad on defineerinud kultuuri kõige laiemas mõistes: ei tunnustatud vaid kõrgkultuuri, vaid edendati nii väga miniatuurseid kui ka silmapaistvalt suuri üritusi (European Commission, 2015). Keskendumine kohalikele omapäradele ja igapäevastele tegevustele soodustas elanike pühendumust projektidesse, kunsti toomine tänavale tegi kunsti kättesaadavamaks (Gombault, 2015, lk 133-160). Kultuuripealinna ürituste läbiviimiseks on oluline ka füüsilise infrastruktuuri olemasolu, seetõttu paljudes linnades võeti ette ka mõnikord ulatuslikud ehitusprojektid, lisaks parandati ka rahvusvahelised transpordiühendused. Praktika on näidanud, et tegemist ei ole vaid ühekordse üritusega, vaid Kultuuripealinna ajal luuakse uued traditsioonid ja väärtused ning nendest peetakse ka tulevikus kinni (European Commission, 2015). Siiski on oluline seada realistlikud eesmärgid, vastasel korral võib neist jääda väheseks muudatuste käivitamiseks (Gombault, 2015, lk 133-160).

2.3 KOMPAKTSE LINNA (COMPACT CITY TEOORIA)

Jätkusuutlik linna areng on saavutatav linna kompaktsuse tagamisega. Kompaktsusel on võtmetähendus ka hääbuvas linnas, kuna see aitab kohandada kahaneva linna infrastruktuuri uutele eesmärkidele. Lähtuvalt sellest, et hetkel on Narva kahanev linn hõrenenud linnaehitusliku struktuuriga ning uuest strateegiast tulenevalt võimaldatakse tulevikus tagasihoidlik kasv linna keskosas, tuleb leida võimalikult väheste vahenditega saavutatav uus jätkusuutlik keskosa lahendus. Selleks analüüsitakse kompaktsuse linna (Compact City) põhimõtteid ja rakendamise võimalusi. Teooriale panid 1970. aastatel aluse G. B. Datzig ja T. L. Saaty, kes uurisid kasvava linna planeerimise võimalusi. Teooria sai laiema leviku 1990tel aastatel. Aastal 2009 käivitas OECD uuringu, milles analüüsiti kompaktsuse linna strateegiaid organisatsiooni kuuluvates riikides (OECD, 2012). Uuringu raport valmis 2012. aastal ning selles on esitatud Compact City peakriteeriumid, mis analüüsitakse järgnevalt.

Kompaktse linna peamised tunnused on tihedad ja lähestikku asuvad arendused, hoonestatud alad on ühendatud ühistranspordiga ning teenused ja töökohad on ligipääsetavad. Kompaktse linna põhimõtete üle on palju arutletud ning arutelude tulemused on positiivsed ja olulised. Keskkonna seisukohalt väiksemad teekonnad ja vähenenud sõltuvus autotranspordist võimaldavad säästa energia tarbimist ning CO₂ emissioone. Kodukoha lähedane põllumajandus vähendab toidu veoks vajalikke vahemaid ning samuti säästab CO₂ heiteid. Majanduslikus mõistes kompaktsed linnad tõstavad infrastruktuuri tõhusust ning vähendavad selle ülalpidamiseks vajalikke kulutusi peamiselt transpordi, energia, veevarustuse ja prügikorralduse valdkondades. Tagatakse elanike ligipääsetavus mitmekesistele teenustele ja töökohtadele. Lisaks tihedus üheskoos funktsioonide mitmekesisusega stimuleerib teadmiste levikut ja sellest lähtuvalt majanduslikku kasvu. Kaasnevatest sotsiaalsetest hüvedest võib välja tuua madalama sissetulekuga inimeste mobiilsuse kasvu, kuna väiksemad vahemaad ja ühistranspordi süsteemid alandavad transpordikulusid. Kohalikke teenuste ja töökohtade kättesaadavus positiivselt mõjutab elukvaliteeti. (OECD, 2012)

Kompaktse ja jätkusuutliku linna seisukohalt on oluline kasutusest välja langenud alade ja hoonete taaskasutamine (OECD, 2012). Ökoloogilised eesmärgid mõjutavad ka esteetilisi veendumusi. Taaskasutamine on uus väärtus. Vana on väärtuslik ka siis, kui selle kultuuriline, ajalooline või kunstiline sisu on tagasihoidlik (Jalkanen et al., 2017, lk 154).

Alade energiatõhusus sõltub paljudest faktoritest, eelkõige asustuse kui terviku ning ka konkreetse planeeringuala kompaktsusest. Energiatõhususe saavutamise võtmeküsimused lahendatakse linnaplaneeringulise lahenduse väljatöötamisel. Arvestada tuleb hoonete funktsioonide mitmekesisuse, biokliimaatiliste faktorite, infrastruktuuri kompaktsuse, hoonestustihedusega jne. Biokliimaatilise olukorra maksimaalse ära kasutamise võtmefaktor on "tark asend", mis võimaldab lokaalse taastuvenergia maksimaalset kasutamist. Hoonete ja rajatiste asukoht mõjutavad olulisel määral päikesevalguse, energia ja insolatsiooni olukorda. Energiatõhususe mitmed parameetrid on määratud arhitektuurse mahu ja vormiga, võtmesõnaks on siin "kompaktsus" ning sellest sõltuvad näiteks hoone energiakaod. Ruumi/ energiakasutuse suhet mõjutav kõige olulisim planeeringuline parameeter on hoonestuse tihedus. (Gonzalo, Vallentin, 2016)

3 NARVA TULEVIKUSTRATEEGIA

Tänapäevase Narva rahvastikukao tempo on väga kiire. Linnade kahanemist, selle põhjuseid ja võimalikke lahendusi on uuritud terves maailmas, probleem on globaalne ja hõlmab väga mitmeid piirkondi (nt Ladina-Ameerika ja Euroopa Liit). Küsimus võib olla üldine, näiteks riigi üldine rahvaarvu langus, või regioonisisene, näiteks majanduslik restruktureerimine, kus on nii võitjaid kui ka kaotajaid. Ühiste lahenduste väljatöötamine on raskendatud (Richardson, Nam, 2014, lk 3). Hääbuvate linnade puhul on võimalik valida mitmest stsenaariumist: on võimalik kavandada tarka ja kontrollitud kahanemist või eeldada olukorra paranemist ning järgnevat kasvu. Allpool valitakse strateegia määramiseks olulised faktid ning valitakse rakendatav kava. Valikut põhjendatakse täiendavalt uurimistöö järgnevates peatükkides.

Narva puhul on osaliselt tõesed mõlemad eelpool mainitud probleemid. Eesti rahvaarv oli langemas aastani 2017, kuid juba teist aastat on leitud, et riigi rahvastik kasvab (kuigi mitte sündide, vaid sisse- ja väljarände arvelt). Riigisiseses rändes on täheldatud, et sisse- ja väljarände tõttu kasvavad Harjumaa ja Tartumaa ning väljarände tõttu kaotab kõige rohkem elanikke Ida-Viru maakond (Statistikaamet, 2019). Eesti üldised rahvaarvu küsimused tuleb lahendada riigipoolsete otsustega: tuleb välja töötada poliitika sündimuse tõstmiseks, arendada infrastruktuuri (ka maakohtades) ning ära kasutada soodsad geograafilised tegurid (puhas loodus, veevarud, kaevandamise võimalused, sadamad jne) (Friedrich, Ülper, Ukrainski, 2014, lk 119-137). Käesolevas uuringus keskendutakse Narva linna sisestele protsessidele.

Narva on rahvaarvult Eesti kolmas linn (Tallinna ja Tartu järel). Narva linna elanike arv on 56 103 inimest (seisuga 01.01.2018) ning viimase kümne aasta jooksul on rahvaarv langenud ca 8 000 inimese võrra (Narva Linna Arenduse ja Ökonoomika Amet (edaspidi NLAÖA), 2018). Narva linna arengukava prognoosib lähima kahekümne aasta jooksul tööealise elanikkonna osa olulist vähenemist võrreldes pensionäride arvuga. Arengukavas on järeldatud, et rahvakadu on aina rohkem mõjutatud migratsioonist Narva linnast (Narva Linna Arengukava, 2007). Statistikaameti poolt koostatud prognoosi järgi jätkab rahvaarv langema: aastaks 2040 jääb Narvasse vaid 43 461 inimest. Meeste ja naiste prognoositav arv on tasakaalus (21 013 ja 22 448 vastavalt) ning domineerivat vanuserühma ei teki (Statistikaamet, 2019).

Aktuaalsete andmetega soolis-vanuselise jaotuspüramiidi uurimisel järeldame, et tegemist on vananeva ühiskonnaga: keskealiste osakaal on suurem kui noorte inimeste osakaal. Lisaks on eristatav, et naissoo 55-69-aastaste vanuserühma kuuluvate inimeste arv on teistest vanuserühmadest suurem. Meessoos on aga ülekaalus tööealised mehed (NLAÖA, 2018). Narva rahvastiku koosseis sarnaneb Eesti omaga, kuid võib täheldada, et noorte inimeste osakaal on Narvas vähem (Statistikaamet, 2019).

Narva linna 2000-2012. a üldplaneeringus esitatud andmete järgi kuulus aastal 2000 suurem osa töötajaid sekundaarsektorisse (ca 57%). Maksu- ja Tolliameti andmete järgi oli 2011. aastal suurem osa linna elanikkonnast hõivatud avalikus halduses ja riigikaitstes (16%) (Narva Linna Arengukava 2008-2022, 2007). Sekundaarsektori osakaal

tööjõuturul on oluliselt vähenenud. Registreeritud töötute arv linnas ja regioonis väheneb, kuid siiski Ida-Virumaal on töötuse osakaal Eestis suurim (Ida-Virumaal 30.04.2019 seisuga 8,9%, Eesti keskmine 4,8%) (Töötukassa, 2019). Regioonis on viimaste aastate jooksul sulgenud tööstus- ja tootmisettevõtted (osad neist suured, nt Kreenholmi AS) ning seoses üleminekuga taastuvatele energiaallikatele on koondatud ning plaanitakse täiendavaid koondamisi ka tulevikus elektriijaamadel. Suurimateks tööandjateks on kohalik omavalitsus, elektrienergia tootmisega tegelev AS Eesti Energia Narva Elektriijaamad, Cargotec Estonia AS, metallkonstruktsioone valmistav AS Eesti Energomontaaž, energeetika sektorile seadmeid ning metallkonstruktsioone valmistav ettevõtte Eesti Energia Tehnoloogiatööstus AS (Narva Linna Üldplaneering 2013-2025, 2012). Ettevõtluse aktiivsus piirkonnas jätkuvalt kasvab (NLAÖA, 2018), kuid on faktoreid, mis takistavad ettevõtluse arendamist: kõrgkvalifitseeritud tööjõu puudus ja infrastruktuuri puudulikkus. Tööstusalade eeliseks on lähedus energiaressurssidele, raudtee ja rahvusvahelise automagistrali olemasolu ja Sillamäe sadama ning Venemaa turgude lähedus (Narva linnapiirkonna jätkusuutliku arengu strateegia 2014-2025, 2015). Valdav osa ettevõtetest kuulub hulgi- ja jaekaubanduse sektorisse. Kaupade ekspordi ja impordi näitajad on võrreldes 2011. aasta näitajatega oluliselt kasvanud (ca 89 mln euro võrra). Samuti on jätkuvalt kasvanud töötajate keskmine brutokuupalk, mis jõudis 2017. aasta lõpuks 866 euronit (NLAÖA, 2018).

Ei saa siiski mainimata jätta ka energiatootmise valdkonda, mille traditsioonid on Narvas pikalt püsinud. Narva linna tunnuslause on "Hea Energia Linn", mis samuti viitab sidele energia tootmisega. Heaks energiaks saab pidada keskkonnasäästliku energia tootmist (Narva Linna Üldplaneering 2013-2025, 2012). Üleminek taastuvatele energiaallikatele esitab Narva ühiskonnale väljakutseid elektriijaamadel töötajate koondamise tõttu. Ühelt poolt on innovatiivsete ja säästlike energiatootmisviiside kasutusele võtmine kahtlemata vajalik: see soodustab piirkonna majanduse arengut ja tõstab üldist mainet, loob eeldusi uute spetsialistide kaasamiseks valdkonna protsessidesse ja uusi töökohti. Teiselt poolt kaotab suur osa inimesi töökohta. Arvestades seda, et tegemist on väga spetsiifilise ja suhteliselt kitsa valdkonnaga ning asjaoluga, et koondatakse eelkõige vanema põlvkonna töötajaid, võib neil uue samaväärse (tegevuste, positsiooni ja tulu seisukohalt) töökohta otsimine ja sellega kaasnev ümberõppimine osutuda raskeks. See probleem on täna Narvas aktuaalne ja vajab loovat lähenemist.

Rahva- ja kapitalikao probleemiga on tegeletud juba mitmeid aastaid ning linnavalitsejate ja kohalike elanike soov on olukorda parandada. Nii riigi kui ka kohalike võimude otsuste tagajärjel on linna tekkinud või tekkivad varsti uued tõmbeobjektid (näiteks Joaoru spordikeskus, Sisekaitseakadeemia) ning rekonstrueeriti või loodi paremad tingimused olemasolevatele (näiteks Tartu Ülikooli Narva Kolledž, Noorte Meremeeste klubi). Lisaks hakati korraldama olulisi üritusi, festivale (nt Station Narva festival, etendus "Kremli ööbikud"). Endise Kreenholmi manufaktuuri baasil töötav rahvusvaheline kunstiresidentuur tõmbab Narvasse ligi kunstnikke nii Eestist kui ka Venemaalt, aga ka mujalt maailmast. Erinevate töötubade kaudu otsitakse lahendusi linnaprobleemidele, näiteks diskuteeritakse Kreenholmi manufaktuuri alade uue funktsiooni üle. Lisaks on kohalikud ettevõtjad avaldanud meedia kaudu soove toetada tööstuse ja tootmise traditsioone linnas tehnopoliste arendamise kaudu. Firmade juhid soovivad näha Narvas uusi noore spetsialiste ning on orienteeritud ka Venemaa turgudele.

Oli ka eelpool mainitud, et lähitulevikus valmiv kultuuristrateegia näeb Narvat uues ilmes atraktiivse ja konkurentsivõimelise loova linnana ning seda soodustaks Euroopa Kultuuripealinna 2024 tiitli võitmine. Loovuse ja kultuuri seisukohalt vaadeldakse Narvat järgmistes peatükkides, kuid hetkel võime järeldada, et planeeritu elluviimisel on linnas oodata positiivseid muutusi ning sellest lähtuvalt võib käesolevas magistritöös rakendada sellist stsenaariumi, mille kohaselt linna rahvaarvu vähenemine peatub ning tulevikus võiks oodata tagasihoidlikku kasvu. Autori seisukoht on, et Narvast võib saada piirkondlik tõmbekeskus ja edukas linn.

Mis võiks olla Narva pärl? Kavandatud stsenaariumi ellu viimise tulemusena võib Narvast saada ettevõtlik, innovaatiline ja edukas loov linn. Edukad on need linnad, mis on kultuuriliselt ja majanduslikult aktiivsed, mis toodavad nii raha kui ka tähendust, kus tehakse ajalugu ja uudiseid, kus elavad kunstnikud. Oluline ei ole vaid ehitatud taristu olemasolu, vaid inimeste võimekus kultuuri tarbida ning see sõltub näiteks inimeste hariduse tasemest, aga ka transpordivõrgustikust ja planeeringulistest otsustest (Holden, 2011, lk 9-16). Järgnevates peatükkides analüüsitakse linna potentsiaali ning leitakse võimalikud arenduskohad.

3.1 NARVA KULTUURIPOTENTSIAAL

3.1.1 Eesti ja maailma suundumused

Eesti Üleriigiline planeering "Eesti2030+" toob välja olulisemad ruumilise mõjuga üleilmsed suundumused, mille hulgas on üleminek teadmispõhisele majandusele, rahvastiku vananemine, linnastumine, ilmastu (kliima muutumine), ökoloogiliste väärtuste mõjujõu kasv, nn roheline ja vananevat elanikkonda kaasava nn hõbedase majanduse ennakkasv. Veel on planeeringus mainitud, et kõige kiiremat majanduskasvu on täheldatud otseselt info- ja kommunikatsioonitehnoloogias (IKT), teadus- ja arendustegevuses ning teadusmahukatel tootmis- ja teenindusaladel (sh ka projekteerimine ja arhitektuur), aga ka loomemajanduses (Üleriigiline planeering „Eesti 2030+“, 2015). Eestis on 4,8 % töötajatest hõivatud loomemajandussektoris, 11,6 % kõikidest registreeritud ettevõtetest tegutseb selles valdkonnas ning sisemajanduse kogutoodangust moodustab sektor 2,8 % (Narva kultuuristrateegia 2030 eelnõu, 2019).

Üleilmsed suundumused väljenduvad näiteks UNESCO organisatsiooni kaudu, mille koosseisu kuulub 2004. aastal asutatud Loovate Linnade Võrgustik (Creative Cities Network, edaspidi UCCN), millesse on ühendatud 180 linna, mis on asetanud loovuse ja kultuuritootmise oma arenguplaanide keskmesse nii kohalikul kui ka rahvusvahelisel tasandil (UNESCO, 2019). UCCN katab seitset loomevaldkonda: käsitöö ja rahvakunst, meediakunst, filmikunst, disain, gastronoomia, kirjandus ja muusika. Võrgustiku eesmärk on tugevdada võrku kuuluvate linnade rahvusvahelist koostööd, käsitleda loovust kui olulist komponenti linnaarengus, arendada loome- ja innovatsioonikeskusi, parandada ligipääsetavust kultuurielu ja -teenustele (arvestades peamiselt marginaalseid või tundlike gruppe ja isikuid) ning täielikult integreerida kultuuri ja loovust kohalikesse arengustrateegiatesse (UCCN Mission Statement, 2019). UCCN on seotud ÜRO 2030 Jätkusuutlikku Arengu Tegevuskavaga, mille 17 eesmärgi hulgas on "muuta linnad ja asulad kaasavateks (inclusive), turvalisteks, vastupidavateks (resilient) ja jätkusuutlikeks".

(UN General Assembly, 2015) Eelpool nimetatud eesmärgi saavutamiseks on ühtedeks tähtsamatest instrumentidest tegevuskavas nimetatud kultuuri ja loovust (UCCN, 2019 ja UN General Assembly, 2015).

Majandusliku kasvu ja jätkusuutliku heaolu mõõtmiseks on välja töötatud loovuse indeks (Global Creativity Index), mis põhineb R. Florida põhimõtetel. Sellega hinnatakse 139 riiki tema 3T-tegurist lähtuvalt. Tehnoloogiat vaadeldakse läbi uurimustööde arvu, SKT-st eraldatud osa uurimistöödele, patentide arvu inimese kohta. Talenti hinnatakse loova klassi osakaalu ja kõrgharidusega täiskasvanute osakaalu järgi. Tolerantsust määratakse lähtuvalt inimeste osakaalust, kes hindasid riiki heaks kohaks etnilisele või rassilisele vähemusele ning kes arvasid riiki heaks kohaks seksuaalvähemustele. Eesti on loovuse indeksi tabelis 33. positsioonil. Arvutatud loovuse indeksiks on 0,625, tehnoloogia positsioon on 33, talent – 16, tolerantsus – 87. Loova klassi osakaal Eestis on 39,31% (20. positsioon). (Global Creativity Index)

3.1.2 Kultuuri tootjad ja tarbijad

Narva kultuuristrateegia 2030 eelnõus väljendatakse arvamust, et linna tänane kultuurielu on juba mitmekesine ja rikkalik ning seda saab linnaelanikele ja külalistele veelgi rohkem tutvustada. Selles peatükis analüüsitakse linna olemasolevat kultuuripotentsiaali ning uuritakse ka spordi olukorda linnas.

Kultuuri tootmist ja tarbimist mõjutavad paljud faktorid, nende hulgas on näiteks ühiskondlikud olud, tööhõivemudelid, üleilmastumine, majanduslikud olud ning pop- ja kõrgkultuuri vahelise piiri hägustumine. Tänapäeval soovivad inimesed saada mitte ainult kunstielamusi, vaid ka meelt lahutada. Lisaks on tehnoloogia areng toonud kultuuri meile lähemale, odavnenud reisimine on võimaldanud inimestel kokku puutuda erinevate kultuuridega ja need ei tundu meile enam „võõrastena“. Tehnoloogia, eriti infotehnoloogia, levik ja kättesaadavus on muutnud kunsti ennast. Samuti on mõnevõrra muutunud seos kunstiteose ja selle esituskoha vahel. Uute kunstiliikide puhul on esituskoha raske määratleda, kuid siiski mõned kunstiliigid sõltuvad spetsiifilisest kohast rohkem kui teised. Näiteks maal ja skulptuur olid tavaliselt eksponeeritud muuseumides ja galeriides, kuid tänapäeval võib teosed välja panna ka näiteks ostukeskustes või büroohonetes. Tänapäevane tehnoloogia võimaldab ka küberruumi kasutamist (Kolb, 2005). Kõik eelpool nimetatud faktorid on nii eeliseks kui ka väljakutseks kultuuri populariseerivatele inimestele, kultuuritööstusel tuleb kohaneda uute oludega ning esmalt tuleb aru saada lõpp-produktist, selle tootjatest ja tarbijatest.

Linnas tegutsevad asutused

Kultuuri sektori organisatsioone on väga erinevaid ning selles töös toodud loetelu ei ole lõplik, kuid nendeks võivad olla organisatsioonid, mis keskenduvad kõrg- või popkultuuri tootmisele, on orienteeritud kasumi saamisele või mitte, spetsialiseeruvad mingile konkreetsele turu segmendile või kuuluvad teiste institutsioonide koosseisu. Narvas tegutsevad kultuuriorganisatsioone vaadeldakse gruppide kaupa allpool. Ettevõtete ja ürituste loetelu on väga ülevaatlikult kirjeldatud kultuuristrateegias, käesolevas töös esitatakse lühikokkuvõtte koos mõningate täiendustega.

Narva kultuuri- ja spordielu koordineerivad nii kohalik omavalitsus kui ka kolmanda- ja erasektori organisatsioonid, oluline roll on SA Narva Muuseumil. Kultuuriliste ja spordialaste projektide läbiviimisel osalevad ka Tartu Ülikooli Narva kolledž ja Ida-Virumaa kutsehariduskeskus Narva filiaal.

Narvas on kaks kultuurimaja: Rugodiv ja Geneva, millede saalide mahutavus on 478 ja 650 istekohta vastavalt. Kultuurimajades toimuvad erinevad kontserdid ja etendused, konverentsid, konkursid, festivalid jne. Hoonetes tegutsevad ka mitmed tegevusringid. Mõlemad kuuluvad Narva linnale, Geneva kontserdimaja on antud pikaajalisele rendile. Tegemist on 1970. aastate paiku ehitatud ja renoveeritud hoonetega.

Üleriigilise tuntusega Narva Linna Sümfooniaorkester tegutseb Narva Linnavalitsuse Kultuuriosakonna valitsemisalas. Orkester on esinenud ka välismaal. Orkestri koosseisu mängivad professionaalsed muusikud, liikmete arv on ca 50.

Linna teatrilava sai jõudsa tuge 2018. aastal, mil avati Narva Vaba Lava teatrikeskus endise Balti ES tehase hoones. Nii kohalikel truppidel kui ka külalistel on võimalik korraldada teatrikeskuses kultuuriüritusi (kontserdid, kino, näitused, seminarid jne). Teatrikeskuses on blackbox tüüpi saal ca 220 istekohaga ning väiksemad saalid ca 70 ja 50 istekohaga. Lisaks tegutseb Narvas pidevalt kaks kutselist teatrit: Korolevski Žiraf (Giraffe Royal theatre) ja teater Ilmarine. Viimase üks eesmärgi on tutvustada vene inimestele eesti kultuuri, tehakse peamiselt draama- ja nukuetendusi nii lastele kui ka täiskasvanutele. Aastas esitatakse kuni 200 etendust. Korolevski Žiraf esindab mitteformaalset liikumisteatri žanri, omab ainulaadset stiili. Väljenduskeeles kasutatakse pantomiimi, klounaadi, rahvakunsti, tänavaperformantsi ja tantsu.

Lisakstegutseblinnasaktiivselt 24 kultuuri-jarahvuskultuuriseltsi. Narva Keskraamatukogu tegutseb informatsiooni, teadmiste ja kultuuri ning õppe (sh täiskasvanuõppe) keskusena. Hoones korraldatakse näitusi, loenguid, kohtumisi kirjanikega jm. Raamatukogus töötab ka innovatsioonilabor MakerLab. Narva lastel ja noortel on võimalus õppida saada huviharidust valdkondades nagu muusika, teater, tants, keeleõpe, kujutav kunst, sport jpm. Munitsipaalhuvikoolid katavad ca 81% linna haridusasutuste õpikohtade üldarvust.

SA Narva Muuseumi eesmärgiks on linna ajaloo ja pärandi tutvustamine ja populariseerimine. Muuseumi haldusalasse kuuluvad Narva linnus koos Põhjaõuega, Kunstigalerii ja bastionid. Aastane külastajate arv on üle 70 000 inimese.

Linnas tegutseb aktiivselt vähemalt 60 eri suundadega spordiklubi, lisaks on linnas kolm spordiliitu. Tähtsamad teenuseosutajad on Narva Spordikeskus, Narva Paemurru Spordikooli jäähall ning Narva Spordikooli Energia ujula, lisaks on linnas mitmeid treeningklubisid. Spordi populariseerimise eesmärgil korraldatakse linnas mitmeid rahvaspordiüritusi eri spordialadel. Narva sportlased on osalenud ka kõrgetasemelistel võistlustel, muu hulgas ka Euroopa ja maailmameistrivõistlustel ja olümpiamängudel. Uuritud kultuuristrateegia viitab sellele, et Narva on ajalooliselt tuntud spordilinnana, kust on pärit paljud edukad sportlased. Linn soovib spordivaldkondi (sh sporditaristut, kergliiklusteid) edasi arendada ning toetada spordikoole ja -klube. Oluline on sporditaristu kaasaegsus.

Narvas pakutakse inimestele veel mitmeid võimalusi vaba aja veetmiseks. Nendest on kõige populaarsemad renoveeritud kilomeetripikkune Narva Jõepromenaad, Joaoru puhkeala (infrastruktuur puhkuseks ja sportimiseks) ja Pähklikimäe terviserada Äkkekülas (ühe kilomeetri pikkune terviserada, talvel sobib suusatamiseks).

Linnas korraldatavad suurimad üritused on Narva päevad, festival Sõpruse Sild (Peterburi kaasaegse kunsti rahvusvaheline festival), rahvusvaheline Chopini konkurss jm. Nooremad, kuid populaarsust aina koguvad sündmused on rahvusvaheline linnakultuurifestival Station Narva, Tartu Uue Teatri lavastus „Kremlis Ööbikud“, Narva Ooperipäevad, mis toimuvad Kreenholmi manufaktuuri alal. Suurimad spordiüritused on Narva Energiajooks, Paul Keresele pühendatud rahvusvaheline noorte maleturniir Läänemere Maletähed, kutselised poksi võitlused (näiteks Lahing Narva all) ja teiste alade turniirid.

Kultuuri tarbijad

Kirjanduses leidub väga mitmeid käsitlusi kultuuritarbijate klassidesse jaotamiseks. Herbert Gans on näiteks väljatöötanud kultuuri tasemete süsteemi, mille kohaselt koosneb kultuurielu neljast kihist: kõrg-, kesk-, alam- ja töölisklassi kultuurist. Inimesed jaotatakse klassidesse haridustaseme järgi ning arvatakse ette, millised on publiku ootused. (Gans, 1999) Tänapäevane ühiskond ei ole enam nii kihistunud. Ka massharidus ja tehnoloogia on suurendanud kõrgkultuuri potentsiaalse publiku hulka. Lisaks külastavad ja naudivad popkultuuri üha enam ka kõrge ühiskondliku positsiooniga isikud. Enam ei saa vaid sisetuleku ja hariduse taseme alusel hinnata, millist kultuuriliiki tuleb inimestele pakkuda. Tehnoloogia areng soodustab loominguilist ja annab võimaluse oma kunsti näidata varasemast rohkematel inimestel ning samuti ka ennast harida (Kolb, 2005). Kultuuritarbijate sihtgrupp on laienenud ja laiemas.

Laialt tuntud Maslow' püramiidi vajaduste hierarhia põhjal on ka arvatud, et kultuurivajadust tunnetatakse siis, kui on rahuldatud füsioloogilised, turvalisuse ja sotsiaalsed ehk madalamad vajadused. Sellest lähtuvalt tuleb teha kultuurikättesaadavaks võimalikult paljudele inimestele, et inimestel oleks võimalus tarbida kultuuri ning samal ajal rahuldada ka oma teisi vajadusi (näiteks sotsiaalseid või isegi füsioloogilisi) (Kolb, 2005). Seda on võimalik teha näiteks harivate loengute näol.

Eraldi gruppi jaotatakse turistid. Grupi eripäraks on väga väike ajaperiood, mille jooksul nad suudaksid teenuseid tarbida. Turisti seisukohalt on oluline teenuste asukoht, ühistransport, meelelahutus- ja söömisvõimalused (Kolb, 2005). Sellest lähtuvalt on olulised objektide füüsiline lähedus, navigeerimise lihtsus ja vajaliku informatsiooni ja teenuste kättesaadavus.

Statistikaamet on põhjalikult uurinud Eesti kultuuritarbimist 2015. aastal turismiuuringu kultuurimoodulis. Kõik allpool esitatud andmed pärinevad sellest uuringust. Eestis on kultuuritarbimine üldiselt suur: väga suure ja suure aktiivsusega kultuuritarbijate rühma kuulus 30% Eesti elanikest, kusjuures Euroopa Liidus on selles rühmas vaid 18% elanikest. Eestis kõige rohkem külastatakse kultuurimälestisi ja käiakse kontserdil. (Statistikaamet, 2016)

Statistikaamet on oma töös uurinud, kuidas hariduse tase mõjutab kultuuritarbimist. Küsitluses vaadeldi kolmeastmelist hariduse liigitust. Esimese hariduse kategooriasse kuulub koolieelneharidus, põhiharidus ja põhihariduse nõuetakutseharidus. Teisetaseme haridusena loetakse kesk-, kutse-, kutsekesk-, põhiharidusjärgse tehnikumiharidust ning kutsekeskharidust või keskhariduse alusel omandatud kutseharidust. Kolmanda taseme hariduse alla kuulub keskeri- või tehnikumiharidus ning bakalaureuse-, magistri- ja doktorikraad. Uuringu tulemused näitavad, et esimese taseme haridusega inimesed olid ülekaalus mitte ühegi kultuurivaldkonnaga kokkupuutunute rühmas. Kolmanda taseme haridusega inimesed olid kultuuritarbimises kõige aktiivsemad: neid oli kõige rohkem nelja kuni kuue ning seitsme kuni kümne valdkonna rühmas.

Samuti mõjutab kultuuritarbimist ka vanus. Vanemas vanuserühmas (60+ aastat) on suurim vaid ühe valdkonna üritustel käinute osatähtsus. Kõige aktiivsemad on kõige noorema vanuserühma (15-19 aastat) inimesed. Vanuse suure mõju põhjus võib peituda väärtushinnangutes. Noored ei tarbi vaid klassikalises kõrgkultuuris esitatud žanre, vaid ka popkultuuri (kino ja sport olid näiteks liigendatud popkultuuri alla, esituskunstid kuulusid kõrgkultuuri kategooriasse). Lisaks on vanuseline koosseis maakonniti erinev – maapiirkondades on keskmine vanus kõrgem. Eestis on vanematel inimestel sageli keeruline väljas käia. (Statistikaamet, 2016)

Sissetuleku mõju kultuuritarbimise aktiivsusele uurimise tulemusena on järeldatud, et mitteaktiivseid kultuuritarbijaid on rohkem madalama sissetulekuga inimeste hulgas. Kuigi enamik kultuuriüritusi- või asutusi nõuab kulutusi, olid vaadeldud siiski ka need valdkonnad, mis ei eelda või eeldavad väikesi väljaminekuid (nt raamatukogus või kirjandussündmusel käimine). Seetõttu ei saa selgitada tulemusi ainuüksi kultuuritarbimise kui rahalise väljaminekuga. Suurema sissetulekuga inimesed osalesid kõige aktiivsemalt. (Statistikaamet, 2016)

Uuritika erinevusi kultuuritarbimises rahvuse järgi, võrreldes eestlaseid ja venelasi. Eestlased olid venelastest aktiivsemad, vaid sporti võib nimetada valdkonnaks, kus mõlema rahvuse esindajad osalesid peaaegu võrdselt aktiivselt. Samuti külastasid eestlased rohkem erineva valdkonna üritusi. Kõikides valdkondades, v.a kinos ja spordivõistlustel käimises, olid naised meestest aktiivsemad. Uuringud on näidanud veel, et hõivatud inimesed (töötavad, õpivad või tasustamata praktikandid) on kultuurielus aktiivsemad kui teiselt mitteaktiivsed inimesed. Kõige rohkem kultuuriliselt mitteaktiivseid inimesi leidis Ida-Virumaal. (Statistikaamet, 2016)

Ka teatrikülastaja portree uuringute tulemused on eelmistega korrelatsioonis. Aktiivsemalt külastavad teatri naised, kõrgema haridustasemega ja eesti keelt kõnelevad inimesed. Positiivne on, et suurim külastajate osakaal on 15-19-aastaste vanuserühmas. 20-29-aastaste hulgas osakaal langeb, kuid 30-59-aastaste seas tõuseb taas. 65+ vanuserühmas nimetatud näitaja järkjärgult langeb. Vastanutelt küsiti: „Kui kättesaadavad on soovi korral Teile sobivad teatrietendused (sõnateatri-, ooperi-, balleti- või tantsuetendused)?“ 58% eesti emakeelega ja 38% muu emakeelega inimestest pidas etendusi vabalt kättesaadavaks või pigem kättesaadavaks. Tõenäoliselt on muukeelsetele elanikele piiranguks keelebarjäär (Statistikaamet, 2019). Aina rohkem inimesi külastab kinoteatreid (Statistikaamet, 2018) ning üha kasvamas on huvi muuseumide vastu (Statistikaamet, 2019).

Uurimiste põhjal võib järeldada, et kultuuritarbimine on otseses sõltuvuses hariduse tasemest. Sellest lähtuvalt elanike üldise hariduse taseme tõusuga peab kaasnema ka huvi suurenemine kultuuri vastu. Narvas aitaksid sellele kaasa uute kõrg- ja ülikoolide rajamine, aga ka teiste olemasolevate koolide hariduse kvaliteedi kontroll. Lisaks tuleb aktiivsemalt propageerida elukestva õppe põhimõtteid ning pakkuda vajalik arv teenuseid.

Täiskasvanutele (ja ka eakatele) suunatud täiendõppe võimalused ja suur arv mitmekesiseid harivaid (ja taskukohaseid) üritusi annaks võimalusi tööd kaotanud inimestel täiendada oma erialaseid teadmisi või hoopis uut eriala juurde õppida, laiendada inimeste silmaringi ja huvide sfääri. Kindlasti tuleb arendada eakatele suunatud tooteid ja teenuseid (nn hõbedane majandus) ning tagada tähtsamate objektide lähedus elukohtadele, nende ligipääsetavus ja liikumismugavus tänavatel.

Kunsti ei pea eksponeerima vaid selleks ettenähtud kohtades nagu galeriid või muuseumid, vaid seda tuleb tuua inimestele lähemale, näiteks tänavatele. Linnaruumis paiknev kunstiteos jääb paljudele silma ja stimuleerib mõtlemist (võib olla ka dialoogi teiste inimestega) ning nii saab kunst inimese igapäevaelu osaks. Keele- ja kultuurineutraalsed teosed on arusaadavad paljudele inimestele, kindla kuuluvusega teosed aga rõhutavad omapärasid ja harivad.

Narva kultuuristrateegia 2030

Narvas on suur potentsiaal kultuurivaldkonna arendamiseks ning selle eesmärgid ja tegevused sätestatakse Narva kultuuristrateegias 2030. Hetkel toimub strateegia eelnõu avalik väljapanek ning dokument plaanitakse kehtestada Euroopa kultuuripealinna teise vooru taotluse esitamise ajaks. Uus strateegia hakkab hõlmama kultuuri- ja sporditegevuse korraldamist linnas laiemalt kui eelmine, sh seoseid linnaelu teiste valdkondadega (haridus, majandus, sotsiaalvaldkond, turism jm). Strateegia väljendab linna soovi kujuneda regionaalseks loomemajanduse keskuseks, lisaks seotakse linna arengueesmärgid tihedalt kultuuripealinnaks kandideerimise eesmärkidega. Eesmärkide hulgas on rõhutatud ka rahvusvahelisust ning loovust, tervislikke eluviise ja ökoloogilist tasakaalu toetava linnaruumi olulisust. Linna eesmärgiks on luua vajalikud tingimused ja toetada altpoolt tulevaid initsiatiive, kaasata protsesside eestvedamisse kolmanda sektori organisatsioonid, pakkuda võrdsed võimalused osaleda kultuuri- ja spordielus sõltumata inimeste vanusest, erivajadustest ja muudest erisustest. Arenguplaanidesse on linnavõimud sätestanud kvaliteetsete loometingimuste tagamist (nt loovtöökodad), loomemajandusalase teadlikkuse tõstmist, loomeettevõtluse propageerimise ja arengu toetamise (ka noorte hulgas). Eeldatakse, et tegevuskava elluviimiseks on linnaeelarveliste vahendite maht 30-35% linna eelarvest (lisaks fondide vähemalt 80% rahaline toetus).

Linn mõistab, et on oluline saavutada tasakaal suursündmuste ja väikeste projektide vahel, nii kohalikele kui ka väljastpoolt linna tulevad algatused on olulised mitmekülgsema kultuuripildi saavutamiseks. Oluline on ka kultuuripärandi säilitamine ja linna ajaloo tutvustamine ning ürituste ja osalejate arv. Eelpool viidatud arengukavas rõhutatakse rahvusvaheliselt tuntud positiivse kuvandi olulisust, loodetakse turistide arvu kasvu, saadakse aru, et transpordiühendused peaksid olema maksimaalselt mugavad. Sealhulgas kavandatakse noorspetsialistide kaasamist.

Arengukavas on toodud välja Narva kui loova linna käsitlus: linn loovust, kultuuri ja liikumist soodustava keskkonnana. Tähtsustatakse jalakäija mugavust ja turvalisust, rohealade olemasolu, ajaveetmiskohtade ja vabaõhuürituste toimumispaikade rohkust, jalgrattateede ja muude kergliiklusteede võrgustikku. Mainitakse, et linn igati soodustab kasutuseta hoonete kasutuselevõttu loomekeskustena. Linnaruumi seisukohast on oluline, et linn soovib eraldada elamispiindu uutele kvalifitseeritud kaadritele. Samuti nähakse ette rahalised vahendid vaba aja veetmise, kultuuri ja spordi tarbimise alade heakorrastamiseks, uute spordirajatiste ja treeninguplatside rajamiseks, jalgrattateede projekteerimiseks ja ehitamiseks, majandus- ja toitlustuskohtade arvu kasvatamiseks. (Narva kultuuristrateegia 2030 eelnõu, 2019).

3.1.3 Kultuuripealinna võimalikkus

2024. aasta Euroopa Kultuuripealinnaks on kandideerinud Tartu ning Narva koos Virumaa maakondadega. Eesti Vabariigi president Kersti Kaljulaid on Narva otsust avalikult toetanud. Esimeses etapis tuli kandidaatidel esitada omad ideekavandid. Taotluse ettevalmistamisel osalesid koostöös Narva linnaga rahvusvahelise kogemusega eksperdid ning ka Tallinn Music Week'i korraldustiim. Kavandi koostamisse kaasati muu hulgas ka Narva noored ja kohalik elanikkond. Korraldati mitmed avalikud arutelud.

Eelmise aasta detsembris valmis Euroopa kultuuripealinna hindamiskomisjoni eelvaliku raport otsusega lasta linn edasi teise valikuvooru (koos Tartuga). Hindamiskomisjon leidis Narva ettepaneku huvitavana, kuid siiski soovitas viia taotlusse sisse mõningad täiendused. Narva programmi aluseks on kolm temaatilist samba: „jõgi“, „piir“ ja „sild“ ning Narva näeb ennast (julge) koostöökeskusena Ida ja Lääne vahel. Soovitakse valgustada ka katkestatud ajaloo teemat, teiste teemade hulka kuuluvad mitmekesisus, vähemused, identiteet või post-industriaalne langus, mis on aktuaalsed ka teistes Euroopa regioonides. Komisjon leidis, et käsitletav teema on huvitav ja oluline, kuid see ei ole veel komplekselt programmis kajastatud. Tunnustati teostatud tööd kaasamise osas, kuid siiski sooviti näha suuremat aktiivsust kohalike kunstnike, kultuuriinstitutsioonide ja valitsusväliste organisatsioonide poolt ning arvestada ka väljakutsetega nagu marginaalsed grupid, keeleprobleemid, erinevate kogukondade ühendamine ning suhete välja ehitamine vene rahvastikuga mõlemal pool piiri. (European Commission, 2019)

Strateegia põhineb koostööl 16 omavalitsuse vahel ning soovitakse kaasata partnereid Peterburist ja teistest Venemaa regioonidest. Komisjon soovitas täiendada koostöö kavandit, pöörata tähelepanu koostööle teiste kultuuripealinnadega. Arvati, et Narva geopoliitiline positsioon on linna suurimaks võimaluseks, aga ka väljakutseks, millega tuleb arvestada ja strateegiliselt planeerida. (European Commission, 2019)

Teise etapi programmivisiooni esitamise tähtaeg on 1. August 2019. Käesoleval ajal juhib lõpptaotluse koostamise grupi Narva linnaarhitekt Ivan Sergejev, kunstilise juhina on kaasatud filmilavastaja ja kommunikatsiooniekspert Ilmar Raag, lisaks on projekti juures ka teised isikud. Jätkatakse koostööd koos kõikide esimeses voorus osalenud omavalitsustega. Tööde teostamiseks eraldatud eelarve on märkimisväärselt suurenenud.

Käesoleva uurimistöo raames läbi viidud küsitlusel ütles 80% vastanutest, et toetab Narva linna kandideerimist Euroopa kultuuripealinna tiitlile. Lisaks küsiti inimestelt, millised

on nende arvates Narva eelised kultuuripealinnaks saamisel (mitme valikuvastusega küsimus). Kõige rohkem valiti järgnevaid: asukoht kahe kultuuriruumi vahel, rikas ajalooline pärand ja huvitavad atraktsioonid, linnal on suur arengupotentsiaal.

Töö autor on seisukohal, et Narval on kõik eeldused kultuuripealinnaks saamisel ja selleks on eelkõige linnajuhtide suur tahe ja võimekus selle nimel tööd teha. Tuleb mainida, et linn on käivitanud uute strateegiliste dokumentide koostamise ning on juba märkimisväärselt panustatud kultuuri arengusse linnas võrreldes eelmiste aastate olukorraga.

Lisaks on suurenenud huvi Narva vastu mitte ainult riigisiselt, vaid ka rahvusvaheliselt. Turistide ööbimiste arv on alates 2015. aastast hoogsalt kasvanud ca 16% võrra, 2017. aastal oli turistide ööbimiste arv 47 463 (NLAÖA, 2018), sellele tuleb juurde arvestada ka Narva-Jõesuus ööbivad turistid. Narvas majutatud turistidest on kõige rohkem inimesi Eestist (44%), Venemaalt (28%), lisaks on ka turiste Soomest, Baltimaadest ja teistest riikidest (NLAÖA, 2018). Kultuuripealinnade teemaga seoses on ka välismaa kirjanduses ilmunud hulgaliselt artikleid Narvast. Märkimisväärne oli Narva-teemaline artikkel New-York Times esikaanel, milles käsitleti Eesti - Venemaa suhteid ja Narva rolli nendes (Gray, 2019).

3.1.4 Narva loovuse potentsiaal

Narva linna „pehme“ ja „kõva“ taristu olukorrad on head kuid on veel potentsiaali olemasolevate haridus- ja kultuuriasutuste tugevdamisel ning ühenduste ja suhtlusplatvormide välja töötamisel. Asutustel on linnasisene või maakondlik tähendus, kuid need ei ole võrreldavad riigi või isegi rahvusvahelise tähtsusega objektidega. Olukorda parandab Sisekaitseakadeemia ja võimaliku IT-kolledži rajamine. Loomise kohtade, kultuuri- ja tõmbeobjektide ning ühenduste ja suhtlemisplatvormide rajamist tuleb otsustada eelkõige strateegiliselt ja komplekselt lähtudes linna tervikolukorrast. Linna arenguks on vajalik kvalifitseeritud spetsialistide toomine linna nii Eestist (kohalikel on hea loovuse potentsiaal) kui ka välismaalt kogemuste jagamiseks. Arenguvaldkondade valikul tuleb arvestada linna spetsiifikaga, et tagada tasakaalustatud tööhõive areng.

Vaatamata Narva suurte tööstusettevõtete sulgemisele, on tegemist ikkagi tööstuslinnaga, mida endiselt soovitakse selles valdkonnas arendada. Tööstuse ja tootmise olemasolu linnas on kahtlemata oluline ning on kaugele-ulatuvate perspektiividega võimalik innovatsiooniplatvorm. Ka tööstus ja tootmine peavad olema loovad ning olema avatud avalikkuse ja uute ideede suhtes. On tähtis luua seosed ettevõtete vahel ka kogemuste jagamise seisukohalt, et innovatsioone ei hoitaks suletud uste taga. Eesmärkide saavutamise üheskoos loob eeldusi kiiremaks ja tõhusamaks innovatsiooniks. Eeltoodust lähtuvalt on oluline kultuurikvartalite arendamine pidades silmas ka tööstus- ja tootmisettevõteteid ja nende vajadusi, tuleks vältida selliste alade isoleerimist kohalikust loovast ökosüsteemist. Edukas integratsioon avaldab positiivset mõju linnale, kogukonnale ning tööstusele (Ronan, 2015, 57-68).

Kindlasti tuleb pöörata tähelepanu avalike ruumide võrgustikele. Avalik ruum ja vaba aja veetmise paigad on ühine ala, kus saavad kokku erineva taustaga inimesed (Narva kontekstis need on eri rahvused, aga ka loov- ja töölisklass). Just selliste igapäevaste kohtumiste ja ühiste tegevuste kaudu saavutatakse kontakti kõige

paremini, kuna konkreetset tegevust eeldavad alad aitavad inimestel saada lahti oma käitumisharjumustest (Valentine, Mayblin, 2016, lk 153-162). Kuid tegevused ei pea piirduma ainult lühiajalise vestlusega, vaid uue kogemuse tagajärjel võiks toimuda ka perspektiivide nihe, mis oleks sellest suhtumisest mõjutatud, mis tekitaks inimeste vahel usaldust ja multikultuurset dialoogi. Kaasates inimesed näiteks avalike alade kujundamisse, on võimalik luua suhtlemisplatvormid erineva taustaga inimestele võimaldades neil üksteisest aru saada ja jõuda ühise tulemuseni (Galanakis, 2016, lk 137-152). Inimene ei pea jääma avaliku ruumi passiivseks tarbijaks, vaid tal tuleb osaleda selle loomise käigus. Nii on tagatud kõikide elanike kaasatus loomisprotsessidesse ning tulemuseks on ka kõikide huvigruppidega arvestav lahendus.

Käesoleva töö raames oli läbi viidud Narva elanike või Narvas elanud inimeste küsitlus, eesmärgiga saada hinnanguid linnaruumiliselt oluliste tegurite osas. 140 vastanute seast olid ülekaalus naised (72,1%). Suurim osa vastanutest kuulub 24-65. a vanuserühma (58,3%), sellest nooremaid on 28,1% ning vanemaid 13,7%. 63,6% küsitluses osalenuid elab Narvas püsivalt, ülejäänud on Narvas pärit, kuid hetkel elavad teises linnas. Üle poole inimestest on praegu tööga hõivatud, 25% õpib, 14,3% on pensionäre ning ülejäänud praegu ei tööta. Vastanutel paluti hinnata punktid skaalal 1-5 ning tulemused olid järgmised:

Linnasisene ühistransport	2,7
Kergliiklusteede võrgustik	2,7
Linnaosade raudteeülene ühendus	3,0
Avalike ürituste mitmekesisus	3,2
Huviharidusringid lastele	3,9
Huviharidusringid täiskasvanutele	2,9
Olemasolevate elamispindade kvaliteet	3,0
Teenuste olemasolu (kohvikud, pesumajad jne)	3,3
Pakutavate teenuste kvaliteet (kohvikud, pesumajad jne)	3,3
Vaba aja veetmise võimalused	2,9
Sportimise võimalused	3,7
Avaliku ruumi kvaliteet (pargid, väljakud jne)	3,1

Saadud tulemustest võib järeldada, et kõikidel valdkondadel on linnas arenguruumi (spordivaldkond oli hinnatud kõige kõrgemalt). Kõik eelpool kirjeldatud tegurid kuuluvad Landry klassifikatsiooni järgi kas „pehme“ või „kõva“ taristu hulka ning on olulised loova linna seisukohalt. Vaba vastuseväljaga küsimusele „Mis on minu jaoks Narva?“ vastas valdav osa inimestest, et Narva on nende kodu (või muu sarnase tähendusega mõiste). See viitab elanike seostumisele linnaga.

Kommentaariks R. Florida teooria kriitikale juhib käesoleva töö autor tähelepanu, et Narva on võrreldes teiste maailmalinnadega väga väike ning autor on veendunud, et isegi linna keskuses on võimalik saavutada rahulik, kuid loovust soosiv keskkond. Antud kriitika valguses on kompaktsus Narva eeliseks.

3.2 KOMPAKTSUS

Tänapäevase Narva üks suurimatest probleemidest on selgelt piiritletud linnakeskuse puudumine. Ajalooliselt linna keskus paiknes Peetri platsil Sõpruse silla läheduses. Peetri plats oli linna tähtsaim väljak, mille ümber paiknesid linnavalitsuse hooned, täna platsi kasutatakse parklana, mis teenindab piiripunkti ja ärihooneid. Mõnikord nimetatakse linna keskuseks linna geograafilist keskpunkti - Geneva kontserdimaja ja Astri kaubanduskeskuse piirkonda. Lisaks on täna välja kujunemas uus kolmas keskus: Jõeäärse promenaadi piirkond, kus on rohkelt sportimis- ja puhkevõimalusi. Narva hajutatud keskuste süsteem vajab korrastamist.

Kompaktsuse antonüümiks võib nimetada valglinnastumist. Valglinnastumise teemat ei ole Narva linnas uuritud, kuid kehtivas Narva linna üldplaneeringus on eesmärgiks sätestatud linnaruumi toimivuse tagamine ja võimalikult kompaktne areng. On mainitud ka säästva arengu põhimõtted, infrastruktuuri tõhus kasutamine ning kompaktse linna eelis hajusama struktuuriga omavalitsusega võrreldes. Siiski on kehtivas üldplaneeringus kavandatud perspektiivsed elamuehitusalad üksikelamute piirkondadesse linna aktiivsest keskosast suhteliselt kaugele (Narva Linna Üldplaneering 2013-2025, 2012).

Narva linna kompaktsuse määra ja piirkondlikku teenuste kättesaadavust aitab mõista inimeste mobiilsuse ehk pendelränne uuring. Statistikaameti registripõhise rahva ja eluruumide (REGREL) loenduse 2016. aastal läbi viidud esimese prooviloenduse andmetest selgus, et Narva rahvaarv päevasel ajal väheneb 4 800 inimese võrra. Samas linnaga piirneva Vaivara valla rahvastik päeval peaaegu kahekordistub, kuna vallas asuvad Eesti Energia ettevõtted (Statistikaamet, Statistikablogi, 2018).

Tartu Ülikooli inimgeograafia ja regionaalplaneerimise õppetool korraldas 2010. aastal mobiilpositsioneerimise meetodil uuringu, mille tulemusel selgitati välja Eesti peamised pendelränne sõlmpunktid ja toimepiirkonnad. Praegu on pendelränne sihtpunktideks Kiviõli, Kohtla-Järve ja Jõhvi, Narva aga jääb toimepiirkonnast väljapoole (Ahas et al., 2011 ja Üleriigiline planeering „Eesti 2030+“, 2015). Statistikaameti poolt 2014. aastal tehtud uuringu „Toimepiirkondade määramine“ järgi on pendelränne Narva linna läheduses võrreldes Eesti üldise tasemega tagasihoidlik. Kehtiv üleriigiline planeering „Eesti 2030+“ määratleb linnapiirkondi, mis võiksid aastaks 2030 välja kujuneda toimepiirkonna keskusteks lähtuvalt maksimaalselt aktsepteeritavast tööleminekuajast. Üks 15 piirkonnast on Ida-Viru linnastu, kuhu kuuluvad Kiviõli, Kohtla-Järve, Jõhvi, Sillamäe ja Narva.

Eelpool toodud andmete põhjal saab järeldada, et, kuigi Eestiga võrreldes pole Narvas täheldatud märkimisväärset pendelrännet, on siiski selline nähtus olemas: ca 8% linna elanikest töötab teises linnas (eeldatavalt). Riik näeb tulevikus sellist arengumudelit, milles toimepiirkonna keskuseks on linnapiirkond, mille sees on nii keskus kui ka sellega tihedalt seotud lähialad ja satelliitasulad, kus iga päev hakkaks potentsiaalselt liikuma 50% töötajatest (Üleriigiline planeering „Eesti 2030+“, 2015). Usutavalt on selline strateegia Eesti hõreda asustuse tõttu vajalik, kuid konkreetse linna jaoks see tähendaks täiendavaid investeeringuid infrastruktuuri ja inimestele igapäevast ajakulu. Selle vältimatusega tuleb arvestada asustuste planeerimisel, kavandada taristu võimalikult tõhusalt ja kompaktelt ning panustada terve regiooni ühistranspordi arengusse.

Tööstusettevõtete sulgemise ja väljarände tõttu linnastruktuuri hõrenemisel on linnas kasutamata alasid. Linnas on juba käivitunud taaskasutusse võtmise protsess ning uued määratavad otstarbed sageli toetavad loomevaldkonda (nt Vaba Lava, kunstiresidentuur). Vajadusel on linnal võimalik kohaldada selliste alade taaselusamise tagamiseks sundvõõrandamist.

Arvestades vähest pendelrännet, võib Narvat pidada kompaktseks linnaks, kuid hajusa linnakeskuse tõttu vajab linn arendamist. Lisaks on vajalik leida alakasutatud territooriumidele uued funktsioonid. Eeltoodust lähtuvalt tegeletakse töös keskosa tihendamise ja ruumilise kvaliteedi tõstmisega.

3.3 NARVA LINNAKESKUSE ARENGUVÕIMALUSED

Projekti koostamise käigus analüüsiti erinevaid võimalusi loova linna ruumilise kujundi leidmiseks Narvas. Nagu oli ka eelpool mainitud, määratakse linnaruumiga seotud loova linna indikaatoriteks C. Landry teooria järgi linnaruumi ja ehitisi (avalik ruum, kohtumisaigad, ühiskondlikud ja kultuurifunktsiooniga hooned, kättesaadavad ruumid loomiseks) ning võrgustikke (neid käsitleksin siin sidusa kultuurifunktsioonide ja avalike ruumide võrgustikena). Lisaks „loova miljöö“ kavandamisel on oluline „kõva“ taristu (haridus- ja kultuuriasutused, elu toetavad teenused), „pehme“ taristu arendamist toetatakse loogilise „kõva“ taristuga, mis stimuleerib personaalseid kohtumisi ning on füüsilise kommunikatsioonivõrgustiku aluseks.

Loova linna füüsilistele komponentidele tuleb leida geograafiline asukoht linnas. Arvestades Narva suhtelist väiksust ning tänapäevase ja potentsiaalse sihtgrupi piiratud suurust, võib spetsiaalse loova kvartali arendus osutada ebaotstarbekaks. Autor on seisukohal, et tänapäevases arengufaasis on oluline arvestada kõikide võimalike tagajärgedega ning rakendada maksimaalselt paindlikku mudelit. Uusi ainult kultuurifunktsiooniga hooneid ei kavandata, keskendutakse tõmbeobjektide vaheliste ühenduste parandamisele. Tuleb väärtustada olemasolevaid asutusi ja ettevõtjaid ning realiseerida eelkõige nende potentsiaali. Linnaplaneerimise seisukohalt toetaksid seda näiteks piirkonna läbikäidavuse ja hoonete ligipääsetavuse tõstmine, aga ka funktsioonide ümberpaigutamine soodsamasse kohta. Uusi keskusi tuleb kompaktsuse põhimõttest lähtuvalt kavandada olemasolevate kõrvale. Eeldatakse, et rajatavaid ja olemasolevaid hooneid hakatakse kasutama võimalikult multifunktsionaalselt (näiteks täna on ka kultuurikeskusest hästi toimiv Tartu Ülikooli Narva kolledž). Hoonete multifunktsionaalsus toetab valdkondade lõimumise, suhtlemise ja säästlikkuse põhimõtteid. Lisaks on selline tegevus majanduslikult soodsam, mis võimaldaks seda osaliselt ellu viia ka kultuuripealinna programmi läbiviimise ajaks.

Narva oluliste olemasolevate ja potentsiaalsete loova linna tõmbeobjektide ja seoste kaardistamisel selgus, et linnas võib defineerida mitut väiksemat keskust (nt loomekeskus Kreenholmi linnaosas, õppe- ja ühiskondlike tegevuste keskus TÜ Narva Kolledžis vanalinnas ning teatrikunstikeskus Vaba Lava hoones). Käesoleva töö eesmärk ei ole olemasolevate tõmbeobjektidega konkureerida, vaid luua neid kõiki ühendav lüli, mis võiks paikneda linna keskosas jõe ääres tinglikult piiripunkti ja raudtee vahel. Alale luuakse uus ühendus Kreenholmi linnaosa ja vanalinna vahele linnuse territooriumi kaudu ning tehakse ettepanek osaliselt avada endise Baltijetsi tootmisala territoorium,

et võimaldada Kreenholmi ja Kerese linnaosade (kuhu tuleb Sisekaitseakadeemia õppehoone) mugavamad ühendust. Otsemad ühendused soodustavad kompaktsust ning toovad linnaosi teineteisele lähemale, mis on oluline ligipääsetavuse seisukohalt ning stimuleerib nn loova linna „pehme“ taristu arengut.

Uut loomekeskust võib arendada endise Baltijetsi tehase hoonetes. Asukoht linnakeskuses jälgib kompaktsuse põhimõtet ning Vaba Lava lähedus oleks soodne mõlemale asutusele koostöö seisukohalt. Olemasoleva hoone taaskasutamine ning kogu vajaliku taristu olemasolu ümbruses mõjutavad positiivselt ruumide hindu.

Alale kavandatakse ka uusi mitmefunktsioonilisi ehitisi. Nendeks on: mitmeotstarbeline avalik hoone ja IT kolledž (täna arutatakse IT kolledži avamist Narvas, see soodustaks õppimisvõimaluste avardumist), hotell Peetri platsi äärde, segafunktsiooniga (1. korrusel avalikkusele suunatud teenused, ülevalt elamud) hooned A. Puškini tänava äärde, uus madalstihe elamurajoon Aleksandri kiriku piirkonda ning ärihooned raudtee lähedusse. Kavandatud funktsioonid pigem toetavad loovaid või on suunatud üldise elu kultuuri tõstmiseks, kuid need on Creative City seisukohalt ka olulised ning panustavad nn loova linna „köva“ taristu toimimisse.

Projekti tulemusena kavandatakse ka sidus avalike ruumide võrgustik, mis on platvormiks inimeste otsesele ja kaudsele (nt kunstiteoste kaudu) suhtlemisele. Kavandatakse peatänav A. Puškini tn äärde, kus on kõrge ärifunktsioonide kontsentratsioon, klindiastangu peale promenaad vaatega jõe ja väiksemad avalikud ruumid nagu Peetri plats, IT kolledži park ja linnaaiad. Kavandatud ruumid on erineva eesmärgiga, näiteks peatänav A. Puškini tänavaäärne lineaarpark on ette nähtud suuremas osas transiitliiklusele ning poodide külastajatele. Promenaad on ette nähtud looduse nautimiseks ning väärtusliku maastiku eksponeerimiseks. IT kolledži park on klassikaline kõrghaljastatud park ning linnaaiad pakuvad alternatiivi suvilatele ja üksikelamutele. Peetri plats säilitab oma tänast funktsiooni: kasutatakse suurte vabaõhuürituste läbi viimiseks, muul ajal kasutatakse parkimiseks.

Eelpooltoodust lähtuvalt on Narva keskossa kavandatud kompaktned, ligipääsetavad ja võimalikult efektiivsed avalike ruumide ja kultuurifunktsioonide võrgustik, mille toimimist toetavad teised kõrvalfunktsioonid.

4 KOKKUVÕTE

Narva vajab uut strateegiat ja selleks on Loova linna ja Kompaktse linna teooriatele põhinedes pakutud keskosa tihendamine, uute atraktiivsete piirkondade kujunemine ja uute kultuuriasutuste-tõmbekeskuste ehitamine ning olemasolevate potentsiaali realiseerimine, millele lisanduks uus elukvartal Aleksandri kiriku piirkonnas.

Töökäigusuuriti kahanevarahvaarvuga Narva majanduslikku, sotsiaalset ja linnaehituslikku olukorda nii linnasiseses kui ka laiemas (regiooni- ja riigisiseses kontekstis) eesmärgiga selgitada välja rahvakao võimalikud põhjused ja leida jätkusuutlikud lahendused. Probleemi defineerimiseks uuriti statistikat ja strateegilisi dokumente, lahenduste otsimisel analüüsiti loova linna ja kompaktse linna teooriad ja rakenduspraktikaid. Analüüsiti ka Euroopa kultuuripealinna 2024 tiitli potentsiaalse võitmise mõju linna arengule ning viidi läbi kohalike elanike küsitlus.

Töö tulemusena on järeldatud, et Narvale on võimalik rakendada positiivne arengustenaarium, mis arvestab tagasihoidliku kasvuga. Narva omapäraks võib saada loovus, ettevõtlikkus ja innovaatus. Ülemineku teadmispõhisele- ja loomemajandusele toetavad ka riigi ja Euroopa strateegilised dokumendid. Narval on loova linna eelduseks hea „pehme“ ja „köva“ taristu olemasolu, kuid riigisisese ja rahvusvahelise konkurentsivõime tõstmiseks tuleb see täiendavalt arendada pidades silmas ka tööstus- ja tootmisalasid. Kindlasti tuleb pöörata suuremat tähelepanu avalike ruumide võrgustiku kui suhtlemisplatvormi arendamisele. On hea võimaldada inimestel planeerimisprotsessidest osa võtma tagamaks igaühe kaasatust loomisprotsessidesse. Töös on kaasamisena teostatud kohalike elanike küsitlus, kuna linnaruumilised olulised tegurid vajavad kohalike elanike arvamusega arvestamist.

Kultuuripealinnaks olemine avaks Narvale uusi võimalusi, aga pakuks ka väljakutseid, mille lahendamise tuleks suhtuda loovalt. Ideed toetab ka suurem osa küsitlusele vastanud inimestest. Narva eeliseks on suur sisemine ja väliline tahe muuta linnakeskkond paremaks sätestades selle keskmesse kultuuri. Tahe on kinnitatud strateegiliste dokumentide väljatöötamisega.

Tänapäevane Narva ei ole piirkondlik ega rahvusvaheline kultuurikeskus, kuid ta väga soovib selleks saada ning temal on olemas vajalik potentsiaal ja tegevuste kava. Linnajuhid mõistavad linna võimalusi ja eelseisvaid väljakutseid ning panustavad kultuuri arengusse. Kultuur tuleb teha kättesaadavaks võimalikult paljudele ühiskonnagruppidele. Selleks on vajalik tõsta ühiskonna üldist hariduse taset, propageerida elukestvat õppe põhimõtteid. Samas on võimalik läheneda kultuuriliselt mitteaktiivsetele inimestele näiteks kasutades kunsti eksponeerimiseks avalikku linnaruumi. Tuleb tagada ka oluliste objektide ja teenuste ligipääsetavust.

Narva eeliseks on kompaktsus ning linnasisest ruumi on võimalik veelgi tihendada saavutamaks majanduslikult, sotsiaalselt ja linnaruumiliselt jätkusuutlik linn. Tuleb aga arvestada ka linna seoseid naaberomavalitsustega ja taristute planeerimisel tagada nii head ühendused kui ka asustuse sisemine kompaktsus.

Kavandatu elluviimisel ja loova juhtimise tagajärjel on võimalik saavutada tõhus kultuurifunktsioonide ja avalike ruumide võrgustik, mis on eelduseks kõiki kaasava ja loovust soodustava keskkonna loomiseks piirkondlikus tõmbekeskuses Narvas.

KASUTATUD KIRJANDUSE LOETELU

Ashworth, G.J., Kavartzis, M. Rethinking the roles of culture in place branding. Raamatus Kavartzis, M., Warnaby, G., Ashworth, G.J. (2015, 2016). Rethinking place branding: comprehensive brand development for cities and regions. Cham: Springer.

Ahas, R., Silm, S., Aasa, A., Leetmaa, K., Saluveer, E., Tiru, M. (2011) Pendelrändest Eestis. Mobiilpositsioneerimise andmestikul põhinev analüüs. Statistikaamet. Eesti piirkondlik areng, lk 185-204.

European Commission, Directorate-General for Education, Youth, Sport and Culture. (2015) European capitals of culture. 30 years. Luxembourg: Publications Office of the European Union.

European Commission, Directorate-General for Education, Youth, Sport and Culture, Directorate Culture and Creativity, Unit D2. (2018). Selection of the European Capital of Culture in 2024 in Estonia. The Expert Panel's report Pre-Selection Stage. Vaadatud 22.05.2019 https://ec.europa.eu/programmes/creative-europe/sites/creative-europe/files/library/ecoc-2024-estonia-preselection_en.pdf

Eesti Keele Instituut, Sõnaveeb. Vaadatud 16.05.2019 <https://sonaveeb.ee>

European Capital of Culture kodulehekülg (2019). Vaadatud 22.05.2019 https://ec.europa.eu/programmes/creative-europe/actions/capitals-culture_en

Florida, R. (2005, 2008). Cities and the creative class. New York; London: Routledge.

Forte, F. (2011, 2016) City design, Creativity, Sustainability. Raamatus Girard, L. F., Baycan, T., Nijkamp, P. Sustainable city and creativity : promoting creative urban initiatives. Farnham; Burlington: Ashgate; London; New York:Routledge. Lk 289-322.

Friedrich, P.J., Ülper, A., Ukrainski, K. Shrinking Cities and Processes in Estonia. Raamatus Richardson, H.W.; Nam, C.W. (2014) Shrinking Cities: A Global Perspective, London; New York: Routledge. Lk 119-137.

Galanakis, M. (2016). Intercultural Public Space and Activism. Raamatus Marconi, G., Ostanel, E. The intercultural city : migration, minorities and the management of diversity. London; New York: I.B.Tauris. Lk 137-152.

Girard, L. F. (2011, 2016). Creativity and The Human Sustainable City: Principles and Approaches for Nurturing City Resilience. Raamatus Girard, L. F., Baycan, T., Nijkamp, P. Sustainable city and creativity : promoting creative urban initiatives. Farnham; Burlington: Ashgate; London; New York:Routledge. Lk 55-96.

Gombault, A. Social Participation Issues in Becoming a Creative City: Learning from European Capitals of Culture. Raamatus Doyle. J. E., Mickov B. (2015) The Creative City. Vision and Execution. Farnham: Gower. Lk 133-160.

Gonzalo, R., Vallentin, R. (2016) Passive house design: Planning and design of energy-

efficient buildings. München: Redaktion Detail, Institut für internationale Architektur-Dokumentation.

Gray, C. (2019). Fearing Russian Influence, Estonia Turns to the Arts. New York Times. Vaadatud 22.05.2019 <https://www.nytimes.com/2019/01/11/arts/estonia-russia-narva.html>

Hans, J. G. (1999) Popular culture and high culture: an analysis and evaluation of taste. New York: Basic Books

Holden, J. (2011) Culture in the Global City. Raamatus Doyle. J. E., Mickov B. (2015) The Creative City. Vision and Execution. Farnham: Gower. Lk 9-16.

Jalkanen, R., Kajaste, T., Kauppinen, T., Pakkala, P., Rosengren, C. (2017). Kaupunkisuunnittelu ja asuminen. Tallinna: Kustantaja Rakennustiero Oy, Kirjapaino Meedia Zone OY

Kolb B. M. (2005) Kultuuriturundus. Tartu: Atlex.

Landry, C. (2000). The Creative City. A Toolkit for Urban Innovators. London: Comedia.

Maa-amet. Eesti kinnisvaraturg 2017. aastal. (2018) Tallinn. Vaadatud 22.05.2019 https://www.maaamet.ee/sites/default/files/content-editors/kinnisvara/eesti_kinnisvaraturg_2017_web.pdf

Manske, H.-J. Art in Public Space in the City of Bremen: 40 Years of Tradition. Raamatus Doyle. J. E., Mickov B. (2015) The Creative City. Vision and Execution. Farnham: Gower. Lk 29-34.

Marion, E. Retooling Governance: Ireland and the "Pret-a-Creer" Utopia. Raamatus Doyle. J. E., Mickov B. (2015) The Creative City. Vision and Execution. Farnham: Gower. Lk 43-56

Moss, G. (2017). Florida's Creative Class Thesis. Vaadatud 22.05.2019 https://www.researchgate.net/publication/315513437_Florida's_Creative_Class_Thesis

Narva kultuuristrateegia 2030 eelnõu (2019). Vaadatud 22.05.2019 <http://web.narva.ee/files/14843.docx>

Narva Linna Arenduse ja Ökonoomika Amet (2015). Narva arvudes 2014. Vaadatud 22.05.2019 http://www.narva.ee/ee/vasakpoolsed/narva_arvudes/page:3295

Narva Linna Arenduse ja Ökonoomika Amet (2018). Narva arvudes 2017. Vaadatud 22.05.2019 http://www.narva.ee/ee/vasakpoolsed/narva_arvudes/page:3295

Narva Linna Arengukava 2008-2022. (2007). Vaadatud 22.05.2019 <https://www.riigiteataja.ee/aktiisa/4021/0201/8015/m16-14lisa.pdf#>

Narva linnapiirkonna jätkusuutliku arengu strateegia 2014-2025. (2015) Vaadatud 22.05.2019 <https://www.riigiteataja.ee/aktiisa/4040/4201/5032/lisa-m8.pdf#>

Narva Linnavalitsuse Arhitektuuri ja Linnaplaneerimise Amet, AS Entec Eesti. Narva Linna Üldplaneering 2013-2025. (2012). Vaadatud 22.05.2019 <http://www.narvaplan.ee/?menu=2&page=1>

Narva Linnavalitsuse Arhitektuuri ja Linnaplaneerimise Amet, Hendrikson&Ko. Narva Linna Üldplaneering 2000-2012.a. (2002). Vaadatud 22.05.2019 <http://www.narvaplan.ee/?menu=2&page=4>

OECD (2012), Compact City Policies: A Comparative Assessment, OECD Green Growth Studies, OECD Publishing. <http://dx.doi.org/10.1787/9789264167865-en>

Raud, R. (2013). Mis on kultuur? Sissejuhatus kultuuriteooriasse. Tallinn: Tallinna Ülikool.

Richardson, H.W., Nam C. W. (2014). Shrinking cities: a global perspective. London; New York: Routledge.

Ronan, M. The Creative City: Full STEAM Ahead. Raamatus Doyle. J. E., Mickov B. (2015) The Creative City. Vision and Execution. Farnham: Gower. Lk 57-68.

Statistikaamet, Statistika blogi (2018). Enamik Eesti rahvastikust koondub päevasel ajal linnadesse. Vaadatud 22.05.2019 <https://blog.stat.ee/tag/linnade-rahvaarv/>

Statistikaamet, Statistika blogi (2019). Milline on Eesti teatrikülastaja portree? Vaadatud 22.05.2019 <https://blog.stat.ee/2019/03/27/milline-on-eesti-teatrikylastaja-portree/>

Statistikaamet (2019). Muuseumid on Eestis endist viisi populaarsed. Vaadatud 22.05.2019 <https://www.stat.ee/pressiteade-2019-058>

Statistikaamet (2018). Kinokülastajate arv püstitas rekordi. Vaadatud 22.05.2019 <https://www.stat.ee/pressiteade-2018-069>

Statistikaamet (2019). RV092: Prognoositav rahvaarv maakonna, soo ja vanuserühma järgi (aluseks 1. jaanuari 2012 rahvaarv) [statistika andmebaas]. Vaadatud 22.05.2019 <http://andmebaas.stat.ee/Index.aspx?lang=et&DataSetCode=RV092>

Statistikaamet (2019). Rahvastikupüramiid. Vaadatud 22.05.2019 <https://www.stat.ee/rahvastikupyramiid>

Statistikaamet (2019). Rohkem sünde ja väiksem väljaränne kasvatasid rahvaarvu. Vaadatud 22.05.2019 <https://www.stat.ee/pressiteade-2019-053>

Statistikaamet (2014). Toimepiirkondade määramine. Tallinn.

Statistikaamet (2016). Võrdsema Ühiskonna võimalikkus kultuuri näitel. Sotsiaaltrendid, 7, lk 71-91.

Töötukassa (aprill 2019). Peamised statistilised näitajad. Registreeritud töötus 1993-2019. Vaadatud 22.05.2019 <https://www.tootukassa.ee/content/tootukassast/peamised-statistilised-naitajad>

Unesco Creative Cities Network (2019). Mission Statement. Vaadatud 22.05.2019 https://en.unesco.org/creative-cities/sites/creative-cities/files/Mission_Statement_UNESCO_Creative_Cities_Network_1.pdf

Unesco Creative Cities Network kodulehekülge (2019). Vaadatud 22.05.2019 <https://en.unesco.org/creative-cities/content/about-us> ja <https://en.unesco.org/creative-cities/content/why-creativity-why-cities>

United Nations General Assembly. (2015). Transforming our world: the 2030 Agenda for Sustainable Development. Vaadatud 22.05.2019 https://www.un.org/ga/search/view_doc.asp?symbol=A/RES/70/1&Lang=E

Valentine, G., Mayblin, L. (2016). Creating Meaningful Contact: Boundaries and bridges in the Intercultural City. Raamatus Marconi, G., Ostanel, E. The intercultural city : migration, minorities and the management of diversity. London; New York: I.B.Tauris. Lk 137-152.

Van der Grinter, T. Creative City: Levels of Creativity. Raamatus Doyle. J. E., Mickov B. (2015) The Creative City. Vision and Execution. Farnham: Gower. Lk 17-28.

Üleriigiline planeering "Eesti 2030+". (2015). Vaadatud 22.05.2019 https://www.valitsus.ee/sites/default/files/content-editors/arengukavad/eesti_2030.pdf

LISAD

Küsitluse ankeedid

PROJEKTI SELETUSKIRI

Magistritöö eesmärgiks on näidata Narva lahendust loova linnana, selles osas keskendutakse linnaruumile. Osa eesmärk on lahendada Narva linna keskosas paiknev võimalik linnakeskus üldplaneeringu (teemaplaneeringu) tasemel. Loova linna arengufaktoriteks on tõhusad kultuurifunktsioonide ning avalike ruumide võrgustikud, neid toetavad funktsioonid on samuti

olulised. Selles osas tehakse ettepanek taaslustada ja arendada Narva linnakeskus, põhjendatakse koha valik. Idee on säästlikkuse põhimõttest lähtuvalt sekkuda olemasolevasse linnaruumi võimalikult vähe. Selleks teostatakse põhjalik analüüs Narvas üldiselt ning projektialas täpsemalt. Tulemusena esitatakse skeemid keskosa arengut suunavate tingimustega.

1 LAHENDUSE LÜHIKIRJELDUS

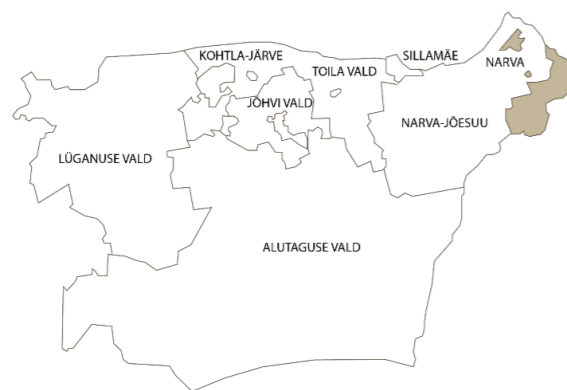
Uus lahendus näeb ette endise ajaloolise linnakeskuse taaselustamist ja arendamist uueks kaasaegseks loova linna keskuseks (tingimisi hõlmab ala piiripunktsist raudteeni), mis on sõlmpunktiks linnaosade vahel ja tähtsaks lüliks kultuurifunktsioonide sidumisel. Linnasiseste ühenduste parandamiseks luuakse täiendav side Kreenholmi ja Vanalinna ning Kreenholmi ja Kerese linnaosade vahel. Teedevõrgustik on korrigeeritud kergliiklust tähtsustavaks. Kuna lõputöö strateegia näeb ette linna kasvu, kavandatakse keskosa tihendamist ning Aleksandri kiriku piirkonda planeeritakse uus madaltihe elamukvartal.

2 TAUSTAINFO

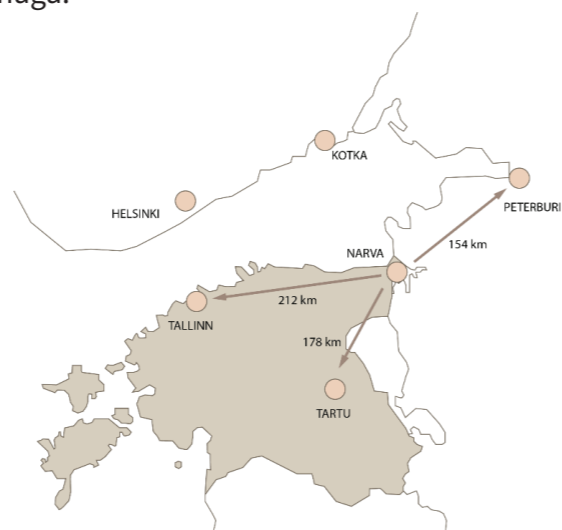
Narva asub Põhja-Eestis riigi idapiiril ning ta on idapoolsem Eesti linn. Narva asub Tallinnast 212 km, Tartust 178 km ja Peterburgist 154 km kaugusel. Narva kuulub Ida-Viru maakonna koosseisu, mille maakonnakeskus Jõhvi asub Narvast 46 km kaugusel. 27 km kaugusel on Sillamäe linn. Linna territoorium on piiratud ühelt poolt jõega ja teiselt poolt haldusreformijärgse Narva-Jõesuu linnaga.

Linna pindala on 68,98 km². Linna iseloomustavad statistilised näitajad olid esitatud teoreetilises osas, seetõttu neid siin ei kajastata.

Narva koosneb nn põhiterritooriumist ning Kudruküla ja Olgina lahustükkidest, mis on moodustatud ulatuslikest aiandusühistute aladest, kus asub ca 5740 suvilat. Lisaks paikneb linna äärealadel ca 1000 suvilat (Narva Linna Üldplaneering 2013-2025, 2012). Lahustükkideni pääseb Narva-Jõesuu linna territooriumi kaudu.



Joonis 2. Narva asukoht Ida-Virumaal



Joonis 1. Narva asukoht



Joonis 3. Narva linnaosad

2.1 AJALOOLINE LÜHIÜLEVAADE

Narva linna ajalugu ulatub muinasaega. Jõeäärsetel aladel leidub kiviaja asulakohti. Ametlikuks ajaloo alguseks peetakse 1223. aastat, mil taanlased asutasid Narova jõe kallastele linnuse. Oma soodsas asukoha tõttu on linn 13. – 20. sajandite vahemikus saanud korduvalt kannatada mitmes sõjas.

19. sajandil 10 000 töötajaga Kreenholmi manufaktuuri rajamine muutis Narvat tekstiilitööstuse keskuseks. Suurettevõtte teenindamiseks rajati piirkonda ka haigla, õigeusu- ja katoliiklik kirik.

Teise maailmasõja ajal hävitati suurem osa linnast ning see tuli praktiliselt nullist uuesti valmis ehitada.

Projekti huviala asub linna ajaloolises osas. Alal asuvad 19. sajandi kultuuri- ja ehitismälestised ja Narva linnus. Endine Narva Vanalinn jääb projektialast põhjapoole ning seda käesolevas töös ei käsitleta.



Joonis 4. Ajalooline ülevaade. Joonisele märgitud projektiala

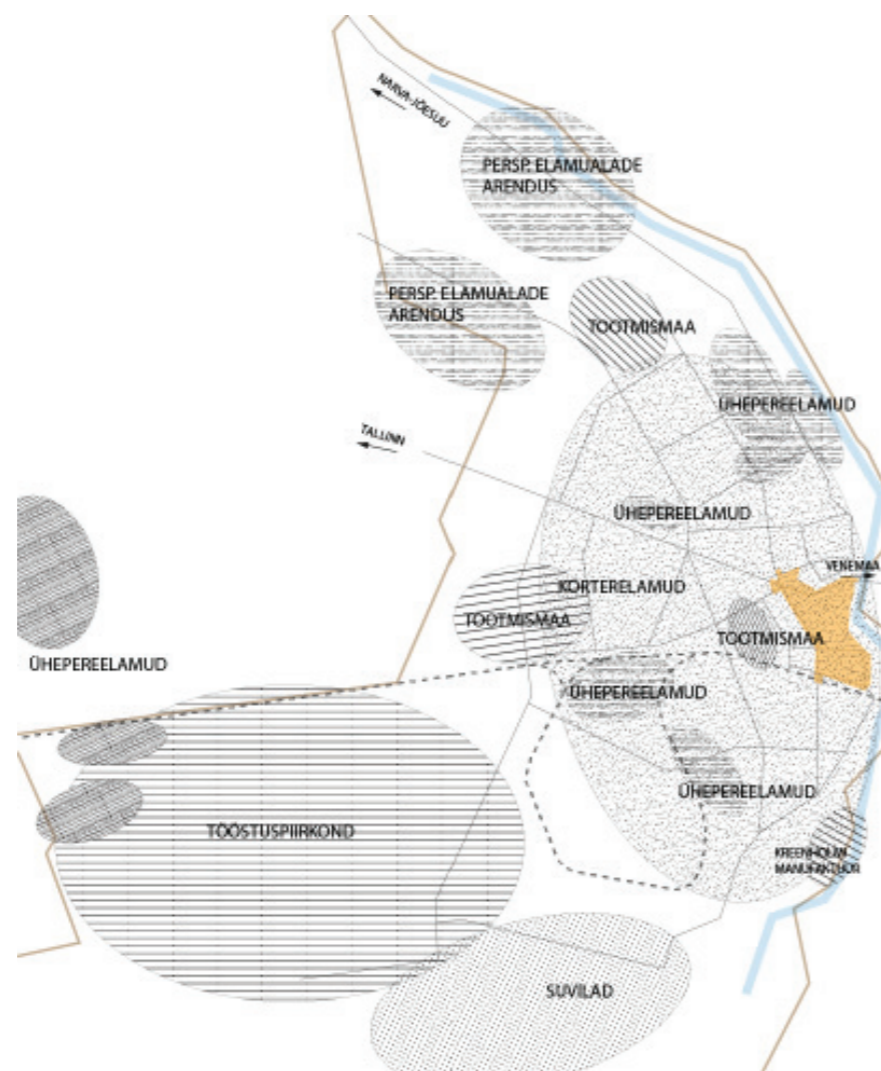
2.2 LÜHIÜLEVADE LOODUSKESKKONNAST

Narva maastikupildi tunnusjoonteks on jõgi ja kaldajoon, klindias tang idaosas ja veehoidla (Narva Linna ÜP 2013-2025, 2012).

Narva maastik on kultuurilis-ajaloolise väärtusega, kuna jõe kaldal on ajaloo kontsentraat. Ala keskmeks on Hermanni kindlus, millel on ka sümbolne piirikindluse tähendus. Kindlus koos pargi, sisehoovi ja kaitsehitisega moodustab maastikulise terviku (Narva Linna ÜP 2013-2025, 2012). Narva jõe põhjapoolne osa kuulub Narva jõe alamjooksu hoiualasse ning jõgi on kaitsealuste liikide elupaigaks.

2.3 MAAKASUTUS LINNAS

Narva linna territooriumi võib liigendada väiksemateks aladeks juhtfunktsiooni järgi. Nii saab eristada tööstus- ja tootmispiirkondi ning suvilate, ühepereelamute ja kortermajade alasid. Nii paiknevad tööstus- ja tootmispiirkonnad ning suvilate ja üksikelamualad valdavalt linna ääres, linna keskosas on põhiliselt korterelamud koos teenindavate hoonetega. Projektiala paikneb keskosas idas, alal on valdavalt korterelamud, läänes piirneb tootmisalaga.



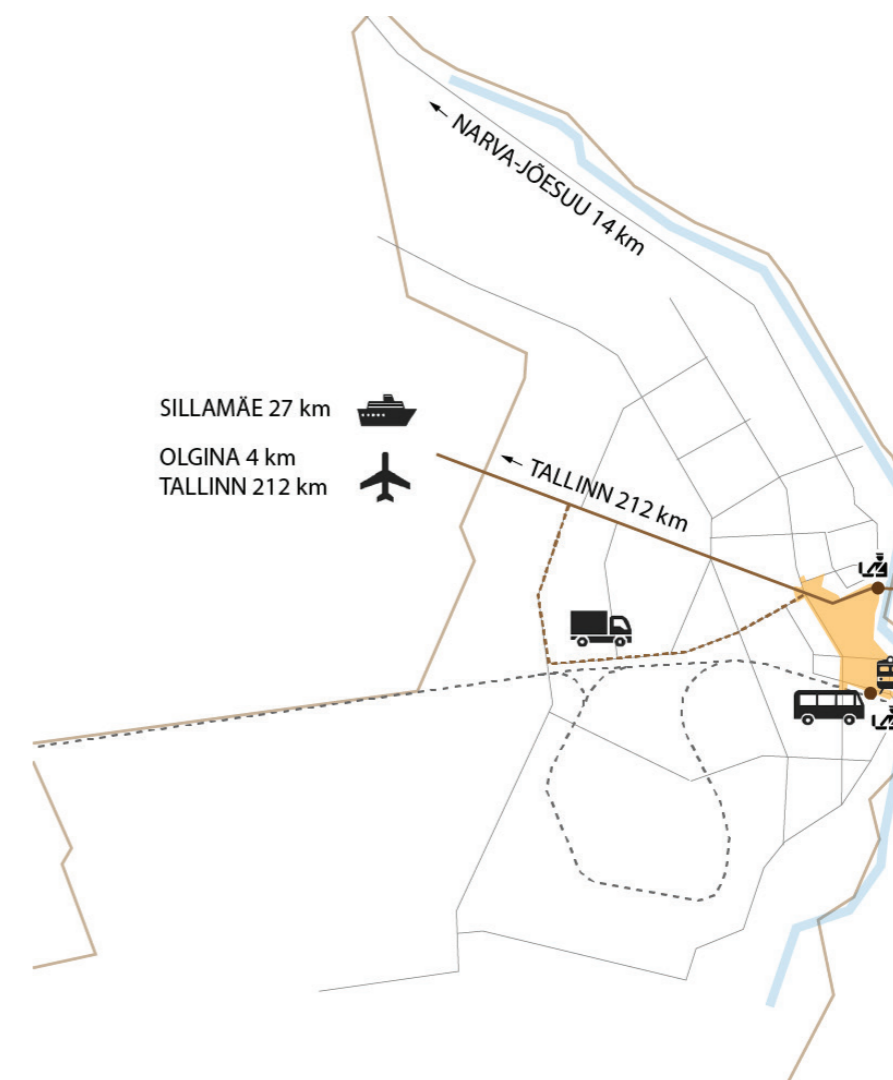
Joonis 5. Maakasutus Narvas

2.4 TRANSPORDIÜHENDUSED, LIIKLUS

Narva linn oma soodsa asukoha tõttu vajab tõhusaid riigisiseseid ja rahvusvahelisi transpordiühendusi. Ühendustoimib põhiliselt maantee ja raudtee kaudu. Raudteejaam ja bussijaam funktsioneerivad ühe objektina.

Üks potentsiaalseid arenduskohti, mis soodustaks ettevõtluse arengut piirkonnas, on lennujaama olemasolu. Olgina lennujaam asub Narvast 4 km kaugusel, kuid hetkel seda kasutavad vaid kohalikud hobilendurid ja langevarjurid.

Narvat läbib põhimaantee E20 (Tallinn-Narva), linnas suubub see Tallinna maanteesse ning Eesti territooriumil lõppeb piiripunktis. Tallinna maanteel on täheldatud kõige suuremat liikluskoormuse kasvu. Seoses piiripunkti rekonstrueerimisega prognoositakse piiriületuste arvu tõusmist, sellest tulenevalt liikluskoormus jätkuvalt kasvab (Jätkusuutliku arengu strateegia 2004-2025, 2015). Kaubavedu toimub mööda Narva-Tallinn maanteed ja mööda raudteed. Piiri ületamine veoautodele toimub piiripunktis Narva-1, mis asub kesklinna linnaosas. Raskeliiklus on sunnitud tiheda liiklusega tänavatest läbi sõitma. Positiivne on aga see, et peatänav Tallinna mnt on



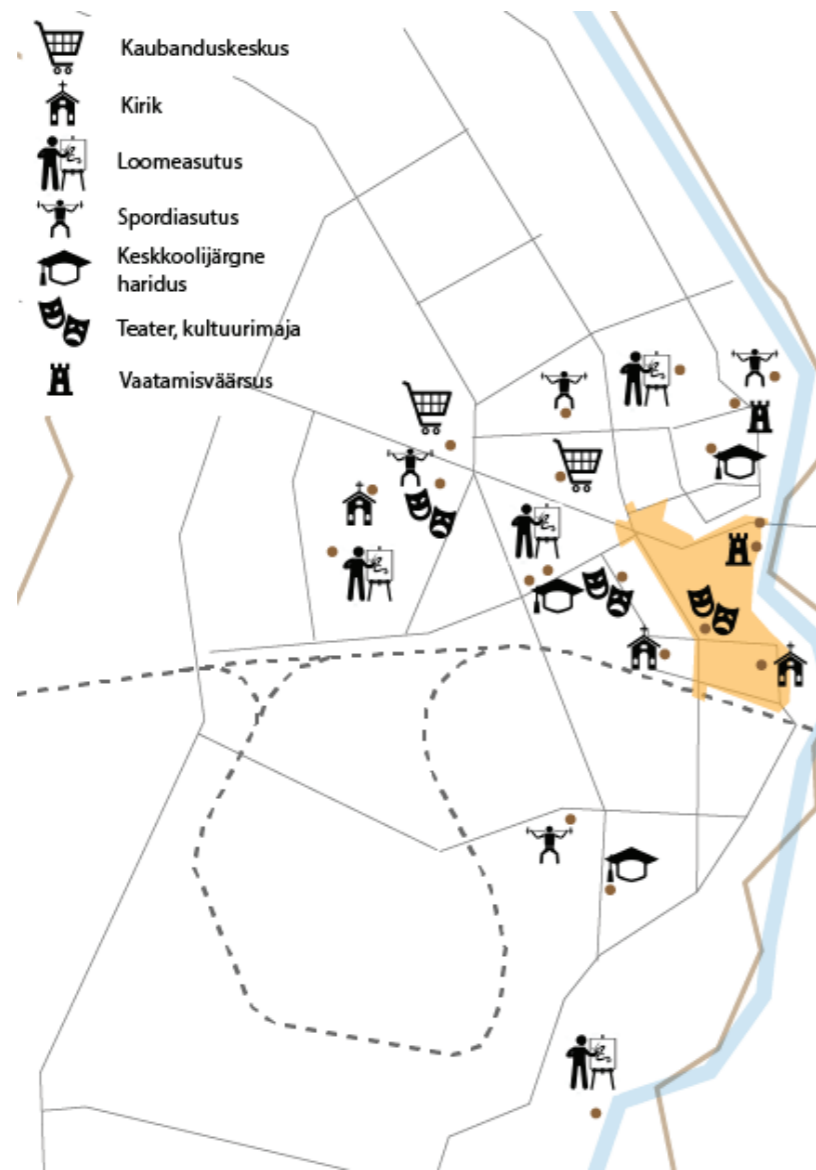
Joonis 6. Linna transpordiühendused

hoitud raskeliiklusest vabana, veokid on sunnitud kasutama ümbersõitu. Tulevikus plaanitakse linn raskeliiklusest vabastada ehitades uus sild üle Narva jõge Vaivara valla territooriumile (Ida-Viru maakonnaplaneering 2030+, 2018). Uue silla asukohta leidmine lahendaks olemasolevaid müra, saaste ja ohutuse probleeme.

Narva linna tänavate kogupikkus on 113,9 km, ligikaudu 60% tänavatest on kõnniteega. Kergliiklusteede võrgustik nõuab arendamist, eriti jalgrattateede osas. Kergliiklusteed ei vasta kaasaegsetele nõuetele, 40%-l linna tänavatest puudub kõnnitee üldse. Autoteed ei ole valdavalt ette nähtud jalgrattaga liiklejatele (Jätkusuutliku arengu strateegia 2004-2025, 2015).

2.5 OLULISED OBJEKTID

Suurem osa olulistest objektidest (kõrgharidusasutused, kultuurimajad, kirikud jne) paikneb põhjapoolses osas. Lõunaossa jäävad endine Kreenholmi manufaktuur Paemurru spordikeskus ja Ida-Virumaa Kutsehariduskeskus.



Joonis 7. Olulisemad tõmbeobjektid

2.6 LINNA IMAGO

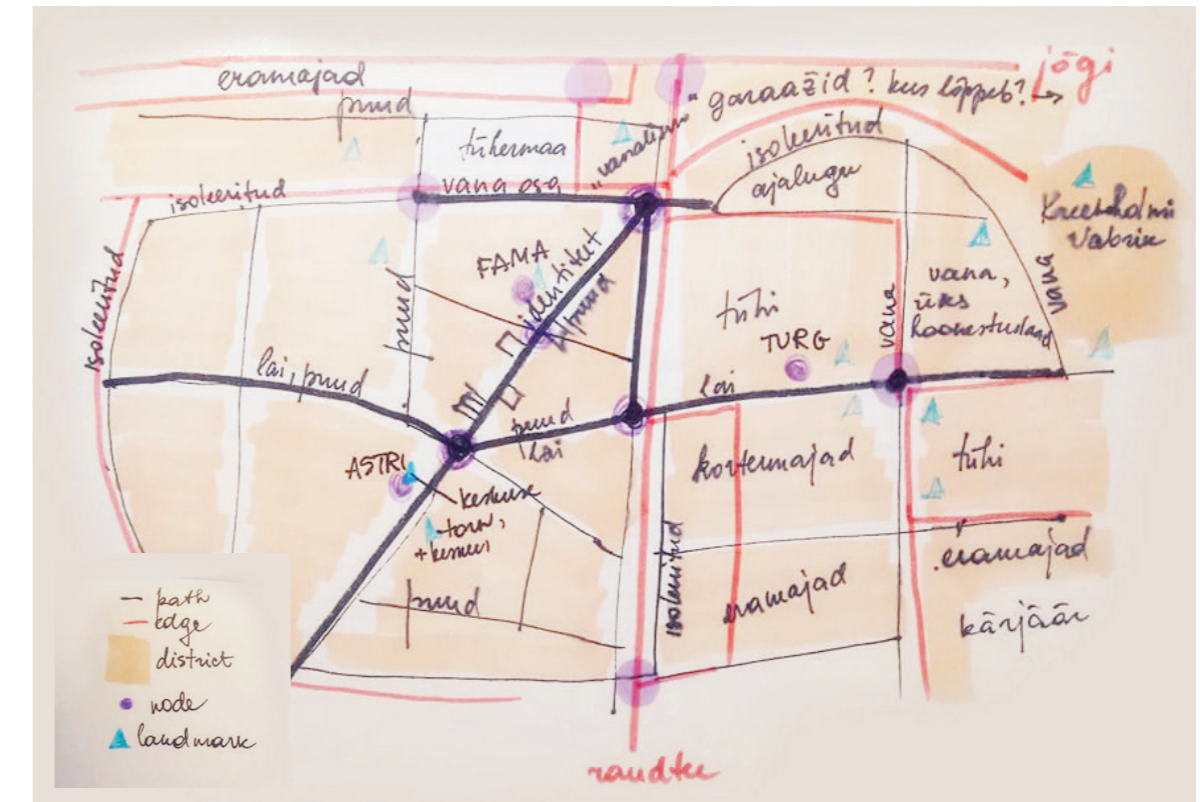
Linnapildi uurimiseks on kasutatud Kevyn Lynch'i analüüsimeetodit. Kuigi on antud juhul on tegemist autori subjektiivse hinnanguga, on proovitud anda võimalikult objektiivne hinnang.

Analüüsi käigus uuritakse järgmisi linnapildi komponente: tee, piir, rajoon, sõlmpunkt, maamärk ning nende seoseid.

Tulemuseks võib järeldada, et Narva linnaruum on killustatud ja fragmenteeritud, puudub terviklik kujund. Linnas on üksikuid tõmbeobjekte, kuid seosed nende vahel on nõrgad. Sõlmpunktides on reeglina kaubanduskeskused või liiklussõlmed. Atraktsioonideks ja maamärkideks on kaubanduskeskused ja ühiskondlikud hoone.

Märkimisväärselt rikkuvad linnapildi loomulikud või inimloodud takistused e piirid. Nendeks on raudtee, jõgi ning ka suletud eramajade või tootmisalade maad.

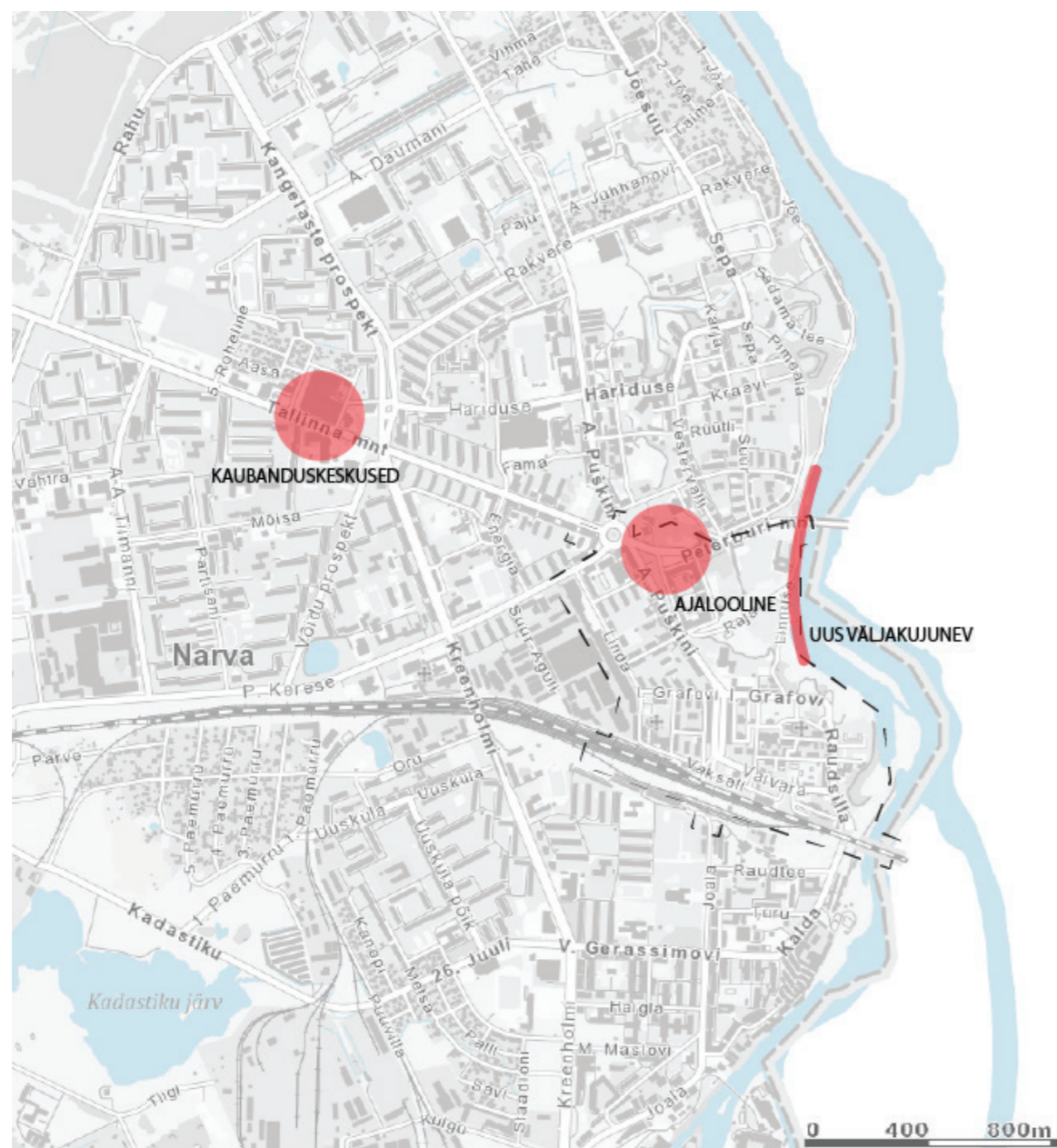
Tarvilik on luua uusi atraktsioone ja sümboleid, arendada tõmbekohtade vahelisi seoseid. Võimalusel tuleb elimineerida linnaruumi tekkinud piirid.



Joonis 8. Narva analüüs K. Lynch'i järgi

2.7 LINNAKESKUS

Tänapäevase Narva üks suurimatest probleemidest on linnakeskuse puudumine. Ajalooliselt linna keskus paiknes Peetri platsil Sõpruse silla läheduses. Peetri plats oli linna tähtsaim väljak, mille ümber paiknesid linnavalitsuse hooned, täna platsi kasutatakse parklana, mis teenindab piiripunkti ja ärihooneid. Mõnikord nimetatakse linna keskuseks linna geograafilist keskpunkti - Geneva kontserdimaja ja Astri kaubanduskeskuse piirkonda. Selle vahetus läheduses paikneb üks linna suurematest transpordisõlmedest, aga mingisugust viidet, mis defineeriks linna keskust antud alas ei ole. Täna on välja kujunemas kolmas keskus jõeäärse promenaadi piirkonnas.



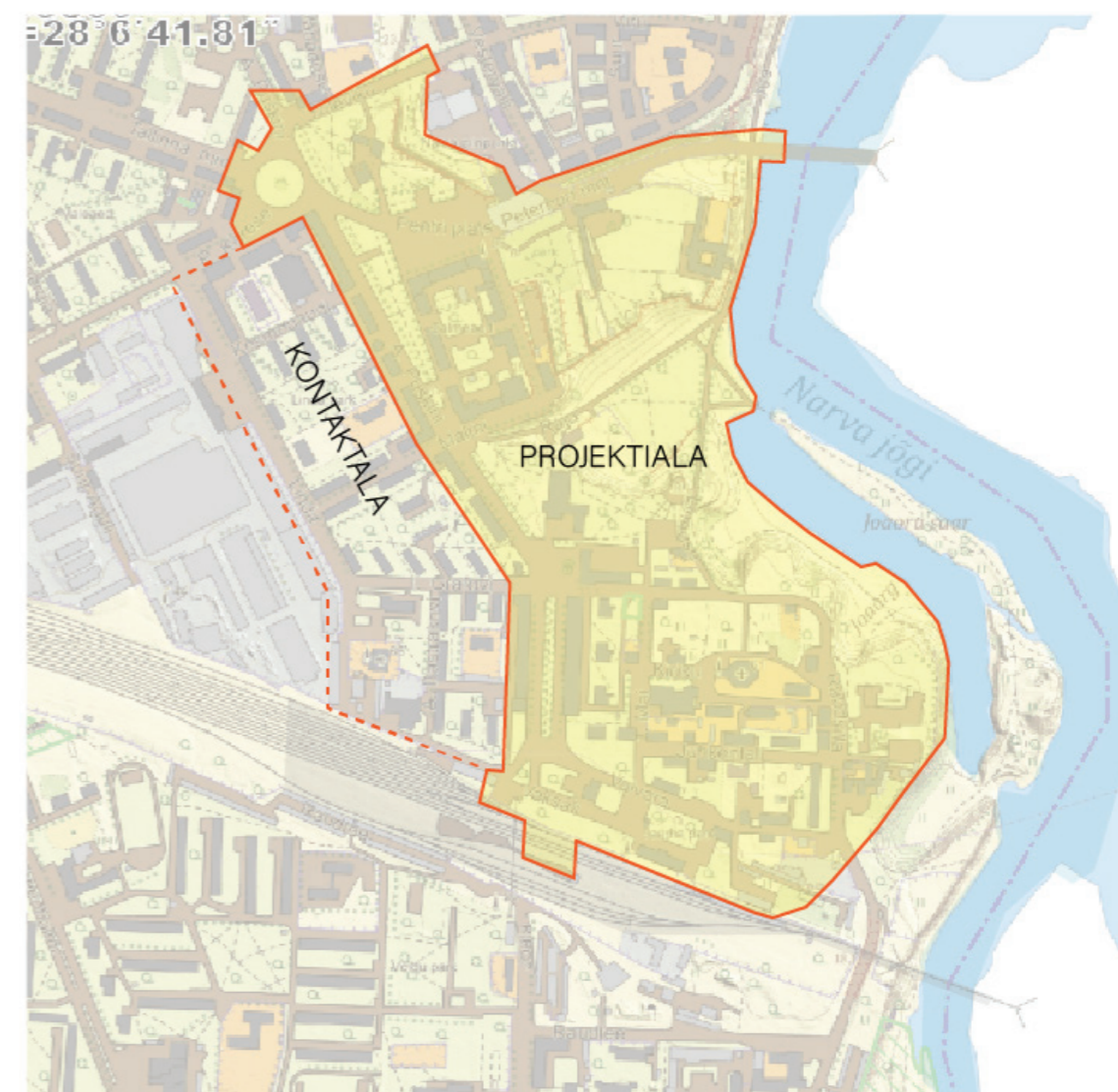
Joonis 9. Narva linnakeskuste skeem

3 PROJEKTI- JA KONTAKTALA

Käesoleva projektiga tehakse ettepanek määrata Narva linnakeskuseks jõeäärne klindipealne ala piiripunkti ja raudtee vahel. Tegemist on looduskauni alaga, kus saavad kokku mitte ainult linnaosad ja teed, vaid ka kultuurid, ajastud ja kontekstid.

3.1 TÕMBEKESKUSED JA SEOSED

Täna paiknevad alal tõmbeobjektid nagu Narva linnus, õigeusu ja katoliiklik kirikud, rongijaam, uus Vaba Lava teatrikeskus ja jõe ääres on Joaoru puhkeala koos promenaadiga. Ca 500 m kaugusele projektialast ehitatakse Sisekaitseakadeemia Narva õppekoht, põhjasse jääb endine vanalinn ning lõunasse Kreenholmi linnaosa.



Joonis 10. Projektiala ja kontaktala skeem

Vanalinna raekoja ja Tartu Ülikooli Narva kolledži piirkonda soovib Narva linn arendada keskusena. Endise Kreenholmi manufaktuuri hoonetes on välja kujunemas Narva linna jaoks uus tugev loominguline keskus, lisaks teostab loomekeskuse funktsioone Vaba Lava teatrikeskus. Arvestades neid asjaolusid, tehakse projektiga ettepanek luua täiendavad ühendused Kreenholmi linnaosa ja Vanalinna vahel, selleks tuleb ehitada kaks silda: vanalinnast üle piiripunkti linnuseni ning linnusest üle joaorgu mööga klin-diastangu äärt kuni tänase Rugodivi kultuurimajani. See soodustaks linnaosade vahe-list liikumist (täna on ühendus puudulik ja äärmiselt ebamugav, kuna tegelikkuses on linnaosad teineteisele lähemal) ning looks täiendavad avalikud ruumid.

Lisaks tehakse projektiga ettepanek osaliselt avada endise Balti ES tootmisalade terri-tooriumid, et luua mugavam ühendus läänepoolsete linnaosadega.

Rakendatava mudeli paindlikkuse tagamiseks uusi ainult kultuurfunktsiooniga hoo-neid ei kavandata, vaid eeldatakse, et olemasolevaid ja rajatavaid hooned hakatakse kasutama võimalikult multifunktsionaalselt. Selline kasutusviis soodustaks suhtle-mist, ideede vahetusi, toetab valdkondade lõimumist ning säästlikkuse põhimõtteid.

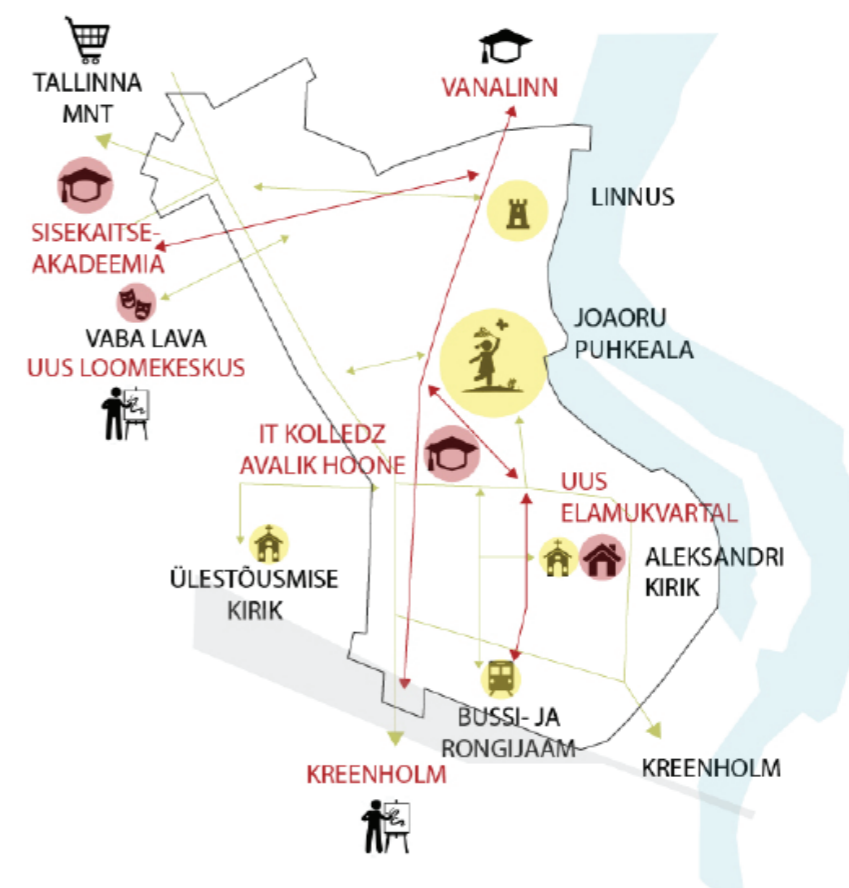
Nii kavandatakse ala keskmesse Rugodivi kultuurimaja ja Narva hotelli kohale uus mit-mefunktsionaalne avalik hoone ning IT kolledž. Arvestades etendavate kunstide žan-ride, esitlusviiside- ja kohtade pidevat arengut, võib olemasoleva kultuurimaja funk-t-sioone üle viia teistesse kohtadesse (nt Vaba Lava teatrikeskus, üritused Kreenholmi manufaktuuri baasil). Lisaks on nõukogudeaegset tüüpkonstruktsioonil kultuurimaja sageli keeruline kasutada või kohandada kaasaegsetele vajadustele, seetõttu oleks mugavam ning perspektiivse arengu ja mõju seisukohalt ka soodsam kasutada teisi objekte.

Osaliselt kasutusest seisnud Narva hotelli hoone asemele tehakse ettepanek rajada IT kolledž, mis soodustaks piirkonna üldise haridustaseme tõstmist ning looks linnale lis-aväärtusi ja eelisi naaberomavalitsustega võrreldes. Hoonet saab samuti avalikkusele avada ning pakkuda ka avalikkusele suunatud teenusi ja koolitusi, viia läbi üritusi. Uus kaasaegne hotellihoone on ette nähtud Peetri platsi ja Kerese pargi vahele. Narva vajab tänapäeva kliendi ootustele vastavat hotelli, et olla suuteline konkureerida Narva-Jõe-suu hotellidega.

Tuleb eelkõige väärtustada olemasolevaid asutusi ja ettevõtteid ning panustada nende arendamisse. Tuleb tõsta selliste hoonete ligipääsetavus, läbikäidavus või leide funk-t-sioonile uus asukoht. Uusi keskusi tuleb kompaktsuse põhimõttest lähtuvalt kavanda-da olemasolevate kõrvale, nii näiteks on võimalik loomekeskuse arendamine endise Baltijetsi tehase hoonetes Vaba Lava kõrval.



Joonis 11. Olemasolevad tõmbeobjektid alal



Joonis 12. Pakutavad tõmbeobjektid ja uued seosed

3.2 TEED JA LIIKLUSKORRALDUS

3.2.1 TEEDEVÕRGUSTIK

Vastavalt Tallinna liikuvusuuringu tulemustele, inimesed on valmis igapäevaselt läbima 1 km distantsi jalgsi või jalgrattaga. Projekti ala jääb 1 km raadiusega ringi sisse (ning Vanalinna ja Kreenholmi linnaosade vahel on ca 1 km vahemaa), sellest lähtuvalt on oluline hea kergliiklusteede võrgustiku arendamine.

Uus lahendus näeb ette olemasoleva sõidutee võrgustiku optimeerimist: varem autoga läbisõidetavad, kuid suhteliselt privaatsed või poolprivaatsed hoovid suletakse transiitliikluse jaoks, kuid sissesõidu võimalus säilib. Kavandatakse uusi ühendusi, mis on ette nähtud vaid kergliiklejatele. Lisaks lahendatakse jalgrattateed ja -radad nii, et ratturitel oleks mugav ühendus linnaosade vahel ning ligipääs jõe äärde.



Joonis 13. Kaugused tinglikust keskpunktist



OLEMASOLEV TEEDEVÕRGUSTIK

Joonis 14. Olemasolev teedevõrgustik

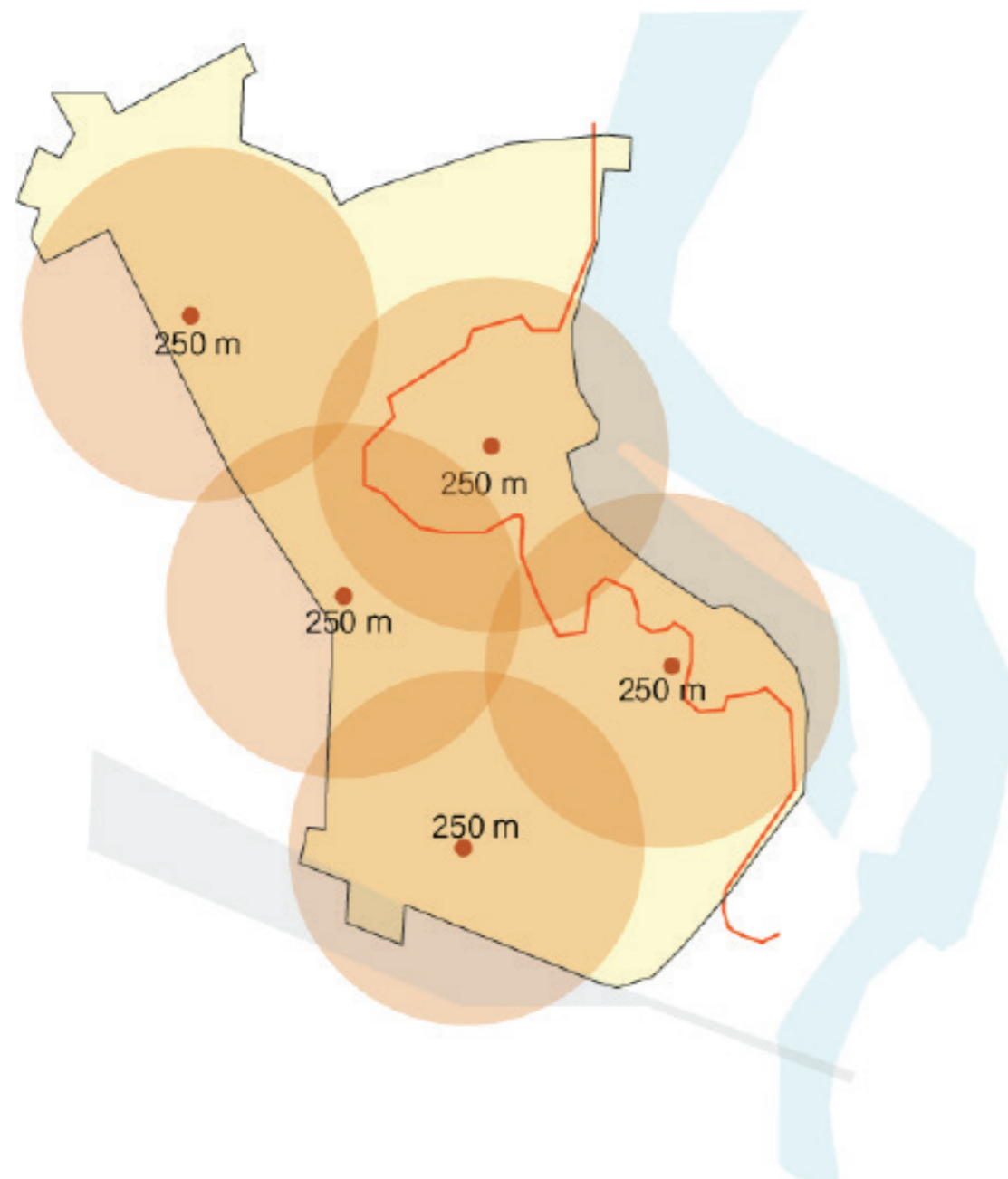


UUS TEEDEVÕRGUSTIK

Joonis 15. Pakutav teedevõrgustik

3.2.2 ÜHISTRANSPOORT

Narva linnas on ühistranspordina bussid. Projektiga kavandatakse alale täiendav bussipeatus Aleksandri kiriku piirkonda. On arvestatud, et üks bussipeatus teenindab u 250 meetrist raadiust (olemasoleva väljakujunenud olukorra järgi). Lisaks tehakse käesoleva tööga ettepanek suunata ühistranspordiliinid ka Joaorgu (praegu jõekalda piirkonda ei teenindata). Kuna kõrgustevahe on suhteliselt suur, siis oleks vajalik, et liikumiskustega inimestele (aga ka näiteks lastega ja lapsevankriga peredele) oleks tagatud mugav ligipääs puhkeobjektile.



Joonis 16. Peatuse teeninduspiirkond

3.2.3 PARKIMINE

Nii nagu väga paljudes Eesti linnadeski on Narvas ja ka sellel konkreetsel alal probleeme parkimisega. Parkimine on lahendatud peamiselt hoovides või linna tänavatel, mõnikord ka stüühiliselt. Lähtuvalt linna kompaktsusest panustatakse selles projektis kergliiklusteede ja ühistranspordi võrgustiku arendamisse, et vajadus sõiduauto järgi väheneks. Kohtades, kus oli võimalik täiendavate parkimiskohtade rajamine või olemasoleva lahenduse optimeerimine, on seda projektis ka tehtud, kuid mitte kergliiklusteede või haljastuse arvelt. Uute hoonete rajamisel tuleb eelistada maa-alust parkimist. Lisaks nähakse ette ca 100-kohaline parkimismaja raudtee- ja bussijaama lähedusse (selle kaugus IT kolledžist ja Joaorust on ca 400-500 m). Joaoru parkimiskoormus tõuseb suvisel perioodil. Töö autor on seisukohal, et kuigi on ilme, et selline tugev atraktsioon vajab parkimiskohti, ei ole suurte parkimisplatside rajamine väärtusliku vaate säilitamiseks võimalik. Kaunis loodusala tuleb jätta avalikuks kasutamiseks. Seetõttu tuleb kavandatud parkimiskohad ette näha liikumispuuduga inimestele või peredele. Lisaks on inimestel võimalik alasse autotranspordiga pääseda ning peatuda, et teised inimesed välja lasta, auto tuleb parkida mujale.

3.3 MORFOLOOGILINE ANALÜÜS

Linnamorfoloogia uurib asustuste vormi ja kuju. Linnamorfoloogilised elemendid on näiteks maa kasutusotstarbed, ehitusstruktuurid, kvartalite ja tänavate (ja ümberringi katastrite) mustrid. Kõige vähem kestlikud elemendid on kasutusotstarbed. Kvartalid kestavad natuke rohkem, kuid neid siiski aeg-ajalt muudetakse. Tänavate plaan on nendest kõige vastupidavam, kuna eksisteerivas linnakeskkonnas on seda üpris raske muuta (Carmona et al., 2003).

3.3.1 MAAKASUTUS

Teiste elementidega võrreldes on maa kasutusotstarbed suhteliselt ajutised. Allpool on esitatud olemasolevad ja projektiga kavandatud kasutusotstarbed.

Analüüsist näeme, et alal paiknevad valdavalt elamud või segafunktsiooniga hooned (1.k äri, ülal elamu). Ärifunktsiooniga ja ühiskondlikud hooned on kontsentreeritud ala keskossa peatänava A.Puškini tn äärde. Uus lahendus arvestab olemasolevat ning peatänava teemat jätkatakse. Lisaks kavandatakse selle äärde uued avaliku või segafunktsiooniga hooned. Aleksandri kiriku piirkonda kavandatakse uus elamukvartal ning I.Grafovi tänavale jõe äärde pakutakse paigutada segafunktsiooniga hooned (esimesel korrusel avalikkusele suunatud teenused). Jaama piirkonda tuleb paigutada ärihooned nendele, kellele on vajalik raudtee lähedus. Sild raudtee üle on soovitatav täiendada ärifunktsioonidega (nt väikesed poed, turg vms), mis teeks inimeste jaoks silla ületamist atraktiivsemaks ning oleks loogiliseks peatänava alguseks või lõpuks.



Joonis 17. Olemasolevad kasutusotstarbed

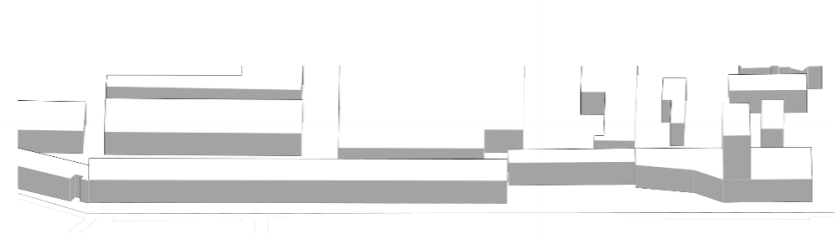


Joonis 18. Pakutavad kasutusotstarbed

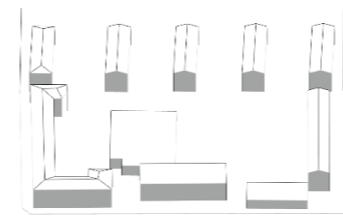
Perimetraalne

Vabaplaneeringuline

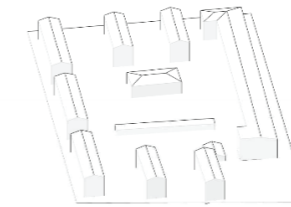
Tihe



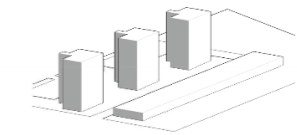
Tihedus 165%



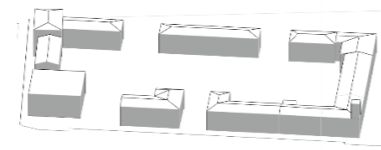
Tihedus 110%



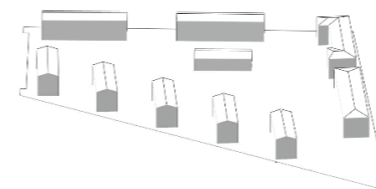
Tihedus 100%



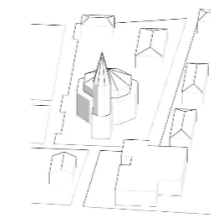
Tihedus 105%



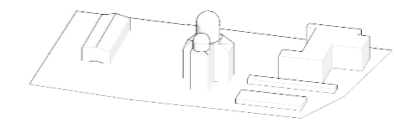
Tihedus 65%



Tihedus 70%

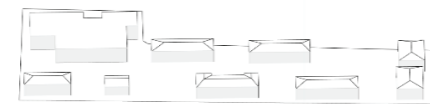


Tihedus 60%

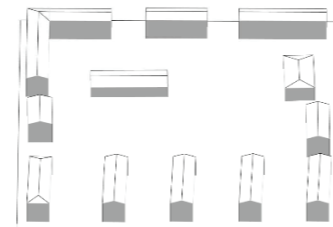


Tihedus 45%

Madalam tihedus



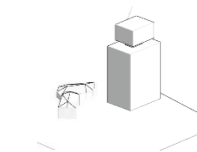
Tihedus 60%



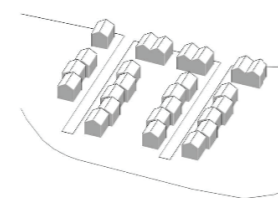
Tihedus 65%



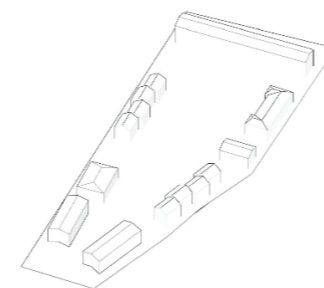
Tihedus 40%



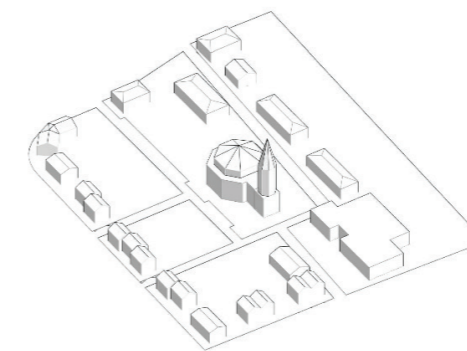
Tihedus 30%



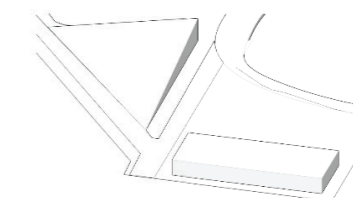
Tihedus 60%



Tihedus 50%



Tihedus 40%



Tihedus 75%

Joonis 19. Hoonestusviisid

3.3.2 HOONESTUSVIIS

Linnaruumi tajumist iseloomustab muu halgas ka hoonestus. Selles töös eristatakse traditsioonilist ehk perimetraalset ja modernistlikku ehk vabaplaneeringulist hoonestusviisi. Lisaks võib eristada hoonestusplokke suuruse järgi, nn väikeplokid ja superplokid. Hoonestusviisi analüüsisivas skeemis on plokid eristatud perimetraalseteks ja vabaplaneeringulisteks, lisaks on olemasolevad plokid grupeeritud tiheduse järgi. Alumisel real on juurde projekteeritud plokid. Hoonestusiheduse arvutustes kasutatud ala pindalana võeti pinda, mis on tajutav hoonegrupi juurde kuuluvana.

Analüüsi tulemusena järeldame, et vaadeldud suhteliselt väikesel alal on plokkide suurused ja hoonestusviisid varieeruvad. Kõige suurema ja tihedama (165%) megaploki moodustab tootmisala, mis on äärtes perimetraalse hoonestusviisiga (sees on valdavalt vaba paigutus, kuid see ei ole käesoleva töö jaoks oluline). Suuremad mitme trepikojaga korterelamud on paigutatud keskmise suurusega plokkidesse, kus esineb nii perimetraalset kui vabaplaneeringulist hoonestusviisi ning nende tihedus on suhteliselt suur (65-110%). Aleksandri kiriku piirkonnas on kõige väiksemad ja vähem tihedad (40-60%) plokid.

Alal asuvad vabaplaneeringulised ehitised on linna jaoks olulised objektid (Aleksandri kirik, Ülestõusmise kirik, Rugodivi kultuurimaja) ning kõrged korterelamud. Tegemist on mitte suurte plokkidega, mille tihedus varieerub lähtuvalt ümbritseva ala suuruselt.

Juurde projekteeritavad ehitised paigutatakse ümbruses väljakujunenud miljösse. Kuna uuritava alal esineb niigi väga mitmekesiseid mustreid ja kontekste, ei soovinud töö autor olukorda veelgi segasemaks muutma. Uued ehitised saavad olla eristatavad oma modernse välimuse järgi, kuid hoonestusmustrid võimalikult palju arvestavad olemasoleva olukorraga.

Aleksandri kiriku piirkonnas ehitatakse olemasolevate kvartalite perimeetritel tühjad alad täis nii, et oleks moodustatud üks terviklik kvartal. Uus hooneplokki jõe kaldal jälgib samuti perimetraalsust, tänavaäärsed alad ehitatakse täis.

Rugodivi kultuurimaja ja Narva hotelli asemele paigutatakse kolmnurkne ühiskondlik hoone ning nelinurkne IT kolledž. Ehitiste tänavaäärsed küljed arvestavad väljakujunenud ehitusjooni, kuid siiski ei moodusta tervikliku kvartalit.

3.3.3 KVARTALID

Tabelis allpool on esitatud projekti- ja kontaktala analüüs kvartalite kaupa. Tabeli vasakpoolses osas on olemasolevad kvartalid, parempoolsetes tulpades on uus Aleksandri kiriku piirkonna elamukvartal ning uue IT kolledži ala. Järgnevalt on esitatud analüüs kvartalite järgi (lisada fotod):

1. Tallinna mnt ümbrus

Asub linnaehituslikult väga olulises kohas: markeerib linna peatänava (Tallinna mnt) telje lõppu. Kuue tänava ristumiskoht. Mõõtmelt ebaotstarbekalt suur, enamuse ajast hõreda liiklusega (minu emotsionaalne hinnang, liiklusuuringuid ei leidnud, kuid peatatud DP-s (algatatud 2005) räägiti liikluskoormuse tõusust ja ristmiku laiendamise vajadusest), äärmiselt ebamugav jalakäijate jaoks. Ristmikut läbib rahvusvaheline E20 maantee, mis on ühenduses piiripunktiga. Ristmiku läbivad ka suured veoautod, transiitliiklus.

Vormiliselt on tegemist väljakuga. Kompositsiooni dominandiks on 12-korruseline Puškini tn 12 äri- ja korterelamu. Kõik teised väljakut ümbritsevad hooned on madalad - kuni 5-korruselised. Erinevad mõõtkavad loovad kontrasti. Rütmina on tajutavad vaid fassaadide monotoonsed akende rütmid, hoonemahtude rütm ei ole tajutav. Vormiliselt on hoonemahud lihtsad ja rasked, domineerivad horisontaalsed elemendid.

12-korruseline maja on Narva linnamaastikus oluliseks maamärgiks – ta on mitmelt teljelt ja olulisest kohast nähtav. See on linna kõrgeim hoone, kuid hoone funktsiooni tähtsust avalikkuse jaoks praktiliselt ei ole. Tegemist on vaid vormiliselt ja kõrguselt erilise ehitisega. 12-korruseline maja paikneb vabaplaneeringuliselt “pargis”. Tühjus ümberringi veelgi rõhutab hoone kõrgust. Hoone varju jäävad historitsistlikud Tuleviku tn 6 ja 6a hooned ja bastion.

Uue lahendusega on ette nähtud ringristmiku liikluse ümberkorraldamine nii, tekib kaks ristmikut (kolme- ja nelja haruga) ning kergliiklustee otse Peetri platsi suunas.

12-korruselise maja vastas A. Puškini tänava äärde on kavandatud uus neljakorruseline segafunktsiooniga hoone arvestades 12-korruselise maja vaadeldavusega. Uue hoone maht jälgib väljakujunenud olukorda ning liigendab ebamääraselt suurt avalikku ala kaheks väiksemaks.

2. Tuleviku tn ümbrus

Asub projektiala ääres ning põhjalikult ei vaadeldata. Hooned tänava ääres paigutuvad vabaplaneeringuliselt, seetõttu on tänav tajutav rohekoridorina. Põhjapoolses ääres paiknevad 2-3 korruselised ehitised kontrasteeruvad teisel pool asuva 12-korruselise majaga, kuid see kontrast ei ole väga teravalt tajutav, kuna kõrge maht ei asu otse tänava ääres, vaid on sügaval krundi sees. Tänav ääres paiknevad valdavalt suletud objektid: piiripunkt, lasteaed, noortekeskus (koos kinnise hooviga).

3. Linda pargi hoov

Jääb kontaktalasse, põhjalikult ei uurita. Praegu on tegemist poolavaliku ruumiga. Kavandamisel on järgitud kindlat rütmi. Mahtude rütm on ka seespoololijale tajutav, kuid ühetaolisuse tõttu võib tunduda monotoonsena. Mahud on horisontaalsed ja rasked. Ala ehitati täis ühel perioodil (ajastu ühekihilisus) kuid samas võib rääkida ka harmooniast ja omapärasest miljööst. Kompositsiooni toetab ka haljastus, mis lõhub monotoonset kompositsiooni läbi. Siseõud on väga rohelised. Kvartalid on sissepoole suunatud, pigem kinnise iseloomuga. Endise Baltijetsi tehase sein markeerib kvartalite lõppu. Tehasehoone massiivne maht kaalub hruštšovkade väiksemad mahud üle. Tänav sihiks on Ülestõusmise kirik.

4. Peetri platsi hoonete grupp

Arhitektuurselt terviklik, lõpetatud, harmooniline omapärane hoov, ehitatud 19. saj lõpus. Meeldiv vahelduv fassaadide kombinatsioon. Sissepoole moodustub poolavalik hoov.

Peetri platsi mõõdud on ca 110x50 m.

Uue lahendusega mõnevõtta muudetakse Peetri platsi liikluskorraldust. Väljaku ümbruses on 12-korruselise Puškini 20 äri- ja korterelamu, piiripunkt (jalakäijad, autod, bussid), park, äri- ja linnaametite hooned, bastion Triumf. Hetkel väljakut kasutatakse parklana. Üritusteks parkla suletakse ning alal viiakse läbi nt suuremad kontserdid ja muud üritused. Juurdepääs väljakule ringristmikult.

Väljaku seinaks on ajaloolised äri- ja linna ametite hooned, mille maht on suhteliselt väike, fassaadirütmid on huvitavad. Teiseks väljaku seinaks on Kerese pargi puuderida. Nurka markeerib 12-korruselise maja, mis on teistest väljaku seintest oluliselt kõrgem. On tajutav ajaline mitmekihilisus. Kolmanda seina markeerib bastion Triumf ja park. Kõnealused elemendid on väljaku piiramiseks ja seinana tajumiseks madalad ja nõrgad. Mõõtkavad ei ole tasakaalus. Oma suuremõõtmelisuse ja laialivalgavuse tõttu väljakul ei ole tajutav inimööde.

Uues lahenduses nähakse ette väljaku seinte markeerimine tugevamate elementidega. Väljaku ja Kerese pargi vahele kavandatakse 4-korruselise segafunktsioonidega

hoone, mille esimese korruse väljapääsud võiksid avaneda nii väljaku kui ka pargi poole. Bastionipoolne külg haljastatakse puudega, et eraldada sõidutee väljakust ning visuaalselt luua täiendav sein.

5. Ülestõusmise kiriku ümbrus

Vt p 3. Ülestõusmise kirik ehitatud 19. saj lõpul, ülejäänud kvartal ehitati täis 20. saj lõpu poole. On tajutav ajastute ja kontekstide mitmekihilisus. Kvartali ajalooline algne kompositsioon on taotluslikult lõhutud, kiriku piirkonnas pigem juhuslik. Siin on kindlasti ka pinget nii vormide kui ka kontekstide vahel. Kiriku vastas on kõrge massiivne tehasehoone – nõukogudeaegse usuvastase võitlemise tõend.

6. Rugodivi ümbrus

Vabaplaneeringule park kultuurimaja ümber. Asub klindiasangul. Kompositsioon porskkaevust ja hoonest. Hoone oli nõukogudeaegse modernism näiteks, nüüd fassaad soojustati ja ehitati ümber – hoone algne ilme kadus. Käesoleva projektiga tehakse ettepanek lammutada Rugodivi kultuurimaja ja Narva hotelli hoone.

7. Aleksandri kiriku ümbrus

Kvartali kompositsioonis on selgelt eristatavad ja tuvastatava rütmiga kolm 9-korruselise korrusmaja. Teised hooned piirkonnas on madalad (2-3 korrust). Ala tänavatel ei ole selget fronti, pigem juhuslikult paigutatud majad. Kiriku ümbruses on mõnevõrra säilitatud algset kompositsiooni – kirik on tänava sihiks (Ülestõusmise kiriku siht oli täielikult hävitatud). Võiks öelda, et mõnede tänavate rütmiks on “täisehitatus vs tühjus”. Samas on alal kindel miljöö – madalad hooned, rohelised tänavad ja hoovid. Fassaadide rütm.

8. Uus lahendus: uue silla piirkond

Rugodivi kultuurimaja kohale IT kolledž ja ühiskondlik hoone. Tegemist on suurte mahtudega. Kolmnurkse hoone maht rohelise kaldkatuse tõttu ei hakka tänavapildis domineerima. IT kolledži maht on ka suhteliselt madal ning kõrgete tornelamute juures ei vii kompositsiooni tasakaalust välja. Teised küljed „kaotatakse ära“ pargiroheluses. Tegemist on autoliiklusele täiesti suletud alaga.

9. Uus lahendus: Aleksandri kiriku ümbrus

Uued vormid toetavad väljakujunenud kompositsiooni. Kuigi tegemist on suhteliselt pikkade mahtudega, on nad liigendatud väiksemateks plokkideks, et mitte moodustada visuaalselt pika monotoonset tänavafonti. Kirikust põhjas on taotluslikult jäetud vaba ruumi, mis tasakaalustaks kiriku kõrget mahtu. Tänavate võrgustik lõpetab olemasolevat.



Joonis 20 Analüüs kvartalite kaupa

3.4 ROHEALAD

Projektiala on ka täna väga roheline ja mitmekesine. Seal leidub parke, skvääre ja lihtsalt haljastatud platse. Projekti tulemusena rohealade kujud süstematiseeritakse, peamiselt keskmise uue lüli kaudu.



Joonis 21. Olemasolevad haljasalad



Joonis 22. Pakutavad haljasalad

3.5 AVALIK RUUM

Täna alal domineerib avaliku ruumi maht, kuigi suurem osa sellest on nn „eikellegi ruum“, s.t pole võimalik määrata ruumi tüpoloogiat või otstarvet. Suhteliselt palju on poolavalikku ruumi (hoovid) ning on ka kinniseid territooriume (riigikaitsealused ja raudteed teenindavad ehitised).



Joonis 23. Olemasolev avaliku ruumi tüpoloogia



Joonis 24. Pakutav avaliku ruumi tüpoloogia

Uus lahendus näeb ette avaliku ruumi süstematiseerimist. Luuakse avalike ruumide võrgustik, mis hakkab koosnema erinevatest parkidest (lineaarne, traditsiooniline), tänavatest ja promenaadidest.

Tallinna mnt ja Puškini tn ristmikust mööda peatänavat kuni raudteeni kulgeb lineaarpark, mille funktsiooniks on eelkõige olla transiitkoridoriks linnaosade vahel. Lisaks paiknevad selle ääres avalikkusele suunatud ärifunktsioonid, seetõttu tuleb arvestada ka ristisuunaliste liikumistega.

Peetri plats säilitab oma tänase funktsiooni uues ilmes. Linnuse pargi lahendust ei muudeta.

Jõe ääres jätkatakse puhkuse ja spordi teemat. Alumise promenaadi tasandile nähakse ette spordiväljakud (täna on korvpalliväljak) ning ülemisel tasandil on uus Vanalinnas alguse saav promenaad, mis puutub kokku IT kolledži klassikalise pargiga. Aleksandri kiriku ümbrusesse kavandatakse linnaaiad.



Joonis 25. Avalike ruumide tüübid

3.6 HOONETE TÜPOLOOGIAD

Vt järgmine lehekülg. Projekti- ja kontaktala on hoonestatud valdavalt 1960.-1970. aastatel, kaasaegseid hooneid on üsna vähe.

Uute hoonete mahud ja tüpoloogiad arvestavad väljakujunenut keskkonda ning ei soovi sellesse radikaalselt sekkuda. Aleksandri kiriku piirkonda kavandatakse kahekordsed korterelamud (osadel 1.korrusel äri).

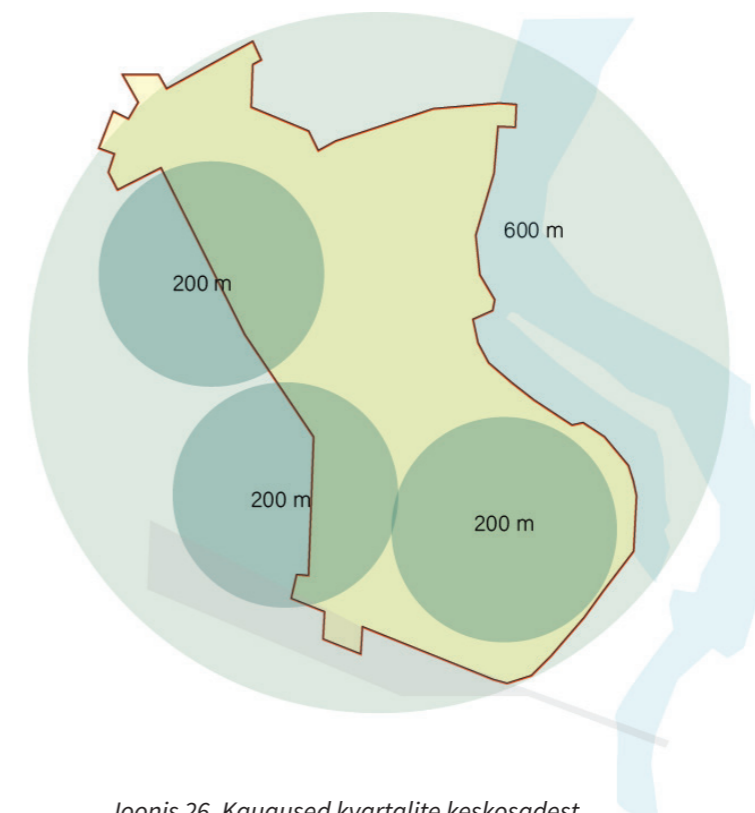
3.7 UUS ELAMUKVARTAL

Uue kvartali ja funktsiooni kavandamisel arvestati põhimõtet, et 5 min (ehk ca 200 m) jalgsikäigu kaugusel peavad asuma elamisega kaasnevad funktsioonid (mänguväljakud, naabrussuhted jne). 10 min (ehk ca 600 m) kaugusel on igapäevased tegevused: kauplused, lasteaiad, koolid jne). 17 min (ehk ca 1 km) kaugusele jäävad perioodiliselt vajalikud teenused: ärikeskused, kultuuriasutused jne.

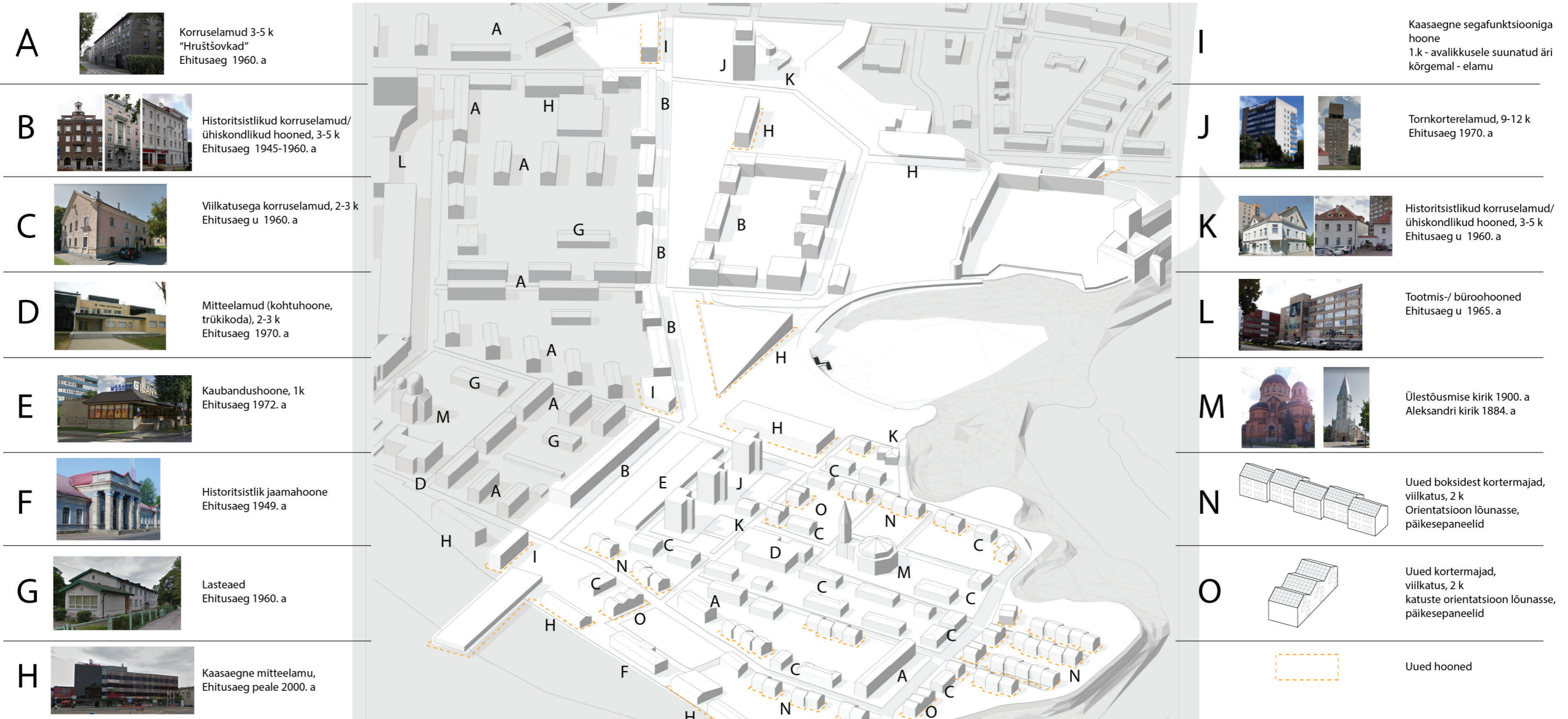
Uus kasvav Narva linn hakkab vajama kvaliteetseid elamispindu.

Kehtiv Narva ÜP näeb ette uute kortermajade rajamist linna äärealadele, kuid tegelikult linna keskosa on võimalik tihendada. Looduskauni vaatega jõeäärne koht oleks selleks eriti atraktiivne.

Uued kavandatud hooned on märgitud skeemile. Tegemist on boksidest koosnevate 2-korruseliste korterelamutega. Üks boks koosneb 8 korterist. Hooned on orienteeritud põhja-lõuna suunaliselt või jälgivad välja kujunenud ehitusjoont.



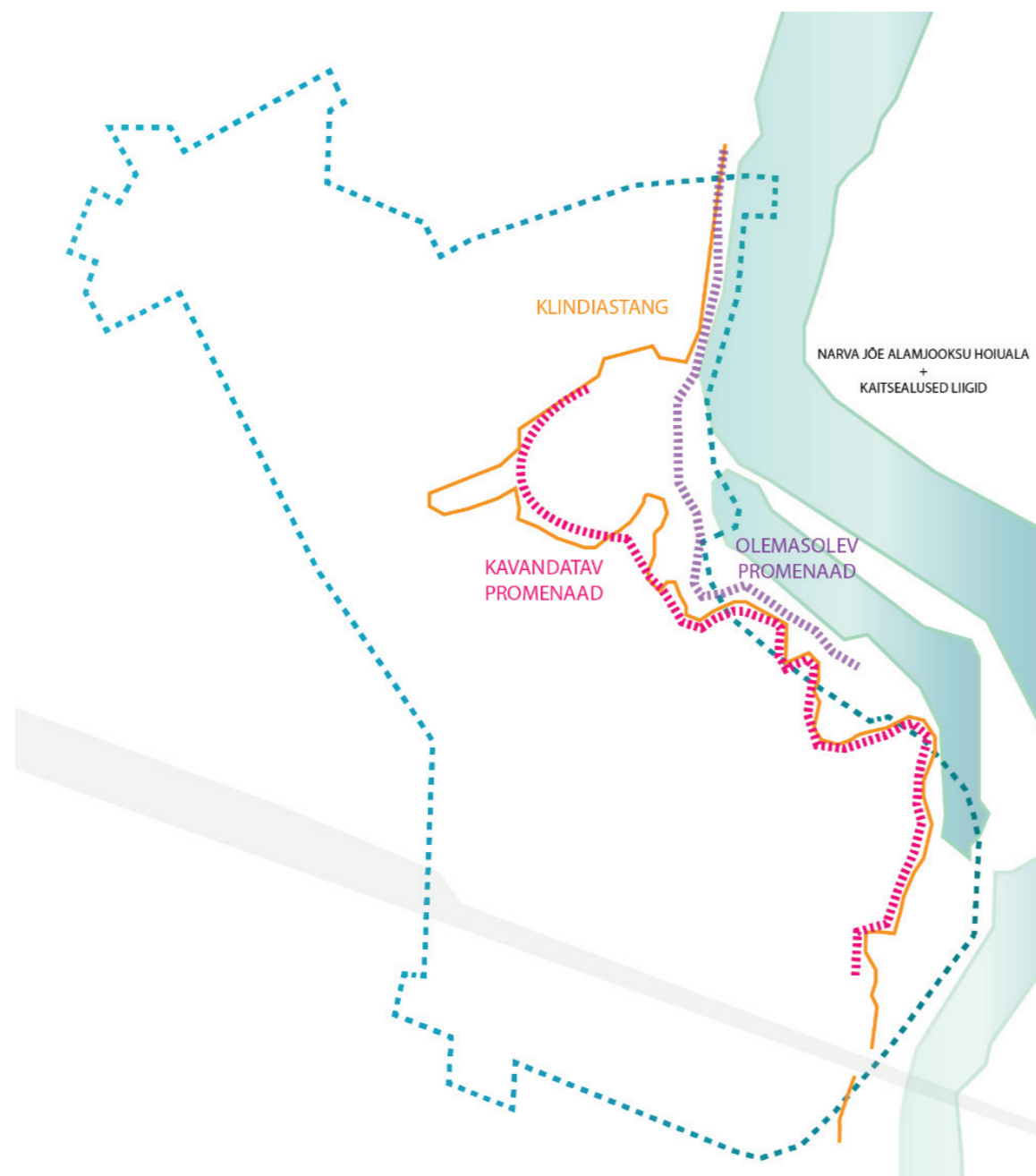
Joonis 26. Kaugused kvartalite keskosadest



Joonis 27. Hoonete tüpoloogiad

3.8 VÄÄRTUSLIKUD MAASTIKUD JA KULTUURIPÄRAND

Nagu oli ka eelnevalt mainitud, on jõeäärne maastik kultuurilis-ajaloolise väärtusega. Projekti eesmärgiks on väärtuslik maastik säilitada ja eksponeerida võimalikult soodsal kujul. Sellest lähtuvalt jõeäärne ala korrastatakse ja rajatakse uus ülemine promenaad.



Joonis 28. Väärtuslikud maastikud ja kultuuripärand

3.9 PUHKE- JA VIRGESTUSALAD

Kavandatud virgestusalad lähtuvad eesmärgist arendada kultuurifunktsioonide ja avalike ruumide võrgustikku ning kõikidest eelpool nimetatud teguritest.

Puhke- ja virgestusalad kavandatakse kas jõe äärde või peatänavale. Kuna peatänaval toimub valdavalt transiitliiklus, on sinna kavandatud rahulikumat funktsioonid ning kohtadesse, kus on rohkem ruumi ning ei teki kokkupõrkeid linnaruumi kasutajate vahel, kavandatakse mängu- ja skate-väljak. Uus avalik hoone on roheline katusega, mis täidab ühtlasi ka avaliku ruumi funktsiooni.

IT kolledži tagune park on klassikaline kõrghaljastusega park. Aleksandri kiriku piirkonda nähakse ette alternatiiviks suvilatele linnaaiad, mis on arvestatud eelkõige kohalike elanike tarbeks (arvestades ka asjaolu, et Narva elanikkond vananeb).

Ülemise promenaadi ääres Aleksandri kiriku piirkonnas on väljõusaal ning uue kvartali läheduses on laste mänguväljak.

Joorgu alumisele tasandile kavandatakse spordiväljakud, osad neist on koos istekohtadega vaatajatele.



Joonis 29. Puhke- ja virgestusalad

4 ENERGIATÕHUSUS

4.1 MÜRA

Elukeskkonna turvalisuse üks komponentidest on mürakaitse. Antud juhul on tegemist raudtee läheduses asuva alaga. Käsitletavas kohas asub piiripunkt ning jõge ületav sild, seetõttu ei liigu rongid suurtel kiirustel ning müra tugevus ei ole nii suur. Rohealad samuti leevendavad müra mõju. Siiski tuleks uute hoonete projekteerimisel täpsemalt hinnata müra tugevust ning arvestada sellega piirete ja avatäidete valimisel.

4.2 ENERGIATÕHUSUS

Energiatõhusate hoonete kavandamise aluseks on õiged planeeringulised otsused. Arvestada tuleb hoonete funktsioonide mitmekesisuse, biokliimaatiliste faktorite, infrastruktuuri kompaktsuse, hoonestustihedusega jne. Biokliimaatilise olukorra maksimaalse ärakasutamise võtmefaktor on “tark asend”, mis võimaldab lokaalse taastuenergia maksimaalset kasutamist. Hoonete ja rajatiste asukoht mõjutavad olulisel määral päikesevalguse, energia ja insulatsiooni olukorda. Energiatõhususe mitmed parameetrid on määratud arhitektuurse mahu ja vormiga, võtmesõnaks on siin “kompaktsus” ning sellest sõltuvad näiteks hoone energiakadud (Gonzalo, Vallentin, 2016).

Üks tähtsamatest kliima komponentidest on tuul. Linnas õhumasside liikumist peamiselt iseloomustab avatud ruumi ja hoonete suhe (Fred Koetter ja Colin Rowe, “Crisis of the Object - Predicament of Texture” in Collage City, 1978). Üldiselt, tuule käitumise mõju ulatust määravad hoonete suurus, vorm ja paigutus. Kui tuul mõjub hoonele, piki vastutuult olevat fassaadi tekib kõrgrõhu ala. Hoone nurkades õhuvool kiireneb ja eemaldub hoone pinnast. Selle tagajärjel tekivad alarõhualad piki külgmiseid fassaade, katust ja allatuult olevaid fassaade. Nendes alades on tüüpiline tuule põhisuunale vastupidine tuule suund. Tuule käitumine tänaval sõltub hoonete kõrguse (H) ja tänavalaiuse (W) suhtest.

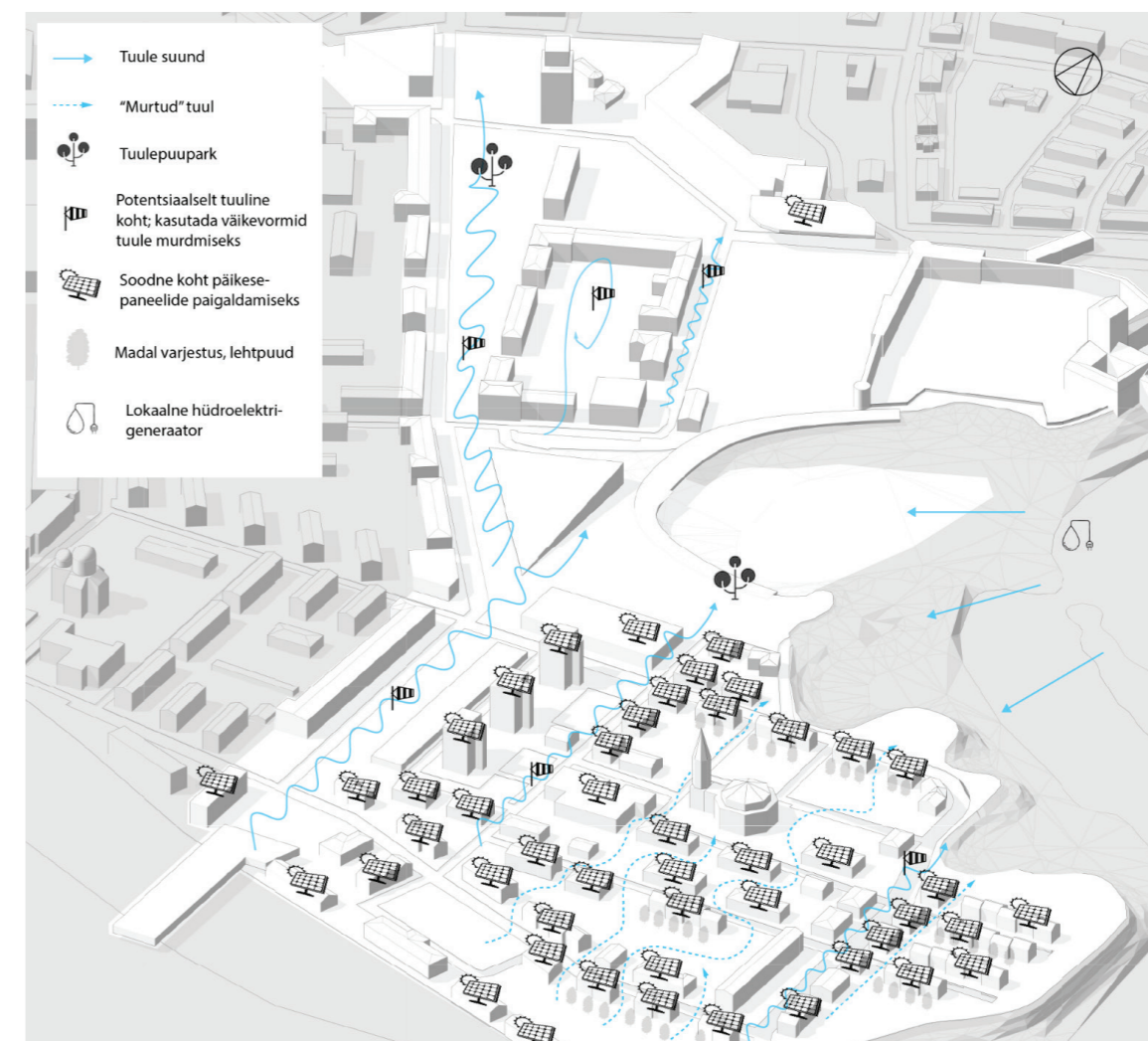
Projektialas puhuvad valdavalt lõuna ja edelatuuled, samuti avaldab mõju jõgi. Kuna projekti ala teed on avatud valdavalt lõuna suunas, siis on oht, et suurem osa kavandatud avalikust ruumist jääb tuuliseks. Olukorra parandamiseks tuleb inimeste tasandil lahendada tuule murdmise väikevormidega. IT kolledži ja Kerese pargi algusesse võib paigaldada tuulepuid (väike tuuleenergia generaator, huvitava „puu“ disainiga). See saaks toota energiat lokaalselt olles samal ajal märk linna ajaloost ja tulevikust ning kunsti ese.

Aleksandri kiriku kvartalis paigutatakse uued hooned nii, et ei tekiks tuulekoridori. Kõige idapoolsem kvartal on orienteeritud pikema küljega lõuna suunas – see tekitab tuule eest kaitstuid sisehoove, kuid kvartalit ristsuunas läbiv koridor võimaldab aga loomulikku tuulutust. Peetri platsi hoonete rühma kõrguse ja laiuse suhe on ebasoodne, võib tekkida vastassuunaline tuule liikumine.

Valdav osa projektiala hoonetest on soodsa orientatsiooniga päikesepaneelide paigaldamiseks. Hoonete kõrgused ja vahekaugused võimaldavad vajaliku insulatsiooni. Uued hooned ja nende katuste suunad on orienteeruvad päikesest lähtuvalt lõuna suunda. Olemasolevate hoonete arhitektuurse ilme mitte rikkumist on soovitatav vältida kaaludes võimalikult väikeste paneelide paigaldamist, oleks eelistatav kasutada katusematerjali sisse integreeritud lahendusi.

Lõunasse orienteeritud fassaadid tuleb varjestada madalate lehtpuudega (et ei segaks päikesepaneeli). Suvel kaitsevad nad elamuid otsese päikeseenergia eest, talvel aga lasevad seda sisse (Gonzalo, Vallentin, 2016).

Lisaks tuleb kaaluda jõkke väikeste lokaalsete hüdrogeneraatorite paigaldamist. Neid saaks kasutada näiteks tänavavalguste toiteks. Küll aga tegemist on hoialaga, sellest lähtuvalt tuleb põhjalikult analüüsida tegevuse mõju loodusele.



Joonis 30. Energiatõhusus alal

KASUTATUD ALLIKATE LOETELU

- Carmona, M., Heath, T., Oc, T., Tiesdell, S. (2003) *Public Places – Urban Spaces. Dimension of Urban Design. Oxford: Architectural Press*
- Gonzalo, R., Vallentin, R. (2016) *Passive house design: Planning and design of energy-efficient buildings. München: Redaktion Detail, Institut für internationale Architektur-Dokumentation*
- Ida-Viru maavalitsus, Hendrikson&Ko. (2018). *Ida-Viru maakonnaplaneering 2030+*. Vaadatud 22.05.2019 <https://maakonnaplaneering.ee/ida-viru-maakonnaplaneering-2030->
- Narva Linnavalitsuse Arhitektuuri ja Linnaplaneerimise Amet, AS Entec Eesti. *Narva Linna Üldplaneering 2013-2025. (2012). Vaadatud 22.05.2019 <http://www.narvapan.ee/?menu=2&page=1>*
- *Narva linnapiirkonna jätkusuutliku arengu strateegia 2014-2025. – Riigi Teataja IV, 04.04.2015, 32*