



TALLINNA TEHNIKAÜLIKOO
INSENERITEADUSKOND
Ehituse ja arhitektuuri instituut

TALLINNA TEHNIKAÜLIKOO

**VALGA KESKVÄLJAKU AKTIVEERIMINE
MULTIFUNKTSIONAALSE HOONEGA**

**ACTIVATION OF THE VALGA CENTER THROUGH THE
MULTIFUNCTIONAL BUILDING**

MAGISTRITÖÖ

Üliõpilane: Angeelika Saaron

Üliõpilaskood 153856 EAUI

Juhendaja: Emil Urbel, arhitekt

Tallinn 2020

(Tiitellehe pöördel)

AUTORIDEKLARATSIOON

Olen koostanud lõputöö iseseisvalt.

Lõputöö alusel ei ole varem kutse- või teaduskraadi või inseneridiplomit taotletud. Kõik töö koostamisel kasutatud teiste autorite tööd, olulised seisukohad, kirjandusallikatest ja mujalt pärinevad andmed on viidatud.

“.....” 201.....

Autor:

/ allkiri /

Töö vastab bakalaureusetöö/magistritööle esitatud nõuetele

“.....” 201.....

Juhendaja:

/ allkiri /

Kaitsmisele lubatud

“.....”201.....

Kaitsmiskomisjoni esimees

/ nimi ja allkiri /

LÕPUTÖÖ ÜLESANNE

Üliõpilane: Angeelika Saaron, 153856 EAU

Õppekava, peeriala: EAU 12/15 Arhitektuur

Juhendaja(d): Emil Urbel, volitatud arhitekt-ekspert 8

Konsultant: Jiri Tintera, Valga vallaarhitekt

Lõputöö teema:

Valga keskväljaku aktiveerimine multifunktsionaalse hoonega

Activation of the Valga center through the multifunctional building

Lõputöö põhieesmärgid:

1. Uurida erialast kirjandust, väikelinnade linnaruumi kirjeldavaid kaasaegseid käsitlusi, Valga linna planeeringut, Valga linna kohalike inimeste arvamust.
2. Uurimustööle toetudes esitada ettepanekud Valga peaväljaku elavdamiseks multifunktsionaalse hoonega.

Lõputöö etapid ja ajakava:

Nr	Ülesande kirjeldus	Tähtaeg
1.	Üliõpilane esitab lõputöö lõpliku teema ja kirjelduse	12.02.2020
2.	Üliõpilane esitab lõputöö teesid ja projekti ideelahenduse eskiisi tasemel	13.03.2020
3.	Üliõpilane esitab portfoolio ja planšetid digitaalselt	17.04.2020

Töö keel: eesti keel **Lõputöö esitamise tähtaeg:** “24” mai 2020.a

Üliõpilane: Angeelika Saaron “.....”201.....a

/allkiri/

Juhendaja: Emil Urbel “.....”201.....a

/allkiri/

Kinnise kaitsmise ja/või lõputöö avalikustamise piirangu tingimused formuleeritakse pöördel

SISUKORD

1. SISSEJUHATUS.....	6
2.1. AVALIKU RUUMI PLANEERIMINE.....	7
VÄLJAK.....	7
2.2. PROJEKT AVALIKELE RUUMIDELE.....	7
3.1. KAHANEV LINN.....	8
3.2. KAHANEVA LINNA PLANEERIMINE.....	8
3.3. KAHANEV LINN VALGA.....	8
4.1. VALGA AJALOOST.....	9
4.1.1. VALGA KREISI AMETIASUTUSE HOONE JA KAHEKSAS KVARTAL.....	9
4.2.1. VALGA MAAKONNA ARENGUSTRATEEGIA 2035+.....	11
4.2.2. VALGA LINNA ÜLDPLANEERING.....	11
4.2.3. VALGA VALLA ARENGUKAVA JA EELARVESTRATEEGIA 2019-2023.....	11
5. EESTI VABARIIK 100 ARHITEKTUURI PROGRAMM „HEA AVALIK RUUM“.....	12
5.1. PROGRAMMI TUTVUSTUS.....	12
5.1.1. VÕRU KESKVÄLJAK.....	12
5.1.2. PÕLVA KESKVÄLJAK.....	12
5.1.3. TÕRVA KESKVÄLJAK.....	13
5.1.4. VALGA KESKVÄLJAK.....	13
5.1.5. KADRI PILM MAGISTRITÖÖ.....	13
5.2. RAHVAKÜSITLUSE TULEMUSED JA JÄRELDUSED.....	14
6. KOKKUVÕTE.....	15
7. LISA 1 - KÜSITLUS.....	16
8. PROJEKTEERITAV MULTIFUNKTSIONAALNE HOONE.....	17
8.1. ASUKOHT.....	18
8.2. KOHAANALÜÜS.....	19
8.3. KOHAANALÜÜS.....	20
8.4. KREISI AMETIASUTUSE HOONE.....	22
8.5. ASENDIPLAAN.....	23
8.6. ARHITEKTUURNE LAHENDUS.....	23
8.7. RUUMIPROGRAMM.....	24
KASUTATUD KIRJANDUS.....	36

ABSTRAKT

Aastal 1990 elas linnades 43,6% maailma inimestest, 2020. aastal on see number 79,6%. Eestis oli 1990. aastal linnaelanike arv 71.5 % kogu rahvastikust, Eesti riigi iseseisvumisega linnaelanike ja rahvaarv langes. 2018. aastaks elas Eesti linnades 59% kogu rahvastikust, linnarahvastiku arv on tõususuunas.

Tänapäeval seisavad paljud riigid silmitsi väheneva ja vananeva rahvastikuga. Linnastumine ei ole probleem mitte ainult arenenud riikides vaid ka arengumaades. Viimaste aastakümnete tendents on lisaks linnastumisele metropolide pidurdamatu kasv, uued atraktiivsed tömbekeskused kasvavad nii maapiirkondade kui väikelinnade arvelt. Eestis suureneb Tallinn koos lähiümbrusega, mõningal määral kasvavad ka Tartu ja Pärnu, väikelinnad kahanevad.

Eestis on järjest rohkem hakatud tegelema kahanevate linnade probleemidega. Üha enam teadvustatakse hetke olukorda riigis ja proovitakse leida kohaliku omavalitsuse ja valitsusega sellele lahendusi. Eesti Vabariik 100 (EV100) programmi raames sai teema suurt tähelepanu, korraldati hulk arhitektuurivõistlusi, mille eesmärk oli korrastada väikelinnade keskvaljakud ja sellega muuta elukeskkonda väärtuslikumaks.

Valga on üks Eesti linnadest, kus toimub rahvastiku kahanemine ja vananemine. Samas on Valga ka linn, mis probleemi väga selgelt teadvustab ja aktiivselt sellega ka tegeleb. Valga linna juhid on võtnud eesmärgiks linna toimimist parandada ja elanike rahulolu suurendada. Kasutusele on võetud erinevad strateegiad ja abinõud, mida kahanevates linnades kasutatakse. Ühe sellise aktsioonina on valminud Valga keskvaljak, mis täna on paraku alakasutatud.

Käesolevas töös on analüüsitud avaliku ruumi olemust ja selle planeerimist. Uuritud on kahanevate linnade erinevaid käsitlusi ja võrreldud EV100 raames valminud keskvaljakuid, sealhulgas Valga uut keskvaljakut. Töö tulemuseks on Valga keskvaljaku projekt, milles tehakse ettepanekud keskvaljakul paikneva endise Kreisi ametiasutuse hoone renoveerimiseks sellele uue hoonemahu lisamisega, samuti antakse soovitusel olemasolevate hoonete elavdamiseks.

ABSTRACT

In the year 1990 43.6% of the world population lived in the cities. In the year 2020 this number is 79.6%. In Estonia in the year of 1990, the number of citizens was 71.5% of all the countries population, with the country becoming independent, the number of citizens and residents declined. By the year of 2018 the number of citizens was 59% of the countries population, number of citizens was increasing again.

Many countries today are facing an ageing and decreasing of population. Urbanization is not a problem only in developed countries but also in developing countries. Last decades tendencies are in addition to urbanization the growth of metropolis, new attractive centers of gravity are growing in the country side at the expense of the small cities. In Estonia the city of Tallinn is growing with its immediate surroundings, in some degree Tartu and Pärnu are growing also, but the small towns are shrinking.

The problem of shrinking small towns has been more and more of Estonian Republics focus point. This problem has been acknowledged in the country and is being solved by municipal and the government. This topic got a lot of attention within the Eesti Vabariik 100 (EV100) event, many architectural events were organized, which purpose was to upgrade small cities central squares and through that change the living environment much better.

Valga is one of Estonias cities, where the population is aging and decreasing. At the same time Valga is a city that acknowledges this problem very clearly and works actively to fix this situation. The officials of Valga city have made it their priority to make the city work more effectively and increase the citizens contentment. Many different strategies and measures have been taken in use, that are used in small shrinking cities. Within one of this campaigns the Valga central square was built, which today is unfortunately underused.

Within this Master's thesis there is an analysis about the nature of public space and its planning. There is a research about shrinking cities and a compare of central squares that have been made within the EV100 event, including Valgas new central square. The result of the work is a Valga central square project, where suggestions are made for the central square Kreis building renovation by adding building volume, in addition there are suggestions to revitalize existing buildings.

I OSA

UURIMISTÖÖ

1. SISSEJUHATUS

Eesti Vabariigi 100 aastapäeva raames korraldati rida riiklikult rahastatud kultuuriprogramme. Arhitektuuri valdkonnas viidi läbi siiani kestev ürituste sari „Hea avalik ruum“, mille eesmärk oli korrastada Eesti väikelinnade keskvaljakud, peatänavad või nende ümbrus. Läbi avalike arhitektuurivõistluste otsitakse väikelinnade keskustele parimaid lahendusi ja enamus võidutöid on ka realiseeritud. Valga oli üks viieteistkümnest linnast, mis selles programmis osales – eesmärgiks luua linnale uus toimiv ja atraktiivne keskvaljak.

Väljaku avamisest on möödas ligi kaks aastat (see valmis 22. augustil 2018. aastal), kuid linnaruumi korrastamine ei ole täitnud soovitud eesmärki. Väljakut kasutatakse episoodiliselt, kui seal toimuvad üritused, kuid igapäevaseid kasutajaid on vähe. Puuduvad ettevõtted ja tegevused, mis väljakut elus hoiaksid, enamus väljakuäärseid hooneid seisvaid tühjal ja lagunevaid ning kõigele lisaks toimub ka vandaalitsemine.

Magistritöö teema valimisel sai määravaks mitu aspekti. Esiteks on Valga minu kodulinn, teiseks on ta Eesti väikelinn koos nendele sarnaste probleemidega, kolmandaks on tegu kahaneva rahvastikuga linnaga ja neljandaks on Valga kui piirilinna ajalooline kujunemine tähelepanuvääriv.

METOODIKA

Magistritöös on uuritud erialast kirjandust, väikelinnade linnaruumi kirjeldavaid kaasaegseid käsitlusi, Valga linna planeerimises siiani tehtut ning Valga valla 2019-2023 aasta arengukava ning planeeringut. Viidud läbi arvamusküsitlus Valga elanike hulgas, et selgitada välja, millised on nende ootused linnakeskuse suhtes. Tehtud ka põgus ülevaade teistest siiani Eesti 100 raames rajatud väikelinna keskustest- väljakutest.

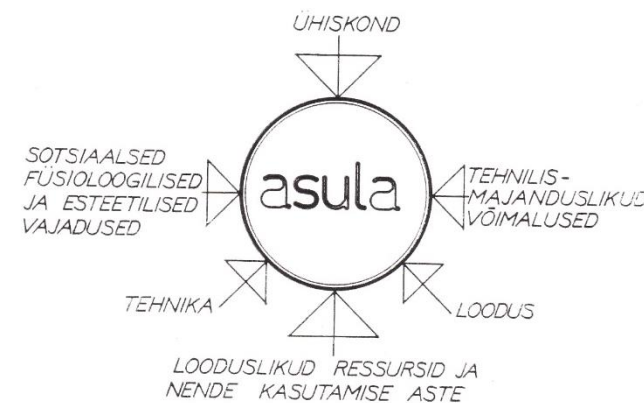
EESMÄRK

Väljakud on läbi aegade olnud linnade südameks. Valga linnal aga puudus keskvaljak. Väljaku sai linn endale 2018. aastal EV 100 „Hea avalik ruum“ raames, kuid see ei leia linnaelanike seas igapäevast kasutust.

Uurimistöole toetudes esitan ettepanekuid Valga peaväljaku elavdamiseks ja koostan väljaku ääres asuva endise Kreisi ametiasutuse hoone ja selle juurdeehituse projekti, millega soovin anda ajalooliselt olulisele hoonele uued funktsioonid, millest linnaelanikud täna Valgas puudust tunnevad, ja taastada kohamälu - tuua turg tagasi paika, kus see linna algusaegadel asus.

2. AVALIK RUUM

Linna all mõeldakse asulat, kuhu on koondunud inimesed elama ja töötama. Asulad on välja kujunenud koos inimkonna arenguga. „Asulad moodustavad materiaalse keskkonna, milles me elame, töötame ja puhkame. Nad kujunevad vastavalt inimeste vajadustele, võimalustele ja kultuuritasemele. Olles kestaks, milles areneb elu, avaldavad asulad ühtlasi olulist mõju inimeste eluprotsesside kujunemisele ja seega ka inimühiskonna ajaloolisele arengule.“ (Volkov, 1980, lk 8). Linnadel on kindel tüpologia ja struktuur, mille loovad tänavad, hooned ja nendevahelised alad – avalik ruum.



JONIS 1 ASULA RUUMILIST KUJU MÕJUTAVAD PEAMISED VÄLISFAKTORID
ALLIKAS: L.VOLKOV "EESTIMAA ASUSTUS" LK 8

Avaliku ruumi mõiste on väga lai. Inimesed liiguvad ja viibivad avalikus ruumis igapäevaselt seda enesele lahti mõtestamata. Linnalises mõistes on avalik ruum väga oluline – see kujundab linna olemuse ja kultuuri. Avalikku ruumi saab jagada erinevateks kategooriateks: avalikud puhkamiseks kavandatud kohad nagu pargid, promenaadid, kontserdimajad; avalikud hooned, näiteks koolid, raamatukogud, poed. (Parkinson, 2015, lk 55)

Esmajärgul lihtsana näinud ruumide jagamine võib põhjustada palju segadust ja küsimusi, kellele see ikka kuulub. Eriti juhul, kus avalikku ruumi defineeritakse kohana, mis on mõeldud kõigile kasutamiseks ja mille eesmärgiks on olla suhtlemispaik võõrastega (Parkinson, 2015, lk 67). Nii jaotatakse avalikud ruumid omakorda täiesti avalikeks, poolavalikeks ning jagatud ruumideks. Kõigil neil on omad printsiibid ja reeglid, mida tuleb kasutajal järgida.

Linnalises kontekstis põimuvad tihti omavahel avalik ja privaatne sektor, mis tekitab linnateoreetikute seas konflikte – paljud eraomandis olevad hooned käituvad avaliku ruumi osana (Parkinson, 2015, lk 67).

Avalik ruum ei ole määratud ainult füüsilise piiri ja materiaalsusega, lisanduvad ka sotsiaalsed sidemed, poliitilised aspektid ja erinevad seadused (Hou, 2010, lk 15)

2.1. AVALIKU RUUMI PLANEERIMINE

Avaliku ruumi planeerimise juures tuleb silmas pidada erinevaid aspekte. Oluline on teadvustada, kellele me ruumi planeerime ja mis on selle ruumi eesmärgid. Inimmõõde on linnaplaneerimise juures üks olulisemaid märksõnu.

„Linnadel tuleb ärgitada planeerijaid ja arhitekte pöörama suuremat tähelepanu jalakäimisele kui vääramatule põhimõttele, mis aitab muuta linnad elavaks, turvaliseks, säästvaks ja tervislikuks. Sama oluline on rõhutada linnaruumi kui kohtumispaika, mille funktsioon on toetada sotsiaalset sidusust ning avatud demokraatlikku ühiskonda.“ (Gehl, 2010, lk 6)

Hea linnaruumi juures on oluliseks sotsiaalne suhtlus nii aktiivsel kui passiivsel tasandil ja hea avalik ruum on selline, mis pakub seda inimestele. Linn on kohtumispaigaks ning sündmuste jälgimiseks, selleks peab linn pakkuma vastavaid võimalusi – väljakud, pargid, välikohvikud jne. „Kui linnaruumis on elu ja tegevust, on ka inimestevaheline suhtlus tihe. Seevastu inimtühjas ja hüljatud linnaruumis ei toimu midagi.“ (Gehl, 2010, lk 22)

VÄLJAK

Eesti keele seletava sõnaraamatu[EKSS] järgi on väljakul kolm pealmist seletust:

1. Lage hoonestamata avalik ruum linnas vm. asulas, plats. Ümmargune, nelinurkne väljak.
 2. Kindlaks otstarbeks kavandatud tasandatud ala, plats. Lastele on rajatud väljak kiige, karusselli ja ronimisredelitega.
 3. Väli, pinnaosa. Vaiba keskel asuvat väljakut piirab tume ääris. Linnu kehal on nii paljaid kui ka sulgedega kaetud väljakuid...“ ([EKSS]"Eesti keele seletav sõnaraamat" 2009, 2009)
- Magistritöös käsitletakse väljakut kui hoonestamata avalikku ruumi linnas.

VÄLJAKU KUJUNEMINE

Väljakud on välja kujunenud pika ajaloo vältel, selle algeid võib leida juba IV-I a.t. e.m.a Mesopotaamiast. Sellisel kujul väljakud, nagu magistritöös vaadeldakse, hakkasid kujunema 13. sajandil, kui muutus oluliseks linnade planeerimine. Linnadel oli kindel tänavavõrgu tüüp „malelaudplaan“- mille keskel turuplats (Hansar, 2010, lk 37). Turuplats on väljakute eelkäija.

„11.-12. sajandi linnades oli esialgu tüüpiline pikliku kujuga nelinurkne turg, mis paiknes kaubatänavä ääres, tihti selle terves pikkuses. Teede ristumiskohale kujunesid ovaalse kujuga linnad, mille keskel oli peaturg (Villingen, Dinkelsbühl). Levinud olid veel kolmnurksed väljakud (Nürnberg, Salzburg) ning kiilukujulised turuplatsid (Osnabrück, Passau). Kõik loetletud väljakutüübid said alguse kaubatänavast, kujunedes pikapeale iseseisvaks plaaniosaks.“ (Hansar, 2010, lk 37-38)

Keskaegsed väljakud olid valdavalt inimõõtmelised ja „hubased“, klassitsisimi tulek Euroopas 18. sajandi teisel poolel tõi kaasa suuremad muutused arhitektuuris. Klassitsismi iseloomustas lihtsus, rangus, reeglipärusus ja suurejoonelisus, ehitiste juures kasutati palju sambaid ja sümmeetrilisust (Kangilaski, 1997, lk 201-203), hooned olid suuremahulised ja vajasid ruumikaid väljakuid. Väljakud olid mastaapsed ja uue funktsiooniga – paraadväljakud, mis mõjusid monumentaalselt. „Järjest süveneva tööstusrevolutsiooni kontekstis hoogustus see massidele suunatud monumentaalsuse tendents veelgi.“ (Gustavson, 2018, lk 19)

Tänapäevaste arusaamade kohaselt on väljakute kvaliteediks nende polüfunktsionaalsus. Linnväljakud on inimestele, need ei ole tühjad platsid vaid leiavad igapäevast aktiivset kasutamist. Väljaku atraktiivseks muutmiseks soovitakse anda inimestele positiivset kogemust linnaruumist, tõsta kogu linna mainet ja konkurentsivõimet.

2.2. PROJEKT AVALIKELE RUUMIDELE

Avaliku ruumi temaatikaga on aktiivselt tegelenud mittetulundusühing „Projekt avalikele ruumidele“ (*Project for public spaces*) Selle missioon on tugevdada kogukondi ja luua avalikke ruume. Organisatsioon viib omavahel kokku inimesed, nende ideed ja partnerid, kellel on vastavad ressursid. Nii tegeleb organisatsioon, kus töötavad oma ala spetsialistid, igapäevaselt avalike ruumide analüüsimisega ja nende loomisega (PROJECT FOR PUBLIC SPACES, 2020).

HEA VÄLJAKU LOOMISE 10 PRINTSIPI

„Kõige rohkem paistab silma see, et disain on vaid väike osa sellest, mis läheb suure väljaku moodustamiseks. Tõelise edu saavutamiseks peab väljak arvestama paljude teguritega, mis ulatuvad väljapoole selle füüsilisi mõõtmeid.“ (PROJECT FOR PUBLIC SPACES, 2020)

1. Pilt ja identiteet – väljakud on läbi aegade olnud kogukondade keskusteks ja linna identiteedi loomiseks. Ajalooliselt on väljakud asunud tähtsate hoonete läheduses (katedraalid, raekojad, raamatukogud) ning väljaku tugeva ilme saavutamiseks on kasutatud puskkaeve.
2. Atraktsioonid ja Sihtkohad – oluline on väljakul tegevuste ja vaatamisväärsuste pakkumine, on selleks siis mänguväljak, välikohvik, skulptuur vms. Inimestel peab olema väljakul tegevust.
3. Võimalused – väikevormide kasutamine õiges kohas. Pinkide asetus väljakul.
4. Paindlik kujundamine – väljakul võiks olla võimalus väikevormide liigutamiseks ja väljaku ümberkujundamiseks
5. Hooajaline strateegia – väljakut peab saama kasutada terve aasta jooksul, olenemata aastaajast. Tegevusi peab olema igaks aastaajaks.
6. Juurdepääsetavus- Väljakule tuleb pääseda jalgsi, ning väljakut ümbritsema rahustatud liiklus.
7. Sise- ja väisväljak- väljakut ümbritsevad ettevõtted ja asutused saavad oma tegevust väljakule suunata. Luues kahe osapoole vahel hea atmosfääri
8. Ulatub välja nagu kaheksajalg- kõik teed toovad väljakule kokku ja liiklus väljaku ümber aeglustub
9. Hooldamise keskendatud roll- keskkond peab olema puhas, et inimesed tunneksid ennast väljakul hästi. Hooldustööd peavad olema tehtud enne kui inimesed seal aega viidavad.
10. Erinevad rahastamisallikad- Sponsorlus aitab väljakut töös hoida, nt erinevate laatade ja festivalide korraldamine. (PROJECT FOR PUBLIC SPACES, 2020)

3. VÄIKELINNAD LINNARUUMI KIRJELDAVAD KAASAEGSED KÄSITLUSED

3.1. KAHANEV LINN

21. sajandil Euroopa linnade põhiliseks probleemiks on rahvastiku vähenemine ja linnade kahanemine. Järjest rohkem inimesi kolib suurematesse linnadesse, kus on paremad töö- ja vabaaja veetmise võimalused. Aastal 1990 elas linnades 43,65% maailma inimestest, 2020. aastal on see number tõusnud 79,6% ni. (Our World in Data, 2020) Ameerika Ühendriikide ja Euroopa linnade kahanemise alguse põhjused erinevad üksteisest. Euroopas on elanikkonna vähenemise peamiseks põhjuseks majanduslikud muutused, nii on pealinnad ja suuremad linnad tõmbekeskusteks, ja vähene sündimus (Pallagst, Schwarz, Popper, & Hollander, 2009, lk 8).

Ameerika Ühendriikide linnade kahanemist hetkel põhjustab äärelinnade kasv, varasemateks põhjusteks oli raudteede areng või looduskatastroofid nagu põud või tulekahju. (Pallagst, Schwarz, Popper, & Hollander, 2009, lk 8)

Euroopa Liidus on 54% väikelinnade rahvastikust kahanenud (Pallagst & Wiechmann, 2012, lk 2). Kahaemisprotsess linnades on toimunud juba pikemat aega, nüüd on see lisatud poliitilistesse tegevuskavadesse (González-Leonardo, López-Gay, & Recaño, 2019). Enamuse riikide valitsused on mõistnud, et teemaga tuleb tegeleda.

Kõige enam põhjustab väljarännet väikelinnadest tööpuudus. Lisaks on demograafilised uuringud näidanud, et noored kolivad suurlinnadesse, kus on paremad õppimis- ja karjäärivõimalused. (González-Leonardo, López-Gay, & Recaño, 2019). Linnade hääbumist soodustavad veel eeslinnastumine, sõjad, loodusõnnetused, elanikkonna vananemine ja madal viljakuse määr (Pallagst, Schwarz, Popper, & Hollander, 2009, lk 8).

Eesti ei erine siin Euroopa üldisest pildist. Meil on väike sündimus, mis toob kaasa rahvastiku vananemise ja riigisisese rände tõmbelinnadeks on Tallinn, Tartu ja Pärnu.

3.2. KAHANEVA LINNA PLANEERIMINE

Kahanevate linnade planeerimiseks on mitmeid lähenemisviise, strateegia valimine oleneb linna eesmärgist. Tihti soovitakse kahaneva linna planeerimisel muuta linn rohelisemaks, tihedamaks ja jätkusuutlikumaks. Näiteks Saksamaal on muudetud kaks endist tööstusala maastikuparkideks või kultuurilisteks vaatamisväärsusteks, ühe projekti nimi on „Emscher Park“ ja teise „Fuerst Pueckler Land“. Linna planeerimisel võib kasutada ka kultuurilise taaselustamise võtet. (Pallagst, Schwarz, Popper, & Hollander, 2009, lk 12-13)

Kahanevate linnade rohelisemaks muutmine on üks lihtsamaid lähenemisviise linna ilmestamiseks. Rohealad luuakse maha võetud hoonete asemele, kuhu istutatakse puud ja põõsad. Selline võte ei vähenda linna mõõtmelt, küll aga muudab selle inimsõbralikumaks ja looduslikumaks.

Tihendamise strateegia näeb ette kahanevas linnas energia ja rahaliste ressursside koondamise elujõulistemasse piirkondadesse linnas (Pallagst, Schwarz, Popper, & Hollander, 2009, lk 23). See tagab linna keskuse muutmise atraktiivseks ja elavaks ning elukeskkonna kvaliteet paraneb.

3.3. KAHANEV LINN VALGA

Valga on üks Eesti linnadest, mis täna kannatab rahvastiku vananemise ja väljarände tõttu. Peamiseks põhjuseks on tööstuste sulgemine ja töökohtade kadumine, paljud noored, kes on läinud mujale õppima, ega tule enam tagasi kodulinna elama.

Elanike vähenemine linnas põhjustab majanduslangust ja sellega langeb elu kvaliteet linnas - kinnisvarahinnad on nii madalad, et ei ole mõistlik hooneid müüa. Nii jäävad paljud ehitised tühjak ja hakkavad ajapikku lagunema. Tühjalt seisvaid hooneid on linnas palju, sest Valga elanikkonna vähenemine on kestnud juba pikemat aega ja statistika näitab rahva-arvu langustrendi jätkumist.

Suurem väljaränne toimus Nõukogude Liidu tööstuse vaibumisega 1989-2000.aastal, kui linna elanike arv vähenes 3000 inimese võrra (Tintera, 2016). 01.01.2017 oli Valga linnas elanikke 12 992 (Siseministeerium, 2017), linna planeering koos kõigi tänavate ja hoonestusega vastab aga 18 500 inimesega linnale.

Valga vallavalitsus on probleemist teadlik ja teeb tööd selle nimel, et linna paremaks muuta. Planeerimise lähenemisviisidest kasutab vald kombineeritud lähenemist – linnas võetakse maha lagunevaid hooneid ning tihendatakse linna keskust. Linnakeskuse tihendamine on ka käesoleva magistritöö peamisi eesmärgi, pakkudes välja lahendusi kesklinnas tühjalt seisvatele hoonetele. „Elanikkonna kahanemise saab peatada ainult praeguste elanike rahulolu,“ ütles Valga vallaarhitekt Jiri Tintera (Tintera, 2016).



PILT 1 EMSCHER PARK
ALLIKAS: [HTTPS://ESTUDIOIMG.WORDPRESS.COM/2012/06/03/ARTIGO-EMSCHER-PARK-ALEMANHA/](https://estudioimg.wordpress.com/2012/06/03/artigo-emscher-park-alemanha/)



PILT 2 EMSCHER PARK
ALLIKAS: [HTTPS://ESTUDIOIMG.WORDPRESS.COM/2012/06/03/ARTIGO-EMSCHER-PARK-ALEMANHA/](https://estudioimg.wordpress.com/2012/06/03/artigo-emscher-park-alemanha/)

4. VALGA

4.1. VALGA AJALOOST

Valga on Lõuna-Eesti väikelinn, mis asub Eesti-Läti piiri ääres ja on ühtlasi Valga maakonna keskuseks. Eriliseks teeb linna elanikkonna paljurahvuselisus – Valgas on elanud ja elavad nüüdki eestlased, venelased, lätlased ja mustlased. Valga arengule aitas palju kaasa tema asukoht – linna asub Tartut, Riit, Pihkvat ja Viljandit ühendavate teede ristumisel.

Esimene allikas, kus Valga nime mainitakse on 1286. aasta Riia linna võlaraamat – kahes sissekandes on nimed: Johannes Clericus de Walco ja Johannes Stedinc de Walko. Veel on linn kandnud nimesid Walck, Walk, Walken. (Kollin, et al., 1984, lk 5-6)

Linnaõigused sai Valga linn 11. juunil 1584. aastal, seega 436 aastat tagasi kuningas Stefan Batory poolt, ajaloolised andmed aga näitavad, et juba rohkem kui 700 aastat tagasi tekkis sinna oluline kauba-asula. Teistest Eesti venematest linnadest eristab Valgat kaitseehitiste puudumine – Valga tekkis lahtisele maastikule, selle tõttu sai Valga keskajal palju kannatada. Hoonestus hävis sõjas pidevalt, aga linn suutis ennast taas üles ehitada. (Kollin, et al., 1984, lk 7)

Valga linna arengus hakkas toimuma olulisi muutusi 18.sajandi lõpul. 3.juulil 1783. aastal, Katariina II valitsemise ajal, moodustati Valga kreis, mille keskuseks sai Valga linn. Linna rajati uusi hooned ja linnast ka teati rohkem. Sel ajal oli Valgas 70-80 maja. (Kollin, et al., 1984, lk 14)

1886. aastal algas Valgas raudtee-ehitus Pihkva-Riia suunal. 1887. aastal avati Riia-Valga-Tartu liin reisijatele ja kaubaveole. Raudteede rajamine tõi kaasa suuri muutusi linna arengus – tegutsema hakkasid erinevad tööstusettevõtted, õlle- ja linavabrik ning elavnesid käsitöölised. See tõi omakorda kaasa rahvastiku suurenemise, 1881. aastal oli rahvaloenduse andmete järgi linnas 4200 elanikku, 1897. aastaks oli elanike arv kasvanud 10 922 elanikuni (Kollin, et al., 1984, lk 16). Valga linn oli rahvarohkeim 1989. aastal, kui linnas elas 18 474 elanikku. (Eesti Vabariigi Riiklik Statistikaamet, 1990).

Tsaaririigi erinevaid osi ühendava raudteevõrgu areng kätkes ka mõningaid probleeme. Esile tulid need pärast esimese maailmasõja lõppu, Eesti ja Läti Vabariigi moodustamisega, kui tekkis küsimus, kellele Valga kuulub – mõlemad riigid olid linnast huvitatud. Vaidlused kahe riigi vahel viisid rahvusvahelise vahekohtu kokkukutsumiseni. Kuna vahekohtu ei kaldunud kummagi poole kasuks, otsustati Valga linn jagada pooleks.

1. juulil 1920. aastal määras vahekohtu esimees Briti komissar Balti riikides S.Tallents riigipiiri oma äranägemise järgi. Uus riigipiir hakkas kehtima 17. juulist 1920. aastast ja on säilinud tänaseni (Kollin, et al., 1984). Eesti riigile jäi suurem osa linnast, Läti riigile jäänud osa hakkas kandma nime Valka.

Linna poolitamisega jäid tähtsamad hooned ja tööstuspiirkonnad Eestile, mis tagas ka Valga hilisema kiirema arengu.

Suurema muutuse tõi linnale 2004. aastal Euroopa Liiduga liitumine ja Schengeni viisaruum. (Euroopa Liit, 2020) Inimesed pääsesid vabamalt liikuma ja ei pidanud enam piiriületuspunktis järjekorras seisma. Linnad hakkasid koostööd tegema ja inimesed said teises riigis tööl käia. Schengeni viisaruum on kestnud praeguseks 16 aastat ja täna ollakse kohas, kus linn areneb tervikuna, mõlemad pooled arutavad omavahel läbi, millised planeeringud tehakse ja kuhu linn tervikuna edasi areneb.

4.1.1. VALGA KREISI AMETIASUTUSE HOONE JA KAHEKSAS KVARTAL

Ajaloolise kaheksanda kvartali struktuur on läbi aegade püsunud muutumatuna. 1783. aastal moodustati Katariina II valitsemisajal Valga Kreis. Juba enne seda oli linn koondunud just 8nda kvartali juurde, mille keskuseks oli Jaani kirikut ümbritsenud turuplats, kust hargnesid kolm tähtsamat tänavat: Moskva(praegune Kesk), Riia ja Sepa. Hoonestuse struktuur hakkas Kreisi ajal muutuma, linna hakati tihendama, ehitati hulgaliselt hooned.

1787. aastal hakati turuplatsi keskele Christoph Haberlandti projekti järgi ehitama kivist linnakirikut, mis sai nimeks Jaani kirik ja mille maksumus oli üle 40 000 rubla (Kollin, et al., 1984, lk 15). Valga vanimaks kivihooneks peetakse Kreisi ametiasutuse hoonet, mis on suure tõenäosusega ehitatud 1783-1786. aastal (Olander, 2017). Ainulaadseks teeb mälestise tema 18.saj omapärane arhailine murdkelpkatus. Kinnistu hoonestus on läbi kahe sajandi püsunud muutumatu. Interjööris lisab hoonele väärtust kohtusaali lagede stukkdekoor, mis on Eestis ainulaadne (Siilivask, 2009).

Kreisiasutuse hoone on ehitatud mitmes erinevas etapis. Uuringute järgi on hoonet laiendatud neljal korral. Kõige vanem osa paikneb Raja ja Riia tänava nurgal ja selle ehitusperioodi arvatakse aastaid 1770-1786, edasi järgnes Riia tänava äärne mansardkatusega hoone aastatest 1780-1789 ja Raja tänava äärene poolkeplkatusega hoone aastatest 1786-1789. Kõige hilisem juurdeehitus toimus aastatel 1873-1905 kvartali idaküljel. Hoone on koos abihoonega säilinud tänaseni. (Siilivask, 2009)

Ametiasutuse hoonel on olnud väga palju erinevaid funktsioone ja interjööris on vastavalt funktsioonile tehtud korrekture. Esialgselt oli hoone kroonu kasutuses, 1817. aastal kandis ta kohtumaja funktsiooni, 1858. aastani tegutses hoones Liivimaa Kroonumõisate Maamõõdu- ja Revisjonikomisjon, 1875-1950. aastani oli hoones vangla. Aastatel 1953-1990 olid hooned kasutusel Valga Tarbijate Kooperatiivi kontori ja laoruumidena. 1998.aastal läks hoone eraomandisse, kus tegutses komisjonikauplus (Siilivask, 2009). 2015. aastal toimus põleng ja hoone sai kõvasti kahjustada, omanik ei suutnud mälestist kaitsta ja remontida, nüüd kuulub hoone Valga linnale.

Lisaks Jaani kirikule ja ametiasutuse hoonele on kvartalis säilinud palju teisi olulisi hooned – kunagine Kreiskool, mis täna tegutseb muusikakoolina, postijaama hoone, puithooned Jaani kiriku ümbruses, mis olid kunagi Valga esinduspoed ja paljud teised hooned. Kvartal oli linna südameks, mille ümber käis ellu.

Muutus tuli 1911. aastal, mil turuplats viidi üle Vabaduse tänava lõppu, kus see on tänaseni. Seni tegutses turg Jaani kiriku ümber turupäevadel (esmaspäeviti ja neljapäeviti). Oma töö tegi ka linna jagamine kahe riigi vahel – kaheksas kvartal jäi Eesti poolele aga linna äärde. Uus linna keskus hakkas kujunema Valga raudteejaama ümbrusesse ja kaheksas kvartal oli mõistetud vaikselt hääbuma. Täna on seal palju tühjalt seisvaid hooned, mis ootavad uusi funktsioone, remonti ja aktiivset kasutamist.

Kogu kvartal on muinsuskaitse all.

PROJECTIONS PLAN

über die zu erweiternde Weichbild Grenze der Kreisstadt WALK.

Verzeichnis

des auf die Erweiterung der Weichbild-Grenze der Kreisstadt Walk zu bezüglichen Grundstücke

1. Zöllner	a. Teil	17. 2 ^{te} Kirche	a. Teil	31. Christiani	a. Teil
2. Zöllner		18. 1 ^{te} Kirche		32. Vogel	
3. Zöllner		19. 3 ^{te} Kirche		33. Zöllner	
4. Borrichhof		20. Brandt		34. Zöllner	
5. Weymann		21. Schwan		35. Hoff	
6. Schwan		22. Krause		36. Krause	
7. Schwan		23. Krause		37. Michael	
8. Schwan		24. Krause		38. Brandt	
9. Schwan		25. Krause		39. Zöllner	
10. Schwan		26. Krause		40. Zöllner	
11. Schwan		27. Krause		41. Zöllner	
12. Schwan		28. Krause		42. Zöllner	
13. Schwan		29. Krause		43. Zöllner	
14. Schwan		30. Krause		44. Zöllner	
15. Schwan				45. Zöllner	
16. Schwan				46. Zöllner	



Explication.

Abgefertigt im Jahre 1870 von dem Kreisvermessungs-Beamten H. Schwanke

KAART 1 VALGA LINN 1870. AASTA ALLIKAS: [HTTPS://VALGALINN.EE/](https://valgalinn.ee/)

4.2. PLANEERINGUD

4.2.1. VALGA MAAKONNA ARENGUSTRATEEGIA 2035+

Valga maakonna arengustrateegia valmis aastal 2019, kui kaotati maavalitsused ja loodi haldusreformi käigus uued omavalitsused. Arengustrateegia eesmärk on paika panna maakonna tuleviku arengusuunad. Valgamaa peamised probleemid on ääremaastumine, rahvastiku vähenemine (kohati asustuse väljalangemine) ja noorte väljaränne; töökohtade madal lisandväärtus, töökohtade kadumine ja vähene ettevõtlikkus ning tööhõive, madal palk; ebaühtlase kvaliteedi ja kättesaadavusega taristu (teedevõrk, internetiühendus, transport); avalike teenuste kvaliteet ja kättesaadavus on paikkonniti erinevad; Valga maakonnal puudub ühtne positiivne maine. Samas on Valgamaa kuldaväärt elukoht eneseteostuseks elukaare igas punktis. Valgamaa on Eesti Lõunavärv, sportlik ja tervise-edenduslik ning atraktiivne koostööpiirkond, mida iseloomustavad ettevõtlikkus, uuenduslikkus, hoolivus ja eripalgeliste kultuuride põimumine.“(VALGA MAAKONNA ARENGUSTRATEEGIA 2035+ 2019) (Maakond, 2019) Valga maakonna arengustrateegia 2035+ on püstitanud neli suuremat eesmärki: Valgamaa on kvaliteetse elukeskkonnaga hästi toimiv maakond, Valgamaa on ettevõtlik maakond, kõrget lisandväärtust loovate, ekspordipotentsiaali suurendavate ja elanike heaolu tagavate töökohtadega; Valgamaa on looduskeskkonda väärtustav kiirete ühendustega maakond; Valgamaa on atraktiivne ja hea mainega külastuskeskkond. Nende saavutamiseks on loetletud rida tegevusi. Magistr töö projekt toetab Valga Maakonna arengustrateegiat 2035+ kavandataves ja rekonstrueeritavates hoonetes pakutavate funktsioonidega, mis vastavad arengustrateegias mainitud eesmärkidele.

4.2.2. VALGA LINNA ÜLDPLANEERING

Valga linna üldplaneering on koostatud 2007. aastal koostöös Valka linnaga. Üldplaneeringu eesmärk on soodustada linna sotsiaalset ja majanduslikku arengut, samal ajal looduskeskkonda ja kultuuripärandit säästes. Valga üldplaneeringu koostamisel on kasutatud Valgamaa Arengustrateegiat 2010+. Üldplaneeringus on kirjeldatud arhitekturseid piiranguid - planeerimisel ja projekteerimisel on oluline jälgida katuse kaldeid ja kõrgusi, sobivate materjalide kasutamist, fassaadidel detaili säilimist, juurdeehitiste sobivust, võimalikult palju olemasoleva säilimist. Detailplaneeringuga kavandatava uue hoonestuse puhul tuleb jälgida olemasolevat tänavafondi joont. Tänavate projekteerimisel tuleb rõhk asetada jalakäijale ja kergliiklusele, autode piirkiirust tuleb vähendada ja tänavatel kasutada haljastust, mis muudab tänava mugavamaks ja inimsõbralikumaks (Moorast & Lensment, 2007)

4.2.3. VALGA VALLA ARENGUKAVA JA EELARVESTRAATEEGIA 2019-2023

2018. aastal alustas oma tööd Valga vald, mis moodustati Karula, Taheva, Tõlliste, Õru valla ja Valga linna ühinemisel. Valla arengukava ja eelarvestrateegia keskendub erinevatele eluvaldkondadele, nende arendamisele ja suunamisele.

Lisaks tulevikuplaanide koostamisele, kirjeldatakse ja analüüsitakse ka tänast olukorda vallas. Valga valla arengukava arvestab Valga maakonna arengustrateegiaga. Arengukava keskendub pikemalt Valga valla suunamisele ja kujundamisele ning on jagatud kümneks osaks. Valga valla keskuseks on Valga linn, kus asuvad tähtsamad teenused- haigla, koolid, raamatukogu jne.

Valga vallas elas seisuga 01.01.2019 kokku 15 785 inimest (Eesti statistikaamet, 2020), rahvastikuprognosis näitab rahvastiku vähenemist. Valga valla arengu hindamiseks koostatud SWOT- analüüsis on kirjas valla tugevused, nõrkused, ohud ja võimalused. Valga vald peab oma peamisteks tugevusteks paiknemist Eesti - Läti piirilal ja toimimist Valga - Valka kaksiklinnana, millega moodustub ühine tööstus ja koostöö tegemise võimalus. Kõrgelt hinnatakse mitmekesist loodust, arenenud põllu- ja metsamajandust. Samuti on vallas head hariduse omandamise võimalused, sportimisvõimalused, vald on kultuuriliselt aktiivne, sellel on rikkalik ajalugu ja väärikas kultuuripärand, aktiivsed külakogukonnad ning soodsa hinnaga kinnisvara. Nõrkustena näeb vald ühtse identiteedi puudumist, elanike arvu vähenemist, vananemist ja noorte vähest tagasirännet. Vallas on teenuste valik väike ja nende kättesaadavus on maapiirkondades piiratud. Vallal on head võimalused arenguks, tehes koostööd naaberriigiga, pakkudes inimestele teenuseid, arendada transporti. Ühe osana on Valga valla arengukava ette näinud Valga valla arendamise mudelit, mis seob omavahel viis erinevat valdkonda, kolmele neist keskendub ka käesolev magistr töö.

Need on - jätkusuutlik vallaruumi kasutamine, elukeskkonna kõrge miljööväärtus ja elanike keskkonnateadlik käitumine; Elanike kõrge keskkonnateadlikkus ja säästva arengu põhimõtete järgimine; Avatud majandus, tasuvad töökohad ja atraktiivne ettevõtluskliima.

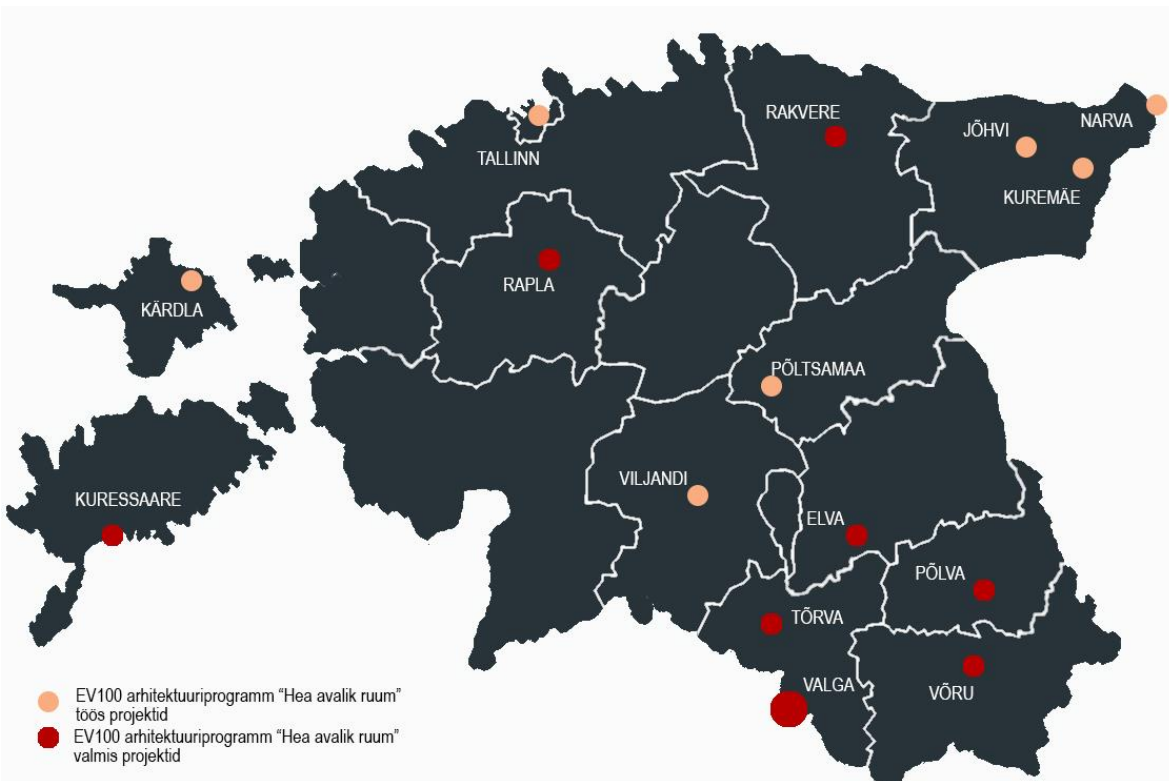
5. ESTI VABARIIGI 100 ARHITEKTUURI PROGRAMM „HEA AVALIK RUUM“

5.1. PROGRAMMI TUTVUSTUS

Kaks aastat tagasi sai Eesti Vabariik 100aastaseks, selle raames korraldati palju kultuuriüritusi ja riiklikult rahastatud programme. Üheks selliseks missiooniprojektiks oli arhitektuuriprogramm „Hea avalik ruum“, mida korraldas Eesti Arhitektide Liit ja „Eesti Vabariik 100“ korraldusmeeskond.

Programmi idee oli korraldada 15 Eesti väikelinna avalik ruum- keskväljak, peatänav või nende ümbrus ja need 2020. aastaks välja ehitada. Selleks korraldati iga linna jaoks eraldi arhitektuurivõistlus. Ettevõtmise eesmärgiks oli teadvustada kvaliteetse avaliku ruumi loomise võimalusi linnas. Loo keskond, kus saab korraldada üritusi, liita kogukonda, muuta väikelinn atraktiivsemaks ja vältida linna laiali valgumist.

Programmis osales 15 linna – Põlva, Tõrva, Võru, Rapla, Kärdla, Valga, Rakvere, Viljandi, Narva, Kuressaare, Põltsamaa, Elva, Tallinn, Jõhvi ja Kuremäe. Täna on valminud 8 projekti – Põlva, Tõrva, Võru, Rapla ja Valga väljak, Rakvere Pikk tänav, Kuressaare linnakeskus, Elva südalinn (Eesti Arhitektide Liit, 2020)



5.1.1. VÕRU KESKVÄLJAK

Võru keskväljaku võidutöö „Urban Gadget“, mis avati 8. juunil 2019. aastal, projekteeris arhitektuuribüroo OÜ Stúdio Tallinn (arhitekt Villem Tomiste). Väljaku idee märksõnaks oli „Linnamasin“, mis näitab kui arenev üks linnaruum on. Võru keskväljaku teeb omanäoliseks lisaks väikevormidele ka väljaku sillutus, mis on kõnni- ja autoteedel sama – puudub äärekivi. Sellise võttega on saavutatud tunnetus, et kogu väljak mõjub tervikuna ja avarana (Tomiste, 2019). Anna-Lisa Unt on Võru keskväljakut kriitiliselt iseloomustanud artiklis „Väikelinna saetemp“. „Hea, kui linn muutub. Võru keskväljaku käre masinavärk on oma asukohal täpselt nii jabur ja kohatu, et vaatamisväärsus on garanteeritud. Mis sest, et linnaelanikel endil võib ilmselt veel pisut aega minna, et sellest ruumiabsurdist läbi pureda.“ (Unt, 2019)

Võru keskväljaku lahendust iseloomustab selle uudsus ja julge lähenemine, mis esmavaatlusel on võõras ja harjumatu. Väljakul olevad suured rattad annavad väljakule iseloomu, kui need ära võtta, on väljak lihtne kivisillutisega ala.

Omapärased rattavormid annavad väljaku disainimiseks palju võimalusi – väljakut saab kujundada vastavalt hooajale, luues sinna hubase keskkonna. Võru väljaku puhul tuleb esile tõsta terviklikkust. Autoteed ja väljak on samas tasapinnas ja ühtse katendiga – kõik kasutatud väikevormid ja elemendid on omavahel heas tasakaalus.

5.1.2. PÕLVA KESKVÄLJAK

Põlva keskväljaku võidutöö „Puulinn“, mis valmis 23. juunil 2018. aastal, projekteerisid Stúdio 2 Arhitektid OÜ ja Metusala Arhitektid OÜ ühiskollektiiv (EV100 arhitektuuriprogramm, kuupäev puudub). Eesti Arhitektuurikeskuse kodulehel on antud võidutööd kirjeldatud kui esinduslikku keskväljakut, mille erinevad funktsioonid kujundavad sellest olulise ruumi linna südames, sidudes omavahel looduse ja linnamelu ning pakkudes erinevaid arenguvõimalusi ettevõtlusele ja kultuuriüritustele (Eesti Arhitektuurivõistlused, 2015).

Teele Nigola on ajalehte „Sirp“ kirjutanud arvamuse „Unistus linnast“, kus toob välja Põlva uue keskväljaku erinevad tahud tehtud tööst.

Uus linnaväljak rajati tühjale platsile, peatänavast eemale. Teele Nigola on öelnud, „Põlvast läbisõitjal, kel riigi aastapäeva tähistamise programmist ja linnaruumi arendamisest vähem teadmisi, ei pruugi väljakust teadlikuks saadagi. ... Klassikalises mõttes peaks linnaväljak olema koht, kus kõigi teed ristuvad, kus elu kihab. Põlva keskväljak, kui seda nõnda on üldse konkreetne nimetada, on koht, kuhu tullakse – see on olemis-, sündmus- ja kvaliteetruum, pigem hubane ja linnamüra eemal.“ (Nigola, 2019)



Pilt 3 Võru keskväljak Allikas: <https://lounaestlane.ee/arvamus-kuidas-laheboru-uus-keskväljak-kokku-vabariigi-koige-lapsesobralikuma-linna-taotlusega/>



Pilt 4 Põlva keskväljak Allikas: Tõnu Tunnel



Pilt 5 Tõrva keskväljak Allikas: <https://group.merko.ee/projekt/torva-linna-keskväljaku-torva-torni-ja-bussijaama-ehitus/>

Põlva linn on näide looduslikust linnast, mis on rahuliku eluviisiga. Linna uue peaväljaku kujundus on olemuselt rahulik ja looduslik. Põlva väljaku puhul tekib küsimus väljaku asukoha õigsuses. Üldjuhul luuakse väljak kõige aktiivsemasse kohta linnas, Põlva puhul on uus peaväljak kesklinnast eemal ja on kahtlusi, kas see leiab aktiivset kasutamist. Väljaku kujundus ja planeering on hästi teostatud- tagasihoidlik ja rahulik. Puidust vormid on mastaabilt suured kuid ei mõju agressiivsena.

5.1.3. TÕRVA KESKVÄLJAK

Tõrva keskväljaku võidutöö “ Mulgi kuurort” järgi ehitatud uus väljak avati 24. veebruaril 2018. aastal (Eesti Arhitektide Liit, 2015), võidutöö autoriteks olid arhitektuuribürood AS Novarc Group ja OÜ Arhitekt Must ühiskollektiiv. Töö saavutas edu oma siduva tervikliku lahendusega, mis olid jagatud kolme etappi: väljak – kõige linnalisem, plats looduse ja linnalise vahel, lagendik- kõige looduslikum. Tõrva väljakut iseloomustab kõige paremini rahvamustrite kasutamine sillutises. (MUST)

Tõrva linna väljaku lahendust iseloomustab õnnestunud tsooneerimine.

Peaväljak on sobivas asukohas, avalike teenuste läheduses, koos väljakuga korrastatud rohealad on eemal.

Tõrva linna läbib Valga-Uulu mnt, mida mööda liigutakse Valgast Viljandisse ja Pärnusse. Uus keskväljak paikneb selle läheduses ja nii on väljak ka linnast läbisõitjatele nähtav. Projekti kujunduses on kasutatud Mulgi mustrit, mis tuleb esile kõrgemalt, silmakõrguselt ei ole muster paraku nii selgelt tajutav. Tavaliselt vaadelakse väljakut silmakõrguselt, piiriks väljakut ümbritsevad hooned. Tõrva puhul on piiriks ka valgustus, mis on ristkülikukujulise võrguna kinnitatud nelja toe otsa, tekitades väljakule omaette ruumi. Väljak on sõbraliku suurusega ja tekitab kasutajas mugavustunde.

Tõrva, Võru ja Põlva linnas valminud keskväljakud on kindlasti täitnud püstitatud eesmärgi – tõsta linnaruumi kvaliteeti. Väljakud on iseloomult ja disainilt väga erinevad, sobides täpselt vastavasse linna.

5.1.4. VALGA KESKVÄLJAK

Valga keskväljaku “Tootem”, mis avati 22. augustil 2018. aastal, projekteeris Itaalia arhitektuuribüroo FRANCHI ASSOCIATI (Eesti Arhitektide Liit, 2018). Tööd iseloomustab ajaloolise kvartali tähtsustamine ja kahe linna vahelise telje rõhutamine. Valga väljak on omanäoline asukoha poolest, see loodi ajaloolisse kvartalis, kus ennem oli planeerimata ala. Väljakul olijate tähelepanu köitmiseks ja liikumise aeglustamiseks on katendis kasutatud triipudega sillutist – kunas väljaku äärde jäävad vanad ajaloolised hooned, mis väärivad esiletoomist linnaruumis.

Eriliseks teeb Valga keskväljaku rahvusvahelises, väljaku planeerimisel on arvestatud naaber riigi linna Valkaga ja Valga-Valka ühisplaneeringutega, eesmärk on ära kaotada piir kahe linna vahel ja see uuesti toimima panna nagu üks terviklik linn, mida see ajalooliselt algselt oli.

Valga väljak jaotub kaheks- avar keskväljak, mis on mõeldud suurürituste korraldamiseks, ja kvartali roheala, mis on väljaku kõrval, sopilisem ja mõeldud aja mahavõtmiseks. Sinna on projekteeritud ka pingpongi laud ning korvpalliplats.

“Tootem” Võidutöö on teinud hetkel tühjalt seisvatele hoonetele ettepanekud, millises hoones milline funktsioon võiks toimida. Väikevormidest planeeriti väljakule helendavad tootemsilindrid, mis toimiksid väljakul kui skulptuurid ja informatsiooni edastajad, edasises projekteerimises jäid need välja ja täna neid väljakul ei eksisteeri. Väljakul ei ole kasutatud laialt levinud väikevorme vaid puidust platvorme, mida saab kasutada nii istumiseks, mängimiseks kui ka einestamiseks.

Valga keskväljak on saanud palju tähelepanu ka pärast valmimist – ajakirjanduses on kirjutatud mitmeid artikleid. 6. detsembril 2019. aastal pälvis Valga keskväljak maastikuarhitektuuri kategoorias aastapremia, neid jagas Eesti Arhitektide Liit. Valga linn ja väljak on valitud näidisjuhtumiks võidutööle „Väärikas kahanemine“, mis on Eesti paviljoni esindav töö Veneetsia arhitektuuribiennaalil (Karro-Kalberg, 2019)

Valga väljaku puhul on õnnestunud jalakäijate tee rõhutamine tänavasillutisega Valga kirikust Valka kirikuni. Linnaplaneeringus sellise telje leidmine ja õigesti esiletoomine annab ruumile lisaväärtust. Positiivne on ka ala jagamine mitme tsooni vahel, Valga linnal puudus varem selline plats, kus pidada laatasid ja kontserte. Varasemalt korraldati neid Kesk tänaval ja linnapargis ning kontserdid Pedeli jõe poolsaarel.

Miinusena tuleb välja tuua uue väljaku vähene kasutamine linnaelanike poolt. Arhitektuurselt ja planeeringuliselt oleks väljakul nagu kõik hästi. Probleemiks on aga inimeste äriiline aktiivsus ja entusiasim – väljakut ümbritsevad ajaloolised hooned seisavad tühjana ja nii ei ole põhjust väljakul pikemalt peatuda.

5.1.5. KADRI PILM MAGISTRITÖÖ

Kadri Pilm tegi oma magistritöö teemal „Mis on hea avalik ruum? EV100 programmi raames rekonstrueeritud väikelinnade keskväljakute lahenduste analüüs kohalooe seisukohast“ maastikuarhitektuuri erialal 2019. aastal, kus ta analüüsis lähemalt nelja EV 100 programmi raames valminud väljakut – Tõrva keskväljak, Põlva keskväljak, Rapla keskväljak, Valga keskväljak. Uurimise käigus viis läbi küsitluse elanike seas, intervjueris kohaliku omavalitsuse projektijuhte ja väljakuid projekteerinud arhitekte. Valga keskväljaku kohta tehtud küsitluse käigus selgus Kadri Pilmil, et inimesed külastavad väljakut kõige sagedamini suuremate ürituste käigus ja inimesi tooks väljakut tihedamini külastama üritused, söögikohad ja laat või turg. Kadri Pilmi poolt läbi viidud rahvaküsitluse tulemused kattuvad minu tehtud küsitluse tulemustega, mis näitab, et aasta jooksul ei ole inimeste arvamus muutunud ning soovid ja ootused keskväljakule on jäänud samaks.

5.2. RAHVAKÜSITLUSE TULEMUSED JA JÄRELDUSED

Saamaks teada, millised on valgalaste soovid oma linna avalikule ruumile ja keskväljakule, viisin 2020 aasta märtsis läbi rahvaküsitluse.

Vastajaid kokku oli 346, kellest 78% olid naised ja 22% mehed, 93,1% vastanutest on külastanud Valga keskväljakut. Vanusegruppidest kõige suurema vastajate osakaalu moodustasid 16-24aastased 33,8%ga, edasi järgnes 25-39aastaste vanusegrupp 28,6%ga, 40-55aastased 23,7%, 56-65aastased 7,8%, ...-15aastased 3,5% ja 66-... aastased 2,6%.

Inimeste käest uurisin, millistel eesmärkidel nad Valga väljakul viibisid. Valikvastustena sai märkida viis valikut - "külastasin laata", "käisin kontserdil", "käisin lapsega(lastega) mänguväljakul", "kohtumispaik tuttavaga", "muu". 155 korda valiti, et külastasid kontserdi, 141 korda, et külastasid laata. Edasi järgnes lastega mänguväljaku külastamine, kohtumispaik tuttavaga, päris mitmed märkisid, et nad lihtsalt kõnnivad läbi väljaku, et jõuda kiiremini punktist A punkti B.

Eesmärgile lisaks uurisin väljaku külastamise tihedust ja platsil viibimise aega. Tulemused näitavad, et kui inimesed ei külasta väljakul toimuvat üritust, siis nende külastamine tiheduselt ja ajaliselt on väike. Kohalikud satuvad väljakule kõige enam kui on tegu mõne üritusega, kas laada, kontserdi või linnaüritusega, teistel aegadel kasutab väljakut väike sihtgrupp elanikest - teismelised, kes veedavad seal aega, väikelapsed ja nende vanemad, kes kasutavad mänguväljakut ja lihtsalt läbi jalutajad.

Eraldi uurisin inimeste käest üldist rahulolu väljakuga, palusin hinnata väljaku väikevormi ja valgustust. Analüüsidest vastuseid eri vanusegruppide vahel, olid tulemused ühtsed. Üldiselt jäävad vastajad väljakuga rahule, 43 inimest vastas, et on väljakuga väga rahul, sest linna väljanägemine paranes. Inimestele meeldib väljaku juures avarus, asukoht ja omapärane kujundus, mis teeb väljaku eriliseks. Linna keskväljak ei ole tüüpilise väljaku plaanilise lahendusega riskiühik vaid sopilisem ja liigendatu - on suurem plats ja haljastusega eraldatud osa. Eraldi on mõeldud laste peale - mänguväljak linnaväljakul on uudne lahendus.

Meeldivaks märgiti ka väljakul kasutatud väikevormi, inimesi köitsid pusrkkaevud, teistmoodi istumisasemed.

Paljud vastajatest tõid välja, et neile ei meeldi väljakul valitsev tühjus. Inimeste ja ettevõtete puudumine toob kaasa väljaku alakasutamise, väljakul on puudu tegevustest, mis paneks inimesi väljakul peatuma ja aega veetma. Tühjus on suurimaks aspektiks ka vandalismi tekkel, mida ka väga paljud vastajatest mainisid. Väljaku praegune olukord soosib noorte kampade kogunemist, kes ei käitu inventariga lugupidavalt. Lisaks sellele ei meeldi inimestele korda tegemata tühjalt seisvad hooned, need viivad väljaku maine alla ja mõjuvad kogu kvartalile negatiivselt.

Enim tunnevad inimesed puudust tegevustest, äridest, turvalisusest. Palju mainiti ka avaliku tualeti puudumist. Praegu on küll väljakul avalik tualett olemas, aga see on paraku suletud. Mänguväljaku puhul toodi välja selle vanuseline piirang, ei ole mõeldud väiksemate laste peale - atraktsioonid on mõeldud vanematele lastele ning tihti hoopis teismeliste poolt hõivatud. Vastajad tõid välja ka täiskasvanutele mõeldud tegevuste puudumise, näiteks malelauad või väli-jõusaal. Isiklikult leian, et need funktsioonid sobiksid paremini Pedeli jõe äärsetele aladele.

Väljaku kujunduse kriitikana soovivad inimesed näha rohkem haljastust näiteks suviseid lillekaste, et väljak ei tunduks liiga tühi ja kivine. Mitmed inimesed kirjutasid, et väljaku sillutis ei ole kasutajasõbralik. Seda mainisid enim emad, kes jalutavad vankriga, ja rahvatantsijad, kes ütlesid, et kivisel pinnal on väga ebamugav esineda. Väikevormide ja valgustusega jäid inimesed üldiselt rahule. Inimestele meeldib olemasolevate pinkide disain. Küsitluse käigus selgus, et istumiskohtadest väljakul jääb puudu ja puuduvad varjulised istumiskohad.

Küsitluse üks suuremaid eesmärke oli teada saada, millist funktsiooni inimesed näevad ajaloolise Kreisi ametiasutuse hoonele. Valida sai kuue minu poolt välja pakutud variandi seast ja lisada juurde oma variant. Eelkõige soovivad inimesed väljakul näha söögikohta ja 207 vastajat valis, et hoones võiks olla kohvik. Järgnesid turg, muuseum ja loomemaja. Inimeste valikud kinnitavad minu ideed kavandada sellest hoonest multifunktsionaalne hoone, mis oleks avatud kõigile ja hõlmaks eri vanuse- ja sihtgrupe.

Multifunktsionaalse hoone eesmärk on elavdada väljakut ja leida kasutus ajaloolisele hoonele, mis seisab tühjana olles samal ajal Valga vanimaid ja tähtsamaid hooned. Hoone kuulub Valga vallale ja selle renoveerimine on hea eeskuju teistele äriinimestele, kellele kuuluvad väljakul asuvad hooned.

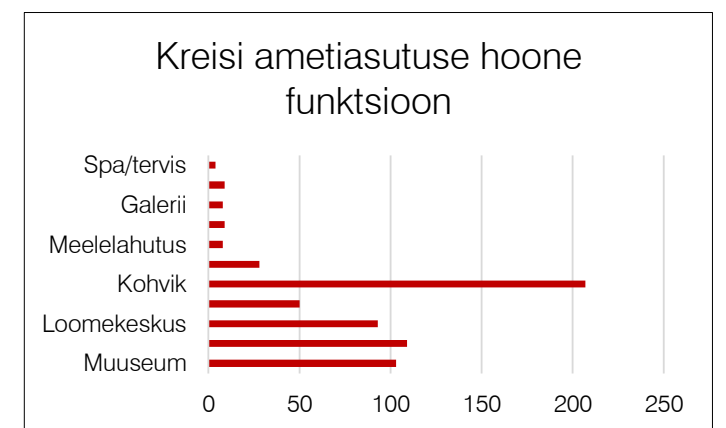
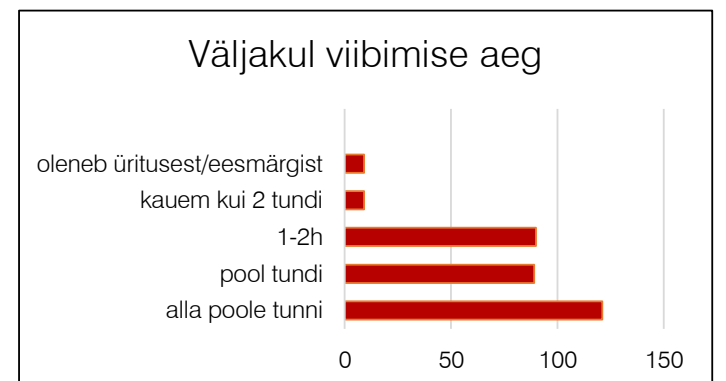
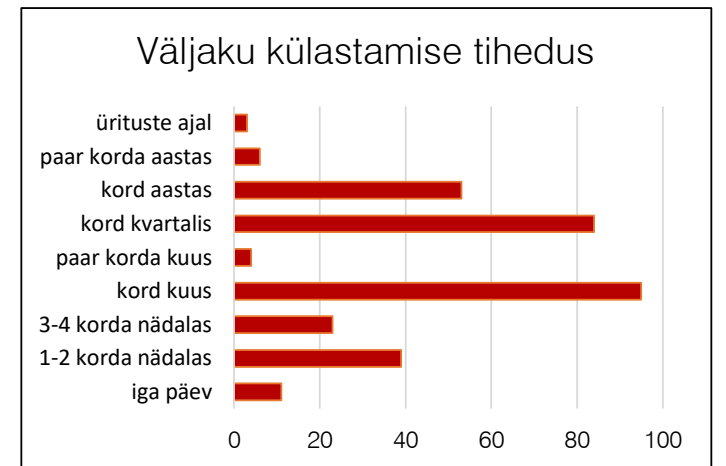
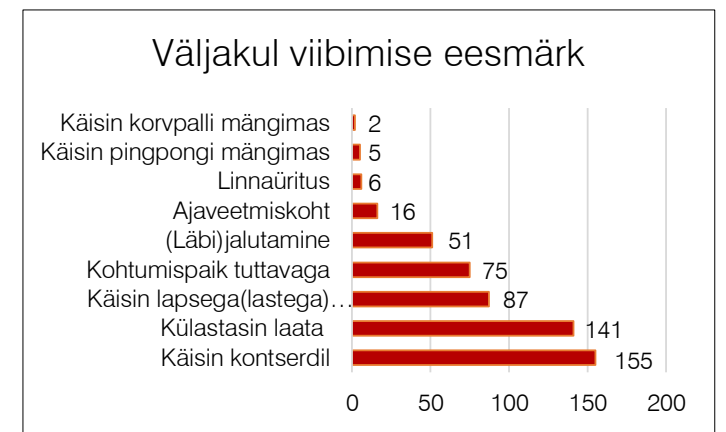


DIAGRAMM 1 KÜSITLUSE TULEMUSED ALLIKAS: AUTOR

6. KOKKUVÕTE

Töö eesmärk oli uurida kahaneva linna mõistet, selle käsitlusi, vaadelda avaliku ruumi olemust ja planeerimist, analüüsida Eesti Vabariik 100 raames tehtud arhitektuuriprogrammi „Hea avalik ruum“, vaadelda seni tehtud keskvaljakutest nelja, seal hulgas Valga keskvaljakut ja selle kasutamist kohalike inimeste poolt. Samuti on töös tehtud Valga linna ajalooline ülevaade ja keskendunud ajaloolisele kaheksandale kvartalile.

Avalik ruum on linnalises kontekstis väga oluline, see kujundab linna olemuse ja elukvaliteedi. Kahanevad linnad seisavad tihti silmitsi halva elukvaliteediga linnas, linn ei paku linlastele piisavat rahulolu. Nii on kahanevates linnades võetud ette mitmeid abinõusid, nagu linnatihendamine ja linna rohelisemaks muutmine.

Kahanevad linnad on probleemiks nii Euroopas, Ameerika Ühendriikides kui ka Jaapanis, Eesti ei ole siin erandiks.

Riigis toimub sisemine väljaränne väikelinnadest tõmbekeskustesse: Tallinnasse, Tartusse, Pärnusse. Sellega kannatab väikelinnade majandus ja langeb elukvaliteet. Probleemiga on hakatud tegelema. Ühe abinõuna loodi Eesti Vabariik 100 raames arhitektuuriprogramm, mille eesmärk oli Eesti väikelinnade avaliku ruumi korrastamine- keskvaljak, peatänav, ja sellega elukvaliteeti linnas parandada.

Valga on üheks Eesti linnaks, kus toimub rahvastiku vähenemine ja mis osales EV100 programmis. Keskvaljaku loomine, ei ole hetkel oma eesmärki saavutanud - valjak on kogukonna poolt alakasutatud, seal puuduvad tegevused ja ärid, mis valjakut elus hoiaksid. Töö käigus uuriti eelkõige kohalike seas, mida nad valjakust arvavad ja milliseid funktsioone nad soovivad valjakul näha.

Uurimustöö tulemustele toetudes on magistritöös koostatud Kreisi ametiasutuse hoone projekt. Selle eesmärk on toetada Valga keskvaljaku aktiveerimist, pidades silmas kõike uuritud. Kreisi ametiasutuse hoone on üks Valga vanimaid ja olulisemaid hooneid, mis asub keskvaljakul. Kuna hoone kuulub Valga vallale, see on koht, kus omavalistus saab anda positiivset eeskju kõigile teistele kinnisvara omanikele ja arendajatele.

7. LISA 1 - KÜSITLUS

Küsitlus Valga linnaväljaku kohta

Küsitluse eesmärk on koguda andmeid, mida kasutada magistritöö tegemisel.

Küsimustiku esimene jaotis

1. Sugu
 - Naine
 - Mees
2. Vanus
 - ...-15
 - 16-24
 - 25-39
 - 40-55
 - 56-65
 - 66-...
3. Haridus
 - Põhiharidus omandamisel
 - Kõrgharidus omandamisel
 - Põhiharidus, keskharidus
 - Kesk-eri haridus
 - Kõrgharidus
4. Töösuhe
 - Õpilane/üliõpilane
 - Töötav
 - Kodune
 - Pensionär
 - Töötav pensionär
 - Töötav õpilane/üliõpilane
5. Kuidas Te olete seotud Valga linnaga?
 - Kohalik
 - Valga maakonnast
 - Küllastaja
 - Valka elanik
 - Muu
6. Kas olete külastanud Valga linnaväljakut?
 - Jah
 - Ei

Küsimustiku teine jaotis

1. Millistel eesmärkidel väljakul viibisite?
 - Küllastasin laata
 - Käisin kontserdil
 - Käisin lapsega(lastega) mänguväljakul
 - Kohtumispaik tuttavaga
 - Muu
2. Kui tihti Te külastate väljakut?
 - 3-4 korda nädalas
 - 1-2 korda nädalas
 - Kord kuus
 - Kord kvartalis
 - Kord aastas
 - Muu
3. Kui kaua Te viibite väljakul?
 - 1-2 tundi
 - Pool tundi
 - Alla poole tunni
 - Kauem kui kaks tundi
 - Muu
4. Kas olete väljakuga rahul?
Ei ole üldse rahul 1 2 3 4 5 Väga rahul
5. Mis Teile väljaku juures meeldib?
6. Mis Teile väljaku juures ei meeldi?
7. Millist tunnete enim puudust väljakul viibides? Palun vastata paari lausega
8. Kuidas hindate väljaku väikevorme(pingid, lipuvardad jne)?
Ei meeldi 1 2 3 4 5 Väga meeldib
9. Kuidas hindate väljaku valgustust?
Ei ole üldse rahul 1 2 3 4 5 Väga rahul
10. Millist funktsiooni võiks kanda Valga Kreisi ametiasutuse hoone (endine vangla Selveri juures), mis asub väljakul?
 - Muuseum
 - Turg
 - Loomemaja
 - Majutusasutus
 - Vallavalitsuse hoone
 - Kohvik
 - muu

II OSA PROJEKT

8. PROJEKTEERITAV MULTIFUNKTSIONAALNE HOONE

Multifunktsionaalsel hoonel on mitu eesmärk. Esiteks on projekti eesmärk luua Valga keskvaljakule tõmbekeskus, mis soodustab väljaku kasutamist, ja pakub teenuseid, millest linnaelanikud täna puudust tunnevad. Teiseks eesmärgiks on kesklinna tihendamine ja tühjalt seisva hoonete kompleksi kasutusele võtmine. Ajaloolistele hoonetele uue funktsiooni andmisega tagatakse ehitiste säilimine veel pikaks ajaks. Kolmandaks eesmärgiks on luua uus esinduslik esifassaad, mis avaneb keskvaljakule.

Hoone projekteerimisel on lähtutud avalikule ruumile ja kahanevale linnale omastest printsiipidest. Keskus koosneb renoveeritavast Kreisi ametiasutuse hoonest, kahest abihoonest ja uuest projekteeritavast mahust. Uuehoone mahuga seotakse omavahel olemasolevad hooned ühtseks tervikuks.

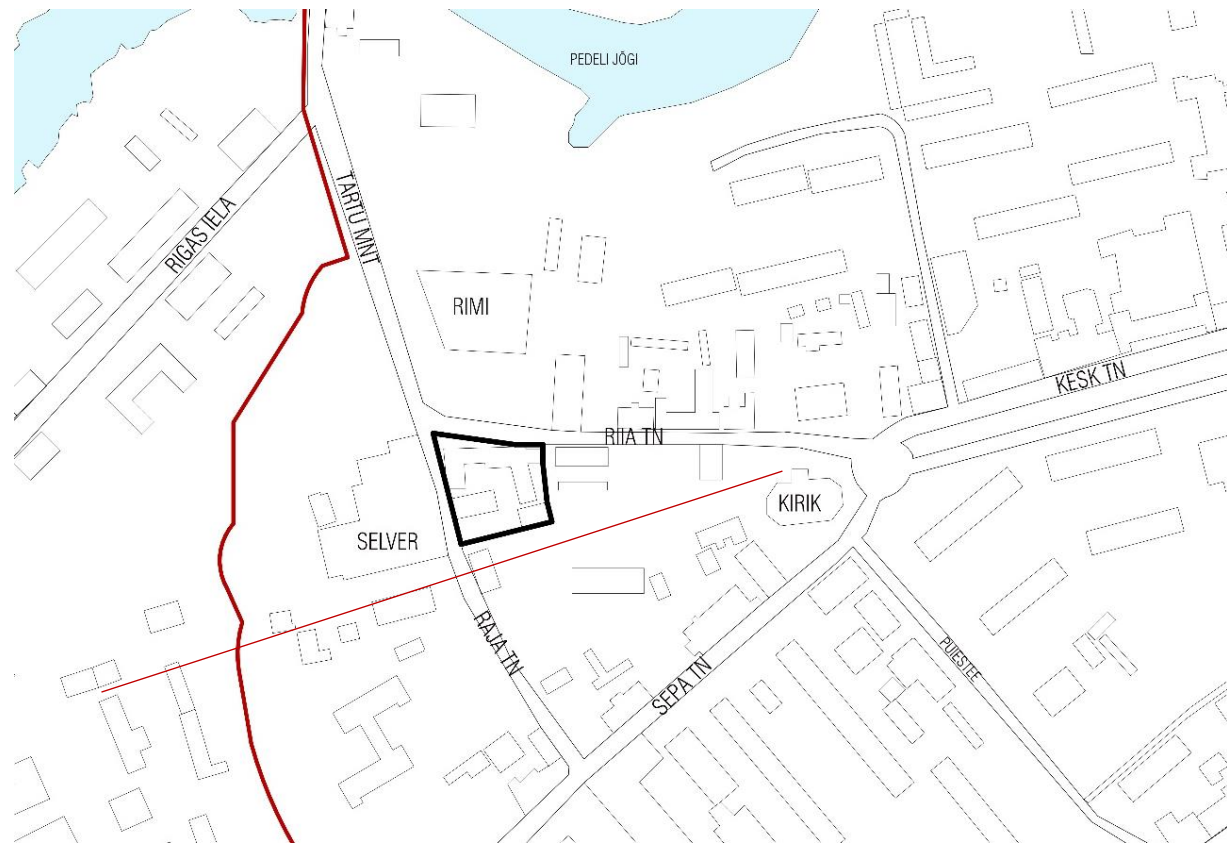


8.1. ASUKOHT

Projekteeritav ala asub Valga kesklinna vanimas osas muinsuskaitse alas, mis täna on kõige kiiremini arenev piirkond linnas. Ligi kaks aastat tagasi valmis Valga keskvaljak ja hetkel on käimas jalakäijate tänava ning piiriala ehitus, et muuta kaks linna uuesti üheks. Projekteeritav ala koosneb mitmest krundist- Riia tn 5 (2282 m²) ja Riia tn 7 (197m²).

Ala piiritletud Riia tänava põhjast, Raja tänava läänest, keskvaljakuga lõunast ja jalakäijate teega idast, olles igast küljest vaadeldav. Olemasolevad hooned ja uus hoonemaht tekitavad planeeritavale alale siseõue.

Tähtsamad liiklussõlmed piirkonnas on Rigas iela (Riia tänav Läti poole) Raja tänava ja Tartu mnt sõlmpunkt, mille kaudu toimub piiriületus. Teiseks oluliseks punktiks on Sepa tänava, Riia tänava, Kesk tänava ja Puiestee ristmik. Järjest olulisemaks saab liiklussund Sõpruse tänavat mööda, mille tänava pikendus kulgeb läbi väljaku, tekitades vaatesihi kahe riigi kiriku vahel. (Jaani kirik Eestis ja Püha Katariina kirik Lätis).



KAART 4 VALGA SITUATSIOONI SCHEEM ALLIKAS: AUTOR



SÕPRUSE TÄNAV



SEPA TÄNAV



KESK TÄNAV



RIIA TÄNAV



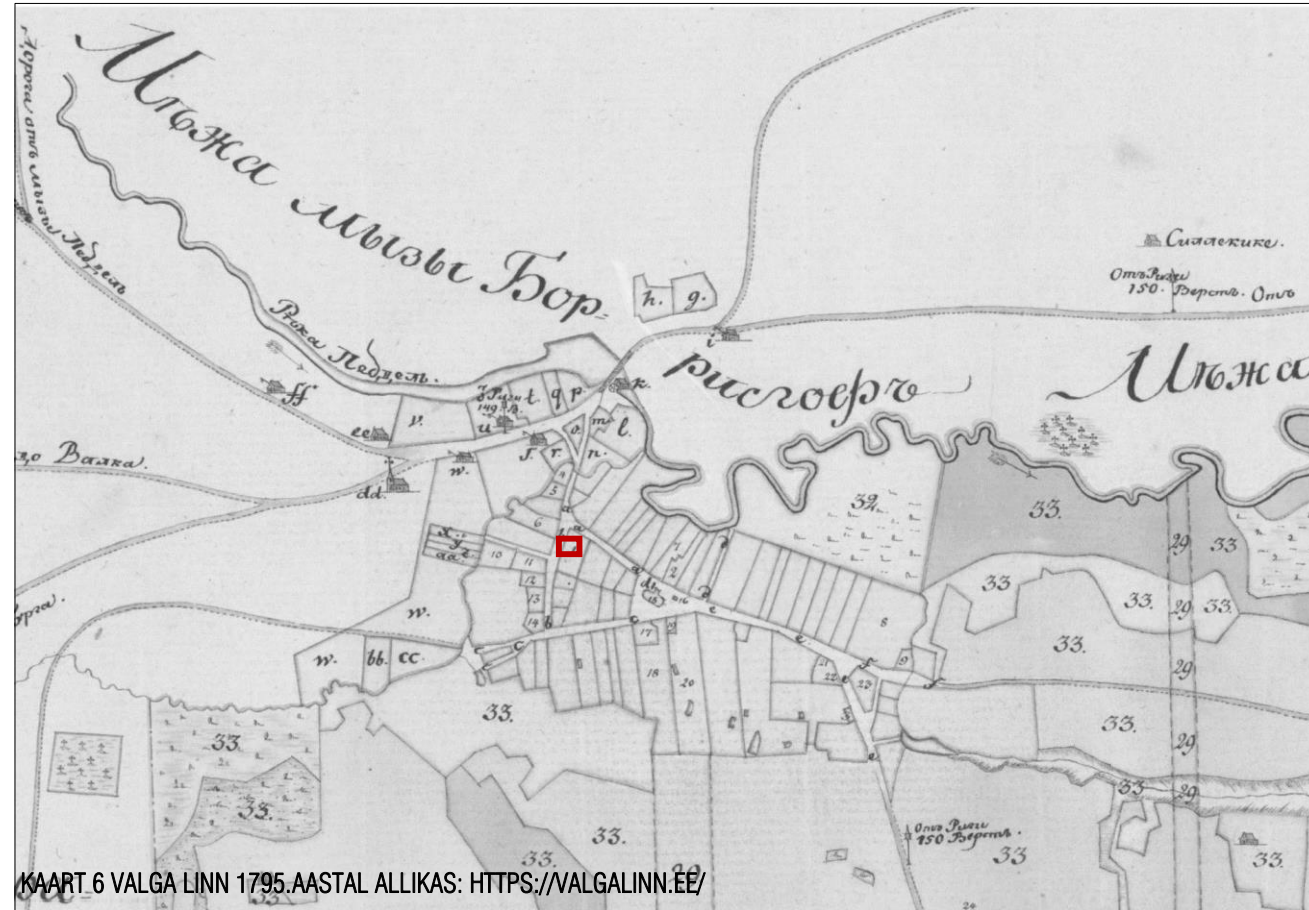
KAART 5 VALGA MUINSUSKAITSE ALA ALLIKAS: AUTOR



RAJA TÄNAV

PILT 3 TÄNAVA PILDID ALLIKAS: AUTOR

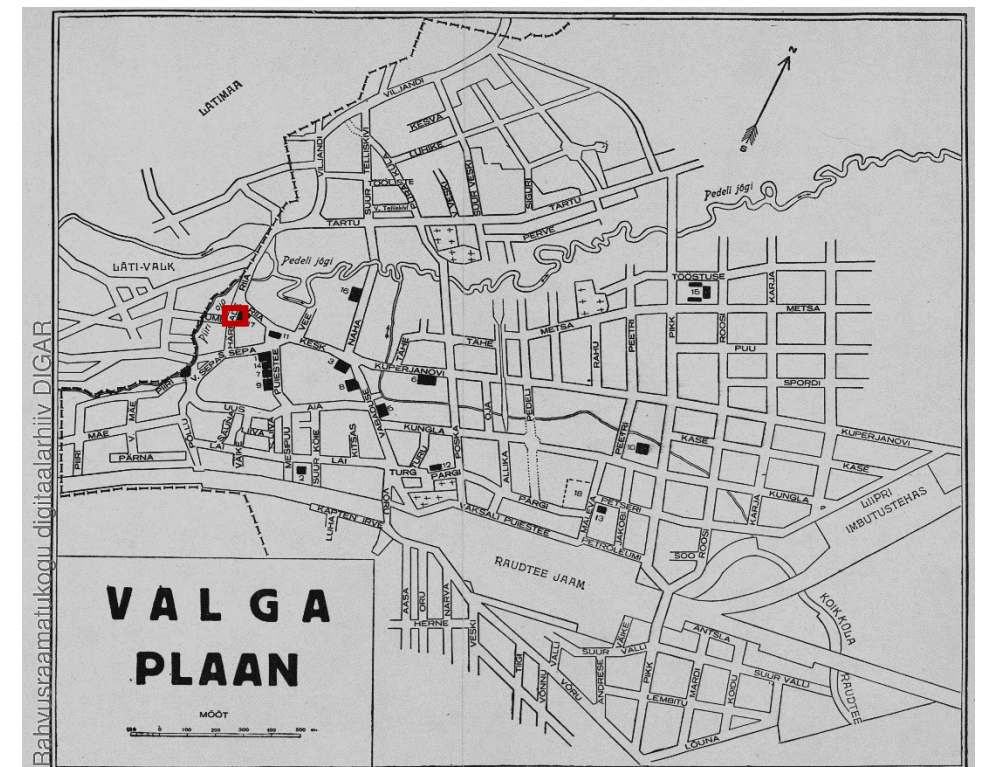
8.2. KOHAANALÜÜS



Valga linna asula tekkis enam kui 700 aastat tagasi. (Kollin, et al., 1984) Linn on ajapikku laienenud, samas on kaheksanda kvartali planeering püsinud üldpildis muutumatu. Säilinud on tänava struktuur. Kesk tänav on peatänav, mis hargneb edasi Riia ja Sepa tänavaks. Riia, Sepa ja Raja tänav koos hoonestusega moodustavad kolmnurkse ala, mille tipus asub Jaani kirik.

Kvartal on hetkel jaotatud kahekümneks krundiks, varem oli üheteistkümneks. Hoonestus nendel krundidel paikneb tänav ääres, sellega tekib kruntide hoovidest suurem sisehoov, kus täna paikneb Valga linna keskväljak. Hoonete tänav ääres paiknemine tingib sissepääsude avamise tänavatele, mitte väljakule. Magistritöös soovitakse projekteeritava alaga seda olukorda parandada, projekteerides uue peasisepääsu väljaku poolsele küljele.

 PROJEKTEERITAV ALA



Tähtsaimad hooned ja aasid: 1. Raekoda. 2. Maavalitsus. 3. Postkontor ja linna aval. raamatukogu. 4. Eesti-Läti piiripunkt. 5. Tütarlastegümnaasium. 6. Poeglastegümnaasium. 7. Linna tööstuskool. 8. "Süde" teatri- ja seltsimaja, milles asuvad Valga Pank, Rahukohus ja Politsei. 9. Linnahaigla. 10. Linna lastekodu. 11. Luteri usu koguduse (Jaani-, Peetri-, Luke-) linnakirik. 12. Ap. õigeusu koguduse peakirik. 13. Katoliku koguduse kirik. 14. Tuletõrje maja.

8.3. KOHAANALÜÜS



SKEEM 1 KOHAANALÜÜSI SKEEMID ALLIKAS: AUTOR

AVALIKUD HOONED

Planeeritava ala kvartalit ümbritseb rahustatud ühesuunaline liiklus, mida mööda liiguvad Valga bussiliinid nr 1 ja nr 2, tagades hea juurdepääsetavuse alale ühistranspordiga. Kvartali alasse jääb Valga uus keskväljak, mis on mõeldud ainult jalakäijatele liiklemiseks (näidatud jalakäijate skeemi peal). Väljakule ja selle ümbrusesse jäävad erinevate otstarvetega hooned, mis loovad mitmekülgse keskkonna. Enamus hoonestusest on avaliku või ärihoone funktsiooniga. Analüüsist tulenevalt sobib keskkonda avaliku ja/või ärifunktsiooniga hoone, mille peauksed avanevad väljakule.



PILT 4 AVALIKUD HOONED ALLIKAS: AUTOR

ÄRIHOONED



1 SELVER



5 KAUPLUS



9 KAPULUS



2 RIMI



6 KAUPLUS



10 KALASTUSPOOD



3 ÄRIKESKUS



7 KAUPLUS



11 KAUPLUS



4 HÖBUPOSTIJAAM



8 KAUPLUS

PILT 6 ÄRIHOONED ALLIKAS: AUTOR

ELAMUD



1



2



3



4



5



6

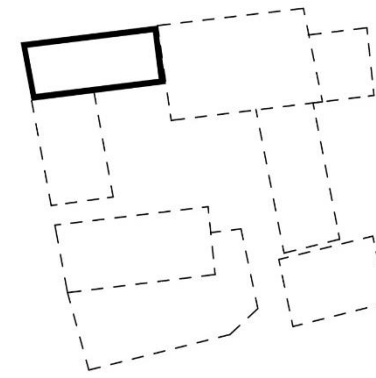
PILT 5 ELAMUHOONED ALLIKAS:AUTOR

8.4. KREISI AMETIASUTUSE HOONE

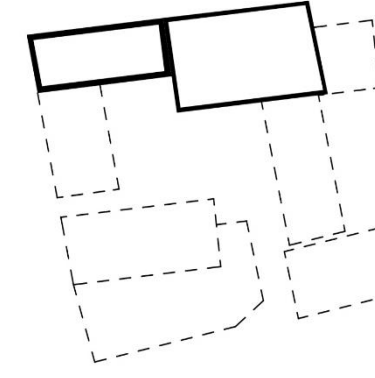


PILT 7 KREISI AMETIASUTUSE HOONE ALLIKAS: AUTOR

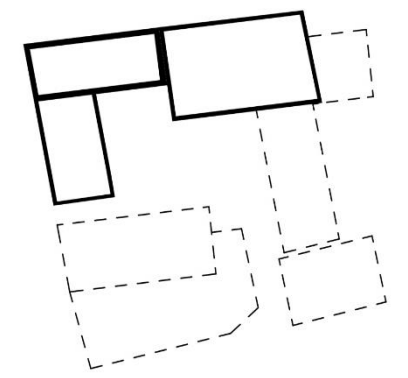
Valga vanimaks kivihooneks loetakse Kreisi ametiasutuse hoonet, mis on suure tõenäosusega ehitatud 1783-1786.aastal. Kreisi ametiasutuse hoone on ehitatud mitmes erinevas etapis ja on olnud erinevate funktsioonidega: ametiasutuse maja, kohtumaja, Liivimaa Kroonumõisate Maamõõdu- ja Revisjonikomisjon, vangla, kontor, laoruumid ja komisjonikauplus.



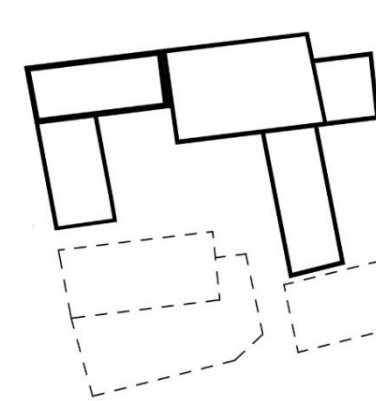
A osa ~1770-1786



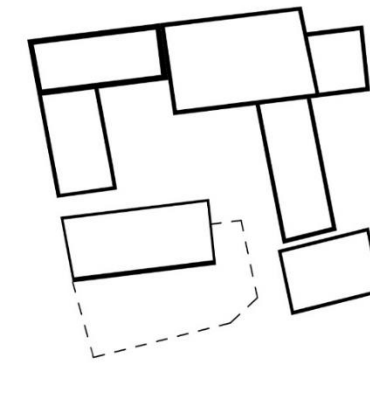
B osa ~1780-1789



C osa ~1786-1789

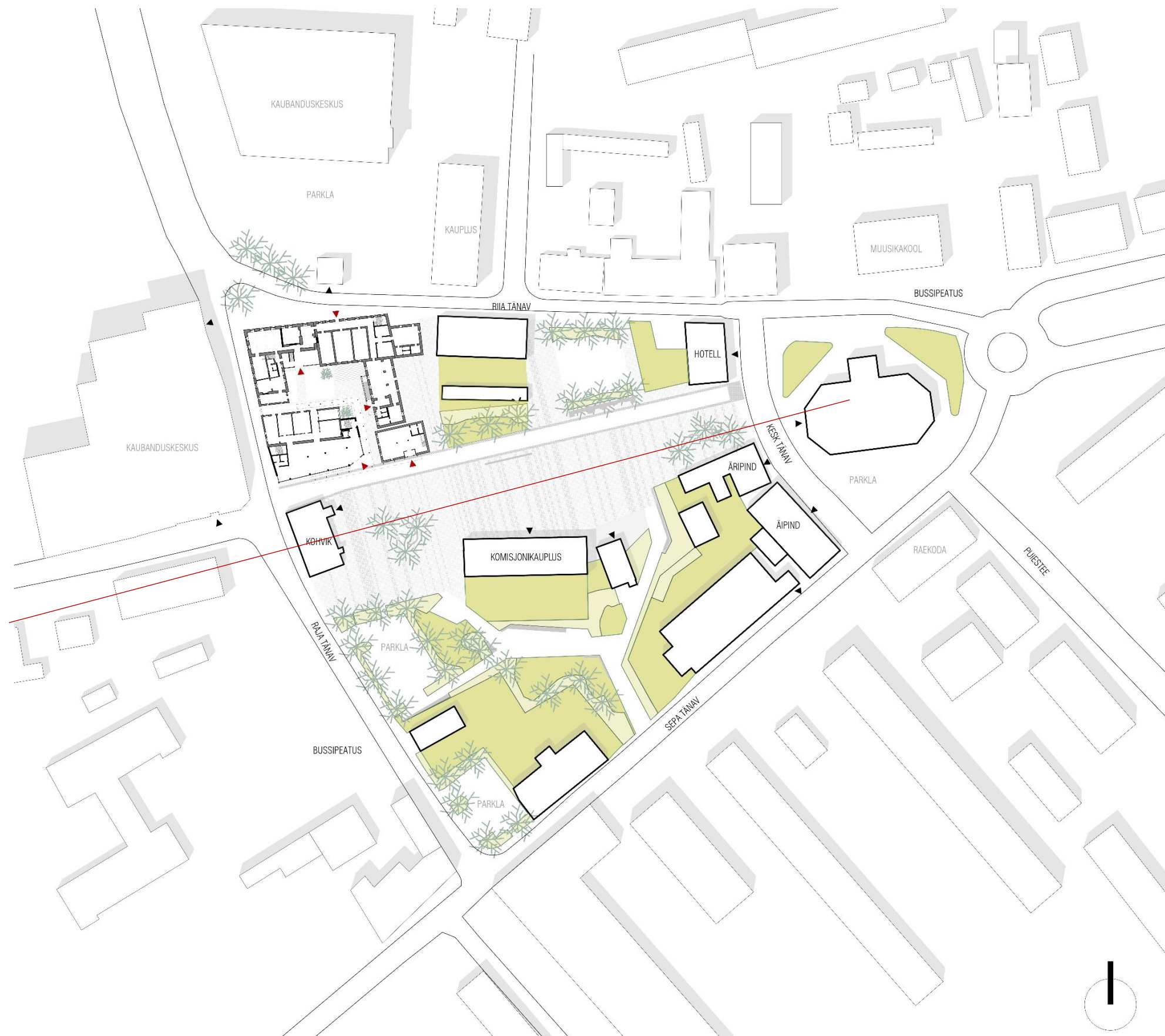


D osa 1873-1905



E osa ~1905

JOONIS 2 HOONE EHTUSETAPID ALLIKAS:AUTOR



JOONIS 3 ASENDIPLAAN ALLIKAS: AUTOR

8.5. ASENDIPLAAN

Projekteeritaval alal on kolm eraldi seisvat hoonet, mis on jaotunud viie erineva funktsiooni vahel (turg, kohvik-galerii, raamatupood, loomekeskus, ärikeskus). Keskuse peasissepääs asub väljaku poolsel küljel, mis kutsub väljakul olevaid inimesi keskuse sisehoovi uudistama.

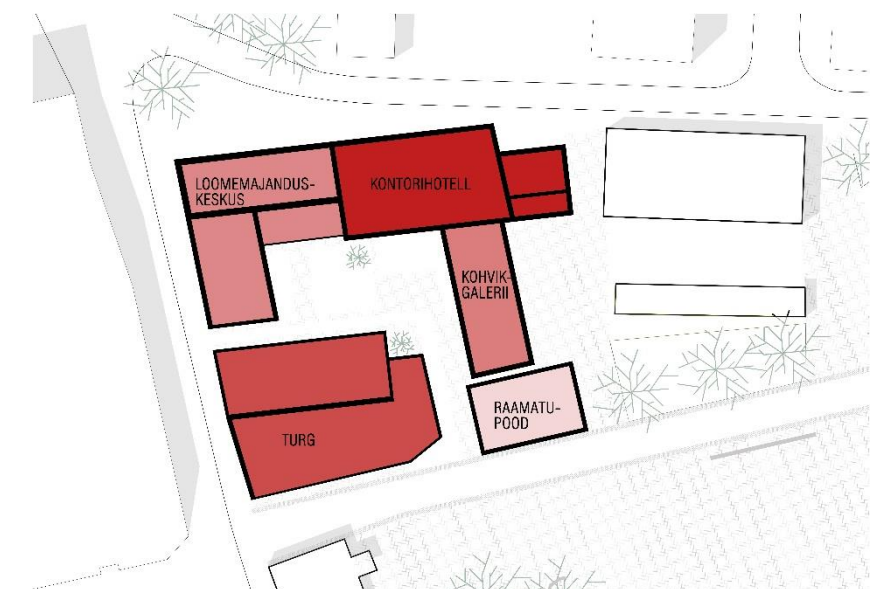
8.6. ARHITEKTUURNE LAHENDUS

Projekt koosneb kolmest olemasolevast hoonest ja ühest juurde ehitavast mahust. Olemasolevad hooned renoveeritakse, säilitatakse võimalikult palju olemasolevaid seinu ja plaanilahendusi. Jälgides ruumiprogrammist tulenevaid eripärasid, ehitus- ja tuleohutusnõudeid avalikule hoonetele, tehakse plaanilised muudatused.

Uus hoonemaht projekteeritakse väljaku poolsele küljele, sellega luuakse tänava front jalakäijate seas, rõhutades jalakäijate tänavat Jaani kirikust Püha Katariina kirikuni. Uue hoonete ja selle varikusega tekib olemasolevatele hoonetele uus peasissepääs. Varasemalt oli esifassaad Riia tänaval.

Keskuse funktsioonid tulid rahvaküsitluse tulemuste analüüsist, mida kohalikud soovivad seal näha ja millest puudust tunnevad, ja ajaloolisest taustast.

Hoonete kompleks on mõeldud viiele suuremale funktsioonile: turg, raamatupood, kohvik-galerii, büroohotell ja loomemajanduskeskus. Iga funktsioon on projekteeritud iseseisvaks kasutamiseks, tagades rentnikele suuremad võimalused ja üksteisest sõltumatus.



JOONIS 4 HOONESTUSE FUNKTSIOONID ALLIKAS: AUTOR

8.7. RUUMIPROGRAMM

LOOMEMAJANDUSKESKUS

Käsitöö on Valga linnas olnud alati au sees, linnas on tegutsenud mitmed õmblus- ja jalanõuvabrikud, õllepruulimiskoda ja peenviinatehas ja linavabrik. (Kollin, et al., 1984)

Loomemajanduskeskus on projekteeritud Kreisi ametiasutuse vanimasse osasse, kus on uhked peegelvõlvlaed. (Siilivask, 2009) Ruumid on läbi kahekorruse, mis on mõeldud käsitöölisele ja käsitööhuvilistele õppetubade korraldamiseks. Lisaks on hoonesse planeeritud õppekööök. Keldrikorrusel asub veinikelder. Selline keskus koondab linnast käsitöölised kokku.

Projektis on tehtud väiksemad plaanilised muudatused. Üldine ajalooline planeering säilib. Juurde on projekteeritud eeskoda, kus on Loomemajanduskeskuse peasissepääs.

KONTORIHOTELL

Valga linna kahanemisega on toimunud majanduslangus, mis alandab kinnisvara väärtust turul. Hooned on odavad ja pangad ei võta neid laenu tagatisel arvesse. Nii on raske linnas arendada ettevõtlikust, sest isikliku kontori loomine on alustavale ettevõtetele kulukas.

Kontorihotell on järjest populaarsust koguv kontoripidamise laad. Inimesed saavad endale rentida ruumi või lauakoha kontoris. Kontorihotell on projekteeritud mõttega alustavatele firmadele, kes ei vaja suurt kontoripinda või liikuvale ettevõtjale, kes ei soovi kodus tööd teha. Kontorihotellis on ühiskasutuses puhkealad ja nõupidamiste ruumid, nii on võimalik kulud madalad hoida. Ühiskontor on alternatiiviks kodukontorile. (HammerHub, 2019)

Kontorihotelli plaanilahenduses on tehtud väiksemad korrektuurid, lisades uued vaheseinad ja uue trepikoja. Esimese korruse planeeringut on võimalikult palju säilitatud. Teisele korrusele on projekteeritud uus lahendus. 2015. aastal toimus põleng, mille käigus teine korrus hävis. Projektiga on ettenähtud Riia tänava uukakende taastamine ja hoovi siseküljele uus uukaken, et tagada hoonesse planeeritud funktsioon.

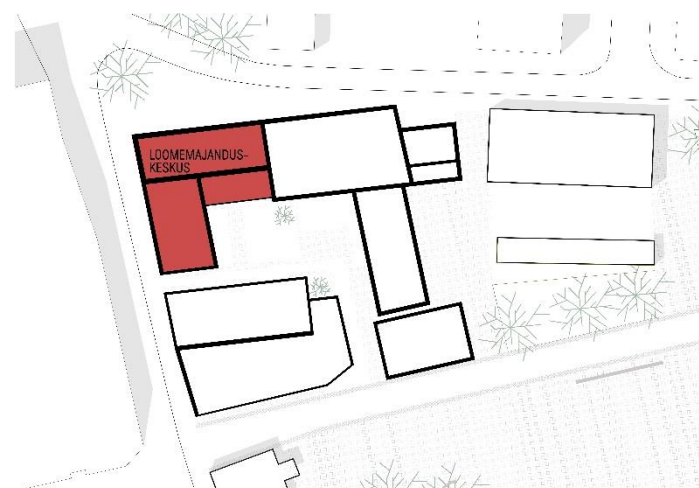
TURG

Turg ja turuplatsid on väljakute kujunemise juures olnud oluliseks osaks. (Hansar, 2010). Projekti ala juures asus ajalooliselt turuplats, mille ümber oli linn koondunud. (Kollin, et al., 1984). Projektiga soovitakse tuua turg tagasi algsele kohale, kus müüakse aiasaadusi ja toiduaineid.

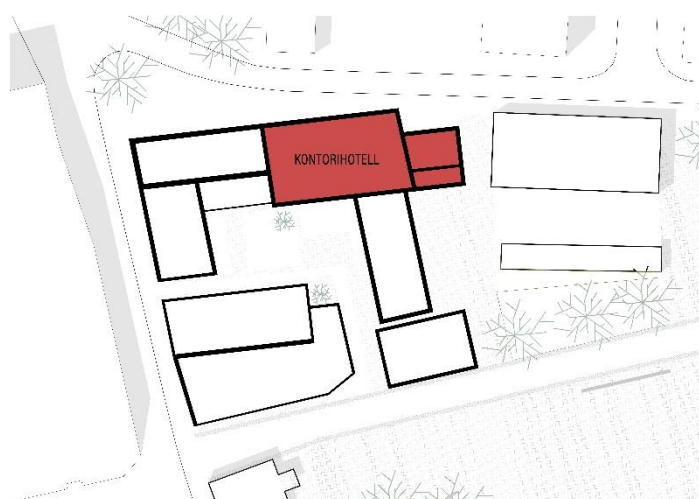
Turu hoone jaguneb kolme funktsiooni vahel. Olemasolevasse hoonesse, mille ukse avanevad keskuse sisehoovi, on projekteeritud äripinnad. Need ruumid on mõeldud püsirentnikele ja igapäevaselt avatuks. Juurdeehituse esimesele korrusele on projekteeritud pop up turg, kuhu on mõeldud kokkupandavad müügiletid.

Liigutavad letid annavad võimaluse planeeringut muuta ja püstitada täpselt nii palju lette nagu turupäevadel müüjaid on. Samuti saab liigutavate müügiletidega laiendada väljakule ja sisehoovi. Selline lahendus on hea laatade ajal, kus on palju müüjaid.

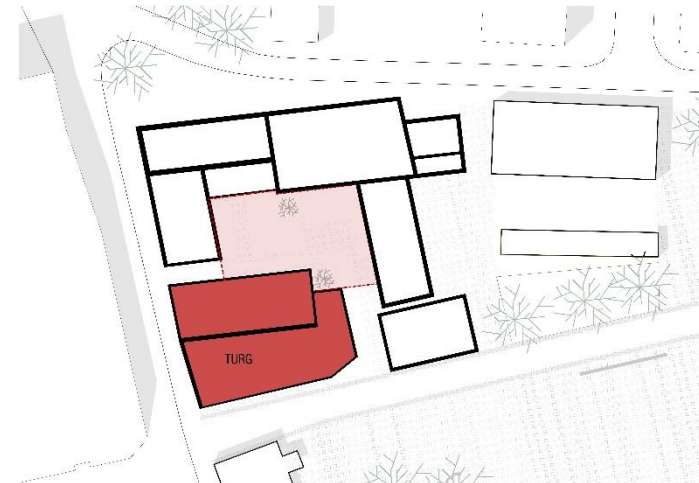
Teisele korrusele on projekteeritud kaks saali ja riietusruumid. Saalid on mõeldud erinevate ürituste tarbeks, nagu seminarid, sünnipäevad, aeroobsed trennid. Ühe saali juurde on projekteeritud ka saun.



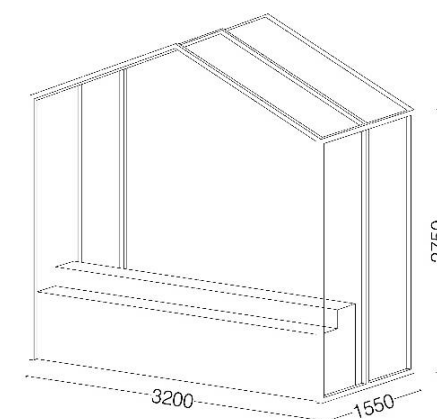
JOONIS 9 LOOMEMAJANDUSKESKUS ALLIKAS:AUTOR



JOONIS 10 KONTORIHOTELL ALLIKAS: AUTOR



JOONIS 11 TURG ALLIKAS:AUTOR





RAAMATUPOOD

Väljakul asub väike kivihoone, mis on pindalalt väike ja madalate lagedega, selle tõttu sobib sinna hubane raamatupood, kus inimene tunneb ennast koduselt. Hoone on mälestisena kirjas. Projekteerimisel on alles jäetud ehitise väliskubatuurid. Hoone siseselt on võetud maha siseseinad avaruse tekitamiseks.

KOHVIK-GALERII

Kohvik-galerii projekteerimisel on ühendatud omavahel kaks funktsiooni: kohvik ja galerii. Kunstnikud saavad seal korraldada näitusi ja eksponeerida oma maale, mis loovad kohvikualasse meeldiva interjööri. Kohvikukülastajad saavad neid maale osta.

SISEHOOV

Hoonete kompleks moodustab siseõue, mis loob omaette väiksema väljaku. Sisehoovis saab korraldada väiksemaid kontserte ja turupäevi. Referentsina Eestis on selline keskus Tartus Antoniuse Õues. (Antoniuse õu, 2020)





I KORRUS

Raamatupood	116.7 m ²
Kohvik- galerii	127.3 m ²
Kontorihotell	218.8 m ²
Loomemajanduskeskus	205.6 m ²
Turg	411.9 m ²

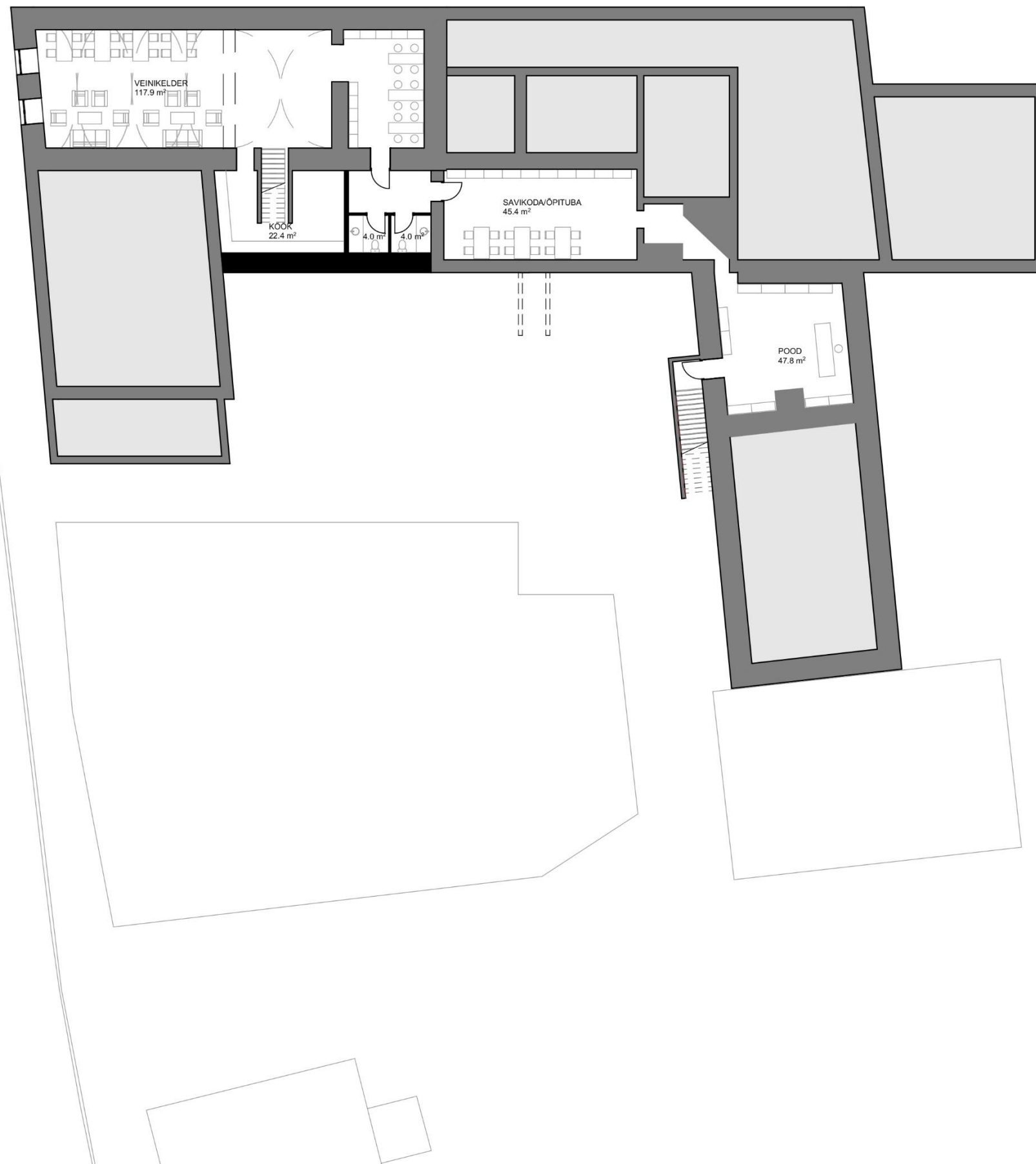


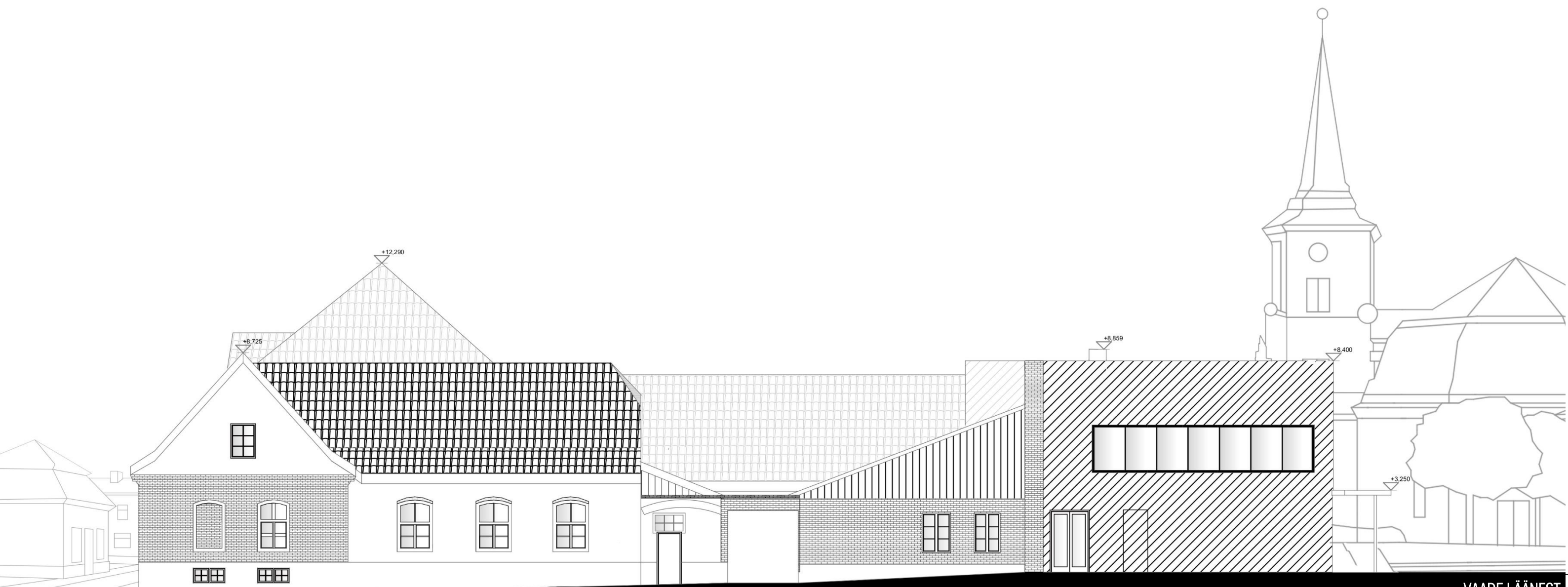
II KORRUS

RAAMATUPOOD	67.5 m ²
KONTORIHOTELL	260.1 m ²
LOOMEMAJANDUSKESKUS	116.1 m ²
TURG	289.9 m ²

KELDRIKORRUS

SAVIKODA 93.2 m²
VEINIKELDER 148.3 m²







P01 PINNASSEL PÕRAND 250 mm

PÕRANDAKATE(vastavalt sisekujundusele)
RAUDBETOON, betoon C25/30 20 mm
2x EHITUSKILE JA RADOONITÕKE (vajadusel) 80 mm
SOOJUSTUS 150 mm
TIHENDATUD KILLUSTIKALUS 200 mm
TIHENDATUD LIIV 300 mm

KL01 KATUSLAGI min 580 mm

SBS- KATE 3 KIHITI 10 mm
SOOJUSTUS, polüstüreen(kalletega) 300...450 mm
AURUTÕKE, SBS 1 KIHIT 270 mm
R/B PLAAT
RIPPLAGI

VS01 VÄLISSEIN 500 mm

VOODER 25 mm
ÕHKVAHE JA ROOVITUS 25 mm
R/B SANDWICH-ELEMENT 450 mm

SS01 SISESEIN 250 mm

VIIMISTLUS
BAUROC ACOUSTIC 100 mm
ÕHKVAHE 20 mm
JÄIK MINERAALVILL 30 mm
BAUROC ACOUSTIC 100 mm
VIIMISTLUS

KL02 KATUSLAGI 510 mm

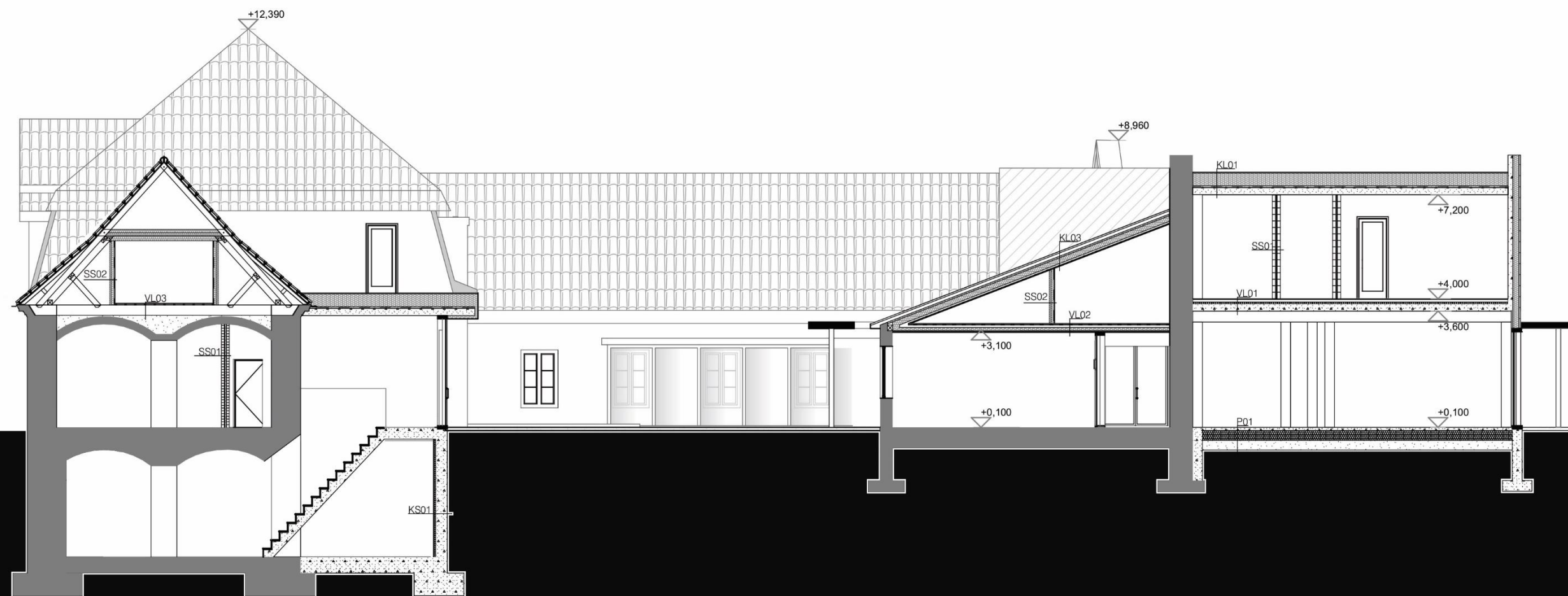
KIVIPLAAT
PUITSARIKAD 50 mm
TUULUTATAV ÕHKVAHE 150 mm
TUULETÕKE 50 mm
SOOJUSTUS 175 mm
KATUSESARIKAD 48 mm
AURUTÕKE
HÕRELAUDIS 22 mm
KIPSPLAAT 15 mm

VL01 VAHELAGI 250 mm

PÕRANDAKATE 20 mm
TASANDUSVALU, betoon C25/30 80 mm
FILTERKANGAS
PÕRANDAALUSPLAAT 50 mm
R/B PLAAT 220 mm
RIPPLAGI



VL03 VAHELAGI	362 mm	KL03 KATUSLAGI	412 mm
PÕRANDAKATE	20 mm	KIMPLAAT	
HÕRELAUDIS	22 mm	ROOVITUS	50 mm
PUITSARIKAS	320 mm	TUULUTATAV ÕHKVAHE	100 mm
SOOJUSTUS	200 mm	TUULETÕKE	50 mm
KER GKRUUS(täiteks)		SOOJUSTUS	175 mm
KS01 KELDRISEIN	400 mm	KATUSESARIKAD 48x175 mm	
KATTEKIHT		AURUTÕKE, SBS 1 KIHT	
AURUTÕKE		HÕRELAUDIS	22 mm
KIVIVILL	50 mm	KIPSPLAAT	15 mm
METALLPROFIILIDEST KARKASS		VL02 VAHELAGI	302 mm
HÜDROISOLATSIOON		PÕRANDAKATE	20 mm
BETOOMPLOKID	350 mm	PÕRANDAKIPSPLAAT	30 mm
HÜDROISOLATSIOON		HÕRELAUDIS	22 mm
DREENIV KIHT		PUITSARIKAS	175 mm
SS02 SISESEIN	250 mm	SOOJUSTUS	100 mm
KIPSPLAAT	15 mm	RIPPLAGI	
SOOJUSTUS+KARKASS	100 mm	AKUSTILINE PROFIL	25 mm
TUULETÕKE	50 mm	2xKIPSPLAAT	30 mm



KONSTRUKTIIVNE LAHENDUS

Renoveeritaval hoonel on projektiga ettenähtud katuslagede soojustamine. Renoveeritava hoone uued vaheseinad ja vahelaed on puitkarkassil.

Keldrikorruse laienduse vaheseinad ja vahelaed on monoliitsest raudbetoonist.

Turuhoone kandekonstruktsioon on lahendatud monoliit raudbetoon postidele, millele toetub monoliit raudbetoon vahelagi. Trepikojad toimivad jäigastusena, välisseinad on R/B sandwichpaneelidest.

Teise korruse mittekandvad seinad on laotud kergbetoonplokkidest. Katusekonstruktsioonis on kasutatud pööratud lamekatust. Varikatus on projekteeritud kergkonstruktsioonist, mis toetub postidele ja kinnitub osaliselt hoone seina külge.

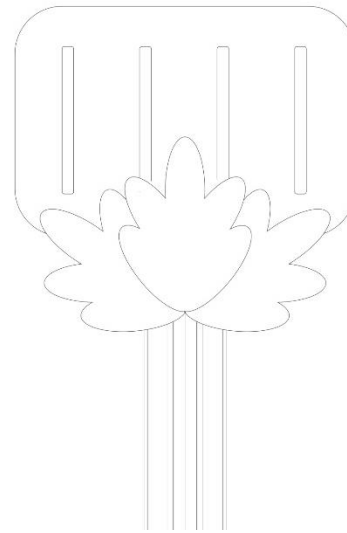
VIIMISTLUS

Välisviimistluses on kasutatud puitlaudist ja suuri fassaadaknaid. Puidu kasutus teeb väljaku keskkonna soojemaks ning sobib kokku ümbritseva hoonestusega. Renoveeritavatel hoonetel kasutatakse lubikrohvi ja puhastatakse telliskivi pinnad. Katuse materjalina kasutatakse kivikatust ja SBSi.

Siseviimistluses kasutada võimalikult palju looduslikke materjale nagu savi,- lubikrohv, telliskivi ja puit. Renoveeritavate hoonete puhul eksponeerida ajaloo erinevaid etappe.

DETAILID

Kreisi ametiasutuse hoone vanimas hooneosas on peegelvõlvlaed. Osaliselt on säilinud lagede stukkdekoor, see tuleb renoveerimise käigus taastada.



JOONIS 12 LAEDETAIL ALLIKAS:AUTOR



PILT 8 LAEDETAIL ALLIKAS:AUTOR



Valga Loomemajanduskeskus

KASUTATUD KIRJANDUS

(kuupäev puudub).

[EKSS]"Eesti keele seletav sõnaraamat" 2009. (2009). Allikas: <http://www.eki.ee/dict/ekss/index.cgi?Q=väljak&F=M>

Antoniuse õu. (5. mai 2020. a.). *Antoniuse õu*. Allikas: <https://loovtartu.ee/antoniuse>.

Beaman, N. (14. oktoober 2011. a.). *https://www.theguardian.com*. Allikas: <https://www.theguardian.com/books/2011/oct/14/jane-jacobs-death-and-life-rereading>

Eesti Arhitektide Liit. (19. veebruar 2015. a.). *Eesti Arhitektide Liit*. Allikas: <http://www.arhliit.ee/>; <http://www.arhliit.ee/uudised/eal/selgunud-on-torva-ev100-konkursi-voitjad/>

Eesti Arhitektide Liit. (2018). *Eesti Arhitektide Liit*. Allikas: <http://www.arhliit.ee/>; <http://www.arhliit.ee/uudised/eal/on-selgunud-ev100-valga-voitja/>

Eesti Arhitektide Liit. (2020). *EAL- Eesti Arhitektide Liit*. Allikas: http://www.arhliit.ee/EV100_arhitektuur/

Eesti Arhitektuurivõistlused. (2015). *Eesti Arhitektuurivõistlused*. Allikas: <http://voistlused.arhitektuurikeskus.ee/>; <http://voistlused.arhitektuurikeskus.ee/voistlusandmebaas/edit?id=9>

Eesti statistikaamet. (2020). *Eesti Statistikaamet*. Allikas: <https://www.stat.ee/ppe-1167390>

Eesti Vabariigi Riiklik Statistikaamet. (1990). EVABARIIGI MAAKONDADE, LINNADE JA ALEVITE RAHVASTIK I kogumik. Tallinn: Eesti Vabariigi Statistikaamet.

Euroopa Liit. (2020). Allikas: <https://europa.eu/>; https://europa.eu/european-union/about-eu/countries_et

EV100 arhitektuuriprogramm. (kuupäev puudub). *Sada aastat Eesti Vabariiki*. Allikas: <https://www.ev100.ee/et/ev100-arhitektuuriprogramm>.

Gehl, J. (2010). *Linnad inimestele*. Island Press.

González-Leonardo, M., López-Gay, A., & Recaño, J. (29. juuli 2019. a.). *Population Europe*. Allikas: <https://population-europe.eu/>; <https://population-europe.eu/policy-insights/urban-depopulation-and-loss-human-capital-emerging-phenomenon-european-union>

Gustavson, M. (2018). Väljakute anatoomia: Antiigist Nõmme peaväljakuni. Tallinn.

HammerHub, O. (28. juuni 2019. a.). Revolutsioon töökessonnas- äge 21.sajandi kontorihotell. *Postimees*. Allikas: <https://www.postimees.ee/6715375/revolutsioon-tookeskkonnas-age-21-sajandi-kontorihotell>

Hansar, L. (2010). *Linnast Muinsuskaitsealaks. Linnaehituslike struktuuride muutused Eesti väikelinnades 13.-20.sajandil*. Eesti Kunstiakadeemia Kunstikultuuri Muinsuskaitse ja restaureerimise osakond.

Hou, J. (2010). *Insurgent Public Space : Guerrilla Urbanism and the Remaking of Contemporary Cities*. Taylor & Francis Group.

Jacobs, J. (1961). *"THE DEATH AND LIFE OF GREAT AMERICAN CITIES"*. PENGUIN BOOKS.

Kangilaski, J. (1997). *Üldine kunstiajalugu*. Tallinn: Kirjastus kunst.

Karro-Kalberg, M. (12. juuli 2019. a.). Kallis, ma kahandasin linna! *Sirp*. Allikas: <https://www.sirp.ee/s1-artiklid/arhitektuur/kallis-ma-kahandasin-linna/>

Kollin, V., Käos, T., Leht, K., Ozolinš, D., Toomet, A., Uibo, O., & Vallner, A. (1984). *400 aastat Valga linna*. Tallinn: Eesti raamat.

Maakond, V. (2019). Allikas: <https://valgamaa.ee/uldinfo/arengustrateegia/valga-maakonna-arengustrateegia-2035/>

Moorast, P., & Lensment, R. (2007). Valga linna üldplaneering- SELETUSKIRI. *Valga linna üldplaneering*. Tallinn.

MUST, A. (kuupäev puudub). Tõrva keskväljaku ja linnaruumi arhitektuurivõistlus-SELETUSKIRI. TÕRVA.

Nigola, T. (26. juuli 2019. a.). Unistus Linnast. *Sirp*, lk 20. Allikas: <https://www.sirp.ee/s1-artiklid/arhitektuur/unistus-linnast/>

Olander, A. (2017). *Valga, Tõrva ja Otepää kadunud vaated*.

Our World in Data. (11. 05 2020. a.). *Our World in Data*. Allikas: <https://ourworldindata.org/urbanization>; <https://ourworldindata.org/urbanization>

Pallagst, K. M., Schwarz, T., Popper, F. J., & Hollander, J. B. (Oktoober 2009. a.). Planning Shrinking Cities. *Progress in Planning*. Allikas: https://www.researchgate.net/publication/228125028_Planning_Shrinking_Cities

Pallagst, K., & Wiechmann, T. (2012). *Urban Shrinkage in Germany and the USA: A Comparison of Transformation Patterns and Local Strategies*. . International Journal of Urban and Regional Research, 36(2):261-80.

Parkinson, J. R. (2015). *Democracy and public space: the physical sites of democratic performance*. New York, Oxford, USA.

PROJECT FOR PUBLIC SPACES. (01. 05 2020. a.). *Project for public spaces*. Allikas: <https://www.pps.org/>; <https://www.pps.org/about>

Rodwin, L. (5. november 1961. a.). *https://archive.nytimes.com*. Allikas: https://archive.nytimes.com/www.nytimes.com/books/97/08/17/reviews/jacobs.html?_r=1&oref=slogin

RUUM, H. A. (kuupäev puudub). http://www.arhliit.ee/EV100_arhitektuur/. Allikas: Eesti Arhitektide Liit: http://www.arhliit.ee/EV100_arhitektuur/

Siilivask, M. (2009). *Kultuurimälestiste riiklik register*. Allikas: <https://register.muinas.ee/public.php?menuID=monument&action=view&id=23337>

Siseministeerium. (2017). Allikas: <https://www.siseministeerium.ee/>; https://www.siseministeerium.ee/sites/default/files/dokumendid/Rahvastiku-statistika/eesti_elanike_arv_kov_01.01.2017.pdf

Tintera, J. (08. juuli 2016. a.). Kahaneva Valga linnaruum- Elanikkonna kahanemise saab peatada ainult praeguste elanike rahulolu. *Sirp*. Allikas: <https://www.sirp.ee/s1-artiklid/arhitektuur/kahaneva-valga-linnaruum/>

Tomiste, V. (2019). *Eesti Arhitektuurivõistlused*. Allikas: <http://voistlused.arhitektuurikeskus.ee/>; http://voistlused.arhitektuurikeskus.ee/voistlusandmebaas/upload/work_media/UG_seletuskiri.pdf

Unt, A.-L. (2. august 2019. a.). Väikelinna saetemp. *Sirp*. Allikas: <https://www.sirp.ee/s1-artiklid/arhitektuur/vaikelinna-saetemp/>

Volkov, L. (1980). *Eestimaa asustus*. Tallinn: Eesti raamat.

ILLUSTRATSIOONILOEND

PILT 1 EMSCHER PARK ALLIKAS:HTTPS://ESTUDIOIMG.WORDPRESS.COM/2012/06/03/ARTIGO-EMSCHER-PARK-ALEMANHA/	8
PILT 2 EMSCHER PARK ALLIKAS:HTTPS://ESTUDIOIMG.WORDPRESS.COM/2012/06/03/ARTIGO-EMSCHER-PARK-ALEMANHA/	8
PILT 3 TÄNAVA PILDID ALLIKAS: AUTOR	18
PILT 4 AVALIKUD HOONED ALLIKAS: AUTOR	20
PILT 5 ELAMUHOONED ALLIKAS:AUTOR	21
PILT 6 ÄRIHOONED ALLIKAS: AUTOR	21
PILT 7 KREISI AMETIASUTUSE HOONE ALLIKAS: AUTOR	22
PILT 8 LAEDETAIL ALLIKAS:AUTOR	34
KAART 1 VALGA LINN 1870. AASTA ALLIKAS:HTTPS://VALGALINN.EE/	10
KAART 2 EV100 PROGRAMMIS OSALENUD LINNAD	12
Kaart 3 EV100 programmis osalenud linnad	12
KAART 4 VALGA SITUATSIOONI SKEEM ALLIKAS: AUTOR	18
KAART 5 VALGA MUINSUSKAITSE ALA ALLIKAS: AUTOR	18
KAART 6 VALGA LINN 1795.AASTAL ALLIKAS: HTTPS://VALGALINN.EE/	19
KAART 7 VALGA LINN 1905 ALLIKAS: HTTPS://VALGALINN.EE/	19
KAART 8 VALGA LINN 1932.AASTAL ALLIKAS:HTTPS://VALGALINN.EE/	19
JOONIS 1 ASULA RUUMILIST KUJU MÕJUTAVAD PEAMISED VÄLISFAKTORID ALLIKAS: L.VOLKOV "EESTIMAA ASUSTUS" LK 8	6
JOONIS 2 HOONE EHITUSETAPID ALLIKAS:AUTOR	22
JOONIS 3 ASENDIPLAAN ALLIKAS: AUTOR	23
JOONIS 4 HOONESTUSE FUNKTSIOONID ALLIKAS: AUTOR	23
Joonis 5 HOONESTUSE FUNKTSIOONID ALLIKAS:AUTOR	23
Joonis 6 HOONESTUSE FUNKTSIOONID ALLIKAS: AUTOR	23
Joonis 7 KESKUSE FUNKTSIOONID	23
Joonis 8 KESKUSEFUNKTSIOONID ALLIKAS: AUTOR	23
JOONIS 9 LOOMEMAJANDUSKESKUS ALLIKAS:AUTOR	24
JOONIS 10 KONTORIHOTELL ALLIKAS: AUTOR	24
JOONIS 11 TURG ALLIKAS:AUTOR	24
JOONIS 12 LAEDETAIL ALLIKAS:AUTOR	34
DIAGRAMM 1 KÜSITLUSE TULEMUSED ALLIKAS: AUTOR	14
PLAAN 1 I KORRUS	27
PLAAN 2 II KORRUS	28
PLAAN 3 KELDRIKORRUS	29