

**TALLINNA TEHNIKAÜLIKOOL  
TALLINNA KOLLEDŽ**

Maastikuarhitektuur

Erki Jeedas

**VABA AJA VEETMISE VÕIMALUSED ROHEKORIDORIS**

**VILJANDI VALUOJA ORU NÄITEL**

Bakalaureusetöö

Juhendaja: Tiina Tuulik, arh.

Tallinn 2015

# SISUKORD

SISSEJUHATUS .....	4
1. LÄHTEÜLESANNE.....	5
2. METODOLOOGIA .....	6
3. ALA KIRJELDUS JA ANALÜÜSID.....	7
3.1. Ajalugu.....	7
3.2. Koostatud projektid.....	7
3.3. Hetkeolukord .....	7
3.4. Tulemused.....	8
3.5. Teed ja transport .....	8
3.6. Ümbruskond.....	8
4. TEOREETILISED ALUSED.....	10
4.1. Rohekoridor ja selle kasutamine.....	10
4.2. Elurikkus .....	11
5. KONTSEPTSIOON .....	12
6. LAHEND .....	13
6.1. Üldlahend.....	13
6.2. Jõulinnakud.....	14
6.3. Mänguväljak ja noorte ala.....	14
6.4. Koortealad .....	15
6.5. Puhkeala I .....	15
6.6. Puhkeala II .....	16
6.7. Valgustus .....	16
6.8. Väikevormid .....	16
6.9. Taimestik .....	17
KOKKUVÕTE .....	18
SUMMARY .....	19
KASUTATUD KIRJANDUS .....	20
LISAD .....	22
Lisa 1. Skeemid.....	22
Lisa 2. Tabelid .....	29
Lisa 3. Pildid .....	32



## SISSEJUHATUS

Suur osa Viljandimaast paikneb maalilisel Sakala kõrgustikul, millesse lõikuvad sügavad ürgorud (Loodus). Viljandi pindala on ca 15 km<sup>2</sup>, millest rohealad moodustavad 29% (Viljandi linna arengukava 2013). Enamus parigd jäävad Viljandi kesklinna kanti. Paalalinna, Kantreküla ja Männimäe linnaosades puuduvad pargid (Lisa 1.5.). Valuoja org asub Viljandi linna südames ning on suuruselt teine roheala Viljandi lossipargi järel. Org on osa Viljandit läbivast rohekoridorist, mis algab Paalalinnast ja lõpeb Viljandi ürgoru kaldal ja järve ääres (Viljandimaa väärtuslikud maastikud). Teine rohekoridor algab Uueveskist ja lõpeb samuti Viljandi järve ääres (Lisa 1.6.). Põhiliseks turismi objektiks on lossimäed ja vanalinn, mis on populaarsed jalutuskohad ka linnaelanike seas.

Inimestele on vaja pakkuda rohkem valikuvõimalusi välisruumis aja veetmiseks, sest pidev ühes kohas jalutamine võib muutuda üksluiseks ja igavaks. Seda enam, et viimase aja suureks probleemiks on saamas nutitelefoniid. Inimesed õues liigeldes vaatavad rohkem nutitelefoni kui ümbrust. Suheldes sõbraga või lugedes uudiseid ei tõsteta pead, et vaadata ümbritsevat loodust, kuna teed ja tänavad on tuttavad. Sellise harjumusliku käitumise muutmiseks on oluline roll ruumi kujundamisel. (Gehl 2015, lk 120). Lisades inimeste igapäevasele teele mingeid tegevusi, pööraksid jalutajad ruumile rohkem tähelepanu, viibiks selles kauem, mitte ei kõnniks sealt lihtsalt läbi. Alad, kus kõndimine on ühendatud kohal viibimisega, on aktiivsus 10, 20, isegi kuni 30 korda suurem kui lihtsalt läbikäidavatel aladel (Gehl 2015, lk 73). Kuna Valuoja org on suuruselt teine roheala Viljandis, siis on hea võimalus kasutada seda, et pakkuda inimestele teistsuguseid tegevusi lisaks jalutamisele. Ja miks ka mitte saada tulevikus üheks turismiobjektiks.



## 1. LÄHTEÜLESANNE

Valuoja org asub Viljandi linna südames (vt Lisa 1.7.), pindalaga 122 534 m<sup>2</sup> millest veekogud moodustavad 6437 m<sup>2</sup> ning on 100 % üldkasutatav maa. Alal puudub hoonestus ja ei ole ühtegi loodus- või muinsuskaitse all olevat objekti.

Viljandi linna kooli õpilased avaldasid soovi linna heakorraspetsialistile Age Alasele, kes rääkis mulle, et õpilastel oleks vaja kohta, kuhu saaksid kooli lõpetamise korral puid istutada. Seega on kavas orgu kujundada ala, kus õpilased saaksid kooli lõpetamise puhul puid istutada.

Projektis on ette nähtud ala, kus inimesed saaksid veeta vaba aega, tegeleda grillimisega ja väljas laua taga einestada. Samuti kujundada kohti, kus saab istuda ja mõtiskleda ning jalutada.

Väikelastele ja noortele luua juurde tegevusi, mis teineteist ei segaks.

Parandada inimeste väljas liikumisvõimalusi ning nende füüsilise vormi tõstmiseks rajada koht, mida saavad kasutada erinevad vanusegrupid.

Silmas tuleb pidada koeraomanikke, kellel oleks võimalik segamatult oma lemmikloomaga tegeleda ja neid treenida. Linna koerteomanikud on ammu tahtnud ala, mis oleks koertele jalutamiseks ja aastaringselt võimalik kasutada. Männimäe paljandi kaldal on võimalik koertega jalutada, aga discgolfi raja asutamisega 2013. aastal, on see võimalus halvenenud. 2005. aasta suvel said linnaelanikud loa rajada oru kagunurka koertele suplemiskoht ja puhkepark, kuid toetajate leidmisega oli raskusi ja ilmastik ei soosinud plaanituid töid, seetõttu jäi see plaan teostamata (Aotäht 2012).

Alade kujundamise käigus on arvestatud olemasolevat teedevõrgustikku ja seda võimalikult vähe muudetud. Uued alad on kujundatud nii, et üle muru lõikavate otseteede tekkimisvõimalused oleks võimalikult väiksed.

Alad peavad olema piisavalt valgustatud tagamaks inimestele turvatunde ja et pimedal ajal oleks võimalik haljasala kasutada, seda just sügiseti, kui hakkab varakult pimedaks minema.

## 2. METODOLOOGIA

Projekti alal kasutasin vaatlusmeetodit. Tutvusin Viljandi linna 2010. detailplaneeringuga ja arengukavaga 2013-2020, et saada ülevaade kavandatavatest projektidest ja teistest vaba aja veetmis võimaluste parendamise plaanidest. Viljandi haljastuskaarti kasutasin selleks, et saada ülevaade avalikest parkidest ja haljasaladest, kus hiljem teostada vaatlusi vaba aja veetmise võimaluste kohta. Samuti uurisin Maa-ameti geoportaali kaarte.

Vaatlusi tegin parkides ja haljasaladel, mis jäid kesklinna ning on inimestele hästi ligipääsetavad. Peale vaatlust koostas tabeli, kuhu kandsin järgmised tegevused (Lisa 2.1.): puhkamine, sportimine, laste mänguvõimalused, trennimisvõimalused, kas alal on lubatud koertega viibida ja kas on võimalik koeri trennida. Seejärel analüüsisin tulemusi: vaatasin milliseid tegevusi on kõige rohkem, milliseid kõige vähem ning missuguseid kitsendusi mingi ala seadis, et projekteeritava alal nendega seonduvaid probleeme vältida.

Oru vaatlusi tegin kolmel aastaajal, sügisel, talvel ja kevadel. Samuti külastasin orgu erinevatel kellaaegadel ja erinevate ilmastikuoludega. Sügisel käisin orus, et tutvuda hetkeolukorraga, samuti vaatlesin võimalikke ala kasutajaid. Talvel külastasin orgu, et tutvuda talviste vaba aja veetmise võimalustega ja ala kasutatavusega. Kevadel vaatasin ainult ala kasutatavust. Ajavahemikuks nädala sees oli lõunaeg 12.00 – 13.00: eesmärgiks oli näha oru kasutamist looduses einestamiseks ja liikumiseks. Nädalavahetusel külastasin orgu 09.00 – 12.00: eesmärk oli näha sportlasi ja mängivaid lapsi.

### **3. ALA KIRJELDUS JA ANALÜÜSID**

#### **3.1. Ajalugu**

Valuoja org on 30-ndatel rajatud ja kuni 90-ndateni oli looduslikus seisundis. Valuoja oru kuivendamiseks on rajatud kaks paistiiki, mille keskel asuvatele saartele on võimaldatud juurdepääs. 20. sajandi alguses rajati oru keskosasse linna puukool ning hiljem kujundati ala ümber pargiks (Viljandimaa väärtuslikud maastikud). Oru kujundamiseks on koostatud mitu projekti, kuid ühtegi pole täies mahus ellu viidud.

#### **3.2. Koostatud projektid**

1. Ehitusprojekt 02.08.1938 (Lisa3.1.)
2. Viljandi Linna Valuoja Oru heakorrastamise projekt 20.05.1963
3. Heakorrastamise tööjoonised 30.06.1966
4. Viljandi Valuoja oru lastemänguväljaku rajamine 11.03.1999
5. Valuoja Oru heakorrastamise eelprojekt, märts 2005
6. Viljandi linna Jakobsoni tänava kergliiklutunneli tehniline projekt, juuni 2010

#### **3.3. Hetkeolukord**

Lõunas asuva tiigi idapoolsele kaldale on kunagi rajatud supluskoht (Lisa 1.3.), kuid kuna see on rohtu kasvanud, siis hetkel seda ei kasutata. Lastele ja noorematele pakuvad tegevust mänguväljak, tänavaparkuuri väljak, korvpalliplats ja rularamp. Hetkel pole vanematel tegevust, kui lapsed mängivad. Ühtlasi on mänguväljaku juures ainult paar pinki, kus mängivaid lapsi valvata. Kevadeti ja sügiseti on probleemiks vihmaveed, mis muudavad teed poriseks (Lisa 1.1) ning ujutades üle idakülje roheala (Lisa 3.2.). Saared ja kaldaääred on hooldamata ja niitmata (Lisa 3.3.). Samuti vajavad puhastamist ojaääred ja supluskoht ning amortiseeruma hakkab ka lastemänguväljak. Praegu on org enamusele linnaelanikest pigem läbikäigukoht.

### **3.4. Tulemused**

Oru kasutamise võib jaga kaheks: suviseks ja talviseks. 2014. aasta talv oli suhteliselt lumevaene ja orus olevaid atraktsioone sai aastaringelt kasutada. Lumerohketel talvedel on rajatud orgu suusarajad ja lapsed saavad kelgutada.

Viljandi parkide ja haljasala vaatlusel selgus (Lisa 2.1.), et ühtset alal, kus inimesed saaksid trenni teha, lastega mängida, lemmikloomadega tegeleda ja neid treenida, ei ole. Viljandi järve ääres on olemas jõulinnak, mis on laste mänguväljaku osa, kuid seal ei ole lubatud koertega viibida. Puudub ka avalik koerteväljak, kus inimesed saaksid koeri treenida.

Aastaajaliselt erinevusi ei esinenud, kuna lume vähesuse tõttu sai orus olevat mänguväljakut talvel kasutada. Nädala sees oli kasutamine väiksem: siis liigeldi pigem orust läbi ning pinkidel istuvaid inimesi ei kohanud. Nädalavahetusel oli oru atraktsioonide kasutamine tihedam. Isegi halva ilma korral leidis kasutust lastemänguväljak ja parkuuriplats (Lisa 3.5.). Samuti tegeleti nädalavahetusel kalapüügiga (Lisa 3.4.).

### **3.5. Teed ja transport**

Oru siseselt on väljakujunenud teedevõrgustik. Põhiteed on kruusakatendiga ja idakülge läbiv kergliiklustee asfaltkatendiga, ning lisaks sisse tallatud rajad, mida inimesed on tekitanud „otseteede“ näol. Org on ümbritsetud igast küljest sõiduteega, jäädes kahe põhimagistraal tänava vahele. Põhjaküljel olev tee ühendab kesklinna Paalalinnaga ja lõunas olev tee ühendab kesklinna Männimäe ja Kantrekülaga (Lisa 1.2).

Bussipeatusi oru lähedal on kokku seitse. Lõuna küljel on kolm, kirdes ca 100 meetri kaugusel kaks ja loodest ca 85 meetri kaugusel kaks bussipeatust, kus peatuvad kõik linnaliini bussid. Parkimisvõimalused on head. Loodesse jääb Automoto poe parkla, lõunas on Ugala parkla ning orukaldal motopoe parkimisplats (Lisa 1.1). Terves Viljandi linnas on tasuta parkimine.

### **3.6. Ümbruskond**

Kuna org asub Viljandi südames, siis erinevate linnaosade inimesed läbivad seda. Lähim kool asub 250 meetri ja kõige kaugem on 2 km kaugusel. Lähim lasteaed on 250 meetrit orust. Lõunnasse jääb motopood, Ugala teater ja surnuaed, idaküljel on eramajad, paneelmajad, turg, ööklubi, ostukeskus ja kirik. Põhjasuunda jääb Paala järv ja lääne küljele eramajad, paneelmajad

ja majutusasutus. Paneelmajade hoovides puuduvad mänguväljakud, heal juhul võib mõne maja juurest leida kiigu. Samuti puuduvad grillimisvõimalused, välja arvatud eramajade hoovid.

## 4. TEOREETILISED ALUSED

### 4.1. Rohekoridor ja selle kasutamine

Inimese tegevused jagunevad kaheks vajalikud tegevused ja vabatahtlikud tegevused. Vajalikud tegevused on töö- ja kooliskäimine, bussi ootamine või klientidele kauba kätte toimetamine. Need tegevused toimuvad tingimustest sõltumata. Vabatahtlike tegevuste alla liigitatakse jalutamine, ilma nautimine, sportimine jne (Gehl 2015, lk 20). Selleks, et inimesed saaksid rohkem vabatahtlike tegevustega tegeleda, tuleb luua neile vastav keskkond. Linnatänavatel jalutamine ja ilma nautimine on küllaltki populaarne, kuid selle miinuseks on müra, palju inimesi ja kiiresti sõitvad autod. Autoliikluse kasv on linnaelu tahaplaanile tõrjunud ja jalgsi käimise peaaegu võimatuks muutnud (Gehl 2015, lk 26). Viimastel aastatel on hakatud looma rohevöönditesse sportimis- ja vaba aja veetmise võimalusi. Üheks selliseks näiteks on Tallinnas Lasnamäel asuv Tondiloo park, mis on rajatud Lasnamäe rohevööndisse. Tondiloo pargi ehitamist alustati 2003. aastal (Tondiloo park). Igal aastal on haljasala laiendatud ja korrastatud (*Ibid.*). Alale on rajatud mitmesuguseid kogunemiskohti, näiteks roosiaed, spordiplatsid ja mänguväljakud ning parki läbib kergliiklustee ja jalgteed (*Ibid.*). Noortel on võimalus mängida korvpalli ja on olemas *skatepark*'i atraktsioonid. Tallinna Keskkonnaamet ehitab parki uue pereväljaku, kus on võimalik leida tegevust igal lapsel ja ka täiskasvanul (*Ibid.*). Kui ühises ruumis liigub jalgsi ja veedab aega rohkem inimesi, paraneb nii tegelik kui ka tajutav turvalisus (Gehl 2015, lk 98). Teiste inimeste kohalolek näitab, et konkreetne koht on meeldiv ja turvaline (*Ibid.*).

Füüsiliselt passiivne elustiil läheb kalliks maksma: elukvaliteet alaneb, tervishoiukulud kasvavad järsult ja eluiga lüheneb (Gehl 2015, lk 111). Viimastel aastatel on parandatud inimeste looduse viibimise võimalusi. Selleks on RMK (Riigimetsa Majandamise Keskus) rajanud inimestele metsadesse, mereäärde ja mujale loodusesse kohti, kus saaksid aega veeta matkates, rattaga sõites, lõket tehes jne. Lääne-Virumaal, Lahemaa rahvusparkis on Esku Puhkekoht, kus saab nautida metsailu ja kuulata lindude laulu (Loodus). Kõigil ei ole võimalik sõita linnast välja loodusesse. Selleks on linnades loodud parkidesse, haljasaladele või rohevööndisse tervist edendavaid liikumis- või sportimisvõimalusi.

## 4.2. Elurikkus

Majanduse arenguga kasvab inimeste tarbimisnõudmised. Sellega kaasneb tühjana või kasutuseta maa-alade hoonestamine. Samuti ehitatakse pidevalt juurde suuri ostukeskusi, kuid parke ja haljasalaseid juurde ei rajata, need pigem kaovad hoonete varju. Sellest ei piisa, kui kaubanduskeskuse juurde istutatakse mõned puud ja rajatakse väike haljasriba. See on silmailuks, mitte koht, kus istuda ja aega veeta. Teisisõnu võib kutsuda sellist haljastust rohelisteks kõrbeks (Kaplinski). Need on kõrbed, milles seisavad mustad sambad – suurte puude tüved, mille võrad kõrgel üleval (*Ibid.*). See pole ainult esteetiline, vaid ka tõsine ökoloogiline probleem (*Ibid.*), vähendades linnades elurikkust.

Elurikkus on loodus kõigis oma eluvormides, hõlmates nii geneetilist, liigilist kui ka elupaikade ja ökosüsteemide mitmekesisust (Elurikkus).

Pakkuda inimestele mitmekesisemat elukeskkonda on vaja erinevaid taime-, looma- ja linnuliike. Üheks lihtsamaks võimaluseks inimeste elukvaliteeti parandada on pakkuda neile looduses ajaveetmise võimalusi, aga see paik ei tohi olla tühermaa, vaid mitmerindelise haljastusega ja erinevate tegevustega koht. Mitmerindelise puistu ja eri tihedusega põõsastik on vajalik näiteks paljudele põõsa- ja lehelindudele, samuti tagab see suurema putukarohkuse (Sinijärv 2012, lk 77). Nii kujunduslikust kui liigikaitselisest seisukohast on pargis väga oluline põõsarinne, seda eriti vabakujunduslikes parkides (Sinijärv 2011, lk 59). Põõsastega saab tekitada erinevaid kujundeid ning piirata alasid ja suunata inimeste liikumist soovitud suunas (Lynch 1960, lk 65).

Puudega on seotud hulgaliselt loomi, kes leiavad neilt toitu või on teistele toiduks (Uustal jt 2010, lk 26). Lisaks elurikkuse hoidmisele on puude rolliks linnakeskkonnas õhku puhastada ja veerežiimi tasakaalustada (Uustal jt 2010, lk 27). Veel pakuvad puud lehtede vaheldumisega värvidemängu ja mahalangenud lehtedes saavad lapsed mängida. Samuti saab puude istutamisega moodustada mustreid ja suunata inimeste liikumist.

Lillemuruks nimetatakse värvikirevate õistaimedega niidu sarnaseid kooslusi, mis on külvatud seemnesegust või kujundatud olemasolevast taimestikust. Lillemuru eelisteks tavaliste muruväljakute ees on kiire ja efektne tulemus ning suurem elurikkus, mis tuleneb putukate rohkusest. (Uustal jt 2010, lk 43). Muru ja lilledega saab samuti tekitada erinevaid kujundeid, mustreid ja pakkuda silmailu. Puud, põõsad ja lilled meelitavad kohale loomi, linde ja putukaid, mis tõstavad koha elurikkust.

## 5. KONTSEPTSIOON

Kuna tegu on rohekoridoriga, siis planeeritavate alade materjalid ja kujundus peab olema võimalikult looduslik, kuid samas ka modernne, et inimene tunneks end seal hästi. Ala headeks eeldusteks on selle suurus ning inimesed on harjunud sealt läbi käima. Samuti on alale hea ligipääs jala, jalgratta, auto ja ühistranspordiga.

Laiendada mänguväljakut, lisades olemasolevatele atraktsioonidele juurde tegevusi väiksematele lastele.

Selleks, et noorte väljak sobiks uue projekteeritava alaga tuleb olemasolev rularamp viia teise kohta ja hetkel üks suur mänguala teineteisest eraldada, tekitades kaks eraldiseisvat ala.

Spordi edendamiseks ja füüsilise vormi parandamiseks tuleb rajada inimestele treenimisvõimalusi pakkuv koht.

Puhkealad lahendada nii, et oleks võimalik grillida ja piknikuid pidada ja samas ka rahulikult jalutada ning omaette mõtiskleda

Lemmikloomade tervis ja heaolu on väga tähtis, seega peaks alal olema koht, kus koerad saaksid vabalt ringi joosta ja neid oleks võimalik treenida. Koeraga jalutamine on üks levinumaid vaba aja veetmise tegevusi (Tuul 2009, lk 33).



## 6. LAHEND

### 6.1. Üldlahend

Projekteeritav ala jaguneb neljaks alaks, mis omakorda jagunevad veel kaheks (Lisa 4.2.).

Jõulinnak I on mõeldud noorematele ja sellepärast on see paigutatud kergliiklustee äärde, mis võimaldab teha kiire põike treenimiseks ja siis mööda teed edasi liigelda. Samuti saavad seda kasutada vanemad, kes viivad lapsi mängima, hoides neil eemalt silma peal, ise samaaegselt trenni tehes.

Vanemad inimesed ei pruugi eelistada treenimist koos noortega ning neil on teistsugused vajadused. Seega on neile vaja eraldi ala. Hetkel on Viljandi ainuke jõulinnak Viljandi järve ääres. Orgu viivad lauged teed, mis muudab sinna liikumise vanematele inimestele lihtsamaks. Seevastu Viljandi järve ääres olev jõulinnak asub sügavas orus (Lisa 1.4.), kuhu minemine võib osutada väsitavamaks. Sellest tulenevalt on jõulinnak II paigutatud oru keskele, kus on väiksemad liikumiskiirused ja madalam müratase.

Kuna esialgselt on mängualad olnud paistiigi ääres, siis nende asukohamuutmine ei ole mõttekas ning olemasolev veekogu annab ühe mänguelemendi juurde. Projekti raames eraldatakse väikelastele mõeldud mänguala hekiga noortealast, et tekiks kaks iseseisvat ruumi.

Koortealad on mõeldud erineva suurustega koertele ja see on paigutatud oru lääneossa, mis asub suure tee ääres, kus on suurem müratase ning võimalikult kaugel puhkealadest, sest koerte haukumisest tekkiv müra võib häirida inimesi.

Puhkealad jäävad oru kesk- ja põhjaossa. Puhkeala I on grillimiseks ja väljas einestamiseks, samuti võib murul pikniku pidada. Puhkeala II on mõeldud rahulikuks jalutamiseks ja omaette mõtisklemiseks. Puhkeala II on mõeldud ka koolilõpetajatele puude istutamise kohaks.

Alal kasutatavatele atraktsioonidele pole vanuselist piirangut, vaid on suunatud kindlale vanusegrupile. Ainuke erand on koertealadel, kus ette on antud koera suurus, kes vastavat *agility* ala kasutada võib. Koertealad on nii projekteeritud, et nendest on võimalik läbi jalutada.

Alad on piiratud hekkidega, et anda neile kindel kuju või eraldada neid teistest aladest ning vähendab „otseteede“ tekkimist. Samuti vähendavad hekid müra ja soodustavad pargis elavatel loomadel ja lindudel ala paremaid liikumis-, varjumis- ja toitumisvõimalusi.

Puhkealadele, koortealadele ja jõulinnak II alale tuleb koostada sobiv kuivenduslahendus, mida selle projekti raames ei koostata.

## **6.2. Jõulinnakud**

Alale projekteeritakse kaks jõulinnakut. Jõulinnak I on mõeldud noorematele (Lisa 4.4.) Ala piiritletakse lääneküljest okaspuudega, et vähendada teelt tulevat müra ja lisada privaatsust ning põhja- ja idaküljest piiratakse piirkond hekiga. Turvakatendiks kasutada koorepuru, mis treenib jalgu ja ei muuda ala poriseks intensiivse kasutamise korral. Alale on projektiga ette nähtud kaks prügikasti ja neli pinki, kümme treeningvahendit ja lisaks infotahvel, mis õpetab vahendeid kasutama ja harjutusi tegema.

Jõulinnak II asub oru keskel ja on mõeldud vanematele inimestele, sellest ka teistsuguse suunitlusega treeningvahendid (Lisa 4.5.). Ala on kolmest küljest piiratud hekiga üks külg jääb avatuks tiigipoole. Ala kasutatakse samuti koorepurukatendit nagu Jõulinnak I alal. Kokku projekteeritakse kaksteist treeningvahendit, neli prügikasti, kümme pinki, millest kolm on järve kaldal ja seitse treeningalal ning infotahvel treenimisjuhenditega.

Jõulinnak I, Jõulinnak II treeningvahendid ja turvakatendid peavad vastama EVS-EN 1176-1:2008 standardile.

## **6.3. Mänguväljak ja noorte ala.**

Tiigi kaldaäärsed tuleb puhastada ja korrastada, et rannaala oleks võimalik kasutada ujumiseks. Rajatav ranna osas tuleb lähtuda Ranna ja kalda kaitse sedause peatükk 2 §3.3. Vastavalt Vabariigi Valitsuse määrusele 74 tuleb veekogule teostada veeuuringuid, mis hetkel puuduvad. Kui veekogu vastab nõuetele, paigaldada kolm riietuskabiini ja väli-WC ning rannaalad katta peenliivaga (Lisa 4.5 ja lisa 4.6). WC on alal ainult suplushooajal - kui hooaeg läbi saab, siis teisaldetakse see alalt. Mänguväljakule projekteeritakse liivakast, et vähendada laste mängimist rannaliival. Veel projekteeritakse kümme atraktsiooni, et ka väiksematel lastel oleks tegevust. Istumiseks projekteeritakse kolmteist pinki ja ümbruskonna korrashoiuks kolm prügikasti.

Samuti korrastatakse olemasolev mängukeskus. Kõigil mänguväljakule lisatavatele ja olemasolevate elementide turavaala katendina kasutada peenliiva(Lisa 4.6).

Olemasolev rularamp viia teise kohta, et oleks võimalik rajada hekk, mis poolitab hetkel ühtset ala moodustades mänguväljaku ja noorteala (Lisa 4.7.). Noortelale projekteeritakse jalgrattahoidja, kaks atraktsiooni, seitseteist pinki, neli prügikasti ning laiendatakse olemasolevat korvapliväljakut. Samuti projekteeritakse alale kaks graniitsõelmetega teed (Lisa 4.7.).

Noortealale juurde lisatavate atraktsioonide turvaalusena kasutada kunstmuru, nagu seda on tehtud olemasoleva parkuuriplatsi puhul.

Laiendades mänguväljakut atraktsioonide lisamisega ja korrastades olemasolevaid, suurendaks see ala kasutatavust ning vähendaks teiste linnas olevate mänguväljakute koormust.

Mänguväljaku ja noortealale paigaldatavad atraktsioonid, mänguvahendid ja katendid peavad vastama EVS-EN 1176-1:2008 standardile.

#### **6.4. Koertealad**

Koertealad jagunevad kaheks. Üks on suurematele (Lisa 4.8.) ja teine väiksematele (Lisa4.9.) koetele. Koertealad on kolmest küljest piiratud hekiga ja ühest küljest ojaga. Mõlemal alal on aiaga piiratud *agility*-ala, projekteeritud valgustid, prügikastid ja pingid. Koertealal I on koertele katusealaune, kuhu saab varjuda päiksepaistelise ilma korral. Koertela II katusealust ei tule, kuna seal on olemas kõrghaljastus, kuhu alla saab varju minna. Kuid sinna rajatakse ranna-ala, mis asub inimeste suplemiskohast allavoolu ning peale koerteala ei tule ühtegi inimestele mõeldud supluskohta. Koertealade projekteerimisel lähtuti Tallina Koerte jalutusväljakute ja ujutuskohtade rajamise nõuete määrusest. *Agility*-ala treeningvahendeid selle projekti raames ei määrata.

#### **6.5. Puhkeala I**

Puhkela I on mõeldud väljas einestamiseks ja vaba aja veetmiseks. Selleks on projekteeritud kolm grillimisvõimalusega katusealust ja kuus lauda koos pinkidega (Lisa 4.10.). Katusealused varustatakse prügikastidega ja lõunapoolsete sissepääsude juurde projekteeritakse samuti prügikastid. Ala läbivad ja pinkideni ning katusealuste juurde viivad teed on graniitsõelmetest. Lõunakülg on piiratud hekiga ja ala keskele rajatakse lillemuruplatsid.

## **6.6. Puhkeala II**

Puhkeala II kujundamisel on kasutatud Viljandi vapi sümboolikat (Lisa 4.11 ja Lisa 4.12.). Kasutatakse erinevaid lehtpuid, et sügisel pakkuda inimestele värvidemängu. Puhkeala II istutavad puid koolide õpilased, neile on ette antud kohad ja puuliik (Lisa 4.3.). Väljaspoole ringide äärde projekteeritakse istekohad, samuti lillemotiivi keskel oleva puu ümber tuleb ümmargune pink. Ala kujunduse vaade: Lisa 4.13.

## **6.7. Valgustus**

Valgustus jaguneb kaheks: kõrg- ja madalvalgustuseks (Lisa 3.12.). Madalvalgustust kasutatakse Puhkeala II lillekujulise pargi välisringis olevatele pinkide, lamamistoolide juures ja ala idakülge läbiva tee ääres, et luua hubasemat atmosfääri. Olemasolevate ja planeeritavate valgustite paiknemine on näidatud Lisa 4.1.

## **6.8. Väikevormid**

### **Katusealune**

Puhkeala I tuleb kolm katusealust (Lisa 3.11.), mis on valmistatud puidust, et oleks võimalikult looduslähedane. Seal on võimalik grillida ja vihma eest varju otsida.

### **Pingid**

Olemasolevad pingid vahetatakse välja. Asemele projekteeritakse viit erinevat tüüpi pinke.

Postmodernistlikud pingid projekteeritakse mänguväljaku, noorteala, jõulinnakute ja koertealadele (Lisa 3.6.).

Ümarpink projekteeritakse Puhkeala II lillekujulise pargi südames oleva puu ümber, mis toimib ka piirdena. (Lisa 3.7.).

Pingid koos laudadega projekteeritakse Puhkeala I (Lisa 3.8.).

Lamamistool projekteeritakse Puhkeala II saarele ja selle kaldale (Lisa 3.9.).

Modernsed pargipingid projekteeritakse oru teede äärde ja Puhkeala II (Lisa 3.10.).

## **Sillad**

Alal on olemas 3 ühesugust kaarjat betoonist silda metallist käsipuuga, kaks silda on lameda betoonpõhjaga ja metallkäsipuuga ning üks puidust sild on ilma käsipuudeta. Projekti käigus asendatakse puidust sild olemasolevate kolme samasuguse sillaga ja üks sild ehitatakse lõunatiigi kirdekaldale, et tekiks võimalus lõunas asuvalt saarelt läbi liikuda.

## **Piirded**

Koertealad piiratakse aiaga, et neil oleks võimalik ilma rihmata ringi joosta. Väikeste heki istikute kaitseks rajatakse piirded. Kui hekid on saavutanud soovitud tiheduse ja kuju, piirded eemaldatakse ja hekid täidavad ise piirdeefekti. Lillemuru alad piiratakse samuti alguses madala aiaga, et vältida lillemuru tallamist. Piirded ja aiad eemaldatakse, kui muru on saavutanud oma kasvukõrguse.

Arhitektuursete väikevormide nimekirjaga saab tutvuda Lisa 2.3.

## **6.9. Taimestik**

Projekteeritav haljastus jaguneb kolmeks: puud, põõsad ja lillemuru, suurendades oru elurikkust, pakkudes inimestele esteetikat ja loodusharidust. Taimestiku valik põhineb Viljandi Lossipargi olemasoleva taimematerjali baasil.

Põhiliste liikumisteede äärde tulevad alleed, nagu 1938. aasta ehitusprojektis (Lisa 3.1.). Toona oli plaanis rajada allee kahele väiksele lõigule. Praeguse projekti raames rajatakse allee kruusakattega teede äärde, mis vähendaks ka pinnase niiskust. Selleks, et alleed rajada, tuleb osad olemasolevad puud eemaldada, et tekiks ühtne ja toimiv allee (Lisa 4.3.).

Jõulinnak I alale projekteeritakse okaspuud, et jätkata olemasolevate puude rühma.

Lillemuru rajatakse kahte paika: Puhekala I ja Puhkeala II. Selleks on parem kasutada niidulilli ja kõrrelisi ning eelistada segusid, mis koosnevad kodumaistest liikidest (Uustal jt 2010, 43lk ). Lillemuru ei vaja ka eriti hooldust.

Tervet ala läbivad hekiribad. Hekkisordiks kasutatakse magesõstart (*Ribes alpinum*), mis on varjutaluv, külmakindel taim ning talub hästi lõikamist.

Projekteeritavate taimede nimekirja leiab Lisa 2.2.

## KOKKUVÕTE

Uurimise käigus selgus, et on vaja ühtset ala, kus inimesed saaksid koos käia, sportida, mängida ja kus ei ole piirangud ka lemmikloomadele. Lihtsate vahenditega saab tõsta elurikkust, mis pakub inimestele tasuta esteetika ja loodusharidust.

Suurendades Valuoja orus inimeste liikumis-, puhkamis- ja vaba aja veetmise võimalusi, tõuseb ala kasutatavus. Samas tõstab see inimeste elukvaliteeti ja meelitab neid olema rohkem vabas õhus. Lapsed, nähes mänguväljakul teisi lapsi mängimas, tahavad ka sinna minna, leides endale uusi sõpru ja tuttavaid. Samuti annavad uued tegevused orus nagu jõulinnakus treenimine või puhkealal grillimine täiskasvanutele võimaluse leida uusi tuttavaid või treeningkaaslasi. Ühtlasi leiavad endale tegevust ka eakamad inimesed. Kui vaba aja veetmise võimalused ja tasuta treenimine tuua inimesele lähedale, siis on suur tõenäosus, et seda ka kasutatakse. Orus oleks koht ka lemmikloomale, kes samuti tahavad looduses aega veeta ja mängida teiste loomadega.

Valuoja org on koht, kus leiab tegevust vanusest hoolimata, lemmikloomaga või ilma. „Terves kehas terve vaim“.

## SUMMARY

### RECREATIONAL OPPORTUNITIES IN A GREEN CORRIDOR ON THE EXAMPLE OF VALUOJA VALLEY IN VILJANDI

Erki Jeedas

Language: Estonian

Figures: 13

Pages: 35

Tables: 3

References: 27

Appendixes: 4

Research shows that people need an outdoors area where they can do sports, hang out, play and where there is no restrictions for pets. With simple means we can increase biodiversity, which among other benefits provides us with esthetics and helps with promoting nature education.

If there is an overall rise of people doing more outdoor activities like walking, playing sports and and just enjoyng having a leisure time, it will also boost the usage of Valuoja valley. At the same time, it will enhances peoples life quality and encourages them to spend more time in the green town parks, that are provided for the community to use. If the children see other kids play on the playground, then they also want to go there. And by doing that they also learn to make new friends and acquaintances. New activities, like working out at the outdoor gym or grilling on the fields of the valley, gives adults also a chance to find new acquaintances or workout companions. In the valley there is also activities for elderly people. If you bring free leisure and working out options close to people, there will be high probability that they use what is provided for them. In the valley there is also a place where dogs can run and play with other dogs, because they also want to spend time outside and play with other animals.

Valuoja valley is the place where it does not matter how old you are, or if you have a dog or not, you have always something to do there, even with the pets. „A healthy mind in a healthy body“

## KASUTATUD KIRJANDUS

- Aotäht, A. (2012). Valuoja org tõmbab ideid ja lagastajaid — *Sakala*. [WWW] <http://pluss.sakala.ajaleht.ee/822308/valuoja-org-tombab-ideid-ja-lagastajaid> (18.01.2015).
- Elurikkus. *MTÜ TalveAkadeemia*. [WWW] <http://www.talveakadeemia.ee/11/184.html> (14.03.2015).
- Gehl, U. (2015). *Linnad inimestele*. Tallinn: Tallinna Raamatutrükikoda. 268 lk.
- Kaplinski, J. (2014). Püगतud Eestimaa — *Sirp*. [WWW] <http://www.sirp.ee/s1-artiklid/c9-sotsiaalia/pugatud-eestimaa/> (30.03.2015)
- Koerte jalutusväljakute ja ujutuskohtade rajamise nõuded — *Riigi teataja*. [WWW] <https://www.riigiteataja.ee/akt/409012013042> (09.04.2015)
- Lillemuru — *Murumari OÜ*. [WWW] <http://www.murumari.ee/kulvimuru/lillemuru.html> (08.05.2015)
- Loodus — *Viljandi maavalitsus*. [WWW] <http://www.viljandimaa.ee/?id=6> (06.12.2014).
- Lynch, K. (1960). *The image of the City*. Cambridge: Massachusetts Institute of Technology. 194 lk.
- Nõuded suplusveele ja supelrannale — *Riigi teataja*. [WWW] <https://www.riigiteataja.ee/akt/12950336> (07.04.2015).
- Puhkekoht — *Riigimetsa majandamise keskus*. [WWW] <http://loodusegakoos.ee/kuhuminna/rahvusparkid/lahemaa-rahvuspark/esku-puhkekoht> (09.11.2014).
- Ranna ja kalda kaitse seadus — *Riigi teataja*. [WWW] <https://www.riigiteataja.ee/akt/33702> (07.04.2015).
- Sinijärv, U. (2012). Elurikkuse säilitamine ja suurendamine parkide taastamisel ja hooldamisel. – Tammet, T. (toim.) *Eesti parkide almanahh 3*. Tallinn: Keskkonnaministeerium, Muinsuskaitseamet, lk 74-78.
- Sinijärv, U. (2013). *Kunst ja loodus pargis: kujunduslike ja liigikaitse eesmärkide ühendamise parkide restaureerimisel ja hooldamisel Saare maakonna looduskaitsealuste parkide näitel*. Tallinn: Eesti Kunstiakadeemia. 256 lk.
- Tondiloo park — *Tallinn*. [WWW] <http://www.tallinn.ee/est/Tondiloo-park> (02.04.2015).
- Tuul, K. (2009). *Linnahaljastus: avalike alade kujundamise ja ehitamise käsiraamat*. Tartu: Atlex. 142 lk.



Uustal, M., Kuldna P., Peterson, K. (2010). *Elurikas linn: linnaelustiku käsiraamat*. Tallinn: Säätva Eesti Instituut, Stockholmi Keskkonnainstituudi Tallinna Keskus. 159 lk.

Viljandi linna arengukava — *Viljandi linnavalitsus*. [WWW] <http://www.viljandi.ee/documents/36926/488500/Viljandi+linna+arengukava+13-20.pdf/25c363fd-925e-47f3-9ce6-11becb46018b> (09.11.2014).

Viljandi linna üldplaneering — *Viljandi linnavalitsus*. [WWW] <http://www3.viljandi.ee/yldplaneering/viljandi/index.php?dir=kaust+i+-+pohilahenduse+joonised%2F> (09.11.2014).

Viljandimaa väärtuslikud maastikud — *Viljandi maavalitsus*. [WWW] <http://mv.viljandimaa.ee/static/body/files/268.Maastike%20register.doc> (09.03.2015).

Kaart. *City Tracking*. [WWW] <http://maps.stamen.com/#toner> (07.012.2014).

Kaart. *Maa-ameti geoportaal*. [WWW] <http://xgis.maaamet.ee/xGIS/XGis> (07.03.2015).

Lamamistool — Mägi A. (2010). Soolikaoja terviserajale pandi korralikud pargipingid — *Virumaa Teataja*. [WWW] <http://www.virumaateataja.ee/277896/soolikaoja-terviserajale-pandi-korralikud-pargipingid> (02.02.2015).

Modernne pargipink — *Parkdisain OÜ*. [WWW] <http://www.parkdisain.ee/415/pargipink-epoca> (02.05.2015).

Piknikulaud — *Parkdisain OÜ*. [WWW] <http://www.parkdisain.ee/pingid/venus-pluto-mercuro/piknikulaud-mercuro> (01.03.2015).

Postmodernistlikpink — *Parkdisain OÜ*. [WWW] <http://www.parkdisain.ee/pingid/quatropargipink-quatrop> (02.02.2015).

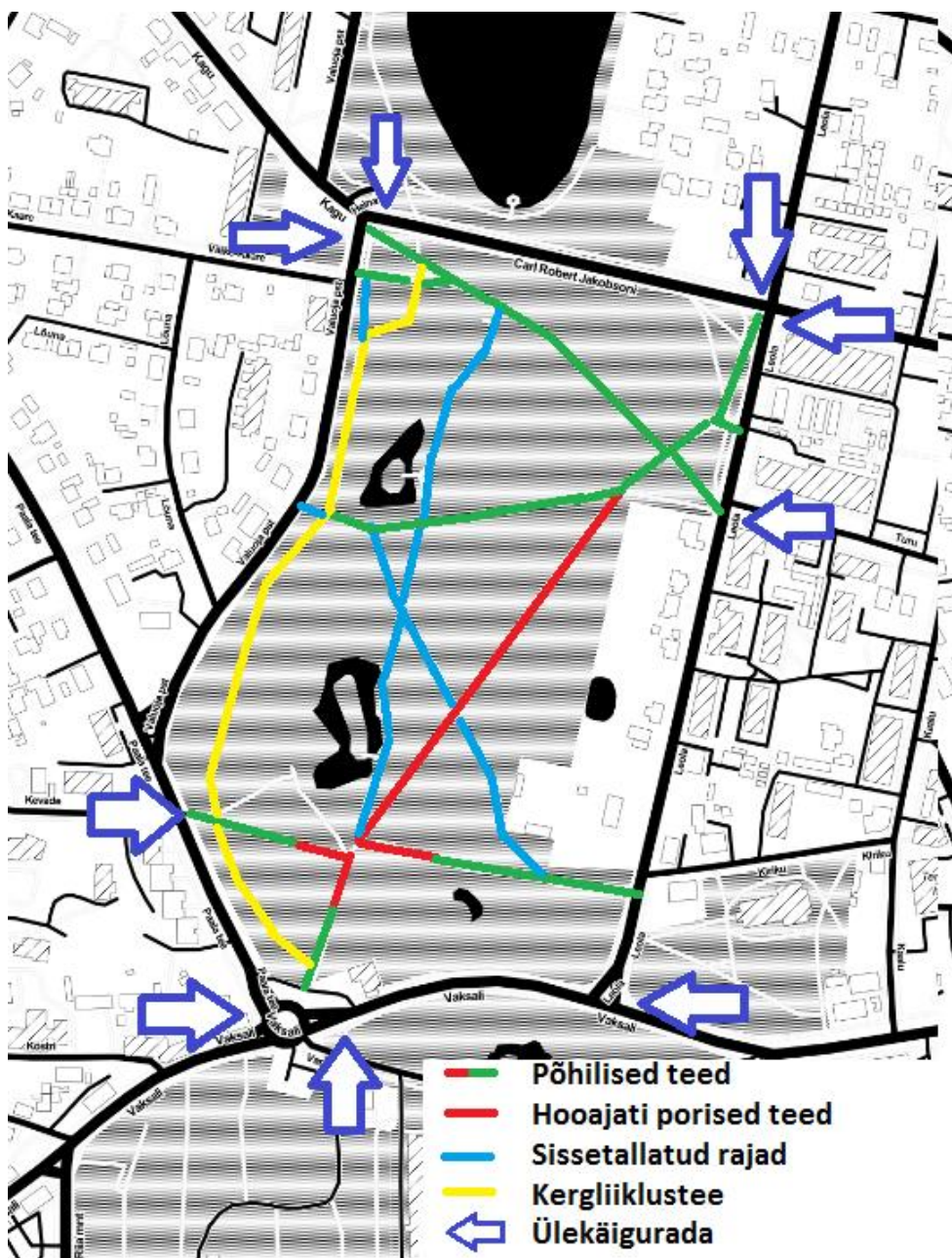
Valgusti — *Archiexpo*. [WWW] <http://www.archiexpo.com/prod/side-france/recessed-light-fixtures-led-rectangular-outdoor-72719-709424.html> (28.05.2015).

Ümarpink — *Parkdisain OÜ*. [WWW] <http://www.parkdisain.ee/pingid/block-99/istepink-block-99> (02.05.2015).

# LISAD

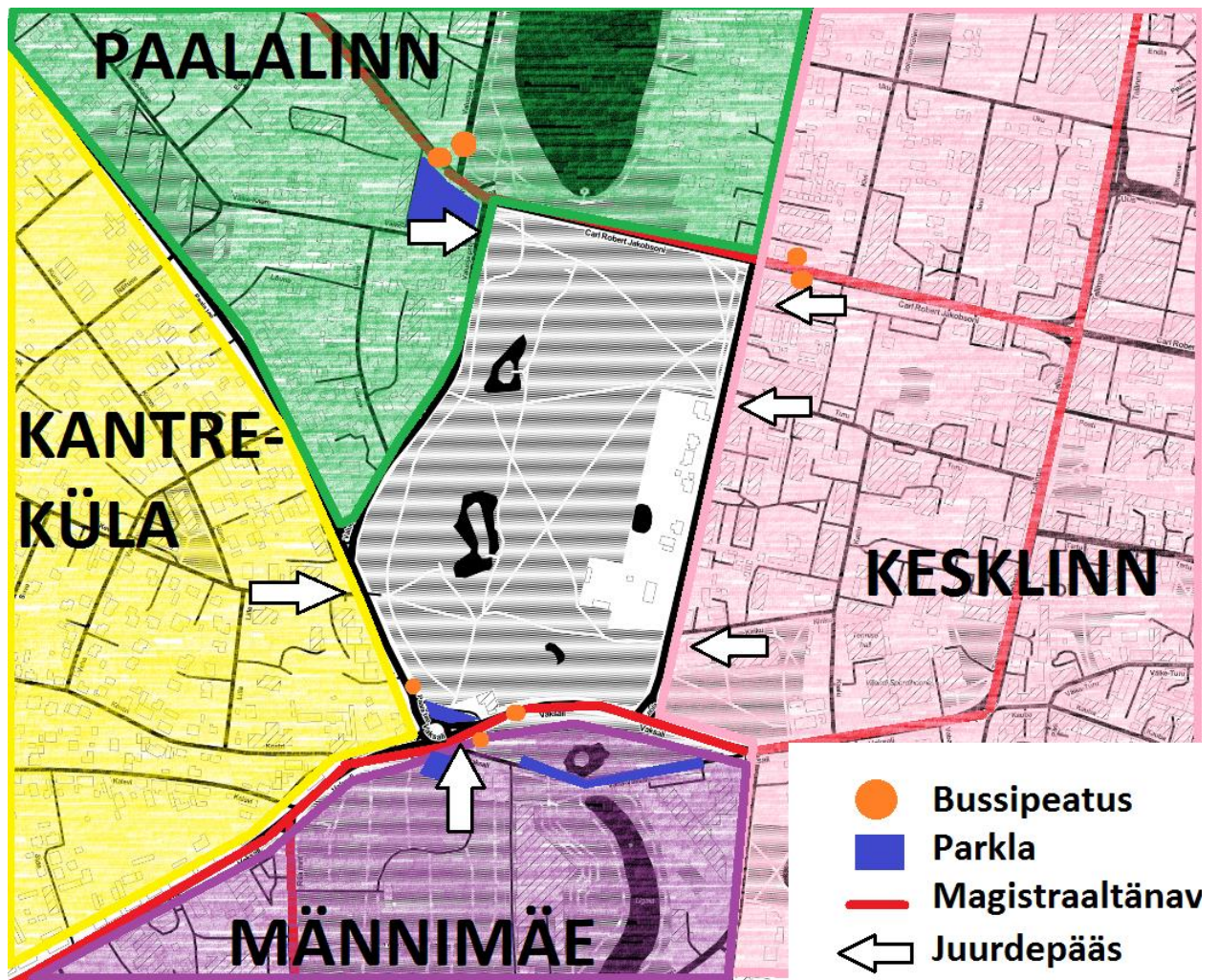
## Lisa 1. Skeemid

### 1.1. Liikumisteed



Allikas: <http://maps.stamen.com/#toner>

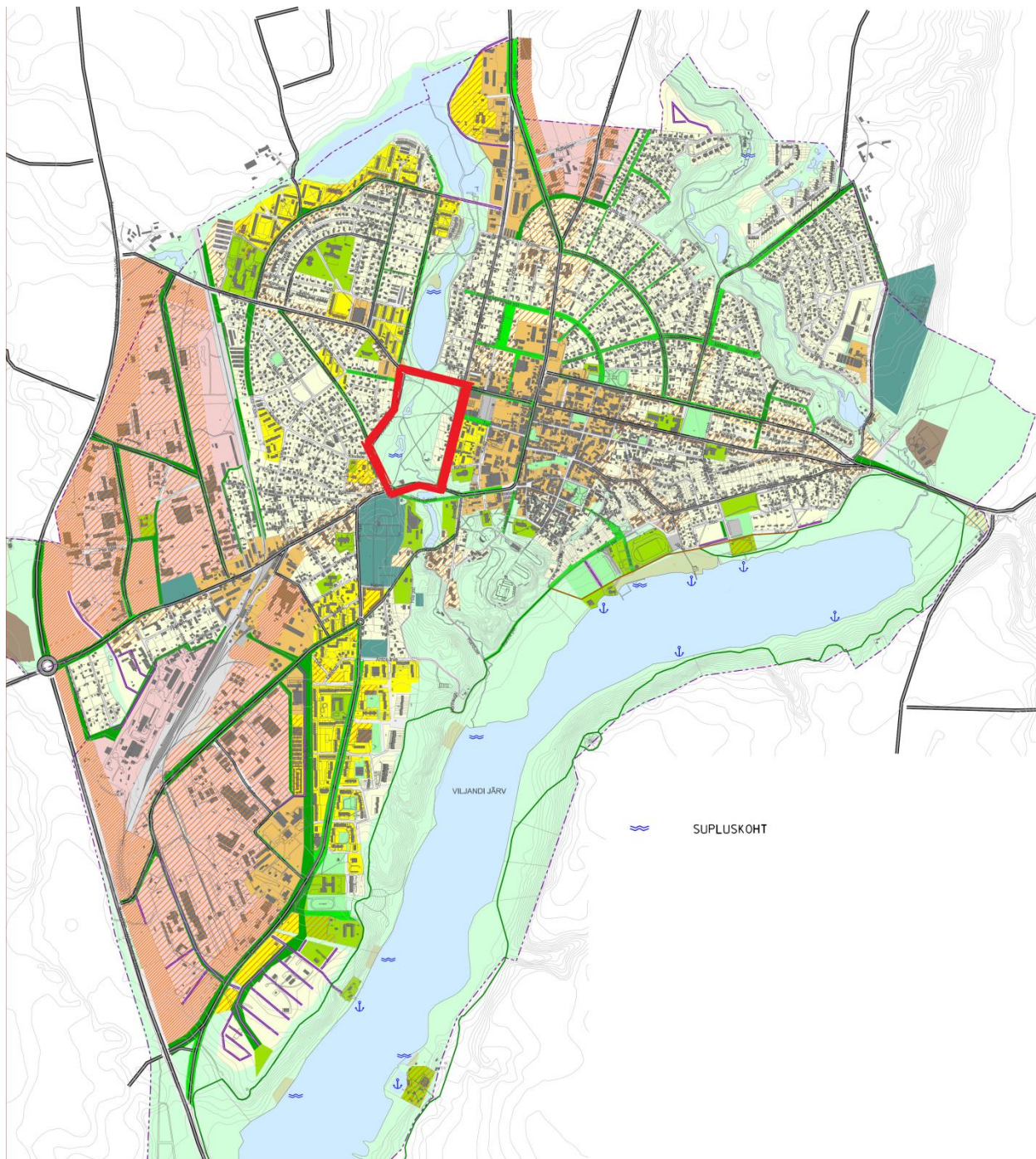
## 1.2. Linnaosad



Allikas: <http://maps.stamen.com/#toner>



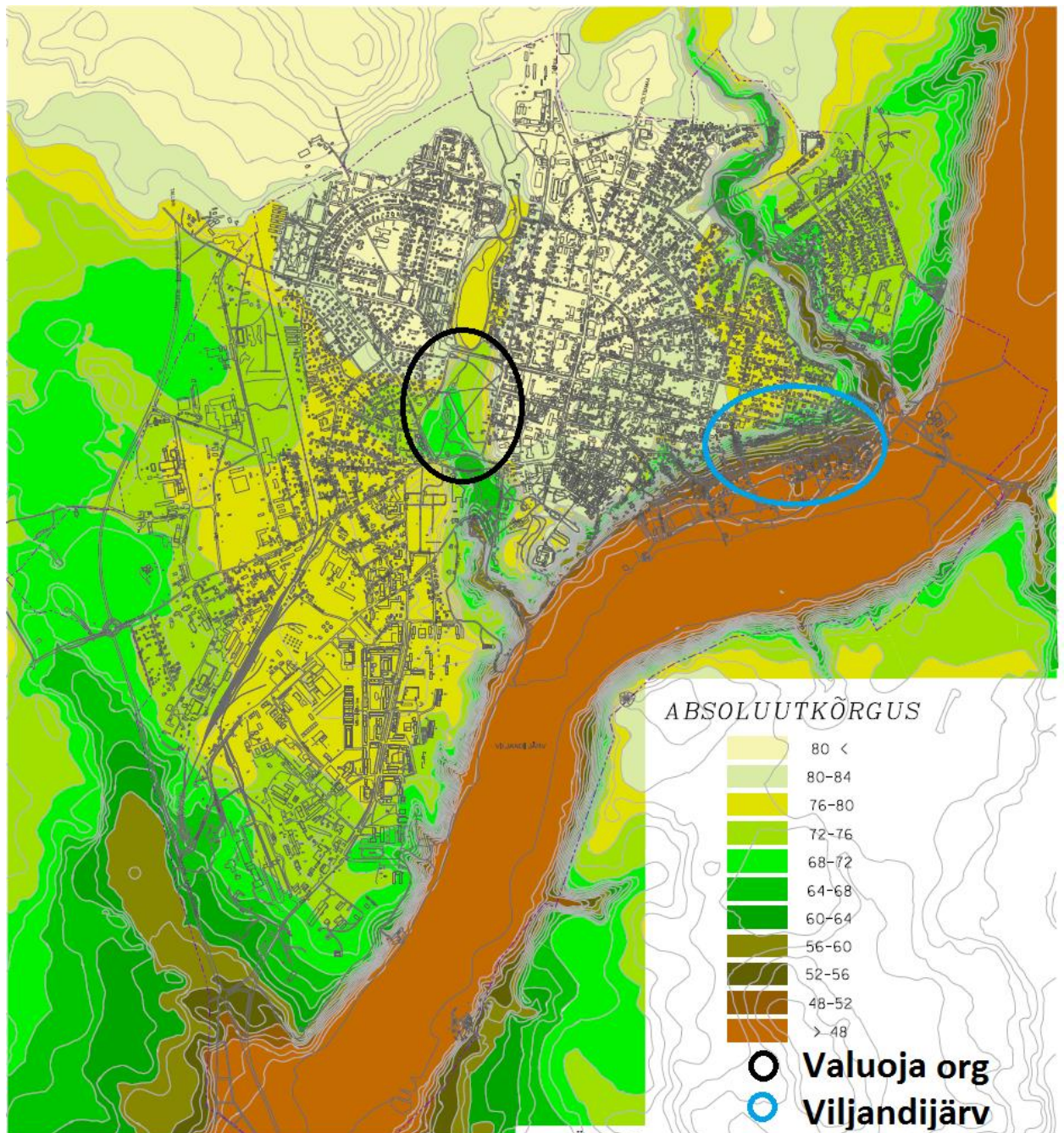
### 1.3. Supluskohad



Allikas: <http://www3.viljandi.ee/yldplaneering/viljandi/index.php?dir=kaust+i+-+pohilahenduse+joonised%2F>



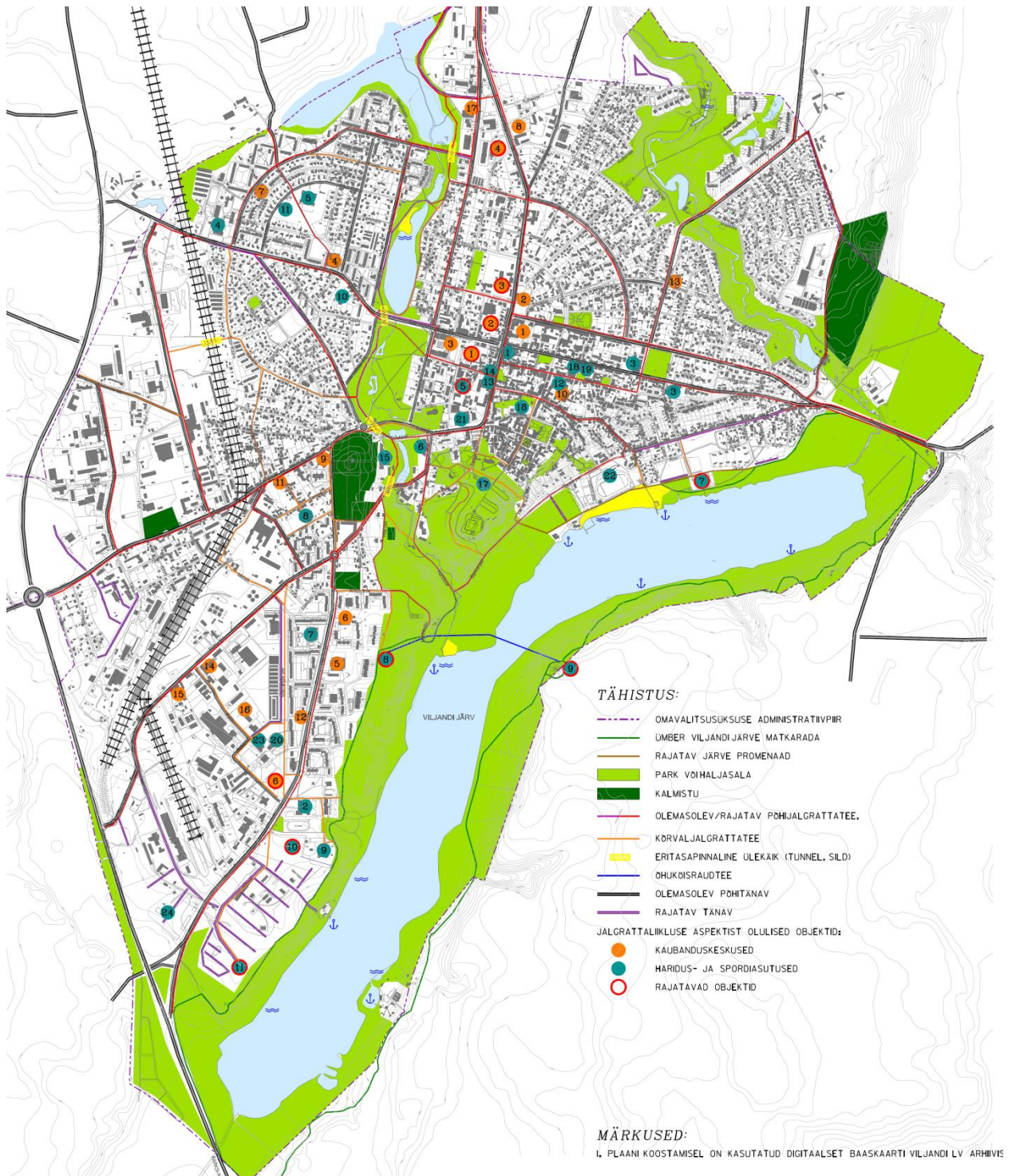
#### 1.4. Reljeef



Allikas: <http://www3.viljandi.ee/yldplaneering/viljandi/index.php?dir=kaust+i+-+pohilahenduse+joonised%2F>



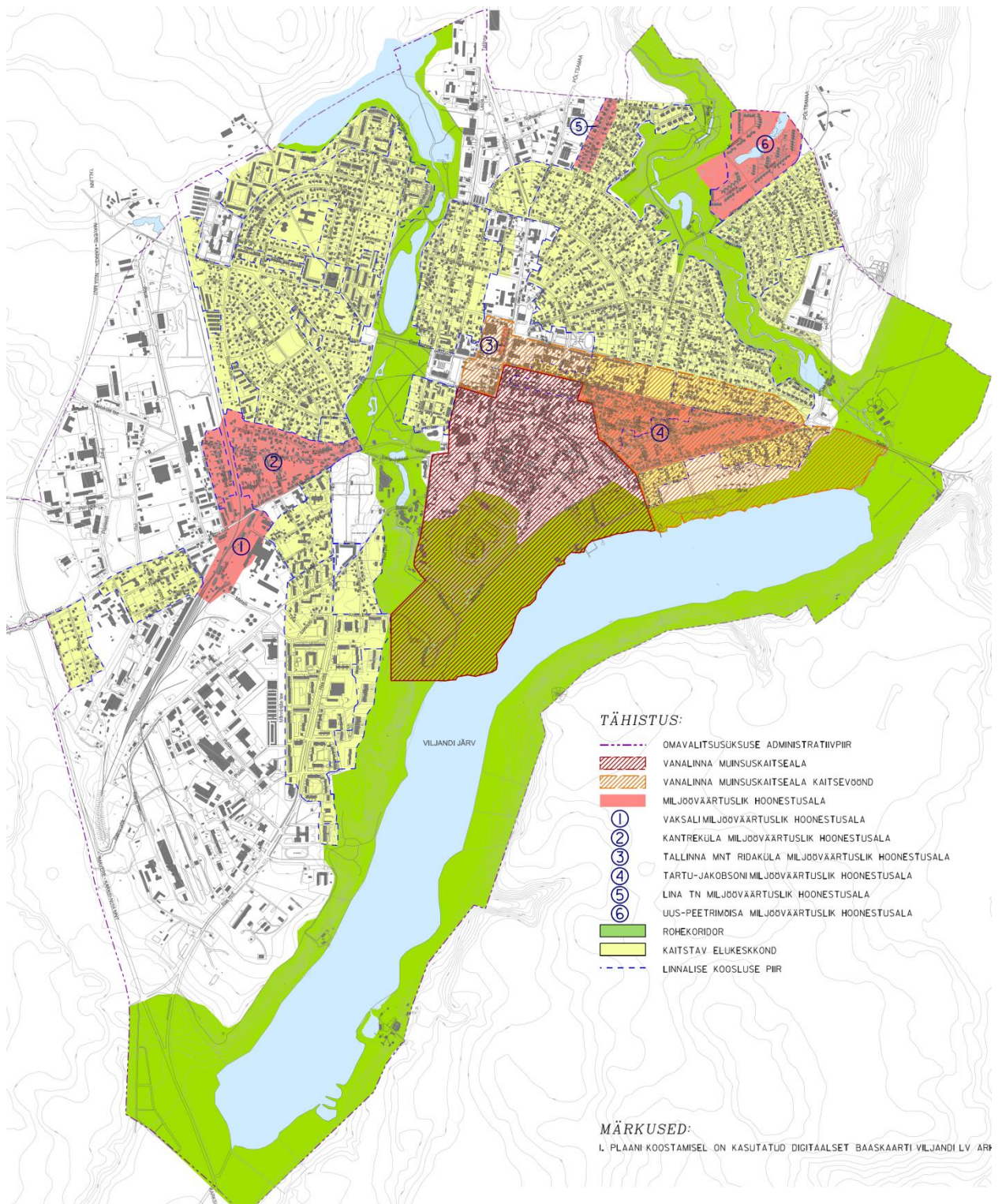
## 1.5. Haridusasutused ja haljaslad



Allikas: <http://www3.viljandi.ee/yldplaneering/viljandi/index.php?dir=kaust+i+-+pohilahenduse+joonised%2F>

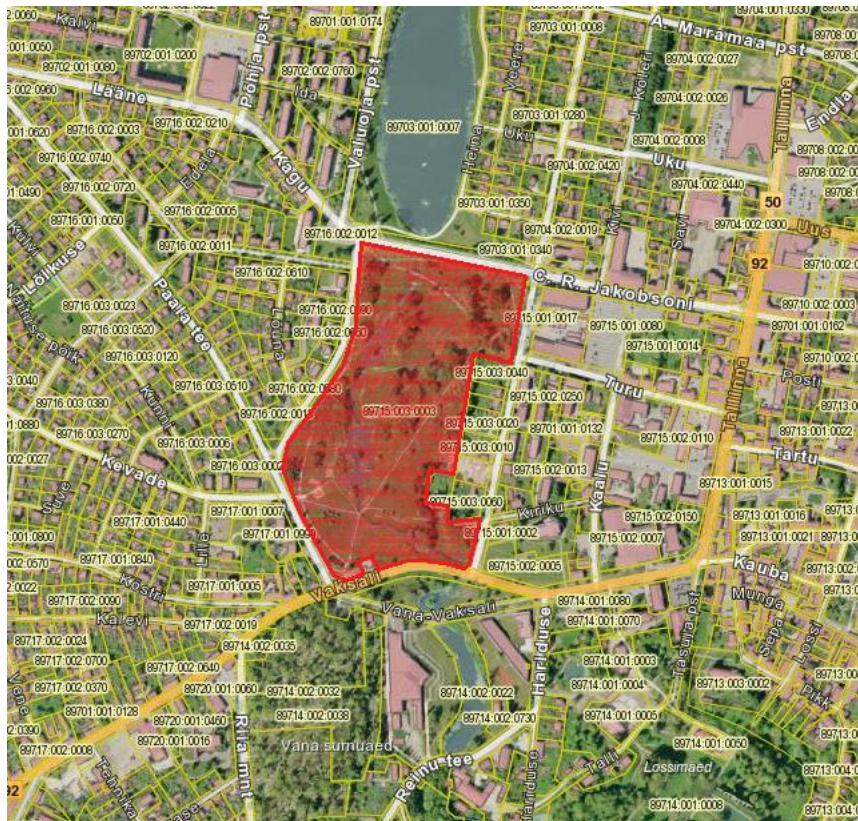


## 1.6. Rohekoridor



Allikas: <http://www3.viljandi.ee/yldplaneering/viljandi/index.php?dir=kaust+i+-+pohilahenduse+joonised%2F>

## 1.7. Valuoja oru paiknemine Viljandis



Allikas: <http://xgis.maaamet.ee/xGIS/XGIS>



## Lisa 2. Tabelid

### 2.1. Vaatlustulemused

Park / Tegevus	Puhkamine	Laste mänguväljak	Sportimine	koerte aed/väljak	koertega jalutamine	jõulinnak
Johan Laidoneri park	x		x		X	
Raekoja park	x		x		X	
Rubiini park ja Arkaadia aed	x	x	x		X	
Pärnakivi park						
Sõbrapark	x		x		X	
Eha park	x		x		X	
Koidu park	x		x		X	
Lastepark	x	x	x		X	
Mistra park			x		X	
Mõisapark	x		x		X	
Köleri park	x		x		X	

Haljasala/ tegevus	Puhkamine	Laste mänguväljak	Sportimine	koerte aed/väljak	koertega jalutamine	jõulinnak
Ranna pst teeääred	x		x		x	
Oru tänava vallikraavid			x		x	
Kaubamaja haljastu			x		x	
Väike tänava haljastu			x		x	
Posti tänava haljastu						
Köleri allee			x		x	
Õunaaed					x	
Kaalu tänava haljastu			x		x	
Vaksali 8 haljasala	x		x		x	
Tasuja puiestee ja vallikraav	x		x		x	
Lossimäed	x		x		x	
Viljandi järve rand	x	x	x			x

Puhkamine – alal peatumine ja aja veetmise võimalus.

Lastemänguväljak – lastele mõeldud mängimiskiirkond.

Sportimine – alal liikumine, jooksmine.

Koerte aed/väljak – eraldi koertele mõeldud aiaga piiratud ala.

Koertega jalutamine – alal on koeraga lubatud jalutada.

Jõulinnak – vahendid füüsilise vormi parandamiseks.

## 2.2. Alale istutavate taimede nimekiri

### Okaspuud

Nimetus eestikeeles	Nimetus ladina keeles	Istutamise ala	Kogus
torkav kuusk	<i>Picea pungens</i>	Jõulinnak I	6 tk

### Lehtpuud

Nimetus eestikeeles	Nimetus ladina keeles	Istutamise ala	Kogus
mandžuuria pähklipuu	<i>Juglans mandshurica</i>	Puhkeala II	1 tk
harilik tamm	<i>Quercus robur</i>	Allee	72 tk
harilik tamm	<i>Quercus robur</i>	Puhkeala II	4 tk
suurelehine pärn	<i>Tilia platyphyllos</i>	Puhkeala II	4 tk
harilik vaher	<i>Acer platanoides</i>	Puhkeala II	4 tk
Arukask	<i>Betula pendula</i>	Puhkeala II	4 tk
Hõbehaab	<i>Populus alba</i>	Puhkeala II	4 tk

### Põõsad

Nimetus eestikeeles	Nimetus ladina keeles	Kogus
mage sõstar	<i>Ribes alpinum</i>	5810 tk

### Lillemuru

Nimetus eestikeeles	nimetus ladina keeles
rukkilill	<i>Centaurea cyanus</i>
nõiahammas	<i>Lotus corniculatus</i>
nurmnelk	<i>Dianthus deltoides</i>
arujumikas	<i>Centaurea jacea</i>
valge karikakar	<i>Artemisia arvensis</i>
harilik raudrohi	<i>Achillea millefolium</i>
suureõieline lina	<i>Linum grandiflorum</i>
roosa päikesetiib	<i>Helipterum roseum</i>
hiirehernes	<i>Vicia cracca</i>

Autor : <http://www.murumari.ee/kulvimuru/lillemuru.html>

### 2.3. Arhitektuursed väikevormid

<b>Nimetus</b>	<b>kogus</b>
Treeningvahend	22 tk
Mänguelement	12 tk
Mängukeskus	2 tk
Riietuskabiin	3 tk
Sild	7 tk
Parkuuriplats	1 tk
Rularamp	1 tk
Madalvalgusti	47 tk
Ümarpink	1 tk
Pingid koos laudadega	6 tk
Katuselaune	3 tk
Prügikast	27 tk
infotahvel	4 tk
Rattahoidja	1 tk
Koerte prügikast	12 tk
Katusealune	1 tk
Kõrgvalgustid	75 tk
Liivakast	1 tk
Lamamistool	5 tk
Postmodernistlikud pingid	64 tk
Modernne pargipink	55 tk
Teisaldatav WC	1 tk

### Lisa 3. Pildid

#### 3.1. 1938. aasta ehitusprojekt – Konstantin Pätsi Puiestiku kavand



Autor: Erki Jeedas

#### 3.2. Valuoja oru idakülg



Autor: Erki Jeedas



### 3.3. Niitmata kaldaääred



Autor: Erki Jeedas

### 3.4. Kalamees



Autor: Erki Jeedas

### 3.5. Mänguväljak



Autor: Erki Jeedas

### 3.6. Postmodernistlik pink



Allikas: <http://www.parkdisain.ee/pingid/quatro/pargipink-quatro>

### 3.7. Ümarpink



Allikas: <http://www.parkdisain.ee/pingid/block-99/istepink-block-99>

### 3.8. Piknikulaud



Allikas: <http://www.parkdisain.ee/pingid/venus-pluto-mercuro/piknikulaud-mercuro>

### 3.9. Lamamistool



Allikas: <http://www.virumaateataja.ee/277896/soolikaoja-terviserajale-pandi-korralikud-pargipingid>

### 3.10. Modernne pargipink



Allikas: <http://www.parkdisain.ee/415/pargipink-epoca>

### 3.11. Katusealune



Autor: Erki Jeedas

### 3.12. Valgustid

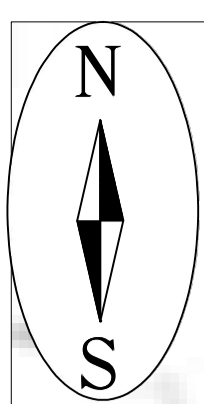


Allikas: <http://www.archiexpo.com/prod/side-france/recessed-light-fixtures-led-rectangular-outdoor-72719-709424.html>

## **Lisa 4. Joonised**

4.1. Joonis 1	Põhiplaan	M 1:500
4.2. Joonis 2	Tsoneering	M 1:1000
4.3. Joonis 3	Istutusplaan	M 1:1000
4.4. Joonis 4	Jõulinnak I	M 1:200
4.5. Joonis 5	Jõulinnak II	M 1:200
4.6. Joonis 6	Mänguväljak	M 1:200
4.7. Joonis 7	Noorteala	M 1:200
4.8. Joonis 8	Koorteala I	M 1:200
4.9. Joonis 9	Koorteala II	M 1:200
4.10. Joonis 10	Puhkeala I	M 1:300
4.11. Joonis 11	Puhkeala II	M 1:500
4.12. Joonis 12	Lõige A-A	M 1:500
4.13. Joonis 13	Vaade B-B	M 1:500





**Tähistused :**

- Olemasolev lehtpuu
- Olemasolev okaspuu
- Olemasolev puu
- Projekteeritav puu
- Projekteeritav okaspuu
- Projekteeritav hekk
- Projekteeritav lillemuru
- Olemasolev kruusakatend
- Olemasolev asfaltkatend
- Olemasolev kunstmuru katend
- Projekteeritav kunstmuru katend
- Projekteeritav asfaltkatend
- Projekteeritav graniitsõelme katend
- Projekteeritav tänavakivi
- Projekteeritav peenliiva katend
- Projekteeritav koorepuru katend
- Projekteeritav pink
- Projekteeritav prügikast
- Projekteeritav kõrgvalgustus
- Olemasolev kõrgvalgustus
- Projekteeritava ala piir
- Projekteeritav aed
- Projekteeritav katusealune
- Projekteeritav varjualune
- Projekteeritav istumiskoht
- Olemasolev rularamp
- Projekteeritav jalgrattahoidja
- Projekteeritav rietuskabiin
- Sild
- Projekteeritav sild
- Projekteeritav madalvalgustus
- Projekteeritav ümarpink
- Projekteeritav lamamistool

<b>TTÜ TALLINNA KOLLEDŽ</b>		Bakalaureusetöö	Leht / Lehek. 1/13
Koostaja: Erki Jeedas	02.06.2015	Põhiplaan	Mõõkava: 1:500
Juhtnõu: Tiina Tuulik	02.06.2015	Maastikuarhitektuur	Valuoja.org

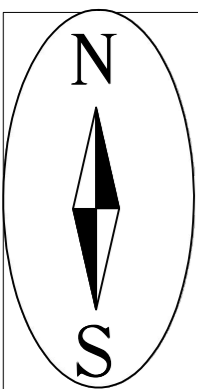




- Olemasolevad puud
- Olemasolevad lehtpuud
- Olemasolevad okaspuid
- Projekteeritava ala piir
- Asfaltkatend
- Sissetallatud rada
- Kruusakatend

<b>TTÜ TALLINNA KOLLEDŽ</b>		Bakalaureusetöö	Leht / Lehti: 2/13
Koostaja: Erki Jeedas	02.06.2015	Tsoneering	Mõõtkava: 1:1000
Juhendaja: Tiina Tuulik	02.06.2015		
Maastikuarhitektuur		Valuoja org	





PRODUCED BY AN AUTODESK EDUCATIONAL PRODUCT

PRODUCED BY AN AUTODESK EDUCATIONAL PRODUCT

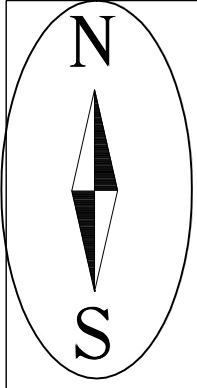
Okaspuud				Lehtpuud				Põõsad			Lillemuru	
Nimetus eestikeeles	Nimetus ladina keeles	Istutamise ala	Kogus	Nimetus eestikeeles	Nimetus ladina keeles	Istutamise ala	Kogus	Nimetus eestikeeles	Nimetus ladina keeles	Kogus	Nimetus eestikeeles	nimetus ladina keeles
torkav kuusk	<i>Picea pungens</i>	Jõulinnak I	6 tk	mandžuuria pähklimp	<i>Juglans mandshurica</i>	Puhkeala II	1 tk	mage sõstar	<i>Ribes alpinum</i>	5810 tk	rukkiilil	<i>Centaurea cyanus</i>
				harilik tamm	<i>Quercus robur</i>	Allee	72 tk				nõiahammas	<i>Lotus corniculatus</i>
				harilik tamm	<i>Quercus robur</i>	Puhkeala II	4 tk				nurmnelk	<i>Dianthus deltoides</i>
				suurelehine pärn	<i>Tilia platyphyllos</i>	Puhkeala II	4 tk				arujumikas	<i>Centaurea jacea</i>
				harilik vaher	<i>Acer platanoides</i>	Puhkeala II	4 tk				valge karikakar	<i>Artemisia arvensis</i>
				arukask	<i>Betula pendula</i>	Puhkeala II	4 tk				harilik raudrohi	<i>Achillea millefolium</i>
				hõbehaab	<i>Populus alba</i>	Puhkeala II	4 tk				suureõeline lina	<i>Linum grandiflorum</i>
											roosa päikesetiib	<i>Helipterum roseum</i>
											hiirehernes	<i>Vicia cracca</i>

● Eemaldatav puu

■ Projekteeritav lillemuru



<b>TTÜ TALLINNA KOLLEDŽ</b>		Bakalaureusetöö	Leht / Lehti: 3/13
Koostaja: Erki Jeedas	02.06.2015	Haljastusplaan	Mõõtkaava: 1:1000
Juhendaja: Tiina Tuulik	02.06.2015		
Maastikuarhitektuur		Valuoja org	




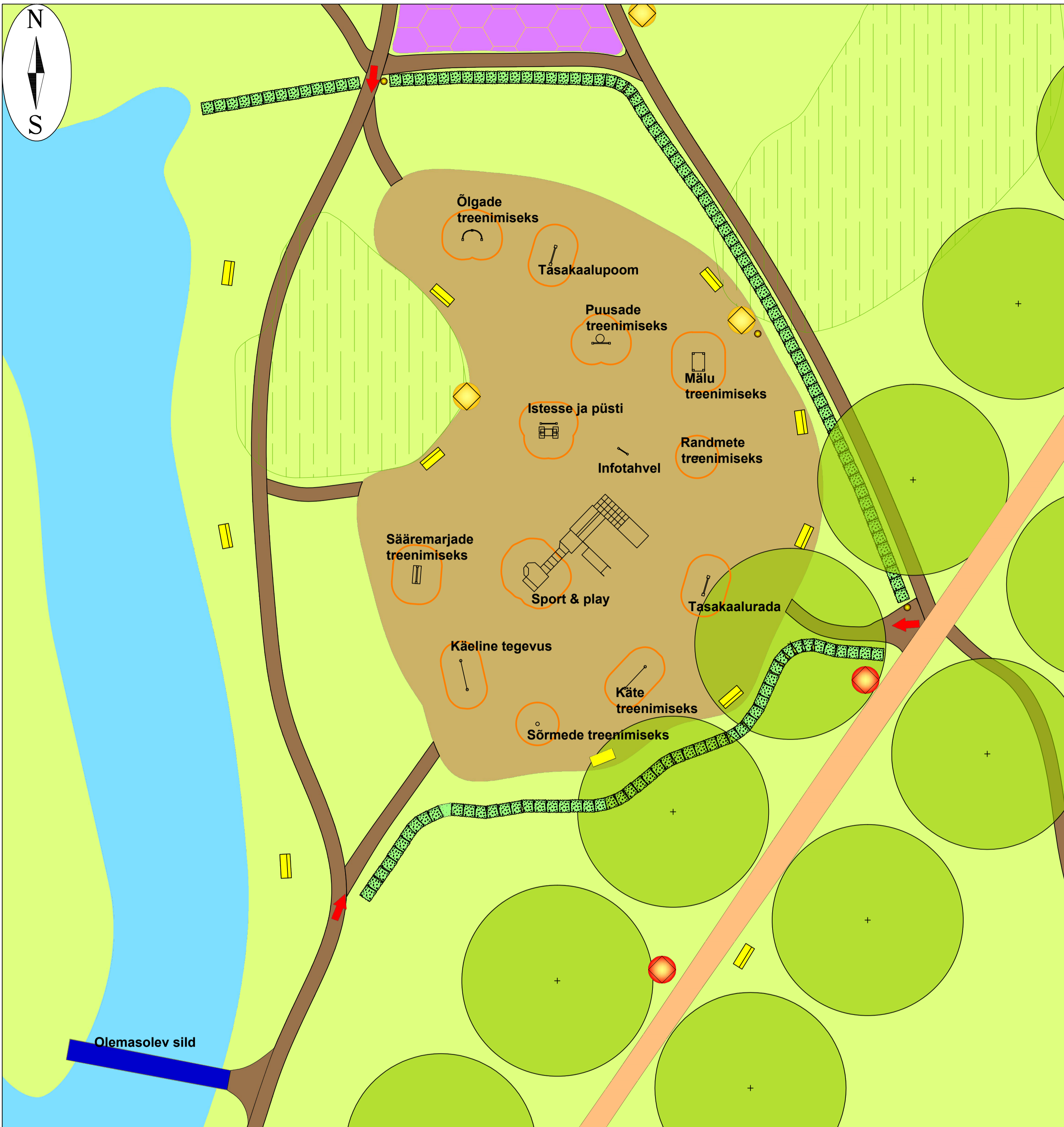


PRODUCED BY AN AUTODESK EDUCATIONAL PRODUCT

PRODUCED BY AN AUTODESK EDUCATIONAL PRODUCT

-  Olemasolev okaspuu
-  Olemasolev lehtpuu
-  Projekteeritav hekk
-  Projekteeritav okaspuu
-  Projekteeritav pink
-  Projekteeritav prügikast
-  Projekteeritav asfaltkatend
-  Projekteeritav koorepuru katend
-  Juurdepääs
-  Projekteeritava ala piir
-  Turvaala
-  Olemasolev kõrgvalgusti

 <b>TTÜ TALLINNA KOLLEDŽ</b>		Bakalaureusetöö	Leht / Lehti: 4/13
		Jõulinnak I	Möötkava: 1:200
Koostaja: Erki Jeedas 02.06.2015	Juhendaja: Tiina Tuulik 02.06.2015		
Maastikuarhitektuur		Valuoja org	



PRODUCED BY AN AUTODESK EDUCATIONAL PRODUCT

PRODUCED BY AN AUTODESK EDUCATIONAL PRODUCT

- |                          |                                     |
|--------------------------|-------------------------------------|
| Olemasolev lehtpuu       | Olemasolev kruusakatend             |
| Projekteeritav hekk      | Projekteeritav koorepuru katend     |
| Projekteeritav puu       | Projekteeritav graniitsõelme katend |
| Projekteeritav lillemuru | Juurdepääs                          |
| Projekteeritav pink      | Turvaala                            |
| Projekteeritav prügikast | Projekteeritav kõrgvalgusti         |
|                          | Olemasolev kõrgvalgusti             |

TTÜ TALLINNA KOLLEDŽ		Bakalaureusetöö	Leht / Lehti: 5/13
Koostaja: Erki Jeedas	02.06.2015	Jõulinnak II	Möötkava: 1:200
Juhendaja: Tiina Tuulik	02.06.2015		
Maastikuarhitektuur		Valuoja org	





PRODUCED BY AN AUTODESK EDUCATIONAL PRODUCT

PRODUCED BY AN AUTODESK EDUCATIONAL PRODUCT

- |  |                              |  |                                     |
|--|------------------------------|--|-------------------------------------|
|  | Olemasolev lehtpuu           |  | Projekteeritav peenliiva katend     |
|  | Projekteeritav hekk          |  | Olemasolev asfaltkatend             |
|  | Olemasolev puu               |  | Välitualett                         |
|  | Projekteeritav pink          |  | Projekteeritav graniitsõelme katend |
|  | Projekteeritav prügikast     |  | Juurdepääs                          |
|  | Projekteeritav riietuskabiin |  | Turvaala                            |
|  |                              |  | Olemasolev kõrgvalgusti             |

TTÜ TALLINNA KOLLEDŽ		Bakalaureusetöö	Leht / Lehti: 6/13
Koostaja: Erki Jeedas	02.06.2015	Mänguväljak	Möötkava: 1:200
Juhendaja: Tiina Tuulik	02.06.2015		
Maastikuarhitektuur		Valuoja org	



PRODUCED BY AN AUTODESK EDUCATIONAL PRODUCT

PRODUCED BY AN AUTODESK EDUCATIONAL PRODUCT

- |                          |                         |                                     |                                 |
|--------------------------|-------------------------|-------------------------------------|---------------------------------|
| Olemasolev puu           | Olemasolev kruusakatend | Projekteeritav graniitsõelme katend | Projekteeritav kunstmuru katend |
| Projekteeritav puu       | Olemasolev asfaltkatend | Projekteeritav peenliiva katend     | Olemasolev kunstmuru katend     |
| Projekteeritav pink      | Turvaala                | Projekteeritav asfaltkatend         | Projekteeritav kõrgvalgusti     |
| Projekteeritav prügikast | Olemasolev kõrgvalgusti | Juurdepääs                          |                                 |

<b>TTÜ TALLINNA KOLLEDŽ</b>		<b>Bakalaureusetöö</b>	Leht / Lehti: <b>7/13</b>
Koostaja: Erki Jeedas	02.06.2015	<b>Noorteala</b>	Mootkava: <b>1:200</b>
Juhendaja: Tiina Tuulik	02.06.2015		
<b>Maastikuarhitektuur</b>		<b>Valuoja org</b>	





- Juurdepääs
- Olemasolev puu
- Olemasolev kruusakatend
- Projekteeritav puu
- Projekteeritav hekk
- Projekteeritav graniitsõelme katend
- Projekteeritav aed
- Projekteeritav peenliiva katend
- Projekteeritav kõrgvalgusti
- Projekteeritav pink
- Projekteeritav prügikast
- Projekteeritava ala piir

<b>TTÜ TALLINNA KOLLEDŽ</b>	
Koostaja: Erki Jeedas	02.06.2015
Juhendaja: Tiina Tuulik	02.06.2015
Maastikuarhitektuur	

Bakalaureusetöö
Koorteala I
Valuoja org

Leht / Lehti: 8/13
Mootkava: 1:200

PRODUCED BY AN AUTODESK EDUCATIONAL PRODUCT













PRODUCED BY AN AUTODESK EDUCATIONAL PRODUCT






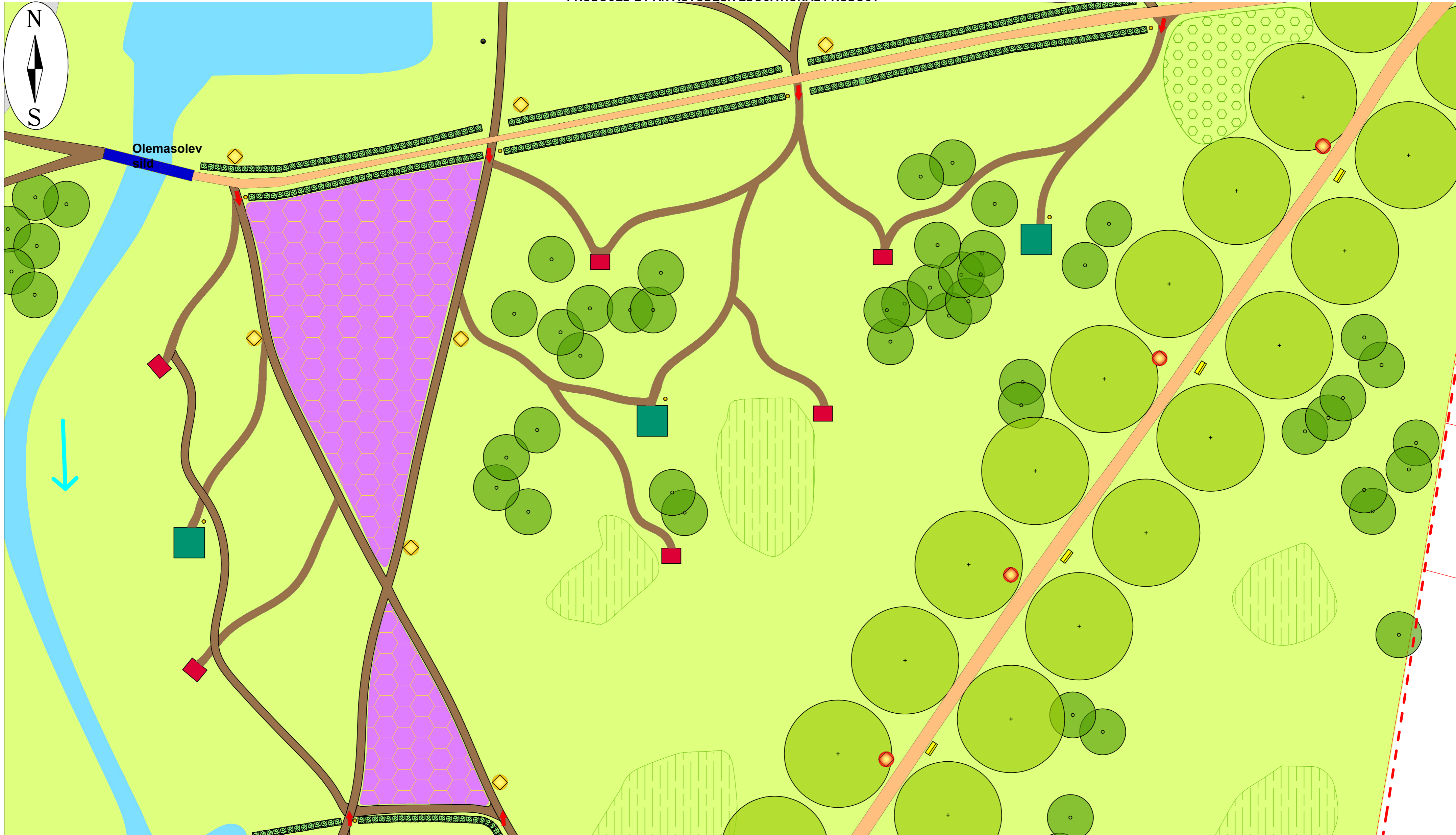
PRODUCED BY AN AUTODESK EDUCATIONAL PRODUCT

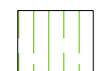



PRODUCED BY AN AUTODESK EDUCATIONAL PRODUCT


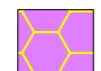


-  Juurdepääs
-  Olemasolev puu
-  Olemasolev kruusakatend
-  Projekteeritav puu
-  Projekteeritav hekk
-  Projekteeritav graniitsõelme katend
-  Projekteeritav aed
-  Projekteeritav peenliiva katend
-  Projekteeritav kõrgvalgusti
-  Projekteeritav pink
-  Projekteeritav prügikast
-  Projekteeritava ala piir





 TTÜ TALLINNA KOLLEDŽ		Bakalaureusetöö	Leht / Lehti: 9/13
Koostaja: Erki Jeedas	02.06.2015	Koorteala II	Mootkava: 1:200
Juhendaja: Tiina Tuulik	02.06.2015		Valuoja org
Maastikuarhitektuur			










-  Olemasolev lehtpuu
-  Olemasolev okaspuu
-  Olemasolev puu
-  Projekteeritav hekk

-  Projekteeritav puu
-  Projekteeritav lille muru
-  Projekteeritav pink
-  Projekteeritav prügikast

-  Olemasolev kruusakatend
-  Projekteeritav istumiskoht
-  Juurdepääs
-  Projekteeritava ala piir

-  Projekteeritav katusealune
-  Olemasolev kõrgvalgusti
-  Projekteeritav kõrgvalgusti
-  Projekteeritav graniitsõelme katend

 <b>TTÜ TALLINNA KOLLEDŽ</b>	
Koostaja: Erki Jeedas	02.06.2015
Juhendaja: Tiina Tuulik	02.06.2015

Bakalaureusetöö

Puhkeala I

Maastikuarhitektuur

Valuoja org


Leht / Lehti:  
10/13

Mõõtkava:  
1:300



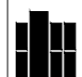


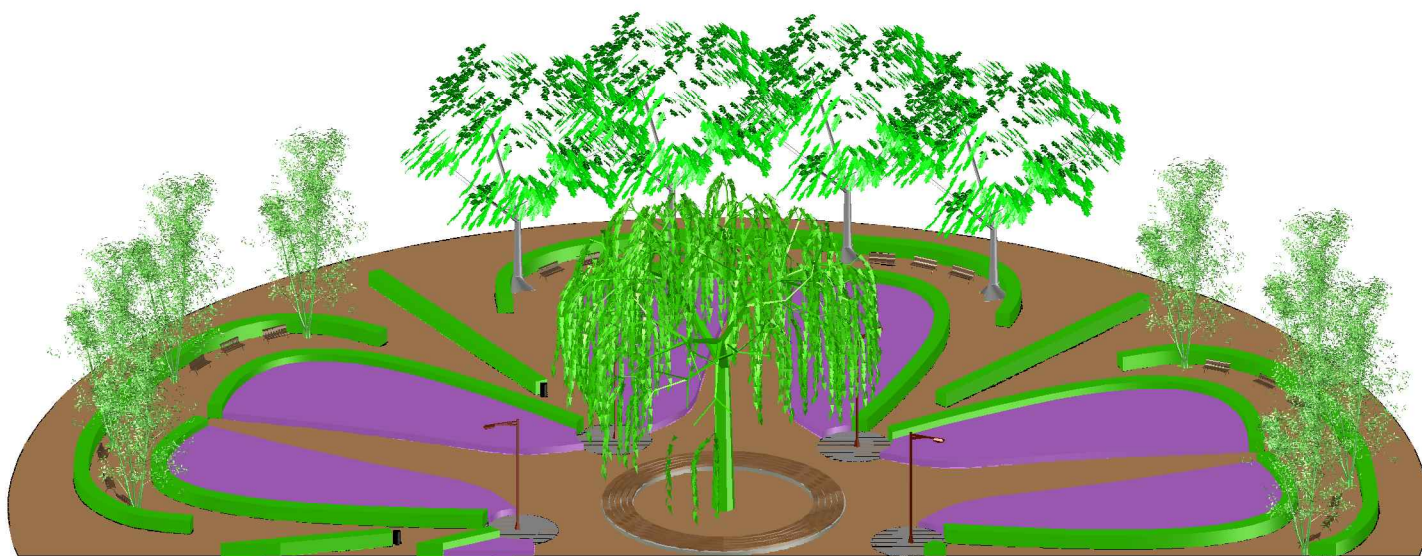
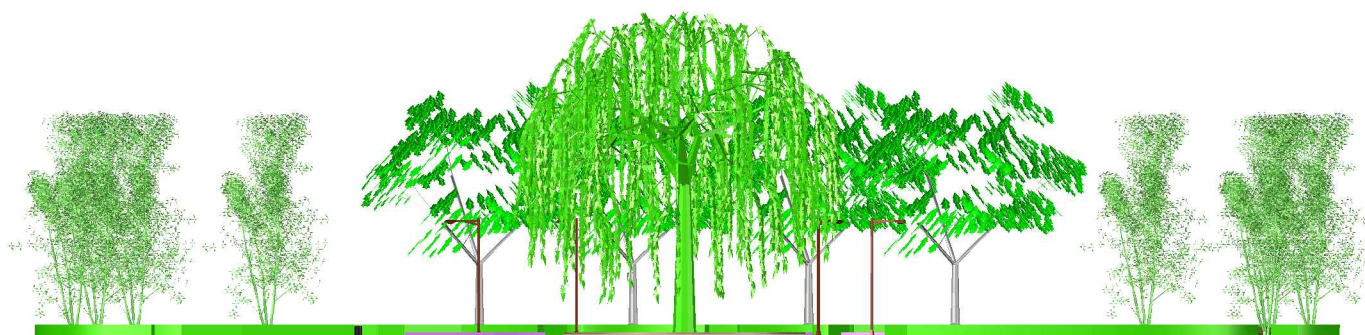
-  Olemasolev lehtpuu
-  Olemasolev okaspuu
-  Olemasolev puu
-  Projekteeritav puu
-  Projekteeritav hekk
-  Projekteeritav lillemuru
-  Olemasolev kruusakatend
-  Olemasolev asfaltkatend
-  Projekteeritav graniitsõelme katend
-  Projekteeritav tänavakivi
-  Projekteeritav pink
-  Projekteeritav prügikast
-  Projekteeritav kõrgvalgusti
-  Olemasolev kõrgvalgusti
-  Projekteeritav madalvalgusti
-  Projekteeritava ala piir
-  Juurdepääs


 <b>TTÜ TALLINNA KOLLEDŽ</b> Koostaja: Erki Jeedas Juhendaja: Tiina Tuulik		Bakalaureusetöö	Leht / Lehti: 11/13
		Puhkeala II	Möötkava: 1:500
Maastikuarhitektuur		Valuoja org	





 <b>TTÜ TALLINNA KOLLEDŽ</b>		Bakalaureusetöö	Leht / Lehti: 12/13
Koostaja: Erki Jeedas	02.06.2015	Lõige A-A	Möötkava: 1:500
Juhendaja: Tiina Tuulik	02.06.2015		
Maastikuarhitektuur		Valuoja org	



 <b>TTÜ TALLINNA KOLLEDŽ</b>		<b>Bakalaureusetöö</b>	Leht / Lehti: <b>13/13</b>
Koostaja: Erki Jeedas	02.06.2015	<b>Vaade B-B</b>	Möötkava: <b>1:500</b>
Juhendaja: Tiina Tuulik	02.06.2015		
<b>Maastikuarhitektuur</b>		<b>Valuoja org</b>	

## **Autorideklaratsioon**

Deklareerin, et käesolev lõputöö, mis on minu iseseisva töö tulemus, on esitatud Tallinna Tehnikaülikooli diplomi taotlemiseks ning selle alusel ei ole varem taotletud akadeemilist kraadi ega diplomit.

Kõik töö koostamisel kasutatud teiste autorite tööd, põhimõttelised seisukohad, kirjanduslikest allikatest ja mujalt pärinevad andmed on viidatud.

Autor: .....

(Erki Jeedas, 02. juuni 2015)

Üliõpilaskood: 124509BAAB

Töö vastab kehtivatele nõuetele.

Juhendaja: .....

(arh Tiina Tuulik, 02. juuni 2015)

Kaitsmisele lubatud: ”.....” ..... 2015

TTÜ TK kaitsmiskomisjoni esimees:

.....

(nimi, allkiri)