



TALLINNA TEHNIKAÜLIKOOL
INSENERITEADUSKOND
Ehituse ja arhitektuuri instituut

VILJANDI LASTEPARGI KUJUNDAMINE KAASAEGSEKS KOGUPERE MÄNGUVÄLJAKUKS

RECONSTRUCTING THE VILJANDI CHILDREN'S PARK INTO A CONTEMPORARY ALL AGES PLAYGROUND

BAKALAUREUSETÖÖ

Üliõpilane: Mari-Helen Prinzmann

Üliõpilaskood: 164167BAAB

Juhendaja: Liis Bormeister

Kaasjuhendaja: Kristi Grišakov

Tallinn 2021

(Tiitellehe pöördel)

AUTORIDEKLARATSIOON

Olen koostanud lõputöö iseseisvalt.

Lõputöö alusel ei ole varem kutse- või teaduskraadi või inseneridiplomit taotletud.

Kõik töö koostamisel kasutatud teiste autorite tööd, olulised seisukohad,

kirjandusallikatest ja mujalt pärinevad andmed on viidatud.

"....." 201.....

Autor:

/ allkiri /

Töö vastab bakalaureusetöö/magistritööle esitatud nõuetele

"....." 201.....

Juhendaja:

/ allkiri /

Kaitsmisele lubatud

"....."201... .

Kaitsmiskomisjoni esimees

/ nimi ja allkiri /

SISUKORD

EESSÕNA	5
SISSEJUHATUS	6
1. LÄHTEÜLESANNE	7
2. METODOLOOGIA	8
3. TEOREETILINE OSA.....	9
3.1 Mänguväljakut kasutavate erinevate vanusegruppide vajadused	9
3.2 Hetketrendid.....	10
3.3 Priisle park.....	12
3.4 Mänguväljak Salute.....	16
3.5 Järeldused	20
3.5.1 Priisle pargi järeldused	20
3.5.1 Mänguväljak "Salute" järeldused	21
4. PROJEKTALA KIRJELDUS JA ANALÜÜS	22
4.1 Asukoht	22
4.2 Lastepargi ajalooline kujunemine	23
4.3 Maamärgid	27
4.4 Piirkonna pargid/mänguväljakud	27
4.5 Rahvastik	28
4.6 Hetkeolukord	29
4.7.1 Tsoneering.....	29
4.7.2 Sissepääsud, liikumine, parkimine	29
4.7.3 Teed, katendid, maapinna reljeef	31
4.7.4 Vaated	32
4.7.5 Mänguväljakud ja pumptrack rada	34
4.7.6 Haljastus	35
4.7.7 Väikevormid	35
4.7.8 Mikrokliima	37
5. KONTSEPTSIOON	38
6. LAHENDUSE KIRJELDUS	39
6.1 Tsoneering.....	39
6.2 Mänguväljakud	39
6.3 Treeningala.....	40
6.4 Eakate virgestusala	40
6.5 Väljak	40
6.6 Puhkeala	41
6.7 Pumptrack rada.....	41

6.8	Teed ja katendid	41
6.9	Haljastus	42
6.10	Valgustus	43
6.11	Väikevormid.....	43
KOKKUVÕTE.....		43
SUMMARY.....		44
KASUTATUD KIRJANDUSE LOETELU.....		45
LISAD.....		47
Lisa 1. Dendroloogiline hinnang.....		47
Lisa 2. Küsitluse näidis.....		51
Lisa 3. Küsitluse kokkuvõte		53
Lisa 4. Mängualade elemendid.....		56
Lisa 5. Treeningalade elemendid.....		61
Lisa 6. Eakate virgestusala elemendid		63
Lisa 7. Väikevormid		66
Lisa 8. Valgustid		67
Lisa 9. Katendid.....		68
Lisa 10. Projekteeritav taimmaterjal.....		69
Lisa 11. Varjualune.....		72
Lisa 12. Maketi fotod.....		73
GRAAFILINE OSA.....		75
Joonis 1. Asendiplaan M 1:500.....		76
Joonis 2. Lõiked.....		77

EESSÕNA

Käesolev bakalaureuse lõputöö „Viljandi Lastepark“ on koostatud Tallinna Tehnikaülikooli inseneriteaduskonna ehituse ja arhitektuuri instituudi maastikuarhitektuuri eriala üliõpilase algatusel.

Lõputöö projektalaks sai valitud just antud ala seetõttu, kuna autoril on seos Viljandiga, kellele on see kodulinnaks ning ajendiks oli soov muuta see linnaelanike atraktiivseks kohaks kesklinnas, kus mitmekülgset vaba aega veeta.

Viljandi Lastepargi projektlahendus sai alguse tänu projektala ja piirkonna analüüsile. Teoreetilises osas on analüüsitud kahte erinevat parki, kus on hästi töötavad mänguväljakud lastele ja ning ka võimalusi täiskasvanutele vaba aja veetmiseks.

Mul on hea meel, et sain selle tööga natuke panustada ja aidata kaasa Viljandi väliruumi arengule.

Suured tänud minu lõputöö juhendajale Liis Bormeistrile, kes suunas mind õigetele valikutele lõputöös ning aitas oma nõuannetega ning samuti tänan Kristi Grišakovi ja Tiina Tuulikut, kes andis häid nõuandeid töö koostamisel.

Märksõnad: Viljandi Lastepark, mänguväljak, park, välisruum, bakalaureusetöö

SISSEJUHATUS

Lapsepõlves olid mänguväljakud põhiliseks mängu- ja kohtumispaigaks. Suviti kestsid mängud ja jutustamised isegi hiliste õhtutundideni. Mänguväljakud olid sel ajal ka peamiseks suhtluspaigaks, sest tehnoloogia polnud veel nii arenenud ning puudusid nutiseadmed ja sidevahendid, mis praeguses hetkes laste ja noorte jaoks oluliselt populaarsemad on.

Ilmselt on kõigil mälestusi sellest, kuidas lapsepõlves sai eakaaslastega tundide viisi mängitud ja aega veedetud. Põhilisteks atraktsioonideks olid kiiged, liumäed ja erinevad turnikad. Valik polnud suur, kuid lõbu jagus sellegipoolest. Siiani on erinevad fantaasiamängud laste hulgas väga populaarsed. Selleks on loodud eraldi mänguväljakuid, mis pakuvad lastele vabadust neid ise ümber kujundada - näiteks euroaluste või elementidega, mis ei ole maa külge kinnitatud.

Aastate jooksul on tehnoloogia niivõrd palju arenenud, et mänguväljakud on laste ja noorte poolt nutiseadmete vastu välja vahetatud. Nutiseadmed on tõesti põnevad ning pakuvad väga palju erinevaid võimalusi uute sõprade leidmiseks ja nendega suhtlemiseks. Siiski ei asenda nutiseadmed aktiivset liikumist värskes õhus ning vahetute emotsioonide jagamist oma sõpradega. Nutiseadmete tõttu on paljud lapsed unustanud, et mänguväljakud pakuvad samuti võimalust sportimiseks ja suhtluseks. Tehnoloogia abiga on võimalus järjest põnevamaid ja arendavamaid mänguatraktsioone, projekteerida, mis kutsuks taas erinevas vanuses inimesi meelsasti vaba aega veetma.

Projekti eesmärk on luua Viljandi väliruumi rohkem vaba aja veetmise võimalusi, mis oleksid huvitavad nii lastele kui ka täiskasvanutele. Soov on muuta Viljandi kesklinna üks suurimaid parke tänapäevaseks, rohkete võimalustega pargiks, mis kutsuks nii lapsi kui ka täiskasvanuid vaba aega veetma ning väliruumi võimalustest osa saama. Selleks tuleb luua erinevatele vanuserühmadele oma atraktsioonide ala, mis vastavalt sihtrühmale toetab ka inimese füüsilist ja vaimset arengut, pakkudes välja oma nägemus uuenduslikust Lastepargist koos maastikuarhitektuursete lahendustega.

Selles töös on uuritud üht Eesti ja üht välismaa parki, kus on hästi toimivad mänguväljakud lastele ning erinevaid aktiivsusi võimalusi täiskasvanutele.

Antud töö koosneb kahest erinevast pargi analüüsist, projektala analüüsist ja lahendusest ning maketist.

1. LÄHTEÜLESANNE

Viljandi linn asub looduslikult kaunis asukohas Lõuna-Eestis, mis on tuntud Lossimägede ehk oma ajaloopärandi ja ka kultuuri poolest. Viljandi on viimaste aastate jooksul hakanud üha enam arenema väliruumi kujundamisel. Siinkohal aga rohkem hoonete ja teede renoveerimisel, kui vaba aja veetmiste võimaluste loomisel väliruumis.

Linna arengukavas 2018-2023 on visioonis sõnastatud järgnevalt: Rikkalik, atraktiivne ning hästi esitatud kultuuri- ja ajaloopärand, looduskeskkond ning mitmekesised sportimis- ja vaba aja veetmise võimalused on Viljandile loonud tunnustatud ja armastatud kultuuri- ja loodusturismi sihtkoha maine. Ning lisaks: Viljandi kesklinn on atraktiivne paik nii külalistele kui ka siin elavatele inimestele.¹

Kuid kesklinna välisruumis on minimaalselt võimalusi vaba aja veetmiseks, aga on olemas kohti, mida võiks just selle otstarbeks paremini ära kasutada. Siinkohal saabki välja tuua Lastepargi, mis kunagi oli atraktiivne oma värviliste purskkaevudega, aga nüüd põhiliselt ainult pumprack raja poolest, mis kutsub sinna ainult selle spordialaga tegelevaid lapsi ja noori. Kuid üldiselt kasutavad seda inimesed läbikäiguteena.

Seega lõputöö lähteülesandeks on muuta hetkel pooleldi tühjana ja haljastuse poolest puudulik Lastepargi ala Viljandi elanikele ja teistele külastajatele kaasaegseks ja atraktiivseks vaba aja veetmise kohaks. Lisaks ka muuta park kaasavaks ehk pargis olevatest võimalustest saaksid osa võtta ka puuetega inimesed. Eesmärk on muuta ka haljastust mitmekesisemaks, mis looks ka pargist visuaalselt parema väljanägemise, arvestades, et park asub kesklinnas.

Kõigepealt viia läbi väliuuringud projektalal ning analüüsida koos piirkonnaga ning küsitleda ka kohalikke. Seejärel nende tulemuste abil luua projektlahendus Viljandi Lastepargi alale, mis kutsuks nii lapsi kui täiskasvanuid aastaringelt parki aega veetma.

¹ https://www.riigiteataja.ee/aktilisa/4070/9201/8016/Vm23_lisa.pdf#

2. METODOLOOGIA

Projektlahenduse koostamiseks külastati kõigepealt Viljandi Muuseumi, kus tutvuti ajalooliste Viljandi Lastepargi planeeringutega. Nende hulka kuulusid järgmised planeeringud: Viljandi linna Pioneeride pargi planeerimisprojekt 1949 aasta, milles sisaldus detailplaneerimise projekti seletuskiri, detailplaneerimise projekt, tehniline tööprojekt vertikaalplaneerimisega, piki- ja põikprofiilid, hoonestus, tehnilise tööprojekti ja haljastamise projekti seletuskiri, haljastamise projekt; Pioneer pargi plaan 1958 aasta. Tutvuti pargi ajalooliste kaartidega ka maa-ameti kodulehel. Ajaloo uurimiseks kasutati lisaks raamatuid ja internetilehekülgi ning vanu fotosid Rahvusarhiivist. Seejärel uuriti lähemalt kontaktalaga ehk Viljandi linna ajalooaga. Selle jaoks olid abiks vastavad raamatud ja internetileheküljed. Linna arengusuundade jaoks uuriti Viljandi arengukava 2018-2023.

Projektala analüüsi jaoks käidi vaatlust tegemas pargis erinevatel aastaegadel, päevadel kui ka kellaaegadel 2019-2021 aasta vahel. Analüüsi jaoks kasutati Kevin Lynchi raamatut „The image of the city“.

Graafilises osas tegemisel kasutati AutoCad 2021 aasta programmi. Geoalus, mida antud töös kasutatud, on koostanud Georam OÜ 2014. aastal.

Teoreetilise osas, kus uuriti mänguväljakute erinevate vanusgruppide vajadusi ja hetketrende ning analüüsiti projektalale sarnaseid parke, kasutati peamiselt erinevaid internetilehekülgi. Ühel analüüsitavaal pargil, milleks oli Priisle park, käidi kohapeal olukorraga tutvumas. Nende tulemuste ning koha analüüsile toetumise abiga koostati projektalale lahendus.

3. TEOREETILINE OSA

3.1 Mänguväljakut kasutavate erinevate vanusgruppide vajadused

Võib arvata, et mänguväljakud on mõeldud lastele seetõttu, et neil oleks põhjust minna õue värskesse õhu kätte ja samas oleks ka lõbus. Kuid tegelikult on mänguväljakute atraktsioonide taga hoopis palju olulisem ja suurem mõju lastele, kui esialgu võib näida.

Lapse areng jaguneb neljaks erinevaks osaks: füüsiline, emotsionaalne, kognitiivne, sotsiaalne. Füüsilise ja sotsiaalse arengu oskustega on tugevalt seotud ka mootorika.¹ Kuna need arenevad lastel paralleelselt, siis ei piisa ainult ühest tavalisest kiigest, liumäest ja liivakastist, vaid mänguväljak peab olema mitmekesine, et toetada lapsi korraga kõikides nendes arenguetappides, sest mänguväljakud ongi just selleks loodud. Füüsiline areng väljendub funktsionaalses mängus, mille alla kuulub näiteks ronimine, jooksmine, kukkumine, hüppamine, pöörlemine, kiikumine ning need tegevused kuuluvad ka jämemootorika alla. Pöörlemine ja kiikumine treenib tasakaalu ja ruumitunnetust². Konstruktiivne mäng on näiteks okstega, lehtedega või käbidega mänguonide ehitamiseks, liivakastis losside ehitamine jne. Sotsiaalne areng on dramaatiline mäng, ehk mõeldakse välja tegelaskujud, kellena lapsed mängivad, näiteks politsei ja kiirabi.³

Laste kasvamisel ja arenemisel muutuvad vajadused ja võimalused ning seepärast ei sobi üks ja sama atraktsioon laste erinevate vanusgruppidele. Mänguvahendite tootja KOMPAN on vanusgruppid vastavalt arengule jaotanud nelja rühma: 1-3-aastased, 3-6-aastased, 6-12-aastased ja 12-16-aastased.

Mäng on üks osa laste igapäeva elust. Aga kui pikk peab olema jõuline mäng, et see oleks piisav laste arengule? Maailma Terviseorganisatsioon soovib lastel vähemalt üks tund päevas tegeleda jõulise kehalise tegevusega.⁴ Samuti on soovituslik vähemalt 150

¹ https://www.tlu.ee/opmat/ts/TST6004/2_eri_kehakultuuriga_seotud_kesksed_misted.html

² <https://www.kompan.com/play-for-all-universal-designs-for-inclusive-playgrounds>

³ https://www.researchgate.net/publication/252182057_Landscape_as_Playscape_The_Effects_of_Natural_Environments_on_Children's_Play_and_Motor_Development

⁴ <https://www.kompan.com/physical-activity-among-preschool-children-2>

kalorit põletada päevas nii lastel kui täiskasvanutel. Keerukamatel mänguväljakutel suudab laps 150 kalorit kulutada vaid 45-minutilise mänguga.¹

„Me ei lõpeta mängimist, sest vananeme, vaid vananeme, sest lõpetame mängimise.“² Antud tsitaat võtab hästi kokku, et ka täiskasvanutel on vaja oma mängu, et olla terved, täisjõulised inimesed. Kuna lapsed arenevad, areneb ka mäng ning täiskasvanute mäng ongi teistsugune füüsiline tegevus. Täiskasvanute mängualaks on treeninguala, nimetatakse ka virgestusalaks. Treeningvahendid on kujundatud vastavalt nii, et iga täiskasvanu saab oma jõukohaselt elemente kasutada.

Samuti jaguneb treeninguala rühmadeks nagu laste mänguväljakud. Nimelt on üks ala mõeldud täiskasvanutele ja teine eakamatele. Eakatele on treeningala oluline nii füüsiliselt kui ka vaimselt. Füüsiliselt selleks, et paremini hakkama saada igapäevaste toimetustega ja vähendada terviseprobleeme. Seega on olulised mootorikaga seotud harjutused, et käe- ja jalalihased oleks tugevad, samuti on oluline ka tasakaal. Lisaks on eakatele oluline ka sotsiaalne suhtlus ning virgestusala aitab sellele kaasa, sest see on samuti kohtumispaik.³

Mänguväljakuid projekteerides ei saa tähelepanu jätta ka puuetega inimesi. Ka neil on samad vajadused mis tavainimestel, kuid nende liikumine mänguväljakutel on piiratud. Seega peab mänguväljakut projekteerima nii, et osaleda saavad kõik inimesed, olenemata liikumisvõimetest ning mänguvahendid peavad olema sellised, mida saab kasutada ka puuetega inimene. Sellist mänguväljakuala kutsutakse kaasavaks ning kaasava mängu missiooniks on kõiki inimesi ühendada mängu kaudu, sõltumata nende võimetest.

3.2 Hetketrendid

Nagu eelnevalt kirjutatud, ei ole mänguväljak enam viimaseid aastaid mõeldud ainult lastele, vaid populaarseks on saanud erinevate vanusgruppide, lastest kuni eakateni välja, kaasamine. Seega on oluline tähelepanu pöörata erinevate vanusgruppide võimekusele, et kõik külastajad leiaksid endale meelepärase tegevuse, mida vabal ajal

¹ <https://www.kompan.com/energy-expenditure-on-a-kompan-school-age-playground>

² <https://www.lappset.com/News-and-updates/Blogs-and-articles/Play-areas-in-the-future>

³ <https://www.lappset.com/News-and-updates/Blogs-and-articles/Exercise-promotes-longer-lives-and-independence->

pargis nautida. Ning kokkuvõttes on see ruum, mis ühendab ja on väärtuslik kogukonnale.¹

Erinevate vanusgruppude vaheline mäng annab ka rohkem füüsilist, emotsionaalset ja sotsiaalset kasu kui ainult laste omavaheline mäng. Selgub, et lapsed, kes mängivad koos täiskasvanutega, jagavad suuremat loovust ning keele- ja probleemilahendusoskust. Ning täiskasvanutel näiteks on vähenenud stress, paremad kognitiivsed oskused, meeleolu ja omavahelised suhted.²

Kuna järjest enam areneb tehnoloogia ja sellega koos erinevad nutiseadmed, mis on lastele väga huvitavad. Siis seetõttu veedavad nad suurema osa oma vabast ajast nutiseadmetes ning sellest on tekkinud nutisõltuvus, mistõttu on lapsi raske õue saada mängima. Kuigi mänguvahendite tootja Kompan koostatud uuringutest selgub, et paljud lapsed hoopis eelistavad õues mängimist, selle asemel, et kodus nutiseadmetes mängida³. Sellest tulenevalt on tehnoloogia ühendamine atraktsioonidega üks põhilisemaid trende, mis mõjutab lapsi tagasi mänguväljakutele. Tehnoloogiaga seotud mängu nimetatakse interaktiivseks mänguks.⁴

Koos tehnoloogiaga areneb järjest ka valgustus. Üha enam saab valgustust kasutada parkides mitmel erineval viisil, just nii, et see oleks huvitav inimestele. Näiteks saab lisada kiigele valgustusi ja kui pimedas kiikuda, tekib omamoodi valgusmäng. Lisaks on valgustust kaugelt näha, mis kutsub omakorda inimesi juba parki uudistama.⁵

Trendiks on muutunud ka lastevanemate ettevaatlikkus mänguväljakute suhtes. Ehk laste vanuseaste on tõusnud, mil vanemad on nõus lapsi üksi mänguväljakule laskma. Seega on tähtis, et väikelastel ja eelkooliealistel oleks mitmekülgsed ja atraktiivsed mänguvahendid ja samuti oleks füüsilist tegevust ka vanematele. Need on olulised selleks, et vanemad koos lastega külastaksid just seda mänguväljakut, sest kokkuvõttes otsustavad lapsevanemad, millist mänguväljakut külastada.⁶

Laste mänguatraktsioonidest on populaarseks saanud igasugused elemendid, millega saab nii keerelda kui ka pöörelda. Nende tähtsus on tasakaalu treenimisel, kuid palju suuremat mõju avaldab vestibulaasüsteemile ja sensoorsele motoorikale. Tänu

¹ <https://www.playgroundprofessionals.com/playground/inclusion/multigenerational-play>

² <https://www.playgroundprofessionals.com/playground/inclusion/multigenerational-play>

³ <https://www.kompan.com/innovative-products-the-key-to-more-play>

⁴ <https://www.yalp.com/yalp-academy/blogs-en/technology-integration/>

⁵ <https://www.lappset.com/News-and-updates/Blogs-and-articles/Play-areas-in-the-future>

⁶ <https://www.kompan.com/innovative-products-the-key-to-more-play>

vestibulaarsüsteemile ehk sisekõrva tasakaaluelundile saab inimene seista, kõndida, joosta, pöörata jne, ilma et maha kukuks. Lisaks on tasakaalu treenimine seotud ka matemaatiliste oskustega. Ehk kui on suurem koormus tasakaalu treenimisel, on ka matemaatiliste ülesannete lahendamise jaoks paremaid võimeid.¹

Mänguväljakute kujunduses on oluline, et mängukeskkond sulanduks maastikuga. Selle loomiseks kasutatakse näiteks erinevaid köie- ja võrgupõhiseid atraktsioone, kus enamasti tegevuseks on ronimine.²

Täiskasvanute peamiseks tegevuseks mänguväljakutel ja ühtlasi üks suuremaid trende on tänavatreening, mis tuleneb inglise keelsest väljendist *street workout*. Viimase aasta jooksul on see saanud just eriti populaarseks, sest Covid-19 viiruse tõttu on jõusaalid mitmeid kordi suletud ning tänavatreening on alternatiiviks jõusaalile. Kuigi iga teine atraktsioon mõjub omamoodi tänavatreeninguna, siis spetsiaalselt tänavatreeningu varustusel treenimine on intensiivsem. Tänavatreeningu varustus erineb jõusaali omadest just loovuse ja improvisatsiooni poolest. Kui jõusaalis saab kasutada erinevaid raskusi, siis tänavatreeningus mitte ning tuleb ise välja mõelda, kuidas endale treening järjest jõulisemaks muuta. Tänavatreening annab mitmekülgset kasu, arendab jõudu, liikuvust, tasakaalu, koordineerimist ja üldist füüsilist vormi.³

3.3 Priisle Park

Priisle park asub Tallinnas Lasnamäe linnaosas, täpsemalt Priisles, aadressil Läänemere tee 42. Pargiala on 1,6 ha suurune, mis on 100% üldkasutatav maa.⁴

Priisle pargi ala oli algselt tühermaa, mida kasutati läbikäiguteena, kuna kohe kõrval põhja suunas asub lasteaed, lõunasuunas Maxima XXX pood ja nii idas- kui läänesuunas paneelmajad. Enne poodi asus pargist lõuna poole turuplats ja Priisle tuntuim maamärk „Santa Barbara“, mida teati rohkem „Priisle kaartena“ (vt foto 3.4.1). Kaared projekteeriti 1980 lõpus ning projekteerijaks oli Lembit Aljaste. Kuid aastal 2014, kui hakati turu asemele ehitama Maxima XXX kaubanduskeskust, ei saanud enam ehituse tõttu kaari alles jätta ja samuti olid need halvas seisukorras, seega tuli kaared lammutada.⁵

¹ <https://www.kompan.com/spin-to-think>

² <https://landscapearchitect.com/landscape-articles/the-top-five-playground-industry-trends-for-2021>

³ <https://www.lappset.com/News-and-updates/Blogs-and-articles/Bodyweight-training>

⁴ <https://lasnaidee.ee/2016/02/03/tule-utle-oma-sona-uee-priisle-pargi-loomisse/>

⁵ <https://lasnaidee.ee/2016/02/03/tule-utle-oma-sona-uee-priisle-pargi-loomisse/>



Foto 3.4.1: Priisle kaared ja turg
Allikas: www.lasnaidee.ee

„Priisle kaared“ oli Lasnamäe jaoks omapärane maamärk ja osa ka pärandist ning lisaks kaarte seest põhja poole avanes vaade ühele tähtsaimale Tallinna maamärgile ehk Tallinna Teletornile. Sellest tulenevalt nähti uue kujundusega maamärki „Priisle kaared“ koos multifunktsionaalse pargialaga paarisaja meetri kaugusele, põhja poole Maxima XXX kaubanduskeskusest.¹

Projekt sai alguse koostöös Lasnamäe Linnaosa Valitsuse, Tallinna Linnaplaneerimise Ameti ja MTÜ Lasnaideega, kuhu kaasati ka kohalikke elanikke, et võtta arvesse nende arvamusi ja vajadusi, kes seda parki tulevikus kasutama hakkavad.²

Pargile projekti koostas Kivisilla OÜ. Priisle pargi ehitus koosnes kolmest etapist, esimese etapi ehitajaks oli RTS Infraehitus OÜ ja teise ning kolmanda etapi ehitas valmis Tallinna Teede AS.³

Pargi ehitusega alustati 2017. aastal ja täielikult valmis park avati 2019. aasta suvel.

Parki on projekteeritud mänguväljakud, mis on jaotatud kahe vanusegrupi vahel: 1-4 aastased ja 4-12 aastased (vt foto 3.4.2) . Aktiivseks tegevuseks lastele on projekteeritud veel ronila (vt foto 3.4.3) ja batuudid . Sportimisvõimalusteks on virgestusala (vt foto 3.4.4), palliplats, lauatennis, rulapark. Puhketsooni kuuluvad puhkeala, istumisalad, piknikuala. Erinevate ürituste jaoks on olemas väike amfiteater (vt foto 3.4.5), mida saab ka puhkepaigana kasutada. Kohalike jaoks on projekteeritud kogukonnaaed ja kogukonna viljapuuaiad. Lisaks on pargis joogiveepunkt ja wc. Uue kujundusega Priisle kaared (vt foto 3.4.6) on projekteeritud pargi keskosa põhjapoolsesse serva ning on arvestatud trajektooriga, et vaatevälja jääks Tallinna Teletorn, nii nagu seda oli endiste kaarte puhul. Ida ja lääne servades on parklad, kokku

¹ <https://lasnaidee.ee/tegevus/priisle-park-priisle-kaared-2-0/>

² <https://lasnaidee.ee/tegevus/priisle-park-priisle-kaared-2-0/>

³ <https://www.tallinn.ee/est/Uudis-Tana-avatakse-Lasnamael-Priisle-park>

on uusi parkimiskohti 63. Teede projekteerimisel on arvestatud isetekkeliste teedega ja väljakujunenud liikumissuundadega.



Foto 3.4.2: Laste mänguväljakud
Allikas: Autori tehtud (kevad 2021)



Foto 3.4.3: Ronila
Allikas: Autori tehtud (kevad 2021)



Foto 3.4.4: Virgestusala
Allikas: Autori tehtud (kevad 2021)



Foto 3.4.5: Väike amfiteater
Allikas: Autori tehtud (kevad 2021)



Foto 3.4.6: Uued Priisle kaared
Allikas: Autori tehtud (kevad 2021)

Väikevormid on peamiselt puidust. Mänguväljakute elementide konstruktsiooniks on kasutatud ümarpuitu. Haljastus on mitmerindeline, sinna on projekteeritud nii kõrghaljastust kui ka põõsaid, kuid on ka heitlehiseid ja igihaljaid taimi. Teedel kui ka platsidel on kasutatud kolme sorti katendeid: sillutiskivi, sõelmed ja kumm. Istutuskohtades on kattematerjalina kasutatud männikooremultši. Sajuvee äravooluks on projekteeritud lohud, kuhu vesi koguneb kokku ja maa sisse imub. Lohkudesse on

istutatud kõrrelised, mis taluvad niisket pinnast. Neid lohke nimetatakse ka vihmapeenardeks.¹

Nüüd, kui alale on projekteeritud kaasaegne park, kus on tegevust erinevatele vanuserühmadele, kasutavad inimesed seda meelsasti peatumispaigaks ja kogunemiskohaks, mitte ainult läbikäiguna (vt foto 3.4.7).



Foto 3.4.7: Priisle pargi kujundusplaan
Allikas: Autori tehtud (kevad 2021) (kujundusplaani autor Kivisilla OÜ)

Priisle park on otsast lõpuni kaasaegselt ning mitmekesiselt projekteeritud ning kus iga tegevus on täpselt eraldatud. Eraldamiseks on kasutatud näiteks piireid nii kogukonnaaia, palliplatsi, väikelaste elementide ja rulapargi ümber. Kuna kõik atraksioonid on projekteeritud omavahel väga lähestikku ja ümbritsetud piiretega, siis justkui pole võimalust pargis avastada ja üllatada ning tunda avastamisrõõmu. Siinkohal ka maamärk Priisle kaared koos alaga ei mõju enam nii nagu seda oli enne, mis olid massiivsed ja nagu sinna loodud, kuid nüüd vastupidi.²

Pargi projektist said osa võtta ka kohalikud. MTÜ Lasnaidee korraldas töötoa, kus kogukond sai välja tuua oma mõtteid ja nägemusi. Tulemusena nähti pargis rohkem vaba ruumi, kus oleks rohkem ruumi protsessile ja isetekkelisusele, mis ei oleks otsast lõpuni täielikult ära kavandatud, kuid seda võib ainult näha kogukonnaaias. Samuti

¹ <https://www.sirp.ee/s1-artiklid/arhitektuur/priisle-kaartest-priisle-pargini/>

² <https://www.sirp.ee/s1-artiklid/arhitektuur/priisle-kaartest-priisle-pargini/>

pargis puudub kohvik või kiosk, mida kohalikud oleksid pargis soovinud näha. Kuigi kohalikel oli võimalus rääkida oma nägemus pargist. Ehk oleks võinud kogukonda kaasata väikevormide valimisse, et kohalikud tunneksid rohkem seda kogukonnapargina.¹

3.4 Mänguväljak „Salute“

„Salute“ mänguväljak asub Venemaa pealinnas Moskvas, Gorky pargi territooriumil. Gorky park on suurim ja tähtsaim park Moskvas. Mänguväljaku ala suuruseks on 1,8 hektarit. Projektiga alustati 2015. aastal ja avati 2018. aastal, mis oli kingiks pargi 90. aastapäevaks.²

1930. aastatel asus antud alal rahvamaja ja lasteaed ning hiljem lõbustuspark. Gorky pargis asub ka kaasaegne kunstimuseum Garage. Kunstimuseumi eestvedamisel ehitati 2012. aastal ajutine paviljon, mille autoriks oli Jaapani arhitekt Shigeru Ban. Kui kaasaegse kunstimuseumi peahoone avati, otsustas Gorky park koostöös muuseumiga rajada kogupere mänguväljaku. Projekti eesmärgiks oli Venemaal mänguväljakud projekteerimisel sobitada loodusmaastikku, et tulemuseks oleks ühtne tervik ning suurendada mänguväljakute kvaliteeti.³

Mänguväljaku projekteeris Venemaa maastikuarhitektuuribüroo AFA (Alexander Frontov ja arhitektid).⁴

„Salute“, mis eesti keeles tähendab ilutulestikku, on selle pargi läheduses mõeldud erinevate emotsioonide saamist, kui pargi erinevates tsoonides vaba aega veeta.⁵

Mänguväljak on mõeldud erinevate vanuserühmade inimestele, kus on lähtunud iga vanusegrupi vajadustest ehk väikelastest kuni eakateni välja ning selleks on loodud erinevate funktsioonidega tsoonid. „Salute“ mänguväljaku alale on projekteeritud järgmised alad, millele on pandud vastavalt atraktsioonist lähtuvad nimed: „Merepõhi“, „Konstruktor“, „Unenäopüüdja“, „Megakiik“, „Mudilaste lagendik“, „Tornid“, „Veejaam“, „Kaleidoskoop“ ja „Kuristik“ (vt joonis 3.5.1).⁶

¹ <https://www.sirp.ee/s1-artiklid/arhitektuur/priisle-kaartest-priisle-pargini/>

² <http://landezine.com/index.php/2019/12/salute-playground-by-afa/>

³ <http://landezine.com/index.php/2019/12/salute-playground-by-afa/>

⁴ <http://afa-group.ru/salut/>

⁵ <http://landezine.com/index.php/2019/12/salute-playground-by-afa/>

⁶ <http://landezine.com/index.php/2019/12/salute-playground-by-afa/>



Joonis 3.5.1: Mänguväljak „Salute“ asendiplaan 3D
Allikas: AFA Group

„Merepõhi“ (ing. k. *Seabed*) on mõeldud 3-11-aastastele lastele. Ala katematerjaliks on betoonkivid, mille peal omakorda liiv. Ala suuremaks atraktsiooniks on puidust element, kus peal voolab vesi, millega lapsed saavad mängida (vt foto 3.5.2). Antud ala materjalid mängimiseks on vesi ja liiv. Nende materjalide kooslusega saavad lapsed ka lihtsasti liivalosse ehitada. Liiva alla on peidetud ka dinosauruse skelett, mida lapsed saavad üles otsida.¹



Foto 3.5.2: Merepõhi
Allikas: Landezine

„Konstruktor“ (ing. k. *Building blocks*) on mänguala 3-11-aastaste lastele (vt foto 3.5.3). Ala katematerjaliks on puit. Peamiseks mänguelemendiks on lahtised klotsid, millest lapsed saavad erinevaid kujundeid, kindlusi jne ehitada.²

¹ <http://landezine.com/index.php/2019/12/salute-playground-by-afa/>

² <http://afa-group.ru/salut/>



Foto 3.5.3: Konstruktor
Allikas: Landezine

„Unenäopüüdja“ (ing. k. *Dreamcatcher*) on mõeldud 5-11- aastastele lastele. Antud mängualal on suur ronimisatrakstioon, kus üleval saab ka lamada.¹

„Megakiik“ (ing. k. *Mega swings*) on kiigeala ja mänguväljaku suurim aktiivsustsoonist, kus saavad kiikuda kõikide vanuserühmade inimesed ehk 0-99- aastased (vt foto 3.5.4). Konstruktsioon on ovaalse kujuga, mis on eesmärgiga selline, sest see viitab enne „Salute“ mänguväljakut alal asunud paviljoni kujule, kiigud aga viitavad Gorky pargis asuvale vaaterattale. Samuti on see ühest küljest madalam, kus kõrguseks on 2,5 m ja teisest küljest pikem, mille kõrguseks on 5,5m. Atraktsioonil on kokku 29 erinevat kiike, millest osad on mõeldud lastele ja osad täiskasvanutele. Õhtuti valgustavad atraktsiooni värvilised valgustid.²



Foto 3.5.4: Megakiik
Allikas: Landezine

„Mudilaste väljak“ (ing. k. *Toddler’s meadow*) on mänguala 0-7- aastastele lastele (vt foto 3.5.5). Katendiks on liiv, mida saavad lapsed ka mängimiseks kasutada. Ala ümbritseb poolenisti kõrgem reljeef, kust saab üles ronida ning seega arendada füüsilisi võimeid ja alla saamiseks on olemas liumäed. Teemaatilised elemendid, kus ei ole ette antud, kuidas sellel liikuda ja mängida, julgustavad lapsi erinevaid rollimänge mängima.³

¹ <http://afa-group.ru/salut/>

² <http://landezine.com/index.php/2019/12/salute-playground-by-afa/>

³ <http://landezine.com/index.php/2019/12/salute-playground-by-afa/>



Foto 3.5.5: Mudilaste väljak
Allikas: Landezine

„Tornid“ (ing. k. Towers) - ala, kus on omavahel ühendatud kaks torni (vt foto 3.5.6). Ühe torni kõrguseks on 6 m ja teise torni kõrguseks 9 m. Tornist ülesse minemiseks saab kasutada köit või võrku. Ühest tornist teise läbimiseks on projekteeritud takistustee. Alla saamiseks lisaks köiele ja võrgule, saab kasutada erinevaid liumägesid.¹



Foto 3.5.6: Tornid
Allikas: Landezine

„Veeväljak“ (ing. k. Water point) on mänguala, mis on mõeldud nii lastele kui ka täiskasvanutele (vt foto 3.5.7). See on ühendatud pargi kõrval oleva tiigiga. Selle ala mänguvahendiks on vesi ja kogu ala katab ojasüsteem, kus on lisaks tammid, pumbad ja pihustid. Nendega saab iga üks vett lasta ja seejärel mängupaadid sõitma panna. Elementide hulgas on ka Archimedese ja Nautiluse kruvi, millega saab veetaset muuta.²



Foto 3.5.7: Vee punkt
Allikas: AFA Group

¹ <http://afa-group.ru/salut/>

² <http://afa-group.ru/salut/>

„Kaleidoskoop“ (ing. k. Kaleidoscope) on aktiivsustsoonidest kõige rahulikum ala, kus saavad osaleda kõik inimesed ja arendada oma teadmisi heli, valguse ja värvi osas ja teha nendega katseid. ¹

„Kuristik“ (ing. k. Ravine) on mänguala, mis sobib 3-11- aastastele. Kujutab endast suurt 2 m sügavust auku, mille külgi ümbritsevad erinevast materjalist ja kujust elemendid, tänu millele saavad lapsed ise oma nägemise järgi alla ja üles liikuda (vt foto 3.5.8).²



Foto 3.5.8: Kuristik
Allikas: Landezine

Iga mänguala vahele on haljastusega kujundatud puhvertsoonid, kus iga ala on eraldatud. Haljastus on projekteeritud nii, et külastajad ei tunneks end ühel suurel mänguväljakul keset suurt linna, vaid kuskil looduse keskel. Puhvertsoonidega on jäetud inimestele võimalus avastamisrõõmuks, et iga puhvertsooni tagant avaneb erinev emotsioon mängualast. Haljastuses on põhiliselt kasutatud erinevaid põõsaid.³

Iga ala juurde on lisatud infotahvel, kus on olemas antud mänguala sihtrühma vanus kui ka sotsiaalmeedia jaoks hastagid #площадкасалют ja #SalyutPlayground. Neid *hastage* kasutades on võimalik jälgida, kuidas inimesed mänguväljakuala kasutavad.⁴

3.5 Järeldused

3.5.1 Priisle pargi järeldus

Priisle pargis on rohkelt erinevate tegevustega mängualasid, kus on tegevust väikelastest kuni täiskasvanuteni. Kuid eakatele on tegevust vähe, neile on loodud ainult kogukonnaaed ja puhkamiseks puhkealad, aga puudub eakate välitreeninguala, mis on nende liikumiseks ja sotsiaalseks suhtluseks vajalik. Lastele on küll palju erinevaid

¹ <http://landezine.com/index.php/2019/12/salute-playground-by-afa/>

² <http://afa-group.ru/salut/>

³ <http://landezine.com/index.php/2019/12/salute-playground-by-afa/>

⁴ <http://landezine.com/index.php/2019/12/salute-playground-by-afa/>

atraktsioone, kuid pole selliseid, kus on jäetud ruumi loovusele. Samuti ei ole lahtiseid elemente ja erinevaid materjale, mida just peenmootorika arenguks kasutada. Lisaks puuduvad ka sellised atraktsioonid, millest saaks osa võtta puuetega lapsed.

Kuna pargialal on kõik atraktsioonid projekteeritud külj külje kõrvale, jääb avastamisrõõmu vähe. Kuid on rajatud mitmerindelise haljastus, et mänguväljakud ühendada loodusmaastikuga.

Priisle pargis puuduvad ka valgustusmäng ja elektroonikaga seotud mänguvahendid, mis on parkides järjest enam populaarsemaks saanud.

Samas on park oma eesmärgi täitnud, ehk pargiala ei ole enam kasutusel ainult läbikäigukohana, vaid koht, mis on aktiivselt kasutusel erinevate vanuserühmade poolt vaba aja veetmiseks.

3.5.2 Mänguväljak „Salute” järelendus

„Salute” mänguväljakul on esindatud kõikidele vanusgruppidele tegevusi ja täiskasvanutele on rohkem tegevusi kui Priisle pargis. Kuid samuti puudub antud pargis eakatele mõeldud virgestusala.

Võrreldes „Salute” mänguväljakut Priisle pargiga, harmoniseerub „Salute” rohkem maastikuga. Kõikide mängualade vahele on jäetud piisavalt ruumi ning eraldatud haljastusega, kus on kasutatud puhvertsoone.

Laste mänguväljakute elementide kujundus on mitmetasandiline, ehk on nii mitme meetriseid atraktsioone kui ka selliseid, mis lähevad tasapinnast sügavamale. Kasutatud on ka köit ja võrku, et paremini looduskeskkonda sulanduda. Lisaks on väikelaste mängualadel kasutatud palju materjale ja lahtisi elemente, näiteks klotsid, mis peenmootorika arenguks olulised. Kasutatud erinevaid temaatilisi elemente, kus lapsed saavad mängida rollimänge, mis on jällegi arenguks olulised.

„Salute” mänguväljakul on esindatud ka valgustusmäng, mis on projekteerud „Megakiigu” alale.

4. PROJEKTALA KIRJELDUS JA ANALÜÜS

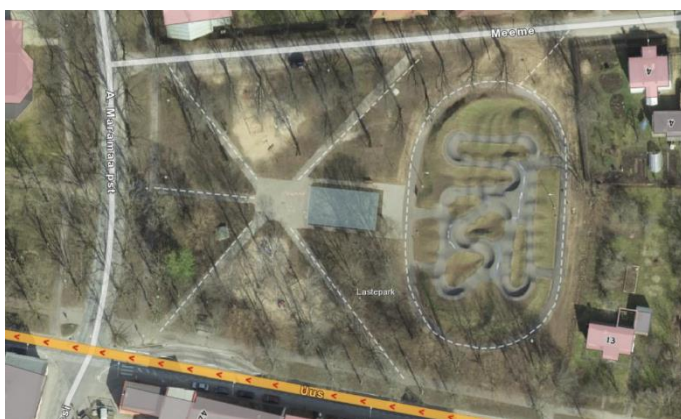
4.1 Asukoht

Käesoleva töö projektala asub Lõuna-Eestis, Viljandimaal, Viljandi kesklinnas aadressil Uus tänav 12 (vt joonis 4.1.1 ja joonis 4.1.2). Pargi pindala on 0,82 ha. Parki piirab kolm tänavat: põhjasuunas Meeme tänav, läänesuunas August Maramaa puiestee ja lõunasuunas Uus tänav, mis kuulub Tartu-Viljandi-Kilingi-Nõmme maantee alla. Pargialast kohe põhi-, ida- ja lõunasuunas asuvad 2-3-korruselised elumajad. August Maramaa tänava ääres asub Viljandi baptistikogudus, mis jääb pargi vasta. Pargist edela- ja läänesuunda jäävad kaubanduskeskused.

Lähim bussipeatus asub kohe pargi vasakus nurgas ehk Uue tänava ääres, suunaga kesklinna poole. Viljandi Bussijaam asub 250 m kaugusel ja raudteejaam asub 2 km kaugusel.



Joonis 4.1.1: Projektala asukoht Viljandis
Allikas: Maa-ameti geoportaal



Joonis 4.1.2: Parki piiravad tänavad
Allikas: Maa-ameti geoportaal

4.2 Lastepargi ajalooline kujunemine

1912. aastal valmis kesklinna, Uue tänava lõunapoolsele küljele Viljandi Linavabrik (vt foto 4.2.1). See oli ainuke ettevõtte linnas, mis elas üle esimese maailmsõja edukalt, ehk sel ajal tootmine suurenes. 1957. aastal ettevõtte lõpetas linase riide kudumise.¹



Foto 4.2.1: Viljandi Linavabrik 1962

Allikas: Eesti Muuseumide Veebivärv (<https://www.muis.ee/museaalview/941108>)

19.-20. sajandi vahetusel kutsuti ala Väljaääreks. Sel ajal lõppes seal linnapiir ning algasid põllumaad. Ning tänu Linavabrikule elasid seal ümbruses vabriku töölised. 1907. aastal rajati hipodroom (vt foto 4.2.2 ja 4.2.3), koos tribüüni ja restoraniga. Hipodroomil toimusid erinevad mõisnike hobuste sõidud, millele lisaks toimus totalisaator. Samuti kasutati ala ka hobuste laatade pidamiseks. Esimese maailmasõja ajal Hipodroom lammutati.²



Foto 4.2.2: Viljandi hipodroomi tribüün u. 1913

Allikas: Eesti Muuseumide Veebivärv

¹ <https://sakala.postimees.ee/2197051/mis-elu-elas-viljandi-aastatel-1910-1920>

² Rits, S. (1996). Viljandi linn



Foto 4.2.3: Viljandi Hipodroom 1910

Allikas: ajaleht Sakala 22 juuni 2017 (<https://dea.digar.ee/cgi-bin/dea?a=d&d=sakala20170622.2.11.4>)

1945. aastal rajati Pioneeride park (endine nimi) (vt foto 4.2.4), mis 1959. aastal rekonstrueeriti. 1949. aastal valmis pargi tehniline tööprojekt vertikaalplaneeringuga (vt foto 4.2.5), kuhu planeeriti karussellid, kiik, laste liivakast, bassein, lilled, purskkaev, kaetud rõdu, vabaõhu teater, sise mänguruum, einelaud, estraad, spordivahendite ja rõivastusruumid, vabaõhu mänguplats, võrkpalliplats, võimlemisplats, kelgumägi, wc, pargivalve ning kassa, kuna oli planeeritud piiretega pargiks. Kuid parki ehitati vaid bassein, lastele liivakastid ja kiiged (näha eelevalt ühelt fotolt 4.2.1). Parki asetati ka kolm lastepärast graniitskulptuuri: „Hülged“ 1952, „Noor tehnik“ 1961 ja „Laps vasikaga“ 1962, mille autoriks oli Viljandimaalt pärit Aino Tõnisson (Sepp). Pargis toimusid ka lastele kevadpeod (vt foto 4.2.6).



Foto. 4.2.4 Viljandi Lastepark basseiniga, kus skulptuur „Hülged“ u. 1970

Allikas: Eesti Muuseumide Veebivärv muis.ee

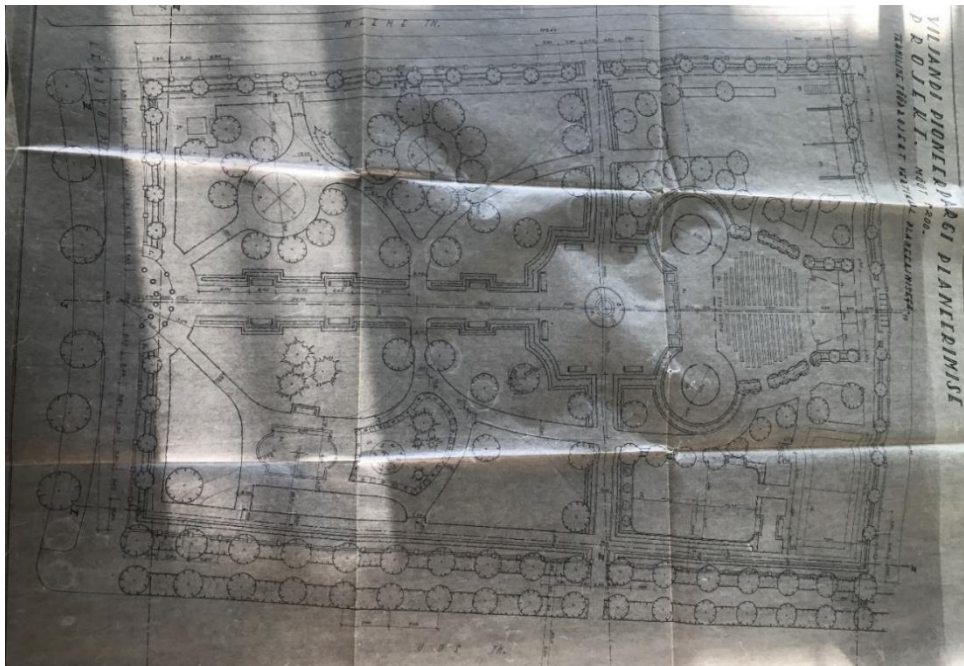


Foto 4.2.5: Pargi tehniline tööprojekt vertikaalplaneeringuga 1949
Allikas: Viljandi Muuseum



Foto 4.2.6 : Laste kevadpidu Lastepargis
Allikas: Ajapaik.ee

1982. aastal projekteeriti parki värvilised purskkaevud (vt foto 4.2.7), mille autoriks oli Aleksander Loginov. 16. juulil 1982 avatigi esimene vetemäng pargis. Mõnada aega valgustus ei töötanud, kuid 2005. aastast sai taas värvidemängu nautida. Töötavaid purskkaeve sai viimast korda näha 2014. aasta suvel (vt foto 4.2.8) ja seejärel pandi vesi lõplikult kinni, sest veekulu oli liiga suur. 2018. aasta sügisel purskkaevud lammutati.¹

¹ <https://dea.digar.ee/cgi-bin/dea?a=d&d=sakala20170622.2.11.4>



Foto 4.2.7: Värvilised purskkaevud 1983
Allikas: Eesti muuseumide veebivärv (muis.ee)



Foto 4.2.8: Värvilised purskkaevud
Allikas: Joel Urbel

Kui park kandis algselt nime Pioneeride Park ja hiljem Kiigepark ning kohalikud kutsusid seda ka värviliste purskkaevude pargiks, siis aastal 2011 sai pargi nimeks Lastepark. Enne nime muutust oli juba varasemalt Viljandis olemas Lastepark, mis asub lõunasuunas järgmise tänava ääres ehk C.R. Jakobsoni ja Lossi tänava nurgas. See park sai 2011. aastal nimeks Sõbrapark. Nime muutus toimus sellepärast, et endises Lastepargis ei olnud mänguväljakuid ja lapsi seal mängimas ei nähtud, vaid koguneti sinna seltskonniti. Seetõttu tundus õige vahetada parkide nimed ümber.¹

Peale purskkaevude lammutamist jäid parki alles skulptuuridest „Noor tehnik“ ja „Laps vasikaga“ ning mõned mänguväljaku elemendi lastele. Kuid 2019. aasta sügisel valmis pargi idapoolsesse otsa Eesti suurim pumptracki rada (vt foto 4.2.9).

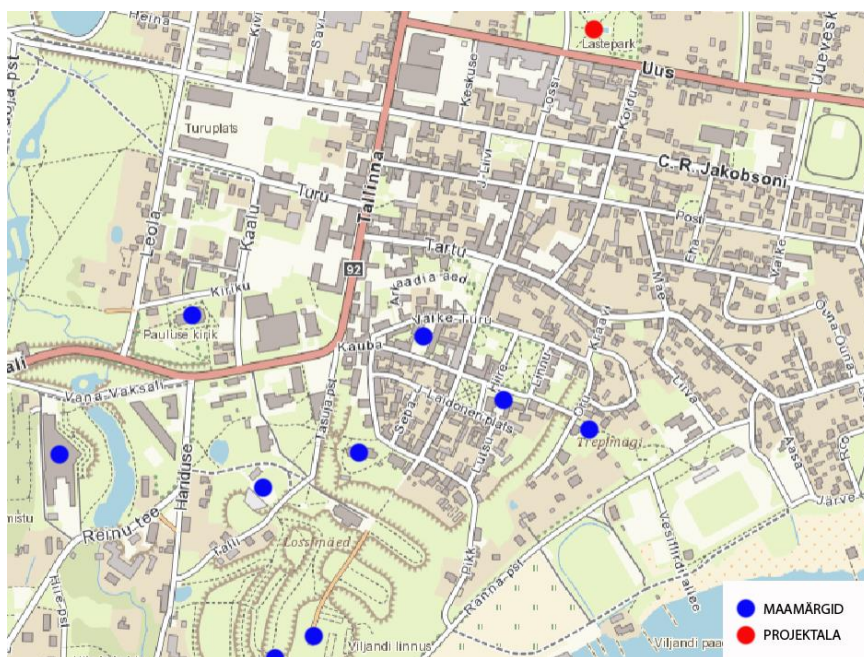


Foto: 4.2.8: Viljandi Pumptrack rada
Allikas: BlizzardFoto (<https://www.flickrriver.com/photos/blizzardfoto/48844151077/>)

¹ <https://sakala.postimees.ee/428190/kesklinna-pargid-vahetasid-nime>

4.3 Maamärgid

Maamärkidel on kindel funktsioon, need on kas tähtsamad või suuremad elemendid, mille järgi linnas orienteeruda ja mis loovad linnast oma kuvandi ja ühteaegu ka vaatamisväärsused. Samuti ka kohtumispaigaks või kohaks, kus kultuuriüritusi korraldada. Need kõik asuvad Lastepargist lõunas ja nende alla kuuluvad Viljandis vana veetorn, mida kasutatakse vaatetornina ja mis asub vanalinnas; Jaani kirik, mis on pimedas tuntud roheline valgustusega, mis on suunatud kiriku valgetele seintele; Pauluse kirik, trepimägi, vana tuletõrjemaja torn, teater Ugala, rippisild, lauluväljak, lossimäed (vt joonis 4.3.1).



Joonis 4.3.1: Maamärgid
Allikas: Autori koostatud

4.4 Piirkonna pargid/mänguväljakud

29% Viljandi linna pindalast moodustavad haljasalad. Linnas leidub erinevaid parke ja mängualasid erinevate funktsioonidega. Peamiselt saab jagada neid kaheks grupiks: alad ilma mänguväljakuteta ja mänguväljakutega alad.

Pargid ilma mänguväljakutega: Lossipark, Sõbrapark, Pillipark, Johann Köleri park, Johan Laidoneri plats, Raekoja plats. Kõik pargid peale Uueveski pargi, asuvad kesklinnas.

Pargid mänguväljakutega: Lastepark, Arkaadia aed, järveäärne mänguväljaku ala, Kesklinna kooli spordiala, Paalalinna kooli ala. Lastepark ja Arkaadia aed asuvad ainult kesklinnas.

Siit selgub, et kesklinnas on ainult kaks parki, kus on olemas lisaks pinkidele ka lastele atraktsioone, kuid need on ka kesised.

4.5 Rahvastik

Viljandi maakonnas elab 46 371 inimest 2019 aasta mai seisuga. Viljandi linnas elab 17 407 inimest 2019 aasta seisuga, millest 7785 on mehed ja 9622 on naised. Meeste vanusegruppidest on kõige rohkem 25-29 aastaseid ja naiste vanusegruppidest 65-69 aastaseid (vt joonis 4.5.1)



Joonis 4.5.1 Viljandi linna rahvastikupüramiid 01.01.2019
Allikas: Statistikaamet

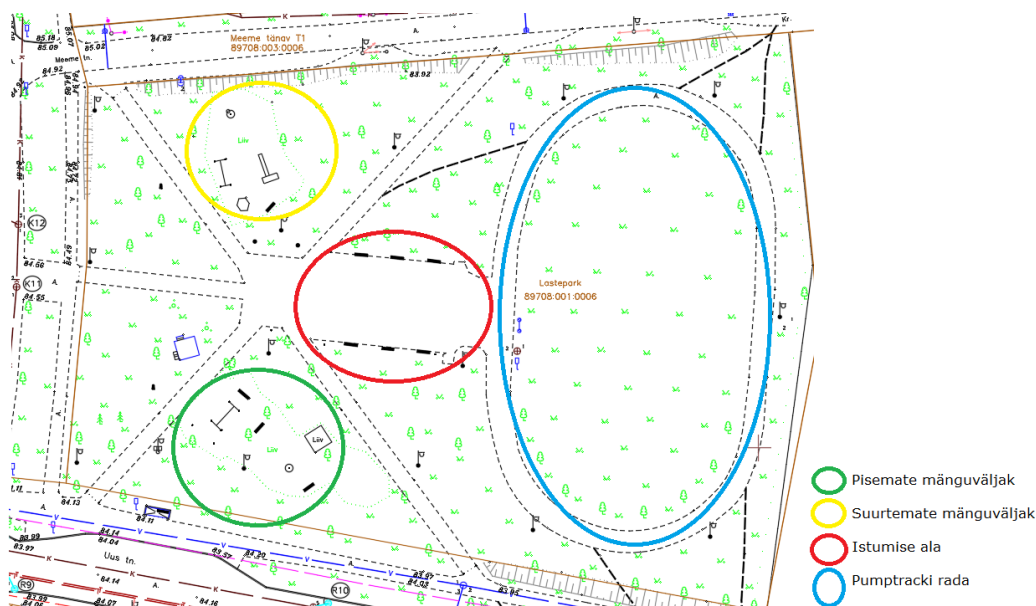
Viljandi linnas elas kõige rohkem inimesi 1989. aastal, kui oli 22 973 inimest. Alates 1990. aastast on rahvaarv langenud. Maakonna inimeste arv hakkas juba varem langema ehk 1970. aastatest.

Kuna on näha, et elanikkond vananeb, siis on vaja rohkem vaba aja veetmise võimalusi luua välisruumis ka vanematele inimestele, sest praegu selleks ei ole palju erinevaid võimalusi.

4.6 Hetkeolukord

4.6.1 Tsoneering

Viljandi Lasteparki ala võib hetkeolukorra järgi jagada neljaks tsooniks (vt joonis 4.6.1.1). Esimene tsoon on 2019. aastal rajatud pumptracki raja ala. Teine tsoon on endiste värviliste puskkaevude ala, kus on nüüd muruplats ning endistel kohtadel olevad pingid. Kolmas tsoon on pisemate laste mänguala ning neljas on suurtemate laste tsoon.



Joonis 4.6.1.1: Tsoneering

Allikas: Autori koostatud (geolus Georam OÜ)

4.6.2 Sisepääsud, liikumine, parkimine

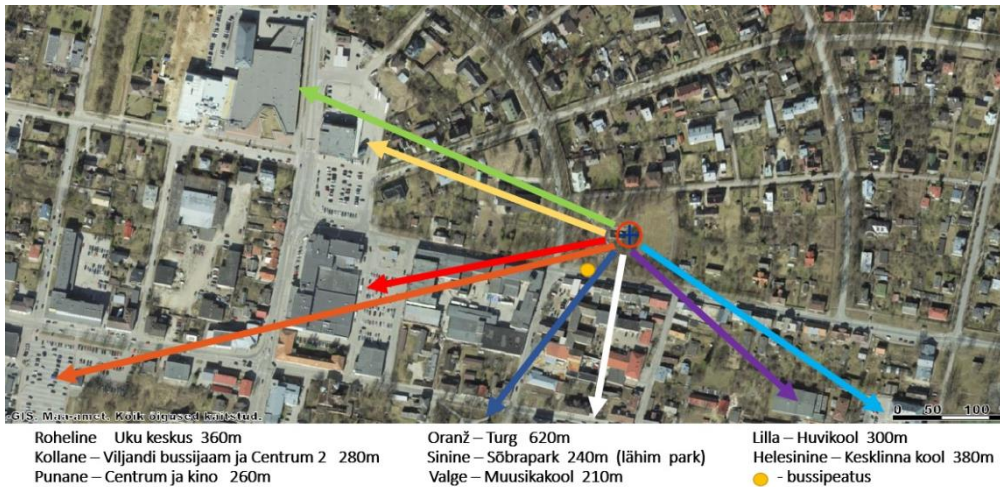
Parki pääseb viiest suunast olevatelt kõnniteedelt: kirde-, kagu-, edela-, lääne- ja loodesuunas. Meeme tänavale, mis asub põhjas, jäävad kirde- ja loodesuuna sissepääsud. Uue tänavale, mis on lõunas, jäävad kagu- ja edelasuuna sissepääsud. August Maramaa, mis on läänes, jääb läänesuunas sissepääs.

Lisaks parki projekteeritud teedele, on alale lisandunud inimeste poolt sissetallatud teed ehk inimtekkelised teed (vt.4.6.3.1). Need on tekkinud seepärast, et parki kiiremini läbida, kui pargiala kasutatakse läbikäiguteena.



Joonis 4.6.3.1: Sissetallatud teed
Allikas: Autori koostatud

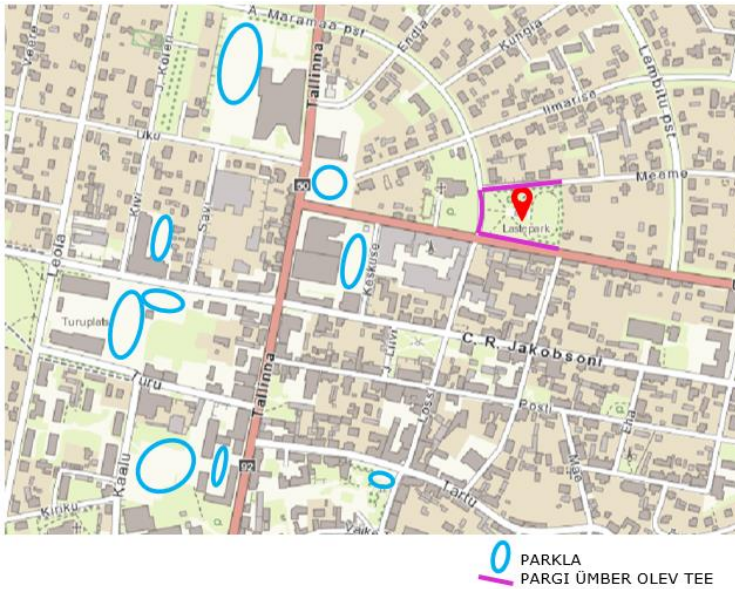
Ümbruskonnas elavad inimesed kasutavad pargiteid peamiselt läbikäiguteena, kus igas liikumissuunas on kindel sihtkoht (vt joonis 4.6.3.2).



Joonis 4.6.3.2: Liikumissuundade sihtkohad
Allikas: Autori koostatud

A. Maramaa ja Meeme tänaval saab sõidukiga sõita mõlemas suunas. Uus tänav on ühesuunaline, kus liikulus toimub keslinna suunas. Sellel tänaval sõidab ka ühistransport ning bussipeatus jääb kohe Uue ja A. Maramaa tänav nurgale.

Parkimisvõimalusi on linnas mitmeid, kus peamised parklad asuvad kaubanduskeskuste juures. Lisaks saab ümber pargi olevatel tänavatel parkida (vt joonis 4.6.3.3).



Joonis 4.6.3.3: Parklad
Allikas: Autori koostatud (aluskaart maa-ameti geoportaal)

4.6.3 Teed, katendid, maapinna reljeef

Lastepargi keskosast saab tee jaotada viieks, kus kaks teed lähevad nii Meeme kui ka Uue tänavale ning üks tee läheb A.Maramaa puiesteele.

Teede katenditeks on graniitplaadid, mis mitmes kohas on kehvas seisus. Mänguväljakute katendiks on liiv, mis on mõlemas mänguväljakute osas laiali kantud ja kohati väga õhuke kiht (vt foto 4.6.3.1). Mänguväljakute katendi piireteks on on puitliistud (vt foto 4.6.3.2), millest enamus kohatadest liiv on üle. Pumptracki raja katendiks on asfalt ja raja ees oleval alal on uued väiksemad betoonkivid.



Foto 4.6.3.1: Mänguväljaku katendiks olev liiv
Allikas: Autori tehtud



Foto 4.6.3.2: Mänguväljaku piire
Allikas: Autori tehtud

Pargi maapinna reljeef on põhiliselt ühtlaselt tasane, v.a Pumptracki rada, kus reljeef on väga künklik ja see on põhjusega selline. Nimelt raja eesmärgiks on keha abil pumbata hoogu ning sellele aitab kaasa just künklik reljeef, mis hoiab hoogu sees (vt foto 4.6.3.3).



Foto 4.6.3.3: Pumptracki künklik reljeef
Allikas: Olev Kenk (ERR)

Pargi kaks serva, kagu- ja loesuunas olevad sissepääsud, on kalde all. Teistelt teedelt parki sisenemine on ühtlaselt tasane.

4.6.4 Vaated

Projektalast väljapoole ei avane suuri võimsaid vaateid, mis oleksid olulised. Pargi vaadetest ehk kõige tähtsam on keskosast edelasuunda avanev vaade endisele Viljandi Linavabriku tornile, kuid mida praegu varjavad mõned puud (vt foto 4.6.4.1).



Foto 4.6.4.1: Kirdesuunast olevast sissepääsust vaade Linavabriku tornile
Allikas: Autori tehtud (kevad 2021)

Parki piirab idasuunast tara, mille taga asuvad eramajad ehk sellest küljest on park suletud.

Põhja- ja lõunasuunast piiravad ala tänavad ning kohe nende kõrval olevad elumajad, mis on põhiliselt kahekorruselised. Seega peamiseks vaateks antud suundatest on elumajad.

Pargi keskosast läänesuunda avaneb vaade Viljandi Baptistikoguduse majale ja selle ees olevale muruväljakule ja parklale (vt foto 4.6.4.2).



Foto 4.6.4.2: Pargi keskosast vaade Viljandi Baptistikoguduse majale
Allikas: Autori tehtud (kevad 2021)

Ka pargisiselt ei avane erilisi vaateid. Kõigist viiest sissepääsu kohast avaneb otsevaade tühjale keskväljakule, kus enne oli suur uhke värviline purskkaev. Ehk nendest huvitavam vaade on läänest idapoolle (vt foto 4.6.4.3).



Foto 4.6.4.3: Vaade läänest idapoolle
Allikas: Autori tehtud (kevad 2021)

4.7.5 Mänguväljakud ja pumptrack rada

Mängualad on pargis jaotatud kaheks osaks. Üks osa, mis on mõeldud alates kooliealistele lastele on pargi põhjapoolses osas ja teine, mis on eelkooliealistele, on lõunapoolsemas osas. Väikemate laste osa on kohe Uue tänava ääres, mis on üsna tiheda liiklusega tee, sest on Tartu-Viljandi-Kilingi-Nõmme maantee osa, aga suurtemate laste mänguala on väikese liiklusega tänava ääres. Kuid turvalisuse mõttes võiks olla vastupidi, sest eelkooliealiste laste mänguala ei ole turvapiiret ning samuti puudud Uue tänava ja pargiala piiril põõsarinne, mis saaks ka olla takistuseks.

Mänguväljakute elementide valik on kesine, eriti suurematele lastele mõeldud mänguväljaku alal, kus on ainult kolm elementi: kiik, ronila ja karussell (vt foto 4.7.5.1).



Foto 4.7.5.1: Suurtemate laste mänguväljak
Allikas: Autori tehtud (kevad 2021)

Väiksemate mänguväljak on suurematest paari elemendi võrra suurem. Seal on olemas kiik, karussell, väike karussell, liivakast ja mängulinnak koos liumäega (vt foto 4.7.5.2).



Foto 4.7.5.2: Väiksemate mänguväljak
Allikas: Autori tehtud

Pumptrack avati 2019. aasta sügisel ja on olnud alates sellest ajast tõmbenumber pargis. Pumptracki rada saab kasutada mitmete vahenditega, milleks on jooksuratas, tõukeratas, rulluisud, rula, BMX või jalgratas. Rada sobib nii lastele kui ka täiskasvanutele, olenemata oskustasemest.

Kui pumptracki rajal on infotahvel olemas, kus vajalik info sobivatest sõiduvahenditest ja reeglitest kirjas, siis mõlemal mänguväljakul see puudub. Seega pole täpsemalt teada, mis vanusele kumbki mänguväljak sobib.

4.7.6 Haljastus

Lastepargis olev haljastus on väga kesine. Põhiliseks osaks on kõrghaljastus, kuhu kuuluvad suurlehelised ja harilikud pärnad, läänepärnad, harilik tamm, villane lodjapuu, sookask, harilik kuusk,

Puud on istutatud umbes 1940-ndate aastate lõpus ja juurde lisatud 1950-ndate alguses, ehk puud on kuskil 70-80-aastased. Enamik puudest on heas seisukorras.

Pöösarinnet esineb pargis ainult kahes kohas. Need asuvad läänesuuna sissepääsu juures mõlemal pool teed (vt foto 4.5.6.1). Selleks ainukeseks pöösarinde liigiks pargis on villane lodjapuu.



Foto 4.5.6.1: Pöösarinne läänesuunas oleva sissepääsu tee juures
Allikas: Autori tehtud

2014. aastal on pargile koostatud puittaimestiku haljastuslik hinnang, mille autoriks on Olev Abner.

4.7.7 Väikevormid

Pargis olevad väikevormid on minimalistlikud. Väikevormidest on olemas kahe erineva kujundusega pinki. Ühed, mis on mõlema mänguväljaku juures, on ilma selja- ja käetoeta (vt foto 4.7.7.1). Teised on suuremad, mis on selja- ja käetoega (vt foto 4.7.7.2) endise puskkaevu ala ümber. Kahe erineva kujundusega tänavavalgustusposti, kus ühed on uuemad, mis on pumptracki raja ümber ja teised on

vanemad, mis on teede ja mänguväljakute kõrval. Pürgikaste on erinevaid, ühed, mis on musta värv metallist, ning teine, mis on pumtrack raja kõrval, on suur roheline plastmassist. Siiani on veel alles puskkaevude veepumpamise kaev (vt foto 4.7.7.3). Kõige väärtuslikumad esemed väikevormidest on skulptuurid, mis on muinsuskaitse all, kuid nüüd pargis alles „Noor tehnik“ (vt foto 4.7.7.4) ja „Laps vasikaga“ (vt foto 4.7.7.5). Skulptuur „Hülged“, mis asus puskkaevude veealas, viidi ära, sest puskkaevud lammutati.



Foto 4.7.7.1: Mänguväljakul olev pink
Allikas: Autori tehtud



Foto 4.7.7.2: Pink endise puskkaevu ala ümber
Allikas: Autori tehtud



Foto 4.7.7.3: Vana puskkaevude veepumpamise kaev
Allikas: Autori tehtud



Foto 4.7.7.4: skulptuur „Noor tehnik“
Allikas: Autori tehtud



Foto 4.7.7.5: skulptuur „Laps vasikaga“
Allikas: Autori tehtud

4.7.8 Mikrokliima

Pargialale paistab päike nii talvel, kevadel, suvel kui ka sügisel, sest lõunapoolses küljes ei ole kõrghooneid, mille taha päike varjuks.



Joonis 4.7.8.1: Päikese liikumine ööpäevas, 20. märts
Allikas: suncalc.org



Joonis 4.7.8.2: Päikese liikumine ööpäevas, 21. juuni
Allikas: suncalc.org

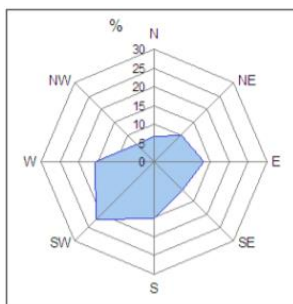


Joonis 4.7.8.3: Päikese liikumine ööpäevas, 22. september
Allikas: suncalc.org



Joonis 4.7.8.4: Päikese liikumine ööpäevas, 21. detsember
Allikas: suncalc.org

Projektalal esineb kõige enam edelatuuled (vt joonis 4.7.8.5). Lisaks võib rohkem alal puhuda ka lõuna- ja läänetuuled.



Joonis 4.7.8.5: Viljandi tuuleroos
Allikas: Viljandi linna jäätmekava
(https://www.riigiteataja.ee/aktilisa/4051/1201/4028/Vm31_lisaRT.pdf)

5. KONTSEPTSIOON

Lastepark asub kesklinnas, mida ümbritsevad elumajad ning läheduses asuvad koolid ja kaubanduskeskused. Seega igapäevaselt läbivad parki lapsed, täiskasvanud ja eakad ning, et park ei oleks ainult kasutusel läbikäiguteena on vaja luua mitmekesiseid, huvitavaid võimalusi pargis vaba aja veetmiseks. Samuti toetaks ka inimese arengut, eriti laste puhul. Lisaks Viljandi kesklinnas puudub mitmefunktsioonile park, kuhu oleks kaasatud erinevaid vanusegrupe, seega leiab projektala aktiivset kasutamist kõigi vanusegruppide poolt.

Projektlahenduse kontseptsiooniks on Viljandi kesklinnas ühe suurima pargi muutmine kohalikele kui ka turistidele kaasaegseks mitmefunktsiooniliseks välisruumiks erinevatele vanuserühmadele.

Kontseptsioonis on toetatud eelneva analüüsi tulemustele, teoorias käsitletud teemadele ja inspiratsiooni saadud eelnevate parkide uurimisel. Kuna praegu on pargis peamiseks tõmbenubriks ainult pumtracki rada ja ülejäänud ala määratlemata ning puudulik, siis eesmärgiks on luua terviklik, maastikuarhitektuurse lahendusega välisruum, kuhu on kaasatud väikelastest eakateni välja, sest praegu leiab üldiselt tegevust ainult lapsed ja noored.

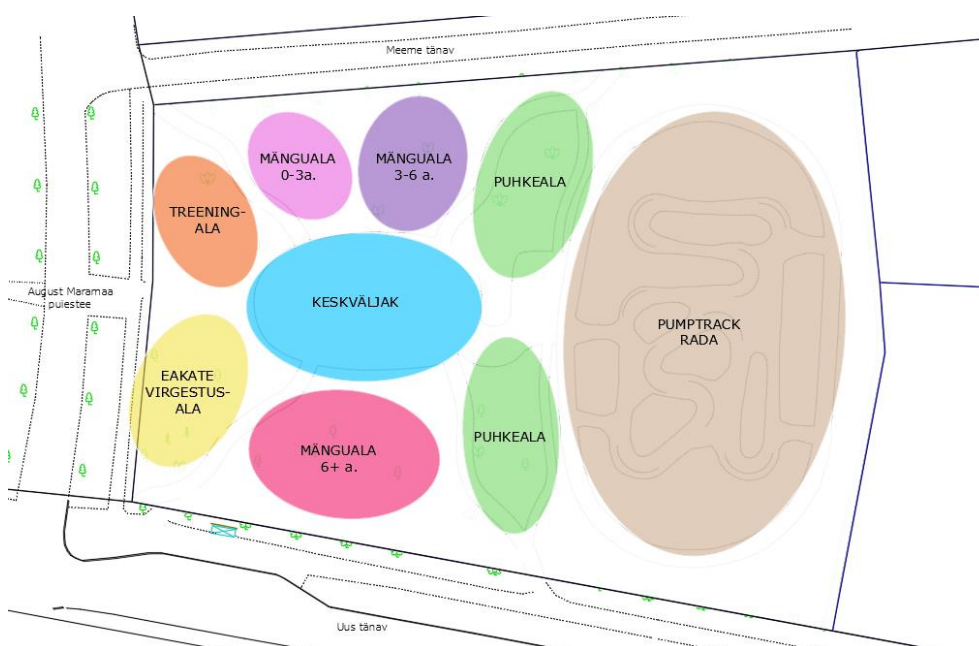
Kontseptsiooni teemaks on „Mäng“. Nagu eelvalt teoorias oli juttu, et igal vanusegrupil on oma mäng ja selleks loodud vastavad mänguelemendid, mis toetavad inimese arengut ja füüsilist vormi ja see on peamine põhjus, miks inimesed peaksid mängima.

Lisaks aktiivsele tegevusele loovatele võimalustele, pakkuda ka erinevaid puhkekohti, kus peale aktiivset mängu puhata ja loodust nautida.

6. LAHENDUSE KIRJELDUS

6.1 Tsoneering

Projektala jaguneb vastvalt tegevustele kuueks erinevaks tsooniks: väikelaste ja koolieelsete laste mänguala, treeningala, koolielaste laste mänguala, keskväljaku ala, puhkeala ja pumptrack raja ala (vt joonis 6.1.1). Treeningala jaguneb omakorda kaheks: treeningala, mille sihtrühm on täiskasvanutest keskaelisteni ja teine, eakate virgestuala, kus tegevus on suunatud pensioniaes inimestele.



Joonis 6.1.1: Tsoneering
Allikas: Autori koostatud

6.2 Mänguväljakud

Mänguväljakualad jagunevad vastvalt laste arengule ja võimekusele ehk 0-3-aastased väikelapsed, 3-6-aastased koolieelsed lapsed ja 6-15-aastased kooliealised lapsed.

Väikelaste ala on varasemast asukohast projekteeritud pargi põhjaosasse, sest selle osa kõrval on kõige väiksem liiklus ning vaiksem ehk vähem müra. Mänguala on piiratud aiaga ning ala on kaetud liivaga, sest liiv on tähtis materjal, mille abil saab väikelaps arendada peenmotoorikat ja kasutada mänguvahendina. Mänguatraktsioonid on temaatilised ja disainilt erinevate materjalide ja osakestest koosnevad, et samuti toetada peenmotoorikat (vt Lisa 4).

Koolieelsete laste mänguala asub kohe väikelaste mänguala kõrval, idapool. Mänguväljakul on olemas atraktsioone ronimiseks, liulaskimiseks ja kiikumiseks ja erinevateks rollimängudeks (vt Lisa 4).

Kooliealiste laste mänguala paikneb pargi lõunaosas, Uue tänava ääres. Mänguvahendid on kujult suured ja mitmekesised, millega saab ronida, pöörelda, tasakaalu harjutada (vt Lisa 4).

6.3 Treeningala

Treeningala on suunatud täiskasvanutele, kuid kasutada võivad seda oma võimekusele vastavalt ka lapsed ja eakad. Ala asub pargi lääneosas, August Maramaa puiestee ja Meeme tänava nurgas. Treeningalal on kasutatud mitmekülgseid elemente, et viia läbi erinevad jõuharjutusi. Treeningalal on kokku üheksa elementi.

6.4 Eakate virgestusala

Eakate virgestusala asub pargi keskosast lääneosas, August Maramaa puiestest Uue tänava poole. Virgestuselemendid on sellised, mis toetavad igapäevaseid liigutusi, näiteks trepist üles-alla liikumist, kõrgemalt kapist mingi asja haaramist, toolile istumist ja tõusmist jne. Virgestusalal on kokku seitse erinevat elementi, millest üks on teistest suurem ja hõlmab mitut erinevat virgestuselemendi osa.

6.5 Väljak

Väljak asub pargi keskosas, mis on peamiseks kohumispaigaks ja sõlmpunktis projektalal. Keskväljaku alale on projekteeritud lava, erinevate vanusgruppidele mõeldud kiigud, mis on omavahel ühenduses, vee-element ja erinevad istumiskohad. Lava, kiigud ja vee-element moodustavad omavahel pealvaatest hobuse kabjajälje. See on seotud vanasti pargialal asunud hipodroomist. Kiikude kasutamine väljakul on ka seos pargiga, nimelt on Lasteparki kutsutud ka Kiigepargiks. Purskkaevuelement on seotud varasemalt sellel kohal asunud tuntud värvilised purskkaevud, mis oli Lastepargi peamine vaatamisväärsus.

6.6 Puhkeala

Puhkealaid pargialal on kahes kohas. Üks asub väljakut ja pumptrack rada ühendavast teest Meeme tänava pool ja teine Uue tänava pool. Puhkealale paistab piisavalt päikest kui on ka tuulevarju, kus inimene saab olla omaette ja puhata või aega veeta lamamistoolil. Ühel alal on 5 lamamistooli ehk kokku 10 tooli.

6.7 Pumptrack rada

Olemasolev pumptrack rada jääb kujunduselt samasuguseks nagu parki on projekteeritud. Samuti ka seetõttu, et on populaarne laste ja noorte seas ning

kasutatavus on suur. Et ühendada rada rohkem pargi kõrvalosaga, on lisatud raja vahedesse, mis antud hetkel on tühjad murulapikesed, taimmaterjali, kus on kasutatud põõsaid ning kerakujulisi välisvalgusteid.

Pumptrack rajast läänepool on väike väljak, kus vahepeal sõidust puhata või teisi sõitjaid jälgida. Sellel ala on väike katusealune (vt Lisa 12), kuhu vihma eest varju minna ning kolm pinki.

6.8 Teed ja katendid

Pargialale on teed projekteeritud lähtudes inimeste liikumissuundadest ehk põhiteed, mida inimesed kasutavad on projektalal kokku neli ja nende laius on 2,5 meetrit. Need teed on looklevad, et anda inimestele pargis avastamisrõõmu ning seega ei oleks kõike kohe näha nagu praegu on pargis. Need teed, mis viivad põhiteelt funktsioonide juurde on samuti looklevad, kuid nende laius on 1,5 meetrit.

Erinevaid katendeid projektalal on kokku kuus (vt Lisa 9). Pargi keskosas oleva väljaku kateniks on betoonplaadid ning samuti pumptrack raja juures oleval väikesel väljakul. Neli põhiteed, mis suunduvad keskväljakule, on katendiks betoonkivid. Põhiteedest ja keskväljakult funktsioonide juurde viivad teed on kaetud graniitsõelmetega. Mängualade on kasutatud liiva ja EPDM turvaaluskatet. Treeningalal ja eakate virgestusalal on katendina kasutatud samuti EPDM turvaaluskatet. Olemasoleval pumptrack rajal on katendiks asfalt, mis jääb samaks.

6.9 Haljastus

Pargialal säilitatakse olemasolev kõrghaljastus, v.a projekteeritavale kooliealiste laste mängualale jääv sookask. Kõrghaljastuse lisamisel kasutatakse peamiselt olemasolevaid puuliike, milleks on pärn ja mille sortimendist suureleheline pärn ja ameerika pärn „Charles Joy” (vt. Lisa 10). Värv ja ilu lisamiseks on projekteeritud ka iluõunapuid „Brandy Wine” (5 tk) (vt. Lisa 10).

Hetkeolukorras pea olematu põõsarinne eemaldatakse ja lisatakse hajuvalt üle kogu pargi erinevaid põõsaliike. Põõsarinne annab pargis hubasust ning põõsastest puhvertsoonid loovad avastamisrõõmu ehk kõik ei ole kohe nähtaval ja järjest pargis liikudes avastab midagi uut. Samuti loob põõsarinne puhkealal privaatsust lamamistoolil olles ning eraldab erinevaid funktsioonidega alasid üksteisest. Põõsarinne on kujundatud nii, et igal kevad-, suvel- ja sügiskuul midagi õitseb ja õite värvuselt on esindatud nii kollast, lillalt, roosat kui punast tooni, mis loovad praeguse kahvatu pargi värvilisemaks. Projekteeritud põõsaliike on ala kokku : harilik sirel „Charles Joly”, kääbus-mägimänd,

Davidi budleia „Royal Red”, jaapani enelas „Goldmound”, korea forsüütia „Tetragold”, kaunis veigela „Alexandra”.

6.10 Valgustus

Projektaalale on projekteeritud kolme erinevat tüüpi valgusteid (vt. Lisa 8). Kõnniteid, väljakut, mängualasid, treeningala ja eakate virgestusala valgustab pargivalgusti „Perla”. Kuigi pumtrack raja ääres on olemas prožektorid, on nende asemele uued projekteeritud, mis sobivad omavahel kokku teiste pargivalgustiga, nendeks on keha3 valgusti „Cornflower”. Samuti valgustavad vähem pumtrack rada, et rajavahelistel murulappidel kasutada kerakujulisi valguseid. Värvilist valgustust on kasutatud keskväljakul, kus kiigu istumisaluste külge on lisatud valgustid, mis kiikudes loovad valgusmängu. Lisaks on värvilisi valgusteid lisatud vee-elementidele.

6.11 Väikevormid

Väikevormid on valitud Nola, Citydesign, Lappset, Punto Design, Zurawarchitekt ja Extery tootekataloogidest. Kõik väikevormid on kas puidust, metallist või mõlemast materjalist. Tooted on välja valitud nii, et nad sobiksid omavahel ning väljakul on kasutatatud nelja erinevat pinki: tavaline pargipink, seisupink, kiik-tool ja funktsionaalne pink. Pumtrack raja juures väiksel väljakul on kasutatud kujult lainelisi pinke, et sobiksid kokku raja reljeefiga. Neid pinke on kasutatud ka treeningalal ja eakate virgestusalal. Mängualadel on kasutatud kollast värvi pinke, et luua mänguala rohkem mängulisemaks ja rõõmsamaks. Puhkealadel on kasutatud puhkamiseks mõnusaad lamamistoole ja kujult on ka sellised, et läheksid kõrval asuva pumtrack raja reljeefiga kokku. Prügikastid on hajutatult üle kogu pargi. Jalgrattahoidjad asuvad pumtrack raja ääres. Infotahvlid on olemas iga sissepääsu juures ja samuti kõikide funktsioonide alade juures.

KOKKUVÕTE

Antud bakalaureusetöö projektalaks on Viljandi Lastepark, mis asub aadressil Uus tänav 12. Projekti eesmärgiks on luua pargiala kõigile vanusegruppidele atraktiivseks ja mitmekülgseks vaba aja veetmise kohaks, mida hetkel enamasti kasutatakse ainult läbikäiguteena.

Lahenduse koostamiseks analüüsiti projektala, uuriti mänguväljakut kasutavate erinevate vanusegruppide vajadusi, kus selgus, et laste arengus on suur roll mänguväljakutel mängimine. Samuti ei mõeldud mänguväljakud enam ainult lastele, vaid tegevusi jagub ka täiskasvanutele ja eakatele, sest ka neile on see oluline nii füüsilise kui ka vaimse tervise kohapealt. Lisaks uuriti hetketrende ja tuleviku suunda, millest kaasaegse pargiala projekteerimisel lähtuda. Samuti uuriti ja võeti inspiratsiooniks kaks sama eesmärgiga toimivat parki: Tallinnas, Lasnamäel asuv Priisle park ja Venemaal, Moskvas asuv „Salute“ park.

Projektlahenduse ideeks oli luua kesiste võimalustega ja ainult kõrghaljastusega pargiala kaasaegseks kogupere mänguväljakuks, kus on loodud mitmekülgseid tegevusi kõikidele vanusegruppidele, lastest kuni eakateni ning ka puuetega inimestele. Lisaks funktsiooni aladele on parki projekteeritud pöösarinned, et muuta pargiala hubaseks ja värvilisemaks ning luua puhvertsoone, et pargi ühest küljest ei oleks näha kõike pargis asuvat, vaid küllastajatele jääks ka avastamisrõõmu. Projekti tulemusena muutuks park läbikäiguteest mõnusaks ja samas atraktiivseks vaba aja veetmise kohaks.

SUMMARY

The project of this bachelor's thesis is Viljandi Children's Park, which is located at Uus Street 12. The aim of this project is to create an attractive and versatile park for all age groups as a place for leisure and entertainment. The park is being currently only used as a walkway. Different age groups were questioned about their needs for this playground. According to the answers, the biggest need was to build and develop playgrounds for children.

On the other hand playgrounds are not only meant for children, but also as entertainment for adults and the elderly, keeping in mind their physical and mental health. When developing this project, current trends in playgrounds were also considered. Two parks were analysed and used as inspiration - Priisle Park in Lasnamäe, Tallinn, and Salute Park in Moscow, Russia.

This project and its innovative solutions have created activities for every age group, from infants to the elderly.

KASUTATUD KIRJANDUSE LOETELU

- Viljandi Linnavolikogu. (2018). Viljandi linna arengukava 2018-2023. [WWW] https://www.riigiteataja.ee/aktilisa/4070/9201/8016/Vm23_lisa.pdf#
- Erikehakultuur. 2. Eri kehakultuuriga seotud kesksed mõisted. [WWW] https://www.tlu.ee/opmat/ts/TST6004/2_eri_kehakultuuriga_seotud_kesksed_misted.html
- KOMPAN. (2020). Play for all – Universal designs for inclusive playgrounds. [WWW] <https://www.kompan.com/play-for-all-universal-designs-for-inclusive-playgrounds>
- Fjørtoft, I ngunn. (2004). Landscape as Playscape: The Effects of Natural Environments on Children’s Play and Motor Development. [WWW] https://www.researchgate.net/publication/252182057_Landscape_as_Playscape_The_Effects_of_Natural_Environments_on_Children's_Play_and_Motor_Development
- KOMPAN. Physical activity among preschool children. [WWW] <https://www.kompan.com/physical-activity-among-preschool-children-2>
- KOMPAN. Energy expenditure on a kompan school age plaground. [WWW] <https://www.kompan.com/energy-expenditure-on-a-kompan-school-age-playground>
- Charman, A. What will play areas of the future look like? [WWW] <https://www.lappset.com/News-and-updates/Blogs-and-articles/Play-areas-in-the-future>
- Levinger, P. Exercise promotes longer lives and independence. [WWW] <https://www.lappset.com/News-and-updates/Blogs-and-articles/Exercise-promotes-longer-lives-and-independence->
- Callison, K. (2018). Multigenerational Play. [WWW] <https://www.playgroundprofessionals.com/playground/inclusion/multigenerational-play>
- Eilsø, J., Quinn, S., Magnussen, S. Innovative products – The key to more play. [WWW] <https://www.kompan.com/innovative-products-the-key-to-more-play>
- Flanigan, D. Future of Play. [WWW] <https://www.yalp.com/yalp-academy/blogs-en/technology-integration/>
- Fich Jespersen, J. Spin to think. [WWW] <https://www.kompan.com/spin-to-think>
- Callison, K. (2021) The Top Five Playground Industry Trends for 2021. [WWW] <https://landscapearchitect.com/landscape-articles/the-top-five-playground-industry-trends-for-2021>

- Kuukasjärvi, I. Street workout is the new wave in fitness training. [WWW] <https://www.lappset.com/News-and-updates/Blogs-and-articles/Bodyweight-training>
- Lansaidee. (2016). Tule ütle oma sõna uue Priisle pargi loomisesse. [WWW] <https://lasnaidee.ee/2016/02/03/tule-utle-oma-sona-uee-priisle-pargi-loomisse/>
- Lasnaidee. Priisle park. Priisle kaared 2.0. [WWW] <https://lasnaidee.ee/tegevus/priisle-park-priisle-kaared-2-0/>
- Lasnaidee. (2015). Lasnamäe sümbolised Priisle kaared on hävimisohus. [WWW] <https://lasnaidee.ee/2015/01/06/lasnamae-sumboolsed-priisle-kaared-on-havimisohus/>
- Tallinn. Täna avatakse Lasnamäel Priisle park. [WWW] <https://www.tallinn.ee/est/Uudis-Tana-avatakse-Lasnamael-Priisle-park>
- Sirp. (2019). Priisle kaartest Priisle pargini. [WWW] <https://www.sirp.ee/s1-artiklid/arhitektuur/priisle-kaartest-priisle-pargini/>
- AFA Group. ИГРОВАЯ ПЛОЩАДКА «САЛЮТ». [WWW] <http://afa-group.ru/salut/>
- Landezine. (2019). Salute playground. [WWW] <http://landezine.com/index.php/2019/12/salute-playground-by-afa/>
- Vislapuu, A. (2008). Mis elu elas Viljandi aastal 1910-1920? [WWW] <https://sakala.postimees.ee/2197051/mis-elu-elas-viljandi-aastatel-1910-1920>
- Rits, S. (1998). Viljandi linn.
- Priks, Ü. (2017). Uuevaski elu looduse rüpes kesklinna külje all. [WWW] <https://dea.digar.ee/cgi-bin/dea?a=d&d=sakala20170622.2.11.4>
- Nugis, G. (2011). Kesklinna pargid vahetasid nime. [WWW] <https://sakala.postimees.ee/428190/kesklinna-pargid-vahetasid-nime>

LISAD

Lisa 1. Puittaimestiku dendroloogiline hinnang ja joonis

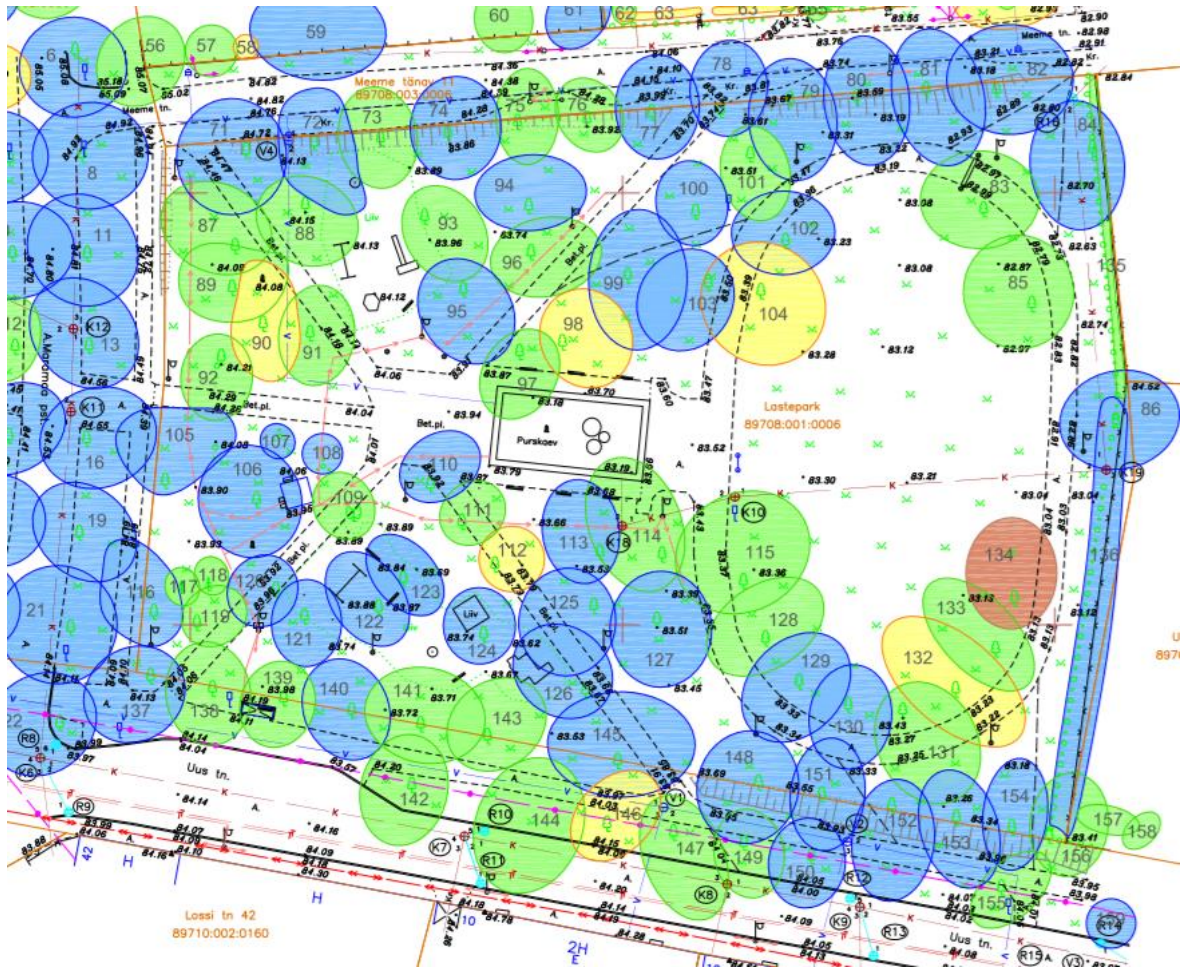
Autor: Olev Abner

Jrk. Nr.	Puittaimeni nimi	Hindamise objekt	Rinnasdiameeter (diameeter 1,3 m kõrguselt maapinnast), cm	Kõrgus/kõrguste vahemik, m	Võra suurim läbimõõt, m	Haljastuslik väärtus-klass	Märkused
71	harilik pärn	üksikpuu	48	20	13	II	
72	harilik pärn	üksikpuu	48	21	11	II	võra allosas ja siseosas kuivanud oksad
73	harilik pärn	üksikpuu	50	21	12	III	3-haruline 3,5 m kõrguselt, harude vahel nõrk ühendus! Ohutuse tagamiseks tuleb harud tugivõõga teostada!
74	harilik pärn	üksikpuu	46	21	12	II	
75	harilik pärn	üksikpuu	44	22	11	III	lääneküljel u 2 m kõrgusel oksatüügas; võra allosas kuivanud oksad; võras 1 varesepesa
76	harilik pärn	üksikpuu	47	22	9	III	võra hõre; võra allosas kuivanud oksad; lõunaküljel u 2.2 m kõrgusel oksatüügas; okstel kerge võresesurma kahjustus
77	harilik pärn	üksikpuu	58	23	12	II	
78	läänepärn	üksikpuu	47	17	11	II	võra ühekülgne, suunatud põhjasuunda
79	läänepärn	üksikpuu	52	20	14	II	
80	suurelehine pärn	üksikpuu	52	17	15	II	
81	läänepärn	üksikpuu	63	17	16	II	
82	harilik pärn	üksikpuu	110	21	15	II	kaks haru kokku kasvanud
84	harilik pärn	üksikpuu	63	20	15	II	
86	suurelehine pärn	üksikpuu	60	16	14	II	
87	suurelehine pärn	üksikpuu	57	16	13	III	võra ühekülgne, suunatud loodesse; põhjapoolsed pindmised juured paljandunud
88	harilik pärn	üksikpuu	47	22	12	III	alates 2 m kõrguselt 2-haruline; harude vahel nõrk ühendus! OHUTUSE TAGAMISEKS TULEB HARUD TUGIVÕÕGA TOESTADA!
89	läänepärn	üksikpuu	54	18	12	III	tüvi kaldu kirde suunda; võra ühekülgne, suunatud põhja
90	suurelehine pärn	üksikpuu	86	20	15	IV	alates 1.8 m kõrguselt 2-haruline; tüves põhja ja lõunaküljel läbiv lõhe; PUU HARUD ON MURDUMISOHTLIKUD! OHUTUSE TAGAMISEKS TULEB

							HARUD TUGIVÕÕGA TOESTADA VÕI PUU LIKVIDEERIDA!; võras 1 varesepesa
91	läänepärn	üksikpuu	67	21	12	III	alates 1.5 m kõrguselt 2-haruline; harude vahel nõrk ühendus! OHUTUSE TAGAMISEKS TULEB HARUD TUGIVÕÕGA TOESTADA!
92	harilik pihlakas	üksikpuu	64	15	10	III	tüves idaküljel väike lõhe
93	harilik pärn	üksikpuu	56	21	12	III	tüvi kaldu kagu suunda; alates 4 m kõrguselt 2-haruline; harude vahel nõrk ühendus! OHUTUSE TAGAMISEKS TULEB HARUD TUGIVÕÕGA TOESTADA!; võra ühekülgne, suunatud kagusse
94	harilik pärn	üksikpuu	53	21	13	II	alates 4 m kõrguselt 2-haruline; okstel kerge võrseurma kahjustus; võras 4 varesepesa
95	läänepärn	üksikpuu	51	20	13	II	võras 4 varesepesa
96	harilik pärn	üksikpuu	47	18	13	III	alates 2 m kõrguselt 2-haruline; harude vahel nõrgavõitu ühendus! OHUTUSE TAGAMISEKS TULEB HARUD TUGIVÕÕGA TOESTADA!; võras 2 varesepesa
97	läänepärn	üksikpuu	53	18	11	IV	edelaküljelt u 2 m kõrguselt suur haru ära saetud ja lõikekohal nahkise viljakehad; võra ühekülgne, suunatud edelasse
98	harilik pärn	üksikpuu	75	19	12	IV	alates 2 m kõrguselt 3-haruline; harude vahel nõrk ühendus; puu lääneküljel lõhe; PUU HARUD ON MURDUMISOHTLIKUD! OHUTUSE TAGAMISEKS TULEB HARUD TUGIVÕÕGA TOESTADA VÕI PUU LIKVIDEERIDA!; võras 5 varesepes
99	läänepärn	üksikpuu	64	22	14	II	alates 2.5 m kõrguselt 2-haruline; harude vahel nõrgavõitu ühendus; PUU HARUSID TULEB JÄLGIDA JA VAJADUSEL OHUTUSE TAGAMISEKS TULEB HARUD TUGIVÕÕGA TOESTADA!; võras 1 varesepesa
100	suurelehine pärn	üksikpuu	55	21	10	II	võra allosas kuivanud oksad; võras 5 varesepesa
101	harilik pärn	üksikpuu	45	20	10	II	võra allosas kuivanud oksad; võra ühekülgne, suunatud kagusse; võras 4 varesepesa
103	suurelehine pärn	üksikpuu	52	18	12	II	võra ühekülgne, suunatud edelasse; võras 2 varesepesa
105	harilik tamm	üksikpuu	49	18	13	II	võra ühekülgne, suunatud põhja

106	suurelehine pärn	üksikpuu	54	20	12	II	all loode pool mageda sõstra u 4 m pikkune ja tagasi lõigatud 0.2 m kõrgune hekilõik, IV
107	villane lodjapuu	pöösas		4.5	4	II	
108	villane lodjapuu	pöösas		4	4.5	II	
109	sookask	üksikpuu	34 & 32	17	8	III	2-haruline
110	kuldkask	üksikpuu	45	17	10	II	tüvi kergelt kaldu loode suunda
111	sookask	üksikpuu	35	18	8	III	
112	sookask	üksikpuu	46	16	8	IV	võras lääneküljel kuivanud oksad; ladvas kuivanud oksad
113	suurelehine pärn	üksikpuu	44	16	8	II	võra ühekülgne, suunatud loodesse
114	suurelehine pärn	üksikpuu	77	22	16	III	võra alaosast põhjaküljel suur haru, D=30 cm, ära saetud ja harutüüka ümbruses mädanikukolle; võra ühekülgne, suunatud loodesse; võras 3 varesepesa
116	harilik tamm	üksikpuu	48	18	12	II	võra ühekülgne, suunatud loodesse
117	harilik kuusk	üksikpuu	24	16	5.5	III	alt u 5 m kõrguseni laasunud
118	harilik kuusk	üksikpuu	32	16	5.5	III	alt u 4 m kõrguseni laasunud
119	harilik pihlakas	üksikpuu	43	15	8	III	võra ühekülgne, suunatud kirdesse
120	kuldkask	üksikpuu	45	19	9	II	
121	kuldkask	üksikpuu	49	19	10	II	võra allosas kaguküljel kuivanud oks
122	kuldkask	üksikpuu	50	19	12	II	
123	kuldkask	üksikpuu	46	19	11	II	võra loode-kagu suunas välja veninud
124	sookask	üksikpuu	39	16	9	II	
125	suurelehine pärn	üksikpuu	46	20	12	II	võra ühekülgne, suunatud läände
126	suurelehine pärn	üksikpuu	53	21	12	II	võra ühekülgne, suunatud loodesse
127	harilik pärn	üksikpuu	64	22	13	II	
137	harilik tamm	üksikpuu	45	18	12	II	alleepuu; võra ühekülgne, suunatud edelasse
138	harilik pärn	üksikpuu	56	19	12	III	alleepuu
139	harilik pärn	üksikpuu	59	16	10	III	alleepuu; 2 m kõrguselt 2-haruline
140	suurelehine pärn	üksikpuu	55	20	12	II	alleepuu
141	suurelehine pärn	üksikpuu	46 & 56	20	14	III	alleepuu; 2-haruline; loodeküljel harude vahel lõhe; harunemiskoha juurest u 2 m kõrgusel on oks ära saetud ja oksatüüka juures arenev mädanikukolle; PUU HARUDE ÜHENDUSE SEISUND VAJAB JÄLGIMIST!
143	harilik pärn	üksikpuu	48	20	12	III	alleepuu; võra ühekülgne, suunatud kirdesse
145	suurelehine pärn	üksikpuu	62	17	17	II	alleepuu; kaguküljelt võra allosast haru D=22 cm ära saetud; võra ühekülgne ja suunatud põhja
148	harilik pärn	üksikpuu	61	21	13	II	alleepuu; tüves kaguküljel lõhe

151	suurelehine pärn	üksikpuu	52	20	13	II	alleepuu
152	suurelehine pärn	üksikpuu	51	20	14	II	alleepuu
153	suurelehine pärn	üksikpuu	34 & 41	19	14	II	2-haruline
154	suurelehine	üksikpuu	49	21	13	II	alleepuu
156	harilik pärn	üksikpuu	53	20	12	III	alleepuu; tüvi kaldu kirde suunda; üks põhiharudest kaldu edela suunda



Lisa 2. Küsitluse näidis

Viljandi Lastepark

Tere

Olen Tallinna Tehnikaülikooli maastikuarhitektuuri eriala üliõpilane ja teen lõputööd, mille projektalaks valisin Viljandi Lastepargi. Pargi lahenduses lähtun küll teooriast ja analüüsist, kuid olen väga huvitatud mida arvavad Lastepargist kohalikud ning mida sooviksid seal lisaks veel näha.

Kellel on pargist vanu fotosid, siis olen ka nendest väga huvitatud. Fotod võib saata mulle meilile marihelen.prinzmann@gmail.com (lisada juurde foto autor ja kuupäev).

Küsitlus võtab aega paar minutit.

Ette tänades

Mari-Helen Prinzmann

Sugu

- Mees
- Naine

Vanus

- 7-11
- 12-17
- 18-26
- 27-44
- 45-64
- 65+

Milleks kasutate parki?

- Vaba aja veetmiseks
- Vaba aja veetmiseks koos lapsega/lastega
- Läbikäiguteena
- Ei kasuta
- Muu: _____

Kas kasutad Pumptracki rada?

Jah

Ei

Mida arvad olemasolevatest võimalustest ja pargi kujundusest?

Mida sooviksid veel pargis näha?

Lisa 3. Küsitluse kokkuvõte

Küsitlus viidi läbi Facebooki grupis „Viljandi eile, täna ja homme“, mille liikmed said antud küsimustikule vastata.

Küsitluse eesmärgiks oli teada saada, kas ja kuidas inimesed parki kasutavad. Mida arvavad praegustest võimalustest pargis ja millest nad seal puudust tunnevad.

Küsitluses osales 25 inimest, nendest 18 naist ja 7 meest, vanusest 18 kuni 65+. Oli inimesi, kes vastasid lühidalt ja üldiselt, kuid oli ka neid, kes avaldasid oma vaatenurgast arvamusi ja nägemusi pargist.

Kõige enam kasutatakse parki vaba aja veetmiseks koos lapse/lastega (48%) ja läbikäiguteena (48%). Üks vastanu tõi välja, et kui oli ise laps, käis seal mängimas ja käis pargi kõrval lasteaiaaiaõikes.

Kuigi küsitluse vastanutest vastas ainult kolm täiskasvanut, et kasutavad pumptrack rada, siis igakord kui sai parki vaatlemas käidud, oli Pumptrack rada tihedas kasutuses, aga siinakohal siiski laste poolt.

Üheks populaarsemaks vastuseks küsimusele, mida sooviks pargis näha, toodi välja purskkaev. Ilmselt seetõttu, et värviline purskkaev, mis nüüdseks on lammutatud, oli üks uhkemaid elemente kui ka maamärke nii pargis kui ka linnas. See tõi õhtul vähe valgustatud parki juurde nii valgust kui erinevaid värve, mis muutis pargis olemise nauditavamaks.

Hetke olukorra kohta vastati üldiselt, et liiga vähe tegevusi lastele ja täiskasvanutele, istumiskohti liiga vähe ja samuti taimmaterjali liike liiga vähe ja ainult kõrghaljastus.

Järgnevalt on välja toodud mõned vastused küsitlusest:

„Pumptrack on pargile elu sisse puhunud, aga teised atraktsioonid võiksid olla kaasaegsed. Pargis on tore kõrghaljastus, aga kujundatud peenrad ilupõõsaste ja lilledega on puudu.

Pargis võiks olla eritasandiline valgustus, sest sealne kant on pimedas suhteliselt sünge. Pargis võiks olla ka statsionaarne jäätiseputka- arhitekti looming.“

„Liiga vähe pinke. Lapsed jooksevad aga vanemad...

Istekohti ja eraldi igale poole servadesse. Aed uue tn äärde.“

„Pole piisavalt istumise võimalusi. Kujundus iganenud. Ka lastepargi kohta liiga vähe erinevaid mängimise võimalusi lastele ja olemasolevad on kehvasti paigutatud

(väikelaste ala näiteks kohe suurema liiklusega tee ääres). Teed on samuti pargi ümber ja sees vaga viletsas seisukorras (konarlikud).

Muud haljastus peale muru, korvpalli korv, mingi piire (või piirav haljastus) Uue tänava poolses küljes, rohkem pinke."

„Veidi vähe tegevust 4-8 aastastele lastele, liiga vähe pinke, istumise kohti, tihti pinkidel teismeliste kotid, kes Pumptracki kasutavad."

„Tore, et lapsed veedavad aega mujal kui era majade juures lollusi teha.

Värviline purskkaev võiks tagasi olla ja vanemad inimesed mäletavad kindlasti rohkem kuidas seal sai rahulikult lihtsalt olla. Kuid kahjuks on nüüd lastele antud vaba kasvatus ja teevad mida tahavad, käivad era maadel ja mõnitavad omanikke kes keelama lähevad. Vanemad võiksid ikka oma lastelt aru pärida, aga vist mõttetu küsimus."

„Minu arust väga ilus ja mõnus koht.

Natuke rohkem võiks olla väikestele ja natuke suurematele lastele turnimist ja liu laskmist. Hetkel on seal ainult üks väike laste turnimis ala kus on alati nii palju lapsi ja ei mahu ära."

„Võimalusi rohkem noortele sisutiheda tegevuse loomiseks on. Kujunduse poole pealt on hästi eraldatud pumptrack muudest aktraktsioonidest."

„Väga igav park on, isegi maitsetu. Mis kunagi oli, pole mõtet rääkida, seda pole.

Miks on nii vähe seljatoega pinke, kuhu nad kadusid. Armetud pingid laste atraktsioonide juures. Pargis peab olema ilu ja stiili. Võiks ju rohkem olla lilli, kui üks lilleampel, oli."

„Mänguväljak võiks olla suurem ja põnevam.

Pargis võiks olla purskkaev."

„Praegune on ebaühtlane, kuid potentsiaali on palju.

Õuesõpe elemente, päikesekell, kivimiterada, sensomotoorne rada, maastikukunsti (ka muutuvat), kineetilisi skulptuure."

„Võimalused kasvasid pumptracki tulekuga kõvasti ja asi muutus minu meelest sihtotstarbele sobivamaks, ehk pargi kasutajateks võiks ideaalis olla lapsed ja lastega pered. Küll aga saaks minu meelest atmosfääri mõttes paremini. Esiteks kõnniteed on kohutavas seisus (nagu kõik teed Viljandis, eks ole) ja teiseks unistan ma jätkuvalt ajast, kus igasugused ehitusprojektid ei piirdu vaid asja enda ehitusega vaid tegeleb ka veits haljastusega. Ja ma mõtlen veits loomingulisemal viisil, kui "pohh, paneme siia muru ja küll kärab". Jumala äge oleks, kui sealsetel murulappidel oleks näiteks väiksed

aialapikesed, linnapilti ilustavad taimed vms. Tean, et hetkel teevad nad purskkaevu projektile hanget. See kavand iseenesest oli äge ja lootustandev ning ma loodan, et nad ka lõpuks teevad selle käigus kõnniteed korda ja ehk vaatavad veits haljastust ka, et park oleks ühtne tervik.

Lisaks eelnevale ka üks veits praktilisem mõte: äge oleks näiteks parki ümbritsev hekk. Elades siinsamas kõrval näen ma veits ohukohana seda, et meil on trikirada ja seal kõrval kahel pool tänav, kus sõidavad autod. Ei ole just harv juhus kui ma Meeme tänaval asuvast kodust tulles ja Lastepargist mööda sõites pean mõne bmx-iga teeletuhiseva ratturi pärast pidurdama. Kui seal oleks hekk, siis ta ei jõuakski sinna ilmselt. Aed oleks veits liiga vangla tho.”

„Pargi kujunduses on minu meelest vähe puid/rohelist alles jäetud. Pole ammu jõudnud sinna (see aasta), aga muidu harjunud sellise kujundusega. Alati saab paremini. Võimalusi võiks alati rohkem olla. Nt batuudid lastele, liumäega korralik/suurem mängumaja.”

Lisa 4. Mängualade elemendid

Lapsed 0-3

Liivamängu element „Waterfall with sand table“

<https://www.kompan.com/play/freestanding-play/sand-water-play/waterfall-with-sand-table>



Mängumaja „Toddler allotment house“

<https://www.kompan.com/play/freestanding-play/playhouses-and-themed-play/toddler-allotment-house>



Mänguelement

<https://www.kompan.com/play/freestanding-play/springers/crazy-scrambler>



Liivamängu/tõstmise element „Sand crane“

<https://www.lappset.com/Products/Product/Sand-Crane/104980>



Veekraan „Fountain“

<https://www.kompan.com/play/freestanding-play/sand-water-play/water-tap-82-cm>



Mängutorn tunneliga „Four towers with tunnel“

<https://www.kompan.com/play/play-systems/moments-play-systems/moments-mini-toddler-preschool/four-towers-with-tunnel-steel-posts-st-steel-slide>



Muusikamängu element „Play panel 2 – music“

<https://www.kompan.com/play/freestanding-play/play-panels-1/play-panel-2-music>



Kaksühes kiik „You & me seat H:2.5M“

<https://www.kompan.com/play/freestanding-play/swings/you-me-seat-h-2-5m>



Kiigupostid „1-seat steel frame H:2.5M“

<https://www.kompan.com/play/freestanding-play/swings/1-seat-steel-frame-h-2-5m>



Lapsed 3-6 a.

Kaasav karussell „Wheelchair carousel“

<https://www.kompan.com/play/freestanding-play/spinners-carousels/wheelchair-carousel-pcm>



Mängutorn Hedra® „Scout“

<https://www.playlsi.com/en/commercial-playground-equipment/playground-components/hedra-scout/>



Hüppamise element „Jumper round“, Ø112cm

<https://www.kompan.com/play/freestanding-play/bouncing-equipment/jumper-round-o112cm>



Tasakaalu element „Surfy“

<https://www.lappset.com/Products/Product/Surfy/200010>



Karussell „Tipi carousel with topp brace“

<https://www.kompan.com/play/freestanding-play/spinners-carousels/tipi-carousel-with-top-brace>



Lapsed 6+

Keerlev element „Spinning machine“

<https://www.lappset.com/Products/Product/Spinning-Machine/200020>



Kiik „Cocowave pendulum swing“

<https://www.kompan.com/play/freestanding-play/swings/cocowave-pendulum-swing>



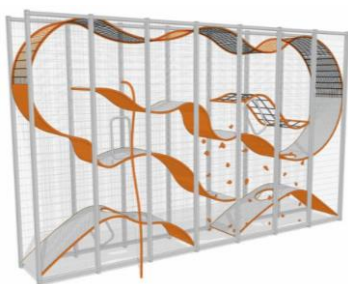
Mängutorn koos tasakaalu elementiga „Cliff rider ultimate“

<https://www.kompan.com/play/play-systems/elements/elements-go/cliff-rider-ultimate>



Ronimiselement „Wall-holla 7“

<https://www.lappset.com/Products/Product/WALL-HOLLA-7/400107>



Mängutorn „Skytwister, sensory“

<https://www.kompan.com/play/corocord-rope-climbing/play-towers/skytwister-sensory>



Karussell „Sky carousel“

<https://www.kompan.com/play/freestanding-play/spinners-carousels/twin-ring-sky-carousel>



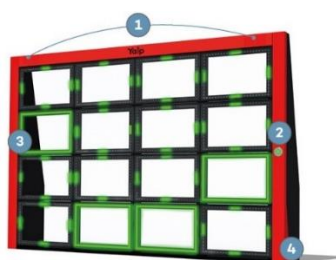
Mänguelement tantsimiseks Yalp „Sona”

<https://www.yalp.com/playground-equipment/yalp-sona-playground-equipment/>



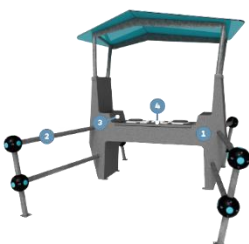
Pallimängusein Yalp „Sutu”

<https://www.yalp.com/playground-equipment/yalp-sutu/>



Mänguelement tantsimiseks ja muusika kuulamiseks Yalp „Fono”

<https://www.yalp.com/playground-equipment/yalp-fono/>



Lisa 5. Treeningala elemendid

Hüppamise element „Double fitness jumper“

<https://www.kompan.com/sport-fitness/outdoor-fitness/stay-fit/double-fitness-jumper>



Jalatreeningu element „City bike with touchscreen“

<https://www.kompan.com/sport-fitness/outdoor-fitness/cardio/city-bike-with-touchscreen>



Jala- ja käetreeningu element „Cross trainer touchscreen“

<https://www.kompan.com/sport-fitness/outdoor-fitness/cardio/cross-trainer-touchscreen>



Käetreeningu element „Arm bike“

<https://www.kompan.com/sport-fitness/outdoor-fitness/cardio/arm-bike>



Treeningvahend „Magnetic bells“

<https://www.kompan.com/sport-fitness/outdoor-fitness/cross-training/magnetic-bells>



Treeningvahend „Double turbo challenge“

<https://www.kompan.com/sport-fitness/outdoor-fitness/obstacle-courses/double-turbo-challenge>



Treeningvahend „Suspension trainer“

<https://www.kompan.com/sport-fitness/outdoor-fitness/cross-training/suspension-trainer>



Jalatreeningu element „Leg press“

<https://www.lappset.com/Products/Product/Leg-Press/081011M>



Treeningvahend „Barbell M“

<https://www.lappset.com/Products/Product/BARBELL-M/081206M>



Lisa 6. Eakate virgestusala elemendid

Õlaratas „Shoulder wheel“

<https://www.lappset.com/Products/Product/SHOULDER-WHEEL/081435M>



Jalgade harjutuse element „Bench workout with pedals“

<https://www.lappset.com/Products/Product/BENCH-WORKOUT-WITH-PEDALS/081471M>



Mäng memori „Memory game“

<https://www.lappset.com/Products/Product/MEMORY-GAME/081460M>



Sõrmede harjutuse element „Finger stairs“

<https://www.lappset.com/Products/Product/FINGER-STAIRS/081425M>



Randme harjuse jaoks element „Wrist workout“

<https://www.lappset.com/Products/Product/WRIST-WORKOUT/081430M>



Õlaharjutuse element „Shoulder arches“

<https://www.lappset.com/Products/Product/SHOULDER-ARCHES/081420M>



Mitmekülgne treeningelement „Classic 84“

<https://www.lappset.com/Products/Product/CLASSIC-84/080484M>



Lisa 7. Väikevormid

Pink „Lemon“

<https://nola.se/en/products/lemon-soffa/>



Seisupink „Kajen“

<https://nola.se/en/products/kajen-planka-2/>



Pink „Wave“

<https://nola.se/en/products/wave-2/>



Pink „Albatros“

<https://citydesign.it/product/albatros/?lang=en>



Kiik-tool „Imse“

<https://www.lappset.com/Products/Product/IMSE-HAMMOCK/NFJ2131>



Lamamistool „Sun Lounger Fly”

<http://landezine.com/index.php/2020/10/punto-design-outdoor-furniture-bench-fly-sun-lounger/>



Pink „Uiliuili”

<https://www.zurawarchitekt.pl/uiliuili>



Prügikast „Vandal 75”

<https://extery.com/tooted/vandal-75/>



Jalgrattahoidja „Kaar”

<https://extery.com/tooted/kaar/>



Infotahvel

<https://www.lappset.com/Products/Product/INFO-SIGN/J14712>



Lisa 8. Valgustid

Postivalgusti PERLA0-000268-D70J-0N

<https://www.ensto.com/et/building-systems/tooted/valgustus/park-luminaires/perla/perla0-000268-d70j-0n>



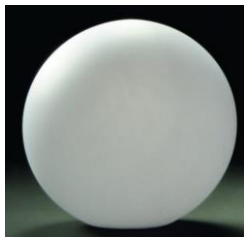
Postivalgusti „Cornflower“

<https://keha3.ee/cornflower/>



Välisvalgusti „Avariaz“

<https://www.light24.ee/product/valisvalgusti-avoriaz/>



Lisa 9. Katendid

Valatav EPDM turvaalusgate

https://www.tiptiptap.ee/toode/valatav-epdm-turvaalusgate-120mm_EPDM120



Kunstmuru turvaalusgate

https://www.tiptiptap.ee/toode/kunstmuru-turvaalusgate-2x35-mm-m2_AFG70



Mõisakivi™ Mini 140 x 140 x 70

<https://ikodor.ee/tooted/sillutiskivid/>



Betoonplaat 700 x 700 x 80

<https://www.eximp.ee/lakka-oue-ja-tanavakivid/lakka-efektsed-betoonplaadid>



Graniitsõelmed

<https://www.kivimeistrid.ee/graniitsoelmed/>



Lisa 10. Projekteeritav taimmaterjal

Suureleheline pärn

<https://juhanipuukool.ee/est/taimed/ilupuud/parnad/suurelehine-parn>



Harilik pärn

<https://juhanipuukool.ee/est/taimed/ilupuud/parnad/harilik-parn>



Ameerika pärn „American Sentry”

<https://juhanipuukool.ee/est/taimed/ilupuud/parnad/ameerika-parn-american-sentry-175-200-44700119>



Iluõunapuu „Brandy Wine”

<https://juhanipuukool.ee/est/taimed/ilupuud/iluounapuud/iluounapuu-brandy-wine>



Õitsemise kuu: mai

Harilik sirel „Charles Joly”

<https://hortes.ee/toode/harilik-sirel-charles-joly-c3-30-40cm/>



Õitsemise kuu: juuli

Kääbus-mägimänd

<https://juhanipuukool.ee/est/taimed/okaspuud/mannid/kaabus-magimand>



Davidi budleia „Royal Red”

<http://www.rohelineaed.ee/index.php?page=120>



Õitsemise kuu: juuli-oktoober

Jaapani enelas „DP Gold”

<https://juhanipuukool.ee/jaapani-enelas-dp-gold>



Õitsemise kuu: mai-september

Korea forsüütia „Tetragold“

<https://hortes.ee/toode/korea-forsuutia-tetragold-c2-30-50cm/>



Õitsemise kuu: aprill-mai

Siberi kontpuu „Aurea“

<https://www.taimekuller.ee/siberi-kontp-aurea.html>



Õitsemise kuu: mai

Lisa 12. Varjualune

Varjualune „CABINEDDA“

<https://www.metalco.it/prodotto/cabinedda/?lang=en>



Lisa 13. Maketi fotod

M 1:200

Vaade lõunast



Vaade põhjast



Vaade idast



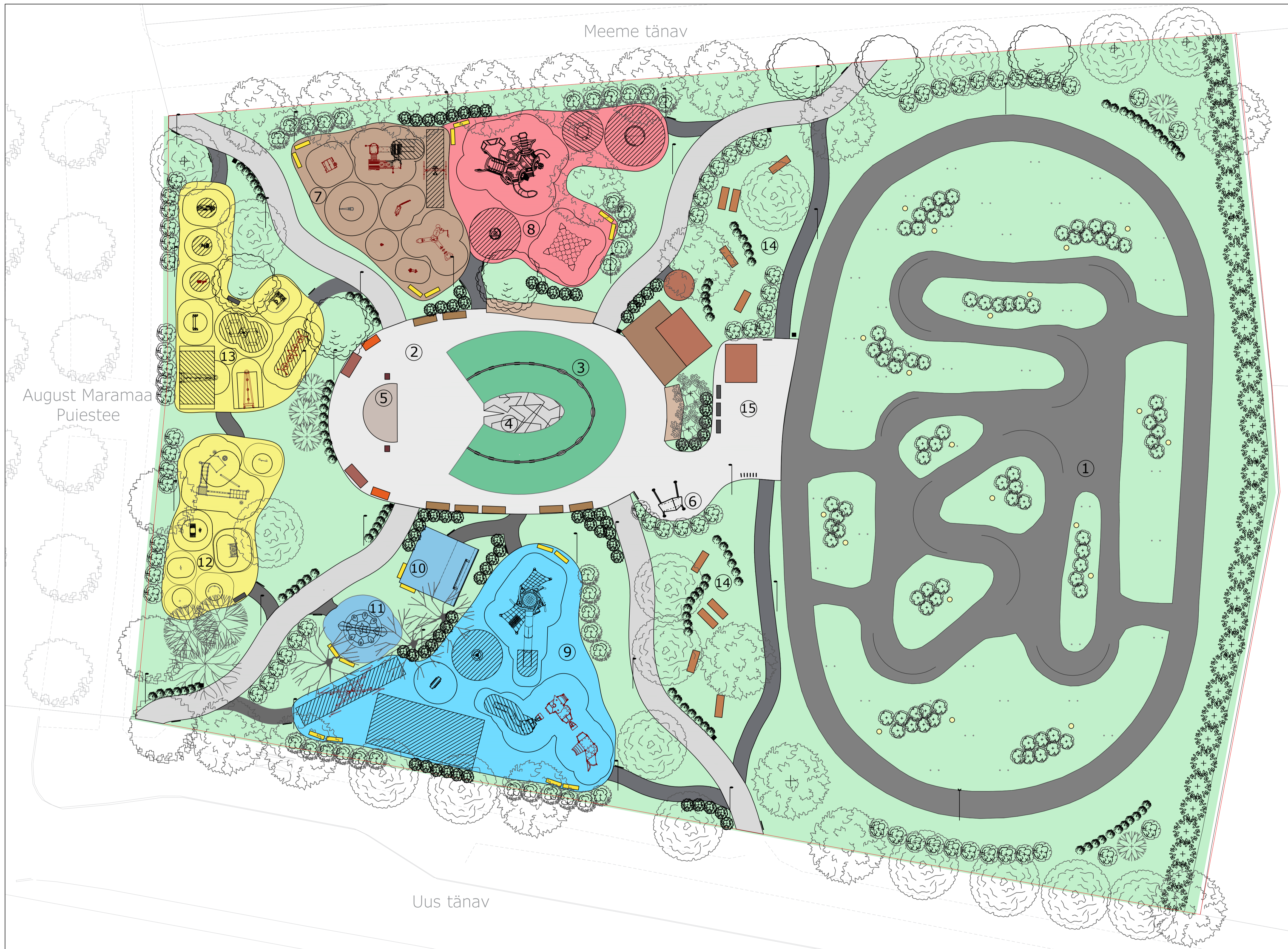
Vaade läänest



GRAAFILINE OSA

Joonis 1. Asendiplaan M 1:500

Joonis 2. Lõiked



Tingmärgid

- Projektala piir
- ▣ Kohvik
- WC
- Katusealune
- Lamamispink "Sun Longer Fly"
- Seljatoeta Pink "Wave"
- Seljatoega pink "Lemon"
- Seljatoega pink "Albatros"
- Seisupink "Kajen"
- Funktsionaalne pink "Uiliuili"
- Kiiktool "Imse"
- ┆ Pargivalgusti "Perla"
- ┆ Pargivalgusti "Cornflower"
- Välisvalgusti "Avoriaz"
- Prügikast "Vandal 75"
- ▤ Jalgrattahoidja "Kaar"
- Infotahvel
- Skulptuur
- Olemasolev lehtpuu (harilik pärn)
- Olemasolev lehtpuu (läänepärn)
- Olemasolev lehtpuu (suureleheline pärn)
- Olemasolev lehtpuu (harilik tamm)
- Olemasolev lehtpuu (harilik pihlakas)
- Olemasolev lehtpuu (kuldkaask)
- Olemasolev okaspuu (harilik kuusk)
- Projekteeritav lehtpuu
- Projekteeritav lehtpuu
- Projekteeritav lehtpõõsas
- Projekteeritav lehtpõõsas
- Projekteeritav lehtpõõsas
- Projekteeritav lehtpõõsas
- Projekteeritav lehtpõõsas
- Muru
- Projekteeritav betoonplaat
- Projekteeritav betoonkivist tee
- Projekteeritav graniitsõelmetest tee
- Olemasolev asfaltkattega tee
- Liiv
- EPDM turvaaluskate
- EPDM turvaaluskate
- EPDM turvaaluskate
- EPDM turvaaluskate
- Kunstmuru turvaaluskate

Eksplikatsioon

- ① Olemasolev Pumptrack rada
- ② Väljak
- ③ Kiigeala
- ④ Vee-element
- ⑤ Lava
- ⑥ Tantsu- ja muusikaala
- ⑦ 0-3a. mänguala
- ⑧ 3-6a. mänguala
- ⑨ 6+ mänguala
- ⑩ Pallimänguala
- ⑪ Tantsuala
- ⑫ Eakate virgestusala
- ⑬ Treeningala
- ⑭ Puhkeala
- ⑮ Väike väljak

	TALLINNA TEHNIKAÜLIKOOL Inseneriteaduskond	BAKALAUREUSETÖÖ	Leht/Lehti: 1/2
	Koostaja: Mari-Helen Prinzmänn Juhendaja: Liis Bormeister	18.05.2021 18.05.2021	Kujundusplaan
Maastikuarhitektuur		Viljandi Lasteparki kujundamine kaasaegseks koguperemänguväljakuks	

Lõige lõunast



Lõige läänest



	TALLINNA TEHNICAÜLIKOOL Inseneriteaduskond	BAKALAUREUSETÖÖ	Leht/Lehti: 2/2
Koostaja: Mari-Helen Prinzmann	18.05.2021	Lõiked	Mõõtkava: 1:500
Juhendaja: Liis Bormeister	18.05.2021		
Maastikuarhitektuur		Viljandi Lastepargi kujundamine kaasaegseks koguperemänguväljakuks	