



TALLINNA TEHNIKAÜLIKOOL
EESTI MEREAKADEEMIA
Meremajanduse keskus

Anu Kaljuste

**ETTEVÕTLUSTOETUSTE MÕJU MAAPIIRKONNA
ETTEVÕTLUSE ARENDAMISEL MUHU VALLA NÄITEL**

Lõputöö

Juhendaja: lektor Anu Lomp

Kuressaare 2020

Olen koostanud töö iseseisvalt.

Töö koostamisel kasutatud kõikidele teiste autorite töödele,
olulistele seisukohtadele ja andmetele on viidatud.

Anu Kaljuste

25.05.2020.....

(allkiri, kuupäev)

Üliõpilase kood: 165079SDVR.....

Üliõpilase e-posti aadress: kaljuste.anu@gmail.com.....

Juhendaja: lektor Anu Lomp

Töö vastab lõputööle esitatud nõuetele

.....

(allkiri, kuupäev)

Kaitsmiskomisjoni esimees: Jana Raadik Cottrell

Lubatud kaitsmisele

.....

(ametikoht, nimi, allkiri, kuupäev)

Annotatsioon

Käesoleva lõputöö eesmärk on välja selgitada Muhu valla ettevõtjate informeeritus, kogemused ja tulemused ettevõtlustoetuste taotlemisel, saamisel ja kasutamisel ning ettevõtjate hinnangud ettevõtluskeskkonnale ja selle arenguvõimalustele.

Probleemiks on tööealise elanikkonna siirdumine maapiirkondadest linna, mida pidurdaks maal sobivate töövõimaluste loomine. Uute töökohtade tekkeks tuleks arendada ettevõtlust, mida võimaldab erinevate toetusmeetmete kasutamine.

Uurimistöö tulemuste teadasaamiseks kasutati kvantitatiivse uurimismeetodina küsitlust, mis viidi läbi Muhu vallas registreeritud ettevõtjate ja valla arendusnõuniku seas. Analüüsiiti 71 ettevõtja ja valla esindaja vastuste tulemusi.

Uuringust selgus, et enamik Muhu ettevõtjaid ei ole aktiivsed toetuste taotlejad, kuid toetusi saanud olid rahulolevad ja hindasid toetuste mõju väga kõrgelt. Muhu ettevõtluskeskkonda hinnati heaks.

Töö tulemiks on kokkuvõtlik ülevaade erinevatest toetusvõimalustest, ettevõtjate kogemustest toetuste taotlemisel ja mõju väärtustamisel ning keskkonna hindamisel.

Lõputöö on koostatud eesti keeles. Töö põhiosa sisaldab 59 lehekülge teksti, 3 peatükki, 9 joonist, 8 tabelit ja 6 lisa. Töös on viidatud 69 allikale.

Lõputöös käsitletud põhilised märksõnad on maapiirkonna ettevõtlus, ettevõtluspoliitika, ettevõtluskeskkond, ettevõtluse tugisüsteemid, ettevõtlustoetused.

Sisukord

Annotatsioon.....	3
Sissejuhatus	6
1 ETTEVÕTLUS JA ETTEVÕTLUSPOLIITIKA.....	8
1.1 Ettevõtja ja ettevõtluse olemus	8
1.1.1 Ettevõtluse mõisteid	8
1.1.2 Ettevõtete liigitus Eestis	10
1.2 Euroopa Liidu ja Eesti ettevõtluspoliitika mõju Eesti maapiirkondadele.....	14
1.2.1 Euroopa Liidu regionaal- ja ettevõtluspoliitika.....	14
1.2.2 Eesti Vabariigi majandus- ja regionaalpoliitika	16
1.2.3 Kohalike omavalitsuste roll ettevõtluse arendamisel	19
1.3 Ettevõtluse finantseerimisvahendid	21
1.3.1 Alustava ettevõtte rahastamine.....	25
1.3.2 Tegutseva ettevõtte toetamine ja rahastamine.....	28
2 MUHU VALLA ETTEVÕTLUS JA ARENGUVÕIMALUSED	31
2.1 Muhu valla ettevõtluskeskkonna ja ettevõtluse iseloomustus	33
2.1.1 Muhu valla ettevõtluse iseloomustus.....	36
2.1.2 Muhu vallavalitsus ettevõtluse arendajana	38
3 UURING ETTEVÕTLUSTOETUSTE KASUTAMISEST JA OLULISUSEST MUHU VALLA ETTEVÕTETE ARENGUTEGURINA	43
3.1 Uurimisprobleem ja töö eesmärgid.....	43
3.2 Muhu valla ettevõtete toetusvõimaluste uuringu meetodika ja valim	44
3.3 Muhu valla ettevõtete toetusvõimaluste uuringu läbiviimine ja tulemused	48
3.4 Muhu valla ettevõtete toetusvõimaluste uuringu analüüs, järeldused ja ettepanekud.....	53
3.5 Küsitlus Muhu valla arendusnõunikuga tulemused	59
Kokkuvõte	62
Summary.....	65
Viidatud allikad	67
Lisa 1 Küsimustik Muhu valla ettevõtjatele	72
Lisa 2 Küsimustik Muhu valla arendusnõunikule ja vastused	79
Lisa 3 Uuringu tulemusi illustreerivad joonised	83

Lisa 4 Ettevõtjate põhjendused toetuste ebapiisavaks hindamisel	86
Lisa 5 Ettevõtjate põhjendused toetuste piisavaks hindamisel.....	88
Lisa 6 Ettevõtjate põhjendused Muhu ettevõtluskeskkonna hindamisel	89

Sissejuhatus

Eesti maapiirkondadest suureneb tööealise elanikkonna väljaränne tõmbekeskustesse ehk linnadesse, kus on suurem töökohtade valik. Väljarännet vähendaks vajaliku arvu töökohtade loomine kohaliku ettevõtluse arendamise ja uute ettevõtete loomise näol. Regionaalset arengut takistab maapiirkonnas tegutsevate ja alustavate ettevõtjate vähene informeeritus ettevõtete arendamisvõimalustest ettevõtlustoetuste abil, pakutavate võimaluste vähene ärakasutamine ning sellest tulenev arengupotentsiaali vähenemine.

Käesoleva lõputöö põhieesmärgiks on välja selgitada Muhu valla kui ühe Eesti maapiirkonna ettevõtjate suhtumine toetustesse, taotlemise aktiivsus, kogemused seoses toetuste taotlemise ja saamisega ning saadud toetuste mõju ettevõtluse edasiarengus. Sarnaseid uuringuid on varem läbi viidud, aga mitte Muhu ettevõtjate seas.

Rakenduskõrgharidusõppe lõputöö teema on: Ettevõtlustoetuste mõju maapiirkonna ettevõtluse arendamisel Muhu valla näitel. Teemavaldkonnad on maapiirkonna ettevõtlus ja seda mõjutavad tegurid, ettevõtete arenguvõimalused eelkõige ettevõtlustoetuste abil ja toetuste mõju ettevõtete arendamisele.

Antud teema on väga aktuaalne, kuna ettevõtluse areng on Euroopa Liidu ja Eesti regionaalarengu seisukohalt määrava tähtsusega. Uurimistööst võib kasu olla paljudele finantseerimisvõimalustest huvitatud ettevõtjatele, kes saavad koondatud ülevaate toetustest, neid pakkuvatest fondidest ja asutustest ning teiste ettevõtjate kogemustest. Lisaks on Muhu vallavalitsus näidanud välja huvi uuringutulemuste vastu, et neid vajadusel kasutada valla arenguplaanide koostamisel ning ettevõtjate igapäevasel toetamisel ja nõustamisel. Teema valikut toetab lõputöö koostaja kui potentsiaalse alustava ettevõtja vajadus orienteeruda keerulises toetussüsteemide valdkonnas ja soov saada teada teiste ettevõtjate kogemusi toetuste taotlemise, saamise, kasutamise ja vajalikkuse osas

Uuritavaks piirkonnaks valiti Muhu vald, kuna seal on Eesti mõistes suhtelisest suur ettevõtlustihedus ja töö koostaja on ise sama valla elanik. Uuringu valimi moodustavad Muhu valla ettevõtjad, kelle kontaktandmed saadakse Registrate ja Infosüsteemide Keskusest päringu teel.

Lõputöö eesmärgi täitmiseks uuritakse Euroopa Liidu, Eesti Vabariigi ja kohalike omavalitsuste poolt pakutavaid nii ainelisi kui ka mittemateriaalseid võimalusi ettevõtete toetamiseks. Töö tulemusena luuakse kompaktne ülevaade maaettevõtete toetus- ja arenguvõimalustest ning analüüsitakse ettevõtlustoetuste mõju Muhu valla ettevõtlusele.

Uurimisülesannete lahendamiseks kogutakse lähtematerjali raamatutest, teadusartiklitest, veebilehtedelt, arengukavadest, majandusaasta aruannetest ja erinevatest uuringutest.

Lõputöö teoreetilises osas antakse ülevaade ettevõtlustegevuse mõistetest, olemusest ja rollist; Euroopa Liidu, Eesti ja kohalike omavalitsuste majandus- ja ettevõtluspoliitikast; ettevõtluse tugisüsteemidest ja maapiirkonna ettevõtlustoetustest. Tehakse kokkuvõte võimalikest finantseerimis- ja toetusallikatest alustavale ja tegutsevale ettevõtjale.

Töö praktilises osas tehakse kõigepealt ülevaade Muhu valla ettevõtlusest ja ettevõtluskeskkonnast ning selle arendamise ja toetamise võimalustest. Seejärel kirjeldatakse uurimisprobleemi ja -töö eesmärgi ning uuringu meetodikat ja valimit. Uuringu tulemused selgitatakse Muhu valla ettevõtjate seas läbiviidava ettevõtlustoetusi käsitleva anonüümse ankeetküsitluse vastustest. Kohaliku omavalitsuse seisukohta valla ettevõtluse arendamisel küsitakse läbi individuaalse küsitluse Muhu valla arendusnõunikult. Viimastes peatükkides esitatakse ja analüüsitakse läbiviidud uuringu tulemusi ning tehakse saadud tulemuste põhjal järeldusi. Tulemuste kirjeldamisel kasutatakse tabeleid ja jooniseid. Arutelus ja järeldustes tuuakse välja seosed teoreetilises osas kirjapanduga.

Töö praktiline osa lõpetatakse kokkuvõttega uurimistöö tulemustest ja lõputöö ülesannete täitmisest, mille põhjal tehakse ettepanekud teema jätkuvaks uurimiseks või praktikas kasutamiseks.

Lõputöö koostaja soovib tänada juhendajat lektor Anu Lompi ja Muhu vallavalitsuse arendusnõunikku Annika Auväärt'i igakülgse abi eest.

Käesoleva töö vormistamisel on kasutatud Tallinna Tehnikaülikooli üliõpilaste kirjalike tööde koostamise ja vormistamise juhendit (Üliõpilaste kirjalike tööde 2016).

1 ETTEVÕTLUS JA ETTEVÕTLUSPOLIITIKA

1.1 Ettevõtja ja ettevõtluse olemus

1.1.1 Ettevõtluse mõisteid

Majanduspoliitika seisukohalt täidavad ettevõtjad väga olulise tähtsusega ja mitmetahulist rolli. Ettevõtjad saavad oma vastutustundliku suhtumisega tuua kaasa palju positiivseid muutusi riigi majanduslikus ja regionaalses arengus, tööhõives, sotsiaalsfääri toetamises, keskkonnamõtjude vähendamises. Kuigi äriorganisatsiooni põhiliseks eesmärgiks võib pidada omanikele kasumi teenimist, peavad ettevõtted kandma ka ühiskondlikku vastutust. Samas suudavad ühiskonda rohkem panustada kasumlikud ja piisava finantseeringuga ettevõtted.

Et mõista paremini ettevõtlusega seotud termineid, kirjeldatakse käesoleva lõputöö esimeses peatükis erinevaid tõlgendusi ettevõtlusega seotud mõistetele.

Ettevõtlust kasu saamise eesmärgil äriliste võimaluste otsimise ja teostamise tähenduses tunti juba vähemalt antiikajal. 20. sajandil nähti ettevõtja kesksel rollil majandusliku aktiivsuse loojana. Pärast Teist maailmasõda muutus ettevõtlustegevus paljudes riikides aktiivsemaks. Ettevõtlusega alustamist soositi, kuna selles nähti majanduse kiiremat arengut. (Miettinen, Teder 2006, 7–17)

Tänapäeval on kõikide riikide valitsused huvitatud ettevõtluse arendamisest ja elanikke julgustatakse olema üha enam ettevõtlikumad. Ettevõtlus eksisteerib erineva suurusega majandusüksustes, nii era- kui ka avalikus sektoris. (Stokes, Wilson 2010, 30–35)

Eraomand on vaba ettevõtluse toimimise alus. Enda ressursidega käiakse läbi hoolsamalt ja majandatakse tõhusamalt. (Suppi 2013: 12)

Ettevõtlus on tegevus, mis hõlmab iseseisva majandus- või kutsetegevuse alustamist eesmärgiga saada tulu teenuse pakkumisest, toote valmistamisest, müümisest või vahendamisest, loomingulisest või teaduslikust tegevusest. Tavaliselt on ettevõtlus seotud ka uute töökohtade loomisega. Ettevõtluse ülesanneteks on ettevõtte omanike ja töötajate sissetulekute tagamine, klientide ja ostjate vajaduste rahuldamine, ettevõtja

eneseteostuse võimaldamine ja maksutulu näol ühiskonnale finantsvahendite loomine. (Pramann Salu 2014, 10–13)

Organisatsioonisotsioloog Howard Aldrich tõi kasutusele mõiste „väiksuse vastutus“ (*liability of smallness*), mida kogevad väikesed ja alustavad ettevõtted oma väiksuse tõttu ning mis võib vähendada nende ellujäämisvõimalusi. Väikeettevõtetele võivad komistuskiviks saada ka suurettevõtetega konkureerimine tööjõu pärast, suur administratiivne koormus ja raskused finantsvahendite muretsemisel. (Miettinen, Teder 2006, 28)

Ettevõtja on isik, kes uue või olemasoleva toote või teenuse pakkumiseks loob uue majandusüksuse, juurutab tulevikuvisioni ning arendab ettevõtte strateegia. Ettevõtja on oma tootmisvahendite, aja ja raha peremees, kes võib teha tööd ja saada tulu niipalju kui suudab või soovib, kuid peab siiski arvestama ettevõtlusega seotud riskidega, sealhulgas finantsriskidega. (Pramann Salu 2014, 10–15)

Edukat ettevõtjat iseloomustavateks põhitunnusteks (vt. tabel 1) on Pramann Salu (2014, 12) ja L. Megginson, M. Byrd ja W. Megginson (2006, 19–21) arvates:

Tabel 1: Ettevõtja põhitunnused

Pramann Salu järgi	Megginson et al järgi
motiveeritus	iseseisvusiha
saavutusvajadus	tugev äriavaist
rangus	motiveeritus isiklikel ja perekondlikel kaalutlustel
pragmaatilisus	kiirete ja konkreetsete tulemuste ootus
leidlikkus	kiire reageerimine muutustele
kavalus	pühendumus
nutikus	ärisse sisenemine nii juhuslikult kui ka kavandades.
loovus	
enesekindlus	
otsustusvõime	
osavus	
uuendusmeelsus	
riskijulgus	
tehniline taiplikkus	
iseseisvus	
suhtlemisvõime	
vaimsed võimed	

Allikas: Autori koostatud Pramann Salu 2014 ja Megginson *et al.* 2006, põhjal

Ettevõtlikuskonsultant Olavi Kärnsa kirjeldab, kuidas rahvasuu kutsub ka äriühingu osanikku või aktsionäri ettevõtjaks, kuid juriidilises tähenduses nad ettevõtjad ei ole. Ettevõtjaks saab olla kas inimene kui füüsilisest isikust ettevõtja või äriühing kui juriidilisest isikust ettevõtja. (Kärnsa 2009, 15)

Väikeettevõtete konsultant Gerber väidab, et igas alustavas ettevõtjas on peidus kolm „mina“: ettevõtja, juht ja tehnik. Kuna igaüks neist isiksustest tahab ise olla juhtival kohal, siis alustabki inimene ettevõtlusega, et ei peaks ülemusi taluma. Samas käib iga väikeettevõtja sees lahendamatu konflikt nende kolme väga erineva osapoole vahel. (Gerber 2019, 10–14)

Ettevõtja isiksusepoolt iseloomustab Gerber kui energiat ja loomingulisust täis unistajat, visionääri, loojat ja muutjat, kellel on suur kontrollivajadus. Ettevõtja on oma mõtetes alati tulevikus, mitte ealeski minevikus. Juht on planeerija, korraarmastaja ja muretseja. Ta ei salli muutusi ning elab minevikus või vahel ka käesolevas hetkes. Juht viib ettevõtja lennukad ideed korrekselt ellu ja korrastab kõike ettevõtja järelt. Tehnik on ettevõtja „minadest“ kõige suurem töötaja, kes elab kindlasti olevikus. Talle ei meeldi ülevad ja abstraktsed ideed ning liigne mõtlemine ja unistamine. Tehnik tahab kõike ise teha, sest siis on õigesti tehtud. (*Ibid.*, 14–17)

Gerberi hinnangul peab iga ettevõtja olema korraga nii ettevõtja, juht kui ka tehnik, sest igal neist on täita oma tähtis roll. Ideaalis võiksid kõik kolm poolt olla võrdselt tasakaalus, siis jääks ettevõtjale loominguline vabadus, kui juht koordineerib tegevusi ja tehnik teeb ära puhttehnilised tööd. (*Ibid.*, 17–18)

Lõputöö autor on päri Gerberi mõttega, et ettevõtjana läbilöömiseks on vaja arvestada kõigi oma sisemiste isiksustega, sest ainult oma „minade“ tõhusas koostöös peitub edu võti ja nii saab oma ettevõttega luua võimalused, mille kaudu teha ära midagi rohkemat kui tavakodanik ning panustada ühiskonna arengusse ja heaollu.

1.1.2 Ettevõtete liigitus Eestis

Lõputöö koostaja soovib uuringu põhjal analüüsida ka toetuste taotlemise ja kasutamise seoseid ettevõtete liigitusega. Järgnevalt tutvustatakse ettevõtete liigitamise võimalusi erinevate tunnuste põhjal.

Äriühingute liigid Äriseadustik § 2 järgi on:

- osäühing (OÜ);
- aktsiaselts (AS);
- täisühing (TÜ);
- usaldusühing (UÜ);
- tulundusühistu (TÜh);

Pramann Salu (2014, 19) järgi kuuluvad ettevõtjate liigitusse veel:

- füüsilisest isikust ettevõtja (FIE);
- välismaa äriühingu filiaal (VÄF);
- Euroopa äriühing (SE).

Ettevõtlusvormidest on Eestis enimlevinud osäühing, füüsilisest isikust ettevõtja ja aktsiaselts. Seaduses võib ette näha ka teisi äriühinguid. Siinkohal ei peatu töö autor pikemalt ettevõtlusvormide võrdlusel.

Uueks ja mugavaks tegutsemisvormiks ettevõtluses on ettevõtluskonto. Ettevõtlustulu lihtsustatud maksustamise seaduse alusel on eraisikul võimalik saadud tulult täita oma maksukohustus LHV Pangas avatud ettevõtluskonto kaudu. Inimene ei pea ennast ettevõtjaks registreerima, kui ta näiteks osutab eraisikutele teenuseid või müüb endavalmistatud kaupa, mis ei ole kuludega seotud või kannab kulud tellija. (Füüsilise isiku ettevõtlustulu 2020)

Ettevõtete tegevusala järgi liigitamist reguleerib Eesti Majanduse Tegevusalade Klassifikaator (EMTAK), mis on rahvusvahelise klassifikaatori NACE 2008. aastal vastu võetud Eesti versioon (EMTAK tegevusalad).

Ettevõtja ja ettevõtluskoolitaja Sirle Truuts toob välja endapoolse ettevõtjate grupeerimise sõltuvalt ettevõtjaks kasvamise arengukõverast (Truuts 2019, 71–73):

- hobiettevõtja – saavutab oma hobiga tegelemisel kompetentsid, tänu millele saab äritegevusega alustada;

- elustiiliettevõtja – lähtub põhiliselt iseendast, oma elustiilist ja tulevikuvisionist;
- äriettevõtja – suure koormusega ja olulise rolliga äriettevõtjaks võib kasvada läbi hobi- ja elustiiliettevõtjuse.

Suuruse järgi liigitatakse ettevõtted Riigiportaali eesti.ee (Ettevõtete liigitus 2020) põhjal alljärgnevalt (vt. tabel 2):

Tabel 2: Ettevõtete liigitus suuruse järgi

Näitajad Liigitus	Varad kokku mln eur	Müügitulu mln eur	Keskmine töötajate arv	Mitu näitajat võib aruande- aasta bilansi- päeval tingimusi ületada	Muud tingimused
Mikroettevõtja (osaühing)	0,175	0,05	0–9	0	kohustused ≤ omakapital; üks osanik, kes on juhatuse liige
Väikeettevõtja (äriühing)	4	8	10–49	≤ 1	ei ole mikroettevõtja
Keskmise suurusega ettevõtja (äriühing)	20	40	50–249	≤ 1	ei ole mikro- ega väikeettevõtja
Suureettevõtja (äriühing)	20	40	≥ 250	≥ 2	ei ole keskmise suurusega ettevõtja, vähemalt kaks näitajat ületavad tingimusi

Allikas: Autori koostatud Ettevõtete liigitus 2020 põhjal

Miettinen ja Teder (2006, 91–96) toovad välja Eesti ettevõtjate liigitamise ka selle järgi, mis on olnud ettevõtlusega alustamise põhjuseks ja kuidas on kujunenud ettevõtjaks:

- „ettevõtja tüüp“ – inimene, kes on ettevõtja oma isikuomaduste poolest;
- professionaal – tegutseb alal, milles omab vastavaid kompetentse;
- ideede realiseerija – kõige olulisem on vettpidava ja sobiva äriidee olemasolu;
- ettevõtja tänu erastamisele;

- välismaiste tegurite tõukel ettevõtjaks tänu piiritagustele kogemustele;
- olukorra sunnil ettevõtjaks;
- eriarvamuste või konflikti tõttu ettevõtja loobub palgatööst;
- sotsialismiaegse ettevõtjaga samastumine;
- harrastuse baasil ettevõtjaks;
- pereettevõtte teise põlvkonna ettevõtja.

Ettevõtja ja ettevõtluskoolitaja Sirle Truuts jaotab ettevõtjad ettevõtlusega alustamise põhjuste järgi (Truuts 2019, 12–13):

- sundkorras- ehk vajadusettevõtja – töösuhete lõppemise, tööalase läbipõlemise või ebainimlike töösuhete läbi ettevõtjaks;
- võimalusettevõtja – ärivõimaluste märgates ettevõtjaks.

Truuts väidab, et nii vajadus- kui võimalusettevõtja teevad oma valikud ikkagi vajadustest lähtuvalt. Ta toob Maslow' vajaduste püramiidile vihjates välja, et kuigi inimese baasvajadused on seotud söögi, une, hügieeni ja ruumiga, on väga olulised ka universaalsed psühholoogilised baasvajadused vabaduse, kompetentsuse ja kuuluvuse järele, mis kõik saavad rahuldatud läbi ettevõtluse. (Truuts 2019, 14–15)

Raamatupidamiskspert ja ettevõtja Krista Teearu toob välja kümme head põhjust, miks peaks oma ettevõtte asutama (Teearu 2018, 3):

- uute oskuste omandamine, mis võib ka tulevikus tööjõuturul kasuks tulla;
- ettevõtet saab arendada järk-järgult, ilma kiireks kasvuks vajaliku pangalaenu;
- saab riskivabalt ja väikesemahuliselt katsetada uut karjääri;
- ettevõtlusega alustamine võimaldab kohtuda ja suhelda erinevate inimestega;
- huvipakkuval alal saab kiiresti edasi areneda ja raha teenida;
- palgatööst loobumise mõtetega inimesel tuleks oma ettevõtet edendada hakata;
- enda ettevõttes ei diskrimineerita mingite näitajate põhjal, oluline on hea töö;
- teenuste või tööde tellimisel eelistatakse pakkujat, kellele saab arvet esitada;
- pensionipõlveks on vaja endal rahalisi vahendeid koguda;
- edu ettevõtluses tõstab enesehinnangut ja rahuldab saavutusvajadust.

Lõputöö autor nõustub, et ettevõtlusega tegelemiseks võib olla palju põhjuseid, näteks jätkamine pereettevõttes, töökoha kaotus või amendumine, teenimisvõimalus, hea äriidee, iseseisvussoov, sobiv ettevõtluskeskkond, turunõudluse tekkimine. Sageli saab inimene ettevõtlusega alustamiseks idee just enda töö, hobi või tarbimisharjumustega seonduvast. Vahel on stiimuliks ettevõtluseks sobivate hoonete, rajatiste, seadmete või materjali olemasolu või nende soodsalt hankimise võimalus. Euroopa Liidu toetusfondide avanedes võis soodustavaks faktoriks olla ka seni puudunud finantseeringu saamine. Käesoleva lõputöö empiirilises osas saab uuringu koostaja küsitlusele vastanud ettevõtjatelt teada ka nende põhjused ettevõtlusega alustamiseks.

1.2 Euroopa Liidu ja Eesti ettevõtluspoliitika mõju Eesti maapiirkondadele

1.2.1 Euroopa Liidu regionaal- ja ettevõtluspoliitika

Kuna lõputöö eesmärgiks on välja selgitada Muhu valla ettevõtjate kogemused ettevõtlustoetuste taotlemisel ja kasutamisel, siis tutvustatakse töö käesolevas osas Euroopa Liidu ettevõtluspoliitika põhieesmärke ja seotust Eesti regionaalpoliitika ja ettevõtete rahastuspoliitikaga ning selle mõju Eesti maapiirkondade ettevõtlusele.

Eesti Vabariigi ettevõtluspoliitika on tugevalt seotud Euroopa Liidu rahastus-, regionaal- ja ettevõtluspoliitikaga. Tänu 2004. aastal Eesti jaoks avanenud struktuuritoetustele on Eesti ettevõtlus ja majandus saanud olulise arengutõuke. Paljude Eesti ettevõtete kiire areng, innovatiivsus ja läbilöögivõime on teinud ettevõtted ka väljaspool Eestit konkurentsivõimelisteks.

Euroopa Liidus ja EL liikmesmaades pööratakse ettevõtluspoliitikale üha enam tähelepanu ning kasutatakse erinevaid meetmeid ettevõtluse toetamiseks. Miettineni ja Tederi järgi (2006, 105–108) on ettevõtluspoliitika põhieesmärkideks:

- edendada majanduskasvu;
- suurendada tööhõivet;
- parandada konkurentsivõimet;
- toetada regionaalset ja struktuurset arengut.

Ettevõtluspoliitika valdkondadeks on üldinvesteeringud, tootearendus, uute ettevõtete ja töökohtade loomine, kapital ja finantseerimine, eksport ja ettevõtete sisenemine välisturule, allhankimine, koolitused, infrastruktuur, uudne tehnoloogia, informatsioon ja halduslik regulatsioon. (Miettinen, Teder 2006, 108)

Euroopa Liidu peamine investeerimispoliitika on regionaalpoliitika, mille põhisuundadeks on kõigi Euroopa Liidu piirkondade kodanike elukvaliteedi parandamise, jätkusuutliku arengu, töökohtade loomise, majanduse konkurentsivõime tugevdamise ja üldise majanduskasvu toetamine. Euroopa 2020. aasta strateegia eesmärkide saavutamist toetatakse vastavate investeeringutega. (Regionaalpoliitika.)

Rahastamist teostatakse kahe peamise Euroopa struktuuri- ja investeerimisfondi kaudu, milleks on Ühtekuuluvusfond ja Euroopa Regionaalarengu Fond. Fondideks on veel Euroopa Sotsiaalfond, Euroopa Maaelu Arengu Põllumajandusfond ja Euroopa Merendus- ja Kalandusfond. Aastaks 2020 on Euroopa Liidu regionaalpoliitilises strateegias viis kasvueesmärki tööhõive, teaduse, kliimamuutuse, hariduse ja vaesusega võitlemise vallas. (EL-i peamine investeerimispoliitika)

Chris Bickerton tõdeb, et EL-i riikides on vähenemas tootmissektori tähtsus ja majandus on üha enam orienteeritud teenustele. Bickerton väidab ka seda, et 2004. aastal liitunud uued riigid on saanud struktuurfondidest tunduvalt vähem toetust kui vanemad liikmed. (Bickerton 2018, 112–119)

Euroopa Liidu uus eelarvestrateegia aastateks 2021–2027 keskendub viiele põhieesmärgile. Olulisimaks ettevõtlust puudutavaks eesmärgiks on arukam Euroopa – innovatsioon ja digitaliseerimine läbi väikeste ja keskmise suurusega ettevõtjate toetamise. (Uus ühtekuuluvuspoliitika)

Euroopa Liidus peetakse väike- ja keskmise suurusega ettevõtteid uute tehnoloogiate ja töökohtade loomise peamiseks mootoriks. Suurepärased äriideed vajavad juurdepääsu hulgale ärivahenditele ja tuge, et saada konkurentsieelist. (What support)

Lõputöö autor nõustub, et Euroopa Liit mõistab väikeettevõtete olulisust ja nende toetamise vajadust, et suurendada ettevõtete üle-Euroopalist konkurentsivõimet.

1.2.2 Eesti Vabariigi majandus- ja regionaalpoliitika

Selles alajaotuses teeb lõputöö koostaja kokkuvõtliku ülevaate Eesti ettevõtluse arengust, riigi eelarve-, majandus- ja regionaalpoliitikast ning erinevate majandusharude seotusest Euroopa Liidu regionaalpoliitikaga.

Iseseisvunud Eestis teostatud majandusreformiga soodustati väike- ja keskettevõtluse arendamist. Tegevuse lõpetanud suurettevõtetest vabanes hulgaliselt tööjõudu, kelles nähti potentsiaalseid ettevõtjaid. Eesti Vabariigi liberaalne ja püsiv majanduspoliitika on olnud ettevõtlust soosiv. (Miettinen, Teder 2006, 120)

Majandusreformide algul rakendati enamasti kaudseid toetusmeetmeid, kuid mõisteti ka otseste meetmete vajalikkust. 1992. aastal loodi Eestis esimesed maakondlikud nõustamiskeskused ja hiljem asutati sihtasutused, mis pakkusid väikeettevõtetele laene ja laenukäendusi. Toetus oli suunatud väikeettevõtlusesse üldiselt, ekspordi, innovatsiooni ning maaellu ja põllumajandusse. Sihtasutuste, ärinõuandlate ja ettevõtluskeskuste loomisega pandi alus ettevõtluse tugisüsteemile Eestis. (*Ibid.*, 120–121)

Eesti ettevõtluspoliitika esmatähtsateks valdkondadeks on ettevõtete rahastamisvõimaluste parandamine, inimeste koolitamine ja arendamine, ettevõtluse tugistruktuuride loomine ja arendamine, ettevõtlusalase info edastamine ning dokumendihalduse tõhustamine. Euroopa Liidu tõukefondidest raha taotlemise reguleerimiseks töötas Majandus- ja Kommunikatsiooniministeerium välja vastavad määrused. (*Ibid.*, 123–124)

Pärast iseseisvuse taastamist on Eestis tunduvalt vähenenud primaarsektori ehk hankiva majanduse ja suurenenud tertsiaalsektori ehk teenindava majanduse osakaal. Endiste liiduvabariikidega võrreldes on Eesti majanduskasv olnud kiirem. Maailmapank liigitab Eesti kõrge tulutasemega riikide hulka, Rahvusvaheline Valuutafond kõrgelt arenenud majandusega riigiks. ÜRO koostatavas riikide inimarengu edetabelis oli Eestil 2017. aastal kõrge 30. koht. (Kukk 2019, 170–174)

Hardo Pajula iseloomustab oma raamatus „Kassi nurinad“ Eestit positiivselt kui madala riigivõlaga, kogu maad katva internetivõrguga, teadmistel põhineva, uuendusliku,

vastutustundliku ning säästva arengu ja elukorraldusega riiki. Samas muretses Pajula, mis saab Eestist siis, kui Brüsselist tulevad toetused lõpevad. (Pajula 2016, 29–30)

Eesti on mitmete riikidega võrreldes hea maksu- ja eelarvedistsipliiniga riik. Suurima osa riigieelarve tuludest moodustavad maksud. Eesti Vabariigi riigieelarve tähtsaks tuluaallikaks on ka Euroopa Liidu toetused, mida kasutatakse suuremate investeeringute rahastamiseks. (Eesti Vabariik 2017, 199)

Eesti põllumajanduses kehtib 2004. aastast Euroopa Liidu põllumajanduspoliitika. Euroopa tõukefondide investeeringud on mõjunud soodsalt Eesti põllumajanduse ja maaelu arengule. Eesti regionaalse arengu ühtlustamisel on metsamajandusel kandev roll. Iga viies hõivatu Eestis töötab töötleva tööstuse ettevõttes, mis on EL-is üks kõrgemaid näitajaid. (*Ibid.*, 200–202)

Ehitussektor on suures sõltuvuses majanduse ja Euroopa Liidu tugifondide tsüklilisusest. Positiivne murrang veonduse põhitaristu uuendamiseks ja teede töökorras hoidmiseks tuli tänu Euroopa Liidu tõukefondide rahale. 1990. aastatest alates on Eestis kõige kiiremini arenenud turismimajandus. Enamus Eesti piirkondi arendavad oma eripärasid arvestavaid turismitooteid. Pangandus- ja väärtpaberiturul on kesksel kohal Eesti Pank, mis Euroopa Keskpankade Süsteemi liikmena on osaline ka euroala rahapoliitika kujundamisel. (*Ibid.*, 209–217)

Eestile iseloomulik rahvastiku vähenemine ning inimeste ja ettevõtete koondumine suurematesse linnadesse, väiksemate keskuste nõrgenemine ja suured vahemaad põhjustavad märgatavaid piirkondlikke erinevusi just maapiirkondade arengu kahjuks. Regionaalarengu strateegia järgi peab riik tagama ühtlase arengu kõikidele piirkondadele, kasutades ära piirkondlikke erisusi ja potentsiaali. Eesti regionaalarengu ja -poliitika elluviimiseks ja toetamiseks on kaasatud siseriiklikke ja Euroopa Liidu toetusi. (Regionaalareng 2020)

Eesti regionaalarengu strateegia aastateks 2014-2020 põhieesmärkideks on (*Ibid.* 2020):

- konkurentsivõimelise ja tervikliku elu- ja ettevõtluskeskkonna kujundamine väljaspool linnu, et luua tugevad ja mitmekesiste võimalustega toimepiirkonnad;

- suuremate linnapiirkondade rahvusvahelise konkurentsivõime suurendamine läbi innovaatilist ja teaduspõhist majandust soosiva elukeskkonna arendamise;
- piirkondade spetsiifika, ressursside ja eelduste oskuslikum ärakasutamine ja spetsialiseerumise soodustamine kompetentsi- ja ettevõtluse valdkondades;
- piirkondade arengu tugevdamine läbi koostöö tõhustamise, võimekama arendamise ja parema ruumilise sidustatuse.

Euroopa Liidu struktuurvahendite abil toetatakse perioodil 2014–2020 kohalikku arendusvõimekust, ettevõtluse elavdamist, uute töökohtade loomist, tootearendust, tööstus- ja ettevõtlusalade ning turismiattraksioonide ja -võrgustike arendamist. (Regionaalareng 2020)

Eestile on ajavahemikul 2014–2020 kolme programmi kaudu Euroopa struktuuri- ja investeerimisfondilt (ESIF) ette nähtud toetust 4,4 miljardit eurot. See tähendab EL-i eelarvest keskmiselt 3362 eurot inimese kohta. Riigipoolse finantseeringuna lisandub veel 1,35 miljardit eurot. Enim saavad toetatud (Country Data 2020)

Regionaalarengu strateegia visioon 2030+ näeb ette parema elu- ja ettevõtluskeskkonna loomist ning piirkondlikest eripäradest johtuva konkurentsivõime ja majanduse kasvust tulenevate hüvede jõudmist kõigisse Eesti piirkondadesse. (Regionaalareng 2020)

Maaelu arendamise eest Eestis vastutab Maaeluministerium, kelle eesmärgiks on aidata kaasa maapiirkonna ühtsele ja tasakaalustatud arengule ja üheks oluliseks ülesandeks on maaettevõtjate konkurentsivõime tõstmine. (Maaettevõtlus 2019)

Eesti maaelu arendamise poliitika juhindub Eesti maaelu arengukavast, mille rakendamine loob maapiirkonnas soodsad tingimused töökohtade arvu kasvule, külaelu ja ühistegevuse arengule, põllumajanduskeskkonna säästlikku kasutamise ja puhta elukeskkonna tagamise edendamisele. Põllumajandusministeriumi valitsemisalas oleva Põllumajanduse Registrate ja Informatsiooni Ameti (PRIA) ülesandeks on maaelu arengukavas ette nähtud toetuste taotluste vastuvõtmine, rahade väljastamine ja toetuste kasutamise kontrollimine. Metsandusmeetmete toetuste taotlusi menetleb SA Erametsakeskus. (*Ibid.* 2019)

Euroopa Liidu põllumajandus-, kalandus- ja ühtekuuluvuspoliitika ning Eesti maaelu arengukava eesmärk on maaelu arengu toetamine, mille läbi paraneb loodushoidlik majandamine, suureneb põllumajanduse konkurentsivõime ja maapiirkondade areng. (Eesti maaelu arengukava 2019)

Saare maakonna ettevõtluskeskkonna ja selle arendamisvõimaluste analüüs tõi välja võimalikud lahendused maakonna ettevõtluse arendamiseks (Saare maakonna ettevõtluskeskkond 2019):

- ühtse maakonnaülese arengukiirendi loomine, kuhu on koondatud kõik ettevõtluse tugiteenused ja konsultandid;
- ettevõtjate inkubaatori loomine, kuhu koonduvad alustavad rohe-, infotehnoloogia ja teaduspõhised tehnoloogiaettevõtted ning idufirmad;
- maakonna ettevõtluse andmeruumi tekitamine;
- omavalitsuste panuse suurendamine;
- riigi rolli suurendamine tugiteenuste, kompetentsikeskuste, ettevõtlusalade ja tehnilise taristu arendamisel.

Lõputöö koostaja leiab, et Eesti Vabariigis on ettevõtluse soosimine ja toetamine väga vajalik, kuna eriti ääremaal ja väiksemates kohtades on eraettevõtlusega tegelemine sageli pea ainus eneseteostuse võimalus ja sissetulekuallikas, võimaldades samas luua töökohti juurde. Eraettevõtlusel on Eesti tasakaalustatud regionaalses arengus täita väga suur roll, sest just ettevõtluse poolest aktiivsed piirkonnad ei lange ääremaa staatusesse ja saavad olla riigi jaoks majanduslikult kasumlikud.

1.2.3 Kohalike omavalitsuste roll ettevõtluse arendamisel

Kuna lõputöö koostaja uurimisobjektideks on Muhu valla kui Eesti ühe maapiirkonna ettevõtjad, siis on oluline käsitleda alljärgnevalt kohalike omavalitsuste võimalusi ja vahendeid ettevõtluskeskkonna arendamiseks ja piirkondliku ettevõtluse edendamiseks, sest ettevõtjad annavad suure panuse omavalitsuse tulubaasi ja elanike tööga hõivatusse.

Kohalike omavalitsuste roll ettevõtluse reguleerimisel ja toetamisel Miettinen, Tederi järgi (2006, 116):

- otseste toetusmeetmete rakendamine;

- piirkonna arengu seisukohalt eelistuste omamine;
- lubatud tegevuste reguleerimine tsoneerimisega;
- tegevuslubade väljastamine;
- ettevõtluseks ja investeringuteks sobiva piirkonna turundus Eestis ja välismaal;
- piirkonna ettevõtlusest ja ettevõtjate probleemidest ülevaate omamine, abi probleemide lahendamisel;
- koostöö teiste omavalitsustega;
- tööstusparkide, ärinõuandlate, -inkubaatorite jne loomise ja tegutsemise toetamine;
- ettevõtjaid puudutava informatsiooni edastamine.

Sõltumata kohaliku omavalitsuse suurusest ja eelarvest, on tema ülesanded regionaalmajanduse arendamisel (The Role of Local Government 2017):

- infrastruktuuri ja varade arendamine ja haldamine;
- maakasutuse planeerimine;
- ettevõtete toetamine;
- koostöövõrgustike loomine;
- lobitöö ja edendamine;
- strateegiad ja plaanid;
- ärijuhtumite väljatöötamine, tõendid ja teave.

Valdavalt KOV-ide eestvedamisel on loodud ettevõtluse tugistruktuuridena ettevõtlusinkubaatoreid ning valdade ja linnade ettevõtluskeskusi, mille kaudu saab teavet kohaliku ettevõtluskeskkonna, teenuste, maksude, kontaktide, ettevõtlusega alustamise, koolituste, projektide, toetuste ning investeerimis- ja turundusvõimaluste kohta. (Pramann Salu 2014, 176)

Läbi piirkondliku värbamise, tööjõu arendamise, ostmise ja majandusliku kaasamise strateegiate saab suurendada elanike majanduslikke võimalusi ja parandada elukvaliteeti. Ettevõtlussuutlikkuse suurendamiseks saavad KOV-id ja teised tugistruktuurid panustada mitmeti – alates käibelaenufondide loomisest ettevõtjatele kuni kohalike ettevõtjate töötubade ja koolitusprogrammide korraldamiseni. (Policy Brief)

Riigikontrolli analüüsist kohalike omavalitsuste rollist ettevõtluse edendamisel selgus, et ettevõtjate arvates on oluliselt vaja tõsta kohalike omavalitsuste huvi ettevõtluse vastu. Kui omavalitsused saaksid tulumaksuseaduse muudatusena lisaraha, siis suureneks neil motivatsioon panustada ettevõtluse arendamisse ja maapiirkonda lisanduks püsivaid töökohti. (Kohalike omavalitsuste ettevõtlusmotivatsiooni 2020)

Kuigi kohalik omavalitsus ei ole seadusejärgselt kohustatud ettevõtlust edendama, on enamikel KOV-i otsustel mõju oma piirkonna ettevõtluskeskkonnale. Ettevõtjad ei oota omavalitsuselt rahalist toetust, vaid korras infrastruktuuri, abi menetlustoimingutes ja suhtlemises riigiga ning kaasamist kohaliku ellu. (Kohalike omavalitsuste roll 2020)

On teravnemas asukohakonkurents, mis saab paremate ettevõtjate ja spetsialistide puhul asukoha ja elukoha valikul määravaks. Inimeste ja rahaliste investeeringute liikumisel on olulised piirkonna majanduslik-, intellektuaalne- ja elukeskkond. Tuleviku ettevõtluskeskkonda iseloomustavad uued ettevõtlus- ja töömudelid, uued tehnoloogiad, mobiilsus, geopoliitilised muudatused ja regionaalse tasakaalu säilitamine. (Saare maakonna ettevõtluskeskkond 2019)

Töö koostaja on nõus, et kohaliku vallavalitsuse ja volikogu roll ettevõtluskeskkonna arendamisel ja koostöös ettevõtjatega aitab kaasa elanikkonna elatustaseme tõstmisele, heaolu suurenemisele ja majanduskasvule Eestis. Konkurentsivõimelised ettevõtted ja inimeste tööhõive on tegurid, millega saab mõõta ka ääremaal asuva maapiirkonna hakkamasaamist ja majanduse arengut. Samas tuleb kohalikul omavalitsusel piirkonna ettevõtluskeskkonna ja kogu ühiskonna arendamise planeerimisel arvestada oma potentsiaali, eeliste ja iseärasustega.

1.3 Ettevõtluse finantseerimisvahendid

Eesti Vabariigi ettevõtluspoliitika ülesanneteks on ettevõtete konkurentsivõime tugevdamine ning läbi ettevõtluse soodustamise ja toetamise uute töökohtade loomine. Eestis on uue ettevõtte loomine ja registreerimine tehtud väga mugavaks ja lihtsaks. Probleemaatiliseks võib osutuda vajamineva algkapitali või ettevõtte arenguks vajalike finantside leidmine.

Alljärgnevalt selgitab lõputöö koostaja monetaarteemaliste põhimõistete tähendust, toob välja ettevõtete erinevad rahastusallikad ning tutvustab abi ja toetuste saamise võimalusi.

Stardikapital on ettevõtte tegevuse alustamist võimaldav ja rahaühikuna väljendatav ressurss, mida vajatakse niikaua, kuni laekuvad tulud on suuremad jooksvatest kuludest. Stardikapitaliks võib olla nii oma- kui võõrkapital. Algkapital on tavaliselt ettevõtte alustamiseks vajalik raha. Investeeringud on stardikapitali osa, mille eest soetatakse põhivara. Investeering on varade paigutus majandustegevuse objektidesse eesmärgiga suurendada kasumlikkust ja ettevõtte kapitali. Ettevõtluse seisukohalt võib investeeringuks pidada ka ettevõtja aja, oskuste ja töö kasutamist. Finantseerimine on investeeringute tegemiseks vajalik rahastamistegevus. Alustava ettevõtja finantseerimisallikateks on sagedamini omavahendid, ettevõtlustoetused või pangalaenu tagatise vastu. (Stardikapital, finantseerimine)

Kapitali hind omab finantseerimisel suurt tähtsust. Kõige kallimaks loetakse omakapitali, lühiajalised laenud on pikaajalistest kallimad ning kulukaks lähevad ka krediitkaardi kasutamine ja faktooring. Võõrkapitali võiks kasutada kasumlik ettevõtte, kellel on suutlikkust maksta laene ja intresse. (*Ibid.*)

Kapitalismis ehk kapitali käitlemisel põhinevas süsteemis rahastavad ettevõtet omanikud või investorid. Kapital on vajalik eelkõige tootmisvahendite ostmiseks või rentimiseks. (Pramann Salu 2014, 8)

Alarahastatud väikeettevõtete finantsvajaduste rahuldamine on nende edukuse tagamiseks otsustava tähtsusega. Piisav lühi- või pikaajaline finantseering on vajalik eelkõige müüginumbrite suurte kõikumiste või muude ootamatute äriolude probleemide puhul. (Megginson *et al* 2006, 154–155)

Võimalused ettevõtte finantseerimiseks (Stardikapital, finantseerimine):

- omavahendid – enda säästud, või kingitud/pärandatud vahendid;
- laenud sugulastelt või tuttavatelt;
- ettevõtlustoetused;
- KredEx-i käendusega stardilaen;

- pangalaen tagatise vastu, kas lühi- või pikaajaline;
- liising;
- krediitkaart ettevõtte omaniku või ettevõtte nimel;
- krediidiliin ettevõtte omaniku või ettevõtte nimel;
- säilitatud kasum ja amortisatsioonifond;
- faktooring;
- riskikapitalist või riskikapitalifond;
- võlakirjade või lisaaktsiate emiteerimine.

Kristi Suppi toob välja järgmised ettevõtluse rahastus- ja toetusvõimalused (Suppi 2013, 88–90):

- pangalaen;
- tagatisfondid – näiteks KredEx;
- osalus – investeringu vastu pakutakse osalust ettevõttes;
- ettevõtlusinkubaator – toetab taristu loomise ja nõustamisteenuse pakkumisega;
- struktuurfondide ja omavalitsuste toetusmeetmed – olulisemad EAS ja EL-i struktuurfondide toetused.

Sirle Truuts jagab rahastusallikad viide põhilisse rühma (Truuts 2019, 81–84):

- isiklikud hoiused – enda sääststud ettevõtlusega alustamiseks;
- toetused ja annetused – sihtotstarbelised tagastamise kohustuseta rahalised panused, kusjuures toetuse taotlemine eeldab tavaliselt omafinantseeringut;
- panga- ja liisingutooted – stardilaen alustavale ettevõtjale, seadmete ja tehnika liisimine;
- alternatiivsed rahastamisallikad – eraisikutest äriinglid, ühisrahastus internetipõhise platvormi kaudu;
- kolm F-i: sõbrad, perekond, rumalad (*friends, family, fools*); võimalik ka viis F-i, kus eelnevatele lisanduvad facebook ja fännid – emotsioonidele toetuvad finantseerimisotsused.

Pramann Salu tutvustab organisatsioone, kust ettevõtja võib nõu, laenu või toetust saada (Pramann Salu 2014, 174–179):

- Ettevõtluse Arendamise Sihtasutus (EAS) – nõustamine, koolitused, finantseerimis- ja koostöövõimaluste pakkumine;
- maakondlikud arenduskeskused – info EAS-i meetmetest, struktuurfondidest, Interreg III programmidest, teistest rahastajatest ja konsultantidest;
- Maaelu Edendamise Sihtasutus (MES) – põllumajandustootjate ja maatetvõtjate toetamine;
- Eesti Väike- ja Keskmiste Ettevõtjate Assotsiatsioon (EVEA) – väike- ja keskmiste ettevõtjate huvide esindamine ja informeerimine;
- linnade, valdade ettevõtluskeskused – ettevõtlusalane info, teenused, toetused, kontaktid, kohalik maksuinfo;
- ettevõtlusinkubaator – algajate ettevõtjate nõustamine ja abistamine;
- erialaliidud – vastavat valdkonda puudutava info jagamine;
- Eesti Töötukassa – ettevõtlusega alustamise, mentorluse, nõustamise, koolituse toetus;
- Põllumajanduse Registrate ja Informatsiooni Amet (PRIA) – maaelu, põllumajanduse ja kalanduse arenguks toetuste andmise korraldamine;
- Eesti Kaubandus- Tööstuskoda – konsultatsioonid, koolitused, koostööpartnerite otsingud, dokumentide väljastamine;
- Eesti Põllumajandus- Kaubanduskoda – põllumeeste, toidutootjate ja kauplejate koostöö toetamine ja abistamine;
- Sihtasutus KredEx – riigi garanteeritud tagatisega laen ja muud finantstooted;
- Põhjamaade Ministrite Nõukogu Eesti esindus – Põhja- ja Baltimaade projektide ja toetuste koordineerimine, abi spetsialistide leidmisel;
- Keskkonnainvesteeringute Keskus (KIK) – keskkonnamõjude vähendamise toetamine;
- Eesti Konsultantide Assotsiatsioon – ettevõtluskonsultantide süsteemi haldamine;
- ärilingid, investeerimisfondid, arengufondid – innovatiivsete arendusettevõtete ja idufirmade rahastamine.

Saaremaa ettevõtja Maire Forsel kirjeldab enda kogemusi masinate soetamiseks vajamineva toetuse taotlemisel. Ta toob välja äriplaani koostamise raskused ja suhtub

kriitiliselt äriplaanis vastust nõudvatesse küsimustesse ja seatud tingimustesse, mille tõttu ta loobus toetuse taotlemisest. Ettevõtjana on Maire Forselil jagada kuus mõtet alustavale ettevõtjale (Forsel 2019, 27–31):

- toetus on kahepoolne tehing, kus ettevõtja saab raha ja riik ootab midagi vastu;
- kuna tasuta asju pole olemas, siis peab eelnevalt hindama, kas toetusraha on hilisemaid aruandlusi ja nõuete täitis väärt;
- algul ei pea kõike omama, investeringuid saab teha ka järk-järgult;
- ainult enda rahaga alustamine annab sõltumatuse ja vabaduse ning puudub kohustus laieneda;
- ettevõtjal tasub end toetusega siduda, kui toetus on ainuke võimalus;
- kui ettevõtja ei raatsi oma isiklikku raha ettevõttesse investeerida, siis järelikult ei usu ta oma äriideesse ja see on määratud ebaõnnestumisele.

Erinevate ettevõtluse finantseerimisvahendite võimalustest ülevaadet tehes tõdes käesoleva töö vormistaja, et iga ettevõtja jaoks peaks tema vajadustele ja võimalustele sobiv rahastamisallikas leiduma, aga alati peab arvestama kaasnevate nõuetega. Järgnevalt tuuakse välja alustava ettevõtte finantseerimisvõimalused.

1.3.1 Alustava ettevõtte rahastamine

Ettevõtlusega alustamine on suur ja tähtis samm, mille õnnestumise võti peitub väga paljudes tegurites, näiteks inimese eeldused ja tahe, hea äriidee, ettevõtlusalased eelteadmised, turu olemasolu, sobiv ärikeskkond, teadmised ja oskused kaupa või teenust toota ja pakkuda ning veel paljus muus. Aga põhivarade, materjalide, töövahendite ja muu vajaliku ostuks ning töötasude, maksude, lepinguliste teenuste ja muude kulude tasumiseks on alustaval ettevõtjal sageli vaja finantstage. Vähetähtis ei ole algajale ettevõtjale ka professionaalse nõustamisteenuse saamise võimalus.

Alustava ettevõtte finantseerimiseks on võimalik taotleda Euroopa Liidu fondide, riiklikke ja kohalike omavalitsuste pakutavaid toetusi. Alustavale ettevõtjale võivad nõuannete, laenukäendamise või toetustega abiks olla (Toetused alustavale I 2019):

- KredExi Stardilaen;
- Töötukassa toetus töötule ettevõtluse alustamiseks;

- starditoetus;
- nõustamine maakondlikes arenduskeskustes;
- Euroopa Liidu struktuurifondide toetused;
- EASi teenused alustavale ettevõtjale;
- Horisont 2020.

KredExi käendusega stardilaen on mõeldud alustavale ning kuni kolm aastat tegutsenud ettevõttele investeringute ja käibevahendite rahastamiseks. Stardilaen on abiks, kui ettevõtte käitamiseks pole piisavalt algkapitali ega pangalaenu saamiseks tagatist. Laenu tagatiseks on laenusaaaja füüsilisest isikust omanike isiklik käendus. Stardilaenu maksimummäär on 100 000 eurot, millest kuni 50 000 euro eest võib rahastada käibevahendeid. Käendaja omavastutus on kuni 25% sihtotstarbeliselt kasutatavast laenusummast. Laenu antakse kuni 60 kuuks. (Stardilaen 2018)

Stardilaenuga ei rahastata põllumajandustoodete esmatootmist, kalandust, vesiviljelust ja metsamajandust; relva- ja tubakatööstust; jae- ja hulgikaubanduse käibevahendeid; maanteekaubavedudel kasutatavate transpordivahendite ja seadmete soetamist; kinnisvara arendamise projekte müügi ja väljarentimise eesmärgil. Laenu saamiseks tuleb pöörduda KredExiga koostöölepinguga seotud panga poole. Vajadusel saab maakondlikest arenduskeskustest äriplaani koostamiseks tasuta nõu. (*Ibid.* 2018)

Eesti Töötukassa ettevõtluse alustamise toetus on meede, mille eesmärk on inimese motiveerimine ja toetamine ettevõtlusega alustamisel ja uute töökohtade loomisel. Toetus on ühekordne ja mõeldud uue äriühingu või füüsilisest isikust ettevõtja käivitamiskulude katmiseks. Toetuse ülempiir (hetkel 4474 eurot) kehtestatakse riigieelarvega. Ettevõtluse alustamise toetust saavad taotleda töötukassas arvele võetud töötud ja koondamisteatega täisealised töötisjad. Taotleja peab omama teadmisi ettevõtlusest kas läbi vähemalt üheaastase ettevõtluskogemuse, ettevõtluskoolituse või majanduslase hariduse. Ka töötukassa kaudu saab töötü läbida vähemalt 56-tunnise ettevõtluskoolituse, kus antakse vajalikud teadmised ettevõtlusest ja nõustatakse äriplaani koostamisel. (Villsaar *et al* 2014, 13–14)

Riigi Tugiteenuste Keskuse Starditoetuse sihtgrupiks on alustav ettevõtte vanusega mitte üle 24 kuu. Starditoetusega rahastatakse ettevõtteid, kelles nähakse eksportijaid ja

piirkondliku ettevõtluse laiendajaid. Toetatakse turundust, transporti, personalikulusid, materiaalse või immateriaalse põhivara soetamist, paigaldust ja seadistust. Maksimaalne toetus on 15 tuhat eurot, kusjuures toetuse osakaal projekti maksumusest on kuni 80% ja omafinantseering vähemalt 20%. Toetuse saanud ettevõtjal lasub müügitulu kasvu ja töökohtade loomise kohustus. (RTK Starditoetus 2020)

Maaelu Edendamise Sihtasutusel (MES) on kokkuleppel Eesti Maaeluministeeriumiga perioodil 2015–2021 toetatava nõuandeteenuse osutaja funktsioon. Asutuse tegevuste hulka kuuluvad maaelu mainekujundus, maaettevõtetele laenamine ja võlakohustuste käendamine. 2013. aastast maksab MES Eesti Maaülikooli ja Tallinna Tehnikaülikooli maamajandusliku õppekava üliõpilastele õppetoetust. Maaelu Edendamise Sihtasutus on maksanud erinevaid toetusi ettevõtlusega alustamiseks ja kriisiolukordade leevendamiseks. Hetkel on toetused lõpetatud. (Maaelu Edendamise Sihtasutus)

Põllumajandusliku tegevusega alustava noore ettevõtja toetust on võimalik taotleda Eesti maaelu arengukava 2014–2020 meetme 6 „Põllumajanduslike majapidamiste ja ettevõtluse areng” raames. Meetmega soovitakse lihtsustada noorte põllumajandustootjate tegevuse alustamist ja põlvkondade vahetust ning suurendada tänapäevaste teadmiste ja kogemustega põllumajandusettevõtjate hulka. Toetusega abistatakse noori majapidamise sisseseadmisel, erialase pädevuse ja juhtimiskogemuse suurendamisel ja üldisel tööhõivevõimaluste laiendamisel. Toetuse taotleja peab olema mikro- või väikeettevõtjast FIE või äriühing. (Põllumajandusliku tegevusega 2020)

Alustaval ettevõtjal tasub uurida ka EL-i struktuurifondide ja kohalike omavalitsuste toetusmeetmeid, mille kaudu võib saada koolitustoetusi või põhivarainvesteeringuteks stardiabi. Struktuurifondidest toetatavad valdkonnad on ettevõtlus, energiamajandus, keskkond, transport, tööturg, infoühiskond, haridus, teadus, tervishoid, hoolekanne, haldusvõimekus, kohalik ja regionaalne areng. (Toetused alustavale II 2019)

Ettevõtluse Arendamise Sihtasutus pakub toetustele lisaks koolitusi, töötubasid ja nõustamisteenuseid ning abistab ettevõtetel välisurgudele pääseda. Alustaval ettevõtjal on praegu võimalik taotleda järgnevat toetusi: innovatsiooniosak, välisvärbamise toetus, rahvusvaheliste konverentside toetus, loomemajanduse eksporditoetus ja arendusosak. (Teenused. EAS)

Maakondlikud Arenduskeskused pakuvad kõigis maakondades nii alustavatele kui ka tegutsevatele ettevõtjatele ettevõtlusalaseid konsultatsioone, toetades äriidee genereerimist, äriplaani koostamist ja elluviimist ning ekspordiga alustamist. Toimuvad infonõustamised ettevõtlusideede, toetuste taotlemiste ja täiendavate finantseerimisvõimaluste kohta. (Ettevõtlusalane nõustamine)

1.3.2 Tegutseva ettevõtte toetamine ja rahastamine

Lõputöö autor leiab, et olenemata sellest, kas ettevõtlusega soovitakse alles alustada või selle tegevust hoopis laiendada, seisavad paljud ettevõtjad probleemi ees, kust leida vajalikke finantsvahendeid. Juba tegutseval ettevõtjal on rohkem võimalusi oma ettevõtte arenguks lisafinantseerimist leida. Järgnevalt tutvustab töö koostaja tegutseva ettevõtte nõustamis- ja rahastusvõimalusi.

Maakondlikud Arenduskeskused pakuvad ettevõtlusalaseid konsultatsioone nii alustavatele kui vähemalt kolm aastat tegutsenud ettevõtjatele. Ettevõtluskonsultandid annavad nõu, kuidas siseneda välisturule ja aitavad vajalikes ettevalmistavates toimingutes. (Ettevõtlusalane nõustamine)

Sihtasutus KredEx aitab Eesti ettevõtetel jõudsamalt areneda ja välisturgudele laieneda. KredEx pakub laene, riskikapitali, krediidikindlustust, toetusi ja riigi garantiiga tagatise nii alustavatele, kasvavatele kui ka ennast tõestanud ettevõtetele. Tagatakse ja rahastatakse ettevõtte arengut soodustavaid investeeringuid. (Sihtasutus KredEx 2018)

KredExi laenukäendus on abiks ettevõttele, kellel puuduvad vajaminevad tagatised või ajalugu, et saada pangalaenu või liisingut või soovib enda kohustuste tagatiseks pangagarantiid. KredEx käendab kuni 75% laenu põhiosast, liisingvara hinnast või pangagarantiisummast, kuid mitte üle 5 miljoni euro. Laenusaja peab vastama teatud tingimustele: krediidivõimelisus, omakapitali vastavus seaduses sätestatud nõuetele, ületähtjaliste krediidi- või maksuvõlgnevuste puudumine. (Laenukäendus 2018)

Eesti Töötukassa poolt pakutavatest teenustest ja toetustest saavad ettevõtjad kasutada ettevõtluse alustamise toetusele lisaks palgatoetust, alaealise palkamise toetust, töötaja koolituskulude hüvitamist, erivajadustega tööliste jaoks tööruumide ja -vahendite kohandamise kulude hüvitamist, tugiisiku teenuse hüvitamist, ümber- või täiendõppe

kulude hüvitamist. Töötukassa poolt pakutav proovitöö-teenus laseb tööandjal saada kinnitust, et kandidaat sobib vakantssele töökohale. (Toetused ja hüvitised)

Põllumajanduse Registrite ja Informatsiooni Ameti (PRIA) vahendatavad toetused edendavad üldist maapiirkondade arengut nii läbi põllumajanduse ja kalanduse toetamise kui ka elukeskkonna arendamise, kohalike traditsioonide väärtustamise ja kogukondade koostöösse investeerimise. Toetatavad tegevused on arendus ja innovatsioon, ehitamine, kalandus, loomapidamine, maa hooldamine, mesilaste pidamine, taimekasvatus, töötlemine ja tootmine. (Toetused. PRIA)

Ettevõtluse Arendamise Sihtasutus EAS pakub tegutsevatele ettevõtjatele mitmekülgset abi eelkõige erinevate toetuste, koolituste ja nõustamisteenuse läbi. Praegu on avatud toetused: digidiagnostika, ettevõtte arenguprogramm, välisvärbamise toetus, turismiettevõtete ärimudelite rakendamise toetus, loomemajanduse eksporditoetus, rahvusvaheliste konverentside toetus, suurinvestori toetus, tugiteenus- ja arenduskeskuste toetus, innovatsiooniosak ja arendusosak. (Teenused. EAS)

Riigi Tugiteenuste Keskuse pädevuses on Euroopa Liidu, Euroopa Majanduspiirkonna ja Norra toetuste ning välisabi kasutamise koordineerimine, korraldamine, sihipärase kasutamise kontrollimine ja rikkumiste menetlemine. (Toetused. RTK)

Sihtasutusest Innove liikus 2020. aasta aprillist Euroopa Liidu struktuuritoetuste vahendamine Riigi Tugiteenuste Keskusesse. Innove toetab ja arendab elukestvat õpet, mille läbi suureneb inimeste konkurentsivõime tööturul ja läbilöögivõime ettevõtluses. (Eurotoetused)

Leader on EL-i ühenduse algatusprogramm, mis pakub võimalusi maapiirkonnas projektide elluviimiseks. Läbi Leader-meetme toetuste saab tõsta metsanduse ja põllumajanduse läbilöögivõimet, mis läbi tõuseb maapiirkondade elanike elujärg ja mitmekesisust majandus. Leader juhindub Eesti maaelu arengukavast 2014–2020 ja meetmega edendatakse kohalikku algatust, toetades uusi ideid, innovatsiooni ja ettevõtlikkust ning kohapealsete teenuste arendamist. Leaderi toetuste infot haldavad PRIA, kohalikud tegevusgrupid ja põllumajanduslikud nõuandekeskused. (Leader 2019)

Saaremaa, Muhu ja Ruhnu valla ettevõtjatele jagab teavet Leader-meetme kohta MTÜ Saarte Koostöökogu, mis on vabatahtlikkuse alusel maakonna elanike ja ettevõtjate huvides tegutsev ettevõtete, mittetulundusühingute ja omavalitsuste ühendus. Koostöökogu eesmärkideks on toetada kohalikku keskkonda, kultuuri ja algatusvõimet ning läbi erinevate meetmete edendada kohalikke ettevõtjaid, suurendades nende teadmisi ja konkurentsivõimet. (Organisatsioon. SKK)

Keskonnainvesteeringute Keskus (KIK) ja koordineerib keskkonnakasutusest laekuva raha kasutamist ning otsib koostöö- ja rahastamisvõimalusi nii Eestis kui ka rahvusvaheliselt. KIK on Eesti keskkonnavaldkonna projektide põhiline rahastaja, aidades kaasa keskkonnaprojektide toetuste taotlemisel ja elluviimisel. KIK-i kaudu saab toetust taotleda riigisisese keskkonnaprogrammi ning struktuuri- ja heitmekaubanduse kauplemissüsteemi vahenditest. (Keskonnainvesteeringute Keskus)

Maaelu Edendamise Sihtasutuse (MES) fookusgrupiks on Eesti maapiirkondade ja biomajandusvaldkonna FIE-d, äriühingud, mittetulundusühingud ja sihtasutused. MES käendab võlakohustusi, annab krediidasutuse vahendusel laenu ettevõtjatele ja LEADER tegevusgruppidele ning on maksnud toetusi ettevõtlusega alustamiseks ja kriisiolukordade leevendamiseks. Sihtasutus käendab väikese ja keskmise suurusega ettevõtteid, millel puuduvad maksuvõlad ja finantsraskused. (Toetused. MES)

Vahel on vajalik ettevõtteid toetada ka erandolukordades. Koroonakriisi tõttu tekkinud eriolukorras suunab Eesti Vabariik läbi KredExi ja Maaelu Edendamise Sihtasutuse 1,75 miljardi euro suuruse riigiabi Eesti ettevõtete toetamiseks ning kehtestab koroonakriisi majandusmõjude leevendamiseks mõeldud maksumeedmed.

Kuna lõputöö koostaja lähtub toetusmeetmete käsitlemisel just maapiirkonna ettevõtetest, siis võib teha järelduse, et nii maal kui linnas tegutsevate ettevõtete finantseerimisvõimalused on üldjoontes samad. Maaettevõtjad saavad taotleda EAS-ilt regioonide konkurentsivõime tugevdamiseks mõeldud toetusi, MES-i ja Maaeluministeriumi hallatavate struktuurfondide toetusi. Laenukäendamisvõimalusi pakuvad KredEx ja Maaelu Edendamise Sihtasutus. Ingelinvestorite, mentorluse ja pangalaenude tuge on võimalik kasutada kõigil ettevõtjatel, olenemata geograafilisest paiknemisest.

2 MUHU VALLA ETTEVÕTLUS JA ARENDOVÕIMALUSED

Muhu saar on oma 202,4 km² pindalaga suuruselt kolmas saar Eestis. Saaremaaga ühendab teda 3,6 km pikkune Väikese väina tammtee. Mannermaast eraldab saart keskmiselt 7 km laiune Suur väin. Muhumaad ümbritseb arvukalt laide ja väikesaari. Muhu saar kuulub administratiivselt jaotuselt Saare maakonna koosseisu. 1990. aasta 1. oktoobril sai Muhu vald taasisesiseisvunud Eestis esimese maaomavalitsusena tagasi valla staatuse. Muhu vallas on 52 küla ja asulat, millest kõik on püsisustusega. Muhu halduskeskuseks on Liiva, kus asuvad vallamaja, lastepäevakodu, põhikool, spordihall, hooldekeskus, perearstikeskus, apteek, tankla, autoremonditöökoda, kirik, kämping, mitmed kauplused, ilu- ja käsitöötoad ning söögikohad. Lisaks võib toimivaid ettevõtteid leida paljudest Muhu küladest.

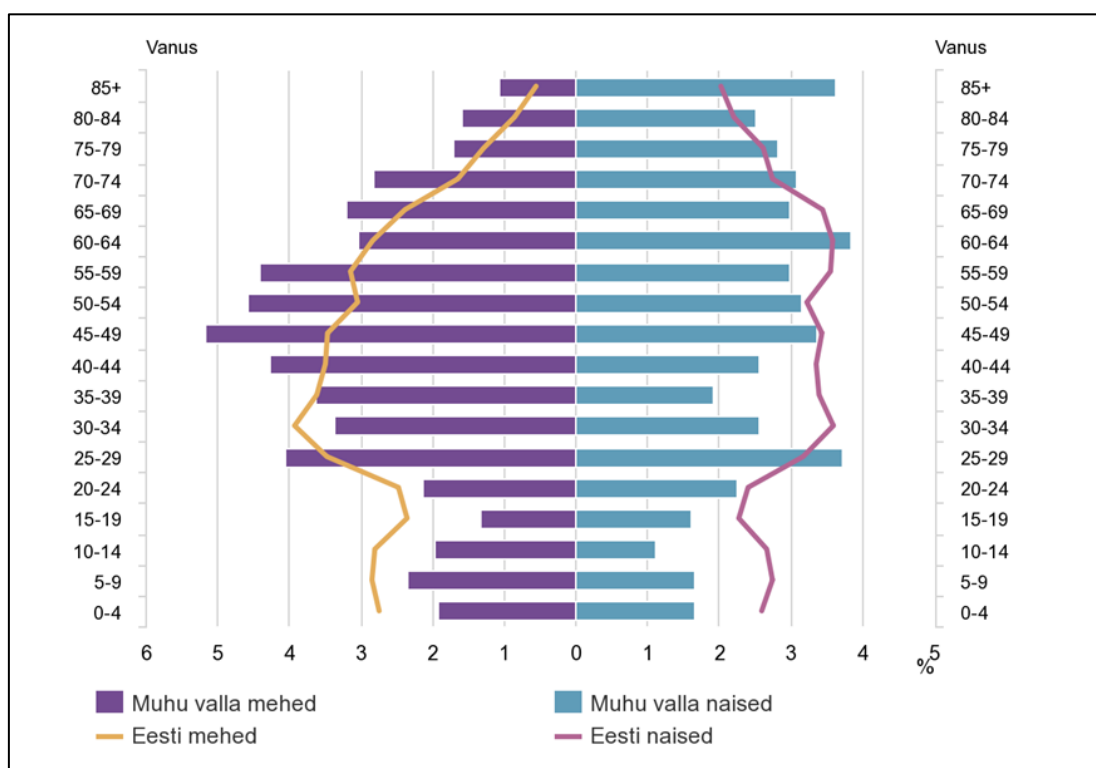
Muhu on tuntud oma iseloomuliku taluarhitektuuri, rahvarõivaste, käsitöövõtete, suulise rahvapärимuse, rahvamuusika, murdekeele, ühistöövormide, külakogukondlike suhete ja tugeva kohaliku identiteedi säilimise poolest. 2015. aasta kevadise Delfi rahvaküsitluse "Millises Eesti omavalitsuses on kõige mõnusam elada?" võitis ülekaalukalt Muhu vald.

Muhu kõige tähtsam maavara on dolomiit ehk aluspõhjapaas, mida on juba pikki sajandeid kasutatud põhiliselt ehitusmaterjalina. Muhu paekivi on leidnud kasutust ka lubjapõletamisel, teedehituses, metallurgia- ja klaasitööstuses. Kui Koguva maardla dolomiit sobib põhiliselt vaid teede täitematerjaliks, siis Hellamaa maardla dolomiiti hinnatakse selle magneesiumoksiidisisalduse poolest Eesti kvaliteetseimaks klaasitööstuse tooraine varuks. Mõningad varud on veel kruusal, liival, savil ja turbal. Uuringute andmetel leidub mitmel pool rannavetes ka ravimuda. (Rullingo 2001: 45-46)

Pärast valdade liitmist 2017. aastal on Muhu vald rahvaarvu järgi üks Eesti väiksemaid valdu. Statistikaameti andmeil oli 1.01.2019. a. seisuga Muhust (1876) vähem elanikke vaid Kihnus (687), Vormsil (389) ja Ruhnus (141). (Omavalitsusüksuste võrdlus)

Viimastel aastatel on Muhu elanike arv olnud taas stabiilselt tõusuteel. Rahvastikupüramiid seisuga 1.01.2019 Statistikaameti lehelt on toodud joonisel nr. 1.

Rahvastikuregistri andmetel elas Muhu valla 52 külas 2020. aasta 1. jaanuari seisuga 1931 elanikku, neist 1030 meest ja 901 naist (Vald. Muhu vald).



Joonis 1. Muhu valla rahvatikupüramiid, 1. jaanuar 2019. *Allikas:* Statistikaamet

Muhu valla rahvastiku soolisest ja vanuselisest jaotusest on näha, et kuni 24-aastaseid ning 30–39-aastaseid on suhteliselt vähe. Rohkem on laulva revolutsiooni ajal sündinud noori. Rahvastikupüramiid toob välja ka selle, mis vanuserühmades on mehi naistest enam. Kuna Muhus on viimastel aastatel olnud üle 100 mehe rohkem kui naisi, siis tõuseb vaikselt päevakorraale pruudidiprobleem. Tüdrukud lähevad tavaliselt peale keskkariduse omandamist mandrile kõrgkoolidesse ja sobiva töökoha puudumisel ei naasta kodusaares. Poisid otsustavad tihtipeale kutseõppe kasuks ja leiavad tööd kodusaares ettevõtetes. Noorte naiste Muhusse tagasituleku eelduseks või põhjuseks võikski olla enda ettevõtte loomine.

2018. aastaga võrreldes, mil oli töötuid 32, on töötute arv Muhu vallas veidi kasvanud, jõudes 2019. aasta lõpuks 44 inimeseni. Samas on oluliselt vähenenud toimetulekutoetust saavate perede arv. (Muhu valla 2020)

Tabelis nr. 3. on toodud tähtsamad Muhu valda puudutavad andmed 2019. aasta 1. jaanuari seisuga. (Valik andmeid. Statistikaamet)

Tabel 3: Valik andmeid. Muhu vald

	2012	2013	2014	2015	2016	2017	2018	2019
Rahvaarv, 1. jaanuar	1 810	1 802	1 823	1 885	1 876
Elussünnid	14	12	15	11	...
Surmad	32	35	34	26	...
Sisseränne	53	97	132	77	...
Väljaränne	45	53	51	73	...
Ülalpeetavate määr	55,8	55,9	56,5
Demograafiline tööturusurveindeks	0,47	0,49	0,50
Kohalikud eelarved, tuhat eurot								
Põhitegevuse tulud kokku	...	1 739,7	1 772,6	1 902,0	1 993,4	2 203,1	2 545,9	...
füüsilise isiku tulumaks	...	983,9	1 086,6	1 205,2	1 316,2	1 459,1	1 619,3	...
Põhitegevuse kulud ja investeerimistegevuse väljaminekud kokku	...	3 644,0	2 077,4	2 489,9	2 076,4	2 291,1	2 736,4	...
üldised valitsemissektori teenused	...	214,1	246,0	295,5	282,7	302,8	343,1	...
majandus	...	490,5	270,5	480,5	318,0	328,5	352,9	...
vaba aeg, kultuur ja religioon	...	237,2	408,3	758,2	378,9	313,8	274,1	...
haridus	...	660,4	715,4	722,2	804,3	840,5	1 117,2	...
sotsiaalne kaitse	...	1 963,6	349,7	98,7	113,7	123,1	146,2	...
Toetus toimetulekupiiri tagamiseks, eurot	...	9 900,0	5 800,0	6 500,0	7 400,0	8 406,5	8 406,5	...
Registreeritud töötud	...	43	33	29	20	26	31	32
Palgatöötaja kuu keskmine brutotulu, eurot	...	850,26	929,66	998,62	1 050,09	1 155,08	1 231,39	...
Brutotulu saajad keskmiselt kuus	...	661	682	697	700	707	727	...
Kasutusse lubatud								
eluruumide pind, m ²	614	425	346
mitteelamute suletud netopind, m ²	319	2 771	632
Üldhariduse päevaõpe								
Koolid	1	1	1	1	1	1	1	...
Õpilased	86	95	90	87	91	102	98	...

Allikas: Statistikaamet

Muhu valla 2019. aasta eelarve maht oli 4,24 miljonit eurot, sellest investeringuteks 1,65 miljonit. Muhu valla territooriumist on valdav osa kinnistatud, seega ei pidurda majanduse arengut ka maaküsimuste lahendamatus. Muhu valla üld- ja detailplaneeringud toetavad igati majanduse edenemist. (Muhu valla arengukava 2019)

2.1 Muhu valla ettevõtluskeskkonna ja ettevõtluse iseloomustus

Et osata paremini analüüsida Muhu valla ettevõtjate seas läbiviidava küsitluse tulemusi, on uuringu teostajal vaja saada ülevaade Muhu ettevõtlusmaastikust ja -keskkonnast. Kokkuleppeliselt nimetatakse keskkonda, kus ettevõtja tegutseb, äri- ehk ettevõtluskeskkonnaks.

Muhu vald moodustab koos Ruhnu valla ja Saaremaa vallaga Saare maakonna ja nii tegutsevad maakonna ettevõtted mere poolt mõjutatavas ühises majandusruumis ja ettevõtluskeskkonnas koos sarnaste murede ja kogemustega.

Saare maakonna rahvastikku iseloomustab järjepidev vähenemine. Maakonnale on omane hajaasustus, mistõttu on kaugemate maapiirkondade elanikele teenuste kättesaamine raskendatud, kuna suurem osa elanikkonnast ja teenustest on koondunud Kuressaare linna. (Saare maakonna ettevõtluskeskkond 2019)

Teguritena, mis mõjutavad kogu maakonna ettevõtluskeskkonda, tuuakse Saaremaa Vallavalitsuse tellimisel koostatud Saare maakonna ettevõtluskeskkonna ja selle arendamisvõimaluste analüüsis (*Ibid.* 2019) välja:

- tööjõud;
- tööjõu haridustase;
- palgad;
- ühendused;
- vabade kinnistutega ettevõtluspiirkonnad Saare maakonnas.

Saare maakonna ettevõtluskeskkonda edendaksid uued teenused ja lahendused töökohtade loomiseks, ekspordi osakaalu kasvatamine, tarkade töökohtade loomine, noorte ettevõtlikkusele suunamine. (*Ibid.* 2019)

Ettevõtluse tugisüsteemidest on Saare maakonnas esindatud SA Saare Arenduskeskus, Saarte Koostöökogu, Väikelaevaehituse kompetentsikeskus (SCC), MTÜ Eesti Meretööstuse Liit, MTÜ Saaremaa Ettevõtjate Liit, Eesti Töötukassa, Visit Saaremaa MTÜ, Kuressaare Ametikool, Kuressaare Edukontor, Põllumajanduse Registrate ja Informatsiooni Amet (PRIA) maakondlikud teenindusbürood, Kodanikuühiskonna Sihtkapital KÜSK, MTÜ Saarte Kalandus, Rajaleidja, MTÜ Saarte Nõuandekeskus, Saaremaa Metsaühing MTÜ. (*Ibid.* 2019)

Muhu saare ja valla plussid nii elu- kui ettevõtluskeskkonnana on eelkõige kogukondlik ja poliitiline stabiilsus, rahulik, saastumata ja tervislik keskkond. Probleeme tekitab Muhu suhteline kaugus maakonna ja vabariigi tõmbekeskustest ning merelise asendi tõttu keerulisem ja kulukam transpordiühendus. Transiidikoridoriks olemisel Saaremaa

ja mandri vahel on Muhu jaoks nii plusse kui miinuseid. Läbisõitjad jätvad arvestatava hulga raha Muhusse ja eriti Liivale ning suhteline lähedus mandrimaaga teeb logistika veidi kergemaks. Samas võivad saart regulaarselt läbivad autokolonnid ja rahvamassid vähendada Muhu atraktiivsust ja keskkonna puhtust ning üldist ohutust.

Muhu saare paljusid ettevõtjaid mõjutab sesoonsus, kuna põhiline turismihooaeg on ikkagi suvi. Muhu vallas ei ole eriti pakkuda ettevõtjatele bürooruume ja sellepärast töötatakse palju kodukontorites. Muhu ettevõtetel napib tihti tööjõudu, mille põhjuseks saab lugeda ka näiteks vabade elamispindade puudust. Hinnatud suvituspiirkonnana on Muhus kinnisvara väga kallis ja seetõttu on suur nõudlus üürikorterite järele. Veidi sai elamispinnaprobleem leevendust tänu 2019. aasta lõpus valminud kaheksale üürikorterile, mis ehitati ümber endise hooldekodu ruumidest. Vald on üürikortereid ehitades mõelnud eelkõige Muhusse tööleasanud spetsialistidele ja tööjõuprobleemide ees seisvatele kohalikele ettevõtetele. Läänud detsembris avati ka ettevõtlus- ja puhkealaks mõeldud vastvalminud Muhu keskväljak ja turuhoone koos vajalike kommunikatsioonidega.

Muhu valla elanik on oma loomult töökas ja ettevõtlik. Muhulasele on iseloomulik tugev identiteeditunne ja kogukondlik mõtteviis. Muhus ja ka mujal väiksemates maakohtades saab paremini hakkama inimene, kes ei karda tööd ja suudab olla vajadusel ka iseendale tööandjaks. Saare väiksust arvestades tuleb Muhus sobiva ametikoha leidmiseks vaeva näha. Paljud muhulased käivad tööl Orissaares, Kuressaares ja mujal Saaremaal. Hulgaliselt Muhu valla sissekirjutusega inimesi töötab ja elab argipäeviti Tallinnas või teistes mandri-Eesti suuremates keskustes ja tulevad puhkepäevadeks koju. Samas on jätkuvaks trendiks suvekodude muutmine püsielukohaks, kust siis tehakse kaugtööd või käiakse periooditi Muhust väljas tööl.

Kuigi viimastel aastatel on Muhu rahvaarv olnud tõusuteel, on siiski Eesti saartele iseloomulik rahvastiku vähenemine ja vananemine. Muhu majanduseelu arenguks on hädavajalik, et tööealiste elanike arv püsiks stabiilsena ja soovitatavalt kasvaks.

Atraktiivse elupaigana on Muhus olemas heal tasemel haridus-, sotsiaal- ja tervishoiuasutused ning loodud kõik võimalused spordiks, taidluseks ja vaba aja veetmiseks. Esmavajalikud teenused on Muhu vallas olemas ja neid arendatakse edasi.

2.1.1 Muhu valla ettevõtluse iseloomustus

Muhu valla ettevõtlust iseloomustab suurte ettevõtete ja arenenud tööstuse puudumine ning mikroettevõtete ja füüsilisest isikust ettevõtjate suur hulk. Saarel ei ole ka tehniliselt nõudlikke ega suuremat lisaväärtust tootvaid ettevõtteid. Aastaid on erasektori suuremateks tööandjateks olnud ehitusvaldkond, majutus ja toitlustus.

Muhu tõmbekeskuseks on suurima rahvaarvuga (178 inimest) Liiva küla, kuhu on koondunud lisaks vallamajale, haridus-, hoolekande- ja tervishoiuasutustele ka hulgaliselt ettevõtjaid. 2018. aastal taasavas ukseid uus ja suur Coopi Konsum-tüüpi kauplus. Lisaks on Muhu keskuses mitu väiksemat käsitöökambrit/kauplust, kalapood, leivavabriku pood, aianduspoed, lillepood, tankla, autotarvikute kauplus koos autoremonditöökojaga, ilusalongid ja mitmeid häid söögikohti. Endise Liiva Kalakohviku asemele ehitatakse multifunktsionaalne ärihoone Muhu Maja, kuhu on planeeritud lisaks kontoriruumidele ka rendipindu väikeettevõtjatele.

Registrite ja Infosüsteemide Keskusele tehtud päringu vastuse põhjal oli 2019. aasta lõpu seisuga Muhu vallas registreeritud 92 füüsilisest isikust ettevõtjat, 214 osaühingut, neli tulundusühistut, üks täisühing ja üks aktsiaselts. Lisaks oli Muhus üheksa kohaliku omavalitsuse asutust, üks korteriühistu, kaks sihtasutust ja 57 mittetulundusühingut. Tänu käsitöötraditsioonidele on Muhule iseloomulik suur naisettevõtjate aktiivsus.

Muhu ettevõtlus on mitmekesine ja enam kui 300 äriühingut tegutsevad väga erinevates valdkondades. Enim ettevõtjaid on tegelemas turismi-, käsitöö-, ehitus- ja teenindusvaldkonnaga. (Muhu valla 2020)

Suurimat keskmist palka Muhu valla territooriumil tegutsevates ettevõtetes makstakse põllumajanduses, metsamajanduses ja kalapüügis, millele järgnevad muud teenindavad tegevused ning kutse-, teadus- ja tehnikaalane tegevus. Muhu keskmised palgad jäävad enamasti alla vastavas tegevusalas makstavatele keskmistele palkadele Eestis. Majutuses ja toitlustuses, kinnisvaraalas tegevuses ja muudes teenindavates tegevustes on Muhus makstavad palgad jälle veidi kõrgemad sama valdkonna Eesti keskmisest. (Ettevõtluse statistika 2020)

Maksu- ja Tolliameti ametlikult veebilehelt nähtub Muhu vallas registreeritud juriidiliste isikute arv tegevusalade järgi ja tööandjate deklaratsioonis TSD märgitud töötajate arv (vt. tabel 4). MTA täpsustab, et kui omavalitsuses on ühes tegevusalas vaid üks tegutsev ettevõtte, siis seda infot ei kuvata. (Ettevõtluse statistika 2020)

Tabel 4: Muhu valla juriidiliste isikute arv tegevusalade järgi ja tööandjate deklaratsioonis TSD märgitud töötajate arv

Tegevusala	Juriidiliste isikute arv	Töötajate arv
põllumajandus, metsamajandus ja kalapüük	31	14
töötlev tööstus	24	38
ehitus	18	62
hulgi- ja jaekaubandus, mootorsõidukite ja mootorrataste remont	23	9
veondus ja laondus	10	2
majutus ja toitlustus	28	63
info ja side	14	3
finants- ja kindlustustegevus	6	–
kinnisvaraalaane tegevus	19	12
kutse-, teadus- ja tehnikaalaane tegevus	28	13
haldus- ja abitegevused	22	10
avalik haldus ja riigikaitse; kohustuslik sotsiaalkindlustus	3	93
haridus	8	–
tervishoid ja sotsiaaltoetused	7	33
kunst, meelelahutus ja vaba aeg	31	2
muud teenindavad tegevused	37	3
tegevusala määramata	3	2

Allikas: Autori koostatud Ettevõtluse statistika 2020 põhjal

Kui võrrelda Muhu valla ettevõtete arvu paljude näitajate poolest Muhuga sarnaste endiste Saare maakonna lähivaldadega, siis selgub statistikast, et Muhu on olnud oma ettevõtlusaktiivsusega esirinnas. Kui 2016. ja 2017. aastal oli majanduslikult aktiivseid ettevõtteid Leisi vallas vastavalt 91 ja 89 ning Orissaare vallas 106 ja 105, siis Muhu vallas oli neid vastavalt aastale 129 ja 142. (Majanduslikult aktiivsed ettevõtted)

Uusi ettevõtteid loodi 2016. ja 2017. aastal Leisis vastavalt 11 ja 7, Orissaares 7 ja 4, Muhu vallas 15 ja 16. Selle näitaja poolest ületas Muhu ka linnalähedast Pihla valda. (Sündinud ettevõtted)

Muhu valla suurimaks tööandjaks on kohalik omavalitsus oma hallatavate asutustega. Teised Muhu ettevõtted ja asutused pakuvad tööd vähemalt 320 inimesele. Suuremateks vallas registreeritud tööandjateks on veel Muhu Hooldekeskuse SA, OÜ Kehte ja Tihuse Turismitalu OÜ. Väljaspool Muhu valda registreeritud ettevõtete edetabelit muhulastele tööandjatena juhivad Saaremaa Tarbijate Ühistu, Kuressaare Haigla SA, Politsei- ja Piirivalveamet ning Kaitsevägi. (Muhu valla 2019)

Igal aastal jagatakse vabariigi aastapäeva aktusel välja Muhu valla aastapreemiaid. 2019. aasta parimaks kohalikuks maksumaksjaks kuulutati Osühing Kehte, lisaks tunnustati Muhu Hooldekeskuse SA. Hea ettevõtlusidee preemia sai Pille-Riin ja Imre Luht'i pereettevõtte Fittsmile OÜ, mis omab kaubamärke MuRu Craft ja Muhu SUP. Läbi aastate on Muhu paremad ettevõtjad-maksumaksjad olnud osühingud Muhu Farmid, Kehte, Muhu Puidukoda, Tihuse Turismitalu, Muhro, Pädaste Mõis, Collester, Laus-End ja Moekasti ning Tihuse Hobuturismitalu Martin Kivisoo FIE.

Lõputöö koostaja hindab kõrgelt fakti, et Muhu valla ettevõtluses paistab silma kohalike traditsioonide ja pärandatud oskuste elujõulisena hoidmine ja edasiarendamine. Enamus käsitööettevõtjaid valmistab pärimuslikku muhu käsitööd, eriti muhu tikandiga esemeid ja rahvarõivaid. Muhro OÜ niidab pilliroogu ja valmistab käsitööna rookatusid. Muhu ehitus- ja puiduettevõtted kasutavad traditsioonilisi töövõtteid. Mitu ettevõtjat tegelevad kiviaedade ladumisega. Muhu Pagarite leib on tuntud üle Eesti. 2014. aastal Muhu valla aasta teo tiitliga pärjatud Muhu Kalapoodi varustab omanikust kalur enda püütud kalasaagiga. Loomakasvatajad peavad eesti maatõugu hobuseid ja muhu maalambaid. Samas lisandub igal aastal ka Muhu ettevõtlusmaastikule mõni uuenduslike ideedega ja kaasaegseid tehnoloogiaid kasutav ettevõtte.

2.1.2 Muhu vallavalitsus ettevõtluse arendajana

Kohaliku omavalitsuse korralduse seadusega (KOKS § 6) on sätestatud omavalitsusüksuse pädevus ja ülesanded. Vald peab täitma talle seadustega pandud või selleks volitatud riigiorgani ja vallavolikogu vahelisest lepingust tulenevaid riiklikke kohustisi. Sellest tulenevalt on ka Muhu valla otsustada ja korraldada talle seadustega pandud kohaliku elu küsimused. (Muhu valla 2020)

Muhu vald tagab haridus-, spordi-, kultuuri- ja mäluasutuste toimimise ja ülalpidamise. Kohaliku omavalitsuse korraldada on sotsiaalhoolekanne, noorsootöö, elamu- ja kommunaalmajandus, veevarustus ja kanalisatsioon, teede korrashoid ja territoriaalplaneerimine. Vald koordineerib Muhu turismiinfopunkti tööd, mis on vajalik Muhu turismiettevõtjate turundamiseks. MTÜ Saarte Kalandus liikmena saab Muhu vald kaasa rääkida kalanduse arengu teemadel. Põllumajandus on saarel jätkusuutlik. (Muhu valla 2020)

Muhu valla arengukavas 2019–2030 nähakse elu- ja ettevõtluskeskkonna parandamiseks ette elamufondi ja tehnilise taristu kaasajastamist, elektrivarustuskindluse parandamist ning külade hoonestatud aladel olemasolevate õhuliinide asendamist maakaabliga, uue ühisveevärgi puurkaevu rajamist, Liiva katlamaja rekonstrueerimist, uute eluruumide rajamist, teedevõrgustiku korrastamist, transpordiühenduste parandamist, parklate rajamist, kiire internetiühenduse ja kvaliteetse mobiililevi kättesaadavuse suurendamist, vee- ja kanalisatsioonisüsteemide ning juurdepääsuteede rajamist ja asustusega väikesaartel aastaringselt elamise toetamist. (Muhu valla arengukava 2019)

Ettevõtluse toimimise ja arendamise ning kogu elukeskkonna jaoks on tänapäeval ülimalt oluline elektrienergia varustuskindlus. Muhu vallas on vahel probleeme elektriühenduse kättesaadavuse ja pinge kvaliteediga. Riske aitaks hajutada kohalike taastuvenergiate laialdasem kasutuselevõtt. Tuuleenergeetika arendamist Muhus ei ole ette näha, kuna Levalõpme külas asuv õhuseireradar välistab kõrgete tööstuslike tuulikute ning tuuleparkide rajamise. (Saare maakonna arengustrateegia 2018)

Muhu vallavalitsus annab oma panuse, et saarel oleksid tõrgeteta toimivad energeetika-, side ja transpordiühendused. Taas kaevandatakse Koguva dolomiidikarjääris, mille toodangut kasutatakse kohalike teede korrastamiseks. On rekonstrueeritud mitmeid väikesadamaid. Vald on loonud andmebaasi ettevõtluseks sobivatest vabadest pindadest ja on müünud või rendile andnud vallale mittevajalikke hooneid ja kinnistuid. Valla initsiatiivil on Muhusse paigaldatud Omniva ja DPD pakiautomaadid, mis kergendavad oluliselt Muhu väikeettevõtete logistikat materjalide tarnimisel ja toodangu väljastamisel.

Muhu identiteeti rõhutavaid väärtusi ja sümbolikat kasutatakse nii kultuurielus kui ka ettevõtluses. Saarel hoitakse ja arendatakse käsitöötraditsioone, mille baasil luuakse läbi ettevõtluse mitmeid käsitöösündmusi. 2019. aastal oli suurim käsitööettevõtjate poolt ellukutsutud üritus *eput päe* „Ilu elab“, mis sai ka Muhu valla aasta teo laureaadiks. Ettevõtluskeskkonna parendamise ühe eesmärgina nähakse eetilise ettevõtja austamist ja tunnustamist nii kogukonna kui ka omavalitsuse poolt. (Muhu valla arengukava 2019)

Infrastruktuuri arengutena rajati Liiva keskuse ettevõtlusalale elektriühendus, tänavavalgustus, juurdepääsuteed, vee- ja kanalisatsioonisüsteem ning tuletõrje veevõtukoht. Jätkub teede mustkatte alla viimine. Kehtestati detailplaneering „Muhu Maja“ rajamiseks, mis soodustab uute töö- ja ettevõtlusvormide lisandumist saarele. Ettevõtlusalad muudetakse atraktiivsemaks ja neid turundatakse aktiivsemalt. Päevakorral on Piiri küla Platsi kinnistu hoonestusõiguse konkursi korraldamine. Arengukavas käsitletakse väikeettevõtluse arendamiseks võimalust määrata elamumaale 20% ulatuses ärimaa kõrvalfunktsiooni ning väiketootmise arengu soosimiseks lubada samadel alustel elamumaale tootmismaa funktsiooni. (*Ibid.* 2019)

Ettevõtluse hoogustamiseks pakutakse Muhu valla ettevõtjatele erinevaid tugiteenuseid ja ettevõtlusalade kasutamist ning investoritele planeeringu- ja ehitusalaseid konsultatsioone. Muhu valla kodulehelt leiab jooksvat infot ettevõtlustingimuste ja sotsiaalsete hüvede ning arendustegevuseks sobivate kinnistute kohta. Muhu tulevaste tööstuspiirkondadena nähakse Piiri ja Nõmmküla külasid. (Investorile. Ettevõtlus)

Saadud toetusrahasid kasutab Muhu vallavalitsus sihtotstarbeliselt. 2019. aastal eraldas Riigi Tugiteenuste Keskus Liiva keskuse ettevõtlusalala väljaehitamiseks 198 114 eurot ja Kesse laiu elektrivarustuse 2. etapi ehitamiseks 58 642 eurot toetust. PRIA toetas Liiva keskuse turuala väljaehitamist 49 992 euroga ja Rahandusministeerium 100 000 euroga ning hajaasustuse toetusena saadi 14 280 eurot. (Muhu valla 2020)

Muhu vallavalitsus on olnud aktiivne nii oma igapäevatoos kui ka vajadusel muhulaste õiguste eest seismisel. Valla kaudu on tehtud mitmete seaduseelnõudele parandusettepanekuid. Muhu vallas töötab piisaval arvul pädevaid, valdavalt kõrgharidusega spetsialiste. Lisaks vallavanemale teevad oma igapäevast tööd Muhu arengu nimel vallasekretär, sekretär-registripidaja, arendusnõunik, pearaamatupidaja,

raamatupidaja, sotsiaalnõunik, sotsiaalhooldaja, lastekaitsepetsialist, maa- ja planeeringunõunik, keskkonnaspetsialist, ehituspetsialist. Kommunaalmajanduse valdkondadeks on veevarustus- ja kanalisatsioon, jäätmehooldus, kalmistud ja soojamajandus. Teiste hallatavate asutuste töötajate kanda on hariduse, kultuuri, meelelahutuse ja avalike teenuste pakkumine. Sotsiaalhoolekandeteenuseid pakutakse Muhu valla osalusega sihtasutuses Muhu Hooldekeskuse SA. Muhu Pearingstikeskus OÜ-s töötavad perearst, kaks pereõde ja hambaravikabinet. Muhu-Liiva Apteek OÜ on Kuressaare Apteegi haruapteek.

Tänuks kohaliku elu edendamise eest andis President Kersti Kaljulaid 2018. aastal Eesti Vabariigi 100. sünnipäeva eel Valgetähe IV klassi teenetemärgi Muhu vallavanemale Raido Liitmäele. Vallavanema juhtimisel on tehtud väga suurt ja sihikindlat tööd, tänu millele muhulased säilitasid ka haldusreformijärgselt omaette valla staatuse.

2018. aastal valiti ajaleht Meie Maa ekspertgrupi hinnangul Saare maakonna aasta teoks Muhu saare areng. Tiitel anti kohaliku omavalitsuse ja kogukonna kestva ja tulemusliku ühistöö eest Muhu saare edendamisel ja külgetõmbavuse suurendamisel. Ekspertid tõid Muhu plussidena välja oma potentsiaali oskuslikku ärakasutamist, väikese valla jätkusuutlikkuse tõestamist, vallavalitsuse ja ettevõtjate tõhusat koostööd, saare keskuse pikaajast arendamist, elanikkonna reaalsel kasvu ja väiksusele vaatamata saare maine pidevat tõusu. Kiitust väärivad veel meiereihoone arendus, maakonna suurima valikuga kalapood, kahehektarilise tööstusala kasutuselevõtt ja Muhu teiste külade edasiarendamine. (Tooming 2018)

Muhulastel on head võimalused osaleda ettevõtlusõppes. Kuressaare Ametikoolis saab keskhariduse baasil õppida kahe aastaga väikeettevõtjaks. Ametikool pakub ka tasuta koolitusi, mis aitavad ettevõtjatel oma teadmisi ja oskusi täiendada. Sel aastal saab osaleda kaheksal tasuta tööalasel täiendkoolitusel. (Tasuta koolitused)

Tallinna Tehnikaülikooli Eesti Mereakadeemia Kuressaare keskuses saab õppida rakendusõrgharidusõppes ettevõtluse ja elamusmajanduse erialal. Ettevõtlikkuse kasvatamiseks kooliõpilastes viidi Muhu Põhikoolis läbi ettevõtlusalane loengusari.

Muhu vallavalitsus korraldab koostöös Eesti Töötukassa, SA Saare Arenduskeskuse ja MTÜ Saarte Koostöökoguga regulaarselt seminare, teabe- ja nõustamispäevi Muhu valla ettevõtjatele, töötutele ja huvilistele. Vastavasisuline info on kõigile kättesaadav nii valla kodulehel, *facebooki* grupis Muhu info kui ka teadetetahvritel ja toimumispaikades. Ettevõtjaid nõustatakse ettevõtlusega alustamise, äriideede ning erinevate programmide toetuste osas. Lisaks jagavad nõustajad ja ettevõtluskonsultandid nõuandeid ja soovitusi äriplaanide kirjutamiseks ning teavitatakse eesolevatest koolitustest ja mentorite leidmise võimalustest.

Töö koostaja hindab kõrgelt Muhu valla panust ettevõtluse arendamisel ja kõigile Muhu elanikele elamisväärse keskkonna loomisel. Muhu valda iseloomustab positiivselt madal võlakoormus, järjepidevalt suurenev tulumaksulaekumine, omafinantseerimise võimekus, elanikkonna ja nende sissetulekute kasv, väike töötuse määr ja suur väikeettevõtete arv. Suurima panuse ettevõtluse edendamiseks annab Muhu vald läbi tehniliste taristute ja ettevõtlusalade arendamise. Muhu vald püsib jätkusuutlikuna, arendades mitmekesist ettevõtlust ja soodustades töökohtade loomist.

3 UURING ETTEVÕTLUSTOETUSTE KASUTAMISEST JA OLULISUSEST MUHU VALLA ETTEVÕTETE ARENGUTEGURINA

3.1 Uurimisprobleem ja töö eesmärgid

Eestis on jätkuvalt probleemiks maapiirkondades sobivate töökohtade nappus, mis põhjustab tööealise elanikkonna väljarännet väikestest maakohtadest suurtesse tömbekeskustesse. Tööhõivet aitaks parandada ettevõtluse tõhusam arendamine, mis võib takerduda finantseerimisvõimekuse taha Maapiirkonnas tegutsevate ja alustavate ettevõtjate probleemideks on puudulik informeeritus ettevõtete arendamisvõimalustest ettevõtlustoetuste näol ja pakutavate võimaluste vähene ärakasutamine.

Lõpuõs uuritakse ettevõtete finantseerimisallikatena põhiliselt ettevõtlustoetusi ja püütakse Muhu valla ettevõtete näitel jõuda selgusele, kas sobiv ettevõtluskeskkond ning ettevõtluse toetusmehhanismide aktiivne rakendamine avaldab soovitud positiivset mõju, innustades ettevõtlusega alustamist, suurendades ettevõtete arengupotentsiaali, luues juurde töökohti ja seeläbi vähendades võimalikku väljarännet.

Käesoleva uuringu põhieesmärgiks on saada teada Muhu valla ettevõtjate suhtumine ettevõtlustoetustesse ja vastava info kättesaadavusse, nende kogemused toetuste taotlemisel, saamisel ja kasutamisel ning toetuste olulisuse hinnang ettevõtluse edasiarengus. Lisaks soovitakse teada ettevõtjate hinnanguid Muhu valla ettevõtluskeskkonnale ja toetuste mõjule valla arengus. Uuringu tulemuste selgitamiseks korraldatakse Muhu ettevõtjate seas ankeetküsitlus. Kohaliku omavalitsuse seisukohtade saamiseks viiakse läbi individuaalküsitlus Muhu valla arendusnõunikuga.

Uurimistööst võib kasu olla ettevõtjatele, kes saavad lisainformatsiooni ettevõtlustoetuste võimalustest ja teiste ettevõtjate kogemustest. Muhu vallavalitsus saab tulemusi vajadusel kasutada valla ettevõtluspoliitika kujundamisel.

3.2 Muhu valla ettevõtete toetusvõimaluste uuringu meetoodika ja valim

Käesolevas uuringus kasutas lõputöö koostaja struktureeritud andmekogumise meetodina küsitlust, kus vastamise hõlbustamiseks olid vastajale ette antud nii küsimused kui ka võimalikud vastuste variandid, samas oli paar küsimust ka avatud ehk ilma vastusevariantideta. Uurimismeetodiks valiti anonüümne küsitlus elektroonilist täitmist võimaldavas ankeedivormis. Küsitluses kasutati põhiliselt kvantitatiivset uurimismeetodit, kus olulised olid tunnuse esinemise sagedus, arvud, tegevused, osakaal. Oli ka konkreetseid küsimusi, millele sai vastata ainult jaatavalt või eitavalt. Samas oli küsitluses ka kvalitatiivse meetodi tunnusjooni, kui küsimuste vastustena oodati sisulisi, väärtuselisi või kogemustele põhinevaid hinnanguid, arvamusi ja ettepanekuid, mida omakorda paluti põhjendada.

Ankeetküsitluse valikul oli oluliseks kriteeriumiks selle mugav edastamine meili teel, paljude küsimuste mahutavus, kiire ja lihtne täitmine ning anonüümsust võimaldav elektrooniline tagastamine. Lisaks oli küsitluse edenemisest pidev ülevaade ja saadud tulemusi oli mugav töödelda tabelarvutusprogrammis *Microsoft Excel*. Küsimustik koostati uuringu haldamise rakenduses *Google Forms* (vt Lisa 1). Ankeetküsimustiku koostamisel võeti eeskuju Maarja Raudsepa Tartu Ülikooli bakalaureusetöö küsitluse põhjast (Raudsepp 2012), mille sõnastust muudeti ning eemaldati ja lisati küsimusi vastavalt käesoleva lõputöö eesmärkidele.

Küsimustik algas pöördumisega Muhu valla ettevõtjate poole ja selgitusega täitmise kohta. Ankeet algas lihtsamate küsimustega ettevõtte üldiste andmete kohta nagu ettevõtlusvorm, ettevõtte suurus, vanus ja põhitegevusala. Järgnevalt uuriti põhiküsimustena ettevõtlusega alustamise põhjuseid, finantseerimisallikaid ja ettevõtlustoetuste kasutamist. Toetusi mittetaotlenuil paluti oma otsust põhjendada. Ettevõtlustoetusi taotlenuilt küsiti taotlemisel olulisi aspekte, toetusepakkujaid, infojagajaid, taotlemise kogemusi ja tulemusi, toetuste eesmärki ja mõju. Vastajail paluti hinnata toetuste vajadust, olulisust ja piisavust ning Muhu valla ettevõtluskeskkonda ja arenguvõimalusi. Soovijad said vajadusel lisada kommentaare. Lõpus tänati uuringus osalejat.

Küsimustikus oodati osadele küsimustele ainult ühte vastajale sobivaimat vastust, mõnedel võis märkida kõik sobivad vastused. Valikvastustega küsimuste puhul oli valikusse pandud ka lahter „muu“. Skaalaküsimuste puhul tuli leida sobivaim väärtus. Samas leidis ka konkreetset arvulist vastust nõudvaid küsimusi. Mõne küsimuse sisuks oli palve põhjendada eelmise küsimuse vastuse valikut. Küsimuste juures olid vastavad juhised, mis tuletasid meelde ainult ühe või mitme ruudu märkimist või suunasid vajadusel mõne küsimuse võrra edasi. Küsitluse viimase punktina oli võimalus jätta kommentaare. Küsimustikus oli kokku 25 küsimust. Sõltuvalt sellest, kas ettevõtja oli ettevõtlustoetusi taotlenud või mitte, tuli tal respondendina vastata 15-le kuni 24-le küsimusele.

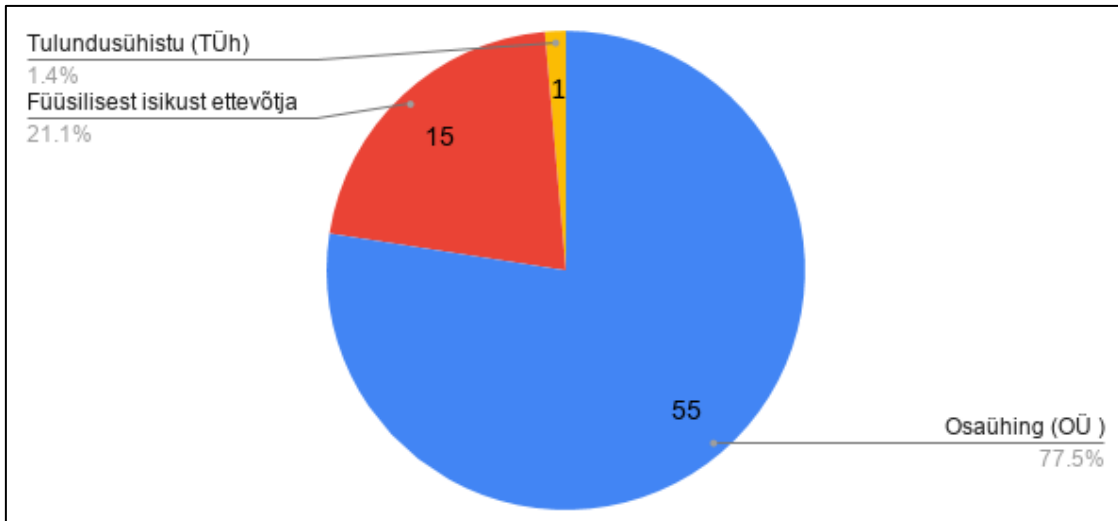
2019. aasta 31. detsembri seisuga oli Muhus registreeritud kokku 312 äriühingut ja füüsilisest isikust ettevõtjat. Käesoleva küsitluse valimi moodustasid need Muhu valla 239 ettevõtjat ehk 76,6% ettevõtjate üldarvust, kelle meiliaadressid olid Registrate ja Infosüsteemide Keskusest päringu teel saadud andmetes olemas. (Päringud)

Kuigi päringu vastusest selgus, et Muhu vallas oli registreeritud 92 füüsilisest isikust ettevõtjat, 214 osäühingut, neli tulundusühistut, üks täisühing ja üks aktsiaselts, ei olnud neist paljudel märgitud meiliaadressi. Osad meiliaadressid kordusid, kuna mõne ettevõtja nimele oli registreeritud mitu ettevõtet. Mitmete ettevõtete puhul oli kontaktandmetes märgitud neile raamatupidamisteenust osutava ettevõtte meiliaadress. 33-le meilile saabus automaatvastus tõrketega, et kirja ei saadetud, kuna aadressi ei leitud või see ei saa meile vastu võtta.

Vastused saadi 38%-le (n=74) ankeedile otsepostitusena väljasaadetud 239-st. Kuna kolm olid tühjad, siis võeti andmete töötlemisel aluseks 71 ettevõtja vastused.

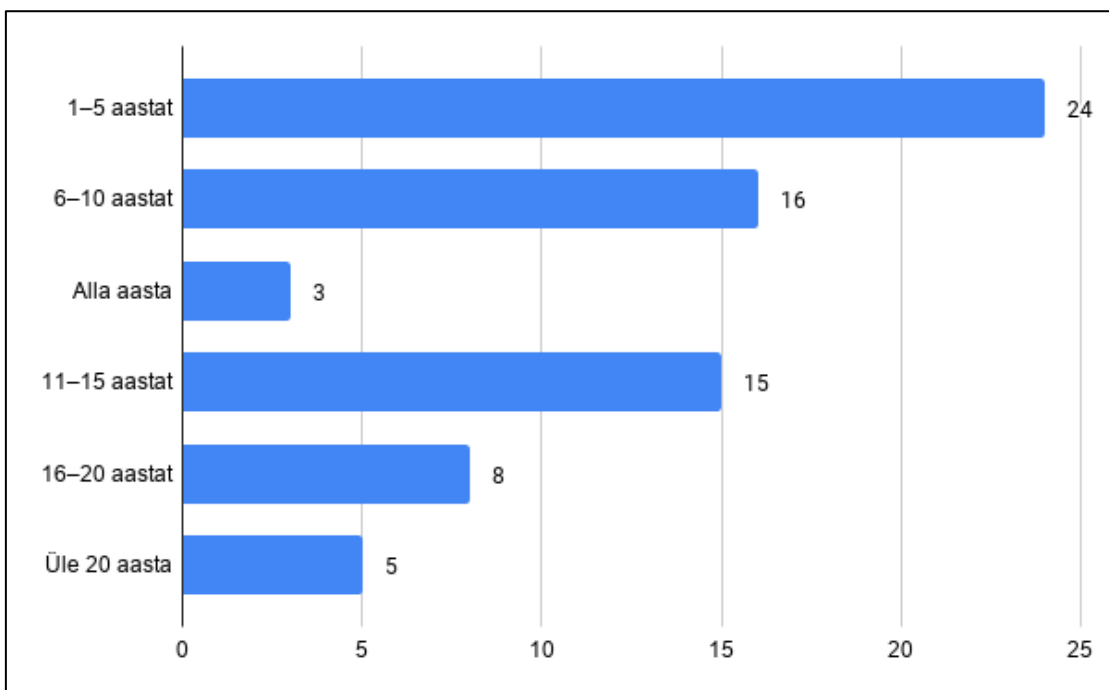
Joonis nr. 2 illustreerib vastajate jagunemist ettevõtlusvormi järgi, millest selgub: osäühingud 77% (n=55), füüsilisest isikust ettevõtjad 21% (n=15) ja tulundusühistu 1% (n=1).

Ettevõtte suuruseks märkisid mikroettevõtte (alla 10 töötaja) kõik ehk 100% sellele küsimusele vastanud 70 respondenti. Üks ettevõtja jättis küsimusele vastamata.



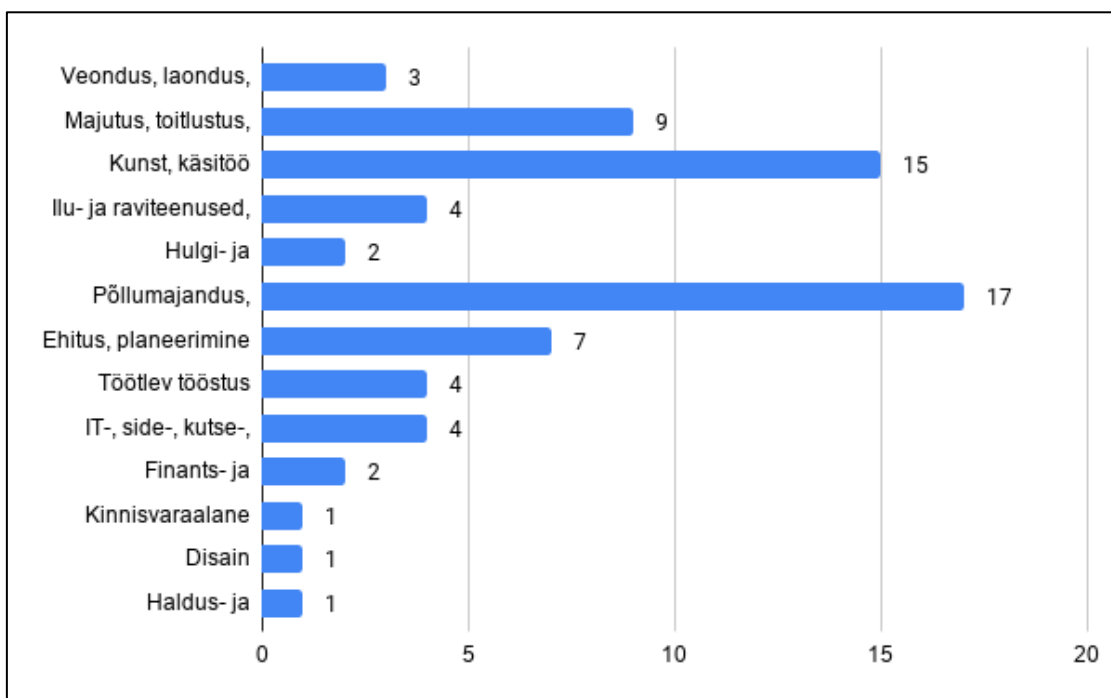
Joonis 2. Respondentide juriidiline vorm. *Allikas:* Autori koostatud läbiviidud küsitluse põhjal

Ettevõtjana tegutsemise aeg iseloomustab ka ettevõtte toimetulekuvõimet, mis omakorda võib sõltuda toetuste saamisest. Analüüsimaks, kuidas on toetuste taotlemine ja ettevõtte tegutsemisaeg omavahelises seoses, küsiti ettevõtjatelt ettevõtte vanust. Vanuselise tunnuse järgi oli kõige enam (34%) 1–5 aastat tegutsenud ettevõtjaid (n=24). Edasine arvuline jaotus ettevõtte vanuse järgi nähtub jooniselt nr 3.



Joonis 3. Ettevõtte vanus aastates. *Allikas:* Autori koostatud läbiviidud küsitluse põhjal

Uurimistulemuste paremaks analüüsimiseks küsiti ettevõtjatelt nende peamist tegetsemisvaldkonda. Põhitegevusalaks märkisid põllumajanduse, metsanduse, kalanduse, haljastuse 24% vastanutest (n=17), kunsti ja käsitöö 21% (n=15), majutuse, toitlustuse, turismi 13% (n=9), ehituse ja planeerimise 10% (n=7). Võrdselt 6% (n=4) vastajatest tegutsevad töötlevas tööstuses; IT-, side-, kutse-, teadus- ja tehnikaalases tegevuses ning ilu- ja raviteenuste pakkumises või sotsiaalhoolekandes. Vastanutest 4% (n=3) tegevusala oli veondus, laondus, mootorsõidukite hooldus ja remont. Hulgi- ja jaekaubanduse ning finants- ja kindlustustegevusega tegeles 3% (n=2). Võrdselt ühe vastaja ehk 1% (n=1) tegevusalaks oli kinnisvaraalane tegevus, koristus ja koduhooldus ning haldus- ja abitegevused. Disaini märkis lisavalikusse põhitegevusalaks üks vastaja. Ettevõtete arvulist jaotumist tegevusalade järgi kujutab joonis nr 4.



Joonis 4. Ettevõtete arvuline jaotus tegevusalade järgi. *Allikas:* Autori koostatud läbiviidud küsitluse põhjal

Selles alapeatükis tõi töö autor välja küsitlusele vastanud ettevõtete jaotumise ettevõtlusvormi, ettevõtte suuruse, vanuse ja põhitegevusvaldkonna järgi. Saadud andmed on olulised uuringu analüüsi, järelduste ja ettepanekute tegemisel. Järgnevalt kirjeldatakse Muhu valla ettevõtete toetusvõimaluste uuringu praktilist läbiviimist ja tulemusi.

3.3 Muhu valla ettevõtete toetusvõimaluste uuringu läbiviimine ja tulemused

Enne ametlikku küsitluse algust testis ankeeti kaks kaastudengit ja kaks ettevõtjat. Avastatud kitsaskohad likvideeriti. Registrate ja Infosüsteemide Keskusesse tehti kirjalik päring Muhu vallas registreeritud ettevõtete üldandmete saamiseks. Andmetest otsiti välja kõik ettevõtjate meiliaadressid (239 tk) ja neile saadeti uuringus osalemise palve koos ankeediga elektrooniliselt meili teel. Sama üleskutse koos küsimustikuga postitati ka *facebooki* lehele Muhu info. Uurimisküsimustikku täideti algselt umbes kolme nädala vältel 22.01.–14.02.2020. Laekus 52 vastust, neist kolm tühjad. 23. veebruaril saadeti korduvkutsed, milles paluti vastata neil, kellel veel vastamata. 23.02.–02.03.2020 laekus veel 22 vastust. Kokku saadi arvesse minevaid vastuseid 71.

Elektrooniliselt saadud tulemused kanti *Microsoft Exceli* tabelisse, kus toimus tabeldamine ja kodeerimine. Koodid manustati tunnustele kommentaaridena. Kodeerimisel oli näiteks jah-sõna kood 1 ja ei-sõna kood 0, tunnuse esinemine 1 ja mitteesinemine 0, viiese skaala nõrgema hinnanguga või väiksema väärtusega ots 1 ja teine ots 5. Vastaja pakutud „muu“ vastus sai iseseisva tunnusena koodiks 1.

Tabelis arvutati välja andmete summad, keskmised, mood, miinimum- ja maksimumväärtused ning standardhälve. Kasutati ka andmete kohandatud sortimist vastavalt ettevõtlusvormile, vanusele ja tegevusalale. Uuringu tulemuste põhjal on antud töösse lisatud 8 joonist ja 4 tabelit.

Lõputöö koostaja tõi teoreetilises osas välja erinevaid motiveerivaid tegureid, miks inimesed otsustavad ettevõtlusega tegelemise kasuks. Empiirilises osas uuris autor esmalt Muhu ettevõtjate ettevõtlusega alustamise põhjuseid. Tähtsaimaks stiimuliks peeti iseseisvust ja otsustusvabadust, mille märkis 71-st vastajast 65% (n=46). Põhjuseks tähtsuselt teisel kohal olid 39 vastaja (55%) hinnangul varasemad oskused/teadmised/kogemused, millele järgnes populaarsuselt 52% (n=37) arvates eneseteostuse võimalus. Ülejäänud tegureid toodi ajendajatena välja protsentuaalselt ja arvuliselt järgnevalt: hobi rakendamine 35% (n=25), raha teenimise võimalus 34% (n=24), sobiva töökoha puudumine 32% (n=23), turunõudluse olemasolu 31% (n=22), sobivate hoonete/seadmete olemasolu 27% (n=19), hea ettevõtluskeskkond 25% (n=18),

hea äriidee 18% (n=13), toetuste saamise võimalus 11% (n=8). Muude Muhus ettevõtjana tegutsemise põhjustena lisasid vastajad: ettevõtlusega sai alustatud juba enne Muhu valda kolimist, ettevõtte tuli omanikuga elukohavahetusel kaasa, kolisin Muhusse ja võtsin ettevõtte kaasa, sellel hetkel oli ainus minu valduses olev aadressiga objekt, Muhu on ettevõtte juriidiline aadress, tegevus toimub mujal.

Kuna lõputöö põhiülesandeks on uurida ettevõtlustoetuste mõju ettevõtluse arendamisel, siis järgnesid küsimused ettevõtte finantseerimisallikate ja täpsemalt toetuste kohta.

Küsimusele ettevõtete finantseerimisallikate kohta saadud 71 vastusest selgus (vt. lisa 3. joonis 5), et valdav enamus nii FIE-dest kui OÜ-dest kasutas rahastusallikana isiklikku kapitali, järgnesid toetused ja laen eraisikult. Ainus vastanud tulundusühistu sai rahastatud läbi toetuste ja eraisikult laenamise.

Järgmise küsimuse vastusest selgus, et ettevõtlustoetust või finantseerimist on taotlenud 34% ehk 24 vastajat 69-st.

Kuna eelmisele küsimusele jaatavalt vastanud said ühe küsimuse vahele jätta, siis küsimusele toetuste mittetaotlemise põhjuste kohta anti kokku 40 vastust, millest 40% soovivad ilma toetusteta hakkama saada. Kahanevas järjekorras toodi argumentidena (vt. lisa 3. joonis 6) vähene informeeritus (30%), toetusvajaduse puudumine (27,5%), hirm bürokraatia ees (25%), taotlemise keerukus (22,5%), omaosaluseks vajaliku raha puudumine (17,5%) ja kartus osutada mitteabikõlblikuks (5%).

Küsimusele, mida peetakse toetuste taotlemisel oluliseks, saadi 35 vastust. Esmatähtsaks hinnati taotlusprotsessi lihtsus ja selgus (80%, n=28), millele järgnesid omafinantseeringu suurus (77%, n=27), info kättesaadavus (74%, n=26), toetussumma suurus (66%, n=23) ja projekti abikõlblikkus (60%, n=21).

Et saada ülevaadet ettevõtjate kogemustest erinevate finantseeringupakkujatega, paluti neil valida nimekirjast asutused ja organisatsioonid, kuhu nad on abi saamiseks pöördunud. Võttes kokku 28 respondendi vastused, selgub (vt. tabel 5), et kõige enam taotleti lisarahastust EAS-ilt/RTK-lt, järgmistena PRIA-lt, SKK-lt ja Eesti Töötukassast. Teiste instantside osakaal on marginaalne.

Tabel 5: Ettevõtlustoetuste taotlemised

Toetuse/finantseeringu pakkuja	Pöördumiste arv	Osakaal (%)
Ettevõtluse arendamise Sihtasutus (EAS) Riigi Tugiteenuste Keskus (RTK)	11	39
Eesti Töötukassa	7	25
Põllumajanduse registrite ja Informatsiooni Amet (PRIA)	9	32
Keskkonnainvesteeringute Keskus (KIK)	1	4
Sihtasutus KredEx	1	4
Maaelu Edendamise Sihtasutus (MES)	2	7
MTÜ Saarte Koostöökogu (SKK)	8	29
Sihtasutus Innove	0	0
Pank	1	4

Allikas: Autori koostatud läbiviidud küsitluse põhjal

Ettevõtjate kogemuste väljaselgitamiseks uuriti, mis aastatel on toetusi taotletud ja kas taotlus rahuldati. 25-st vastusest selgus, et 34-st taotlusest rahuldati 31. Tulemused aastate lõikes on toodud tabelis nr. 6. Kaks vastajat täpsustas, et olid saanud toetust ettevõtlusega alustamiseks.

Tabel 6: Ettevõtlustoetuste rahuldamis

Taotlemise aasta	Positiivne vastus	Negatiivne vastus
2003	1	
2004	1	
2005	1	
2007	1	
2008	2	2
2009	2	
2010	1	
2013	1	
2014	3	1
2015	2	
2016	2	
2017	4	
2018	6	
2019	4	

Allikas: Autori koostatud läbiviidud küsitluse põhjal

Küsimusele, mille tarbeks toetust taotleti vastanud 23-st ettevõtjast 83% (n=19) taotles toetusi materiaalse põhivara soetamiseks, järgnesid remont ja renoveerimine 39% (n=9), ettevõtlusega alustamine 30% (n=7) ja tootearendus 13% (n=3). Võrdselt 4% küsis rahastust turunduse, personalikulu ning nõustamise, koolituse ja uuringute tarbeks.

Kuna ettevõtlustoetusi puudutava pädeva ja vajaliku info õigeaegne kättesaadavus on väga oluline, siis uuris autor vastava informatsiooni saamise allikate kohta. 27-st vastanust 59% (n=16) sai vajaliku teabe meediakanalitest, 30% (n=8) teistelt ettevõtjatelt, võrdselt 26% (n=7) Eesti Töötukassa ja tugisüsteemide/rakendusüksuste kodulehtedelt ning võrdselt 11% (n=3) sihtasutuselt SAK ja kohalikult omavalitsuselt. Üks vastaja märkis eraldi EAS-i.

Küsimusele, kas ettevõtjad oleksid saanud alustada ilma toetusteta, vastas 25-st ettevõtjast 52% (n=13) jaatavalt ja 48% (n=12) eitavalt. Samas leidis 56% 27-st järgmisele küsimusele vastanutest (n=15), et ei oleks ettevõtet saanud toetusteta edasi arendada.

Ettevõtlustoetuste olulisust enda ettevõtte finantseerimisallikana paluti hinnata viiepallisüsteemis, kus 1 tähistas madalaimat ja 5 kõrgeimat hinnangut. Mood oli 5, ehk enim vastajaid 28-st (46%, n=13) hindas toetuste olulisust maksimaalselt (vt. lisa 3. joonis 7). Keskmiseks hindeks kujunes 3,75. Standardhälve oli 1,46, mis näitab, et anti keskmisest erinevaid hinnanguid. Kõige rohkem anti hinnanguid „väga oluline“ ja „oluline“.

Kuna ettevõtlustoetuste kasutamise tulemusena peaks paranema ettevõtete materiaaltehniline või immateriaalne baas, suurenema finants-, tootmis-, turundus-, kasvu- ja uuendusvõime ning tõusma mitmed olulised ettevõtte arengule viitavad näitajad, siis soovis küsitluse läbiviija teada, milline oli saadud toetuste mõju ettevõtetele. Küsimusele saadi 21 vastust. Tabelist nr. 7 saab jälgida, et 62% (n=13) ettevõtjate hinnangul tõid toetused kaasa positiivse muutuse eelkõige uute toodete või teenuste arendamisse ja kvaliteedi tõusu, järgnesid seadmete/programmide/IKT kaasajastamine ja tootlikkuse suurenemine.

Tabel 7: Ettevõtlustoetuste mõju

Toetuste mõju	Vastajad kokku	Osakaal (%)
Uute töökohtade loomine	9	43
Uute toodete/teenuste arendamine	13	62
Kaasajastatud seadmed/programmid/IKT	11	52
Toodangu kasv	10	48
Kvaliteedi tõus	13	62
Tootlikkuse suurenemine	11	52
Kasumlikkuse suurenemine	6	29
Tõhusam turundus ja reklaam	6	29
Muu	3	14

Allikas: Autori koostatud läbiviidud küsitluse põhjal

Järgmine küsimus tugines väidetele, et 2021. aastast Euroopa Liidu toetused Eestile vähenevad. Seega soovis töö koostaja ettevõtjatelt vastust, kas nad suudaksid ettevõtlustoetuste lõppemisel oma üritust jätkata. 28-st vastajast 25 ehk 89% vastas, et suudavad.

Kui paluti anda hinnang, kas ettevõtjad peavad maapiirkonna ettevõtete toetusvõimalusi piisavateks, siis selgus, et 60-st vastajast 40 ehk 67% peab võimalusi ebapiisavaks. Ettevõtjate põhjendused oma valitud vastusele on toodud lõputöö lisades 4 ja 5. Kuna lõputöö koostaja analüüsib ka erinevate ettevõtlusvormide läbi tegutsejate seisukohti, siis tuuakse välja toetusvõimaluste piisavuse hindamine ettevõtlusvormide esindajate kaupa, mida illustreerib joonis nr. 8 lisas 3.

Kuna käesolev lõputöö käsitleb just Muhu valla ettevõtete ja ettevõtluskeskkonnaga seotud küsimusi, siis sooviti teada, kas ettevõtlustoetused aitavad kaasa Muhu valla arengule. Sellele küsimusele vastas 67 ettevõtjat, neist 97% (n=65) jaatavalt.

Muhu valla ettevõtluskeskkonda hindas viiepallisüsteemis 66 ettevõtjat (vt. lisa 3. joonis 9), kellest 56% (n=37) leidis, et hinnang on „hea“ (mood oli 4), 23% pidas „rahuldavaks“ ja 20% „väga heaks“. Keskmise hinnang oli viiese skaala puhul 3,94 ja standardhälve 0,7, millest nähtub, et enamus vastuseid olid keskmise lähedal. Ettevõtjate hindamisvalikutele anti 42 põhjendust, mis on toodud lõputöö lisas nr. 6.

Valikvastustega küsimusele, kuidas saaks Muhu valla ettevõtluskeskkonda parendada ja ettevõtlust arendada, vastas 67 ettevõtjat. Kõige sagedamini (70%, n=47) pakuti ettevõtjate koostöö ühistegevuse, -turunduse ja -finantseeringute näol. Küsimuse teised tulemused on kajastatud tabelis nr. 8.

Tabel 8: Ettevõtluskeskkonda parendavad ja ettevõtlust arendavad tegevused

Tegevused	Vastajad kokku	Osakaal (%)
Infrastruktuuride arendamine	30	45
Ettevõtjate tugisüsteemi loomine ja ellurakendamine	35	52
Ettevõtjate koostöö ühistegevuse, -turunduse ja -finantseeringute näol	47	70
Noorte ettevõtlikkuse arendamine	41	61
Muu	2	3

Allikas: Autori koostatud läbiviidud küsitluse põhjal

Küsimustik lõppes vabas vormis kommentaaride lisamise võimalusega, mida kasutas 9 vastajat. Ettevõtjate kommentaarid on toodud lõputöö analüüsi ja järelduste osa 3.3. lõpus.

Lõputöö järgmises osas analüüsib töö autor Muhu ettevõtjate seas läbiviidud küsitluse vastuseid ja teeb nendele tuginedes vastavaid järeldusi ja ettepanekuid.

3.4 Muhu valla ettevõtete toetusvõimaluste uuringu analüüs, järeldused ja ettepanekud

Ettevõtlusega alustamise põhjuseid ja motivaatoreid analüüsid selgus, et kui Muhu ettevõtjad tõid olulisemate ajenditena välja iseseisvuse saavutamise, varasemate oskuste, olemasolu ning eneseteostuse võimaluse, siis kõige vähemtähtsa tegurina märgiti toetuste saamise võimalust, millest võib järeldada, et vähemalt ettevõtte rajamisel ei ole ettevõtlustoetused Muhu ettevõtjale esmatähtsad. Sama küsimuse vastusest järeldub ka tõsiasi, et kui osauhinna esindajate ajendid ühtisid TOP 3 põhjustega, siis füüsilisest isikust ettevõtjad said enim innustust ettevõtlusega tegelemiseks hoopis hobi rakendamisest (9 vastust 15-st).

Vastusest küsimusele ettevõtte finantseerimisallikate kohta võib järeldada, et ettevõtja jaoks tundub kõige mugavam ja turvalisem isikliku kapitali kasutamine. Samas märkis 28% rahastamisallikana toetuseid, mis näitab toetuste märkimisväärset osakaalu. Ühisrahastusplatvormid ei ole Muhus populaarsed.

Kui vastanud osaühingutest ei olnud ettevõtlustoetust nõuelnud 63% (n=34), siis FIE-dest koguni 80% (n=12), mis näitab, et FIE-d on vähem aktiivsemad toetusprotsessis osalema. Töö autor leidis küsitlusele vastanute seas loogilise seaduspära, et toetuse taotlejate arv protsentuaalselt oli suurem kauem tegutsenud ettevõtjate gruppides. Kui alla aasta tegutsenud ettevõtjaist ei olnud veel keegi taotlusprotsessis osaleda jõudnud ja vanusegrupis 6–10 aastat jäi taotlusprotsent 19 juurde, siis 11–15 ja üle 20 aasta tegutsenud ettevõtjate mõlemast grupist 40% ning 16–20-aastase staažiga ettevõtjatest lausa 63%. olid lisafinantseerimisele pretendeerinud. Kuigi kauem tegutsenud ettevõtjatel on olnud pikema aja jooksul võimalik rohkemates taotlusprotsessides osaleda, võib töö autori arvates veidi vähem tegutsenud firmade suhtelise passiivsuse põhjusteks olla ka järgmise vastuse analüüsist selgunud tegurid.

Küsitluse läbiviijale vastati ettevõtlustoetuste taotlemata jätmise kõige kaalukama põhjusena ettevõtjate soovi saada hakkama ilma toetusraha kasutamata. Kuna tähtsusetult järgmise motiivina nimetati vähest informeeritust, siis saab järeldada, et paljudel ettevõtjatel puudub piisav teave toetusvõimaluste kohta. Oluliseks peeti ka hirmu bürokraatia ees ja taotlemise keerukust, mis annab märku, et ettevõtjad vajavad asjaajamisel enam tuge ja nõustamist. Kuna ühel vastajal jäi toetus küsimata, sest tema ettevõtte jaoks ei olnud sobivat meetet, siis oleks vaja leida sobivad toetuslahendused kõigi valdkondade ettevõtetele. Näiteks saadi vastus, et transpordile ei ole sobivaid meetmeid.

Vastustest luges töö koostaja välja, et kõige tähtsamaks teguriks toetuste taotlemisel hindavad ettevõtjad taotlusprotsessi lihtsust ja selgust. See kinnitab veelkord eelnevalt välja toodud väidet, et ettevõtjad soovivad bürokraatliku asjaajamise lihtsustamist ja protsesside kiirendamist. Kõige madalamalt hinnati projekti abikõlbulikkust.

Küsimusele, milliste toetust või finantseeringut pakkuvate asutuste poole ettevõtjad abi saamiseks on pöördunud, laekus 28 vastajalt teave, et nad on pidanud kokku 40 korral

taotlusprotsessis osalema. Sellest järeldub, et iga vastanud ettevõtte on keskmiselt 1,43 korda toetust taotlenud. Vastustest selgub ka Muhu ettevõtete kohalikust eripärast ja asukohast tulenev eelistuste pingerida: EAS/RTK, PRIA ja MTÜ Saarte Koostöökogu.

Kuna uuringust selgus, et kõige enam saadakse ettevõtlustoetuste kohta käivat vajalikku informatsiooni erinevatest meediakanalitest ja järgmisena teistelt ettevõtetelt, siis peavad tugisüsteemid ja rakendusüksused oma kodulehtede ja muude meetodite kaudu ennast rohkem nähtavamaks tegema. Kuna KOV leidis väga vähe äramärkimist, siis on vallas võimalus koos tugistruktuuridega ettevõtjate seas rohkem teavitustööd teha.

Toetuste taotlemise aastate ja taotluste rahuldamise kohta esitatud küsimusele vastas üks ettevõtja, et 2008. aastal sai ta taotletavast summast alla veerandi, sest ei kvalifitseerunud mitte kuhugi. See ettevõtja murekoht tuleb välja mitme küsimuse vastuses ja ei pruugi olla ainult ühe taotlejaga seotud. Samas rahuldati nelja ettevõtte taotlused kahel aastal, ühel ettevõtjal kolmel korral ning ühe taotleja puhul koguni viiel aastal, millest selgub, et meetmele vastavuse, sobivate eeltingimuste ja korrektselt vormistatud taotluse puhul on võimalik korduvalt toetust saada.

Vastuste põhjal selgus, et kõige rohkem (9 korral) taotlesid ja said toetusi ettevõtjad, kes märkisid põhitegevusalaks põllumajanduse, metsanduse, kalanduse, haljastuse. Neile järgnes kunst ja käsitöö viie ning majutus, toitlustus, turism 4 taotlusega. Vähemal määral taotlesid veel ehitussektori, ilu- ja raviteenuste, disaini ning veonduse, laonduse, mootorsõidukite hooldus ja remondi ettevõtted. Üks põllumajandusettevõtte sai toetusi viiel aastal ja majutus-/toitlustusettevõtte kolmel aastal. Rahuldamata jäeti kunsti- ja käsitöö, ilu- ja raviteenuste ning veondusega tegelejate üks taotlus.

Muhu ettevõtjad vajasisid küsitluse põhjal enim toetust materiaalse põhivara soetamiseks, tootmishoonete remondiks ja renoveerimiseks ning ettevõtlusega alustamiseks, millest kõiki võib pidada rohkem algusfaasi tegevusteks. Mitte keegi ei pretendeerinud toetusele ekspordi, immateriaalse põhivara ega materjali- või kaubavaru tarbeks.

Kuigi selgus, et veidi üle poole vastanutest arvas, et oleksid saanud ettevõtte käivitada ka ilma toetuseta, vastas vaid veidi alla poole respondentidest, et toetuseta ei oleks ettevõtte asutamine olnud võimalik.

Ettevõtlustoetuste olulisust enda ettevõtte finantseerimisallikana peeti väga tähtsaks, sest 46% vastanutest hindas toetusi väga olulisteks ja 18% olulisteks. Toetusi pidas ebaoluliseks 14% ja täiesti ebaoluliseks 10%.

Valikvastustega küsimusest selgus, et toetuste positiivne mõju avaldub ettevõtluse igas aspektis. Kõige vähem said mõjutatud kasumlikkuse suurenemine ning tõhusam turundus ja reklaam. Kolm ettevõtjat lisasid vastusena mõju kohta: „eksistentsiaalne ehk see on võimaldanud omandada kogemusi“; „toetust oli vaja esmase töötoa ehitamiseks“; „mõju puudub“. Kui ettevõtja väitel toetusel mõju puudus, siis tekitab see küsimusi toetusraha sihtotstarbelise kasutamise kohta.

Kuna valdav enamus, nende seas kõik FIE-d ja tulundusühistu, vastas jaatavalt küsimusele ettevõtlustoetuste lõppemisel ettevõtlusega jätkamise kohta, siis järeldub sellest, et paljud Muhu ettevõtjad saavad ka ilma toetusteta hakkama. Eitavalt vastanutest oli 67% saanud toetust ja seega sõltuvad osad ettevõtjad siiski toetusrahadest.

Maapiirkonna ettevõtete toetusvõimalusi hindas piisavaks vaid 34% vastanutest. Eesti regionaalse arengu seisukohalt ja suurlinnastumise vältimiseks on väga oluline aidata toetustega kaasa ettevõtete ja töökohtade säilimisele maal.

Ettevõtjate põhjendused, miks nende arvates on toetusvõimalused ebapiisavad, on toodud lisas nr. 4.

Maapiirkonna ettevõtete toetusvõimalusi piisavaks hinnanud ettevõtjad kommentaarid on lisas nr. 5.

Peaaegu kõik vastajad leidsid, et ettevõtlustoetustel on positiivne mõju Muhu valla arengule. Loodetavasti on nii mõnigi ettevõtte tänu toetustele edasi majandades ja edenedes Muhu ettevõtlusmaastikku rikastanud.

Lõputöö autori arvates tasub välja toomist, et ainus küsitlusele vastanud ja 1–5 aastat tegutsenud tulundusühistu on ettevõtlustoetuste teemaga väga seotud. Ta on pöördunud rahastuse saamiseks nelja erineva institutsiooni poole, toetusi taotlenud ja saanud kahel aastal, millega finantseeriti remonti ja renoveerimist, materiaalselt põhivara,

personalikulu ja turundust. Tulundusühistu esindaja hinnangul ei oleks nad saanud ettevõtet ilma toetusteta käivitada ega arendada. Ettevõtlustoetuste olulisust ja Muhu valla ettevõtluskeskkonda hinnati kõrgeimate punktidega. Kuigi maapiirkonna ettevõtete toetusvõimalusi peeti ebapiisavateks, leiti siiski, et ettevõtlustoetused tulevad Muhu valla arengule kasuks.

Positiivsena võib välja tuua, et Muhu valla ettevõtluskeskkonda ei hinnanud ükski vastajatest väga halvaks ja halvaks pidas vaid üks vastaja. Lisas 6 toob autor ära ettevõtjate põhjendused ja kommentaarid antud hinnangule, mis on hinde (3–5) alusel selekteeritud.

Küsitluse viimastest vastustest selgub, et Muhu valla ettevõtluskeskkonna parendamiseks ja ettevõtluse arendamiseks on ettevõtjate arvates kõige olulisem ettevõtjate koostöö ühistegevuse, -turunduse ja -finantseeringute näol. Väga tähtsaks peeti ka noorte ettevõtlikkuse arendamist, millest järgmisena toodi välja ettevõtjate tugisüsteemi loomine ja ellurakendamine. Tähtsuset viimasena valiti infrastruktuuride arendamine, millest võib järeldada, et Muhus on ettevõtluse toimimiseks sobivad taristud üldjoontes olemas. Muude parendavate tegevustena lisandusid kahe ettevõtja ettepanekud: „tootmisala väljaehitamine ja üüripindade juurdeehitamine“ ning „maapiirkondades peaks väikeettevõtjatel olema maksusoodustused“.

Küsitluse lõppu jäetud vaba kommenteerimisvõimaluse vastused lubavad oletada, et antud uuringu läbiviimine läks Muhu valla ettevõtjatele korda, sest nad nägid, et ettevõtluse ja ettevõtluse toetamise teemad on jätkuvalt aktuaalsed.

Uuringu analüüsi lõpetuseks toob lõputöö autor välja ettevõtjate jäetud kommentaarid ankeedis olevatele küsimustele:

- MTÜ-d tuleks ka valikusse lisada, sest teatud juhtudel on ettevõtlustoetusi võimalik saada ka MTÜ-del, kui tegevus on ettevõtlussuunitlusega või sotsiaalse ettevõtluse arendamisega;
- turismil on vallas küllalt suur osatähtsus, kuid vallapoolne koordineerimine on nõrk;

- ettevõtjate koostöö oleks ideaalne, aga muhulase uhkus takistab koostööd suurel määral;
- infrastruktuuri arendamine – nt interneti püsiühenduste loomine, mis ei oleks õhu kaudu;
- ma ei ole veel Muhus ettevõtlusega alustanud, aga kohe alustan;
- Muhu on eeskujuliku valitsemisega vald;
- väga tore, et sel teemal huvi on ja ehk muutub lähiaastatel midagi, toetamaks väikeettevõtjaid;
- tänuväärt ettevõtmine;
- jõudu ja edu! :).

Lõputöö teoreetilise osa kirjanduse ülevaatest selgus, et nii Euroopa Liidu kui ka Eesti majandus- ja regionaalpoliitika üheks tähtsaks ülesandeks on kõigi regioonide ja seega ka Eesti maapiirkondade majanduse ja ettevõtluse edendamine. Ühe arengumeetmena on ette nähtud ettevõtlustoetused ning nii on ka Eesti ettevõtjal võimalik erinevatest allikatest rahastust taotleda. Samas on palju infomüra ja lõputöö autori arvates ei suuda ettevõtjad sageli toetustemaailmas orienteeruda. Lisaks vajaksid ettevõtjad eelteadmisi, millise tugistruktuuri haldusalasse, millise meetme alla, millistel tingimustel ja kui suure asjaajamise tulemusena nad kvalifitseeruksid. Toetuste taotlemisega hästi kursis olevad ettevõtjad võivad aga sattuda toetustest sõltuvusse ja neil on raske tugimeetmete lõppemisel edasi tegutseda.

Lõputöö koostajal on olnud õnn õppida väikeettevõtlust Kuressaare Ametikoolis ning ettevõtlust ja elamusmajandust Tallinna Tehnikaülikooli Eesti Mereakadeemia Kuressaare keskuses, kuid mitte kummagi õppeasutuse puhul ei meenu, et mõne õppeaine raames oleks pikemalt peatunud ettevõtlustoetustel kui ühel ettevõtte finantseerimisvõimalusel. Lõputöö teoreetilist osa kirjutades sai tudeng selles vallas palju teadmisi juurde. Kuna ka ettevõtjate vastustest ilmnes, et pädevast toetusteteemalisest informatsioonist tuntakse jätkuvalt puudust, siis sellest lähtub ettepanek lisada ettevõtlust õpetatavate koolide õppekavadesse rohkem ettevõtete erinevaid rahastusvõimalusi puudutavat temaatikat. Sellele lisaks võiks igas maakonnakeskuses olla üks riigimaja-sarnane asutus, kuhu pöördudes saab ettevõtja, kes veel ei orienteeru keerulises toetustemaailmas ja ei tea, millise instantsi poole

pöörduda, informatsiooni ja abi kõigist võimalikest abimeetmetest ja toetusvõimalustest ning kõik edasised protseduurid, ehk siis ettevõtlustoetuse taotlemine, taotluse läbivaatamine, toetuse andmine ja toetuse kasutamise üle järelevalve teostamine toimuksid samas asutuses.

Antud lõputöös ei jõutud käsitleda ettevõtluse toetusmeetmeid kriisi ajal ja eriolukorras. Sellest vaatenurgast saab mõne lõputöö teemana ettevõtete toetusvõimalusi läbi kriisimeetmete veel edasi uurida.

Huvigruppide olemasolul saaks teha etteantud teemal põhjaliku statistilise uuringu kõigi Muhus registreeritud ettevõtete kohta.

3.5 Küsitlus Muhu valla arendusnõunikuga tulemused

Kuna uuring käsitles Muhu vallas tegutsevate ettevõtete finantseeringuvõimalustele lisaks ka kohaliku ettevõtluskeskkonnaga rahuloleku teemat, siis küsiti KOV-i seisukohti Muhu valla arendusnõunikult Annika Auväärt'ilt. Alljärgnevalt tuuakse välja tema vastused meili teel saadetud individuaalsetele küsimustele ja võimalusel ka seosed ettevõtjatega läbiviidud küsitluse sarnaste vastuste tulemustega.

Valla arendusnõunik hindas praegust Muhu valla ettevõtluskeskkonda viiepallisüsteemis hinde „4“ vääriliseks ehk heaks, millega kattus tema antud hinnang enamiku Muhu ettevõtjate arvamusega. Tema põhjendused selgusid järgmiste küsimuste vastustest.

Muhus ettevõtjana tegutsemise eelistena tõi Auväärt välja kohalikust toorainest või turistidele suunatud toodete valmistamise ja nn “Muhu brändi“ kasutamise, mis ühelt poolt lihtsustab turustamist, kuid seab ka suurema vastutuse. Eeliseks võib pidada ka Muhu logistiliselt paremat asukohta mandrimaa suhtes, võrreldes maakonna kaugemate osadega. Muhu ettevõtja saab tegutseda turvalises ja heas elukeskkonnas, kus on olemas kõik esmavajalikud teenused. Muhu ettevõtjad kiitsid toetavad valda ja kogukonda.

Muhu ettevõtluse puudustena märkis arendusnõunik kvalifitseeritud tööjõu, kõrgepalgaliste töökohtade ja vabade rendipindade nappust ning merega eraldatust. Uute ja innovaatiliste lahenduste ja valdkondade Muhusse jõudmine võtab kauem aega.

Saare ettevõtlus sõltub palju hooajalisusest ja seega on palgatase madalam. Ettevõtjad tõid välja sesoonsuse, kauguse, saare ja kliendibaasi väiksuse, ja rendipindade puuduse ja tõiga, et muhulaste kangus ei soosi koostööd.

Auväärt mõõnis, et ettevõtjad on mõningal määral pöördunud ka Muhu valla poole ettevõtlustoetusi puudutava info saamiseks. Samas leidis ta, et tänu valla regulaarsele koostööle SA Saare Arenduskeskuse, MTÜ Saarte Koostöökogu ja Töötukassaga peaksid ettevõtjad olema toetuste temaatikast hästi teavitatud. Ettevõtjad ise pöördusid toetusteteemal vallamajja vaid kolmel korral.

Nõuniku hinnangul võib struktuuritoetuste vähenemine või lõppemine mõjutada enim suuremate investeeringute tegemist. Ettevõtjatest valdav enamus lubas toetuste lõppemisel siiski ettevõtlusega jätkata.

Auväärt oskas nimetada mitmeid Muhule vajalikke hooneid ja ettevõtteid, mis on tänu Euroopa Liidu- või riigipoolsetele toetusrahadele renoveeritud või rajatud.

Küsimusele, millega abistab praegu kohalik omavalitsus valla ettevõtjaid, vastas arendusnõunik, et eelkõige kiire asjaajamise ja infovahetuse ning koolitustega. Kaudne toetus on infrastruktuuride arendamine ning moraalne toetus parimate maksumaksjate ja ettevõtlusideede tunnustamine. Kohalik omavalitsus näeb perspektiivis veel erinevate ümarlaudade korraldamist ja esindusühenduse loomist, kuid eeldaks ettevõtjate-poolset initsiatiivi. Võimalik on ka koostöö edendamine sõprusvaldade ettevõtjatega. Ettevõtlusega tegelejad leidsid, et vald toetab ja nõustab, aga samas on ettevõtlusele palju piiranguid, näiteks tuuleenergeetika tootmisele.

Muhu ettevõtluse tulevikuna näeb Annika Auväärt mikroettevõtluse domineerima jäämist, kohaliku tooraine jätkuvat väärindamist, mahetootmise suurenemist, turismi mõõdukat kasvu ja hooajalisusest vähem sõltumist.

Muhu valla poolt panustatakse ka edaspidi ettevõtjate vajadustele vastavate ettevõtlusalade ja taristute arendamisse. Ülikiire interneti kättesaadavuse parandamine soodustab kaugtöö tegemist ja IKT sektori töökohtade loomist Muhus. Vald toetab ja tunnustab koolinoorte ettevõtlusjulguse kasvatamist ja elukestvate õpet.

Kokkuvõtvalt saab öelda, et Muhu valla arendusnõunik hindas sarnaselt enamiku ettevõtjatega Muhu valla ettevõtluskeskkonna heaks. Muhu ettevõtja eelistena tõi ta välja turvalise keskkonna ka Muhu kuvandi. Muhu ettevõtjana tegutsemise puudustena märkis tööjõu ja ruumide puuduse ning ettevõtluse sesoonsuse. Ettevõtlustoetuste ja info kättesaadavust hindas Auväärt heaks. Samas ettevõtjad tõid ühe olulise toetuste taotlematajätmise põhjusena just info vähesuse. Muhu vallavalitsuse rolli ettevõtluse toetajana nägi arendusnõunik kiire asjaajamise ja infovahetuse läbiviijana ning taristute ja ettevõtlusalade rajajana.

Kokkuvõte

Rakenduskõrgharidusõppe lõputöö „Ettevõtlustoetuste mõju maapiirkonna ettevõtluse arendamisel Muhu valla näitel“ põhieesmärgiks oli selgitada välja Muhu valla ettevõtjate kogemused ettevõtlustoetuste taotlemisel, nende suhtumine toetustesse ja toetuste mõju hindamine ettevõtluse arendajana.

Teema valiku põhjuseks oli maapiirkonna ettevõtluse arengu ja seeläbi uute töökohtade loomise vajaduse aktuaalsus praeguses majandussituatsioonis, kui enamus hüvedest ja töökohtadest on koondunud suurematesse keskustesse. Probleemi leevendaks ettevõtluse areng, mida takistab puudulik finantseerimine, infopuudus ja pakutavate võimaluste vähene ärakasutamine. Ettevõtlustoetuste aktiivne kasutamine aitaks kaasa kohalike elanike tööhõivele ja piirkondlikule arengule.

Uurimistööst võib kasu olla paljudele ettevõtjatele, kes saavad kompaktse ülevaate toetustest, neid pakkuvatest fondidest ja asutustest ning teiste ettevõtjate kogemustest toetuste taotlemisel ja kasutamisel. Lisaks saab Muhu vallavalitsus uuringu tulemusi vajadusel kasutada valla ettevõtluspoliitika kujundamisel.

Lõppeesmärgini viisid teoreetilises osas käsitletavat teemat nagu ettevõtja ja ettevõtlus, Euroopa Liidu ja Eesti ettevõtluspoliitika ning ettevõtluse toetusmehhanismid. Teises osas kirjeldati Muhu valla ettevõtlust ja ettevõtluskeskkonda ning kohaliku omavalitsuse rolli ettevõtluse arendajana. Kolmandas osas anti ülevaade Muhu valla ettevõtjate seas läbi viidud ettevõtlustoetuste kasutamist käsitleva küsitluse tulemustest, analüüsist ja ettepanekutest. Kohaliku omavalitsuse seisukohta valla ettevõtluse arendamisel esitas läbi individuaalse küsitluse Muhu valla arendusnõunik.

Uuringu läbiviimiseks kasutati kvantitatiivse uurimismeetodina anonüümset küsitlust elektroonilist täitmist võimaldavas ankeedivormis. Küsitlus saadeti meili teel Muhu valla 239 ettevõtjale, kellelt saadi 71 arvesseminevat vastust. Küsitlus viidi läbi ajavahemikus 22.01.2020–02.03.2020.

Uuringu tulemustest lähtuvalt saab järeldada:

- Ettevõtlusega alustamise põhjused – esikohal iseseisvus, viimasel kohal toetuste saamise võimalus. Toetused ei ole ettevõtlusega alustamise motiiviks.
- Ettevõtte finantseerimisallikad – olulisemad isiklik kapital ja toetused. Rahastusallikana on toetused tähtsad.
- Toetuste taotlemise kogemused – 24 vastajat 69-st on taotlenud. Taotlemisaktiivsus on suhteliselt väike. Osahingutest ei olnud toetust taotlenud 63% (n=34) ja FIE-dest 80% (n=12).
- Ettevõtlustoetuste olulisus enda ettevõtte finantseerimisallikana – peeti väga tähtsaks, sest 46% vastanutest hindas toetusi väga olulisteks ja 18% olulisteks.
- Toetuste taotlemata jätmise põhjused – soov saada hakkama ilma toetusraha kasutamata, vähe infot, hirmu bürokraatia ees ja taotlemise keerukus.
- Olulised tegurid taotlemisel – taotlemise lihtsus ja omafinantseeringu suurus. Ettevõtjad pelgavad bürokraatiat ja omaosaluseks on raske raha leida.
- Infoallikad ettevõtlustoetuste kohta – meedia ja teised ettevõtted. Tugisüsteemid, rakendusüksused ja omavalitsus peavad ennast rohkem nähtavamaks tegema. Vald hindab info vahendamist piisavaks.
- Toetustaotluste rahuldamine – 34-st taotlusest rahuldati 31. Taotluste rahuldamise protsent on kõrge. Mitmed ettevõtted said toetusi korduvalt, üks ettevõtte viiel korral. Enim toetati ettevõtjaid põhitegevusalas põllumajandus, metsandus, kalandus, haljastus. Neile järgnes kunst ja käsitöö ning majutus, toitlustus, turism.
- Toetuste kasutamine – enim materiaalse põhivara soetamiseks ning remondiks ja renoveerimiseks. Märkimisväärne oli ettevõtluse alustamise toetus (30%).
- Toetuste piisavus – piisavaks hindas vaid 34% vastanutest. Maapiirkonna kõigi ettevõtete jaoks ei ole piisavalt toetusi.
- Muhu valla ettevõtluskeskkonna hindamine – enamus ettevõtjaid ja arendusnõunik hindas heaks. Keegi ei hinnanud väga halvaks.
- Toetuste mõju – positiivne mõju avaldub ettevõtluse igas aspektis.
- Ettevõtte käivitamine ilma toetuseta – veidi alla poolte vastas, et toetuseta ei oleks ettevõtte asutamine olnud võimalik.
- Ettevõtlustoetuste lõppemisel ettevõtlusega jätkamine – valdav enamus vastas jaatavalt, järelikult paljud Muhu ettevõtjad saavad ka ilma toetusteta hakkama

- Ettevõtlustoetustel mõju Muhu valla arengule – peaaegu kõik vastajad leidsid, et on positiivne mõju.
- Muhu valla ettevõtluskeskkonna parendamise – kõige olulisem on ettevõtjate koostöö ühistegevuse, -turunduse ja -finantseeringute näol. Koostöö piduriks peeti muhulase uhkust. Tähtsuset viimasena valiti infrastruktuuride arendamine, millest võib järeldada, et Muhus on ettevõtluse toimimiseks sobiv taristu. KOV toetab ettevõtjaid kiire asjaajamise ja infovahetusega, koolitustega, ettevõtjate tunnustamisega, taristu arendamisega, koostööga ja kontaktide loomisega.

Uuringu tulemustest selgus, et kuigi Muhu ettevõtjad ei ole eriti aktiivsed ettevõtlustoetusi kasutama, tuues põhjustena infopuuduse, asjaajamise keerukuse ja omaosaluse puudumise, on toetusi taotlenud ja saanud ettevõtjad väga rahul ja rõhutavad toetuste mõju olulisust enda ettevõtete arendajana. Kindlasti saab veel palju ära teha infovahetuse ja asjaajamise tõhustamiseks.

Lõputöö teemat edasi arendades saab teha põhjalikku statistikat kõigi mingil Euroopa Liidu programmiperioodil toetusi taotlenud ettevõtete kohta. Hetkel aktuaalse teemana saab edasi uurida ettevõtete toetusvõimalusi läbi kriisimeetmete.

Lõputöö tulemuste praktilise rakendusena on ettevõtjatel võimalus kasutada kompakset ülevaadet ettevõtete finantseerimis-, toetamis- ja nõustamisvõimalustest. Muhu vallavalitsus saab ettevõtjate vastuseid arvesse võttes kujundada ettevõtjasõbralikke arengustrateegiaid.

Kokkuvõtvalt saab öelda, et töö eesmärgi saavutamine õnnestus, kuna uuringule vastas piisav arv Muhu ettevõtjaid, kes olid uuringu suhtes positiivselt meelestatud ja andsid palju informatsiooni, mida saavad kasutada ettevõtete ja ettevõtluse arendamiseks teised ettevõtjad ja kohalik omavalitsus. Lisaks õppis lõputöö koostaja palju Euroopa Liidu ja Eesti majandus- ning ettevõtluspoliitika kohta ja sai süvitsi uurida Muhu valla ettevõtluskeskkonda puudutavaid probleeme ja võimalusi.

Summary

The Impact of Enterprise Support on Development of Rural Enterprise in Muhu Municipality

Anu Kaljuste

The main objective of the dissertation was to find out the experience of entrepreneurs in Muhu rural municipality in applying for business grants, their attitude to grants and assessing the impact of grants as a business developer.

The choice of the topic was due to the relevance of the rural business development and thus the need to create new jobs in the current economic situation, when most of the benefits and jobs are concentrated in larger centres. The problem would be mitigated by the development of business, which is hampered by lack of funding, lack of information and lack of exploitation of the opportunities offered. Active use of business grants would contribute to the employment and regional development of the local population.

This research can be useful for many entrepreneurs, who can get a compact overview of grants, the funds and institutions that provide them, and the experience of other entrepreneurs in applying for and using grants. In addition, the results of the study can be used by Muhu municipality government when necessary in shaping the municipality's business policy.

The theoretical part of the thesis covered the subject of the European Union's business policy, entrepreneurship and entrepreneurship grants. The second part described the business and business environment of Muhu municipality. The third part gave an overview of the results, analysis and proposals of the survey on the use of business support conducted among entrepreneurs of Muhu municipality. The position of the local government in the development of the municipality's business was submitted through an individual survey by the development advisor of Muhu.

An anonymous survey was used as a quantitative research method in an electronic form. The survey was sent by email to 239 businesses in Muhu municipality, from which 71

responses were received. The survey was conducted between 22.01.2020 and 02.03.2020.

The results of the survey showed that Muhu entrepreneurs are not particularly active in using business grants, giving as reasons the desire to manage independently, lack of information, complexity of handling and lack of ownership. Entrepreneurs who have applied for and received grants are very pleased and stress the importance of the impact of grants as a developer of their businesses. At the same time, entrepreneurs valued the business environment of Muhu Rural Municipality and the impact of business grants on the development of Muhu Rural Municipality. The business environment would be improved by more effective cooperation between companies in the form of joint activities, marketing and financing.

Further developing the topic of the thesis, comprehensive statistics can be made on all companies applying for grants during the European Union programme period. The current issue is to further explore the possibilities of corporate support through crisis measures.

As a practical application of the results of the thesis, entrepreneurs have the opportunity to take advantage of a compact overview of the financing, support and advisory opportunities of companies. The municipality of Muhu can design business-friendly development strategies taking into account the responses of entrepreneurs.

The aim of the work was achieved as a sufficient number of Muhu entrepreneurs responded to the survey. The responses received can be used by other businesses and the local authority. The author of the thesis learned a lot about business policy and was able to study the problems and opportunities of entrepreneurship in Muhu Parish.

The thesis is in estonian and contains 59 pages of text, 3 chapters, 9 figures, 8 tables and 6 annexes. There are 69 cited sources.

The keywords of the dissertation are the impact of enterprise support, rural entrepreneurship, enterprise policy, business environment, business support systems.

Viidatud allikad

- Bickerton, C. (2018). Euroopa Liit : teejuht kodanikule. Tallinn : Varrak, 255 lk.
- Country Data for: Estonia. European Structural and Investment Funds. European Commission. [<https://cohesiondata.ec.europa.eu/countries/EE>] 20.04.2020
- Eesti maaelu arengukava (MAK) 2014–2020. (28.10.2019). Maaeluministerium. [<https://www.agri.ee/et/eesmargid-tegevused/eesti-maaelu-arengukava-mak-2014-2020>] 22.04.2020
- Eesti Vabariik 100 : TEA entsüklopeedia eriväljaanne. (2017). Tallinn : TEA Kirjastus, 394 lk
- ELi peamine investeerimispoliitika. Euroopa Komisjon. [https://ec.europa.eu/regional_policy/et/policy/what/investment-policy/] 20.04.2020
- EMTAK tegevusalad. E-äriregister. Registrate- ja Infosüsteemide Keskus. [<https://www.rik.ee/et/e-ariregister/emtak-tegevusalad>] 08.03.2020
- Ettevõtete liigitus suuruse järgi. Eesti.ee. [<https://www.eesti.ee/et/ettevotlus/ettevotelloomine/ettevotlusevormide-vordlus/#ettevoteteliigitussuurusejaergi2>] 08.03.2020
- Ettevõtlusalane nõustamine. Maakondlike Arenduskeskuste võrgustik. [<https://www.arenduskeskused.ee/ettevotlusalane-noustamine/>] 22.04.2020
- Ettevõtluse statistika KOV-ide kaupa 2019. Maksu- ja Tolliamet. (30.03.2020) [<https://www.emta.ee/et/kontaktid-ja-ametist/avaandmed-maksulaekumine-statistika/ettevotluse-statistika-kohalike>]
- Eurotoetused. Innove. [<https://www.innove.ee/eurotoetused/>] 20.04.2020
- Forsel, M. (2019). Palgatööst kõrini? Hakka ettevõtjaks! : ühe mikroettevõtja lugu, ausalt ja avameelselt. Tallinn : Rahva Raamat, 174 lk.
- Füüsilise isiku ettevõtlustulu lihtsustatud maksustamine. Maksu- ja Tolliamet. (06.01.2020). [<https://www.emta.ee/et/eraklient/tulu-deklareerimine/fuusilise-isiku-ettevotlustulu-lihtsustatud-maksustamine>] 18.04.2020
- Gerber, M. E. (2019). Ettevõtlusmüüt : miks enamik väikeettevõtteid ei toimi ja kuidas seda muuta. Tallinn : Loogiline, 2019, 239 lk.
- Investorile. Ettevõtlus. Muhu vald. [<http://www.muhu.ee/ettevotjale>] 01.05.2020

Keskonnainvesteeringute Keskus. [<https://kik.ee/et/kik>] 27.04.2020

Kohaliku omavalitsuse korralduse seadus. (vastu võetud 02.06.1993, muudetud, täiendatud, viimati jõustunud 01.01.2020). Riigi Teataja.

[<https://www.riigiteataja.ee/akt/105022019009>] 22.04.2020

Kohalike omavalitsuste ettevõtlusmotivatsiooni tuleb suurendada. Eesti Kaubandus-Tööstuskoda. (05.03.2020) [<https://www.koda.ee/et/uudised/kohalike-omavalitsuste-ettevotlusmotivatsiooni-tuleb-edendada>] 20.04.2020

Kohalike omavalitsuste roll ettevõtluse edendamisel Kas ja mil viisil saaksid omavalitsused senisest enam ettevõtluse arengusse panustada? Riigikontrolli aruanne Riigikogule, Tallinn, (12. veebruar 2020).

[<https://www.riigikontroll.ee/DesktopModules/DigiDetail/FileDownloader.aspx?AuditId=2498&FileId=14557>] 22.04.2020

Kukk, K. (2019). Eesti majanduse 100 aastat. Tallinn : Post Factum, 189 lk.

Kärsna, O. (2009). Pisiettevõtja käsiraamat : ainuomanik-juhataja, füüsilisest isikust ettevõtja, vabakutselise loovisiku praktiline abimees. Tallinn : Ilo, 271 lk.

Laenukäendus. KredEx. [<http://www.kredex.ee/ettevot/laen-ja-kaendus-3/laenukaendus-2/>] 12.03.2018

Leader. Maaeluministerium. (25.04.2019). [<https://www.agri.ee/et/ees-margid-tegevused/maaettevotlus-ja-maaelu/leader>] 27.04.2020

Maaelu Edendamise Sihtasutus. [<https://mes.ee/maaelu-edendamise-sihtasutus>] 23.04.2020

Maaettevõtlus ja maaelu. Maaeluministerium. (25.04.2019).

[<https://www.agri.ee/et/eesmargid-tegevused/maaettevotlus-ja-maaelu>] 22.04.2020

Majanduslikult aktiivsed ettevõtted haldusüksuste järgi. Eesti statistika.

[<http://andmebaas.stat.ee/Index.aspx?lang=et&DataSetCode=EM026>] 24.05.2020

Megginson, L. C; Byrd, M. J; Megginson, W. L. (2006). Small Business Management : an Entrepreneur's Guidebook. 5th ed. Maidenhead : McGraw-Hill Education, 518 lk.

Miettinen, A; Teder, J. (2006) Ettevõtlus 1, Ettevõtlusest, ettevõtjatest ja ettevõtluspoliitikast Tallinna Tehnikaülikool, majandusteaduskond. Tallinn : Külim, 216 lk.

- Muhu valla 2019. aasta majandusaasta aruanne. (2020)
- Muhu valla arengukava 2019-2030. (2019)
- Omavalitsusüksuste võrdlus. Statistikaamet. [<https://www.stat.ee/ppe-46953>] 24.02.2020
- Organisatsioon. Saarte Koostöökogu. [<https://skk.ee/organisatsioon>] 20.04.2020
- Pajula, H. (2016). Kassi nurinad. Tallinn : Eesti Keele Sihtasutus, 214 lk.
- Põllumajandusliku tegevusega alustava noore ettevõtja toetus 2016. (25.02.2020). Põllumajanduse Registrite ja Informatsiooni Amet. [<https://www.pria.ee/toetused/pollumajandusliku-tegevusega-alustava-noore-ettevotja-toetus-2016>] 23.04.2020
- Policy Brief: Supporting Local Business Development to Build Wealth. The Democracy Collaborative [<http://community-wealth.org/policy-brief/SupportingLocal-Business-Development-to-Build-Wealth>] 18.04.2020
- Pramann Salu, M. (2014). Ettevõtluse alused. Tallinn: Argo, 206 lk.
- Päringud. E-äriregister. Registrite ja Infosüsteemide Keskus. [<https://www.rik.ee/et/e-ariregister/paringud>. 15.01.2020] 15.01.2020
- Rahvastikupüramiid. Muhu vald. Statistikaamet. [<https://www.stat.ee/ppe-54605>] 08.03.2020
- Raudsepp, M (2012). Ettevõtluse arenguvõimalused ettevõtlustoetuste abil Puhja valla näitel. Tartu Ülikool. [<http://dspace.ut.ee/handle/10062/28686>]
- Regionaalareng ja -poliitika. Rahandusministeerium. (06.01.2020) [<https://www.rahandusministeerium.ee/et/regionaalareng-ja-poliitika>] 13.04.2020
- Regionaalpoliitika. Euroopa Komisjon. [https://ec.europa.eu/regional_policy/index.cfm/et/] 20.04.2020
- RTK Starditoetus. Riigi Tugiteenuste Keskus. (18.03.2020) <https://www.rtk.ee/toetused/toetuste-rakendamise/ettevotlus-ja-kulastuskeskkond/starditoetus> 22.04.2020
- Rullingo, A. (2001). Muhumaa: loodus, aeg, inimene. Tallinn : Eesti Entsüklopeediakirjastus, 663 lk.

Saare maakonna arengustrateegia 2019-2030. (2018) Saaremaa Vallavalitsus, Muhu Vallavalitsus, Ruhnu Vallavalitsus

Saare maakonna ettevõtluskeskkond ja selle arendamisvõimaluste analüüs. (2019).
Kuressaare: Saare Arenduskeskus SA. [<https://cutt.ly/tt6nj1Z>] 19.04.2020

Sihtasutus KredEx. KredEx. [<http://www.kredex.ee/kredexist/sa-kredex-2/>] 12.03.2018

Stardikapital, finantseerimine ja investeerimine. Finantseerimise kaasamine. EAS.
[<https://www.eas.ee/alustav/finantseerimise-kaasamine/stardikapital-finantseerimine-investeerimine/>] 13.04.2020

Stardilaen. KredEx. [http://www.kredex.ee/public/Trukised/Stardilaen_EST_1.pdf]
12.03.2018

Stokes, D; Wilson, N. (2010). Small Business Management and Entrepreneurship/David Stokes and Nick Wilson. 6th ed. Andover. South-Western Cengage Learning EMEA. 477 lk.

Suppi, K. (2013). Ettevõtlusõpik-käsiraamat. Tartu : Atlex, 234 lk.

Sündinud ettevõtted haldusüksuse järgi. Eesti statistika.
[<http://andmebaas.stat.ee/Index.aspx?lang=et&DataSetCode=EM026>]24.05.2020

Tasuta koolitused. Koolitused. Kuressaare Ametikool. [<https://ametikool.ee/et/tasuta-koolitused>] 09.02.2020

Tearu, K. (2018). E-raamat Raamatupidamine lihtsalt ja selgelt alustavale ettevõtjale. Tallinn: Pilvebüroo. 59 lk. 08.03.2020

Teenused. Ettevõtluse Arendamise Sihtasutus. [<https://www.eas.ee/teenused/>]
23.04.2020

The Role of Local Government in Local and Regional Economic Development. (2017)
University of Technology Sydney Centre for Local Government.
[<https://cutt.ly/Dt6YAh0>] 19.04.2020

Toetused alustavale ettevõtjale. I. Eesti.ee . (02.05.2019)
[<https://www.eesti.ee/et/ettevotlus/rahastamine/toetused-alustavale-ettevotjale/>]
22.04.2020

Toetused alustavale ettevõtjale. II Maksu- ja Tolliamet. (23.05.2019)
[<https://www.emta.ee/et/ariklient/registreerimine-ettevotlus/alustavale-ettevotjale/toetused-alustavale-ettevotjale>] 23.04.2020

Toetused ja hüvitised. Eesti töötukassa. [<https://www.tootukassa.ee/content/toetused-ja-huvitised>] 12.03.2020.

Toetused. Maaelu edendamise Sihtasutus [<https://mes.ee/toetused>] 27.04.2020

Toetused. Põllumajanduse Registrate ja Informatsiooni Amet. [<https://www.pria.ee/toetused/maaelu-arendamine>] 27.04.2020

Toetused. Riigi Tugiteenuste Keskus. [<https://www.rtk.ee/>] 27.04.2020

Tooming, S. Maakonna aasta tegu. Meie Maa, (29.12.2018), 6.

Truuts, S. (2019). Ettevõtjaks palgatöö kõrvalt : kogemuslugu ettevõtlusega alustamisest majanduskriisi tingimustes. Tallinn : Enesearengu Koolitused, 124 lk.

Uus ühtekuuluvuspoliitika 2021–2027. Euroopa Komisjon. [https://ec.europa.eu/regional_policy/et/2021_2027/] 20.04.2020

Vald. Muhu vald. [http://www.muhu.ee/moodul.php?moodul=CMS&Komponent=Lehed&id=36&m_id=157] 24.02.2020

Valik andmeid. Muhu vald. Statistikaamet. [<https://www.stat.ee/ppe-53916>] 08.03.2020

Villsaar, K; Tammik, L; Luhavee, T; Lauringson, A; Tilk, S; Nurmsalu, K. (Mai 2014). Ettevõtluse alustamise toetuse mõjuanalüüs. Eesti Töötukassa analüüsiosakond. [https://www.tootukassa.ee/sites/tootukassa.ee/files/evatanalyys_2014.pdf] 25.05.2020

What support is available for European SMEs? [<https://www.southeastasia-iprhelpdesk.eu/en/what-support-available-european-smes>] 18.04.2020

Äriseadustik (terviktekst muudatustega). (vastu võetud 15.02.1995, muudetud, täiendatud, viimati jõustunud 01.01.2020). Riigi Teataja. [<https://www.riigiteataja.ee/akt/128022019011>] 27.04.2020

Üliõpilaste kirjalike tööde koostamise ja vormistamise juhend. Tallinna Tehnikaülikool, 2016.

[https://www.ttu.ee/public/e/en/Student_Life/study_information/TTU_Uliopilaste_kirjalike_toode_vormistamise_juhend.pdf] 24.05.2020

Lisa 1 Küsimustik Muhu valla ettevõtjatele

HEA MUHU VALLA ETTEVÕTJA!

Olen Anu Kaljuste, TTÜ EMERA Meremajanduse keskuse tudeng ja kutsun Teid osalema uuringus, mille käigus kogun Muhu valla ettevõtjatelt andmeid ettevõtlustoetuste kasutamise/mittekasutamise kohta. Vastates palun Teil hinnata Muhu valla ettevõtluskeskkonda ning toetuste olulisust ettevõtluse arengutegurina. Uuringu tulemusi kasutatakse lõputöö koostamisel, mille eesmärk on selgitada välja Muhu valla ettevõtjate ettevõtlustoetuste kasutamise kogemused ja olulisus. Teie, kui Muhu vallas tegutseva ettevõtja vastused omavad uurimistöös suurt väärtust.

Muhu valla ettevõtete üldandmed olen saanud Registrite ja Infosüsteemide Keskusest. Vastamine on anonüümne ning Teie poolt esitatud andmeid hoitakse ja analüüsitakse ainult üldistatud ja töödeldud kujul.

Küsimustiku täitmine on lihtne. Märgistage Teie jaoks kõige õigem vastus (vastused) ja/või jälgige küsimuste juures olevaid juhiseid.

1. Teie ettevõtlusvorm

- Füüsilisest isikust ettevõtja (FIE)
- Osühing (OÜ)
- Aktsiaselts (AS)
- Täisühing (TÜ)
- Usaldusühing (UÜ)
- Tulundusühistu (TÜh)

2. Teie ettevõtte suurus

- Mikroettevõtte (alla 10 töötaja)
- Väikeettevõtte (10–49 töötajat)
- Keskmise suurusega ettevõtte (50–249 töötajat)

Lisa 1 järg

3. Teie ettevõtte vanus

- Alla aasta
- 1–5 aastat
- 6–10 aastat
- 11–15 aastat
- 16–20 aastat
- Üle 20 aasta

4. Teie ettevõtte põhitegevusala

- Põllumajandus, metsandus, kalandus, haljastus
- Töötlev tööstus
- Veevarustus, kanalisatsioon, jäätme- ja saastekäitlus
- Ehitus, planeerimine
- Hulgi- ja jaekaubandus
- Veondus, laondus, mootorsõidukite hooldus ja remont
- Majutus, toitlustus, turism
- Finants- ja kindlustustegevus
- Kinnisvaraala tegevus, koristus ja koduhooldus
- IT-, side-, kutse-, teadus- ja tehnikaalane tegevus
- Haldus- ja abitegevused
- Ilu- ja raviteenused, sotsiaalhoolekanne
- Kunst, käsitöö
- Meelelahutus, vaba aeg
- Muu:

Lisa 1 järg

5. Miks otsustasite hakata tegelema ettevõtlusega Muhu vallas? Valige kõik sobivad:

- Sobiva töökoha puudumine
- Iseseisvus ja otsustusvabadus
- Eneseteostuse võimalus
- Hea äriidee
- Turunõudluse olemasolu
- Raha teenimise võimalus
- Toetuste saamise võimalus
- Sobivate hoonete/seadmete olemasolu
- Varasemad oskused/teadmised/kogemused
- Hobi rakendamine
- Hea ettevõtluskeskkond
- Muu:

6. Millised on olnud Teie ettevõtte finantseerimisallikad? Valige kõik sobivad:

- Isiklik kapital
- Laen eraisikult
- Pangalaen
- Ühisrahastus
- Toetus
- Ei ole vajanud finantseerimist
- Muu:

7. Kas Teie ettevõtte on taotlenud ettevõtlustoetust/finantseerimist?

- Jah
- Ei

Kui 7. küsimuse vastus oli „jah“, jätkke 8. küsimus vahele. Kui 7. küsimuse vastus oli „ei“, jätkke küsimused 9.–18. vahele.

Lisa 1 järg

8. Mis põhjustel Te ei ole taotlenud ettevõtlustoetust? Valige kõik sobivad:

- Vähene informeeritus
- Taotlemise keerukus
- Omaosaluseks vajaliku raha puudumine
- Kartus osutada mitteabikõlblikuks
- Hirm bürokraatia ees
- Toetusvajaduse puudumine
- Soov ilma toetusteta hakkama saada
- Muu:

9. Mis on Teie hinnangul toetuste taotlemisel oluline? Valige kõik sobivad:

- Info kättesaadavus
- Taotlusprotsessi lihtsus ja selgus
- Toetussumma suurus
- Omafinantseeringu suurus
- Projekti abikõlblikkus
- Muu:

10. Kuhu pöördusite toetuse/finantseeringu taotlemiseks? Valige kõik sobivad:

- Ettevõtluse arendamise Sihtasutus (EAS)/Riigi Tugiteenuste Keskus (RTK)
- Eesti Töötukassa
- Põllumajanduse registrite ja Informatsiooni Amet (PRIA)
- Keskkonnainvesteeringute Keskus (KIK)
- Sihtasutus KredEx
- Maaelu Edendamise Sihtasutus (MES)
- MTÜ Saarte Koostöökogu (SKK)
- Sihtasutus Innove
- Muu:

Lisa 1 järg

11. Kust saite infot võimalike toetuste kohta? Valige kõik sobivad:

- Teised ettevõtjad
- Meediakanalid
- Eesti Töötukassa
- Tugisüsteemide/rakendusüksuste kodulehed
- Kohalik omavalitsus
- Sihtasutus Saare Arenduskeskus (SAK)
- Muu:

12. Mis aasta(te)l taotlesite ettevõtlustoetust ja kas taotlus rahuldati?

Vastus:

Kui 12. küsimusele vastasite, et taotlust/taotlusi ei rahuldatud, siis jätkke küsimused 13.–18. vahele

13. Mille tarbeks toetust taotlesite? Valige kõik sobivad:

- Ettevõtlusega alustamine
- Materiaalne põhivara
- Immateriaalne põhivara
- Remont ja renoveerimine
- Materjali-/kaubavaru
- Tootearendus
- Turundus
- Eksport
- Personalikulu
- Nõustamine/koolitus/uuringud
- Muu:

14. Kas oleksite saanud ettevõtte käivitada ilma toetusteta?

- Jah
- Ei

Lisa 1 järg

15. Kas oleksite saanud ettevõtet arendada ilma toetusteta?

- Jah
- Ei

16. Palun hinnake ettevõtlustoetuste olulisust Teie ettevõtte finantseerimisallikana viiepallisüsteemis (1 – täiesti ebaoluline, 5 – väga oluline)

- 1
- 2
- 3
- 4
- 5

17. Milline on saadud toetuste mõju Teie ettevõttele? Valige kõik sobivad:

- Uute töökohtade loomine
- Uute toodete/teenuste arendamine
- Kaasajastatud seadmed/programmid/IKT
- Toodangu kasv
- Kvaliteedi tõus
- Tootlikkuse suurenemine
- Kasumlikkuse suurenemine
- Tõhusam turundus ja reklaam
- Muu:

18. Kas suudaksite struktuuritoetuste lõppemisel ettevõtlusega jätkata?

- Jah
- Ei

19. Kas hindate maapiirkonna ettevõtete toetusvõimalusi piisavateks?

- Jah
- Ei

20. Palun põhjendage oma valikut

Vastus:

Lisa 1 järg

21. Kas ettevõtlustoetused aitavad kaasa Muhu valla arengule?

- Jah
- Ei

22. Palun hinnake Muhu valla ettevõtluskeskkonda viiepallisüsteemis

(1 - väga halb, 5 – väga hea)

- 1
- 2
- 3
- 4
- 5

23. Palun põhjendage oma valikut

Vastus:

24. Kuidas saaks Muhu valla ettevõtluskeskkonda parendada ja ettevõtlust arendada? Valige kõik sobivad:

- Infrastruktuuride arendamine
- Ettevõtjate tugisüsteemi loomine ja ellurakendamine
- Ettevõtjate koostöö ühistegevuse, -turunduse ja -finantseeringute näol
- Noorte ettevõtlikkuse arendamine
- Muu:

25. Soovi korral lisage kommentaar, mis on seotud ankeedis olevate küsimustega

Vastus:

Tänan, et osalesite uuringus!

Allikas: Autori koostatud

Lisa 2 Küsimustik Muhu valla arendusnõunikule ja vastused

1. Kuidas hindaksite viiepallisüsteemis praegust Muhu valla ettevõtluskeskkonda? Palun põhjendage.

Hindega 4-. Põhjendused selguvad järgmiste küsimuste vastustest.

2. Millised on Teie hinnangul Muhus ettevõtjana tegutsemise eelised?

Eelised on eeskätt neil ettevõtjatel, kes toodavad/valmistavad kohalikust toorainest tooteid ja/või tooteid, mis on suunatud turistidele – toote nimes „Muhu“ kasutamine annab justkui kvaliteedimärgi ja lihtsam on turule tulla, samas on ka väga suur vastutus. Muhus ettevõtjana tegutsemine võimaldab valida elukohaks just Muhu, kus on suurepärase ja turvaline elukeskkond, kohapeal on tagatud enamuse eluks esmavajalikke teenuseid alates perearstist ja lõpetades lasteaia, põhikooli, erinevate pakiautomaatide või sõidukite tehnoulevaatuspunktiga.

Võrreldes ülejäänud Saare maakonnaga võib mõningal määral eeliseks pidada asukohta, kuna ühendused mandriga (bussi- kui ka praamiliiklus) on suhteliselt head ja vähem ressursse nõudvad.

3. Millised on puudused?

Puuduseks on tööjõu, eriti kõrgelt kvalifitseeritud tööjõu vähesus või puudumine ja sellest tulenevalt ka Eesti keskmisest kõrgeme palgatasemega töökohtade vähesus või puudumine.

Muhus on väga vähe ettevõtluseks sobivaid vabu hoonestatud kinnistuid, suur puudus on ka kasvõi kontoriks sobivatest rendiruumidest.

Mõningal määral on puuduseks mereline asend ja eraldatus Eesti mandriosast.

Välja on kujunenud põhilised ettevõtlusvaldkonnad, innovaatilised ja uued tööviisid ning -valdkonnad jõuavad saarele suhteliselt pika viivisega.

Suhteliselt suur on hooajaliste teenindusvaldkondade osakaal (nt majutus, toitlustus), mis ei paku aastaringset tööd ja mille palgatase ei ole konkurentsivõimeline.

Lisa 2 järg

4. Kas ja kui palju on ettevõtjad pöördunud Muhu valla poole ettevõtlustoetusi puudutava info saamiseks?

Arvuliselt ei oska öelda. Mõningal määral on pöördutud.

5. Kuidas hindate toetusvõimalusi puudutava info kättesaadavust?

Info on kättesaadav ja ettevõtjad on võimalustest päris hästi teadlikud. Info kättesaadavuse parendamiseks on 2018/2019. aastal pakutud ettevõtjatele kohapeal nõustamisi SA Saare Arenduskeskus kui ka MTÜ Saarte Koostöökogu poolt. 2019. a sügisel käis neljal korral Muhus teenuseid tutvustamas ka Töötukassa.

6. Kas hindate maapiirkonnas tegutsevate ettevõtete toetusvõimalusi piisavateks?

Mina ei oska seda hinnata, vaja on küsida ettevõtjatelt.

7. Milliseks hindate struktuuritoetuste vähenemise või lõppemise mõju Muhu valla ettevõtlusele?

Arvan, et eeskätt mõjutab struktuuritoetuste vähenemine või lõppemine suuremate investeeringute tegemist – neid tehakse oluliselt vähem kui varasemalt (nt olemasolevate hoonete rekonstrueerimine, uute hoonete ehitamine, uute masinate ja seadmete soetamine jne).

8. Mida on Muhu vallas Euroopa Liidu- või riigipoolsete toetusrahadega korda saadetud?

Mul ei ole täielikku ülevaadet, aga tean, et toetusega on Liival remonditud endine meiereihoone, rajatud ühisturustuspunkt (kalapood, Muhu Pagarid, käsitööselts, Koost resto), rekonstrueeritud Liiva „kollane maja“ (majas tegutsevad nüüd TUUL resto, Samsara kohvik, iluteenindajad, nõiapood jne). Muhu Liha TÜ on saanud toetuse tootmisruumide remontimiseks, rahastusotsus on ka väiketapamaja rajamiseks Soonda külas. FIE Kalle Kreis on saanud kalandussektori toetuseid. Toetusega on rajatud Muhu Seikluspark jne.

Lisa 2 järg

9. Kuidas ja mil määral abistab praegu kohalik omavalitsus Muhu valla ettevõtjaid?

Eeskätt saab kohalik omavalitsus ettevõtjaid abistada paindliku ja kiire asjaajamise ning operatiivse infovahetusega. Aegajalt korraldatakse Muhus erinevatel teemadel infopäevi või koolitusi.

Ühtegi toetusmeedet Muhu vallas ettevõtjaile seni suunatud ei ole olnud. COVID-19 haigust põhjustava koroonaviiruse levikust põhjustatud erandlike asjaolude tõttu on riik sel aastal eraldamas Muhu vallale 20 000 eurot, mis jagatakse eeldatavasti sügisel korraldatava taotlusvooru kaudu Muhu valla ettevõtjatele eriolukorras saartele kohaldatud täiendavatest piirangutest tingitud kahjude (osaliseks) kompenseerimiseks. Toetuse eraldamise tingimused ja kord on alles välja töötamisel.

Kaudselt toetab ettevõtjaid kohaliku taristu arendamine valla poolt (teede ja parklate remont, tolmuva katte rajamine jne).

Põhiliste kohalike ettevõtete kontaktid on leitavad ka valla veebilehel www.muhu.ee.

Eesti Vabariigi aastapäeva pidulikul kontsert-aktusel tunnustatakse parimat kohalikku maksumaksjat ja head ettevõtlusideed/uut tulijat.

10. Mida saaks kohalik omavalitsus veel ettevõtjate toetamiseks teha?

On mõeldud, kuid seni ei ole korraldatud erinevaid ümarlaudu ettevõtjatele. Tulemuslikum oleks selliste arutelude korraldamine ettevõtjate initsiatiivil, kuid kohapeal ei ole moodustatud esindusühendust (välja arvatud turismi sektoris Muhu Turismi Assotsiatsioon) ja seetõttu on seni jäänud arutelud ka ettevõtte- ja juhtumipõhiseks. Huvi korral oleks võimalik kaasa aidata osapoolte koostööle ja kontaktide tekkimisele valla sõpruspiirkondade ettevõtjatega Soomes Utajärvis või Lätis Talsi rajoonis.

Lisa 2 järg

11. Millised on põhilised ettevõtluse arengutendentsid ja tulevikuperspektiivid Muhu vallas?

Tõenäoliselt jääb domineerima mikroettevõtlus. Loodetavasti kasvab veelgi kohalikust toorainest toodetavate kaupade tootmine, kohaliku tooraine väärindamine, mahetoodete osakaal.

Valla poolt on koostatud detailplaneering Liiva küla Maleva ja Raunmäe kinnistutele Liiva keskuse ettevõtlusala laiendamiseks ja loodetavasti leiab planeeringuala lähema kümne aasta jooksul ka sihtotstarbelist rakendust.

Kohalike teede võrk on suures osas tolmuvara kattega, muu taristu vastab ettevõtjate vajadustele (nt on rekonstrueeritud Liiva puhasti, mille võimsuse ammendumine takistab praegu uute ettevõtete liitumist ja pärsib ettevõtluse arengut).

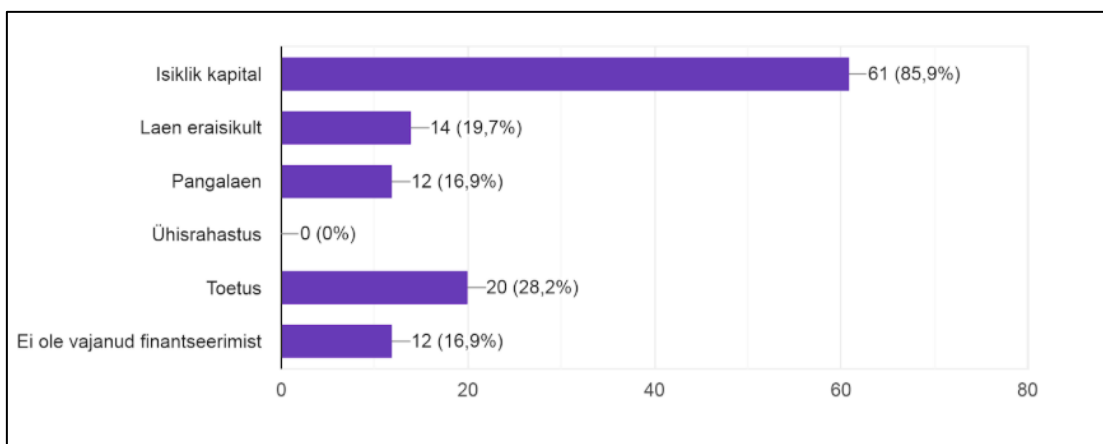
Muhus on Eesti Lairiba Arenduse SA poolt paigaldatud ülikiire interneti baasvõrk, mis seisab kasutuseta. Ühenduse jõudmine lõpptarbijateni aitaks kaasa erinevate kaugtöövormide senisest laiemale levikule, aitaks pikendada Muhus teist kodu omavate inimeste Muhus viibimist, soodustaks rohkematel inimestel Muhu valimist alaliseks elukohaks, aga ka IKT valdkonna töökohtade tekkimist Muhus.

Loodan, et kooliprogrammis on senisest suurem osa noorte ettevõtlusjulguse kasvatamisel, ettevõtlikkus ja seonduv õpe on soodustatud ja toetatav kõigile kogukonna liikmetele sõltumata vanusest ehk ka elukestev õpe on uus normaalsus (Muhu valla arengukava 2019-2030 http://www.muhu.ee/upload/editor/files/Maurus_nr_36_Lisa_1-_Muhu_valla_arengukava_2019-2030.pdf).

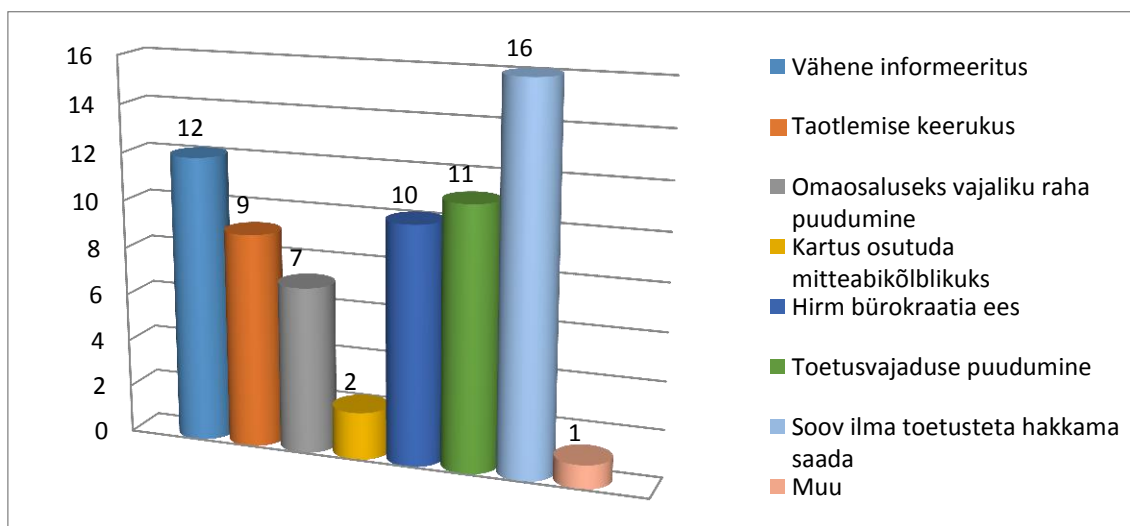
Mõõdukas turismi kasv ja hooajalisuse vähenemine oleks samuti hea.

Allikas: Küsimused autori koostatud
Vastused Annika Auväart

Lisa 3 Uuringu tulemusi illustreerivad joonised

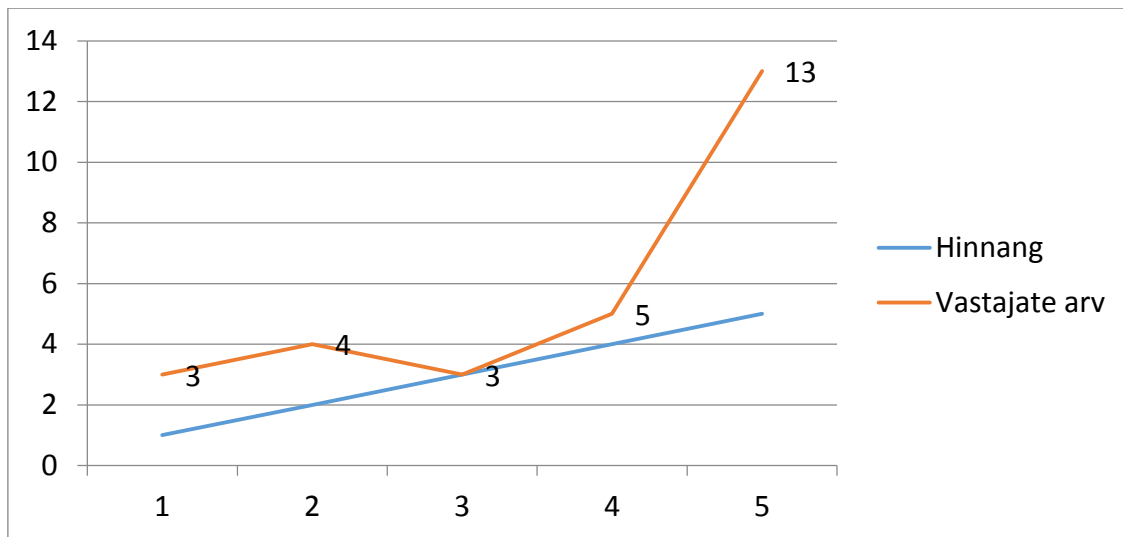


Joonis 5. Ettevõtete finantseerimisallikad. *Allikas:* Autori koostatud läbiviidud küsitluse põhjal

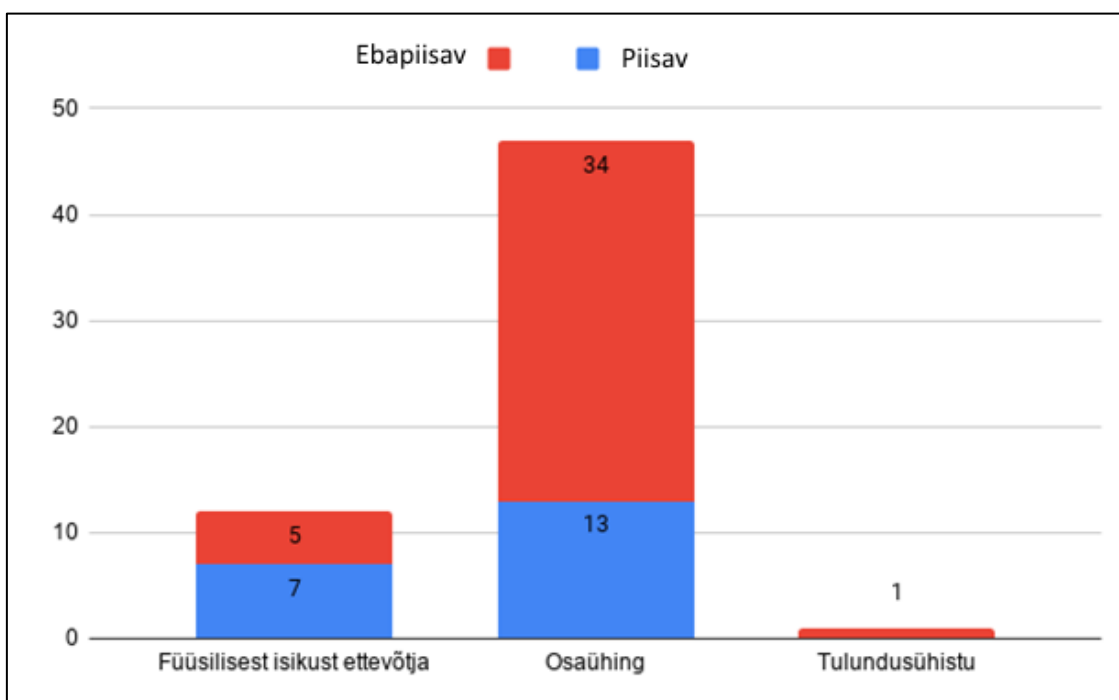


Joonis 6. Ettevõtlustoetuste taotlemisest loobumise põhjused. *Allikas:* Autori koostatud läbiviidud küsitluse põhjal

Lisa 3 järg

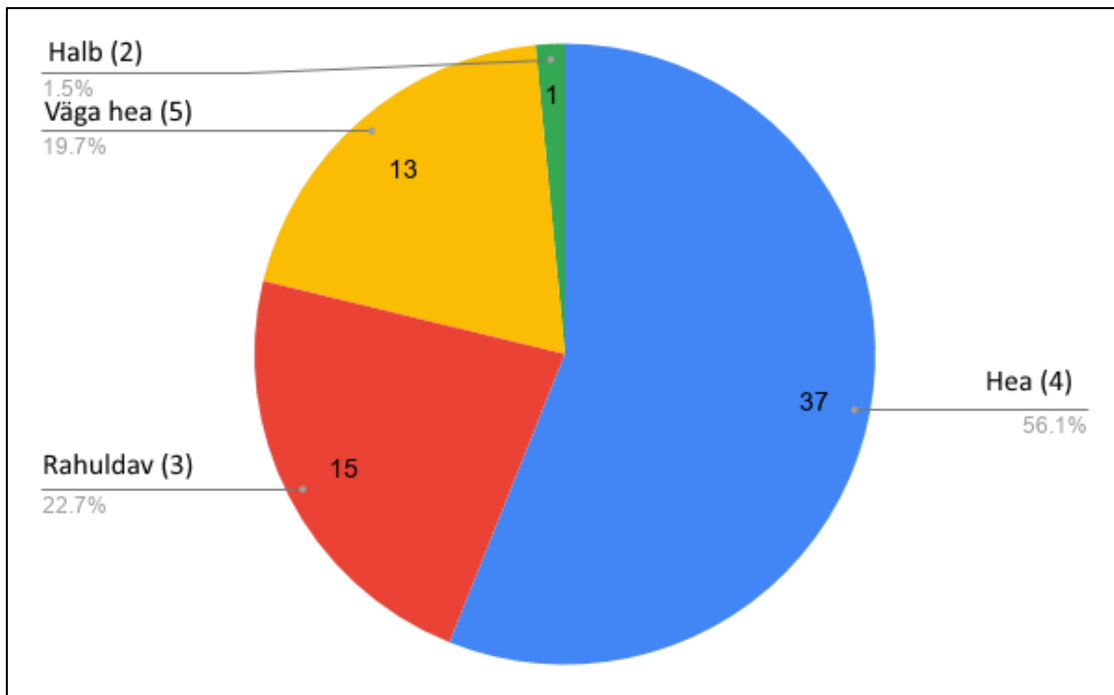


Joonis 7. Ettevõtlustoetuste olulisuse hindamine. *Allikas:* Autori koostatud läbiviidud küsitluse põhjal



Joonis 8. Hinnang toetusvõimaluste piisavusele ettevõtlusvormide järgi. *Allikas:* Autori koostatud läbiviidud küsitluse põhjal

Lisa 3 järg



Joonis 9. Ettevõtjate hinnang Muhiu valla ettevõtluskeskkonnale. *Allikas:* Autori koostatud läbiviidud küsitluse põhjal

Lisa 4 Ettevõtjate põhjendused toetuste ebapiisavaks hindamisel

- transpordile on vähe toetusi;
- võiks rohkem olla ja teavet ka;
- just maapiirkondades on inimestel väiksemad palgad ja seetõttu vajalik suurem toetus;
- enamus toetusi on liiga suured, enamik ei vasta vajadustele;
- elukallidus lippab eest ära...;
- väikestel tegijatel lisaks füüsilisele kaugusele nõustamiskohast veel omajagu bürokraatiat;
- põhjus võib olla subjektiivne, kuid asukohast sõltuvalt vähene atraktiivsus pankade silmis;
- liiga madalad näitajad piirkonnas, viimasel ajal Saaremaa valla domineerimine otsustamisel maakonnas;
- alustava ettevõtja toetus on ainult EAS-il ja sellel on ebareaalsed nõudmised ja väga väike toetussumma;
- omaosalus liiga kõrge;
- maapiirkonna ettevõtlustegevuse toetus on oluline, sest maapiirkondadesse on koondunud väga palju sotsiaalset ettevõtlust ja ka ettevõtlustegevust, mis on seotud hooajalisusega;
- maaettevõtlus erineb oluliselt linnakesksest; ametnikud, kes toetuste loomise ja jagamisega tegelevad, on enamjaolt ametnikud, mitte praktikud;
- liiga palju paberimajandust ja bürokraatiat;
- ei saa toetust, just nimelt seetõttu, et maapiirkond, ei ole jätkusuutlik jne;
- paljud suunad ei ole abikõlblikud, sellega kaasuv paberimajandus on ülemõistuse mahukas ja mõttetu, omafinantseering on liiga suur;
- kõikidele valdkondadele toetused puuduvad;
- ei oska öelda, ei ole kunagi ettevõtte toetuste kohta uurinud, siiani pole olnud vajadust;
- ma ei tea tegelikult, aga sellist valikuvarianti ei ole;

Lisa 4 järg

- olen leidnud 2 sobivat toetust millest 1. tuleb töötukassalt ehk siis ma peaks olema algselt töötu ja 2. alustava ettevõtte toetuse tingimused ei sobi paljudele mikroettevõtetele, sest 80 000.- aasta käibeks saada on keeruline;
- piiritletud ja suurte nõudmistega;
- vähene info ja arusaadavus;
- keeruline;
- pigem on toetused suunatud põllumajandussektorile; muudel tegevusaladel on suureks takistuseks omaosalus;
- konkurents suur ja suurematel ja tugevamatel ettevõtetel eelised;
- suurematel ettevõtetel suuremad võimalused;
- liiga piiratud.

Allikas: Küsitlusele vastanud ettevõtjad

Lisa 5 Ettevõtjate põhjendused toetuste piisavaks hindamisel

- ettevõtluse aluseks pole toetused, vaid ideed;
- ettevõtlus peaks toimima ilma toetusteta; hetkel saadavad toetused on suur boonus;
- kogutoodang on pidevalt tõusnud;
- ettevõtlus peaks olema jätkusuutlik ka ilma toetusteta;
- kui sul on endal piisavalt kapitali, siis saad väga head toetustingimused;
- kui on korralikult läbimõeldud äriidee, siis tõenäoliselt saab toetust;
- tegelikult on neid kohati ülearu;
- saame ju ise hakkama;
- saab erinevaid projekte kirjutada ja toetust küsida;
- ei oska kommenteerida, kuna pole toetuste vastu huvi tundnud;
- tuleb osata küsida;
- olen kuulnud teistelt, et toetused ebapiisavad;
- otsija leiab alati meetme või fondi, kust toetust taotleda.

Allikas: Küsitlusele vastanud ettevõtjad

Lisa 6 Ettevõtjate põhjendused Muhu ettevõtluskeskkonna hindamisel

Rahuldava hinnangu (skaalal 3) andnute põhjendused:

- ma rohkem ilmast sõltuv, kui valla paberimajandamisest;
- keskkond on sesoonne;
- näiteks tuuleenergeetikale töötatakse vastu, juba pikemat aega, aga asjata;
- ei sega ega piira üleliigselt;
- alati saab paremini;
- pole aastaringselt stabiilsust, talvel pole tarbijaid;
- suvel on tööd max 2 kuud, siis vaikus :-D;
- teatavasti loob tootmine majanduses lisandväärtust, kuid just see on Muhus tagasihoidlik; väga suur osa ettevõtlusest on teenuste valdkond, mis jagab ainult raha ringi; see ei tee meid rikkamaks; kui midagi toodetakse, siis iga ühik, mis maha müüakse, teeb meid ja riiki rikkamaks;
- saare väiksus ja kaugus nn tõmbekeskustest teevad logistika keeruliseks, ajaressursirohkeks ning kalliks; saarel endal liiga väike potentsiaalne klienditurg.

Muhu ettevõtluskeskkonda heaks (skaalal 4) hinnanute kommentaarid:

- saarelisus teeb transpordi kallimaks;
- arenguruumi on alati;
- hea keskkond;
- siin peaaegu kõik oluline olemas (va. ujula);
- väike varu arenemisel on ju alati, aga laias laastus ei kurda millegi üle;
- vald ju iseenesest ei saa oluliselt tegeleda ettevõtluse kui niisuguse arendamisega; praegune keskkond on aga tugiteenuste osas selline, et kes tahab midagi teha, see seda ka saab;
- alati saab paremini;
- mõistliku hinnaga rendipindasid võiks rohkem olla;

Lisa 6 järg

- arenguruumi on alati;
- üpris hea;
- elanikel vähe raha, väike kogukond, elanikel teised prioriteedid, inimesed teevad väga paljusid asju ise, sest selleks on oskused; ettevõtjad ei tee koostööd, ettevõtjate ampluaa on liiga laialivalgus ja kõik tegelevad kõikide asjadega;
- kogemus näitab, et konkurents on positiivne ja edasiviiv, arenguruumi on ka;
- midagi saab alati paremaks teha;
- piirangud mõnele tegevusele nt ehitamisele, mis ongi hea, kuigi mitte ettevõtlusele, aga näiteks keskkonnale ja kogukonnale;
- kui oleks püsiühendus mandriga oleks hinne 5;
- lihtsalt nii tundub mulle;
- kuidagi kehv on naabrilt raha küsida;
- koos ajaga saab alati paremaks;
- ajaga kaasa minnes alati arenemisvõimalusi;
- ettevõtlus ju toimib.

Muhu ettevõtluskeskkonna väga heaks (skaalal 5) hinnanute arvamused:

- valla tugi on tuntav;
- toetav suhtumine valla poolt ja palju erinevaid võimalusi;
- vald toetab, nõustab, aitab;
- toetav keskkond;
- Muhu on pigem eesrindlik ja ettevõtlust soosiv; ettevõtlusega saab tegeleda igas piirkonnas, kui on tahtmist;
- muhulased on ettevõtjad ja jonnakad, kes ei anna alla;
- kena väike kogukond;
- kui tahad teha, annab Muhu tegutsemiseks palju võimalusi, kuid hakkamist peab olema;
- siia elama sattunud inimesed on juba oma loomult sellised, et nad ellujäämise nimel peavad ettevõtlusega tegelema.