

RAADIO

RAADIO-AJANDVIE-AJAKIRI

Ringhäälingu
muusikat
kuulamas



1927

12. NOVEMBER

38

KOLMELAMBILINE VASTUVÖTJA-
TAKISTUŠKÖVENDAJA / TANTAAL-
VOOLUALALDAJA / TALLINNA
RINGHÄÄLINGU MOJU INIMESE-
SÖÖJALE — VESTE

HIND 25 MARKA



Kõik meie trükitööd ja katalogid saadetakse soovijaile hinnata. Eestikeelne Baltic-Radio kataloog ilmub alles hiljuti trükist!

Mida meie soovime?

Philips tehaste saadusi tuntud headuses

PHILIPS vastuvõttelambid. Tutvunege uudistega; A 415, A 435, B 409 — 4-voldilisest seeriast, B 203 — 2-voldilisest seeriast, A 635, A 609, A 630 ja B 605 — 6-voldilisest seeriast, Nõudke broschüüre!

PHILIPS saatelambid. Eriti soovime väikesi saatelampe amatööridele Philips TA 04/5, TA 08/10 ja TB 04/10.

PHILIPS valjuhääldajad, seni ületamata kõlarikkuse ja häälepuhtuse poolest! Müügil kolm tüüpi — 2003, 2014 ja 2015.

PHILIPS anoodpingeaparaadid, tüübid 372, 3001, 3002, 3003 vahelduvvolule, tüüp 508 alalisvoolule.

PHILIPS akkumulaatorilaadijad, tüübid 327, 366 ja 450 kütteakku laadimiseks, tüüp 1001 anoodakku laadimiseks ja kombineeritud tüüp 1009 kütte- ja anoodakku laadimiseks!

PHILIPS madalsagedus transformatorid 4003 ja takistussidestused 4001. Tutvunege nendeõga!

PHILIPS hõõgniidi kaitsed ei lohiks üheski aparaadis puududa. Alati kindlad ja kergesti käsitatavad!

BALTIC uudistest on turule ilmunud K-22/23 uus kolmelambiline aparaat BALTIC pooliga lainele 180—2200. Skeemid soovijaile hinnata.

BALTIC anoodpingeaparaadid alalisvoolule.

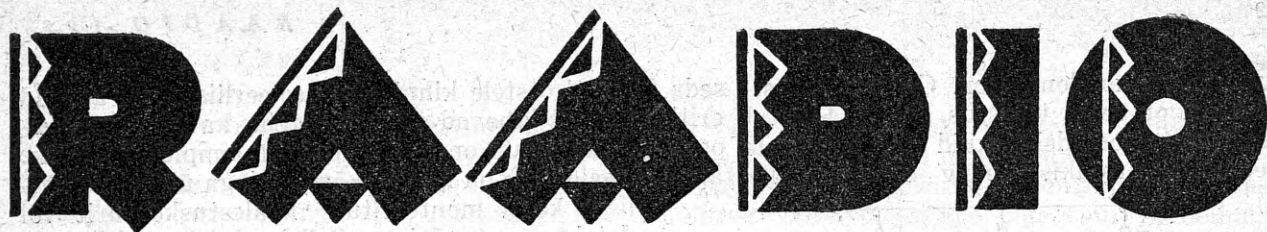
BALTIC Super 20 lühilainetele!

BALTIC lühilainesaatjad!

A-S KAPSI & KO

Tallinn: Harju 46

Tartu: Suurturg 12



EESTI RAADIOASJANDUSE AJAKIRI / ILMUB IGA NÄDAL

TOIMETUS JA TALITUS: TALLINN — PIKK 43 / TELEFON 14-85 / KÕNETUNNID IGAPÄEV: TOIMETUS 4—5 PL
TALITUS 12—1 JA 4—5 PL / ABITOIMETUS: TARTU — RÜÜTLI 8 / KÕNETUNNID IGAPÄEV 3—6 PL / TELLIMIS-
HIND AASTAS POSTIGA 750 MK POOLAASTAS 400 MK JA VEERANDAASTAS 225 MK / ÜRSIKNUMBER 25 MARKA

Nr. 38

TEINE AASTAKÄIK

1927

KOLMELAMBILINE VASTUVÕTJA-TAKISTUSKÕVENDAJA

Allpool kirjeldatud aparaat, mida võib kasutada ühtlasi vastuvõtjana ning kõvendajana, omab terve rea voorusi, mille tõttu ta peaks võitma amatööride hulgas suure poolehoiu. Peale tema mitmekülgse tarvitamisvõimaluse on selle aparaadi paremuseks teiste omasugustega võrreldes tema odavus, suur tundlikkus, hääletugevus ja selektiivsus. Aparaat on ehitatud kõige moodsamal meetodil ja kirjeldus toodud Euroopa parema raadioajakirja „D. Ö. Radio-Amateur'i“ järgi.

Ikka enam levib valjuhääldaja. Kes ei kurdaks praegu peatelefoni halbustest! Rikkuvat kõrvad ja kõik! Ja tõepoolest — valjuhääldaja on oma arenemises teinud sedavõrd suuri edusamme, et ta heli puhtuselt veel vaevalt jääb maha oma väiksemast vennast peatelefonist.

Ainukeseks raskuseks oli alul moondusteta madalsageduskõvenduse saavutamine, mida vajab valjuhääldaja. Ei aidanudki lõpuks muu kui toodi kolikambrist välja takistuskõvendaja, kuhu ta heidetud liig väikese kõvendusteguri tõttu, ja mõnd parandust sooritades osutuski see riistapuu paremaks kõvendajaks praegusaja raadiotehnikas.*)

Olgugi, et müügil häd kolmelambilisi ja kolmekordsete lampidega (Loewe, Hova j. t.) oomilise takistusega sidestatud vastuvõtjad, toon siin ühe sarnase aparaadi kirjelduse, sest iseheitajale võimaldab see ikkagi teatavat kokkuvõtet, kui ta ostab ainult tarvilikud osad, kõnelemata suuremast huvist oma aparaadi vastu.

Joonis 1 esitab selle kõvendaja — ka vastuvõtja, nagu hiljem selgub — lülituskava. Punktides A ja B juhitakse esimesse lampi kõvendatavad voolud. Lambi pulsseeriv anoodvool sünnitab üle anoodtakistuse T_A minnes pingevahe, mis kandub teise lambi võrekondestaatori C_2 kaudu lambi võrele, kus ta uuesti kõvendatakse ja satub edasi kolmandasse lampi, ning sealt valjuhääldajasse. Nii teise kui ka kolmanda lambi võred on patareidega ühendatud võretakistuste T_V abil, mille ülesandeks on anda lam-

pidele eelpinget ja ühtlasi ära juhtida võrele kogunevaid laenguid.

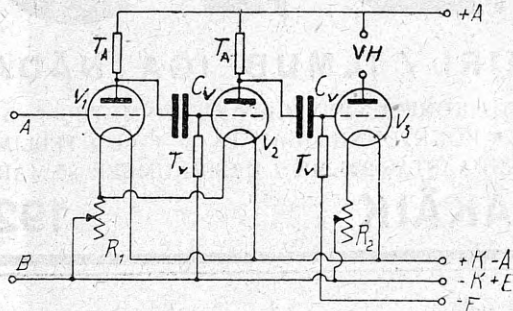
Enne kui asume aparaadi ehituse kirjeldamisele vaatleme lähemalt, missugused peavad olema tema sidestuskomponendid, et saadav kõvendus oleks maksimaalne ja heli sealjuures puhas. Kõigepealt peab anoodtakistuse T_A suurus ületama lambi sisetakistuse umbes 4- kuni 8-kordselt. Veel suurema anoodtakistuse tarvitamine ei anna mingisuguseid tähelepandavaid paremusi ja eeldaks ainult suurema anoodpinge tarvidust. Võrekondestaatorite ja takistuste T_V suurused on üksteisest olenevad. Mida

Üksikosade nimestik

- 1 isoleerplaat paksusega 6 mm, (möödud joonisel 4)
 - 1 puukast kõrvaldatava põhjaga
 - 1 isoleerliist sisendusklommidele
 - 1 isoleerliist valjuhääldaja klommidele
 - 1 isoleerliist patareiiühenduste jaoks
 - 2 anoodtakistust, 0.3 megooni — T_A
 - 2 võretakistust, 1.5 megooni — T_V
 - 2 võrekondestaatorit, 7000 cm — C_V
 - 1 surveülilija kütteahelasse
 - 12 lambipuksi, 3 mm
 - 4 telefonipuksi, 4 mm
 - 4 isoleerpuksi
 - 4 universaalklemmi
 - 4 takistusehoidjat
 - 2 kütetakistust, 30 oomi — R_1, R_2
- Peale selle ühendustraati, isoleertoru, puukruvisid ja üht-teist tarvisminevat.

*) Takistuskõvendajate kohta v. „Radio“ nr. 27.

suurem on kondensaatori C_v mahtuvus, seda väiksem on tema takistus, mida ta esitab eriti madalatele toonidele, kuid seda väiksem peab olema ka võretakistuse T_v suurus, mille taga-



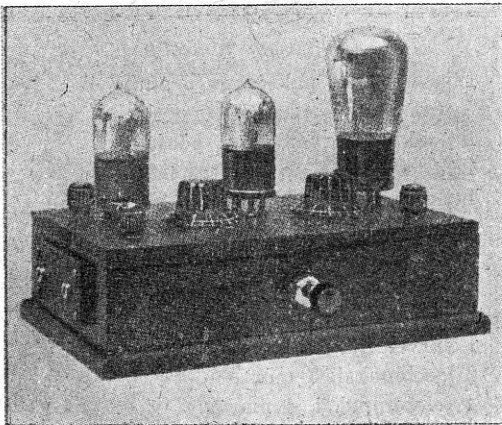
Joonis 1

järjel jälle väheneb üldine kõvendus. Kirjeldatava lülituse juures on kondensaatori suurus valitud nii, et helide kõvendus, mille sagedus 50 perioodi, ei oleks üle 10% väiksem üldisest kõvendusest.

Monteerimine.

Nagu näha joonisest 2, on tarvitatud vana „klassilist“ monteerimisviisi, kuid siiski väikeste omapärasustega. Nimelt ei asu kõik üksikosad isoleerainest pealisplaadil, vaid osa neid on monteeritud kasti külgedele kinnitatud eboniitliistudele. Ühenduste panemine on niisuguse ehitusviisi juures võimalik muidugi ainult siis, kui põhiplaat on eemaldatav, mispärast selle kinnitamiseks tarvitatagu kruvisid.

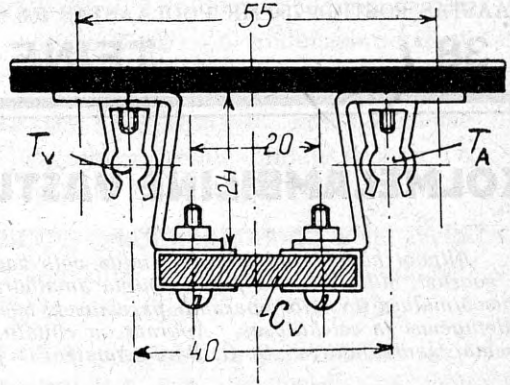
Lambipuksid, küttekakistused, klemmid ja takistusehoidjad kinnitatakse kohe isoleerplaadile, kusjuures viimaste alla võib asetada erili-



Joonis 2

sed vaskplekist „Z“-taolised nurgad võre kondensaatorite kinnitamiseks (joonis 3). Osade täpne paigutus selgub joonistest 4 ja 5, mille järgi võib toimetada ka ühenduste tõmbamist.

Kasti otstele kinnitatud isoleerliistudel asuvad puksid lubavad ühendusi teha ka siis, kui aparaadi peale on asetatud kast lampide kaitseks. Peale selle on hõlbus kõvendajaga ühendada erilisse kasti monteeritud häälestuskonturit või detektorvastuvõtjat. Selleks tuleb eelaparaat varustada kahe stekkeriga, mille kaugus üksteisest samane pukside omavahelise kaugusega. Aparaadi tagaküljel asuvad samasugusele iso-

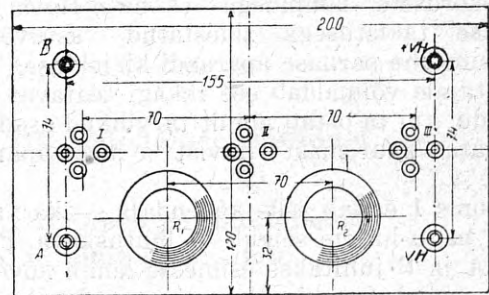


Joonis 3

leerplaadikesele kinnitatud puksid patareitühenduste jaoks. Esiküljele aga on asetatud surve-lülüja.

L a m b i d.

Et mitte vähemat kõvendust saada kui transformatoorse sidestuse juures, tuleb mõlemas esimeses astmes tarvitada väikese läbistuse ja suure sisetakistusega lampe. Tarvitades sidestuskomponente, s. o. takistusi ja kondensaatoreid, mille suurused antud osade nimestikus, võib parimaid tagajärgi saavutada lampidega, mille läbistus umbes 5% ja sisetakistus 30.000 oomi. Õieti ei tarvitse takistus tingimata nii



Joonis 4

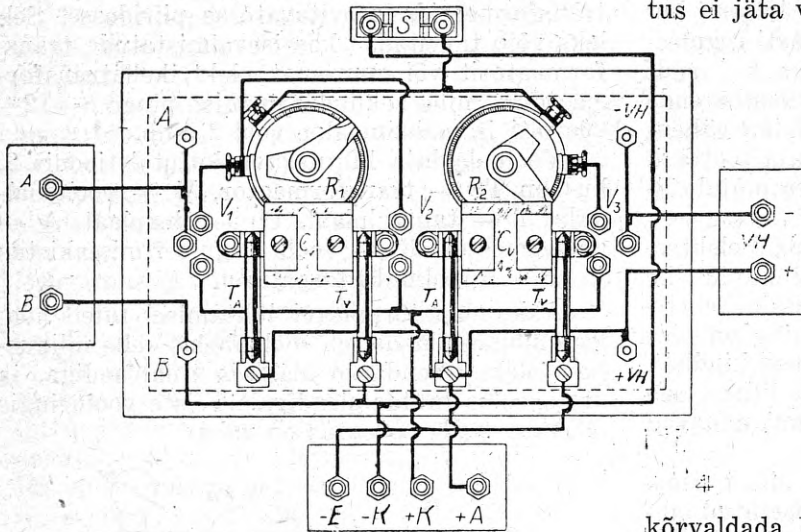
suur olla; mida väiksem ta on, seda suurema protsendi kõvendusfaktorist saab kasutada. Juhul, kui küttepatarei pinge võrdub tarvitatavale küttepingele, tuleb ka esimese ja teise lambi jaoks võtta võreelpinget erilisest patareist. Selleks kinnitatakse patareiühenduste plaadile lisaks veel üks puks. See on tingimata vajalik



PE 22142

siis, kui tarvitusel on õige suur valjuhääldaja ja soovitakse suurt hääletugevust; iõpuks veel juhul, kui lõpplambi läbistus on väga suur. Viimase lambi võre-eelpinge võib umbkaudselt ar-

on väga raske kindlaks määrata, kuid arvata-
vasti kõige suuremal määral siiski teises lambis.
Olgugi et puudub eriline audionlamp, on sarnase
lülituse vastuvõttevõime õige suur ja helipuh-
tus ei jäta vähematki soovida. Kui kohalikud
vastuvõtuolud on halvad, kui
seal leidub palju segajaid, siis
on soovitav ka antenni hääles-
tada, millega selektiivsus tähe-
lepardavalt kasvab. Selleks lüli-
tagu paralleelselt antennipoolile,
mis nüüd peab olema suurem
(kuni 50 keerdu) pöör-konden-
saator 500 cm.



Joonis 5

vutada valemist $\frac{EA \cdot D}{2}$ või $\frac{EA \cdot D}{3}$ Täpsemalt saab seda aga määrata lambi karakteristikujärgi.

Lülituses võib tarvitada ka kahevõrelampe, mis n. n. kaitsevõre-lülituses annavad õige väikese pinge juures häid tulemusi. Et aga lõppkõvenduseks tuleb kasutada ikkagi harilikku suurevõimelist lampi, siis ei paku vähemalt harilik kahevõrelamp mingisuguseid paremusi.

Lõpuks, kui kõvendajasse juhitud energia ei ole väga väike, võib tarvitada ka universaal-lampe läbistusega kuni 10%. Et takistussides-tuse juures anoodvool ei tarvitse olla kuigi suur, siis sobivad siia isegi need lambid, mis üleküt-mise tagajärjel suure osa oma emiteerimisvõi-mest kaotanud ja mujale enam ei kõlba. Samal põhjusel töötavad ka paljud lambid takistuskõ-vendajas juba poole määratud küttepingega, mis lambi kestvusele muidugi on ainult kasuks.

Kõvendaja kasutamine.

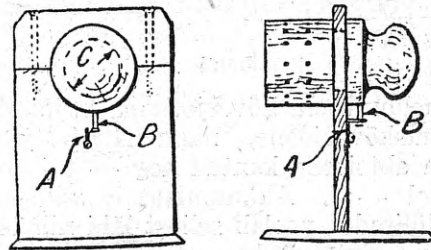
Lihtsam viis kirjeldatud kõvendaja kasuta-misel on tema ette lülida antenni ja maandusega ühendatud võnkekontur, mis koosnegu aperioo-dilisest antennipoolist (10—15 keerdu), võre-poolist (50—70 keerdu) ja viimasele paralleel-selst pöörkondensaatorist. Sel puhul töötab apa-raat nii kõrgesagedus- kui ka madalsageduskõ-vendajana. Kõrgesageduskõvendusest võtab osa küll peaaesjalikult ainult esimene lamp, mille võreahelas puuduvad järestikku lülitatud mah-tuvused. Missuguses astmes sünnib detektsioon,

Teine võimalus kõvendaja ka-sutamiseks seisab selles, et te-ma puksid A ja B ühendatakse detektorvastuvõtja telefonipuk-sidega. Detektori võib kas oma kohale jätta või ka kõrvaldada. Viimasel juhul tulevad detekto-ri puksid omavahel ühendada ja kõrvaldada ka telefonikondensaator. Samal vii-sil võib kõvendajale ette lülida iga vastuvõtja, mille helitugevust soovitakse suurendada. Pa-rem on seda siiski teha madalsagedustransfor-maatori kaudu. Kui aga väga suurt kõvendust tarvis pole, võib see ka ära jääda.

Erich Gregor
„D. Ö. Raadio-Amateur“

POOLIKERIMISE SEADE

Joonisel kujutatud riistapuud on õige käe-pärane kasutada ledion-, karg- ja lapikpoolide valmistamiseks. Seade konstruktsioon selgub joonisest. A on vedru ja B nuppu keeratud kruvi, mis iga pöörde järel peab vedru eemale



painutama ja seega plõksu sünnitades kergen-dab keerdude lugemist. „Masina“ käsitamisel tuleb traat kinnitada ühe silindril olevasse auku torgatud naela külge ja siis parema käega nup-pu keerates võib vasakuga traati juhtida nii, kuidas nõuab seda valmistatava pooli mähkimis-viis.

Radio Wireless

Stokholmi saatejaam kolib.

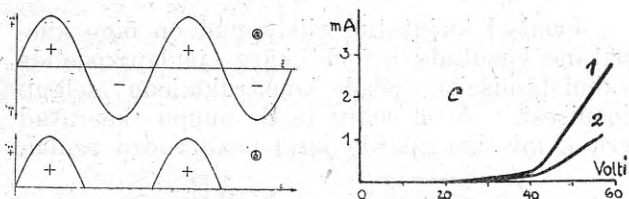
Rootsi ajakirjandus teatab, et Stokholmi saatja uude asukohta üle viiakse, mis laskvat eeldada tema võime paranemist. Teatavasti on Stockholm meil praegu hästi kuuldav jaam; kuna seal nüüd uuendusi tehakse, siis võib loota, et tema kuuldavus tõuseb veelgi.

TANTAAL-VOOLUALALDAJA

Kontaktvoolualaldajate üheks suuremaks puuduseks on, et nende kontaktid nõuavad hoolikat reguleerimist ja töötamisel õige kiiresti kulumavad. Sagedasti tuleb ette, et halvasti reguleerimise tõttu kontaktid kleepuvad ja kui seda niipea ei märgata, siis võib akkumulaator enda täiesti tühjaks laadida, mis selle eluiga vähendab. Ka tekitab kontaktvoolualaldaja töötamisel tugevat surinat, mis eluruumides mõjub õige segavalt.

Nendest puudustest on täiesti vabad elektro-lüüdilised voolualaldajad, mille liiki kuulub ka siinkirjeldatav tantaal-voolualaldaja^{*)}. Elektrolüüdiliste voolualaldajate isehitamine on õige lihtne ja odav. Pealegi töötavad need kindlalt, ilma järelevalveta, korrashoid on lihtne ega nõua kuigi suuri kulusid. Ka ruumi nõuavad need töötamisel vähe.

Tantaal-voolualaldaja koosneb ühest tina- ja teisest tantaal-elektroodist, mis asetatud lahjendatud väävelhappesse. Sarnane metallide kombinatsioon väävelhappes laseb sihis tina — tantaal-voolu hästi läbi, kuna see teises sihis voolule avaldab suurt takistust, — muidugi ainult nii kaua, kui elektrodide vaheline pinge püsib teatud piirides; läheb aga pinge nendest üle, hakkab alaldaja ka teises sihis voolu läbi laskma.



Joonis 1

Vahelduvvoolu kõverjoone kujutades saame siinuskõverjoone, nagu näitab joonis 1a. Seal on abtsissile kantud aeg — t ja ordinadile vool — i . Akkumulaatori vahelduvvoolu võrku lülitades voolab sellest läbi niihästi ühes kui teises sihis võrdne osa vooluimpulsse, kord akkumulaatori plaate laadides, kord tühjendades. Ühendame aga vahelduvvoolu võrku akkumulaatorile järestikku alaldaja, siis pääseb akkumulaatorist läbi ühesihiline pulsseeriv vool (joonis 1b).

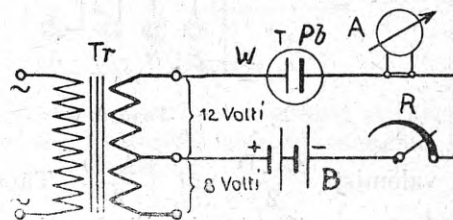
See nähtus kaob, kui tarvitatava võrgu pingega minnakse üle teatud piiri. Tantaal-alaldaja juures on selleks piiriks umbes 40 volti (joonis 1C). Et valgustuseks tarvitatavates vahelduvvoolu võrkudes, mis amatööridele kõige

*) Tantaali võib tellida H. Jacoby rohukaupluse kaudu Tallinnas, Pikk t. nr. 8.

käepärasemad, harilikult tarvitatakse pinget 220 volt, siis tuleb võrgupinge enne alaldamist transformeerida soovivatessesse piiridesse. Selleks võib tarvitada kas isevalmistatud transformaatoreid või suuremat elektrikellatransformaatoreid, mille sekundäärmähise pinge 8—12—20 volti ja maksimaalne vool 2 amp.

Voolualaldaja lülituskava kujutab joonis 2, kus on Tr — transformaatoreid, V — voolualaldaja, T — tantaalplaat, Pb — tinaplaat, A — ampermeeter, R — voolu reguleerimistakistus ja B — akkumulaatoripatarei.

Akkumulaatoripatarei lülitamisel tuleb hooliga silmas pidada, et vooluahelas selle miinuspool oleks ühendatud alaldaja tinaplaadiga, ja plusspoolus tantaalplaadiga. Teiste vooluringis asuvate osade paigutus on vaba.



Joonis 2

Keskmise suurusega kütteakkumulaatori laadimiseks, mille laadimisvoolu suurus umbes 1 amp, võiks kasutada alaldaja elektrolüüdi anumaks klaasnõud, millesse mahub umbes 1/4 kuni 1/2 liitrit lahjendatud väävelhapet. Muidugi peab elektrolüüdi kõrgus olema umbes 3 cm allapoole anuma serva, nõnda et võimalik oleks seda korralikult pealt kinni katta.

Elektrolüüdiks võib kasutada sama puhastatud väävelhapet, mis tina-akkumulaatorite täitmisekski. Elektrolüüdi erikaal on 1,24 ehk 28° Bè. Alaldajast läbimineva voolu suurus tõuseb palju, kui lahjendatud väävelhappete juure lisada üks sajandik kaaluosa raua- või vasesulfaati. Nendest parem on raudsulfaat.

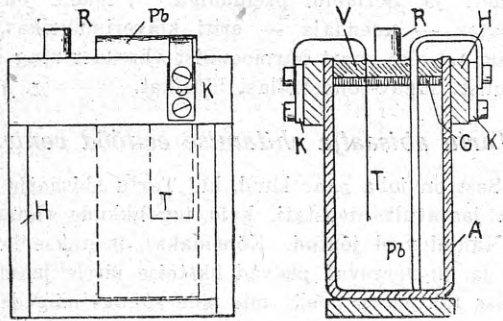
Nagu dipl. ins. Fr. Lösner oma katsete järgi tõendab (Radio für Alle Nr. 5, 1927), ei avalda elektrodide kaugus üksteisest kuigi suurt mõju, samuti ka nende pindade suurus. Eelpoolnimetatud akkumulaatorite laadimiseks võiks tarvitada tantaalplekki, mille paksus 0,08 mm, laius 6 mm ja vedelikku asuva osa pikkus 30 mm. Kui võtta selle osa pikkuseks, mis elektrolüüdist välja kuni ühenduskruvini ulatub, 30 mm, siis on tantaalkatoodi kogupikkus 60 mm. Sarnase plaadi raskus on $0,6 \cdot 6 \cdot 0,008 \cdot 16,6 = 0,48$ gr. Kui eelpoolnimetatud paksusega tantaalplaati saada ei ole, võib kasutada ka pakse-

mat. Et aga tantaali hind õige kõrge, on muidugi soovitamam õhemat plekki kasutada. Pealegi ei avalda tantaalelektroodi paksus mingisugust mõju ega kulu töötamisel.

Tinaelektroodi paksus on 3 mm, laius 3 em ja pikkuse poolest võib see ulatuda kuni anuma põhjani.

Joonisel 3 on näidatud selle voolualaldaja konstruktsioon. Seal on Pb — tinaelektrood, T — tantaalelektrood, A — klaasanum, H — puust raam, mille ülemisele küljeliistule on kinnitatud kontaktkruvid k. Anum on kaetud kaanega G ja pealt kinni valatud mingisuguse isoleermassiga V (näiteks pigiga). R on klaastoru, mille ots kaanest läbi ulatub ja mille kaudu elektrolüüdi anumas võib uuendada.

Et elektrolüüdist töötamisel intensiivselt gaasi eraldub ja elektrolüüt soojaks läheb, mille tõttu auramine õige suur, siis tuleb vedelikku aegajalt puhta vee juurelisamisega täiendada. Ka on soovitatav elektrolüüti mõnekuulise töötamise järgi uuendada.



Joonis 3

Kõrgema kui 40-voldilise akkumulaatorpatarei laadimispinge saamiseks on vaja seerias ühendada mitu alaldajat. Seerias lülitatud minimaalne alaldajate arv, ilma transformaatorita, 110-voldilist võrku kasutades, on dipl-ins. Fr. Lösseri andmeid kasutades 3; 220-voldilist võrku kasutades 6. Sarnase arvu seerias lülitatud alaldajatega on võimalus ilma transformaatorita anoodakkumulaatorpatareid otse vahelduvvoolu võrgul laadida, kuna laadimisvoolu suurust võib reguleerida vastava oomilise takistusega või hõõglambiga.

Üldnimetatud alaldajate arv nimetatud pingelisi vooluvõrke kasutades on minimaalne, sest seerias lülitatud oomilised takistused käesoleval juhul ei aita. Oomilises takistuses tuleb pinge langemine ainult siis esile, kui sellest vool läbi voolab; et aga alaldajad vastassihis vooluimpulsse läbi ei lase, siis töötavad alaldajad ikkagi tervel võrgupingel.

Et anoodakkumulaatorite laadimisvool väike, võib alaldajaks kasutada õige väikesi anu-

maid. Otstarbekohasteks on siin osutunud katseklaasid läbimõõduga 15—20 mm ja kõrgusega 60—80 mm, millesse asetatakse tantaalpleki ribad laiusaga 2—3 mm ja pikkusega 40—60 mm. Tinaelektroodid võivad suuremad olla.

Anoodakkumulaatori laadimisel on vooluring järgmine: vahelduvvoolu võrk — hõõglamp või reguleeritav takistus — vastav arv seerias lülitatud alaldajaid — anoodakkumulaator — (milliampermeetri) ja vahelduvvooluvõrk.

Muidugi tuleb ka siin silmas pida, et anoodakkumulaatori pluss oleks ühendatud alaldaja tantaalelektroodiga.

Kui alaldajad valmis ehitatud, võib nende korrasolekut katsuda järgmiselt:

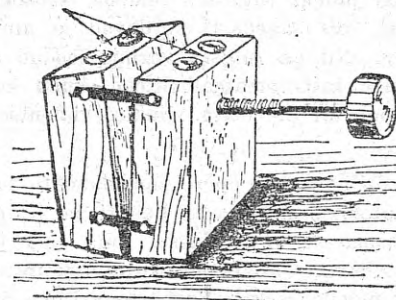
Ühendatakse anoodakkumulaatori miinus üle milliampermeetri vooluõiendaaja tinaelektroodiga. Tantaalelektroodi külge ühendatud juhe otsa tuleb kinnitada anoodkontakt ja seda anoodpatarei kontakte mööda järkjärgult edasi tõsta. Pinget ja voolu diagrammi kandes saame dipl-ins. Lösseri järgi kõverjoone joonisel 1 C. Kõverjoon 1 on võetud üles puhast lahjendatud väävelhapet elektrolüüdiks tarvitades; kõverjoon 2 — 1 protsendi rauasulfaadi lisandusega.

Nagu näha, on tantaalalaldaja väga lihtne isehitamiseks ja õige käepärane töötamisel. Ainuke suurem puudus on, et tantaalmetalli hind on õige kõrge ja seda raske muretseda. Et aga sellel, võrreldes teiste alaldajatega, õige tunduvad paremused, on neid amatööride seas õige palju tarvitusel ja võin ka Eesti amatööridele soovitada.

A. Põdrus.

Lihtne reguleeritav poolialus

Materjalina kirjeldatavate poolialuste jaoks võib kasutada puud või eboniiti. Puu tuleks enne parafiiniga imbutada. Reguleerimine sünnib kruvi abil, mis kinnisest poolialusest läbi käib.



Liikuvasse alusesse tuleb kruvi otsa kohta teha väike õnar, mis ära hoiab aluse kõrvalekaldumise. Mõlemad alused on omavahel ühendatud kummipaeltega, mis tarviliku tõmbe sünnitavad, kui kruvi tagasi pööratakse, nii et alused üksteisele jälle lähenevad.



KLASSILISED OOPERIMEISTRID
RINGHÄÄLINGUS

Richard Wagner
(1813—1883)

Anton G. Rubinstein
(1830—1894)

Giuseppe Verdi
(1813—1901)

*

N Ä D A L A M U U S I K A

P ü h a p ä e v a l on ringhäälingu eeskavas kergesisuline ajaviitemuusika Johann Straussilt, Blonilt ja teistelt sarnastelt meistritelt, kes oskavad võluda arusaadavate, kergete viisidega ja elava, kaasakiskuva meeleoluga.

E s m a s p ä e v toob peamiselt karaktermuusikat. Fletcheri „Maskiball“, Nageri „Prundisõit“, Klingi „Alpi karjased“, Oerteli „Magus tunnik“ on asjakased, kus lihtsate muusikaliste vahenditega luuakse vastavad koha-, meeleolu- ja situatsiooni-iseloomustused, mis pretensioonita kuulajat täielikult rahuldades annavad kauneid illusioone.

T e i s i p ä e v pakub tõsisemat muusikat klassikute Haydni, Mozarti, Beethoveni kui ka Saksa romantiku Franz Schuberti loomingust, kus peanumbriks osutub Schuberti trio. Sümfooniad, sonaadid, kvartetid, triod ja muud sarnased suuremad helitööd kirjutatakse kõik teatavas vormis, mis koosneb neljast pikemast jaost. Need üksikud jaod koosnevad omakord mitmest teemist ning on arhitektooniliselt üles ehitatud kindlas vormis ja reeglite järgi, moodustades harmoonilise terviku. Esimene jagu rutulises tempos — *allegro*, teine pikaline — *andante* või *adagio*, kolmas *menuett* — klassiline tants parajas $\frac{3}{4}$ taktis. Beethoven muutis selle tempoliselt rutuliseks ja nimetas *scherzo*s. Viimane osa on jällegi rutulises tempos, koosnedes mitmest teemist, mis sagedasti korduvad ja nimetatakse *fiinaaliks*. Nii on sellises vormis loodud enamasti kõik suuremad instrumentaalhelitööd, kuhu kuulub ka Schuberti kõne all olev trio viiulile, violonšellile ja klaverile.

K o l m a p ä e v a n e operetimuusikaõhtu toob peale moodsate autorite, ungarlaste Lehari ja Kalmani, ka katkeid vanematest operetidest, mis oma viisirikka muusika ja tabavate situatsiooni-kujutluste tõttu on saanud üldiselt populaarseks. Sarnastena tunnevad Lincke „Lysistrat“ ja Jonesi „Geišat“, samuti Zelleri „Linnukauplejat“, millised on kolmapäevase operetimuusikaõhtu eeskavas.

N e l j a p ä e v a n e eeskava pakub tervenisti ooperimuusikat. Itaallase Verdi ja prantslase Massenet' kõr-

val esinevad siin ooperi reformator Richard Wagner oma „Tannhäuseriga“ ja venelane Tšaikovski „Pademandaga“, mis meil on saanud üheks menurikkamaks ooperiks. Solistina esineb esmakordselt Estoonia ooperi bariton Karl Viitol.

R e e d e l esineb huvitavate orkestrinumbrate kõrval meie tuntud pianist Vladimir Padva Mozarti D-duur menueti ja Scriabini prelüüdiga. Viimane on suur novaator — uuendaja — eriti klaverimuusikas, olles toonud sel alal suurt harmoonilist värskest ning kõrgelennulist, sügav-tundeküllast lüürikat. J. A.

Tartu abisaatja ehitamise eeltööd venivad

Sest on juba paar kuud, kui Tartu abisaatja ehitamine jaatavalt otsustati, kuid tegelikkude sammudeni pole tänini veel jõutud. Kõneldakse, peetakse koosolekuid ja nii veerevad päevad üksteise järele jaama valimise tähtpäeva poole, mis pole sugugi mägede taga. Nagu kuuleme, pidi täna olema asjatundjate koosolek, kus läbi vaadatakse ehituspakkumised. Asjatundjate otsuse peab kinnitama Ringhäälingu juhatus. Siis võiks ehitamine alata, kuid kes teab, mis vahepeal jälle takistuseks kergib.



Kaks lahutamata sõpra
Tallinna ringhäälingu kõneleja Felix Moor mikrofone ees.

Euroopa ringhäälinguajaamade saatekava

13.-19. novembrini

12	1	2	3	4	5	6	7	8	9	10	11	12	1	2	3	4	5	6	7	8	9	10	11	12
HOMMIK						ENNELÖUNA						⊕	PÄRASTLÖUNA						ÖHTU					
0	1	2	3	4	5	6	7	8	9	10	11	12	13	14	15	16	17	18	19	20	21	22	23	24

Pühapäev, 13. november

TALLINN (408 m 2,2 kw) 10 jumalateenistuse edasiandmine Pühavaimu kirikust. 17—18 grammofonimuusika. 18.30 kõne: agr. A. Oja: Noortest põllumajanduslistest klubidest. 19 päevauudised. 19.30 kergesisuline kontsert. Myddleton: All lõunas, ameerika fantaasia. Joh. Strauss: Kiirusused, valss. Löwenstein: Bosnia tantsud. Solist: pr. Krull-Mikk, sopran. Sandel: Elu maal, popurrii. Solist: Alfred Vaarman, tsello. Virkhaus: Eesti popurrii „Tervitades“. Blon: Nukkude menuett. — Solist: Nikolai Suursööt, bass. Krein: Volgal. Vüst: Ungari veri, intermetso. Lotter: Neegrite vahiparaad, marss.

BERLIIN (483,9 m 9 kw) 10 hommikuteenistus, 12.30 rahvalik orkestrikontsert. 17.30—19 kergesisuline muusika. 21.30 kirju öhtu. 23.30—1.30 tantsumuusika.

BRESLAU (322,6 m 10 kw) 18.30—19.30 soprani-soolo. 21 saksa rahvalaulud. 22 Lippschütz'i „Mees vihma käes“, 1 jaos. Lõpuks kuni 1 tantsumuusika.

DAVENTRY-EXPERIMENTAL (491,8 m 30 kw) 17.30 sõjaväeorkester. 21.55 Londoni eeskava. 23—24.30 rahvalik sümfooniakontsert.

DUBLIN (319,1 m 1,5 kw) 22—24.30 segaeeskava: kvintett, viiul, sopran, tenor.

FRANKFURT (428,6 m 10 kw) 20.30 Wagneri „Niebelungide sõrmus“. Lõpuks kuni 1.30 tantsumuusika.

HELSINGI (375 m 1,2 kw) 10 ja 13 jumalateenistus. 17 orkester. 18 loeng. 18.50 viis minutit perenaisetele. 19.10 orkestrikontsert. Teike: Marss. O. Strauss: Viimne valss. Svendsen: Romanss. J. Strauss: Lõunamaa roosid. Brahms: Ungari tants. 21.10 soololaul. 20.30 tantsumuusika. 21.45 päevauudised.

KAUNAS (2000 m 7 kw) 18.25 laul. 20.30 ooperi ülekanne.

KOPENHAAGEN (337 m 4 kw) Kalundborg (1153 m 7 kw) 21—22.30 klassiline operetimuusika. 23.15 orkester solistidega. 24—1.30 tantsumuusika.

KÖNIGSBERG (329,7 m 4 kw) 17.30—19 eeskava kuulajate soovil. 21.05 orkestrikontsert.

KÖNIGSWUSTERHAUSEN (1250 m 18 kw) 10—19 Berliini eeskava. 21.15 Leipzigi eeskava. 23—1.30 Berliini eeskava.

LANGENBERG (468,8 m 60 kw) 21 ooperimuusika. Lõpuks kuni 1 tantsumuusika.

LEIPZIG (365,8 m 4 kw) 17.30 ballaadid. 21.15 raadiokabaree. 23.30 tantsumuusika.

LENINGRAD (1000 m 10 kw) 11—13 lõunamuusika. 15.30—18.25 raadiost. 19—21.30 kontsert. 22.30 päevauudised.

LONDON (361,4 m 3 kw) 17.30 Händeli oratoorium „Messias“. 23.05—24.30 kontsert.

MOSKVA (1450 m 12 kw) 11—12 lastekontsert. 14—15.25 talupojakontsert. 10.30 loeng punaväest. 17.30 Trotski opositsioonist. 18 poliitiline ringvaade. 18.30 kontsert.

NÜRNBERG (303 m 9 kw) 18.40—19.30 klaverikontsert. 21.15 „Kuningas Taavet“, Houeggeri sümfooniline psalm.

PARIIS (1750 m 12 kw) 22.15 kontsert. — 23 tantsumuusika.

POZNAN (280,4 m 1,5 kw) 21.30—23 öhtukontsert: viiul, klaver, sopran, bariton. 23.30—1 jazzmuusika.

PRAHA (348,9 m 20 kw) 21—22.30 rahvalik kontsert.

RIIA (526,3 m 2 kw) 17 kontsert. 20 orkestrikontsert, koori- ja soololaul, viiul. 23.15 tantsumuusika „Alhambrast“.

STAMBUL (1230 m 20 kw) 20.30 kontsert: türgi ja euroopa muusika. Soolo- ja koorilaul. Tantsumuusika.

STOKHOLM (454,5 m 1,5 kw) Motala (1320 m 30 kw) 12 jumalateenistus. 2.30 sümfooniakontsert. 19 jumalateenistus. 21.45 Sibeliuse helitööd orkestri ja koori ettekanded. 22.40 vana tantsumuusika.

STUTTGAART (379,7 m 7 kw) 17 vokaalkontsert. 21 ballaadid, 22.15 švaabi öhtu.

VARSSAVI (1111 m 10 kw) 21.30 kontsert. 23.30 tantsumuusika.

VIIN (517,2 m 28 kw) 12 sümfooniakontsert. 17 nais-sümfooniaorkester. 21.05 „Sinimasuur“, Lehäri operett 2 jaos. Lõpuks tantsumuusika.

Esmaspäev, 14. november

TALLINN (408) 18.30 Ins. Olbrei raadiovestlus. 19 päevauudised. 19.30 orkestrikontsert. Cherubini: Avamäng „Ali Baba“. Fletcher: Maskiball, valss. Hagelbauer: Pöialpoiste pulmarong, karaktertükk. Solist: Hubert Anton, viiul. Foulds: Kelti süit. Duett: Anita Kodres ja Marga Koljo. Auber: Fantaasia ooperist „Fra Diavolo“. Solist: Georg Viinamägi, bariton. Oertel: Magus tund, viiulisoolo. Leuschner: Kevadest ja armastusest, legend. Kling: Karjuste elu Alpides, fantaasia.

BERLIIN (483,9) 12—13.50 grammofon. 18—19 pimedate kunstnikkude kontsert. 21.30 kontsert. 23.30 kergesisuline eeskava.

BRESLAU (322,6) 17.30—19 Dvoráki ja Brahmsi helitööd. 22.10 harmooniumi ja orkestri kontsert.

DAVENTRY-EXPERIMENTAL (491,8) 17 orkestrikontsert. 18 tantsumuusika. 20.45 kerge muusika. 22 kammermuusika. 24.15—1.15 tantsumuusika.

DUBLIN (319,1) 22—24.30 segaeeskava: orkester, kvartett, bariton, trio.

FRANKFURT (428,6) 17.30—18.45 ooperimuusika. 21.15 „Hasemanni tütar“, L'Arronge'i naljamäng 3 jaos. Lõpuks grammofonimuusika.

HAMBURG (394,7) 17.15 aariad ja laulud. 21 orkestrikontsert.

HELSINGI (375) 12.05 triokontsert. 12.30 päevauudised. 18 orkester. 19.10 loeng. 19.30 viiulisoolo. 20 loeng. 20.25 soololaul. 20.45 orkestrikontsert. Glinka: Avamäng „Ruslan ja Ljudmilla“. Tšaikovski: Puhtsüdamline lambur. Gui: Orientale. Mussorgski: Duett „Boris Godunovist“. Vene rahvaviisid. Dvorák: Slaavi tants. 21.45 päevauudised.

KAUNAS (2000) 20.30 kontsert.

KOPENHAAGEN (337) Kalundborg (1153) 21—23 Daani muusika.

KÖNIGSBERG (329,7) 17.30—19 ooperimuusika. 22.15 jazzmuusika.
KÖNIGSWUSTERHAUSEN (1250) 21.30 Berliini eeskava.
LANGENBERG (468,8) 19—20 kontsert. 21 pidulik kontsert: orkester, koor, orel, soololaul. Lõpuks Brandti „Õhtu Rahel Varnhageni juures“. Lõpuks tantsumuusika.
LEIPZIG (365,8) 21.15 „Ime“: retsitatsioonid ja orkester. 23.15—1 tantsumuusika.
LENINGRAD (1000) 15—17 rahvalik kontsert. 17 lastetund. 18—19.45 loeng põllumajandusest ja raadiotehnikast. 20 kontsert.
LONDON (361,4) 20 grammofon. 20.45 eriprogramm inglise ringhäälingu hällipäevaks. 23.35—1 kuuldemäng „Prunella“. Moorati muusika.
MOSKVA (1450) 15 raadiopioneer. 19 loeng ajakirjandusest. 19.30 kontsert.
NÜRNBERG (303) 20—21 ja 22—23 triokontsert.
PARIS (1750) 22.30 katked Messageri ooperist „Veronika“.
POZNAN (280,4) 18.45—20 kontsert kohvikust. 21.30—23 Varssavi eeskava. 23.30—1 jazzmuusika.
PRAHA (348,9) 20 Mascagni „Cavalleria rusticana“ ja Leoncavallo „Pajatsid“. 23.20—23.50 grammofon.
RIIA (526,3) 20 kontsert: orkester, viiul, laul.
STAMBUL (1230) 20.30 kontsert: türgi ja euroopa muusika. Soolo- ja koorilaul. Tantsumuusika.
STOKHOLM (454,5) Motala (1320) 19 grammofon. 21.15 viiulikontsert. 21.55 bassisoolo.
STUTTGART (379,7) 17.15—19 ja 21 kontsert.
VARSSAVI (1111) 21.30 kontsert.
VIIN (517,2) 17.15 kepillikvartett. 21.05 Viini õhtu.

Teisipäev, 15. november

TALLINN (408) 18.30 kõne: Bernhard Linde: Vabadussõja kajastus ilukirjanduses. 19 päevauudised. 19.30 klassilise muusika õhtu. Schubert: Trio. Mängivad H. Schüts, A. Vaarman ja V. Padva. Solist: V. Padva, klaver. Orkester. Beethoven: Menuett. Händel: Aaria oratooriumist „Messias“. Solist: Helmi Einer, sopran. Mozart: Paganeno nõiavile. Solist: A. Arder, bariton. Bach: Ungari stseen. Haydn: Igatsus. Riigihümn.
BERLIIN (483,9) 12—13.50 grammofon. 18.15 kontsert. 21.30 „Rose Bernd“, Gerhard Hauptmanni näidend 5 jaos.
BRESLAU (322,6) 17.30—19 kergesisuline muusika. 21.15 „Rose Bernd“, Gerhard Hauptmanni näidend 5 jaos.
DAVENTRY-EXPERIMENTAL (491,8) 17 orelikontsert. 18 kontsert. 20.45 tantsumuusika. 21.45 orkestrikontsert. 24—1.15 ringhäälingu lemmikud ja orkester.
DUBLIN (319,1) 22.30—24.30 segaesekava: orkester, flöödi soolo, duett.
FRANKFURT (428,6) 17.30—18.45 orkestrikontsert. 21.15 kepillikvartett. 22.15 vokaalkontsert. 23.20 Wilhelm Hauffi mälestusõhtu.
HAMBURG (394,7) 22.15 vokaalkontsert. Lõpuks kontsert Wallhofi kohvikust.
HELISINGI (375) 12.05 soololaul. 12.30 uudised. 19.10 kõne. 19.30 kammermuusika. Grieg: Kvar-tett. 20 orkestrikontsert. Halvorsen: Marss. Sinding: Kevadum, kaks valssi. Backer-Gröndahl: Serenaad. Grieg: Palve ja templitants. Nokturn, Karjapoiss. 21 soololaul. 21.20 orkester. 21.45 päevauudised.
KAUNAS (2000) 20.30 kontsert.

KOPENHAAGEN (337) Kalundborg (1153) 21—22.15 klassiline muusika. 22.30—23.30 rahvalik orkestrikontsert.
KÖNIGSBERG (329,7) 17.30—19 kapellikontsert. 21.10 „Keisrinna“, Falli operett 3 jaos.
KÖNIGSWUSTERHAUSEN (1250) 17 loengud: rahvakool, armastuslaul ja eepos. 21.15 Frankfurti eeskava. Lõpuks Berliini eeskava.
LANGENBERG (468,8) 19—20 kontsert. 21.30 „Maria Magdaleena“, Hebbeli kurbmäng 3 jaos.
LEIPZIG (365,8) 13.05—15 marsid. 21.30 „Titus“, Mozarti ooper. 23.30—1 tantsumuusika.
LENINGRAD (1000) 11 töölistemuusika. 16—18.45 loengud. 19 talupojakontsert. 22.30 päevauudised.
LONDON (361,4) 20 orkestrikontsert. 22 kirju eeskava. 23.40 sõjaväeorkester. 24.40—2 tantsumuusika Savoy hotellist.
MOSKVA (1450) 15 laste sõbrad. 16.20 raadiost. 18.55 ooperi edasiandmine, arvatavasti „Lohengrin“.
NÜRNBERG (303) 17—18 ja 20.30—21.10 orkestrikontsert. 21.15 Gerhard Hauptmanni 65. sünnipäeva puhul tema „Rose Bernd“, näidend 4 jaos. 23.20—24 teiste jaamade ülekanne.
PARIS (1750) 22.30 kontsert.
POZNAN (280,4) 21.30 orelikontsert.
PRAHA (348,9) 21.10 solistide õhtu.
RIIA (526,3) 19.30 ooperi ülekanne.
STAMBUL (1230) 20.30 kontsert: türgi ja euroopa muusika. Soolo- ja koorilaul. Tantsumuusika.
STOKHOLM (454,5) Motala (1320) 19.50 kabaree. 20.45 kontsert. Mozart: Avamäng „Haaremi röövimisele“. Rabaud: „Maroutist“. Retsitatsioonid „Araabia öödest“. Viiulisoolo. Rimski-Korsakov: Scheherazade. Woodford-Finden: India armastuslaulud. Howgill: Hommikumaa sketšid.
STUTTGART (379,7) 17.15—19 kontsert. 21 „Dalibor“, Smetona ooper 3 jaos.
VARSSAVI (1111) 21.30 kontsert. 23.30—24.30 tantsumuusika.
VIIN (517,2) 20.15 sonaadid. 21.10 „Ristsõnamõistatusperenaine“, Wrany-Rabeni naljamäng 1 jaos. 22 rahvalik orkestrikontsert.



Teie aparaat jõuab ainult
 siis maksimumini, kui
 tarvitate

TRIOTRON
 raadiolampe

Kolmapäev, 16. november

TALLINN (408) 18 lastetund. 18.30 kõne: Anna Raudkats: Kehaline kasvatus koolis. 19 päevauudised. 19.30 operimuusika-õhtu. Lehar: Graf Luksemburg. Kalman: Mariza. Solistid: Sällik ja Lulli Virkhaus, laulavad duette. Lincke: Lysistrata. Jones: Geiša. Solistid: Alfred Sällik ja Lulli Virkhaus. Zeller: Linnukaupleja.
BERLIIN (483,9) 12—13.50 grammofon. 17.30—19 kontsert. 20.30 Liszti oratoorium „Legend pühast Elisabethist“. 23.30 kontsert.
BRESLAU (322,6) 17.30—19 kammermuusika. 21.10 kontsert. 22.10 retsitatsioonid.
DAVENTRY-EXPERIMENTAL (491,8) 17 kammermuusika. 18 tantsumuusika. 20.45 kergesisuline

- muusika. 22 sümfooniakontsert. 24.15—1.15 tantsumuusika.
- DUBLIN** (319,1) 22—24.30 segaeeskava: orkester, klaver, viiul, tenor.
- FRANKFURT** (428,6) 17.30—18.45 orkestrikontsert. 21.15 „Pierrot lunaire“, Girand ja Schönbergi melodraama. 22.15 Schütz: Kolm piibli stseeni.
- HAMBURG** (394,7) 17.30 kontsert. 21 Schilleri „Kellalaul“ Rombergi muusikaga.
- HELSINGI** (375) 12.05 triokontsert. 12.30 päevauudised. 19.15 ooperi sissejuhatus. 19.30 ooperi ülekanne. Lõpuks päevauudised.
- KAUNAS** (2000) 20.30 ooperi ülekanne.
- KOPENHAAGEN** (337) **Kalundborg** (1153) 21—22.15 Hispaania õhtu. 23—24 kammermuusika. 24—1.30 tantsumuusika.
- KÖNIGSBERG** (329,7) 21 Schilleri „Die Braut von Messina“.
- KÖNIGSWUSTERHAUSEN** (1250) 20.30 Berliini eeskava.
- LANGENBERG** (468,8) 18.30 keelpillikvartett: kammermuusika. 21—23 orelikontsert.
- LEIPZIG** (365,8) 17.30 orkestrikontsert. 21.15 vaimulikud laulud 3. sajandil. 22 kammermuusika.
- LENINGRAD** (1000) 16 raadioamatööridele. 17 poliitiline ringvaade. 19 põllumajanduslik loeng. 19.30 kontsert.
- LONDON** (361,4) 18 kvartett. 21.45 ringhäälingu lemmikud. 23.35—1 Moncktoni ja Talboti muusikaline näidend.
- MOSKVA** (1450) 15 raadiopioneer. 16.20 sõjaväeline loeng. 19 kontsert.
- NÜRNBERG** (303) 20.30 „L'opéra postimees“, Adami koomiline ooper eelmänguga, 2 jaos. 23.30—24.30 grammofon.
- PARIIS** (1750) 22.30 Renaldi „Poil de Carotte“ ja Saint-Saënsi „Phryné“.
- POZNAN** (280,4) 18.45—20 kontsert kohvikust. 21.30—23 kammermuusika. 23.30—1 jazzmuusika.
- PRAHA** (348,9) 21.10 kirju õhtu. 22.30 kergesisuline muusika.
- RIIA** (526,3) 17 ja 20 kontsert.
- STAMBUL** (1230) 20.30 kontsert: türgi ja euroopa muusika. Soolo- ja koorilaul. Tantsumuusika.
- STOKHOLM** (454,5) **Motala** (1320) 20.50 sümfooniakontsert. 23 tantsumuusika.
- STUTTGART** (379,7) 17.15—19 kontsert. 22.15 tšitrikontsert. 23 Saksa luule ja proosa viimase saja aasta jooksul.
- VARSSAVI** (1111) 19.15 orkestrikontsert. 21.30 kontsert. 23.30—24.30 tantsumuusika.
- VIIN** (517,2) 20.30 solistide kontsert: laul ja orel. Lõpuks kergesisuline muusika.
- DAVENTRY-EXPERIMENTAL** (491,8) 17 sümfooniakontsert. 18.30 kontsert. 20.45 tantsumuusika.
- DUBLIN** (319,1) 22—24.30 segaeeskava: operetimuusika, Offenbachi ja Rossini laulud, tantsumuusika.
- FRANKFURT** (428,6) 17.30—18.45 tantsumuusika. 21.15 „Katja-tantsijanna“, Gilberti operett 3 jaos. Lõpuks kapellikontsert.
- HAMBURG** (394,7) 17.15 laul. 18 teemuusika. 21 Fulda naljamäng „Noorepõlve sõbrad“, 4 jaos. Lõpuks kontsert restoranist. 24.30—1.30 tantsumuusika.
- HELSINGI** (375) 12.05 soololaul. 12.30 päevauudised. 18 lastetund. 19.10 loeng. 20 orkester. 20.20 ungari rahvalaulud. 20.50 orkestrikontsert. Lehár: Katke „Mustlasarmastusest“. Grossmann: Czardaš. Michiels: Czardaš. Ungari rahvalaulud. Berlioz: Ungari marss. 21.45 päevauudised.
- KAUNAS** (2000) 20.30 kontsert.
- KOPENHAAGEN** (337) **Kalundborg** (1153) 21 vokaalkontsert. 22.30—23.30 orkestrikontsert.
- KÖNIGSBERG** (329,7) 17.30—19 kontsert. 22 kirju eeskava. Lõpuks kuni 24.30 tantsumuusika.
- KÖNIGSWUSTERHAUSEN** (1250) 18—19 ja 22 Berliini eeskava.
- LANGENBERG** (468,8) 19—20 kontsert. 21.15 kirju eeskava. Lõpuks kuni 1 kontsert.
- LEIPZIG** (365,8) 17.30—19 orkester. 21.15 tantsides elust läbi: retsitatsioonid ja muusika. 23 raadiokabaree.
- LENINGRAD** (1000) Ei saada.
- LONDON** (361,4) 20 tantsumuusika. 21.45 kammermuusika. 23.35 kirju eeskava. 24.30—2 tantsumuusika.
- MOSKVA** (1450) 15 põllumajanduslik loeng. 16.20 raadiotehnikast. 16.45 poliitiline ringvaade. 19 kontsert.
- NÜRNBERG** (303) 21—23.15 Wagneri helitööd.
- PARIIS** (1750) D'Ollene „Harlekiin“ ka Glucki „Alceste“.
- POZNAN** (280,4) 21.30 prantsuse muusika. 23.30—1 jazzmuusika restoranist.
- PRAHA** (348,9) 20.30 sümfooniakontsert.
- RIIA** (526,3) 20 orkester. 21 klaver. 21.40 orkester.
- STAMBUL** (1230) 20.30 kontsert: türgi ja euroopa muusika. Soolo- ja koorilaul. Tantsumuusika.
- STOKHOLM** (454,5) **Motala** (1320) 19.30 kergesisuline muusika. 20.45 bandmuusika. 22.40 teiste jamaade ülekanne.
- STUTTGART** (379,7) 17.15—19 kontsert. 21.15 „Nõiajaht“, Euderlingi draama. 23 sümfooniakontsert.
- VARSSAVI** (1111) 21.30 kontsert.
- VIIN** (517,2) 17.15 kontsert. 20.30 „Ariadne Naxosel“, R. Straussi ooper 1 jaos.

Neljapäev, 17. november

- TALLINN** (408) 18.30 A. Antsoni kõne. 19 päevauudised. 19.30 ooperimuusika-õhtu. Verdi: Rigoletto. Massenet: Manon. Solist: pr. Netti Kanarik-Puusepp; laulab Tšaikovski Liisa aaria ooperist „Padaemand“ ja „Hirmus minut“, romanss. Rubinstein: Feramors. Solist: K. Viitol, bariton. Tšaikovski: Padaemand. 21—21.05 ins. Vaheri esperantokeelne ülevaade kodumaa sündmusest. Wagner: Tannhäuser.
- BERLIIN** (483,9) 12—13.50 grammofon. 18—19 kodumuusika. 22 sümfooniakontsert. 23.30 tantsumuusika.
- BRESLAU** (322,6) 17.30—19 kerge muusika. 21 Haydni laulud. 22.10 lõbus eeskava. Lõpuks kuni 1 tantsumuusika ja kontsert kohvikust.

Reede, 18 november

- TALLINN** (408) 18.30 kõne: Alma Ostra-Oinas — Hoolekandest. 19 päevauudised. 19.30 kontsert. Nehl: Rahupüha, avamäng. Gounod: Fantaasia ooperist „Faust“. Mozart: Menuett d-dur. Solist: pr. Keltjanova, koloratuursopran. Skriabin: Prelüüd mi-minor. Liszt: Transkriptsioon „Roos“. Solist: H. Schüts, viiul. Smetana: Suudlus, fantaasia. Fanchetti: J'y pense. Riigihümn.
- BERLIIN** (483,9) 12—13.50 grammofon. 17.30—19 kergesisuline muusika. 22.30 rahvalaulude duetid. 23.30 Lehári lööklaulud.
- BRESLAU** (322,6) 21.20 sümfooniakontsert.

- DAVENTRY-EXPERIMENTAL** (491,8) Orelikontsert. 18 tantsumuusika. 20.45 kergesisuline kontsert. 24.15—1.15 tantsumuusika.
- DUBLIN** (319,1) 22—24.30 rahvalik kontsert, laul, tsitrisoolo.
- FRANKFURT** (428,6) 21—22.15 Stuttgardi eeskava. 22.18—23.15 vokaalkontsert.
- HAMBURG** (394,7) 21 vaimulik kontsert. Lõpuks kontsert kohvikust.
- HELSINGI** (375) 12.05 triokontsert. 12.30 päevauudised. 18 orkester. 19.25 tšellosoolo. 20.05 triokontsert. 20.15 rootsikeelne kõne. 20.25 viiulisoolo. 20.35 orkestrikontsert. Petras: Menuett. Delibes: Valss, intermetso. Fall: „Keisrinnast“. Bull-Svendsen: Säterjantans Söndag. Alfven: Suveöö unenägu. 21.45 päevauudised.
- KAUNAS** (2000) 20.30 Läti õhtu.
- KOPENHAAGEN** (337) Kalundborg (1153) 21 teatri ülekanne.
- KÖNIGSBERG** (329,7) 17.30—19 kapellikontsert, laul. 21.15 „Nõidkütt“, Lortzingi koomiline ooper 3 jaos.
- KÖNIGSWUSTERHAUSEN** (1250) 17 loengud: abielunõuanne, kõnekunst, armastuslaulud, eetika peaküsimused, teaduslik loeng arstidele. 21 Breslau eeskava. 23 Berliini eeskava.
- LANGENBERG** (468,8) 19—20 kontsert. 21.10 „Nõidkütt“, Weberi romantiline ooper. Lõpuks kuni 1 tantsumuusika.
- LEIPZIG** (365,8) 21.15 rahvalik orkestrikontsert. 23.15 raadiokabaree.
- LENINGRAD** (1000) 11 töölistumusika. 17 raadioamatööridele. 18.55 ooperi edasiandmine, arvatavasti „Pajatsid“.
- LONDON** (361,4) 20 orkestrikontsert. 22 rahvuslik sümfooniakontsert.
- MOSKVA** (1450) 15—18.25 raadiost. 18.30 ooperi edasiandmine, arvatavasti „Eugen Onjegin“.
- NÜRNBERG** (303) 22.05 sümfooniakontsert.
- PARIIS** (1750) 22.30 Moliere-Gounod kuuldemäng „Arst vastu tahtmist“.
- POZNAN** (280,4) 18.45—20 kontsert kohvikust. 21.15—23.30 kontserdi ülekanne Varssavist.
- PRAHA** (348,9) 20.30 kontsert.
- RIIA** (526,3) 20 orkestrikontsert.
- STAMBUL** (1230) 20.30 kontsert: türgi ja euroopa muusika. Soolo- ja koorilaul. Tantsumuusika.
- STOKHOLM** (454,5) Motala (1320) 19.20 tantsumuusika. 20.45 orkestrikontsert. Jonsson: Süit; kaks laulu sopranile orkestri saatel. Heintzo: Klaverikontsert.
- STUTT GART** (379,7) 21 klaverikontsert. Lõpuks Vilhelm Hauffi 100. surmapäeva mälestusõhtu.
- VARSSAVI** (1111) 21.15 sümfooniakontsert.
- VIIN** (517,2) 17 ja 19 kontsert. 20.30 „Loomine“, Haydni oratoorium.
- BERLIIN** (483,9) 12—13.50 grammofon. 17.30—19 kergesisuline muusika. 20.30 „Trubaduur“, Verdi ooper 4 jaos.
- BRESLAU** (322,6) 17.30—18.50 kergesisuline muusika. 21.10 tantsides elust läbi: retsitatsioonid ja muusika.
- DAVENTRY-EXPERIMENTAL** (491,8) 17 orkester. 20.45 sõjaväeorkester. 22 ja 23.20 tantsumuusika.
- DUBLIN** (319,1) 22—24.30 segaeeskava: soololaul, orkester ja operett.
- FRANKFURT** (428,6) 17.30—18.45 Schuberti helitööd. 21.15—23.15 kirju õhtu. Lõpuks kontsert solistidega.
- HAMBURG** (394,7) 19.30 Wagneri „Niebelungide sõrmus“ ja „Siegfried“. Lõpuks kontsert kohvikust.
- HELSINGI** (375) 12.05 grammofon. 12.30 päevauudised. 18 orkester. 19.10 klaver. 19.40 ksülofonisoolo. 19.50 orkestrikontsert. 21.45 päevauudised.
- KAUNAS** (2000) 20.30 ooperi ülekanne.
- KOPENHAAGEN** (337) Kalundborg (1153) 21—22 vana tantsumuusika. 22.30 raadiokabaree. 24—1 tantsumuusika.
- KÖNIGSBERG** (329,7) 17.30—19 kapellikontsert, laul. 22.15 viiuli- ja keelpilliorkestri kontsert.
- KÖNIGSWUSTERHAUSEN** (1250) 20.30 Berliini eeskava.
- LANGENBERG** (468,8) 19—20 Liszti helitööd. 21.30 lõbus õhtu. Lõpuks kuni 2 tantsumuusika.
- LEIPZIG** (365,8) 21.15 kammermuusika. 22.15 Vilhelm Hauffi 100. surmapäeva mälestusõhtu. 23.30—1 kergesisuline muusika.
- LENINGRAD** (1000) 15 grammofon. 16 lastetund. 20 tantsumuusika. 22.30 päevauudised.
- LONDON** (361,4) 21.45 Leoncavallo ooper „Pajatsid“. 24.30—2 tantsumuusika Savoy-hotellist.
- MOSKVA** (1450) 16.20 loeng: Ema ja laps. 16.45 välispoliitiline ringvaade. 18.10 sisepoliitiline ringvaade. 18.45 kontsert.
- NÜRNBERG** (303) 17 kapellikontsert. 21 orkestrikontsert. 23.50—1 tantsumuusika.
- PARIIS** (1750) 22.30 kirju eeskava.
- POZNAN** (280,4) 21.30 sõjaväeorkester. 23—1 jazzmuusika.
- PRAHA** (348,9) 20—21 opereti edasiandmine.
- RIIA** (526,3) 20 orkestrikontsert. 22.15 tantsumuusika „Alhambra“.
- STAMBUL** (1230) 20.30 kontsert: türgi ja euroopa muusika. Soolo- ja koorilaul. Tantsumuusika.
- STOKHOLM** (454,5) Motala (1320) 19.30 vana tantsumuusika. 20.45 kabareekontsert. 23—1 tantsumuusika.
- STUTT GART** (379,7) 21.15 kammermuusika. 22.15 raadiokabaree.
- VARSSAVI** (1111) 19.15 noorte kontsert. 21.30 õhtukontsert. 23.30—24.30 tantsumuusika.
- VIIN** (517,2) 18.45 sonaadid. 20.45 „Vooruslik Susanne“, Gilberti operett 3 jaos. Lõpuks jazzmuusika.

Laupäev, 19. november

TALLINN (408) 18.30 kõne: Adv. A. Susi — Enamluse saavutustest 10 aasta jooksul. 19 päevauudised. 19.30 tantsumuusika. 20.30 tantsumuusika grammofoniplatidel.



HUBERT ANTON
14-aastane viiulivirtuoos
Esineb ringhäälingus esmaspäeval 14. skp.

„TALLINNA AMATÖÖRRINGHÄÄLINGUSAATJA NR. 4“

Meile kirjutatakse: Teie artikli puhul „Sala-katsesaatja Tallinnas“, mis järsku suuri laineid löi, on meil au sõna võtta.

Esiteks tahaksime käsile võtta selle mehe, kes ülalmainitud artikli kirjutas seletades, nagu oleksime meie palunud, et kuulajad, kes saatja asukohta teavad, kellelegi seda ei teataks. Sarnasest armupalumisest ei tea meie midagi. See on vale.

Teie meeldetuletus saatejaama loa suhtes on ju väga ilus, kuid seda teostada on amatööril raske.

Esiteks on morsitähestiku päheõppimine meie silmis asjatu jõukulutus. Sest mis jaoks on meil tarvis kuiva morsi, kui soovime oma saatjaga telefoneerida. Olgu see siis neile, kes soovivad telegraafi abil välismaaga ühendust luua. Õigus küll, see seadus oli ka välismaail, kuid nüüd juba mõnel pool kaotatud. Kõneldi kord küll, et saab luba ka katseteks, kuid see inimene ei olnud isegi oma seadustest informeeritud.



Ooperilaulja
NIKOLAI
SUURSÖÖT, bass
Esineb ringhäälingus
pühapäeval 13. skp.

Ooperilaulja
KARL VIITOL,
bariton

Esineb ringhäälingus
esmakordselt
ooperimuusika õh-
tul 17. skp.



Ja teiseks — saateparaadi täpne skeemide ja kirjelduste nõudmine. Mis jaoks see? Iga edumeelsem amatöör teeb pea iga päev oma aparatuuris parandusi või koguni leidusigi. Peab siis igast väiksemast muudatusest kõiksuguste juurdekuuluvate dokumentidega teile teatama? Umbes sama lapsik, nagu koim aastat tagasi nõuti seda vastuvõtteaparaatide omanikkudelt.

Mis meie praeguse jaama segamisesse puutub, siis oleme sellest katsunud võimalikult hoiduda, valides koha, kus meie teisi ega teised meid ei segaks.

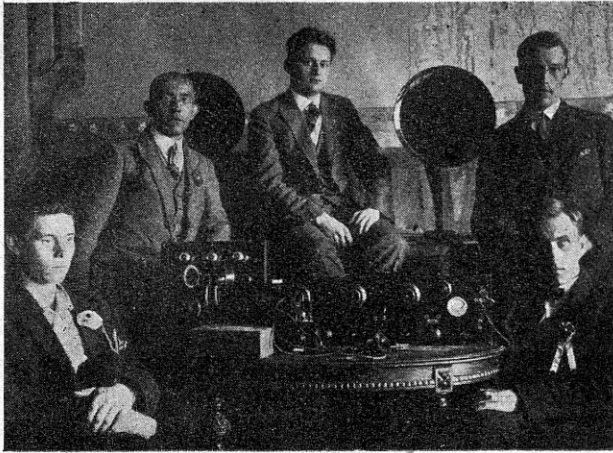
Teie veel tähendate, nagu oleks meie saatja kallis riist. Otse vastuoksa — odav riist, mis vastab kõigiti amatööri nõuetele. Kui selle ehituskirjeldus ilmub kas või ajakirjas „Raadio“, siis võib kindlasti öelda, et Tallinnas ei asuks 3—4 amatöörisaatjat, nagu praegu, vaid 30—40.

„Tallinna amatööriringhäälingusaatja nr. 4“.

*

Oleme tundmatu amatöörisaatja omaniku arvamisega täitsa päri, et meil katsesaatja loa saamine pole kõige kergem. Meie eelmises numbris avaldatud sõnumi eesmärgiks ei olnud aga sugugi maksvat korda kaitsta, vaid saatja omaniku tähelepanu juhtida hädaohule, mis tema aparati varitseb. Seejuures ei saa me igatahes pooldada loata saatmist, mis on seotud mitmesuguste pahedega, kõigepealt ringhäälingu kuulamise segamisega. See maksab osalt ka kõnesoleva amatöörisaatja kohta, sest ta töötab mõnikord liig vara, segades kuulamist. Oleks soovitamam töötada hiljem, peale keskööd, või veel lühematel lainetel.

Meid rõõmustab tõsiselt, et teie olete osanud väikeste kuludega endale saatja ehitada. Sooviksime seepärast selle aparaadiga meeeldi lähemalt tutvuneda ja avaldaksime heameelega ka tema kirjelduse oma ajakirjas, kui meil võimaldataks seda saada. Vast oleks võimalik talle seaduslikku lubagi saada.



Taru N. M. K. Ü. foto-raadioklubi juhatus

Ülesvõte on tehtud klubi väljasõidul Maarja-Magdalena laulu-mängu seltsi saalis raadio demonstreerimismatkal.

Klubi on „Raadios“ (nr. 15 ja 32) avaldatud ins. Olbrei kirjelduse järgi ehitatud detektorvastuvõtjaga saavutanud väga häid tagajärgi. Vastuvõtjaga kuuleb pea järjekindlalt 11 ringhäälinguajaama.

Milleks on kaupmehel vaja raadiot!

Lugejate ringkonnast Nõmmelt kirjutatakse meile: „Esisin posti-peavalitsusele sooviavalduse detektorvastuvõtja ülesseadmise loa saamiseks. Et ma olen välismaalane, Helveetsia kodanik, pani politsei minu isiku kohta minu korteris ülekuulamise tööme. Kõigepealt huvitas kordnikku minu amet. Kuuldes, et olen kaupmees, küsis ta imestanult, milleks mul „raadiot“ vaja olevat, kui ma muusikamees pole. Saades vastuse, et mul on „raadiot“ vaja selleks, et õhtuti ringhäälingumuusikat kuulata, raputas ta imestunult pead ja arvas, et see on väga imelik asi — ise pole muusikamees ja tahab raadiot kuulata. Et politseil on asja kohta niisugune vaade, siis kardan, et ma käesoleval aastal selles asjas küll edasi ei jõua, sest kolm kuud muusikameheks hakkamiseks on liig lühike aeg. See vahejuhtumus peaks igatahes olema väärt, et ta raadiotele saatuks — kui mitte naljade alla, siis kui tõesti sündinud lugu 1927. aastal.“

Meil omalt poolt jääb üle lugupeetud lugejaga kaasa imestada. Tahame siiski loota, et siin tegemist on ainult ühe kordniku arvamisega, mis pole kaugeltki politsei arvamine, ja et meie kaasraadioharrastaja praegu juba täie mõnuga võib ringhäälingut maitsta. Sest me ei saa uskuda, et politseivõimud raadio levimisele asjata takistusi valmistavad.

Poolas ligi 100.000 ringhäälingu kuulajat

Raadiokuulajate arv Poolas oli septembri alul 95.000, mis just väga suur ei ole. Et aga teisest küljest kuus sisseveetavate lampide arv arvatakse tõusvat 30.000-dele, siis on tõenäolik, et salaja kuulajate arv on õige suur. Oletatakse 250.000 ümber. Ehitusel on kaks saatejaama Kattovitzis ja Vilnos, mille valmimisega jaamade arv tõeks viieni.

SISU: Kolmelambiline vastuvõtja-takistuskõvendaja — *Erich Gregor* / Tantaal-voolualdaja — *A. Põdrus* / Nädala muusika — *J. A.* / „Tallinna amatöör-ringhäälingusaaja nr. 4“ / Praktilisi juhatusi / Kroonika / K'rjakast / Raadio päästjana — *W. Zilgeri järgi E. T.* / Saatekava.

Abisaatjad ka Pärnu ja Jõhvi

Raadiokomitee viimasel koosolekul oli arutusel Ringhäälingu palve kontsessioon-lepingu pikendamise asjus 6,5 aasta võrd. Raadiokomitees avaldati sel puhul soovi, et Ringhääling lepingu pikendamisel ehitaks peale Tartu abisaatjad ka Jõhvi ja Pärnu. Ringhääling peab seda nõudmist liig suureks, kuna selle teostamine nõuaks kümnetesse miljonitesse ulatuvaid kulusid. Lepingu pikendamine jäigi sel koosolekul otsustamata ja anti alamkomisjoni.

Raadio Rootsis

Viimaste andmete järgi ulatub raadiokuulajate arv Rootsis üle 300.000. Seega tuleks iga kahekümendat rootslast pidada aparadi omanikuks. Igatahes näitab, see arv, et raadio just põhjamaail kõige suuremat huvi aratab.

Miks eskimod kodus ei seisa

Põhja-Kanada eskimod, kes tuntud koduarmastaja rahvana, kalduvad viimasel ajal kõrvale oma vanadest traditsioonidest. Selle asemel, et öösel ilusasti oma jääonnides viibida, kogunevad nad kohalikkudesse valitsusasutistesse, et seal kuulata raadiot.

Muusikat armastatakse kõige enam

Hiljuti korraldatud ankeedi tulemuste kokkuvõte näitavat, et kaugelt suurem osa raadiokuulajaid soovivad kuulata peamiselt ainult muusikat. Sealjuures eelistatakse otse stuudioist edasiantavat muusikat enam kui igasuguseid kaabeltranslatsioonide kontsertsaalidest ja teatrest.

Esimesed raadiomajakad

Inglise randa seati üles esimesed ujuvad hoiatusjaamad, mis asendavad seniseid tulelaevu. Säärane laev, mis varustatud 500-vatilise saatjaga, saadab automaatselt teatava ajavahemiku järele välja oma hoiatusmärgi, mida hädaohule läheneb laev võib vastu võtta kuni 100 miili kaugusel.



Mees kõrtsist tulles: „Kapital, mille ma raadiosse mabutasin, tasub end mitmekordselt. Sestsaadik jääb nädalas mitu tolmunuia lõhkumata“

Tüütav segaja Nõmmel

Meie ajakirja lugeja kaebab:

Nõmme raadiokuulajale on tõsiseks karistuseks üks tundmatu segaja, kes regulaarselt iga õhtu, suuremad pühad kaasa arvatud, igasuguse kontsertide ja ettekannete kuulamise röövib: täpselt 10 minutit enne kella 10 algab mingisugune vali põrin, mis mõneminu-tiliste vaheaegadega kestab ligi kella 1/211-ni, vahest ka kauem. Kuulan raamantenniga, kuid selle sihi muutmise segamist ei vähenda. Läheduses mingisuguseid tööstusettevõtteid ei ole.

Kas ei leiduks mõnesugust abinõu selle soovimata „sõbra“ vaigistamiseks, kes juba ligi aasta aega Nõmme raadiosõprade kurbuseks just kõige paremal kuulamise ajal oma põrinaga eetrit solgib.

*

Siin on tegemist kindlasti mingi masseerimisaparaadiga. Mis selle segaja kõrvaldamiseks teha, on tõesti raske öelda. Pole ka nõmmelased ainukesed, kes sedalaadi segajate all kannatavad — Tallinnas on veel hullem. Hiljuti kinnitas raadiokomitee küll sellesarnaste segajate kõrvaldamise määruse, kuid kahjuks jättis teedeminister kõigi raadioharrastajate üllatuseks selle kinnitamata. Nii on praegu ainuke tee katsuda segaja leida ja teda paluda oma aparaat nii ümber korraldada, mis pole kuigi raske, et ta enam ei kiirgaks.

Lugege „Radio“ järgmist numbrit!

Selle ajakirja järgmises numbris hakkab ilmuma pikem üksikasjalik kirjutis vastuvõtteaparaatide vigade, nende leidmise ja kõrvaldamise kohta. Kirjutise on kokku seadnud tunnustatud asjatundja ning on tähtis ja tarvilik igale raadiokuulajale, võimaldades suurt kulude kokkuhoidu.

Samas numbris hakkab ilmuma uus põnev romaan tuntud Saksa kirjaniku Hans Dominicki sulest. See on selle Eestiski paljuloetava kirjaniku uuem ja kaasakiskuvam teos, mis Saksamaal ilmus suurt eluvust sünnitanud.



Küsimus nr. 290. 1) Kas Reinartzi kahelambiline vastuvõtja (audion + 1 madalsagedusaste) annab küllaldast hääletugevust keskmise suurusega valjuhääldajale? — 2) Kas mikrofonkõvendaja kõlbab lampaparaadi juurde? — 3) Kas ilmub „Raadios“ televisioon-aparaadi kirjeldus? — 4) Kas kõlbab antenniks raudtraat?

J. S. Viljandis.

Vastus nr. 290. 1) Ühe m. s. astmega ei anna. — 2) Ei kõlba. — 3) Kui ruum lubab — ilmub. — 4) Vask on parem.

Küsimus nr. 291. Kuidas töötab „Raadios“ nr. 27

kirjeldatud vastuvõtja kahevõrelampidega ja kuhu siis ühendada teine võre?

U. N. Tallinnas.

Vastus nr. 291. Kahevõrelampidega töötab hästi. Ruumilaenguvõre ühendage anoodpatari plussiga.

Küsimus nr. 292. 1) Ehitasin kahe „Loewe“ lambiga vastuvõtja, kuid selle selektiivsus on niivõrd halb, et tugevamaid jaamu, mille lainepikkuste vahe väike, üksteisest kuidagi ei saa eraldada. Aparaat on ehitatud vabriku originaali järgi, ainult kondensaatorid pole kapseldatud. Kas kondensaatorite kapseldamine tõstab selektiivsust? — 2) Minul on 50 m antenn. Tahan seda 10 m lühendada. Kas muutub aparaat siis selektiivsemaks? — 3) Palun täiendavat seletust „Raadios“ nr. 21 avaldatud artikli „Mitmekordsed lambid ühenduses ühekordsetega“ joonisele. — 4) Kas annab see lülituskava häid tagajärgi?

J. P. Narvas.

Vastus nr. 292. 1) Kondensaatorite kapseldamine selektiivsust ei tõsta. Arvatavasti on viga ühendustraatide asetamises. — 2) Ei muutu. See aparaat töötab aperioidilise antenniga, misparast pole antenni pikkusel kuigi suurt tähtsust. — 3) Üksikasjalise isehitusõpetuse leiata „Raadios“ nr. 17 s. a.

Küsimus nr. 293. 1) Palun täiendavaid juhatusi „Raadios“ nr. 4 ja 5 kirjeldatud anoodalaldaja transformatori isehitamise kohta. — 2) Tahan nõitrofüünile sisse ehitada kaks komplekti nõitroformerid 200 kuni 2000 m lainete vastuvõtmiseks. Kas peavad need nõitroformerid olema kapseldatud ja nimelt kuidas? — 3) Kui suure keerdude arvuga tuleksid mähkida nõitroformerid 200—800 ja 800—2000 m. lainete jaoks? Tahan need kerida ledionpoolide alusel. — 4) Kuidas tuleksid peakuulajad vastuvõtjaga ühendada, et ära hoida telefoni magnetite nõrgenemist? — 5) Kas saab „tummaks“ läinud lampe kasutada anoodalaldajas? — 6) Kas võib valjuhääldajas tarvitada väljatelefoni magnetiteid, kui magnetitele asetada vastav mähis ja mitme oomiline peab mähis olema? A. J. Voltvetis.

Vastus nr. 293. 1) Täielikuma alaldaja isehitusõpetuse leiata „Raadios“ nr. 36, milline kirjutus peaks olema küllaldaselt arusaadav. — 2) Kui teil on võimalik nõitroformerid kastis üksteisest küllalt kaugele asetada ja nõnda, et nende magnetväljad löikuvad 90° nurga all, siis pole vaja kapseldada. Nõitroformerite vahe peab olema vähemalt 20 cm. Kapseldada võite vaskplekist kestadega, mille seinad peavad poolist vähemalt 5 cm eemal olema; kestad tulevad ühendada miinus-küttejuga. — 3) Lühemate lainete jaoks leiata isehitusõpetuse „Raadios“ nr. 17 s. a. Pikemate lainete vastuvõtmiseks peavad olema keerdude arvud järgmised:

Primäärmähisel on 60 kerdu ja sekundäärmähisel 150 kerdu. Haruühendus on sekundäärmähisel välja toodud 25. keerult. Et sellise suure keerudearvuga ledionpooli moodud ei läheks suureks, moodustatakse nõitroformer kahest üksteise kõrvale asetatud ledionpoolist. Kõigepealt keritagu 60-keeruline primäärmähis. Selle peale keritagu veel 50 kerdu, mille keskelt, s. o. 25. keerult, võetakse nõitrodooni jaoks haruühendus. Teine ledionpool keritagu 100-keeruline. Need kaks pooli asetatagu lapiti üksteist vastu ja ühendatagu lõpud kokku. Traadi läbimõõt on 0,8 mm ja isoleeritud kahekordse puuvillakihiga. Ledionpoolide sise-mine läbimõõt on 5 cm.

4) Nõnda, et anoodvool töötamisel muudaks telefonipoolide magnetite tugevamaks, see tähendab, tõmbaks membraani magnetitele lähemale. — 5) Ei saa. — 6) Võib tarvitada. 2000 oomi kumbki mähis.

Küsimus nr. 294. 1) Soovin ehitada „Raadios“ nr. 28 kirjeldatud kahevõrelambiga vastuvõtjat. Kas võib selle aparaadi ehitada ka aperioidilise antenniga? — 2) Kui suur peab olema pöörkondensaator ja kas on sellel peentellimiseseade vajalik? — 3) Kas võib trans-

formaatori maandamiseks kasutada pöörkondensaatorit? — 4) Kas saab selle aparaadiga Abjas kuulata Tallinnat ja Helsingit? — 5) Kui suure vahekorraga peab olema madalsagedustransformaator ja millise kattega?
R. E. Hallistes.

Vastus nr. 294. 1) Võib. — 2) Pöörkondensaatori suurus on 500 cm. Peentellimiseseade on tarvilik. — 3) Sel kondensaatoril pole kuigi suurt tähtsust. — 4) Kui aparaat hästi ehitatud, siis peaks saama. — 5) Pikema vastuse selle kohta leiata „Raadios“ nr. 33 vastuses 259. Kaunis head tagajärjed annab transformaator 1:12. Kui selle vahekorraga transformaatorit saadaval pole, siis võib tarvitada ka väiksema vahekorraga.

Küsimus nr. 295. 1) Palun teatada, kas on „Raadios“ nr. 34 kirjeldatud Loftin-White vastuvõtja kasutamise Tallinnas lubatud? — 2) Kui võimas on see ulatuse ja hääletugevuse poolest? — 3) Missugune on selle selektiivsus ja häälepuhtus? — 4) Kas võib selle aparadi kõrgesagedusastmes kasutada lampi Philips A 430 ja teisteks lampideks kahevõrelampe? — 5) Kui suur peab olema potentsiomeeter P takistus? — 6) Kuhu tulevad ühendada anoodi miinus ja eelpinge pluss?
R. R. Tallinnas.

Vastus nr. 295. 1) On. — 2) Kuulete kõiki suuremaid Euroopa saatejaamu valjuhääldajas ja väiksemaid peatelefonides. — 3) Kui aparaat korralikult ehitatud, siis on selektiivsus hea ja häälepuhtus rahuldav. — 4) Pole mõtet. Kui soovite kahevõrelampe kasutada, siis võtke juba kõik kahevõrelambid. — 5) Potentsiomeetri takistus on 0,5 megoomi. — 6) Kütte plussiga.

Küsimus nr. 296. 1) Kumb on võimsam, kas „Raadios“ nr. 28 või 30 ilmunud refleklülitus? — 2) Kui suured on kondensaatorid C_1 ja C_2 „Raadios“ nr. 30 ilmunud refleklülitusel? — 3) Kui suur on transformaatori vahekord? — 4) Kas poolid L_1 ja L_2 on kinnistel alustel? — 5) Kui suur peab olema anoodpinge?
M. R. Tallinnas.

Vastus nr. 296. 1) „Raadios“ nr. 30 toodud lülituskava töötab stabiilsemalt. — 2) Pöörkondensaatorite mahtuvus on 500 cm. — 3) Transformaatori vahekord on 1:4. — 4) Teine nendest poolidest peab olema liikuv alusel. — 5) Anoodpinge suurus on oleneb tarvitatavast lambitüübist.

Küsimus nr. 297. 1) Kui detektorvastuvõtja lülitada kahele välisantennile, kas on siis hääletugevus ka kaks korda suurem? — 2) Missuguseid jaamu saab kuulata „Hova“ kolmekordse lampaparaadiga valjuhääldajas? — 3) Kas kavatseb Ringhääling välisjaamade translatsioon andma hakata lainel 408 või 225 m? — 4) Kas on loota lähemal ajal edasiandmist riigikogust ja „Estooniast“ sagedamini?
V. R. Teliskoplis.

Vastus nr. 297. 1) Selle kohta leiata vastuse käesolevas numbris eritavaliselt. — 2) Lähemaid ja tugevamaid saatejaamu, näit. Motalat, Helsingit, Leningradi, Moskvat jne. — 3) Lainel 225 m saatis ajakiri „Radio“. Ringhääling kavatseb translatsiooni tegema hakata lainel 408 m. — 4) „Estooniast“ sagedamini edasiandmise kohta pole midagi kuulda. Mikrofonil ülesseadmise küsimus riigikogusse on veel lahtine, sest mitmed rühmad on edasiandmise vastu.

Küsimus nr. 298. 1) Kas võib „Raadios“ nr 35 ilmunud 15—500 m lainete vastuvõtjas kondensaatoriteks C_1 ja C_2 tarvitada pöörkondensaatoreid mahtuvusega 500 cm? — 2) Kas võib selles aparadis tarvitada kahevõrelampe ja millega ühendada siis teine võre? — 3) Kas võib seda aparati kasutada harilikul ühejuhelistel 60-m pikal välisantennil? — 4) Miks pole antud lampidele eelpinget? — 5) Kas lubatakse seda aparati linnades üles seada?
A. R.

Vastus nr. 298. 1) Pole soovitatav. — 2) Kahevõrelampe võib tarvitada. Ruumilaenguvõre ühendage anoodpatareid plussiga. — 3) Soovitatavam on tarvitada kahe-

juhelist 25—30 m pikkust, võimalikult kõrgele asetatud antenni. — 4) Madalsageduslambile on eelpinge antud kütetaktistus R_2 abil. Käesoleval juhul kasutatakse eelpingeks seda pingevahet, mille võrd on kütetpatarei pingele suurem lambi tarvitatavast pingest. — 5) Ei lubata. Seda aparati võib kasutada ainult seal, kus teisi raadiokuulajaid lähedal pole.

Küsimus nr. 299. Ehitasin „Raadios“ nr. 7 ja 11 kirjeldatud universaalvastuvõtja, mis kolmanda lambi järele ühendatud telefonidega töötab õige hea hääletugevusega, kuid ka viimast lampi kasutades on hääletugevus palju nõrgem. Mis võiks olla selle põhjuseks?

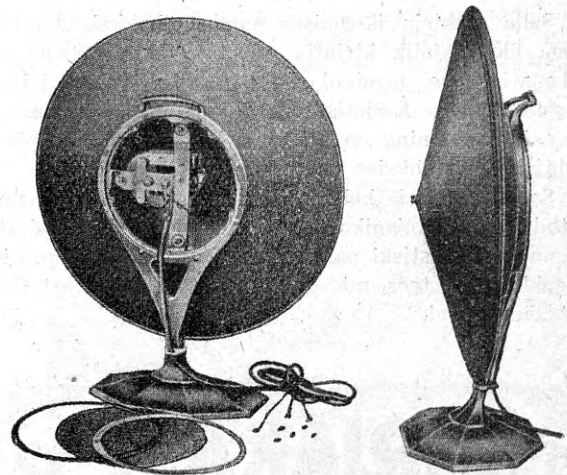
Vastus nr. 299. Põhjuseks võib olla kas „tummaks“ jäänud lamp või valeühendused viimase lambi juures. Juurdelisatud lülituskavas on patareihendused õiged, ainult viimase lambi eelpinge on liig suur (7,5 v); võiks olla 3 v. Valeeelpinge lampi ei riku.

M ä r k u s: Ruumipuudusel peavad mõned küsimused selles numbris vastamata jääma. Tulevast numbrist alates vastame kõik küsimused, mis kuni eelmise nädala teisipäevani sisse tulnud. Toimetus.

BI-CONE-VALJUHÄALDAJA

Tuntud ameerika raadiofirma „Western Electric“ laskis hiljuti müügile uut tüüpi valjuhääldaja „Bi-Cone“, mis lühikese aja jooksul on võitnud rohkesti sõpru nii Ameerikas kui Euroopaski.

Bi-Cone-valjuhääldajas sünnib hääle edasiandmine kahe prepareeritud kiudainest pinna abil, mis moodustavad selles kaksikkoonduse. Teise koonduse tipp on ära lõigatud ja vabalt võnkuvana kinnitatud magnetsüsteemi külge. Sel teel on kõrvaldatud segavad kõrged toonid ja saavutatud puhas edasiandmine.



Bi-Cone-valjuhääldaja laitmatu töötamise eeltingimused on, et ta oleks ühendatud moondamatult tööta-va vastuvõtjaga, millel on küllaldane lõppkövendus. Viimase lambi anoodpinge ei või olla alla 130 voldi. Samuti ei või lampe üle koormata, mille tulemuseks on teatavasti ebapuhas ja moondatud vastuvõtt. Selle valjuhääldaja jaoks mingit erilist anoodpatareid vaja ei ole.

„Bi-Cone“ toob ühtlaselt kuuldavale kõik toonid 50—5000 võnkeni sekundis, seega kõlavad loomulikult kõik muusikariistad sügavamast bassist kuni kõrgema sopranini; samuti on kõne edasiandmine moondamatu.

RAADIO PÄÄSTJANA

enk

kuidas härra professor Hapureie sõna ühe fidzilase ärasöömisesest päästis



Teie teate ju muidugi kõik, et Fidzil kumardatakse tuld, eks ole? Nii siis elas ja oli kord fidzilane ja see oli parajasti oma jõleda lõunasöögi lõpetanud (teatavasti on fidzilased inimsööjad). Nüüd vaatles ta veel kohati hammastega proovides üht sääreluud, mille muhud ja sinised plekid fidzilase viisid mõttele, et see kuulub jalgpallimängijale (metsrahvad on teatavasti hirmus leidlikud). Ta nokitses veel uniselt oma sääreluu otsa kallal, nagu teeb inimene, kes, põhimõtteliktult öeldes, täis on, ja kukkus siis äkki mõttele — eurooplase meelest väga koledale mõttele, eriti

peale söömist — veel üht kaasnimest nahka panna, et kõht pooleli ei jääks. Ja lõpuks oli ta tõusik ning tahtis lihtsalt pidutseda, sest tõepoolest ei olnud kõhus ruumi enam hiirelegi, veel vähem siis inimesele. Nii siis, tahtis ta lihtsalt ülbusest oma venna peajagu lühemaks teha, tulel roastbeafiks küpsetada ja ja magusroana maitsta lasta. Ta katsus seda kord ka minuga, kuid tagajärjeta. Miks ta aga nimelt roastbeafi, s. o. küpsetatud kaasmaalast tahtis süüa, seda teavad juba oma maitsest need eurooplaste ringkonnad, kes muidu inimliha peale väga maiad ei olegi. Raskesti rõhkides tõusis see kangelane üles, et oma külmutusmajja tatsutada, kus tema õnnetu ohver jääkapis istus. Kui ta selle (see oli üks fidži noormees) oli välja toonud, võis hoolimata aheldatud kätest ja jalgadest kohe märgata, et ta meelsamini läheks kuhugi mujale kui oma isanda kõhtu.

Meie kangelane võttis selle väärtusetu hapukmineva kaasmaalase ja tõi ta kraedpidi (piltlikult öeldes, sest fidzilased harilikult ei kanna triikpesu) päevalgele. Kaugel sinkjasse uttu loojenev õhtupäike ei näinud noorele fidzilasele seekord sugugi rõõmu tegevast; oli ju tema viimane tunnike jõudnud käegakatsutavasse lähedusse.

Teine, kurivaim, aga hakkas lõbusat lookest vilistades nuga teritama, täitsa halastusetult. Jaah! Eks ole paljud metsinimesed suures teadmatuses sellest pahast, mis nad teevad, kui tapavad sarnase kena noormehe, nagu oli see fidzilane, ja tema ära tarvitavad. Jah, kui nad tarvitaksid, ratsionaalselt tarvitaksid, siis aitaks see veel maa kaubabilanssi tõsta. Aga nad õgivad terve suure inimese ja mõnikord koguni kaks korraga ära! mõeldagu praegusel kehval ajal!

Nii! Nuga oli terav. Nüüd tõstis ta käe surmalöögiks, kui äkki:

„Hallo! Siin Tallinn, lainel 408 meetrit. Algame oma tänase eeskava sõnalise osaga...“

Metslane jättis kohe oma ohvri ja ruttas armastatud raadioaparaadi juure (see oli nimelt 8-lambiline strobodüünvastuvõtja).

Nüüd pean vahepeal tähendama, et meie Fidži gentleman sümpatiseeris kõike, mis Eestist pärit, väga.

Ta võis tundide kaupa istuda ja unistades oma õitse-tulle vahtida, et Eesti rahvalaule kuulata. See tegi ta päris pehmeks mõnikord, sest tal oli ka süda(!). Kuid ka teaduslikke ettekandeid kuulas ta meeleldi ja valikuta. Ajajooksul oli ta omandanud kenad teadmised eesti keeles, kuid eriti meeldis talle siiski professor Hapureis.

Nii oli ta siis ka täna juba hommikuse postiga saabuvat raadioajakirja lehitsedes leidnud, et kell 16.30 kõneleb prof. Hapureis, ja kohe vastuvõtja Tallinnaga häälestanud.

Ringhäälingu kõneleja Felix Moor, kes fidzilastegi juures väga armastatud (muidugi mitte inimsööjate mõttes, vaid tema sümpaatse hääle tõttu): „... Kõneleb hra professor Hapureis ainel ‚Taimetoitlase eluviisi hüvedest‘.“

Ta kuulas, kuulas oma armastatud teadlast Hapureit. Alul püüdis ta kõneleja sõnade mõjule vastu panna (oli ta ju lapsepõlvest saadik lihatoitude kirglik pooldaja), kuid aegajalt tungisid kõneleja sõnad ikka enam ta südamesse. Kui aga professor jõudis seletuseni lihasöömise halbade tagajärgedest, lihamürgitusest, skorbutist selle jõledate rotisabadega, kui vana auväärt Hapureis kõike seda nii plastiliselt kujutas, siis liigutas end fidzilase kõhus äkki äsja söödud härra, kelle säärtel olnud nii palju siniseid plekke, ja fidzilane vandus kaht sõrme taeva poole tõstes mitte kunagi enam liha süüa. Seejärele vabastas ta vangi ja teda jalaga tagant aidates andis talle mõista, et aeg on end silmapiirilt koristada.

See vaenekene, kes sõnagi eesti keelt ei mõistnud, oli päris uimane. Ta oli juba täiesti surmale valmistunud ja nüüd korraga...! Ent kui kostsid kärisevad sõnad: „Praegu kõneles hra professor Hapureis ainel ‚Taimetoitlase eluviisi hüvedest‘, vaheaeg kolm minutit, siis algame oma tänase eeskava muusikalise osaga“, siis mõistis õnnelik fidži noorherra, et aeg on tõesti taanduda ja rõõmsalt lahkus ta sedamaid.

Nii võib, kallid ristiinimesed, hea sõna õigel ajal tihti imet teha, pealegi kui seda lausub professor.

Wolfgang Zilgeri järgi E. T.

KIRJAVASTUSED

P. S., Haapsalus. Täname lahke lubaduse eest — vabandage, et nii hilja. Teie kaastööd nimetatud tingimustel tarvitame heameelega, kui saame mahti ajakirja saatmise küsimust lahendada. Millist ajakirja Te meelsamini sooviksite?

Ed. N., Paides. Kavatsatud raadionäitus on edasi lükatud veebruarikuuni. Kuna vahepeal võivad muuta ka esinemistingimused, kirjutame nende kohta lähemalt näituse eel. Auhinnad igatahes on ja esinemise eest midagi maksta ei tule.

A. I., Valgas. Teie vastuvõtja kirjeldust oodatakse pikisilmi. Palume võimalikult pea saata. Kuid ühes joonistega!

Vastutav toimetaja ja väljaandja Karl Kesa



Igasugused elektri-
ja raadiotarbed

Elektrivalgustuse
ja jõusiseseaded

Elektrotehnika-büroo

W. ENGEL

Tallinn — Pikk 45


ÜLEILMA PAREM INGLISE RAADIO KRISTALL

Saadaval kõigis raadioärides. Esitaja:

„Standard Electric“

Tallinn

Vene 11-a.

RAADIOTARBED

iseehitamiseks, kristallid, lambid, pea-
kuulajad, **valjuhääldajad**, akkumulaatorid
ja värsked anoodpatareid

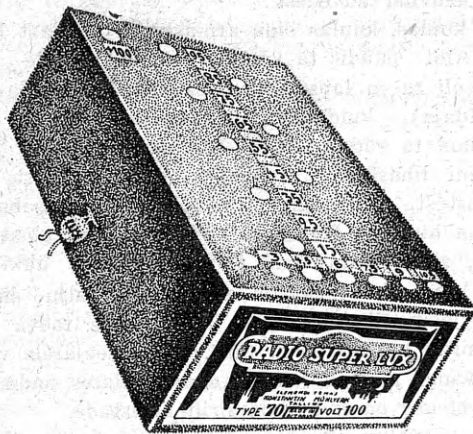
Suur valik **detektor-** ja lampaparaate
LOEWE kohaliku jaama ja kaugema-
vastuvõtjad

MERCADO Tallinn, Mürivähe 16
telefon 31-06

Austusega omanik **R. KRIK**

Uued

Uued



**Raadio-
Super-Lux**
anoodpatareid
Saadaval igalpool

TEADAANNE!

Teatame oma lugupeetud raadiosõpra-
dele, et oleme oma akkumulaatorite-
laadimisjaama täiendanud tehniliselt
viimaste uudistega sel alal.

Teeb teile akkumulaatori laa-
dimine muret, siis pöörge
täie usaldusega meie poole.

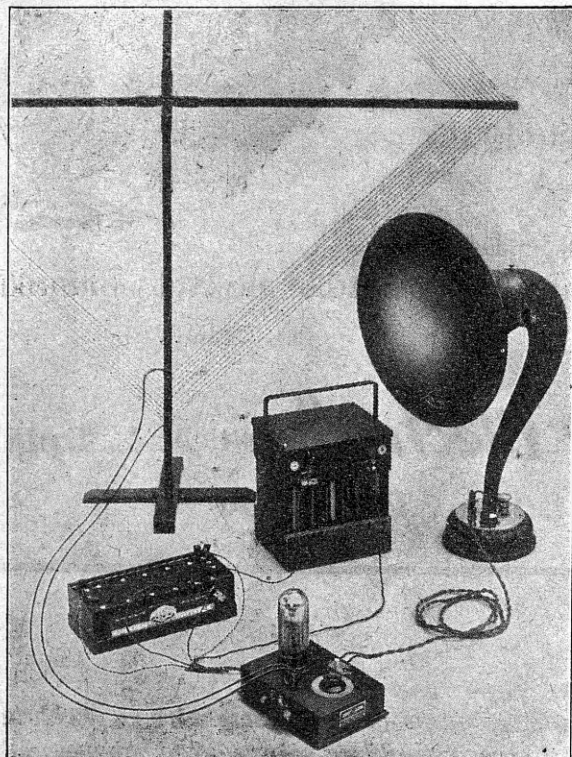
RAADIO-VALVE

E. Nysten

TALLINN Telefon 17-01 HOBUSE 10

Meie laeme teie akkumulaatorid asja-
tundlikult ja kõige suurema hoolega.

LOEWE APARAADID



Raadiotehnika

viimaste aastate löök-

number

=

Lihtsad käsitamises,

ületamatud võimsuses

ning odavad

LOEWE KOHALIK VASTUVÕTJA OE 333

võrratult parem kui kõik imitatsioonid

Üle kahekümne jaama kuulda, neist paljud valjuhääldajas

Hind 4.200.—

LOEWE KAUGEMAA VASTUVÕTJA 2HF 3NF

Töötab nagu viielambiline nõitrodüün, kuid sellest palju odavam

Hind 15.750.—

A/S TORMOLEN & Ko

HARJU 37

TALLINN

KÕNETR. 15-02

Osakond: Narvas, Joala 18. Esindajad kõigis suuremates linnades

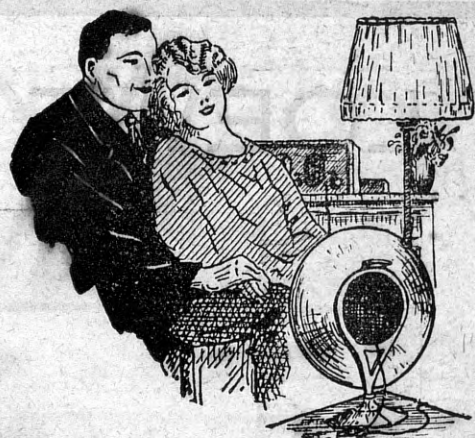
RE 6/648 738

Ainult puhas ja loomufruu raadio-
muusika pakub lõbu

Parem **Ameerika «BI-CONE»** valjuhääldaja ühes «Standard Electric» vastuvõtteaparaadiga teeb kättesaadavaks igaühele kodus sarnase lõbu

Demonstratsioonid ostu kohustuseta igal õhtul 6.30—9.30 Vene tän. 11/A

Suur valik igasugu raadioüksikosi, tarbeasju ja häid aparate mõõdukate hindadega



Nõudke maksuta hinnakirju ja eelarveid

Tehn.-büroo „**Standard Electric**“ ins. A. E. Reinke
TALLINN, Vene t. 11/a. Tel. 27-90

RAADIO OSAKOND

Soovitan soodsate hindadega suures valikus raadiotarbeid isehitamiseks. Detektoraparaate kõrge selektiivsusega, millised võimaldavad välisjaamade vastuvõttu Tall. Ringh. töötamise ajal, ja ühelambilised detektorkõvendajad, mis töötavad akkumulaatorita ja anoodpatareita. Peale selle laos uuemate skeemide järele ehitatud „Neytrodune“ aparaadid, 2—7-lambilised.

Alati värsked anoodpatareid vastupidavusega kuni 6 kuud, hinnaga: 60 volti Mk. 400.—, 66 volti Mk. 450.—, 108 volti Mk. 850.— ja tuntud ingl. akkumulaatorid „Efandum“ Mk. 900.— alates.

Kõrges headuses peakuulajad „Telaku“ Mk. 600.— ja, mis ühelgi raadioamatööril puududa ei tohi—pretsisioonvoltmeeter 6/120 volti, alates Mk. 600.—

ELEKTRI OSAKOND

Kõik tarvisminev elektrivalgustuse sisseseade materjal, pirnid, armatuurid, kuplid j. m. Peale selle suures valikus elektrilaualambid, keedupliidid ja keedunõud, elektriteekannud automaatse voolukatkestajaga ja kuulsate „Graetzor“ ja „Vulcan“ vabrikute triikraud Mk. 650.— kuni Mk. 1050.—

Nõudke täielist vastutust vastupidavuse peale! Jällemüüjatele kõrged %/o %/o!

K/m Rud. Niibo

Tallinn Valli 4 telef. 30-66

OSAMAKS VÕIMALIK

Tallinna Eesti Kirjastus-Ühisuse trükikoda, Pikk tän. 2.