

TALLINNA TEHNIKAÜLIKOOL
Majandusteaduskond
Rahanduse ja majandusteooria instituut
Majandusteooria õppetool

Teele Albin

AKTIIVNE TÖÖPOLIITIKA EUROOPA LIIDUS

Bakalaureusetöö

Juhendaja: professor Kaie Kerem
Kaasjuhendaja: professor Kadri Männasoo

Tallinn 2014

Olen koostanud töö iseseisvalt.

Töö koostamisel kasutatud kõikidele teiste autorite töödele, olulistele seisukohtadele ja andmetele on viidatud.

Teele Albin

(allkiri, kuupäev)

Üliõpilase kood: 113263

Üliõpilase e-posti aadress: teele.albin@gmail.com

Juhendaja professor Kaie Kerem:

Töö vastab bakalaureusetööle esitatud nõuetele

.....

(allkiri, kuupäev)

Kaasjuhendaja professor Kadri Männasoo:

Töö vastab bakalaureusetööle esitatud nõuetele

.....

(allkiri, kuupäev)

Kaitsmiskomisjoni esimees:

Lubatud kaitsmisele

.....

(ametikoht, nimi, allkiri, kuupäev)

SISUKORD

ABSTRAKT	3
SISSEJUHATUS	4
1. AKTIIVSE TÖÖPOLIITIKA OLEMUS	7
1.1. Aktiivse tööpoliitika teenused ja meetmed	7
1.2. Varasemad uuringud aktiivse tööpoliitika kohta	11
2. KASUTATUD ANDMETE JA MEETODI KIRJELDUS	14
3. AKTIIVNE TÖÖPOLIITIKA EUROOPA LIIDUS	17
3.1. Aktiivses tööpoliitikas osalejad	17
3.2. Kulutused aktiivsele tööpoliitikale	20
3.3. Aktiivse tööpoliitika ja tööpuuduse vaheline seos.....	22
3.4. Tööpuuduse ning aktiivse tööpoliitika meetmete struktuur ja dünaamika Euroopa Liidu liikmesriikides.....	25
KOKKUVÕTE	32
SUMMARY	35
VIIDATUD ALLIKAD	37
LISAD	42
Lisa 1. Tabel 1. Aktiivse tööpoliitika meetmetes osalemise määr 2011. aastal (protsentides) .	42
Lisa 2. Tabel 2. Aktiivse tööpoliitika kulutused SKPst ja töötuse määr (protsentides)	43
Lisa 3. Tabel 3. Töötuse määr ja kulutused aktiivsele tööpoliitikale sisemajanduse koguproduktist (protsentides)	44
Lisa 4. Tabel 4. Kanoonilised skoorid	49

ABSTRAKT

Töö pealkiri on: Aktiivne tööpoliitika Euroopa Liidus. Majanduskriisi aastatel kaotasid paljud inimesed töö ning efektiivsema tööpoliitikaga üritatakse tõsta Euroopa Liidu kodanike konkurentsivõimet tööturul. Käesoleva töö uurimisprobleem on aktiivse tööpoliitika kasutamine tööpuudusega võitlemisel. Töö eesmärgiks on leida aktiivse tööpoliitika ning tööpuuduse vahelisi seoseid ning uurida Euroopa Liidu liikmesriikide tööpuuduse ja aktiivse tööpoliitika struktuuri ja dünaamikat ajavahemikul 2006-2011. Selleks, et töö eesmärki saavutada, kasutatakse Eurostat'i avaldatud statistilisi andmeid ning tehakse kanooniline korrelatsioonanalüüs.

Tulemustest selgub, et mitteaktiivsete inimeste peamine põhjus töö mitte otsimiseks on õppimine või osalemine koolitustel. Samuti tuleb töö käigus välja, et tööturuteenustele kulutatakse rohkem kui meetmetele ning aktiivsele tööpoliitikale kulutatakse vähem kui passiivsele. Esimese kanoonilise korrelatsiooni tulemused näitasid, et Ida- ja Kesk-Euroopas on pärast finantskriisi suurenenud noorte, haritud inimeste tööpuudus. Teise kanoonilise korrelatsiooni tulemused peegeldasid, et riigid kus on kõrge noorte, kõrgharitud tööpuudus pööratakse rohkem tähelepanu töötute arendamisele ja hõivetoetustele. Seevastu riikides, kus on kõrge vanemaealiste, naiste ja madala haridustasemega inimeste tööpuudus, kasutatakse peamiselt ettevõtlustoetusi. Kolmanda kanoonilise korrelatsiooni tulemused viitasid töökohtade loomise olulisusele Kesk-, Ida- ja Lõuna- Euroopas. Samuti on suurenenud, eeskätt Lätis ja Hispaanias, noorte ja madalama haridustasemega inimeste tööpuudus.

Võtmesõnad: aktiivne tööpoliitika, tööturuteenused, tööpoliitika meetmed, tööpuuduse struktuur, meetmete struktuur

SISSEJUHATUS

Tööpoliitika kujundamine ning seeläbi töötuse vähendamine, on iga riigi oluline tegevus ning ka Euroopa Liidu üks tähtsamatest valdkondadest. Aktiivse tööpoliitika uurimine on oluline, et näha, kas kasutusel olevad meetmed on töötuse ennetamiseks tähtsad. Kui riik kulutab palju aktiivsele tööpoliitikale, kuid töötus on ikka kõrge või kasvab, siis ei kasutata meetmeid efektiivselt. Seega aktiivse tööpoliitika uurimine on oluline ka selleks, et kui mingi poliitiline tegevus on ammendunud või pole näidanud positiivset mõju töötusele, siis tuleks see kõrvaldada. Aktiivse tööpoliitika kujundamisel peaksid riigid arvestama ka sellega, et tegu ei oleks ajutise heaolu kasvuga, vaid tagaks kasulikkuse pikaajaliselt.

Olenevalt püstitatud eesmärkidest, mida tahetakse tööturul saavutada, kujundatakse tööpoliitika. Riik saab sekkuda tööpoliitikasse, lisaks seaduste kirjutamisele, kasutades aktiivset ja passiivset tööpoliitikat. Aktiivse tööpoliitikaga üritatakse ennetada tööpuudust meetmete ja teenuste abil ning passiivse tööpoliitika puhul tegeletakse tööpuuduse tagajärgede leevendamisega. Käesolev bakalaureusetöö keskendub aktiivsele tööpoliitikale Euroopa Liidus.

Aktiivse tööpoliitikaga üritatakse tööturul ebasoodsamas olukorras olevaid inimesi suunata tööle ning seetõttu omab olulist osa töötuse vähendamisele. Kui aktiivset tööpoliitikat kasutatakse efektiivselt, siis riigis on vähem töötuid, tulud suurenevad ja kulutused vähenevad töötute naasmisel tööturule.

Arvatavasti on iga riigi eesmärk võimalikult väike töötuse määr. Selle saavutamine nõuab aga riigipoolset pidevat ja järjekindlat sekkumist. Kui aktiivne tööpoliitika pole efektiivne, siis mõjutab see kindlasti ka pikaajalist töötust, mistõttu liiguvad inimesed mitteaktiivsuse seisu, kus enam ei otsitagi tööd. Kui inimesed on aga pikaajalised töötud, siis seda raskem on neid suunata tagasi tööturule. Seega on oluline neid võimalikult kiiresti aktiveerida aktiivse tööpoliitika meetmetesse.

Majanduskriisi aastatel kaotasid paljud inimesed töö ning efektiivsema tööpoliitikaga üritatakse tõsta Euroopa Liidu kodanike konkurentsivõimet tööturul. Oluline on välja selgitada riikidevahelised erinevused nii tööpuuduse kui aktiivse tööpoliitika meetmete ja teenuste struktuuris.

Käesoleva töö uurimisprobleem on aktiivse tööpoliitika kasutamine tööpuudusega võitlemisel. Uurimisküsimused:

- 1) kuidas on seotud aktiivne tööpoliitika erinevate töötute gruppidega ja
- 2) milline on liikmesriikide tööpuuduse ja meetmete struktuur.

Töö eesmärgiks on leida aktiivse tööpoliitika ning tööpuuduse vahelisi seoseid ning uurida Euroopa Liidu liikmesriikide tööpuuduse ja aktiivse tööpoliitika struktuuri ja dünaamikat ajavahemikul 2006-2011.

Eesmärgi täitmiseks on püstitatud ülesanded:

- 1) leida muutuseid aktiivses tööpoliitikas ja tööpuuduses,
- 2) selgitada välja aktiivse tööpoliitika ja erinevate töötute gruppide seosed,
- 3) uurida riikide aktiivse tööpoliitika ja tööpuuduse struktuure

Käesoleva töö uuritavaks objektiks on Euroopa Liidu liikmesriikides kasutatav aktiivne tööpoliitika.

Selleks, et töö eesmärgi saavutada, kasutatakse Eurostat'i avaldatud statistilisi andmeid. Uurimisprobleemi uurimiseks kasutatakse kvalitatiivset ja kvantitatiivset uurimismeetodit. Kvantitatiivse uurimismeetodi puhul tehakse kanooniline korrelatsioonanalüüs, kasutades XLSTAT tarkvara.

Töö on jagatud kolmeks peatükiks. Esimene peatükk on jagatud kaheks alapeatükiks, millest esimeses esitatakse ülevaade Euroopa Liidu aktiivsest tööpoliitikast. Töötute aktiveerimiseks kasutatakse nii tööturuteenuseid- kui meetmeid ning meetmete sisu koostamisel on arvestatud mitmete sihtgruppidega. Teises alapeatükis esitatakse varasemad uuringud aktiivse tööpoliitika kohta. Töö esimene peatükk moodustab 30 protsenti töö sisust.

Teises peatükis kirjeldatakse uurimismeetodit ning moodustab 10 protsenti töö sisust. Töö eesmärgi täitmiseks leitakse, Eurostat'i andmetele tuginedes, muutused aktiivses tööpoliitikas ja tööpuuduses. Samuti tehakse kanooniline analüüs, mis on mitmemõõtmeline ning võimaldab kombineerida mitmed tööpuuduse ja meetmete näitajaid, mille tulemusena on võimalik analüüsida riikidevahelisi sarnasusi ja erinevusi. Peatükis kirjeldatakse andmeid ja meetodi põhimõtteid ning olulisemaid etappe.

Kolmas peatükk moodustab 60 protsenti töö sisust ja on jagatud neljaks alapeatükiks. Esimeses alapeatükis leitakse vastused mitteaktiivsuse peamistele põhjustele, milliste ametite esindajate seas on kõige rohkem töötuid ning kui suur on riikide aktiveerimise toetus. Teises alapeatükis leitakse aktiivse tööpoliitika ja töötute arvu muutused aastatel 2006, 2009 ja 2011. Kolmandas alapeatükis leitakse, kuidas on erinevad töötute grupid ja aktiivne tööpoliitika seotud ning neljandas alapeatükis leitakse riikide tööpuuduse ja meetmete struktuur.

Autor soovib tänada professor Kaie Keremit ning professor Kadri Männasood töö valmimisele kaasa aitamises.

1. AKTIIVSE TÖÖPOLIITIKA OLEMUS

1.1. Aktiivse tööpoliitika teenused ja meetmed

Tööpoliitika on Euroopa Liidu oluline valdkond. Sellele annab kinnitust Euroopa 2020. aasta strateegia prioriteedid ja eesmärgid, mis sätestavad, et üheks prioriteediks on keskenduda eelkõige töökohtade loomisele ning sellega tõsta töötavate inimeste osakaalu 75 protsendini aktiivsest elanikkonnast (20–64-aastased) (Euroopa Komisjon 2010). Eesmärgi saavutamiseks on käivitatud mitu algatust töötajate ja nende perekondade vaba liikumisega Euroopa Liidus, mittediskrimineerimisega, töötingimuste ning tervise ja ohutuse parandamisega töökohal ning selle tagamisega, et töövõtjad saaksid tööandjatel põhjalikku teavet ja nõustamist (Euroopa Komisjon 2013, 3). Töökohtade suurendamine ja vähendamine sõltub suuresti majanduskasvust ja –langusest, sest kasvuperioodil toodetakse rohkem, suurema koguse toodete ja teenuste tootmiseks vajatakse rohkem töötajaid, mis parandab tööhõivet ning majanduslanguses vähendatakse tootmiskahtu, mistõttu vajatakse vähem tööjõudu ning suureneb töötus.

Tööturul saab inimesi liigitada nelja kategooriasse: töötavad inimesed, töötud, aktiivsed ja majanduslikult mitte-aktiivsed. Töötavaks arvestatakse inimesi, kes uuringunädalal tegi tööd vähemalt ühe tunni, sai kasumit või suurenes pere või, kes uuringunädalal oli töölt ajutiselt eemal. Töötuks defineeritakse inimest, kellel ei ole tööd, kes otsib aktiivset tööd ja on valmis töötama. Tööturul aktiivseks loetakse inimest, kes töötab või on töötanud ning majanduslikult mitte-aktiivne inimene ei tööta ega ole töötanud. Töötud on aktiivse tööpoliitika peamiseks sihtgrupiks. (Eurostat 2014b)

Tööpoliitika võib olla nii passiivne kui aktiivne. Passiivse tööpoliitika alla kuuluvad mitmesugused toetused, mis kompenseerivad kaotatud sissetuleku uue töö otsimisel ajal ning ennetähtaegselt pensionile jäämise toetused. Aktiivse tööpoliitika alla kuuluvad teenused ja meetmed, mis on mõeldud tööpuuduse ennetavaks tegevuseks ning passiivne tööpoliitika

seisneb mitmesuguste toetuste andmisega ning on mõeldud tööpuudusest tekkinud tagajärgedega tegelemiseks. Riikide statistika näitab, et pigem tegeletakse tagajärgedega kui ennetava tööga, sest kulutused aktiivsele tööpoliitikale on enamustes riikides väiksemad kui passiivsele. Aktiivse tööpoliitika meetmete olemasolu viitab riigi sekkumisele tööturul, mille tulemusena tahetakse tõsta tööhõivet. Üldjuhul rakendatakse meetmeid pikaajaliste töötute puhul (rohkem kui 12 kuud) ning noortel, kes on olnud kolm kuni kuus kuud töötuna arvel. Meetmed on tavaliselt ajutise iseloomuga ning on loodud tööturul ebasoodsamas olukorras olevatele sihtgruppidele: töötud, mitte-aktiivsed ning töötavad inimesed, kellel on risk töötuks jääda. (Ronkowski 2013) Passiivsed meetmed ei mõju nii efektiivselt, sest paljud ei pruugi endale ise töökohta leida, sest tööturul konkureerimiseks puuduvad piisavad teadmised ja oskused. Seetõttu on aktiivse tööpoliitika rakendamine väga oluline. Euroopa Liidus kasutatakse aktiivses tööpoliitikas tööturuteenuseid, koolitusi, tööhõive soodustamise ja erivajadustega inimeste töölerakendamise meetmeid, otseseid töökohtade loomisi ning ettevõtlusega alustamise toetusi (Eurostat 2013b).

Tööturuteenused on kõik teenused ja tegevused, millega tööhõiveamet tegeleb koostöös teiste riigiasutustega, et hõlbustada töötute ja teiste tööotsijate sisenemist tööturule (Eurostat 2013b). Teenusteks ja tegevusteks on näiteks töötute registreerimine, isikute vajaduste ja eelistuste väljaselgitamine, nõustamine (Leetmaa et al 2003, 11). Tööturuteenused on eriti olulised töötutele informatsiooni vahendamisel. Esineda võib aga täieliku informatsiooni mitte jõudmine abivajajateni. Tööturuteenused on disainitud selliselt, et need aitaksid kõiki tööturul ebasoodsamas olukorras olevaid inimesi. (Eurostat 2013b)

Euroopa tööhõivestrategia üheks eesmärgiks on uued oskused uute töökohtade jaoks, millega tahetakse arendada oskuste ja tööturu vajaduste paremat kokkusobitamist (Euroopa Komisjon 2010). Eesmärgi täitmiseks kasutavad riigid tööturukoolitusi, millega tahetakse parandada töötute võimalusi tööle saamiseks. Institutsionaalse koolituse korral toimub suurem osa koolitusest mingis institutsioonis, näiteks koolis või koolituskeskuses. Samuti loetakse kaugõppe, sealhulgas ka e-õpet, institutsionaalse koolituse alamkategoriaks. Tööharjutuse korral toimub suurem osa koolitusest mingis töökohas. Alternatiivse koolituse puhul toimub koolitus võrdses koguses mingis institutsioonis ja töökohas. Kui kasutatakse tööpraktikat, siis töötutele saab spetsiaalset toetust, mille korral pakutakse tööandjale mitmesuguseid stiimuleid, et võetaks töötuid praktikale või saavad ebasoodsas olukorras olevad rühmad koolitustoetust. Tööpraktika puhul peab selles osaleja saama palka/tasu ning lõpetamisel tunnustatud diplomi.

(Eurostat 2013b) Koolitus võib olla üldine (keelekursus, arvutiõpetus) või suunatud konkreetsele kutseoskusele (edasijõudnute arvutiõpetus) (Kluve 2006, 6) Näiteks Irimaal õpetatakse ehitajatele keskkonnasäästlikke tehnoloogiaid (Weiler 2009, 29), mis võib suurendada nende töölesaamise tõenäosust mingitele projektidele, kus vajatakse vastavate teadmistega ehitajaid. Koolituste sisu peakski vastama vajadustele, sest Iirimaa on seda koolitust kasutusele võttes arvatavasti arvestanud, et keskkonnasäästlikud lahendused muutuvad üha populaarsemaks, mistõttu tekib nõudlus vastavate teadmistega inimeste järele.

Tööhõive soodustamine katab meetmeid, mis soodustavad töötute ja teiste sihtgruppide töölevärbamist või aitavad tagada töökoha säilimist, keda ohustab selle kaotus. Värbamisstiimulid on meetmed, mis on mõeldud ergutamaks töökohtade loomist, mis parandaksid tööle saamise võimalust töökogemuse olemasolu kujul ning, mille eest tasutakse teatud perioodi eest. Need stiimulid võivad sisaldada toetusi sihtgrupile, näiteks tööleasumise boonus või ümberasumistoetus. Püsivad ehk alalised stiimulid ergutavad püsivate töölepingute sõlmimist ning ajutised tähtajaliste lepingute tegemist. (Eurostat 2013b) Eestis toetatakse tööandjaid palgatoetustega juhul, kui võetakse tööle üle aasta olnud töötu või noored, kes on olnud töötud üle poole aasta (Eesti Töötukassa 2013). Ühendkuningriigis kasutatakse värbamisstiimuleid, mis rakendub toetuste andmisega tööandjatele, kes võtavad tööle inimesi, kes on olnud üle kuue kuu töötud ning Belgias pakutakse töötajale laiendatud maksusoodustusi ümberpaiknemise tõttu (Weiler 2009, 29). Seega Ühendkuningriigis ergutatakse tööandjaid looma töötute jaoks uusi töökohti ning Belgia meede aitab tasakaalustada nõudlust ja pakkumist.

Tööhõive värbamise stiimulid innustavad säilitama inimeste töökohti, kes võivad, ümberkorralduse või majanduslike raskuste korral, kaotada töö. Neid stiimuleid kohaldatakse ainult mingite konkreetsete ümberkorralduste puhul. Töötajate rotatsiooni ja ajutiste tööde korral asendab töötu olemasolevat töötajat mingil ajaperioodil. Olemasoleva töötaja ajutise eemaloleku põhjuseks võib olla näiteks täiendkoolitus või rasedus- ja sünnituspuhkus. Ajutiste tööde korral katavad töötud või muu sihtgrupp mingit osa olemasoleva töötaja tööajast. (Eurostat 2013b) Tööhõive soodustamise stiimulid on head uute töökohtade loomiseks, kuid kaheldav on nende pikaajaline mõju. Toetuste lõppedes võivad tööandjad lõpetada töötuga koostöö (Ronkowski 2013), mistõttu peaksid tööhõive soodustamise stiimulite tingimused olema suhtelised karmid.

Erivajadustega inimeste tööerakendamise eesmärk on edendada puuetega inimeste integreerumist tööturul ning üldjuhul ei ole toetused kindlaksmääratud perioodiga. Rehabilitatsioon katab meetmeid, mis võimaldavad rehabilitatsiooni inimestele, kellel puudub täielik töövõime (ajutine või alaline) ja on mõeldud aitamaks osalejatel kohaneda nende puude või situatsiooniga ning arendada kompetentsust. Seda selleks, et nad oleksid valmis töötama või osalema regulaarselt koolitustel. Rehabilitatsioon viitab ainult kutsealasele rehabilitatsioonile. (Eurostat 2013b) Erivajadustega inimesed vajavad vahel teistsuguseid töötingimusi ning nende töövõime pole täielik. Seega, palgates erivajadusega inimesi, võivad tööandjatele lisanduda kulutused, mida täielikule töövõimega inimese peale ei kuluks. Seega on meede oluline, et ka erivajadustega inimestel oleks tööturul konkurentsivõimelised.

Otsene töökohtade loomine tähendab töö loomist, mis tavaliselt on üldsusele kasulik või sotsiaalselt tasuv, mida riigi sekkumiseta ei eksisteeriks ning on mõeldud enamasti pikaajalisele töötule töö leidmiseks. Sellised tööd peaksid alati olema ajutise iseloomuga ning on mõeldud töötute oskuste parandamisele, töövõime säilitamisele ja üleüldiselt parandada töölesaamise võimalust. Kulud kaetakse tavaliselt avaliku sektori poolt, olenemata kas ameti looja on avalik- või erasektor. (Ibid.) Otsesel töökohtade loomisel on nii hea kui halb külg. Hea on, et pikaajaline töötute ei kaotaks tööharjumust. Halb pool on, et see võib vähendada tegeliku töökoha otsimise tõenäosust, sest saadakse palka ja reaalselt tehakse tööd juba. Seetõttu võidakse mõelda, et teise töökoha otsimine pole vajalik.

Ettevõtlusega alustamise toetus on mõeldud julgustamaks alustama oma ettevõttega või hakata füüsilisest isikust ettevõtjaks ning abistamiseks kasutatakse nii rahalisi toetusi kui ärilisi nõuandeid. Rahalisi toetusi antakse ainult juhul, kui võetakse loodavasse ettevõttesse tööle tööturul ebasoodsamas olukorras olevate sihtgruppide inimesi. (Ibid.) Antud meede võib mõjuda töötute aktiivsuse tõstmisele, kuid toetuste andmisel tuleb arvestada ka töötute taustaga. Eestis saab ettevõtlustoetuse taotleda töötute, kes on vähemalt 18. aastane ja on läbinud ettevõtluskoolituse või kellel on kutse- või kõrgharidus majanduse alal või ettevõtluskogemus (Eesti Töötukassa 2013).

Aktiivse tööpoliitika meetmed on seega mõeldud inimeste oskuste suurendamiseks ja töökogemuste saamiseks. Lisaks on need töövõtjatele ergutavaks mõjuks loomaks uusi töökohti töötutele ja teistele sihtgruppidele. Meetmed on olulised eelkõige selle pärast, et need suunavad inimesi osa võtma ja tegutsema mingis tegevuses, selle asemel, et lihtsalt tööd otsida. (Eurostat 2013a) Aktiivse tööpoliitika kujundamisel on mõeldud nii töötute

kvalifikatsiooni parandamisele, ettevõtete stimuleerimisele töötute palkamiseks, erivajadustega inimestele ning toetatakse töötute alustamist ettevõtlusega. Samuti on mõeldud ebapiisava kvalifikatsiooniga inimestele ning pikaajalistele töötutele ühiskondlikult ja sotsiaalsed tasuvad tööd. Aktiivse tööpoliitika võidakse motiveerida töötuid uute ametite õppimisega, kuid eelkõige on need olulised tööharjumuse säilitamiseks.

1.2. Varasemad uuringud aktiivse tööpoliitika kohta

Martin, Crubb (2001) analüüsivad avaliku sektori kulutusi aktiivsele tööpoliitikale OECD riikides aastatel 1985-2000. Autorid kasutavad OECD poolt varasemalt kogutud andmeid ning selgus, et koolitusprogrammid on kõige kallimad aktiivsetest tööpoliitika meetmetest ning need töötavad täiskasvanud naiste seas, kuid keskealiste meeste ja noorte seas mitte. Kluge, Schmidt (2002) uurivad koolituste mõju töötusega võitlemisel Euroopas. Autorid järeldavad, et koolitusprogrammid suure tõenäosusega parandavad tööhõivet. Hujer et al (2006) uurimus Ida-Saksamaal väidab, et koolitustel osalemine pikendab töötuse perioodi. Kluge et al (2007) on koostanud metaanalüüsi aktiivse tööpoliitika teenuste ja meetmete mõjude kohta Euroopa Liidus ning selgus, et kõige rohkem kasutatakse koolitusprogramme, kuid nende tulemused on erinevad. Ühtedes uuringutes on leitud positiivseid, teistes negatiivseid mõjusid. Koolituse kohta saab kokkuvõtvalt väita, et koolitus aitab inimesi, kellel on tööturul paremad väljavaated ning koolituse mõju avaldub pigem pikaajaliselt, sest lühiajaliselt takistavad tööotsinguid. Samuti on erinevad tulemused koolituse mõju ja majandustsükli vahel ehk ühed tulemused on leidnud, et mõju on majanduskasvu ajal suurem, teised väidavad, et pigem on suurem mõju majanduslanguse ajal. Mitmetes riikides on koolitus kõige enam kasutatavam meetod, sest see parandab tööjõuliikuvust, mis on eriti oluline kõrge töötuse ajal. (Van der Ende et al 2012)

Kluge, Schmidt (2002) uurivad ka tööhõive soodustamise meetme mõju töötusega võitlemisel Euroopas ning tulemustes selgub, et otsene töökohtade loomine lõppeb enamasti läbikukkumisega. Sama leiavad ka Martin, Crubb (2001) oma analüüsis, kus väidavad, et otsene töökohtade loomine on olnud vähese edukusega töötute saamisel püsivale töökohale tööturul. Need töökohad peaksid olema lühiajalised ning mitte saama varjatud kujul püsivaks töökohaks. Kluge et al (2007) uurivad aktiivset tööpoliitika Euroopas ning tulemustest selgub, et avaliku sektori töökohtade loomine on pigem näidanud negatiivseid mõjusid. Väidetakse, et

enamasti puudub meetodil mõju pikaajalisele töötamise tõenäosusele või on pigem negatiivne ehk need ei ole majanduslikult efektiivsed. Brown, Koettl (2012) leiavad, et avalikud töökohad viivad tööhõive vähenemisele ning mõjuvad oskustele pärssivalt. Card et al (2010) järeldavad oma töös, et subsideeritud avaliku sektori töökohad on üldiselt vähem edukamad kui teised aktiivse tööpoliitika meetmed. Otseste töökohtade loomisel tuleb arvestada, et need ei tohiks konkureerida tavapäraste töödega. Seega peaksid need olema turuvälised ametid, mille järele turul nõudlus puudub ning töötasu ei tohiks olla üle miinimumpalga. (Van der Ende et al 2012)

Kluve et al (2007) uurivad aktiivset tööpoliitikat Euroopas ning selgub, et tööturuteenustel on positiivne mõju. Kõige sagedamini esineb positiivne mõju üldistel teenustel, näiteks tööotsingu toetamine. Samuti leitakse positiivne mõju ka hüvitiste vähendamisel. Autorid leiavad, et kui töötus on kõrge, siis aktiivse tööpoliitika meetmete mõju on hinnatud sagedamini positiivseks. Crépon et al (2005) uurivad tööturuteenuste efektiivsust Prantsusmaal. Uurimuse tulemusena selgub, et tööturuteenused omavad ühtekokku kõige suuremat efekti. Van den Berg, Van der Klaauw (2006) järeldavad, et mida intensiivsemalt kasutatakse tööturuteenuseid, seda rohkem töötuid saab tööle. Fougère et al (2005) väidavad, et madala haridustasemega naiste ja väheste oskustega täiskasvanute tööotsimiskulud on suuremad võrreldes teiste töötute gruppidega. Autorid leiavad ka, et tõenäosus töö saamiseks on suurem, kui kasutatakse tööhõiveametite teenuseid ning nende kaudu töö otsimine vähendab töötute tööotsimisega seotud kulutusi. Van der Ende et al (2012) uuringu kohaselt vähendavad tööturuteenused tööotsimisega seotud kulutusi. Kuigi tööotsimisega seotud kulusid saab vähendada ka sotsiaalmeedia kaudu, siis see võib ebasoodsas olukorras olevatele inimestele olla raskemini kättesaadav. Kuddo (2009) pakub tööhõiveametite töötajate arvu ja eelarve piirangute tõttu, et otstarbekas oleks tegeleda grupiüritustega nagu tööotsimisklubid, tööotsimiskoolitused gruppidele, grupiviisiline tööotsimisinformatsiooni jagamine ehk keskenduda gruppidele ja vähem individuaalsetele tegevustele.

Kuddo (2009) töö käigus selgus, et hästi läbimõeldud ja spetsiaalsele sihtgrupile suunatud programmid võivad omada positiivset mõju, kuid halvasti planeeritud ja spetsifitseerimata sihtgrupile mõeldud meetmed ei oma mingit majanduslikku mõju. Schneider et al. (2006) väidavad oma uurimuse tulemusena, et lühiajalised programmid võivad olla pikaajalistest efektiivsemad. Biewen et al (2007) väidavad, et programmide

efektiivsus sõltub väga palju osalejate isikuomadustest ja programmis osalemise asjaoludest. Kuddo (2009) leiab, et tööotsijaid tuleks grupeerida ehk tuleks tegeleda eelkõige nendega, kellele suunatud meetmed on kuluefektiivsemad. Hästi koostatud gruppide tekitamiseks, tuleb autori arvates hinnata ja vaadelda taotlejaid enne sisenemist, et suurendada programmi mõju ja tasuvust ning seeläbi suurendada programmi edukust.

Kuddo (2009) väidab, et tööpraktika ja tööharjutus omab suuremat positiivset mõju kui tööturukoolitused, kus puuduvad sidemed tööandjatega. Samuti peaks koolituste ja teenuste pakkumisel kaasama rohkem erasektorit. Valitsuse roll nendes peaks olema üldiste prioriteetide kehtestamine, kvaliteedi tagamine ja rahastamine. Boone, Ours (2004) väidavad uurimuse tulemustest lähtudes samuti, et aktiivse tööpoliitika meetmetest on tööpraktika kõige efektiivsem meede töötuse määra vähendamisel ja tööhõive suurendamisel. Weber, Hofer (2004) leidsid aga, et tööpraktika on positiivse efektiga töötutele kuni 1 aasta, pärast seda mõju langeb väga palju. Van der Ende et al (2012) uuringus leitakse, et tööpraktika on riskantne meede, sest töötaja praktika lõppedes võidakse oodata tööandja poolt kõrgemat palka ning tööandjad võivad sellest tulenevalt tahta nad välja vahetada uute töötutega.

Caliendo, Künn (2011) uurimus näitab, et ettevõtlusega alustamise toetus parandab pikaajaliste töötute võimalusi tööturule naasmiseks. Lisaks väidavad autorid, et meede on eriti efektiivne ebasoodsamas olukorras olevatele gruppidele nagu madala haridustasemega inimestele või noortele. Caliendo, Künn (2013) uurimuses kinnitavad autorid uuesti, et ettevõtlusega alustamise toetus aitab suurendada tööhõivet ning osalejate väljavaateid sissetulekule.

Kluve et al (2007) uuringus leitakse ka, et palgatoetuste mõju hinnangud on mitmetes uuringutes enamasti positiivsed, mis tähendab, et erasektori palgatoetuste mõju hilisemale töötamisele on olemas.

Van der Ende et al (2012) analüüs näitab ka seda, et kogukulud tööpoliitika meetmetele, mis on suunatud inimestele, kes tahavad töötada, suurenevad majanduslanguse ajal. Samuti suurenevad kulutused nii aktiivsetele kui passiivsetele meetmetele kui suureneb töötuse määr, kuid passiivsete meetmete kulutused suurenevad järsemalt töötuse määra kiirenenud kasvuga. Üheks trendiks on, et kulutuste osakaal koolitustele ja ennetähtaegselt pensionile minemisel on vähenenud, samas kui kulutuste osakaal teenustele on tõusnud.

2. KASUTATUD ANDMETE JA MEETODI KIRJELDUS

Käesolevas peatükis kirjeldatakse andmeid ja meetodit, mida aktiivse tööpoliitika analüüsimisel kasutatakse. Alustuseks esitatakse põhjused, miks mitte-aktiivsed inimesed ei otsi tööd. Põhjused on jagatud kaheksasse kategooriasse. Seejärel vaadatakse töötuks registreeritud inimeste eelnevat ametit ISCO-08 ametite klassifikaatorite järgi ning Euroopa Liidu liikmesriikide aktiveerimise toetust ehk meetmetes osalejate arvu 100 inimese kohta, kes tahavad töötada.

Töös esitatakse ka, kui palju on muutunud kulutused aktiivsele tööpoliitikale ja töötute arv. 2006. aasta võetakse baasaastaks ja võrdseks 100-ga ning 2009. ja 2011. aasta kohta tehtud arvutused on võrreldud 2006. aastaga. Võrreldakse ka kulutusi teenustele, koolitusele, tööhõive soodustamisele, erivajadustega inimeste töölerakendamisele, otseste töökohtade loomisele ja ettevõtlusega alustamisele protsendina nii aktiivse kui passiivse tööpoliitika kulutustest kokku. Vaatlusalused aastad on võetakse 2006, 2009 ja 2011. Kogukulutuste alla kuuluvad ülekanded eraisikutele, tööandjatele, teenusepakkujatele ja täpsustamata kulutused. Ülekanded nii eraisikutele kui tööandjatele hõlmavad samu kulutusi, milleks on: perioodilisi ja ühekordseid makseid, hüvitisi, sotsiaalkindlustusmaksete ja maksude vähendamist. (Eurostat 2014d)

Töös tehakse ka kanooniline korrelatsioonanalüüs, mis on mitme muutujaga statistiline mudel ning analüüsib muutujate lineaarseid seoseid. Seose uurimisel leitakse kanoonilised funktsioonid, mis maksimeerivad lineaarsete kombinatsioonide korrelatsioone. (Hair et al 1998) Käesoleva mudeli eesmärgiks on leida aktiivse tööpoliitika kulutuste ja töötuse määra vahelisi seoseid ning leida riikidevahelisi erinevusi nii tööpuuduse kui aktiivse tööpoliitika kulutuste struktuuris. Kahte muutujate komplekti Y2-te ja Y1-te mõõdetakse samades ühikutes (Hair et al 1998), käesolevas töös protsentides.

Andmed on 19-ne riigi kohta aastatel 2005-2011 ehk vaatlusandmete arv on 119. Kasutatud riigid on: Belgia (BE), Bulgaaria (BG), Tšehhi Vabariik (CZ), Saksamaa (DE), Hispaania (ES), Prantsusmaa (FR), Itaalia (IT), Läti (LV), Luksemburg (LU), Ungari (HU), Austria (AT), Poola (PL), Portugal (PT), Rumeenia (RO), Sloveenia (SI), Slovakkia (SK) ja

Soome (FI). Nii riikide kui muutujate valikul, valiti välja need, millel olid olemas kõik andmed.

Mudelid kasutatavad Y1-d on naiste, noorte, meeste pikaajaline ja kõrgharitud tööpuudus. Uurimisel kasutatud inimeste vanus jääb vahemikku 15-64 eluaastat. Kasutatavad Y2-d on kulutused tööturuteenustele, koolitusele, tööhõive soodustamisele, otsestele töökohtade loomisele ning ettevõtlustoetustele protsendina sisemajanduse koguproduktist (SKP-st). Nimetatud muutujad valiti eesmärgiga leida erinevaid gruppe mõjutavad aktiivse tööpoliitika meetmed ehk teha järeldusi, mis meetmed ja teenused erinevaid sihtgrupe mõjutavad. Samuti saab nende muutujatega leida riikide vahelisi sarnasusi ja erinevusi aktiivses tööpoliitikas.

Käesolevas töös mõõdetakse funktsioonide statistilisi olulisusi Wilks' Lambda testiga. Wilks' Lambda statistikut kasutatakse mitmemõõtmelise olulisuse testina. (Meyers et al 2009) Töös kasutatakse olulisuse nivood 0,05. Muutumiskiirkond jääb 0 ja 1 vahele ehk kui statistik on 1, siis tähendab see seose puudumist (Ibid.). Tulemuste tõlgendamisel kasutatakse kanoonilisi korrelatsioone, standardiseeritud kanoonilisi koefitsiente ning kanoonilisi skoori.

Esimene samm kanoonilises korrelatsioonanalüüsis on tuletada kanoonilised funktsioonid. Iga funktsioon koosneb ühest juhuslike suuruste paarist. Maksimaalne kanooniliste funktsioonide arv on võrdne väiksema muutujate arvuga andmete kogumist. Käesolevas töös on neli Y1 muutujat ning viis Y2 muutujat, mis tähendab, et maksimaalne kanooniliste funktsioonide arv on neli. Kanooniliste funktsioonide tuletamisel keskendutakse kahe komplekti muutujate seose maksimaalse koguse lugemisele, mille tulemusena esimene kanooniline juhuslike suuruste paar näitab suurimat korrelatsiooni, teine paar suuruselt teist ehk iga uus funktsioon näitab üha väiksemat korrelatsiooni. See tuleneb sellest, et iga järgnev funktsioon on tuletatud kahe muutujate komplekti maksimaalsest suhtest, mida eelmine paar arvesse ei võtnud. Teisisõnu, kanooniliste muutujate järjestikused paarid põhinevad järelejäänud dispersioonidest ja nendele vastavatest kanoonilistest korrelatsioonidest (mis kajastavad juhuslike suuruste seoseid). Sellest järeldub, et kõik juhuslike suuruste paarid, mis on tuletatud samadest andmete komplektist, on teineteisest sõltumatud. (Hair et al 1998)

Kanooniliste funktsioonide interpreteerimisel on tavaks analüüsida funktsioone, mille kanoonilise korrelatsiooni koefitsiendid, kanoonilised kaalud, on statistiliselt olulised. Kanooniliste funktsioonide interpreteerimisel on traditsiooniline lähenemine muutujate kanoonilistele kaaludele (standardiseeritud kanoonilistele koefitsientidele) määratud märkide

ja suuruste uurimine. Suhteliselt suuremate kaaludega muutujad toetavad rohkem juhuslikke suuruseid ning vastupidi. Sarnaselt, muutujad, mille kaaludel on vastupidised märgid, näitavad teineteise suhtes pöördvõrdelist seost ja muutujad, mille kaaludel on sama märk, näitavad otsest seost. (Hair et al 1998)

Kanooniliste skooridega võrreldakse erinevaid Euroopa Liidu liikmesriikide tööpuuduse ja meetmete struktuuri. Kanoonilised skoorid esitatakse majandusliku tõusu ehk 2006. aasta kohta, majanduslanguse ehk 2009. aasta kohta ning majanduslangusest väljumise ehk 2011. aasta kohta. Kuna neljanda funktsiooni korrelatsioon oli väike, siis selle skooore ei tõlgendata.

3. AKTIIVNE TÖÖPOLIITIKA EUROOPA LIIDUS

3.1. Aktiivses tööpoliitikas osalejad

Käesolevas alapeatükis analüüsitakse aktiivses tööpoliitikas osalejaid. Andmed on esitatud Euroopa Liidu 28. riigi kohta 2011. aastal. Kuna meetmed on suunatud tööturul ebasoodsamas olukorras olevatele inimestele, siis esmalt uuritakse, mis on mitteaktiivsete peamised põhjused töö mitte otsimiseks ning tulemused on esitatud tabelis 1.

Tabel 3.1.1. Mitteaktiivsete inimeste peamine põhjus töö mitte otsimiseks 2011. aastal (protsentides)

Peamine põhjus töö mitte otsimiseks	Euroopa Liit
Ootab tagasikutsumist	0,4
On haige või puudega	14,0
Muud perekondlikud või isiklikud kohustused	7,7
Hoolitsemine laste või hoolitsust vajavate täiskasvanute eest	9,3
Õpib või osaleb koolitusel	32,0
Pensionil	21,2
Mõtleb, et vabu töökohti pole	5,2
Muu põhjus	10,1

Allikas: (Eurostat 2014c)

Tabelist 3.3.1 on näha, et Euroopa Liidu liikmesriikide mitteaktiivsete inimeste peamine põhjus töö mitte otsimiseks, on õppimine või osalemine koolitusel. Euroopa Liidus osales õpingutel või koolitusel 32 protsenti mitteaktiivsetest. Sellest võib järeldada, et hinnatakse hariduse olemasolu töö saamiseks, vajalikuks. Tulemus näitab ka, et töö mitte

otsimise peamiseks põhjuseks on investering tulevikku ning saab järeldada, et hiljem võib neil olla lihtsam selle pärast tööturule pääseda. Lisas 2 toodud andmete alusel selgub aga, et kõrgharitude seas on tööpuudus kõrge. See võib olla tingitud sellest, et inimesed õpivad erialasid, mille järele tööturul nõudlus puudub ning vähendamaks kõrgharitude tööpuudust, tuleks keskenduda pigem ennetustööle. Näiteks viima koolides läbi loenguid, kus selgitatakse õpilastele, kes plaanivad minna ülikooli, milliste erialade järele on suur nõudlus ja milliste puhul on suur oht jääda töötuks. Teiseks suuremaks põhjuseks, miks ollakse tööturul mitteaktiivsed, on pensionil olemine. Euroopa Liidus on vastav näitaja 21,2 protsenti. Näiteks töövõimetuspensioni saamise põhjuseks võib olla tööõnnetus või pikaajalise tööga saadud kahju, mistõttu peaks tegema tihedamat järelvalvet. Turvanõuete teadliku eiramise tõttu ei piisa ainult rahatrahvide kirjutamisest, vaid peaks kasutama teistsuguseid meetmeid. Näiteks nõuete eiramisel peaks, lisaks ettevõttele tehtavale trahvile, turvanõuete täitmise eest vastutav isik tegema ühiskondlikult kasulikku tööd. Samuti võiks, mõnedel juhtudel, rakendada ennetähtaegselt pensionile jääjatel erivajadustega inimeste töölerakendamise meetodit või tööhõive soodustamist. Paraku nõuab see suuri kulutusi, sest ei ole palju ettevõtteid, kes oleksid nõus võtma tööle erivajadusega inimese täieliku töövõimega inimese asemel. Euroopa Liidus on, haiguse või puude tõttu, mitteaktiivsed 14 protsenti. Aktiivse töepoliitika meetmetest otsene töökohtade loomine peaks rakenduma eelkõige haiguse või puude tõttu mitteaktiivsetele ning lisaks peaks olema võimalus tugiisikuga töötamiseks.

Järgnevalt uuritakse joonisel 3.1.2 Euroopa Liidu 28. liikmeriigis kokku registreeritud töötute eelnevat ametit ISCO-08 ametite klassifikaatorite järgi.

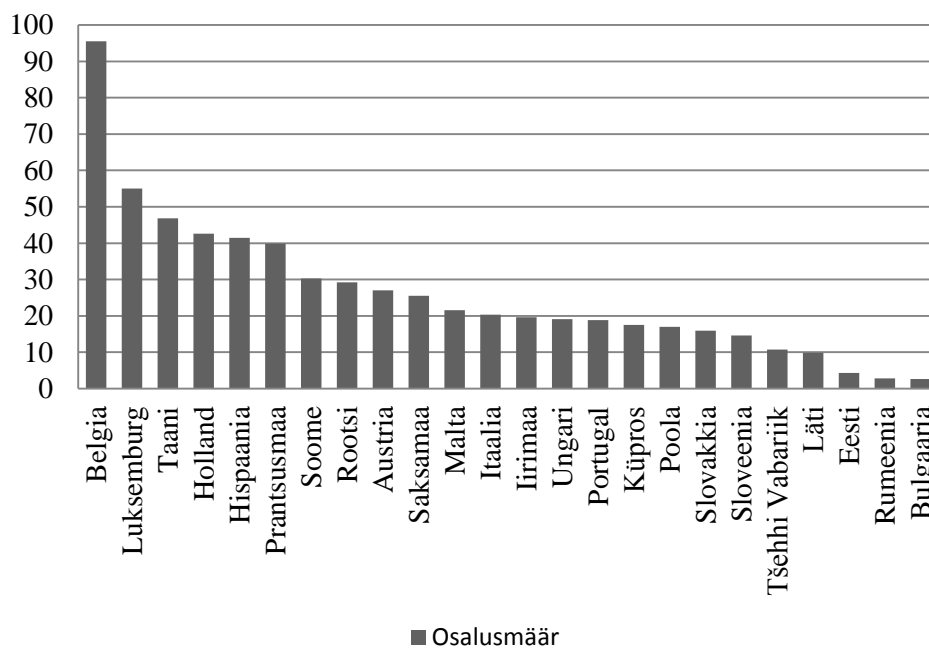
Tabel 3.1.2. Töötuks registreeritud inimeste eelnev amet liikmesriikides kokku 2011. aastal

Töötute eelnev amet	Töötute arv (tuhandetes)	Protsendina töötute arvust
Juhid	230,9	2,1
Tippspetsialistid	746,4	6,9
Tehnikud ja keskastme spetsialistid	874,2	8,1
Ametnikud	975,3	9,0
Teenindus- ja müügitöötajad	2 392,6	22,1
Põllumajanduse, metsanduse (jahinduse) ja kalanduse oskustöölised	196,6	1,8
Oskus- ja käsitöölised	2 066,0	19,1
Seadme- ja masinaoperaatorid ja montöörid	954,8	8,8
Lihttöölised	2 366,4	21,9
Sõjaväelased	19,7	0,2

Allikas: (Eurostat 2014f)

Tabelist 3.1.2 selgub, et liikmesriikides on kokku kõige rohkem töötuid, kelle eelnev amet oli teenindus- ja müügitöö. Nende aktiveerimiseks võib olla kasulik kasutada koolitust, mille kaudu arendada töötute oskusi ja teadmisi. Samuti on palju töötuid inimeste seas, kes eelnevalt olid lihttöölised ning oskus- ja käsitöölised. Ilmselt on pakkumine nendele ametikohtadele suurem kui nõudlus ning nendel positsioonidel pole kõrghariduse olemasolu oluline. Eeldades, et paljud lihttöö tegijad on mehed, siis arvestades majanduslangust, on kõrge meeste pikaajaline tööpuudus mõistetav. Näiteks ehitajaid vajati majanduse tõusu perioodil väga palju. Neile maksti kõrget töötasu, mistõttu oli amet väga atraktiivne paljudele meestele. Kui ehitusel töötavatel meestel puudus ka haridus, siis ei ole kõrge pikaajaline meeste tööpuudus majanduslanguse ajal üllatav, sest kui ehitusel töö otsa sai, siis mujale ei kvalifitseeritud. Seega oleks mõttekas, kõrge tööpuuduse tõttu, kasutada aktiivse töepoliitika meetmetest tööharjutust või -praktikat, mis aitaks vahetada ametit ning siseneda tööturule muude oskustega või töökohtade loomist, mis säilitaks tööharjumuse.

Järgnevalt vaadatakse, kui palju osaleb meetmetes inimesi 100 inimese kohta, kes tahavad töötada. Selleks on esitatud joonis 3.1.1.



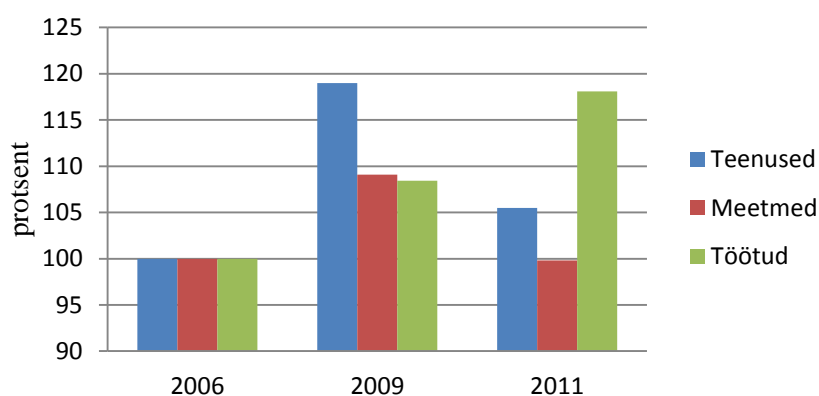
Joonis 3.1.1. Aktiivse töepoliitika meetmetes osalemise määr 2011. aastal (protsentides)

Allikas: (Autori koostatud lisas 1 toodud andmete alusel)

Jooniselt 3.1.1 on näha, et kõige suurem osalusmäär meetmetes on Belgias. Bulgaarias, Rumeenias ja Eestis on osalusprotsent, võrreldes teiste liikmesriikidega, väga madal, mistõttu oleks vaja suunata inimesi rohkem osalema aktiivse tööpoliitika meetmetes. Joonise alusel saab järeldada, et probleemseks on aktiivsesse meetmesse sisenemine, mistõttu peaksid riigid suunama rohkem inimesi meetmetesse. Töötute kiire aktiveerimine on väga oluline, sest kui ollakse pikaajaline töötu, siis inimestel on tunduvalt raskem naasta tööturule, sest tööharjumus on kadunud. Kui ei osaleta aktiivse tööpoliitika meetmetes, siis pikaajaline töötu ei pruugi jõuda teha täistööpäevi, mis võib panna inimese kiiresti loobuma, mistõttu satutakse uuesti töötute hulka. Lisaks on aktiivsetes tööturumeetmetes osalemine eriti oluline inimestele, kes ilma abita ei suuda ise endale tööd leida või säilitamiseks ja taastamiseks, eriti pikaajalistel töötutel, tööharjumus. Seega on aktiivse tööpoliitika meetmetes osalemine väga oluline, et inimene ei oleks pikaajaline töötu, kes on heitunud ning, kellel puudub töö tegemise harjumus.

3.2. Kulutused aktiivsele tööpoliitikale

Järgnevalt vaadatakse, kuidas on muutunud kulutused aktiivsele tööpoliitikale 2006., 2009. ja 2011. aastal. Kõik kolm aastat esindavad erinevat majandusperioodi ning seetõttu oleks hea vaadata, kuidas Euroopa Liidu riigid käitusid. Selleks on esitatud joonis 3.2.1.

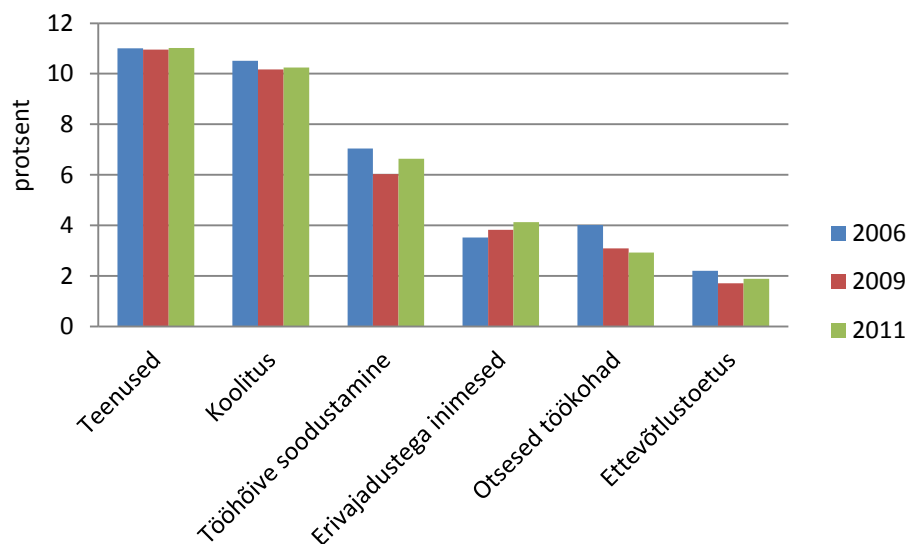


Joonis 3.2.1. Aktiivse tööpoliitika kulutuste ja töötute arvu muutus 2009. ja 2011. aastal võrreldes 2006. aastaga (protsentides)

Allikas: (Autori arvutused lisas 2 toodud andmete alusel)

Jooniselt 3.2.1 on näha, et võrreldes 2006. aastaga, suurenes 2009. aastal töötute arv ning kasvasid ka kulutused nii teenustele kui meetmetele. Kuigi ka 2011. aastal suurenes töötute arv, rohkem kui 2009. aastal, siis on jooniselt näha, et riigid vähendasid aktiivse tööpoliitika kulutusi võrreldes 2009. aastaga. See võis tuleneda suurenenud toetuste saajate arvust ehk suurenesid passiivse tööpoliitika kulutused, mistõttu vähendati kulutusi aktiivsele tööpoliitikale. Jooniselt on samuti näha, et nii 2009. kui 2011. aastal on kulutused tööturuteenustele suuremad kui meetmetele. Suuremad kulutused tööturuteenustele võivad viidata, et on tekkinud suurem nõudlus informatsiooni ja muude teenuste järele. Kulutuste vähenemine meetmetele võib peegeldada, et tahetakse suunata inimesi ise aktiivselt endale koolitusi ja tööandjaid otsima. See võib suurendada inimeste aktiivsust, kuid võib mõjuda ka negatiivselt inimestele, kellel on näiteks suhtlemisraskused, on ebakindlad ning, kellel jääb puudu julgusest ennast iseseisvalt tööandjale pakkuma minna. Seetõttu võidakse muutuda pikaajaliseks töötuks.

Teadmaks, kui palju moodustasid 2006., 2009. ja 2011. aastal kulutused aktiivsele tööpoliitikale kokku tööpoliitika kulutustest, on esitatud joonis 3.2.2.



Joonis 3.2.2. Aktiivse tööpoliitika kulutused kogukulutustest (protsentides)

Allikas: (Autori arvutused lisas 2 toodud andmete alusel)

Jooniselt 3.2.2 on näha, et kõige rohkem kulutatakse teenustele ja koolitustele. Tabelist 3.1.2 selgus aga, et lihttööliste seas on suur tööpuudus, mistõttu on suuremad kulutused koolitusele hea poliitika, sest on võimalus omandada uusi teadmisi ja oskusi ning vajadusel vahetada ametit. Jooniselt selgub ka, et kulutused aktiivsele tööpoliitikale kogukulutustest on 2009. ja 2011. aastal, võrreldes 2006. aastaga vähenenud. Kuigi tasub märkida, et 2011. aastal oli aktiivse tööpoliitika osakaal, võrreldes 2009. aastaga, siiski veidi kõrgem. See võis olla põhjustatud sellest, et töötute toetuste saajate arvu suurenedes, kasvab ka passiivse tööpoliitika osakaal. Kõige suurem osa aktiivsest tööpoliitikast moodustavad teenused ja koolitused ning nende osakaal kogukulutustest pole aastate jooksul oluliselt vähenenud. See viitab, et riigid peavad neid tähtsateks vahenditeks töötute aitamisel tööturule. Kõige väiksem osakaal on igal aastal ettevõtlustoetustel. See võib tuleneda sellest, et töötute seas on vähe inimesi, kes vastavad toetuste saamise kriteeriumitele ehk pole osaletud ettevõtluskoolitusel, puudub majandusalane haridus või varasem kogemuse ettevõtjana. Igal aastal on vähenenud avalike töökohtade loomise osakaal kogukulutustest. Samas on tõusnud erivajadustega inimeste tööerakendamise meetmete osakaal. Kuigi selle meetme osakaal on siiski väike, on selle püsiv kasv positiivne märk. See näitab, et on jõutud arusaamisele, et erivajadustega inimesed on tööturul ebasoodsamas olukorras ning riigipoolne toetus on oluline. Meetmeid ja teenuseid koos vaadates selgub, et aktiivsele tööpoliitikale kulutatakse vähem kui passiivsele. Kui töötus on kõrgem, siis tuleks suurendada aktiivse tööpoliitika osakaalu kogukulutustest ning kui töötus on madalal tasemel, võib suunata vähem ressursse. Kindlasti ei tohiks riikides, tööpuuduse vähenedes, kärpida kulutusi tasemele, mis mõjub pärssivalt edasisele töötute arvu vähenemisele.

3.3. Aktiivse tööpoliitika ja tööpuuduse vaheline seos

Tööpuuduse ja aktiivse tööpoliitika kulutuste vahelise seose leidmiseks tehakse kanooniline korrelatsioonanalüüs. See võimaldab kombineerida mitmed tööpuuduse ja tööturumeetmete näitajaid, mille tulemusena on võimalik leida seoseid erinevate aktiivse tööpoliitika meetmete ja tööpuuduse struktuuri vahel, uurida riikidevahelisi sarnasusi ja erinevusi ning muutuste dünaamikat enne, pärast ning finantskriisi kestel. Alustuseks uuritakse, millised on erinevate kanooniliste kombinatsioonide omaväärtused, et teada, kui

palju need valitud muutujate koguhajuvusest selgitavad. Selleks esitatakse tabelis 3.3.1 kanooniliste kombinatsioonide omaväärtused, hajuvus ning kumulatiivne hajuvus

Tabel 3.3.1. Korrelatsioonimaatriksi omaväärtused

Näitaja	Faktor			
	F1	F2	F3	F4
Omaväärtus	0,475	0,339	0,282	0,055
Hajuvus (%)	41,320	29,450	24,490	4,740
Kumulatiivne hajuvus(%)	41,320	70,771	95,260	100,000

Allikas: (Autori koostatud lisa 3 toodud andmete alusel)

Tabelist 3.3.1 on näha, et esimene kanooniline faktor seletab hajuvusest kõige rohkem, ligikaudu 41 protsenti. Iga järgnev funktsioon selgitab üha vähem ehk teine faktor selgitab 29 protsenti, kolmas 24 protsenti ning neljas kõigest 5 protsenti hajuvusest.

Järgnevalt vaadatakse kanooniliste faktorite korrelatsioone mis on esitatud tabelis 3.3.2.

Tabel 3.3.2. Kanoonilised korrelatsioonid

Näitaja	Faktor			
	F1	F2	F3	F4
Kanooniline korrelatsioon	0,689	0,582	0,531	0,233

Allikas: (Autori koostatud lisa 3 toodud andmete alusel)

Tabelist 3.3.2 on näha, et neljanda faktori, F4, kanooniline korrelatsioon on väike. Arvestades ka, nagu eelnevalt esitati, et neljas faktor selgitab ligi viis protsenti hajuvusest, siis käesolevas töös jäetakse neljanda funktsiooni kanooniliste skooride tulemused tõlgendamata.

Wilks' Lambda testiga kontrollitakse tabelis 3.3.2 toodud kanooniliste korrelatsioonide olulisust ehk, kas kanooniliste kombinatsioonide Y1 ja Y2 korrelatsioonid on statistiliselt olulised. Tulemused on esitatud tabelis 3.3.3.

Tabel 3.3.3. Wilks' Lambda test

Faktor	Näitaja				
	Lambda statistik	F	DF1	DF2	Pr > F
F1	0,236	9,988	20	365,7786	<0,0001
F2	0,449	8,654	12	293,9699	<0,0001
F3	0,679	7,967	6	224	<0,0001
F4	0,945				

Allikas: (Autori koostatud lisas 3 toodud andmete alusel)

Tabelist 3.3.3 on näha, et mudeli usalduspiirid ei ole liiga laiad ning F1, F2 ja F3 $p < 0,05$, mis tähendab, et toodud kanoonilised korrelatsioonid on statistiliselt olulised.

Tabelites 3.3.4 ja 3.3.5 esitatakse Y1 ja Y2 standardiseeritud kanoonilised koefitsiendid, et leida seoseid tööpuuduse ja aktiivse töepoliitika meetmete vahel.

Tabel 3.3.4. Y1 standardiseeritud kanoonilised koefitsiendid

Y1 muutuja	Faktor			
	F1	F2	F3	F4
Naised	-0,179	-2,049	-0,363	-1,532
Noored	-0,609	1,145	1,526	-0,229
Mehed, pikaajaline	1,012	0,041	0,298	1,214
Kõrgharidusega	-0,635	0,367	-0,933	1,348

Allikas: (Autori koostatud lisas 3 toodud andmete alusel)

Tabel 3.3.5. Y2 standardiseeritud kanoonilised koefitsiendid

Y2 muutuja	Faktor			
	F1	F2	F3	F4
Tööturuteenused	0,937	-0,224	-0,648	-0,710
Koolitus	-0,616	0,217	-0,482	0,923
Tööhõive soodustamine	-0,631	0,301	-0,278	-0,819
Otsesed töökohad	0,037	-0,141	0,695	0,865
Ettevõtluse toetus	-0,588	-0,910	0,314	0,297

Allikas: (Autori koostatud lisas 3 toodud andmete alusel)

Tabel 3.3.4 peegeldab tööturu struktuuri kanoonilisi lineaarseid kombinatsioone. Standardiseeritud kanoonilised koefitsiendid kajastavad, et esimene kanooniline kombinatsioon osutab madalama haridustasemega, vanemaealiste pikaajalist tööpuudust. Teine kanooniline kombinatsioon osutab noorte (haritud) meeste tööpuudust ning kolmas lineaarne kombinatsioon viitab madalama haridustasemega noorte tööpuudusele.

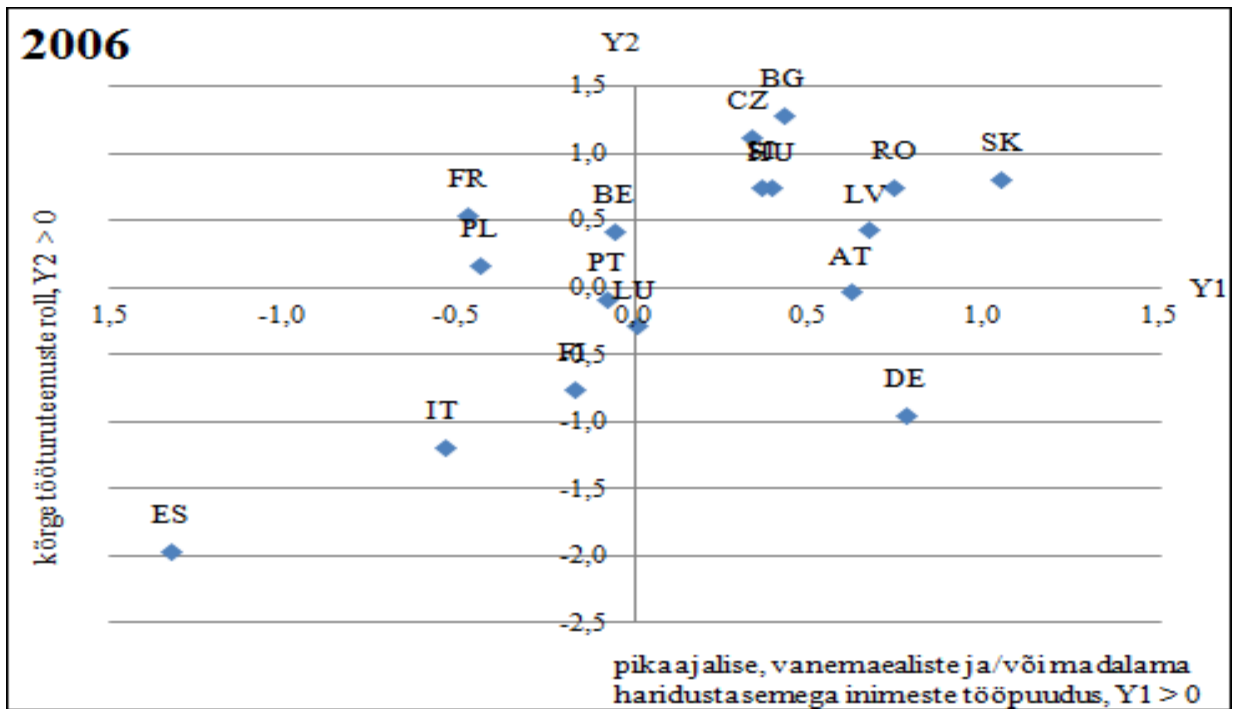
Tabel 3.3.5 peegeldab tööturumeetmete kanoonilisi lineaarseid kombinatsioone. Esimene, kõige olulisem kanooniline võrrand osutab tööturu mehhanisme toetavate meetmete domineerimisele, millega tõhustatakse tööturu toimimist teabe ja vahendusteenuste osutamise kaudu. Teine kanooniline kombinatsioon peegeldab hõive ning tööjõu arendamisele suunatud tegevusi. Kolmas kanooniline kombinatsioon toob esile uute töökohtade loomise meetmeid läbi sotsiaalsete töökohtade loomise ning ettevõtluse toetamise.

Suhestades tööturu struktuuri ja meetmete kanoonilised kombinatsioonid, selgub, et riigid, kus esineb kõrge tööpuudus madala haridustasemega, vanemaealiste ning pikaajaliste töötute seas, panustatakse tööturu toimimist tõhustavatele teabe ja vahendusteenuseid soosivatele meetmetele. Seevastu riikides, kus on kõrge noorte, haritud meeste tööpuudus, otsitakse lahendusi tööjõu arendamisele ning hõive soodustamisele suunatud meetmetest. Kolmas kanooniline paar näitab, et madala kvalifikatsiooniga noorte tööpuuduse domineerimisel, panustatakse töökohtade loomist toetavatesse meetmetesse sotsiaalsete töökohtade loomise ja ettevõtlustoetuste abil.

3.4. Tööpuuduse ning aktiivse tööpoliitika meetmete struktuur ja dünaamika Euroopa Liidu liikmesriikides

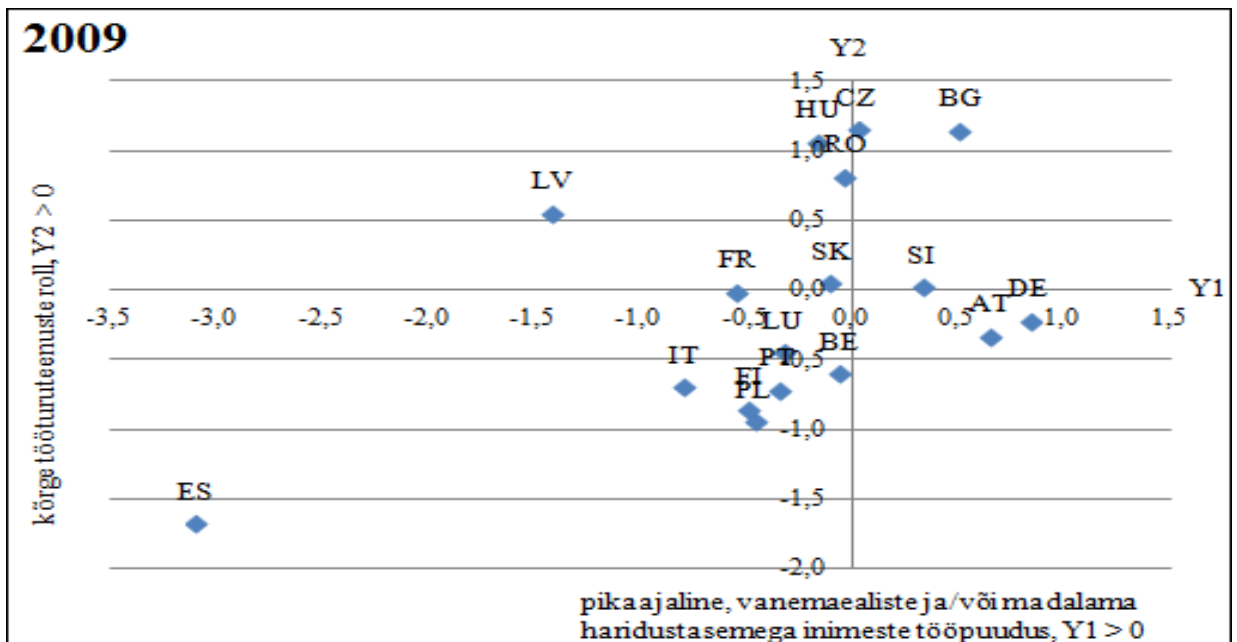
Võrdlemaks riikidevahelisi erinevusi tööpuuduse ja aktiivsete tööpoliitika kulutuste struktuuris on esitatud üheksa joonist, mis kirjeldavad majandustsükli erinevaid etappe.

Järgnevalt analüüsitakse tööpuuduse ning tööturu meetmete struktuuri enne ja pärast kriisi ning kriisi ajal, vastavalt aastatel 2006, 2011 ja 2009. Esimesena võetakse vaatluse alla esimene ning ka kõige olulisem kanooniline korrelatsioon, mida peegeldavad joonised 3.4.1, 3.4.2 ja 3.4.3 vastavalt aastate 2006, 2009 ja 2011 kohta.



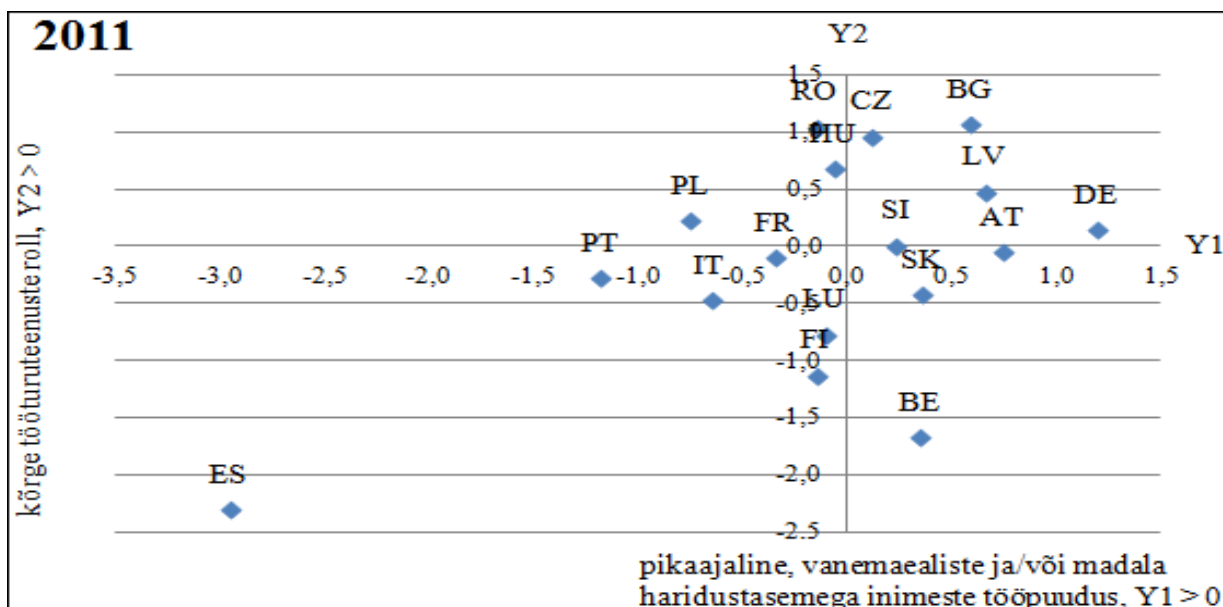
Joonis 3.4.1. Esimese kanoonilise korrelatsiooni tulemused 2006. aasta kohta

Allikas: (Autori koostatud lisas 4 toodud andmete alusel)



Joonis 3.4.2. Esimese kanoonilise korrelatsiooni tulemused 2009. aasta kohta

Allikas: (Autori koostatud lisas 4 toodud andmete alusel)



Joonis 3.4.3. Esimesed kanoonilised korrelatsioonid 2011. aasta kohta

Allikas: (Autori koostatud lisas 4 toodud andmete alusel)

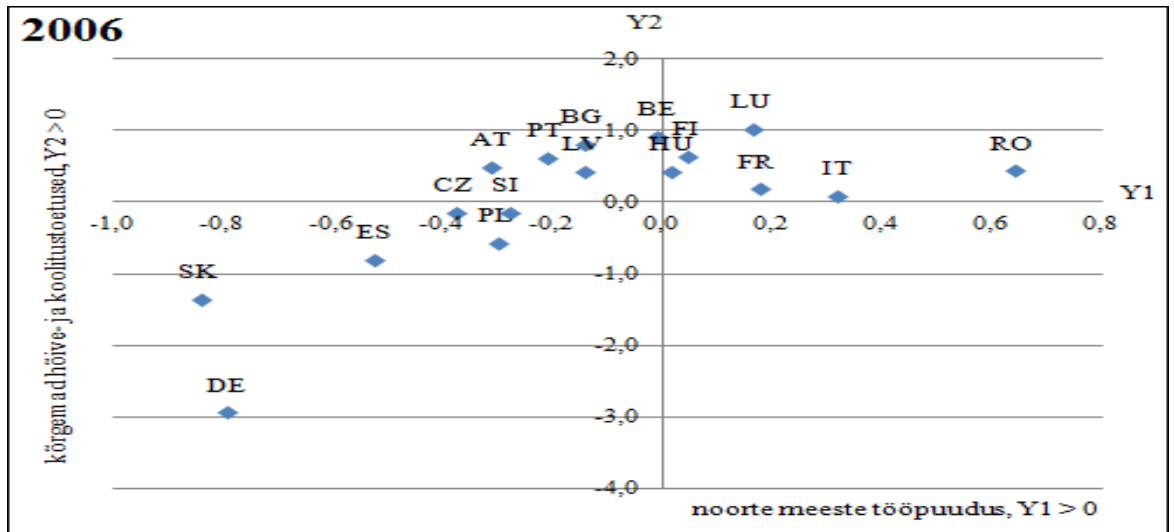
Esimesed kanoonilise korrelatsiooni tulemused viitavad, et Kesk- ja Ida-Euroopa riikides, (välja arvatud Poolas) domineerib madalama kvalifikatsiooniga, vanemaealiste pikaajaline tööpuudus. Seevastu torkavad Lõuna-Euroopa riigid ning Prantsusmaa ja Poola silma noorte ja haritud inimeste tööpuudusega. Dünaamilises võrdluses on märgata, et 2009. aastal kaasnes finantskriisiga ajutine suur tõus noorte ja haritud inimeste tööpuuduses ka Kesk- ja Ida-Euroopa riikides. Eriti kerkib esile 2009. aastal noorte ja haritud inimeste tööpuuduse kasv Lätis (vt joonist 3.4.2).

Saksamaa eristub teistest riikidest, sest majanduskriis ei tõstnud oluliselt ajutist tööpuudust ning noorte ja haritud tööjõu väljavaated tööturul on pidevalt paranenud. Samuti eristub Saksamaa Kesk-Euroopa riikidest seoses rohkem tasakaalustatud tööpoliitikaga (koolitused, hõive- ja ettevõtlustoetused) ning ei keskendu peamiselt tööturuteenustele, mille osatähtsus on hakanud kasvama alles viimastel aastatel. Ka Lõuna-Euroopa võlakriisi riikides, Hispaanias, Itaalias ja Portugalis, on tasakaalustatud tööpoliitika, kuid nii kriisi ajal kui kriisijärgselt on kasvanud kõrgharitud noorte tööpuudus (vt jooniseid 3.4.2 ja 3.4.3).

Kuigi kriisijärgselt on noorte ja kõrgharitud inimeste tööpuudus Kesk- ja Ida-Euroopa riikides leevenenud (vt joonist 3.4.3), on näha muutusi tööpoliitika meetmete struktuuris, mis läbi on

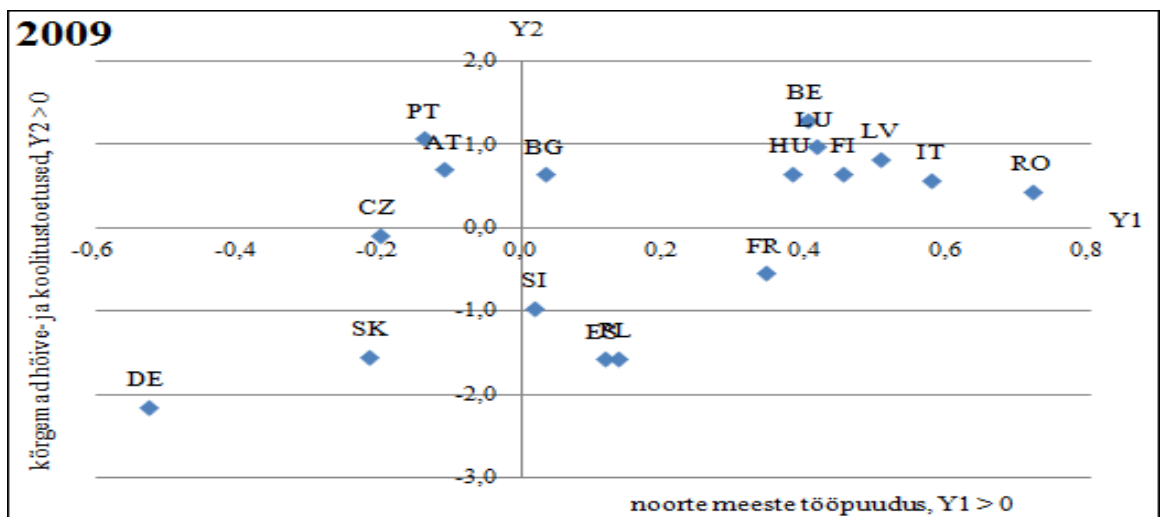
suurenenud tööturu mehhanisme toetavate meetmete kõrval ka töäjõu oskuste ja teadmiste arendamine ning hõive- ja töökohtade loomisele suunatud meetmed. Sellist muutust on eriti märgata nii Belgia, Slovakkia kui Sloveenia puhul.

Joonistel 3.4.4, 3.4.5 ja 3.4.6 esitatakse teise kanoonilise korrelatsiooni tulemused 2006., 2009. ja 2011. aasta kohta



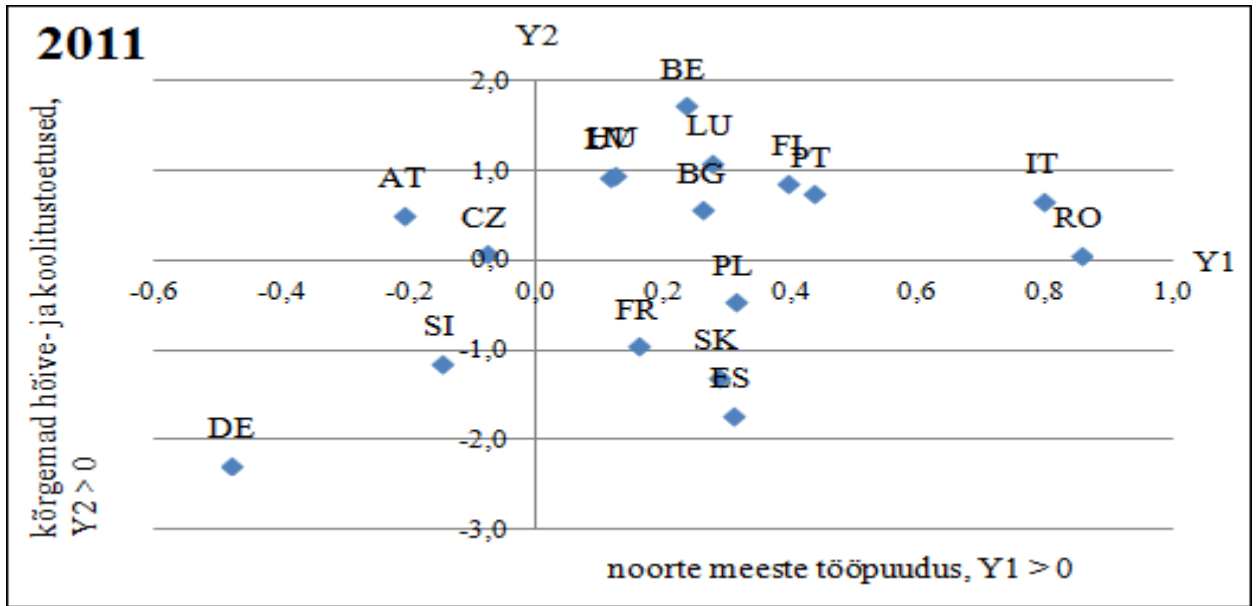
Joonis 3.4.4 . Teine kanooniline korrelatsioon 2006. aasta kohta

Allikas: (Autori koostatud lisa 4 toodud andmete alusel)



Joonis 3.4.5. Teine kanoonilised korrelatsioon 2009. aasta kohta

Allikas: (Autori koostatud lisa 4 toodud andmete alusel)



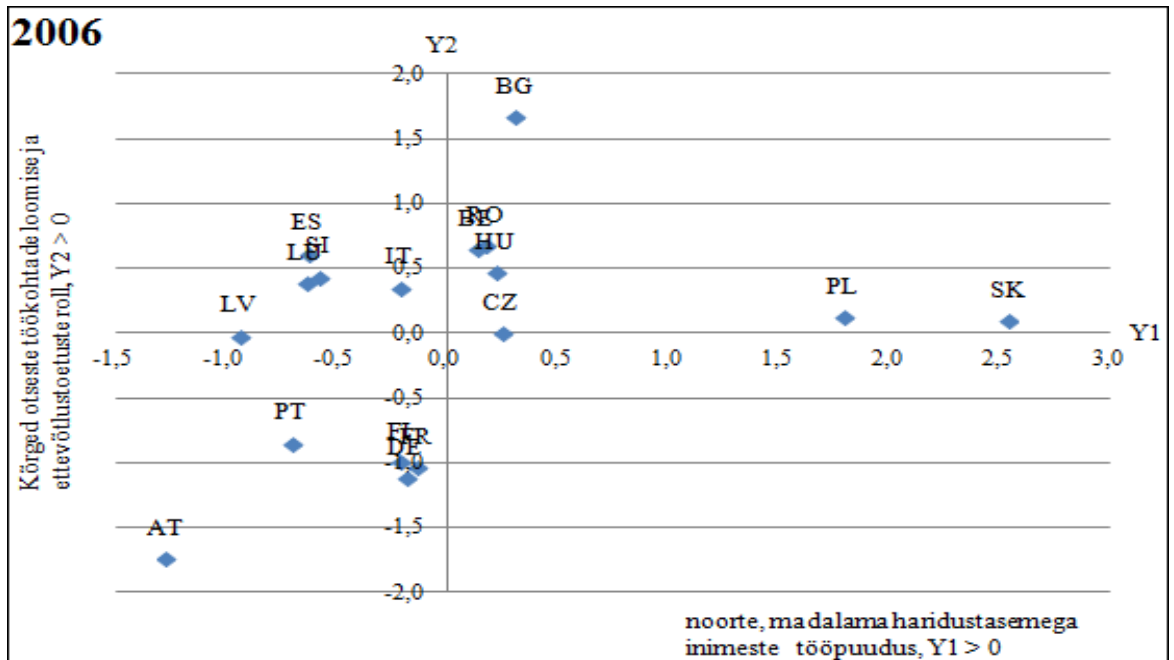
Joonis 3.4.6. Teine kanooniline korrelatsioon 2011. aasta kohta

Allikas: (Autori koostatud lisas 4 toodud andmete alusel)

Teine kanooniline korrelatsioon peegeldab, et riikides, kus esineb kõrge noorte, kõrgharitud (valdavalt meeste) tööpuudus, otsitakse lahendusi läbi koolituse ning hõivesse kaasatuse. Seevastu, riikides, kus domineerib vanemaealiste, naiste ja/või madalama haridustasemega inimeste tööpuudus püütakse seda leevendada läbi rakendusvõimaluste pakkumise (väike)ettevõtluses. Kõrge naiste tööpuudus¹ esineb peamiselt riikides, kus napib peredele kättesaadavaid lastehoiuvõimalusi (lasteaia kohad) või kus on keeruline leida osaajaga tööd. Siinkohal torkavad Kesk- ja Ida-Euroopa riikide ning Lõuna-Euroopa riikide kõrval silma üldise madala tööpuuduse tasemega Saksamaa ning Austria. Riikidevaheline hajuvus tööpuuduse struktuuris on siiski oluliselt madalam hajuvusest meetmete struktuuris. Enamikes Euroopa Liidu liikmesriikides domineerisid kriisi eelselt hõivet ning tööjõu arendamist soosivad meetmed, seevastu kui Saksamaa ning Slovakkia eristusid kõrgete ettevõtlustoetustega, ehk panustasid töökohtade loomisesse erasektoris (vt joonis 3.4.4). Majanduskriisi järel on suurenenud ettevõtlustoetused ka teistes Kesk-, Ida- ja Lõuna-Euroopa riikides, eeskätt Sloveenias, Hispaanias kui ka Prantsusmaal.

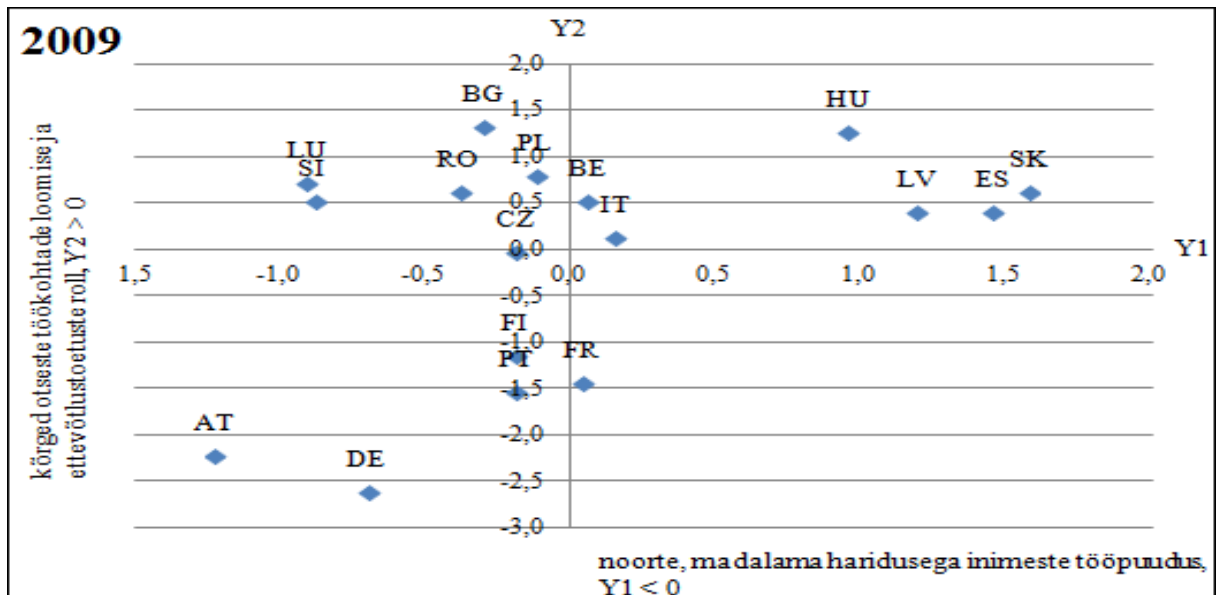
¹ Naiste tööpuuduse leevendamiseks on oluline osalise tööajaga töövõimaluste pakkumine, kuna naiste puhul on täistööajaga töö raskendatud seoses laste kasvatamisega.

Järgnevalt esitatakse joonistel 3.4.7, 3.4.8 ja 3.4.9 kolmanda kanoonilise korrelatsiooni tulemused 2006., 2009. ja 2011. aasta kohta.



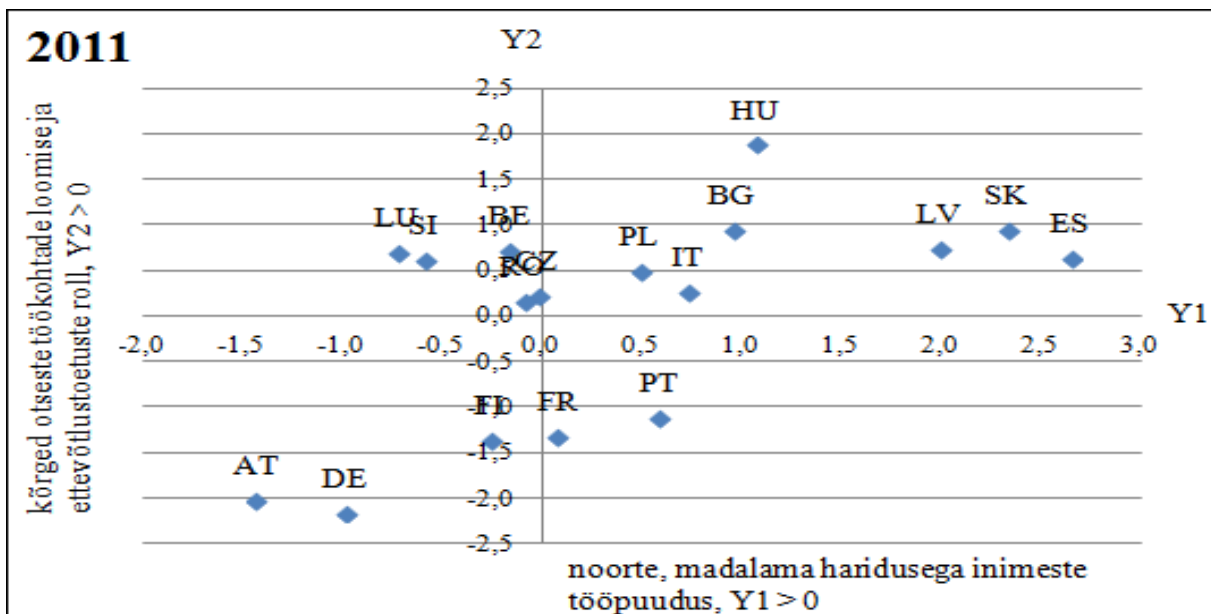
Joonis 3.4.7. Kolmas kanooniline korrelatsioon 2006. aasta kohta

Allikas: (Autori koostatud lisa 4 toodud andmete alusel)



Joonis 3.4.8. Kolmas kanooniline korrelatsioon 2009. aasta kohta

Allikas: (Autori koostatud lisa 4 toodud andmete alusel)



Joonis 3.4.9. Kanooniline korrelatsioon 2011. aasta kohta

Allikas: (Autori koostatud lisas 4 toodud andmete alusel)

Kolmas kanooniline korrelatsioon viitab, et riikides kus seistakse silmitsi madalama haridustasemega noorte töötusega pööratakse tähelepanu töökohtade loomisele eeskätt sotsiaalsete, kuid ka ettevõtlusega tekitatavate töökohtadega. Riikide võrdluses on näha (vt joonised 3.4.7, 3.4.8 ja 3.4.9), et kui Kesk- Ida- ja Lõuna-Euroopa riikides (välja arvatud Portugalis) omavad otseseid töökohti loovad meetmed olulist tähendust, siis Austrias, Saksamaal, Prantsusmaal ning Soomes panustatakse sellele oluliselt vähem. Kriisijärgselt on riigi panus töökohtade loomisele Ida- ja Lõuna-Euroopa riikides veelgi suurenenud ning seda eeskätt Ungaris, aga ka Lätis, Slovakkias ning Hispaanias. Erandina on töökohtade loomine vähenenud Bulgaarias, kus meetme roll oli 2006 aastal märkimisväärselt kõrge. Tööpuuduse struktuuri dünaamilises võrdluses on eriti silmatorkav madalama kvalifikatsiooniga noorte tööpuuduse kasv Lätis ja Hispaanias nii 2009. kui 2011. aastal, kuid vähesemal määral on sama trendi märgata ka teistes Ida- ja Lõuna-Euroopa riikides. Kriisijärgselt eristuvad madala noorte tööpuudusega Austria ja Saksamaa teistest riikidest veelgi enam.

KOKKUVÕTE

Töö eesmärgiks oli leida aktiivse tööpoliitika ning tööpuuduse vahelisi seoseid ning uurida Euroopa Liidu liikmesriikide tööpuuduse ja aktiivse tööpoliitika struktuuri ja dünaamikat ajavahemikul 2006-2011.

Töö käigus selgus, et Euroopa Liidu liikmesriikide mitteaktiivsete inimeste peamine põhjus töö mitte otsimiseks, on õppimine või osalemine koolitusel. Sellest võib järeldada, et hariduse olemasolu töö saamiseks hinnatakse vajalikuks ehk mitteaktiivsete inimeste töö mitte otsimise peamiseks põhjuseks on investering tulevikku. Töös selgus, et peaaegu kõikides riikides osaleb aktiivsetes meetmetes vähe töötuid, mistõttu võib kaduda tööharjumus ning muututakse tööturul mitteaktiivseks. Töö tulemused näitasid ka, et 2009. aastal, töötute arvu suurenemisel, kasvasid ka kulutused nii teenustele kui meetmetele, kuid 2011. aastal oli töötute arv suurem kui 2009. aastal, kulutati aktiivsele tööpoliitikale vähem. Samuti selgus, et aktiivse tööpoliitika kulutuste osakaal oli 2009. ja 2011. aastal madalam kui 2006. aastal. See võis tuleneda suurenenud toetuste saajate arvust ehk suurenesid passiivse tööpoliitika kulutused, mistõttu vähendati kulutusi aktiivsele tööpoliitikale. Kõige suurema osa aktiivsest tööpoliitikast moodustavad teenused ja koolitused ning nende osakaal kogukulutustest pole aastate jooksul oluliselt vähenenud. See viitab, et riigid peavad neid tähtsateks vahenditeks töötute aitamisel tööturule. Kõige väiksem osakaal on igal aastal ettevõtlustoetustel, mis võib tuleneda sellest, et töötute seas on vähe inimesi, kellel on vastav haridustase või ettevõtte juhtimise kogemus. Igal aastal on vähenenud ka otseste töökohtade osakaal kogukulutustest, seevastu on tõusnud erivajadustega inimeste tööerakendamise osakaal. Kuigi erivajadustega inimeste toetamine on väike, on püsiv toetuste kasv positiivne märk. See näitab, et on jõutud arusaamisele, et erivajadustega inimesed on tööturul ebasoodsamas olukorras ning riigipoolne toetus on oluline.

Töö käigus saadud tulemustest järeldudes, võiksid riigid naiste tööpuuduse vähendamiseks suunata koolitusele eelkõige neid, kelle eelnev amet on olnud teenindus- või

müügitöö. Samuti on naiste tööpuuduse leevendamiseks oluline pakkuda osalise ajaga tööd, sest täistööajaga töötamine võib olla raskendatud seoses laste kasvatamisega. Meeste tööpuudusega võitlemise võimalikeks lahenditeks võivad olla töökohtade loomise meetmed, et mehed ei kaotaks tööharjumust ning tööjõu arendamist soosivad meetmed nagu tööharjutus või -praktika. Vähendamaks kõrgharitute tööpuudust, tuleks keskenduda pigem ennetustööle. Näiteks viima koolides läbi loenguid, kus selgitatakse õpilastele, kes plaanivad minna ülikooli, milliste erialade järele on suur nõudlus ja milliste puhul on suur oht jääda töötuks.

Tööturu struktuuri ja meetmete kanoonilised kombinatsioonid seostest selgus, et riigid, kus esineb kõrge tööpuudus madala haridustasemega, vanemaealiste ning pikaajaliste töötute seas, panustatakse tööturu toimimist tõhustavatele teabe ja vahendusteenuseid soosivatele meetmetele. Seevastu riikides, kus on kõrge noorte, haritud meeste tööpuudus, otsitakse lahendusi tööjõu arendamisele ning hõive soodustamisele suunatud meetmetest. Kolmas kanooniline paar näitas, et madala kvalifikatsiooniga noorte tööpuuduse domineerimisel, panustatakse töökohtade loomist toetavatesse meetmetesse sotsiaalsete töökohtade loomise ja ettevõtlustoetuste abil.

Esimese kanoonilise korrelatsiooni tulemused näitasid, et kriisiaastad muutsid Kesk- ja Ida-Euroopa tööpuuduse struktuuri, tõstes märgatavalt noorte ning kõrgharitute ajutist tööpuudust. Erinevalt Lõuna-Euroopa riikidest, Hispaaniast, Itaaliast ja Portugalist, on ajutine tööpuudus Kesk- ja Ida-Euroopas kriisijärgselt oluliselt leevenenud. Kriisieelselt panustasid madala ajutise tööpuudusega riigid (välja arvatud Saksamaa) valdavalt tööturu mehhanisme toetavatele meetmetele ning finantskriisi järgselt on liigutud tasakaalustatuma tööpoliitika meetmete paketi suunas pöörates enam rõhku hõive suurendamisele, töökohtade loomisele ettevõtluses ning tööjõu arendamisele ja koolitamisele. Erinevalt madala tööpuudusega Saksamaast pole tasakaalustatud tööpoliitika meetmete rakendamine leevendanud kõrget noorte tööpuudust Lõuna-Euroopa võlakriisi riikides: Hispaanias, Itaalias ning Portugalis.

Teise kanoonilise korrelatsiooni tulemused näitasid, et noorte, kõrgharitute tööpuudusele otsiti lahendusi läbi koolituste ja hõivesse kaasatuse ning ettevõtlustoetused domineerisid riikides, kus esines kõrge vanemaealiste, naiste ja madalama haridustasemega inimeste tööpuudus. Enamikes Euroopa Liidu liikmesriikides domineerisid kriisi eelselt hõivet ning tööjõu arendamist soosivad meetmed, seevastu kui Saksamaa ja Slovakkia eristusid kõrgete ettevõtlustoetustega. Majanduskriisi järel on aga suurenenud ettevõtlustoetused ka teistes riikides, eeskätt Prantsusmaal, Sloveenias ja Hispaanias.

Kolmanda kanoonilise korrelatsiooni tulemused näitasid, et Kesk-, Ida- ja Lõuna-Euroopa riikides (välja arvatud Portugalis) oli töökohtade loomine oluline meede, seevastu kui Austrias, Saksamaal, Prantsusmaal ning Soomes panustati sellele meetmele märkimisväärselt vähem. Kriisijärgselt panustasid Kesk- ja Ida-Euroopa riigid (välja arvatud Bulgaaria) töökohtade loomisele veelgi enam. Tööpuuduse struktuuris on toimunud olulised muutused Ida- ja Lõuna-Euroopa riikides, eeskätt Lätis ja Hispaanias, kus kasvanud on madalama kvalifikatsiooniga noorte tööpuudus nii kriisi ajal kui selle järgselt.

SUMMARY

ACTIVE LABOUR MARKET POLICY IN THE EUROPEAN UNION

Teele Albin

Designing labour market policy and thereby reducing unemployment is an important activity for every country. Countries should take into consideration that it would not be a temporary but a long-term increase in welfare. Many people lost their job during financial crisis so it is important to the European Union to improve their citizens' competitiveness on the labour market. It is also important to find out differences between the structure of unemployment and active labour market measures.

The aim of this work was to find associations between active labour market policy and unemployment, also to analyze the structure and the dynamic of unemployment and active measures between member states from year of 2006 to 2011. This work purposes are:

- 1) find changes in expenditures on active labour market measures and unemployment,
- 2) find associations between different groups of unemployed and active labour market policy,
- 3) analyze the structure of active labour market policy and the structure of unemployment in different countries.

The work showed that the main reason on being inactive in the labour market is because of studying. This means that people value their education and are investing to their future. Participation in active measures is very low in the European Union member states therefore there is a high possibility to become long term unemployed.

The work also referred that countries focus more on passive rather than active labour market policy. Although the number of unemployed rose on 2011 expenditure on active labour market measures decreased. This could be due to the fact that the number of people who get unemployment benefits raised and governments had to increase their spending on passive measures. Member states spend most on services and training and least on start-up subsidies on 2011. Expenditure on direct job creation has decreased over the years and there has been increase in sheltered and supported employment and rehabilitation.

First results of canonical analysis showed that in the Eastern and Central Europe financial crisis changed the structure of unemployment. It increased temporary unemployment mostly among young and educated people. After the financial crisis unemployment has eased in those countries but the Southern Europe countries still struggled with high unemployment although their labour market policy measures were quite balanced.

Second results of canonical analysis reflected that training and employment incentives were the main measures in fighting against unemployment among young and educated people. Countries with high unemployment among (elderly) women and low educated looked for solution from start-up subsidies. Most member states used training and employment subsidies but Germany and Slovakia differed from other countries with high support to start-ups which were embraced by many countries after the financial crisis.

Third results of canonical analysis indicated that in Central, Eastern and Southern European countries (except Portugal) job creation had important role. After the economic recession Central and Eastern Countries (except Bulgaria) supported job creating measures even more than before the crisis. The structure of unemployment has changed most in Eastern and Southern Europe countries, mainly in Latvia and Spain. During and after the financial crisis unemployment among young and low educated people has increased.

VIIDATUD ALLIKAD

- Biewen, M., Fitzenberger, B., Osikominu, A., Waller, M. (2007). Which Program for Whom? Evidence on the Comparative Effectiveness of Public Sponsored Training Programs in Germany. IZA Discussion Paper No. 2885. Bonn: The Institute for the Study of Labor. [WWW] <http://ideas.repec.org/p/iza/izadps/dp2885.html> (30.04.2014)
- Brown, A. J. G., Koettl, J. (2012). Active Labor Market Programs - Employment Gain or Fiscal Drain? IZA Discussion Paper No. 6880. Bonn: The Institute for the Study of Labor. [WWW] <http://ideas.repec.org/p/iza/izadps/dp6880.html> (30.04.2014)
- Boone, J., Van Ours, J.C. (2004). Effective Active Labor Market Policies. IZA Discussion Paper No. 1335. Bonn: The Institute for the Study of Labor. [WWW] <http://ideas.repec.org/p/iza/izadps/dp1335.html> (30.04.2014)
- Caliendo, M., and S. Künn (2011). Start-Up Subsidies for the Unemployed: LongTerm Evidence and Effect Heterogeneity.- *Journal of Public Economics*. Vol. 95. (Eds.) Chetty, R.Elsevier, pp. 311-331.
- Caliendo, M., and S. Künn (2013).Regional Effect Heterogeneity of Start-Up Subsidies for the Unemployed. IZA Discussion Paper No. 7460. Bonn:The Institute for the Study of Labor. [WWW]http://www.iza.org/en/webcontent/publications/papers/viewAbstract?dp_id=7460 (30.04.2014)
- Card, D., Kluve, J., Weber, A. (2010). Active Labour Market Policy Evaluations: A Meta Analysis*.- *The Economic Journal*. Vol. 120. Oxford, Malden: Blackwell Publishing, pp. 452-477. [WWW]http://www.google.ee/url?sa=t&rct=j&q=&esrc=s&source=web&cd=4&cad=rja&uact=8&ved=0CE4QFjAD&url=http%3A%2F%2F davidcard.berkeley.edu%2Fpapers%2Fcard-kluve-weber-EJ.pdf&ei=1a5kU72kLtT2yAPlioDYAw&usg=AFQjCNH1I6PjB-yZA6Wo2B6YdZS_B6Kg7Q&sig2=0ngQBhg0F8fTSWj0qZ6r0g&bvm=bv.65788261,d.bGQ (30.04.2014)
- Crépon, B., Dejemeppe, M., Gurgand,M. (2005). Counseling the Unemployed: Does It Lower Unemployment Duration and Recurrence? IZA Discussion Paper. No. 1796. Bonn:The Institute for the Study of Labor. [WWW] http://papers.ssrn.com/sol3/papers.cfm?abstract_id=827344 (30.04.2014)

- Eesti Töötukassa. (2013). Ettevõtluse alustamise toetus.
 [WWW] <https://www.tootukassa.ee/content/toetused-ja-huvitised/ettevotluse-alustamise-toetus> (26.05.2014)
- Eesti Töötukassa. (2013). Palgatoetus.
 [WWW] <https://www.tootukassa.ee/content/toetused-ja-huvitised/palgatoetus> (26.05.2014)
- Euroopa Komisjon. (2010). Europe 2020: A strategy for smart, sustainable and inclusive growth. Brüssel.
 [WWW] <http://www.google.ee/url?sa=t&rct=j&q=&esrc=s&source=web&cd=2&cad=rja&uact=8&ved=0CDUQFjAB&url=http%3A%2F%2Fec.europa.eu%2Fresearch%2Fera%2Fdocs%2Fen%2Finvesting-in-research-european-commission-europe-2020-2010.pdf&ei=1ylUU67qJOK14ATevoA4&usg=AFQjCNGbyEJs-IAp3hA5LSEh6Sd5-4QaMA&sig2=5b4MJCq2rsbntZo1NS7j0Q&bvm=bv.65058239,d.bGE> (08.03.2014)
- Euroopa Komisjon (2013). Euroopa Liidu poliitika lahtiseletatuna: Töökohtade, kaasatuse ja sotsiaalpoliitika edendamine investeringuna. Brüssel. pp3.
 [WWW] http://www.google.ee/url?sa=t&rct=j&q=&esrc=s&source=web&cd=1&ved=0CCwQFjAA&url=http%3A%2F%2Feuropa.eu%2Fpol%2Fpdf%2Fflipbook%2Fet%2Femployment_et.pdf&ei=NSpUU9K0DOGD4AS8roCwDQ&usg=AFQjCNEsj16fHP0k8rJ9D4ZK29Ss2J3sLA&sig2=gBQ38vkIevnPik63Ede0HQ&bvm=bv.65058239,d.bGE&cad=rja (09.03.2014)
- Eurostat. (2013a). Labour market policy interventions.
 [WWW] http://epp.eurostat.ec.europa.eu/statistics_explained/index.php/Labour_market_policy_interventions (19.02.2014).
- Eurostat. (2013b). Labour market policy statistics: Methodology 2013.
 [WWW] http://www.google.ee/url?sa=t&rct=j&q=&esrc=s&source=web&cd=1&cad=rja&uact=8&ved=0CCoQFjAA&url=http%3A%2F%2Fepp.eurostat.ec.europa.eu%2Fcache%2FITY_OFFPUB%2FKS-GQ-13-002%2FEN%2FKS-GQ-13-002-EN.PDF&ei=QDxWU-yhCl3yQOfmYcBg&usg=AFQjCNFCnCXJgEo7C2MmXA-PP9jxF-SimQ&sig2=tfzR22sfS5Mk2aSpl4dzQg&bvm=bv.65177938,d.bGE (24.02.2014)
- Eurostat. (2014a). Activation-Support - LMP participants per 100 persons wanting to work.
 [WWW] http://appsso.eurostat.ec.europa.eu/nui/show.do?dataset=lmp_ind_actsup&lang=en (07.03.2014)
- Eurostat. (2014b). EU labour force survey – methodology.
 [WWW] http://epp.eurostat.ec.europa.eu/statistics_explained/index.php/EU_labour_force_survey_methodology (10.03.2014)

- Eurostat. (2014c). Inactivity- Main reason for not seeking employment - Distributions by sex and age (%).
[WWW] http://appsso.eurostat.ec.europa.eu/nui/show.do?dataset=lfsa_igar&lang=en
(18.03.2014)
- Eurostat. (2014d). LMP expenditure by type of action - summary tables.
[WWW] http://appsso.eurostat.ec.europa.eu/nui/show.do?dataset=lmp_expsumm&lang=en
(07.03.2014)
- Eurostat. (2014e). Long-term unemployment by sex- annual average, %.
[WWW] <http://appsso.eurostat.ec.europa.eu/nui/submitViewTableAction.do>
(12.04.2014)
- Eurostat. (2014f). Previous occupations of the unemployed, by sex (1 000).
[WWW] http://appsso.eurostat.ec.europa.eu/nui/show.do?dataset=lfsa_ugpis&lang=en
(18.03.2014)
- Eurostat. (2014g). Unemployment rates by sex, age and highest level of education attained (%).
[WWW] http://appsso.eurostat.ec.europa.eu/nui/show.do?dataset=lfsa_urgaed&lang=en
(05.03.2014)
- Eurostat. (2014h). Unemployment rates by sex, age and nationality (%).
[WWW] http://appsso.eurostat.ec.europa.eu/nui/show.do?dataset=lfsa_urgan&lang=en
(05.03.2014)
- Fougère, D., Pradel, J., Roger, M. (2005). Does Job-Search Assistance Affect Search Effort and Outcomes? A Microeconomic Analysis of Public versus Private Search Methods. IZA Discussion Paper No. 1825. Bonn: The Institute for the Study of Labor.
[WWW] <http://ideas.repec.org/p/iza/izadps/dp1825.html> (30.04.2014)
- Hair, J.F. Jr., Anderson, R.E., Tatham, R.L., Black, W.C. (1998). Multivariate Data Analysis. Vol. 5. Upper Saddle River: Prentice Hall, Inc.
- Hujer, R., Thomsen, S.L., Zeiss, C. (2006). The effects of vocational training programmes on The duration of unemployment in Eastern Germany.- Allgemeines Statistisches Archiv. Vol. 90. Berlin: Springer-Verlag, pp. 299-321.
- Kluve, J., Schmidt, C. M. (2002) Can training and employment subsidies combat European unemployment? - *Economic Policy*. Vol. 17. Pp. 409-448.
[WWW] <http://ideas.repec.org/a/bla/ecpoli/v17y2002i35p409-448.html> (30.04.2014)
- Kluve, J. (2006). The Effectiveness of European Active Labour Market Policy. /Eds. Prof. Dr. Christoph M. Schmidt, Ph.D. RWI Discussion Papers. No 37. Germany: Rheinisch-Westfälisches Institut für Wirtschaftsforschung.
[WWW] <http://www.econstor.eu/handle/10419/18588> (26.02.2014)

- Kluve, J., Card, D., Fertig, M., Góra, M., Jacobi, L., Jensen, P., Leetmaa, R., Nima, L., Patacchini, E., Schaffner, S., Schmidt, C.M., Klaauw, B. van der, Weber, A. (2007). Active Labour Market Policies in Europe. Performance and Perspectives. Berlin: Springer –Verlag.[WWW] <http://link.springer.com/book/10.1007%2F978-3-540-48558-2> (30.04.2014)
- Kuddo, A. (2009). Employment Services and Active Labor Market Programs in Eastern European and Central Asian Countries. Washington DC: World Bank. [WWW] <http://ideas.repec.org/p/wbk/hdnspu/51253.html> (26.02.2014)
- Leetmaa, R., Võrk, A., Eamets, R., Sõstra, K. (2003). Aktiivse tööpoliitika tulemuslikkuse analüüs Eestis. Poliituurigute Keskus PRAXIS. Tallinn. [WWW] <http://www.praxis.ee/index.php?id=199> (01.03.2014)
- Martin, J.P., Grubb, D. (2001) What works and for whom: a review of OECD countries' experience with active labor market policies. Working Paper 2001:14, OECD. Paris. [WWW] http://ideas.repec.org/p/hhs/ifauwp/2001_014.html (30.04.2014)
- Meyers, L.S., Gamst, G., Guarino, A.J. (2009). Data Analysis Using SAS Enterprise Guide. New York: Cambridge University Press. [WWW]http://www.google.ee/url?sa=t&rct=j&q=&esrc=s&source=web&cd=1&cad=rja&uact=8&ved=0CCwQFjAA&url=http%3A%2F%2Fspu.fem.uniag.sk%2Fvicenia%2Fksov%2Fobtulovic%2FData%2520Analysis%2520Using%2520SAS%2520Enterprise%2520Guide.pdf&ei=A8F8U7qnJcLnywPi94GoBA&usg=AFQjCNFp-qenSgEo7HJ_dOwBFcmMc0vB8A&sig2=7T-tQk8RFJBw0sfiKZRD3A (15.05.2014)
- Ronkowski, P. (2013). Labour market policy expenditure and the structure of unemployment. No 31/2013. Eurostat. [WWW]http://epp.eurostat.ec.europa.eu/statistics_explained/index.php/Labour_market_policy_expenditure (27.02.2014)
- Schneider, H., Brenke, K., Hess, D., Kaiser, L., Steinwedel, J., Uhlendorff, A. (2006). "Evaluation der Maßnahmen zur Umsetzung der Vorschläge der Hartz Kommission-Modul 1b: Förderung beruflicher Weiterbildung und Transferleistungen". IZA Research Report No. 7, Bonn: The Institute for the Study of Labor.
- Van den Berg, G.J., Van der Klaauw, B. (2006). Counseling and monitoring of unemployed workers: theory and evidence from a controlled social experiment. IZA Discussion Paper No. 374. Bonn: The Institute for the Study of Labor. [WWW]http://www.iza.org/en/webcontent/publications/papers/viewAbstract?dp_id=74 (30.04.2014)

- Van der Ende, M., Peters, M., Biesma, A., Dimitrova, D., Schneider, H. (2012). Analysis of costs and benefits of active compared to passive measures: Final report. Rotterdam: Ecorys, The Institute for the Study of Labor.
 [WWW] http://www.google.ee/url?sa=t&rct=j&q=&esrc=s&source=web&cd=1&cad=rja&uact=8&ved=0CCoQFjAA&url=http%3A%2F%2Fec.europa.eu%2Fsocial%2FBlogServlet%3FdocId%3D7601%26langId%3Den&ei=dSpUU7DADMXY4QSDq4GgAg&usg=AFQjCNH_MVXPj5hNA16Gn3PoPDO6lKDTA&sig2=r26P5x_j0LhkiUnIzSQyqQ&bvm=bv.65058239,d.bGE (08.03.2014)
- Weber, A., Hofer, H. (2004). Employment Effects of Early Interventions on Job Search Programs. IZA Discussion Paper No. 1076. Bonn: The Institute for the Study of Labor.
 [WWW] <http://ideas.repec.org/p/iza/izadps/dp1076.html> (30.04.2014)
- Weiler, A. (2009). Formulation of the European Employment Strategy for the post Lisbon period in the context of economic crisis. Pp 29. Göttingen: Awww
 [WWW] <http://www.google.ee/url?sa=t&rct=j&q=&esrc=s&source=web&cd=1&cad=rja&uact=8&ved=0CCoQFjAA&url=http%3A%2F%2Fwww.eu-employment-observatory.net%2Fresources%2Freports%2FEESPostLisbon-Weiler.pdf&ei=RKFKU-GKE4rMygPnvID4DA&usg=AFQjCNFzFIUfAaeW62h9Q3y8vf39K-toVw&sig2=pG1Wj8p0Z3EH9fHEnKwhoQ&bvm=bv.64542518,d.bGE> (19.03.2014)

LISAD

Lisa 1. Tabel 1. Aktiivse tööpoliitika meetmetes osalemise määr 2011. aastal (protsentides)

Riik	Aktiveerimise toetus
Belgia	95,5
Bulgaaria	2,6
Tšehhi Vabariik	10,7
Taani	46,8
Saksamaa	25,5
Eesti	4,3
Iirimaa	19,6
Hispaania	41,5
Prantsusmaa	39,9
Itaalia	20,3
Küpros	17,5
Läti	9,9
Luksemburg	55,0
Ungari	19,1
Malta	21,6
Holland	42,6
Austria	27,0
Poola	17,0
Portugal	18,8
Rumeenia	2,8
Sloveenia	14,6
Slovakkia	15,9
Soome	30,3
Rootsi	29,2

Allikas: (Eurostat 2014a)

Lisa 2. Tabel 2. Aktiivse tööpoliitika kulutused SKPst ja töötuse määr (protsentides)

Näitaja	Kulutused		
	2006	2009	2011
Teenused	0,200	0,238	0,211
Koolitus	0,191	0,221	0,196
Tööhõive soodustamine	0,128	0,131	0,127
Erivajadustega inimeste toetamine	0,064	0,083	0,079
Otsesed töökohad	0,073	0,067	0,056
Ettevõtlustoetus	0,04	0,037	0,036
Kokku aktiivne tööpoliitika	0,495	0,540	0,494
Kokku tööpoliitika	1,818	2,172	1,914
Töötuse määr	8,300	9,000	9,800

Allikas: (Eurostat 2014d, Eurostat 2014h)

Lisa 3. Tabel 3. Töötuse määr ja kulutused aktiivsele tööpoliitikale sisemajanduse koguproduktist (protsentides)

Riik	Töötuse määr				Kulutused SKP-st					
	Naised	Noored	Mehed, pikaajaline	Kõrgharidus	Tööturu-teenused	Koolitus	Tööhõive soodustamine	Otsesed töökohad	Ettevõtlus-toetus	
2005 Belgia	9,5	21,5	3,9	4,4	0,195	0,166	0,235	0,344	0,003	
2005 Bulgaaria	9,9	22,3	6,0	4,3	0,068	0,062	0,038	0,292	0,006	
2005 Tšehhi Vabariik	9,9	19,2	3,4	2,3	0,123	0,013	0,040	0,027	0,004	
2005 Saksamaa	11,0	15,5	6,1	5,6	0,305	0,270	0,050	0,079	0,151	
2005 Hispaania	12,2	19,7	1,4	6,8	0,092	0,148	0,298	0,065	0,051	
2005 Prantsusmaa	9,9	20,6	3,3	6,2	0,235	0,290	0,123	0,180	0,004	
2005 Itaalia	10,1	24,0	2,9	6,1	0,039	0,203	0,212	0,009	0,051	
2005 Läti	8,8	13,6	4,9	4,2	0,062	0,114	0,022	0,025	0,002	
2005 Luksemburg	5,8	13,7	1,2	3,5	0,047	0,123	0,189	0,079	0,001	
2005 Ungari	7,4	19,4	3,3	2,7	0,094	0,039	0,101	0,091	0,005	
2005 Austria	5,5	10,3	1,3	2,7	0,171	0,326	0,053	0,038	0,005	
2005 Poola	19,4	36,9	9,4	7,2	0,069	0,100	0,031	0,025	0,027	
2005 Portugal	9,2	16,1	3,8	6,4	0,141	0,279	0,149	0,029	0,002	
2005 Rumeenia	6,8	20,2	4,6	3,9	0,038	0,013	0,055	0,039	0,000	
2005 Sloveenia	7,2	15,9	2,9	3,2	0,098	0,050	0,040	0,077	0,016	
2005 Slovakkia	17,2	30,1	11,3	5,0	0,170	0,024	0,027	0,060	0,048	
2005 Soome	8,7	20,1	2,4	4,4	0,136	0,390	0,158	0,068	0,019	
2006 Belgia	9,4	20,5	3,7	4,5	0,198	0,144	0,298	0,353	0,003	
2006 Bulgaaria	9,3	19,5	4,7	4,0	0,057	0,043	0,043	0,273	0,004	
2006 Tšehhi Vabariik	8,9	17,5	3,1	2,5	0,125	0,011	0,032	0,027	0,004	
2006 Saksamaa	10,3	13,8	5,8	4,9	0,285	0,308	0,058	0,090	0,119	
2006 Hispaania	11,6	17,9	1,2	6,1	0,095	0,145	0,322	0,061	0,078	

2006 Prantsusmaa	9,7	21,6	3,5	5,9	0,242	0,289	0,123	0,197	0,010
2006 Itaalia	8,8	21,6	2,6	5,3	0,035	0,181	0,185	0,009	0,042
2006 Läti	6,3	12,2	3,0	3,8	0,070	0,115	0,055	0,013	0,003
2006 Luksemburg	6,3	16,2	1,2	3,1	0,045	0,122	0,200	0,055	0,000
2006 Ungari	7,9	19,1	3,3	2,8	0,091	0,062	0,086	0,102	0,003
2006 Austria	5,3	9,1	1,3	2,6	0,174	0,399	0,055	0,044	0,005
2006 Poola	15,1	29,8	7,1	6,0	0,094	0,101	0,034	0,016	0,037
2006 Portugal	9,5	16,3	4,1	6,4	0,123	0,247	0,124	0,028	0,002
2006 Rumeenia	6,4	21,4	4,7	3,8	0,042	0,012	0,053	0,034	0,001
2006 Sloveenia	7,4	13,9	2,5	3,3	0,093	0,056	0,028	0,072	0,019
2006 Slovakkia	14,8	26,6	9,5	3,3	0,173	0,010	0,023	0,055	0,045
2006 Soome	8,1	18,7	2,1	3,7	0,131	0,386	0,149	0,086	0,019
2007 Belgia	8,5	18,8	3,3	3,8	0,199	0,143	0,366	0,345	0,004
2007 Bulgaaria	7,3	15,1	3,7	2,4	0,051	0,039	0,041	0,198	0,003
2007 Tšehhi Vabariik	6,8	10,7	2,1	1,7	0,129	0,007	0,026	0,019	0,003
2007 Saksamaa	8,9	11,9	4,9	3,9	0,285	0,256	0,063	0,066	0,077
2007 Hispaania	10,9	18,2	1,1	5,3	0,091	0,139	0,278	0,062	0,088
2007 Prantsusmaa	8,6	19,1	3,1	5,5	0,225	0,301	0,111	0,206	0,026
2007 Itaalia	7,9	20,3	2,2	4,5	0,039	0,184	0,153	0,008	0,028
2007 Läti	5,7	10,7	1,9	3,7	0,064	0,048	0,040	0,013	0,008
2007 Luksemburg	4,7	15,2	1,3	3,2	0,044	0,100	0,215	0,043	0,001
2007 Ungari	7,7	18,0	3,3	2,9	0,085	0,059	0,101	0,103	0,004
2007 Austria	5,1	8,7	1,0	2,5	0,166	0,368	0,058	0,043	0,005
2007 Poola	10,4	21,7	4,6	4,7	0,096	0,101	0,053	0,018	0,047
2007 Portugal	10,1	16,6	3,8	7,6	0,118	0,192	0,117	0,023	0,002
2007 Rumeenia	5,7	20,1	3,6	3,0	0,037	0,010	0,042	0,023	0,001
2007 Sloveenia	6,0	10,1	1,8	3,3	0,087	0,034	0,019	0,054	0,004
2007 Slovakkia	12,7	20,3	7,5	4,1	0,106	0,005	0,016	0,041	0,041
2007 Soome	7,3	16,5	1,7	3,6	0,124	0,378	0,138	0,083	0,018
2008 Belgia	7,6	18,0	3,0	3,6	0,196	0,156	0,447	0,341	0,004
2008 Bulgaaria	5,8	12,7	2,7	2,3	0,051	0,034	0,042	0,167	0,005

2008 Tšehhi Vabariik	5,7	9,9	1,7	1,7	0,116	0,007	0,014	0,025	0,003
2008 Saksamaa	7,7	10,6	4,0	3,4	0,316	0,271	0,075	0,066	0,068
2008 Hispaania	13,1	24,6	1,4	6,4	0,103	0,149	0,230	0,065	0,094
2008 Prantsusmaa	7,9	18,6	2,7	4,5	0,207	0,284	0,102	0,154	0,032
2008 Itaalia	8,6	21,3	2,4	4,6	0,044	0,189	0,156	0,007	0,024
2008 Läti	7,2	13,1	2,0	4,2	0,054	0,029	0,026	0,018	0,006
2008 Luksemburg	6,1	17,9	1,2	2,4	0,048	0,037	0,262	0,047	0,000
2008 Ungari	8,1	19,9	3,6	2,8	0,088	0,065	0,103	0,090	0,006
2008 Austria	4,2	8,0	0,9	1,8	0,162	0,370	0,056	0,042	0,005
2008 Poola	8,0	17,3	2,0	3,8	0,088	0,123	0,057	0,022	0,059
2008 Portugal	9,4	16,4	3,8	7,0	0,127	0,237	0,119	0,019	0,002
2008 Rumeenia	5,0	18,6	2,9	2,7	0,034	0,009	0,036	0,014	0,001
2008 Sloveenia	4,9	10,4	1,6	3,4	0,085	0,025	0,007	0,043	0,018
2008 Slovakkia	11,0	19,0	5,8	3,6	0,110	0,011	0,015	0,053	0,055
2008 Soome	6,7	16,5	1,3	3,3	0,114	0,358	0,134	0,070	0,019
2009 Belgia	8,1	21,9	3,4	4,5	0,217	0,173	0,503	0,366	0,004
2009 Bulgaaria	6,7	16,2	2,8	2,9	0,044	0,014	0,036	0,167	0,003
2009 Tšehhi Vabariik	7,8	16,6	1,6	2,5	0,125	0,027	0,025	0,036	0,004
2009 Saksamaa	7,4	11,2	3,6	3,4	0,383	0,350	0,106	0,060	0,069
2009 Hispaania	18,5	37,8	3,7	9,8	0,134	0,177	0,227	0,081	0,099
2009 Prantsusmaa	9,4	23,2	3,2	5,5	0,260	0,364	0,097	0,157	0,039
2009 Itaalia	9,3	25,4	2,8	5,6	0,036	0,179	0,158	0,006	0,020
2009 Läti	14,2	33,6	5,7	8,4	0,044	0,148	0,035	0,088	0,001
2009 Luksemburg	6,1	17,2	0,9	4,2	0,050	0,033	0,294	0,055	0,001
2009 Ungari	9,8	26,5	4,2	4,0	0,089	0,050	0,092	0,243	0,006
2009 Austria	4,6	10,0	1,1	2,3	0,184	0,513	0,053	0,050	0,006
2009 Poola	8,8	20,6	2,2	4,4	0,098	0,039	0,162	0,027	0,084
2009 Portugal	10,7	20,0	4,4	6,5	0,119	0,429	0,130	0,024	0,002
2009 Rumeenia	6,2	20,8	2,5	4,4	0,031	0,004	0,030	0,007	0,000
2009 Sloveenia	5,9	13,6	1,7	3,2	0,100	0,084	0,047	0,062	0,056

2009										
Slovakkia	12,9	27,3	5,9	4,3	0,102	0,012	0,030	0,014	0,068	
2009 Soome	7,6	21,5	1,6	4,1	0,125	0,429	0,127	0,076	0,022	
2010 Belgia	8,6	22,4	4,0	4,5	0,217	0,161	0,593	0,356	0,004	
2010										
Bulgaaria	9,5	23,2	5,0	4,5	0,039	0,004	0,018	0,071	0,000	
2010 Tšehhi										
Vabariik	8,5	18,3	2,6	2,8	0,112	0,042	0,051	0,043	0,004	
2010										
Saksamaa	6,6	9,9	3,6	3,2	0,386	0,305	0,095	0,048	0,078	
2010										
Hispaania	20,6	41,6	7,1	11,3	0,126	0,183	0,270	0,079	0,117	
2010										
Prantsusmaa	9,7	22,9	3,8	5,5	0,304	0,380	0,108	0,217	0,055	
2010 Itaalia	9,7	27,8	3,6	5,8	0,031	0,144	0,153	0,005	0,020	
2010 Läti	16,0	34,5	11,0	10,5	0,040	0,246	0,052	0,209	0,003	
2010										
Luksemburg	5,1	14,2	1,3	3,8	0,053	0,038	0,319	0,057	0,001	
2010 Ungari	10,8	26,6	5,8	4,7	0,090	0,050	0,103	0,392	0,009	
2010 Austria	4,3	8,8	1,3	2,4	0,188	0,521	0,057	0,044	0,007	
2010 Poola	10,1	23,7	2,9	5,0	0,092	0,036	0,214	0,037	0,100	
2010										
Portugal	12,5	22,4	6,1	7,2	0,114	0,395	0,128	0,015	0,004	
2010										
Rumeenia	6,9	22,1	2,9	5,4	0,028	0,003	0,019	0,006	0,000	
2010										
Sloveenia	7,2	14,7	3,4	4,3	0,109	0,122	0,091	0,130	0,057	
2010										
Slovakkia	14,6	33,6	9,0	5,8	0,100	0,005	0,098	0,014	0,080	
2010 Soome	7,7	21,4	2,5	4,5	0,133	0,532	0,128	0,090	0,023	
2011 Belgia	7,2	18,7	3,4	3,8	0,212	0,150	0,723	0,365	0,003	
2011										
Bulgaaria	10,1	25,0	7,0	5,1	0,039	0,022	0,013	0,092	0,000	
2011 Tšehhi										
Vabariik	8,0	18,1	2,4	2,9	0,097	0,012	0,044	0,027	0,003	
2011										
Saksamaa	5,7	8,6	3,1	2,5	0,350	0,258	0,057	0,033	0,067	
2011										
Hispaania	22,3	46,4	8,6	12,7	0,106	0,188	0,263	0,061	0,114	
2011										
Prantsusmaa	9,7	22,1	3,7	5,4	0,252	0,357	0,058	0,142	0,053	
2011 Itaalia	9,7	29,1	3,9	5,5	0,031	0,143	0,150	0,005	0,013	
2011 Läti	14,1	31,0	11,0	7,3	0,036	0,142	0,058	0,129	0,003	
2011										
Luksemburg	6,3	16,8	1,3	3,7	0,053	0,044	0,350	0,057	0,001	
2011 Ungari	11,0	26,1	5,2	4,5	0,010	0,026	0,098	0,217	0,008	
2011 Austria	4,4	8,3	1,1	2,4	0,186	0,455	0,032	0,048	0,006	
2011 Poola	10,5	25,8	3,3	5,3	0,084	0,012	0,087	0,012	0,031	
2011	13,5	30,1	6,1	9,3	0,116	0,318	0,103	0,015	0,003	

Portugal									
2011 Rumeenia	7,1	23,7	3,4	5,2	0,089	0,005	0,021	0,003	0,001
2011 Sloveenia	8,3	15,7	3,7	5,0	0,105	0,079	0,040	0,071	0,062
2011 Slovakkia	13,7	33,4	9,5	5,9	0,072	0,000	0,099	0,012	0,069
2011 Soome	7,2	20,1	2,2	4,0	0,124	0,517	0,126	0,094	0,023

Allikas: (Eurostat 2014d, Eurostat 2014e, Eurostat 2014g, Eurostat 2014h)

Lisa 4. Tabel 4. Kanoonilised skoorid

Riik	Kanoonilised skoorid							
	Y1				Y2			
	F1	F2	F3	F4	F1	F2	F3	F4
2006 Belgia	-0,06	-0,01	0,13	0,04	0,44	0,94	0,66	0,94
2006 Bulgaaria	0,42	-0,15	0,30	0,07	1,30	0,83	1,68	0,83
2006 Tšehhi Vabariik	0,32	-0,38	0,24	-0,99	1,14	-0,13	0,00	-0,87
2006 Saksamaa	0,77	-0,80	-0,19	0,70	-0,93	-2,92	-1,12	1,66
2006 Hispaania	-1,33	-0,53	-0,63	0,17	-1,95	-0,79	0,62	-0,54
2006 Prantsusmaa	-0,48	0,17	-0,14	0,58	0,56	0,20	-1,03	1,20
2006 Itaalia	-0,55	0,31	-0,22	0,04	-1,18	0,11	0,36	-0,56
2006 Läti	0,66	-0,15	-0,94	-0,81	0,45	0,45	-0,02	-0,64
2006 Luksemburg	0,00	0,16	-0,64	-1,48	-0,27	1,04	0,39	-0,88
2006 Ungari	0,38	0,01	0,21	-0,88	0,76	0,45	0,47	-0,37
2006 Austria	0,61	-0,32	-1,28	-1,85	-0,02	0,51	-1,74	0,82
2006 Poola	-0,44	-0,31	1,79	2,13	0,18	-0,56	0,13	-0,33
2006 Portugal	-0,08	-0,22	-0,71	0,82	-0,07	0,63	-0,84	-0,21
2006 Rumeenia	0,73	0,63	0,17	-0,22	0,76	0,46	0,68	-0,96
2006 Sloveenia	0,36	-0,28	-0,58	-1,01	0,76	-0,13	0,44	-0,27
2006 Slovakkia	1,04	-0,84	2,53	1,61	0,82	-1,34	0,10	-0,32
2006 Soome	-0,18	0,04	-0,21	-0,82	-0,74	0,66	-0,99	0,80
2009 Belgia	-0,06	0,40	0,06	-0,13	-0,61	1,30	0,54	0,45
2009 Bulgaaria	0,50	0,03	-0,30	-1,12	1,14	0,64	1,34	0,01
2009 Tšehhi Vabariik	0,02	-0,20	-0,19	-1,48	1,14	-0,09	-0,01	-0,72
2009 Saksamaa	0,84	-0,53	-0,70	-0,74	-0,23	-2,16	-2,60	1,13
2009 Hispaania	-3,10	0,11	1,45	3,16	-1,68	-1,58	0,43	0,24
2009 Prantsusmaa	-0,55	0,34	0,04	0,35	-0,02	-0,55	-1,43	1,58
2009 Itaalia	-0,80	0,57	0,15	0,31	-0,70	0,56	0,15	-0,67
2009 Läti	-1,42	0,50	1,18	2,70	0,55	0,82	0,42	0,04
2009 Luksemburg	-0,33	0,41	-0,91	-1,13	-0,46	0,97	0,73	-1,57
2009 Ungari	-0,17	0,38	0,95	0,10	1,05	0,65	1,27	0,51
2009 Austria	0,65	-0,11	-1,23	-2,07	-0,34	0,69	-2,21	1,35
2009 Poola	-0,46	0,13	-0,12	-0,43	-0,95	-1,56	0,81	-0,60
2009 Portugal	-0,35	-0,14	-0,19	1,10	-0,72	1,06	-1,51	0,50
2009 Rumeenia	-0,04	0,71	-0,39	-0,57	0,81	0,43	0,65	-1,10
2009 Sloveenia	0,33	0,02	-0,89	-1,39	0,01	-0,96	0,54	0,01
2009 Slovakkia	-0,11	-0,22	1,57	0,93	0,04	-1,55	0,64	-0,46
2009 Soome	-0,49	0,45	-0,19	-0,79	-0,86	0,65	-1,13	1,01
2011 Belgia	0,34	0,23	-0,17	-0,53	-1,66	1,72	0,73	-0,43
2011 Bulgaaria	0,58	0,26	0,95	1,25	1,07	0,56	0,94	-0,40

2011 Tšehhi Vabariik	0,11	-0,08	-0,02	-1,08	0,98	0,07	0,22	-0,93
2011 Saksamaa	1,19	-0,48	-0,99	-1,40	0,16	-2,28	-2,16	0,71
2011 Hispaania	-2,96	0,31	2,64	6,02	-2,29	-1,72	0,64	0,13
2011 Prantsusmaa	-0,35	0,16	0,07	0,44	-0,08	-0,96	-1,31	1,69
2011 Itaalia	-0,66	0,80	0,73	0,65	-0,46	0,66	0,26	-0,85
2011 Läti	0,66	0,11	1,99	3,57	0,49	0,93	0,74	0,21
2011 Luksemburg	-0,11	0,27	-0,73	-1,21	-0,76	1,09	0,69	-1,70
2011 Ungari	-0,07	0,12	1,07	0,65	0,69	0,96	1,88	0,20
2011 Austria	0,74	-0,21	-1,44	-2,07	-0,04	0,51	-2,02	1,17
2011 Poola	-0,75	0,31	0,49	0,43	0,24	-0,46	0,49	-0,97
2011 Portugal	-1,18	0,43	0,58	3,03	-0,27	0,74	-1,12	0,07
2011 Rumeenia	-0,16	0,85	-0,09	0,09	1,06	0,06	0,16	-1,06
2011 Sloveenia	0,23	-0,15	-0,59	0,06	0,02	-1,14	0,61	0,12
2011 Slovakkia	0,36	0,28	2,33	2,65	-0,41	-1,30	0,95	-0,77
2011 Soome	-0,16	0,39	-0,26	-0,73	-1,12	0,86	-1,36	1,51

Allikas: (Autori koostatatud lisa 3 toodud andmete alusel)