

Kaire Toomingas

**SUURENENUD KÜLASTUSE TAJUTAVAD OHUD
EESTI RABADELE**

Lõputöö

Juhendaja: PhD, Jana Raadik Cottrell

Kuressaare, 2021

Olen koostanud töö iseseisvalt.

Töö koostamisel kasutatud kõikidele teiste autorite töödele, olulistele seisukohtadele ja andmetele on viidatud.

Kaire Toomingas

.....

(allkiri, kuupäev)

Üliõpilase kood: 182644SDVR

Üliõpilase e-posti aadress: toomingaskaire@gmail.com

Juhendaja Jana Raadik Cottrell, PhD:

Töö vastab lõputööle esitatud nõuetele

.....

(allkiri, kuupäev)

Kaitsmiskomisjoni esimees: Jana Raadik Cottrell, PhD

Lubatud kaitsmisele

.....

(ametikoht, nimi, allkiri, kuupäev)

SISUKORD

ANNOTATSIOON.....	4
TABELITE LOETELU	5
JOONISTE LOETELU	6
SÕNASTIK	7
SISSEJUHATUS	8
1. KESTLIK LOODUSTURISM	11
Kestliku loodusturismi arendamise suunad	12
Rabad kui tundlik loodusturismi piirkond	14
Külastuskoormus ja kandevõime	17
Rabast saadav külastuselamus	18
2. EMPIIRILINE UURING.....	22
Ülevaade Lääne-Eesti, Edela-Eesti ja Raplamaa rabadest	22
Uurimismetoodika ja valim	23
Tulemused ja analüüs	26
JÄRELDUSED JA ETTEPANEKUD	46
KOKKUVÕTE.....	49
SUMMARY	52
KASUTATUD ALLIKAD	54
LISAD	59
Lisa 1. Kaevandamisega rikutud ja mahajäetud turbaalade nimekiri	59
Lisa 2. Intervjueeritavate nimekiri.....	60
Lisa 3. Intervjuu stsenaarium.....	61
Lisa 4. Ortofoto Viru rabast.....	63
Lisa 5. Eesti läänepoolse mandriosa turbaalade kaardid	64
Lisa 6. Lihtlitsents	65

ANNOTATSIOON

Rabad on Eesti vanimad loodusmaastikud. Rabade väärtus seisneb nende olemuses, omades elupaigalist, majanduslikku, reguleerivat ja kultuurilist funktsiooni. Rabas leiduvad varad on köitnud erinevaid huvigruppe ning tihtipeale ei ole nende huvigruppide omavahelised eesmärgid ja tegevused üksteist soosivad. Rabas leiduvate varadena käsitletakse antud uurimistöös nii turvast, elukeskkonda kui ka vaikust.

Käesolev uurimus vaatleb seoseid rabade kui tundlike ökosüsteemide, loodusturismi ja keskkonnakaitse vahel, keskendudes kestlikkusele, tasakaalule ja saadavale külastuselamusele erinevate huvigruppide seisukohtadest lähtuvalt.

Uurimistöõ teoreetiline osa käsitleb loodusturismi ja selle kestlikkust, annab ülevaate rabadest kui tundlikest ökosüsteemidest ning keskendub külastuskoormuse ja kandevõime teoreetilistele seisukohtadele.

Empiirilise osa moodustab kvalitatiivuuring, mis viidi läbi poolstruktureeritud intervjuudena. Kokku intervjueris autor 9 inimest, kellest 4 olid külastajad, 3 spetsialistid-looduskaitsjed ning 2 entusiastid-teenusepakkujad. Intervjuude põhjal valmis analüüs, mis võtab kokku peamised probleemid seoses kasvava külastuskoormusega ning nende võimalikud mõjud ning toob välja pakutud lahendused.

Võtmesõnad: kestlik loodusturism, raba, rabaturism, külastuskoormus, kandevõime.

TABELITE LOETELU

Tabel 1. Mõistete operatsionaliseerimine	9
--	---

JOONISTE LOETELU

Joonis 1. Lõputöö kontseptuaalne raamistik	9
Joonis 2. Eesti turbaalad	15
Joonis 3. Elamuse neli valdkonda Pine & Gilmore järgi.....	19
Joonis 4. Matkarajad Saaremaa, Lääne-Eesti, Edela-Eesti ja Raplamaa rabades.....	23

SÕNASTIK

Aktsepteeritavate Muudatuste Piirid (Limits of Acceptable Change - LAC) – külastusest tingitud vastuvõetavad looduskeskkonna muudatused

Elamus – looduses liikumisest saadud külastuselamus

Huvigrupp – rabadest huvituvad inimrühmad – külastajad, entusiastid-teenusepakkujad, spetsialistid-looduskaitstjad

Jääksoo – endine turba kaevandamise ala

Kandevõime – raba kui ökosüsteemi võime taluda suurenenud külastajate hulgast tingitud koormusi looduskeskkonnale stabiilsust kaotamata

Kestlikkus – rabade elujõulisuse säilitamine

Ökoloogiline koormustaluvus – rabapinnase tallamiskindlus

Külastuskoormus – külastamisest tingitud negatiivne mõju rabadele (häirimine, tallamine, prügistamine)

Külastustaristu – rabade kui külastuskohtade külastamiseks rajatud objektid (vaateplatvormid, laudrajad, parklad, käimlad, infotahvlid jms)

Raba¹ – raba kui loodusturismi külastuskoht

Raba² – üks soo liikidest - kõrgsoo

Ohverala (Sacrifice Zone) – piiratud rabaala, kuhu on loodud võimalus loodusturismi harrastamiseks. Rabaalad, kus on loobunud puutumatus rabamaastikust

Sotsiaalne taluvuspiir – tase, mille ületamisel turismielamuse väärtus kahaneb turistide enda rohkuse tõttu

Tasakaal – raba külastamine ja külastuse pakkumine selliselt, et mõjud looduskeskkonnale oleks minimaalsed ja tagatud oleks raba püsimine

Tundlik looduspiirkond – raba, kui muudatustele eriti vastuvõtlik ala

Ökosüsteem – raba kui elukeskkond

Ületurism – liigne turistide hulk ühes piirkonnas

SISSEJUHATUS

Loodusturism on aasta-aastalt Eestis hoogu kogunud ning järjest populaarsemaks muutunud. 2020 aasta kevadel alanud pandeemia on inimeste sidet loodusega tugevdanud veelgi. Eestis on selleks loodud head võimalused – erinevate asutuste ja ettevõtete poolt rajatud matka-, õppe- ja loodusradade näol. Üheks levinud viisiks loodusturismi harrastada, on saanud rabades matkamine. Suurenenud külastuskoormusega on kasvanud surve rabade tundlikele ökosüsteemidele ja samuti on mõjutatud rabamatkadest saadav külastuselamus.

Antud uurimistöö eesmärgiks on välja selgitada, mil määral on rabadesse rajatud avalikud matkarajad viimase aasta külastussurve tagajärjel ohustamas rabade ökosüsteeme ja saadavat külastuselamust.

Lõputöö peamiseks uurimisküsimuseks ja sellega seotud alaküsimusteks on:

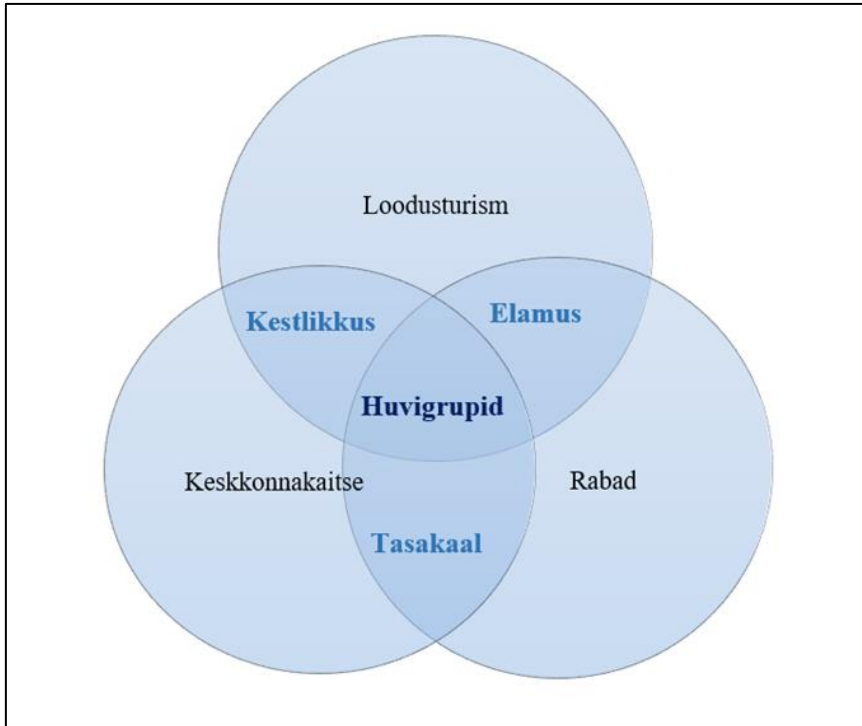
Millist mõju on viimasel aastal kasvanud külastussurve avaldanud rabadele kui tundlikele loodusturismi piirkondadele?

Millised on peamised külastussagedusest tingitud ohud külastuselamusele?

Millised on peamised külastussagedusest tingitud ohud rabade ökosüsteemidele?

Lõputöös püstitatud küsimustele vastamisel lähtub töö autor kontseptuaalsest raamistikust, mis vaatleb seoseid rabade kui tundlike ökosüsteemide ja külastuspiirkondade, loodusturismi ja keskkonnakaitse vahel, keskendudes kestlikkusele, tasakaalule ja saadavale külastuselamusele erinevate huvigruppide seisukohtadest lähtuvalt (Joonis 1).

Uurimistöös käsitletud huvigruppideks on külastajad, entusiastid-teenusepakkujad ning spetsialistid-looduskaitstjad. Sealjuures võivad intervjueeritavad esindada üheaegselt erinevaid huvigruppe.



Joonis 1. Lõputöö kontseptuaalne raamistik

Kontseptuaalses raamistikus kasutatavad mõisted on operatsionaliseeritud lõputöö eesmärke silmas pidades (Tabel 1).

Tabel 1. Mõistete operatsionaliseerimine

Mõiste	Definitsioon	Operatsionaliseerimine
Huvigrupid	rabadest, kui tundlikest loodusaladest huvituvad rühmad	külastajad, entusiastid-teenusepakkujad, spetsialistid-looduskaitsejad
Kestlikkus	rabade ökosüsteemide püsivuse pikaajaline säilitamine	külastustaristu ja -voogude planeerimine selliselt, et säiliks rabamaastike ökosüsteem ning puutumatu looduspaiga ilme
Elamus	elamus rabast üheaegselt nii loodusturismi sihtkohana koos võimalike pakutavate lisateenustega, kui ka puutumatu looduskohana	emotsionaalne ja füüsiline heaoluline lähtuvalt sotsiaal-kultuurilistest taluvuspiiridest
Tasakaal	keskne olukord, mis võimaldab pakkuda loodusturismi, kaitstes samal ajal tundliku ökosüsteemi	optimaalne külastussurve, mis ei kahjusta rabade kandevõimet ega sotsiaal-kultuurilist taluvuspiiri

Käesolev lõputöö koosneb kahest osast. Esimene osa keskendub kestliku loodusturismi, tundlike looduspiirkondade kaitse ja nende omavahelise seose teoreetilisele käsitlemisele. Alapeatükkides kirjeldatakse kestliku loodusturismi arenguid ja suundasi, samuti antakse ülevaade rabade tähtsusest ja rollist eestlaste jaoks ning kirjeldatakse rabast saadavaid elamusi. Töö teoreetiline osa vaatleb rabasid kui tundlikke looduspiirkondasid, käsitleb looduskaitsega seotud mõisteid nagu külastuskoormus ning kandevõime. Lõputöö teine, empiiriline osa, annab ülevaate lõputöö uurimismetoodikast, valimist, uurimistöö käigust ning keskendub uuringu tulemuste analüüsile, järeldustele ja ettepanekutele. Käesoleva lõputöö empiirilises osas kasutati uurimismeetodina intervjuusid.

Teoreetilistest alustest lähtuv situatsioonianalüüs võimaldab välja tuua suurenenud külustusvoogudest tingitud võimalikke ohte rabade kui tundlike ökosüsteemide kestlikkusele, saadavale külustuselamustele ning tasakaalule raba erinevate funktsioonide ja huvigruppide huvide vahel. Antud lõputöös välja toodud järeldused võivad pakkuda huvi nii rabamatkade korraldajatele, kui ka rabade külustustaristu hooldajatele.

Lisaks kahele eelnimetatud sisuosale, on antud lõputöö osadeks sissejuhatus, järeldused ja ettepanekud, kokkuvõte, inglise keelne kokkuvõte ning tööd täiendavad lisad.

Töö autor soovib tänada juhendajat Jana Raadik Cottrelli tema aja ja nõu eest. Suurim tänu aga suunamise eest, mis esmalt julgustas valima südamelähedast teemat lõputöö kirjutamiseks, aga ka soovitas valida selle teostamiseks küll keerukam ja raskem, aga kahtlemata huvitavam tee. Eriline tänu kuulub intervjuueeritavatele, kes jagasid oma mõtteid ja nägemusi, muret ja rõõmu seoses rabadega. Vestlused intervjuueeritavatega olid selle töö kaasahaaravaim osa, avardades silmaringi ning andes mõtlemisainest.

1. KESTLIK LOODUSTURISM

Turism, ühe olulisema majandusharuna, on saavutanud tänaseks olulised mõõtmed. Turismisektor mitte ainult ei ole maailmamajandusele hooandjaks, vaid pakub ka meelelahutust ning teadmisi ajaloost, teistest kultuuridest ja rahvastest. Et igasugune majandustegevus avaldab paratamatult keskkonnale mõju, on võetud kasutusele meetmed jätkusuutliku ehk kestliku turismi arenguks (Reimann, 2010). Mõiste *säästev areng* võeti esmaselt kasutusele Brundtlandi komisjoni ehk Maailma Keskkonna- ja Arengukomisjoni (World Commission on Environment and Development, WCED) poolt aruandes "Meie ühine tulevik" ("*Our Common Future*") (tuntud ka kui „*Brundtlandi raport*) 1987 aastal (our-common-future.pdf, s.a.). Sellega hakati enam tähelepanu pöörama liikide ja *ökosüsteemide* kaitse korraldamisele. Suurema vajaduse keskkonnakaitse järele on tinginud konflikt turismi ja keskkonna vahel. Suur Vallrahu Austraalias on üheks näiteks halvasti planeeritud ja -reguleeritud turismi tagajärjel tekkinud pöördumatust keskkonnakahjust (Page & Dowling, 2002, lk 37).

Loodusturismis kerkivad esile kaks eri aspekti, ühelt poolt looduskeskkonna ja bioloogilise mitmekesisuse säilitamine, teisalt inimõigus viibida looduses. Rio keskkonna ja arengu deklaratsiooni (*Rio Declaration on Environment and Development*) neljas printsiip ütleb, et säästva arengu saavutamiseks peab keskkonnakaitse olema arengu osa ja seda ei saa käsitleda arengust eraldi (United Nations, 1992). Deklaratsioon sätestab ühtlasi inimese õiguse arengule ja vastutuse ühise keskkonna kaitse eest. Kaitse korraldamise vajaduse on tinginud ka turismiteenuste tarbijad ning nende ootused pakutavatele teenustele. Kui möödunud sajandi 70-date ja 80-date aastate turismi iseloomustas eelkõige massturism, siis sajandivahetuseks oli esile kerkinud alternatiivturism – eelkõige sotsiaalkultuuriline- ja loodusturism, sh ökoturism (Eagles, McCool, Haynes & Phillips, 2002; Page & Dowling, 2002). Täna tunnevad inimesed kiirenevas elutempos vajadust looduse ja looduses viibimise vastu järjest enam ning loodusturismi nähakse kui üht kiiremini kasvavat turismiharu. Samas, kas ei ole saanud loodusturismist uue nimega massturism?

Kestliku loodusturismi arendamise suunad

Tuleviku turismitööstuse arengukavasid iseloomustab eelkõige jätkusuutlikkus ehk *kestlikkus*. Maailma Turismiorganisatsioon (United Nations World Tourism Organization - UNWTO) sõnastab kestliku turismi kui sellise, mis säilitab pikaajalise tasakaalu keskkonna-, majanduse- ja sotsiaal-kultuuriliste aspektide vahel (UNEP & UNWTO, 2005). Kestliku turismi eesmärk on pakkuda ja tarbida teenuseid selliselt, et mõjud keskkonnale oleksid minimaalsed. Suhe looduskeskkonna ja turismi vahel on omavahel kumulatiivses seoses (Cater, 1995). Mida omapärasem ja väärtuslikum on looduspiirkond, seda enam turiste soovib piirkonda külastada ja seda suurem on surve sealsele looduskeskkonnale. Meedia, filmi- ja trükikunsti vahendusel on külastajad järjest teadlikumad erinevatest loodusturismi sihtkohtadest ja võimalustest. Reimann (2010) toob välja, et liigne külastuskoormus võib kahjustada külastusobjekti selliselt, et kaob senine väärtus. Suured rahvamassid peletavad loomi ja linde ning vähendavad metsikust loodusest sadavat külastuselamust. Liigset turismivoogu nimetatakse *ületurismiks* (Francis, s.a.). Ületurismi on keeruline piiritleda, kuna tegu on sihtkoha- ja ajatundliku mõistega. Kui palju on liiga palju?

Veel aastakümne tagasi kasutati mõistet ületurism vaid linnaturismi kontekstis, hõlmates linnasid nagu Barcelona, Veneetsia ja Amsterdam. Aastaks 2019, mil ülemaailmsed turismimahud olid jõudnud järjepidevalt kasvada 10 aastat, sobib termin ületurism samavõrd loodusturismi konteksti. Kõige enam „kannatavad“ ületurismi tõttu just looduskaunid, eriliste liikide ja loodusnähtustega piirkonnad, paigad, mis on enamasti võetud ülemaailmse kultuuri- ja looduspärandi kaitse alla. Rahvusvahelise Looduskaitseliidu soovitusel ei pea külastaja loobuma UNESCO maailmapärandi nimistukohtade külastamisest, vaid soovitab ajastada külastus hooaja välisele ajale (Leung, Spenceley, Hvenegaard, & Buckley, 2018). Vajadusest turismisektori muutuse järele soovitatakse reisida lähemale, harvemini ning hooaja välisel ajal (Vairimaa, 2019). Erinevad riigid ja turismipiirkonnad on hakanud järjest enam tähelepanu pöörama kestlikule keskkonnaarengule ning rakendama erinevaid meetodeid looduskeskkonna kaitseks. Populaarsed turismisihtkohad on hakanud külastajate arvu piirama ning külastust maksustama, suunates külastustulu loodushoidu.

Mitmel pool maailmas on seatud turismile ranged piirangud looduskeskkonna kaitseks. Väga

tõsiselt on suhtunud looduskeskkonna taastamisse Tai valitsus, mis on rannikumerede ökosüsteemide taastamise eesmärgil võtnud ette populaarsete randade (Koh Tachai, Maya Bay, Koh Yoong) ajutise sulgemise külastajatele (Dixit, 2020). See on küll äärmuslik näide külastussurve leevendamisest. Et surve looduskeskkonnale suureneb turistide arvu kasvades, siis enamasti kohandatakse piiranguid järk-järgult. Horvaatia Krka Rahvuspargi kosed on nii suurel hulgal külastajaid saanud, et aastal 2018 hakati pargi kõige populaarsemas, Skradinski buk'i kose alumises basseinis, ujujate arvu piirama. Tänapäevaks on kaitseala koskede piirkonnas jõustunud täielik ujumise keeld (Waitt, Lane & Head, 2003).

Rahvusvahelise Looduskaitseliidu (IUCN) välja antud jätkusuutlikkuse suuniste „Turismi ja külastusjuhtimine kaitsealadel“ sõnul kaitsealade juhid tunnistavad, et külastussurve negatiivset mõju keskkonnale on võimalik vähendada külastajate arvu, -aega ning -liikumisala reguleerides (Leung et al., 2018).

Keskkonnahoidlikku ja sotsiaalselt vastutustundlikku turismi sobib hästi iseloomustama sõna *ökoturism*. Tänapäeval mõistetakse sõna ökoturism ka loodusturismi sünonüümuna. Eesti Ökoturismi Ühendus sõnastab ökoturismi olemuse järgmiselt: „*vastutustundlik reisimine, mis toetab loodus- ja kultuuripärandi säilimist ning ei ohusta kohalike elanike heaolu*“ (Reimann, 2010, lk 7). Leung et al. (2018, lk 97) käsitlevad mõistet laiemalt, mõtestades ökoturismi kui vastutustundlikku reisimist looduspiirkonda viisil, mis säästab keskkonda, hoiab kohalike inimeste heaolu, olles ühtlasi interpretatsiooniline ning hariduslik. Seda, algselt Kolmanda Maailma turismi kontekstis tekkinud turismimõistet, käsitletakse tänapäevaks maailma eri paigus eri kontekstis. Skandinaavias nähakse ökoturismi kui ideaalset turismi ja looduskeskkonna suhet, Lääne-Euroopas käsitletakse seda kui turismi eksklusiivsemat ja kallimat alaliiki, Kanadas ja Põhja-Ameerikas aga kui loodusvaatlust ja seiklusturismi (Reimann, 2010). Ökoturism kätkeb endas turismiteenuse pakkumist ja tarbimist vastutustundlikul viisil.

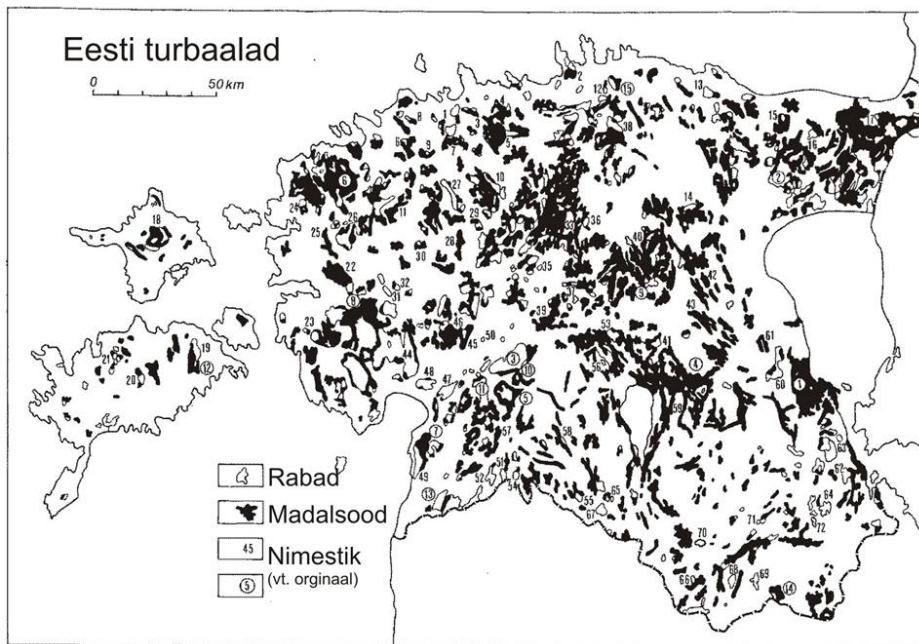
Keskkonnateadlikkuse kasvuga on loodusturism järjest enam hoogustunud ning looduslikud ja sotsiaal-kultuurilised vaatamisväärsused on saanud reisimise peamiseks põhjuseks (Buhalis & Costa, 2006). Oluline on inimeste suhestumine looduskeskkonnaga. Vahetus looduskeskkonnas kogetu aitab paremini mõista looduse olemust. Page & Dowling (2002) toovad välja, et inimeste keskkonnavalused maailmavaated jagunevad kaheks suuremaks: dominantne või ökotsentriline.

Dominantne maailmavaade näeb inimest looduse kroonina, ökotsentriline maailmavaade peab inimest looduse osaks.

Loodusturism annab võimaluse inimeste keskkonnaalaseks harimiseks ning üldise teadlikkuse tõstmiseks. Page & Dowling (2002) leiavad, et õpetlikkus on võtmeelement, mis eristab ökoturismi teistest loodusturismi vormidest, rõhutades selle tähtsust elamusloome kujundamisel. Ökoturism on enamat, kui vaid uus loodusturismi alamliik, sellest on kujunenud elufilosoofia. Buhalis & Costa (2006) toovad välja ökoturismi kahepoolse positiivse mõju looduskeskkonna ja külastaja vahel, kus tarbijale saab osaks positiivne elamus ning looduskeskkonna seisund paraneb läbi teadliku turismitegevuse ja looduskaitse. Samas rõhutavad autorid, et ökoturismi arendamisel on kriitiliseks teguriks valmisolek seadusandlikuks reguleerimiseks, kuna ökoturismi vedavaks jõuks on äritegevus (2006, lk 116). Reimann (2010) selgitab ökoturismiettevõtete olulisust looduskaitse ja -haridusse panustamisel, nimetades matkajuhte ja giide looduse interpreteerijateks. Sama kinnitavad ka Page & Dowling (2002), ökoturism avaldab positiivset mõju keskkonnateadlikkuse kasvule. Looduse vahendamisel on suurem efekt läbi praktilise ja eelkõige isikliku kogemuse. Sellest võib järeldada, et keskkonnateadlikkuse kasvu eelduseks on vahetus looduskeskkonnas viibimine, mis aitab paremini mõista seoseid ökosüsteemide vahel.

Rabad kui tundlik loodusturismi piirkond

Eestis on ligikaudu 23% pindalast kaitse all (Keskkonnaagentuur, 2020). RMK andmetel olid 2020. aastal puhkealade järel kaitsealad populaarseimad külastuskohad (RMK, 2021). Kõikidest kaitsealaliikidest on märgalade kaitse üks esimesi ülemaailmselt reguleeritud. Märgalade kaitset reguleerib Ramsari konventsioon, rahvusvaheline leping, mis loodi 1971. aastal (Ramsari konventsioon / Keskkonnaagentuuri koduleht, 2016). Kaitse alla kuuluvad ka enamik Eesti soid ja rabasid. Kogu Eesti territooriumist katavad umbes 22% sood (Sood Eestis, s.a.). Nende soode hulka on loetud nii looduslikud, kui ka rikutud sood. Tänapäevaks on looduslike (elusate) soode osakaal Eestis vaid 5% pindalast (Kuresoo, 2015). Edela-Eestis on tihe rabade ehk kõrgsoode osakaal, olles üks Eesti rabarikkamaid piirkondi, samas kui saartel on neid kõige vähem (Joonis 2).



Joonis 2. Eesti turbaalad

Allikas: Eesti Märgalade Ühing (Sood Eestis, s.a.)

Rabamaastikud on Eesti kõige vanemad maastikud, neist vanimaks hinnatakse Valgeraba Soomaal, mille vanuseks arvatakse olevat 11 500 – 12 000 aastat (Soofotod ja -hitid, s.a.). Suurim kahju Eesti soodele tekitati 1950-1960 aastatel, kui kuivendamistööd muutusid masinate abil ulatuslikuks, mida nimetati ka looduse ümberkujundamiseks (Kuresoo, 2015). Kuivenduse üheks eesmärgiks oli turba kaevandamine, mille kõrgeaeg jäi 1981 – 1990 aastasse (Turbatööstus Eestis - Eesti sood, s.a.). Turvas on oluline maavara, mida täna kasutatakse peamiselt aia- ja kasvuturbana, vähem küttematerjalina. Tänapäevane turbakaevandamise aastamäär on 2 850 000 tonni (Turba kaevandamise aastamäär, s.a.). Turba kaevandamisel tekib vastuolu seisneb turba kui maavara käsitlemises. Turvast küll tekib juurde, aastane juurdekasv on umbes 1mm, kuid kliimaeesmärke arvestades on tegu taastumatu loodusvaraga (Turbatootjad Said Pinna, s.a.). Selles tuleb esile rabade ja soode olulisus süsiniku sidujana. Olulised ei ole mitte ainult terved ja kaevandamisest puutumata sood ja rabad, vaid ka need, milles kaevandamine on tänaseks lõppenud. Need *jääksood*, millel ei ole enam kaevandamisväärtust turbavaru, mängivad olulist rolli kasvuhoonegaaside emissioonis (Turvas | Keskkonnaministeerium, s.a.). Kaevandamisega rikitud ja mahajäetud turbaalade nimekiri on toodud lisas 1. Täna sätestab Maapõueseadus kaevandatud maa korrastamise (Uuritud ning kaevandatud maa, s.a.).

Eesti rabade taastamise algatasid looduskaitstjad, eesotsas Viktor Masinguga nn „soode sõjas“, 1968-dast aastast alates on selgitatud soode ja rabade olulisust ja väärtust (Ajalugu Eestis - Eesti sood, s.a.). Tänapäevaks on üldine arusaam rabadest muutunud. Mõistetakse rabade tähtsust elukeskkonnana, kliima reguleerijana, puhta vee reservuaarina ning kultuuriloo kandjana. Ökosüsteem, kui üks terviklik elukeskkond, reguleerib end ise. Erinevatel ökosüsteemidel on erinev taastumisvõime. Et rabade taastumine toimub väga aeglaselt, siis loetakse rabad väga tundlikuteks ökosüsteemideks. Mure rabade pärast on õigustatud, poole sajandi jooksul on umbes 77% soodest kaduma läinud (Kuresoo, 2015). Eestis on varasemalt uuritud ökosüsteemiteenuseid Karula ja Lahemaa rahvusparkide näitel (Ehvert, 2013; Sosare, 2015), aga ka üldisemalt Eesti ruumilise planeerimise dokumentides (Viira, 2020). Käsitatud on ka rohevõrgustiku seoseid ökosüsteemiteenustega (Lember, 2019).

Rabade roll on läbi ajaloo olnud mitmekesine. Rabad on teadusuuringute allikaks, nii kultuurilis-ajalooliselt kui keskkonnateaduslikust vaatenurgast. Möödunud Nõukogude Liidu ajajärku iseloomustas Eesti rabades eelkõige nende majanduslik otstarve, olles väärtuslik pigem turba maardlana ning loodusandide kandjana. Viimased 50 aastat on rabade tähtsuses fookus turbalt ära nihkunud - raba kui ökosüsteem, kannab endas keskkonnakaitsest elupaiga väärtust. See ei tähenda, et rabaturvast täna enam ei hinnata, pigem leitakse selle väärtus olevat palju enam, kui vaid loomade allapanus ja küttematerjalis. Turba balneoloogilisi ehk raviomaduslikke kasutusvõimalusi on juba uuritud (Orru M., Orru H., Tuulik, Übner, 2007). Rabas leiduvat turvast, muda, vett, taimi, marju ja vetikaid on järjest enam tervise- ja ilutööstuses kasutama hakatud (Lääne-Eesti märgalade, 2020). Tänapäevaks kõneldakse rabadest kui paigast, kus kosutada hinge ning virgestada meelt.

Oma Ööülikooli rännakus Kakerdaja rabasse räägib Fred Jüssi inimese õigusest viibida looduses, veeta seal tunde, et nautida vaikust. Ja teisalt kirjeldab hetki, mil on pidanud tundma piinlikkust olemast inimene, hetki, mil linnud-loomad teda pelgavad (Ööülikooli rännakud, s.a.). Looduses liikumine loetakse igapäevaseks ning on reguleeritud Keskkonnaseadustiku üldosa seadusega (KeÜS) (Looduses liikumine, s.a.). Need õigused ja ka kohustused seovad inimest loodusega. Fred Jüssi nimetab raba vanimaks loodusmälestiseks (Ööülikooli rännakud, s.a.). Rabadel on eestlaste teadvuses alati olnud oluline koht. Seda kajastab ilmekalt eestlaste

ilukirjandus (Pungas-Kohv, 2016), neist tuntuim on ilmselt Tammsaare „Tõde ja õigus“. Läbi erinevate ajaperioodide on raba kardetud ja vihatud. Et raba oli ohtlik, siis pakkus ta rasketel aegadel pelgupaika, kuhu vaid teadjad said liikuda mööda salateid (Loodusega Koos-Muinasajast, s.a.). Tänapäevaks pigem hoitud ja armastatud rabale on omistatud müstiline hõng, raba köidab ja tõmbab inimesi. Ka nüüdisaegne ilukirjandus toetab sooarmastuse mõtteviisi, kujutades sood kui lummat, loodus-romantilist pelgupaika, kuhu pagetakse linnakära eest (Pungas-Kohv, 2016).

Külastuskoormus ja kandevõime

Elanikkonna ressursinõudluse ja keskkonna *kandevõime* suhet iseloomustab ökoloogiline jalajälg (Global Footprint Network, s.a.; Tafel & Terk, 2003). Keskkonna kandevõimet käsitletakse kui maksimaalselt populatsioonikoormust, mida looduskeskkond püsivalt kanda suudab. Turismi kontekstis märgib termin kandevõime maksimaalset külastajate arvu, mida sealne keskkond suudab taluda, ilma, et kahjustuks loodus-, elu- ja sotsiaalkultuuriline keskkond, ega ka saadav külastuselamus (Leung et al., 2018). Turismitööstus suurendab koormust keskkonnale. Üks võimalik vahend keskkonna kandevõime hindamiseks on *Limits of Acceptable Change – LAC* (Aktsepteeritavate Muudatuste Piirmäär). LAC on paljude riikide loodusturismi piirkondade külastuskorralduse planeerimise aluseks. Lubatud muudatusi keskkonnale mõõdetakse piirkonniti, ega saa määratleda kõikjale üheselt. LAC võib olla mõjutatud nii kultuuriruumist, inimeste väärtushinnangutest, kui ka külastuskoormusest ja -tüübist (Leung et al., 2018). Seega ei saa LAC olla lihtsalt muutumatu numbriline piirmäär, vaid muutub ajas ja kohas. Lubatud muudatuste piirmäärad (LAC) ei kätke endas vaid mõjutusi keskkonnale, arvestades ka näiteks külastajate arvu ja saadava elamuse suhet. Kui palju inimesi on aktsepteeritav, et saadav külastuselamus ei langeks?

Raba külastuspiirkonnad saavad paratamatult mõjutatud, seda nii taristu loomisega, kui ka inimeste looduses liikumisega. Erinevad külastusviisid avaldavad looduskeskkonnale mõju erineval viisil. Näiteks on linnuvaatlus oluliselt vähem looduskeskkonda mõjutav tegevus kui orienteerumisvõistlus. Siiski, ka näiliselt kahjutu linnuvaatlusega võib suurt kahju põhjustada. Page & Dowling (2002, lk 178) toovad välja juhtumid, kus külastustegevusest tingitud häirimisest on kaitsealad lindude pesitsuse ajal külastamiseks suletud. Ka Eestis on lindude

kaitse seadusega reguleeritud. Kaitsealuste liikide pesitsusalas on pesitsemise ajal liikumine ja inimtegevus keelatud. Leung et al. (2018) toovad välja, et kaitsealal liikumise keelu alternatiiv oleks võimaldada külastajate liikumine piiratud alal, ehk luua nn *Sacrifice Zone* (ohverala). Rabaradade mõistes on sellisteks kohtadeks niinimetatud pudelikaelakohad: parklad, laudteed, vaateplatvormid.

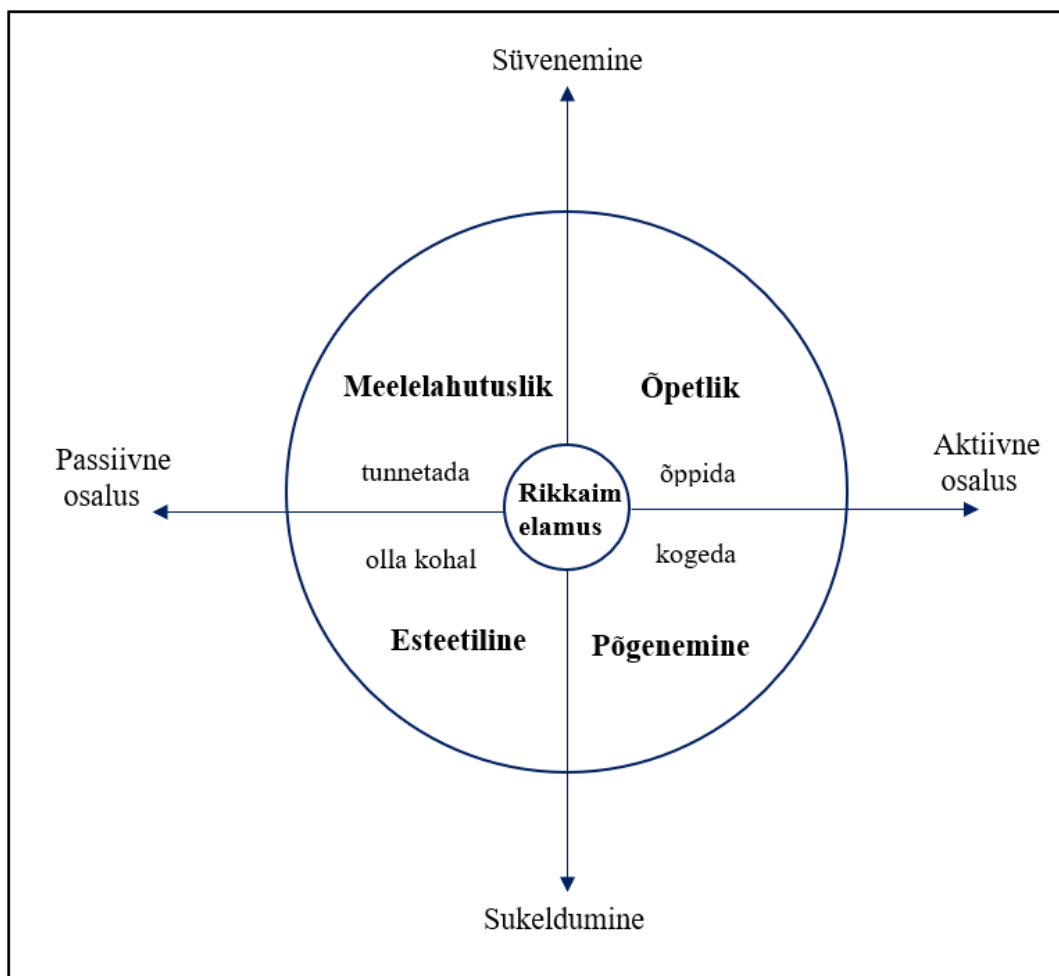
Suurenev rahvaarv ja muutunud harjumused on toonud grupiti inimesi liikuma kohtadesse, kus neid varem võis märgata harva ja üksikult. Prügistamist ja külastustaristu kulumist (hävimist) oskab märgata ka vähem teadlik külastaja. Raba taimestiku, pinnase muutuste ja kahjustuste märkamiseks on vajalik raba kui looduskeskkonna tundmine. Laudteedel kõndimise kõrval on rabades hakatud järjest enam liikuma räätsadel. Räätsad, mis algselt olid loodud talviseks lumel liikumiseks, on rabades leidnud kasutust ka lumevabal hooajal (Vaino, 2020a). Loodusturismi teenusepakkujate hulgas on räätsamatkad populaarsed ning neid korraldatakse pea kõikjal Eestis (Erit, 2020; Puhkaeestis.ee, s.a.). Aastal 2020 loodi *Räätsaturismi hea tava* (Erit, 2020; Kaitsealad, s.a.). Rabas elutseva linnustiku ja loomastiku pikaajalisi muutuseid on raskem hinnata, jäädes teadusliku uuringuta pigem subjektiivseks arvamuseks. Linnuvaatlus on aga Eestis au sees ning linnuvaatlusretkesid korraldatakse pea aastaringelt, sh rabadesse. Lindude kaitseks on reguleeritud külastusajad ja -alad looduskaitsealadel, kõrgeima kaitsekategooria linnuliikide pesitsusajal on pesa lähistel liikumine keelatud.

Eestis on uuritud ökoloogilist koormustaluvust kaitsealadel (Tuvikene, 2015), sealhulgas tallamisest tulenevat koormustaluvust sookoosluses (Tammiste, 2018). Eraldi on käsitletud rabapinnase koormustaluvust räätsadega ja tavalise tallamise korral (Kabitova, 2018),

Rabast saadav külastuselamus

Ühiskond ning majandus on liikunud järjest enam elamuse saamise ning pakkumise suunal (Pine II & Gilmore, 2019). Turismimajandus on kiires muutumises, esile on kerkinud uued turismisuunad nagu ripp-ööbimine, varjeturism, vabatahtlikkus ja prügimatkamine. Hinnatakse ise kogemist. Looduses viibimine võib pakkuda elamust iseeneses, eriti olukorras, kus linnastumisega on tekkinud võõrandumine loodusest. Pine II & Gilmore (2019) järgi on elamusel kaks dimensiooni. Esimene dimensioon on seotud kogeja kaasatusega ja teine tema

seotusega. Kogea võib olla kaasatud elamuse tekkesse aktiivselt või passiivselt ja kas lihtsalt absorbeerida või sukelduda sügavuti elamusse. Nende kahe dimensiooni alusel võib vaadelda elamusi neljast aspektist lähtuvalt- meelelahutus, haridus, põgenemine ja esteetilisus. Elamuse neli aspekti, mida külastajad otsivad on: olla kaasatud ning kohal, õppida, kogeda ja tunnetada (Joonis 3).



Joonis 3. Elamuse neli valdkonda Pine & Gilmore järgi

Allikas: autori koostatud (Bodnár, 2019) põhjal

Elamuse hankimisel lähtub inimene tihtipeale varasemast kogemusest, sealjuures on eelarvamusel oluline osa eelistuste kujunemisel (Kaplan & Kaplan, 1989). Ilmneb, et eelarvamus ja eelistused ei toeta alati elamuste saamist parimal moel. Ootamatused ja üllatusmomendid on need, mis loovad tugevamaid emotsioone ning toovad suurimad elamused

(Pine II & Gilmore, 2000). Metsik loodus, ka kodumaal, võib pakkuda väga elamusterohket kogemust. Loodusvaatlus on kõitev ning selle mahud on kasvanud nii maal kui merel (Page & Dowling, 2002). Suurimaid elamusi pakub lisaks loodusvaatlusele ka looduses viibimine iseenesest, selle läheduse tunnetamine, rutiinist välja saamine, vaikus, aga ka võimalus õppida ja nautida maastikuvaateid (Page & Dowling, 2002). Loodusest saadava elamuse kujunemisel on oma osa mitmetel tajudel. Page & Dowling (2002, lk 97) toovad välja, et loodusturismi elamuse kvaliteet koosneb erinevatest aspektidest, teiste seas kaasturistide olemasolust ning käitumisest.

Loodusel on rahustav mõju inimesele (Waite et al., 2003). Ka Dorwart, Moore & Leung (2009) toovad välja looduse lõõgastava mõju ja heaolutunde tekkimise. Järjest enam on eestlased looduse tervendavat mõju hindama hakanud. RMK andmetel on puhkekohtade külastused kasvanud järjepidevalt, vastavalt 2012 aastal 1,6 miljonit külastust (RMK, 2013), 2016 aastal 2,3 miljonit külastust (RMK, 2017) ning 2020 aastal 2,9 miljonit külastust (RMK, 2021).

Raba oma olemuselt suudab kaasata kõiki meeli. Rabapinnasel liikumine, eriti öötsikutel, annab unustamatu kogemuse. Räätsadel on võimalik rabas liikuda paikades, kuhu muidu pääsemine on raskendatud ning suurima elamuse saab märjas rabas liikudes (Erit, 2020). Lisaks laudteele ja räätsadel liikumisele on hakatud järjest enam pakkuma elamusretkesid rabades. Üheks selliseks näiteks on öised, varahommikused ja hilisõhtused rabamatkad. Möödunud aastaga on väga populaarseks saanud laternamatkad. Laternamatkade nimeline teenusepakkuja on Facebookis kogunud enam kui 8400 jälgijat ning tundub, et huvi pakutava teenuse vastu on suur. Ka ööbimine rabas on rohkeid elamusi pakkuv. Et öö teeb meeled erksaks, siis võimendub saadud elamus veelgi.

Page & Dowling (2002) toovad ühe ökoturistidele olulise eesmärgina välja ka loodusmaastike ja -keskkonna pildistamise. Raba on visuaalselt ilus ning pakkunud ainekultuuri fotograafidele, olles üheks enimpildistatud loodusmaastikuks. Rabafotod on leidnud laialt kasutust sisustusfotodena, kalendripiltidena kui ka reklaaminduses üldiselt. Ka välismaalastele reklaamitakse Eestit just läbi rabamaastike (Bogs and Mires in Estonia, s.a.). Rabale müstilise ilme andva udu ja valguse mängu fotole saamine on omaette kunst ning asja paremaks oskamiseks korraldatakse fotokoolitusi rabas. Rabades pildistamine on populaarne, millest annab tunnistust ka pakutava

teenuse hulk.

Rabade tähtsus loodusturismis seisneb eelkõige nende rekreatiivses väärtuses (Hurt, Karoles, Maran, Sepp & Vendla, 2009; Kosk & Lõhmus, 2011; Reimann, 2010). Ühe osa saadava elamuse kvaliteedist määrab kaasküllastajate hulk, käitumine ja tegevused rabas, mis võivad olla üksteise suhtes häirivad. Sarnased eesmärgid, kuid erinevad tegevused looduses viibimisel võivad omavahel segavateks osutada (Buhalis & Costa, 2006). Looduse rekreatiivne väärtus põhineb kohalolul, looduses viibimises, tunnetamises ning tajus. Raba on rekreatiivne erineval moel, kandes vaikust ja tühjust ning pannes inimest tundma end looduse osana ja loodusest sõltuvana. Rabas käimine muudab inimest ning seda võib võtta kui teekonda iseendasse (Vaino, 2020b). Meelelahutuslikud tegevused rabas võivad häirida rekreatiivseid. Inimeste sotsiaalne taluvus on erinev, samuti arusaamad ja väärtushinnangud looduses liikumisest (Dorwart et al., 2009).

Viimase 10 aastaga on Eesti rabadest saanud olulised loodusturismi objektid. Rabas käiakse erinevatel põhjustel, käigud rabasse võivad olla seotud hariduslike, meelelahutuslike, virgestavate ja ka teaduslike eesmärkidega. Raba on eestlastele omane maastik, selle kohta leiab tõendeid alates varasemast ilukirjandusest kuni tänaste blogideni. Järjest enam leidub ettevõtteid ja teenusepakkujaid, kes pakuvad põnevaid ja unikaalseid tegevusi rabas. Samavõrra on esile kerkinud entusiaste ja loodussõpru, kes leiavad rabast puutumatu looduse ja hingekosutuse.

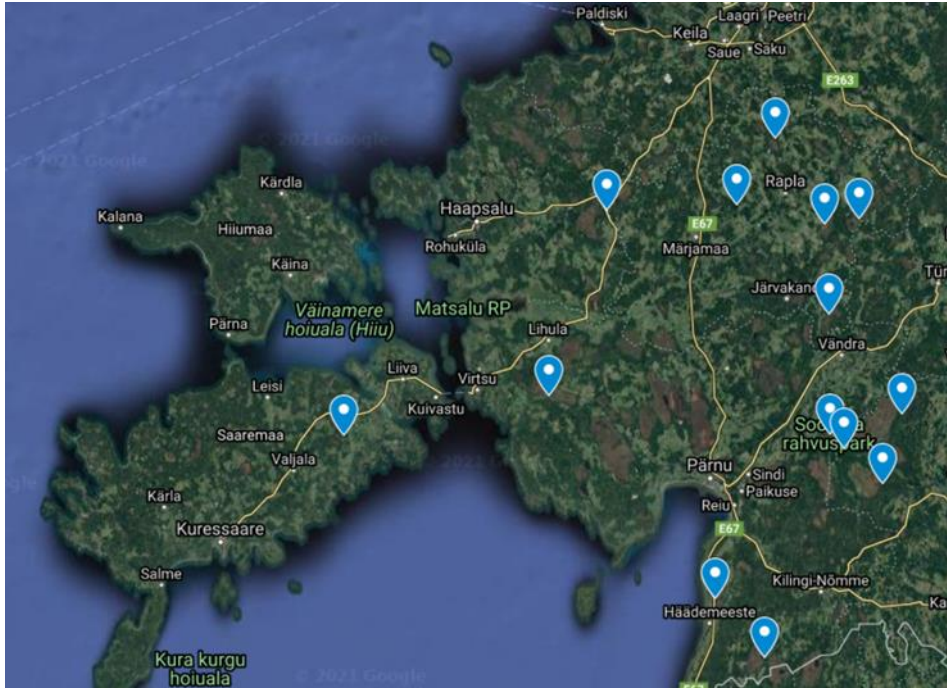
2. EMPIIRILINE UURING

Lõputöö empiiriline uuring on valminud Lääne-, Edela-Eesti ja Raplamaa rabade näitel. Et autori elukoht on Raplamaa läänepoolses osas, siis on Raplamaa ja Lääne-, ning Edela-Eesti rabad autorile tuttavad ja tihedalt külastatud. Uuringu valimi moodustamisel lähtus lõputöö autor eelkõige valitud piirkonnaga seotud huvigruppidest.

Ülevaade Lääne-Eesti, Edela-Eesti ja Raplamaa rabadest

Pea kogu Eesti on kaetud soode ja rabadega. Valdav hulk Eesti läänepoolse osa soid on peamiselt rohu-siirdesood ning madalsood, Edela-Eesti on rabaderikas ala. Suuri soomassiive on Eesti läänepoolsetel aladel palju, suurimad neist on Läänemaa Suursoo, Leidisoo, Avaste, Lihula, Lavassaare, Nätsi-Võlla, Nedrema ja Tuhu. Kõikides nendes soodes leidub arvukalt väiksemaid rabamassiive. Väga palju rabasid asub Soomaal: Kuresoo, Öördi, Kikepera, Valgeraba ja Riisa. Kuresoo raba on ühtlasi Eesti suurim terviklik rabamassiiv. Soomaast lõunapoole jäävad töös kajastust leidnud Tolkuse ja Nigula rabad. Raplamaa on kaetud pigem arvukate väikeste rabadega. Neist suurimad: Mahtra (Kaiu), Kesu, Mukri, Õmma, Loosalu, Sõbesoo, Linnuraba jt. Saarte suuremad rabad Koigi raba Saaremaal ja Pihla raba Hiiumaal.

Lääne-Eesti, Edela-Eesti ja Raplamaa läänepoolse osa rabadesse on rajatud mitmeid matkaradasid (Joonis 4). Suurem osa radadest on RMK rajatud ja hallata. Kõige enam matkaradasid on rajatud Soomaa rabadesse. Läänemaal on suurem laudteega rabarada Marimetsa raba. Lihula ja Pärnu vahele jääv maa-ala on kaetud suurte soomassiividega, kuid ainuke laudteega rada on seal Tuhu soo rada. Enim külastatavate rabaradade hulgas on läbi aegade olnud Rannametsa-Tolkuse ja Riisa rajad. RMK toob välja, et 2020 aasta hüppelise külastuskoormuse kasvades suunati inimesed vähemtuntud rabaradadele, seeläbi tõusis märgatavalt külastajate arv Marimetsa matkarajal Läänemaal, Tuhu matkarajal ja Nigula raba õpperajal (RMK, 2021).



Joonis 4. Matkarajad Saaremaa, Lääne-Eesti, Edela-Eesti ja Raplamaa rabades

Rabarajad annavad võimaluse rabas käimiseks neile, kes omapead lagedale rabasse minna ei söanda. Lageda raba elamust pakuvad räätsturismi näol elamusteenuseid pakkuvad ettevõtted, matkajuhid, giidid ning seiklusklubid. Turismi kompleksteenuseid (majutus-toitlustus-meelelahutus) pakuvad ettevõtted teevad tihti koostööd eelpool nimetatud teenusepakkujatega.

Uurimismetoodika ja valim

Lõputöö eesmärgiks on vaadelda seoseid rabade kui tundlike ökosüsteemide ja külastuspiirkondade, loodusturismi ja keskkonnakaitse vahel, keskendudes kestlikkusele, tasakaalule ja saadavale külastuselamusele erinevate huvigruppide seisukohtadest lähtuvalt. Antud lõputöös käsitletud probleemistik on oma olemuselt sotsiaal-kultuuriline, uurides inimeste käitumist ning arvamusi. Töö autor otsustas uurimusprobleemi käsitlemisel kvalitatiivse metoodika kasuks. Kvalitatiivne uurimisviis on mõeldud teadmiste hankimiseks, et mõista paremini inimsüsteeme, andes rikkalikke detailseid kirjeldusi inimeste käitumisest ja arvamustest (Õunapuu, 2014). Et

kvalitatiivses uurimuses toetatakse mõtlemise mittelineaarsele mudelile, siis on uuringu erinevad staadiumid omavahel põimunud ja vastastikusel sõltuvuses (Laherand, 2008). Uurimismeetodina kasutas töö autor poolstruktureeritud intervjuud. Intervjuu eeliseks teiste andmekogumismeetodite ees on paindlikkus ja võimalus andmekogumist vastavalt olukorrale ja vajadusele reguleerida (Laherand, 2008).

Uurimuse valim

Eesti on küllaltki väike ja tööalaselt rabadega seotud inimesed on omavahel tuttavad ning koostööd teinud. Rabade küllastajaid ning entusiaste seovad sotsiaalmeedia grupid (nt Facebook – Matkajad; Matkaklubi Tõll ja Piret; Alutaguse Matkaklubi jne), sõprade klubid jm ühendused. Uurimistöös kasutati lumepallvalimit, mis võimaldab kasutada inimestevahelisi suhteid ning otsida ja ühendada üldkogumi tunnuseid järkjärguliselt (Õunapuu, 2014).

Uurimistöö valimi moodustamisel lähtus autor töö kontseptuaalsest raamistikust ja käsitletavate teemadega seotud huvigruppidest. Kontseptuaalses raamistikus (Joonis 1) toodud mõisted ühendavad endas erinevaid huvigruppe, keda seob huvi rabade vastu. Peamisteks huvigruppideks antud uuringus on küllastajad, entusiastid-teenusepakkujad, spetsialistid-looduskaitsjad.

Autorit huvitas mitte ainult küllastajate ja entusiastide arvamus, vaid ka teenusepakkujate (rabamatkade korraldajate) ning spetsialistide-looduskaitsjate ja -taastajate arvamus. Eesmärk oli haarata võimalikult paljusid huvigruppe ja saavutada arvamuste paljusus. Intervjueeritavate nimekiri on ära toodud lisa 2. Konfidentsiaalsuse huvides on intervjueeritavate nimed muudetud.

Andmekogumismeetod ja uurimiskäik

Andmed koguti pool-struktureeritud intervjuudega, intervjuude läbiviimisel toetus autor ettevalmistatud stsenaariumile. Intervjuu stsenaarium on toodud lisa 3. Intervjuu küsimuste ettevalmistamisel toetus autor peamisele uurimisküsimusele. Intervjuude käigus autor ei järginud täpselt intervjuu stsenaariumit, vaid lasi intervjuul kulgeda avatult. Intervjuu esimeses

osas palus autor intervjueeritavatel rääkida oma seosest ja kogemustest rabadega. Intervjuu teises pooles keskenduti külastuskogemustele, tähelepanekutele looduskeskkonna ning külastajate osas. Olenevalt intervjueeritava seotusest rabadega, sõnastas autor küsimusi ümber ning esitas täpsustavaid küsimusi. Intervjuud viidi läbi 3. märtsist 8. aprillini 2021. Kokku intervjueeriti 9 inimest. Neist 2 esindavad entusiastide-teenusepakkujaid (intervjueeritavad Uno ja Siim), 3 looduskaitaja-spetsialisti (intervjueeritavad Mari, Anu ja Jüri) ning 4 külastajate huvigruppi (intervjueeritavad Pille, Elle, Lea ja Ants). On oluline märkida, et intervjueeritavad võivad esindada üheaegselt ka erinevaid huvigruppe. Näiteks intervjueeritav Anu on nii teadlane kui ka matkajuht.

Spetsialist-looduskaitaja huvirühma kuuluv Anu, kes tegeleb loodusturismi ja elurikkuse õpetamisega, on tegelenud loodusainete õpetamisega ning looduskaitsega 20 aastat. Selle aja jooksul on ta osalenud mitmetes keskkonnavalastes projektides ning loonud loodusainete õppevahendeid. Anu satub rabasse peamiselt töökäikudel.

Ka spetsialist-looduskaitaja Mari tegutseb matkajuhina, kuid seda pigem õppeprogrammide raames. Rabas liigub Mari nii laudteedel kui ka lagerabas, olenevalt eesmärgist. Mari on seotud soode-rabadega läbi geograafia ja kultuuriloo, tegeleb samuti loodushariduse andmisega ning on juhtinud ja kaasatud mitmetesse keskkonnaprojektidesse ligi 16 aastat.

Spetsialist-looduskaitaja Jüri on keskkonnakaitsega tegelenud üle 40 aasta. Oma töös on Jüri teinud kaasa nii siseriiklikes kui välisprojektides ning on mitmete ühenduste liige. Olles kaasatud arvukatesse projektidesse, on ta tegelenud peamiselt liigirikkuse ja liigikaitsega. Jüri liigub rabas pea iga päev, kuid laudteele satub harva.

Entusiast-teenusepakkuja Uno on rabades käia armastanud juba lapsest saadik, matkajuhi teenust on ta pakkunud 5 aastat. Matkajuhi töö kõrval veedab Uno rabades ka oma vaba aja ning samuti tegeleb fotograafiaga. Rabas liigub ta peamiselt räätsadega, otsides elamusi ning uusi külastamata soid-rabasid ja paiku.

Ka Siim on rabades matkanud lapsepõlvest peale. Loodusgiidi teenust on pakkunud Siim üle 20 aasta. Lisaks matkajuhi tööle tegeleb Siim ka loodusturismi edendamise ja keskkonnakaitsega. Teda on tunnustatud Eesti pärandkultuuri hoidjana ning turismiarendajana. Rabas käib Siim nii laudteedel kui räätsadega lagerabas.

Külastaja Pille on looduses liikumist harrastanud kogu oma elu. Varasematel aastatel oli tema looduses liikumise seotud marja ja seene korjamisega. Rabades matkamise meelelahutuslikul

eesmärgil on ta enda jaoks avastanud viimase 5 aasta jooksul. Pille eelistab rabades liikuda päevasel ajal mööda laudteid ega otsi loodusest teravaid elamusi.

Külastaja Elle liigub rabas tihti kogu perega, mille radadel on liigutud juba mitmeid aastaid. Rabas käigud on nii meelelahutusliku kui õpetliku eesmärgiga. Elle eelistab rabas liikuda mööda laudteid, kus on lastega lihtsam liikuda.

Ants on kirglik rabamatkaja, kes on raba matkaradu külastanud üle 6 aasta. Peamiselt külastab Ants laudteid, aga otsib ka uusi ja põnevaid elamusi. Rabas käib Ants rabas „akusid“ laadimas ning loodust, vaikust ja rahu nautimas.

Lea rabaarmastus on alguse saanud üle 5-6 aasta tagasi ning kasvanud aasta aastalt, eelistades tervislikel põhjustel liikuda laudteedel. Varasemalt peamiselt jalutamise eesmärgil rabaradasid külastanud Lea jaoks on raba nüüd koht, kus käia aega veetmas, mõtisklemas ja loodust vaatamas-kuulamas.

Intervjuud viidi läbi olenevalt intervjuueeritava soovist kas vahetu või veebikohtumisena. Veebikohtumisteks kasutati Zoom'i ja Skype'i keskkondasid. Intervjuude kestus jäi ajavahemikku 29 kuni 71 minutit (keskmise pikkusega 43,6 minutit). Intervjuueeritavate nõusolekul intervjuud salvestati, hiljem transkribeeriti.

Autori hinnangul on kvalitatiivne uurimismeetod sügav ja mitmetahuline. Uurimisviisi keerukaimaks, aga ka huvitavaimaks osaks olid intervjuud erinevate inimestega. Enamik intervjuusid viidi läbi veebikeskkonnas. Intervjuueerimise veebikeskkonnas muudab keerukamaks vähene kehakeele lugemise võimalus, mis toetaks vestlust. Samuti tekitab probleemi ebäühtlane internetiühendus.

Tulemused ja analüüs

Rekreatiivne raba

Alljärgnevalt annab autor ülevaate, millistes rabades intervjuueeritavad peamiselt käivad, kuidas rabades liiguvad ning milliseid paiku eelistavad.

Jätksuutliku loodusturismi üheks eesmärgiks on ökoloogilise jalajälje vähendamine transpordi arvelt. Seda toetavad ka intervjuueeritavate eelistused - käiakse peamiselt koduümbruse ja

naabermaakondade lähirabades. Kaugemate paikade külastus on seotud enamasti töö- või vabaaja reisidega ning tihtipeale seotakse mitmed sõidud ja tegevused ühte. Intervjueeritavad, kes on rabadega seotud tööalaselt, satuvad tihedamini kaugematesse rabadesse ning ka sellistesse, kus puuduvad loodus-, õppe- ja matkarajad. Külastajate huvigrupp liigub enamasti just laudteedega varustatud rabades. Kõige enam mainiti populaarseimaid Lääne-Eesti rabaradu: Tolkuse, Riisa, Murki, Marimetsa, Nigula, Koigi. Siinkohal eristus spetsialistide keelekasutus, kes tõid rabade nimetusi välja mitte sealse laudraja järgi, vaid soo- ja rabamassiivide nime põhjal. Enam mainitute seas Kuresoo, Valgeraba, Kõnnumaa, Nätsi-Võlla, jt. Antud uurimistöö valimi puhul on räätsadel liikumine rabas seotud peamiselt turismiteenuse pakkumise ja rabauuringute teostamisega. Intervjueeritud külastajad on räätsadel rabas liikunud väga vähe ning näevad seda kui täiendavat võimalust rabaelamuse hankimiseks, mida kunagi soovitakse kogeda. Küll aga tõid matkajuhid välja kasvanud huvi räätsaturismi vastu, mida seostati ülerahvastatud laudteedega.

Raba kui elamuspaik

Antud lõigus käsitleb autor intervjueeritavate tunnetust rabast ning selle tajumist, samuti, millise kuvandi intervjueeritavad rabale omistavad. Autor uuris, mida kujutab raba endast intervjueeritavate jaoks, millisena seda nähakse ning milline on nende suhe rabadega.

Erinev ajalug

Külastajate vastustest selgus, et rabas püütakse käia nii sageli kui võimalik. Huvitava tähelepanekuna võib välja tuua, et kogu intervjueeritud külastajate huvigrupp mainis, et satuvad rabasse harvemini, kui sooviks. Seda töö- ja muude kohustuste ning ajapuuduse tõttu. Samas rõhutas intervjueeritav Lea, et inimesel peab olema aega iseenda jaoks ning tõi välja, kuidas ta õppis rabas käies ära Fred Jüssi soovitusel „molutada“.

Raba kui ajaveetmise kohta nähakse suure, rahuliku ja vaiksena. Väga palju rõhutati vestlustes aega - rabasse minekuks võtmise aega, aga eriti rabas oleku aega. Vestlustest intervjueeritavatega tundub, et rabasse minnaksegi just aega maha võtma. Intervjueeritavad, kelle tööd ja tegemised on seotud rabaga või, kes on kirglikud entusiastid, oskavad võtta aega rabas käimiseks, looduse vaatlemiseks ning nautimiseks.

„Vahel kulubki aeg rabas sellele, et ma otseselt ei teegi seal midagi . . .“ (Uno)

Teenusepakkuja Uno toob välja, et inimestel tekib linnas elades tunne, et kusagile on kogu aeg kiire, nii tullakse ja liigutakse ka rabas – tempoga. Kuid nagu ütleb üle 40 aasta looduses töötanud Jüri: *„Selleks, et raba ilu ja võlu märgata, peab sul olema aega“*. Tundub, et Eesti tuntuima loodusmehe Fred Jüssi soovitus on paljud kuulda võtnud, mitmed intervjueeritavad liiguvad rabas samu radu pidi, veedavad aega samades kohtades, vaadeldes ühtesid ja samu objekte. Ka Jüri toob välja, et üks ja sama koht võib erineval kellaajal ja aastaajal olla väga erinev, alati uusi elamusi pakkuv.

Vestlusest Mariga jäi kõlama, et raba eripäraks on vastandlik tähendusväli. Tõepoolest, seda metsikut maastikku seostatakse rahuga. Eranditult iga vastaja leidis, et raba on paik, kus on rahu, sinna minnakse otsima ja leidma rahu. Vastajad tõid välja, et raba toob hingele ja vaimule kosutust, teeb tervisele head, aitab akusid laadida ja annab uut energiat, võimaldab astuda välja igapäevategemistest, viib mõtted mujale ning on teraapiaks. Uno ütles, et on leidnud rabast vaimsed väärtused. Võib järeldada, et raba rekreatiivne ökosüsteemiteenus on intervjueeritavatele äärmiselt oluline.

Kultuur ja ajalugu

Rabadel on eestlaste jaoks oluline tähendus, mis läbi ajaloo on olnud muutuv. Kõige vanemate loodusmaastikena kannavad rabad endas nii maa kui kultuuri ajalugu. Rabasaarte hirmutav asukoht pakkus möödunud aegadel inimestele kaitset. Need paigad kõnelevad tänaseni endistest aegadest. Neisse paikadesse matkata söandavad vähesed.

„Mulle meeldib see rabaosa . . . seal on salusaared . . . vanad talukohad, kiviaiad, varemed ja kaevukohad . . . seal on see ajalugu.“ (Uno)

Raba on eestlastele tähtis olnud läbi aegade, olgu siis pelgupaigana, vihatuna või armastatuna. Tänapäevaks on rabast saanud eestlaste armastatud märgilise tähtsusega paik. Eestlaste rabaosku kinnitab Postimehe Eesti Vabariigi 100. sünnipäeva eel korraldatud küsitlus, kus lugejad valisid sajast Eestit iseloomustavast märgilisest objektist esikohale just raba (Raba, laulupidu ja mets, 2018). Oma rabaosku kinnitavad ka intervjueeritavad. Kes kord hakanud käima, näeb rabas

käimist elu lahutamatu osana.

„Rabades käimine on . . . (paus) . . . ma ei kujutaks ette end teistmoodi elamas.“ (Pille)

Külastajad pigem tunnetavad raba vanust ja ajalugu, kui on sellest otseselt teadlikud. Külastaja Pille toob näite endast tihtipeale mõtisklemast rabast 100 ja 200 aastat tagasi. Tänapäevaks on rabale minevikus omistatud hirmutav kuvand suuresti kadunud. Intervjueeritavad kirjeldasid raba eelkõige kui erilist ja ilusat paika. Rabas töötavate spetsialistide kirjeldustes võib ära tabada omaseks saanud keskkonna kirjelduse, leides rabamaastiku olevat armsa, koduse ja tuttava.

„Raba on mulle kodune ökosüsteem.“ (Anu)

Intervjueeritud spetsialistid ja teenusepakkujad on rohkem teadlikud rabamaastiku vanusest, kirjeldades raba kui iidset ja ürgset.

„Raba on ürgse looduse sünonüüm.“ (Uno)

„. . . enda mõtlemine turba ja aja sisse.“ (Anu)

Raba kui multidimensionaalne paik

Raba on intervjueeritavate jaoks ühtmoodi ilus igal aastaajal. Raba kirjeldused erinevatel aastaegadel ja kellaegadel olid rikkalikud ja väga sügavad. Need olid hetked, mil intervjueeritavad vajusid mõttesse ning kirjeldused muutusid mitte-eestlaslikult värvikaks.

„Hommikul, kui ämblikuvõrgud pärlendavad ja päike on alles tõusnud . . . see ilu.“ (Elle)

„. . . kõige parem on enne päikesetõusu, et oled tõusu ajaks juba lagedamal . . . see . . . udu ja valgus mängib . . .“ (Jüri)

„Ilusaimad hetked on päikesetõusud, loojangud, udus eksimised.“ (Siim)

„. . . augustikuu, selge taevast, tähtede langemise aeg.“ (Uno)

„Novembri paks ja hall . . . taevast ulatub maani . . . see vaikus ja rahu.“ (Mari)

Anu ütleb, et rabal on oma lõhn ja aeg. Sealne taimestik ning turbane maastik loob rabasse

iseäraliku lõhna. Mitmed vastajad tõid lemmiku aastaajana esile suvise aja, mil rabas levib sookailu uimastav lõhn. Kevadist raba seostati looduse ärkamisega ja rändlindude saabumisega. Palju kõlas vestlustest läbi sügisene aeg, mis võlub külastajaid värvikirevusega, pakub loodusande ning mis jällegi seostub rändlindudega. Värvide ilu kõrval tõi Pille välja sügisese raba halli ja tumeda sünguse. Autori arvates peegeldab see tundmus endisi aegu, mil sood ja rabad olid inimeste meelest ohtlikud kohad. Siiski võib järeldada, et raba hirmutavast kuvandist on saanud pigem sügav austus selle maastiku vastu. Üllatuslikult palju toodi intervjuudes esile talvise rabamaastiku ilu. Jäätunud rabalaukad, helevalge lage maastik, lumesuhkruga kaetud maa – nende fraasidega kirjeldati talvist raba.

Vaieldamatult peeti ilusaimateks aegadeks rabas päikesetõuse ja -loojanguid. Mitmed intervjuueeritavad märkisid rabakäikude ja fotograafia sidumist. Sealjuures on teadushuviga pildistaja Jüri eesmärk vaadelda ja dokumenteerida, matkajuhina töötav ja fotograafiaga tegelev Uno seevastu läheb tihtipeale rabasse just fotografeerimise eesmärgil. Ülejäänud intervjuueeritavad külastajad pildistavad ilusaid hetki ja objekte lihtsalt jäädvustamiseks. Rabamaastik juba iseenesest on visuaalset ilus, päikesetõusust ja -loojangust lisandub sinna valguse mäng, mis täiendab looduse ilu veelgi. Parimate fotode saamiseks tehakse tõsist eeltööd, sobivad paigad vaadatakse varem valmis ning võtteplatsile liigutakse juba öö varjus. Täiusliku foto saamiseks kulutatakse palju öö- ja hommikutunde. Öise raba elamuse osas jagunevad intervjuueeritavad oma arvamustes kaheks. Mõned nimetavad rabas ööbimist üheks kõige suuremaks elamuseks, teised on seda meelt, et öine raba ei ole meeldiv paik ning tunnevad selle ees hirmu. Seda tunnistab ka Uno, kes rabades ööbimist palju harrastab, et öise raba nautimine on tulnud läbi praktika, õppimise ja tunnetamise.

Raba kui müstiline paik

Intervjuudest selgus, et enamik vastajad tunnetavad raba kui teistsugust kohta. Külastajate jaoks on see koht, kus tavaliselt ei olda. Autori hinnangul võib see tuleneda nii rabamaastiku omapärast, kui selle kultuuriloolisest tähendusest. Raba ürgne loomus tekitab inimestes aukartust. Mõnedele inimestele on rabas käik omamoodi rituaal. Lage maastik näib müstilisena, seda just esmastel külastustel ning leitakse, et teist sarnast maastikku raba kõrvale panna ei ole. Selgub, et mida rohkem on rabas käidud ja mida lähemal on inimene teadusele, seda vähem tuntakse hirmu raba ees. Ka Anu toob välja, et suudab märgata rabas detaile, sest puudub hirm.

Sellest võib järeldada, et pelgus rabade ja rabas liikumise ees on seotud just teadmatus ja oskamatus raba "lugeda".

„ . . . raba on nagu teine maailm . . . “(Ants)

„ . . . raba on teistmoodi . . . sinna tuleb minna. “ (Elle)

Intervjuudes kõlas raba kirjeldustes mitmeid kordi sõna müstiline. Ilmselt on siin oma osa eestlaste pärandkultuuril. Eesti folkloor näeb raba ja sood kui üleloomulike olendite ning kummaliste juhtumiste paika (Pärand soodes - Eesti sood, s.a.). Raba müstilist kuvandit aitab kanda selle vähene tundmine. Uno, kes korraldab matkasid rabadesse, tõi näiteid virvatuledest ja soogaasidest, mis külastajates palju elevust tekitab. Kui virvatuledest ikka kuulnud ollakse, siis soogaasid, mis tekitavad madalat müra ja teinekord isegi pinnase värisemist põhjustavad, on paljude jaoks üllatuseks. Nii võivad mõned rabamaastikule omased nähtused asjatundmatule külastajale näida kui üleloomulikud.

Autori arvates avaldab raba inimestele mõju mitmeti, tuues esile mälestusi ajaloost ja pärandkultuurist, omandatud teadmistest ning saadud kogemustest. Raba tajumisel ja kirjeldamisel püütakse sõnadesse panna tunnet, mida kirjeldada on raske, kuid mis ometi nii palju tähendab.

„ . . . raba on kolmemõõtmeline . . . raba on rohkem, kui esmapilgul välja paistab. “ (Anu)

Raba kui külastuspaik

Antud lõigus annab autor ülevaate, milline on intervjuueeritavate jaoks raba kui aja veetmise koht ning milliseid loodusturismi elamusi rabast otsitakse ja saadakse.

Ootamatu ja ootuspärane

Turism ja loodusturism, on elamuste pakkumine. Loodus juba oma olemuselt pakub inimestele elamusi. Matkajuhid kirjeldasid, kuidas ainuüksi metsikusse loodusesse (rabasse) saamine tekitab suurt elevust nii laste kui täiskasvanute seas. Eriti tugev on see emotsioon linnainimestel, kes ei ole varem rabas käinud ning välismaalastel, kel oma kodumaal säärast maastikku ei leidu. Ka need külastajad, kes korduvalt raba külastanud, oskavad sealt uusi

elamusi leida ning neid ka püüda.

„ . . . näed, et inimestel on adrenaliin põhjas . . . tuleb edasi minna . . . käpuli, poolenisti upuvad . . . see jääb meelde!“ (Jüri)

Rabas liikujail on erinevad ajaveetmise kohad, olenevalt rabasse mineku eesmärgist. Valikute tegemisel saavad määravaks teadmised ja oskused rabas liikuda. Töö seab rabas liikumisele omad nõudmised ning kui see töö ei toimu just laudtee vahetus läheduses, siis reeglina sinna ei satuta. Inimesed, kes liiguvad rabas palju pigem töö ja teenusepakkumise eesmärgil, eelistavad liikuda väljaspool laudtee piirkonda valides raba vähemkäidavad osad. Mõnedel hetkedel valitakse teadlikult raba metsikuim piirkond, teades, et sinna mitte keegi ei tule.

„Tahaks jätta mingid paigad (rabas) ainult endale . . .“ (Uno)

Intervjueeritud külastajad seevastu piirduvad enamasti laudteel liikumisega. Ilmselt on see seotud rabapinnase omapäraga ja turvatundega, mida laudtee pakub. Ka Pille märgib, et talle meeldib kindel pind jalgade all. Oluliseks peetakse mugavat ajaveetmise kohta (nt ujumisplatvorm, pingid). Vestlustest matkajuhtidega selgus, et paljudel esmakülastajatel puuduvad tihtipeale sobivad rõivad ja jalatsid. Linnainimesel ei pruugi kummikuid üldse vaja minna, aga rabamaastikel liikudes on need hädavajalikud. Nii tullakse rabasse olemasolevate rõivaste-jalatsitega ning üldse kiputakse rõivastuma liiga õhukeselt, unustades, et loodus võib olla ka karm.

„Igapäevase mugavuse ja turvasfäär on nii suur, et see vahetu kontakt ümbritsevaga on nii suur.“ (Mari)

Matkajuhtide kirjeldustest selgub, et tajutakse enda rolli elamuste kujundamisel ning loomisel.

„Matkajuhina jälgin Storyline'i.“ (Anu)

„Inimestel on ootused, aga minul matkajuhina on võimalus näidata asju uue nurga alt . . . neid üllatada.“ (Uno)

Külastajad, kes liiguvad rabas omapead, ega kasuta matkajuhtide teenust, on leidnud omad viisid elamuste loomiseks.

„Alati tekib „vau“ Mukri rabas, kui vesiroosid õitsevad. Püüan igal aastal sel ajal sinna minna.“ (Elle)

„. . . oled seliti platvormil pikali, vaatad sinist taevast ja tead, et su ümber on vaid raba . . . vot see on elamus!“ (Lea)

Intervjuudest selgus, et rabas tegeletakse väga erinevate tegevustega. Üheks oluliseks elamuste allikaks on looduse vaatlemine. Intervjueeritud spetsialistidele pakub huvi koosluste liigiline mitmekesisus ning raba kui ökosüsteemi areng. Taimede ja putukate ees mainiti enim linnuvaatlust loodusvaatluse vormina. Hobikorras linnuvaatlusega tegelemist mainisid ka külastajad. Rändlindudel ja lindudel tundub eestlaste hinges olevat eriline koht. Nende rände järgi seavad paljud intervjueeritavad ka looduses viibimist, vähemasti püütakse tabada alati neid aegu, mil toimub ränne. Osavaimad oskavad liikuda ja varjuda rabas selliselt, et ollakse kevadise tedremängu tunnistajaks. Huvitava ajana märgiti ka pesitsusaega. Laudteevälise linnuvaatlusega tegelevad siiski peamiselt entusiastid ja spetsialistid, järgides selleks kehtestatud piiranguid ja reegleid.

Intervjuudest selgus, et hoopis suurema elamuse on andnud loomadega kohtumine. Kahel intervjueeritaval on õnnestunud märgata karu, keda võib kohata raba servades liikumas. Uno toob suurima unistusena soovi kohata rahvuslooma hunt, keda hoolimata rohketest rabaretkedest ei ole õnnestunud näha. Tark ja ettevaatlik loom hoiab inimese teelt eemale. Talviste rabakäikude ühe võluna tõid intervjueeritavad välja jäljevaatluse, mis on seni jäänud neile ainsaks kinnituseks huntide kohta Eesti rabades.

Looduse- ja linnu-looma vaatlusele lisaks peavad paljud intervjueeritavad kõrgelt lugu ka spordist. Jüri tõi näite vanast ajast, mil rohke lumega külmad talved võimaldasid kiiresti üle raba suusatada. Nüüd on kliima niivõrd muutunud, et igal talvel ei õnnestu valget rabamaastikku näha. Suusatamise asemele on tulnud laugastel uisutamine. Siim märkis ära, et Facebooki Jääuisutajate grupis on 1200 liiget (11.03.2021 vestluse põhjal). Ka autor on täheldanud, et talviste rabajärvede jää on uisujälgi tihedalt täis. Eestlaste rahvusspordiks

kujunenud talisuplus on aus sees ka rabas. Lea kirjeldas, et möödunud (2020/2021) aasta talvel oli Jalase rabas jääauk terve talv lahti hoitud. Sellest võib järeldada, et rabas käiakse talvel ujumas järjepidevalt. Vähem ekstreemsem, aga sugugi mitte vähem elamusi pakkuv on suvine rabajärvedes ujumine. Seda harrastavad mitmed intervjueeritavad ning vestluste põhjal selgus, et see on nende tähelepanekute põhjal üks peamisi suviseid harrastusi rabades. Palju käiakse just seltskonniti ujumas. Ka autori jaoks on rabalaukas ujumine üks suurimad elamusi, hetk, mil on võimalik tunnetada enese väiksust looduses.

„Augustis ööd on jahedad, aga laukas on vesi soe . . . ujud . . . keerad selili, vaatad taevas tähti ja liugled seal . . . vahel jääb see kummitama . . .“ (Uno)

Külastajad on leidlikud ning selgus, et rabas ajaveetmiseks on leitud palju põnevaid viise. Järjest enam köidab inimesi rabas ööbimine, kuigi on ka neid, kes leiavad öise raba olevat ebasõbraliku. Matkajuht Siim kinnitab, et uusi haaravaid elamusi, nagu rabas ööbimine, otsitakse palju. Lea jutustas loo, kuidas käis kuu aega järjest iga päev Jalase rabas - korraldas piknikke, luges raamatut, mängis lauamänge, veetis aega sõpradega ning isegi kodus kangastelgedel kirivööd. Leidlikkusel ei ole piire ja, et raba müstiline maastik saadud elamusi võimendab veelgi, on elamusteenuste pakkumine rabas jõudsalt kasvanud. Nii on hakatud korraldama näiteks rabakontserte (Hüpassaare Rabas, s.a.). Intervjueeritav Anu tõi välja, et päikesetõusu ja loojangu matkasid on pakutud juba paar aastat ning need on alati välja müüdnud. Omamoodi elamust on pakkunud intervjueeritavatele udune rabamaastik ning rabasse eksimised. Need on hetkel, mil ärkavad kõik meeled ja rakendub ellujäämisinstinkt.

Jüri leiab, et elamus võib olla ka muraka noppimine kodu lähedalt rabast. Marjul käiakse palju, nii selgus ka vestlustest intervjueeritavatega. Võiks arvata, et raba ja jõhvikas kuuluvad kokku, kuid ei, üllatuslikult mainiti jõhvikaid 9 intervjuu jooksul vaid ühe korra, kuid murakad olid mitmete intervjueeritavate meelest väärt and, mida rabast saada. Lisaks toodi välja turbase rabavee tervistav mõju. Selgub, et eestlased on looduse poolt pakutavat järjest enam leidmas.

„ . . . kui rikas on meie loodus . . . rabalaukas turbaveel ujumine . . . see on ju puhas tervis.“ (Lea)

Häälekas ja vaikne

Kõige enam kajastatud rabaelamusena tulid intervjuudest välja hoopis vaikus ja hääled. Autori arvates on see seotud ühest küljest sooviga leida rabas rahu, teisalt, aga elamusi. Hääli käiakse rabas püüdnud eelkõige kevadel ja sügisel, ajal, mil linnud rändel on. Jüri teab, et päeval on linnud tasa, aga mõnus aeg on päikeseloojangul. Soov leida rabast vaikust kõlab iga vestluse käigus. Uno näeb raba kui paika enda väljalülitamiseks, paika, kus puuduvad tehnilikud hääled. Ka loodusmees Fred Jüssi on oma mõtisklustes käsitlenud vaikust kui loodusvara (Jüssi, 2015).

„Kõige enam köidab mind rabades vaikus. Seal ei ole vaikne, aga seal on vaikne. Seal on need hääled, mis ei ole müra . . . mis ei ole väsitavad . . .“ (Lea)

Mitte alati ja mitte igas rabas ei õnnestu loodushäälte ja vaikuse püüdmine, segajaks on igapäevane inimtegevus ja sellega kaasnevad helid. Rabasid ümbritsevatel metsadel on mürakaitse funktsioon. Intensiivse metsamajandamisega on raielankide näol tekkinud mürakoridorid.

„See milline see rabaruum on . . . neid hääli on vähemaks jäänud.“ (Uno)

Autor leiab, et looduses liikumisest saadavas elamuses on kõik aspektid üksteisega seotud. Saadava elamuse kujundab nii loodus-, kultuuriline, kui ka sotsiaalne keskkond ning nende tasakaal.

Loodushoid

Külastuskoormus ja kandevõime

Alljärgnevalt annab autor ülevaate intervjuueeritavate hinnangust kasvanud rabade külastuskoormusele, suurenenud külastustest tingitud koormustaluvusele ning võimalikest mõjudest raba kandevõimele.

Aastad 2020 ja 2021 on soosinud looduses liikumist ning tundub, et sidet loodusega otsitakse aina enam. Mida enam inimesed oma igapäevaelus loodusest kaugenevad, seda enam otsitakse puhkehetkedel kontakti metsiku loodusega. Suurenenud külastajate hulka rabades kinnitasid ka intervjuueeritavad. Rabas matkajuhiteenust pakkuvate inimeste arvates on uute elamuste

otsimine suurenenud aasta-aastalt. Ka intervjuudes osalenud külastajad ütlesid, et nende rabakülastused on tihenened.

Matkajuhtide sõnul on giiditeenuste tellijateks nii eraisikud kui ettevõtted, rabasse tullakse nii ükski kui grupiti. Kodumaiste klientide kõrval on tuntav tõus ka välismaalaste osas, erandiks on olnud vaid pandeemia aeg. Möödunud 2020 aasta soosis individuaalseid tegevusi ning gruppide teenindamine oli aasta lõikes küllaltki piiratud. Intervjuudest selgus, et kõige enam on külastuskoormus kasvanud laudteedega rabades. Intervjuudes osalenud spetsialistid ja teenusepakkujad liiguvad ise rabalaudteel vähe ning nende hinnang külastuskoormusele oli pigem subjektiivne, põhinedes kuuldul või külastuskohtade parklates autode hulka hinnates. Parema ülevaate oskas anda külastajate huvigrupp, kes liigub peamiselt laudteedel.

Rabarajad, mis kannatavad külastussurve all enim, asuvad suurlinnade lähiümbruses. Teised suurte külastajate arvuga rabad on kaunid ja maalilised rabad, mis on üldiselt populaarseks saanud. Intervjuudest selgus, et Viru, Kakerdaja, Mukri, Riisa ja Tolkuse on Eesti kõige rahvarohkemad rabad. Külastajate vastustest selgus, et parema meelega valitakse külastamiseks pigem pikemaid rabaradasid ning selliseid, kus rada kulgeb ringikujuliselt – see aitab vältida laudteel tee andmist vastutulijatele. Kõige vähem satuti rabadesse, mis jäävad suurtelt maanteedelt ja asulatest eemale. Ka autori hinnangul satuvad suurema külastussurve alla just need rabarajad, kuhu on hea ligipääs autoga. Lastega liikujale on oluline laiem laudtee olemasolu, kus on võimalik lapsekäruga liikuda, näiteks Riisa raba.

Kui üldiselt arvati, et aasta lõikes liigutakse rabades ühtlaselt, siis märgatav on külastajate arvu kasv aasta esimestel päevadel. Lea pakkus välja, et see on seotud pikkade pühadega, toas istumisega, vajadusega välja saada liikuma, aga ehk ka uusaasta lubadustega. Ka kevadel ja sügisel on täheldatud mõningast külastajate arvu kasvu. 2020 aastal oli külastussurve seotud riiklike kehtestatud piirangutega, olles kõige intensiivsem märtsist maini.

Külastajate hinnangul on suurenenud külastuskoormust märgata eelkõige nädalavahetusel. Toodi välja, et eriti meelitab inimesi rabasse ilus ilm ja seda igal aastaajal. Mitmed vastajad rääkisid, et planeerivad oma rabas käike argipäevadele ning varasemale kellaajale, et vältida keskpäevast ülerahvastatust. Ette on tulnud olukordi, kus matkaraja parklasse jõudes märgates

liigset külastajate hulka, on otsustatud rajale mitte minna.

„Nädalavahetuse ti on hullumaja, kogu aeg pead kõrvale astuma, andma teed . . . see ei ole enam see . . . Kui tahad rahulikult minna, siis käi kohe hommikul ära.“ (Ants)

Suurenenud külastajate arvus nähakse ebamugavust, mille tõttu tuleb pidevalt laudteel kõrvale astuda, teed anda, seisma jääda või kiiremini liikuda. Ants ütles, et tekib linna tunne ning tõi veel ühe häiriva asjaoluna välja, et paljude seltskondade liikumisega kaasneb lärm, mis võtab võimaluse loomi ja linde kohata. Külastajad märkisid, et suurenenud inimhulgast hoolimata ollakse üksteisega viisakad ja sõbralikud. Rabades töötav spetsialist Anu arvab, et külastajate massilise käimisega on oht nõ „laudteeraevu“ tekkimiseks, nii, nagu on tekkinud suusaradadel suusaraev. Küsimus on selles, et kust maalt läheb külastajate taluvuspiir?

„Sotsiaalne koormustaluvus on mul väga lühikese süüitenõõriga.“ (Anu)

Kõige enam häirivamana tuuakse suurenenud külastajate hulga puhul välja, et see rikub külastuskogemuse. Raba tajutakse kui ürgset looduslikku paika, kus on vaikus ja rahu. Autori arvamusel tingib suurenenud külastussurve nõ laudteel tormamise, see omakorda ei jäta aega nautimiseks ja vaatlemiseks. Vestlustest külastajatega selgus, et tihti peale tuntakse rajalt lahkudes kahetsust raja liiga rutaka läbimise pärast. Tekib nõ „nõiarõng“, soovitakse käia ja nautida, aga teiste külastajate vältimiseks rada „joostakse“ läbi.

„Sa ei tunneta hetkekski, et oled üks, või seda raba . . . looduse avarust. See segab nautimiskogemust.“ (Elle)

Spetsialistid leiavad, et lahendus oleks mahajäetud soodes ja rabades. Sood, millel on juba veerežiim rikutud, mis on juba kahjustunud või, mis on nõ surnud sood, võivad olla suure puhkeväärtusega. Samuti rabad, millest on turvast kaevandatud, mil puudub majanduslik eesmärk, ega ole kaitse all. Eriti oluline oleks selliste puhkealade loomine linnalähistele aladele, kus on külastussurve suurem.

Suurenenud külastajate hulgaga kaasnev peamine ökoloogiline mure on rabapinnase

kandevõime. Probleemiks ei ole laudteel liikumine – laudteed on selleks loodud. Laudteed on kohati kitsad ja inimesi on palju, seetõttu ei pääse inimesed üksteisest mööda liikuma, nii tekivad laudtee kõrvale rajad. Kõikide huvigruppide hinnangul on neid tallatud kohti ja radu märgata.

„Kõrvalradade tekkimine on tüüpiline koormustaluvuse indikaator.“ (Anu)

Mitte ainult laudtee kõrvale ei teki lisarajad, ka on märgata lisaradade tekkimist laudteest eemal. Lisaks käimisradadele on tekkinud rabadesse räätsarajad. Räätsadega liikumist rabas esineb aina rohkem ning huvi selle vastu kasvab, Uno näeb ühe põhjusena ülerahvastatud laudtee. Anu toob välja, et ülerahvastuse tõttu otsitakse väiksemad ja vähem külastatavaid rabasid.

„Kui see (inimeste arv) mulle külastajana ei ole vastuvõetav, . . . siis ma lähen mujale.“ (Anu)

Räätsadel liikumine on rabapinnast säästev, sest koormus jaotub suuremale pinnale. Miks siis ikkagi häirivad inimesi räätsarajad? Anu toob häiriva asjaoluna välja, et ära tallatud räätsarajad ei ole see, miks rabasse minnakse. Keskkonnaspetsialistide arvamus läheb siinkohal lahku, Jüri ütleb, et tema ortofotode põhjal räätsaturismis hetkel probleemi ei näe. Uurides Maa-ameti 2020 aasta ortofotot Viru rabast (lisa 4), ei hakka autorile silma laudtee väliseid radasid. Autor valis hindamiseks Viru raba, kuna see on spetsialistide ja teenusepakkujate sõnul üks enam räätsatatud radasid. Jüri lisab, et rabades on räätsaradadest palju rohkem põdraradasid. Ka matkajuht Siim leiab, et räätsadega rabas liikujad ei ole hetkel suur probleem.

„Probleem on selles, et räätsadega minnakse peale laudteelt . . . see aitab vältida rägastikku raba servas . . . aga kui sa lähed kaugemale sellest laudteest, siis . . . üpris harva satub ette tugevalt sõtkunud räätsaradasid.“ (Jüri)

Ühest küljest on tallamine tingitud inimhulgast. Koormus räätsaga jaotub küll paremini, aga kui tallajaid on palju, siis jäljed jäävad. Teisalt, räätsamatkasid pakkuvad ettevõtted on harjunud liikuma kindlates paikades, kindlaid radu pidi, selliselt on räätsakoormus suur kindlates rabades.

„Probleem on selles, et on 2-4 raba, mis saavad 80% koormusest enda peale. See eeldaks matkakorraldajate lõikes ära jagamist, vastutuse võtmist.“ (Uno)

Siit võib järeldada, et räätsajälgede hindamisel on oluline, millisest rabast ja selle raba piirkonnast kõneldakse. Vestluste põhjal võib järeldada, et räätsaturismi probleem puudutab pigem Tallinnast 70 km kaugusele jäävaid rabasid. Ühel meelel oldi, et kõige enam saavad koormust Tallinna ümbruse rabad, eesotsas Viru raba, Kakerdaja raba ja Kõnnu-Suursooga. Lääne-Eesti, Edela-eesi ja Raplamaa rabades räätsadega tallamisest tingitud muutusi veel ei ole märgata. Elle tõi välja, et kui kõik, kes praegu liiguvad rabas laudteel hakkavad käima räätsadel, siis on see probleem. 2020 aastal loodi räätsaturismi hea tava, mis annab soovitusi rabas liikumiseks selliselt, et kahjud looduskeskkonnale oleksid minimaalsed. Jüri hinnangul räätsaturismi hea tava toimib, Uno arvab, et massturismirabades ei ole räätsaturismi head tava veel rakendatud. Spetsialistid ja teenusepakkujad on ühel meelel, et sellise tava väljatöötamine oli vajalik ja on heaks alguseks räätsadel rabas liikumise reguleerimisele.

Eraldi käsitlust sai maastikusõidukite teema, mille tõstatasid spetsialistid ning teenusepakkujad, kes tõid välja masinatega (ATV) liikumise rabas. Tallamise suhtes tundlik rabapinnas jätab jälje kauaks ning rasked masinad lõhuvad maastikku. Kõige häirivamaks peeti hoolimatut suhtumist rabasse isikliku meelelahutuse eesmärgil.

Tasakaal

Alljärgnevalt käsitleb autor enim üleskerkinud teemasid, mis suurenenud külastuskoormusega seoses intervjueeritavatele muret teevad, mis on häirivad või ebameeldivad.

Prügi

Inimkonna kasvades on prügist saanud üks suurimaid keskkonnaprobleeme. Paratamatult on see probleem jõudnud koos inimestega ka metsikusse loodusesse. Anu toob välja suurenenud koristuskoormuse, mis omakorda jätab jälje keskkonnale. Intervjueeritavad toovad prügistamise esile ühe kõige ebameeldivama asjaoluna, leiti et külastuskoormuse kasvades satub ka prügi rohkem loodusesse. Eriti paistab see silma kevadel, mil lume alt sulab välja sinna talve jooksul sattunud või visatud prügi. Mitme intervjueeritavaga vesteldes selgus, et rabas liikudes korjatakse prügi üles ning viiakse ära. Selgus, et loodusesse minnakse sageli teadlikult

kott kaasas, et sinna korjata loodusesse sattunud prügi.

„Iga kord, kui sa kummardad, et mingit prahti maast üles võtta, pea seda kui kummardust Maale.“ (Pille)

Üks osa prügistamisest on suitsetamisega seotud. Suitsukonid märgatakse rabas palju ning need häirivad kõiki, kes teemat käsitlesid. Selgus, et häirivaid asjaolusid on eelkõige kolm: loodushoiu aspekt, kaasnev tuleoht ning visuaalne ebameeldivus. Lea pakkus välja, et koni võib lükata niiske turba sisse, et see ei hakkaks silma, samas rõhutas, et tuleoht on rabas suur. Selline arvamus näitab, et külastajaid häirib see, mis paistab otseselt silma. Tegevuste suhtes, mis inimese rabaalamust otseselt ei mõjuta, ollakse tolerantsemad. Samas külastaja Ants on suitsetamisest rohkem häiritud ning leiab, et ei ole vaja üldse suitsetada rabas. Ka koertega rabas liikumisele vaadatakse kaheti. Ühest küljest külastajad mõistavad looduses lemmikloomaga liikumise vajadust, teisalt toodi häiriva asjaoluna välja koerte väljaheidet laudteedel. Intervjuueritav Lea leidis, et kui väljaheidet on kinni kaetud, siis vast nii väga ei häirigi, mõnes mõttes teeb ju loodus oma töö. Pigem on probleem laudteele vedelema jäetud väljaheidetes. Teine murekoht seoses koertega on Anu arvates lahtiselt jooksvad loomad. Laudteelt kõrvale jooksev koer häirib linde ning võib rikkuda pesitsuse.

Häiritud vaikus

Lindude teema, nagu ka eespool mainitud, oli üheks peamiseks kõneaineks. Kõikide huvigruppide esindajad tundsid muret lindude pärast. Tajutakse, et linde ja linnuhääli on vähemaks jäänud. Lea ütles, et linnulaul rändab järjest kaugemale. Ka Pille tõi välja, et linde on vähem märgata. Linnuvaatlusega tegelev Jüri selgitas, et laudteede loomisega ja inimeste seal liikumisega paiknevad lindude pesaterritoriumid ringi ning on loomulik, et linde laudtee vahetus läheduses vähem märgatakse. Ühtlasi tõi Jüri välja seireandmed, mille põhjal ütleb, et midagi hullu rabas lindudega juhtunud ei ole.

„Eesti soolindude seisund on paremas seisus kui Soomes, Rootsis või Norras.“ (Jüri)

Jüri rõhutas, et pesitsevad linnud on üks räätsaturismi murekoht. Räätsad võimaldavad liikuda

kaugemale lagedasse rabasse, kus pesitsevad ka linnud, mistõttu häiritakse pesitsust. See näitab, kui oluline on, et inimesed rabas liikudes mõistaksid ka seda, mida otseselt näha ei ole.

„Meie lihtsalt tarbime seda, aga see on ju kellegi kodu.“ (Lea)

Mure pesitsevate lindude pärast pani aluse räätsaturismi heale tavale, mis ütleb, et jüripäevast jaanipäevani nendele lagedatele aladele ei minda. Uno leiab, probleemiks on inimeste vähene teadlikkus kaitse- ja sihtkaitsevöönditest ning toob näite, et tundlike liikide, nagu kotkaste pesa lähine ala on pool aastat keelutsoon. Tihtipeale seda ei teata. Linnud lisaks rabasisesele ümberpaiknemisele, liiguvad ka teistesse looduskooslustesse ja vastupidi, ehk raba linnustiku liigiline kooslus muutub.

„Soode taastamise järel on metsalinde jäänud vähemaks ja tulnud tagasi rabalinde.“ (Mari)

„Suuremas, paremas seisundis soodes on tulnud uusi linnuliike metsaniitudel, . . . rikkamaks läinud.“ (Jüri)

Autor leiab, et siin on põhjuse ja tagajärje vaheline seos. Inimesi on hakanud rabades rohkem liikuma, ka lagedatel rabaaladel ning neis paigus, kuhu varem inimene ei sattunud. See peletab linnud eemale, mis on metslinnu loomulik instinkt. Seega, mida enam rahvast käib rabades, seda vähem seal linde pesitseb. Samuti, mida enam on korraga rahvast laudteel, seda vähem on võimalik linde märgata.

Võõrad

Taimestiku muutused ja võõrliikide sissetoomine on Anu sõnul probleemiks ökosüsteemi seisukohalt. Anu sõnul on käidavamates rabades märgata vaateplatvormide ümbruses rohttaimi, mis seal kasvama ei peaks. Mitmed intervjuueeritavad toovad välja mure raba muutumise pärast ning ollakse teadlikud, et need muutused ei pruugi kohe silma hakata, vaid tulevad pikkamisi. Samas on mõned muutused tingitud ümbritsevast keskkonnast, näiteks soode puistumine, mida põhjustavad liigsed toitained sadevees, soode kuivamine ja kliimamuutused. Puistumine on pikaajaline protsess ning sellesse peatamine on aja- ja ressursimahukas.

Omaette probleemiks on puude murdmine ja kaigaste surumine älvestesse, mida

intervjuueeritavate sõnul on märgata tihti. Puudega on eestlastel mingi oma seos. Murtud ja üleskistud puud riivavad valusalt rabas käijate silma ning vestlejate jaoks on selline tegevus taunitav. Autor leiab, et rabades liiguvad rohkem loodusteadlikumad inimesed ning eestlastel on väga tugev side metsaga, nimetatakse end ju metsarahvaks. Teadlikumad inimesed oskavad märgata ning on looduses toimuva suhtes tundlikumad.

Aeglane tervenemine ja väärtuste konflikt

Looduskaitsjad ja teenusepakkujad tundsid rõõmu soode taastamise ja tervendamise edenemise üle. See, et paljud seatud eesmärgid on ületatud, suurendab rõõmu veelgi. Siim tõi välja, et puuderinne juba muutub, soomassiiv muutub järjest märjemaks ning võtab tagasi mis oma. Siim jälgib huviga soode taastamise kulgu ja soomassiivide arengut järgnevate aastakümnete jooksul. Uno tõstatas aga taas küsimuse metsast – et kõik on omavahel seotud, siis teeb talle muret, kuidas mõjutab soid ümbritsevate metsade majandamine. On oluline lasta kannatlikult loodusel taastuda, teades, et muutused ei käi kiiresti, vaid võtavad aega.

Rabasid on möödunud sajandi kuivendamise ja turba kaevandamisega palju muudetud ja hävitatud. “Soode sõda“ aitas pidurdada ja panna piiri turba kaevandamisele. Rabades rohkem liikuvad huvigrupid (spetsialistid ja teenusepakkujad) puudutasid intervjuudes turba kaevandamise küsimust. Siim arvab, et surve rabadele tööstuse poolt ei ole liiga suur, üldiselt aga leiti, et selline tegevus ei ole õige ning, et rabadel on palju suurem väärtus neid hoides, säilitades ja taastades.

„Turbakaevandamine tundub keskaegse tegevusena.“ (Siim)

„Raba on süsiniku siduja ja selline tegevus (turba kaevandamine) ei ole tänapäeva maailmakontekstis . . . ei ole õige.“ (Uno)

Autoril puuduvad teadmised ja oskused analüüsima turba kaevandamiste mahtu Eestis. Küll aga hakkab silma maa-ameti kaardiserveris Eesti kaarti vaadates turbamaardlate rohkus ning maa-alade mõõtmed, mida need hõlmavad. Siinkohal kerkivad üles mitmed küsimused: kas ja mil määral anda uusi kaevandamise lubasid juurde, mis saab hüljatud turbaväljadest? Kas korrastada, taasmajandada, või lasta olla ja oodata looduslikku taimestumist? Kui võrrelda Eesti läänepoolse mandriosa kasutatavate turbaalade ja korrastatavate/korrastatud turbaalade kaarti

(lisa 5), siis on näha, et korrastamine edeneb pigem visalt. Sellest võib järeldada, et jääkalade korrastamine on aja- ja ressursimahukas tegevus. Jüri arutles kaevandamis- ja jääkalade kasutuselevõttust rekreatiivsel eesmärgil.

„Soo, millel ei nähta väärtust muuks, kui vaid turba kaevandamiseks, võib olla kohaliku kogukonna jaoks suure väärtusega.“ (Jüri)

Toodi välja, et Eesti rabade turbaväljasid külastanud välisriikide spetsialistid olid hämmastunud eestlaste raba hävitavast tegevusest. Kas siis ei oleks mõttekas kuulata nende riikide spetsialiste, kel on pikk kogemus ning juba kaotatud rabad? Kui Eesti riigis talitatakse samamoodi, nagu seda tehti neis riikides, siis kas võib loota, et Eestis tuleb teistsugune tulemus? Turba kaevandamine on terav küsimus, kus põrkuvad erinevate sidusrühmade arusaamad ja huvid ning see on teema, mis vajab eraldi käsitlemist.

Taristu ja teadlikkus

Külastajate huvigrupist jäi kõlama üldine rahulolu rabalautteedega. Leiti, et taristu on korras, seda hooldatakse pidevalt ning katkised objektid parandatakse kiiresti. Mari tõi välja, et pidev korrashoid on see, mis hoiab tagasi ka lõhkumist, sest, mis juba veidi lagunenu, sellele aidatakse kaasa. Külastajad leiavad, et tualettide paigaldamine on vähendanud metsaaluse rikkumist. Külastustaristu probleemkohana toodi ära parklad.

„Kui me Marimetsas rajale läksime, siis oli parklas 6 autot . . . rajalt tagasi parklasse jõudes oli seal 30 autot . . . see parkla asi ei toimi.“ (Ants)

Olgu infoks öeldud, et Marimetsa matkarada haldava RMK veebilehe põhjal on kruusakattega parklas kohti 2 bussile või 10 sõiduautole (Loodusega Koos-Marimetsa, s.a.). Külastajad on tähele pannud, et parkla soovituslikke numbreid ei jälgita ning neist kinni ei peeta. On täheldatud, et pargitakse ka metsa alla. Anu tõi välja, et kõige enam saavadki koormust nn pudelikaela kohad. Külastuskoormuse kasvades suurenevad halduskulud ning ühel hetkel tekib küsimus, kui jätkusuutlik selline tegevus on.

Probleemkohana ei nähta looduses käimist, vaid kuidas seal ollakse. Anu leiab, et uutel

külastajatel on austusega looduse vastu raskusi, ei teadvustata endale, et loodus ei ole linnapark, seal ei ole pinke, tänavalaternaid ega prügikaste. Talle teeb muret inimeste käitumine just kaitsealadel, kus tundub, et looduskaitseelised eesmärgid jäävad inimestele kaugeks ning on tekkinud arusaam, et kaitsealad on meelelahutuseks loodud. Küsimus on selles, kui palju me looduskeskkonda muuta lubame ning mil määral rakendada külastuskorraldusteadust (*Limits of Acceptable Change (LAC)*). Anu toob välja, et laudteed rabas on *Sacrifice zone* ja neid tulebki selliselt võtta. Samas nendib, et see on taju ja tunnetamise küsimus. Kas on probleem või ei ole?

„Kui 99% inimestest leiab, et kõik on hästi, siis ongi hästi.“ (Anu)

Jüri näeb soode-rabade olukorda paremas valguses ning leiab, et nende väärtustamine seoses keskkonna ja kliimaga alles kujuneb. Teenusepakkujad näevad lahendust inimeste keskkonnavalas harimises läbi oma tegevuse ning leiavad, et neil matkajuhtidena on võimalik inimesi harida ja suunata, nende teadlikkust tõsta. Rõhutati, et inimesed, eriti linnas elavad inimesed, on loodusest võõrandunud. Uno tõi välja, et tihtipeale on inimestel mingi vaimne barjäär vahel. Autor arvab, et tegu võib olla hirmuga. Ühelt poolt on külastajal soov minna loodusesse, tunnetada end ühe osana sellest, samas on palju teadmatust ja väärarusaamasid. Pille rääkis, et ei julge ööbida rabas, kuna kardab hunti. Uno liigub ja veedab rabades öid ja tunde lootuses hunti kohata – ei ole õnnestunud, inimpelglik loom on.

Esile kerkis üldine külastajate teadlikkuse küsimus. Intervjuude käigus täheldas autor, et kui tavakeeli kõneldakse rabast, siis spetsialistide ja teenusepakkujate ehk teadlikema inimeste, keelekasutuses on sõna soo. Matkajuht Siim ütles, et külastajatele tuleb tihti üllatusena, et raba on teatud liiki soo. Ta leiab, et ei saada aru nende sõnade tegelikust tähendusest ning see teadmatus on just nooremal generatsioonil päris suur.

„On arusaam, et rabad on ilusad kohad, matkaradadega . . . sood on mingisugused teistsugused kohad . . . Sõnal soo on mingisugune negatiivne konnotatsioon.“ (Siim)

See on huvitav mõttearendus. Külastajatega vesteldes selgus, et tõepoolest tunnetatakse sood kui märga maad, kus on pehme ja mäda pinnas. Leiti, et soo on ohtlikum kui raba. Ka matkajuht

Uno tõi välja, et soo on Eesti maastikest kõige ebainimlikum. Kuigi sood tajutakse negatiivsema paigana kui raba, on külastajad teadlikud, et raba on kõrgsoo.

„Inimeste, laste teadlikkus rabast sõltub suuresti asukohast, kus elatakse, kust teadmisi raba kohta saadakse.“ (Mari)

Kestlikkus

Meenutame Postimehe 100. aastapäeva küsitlust, mis tõi välja eestlaste kolm enim armastatud sümbolit, nendeks olid: raba, mets ja laulupidu. Erinevate huvigruppide arusaam ja nägemus rabadest läheb nii mõneski kohas lahku. Ühes oldi ühel meelel – rabas soovitakse käia. Samas tuntakse muret raba kui ökosüsteemi pärast.

„Ühest küljest meeldib käia rabas mööda laudteed . . . tundub, et võiks olla neid veel. Teisalt ei meeldi loodusesse tungimine . . . millegi ehitamine rabasse.“ (Elle)

Keskkonnateadlikkus

Üks on selge, eestlased rabas ja looduses käimisest ei ole nõus loobuma. Ehk ei peagi. Intervjueeritavad nägid lahendust pigem loodushariduses ja -armastuses. Intervjueeritavate arvates on laste, üldse inimeste keskkonnaalne harimine, väga oluline. Pille leiab, et kui inimesed rabades ikka liiguvad, siis kasvab sellega keskkonnateadlikkus. Uno loodab, et ehk läheb kaitse rangemaks, samas matkajuht Siim leiab, et kuna suurem osa rabadest on kaitsealad, siis on lihtne külastavust reguleerida ning kahju ära hoida. Võrreldes paljude maailma riikidega on Eestis looduses liikumine ja viibimine suhteliselt vaba.

„Kui loodus oleks lukus ja käimine oleks piiratud, siis me ei oleks loodusrahvas.“ (Elle)

„Tänapäeval on inimesed harjunud igamehe õiguse reeglitega.“ (Mari)

„Inimesel on õigus looduses liikuda, aga sellega kaasneb ka kohustus.“ (Anu)

„Mida teadlikumad inimesed on ja mida parem isiklik side neil loodusega on, seda suuremat survet see raba kannataks, kui temaga hästi ümber käia.“ (Uno)

JÄRELDUSED JA ETTEPANEKUD

Raba, kui loodusturismi elamust pakkuv paik, on omanäoline ja väärrib hoidmist. Keskkonnateemad on muutunud aina olulisemaks, puudutades ühtviisi spetsialiste, teenusepakkujaid kui ka loodusturismi tarbijaid. Peamiseks murekohaks rabaradade kui külastuskohtade puhul, on rabade kui tundlike loodusalade haprus. Paljud rabad asuvad kaitsealadel. Eestis on kaitsealadel liikumine seadusega reguleeritud, siiski tajutakse muret liigirikkuse ja raba kui ökosüsteemi tasakaalu pärast. Juba tekitatud kahju ja tekkinud muutused on pannud osasid spetsialiste esitama küsimusi looduskaitse eesmärkide kohta ning muretsema, kas ei ole ehk siht silmist kaotatud. Uurimistööst selgus, et rabal on inimeste jaoks oluline rekreatiivne väärtus. Looduses liikumist peetakse vajalikuks mitte ainult selle virgestava mõju tõttu, vaid ka selleks, et tajuda sidet loodusega, tunda end osana sellest. Leitakse, et rabade kestmiseks on vajalik inimeste parem harimine.

Uuringus osalejad on arvamusel, et keskkonnahariduslik pool vajab tähelepanu. Eelkõige tuuakse välja vajadus laste harimiseks. Noorema põlvkonna jaoks on keskkonnateemad olulised ning nad on keskkonnakaitse suhtes osavõtlikud. Leitakse, et läbi hariduse on võimalik laste hoiakuid kujundada. Laste loodusesse viimine ja loodusega ühte hoidmine peab olema järjepidev. Küllastajad on arvamusel, et perel on väärtuste kujundamisel oluline roll kanda. Autor nõustub siinkohal ning leiab, et keskkonnaalase harimise eelduseks on vahetu kontakt loodusega. Selleks ei pea sügavasse sohu minema. Tavapärasest õpikeskkonnast väljatulek ning asjadele teisiti vaatama õpetamine on rekreatiivseks kandepinnaks, mis loob heaolutunde. Rabas käimine aitab mõista looduskaitsealade tähtsust.

Eraldi käsitlemist leidis eeskirjade ja kaitsealade teema. Kaitsealade puhul on tähelepanu vajavateks kohtadeks hoolimine ja teadlikkus, sealjuures on need omavahel seotud, teadlikkusega kaasneb hoolimine. Uurimusest selgub, et juba loodud vahendeid ei osata tihtipeale kasutada või ei olda nendest teadlikud. Näiteks RMK mobiilirakendusel on erinevad kaardikihid, mis näitavad hulganisti erinevat infot. Seda ei teata, aga ehk see aitaks hoida ära

liikumist sihtkaitsevöönditesse. Autor leiab, et siin on veel teine murekoht, teadlikkusega võib kaasneda sihilik hoolimatu käitumine. Looduses liikuvad inimesed soovivad erilisi hetki jäädvustada, nii eiratakse fotojäädvustuse nimel reegleid. Autori arvamusel on teavitustöö ja üldine keskkonnaalane harimine vajalik, kuid kuni reeglite rikkuja ei pea vastutama, on muutused inimeste mõtteviisis visad tulema. Lahendus võib peituda keskkonnakahjude trahvimäärades. Juba teadmine, et rikkumisega võib kaasneda kõrge (rahaline) karistus, võib hoida ära keskkonnale tekitatud kahju.

Uurimusest selgus, et üldiselt ollakse külastustaristuga rahul. Peamised ettepanekud hõlmasid laudteed ning selle parendamist. Rajaäärse rabapinnase tallamist aitaks vältida laiendused laudteel ning kohati laiemad laudteed. Külastajad teevad ettepaneku inimeste kaasamiseks prügikoristusel. Intervjueeritavad on ise need külastajad, kes leitud prügi rabast ära viivad ning soovivad samamoodi näha käitumas teisi külastajaid. Soovitusena teistele külastajatele kõlab mitu ettepanekut: planeerida külastusi selliselt, et see oleks keskkonnasäästlik, hajutada külastuskoormust ning käia rabades külastussurve välistel aegadel, jälgida parkimiskohtade arvu ning arvu täitudes valida teine külastuskoht.

Autor leiab, et vabatahtlike kaasamisel on suur potentsiaal. Selline kodanike kaasamine ühiskonna tegevustesse loob ühtsema kogukonnatunde, samuti kasvatab keskkonnaalast teadlikkust. Vabatahtlikkust on Eestis varem rakendatud edukalt kala-valvurite näol. Parklates on abi suurematest siltidest, mis kõnetaks saabujaid vahetumalt. Näiteks kiri sildil, mis küsib, „Mitmes auto Sina parklas oled?“. Ehk paneb isikuline lähenemine inimest tajuma oma kohustust ning ühtlasi võtma vastutust.

Intervjueeritavate hinnangul on Eestis piisavalt rabaradasid. Hinnatakse võimalust viibida metsikus looduses ja rabades liikuda. Leitakse, et uued rajad on alati põnevad ning hea meelega külastatakse uusi kohti, samas ollakse arvamusel, et loodusele peab oma osa jääma. Uurimuses osalejad tajuvad selliste rabaradade hinda ning ei soovi looduse arvelt neid juurde rajada. Probleemina tajuti suurenenud külastajate arvust tingitud elamuse puudumist, häiritust, raba kui metsiku looduse tajumise puudumist. Selgus, et külastajad on ise juba astunud samme oma elamuse parandamiseks. Rabas käiakse argipäeviti ning hommikupoole, välditakse ülerahvastatud raba ning kasutatakse matkajuhtide teenust räätsaturismi näol. Autor on

arvamusel, et muude meelelahutusvõimaluste avanedes väheneb ka surve rabadele. Rabas jäädakse edasi käima, kuid mitte enam nii massiliselt. Autori soovitus on leida teisi võimalusi looduses liikumiseks, suure elamuse võib saada ka kõige tavalisemast juhuslikust metsatukast.

Spetsialistid leiavad, et suurlinnade ümbruses on liiga vähe loodusradasid ning seetõttu satuvad linna lähipiirkonna rabad suure surve alla. Mida suurem on inimeste arv linnas, seda suurem on vajadus vabaajaveetmise võimaluste järgi looduses. Leitakse, et selliseid loodusparke ja -radasid oleks juurde vaja ning eriti linnalähistele aladele. See ei tähenda, et inimesi peaks soodest ja rabadest eemal hoidma. Kõlab ettepanek kasutada ära sellised sood ja rabad, mil ei ole täna kasutust. Sellised kooslused võivad anda külastuskoha näol suure elamuse, võttes samal ajal teistelt külastussurvet maha. Autor leiab, et selliste soode ja rabade läbi saab tõsta ka keskkonnateadlikkust. Õpetlik ja hariv võib olla ka jääksoo. Kui sinna juurde liita innovaatilised nutimängud, siis annab see veelgi lisandväärtust.

Rabad on erilised ja olgugi, et Eestis veel tavapärase maastik, siis maailma kontekstis pigem haruldane looduskooslus. Läbi ajaloo on rabadel olnud mitmeid funktsioone ning mõned neist on omavahel konfliktis. Raba väärtustamine on aastakümnete jooksul nihkunud ning ilmselt saab sellest ühel hetkel täielikult kaitsealune maastik. Küsimus on selles, kas tegutsetakse piisavalt kiiresti ja Eestis säilib raba kui ökosüsteem, või jõutakse täieliku kaitseni siis, kui rabast on saanud jäänuk.

Antud uurimus on mitmetahuline, sisaldades endas hulgaliselt edasisi võimalikke uurimisteesmasid. Autor leiab, et huvitav oleks uurida turba kaevandamise ja raba kui ökosüsteemi väärtuse suhet. Sotsiaal-kultuuriliselt poolelt aga inimeste käitumist loodushoiu puhul. Kas see on passiivne või aktiivne? - kui palju märgatakse, sekkutakse, või ka teavitatakse? Autor arvab, et inimeste teadlikkus kasvab ning side loodusega muutub tugevamaks. Samas on liigne loodusarmastus teinekord pigem kahjuks kui kasuks, sageli kiputakse liigselt sekkuma looduse loomulikesse protsessidesse. Autor leiab, et küsimus on tasakaalus, inimese oskusest elada loodusega harmoonias. See on eesmärk, mille poole tuleks püüelda.

KOKKUVÕTE

Eesti on üks rabarohkemaid riike maailmas. Kuigi viimaste aastakümnetega on Eesti kaotanud arvestatava hulga soo- ja rabamaastikke, on Eesti maailma mõistes rabarikas riik. Ka eestlased näevad rabas rikkust. Vähem selle sõna majanduslikus tähenduses, rohkem looduskeskkondlikus ning rekreatiivses mõttes. Eestlased tajuvad end kui loodusrahvast. Looduses viibimisel ja liikumisel on oluline osa selle rahva enesemääratluses. Looduses liikumine ei seostu Eestis mitte niivõrd igapäevõigusega, kuigi seda teatakse ja järgitakse hästi, kui just rahvuse ja inimeste olemusega. Nii ka 2020 aasta kevadel alanud pandeemia ajal - eestlased on sidet loodusega tugevdanud veelgi ning üheks lemmikpaigaks on saanud rabad.

Antud uurimistöö eesmärgiks oli välja selgitada, mil määral on viimasel ajal suurenenud külastussurve ohustamas rabade ökosüsteeme ja saadavat külastuselamust. Käesoleva lõputöö tulemiks on käsitus kestlikust loodusturismist üldisemalt, rabadest kui tundlikest looduspiirkondadest ja rabadest saadavast külastuselamusest. Töö annab ülevaate loodusturismiga seotud mõistetest nagu külastuskoormus ning kandevõime, samuti loodusturismist tulenevate mõjude hindamise vahenditest. Lõputöö teine, empiiriline osa, keskendub uuringu tulemuste analüüsile, järeldustele ja ettepanekutele.

Lõputöö valmis kvalitatiivsel uurimismeetodil, andmed koguti poolstruktureeritud intervjuudega, hõlmates töös käsitlemist leidnud huvigruppe. Intervjuud viidi läbi 3. märtsist 8. aprillini 2021 ning kokku intervjueriti 9 inimest.

Uurimusele seatud uurimisküsimustest lähtuvalt saab järeldada:

- raba väärtus eestlaste jaoks on suuresti nende rekreatiivses ja sümbolises väärtuses;
- vajadus loodusturismi, seal hulgas rabaturismi järele kasvab;
- ületurismist tingituna on häiritud saadav külastuselamus;
- külastuskoormusest tingitud ökoloogilisi muutuseid on vara märgata – suurimaks

probleemiks on sisse toodud taime võõrliigid ning häiritud lindude pesitsemine;

- enim koormust kannavad külastustaristu piirkonnad;
- suurenenud külastuskoormusega kasvavad inimtegevused jäljed looduses, eelkõige looduskeskkonna lõhkumise ja prügistamise näol;
- erinevate huvigruppide eesmärgid ja tegevused rabas on omavahel konfliktis;
- külastajate keskkonnateadlikkus vajab tõstmist;
- raba kui kaitseala ja metsik looduspaik vajab säilitamist ja taastamist.

Raba metsikule maastikule liikuda võimaldavad räätsad on populaarsust kogumas, massturismi osaks on saanud rabadesse ehitatud laudteed. Koormuse jagunemine rabaradade vahel toimub sõltuvalt selle kaugusest linnast, ligipääsetavusest, aga ka rabamaastiku vaheldusrikkusest ning rajatud külastustaristust. Suurima koormuse saavad lähemad, paremini ligipääsetavamad ning enam võimalusi pakkuvad rabarajad.

Kõige enam köidab inimesi rabas aastaegade vaheldumine, aga ühtviisi käiakse seal aastaringelt. Rabast on saanud jalutus-, ajaveetmise- ja meelelahutamise koht, paik loodusvaatluseks ning enese energiaga laadimiseks ja tervendamiseks. Raba tajutaksegi kõige enam kui tervendajat, milles otsitakse vaikust ja inimtühjust. Kasvavate rabaväliste inimtegevuste mõjudel, aga ka raba külastuskoormuse kasvades, on vaikust ja inimtühjust rabas järjest raskem leida. Rabamaastikust otsitava elamuse saamiseks on hakatud rabades liikuma aegadel, mil külastussurve on väiksem ning paikades, kus liigub inimesi vähem. Inimese liikudes lagerabadele on tekkinud ohud rabataimestiku ja -linnustiku liigilisele kooslusele. Liigid on kohanemisvõimelised ning üldiselt suudab looduskeskkond end tasakaalus hoida. Inimtegevusel on loodusele oma mõju, muutused on pikaajalised ning tekivad aastakümnete järel. Raba kui tundlik ökosüsteem on kõige enam kannatada saanud läbi majandustegevusest tuleneva kuivendamise. Tehtud kahjud ei ole alati pöördumatud ning õigeaegses sekkumises endise olukorra taastamise näol nähakse suurt lootust.

Käesolev uurimistöö analüüsist selgub, et külastuskoormus rabadele on viimaste aastatega kasvanud, seda tajuvad nii rabakeskkonnaga töötavad spetsialistid ja teenusepakkujaid, kui ka külastajad. Kuigi külastuskoormuse kasvust tingitud nähtavaid muutusi looduskeskkonnas on veel vähe märgata, leiti siiski, et vajalik on külastuskoormuse hajutamine ning -surve

vähendamine. On mõistetav, et mure rabade kestlikkuse pärast puudutab enam just rabas töötavaid ja rabade kaitsega ning taastamisega tegelevaid inimesi. Siiski, ka külastajad hindavad rabas liikumise võimalust kõrgelt ning mõistetakse raba kui tundliku looduskeskkonna haprust. Enim tajuti saadava elamuse kvaliteedi langust ja raba olemuse tunnetuse puudumist, mis on tingitud külastussurve. Rabade külastamisest aga ei loobuta, pigem püütakse leida uusi lahendusi ja võimalusi raba külastamiseks.

Uurimistööst lähtuvalt tehtud ettepanekud:

- säilitada puutumatu ja kaitsealuseid rabasid ning mitte rajada neisse uusi radasid;
- vajalik on olemasoleva külastustaristu parendamine – laudteede kohatine laiendamine, taskute lisamine;
- külastajate efektiivsem kaasamine – prügi korjamine loodusest, külastuse parem planeerimine külastajate endi poolt;
- külastajate (eriti laste) keskkonnateadlikkuse kasvatamine;
- uute rabaradade rajamine linnalähedesse jääksoodesse.

Rabade kui kaitsealade ja tundlike looduskeskkondade kaitseks, aga ka linnalähedaste rabaradade puuduses, pakuti välja uute rabaradade rajamist linnalähedele aladele, kasutades selleks nn surnud ja mahajäetud soo- ja rabaalaid. See võimaldaks külastusvoo suunamist tundlikelt kaitsealadelt eemale, hajutada külastuskoormust ning pakkuda külastajatele loodusturismielamust ilma habrast rabakeskkonda kahjustamata. Pakutavas lahenduses leidub *win-win* olukord, mis hõlmab kõiki huvigruppe. Ühest küljest leiab kasutust taastamist vajav maastik, andes sellele ühtlasi võimaluse uue elukeskkonna tekkeks, teisalt tekib juurde vabaajaveetmise võimalus linnalähedases looduskeskkonnas.

Jääksode taastamine ja kasutamine rekreatiivsel eesmärgil võib olla ka teemaks, mida külastajate seisukohalt edasi uurida. Lõputöös välja toodud järeldused võivad pakkuda huvi nii rabamatkade korraldajatele, kui ka rabade külastustaristu hooldajatele.

SUMMARY

PERCEIVED THREATS OF INCREASED VISITATION TO ESTONIAN BOGLANDS

Kaire Toomingas

Nature tourism has gained momentum in Estonia year by year and has become increasingly popular. The pandemic that began in the spring of 2020 has further strengthened people's connection with nature. In Estonia, excellent opportunities for nature tourism exist in the form of hiking-, study- and nature trails. One of the ways to experience nature tourism is hiking in bogs. Increased visitation brings pressure on bogs sensitive ecosystems and affects the visitor experience.

The aim of the thesis was to investigate to what extent increased visitation to Estonian boglands is endangering the bog ecosystems and the expected visitor experience. To accomplish the aim of the thesis, the author set the following research questions:

How has increased visitation impacted boglands as sensitive nature tourism areas?

What are the main threats to the visitor experience due to the increased visitation?

What are the main threats to bog ecosystems due to the increased visitation?

To answer the research questions a total of 9 people were interviewed representing different stakeholder groups, namely nature protection specialists, tour operators and visitors. The interviews were conducted from March 3 to April 8, 2021.

The theoretical part of this thesis provides an overview of sustainable nature tourism in general and bogs as sensitive natural areas. In addition, several concepts related to nature tourism are discussed, as well as the means of assessing the effects of nature tourism and the visitor experience such as the carrying capacity, limits of acceptable change, sacrifice zones, etc. The second, empirical part of the dissertation focuses on the analysis of the interview results, conclusions, and suggestions.

The results of the research highlighted several concerns related to the sustainability of bogland tourism in Estonia. Concerns about the sustainability of bogs ecosystems and visitor experiences were expressed by all stakeholders, pointing out the differences between different interest groups, whose activities, and goals conflict with each other. Although the demand for visitor experience from bogs seems to be on the rise, all interviewed stakeholders found that there is no need for additional bog trails in protected boglands in order to maintain the integrity of untouched nature. However, there is a lack of nature trails, especially close to large urban areas, due to high demand from large visitor numbers.

Interviewees expressed the opinion that along with the post pandemic eased restrictions the visitation pressure on bogs would most likely decrease, but a more coordinated management of visitor numbers is still needed. For example, visitors suggested better planning of the visitation times, reduced numbers of cars in parking areas as some of the possible solutions. Raising awareness and encouragement of responsible behaviour, such as leave no trace was considered important aspect as well. In order to avoid social trails it was proposed to widen the existing boardwalks in heavy traffic areas. To increase the number of nature trails and bogtrails close to urban areas, specialists suggested to use the residual bogs, which would provide an opportunity to restore former peat fields, while using them for recreational purposes.

In summary, this study found that it is too early to notice major ecological changes in boglands due to the increased visitation. Main noticeable changes are related to relocation of bird species, non-native plant species along the trails and watch platforms. The increase in visitor numbers is accompanied by traces of human activities in nature, such as trash, dog waste, and the resulting visitor experience is negatively affected, although not equally for all visitor groups. Those with heightened sense of social carrying capacity experience diminished quality of their experience. Desired experience of peacefulness and solitude is jeopardized, and hiking time is often shortened.

The results of this research can be useful for the organizers of the bog trips and visitor management organizations.

The thesis is in Estonian and contains 44 pages of text, 2 chapters, 4 figures, 1 table and 6 annexes. There are 63 cited sources in the thesis.

Keywords: nature tourism, ecotourism, boglands, carrying capacity, sustainability.

KASUTATUD ALLIKAD

Ajalugu Eestis—Eesti sood. (s.a.). Salvestatud 14. märts 2021, <http://www.soo.ee/ajalugu-eestis>

Bodnár, D. S. (2019). Escapism or active involvement? A dimension of museum visitor experience. *Vezetéstudomány / Budapest Management Review*, 50(11), 18–36. <https://doi.org/10.14267/VEZTUD.2019.11.02>

Bogs and mires in Estonia. (s.a.). Visitestonia.Com. Salvestatud 17. veebruar 2021, <https://www.visitestonia.com/en/why-estonia/taste-of-northern-mystery-in-estonian-mires>

Buhalis, D., & Costa, C. (Toim). (2006). *Tourism business frontiers: Consumers, products and industry*. Elsevier Butterworth-Heinemann.

Cater, E. (1995). Environmental Contradictions in Sustainable Tourism. *The Geographical Journal*, 161(1), 21–28. <https://doi.org/10.2307/3059924>

Dixit, S. K. (2020). *Tourism in Asian Cities*. Routledge.

Dorwart, C. E., Moore, R. L., & Leung, Y.-F. (2009). Visitors' Perceptions of a Trail Environment and Effects on Experiences: A Model for Nature-Based Recreation Experiences. *Leisure Sciences*, 32(1), 33–54. <https://doi.org/10.1080/01490400903430863>

Eagles, P., Mccool, S., Haynes, C., & Phillips, A. (2002). *Sustainable Tourism in Protected Areas Guidelines for Planning and Management*. <https://doi.org/10.1079/9780851995892.0000>

Ehvert, K. (2013). *LAHEMAA RAHVUSPARGI ÖKOSÜSTEEMITEENUSED*. 101.

Erit, K. (2020). *Räätsaturism Eestis ja räätsaturismi hea tava*. <http://dspace.emu.ee/xmlui/handle/10492/5834>

Francis, J. (s.a.). *Overtourism. What is overtourism and how can we avoid it*. Salvestatud 8. märts 2021, <https://www.responsibletravel.com/copy/what-is-overtourism>

- Global Footprint Network.* (s.a.). Salvestatud 10. aprill 2021, <https://www.footprintnetwork.org/>
- Hurt, E., Karoles, K., Maran, K., Sepp, K., & Vendla, V. (2009). *Koormustaluvuse hindamise meetodika kaitsealadel seoses nende rekreatiivse kasutamisega.* 35.
- Hüpassaare rabas...* (s.a.). Salvestatud 16. aprill 2021, <https://play.tv3.ee/seitsmesed-kaunis-vaatepilt-hupassaare-rabas-anti-jaanipaevale-puhendatud-paikesetousukontsert-10177035>
- Jüssi, F. (2015). *Vaikuse maastikud: Fred Jüssi mõtteid.* SE&JS.
- Kabitova, K. (2018). *RABAPINNASE KOORMUSTALUVUS RÄÄTSADEGA JA TAVALISE TALLAMISE KORRAL.* 30.
- Kaitsealad.* (s.a.). Salvestatud 14. märts 2021, <https://kaitsealad.ee/et/looduskaitse-abc/kaitsekorraldamine/Raatsaturismi-hea-tava>
- Kaplan, R., & Kaplan, S. (1989). *The Experience of Nature: A Psychological Perspective.* CUP Archive.
- Keskkonnaagentuur: Eestis on looduskaitse all.* (2020, mai 11). <https://www.keskkonnaagentuur.ee/et/uudised/keskkonnaagentuur-eestis-looduskaitse-all-pea-23-pindalast>
- Kosk, A., & Lõhmus, L. (2011). *Ülevaade Eesti Rabade Ökosüsteemi Teenustest Ja Nende Majanduslike Väärtuste Hindamisest.*
- Kuresoo, R. (2015). *Muutuv Eesti loodus.* Eestimaa Looduse Fond.
- Laherand, M.-L. (2008). *Kvalitatiivne uurimisviis.*
- Lember, R. (2019). *Rohevõrgustiku käsitus, seosed ökosüsteemiteenustega ja rakendusinstrumentid valdkondlikes arengudokumentides ja õigusaktides: Harku valla juhtumianalüüs.* <https://dspace.emu.ee/handle/10492/5505>
- Leung, Y.-F., Spenceley, A., Hvenegaard, G., & Buckley, R. (Toim). (2018). *Tourism and visitor management in protected areas: Guidelines for sustainability* (1. tr). IUCN, International Union for Conservation of Nature. <https://doi.org/10.2305/IUCN.CH.2018.PAG.27.en>
- Loodusega Koos-Marimetsa.* (s.a.). Loodusega Koos. Salvestatud 17. aprill 2021,

<https://loodusegakoos.ee//kuhuminna/puhkealad/nova-puhkeala>

Loodusega Koos-Muinasajast. (s.a.). Loodusega Koos. Salvestatud 14. märts 2021, <https://www.loodusegakoos.ee//puuri-uuri/metsanduse-ajalugu/muinasajast-keskaega>

Looduses liikumine. (s.a.). Salvestatud 14. märts 2021, <https://www.envir.ee/et/eesmargid-tegevused/looduskaitse/looduses-liikumine>

Lääne-Eesti märgalade.... (2020). *Organic Estonia.* <https://organicestonia.ee/kasulikud-materjalid/laane-estii-margalade-tervisetoodete-hetkeolukorra-analuus/>

Orru, M., Orru, H., Tuulik, V.-R., & Übner, M. (2007). *Eesti turba balneoloogiliste kasutamisvõimaluste uuring (III etapp).* 44.

Our-common-future.pdf. (s.a.). Salvestatud 14. aprill 2021, <http://www.un-documents.net/our-common-future.pdf>

Page, S. J., & Dowling, R. K. (2002). *Ecotourism.* Addison-Wesley Longman Ltd.

Pine II, B., & Gilmore, J. (2000). Satisfaction, sacrifice, surprise: Three small steps create one giant leap into the experience economy. *Strategy & Leadership*, 28, 18–23. <https://doi.org/10.1108/10878570010335958>

Pine II, & Gilmore. (2019). *The Experience Economy, With a New Preface by the Authors: Competing for Customer Time, Attention, and Money.* Harvard Business Review Press. <http://ebookcentral.proquest.com/lib/tuee/detail.action?docID=5846339>

Poom, A. (2010). *Eesti gümnaasiumiõpilaste ökoloogiline jalajälg.* 90.

Puhkaeestis.ee. (s.a.). Salvestatud 14. märts 2021, <https://www.puhkaeestis.ee/et/otsing?q=r%C3%A4%C3%A4tsamatk>

Pungas-Kohv, P. (2016). *Akadeemia.* <http://www.digar.ee/id/et>

Pärand soodes—Eesti sood. (s.a.). Salvestatud 15. aprill 2021, <http://www.soo.ee/parand-soodes>

Raba, laulupidu ja mets. (2018, veebruar 22). Tänapäevane leht. <https://leht.postimees.ee/4415069/raba-laulupidu-ja-mets-on-kokku-estii>

Ramsari konventsioon / Keskkonnaagentuuri koduleht. (2016, märts 28).

<https://www.keskkonnaagentuur.ee/et/eesti-riikliku-bioloogilise-mitmekesisuse-teabevorgustiku-koduleht/okosusteenne-lahenemine/sood>

Reimann, M. (2010). *Ökoturism. Raamat.* Scribd.
<https://www.scribd.com/document/51037236/Okoturism-Raamat>

RMK. (2013, veebruar 21). *RMK puhke- ja kaitsealasid külastati mullu 1,6 miljonit korda.* RMK. <https://www.rmke.ee/organisatsioon/pressiruum/uudiste-arhiiv/uudised-2013/rmk-puhke-ja-kaitsealasid-kulastati-mullu-1-6-miljonit-korda>

RMK. (2017, veebruar 1). *Mullu külastati RMK puhke- ja kaitsealasid rekordarv kordi.* RMK. <https://www.rmke.ee/organisatsioon/pressiruum/uudised/uudised-2017/mullu-kulastati-rmk-puhke-ja-kaitsealasid-rekordarv-kordi>

RMK. (2021, jaanuar 27). *RMK metsapuhkuse võimalusi kasutati mullu rekordilised 2,9 miljonit korda.* RMK. <https://www.rmke.ee/organisatsioon/pressiruum/uudised/uudised-2021/rmk-metsapuhkuse-voimalusi-kasutati-mullu-rekordilised-2-9-miljonit-korda>

Sood Eestis. (s.a.). Salvestatud 13. märts 2021, <http://www.soo.ee/sood-eestis>

Soofotod ja -hitid. (s.a.). Soode taastamine — Eestimaa Looduse Fond. Salvestatud 14. aprill 2021, <https://soo.elfond.ee/fotod-ja-hitid>

Sosare, K. (2015). *Karula rahvusparki ökosüsteemiteenused.* <https://dspace.emu.ee/handle/10492/2202>

Tafel, K., & Terk, E. (2003). *Jätksuutlik areng. Teoreetilised ja praktilised dilemmad. Strateegia Säaestev Eesti 21 taustmaterjal 1.* Eesti Tuleviku-uuringute Instituut. <https://www.etis.ee/Portal/Publications/Display/341f2deb-85b4-49b2-9705-e9ab4075fe7d>

Tammiste, D. E. (2018). *TALLAMISEST TULENEVA KOORMUSE MÕÕTMISE METOODIKA VÄLJATÖÖTAMINE JA RAKENDAMINE SOOKOOSLUSTES KULLISOO NÄITEL.* 41.

Turba kaevandamise aastamäär... (s.a.). Salvestatud 18. aprill 2021, <https://www.riigiteataja.ee/akt/128122016003>

Turbatootjad said pinna... (s.a.). Äripäev. Salvestatud 18. aprill 2021, <https://www.aripaev.ee/uudised/2017/01/11/turbatootjad-said-pinna-jalge-alla>

Turbatööstus Eestis—Eesti sood. (s.a.). Salvestatud 18. aprill 2021,

<http://www.soo.ee/turbatoostus-eestis>

Turvas / Keskkonnaministeerium. (s.a.). Salvestatud 18. aprill 2021, <https://www.envir.ee/et/eesmargid-tegevused/maapou/turvas>

Tuvikene, K. (2015). *ÖKOLOOGILISE KOORMUSTALUVUSE MODELLEERIMINE RANNAMÕISA MAASTIKUKAITSEALA NÄITEL*. 35.

UNEP & UNWTO. (2005). *Sustainable development* / UNWTO. <https://www.unwto.org/sustainable-development>

United Nations. (1992). *United Nations Conference on Environment and Development, Rio de Janeiro, Brazil, 3-14 June 1992*. United Nations; United Nations. <https://www.un.org/en/conferences/environment/rio1992>

Uuritud ning kaevandatud maa... (s.a.). Salvestatud 18. aprill 2021, <https://www.riigiteataja.ee/akt/108042017005>

Vaino, R. (2020a, jaanuar 14). Räätsamatk rabas—Kõik, mida algaja peaks teadma. *Metaloodus*. <https://metaloodus.ee/teenused/raatsamatk-rabas/>

Vaino, R. (2020b, jaanuar 15). Rabamatk kui teekond iseendasse. Mine rappa! *Metaloodus*. <https://metaloodus.ee/looduskogemus/rabamatk-kui-teekond-iseendasse/>

Vairimaa, R. (2019, oktoober 28). *Harvemmin, lähemäs, sesongin ulkopuolella—Matkailun on muututtava*. Helsingin yliopisto. <https://www2.helsinki.fi/fi/uutiset/kestava-kehityk/harvemmin-lahemmas-sesongin-ulkopuolella-matkailun-on-muututtava>

Viira, K. (2020). *ÖKOSÜSTEEMITEENUSTE KÄSITLUS EESTI RUUMILISE PLANEERIMISE DOKUMENTIDES*. 83.

Waite, G., Lane, R., & Head, L. (2003). The boundaries of nature tourism. *Annals of Tourism Research*, 30(3), 523–545. [https://doi.org/10.1016/S0160-7383\(02\)00104-4](https://doi.org/10.1016/S0160-7383(02)00104-4)

Õunapuu, L. (2014). *Kvalitatiivne ja kvantitatiivne uurimisviis sotsiaalteadustes*. Tartu : Tartu Ülikool. <https://dspace.ut.ee/handle/10062/36419>

Ööülikooli rännakud. (s.a.). Salvestatud 12. märts 2021, <https://arhiiv.err.ee/vaata/ooulikooli-rannakud-bioloog-fred-jussi-kakerdaja-raba>

LISAD

Lisa 1. Kaevandamisega rikutud ja mahajäetud turbaalade nimekiri

Keskkonnaministri 27.12.2016 määrus nr 87

„Kaevandamisega rikutud ja mahajäetud turbaalade ning kaevandamiseks sobivate turbaalade nimekiri”

Lisa 1

Kaevandamisega rikutud ja mahajäetud turbaalade nimekiri *

Jk Nr	Maardla nimetus	Kaevandamisala nimetus	Maakond	Registrikaardi number	Pindala, ha
1	Ellamaa	Ellamaa	Harju maakond	0037	9,7
2	Harku	Naistesoo	Harju maakond	0037	16,1
3	Kostivere	Maardu	Harju maakond	0037	49,3
4	Pääsküla	Pääsküla	Harju maakond	0037	55,1
5	Suursoo	Suursoo	Harju maakond	0037	75,3
18	Turvalepa	Turvalepa	Lääne maakond	0057	42,1
27	Kõrsa	Kildemaa	Pärnu maakond	0067	44,8
28	Leiburi	Leiburi	Pärnu maakond	0067	32,5
29	Oese	Oese	Pärnu maakond	0067	52,9
30	Viirasoo	Viirasoo	Pärnu maakond	0067	42,9
31	Hagudi	Rabivere	Rapla maakond	0070	24,2
32	Hõreda	Hõreda	Rapla maakond	0070	77,1
33	Imsi	Imsi	Rapla maakond	0070	156,8
34	Päärdu	Velise	Rapla maakond	0070	27,1
35	Pelisoo	Kuumi	Saare maakond	0074	34,1

Allikas: https://www.riigiteataja.ee/aktilisa/1291/2201/6064/KKM_m87_lisa1.pdf#

* Märkus: Tabel on esitatud autori kohandustega, tuues ära vaid töös käsitlemist leidnud piirkonnad

Lisa 2. Intervjueeritavate nimekiri

	Nimi	Seotus rabadega	Huvigrupp
1	Uno	loodusturismi ettevõtja	entusiast-teenusepakkuja
2	Anu	loodusturismi lektor; giid	spetsialist-looduskaitsja
3	Jüri	looduse uurija, loomaökoloog	spetsialist-looduskaitsja
4	Mari	inimgeograaf, keskkonnateadlikkuse spetsialist	spetsialist-looduskaitsja
5	Siim	loodusturismi ettevõtja	entusiast-teenusepakkuja
6	Ants	Hobimatkaja	külastaja
7	Pille	Hobimatkaja	külastaja
8	Elle	Hobimatkaja	külastaja
9	Lea	Hobimatkaja	külastaja

Lisa 3. Intervjuu stsenaarium

Tere, minu nimi on Kaire Toomingas, olen TalTechi Kuressaare Mereakadeemia Ettevõtlus ja elamusmajanduse eriala III kursuse üliõpilane. Ma soovin Teid kutsuda osalema oma lõputöö uuringus. Töö peamine eesmärk on välja selgitada, mil määral on viimasel aastal suurenenud rabade külastus ohustamas rabade ökosüsteeme ja oodatavat külastuselamust.

Uuringu tulemused ning nende analüüs on üks osa minu samateemalisest uurimistööst. Intervjuu kestab orienteeruvalt 30 - 60 minutit.

Aitäh Teile aja eest ning, et nõustusite osalema intervjuus. Teie anonüümsus tagatakse, kui Te seda soovite.

Kas Teile sobib, kui ma seda intervjuud salvestan ning teen selle käigus ka märkmeid? Salvestis on hiljem abiks intervjuu analüüsiks. Kui Te pole nõus intervjuud salvestama, siis teen ainult märkmeid.

Ei ole õigeid ega valesid vastuseid minu küsimustele. Ma soovin teada Teie isiklikke mõtteid ja kuulda Teie lugusid. Kas alustame?

*** Lülitan helisalvesti sisse ***

1. Esmalt, kirjeldage palun lähemalt oma suhet rabadega. Miks rabad Teid köidavad?

[Suunavad küsimused]

Miks Te rabades käite?

Mitmeid aastaid Te juba rabades käinud olete?

Mida rabades käimine Teile annab?

2. Teie rabades käigud on seotud Teie igapäevatööga/hobiga. Rääkige sellest palun lähemalt.

[Suunavad küsimused]

Kirjeldage palun ühte oma retke rabasse. Soovin mõista, millise pilguga Teie raba näete.

Milline on teie kõige meeldejäävam elamus rabas olnud?

3. Kui tihe rabades käija Te olete?

[Suunavad küsimused]

Kas on mingid kindlad ajad, mil Te eelistate rabades käia? Miks?

4. Kas olete oma retkedel rabadesse märganud mingeid muutusi viimase aasta jooksul, kuidas on need Teie raba külastuskogemust muutnud?

[Suunavad küsimused]

Millised need muutused on?

Kuidas on muutunud looduskeskkond?

Kas need muutused on häirivad kuidagi ja kui siis miks?

5. Oma kogemusest väidan, et koroonaviirusest tingitud eriolukord on toonud rabadesse palju külastajaid. Kas olete külastajate arvuga seoses märganud midagi negatiivset?

[Suunavad küsimused]

Millistel aegadel on rabades enim külastajaid?

Kuidas on viimase aasta jooksul muutunud külastajate harjumused?

Milliseid emotsioone see Teis tekitab?

6. Rabad on eestlastele olulised nii kultuurilooliselt, loodusturismi kui keskkonnahoiu seisukohalt. Kuidas Te näete rabade kui külastuskohtade tulevikku?

[Suunavad küsimused]

Milliseid ohte ja võimalusi rabadele näete?

7. Tänan Teid Teie aja ja arvamuste eest. Kas Teil on veel mõtteid, mida sooviksite sellel teemal jagada?

Mul oli huvitav Teiega vestelda ja olen tänulik, et pühendasite mulle oma aega.

Lõputöö valmimise tähtajaks on käesoleva aasta 24. mai. Kui Teil on soov uurimistöö tulemustega tutvuda, siis on võimalik saata töö Teile meilile.

Lisa 4. Ortofoto Viru rabast



Allikas: Maa-amet (alla laetud 18.04.2021)

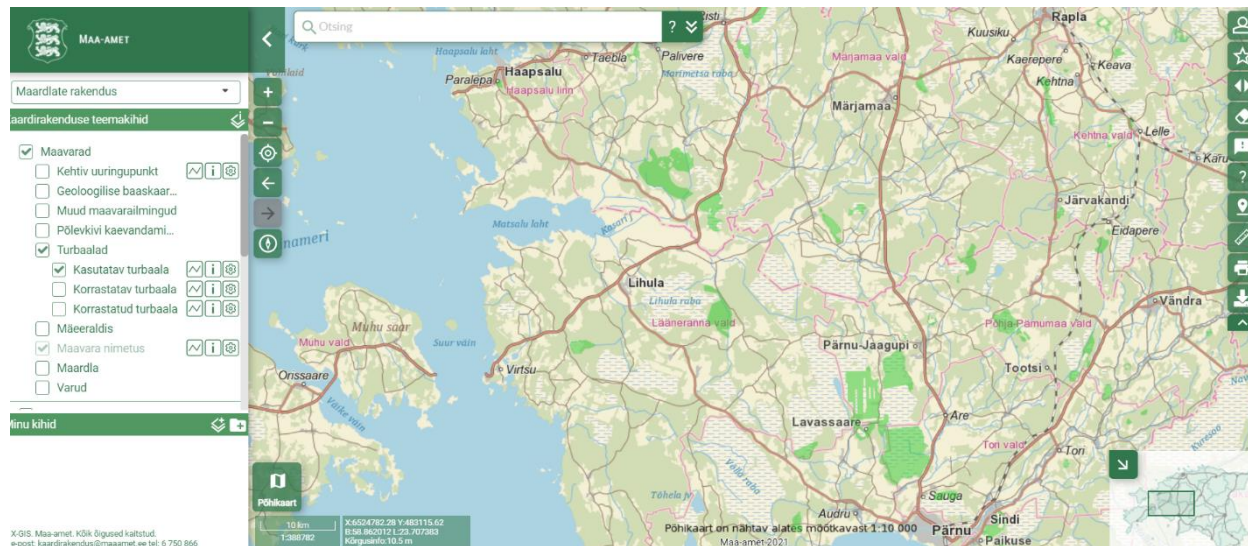
Pildistuse aeg: 2020-03-29

Maa-ameti andmete kasutamise tingimused:

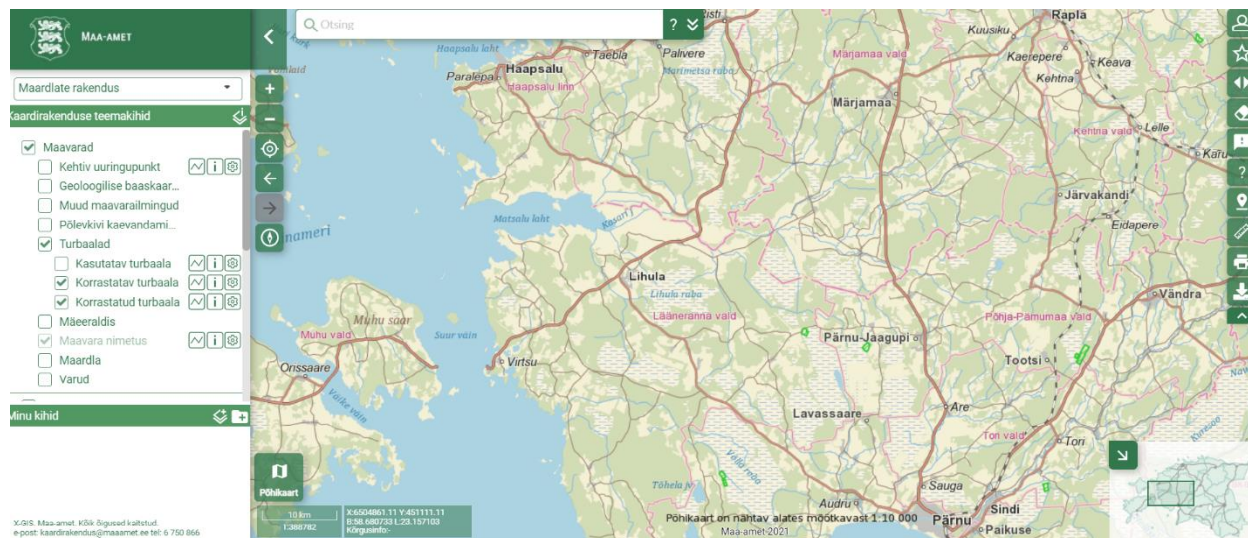
https://geoportaal.maaamet.ee/docs/Avaandmed/ETAK_ruumiandmete_litsentsileping.pdf

Lisa 5. Eesti läänepoolse mandriosa turbaalade kaardid

Eesti läänepoolse mandriosa kasutatavate turbaalade kaart



Eesti läänepoolse mandriosa korrastatavate ja korrastatud turbaalade kaart



Allikas: Maa-amet (salvestatud 18.04.2021)

Maa-ameti andmete kasutamise tingimused:

https://geoportaal.maaamet.ee/docs/Avaandmed/ETAK_ruumiandmete_litsentsileping.pdf

Lisa 6. Lihtlitsents

Lihtlitsents lõputöö reprodutseerimiseks ja lõputöö üldsusele kättesaadavaks tegemiseks¹⁰

Mina Kaire Toomingas

1. Annan Tallinna Tehnikaülikoolile tasuta loa (lihtlitsentsi) enda loodud teose

SUURENENUD KÜLASTUSE TAJUTAVAD OHUD EESTI RABADELE,

mille juhendaja on Jana Raadik Cottrell, PhD,

1.1 reprodutseerimiseks lõputöö säilitamise ja elektroonse avaldamise eesmärgil, sh Tallinna Tehnikaülikooli raamatukogu digikogusse lisamise eesmärgil kuni autoriõiguse kehtivuse tähtaja lõppemiseni;

1.2 üldsusele kättesaadavaks tegemiseks Tallinna Tehnikaülikooli veebikeskkonna kaudu, sealhulgas Tallinna Tehnikaülikooli raamatukogu digikogu kaudu kuni autoriõiguse kehtivuse tähtaja lõppemiseni.

2. Olen teadlik, et käesoleva lihtlitsentsi punktis 1 nimetatud õigused jäävad alles ka autorile.

3. Kinnitan, et lihtlitsentsi andmisega ei rikuta teiste isikute intellektuaalomandi ega isikuandmete kaitse seadusest ning muudest õigusaktidest tulenevaid õigusi.

24.05.2021

¹ Lihtlitsents ei kehti juurdepääsupiirangu kehtivuse ajal vastavalt üliõpilase taotlusele lõputööle juurdepääsupiirangu kehtestamiseks, mis on allkirjastatud teaduskonna dekaani poolt, välja arvatud ülikooli õigus lõputööd reprodutseerida üksnes säilitamise eesmärgil. Kui lõputöö on loonud kaks või enam isikut oma ühise loomingulise tegevusega ning lõputöö kaas- või ühisautor(id) ei ole andnud lõputööd kaitsvale üliõpilasele kindlaksmääratud tähtajaks nõusolekut lõputöö reprodutseerimiseks ja avalikustamiseks vastavalt lihtlitsentsi punktidele 1.1. ja 1.2, siis lihtlitsents nimetatud tähtaja jooksul ei kehti.