

TALLINNA TEHNIKAÜLIKOOL

Majandusteaduskond

Ärikorralduse instituut

Kelly Seinpere

E-arvetele ülemineku võimalustest ja tasuvusest Dunker Estonia

OÜ näitel

Bakalaureusetöö

Juhendaja: lektor Kaidi Kallaste

Tallinn 2017

Olen töö koostanud iseseisvalt.

Töö koostamisel kasutatud kõikidele teiste autorite töödele, olulistele seisukohtadele ja andmetele on viidatud.

Kelly Seinpere

(allkiri, kuupäev)

Üliõpilase kood: 142249TABB

Üliõpilase e-posti aadress: Kelly.Seinpere@gmail.com

Juhendaja lektor Kaidi Kallaste:

Töö vastab bakalaureusetööle esitatud nõuetele

.....

(allkiri, kuupäev)

Kaitsekomisjoni esimees:

Lubatud kaitsmisele

.....

(ametikoht, nimi, allkiri, kuupäev)

SISUKORD

ABSTRAKT	4
SISSEJUHATUS	5
1. E-ARVETE OLEMUS NING ERINEVATE ARVETE SAATMISE JA VASTUVÕTMISE PROTSESSID 7	
1.1 E-arvete olemus.....	8
1.2 PDF- ja paberarvete koostamine ja edastamine täna	9
1.3 Lahendused e-arvete edastamiseks ja vastuvõtmiseks Eestis	11
1.4 E-arvetest saadav kasu	16
2. ARVETE TÖÖTLEMINE DUNKER ESTONIA OÜ-s	19
2.1 Dunker Estonia OÜ lühitutvustus.....	19
2.2 Ostuarvete töötlemise protsess osatühingus Dunker Estonia	21
2.4 Müügiarvete töötlemise protsess osatühingus Dunker Estonia	23
3. UURING OPERAATORTEENUSTE HINDADEST EESTIS JA E-ARVETELE ÜLEMINEKU TASUVUS	24
3.1 Uuringu meetodika ja valimi kirjeldus.....	24
3.2 Ettevalmistus e-arvetele üleminekuks	26
3.3 Operaatorite pakkumised.....	26
3.6 Sobivaima operaatori valik.....	29
3.7 E-arvete kasutuselevõtu majanduslik mõju	31
3.8 Järeldused ja ettepanekud.....	33
KOKKUVÕTE.....	34
VIIDATUD ALLIKAD	37
SUMMARY	39
LISAD.....	41
Lisa 1. Intervjuu transkriptsioonid	41
Lisa 2. Telema hinnapakkumine	51
Lisa 3. Fitek hinnapakkumine	52
Lisa 4. Omniva Arvekeskuse hinnapakkumine	53
Lisa 5. Envoice hinnapakkumine	54

ABSTRAKT

Töö pealkiri on: E-arvetele ülemineku võimalustest ja tasuvusest Dunker Estonia OÜ näitel

Bakalaureusetöö uurimisprobleemi ja aktuaalsuse saab siduda Euroopa Parlamendi ja Euroopa Nõukogu direktiiviga 2014/55/EL, mis sätestab, et hiljemalt 2018. aasta lõpuks peaks avaliku sektori tarnijatel olema kohustus võtta vastu ja töödelda e-arveid.

Bakalaureusetöö eesmärk oli kaardistada ettevõttes Dunker Estonia OÜ arvete töötlemise protsessid, võtta pakuimsed digiarvete operaatoritelt ning hinnata üleminekuga kaasnevaid kulusid, et otsustada, kas üleminek on majanduslikult kasulik või mitte.

Bakalaureusetöö eesmärgi saavutamiseks uuriti ettevõtte ostu- ja müügiarvete menetlemise protsesse: kuidas arvet töödeldakse, kuidas arve jõuab raamatupidamisse ning kuidas see protsess muutub peale e-arvetele üleminekut. Majandusliku kasu arvutamiseks koguti kvantitatiivseid andmeid ettevõtte raamatupidamisandmetest ja operaatorpakkujate hinnapakumistest. Samuti teostati tasuvusanalüüs.

Bakalaureusetöös selgus, et ettevõttel on võimekus ja valmisolek e-arvetele üleminekuks ning samuti hoiaks kulusid kokku. Siiski aga ülemineku kohustust ettevõttel ei ole, mistõttu ei tasu protsessiga kiirustada.

Võtmesõnad: e-arve, digiarve, PDF-arve, elektrooniline ostuarvete töötlemine, elektrooniline müügiarvete töötlemine, protsesside automatiseerimine, operaatorpakkuja.

SISSEJUHATUS

Teema valik on ajendatud Euroopa Liidu otsusest minna üle elektroonsetele arvetele. Teema pakuti autori praktikakoha omaniku poolt, kes soovitas eelkõige uurida e-arve olemust, arvete töötlemise protsesse ettevõttes Dunker Estonia OÜ ja turul tegutsevaid e-arvete operaatoreid.

Infotehnoloogia areng on viimastel aastakümnetel toonud kaasa üha paremaid lahendusi ja uusi programme. Tööprotsesside kaasajastamine on ettevõtete jaoks oluline selleks, et püsida konkurentsivõimeline. Automatiseeritud protsessid on hakanud omama suuremat tähtsust, sest nendega on võimalik kulusid optimeerida. Eesti riigi tasandil on hakatud tegema ettevalmistusi üleminekuks e-arvetele, mis liiguvad tarkvarasüsteemide vahel käsitsi sisestuseta. Euroopa Liidu eesmärgi ajendil, kasutada aastaks 2020 peamiselt masinloetavaid e-arveid, on ettevõtted kohustatud mõtlema e-arvete ja operaatorpakkujate üle. Operaatori valiku tegemine või erilahenduse leidmine on iga ettevõtte enda teha. Vastavalt 15. detsembril 2016. aastal riigikogus heaks kiidetud raamatupidamise seaduse muutmise seadusele peab avaliku sektori üksustel olema e-arvete vastuvõtmise valmidus alates 1. märtsist 2017 ja alates 1. juulist 2017 on ettevõtjatel võimalik saata avalikule sektorile e-arve standardile vastavaid e-arveid.

E-arveks muutub arve vaid siis, kui selle on teele pannud spetsiaalne tarkvara ja vastu võtnud samuti tarkvara, mis toimetab arvega ise edasi. Ettevõtted kasutavad erinevaid majandustarkvarasid ja arveldussüsteeme, mis omavahel ei ühildu ja infot ei jaga. Seetõttu on loodud operaatorettevõtted, kelle tarkvaralahendus viib kaks poolt omavahel kokku. E-arve koosneb pildifailist (PDF-formaat) ja andmefailist (XML-formaat). (Lepp, 2016)

Digiarvetele üleminek omab positiivset majanduslikku mõju. See võimaldab dokumentide paremat käitlemist, kiiremat edastatavust ja arvete vastuvõtmist, odavamalt säilitust ja suurt rahalist ning ajalist kokkuhoidu. Kõige suurem kasu on elektroonilisest dokumendivahetusest B2B kanalis ehk ettevõtete vahelises arvete vahetamises, kus saadetavat infot on palju erinevate tellimuslehtede, saatelehtede, arve ja maksekorralduste näol. Ettevõtte, kelle arvete töötlemise protsesse antud töös uuritakse, tegutseb B2B valdkonnas, täpsemalt jaekaubanduses ja hulgikaubanduses.

Bakalaureusetöö eesmärk on tuvastada ja kaardistada arvete töötlemise protsessid, iseloomustada Eesti turul tegutsevaid e-arvete operaatoreid, välja selgitada e-arvetele

üleminekuga kaasnevad kulud erinevate operaatorite lõikes ning hinnata ülemineku tasuvust Dunker Estonia OÜ-s. Tööle on püstitatud järgmised uurimisküsimused:

- 1) Millised nõuded on e-arvetele ning kuidas toimub e-arve edastamine ja vastuvõtmine?
- 2) Kuidas toimub ostuarvete ja müügiarvete töötlemise protsess osaiühingus Dunker Estonia?
- 3) Millised operaatorid ja mis hindadega pakuvad oma teenuseid Eestis?
- 4) Milline on e-arvetele ülemineku tasuvus?

Antud töö koostamiseks kasutab autor nii kvalitatiivset uurimismeetodit kui ka kvantitatiivset. Kvalitatiivsete andmete kogumismeetodina kasutatakse poolstruktureeritud intervjuusid, mille käigus küsitleti kokku kolme ettevõttes töötavat inimest. Samuti saadakse andmeid dokumendivaatlusest ja andmete kogumisest internetist. Kvantitatiivsete andmete saamiseks küsiti operaatoritelt hinnapakumisi e-posti teel. Kvantitatiivseid andmeid võrreldakse, analüüsitakse ja teostatakse tasuvusanalüüs ühe pakkumise põhjal. Töö kokkuvõttes selgub, kas üleminek e-arvetele on tasuv või mitte ning milline võiks olla sobiv e-arvete operaator Dunker Estonia OÜ jaoks.

Töö koosneb kolmest peatükist, millest esimeses antakse ülevaade e-arvete olemusest, arvete koostamisest ja edastamisest täna ning tutvustatakse digiarve lahenduste valikuid. Teine peatükk sisaldab ettevõtte lühiülevaadet ja olemasolevat arvete sisestamise ja edastamise süsteemide ülevaadet. Peatükis tuuakse eraldi välja müügiarvete ja ostuarvete töötlemise protsessid ja nende puudused. Kolmandas peatükis tuuakse välja e-arvete operaatorite pakkumised ning võimalikud kulud. Samuti käsitletakse kolmandas peatükis ülemineku tasuvust ning tehakse analüüs ja järeldused.

Töös tuginetakse peamiselt ettevõtte raamatupidamisandmetele, digiarvete teenusepakujate hinnapakumistele ja Rahandusministeeriumi andmetele. Lisaks tuginetakse erinevatele artiklitele, mis puudutavad e-arve teemat.

1. E-ARVETE OLEMUS NING ERINEVATE ARVETE SAATMISE JA VASTUVÕTMISE PROTSESSID

Enamik Eesti avaliku ja erasektori poolt saadetavatest arvetest on e-posti teel liikuvad PDF-arved. Paljud eeldavad ekslikult, et elektroonilisel teel saadetud PDF-arve ongi digiarve, kuid siiski kaugelt mitte. E-arveks muudavad arve kindlad parameetrid. Selliseks arveks saab lugeda masinloetavat arvet, mis liigub tarkvarasüsteemide vahel ilma käsitsi sisestuseta ning Eestis on see veel vähe levinud.

Praeguses toimivas süsteemis on ühe äritehingu sooritamiseks tehtud tavaliselt vähemalt viis dokumenti (näiteks pakkumine, tellimus, tellimuse kinnitus, saateleht, arve, maksekorraldus). Info, mida saadetakse ühest ettevõttest teise paber kandjal, tuleb uuesti arvutisse sisestada. Paberimajandus on aeglane ning seetõttu võtab tellimuste töötlemine ja kliendini jõudmine palju aega. Töötajate käsitöö maht on suur ning samuti võivad tekkida sisestusvead. Siiski sisestusvead ei ole 100%-liselt välditavad ka mitte e-arvete puhul, kuid aja kokkuhoid oleks tunduvalt suurem. (E-arved ja...)

On leitud, et Eestil on head eeldused e-arveldamisele üleminekuks ning seda valmisolekut toetab nii levinumate majandustarkvarade valmidus e-arveid töödelda kui ka turul tegutsevad operaatorid, kes antud arveid vahendavad. (Rõa, 2014)

Teema on aktuaalne alates aastast 2010 ning Eesti riik on alustanud ettevalmistusi üleminekuks kohustuslikule e-arveldamisele. Eesti initsiatiiv e-arveldamisele üleminekuks tuleneb Euroopa Liidu tasemel seatud eesmärgist, et aastaks 2020 kasutatakse kõikjal Euroopa Liidu piires peamiselt masintöödeldavaid e-arveid. Erasektori sees muudatus esialgu kohustuslik ei ole, sest eelkõige plaanitakse kohustada avalikku sektorit e-arveid vastu võtma ning erasektorit arveid avalikule sektorile saatma. Plaan käivitub 1.juulist 2017, mis tähendab, et siis on ettevõtetel võimalik esitada avalikule sektorile arveid masinloetava e-arve kujul. Kohustust siiski veel ei ole, sest mindi üle vabatahtlikkuse põhimõttele- kes soovib, sel on võimalik avaliku sektoriga arveldada digiarvete näol. (Rõa, 2014)

Üleminek elektroonilisele dokumendivahetusele võimaldab tänu e-dokumentide paremale käideldavusele, kiiremale edastatavusele ja odavamale säilitatavusele saavutada suurt aja ja raha kokkuhoidu just pikemas perspektiivis.

1.1 E-arvete olemus

E-arvet iseloomustab lisaks elektroonilisele edastamisele ka automaatne töötlemine. Kui PDF-arve saaja peab tegema käsitööd (raamatupidamissüsteemi sisestamine, pangas ülekande tegemine), siis digiarve puhul kaob sisestamiseprotsess ära. Digiarve ehk e-arve on elektrooniline XML- formaadis dokument, mida on võimalik luua, saata edasi, kirjendada ja säilitada elektroonses keskkonnas. See tähendab, et arve elutsükkel on algusest lõpuni elektrooniline. Tavaliselt koosneb digiarve pildifailist (PDF) ja andmefailist (XML) (Elissarov, 2015). E-arve edastamisel kasutatakse turvalist e-arvete operaatorteenust, mitte ebaturvalist e-posti. (Lepp, 2016)

Arveldussüsteem on paberivaba ja tasub toonitada, et e-arveks muutub arve vaid siis, kui selle on teele pannud spetsiaalne tarkvara ja vastu võtnud samuti tarkvara, mis toimetab arvega ise edasi. Ettevõtte kasutavad erinevaid majandustarkvarasid ja arveldussüsteeme, mis omavahel ei ühildu ja infot ei jaga. Seetõttu on loodud operaatorettevõtte, kelle tarkvaralahendus muudab majandustarkvara loodud arvedokumendi masintöödeldavaks ehk e-arveks ja edastab selle adressaadi vastuvõtjale. Teisisõnu viib operaator kaks poolt omavahel kokku. Olgu see siis B2B, B2G või B2C valdkonnas. (Oja, 2016)

Euroopas eristatakse e-arvete vahendust kolmes valdkonnas:

- B2B (Business to Business);
- B2G (Business to Government);
- B2C (Business to Consumer).

Kõige suurem kasu on elektroonilisest dokumendivahetusest B2B kanalis ehk ettevõtetelt ettevõttele saadetavate arvete puhul. Arveid esitatakse omavahel kaupade ja teenuste eest. Võib ka väita, et enim võidavad e-arvetest kaubandusfirmad, kus elektroonilisest infost saab palju kasu kaubaga seotud teabe automatiseerimise abil. B2B valdkond iseloomustab kommertstehinguid firmade vahel. Seda äriturgu iseloomustavad vähene ostjate ring, suured ostukogused ja pikaajalised suhted kahe ettevõtte vahel. Samuti hind võib olla klientidele erinev. Suurkliendina võid saada erinevaid soodustusi ja eritingimusi. B2B organisatsioonid ostavad tooteid ja teenuseid selleks, et kasutada neid oma toodete valmistamisel, teenuste osutamisel või müümisel, saab eelneva põhjal järeldada, et B2B kliendi ostuprotsess on märksa keerulisem kui erakliendil. Kahe ettevõtte vahel vahetatavat informatsiooni ei ole võimalik kõigile ühtemoodi formaliseerida, sest andmeid ja informatsioone on tänu erinevale sisule paljudes erinevates variantides. Infovahetus nõuab erinevaid rakendusi ja spetsiifilisi

liideseid. Ideaalne oleks, kui vajalikud andmed jõuavad ühest süsteemist teise ilma inimeste abita. E-arve vastuvõtjal pole vaja teha muud, kui vaadata üle saabunud arvete kaust ja see aktsepteerida, pärast mida jääb see ostureskontrosse maksmist ootama. Erasektori müügiarvetest on e-arveid hetkel 19%. Siiski Euroopa statistikas nähtav Eesti suur e-arvete % sisaldab ka PDF-formaadis arveid, mis ei ole digiarved. Vabariigi Valitsuse tegevusprogramm näeb ette, et märtsis 2017 on tehtud analüüs ja ettepanekud ettevõtete vahelises arvelduses e-arvetele üleminekuks. (Elissarov, 2015)

Ettevõtted, mis saavad arveid avalikule sektorile ja vastupidi, tegutsevad B2G valdkonnas ja teise näite puhul G2B valdkonnas. Avaliku sektori ostuarvetest on e-arveid 8,5% ning müügiarvetest 3%. Algne eesmärk oli, et aastast 2017 on avalikul sektoril kohustus e-arveid vastu võtta ja erasektoril kohustus avalikule sektorile saata vaid e-arveid. Siiski kohustust arveldada avaliku sektoriga vaid digiarvete näol veel tekkinud ei ole.

B2C valdkonnas esitavad suurettevõtteid arveid eraisikutele ja tooteid ning teenuseid ostetakse isiklikuks kasutamiseks. Turgu iseloomustab ostjate rohkus, väiksed ostukogused ning harilikult ei kujune ostja ja müüja vahel pikaajalisi suhteid. Hinnad on kõikidele tarbijatele ühesugune. Valdonna näideteks võib tuua kommunaal- ja telekom ettevõtted, kes sooviksid arveid tarbijale saata elektroonselt. (Linton)

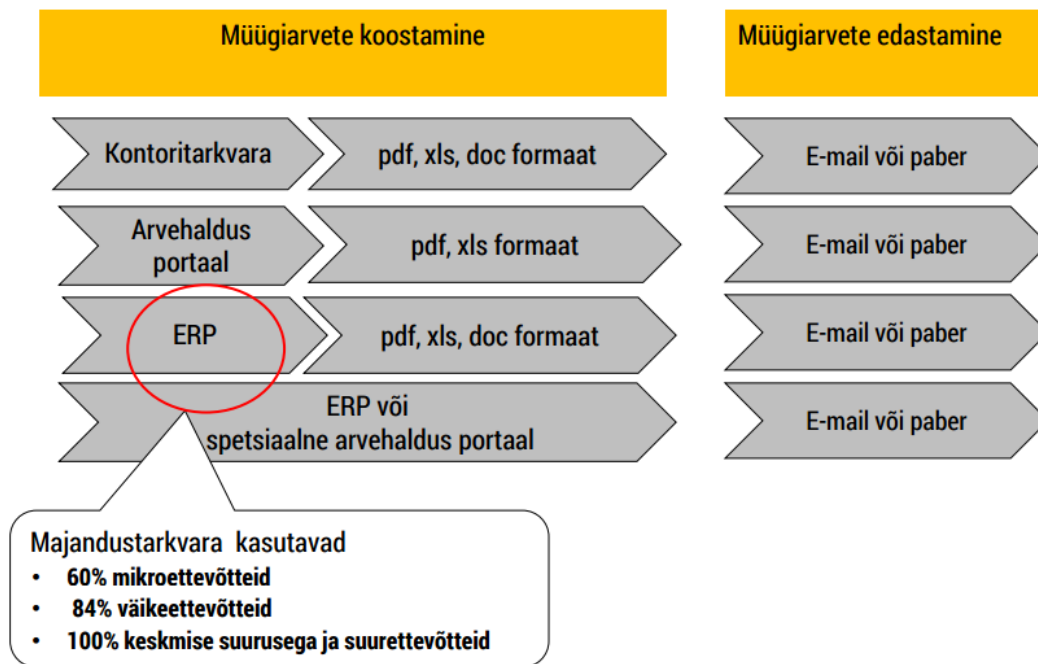
Paljud Euroopa riigid on teinud mingitele sihtgruppidele e-arvete kasutamise kohustuslikuks. Näitena võib tuua Taani (e-arvete kohustus alates 2005), Norra (e-arvete kohustus alates 2012) ja Austria (e-arvete kohustus alates 2014). Reeglina on tehtud e-arved kohustuslikuks arveldamisel era- ja avaliku sektori vahel (Business to Government e B2G). Tulemuseks on see, et nendes riikides on saavutatud väga suur e-arvete osakaal ning sellest tulenev kulude kokkuvõtteid. Näiteks Ameerika Ühendriikides nõuavad mõned jaemüügiketid tarnijatelt iga paberdokumendi käsitlemise kulude hüvitamiseks tasu, mis jääb 20 dollari ulatusse. Eestis on aga keelatud arve väljastamise eest tasu võtta alates 2016. aasta märtsist. (Kivistu, 2016)

1.2 PDF- ja paberarvete koostamine ja edastamine täna

Järgneva alapeatüki eesmärgiks on anda ülevaade PDF- ja paberarvete koostamisest ja edastamisest tänasel päeval.

Arve on kauba müümisel või teenuse osutamisel müüja poolt ostjale väljastatav dokument, millest nähtub müüdud kauba või teenuse nimetus, kogus ja maksumus ning

käibemaksukohustuslasest kauba müüja või teenuse osutaja puhul ka maksumusele lisatud käibemaks. Arvete erinevaid vorme on hetkel Eestis 3: paberarved (posti teel või “kulleriga”), e-kirja manusena edastatud arve (näiteks PDF-formaadis) ja infosüsteemide vahel liikuv e-arve ehk digiarve (e-arve standardil XML- formaadis fail). (Lepp, 2016) Joonisel 1 on välja toodud arvete 3 formaati: PDF, XLS-formaat ja DOC-formaat, mis edastatakse e-maili teel või paberina.



Joonis 1. PDF- ja paberarvete koostamine ja edastamine täna

Paberarvete ja PDF-arvete töötlemine nõuab hulga käsitööd. Jooniselt 1 on näha, et müügiarve koostatakse enamasti kas majandustarkvaras või muus kontoritarkvaras (näiteks Excel või Word). Kõige levinum ja mõistlikum formaat on PDF-fail ning üldjuhul saadetakse arve ostjale e-maili teel. On olemas ka võimalus, et teenuse- või kaubaarveid väljastatakse otse raamatupidamisprogrammist. Müügiarvet on alati vaja kahes identses eksemplaris, üks ostjale ja üks endale. Osad ettevõtted säilitavad oma arveid elektroonselt, kuid ka paljud ettevõtted printivad arve välja ning arhiveerivad kaustadesse.

Ostuarvete puhul laekuvad arved e-maili teel või paberikandjal. Pärast arve saabumist ettevõttesse salvestatakse see vajalikesse registritesse ning edastatakse ettevõttes õigele inimesele. Arve koostanud müügimees konteerib ja kinnitab arve, misjärel jõuab arve

raamatupidamisosakonda füüsilisel kujul ning vahel ka exceli failina ning CSV failina. Sellele järgneb arve sisestamine raamatupidamistarkvarasse.

Käibemaksuseaduse §37 nõuab, et igal juhul peavad arvel olema järgmised andmed:

- 1) arve järjekorranumber ja väljastamise kuupäev;
- 2) maksukohustuslase nimi, aadress, maksukohustuslasena registreerimise number;
- 3) kauba soetaja või teenuse saaja nimi ja aadress;
- 4) kauba soetaja või teenuse saaja maksukohustuslasena registreerimise number, kui tal on maksukohustus kauba soetamisel või teenuse saamisel;
- 5) kauba või teenuse nimetus või kirjeldus;
- 6) kauba kogus või teenuse maht;
- 7) kauba väljastamise või teenuse osutamise kuupäev või kauba või teenuse eest osalise või täieliku makse laekumise kuupäev, kui see on kindlaksmääratav ja erinev arve väljastamise kuupäevast;
- 8) kauba või teenuse hind ilma käibemaksuta ning allahindlus, kui see pole hinna sisse arvatud;
- 9) maksustatav summa käibemaksumäärade kaupa koos kohaldatavate käibemaksumääradega või maksuvaba käibe summa;
- 10) tasumisele kuuluv käibemaksusumma, välja arvatud seaduses sätestatud juhtudel.

Käibemaksusumma märgitakse eurodes.

Elektroonilisel kujul olevatele arvetele kehtivad samad nõuded, mis paber- ja PDF-arvetele. Antud nõuetele, mis tulenevad Käibemaksuseadusest, vastavaid arveid peavad väljastama käibemaksukohustuslased. Mittekäibemaksukohustuslased peavad lähtuma arve väljastamisel Raamatupidamise seaduse paragrahvist seitse.

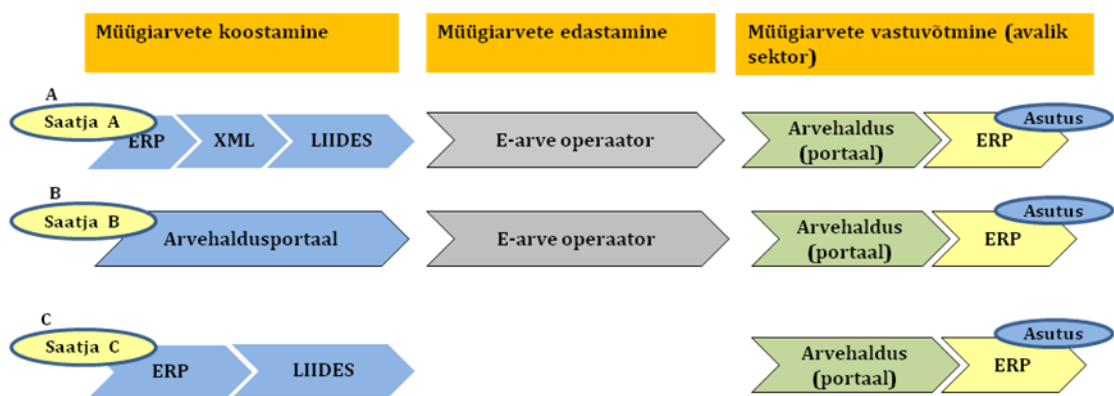
1.3 Lahendused e-arvete edastamiseks ja vastuvõtmiseks Eestis

E-arve väljastamine nõuab rohkem tehnilisi detaile ja süsteeme, kui näiteks PDF-arve väljastamine. Tehniliste valikutega tuleb tegeleda enne, kui hakatakse e-arvetele üle minema. B2B valdkonna ettevõtetel on kaks valikut: kas kasutada otseühendusi partneritega või

kasutada operaatorpakkuja teenust. On oluline uurida oma majandustarkvara võimekust e-arveid saata ja vastu võtta. Juba 2014. aastal, seoses SEPA tulekuga, arendasid kõik Eestis levinud majandustarkvarade pakkujad oma tarkvaradele võimekuse e-arveid väljastada ehk enamik majandustarkvarasid omavad sertifitseeritud liidest e-arvetele. Liides on tehniline lahendus, millega majandustarkvarast edastatakse digiarve operaatorile. Siiski probleemiks osutub just ostuarvete käitlemine, sest tarkvarad ei võimalda ostuarvete käitlemist elektrooniliselt.

Kahe ettevõtte otseühenduse loomine on lihtne, tuleb vaid kokku leppida järgmised põhimõtted: dokumendi tüüp, vormistus, vahetamise kanal ja liikumisviis. Tavaliselt on ettevõttel vaja vahetada dokumente rohkemate partneritega, seetõttu iga partneriga otseühenduse loomine muutub geomeetriliselt keeruliseks. Otseühendusega kaasnevat keerukust saab vältida, kui liituda e-arve operaatoriga või valida e-arveldaja.

Operaatorvahendaja ülesandeks on saadetud dokumentide transport ja konverteerimine vastuvõtjale sobivasse formaati. Lisaks vahetuskanalite haldamine, administreerimine ja turvamine. Operaatoriga liitudes tuleb ühendus luua vaid üks kord. E-arvete koostamiseks ja saatmiseks avaliku sektori asutustele või ettevõtetele on kaks põhimõtteliselt erinevat meetodit ehk protsessi, mis on esitatud joonisel 2.



Joonis 2. E-arvete koostamise ja edastamise kaks universaalset (A ja B) ning üks spetsiifiline protsess (C)

Ettevõtte, kellel on majandustarkvara, peab lähtuma protsessist A. Ettevõtte, kellel ei ole majandustarkvara, peab lähtuma protsessist B. Protsessi A korral on tegemist organisatsiooni sellise arveldusprotsessiga, mille korral

- müügiarved koostatakse ja edastatakse Eesti e-arve standardile vastavas XML formaadis organisatsioonis kasutusel olevas majandustarkvaras (ERP);
- ERP on liidestatud e-arvete operaatori tarkvaraga;

- arve saaja saab saadetud e-arve kinnitamiseks kätte operaatori arvehaldusportaalis või oma raamatupidamisprogrammis ERPis või DHSis, millel on e-arve vastuvõtuvõimekus ja asutusele vajalikud ostuarve halduse funktsioonid – kinnitamine koos raamatupidamiskannete moodustamisega ning arhiveerimine.

Protsessi A kasutuselevõtuks ettevalmistamisel organisatsioonis tuleb arvestada mõne tingimusega. Enamuse majandustarkvarade korral, millel on küll liides operaatori tarkvaraga, tuleb e-arvete saatmiseks ERPst operaatori tarkvarasse Saatjal A endal sõlmida leping operaatoriga ja iseseisvalt seadistada nii ERP kui ka operaatori e-arvete vastuvõtulahendus e-arvete liidese toimimiseks. ERPi ja operaatori tarkvara vahelise liidese puudumisel on ERPi kasutajal vaja endal soetada ka ERPsse vajalik liides, mis võib tähendada ülemineku puhul suuremaid kulusid. E-arve operaator, kelle kaudu ettevõtte saadab oma klientidele müügiarveid, ei pea olema sama e-arve operaator, kelle kaudu arve saaja võtab e-arveid vastu. Kirjeldatud tingimusele vastavad Eestis 31 majandustarkvara.

Osa majandustarkvarade korral on majandustarkvarateenuse pakkujad sõlminud lepingu operaatoriga. Saatja A ei pea sellisel juhul ise operaatoriga lepingut sõlmima, vaid saab tehniliseks seadistuseks vajaliku info oma majandustarkvarateenuse pakkujalt. Hetkel on Eestis 2 vastavat majandustarkvara: e-arveldaja, mille teenusepakkujaks on Registrate ja Infosüsteemide Keskuse (RIK), ja Pilve-Aktiva, mille teenusepakkujaks on Merit Tarkvara.

Protsessi B korral on tegemist organisatsiooni B sellise arveldusprotsessiga, mille korral

- müügiarved koostatakse ja edastatakse Eesti e-arve standardile vastavas XML formaadis arvehaldusportaalis;
- arvehaldusportaal on liidestatud e-arvete operaatori tarkvaraga;
- arve saaja saab e-arve kinnitamiseks kätte operaatori arvehaldusportaalis või oma ERPis või DHSis, millel on e-arve vastuvõtuvõimekus ja asutusele vajalikud arve halduse funktsioonid – kinnitamine koos raamatupidamiskannete moodustamisega ning arhiveerimine.

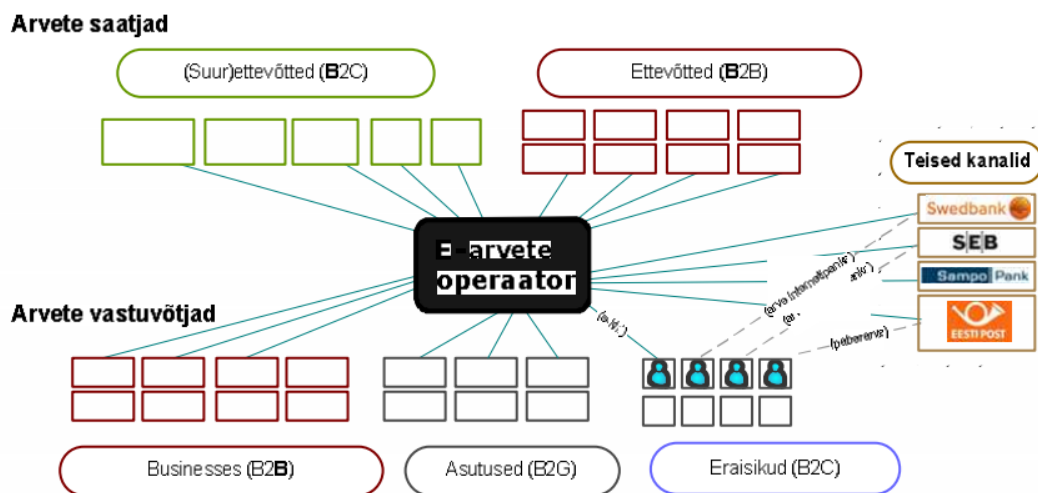
Protsessi C korral on tegemist organisatsiooni C sellise arveldusprotsessiga, mille korral masintöödeldava algdokumendi vormingu ja esitamise kohta on seaduse või selle alusel antud määrusega ette nähtud eri reeglid, mis võimaldavad Saatjal C edastada arved saajale nende majandustarkvarade vahelise otseliidese kaudu. (E-arved)

Väikeettevõttel, mis saadab kuus keskmiselt 5-10 arvet, on mõistlik valida e-arveldaja keskkond. Raamatupidamistarkvara e-arveldaja on riigile kuuluv lihtne veebipõhine tarkvara, mis aitab ettevõtjal raamatupidamise korraldamisega tänu erinevatele liidestustele ja

automatiseeritud kannetele mugavalt hakkama saada. (Petter, 2016) Tarkvara on suunatud peamiselt alustavatele ja väikeettevõtjatele, kuid seda võivad kasutada ka mittetulundusühingud ja sihtasutused. E-arveldajas on aastatel 2017-2018 riigiasutustele e-arvete edastamine Omniva ja Fiteki vahendusel tasuta. (Kurim, 2015)

Keskmistel ja suurtematel ettevõtetel, kellel on olemas raamatupidamistarkvara, on mõistlik e-arvete saatmiseks liituda operaatoriga. Operaator võimaldab kõik e-arveid saatvad partnerid ühendada ühe korraga (vt Joonis 3). Operaatori kaudu saab arveid saata nii erasektorile, avalikule sektorile kui ka eraisikule ning pankadele. Tänapäevased teenuse pakkujad Eestis on Fitek AS, Telema AS, Omniva OÜ, Amphora (Interinx OÜ) ja E-arveldaja. Operaatoritele tuleb üldjuhul maksta kuutasu, mis sisaldab e-arve vastuvõtmist ja saatmist, ja dokumenditasu iga arve pealt. Kuutasule ja dokumenditasule võib lisanduda veel digiteerimistasu ja tasu arvete saatmise eest e-posti, tavaposti või panga kaudu, kui ettevõtte soovib neid teenuseid kasutada. (Kurim, 2015)

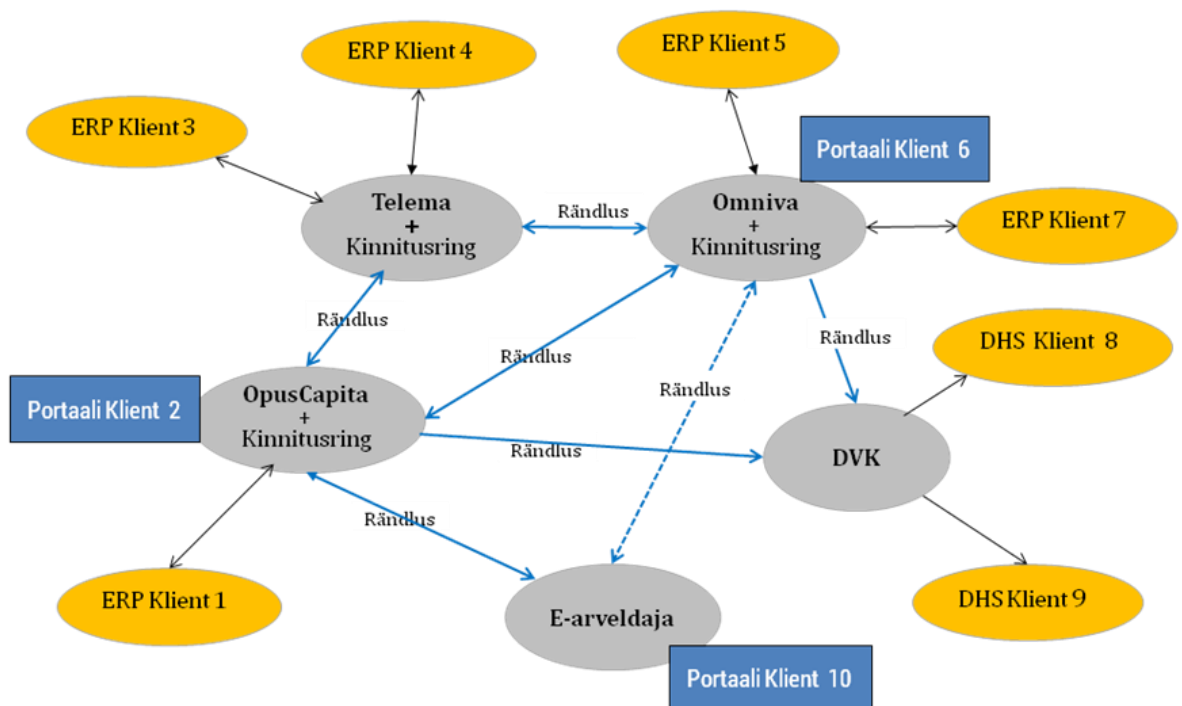
Joonisel 3 on välja toodud operaatorite vaheline rändlussuhe.



Joonis 3. E-arvete operaator arvete vahendajana

Operaatorid võivad olla rändlussuhtes ehk ühe operaatori kliendina on võimalik teise operaatori klientidele e-arveid saata. Ehk hoolimata sellest, millise e-arvete operaatori klient ettevõtte on, saab ta saata e-arveid kõigi kolme operaatori klientidele ja vastupidi – võtta vastu arveid kõigi kolme operaatori klientidelt. Tänu rändlusteenusele ei pea e-arvete operaator, kellega müügiarvet saatev ettevõtte on lepingu sõlminud, olema sama e-arve operaator, kellega arve saaja on lepingu sõlminud. Müügiarvet vastuvõtjale edastav operaator peab teadma

üksnes vastuvõtja e-arve aadressi ning vastuvõtu kanalit ehk vastuvõtja operaatori tunnust, mille saab edaspidi elektrooniliselt pärida e-arvete vastuvõtjate registrist. Arve saatja teenuse pakkuja toimetab arve saajale e-arve kohale automaatselt. Rändluskokkuleppe korral toimub e-arvete edastamine e-arvete operaatorite vahel tasuta. Mõningatel juhtudel on rändluskokkuleppe sõlminud ka majandustarkvarateenuse pakkujad e-arvete operaatoritega (näiteks e-arveldajal on rändluskokkuleppe nii Fitekiga kui Omnivaga, Merit Tarkvaral Omnivaga). Rändlusteenust iseloomustab joonis nr 4. (E-arved)



Joonis 4. Rändlus erinevate operaatorite vahel

Operaatori valikul tasub tähele panna ka seda, kas operaator on võimeline lisaks arvete edastamisele ja töötlemisele ka muid kaupade liikumisega seotud dokumente edastama. Ettevõtte, mis tegutseb kaubandusvaldkonnas, vajab ka muude dokumentide edastust (tellimused, saatelehed). Kui antud võimalus on olemas, saab ka kogu tarneahela sujuvamalt tööle panna.

Kui kõik ettevõtete partnerid ei ole suutelised e-arveid saatma ning arve laekub ettevõttesse paber kandjal või e-maili teel, siis on võimalik kasutada ka digiteerimist. Digiteerimise teenust on võimalik ettevõtetel sisse osta e-arvete operaatorilt. Tegevuse eesmärk on sisse tulnud arvetele (nii paberil kui PDF-formaadis) lisatakse masinloetav kuju ning seejärel saab majandustarkvara need automaatselt sisse lugeda. Digiteerimine on pigem vaheetapp päris e-arvetele üleminekul, kuid annab siiski märgatava eelise võrreldes

traditsioonilise arvete käsitlemisega. Soome Riigikassa hinnangul on hetkel keskmine arve töötlemiskulu 50 eurot, mis digiteerimise korral on võimalik viia 10 euroni ja päris e-arvete puhul ühe euroni. (Kurim, 2015)

1.4 E-arvetest saadav kasu

Üleminek e-arvetele toob kaasa teatud funktsionaalsuseid nagu automaatne konteerimine, automaatne kooskõlastamine, automaatne arhiivindus, andmete elektrooniline edastus raamatupidamisprogrammi. Digiarvetega soovitakse eelkõige säästa töötajate tööaega ja raha. Näiteks Eesti avaliku sektori võimalikuks säästuks on hinnatud umbes 2,5 miljonit eurot ja erasektori säästuks umbes 80 miljonit eurot aastas. Lisaks hinnatakse Euroopas täielikule e-arveldusele ülemineku puhul kokkuhoiduks ligi 40 miljardit eurot ning 14 miljonit puud.

Kui müügiarvete koostamine ja saatmine on lihtne, siis ostuarvete menetlemine võtab praeguse toimiva süsteemi puhul väga palju aega. Digiarvete puhul lihtsustub ja kiireneb oluliselt ostuarvete menetlemine. Menetlemise koguaja vähenemisele aitab kaasa ka arvete kinnitamise mobiilsus ja kaugtöö võimalus (nt kuluarvete aktsepteerimine reisil olles).

Näiteks Omniva Arvekeskus on välja arvutanud, et ajaline vahe PDF-arve ja e-arve võrdluses on lausa 30 minutit (vt Joonis 5 ja 6). Kõige rohkem aega nõuab PDF-arvete ringlus ja kinnitamine ning e-arvega on võimalik seda aega vähendada kuni 5 minutini. Järgnevatelt piltidelt on näha, et ära jääks toimingud nagu arvete käsitsi salvestamine, registreerimine, sorteerimine, sisestamine ja arhiveerimine.



Joonis 5. Protsess PDF-arvete korral (Petter, 2017)

Protsess Omniva Arvekeskusega (9 min)



Joonis 6. Protsess Omniva Arvekeskusega (Petter, 2017)

Ernst & Youngi uuringu hinnangul võiks Eesti avaliku sektori rahaline kokkuhoid ostuarvete saamisel e-arvetena olla 2,5–5 eurot arve kohta pluss kaudne kasu. Samuti võib käsitsi sisestamisel tekkida palju vigu, seega elektroonsel teel arve saatmisel väheneb võimalus vigade tekkeks. Kuna arve liigub kahe ettevõtte vahel kiiremini, siis lühenevad ka maksetähtajad ja raha laekub kiiremini. Kulused hoitakse kokku ka arvete transpordilt ja ka personalilt. Samuti on arve digiarhiivist hetkega leitav, mistõttu ei pea enam paberkujul arveid arhiivist otsima. (Rõa, 2014)

Tabel 1. E-arvete kasu saatjale ja saajale

Kasu arve saatjale	Kasu arve saajale
<ul style="list-style-type: none"> Kiire ja garanteeritud kohale jõudmine 	<ul style="list-style-type: none"> Kiirem menetlus
<ul style="list-style-type: none"> Kiirem raha laekumine 	<ul style="list-style-type: none"> Vähem käsitööd andmete sisestusel ja vähem vigu
<ul style="list-style-type: none"> Väiksem kulu (saatmiskulu) 	<ul style="list-style-type: none"> Väiksem kulu (personalikulu, haldus- ja säilitamiskulu)
	<ul style="list-style-type: none"> Elektrooniline arhiiv

Allikas: Autori koostatud (Lepp, 2016)

Olulise argumendina on välja toodud ka see, et ettevõtte kogu arvemajandus muutub läbipaistvamaks ja seeläbi paremini planeeritavaks. Tekib ülevaade dokumentide liikumisest ning saab kontrollida saabumise ja edastamise aega. Süsteem annab kohe märku, kui mõni arve on kinnitusringis kellegi poolt kinnitamata ja edastamata. Digiarvete kasutuselevõtt hoiaks kokku palju mõttetut tööd ning aega. Üle jäänud tööaega saab kasutada kõrgemat

lisaväärtust loovatele tegevustele, nagu finantsplaneerimine, eelnevate perioodide analüüs vms. (Oja, Kairi)

Kasu toob ka elektrooniline arhiveerimine, millega kaasneb nii tööaja kui ka rahaline kokkuvõid, sest väheneb vajadus arhiivipinna järele.

2. ARVETE TÖÖTLEMINE DUNKER ESTONIA OÜ-s

Paberarvete ja PDF- arvete tarnimine, töötlemine ja arhiveerimine on kulukas ning aeganõudev protsess iga ettevõtte jaoks. Arve haldamise protsess hakkab selle koostamisest ning ostjale väljastamisest. Paberarve korral tekib müüjal arve väljastamisest teatud kulu, kuna see tuleb printida, ümbrikusse panna ja postitada. PDF-arve kasutamisel jäävad müüjal aga kulutused tegemata. PDF-arve koostatakse kas majandustarkvaras, spetsiaalses müügitarkvaras või kontoritarkvaras, näiteks MS Excel või MS Word. Arve edastatakse e-posti teel või paber kandjal.

Keskkonnasäästlik mõtteviis on tänapäevases maailmas laialdalt levinud ning seoses infotehnoloogia arenguga oleme jõudnud etappi, kus liigume üha enam paberivaba raamatupidamise poole. Selle alus on elektrooniliselt liikuvad algdokumendid ning selleks, et nendele üle minna, tuleb tunda praegu toimivaid arvete töötlemise protsesse. Selles peatükis tutvustab autor Osaühingut Dunker Estonia ning kirjeldab ostu- ja müügiarvete töötlemist. Samuti toob autor välja protsesside puudused.

2.1 Dunker Estonia OÜ lühitutvustus

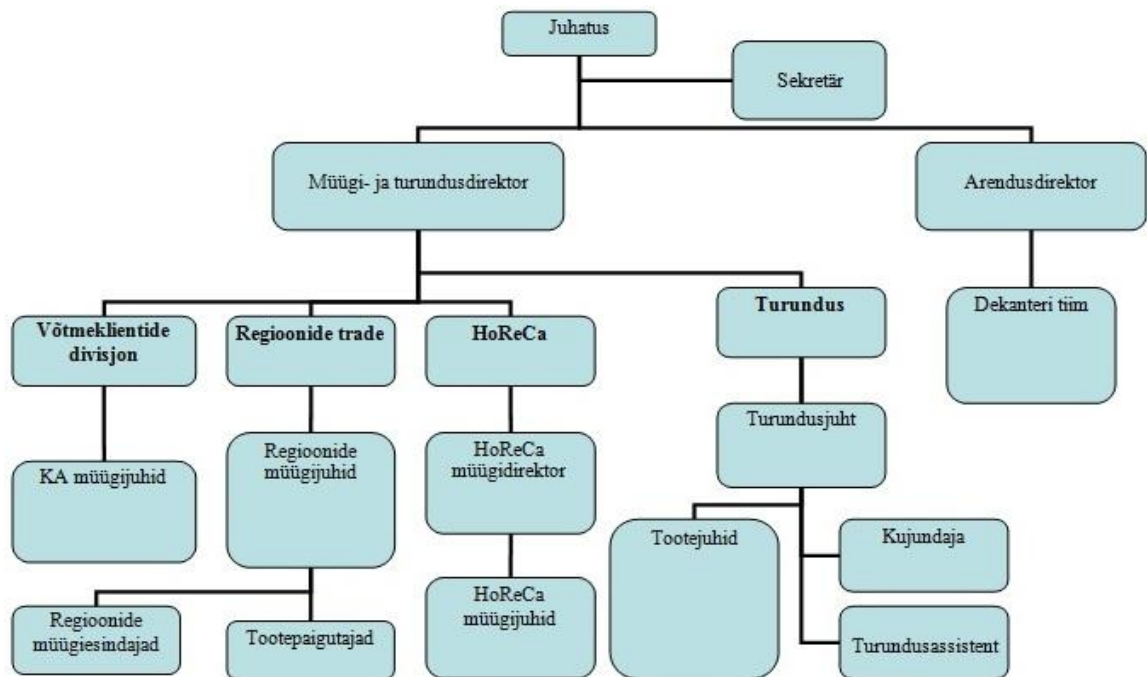
Dunker Estonia OÜ on tütarettevõtteks kontsernile 2A Investment Group OÜ. Kontsernil on lisaks Dunker Estonia OÜ-le veel 6 tütarettevõtet: Vinare Logistika OÜ, Global Wine House OÜ, Dunker Latvija SIA, Vintage SIA, Business Center SIA ja Finewine OÜ. Nendest Eesti turul tegutsevad Vinare Logistika OÜ, Finewine OÜ ja Dunker Estonia OÜ. Tütarettevõtteks loetakse ettevõtet, mille üle emaettevõttel on kontroll ja loetakse kontrolli all olevaks, kui emaettevõtte omab kas otseselt või kaudselt üle 50% hääleõiguslikest aktsiatest või osadest või on muul moel võimeline kontrollima tütarettevõtte tegevus- ja finantspoliitikat.

Kõige suurema mahuga tütarettevõtte Dunker Estonia OÜ tegevusvaldkonnaks on alkoholsete jookide import ja turustamine Eesti kaubandusvõrgus. Ettevõtte tooteportfelli kuuluvad mitmed tuntud veiniproduktide nagu Torres, Antinori, Rothschild, Vina Maipo jt. tooted. Lisaks turustatakse populaarseid soodsama hinnaklassiga kaubamärke nagu Gran Castillo, Monte Cristo, Dreamer jne. Tootevalikus on ka mitmed lahja ja kange alkoholi

segmenti kuuluvad tooted. Ettevõtte hindab oluliseks tarbijate joogikultuuri-alast harimist ning väärtustatakse vastutustundlikku, kuid samas jätkusuutlikku alkoholipoliitikat. Järjepideva arengu tulemusena on ettevõtte tänaseks saavutanud veinituru liidripositsiooni Eestis. Turuosasaatus on valdavalt 28-29%.

Kogu kontsernis on kokku 98 töötajat, millest 30 töötab Dunker Estonia OÜ all. Juhatusel allub müügi- ja turundusdirektor ning arendusdirektor. Turundusdirektori all omakorda kaks turundusassistenti ning 4 osakonda. Osakonnad on kujunenud nii (vt Joonis 7):

- võtmeklientide divisjon ehk suurtemate poekettide müügijuhid;
- regioonide *trade* ehk väiksemate poodide müügijuhid ja esindajad;
- HoReCa ehk hotellide, restoranide ja cateringi müügijuhid
- Turunduse osakond- tootejuhid, kujundaja ja abistavad assistendid.



Joonis 7. Dunker Estonia OÜ struktuur

Tööülesanded on sõltuvalt osakonnast erinevad, kuid kokkuvõttes moodustavad nad ühe süsteemse terviku, sest osakondade vahel käib tihe suhtlus ja koostöö.

2.2 Ostuarvete töötlemise protsess osäühingus Dunker Estonia

Raamatupidamise seaduse järgi on ettevõtted kohustatud dokumenteerima kõiki oma majandustehinguid ja kirjendama algdokumentide või viimaste põhjal koostatud koondokumentide alusel need raamatupidamisregistrites. OÜ Dunker Estonia ettevõttes peetakse arvestus majandustarkvaras Microsoft Dynamics AX 4.0, mis on kõige mitmekülgsem ettevõtte ressursside planeerimise tarkvaralahendus. Antud raamatupidamisprogramm sobib pigem keskmistele ja suurtele ettevõtetele. Arvestust peetakse tekkepõhiselt ehk majandustehinguid kajastatakse vastavalt majandustehingu toimumisele, sõltumata sellest, kas sellega seotud raha on laekunud või välja makstud.

Kokku on ettevõttel hankijaid 337 ning kõigi nendega igakuiselt ei arveldata. Keskmise ostuarvete arv aastal 2016 oli 2618 arvet, mis teeb ühes kuus keskmiselt 218 arvet. Suurem osa hankijatest on Euroopa Liidu ettevõtted, millest suurema osa moodustavad Saksamaa, Prantsusmaa ja Hispaania. Vajalikke teenuseid ostetakse sisse Eestist.

Keskmiselt jõuab arve raamatupidamisse 2-3 päevaga pärast arve saabumist ettevõttesse. On tekkinud ka erijuhtumeid, kus hankijad saadavad arve müügijuhi kätte ning müügijuht on arve oma lauaotsa peale unustanud. Sellised juhtumid on õnneks väga harva esinevad ning sellisel juhul võib arve raamatupidamisse jõuda kuni üks kuu hiljem.

Arvete vastuvõtmisega tegeleb firma sekretär, kes esiteks teeb kindlaks, et arve oleks olemas ka paberkujul. E-maili teel PDF-arve kujul laekub arveid umbes 70% ning ülejäänud 30% posti teel. PDF-kujul laekuvad arved prinditakse välja. Seejärel sisestatakse arve exceli-formaadis olevasse registrisse ja viiakse arve õigesse osakonda, kus arvele lisatakse vajalikud selgitused ja viseering. Näiteks kui laekub turundusarve tehtud reklaami kohta, siis sekretär vaatab arve pealt, millisele kaubamärgile reklaam on avaldatud ja viib arve vastava tootejuhi kätte. Tootejuht või müügiesindaja jagab kulud erinevate dimensioonide lõikes ära ja paneb allkirja. Dimensioonideks on osakond, eesmärk, äriüksus. Osakonna näiteks võib tuua marketing, eesmärgiks võib olla brändi nimi näiteks Chenetwin ja äriüksus on üks kontserni tütarettevõtetest näiteks logbu (Vinare Logistika). Enne raamatupidaja kätte jõudmist käib arve keskmiselt kolme töötaja lauapealt läbi. Siiski mitte kõiki arved ei edastata käest kätte mitme töötaja vahel- näiteks kaubarved laekuvad otse raamatupidamisse. Oluline on tähele panna, et e-arvega saaks samuti dimensioone kaasa panna. Osäühing Dunker Estonia leiab, et vähemalt nelja dimensiooni lisamise võimalus võiks e-arvel olemas olla.

Kui arve on laekunud raamatupidaja lauale koos viseeringutega ja kulud jaotatud, tuleb arvet kontrollida ja süsteemi sisestada. Kuna arveid laekub tavaliselt rohkem kui 1, siis järjestab raamatupidaja arved maksetähtaja järgi. Reeglina võetakse ette korraga kuni 5 arvet, millele esiteks tehakse kontroll hankija andmete õigsuse kohta. Enne süsteemi sisestamist tehakse arvele konteering. Konteeringus pannakse kirja summad ja kontode numbrid, kuhu need summad kantakse. Seejärel sisestatakse arve raamatupidamistarkvarasse. Hiljem läheb arve maksmisele ja arhiveerimisele.

Ostuarvete sisestamise aeg on väga varieeruv. Mõndade arvetega on vaja rohkem tööd teha ja kui eelnevad arve töötled on dimensioone valesti märkinud, tuleb raamatupidajal lisatööd teha. Aeg varieerub viiest minutist kuni poole tunnini.

Kõige rohkem ostuarveid laekub Vinare Logistika OÜ-lt, kes on ka üks kontserni tütarfirmadest ja kellelt ostetakse logistikateenuseid sisse. Raamatupidajad leiavad, et ühes päevas võiks keskmiselt olla sisestatud 12-20 ostuarvet. Ostuarved arhiveeritakse kaustadesse pärast seda, kui need on majandustarkvarasse sisestatud. Iga ostuarve saab programmist oma raamatupidamiskirjendi numbri ja see number kirjutatakse ka arve peale, et hiljem oleks lihtne leida. Nagu RPS-s sätestatud säilitab OÜ Dunker Estonia kõik raamatupidamise algdokumendid seitse aastat alates selle majandusaasta lõpust, millal algdokument raamatupidamises kajastati (RPS, § 12 lg 2).

Ettevõtte raamatupidajad ja finantsjuht leiavad, et peamiseks ostuarvete protsessi puuduseks on see, et kõik kliendid ei saada arveid ettevõtte arvete e-posti aadressile vaid isiku aadressile, kellega teenuse osutamise käigus pidevalt suheldakse. Nõnda võib juhtuda, et arve laekumisel tekib viivitusi, sest paljud töötavad kodus ning arveid unustatakse kontoris kaasa võtta. Õnneks siiski oskavad raamatupidajad teatud arveid oodata ja saavad ise õigel hetkel märku anda. E-arved suudaksid antud probleemi väga hästi lahendada- arved on automaatselt operaatorsüsteemis ja kinnitajateringil saab silma peal hoida.

Praeguse protsessi negatiivseks pooleks võib tuua ka selle, et ostuarved ei saa laualt kunagi otsa ning töötlemisele kulub palju aega. Kuna kõik arved tuleb raamatupidamissüsteemi sisestada käsitsi, võib see kaasa tuua ka mittetahtlike vigade esinemist andmetes. Näiteks kui arvel on vale maksetähtaeg, võib see tekitada tahtmatut võlgnevust. Samuti on probleemiks ka ühtsete konteeringute juurutamine- konteeritakse niioelda üle jala ehk kulud jaotatakse valede kaubamärkide lõikes, mistõttu kulub lisaaega sellele, et arvet parandada. Keskmiselt nõuab iga seitsmes arve lisatööd ja töötajate omavahelist selgitamist. Siiani on raamatupidajad hoidnud pigem seda joont, et ennem kontrollitakse ja parandatakse, kui et pärast hakatakse raamatupidamistarkvaras vigu

parandama. Tihti tuleb ostuarvetega kaasa ka muid dokumente- saatelehed, sertifikaadid, spetsifikatsioonid partiide kohta jne. Seetõttu on ostuarvete puhul oluline, et e-arve puhul saaks kaasa panna ka muid dokumente.

2.4 Müügiarvete töötlemise protsess osaühingus Dunker Estonia

Ettevõtte peamisteks klientideks on jaekaubandus- ja hulgikaubandusettevõtted, restoranid, korporatiivkliendid ja ka mõned riigiettevõtted, näiteks Eesti Vabariigi Välisministeerium ja Suursaatkonnad väljaspool Eestit. Kokku on kliente 334 ning iga kuu arveldatakse peamiselt jaekaubandusettevõtetega.

Müügiarvete töötlemise protsess on tunduvalt lihtsam ja vähem aeganõudvam, kui ostuarvete töötlemine. Juba praegu suudab Dunker Estonia OÜ saata müügiarveid osadele klientidele e-arvena, kuid paralleelselt saadetakse arve ka paber kandjal. Müügiarve väljastamine e-arvena Microsoft Dynamics AX programmist on võimalik. Siiski aga kliendid enamasti ei soovi e-arvet, sest puudub võimekus neid vastu võtta.

Müügiarve tegemine saab alguse sellest, kui ettevõtte müügimehed esitavad tellimuse Merisoft programmi abil. Seejärel on müügijuhtide tööks kontrollida hinnad ja kinnitamise järel jõuab tellimus arvutisse vajalikku programmi. Raamatupidaja esimeseks ülesandeks on kontrollida, et klient ei oleks võlgu ja krediitlimiiti pole ületatud. Kui vajalikud nõudmised on täidetud, saadab raamatupidaja tellimuslehe lattu komplekteerimisele. Kui komplekteerimisleht tuleb laost tagasi, kinnitatakse see majandustarkvaras arveks. Kaubale, mis läheb kliendile, lisatakse kaasa arve paber kandjal ning kui klient soovib, siis ka PDF-arve e-maili teel. Aastal 2016 tehti 27 569 müügiarvet, mis teeb keskmiselt 2298 arvet kuus. Lisaks kaubaarvetele tehakse ka vabas vormis arveid. Aastal 2016 koostati 70 vabas vormis arvet.

Müügiarve koostamise aeg on samuti varieeruv. Näiteks kui on vaja teha 22-realine arve, siis see võtab tunduvalt kauem aega kui kaherealine arve. Müügiarveid arhiveeritakse samuti 7 aastat ning paber kandjal kaustades. Koostatud arvele saab programmis lisada kõik vajalikud dokumendid.

3. UURING OPERAATORTEENUSTE HINDADEST EESTIS JA E-ARVETELE ÜLEMINEKU TASUVUS

OÜ Dunker Estonia e-arvetele ülemineku eesmärgiks on soov ostuarvete protsessi lihtsustada ja raamatupidaja tööd vähendada. Selles peatükis kirjeldab autor tänaseid e-arve teenusepakkujaid ja analüüsib ning võrdleb spetsiaalselt Dunker Estonia OÜ jaoks saadud hinnapakumisi. Saadud hinnapakumisi analüüsitakse ja hinnatakse ülemineku tasuvust ühe pakkumise põhjal. Töö tulemustest selgub, kas e-arvetele üleminek oleks ettevõtte jaoks kuluefektiivne ning milline teenusepakkuja oleks sobivaim.

3.1 Uuringu metoodika ja valimi kirjeldus

Uuringu eesmärk on e-arvetele üleminekuga kaasnevate kulude välja selgitamine ning ülemineku tasuvuse hindamine Dunker Estonia OÜ-s. Eesmärgi saavutamiseks intervjueeritakse kolme ettevõtte raamatupidamisosakonnas töötavat inimest, võetakse hinnapakumised e-arvete operaatoritelt ning teostatakse tasuvusanalüüs saadud andmete põhjal.

Digiarvete teema aktuaalsus tõusis esile Euroopa komisjoni eesmärgist aastaks 2020 kasutada Euroopas peamiselt masintöödeldavaid e-arveid. Esialgu oli plaanis kohustada avalikku sektorit e-arveid vastu võtma ning erasektorit e-arveid avalikule sektorile saatma, kuid tänaseks on vastu võetud hoopis vabatahtlikkuse põhimõte- ettevõtjad ei ole kohustatud avalikule sektorile e-arveid saatma, aga neil on see võimalus. E-arveldamine avaliku sektoriga võib muutuda kohustuslikuks hiljem ning ka edaspidi võib tekkida e-arvetega arveldamise kohustus erasektori sees (B2B). Digiarved ning nendele üleminek on oluline just seetõttu, et see võib olla teema, millega ettevõtted lähiaastate jooksul silmitsi seisavad. Eelkõige võib ettevõtetel tekkida küsimusi operaatorteenuste pakkujate osas- milline neist oleks kasutatava raamatupidamistarkvaraga kõige sobivam ja ettevõtte jaoks kuluefektiivsem.

Tööle on püstitatud järgmised uurimisküsimused:

- 1) Millised nõuded on e-arvetele ning kuidas toimub e-arve edastamine ja vastuvõtmine?
- 2) Kuidas toimub ostuarvete ja müügiarvete töötlemise protsess osahingus Dunker Estonia?

- 3) Millised operaatorid ja mis hindadega pakuvad oma teenuseid Eestis?
- 4) Milline on e-arvetele ülemineku tasuvus?

Autor kasutab töö koostamisel nii kvalitatiivset uurimismeetodit kui ka kvantitatiivset.

Kvalitatiivne meetod:

- intervjuud ettevõttes töötavate inimestega,
- intervjuud/kohtumised operaatoriteenuste pakkujatega,
- dokumendivaatlus- ettevõtte raamatupidamisandmed,
- andmete kogumine internetist,
- analüüsimetodiks on andmete dokumenteerimine, vestlusanalüüs.

Kvantitatiivne meetod:

- Hinnapakumiste küsimine operaatoritelt e-posti teel,
- Analüüsimetodiks on võrdlev analüüs

Andmeid koguti intervjuudest, ettevõtte raamatupidamisandmetest, internetist ja operaatorpakkujalt.

Andmete kogumiseks kasutati poolstruktureeritud intervjuusid. Autor leidis, et poolstruktureeritud intervjuu on oma paindlikkuse ja laialdast informatsiooni võimaldavana sobilik andmekogumismeetod. Intervjuu sisaldas 24 põhiküsimust ja sõltuvalt intervjuu käigust küsiti ka täiendavaid küsimusi. Intervjuud toimusid traditsioonilises vormis, kus nende läbiviimiseks intervjuueeritav ja intervjuueerija kohtusid. Vastuste salvestamiseks kasutati diktofoni, mille jaoks oli varasemalt intervjuueeritavalt saadud nõusolek. Andmete kogumise käigus küsitleti kokku kolme ettevõttes töötavat inimest- firma sekretär, raamatupidaja ja finantsjuht. Intervjuud viidi läbi 12. detsembril 2016. Igale intervjuueeritavale esitati tema valdkonnaga seotud küsimusi.

Kvantitatiivsete andmete saamiseks võeti ühendus operaatorpakkujatega e-posti teel. Läbirääkimised, kohtumised ja pakkumuste saamised kestsid ajavahemikus 24.04.2017-14.05.2017. Eesti e-arvete operaatorite turul tegutseb mitu ettevõtet, kes pakuvad e-arvete töötlemisteenuseid. Nendeks on Fitek AS, Telema AS, Omniva OÜ, Interinx OÜ (Amphora), Envoice OÜ ja E-arveldaja. Antud uuringu valimiks kujunes neist 5 pakkujat: Fitek AS, Telema AS, Omniva PÜ, Envoice OÜ ja E-arveldaja. Teenusepakkuja Telema AS-iga kohtumine toimus 14.11.2017 ja Fitek AS-iga 04.05.2017. Kohtumised viidi läbi Dunker Estonia kontoris. Teenusepakkuja Envoice käest saadi pakkumine e-posti teel ning Omniva Arvekeskuse teenuse hinnad pärinevad eArvekeskuse kodulehelt. Peatükis iseloomustatakse

ka Amphora (Interinx OÜ) teenuseid ning e-arveldaja keskkonda ja hindasid. Teenusepakkuja Amphora ei vastanud kahjuks autori saadetud e-mailidele, mistõttu jäi hinnapakumine saamata. Kvantitatiivsete andmete kaardistamiseks kasutati e-arvelduse pakkumuskutse näidises olevat tabelit (E-arved..). Kvantitatiivsed andmed on toodud lisades 3-6.

3.2 Ettevalmistus e-arvetele üleminekuks

Müügiarveid on võimalik koostada ja edastada Eesti e-arve standardile vastavas XML-formaadis organisatsioonis kasutusel olevas majandustarkvaras, samuti ka Dunker Estonia OÜ tarkvaras, ja seda tasuta. Seega on probleemiks ostuarvete elektrooniline käitlemine ning selle lahendamiseks võeti erinevatelt e-arve operaatoritelt pakkumisi.

Operaatorpakkuja valikul tuleb otsuse tegemisel arvestada oma majandustarkvara omadusi- kuidas tehniliselt e-arve vastuvõtmine ja edastamine toimuma hakkab ning kas teenusepakkujal on liidestus antud raamatupidamistarkvaraga. Kui teenusepakkujal ei ole liidestust, siis see tähendab, et üleminekul võib tekkida lisakulusid. Enamik majandustarkvarasid omavad liidest e-arvete operaatoritega ning antud töös püüab autor välja selgitada, millistel operaatoritel on juba olemas liides Dunker Estonia OÜ raamatupidamistarkvaraga. Liidese olemasolu hoiaks üleminekul kulusid kokku. Tulevikus on ilmselt kõikidel operaatoritel liideseid kõikide majandustarkvaradega.

OÜ Dunker Estonia kasutab majandustarkvara Microsoft Dynamics AX 4.0 ja selle tarkvara teenuse pakkujaks on Columbus Eesti AS, kellelt võetakse tuge vaid palga- ja personalimooduli osas. Valdav osa ettevõtte kliente on erasektorist. On teada, et teenusepakkuja Columbusel on pikaajaline kogemus Dynamics AX majandustarkvara ja Telema, Edisoft, Fitek ja e-Arvekeskuse liidese koostoimima panemisel. Teada on, et enne e-arvete kasutamist tuleb majandustarkvara seadistada iga kasutaja arvutis.

3.3 Operaatorite pakkumised

Teenuse pakkujate e-arvete lahenduste hinnad on väga varieeruvad ja tasu võib sõltuda mitmest asjaolust. Näiteks kasutajate arv, dokumentide arv ühes kuus, digiteerimine, arhiveerimine jne.

Järgnevalt toob autor välja operaatorite pakkumised ning iseloomustatakse ka väljajäänud teenusepakkuja (Amphora) teenuseid.

Telema on Baltikumi suurim EDI ja e-arvete operaator, kes pakub IT-lahendusi e-dokumentide vahetamiseks äripartnerite vahel kogu tarneahelas. Telema edastab kaubandus- ja kuludokumente (tellimusi, arveid, saatelehti jpt.) ning töötleb neid vastavalt ärireeglitele. Telema pakub teenuseid nii ostuarvete menetlemiseks (eFlow) kui ka müügiarvete tegemiseks (eInvoicing). Telema eFlow on lahendus ostuarvete elektroonseks kinnitamiseks ja kulude jaotamiseks, mis muudab menetluse oluliselt kiiremaks ning protsessi läbipaistvamaks. Rakendus koosneb neljast moodulist: ostuarvete e-postkast, ostuarvete sisestamine, ostuarvete e-kinnitusring ja automaatne kulude jaotamine. Täiendteenusena saab kasutada digiteerimist ja pilvearhiivi. Telema Pilvearhiiv on kliendile tasuta kasutamiseks seni, kuni ollakse Telema eFlow klient ja ostuarveid säilitatakse koos elektroonilise kinnitusmärgiga seaduses nõutavad 7 aastat. Telema teenuste kasutuselevõtuks tuleb tasuda ühekordne liidestustasu ning edaspidi teenuse eest kuutasu. Telema tasud on toodud lisas 2. Liidestustasu 613 eurot on ühekordne. Keskmiselt maksaks ettevõtte ühes kuus 283 eurot kogu e-arvet hõlmavate teenuste eest (kaasaarvatud digiteerimine). Telema e-arve puhul on positiivne see, et arvega saab kaasa panna kuni 25 dimensiooni, mis on Dunker Estonia OÜ jaoks väga oluline, sest arvega kaasapandavaid dimensioone võiks olla vähemalt 5. (Telema)

Fitek AS (endine OpusCapita) tutvustab ennast kui finantstehnoloogia lahenduste pakkujat, kelle eesmärk on vähendada ettevõtete finantsprotsessidele kuluvat aega ja raha. Ettevõtte pakub samuti ostuarvete lahendust ja vajadusel müügiarvete lahendust, lisaks ka digiteerimist ja arhiveerimist. Fiteki e-ostuarvete (*iPurchase to Pay*) kontseptsiooni rakendamine on kiire ja sujuv ning tagab efektiivsemad protsessid. Kõik ostuarved viiakse algsest formaadist ja saabumiskanalist sõltumata e-kujule. Nii saab kõiki arveid käsitleda elektroonselt ühtse voona. Fiteki digiteerimisteenuse kaudu suunatakse paber- ja PDF-arved määratud arveaadressile eeltöötlemiseks ja digiteerimiseks. Arvet on võimalik saata ka telefonirakenduse teel. Vajalikud andmed tuvastatakse arvelt tarkvara abil, misjärel need verifitseeritakse ja vajadusel ka täiendatakse Fiteki digiteerimisspetsialistide poolt. Arve pildid ja tuvastatud andmed antakse kliendile üle kokkulepitud vormingus ning kokkulepitud kanalisse edasiseks sisuliseks menetlemiseks. Ühe arve digiteerimise tasu sees on ka arvele kaasapandud vajalike dokumentide (saatelehed jne) digiteerimine. Digiteeritud arved jõuavad spetsiaalsesse veebipõhisesse lahendusse FitekIN-i. FitekIN'i kasutamine eeldab ainult interneti ühendusega arvuti ja internetilehitseja olemasolu. Fiteki e-Arhiiv on üle turvalise veebiühenduse toimiv teenus nii ostu- kui ka müügiarvete ning muude dokumentide

arhiveerimiseks, olenemata nende algsest formaadist. Dokumendid on turvatud e-arhiivist igal ajal kättesaadavad. Antud pakkuja teenuse juurutamine läheks Dunker Estonia OÜ-le maksma 100 €, millele lisandub igakuine tasu keskmiselt 287 eurot. Fiteki pakkumine on toodud lisas 3.(E-arvete...)

Kolmandaks teenusepakkujaks on Omniva OÜ, mis tegeleb üldpostiteenistusega. Loodud Eesti Posti eArvekeskus on esimene e-arvete operaator Eestis. Pakutava lahendusega saab samuti automatiseerida kõik arvetega seotud tegevused alates arvete vastuvõtust ja menetluse suunamisest kuni andmevahetuseni raamatupidamissüsteemidega. Olles esimene e-arvete operaator, on liidestusvalmidus loodud enamlevinud majandustarkvaradega, mis võimaldab lühikese ajaga alustada e-arvete saatmist ning vastuvõtmist otse majandustarkvarast. Omniva OÜ pakkumise saamiseks kasutati Omniva kodulehel olevat „Ettevõtte pakett“ hindasid, mis on toodud lisas 4. (Omniva..) Pakett ei sisalda arvete digiteerimise teenust, seega lisandub veel arvete digiteerimise kulu. Kuna aga Omniva ei vastanud personaalse lahenduse küsimisele, siis digiteerimise hinnad ei ole autorile teada. Digiteerimistasudeta oleks igakuine kulu Dunker Estonia OÜ-le keskmiselt 212 eurot. Liitumistasu ei lisandu. Ka Omniva teenuse puhul on ära märgitud, et kokkuleppel kliendiga võib arvelt sisestada täiendavat informatsiooni (PDF-formaadist üleminekul). Alates 9. maist 2017 on Omnival ühendus ka e-arveldajaga, mis tähendab, et Omniva arvekeskuse kaudu saab sinna e-arveid saata aga ka e-arveldajast tulevaid arveid vastu võtta. (Sigrit, 2017)

Envoice on ettevõtte, mis pakub samuti e-arve operaatori teenust. E-arve liidestus on tehtud e-arveldajaga ehk riikliku teenusepakkujaga. Müügiarvete edastus e-arvena läbi Envoice on tasuta. Envoice kuluhalduse teenus hõlmab endast kõike vajalikku seoses e-arvetega. Kuutasu arvutatakse dokumentide arvu järgi. Envoice'i teenuse kulu oleks Dunker Estonia OÜ-le iga kuu keskmiselt 93,96 eurot (toodud lisas 5), milles sisaldub teenuse kuutasu 6 eurot, ostuarvete digiteerimistasu ning ka ostuarvete arhiveerimis- ja käitlemistasu. Puudulik on aga see, et Envoice'il puudub liidestus raamatupidamistarkvaraga Microsoft Dynamics AX 4.0, mistõttu võib tekkida üleminekul lisakulutusi seoses läbirääkimiste ja liidestuse tegemisega. (Envoice)

E-arveldaja teenus on riigi Registrate ja Infosüsteemide Keskuse poolt loodud lahendus, millega liitudes saab iga majandustarkvara hakata oma klientidele e-arvete saatmise ja vastuvõtmise teenust pakkuma. Keskne operaatoriteenus ühendab sensed operaatorid ning majandustarkvarad ja võimaldab tarkvaraarendajatel väiksemate kuludega oma klientidele e-arveldamise teenuse avada. E-arveldajaga liitudes ei pea eraldi liidestuma e-arvete vastuvõtjate registriga, sest info edastatakse e-arveldaja enda poolt. Operaatoriteenust

kasutama hakkav klient peab selleks ettevõtjaportaalis oma seost kinnitama, mille järel aktiveerub võrgustikus e-arvete vastuvõtmise võimalus. Teada on juba varasemast, et 2016. aastast saavad kõik äri- ja mittetulundusühingud e-arveldaja keskkonnas avaliku sektori asutustele e-arveid tasuta saata. Lisaks pakub e-arveldaja majandustarkvaradele alates 2017. aasta jaanuarist e-arve operaatori teenust. Teenuse kasutamiseks tuleb RIK-iga teha leping, mille põhiselt kuutasu suurus (51 või rohkem kannet kuus) on koos käibemaksuga 10,8 € kuus. Sellele lisandub aastane kontohaldustasu koos käibemaksuga 6 eurot. Kuutasu hakatakse arvestama lepingu sõlmimisele järgneva kuu eest ning arvete vastuvõtmine ja saatmine on tasuta. Kuutasud hakkavad kehtima teisest kasutusaastast, sest esimene kasutusaasta on tasuta. Keskkond sobib pigem alustavale väikeettevõttele, sest antud teenuse eesmärk on pakkuda arveldamiseks ja raamatupidamiseks lihtsat ning võimalikult automatiseeritud tarkvara, mis muuhulgas võimaldab genereerida ja edastada ka deklaratsioone ning majandusaasta aruannet. (E-arveldaja)

E-arve operaatorilt Amphora'lt ei saadud hinnapakumist, kuid tegemist on samuti operaatoriga kes võtab vastu ja edastab oma klientidele saabuvasid ostuarved. Samuti saab Amphora kaudu välja saata müügiarveid. Amphora kuutasu ei sõltu saadetavate ega vastuvõetavate arvete mahust. Amphora e-arvete kasutamine sisaldub kõikide Amphora kasutajate kuutasus ning täiendavat kuutasu e-arvete kasutamise eest pole vaja maksta. Amphora ei paku hetkel paberarvete ega PDF-arvete digiteerimise teenust. Küll aga on operaator valmis seda teenust tellima koostööpartnerilt. Ostuarvete kanaliteks on praegu DVK kõikidel DVK kasutajatel ning e-post kõikidel nendel kasutajatel, kes pole DVK-ga liitunud. Lisaks võtame e-arveid vastu Omniva Arvekeskusest ja Telema võrgust. Lähiajal on lisandumas liides E-arveldajaga. Müügiarvete edastuskanaliteks on Omniva Arvekeskus, Telema, DVK ning e-kiri. Lähiajal on lisandumas arvete saatmine E-arveldajasse. Liitumistasu suuruseks on 200€ ühekordselt ning hinnas sisaldub Amphora ja raamatupidamistarkvara seadistamine ning telefoni teel e-arvete koolitus. Amphora kuutasu ei muutu sõltumata saabuvasid või saadetavate arvete mahust, kui ei saadeta tasulistes kanalites - SEB ja Swedbank.

3.6 Sobivaima operaatori valik

Tabelis 2 on arvesse võetud operaatorpakkujate hindasid seisuga 15.05.2017 ning e-arveldaja hindasid, mis hakkasid kehtima alates 01.01.2017. Pakkumised võeti vaid ostuarvete

lahendusele, kus ostuarvete arv keskmiselt ühes kuus on 218, nendest digiteerimist vajavad kõik ning kasutajate arvuks võeti 20. Järgnevalt annab autor soovitusi sobivaima operaatorpakkuja valikuks.

Tabel 2. Kokkuvõttev tabel kuludest Dunker Estonia OÜ-le

Operaator	Telema AS	Fitek AS	Omniva OÜ	Envoice OÜ	E-arveldaja
Igakuine kulu (KM-ga)	282,986 €	287,256 €	212,472 €	93,96 €	10,8 €
Lisanduv kulu (ühekordne; liidestus/juurutuskulu)	613 €	100 €	Ei ole teada	Ei ole teada	-
Lisanduv kulu (mitmekordne)	-	-	Digiteerimiskulu igakuine (Ei ole teada)	.	Kontohaldustasu 1 aasta eest 6 €

Allikas: Autori koostatud

Esimese soovitusena võib öelda, et valiku võiks teha esimese kolme operaatori hulgast (Telema, Fitek ja Omniva), sest nende vahel toimib rändlussuhe. Rändlussuhte olemasolu on oluline seetõttu, et rändluskokkuleppe korral toimub e-arvete edastamine e-arvete operaatorite vahel tasuta.

Üldises plaanis tulevad suurpakkujate igakuised kulud üsna ühesugused. Väga suur vahe on Telema ja Fiteki ühekordsetel tasudel. Telemaga liitudes on liidestustasu 613 eurot ja see sisaldab endas konsultatsiooni, analüüsi, ühenduse loomist, peakasutaja konto loomist ning peakasutaja koolitust, dokumenditüüpide käivitamist, dokumendiliikluse testimist, projektijuhtimist. Telema võtab digiteerimist Fitekilt. Telema pakumustabelisse (vt lisa 3) on pandud Fitekilt saadud digiteerimishinnad, Telema ise ei ole neid avaldanud, mistõttu võivad digiteerimiskulud natukene muutuda. Fiteki liitumistasu on 100 € ja see hõlmab endas arve aadressi loomist ja postkasti avamist arvete vastuvõtmiseks, süsteemi seadistamist arvete digiteerimiseks ja edastamiseks, FitekIN keskkonna loomist ja koolitust. Fitekile võivad lisanduda veel eriarenduste tasud, mille tunnihinnaks on 80 eurot. Omniva eArvekeskusega tuleks veel liidestumise ja digiteerimise osas rääkida, mistõttu olulisi järeldusi autor siit teha ei saa. Envoice'iga liitumine ei oleks hea valik, sest 2017nda aasta mai seisuga puudub

liidestus Dunker Estonia OÜ majandustarkvaraga, mistõttu liidestustasude suurus pole teada. E-arveldajaga liitudes ei teki mingisugust kulu, kuid on teada, et e-arveldaja mõeldud pigem väiksematele ja alustavatele ettevõtetele, kellel maht on väike ning kes vajavad lisateenusena ka raamatupidamist.

Oluliseks aspektiks võib olla ka operaatorite visuaalsus- milline neist on kasutaja jaoks loogilisemalt ülesehitatud ja silmale mugav vaadata. Fiteki ja Telema kohtumistest võib autor väita, et Fiteki lahendus tundus raamatupidamisosakonna töötajatele mugavam kasutada. Üldjuhul pakuvad kõik operaatorpakkujad tasuta kasutamist teatud perioodi jooksul, seega kui ettevõtte on vähegi mahti proovida, on võimalik näha ja proovida kõiki visuaalseid lahendusi.

Fitek on seni ainuke, kes pakub terviklahendust ja kelle visuaalsus meeldis ettevõtte raamatupidajatele kõige rohkem. See aga ei anna olulist alust teha otsus Fiteki kasuks, sest praegusel hetkel ei ole võimalik erinevaid pakkujaid võrrelda seetõttu, et mõned andmed on puudu. Digiarvetele ülemineku kaalumisel tuleks arvesse võtta ka tasuvust- nii üleminekuiga kaasnevaid kui ka igakuiseid kulusid.

3.7 E-arvete kasutuselevõtu majanduslik mõju

E-arvetele üleminek toob paratamatult juurde ühekordseid kulusi ja ka kulusi, mis tekivad igakuiselt. Antud peatükis teeb autor tasuvusanalüüsi, mille aluseks on võetud Fitek OÜ pakkumine.

Enne e-arvetele üleminekut tekib ettevõttele juurutamiskulu 100 eurot (koos käibemaksuga 120€), millele hakkab lisanduma igakuine kasutamise kulu.

Ostuarvete tööjõukulude arvutamisel võeti aluseks, et keskmine raamatupidaja soovib ühes kuus 1128 eurot palka, seega keskmise raamatupidaja tööjõukulud ettevõtte jaoks ühes kuus on 1509,26 eurot. (Seinberg, Auväärt, 2015) Samuti on võetud aluseks, et ühes kuus on 20 tööpäeva ja ühes tööpäevas 8 töötundi. Töötaja keskmine tööjõukulu tunni kohta tuleb sel juhul 9,43 eurot. Samuti on võetud aluseks, et PDF- või paberarve töötlemisele ja edastamisele kulub keskmiselt 5 minutit, ostuarvete arv ühes kuus on 218 tk. Sellisel juhul on ühe arve töökuluks 0,79 eurot arve kohta (tööjõukulu 9,43 eurot tund / 60 minutit × 5 minutit arve koostamiseks ajakulu). Tööjõukulule lisandub oletatavalt ühe PDF- või paberarve kulu suuruses 1 euro, mis sisaldab paberi-, printimis- (toonerid) ning arhiveerimiskulu. Kuna ühes

kuus tehakse keskmiselt 218 arvet, siis igakuine kulu on ümardatult 390,22 (1,79 x 218) eurot. Aastane kulu tuleb sel juhul 4682,64 eurot. (vt Tabel 3 ja 4)

E-arve kulude arvutamisel võeti aluseks, et arve töötlemisele kulub keskmiselt 2 minutit, e-arve vastuvõtmine maksab keskmiselt 0,05 €/arve, keskmiseks tööjõukuluks tunnis on 9,43 eurot ja ostuarvete arv ühes kuus 218 tk. Sellisel juhul on ühe arve tööjõukuluks 0,31 €/arve (tööjõukulu 9,43 eurot tund/ 60 minutit x 2 minutit arve käsitlemise ajakulu). Antud kulule lisandub digiteerimiskulu 0,36 €/arve. Seega ühe arve kuluks tuleb 0,72 eurot (0,05 € vastuvõtmine + 0,31 € tööjõukulu + 0,36 € digiteerimine), mis teeb ühes kuus 218 arve kohta 156,96 eurot. Saadud tulemusele lisandub 20 kasutajakonto kulu 150 eurot. Igakuise kogukulu suuruseks on 306,96 eurot. (vt Tabel 3 ja 4)

Tabel 3. Erinevate arvevormingute kulud

Kulu liik	PDF-või paberarve	E-arve
Tööjõukulu	0,79	0,31
Lisanduv kulu	1	0,41
Kulud kokku	1,79	0,72

Allikas: Autori koostatud OÜ Dunker Estonia raamatupidamisandmete alusel

Tabel 4. Erinevate arvevormingute kulud ühes kuus ja aastas

Ostuarvete kulu	PDF-või paberarve	E-arve
Ühes kuus	390,22	306,96
Ühes aastas	4682,64	3683,52

Allikas: Autori koostatud OÜ Dunker Estonia raamatupidamisandmete alusel

Tabeli 4 põhjal võib väita, et e-arvetele üleminekuga vähenevad ettevõtte igakuised kulud keskmiselt 83 eurot. Esimesel aastal kulub arvete e-arvetena käitlemise peale 3783 eurot, igal järgneval 3683 eurot. Esimese aasta rahaline võit üleminekust on ligikaudu 13,5 % (899/4683 x 100), iga järgneva aasta võit ligikaudu 19,19%. Üleüldine iga aastane saavutatav kokkuhoid on ligikaudu 1000 eurot.

3.8 Järeldused ja ettepanekud

Kõikidel uutel süsteemidel on omad plussid ja miinused. Kui arvestada, et mõne PDF- või paberarve tegelemiseks läheb 30 minutit töötaja aega, siis seda suurem on tööjõukulu ja arve töötlemise kulu. Sellisel juhul oleks kokkuvõtte digiarvetele üleminekul suurem. Veelgi tasub tähelepanu pöörata olukorrale, kus raamatupidajatel kaob ära suuremahuline ostuarvete käsitsi sisestamine. Käsitsi sisestamise asemel on raamatupidajal elektroonsel kujul kinnitusring. Arvete töötlemine otseselt ära ei kao, sest kinnitusringis tuleb arved üle vaadata, kulud konteerima ja seejärel tuleb arve kinnitamisele saata. Sellisel juhul jääb rohkem aega üle tegelemiseks millegi muu kasulikuga. Teiselt poolt vaadates võib see olla aga negatiivne- paljud töökohad kaoksivad ära ja töötuse määr kasvaks. Ettevõtjate poolt vaadates oleks muudatus positiivne- süsteem on automatiseeritud ja ettevõtte kulusid hoitakse kokku. Suurtemates ettevõtetes, kellel on igakuiselt tunduvalt rohkem ostuarveid, on kulude kokkuvõtte märgatavalt suurem.

Kulude kokkuvõtte oleks märgatavalt suurem, kui kaoksivad ära digiteerimiskulud. Praeguse süsteemi järgi digiteeritakse kõik 218 ostuarvet, mille igakuine kulu on 78,48 eurot ($218 \times 0,36$). Aastas teeb see ligikaudu 942 eurot. Digiteerimiskulud kaovad ära sel juhul, kui üleminek e-arvetele on toimunud kõikides ettevõtetes. See tähendab, et ettevõtte saadavad üksteisele vaid e-arveid. Sellisel juhul oleks igakuine ühe e-arve kulu 0,36 eurot ($0,05 + 0,31$). Ühes kuus tuleb kokkuvõtte 461,74 eurot ($(218 \times 1,79 - 218 \times 0,36) + 150$). Aastane kokkuvõtte ligikaudu 5541 eurot. Rahaline võit üleminekust oleks 41,4 % ($(1940,88/4683) \times 100$)

E-arvete kasutuselevõtuks Eesti organisatsioonide vahel on veel arenguruumi. Enamik ettevõtteid on alles avastamas e-arve kasutamise eeliseid, milleks on ajaline kokkuvõtte, andmekvaliteedi paranemine ja elektrooniline arhiiv. Autor on arvamisel, et iga aastane 1000 eurone võit ei ole märgatavalt suur summa, mistõttu Dunker Estonia OÜ-s ei tasu e-arvetele üleminekuga kiirustada. Eelkõige ei tasu kiirustada seetõttu, et ettevõtte hankijad on peamiselt Euroopa ettevõtteid ning üleminek e-arvetele toimub Euroopas veel aeglasemalt kui Põhjamaades. Kui ettevõtte arveldaks peamiseks naaberriikidega, Soome või Taani, oleks e-arvetele üleminek igati õigustatud, sest paljud hankijad oleksid võimelised saatma e-arveid. Eesrindlikumad võiksid olla veelgi suuremad ettevõtteid, kelle ostuarvete maht on kõvasti suurem.

KOKKUVÕTE

Meie naaberriikides on e-arved juba aastaid tavaline praktika. Soomes kasutavad enamik ettevõtjaid olenemata suurusest e-arveid just seetõttu, et neid on mugav ja palju odavam käsitleda kui paber või PDF-arveid. Taanis aga on e-arved kohustuslikud tosin aastat ja Rootsis avalikule sektorile alates 2008. aasta juulist. Norra ettevõtjad esitavad valitsusasutustele arved e-kujul alates 2012. juulist ning kohalikele omavalitsustele 1. jaanuarist 2015. Digiarved on pälvinud üha rohkem ettevõtjate tähelepanu, sest automatiseeritud protsessidele üleminek on kulude kokkuhoiu mõttes ettevõtete jaoks oluliseks muutunud.

Eestis liigub enamik arveid PDF-vormis. Kuigi neid saadetakse elektrooniliselt, pole siiski tegemist e-arvetega. Viimased on failid, mis liiguvad süsteemisiseselt ja on masinloetavad. Praeguse arvete käsitlemise suureks miinuseks on selle ajamahukus. On leitud, et ajakulu PDF-arve ja e-arve võrdluses on lausa 30 minutit. Lisaks on levinud arusaam, et ettevõtete võimekus e-arveid saata on väike. See võimekus on tegelikkuses aga väga heal tasemel, sest aastal 2014 seoses SEPA tulekuga, arendasid kõik Eesti levinud majandustarkvarade pakkujad, samuti ka Microsoft Dynamics AX 4.0, oma süsteemidele võimekuse e-arveid väljastada. Hinnanguliselt võiks Eestis 90% väljastatavatest arvetest olla e-arved. Kuid ülemineku probleemiks ei ole müügiarved, vaid pigem ei olda võimekad ostuarveid digiarvetena vastu võtma.

Olenevalt ettevõtte suurusest on igal ettevõtjal valikus erinevad lahendused. Üks võimalustest oleks luua otseühendus oma partneritega, leppides kokku vajalikud põhimõtted. Ise otseühenduse loomine on tehniliselt raske ning kuna partnereid on ettevõtetel kindlasti rohkem kui paar, muutub ühenduse loomine geomeetriliselt keeruliseks. Väikeettevõtetele soovitatakse valida e-arveldaja keskkond, mis on veebipõhine tarkvara koos vajalike liidestustega e-arvete saatmiseks. Kolmas võimalus on valida operaatorpakkuja, mis on suurtele ettevõtetele kõige loogilisem valik. Operaator võimaldab kõik e-arveid saatvad partnerid ühendada ühe korruga ning selle kaudu saab arveid saata nii erasektorile, avalikule sektorile kui ka eraisikule ning pankadele.

Elektroonilisel kujul olevatele arvetele kehtivad samad nõuded, mis paber- ja PDF-arvetele. Samuti peab üleminekul e-arvetele raamatupidamiskirjend sisaldama samu andmeid, mis praeguste arvete puhul. Ka maksumenetluses aktsepteeritakse e-arvet kui raamatupidamise algdokumenti ning seetõttu peab olema tagatud, et need oleksid taasesitatavad seitsme aasta jooksul.

Bakalaureusetöö eesmärgiks oli tuvastada ja kaardistada arvete töötlemise protsessid, iseloomustada Eesti turul tegutsevaid e-arvete operaatoreid, välja selgitada e-arvetele üleminekuga kaasnevad kulud erinevate operaatorite lõikes ning hinnata ülemineku tasuvust Dunker Estonia OÜ-s.

E-arvete olemuse uurimisel ja võrdlemisel praeguste PDF- vormis arvetega ning paberarvetega, leidis autor, et Dunker Estonia OÜ-s ei tasu e-arvetele üleminekuga kiirustada. Üleminek tasub ennast ära, kuid kulu kokkuvõtte oleks antud ettevõtte jaoks suurem, kui kaoks ära ka digiteerimiskulud. Samas aga ettevõttel on võimekus ja valmisolek ülemineku jaoks olemas. Suurimaks eeliseks peab autor antud ettevõttes e-arvetele üleminekul siiski seda, et arvete kättesaadavus paraneks märgatavalt. E-arve puhul operaatorpakkuja süsteemis on arve kinnitajatering kõikidele kinnitajatele nähtav ning arve ei ole kadunud töötajate isiklikku kotti või koju. Plussiks on ka see, et andmed arhiveeritakse automaatselt, mistõttu ei tekiks vajadust enam pabereid välja trükkida. Ostuarvete sisestamisel vigade arv kindlasti väheneks, võrreldes praeguse süsteemiga. Sisestamistöö siiski ei kao täielikult, kuna arved tuleb vajadusel periodiseerida ning kontrollida. Arvete kulude jaotamise ühtsust ei suuda digiarved muuta, sest operaatori tarkvaras tuleb samuti kõik read ise sisestada või xml-formaadis süsteemi alla tõmmata, mis jällegi tähendab eeltööd andmetega.

Bakalaureusetöö eesmärk sai täidetud ning autor järeldeb, et ettevõttel on võimekus ja valmisolek e-arvetele üleminekuks. Sobivaima operaatorpakkuja valimisel tuleks arvestada kõikide operaatorpakkujate hindasid ja ka visuaalseid eelistusi.

Arenguvõimalustena näeb autor, et rohkem ettevõtteid võiksid kasutada e-arvete saatmist ning vastuvõtmist, eelkõige just suuremad ettevõtted. Suurtemate ettevõtete kulud oleksid palju väiksemad. Samuti välistab elektroonne arve võimalikud eksimused, mis võivad tekkida arveandmete käsitsi sisestamisel. Veel suuremat rahalist kokkuvõtet on võimalik saavutada siis, kui kõik osapooled kasutavad e-arveid ehk kaob ära arvete digiteerimine.

Kokkuvõtteks võib öelda, et e-arvetele üleminekuks on ettevõtete jaoks vajalik, et hoida kokku kulusid ja vähendada tehnilist tööd, eriti just ostuarvete puhul. Kui ettevõtte on küsimuse ees, kas ja miks minna üle e-arvetele, siis lühiajaliselt võib see tuua kaasa täiendavaid tegevusi ja kulutusi, kuid pikemas perspektiivis on otsus kasulik. Autori

arvamusel tuleks antud ettevõtte põhjal edasi uurida, milline on Omniva eArvekeskuse personaalne pakkumine ning vajadus on ka mõnele pikemale läbirääkimisele, kus selguksid ka teised e-arvetele üleminekuga lisanduvad kulud.

VIIDATUD ALLIKAD

- E-arved ja muud elektroonilised dokumendid. Finantsjuhtimise käsiraamat.
<http://files.voog.com/0000/0011/5816/files/E-arved.pdf> (26.10.2016)
- E-arved. Rahandusministeerium <http://www.fin.ee/e-arved> (01.05.2017)
- E-arveldaja. Registrite- ja Infosüsteemide Keskus.
<http://www.rik.ee/et/e-arveldaja> (01.05.2017)
- E-arvete vastuvõtmine. Fitek
<http://fitek.ee/tooted-ja-teenused/ostuarvete-lahendused/e-arvete-vastuvotmine/>
(01.05.2017)
- Elissarov, K. (2014) E-arvete rakendamise aspektid Eestis.
Eesti Maaülikool Majandus- ja sotsiaalinstituut. 65 lk. (Bakalaureusetöö) (30.10.2016)
- Envelope.
<https://envelope.eu/et/ettevotetele/> (01.05.2017)
- Fedossova, O. (2016) E-arvetele üleminek osaühingus Kinnisvarateenindus.
TTÜ Majandusarvestuse Instituut. 52 lk. (Bakalaureusetöö) (30.10.2016)
- Kivistu, K. (2016) 1. Märtsist ei tohi arvete eest lisatasu küsida. AS Postimees
<http://m.postimees.ee/section/315/3600499> (30.10.2016)
- Kurim, M. (2015) Paberivaba raamatupidamine. Spetsialist
<http://www.rmp.ee/data/RMPeeSpetsialistA5Jaanuar2015.pdf> ()
- Käibemaksuseadus Vastu võetud 10.12.2003- RT I 2003, 82, 554; RT 37,7 (12.11.2016)
- Lepp, M. (24.03.2016) E-arvetele üleminek. Rahandusministeerium (26.10.2016)
- Linton, I. Differences Between B2C & B2B in Business Systems
<http://smallbusiness.chron.com/differences-between-b2c-b2b-business-systems-39922.html>
(30.10.2016)
- Oja, K. Paljud ettevõtted eelistavad e-arveldust. Äripäev AS
http://media.voog.com/0000/0011/5816/files/E-arve_Rmp_02_2016.pdf (30.10.2016)
- Omniva. https://www.omniva.ee/ari/arve/ulevaade_ja_paketid (01.05.2017)
- OÜ Dunker Estonia raamatupidamisandmed. (30.10.2016)
- Petter, K. (2017) E-arved on Põhjamaades juba ammu tavapraktika. eArvekeskus.

<http://www.arvekeskus.ee/e-arved-on-pohjamaades-juba-ammu-tavapraktika/>
(01.05.2017)

Petter, K. (21.09.2016) Kuidas e-riigiga sammu pidada: e-arvetele üleminek vajab ettevalmistusi juba nüüd. Arvekeskus
<http://www.arvekeskus.ee/kuidas-e-riigiga-sammu-pidada-e-arvetele-uleminek-vajab-ettevalmistusi-juba-nuud/> (30.10.2016)

Raamatupidamise seadus. Vastu võetud 20.11.2002- RT I 2002, 102, 600; RT 12,2
(12.11.2016)

Rõa, K. (2014) Eesti valmistub üleminekuks e-arvetele avaliku ja erasektori vahelistes arveldustes. AS Postimees.
<http://majandus24.postimees.ee/2971913/eesti-valmistub-uleminekuks-e-arvetele-avaliku-ja-erasektori-vahelistes-arveldustes> (26.10.2016)

Seinberg, Auväärt. (2015) Kui palju soovivad palka raamatupidajad? Äripäev
<http://www.raamatupidaja.ee/uudised/2015/02/16/millised-on-raamatupidajate-palgasoovid> (01.05.2017)

Sigrit, 2017. Ühendus e-arveldajaga. eArvekeskus <http://www.arvekeskus.ee/> (01.05.2017)

Telema eFlow. <http://telema.ee/teenused/telema-eflow> (01.05.2017)

SUMMARY

OPPORTUNITIES OF TRANSITION TO EINVOICING AND TRANSITION PROFITABILITY IN OÜ DUNKER ESTONIA

Kelly Seinpere

Electronic invoicing is a common practise in our neighbouring countries for many years. Countries like Sweden, Norway, Finland and Denmark. eInvoicing have attracted more attention by entrepreneurs and practise have shown that automated process are convenient and a lot cheaper to deal with.

Electronic invoicing (e-Invoicing) is the exchange of the invoice document between a supplier and a buyer in an integrated electronic format. It is known that electronic invoices have the same requirements as paper invoices. The pros of electronic invoicing is that they are environmentally friendly – the use of the service helps to save the time and money associated with paper invoices. Studies have shown that the time difference between eInvoices and paper invoices in comparison is 30 minutes. The transition is not a problem for sales invoices but purchase invoices.

The European Union calls for the reception and processing of e-invoices using the new European standard to become mandatory in 2020. Estonian Ministry of Finance has started preparations for the transition to e-invoicing mandatory for public procurement in 2017. At the moment the public sector is capable of receiveing e-invoices, but companies are not obligated to send and receive e-invoices. It is estimated that in Estonia 90% of the invoices could be already in electronic format. Transitions to e-invoices are becoming more recommended and maybe in the future as well as an obligation.

The aim of this thesis is to describe different e-invoices operators in Estonia, show the costs of transition and profitability to e-invoicing in OÜ Dunker Estonia. The aim of this

thesis was completed and the author concludes that Dunker Estonia has the capability and readiness for transition.

When comparing the handling of paperback invoices and e-invoices, the author found advantages of using e-invoices instead of traditional ones, but the authors' opinion is that the transition at the moment isn't really cost saving. OÜ Dunker Estonia could lower their invoicing costs by an estimate of 19% every year in result of exchanging paperback invoicing to e-invoicing. Costs would be much lower in the future, where there is no need for digitization. Without digitization the cost savings would be 78,48 euros every month and the transition cost saving would be 41,4% every year which is greater saving.

LISAD

Lisa 1. Intervjuu transkriptsioonid

Intervjuu ettevõtte sekretär Marega

Intervjuu 12.12.2016

Kestus: 10 min 15 sek.

Toimumise koht: Dunker Estonia OÜ kontor

Teema: Arvete töötlemise protsessid osaühingus Dunker Estonia

Intervjuu läbiviija ja koostaja: Kelly Seinpere

Küsija: Tervist! Me oleme juba eelnevalt tuttavad, seega vast võime tutvustamisvoorst edasi minna. Täna ma küsitlen sind seoses enda uurimistööga, mille raames püüan välja selgitada ettevõttes Dunker Estonia OÜ arvete töötlemise protsessid ning valmisolekut e-arvetele üle minna.

Vastaja: Tere ja jah, muidugi. Pole vaja pikka tutvustust. Tore sind jälle näha.

Küsija: Esiteks küsin sellist asja, et kas oskate öelda protsentuaalselt, kui palju on arveid, mis tulevad e-maili teel PDF-arvena ja paber kandjal?

Vastaja: (.3) Eee, enam vähem oskan jah protsentuaalselt tuua. Ma nüüd mõtlen natukene....

(.4) Ütleksin, et e-maili teel tuleb 70 % ja posti teel 30%.

Küsija: Palun selgita arve laekumise protsessi- kuidas jõuab arve raamatupidamisse. (Selgituseks: Arvete menetlemise protsess, mis kanaleid kasutatakse, kes allkirjastab, kes lisab dimensioonid jne)

Vastaja: Esiteks, kui arve tuleb e-maili teel, siis printin arve välja, sest arve hakkab liikuma paber kandjal. (.2) Teise sammuna registreerin arved exceli-formaadis olevasse registrisse, kust on siis näha, et arve on jõudnud minuni ja see on vastu võetud. Kui see tegevus on tehtud, eee (.2) siis viin arve konkreetsele inimesele kontereimiseks. Näiteks kui on laekunud turundusarve Eesti Ekspressis tehtud reklaami kohta, siis vaatan, mis kaubamärgile reklaam tehtud on ning viin arve selle brändi tootejuhi kätte. Minust järgmine inimene, kes arvega

Lisa 1 järg

tegeleb, oskab siis ära jagada need dimensioonid, mis arvele lähevad ja kulud ka. (.) Sealt edasi liigub arve osakonna juhatajale, kes vaatab konteeringu üle ja kinnitab seda allkirjaga.

Ja seda ka, et (.) kui arvel on midagi valesti konteeritud, siis ta saadab selle tagasi. Ehk siis kui ongi see turundusarve, siis need reklaamikulud jaotatakse siis ära erinevate dimensioonide vahel, või kui on näiteks mitu brändi reklaamitud. Dimensioonideks on siis need (.2) osakond, eesmärk ja äriüksus. Osad arved viiakse ka otse raamatupidamisse, näiteks kaubaarved lähevad otse raamatupidamisse. Ka näiteks Vinare transpordiarved lähevad otse raamatupidamisse, sest neid on eelnevalt kinnitatud logistikafirmas.

Küsija: Kui arve on laeknud Teie ehk sekretäri kätte, siis keskmiselt mitme päeva jooksul jõuab arve raamatupidamisse?

Vastaja: (.2) Minu käest läheb arve kohe liikvele samal päeval või kui see arve jõuab tööpäeva lõpus, siis ilmselt järgmisel päeval. Kui nüüd mõelda siis.. (.) minu teada liiguvad nad suhteliselt kiirelt, kuskil 2-3 päevaga peaks kindlasti laua peal olema.

Küsija: Kas võib juhtuda/on juhtunud, et arveid unustatakse laua otsa peale või halvemal juhul kaova ära?

Vastaja: (mõtleb) (.3) Ei ütleks, et unustavad laua otsa peale. Vähemalt mina ei tea küll. (.) Kui mingi arve on maksmata või kadunud, siis saame kohe registrist vaadata. Või noh, nemad saavad ka sellele ligi.

Küsija: Mitme inimese käest käib arve läbi enne kui jõuab raamatupidaja kätte, kes selle raamatupidamistarkvarasse sisestab?

Vastaja: Põhimõtteliselt 3 inimese käest, kui nüüd arvestada mind, müügiesindajat või tootejuhti ja nendest veel kõrgemal olevat inimest, näiteks müügidirektor, kes arvet omakorda kinnitab ja kontrollib summasid ja hindasid jne.

Intervjuu ettevõtte finantsjuhi Ingridiga

Intervjuu 12.12.2016

Kestus: 21 min 55 sek.

Lisa 1 järg

Toimumise koht: Dunker Estonia OÜ kontor

Teema: Arvete töötlemise protsessid osaühingus Dunker Estonia

Intervjuu läbiviija ja koostaja: Kelly Seinpere

Küsija: Tere jälle! Sinuga samuti pikka tutvustust pole vaja, sest oleme juba ammu tuttavad. Aga täna siis intervjuuerin seoses enda uurimistööga, mille raames siis püüan välja selgitada ettevõttes Dunker Estonia OÜ arvete töötlemise protsessid ning valmisolekut e-arvetele üle minna. Seega siit ka esimene küsimus: millist majandustarkvara kasutate?

Vastaja: Tere-tere. Axapta.(.3) 4.0, ma arvan. Peab üle kontrollima.

Küsija: Te vist varem kasutasite teist tarkvara, millist? Miks üldse Axaptale üle läksite?

Vastaja: Meil oli Concorde. (.4) Olulist vajadust tegelikult ei olnud, see oli lihtsalt juhtkonna otsus. Axapta osteti sellepärast, et kõikidele kontserni liikmetele juurutada, Taanis, Saksamaal, Lätis. (.) Axapta ei ole mõeldud kaubandusfirmadele, rohkem tööstusettevõtetele. Mõningad funktsioonid on paremad kui Concordes, aga concorde oli lihtsam. Väga keerulisi programme üldiselt pole vaja, sest keegi ei suuda neid täita. (.2) Suhteliselt mõttetu rahakulutus.

Küsija: Kes on Teie klientideks?

Vastaja: Mmm...(2) Jae- ja hulgikaubandus, restoranid, mõned korporatiivkliendid, aga ma arvan, et mingid 5 riigiettevõtet ka: Välisministeerium, väljaspool Eestit asuvad Suursaatkonnad näiteks Lätis, Moskvast, Soomes. (.) Maksjaks on siis välisministeerium. Samuti Sagadi Mõis, mis peaks kuuluma riigimetsa majandamise alla, mis on ka riigiettevõtte tundub. (.) Tallinna Lennujaam vist ei ole, ta vist riigiettevõtte ei ole ka. Aga ikka mõned on. (.2) Ennem lugesin üle, kokku on kliente 334.

Küsija: Mitme ettevõttega arveldate keskmiselt ühes kuus? Kellele edastate arveid kõige rohkem?

Vastaja: Ma peast seda ei tea, aga sellest raportist saad lugeda, mis ma sulle andsin.

Küsija: Kes on Teie hankijateks?

Lisa 1 järg

Vastaja: Eeeee (.2) jah, sealt kus kaubad tulevad, on kõik peamiselt ikka Euroopa Liidu riigid ja ka kolmandate maade riigid. Eestist kaupa ostame vähe, aga teenused tulevad kõik Eestist.(.) Hankijaid peaks olema kokku 337.

Küsija: Kas oskate öelda, mis maalt on Teil kõige rohkem hankijaid ehk kust tuleb kõige rohkem kaupa?

Vastaja: Saksamaa, Hispaania, Prantsusmaa. Sellised suuremad maad.

Küsija: Kuidas hindate kaupade müüjate (Teie hankijate) võimekust saata e-arveid?

Vastaja: Ee...(2) Euroopa Liidust suhteliselt 0, ma arvan. (.3) Ma arvan, et e-arveid teenuste osas võiksid saata sellised suuremad teenustepakkujad, näiteks Statoil, Telekom. Aga teeme koostööd ka väga paljude Eesti väiksemate teenustefirmadega ja ma väga kahtlen, kas nemad on üldse võimelised. (.) Osa reklaamiarved esitavad meie kliendid, näiteks Rimid, Prismad, võibolla nemad suudavad mingis osas e-arveid saata, ei tea. Näiteks Telema või Edi, kes esitab oma üherealist teenuste arveid elektroonselt ja paralleelselt tuleb ka paber kandjal.(.) Üks juhus on olemas jah, kes saadab.

Küsija: Kuidas hindate Teie klientide võimekust saata e-arveid?

Vastaja: Me paljudele klientidele saadame juba e-arveid, aga me saadame kaubaga koos ka paber kandjal arve. (.2) Minu teada alkoholiseaduses on kirjas, et alkohol peab liikuma saatedokumentidega ja selleks on meil arve. (.) Seda võib muidugi veel täpsustada. Kui meie saadame elektroonselt praegu arveid, siis me maksame selle eest, see on meile kulu.

Küsija: Probleemiks ongi pigem ostuarvete vastuvõtmine?

Vastaja: Kui keegi tahab saada elektroonselt arveid, siis Axaptas kliendikaardil jah võimalik e-arveid saata, (.2), seal on mingi märge ja vajalik täita veel mingeid andmeid, sest seal on erinevad operaatorid: Edi, Telema, MobilJava. (.) Maximal on veel mingi neljas versioon. Need formaadid on kõik Masku (ettevõtte IT-juht) välja töötatud ja kooskõlastatud ja nendelt lähevad siis müügiarved.

Küsija: Kuidas toimib arhiveerimine?

Lisa 1 järg

Vastaja: Logistikapartner arhiveerib meie kaubaarveid ja eeee,(.2) neid arhiveeritakse niimodi, et mmmm (.2) arve liigub koos kaubaga kliendini, klient kirjutab seal alla (veel manuaalselt) ja arved tulevad tagasi ja siis need skanneeritakse ja pannakse kausta (paber kandjal). (.) Säilitame 7 aastat nii nagu seaduses kirjas.

Küsija: Kas Dunker Estonias arveldate ka eraisikutega?

Vastaja: Dunkrist ka läheb jah,(.) meil on olemas selline kliendikood „eraisik“ ja selle pealt tehakse eraisikutele ka arveid.

Küsija: Kas näete vajadust siduda arvega ka muid dokumente?

Vastaja: See on täiesti tarnijast, missugune... (.3) arve on põhiline, aga jah seal võib olla kvaliteedi sertifikaate, saatelehti, (.) võib olla ka mingi jah partiide kohta spetsifikatsioonid.

Küsija: Mitu dimensiooni oleks vaja arvega kaasa panna?

Vastaja: Vähemalt neli. Aga Axaptas on üldse viis võimalik, seega rohkem ei saakski.

Küsija: Kas tooksid välja puudused protsessides (kui eksisteerib), mida oleks vaja parandada?

Vastaja: (.2) Ee, mis puudutab müügiarveid, siis kes on soovinud, see saab. Praegu läheb paralleelselt ka paber kandjal arve. Aga siis kuna me kasutame logistikafirmat, kes omakorda kasutab transpordifirmat, siis minul isiklikult ei ole see selge.(.2) Et kui meil oleks ainult e-arve, siis kuidas ma näeksin seda kauba liikumist ja kust ma näen, kas kaup on kätte saadud ja kas on korras või puudu. (.) Kontrollimehhanismi ei näe.

(.3) Ostuarvete puhul on praegu kõige problemaatilisem see, et esiteks nad ei tule ühele e-mailile, milleks on dunker@dunker.ee, kust siis jaotatakse neid arveid edasi.

(.) Lisaks on see, et inimesed töötavad kodudes ja kuna nad tulevad paber kandjal või PDF-failina, siis see printimine on lisatöö. Ja mure on veel see, et arveid saadetakse mitmetele e-posti aadressidele ja üks arve võib liikuda mitu korda siin. (.) Üldjuhul meil on suhteliselt väike firma ja me ei istu ainult oma toas, vaid suhtleme ka inimestega ja tunneme oma inimesi. Raamatupidaja ju oskab oodata neid ja saab ise märku anda, sest osa asju on ikka väga regulaarsed.

Lisa 1 järg

Küsimine: Kas tahaksite veel midagi lisada?

Vastaja: Noh, meil ju kogemus puudub, aga E-arve arvehaldusest ilmselt on näha, kus arve istub. (.2) Aga mida veel probleemina näen, on see, et arvete konteerimise kvaliteet on niivõrd kehva, ...noh mina ei tea(.2) iga seitsmes on vähemalt vale, kus on vaja sekkuda. (.) Siis seda ma ei kujuta ette, et kuidas e-arvena kas raamatupidaja hakkab koguaeg tagasi klõpsima seda arvet süsteemis. Vahet ei ole, kas arve on elektroonne või paber kandjal, kulusid jaotatakse ju ikka exceli-formaadis ja kui seal valesti konteeritud ja tõmmatakse see e-arve süsteemi, siis ju ikka valesti.(.) See sama kuldreegel, et kui jama paned sisse, siis jama tuleb välja ka. Seda ei kujuta ette, et kes siis seda kontrollima hakkab, et kas paneme kõik otse sisse. (.2) Samuti kas neid on seal mugav vaadata ja muuta ekraani peal ja kas vead tulevad välja. Ei tea, ei oska öelda.

(.2) Üks mure on veel, et ma ei tea kuidas arvete tõmbamine tehniliselt Axaptaisse käib. Maskult (ettevõtte IT-juht) sain aru, et see nõuab suurt tööd ja seadistamist. Kuna meie Columbuselt tehnilist tuge ei võta, siis ma ei kujuta ette kui suurt tööd see nõuab. Ehk küsimärgiks ongi tehniline pool.(.) Meil on olemas mingi csv-failide ületõmbamise versioon, kus müügijuhid jagavad kulusid. Üks arve võib minna kahekümneks reaks üks ja neid on ridade kaupa mõne sisse toksida, siis saab CSV faili üle tõmmata. Ja selleks, et seda CSV-faili üle tõmmata, peame Axapta seadistusi koguaeg muutma. Teed ostuarveid, on ühed parameetrid,(.) ja kui csv, siis pead neid parameetreid muutma. (.2) Ma tahaks asja näha, kuidas müügi- ja turundusosakonna poolt ettevalmistatud kuludokumente, mis on kontode, summade, dimensioonide, tekstide lõikes jaotatud. Et kuidas neid tõmmata Axapta ostuarveks ja siis kinnitada seda.

Küsimine: Kas Columbus ise ei ole tehnilist tuge pakkunud e-arvete osas?

Vastaja: (.) Asi on selles, et juhtkond läks Columbusega tülli ja me ei maksa enam sinna sentigi. Tuge me neilt ei võta jah, kuigi oleks vaja. Kõik maksab veel lisaks.

(.3) Ja mida ma veel näen probleemina sellesmõttes, et just see kulude kinnitamise ja konteerimise hierarhia. See peaks ju tulema tööülesannetest ja ametijuhenditest ja noh ütleme, (.) et see on ka suhteliselt hämar mulle. Kuigi siiani oleme saanud hakkama. (.) Asendused on küsimärk- kui keegi puhkusele läheb, et kes siis allkirjastab. Näiteks missuguseid arveid võib

Lisa 1 järg

turundusjuht kinnitada. Ja see tuleb ametijuhenditest, millest mul näiteks pole aimugi. Pole seda kellelki küsida ka. Ametijuhend võiks tegelikult kuskil f-kettal olemas olla ehk siis oleks õigused ja kohustused nähtavad ametijuhendiga. Näiteks, et see inimene võib kuluarveid kinnitada kuni 50 000 euronit jne. (.) Ja kas võib sõlmida lepinguid ja mis lepinguid.

Intervjuu ettevõtte raamatupidaja Mallega

Intervjuu 12.12.2016

Kestus: 15 min 41 sek.

Toimumise koht: Dunker Estonia OÜ kontor

Teema: Arvete töötlemise protsessid osaühingus Dunker Estonia

Intervjuu läbiviija ja koostaja: Kelly Seinpere

Küsija: Tere, Malle! Sina oled siis kolmas, keda ma täna intervjuerin ja sina ju sisestad Dunker Estonia ostuarveid. Seda protsessi sooviksin täna lähemalt uurida.

Vastaja: Tervist. Jah, mina sisestan. Anna tulla, ma olen valmis.

Küsija: Esiteks, äkki sa seletaksidki mulle detailselt lahti, kuidas toimub ostuarve sisestamine?

Vastaja: Just nii... (.2) Arve jõuab minuni koos viseeringute ja konteeringutega ehk siis tegelikult peab arve olema raamatupidamises kõigi asjaosaliste poolt kontrollitud ja allkirjastatud. (.3) Ja konteeringu all mõtlen seda, et kulud on jaotatud kaubamärkide lõikes. (.) Kui kulud on jaotatud nende lõikes, siis excelis on deebet ja krediid automaatselt olemas. (.2) Tegelikult on niimodi, et oluline on see, et on kaubamärgid ja summad olemas või siis oakondade vahel, oleneb arvest. Pluss regulaarselt tulevad osad otse sekretäri käest, mida hakkab mina töötama. (.) Järgmiseks on nii, et kui tuleb terve pakk, siis vaatan läbi, et oleks vastava firmaga seotud. Seejärel lappan maksetähtaja järgi järjestusse, kuigi ma jälgin alati seda, mis kuus arve on välja kirjutatud. See on esimene sorteerimine.(.) Reeglina võtan korraga 4-5 arvet, sest kuna mass on nii suur, siis kogu hunnikut ei jõua elu sees läbi vaadata. (.) Noh see on selline optimaalne. Ja siis ma põhimõtteliselt lähen Axapta hankija moodulisse ja vaatan üle arve kohaselt iga hankija andmed üle, et meil see hankija olemas on ja (.) ee et

Lisa 1 järg

pangaandmed vastavad. Ja teen paberile konteeringu pastapliiatsiga või siis vaatan üle selle, mis mingi töötaja sinna paberile juba teinud on. (.2) Kui selle peotäie arveid olen ära konteerinud, siis ee järgmiseks võtan Axapta lahti ja sisestan süsteemi. (.3) Seda ka, et ostuarved ei saa lauapealt kunagi otsa. Kuu alguses on neid reeglina kaks korda nii palju kui neid on kuu lõpus, seoses sellega et korralised arved tulevad ka.

Küsija: Kui kaua võtab keskmiselt aega ühe ostuarve sisestamine?

Vastaja: Oleneb arvest. (.2) See on see, et kui on tegemist Dunker Estonia EMT arvega, siis ma arvutan teda exceli tabelisse umbes tund aega ja siis teise pool tundi sisestan süsteemi tehtud perioodilise töölehe abiga. (.) Aga kui mul on kaherealine arve, transport, siis on 5 minutit ja ta on mul sees. (.3) Aga rõhutan, et see eeldab seda, et mul on enim ikkagi 5-10 minutit kulutatud sellele, et ma olen arvele otsa vaadanud ja hankijale otsa vaadanud. Et kõik rekvisiidid olemas on. Seega see aeg on servast serva ja puhtalt tehniline moment. Kui nüüd kokku võtta mu jutt, siis 5 minutit kuni pool tundi umbes.(.) Ja kui arvel on midagi valesti, siis käin maja peal veel ringi. See on kontrolli osa, mille minuteid ma sisestamise aega sisse ei arvesta. Kui arve kohta on küsimusi või kui minu meelest on midagi teistmoodi kui viseerija on teinud, siis ma kõnnin mööda maja ringi või kirjutan/helistan. (.) Äärmuslik juhtum oli praegu näiteks see, kus eeee (.) oli uus hankija. Uue hankija puhul alustame sellest, et vaatame kas on olemas käibemaksuregistris ja kas ta on olemas ka ettevõtete registries. Siis selgus, et mingite koopiade tulemusena oli ettevõttel üks nimi aga Finewine (kuulub ka kontserni ehk on üks tütarettevõtetest) registrikood oli sinna paigutatud. (.) Tegelikult on nii, et ma ei tohi selle peale käibemaksu tagasi võtta, kui selliste andmetega arve saabub majja. Ja siis ma pöördusin otse hankija poole.

Küsija: Aga mis sa arvad... võrreldes e-arvega võtab ju käsitsi sisestamine tunduvalt kauem aega?

Vastaja: Teine asi on see, et kui e-arve tuleb, siis kulud on vaja ju osakondade ja kaubamärkide lõikes jne ka ära jagada, et keegi ju peab seda siiski tegema. Nii kaua kuni on meie arvestussüsteem kaubamärgi põhine ja osakondade põhine, nii kaua keegi kindlasti jagab neid. Eks võibolla süsteemi jah sisestama ei pea ja selle pealt hoiaks mingit aega kokku, aga ma räägin..(.2) neid kulusid peab ikka jaotama, see ilmselt ju ei kao ära.

Lisa 1 järg

Küsimine: Keskmiselt kui palju ostuarveid sisestatakse ühes kuus?

Vastaja: Võin anda sulle pärast ühe raporti selle kohta, aga võin öelda seda, et eee (.3) keskmiselt 12- 20 ostuarvet päevas võiks olla sisestatud. (.) See sõltub nende mahust ja kui palju on vaja teistes firmades (siin all mõtleb teisi tütarfirmasid, kellele nad ka raamatupidamisteenust osutavad) midagi teha. Siis olen graafikus kui nii palju ostuarveid suudan sisestada, see on normaalne tempo ehk ma pole end ribadeks tõmmanud.

Küsimine: Kas oskad öelda, kellelt kõige rohkem ostuarveid laekub?

Vastaja: (.2) See sama Vinare Logistika, kust tulevad transpordiarved. Ja see, mida sina ise ka sisestama õppinud oled. Nii palju kui tuleb kaupa, tuleb ka transporti...(.) ja kaup ju liigub koguaeg. On firmasid, kus tulebki 12 arvet aastas, mis on teenustega seotud. Näiteks on need rendiarved, telefoniarved, kütusearved....laevapiletid. (.) Kõikide hankijatega me kindlasti iga kuu ei arvelda. On neid, kellega me kaks korda aastast teeme midagi, on neid kellega 12 korda ja siis need, kellega rohkem. (.2) Kui on novembri või aprilli algus ja kogu masinapark vahetab rehve, siis tulevad kõik ju rehviahetus arved, muidu tuleb ju kuu jooksul 1-2 hooldusarvet.(.) Osa arveid tulebki siis sesoonselt.

Küsimine: Kuidas toimub müügiarvete väljastamine? Kas võib öelda, et see on lihtsam protsess kui ostuarvete sisestamine?

Vastaja: Niivõrd kui võrd lihtsamini see käib. (.2) Tegelikult on nii, et kaubamüügi arve on seotud laoga, selle taga on tegelikult terve süsteem, sest kõigepealt esitavad müügimehed tellimuse kauba osas. (.) Müügijuhid peavad olema kontrollinud hinnad ja ka kokkuleppinud hinnad. (.2) Eee.. kliendid peavad olema süsteemi sisestatud kõikide parameetritega ja andmetega, samuti krediitlimitidega. Ehk siis väga palju on süsteemselt, et tellimused jooksevad arvutisse. (.) Müügisekretär tõmbab need alla eeldusel, et klient pole võlgu ja krediitlimiti pole ületatud. Kui üks nendest pole täidetud, siis tellimust alla tõmmata ei saa ja müügisekretär ehk teine raamatupidaja Piret asub uurima, miks pole võimalik. Kui näiteks ollakse võlgu, aga plaanitakse kohe maksta, siis tehakse erijuhus ja lubatakse tellimusel siiski läbi tulla, muutes mingeid parameetreid. (.2) Edasi on nii, et müügisekretär teeb esialgse allatõmbamise ja saadab lattu lehe komplekteerimisele. Ja kui leht tuleb komplekteerimiselt

Lisa 1 järg

tagasi,(.) kusjuures vahel on veel veoringid ja asjad, seda osa ma selgitada ei oska ja täpselt ei tea. Pärast kui leht siis on tagasi tulnud, kinnitatakse arveks.

Teine osa on siis vabas vormis arveid, mida on suhteliselt väike protsent. (.) Need on seotud näiteks turunduskulude hüvitamisega tehaste poolt, vastavalt eelnevatele kokkulepetele. (.) Või siis on vahendatud kuhugi. Neid arveid teeb peamiselt raamatupidamine.

Küsija: Kas oskate öelda, kui palju keskmiselt kulub aega ühe müügiarve väljastamiseks?

Vastaja: See on täielikult so-so. See võib jällegi olla kaherealine arve või 22 rida. (.2) Ja kas see antakse suuliselt tellimus või laaditakse alla kuskilt arvutisüsteemidest. (.) Seda oskab ladu kindlasti paremini öelda.

Küsija: Kui eksiteerib muidugi, siis tuua välja puudused protsessides, mida oleks vaja parandada? (Ostuarvete sisestamise puhul)

Vastaja: Probleemiks on tegelikult inimesed siin vahel.(.) Need arved ei jõua kõigepealt majja ja sekretäri kätte. Võib ka olla nii, et unustatakse väljastada hankijate poolt või siis teine võimalus, et kaovad meie kodanike juurde mingiks ajaks ära, kas nad siis selgitavad, mõtlevad või on lihtsalt puhkusel. (.2) Või siis kolmas võimalus on see, et konteeritakse nõ üle jala ja kogu aeg kulub selgitamisele, et mida ta mõtles selle all, seega vahetame kaubamärke jne. Selles mõttes on olemas kaks võimalust: kas ma panen ta kohe sisse ja parandame pärast süsteemis või paneks kohe õigesti ja küsiks ennem. (.) Kuigi ma olen sellesmõttes kogunud, oskan aimata, kus on oht ja kust see jama saabub. Ja punkt kaks on see, et väga palju oskan ise parandada. (.) Väga palju asju on konteerimisel koopia põhised ja koopias võib olla lõpuks tõeline jama. Need on kindlasti peamised probleemid. (.2) Kui nüüd veel mõelda, siis kindlasti võtab aega ka sisestamine, aga kui kõik on korrektselt tehtud, siis tõenäoliselt mingi aeg kaoks vahelt ära.

Küsija: Kuidas toimib ostuarvete arhiveerimine? Kas arhiveerite?

Vastaja: Jah, ikka. (.2) Need ostuarved arhiveerime kaustadesse ja ee (.) iga ostuarve saab süsteemis numbri ja numbrite järjekorras lähevad kausta. (.3) Keskelt läbi 200 arvet on kaustas, siis ma lasen koondi nende kohta välja ja panen arhiivikausta. Üle selle eriti ei mahu.

Lisa 2. Telema hinnapakumine

Teenuse alaliik	Kogus (keskmine kuus)	Ühik	Ühiku maksumus (€)	Maksumus KM-ta (€)	Maksumus KM-ga, €
1. OSTUARVETE LAHENDUS					
1.1 E-ostuarvete elektroonilisel kujul vastuvõtmine					
Teenuse kuutasu	1	<i>kuu</i>	129	129	154,80
E-ostuarve vastuvõtmine	218	tk	0,13	28,34	34,01
1.2. Ostuarvete kinnitusring					
Teenuse kuutasu	-	kuu	-	-	-
Kasutajakonto kuutasu	-	<i>kasutaja</i>	-	-	-
Ostuarvete menetlemine	-	tk	-	-	-
1.3. Ostuarvete digiteerimine(vahendab Fiteki teenust, seega kehtivad Fiteki hinnad)					
Teenuse kuutasu	-	kuu	-	-	-
Paber- või PDF arve digiteerimine	218	tk	0,36	78,48	94,176
1.4. Ostuarvete elektrooniline arhiveerimine					
Teenuse kuutasu	-	kuu	-	-	-
Ostuarve arhiveerimine	-	tk	-	-	-
2. MÜÜGIARVETE LAHENDUS					
2.1 Elektrooniliste müügiarvete edastamine					
Teenuse kuutasu	-	kuu	-	-	-
Müügiarve edastamine	-	tk	-	-	-
2.2 Müügiarvete distributsioon					
Teenuse kuutasu	-	kuu	-	-	-
Müügiarvete edastamine paberil	-	tk	-	-	-
Müügiarvete edastamine PDF kujul	-	tk	-	-	-
Müügiarvete edastamine e-arvena	-	tk	-	-	-
KOKKU (kuutasu):	-	<i>kuu</i>	-	235,82 €	282,986 €

Lisa 3. Fitek hinnapakumine

Teenuse alaliik	Kogus (keskmise kuus)	Ühik	Ühiku maksumus (€)	Maksumus KM-ta (€)	Maksumus KM-ga, €
1. OSTUARVETE LAHENDUS					
1.1 E-ostuarvete elektroonilisel kujul vastuvõtmine					
Teenuse kuutasu	-	<i>kuu</i>	-	-	-
E-ostuarve vastuvõtmine	218	tk	0,05	10,9	13,08
1.2. Ostuarvete kinnitusring					
Teenuse kuutasu	-	kuu	-	-	-
Kasutajakonto kuutasu	20	<i>kasutaja</i>	7,5	150	180
Ostuarvete menetlemine	-	tk	-	-	-
1.3. Ostuarvete digiteerimine					
Teenuse kuutasu	-	kuu	-	-	-
Paber- või PDF arve digiteerimine	218	tk	0,36	78,48	94,176
1.4. Ostuarvete elektrooniline arhiveerimine					
Teenuse kuutasu	-	kuu	-	-	-
Ostuarve arhiveerimine	-	tk	-	-	-
2. MÜÜGIARVETE LAHENDUS					
2.1 Elektrooniliste müügiarvete edastamine					
Teenuse kuutasu	-	kuu	-	-	-
Müügiarve edastamine	-	tk	-	--	-
2.2 Müügiarvete distributsioon					
Teenuse kuutasu	-	kuu	-	-	-
Müügiarvete edastamine paberil	-	tk	-	-	-
Müügiarvete edastamine PDF kujul	-	tk	-	-	-
Müügiarvete edastamine e-arvena	-	tk	-	-	-
KOKKU (kuutasu):	-	<i>kuu</i>	-	239,38 €	287,256 €

Lisa 4. Omniva Arvekeskuse hinnapakumine

Teenuse alaliik	Kogus (keskmine kuus)	Ühik	Ühiku maksumus (€)	Maksumus KM-ta (€)	Maksumus KM-ga, €
1. OSTUARVETE LAHENDUS					
1.1 E-ostuarvete elektroonilisel kujul vastuvõtmine					
Teenuse kuutasu	-	<i>kuu</i>	-	-	-
E-ostuarve vastuvõtmine	218	tk	0,09	19,62	23,544
1.2. Ostuarvete kinnitusring					
Teenuse kuutasu	-	kuu	-	-	-
Kasutajakonto kuutasu	20	<i>kasutaja</i>	7	140	168
Ostuarvete menetlemine	-	tk	-	-	-
1.3. Ostuarvete digiteerimine					
Teenuse kuutasu	-	kuu	-	-	-
Paber- või PDF arve digiteerimine	-	tk	-	-	-
1.4. Ostuarvete elektrooniline arhiveerimine					
Teenuse kuutasu	-	kuu	-	-	-
Ostuarve arhiveerimine	218	tk	0,08	17,44	20,928
2. MÜÜGIARVETE LAHENDUS					
2.1 Elektrooniliste müügiarvete edastamine					
Teenuse kuutasu	-	kuu	-	-	-
Müügiarve edastamine	-	tk	-	--	-
2.2 Müügiarvete distributsioon					
Teenuse kuutasu	-	kuu	-	-	-
Müügiarvete edastamine paberil	-	tk	-	-	-
Müügiarvete edastamine PDF kujul	-	tk	-	-	-
Müügiarvete edastamine e-arvena	-	tk	-	-	-
KOKKU (kuutasu):	-	<i>kuu</i>	-	177,06	212,472

Lisa 5. Invoice hinnapakumine

Teenuse alaliik	Kogus (keskmine kuus)	Ühik	Ühiku maksumus (€)	Maksumus KM-ta (€)	Maksumus KM-ga, €
1. OSTUARVETE LAHENDUS					
1.1 E-ostuarvete elektroonilisel kujul vastuvõtmine					
Teenuse kuutasu (sisaldab 20 dokumendi käitlemis- ja arhiveerimistasu)	1	kuu	5	5	6
E-ostuarve vastuvõtmine	-	tk	-	-	-
1.2. Ostuarvete kinnitusring					
Teenuse kuutasu	-	kuu	-	-	-
Kasutajakonto kuutasu	-	kasutaja	-	-	-
Ostuarvete menetlemine	-	tk	-	-	-
1.3. Ostuarvete digiteerimine					
Teenuse kuutasu	-	kuu	-	-	-
Paber- või PDF arve digiteerimine	218	tk	0,20	43,6	52,32
1.4. Ostuarvete elektrooniline arhiveerimine					
Teenuse kuutasu	-	kuu	-	-	-
Ostuarve arhiveerimine(- ja käitlemine)	198	tk	0,15	29,7	35,64
2. MÜÜGIARVETE LAHENDUS					
2.1 Elektrooniliste müügiarvete edastamine					
Teenuse kuutasu	-	kuu	-	-	-
Müügiarve edastamine	-	tk	-	--	-
2.2 Müügiarvete distributsioon					
Teenuse kuutasu	-	kuu	-	-	-
Müügiarvete edastamine paberil	-	tk	-	-	-
Müügiarvete edastamine PDF kujul	-	tk	-	-	-
Müügiarvete edastamine e-arvena	-	tk	-	-	-
KOKKU (kuutasu):	-	kuu	-	78,3	93,96