

TALLINNA TEHNIKAÜLIKOOL

Inseneriteaduskond

Irina Bardõbahhina 144486EAU

ÖKOTURISMI VÕIMALUS TALLINNA KESKLINNAS

THE OPPORTUNITY OF ECOTOURISM IN TALLINN CITY CENTRE

Magistritöö

Juhendaja: Emil Urbel

Volitatud arhitekt-ekspert 8

Tallinn 2020

Autorideklaratsioon

Kinnitan, et olen koostanud antud lõputöö iseseisvalt ning seda ei ole kellegi teise poolt varem kaitsmisele esitatud. Kõik töö koostamisel kasutatud teiste autorite tööd, olulised seisukohad, kirjandusallikatest ja mujalt pärinevad andmed on töös viidatud.

Autor: Irina Bardõbahhina

19.05.2020

ABSTRAKT

Käesolevas magistritöös on käsitletud tänapäeval aktuaalset ja perspektiivset turismiharu – ökoturismi. Magistritöö on ajendatud turismi üldisest ja eriti ökoturismi, kui eraldiseisva valdkonna, asjakohasusest ja vajadusest. Lähtudes ökoturismi põhimõtetest on töö eesmärgiks uurida, missugused on puhkevõimaluste loomise võimalused looduskaitse all olevas piirkonnas ja missugune on selleks sobivad loodussõbralikud arhitektuursed lahendused.

Tänapäeval on turism lahutamatu osa inimeste elust. Turismivaldkond on mitmekesine ja on tihedalt seotud teiste eluvaldkondadega. Euroopa Komisjoni statistikaameti / European Statistical Office (Eurostat) andmete kohaselt on Euroopa maailma kõige külastatuim turismipiirkond. Alates 2010. aastast on turism kasvanud vähemalt 4,2% aastas.

Alates 19. sajandist on massiturism kasvanud ja muutunud üheks kõige levinumaks turismivormiks. Massiturism võib olla väga kahjulik keskkonnale. Põhjuseks on turistide sihtkoha ressursside piiramatult ja kontrollimatult tarbimine. Paljud tooted ja teenused on standardiseeritud, mis põhjustavad kultuurilist reostust, koha autentsuse kaotamist ja keskkonna halvenemist.

Massiturismi asendamiseks tänapäeval on esile kerkinud alternatiivsed keskkonnasõbralikud turismivormid, sest huvi keskkonna probleemide, looduse ja kultuuri vastu on pidevalt kasvanud. Ökoturism on roheline ja keskkonnasõbralik turism, tihedalt seotud looduse erilise väärtuse ja pärandi kaitsega. Ökoturism võiks suuremal või väiksemal määral olla seotud puhke-, loodus-, kultuuri-, säästva- ja haridusturismiga. Peamine ökoturistide eesmärk on reisida niimoodi, et mõju loodusele ja maailma bioloogilise mitmekesisusele oleks minimaalne. Ökoturism on kontrollitud turism, mis on kestlik ja jätkusuutlik. Sellest huvitatud turist ei tarbi keskkonda vaid toetab seda. Ökoturism on mõistlik reisimine.

Eesti on ökoturismi arenguks kõrge potentsiaaliga riik. Eesti loodus on mitmekesine ja rikas. Lähtudes kogutud andmetest sobib Aegna saar ideaalselt ökoturismi arendamiseks. Siseturismi areng saarel on eriti perspektiivne suund. Aegna saare asukoht võimaldab ökoturismi võimalust pakkuda otse Tallinna Kesklinnast. Projekti eesmärk on pakkuda kvaliteetse majutusega uut puhkesihtkoha nii siseturistide, kui ka välituristide jaoks ning selle kaudu tõsta nende huvi Aegna saare vastu. Aegna saare kui ökoturismi sihtkoha arenemiseks on eriti oluline mõistlik planeerimine, nii et saarele saabuvate turistide negatiivne mõju looduskaitsealale oleks minimaalne ja säiliks saare olemasolev infrastruktuur ja elukord.

ABSTRACT

In the course of this Master's degree thesis, ecotourism has been discussed, nowadays trending and promising tourism industry. The inspiration for this Master's degree thesis came from the relevance and necessity of tourism in general and ecotourism in particular, as a separate field. Based on the principles of ecotourism, the work aims to study what are the opportunities to create recreational facilities at the nature reserve area and which eco-friendly architectural solution will be suitable for this.

Nowadays, tourism is an undeniable part of people's lives. The tourism sector is diverse and closely linked to other life areas. According to the European Statistical Office (Eurostat) data, Europe is the most visited tourists destination in the world. Since 2010, tourism has grown by at least 4,2% a year. Since the 19th century, mass tourism has increased and become one of the most common forms of tourism. Mass tourism may be very harmful to the environment. The reason for this is that the consumption of the destination's resources by tourists is uncontrolled and unlimited. Majority of products and services are standardized, which leads to cultural pollution, loss of local authenticity and environmental degradation.

Nowadays, in order to replace mass tourism, alternative forms of environmentally friendly tourism have emerged to the forefront as people's interest in environmental issues, nature and culture have steadily increased. Ecotourism is green and environmentally friendly tourism, closely linked to the protection of the special value of nature and heritage. Ecotourism could be more or less linked to leisure, nature, cultural, sustainable and educational tourism. The main goal of ecotourists is to travel in a way that has minimal impact on nature and the world's biodiversity. Ecotourism is controlled tourism that is strong and sustainable. A tourist interested in it does not consume the environment but supports it. Ecotourism is wise travelling.

Estonia is a country with a high potential for the development of ecotourism. Estonian nature is diverse and rich. Basing on all the data collected, the island of Aegna is an ideal fit for a place to develop an ecotourism destination. The development of domestic tourism on the island is a particularly promising direction. The location of Aegna Island allows offering ecotourism directly from Tallinn City Centre. The project aims to provide a new place for resting with high-quality accommodation for both domestic and foreign tourists and thereby increase tourists interest in the island of Aegna. In order to develop Aegna island as an ecotourism destination, it is particularly important to do the planning sensibly, so that the negative impact on nature reserves caused by tourists arriving on the island could be minimized as much as possible and the existing infrastructure along with the living conditions could be also maintained.

SISUKORD

Autorideklaratsioon.....	3	5. AEGNA SAAR.....	28
ABSTRAKT.....	4	5.1 Ajalugu.....	28
ABSTRACT.....	5	5.2 Looduskaitse.....	29
1. SISSEJUHATUS.....	9	5.2.1 Aegna sihtkaitsevööndid ja piiranguvööndid.....	30
2. TURISM.....	11	5.2.2 Natura 2000.....	30
2.1 Euroopa Liidu turismitrendid.....	11	5.3 Kultuuriväärtused.....	31
2.2 Siseturism ja sissetulev turism Eestis.....	12	5.4 Aegna saare püsielanikud.....	31
2.2.1 Hooajalisus.....	12	5.5 Transport ja majutus.....	31
2.2.3 Sihtkohad.....	12	6. AEGNA SAAR ÖKOTURISMI KONTEKSTIS.....	33
2.2.3 Eesti riiklik turismiarenduskava 2014-2020.....	13	6.1 Stsenaariumid.....	33
2.3 Massiturism.....	13	6.2 Aegna ökosaar ja Tallinn.....	33
3. ÖKOTURISM.....	15	6.3 Võimalikud tegevused saarel.....	33
3.1 Põhimõte ja aktuaalsus.....	15	6.4 Ökohotelli arhitektuurne kontseptsioon Aegna saarele...34	
3.2 Ökoturismi kriteeriumid.....	16	6.4.1 Keskuse hoone.....	34
3.3 Ökoloogilised tehnoloogiad.....	16	6.4.2 Matkamaja saare küllastajatele.....	35
3.3.1 Majutus.....	16	6.4.3 Matkamaja konstruktsioon.....	35
3.4 Ökoturism Eestis.....	16	6.4.4 Matkamaja tehnosüsteemid.....	36
3.4.1 Eesti looduslik potentsiaal.....	17	7. KOKKUVÕTE.....	38
3.4.2 Eesti kultuuriline potentsiaal.....	17	KASUTATUD KIRJANDUS.....	40
3.4.3 EHE märk.....	17	PROJEKTI JOONISED JA AUTORI FOTOD.....	42
4. JUHTUMIANALÜÜS. MAJUTUSVÕIMALUSED.....	19		
4.1 Ehitise paigaldusviis maastikus.....	20		
4.1.1 Ehitise paigaldus vee peale.....	20		
4.1.2 Ehitise paigaldus puutüvele.....	21		
4.1.3 Ehitise paigaldus postidele.....	22		
4.1.4 Maja ratastel.....	23		
4.2 Maja tehnosüsteemide olemasolu ja funktsioneerimine.....	24		
4.2.2 Majas olemas wc ja dušš.....	24		
4.2.3 Majas ainult magamiskoht.....	25		
4.3 Kasutatavad ehitusmaterjalid.....	26		

1. SISSEJUHATUS

Käesolevas magistritöös on käsitletud tänapäeval aktuaalset ja perspektiivset turismiharu – ökoturismi. Töös on keskendunud nimetatud teema uurimisele ja andmete kogumisele ning nende käsitlemisele Aegna saare kontekstis. Käesolev magistritöö on ajendatud turismi üldisest ja eriti ökoturismi, kui eraldiseisva valdkonna, asjakohasusest ja vajadusest. Lähtudes ökoturismi põhimõtetest on töö eesmärgiks uurida, missugused on puhkevõimaluste loomise võimalused looduskaitse all olevas piirkonnas ja missugune on selleks sobivad loodussõbralikud arhitektuurid lahendused.

Arhitektuurse projekti asukohaks on valitud Aegna saar, mis asub Tallinna lahes ja on Kesklinna linnaosa halduses. Saar asub 14 km kaugusel Tallinna Kalasadamast ja laevasõit kestab umbes tund aega. Kuigi saar omab suurepärase potentsiaali turismisihtkohana, võetakse tänapäeval turiste vastu ainult hooajaliselt, maist septembrini. Projekti eesmärgiks on Aegna saare, kui ökoturismi sihtkoha võimaluste uurimine ja ökoturistide majutamiseks sobiliku arhitektuurse kontseptsiooni väljatöötamine. Magistritöö eesmärgi saavutamiseks on vajalik täita järgmised ülesanded:

- uurida erinevaid statistika andmeid Euroopa Liidu ja Eesti turismitrendide ja arengu kohta;
- analüüsida ökoturismi põhiideid ja aktuaalsust, käsitleda ökoturismi kriteeriumeid ja vaadelda ökoturismi potentsiaali Eestis;
- anda ülevaade edukalt teostatud majutuse arhitektuursete lahenduste kohta, mis vastavad ökoturismi põhimõtetele;
- uurida Aegna saare ajalugu, looduskaitset ning kehtivaid kaitse-eeskirju;
- käsitleda omandatud teadmisi ökoturismi kohta Aegna saare kontekstis ning pakkuda välja sobilik kvaliteetne arhitektuurne ja planeeringuline lahendus selle edukaks edasiseks arenguks.

Peamised allikad, millele teoreetilises osas toetutakse, on Eesti Vabariigi riigi poolt koostatud dokumendid, Statistikaameti ja Euroopa Liidu poolt esitatud statistika andmed ning ökoturismi ja jätkusuutliku arhitektuuri käsitlused.

Käesolev magistritöö koosneb seitsmest peatükist. Esimene peatükk annab ülevaade teemast, millega magistritöö koostamisel hakatakse tegelema. Teises peatükis tuuakse välja erinevad turismi valdkonna statistika andmed ja trendid nii Euroopa Liidus, kui ka Eestis. Selles peatükis on toodud ka Eesti turismiarenduskava eesmärk ja visioon. Kolmandas peatükis on keskendunud ökoturismi teemale, põhimõtetele ja kriteeriumitele. Selles peatükis räägitakse ka Eesti ökoturismi potentsiaalidest. Neljandas peatükis tuuakse näiteid erinevate õnnestunud arhitektuursete projektide kohta. Need projektid näitavad ökoturismi põhimõtetest lähtuvalt edukalt projekteeritud ehitisi turistide majutuseks. Viiendas peatükis on vaadeldud Aegna saart, selle ajaloolist tausta, looduskaitset ja kaitse-eeskirjade põhiteemasid. Kuuendas peatükis on pakutud võimalikud arengustsenaariumid Aegna saare, kui ökoturismi sihtkoha arendamiseks ja kirjeldatud turistide majutuse arhitektuurse lahenduse ideed. Viimases peatükis on tehtud kokkuvõtte saadud andmetest ja kaalutud esitatud projekti võimalusi ökoturismi kontekstis.

2. TURISM

Tänapäeval on turism lahutamatu osa inimeste elust. Maailma Turismiorganisatsiooni / World Tourism Organization (UNWTO) sõnastuse järgi turism on „sotsiaalne, kultuuriline ja majanduslik nähtus, mis eeldab inimeste liikumist riikidesse või kohtadesse, mis asuvad väljaspool nende tavapärasest keskkonda, isiklikel või töö eesmärkidel”. (World Tourism Organization) Turismi võib vaadelda kui sotsiaalse ja kultuurilise elu osana. Inimesed reisivad erinevatel põhjustel ja erineva eesmärgiga. Töö, puhkus ja meelelahutus on kõige levinumad põhjused reisimiseks. Maslow' vajaduste hierarhia kohaselt võib turismi liigitada eneseteostusvajaduse püramiidi astmele. Kui kõik alumised vajadused on saavutatud, siis reisimine võimaldab õppida, ennast arendada ja realiseerida oma ideid. Turismi võib liigitada erinevate tüüpide järgi kuna iga üksiku turisti vajadused ja huvid on erinevad. Liigitamise baasiks võivad olla turistide eesmärgid (töö, puhkus), transpordi valik (lennuk, auto jt), soovitud tegevus (aktiivne, passiivne), sihtkoht (sise-, väliturism) ja ka paljud teised kriteeriumid. Turismivaldkond on mitmekesine ja on tihedalt seotud teiste eluvaldkondadega. Eriti nähtav on see side ja vastastikune mõju turismi ja majandussektori vahel. Turism moodustab 10% Euroopa Liidu sisemajanduse kogutoodangust. (World Tourism Organization 2018, 55)

2.1 Euroopa Liidu turismitrendid

Euroopa Komisjoni statistikaameti / European Statistical Office (Eurostat) andmete kohaselt on Euroopa maailma kõige külastatuim turismipiirkond. Alates 2008. aastast on turism Euroopas kasvanud vähemalt 4,2% aastas. 2018. aastal kasvas reise arv Euroopa riikidesse 5,6% võrra. (World Tourism Organization 2019, 13) Turismivaldkond on pidevalt muutuv. Uued trendid ja muutused selles valdkonnas on käsitletud erinevates statistikauuringutes. 2018. aasta aprillis avaldas Maailma Turismiorganisatsioon / World Tourism Organization (UNWTO) raamatu „Euroopa Liidu turismitrendid” (European Union Tourism Trends, 2018). Raamatus on esitatud Eurostat, UNWTO ja teiste organisatsioonide statistika andmed, uuringud ja viimase aja turismitrendid Euroopa Liidus. Kogutud andmed võimaldavad prognoosida tulevasi muutusi turismivaldkonnas, soodustada valdkonna arengut ja tõsta turismi kvaliteedi.

Turism on suuruselt kolmas sotsiaal-majanduslik tegevus Euroopa Liidus, peale kaubandust ja ehitussektorit. Sellel on positiivne mõju majanduskasvule ja tööhõivele. Eurostat andmete kohaselt oli 2014. aastal Euroopa Liidus 2,3 miljonit ettevõtet, mis pakkusid otseselt või kaudselt teenuseid ja kaupu turistidele. 12 miljonit inimest töötavad turismisektoris, mis moodustab tööturul 9% kõikidest töökohtadest. Statistika järgi suurem protsent turismivaldkonnas töötajatest on naised ja noored vastavalt 58% ja 13%. See on oluliselt aidanud kompenseerida noorte ja naiste tööpuudust teistes valdkondades. (World Tourism Organization 2018, 55-62)

2015. aastal esitas Eurostat andmed sise- ja väliturismi kohta Euroopa Liidu riikides. Arvesse olid võetud üle viisteistkümnendaastased Euroopa Liidu kodanikud. Uuringus olid esitatud keskmised näitajad üle Euroopa Liidu ja ka toodud iga riigi näitajad, mis sõltuvalt riigi kliimast või majanduslikust olukorrast võivad oluliselt erineda. 2015. aasta seisuga tegi 61% Euroopa Liidu kodanikest ühe või rohkem reise aastas. Nendest 31% reisisid ainult oma riigi piires, 10% käisid ainult välismaal ja 20% tegid aasta jooksul mõlemaid reise. Sama uuring näitas, et Eestis on aasta jooksul reisinud 66% kodanikest, mis on 5% rohkem Euroopa Liidu keskmisest näitajast. Nendest 24% on teinud ainult sisereise, 12% ainult välisreise ja 30% tegid mõlemaid reise. 2015. aasta seisuga oli 75% kõikidest Euroopa Liidu kodanike reisidest tehtud oma koduriigi siseselt ja 58% öödest viibiti oma riigi piires. See tähendab, et siseturism on aktuaalne ja tänapäeval valivad paljud reisijad reisisihtkohaks oma riigi. Keskmise reisi pikkus Euroopa Liidus oma riigi piires oli 4 ööd ja välismaal 8 ööd. Eestis viibiti oma riigi piires 68% kõikidest tehtud reisidest ning 39% öödest. Keskmise reisi pikkus Eestis oma riigi piires oli 2 ööd ja välismaal 8 ööd. Keskmiselt iga Euroopa Liidu kodanik, kes on üle viisteist aastat vana, teeb aastas 4 isiklikku reisi, Eestis on see näitaja 4,5. 89% kõikidest reisidest olid tehtud isiklikel eesmärkidel ja ainult 11% olid tööalased. Märgatav on ka reise hooajalisus. Suveperioodil reisivad inimesed rohkem. (World Tourism Organization 2018, 33-38, 92-94)

2.2 Siseturism ja sissetulev turism Eestis

Eesti Statistikaameti andmete järgi peatus 2018. aastal majutusettevõtetes kokku 3,6 miljonit turisti, mis on 1,3% rohkem kui 2017. aastal. Nendest 1,45 miljonit olid siseturistid ja 2,14 miljonit välituristid. 2018. aasta jooksul suurenes siseturistide arv 4,5% võrra ja välituristide arv vähenes 0,7% võrra võrreldes 2017. aastaga. Turistide kogu arv Eestis suurenes 1% võrra. Statistikaameti andmetel olid 2014. aastal turismimajanduse osa otsesed mõjud SKT-sse 5,5% ja koos kaudsete mõjudega 7,8%. (Statistikaamet 2014, 2019)

2018. aastal moodustasid siseturistide ööbimised 37% kõigist Eesti majutusettevõtetes veedetud öödest. Siseturistide ööbimiste osakaal on kasvanud juba seitsmendat aastat järjest, kuna huvi siseturismi vastu kasvab kiiresti. Sissetulevat turismi toetavad kõige rohkem naaberriikide turistid. Soome turu osatähtsus aastate jooksul on olnud suurim hoolimata asjaolust, et viimaste aastate jooksul on nende ööbimiste osakaal oluliselt langenud (61%-st 2004. aastal kuni 44%-ni 2016. aastal). 2018. aastal oli Soomest saabunud turistide ööbimiste osakaal 23%, Venemaalt 7,5%, Saksamaalt 4,2%, Lätist 3,7%, Rootsist ja Suurbritanniast 2,2% ning muudest riikidest 20%. Välituristide hulgast 65% olid Eestis puhkusereisidel, 23% tööreisidel ja 12% muudel reisidel. Siseturistide hulgast olid 56% ööbimistest puhkusereisid, 21% tööreisid ja 17% muud reisid. (Statistikaamet 2019)

2.2.1 Hooajalisus

Hooajalisus Eesti turismis on selgelt nähtav. Viimaste aastate jooksul on see vähe muutunud. Statistikaameti andmete kohaselt on perioodil 2004-2017 kolmel suvekuul kõikides majutusettevõtetes kogu aasta jooksul veedetud ööde osakaal 37%-39%. Kõige rohkem majutusettevõtete teenuseid Eestis kasutatakse juulis. Statistika andmed näitavad, et kõige rohkem mõjutavad hooajalisust puhkusereisid. Tööreisid on hooajaliselt ühtlasemalt jaotunud. Samal ajal on suvekuudele kontsentreerumine natukene madalam suuremates linnades (Tallinnas ja Tartus). Eurostat andmetel on 2017. aasta seisuga Eestis suvekuude osatähtsus 37% ja suvehooaja, mai kuni september, osatähtsus on 53%. (Statistikaamet 2017)

2.2.3 Sihtkohad

Majutus on turistidest kõige rohkemini sõltuv turismi tegevusvaldkond. Lähtudes Statistikaameti andmetest, on välituristide ja siseturistide ööbimiste regionaalne jaotus viimase viieteist aasta jooksul muutunud minimaalselt. 2018. aastal veedeti kõikidest ööbimistest 65% Tallinnas, 12% Pärnus, 5,7% Tartus, 4,4% Ida-Virumaal, 3,1% Saare maakonnas, 3,9% Harju maakonnas ja kõigis ülejäänud piirkondades kokku 7,2%. Siseturistidel erinevad need näitajad oluliselt välituristide omadest. Statistikaameti andmed näitavad, et 2018. aastal on siseturistide ööbimistest ainult 18% Tallinnas, 36% muudes piirkondades, 11% Pärnus ja Ida-Virumaal, 10% Tartus ning 7% nii Saare maakonnas kui ka Harjumaal. Need näitajad on suuremas osas põhjendatud Eesti elanikkonna jagunemisega regiooniti. (Statistikaamet 2019)

Eesti majutusettevõtete turg on väga mitmekesine. Turismiturul pakutakse laias ulatuses erinevaid majutustüüpe, mis sobivad inimeste erinevate vajaduste, harjumuste ja võimalustega. Vastavalt Eesti Vabariigi seadusele „majutusettevõtete põhilised liigid on hotell, motell, külalistemaja, hostel, puhkeküla ja -laager, puhkemaja, külaliskorter ja kodumajutus”. (Turismiseadus 2019) Iga turist valib tavaliselt endale sobilikuma majutust lähtudes oma sissetulekust, seltskonnast, kellega ta reisib, eesmärgist ja oma isiklikest harjumustest.

2.2.3 Eesti riiklik turismiarenduskava 2014-2020

Eesti riiklik turismiarenduskava 2014-2020 valmis 2013. aastal Majandus- ja Kommunikatsiooniministeeriumi (MKM) ja Ettevõtluse Arendamise Sihtasutuse (EAS) koostöös. Arenduskava koostamisel olid kaasatud ka teised ministeeriumid ja turismivaldkonna partnerid.

Antud turismiarenduskava 2014-2020 peamiseks eesmärgiks on „tagada Eesti konkurentsivõime ja rahvusvaheline atraktiivsus turismisihtkohana” (Majandus- ja Kommunikatsiooniministeerium 2013, 7). Selle eesmärgi saavutamiseks on väga oluline arendada kõiki Eesti piirkondi terviklikult. Turismiturg peab vastama erinevate sihtrühmade ootustele ja vajadustele. Arenduskava järgi peab olema iga külastaja külustuselamus kvaliteetne, turvaline ja erivajadustega inimestele ligipääsetav. Suuremat tähelepanu pööratakse turismi kvaliteedi tõstmisele. Säästva turismi edendamine on eriti oluline, sest see aitab kaasa loodusliku tasakaalu säilitamisele ja võimaldab Eesti loodust nautida ilma seda hävitamata. Visiooni järgi erilist tähelepanu pööratakse ka siseturismile, kuna see mõjutab positiivselt Eesti majandust ja maailma ökoloogiat. Siseturismi toetamiseks pikendatakse kõrghooaega ja tekitatakse nõudlust väljaspool Tallinna. (Majandus- ja Kommunikatsiooniministeerium 2013, 7, 18-22)

Visioon näeb ette erinevate turismitüüpide arendamist Eestis. Iga turismitüübi arendamisel on oma eelis ja kasu terve Eesti turismi jaoks. Konverentsi- ja äriturism, kultuuriturism ning sporditurism aitavad madalhooajal nõudlust suurendada sõltumata ilmastikutingimustest ja tõstavad Eesti tuntust välisriikides. Toiduturism võimaldab välja kujundada turistide ettekujutus Eesti köögist. Pereturism annab jõudu erinevatele meelelahutuslikele asutustele. Loodus- ja mereturismil on eriti suur kasvupotentsiaal, sest Eesti loodusressursid pakuvad huvi turistidele, kuna on väga mitmekesised ja inimtegevusest vähe mõjutatud. Samal ajal on võimalik neid ressursse kasutada terviseturismi arendamisel, mis toob turiste Eestisse aastaringelt. (Majandus- ja Kommunikatsiooniministeerium 2013, 18-22)

2.3 Massiturism

Alates 19. sajandist on massiturism kasvanud ja muutunud üheks kõige levinumaks turismivormiks. Massiturism on „regulaarne ja süstemaatiline suuremahuline inimeste reisimine oma regulaarsest viibimiskohast eemale, peamiselt puhkuse eesmärgil”. (Harrison, Sharpley 2017, 7) Turistide arv sihtkohtades on kontsentreeritud ja sõltub hooajast. Turisti ja püsielaniku omavaheline side on pealiskaudne ja omab ärilist karakterit. Transpordi, majutuse ja vaatamisväärsuste pakujad tegutsevad vaid kasumi teenimiseks. Massiturism võib olla väga kahjulik keskkonnale. Põhjuseks on turistide sihtkoha ressurside piiramatult ja kontrollimatult tarbimine. Paljud tooted ja teenused on standardiseeritud, mis põhjustavad kultuurilist reostust, koha autentsuse kaotamist ja keskkonna halvenemist. Oluliseks mureks võivad olla turismi negatiivsed tagajärjed majanduslikus, sotsiaalses, kultuurilises ja keskkonnasektorites. (Fennell 2008 4-7; Harrison, Sharpley 2017, 1-27)

3. ÖKOTURISM

Tänapäeval on massiturismi asendamiseks esile kerkinud alternatiivsemad keskkonnasõbralikumad turismivormid, sest teadlikkus keskkonnaprobleemide, looduse ja kultuuri vastu on inimestel pidevalt kasvanud. Ökoturismi võib pidada roheline mõtteviisi ja keskkonnasäästliku turismi vasteks, mis on tihedalt seotud looduse väärtustamise ning pärandi kaitsega. Ökoturistide peamine eesmärk on reisida nõnda, et nende jalajälg loodusele ja bioloogilisele mitmekesisusele oleks minimaalne. Ökoturisti loodustlähedus peab avalduma kõikides viisides kuidas ta reisib, sealhulgas majutuses kui ka transpordis. Loodusturisti tegevused peavad olema võimalikult ökoloogilised. Ökoturism võimaldab inimestel olla lähemal loodusele ja nautida seda ilma keskkonda hävitamata. (Fennell 2008, 1-70; Seba 2012, 30-37; The International Ecotourism Society 2015)

Ökoturism on kontrollitud turismi liik, mis on kestlik ja jätkusuutlik. Sellest huvitatud turist ei koorma keskkonda, vaid toetab seda. Ökoturism on mõistlik reisimine. Rahvusvaheline ökoturismiühing / The International Ecotourism Society (TIES) defineeris 2015. aastal ökoturismi mõistet. TIES järgi on ökoturism „vastutustundlik reisimine looduskeskkonda, mis säästab keskkonda, säilitab kohalike inimeste heaolu ja hõlmab käsitlemist ja haridust”. (The International Ecotourism Society 2015)

3.1 Põhimõte ja aktuaalsus

Turismivaldkond on väga mitmekesine. Paljud turismitüübid kattuvad omavahel. Ökoturism võiks suuremal või väiksemal määral olla seotud puhke-, loodus-, kultuuri-, säästva- ja haridusturismiga. Aastate jooksul on pakutud erinevaid definitsioone ökoturismile. Ökoturismi põhimõtteid on proovitud erineval viisil formuleerida ja struktureerida.

David Fennell on oma raamatus „Ökoturism” (Ecotourism, 2008) andnud oma ökoturismi määratluse, lähtudes 85 teiste autorite määratlustest ning isiklikust kogemusest. Tema defineerib ökoturismi kui „säästva, mitteinvasiivse, looduspõhise turismi vormi, mis keskendub peamiselt looduse tundmaõppimisele ja mis on eetiliselts õnnestunud olla madala mõjuga, mitte-tarbiv ja kohalik; see toimub tavaliselt looduslikel aladel ja peaks aitama kaasa selliste alade kaitsmisele”. (Fennell 2008, 24)

Rahvusvaheline ökoturismiühing / The International Ecotourism Society (TIES) on esitanud kaheksa põhimõtet, mida tuleb järgida ökoturismi valdkonnas. See puudutab neid, kes rakendavad, osalevad ja turustavad ökoturismi tegevusi. Ökoturismi põhimõtete järgi tuleb:

- minimaliseerida füüsilisi, sotsiaalseid, käitumuslike ja psühholoogilisi mõjusid keskkonnale;
- kujundada keskkonna- ja kultuurivaldkonnas teadlikkust ja austust;
- pakkuda positiivseid kogemusi nii külastajatele kui ka võõrustajatele;
- suunata turismist saadavat kasu looduskaitsele;
- tuua rahalist kasu nii kohalikele inimestele, kui ka erasektorile;
- edastada meeldejäävaid kogemusi külastajatele ning tõsta nende teadmisi vastuvõtva koha keskkonnast ning sotsiaalsest kliimast;
- kujundada, ehitada ja kasutada väikese mõjuga rajatisi;
- tunnustada püsielanike õigusi ja veendumusi oma kogukonnas.

(Fennell 2008, 106-132; Seba 2012, 73-82; The International Ecotourism Society 2015)

3.2 Ökoturismi kriteeriumid

Tänu ökoturismile peavad loodus- ja kultuurielamused olema kättesaadavad selliselt, et turistide negatiivne mõju keskkonnale oleks minimaalne ja nende positiivne mõju võimalikult maksimaalne. Seega on ökoturismi korraldamine palju keerulisem võrreldes massiturismiga. Ökoturismi reguleerimine ja korraldamine peab olema kvaliteetne ja mõistlik, mis vajab korralikku erinevate huvigruppide koostööd. Ökoturism eraldiseisva turismiharuna peab vastama järgmistele kriteeriumitele:

- ökoturism põhineb loodus- ja kultuurielamustel, mis võivad olla kombineeritud või keskendunud üksikutele liikidele või objektidele;
- ökoturism arvestab piirkonna loodusliku ja kultuurilise koormustaluvusega;
- ökoturism toetab kohaliku majandust, kasutades kohalikke tooteid ja teenuseid nii et püsielanikud saaksid turismist kasu;
- ökoturism põhineb teadmistel ja pakub turistidele elamusliku haridust, seetõttu on väga oluline kvaliteetne reisiuhtide ja giidide töö, ning oluline on faktide tõepärasus ja atraktiivne informatsiooni edastamine;
- ökoturismi turundus on vastutustundlik ning pakkumine dikteerib nõudluse, mitte vastupidi.

(Eesti Ökoturismi Ühendus 2010, 10-12)

3.3 Ökoloogilised tehnoloogiad

Transport, majutus ja toitlustamine on aspektid, millega paratamatult puutub kokku iga turist. Massiturismi lahendused on tavaliselt kõige soodsamad, ökoturismi lahendused on aga keskkonnahoidlikumad. Ökoloogiline on ökosüsteemi ressursside mõistlik ja mõõdukas kasutamine. Erinevate ökoloogiliste tehnoloogiate rakendamisel peab keskkonna tasakaal jääma muutumatuks või paranema, negatiivne mõju peab olema minimaliseeritud. (Brebbia, Broadbent 2006, 15-22; Gale, Hill 2009, 3-16)

3.3.1 Majutus

Ökoloogiline ehitus peab olema ökoloogiline nii ehitamise ajal kui ka eksploatatsiooni käigus. Ehitusmaterjali valik on aktuaalne teema planeerimisel, kus on oluline arvestada paljude konkreetse keskkonna tingimustega, sest ökoloogiline ei tähenda ainult looduslähedaste materjalide kasutamist. Erilist tähelepanu projekteerimisel vajavad tehnosüsteemid ehk elekter, küte, ventilatsioon ja vesi. Küttesüsteemid peavad olema ohutud ja võimalikult vähese keskkonnamõjuga. Puhta joogivee kasutamine peab olema minimaliseeritud. Võimalusel on soovitatud kasutada vihmavett, mida tuleb enne kasutamist koguda, säilitada ja filtreerida. (Brebbia, Broadbent 2006, 53-62, 195-204)

3.4 Ökoturism Eestis

Eesti on ökoturismi arenguks kõrge potentsiaaliga riik. Eesti loodus on mitmekesine ja rikas. Esimesed ökoturismi projektid tulevad esile juba 1990. aastate alguses. Eesti Ökoturismi Ühenduse sõnastuse järgi on „ökoturism vastutustundlik reisimine, mis toetab loodus- ja kultuuripärandi säilimist ning kohalike elanike heaolu”. (Eesti Ökoturismi Ühendus 2010, 7) Võib öelda, et tänapäeval tegutsevad paljud kohalikud Eesti ettevõtted lähtudes keskkonnasõbralikkuse põhimõtetest ning jälgivad ökoturismi põhimõtteid. On valdkondi ja piirkondi, kus Eesti traditsioonide ja omapära säilitamine ja hoidmine on aastaid olnud tahaplaanil, mis on viinud selleni, et Eesti ökoturism on ebaühtlase kvaliteedi ja hinnaga. (Eesti Ökoturismi Ühendus 2010, 22)

3.4.1 Eesti looduslik potentsiaal

Eesti loodus on atraktiivne ja tähelepanuväärselt rikas. Eelduseks on inimeste madal asustustihedus, looduslikule mitmekesisusele on jäänud piisavalt palju ruumi. Ökoturistidele võivad huvi pakkuda Eestis:

- pikk rannajoon ja Läänemeri ise, kus on säilinud paljud pärandkooslused;
- väikesaared ja laiud;
- ranniku piirkonna märgalad, millest 11 on rahvusvahelise tähtsusega;
- lindude ränne, kuna Eesti territoorium on lindude jaoks rändetee sõlmpunkt;
- looduslikud jõed oma rikka elustikuga, mis on Eestis suhteliselt rikkumata inimeste tegevusest;
- järved, mis on enamuses tekkinud mandrijää sulamise järel;
- mitmekesised väärtuslikud metsad, mis katavad umbes poole Eesti pindalast; metsa väärtus sõltub selle vanusest, suurusest ja inimõju intensiivsusest;
- suurkiskjad, kellele sobivad Eesti metsade ökoloogiline seisund;
- maailmas ainulaadsed sood ja rabad, mis on säilitanud oma eripära ja elurikkuse.

(Eesti Ökoturismi Ühendus 2010, 26-37)

3.4.2 Eesti kultuuriline potentsiaal

Eesti kultuuriline potentsiaal on eesti rahva traditsioonides, kommetes ja tavades. Ökoturism väärtustab autentset kultuuri ja väldib kunstlikul viisil loodud traditsioone. Turistidele võib tutvustada Eesti rahvale omast identiteeti ja eesti kultuuri huvipakkuvaid elemente, kuid kohalikke tavaline elulaad ja heaolu peavad jääma häirimata. Ökoturistidele võivad Eestis huvi pakkuda:

- looduslikud pühapaigad oma vaimse väärtusega, kuhu tullakse jalutama, mõtisklema ja jõudu koguma; need võivad olla hiied, allikad, kivid, maastikud ja teised objektid, mis on hoidnud inimeste tavasid ja uskumusi läbi aastate ning on kasutatud nende edasiandmiseks läbi põlvkondade;
- pühad ja pidustused, millest tähtsamad on aastaegade tsüklite ja loodusnähtuste rütmilisusega tihedalt seotud eestlaste rahvakalendri tähtpäevad;
- korilus, mis pakub lõõgastavat elamust turistidele keset loodust; Euroopas on selline vaba aja veetmise viis juba ammu unustatud kuigi eestlaste jaoks on marjade ja seente korjamine siiaamaani harilik tegevus;
- suitsusaun, mida on sajandite jooksul kasutatud erinevatel viisidel: higistamiseks, pesemiseks, liha suitsetamiseks ja terviseprotseduurideks;
- rahvustoidud, mis on regionaalsete eripäradega ja ajalooliselt seotud eesti rahvakalendri tähtpäevadega.

(Eesti Ökoturismi Ühendus 2010, 46-62)

3.4.3 EHE märk

Aastal 2000 loodud EHE (Ehtne ja Huvitav Eesti) on ökoturismi- ja kvaliteedimärgis, millega tunnustatakse turismitooteid ja -teenuseid, mis on täidetud ja jälgitud kõiki vajalikke ökoturismi kriteeriume. EHE märgiga toode või teenus peab olema loodusõbralik ja keskkonda säästev, vastama ökoturismi põhimõtetele, pakkuma ehedat elamust ja väärtustada pärandkultuuri. 2018. aasta seisuga Eestis on tunnustatud 66 ettevõtte 105 toodet ja teenust EHE märgisega. (EHE märk)

4. JUHTUMIANALÜÜS. MAJUTUSVÕIMALUSED

Ökoturismi kontekstis on üks olulisematest teemadest majutus, mis peab olema loodussõbralik ja jätkusuutlik. Ökoloogiline peab olema nii maja kasutusviis kui ka ehitusprotsess. Mõju loodusele peab olema minimaalne ning samal ajal peab ehitised väärtustama keskkonda. Erinevad majutusviisid, sõltuvalt arhitektuursest lahendusest, pakuvad erinevat kogemust küllastajatele. Küllastajate mugavus ja võimalus nautida loodust minimaalse jalajäljega on peamine eesmärk, mis tuleb saavutada ehitiste projekteerimisel. Olulisemad teemad, mida tuleb läbi mõelda enne projekteerimist, on ehitiste paigaldusviis maastikul, tehnosüsteemide olemasolu ja funktsioneerimine ning kasutatavad ehitismaterjalid. Ökomajade suurus võib erineda keskkonnatingimustest, ressurssidest ja investeringutest. (Brebbia, Broadbent 2006, 53-62, 195-204)

4.1 Ehitise paigaldusviis maastikus

Ehitise paigaldusviisist sõltub selle mõju maastikule. Samal ajal tajub ka külastaja ümbruskonda erinevalt, sõltuvalt rajatise paigaldusviisist. Asukoha valik võib sõltuda nii välisfaktoritest, näiteks looduskaitse piirangutest, kui ka soovist näidata piirkonnas külastajatele mingid konkreetseid objekte ja vaateid.

4.1.1 Ehitise paigaldus vee peale

2013. aastal teostati Suurbritannias arhitektuuribüroo PAD studio projekt „The Exbury Egg”, kus paigaldati munakujuline maja vee peale, et uurida ehitise mõju tundlikule mere ökoloogilisele tasakaalule. Selle „muna” konstruktsiooni pikkus oli 6 meetrit ning diameeter 2.8 meetrit. Projekteerijate eesmärk oli luua selline struktuur, mis oleks kompaktne, funktsionaalne ja samal ajal mugav ühele inimesele elamiseks, omades minimaalset mõju keskkonnale ning mille ehitamiseks oleks võimalik kasutada ainult vähese energiakuluga materjale, mis pärineksid naabruskonnadest. Selle ehitise eemaldamine oleks lihtne ja jalajälg loodusele minimaalne. (Archdaily 2013, arhitektide poolt esitatud informatsioon)



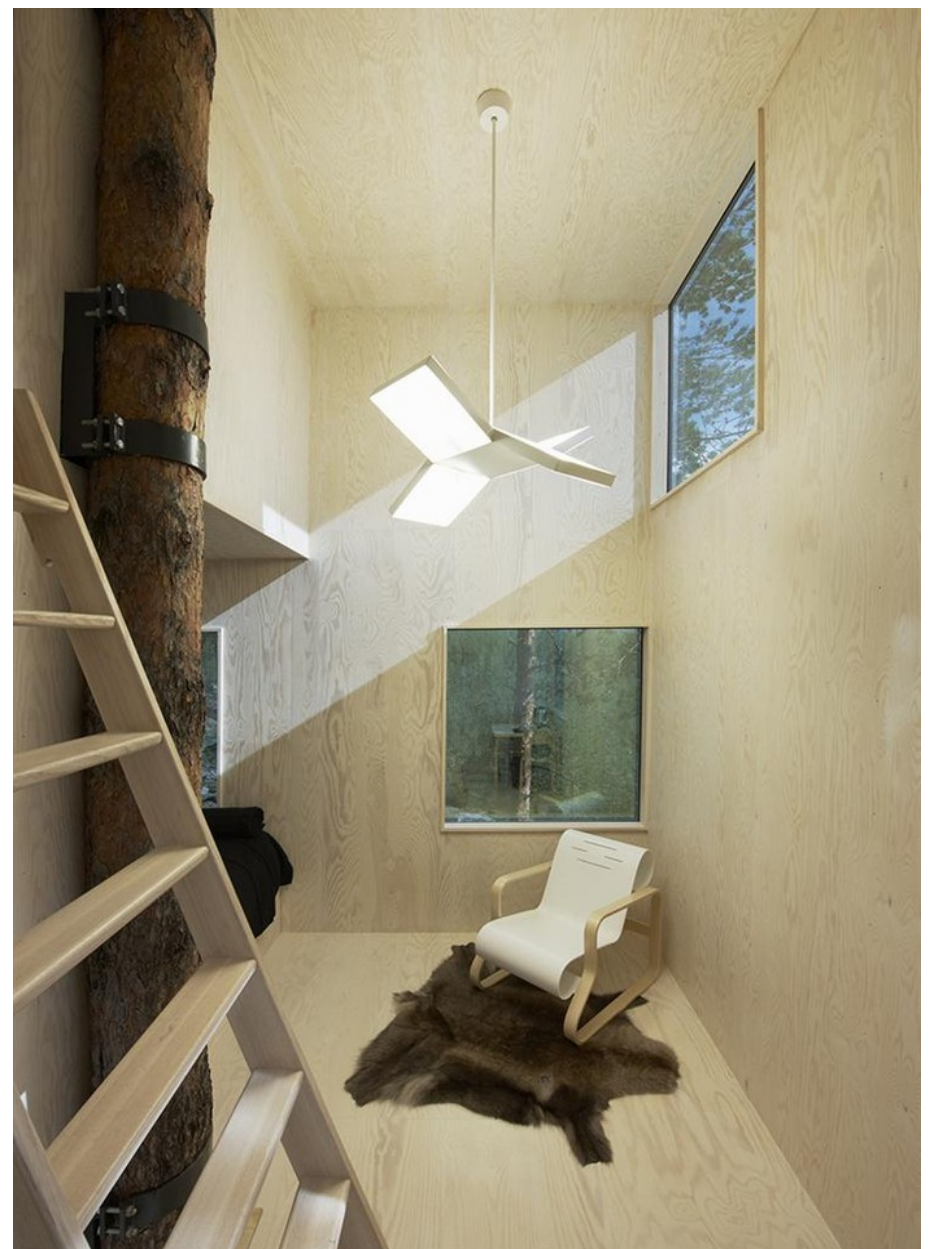
Fotod: Nigel Rigden

<https://www.archdaily.com/388767/exbury-egg-pad-studio-spud-group-stephen-turner>

EXBURY EGG (2013. aasta, Suurbritannia)
PAD studio + SPUD Group + Stephen Turner

4.1.2 Ehitise paigaldus puutüvele

2010. aastal avatud „Treehotel” hotell asub Rootsis, Harads’i küla lähedal. Hotell oli asutatud ajal, kui hakkas kasvama huvi ökoturismi vastu. Hotelli põhiidee oli leida tasakaal arenenud ühiskonna ja puutumatu looduskeskkonna vahel. Piirkonnas asub seitse eraldiseisvat puumaja, mis on kinnitatud puutüvedele. Kõik majad on projekteeritud erinevate Skandinaavia arhitektide poolt ning on erineva disaini ja suurusega. Treehotel hotell on suurepärase näide, kuidas erineval viisil disainitud puitmajad võimaldavad rahuldada erinevate küllastajate erinevaid vajadusi. Igal küllastajal on oma privaatne sissepääs, suurepärase vaade ja unikaalsed elamused. Üks hotelli tubadest on Tham&Videgård (Bolle Tham & Martin Videgård) arhitektuuribüroo poolt projekteeritud „The Mirrorcube”. Ehitis on 4x4x4 m kuup, mis on riputatud puutüve ümber. Paigaldus puutüvele võimaldab nautida vaadet ümbritsevale loodusele erilisest nurgast. Ehitisel on kerge alumiiniumkonstruktsioon ning see on täismahus kaetud peegelklaasiga. Klaas peegeldab metsa ja taevast. Selline lahendus võimaldab varjata hoonet metsas ning teha see looduse osaks. Hoones saab elada kaks inimest ning sisse saab köis-sillaga. Majas on kasutatud spetsiaalset elektrilist WC-potti, mis kuumutab jäätmed 600 kraadini, mille tulemusena jääb alles ainult tuhk. Selline tehnosüsteemi lahendus näitab, et isegi keset metsa on võimalik luua mugavad elutingimused tänapäevase inimese jaoks, kes on harjunud elama linnas, kus on kõik võimalikud mugavused majades tagatud. (Archdaily 2011, arhitektide poolt esitatud informatsioon; The Mirrorcube)



Fotod: Ake E:son Lindman

<https://www.archdaily.com/103393/tree-hotel-tham-videgard-arkitekter>

THE MIRRORCUBE (2010. aasta, Rootsi)
Tham&Videgard

4.1.3 Ehitise paigaldus postidele

„Fleinvær Refugium” on öömajade kompleks Norras, mis projekteeriti 2017. aastal Rintala Eggertsson Architects (Sami Rintala & Dagur Eggertsson) ja TYIN Tegnestue arhitektuuribüroode poolt. Hotell asub Fleinværi saarestikus ühel saarel. Seda kohta nimetatakse ka pelgupaigaks. Arhitektide põhiliseks väljakutseks projekteerimisel olid regiooni karmid kliimatingimused ja saare habras ökoloogiline looduskeskkond. Ehitusprotsess pidi olema tagasihoidlik ning suurt tähelepanu tuli pöörata maapinnale, kus kasvavad väärtuslikud samblad ja taimestik. Nende murede tõsisust peegeldavad hoone väikesed mahud ning ehitise hoolikas kohandamine maastikuga. Hooned on tõstetud maapinnast kõrgemale ning on paigutatud ilma maastiku topograafiat muutmata terasest postidele, mõjutades maapinda ja taimestiku vaid piiratult postide pindala kaudu. Selline paigutusviis võimaldab hoonete eemaldamist ilma looduskeskkonda kahjustamata. Hoonete paigutus maastikul oli korralikult läbimõeldud ja planeeritud nii, et saare kõige tundlikumad piirkonnad jäävad rajatistest eemale. Rajatised on ühendatud puidust jalakäijate teedega, et jääks puutumata taimestik. See ökohotell on orienteeritud kitsale sihtrühmale ja sobib suurepäraselt nendele, kes otsivad inspiratsiooni ja vajavad vaikust. „Fleinvær Refugium” hotellis võib korraga ööbida kuni 12 inimest. Alal on kokku üheksa ehitist, millest neli on ööbimismajad. Ülejäänud ehitised on saun, supelhoone, köök, multifunktsionaalne kontserdisaal ja „mõtlemiskast”. See projekt on eriti populaarne erinevate kunstnike seas, kuna just need inimesed otsivad pidevalt inspiratsiooni loodusest ja hotelli struktuur pakub neile vaikse põgenemiskoha, mis asub linnast eemal. (Archdaily 2017, arhitektide poolt esitatud informatsioon; Fleinvær Refugium)



Fotod: Pasi Aalto

<https://www.archdaily.com/873778/fleinvær-refugium-tyin-tegnestue-plus-rintala-eggertsson-architects>

FLEINVAER REFUGIUM (2017. aasta, Norra)
Rintala Eggertsson Architects ja TYIN Tegnestue

4.1.4 Maja ratastel

2015. aastal ehitati USA-s Getaway Cabin No. 3 „The Clara” (arhitektid Wyatt Komarin, Addison Godine ja Rachel Moranis). Tegemist on ratastel loodussõbraliku majaga. Selle kohale toimetamine on lihtne ja eeliseks on võimalus turistil ise valida paigalduskoht. Majad ratastel on kergesti liigutavad ühest kohast teise. Nende paigaldamine erinevates kohtades ei vaja spetsiaalset ettevalmistust. Välisdisain ja suurus on piiratud sõiduki transportimise vajadusega. Siseruum koosneb mitmetest tasemetest, mille kasutusviisi määrab külastaja ise. Ruumis on erinevad tsoonid, mille funktsioonid võivad muutuda sõltuvalt külastaja vajadusest. (Archdaily 2016, arhitektide poolt esitatud informatsioon)



Fotod: [Getaway, The Bearwalk](https://www.archdaily.com/799610/getaway-cabin-no-3-the-clara-wyatt-komarin-plus-addison-godine-plus-rachel-moranis)
<https://www.archdaily.com/799610/getaway-cabin-no-3-the-clara-wyatt-komarin-plus-addison-godine-plus-rachel-moranis>

Getaway Cabin No. 3 THE CLARA (2015. aasta, USA)
Wyatt Komarin + Addison Godine + Rachel Moranis

4.2 Maja tehnosüsteemide olemasolu ja funktsioneerimine

Elamine keset loodust ei tähenda alati tsivilisatsiooni heaolu puudumist. On kahte tüüpi ökohotelle. Ühed pakuvad oma külastajale täielikku mugavust, millega on harjunud tavaline linnaelanik. Näiteks tube, kus privaatne WC ja dušš asuvad toas. Teised aga rõhutavad ökoloogiat ja inimeste vajadust olla loodusele lähemal, ning pakuvad tube, kus on ainult magamiskoht. WC ja dušši kasutamiseks peab külastaja toast väljuma ning kasutama neid eraldi seisvates hoonetes. Kindlasti mõjutavad need erinevused ehitiste hinda ja turistide puhkuse kvaliteedi taset.

4.2.2 Majas olemas wc ja dušš

Arhitektide Daniel Mayo, Agustin Mari ja Pablo Vazquez poolt projekteeritud „VIVOOD Landscape Hotels” kompleks asub Hispaanias, Alicante lähedal. Avatud 2015. aasta suvel, hotell on esimene sellist tüüpi maastikuhotell Hispaanias, mis on osa suuremast säästvate turismisihtkohtade võrgustikust. Hotellis on 25 eraldiseisvat sviiti, ning igas toas on oma privaatne WC ja dušš aknaga. Projekteerijate eesmärk oli pakkuda luksuslikke mugavaid tube keset loodust. Vaikus ja rahulik keskkond annavad lisaväärtust. Projekt oli otsustatud lahendada innovatiivsete moodularhitektuuri lahendustega. Hotell on mõeldud külastajatele, kes on huvitatud uuest kogemusest ja eksklusiivsusest ning neist, kes otsivad rahu, privaatsust ja erilisust. Igas hotellitoas on tagatud füüsiline ja visuaalne kontakt looduskeskkonnaga, mis on võimalik tänu suurtele akendele. Tänu hotellitubade moodulstruktuurile ja paigutusele maastikul, kogeb iga külastaja eksklusiivsust, privaatsust ja eraldatust. (Archdaily 2015, arhitektide poolt esitatud informatsioon)



Fotod: Jabalistudio

<https://www.archdaily.com/775175/vivood-landscape-hotels-daniel-mayo-agustin-mari-pablo-vazquez>

VIVOOD Landscape Hotels (2015. aasta, Hispaania)
Daniel Mayo, Agustin Mari ja Pablo Vazquez

4.2.3 Majas ainult magamiskoht

2018. aastal esitas Soome tööstusdisainer Robin Falck loodussõbraliku maja projekti, mis on vaid 9 m². Mõeldud säästlikuks eluviisiks, oli "Nolla Cabin" paigaldatud Vallisaari saarele Helsingi lähedal. Projekt näitab, et on võimalik ehitada ja elada minimaalsete heitmetega. Maja on ehitatud säästlikest materjalidest ja on mobiilne. Selle kokkupanemine ja eemaldamine ei võta palju aega. Looduskeskkond jääb puutumata. Majas võib loodust nautida ning ööbida kuni kaks inimest. Küllastajate tähelepanu on pööratud ökoloogilistele probleemidele ning nende panusesse keskkonda. Samal ajal peavad küllastajad olema valmis loobuma linnaelaniku harilikest heaoludest, nagu WC ja dušš. (Archdaily 2018, arhitektide poolt esitatud informatsioon; Nolla Cabin)



Fotod: Fanny Haga

<https://www.archdaily.com/901162/nolla-cabin-studio-mr-falck>

NOLLA CABIN (2018. aasta, Soome)
Studio Mr. Falck

4.3 Kasutatavad ehitusmaterjalid

Kasutatavad ehitusmaterjalid peavad olema inimestele ohutud. Võimalusel tuleb kasutada materjale lähipiirkondadest, et nende transportimine oleks võimalikult madala mõjuga loodusele ja samal ajal toetaks ka regionaalset majandust. Ökoloogiline ehitus peab olema harmoonias loodusega. Looduse säilitamine ja hoolikas suhtumine on oluline selleks, et parandada inimeste elukvaliteedi ja hoida loodust tulevastele põlvkondadele. Materjalide valikul peab lähtuma esialgu konkreetsetest antud keskkonna tingimustest. Peamine eesmärk on kvaliteedi saavutamine. Projekteerimisel tuleb kaaluda erinevate innovatiivsete lahenduste kasutamise võimalusi. Materjalid, mis sobivad ökoturismi majutuse projekteerimiseks, on:

- kohalikult saadavad;
- vastupidavad;
- looduslikud ja taastuvad;
- korduvkasutatud ja taaskasutatavad.

(Brebbia, Broadbent 2006, 53-62, 195-204; What is Green Architecture?)

5. AEGNA SAAR

Aegna saar on Eesti riigile kuuluv saar, mis asub Tallinna lahes Viimsi poolsaare tipust loodes ja on ainuke meresaar, mis kuulub Tallinna Kesklinna linnaosa haldusalasse. Saar asub umbes 14 km kaugusel Tallinna Kalasadamast ja umbes 2,4 km kaugusel Rohuneeme sadamast, mis asub Viimsis. Laevaühendus toimib ainult suveperioodil maist septembrini. Erinevatel andmetel külastab suvehooajal saart umbes 5000 inimest. Aegna sadam asub saare lõunaosas. Kuna saar on Tallinna osa, siis on Tallinna elanikele isikustatud ühiskaardi esitamisel sõit saarele Kihnu Veeteede laevaliinil tasuta. Sõit kestab tund aega. (Tallinna Keskkonnaamet 2015, 4-41)

Saare pindala on umbes 3 ruutkilomeetrit. Terve Aegna saar on maastikukaitseala, kus kehtib alates 27. maist 2010. aastast vastu võetud „Aegna maastikukaitseala kaitseeeskiri”. Saare maakasutusest kuulub 97% riigimetsamaa Riigimetsa Majandamise Keskuse (RMK) haldusesse. Ülejäänud 3% moodustavad umbes 30 eraomaniku kinnistud, mis jäävad piiranguvööndisse. Tegemist on elamu ja suvila teenindusmaaga. (Tallinna Keskkonnaamet 2015, 4-41)

5.1 Ajalugu

Aegna saarel on pikk ja rikas ajalugu. Vanim inimtegevuse tähis saarel on ovaalne süvend kultusekivil, mis on dateeritud vanemasse rauaaega (50-200 pKr). 1265. aastal moodustati Taani kuninga korraldusel komisjon, et määrata Tallinna piirid. Sinna arvati ka Aegna, seega alates 13. sajandist on Aegnant juba rohkem infot. Aastate jooksul oli saar tihedalt mandriga seotud. Näiteks Tallinna linn varus Aegnant metsa ja heina. Aegna elanikud on ammust ajast tegelenud kalapüügiga, kuigi järsk areng ja nõudlus tekkis alles 19. sajandi lõpus, kui Tallinna elanikkond kiiresti kasvas. (Tallinna Keskkonnaamet 2015, 4-41)

20. sajandi esimest poolt võib kirjeldada Aegna saare ajaloos kui militaarset perioodi, kui 1912. aastal sai Tallinn Balti laevastiku baasiks. Peeter Suure Merekindluse osaks oli ka Aegna saar. Seega aastatel 1914.-1918. toimusid saarel merekaitse liinide ehitustööd. 1918.-1940. aastatel oli saar Eesti Vabariigi valduses. Selle aja jooksul rajati saarele sadamasild, teedevõrgustik ja kitsarööpmeline raudtee, mis on tänapäeval osaliselt lammutatud ega ole enam kasutuses. Samal ajal ehitati ka erinevad hooned sõduritele ja ohvitseridele. 1947. - 1956. aastatel asus Aegnal Balti mere laevastikule allunud õhutõrjeväeosa. Peale õhutõrjeväeosa lahkumist kuni 1992. aastani viibisid saarel piirivalvurid. (Tallinna Keskkonnaamet 2015, 4-41)

Olulised muutused saare ajaloos toimusid 1957. aastal, kui hakati saarele korraldama esimesi ekskursioone. 20. sajandi teises pooles on Aegna saar muutunud militaarsest alast puhketurismi alaks. 1959. aastal said Tallinna erinevad ettevõtted endale Aegna vanad hooned. Lisaks olemasolevatele, ehitati juurde ka mõned uued hooned. Peale neid uuendusi, muutus saar populaarseks puhkekohaks. 1961. aastal avas Riiklik Merelaevandus suvise laevaliikluse, kuigi tol ajal olid saarele lubatud vaid Tallinna või Harjumaa sissekirjutusega inimesed. Peale Eesti taasiseseisvumist, pani suurem osa Tallinna ettevõtteid oma Aegnal asuvad puhkemajad müüki. (Tallinna Keskkonnaamet 2015, 4-41)

Olukord muutus 2003. aastal, kui saarele tulid taas püsielanikud. Alates 2005. aastast, on traditsiooniliselt iga aasta korraldatud heakorralgud. 2008. aastal valmis saarel looduskeskus, mis korraldab suviti loodusõpet. Tänapäeval saarel on olemas telkimis-, puhke- ja lõkkekohad. (Tallinna Keskkonnaamet 2015, 4-41)

5.2 Looduskaitse

15-16. sajandil algasid Aegna raietööd, mis viisid 17. sajandil selleni, et saarele peaaegu ei jäänud alles metsa. Kuna 1874.-1882. aastatel tegeleti saarel metsastamisega, siis 20. sajandi alguseks olid saarel kasvanud uued kuuse- ja männimetsad. 1937. aastal tehti esimene, kahjuks ebaõnnestunud, ettepanek looduskaitseliste piirangute kehtestamiseks. (Tallinna Keskkonnaamet 2015, 4-41)

Aegna saar võeti esmakordselt kaitse alla 12. aprillil 1991. aastal Tallinna Linnavalitsuse poolt. „Aegna maastikukaitseala kaitse-eeskiri” määrus võeti vastu Vabariigi Valitsuse otsusega 27. mail 2010 aastal. Maastikukaitseala haldab Keskkonnaamet, mille põhiliseks eesmärgiks on maastikuala kaitse. Eesti Vabariigi Looduskaitseseaduse kohaselt on maastikukaitseala niisugune kaitseala tüüp, mille eesmärk on maastikku säilitada, kaitsta, uurida, tutvustada ja selle kasutamist reguleerida. (Looduskaitseseadus 2019) Aegna saarel kehtivad Looduskaitseseaduses sätestatud piirangud määrukses ettenähtud erisustega. Vastavalt kaitsekorra eripärale ja majandustegevuse piiramise astmele on Aegna saare maastikukaitseala jagatud kaheks sihtkaitsevööndiks ja kolmeks piiranguvööndiks. Sihtkaitsevöönd on rangemate reeglitega ala kui piiranguvöönd, kus kehtivad erinevad keelud ja piirangud inimeste tegevuses. (Aegna maastikukaitseala kaitse-eeskiri 2010)

2011. aastal esitas Keskkonnaamet Aegna maastikukaitseala kaitsekorralduskava perioodil 2012-2021. Kaitsekorralduskava sisaldab uuringut keskkonnateguritest ja nende mõjust kaitsealale. Lisaks on esitatud kaitse eesmärkide saavutamiseks vajalike tööde plaan, ajakava, maht ja elluviimise eelarve. Nende tööde peamised eesmärgid on loodusliku keskkonda säilitamine ja puhkevõimaluste parandamine. (Keskkonnaamet 2011, 31-34)

Inimkonna elu kvaliteet sõltub otseselt loodusest. Samal ajal mõjutab inimkonna igapäevane tegevus otseselt loodust. Kasutades tänapäeval loodust mõistlikult, panustab inimkond oma tulevikku. Looduse ja inimtegevuse vahel peavad olema harmoonia, mõistmine ja vastutus. Looduskaitse peamine eesmärk on erinevate vahendite abil reguleerida inimtegevust ja kaitsta ning säilitada loodust tulevaste põlvkondade jaoks. (Brebbia, Broadbent 2006, 195-204)

5.2.1 Aegna sihtkaitsevööndid ja piiranguvööndid

Aegna maastikukaitseala peamine eesmärk on kaitsta „Aegna saare metsa- ja rannikukoosluseid, haruldasi ja kaitsealuseid liike ning nende elupaiku”. (Aegna maastikukaitseala kaitse-eeskiri 2010)

Aegna saare maastikukaitsealal on kaks sihtkaitsevööndit: Kurikneeme sihtkaitsevöönd ja Aegna sihtkaitsevöönd. Määruse järgi on kehtestatud järgmised piirangud:

- „Kurikneeme sihtkaitsevööndi kaitse-eesmärk on looduslike koosluste ning kaitsealuste liikide ja nende elupaikade arengu tagamine üksnes loodusliku protsessina”;
- „Aegna sihtkaitsevööndi kaitse-eesmärk on elustiku mitmekesisuse ja maastikuilme säilitamine”. (Aegna maastikukaitseala kaitse-eeskiri 2010)

Aegna saare sihtkaitsevööndides on üldiselt keelatud majandustegevus ja ehitustegevus, kuigi on lubatud rajatiste rajamine kaitseala tarbeks. Aegna sihtkaitsevööndis on lubatud ka telkimis-, puhke- ja lõkkekohtade rajamine. (Aegna maastikukaitseala kaitse-eeskiri 2010)

Aegna saare maastikukaitsealal on kolm piiranguvööndit: Kalavälja piiranguvöönd, Eerikneeme piiranguvöönd ja Lemmikneeme piiranguvöönd. Määruse järgi:

- „piiranguvööndi kaitse-eesmärk on rannakoosluste seisundi ning looduse mitmekesisuse säilitamine”. (Aegna maastikukaitseala kaitse-eeskiri 2010)

Aegna saare piiranguvööndites on lubatud majandustegevus ja rahvaürituste korraldamine, määruses ettenähtud erisustega. Kaitseala haldaja nõusolekul, milleks on Keskkonnaamet, on lubatud „puhkeotstarbelise ja sotsiaalsuunitlusega uute ehitiste püstitamine”. Neid ehitisi võib püstitada ärimaa, sotsiaalmaa ja elamumaa sihtotstarbega kinnistute piires, mis asuvad väljaspool metsaala. Seejuures ei tohi olla need lähemal olla kui 200 m veekogu piirist, mis on kantud Eesti põhikaardile. Ranna ja kalda ehituskeeluvööndi vähendamine võib toimuda Keskkonnaameti nõusolekul. (Aegna maastikukaitseala kaitse-eeskiri 2010; Looduskaitseadus 2019)

5.2.2 Natura 2000

Natura 2000 on maailma suurim looduskaitse võrgustik, millest võtab osa 27 Euroopa Liidu riiki. Tänu Natura 2000 võrgustiku raames teostatud tegevusele, on kaitstud Euroopa kõige väärtuslikumad elupaigad ja liigid ning on loodud soodsad tingimused nende säilitamiseks ja toetamiseks. Natura 2000 asutati 21. mail 1992. aastal Loodusdirektiivi (Habitats Directive) ja Linnudirektiivi (Birds Directive) baasil. Eesti Natura 2000 alad olid juba valitud 2004. aastal Euroopa Liiduga liitumise ajaks. 2017. aasta seisuga kuulub Eesti Natura 2000 võrgustikku 66 linnuala ja 542 loodusala. Suures osas need alad kattuvad. Umbes pool Eesti Natura 2000 aladest asub meres. Natura 2000 aladega on kaetud 17% Eesti maismaa territooriumist. (Euroopa Ühendused 2009, 2-13; European Commission 2008, 1-26; Keskkonnaministerium)

Igapäevase inimtegevuse pärast võib loodus olla ohus. Massiturism, tööstus, ehitustegevus – kõik need tegevused võivad olla kahjulikud loodusele. Loodus vajab kaitsemist. Natura 2000 võrgustik ei ole range süsteem, kus ükskõik missugune inimeste tegevus looduses on täiesti keelatud, kuid see tegevus võib olla mingil kindlal määral piiratud. Inimene on looduse lahutamatu osa, seega ei ole võrgustiku eesmärk keelata, vaid see on kaitsta ja soodustada säästlikku arengut üheskoos. Natura 2000 võrgustiku eesmärk on kaasata inimesi, tuua esile looduse unikaalsust ning õppida kasutama seda mõistlikul viisil ökoloogiliselt ja majanduslikult. (Euroopa Ühendused 2009, 2-13; European Commission 2008, 1-26; Keskkonnaministerium)

Alates aastast 2010, kuulub terve Aegna saar Natura 2000 võrgustikku. Selle ala pindala on umbes 300 hektarit. Aegnal on kindlaks tehtud kuue Euroopa Liidu tähtsusega elupaigatüübi, kolme taimeliigi ja kaheksa liigi samblate esinemine. Kaitsealast üle poole on kaetud Natura 2000 võrgustiku elupaigatüüpidega. Saart katavad esmatähtsad elupaigatüübid – rannaniidud ja vanad loodusemetsad vastavalt 0,8 ja 73,8 hektarit. (Tallinna Keskkonnaamet 2015, 4-41)

5.3 Kultuuriväärtused

KKõrvuti looduskaitseobjektidega on Aegna saarel ka arvukalt kultuurimälestisi. 1995. aastal võeti kaitse alla Aegna kalmistu, mis oli esimene muinsuskaitsealune objekt saarel. Tänapäeval on saarel muinsuskaitse alla võetud üle 20 merekindluse rajatise ning nende varemeid. Säilitatud hoonetest on kaitse all ohvitseride kasiino, söökla ja elektriijaam. 1997. aasta määrusega määrati neile ühiseks kaitsetsooniks kogu Aegna saar. Terve Aegna saar on muinsuskaitseobjektide kaitsevööndiks. 2009. aastal avastasid kohalikud saareelanikud saare põhjaosas osaliselt säilinud muistse kivilabürindi. Objekt taastati algsel kujul. Aegna saarel leidub ka arvukalt rändrahne, millest 24 on kaitsealused. (Muinsuskaitse; Tallinna Keskkonnaamet 2015, 4-41)

5.4 Aegna saare püsielanikud

Esimesed kirjalikud andmed Aegna saare püeiasustusest pärinevad aastatest 1469-1470. 1689. aastal elas saare idarannikul kümme leibkonda, aga 1726. aastal ainult kolm. Selline järsk elanikkonna langus oli põhjustatud kas katkukartusest või Põhjasõjast. 1900. aastal oli saarel juba seitse talu. 1912. aastal sai Aegna saar Balti laevastiku baasi osaks ning püsielanikud pidid kolima mandrile. Peale Eesti Vabariigi moodustamist lubati püsielanikele saarele tagasi tulla ning 1922. aastal asus saarel kuus talu. 1923. aastal pidid inimesed jälle saarelt lahkuma, nüüd seoses merekindluse ehitamisega. Püsielanikud ilmusid saarele taas alles 2003. aastal. (Tallinna Keskkonnaamet 2015, 4-41)

2019. aasta seisuga on Aegna saarele ennast elanikuks registreerinud vaid 15 inimest. Aegna elanike tihedus on 20 in/km², võrdluseks Tallinna tihedus on umbes 2755 in/km² ja Kesklinna linnaosa – 1978 in/km². (Tallinnalinnavalitsus 2019, 34)

5.5 Transport ja majutus

Laevaühendust pakub Kihnu Veeteede laevaliin. Liiklus toimub Vesta laevaga. Laev käib kaks korda päevas: mais ja septembris vaid nädalavahetustel ning suveperioodil (juunis, juulis ja augustis) igapäevaselt, välja arvatud üks päev nädalas. Ööbimine on suvel võimalik oma telkides ja selleks ettenähtud kohtades või kahes puhkemajas – Admiralimajas ja Külaniidus. Suurem osa turistidest tavaliselt saarele ööbima ei jää, vaid külastavad seda ühe päeva jooksul. Transport saarel puudub. Liikuda võib radadel kas jalgsi või jalgrattaga. (Tallinna Keskkonnaamet 2015, 4-41)

6. AEGNA SAAR ÖKOTURISMI KONTEKSTIS

Lähtudes kogutud andmetest sobib Aegna saar ideaalselt ökoturismi arendamiseks. Saare puutumatu loodus ja kultuuripärand omavad suurepärase potentsiaali. Pikk rannajoon, meri, mets, ajaloolised varemed, loomastik ja taimestik võivad pakkuda huvi saare külastajatele.

Käesoleva projekti eesmärk on pakkuda kvaliteetse majutusega uut puhkesihtkoha nii siseturistide, kui ka välituristide jaoks ning selle kaudu tõsta nende huvi Aegna saare vastu. Siseturismi areng saarel on eriti perspektiivne suund. Aegna saare asukoht võimaldab ökoturismi võimalust pakkuda otse Tallinna Kesklinnast. Aegna saare kui ökoturismi sihtkoha arenemiseks on eriti oluline mõistlik planeerimine, nii et saarele saabuvate turistide negatiivne mõju looduskaitsealale oleks minimaalne ja säiliks saare olemasolev infrastruktuur ja elukord.

6.1 Stsenaariumid

Selles peatükis on toodud neli võimalikku Aegna saare arengu stsenaariumi, kus on saart vaadeldud kasutusotstarve (mono- või polüfunktsionaalne) ja ligipääsetavuse (suletud või avatud) aspektist.

- I Monofunktsionaalne – suletud. Saar muutub suletud kaitsealaks, kus on keelatud inimeste tegevus ja ligipääs. Laev ei käi, püsielanikud puuduvad. Lubatud on ainult kaitsekorruga seotud tööd.
- II Monofunktsionaalne – avatud. Saar muutub vabaõhumuuseumiks, kus puudub meelelahutus ja majutus. Turistide visiidid on lühiajalised.
- III Polüfunktsionaalne – suletud. Saare kaitsealas paiknevad mõned puhkemajad, kuigi külastamine on lubatud ainult Tallinna elanikele.
- IV Polüfunktsionaalne – avatud. Saar on tuntud ökoturismi sihtkoht, kus on võimalik nautida loodust, olla vaikuses ja rahu. Saar on mõeldud puhkamiseks ja pakub erinevaid tegevusi turistidele. Samal ajal pakutakse saarel majutust, mis vastab ökoturismi põhimõtetele. Saarele on võimalik pääseda aastaringselt.

„IV Polüfunktsionaalne – avatud” stsenaariumi valik on kõige mõistlikum. Selle stsenaariumi järgi muutub saar atraktiivseks sihtkohaks, kus on võimalik nautida loodust ja puhata nii vaimselt kui ka füüsiliselt.

6.2 Aegna ökosaar ja Tallinn

7. aprillil 2019. aastal Eesti Rahvusringhäälingu (ERR) portaalis ilmus artikkel „Tallinna hakkab Aegnat ökosaares arendama”. Artikli kohaselt Tallinn kavatses Aegna saare muuta säästva turismi sihtkohaks 2021. aasta kevadeks. Projekti eelarve on 215 000 eurot. Projekti eesmärk on muuta Aegna saar arendatud ökoturismi sihtkohaks. Selleks, et saavutada seda eesmärki, on vaja minimaliseerida külastajate kahjulikud mõjud ja arendada maksimaalse võimaliku haridusliku mõjuga külastusi. Olulist tähelepanu pööratakse ka ligipääsetavuse parandamiseks. (Eesti Rahvusringhääling 2019)

6.3 Võimalikud tegevused saarel

Aegna saare loodus on võimas ressurss, mis võib pakkuda külastajatele väärtuslikke elamusi aastaringselt. Loodus on omaette vaatamisväärsus. Hariduslikke ekskursioone on võimalik korraldada nii lastele, kui ka täiskasvanutele. Saarel on pikk muinsuskaitseobjektide nimekiri, mistõttu saaks aastaringselt toimuda ka militaarhuviliste ekskursioonid. Fotojahtide korraldamine oleks väga asjakohane nii suvel, kui ka talvel. Lisaks võiks olla üks võimalikest tegevuseks viimasel ajal üha populaarsemaks muutunud linnuvaatlus ja ka kalapüük. Suvel on võimalik tegeleda erinevate veespordialadega. Aegna idaranniku lähedal merepõhjas on laevavrakk, kuhu oleks võimalik korraldada sukeldumise tuure. Matkamine, mängud maastikul ning orienteerumine looduses sobiksid rohkem suvehooajaks kuigi need tegevused on teostatavad ka talvel. Aktuaalne oleks välisõhus joogalaagrite korraldamine, sest loodus aitab ka vaimset tervist parandada. Aeg ajalt võib korraldada toidufestivale, turge ja välisõhus toimuvaid kontserte.

6.4 Ökohotelli arhitektuurne kontseptsioon Aegna saarele

Projekteerimisel on lähtunud kogutud andmetest saare infrastruktuuri kohta ning ökoturismi põhimõtetest. Pakutud arhitektuurne lahendus sobib antud keskkonda, väärtustab seda ning hoiab inimtegevust kõige tundlikematest saare aladest eemal. Arvesse on võetud uurimistöö käigus käsitletud seadused, statistika andmed ja kitsendused inimtegevusele kaitsealas. Üheks antud projekti põhieesmärgiks on tõsta huvi siseturismi vastu eesti kodanike seas ning tõsta nende teadlikkust Aegna saare ökoloogia kohta. Teiseks eesmärgiks on pakkuda võimalust küllastajatele olla keset loodust koos kõigi mugavustega. Antud lahendus tagab võimalust piirata ja kontrollida küllastajate arvu ning nende tegevust saarel. Turiste arvu saaks kohapeal kontrollida ehitatud majade arvuga.

Pakutud ökohotelli projekt koosneb kahest osast. Projekteeritud on keskuse hoone ja kompaktse matkamaja tüüp saare küllastajatele. Keskuse maja on mõeldud erinevate ürituste korraldamiseks, selleks et tuua rohkem tegevust saarele. Võimalus pidada ühiskondlike üritusi rikastab nii saare elu, kui tõstab ka laiemalt huvi saare vastu küllastajate seas (eriti silmas pidades lähedalasuva Tallinna linna elanikke).

6.4.1 Keskuse hoone

Koostatud projekti järgi multifunktsionaalne hoone paikneb saare lõunaosas, umbes 500 m kaugusel Aegna sadamast. Keskuse hoone asukoht on valitud nii, et see oleks võimalikult lähedal sadamast ja toetaks selle infrastruktuuri tugevust ja olulisust saare jaoks. Asukohaks on valitud vana talu asukoht, mis on tänaseks päevaks lagunenu. Selle taastamine ei ole enam võimalik ning selle koha kasutamine uue ehitise rajamiseks on mõistlik ja järjepidev lahendus, kuna kasutusse võetakse koht, kuhu on juba sekkunud inimene oma tegevusega.

Keskuse hoone kompleks koosneb kolmest erineva suurusega ehitisest. Ehitised on ristiküliku kujuga. Ehitiste konstruktsiooniks on puitkarkass. Hooned on kaldkatusega. Viimistluseks on kasutatud puitlaudist. Suured ja lahtikäivad aknad võimaldavad siduda majade sees toimuvat tegevust välisruumiga ning vajadusel korraldada üritusi kolmes majas korraga. Nende omavaheliseks sidumiseks on ehitiste vahele projekteeritud suur terrass ja pergola.

- Suurim hoone pindalaga 100 m² on mõeldud erinevate ürituste korraldamiseks. Suurt saali maja sees võib vajadusel kasutada erinevatel viisidel: spordiürituste, näituste või loengute pidamiseks. Majas on olemas ka abiruum ja rietusruumid.
- Teine ehitis on pindalaga 64 m². Selles majas asub avar köök, mis võimaldab korraldada erinevaid toidu- ja maitsetöötubasid ja valmistada sööki ka saare küllastajatele ise.
- Kolmanda, kõige väiksemaga pindalaga ehitis on 36 m², mis on mõeldud ajaveetmiseks kamina juures, kus võib seltskonnaga koguneda ja vestlusi pidada.

Keskuse kompleksi kuulub ka eemal paiknev kaldkatusega saunamaja. Saunamaja asub mere ääres, kalda peal. Hoone pakub võimalust nautida merd, vaadet ning saunatraditsioone. Hoonel on keset maja mullivann ning suured lahtikäivad ukse-aknad, mis võimaldavad siduda ehitises toimuvat tegevust välisruumiga. Saunaruumis on suur aken, millest on võimalik nautida merevaadet.

6.4.2 Matkamaja saare külastajatele

Matkamaja projekteerimise eesmärgiks oli pakkuda võimalikult mugavat ja komfortset eluviisi keset loodust, arvestades minimaalset jalajälge ja sekkumist loodusesse. Lahenduse loomises on lähtunud kõikidest võimalikest uurimistöö käigus kogutud andmetest ning kaalutud erinevate ökoloogiliste lahenduste kasutusvõimalusi.

Inspiratsiooni aluseks oli võetud „klassikaline” telk-katus. Selle kolmnurga-kuju on kõikidele loodushuvilistele tuttav. Lõpptulemusena on projekteeritud külastajate majutuseks postidel matkamajad, mis on kaldkatusega A-kujulised ehitised. Majade ehitisealune pind on 25 m². Nende põhiliseks konstruktsiooniks on puitkarkass. Viimistluseks on kasutatud puitlaudist. Majade paigutamine ja eemaldamine maastikult on lihtne. Kuna majadel puudub vundament, siis peale nende eemaldamist on lihtne taastada looduslik olukord. Selline lahendus on mõistlik ja võimaldab hoida taimestiku kooslust. Majad on mõeldud kahe inimese elamiseks, vajadusel on võimalik ka kolmekesi ööbida. Maja on 5x5 m alusega ning 5x3 m terrassiga, kus on ka sissepääs. Esimesel tasandil on WC ja dušširuum, tehnoruum ja puhkeala. Teisele tasandile saab redeliga ning seal on kahe inimese magamiskoht otse katuse all. Hoones on suur kolmnurkne klaasfassaad, mis võimaldab nautida loodust. Lisaks paikneb ka üks aken magamiskohas ja üks WC-s.

Majad on projekteeritud nii, et nende paiknemine ei ole täpselt fikseeritud ning seda võib looduses valida. Maja võib paikneda igal pool, nii metsas kui ka rannas. Selline lahendus võimaldab suunata saare külastaja tähelepanu konkreetsetele valitud aladele, vaadetele ning kõige tundlikumatest saare aladest inimest eemale hoida. Selline majutustüübi lahendus tagab saarel võimaluse kontrollida ise külaliste liikumist, ning võimaldab hoida kontrolli all külastajate arvu saarel.

6.4.3 Matkamaja konstruktsioon

Matkamaja põhiliseks konstruktsiooniks on puitkarkass.

Katus / välissein 332 mm

Välisvoodri laud 22 x 120 mm

Välisvoodri laud 22 x 150 mm

Horisontaalne roov 32 mm

Vertikaalne roov 32 mm

PE kile

Tuuletõkkeplaat 12 mm

Puittalad 200 mm / soojustus

Aurutõke kile

Puitlaastplaat 12 mm

Sisesein 120 mm

2 x kipsplaat 25 mm

Puitkarkass 70 mm / soojustus

2 x kipsplaat 25 mm

Põrand 296 mm

Puitlaudis 28 mm

Puitlaastplaat 18 mm

Puitroov 50 mm / soojustus (samm 400 mm)

Aurutõke kile

Puittalad 200 mm / soojustus (samm 800 mm)

Puitlaastplaat 18 mm

Vahelagi 220 mm

Puitlaastplaat 12 mm

Puitroov 40 mm / soojustus (samm 400 mm)

Puittalad 150 mm / soojustus (samm 600 mm)

Puitlaastplaat 18 mm

6.4.4 Matkamaja tehnosüsteemid

Matkamaja pakub saare külastajate võimalust olla keset loodust ilma, et peaks loobuma linnaelu tavapärastest tegevustest ja heakorrast. Majas on olemas elekter, WC ja dušš.

Maja WC-boksi paigutatakse kaks mahutit suurusega 500 L. Üks nendest on mõeldud puhta vee jaoks, teine aga reovee jaoks. Nende täitmine ja tühjendamine toimub maja tagaseinas asuvate liitmike kaudu.

Majas kasutatakse kahte elektrivõrku. Võrk pingega 12 V toimib akude kaudu ning on mõeldud WC ja tarbevee varustuse toimimiseks, valgustuseks ja lihtsate seadmete laadimiseks ning toimib ööpäevaringselt. Teine võrk pingega 230 V toimib gaasigeneraatorilt ja on mõeldud vaid ajutiseks kasutuseks vastavalt vajadusele ehk sooja vee tagamiseks, mittestatsionaarse elektripliidi, veeketja või puhuri kasutamiseks. Muul ajal asuvad seadmed ooterežiimil.

230 V võrk toimib gaasigeneraatorist, mille kütuseks kasutatakse gaasiballooni mahuga 11 kg, mis tagab ligikaudu 18 tunnise töö. Projekti jaoks sobivatest elektrienergia allikatest on gaas kõige ökoloogilisem lahendus, kuna selle põlemise produktideks on süsihappegaas, vesi ning soojus. Alternatiivina kaalusin ka päikesepaneelide kasutamist, kuid selline lahendus eeldaks maastiku muutmist, puude saagimist, päikest varjuvate puuksade eemaldamist ning kitsendaks olulisel määral majade paiknemiskohta ning oluliselt mõjutaks ka majade arhitektuurset välisilmet. Gaasigeneraatori kasuks räägib ka asjaolu, et Eesti tingimustes ei pruugi päikesepaneelid tagada piisaval määral elektrienergiat.

Pakutud tehnosüsteem võimaldab tagada kahe inimese elamise nädala jooksul ilma lisaholduseta. Päevade arv võib olla suurem või väiksem sõltuvalt inimeste arvust majas, vee ja elektri tarbimisest. Tehnosüsteemide funktsioneerimiseks vajalikud seadmed paiknevad tehnoruumis. Maja toimimiseks vajalike seadmete nimekiri:

- gaasigeneraator;
- gaasiballoon 11 kg;
- akulaadija;
- kolm akut;
- muundur;
- üheksa valgustit;
- kolm pistikupesa 230 V;
- kaks usb-pistikupesa;
- WC pumpla;
- veeautomaat;
- veesoojendi;
- kaks mahutit (500 L iga);
- mittestatsionaarne elektripliit;
- veeketja;
- puhur;
- vingugaasi andur tehnoruumis;
- tulekustuti 12 kg;
- elektrikilp (kaks elektriautomaati ja muunduri sisse/väljalülitamise nupp).

7. KOKKUVÕTE

Tuginedes uurimistöö käigus kogutud ja analüüsitud andmetele saab väita, et turismi arendamine ja toetamine on tänapäeval perspektiivne ja aktuaalne tegevus. Kuna reisijate arv pidevalt kasvab, siis uute sihtkohtade loomine on mõistlik. Massiturismi piiramine ja uute turismitüüpide väljaarendamine mitmekesistab turismi valdkonda ja mõjutab positiivselt Eesti eri piirkondade majandust.

Ökoturism on tänapäeval eriti aktuaalne turismi haru, kuna looduskaitse olulisusele on pööratud suurt tähelepanu. Looduskaitse meetmed on reguleeritud riiklikul tasemel, mis kinnitab selle erilist olulisust. Ökoturism soodustab inimeste teadlikkuse kasvu looduse suhtes, mis on omaette panus inimkonna tulevikku.

Aegna saarel on võimas potentsiaal ökoturismi arenguks. Saare soodne asukoht Tallinna lahes rikas ajalugu ja mitmekesine loodus võimaldavad muuta selle populaarseks ökoturismi puhkesihtkohaks. Mõistlik ja hoolikas sekkumine looduslikku piirkonda ökohotelli näol mitte ei riku seda, vaid vastupidi, väärtustab koha atraktiivsust ning tõstab huvi Aegna looduse vastu. Juba praegu külastatakse saart suvel puhkuse ja hariduslike eesmärkidega ja Tallinna linn on huvitatud selle arendamisest. Ökohotelli loomine saarel on perspektiivne nii siseturismi, kui ka väliturismi kontekstis.

Antud projekti lahendus on loodud arvestades Aegna saare looduslikku keskkonda ja eripärasid ning näitab, et puhkevõimaluste loomine kaitsealas on võimalik. Projekti edukust ja sobivust saare ökoturismi kontekstis näitab tagasihoidlik ja mõistlik sekkumine olemasolevasse keskkonda, mis väljendub ehitiste suuruses, asukoha valikus ja paiknemise viisis maastikul.

Pakutud projekt annab võimalusi saare väärtust tõsta, nii sotsiaalses kui ka kultuurilises aspektis. Projekteeritud multifunktsionaalne keskuse hoone annab võimalust korraldada saarel erinevaid üritusi. Teenitud majanduslikku kasu on võimalik tulevikus suunata saare looduspärandi kaitsmiseks, mis vastab ökoturismi põhimõtetele. Keskuse arhitektuurne lahendus ja asukoht saarel võimaldab kontrollida nõudlust ja hoida külastajaid eemale saare kõige tundlikumatest aladest. Samal ajal keskuse hoone asukoht tõstab Aegna saare sadama olulisust ja väärtust.

Matkamajad saare külastajate ööbimiseks on projekteeritud võimalikult kompaktselt lähtudes ökoturismi põhimõtetest. Külastajatele on loodud võimalus puhata privaatselt ning nautida loodust otse majast. Matkamajas on tagatud vee- ja elektrisüsteemid, et külastajal oleks võimalus puhata mugavates tingimustes keset loodust. Tänu lihtsale konstruktsioonile on majade paigutamine ja eemaldamine lihtne ja ei vaja erilist maastiku ettevalmistust ega muutmist. See tähendab seda, et mõju saare haprale loodusele on minimaliseeritud. Samal ajal on majade arvuga võimalik hoida kontrolli all viibivate külastajate arvu saarel.

Antud projekt on loodud siseturismi toetamiseks ning näitab, et puhkamine linna lähedal puutumatus looduses on võimalik. Saare potentsiaal on tänapäeval kasutatud vaid osaliselt ning ökohotelli loomine võimaldab tõsta saare väärtust ja pakkuda võimsa ökoturismi sihtkoha Tallinna Kesklinnas.

KASUTATUD KIRJANDUS

- Aegna maastikukaitseala kaitse-eeskiri. (Vastu võetud 27.05.2010, muudetud, täidetud, viimati jõustunud 12.06.2010). - Elektrooniline Riigi Teataja. [WWW] <https://www.riigiteataja.ee/akt/13321831> (04.12.2019)
- Archdaily. (2011). Tree Hotel. [WWW] <https://www.archdaily.com/103393/tree-hotel-tham-vidgard-arkitekter> (04.12.2019)
- Archdaily. (2013). Exbury Egg. [WWW] <https://www.archdaily.com/388767/exbury-egg-pad-studio-spud-group-stephen-turner> (04.12.2019)
- Archdaily. (2015). VIVOOD Landscape Hotels. [WWW] <https://www.archdaily.com/775175/vivood-landscape-hotels-daniel-mayo-agustin-mari-pablo-vazquez> (04.12.2019)
- Archdaily. (2016). Getaway Cabin No. 3 - „The Clara”. [WWW] <https://www.archdaily.com/799610/getaway-cabin-no-3-the-clara-wyatt-komarin-plus-addison-godine-plus-rachel-moranis> (04.12.2019)
- Archdaily. (2017). Fleinvær Refugium. [WWW] <https://www.archdaily.com/873778/fleinvaer-refugium-tyin-tegnestue-plus-rintala-eggertsson-architects> (04.12.2019)
- Archdaily. (2018). Nolla Cabin. [WWW] <https://www.archdaily.com/901162/nolla-cabin-studio-mr-falck> (04.12.2019)
- Brebbia, C.A., Broadbent, G. (2006). Eco-Architecture: Harmonisation between Architecture and Nature. Southampton: WIT Press. pp. 15-22, 53-62, 195-204
- Eesti Rahvusringhääling, Tooming, Marko. (2019). Tallinn hakkab Aegnat ökosaareks arendama. - Eesti Rahvusringhääling. [WWW] <https://www.err.ee/927249/tallinn-hakkab-aegnat-okosaareks-arendama> (04.12.2019)
- Eesti Ökoturismi Ühendus, Reimann, Mart. lk. 7, 10-12, 26-37, 46-62. (2010). Ökoturismi käsiraamat. - Eesti Ökoturismi Ühendus. [Online] https://d3otexg1kysjv4.cloudfront.net/docs/2883448_okoturismi-kasiraamat.pdf (04.12.2019)
- EHE märk. [WWW] <https://www.puhkaeestis.ee/et/turismiprofessionaalile/kvaliteet-turismis/ehe-mark> (04.12.2019)
- Euroopa Ühendused. (2009). Natura 2000: Euroopa loodus on teie kätes. - Luxembourg: Euroopa Ühenduste Ametlike Väljaannete Talitus. lk. 2-13 [Online] <https://www.digar.ee/viewer/et/nlib-digar:384563/330698/page/1> (04.12.2019)
- European Commission, Sundseth, Kerstin. (2008). Natura 2000: Protecting Europe's Biodiversity. Oxford: Information Press. pp. 1-26 [Online] <https://op.europa.eu/en/publication-detail/-/publication/e4d56202-545d-43d8-972c-6be52cc8fec3> (04.12.2019)
- Fennell, David. (2008). Ecotourism. 3rd edition. London, New York: Routledge. pp. 1-70, 106-132
- Fleinvær Refugium. [WWW] <https://www.ri-eg.com/norway-fleinvr-fordypningsrommet-2017> (04.12.2019)
- Gale, T., Hill, J. (2009). Ecotourism and environmental sustainability. 1st edition. UK: Ashgate. pp. 3-16
- Glossary of Tourism Terms. [WWW] <https://www.unwto.org/glossary-tourism-terms> (04.12.2019)
- Harrison, D., Sharpley, R. (2017). Mass Tourism in a Small World. Croydon: CABI. pp. 1-27
- Keskkonnaamet. (2011). Aegna maastikukaitseala kaitsekorralduskava 2012-2021. lk. 31-34 [Online] https://www.keskkonnaamet.ee/sites/default/files/kaitse_planeerimine/aegna_mka_kkk_2012_2021.pdf (04.12.2019)
- Keskkonnaministeerium. Natura 2000. [WWW] <https://www.envir.ee/et/natura-2000> (04.12.2019)

Muinsuskaitse. Kultuurimälestiste riiklik register [WWW]
<https://register.muinas.ee/public.php?menuID=monument&action=view&id=1067> (04.12.2019)

Looduskaitse seadus. (Vastu võetud 21.04.2004, muudetud, täiendatud, viimati jõustunud 01.10.2019). - Elektrooniline Riigi Teataja [WWW]
<https://www.riigiteataja.ee/akt/122022019021> (04.12.2019)

Majandus- ja kommunikatsiooniministeerium. (2013). Eesti riiklik turismiarenduskava 2014-2020. (Vastu võetud 15.11.2013). - Elektrooniline Riigi Teataja. lk. 7, 18-22 [WWW]
<https://www.riigiteataja.ee/akt/lisa/3191/1201/3015/lisa.pdf> (04.12.2019)

Nolla Cabin. [WWW] <http://robinfalck.com/nolla> (04.12.2019)

Seba, Jaime A. (2012). Ecotourism and sustainable tourism: new perspectives and studies. Toronto, New York: Apple Academic Press. pp. 30-37, 73-82

Statistikaamet. (2014). Turismi osa Eesti majanduses. - EAS. [WWW]
https://static2.visitestonia.com/docs/3320554_tsa2014.pdf (04.12.2019)

Statistikaamet. (2017). Hooajalisus Eesti turismis. - EAS. [WWW]
https://static2.visitestonia.com/docs/3210264_hooajalisus2017.pdf (04.12.2019)

Statistikaamet. (2019). Eesti Turism 2018. - EAS. [WWW]
https://static2.visitestonia.com/docs/3340042_eestiturism2018.pdf (04.12.2019)

Tallinna Keskkonnaamet. (2015). Teejuht Aegna loodusesse. - Ajakirjade Kirjastus. lk. 4-41 [Online]
http://www.aegna.ee/wp-content/uploads/2016/04/Aegna-raamat_esi-ja-tagakaas_low.pdf (04.12.2019)

Tallinnalinnavalitsus. (2019). Statistika aastaraamat Tallinn arvudes 2019. - Tallinna Linnakantselei. lk.34 [Online]
<https://www.tallinn.ee/est/Tallinn-arvudes> (04.12.2019)

The International Ecotourism Society. (2015). What is Ecotourism? - TIES. [WWW] <https://ecotourism.org/what-is-ecotourism/> (04.12.2019)

The Mirrorcube. [WWW]
<https://www.treehotel.se/en/rooms/the-mirrorcube> (04.12.2019)

Turismiseadus. (Vastu võetud 15.11.2000, muudetud, täiendatud, viimati jõustunud 01.01.2019). - Elektrooniline Riigi Teataja [WWW]
<https://www.riigiteataja.ee/akt/112122018072> (04.12.2019)

What is Green Architecture? [WWW] <https://www.conserve-energy-future.com/materials-used-and-principles-green-architecture.php> (04.12.2019)

World Tourism Organization. (2018). European Union Tourism Trends. - Madrid: UNWTO. pp. 33-38, 55-62, 92-94 [Online] <https://www.e-unwto.org/doi/pdf/10.18111/9789284419470> (04.12.2019)

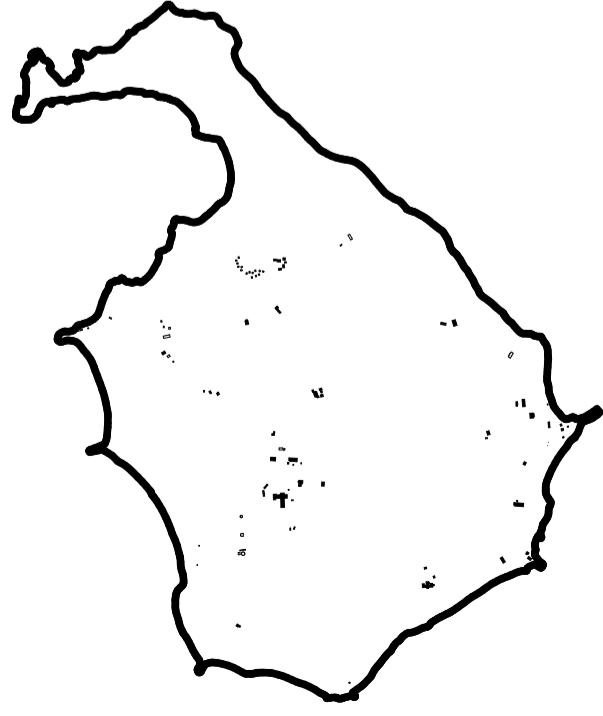
World Tourism Organization. (2019). World Tourism Barometer. Volume 17, Issue 1, January 2019. - UNWTO. pp.13 [WWW] <https://www.e-unwto.org/doi/pdf/10.18111/wtobarometereng.2019.17.1.1> (04.12.2019)

PROJEKTI JOONISED JA AUTORI FOTOD



PROJEKTI ASUKOHT / project location

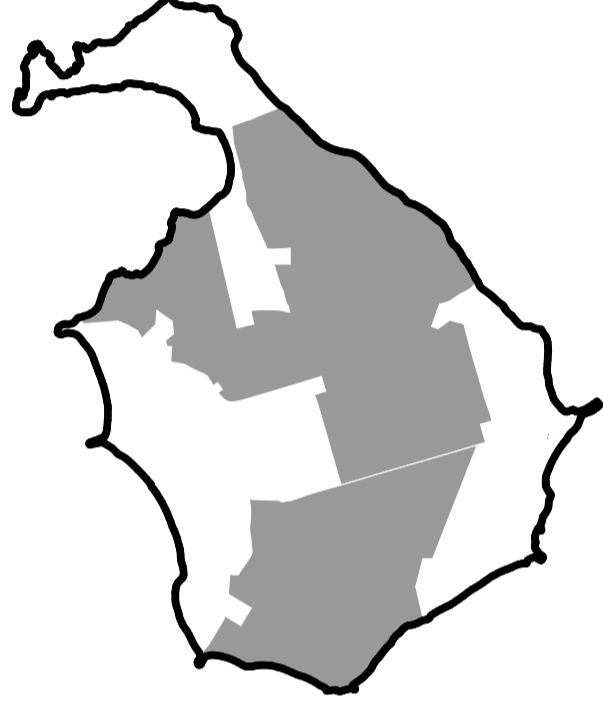




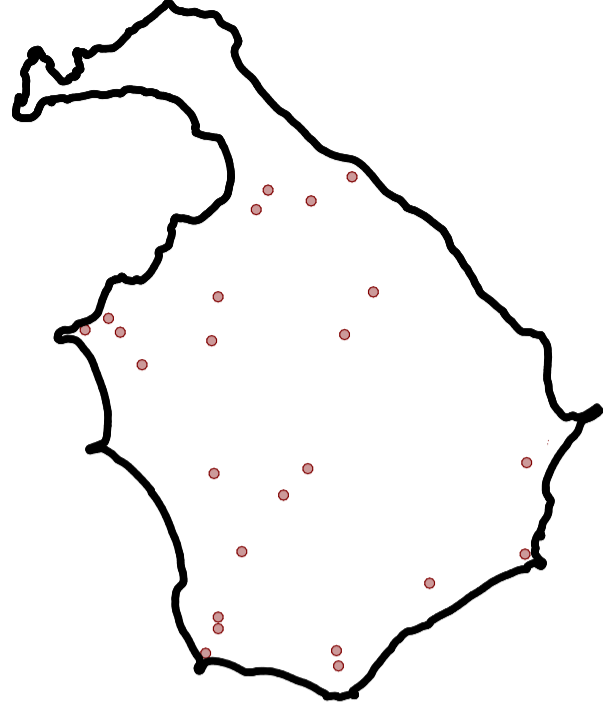
HOONESTUS
building



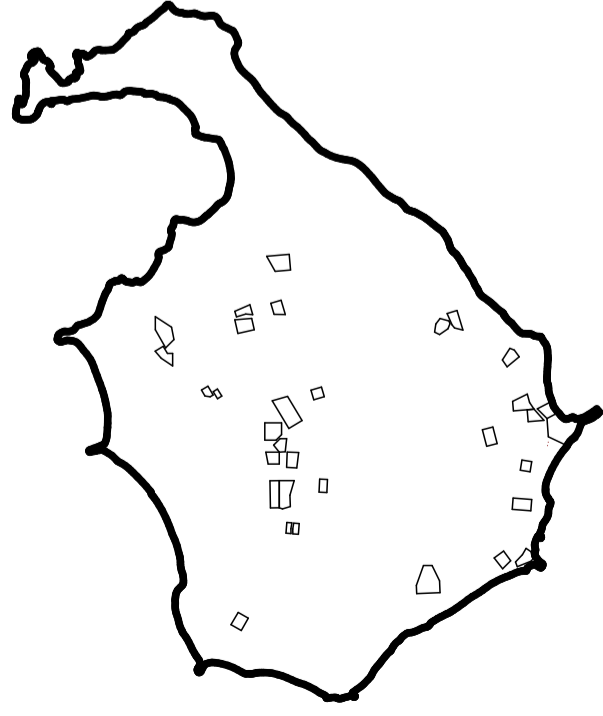
PINNASTEED
dirt roads



SIHTKAITSEVÖÖND
conservation zone



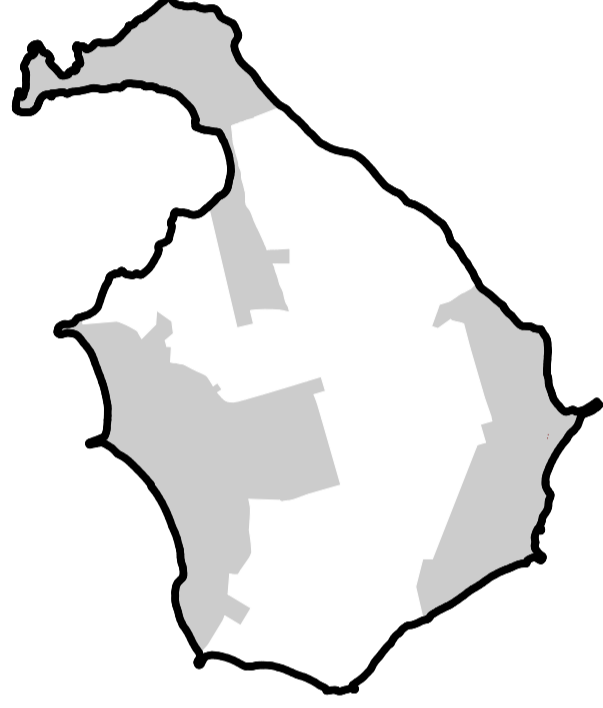
MUINSUSKAITSE
heritage conservation



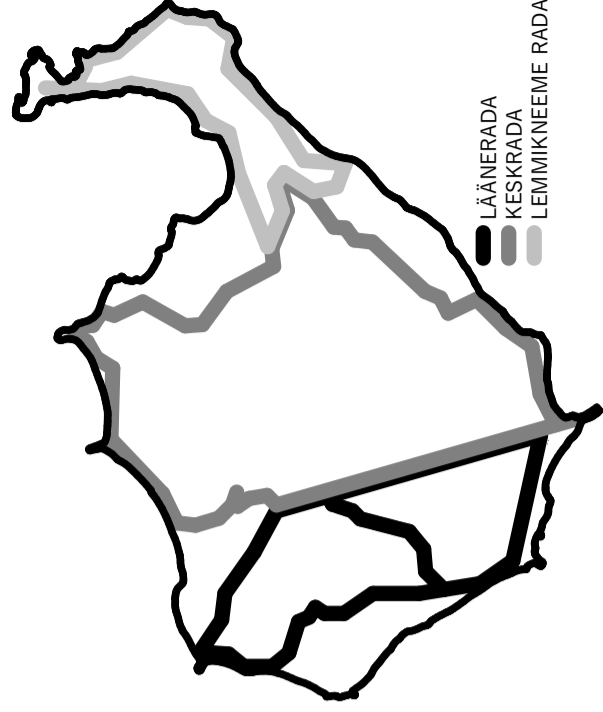
1:30 000
KATASTRÜÜKSUSED
cadastral



METSATEED
forest paths

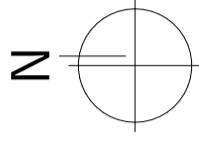


PIIRANGUVÖÖND
limited management zone



MATKARADAD
hiking routes

LÄÄNERADA
KESKRADA
LEMMIKNEEME RADA



1:10000



1



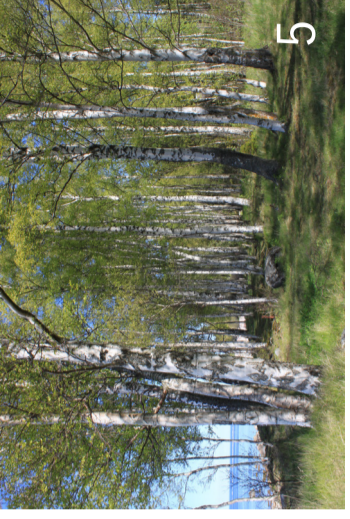
2



3



4



5



6



7



8



9



10



11



12



13



14



15



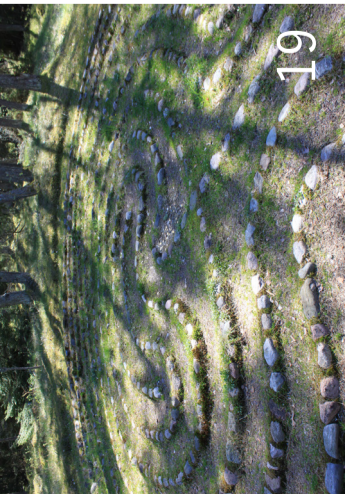
16



17



18



19



20



21



22



23



24



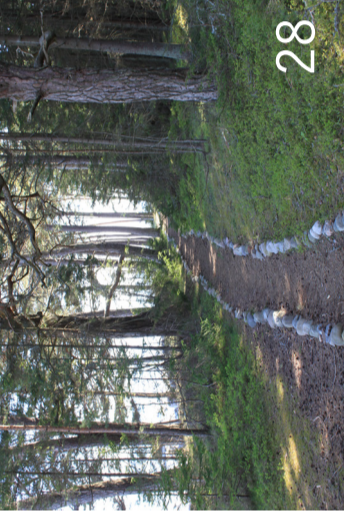
25



26



27



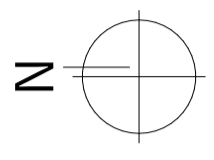
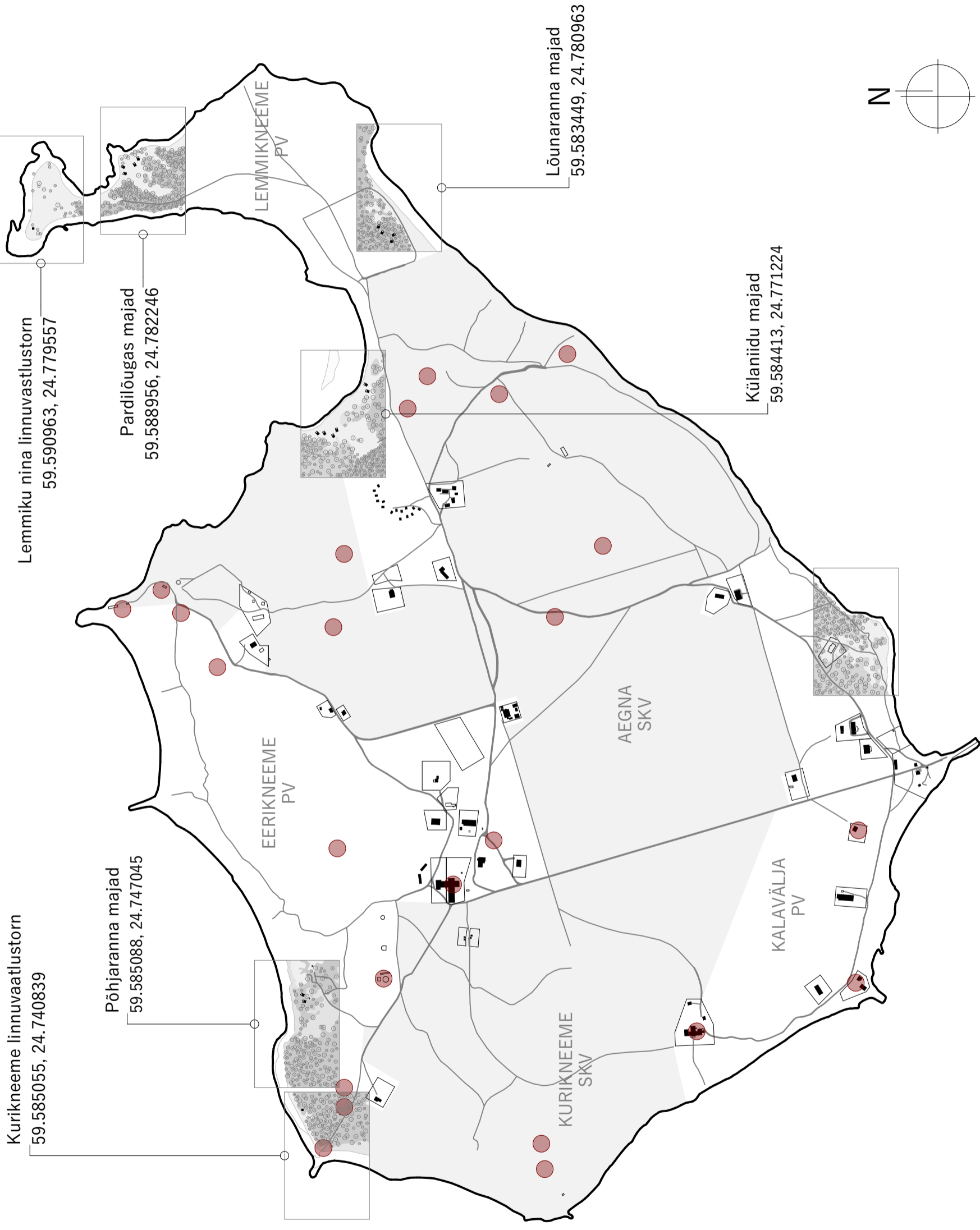
28



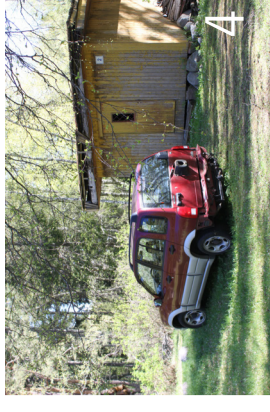
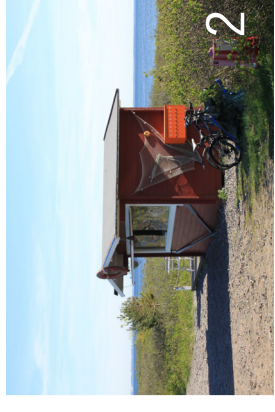
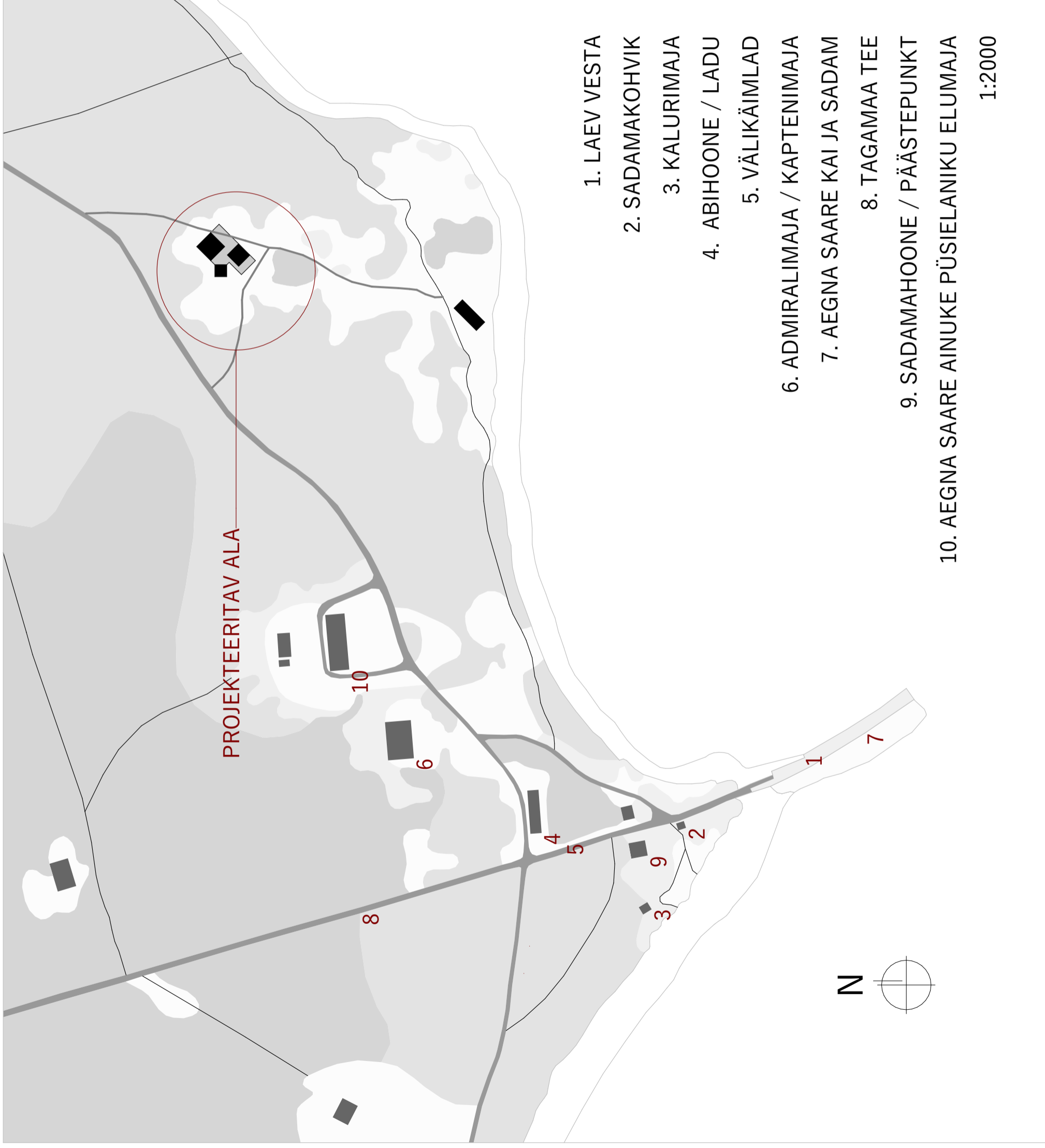
29



30



1:10000

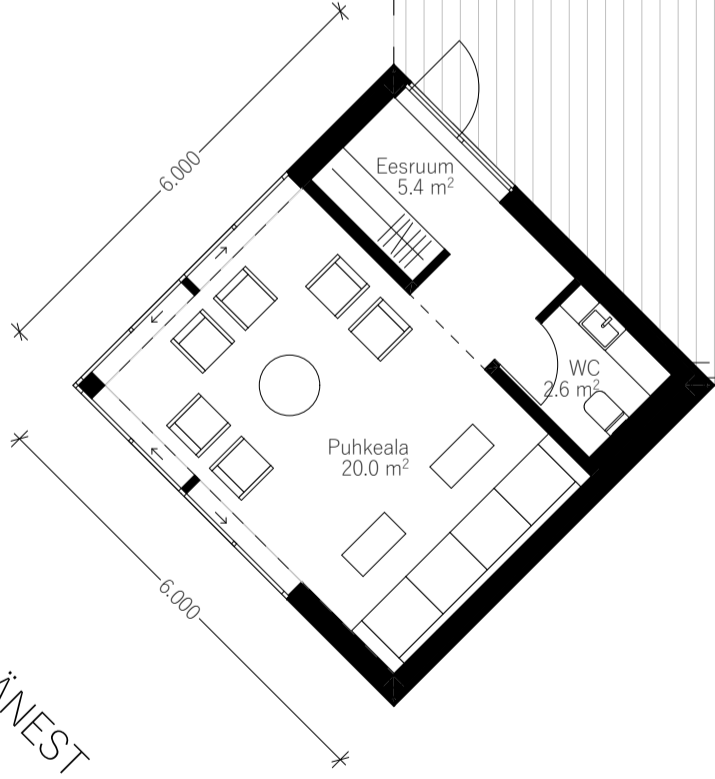


KESKUSE HOONE / main building

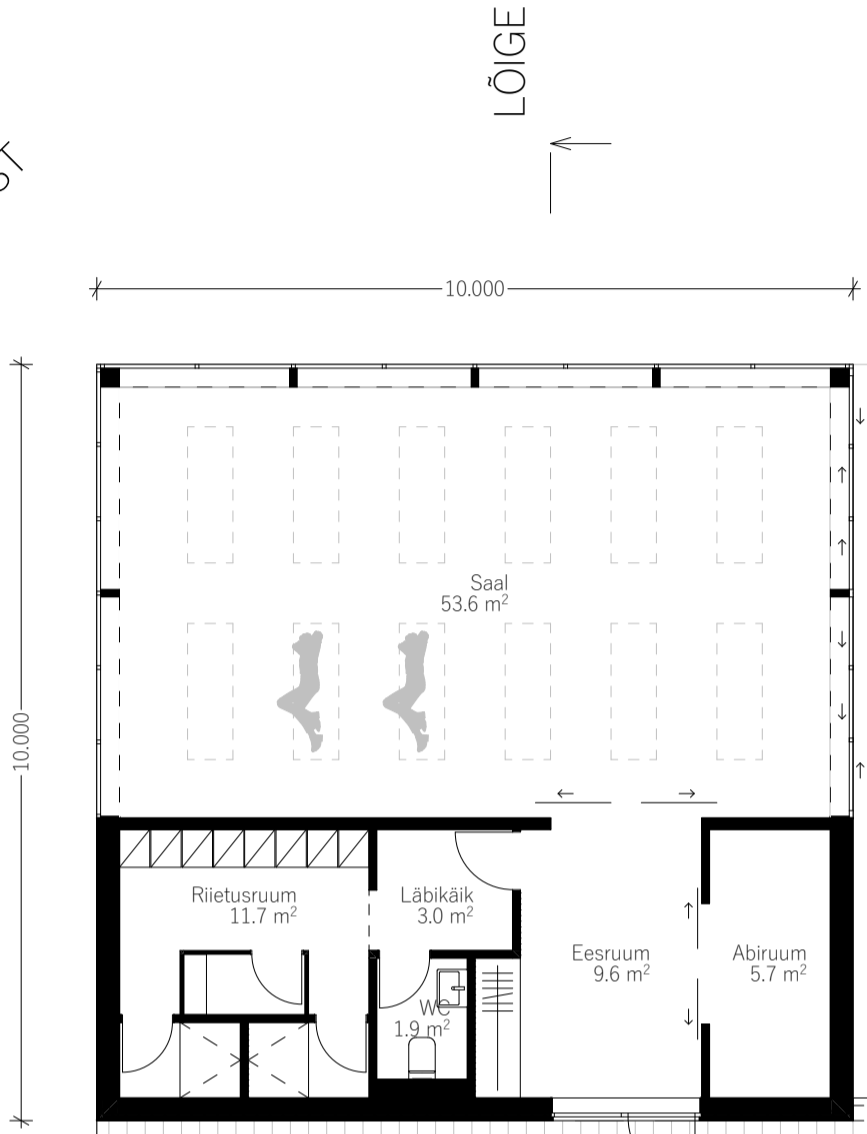


KESKUSE HOONE / main building

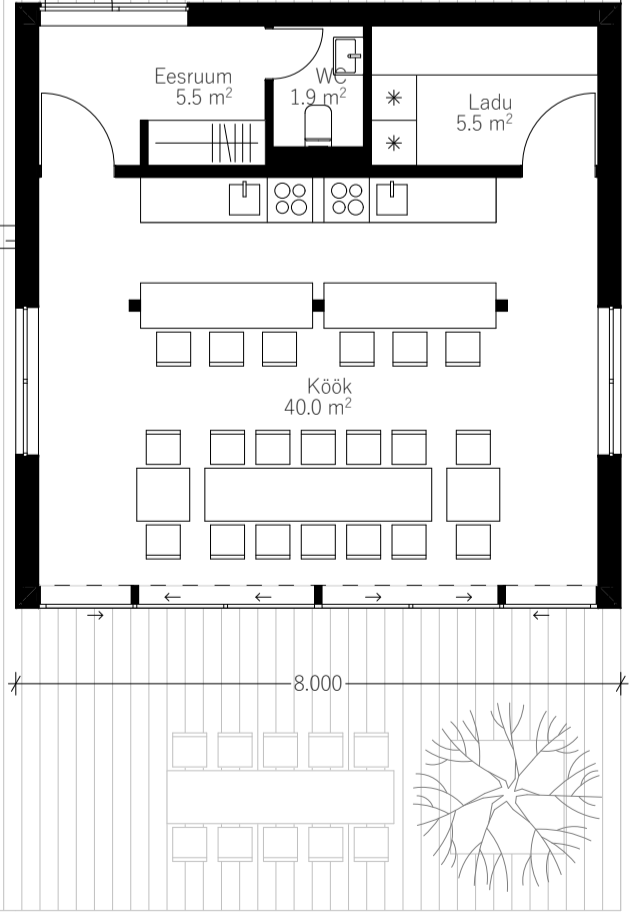
VAADE LÄÄNEST ▽



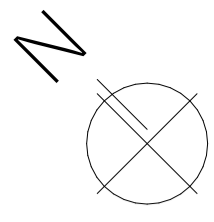
VAADE PÕHJAST ▽



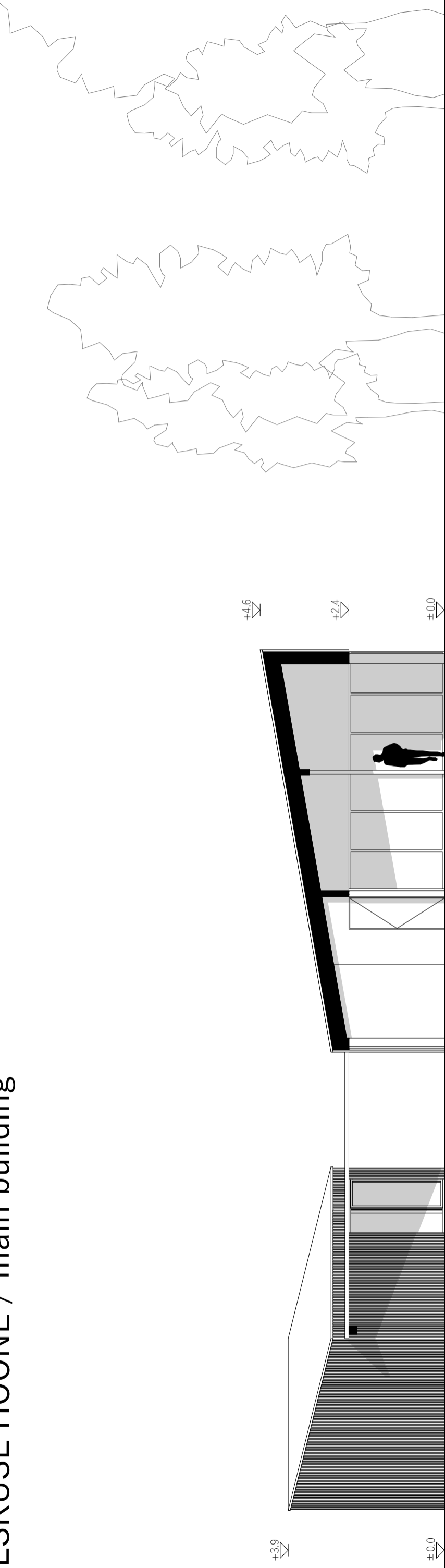
LÕIGE



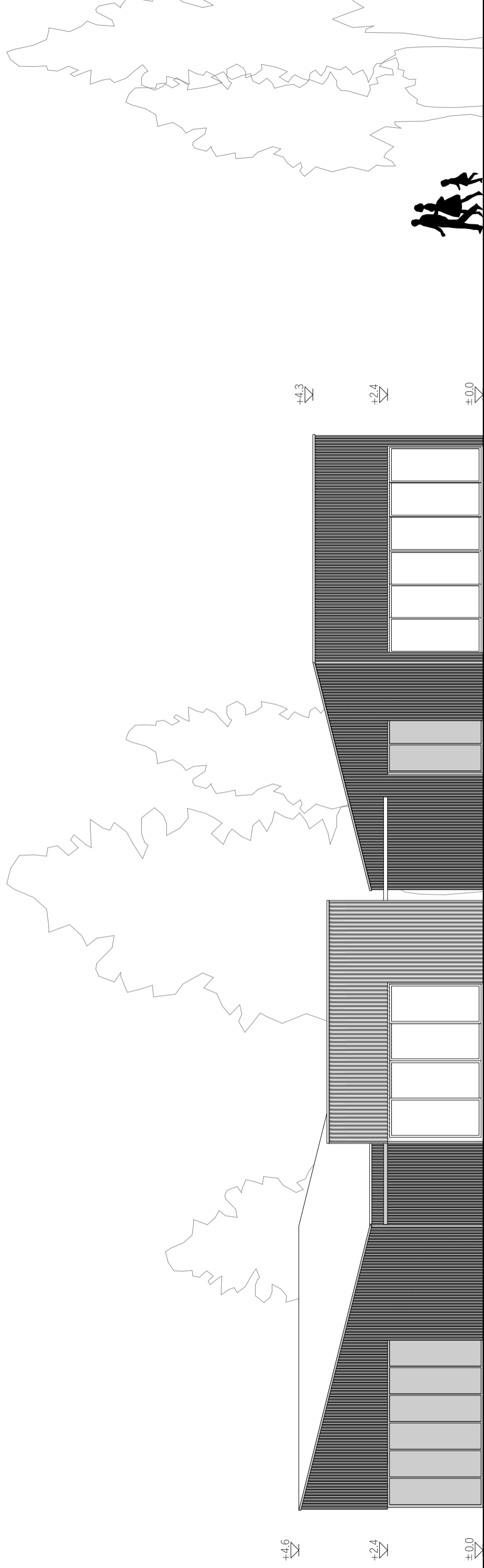
VAADE IDAST ▽



KESKUSE HOONE / main building

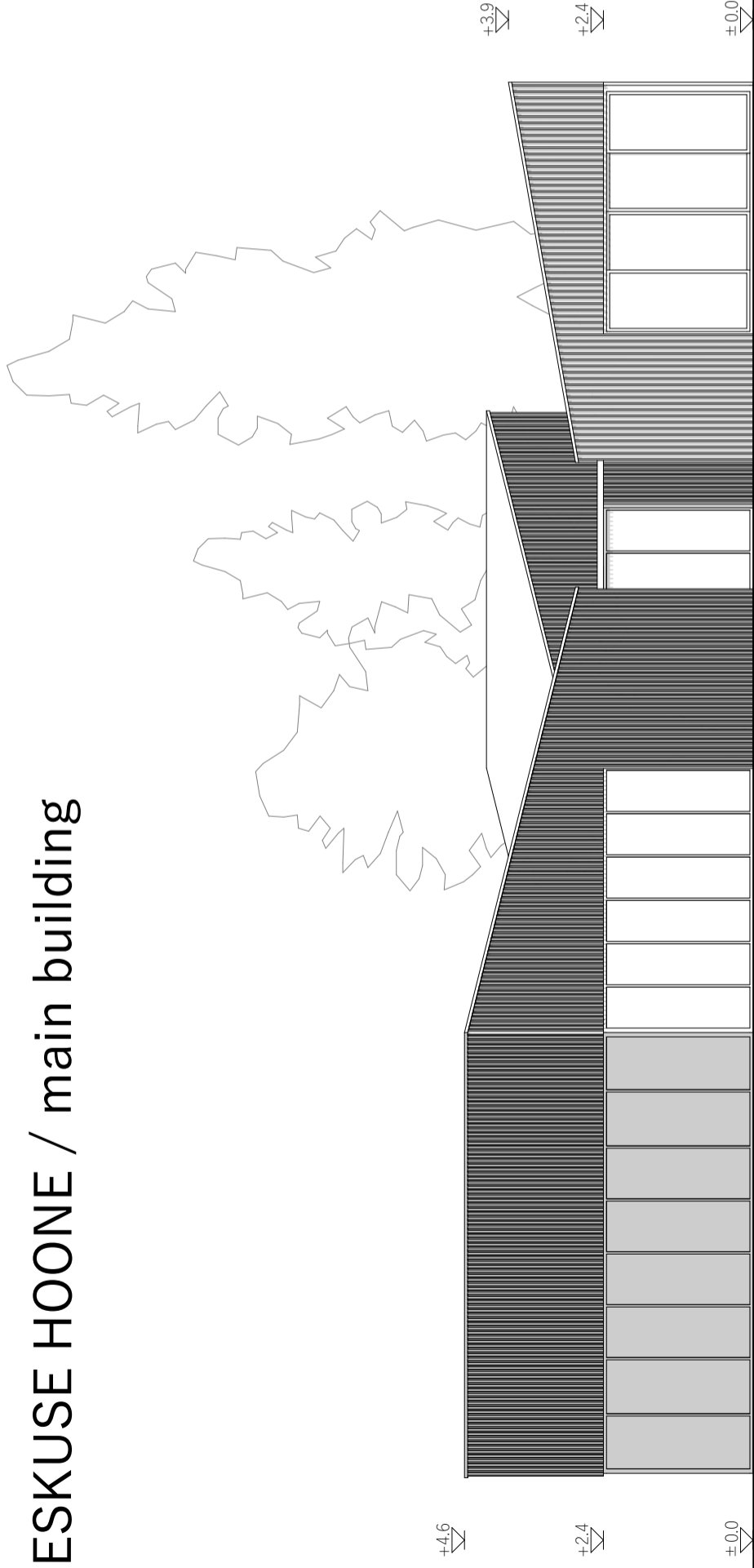


LÕIGE / section 1.100

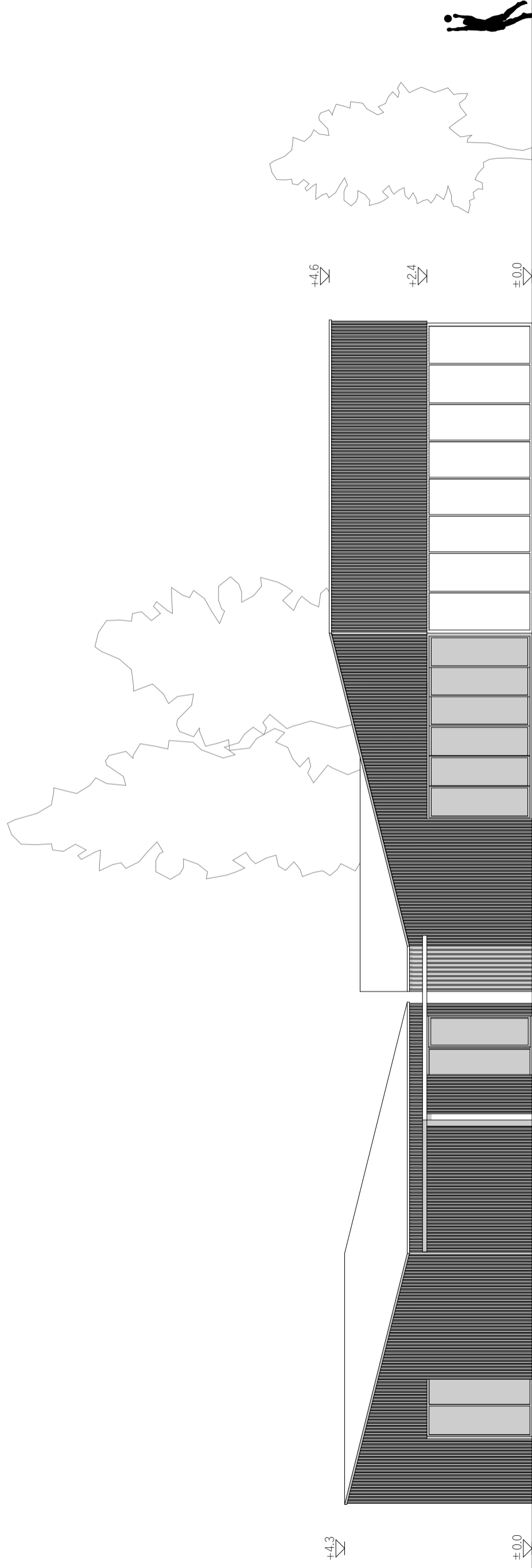


VAADE LÄÄNEST / west elevation 1.100

KESKUSE HOONE / main building

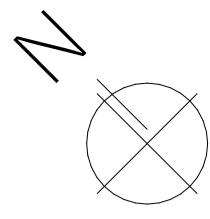
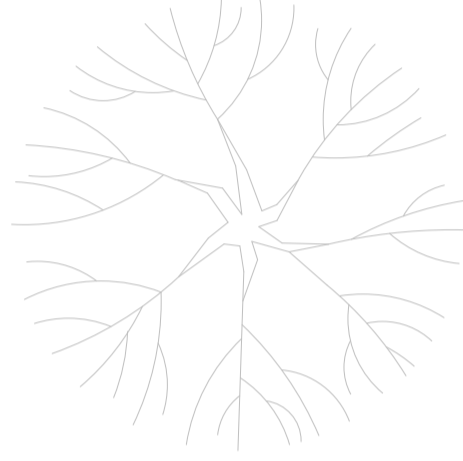
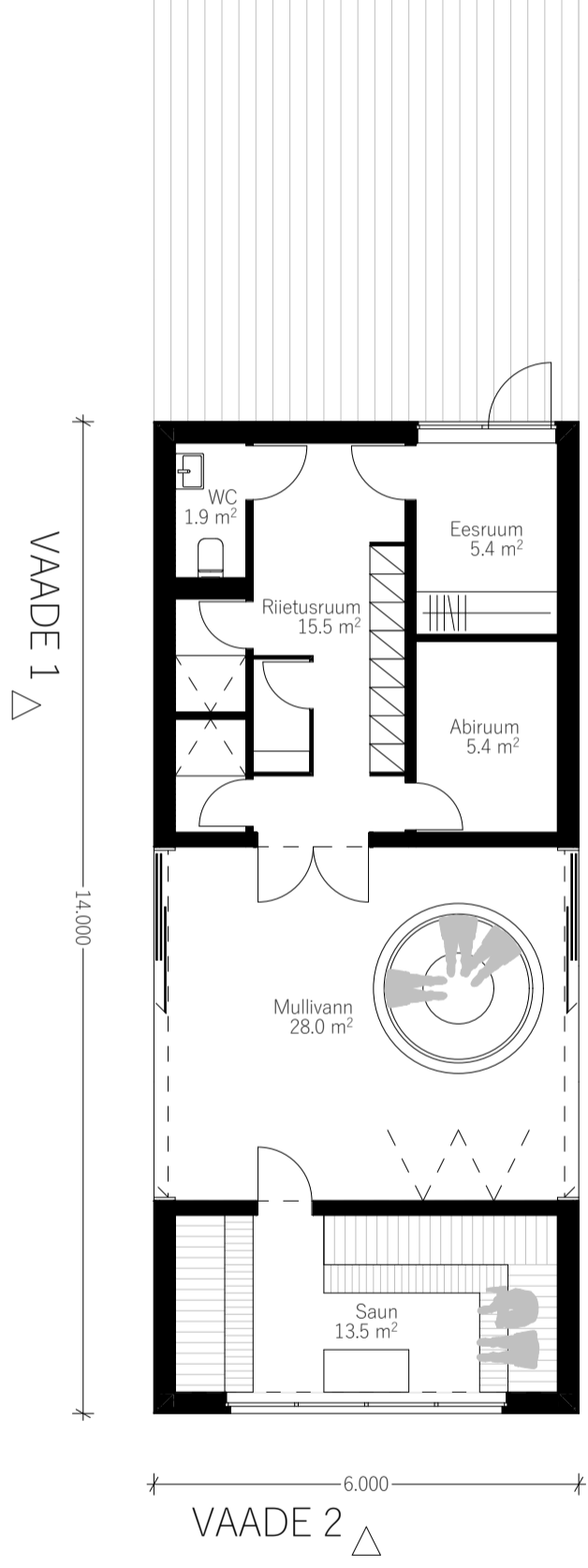
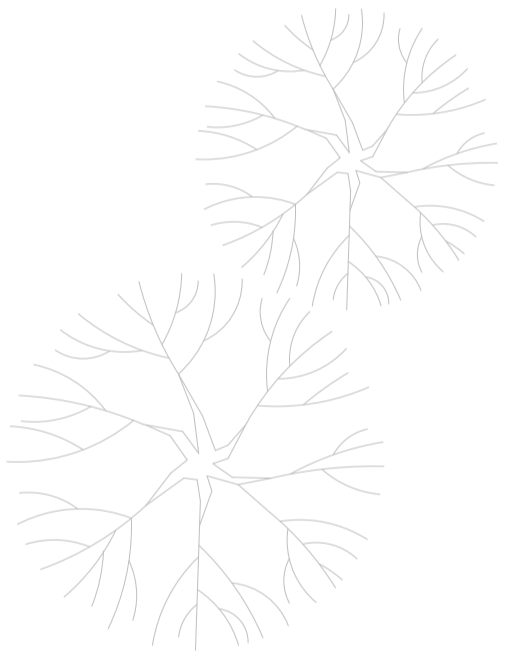


VAADE PÕHJAST / north elevation 1.100

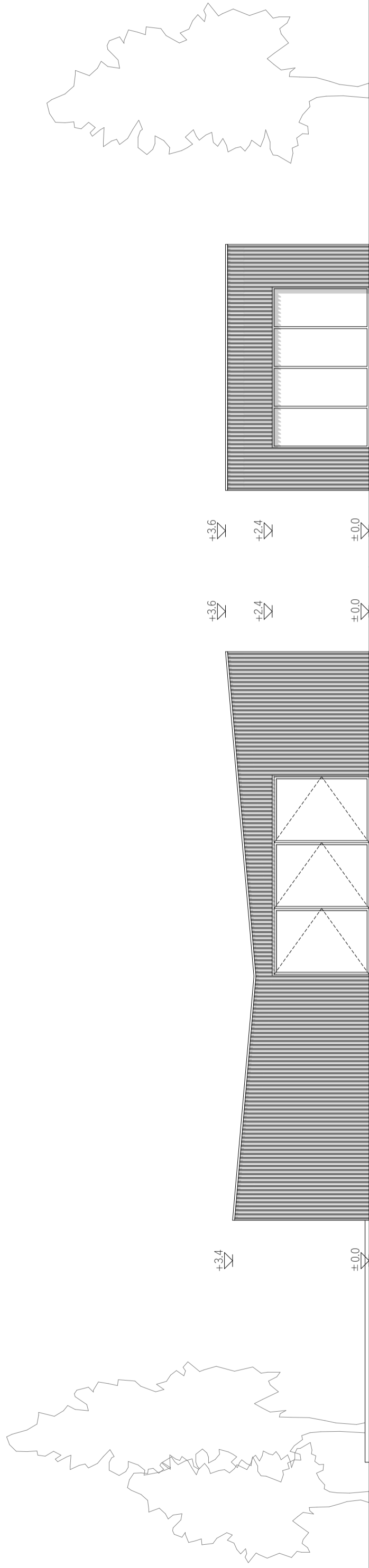


VAADE IDAST / east elevation 1.100

SAUNAMAJA / sauna house



SAUNAMAJA / sauna house

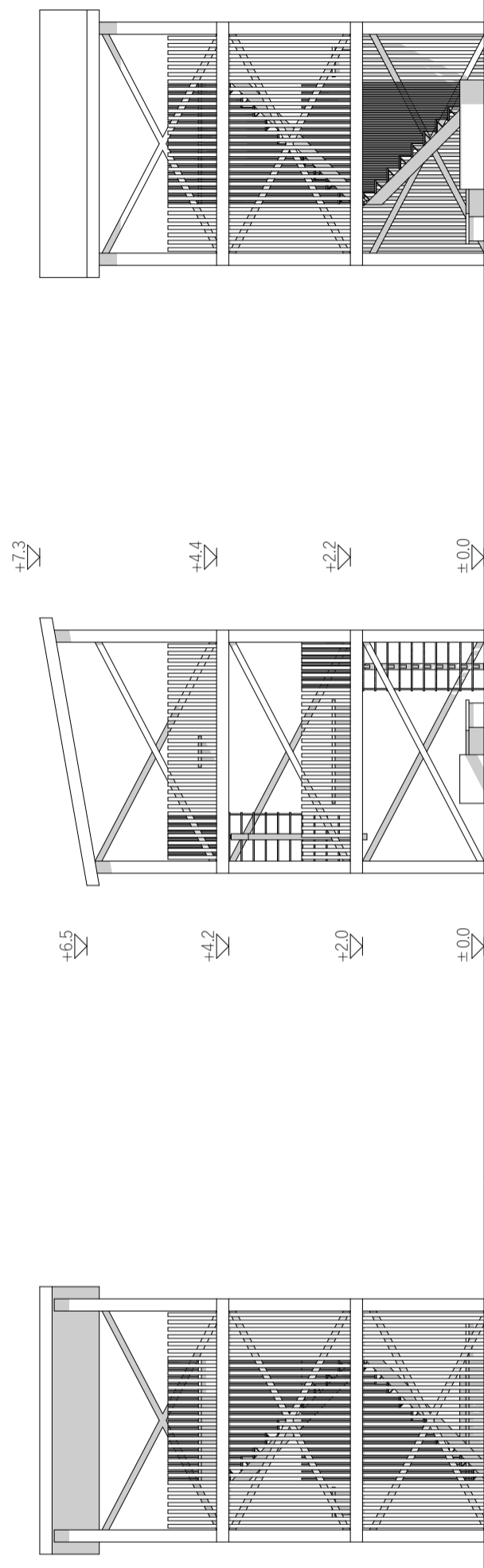
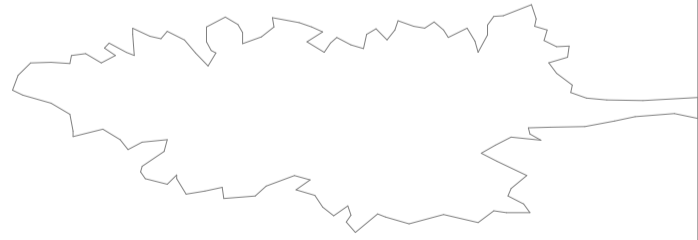


LINNUVAATLUSTORN / bird watching tower

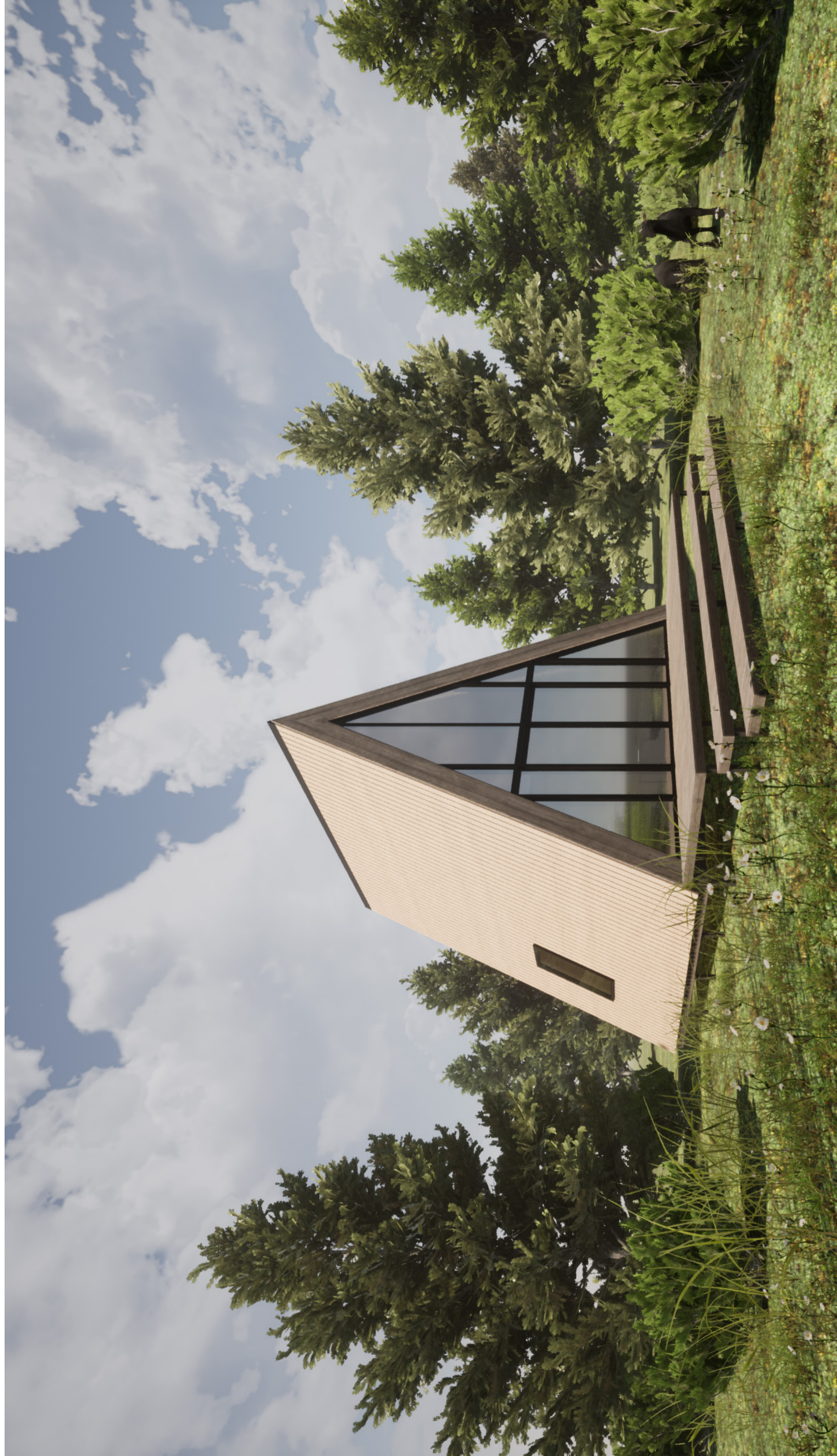


LINNUVAATLUSTORN / bird watching tower

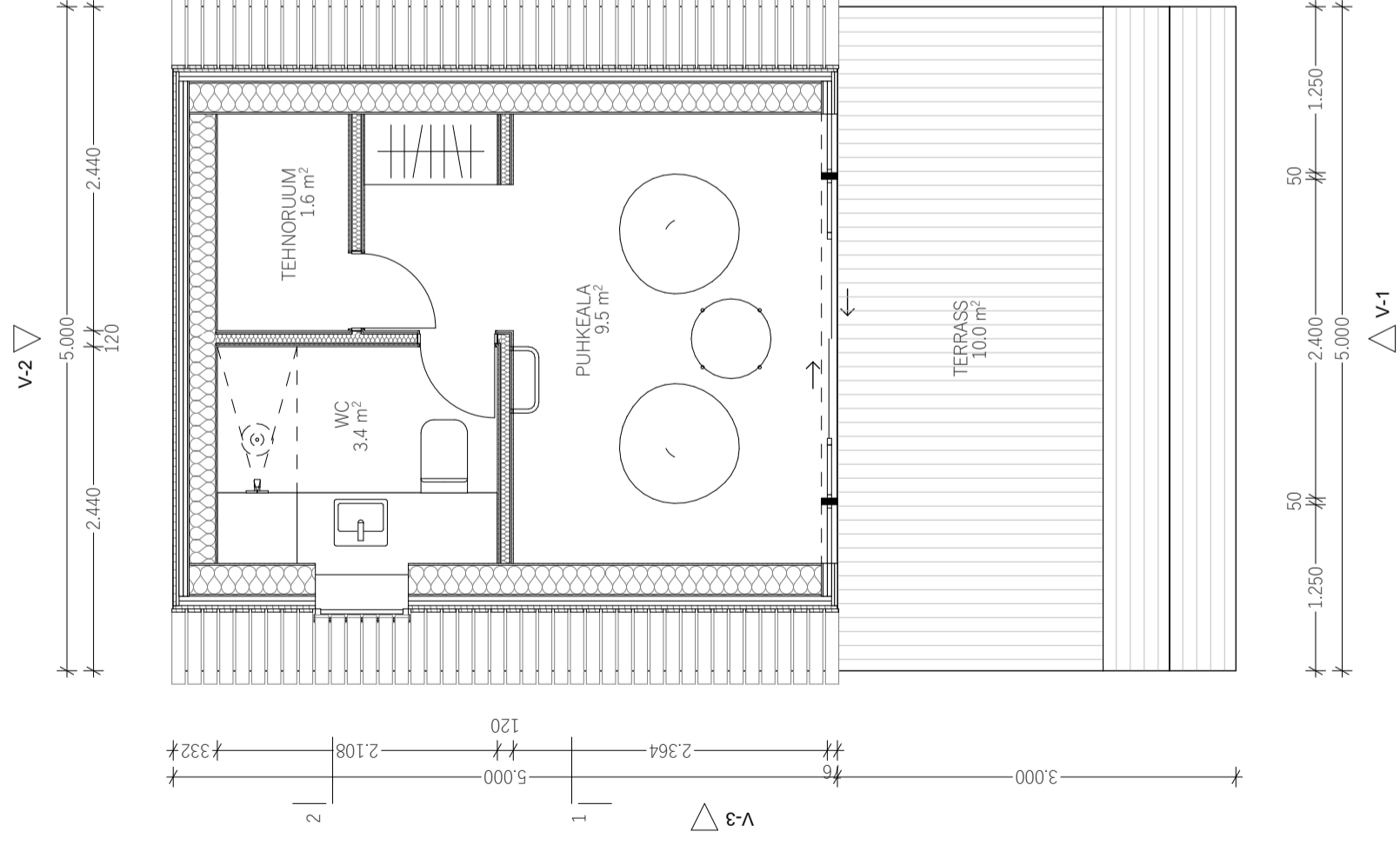
75
75
75



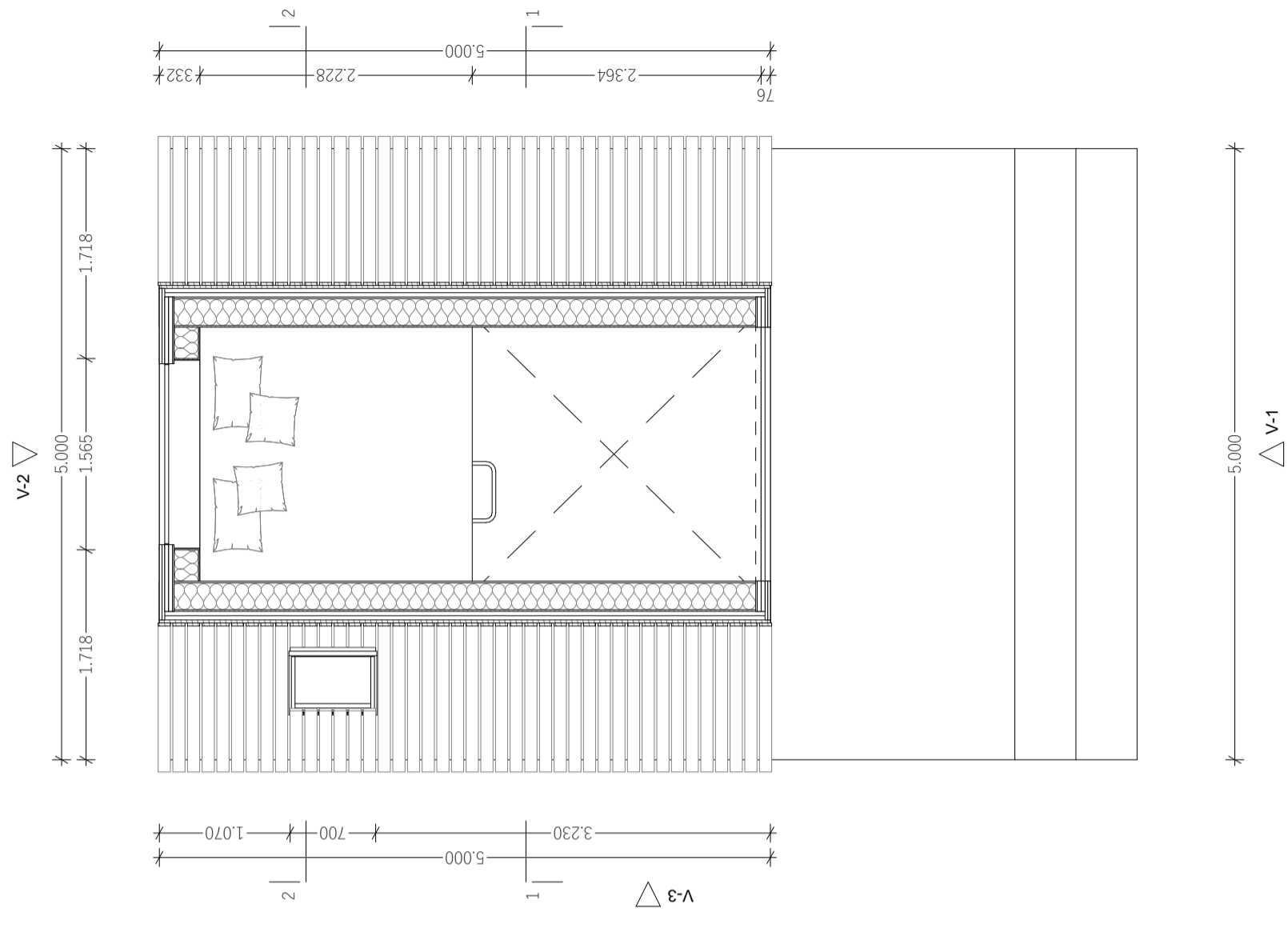
MATKAMAJA SAARE KÜLASTAJATELE / house for island visitors



MATKAMAJA SAARE KÜLASTAJATELE / house for island visitors

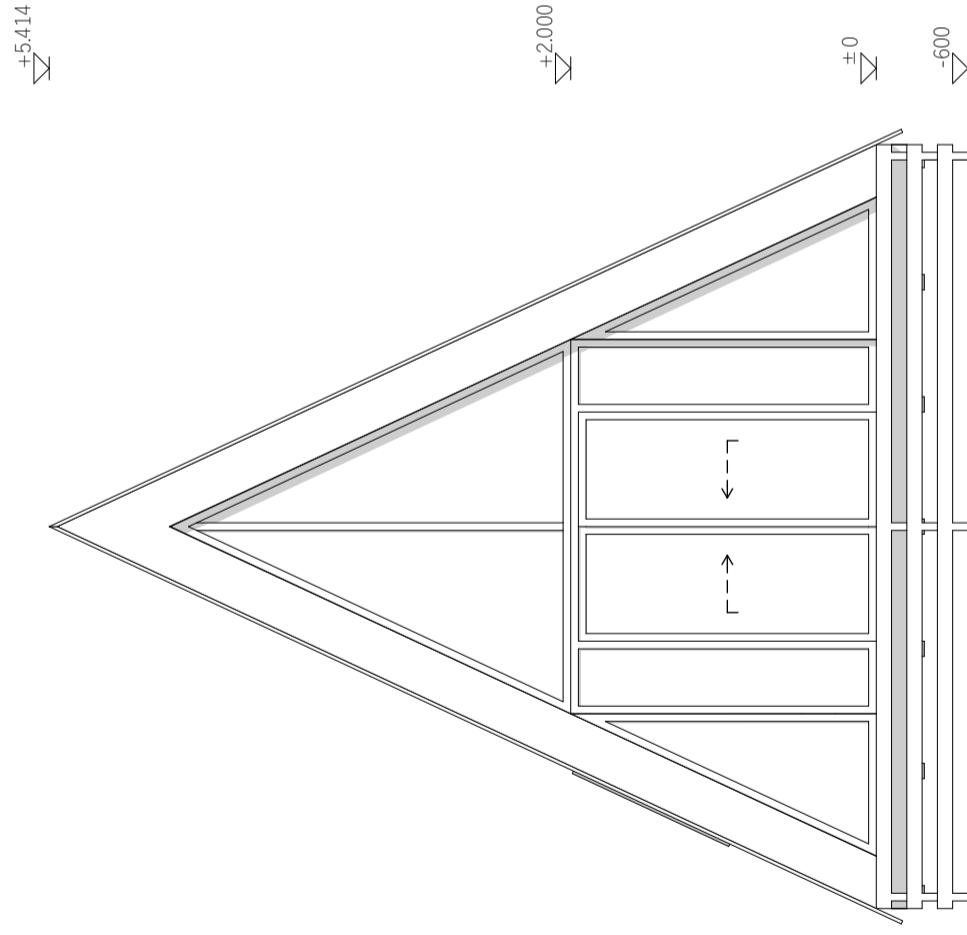


1. KORRUSE PLAAN / 1. floor plan 1.50

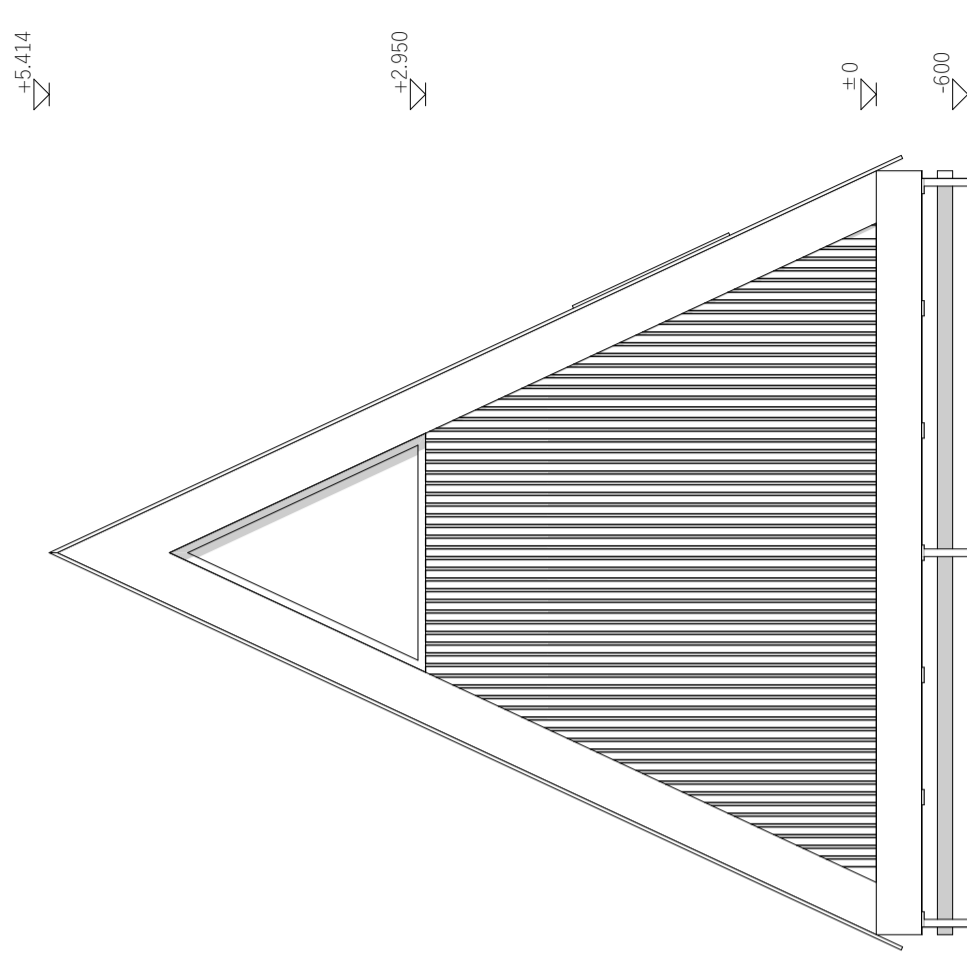


2. KORRUSE PLAAN / 2. floor plan 1.50

MATKAMAJA SAARE KÜLASTAJATELE / house for island visitors

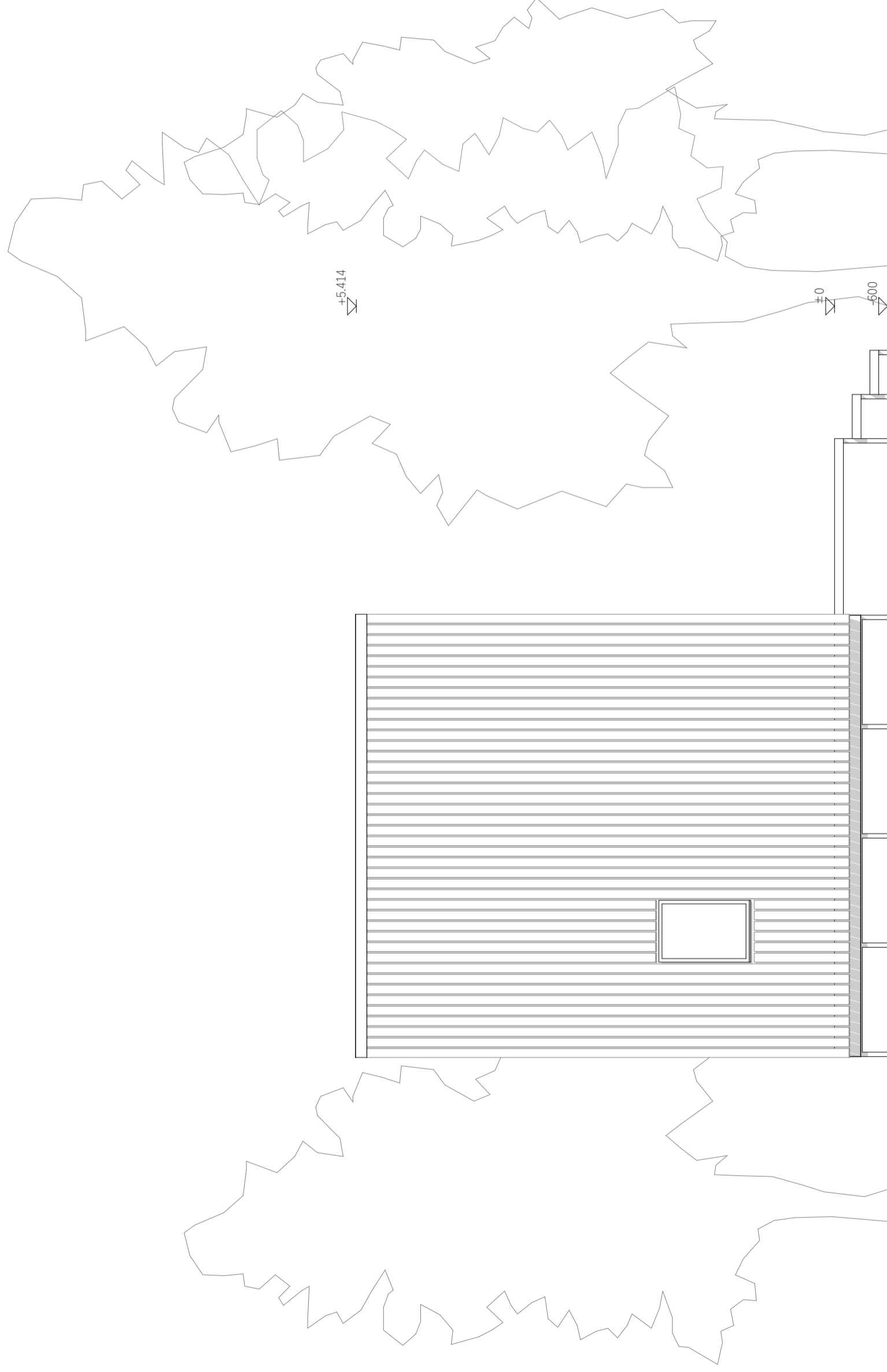


VAADE 1 / elevation 1 1.50

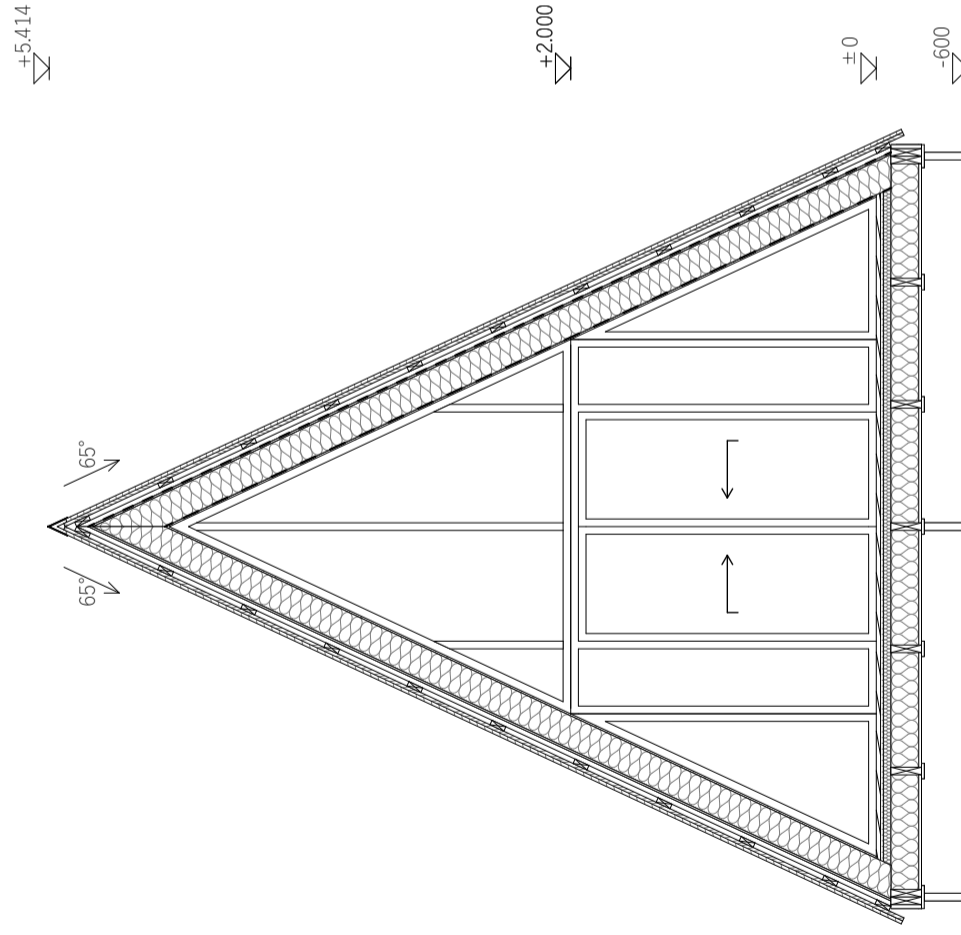


VAADE 2 / elevation 2 1.50

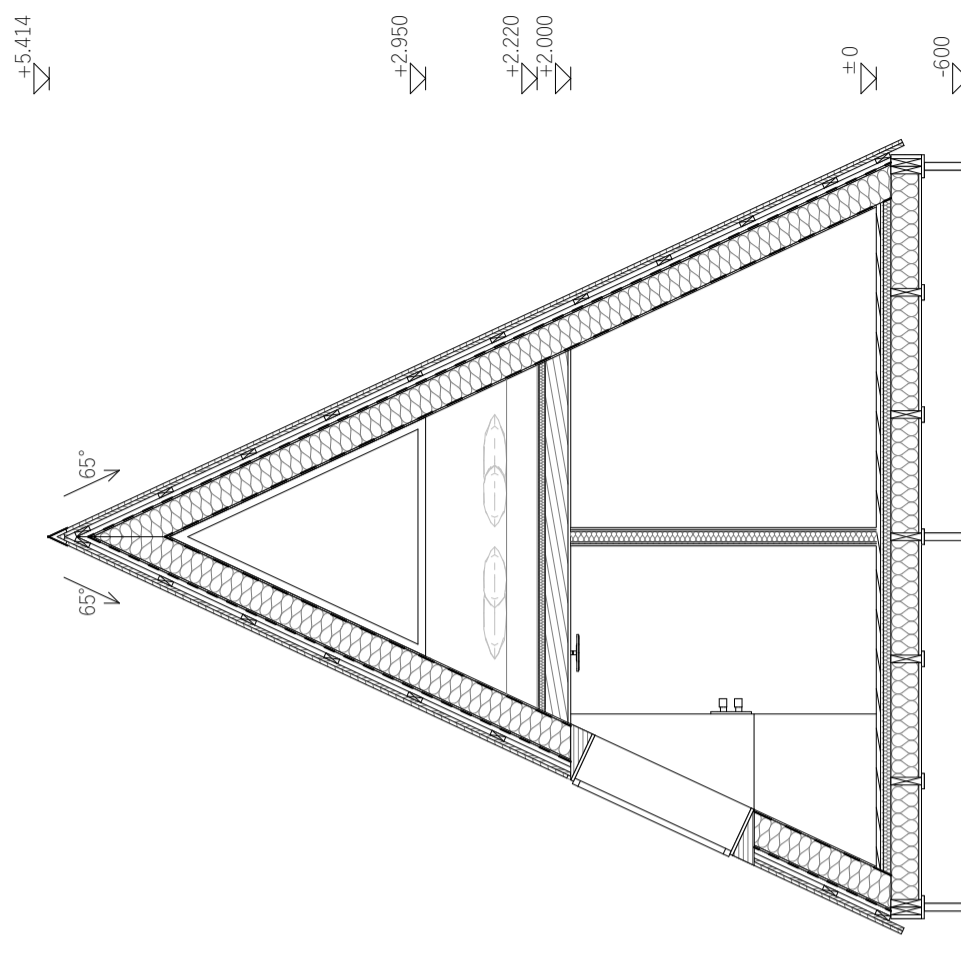
MATKAMAJA SAARE KÜLASTAJATELE / house for island visitors



MATKAMAJA SAARE KÜLASTAJATELE / house for island visitors

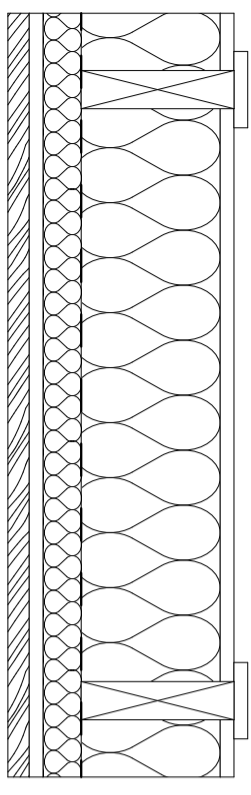
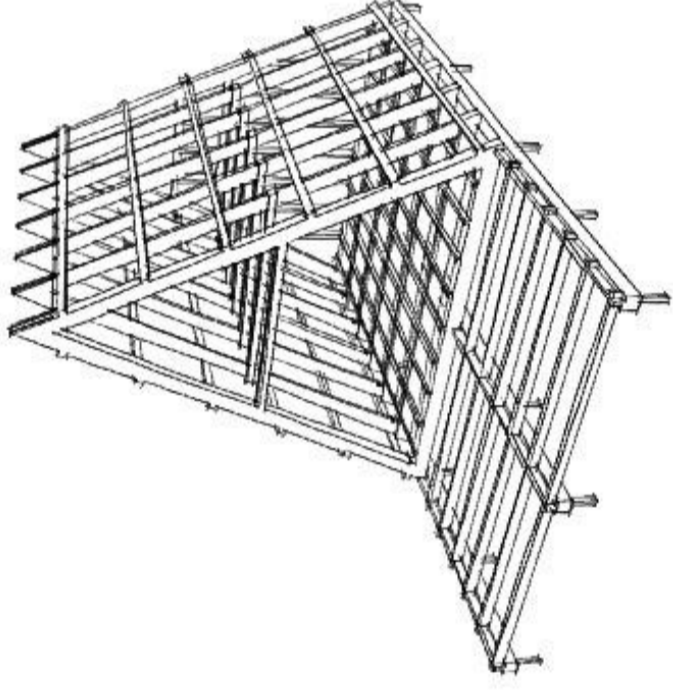


LÕIGE 1 / section 1 1.50



LÕIGE 2 / section 2 1.50

KONSTRUKTSIOON / construction 1.10



Põrand 296 mm

Puitlaudis 28 mm

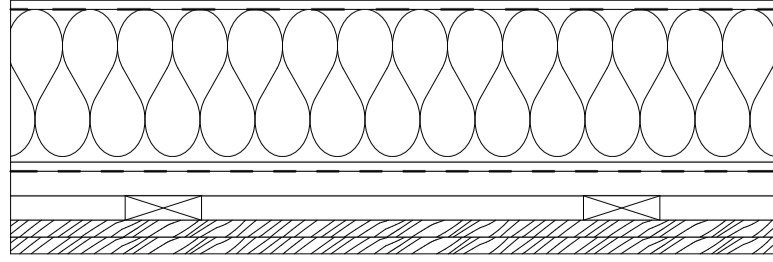
Puitlaastplaat 18 mm

Puitroov 50 mm / soojustus (samm 400 mm)

Aurutõke kile

Puitalad 200 mm / soojustus (samm 800 mm)

Puitlaastplaat 18 mm



Katus / välissein 332 mm

Välisvoodri laud 22x120 mm

Välisvoodri laud 22x150 mm

Horisontaalne roov 32 mm

Vertikaalne roov 32 mm

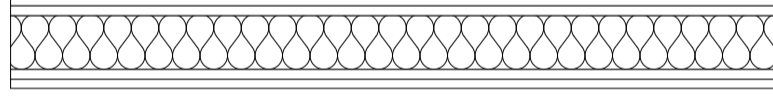
PE kile

Tuuletõkkeplaat 12 mm

Puitalad 200 mm / soojustus

Aurutõke kile

Puitlaastplaat 12 mm



Sisesein 120 mm

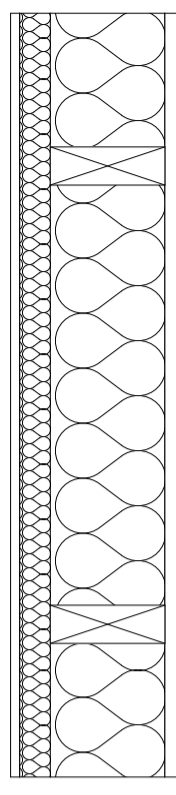
Kipsplaat 12.5 mm

Kipsplaat 12.5 mm

Puitkarkass 70 mm / soojustus

Kipsplaat 12.5 mm

Kipsplaat 12.5 mm



Vahelagi 220 mm

Puitlaastplaat 12 mm

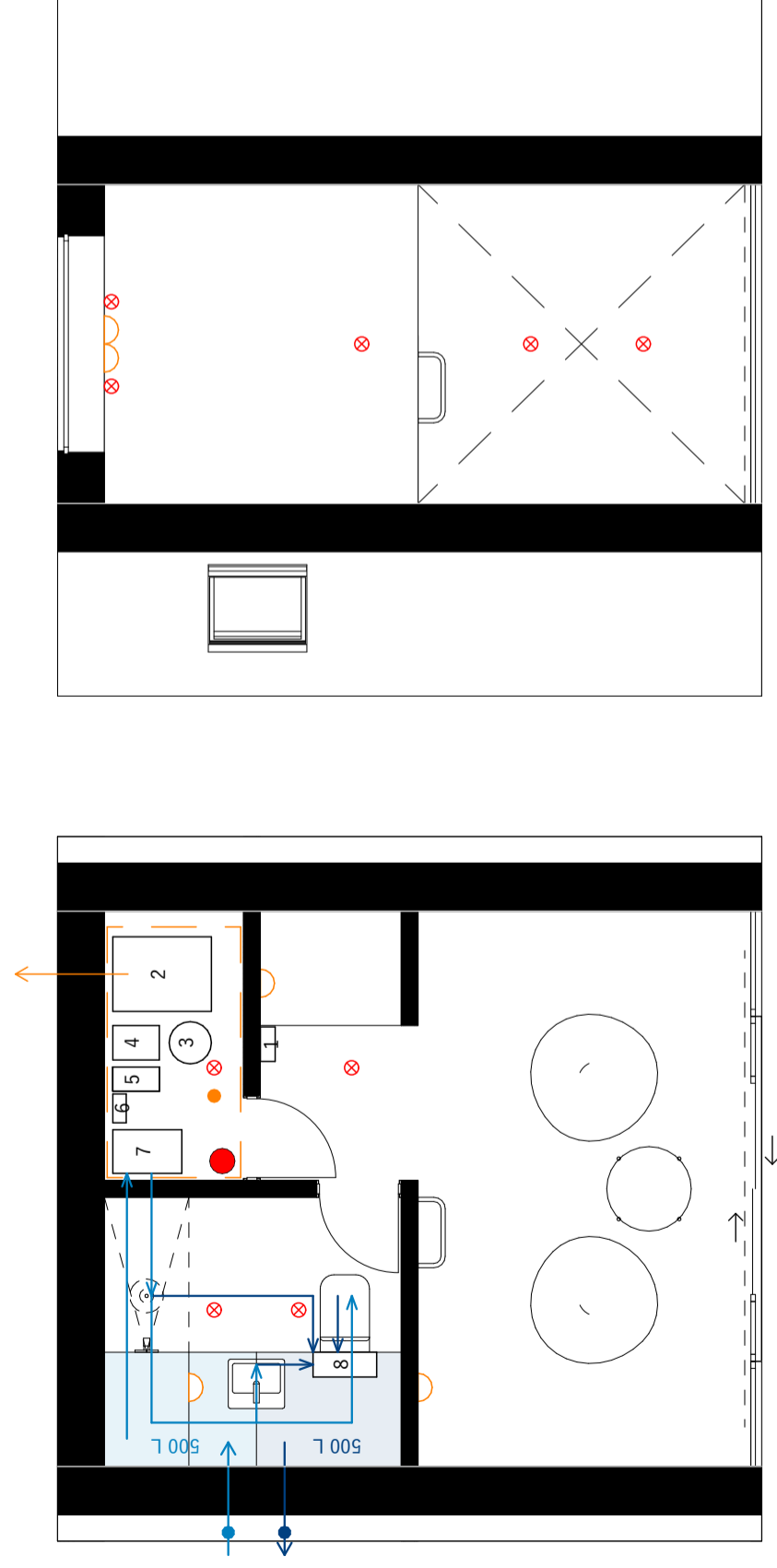
Puitroov 40 mm / soojustus (samm 400 mm)

Puitalad 150 mm / soojustus (samm 600 mm)

Puitlaastplaat 18 mm

MATKAMAJA TEHNOSÜSTEEM / house technical system

1. Elektrikilp / 245x105x220 mm
2. Gaasigeneraator / 700x530x500 mm
3. Ballooni gaas / 580 x d 300 mm (27L/11 kg)
4. Akulaadija / 330x245x730 mm
5. Aku 3tk / 330x171x227 mm
6. Muundur / 205x95x330 mm
7. Veeautomaat / 490x310x550 mm
8. WC pumpla / 452x176x346 mm



- | | | | |
|--|--------------------|--|----------------|
| | Pistikupes | | Puhta vee paak |
| | Suitsuandur | | Reoveemahuti |
| | Valgusti | | Puhas vesi |
| | Tulekustuti 12 kg | | Reovesi |
| | Tuuletõkkesoon | | Sissepääsuluuk |
| | Ventilatsiooniluuk | | Väljapääsuluuk |

MATKAMAJA TEHNOSÜSTEEM / house technical system

