

TALLINNA TEHNIKAÜLIKOOLI TALLINNA KOLLEDŽ

Majandusarvestus

Silvia Kinger

**SAUE LINNA FINANTSVÕIMEKUSE ANALÜÜS SAUE VALLAGA
LIITUMISE JA MITTELIITUMISE KORRAL**

Lõputöö

Juhendaja: Pille Kaarlõp, MA

Tallinn 2014

SISUKORD

SISSEJUHATUS	3
1. SAUE LINNA ANALÜÜS ISESEISVA OMAVALITSUSENA	5
1.1. Saue linna tutvustus	5
1.2. Saue linna majandusaasta aruannete analüüs.....	6
1.2.1. Horisontaal- ja vertikaalanalüüs.....	6
1.2.2. Suhtarvude analüüs	10
1.2.3. Koondkulude analüüs tegevusalade lõikes.....	13
1.3. Saue linna tulevikuprognosis.....	14
1.4. Saue linna analüüsi järeldused	16
2. SAUE LINNA JA SAUE VALLA LIITUMISE ANALÜÜS.....	18
2.1. Saue linna ja Saue valla ühised koostöö projektid ning nende analüüs.....	18
2.2. Saue linna ja Saue valla ühendatud majandusaastaruande analüüs	20
2.2.1. Vertikaalanalüüs.....	20
2.2.2. Suhtarvude analüüs	22
2.2.3. Koondkulude analüüs tegevusalade lõikes.....	24
2.3. Näiteid teistest liitunud kohalikest omavalitsustest ja nende muutustest	25
2.3.1. Otepää linna ja Pühajärve valla liitumine	27
2.3.2. Suure-Jaani valla, Suure-Jaani linna, Olustvere valla ja Vastemõisa valla liitumine ..	28
2.4. Ühendatud kohaliku omavalitsuse toetused ja tulevikuprognosis.....	29
2.5. Ühendatud kohaliku omavalitsuse analüüsi järeldused	30
3. JÄRELDUSED JA ETTEPANEK	32
KOKKUVÕTE	34
VIIDATUD ALLIKAD	36
LISAD	39
SUMMARY	49

SISSEJUHATUS

Alates 1990-ndatest on Eesti Vabariigi poliitika suunaks olnud haldusreform, mille tulemusel väheneks valdade, linnade ja maakondade arv. Riigitasandil liitumiste pooldamine on tulnud efektiivsuse põhimõttest, kus omavalitsus on tasuvam, kui selles on vähemalt 3500 inimest. (1) Tulemuseks oleks demokraatlikum valitsemine ning omavalitsusel on võime esindada oma elanikke tõhusamalt, tellides ja vahendades avalike teenuseid ja toetades paremini majandustegevust. Hetkel on vabariigi haldusterritoriaalne jaotus liiga detsentraliseeritud, mille tulemusel on osade kohalike omavalitsusüksuste rahvastik vananev ja lõpptulemusena väljasurev. Kuna maksumaksjate arv on pidevas vähenemises, on valla- või linnavalitsusel raskusi kõikide vajalike avalike hüvede tagamisega.

2012. aasta märtsikuus tegi Saue vald ühinemissetepaneku Saue linnale, Harku vallale ja Saku vallale sooviga parandada teenuste kättesaadavust, kvaliteedi tagamist ja rahalise säästu saavutamist valitsemiskulude vähendamisega. (2) Saue vald on rõngasvald, mille keskele jääb Saue linn, mis on üheks tõmbekeskuseks vallas elavatele inimestele.

Antud lõputöö eesmärgiks on hinnata, milline oleks Saue linna finantsvõimekus Saue vallaga liitumisel ja mitte liitumisel ilma, et linnaelanike elukvaliteet halveneks. 2014. aasta veebruarikuu seisuga ei ole tehtud Saue linnas ega vallas uurimustöid kohaliku omavalitsusüksuste finantsvõimekuse muutuse kohta ega läbi viidud küsitlusi piirkonnas elavate inimeste seas, mis kajastaks inimeste tahet liituda naaberomavalitsusega või mitte. Samuti puudub vajalik info, kuidas antud muutus regiooni arengut muudaks.

Töö uurimisobjektiks on Saue linn, sest linnavalitsusel puudub kindel ja põhjendatud seisukoht, et vastata Saue vallavalitsuse ühinemissetepanekule. Lähtutakse pigem isiklikust ja emotsionaalsest seisukohast kui faktidest.

Uurimisülesanded on:

1. Saue linna finantsvõimekuse analüüs;
2. Saue linna ja Saue valla konsolideeritud finantsaruande analüüs;
3. anda ülevaade Saue linna ja Saue valla arengukavast ning eelarve strateegiatest nii minevikus kui ka tulevikus;
4. kasutada horisontaal-, vertikaal- ning suhtarvude analüüsi omavalitsusüksuse kapitali struktuuri ja tulemiaruarande kohta;
5. uurida vahemikus 1996-2013 liitunud omavalitsusüksuste liitumiste tulemusi.

Analüüs põhineb Saue linna ja Saue valla majandusaasta aruannetel. Viiakse läbi majandusüksuse horisontaal- ja vertikaalanalüüs, analüüsitakse suhtarve, et võrrelda finantsvõimekuse muutumist. Tulevikuprognoside tegemiseks on vaadatud Saue linna ja Saue valla arengukavasid ja võrdluses on omavalitsusüksuste näitajad Statistikaameti andmete põhjal.

Lõputöö koosneb kahest peatükist. Esimene peatükk koosneb Saue linna tutvustavast infost, finantsaruannete analüüsist ja tulevikuprognosist. Oluline on teada, kuidas linn on siamaani tegutsenud ja linnaks saanud, milline on olnud finantskäitumine ja rahvastiku demograafia, et hinnata omavalitsusüksuse võimekust. Finantsanalüüsis on oluline välja selgitada, milline on olnud linna finantsvõimekus, et antud tulemusi saaks võrrelda Saue valla ja linna konsolideeritud majandusaasta aruannetega. Kolmandas alapeatükis tuuakse välja Saue linna arengukava eesmärgid ja analüüsitakse rahvastiku demograafiat, et saada ülevaade Saue linna tulevikust.

Teine peatükk analüüsib eelnevat koostööd Saue linna ja Saue valla vahel, nende ühendatud bilanssi ja eeldatavat tulemiaruanne. Viiakse läbi suhtarvude ja vertikaalanalüüs, et näha muutust kapitali struktuuris ja kuludes. Analüüsitakse riigi poolt liitumisel saadavate toetuste suurust ja kasulikkust. Lisaks on uuritud teiste omavahel liitunud kohalike omavalitsusüksuste liitumist ja selle tulemust. Välja on toodud ka ühendatud omavalitsusüksuse tulevikuplaanid, mis on olulised piirkonna edukaks arenguks.

1. SAUE LINNA ANALÜÜS ISESEISVA OMAVALITSUSENA

1.1. Saue linna tutvustus

Saue linna on külana mainitud esimest korda 1548. aastal. Küla oli 18. sajandi lõpus väljasuremise äärel peale rasket Põhjasõda ning katku, kuid talupojaliku visadusega suudeti kitsikusest välja tulla. Linna tekkimisele andis hoo 1872. aastal rajatud raudteejaam, mille lähedusse ehitati meierei ja pood, ning mis kujunes antud piirkonna tõmbekeskuseks. 1960. aastal liideti tekkinud asundus Tallinnaga, mille võimu all sai temast alev ja 25. augustil 1993. aastal linn, mis eraldus täielikult Tallinnast 1994 (3, lk 14-27).

Üle 20 aasta on linn iseseisva omavalitsusüksusena tegutsenud, mille tulemusel linnaelanikud enam ei soovi ühegi teise omavalitsusüksusega liituda, eriti veel kui hiljuti on saadud vabaks Tallinna alt. On suudetud rajada hea infrastruktuur, linnaelanikud on saanud alati pöörduda linnavalitsuse poole, sest kehtib põhimõte - kõik teavad kõiki. Vahetu suhtlemine on tekitanud linnas koduse ja turvalise elamiskoha ja võimuvahetus võib antud stabiilse olukorra tasakaalust välja lüüa.

Saue linn suudab hetkeseisuga pakkuda mitmekülgseid teenuseid. Asula asub Tallinna linna külje all, pakkudes nii töökohti pealinnas kui ka Saue linnas, sest Saue on eraldi välja kujunenud ettevõtluspiirkond, mis annab linnaelanikele võimaluse leida töökohti lähemalt. 2014. Saue valla poolt läbi viidud uuringus selgus, et 35% Saue linna elanikest käib oma kodukohas tööl (4). Tegutseb kool gümnaasiumi ja muusikakooli osaga, noortekeskus, mitmesugused huvialaringid, päevakeskus ja palju muud. Toimuvad arutelud Saue keskuse visiooni loomise üle, mille tulemusel ei sõltuks linnaelanikud vaba aja sisustamisel Tallinna linnast. Keskuse loomisega üritatakse ära hoida magalarajooni väljakujunemist ja kasvatada kohalike elanike aktiivsust linnas korraldatavatel üritustel kaasalõõmises.

Saue linn on populaarne omavalitsusüksus noorte perede seas, kuna asub Tallinna lähedal, on olemas gümnaasium, lasteaed ja välja arendatud infrastruktuur. Saue linna rahvaarv oli 1. jaanuari 2013. a seisuga 5973 elanikku. 60,4 protsenti linnaelanikest on tööealised ja nendest 77,4 protsenti maksumaksjad (5, lk 12).

1.2. Saue linna majandusaasta aruannete analüüs

Kõiki kohaliku elu küsimusi otsustavad ja korraldavad kohalikud omavalitsused, kes tegutsevad seaduste alusel iseseisvalt. Vastavalt põhiseadusele on igal kohaliku omavalitsuse üksusel iseseisev eelarve, mille kujundamise alused ja korra sätestab kuni 31.12.2011 valla ja linnaeelarve seadus (VLES) ning alates 01.01.2012 rakendub Kohaliku omavalitsuse üksuse finantsjuhtimise seadus (KOFIS). KOFISiga kaasnevad põhilised uuendused on seotud keskpika eelarvestamise põhimõtete juurutamise, piirangutega kohaliku omavalitsuse ja kohaliku omavalitsuse arvestusüksuse netovõlakooormuse suurusele ja põhitegevustulemile; sätestatakse sanktsioonid finantsdistsipliini meetmetest kinni pidamiseks ning meetmed kohalike omavalitsuse üksuste raske finantsolukorra ohu kõrvaldamiseks. Seadustest tulenevate kohalikele omavalitsuse üksustele pandud riiklike ülesannete täitmiseks peab riik Kohaliku omavalitsuse korralduse seaduse (KOKS) alusel ette nägema finantsvahendid riigieelarvest. (6, lk 93)

Lõputöös analüüsitakse 2009 - 2012 majandusaasta aruandeid. Kõik algandmed, mille põhjal on tehtud arvutused, on esitatud lisades. Analüüsitakse osasid, mis on olulised Saue linna liitumisel ehk millised valdkonnad saavad enim mõjutatud.

1.2.1. Horisontaal- ja vertikaalanalüüs

Aruandluse horisontaalanalüüs kujutab endast perioodide näitajate väärtuste võrdlust muutuste väljatoomisega absoluutväärtuses ja protsentuaalselt. Vertikaalanalüüs näitab üksikute näitajate osakaalu tervest kogumist ehk bilansi puhul bilansimahust ja tulemiaruanDES tegevustulust ning muutujat kajastatakse absoluutväärtuses ja protsentuaalselt. (7, lk 17)

Kohustuste osakaal bilansis on jäänud alla 15 % (Tabel 1), kuid selle maht on läbi aastate suurenenud. Kui 2008. aastal moodustasid kohustused bilansimahust 12,11 % ehk 1,225 miljonit eurot, siis 2012. aastaks oli kohustuste osamäär tõusnud 14.46 %-ni ehk 2,327 miljoni euroni. Kõige enam on suurenenud pikaajaliste kohustuste osakaal 3-kordselt, kui samal ajal lühiajaliste kohustuste muutus on olnud 21%. Linn on suurendanud laenukoormust investeringute teostamiseks. Suuremahulisemad investeringud on olnud lasteaia uue moodulosa ehitamine, uue noortekeskuse rajamine ning vee- ja kanalisatsioonisüsteemi väljaehitamine. Akumuleeritud ülejäägi maht on kasvamisest, kuid tulemi suurusjärk on vähenemas. Kui 2009. aastal oli kasvuprotsent 7,34, siis järgnevatel aastatel on kasvuprotsent aeglustunud. 2012. aastaks oli kasvuprotsent 3,12%. Aruandeperioodi tulem moodustas 2012. aastal 22,96% bilansimahust, mis ennustab omakorda 2013. aastaks akumuleeritud ülejäägi kasvu.

Tabel 1

Saue linna kohustuse ja netovara osatähtsus 2008 – 2012 (%)

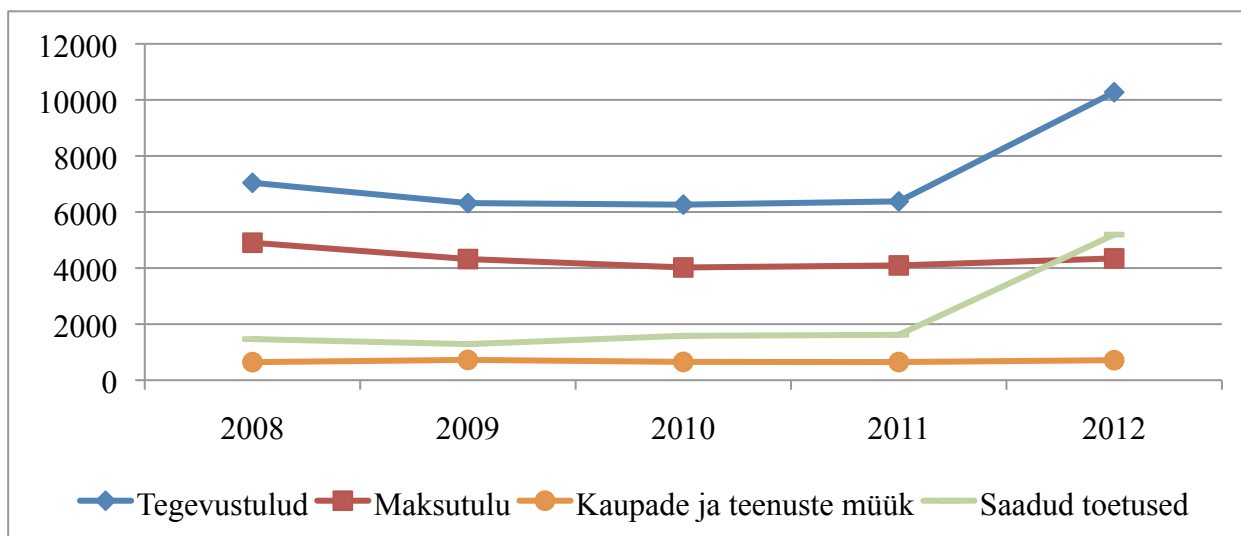
	2008.a.	2009.a.	2010.a.	2011.a.	2012.a.
Kohustused	12.11	15.00	13.19	14.75	14.46
Netovara	87.89	85.00	86.81	85.25	85.54

Allikas: Saue linna majandusaastaaruanded 2008 – 2012 (autori arvutused)

Saue linna tulubaas oli 2008. aastaks tõusnud buumi mõjutustel 7,042 miljoni euroni. Põhiliseks tuluallikaks oli tulumaks, mis moodustas 68,53% kogutulust. Saadud teotusi oli tulubaasist 20,82%. Majanduslangus mõjutas ka Saue linna tulubaasi ja 2009. aastaks oli tulubaasi maht vähenenud 10,29% võrra ja aastaks 2010 vähenes veel 0,87%. Kuid õigeaegne kärpimine ja majanduse elavdumine tõid kaasa juba 2011. aastal tulubaasi suurenemise 1,85% võrra ja 2012. aastaks lausa rekordilise 61,05% tõusu. Tulubaasi kasvu põhjustas saadud toetuste suurenemine 2,2 korra ehk kui 2011. aastal oli saadud toetuste suuruseks 1,618 miljonit eurot, siis 2012. aastal saadi 5,194 miljonit eurot. Suur toetussumma on saadud SA Keskkonnainvesteeringute Keskuselt ühise veevärgi ja kanalisatsiooni väljaehitamiseks Saue linna aladel.

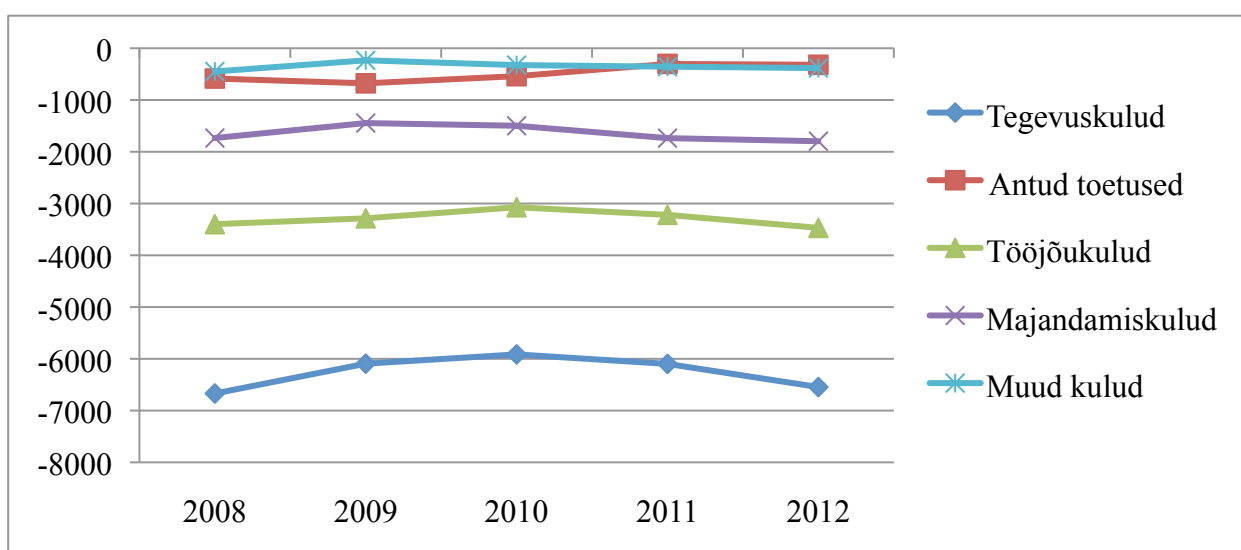
Tulude muutuste ülevaade on toodud välja joonisel 1. Jooniselt on näha, et majanduskriis ei mõjutanud oluliselt Saue linna tulubaasi. Maksude osakaal on püsinud stabiilsena. Kõige kõrgem maksulaekumine oli aastal 2008, peale mida majanduskriisist tulenevalt langes 2010. aastaks

18% tulumaksu laekumine, mil globaalne majandus taastus alles kriisist. 2012. aastaks ei ole maksude laekumine saavutanud kriisieelset taset.



Joonis 1. Tegevustulud (Saue linna majandusaasta aruanded 2008 – 2012. Tuh eurodes on arvud. Autori joonis)

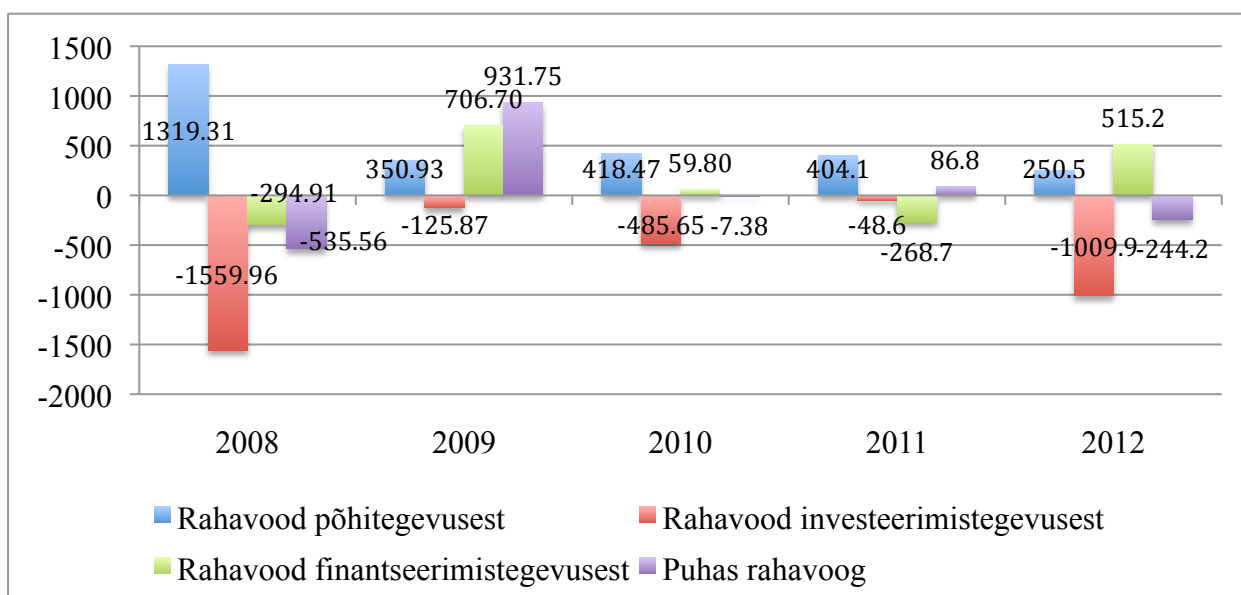
Tegevuskulud aastatel 2008 - 2012 on püsinud stabiilsena (Joonis 2), vähenedes aastatel 2008 - 2010 kokku 11,32% . 2011. aastal tõusid tegevuskulud 3,10% võrra ja 2012. aastal 7,33% võrra. Kõige suurema osa tegevuskuludest moodustavad töajõukulud. Aastal 2008 moodustasid töajõukulud tulemiaruandest 48,26%, 2009. aastal üle poole tulemiaruandest – 52%. Madalaim tulemus saadi 2012. aastal kui 33,78 % ehk 3,470 miljonit eurot kulutati töajõukuludele.



Joonis 2. Tegevuskulud (Saue linna majandusaasta aruanded 2008 – 2012. Arvud on tuh. eurodes. Autori joonis)

Madalama tulemuse tekitas 5,194 miljoni suuruse toetuse saamine. Kulude mahud suurenesid 2012. aastal võrreldes 2011. aastaga 7,8% võrra, mis on suurim kulude kasv 5 aasta jooksul. Hallatavaid asutusi linnas on kokku 9 ja töötajaid aastal 2011 oli 220 inimest ja aastal 2012 kasvas töötajate arv 4,73% võrra 230 inimeseni (5, lk 65). Kui maksutulude muutus majanduskriisist tulenevalt oli üle 18%, siis kulude osakaalu muutus oli 11%. Kokkuhoid toimus majandamiskulude, tööjõukulude ja sotsiaaltoetuste arvelt. Peale kriisist väljumist on ka palkasid tõstetud, mis põhjendab selle, et kuigi töötajate arv on tõusnud 4,73%, on tööjõukulud suurenenud 7,8% võrra.

Omavalitsusüksuse raamatupidamine on tekkepõhine seetõttu on oluline vaadata ka rahavoogude muutust. Joonisel 3 on toodud Saue linna rahavoogude muutus aastatel 2008-2012.



Joonis 3. Saue linna rahavood 2008-2012 (auroti koostatud), tuh. eurodes

Omavalitsus üksuse rahavood põhitegevusest on läbi aastate positiivne olnud kuid rahavood on vähenenud, mis näitab, et majanduslangusest on sissetulevate rahade hulk endiselt mõjutatud. Aruande perioodi tegevustulem kasvas 2012. aastaks üle 12 korra kuid põhiline kasv oli tingitud suurest toetusest. Korrigeerimise tulemusel aga põhitegevuse rahavaad saavutasid 2012 aastal madalaima tulemuse, mis näitab et rahavaod on endiselt vähenemas, mis puudutab omavalitsus üksuse tegutsemist.

Investeeringutegevuse rahavood on olnud aastatel 2008-2012 negatiivsed, mis tähendab raha liikumist omavalitsus üksusest välja kui investeeringutel tagasi saadud. Põhjuseks on materiaalse

põhivara soetus hallatavatele üksustele, millelt ei olegi võimalik intresse ega muid tulusid tagasi teenida. 2012 aastal tehtud suuri väljaminekuid põhivara soetuseks, mis kasvasid 561 % võrra.

Finantseerimistegevus on vaadeldaval perioodil kolmel aastal positiivne. 2009 ja 2012 aastal võetud laenud on finantseerimistegevuse rahavood positiivseks muutnud. 2010 aasta tulemuse põhjuseks on laekunud sihtfinantseering põhivara soetuseks.

Puhas rahavoog oli 2009 ja 2011 positiivne ehk raha tuli rohkem sisse kui liikus välja. Suuremahulisemate projektide tõttu, mida linn on pidanud finantseerima linna jätkusuutlikuks arenguks, on võetud laenusid arengutegevuseks kuid linna eesmärks ei ole kasumi teenimine vaid avalikusele teenuse pakkumine. Sellest tulenevalt ei saagi olla puhas rahavoog pidevalt positiivne, sest põhitegevuse rahavoog on suuresti sõltuvuses riigilt laekuva maksutuluga ja jälgitakse eelarve täpset täitmist.

1.2.2. Suhtarvude analüüs

Üks põhilisi analüüsimise meetodeid majandusaasta aruannete analüüsimisel on suhtarv. Suhtarv kujutab endast kahe või enama näitaja jagatist, mida väljendatakse kordades, protsentides, päevades või eurodes vastavalt arvutuste tulemusena (7, lk 17).

Maksevõime näitamiseks on välja toodud tabelis 2 aastate lõikes katte-, likviidsus- ja maksevalmiduskordaja.

Tabel 2

Maksevõime suhtarvud

	2008.a.	2009.a.	2010.a.	2011.a.	2012.a.
Lühiajaline võlgnevuse katekordaja	1.42	3.66	3.46	2.12	2.14
Likviidsuskordaja	1.47	3.52	3.12	2.03	2.02
Maksevalmiduskordaja	0.84	2.76	2.44	1.51	1.37

Allikas. Saue linna majandusaasta aruanded 2008-2012 (autori arvutused)

Lühiajalise võlgnevuse katekordaja väljaarvutamiseks jagatakse käibevara lühiajaliste kohustustega. Väljakujunenud hindamiskriteerium ütleb, et < 0,9 on nõrk, 0,9 – 1,19 on mitterahuldav, 1,20 – 1,59 rahuldav ja üle 1,6 on tegemist hea maksevõimega (7, lk 19). Saue linna lühiajalise võlgnevuse katekordaja on alates 2009. aastast olnud üle 1,6. 2008. aastal oli näitaja 1,42, mis oli tingitud 2008. aastal alanud majanduskriisist Euroopas ja mujal maailmas.

Likviidsuskordaja ehk maksevõimekordaja arvutamiseks jagatakse likviidsed varad, milles ei ole ettemakseid ja varusid, lühiajaliste kohustustega. Hindamiskriteerium näeb ette, et alla 0,3 on tegemist nõrga tulemusega, 0,3-0,59 mitterahuldava, 0,6 – 0,89 rahuldava ja üle 0,9 hea tulemusega (7, lk 20). Likviidsuskordaja on püsinud alates 2008. aastast üle 0,9. Kõige kõrgem tulemus oli 3,52 aastal 2009 .

Rahaliste vahendite tase ehk maksevalmiduskordaja arvutamiseks jagatakse raha ja väärtpaberid lühiajaliste kohustustega (ib., lk 20). Alates 2009. aastast on olnud linnal piisavalt raha, et koheselt maksta ära lühiajalised kohustused, mis on suurepärane näitaja kohalikule omavalitsusüksusele, hoides ära nii likviidsusriski.

Kõige paremad tulemused maksevõime suhtarvudes on saavutatud 2009. aastal, mis näitab, et majanduskriisi tekkimisel suudeti piisavalt kiiresti reageerida, hoidmaks ära pikemaajalisemat majanduslikku kahju linnale ja selle elanikele. Ei ole võetud sisse võõrkapitali, mille intressikulud oleksid linnale koormavad, vaid eelistati omafinantseeringut.

Tabelis 3 on toodud välja võõrkapitali kasutamise suhtarvud.

Tabel 3

Võõrkapitali kasutamise suhtarvud

	2008.a.	2009.a.	2010.a.	2011.a.	2012.a.
Võlakordaja	12.11%	15.00%	13.19%	14.74%	14.46%
Netovara osatähtsus	87.89%	85.00%	86.81%	85.25%	85.54%
Intressikulude katekordaja	8.19	6.58	8.6	5.83	105.02

Allikas: Saue linna majandusaasta aruanded 2008-2012 (autori arvutused)

Võlakordaja arvutatakse, jagades kohustused koguvarega. Rusikareegel on, et protsendimäär ei ületaks 50% (7, lk 25). Saue linna võlakordaja on suhteliselt madal, sest linn ei kasuta

rahastamisel esimese variandina laenusid. “Laenulepingute sõlmisel on järgitud põhimõtet, et soodsam on kasutada tagasimakseteks põhiosa annuiteetmakset, mis toob kaasa märgatava kokkuhoiu intresside tasumisel.” (8, lk 42-43). Aastal 2012 saadi toetusi kokku 5,2 miljoni euro väärtuses, mis vähendab vajadust võõrkapitali järgi. Linna laenude kasutamise poliitika on ennast ära tasunud, eriti kasulikuks osutus antud otsus majanduskriisi ajal, kui väikese võlakooormusega ei sattunud linn makseraskustesse ja suutis tagada linnaelanikele elamisväärsed tingimused.

Tabelis 4 on toodud välja rentaablussuhtarvud. Varade puhasrentaablust arvutatakse, jagades puhaskasum keskmiste varadega ja käibe puhasrentaablust arvutatakse, jagades puhaskasumi netokäibega (7, lk 28). Mõlemad näitajad on head, kuid tasub meeles pidada, et tegemist ei ole äriettevõttega, nii et suur tootlikkus ja kasum ei ole omaette eesmärk. ”Tuleb aga arvestada, et kohalik omavalitsus ei ole majanduslikule efektiivsusele orienteeruv äriettevõtte, vaid valitsusasutus, mis peab tagama riigivõimu kohaloleku ja demokraatia arengu omavalitsusüksuses. Kulude suurusest ja efektiivsusest saab rääkida ainult riigivõimu kohaloleku ja demokraatia arengu tagatuse piires” (9, lk 423-439). Eriti suured on näitajad tänu 2012. aastal ühisvee- ja kanalisatsiooniprojekti toetuseks saadud sihtfinantseeringule.

Tabel 4

Rentaablussuhtarvud (%)

	2008.a.	2009.a.	2010.a.	2011.a.	2012.a.
ROA	7.45	2.18	2.85	2.18	26.51
Käibe puhasrentaablust	5.36	3.63	5.04	3.92	35.97

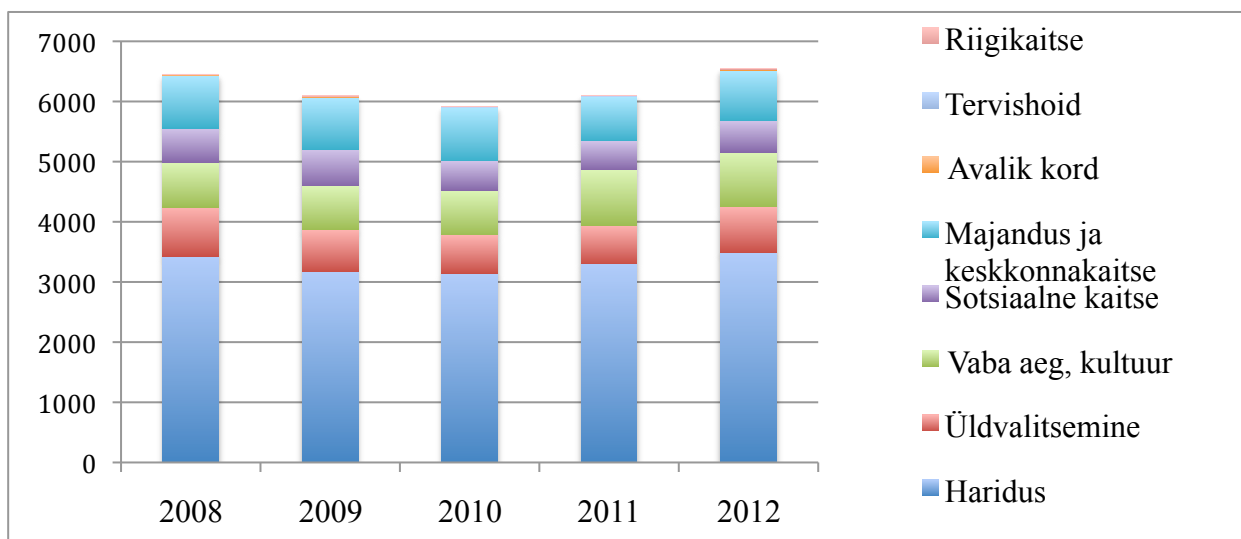
Allikas. Saue linna majandusaasta aruanded 2008-2012 (autori arvutused)

Netovõlakooormus arvutatakse, lahutades võlakohustustest likviidsed varad. Netovõlakooormus võib aruandeaasta lõpul ulatuda lõppenud aruandeaasta põhitegevuse tulude ja põhitegevuse kulude kuuekordse vaheni, kuid ei tohi ületada sama aruandeaasta põhitegevuse tulude kogusummat. Kui põhitegevuse tulude ja põhitegevuse kulude kuuekordne vahe on väiksem kui 60 protsenti vastava aruandeaasta põhitegevuse tuludest, võib netovõlakooormus ulatuda kuni 60 protsendini vastava aruandeaasta põhitegevuse tuludest (5, lk 36). Saue linna netovõlakooormuse limiit on alates aastast 2009 vähenenud kuni aastani 2011. 2009. kasutamata limiit oli 4,2

miljonit eurot, 2010. 3,5 miljonit eurot ja 2011. 2,3 miljonit eurot. 2012. aastal on netovõlakoormus negatiivne ja selle tõttu tähistatakse määra 0-ga. Lubatud piirmäär on kuni 60%.

1.2.3. Koondkulude analüüs tegevusalade lõikes

Kõige suuremad kulutused teeb linn haridusele. Aastatel 2008-2012 on 54% kuludest ainult haridusele läinud. 2012. aastal läks 3,5 miljonit eurot eelarvest haridusele, millest tööjõukulud moodustavad 2,1 miljonit eurot. Suuruselt teine ja kolmas kululiik on aastatel 2008-2012 majandus, keskkonnakaitse ja kultuur, vaba aeg, millest viimase kuluartikli alla kuuluvad Saue muusikakooli, noortekeskuse, huvikeskuse, raamatukogu ja linnavarahalduse kulutused. 2012 aasta tulemiaruanandes on kajastatud tööjõukulusteks 553,1 tuhat eurot ehk 61% kogu vaba aega ja kultuuri kulutustest. Suurusjärguna neljandal kohal on üldvalitsemiskulud, moodustades 2012. aastal kuludest 12 % ehk 763,5 tuhat eurot, millest tööjõukulud moodustasid 569,1 tuhat eurot. Üldvalitsemiskulude alla kuulub Saue Linnavalikogu ja Linnavalitsuse tegevuskulud. Joonisel 4 on näha koondkulutuste jagunemist tegevusalade lõikes. Majanduskriisist väljatulemiseks kärbiti võrdväärselt kulutusi kõikides tegevusvaldkondades. Algandmed asuvad lisas 1.

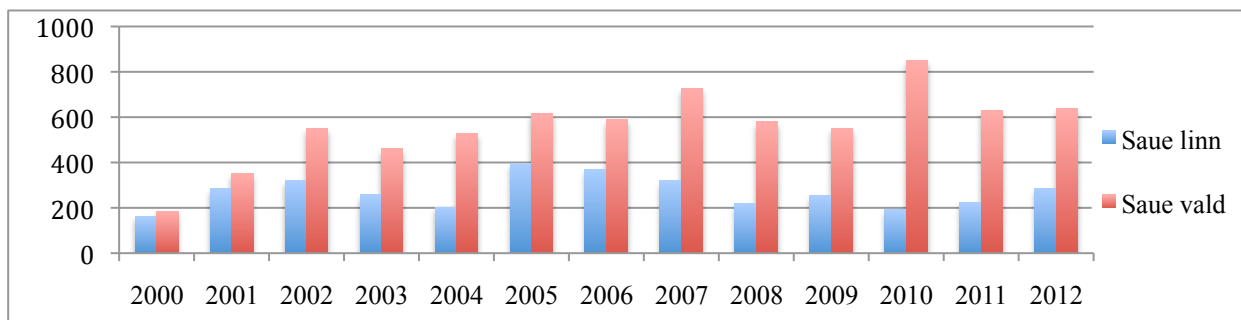


Joonis 4. Koondkulude liigendus tegevusalade lõikes (Saue linna majandusaasta aruanded 2009 - 2012. Autori joonis)

1.3. Saue linna tulevikuprognosis

Saue linna 20-aastase tegutsemisperioodi ajal on linna jõudsasti edasi arendatud. Loodud on hea ettevõtluskeskkond, suurepärased elamistingimused uutele peredele ja kohalikele ning 2014. aasta aprillikuu seisuga on hakatud tegema visioonidokumenti Saue keskuseala loomiseks, mis on detailplaneeringu koostamise aluseks (10, lk 6-7).

Suurte ehitamiste ja arengukavade tulemusena on jõutud sinnamaale, et Saue linnas on vähenemas vaba maa olemasolu. Saue linna pindala on 3,49 km². See põhjustab noorte perede sisserände vähenemise ja vähendab Saue linna uute ettevõtete rajamist. Statistikaameti andmete järgi on Saue linnas 780 põliselaniku, kes on sünnist saadik kohalikus omavalitsuses elanud. Alates 2005. aastast on sisseränne vähenenud, kuid samal ajal on Saue vald jätkanud kasvutrendi (Joonis 5). Saue valla rändesaldo on olnud alates 2000. aastast positiivne, kuid Saue linna rändesaldo on olnud kõiguv – 178st inimesest kuni -75 inimeseni (Joonis 6). Sisserände positiivsete tulemuste puudumise üks põhjustest on elamurajoonide juurdeehituse lõpp vaba maa puuduse tõttu.



Joonis 5. Saue linna ja Saue valla sisseränne. (Statistikaamet. Autori joonis.)



Joonis 6. Saue linna ja Saue valla rändesaldo. (Statistikaamet. Autori joonis.)

Elussündide arv on vähenenud 2011. ja 2012. aastal. Kui 2010. aastal sündis Saue linnas 103 inimest, siis 2012. aastaks oli sündide arv langenud 73 uue elanikuni. Arvud on toodud tabelis 5. Saue linna arengukavas 2012-2022 väljatoodud andmete põhjal on pensioniealiste arv suurenenud, moodustades 15% elanikkonnast 01.01.2012 seisuga (11, lk 10).

Kui sündide ja surmade vahe oli aastatel 2008 – 2010 üle 40 inimese, siis 2012. aastaks on vahe vähenenud ainult 22 inimeseni. Kuigi linna loomulik iive on positiivne, toimub samal ajal sündide ja sisserände vähenemine, mis tähendab seda, et linn on muutumas vananeva rahvastikuga kohalikuks omavalitsusüksuseks. Demograafiline statistika on toodud välja joonisel 7.

Tabel 5

Loomulik iive Saue linnas

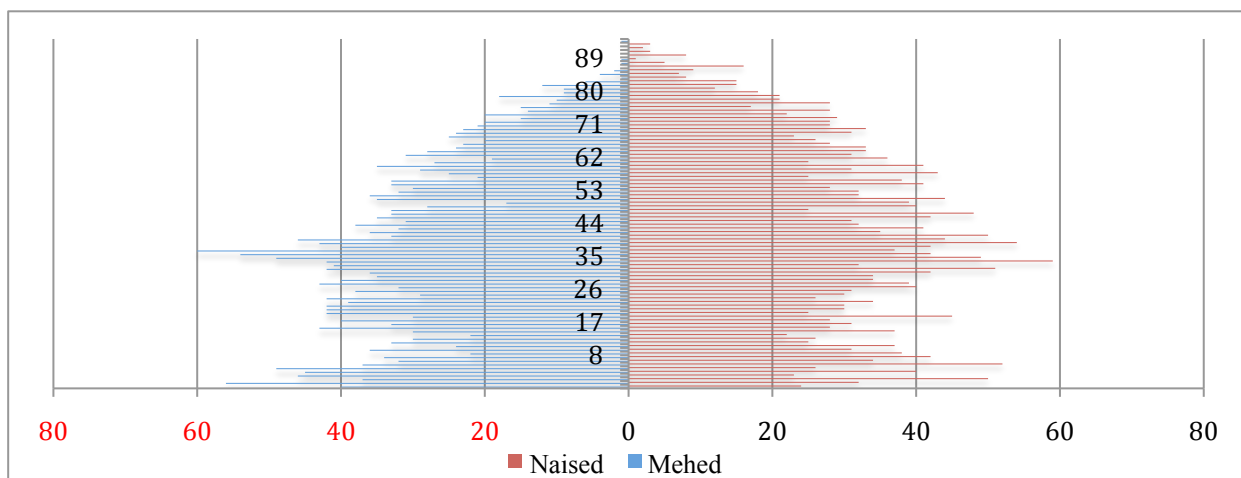
Aasta	2008	2009	2010	2011	2012
Sündimus	80	99	103	74	73
Suremus	38	47	55	46	51
Vahe	42	52	48	28	22

Allikas: Statistikaamet (autori arvutused)

Põhilised maksumaksjad, kes on otsustanud elama asuda Saue linna, on 20 - 50 aasta pärast rollis, kus hakkavad sõltuma linnalt saadavatest toetustest. Linna tekib suurem hulk ülalpeetavaid ja väheneb maksumaksjate arv. Toimub teenuste kvaliteedi langus. Noored, kes küll on linnas sündinud, võivad suunduda muudesse omavalitsusüksustesse pereloomise eesmärgil, sest linnal on alles vähe maad edasiseks arengutegevuseks. Tulemuseks on oht langeda finantsilistesse raskustesse.

Saue linna arengukava 2012-2022 näeb ette hariduse edendamist Saue linnas. Selleks on plaanis ehitada algklasside maja ja ehitada suuremaks lasteaed, et haridusalaste kohtade nõudlus vastaks pakkumisele. Plaanis on avada lasteaias erivajadusega laste rühm, parandada sportimistingimusi, luues sisespordihalli, täismõõdus jalgpalliväljaku, tehishää väljaku ja tenniseväljakud, ühendada ja arendada välja kergliiklusteid naabervaldadega. Suurimaks väljakutseks saab olema Saue keskuse väljaarendamine ja ehitamine, millega üritatakse sotsiaalvaldkonna ruumipuudust

parandada, linnavalitsuse uute ruumide rajamine ning vähendada Tallinnast sõltumist seoses teenuste tarbimisega. Samuti tekiks Saue linnast suurema mõjuga tõmbekeskus.



Joonis 7. Saue linna rahvastikupüramiid. (Statistikaamet, Rahvaloendus 2011)

Keskuseala väljaarendamisega kaasneb risk, et ettevõtete arvukus Saue linnas väheneb. Loodav tõmbekeskus on plaanitud tootmishoonete asemele, kellel on pikaajaline kogemus Saue linnas tegutsemisel ja kes panustavad Saue linna tulubaasi. Keskusesse luuakse uued elamis-, kontori- ja äripinnad, et Saue linnal kujuneks välja korralik kesklinna ala. Värsked ettevõtted aga ei saa tagada edukust, kuna võib puududa väljakujunenud klientuur või siis ei suudeta teenida vajalikku miinimumteenistust püsijäämiseks.

1.4. Saue linna analüüsi järeldused

Saue on linnana tegutsenud kokku 20 aastat, ajalugu ulatub aga juba 16. sajandisse. Eraldudes Tallinna linnast, on linna tulubaas olnud kasvava suunaga tänu tugevale ettevõtlusele ja maksumaksjate arvule. Linnas tegutseb gümnaasium, lasteaed, perearstikeskus, on välja arendatud infrastruktuur, keskuse väljaarendamine ja palju muid hüvesid linna kodanikele ning külalistele. Linna finantsjuhtimine on olnud tasakaalukas ja läbimõeldud, mille tulemusel linna finantsvõimekuse näitajad on suurepärased. Ei ole võetud liiga suuri laenusid, kulutuste katmiseks kasutatakse rohkem sihtfinantseerimist või omavahendeid.

Probleemi valmistab aga kooli ja lasteaia kohtade puudus, mis näeb ette algklasside maja ehitamist ja lasteaia juurdeehitust. Samuti on linnale probleemiks vaba maa vähesus, mille tõttu

ei ole võimalik juurde ehitada linna maadele avaliku huvi pakkuvaid ehitisi. Suuremahuliseks projektiks on Saue keskuse ala väljaarendamine, kuhu rajatakse elamis- ja äripinnad hetkel tegutsevate ettevõtete arvelt. Saue linna keskusealasse plaanitud elamupindade loomisega muutub linna sisseränne suuremaks ja rändesaldo läheb mingiks ajaperioodiks positiivseks, kuid 20 – 40 aasta vältel saab väljaränne linnas ülekaalukamaks kui sisseränne ehk rändesaldo muutub taas negatiivseks. Keskuse loomisega võetakse maha tootmishooneid, mis võib viia osade firmade tegutsemise Sauele välja. Äripindade loomisega tuuakse juurde uusi ettevõtteid, kuid risk on, et ettevõtted, kellel ei ole välja kujunenud püsivat klientuuri, ei pruugi püsima jääda, lähevad pankrotti ja tulemuseks on Saue linna tulubaasi vähenemine.

Leevendamaks Saue linnas haridusalaste kohtade puudust on võimalik välja ehitada Saue gümnaasiumi kõrvale algklasside maja. Saue linna konservatiivne laenupoliitika vabamaks muutumisel ja tehes koostööd naaberomavalitsusüksustega, kellel on samuti koolikohtade puudus, on võimalik valmis ehitada vajaminev koolihoone.

Oluliseks saab omavahelise koostöö arendamine naabritega, sest Saue linn ei saa lõputult suureneda ja ennast ümber ehitada. Tuleb areneda koos ühtse piirkonnana, et tagada inimestele eluks sobilikud elamistingimused ja arenguvõimalused.

2. SAUE LINNA JA SAUE VALLA LIITUMISE ANALÜÜS

2.1. Saue linna ja Saue valla ühised koostöö projektid ning nende analüüs

Esmased kirjalikud andmed Saue valla põliskülade kohta koguti juba 1219. aastal Taani preestrite poolt. Esmakordselt mainitakse Saue küla aga Saue mõisa koosseisus aastal 1548. Sama aastat peetakse ka Saue linna esmaseks mainimiseks. Saue küla, mis moodustus Saue mõisa maadele, sai 1834. aastal talurahvaseaduse alusel Saue valla staatuse, millega aastate jooksul liitus ja lahkus erinevaid külasid, 1960. aastal eraldusid tulevase Saue linna maad. 21. novembril 1991 kinnitati Saue valla omavalitsusüksus ja endine külanõukogu lakkas olemast (12). Tulemuseks on see, et 2014. aastal on tegemist rõngasvallaga, milles tegutseb Laagri alevik ja 17 küla ning Saue linn iseseisva omavalitsusüksusena vallast ümbritsetuna (13).

Oma ühise ajaloo tõttu on kaks eraldiseisvat ja täiesti erinevat kohalikku omavalitsusüksust omavahel tihedalt seotud. Põhiliseks probleemiks kasvavates omavalitsusüksustes on lasteaia ja koolikohtade puudus. Saue vallas on 5 lasteaeda ja 1 lapsehoid. Nendest viimane, Nõlvaku Lasteaia Tuleviku filiaal, avati 14. oktoobril 2013 ja ehitati kunagise Põllumajandusministeeriumile kuulunud büroohoonesse. Saue valda on 2009 – 2013 loodud 328 lasteaiakohta ja endiselt on nõudlus suurem pakkumisest, kuna iive ja rändesaldo on positiivsed (14).

Saue vallas tegutseb kolm kooli – kaks põhikooli ja 1 erivajadustega lastele. Kuna gümnaasiumosa puudub ja kooliruumid jäävad väikeseks, on Saue vald olukorras, kus palub abi ka naaber kohaliku omavalitsuse üksustelt. Saue linnaga on koostöö kokkulepitud lasteaed Midrimaa ja Saue Gümnaasiumiga. Saue linnas asub Eesti suurim lasteaed – 2012/2013 õppeaastal oli 16 aiarühma ja lapsi lasteaias kokku 364 (15) ja Saue gümnaasiumis oli 2011. aastal 788 õpilast ja on prognoositud, et see arv tõuseb üle tuhande õpilase. 2011. aasta seisuga oli ühe õpilase kohta Saue gümnaasiumis ruumi 11,4 m², kuid normid näevad ette 12 m² (16).

Kuigi Saue kooli ja Saue lasteaia 2013. aasta juurdeehitused vähendasid küll hetkelist ruumipuudust, on tulevikule mõeldes Saue linna vaja juurde lasteaia- ja kooliruumi (17, lk 1; 18, lk 1). 2005. aastal toetas Saue vald Saue lasteaia Midrimaa ehitust 2,5 miljoni krooniga ja kokkuleppe tulemusena kindlustas vald endale 25 aastaks 1 rühma jagu kohti lasteaia. Saue kooliga sai 2013. aastal tehtud kokkulepe koolikohtade tagamiseks kolmeks aastaks - 20 kohta igal aastal. Saue koolis õpib ca 110 valla last.

Saue linn on üheks tõmbekeskuseks, kuid Laagri alevik ja Vanamõisa küla pakuvad võrdväärset konkurentsi. Kui Saue linna põhieesmärgiks on kogukonna lastele hariduse pakkumine, siis Saue valla Vanamõisa küla vabaõhukeskus pakub rohkem kultuurilisi elamusi ja vaba aja veetmise võimalusi. Seal toimuvad näiteks Saue linna lasteaia ja koolide lõpupiknikud, käsitöölaad, kultuuritähapäevade üritused jne. Tugev tõmbekeskus on ka Laagri alevik, mis on Tallinnale lähemal ja ühistranspordiga kättesaadavam. Seal asuvad vallavalitsuse hooned, põhikool, korralike mõõtmega staadion, korralik infrastruktuur jpm. Kuna asutakse üksteisele niivõrd lähedal, siis nii Saue linna kui valla elanikud tarbivad üksteise kultuuri ja vaba aja veetmise võimalusi. Mugavamaks teeb Saue linna ja Laagri aleviku vahel liikumise sinna 2011-2012 aastal rajatud Laagri – Padula – Saue kergliiklustee, mis valmis Saue linna ja valla koostöö tulemusel (19).

Tulevikku vaadates ja riiklikult tasandilt toetatava haldusreformist mõjutatuna esitas Saue vald liitumissetpaneku lisaks teistele naabervaldadele ka Saue linnale, eesmärgiga tõsta investeerimisvõimekust, omavahelist koostööd, parandada teenuste kvaliteeti ja kättesaadavust (2). Suurem omavalitsusüksus on majanduslikumalt efektiivsemad, tuues kaasa mastaabi- ja profiilisäästu. Mastaabisääst on kulude vähenemine 1 elaniku kohta. Ühendatud omavalitsuse elanike arv oleks 2012. aasta 1. jaanuari seisuga 16 527 inimest Statistikaameti järgi ja pindala suurusks 199,61 km². Tulemuseks oleks suuruselt 10 omavalitsusüksus Eestis.

2014. aasta aprillikuus korraldas Saue vald uuringu, saamaks teada piirkonna elanike arvamusi ja hinnanguid kohaliku elukvaliteedi kohta. Selle käigus uuriti ka inimeste suhtumist ühinemisplaanidesse Saue valla ja Saue linna vahel. Piirkondlikult tuli välja, et Saue linna elanikest 38% on vastu liitumisele, pooldab 33%. Saue vallas aga pooldajate osakaal küündis kolme neljandikuni. Küsitlusest selgus, et inimesed ei ole jõudnud palju mõelda Saue valla ühinemissetpanekule ja vajadus täiendava info järgi, mida liitumine endaga kaasa toob, on suur (4).

Eestis reguleerivad kohalike omavalitsuste halduskorraldust Eesti Vabariigi põhiseadus, Euroopa kohalike omavalitsuste harta, Eesti territooriumi haldusjaotuse seadus, Kohaliku omavalitsuse korralduse seadus, Kohaliku omavalitsuse volikogu valimise seadus ja Kohaliku omavalitsuse üksuste ühinemise soodustamise seadus

2.2. Saue linna ja Saue valla ühendatud majandusaastaruande analüüs

Saue linna ja Saue valla ühendatud majandusaastaruande analüüs on tehtud 2012. aasta majandusaastaruannete põhjal, et hinnata suhete muutust. Saadud bilansimahu suuruseks on 44 519,09 tuhat eurot (Lisa 6). Kulude analüüs on tehtud 2012. aastate tulemiarannete põhjal, et võrrelda osakaalu muutust. Tuleb arvestada, et majandus on pidevas muutumises ja 2012. aasta põhjal saadud tulemused ei peegelda täpselt 2014. aasta majandusolukorda ega tuleviku sündmuseid. Plaanid, mis said enne aastat 2012 tehtud, ei ole enam 100% kooskõlas plaanidega, mis on toodud Saue linna arengukavas 2012 – 2022 või linna hetkeolukorraga ja Saue valla arengukava 2010 - 2017 eesmärgid on kiiremini elluviidud kui plaanitud, tuues omavalitsusüksusesse uusi ideid. Lisaks mõjutab iga nelja aasta järel toimuv võimuvahetus omavalitsusüksuste arengusuundasid.

2.2.1. Vertikaalanalüüs

Võrreldes kahe bilansi vertikaalanalüüsi arvutuste tulemusi, ei muutu käibevarade ja põhivarade osakaal bilansimahust märkimisväärselt. Käibevarad suurenevad 1,71% võrra ja põhivara väheneb. Suurem muutus toimub kohustustes ja netovarades. Kui eelnevalt on Saue linna konservatiivne laenupoliitika hoidnud laenude osakaalu madala, siis Saue valla suurem laenukoormus tõstab pikaajaliste kohustuste osakaalu 7,41%-lt 15,87%-ni (Tabel 6 ja Lisa 5). Saue valla kõrge laenukoormuse taga on 2005. aastal võetud laen koolihoone ja staadioni ehituseks, 2006. aastal Veskitammi Lasteaia ehituseks, kooli juurdeehituseks ja 2012. aastal reoveekogumisala ühisveevärgi ja –kanalisatsiooni projekti rahastamiseks, mida hakatakse tasuma alles 2014. aastal (20, lk 67).

Saue vald on kasvav omavalitsusüksus, kuid Saue linn on oma maksimaalse piiri saavutanud. Linna väiksus ei võimalda enam suuri kasve prognoosida tulubaasi ja inimeste arvus. Saue linn on väljaarenenud kohalik omavalitsus, kellel on võimalus finantseerida tegevusi rohkem omavahenditest ja toetustest. Saue vald on sunnitud võtma laenusid, et infrastruktuuri arengu kasv oleks vastavuses omavalitsusüksuse kasvuga.

Tabel 6

Bilansi vertikaalanalüüsi arvutuste tulemused (%)

	Ühendatud aruanne	Saue linn 2012
VARA KOKKU	100.00	100.00
Käibevarad	16.84	15.13
Põhivara	83.16	84.87
KOHUSTUSED JA NETOVARA KOKKU	100.00	100.00
Lühiajalised kohustused	6.43	7.06
Pikaajalised kohustused	15.87	7.41
Netovara	77.71	85.54

Allikas: Saue linna ja Saue valla 2012 a. majandusaasta aruanne. (autori arvutused)

2012. aasta ühendatud tulemiaruanne põhjal moodustab tegevustuludest aruandeperioodi tulem 38.30%, mis on Saue linna aruandeperioodi tulemist parem. Saue linnal on see vastavalt 35.97%. Parema tulemuse tekitavad suurem maksutulud ja väiksem tööjõukulude osakaal. Maksutuludest 42,46% on tulumaksu laekumine ja omandimaks moodustab 1,66 %. Samal ajal Saue linna näitajad on vastavalt 41,42% ja 0,74%. Suurema omandimaksu määra taga on Saue vallas laekuv maamaks. Saue valla suurus on 56 korda suurem kui Saue linnale hallatava maa suurus ja elanikke on 2 korda rohkem. Tööjõukulud moodustavad tegevustuludest 25,32%. Saue linna 2012. aasta majandusaasta aruandes moodustasid tööjõukulud 33.78%. Tabelis 7 ei ole arvatud sisse muutust, mille toob kaasa üldvalitsemiskulude vähenemine seoses administratiivkohtade vähenemisega liitumisel ega ka toetusi, mis kaasnevad riigi poolt, toetamaks haldusreformi läbiviimist. Antud arvutused on toodud peatükkides 2.2.3 ja 2.4.

Tabel 7

Tulemiaruaude vertikaalanalüüsi arvutuste tulemused (%)

	Ühendatud	Saue linn 2012
Tegevustulud	100.00	100.00
Maksud	44.24	42.29
<i>Tulumaks</i>	<i>42.46</i>	<i>41.42</i>
<i>Omandimaksud</i>	<i>1.66</i>	<i>0.74</i>
<i>Kohalikud maksud</i>	<i>0.11</i>	<i>0.13</i>
Kaupade ja teenuste müük	6.91	6.95
Saadud toetused	47.95	50.56
Muud tulud	0.90	0.21
Tegevuskulud	-61.23	-63.71
Antud toetused	-6.48	-3.11
Tööjõukulud	-25.32	-33.78
Majandamiskulud	-23.52	-17.49
Muud kulud	-1.40	-3.73
Põhivara amortisatsioon ja ümberhindlus	-0.29	5.61
Aruandeperioodi tegevustulem	38.77	36.29
Finantstulud ja kulud	-0.48	-0.32
Aruandeperioodi tulem	38.30	35.97

Allikas: Saue linna ja Saue valla 2012 a. majandusaasta aruanne. (autori arvutused)

Majandamiskulud suurenevad, kuna Saue vald teeb koostööd naaberomavalitsustega, tagamaks valla lastele lasteaia- ja koolikohtade olemasolu. Kõrgema tulemuse annab ka käibemaksukulu. Liitumisel vähenevad majandamiskulud peamiselt lasteaia-, põhikooli- ja gümnaasiumiteenuse arvelt. Käivad ka riigigümnaasiumi rajamise läbirääkimised, mille üheks eeldatavaks asukohaks on Laagri alevik. Riigigümnaasiumi rajamisega väheneb rahaline kohustus omavalitsusel haridusteenuse osutamisel (21).

2.2.2. Suhtarvude analüüs

Tabelis 8 on toodud konsolideeritud 2012. aasta Saue linna ja Saue valla majandusaasta-aruanded. Võrdluseks on kõrvale toodud Saue linna ja Saue valla suhtarvud. Suhtarvu ROA arvutamisel keskmiste varade asemel on võetud 2012. aasta varad. Muud suhtarvud on arvutatud samade põhimõtete järgi, nagu on kirjeldatud peatükis 1.2.

Tabel 8

Suhtarvude võrdlustabel

	Saue linn	Saue vald	Ühendatud
Lühiajalise võlgnevuse kattekoraja	2.14	2.93	2.62
Likviidsuskordaja	2.01	2.41	2.25
Maksevalmiduskordaja	1.37	1.98	1.74
Võlakordaja	14%	27%	22%
Netovara osatähtsus	86%	73%	78%
ROA	23%	24%	23%
Käibe puhasrentaablus	36%	40%	38%
Netovõlakoormus tuh. €	-223.00	2890.18	2667.18
Põhitegevuse tulud tuh. €	6,159.4	10414	16,573.4
Netovõlakoomuse määr	0%	28%	16%
Netovõlakoormus elaniku kohta	-40	517	477
Netovõlakoormuse vaba limiit tuh. €	3918.64	3358.22	7276.86

Allikas: Saue linna ja Saue valla 2012 a. Majandusaasta aruanne. (autori arvutused)

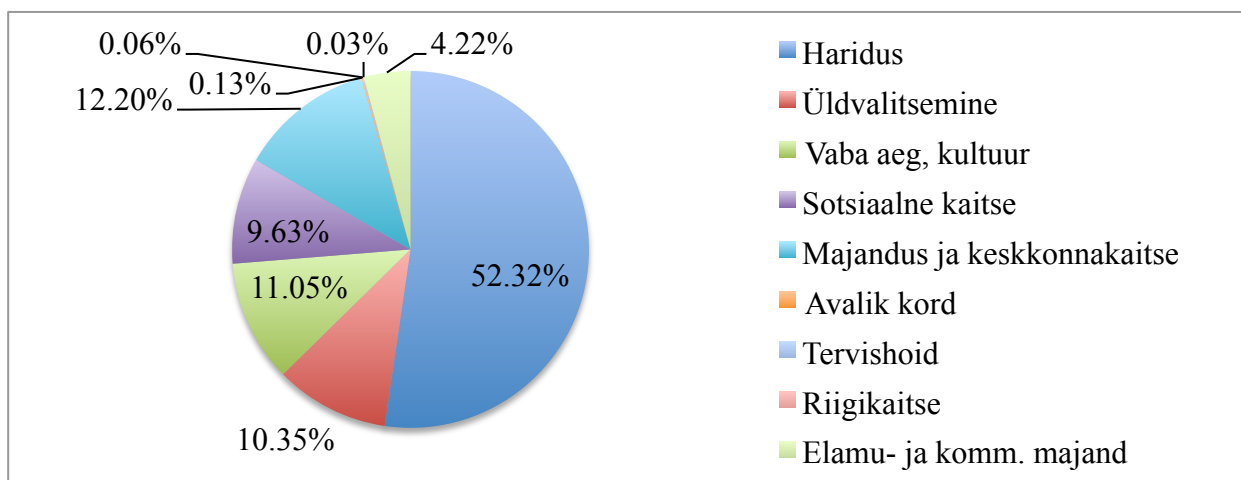
Saue linna lühiajalise võlgnevuse kattekordaja on 2012. aastal 2,14 ning Saue vallal 2,93 ja ühendatud aruande puhul on tulemuseks 2,62. Üle 1,6 olevad tulemused näitavad head maksetaset. Likviidsuskordaja on vastavalt 2,01, 2,41 ja konsolideeritud finantsaruandel 2,25. Nõutud ületatav tulemus peab olema 0,9 ehk kõik näidatud aruanded võimaldavad vajadusel kiiret reageerimist lühiajaliste kohustuste katmisel. Sama positiivset tulemust näitab ka maksevalmiduse kordaja. Tekkinud kohalikul omavalitsusel ei teki maksevõime raskusi, kuna mõlemad omavalitsused on eelnevalt järginud, et jaguks piisavalt likviidseid varasid kiireks reageerimiseks.

Võlakordaja on aga Saue valla bilansis märkimisväärselt suurem – 27% bilansimahust. Samal ajal Saue linna kohustused moodustavad ainult 14%. Võlakordaja ei tohiks ületada 50% määra. Konsolideeritud eelarve puhul on tulemuseks 22%, mis jätab piisava puhvri, et ei tekiks kriitilist olukorda, kus võõrkapitali osakaal muutuks liiga koormavaks omavalitsusüksusele. Saue valla kõrgem võlakoormus on olnud üks põhjustest, miks ei soovita naaberomavalitsusega liituda, kartes, et liitumisel juurdetulevad laenud on liiga koormavad. Kuid liitumisel ei suurene ainult laenukohustused, vaid kogu bilansimaht, mis tagab kindlama jalgealuse ja lisaks on teine positiivne külg Saue linna konservatiivne laenupoliitika, mis liitumisel toob stabiilsust võõrkapitali kasutamisse.

Tekkiva omavalitsuse netovõlakooormuse määr on 16% ja vaba limiiti 7, 276 miljonit eurot. Saue linna vaatepunktist suureneks oluliselt netovõlakooormus, sest juurde saadakse ka Saue valla võetud laenud, kuid vaba limiidi suurus suureneb samuti, mis annab võimaluse ühinenud omavalitsusel laenusid võtta ühise eesmärgi elluviimiseks, nagu näiteks kooli või lasteaia rajamine, et pakkumine võrdsustuks nõudlusega.

2.2.3. Koondkulude analüüs tegevusalade lõikes

Saue linna ja Saue valla ühendatud aruande kulude muutus tegevusalade lõikes suuri erinevusi kaasa ei too. Kõige suurem kuluartikkel, hõlmates enda alla 52% kulutustest, on haridus, millest 46% moodustab tööjõukulud. Suuruselt teine kuluartikkel on majandus ja keskkonnakaitse, hõlmates enda alla 12% kuludest. Kolmas ja neljas kuluartikkel on üldvalitsemine ja vaba aeg, kultuur 11%-ga. Liitumisel vähenevad üldvalitsemiskulud, kuna topeltkohti, nagu näiteks linnapea ja vallavanem, ei ole vaja. Ametikohtadel toimub suurem spetsialiseerumine, muutes omavalitsusüksuse juhtimise efektiivsemaks. Lähtudes Eestis aastatel 1996-2009 ühinenud kohalike omavalitsuste finantsmõjude analüüsist, on olnud Eesti keskmine üldvalitsemiskulude osakaalu muutus -4,9%. (22, lk 6). Kui üldvalitsemiskulud ühinemisel ei muutuks, siis moodustuks kuludest 10,82% (Tabel 9), kuid arvestades sisse eesti keskmise kulude muutuse 4,9%, saame tulemuseks 10,35% (Joonis 8). Joonisel 8 on sisse arvatud eeldatavad muutused. Peatükis 2.3 on analüüsitud lisaks kahe erineva kohaliku omavalitsuse liitumisprotsessi ka tulemust, et anda kokkuvõttes täpsem ülevaade piirkonda ootavate võimalike muutuste eest.



Joonis 8. Ühendatud aruande koondkulud tegevusalade lõikes. (Saue linna ja Saue valla majandusaasta 2012 aruanded. Autori joonis)

Üldvalitsemiskulud väheneksid lisaks veel majandamiskulude arvelt. Nimelt kahe omavalitsuse liitumisel saavad samad haldusüksused ühte hoonesse koonduda ja omavalitsusüksusel on võimalik tühjaks jäänud hooned välja rentida või maha müüa, tekitades kasumit ja vähendades omavalitsusüksuse kulusid. Antud muutuseid ei saa hinnata antud lõputöö kulude sisse, kuna puudub alusdokument, kus oleks määratud, millised on liitumisel tehtavad muudatused ja plaanitavad regionaalset arengut toetavad ülesanded.

Lisaks üldvalitsemiskuludele muutuvad ka haridusele tehtavad kulutused, sest vald kasutab linna haridusteenuseid. 99,10€ maksab vald ühe koolikoha eest kuid linna kehtestatud piirmäär on 83€. Piirmäära ja valla makstava summa vahe on 16.10€ Kui see kulutuse osa maha võtta, siis haridusele tehtavate kulutuste osakaal saab olema 52,30% (Joonis 8) 52,10% asemel (Tabel 9). Kuigi protsent saab olema suurem on see tingitud üldvalitsemiskulude muutusest. Tegelikult vähenevad kulutused 21 252€ võrra.

Tabel 9

Kulud tegevusalade lõikes %

	Haridus	Üldvalitsemine	Vaba aeg, kultuur	Sotsiaalne kaitse	Majandus ja keskkonnakaitse	Avalik kord	Tervishoid	Riigikaitse	Elamu- ja komm. majand
Saue linn	53.24	11.67	13.87	8.06	12.80	0.20	0.07	0.09	0.00
Saue vald	51.37	10.28	9.14	10.53	11.68	0.09	0.06	0.00	6.86
Saue linna ja valla ühendatud aastaaruanne	52.10	10.82	10.98	9.57	12.12	0.13	0.06	0.03	4.19

Allikas: Saue linna ja Saue valla 2012 a. majandusaasta aruanne. (autori arvutused)

2.3. Näiteid teistest liitunud kohalikest omavalitsustest ja nende muutustest

Eesti iseseisvumisel ja kohaliku omavalitsus süsteemi taastamisel oli esmaseks eesmärgiks demokraatia taastamine ja kindlustamine. Alates 1995. aastast on aga hakatud rohkem mõtlema efektiivsusele. Kõige lihtsamini on võimalik seda tagada tsentraliseeritusega. Kuna Eesti

Vabariik on haldusterritoriaalselt vägagi killustunud, on osadel omavalitsusüksustel raske üksi tegutseda ja tagada vajalikke hüvesid. Sellest tulenevalt on haldusreform riigi jätkusuutlikkuse aspektist vägagi oluline. Vahemikus 1996 – 2013 on toimunud 69 linna-valla ühinemist, mille tulemusel moodustati 29 uut kohaliku omavalitsuse üksust (23). Kõiki liitumisi iseloomustav üldvalitsemiskulude osakaal on vähenenud liitumise tulemusel. Kui liitunud omavalitsuste keskmine osakaal oli 14,9% enne liitumist, siis peale ühinemist langes osakaal 10%-ni. Kõige rohkem vähenes valitsemiskulude osakaal Abja, Anija ja Vihula vallas vastavalt 54,8%, 48,6% ja 46,3% (22, lk 6).

Muutused ühendatud omavalitsustes on olnud minimaalsed, kuid on suurenenud nõudlus oma ala professionaalide järele. See on tekitanud konflikte poliitikute ja asjatundjate vahel. Suurenenud on nõudlus komisjonide järele. Asutuste ümberkorraldused on olnud tagasihoidlikud, kuid efektiivsed. Näiteks raamatukogude ühendamise ja kultuuritegevuste viimine ühte asutusse on tulemuseks toonud üldhalduskulude vähenemise ja tegevusi saab efektiivsemalt läbi viia. Ametnike arvu vähendamine ja suuremates valdades ka ametnike täpsem spetsialiseerumine on loonud efektiivsema valitsemissüsteemi. Suurem omavalitsusüksus on parandanud investeerimissuutlikkust, mille tulemusena suudetakse tagada kõigile omavalitsuse elanikele võrdväärsemad tingimused. Ehk üksused, mis eelnevalt olid liiga väikesed, tagamaks elanikele elementaarseid elamistingimusi, saavad nüüd pakkuda ka lisahüvesid (6, lk 9-11).

Põlva linna ja valla ühinemise teostatavuse ja tasuvusanalüüsis toodud andmet järgi on liitumise positiivseteks külgedeks haldusvõime kasv läbi mastaabiefekti, paranenud juhtide töö- ja olmetingimused, investeringute planeerimine, kommunaalteenuste taseme võrdsustamine, ressursside kokkuhoid ja asjaajamine on muutunud inim- ja ettevõttesõbralikumaks. Negatiivne pool on aga riigi poolt saadavate toetuste vähenemine - vähenesid arendusrahad ja investeringud; bürokraatia kasv, naaberomavalitsustega koostöö vähenemine. Liitumistel, kus ühines linn ja vald, tekkis vastandumine ja linna “kadumise” oht (6, lk 9-11).

Järgmisena on toodud lühike kokkuvõtte kahest liitumise protsessist ja tulemustest, et anda reaalsem ülevaade ja hinnang kokkuvõttes piirkonda ootavate muutuste ees ja selle kasulikkusest. Samuti võrrelda erinevaid olukordi ja sellega kaasnevaid ohtusid. Võrdluses on üks suure üldvalitsemiskulude muutuste osakaaluga Otepää vald, mis liitumisel vähendas valitsemiskulude osakaalu 39,9% ja väikese muutusega Suure-Jaani vald, mis liitumisel vähendas valitsemiskulusid ainult 6,7% ulatuses.

2.3.1. Otepää linna ja Pühajärve valla liitumine

Otepää linna ja Pühajärve vabatahtlik ühinemine toimus 1999. aastal. Moodustati Otepää vald pindalaga 217,4 km², kus 1.01.2011 seisuga elab 4162 elanikku (“Haldusterritoriaalse korralduse muutmine” (VV määrus 17.03.1999, nr 100)). Pühajärve valla puhul oli tegemist rõngasvallaga, mille keskmes asus Otepää linn iseseisva kohaliku omavalitsusena. Samasuguses olukorras on ka Saue linn ja Saue vald.

Ühinemislepingus sai paika pandud peamised eesmärgid, milleks olid ühine planeerimine, haldussuutlikkuse tõstmine ja kulude kokkuhoid. Ühinemise tulemuse positiivseteks muutusteks oli piirkonna muutumine loogiliseks tervikuks. Kadus ära omavalitsusüksus teise omavalitsusüksuse sees. Töötajad spetsialiseerusid kindlatele valdkondadele, muutes valitsemise efektiivsemaks. Paranesid ametnike töö- ja olmetingimused ning toimus infotehnoloogia kaasajastamine. Piirkonna arengu jaoks vajalike investeeringute planeerimine ja kooskõlastamine lihtsustus. Toimus valla poolt pakutavate kommunaalteenuste taseme võrdsustumine ja äridele muutus bürokraatia ettevõttesõbralikumaks. Eriti oluline oli ressursside kokkuhoid, kuna kahe kohaliku omavalitsuse omavaheline arveldamise kadumisega vähenes ka bürokraatia, mis halvendas elanikel vajalike teenuste kättesaamist ja kvaliteeti (14, lk 9-10).

Liitumisega kaasnesid ka negatiivsed küljed, milleks oli vallaeelarve muutumine pingelisemaks, riiklike toetuste vähenemine, mis oli tingitud bilansimahu suurenemisest. Tekkinud omavalitsuse tulubaasi suurenemise tõttu ei ole riigil vajadust lisatoetuseid valla tegutsemiseks anda. Suurem omavalitsus kaasas ka suuremat bürokraatiat, sest nii mõtteliselt kui ka realselt kaugenes valitsus oma elanikest. Vähenes koostöö naaberomavalitsustega ja linnapea puudumise tõttu ei ole Otepää linn enam nii esindatud (14, lk 9-10).

Liitumise tulemusel kiirenes piirkonna areng. Ühisvald on olnud edukas ehitusprojektide kirjutamisel, saamaks riiklike rahasid ning Euroopa Liidu abirahade taotlemisel. Suuremahulisi investeeringuid on tehtud infrastruktuuri arenguks. Valminud on uusi ehitisi ja on tõusnud omavalitsuse haldussuutlikkus koos investeerimisvõime kasvuga (14, lk 9-10).

2.3.2. Suure-Jaani valla, Suure-Jaani linna, Olustvere valla ja Vastemõisa valla liitumine

Olustvere valla, Suure-Jaani linna, Suure-Jaani valla ja Vastemõisa valla ühinemise tulemusena moodustus Viljandi maakonnas 748,83 km² pindalaga ja 6385 elanikuga Suure-Jaani vald (VV 16.06.2005 määrus nr 142 “Olustvere valla, Suure-Jaani linna, Suure-Jaani valla ja Vastemõisa valla haldusterritoriaalse korralduse ja sellega seonduvalt Vabariigi Valitsuse määruste muutmine” (RT I 2005, 37, 293)). Suure-Jaani vald oli rõngasvald, mille keskmes asus Suure-Jaani linn. Lisaks omavahelisele liitumisele kaasati ka naaberomavalitsused Vastemõisa ja Olustvere.

Liitumise positiivseteks tulemusteks oli valla investeerimisvõime kasv, mis aitas vajalike lasteaedade ehitamist Olustverre ja Vastemõisa ning kergliiklusteede ja tänavate rajamist. Lisaks on toimunud ametnike spetsialiseerumine ja teenuste kvaliteedi paranemine. Liitunud omavalitsuses koondati ametnikke, kuid kuulutati välja uuesti kandideerimine vajalike ametikohtade täitmiseks (25, lk 3). Toimus ülesannete delegeerimine, sest teeninduspunktide lahtihoidmine, näiteks sotsiaaltöö spetsialisti teenuse tagamine, ei olnud finantsiliselt kasumlik ja oli mõistlikum muude üksuste alla koondada (26, lk 35). Suurenes ka kogukonna ühtsuse tunnetus, mille üheks aktiveerimise faktoriks oli ühinemine ja soov mitte kaotada oma kogukonna tunnet. (26, lk 48)

Negatiivseks pooleks võib öelda, et ühinemisejärgsel perioodil oli eelarve kasv ainult 10%, kui Eestis tervikuna oli tulu kasv 56.75 %. Kui valitsemiskulude juurdekasv jäi üldisele eelarvekasvule alla, siis Suure-Jaanis valitsemiskulude üldine osakaal eelarvest suurenes 0,6% võrra. Kuigi liitumise tulemusel saadi võtta laenusid, et ehitada vajalikud lasteaiad, siis vahetult enne liitumist eskaleeris Suure-Jaani vald laenusid ja toetuseid, mis viis valla finantsilistesse raskustesse ja kandis need edasi liitunud omavalitsusüksusesse. Linnale valmistas ka probleemi selle kadumine, kuna enamik inimesi elab linnast väljas ja teatud hüvede tarbimine toimus juba varem linnast väljas (26 lk 7, 8, 27).

Suure-Jaani valla liitumisprotsess tõi kaasa aktiivsema kogukonna ja ametnike suurema spetsialiseerumise, mis viis juhtimise efektiivsemaks. Kuid halvasti korraldatud finantsjuhtimine Suure-Jaani valla poolt enne liitumist tõi kaasa ka finantsilised probleemid ühendatud omavalitsusesse, mis on ka põhjuseks, miks antud omavalitsusüksuse liitumisejärgne analüüs ei anna võrdväärset Otepäega häid tulemusi.

2.4. Ühendatud kohaliku omavalitsuse toetused ja tulevikuprognosis

Kohaliku omavalitsuse üksuste ühinemise soodustamise seaduse (KOÜS) kohaselt fikseeriti, et ühinemise tulemusel moodustunud kohaliku omavalitsuse üksus peab tagama valla või linna elanikele avalike teenuste kättesaadavuse ja kvaliteedi vähemalt samal tasemel, mis oli enne omavalitsusüksuste ühinemist. Riigieelarvest eraldatakse ühinemise tulemusel moodustunud kohaliku omavalitsuse üksusele ühinemistoetust. Ühinemistoetus arvutatakse iga ühinenud omavalitsusüksuse kohta eraldi arvestusega 50 eurot ühinenud kohaliku omavalitsuse üksuse elaniku kohta ning see ei või olla väiksem kui 150 000 eurot ja suurem kui 400 000 eurot iga ühinenud kohaliku omavalitsuse üksuse kohta. Ühinemise käigus moodustunud kohaliku omavalitsuse üksusele territooriumiosa üleandmisel eraldatakse moodustunud kohaliku omavalitsuse üksusele riigieelarvest toetust 50 eurot üleantud territooriumiosa elaniku kohta. Ühinemise käigus moodustunud kohaliku omavalitsuse üksusele ühinemistoetuse maksmisel summeeritakse iga ühinenud omavalitsusüksuse ja üleantud territooriumiosa kohta eraldi arvutatud ühinemistoetus. (27). Saue linna ja Saue valla ühinemistoetused oleks vastavalt 279 750 € ja 546 500 €. Vastavalt §6 lõigule kolm ei tohi liituvat omavalitsusüksuse toetus ületada 400 000 €, mille tulemusel Saue valla ja Saue linna liitumisel saadava toetuse suurus on 679 750 €.

Ühinemistoetus eraldatakse kindlate tegevuste rahastamiseks, mis määratakse ühinemislepingus. KOÜS §6 (2) 6) ütleb, et toetust saab kasutada arengukavas ettenähtud või ühinemislepingus kokkulepitud investeeringute finantseerimiseks. Mõlema kohaliku omavalitsusüksuse suurimad kuluartikleid on haridus ja murepunktiks kõigile lastele lasteaia- ja koolikoha tagamine. Toetusega on võimalik valmis ehitada Sauele algklasside maja, mis lahendaks koolikohtade olemasolu probleemi. Teiseks variandiks on lasteaia rajamine. Samuti näeb toetus ette, et makstakse kinni liitumisprotsessi tarbeks tehtud kulutused, milleks on erinevad uuringud, analüüsid, konsultatsioonid ja valla või linna elanike arvamuse väljaselgitamine.

KOÜS-s on lisatud lõik, et kui ühinemise käigus moodustunud kohaliku omavalitsuse üksuse kohta ühinemise aastale järgneval aastal riigieelarvest eraldatav toetus on väiksem, võrreldes toetuste summaga, mida oleksid ühinenud omavalitsusüksused saanud samadel tingimustel eraldiseisvatena, siis ühinemise aastale järgneva nelja aasta jooksul kompenseeritakse riigieelarvest eraldatava toetuse vähenemine täies mahus.

Ühendatud omavalitsuse rändesaldo kui ka iive oleksid positiivsed, kuna Saue vald toob endaga kaasa võimaluse linnal edasi areneda ja Saue linn aitab leevendada valla võlakoormust. Käivad läbirääkimised, kuhu rajatakse Lääne-Harjumaa riigigümnaasium. Mitme variandi seast on välja pakutud nii Saue linna kui ka Laagri alevikku. Saue eeliseks Laagri ees on olemasoleva gümnaasiumi olemasolu, millel on väljakujunenud traditsioonid ja selle edasiarendamine tuleks soodsam kui nullist alustamine.

Ühistranspordi liikumine Saue valla ja Saue linna vahel muutuks mugavamaks, sest omavaheline bürokraatia ja ühine huvi seista piirkonna arengu eest aitaks antud probleemi lõpuks lahendada. Lisaks transpordile on olulisel kohal kergliiklusteede võrgustiku arendamine ja ühendamine naaberomavalitsustega, mis edendaks loodussõbralikku liikumist kooli, tööle või mujale.

2.5. Ühendatud kohaliku omavalitsuse analüüsi järeldused

Positiivsed tulemused liitumisel on finantsvõimekuse tõus, mis aitaks lahendada kooli- ja lasteaiakohtade puuduse, rahastades võõrkapitaliga vajaliku hoone ehitust. Liitumisel saadav toetus on võimalik suunata liitumislepingus paika pandud eesmärkide elluviimiseks. Bürokratiast mittepiiratud koostöö aitab kaasa regionaalsele arengule. Valla- ja linnavalitsuste liitmisel on võimalik vajalikud tegevusvaldkonnad ühe katuse alla viia, mis tekitaks võimaluse tühjaksjäänud hooned kas rendile anda või müüa. Selle kõige tulemuseks omavalitsusüksuse juhtimiskulud vähenevad. Töötajate spetsialiseerumine kindlale valdkonnale ja spetsialistide sissetoomine muudab valitsemise efektiivsemaks ja avalikud hüved inimestele kättesaadavamaks. Suurema omavalitsusüksusena on võimalik saada ka Euroopa Liidult suuremat rahalist toetust. Mõlemal omavalitsusel on head finantsnäitajad ja ei ole suurt võlakoormust, mis näitaks ohumärke, et üks omavalitsus üritaks teise omavalitsuse kaasamisega enda laenukoormust kergendada või lasta probleeme lahendada.

Negatiivseks pooleks on omavalitsusüksuse vähene omavaheline koostöö, mis võib liitumisel raskendada ühiste eesmärkide leidmist ja nende elluviimist. Nii linn kui ka vald on välja töötamas plaani oma tõmbekeskuse arendamiseks, seega võidakse kokkuleppele mitte jõuda, kuhu peaks rajatama kool, lasteaed või hoopis miskit muud. Lisaks on oht, et keskuse väljaarendamiseks võetakse sisse liiga palju võõrkapitali, mis viib linna ja valla finantsvõimekust madalamaks. Haldusüksuste koondumine ühe katuse alla võib vähendada küll kulusid, kuid

tõmbekeskus muutub elanikele liiga kaugeks. Laagri alevik asub Saue valla põhja osas ja on tihedalt seotud Tallinna linnaga, Saue linn paikneb samuti põhja pool. Tekkival vallavalitsusel võib jääda märkamatuks aidata ja arendada äärealadel elavaid inimesi.

3. JÄRELDUSED JA ETTEPANEK

Analüüsidest kaht erinevat majandusaruannet on selgelt näha, et Saue linna finantsvõimekus ei lange liitumisel. Suureneb võõrkapitali osakaal, mis toob Saue linnale suurema laenukoormuse kuid mis ei ole liialt kurnav ning vähendaks selle tõttu elanikele kättesaadavate teenuste kvaliteeti.

Lähtudes ka riskidest, mis liitumine kaasa toob on Saue linnal kolm valikuvarianti, kuidas edasi tegutseda, et linnaelanike huve kaitsta. Kõikide ettepanekutega kaasnevad oma riskid, mis otsuse vastuvõtmisel tuleb hajutada. Kolm variant on, et Saue linn tegutseb iseseisvalt üksi edasi, suurendab koostööd Saue vallaga või võtab vastu Saue vallavalitsuse liitumise ettepaneku. Kõigi ettepanekute puhul tuleb teha lisa analüüsid tegevusalade lõikes ja arvestada juurde liidetavate omavalitsusüksuste finantsnäitajad, keda antud lõputöös ei ole analüüsitud.

Esimene variant on Saue linnal edasi tegutseda iseseisva omavalitsus üksusena. Saue linna finantsvõimekuse näitajad on suurepärased ja võõrkapitali osakaal väike. Linnal on hästi välja arendatud infrastruktuur ning avalike teenuste kättesaadavus ja kvaliteet hea. Investeeringud, mis linnavalitsus teeb, on realselt tuntavad Saue linna elanikele ehk inimesed realselt näevad/tunnevad, milleks nende maksusid kasutatakse. Tulevikuprognosis näeb ette aga finantsnäitajate langust, sest maksutulude langusega ei ole linnal piisavalt rahalisi vahendeid vajalike investeeringute elluviimiseks. Finantsvõimekuse langus tuleneb linnaelanike vananemisest ehk maksumaksjate arv on vähenemas. Linna rändesaldo on negatiivne ning positiivne iive näitab languse trendi. Tulevikus tekib linnale probleemiks maksumaksjate arvu vähesus ja ülalpeetavate suurenemine seega väheneb ka sissetulevate investeeringute mahu suurus. Linn peab riski hajutamiseks juba praegu mõtlema hoolikalt läbi rahaliste vahendite kasutamise hetkel ja tulevikus ning iga tehtava investeeringu vajalikkust.

Teine variant on teha suuremat koostööd Saue vallavalitsusega. Saue linna finantsnäitajad on head kuid inimesed ei sõlta ainult linnast vaid ka sellest, mis väljaspool piire toimub. Haridusalast võimalust pakub linnaelanikele suurel määral Saue linn, töökohtasid pakub lisaks

linnale ka vald ja Tallinn ning vaba aja veetmise võimalusi suurel määral tarbitakse Saue linnast väljaspool. Seega inimesed on vägagi liikuvad erinevate omavalitsus üksuste vahel ja sellest tulenevalt on oluline, et tehtaks omavahel koostööd ja piirkonna arengusse kaasatakse ka kohalikke elanike. Näiteks oleks välja arendatud korralik infrastruktuur ka aladel mis jäävad Saue linna piiri taha. Lisaks oleks transpordi võimaluste kasutamine rohkem ühendatud linna ja valla vahel. Haridusalaste teenuste osutamine oleks kvaliteetsem ja lasteaia-, koolikoht oleks tagatud vastavalt haridusametuse piirkonnale, mitte ei lähtuta omavalitsusüksuste siseselt. Ehk Saue piiril elaval õpilasel oleks koolikoht tagatud Saue gümnaasiumis mitte, et ta peaks sissekirjutatud elukoha tõttu valima kaugema kooli. Seega inimeste heaolu ei sõltu üksi omavalitsuse võimekusest vaid ka omavalitsusüksuste omavahelisest koostööst.

Kolmanda variandina liituks Saue linn Saue vallaga. Saue linna jaoks ei muutuks finantsvõimekuse näitajad halvemaks. Suureneks ainult võõrkapitali osakaal, kuid mis ei ole liiga koormav uuele omavalitsusüksusele. Lisaks riigi poolt saadava toetusega on võimalik ellu viia projekt või projekte, mis oleks olulised regionaalseks arenguks. Samuti tulevikuprognosis oleks positiivne, sest tekkival omavalitsusel on iive ja rändesaldo positiivsed, mis suurendab maksutulu, mis on peamiseks sissetuleku allikaks omavalitsus üksusele. Ohuks aga linnaelanikule on see, et kuigi viiakse ellu suuremahulisi projekte ja investeeringuid regionaalseks arenguks, ei pruugi need muutused otseselt Saue linna elanikeni jõuda, sest arenduspiirkondi tuleb omavalitsusse juurde. Risk on, et Laagri aleviku arendamine tõmbe keskuseks võib linna arengut hakata pidurdama ja teenuste kvaliteet muutub halvemaks. Saue vallas olevad probleemid saavad ka linnaelanike probleemideks.

Ettepanek on teha Saue linnal suuremat koostööd Saue vallaga. Ka ühisprojektide elluviimisega on võimalik piirkonna elanike elukvaliteeti parandada. Linna ja valla omavaheline koostöö on seniajani olnud nõrk, seega liitumisel tekkiva vallavalitsuse töö võib kujuneda pingelisemaks, mille tulemusena võib piirkonna areng hoopis pidurduda. Kasulik on ühisprojektide kirjutamine ja arendada omavahelist läbisaamist ning alles siis uuesti arutlusele võtta kahe omavalitsusüksuse liitmine.

KOKKUVÕTE

Eesti Vabariigi haldusreformi eesmärgiks on vähendada detsentraliseeritust ja tõsta läbi selle finantsvõimekust ning vähendada kulusid, muutes ametikohtasid efektiivsemaks, vähendada üldvalitsemiskulusid ja omavalitsusüksuste omavahelist bürokraatiat. Vahemikus 1996-2013 on omavahel liitunud kokku 69 valla- ja linnavalitsust moodustades 29 uut kohaliku omavalitsuse üksust. Saue vald esitas Saue linnale liitumise soovi, eesmärgiga tõsta finantsvõimekust ja parandada avalike teenuste kättesaadavust kohalikele elanikele.

Käesoleva töö eesmärgiks oli analüüsida Saue linna finantsvõimekust Saue vallaga liitumisel ja mitteliitumisel ning autori isiklikust soovist omandada seisukoht antud teemas. 2014. aasta maikuu seisuga ei ole avalikkusel võimalik saada informatsiooni, mida kahe omavalitsuse ühendamise regionaalses arengus kaasa toob.

Järeldusteni ja ettepanekuteni jõudmiseks on läbi viidud suhtarvude- vertikaal- ja horisontaalanalüüs, mille peamiseks eesmärgiks oli välja selgitada, milline oli Saue linna finantsjuhtimine aastatel 2008-2012. Analüüsiti Saue linna laenukoormust, maksutuluga ja kulude suurust ning nende suhtarvude muutust liitumisel Saue vallaga. Samuti uuriti liitumisel saadava toetuse suurust, kaasnevaid kulude muutust ja teiste omavalitsuste liitumise tagajärgi.

Saue linna finantsvõimekuse näitajad on head, mis peegeldab läbimõeldud finantsjuhtimist. Võõrkapitali osakaal on väike, mis tuleneb Saue linna konservatiivsest laenupoliitikast. Laenude osakaal ei ole suur, sest linnal ei ole olnud vaja teha suuri investeringuid piirkonna arengu tarbeks, vaid on suudetud toetuste ja maksutuluga seatud eesmärgid ellu viia. Linna infrastruktuur on hästi väljaarendatud ja elanikud on rahul linnas pakutavate teenuste kvaliteediga.

Liitunud omavalitsusüksuse finantsvõimekus on hea. Saue linna finantsiline võimekus ei lange märkimisväärselt, mis halvendaks Saue linna elanike elamistingimusi ja infrastruktuuri arengut. Liitumisel on võimalik toetuste ja suurema bilansimahuga hoopis piirkonna arengut kiirendada ja

edukamaks muuta. Bürokratia vähenemise tõttu on võimalik linna ja valla vahelist suhtlust parandada, mis vähendaks linna eristumist vallast ja tasakaalustaks regionaalset arengut.

Töös läbiviidud analüüsi tulemused lubavad Saue linnal liitumist kaaluda, sest finantsvõimekuse langus ei ole linnaelanikele kahju toov, vaid tulevikku vaadates hoopis kasulik, sest linna pensioniealiste arv on kasvamas, maksumaksjate arv vähenemas ja sisserände saldo on negatiivne, mille tulemusel ei oleks linnavalitsusel tulevikus võimalik garanteerida teenuste taseme ja kättesaadavuse püsimist. Oluline on siinkohal ära märkida, et vaja on läbi viia täiendavaid ja põhjalikumaid analüüse tegevusvaldkondade lõikes. Lisaks on esitatud liitumissetpanek ka teistele kohaliku omavalitsus üksustele ja antud töös ei ole analüüsitud nende mõju finantsvõimekusele. Saue linna ja Saue valla omavaheline koostöö on siiamani olnud nõrk, mis ei soodusta omavahelist läbisaamist ühtses vallavalitsuses.

Autori soovitus on arendada omavahelist koostööd ja leida ühised eesmärgid, ehk milleks on vajalik liitumine piirkondliku arengu mõttes ja alles siis mõelda, kas liituda või mitte. Vastasel juhul võib tekkida olukord, kus liitumine toob linnale rohkem kahju kui kasu.

VIIDATUD ALLIKAD

1. Siseministeerium, Haldusreformi kavad 1997 - 2001
<https://www.siseministeerium.ee/6230/>, 10. aprill 2014.
2. Filippov, M., Saue vald kaalub naaberomavalitsustega ühinemist,
<http://www.postimees.ee/791698/saue-vald-kaalub-naaberomavalitsustega-uhinemist>, 11. aprill 2014.
3. Eelsaare, P. Saue linn. Saue: Hepter Grupp OÜ, 2007, lk 14-27.
4. Tillemann, K., Rahvas on rääkinud: Saue valla inimene on liikuv, rahulolev ja tugeva kodukohatundega, <http://eestielu.delfi.ee/eesti/harjumaa/saue-vald/elu/rahvas-on-raakinud-saue-valla-inimene-on-liikuv-rahulolev-ja-tugeva-kodukohatundega.d?id=68622203>, 12. mai 2014.
5. Saue linna majandusaasta aastaaruanne 2012.
6. Raidberg OÜ, Põlva linna ja valla ühinemise teostatavus- ja tasuvusanalüüs, 2012,
http://www.polvavald.ee/files/mari/Spellerdatud_7_12.pdf, 09. mai 2014.
7. Teearu, A., Krumm, E. Ettevõtte finantsjuhtimine. Pegasus, 2005.
8. Saue linna majandsuaasta aastaaruanne 2011.
9. Reiljan, J., Timpmann, K. Eesti halduskorralduse arengu sõlmprobleemid. // Harmoniseerimine ja vabadus Eesti Vabariigi majanduspoliitikas integreerumisel Euroopa Liiduga. IX teadus- ja koolituskonverentsi ettekanded – artiklid. Tallinn: Mattimar, 2001, http://www-1.mtk.ut.ee/varaska/2001/Str_ettevotluspol/ReiljanJ_Timpmann.pdf, 13.05.2014.
10. Saue Sõna. Avalik arutelu andis keskuse visioonile rohelise tule. // Saue Sõna (2014), 25. aprill, nr 8 (415).

11. Saue linna arengukava 2012 – 2022.
<http://uus.saue.ee/public/files/Saue%20linna%20arengukava%202012%20-%202022%20uus.pdf>, 10. aprill 2014.
12. Saue valla koduleht, <http://sauevald.kovtp.ee/et/ajalugu>, 4. mai 2014.
13. EE: Eesti Entsüklopeedia. 12. köide. 2003; muudetud 2012.
http://entsyklopeedia.ee/artikkel/saue_vald, 4. mai 2014.
14. Saue vald, Uue lasteaia valmimisega on Saue vallas kõigile üle kolmeaastastele lasteaiakoht tagatud, <http://eestienu.delfi.ee/eesti/harjumaa/saue-vald/haridus/uue-lasteaia-valmimisega-on-saue-vallas-koigile-ule-kolmeaastastele-lasteaiakoht-tagatud.d?id=66911230>, 4. mai 2014.
15. Saue lasteaia koduleht, <http://lasteaed.saue.ee/ajalugu/>, 4. mai 2014.
16. Amos, R., Uuring tõestas, et Saue Gümnaasium vajab juurdehitust,
<http://eestienu.delfi.ee/eesti/harjumaa/saue-linn/haridus/uuring-toestas-et-saue-gymnaasium-vajab-juurdehitust.d?id=46752716>, 4. mai 2014.
17. Saue Sõna. Gümnaasiumi juurdehitus on valmis. // Saue Sõna (2014), 17. jaanuar, nr 1 (408).
18. Piirsoo, S., Moodullasteaed avab ukсед 1. oktoobril. // Saue Sõna (2013), 27. september, nr 17 (401).
19. Koduvald, Planeeritav kergliiklustee ühendab tulevikus Laagri aleviku Saue linnaga.
<http://eestienu.delfi.ee/eesti/harjumaa/saue-vald/elu/planeeritav-kergliiklustee-uhendab-tulevikus-laagri-aleviku-saue-linnaga.d?id=43895073>, 4. mai 2014.
20. Saue valla konsolideeritud majandusaasta aruanne 2012.
21. Koduvald, Saue vald pakub tulevase riigigümnaasiumi asukohaks Laagrit,
<http://eestienu.delfi.ee/eesti/harjumaa/saue-vald/haridus/saue-vald-pakub-tulevase-riigigymnaasiumi-asukohaks-laagrit.d?id=67780591>, 12. mai 2014.
22. Viks, A., Eestis aastatel 1996-2009 ühinenud kohalike omavalitsuste finantsmõjude analüüs. 2012.
https://www.siseministeerium.ee/public/KOV_uhinemiste_finantsmojude_analuus_1996-2011.pdf, 10. aprill 2014.
23. Siseministeerium, Kohaliku omavalitsuse üksuste liitumise protsess Eestis.
<https://www.siseministeerium.ee/omavalitsusüksuste-uhinemise-protsess-eestis/>, 15. aprill 2014.

24. Advisio consulting, Valga linna, Hummuli valla, Karula valla, Taheva valla, Tõlliste valla ja Õru valla ühinemise teostatavus- ja tasuvusanalüüs ning ühine arengustrateegia. 2010. http://www.valgamv.ee/web/doc/Areng/uhinemise_pohimotted.pdf, 12. mai 2014.
25. ... Senised ühinemiskogemused on valdavalt positiivsed // Helme ja Põdrala valla ning Tõrva linna ühinemist tutvustav erileht. Sügi 2008. <http://www.podrala.ee/ajaleht.pdf>, 12. mai 2014.
26. Sootla, G., Kattai, K., Viks, A., Kohalike omavalitsuste 2005 a. ühinemiste ja selle tagajärgede analüüs. Tallinn: Tallinna Ülikool, 2008. [Urimisaruanne]
27. Kohaliku omavalitsus üksuste ühinemise soodustamise seadus 28. juunist 2004 // RT I 2004, 56, 399

LISAD

Lisa 1. Saue linna koondkulude jaotus tegevusalade lõikes tuh. eurodes	40
Lisa 2. Saue linna bilanss 31.12.2008 - 31.12.2012	43
Lisa 3. Saue linna tulemiaruanne 2008-2012	44
Lisa 4. Saue linna rahavoogude aruanne 2008-2012	45
Lisa 5. Saue linna ja Saue valla konsoliteeritud bilanss	47
Lisa 6. Saue linna ja Saue valla ühendatud bilansi vertikaalanalüüs.....	48

Lisa 1. Saue linna koondkulude jaotus tegevusalade lõikes tuh. eurodes

		KOKKU	Tööjõukulud	Majandamis- ja muud tegevuskulud	Antud toetused	Põhivara kulum ja ümberhindlus
2012 a.	Haridus	3484.500	2088.200	1198.000	5.300	193.000
	Üldvalitsemine	763.500	569.100	180.900	13.500	0.000
	Vaba aeg, kultuur	908.100	553.100	221.300	62.500	71.200
	Sotsiaalne kaitse	527.600	137.700	157.100	228.000	4.800
	Majandus ja keskkonnakaitse avalik	838.100	122.000	404.400	4.800	306.900
	Avalik kord	13.200	0.000	13.200	0.000	0.000
	Tervishoid	4.400	0.000	4.400	0.000	0.000
	Riigikaitse	5.800	0.000	0.000	5.800	0.000
	Tegevuskulud kokku	6545.200	3470.100	2179.300	319.900	575.900

Allikas: Saue linna 2012. a majandusaasta aruanne. (autori arvutused)

2011 a.	Haridus	3300.00	2032.20	1048.30	6.80	212.70
	Üldvalitsemine	643.70	476.60	156.50	10.60	0.00
	Vaba aeg, kultuur	919.60	445.20	358.00	55.80	60.60
	Sotsiaalne kaitse	482.60	122.10	154.10	206.40	0.00
	Majandus ja keskkonnakaitse avalik	732.40	143.00	361.90	17.80	209.70
	Avalik kord	9.40	0.00	9.40	0.00	0.00
	Tervishoid	4.50	0.00	4.50	0.00	0.00
	Riigikaitse	5.80	0.00	0.00	5.80	0.00
	Tegevuskulud kokku	6098.00	3219.10	2092.70	303.20	483.00

Allikas: Saue linna 2011. a majandusaasta aruanne (autori arvutused)

Lisa 1 järg

		KOKKU	Tööjõukulud	Majandamis- ja muud tegevuskulud	Antud toetused	Põhivara kulum ja ümberhindlus
2010 a.	Haridus	3138.74	1942.86	986.75	12.33	196.80
	Üldvalitsemine	644.08	476.74	151.12	10.70	5.52
	Vaba aeg, kultuur	737.98	405.85	212.21	68.15	51.77
	Sotsiaalne kaitse	491.55	116.43	91.32	283.15	0.64
	Majandus ja keskkonnakaitse avalik	883.29	130.21	368.68	159.46	224.94
	Avalik kord	9.41	0.00	9.41	0.00	0.00
	Tervishoid	3.82	0.00	3.82	0.00	0.00
	Riigikaitse	5.75	0.00	0.00	5.75	0.00
	Tegevuskulud kokku	5914.62	3072.09	1823.31	539.54	479.68

Allikas: Saue linna 2010. a majandusaasta aruanne

2009 a.	Haridus	3166.09	2060.61	888.76	22.39	194.34
	Üldvalitsemine	701.75	535.08	148.10	11.01	7.56
	Vaba aeg, kultuur	728.29	430.88	182.49	65.80	49.11
	Sotsiaalne kaitse	613.10	144.45	53.76	414.68	0.22
	Majandus ja keskkonnakaitse avalik	861.85	114.53	388.93	158.18	200.21
	Avalik kord	12.89	0.00	12.89	0.00	0.00
	Tervishoid	3.84	0.00	3.84	0.00	0.00
	Riigikaitse	5.75	0.00	0.00	5.75	0.00
	Tegevuskulud kokku	6093.57	3285.55	1678.77	677.81	451.43

Allikas: Saue linna 2009. a majandusaasta aruanne (autori arvutused)

Lisa 1 järg

		KOKKU	Tööjõukulud	Majandamis- ja muud tegevuskulud	Antud toetused	Põhivara kulum ja ümberhindlus
2008 a.	Haridus	3420.31	2096.44	1085.93	19.76	218.19
	Üldvalitsemine	820.89	614.61	187.12	12.24	6.92
	Vaba aeg, kultuur	745.94	399.54	222.70	75.49	48.21
	Sotsiaalne kaitse	571.57	164.32	91.51	314.43	1.32
	Majandus ja keskkonnakaitse avalik	874.78	121.28	450.14	157.64	145.72
	Avalik kord	12.78	0.00	12.78	0.00	0.00
	Tervishoid	3.24	0.00	3.14	0.00	0.10
	Riigikaitse	5.11	0.00	0.00	5.11	0.00
	Tegevuskulud kokku	6454.64	3396.19	2053.32	584.66	420.46

Allikas: Saue linna 2008. a majandusaasta aruanne (autori arvutused)

Lisa 2. Saue linna bilanss 31.12.2008 - 31.12.2012

tuh. eurodes	31.12.2012	31.12.2011	31.12.2010	31.12.2009	31.12.2008
VARA KOKKU	16092	11780.7	11220.08	10915	10124.86
Käibevarad	2435.5	2518.6	2419.81	2282.18	1330.31
Raha ja pangakontod	1551.8	1796	1709.16	1716.54	784.79
Maksu-, lõivu- ja trahvinõuded	444.3	407.6	422.13	425.46	501.53
Muud nõuded ja ettemaksed	146.7	102.2	26.25	25.45	43.99
Sihtfinantseerimise nõuded	289.9	212.8	262.26	114.73	0
Varud	2.8	0	0	0	0
Põhivara	13656.5	9262	8800.27	8632.81	8794.55
Materiaalne põhivara	13174.5	8764.9	8279.21	8087.78	8254.66
Kinnisvarainvesteeringud	480.6	497.1	521.06	545.04	539.89
Pikajalised nõuded	1.4	0	0	0	0
KOHUSTUSED JA NETOVARA KOKKU	16092	11780.7	11220.08	10915	10124.86
Lühiajalised kohustused	1135.5	1188.2	699.67	623	937.35
Võlad tarnijatele	502.3	201.1	102.56	68.46	55.96
Võlad töövõtjatele	275.9	264.1	242.21	193.98	146.22
Muud kohustused ja saadud ettemaksed	146.8	197.6	119.88	127.68	466.69
Eraldised	1.5	0	0	0	0
Laenukohustused	136.9	232.8	232.82	232.82	268.43
Sihtfinantseerimine	72.1	292.6	2.2	0.05	0.05
Pikaajalised kohustused	1191.9	548.8	780.63	1014.28	288.43
Laenukohustused	1190.9	547.8	780.63	1014.28	287.6
Muud pikajalised kohustused ja saadud ettemaksed	1	1	0	0.82	0.82
Netovara	13764.6	10043.6	9739.78	9277.72	8899.09
Akumuleeritud ülejääk	10043.6	9739.8	9277.72	8899.09	8290.94
Aruandeperioodi tulem	3695.2	250.2	315.38	229.44	377.26
Tasuta saadud põhivara	25.8	53.6	146.67	149.2	230.89

Allikas: Saue linna 2009-2012 majandusaasta aruanded. (autori arvutused)

Lisa 3. Saue linna tulemiaruanne 2008-2012

tuh. eurodes	2012	2011	2010	2009	2008
Tegevustulud	10,273.30	6,378.90	6,262.80	6,317.95	7,042.51
Maksud	4,344.10	4,094.50	4,021.60	4,322.13	4,904.73
<i>Tulumaks</i>	<i>4,254.80</i>	<i>4,016.60</i>	<i>3,944.34</i>	<i>4,244.82</i>	<i>4,826.21</i>
<i>Omandimaksud</i>	<i>76.40</i>	<i>77.80</i>	<i>76.88</i>	<i>77.31</i>	<i>77.79</i>
<i>Kohalikud maksud</i>	<i>12.90</i>	<i>0.10</i>	<i>0.38</i>	<i>0.00</i>	<i>0.73</i>
Kaupade ja teenuste müük	713.50	647.50	652.53	723.91	643.88
<i>Riigilõivud</i>	<i>9.60</i>	<i>10.80</i>	<i>8.25</i>	<i>5.80</i>	<i>20.50</i>
<i>Tulud majandustegevusest</i>	<i>703.90</i>	<i>636.70</i>	<i>644.28</i>	<i>718.12</i>	<i>623.38</i>
Saadud toetused	5,194.10	1,618.40	1,582.64	1,286.98	1,466.09
Muud tulud	21.60	18.50	6.03	-15.07	27.81
<i>Loodusressursside- ja saastetasud</i>	<i>9.90</i>	<i>18.30</i>	<i>10.54</i>	<i>11.00</i>	<i>9.56</i>
<i>Muud tulud varalt</i>	<i>0.00</i>	<i>0.00</i>	<i>7.48</i>	<i>6.07</i>	<i>16.82</i>
<i>Kasum/kahjum põhivara müügist</i>	<i>0.00</i>	<i>0.00</i>	<i>-12.71</i>	<i>-34.58</i>	<i>-0.04</i>
<i>Eespool nimetamata muud tulud</i>	<i>11.70</i>	<i>0.20</i>	<i>0.72</i>	<i>0.71</i>	<i>1.46</i>
Tegevuskulud	-6,545.20	-6,098.10	-5,914.62	-6,093.57	-6,669.90
Antud toetused	-319.90	-303.20	-539.54	-677.81	-585.48
<i>Subsiidium</i>	<i>0.00</i>	<i>-12.80</i>	<i>-153.39</i>	<i>-153.39</i>	<i>-153.39</i>
<i>Sotsiaaltoetused ja stipendiumid</i>	<i>-236.00</i>	<i>-213.80</i>	<i>-296.04</i>	<i>-439.67</i>	<i>-334.87</i>
<i>Muud toetused ja sihtfinantseerimised</i>	<i>-87.50</i>	<i>-76.60</i>	<i>-90.12</i>	<i>-84.76</i>	<i>-97.22</i>
Tööjõukulud	-3,470.10	-3,219.10	-3,072.09	-3,285.55	-3,398.60
Majandamiskulud	-1,796.40	-1,736.80	-1,497.68	-1,445.50	-1,734.54
Muud kulud	-382.90	-355.90	-325.63	-233.26	-449.45
Põhivara amortisatsioon ja ümberhindlus	575.90	-483.10	-479.68	-451.43	-501.83
Aruandeperioodi tegevustulem	3,728.10	208.80	348.18	224.38	372.61
Finantstulud ja kulud	-32.90	-30.60	-32.79	5.06	4.65
Tulu hoiustelt	2.60	5.20	7.67	39.14	47.86
Intressikulud ja muud finantskulud	35.50	-35.80	-40.46	-34.08	-45.51
Aruandeperioodi tulem	3,695.20	250.20	315.38	229.44	377.26

Allikas: Saue linna 2009-2012 majandusaasta aruanded. (autori arvutused)

Lisa 4. Saue linna rahavoogude aruanne 2008-2012

tuh. eurodes	2012	2011	2010	2009	2008
RAHAVOOD PÕHITEGEVUSEST					
Aruandeperioodi tegevustulem	3,728.10	280.8	348.18	224.38	372.61
Korrigeerimised:					
Põhivara amortisatsioon ja ümberhindlus	575.9	483	479.68	451.43	501.83
Käibemaksukulu põhivara soetuselt	-127	110	0	0	0
Saadud sihtfinantseerimine põhivara soetuseks	-4,113.80	-496.6	-481.01	-165.4	0
Kasum/kahjum põhivara müügist			12.71	32.85	0
Korrigeeritud tegevustulem	317.2	377.2	359.55	543.26	874.48
Põhitegevusega seotud käibevarade netomuutus	-55.9	-97	2.93	93.65	-46.45
Põhitegevusega seotud kohustuste netomuutus	-10.8	123.9	55.99	-285.99	491.28
Kokku rahavood põhitegevusest	250.5	404.1	418.47	350.93	1,319.31
RAHAVOOD INVESTEERIMISTEGEVU- SEST					
Tasutud põhivara eest	-5,023.50	-850.6	-506.04	194.59	-1,609.51
<i>sh materiaalse põhivara soetud</i>	<i>-4,896.50</i>	<i>-740.6</i>	<i>-526.31</i>	<i>-173.35</i>	<i>0</i>
<i>sh käibemaksukulu põhivara soetuselt</i>	<i>-127</i>	<i>-110</i>	<i>0</i>	<i>-28.61</i>	<i>0</i>
Korrigeerimine muutusega võlgades hankjatele	276.6	79.4	20.27	7.38	0
Lekunud sihtfinantseerimine põhivara soetuseks	3,734.40	716.8	0	0	0
Laekunud intresse ja muid finantstulusid	2.6	5.8	7.67	39.14	49.16
Korrigeerimine muutustega intressinõuetes	0	0	-0.41	0.96	0
Põhivara müügist saadud tulu	0	0	13.13	28.61	0.4
Kokku rahavood investeeringustegevusest	-1,009.90	-48.6	-485.65	-125.87	-1,559.96

Lisa 4 järg

tuh. eurodes	2012	2011	2010	2009	2008
RAHAVOOD					
FINANTSEERIMISTEGEVUSEST					
Laekunud laenud	780	0	0	958.67	0
Tagasi makstud laene	-232.8	-232.8	232.82	-268.43	-249.26
Tasutud kapitalirendi põhiosa makseid	-	-	0	0	-0.39
Laekunud sihtfinantseerimine põhivara soetuseks	-	-	333.48	50.67	0
Makstud intressid	-32	35.9	-40.45	34.08	-45.27
Korrigeerimine muutustega intressikohustustes	-	-	-0.4	0.13	0
Makstud muud finantskulud	-	-	-0.01	-2	0
Kokku rahavood finantseerimistegevusest	515.2	-268.7	59.8	706.7	-294.91
PUHAS RAHAVOOG	-244.2	86.8	-7.38	931.75	-535.56
Raha ja selle ekvivalendid perioodi algul	1,796.00	1,709.20	1,716.54	784.79	1,320.35
Raha ja selle ekvivalendid perioodi lõpul	1,551.80	1,795.60	1,709.16	1,716.54	784.79
Raha ja selle ekvivalentide muutus	-244.2	86.8	-7.38	931.74	-535.56

Allikas: Saue linna 2009-2012 majandusaasta aruanded (autori arvutused)

Lisa 5. Saue linna ja Saue valla konsolideeritud bilanss

	tuh. €
VARA KOKKU	44519.09
Käibevarad	7498.26
Raha ja pangakontod	4966.64
Maksu-, lõivu- ja trahvinõuded	1191.45
Muud nõuded ja ettemaksed	1047.44
Sihtfinantseerimise nõuded	289.90
Varud	2.80
Põhivara	37020.83
Materiaalne põhivara	36206.33
Kinnisvarainvesteeringud	811.03
Pikajalised nõuded	3.46
KOHUSTUSED JA NETOVARA KOKKU	44519.09
Lühiajalised kohustused	2861.33
Võlad tarnijatele	1367.41
Võlad töövõtjatele	465.49
Muud kohustused ja saadud ettemaksed	382.23
Eraldised	1.50
Laenukohustused	572.60
Sihtfinantseerimine	72.10
Pikaajalised kohustused	7063.58
Laenukohustused	7060.22
Muud pikajalised kohustused ja saadud ettemaksed	1.00
Eraldised	1.08
Kapitalirendi kohustused	1.28
Netovara	34594.18
Akumuleeritud ülejääk (puudujääk)	23947.55
Aruandeperioodi tulem	10461.05
Tasuta saadud põhivara	25.80
Reservid	159.78

Allikas: Saue linna ja Saue valla 2012 majandusaasta aruanded (autori arvutused)

Lisa 6. Saue linna ja Saue valla ühendatud bilansi vertikaalanalüüs

	Ühendatud eelarve	Saue linn 2012
	%	%
VARA KOKKU	100.00	100.00
Käibevarad	16.84	15.13
Raha ja pangakontod	11.16	9.64
Maksu-, lõivu- ja trahvinõuded	2.68	2.76
Muud nõuded ja ettemaksed	2.35	0.91
Sihtfinantseerimise nõuded	0.65	1.80
Varud	0.01	0.02
Põhivara	83.16	84.87
Materiaalne põhivara	81.33	81.87
Kinnisvarainvesteeringud	1.82	2.99
Pikajalised nõuded	0.00	0.01
KOHUSTUSED JA NETOVARA KOKKU	100.00	100.00
Lühiajalised kohustused	6.43	7.06
Võlad tarnjatele	3.07	3.12
Võlad töövõtjatele	1.05	1.71
Muud kohustused ja saadud ettemaksed	0.86	0.91
Eraldised	0.00	0.01
Laenukohustused	1.29	0.09
Sihtfinantseerimine	0.16	0.45
Pikaajalised kohustused	15.87	7.41
Laenukohustused	15.86	7.40
Muud pikajalised kohustused ja saadud ettemaksed	0.00	0.01
Eraldised	0.00	-
Kapitalirendi kohustused	0.00	-
Netovara	77.71	85.54
Akumuleeritud ülejääk (puudujääk)	53.79	0.62
Aruandeperioodi tulem	23.50	0.23
Tasuta saadud põhivara	0.06	0.00
Reservid	0.36	-

Allikas: Saue linna ja Saue valla 2012 majandusaasta aruanded (autori arvutused)

SUMMARY

CITY OF SAUE FINANCIAL ANALYSIS CAPABILITIES OF JOINING AND NOT JOINING SAUE PARISH

Silvia Kinger

The aim of this thesis is to examine whether for Saue city it is more reasonable to act alone or join Saue parish. The author will give an overview of the Saue city and joint annual report, conduct horizontal, vertical and ratio analysis for balance sheet, profit and loss statement and cash flows.

The thesis is written in Estonian. It consists of 50 pages, 9 tables, 8 figures, 27 references and 6 appendices.

The object of the study is Saue city, because the city's government lacks solid and reasonable position to respond to the Saue parish proposal for accession. Rather, on the basis of personal and emotional point of view, than the facts.

City of Saue financial performance indicators are good, reflecting a thoughtful financial leadership. Share of debt has been low, due to the city of Saue conservative lending policies. The share of loans are not high, because the city was not required to make large investments for the development of the region, but has been able to support and implement the objectives set out in the income tax. Urban infrastructure is well developed, and residents are satisfied with the quality of the services offered by the city.

Joined financial statement financial capability is good. City of Saue financial capability does not fall significantly, which would worsen the living conditions of the inhabitants of the town of Saue and infrastructure development. Joining could lead to a faster and better development of the region. Due to the reduction of bureaucracy, it is possible to improve communication

between the city and the parish, which would reduce the city's boroughs and differentiation to balance regional development.

After the thesis study analyses Saue city should consider joining the parish. Saue financial capacity loss is not detrimental to the residents but looking at the future rather useful, because the city retirement age is increasing, the number of taxpayers falling, and immigration has a negative balance.

City of Saue and parish of Saue co-operation has so been weak so far, which is not conducive when both governments are joined together. Author's recommendation is to develop cooperation between them and find common goals, i.e. what is required in terms of development of regional affiliation. Otherwise, the situation may arise where the affiliation will bring more harm than good.