

TALLINNA TEHNIKAÜLIKOOL
Majandusteaduskond
Majandusanalüüsi ja rahanduse instituut

Mari Miidel

**INIMESTE MAJANDUSLIKU OLUKORRA MÕJU
POLIITILISTELE EELISTUSTELE HISPAANIA NÄITEL**

Bakalaureusetöö

Õppekava rakenduslik majandusteadus, peaeriala majandusanalüüs

Juhendaja: Heili Hein, MA

Tallinn 2019

Deklareerin, et olen koostanud töö iseseisvalt ja olen viidanud kõikidele töö koostamisel kasutatud teiste autorite töödele, olulistele seisukohtadele ja andmetele, ning ei ole esitanud sama tööd varasemalt ainepunktide saamiseks. Töö pikkuseks on 5222 sõna sissejuhatusest kuni kokkuvõtte lõpuni.

Mari Miidel

(allkiri, kuupäev)

Üliõpilase kood: 164254TAAB

Üliõpilase e-posti aadress: mari.miidel@gmail.com

Juhendaja: Heili Hein, MA

Töö vastab kehtivatele nõuetele

.....

(allkiri, kuupäev)

Kaitsmiskomisjoni esimees:

Lubatud kaitsmisele

.....

(nimi, allkiri, kuupäev)

SISUKORD

LÜHIKOKKUVÕTE	4
SISSEJUHATUS	5
1. TEOREETILINE ÜLEVAADE	7
1.1. Majanduslik hääletamine	7
1.2. Ülevaade Hispaania majanduslikust ja poliitilisest olukorrast	9
1.3. Varasemad empiirilised uuringud	12
2. METOODILINE OSA JA ANDMED	15
2.1. Ülevaade andmetest	15
2.2. Kirjeldav statistika	17
3. ÕKONOMEETRILINE ANALÜÜS	19
3.1. Meetodid ja analüüs	19
3.2. Järeldused	28
KOKKUVÕTE	31
SUMMARY	33
KASUTATUD ALLIKATE LOETELU	35
LISAD	37
Lisa 1. Korrelatsioonanalüüs 2006	37
Lisa 2. Korrelatsioonanalüüs 2012	38
Lisa 3. Korrelatsioonanalüüs 2016	39
Lisa 4. VIF väärtused	40

LÜHIKOKKUVÕTE

Töö pealkiri on: Inimeste majandusliku olukorra mõju poliitilistele eelistustele Hispaania näitel

2011. aastal algas finantskriis, mis mõjutab Hispaania majandust ja poliitilist olukorda siiani. Järjest enam uuritakse majanduse ning poliitiliste eelistuste omavahelist seost. Seetõttu uuritakse antud töös hispaanlaste poliitilisi eelistusi enne, pärast ning majanduskriisi aastatel.

Käesoleva bakalaureusetöö eesmärk on leida, kas majanduslike tegurite ning poliitiliste eelistuste vahel on seos. Eesmärgi täitmise jaoks püstitatakse uurimisküsimused ja hüpoteesid. Tulemuste leidmiseks uuritakse teoreetilisi seisukohti, varasemaid empiirilisi tulemusi ning viiakse läbi andmeanalüüs. Meetodina kasutatakse töös probit-regressioonanalüüsi ning uuritakse marginaalefekte.

Andmeanalüüsi tulemusena leitakse seos majanduse olukorra ja parteide eelistuse vahel majanduskriisi ajal ning peale kriisi. 2012. ja 2016. aasta mudelist selgub, et inimesed, kes ei ole majanduses toimuvaga rahul, pooldavad vasakpoolseid parteisid. Samuti mõjutab erinevatel aastatel inimeste poliitilisi eelistusi vanus, elukoht, haridustase või sissetulek. Seos leibkonna sissetuleku ja poliitilise eelistuse vahel oli oluline ainult 2006. aasta mudelis. Enne majanduskriisi algust selgus, et inimesed, kelle põhiliseks sissetulekuks on riigipoolsed toetused, toetavad suurema tõenäosusega vasakpoolseid erakondi.

Võtmesõnad: Majanduslik hääletamine, majanduskriis, majanduslikud tegurid, Euroopa Sotsiaaluuring.

SISSEJUHATUS

Majanduslik hääletamine (*economic voting*) on poliititeaduse üks kestvaid teemasid. Antud teema on atraktiivne kahel põhjusel – esiteks on tõendeid tugeva seose majandustingimuste ja valitsuse populaarsuse vahel. Teiseks on antud valdkonna uudsuse tõttu mitmeid lahendamata küsimusi. (Dorussen, Taylor 2002, 24)

Antud teema aktuaalsus tuleneb 2011. aastal alanud finantskriisist, mille tõttu on Hispaania majanduses olnud viimastel aastatel keerulised ajad. 2019. aastal toimuvad Hispaanias erakorralised valimised, kuna ei suudetud kinnitada riigieelarvet. Valimised peaksid toimuma iga nelja aasta järel, kuid viimase nelja aasta jooksul on Hispaanias toimunud juba kolmed valimised (Guy, Maestro 2019). Tulenevalt sellest on bakalaureusetöö uurimisküsimusteks: kuidas mõjutavad majanduslikud tegurid inimeste poliitilisi eelistusi? Kas majanduslik ebakindlus motiveerib inimesi toetama vasakpoolsemaid erakondi?

Varasemalt on leitud, et majanduslikult haavatavad kodanikud pööravad rohkem tähelepanu majanduse olukorrale, kui inimesed, kellel on kindlam töökoht või rahalised vahendid. (Singer 2011) Samuti on leitud, et kõrgema töötuse määra puhul valitakse vasakpoolseid erakondi, kuna vasakpoolsed on altimad võitlema tööpuudusega. Kõrgem inflatsioon aga mõjutab inimesi valima parempoolseid erakondi. (Swank 1993 viidatud Martins, Veiga 2011) Bakalaureusetöös on püstitatud järgnevad hüpoteesid:

- Hüpotees 1: Mida kõrgem on hinnang majandusele, seda suurema tõenäosusega eelistab valija parempoolseid parteisid.
- Hüpotees 2: Kui leibkonna peamiseks sissetulekuallikaks on sotsiaaltoetused, eelistab valija suurema tõenäosusega vasakpoolseid parteisid.

Bakalaureusetöö analüüsi läbiviimiseks kasutatakse järjestatud probit-regressioonanalüüsi. Antud analüüsimeetod võimaldab analüüsida järjestusskaalal olevaid andmeid. Andmeanalüüs viiakse läbi programmis STATA. Töös kasutatavad kvantitatiivsed mikroandmed pärinevad Euroopa Sotsiaaluuringust (European Social Survey).

Töös käsitletakse nii poliitilisi kui ka sotsiaal-demograafilisi näitajaid. Sõltuvaks muutujaks on inimeste toetatud erakond ehk vastus küsimusele, millise partei suhtes tuntakse suurimat lähedust. Antud muutuja valiti põhjusel, et andmed on kättesaadavad viitajaga ning inimeste eelistused on ajas muutuvad. Sõltumatute muutujate hulgas on näiteks vanus, sugu, haridus, rahulolu riigi majandusega, leibkonna sissetulekuallikas, ametikoht ja elukoht. Keskmiselt osaleb ühes Euroopa Sotsiaaluuringu vóorus ligikaudu 2000 Hispaania inimest. Töö empiiriline osa põhineb kolmel aastal – 2006, 2012 ja 2016 – et näha, kuidas inimeste poliitilised eelistused on muutunud vastavalt majanduse olukorrale. 2006. aastal oli majandus stabiilne ning kriis ei olnud veel alanud. 2012. aastal oli majanduskriis haripunktis ja 2016. aastaks oli kriis möödas ning majandus osaliselt taastunud. Igas vóorus osalevad erinevad inimesed ning tegu ei ole paneelandmetega. Seetóttu hinnatakse regressioonmudeleid iga küsitlusvóoru kohta eraldi.

Bakalaureusetöö on jaotatud kolmeks peatükiks. Esimeses peatükis antakse teoreetiline ülevaade majandusliku hääletamise, Hispaania majanduse ning poliitika ja varasemate uuringute kohta. Teises peatükis kirjeldatakse andmeid ning kolmandas peatükis tutvustatakse empiirilise analüüsi meetodit ning tulemusi ja järeldusi.

1. TEOREETILINE ÜLEVAADE

1.1. Majanduslik hääletamine

Majandusliku hääletamise teooria põhineb ratsionaalsel ehk põhjendataval käitumisel. Ratsionaalsus aga annab aluse ainult baasmudelile, mis eeldab arusaamist psühholoogilisest keskkonnast, kus antud valimisotsused vastu võetakse. Varasemad uuringud näitavad, et inimesed on üldiselt riskikartlikud. Samuti mängivad rolli emotsionaalsed või afektiivsed tegurid. (Dorussen, Taylor 2002, 28) Poliittheadlased uurivad valimisi ja valimiskäitumist, majandusteadlased aga kasutavad analüüsidest makromajanduslikke heaolufunktsioone. Kaks erinevat valdkonda seob omavahel kokku ökonomeetria, mis aitab leida majanduse mõju valimiskäitumisele. (Lewis-Beck, Paldam 2000)

Majandushääletus tähendab tavaliselt seda, et valijad hääletavad valimistel kandidaatide poolt hiljutiste majanduslike tingimuste alusel. Siiski võivad erinevad valijad majandust erinevalt hinnata. Mõned valijad võivad keskenduda varasematele majandustulemustele, teised võivad otsustada põhinedes ootustele tuleviku kohta. Mõned valijad võivad anda oma hääle rahvuslike majandustingimuste alusel, samas kui teised võivad valimise aluseks võtta oma isikliku majandusliku heaolu. (Lacy, Christenson 2017) Tagasiulatuv hääletamine tähendab, et valijad vaatavad ainult minevikku ehk keskendutakse ainult valitseva valitsuse saavutustele ning eiratakse tulevikku. (Dorussen, Taylor 2002, 286) Tuleviku hindamine nõuab veel ühte kognitiivset sammu kaugemale tulevaste majandushinnangute osas. Valijad peavad ette nägema, kuidas iga kandidaadi riikliku majanduspoliitika otsused mõjutavad riigi majandust ning kuidas need muutused mõjutavad nende endi majanduslikku olukorda. (Lacy, Christenson 2017)

Majandusliku hääletamise puhul peaksid inimesed tundma majanduse ja tulevase valitsuse vaheliste suhete keskset rolli. Samuti tuleb hinnata tulevase valitsuse mõju majanduspoliitikale. (Dorussen, Taylor 2002, 36) Valijad peavad kursis olema parteide platvormidega, siduma teadmisi võimalike muutustega riigi majandusolukorras ning suutma eeldada, milline partei valimised võidab. (Lacy, Christenson 2017) Parteide ideoloogilised vaated näitavad, mil määral tuntakse

õigust sekkuda majandusse. Vasakpoolsete parteide jaoks peaks majandusliku pädevuse näitamine olema olulisem kui parempoolsete parteide. (Dorussen, Taylor 2002, 36) Majandusliku olukorra muutuste ennustamine on lihtsam situatsioonis, kus juba võimul olev partei võidab taaskord valimised ja jätkab varasemat majanduspoliitikat. Kuid kui võita võib opositsioon, peavad valijad suutma ennustada võimalikke muutuseid majanduses. (Lacy, Christenson 2017)

Oluline on tähelepanu pöörata kui palju majanduslikud riskid mõjutavad valijaid. Mitmete mikrotasandi tegurite ja institutsionaalsete muutujate tõttu on majanduslike šokkide ja halbade majandustulemustega seotud riskid valijaskonnas ebaühtlaselt jaotunud. (Fossati 2014) Majanduslikud probleemid muutuvad oluliseks majanduskriisi või -languse ajal ning ebaoluliseks kui inimesed märkavad kitsaskohti valitsuse juhtimisstiilis. Majanduslikele teguritele panevad rohkem rõhku inimesed, keda antud näitajad kõige rohkem mõjutavad. (Singer 2011) Esiteks erinevad inimesed üksteisest majanduslike riskide tõttu, mis on tingitud erinevatest teguritest, näiteks rikkus, sissetulek, haridus, sugu, tööhõive liik, kutseala ja tööstusharu jne. Teiseks mõjutab majanduslikust volatiilsusest tulenevaid riske avalik poliitika sotsiaalprogrammide ja institutsioonide kaudu. Üksikisiku seisukohalt peetakse olulisteks faktoriteks majandusriskidega kokkupuutumise astet, töökohtade ebakindlust ja tööalast konkurentsivõimet. (Fossati 2014)

Majanduslik hääletamine on ideepoolset demokraatliku vastutuse mehhanism ehk idealistlik käitumine. See annab võimaluse maksimeerida individuaalset kasulikkust või heaolu. Reaalsus aga ei vasta alati ideaalile – hääletajad ei pruugi asjakohaseid poliitilisi tulemusi tunnustada või poliitikakujundamise vastutust õigetele inimestele omistada. Väheinformeeritud valijad võivad tunnustada või karistada valitsevaid valitsusi ekslikult, kuna ei suudeta kindlaks teha, kes otsuste eest vastutab. (Dorussen, Taylor 2002, 29) Poliitikute, poliitiliste kommenteerijate ja isegi valijate seas on peaaegu universaalne usk, et valimised on majanduse referendumid. Poliitikud täidavad oma kõned majandusliku retoorikaga; poliitilised kommenteerijad loovad lõputuid majandusanalüüsi vooge ning konsultandid esitavad statistilisi prognoose. (Duch, Stevenson 2008, 11)

Antud valdkonna uurimisel on loodud mitmeid mudeleid, mis analüüsivad valijate käitumist hääletamisotsuse tegemisel (Duch, Stevenson 2008, 8-14):

- Valiku mudel ehk kompetentsimudel – antud mudeli järgi kasutavad valijad teavet majandustulemuste kohta konkureerivate kandidaatide tulevase pädevuse hindamiseks;

- Karistamise mudel ehk moraalse ohu mudel – valijad karistavad parteisid halbade majanduslike tulemuste eest ning premeeritakse ehk toetatakse heade majanduslike tulemuste eest;
- Majanduslikud hinnangud ja valijate kasulikkuse funktsioon – valija teeb oma otsuse võrreldes omavahel konkureerivate parteide kasulikkust;
- Strateegiline hääletamine – valijatel on ratsionaalsed ootused majandustulemuste suhtes ning ka konkureerivate kandidaatide suhtelise valimisjõu kohta. Ratsionaalsed valijad arvestavad, et nende häälel on mõju ega „raiska“ seda kandidaatidele, kes kindlasti kaotavad. Samasugune loogika kehtib ka kandidaatide kohta, kellel on potentsiaali võita.

Majandusliku hääletuse mudelite põhimõtted viitavad asjaolule, et valijatel on huvi makromajanduse tulemuste suhtes kahel põhjusel. Esiteks toob majanduse õitseng kaasa olukorra, kus valijad toetavad koalitsioone juhul kui nad on edendanud riigi majanduslikku heaolu. Teiseks võimaluseks on, et heade majandustulemuste puhul on suuremad tulevased rahavood, mis tähendab, et ka inividid saavad riigi majanduse edukusest suuremat tulu. (Fossati 2014) Hääletamisel ei valita poliitikuid, kes ei järgi avalikkusele esitatud poliitilisi eesmärke või kes ei ole näidanud pädevust majanduse edendamisel. Majanduslik hääletamine on seega demokraatliku vastutuse mehhanism. (Dorussen, Taylor 2002, 29)

1.2. Ülevaade Hispaania majanduslikust ja poliitilisest olukorrast

1879. aastal loodud Partido Socialista Obrero Español (PSOE) on alati olnud sotsiaaldemokraatia esindaja Hispaanias. Partido Popular (PP) loodi seevastu 1976. aastal endiste prantsuse ministrite poolt ja on peamine konservatiivne partei riigis. Juba 1980-ndatel oli PSOE loobunud kõigist püüdlustest rakendada Keynesi vastutsüklilist poliitikat ning nii PP kui ka PSOE nõustusid rahapoliitilise konsensusega, et seada inflatsioon tähtsamaiks majanduspoliitiliseks eesmärgiks. Eriti tähelepanuväärne oli ajavahemikul 1995–2007 poliitiline üksmeel ehitussektori suhtes. Võimul olemise perioodil eirasid mõlemad parteid kinnisvaramullide probleemi, kuna see stimuleeris kiiret töökohtade loomist ja avaliku sektori tulude kasvu, mis võimaldas maksude vähendamist. (Tsarouhas, Parker 2018, 53)

Hispaania majanduskasv enne kriisi oli kõrge, SKT elaniku kohta oli 2007. aastal Euroopa Liidu keskmisest kõrgem. Majanduskasv tulenes peamiselt ehitus- ja turismisektor ning ka tarbimise

tugevast kasvust. Näiteks loodi aastatel 1998–2007 ehitussektoris 25% uutest töökohtadest. (Aceleanu 2013) Hispaania finantssektoris on traditsiooniliselt olnud kolme liiki institutsioone: kommertspangad, hoiupangad ja krediidiühistud. Kaks esimest moodustavad Hispaanias üle 95% hoiustest. (Tsarouhas, Parker 2018, 53) Pangad laienesid lühiajalise laenamise kaudu pankadevahelisel turul madalate intressimääradega, laenates kõrgemate intressimääradega ehitusettevõtetele, kinnisvaraarendajatele ja kodumajapidamistele. Hoolimata oma finantstegevuse tohutust laienemisest jäid pankade juhtimisstruktuurid samaks ehk laenamine oli suures osas suunatud kohalike poliitikute ja piirkondlike parteide eesmärkide täitmisele. (Neal, Garcia-Iglesias 2013)

Peamiselt loodi töökohti, mis eeldasid madala kvalifikatsiooniga töötajaid, kuna valdav enamus neist olid tihedalt seotud ehituse ja kinnisvaraga. (Tsarouhas, Parker 2018, 63) Hispaania tööturg iseloomustab madal paindlikkus ja vähenenud tööhõive turvalisus. Tööturg oli killustunud, sisemine tööjõu liikuvus väike ning palgad jäigad. Paindlikkus ettevõtte tasandil kui ka töötajate turvalisus olid madalad ning ametiühingutel oli tööturul oluline roll. Selle tõttu on suur osakaal sotsiaalkaitsekulutustel, ranged töökaitsealased õigusaktid ja kõrge ennetähtaegselt pensionile jäämise tase. (Aceleanu 2013) 2004. aastal oli vaesusriski määr 10,8, samas kui 2007. aastal oli see 10,2 ja sellise vaesuse esinemissagedus oli 2,3 protsendipunkti võrra kõrgem kui Euroopa Liidus. (Tsarouhas, Parker 2018, 63)

Tööhõive kasvas peamiselt ehitus- ja teenustesektoris, mitte töötlevas tööstuses või kõrgtehnoloogilistes sektorites, mistõttu tegurite kogutootlikkus jäi aastatel 1999–2007 püsima. Samal ajal kasvas kogu euroala tegurite tootlikkus keskmiselt 0,5% ja USAs 0,9%. Tööjõus osalemise kasvu keskmises olid mittekaubeldavad majandussektorid, suunates investeeringud piirkondadesse, kus oli vaja kasutada kõrgtehnoloogiat, et säilitada Hispaania rahvusvahelise kaubanduse konkurentsivõime. (Neal, Garcia-Iglesias 2013)

Hispaania haavatavus kriisi suhtes algas pärast 2007. aastat. See tulenes kõrgest võlast ja leibkondade võlgnevuse tasemest, suhteliselt madalast tööjõu tootlikkusest ja asjaolust, et majandus sõltus peamiselt väikestest ettevõtetest. (Aceleanu 2013) Majanduskriis viis tülideni kahe peamise partei vahel, kuna süüdistati üksteist majanduslikes probleemides. PP kui ka PSOE ei olnud süüdi kriisi alguses põhjuses, mis tulenes välismaiste võlakirjade investoritest, kuid suutmatust leida ühiseid kokkuleppeid tekitas valijates usaldamatust. Pingutused olukorda leevendada kasinuspoliitika ning reformidega ei tekitanud inimestes usaldust. (Royo 2013, 104)

Ainuüksi aastatel 2007–2009 kahekordistus töötö abiraha saajate arv, sotsiaalabi saajate arv kasvas 50%. Valitsus püüdis piirata riiklike kulutuste suurenemist meetmete kaudu, mis hõlmasid: palga külmutamist ja vallandamist avalikus sektoris; pensioniea (järkjärguline) suurenemine 65-lt 67-le; vabatahtliku ennetähtaegselt pensionile jäämise nõuete karmistamine; osade haridusteenuste (näiteks erivajadustega õpilastele) vähendamine või kõrvaldamine ja erastamine mitmetes sektorites (nt lennujaamad). (Tsarouhas, Parker 2018, 66)

2010. aasta jaanuaris tõusis töötus 4 miljoni inimeseni. 82% töötuks jäänud inimestest olid teenindavast sektorist. (Royo 2013, 101) Hispaanias on tööpuudus mõjutanud kõiki vanuserühmi, eriti noori ja naisi ning madala haridustasemega inimesi. Noorte töötuse määr oli 2011. aastaks tõusnud 46,4%. Noorte tööpuuduse kasv Euroopa Liidu tasandil on selgitatud tööjõu koolituse ja tööturu vajaduste nõrga korrelatsiooni tõttu. 2011. aastal oli Hispaania haridus olukorras, kus varakult lahkus koolist 26,5% (Euroopa Liidu keskmine 13,5%) ja ainult algharidust omandanud inimeste osakaal kasvas 46,2%ni (EL keskmine 26,6%). Noorte tööpuuduse suurenemise taga võis olla asjaolu, et neid ei ole piisavalt koolitatud ning seega ei ole neil võimalik kohaneda tööturunõuetega. (Aceleanu 2013)

Hispaania on kriisi mõju vähendamiseks järginud järgmisi samme: palgakärped, avaliku sektori kulutuste kärpimine, teatavate riiklike ülekannete (pensionisüsteemi) või avalike teenuste (tervishoid) erastamine. Kõige enam kannatavad madala sissetulekuga inimesed ja eriti need, kes peavad laene tagasi maksma. (Aceleanu 2013) Samuti viidi läbi kolm olulist struktuurireformi: muudeti palgaläbirääkimiste süsteemi tsentraliseeritud lepingutelt sektorite tasandil üksikute ettevõtete tasemele, võimaldades väikestel ettevõtetel kohandada tootlikkuse muutustega; lihtsustati täistööajaga lepinguid ja soodustati osalise tööajaga töölevõtmist; võimaldati inimkapitali ümberjaotamist suure lisandväärtusega sektoritele. (Neal, Garcia-Iglesias 2013)

Seega olid vastu võetud meetmed keskendunud peamiselt avaliku sektori kulutuste kärpimisele (pensionide, tervishoiu- ja hariduskulude ning palkade vähendamine) ning ettevõtete maksukoorma vähendamisele. Avaliku sektori kulutuste ja palkade vähendamine mõjutas negatiivselt nõudlust, millel on otsene mõju majandustegevusele. Hispaania tööturu peamised probleemid on seotud tööturu duaalsusega, palkade jäikusega ja tööturulepingute sõlmimise tingimustega. (Aceleanu 2013) Hispaania valitsuse reaktsioon kriisile oli eitus, ignoreerimine, edasi lükkamine ja vähene sekkumine. Mõlemad peamised parteid, PSOE ja PP, kaotasid oma usaldusväarsust. (Royo 2013, 102)

Alates 2014. aastast hakkas Hispaania majandus taas kasvama. See oli võimalik tänu Euroopa Keskpanga madala intressimääraga poliitikale, rahvusvaheliste energiahindade vähenemisele ja avaliku sektori tõukejõule 2015. aasta valimistel (sealhulgas maksude vähendamine ja kulude suurenemine). Selle tulemusena oli eksport aastatel 2016–2017 dünaamilisem kui varasemalt. (Tsarouhas, Parker 2018, 68)

Aastatel 1982–2015 domineerisid Hispaania valitsust kordamööda PSOE ja PP. Üleminek mitmeparteilisele süsteemile toimus lõpuks 2015. aasta üldvalimistel. Need valimised esindasid ka nelja aasta konservatiivse absoluutse enamuse lõppu. Kuni 2014. aastani oli PP kontrollinud ka peamisi omavalitsusi ja peaaegu kõiki piirkondi riigis. Aastatel 2011–2015 kaotas turgu valitsev PP suure osa oma piirkondlikust ja kohalikust võimust ning selle häälte osakaal üldvalimistel langes 16 protsendipunkti võrra. Kuigi tegu oli suurim turgu valitseva osapoole toetuse vähenemisega alates 1982. aastast, ei suutnud peamine konkurent PSOE sellest kasu saada. Vastupidi, PSOE kaotas umbes 1,5 miljonit häält (ja peaaegu seitse protsendipunkti). (Orriols, Guillermo 2016) Valimistulemused töid valitsusse kaks uut poliitilist jõudu: Ciudadanos (*Citizens*) ja Podemos (*We Can*), kes said poolehoidu enamikes kohalikes ja piirkondlikes omavalitsustes. Antud parteide valijad olid pigem noored, endise poliitilise süsteemiga rahulolematud ja varasematel valimistel erapooletud inimesed. (Rodon, Hierro 2016)

1.3. Varasemad empiirilised uuringud

Majandusliku hääletamise uurimisel on põhiliselt keskendutud karistamise mudelile. Antud mudeli järgi karistavad valijad parteisid halbade majanduslike tulemuste eest ning toetavad heade tulemuste eest. (Duch, Stevenson 2008, 8-14). 2013. aastal avaldatud uuringus Ungari kohta leiti, et antud mudel üldiselt kirjeldab valijate käitumist. Kui valijad tunnetasid isikliku või riikliku majandusolukorra paranemist, siis pooldati rohkem valitsevaid parteisid. Samuti leiti, et valijate jaoks olid olulisel kohal parteide poliitilised vaated ning kaugus vasak-parem skaalal. Kuna antud uuringus analüüsiti kümneaastast perioodi, leiti, et iga aastaga inimeste majanduslik teadlikkus ning ootused valitsuse suhtes muutuvad hääletamisel järjest olulisemaks. (Lippényi et al. 2013) Sarnased tulemused leiti ka uuringus Portugali kohta, milles analüüsiti kolme valimiste aastat (2002, 2005 ja 2009). Lisaks leiti, et negatiivne arvamus majanduse kohta suurendab võimalust, et hääletatakse väikeste parteide poolt või hoidutakse üldse hääletama minemisest. (Freire, Santana-Pereira 2012)

Samuti on uuritud majanduskriisi mõju majanduslikule hääletamisele erinevate riikide näitel. 2009. aastal oli Saksamaal toimunud valimiste ajal ka ülemaailmne majanduskriis. Uuringus leiti, et inimesed ei süüdistanud ega karistanud valitsust riigis toimuva majanduslanguse eest, kuigi antud kriis mõjutas paljude inimeste isiklikku majanduslikku olukorda. Samas aga kasvas suuresti vasakpoolsete parteide toetus. Enamjaolt toetasid vasakpoolseid parteisid inimesed, keda kriis kõige tugevamalt puudutas. (Anderson, Hecht 2012)

Vastupidiselt Saksamaale vähenes Iirimaa 2011. aastal majanduskriisi tõttu märkimisväärselt valitseva valitsuse toetus. Koalitsioon oli riiki valitsenud alates 1997. aastast, kuid 2011. aastal langeti esimest korda üle kümne aasta opositsiooni. Uuringus leiti, et mida rohkem majanduskriis süvenes, seda rohkem inimesed valitsuses pettusid. (Marsh, Mikhavlov 2012) Sarnaselt uuringule Iirimaa kohta, leiti ka Kreeka valijate põhjal, et halvad majanduslikud hinnangud mõjutavad valitseva valitsuse toetust ning hääli peaks ootama ainult pikaajalistelt lojaalsetelt toetajatelt. Samas peab arvestama asjaoluga, et isegi kui opositsioonipartei võimule saab, võib ka neid oodata ees raskem majanduslik olukord, millega on vaja toime tulla. (Nezi 2012)

Erinevates uuringutes on leitud, et majandusliku hääletamise ulatust mõjutab ka inimeste kokkupuude majandusriskidega. Kõige suuremat mõju avaldab inimese käitumisele töökohtade ebakindlus ehk haavatavus töötuse suhtes ning madal tööalane konkurentsivõime. (Fossati 2014) Samuti leiti Singeri 2011. aasta uuringus, et töötus ning majanduslik haavatavus mõjutavad oluliselt inimeste valimisotsuseid. Inimeste huvi majandusliku olukorra vastu varjutavad enamasti valitsuse korrupsioon, terrorirünnakud ning inimõigustega seotud kriisid. Valimistele eelnenud nädalal toimunud kaubanduslikud küsitlused näitasid, et 62% hääletama minejatest leiavad, et majanduslikud küsimused oleksid nende jaoks hääletamisel kõige olulisem tegur.

Varasemalt on Hispaaniat majandusliku hääletuse kontekstis uuritud põhiliselt koos teiste vahemereäärsete riikidega. On leitud, et vahemereäärsetes riikides on majandusliku hääletamise mõju tugevam kui teistes Euroopa riikides. Üheks põhjuseks peetakse valitsuse ülesehitust – vahemereäärsete riikide koalitsioonis domineerib enamasti üks partei ehk valijatel on lihtsam hinnata valitsuse tegevust. (Lewis-Beck, Nadeau 2012)

Analüüsidest ainult Hispaaniat, selgus, et ka seal on näha majandusliku hääletamise mõju ning heade majandustulemuste puhul toetatakse valitsevat valitsust. Samuti leiti, et läbi aja on majandushääletuse mõju järjest enam kasvanud ning inimesed teadlikumaks muutunud. (Fraile,

Lewis-Beck 2012) Majanduskriis suurendas inimeste huvi poliitika vastu, kuid usaldus erakondade vastu langes. Kõige rohkem kaotasid hääli Hispaania suurimad parteid – PP ja PSOE. Samuti vähenes toetus vasakpoolse IU vastu, kes kaotasid poolte oma tavapärasest häältest. (Orriols, Guillermo 2016)

2. METOODILINE OSA JA ANDMED

2.1. Ülevaade andmetest

Töös kasutatakse Euroopa Sotsiaaluuringu (ESS) andmeid Hispaania kohta. Tegu on sekundaarsete mikroandmetega ning erinevate aastate võrdlemiseks kasutatakse aastaid 2006, 2012 ja 2016. Antud uuringut viiakse intervjuudena läbi erinevates riikides alates 2001. aastast. Uuringu eesmärgiks on koguda andmeid inimeste arvamustest ja põhimõtetest, et oleks võimalik analüüsida käitumismustreid. Tänu sellele on võimalik uurida sotsiaalse struktuuri stabiilsust ning muutusi. (Euroopa Sotsiaaluuring... 2019)

Käesoleva töö analüüsi käigus luuakse kolm mudelit. Sõltumatuteks muutujateks on vanus, sugu, sissetulek, haridus, rahulolu riigi majandusega, leibkonna sissetulekuallikas, ametikoht ja elukoht. Andmeanalüüs teostati statistikaprogrammiga STATA. Antud mudelite puhul käsitletakse sugu ja sissetulekuallikat diskreetsete tunnustena ning ülejäänud näitajaid pidevatena. Töös kasutatud andmed on kättesaadavad Google Drive keskkonna kaudu, viidatuna kasutatud kirjanduse loetelus.

Töös kasutatavaks sõltuvaks muutujaks on inimeste lähedustunne parteiga (*Millise parteiga tunnete kõige suuremat lähedust?*). Sellest tulenevalt ei eemaldatud valimist inimesi vanuse järgi. Sõltuv muutuja on jaotatud neljaks kategooriaks – vasakpoolsed, vasak-tsentristid, parem-tsentristid ja parempoolsed. Parteide kategooriateks jaotamisel sooviti kasutada Chapel Hill (Chesdata... 2019) ekspertide hinnanguid, kus parteid on hinnatud skaalal ühest kümneni, kus 0 on ekstreemne vasakpoolsus, 5 tsentristid ja 10 ekstreemne parempoolsus. Chapeli Hilli puuduseks on, et mitmeid parteisid ei ole hinnatud ning seetõttu võrreldi olemasolevaid hinnanguid Euroopa Sotsiaaluuringu andmetega ja otsustati kasutada ESS hinnanguid.

Kategooriate moodustamisel (Tabel 1) on kõigil aastatel välja jäetud inimesed, kes valisid vastuseks „muu“. Samuti on välja jäetud inimesed, kes valisid rohelise maailmavaatega parteisid (2006. aastal Iniciativa per Catalunya-Verds, 2012. aastal Coalición Comprimís ja 2016. aastal PACMA), kuna antud erakondade vaateid on raske liigitada parem-vasakskaalal.

Tabel 1. Erakondade hinnangud aastatel 2006, 2012, 2016

Partei nimi	Lühend	ESS 2006	ESS 2012	ESS 2016
Partido Popular	PP	Parempoolne	Parempoolne	Parempoolne
Partido Socialista Obrero Español	PSOE	Vasak-tsentristid	Vasak-tsentristid	Vasak-tsentristid
Izquierda Unida	IU	Vasakpoolne	Vasakpoolne	Vasakpoolne
Convergència i Unió	CiU	Parem-tsentristid	Parem-tsentristid	-
Esquerra Republicana de Catalunya	ERC	Vasakpoolne	Vasakpoolne	Vasakpoolne
Iniciativa per Catalunya-Verds	ICV	Vasakpoolne	-	-
Partido Nacionalista Vasco	PNV	Parem-tsentristid	Parem-tsentristid	Parem-tsentristid
Eusko Alkartasuna	EA	Vasak-tsentristid	-	-
Bloque Nacionalista Galego	BNG	Vasakpoolne	Vasakpoolne	Vasakpoolne
Coalición Canaria	CC	Parem-tsentristid	Parem-tsentristid	Parem-tsentristid
Partido Andalucista	PA	Vasak-tsentristid	-	-
Chunta Aragonesista	CHA	Vasakpoolne	-	-
Nafarroa-Bai	NA-BAI	Vasakpoolne	-	-
Amaiur	Amaiur	-	Vasakpoolne	-
Unión, Progreso y Democracia	UPyD	-	Parem-tsentristid	-
Coalición Comprimís	EQUO	-	Rohelised	-
Foro de Ciudadanos	FAC	-	Parem-tsentristid	-
Geroa Bai	-	-	Vasak-tsentristid	-
Unidos Podemos	-	-	-	Vasakpoolne
Podemos	-	-	-	Vasakpoolne
Ciudadanos	-	-	-	Parem-tsentristid
Compromís	-	-	-	Vasakpoolne
Convergència Democràtica de Catalunya	CDC	-	-	Parem-tsentristid
En Marea	EM	-	-	Vasakpoolne
Euskal Herria Bildu EH-Bildu	EA/EH Bildu	-	-	Vasakpoolne
Partido Nueva Canaria	PNC	-	-	Vasak-tsentristid
PACMA	-	-	-	Rohelised
Candidatura d'Unitat Popular	CUP	-	-	Vasakpoolne

Allikas: Euroopa Sotsiaaluuring (2018); autori koostatud

Andmete paremaks tõlgendamiseks on inimese töökohta näitav muutuja ümberkodeeritud neljaks kategooriaks. Kodeerimisel tugineti Eurofundi kodulehel kättesaadavale klassifikatsioonile:

- 1) kõrge kvalifikatsiooniga valgekraed (HSWC) – seadusandjad, kõrgemad ametnikud ja juhid, spetsialistid ja tehnikud;
- 2) madala kvalifikatsiooniga valgekraed (LSWC) – ametnikud ja teenindustöötajad ning kaupluse ja turustustöötajad;
- 3) kõrge kvalifikatsiooniga sinikraed (HSBC) – põllumajandus- ja kalastustöötajad, käsitöölised jt;
- 4) madala kvalifikatsiooniga sinikraed (LSBC) – tehase- ja masinaoperaatorid ning muud kutsealad.

Samuti on ümberkodeeritud näitaja leibkonna sissetulekuallika kohta, mis on jaotatud kaheks:

- 1) Püsiv sissetulekuallikas – palgatöölise palk, vabakutselise palk;
- 2) Riigipoolsed abirahad – pensionid ja sotsiaaltoetused.

2.2. Kirjeldav statistika

Valimist parema ülevaate saamiseks koostati kirjeldava statistika tabelid. Kirjeldava statistika koostamisel kasutati keskmist, miinimumi ja maksimumi. Tabelis antakse ülevaade järgnevate muutujate kohta: töökoht, elukoht, hinnang majandusele, haridustase ja vanus.

Vaadeldavas valimis (Tabel 2) on 711 vaatlust. Vastaja keskmine vanus on 46,8 aastat, kõige noorem vastaja on 16-aastane ning kõige vanem 87-aastane. Hinnang majandusele on skaalal 0-10, kus 0 on samuti väga rahulolematu ning 10 väga rahul. Keskmine hinnang antud muutuja puhul on 5,53.

Tabel 2. Kirjeldav statistika 2006. aastal

Muutuja	Keskmine	Minimaalne	Maksimaalne
Haridustase	2.76	1	5
Elukoht	2.93	1	5
Vanus	46.82	16	87
Hinnang majandusele	5.53	0	10
Töökoht	2.38	1	4

Allikas: Autori koostatud andmete põhjal

2012. aasta valimis (Tabel 3) on 521 vaatlust. Keskmine vanus on 51,79 aastat, kõige noorem vastaja on 18-aastane ning kõige vanem 103-aastane. Võrreldes 2006. aastaga on keskmine

hinnang majandusele langenud ehk inimesed on vähem rahul majanduse olukorraga. Elukoha näitaja on keskmiselt samal tasemel, kuid haridustase on kõrgem ja töökoha näitaja madalam võrreldes 2006. aastaga.

Tabel 3. Kirjeldav statistika aastal 2012

Muutuja	Keskmine	Minimaalne	Maksimaalne
Haridustase	3.12	1	7
Elukoht	2.95	1	5
Vanus	51.79	18	103
Hinnang majandusele	2.34	0	10
Töökoht	2.20	1	4

Allikas: Autori koostatud andmete põhjal

2016. aasta valimis (Tabel 4) on 884 vaatlust. Keskmine vanus on 51,3 aastat, kõige noorem vastaja on 16-aastane ning kõige vanem 94-aastane. Võrreldes 2012. aastaga on keskmine hinnang majandusele tõusnud ehk inimesed on rohkem majanduses toimuvaga rahul. Elukoha näitaja on keskmiselt tõusnud võrreldes 2012. aastaga ning töökoha näitaja on langenud. Samuti on keskmiselt tõusnud haridustaseme näitaja.

Tabel 4. Kirjeldav statistika aastal 2016

Muutuja	Keskmine	Minimaalne	Maksimaalne
Haridustase	3.53	1	7
Elukoht	2.98	1	5
Vanus	51.31	16	94
Hinnang majandusele	3.72	0	10
Töökoht	2.14	1	4

Allikas: Autori koostatud andmete põhjal

3. ÖKONOMEETRILINE ANALÜÜS

3.1. Meetodid ja analüüs

Andmeanalüüsi esimeseks osaks on korrelatsioonanalüüs, mille eesmärgiks on uurida muutujatevahelisi seoseid. Iga aasta kohta viidi antud analüüs läbi eraldi. Kõigil aastatel selgus, et sõltuva ja sõltumatute muutujate vahel ei ole tugevat seos. 2006. aastal (Lisa 1) oli kõige tugevam seos on vanuse ja parteiläheduse vahel, mis on loogiline, kuna vanemad inimesed on üldiselt rohkem huvitatud poliitilisel maastikul toimuvast kui noored. Kõige tugevam seos sõltumatute muutujate puhul on näitajate haridus ja töökoht vahel, mis ilmselt tuleneb asjaolust, et mida kõrgem haridus, seda parem töökoht ning vastupidi.

2012. aastal (Lisa 2) oli sõltuva ja sõltumatute muutujate puhul kõige tugevam seos hinnang majandusele ja parteiläheduse vahel, mis on loogiline, kuna samal ajal oli majanduskriis, mis mõjutas tugevalt Hispaania majandust. Kõige tugevam seos sõltumatute muutujate puhul on näitajate haridus ja töökoht vahel. 2016. aasta andmete puhul (Lisa 3) selgus, et sõltuva ja sõltumatute muutujate puhul on kõige tugevam seos jätkuvalt hinnang majandusele ja parteiläheduse vahel. Kõige tugevam seos sõltumatute muutujate puhul on jätkuvalt näitajate haridus ja töökoht vahel.

Järgmise sammuna viidi läbi järjestatud probit-regressioonanalüüs iga aasta kohta. Tegu on analüüsimeetodiga, mida kasutatakse juhul kui andmed on järjestataval kujul. Tulemuseks olid kolm erinevat mudelit (Tabel 5). Kõik mudelid tulid statistiliselt olulised nivool 1%. Mudelite puhul on kasutatud ESS andmetega kaasnevaid kaale, et võtta arvesse erinevate tunnustega inimeste erinevat tõenäosust ESS valimisse sattuda. Lisaks kasutatakse kohandatud standardvigu, et adresseerida võimalikku heteroskedastiivsuse probleemi. Samuti arvutati dispersiooni inflatsioonifaktorid (*variance inflation factors*, VIF) (Lisa 4), et tuvastada, kas mudelis võib esineda multikollineaarsus. Multikollineaarsust peetakse probleemseks, kui mõne VIF väärtus on üle 10 (Kennedy 2008). Antud analüüsis olid iga mudeli puhul VIF näitajad alla 10. Kuigi pseudo R^2 ei saa tõlgendada sarnaselt R^2 näitajaga, mida vaadeldakse harilikku vähimruutude meetodit kasutades, siis üldiselt kehtib seos, et mida kõrgem on pseudo R^2 , seda parem on mudel. Antud

modelite puhul varieerub näitaja 2% kuni 6% vahel. Kuigi mitmed muutujad tulid statistiliselt ebaolulised, ei eemaldatud antud muutujaid mudelist. Iga kaasatud muutuja on põhjendatud ning valim on piisavalt suur.

Statistiliselt oluliseks osutusid 2006. aastal näitajad vanus, haridustase, sissetulekuallikas ning näitaja töökoha kohta. 2012. aastal osutusid statistiliselt oluliseks hinnang majandusele ja elukoht. 2016. aastal osutusid statistiliselt oluliseks hinnang majandusele ja vanus.

Tabel 5. Probit-regressioonanalüüsi tulemused

Muutuja	2006	2012	2016
Hinnang majandusele	-0.018 (0.021)	0.143*** (0.024)	0.169*** (0.018)
Sugu			
Naine	0.095 (0.085)	-0.017 (0.102)	-0.030 (0.076)
Vanus	0.015*** (0.003)	0.004 (0.004)	0.014*** (0.003)
Sissetulekuallikas			
Toetused	-0.262** (0.126)	-0.037 (0.116)	-0.146 (0.098)
Elukoht	-0.009 (0.036)	0.083** (0.040)	0.006 (0.033)
Haridustase	-0.103*** (0.038)	0.003 (0.029)	-0.030 (0.022)
Töökohat	-0.106** (0.047)	0.029 (0.053)	-0.039 (0.042)
Mudeli näitajad			
Vaatluste arv	711	521	884
Wald χ^2	39.55	47.02	129.20
Statistiline olulisus	0.000	0.000	0.000
Log pseudolikelihood	-789.406	-640.736	-1139.5
Pseudo R^2	0.026	0.033	0.058

Allikas: Autori koostatud andmete põhjal

Märkused: *** - statistiliselt oluline nivool 1%, ** - statistiliselt oluline nivool 5%, * - statistiliselt oluline nivool 10%.

Standardvead märgitud sulgudes.

Kuna probit analüüsi puhul tõlgendatakse mudelit kasutades marginaalefekte (Tabel 6), siis leiti need iga diskreetse muutuja puhul. Diskreetsete näitajate puhul kasutati STATA funktsiooni, mis näitab protsendipunktilist erinevut baasnäitajaga. Selleks, et leida marginaalefekte pidevate muutujate kohta, loodi joonised.

2006. aastal (Tabel 6) osutus diskreetsetest näitajatest statistiliselt oluliseks sissetulekuallikas, mis tähendab, et inimesed, kes saavad riigipoolset toetust, valivad 0.056 protsendipunkti võrra suurema tõenäosusega vasakpoolseid erakondi. Kuigi statistiline olulisus on olemas, on efekti suurus väga väike. 2012. aastal on diskreetsete muutujate puhul kõik marginaalefektid statistiliselt ebaolulised ning nende põhjal ei ole võimalik järeldusi teha. 2016. aastal oli statistiliselt oluline ainult marginaalefekt vasak-tsentraste kohta. Antud muutuja näitab, et sotsiaaltoetusi saavad inimesed pooldavad vasak-tsentraste 0.009 protsendipunkti võrra suurema tõenäosusega kui teisi poliitilisi vaateid. Jällegi on statistilisest olulisusest hoolimata tegu väga väikese efektiga.

Tabel 6. Marginaalefektid diskreetsete muutujate puhul

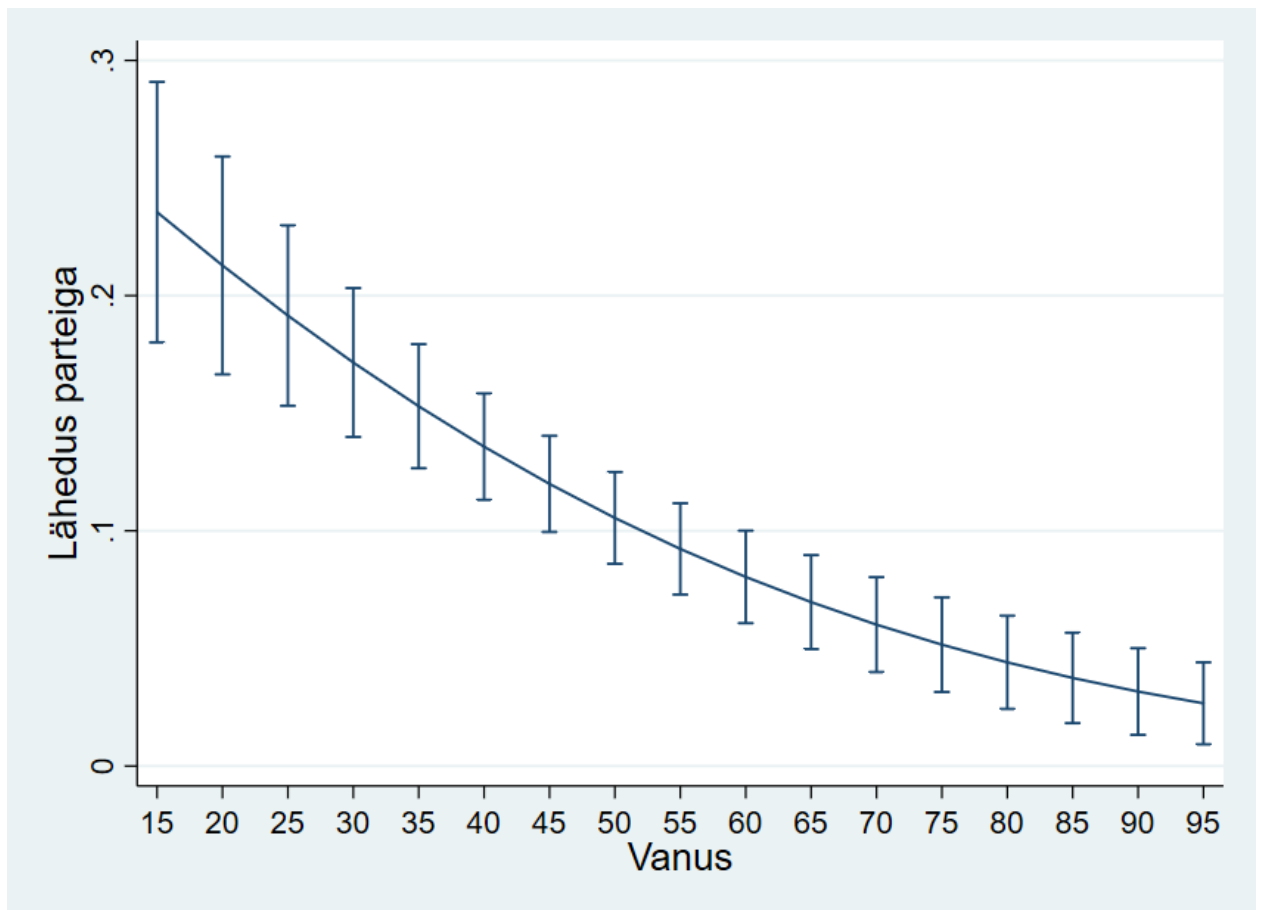
	Pooldab vasakpoolseid	Pooldab vasak-tsentraste	Pooldab parem-tsentraste	Pooldab parempoolseid
2006				
Sugu				
Naine	-0.018 (0.017)	-0.017 (0.015)	0.001 (0.001)	0.034 (0.031)
Sissetulek				
Toetused	0.056** (0.029)	0.038** (0.015)	-0.005* (0.003)	-0.090** (0.041)
2012				
Sugu				
Naine	0.003 (0.017)	0.004 (0.022)	-0.001 (0.003)	-0.006 (0.035)
Sissetulek				
Toetused	0.006 (0.019)	0.008 (0.025)	-0.001 (0.004)	-0.013 (0.040)
2016				
Sugu				
Naine	0.009 (0.022)	0.002 (0.005)	-0.001 (0.004)	-0.009 (0.024)
Sissetulek				
Toetused	0.043 (0.029)	0.009* (0.005)	-0.007 (0.005)	-0.045 (0.030)

Allikas: Autori koostatud andmete põhjal

Märkused: *** - statistiliselt oluline nivool 1%, ** - statistiliselt oluline nivool 5%, * - statistiliselt oluline nivool 10%.

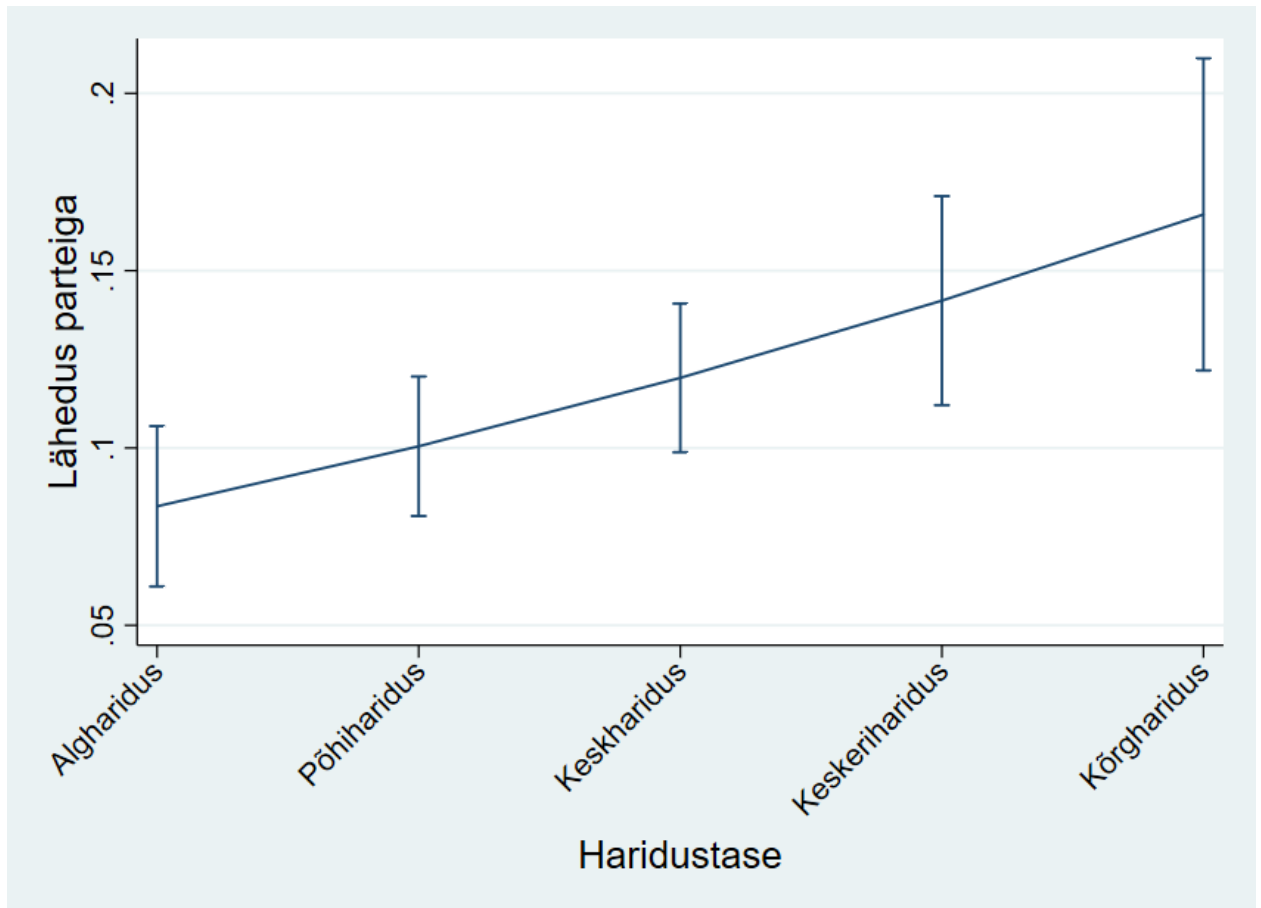
Standardvead märgitud sulgudes.

2006. aasta mudeli põhjal loodi joonised nende näitajate kohta, mis olid statistiliselt olulised. Vanuse (Joonis 1) puhul on näha, et nooremad inimesed valivad pigem vasakpoolseid parteisid ning mida vanemaks inimene saab, seda väiksema tõenäosusega eelistatakse vasakpoolseid erakondi.



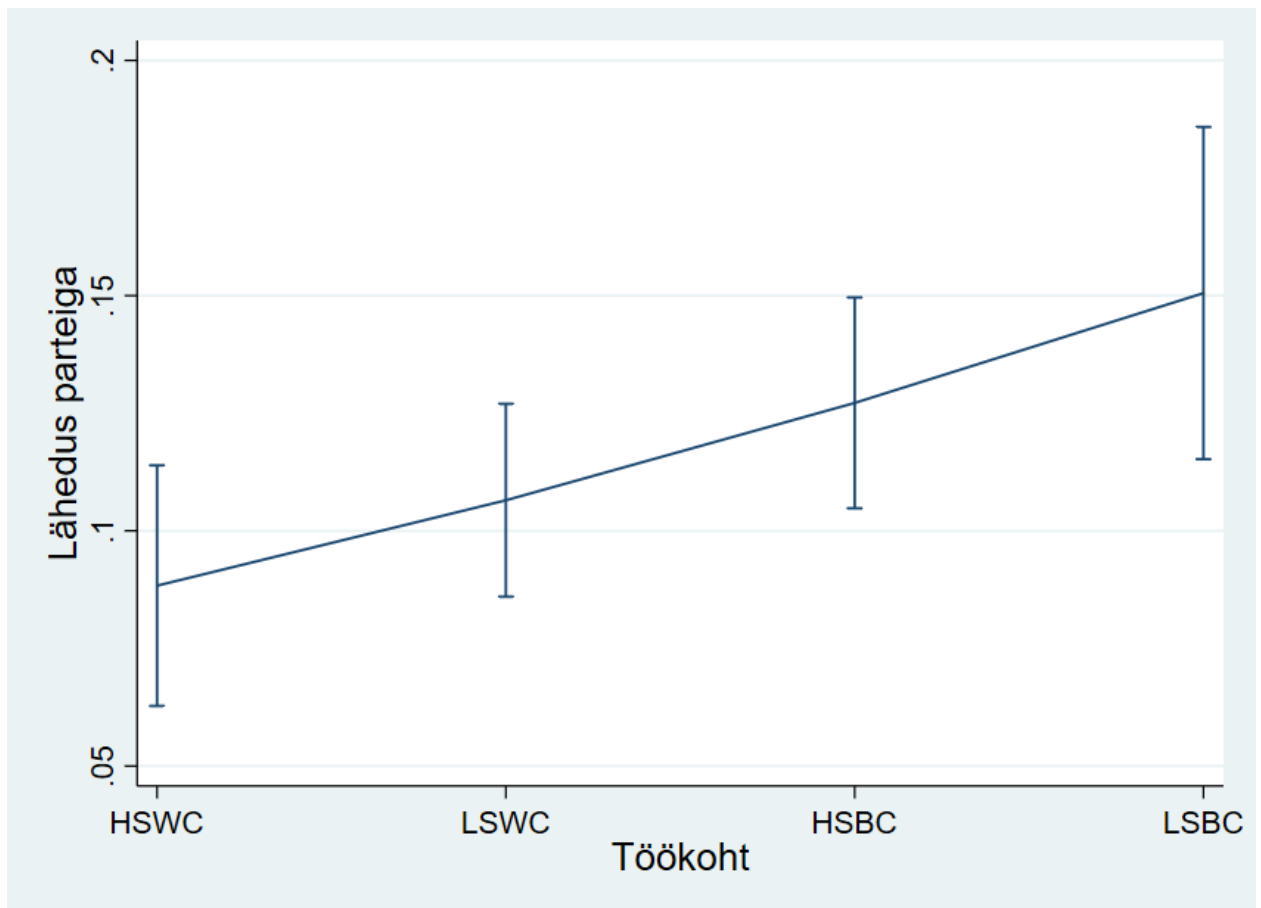
Joonis 1. Vasakpoolsete erakondade toetamise seos vanusega 2006. aastal
 Allikas: Autori koostatud andmete põhjal

Kuigi haridustase (Joonis 2) osutus mudelis statistiliselt oluliseks, on marginaalefektide jooniselt näha, et antud näitaja puhul on standardvead suured ehk tulemusi peab käsitlema teatud määradega. Jooniselt on näha, et kõrgharidusega inimesed valivad pigem vasakpoolseid parteisid. Mida madalam on inimese haridustase, seda väiksema tõenäosusega pooldatakse vasakpoolseid erakondi.



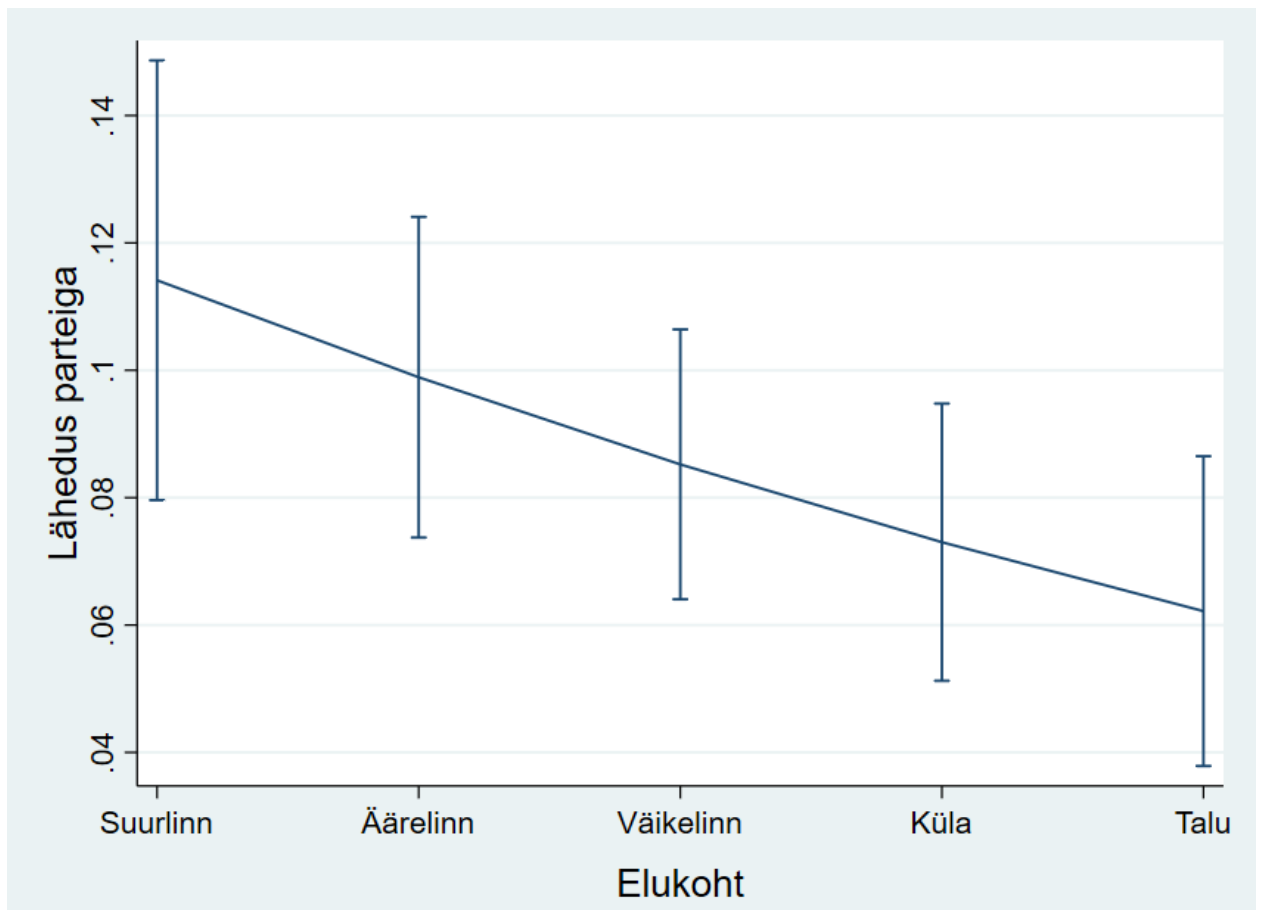
Joonis 2. Vasakpoolsete erakondade toetamise seos haridustasemega 2006. aastal
 Allikas: Autori koostatud andmete põhjal

Joonis muutuja töökoht (Joonis 3) kohta näitab, et inimesed, kes on madalalt haritud sinikraed (LSBC) valivad pigem vasakpoolseid parteisid. Kõrgema haridusega valgekraed (HSWC) valivad vasakpoolseid erakondi pigem väiksema tõenäosusega. Samas on antud jooniselt näha, et standardvead on suured ning antud tulemustesse tuleks suhtuda ettevaatlikult.



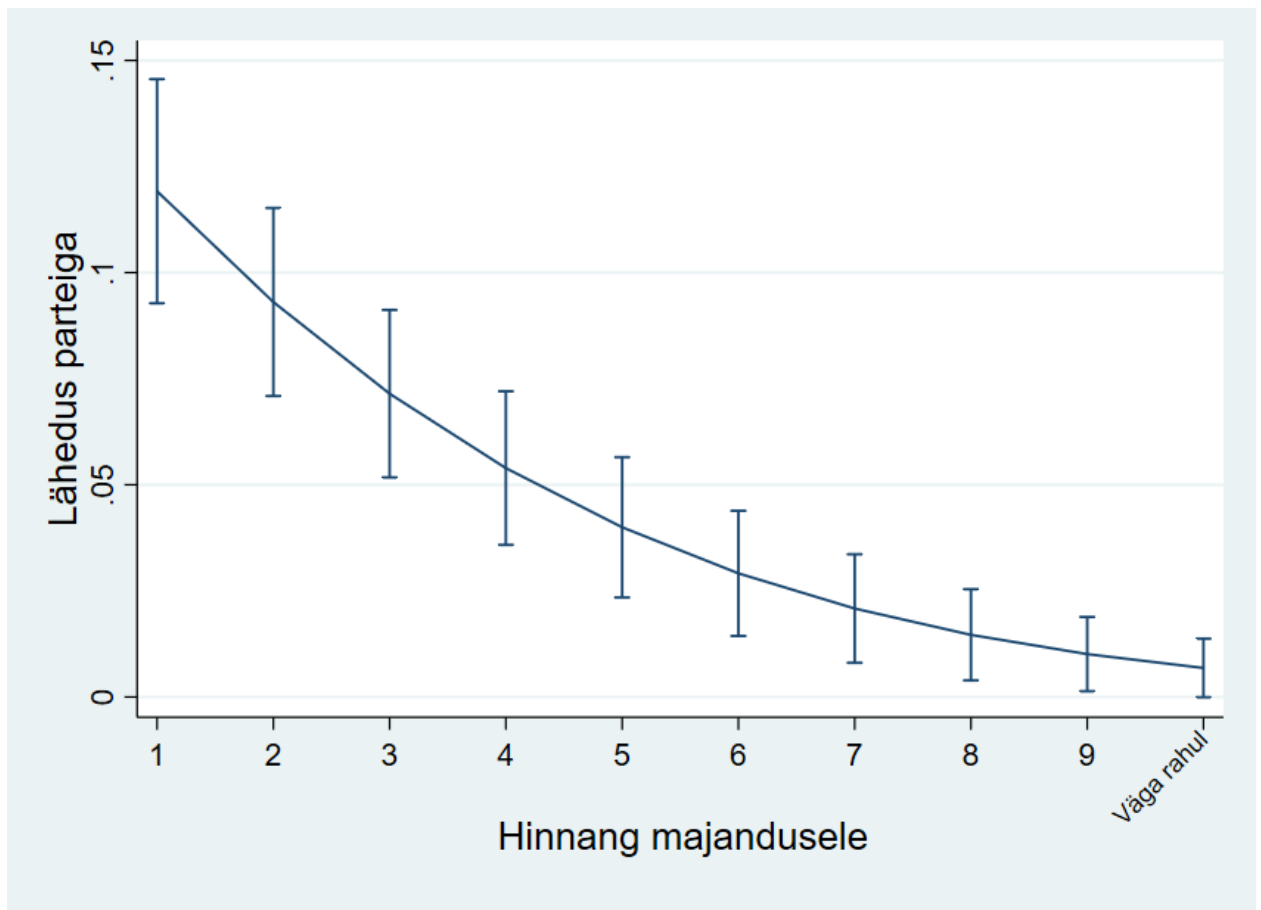
Joonis 3. Vasakpoolsete erakondade toetamise seos töökohaga 2006. aastal
 Allikas: Autori koostatud andmete põhjal

2012. aasta mudeli pidevate muutujate puhul tehti marginaalefektide joonised elukoht ja hinnang majandusele kohta. Kuigi elukoha muutuja (Joonis 4) on statistiliselt oluline, siis marginaalefektide puhul on standardvead jällegi suured. Jooniselt on näha, et inimesed, kes elavad suurlinnas valivad pigem vasakpoolseid erakondi.



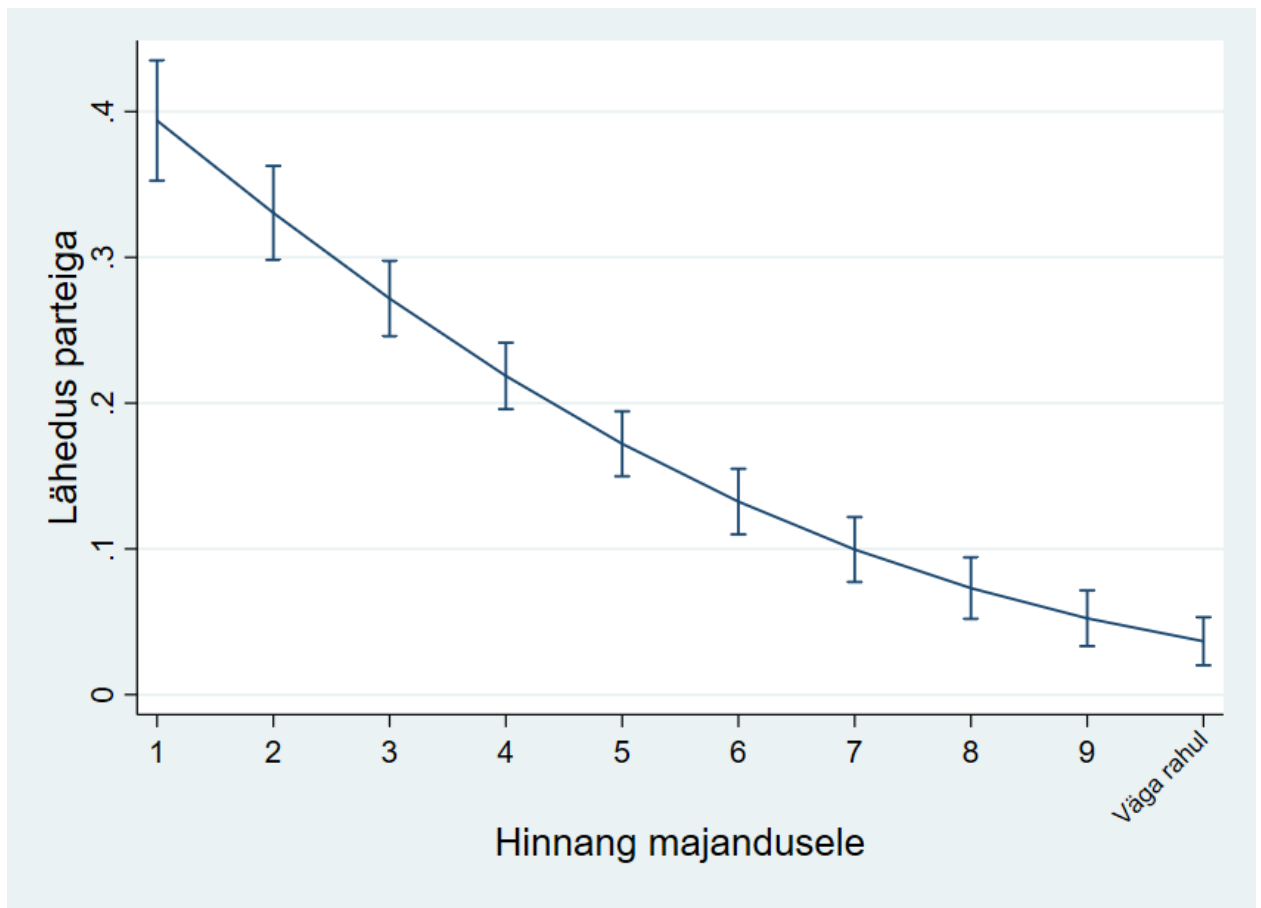
Joonis 4. Vasakpoolsete erakondade toetamise seos elukohaga 2012. aastal
 Allikas: Autori koostatud andmete põhjal

Joonis 5 majandusega rahulolu kohta näitab, et inimesed, kes ei ole majanduses toimuvaga rahul valivad vasakpoolseid erakondi. Samas inimesed, kes on majanduse olukorraga rahul, pooldavad vasakpoolseid erakondi väiksema tõenäosusega.



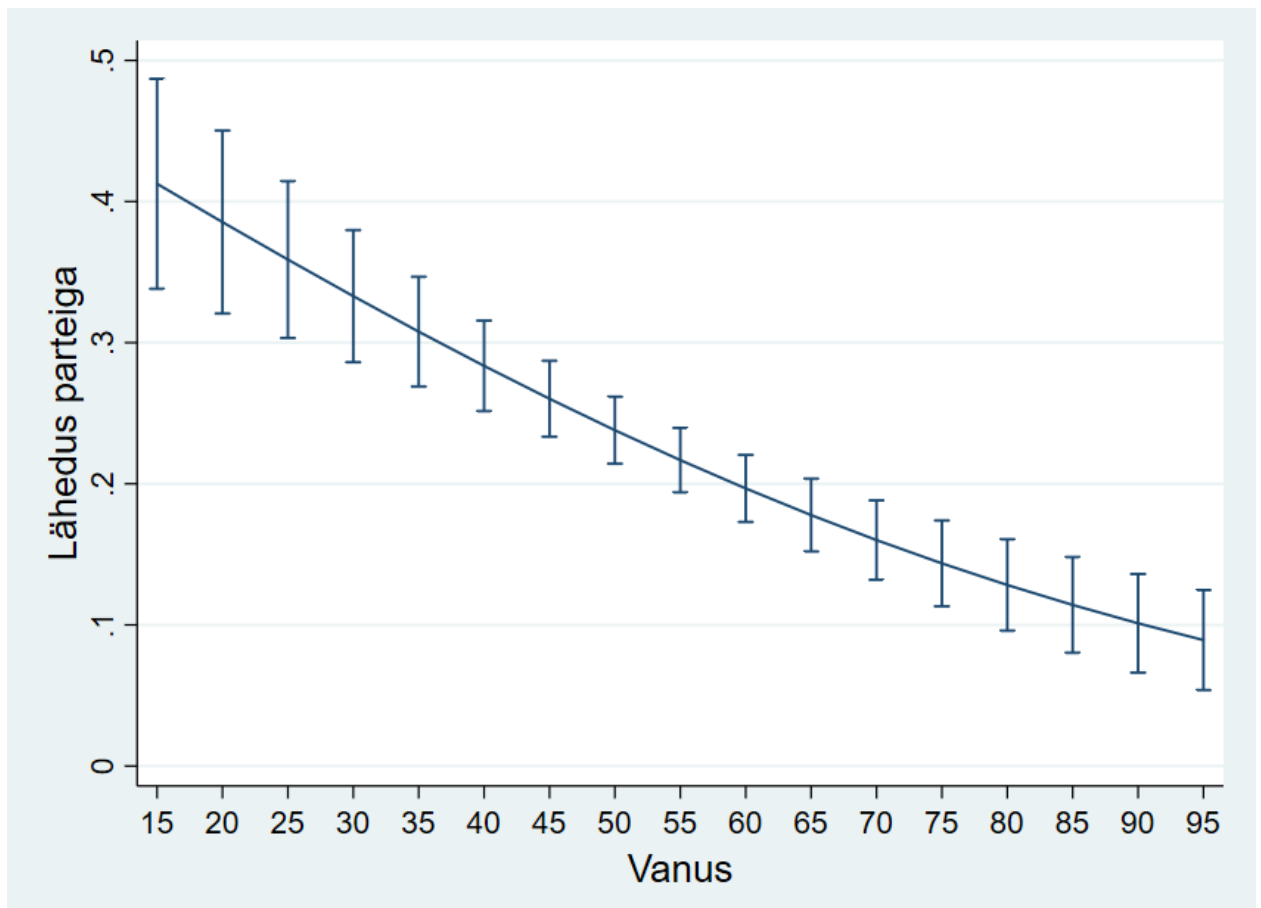
Joonis 5. Vasakpoolsete erakondade toetamise seos majandusega 2012. aastal
 Allikas: Autori koostatud andmete põhjal

2016. aastal olid statistiliselt olulised hinnang majandusele ning vanus. Hinnang majandusele näitab (Joonis 6), et mida vähem inimesed on rahul majanduse olukorraga, seda suurema tõenäosusega valivad nad vasakpoolseid erakondi. Samas mida rohkem on inimene majanduse olukorraga rahul, seda väiksema tõenäosusega pooldatakse vasakpoolseid erakondi.



Joonis 6. Vasakpoolsete erakondade toetamise seos majandusega 2016. aastal
 Allikas: Autori koostatud andmete põhjal

Samuti näitab joonis 2016. aasta mudelis olnud inimeste vanuse kohta (Joonis 7), et mida noorema inimesega on tegu, seda suurema tõenäosusega pooldatakse vasakpoolseid parteisid. Mida vanema inimesega on tegu, seda väiksema tõenäosusega pooldatakse vasakpoolseid erakondi.



Joonis 7. Vasakpoolsete erakondade toetamise seos vanusega aastal 2016.
Allikas: Autori koostatud andmete põhjal

3.2. Järeldused

Võrreldes varasemate empiiriliste uuringutega on antud töö tulemus üllatav. Kõik mudelites kasutatavad muutujad olid põhjendatud ning valimid olid suured, aga mitme muutuja puhul puudus statistiliselt oluline seos näitajate vahel. Kõigi kolme aasta mudelid olid statistiliselt olulised, kuid pseudo R^2 oli igas mudelis küllaltki madal.

Kahes mudelis olid statistiliselt olulised näitajad vanuse kohta, millel oli ka korrelatsioonanalüüsis kõige tugevam seos sõltuva muutujaga. Analüüsi käigus selgus, et mida vanema inimesega on tegu, seda tugevam on inimese eelistus. Probit-regressioonanalüüsist selgus, et mida noorema vastajaga oli tegu, seda suurema tõenäosusega pooldatakse vasakpoolseid erakondi.

2006. aastal oli statistiliselt oluline ka näitaja haridustaseme kohta, mis osutus ebaoluliseks kahel ülejäänud aastal. Marginaalefektide uurimiseks tehtud joonis näitas, et standardvead on antud näitaja puhul suured ning seetõttu on keeruline teha järeldusi. Tundub, et kõrgema haridustasemega inimesed pigem vasakpoolseid parteisid ning mida kõrgem on inimese haridustase, seda väiksema tõenäosusega pooldatakse vasakpoolseid erakondi.

Hinnang majandusele oli statistiliselt oluline kahel aastal. 2012. aasta mudelis ja 2016. aasta mudelis. Joonised marginaalefektide kohta näitavad, et mõlemal aastal valivad inimesed, kes ei ole majandusega rahul, vasakpoolseid parteisid.

2006. aastal oli statistiliselt oluline näitaja töökoha kohta. Selgus, et inimesed, kes on madalalt haritud sinikraed (LSBC) valivad pigem vasakpoolseid parteisid. Samas esineb jällegi probleeme standardvigadega, mis antud näitaja puhul on väga suured, ehk tulemus on ebatäpne.

Sissetulekuallikas oli oluline ainult 2006. aasta mudelis, millest selgus, et inimesed, kes saavad riigipoolset toetust, valivad 0.056 protsendipunkti võrra suurema tõenäosusega vasakpoolseid erakondi. 2016. aasta mudelis oli statistiliselt oluline ainult marginaalefekt vasak-tsentrismide kohta. Antud muutuja näitab, et sotsiaaltoetusi saavad inimesed pooldavad vasak-tsentrismide 0.009 protsendipunkti võrra suurema tõenäosusega kui teisi poliitilisi vaateid.

2012. aasta mudelis oli statistiliselt oluline inimese elukoht. Marginaalefektide puhul olid standardvead suured ehk tulemustesse tuleks suhtuda ettevaatlikult. Jooniselt on näha, et inimesed, kes elavad suurlinnas pigem pooldavad vasakpoolseid erakondi.

Antud töös oli püstitatud kaks hüpoteesi:

- Hüpotees 1: Mida kõrgem on hinnang majandusele, seda suurema tõenäosusega eelistab valija parempoolseid parteisid.
- Hüpotees 2: Kui leibkonna peamiseks sissetulekuallikaks on sotsiaaltoetused, eelistab valija suurema tõenäosusega vasakpoolseid parteisid.

Esimene hüpotees leidis kinnitust kahe mudeli puhul kolmest. 2012. ja 2016. aasta mudelitest selgus, et statistiliselt oluline seos on olemas ning vastab püstitatud hüpoteesile. Teine hüpotees leidis osaliselt kinnitust 2006. aasta mudeli puhul. Ülejäänud aastatel oli seos statistiliselt ebaoluline ning seetõttu ei saa antud hüpoteesi kindlalt vastu võtta ega ümber lükata.

Varasemalt on ka leitud, et inimeste huvi majanduse vastu mõjutavad valitsuse korrupsioonitase, terrorirünnakud ning inimõigustega seotud probleemid. Kui kolmest eelnimetatust on millegagi riigis probleeme, siis inimeste tähelepanu majanduselt nihkub eelmainitud probleemile. See võib olla üheks võimalikuks probleemiks, miks antud töös ei olnud igal aastal tugevaid statistilisi seoseid. Hispaania majanduses toimuvat mõjutas tugevalt valitsuse korrupsioon, põhjusel, et pangad rahastasid suuresti valitsuse tegevust. Samuti mõjutas inimeste arvamust erakondade suutmatus tegeleda majanduskriisiga. Analüüsist selgus, et inimeste arvamus majanduse kohta muutub iga aastaga järjest olulisemaks valimisotsuste tegemisel. 2006. aastal ei olnud hinnang majandusele statistiliselt oluline, kuid ülejäänud mudelistes oli seos olemas.

KOKKUVÕTE

Töö eesmärgiks oli välja selgitada, kas majanduslikud tegurid mõjutavad inimeste poliitilisi eelistusi. Antud seose uurimiseks kasutati töös järgmisi näitajaid: inimese parteiline eelistus, vanus, sugu, haridus, rahulolu riigi majandusega, leibkonna sissetulekuallikas, ametikoht ja elukoht. Töös uuriti hispaanlaste poliitilisi eelistusi, kasutades kvantitatiivsed mikroandmed Euroopa Sotsiaaluuringust (European Social Survey). Töö empiiriline osa põhines kolmel aastal – 2006, 2012 ja 2016. Mudelitest oli näha, et inimeste majanduslik tunnetus muutus ajas. 2006. aastal ei olnud hinnang majandusele oluline, kuid kriisi ajal ning peale kriisi muutus antud muutuja oluliseks. Inimesed, kes ei ole majanduse olukorraga rahul, hakkasid järjest rohkem pooldama vasakpoolseid parteisid.

Analüüsimeetoditena kasutati töös korrelatsioonanalüüsi ning järjestatud probit-regressioonanalüüsi, kuna andmed olid esitatud järjestatud kujul. Analüüs viidi läbi programmis STATA.

Töö alguses püstitati kaks hüpoteesi:

- Hüpotees 1: Mida kõrgem on hinnang majandusele, seda suurema tõenäosusega eelistab valija parempoolseid parteisid.
- Hüpotees 2: Kui leibkonna peamiseks sissetulekuallikaks on sotsiaaltoetused, eelistab valija suurema tõenäosusega vasakpoolseid parteisid.

Esimene hüpotees leidis töös kinnitust kahel aastal – 2012 ja 2016. Inimesed, kes ei olnud rahul majanduses toimuvaga toetasid pigem vasakpoolseid parteisid. Teine hüpotees leidis osaliselt kinnitust. Antud muutuja oli statistiliselt oluline enne kriisi.

Töö alguses püstitatud uurimisküsimused said osaliselt vastatud. Küsimusele, kuidas mõjutavad majanduslikud tegurid inimeste poliitilisi eelistusi, on keeruline ühest vastust anda, kuna näitajad majanduse kohta ei olnud kõigis mudelites statistiliselt olulised. See võib tuleneda asjaolust, et 2006. aastal ei mõelnud inimesed majandusliku kindlustunde ning majanduses toimuva peale nii

palju kui paar aastat hiljem kriisi ajal ning ka peale kriisi. Kriisi ajal ning ka peale majanduskriisi on majanduslikud seosed tugevamad. 2012. ja 2016. aasta mudelitest selgus, et majandusega mitterahul olevad inimesed pooldavad rohkem vasakpoolseid erakondi. Mida rohkem on inimene rahul majanduse olukorraga, seda väiksema tõenäosusega eelistatakse vasakpoolseid parteisid.

Kuna antud valdkonda ei ole väga põhjalikult uuritud ning töös leitud tulemused erinevad mingil määral varasematest tulemustest, tuleks antud teematikat edasi uurida. Üheks võimaluseks oleks kasutada andmeid mõne teise riigi kohta. Teiseks võimaluseks oleks kasutada mõnda teist analüüsimeetodit.

SUMMARY

IMPACT OF ECONOMIC FACTORS ON PEOPLE'S POLITICAL PREFERENCES IN SPAIN

Mari Miidel

Economic voting is one of the long-standing topics of political science. The actuality of the issue arises from the financial crisis that started in 2011. Since then Spanish economic and political situation has been uncertain. It has previously been found that economically vulnerable citizens pay more attention to the economic situation than people with more secure jobs or financial resources. It has also been found that in the case of a higher unemployment rate, left-wing political parties are chosen, because the left-wing parties are more likely to fight unemployment.

Due to this, there are two research questions in the bachelor's thesis: How do economic factors influence people's political preferences? Does economic uncertainty motivate people to support left-wing parties?

The following hypotheses have been set in the Bachelor's thesis:

- Hypothesis 1: The higher the rating for the economy, the more likely the voter will prefer the right-wing parties.
- Hypothesis 2: If the household's main source of income is social benefits, voters are more likely to prefer left-wing parties.

Ordered probit regression analysis is used to execute the Bachelor's thesis analysis. Quantitative micro-data used in the work comes from the European Social Survey. Bachelor's thesis covers both political and socio-demographic indicators. The dependent variable is closeness to party. This variable was chosen because data is available with a delay and people's preferences change over time. Independent variables include age, gender, education, satisfaction with the national economy, household main source of income, occupation and place of residence.

The empirical part of the work is based on three years - 2006, 2012 and 2016 - to see how people's political preferences have changed according to the economic situation. In 2006, the economy was stable and the crisis had not yet begun. In 2012, the economic crisis peaked and by 2016 the crisis was mostly over and the economy was recovering.

The models showed that people's economic sense changed over time. In 2006, the rating of the economy was not statistically important, but during the crisis and after the crisis it became important. The first hypothesis was confirmed by two models - 2012 and 2016. People who were not satisfied with what was happening in the economy supported the left-wing parties. The second hypothesis was partially confirmed, because this variable was statistically significant only before the crisis.

The research questions of the work were partly answered. It is difficult to give a strong answer to the question of how economic factors affect people's political preferences, as economic indicators were not statistically significant in all models. This may be due to the fact that in 2006 people did not think about economy and economic activity as much as few years later during the crisis. Models show that connection between political and economic variables are stronger during and after the crisis. In the 2012 and 2016 models, it turned out that people who are not satisfied with economic situation are more likely to prefer left-wing political parties.

KASUTATUD ALLIKATE LOETELU

- Aceleanu, M. I. (2013). The Labour Market In The Post-Crisis Economy: The Case Of Spain. – *Theoretical and Applied Economics*. Vol. 20, No. 3, 135-146.
- Anderson, C., Hecht, J. (2012). Voting when the economy goes bad, everyone is in charge, and no one is to blame: The case of the 2009 German election. – *Electoral Studies*, Vol. 31., 5-19.
- CHESDATA. (2019) Surveys. (database) [Online] <https://www.chesdata.eu/our-surveys> (10. aprill 2019)
- Coding and classification standards*. Eurofund. Kättesaadav: <https://www.eurofound.europa.eu/surveys/ewcs/2005/classification>, 15.04.2019
- Dorussen, H., Taylor, M. (2002). *Economic Voting*. Köite nr 1. Routledge: London.
- Duch, M., Stevenson, R.T. (2008). *The Economic Vote: How Political and Economic Institutions Condition Election Results*. Cambridge University Press: New York.
- Euroopa Sotsiaaluuring. (2019) ESS Rounds. (database) [Online] <https://www.europeansocialsurvey.org/data/round-index.html> (15. aprill 2019)
- Fraile, M., Lewis-Beck, M. (2012). Economic and elections in Spain (1982–2008): Cross-measures, cross-time. – *Electoral Studies*, Vol. 31, 485-490.
- Freire, A., Santana-Pereira, J. (2012). Economic voting in Portugal, 2002–2009. – *Electoral Studies*, Vol 31., 506-512.
- Fossati, D. (2014). Economic vulnerability and economic voting in 14 OECD countries. – *European Journal of Political Research*. Vol. 53, 116-135.
- Google Drive. (2018). *Töös kasutatud andmed*. Kättesaadav: <https://drive.google.com/file/d/1b0jnzbpB5VVIXIZwYUSvtTRmuZn6RduR/view?usp=sharing>, 12. mai 2019.
- Guy, J., Maestro, L. (2019). *Spain calls snap elections for April 28*. – CNN. Kättesaadav: <https://edition.cnn.com/2019/02/15/europe/spain-elections-announcement-intl/index.html>, 17. veebruar 2019.
- Hooghe, L., Bakker, R., Brigevich, A., Vries, C., Edwards, E., Rovny, J., Steenbergen, M. (2010). Reliability and Validity of Measuring Party Positions: The Chapel Hill Expert Surveys of 2002 and 2006 – *European Journal of Political Research*, Vol. 49, 684-703.

- Kennedy, P. (2008). *A Guide to Econometrics*. 6th ed. Malden: Blackwell Publishing.
- Lacy, D., Christenson, D.P. (2017). Who Votes for the Future? Information, Expectations, and Endogeneity in Economic Voting. – *Political Behavior*, Vol. 39, Iss. 2, pp 347–375.
- Lewis-Beck, M., Nadeau, R. (2012). PIGS or not? Economic voting in Southern Europe. – *Electoral Studies*, Vol. 31, 472-477.
- Lewis-Beck, M, Paldam, M. (2000). Economic voting: an introduction. – *Electoral Studies*. Vol 19, Is 2-3, 113-121.
- Lippényi, Z., Maas, I., Jansen, W. (2013). Economic voting in Hungary, 1998–2008. – *Electoral Studies*, Vol 32, 838-851.
- Lockerbie, B. (2008). *Do Voters Look to the Future? Economics and Elections*. State University of New York Press.
- Marsh, M., Mikhaylov, S. (2012). Economic voting in a crisis: The Irish election of 2011. – *Electoral Studies*, Vol. 31., 478-484.
- Martins, R., Veiga, F.J. (2013). Economic voting in Portuguese municipal elections – *Public Choice*, Vol. 155, 317–334.
- Neal, L. Garcia-Iglesias, M., C. (2013). The economy of Spain in the euro-zone before and after the crisis of 2008. – *The Quarterly Review of Economics and Finance*. Vol. 53, 336-344.
- Nezi, R. (2012). Economic voting under the economic crisis: Evidence from Greece. – *Electoral Studies*, Vol. 31, 498-505.
- Orriols, L., Cordero, G. (2016). The Breakdown of the Spanish Two-Party System: The Upsurge of Podemos and Ciudadanos in the 2015 General Election. – *European Society and Politics*. Vol 21, No. 4, 469-492.
- Rodon, T., Hierro, M. (2016). Podemos and Ciudadanos Shake up the Spanish Party System: The 2015 Local and Regional Elections. – *South European Society and Politics*, Vol. 21, No. 3, 339-357.
- Royo, S. (2013). *Lessons from the Economic Crisis in Spain* – Köite nr 1. Palgrave Macmillan US: New York.
- Singer, M. (2011). Who Says “It’s the Economy”? Cross-National and Cross-Individual Variation in the Saliency of Economic Performance. – *Comparative Political Studies*, Vol. 44, 284-312.
- Swank, O. H. (1993). Popularity Functions Based on the Partisan Theory. – *Public Choice*, Vol. 75, no. 4, 339–356.
- Tsarouhas, D., Parker, O. (2018). *Crisis in the eurozone periphery - the political economies of Greece, Spain, Ireland and Portugal*. Palgrave Macmillan: Sheffield.

LISAD

Lisa 1. Korrelatsioonanalüüs 2006

	Hinnang majandusele	Sugu	Vanus	Elukoht	Haridus- tase	Töökoht	Sissetulek	Lähedus parteiga
Hinnang majandusele	1							
Sugu	-0.078 0.037	1						
Vanus	-0.030 0.418	-0.067 0.075	1					
Elukoht	0.022 0.561	-0.084 0.025	0.078 0.037	1				
Haridustase	0.102 0.007	0.074 0.047	-0.363 0.000	-0.223 0.000	1			
Töökoht	-0.059 0.114	-0.037 0.329	0.187 0.000	0.155 0.000	-0.603 0.000	1		
Sissetulek	-0.040 0.285	-0.025 0.501	0.597 0.000	0.084 0.025	-0.321 0.000	0.218 0.000	1	
Lähedus parteiga	-0.059 0.116	0.012 0.753	0.190 0.000	0.013 0.725	-0.103 0.006	-0.023 0.536	0.053 0.159	1.000

Allikas: Autori arvutused andmete põhjal

Lisa 2. Korrelatsioonanalüüs 2012

	Hinnang majandusele	Sugu	Vanus	Elukoht	Haridus- tase	Töökoht	Sissetulek	Lähedus parteiga
Hinnang majandusele	1							
Sugu	-0.087 0.010	1						
Vanus	0.072 0.032	-0.081 0.016	1					
Elukoht	0.040 0.230	-0.031 0.361	0.048 0.153	1				
Haridustase	0.048 0.155	0.049 0.147	-0.338 0.000	-0.225 0.000	1			
Töökoht	-0.097 0.004	0.004 0.908	0.099 0.003	0.176 0.000	-0.521 0.000	1		
Sissetulek	0.022 0.518	-0.099 0.003	0.548 0.000	0.062 0.067	-0.328 0.000	0.154 0.000	1	
Lähedus parteiga	0.329 0.000	-0.052 0.122	0.182 0.000	0.015 0.662	-0.053 0.116	-0.044 0.192	0.057 0.090	1

Allikas: Autori arvutused andmete põhjal

Lisa 3. Korrelatsioonanalüüs 2016

	Hinnang majandusele	Sugu	Vanus	Elukoht	Haridustase	Töö- koht	Sisse- tulek	Lähedus parteiga
Hinnang majandusele	1							
Sugu	-0.094 0.005	1						
Vanus	0.071 0.032	-0.084 0.011	1					
Elukoht	0.040 0.237	-0.026 0.431	0.047 0.161	1				
Haridustase	0.051 0.127	0.038 0.254	-0.335 0.000	-0.222 0.000	1			
Töökoht	-0.098 0.003	0.014 0.684	0.096 0.004	0.180 0.000	-0.523 0.000	1		
Sissetulek	0.021 0.538	-0.098 0.004	0.548 0.000	0.059 0.079	-0.328 0.000	0.153 0.000	1	
Lähedus parteiga	0.330 0.000	-0.057 0.089	0.187 0.000	0.019 0.578	-0.053 0.113	-0.044 0.186	0.057 0.090	1

Allikas: Autori arvutused andmete põhjal

Lisa 4. VIF väärtused

Muutuja	2006	2012	2016
Hinnang majandusele	1.02	1.03	1.03
2. sugu	1.02	1.03	1.02
Vanus	1.66	1.58	1.51
2. sissetulek	1.6	1.54	1.49
Elukoht	1.06	1.04	1.06
Haridustase	1.81	1.67	1.62
Töökoht	1.58	1.42	1.4

Allikas: Autori arvutused andmete põhjal