

TALLINNA TEHNIKAÜLIKOOL  
Infotehnoloogia teaduskond

Anti Karumaa 154806IABB

**AMETLIKE TEADAANNETE  
INFOSÜSTEEMIS  
MAKSEJÕUETUSMENETLUSE  
TEADAANNETE KÄTTESAADAVUSE  
PARANDAMINE**

Bakalaureusetöö

Juhendaja: Karin Rava

Tehnikateaduste  
magister

Tallinn 2020

## **Autorideklaratsioon**

Kinnitan, et olen koostanud antud lõputöö iseseisvalt ning seda ei ole kellegi teise poolt varem kaitsmisele esitatud. Kõik töö koostamisel kasutatud teiste autorite tööd, olulised seisukohad, kirjandusallikatest ja mujalt pärinevad andmed on töös viidatud.

Autor: Anti Karumaa

18.05.2020

## **Annotatsioon**

Bakalaureusetöös on vaatluse alla võetud Ametlike Teadaannete (edaspidi AT) infosüsteem, kus avaldatakse muuhulgas maksejõuetuse teadaandeid. Töö eesmärk on dokumenteerida nõuete analüüsi tulemid, mille põhjal on lõputöö tegemise ajal teostatud arendustööd ning anda hinnang teostatud analüüsitööle.

Enne arendustegevust oli AT-s kasutusel otsingumootor, mille abil oli keeruline otsida maksejõuetuse teadaandeid ning lisaks ei olnud võimalik mugavalt leida omavahel seotud maksejõuetuse teadaandeid, mida avaldatakse ühe konkreetse menetluse raames. Ühtlasi olid infosüsteemis avalikud teadaanded, mille avaldamise aeg on lõppenud, kuid mis ei olnud arhiivi kantud, mistõttu olid hädavajalikud parandused maksejõuetuse ning ka teiste teadaannete avaldamise ja lõpetamise tööprotsessides.

Euroopa Parlamendi ja Nõukogu määrusele 2015/848 (edaspidi määrus) ja Justiitsministeeriumi (JM) lähteülesandele tuginedes ning AT infosüsteemi võimalustest lähtudes on koostatud ärianalüüs maksejõuetuse teadaannete ligipääsetavuse parandamiseks, kirjeldades funktsionaalsed ja mittefunktsionaalsed nõuded ning kasutuslood. Nõuetele ja kasutuslugude kirjeldustele on lisatud selgitavad ja illustreerivad joonised.

Lõputöö on kirjutatud eesti keeles ning sisaldab teksti 35 leheküljel, 4 peatükki, 13 joonist, 8 tabelit.

## **Abstract**

### **Improvement of Accessibility to Insolvency Notices in the Official Announcements Information System**

Within this Bachelor's thesis, the Official Announcements (AT) information system has been examined, where, inter alia, the insolvency notices are being published. The aim of the work is to document the results of the analysis of requirements, on the basis of which the development work has been carried out during the completion of the thesis, and to give an assessment of the performed analysis work.

Prior to development, AT had been using a search engine where searching for insolvency notices was problematic and it was not possible to find interrelated insolvency notices published during a particular procedure. Moreover, there were notices available to the public in the information system, of which the publication time had expired, but which had not been included in the archives. That was necessary in the process of publishing and terminating insolvency as well as other notices.

Based on Regulation 2015/848 composed by the European Parliament and the Council of the European Union, and the initial task composed by the Ministry of Justice of Estonia (JM), and based on the capabilities of the AT Information System, a business analysis has been developed to improve the accessibility of insolvency notices by describing functional and non-functional requirements and uses-cases. Explanatory and illustrative drawings are attached to the requirements and descriptions of the use cases.

The thesis is in Estonian and contains text on 35 pages of text, 4 chapters, 13 figures, 8 tables.

## Lühendite ja mõistete sõnastik

Andmeandja	AT infosüsteemis avaldamisõigust omav äriühing või riigiasutus
AT	Ametlikud Teadaanded
EL	Euroopa Liit
HTML	Ühelt platvormilt teisele porditavate hüpertekstdokumentide loomiseks kasutatav lihtne märgistuskeel [1]
JM	Justiitsministeerium
MinuAT	AT infosüsteemis autentitud kasutaja vaade
Määrus	Euroopa Parlamendi ja Nõukogu määrus 2015/848 maksejõuetusmenetluse kohta
PDF	Porditav dokumendiformaat, mis säilitab muutumatul kujul dokumendi sisu [2]
RIK	Registrite ja Infosüsteemide Keskus
URI	Universaalne ressursiidentifikaator [3]
ÄR	Äriregister
XML	Tekstipõhine märgistuskeel, mille eesmärk on kuvada teksti arvutisüsteemides [4]
XML-RDF	RDF tüüpi dokument XML formaadis

## Sisukord

1 Sissejuhatus .....	10
2 Infosüsteemi ülevaade .....	12
2.1 AT eesmärk.....	12
2.2 Tegutsejad ja vaated .....	13
2.3 Põhiobjektid.....	14
2.4 Põhiprotsessid.....	15
2.5 Liidestused.....	17
3 Infosüsteemi seis enne arendustegevust .....	19
3.1 Maksejõuetuse teadaanded .....	19
3.2 Maksejõuetuse teadaannete otsimine.....	20
3.3 Maksejõuetuse teadaannetes sisalduv info .....	20
3.4 Seotud teadaanded .....	22
3.5 Teadaannete arhiveerimine.....	22
4 Maksejõuetusmenetluse teadaannetega seotud nõuded.....	23
4.1 Kasutuslood ja funktsionaalsed nõuded .....	23
4.1.1 UC1 Uue seose loomine .....	24
4.1.2 UC2 Seose muutmine .....	30
4.1.3 UC3 Seose kustutamine.....	31
4.1.4 UC4 Maksejõuetuse teadaande avaldamine .....	32
4.1.5 UC5 Maksejõuetuse teadaande otsimine.....	38
4.2 Mittefunktsionaalsed nõuded.....	42
5 Retrospektiiv.....	44
5.1 Projektiplaan.....	44

5.2 Projekti ülevaade .....	44
5.3 Järgmised etapid .....	45
5.4 Hinnang ja järeldused .....	46
6 Kokkuvõte .....	47
Kasutatud kirjandus .....	48
Lisa 1 – JM-i lähteülesanne .....	49

## Jooniste loetelu

Joonis 1. Teadaande seisundidiagramm. ....	16
Joonis 2. Teadaande avaldamise tegevusdiagramm. ....	16
Joonis 3. AT kontekstidiagramm.....	17
Joonis 4. Kasutuslugude diagramm. ....	23
Joonis 5. Teadaannete sidumise lehe asukoht menüüs. ....	28
Joonis 6. Leht „Teadaannete sidumine“. ....	29
Joonis 7. Uue seose loomine.....	29
Joonis 8. Uue teadaande avaldamine – täitmata vorm.....	35
Joonis 9. Seotud isiku lisamise vorm.....	36
Joonis 10. Seotud isiku aadress teadaande avaldamisel. ....	37
Joonis 11. Seotud teadaannete kuvamine. ....	38
Joonis 12. AT otsingumootor maksejõuetuse teadaannete otsinguväljaga.....	41
Joonis 13. Otsingutulemuste kuvamine samale nimele vastavate isikute korral. ....	42



## Tabelite loetelu

Tabel 1. AT liidestused väliste andmekogudega .....	17
Tabel 2. Maksejõuetuse teadannetes sisalduv info [5]. .....	21
Tabel 3. Lehe „Teadannete sidumine“ funktsionaalsed nõuded.....	25
Tabel 4. Uue seose loomise funktsionaalsed nõuded. ....	25
Tabel 5. Seose muutmise funktsionaalsed nõuded .....	31
Tabel 6. Seose kustutamise funktsionaalsed nõuded.....	32
Tabel 7. Maksejõuetuse teadaande avaldamise funktsionaalsed nõuded. ....	34
Tabel 8. Maksejõuetuse teadaande otsimise funktsionaalsed nõuded. ....	39

## 1 Sissejuhatus

Määruse artikli 24 kohaselt on iga EL-i liikmesriik kohustatud looma „oma territooriumil ühe või mitu registrit, milles avaldatakse teavet maksejõuetusmenetluste kohta“, ning haldama neid registreid. Määruse artikli 92 kohaselt jõustus artikli 24 lõige 1 26. juunil 2018, mis tähendab, et selleks kuupäevaks pidi iga liikmesriigi maksejõuetusregistris olev teave vastama artiklis 24 kirjeldatule. Maksejõuetusregistris kajastuv minimaalne kohustuslik teave on sätestatud määruse artikli 24 lõikes 2. Määruse A lisa kohaselt peab Eesti maksejõuetusregister sisaldama andmeid pankrotimenetluse ning võlgade ümberkujundamise menetluse kohta [5]. Eestis puudus analüüsi tegemise hetkel määruses sätestatud nõuetele vastav register või süsteem, kuid Ametlikes Teadaannetes (edaspidi AT) olev teave vastab suures osas määruses nõutule, mistõttu otsustas Justiitsministeerium (edaspidi JM), kes oli vastutav sellise maksejõuetusregistri loomise eest Eestis, et maksejõuetuse alast teavet hakkab Eestis haldama AT. Puuduolev informatsioon on võimalik liidestuste abil pärida välistest süsteemidest.

Bakalaureusetöö eesmärk dokumenteerida nõuete analüüsi tulemeid, mis sisaldavad AT riigihanke jaoks kaardistatud nõudeid ning mille põhjal tehti AT infosüsteemis muudatused. Analüüs koosneb AT infosüsteemi ülevaatest selgitavate UML diagrammidega ning kaardistatud funktsionaalsetest ja mittefunktsionaalsetest nõuetest. Hange ja arendustegevus on nüüdseks lõppenud ning uuendused viidud toodangukeskkonda. Seetõttu on lisaeesmärgiks anda ülevaade tehtud arendustööde tulemustest ning selle põhjal hinnatakse teostatud analüüsitööd.

Püstitatud eesmärkide saavutamiseks on autor tutvunud iseseisvalt AT infosüsteemi ning selle dokumentatsiooniga. Arendustööde kasutusjuhtude ja nõuete kaardistamiseks on kasutatud Justiitsministeeriumi Riigi Teataja talituse koostatud lähteülesannet ning määrust. Lähteülesanne on välja toodud Lisas 1.

Bakalaureusetöö koosneb neljast sisulisest peatükist. Esimeses peatükis antakse ülevaade AT infosüsteemist, tuuakse välja süsteemi peamised tegutsejad, põhiprotsessid

ja põhiobjektid. Lisatud on Enterprise Architect tarkvaraga loodud UML diagrammid, mis toetavad kirjeldatut. Teises sisulises peatükis on fookuses infosüsteemi seis enne arendustegevust. Kolmandas peatükis tuuakse välja maksejõuetuse menetlusega seotud arendusvajadustele koostatud nõuded. Peatüki keskmes on kasutuslood, töövood ning funktsionaalsed nõuded. Neljas sisuline peatükk on retrospektiiv tehtud tööle.

## 2 Infosüsteemi ülevaade

Käesolevas peatükis antakse ülevaade AT infosüsteemi eesmärkidest, tegutsejatest ja nende vaadete erinevustest, põhiobjektidest, põhiprotsessidest ning liidestuvatest süsteemidest.

### 2.1 AT eesmärk

AT on Eesti Vabariigi ametlik võrguväljaanne ja andmekogu, mille väljaandja on JM ning haldaja Registrate ja Infosüsteemide Keskus (edaspidi RIK). AT-s avaldatakse ainult need teadaanded, mille avaldamise kohustus tuleneb õigusaktist. Teadaanded avaldatakse peamiselt kahel eesmärgil:

- üldsuse või huvitatud isikute teavitamiseks;
- teabe konkreetsele isikule kättetoimetamiseks, kui seda ei ole võimalik muul viisil teha [6].

AT-s saab praeguse seisuga avaldada teadaandeid 47 pealiigi ja nendesse kuuluva 323 alaliigi alusel, mis määratlevad teadaande struktuuri ning valdkonna [7]. Teadaandeid saavad avaldada riigi- ja kohaliku omavalitsuse asutused, era- ja avalik-õiguslikud juriidilised isikud, kohtutäiturid, notarid ja pankrotihaldurid ning teadaannete avaldamise õigus on ainult esindus- või avaldamisõigusega isikutel. Andmeandja esindusõigused pärib AT infosüsteem automaatselt äriregistrist (edaspidi ÄR), kuid juhul kui ÄR-i andmetel puudub konkreetset isikul esindusõigus, on isikul võimalik saata läbi AT portaali esindusõiguse taotlus. Esindusõiguse saab anda ka juba andmeandja esindusõigust omav isik.

AT-s olevad tegutsejad, põhiobjektid, põhiprotsessid ning AT liidestused on kirjeldatud järgmistes peatükkides.

## 2.2 Tegutsejad ja vaated

AT-l on neli erinevat tegutsejat ning nendele vastavat vaadet:

- Avalik kasutaja;
- MinuAT kasutaja;
- Teadaannete avaldaja (edaspidi avaldaja);
- Infosüsteemi haldur (edaspidi haldur).

Kõiki vaateid ühendab võimalus otsida teadaandeid AT avalehel oleva otsingumootoriga ning otsing tagastab iga tegutseja sooritatud otsingu puhul täpselt sama tulemi. Eduka otsingu korral tagastab AT infosüsteem tegutsejale avalikud teadaanded täies mahus ning tegutsejal on võimalik avada teadaanne eraldi lehel, laadida alla teadaande PDF versioon või printida teadaanne välja. Lisaks on kõikidel tegutsejatel võimalik teadaannete otsimiseks ja taaskasutamiseks kasutada URI-sid, mille abil on tegutsejal võimalik avada ühe või rohkem teadaannet tegutsejale sobivas formaadis (HTML, XML, XML-RDF) [8]. Avaliku kasutaja funktsionaalsed võimalused sellega piirduvad.

MinuAT kasutaja on end autentunud ning AT infosüsteemi sisenenud ID-kaardi või Mobiil-ID abil, mille tulemusel avaneb talle rohkem võimalusi. MinuAT kasutajal on võimalik lisaks avaliku kasutaja funktsionaalsustele tutvuda mugavamalt kasutaja enda kohta avaldatud teadaannetega, teha tellimusi, salvestada otsinguid, lisada järjehoidjaid teadaannetele, tutvuda teadaannetega tutvumise ajalooaga, taotleda esindusõiguse taotlust ning muuta enda andmeid. Bakalaureusetöö sissejuhatuses nimetatud hanke raames tehtud arendused mõjutasid avalikku ja autenditud kasutajat samamoodi, s.t eksklusiivselt autenditud kasutajale võimaldatud teenustes ja funktsionaalsustes muudatusi ei tehta.

Avaldaja on end autentunud ja AT infosüsteemi ID-kaardi või Mobiil-ID abil sisenenud isik, kellel on ühe või mitme andmeandja esindus- või avaldamisõigus. Andmeandja avaldamisõigusega isikul on õigus teadaandeid avaldada, muuta, enneaegselt lõpetada ehk arhiivi kanda ja tühistada. Esindusõigusega isik saab lisaks eelnevalt nimetatud tegevustele ka muuta andmeandja andmeid ning hallata admeandja esindus- ja avaldamisõigusega isikuid. Esindusõigusega isikul on õigus ka kinnitada või

tagasilükata esindusõiguse taotluseid. Lisaks on avaldajal võimalus otsida andmeandja arhiiviandmeid. Hanke tulemusena realiseeritud projekti käigus tehtud arenduste tulemusena lisandus uus teadaannete arhiivi kandmise moodus ning teadaannete omavahelise sidumise funktsionaalsus.

Haldur on end autentunud ja AT infosüsteemi ID-kaardi või Mobiil-ID abil sisenenud isik. Halduril on võimalik otsida kõiki teadaandeid (k.a arhiveeritud), menetleda esindusõiguse taotluseid, hallata arhiiviõiguseid, andmeandja liike, andmeandjaid, teadaande liike, kasutajaid ja teavitusteks keelatud meiliaadresse, siduda teadaandeid riigilõivudega ning muuta veebitekste. Lisaks on halduril võimalik tutvuda logiandmetega läbi AT portaali ning valida mistahes andmeandja roll, kelle vaates siseneda süsteemi. Halduri vaatesse lisati projekti käigus tehtud arendustega juurde teadaannete seoste haldamise leht.

## **2.3 Põhiobjektid**

AT infosüsteemi põhiobjektid on:

- Teadaanne;
- Teadaande vorm;
- Teadaande pealiik;
- Teadaande alaliik;
- Andmeandja;
- Teadaande avaldaja;
- Infosüsteemi haldur;
- Tellimus;
- Esindusõiguse taotlus;
- Esindusõigus;
- Avaldamisõigus;
- Arhiivi juurdepääs;
- Hävitamisakt;
- Allkirjasessioon;
- Autentimissessioon;

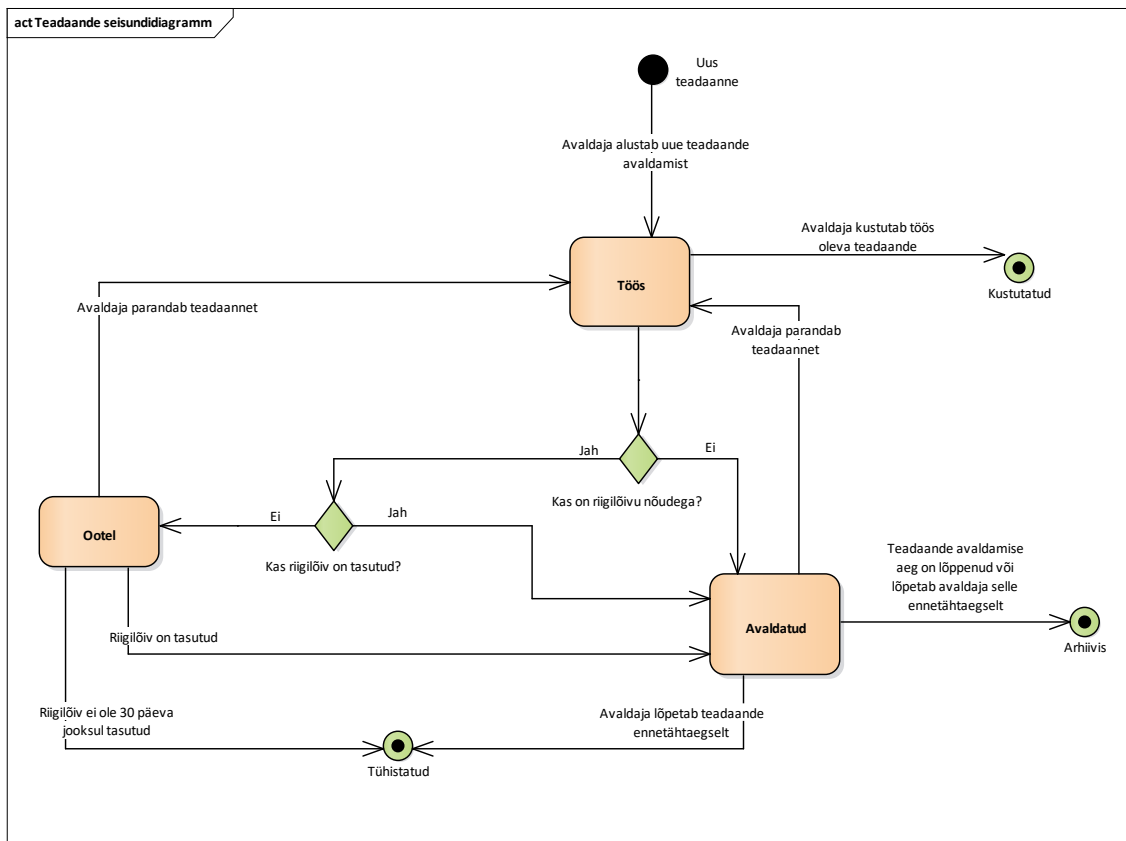
- Mobiilisessioon.

## 2.4 Põhiprotsessid

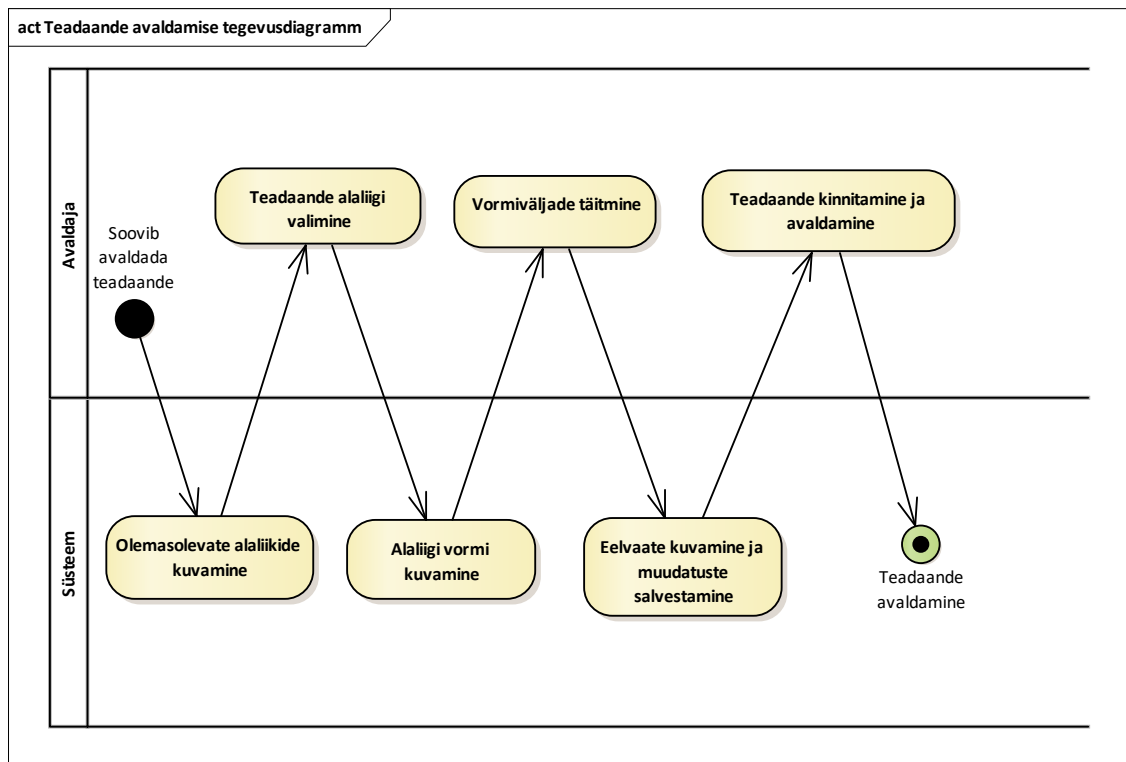
AT infosüsteemi põhiprotsessid on:

- Teadaannete avaldamine;
- Teadaannete kättetoimetamine;
- Teadaannete lõpetamine;
- Teadaannete otsimine;
- Teadaannetega tutvumine;
- Kättetoimetamiste kinnitamine;
- Esindusõiguste taotlemine;
- Riigilõivu tasumise kontrollimine;
- Esindajate ja avaldajate haldamine;
- Andmeandja liikide haldamine;
- Andmeandjate haldamine;
- Teadaande liikide haldamine;
- Kasutajate haldamine;
- Süsteemsete tekstide haldamine;
- Infosüsteemi rollide haldamine;

AT infosüsteemi kõige olulisem protsess on teadaande avaldamine, mistõttu on vajalik selle protsessi täpsem selgitus. Joonisel 1 kujutatakse teadaande elutsüklit ja selle seisundeid. Joonisel 2 kujutatakse teadaande avaldamise protsessi.



Joonis 1. Teadaande seisundidiagramm.

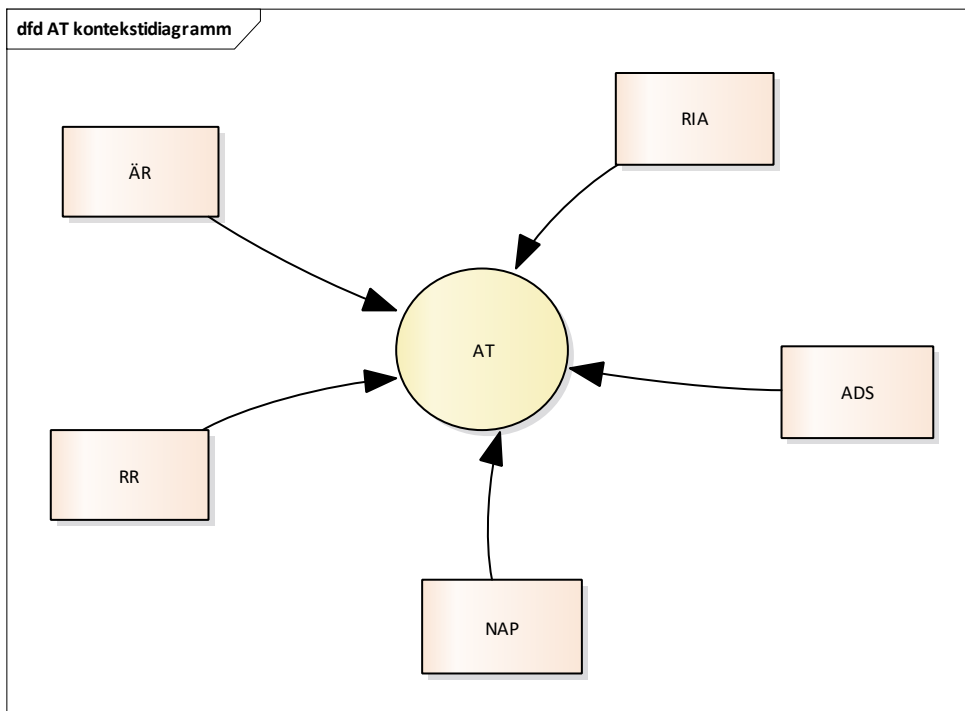


Joonis 2. Teadaande avaldamise tegevusdiagramm.



## 2.5 Liidestused

AT infosüsteemil on liidestused üle andmevahetuskihi X-tee väliste andmekogudega. Joonisel 3 on kujutatud AT infosüsteemi kontekstidiagrammi, mis näitab, millistest andmekogudest AT andmeid pärrib.



Joonis 3. AT kontekstidiagramm.

Tabelis 1 tuuakse välja andmekogud, mida kasutatakse välistest andmekogudest andmete saamiseks.

Tabel 1. AT liidestused väliste andmekogudega

Andmekogu	Päringud
ÄR	Ettevõtja detailandmete päring; Ettevõtjaga seotud kõikide isikute esindusõiguste päring; Ettevõtja lihtandmete päring; Ettevõtja rekvisiitide päring.
RR	Isiku kehtiva põhielukoha ja sideadressi päring; Isiku aadressi- ja dokumendiandmete päring.
RIA teavitusalamsüsteem	Meiliaadressi saamise päring ning SMS teavituste saatmise teenus.

NAP	Nõuete edastamise NAP-ile teenus.
ADS	Aadressiotsingu teenus.

AT pakub liidestumisvõimalust teistele andmekogudele ning AT X-tee v6 andmekogu toetab järgmiseid teenuseid:

- Teadaande liikide teenus;
- Teadaande esitamise teenus;
- Teadaande teenus;
- Teadaande otsimise teenus;
- Teadaande parandamise teenus;
- Teadaande tühistamise teenus;
- Teadaande lõpetamise teenus;
- Kättetoimetamise info teenus;
- Andmeandja teadaande otsimise teenus.

Käesoleva projekti käigus tehtud arenduste jaoks olid olulisel kohal ÄR teenused, mille abil oli vaja pärida ja talletada endisest suurem andmete hulk.

ÄR-ga seotud olemasolevad päringud:

- Ettevõtja detailandmete päring;
- Ettevõtjaga seotud kõikide isikute esindusõiguste päring;
- Ettevõtja lihtandmete päring;
- Ettevõtja rekvisiitide päring.

### **3 Infosüsteemi seis enne arendustegevust**

Käesolevas peatükis antakse ülevaade AT toimimisest seoses maksejõuetuse teadaannetega enne nende teadaannetega tutvumise parandamise arendustegevust.

#### **3.1 Maksejõuetuse teadaanded**

Maksejõuetuse teadaanded on maksejõuetuse kohta infot avaldavad teadaanded. Määruse kohaselt on maksejõuetusmenetlusi, mille kohta iga liikmesriik teavet peab avaldama, kahte tüüpi – pankrotimenetlus ja võlgade ümberkujundamise menetlus [5]. Maksejõuetuse teadaannete hulka kuuluvad kõik sellised teadaanded, mille alaliigiks on märgitud üks järgnevaist (järjestatud pealiikide alusel):

- Pankrotimenetluses kinnisasja enampakkumise teade;
- Pankrotimenetluses vallasasja enampakkumise teade;
- Esialgse jaotusettepanekuga tutvumise võimaldamise teade;
- Esialgse jaotusettepaneku kinnitamata jätmise teade;
- Esialgse jaotusettepaneku kinnitamise teade;
- Jaotusettepanekuga tutvumise võimaldamise teade;
- Jaotusettepaneku kinnitamata jätmise teade;
- Jaotusettepaneku kinnitamise teade;
- Kompromissi kinnitamise teade;
- Kompromissi tühistamise ja pankrotimenetluse taastamise teade;
- Käsuskeelu teatavakstegemise teade;
- Käsuskeelu tühistamise teade;
- Lõpparuande kinnitamisega pankrotimenetluse lõpetamise teade;
- Pankrotiavalduse läbivaatamise aja ja koha ning käsuskeelu teatavakstegemise teade;
- Pankrotiavalduse läbivaatamise aja ja koha teade;
- Pankrotihalduri vahetumise teade;
- Pankrotimenetluse kulude katteks deposiidi maksmise teade;
- Pankrotimenetluse lõpetamise avalduse esitamise teade;

- Pankrotimenetluse lõpetamise teade;
- Pankrotimenetluse lõpparuandega tutvumise teade;
- Pankroti väljakuulutamise teade;
- Raugemise tõttu pankrotiavalduse menetluse lõpetamise teade;
- Võlausaldajate esimese üldkoosoleku toimumise teade;
- Võlausaldajate nõuete kaitsmise koosoleku teade;
- Võlausaldajate üldkoosoleku teade;
- Võlgade ümberkujundamise avalduse menetlusse võtmise teade;
- Võlgade ümberkujundamiskava kinnitamise teade;
- Võlgade ümberkujundamiskava tühistamise teade.

### **3.2 Maksejõuetuse teadaannete otsimine**

Maksejõuetusmenetluste teadaannete otsimine AT avalehe otsingumootori abil oli ebamugav ja aeganõudev, sest nõudis mitmete otsinguväljade kasutamist. Maksejõuetuse teadaandeid sai enne arendustegevust ja saab endiselt otsida, valides „Teadaande alaliik“ lahtrist kõik maksejõuetusmenetluste teadaanded ning sisestades märksõna lahtrisse otsitava võlgniku nime ja/või registri-/isikukoodi. Märksõna lahtrist olevat väärtust ei otsitud seotud isikute nimistust, vaid teadaannete sisust, mistõttu võis süsteem tagastada kasutajale ka otsitavasse mittepuutuvaid teadaandeid.

### **3.3 Maksejõuetuse teadaannetes sisalduv info**

Osad alapeatükis 3.1 nimetatud teadaanded ei sisaldanud määruse kohaselt nõutavat teavet, mistõttu oli vajalik hakata talletama teenustega päritavat teavet suuremamahulisemalt. Olemasolevad liidestused tagastavad vajaliku teabe täies mahus, mistõttu uute teenuste kasutuselevõtt ei olnud vajalik. Tabelis 2 tuuakse välja määrusest

tulenevad nõuded maksejõuetust kirjeldavatele teadaannetele<sup>1</sup> ning kas nõue on täidetud või mitte.

Tabel 2. Maksejõuetuse teadannetes sisalduv info [5].

Nõue	Täidetud/täitmata
Maksejõuetusmenetluse algatamise kuupäev	Täidetud
Maksejõuetusmenetluse algatanud kohus ja kohtuasja viitenumber, kui see on olemas	Täidetud
Kui võlgnik on äriühing või juriidiline isik, siis võlgniku nimi, registreerimisnumber, registrijärgne asukoht või, kui see on erinev, postiaadress	Täitmata Puudu on registrijärgne asukoht või, kui see on erinev, postiaadress
Kui võlgnik on üksikisik, olenemata sellest, kas ta tegeleb iseseisva äri- või kutsetegevusega või mitte, siis võlgniku nimi, registreerimisnumber (kui see on olemas) ja postiaadress, või kui aadress on salastatud, siis võlgniku sünniaeg ja -koht	Täidetud Määruses on erand füüsilise isiku andmete kohta, mis tähendab, et kõiki nimetatud andmeid esitama ei pea. Otsinguga edastatakse küll füüsiliste isikute andmed, kuid erandile tuginedes jäetakse postiaadress sellest välja.
Pankrotihalduri nimi, postiaadress või e-posti aadress, juhul kui menetluse raames on nimetatud pankrotihaldur	Täidetud
Nõuete esitamise tähtaeg (kui see on kindlaks määratud) või viide selle tähtaja arvutamise kriteeriumidele	Täidetud
Maksejõuetuse põhimenetluse lõpetamise kuupäev (kui see on teada)	Täidetud
Kohus, kellele võib esitada hagi maksejõuetusmenetluse algatamise otsuse vaidlustamiseks kooskõlas määruse artikliga 5 ning, kui see on asjakohane, sellise hagi esitamise tähtaeg või viide selle tähtaja arvutamise kriteeriumidele	Täitmata Pankroti väljakuulutamise teates on olemas määruskaebuse esitamise tähtaeg, kuid puudub teave, kuhu pöörduda määruskaebusega. Võlgade ümberkujundamise teadaannetes puudub määruskaebuse esitamise tähtaeg ja teave, kuhu

<sup>1</sup> JM-i andmetel kehtivad nõuded üksnes järgmistele teadaannete alaliikidele: pankroti väljakuulutamise teade, võlgade ümberkujundamise teade.

Täitmata nõuded oli vaja sisse viia ainult maksejõuetuse teadaannetele. Tabeli 2 viimases veerus kirjeldatud nõuded ei vajanud tehnilisi lisaarendusi.

### **3.4 Seotud teadaanded**

Maksejõuetusmenetluste alla kuuluvad teadaannete alaliigid on sätestatud AT infosüsteemis, kuid need võivad ajas muutuda ning tulevikus võib tekkida uusi teadaande alaliike, mis kuuluvad maksejõuetusmenetluse alaliikide hulka. Enne arendustegevust puudus võimalus omavahel seotud teadaandeid ühendada, mistõttu ei olnud selliste teadaannete otsimine ning nende vahel navigeerimine kasutajasõbralik. Seotud teadaandeid oli võimalik leida üksnes märksõna otsinguvälja abil, millele seotud teadaandeid ühendava märksõna sisestamisel (nt menetluse number) tagastas süsteem kõik sisestatud märksõna sisaldavad teadaanded. Märksõna otsingu abil on ka praegu võimalik seotud teadaandeid leida, kuid süsteem otsib sisendile vastet kogu teadaande sisust, mistõttu võib süsteem tagastada ebaolulisi teadaandeid ehk tegemist ei ole veatu otsinguga.

### **3.5 Teadaannete arhiveerimine**

Avaldajad pidid jälgima ühes ja samas menetluses teadaannete avaldamisel, et oma eesmärgi täitnud teadaanded kantaks arhiivi ja seda igakordselt Ametlike Teadaannete infosüsteemis käsitsi tegema. Riigi Teataja seaduse §13 lõike 10 [9] ja Ametlike Teadaannete põhimääruse §12 lõike 5 [10] kohaselt tuleb eesmärgi täitnud teadaanded kanda arhiivi, kuid ebamugava arhiivi kandmise funktsionaalsuse tõttu oli see liialt aeganõudev ning veaohklik. Seetõttu jäid osad maksejõuetusmenetluste teadaanded arhiivi kandmata.

## 4 Maksejõuetusmenetluse teadaannetega seotud nõuded

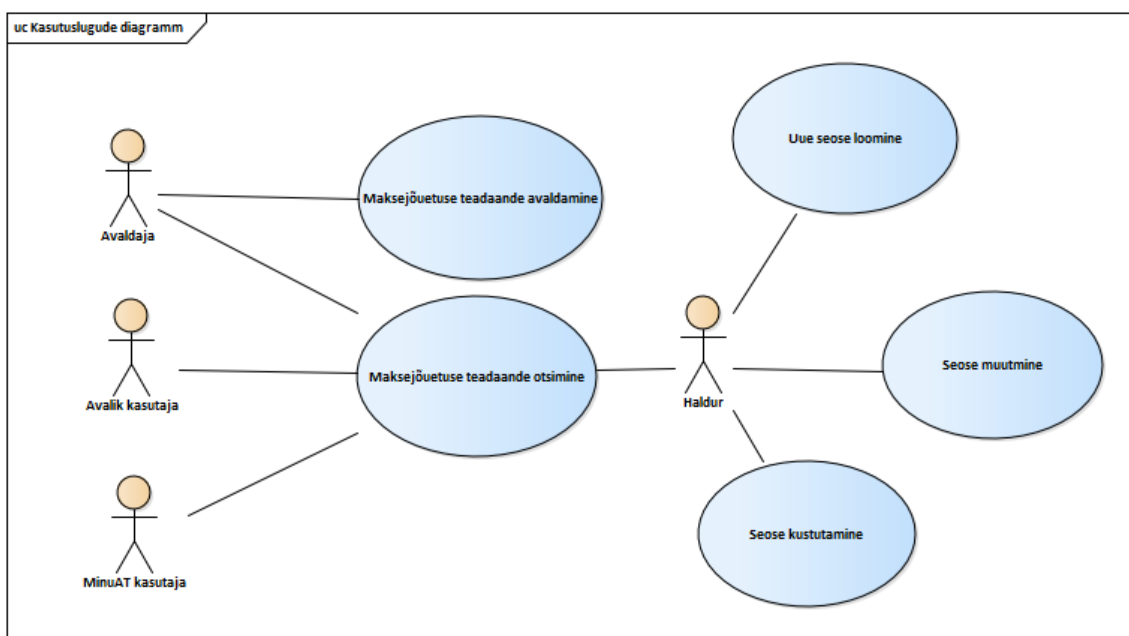
Määrusele ja JM-i lähteülesandele tuginedes koostas autor maksejõuetuse teadaannete ligipääsetavuse parandamiseks ärianalüüsi, kirjeldades funktsionaalsed ja mittefunktsionaalsed nõuded ning kasutuslood. Nõuetele ja kasutuslugude kirjeldustele on lisatud selgitavad ja illustreerivad joonised.

### 4.1 Kasutuslood ja funktsionaalsed nõuded

Arendustegevuste raames on kesksel kohal järgmised kasutuslood:

- Uue seose loomine;
- Seose muutmine;
- Seose kustutamine;
- Maksejõuetuse teadaande avaldamine;
- Maksejõuetuse teadaande otsimine.

Joonisel 4 kujutatakse kasutuslugude diagrammi.



Joonis 4. Kasutuslugude diagramm.

#### **4.1.1 UC1 Uue seose loomine**

**Tegutseja:** Haldur

##### **Eeltingimused:**

1. Kasutaja on end autentunud ning sisenenud AT süsteemi.
2. Kasutajal on halduri õigused infosüsteemi kasutamiseks.
3. Kasutaja on valinud portaalis infosüsteemi halduri rolli.
4. Halduri vaates on lehekülg „Teadaanete sidumine“.
5. Haldur asub lehel „Teadaanete sidumine“.
6. Süsteemis on olemas teadaannete liigid ja alaliigid.

##### **Järeltingimused:**

1. Haldur on loonud uue seose, mille alusel saab avaldatavaid teadaandeid omavahel siduda.
2. Uus loodud seos on nähtav lehel „Teadaanete sidumine“.

##### **Põhivoog:**

1. Haldur klõpsab nupul „Lisa uus seos“.
2. Süsteem kuvab haldurile uue seose loomise lehe (vt Joonis 7. Uue seose loomine.).
3. Haldur sisestab loodava seose andmed.
4. Haldur klõpsab nupul „Salvesta“.
5. Süsteem salvestab andmed.

##### **Alternatiivsed vood:**

4a. Haldur klõpsab nupul „Tagasi“.

- Süsteem tühistab sisestatud andmed ning suunab kasutaja teadaannete sidumise lehele.

##### **Funktsionaalsed nõuded:**

Tabelis 3 kirjeldatakse funktsionaalsed nõuded lehele „Teadaanete sidumine“.



Tabel 3. Lehe „Teadaannete sidumine“ funktsionaalsed nõuded

Nõude ID	Kirjeldus
N1	Leht „Teadaannete sidumine“ asub halduri vaates menüüpunkti „Haldus“ all.
N2	Lehel „Teadaannete sidumine“ kuvatakse: <ul style="list-style-type: none"> <li>• Olemasolevate teadaannete alaliikide vaheliste seoste üldinfo;</li> <li>• Nupp „Lisa uus seos“</li> <li>• Nupp „[Halda otsingukriteeriume]“ maksejõuetusmenetluste juures (vt Joonis 6. Leht „Teadaannete sidumine“.).</li> </ul>
N3	Maksejõuetusmenetluste seosed on eristatavad muudest seostest.
N4	Nupule „[Halda otsingukriteeriume]“ klõpsates avaneb leht, kus saab lisada, eemaldada või muuta märksõnu või tähemärke, mida ignoreeritakse maksejõuetuse otsinguväljaga otsingu tegemisel (vt UC5 Maksejõuetuse teadaande otsimine).
N5	Süsteem ignoreerib maksejõuetuse andmete otsingu sooritamisel halduri poolt määratud eraldiseisvaid täheühendeid/märksõnu, v.a juhul, kui kasutaja sisend koosnebki ainult sellest täheühendist.
N6	Seosed kuvatakse tähestikulises järjekorras (nii maksejõuetusmenetlused kui muud seosed).
N7	Iga seose nimetuse taga on nupud „[kustuta]“ ja „[muuda]“.
N8	Klõpsates seose nimetuse kõrval oleval nupul „[muuda]“ suunatakse haldur seose muutmise lehele (vt UC2 Seose muutmine).
N9	Iga seose ees on ikoon/nool, millele klõpsates avaneb seose alla selle andmestik. Andmestik hõlmab seotud teadaannete alaliikide nimekirja ning teistest eristuv/eristuvad arhiveerimise võimekuse saanud teadaande alaliiki/alaliike.
N10	Nupp „Lisa uus seos“ asub „Teadaannete sidumine“ lehel paremas ääres seoste nimekirja kõrval.
N11	Nupule „Lisa uus seos“ klõpsates suunatakse haldur uue seose lisamise lehele.

Tabelis 4 kirjeldatakse uue seose loomise funktsionaalsed nõuded.

Tabel 4. Uue seose loomise funktsionaalsed nõuded.

Nõude ID	Kirjeldus
N12	Uue seose lisamise lehel kuvatakse: <ul style="list-style-type: none"> <li>• Seosele nime lisamise väli;</li> <li>• Seose abiteksti (<i>placeholder</i>) lisamise väli;</li> <li>• Seose tüübi valik;</li> </ul>

	<ul style="list-style-type: none"> <li>• Nimekiri kõikidest AT-s avaldatavatest pea- ja alaliikidest vasakul lehepoolel;</li> <li>• Nimekiri seosesse valitud alaliikidest paremal lehepoolel;</li> <li>• Menetluse numbrite arvu piirangu seadmine;</li> <li>• Nupud „Tagasi“ ja „Salvesta“ lehe ülaosas paremal pool.</li> </ul>
N13	Seose nimi peab koosnema vähemalt ühest tähemärgist ning olema unikaalne, s.t ühe ja sama nimega seoseid saab olla ainult üks.
N14	Haldur peab valima ühe olemasolevatest seose tüüpidest: <ul style="list-style-type: none"> <li>• Maksejõuetusmenetlus;</li> <li>• Muu seos.</li> </ul>
N15	Tedaannete alaliigid on sorteeritud pealiikide alusel.
N16	Pealiigid on tähestikulises järjekorras.
N17	Pealiikide all olevad alaliigid on tähestikulises järjekorras.
N18	Iga alaliigi ees on <i>check-box</i> , mis näitab, kas teadaande alaliik on valitud sidumiseks.
N19	Tühi <i>check-box</i> viitab selle menetluse/seose tarbeks sidumata alaliigile. Linnuke <i>check-box</i> -is näitab, et alaliik on valitud sidumiseks.
N20	Seosesse valitud alaliigid ilmuvad kohe pärast <i>check-box</i> -i linnukese tegemist valitud alaliikide nimekirja.
N21	Haldur saab lisada seosesse määramata arvu alaliike (kuid mitte vähem kui kaks).
N22	Kui avaldaja on valinud vähem kui kaks alaliiki ja vajutab nupul „Salvesta“, kuvatakse veateade.
N23	Alaliike saab siduda pealiigist sõltumatult (s.t seostatavad alaliigid võivad kuuluda erinevate pealiikide alla).
N24	Ühte alaliiki saab siduda erinevate seoste tarbeks ainult ühe korra.
N25	Alaliik, mis kuulub juba mingisugusesse seosesse, on teistest alaliikidest eristatav ning seda alaliiki ei saa enam ühegi teise seose tarbeks siduda.
N26	Kui haldur on valinud sobiva või sobivad alaliigid uude seosesse, on tal võimalus valida, millise teadaande avaldamisel kantakse kõik seni sama menetluse kohta avaldatud teadaanded arhiivi. Seosesse valitud alaliikide nimekirjas olevate alaliikide nimetuste ees on <i>check-box</i> -id, mis eristab arhiveerimise võimekust omavaid alaliike ülejäänutest (linnuke <i>check-box</i> -is näitab, et valitud teadaande alaliigi alt teadaande avaldamisel kantakse samas menetluses olevad teiste alaliikide alt avaldatud teadaanded automaatselt arhiivi; menetluse lõpetamise teadaanne jääb avalikuks seni, kuni süsteem kannab selle ise arhiivi (endine lahendus)).
N27	Varasemaid teadaandeid arhiveeriva teadaande alaliigi valimine ei ole kohustuslik.

N28	Arhiveerimise võimekuse saanud teadaande alaliigi alla ilmub tühi väli, kuhu haldur saab sisestada ooteaja.
N29	Ooteaja väljale saab sisestada ainult positiivseid täisarve.
N30	Ooteaja välja täitmine ei ole kohustuslik.
N31	Tühjaks jäetud ooteaja väli võrdub väärtusega „0“.
N32	Ooteaeg määratakse alati päevades, mis tähendab, et ooteaja määramise välja juures on ühiku nimetus „päev(a)“.
N33	Arhiveerimise võimekuse saanud teadaandele lisatud ooteaja möödumisel kantakse arhiivi ühte ja samasse seosesse kuuluvad teadaanded, mis on avaldatud enne arhiveeriva teadaande avaldamist.
N34	Haldur saab valida, kas seosesse kuuluvatele teadaannetele saab lisada ühe või mitu menetluse numbrit.
N35	Kui teadaandele on lisatud mitu menetluse numbrit ning ühe lisatud menetluse numbriga seotud teadaanded kantakse arhiivi, siis arhiivi kantud teadaannetel klõpsates kuvatakse teade: "Menetlus on lõppenud ning teadaanne on arhiivi kantud. Teadaandele juurdepääsu saamiseks tuleb esitada digitaalselt allkirjastatud taotlus Justiitsministeeriumi e-posti aadressile info@just.ee koos teadande andmetega, millisele juurdepääsu soovitakse ja milles seisneb õigustatud huvi. Samuti tuleb taotluses märkida juurdepääsu võimaldamiseks taotleja isikukood.“
N36	Arhiivis olevate teadaannete vahel navigeerimine toimub sarnaselt avalikele teadaannetele. Arhiivis olevast teadaandest peab saama liikuda avalikule teadaandele (selline olukord võib tekkida, kui teadaanne kuulub mitmesse menetlusse ning üks menetlustest on arhiivi kantud, teised mitte).
N37	Teadaanne, millele on sisestatud mitu menetluse numbrit, kantakse arhiivi ainult siis, kui enam ei ole ühtegi avatud teadaandega seotud menetlust (kõik teadaandes kirjas olevate menetlustega seotud teadaanded on arhiivi kantud).
N38	Klõpsates nupul „Tagasi“, tühistatakse kõik tehtud muudatused ning haldur suunatakse „Teadaannete sidumine“ lehele.
N39	Klõpsates nupul „Salvesta“, salvestatakse kõik tehtud muudatused ning haldur suunatakse „Teadaannete sidumine“ lehele.
N40	Salvestamisel lisatakse seos olemasolevate seoste nimekirja „Teadaannete sidumine“ lehele.
N41	Kui haldur on loonud uue seose või muutnud olemasolevat, uuendatakse vajadusel seosesse kuuluvaid teadaannete alaliikide vorme: lisatakse juurde uus väli, kuhu teadaande avaldaja saab sisestada menetluse numbrit. Sellise seose alt avaldatud teadaanded seotakse omavahel, kui avaldatavale teadaandele lisatud menetluse number vastab mingisugusele varasemalt avaldatud teadaandele lisatud menetluse numbrile.
N42	Halduri poolt loodud maksejõuetusmenetluse seostesse kuuluvad teadaannete

	alaliigid on ühendatud maksejõuetuse andmete otsinguväljaga. See tähendab, et otsides teadaandeid maksejõuetuse andmete otsinguväljaga, kuvatakse pärast seose loomist kasutajale kõik teadaanded, mille alaliik kuulub loodud seosesse.
N43	Maksejõuetusmenetluse seosesse kuuluvate teadaande alaliikide vormidele päritakse äriregistrist seotud isiku lisamisel automaatselt ka võlgniku postiaadress ( <b>NB!</b> Ainult juriidilise isiku korral).
N44	Maksejõuetusmenetluse seosesse kuuluvate alaliikide mallidele lisandub väli „Menetluse number“.

### Joonised:

Joonisel 5 kuvatakse lehe „Teadaannete sidumine“ asukoht AT portaalis.

The screenshot shows the AMETLIKUD TEADAANDED Testkeskkond portal. The main navigation menu includes: Avalehele, Otsing, Taotlused, Haldus, Maksed, Seaded, and Abi. The 'Haldus' menu is expanded, showing sub-items: Andmeandja liigid, Andmeandjad, Teadaande liigid, Kasutajad, and Teadaannete sidumine. The page title is 'Esindusõiguse taotlused'. Below the title, there is a search form with fields for 'Andmeandja', 'Taotleja', 'Esitatud aeg', and 'Esitatud kuni', and an 'Otsi' button. Below the search form, there are filters for 'Esitatud (13)', 'Tagasilükatud', 'Kinnitatud', and 'Kõik'. A table lists the submitted applications with columns for Number, Andmeandja, Esitamise aeg, and Taotleja.

Number	Andmeandja	Esitamise aeg	Taotleja
402	Registrite ja Infosüsteemide Keskus	12.01.2018 11:21	Ando Riktest
401	Registrite ja Infosüsteemide Keskus	09.11.2017 11:19	Ando Leesment
399	Registrite ja Infosüsteemide Keskus	26.10.2017 09:31	Gert Sikk
397	Registrite ja Infosüsteemide Keskus	25.10.2017 16:53	Ando Leesment

Joonis 5. Teadaannete sidumise lehe asukoht menüüs.

Joonisel 6 kuvatakse lehte „Teadaannete sidumine“.

Joonis 6. Leht „Teadaannete sidumine“.

Joonisel 7 kuvatakse seose lisamise lehe praegune vaade.

Joonis 7. Uue seose loomine.

#### **4.1.2 UC2 Seose muutmine**

**Tegutseja:** Haldur

##### **Eeltingimused:**

1. Kasutaja on end autentitud ning sisenenud AT süsteemi.
2. Kasutajal on halduri õigused infosüsteemi kasutamiseks.
3. Kasutaja on valinud portaalis halduri rolli.
4. Haldur asub lehel „Teadaanete sidumine“.
5. Süsteemi on eelnevalt loodud vähemalt üks seos.

##### **Järelingimused:**

1. Haldur on teinud seose andmetes soovitud muudatused ning tehtud muudatused on salvestatud süsteemi.
2. Haldur suunatakse lehele „Teadaanete sidumine“.
3. Tehtud muudatused rakenduvad ainult uutele avaldatavatele teadaannetele ning ei mõjuta juba avaldatud teadaandeid.

##### **Põhivoog:**

1. Haldur valib olemasolevate seoste seast seose, mida soovib muuta, ning klõpsab seose nimetuse järel oleval nupul „[muuda]“.
2. Süsteem kuvab haldurile seose muutmise lehe.
3. Haldur muudab soovitud andmeid.
4. Haldur klõpsab nupul „Salvesta“.

##### **Alternatiivsed vood:**

4a. Haldur klõpsab nupul „Tagasi“.

- Halduri tehtud muudatused tühistatakse ning süsteem suunab halduri lehele „Teadaanete sidumine“.

##### **Funktsionaalsed nõuded:**

Tabel 5. Seose muutmise funktsionaalsed nõuded

Nõude ID	Kirjeldus
N45	Salvestamisel uuendatakse seose andmeid ning vajadusel uuendatakse lehel „Teadaanete sidumine“ olemasolevate seoste nimekirjasid.
N46	Teadaanete alaliigi eemaldamisel seosest eemaldatakse teadaanete alaliigi vormilt väli „Menetluse number“.
N47	Pärast maksejõuetusmenetluse seosest teadaanete alaliigi eemaldamist ei tagasta maksejõuetuse otsinguväljaga sooritatud otsing seosest eemaldatud teadaanete alaliike.
N48	Pärast maksejõuetusmenetluse seosesse uue teadaanete alaliigi lisamist tagastatakse maksejõuetuse otsinguväljaga sooritatud otsinguga seosesse lisatud teadaanete alaliigid.

### 4.1.3 UC3 Seose kustutamine

**Tegutseja:** Haldur

**Eeltingimused:**

1. Kasutaja on end autentunud ning sisenenud AT süsteemi.
2. Kasutajal on halduri õigused infosüsteemi kasutamiseks.
3. Kasutaja on valinud portaalis halduri rolli.
4. Haldur asub lehel „Teadaanete sidumine“.
5. Süsteemi on eelnevalt loodud vähemalt üks seos.

**Järeltingimused:**

1. Haldur on kustutanud alaliikide vahelise seose.
2. Haldur suunatakse lehele „Teadaanete sidumine“.
3. Kustutatud seoses olnud teadaanete alaliikide vormidel puudub/puuduvad nüüdsest menetluse numbri lisamise väli/väljad.

**Põhivoog:**

1. Haldur valib olemasolevate seoste seast seose, mida soovib muuta, ning klõpsab seose nimetuse järel oleval nupul „[kustuta]“.
2. Süsteem küsib haldurilt seose kustutamise kinnitust.
3. Haldur kinnitab seose kustutamise.

### **Alternatiivsed vood:**

3a. Haldur tühistab seose kustutamise.

- Seos jääb puutumatul kujul alles.

### **Funktsionaalsed nõuded:**

Tabelis 6 kirjeldatakse seose kustutamise funktsionaalsed nõuded.

Tabel 6. Seose kustutamise funktsionaalsed nõuded.

<b>Nõude ID</b>	<b>Kirjeldus</b>
N49	Nupul „[kustuta]“ klõpsates küsitakse haldurilt eranditult iga kord kinnitust.
N50	Seose kustutamisel ei eemaldata teadaannetevahelisi seoseid.
N51	Seose kustutamise järgselt uuendab süsteem seosesse kuulunud teadaannete alaliikide vorme vastavalt.
N52	Kustutatud seosesse kuulunud teadaannete alaliikide vormidelt eemaldatakse seose loomisel lisatud menetluse numברי väli.

#### **4.1.4 UC4 Maksejõuetuse teadaande avaldamine**

**Tegutseja:** Avaldaja

#### **Eeltingimused:**

1. Kasutaja on end autentunud ning sisenenud AT infosüsteemi.
2. Kasutajal on vähemalt ühe andmeandja esindus- või avaldamisõigus.
3. Kasutaja on valinud portaalis avaldaja rolli.
4. Andmeandja, kelle esindusõigus avaldajal on, saab avaldada maksejõuetusmenetluse seosesse kuuluvaid teadaandeid.
5. Avaldaja on valinud avaldamiseks teadaande alaliigi, mis kuulub maksejõuetusmenetluse seosesse.
6. Süsteem kuvab kasutajale valitud alaliigi vormi.

#### **Järelingimused:**

1. Maksejõuetuse teadaanne on avaldatud ning leitav avalehel oleva otsingumootoriga.



2. Süsteem on sidunud avaldatud teadaande sama menetluse numbrit omavate teadaannetega.
3. Avaldaja suunatakse lehele „Teadaande avaldamine“.

#### **Põhivoog:**

1. Avaldaja täidab vormiväljad vastavalt nõuetele.
2. Avaldaja klõpsab nupul „Lisa seotud isik“ (vt Joonis 8. Uue teadaande avaldamine – täitmata vorm) määramaks võlgnik, kelle kohta teadaanne avaldatakse.
3. Süsteem kuvab kasutajale seotud isiku lisamise vormi (vt Joonis 9. Seotud isiku lisamise vorm.).
4. Avaldaja täidab seotud isiku lisamise vormi ning klõpsab nupul „Salvesta“.
5. Süsteem sulgeb seotud isiku lisamise vormi ning lisab avaldaja sisestatud andmed teadaandele.
6. Avaldaja sisestab menetluse numbri väljale menetluse numbri.
7. Avaldaja klõpsab nupul „Eelvaade“.
8. Süsteem salvestab kõik tehtud muudatused ning kuvab avaldajale teadaande eelvaate, kus kuvatakse ka seotud teadaanded (vt Joonis 10. Seotud isiku aadress teadaande avaldamisel.).
9. Avaldaja klõpsab nupul „Kinnitan ja avaldan“.

#### **Alternatiivsed vood:**

Avaldaja saab ükskõik millisel hetkel teadaande lisamisel (põhivoo punktid 1-8) klõpsata nupul „Tagasi“, mis salvestab tehtud muudatused ning suunab avaldaja lehele „Teadaande avaldamine“.

6a. Kui haldur on teadaannete alaliikide seose andmetes sätestanud, et seosesse kuuluvale teadaandele on võimalik lisada rohkem kui üks menetluse number, siis saab avaldaja lisada teadaandele mitu menetluse numbrit.

8a. Kui teadaandele lisatud menetluse numbriga ei ole avaldatud ühtegi teist teadaannet, siis seotud teadaannete tulpa ei kuvata.

#### **Funktsionaalsed nõuded:**

Tabelis 7 kirjeldatakse maksejõuetuse teadaande avaldamise funktsionaalsed nõuded.

Tabel 7. Maksejõuetuse teadaande avaldamise funktsionaalsed nõuded.

Nõude ID	Kirjeldus
N53	ÄR-st päritakse lisaks praegustele andmetele (nimi, registrikood ja olemasolu korral endised ärinimed) ka aadress (NB! Ainult juriidilise isiku puhul).
N54	Kui ÄR-st ebaõnnestub postiaadressi pärimine, kuvab süsteem vastava teate.
N55	Kui avaldaja liigub teadaande eelvaate lehelt tagasi vormi täitmise lehele, peavad olema eelnevalt sisestatud andmed endiselt olemas.
N56	Äriregistrist päringuga saadud andmed salvestatakse andmebaasi.
N57	Kui avaldaja on sisestanud „Menetluse number“ väljale korrektse menetluse numbrit, kuvatakse olemasolu korral teadaande eelvaate lehel sisestatud menetluse numbriga seotud teadaanded. Nimekiri asub pärast avaldaja kontaktandmeid. Menetlusega seotud teadaannete puhul kuvatakse vaid teadaande liigi nimetus ning selle taga sulgudes teadaande number. Näide: Täitmisteade (901278) (vt Joonis 11. Seotud teadaannete kuvamine.).
N58	Avaldaja saab tutvuda menetlusega seotud teadaannetega klõpsates teadaande nimetusel. Teadaanne avaneb täies mahus uue HTML lehena, avaldajat ei suunata teisele lehele.
N59	Valitud menetlusega seotud teadaannete nimekiri uueneb automaatselt, kui kasutaja muudab menetluse numbrit. Andmeid uuendatakse kõikidel teadaannetel, mis olid/on seotud muudetud teadaandega.
N60	Kui haldur on määranud, et teadaandele saab lisada mitu menetluse numbrit, kuvatakse menetluse numbrit välja järel nupp „Lisa uus“. Vaikimisi on nupp mitteaktiivne, st. sellele klõpsates ei juhtu midagi.
N61	Kui teadaandele saab lisada mitu menetluse numbrit ning avaldaja on sisestanud väljale vähemalt viis tähemärki, muutub välja järel olev nupp „Lisa uus“ aktiivseks.
N62	Klõpsates nupul „Lisa uus“ ilmub eelnevalt täidetud välja järele uus tühi väli, kuhu on võimalik sisestada uus menetluse number.
N63	Ühe ja sama menetluse numbrit saab korraga lisada ühele teadaandele ainult ühele menetluse numbrit väljale.
N64	Kui teadaandele on lisatud mitu menetluse numbrit ning nende kohta on avaldatud varasemalt teadaandeid, siis kuvatakse need seotud teadaannete osas menetluse numbrit järgi jaotatuna (vt Joonis 11. Seotud teadaannete kuvamine.).
N65	Tühjaks jäetud menetluse väli kuvab veateate. Veateadet ei kuvata, kui vähemalt esimesel menetluse numbrit väljal on väärtus.
N66	Kui avaldaja on valinud menetluse numbrit, millega on varasemalt seotud teadaanded, ning teadaande avaldanud, ilmub lisaks avaldatavale teadaandele ka

	kõikidele teistele seotud teadaannetele viide teistele samasse menetlusse kuuluvate teadaannetele.
N67	Tehtud muudatused teadaande alaliigi vormil salvestatakse automaatselt, kui avaldaja siirdub eelvaate lehele, kuid sel hetkel veel teadaannete vahelisi seoseid ei salvestata.
N68	Teadaannete vahel luuakse seosed töös oleva teadaande avaldamisel.
N69	Avaldatud teadaandel on kirjas menetluse number, mis kuvatakse enne avaldaja kontaktandmeid.
N70	Avaldaja saab mistahes hetkel mingi kindla menetluse kohta avaldatud teadaandes muuta menetluse numbrit. Menetluse numbrit muutmisel uuendatakse igal teadaandel menetlusega seotud teadaannete loetelu nii muudetud menetluses kui ka uues võimalikus menetluses.

## Joonised:

Joonisel 8 kuvatakse uue teadaande avaldamise täitmata vormi.

Teadaaande sisu ?

**Pankroti väljakuulutamise teade**

Avaldamise algus: 12.01.2018  
Avaldamise lõpp: Pankrotimenetluse lõppemiseni

**NB! Tegemist on testandmetega!**

Registrite ja Infosüsteemide Keskus avaldab teadaande pankrotiseaduse (PankrS) § 33 lõike 1 alusel.

kohtumäärusega tsiviilasjas nr  kuulutati välja võlgniku, [Lisa seotud isik \*],  pankrot  kell .

Pankrotihalduriks nimetati  (aadress  , e-post .

Esimene võlausaldajate üldkoosolek toimub  algusega kell   saalis nr .

Võlausaldajad on kohustatud hiljemalt kahe kuu jooksul pankrotiteate väljaandes Ametlikud Teadaanded ilmumise päevast teatama pankrotihaldurile kõigist oma enne pankroti väljakuulutamist tekkinud nõuetest võlgniku vastu, sõltumata nõude tekkimise alusest ja nõude tähtajast (PankrS § 93 lg 1). Tähtaegselt esitamata, kuid tunnustatud nõuded rahuldatakse viimases järgus (PankrS § 153 lg 1 p 3). Pankrotivarasse kuuluva võlgnikule võlgnetava kohustuse täitmist võib pärast pankroti väljakuulutamist vastu võtta üksnes pankrotihaldur (PankrS § 37).

Pankrotimäärus kuulub viivitamatule täitmisele (PankrS § 31 lg 7). Võlgnik ja pankrotiavalduse esitanud võlausaldaja võivad esitada määruskaebuse 15 päeva jooksul teate avaldamisest arvates (PankrS § 32). Määruskaebuse esitamine ei peata määruse täitmist (PankrS § 5 lg 3). Pankrotimääruse täitmist ei saa peatada ega ajatada, samuti ei saa muuta pankrotimääruse seaduses sätestatud täitmise viisi ja korda (PankrS § 31 lg 7).

Registrite ja Infosüsteemide Keskus  
Lõike 4, Tallinn  
Telefon: 54545454

Teadaande avaldaja kontaktandmed:  
analüütik Anti Karumaa  
Telefon: 12345678  
E-post: anti@postiaadress.ee

Teadaande number 7902749

Joonis 8. Uue teadaande avaldamine – täitmata vorm.

Joonisel 9 kuvatakse seotud isiku lisamise vormi, kus on esiletõstetud juriidilise isiku aadress, mille lisamine on maksejõuetuse teadaande avaldamisel kohustuslik.

### Lisa seotud isik

Sisesta võlgnik

Isiku tüüp\*

Riik\*

Sisesta registrikood\*

Nimi\*

Registrikood\*

Aadress\*

**Laadi andmed registrist**

#### Teadaande avaldamisest teavitamine [?](#)

Teavitus saadetakse AT-s olevale andmeandja e-posti aadressile  
Teavitus saadetakse äriregistris olevatele juhtorgani liikmete e-posti aadressidele.  
Teavitus saadetakse äriregistris olevale juriidilise isiku üldisele e-postile.

Täiendavad e-postid teavituse saatmiseks

**SULGE** **SALVESTA**

Joonis 9. Seotud isiku lisamise vorm.

Joonisel 10 kuvatakse seotud juriidilise isiku aadress teadaande eelvaates.

## Teadaande eelvaade

**Pankroti väljakuulutamise teade**

Avaldamise algus: 04.12.2017  
Avaldamise lõpp: Pankrotimenetluse lõppemiseni

**NB! Tegemist on testandmetega!**

Registrite ja Infosüsteemide Keskus avaldab teadaande [pankrotiseaduse \(PankrS\) § 33 lõike 1](#) alusel.

04.12.2017 kohtumäärusega tsiviilasjas nr 123 kuulutati välja võlgniku, Registrite ja Infosüsteemide Keskus (registrikood: [70000310](#); aadress: Lökke 4, Tallinn, Harju maakond, 19081), pankrot 05.12.2017 kell 13:00.

Pankrotihalduriks nimetati Mart Mets (aadress Harju maakond, Harku vald, Muraste küla, Lökke tee 4, telefon 505050, e-post [martmets@mart.ee](mailto:martmets@mart.ee)).

Esimene võlausaldajate üldkoosolek toimub 20.12.2017 algusega kell 12:00 Valga kohtumaja saalis nr 1.

Võlausaldajad on kohustatud hiljemalt kahe kuu jooksul pankrotiteate väljaandes Ametlikud Teadaanded ilmumise päevast teatama pankrotihaldurile kõigist oma enne pankroti väljakuulutamist tekkinud nõuetest võlgniku vastu, sõltumata nõude tekkimise

Joonis 10. Seotud isiku aadress teadaande avaldamisel.

Joonis 11 illustreerib olukorda, kus teadaandele on märgitud rohkem kui üks menetluse number ning kuidas teadaandel seotud teadaandeid kuvatakse.

### Teadaande eelvaade

**Jaotusettepaneku kinnitamata jätmise teade**

Avaldamise algus: 20.05.2019  
Avaldamise lõpp: Pankrotimenetluse lõppemiseni

**NB! Tegemist on testandmetega!**

Registrite ja Infosüsteemide Keskus avaldab teadaande [pankrotiseaduse \(PankrS\) § 145 lõike 5](#) alusel.

04.05.2019 kohtumäärusega tsiviilasjas nr 1-11-111, 2-22-222 jäeti võlgniku, ANTI ERIK (isikukood 39606081415) (pankrotis), pankrotihalduri esitatud jaotusettepanek kinnitamata.

Pankrotihaldur peab esitama uue jaotusettepaneku 20 päeva jooksul kohtumääruse pankrotihaldurile kättetoimetamisest arvates ([PankrS § 145 lg 2](#)).

Pankrotihaldur võib esitada määruskaebuse 15 päeva jooksul määruse kättetoimetamisest arvates ([PankrS § 145 lg 3](#), [TsMS § 661 lg 2](#)).

**Ärinimed**  
Registrite ja Infosüsteemide Keskus, kehtetud ärinimed: Registre ja Infosüsteemide Keskus.

Menetluse nr: 1-11-111, 2-22-222

Registrite ja Infosüsteemide Keskus  
Lõkke tn 4, Tallinn  
Telefon: 1232223

Teadaande avaldaja kontaktandmed:  
analuutik Anti Karumaa  
Telefon: 12345678  
E-post: pole.olemas@just.ee

Teadaande number 7904842

Seotud teadaanded:

Menetlus <b>1-11-111</b> <a href="#">Eslialgse jaotusettepanekuga tutvumise võimaldamise teade (7904838)</a> <a href="#">Eslialgse jaotusettepanekuga tutvumise võimaldamise teade (7904840)</a>
Menetlus <b>2-22-222</b> <a href="#">Eslialgse jaotusettepanekuga tutvumise võimaldamise teade (7904838)</a> <a href="#">Jaotusettepaneku kinnitamise teade (7904841)</a>

[Tagasi](#) [Kinnitan ja avaldan](#)

Joonis 11. Seotud teadaannete kuvamine.

#### 4.1.5 UC5 Maksejõuetuse teadaande otsimine

**Tegutseja:** Avalik kasutaja, haldur, MinuAT kasutaja, avaldaja – (edaspidi Kasutaja)

#### **Eeltingimused:**

1. AT infosüsteemis on avaldatud vähemalt üks maksejõuetuse teadaanne.
2. Kasutaja asub AT avalehel.

#### **Järeltingimused:**

1. Süsteem kuvab kasutajale kriteeriumitele vastavad teadaanded ning säilitab maksejõuetuse andmete otsinguväljale sisestatud väärtuse.

### **Põhivoog:**

1. Kasutaja muudab aktiivseks maksejõuetuse andmete otsinguvälja (vt Joonis 12. AT otsingumootor maksejõuetuse teadaannete otsinguväljaga.).
2. Kasutaja sisestab maksejõuetuse andmete otsinguväljale võlgniku isiku- või registrikoodi.
3. Kasutaja klõpsab nupul „Otsi teadaandeid“.
4. Süsteem kuvab kasutajale kõik sisestatud parameetritele vastava isikuga seotud maksejõuetuse teadaanded.

### **Alternatiivsed vood:**

- 2a. Kasutaja sisestab maksejõuetuse andmete otsinguväljale võlgniku nime.
- 4a. Kui kasutaja on sisestanud maksejõuetuse andmete otsinguväljale vähem kui kolm tähemärki, siis süsteem otsingut ei teosta ning kasutajale kuvatakse veateade.
- 4b. Kui sisestatud parameetritele ei vasta ükski teadaanne, kuvab süsteem kasutajale sellesisulise teavituse.
- 4c. Kui sisestatud parameetritele vastab mitu isikut, kuvatakse teadaannete asemel otsingumootori all nimekiri kõikidest otsingule vastavatest isikutest.
  - Kasutaja klõpsab sobival isikul.

### **Funktsionaalsed nõuded:**

Tabelis 8 kirjeldatakse maksejõuetuse teadaande otsimise funktsionaalsed nõuded.

Tabel 8. Maksejõuetuse teadaande otsimise funktsionaalsed nõuded.

<b>Nõude ID</b>	<b>Nõude kirjeldus</b>
N71	Maksejõuetuse andmete otsinguväli peab asuma AT avalehe olemasolevate otsinguväljade all vasakus tulpas. Nupud „Tühjenda väljad“ ja „Otsi teadaandeid“ asuvad edaspidi paremas tulpas kõikide otsinguväljade all. Otsinguvälja kohal on kasutajale otsinguvälja olemust selgitav tekst.
N72	Väiksema resolutsiooniga ekraanidel kuvatakse otsinguväljad üksteise all (laius väiksem kui 992px), kusjuures maksejõuetuse andmete otsinguväli asub kõige all enne nuppe „Tühjenda väljad“ ja „Otsi teadaandeid“.

N73	AT avalehe otsingumootoris on vaikimisi kõik otsingulahtrid kasutajale üheselt arusaadavalt aktiivsed.
N74	Kogu otsingumootor saab omada ühte kolmest võimalikust seisundist: <ul style="list-style-type: none"> <li>• Üldine otsinguväli on aktiivne, maksejõuetuse väli on mitteaktiivne;</li> <li>• Maksejõuetuse väli on aktiivne, üldine otsinguväli on mitteaktiivne;</li> <li>• Maksejõuetuse väli on aktiivne, üldine otsinguväli on aktiivne (kehtib juhul, kui kasutaja ei ole veel ühelegi väljale väärtust sisestanud).</li> </ul> Ei saa tekkida olukord, kus kõik väljad on mitteaktiivsed.
N75	Mitteaktiivne otsinguväli on kasutajale selgesti eristatav aktiivsetest otsinguväljadest.
N76	Kui kasutaja on kirjutanud maksejõuetuse andmete otsinguväljale ühe või rohkem tähemärki, muudab süsteem kõik ülejäänud otsinguväljad mitteaktiivseks.
N77	Kui kasutaja on muutnud üldise otsinguvälja vähemalt ühte parameetrit, muudab süsteem maksejõuetuse andmete otsinguvälja mitteaktiivseks.
N78	„Tühjenda väljad“ nupul klõpsamisel kustutatakse kõikidelt väljadelt parameetrid ning kõik väljad muutuvad aktiivseks.
N79	„Otsi teadaandeid“ nupul klõpsates sooritatakse otsing vastavalt sellele, milline otsing aktiivne on (üldine teadaannete otsing või maksejõuetuse teadaannete otsing).
N80	Maksejõuetuse otsinguväljale peab sisestama vähemalt kolm tähemärki, et sooritada vastav otsing.
N81	Otsinguväli on paindlik eesti keelele omaste täpitähtede ja muude erisümbolite (š ja ž) suhtes. See tähendab, et kasutaja saab sisestada ä asemel a, ü asemel u või y, õ ja ö asemel o, š asemel s, ž asemel z, ning süsteem saab aru, millist nime on mõeldud.
N82	Isiku- või registrikoodi alusel otsimisel tuleb sisestada vigadeta kood.
N83	Otsinguväli ignoreerib sümbolit „,“ (koma) ning tühikuid sisestatud väärtuse alguses ja lõpus.
N84	Mitmekordsed tühikud sisendi keskel asendatakse ühe tühikuga.
N85	Otsinguväli ei ole tõstutundlik.
N86	Pärast otsingu sooritamist jääb sisestatud väärtus maksejõuetuse otsinguväljale alles.
N87	Otsinguväljale sisestatud väärtust otsitakse maksejõuetuse teadaannetele märgitud seotud isikute nimistust.
N88	Otsingu sooritamisel kuvatakse kõik parameetritele vastavad teadaanded otsingumootori all kronoloogilises järjestuses alustades värskeimast (täpselt samamoodi, nagu toimis otsimine endise otsingumootoriga).



N89	<p>Kui kasutaja sooritab maksejõuetusandmete otsingu ning sisestatud väärtusele vastab mitu isikut, kuvatakse teadaannete asemel otsingumootori all nimekirja kõikidest otsingule vastavatest isikutest. Kuvatakse:</p> <ul style="list-style-type: none"> <li>• Täisnimi;</li> <li>• Isikukood/registrikood sulgudes (vt Joonis 13. Otsingutulemuste kuvamine samale nimele vastavate isikute korral.).</li> </ul>
N90	<p>Kasutaja saab valida sobiva isiku, klõpsates isiku nime ja isikukoodi peal, mille tulemusena kuvatakse kõik valitud isikuga seotud maksejõuetuse teadaanded otsinguväljade all ning eelnevalt kuvatud samale nimele vastavate isikute nimekirja ei kuvata.</p>

Joonis 12 illustreerib, milline näeb välja AT otsingumootor pärast arendustegevusi.

Joonis 12. AT otsingumootor maksejõuetuse teadaannete otsinguväljaga.

Joonis 13 illustreerib, kuidas kuvatakse maksejõuetusega isikute kuvamine, kui sisestatud nimele vastab mitu isikut.

The screenshot shows the 'AMETLIKUD TEADAANDED Testkeskkond' interface. At the top, there are navigation tabs: 'Avalehele', 'Teadaanded', 'Esindajad ja avaldajad', 'Seaded', and 'Abi'. A search bar contains the text 'anti'. Below the search bar, the results section 'Otsingutulemused' lists two entries: 'ANTI ERIK (39606081415)' and 'ANTI ERIK PANKROTIS TEST (39606081415)'. The interface is in Estonian and includes various filters and search options.

Joonis 13. Otsingutulemuste kuvamine samale nimele vastavate isikute korral.

## 4.2 Mittefunktsionaalsed nõuded

Järgnevalt on kirjeldatud AT infosüsteemile kehtivad mittefunktsionaalsed nõuded.

- Rakenduse tervikluse klass on 3 (T3) ning seega peavad tõestusväärtust omavad andmed olema kas ajatembeldatud, digiallkirjastatud või digitembeldatud. Lisaks peavad tõestusväärtust omavad andmed olema krüptoaheldatud, mille eesmärgiks on tagada, et tõestusväärtusega andmeid ei saaks märkamatuks kustutada.
- Arendaja poolt koostatud detailanalüüs peab hõlmama ISKE klassi tagamise kirjeldust.
- Käideldavuse klassist 2 (K2) tulenevalt peab saama rakendust paigaldada kõrgelt käideldavana kahte serveriruumi.
- Kasutajaliides peab olema veebipõhine rakendus.
- AT peab võimaldama kuvada „infolipikuid- definitsioone/abistavaid tekste“ veebivormides olevate või sisestatavate andmete kohta
- Rakendus ei tohi lubada ühe kasutajaga mitut samaaegset sessiooni.
- Infosüsteemi kasutajal peab olema võimalus tutvuda süsteemi kasutajajuhendiga.

- Kasutajaliidesesse peab olema võimalik digiallkirjastada dokumente veebilehitsejatega, millele on loodud ID-kaardi tugi.
- AT infosüsteem ning projektiga seotud dokumentatsioon peab olema märgistatud vastavalt Vabariigi Valitsuse 28. aprilli 2017. a määrusele nr 211 „Perioodi 2014–2020 struktuuritoetuse andmisest avalikkuse teavitamise, toetusest rahastatud objektide tähistamise ning Euroopa Liidu osalusele viitamise nõuded ja kord“.
- AT disainielemendid peavad olema läbivalt ühesugused (lehtede kujundus, nuppude disain, lingid, pealkirjade ja tekstide fondid ja suurused).
- Reaktsiooniajad (90%):
  - Teadaande otsingutulemuste kuvamine 1-4 s;
  - Teadaande avamine 1-4 s;
  - Teadaande avaldamine 1-5 s;
  - Rahvastikuregistri isikuandmete kontroll 1-7 s;
  - Päringud teistest registritest 1-9 s;
  - Teavituste saatmine 1-5 s;
  - 5000 sisulise päringu teostamise aeg maksimaalselt 60 s;

## 5 Retrospektiiv

Töö fookuses olev analüüs valmis 2018. aasta esimeses kvartalis ning selle põhjal teostatud arendustööd anti tellijale üle lõplikult 2018. aasta teises pooles. Tehtud töö tulemused ja järeldused kajastatakse järgnevatel alapeatükkides.

### 5.1 Projektiplaan

Valminud ärianalüüs oli osa avalikust hankest, mille võitja oli hankest tulenevalt kohustatud täitma analüüsis kirjeldatud nõuded kindlaks tähtajaks. Maksejõuetuse alane teave pidi olema riigiti kättesaadav hiljemalt 2018. aasta juuni lõpuks ning kuna arendustööde maht oli võrdlemisi suur, võeti vastu konsensuslik otsus anda arendustööd üle kahes iteratsioonis:

1. Maksejõuetuse teadaannete viimine määruses sätestatud kujule (tähtaeg 2018 juuni alguses);
2. Teadaannete sidumise funktsionaalsuse lisamine süsteemile ning muud pisetööd (tähtaeg 2018 augusti lõpp).

Esimese iteratsiooni tööde osas jooksvaid muudatuste vajadusi ei esinenud, teise iteratsiooni tööde nõudeid otsustas arendaja veidi muuta (eelkõige uute lahenduste disaini silmas pidades), et need vastaksid AT-d läbivale disainile.

### 5.2 Projekti ülevaade

Maksejõuetuse projekt sai alguse 2015. aastal, mil Euroopa Liidu teatajas avaldati määrus maksejõuetusmenetluse kohta, kus sätestati nõuded kõikidele liidu liikmesriikidele maksejõuetuse andmeid puudutavates küsimustes. Järgnevatel aastatel planeeris ja koostas JM kava, sh lähteülesande, mille lõpptulemusena täidab Eesti määruses nõutu. Autor liitus projektiga 2017. aasta sügisel ning esmaseks ja peamiseks eesmärgiks osutus ärianalüüsi koostamine.

Põhiline lähteinfo oli JM-i koostatud lähteülesanne, mille põhjal valmis ärianalüüs. Töö käigus viis autor läbi mitmeid koosolekuid ning suhtles telefoni või teiste

suhtluskanalite vahendusel tellijaga, et rääkida läbi potentsiaalsed kitsaskohad ning sõnastada nõuded.

Analüüsidokument valmis 2018. aasta esimese kvartali lõpus, misjärel kuulutati välja hange, mille võitja sai arendustöödega alustada 2018. aasta mai alguses. Arendustööde ajal korraldas autor koosolekuid, kus osalesid nii tellija kui arendaja ning mille eesmärk oli hoida silm peal tööde hetkeseisul ja vajadusel lahendada kerkinud probleeme. Hanke esimene iteratsioon valmis tähtjaks ning testimine möödus eriliste probleemideta. Esimese iteratsiooni tööde toodangukeskkonda viimisega sai täidetud määrusest tulenenud projekti eesmärk – maksejõuetuse andmete olemasolu ning nende mugav otsimine AT infosüsteemis.

Teise iteratsiooni töödega alustati kohe pärast esimese valmimist ning esialgseks tähtjaks oli 2018. aasta augusti lõpp. Iteratsiooni keskmeks oli omavahel seotud teadaannete ühendamine, et nende vahel navigeerimine oleks hõlpsam ning arhiivi kandmine mugavam. Tehniliselt oli tegu keeruka lahendusega, sest teadannete omavaheline ühendamine ning eelkõige arhiivi kandmine pidi arvestama teadaannete andmestikuga, mis võib sõltuvalt teadaande liigist olla mahukas. Sellest tulenevalt ning suvekuudel olnud puhkustest tingituna lükkus teise iteratsiooni üleandmine sügisesse.

Testimise käigus esinesid probleemid teadaannete korrektse arhiveerimisega, mistõttu viibis funktsionaalsuse toodangukeskkonnas realiseerimine. Lõplikult tehti AT-s versiooniuuendus 2018. aasta neljandas kvartalis.

### **5.3 Järgmised etapid**

Maksejõuetuse alase teabe täielik avaldamine AT teadaannetes oli esimene etapp kolmest. Määrusest tulenevalt on iga riik kohustatud siduma siseriikliku registri üleliiduliselega Euroopa e-õiguskeskkonna portaalil. Teise etapi tähtjaks määrati 26.06.2019.

Tehniliselt keeruka lahenduse tõttu ei suutnud enamikud riigid enda registrit õigeaegselt liidukeskse registriga ühendada. Eesti edastas varasemalt ÄR infosüsteemist maksejõuetuse andmeid üleliidulisse registrisse, mistõttu eelnevalt nimetatud tähtja ületamine sanktsioone kaasa ei toonud. Kolmanda ja viimase etapina on AT otsustanud

kasutusele võtta masintõlke funktsionaalsuse, mille esialgseks tähtjaks määrati 2020. aasta suvi. Autor koostas ärianalüüsid ka teise ja kolmanda etapi töödele.

Autor lahkus projektist 2019. aasta sügisel, mil liidestust Euroopa e-õiguskeskkonnaga veel ei olnud ning masintõlke hange oli alles väljakuulutamise faasis.

## **5.4 Hinnang ja järeldused**

Projekti ärianalüütikuna vastutas autor analüüsidokumendi valmimise ning projekti edasiliikumise eest. Peamiste ülesannete alla kuulusid ärinõuete, funktsionaalsete ja mittefunktsionaalsete nõuete kogumine ja kirja panemine, kasutuslugude kirjeldamine, analüüsidokumendi toetavate jooniste ja piltide tegemine, tellija ja arendaja vahelise suhtluse organiseerimine, koosolekute dokumenteerimine, vajadusel kõrvaliste isikute kaasamine projekti ning hanke lõpus valmistoote testimine.

Autor näeb endal suurt arenguruumi erinevate osapooltega kommunikeerimises – koosolekuid ja/või info pärimist oleks võinud olla rohkem. Analüüsidokumendi valmimine kujunes vaevaliseks peamiselt ebapiisava suhtluse tõttu, millest tulenevalt muutusid dokumendi struktuur ja selle nõuded valmimise käigus märkimisväärselt. Julge pealehakkamine ning rumalate küsimuste esitamine on arendusprotsessi lahutamatud osad.

Arendustegevus möödus suuresti probleemideta, kuid kohati jäid autori kirjeldatud nõuded ebatäpseks või poolikuks, mistõttu oli arendaja sunnitud triviaalseid nõudeid üle küsima. Üksnes kirjapandust lähtuva arendustiimi puhul säilib oht, kus jäetakse tegemata osad, mis võivad näida iseenesest mõistetavana, kuid mida ei ole kirja pandud. Projektiga õnnestus kaasata arendusettevõtte, kus lähtutakse tellija vajadustest ning pakutakse lahendusi, mida tellija ei pruugi esialgu näha.

Tervikuna võib projektiga jääda rahule – AT on asunud täitma maksejõuetuse registri rolli Eestis, AT infosüsteemis on kasutusele võetud registri vajalikkust toetav otsinguväli ning projekti käigus lahendati ka teadaannete arhiveerimise kitsaskohad. Lisaks võib pidada ka õnnestumiseks koostatud ärianalüüse projekti teistele etappidele, mille põhjal tehtavad arendustööd on valmis või valmimisjärgus.

## 6 Kokkuvõte

Käesoleva bakalaureusetöö põhieesmärk oli dokumenteerida AT riigihanke jaoks kaardistatud nõudeid, mille tulemusena tehti AT infosüsteemis muudatused maksejõuetuse teadaannete parema ligipääsetavuse tagamiseks. Nõuete mõistetavuse parandamise eesmärgil tehti ülevaade AT infosüsteemi praegusest olukorrast ning selle võimalustest.

Bakalaureusetöö tulemusena on valminud põhjalik dokumentatsioon, mis põhineb maksejõuetuse projekti jaoks koostatud ärianalüüsil. Töös on välja toodud AT infosüsteemi põhieesmärgid, tegutsejad, objektid, protsessid ja liidestused. AT infosüsteemi omadustele ja võimalustele tuginedes on kirjeldatud maksejõuetuse teadaannete ligipääsetavuse parandamise põhjused ja vajalikud muudatused. Määrusele ja JM-i lähteülesandele põhinedes on koostatud maksejõuetuse teadaannete ligipääsetavuse parandamiseks funktsionaalsed ja mittefunktsionaalsed nõuded ning kasutuslood. Nõuetele ja kasutuslugude kirjeldustele on lisatud selgitavad ja illustreerivad joonised.

Autori hinnangul on lõputöös püstitatud eesmärgid saavutatud, millele annab tõestust asjaolu, et analüüsil põhinenud arendustöö on viidud toodangukeskkonda. Koostöös JM-i ja RIK-i esindajatega loodi hanke jaoks tehniline kirjeldus, mis oli käesoleva lõputöö aluseks ning mida käesoleva tööga täiendati. Skoobist jäid välja andmevaade ning potentsiaalne andmete struktuur andmebaasis, sest nimetatud tegevuste eest vastutas hanke võitja.

2019. aasta juunikuuks pidid kõik EL-i liikmesriigid saatma maksejõuetuse alase info liikmesriikide lokaalsetest maksejõuetusregistritest liidukesksesse registrisse. Liidukeskne register juba sisaldab Eestis olevaid maksejõuetuse andmeid, kuid mitte täies mahus, mistõttu olid vajalikud järgnevad arendustööd vajaliku teabe saatmiseks liidukesksesse registrisse. Sellele järgneb AT infosüsteemi kakskeelseks tegemine, mis võimaldaks lihtsamini mõista Eestis avaldatavaid maksejõuetuse teadaandeid neil, kes eesti keelt ei räägi.

## Kasutatud kirjandus

- [1] Eesti Keele Instituut, „IT Terministandardi sõnastik,“ [Võrgumaterjal]. Available: <http://www.eki.ee/dict/its/index.cgi?Q=html&F=M&C06=et&C10=1>. [Kasutatud 14 05 2020].
- [2] Cambridge Dictionary, „PDF,“ [Võrgumaterjal]. Available: <https://dictionary.cambridge.org/dictionary/english/pdf>. [Kasutatud 14 05 2020].
- [3] Eesti Keele Instituut, „IT Terministandardi sõnastik,“ [Võrgumaterjal]. Available: <http://www.eki.ee/dict/its/index.cgi?Q=uri&F=M&C06=et&C10=1>. [Kasutatud 14 05 2020].
- [4] Cambridge Dictionary, „XML,“ [Võrgumaterjal]. Available: <https://dictionary.cambridge.org/dictionary/english/xml>. [Kasutatud 14 05 2020].
- [5] Euroopa Parlamendi ja Euroopa Liidu Nõukogu, „EUR-Lex,“ 20 05 2015. [Võrgumaterjal]. Available: <https://eur-lex.europa.eu/legal-content/ET/TXT/?uri=CELEX%3A32015R0848#document1>. [Kasutatud 14 05 2020].
- [6] Justiitsministeerium, „Riigi Teataja,“ 06 04 2015. [Võrgumaterjal]. Available: <https://www.riigiteataja.ee/akt/101042015009>. [Kasutatud 14 05 2020].
- [7] Ametlikud Teadaanded, „Avaldatavad teadaanded,“ [Võrgumaterjal]. Available: <https://www.ametlikudteadaanded.ee/avalik/teateliigid>. [Kasutatud 14 05 2020].
- [8] Ametlikud Teadaanded, „Andmete taaskasutamine,“ [Võrgumaterjal]. Available: <https://www.ametlikudteadaanded.ee/avalik/uriotsing>. [Kasutatud 14 05 2020].
- [9] Riigikogu, „Riigi Teataja seadus,“ 01 01 2019. [Võrgumaterjal]. Available: <https://www.riigiteataja.ee/akt/103032017023?leiaKehtiv#para13>. [Kasutatud 14 05 2020].
- [10] Justiitsminister, „Ametlike Teadaannete põhimäärus,“ 06 04 2015. [Võrgumaterjal]. Available: <https://www.riigiteataja.ee/akt/101042015009?leiaKehtiv#para12>. [Kasutatud 14 05 2020].



## Lisa 1 – JM-i lähteülesanne

Projekti pealkiri: Maksejõuetusandmete kättesaadavus Ametlikes Teadaannetes  
Taotleja (Omanik): Justiitsministeerium/Riigi Teataja talitus  
Käesoleva taotluse SF vahendite maht:

### 1. KAVANDATAVA PROJEKTI TULEMUSTE MÕJU INVESTEERINGUTE KAVAS VÕI AVATUD TAOTLUSVOORUS SEATUD EESMÄRKIDE TÄITMISELE (OMANIK)

- Kirjeldada, kuidas taotletav projekt aitab kaasa käesoleva investeeringute kava/ avatud taotlusvooru eesmärkide saavutamisele, mis on toodud [VV määruse/ ministri käskkirja nr]

Käesoleva projekti raames ei taotleta finantseeringut investeeringute kava või avatud taotlusvooru alusel, vaid Euroopa Komisjonilt maksejõuetuse registreid jt infosüsteemide arendamiseks ettenähtud fondist. Lähteülesande koostamisel on sellegipoolest lähtutud Eesti infoühiskonna 2020 arengukavast ja majandus- ja taristuministri 15.04.2015 määrusest „Avalike teenuste pakkumise arendamiseks toetuse andmise tingimused ja kord“.

Arenduste üldisemaks eesmärgiks on pakkuda avalikke teenuseid kättesaadavalt, ühtselt, kasutajakeskselt ja nutikalt lähtudes „Eesti infoühiskonna arengukava 2020“ printsiipidest, mille tulemusena saavutada ühtne ja läbimõeldud avalike teenuste korraldus ning olukord, kus avalike teenuste osutamine ja riigi toimimine on tänu info- ja kommunikatsioonitehnoloogia nutikale kasutamisele tõhusam, terviklikum, jätkusuutlikum ja avatum. Sarnaselt nimetatud määrusele, on Ametlike Teadaannete arendused suunatud maksejõuetusandmete lihtsale ja turvalisele kättesaamisele ühest kohast.

### 2. PROJEKTI SEOS ASUTUSE EESMÄRKIDEGA (OMANIK)

- Selgitada, mis on asutuse organisatsioonipõhises strateegias sätestatud suur eesmärk, mille saavutamisele selle konkreetse projekti elluviimisega kaasa aidatakse?
- Miks on plaani võetud just selle projekti elluviimine asutuse prioriteete ja strateegilisi eesmärke silmas pidades?

Justiitsministeeriumi 2018-2021 arengukava üheks eesmärgiks on tagada õigusteabe integreeritud, lihtne ja kiire õigusteabe kättesaadavus, millest üheks planeeritud tegevuseks on Ametlike Teadaannete kasutuselevõtmine EL-i ühtse maksejõuetusregistri osana. Euroopa Parlamendi ja Nõukogu määruse (EL) 2015/848 (edaspidi määrus) artikli 24 kohaselt on liikmesriigid kohustatud 2018. aasta 26. juuniks looma enda territooriumil ühe või mitu registrit, milles avaldatakse teavet maksejõuetusmenetluste kohta. Need registrid liidestatakse EL-i e-Justice portaaliga 2019. aasta 26. juuniks.

Ametlikud Teadaanded on riigisiseste maksejõuetusandmete avaldamiseks määruse artikkel 24 tähenduses kõige sobilikum, sest EL-i ühtse maksejõuetusregistri andmevahetuseks on enamus andmeid praegu Ametlike Teadaannete infosüsteemist kättesaadavad. Nähes määruse täitmiseks ette maksejõuetusandmete ATst kättesaamise, välistame eraldi uue registri loomise ja hoiame sellega kokku kulused.

### 3. OLEMASOLEV OLUKORD JA ÜLEVAADE PROJEKTI VAJALIKKUSEST (OMANIK JA RIK)

Hetkeolukorra kirjeldus (*AS IS*), mis selgitab planeeritava arendusprojekti vajalikkust. Kirjeldus peab sisaldama:

- Finantsilist ülevaadet, s.t ülevaadet tänaste protsessidega seotud kuludest (büroo, paber, IT haldus ja arendus, tööjõud, post jne), sh kuludest, mida projekti elluviimise järgselt on plaanis vähendada või tuludest, mida püütakse suurendada. Esitatud kulude ja tulude puhul tuleb selgitada ka

kalkuleerimise alus (milliseid ühikuid, koguseid arvutamisel aluseks võeti).

- Protsesside lühiülevaadet, s.t ülevaadet sellest, kuidas protsessid (sh arendusega seotud teenused täna toimivad, protsessis osalevate isikute arv (nii kodanikud, ettevõtted kui teised asutused, sh rollide lõikes) ja ajakulu nii asutuse siseselt kui väliselt; mis on peamised kitsaskohad, mis tingivad muutmise vajadust, millised on peamised protsessiga seotud riskid.
- Kasutajate rahulolu: ülevaade sellest kas ja kuidas olete mõõtnud kasutajate rahulolu infosüsteemi, teenuste ja/või tööprotsessidega. Mis on olnud hindamise peamised tulemused?
- Meetrika selgitus: kirjeldada tuleb hindamismeetrika vahendid, mida kasutades hetkeolukorda hinnati, täpsustades ka kulude kalkuleerimise alusandmeid.
- Tehnilist lühiülevaadet: juhul, kui tegemist on olemasoleva süsteemi asendamise või täiendamisega, siis kirjeldada üldises võtmes lahenduse tehnilist ülesehitust (näiteks, kas lahendus on tehnoloogiliselt ajakohane või mitte, kas liidestused toetavate infosüsteemidega on olemas, et näiteks vältida kodanikelt/ kasutajatelt andmete mitmekordset esitamist erinevatele asutustele, kas kasutusel on toetavad kesksed lahenduse (x-tee, DVK jne));
- Ülevaade projekti vajalikkusest: Ülevaade sellest, miks just konkreetne valitud alternatiiv (projekt) on eesmärgi saavutamiseks parim? Kirjeldada, kuidas veenduti, et projekt on teistest alternatiividest suurema mõjuga ega dubleeri juba olemasolevat kolmanda osapoole (sh nii avalik- kui erasektor) lahendust?

### Olemasolevate protsesside lühiülevaade

I. Ametlikes Teadaannetes avaldatakse nii pankrotimenetluse, kui ka võlgade ümberkujundamise menetluse teadaandeid, milles sisaldub suures osas määruses nõutud kohustuslikku teavet.

Praegu ei ole Ametlikes Teadaannetes isiku maksejõuetusandmed kasutajale kiirelt leitavad. Pealiigi otsinguga saab otsingut teha üksnes ühe pealiigi alusel korraga. Alaliigi otsinguga on võimalik valida ka mitmeid pealiike korraga, kuid pealiigid on selles otsingus alaliikide vahel, mis muudab otsingu mitme pealiigi alusel aeganõudvaks ja ebamugavaks.

Kohustuslik teave, mida maksejõuetusandmetena tuleb avaldada liikmesriigi registris, on kirjeldatud määruse artiklis 24. Praegu ei ole ATst leitavate pankroti- ja võlgade ümberkujundamise menetlusandmete hulgas kõiki vajalikke andmeid, mis on määruse artikkel 24 kohaselt nõutavad:

1.b) maksejõuetusmenetluse algatanud kohus ja kohtuasja viitenumber, kui see on olemas;

Menetluse algatanud kohus ja kohtuasja viitenumber olemas. ECLI numbri lisamist analüüsitakse ärianalüüsi käigus.

2.d) kas maksejõuetusmenetluse algatamise pädevus põhineb artikli 3 lõikel 1, 2 või 4

Vajalik lahendada probleem seaduse tasandil, mille alusel saab luua uue vormi AT-sse.

3.e) kui võlgnik on äriühing või juriidiline isik, siis võlgniku nimi, registreerimisnumber, registrijärgne asukoht või, kui see on erinev, postiaadress

Puudu on äriühingu või juriidilise isiku registrijärgne asukoht/postiaadress. Vastavad andmed peavad lisanduma automaatselt äriregistrist juriidilise isiku registrikoodi pärides. Muudatus puudutab üksnes maksejõuetusmenetluste teadaannete vorme.

4.f) kui võlgnik on üksikisik, olenemata sellest, kas ta tegeleb iseseisva äri- või kutsetegevusega või mitte, siis võlgniku nimi, registreerimisnumber (kui see on olemas) ja postiaadress, või kui aadress on salastatud, siis võlgniku sünniaeg ja -koht

Puudu on võlgniku postiaadress. Vastavad andmed peavad lisanduma füüsilise isiku puhul rahvastikuregistrist. Muudatus puudutab üksnes maksejõuetusmenetluste teadaannete vorme.

5.j) kohus, kellele võib esitada hagi maksejõuetusmenetluse algatamise otsuse vaidlustamiseks kooskõlas artikliga 5 ning, kui see on asjakohane, sellise hagi esitamise tähtaeg või viide selle tähtaja arvutamise kriteeriumidele.

Pankroti väljakuulutamise teates on olemas määruskaebuse esitamise tähtaeg, kuid puudub teave, kuhu pöörduda määruskaebusega. Võlgade ümberkujundamise teadaannetes puudub määruskaebuse esitamise tähtaeg ja teave, kuhu pöörduda määruskaebusega.

**II.** Praegu peavad teadaannete avaldajad jälgima ühes ja samas menetluses teadaannete avaldamisel, et oma eesmärgi täitnud teadaanded kantaks arhiivi ja seda igakordselt Ametlike Teadaannete infosüsteemis käsitsi tegema. Samuti ei kanta praktikas oma eesmärgi täitnud maksejõuetuse andmeid sisaldavaid teadaandeid alati arhiivi nagu seda näeb ette Riigi Teataja seaduse § 13 lõige 10 ja Ametlike Teadaannete põhimääruse § 12 lõige 5. Maksejõuetusmenetluste kohta teabe avaldamine eeldab, et samas menetluses olevaid teadaandeid oleks võimalik omavahel seostada, et neid saaks korraga lihtsalt leida kronoloogilises järjekorras ja avaldamise tähtaja möödumisel automaatselt arhiivi kanda. Ühes ja samas menetluses teadaannete omavaheline sidumine peab toimuma AT-s automaatselt teadaannetes sisalduvate seotud isikute või adressaatide ja menetluse numbri alusel. Praegu selline võimalus puudub. Ühes ja samas menetluses avaldatud teadaannete sidumine on vajalik ka teiste menetluste puhul, et andmeid oleks võimalik samade menetluste kohta lihtsalt leida ja vajadusel arhiivi kanda. Näiteks on lisaks pankroti- ja võlgade ümberkujundamise menetlusele sellisteks menetlusteks ka täitemenetlused. Ka mitmesugused loamenetlused, mille eesmärgiks on avalikkuse teavitamine, peab nende kättesaadavuse parandamiseks omavahel siduma.

**III.** Ametlikes Teadaannetes avaldatakse ka teadaandeid, mis on suunatud isikutele, kes ei oska eesti keelt. Infosüsteemis puudub praegu tõlkevõimekus ning süsteemi otsinguväljad, avaldatavad teadaanded ja muu lisateave on kättesaadavad ainult eesti keeles. Masintõlke mooduli loomine muudab maksejõuetuse alase teabe oluliselt kättesaadavamaks nii pankadele, võlausaldajatele, äripartneritele ja tarbijatele Eestis, kui ka Euroopa Liidus, mis on ka maksejõuetuse määruse üks peamisi eesmärke.

Praegu kasutab Ametlike Teadaannete avalikku lehte keskmiselt 3000 inimest päevas, lisaks teadaannete avaldajad. Teadaannete esitajaid on tuhandeid, potentsiaalselt kõik eraõiguslikud juriidilised isikud ning riigi- ja kohaliku omavalitsuse asutused või avalik-õiguslikud juriidilised isikud. Keskmiselt avaldatakse 500 teadaannet päevas.

**Kasutajate rahulolu**- 2015. aasta lõpus läbiviidud küsitluse tulemustest selgus, et 94,4% vastanutest olid uue infosüsteemiga rahul või pigem rahul. Peamiselt olid kasutajad rahul infosüsteemi lihtsa, kiire ja mugava toimimisega.

**Ülevaade projekti vajalikkusest**- Ametlikes Teadaannetes avaldatakse nii pankrotimenetluse, kui ka võlgade ümberkujundamise menetluse teadaandeid, milles sisaldub suures osas määruses nõutud kohustuslikku teavet. Muudes registrites, näiteks äriregistris ja maksuameti registris, ei ole see teave sellisel määral koondatud, et seda võtta aluseks kõigi maksejõuetusandmete lihtsaks kättesaamiseks. Sellest tulenevalt on Ametlikud Teadaanded riigisiseste maksejõuetusandmete avaldamiseks määruse artikkel 24 tähenduses kõige sobilikum, millega on võimalik kokku hoida kulusid eraldiseisva registri kasutuselevõtmisest loobumisega.

#### 4. PROJEKTI EESMÄRGID JA TULEMUSED (OMANIK)

- Sõnastada selgelt projekti peamine eesmärk ehk, mida püütakse saavutada:
  - Kas tegemist on projektiga, mis eelkõige taotleb nt suuremat efektiivsust/ kulude kokkuhoidu, vabanemist vananenud tehnoloogilistest lahendustest (*legacy*'st), regulatsiooniga vastavusse viimist, kõrgemat teenuskvaliteeti vms. Ehk, mis on selle projekti peamine fookus?
- Selgitada, kuidas eelmises väljas nimetatud eesmärke on plaanis saavutada. Näiteks, kui projekti peamiseks eesmärgiks on kulude kokkuhoid, siis kirjeldada, milliste protsessi muudatustega seda saavutatakse.
- Oodatava mõõdetava lõpptulemuse kirjeldus (*TO BE*), mille saavutamisel saab projekti pidada edukaks:
  - Finantsilised eesmärgid: kirjeldada, milliseid kulusid soovitakse muuta, selgitada, millest muutus tulenema peaks. Sellest kirjeldusest peaks nähtuma milline on finantsiline vaade peale projekti edukat elluviimist.
  - Protsesside muudatuste ülevaade: millised ärilised protsessid (sh arendusega seotud teenused)

muutuvad ja kuidas (nt teenus muutub automaatseks, protsess viiakse paberilt elektrooniliseks, dokumendivahetus asendatakse andmevahetusega vms, sh kirjeldada muutust ajakulus ning kuidas muudatus mõjutab ametnikke, ettevõtteid, kodanikke jne). Kas ja milliseid protsessiga seotud riske projekt maandab ja kuidas?

- Kasutajate rahulolu: ülevaade sellest millised on ootused kasutajate rahulolule infosüsteemi, teenuste ja/ või protsessidega peale projekti elluviimist. Kuidas plaanite seda hinnata?
- Tehnilise lahenduse muudatuse ülevaade: juhul, kui tegemist on olemasoleva infosüsteemi asendamise või täiendamisega, siis kirjeldada üldises võtmes, milline saab olema lahenduse tehniline ülesehitus peale projekti elluviimist (näiteks, kas planeeritakse lahenduse tehnoloogilist uuendamist, liidestatakse täiendavate infosüsteemidega, et vähendada andmete topelt esitamist või mitmekordset sisestamist, võetakse kasutusele kesksed toetavad lahendused (x-tee, DVK jne), luuakse iseteeninduse võimalus vms).

1.

Projekti tulemusi tuleb kirjeldada selgelt mõõdetavana, sealjuures tuleb kirjeldada ka meetrika, millega tulemuse saavutamist peale projekti lõppemist hinnatakse. Väli "olemasolev olukord" peab sisaldama kasutatava meetrika alusel mõõdetud tänast olukorda ning käesolevas väljas tuleb kirjeldada planeeritav siht, mille saavutamisel loetakse projekt edukaks (Nt hindamisvahend: teenuse kasutatavuse rahuloluküsimustik. Tänapäevane keskmine hinnang 5/10-st, oodatav tulemus peale projekti elluviimist 7,5/10-st).

Projekti peamiseks eesmärgiks on viia võrguväljaandes Ametlikud Teadaanded avaldatavad vormid ja teised teenused maksejõuetuse määruuses nõutud kohustusliku teabe osas vastavusse. Eesti maksejõuetusmenetlustest kuuluvad uue määruuse kohaldamisalasse pankrotimenetlus ja võlgade ümberkujundamise menetlus, mille kohta tuleb viidatud määruuses ettenähtud teave kättesaadavaks teha.

Oluline on, et majandustegevuses osalevate isikute suhtes oleks nende lepingupartneritel kindlus, et osapooltel ei ole maksejõuetusest tulenevaid takistusi lepingu täitmisel. Lihtne maksejõuetusandmete kättesaadavus nii siseriiklikult kui Euroopa Liidu ühtses majandusruumis aitab kaasa majandustegevuse usaldusväarsusele ja tõrgeteta toimimisele.

#### **Projekti kirjeldus ja muudatuste ülevaade:**

**Maksejõuetusandmete otsinguväli AT-s**- Luuakse lihtne otsinguväli sarnaselt e-justice portaalis kasutatavale [lahendusele](#). Otsinguväljale on võimalik sisestada juriidilise või füüsilise isiku nimi või registrikood/isikukood. AT kasutajale tagatakse võimalus saada otsingu tulemusel teavet nii äriühingute, FIE-de kui ka kõikide füüsiliste isikute maksejõuetusmenetluste kohta, sisestades otsitava isiku nime või registrikoodi/isikukoodi. Otsingutulemused päritakse üksnes teadaannetes sisalduvate seotud isikute nimistust- rahvastikuregistrist või äriregistrist päritud isiku- või registrikoodi alusel. Teadaandes sisalduva märksõna sisestamisel loodavale otsinguväljale tulemusi ei anta. Üheaegselt on võimalik otsingut teha üksnes ühe isiku kohta.

Sisestades isiku nime või isiku- või registrikoodi otsinguväljale, kuvab süsteem kasutajale välja kõik teadaanded, mis on avaldatud otsitava isiku kohta pankroti- ja võlgade ümberkujundamise menetluses. Otsingutulemused on maksejõuetusandmete otsingu kasutajale nähtavad sarnaselt praegu AT-s avaliku lehe otsingus kuvatavatele teadaannetele. AT kasutajale kuvatakse ühes ja samas menetluses seostatud teadaanded ajalises järjekorras, uuemad teadaanded ülevalpool.

Otsingutulemused avanevad otsinguvälja alla, kus otsinguväli jääb samaaegselt nähtavaks koos selgitava teabega.



Vaegnägijale UK Sis

**AMETLIKUD TEADAANDED**

Avaldatavad teadaanded    Andmete taaskasutamine    Kasutusjuhendid    Abi

Teadaande pealiik ?    Teadaande alaliik ?

Teadaande avaldaja ?    Mõjupiirkond ?

Märksõna ?    Avaldamise algus    -    x

Maksejõuetuse andmete lihtne otsing  
(pankroti ja võlgade ümberkujundamise menetlused) [Tänased Elised Viimase kolme päeva](#)

Võlgniku nimi või isikukood/registrikood ?

Tühjenda väljad    Otsi teadaandeid

Maksejõuetuse andmete otsinguga on leitavad kõik pankroti- ja võlgade ümberkujundamise menetluste teadaanded. Pankrotimenetluse pealiigi all on praegu 26 erinevat pankrotimenetluse teadaande alaliiki, lisaks nimetatud menetluste liikidele on maksejõuetuse andmete otsinguga leitavad ka enampakkumise ja müügi teadete all olevad pankrotimenetluse teadaande alaliigid, milleks on pankrotimenetluses kinnisasja enampakkumise teade ja pankrotimenetluses vallasasja enampakkumise teade.

Võlgade ümberkujundamise menetluses avaldatakse praegu 4 erinevat teadaande alaliiki.

Teadaannete alaliigid, mis maksejõuetuse andmete otsinguga on leitavad, võivad ajas muutuda ning haldur saab vajadusel teadaande alaliike lisada või eemaldada antud nimekirjast.

**Ühes ja samas menetluses teadaannete sidumine-** AT infosüsteem seob teadaande avaldamisel teadaanded automaatselt omavahel teadaandesse lisatud seotud isiku või adressaadi ja menetluse numbril alusel. Kui teadaandes puudub seotud isik või adressaat, seob süsteem teadaanded omavahel menetluse numbril alusel. Menetluse numbril väli lisatakse igale vormile eraldi. AT halduril peab olema võimalus numbril välja muuta, eemaldada või parandada.

Lisaks maksejõuetuse teadaannete omavahelisele seostamisele on halduril võimalik määrata ka teisi teadaande liike, mille alusel omavahelisi seoseid luuakse. Sellisteks teadaanneteks on näiteks täitemenetluse teadaanded, mille raames avaldatakse praegu 7 erinevat alaliiki, kuid seostamisele kuuluvad neist 5, sest ülejäänud 2 teadaande liiki ei ole teiste menetluse liikidega seostatavad, nendeks on kohtutäituri vahetamise teade ja tahteavalduse kättetoimetamise teade. Täitemenetluse hulka ja seostamisele kuuluvad ka enampakkumise ja müügi teadete all olevad täitemenetluses kinnisasja enampakkumise teade ja täitemenetluses vallasasja enampakkumise teade. Seostamisele kuuluvaid teadaande liike saab haldur vajadusel eemaldada või juurde lisada.

Kui teadaande vormi on lisatud kohustusliku väljana „Menetluse number“, seob süsteem omavahel varasemalt avaldatud sama menetluse numbriga teadaanded omavahel. „Menetluse number“ väli asub teadaande lõpus, enne andmeandja kontaktandmeid. Sisestades menetluse numbril nimetatud väljale, kuvab süsteem automaatselt teadaande lõppu sama menetluse numbriga teadaande alaliikide nimetused ja teadaannete numbrid, kui antud menetluses on avaldatud ka teisi teadaandeid. Tulemused kuvatakse „Seotud teadaanded“ välja järele, üksteise alla. Seoste tekkimisel on need nähtavad ka juba varasemalt avaldatud sama menetluse teadaannete juures. Seoste puudumisel „Seotud teadaanded“ välja ei kuvata. Menetluse lõpetamise teadaande avaldamisel „Seotud teadaanded“ välja automaatselt teadaande lõppu ei ilmu, sest menetluse lõpetamisel kantakse varasemad samas menetluses olevad teadaanded automaatselt arhiivi. Menetluse lõpetamise teadaandes menetluse numbril lisamisel kuvatakse avaldajale varasemalt seotud teadaanded liigi ja teadaande numbril põhiselt avanevas menetluse numbril „aknas“, et kontrollida üle võimalikud vead varasemates sama menetluse teadaannetes lisatud menetluse numbrites.

rahuldatud, ajatatud või tasaarvestatud. Hagi võib esitada täitemenetluse lõpuni. Hagi rahuldamise korral jäävad täitekulud sissenõudja kanda.

Menetluse number: [Sisesta menetluse number](#)

Seotud teadaanded: [Täitmisteade \(901278\)](#)  
[Täitemenetluse teade \(905678\)](#)

Tagasi

Muuda sisu

Muuda konfiguratsiooni

Haldur saab määrata teadaande liigi üldandmetes, kas menetluse lõpetamise teadaande avaldamisel kantakse samas menetluses olevad teadaanded automaatselt arhiivi kohe või teatud aja möödudes.

Kohustusliku menetluse numbriga välja lisamisel ja vastava teadaande alaliigi avaldamisel otsib infosüsteem automaatselt vastavat andmeobjekti ja menetluse numbrit sisaldavad seni avaldatud ja mitte veel arhiivi kantud teadaanded ja seob nendega viimasena avaldatud teadaande.

Teadaande avaldajal on juba avaldatud teadaannetes võimalik menetluse numbrit muuta. Muudatuste tegemisel kustutab infosüsteem varem avaldatud teadaandes lisatud menetluse numbrit süsteemist ja lisab parandatud numbriga asemele.

Teadaannete automaatselt arhiivi kandmiseks määrab haldur „Teadaande liigid“ vaates sobiva teadaande alaliigi, mille avaldamisel kantakse samas menetluses ehk sama menetluse numbriga ja teadaandesse lisatud seotud isiku või aadressaadi (kui on lisatud isik) alusel teadaanded automaatselt arhiivi. Määratud alaliike on halduri poolt võimalik muuta või parandada. Selleks peab haldur AT haldusmoodulis teadaannete liikide vaates sisse lülitama nupu „Seosta menetlused“. Nupp asub „Teadaannete liigid“ pealkirja all. Nupu sisse lülitades ilmuvad teadaannete alaliikide ette kastikesed ehk nn checkbox`id. Samas vaates saab haldur määrata teadaande alaliikide hulgast liigi, mille avaldamisel kantakse teised samas menetluses olevad teadaanded automaatselt arhiivi. Muudatuste kinnitamiseks tuleb vajutada „Salvesta“ nuppu, mis asub „Seosta menetlused“ nupu kõrval.

**AMETLIKUD TEADAANDED** Vaegnägijale Ametlike Teadaannete haldur VÄLJ

Avalehele Otsing Taotlused Haldus Maksed Seaded Abi

### Teadaande liigid

Uue pealiigi loomisel täita ainult väli "Nimetus". Alaliigi loomisel valida ka vastav pealiik.

**Seosta menetlused** Lisa uus liik

- Advokatuuri teated [kustuta] [muuda]
- Advokaadi kutsetegevuse peatamise teade [kustuta] [muuda]
- Advokaadi kutsetegevuse taastamise teade [kustuta] [muuda]
- Advokatuuri assotsieerunud liikmena tegutsemise õiguse andmise teade [kustuta] [muuda]
- Advokatuuri liikmeks võtmise teade [kustuta] [muuda]
- Advokatuuri liikmesuse peatamise teade [kustuta] [muuda]
- Advokatuuri liikmesuse taastamise teade [kustuta] [muuda]
- Advokatuuri väljaarvamise teade [kustuta] [muuda]
- Advokatuuri väljaheitmise teade [kustuta] [muuda]

**Masintõlge-** Kasutaja saab Ametlike Teadaannete veebilehel kasutada masintõlget kogu AT süsteemi funktsionaalsuste suhtes, näiteks sarnaselt Google Chrome'i veebilehitsejas loodud tõlkevõimalusega. Masintõlke kasutamiseks tuleb sisse lülitada nupp, mis annab tulemusena rippmenüü keeltest, mille osas on masintõlke võimekus. Nupp asub „Sisene“ nupu kõrval. Valides soovitava keele, tõlgib masintõlge ära kogu lehel oleva tekstilise osa. Iga järgneva vahelehe avamisel tõlgitakse tekstiline osa automaatselt ära,

kuni uue korralduseni kasutaja poolt. Masintõlke nupp on nähtav kõikidel vahelehtedel samal asukohal. Masintõlke sisselülitamisel ilmub lehe ülesse serva teade, et tegemist on masintõlkega, mis täidab üksnes informatiivset eesmärki.

Süsteemi halduril peab olema võimalus hallata masintõlke moodulit, vajadusel parandada või täiendada tõlgitud tekste, et edaspidi masintõlge tõlgiks tekste ja termineid parandatud kujul. Halduril peab olema võimalus lisada uusi keeli ja teha sellega seondult vajalikke parandusi. Halduri poolt lisatavad parandused jäädvustatakse. Tõlgitud teksti puhul peab olema tagatud tõlkekvaliteet. Tõlge peab olema adekvaatne ja ei tohi teksti sisu moonutada. Tõlkimisel säilitab tõlgitud tekst vormilise ülesehituse ning terminite kasutamine peab olema järjepidev sarnastes tõlgetes kasutatud terminitega.

Lihtsa otsinguvälja ja masintõlke loomisega lihtsustatakse ja kiirendatakse maksejõuetute isikute kohta teabe otsimist. Teadaannete omavahelise seostamise teenusega vähendatakse halduskoormust riigiasutustel, sest teadaanded kantakse automaatselt arhiivi menetluse lõppemisel. Ühtlasi tõhustab see isikuandmete kaitset kodanike jaoks, vältides oma eesmärgi täitnud teadaannete avalikku olemist.

Liidestused äri- ja rahvastikuregistriga on olemas, juriidilise ja füüsilise isiku kohta on vaja täiendavalt pärida andmeid, mis on kirjeldatud punktis 3. X-tee osas vajavad osad vanad teenused uuendamist või muutmist, sest muutub otsinguteenus koos teatud vormi muudatustega. Täpsem muutmisevajadus selgub ärianalüüsi käigus.

**Finantsilised eesmärgid:** Arendustöö kulud saab jagada kaheks: maksejõuetusandmete lihtne kättesaadavus ja ATs automaattõlke kasutuselevõtmise kulud. Kulutused maksejõuetusandmete EL määrase nõuetele vastavaks viimiseks ja ühtse otsingu tagamiseks ei ületa hinnanguliselt 10 000 eurot. Tegemist on ka ühekordse investeeringuna ja sellega ei kaasne edaspidi halduskulude või infosüsteemi hoolduskulude suurendamist.

ATs automaattõlke kasutuselevõtmise arenduse hinnanguliseks investeeringu kuluks on 86487 eurot, millest omarahastus 19296 eurot. Rahastamiseks on esitatud RIKi poolt taotlus Euroopa Komisjonile. Tõlkemooduli haldamisest tulenevalt võib kogu aastane hoolduse maksumus kasvada esimesel aastal kuni 20% ning igal järgneval aastal 10% võrreldes praeguse olukorraga (iga-aastane hoolduskulu praegu 4000 eurot).

**Kasutajate rahulolu:** Maksejõuetuse andmete lihtsa ja arusaadava lahenduse loomine eeldatavasti suurendab kasutajate rahulolu, sest sellega parandatakse üldist ärikeskkonda ja lepinguliste suhete kindlust nii Eesti kui ka välisriikidest pärit ettevõtjatele, pankadele, võlausaldajatele, kohtutele ja tarbijatele. Ühtlasi aitab antud eesmärgi saavutamisele kaasa ka automaattõlke võimekuse loomine, mis tagab teadaannetest arusaamise ka teistes keeltes. Rahulolu kasvu on oodata ka teadaannete avaldajate hulgas, sest vähendatakse halduskoormust oma eesmärgi täitnud teadaannete arhiivi kandmise osas. Arendusega muudetakse antud teenus automaatselt.

Kasutajate rahulolu hinnatakse iga-aastase rahulolu küsitlusega. Käesoleva projekti edukust hinnatakse juhtrühma poolt, kes veendub, et vajalikud funktsionaalsused toimivad ja AT-s edastatakse projekti lõppedes maksejõuetuse määrauses sätestatud kohustuslikku teavet. Ühtlasi hinnatakse kasutajate rahulolu küsitlusega. Eelmise küsitluse kasutajate rahulolu protsent oli 94,4. Sihiks on saavutada tulemus vähemalt üle 90 %.

## 5. PROJEKTI MÕJU (OMANIK)

### *Täidetakse vajadusel peale RIK antud maksumuse hinnangut*

- Kirjeldada olemasoleva olukorra (AS IS) ja projekt tulemuse (TO BE) VAHE ehk selle konkreetse elluviidava PROJEKTI MÕJU (sh finantsiline mõju - millises ulatuses kulud muutuvad, esitades kalkulasiooni alused, äriprotsesside muudatused jm oluline).
- Juhul, kui tegemist on suurema projekti alametapiga, siis eristada selgelt selle konkreetse alamprojekti ning suurema projekti mõjude kirjeldused.
- Mõjude hindamisel tuleb minimaalselt kirjeldada, milline on oodatav projekti mõju ulatus organisatsiooni töötajatele ning protsessi kaasatud teistele osapooltele (näiteks: ettevõtted, kodanikud).

- Juhul, kui lisaks mõõdetavatele peamistele tulemustele kaasnevad projekti elluviimisega ka muud sotsiaalsed või majanduslikud kasud, mida otseselt ei mõõdeta (kuna need ei ole seotud peamiste taotletavate eesmärkidega), siis tuleks ka need kaasnevad mõjud kirjeldada.

Uute funktsionaalsuste rakendumise tulemusena tagatakse maksejõuetusandmete lihtne ja parem kättesaadavus, parandades sellega ärikeskkonda ja lepinguliste suhete kindlust nii Eesti kui ka välisriikidest pärit ettevõtetele. Lisaks tagatakse EL määruse rakendamine, millega välditakse võimalikust rikkumismenetlusest tulenevaid kulusid. Konkreetseid kulusid, mis ettevõtetal võib tekkida maksevõimetute ettevõtetele lepingulistest suhetest, mida andmete lihtne kättesaadavus ära hoiab, on raske välja tuua.

Teadaannete omavahelise seostamise teenusega vähendatakse näiteks kohtute ja kohtutäiturite halduskoormust, sest menetluse lõpetamise teadaande avaldamisel kantakse automaatselt kõik varasemad samas menetluses olevad teadaanded arhiivi, mida seni pidid avaldajad tegema käsitsi. Praktikas pole alati oma eesmärgi täitnud maksejõuetuse andmeid sisaldavaid teadaandeid alati arhiivi kantud, nagu seda näeb ette Riigi Teataja seaduse § 13 lõige 10 ja Ametlike Teadaannete põhimääruse § 12 lõige 5. Ühes ja samas menetluses teadaannete sidumine ja automaatse arhiveerimise võimaluse loomine lahendab ka selle probleemi. Ühtlasi tagatakse sellega ka isikuandmete tõhusam kaitse, kus oma eesmärgi täitnud teadaanded kantakse arhiivi alati õigeaegselt.

ATs automaattõlke kasutuselevõtmisest saavad kasu nii ettevõtjad ELi liikmesriikidest ja teistest riikidest, kes osalevad Eesti majanduses. Samuti Eestiga seotud teiste riikide kodanikud, näiteks e-residendid, kes on teadaannete adressaatideks, saades ATs avaldatud teavet neile arusaadavas keeles. Automaattõlke mooduli kasutuselevõtmisega luuakse eeldus välisriikide ettevõtjate suuremaks osalemiseks Eesti majanduses ja teistest riikidest pärit EL kodanike integratsiooniks Eesti ühiskonda. Majanduslikku kasu, mis sellega kaasneb on raske prognoosida. Lisaks annab arendustöö läbiviimine kogemuse automaattõlke kasutuselevõtmiseks, mida on võimalik edukuse korral rakendada ka teistele infosüsteemidele ja võrguväljaannetele. Näiteks Riigi Teatajale.

Organisatsiooni töötajatele projekti lõppedes halduskoormus märkimisväärselt ei kasva.

Arendustöö kulud saab jagada kaheks: maksejõuetusandmete lihtne kättesaadavus ja ATs automaattõlke kasutuselevõtmise kulud. Otsinguvälja ja teadaannete omavahelise seostamise võimekuse loomisega ei kaasne edaspidi halduskulude või infosüsteemi hoolduskulude suurenemist. Tõlkemooduli haldamisest tulenevalt võib kogu aastane hoolduse maksumus kasvada esimesel aastal kuni 20% ning igal järgneval aastal 10% võrreldes praeguse olukorraga ehk hoolduse maksumus võid kasvada kuni 4800 euronit esimesel aastal, senise 4000 euro asemel. Järgnevatel aastatel on eeldatav kasv võrreldes praegusega 10% ehk kokku 4400 eurot.

## **6. PROJEKTI ETTEVALMISTUSE HETKESEISU KIRJELDUS (OMANIK JA RIK)**

- Kirjeldada lühidalt, milliseid eeltöid on projekti ettevalmistamiseks juba tehtud (eelanalüüs, prototüübi loomine, projektorganisatsiooni loomine, protsesside kaardistamine, ärianalüüs majandusliku kasu täpsemaks hindamiseks, jõustumist ootav seadus/ määrus, jõustuv direktiiv või EL määrus vms).

Projekti ettevalmistuseks on loodud eelanalüüs Ametlike Teadaannete võimalikust sobivusest maksejõuetusandmete avaldamiseks määruse artikkel 24 tähenduses. Ühtlasi on loodud lähteülesande eelkavand, kus on kaardistatud hetkeolukord ja vajalikud muudatused. Delta vahendusel on edastatud RIK-ile arendusvajaduse ja arengukava vorm koos ettenähtud andmetega, mille alusel koostatakse ärianalüüs ja tehniline kirjeldus.

## **7. PROJEKTI SKOOP (OMANIK JA RIK)**

- Ulatus ehk skoop: mida konkreetselt selle taotletava investeeringuga saavutatakse? Peab olema selgelt aru saada, millist ulatust ehk skoopi planeeritav investeeringumaht katab.
- Täpsustage, milliste asutuse infosüsteemidega on arendus seotud (nt ametnikurakendus (iseteenindus), kliendirakendus (iseteenindus), kontoritarkvara, siseveeb, välisveeb, tugiteenuste



rakendused, personal, planeerimine, finants (ERP), asjaajamine (DHS), IT *helpdesk* ja monitooring, andmevahetuse loomine, andmebaasid vmt).

- Juhul, kui tegemist on suure projekti alamosaga, siis lisada ka suurema projekti eesmärkide kirjeldus ning jaotus alamprojektideks/ projektietappideks, täpsustades ühtlasi, millised alamprojektid on tehtud ning millised on veel ees.

*Näiteks, kui käivitatakse IT arendusprojekt mille eesmärk on viia 10 erinevat tüüpi menetlused paberilt elektrooniliseks (et vähendada nii kodanike kui asutuse kulusid), siis kirjeldada, milliste menetluste elektrooniliseks viimine selle projektiga saavutatakse ning milliste menetluste üleviimine on planeeritud järgmistes projektides.*

- Ametlike Teadaannete avalikul lehel hakatakse kuvama praeguste otsinguväljade all eraldi ka maksejõuetusandmete otsinguvälja, mille kaudu on võimalik otsida teavet nii äriühingute, FIE-de kui ka kõikide füüsiliste isikute maksejõuetusmenetluste kohta. Menetluste kohta avaldatav teave on viidud vastavusse maksejõuetuse määruse artikkel 24-ga.
- Luuakse teenus, mis seob ühes ja samas menetluses olevad teadaanded omavahel, et neid saaks korruga lihtsalt leida kronoloogilises järjekorras ja avaldamise tähtaja möödumisel automaatselt arhiivi kanda.
- Masintõlge- Kasutaja saab Ametlike Teadaannete veebilehel kasutada masintõlget kogu AT süsteemi funktsionaalsuste suhtes, sarnaselt Google Chrome'i veebilehitsejas loodud tõlkevõimalusega.
- Maksejõuetusandmete otsing liidestatakse e-Justice portaaliga.

## 8. ÕIGUSLIK REGULATSIOON (OMANIK)

- Juhul, kui regulatsioonides on kitsaskohti, siis kirjeldada lühidalt, mida on vaja muuta ning kui kaugel ollakse planeeritud regulatsioonide muudatuste elluviimisega?
- Anda ülevaade milliseid õigusakte on vaja muuta või luua ning mis ajaks? (Riigisaladust sisaldava teenuse puhul kirjeldada lisaks teenuse turvanõuete loetelu ja rakendamise juhendi esitamise ajakava Teabeametile).

Vajalik eraõiguse seisukoht esmalt.

Võimalikud muudatused:

1. Praegu puudub VÕVS-is menetluse lõpetamise teadaande avaldamise kohustus. Olemas on võlgade ümberkujundamise avalduse läbivaatamata jätmise teade, avalduse menetlusse võtmise teade, ümberkujundamiskava kinnitamise teade ja ümberkujundamiskava tühistamise teade. Selguse huvides oleks vajalik viia seadusesse menetluse lõpetamise teadaanne, mille abil oleks võimalik samas menetluses olevad teadaanded arhiivi kanda.
2. Määruse 2015/848 artikkel 24 lõige 2 punkt d sätestab kohustusliku teabe osas vastava kirjelduse- „kas menetluse algatamise pädevus põhineb artikli 3 lõikel 1, 2 või 4“. Selle sätte osas puudub jätkuvalt selge arusaam, kes peaks antud teadaannet AT-s avaldama, seetõttu puudub ka selle kohta vastav teadaande vorm. See puudutab olukorda, kus Eesti äriühingu pankrot kuulutatakse välja teises liikmesriigis ning pankrotiteate avaldamiseks on kohustatud teise liikmesriigi pankrotihaldur või pankrotimenetluse algatanud pädev asutus, kes peab võtma avaldamise tagamiseks vajalikud meetmed (PankrS 33 lg 5). Millised need meetmed on, seda reguleeritud ei ole. Välisriigi pankrotihaldur või muu teise riigi pädev asutus seda tehnilistel põhjustel ise teha ei saa Ametlikes Teadaannetes. Ilmselt oleks vajalik probleem lahendada seaduse tasandil, et teadaande avaldaja osas selgust tuua. Antud teema kohta on varasemalt saadetud ka mitmeid pöördumisi AT-le.  
1.

## 9. PROJEKTI JÄTKUSUUTLIKKUS (OMANIK JA RIK)

- Kirjeldada projekti jätkusuutlikkust puudutav - nt see, milliseid halduskulusid on projekti elluviimise järgselt ette näha (või kuidas need muutuvad võrreldes tänase olukorraga 5 aasta jooksul peale süsteemi kasutuselevõttu). Lisaks kirjeldada, kas ja millises ulatuses on planeeritud vahendeid

jätkuarenduste tegemiseks. Täpsustada ka, millistest vahenditest need kulud kaetakse. Info halduskulude osas esitada aastate lõikes kujul:						
Aasta/tegevus	2015	2016	2017	2018	2019	Millistest vahenditest kulud kaetakse?
majutus	-	-	-	-	-	-
Hooldus/arendus	4000 (iga-aastane hooldus)	4000	4000	4800 (Eeldatavalt suureneb esimesel aastal 20% so 800 eurot aastas, võrreldes 2017 aastaga)	4400	RE
Riistvara	-	-	-	-	-	-
Muud kulud	-	-	-	-	500 Tõlkekulud, vajadusel automaattõlke toimetamiseks	RE
Kulud kokku						

- Taotleja peab kinnitama projektiga hangitava süsteemi või süsteemi komponendi ekspluateerimise kulude katmise projekti elluviimisele järgneva 5 aasta jooksul.
- Juhul, kui tegemist on lahendusega, millel puudub üks selge omanik (nt KOV-idele suunatud lahendused), siis selgitada lahenduse rahastamismudelit ning organisatsiooni, mis tagab jätkusuutlikkuse

Arenduse kogumaksumuseks on 96487 eurot, millest 19296 eurot oleks omarahastus. Kulutused maksejõuetusandmete EL määrase nõuetele vastavaks viimiseks ja ühtse otsingu tagamiseks ei ületa hinnanguliselt 10 000 eurot. Tegemist on ka ühekordse investeeringuna ja sellega ei kaasne edaspidi halduskulude või infosüsteemi hoolduskulude suurendamist. Arenduse ülejäänud maksumuse moodustab tõlkemooduli kasutusele võtmine. Rahastamiseks on esitatud RIKi poolt taotlus Euroopa Komisjonile.

AT iga-aastane hoolduskulude maht on praegu 4000 eurot. Tõlkevõimekuse loomisel projekti esimesel aastal (2018) kasvab see hinnanguliselt kuni 20 % ehk 4800 euroni. Igal järgneval aastal 10%, võrreldes 2017. aastaga, ehk 4400 euroni. Lisanduvat 500 eurot aastas tõlkekulude toimetamiseks projekti esimesel kolmel aastal (vajadusel).

Omarahastus finantseeritakse riigieelarvest.

## 10. PROJEKTI EELTINGIMUSED (RIIGISALADUST SISALDAVA TEENUSE PUHUL TÄITA AINULT VIIMANE VÄLI „RIIGISALADUSEGA KAETUD INFOSÜSTEEM“) (OMANIK JA RIK)

- **RIHA:** selgitada, kas projektiga seoses tekib täiendavaid kohustusi riigi infosüsteemi haldussüsteemis. Juhul, kui tegemist on jätkuarendusega, siis kirjeldada, kas RIHAGA seotud varasemad kohustused on korrektselt täidetud.
  1. *Kui projekt on seotud taotleja mitme infosüsteemiga, siis peavad RIHAGA seotud kohustused olema täidetud kõigi süsteemide puhul. Näiteks kui projekti käigus tehakse arendusi mitte ainult põhiinfosüsteemis, vaid ka Taotleja dokumendihaldussüsteemis (DHS), peab ka DHS ja selle kasutamine olema RIHAs registreeritud.*
- **ISKE:** juhul, kui tegemist on jätkuprojektiga, siis kirjeldada ISKE rakendamise hetkeseis varem loodud lahenduse osas. Kirjeldada, millised kohustused turvanõuetega seoses projektile laienevad ning millises ulatuses need on täidetud. Näiteks, kui tegemist on infosüsteemiga, mille osas on kohustus ISKE nõudeid rakendada, siis kirjeldada nende rakendamise hetkeseis. Juhul, kui süsteemile laieneb ka auditeerimise kohustus, siis täpsustada, kas seda kohustust on nõuetekohaselt

täidetud. Juhul, kui ISKE nõuete täitmine on käesoleva projekti alamosa, siis täpsustada ka seda. (ISKE ja SLA klassi koostamise juhend on kättesaadav IT-abi siseveebi lehelt).

- Teenustaseme parameetrid (SLA): määrata SLA (üldnõuded) vastavalt ISKE klassi ja SLA koostamise juhendile.
- Koosvõimeraamistik: milliseid koosvõimeraamistiku dokumente projektis rakendatakse? Ei pea detailsemalt kirjeldama koosvõimeraamistiku erinevate dokumentide konkreetsete nõuete rakendamise ulatust.
- Iseteeninduskeskkonna raamistik: Kas on kavandatud tegevused, mis tagavad „Iseteeninduskeskkonna raamistiku“ (dokument leitav: [https://www.mkm.ee/sites/default/files/iseteeninduskeskkondade\\_raamistik.pdf](https://www.mkm.ee/sites/default/files/iseteeninduskeskkondade_raamistik.pdf)) Arendusvajaduse vormis kirjeldatud funktsionaalsused (iseteeninduskeskkonda sisenemine, teenuste kohta info saamine, teenuse taotlemine ja saamine, infovahetus ja haldusotsuste kätte toimetamine, volituste haldamine, kliendiandmete ja seadete haldamine, kasutajatoe osutamine ja kasutajatelt tagasiside kogumine, iseteeninduskeskkonna haldamine), või miks raamistikus kirjeldatud funktsionaalsust ei kasutata?
- Kasutatavuse (kvaliteedi) mõõtmise raamistik: Milline on teie poolt arendatava teenuse rahulolu hetkeseis ja milline on rahulolu näitaja prognoos peale arendustegevuste elluviimist vastavalt hetkel kasutusel olevale rahulolu hindamise metoodikale. Kui rahulolu ei mõõdeta, siis palume põhjendada, miks ei mõõdeta. *Kasutatavuse analüüs peab tuginema raamistiku „Kasutatavuse mõõdikute süsteem avaliku sektori tarkvarasüsteemidele“ printsiipidele (leitav: [https://www.mkm.ee/sites/default/files/kasutatavuse\\_moodikute\\_susteem\\_final\\_november\\_2014.pdf](https://www.mkm.ee/sites/default/files/kasutatavuse_moodikute_susteem_final_november_2014.pdf))*
- Avaandmete hetkeseis ning plaanid: täpsustada, kas vastavalt avaliku teabe seadusele laieneb infosüsteemile andmete masinloetavas formaadis kättesaadavaks tegemise kohustus. Juhul, kui AvTS järgi vastav kohustus kehtib/ tekib, siis selgitada kohustuse täitmise hetkeseisu ning projekti käigus planeeritavaid tegevusi nõuete täitmise osas (st täpsustada, millisel kujul, mis ajaks ja kuhu andmed avalikult kättesaadavaks tehakse).

- **Riigisaladusega kaetud infosüsteem**: selgitada projektiga seonduvaid kohustusi Teabeametiga kooskõlastamisel.

*1. Kui projekt on seotud mitme infosüsteemiga, siis peavad Teabeametiga seotud kohustused olema täidetud kõigi süsteemide puhul. Näiteks kui projekti käigus tehakse arendusi mitte ainult arendatavas süsteemis või kavandatakse liidestada mõni muu infosüsteem, peavad ka need infosüsteemid olema teenuse kasutuselevõtu ajaks Teabeametist kooskõlastuse saanud.*

- Teenustaseme parameetrid (SLA): määrata SLA (üldnõuded) vastavalt ISKE klassi ja SLA koostamise juhendile.

#### RIHA:

Täiendamise vajalikkus selgub peale detailanalüüsi.

#### ISKE:

Andmekogu turvaklass on K2T3S1 ja turbeaste kõrge (H). SLA nõuded jäävad samaks.

#### Koosvõimeraamistik:

Projektis ei rakendata koosvõime raamistiku dokumente.

#### Iseteeninduskeskkonna raamistik

Projektiga ei plaanita AT iseteeninduskeskkonda muuta. AT iseteeninduskeskkond lähtub ka praegu ülal mainitud dokumendis sätestatud funktsionaalsustest.

#### Kasutatavuse (kvaliteedi) mõõtmise raamistik

2015. aasta lõpus läbiviidud küsitluse tulemustest selgus, et 94,4% vastanutest olid uue infosüsteemiga rahul või pigem rahul. Tulenevalt AT teenuste automatiseerimisega ja andmete lihtsama kättesaamise arendamisega on prognoositav rahulolu ka uue küsitluse korral vähemalt üle 90% -i.

#### Avaandmete hetkeseis ning plaanid

Avaandmetena on kättesaadavad ametlikud teadaanded, mis ei ole avaldatud füüsilisest isikust adressaadile kättoimetamiseks või mille avaldamine ei ole lõpetatud. Reaalajas URI-dena allalaetav. Avaandmeteks ei anta eraelu kaitse eesmärgil füüsilisest isikust adressaadile kättoimetamiseks avaldatud teadaandeid ([avaliku teabe seaduse § 3<sup>1</sup> lõige 7 ja 8](#)) ning teadaandeid, mille avaldamine on lõpetatud ja mis on kantud arhiivi ([avaliku teabe seaduse § 3<sup>1</sup> lõige 5](#)).

Andmed kättesaadavad: <https://www.ametlikudteadaanded.ee/avalik/uriotsing>

## 1.

### 11. PROJEKTI KASUSAAJAD – SIHTGRUPP (OMANIK)

- Kirjeldada projekti tulemuste kasutatavuse ulatus, peamised kasutajate grupid ja orienteeruv potentsiaalsete kasutajate arv. Selgitada, millele need numbrid tuginevad?
- Juhul, kui projekti eesmärgiks on suurendada kasutajate arvukust või lisada uusi kasutajagruppe, selgitada, milliseid tegevusi on planeeritud teha selle eesmärgi saavutamiseks?

Lähteülesandes kirjeldatud arenduse eesmärgiks on võtta Ametlikes Teadaannetes kasutusele uus teenus, kus tehakse lihtsalt ja kiirelt kättesaadavaks usaldusväärne teave maksejõuetuse kohta koos vajalike andmetega, mille eesmärgiks on lihtsustada ja kiirendada maksejõuetute isikute kohta avaldatud teadaannete otsimist. On oluline, et majandustegevuses osalevate isikute suhtes oleks nende lepingupartneritel kindlus lepinguliste suhete sõlmimisel, et osapooltel ei ole maksejõuetusest tulenevaid takistusi lepingu täitmisel.

Teenus on vajalik nii pankadele, võlausaldajatele, äripartneritele ja tarbijatele Eestis, kui ka Euroopa Liidus, et soodustada riikidevahelist andmevahetust. Automaattõlke mooduli kasutuselevõtmine tagab teadaannetest arusaamise ka teistes keeltes ja on eeskujuks teistele infosüsteemidele. Ühtlasi luuakse eeldus välisriikide ettevõtjate suuremaks osalemiseks Eesti majanduses ja teistest riikidest pärit EL kodanike integratsiooniks Eesti ühiskonda. Eestis majandustegevusega tegelevatele välisettevõtjatele pakuvad lisaks maksejõuetuse teadaannetele huvi ka teised majandustegevust puudutavad teadaanded, mida saab masintõlke mooduli lisamisel tõlkida teistesse keeltesse: planeeringud, keskkonna load, likvideerimismenetlused jm.

Orienteeruvat kasutajate arvu ei ole võimalik määrata, sest maksejõuetuse andmete otsingut võivad kasutada potentsiaalselt kõik huvitundvad isikud. Lihtne maksejõuetuse otsinguväli ja automaattõlke võimekus suurendab kindlasti AT kasutajate arvu.

Teadaannete omavahelise seostamise teenusega tagatakse tõhusam isikuandmete kaitse teadaannete automaatse arhiivi kandmisega, millega ühtlasi vähendatakse näiteks kohtute ja kohtutäiturite halduskoormust.

Projekti lõppedes tutvustatakse uusi võimalusi sotsiaalmeedias.

### 12. KOLMANDAD OSAPOOLED JA KULUD (OMANIK)

- Täpsustada, kas projekti edukaks elluviimiseks on vajalik koostöö kolmandate osapooltega (näiteks andmevahetuse automatiseerimine, vajalik et kolmandad osapooled hakkavad asjakohaselt/rohkem andmeid esitama vmt)?
- Juhul kui projekti edukas elluviimine eeldab kolmandate osapoolte poolset panustamist, siis kirjeldada kas vajalik panustamine on kolmandate osapooltega kokku lepitud?
- Juhul, kui projekti elluviimine eeldab kolmandatelt osapooltelt kulutuste tegemist, siis selgitada, kes need kulud kannab ja kas selles osas on eelkõikulepped olemas?

Projekti eesmärkides välja toodud tulemuste osas, mis puudutavad lihtsa maksejõuetusandmete otsinguvälja ja teadaannete omavahelise sidumise teenuse loomist, kolmandaid osapooli ei ole.

Euroopa Komisjoni positiivse rahastamise otsuse korral kuulutatakse välja hange masintõlke võimekuse arendamiseks, millega paralleelselt tehakse arenduskoostööd Tartu Ülikooli -ja teiste teadlastega, mille eesmärgiks on mõlemapoolne tagasiside edusammudest ja võimalikest probleemidest, et tulevikus rakendada masintõlget ka teistele infosüsteemidele ja võrguväljaannetele. Hankevälise koostöö eraldi kulud kaasa ei too.

Vastavalt maksejõuetuse määrusele, peavad liikmesriigid ühendama maksejõuetusregistrid omavahel

Euroopa e-õiguskeskkonna portaali kaudu (e-Justice portaal). Kõnealune süsteem hõlmab maksejõuetusregistreid ja Euroopa e-õiguskeskkonna portaali kui kesket punkti, mille kaudu võimaldatakse üldsusele elektrooniline juurdepääs süsteemis sisalduvale teabele. Süsteemis pakutakse otsinguteenust kõigis liidu institutsioonide ametlikes keeltes, et leida kohustuslikku teavet ning mis tahes muid dokumente või teavet, mis on lisatud maksejõuetusregistritesse, mille liikmesriigid on otsustanud Euroopa e-õiguskeskkonna portaali kaudu kättesaadavaks teha. Maksejõuetusregistrite omavahel ühendamise süsteemi loomist, haldamist ja edasist arendamist rahastatakse liidu üldeelarvest. Iga liikmesriik kannab kulud, mis on seotud tema riiklike maksejõuetusregistrite loomise ja kohandamisega nii, et neid oleks võimalik ühendada Euroopa e-õiguskeskkonna portaaliga, samuti kulud, mis on seotud nende registrite käitamise, haldamise ja hooldamisega.

### **13. PROJEKTI INNOVAATILISUS (OMANIK)**

- Selgitada projekti innovaatilisust – st kirjeldada, millist arenguhüpet projekti ellukutsumisega püütakse saavutada võrreldes tänase olukorraga?  
Innovatsioon võib olla tehnoloogiline, protsessiline või organisatoorne. St innovatsioon võib olla seotud nt uute tehnoloogiate kasutuselevõetuga, protsesside oluliselt efektiivsemaks muutmise või valdkondade vahelise uuendusliku koostöö käivitamisega.  
Innovaatilisuse kirjeldus on oluline, et põhjendada projekti rahastamist struktuurfondide vahenditest.

Projekti peamine eesmärk on viia AT vastavusse uue maksejõuetusmenetluse määruse artikkel 24-s sätestatud kohustusliku teabe osas. Sellega seoses on eesmärk muuta protsesside toimimist oluliselt efektiivsemaks. Kasutajatele muudetakse lihtsa otsinguväljaga lihtsalt ja kiirelt kättesaadavaks maksejõuetusandmed, mille eesmärgiks on parandada üldist majandustegevuse usaldusväarsust ja tõrgeteta toimimist. Teadaannete omavahelise seostamise teenusega vähendatakse halduskoormust teadaannete avaldajatele ning muudetakse tõhusamaks isikuandmete kaitse, et vältida oma eesmärgi täitnud teadaannete avalikuks olemist.

Masintõlke võimekuse arendamisega saavutatakse olukord, kus teadaanded ja kogu ATs olev teave muudetakse läbi automaattõlke arusaadavaks teiste riikide kodanikele. Eestis pole automaattõlget varasemalt laialdaselt kasutatud, kuid EK rahastusega panustatakse antud valdkonda suur ressurs, mille võimaliku edukuse korral on võimalik seda rakendada ka teistele infosüsteemidele ja võrguväljaannetele. Tõlkevõimekuse arendustöö ressurs tuleb suures osas EK-lt.

Samuti toetavad arendustööd nende eduka läbiviimise korral Eesti, kui IT riigi, kuvandit.

### **14. OMANIKUPOOLNE PROJEKTORGANISATSIOONI KIRJELDUS NING VASTUTAVATE ROLLIDE ISIKULINE KOOSSEIS (OMANIK)**

- Kirjeldada võimalikult täpselt, millise meeskonna omanik komplekteerib projekti elluviimiseks: millised on omaniku meeskonna võtmerollid ning millise koormuse ulatuses nad projekti elluviimisesse panustavad? (Kes on lahenduse omanik (struktuuriüksus, roll), projektijuht, ärianalüütik, teenuste omanik, peakasutaja, testimise juht jne).

Ametlike Teadaannete omanik on Justiitsministeerium ning haldaja ja arendaja RIK-i avaliku õigusteabe talitus. RIK tagab töörühmas kinnitatud projektiplaani kohaselt IT-projekti lähteülesandele vastava tehnilise realisatsiooni. Lähteülesande koostab Justiitsministeeriumi Riigi Teataja talitus ning koostöös RIK-iga koordineeritakse projekti läbiviimist, hanke/hangete väljakuulutamist, arendustegevust, testimist ning arenduste kasutuselevõtmist AT päriskeskkonnas. Ärianalüüsi ja tehnilise kirjelduse valmistab ette RIK. Projektijuht on Riigi Teataja talitus.

### **15. PROJEKTI TEGEVUSTE LÜHIKIRJELDUS (OMANIK JA RIK)**

- Kirjeldada projekti kavandatav algus ja projekti elluviimiseks planeeritud tegevuste loetelu ning ajaline kestus üldisel tasemel.

Tegevuse aeg	Tegevuse lühikirjeldus	Vastutaja/teostaja
Toimub kogu projekti kestel kuni 2019. aasta juulini.	Projekti juhtimine ja koordineerimine-juhtrühma ja töörühma koostumiste organiseerimine, lõpparuande koostamine, vajaliku dokumentatsiooni koostamine	RIK/RTT
oktoober 2017	Lähteülesande kavandi valmimine ja viimistlemine	RTT
november-detsember 2017	Ärianalüüs, tehnilise kirjelduse ettevalmistamine	RIK
november 2017	Projekti maksumuse esialgne hinnang	RIK
november 2017- juuli 2018	Seaduse muudatus menetluste lõppemise kohta	EÕT/RTT
november 2017	JM IKT arengukava täiendamine projektikavandiga	RIK/RTT
detsember 2017	Hanke väljakuulutamise	RIK/RTT
veebruar 2018-aprill 2018	Arendustegevus	RIK/RTT
mai 2018	Testimine	RIK/RTT
juuni 2018	Arenduste kasutusele võtmine AT päriskeskkonnas	RIK/RTT
veebruar 2018-juuni 2019	Tõlkevõimekuse arendamine EK rahastuse korral	RIK/RTT

#### **16. PROJEKTI ELLUVIIMISEKS VAJALIK KULUDE EELARVE TEGEVUSTE LÕIKES KOOS KALKULATSIOONI JA PÕHJENDUSEGA (OMANIK JA RIK)**

- Eelarves tuleks eristada, millele ja kui suures mahus (üldisel tasemel) investeringuid planeeritakse. Nt kui suur osa eelarves kulub enda projektimeeskonna suurendamisele, kui palju tellitakse teenusena sisse, milliseid teenuseid täpsemalt sisse tellitakse jne. Eelarve detailse ülevaate võib taotlusele lisada eraldi tabelina.
- Kui tegemist on mahukama projekti alamprojektiga, siis tuleks lisaks taotletava projekti eelarvele täpsustada ka kogu projekti eelarve ning projektietappide loodetavad rahastamisallikad.
- Juhul, kui osa eelarvest kaetakse muudest vahenditest, siis lisada ka see info.
- Lisaks investeeringu suurusele on vaja selgitada, millele kulude prognoos põhineb. Kirjeldada eelarve koostamise eeldused (nt millise tunnihinnaga on eelarvet planeerides arvestatud).

Lähteülesandes esitatud arendused saab jagada kaheks:

- Maksejõuetusandmete lihtsa otsinguvälja loomine, vormide täiendamine seoses maksejõuetusmääruses nõutud kohustusliku teabe osas. Ühtlasi teadaannete omavahelise seostamise arendustegevus. Hinnanguline arendusele kuluv summa on 10000 eurot.
- Masintõlke võimekus. Arendusele kuluv summa hinnanguliselt 86000 eurot.

Arenduse kogumaksumuseks on 96487 eurot, millest 19296 eurot oleks omarahastus, mis finantseeritakse riigieelarvest. Ülejäänud summa finantseeritakse EK rahastusest.

#### **17. PROJEKTI ELLUVIIMISEKS KAVANDATAV HANKEMENETLUSTE ARV JA NENDE SISU LÜHIKIRJELDUS (RIK)**

- Juhul, kui projekti viiakse ellu mitme erineva hankega, tuleb see eeltaotluses/lähteülesandes lahti kirjeldada, et rakendusüksusel oleks ülevaade hangete arvust, mida viiakse ellu eeltaotluses/lähteülesandes toodud eesmärkide saavutamiseks.

Projekti esimese osa arendusteks on kavandatud üks hange, mis hõlmab maksejõuetusandmete otsinguvälja ja teadaannete omavahelise seostamise teenuse arendamist.

Masintõlke võimekuse loomise arendamiseks on kavandatud üks hange, kuid selgub täpsemalt detailanalüüsi käigus.

### 18. KAASNEVAD RISKID JA NENDE MAANDAMINE (OMANIK JA RIK – TEHNILISEST ASPEKTIST)

- Kirjeldada, kuidas on tegeletud projekti riskianalüüsiga. Millised on peamised riskid ja nende ulatus? Kas ja kuidas on planeeritud tuvastatud riskide maandamise mehhanismid?

Riskianalüüs on soovitatav esitada järgmisel kujul:

1.

Risk	Riski realiseerumise tõenäosus	Riski realiseerumise mõju projekti eesmärkide täitmisele	Riski maandamise tegevused	Riskijuht/vastutaja
Töötapid võtavad planeeritust rohkem aega	keskmine	keskmine	Juhtrühm kohtub regulaarselt, et näha ette võimalikke takistusi. Koostatakse põhjalikud eelanalüüsid, et välja selgitada võimalikud kitsaskohad ning anda arendajale võimalikult hea ülevaade soovitud tulemustest.	RTT, RIK
Projekti kaasatud inimesed lahkuvad projektist	madal	madal	Teistel töötajatel olemas teadmised, et vajadusel asendada lahkunud töötajat.	RIK, RTT
Hankemenetlus nurjub ning arendajat ei leita	madal	kõrge	RIK-il olemas pikaajalised teadmised leidmaks arenduspartnereid. RIK-i poolt koostatud hankedokumendid on põhjalikud, mis muudab arendajatele pakkumise tegemise lihtsamaks.	RIK
Arendaja ei suuda	keskmine	kõrge	Töörühm kohtub regulaarselt	RIK/arendaja

õigeaegselt ettenähtuid töid üle anda.			arendajaga, et välja selgitada võimalikult varakult esineda võivad probleemid ning vajadusel leida lahendused.	
Rahastamine puudulik	keskmine	kõrge	Loobuda osadest funktsionaalsustest või kaasata lisavahendeid	RTT

--

## 19. PROJEKTI TULEMUSTE JUURUTAMISE PROTSESSI KIRJELDUS (OMANIK)

- Selgitada, milliseid tegevusi on planeeritud, et loodud lahendus juurutada, sh kirjeldada tegevused kasutajagruppide lõikes (sisemised vs välised kasutajad jne).
  - Näiteks juhul, kui lahenduse eduka ellurakendamise eelduseks on, et poole aasta jooksul peale live'i on e-teenuse kasutatavus 30%, siis milliste tegevustega on plaanis see saavutada).

Enne arenduste kasutuselevõttu testitakse loodud funktsionaalsuseid Ametlike Teadaannete testkeskkonnas nii RIK-i kui ka RTT poolt. Vead parandatakse ning toimub jätkutestimine. Muudatuste osas täiendatakse kasutusjuhendeid vastavalt. RTT ja RIK teavitavad arenduste kasutusele võtmisel kasutajagruppe enda veebilehel, kui ka FBs.

Viide Justiitsministeeriumi tööplaanile (omanik):

Justiitsministeeriumi 2017. aasta tööplaani punkt 124 „Ametlikes Teadaannetes maksejõuetuse andmete EL ühtses portaalis kättesaadavaks tegemine EL maksejõuetuse direktiivi rakendamiseks“.