



TALLINNA TEHNIKAÜLIKOOL
INSENERITEADUSKOND
Ehituse ja arhitektuuri instituut

**RIIGIHANKE LÄBI VIIMINE PÄÄSTEAMETIS
DEMINEERIJATE LÕHKAMISKOHA RAJAMISE
NÄITEL**

**CONDUCTING A PUBLIC PROCUREMENT AT THE RESCUE
BOARD FOR THE ESTABLISHMENT OF A DEMINING SITE
FOR EXPLOSIVE ORDNANCE DISPOSAL SPECIALISTS**

MAGISTRITÖÖ

Üliõpilane: Jaanika Veldre

Üliõpilaskood 211812EAXM

Juhendaja: Roode Liias

LIHTLITSENTS LÕPUTÖÖ REPRODUTSEERIMISEKS JA LÕPUTÖÖ ÜLDSUSELE KÄTTESAADAVAKS TEGEMISEKS

Mina, **Jaanika Veldre**,

1. Annan Tallinna Tehnikaülikoolile tasuta loa (lihtlitsentsi) enda loodud teose **Riigihanke läbi viimine Päästeametis demineerijatele lõhkamiskoha rajamise näitel**,

mille juhendaja on Roode Liias

1.1 reprodutseerimiseks lõputöö säilitamise ja elektroonse avaldamise eesmärgil, sh Tallinna Tehnikaülikooli raamatukogu digikogusse lisamise eesmärgil kuni autoriõiguse kehtivuse tähtaja lõppemiseni;

1.2 üldsusele kättesaadavaks tegemiseks Tallinna Tehnikaülikooli veebikeskkonna kaudu, sealhulgas Tallinna Tehnikaülikooli raamatukogu digikogu kaudu kuni autoriõiguse kehtivuse tähtaja lõppemiseni.

2. Olen teadlik, et käesoleva lihtlitsentsi punktis 1 nimetatud õigused jäävad alles ka autorile.

3. Kinnitan, et lihtlitsentsi andmisega ei rikuta teiste isikute intellektuaalomandi ega isikuandmete kaitse seadusest ning muudest õigusaktidest tulenevaid õigusi.

15.05.2023

LÕPUTÖÖ ÜLESANNE

Üliõpilane: **JAANIKA VELDRE**Üliõpilaskood **211812EAX
M**Õppekava: **EAXM15 Hooned ja rajatised**

Peeriala: Ehitusjuhtimine

Lõputöö teema:

**RIIGIHANKE LÄBI VIIMINE PÄÄSTEAMETIS DEMINEERIJATE LÕHKAMISKOHA
NÄITEL**

CONDUCTING A PUBLIC PROCUREMENT AT THE RESCUE BOARD FOR THE
ESTABLISHMENT OF A DEMINING SITE FOR EXPLOSIVE ORDNANCE DISPOSAL
SPECIALISTS

Juhendaja: **Roode Liias**

roode.liias@taltech.ee

Lõputöö põhieesmärgid:

1. Tuua välja riigihanke olemuse põhilised näitajad
2. Analüüsida riigihanke koostamise põhilisi etappe Päästeametis ning selgitada välja ametnike rollid hankeprotsessis
3. Leida sobiv viis Kardla lõhkamiskoha rajamiseks ning millised on selleks vajalikud kriteeriumid

Töö keel: eesti keel

Lõputöö etapid ja ajakava:

Ülesande kirjeldus	Tähtaeg
1. Lõputöö eesmärgi ja struktuuri paika panemine	30.03.2023
2. Riigihanke olemuse peatüki koostamine	10.04.2023
3. AK dokumentide kooskõlastamise vajaduste välja selgitamine	20.04.2023
4. Päästeameti hangete koostamise peatüki koostamine	25.04.2023
5. Lõhkamiskoha rajamise peatüki koostamine	25.04.2023
6. Juhendaja märkuste korrigeerimine	01.05.2023
7. Juhendaja märkuste korrigeerimine	07.05.2023
Kokkuvõtte eesti keeles	09.05.2023
Kokkuvõtte inglise keeles	09.05.2023

Lõputööde ülevaatus, mille läbimine on kaitsmise eelduseks

10.05.2023

Peale ülevaatus saab teha väiksemaid korrekture ja üles laadida töö Moodle keskkonda plagiaadi kontrolliks.

Esitlusmaterjalid kaitsmisel: Powerpoint esitlus ja jaotusmaterjalid

Lõputöö esitamise tähtaeg:

22. mai 2023

Lõputöö ülesanne välja antud: 20.03.2023

Juhendaja: **nimi**

Roode Liias

Ülesande vastu võtnud: **nimi**

Jaanika Veldre

Avalikustamise piirangu tingimused: puuduvad

SISUKORD

AUTORIDEKLARATSIOON.....	2
Lihtlitsents lõputöö reprodutseerimiseks ja lõputöö üldsusele kättesaadavaks tegemiseks.....	3
SISUKORD	8
EESSÕNA.....	9
LÜHENDITE JA TÄHISTE LOETELU	10
SISSEJUHATUS	11
1. RIIGIHANKEÕIGUS	14
1.1 Riigihankeõiguse olemus.....	14
1.2 Riigihangete areng ja viimased seadusemuudatus	18
1.3 Riigihanke liigid.....	20
1.4 Riigihanke pakkumise piirmäärad	23
1.5 Riigihanke üldpõhimõtted	26
2 RIIGIHANKE MENETLUSPROTSESS PÄÄSTEAMETIS	30
3.1 Riigihangete korraldamine Päästeametis.....	30
3.2 Riigihanke planeerimine.....	34
3.3 Lähteülesande koostamine ja hankemenetlus.....	36
3.4 Hankeleping ja aruandlus	38
3.5 Vastutav teenistuja	39
3 RIIGIHANKE LÄBI VIIMINE KARDLA LÕHKAMISKOHA RAJAMISE NÄITEL	41
3.1 Taustinfo.....	41
3.2 Kinnise lõhkamiskoha rajamine.....	45
3.3 Planeerimine – alusdokumendid ja turu-uuring	50
3.4 Tehniline kirjeldus ja hindamiskriteeriumide määramine	52
3.5 Pakkumuste läbivaatamine, eduka pakkumise väljaselgitamine	56
3.6 Lepingu täitmine	57
3.7 Lepingujärgne kinnistu ja rajatise korrashoid	58
KOKKUVÕTE	61
SUMMARY	63
KASUTATUD KIRJANDUS.....	65

EESSÕNA

Käesolev lõputöö uurib riigihankeõigust ja aitab kaasa ühele Päästeameti riigihanke korraldamisele. Riigihangete protsess hõlmab avaliku sektori asutuste konkurentsipõhiseid soetushankeid erinevatele kaupadele, teenustele ja töödele, mille eesmärgiks on tagada parimad tingimused maksumaksja raha kasutamiseks.

Teema valikul soovis autor siduda magistritöö enda igapäevase tööga olles Päästeametis avalikus teenistuses kinnisvara ekspert. Riigihangete õigus on laiahaardeline teema ning lõputöö eesmärk on analüüsida selle valdkonna põhiaspekte, mille alusel algatatakse Päästeameti demineerimiskeskuse alalise kinnise lõhkamiskoha rajamise riigihanke protsess. Selle riigihanke läbi viimisel on autori roll olla koos demineerimiskeskuse eksperdiga vastutavad hanke tehnilise kirjelduse eest ja tagada, et hankeprotsess oleks edukas.

Antud magistritöö on jaotatud kolme osasse, kus käsitletakse erinevaid riigihankeid puudutavaid teemasid nagu näiteks riigihanke olemus, areng ja üldpõhimõtted. Samuti tutvustatakse Päästeameti hangete korraldamise põhilisi etappe ning seletatakse lahti lõhkamiskoha rajamise hanke läbi viimise alused tuginedes demineerimistöde eripäradele.

Lõputöö raames kogutud teadmised on kasulikud nii hanke korraldajale kui ka pakkumuse tegijatele mõistmaks riigihanke läbi viimise olulisemaid protsesse ja ühtlasi pakub väärtuslikku teavet valdkonna kohta.

LÜHENDITE JA TÄHISTE LOETELU

DEK – demineerimiskeskus, Päästeameti struktuuriüksus

IMAS – International Mine Action Standards, rahvusvaheline lõhkemoonaga tegutsemise standard

PÄA – Päästeamet

RHS – Riigihankeseadus

RKAS – Riigi Kinnisvara AS

SISSEJUHATUS

Käesolev magistritöö annab ülevaate riigihanke põhilistest omadustest. Seletab lahti, mis on riigihange ning milleks seda vaja on, toob välja riigihanke erinevad liigid ning nendega seoses ka hanke piirmäärade summad. Samuti annab antud töö ülevaate ka Päästeameti hangete korraldamisest ja sellest, kuidas viiakse läbi lõhkamiskoha rajamise riigihange 2023. ja 2024. aasta jooksul.

Riigihanked on riigi arengu toetamiseks äärmisel olulised, sest valitsus peab kulutama oma eelarvelisi vahendeid avalike hüvede pakkumiseks nagu haridus, siseturvalisus, infrastruktuur, elanike ohutus jne. 2022. aastal algatati 8825 riigihanget kogumaksumusega 5,6 miljardit eurot.¹ Kõik 2022. aastal alustatud riigihanked ei ole kindlasti veel lõppenud ning sellega seoses suureneb riigihangete kogumaksumuse summa veelgi. Riigihangeteregistri kohaselt on II kvartali alguseks alustatud juba üle 4000 hankemenetluse.²

Avalik sektor peab raha kasutama säästlikult, efektiivselt ja parimal võimalikul moel. Efekttiivne ja säästlik hankimine ei tähenda aga alati madalaima hinna valimist pakkumususte seast. Vastupidiselt, hange sõltub siiski peamiselt eesmärgiga aidata muu hulgas ka riigi tööstuse ja tehnoloogia arengut. Seega, riigihanke läbi viimine on võrdselt oluline nii avalikule sektorile kui ka pakkujatele – avalik sektor saab vajaliku toote, teenuse või kauba ning ettevõtte võimaluse pakkuda enda toodet, teenust või kaupa saades selle eest turuhinnale vastavat ja õiglast tasu tasu.

Sisejulgeoleku ja -turvalisuse loomisel on Päästeametil kanda suur roll, millest osa viivad ellu Demineerimiskeskuse (DEK) demineerijad. Demineerimiskeskuse üheks ülesandeks on lahingumoonu ohu kõrvaldamine, et tagada ühiskonna turvalisus ning vältida julgeolekuriske. Lahingumoonu ohuks on käesoleval ajal peamiselt I ja II maailmasõjas kasutatud lõhkematerjal. Lõhkematerjali kahjutuks tegemise üks võimalus on neid hävitada lõhkamise teel. Demineerimiskeskusel on üle Eesti 5 alalist lõhkamiskohata, kus lõhatakse keskmiselt üle 7000 lõhkekeha aastas.

Päästeameti demineerimiskeskus reageeris 2022. aastal 1540 väljakutsele, neist üle kahe kolmandiku (1022) lahingumoonu leidudele. Kokku leiti ja tehti kahjutuks 14 985 lõhkekeha. Lisaks hävitati 154 706 padrunit ja 4777 sütikut. Kõige enam leide tuli välja Tartu maakonnas (7082), Ida-Viru maakonnas (4290), Harju maakonnas (950) ja

¹ Rahandusministeerium <https://www.fin.ee/riigihanked-riigiabi-osalused-kinnisvara/riigihanked/kasulik-teave#riigihangete-valdkon--2>

² Riigihangete register <https://riigihanked.riik.ee/rhr-web/#/>

Lääne-Viru maakonnas (907). Märkimisväärselt suures koguses oli 2022. aastal lahingumoonas väljakutseid. Koguseliselt kõige suurem leid tuli välja Tartu maakonnast, kus kodanik soovis loovutada lahingumoonas. Sündmuskoha kontrollimisel leidsid demineerijad kokku 6937 mürsku, 1 automaatkahuri ja 1 sütiku. Kõige suurema kaalu või kaliibriga leiud tulid välja Harju maakonnast Rae vallast, kus kaevetööde käigus leiti 500 kg ja kaks 250 kg lennukipommi. 500 kg lennukipomm on Eestis väga haruldane leid.³

Pommiahvardustele reageeriti 2022. aastal 26 korral ja veealuseid demineerimistöid tehti kokku 8 korral. Lõhkeseadeldise väljakutsele reageeriti ühel korral, pommikahtlusi oli kokku 91. Pommitehnilisi ehk ennetavaid VIP-kontrolle võimaliku plahvatusohu tuvastamiseks või läbiotsimisi koostöös partnerasutustega, milles osalesid demineerijad, oli 102. CBRN-i väljakutsetele reageeriti 34 korral.⁴

Demineerimistöo ohutujuhendi järgi toimub leitud lõhkekeha hävitamine reeglina samal päeval. Kui lõhkekehasid ei ole võimalik koha peal hävitada (ohtlik ümbritsevale keskkonnale, liiga suur kogus), tuleb selleks kasutada spetsiaalseid lõhkamiskohti. Eestis on demineerijatel lõhkamiseks kasutusel 5 alalist hävituskohta, millest vaid üks vastab kaasaegsetele töö- ja ohutustingimustele.

Lõhkematerjali hävitamisel on kõige suuremateks ohtudeks võimalike kildude laialilend, lööklaine, kõrge temperatuur ja plahvatuslega kaasnev tugev heli. Kõige suuremaks riskiks on tänasel päeval kõrvaliste isikute sattumine lõhkamiskohtadele. Inimeste ohutus ja säästlik suhtumine looduskeskkonda lõhketööl eeldab ka vastavate tingimuste olemasolu. Demineerijate lõhkamiskohtade aladel puudub ohuala tähistus ja vajalikud ohutust tagavad rajatised. Seetõttu on oluline rajada lõhkamiskohad, mis vastaksid demineerijate tööks vajalikele tingimustele ja ohuala nõuetele ning aitaksid plahvatuslega kaasnevaid ohte vähendada ja vältida.

Demineerijate ohutu töökeskkonna tagamine hõlmab endas hävituskohta kujundamist selliselt, et ala oleks piiratud piirdeaiaga ja ohumärgistus oleks paigaldatud, demineerijate ja teiste isikute liikumine on alal kaardistatud, kehtestatud ranged ohutuse nõuded töötamise kaugustele ja töötajate esmaabi on vajadusel olemas.⁵

Koostöös Tallinna Tehnikaülikooli Geoloogia instituudi ning Ehituse ja arhitektuuri instituudi töötajatega viidi läbi uuring, mille eesmärgiks oli välja töötada kinnise

³ Päästeameti aastaraamat. 2023

⁴ Päästeameti aastaraamat. 2023

⁵ Safety & occupational health - Demining worksite safety. 2013

lõhkamiskoha tüüplahendus, mis oleks võimalik rajada kõikidesse Päästeameti kasutuses olevatesse lõhkamiskohtadesse üle Eesti. Uuringu käigus töötati välja tüüplahendus, mis kõrvaldaks olemasolevad puudused ja oleks kergesti hooldatav ka pikema aja jooksul.⁶

Antud magistritöö on jagatud 3 osasse:

1. Riigihanke olemus
2. riigihangete korraldamine Päästeametis
3. Riigihanke läbi viimine Kardla lõhkamiskoha rajamise näitel

⁶ Kinnise lõhkamiskoha modelleerimine, 2022

1. RIIGIHANKEÕIGUS

1.1 Riigihankeõiguse olemus

Riigihange on osa riigi süsteemist, mille abil kulutatakse avaliku sektori rahalisi vahendeid kaupade ja teenuste soetamiseks, mis on riigi toimimiseks ja elanikkonna teenindamiseks vajalikud. Hanked hõlmavad endas kolme põhilist suurt etappi: ettevalmistusperiood, kus asutused peavad oma vajadusi hindama; hangete planeerimine peale eelarve kinnitamist; hankeplaani täitmine vastavalt kokkulepitud plaanidele. Hankeplaani on just kui tsükel, mis koosneb pakkumisetest, lepingu sõlmimistest ja lepingute täitmisest. Näiteks, 2023. aastal on Päästeamet enda hankeplaani kinnitanud 67 erineva riigihankega, millele lisandub veel 8 kesket ja ühishanget, milles Päästeamet osaleb.⁷ Selle peamine eesmärk on pakkuda kodanikele kvaliteetseid ja asjakohaseid teenuseid, mis ongi ellu viidud just läbi riigihangete.

Riigihankeid juhib enamikus riikides avalik-õiguslik hankeakt või -seadus. Paljudes riikides põhinevad need kas UNCITRALi mudelseaduse (the United Nations Commission on International Trade Law) või Euroopa Liidu hankedirektiivide alusel. On riike, kus pole hanked reguleeritud aktide ja seadustega ning seetõttu reguleeritakse riigihankeid üldiste finantsseaduste või -juhistega.⁸

UNCITRAL on loodud selleks, et aidata riikidel riigihangete süsteeme reformida või arendada. UNCITRAL on tegelikult kaubandust propageeriv organisatsioon, mille ratsionaalsus seisnes selles, et riigid parandavad olulisel määral enda kaubandussuhteid, kui valitsuste riigihangetes kasutada standardsemaid lähenemisviise. Mudelseaduse rakendamine aitab riikidel rahvusvaheliste kaubanduslepingutega hangete puhul paremini ühilduda. Seaduse peamine impressioon on aga hoopiski olla abiks riikidel saavutamaks oma riigihangete eesmärged – hinna ja kvaliteedi suhe, tõhusus ja ausus jne.⁹

Sarnaselt UNCITRALile aitavad Euroopa Liidu hankedirektiivid positiivselt kaasa piiriülesele konkurentsile riigihangete läbi viimises. Mida laiem on turg, seda suurem on tõenäosus, et hankija saab endale parima hinna ja kvaliteedi suhtega toote või teenuse.

⁷ Päästeameti hankeplaani <https://www.rescue.ee/files/2023-02/lisa-1-paasteameti-2023-hankeplaani.pdf?26b8beb7ad>

⁸ Public Procurement Fundamentals. Lessons from and for the Field. By Naushad Khan

⁹ Multilateral and Unilateral Procurement Regimes: to which Camp does the Model Law Belong? (1994) 3 Public Procurement Law Review 142.

Hankedirektiivid on loodud selleks, et riigihangete hankijate ja pakkujate vahel oleks rahvusvaheliselt (liikmesriikides) sarnased üldpõhimõtted ning hangete korraldamine toimuks sarnaste reeglite alusel.

Hankedirektiivide eesmärk on tagada Euroopa Liidu toimimise lepingu üldpõhimõtete järgimine riigihangetel ja hanketuru avamine konkurentsile kogu Euroopa Liidus. Üldpõhimõtted on kinnitanud ja edasi arendanud Euroopa Kohus oma kohtulahendites. Hankedirektiivide põhimõtted pidid kõik liikmesriigid üle võtma siseriiklikesse õigusaktidesse ja nende järgimine on hankijatele kohustuslik kõigi hankelepingute sõlmimisel, mille maksumus on võrdne või ületab Euroopa Komisjoni poolt iga kahe aasta järel kehtestatud riigihanke rahvusvahelisi piirmäärasid.¹⁰

Rahandusministeeriumi 2021 aasta kokkuvõttes¹¹ on välja toodud käesoleval ajal kehtivad Euroopa Liidu riigihangete valdkonda reguleerivad direktiivid:

1. Euroopa Parlamendi ja nõukogu direktiiv 2014/23/EL kontsessioonilepingute sõlmimise kohta (ELT L 94, 28.03.2014, lk 1–64);
2. Euroopa Parlamendi ja nõukogu direktiiv 2014/24/EL riigihangete kohta ja direktiivi 2004/18/EÜ kehtetuks tunnistamise kohta (ELT L 94, 28.03.2014, lk 65–242);
3. Euroopa Parlamendi ja nõukogu direktiiv 2014/25/EL, milles käsitletakse vee-, energeetika-, transpordi- ja postiteenuste sektoris tegutsevate üksuste riigihankeid ja millega tunnistatakse kehtetuks direktiiv 2004/17/EÜ (ELT L 94, 28.03.2014, lk 243–374);
4. Euroopa Parlamendi ja nõukogu direktiiv 2009/81/EÜ, 13. juuli 2009, millega kooskõlastatakse teatavate kaitse- ja julgeolekuvaldkonnas ostjate poolt sõlmitavate ehitustööde ning asjade ja teenuste riigihankelepingute sõlmimise kord ja muudetakse direktiive 2004/17/EÜ ja 2004/18/EÜ;
5. Nõukogu Direktiiv, 89/665/EMÜ, 21. detsember 1989, riiklike tarne- ja ehitustöölepingute sõlmimise läbivaatamise korra kohaldamisega seotud õigus- ja haldusnormide kooskõlastamise kohta;

¹⁰ Riigihangete juhis, Rahandusministeerium. 2011

¹¹ Riigihangete valdkonna 2021. aasta ülevaade. Rahandusministeerium

6. Nõukogu direktiiv 92/13/EMÜ, 25. veebruar 1992, veevarustus-, energeetika-, transpordi- ja telekommunikatsioonisektoris tegutsevate üksuste hankemenetlusi käsitlevate ühenduse eeskirjade kohaldamisega seotud õigusnormide kooskõlastamise kohta;
7. Euroopa Parlamendi ja nõukogu direktiiv 2007/66/EÜ, 11. detsember 2007, millega muudetakse nõukogu direktiive 89/665/EMÜ ja 92/13/EMÜ riigihanketingute sõlmimise läbivaatamise korra tõhustamise osas.

Eestis kehtiva riigihankeseaduse eesmärk on tagada hankija rahaliste vahendite läbipaistev, otstarbekas ja säästlik kasutamine, isikute võrdne kohtlemine ning olemasolevate konkurentsitingimuste efektiivne ärakasutamine riigihankel.¹² Olemuselt on peamiseks eesmärgiks riigihangete korraldamisel parandada elanike elukvaliteeti, mida püütakse tagada läbi tõhusate ja toimivate teenuste. See aitab piiratud ressursid muuta õigeaegseteks ja efektiivseteks teenusteks – olgu selleks võimalus tasuta ühistranspordile, elanikkonnakaitseliste teenustele nagu politsei, kiirabi ja pääste abistavad teenused või ka võimalus külastada muuseume või teatreid. Just selliste teenuste kättesaadavuseks on tarvis riigil läbi viia riigihankeid, et avalik sektor saaks pakkuda kodanikele kvaliteetset elukeskkonda.

Riigihanke läbiviimisel tuleb arvestada põhiliste alustaladega, milleks on seadusandlikkus, suutlikkus hankeid läbi viia, hanketegevused ja turg ning terviklikkus ja läbipaistvus. (Tabel 1)

Tabel 1 Riigihanke põhilised alustalad. (Public Procurement Fundamentals 2018)

Riigihanked			
I alustala	II alustala	III alustala	IV alustala
SEADUSANDLIKKUS	SUUTLIKKUS HANKEID LÄBI VIIA	HANKETEGEVUSED JA TURG	TERVIKLIKKUS JA LÄBIPAISTVUS

Seadusandlikkus reguleerib, et õiguslikult oleksid kõik toimingud korrektsed. Vajalik on koostada korralikud hankedokumendid ning osapooltel tuleb kinni pidada seaduses

¹² Riigihangete seadus, § 1. <https://www.riigiteataja.ee/akt/106012011020>

sätetatud piirmäärade käsitlest ja korrektsusest. Samuti on seadusandluses välja toodud hangete läbiviimise kord, pakkumisdokumentide koostamise alus, hankejuhendid ja standardid ning teised regulatsioonid hangete jaoks.

Tagamaks, et riigihangete süsteem toimib õigesti, on tarvis, et asutused oleksid suutelised neid edukalt läbi viima ja ka hankelepinguid lõpuni viima. Selle jaoks on vaja inimesi – eksperte, kes oleksid pädevad koostama eelarveid ja juhtima selle terviklikku täitmist, eelarve rahastuse tagamise võimaldamist, asutuste arengu ja innovatsiooni toetamist ning muidugi ka riigihangete tööprotsesside jälgimist. Seda kõike ei saa korraldada üks inimene, vaid koostöö erinevate osakondade ja ametikohtade vahel on ülimalt oluline. Mida suurem ja läbipaistvam on koostöö juba hanke algusetapis, seda suurem on tõenäosus, et hanke protsess õnnestub edukalt.

Hanketegevuste ja turu kooslus annab ülevaate, kui tõhusalt funktsioneerib riigihangete läbiviimine koostöös erasektoriga. See näitab, kas erasektor on võimeline pakkuma konkurentsi, kas erasektoril on usaldust ja huvi, et osaleda avaliku sektori riigihangetel ning kas erasektoril on võimalusi, et hankepakkumistes osaleda. Põhiline on, et avaliku sektori ja erasektori vahel oleks loodud usalduslik keskkond, kus mõlemad osapooled saaksid riigihankel osaledes soovitud tulemuse.

Riigihanke terviklikkus ja läbipaistvus tagab süsteemi tervikliku toimimise, sh korruptsioonivastaste meetmete olemasolu, et eemaldada ebasobivused riigihangetel.

¹³ Eestis on selleks loodud täielikku e-menetlust toetav riigihangete keskkond, mis võeti kasutusele 22. oktoobril 2018. aastal. Uus riigihangete register pakub kaasaegset ja tõhusat töökeskkonda hankijatele riigihangete korraldamiseks ning pakkujatele uute ettevõtlusvõimaluste leidmiseks ja riigihangetel osalemiseks. Uues registris on oluliselt rohkem võimalusi otsida infot hangete, lepingute ja vaidlustuste kohta.¹⁴

¹³ Public Procurement Fundamentals. Lessons from and for the Field. By Naushad Khan

¹⁴ Riigihangete valdkonna 2021. aasta ülevaade. Rahandusministeerium

1.2 Riigihangete areng ja viimased seadusemuudatus

Viimase kahe aastakümne jooksul on riigihangete korraldus arenenud sellest, et seda peeti lihtsalt lihtsaks kaupade, tööde ja teenuste ostmiseks hoopiski keeruliseks valitsuse tegevuseks, kuhu on kaasatud nii riigiametnikud kui ka toodet või teenust pakkuvad ettevõtted. Need tegevused on mitmekihilised, mida tuleb läbi viia ja hallata ning seda kontrollivad kvalifitseeritud ja pädevad riigihangete spetsialistid.¹⁵

Avalik sektor annab oma parima, et tagada kodanikele võimalikult head tingimused ning rahulolu. Mida rohkem areneb ühiskond koos teaduse ja tehnoloogiaga, seda rohkem tuleb vastavaks kohandada ka erinevaid seaduseid. Nagu ka teisi seadusi, tuleb riigihangete seadust pidevalt muuta ja uuendada.

Eesti on üks neist riikidest, kus on toimunud ajalooliste sündmuste tagajärjel riiklikus hankesüsteemis suured muutused ja arengud. Pärast taasiseseisvumist 1991. aastal tuli kogu avalik haldus muuta totalitaarsest nõukogude süsteemist kaasaegseks ja euroopalikuks. Reform on olnud keeruline juba üksi reguleeritud riigihangete puudumise tõttu nõukogude tüüpplanimajanduses ja seetõttu tuli süsteem nullist üles ehitada.¹⁶

Kui veel 2009. aastal arvati, et Eesti riigihanke süsteem on alles algeline ja üleminekufaasis ning arvatavasti lõpetatakse Euroopa Liidu määrustega ühtlustamine, siis aastaks 2023 on pilt hoopiski ilusam. 2017. aastal jõustunud riigihangete seaduses ilmnenu kitsaskohtade parandamiseks algatati seaduse muutmise eelnõu, mis võeti lõpuks vastu 2022. aastal ning jõustus sama aasta 1. juunil. Eelnõule muudatusettepanekuid ei esitanud.

Lisaks kitsaskohtade parandamisele, oli eelnõu teiseks eesmärgiks kõrvaldada ilmnenu vastuolud riigihangete direktiividega, millele on tähelepanu juhitud ka näiteks riigihangete seaduse kommenteeritud väljaandes. Eelnõuga muudeti enamus kommenteeritud väljaandes käsitletud kõrvalekalletest. Olulisemalt oli aga eelnõu eesmärgiks kõrvaldada need puudused, millele juhtis tähelepanu Euroopa Komisjon oma 2019. aasta sügisel Eesti vastu algatatud rikkumismenetluses 2019/2244. Euroopa Komisjon tegi Eestile etteheiteid kõigi kolme riigihangete direktiivi väärade ülevõtmise kohta, kusjuures mitmed märkused olid sellised, mis käsitlesid neid direktiivide sätteid, mis kõikides direktiivides korduvad. Eesti vastas Euroopa Komisjonile ning võttis omaks

¹⁵ Public Procurement Fundamentals, lk 2. 2018

¹⁶ International Handbook of Public Procurement. 2009 Lk 410

7 etteheidet ning vaidles vastu 15 etteheitele. Omaks võetud etteheited olid eelnõuga muudetavate sätete hulgas.¹⁷

Muuhulgas avati muudatustega seaduses seni puuduvad mõisted nagu ideekonkurss, riigihanke menetlus ja osamaksumus, kehtestati ärisaladuse märkimise kohustus pakkumuses ka alla riigihanke piirmäära riigihangetes, muudeti elektroonilise keskkonna tõrke puhul, millisest kestusest alates tuleb pakkumuste või taotluste esitamise tähtaega edasi lükata, võimaldati hankijal otsustada, kas kohaliku maksu kõrvaldamise alust kohaldada või mitte, pikendati lihthankemenetluses asjade ja teenuste puhul pakkumuste esitamise miinimumtähtaega, kehtestati sotsiaal- ja eriteenuste erimenetluses pakkumuste esitamise miinimumtähtaeg, täpsustati kulude jagamist vaidlustusmenetluses jm.¹⁸

2022. aastal võeti ette veel üks kiireloomuline riigihangete seadusemuudatus, mis oli ajendatud 9. aprillil 2022 jõustunud Euroopa Liidu määrusest. Määrus kehtestas rahvusvahelised sanktsioonid riigihangetes.

Määruse art 5k lg 1¹⁹ kohaselt on keelatud sõlmida hankelepingut või juba sõlmitud hankelepingu täitmist jätkata sellise isikuga, kes on:

- Vene Föderatsiooni kodanik või Vene Föderatsioonis asutatud ettevõtja, sh füüsilisest isikust ettevõtja, juriidiline isik, asutus või muu üksus;
- rohkem kui 50% ulatuses otseselt või kaudselt Vene Föderatsiooni kodaniku, Vene Föderatsiooni residendi või Vene Föderatsioonis asutatud ettevõtja, sh füüsilisest isikust ettevõtja, juriidilise isiku, asutuse või muu üksuse omandis;
- kes on eelmistes punktides nimetatud isiku, asutuse või muu üksuse esindaja või tegutseb sellise isiku juhiste alusel.

¹⁷ Riigihangete valdkonna 2021. aasta ülevaade, Rahandusministeerium, lk 8

¹⁸ Riigihangete valdkonna 2021. aasta ülevaade, Rahandusministeerium, lk 8

¹⁹ Nõukogu määrus (EL) 2022/576, 8. aprill 2022, millega muudetakse määrust (EL) nr 833/2014, mis käsitleb piiravaid meetmeid seoses Venemaa tegevusega, mis destabiliseerib olukorda Ukrainas (ELT L 111, 8.4.2022, lk 1–66)

Needsamad piirangud kehtivad isikutele, kelle näitajatele pakkuja või taotleja riigihanke tugineb ning alltöövõtjatele ja tarnijatele, kui nende osalus hankelepingu täitmisel ületab hankelepingu maksumusest 10%.²⁰

Kui hankeleping on sõlmitud enne 9. aprilli, ent selles osaleb isik, kes vastab eespool toodud tunnustele, tuleb see hankeleping lõpetada, kui selle tähtaeg on hilisem kui 10. oktoober 2022. Seega, kui hankeleping lõpeb enne 10. oktoobril 2022, võib selle lõpuni täita. Kui hankeleping lõpeb hiljem, tuleb see 10. oktoobriks ennetähtaegselt ära lõpetada.²¹

Riigihangete seaduse uuendamine ja ajakohastamine aitab suurendada riigihangete läbipaistvust ja tagada parema võimaluse konkurentsiks. Bürokratia vähendamine riigihanke protsessis on seeläbi vähendanud pakkujate liigset koormust ning parandanud protsessi tõhusust. Sellegi poolest peavad seadused arenema maailmas toimuvate muudatustega samas suunas. 2022. aastal kehtestatud rahvusvahelised sanktsioonid on kõige hilisem näide sellest. Olgugi, et selle määrusega²² tekitati hankespetsialistidele suurel hulgal lisatööd, on see vajalik astumaks Euroopa Liiduga ühte sammu.

1.3 Riigihanke liigid

Riigihanke läbi viimiseks on mitu erinevat varianti vastavalt sellele, mis suunitlusega on hanke sisu. Erinevaid tüüpe on kuus – avatud hankemenetlus, piiratud hankemenetlus, innovatsioonipartnerlus, võistlev dialoog, konkurentsipõhine läbirääkimistega hankemenetlus ja väljakuulutamiseteta läbirääkimistega hankemenetlus.

Hankemenetluse valik sõltub ostetavate asjade, tellitavate teenuste või ehitustööde iseloomust. Mida täpsemalt hankija hankelepingu eseme määratleb, seda kergem on eduka pakkuja valik.²³ Avatud hankemenetlus on põhimõtteliselt kõige lihtsam viis läbi

²⁰ Riigihangete valdkonna 2021. aasta ülevaade, Rahandusministeerium

²¹ Riigihangete valdkonna 2021. aasta ülevaade, Rahandusministeerium

²² Nõukogu määrus (EL) 2022/576, 8. aprill 2022, millega muudetakse määrust (EL) nr 833/2014, mis käsitleb piiravaid meetmeid seoses Venemaa tegevusega, mis destabiliseerib olukorda Ukrainas (ELT L 111, 8.4.2022, lk 1–66)

²³ Riigihangete juhised 4.2, Rahandusministeerium

viia hanget, kui just pole vaja soetada midagi spetsiifilist või pole soetatav asi või teenus seotud näiteks riigikaitselise objektiga. Pakkumuse võib esitada iga ettevõtja, kelle osalemine riigihankes ei ole välistatud võimalike käesoleva seaduse § 7 lõike 3 alusel kehtestatud piirangute alusel. Hankija võib piirata pakkujate ja taotlejate ringi, lubades riigihankes osaleda, sealhulgas isikuna, kelle vahenditele pakkuja või taotleja käesoleva seaduse § 103 lõike 1 alusel tugineb, ainult § 3 punktis 2 nimetatud riikidest pärit ettevõtjatel või andes nendest riikidest pärit ettevõtjate esitatud pakkumustele eeliseid teistest riikidest pärit ettevõtjate esitatud pakkumuste ees.²⁴ Avatud hankemenetluse puhul on hankijal keelatud pidada läbirääkimisi.

Piiratud hankemenetlus on põhimõtteliselt sarnane avatud hankemenetlusele, kuid erandiga - pakkumuse saavad esitada üksnes need objektiivsete ja mittediskrimineerivate kriteeriumide alusel hankija valitud taotlejad, kellele hankija teeb pakkumuse esitamise ettepaneku. Seega, esmalt esitab pakkuja enda poolt taotluse sooviga osaleda hankemenetlusel, hankija valib välja kindlaks määratud nõuete alusel, kes on sobivad kandidaadid ning alles peale seda esitatakse pakkujatele pakkumus. Nagu ka avatud hankemenetluse puhul, on hankijal keelatud pidada läbirääkimisi.²⁵

Innovatsioonipartnerlus soodustab uuenduslike lahenduste laialdast levikut olemasoleval turul. Euroopa komisjoni innovatsioonihangete suunistes²⁶ on välja toodud, et innovatsioonihanked on need hanked, milles on esindatud üks või mõlemad järgnevatest omadustest – innovatsiooniprotsessi – teadus- ja arendusteenuste – hankimine koos (osaliste) tulemustega ja/või innovatsiooni tulemuste hankimine. Avaliku sektori jaoks on innovatsioonipartnerluse hankemenetlus võimaluseks paindlikumatel tingimustel teha koostööd erasektoriga, et hankida innovatiivseid uuendusi, kuid seda vaid eeldusel, et turul olevad tooted või teenused ei võimalda hankija vajadusi soovitult rahuldada. Kui turul hetkel sobivat võimalust olemas pole, on see ideaalne koostöö vorm, et ühiselt välja töötada uudne toode või teenus. Sellise hankemenetluse puhul on hankijal võimalus lõpp-toodangut soetada samalt koostööpartnerilt ilma uut hanget korraldamata. Sellise hankemenetluse käigus peab hankija tagama kõigile pakkujatele võrdse kohtlemise ja võimaluse läbirääkimisteks. Siin juures ei tohi aga hankija avaldada teistele pakkujatele saadud teavet selliselt, et see võib ühtede anda eelise teiste ees.

²⁴ RHS § 51 ja § 52

²⁵ RHS § 53 ja § 54

²⁶ Guidance on Innovation Procurement lk 5, 2021

Võistleva dialoogi hankemenetlusele võib iga ettevõtja esitada osalemise taotluse ning hankija valib vastavalt kriteeriumidele sobivad pakkujad. Pakkujatega peetakse dialoogi vormis läbirääkimisi, et välja selgitada, milline või millised pakkujad on pakkunud sobivaimad lahendused, mis oma kasutusomaduste ja funktsionaalsuse poolest kõige enam hankija vajadusi rahuldavad. Kõikidele dialoogis osalejatele tagatakse võrdne kohtlemine dialoogi ajal ning hankija ei avalda saadud teavet teistele pakkujatele ega kolmandatele isikutele ilma pakkuja nõusolekuta.²⁷ Tegemist on üsna keeruka ja eripärase hankemenetlusega, mille üheks põhiliseks märksõnaks ongi just ülim keerukus. Lepingut sõlmida sooviv asutus, kus viiakse läbi eriti keerulisi projekte, võib sattuda olukorda, kus neil on objektiivselt võimatu määratleda vajadusi või hinnata, mida turg suudab tehniliste lahenduste näol pakkuda ning millised on seal juures õiguslikud lahendused. Selline olukord võib tekkida näiteks oluliste integreeritud transpordi infrastruktuuri projektide elluviimisel, suurte arvutivõrgustike arendamisel või projektide puhul, mis hõlmavad keerulist ja struktureeritud rahastust, pannes seal juures tähele ka õiguslikku alust, mille mahtu ei saa eelnevalt määratleda.²⁸

Konkurentsipõhise läbirääkimistega hankemenetluse korral võib iga ettevõtja esitada osalemise taotluse ning hankija valib vastavalt kriteeriumidele sobivad pakkujad. Hankija peab pakkujatega läbirääkimisi pakkumuste üle, et parandada sisu ja valida välja edukas pakkumus. Kõikidele hankemenetluses osalejatele tagatakse võrdne kohtlemine läbirääkimiste ajal ning hankija ei avalda saadud teavet teistele pakkujatele ega kolmandatele isikutele ilma pakkuja nõusolekuta. Samas võib ka hankija otsustada läbirääkimisi mitte pidada, kuid seda ainult juhul, kui ta on selle punkti ka riigihanke alusdokumentidesse kirjutanud. Peale läbirääkimiste lõppemist saadetakse selle kohta teavitust ning peale teavitust on läbirääkimiste pidamine keelatud.²⁹

Väljakuulutamisetähtaegsete läbirääkimistega hankemenetlus on lubatud vaid erandjuhtudel. RHSi § 72. lg 1³⁰ sätestab, et hankija teeb ühele või mitmele ettevõtjale, kelle majanduslik ja finantsseisund ning tehniline ja kutsealane pädevus on hankelepingu nõuetekohaseks täitmiseks eeldatavalt piisavad, ettepaneku pidada läbirääkimisi hankelepingu sõlmimiseks. Põhiliselt on antud hankemenetlus seotud ainuõiguse kaitsega nagu näiteks autoriõiguse, kaubamärgiõiguse, tööstusdisaini või patendi.

²⁷ Riigihankeseadus § 63, <https://www.riigiteataja.ee/akt/101072017001>

²⁸ Explanatory note – Competitive dialogue – Classic directive. European commission 2016

²⁹ Riigihankeseadus § 67, <https://www.riigiteataja.ee/akt/101072017001>

³⁰ Riigihankeseadus § 72, <https://www.riigiteataja.ee/akt/101072017001>

1.4 Riigihanke pakkumise piirmäärad

Riigihangetel on kolm erinevat liiki, mida eristatakse rahaliste piirmäärade järgi vastavalt lihthange, riigihanke hankemenetlus ja rahvusvaheline hange. Ajaline kulu nende hangete läbi viimiseks, alustades ettevalmistustest, sõltub menetlusliigist ning võib erineda lausa mitme kuu jagu. Kui soovitud asjade või teenuste hind jääb alla lihthanke piirmäära, teostatakse asutuse poolt väikeost kolme teenusepakkuja hinnapakkumiste alusel. Väikeost sooritatakse madalaima hinna pakkujalt. Järgnevalt on tabelis 2 välja toodud lihthanke, riigihanke ja rahvusvahelise hanke piirmäärad klassikaliste ostude ning kaitse- ja julgeolekuvaldkonna ostude puhul.

Seda, kas hanke suhtes tuleb kohaldada Euroopa Liidu riigihanke-eeskirju, näitab rahaline väärtus. Kui lepingu maksumus ületab teatavat piirmäära (mida muudetakse iga kahe aasta järel), tuleb järgida direktiivi 2004/18/EÜ. Lepingu eeldatava väärtuse arvutamisel võib lähtuda praeguste või varasemate tarnijate müügistatistikast. Näiteks arvutab avaliku sektori hankija asjade kulud kuu kohta/teenuse kulud 12 kuu kohta nelja-aastase ajavahemiku jooksul – lepingu kogumaksumus näitab, kas kohaldada tuleb direktiivi või riiklikke hanke-eeskirju.³¹

Tabel 2 Riigihanke piirmäärad alates 1.09.2017 ja rahvusvahelised piirmäärad perioodiks 2022-2023.

Soetuse liik	Lihthanke piirmäär	Riigihanke piirmäär	Rahvusvahelise hanke piirmäär
Asjad ja teenused	30 000	60 000	140 000
Ehitustööd	60 000	150 000	5 382 000
Asjad ja teenused kaitse- ja julgeolekuvaldkonnas	60 000	Rahvusvaheline piirmäär	431 000
Ehitustööd kaitse- ja julgeolekuvaldkonnas	300 000	Rahvusvaheline piirmäär	5 382 000

³¹ Guidance to public procurement. 2015

Lihthanke puhul on riigihangete seaduse³² järgi soetatava asja või teenuse maksumus 30 000 – 59 999EUR (näiteks spordivahendite hankimine). Samas aga ehitustööde hankelepingu piirmääraks jääb lihthanke puhul 60 000 – 149 999EUR. Kaitse- ja julgeolekuvaldkonna asjade või teenuste puhul on tegemist eranditega. Nende puhul on lihthange alates 60 000 eurost, siin juures kaitse- ja julgeolekuvaldkonna ehitustööde hankelepingu puhul alles alates 300 000EUR. Sellise menetlusliigi puhul kulub hankemenetluse läbi viimiseks umbes 2-3 kuud.

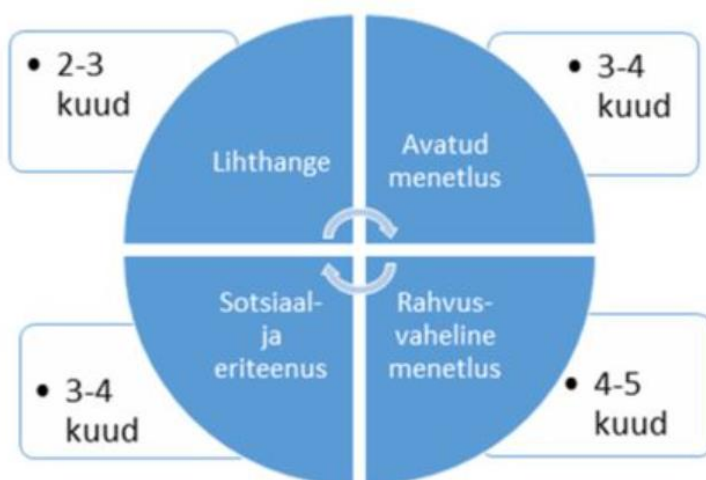
Riigihanke piirmäär riigihankeseaduse kohaselt on asjade või teenuste puhul vähemalt 60 000EUR. Seega, kui spordivahendite hanke korraldamisel on eeldatav maksumus 61 000 eurot, on tegemist riigihankega. Kui selle hanke eeldatav maksumus oleks olnud 59 999 eurot, oleks tegemist siiski lihthankega. Ehitustööde hankelepingu puhul algab riigihanke piir alates 150 000 eurost. Kaitse- ja julgeolekuvaldkonna asjade ja teenuste ning ehitustööde maksumuse piirmäär on hetkel kehtiv rahvusvaheline piirmäär. Avatud menetlusega riigihanke läbi viimine võtab rohkem aega kui lihthanke tegemine – keskmiselt 3-4 kuud. Sarnaselt Eestile on Soomes kaupade ja teenuste riigihanke piirmääraks 60 000EUR ning ehitustööde puhul 150 000 eurot.³³

Rahvusvaheliste hangete piirmäärasid kehtestab perioodiliselt Euroopa Komisjon Euroopa Parlamendi ja nõukogu direktiivi 2014/23/EL artiklite 8 ja 9, Euroopa Parlamendi ja nõukogu direktiivi 2014/24/EL artiklite 4 ja 6 ning Euroopa Parlamendi ja nõukogu direktiivi 2014/25/EL artiklite 15 ja 17 alusel. Piirmäärad avaldatakse Euroopa Liidu Teatajas. Eestis avaldab rahvusvahelise hanke piirmäärad Rahandusministeerium enda kodulehel.³⁴ Hanked peavad olema esitatud riigihangete registris ning avaldatud ka rahvusvaheliselt, andes sedasi võimaluse tulla uutel pakkujatel hankesse. Hankijal tuleb arvestada, et rahvusvaheline hankemenetlus võib kesta lausa 4-5 kuud.

³² Riigihangete seadus § 14. <https://www.riigiteataja.ee/akt/101072017001>

³³ Soome majandus- ja tööhõiveministeerium <https://tem.fi/en/eu-and-national-thresholds>

³⁴ Riigihangete seadus § 14. <https://www.riigiteataja.ee/akt/101072017001>



Joonis 1. Riigihanke ettevalmistamise ja läbiviimise aeg. (Riigi Tugiteenuste Keskus 2023)

Riigihanke piirmäärad on kehtestatud hankijatele orienteerumiseks, millised reeglid nende hangetele kohalduvad. Hankelepingu eeldatavat maksumust ilma käibemaksuta tuleb võrrelda kehtestatud piirmääradega. Hanketeatega alustatavate hankemenetluste puhul (avatud, piiratud, väljakuulutamisega läbirääkimistega hankemenetlus või võistlev dialoog) peab hankija tegema seda enne hanketeate registrile esitamist.³⁵ Soovitud kauba soetamise eeldatava maksumuse teadmine annab suuna, millise hankemenetlusega on tegu ning millised lisategevused sellega võivad kaasneda. On suur vahe, kas läbi viiakse lihthange või kvalifitseerub soovitava kauba soetamine hoopis rahvusvahelise hanke piirmäära.

³⁵ Riigihangete juhised 1.4.1, Rahandusministeerium

1.5 Riigihanke üldpõhimõtted

Enamikes riikides põhineb riigihangete süsteem järgmisel seitsmel ülemaailmselt tunnustatud põhimõttel: rahaline väärtus, ökonoomsus, terviklikkus, otstarbekus, tõhusus, läbipaistvus ja õiglus. Riigihangete seaduse § 3 alusel on hankija kohustatud järgima riigihanke järgmisi põhimõtteid³⁶:

- 1) hankija tegutseb riigihanke korraldamisel läbipaistvalt, kontrollitavalt ja proportsionaalselt;
- 2) hankija kohtleb kõiki isikuid, kelle elu- või asukoht on Eestis, mõnes muus Euroopa Liidu liikmesriigis, muus Euroopa Majanduspiirkonna lepinguriigis või Maailma Kaubandusorganisatsiooni riigihankelepinguga ühinenud riigis, võrdselt ja jälgib, et kõik isikutele seatavad piirangud ja kriteeriumid oleksid riigihanke eesmärgi suhtes proportsionaalsed, asjakohased ja põhjendatud;
- 3) hankija tagab konkurentsi efektiivse ärakasutamise riigihankel, kusjuures avalik-õigusliku juriidilise isiku või avalikke vahendeid kasutava eraõigusliku isiku osalemine riigihankes ei tohi moonutada konkurentsi tema poolt avalike vahendite kasutamise tõttu;
- 4) hankija väldib konkurentsi kahjustavat huvide konflikti;
- 5) hankija kasutab rahalisi vahendeid säästlikult ja otstarbekalt, sõlmib hankelepingu parima võimaliku hinna ja kvaliteedi suhte alusel ning viib riigihanke läbi mõistliku aja jooksul.

Kui hankija järgib eelpool nimetatud hankepõhimõtteid, sõlmitakse lepingud erapooletult ja pakkumiste väärtuste alusel ning seekaudu täidetakse hankes soovitud eesmärk.

Esmalt peab hankija oma soovid ja vajadused võimalikult täpselt enda jaoks selgeks tegema ning seejärel väljendama neid hanke alusdokumentides konkreetset ja ühemõtteliselt. Sedasi on hankes esitatud tingimused pakkujatele üheti arusaadavad ning pakkumised on esitatud ausat konkurentsi toetades. Hankemenetluse ajal vastu võetud otsuseid peab olema võimalik õiguspäraselt kontrollida – otsustel peavad olema

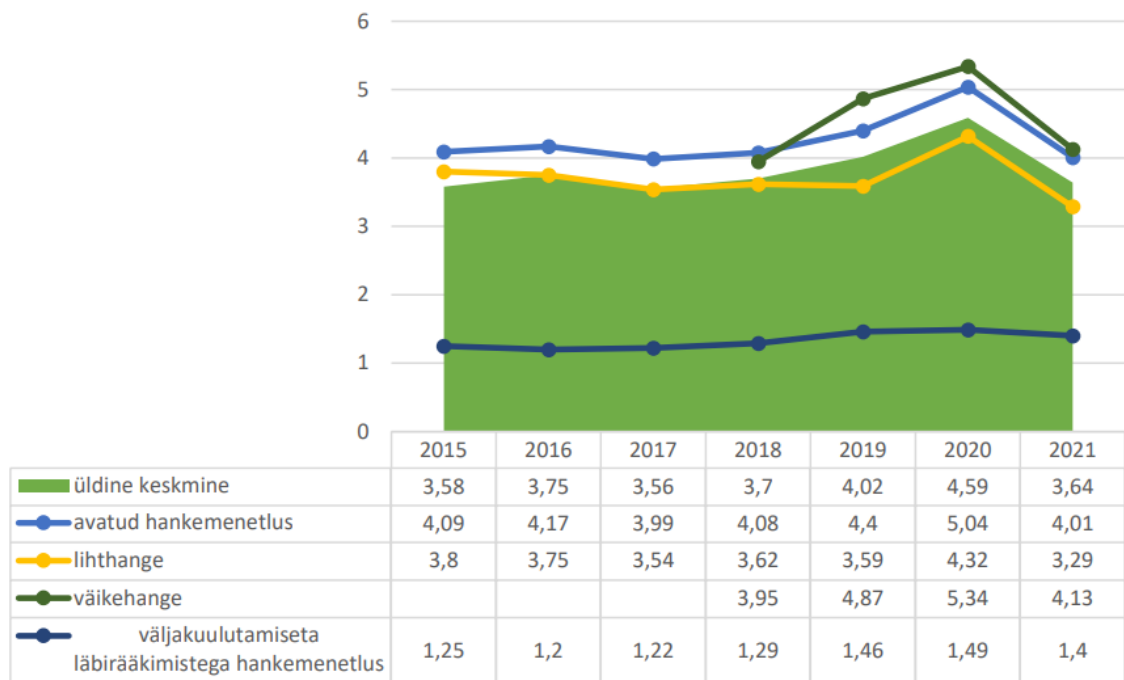
³⁶ Riigihangete seadus § 3. <https://www.riigiteataja.ee/akt/101072017001>

selged põhjendused, läbi mille on tagatud hanke läbipaistvus. Selline hankemenetluse terviklikkus näitab, et hange on läbi viidud ilma korrupsioonita ning ausalt.

Läbi võrdse kohtlemise edendatakse hankemenetluses osalevate ettevõtete vahelist konkurentsi. See tähendab, et ühele pakkujale ei tohi tekitada soodsamat olukorda teiste ees. Kõigil pakkujatel peab olema võrdne võimalus oma pakkumisi esitada ning neid pakkumisi hinnatakse samuti võrdsetel alustel, kedagi spetsiaalselt eelistamata. Nii võrdlemise tingimused kui ka kõrvaldamise alused on kõikidele pakkumistele ühesugused.

Hanget ette valmistades tuleb tähele panna, et hankija ise ei tekitataks konkurentsi kunstlikku piiramist. See eeldab, et ollakse kursis turuolukorraga (erinevad võimalikud pakkujad, uusimad tehnoloogiad ja uuendused, hinnavaheemikud olemasoleval turul, tarneajad jne) ja teha kindlaks, kui paljud ettevõtted praegusel turul on võimelised üldse hankele pakkuma tulema. Rahandusministeeriumi ülevaate kohaselt on Eestis keskmine pakkujate arv olnud üldjuhul tasemel 3,5-4 pakkujat hanke kohta. Üldjuhul on kõige kõrgem keskmine pakkujate arv ehitustööde hangetes, seejärel teenuste ja seejärel asjade hangetes. Ehitustöodes on 2021. aastal olnud keskmiselt 4,3 pakkujat, teenuste hangetes 3,5 ja asjade hangetes 3,2 pakkujat hanke kohta.³⁷ Joonisel 3 on välja toodud keskmine pakkujate arv hanke kohta aastatel 2015-2021. Nähtub, et avatud hankemenetlusel osaleb rohkem pakkujaid kui lihthangete puhul.

³⁷ Rahandusministeerium. Riigihangete valdkonna 2021. aasta ülevaade



Joonis 2 Keskmine pakkujate arv hanke kohta aastatel 2015-2021. Rahandusministeerium

Mida väiksem on konkurents, seda kallimaks võib lõpuks kujuneda hankelepingu maksumus. Liiga väheste pakkujatega hange võib viidata olukorrale, kus soovitud ostu sisu ei ole kas piisavalt hästi lahti kirjeldatud või on hankijal liiga ebarealistlikud ootused pakkumiste osas. Hanketingimused peavad olema ühelt poolt konkreetsed ja täpsed, kuid teisalt ei tohi need olla liiga piiravad. Näiteks, kui hanke tehnilises kirjelduses antakse tootele ette 1cm täpsusega mõõdud, tuleb see vajadus ka ära põhjendada. Kui põhjendus on piisav, tuleb pakkujal leida võimalus just sellist toodet pakkuda.

Konkurentsi kahjustav huvide konflikt võib tekkida olukorras, kus hankija ja pakkuja on näiteks omavahel seotud – kas siis perekondlikult (sugulased) või majanduslikult (pakkuja on hankija sober, tuttav). Kui selline olukord peaks siiski tekkima, peab hankija endiselt tagama võrdse kohtlemise – eelistamine on välistatud. See tähendab, et tuttavale pakkujale ei anta seda lisainformatsiooni, mida teistele pakkujatele samal ajal ei jagata. Samuti võib tekkida konkurentsi kahjustav huvide konflikt turu-uuringut tehes. Sellisel juhul peab silmas pidama, et turu-uuringu käigus ei anta välja informatsiooni, mis võib olla tõlgendatav kui eelise andmine.

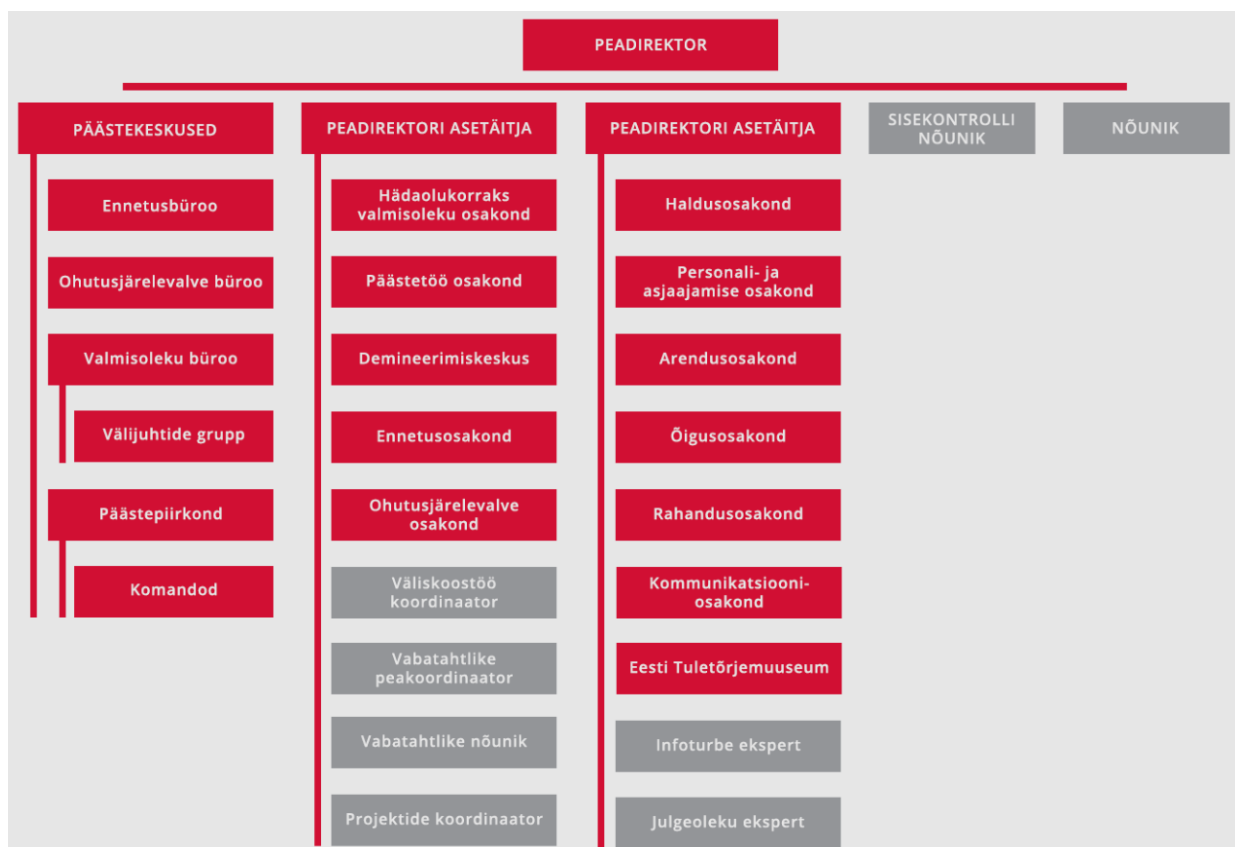
Hankija üheks eesmärgiks on tõhusalt ja ökonoomselt kasutada rahalisi ressursse riigihanke ettevalmistamisel ja selle läbiviimisel ning seejärel sõlmida hankeleping tingimustel, mis tagaksid parima võimaliku hinna ja kvaliteedi suhte. See eeldab hanke

põhjalikku planeerimist ja ettevalmistamist. Pakkuja madalaim hind ei tähenda alati eduka pakkumuse valikul rahaliste vahendite säästlikku ja otstarbekat kasutamist. Lõpuks on ikkagi oluline, et hankija saaks just selle toote või teenuse, mis on talle vajaliku kvaliteedi ja omadustega ning mõistliku ja põhjendatud hinnaga või oleks selline, mis sobiks kõige paremini hankija vajadusi rahuldama.

2 RIIGIHANKE MENETLUSPROTSESS PÄÄSTEAMETIS

3.1 Riigihangete korraldamine Päästeametis

Päästeamet on Siseministeriumi valitsemisala asutus, mille eesmärk on luua Eesti elanikele ohutu ja turvaline elukeskkond. Selleks tuleb kaitsta elanikke viie ümbritseva ohu eest: tuli, vesi, kriis, ohtlikud ained ja lõhkematerjalid. Päästeametis on 5 valdkonda – ennetustöö, ohutusjärelvalve, päästetöö, demineerimine ja hädaolukordadeks valmistumine. Päästeametis on kokku 59 teenust, sh 28 põhi- ning 31 tugiteenust. Päästeameti igapäevane valmisolek põhineb 72 riiklikul komandol, 4 pommigrupil, 116 vabatahtlikul komandol ja 2 reservpäästerühmal. 24/7 valmisolekus on umbes 300 riiklikku ja 200 vabatahtlikku päästjat, nende jõududega jõutakse 15 minutiga appi 90%-le elanikkonnast.³⁸



Joonis 3 Päästeameti struktuur (<https://www.rescue.ee/et/paeaesteameti-struktuur>)

³⁸ Päästeamet. <https://www.rescue.ee/et/paeaesteameti-struktuur>

Demineerimiskeskus on Päästeameti struktuuriüksus, mille eesmärk on demineerimisega seotud teenuste arendamine ja osutamine ning teenuse nõuetele vastavuse ja mõju hindamine. Demineerimiskeskuse teenistujate ülesandeks on lõhkematerjalist tulenev plahvatusohu või keemia-ja kiirgusohu tuvastamine ning kõrvaldamine. Lähtudes asjaolust, et demineerijate töö sisaldab suurel hulgal tundlikku teavet, tuleb nende puhul kasutada tihtipeale eri lähenemist. Vastavalt Päästeameti hankekorrale koostatakse demineerimiskeskuse riigihangete ja tundlikku teavet sisaldavate erandite kohta vabas vormis eraldiseisev plaan, mida käsitletakse hankeplaani osana, kuid ei lisata hankeplaani kinnitamise käskkirja juurde.³⁹ Sedasi hoitakse ära ebavajalikku tundliku info levikut väljapoole asutust.

Ameti hangete korraldamisega tegeleb õigusosakond, mille eesmärgiks on, et Päästeametis on asjad, teenused ja ehitustööd ostetud vastavalt hankeplaanile ja kehtivale õigusele. Oste sooritatakse vastavalt Päästeameti hankekorras kehtestatud regulatsioonile ja eelarveaasta kohta kinnitatud hankeplaanile. Kord kehtestatakse riigihangete seaduse § 9 lõike 1 ja siseministri 03.10.2014. a. määruse nr 42 „Päästeameti põhimäärus“ § 10 lõike 1 punkti 10 alusel ning kooskõlas Siseministeriumi valitsemisala riigihangete läbiviimise korraga.⁴⁰

Riigihanke läbi viimisel on kolm põhilist faasi, milleks on planeerimine, protsessi läbi viimine ja lepingu haldamine.

- Planeerimine – otsustamine, millist toodet või teenust on vaja soetada ja millal seda vaja on, sh hanke välja kuulutamise ja tehniliste kirjelduste koostamine. Selle juures on vajalik teostada ka turu-uuring, mille käigus teeb asutus endale kindlaks, et tema soovitud toodet või teenust on võimalik hankida. Planeerimine on kogu hankeprotsessi tähtsaim osa. Mida parem on eeltöö ja ettevalmistus hanke korraldamiseks, seda lihtsamad on järgnevad sammud. Samuti on siis ka oodatava hankelepingu täitmise ees – toode, teenus, ehitustöö vms – just asutusele sobiv.
- Protsessi läbi viimine – pakkujate seast sobivaima leidmine ning lepingu sõlmimine. Selles hankeprotsessi faasis vaadatakse läbi pakkumised ning nende vastavus hindamiskriteeriumidele (milleks võib olla hind, tarneaeg,

³⁹ Päästeameti hankekord. 10.05.2022 nr 1.1-3.1/148

⁴⁰ Päästeameti hankekord. 10.05.2022 nr 1.1-3.1/148

kvaliteedimärgis jne). Pakkumuse sobides tehakse edukale pakkujale lepingu sõlmimise ettepanek ja antakse ka teistele pakkujatele teada.

- Lepingu haldamine – lepingu täitmine pakkuja poolt – hankija saab enda toote või teenuse. Hanke võitnud ettevõtte tagab hankijale vajalikud tooted või teenused ning hankija tasub selle eest kokku lepitud summas. Hankija peab jälgima, et tema tellitud kaup või teenus oleks pakkuja poolt korrektselt täidetud.

Päästeameti kasutuses olevate hoonete ja rajatiste ehitustegevustega seotud hangete korraldamisega amet ise tavapäraselt ei tegele, selle jaoks kasutatakse Riigi Kinnisvara AS teenuseid (RKAS). RKAS on kinnisvaraarenduse ja -halduse ettevõtte, mis loodi 2001. aastal riigi kinnisvara tõhusama haldamise korraldamiseks. Ettevõtte kuulub 100% Eesti Vabariigile ning selle aktsiaid valitseb Rahandusministeerium.⁴¹ Et riigiasutused ja valitsus saaksid enda funktsioone täita ja avalikku teenust osutada, aitab Riigi kinnisvara AS neid selleks vajaliku kinnisvara arendamisel, haldamisel ja korrashoiu korraldamisel. Olles kinnisvaraalaselt riigiasutustele kompetentsikeskuseks, aitab RKAS asutustele luua parimat võimalikku kinnisvarakeskkonda. 2023. aastal on ehituses 6 Päästeameti hoonet ja 3 hoone ehitamise hankemenetlused pooleli. Viimane suur siseturvalisuse ühishoone valmis 2021. aastal Pärnus, mis on kasutusel nii Päästeameti, Häirekeskuse, Politsei- ja piirivalveameti kui ka teiste Siseministeeriumi asutuste poolt.

RKAS ise otseselt arendus- ja korrashoiuteenuseid kasutajatele ei paku, vaid korraldab nende sisseostmist. Praegu on see majanduslikult efektiivsem ning erasektorist ostetakse sisse kõik vajalikud teenused (näiteks koristusteenus, tehnohooldus, arendustegevus, ehitustööd jne). Selle jaoks on Riigi Kinnisvara ASil ka oma hankekord, milles on välja toodud⁴², et hankekorda kohaldatakse asjade ostmiseks, teenuste tellimiseks, ehitustööde tellimiseks, ideekavanditeks ja raamlepingute alusel minikonkursside korraldamiseks.

Riigi ühe suurema riigihankemenetluste korraldajana on Riigi Kinnisvara seadnud fookusesse küsimuse, kuidas juurutada ja kasutada peale hinnapõhiste hangete efektiivselt ka väärtuspõhiseid hankeid. Eelkõige, kuidas vältida alapakkumisi ning kuidas suurendada tellija teadlikkust ja vastutust, st kuidas olla hankemenetluses tark tellija. Hinnapõhise hanke puhul peegeldavad pakkumised, millist riski on pakkuja valmis võtma ning see tähendab omakorda survet kogu projekti valmimisele. Tellija roll on siin panustada projekti kvaliteeti ning eelkõige selgusesse, millised on osaliste rollid,

⁴¹ Riigi Kinnisvara AS, <https://rkas.ee/et/ettevottest/kes-me-oleme>

⁴² Riigi Kinnisvara AS hankekord, 1.1

vastutus ja ootused. Mida selgemad on projekti eesmärk ja osaliste ootused, seda vähem ruumi on vaidlusteks.⁴³

Väärtuspõhine hange tähendab, et peale maksumuse hinnatakse väärtuspunktide põhimõttel näiteks spetsialisti oskusi, varasemat kogemust ja töökorraldust. Kui hinnapõhine hange on tellija vaates lihtsam ja otsustamiseks selgem, siis väärtuspõhise hanke korraldamine on ajamahukam ning võib kätkeada hoopis teistsuguseid erimeelsuste tekkekohti ja riske. Ettevõtte on plaanis jätkata väärtuspõhiste hangete praktika kujundamist ja sellise hankeviisi osakaal suureneb järkjärgult.⁴⁴ Tabelis 3 on välja toodud, milliste kriteeriumide alusel on võimalik väärtuspunkte koguda. Kui väärtuspunkte on mitmel pakkujal võrdselt, osutub võitjaks siiski see pakkumus, mille pakkumus oli madalaima hinnaga.

Tabel 3 RKASi väärtuspõhise hindamise näidistabel. (Riigi Kinnisvara AS, 2023)

Hindamiskriteerium	Hindamismeetod	Osakaalu %
N₁ - Pakkumuse maksumus	Madalama maksumusega pakkumus saab suuremad punktid	80%
N₂ - Projektijuhi pädevus (keda pakkuja on oma pakkumuses märkinud vastavustingimuste nõuete täitmiseks): <ul style="list-style-type: none"> Osalemine töövõtja projektijuhina päästekomando hoone ehitustöödel – 2 punkti Pakkuja peab esitama projektijuhi kohta info vormil 4 - - CURRICULUM VITAE.	"suurim on parim"	2%
N₃ - Kütte, ventilatsiooni ja jahutuse spetsialisti pädevus (keda pakkuja on oma	"suurim on parim"	3%

⁴³ Riigi Kinnisvara AS, aastaaruanne 2021

⁴⁴ Riigi Kinnisvara AS, aastaaruanne 2021

<p>pakkumuses märkinud vastavustingimuste nõuete täitmiseks):</p> <ul style="list-style-type: none"> töötamine pakkuja ettevõttes vähemalt üks aasta – 3 punkti <p>Pakkuja peab esitama vastavasisulise tõendi Maksu- ja Tolliameti poolt peetavast töötamise registrist.</p>		
<p>N4 – Töökorralduskava küsimustik, mille hindamine toimub punkti 5.1. ning hindamisjuhendi järgi (lisa 3), küsimused on esitatud vorm 5-l.</p>	<p>"suurim on parim"</p>	<p>15%</p>

3.2 Riigihanke planeerimine

Päästeamet koostab asutuse ostuplaani, kuhu planeeritakse pikaajalised ostuvajadused järgnevas neljaks aastaks. Ostuplaani sisendinfo tuleb igast struktuuriüksusest vastavalt teenustele, nende arengu ja võimekuse suurendamise vajadusele. Näiteks, haldusarenduse talitus lisab ostuplaani uute päästesõidukite hankimise, eririetuse välja arendamise, kõrgsurvekompressorite soetamise jne. Samas võib personali osakond ostuplaanis näha hoopis soetusi uute reklaamkampaaniate või koolituste rahastamiseks. Riigihangete läbiviimine toimub ametis vastavalt peadirektori kinnitatud ostuplaanile ja eelarveaasta kinnitatud hankeplaanile. Nii ostu- kui hankeplaani vaadatakse jooksva aasta jooksul üle ning vajadusel tehakse korrekture – võib tekkida olukord, kus ostu pole enam vaja sooritada või tuleb muuta maksumuse või tarnega seotud alginfot.

Tabelis 4 on välja toodud osa Päästeameti hankeplaanis olevatest soetustest. Nagu näha, on planeeritud soetused väga erinevad ja paljud neist ka erialaspetsiifilised. Just seetõttu on äärmiselt oluline, et hanke läbi viimisel oleks tehniline kirjeldus koostatud piisava detailsusega, et soetatud saaks just need kaubad ja teenused, mis on päästetööde ja seda toetavate tegevuste jaoks vajalikud.

Tabel 4 Väljavõte Päästeameti hankeplaanis olevatest planeeritud soetustest 2023. aastal

Jrk nr	Riigihanke nimetus
1	Tulekustutusriiete ostmine
2	Tuletõrjekiivrikomplektide ostmine
3	Eririietuse pükste ja seelikute ostmine
4	Hingamisaparaatide ja keemiakaitseülikondade varuosade ja tarvikute ostmine
5	Tuletõrjevoolikute ostmine
6	Mööbli ostmine
7	Juhtimis- ja olmekonteineritele hoolduse ja remonttööde teenuse tellimine
8	Mobiilsetele pumbasüsteemidele ja vooliku-üleskorjajamisseadmetele hooldus- ja remonttööde teenuse tellimine
9	Sõidukite liiklus- ja kaskokindlustuse teenuse tellimine
10	Rehvide minikonkurss raamlepingu 3. aastaks
11	Tehniliste vedelike ja määrdeainete ostmise minikonkurss raamlepingu 2. aastaks
12	Paakautode Scania korralise hoolduse tellimine
13	Merepäästepaatide ostmine koos garantiaegsete korraliste hoolduste ja erakorraliste remonttööde tellimise ning varuosade ostmisega
14	Talvise diislikütuse ostmine hulgimüügi korras
15	Kõrgsurvekompessorite ostmine
16	Pinnaltpäästelaudade ostmine
17	Droonide hoolduse ja remonttööde teenuse tellimine ja varuosade ostmine
18	Virtuaalreaalsusharjutuse väljaarendamine ja ostmine
19	Liikuvusandmete rakendusuringu tellimine
20	Avaliku varjumiskoha märkide ostmine
21	Koolitusseminaride korraldamise ja läbiviimise teenuse tellimine
22	Meenete ja jaotusmaterjalide ostmine
23	Töötervishoiu ja vaktsineerimise teenuse tellimine
24	C- ja CE kategooria mootorsõiduki koolituse tellimine

Vastavalt Päästeameti hankekorrale⁴⁵ peavad hankeplaanis kajastuma järgmised ostusoovid:

- kõik lihthanked, hankemenetlused ning sotsiaal- ja eriteenuste erimenetlused;
- erandid maksumusega alates 30 000 eurot (v.a erandid, mis sisaldavad tundlikku teavet ja korra punktis 10.5 nimetatud RHS-ist tulenevad erandid);
- kesksed hanked ja ühishanked alates lihthanke piirmäärast;
- raamlepingu alusel läbiviidavad minikonkursid maksumusega alates 30 000 eurot.

3.3 Lähteülesande koostamine ja hankemenetlus

Hankemenetluse ettevalmistava etapi eesmärk on nõutavate ehitustööde tegemise, teenuste osutamise või asjade tarnimise kindla protsessi kavandamine. See on kindlasti protsessi kõige olulisem etapp, sest selles etapis tehtud otsused kujundavad kogu menetluse edukust.⁴⁶ Hankija peab olema kindel selles, mida ta soovib ja tundma olemasolevat turgu – kas suudetakse pakkuda hankija soovidele vastavat kaupa ja kui motiveeritud on ettevõtjad tulema hankesse pakkumust tegema.

Kui kaupa hankida sooviv teenistuja on ameti vajaduse välja selgitanud, tuleb koostada hankeeseme tehniline kirjeldus lähtuvalt esialgsest turuanalüüsis saadud infost. Päästeameti hankekorra⁴⁷ kohaselt kirjeldatakse tehnilises kirjelduses hanke eset vastavas valdkonnas tegutsevatele isikutele arusaadavat terminoloogiat ja täpsuse astet kasutades hankija kehtestatud asjade või teenuste omaduste ja oluliste tunnuste loetelu või ehitustööde omaduste ja neile esitatavate tehniliste nõuete kogum, mis on koostatud kooskõlas riigihankeseadusega ja korras sätestatud põhimõtetega. Muuhulgas tuuakse tehnilises kirjelduses välja ka kauba tarne-aadress ja tingimused (nt peab kaup olema tarnitud hiljemalt jooksva aasta detsembrikuuks). Tehniline kirjeldus peab olema koostatud selliselt, et see tagab ettevõtjatele võrdsed tingimused

⁴⁵ Päästeameti hankekord. 10.05.2022 nr 1.1-3.1/148

⁴⁶ Public procurement guidance for practitioners. 2018

⁴⁷ Päästeameti hankekord. 10.05.2022 nr 1.1-3.1/148

pakkumiste tegemiseks ning ei tekitaks põhjendamatuid takistusi hankemenetluse läbi viimisel.

Enne tehnilise kirjelduse koostamist peab turu-uuringu käigus välja selgitama, kas sobiva kauba hankimine on olemasoleval turul üldse võimalik. Hea turuanalüüsi käigus saab hankija tutvuda turul olevate erinevate lahendustega ning omandada lisateadmisi hangitava eseme eripäradest. Võib juhtuda, et enne turu-uuringu läbi viimist koostatud tehnilises kirjelduses tuuakse välja kriteeriume, mis ei vasta turul pakutavale kaubale. Selline viga võib valusalt kätte maksta, mis võib viia hankemenetluse luhtumiseni. Samuti annab turuanalüüs aimu hanke eeldatava maksumuse osas – kas olemasoleva rahalise ressursiga katab ära soovitava hankeeseme soetuse.

Turu-uuringut tehes tuleb meeles pidada riigihankeseaduse üldpõhimõtteid ning sellest lähtuvalt tegutsema läbipaistvalt ning olema pakkujate suhtes võrdne, vältimaks huvide konflikti tekkimist. Päästeameti hankekorra⁴⁸ punkti 3.7 kohaselt võib turu-uuringu käigus konsulteerida asjaomases valdkonnas tegutsevate isikute ja ettevõtjatega. Saadud nõuandeid võib kasutada riigihanke kavandamisel ja korraldamisel tingimusel, et see ei moonuta konkurentsi. Turu-uuringu tegemisel ja selle käigus saadud nõuannete kasutamisel riigihankes tagab hankija mittediskrimineerimise ja läbipaistvuse põhimõtete järgimise. Kui ettevõtja on osalenud turu-uuringus või olnud muul moel kaasatud riigihanke ettevalmistamisse, võtab hankija tarvitusele RHS-is sätestatud meetmed konkurentsi moonutamise ärahoidmiseks.

Päästeameti poolt korraldatud riigihange viiakse läbi elektrooniliselt riigihangete registris. Kogu teabevahetus, sealhulgas riigihanke alusdokumentide kättesaadavaks tegemine ning pakkumuste, taotluste ja selgituste esitamine, toimub elektrooniliselt. Hankemenetlusel toimuvad olulised tegevused on Päästeameti hankekorras välja toodud punktis 5.11.⁴⁹ Tähtaja möödudes vaatavad komisjoni liikmed pakkumused üle – kontrollitakse kvalifitseerumist ning vastavust hankes soovitule. Pakkumused võrreldakse ja hinnatakse ning seejärel tehakse pakkumusele edukaks tunnistamise otsus. Neid pakkumisi võib olenevalt hankest olla ka rohkem kui üks. Näiteks, bürootarvete soetamise raamlepingus võib olla mitu lepingupartnerit, kelle käest oste sooritama hakatakse. Kui pakkuja ei vasta nõutud tingimustele või avastatakse esitatud dokumentides viga, võib pakkumuse tagasi lükata. Samuti võib tekkida olukord, kus ei

⁴⁸ Päästeameti hankekord. 10.05.2022 nr 1.1-3.1/148

⁴⁹ Päästeameti hankekord, 5.11. 10.05.2022 nr 1.1-3.1/148

tule mitte ühtegi pakkujat või ükski pakkuja ei kvalifitseeru. Sellisel juhul tuleb hankemenetlus kehtetuks tunnistada.

3.4 Hankeleping ja aruandlus

Hankeleping sõlmitakse riigihanke alusdokumentides ettenähtud tingimustel ja vastavuses edukaks tunnistatud pakkumusega.⁵⁰ Päästeametis sõlmitakse lihthangete, hankemenetluste ning sotsiaal- ja eriteenuste erimenetluste korral kirjalik hankeleping. Õiguskantslerikontrolli valmistas ette hankelepingu ning korraldab hankelepingu sõlmimise vastavalt RHS-ile, korra punktide 4.1.8⁵¹, Päästeameti asjaajamiskorrale ning muudele asjakohastele õigusaktidele. Hankelepingu tingimuste ettevalmistamisel peab osalema ka hankelepingu eest vastutav isik. Vastutav isik vaatab üle, et lepingus oleks kajastatud kõik õiguspäraselt, kokkulepitud tingimustel ja kvaliteedil. Peale lepingu sõlmimist tehakse see teatavaks ka teistele hankemenetluses osalenud teenistujatele, sh tarne kontaktisikutele. Kui peaks tekkima olukord, kus hankelepingut on tarvis muuta, saab seda teha vaid Riigihankeseaduses kehtestatud alustel.

Peale hankelepingu sõlmimist tuleb kontrollida lepingu täitmise korrektsust ja seaduspärasust – sisuline vastavus hankelepingus kokkulepitud tingimustele, kvaliteedile ning kõikide vajalike dokumentide olemasolu. Selle eest on vastutav hankelepingu täitmise eest vastutav isik. Sarnaselt temale on suur roll ka kauba vastuvõtjal. Kauba vastuvõtja kontrollib lepingu objekti koguselist vastavust kokkulepitud tingimustele ning edastab vastava info hankelepingu täitmise eest vastutavale isikule. Lisaks sellele allkirjastab vastuvõtja vajadusel ka kauba üle andmist tõendavad dokumendid. On väga oluline tähele panna, et üleandmisakti (või muu dokumendi) ja realselt vastu võetud kauba kogused, kvaliteet, sisu jne ühtiksid. Vastasel juhul võib olla tegemist hankelepingu, sh ka riigihankeseaduse rikkumine, millel võivad olla üsnagi karmid tagajärjed.⁵²

⁵⁰ Riigihankeseadus § 120. <https://www.riigiteataja.ee/akt/101072017001>

⁵¹ PÄA hankekorra kohaselt – kooskõlastavad hankelepingu täitmise eest vastutav isik, kulujuht või riigihanke algatava struktuuriüksuse juhataja, õiguskantslerikontrolli juhataja ja vastava valdkonna peadirektori asetäitja ning allkirjastab peadirektor;

⁵² Päästeameti hankekord, 10.05.2022 nr 1.1-3.1/148

Hankelepingu täitmise eest vastutav isik kogub kauba vastuvõtjatelt olemasolu korral kauba saatelehed ja muud hankelepingu täitmisega seotud dokumendid. Kõik Päästeametiga seotud dokumendid tuleb salvestada ameti dokumendihaldussüsteemi. Mainitud dokumentide alusel toimub hankelepingu arвете tasumine. Lepingu täitmisel tekkivate probleemidega (nt lepingupartner ei täida hankelepingut korrektselt) peab vastutav isik pöörduma õigusosakonna poole, kus vajadusel rakendatakse vajalikke õiguskaitsevahendeid. Õigusosakonna poole tuleb pöörduda ka juhul, kui hankeleping on täidetud. Näiteks raamlepingu lepingumahu täitumise korral ei tohi enam selle lepingu alusel amet kaupsid soetada.⁵³

3.5 Vastutav teenistuja

Enne hankemenetluse alusdokumentide ettevalmistamist moodustatakse Päästeameti peadirektori käskkirjaga hankemenetluse läbiviimiseks ajutine komisjon, mis annab korralduse vastava hankemenetluse algatamiseks. Komisjon nimetab riigihanke eest vastutava isiku ja tema asendaja, tehnilise kirjelduse eest vastutava isiku ja asendaja, komisjoni esimehe ning tema asendaja ja komisjoni liikmed ning nende asendajad.⁵⁴ Päästeametis on tavapäraselt hankelepingu täitmise eest vastutavaks teenistujaks inimene, kes koostab hanke tehnilise kirjelduse ja turuanalüüsi. Tema omab hanke läbi viimise vajadusest ja tehnilistest nüanssidest kõige detailsemat ülevaadet ning suudab ka kõige paremini pakkujate tekkinud küsimustele vastata. Olukorras, kus vastutavaks teenistujaks määratakse keegi lihtsalt nõu paberi peal, võib hankemenetlus luhtuda või sõlmitakse leping pakkumusega, mis tegelikult ei täida ameti vajadusi. Ebavajalike asjade soetamine läheks aga vastuollu riigihanke seaduse § 3⁵⁵ sätestatud hanke korraldamise üldpõhimõtetega.

Riigihanke eest vastutav isik on vastavalt hankekorra punktile 1.6⁵⁶ Päästeameti teenistuja, kes vastutab riigihanke õiguspärase läbiviimise eest kuni lepingu sõlmimiseni või tellimuskirja esitamiseni kooskõlas hankekorras nimetatud õigusaktidega.

⁵³ Päästeameti hankekord, 10.05.2022 nr 1.1-3.1/148

⁵⁴ Päästeameti hankekord, 5.3. 10.05.2022 nr 1.1-3.1/148

⁵⁵ Riigihankeseadus § 3, <https://www.riigiteataja.ee/akt/101072017001>

⁵⁶ Päästeameti hankekord 1.6 – riigihanke läbi viimise pädevus . 2022

Riigihankeid viib läbi õigusosakond koostöös osakonnaga, kelle soovitud hanke läbi viimine toimub.

3 RIIGIHANKE LÄBI VIIMINE KARDLA LÕHKAMISKOHA RAJAMISE NÄITEL

3.1 Taustinfo

Demineerimistöo ohutujuhendi järgi toimub leitud lõhkekeha hävitamine reeglina samal päeval. Kui lõhkekehasid ei ole võimalik koha peal hävitada (ohtlik ümbritsevale keskkonnale, liiga suur kogus), tuleb selleks kasutada spetsiaalseid lõhkamiskohti. Lõhkamiskoha kasutamine demineerimistöodel võimaldab demineerijatel kontrollitud tingimustes hävitada lõhkekehi ja muid ohtlikke esemeid. Lõhkamiskoha kasutamine tagab, et hävitustööd toimuvad kontrollitud keskkonnas, kus kahju ja ohud on minimaalsed. Samuti on lõhkamiskohtades demineerijatel võimalus läbi viia õppusi, korralisi lõhkamistöid ja kontrollharjutusi. Rahvusvahelise lõhkemoonaga tegutsemise standard⁵⁷ (IMAS – International Mine Action Standards) sätestab nõuded ohutule ladustamisele, transpordile ja lõhkeainete ning -materjalide käitlemisele. Nende tegevuste jaoks peab olema nõuetele vastavad hoiuruumid, vajalikud töövahendid ja spetsiaalsed ohutuks transpordiks ehitatud sõidukid.

Lõhkekehi ja muid plahvatusohtlikke esemeid transporditakse lõhkamiskohale spetsiaalselt varustatud sõidukitega. Päästeameti sõidukite teenuse ekspert ja nõunik hoolitsevad selle eest, et demineerijatel (ja ka teistel päästeteenistujatel) oleksid tööülesannete täitmiseks vajaliku varustuse ja sisustusega operatiivsõidukid olemas. Sõidukipargis on mitme erineva otstarbega sõidukid ning neid kasutatakse tavaliselt vastavalt sellele, millise sisuga väljakutsega on tegemist. Lõhkekehi transporditakse hävituskohale äärmiselt hoolikalt ja turvaliselt, et vältida õnnetusi ning tagada ohutu demineerimisprotsess.

Demineerijate lõhkamiskohad on lõhkekehade ohutuks hävitamiseks väga täpselt planeeritud ja kavandatud. Lõhkamiskohaks valitakse tavaliselt avatud alaga kinnistu, kus ei ole ohtu inimeste või hoonete kahjustamiseks. Lõhkamiskohti tuleb hoolikalt turvata, et tagada nii demineerijate kui teiste lähedal asuvate inimeste ohutus. Demineerijad kasutavad enda tööks spetsiaalseid töövahendeid ja meetodeid, et tagada lõhkamisprotsessi üle kontroll ja ohutus.

⁵⁷ Storage, transportation and handling of explosives, IMAS 10.50

Lõhkematerjali hävitamisel on kõige suuremateks ohtudeks võimalike kildude laialilend, lööklaine, kõrge temperatuur ja plahvatuslega kaasnev tugev heli. Demineerimistöö tuleb esmatähtsaks pidada tööde teostamise ohutust, saadud väljakutse täitmist ja säästlikku suhtumist looduskeskkonda. Just seetõttu on oluline, et demineerimiseks oleks rajatud tingimustele vastavad lõhkamiskohad. Päästeametil on üle Eesti 5 erinevat lõhkamiskohta, millest vaid üks – Männiku lõhkamiskoht (Joonis 5) – on nõuetele vastav kinnine lõhkamiskoht. Sellegi poolest on kasutamise käigus ilmnenud probleemsed kohad, mida uute hävituskohtade rajamisel vältida tuleks. Teistes lõhkamiskohtades teostatakse töid avamaastikul koos minimaalsete liivast kaitsevallidega. Enamusel Päästeameti Demineerimiskeskuse regionaalsetel pommigruppidel puudub võimalus tagada piisav ohutus lõhkematerjali hävitamisel.⁵⁸

Demineerimisel võib olla keskkonnale mitmeid kahjulikke mõjusid. Lõhkekehade lõhkamisel vabaneb suures koguses mürkgaase, tolmu, müra ja vibratsioon, mis võivad kahjustada nii inimeste tervist kui ka ümbritsevat loodust (nt häirida lindude, loomade ja kahepaiksete elutegevust). Sellegipoolest on demineerimistöö protsess lühiajaliselt teostatav ja hoolika järelevalvega ning inimeste turvalise elukeskkonna hoidmise seisukohast hädavajalik tegevus.

Üks keskkonnamõju on mürkgaaside ja tolmu teke. Lõhkekehade lõhkamisel võib tekkida suures koguses tolmu, mis võib levida kaugemale ja katta ümbritseva ala taimestikku. Sellest tekib palju ohtlikke aineid (lämmastikoksiid, vääveloksiid, süsinikmonooksiid jne), mis võivad tekitada õhusaastet ja isegi happelihmasid. Teine keskkonnamõju on lõhkamistöodel tekkiv vibratsioon. Nimelt, hävitus tööde tagajärjel võib tekkida maapinna võnkumisi, mis mõjutab pinnast ning põhjavee kvaliteeti. Võib juhtuda, et vibratsioon mõjutab ka läheduses asuvaid hooneid või muud infrastruktuuri.⁵⁹

2021. aastal viidi Männiku lõhkamiskohal läbi müra-uuringud, et määrata lõhkamiskohal tehtavate tööde keskkonnamõju, intensiivsust ja ulatust. Uuringust selgus, et hävitus tööde seismiline efektiivsus jäi mõõtekohtades alla piirnormide. Lõhkamistest põhjustatud müra tase ületas aga osade mõõtmiste puhul normtasemeid. Seega tuleb hävituskohal lõhkamisi teostada tööpäeviti ajavahemikus 7:00 – 19:00.⁶⁰ Demineerimistööd lõhkamiskohas viiakse läbi väga hoolikalt ja läbi planeeritult, et hoida keskkonnale avalduvat mõju miinimumil. Kõik võimalikud meetmed võetakse

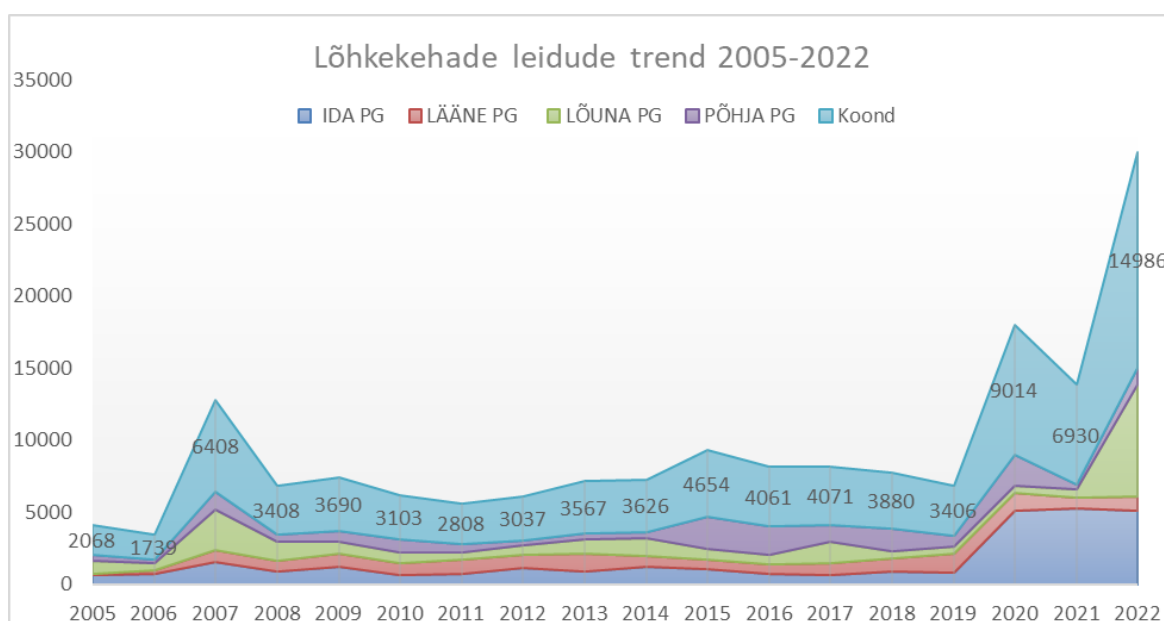
⁵⁸ Päästeameti lõhkematerjali lõhkamiskohtade kontseptsioon. 2017

⁵⁹ Journal of Mine Action, 2017

⁶⁰ Lõhketööde seismilise mõju ning müra mõõtmiste eksperthinnang. 2021

lõhkamiskoha ümber. Sellele lisaks tuleb paigaldada valvesüsteem (kaamerad kogu perimeetri ulatuses), valgustus ja ohutsooni märgistus. Arvestades lõhkematerjali leidude statistikat ja sellega seonduvat riski ühiskonnale, on äärmiselt oluline, et demineerijatele ehitatakse välja kaasaegsed, tähistatud ja ohutust tagavad kinnised lõhkamiskohad, mis vähendavad plahvatuslega kaasnevaid mõjusid.⁶¹

Viimase viie aasta statistika järgi tehakse ühel aastal kahjutuks keskmiselt 7643 lõhkekeha. Eestimaal on maailmasõdadest jäänud veel hinnanguliselt ca 600 000 lõhkekeha, mis ootavad hävitamist. Aastate 2005-2022 statistika graafikus on selgelt näha leidude stabiilsust ja viimasel kolmel aastal selget tõusu trendi kõikides regioonides.⁶²



Joonis 5 Leidude trend 2005-2022

Päästeameti päästevõrgustiku strateegia aastani 2025⁶³ sätestab, et demineerijatele tuleb tagada tööks vajaliku tehnika ja varustuse uuendamine ning vajaliku taristu arendamine. 2022. aasta märtsis kiitis valitus julgeolekualasel kabinetinõupidamisel heaks otsuse eraldada Eesti riigikaitse tugevdamiseks täiendavalt 476 miljonit ja ühiskonna võimele kriisioludes hakkama saada 86 miljonit eurot. Siseministeeriumile

⁶¹ Päästeameti lõhkematerjali lõhkamiskohtade kontseptsioon. 2017

⁶² Päästeameti demineerimiskeskus, 2023

⁶³ Alaeesmärk 4.2. Lõhkematerjali plahvatusohu oskusliku kõrvaldamisega tagatakse turvalisem keskkond

eraldatud lisarahastuse üheks osaks on ka 2023. ja 2024. aastate jooksul rajatav Kardla kinnine lõhkamiskoht. Kardla lõhkamiskoha hanke läbi viimiseks vajalike dokumentide koostamiseks võetakse aluseks 2020. aastal läbi viidud Männiku lõhkamiskoha rajamise tehniline kirjeldus, 2022. aastal koostatud Tallinna Tehnikaülikooli kinnise lõhkamiskoha modelleerimise uuring ning 2023. aastal valmiv ehitusprojekt.

Kardla lõhkamiskoha näol on tegemist Kaitseministeeriumile kuuluva maa-alaga, mille kasutajaks on Kaitseliidu Tartu malev. Päästeameti lõhkamistegevuse jaoks on alal Kaitseministeeriumi ja Siseministeeriumi vahel sõlmitud tasuta kasutamise kokkulepe. Lepingu järgi on 25 hektari suurusel kinnistul lõhkamistöodeks kasutada antud 70 000 m². Kinnistul tegutseb lisaks lõhkamiskohale ka asfalditehas, kuid läheduses rohkem asustust ei ole. Päästeameti eesmärk on 2023. ja 2024. aasta jooksul välja ehitada kinnine lõhkamiskoht Tartumaale, et demineerijad saaksid enda tööd teostada ohutult (nii endale, ümbritsevale keskkonnale ja lähedal asuvatele elanikele) ning korrektsetes töötingimustes.

3.2 Kinnise lõhkamiskoha rajamine

Riskide vähendamine ja ohutu töökeskkonna tagamine on demineerimistöode peamised aluspõhimõtted. See hõlmab endas ohutute töövõtete rakendamist, tõhusat järelevalvet ja kontrolli, asjakohast haridust ja koolitust, spetsiaalseid vajalike seadmete ning tõhusat isikukaitsevarustust ja riideid.⁶⁴

Praegune ainuke kinnine lõhkamiskoht Männikul on küll rajatud tuginedes rahvusvahelisele standardile⁶⁵, kuid selle kasutamisel on ilmnenud mitmed ehituslikud puudused, mis piiravad ala kasutamist vajalikul määral. Peamised puudused on seotud pinnasevee sisseimbumisega, kildude liigne laiali lendamine, õhulööklaine tagasi peegeldumine ja asjaoluga, et ligipääsutee on sõidukitele liiga kitsas. Kehvasti läbitavat teed ei kasutata, mistõttu viiakse lõhkekehad spetsiaalsetes transpordikastides parkimisplatsilt hävituskohale jalgsi. Tallinna Tehnikaülikooli koostatud uuringu käigus

⁶⁴ Safety & occupational health - Demining worksite safety. 2013

⁶⁵ IMAS – International Mine Action Standards

leiti lõhkamiskohale tüüplahendus, kus on eelpool mainitud puudused kõrvaldatud ning lahendust saaks kasutada kõikidel Päästeameti lõhkamiskohtadel.

Rahvusvahelise lõhkemoonaga tegutsemise standardi (IMAS – International Mine Action Standards)⁶⁶ peab demineerimise töökeskkond olema projekteeritud järgnevalt:

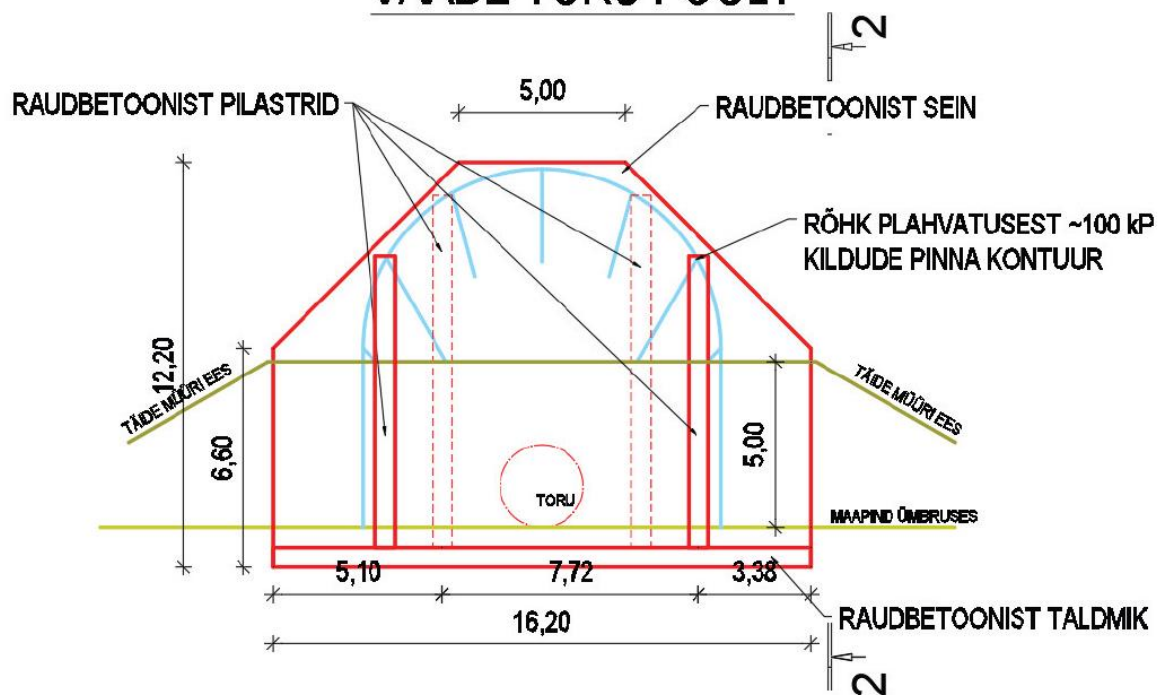
- tagatud on selgelt eristatav nähtavus ohtlike, puhastatud ja kasutatud alade kohta
- tagatud on kindlaks määratud demineerijate, masinate, pommikoerte ja teiste demineerimisel osalevate isikute vaheline vahemaa lõhkamiskohal
- demineerimistöödega tegelevate isikute ja küllastajate liikumine lõhkamiskohas on kontrollitud
- demineerimistöödeks kasutatavad masinate ja muude sõidukite liikumine lõhkamiskohal on reguleeritud
- ohualale lubatavate demineerimisega seotud isikute ja küllastajate arv on piiratud
- rakendatud on kõiki mõistlikke ettevaatusabinõusid, et välistada demineerijate, küllastajate ja kohalike elanike sattumist ohualale lõhkamistööde ajal või on rajatud ohutust tagavad punkrid ja rajatised
- keskkonnakahjustuste vältimise meetmeid on arvesse võetud

Tüüplahenduse välja töötamisel võeti arvesse eelpool välja toodud IMAS standardi punkte ja lähtuti Männiku lõhkamiskoha puuduste parandamise soovist. Uuringu käigus leiti, et kinnise lõhkamiskoha ohutuse tagavad raudbetoonist tugiseinad koos pinnasega kombineeritud konstruktsiooniga. Tugiseinad hoiavad ära lõhkamisel tekkivate kildude leviku lõhkamiskohast eemale. Kogu konstruktsioon kaetakse summutavate mattidega. Kaitsematid on valmistatud kasutatud rehvidest ning need püüavad kinni väljapaiskuvad killud. Seinaga kaugus toru otsast on ca 10 m, pinnasest kaldpinna algus on lõhkamistoru otsast kaugusel 4 m. Kaldpinna nurk on 40° ja selle stabiilsus tagatakse lõhkamismattidega. Kaldpinnast välja ulatuvate raudbetoonist seinte ülesandeks on ära hoida kildude juhuslik pörkamine mattidelt. Ka need seinad kaetakse mattidega.⁶⁷ Allpool on välja toodud lõhkamiskoha joonised koos täpsustustega.

⁶⁶ Safety & occupational health - Demining worksite safety. IMAS 10.20. 2013

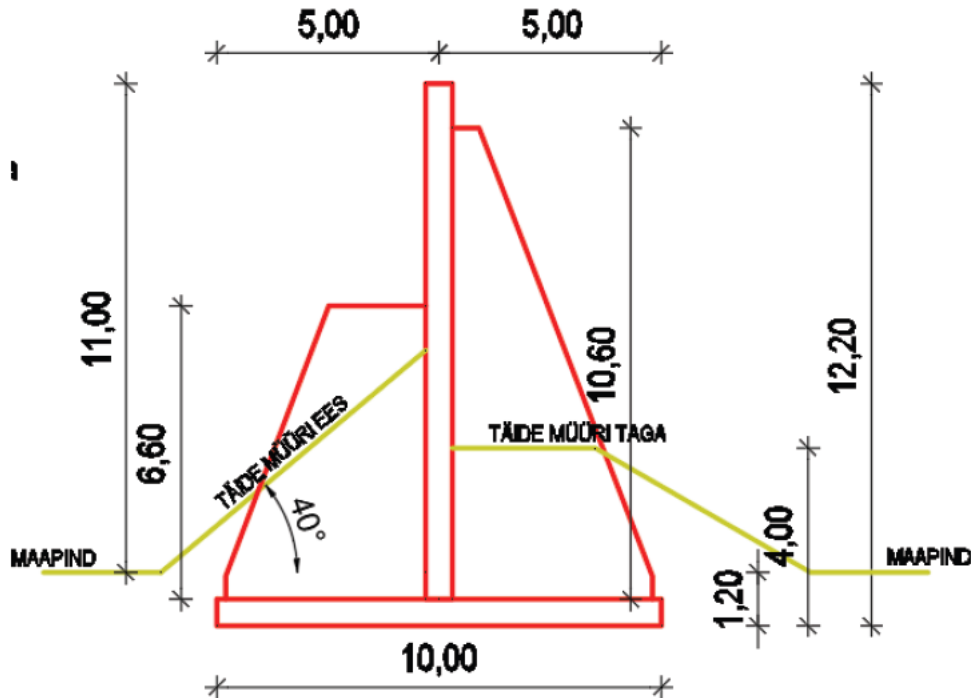
⁶⁷ Kinnise lõhkamiskoha modelleerimine, Tallinna Tehnikaülikool 2022.

VAADE TORU POOLT



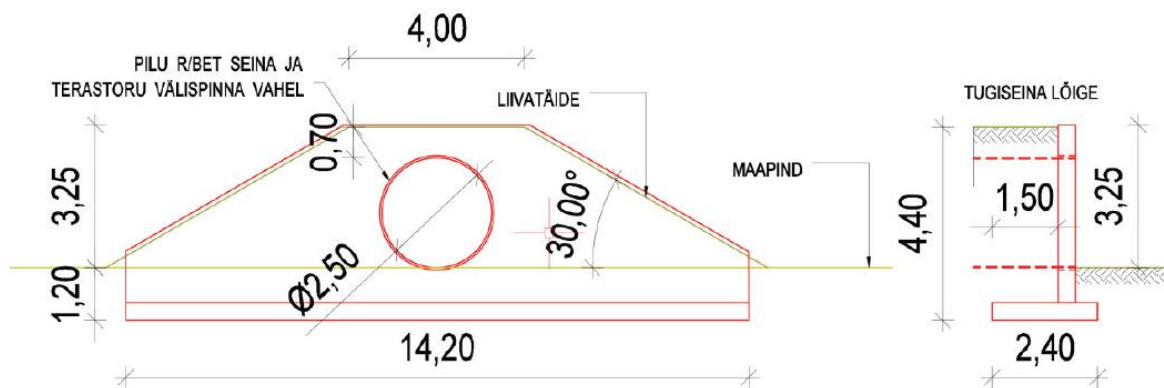
Joonis 6 Lõhkamiskoha vaade. Tallinna Tehnikaülikool 2022

LÕIGE 2-2



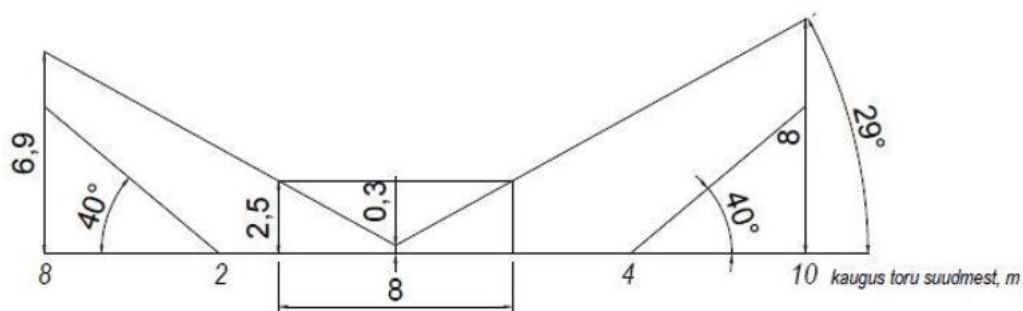
Joonis 7 Lõhkamiskoha lõige. Tallinna Tehnikaülikool 2022

Selleks, et konstruktsioonis olev terastoru enda ülesannet täidaks, peaks selle sein olema vähemalt 25 mm paksune. Toru paigaldatakse liivast täitepinna peale ning kaetakse samuti liivaga. Lisaks antakse liivale kalle 30° nurgaga ja koha peal valatakse mõlema toru otsa juurde raudbetoonist tugisein.



Joonis 8 Terastoru paigaldus. Tallinna Tehnikaülikool 2022

Sellele lahendusele on ka alternatiiv – analoogne konstruktsioon, kuid pikema toruga (Joonis 10). Kui alguses lahenduses on toru pikkuseks 6 meetrit, siis alternatiivina saab kasutada ka 8meetrist toru. Pikema terastoruga on võimalik rajada madalam raudbetoonist kaitsesein. Kõrgema kaitseseina kõrguseks oleks siis 11 meetri asemel 8 meetrit ning madalama puhul 7 meetrit 8,5 meetri asemel.



Joonis 9 8-meetrise terastoruga lõhkamiskoht

Võrreldes Männiku lõhkamiskohta ja uuringus välja töötatud tüüplahendust nähtub, et tüüplahendus on kompaktsem ja ohutum. Välja lendavate kildude paiskumine väliskeskkonda on viidud miinimumini ja lööklaine peegeldub paremini. Lööklaine peegeldumine aitab vähendada müra ja vibratsiooni levikut. Kui Männiku lõhkamiskoht on maa-alune ja märjal aastaajal tungib sinna pidevalt pinnasevett, siis praegune lahendus on maapealne. Raudbetoonist taldmik hoiab ära ebavajaliku pinnasevee sattumise lõhkamiskohale. Taldmiku efektiivsus sõltub sellest, kui hästi on see paigaldatud ja kuidas see sobib lõhkamiskoha pinnase struktuuriga. Kui taldmik esineb pragusid või ei kata see piisavalt pinnasest, võib tekkida olukord, kus pinnasevesi võib siiski sattuda lõhkamiskohale. Seega on oluline hinnata asukoha pinnase omadusi, et rajada sobiv konstruktsioon, mis täidaks enda eesmärgi. Sarnaselt Männiku lõhkamiskohale projekteeritakse rajatisele juurde ka sõidukite läbipääsu tee (Joonis 5), mis võimaldab lõhkekehad võimalikult turvaliselt hävituskohale transportida. Tee kulgeb rajatisest edasi ja lõppeb ringteega. Sedasi on tagatud kahesuunaline liikumine mugavamaks tööde teostamiseks.

3.3 Planeerimine – alusdokumendid ja turu-uuring

Riigihanke planeerimise faasis tuleb esmalt kindlaks teha, millised on organisatsiooni vajadused, millist toodet või teenust on vaja hankida ja mis võiks olla selle hanke eeldatav maksumus. Samuti tuleb määratleda ajaline raam, et kogu protsess edukalt toimiks ning koostada ülevaatlik turuanalüüs leidmaks parim võimalik pakkuja turult.

Riigihanke eeldatava maksumuse määramine on oluline samm hankeprotsessis. See aitab hinnata hankemenetluse vajadust ja teha kindlaks, milline peaks olema soovitud hankemenetluse liik. Vastavalt riigihankeseaduse § 20⁶⁸ on eeldatav maksumus hankija poolt hankelepingu täitmisel eeldatavalt makstav kogusumma, arvestades muu hulgas tõenäolisi hankelepingu alusel tulevikus tekkivaid kohustusi ja hankelepingu uuendamist. Eeldatavat maksumust arvestatakse alati ilma käibemaksuta.

Ehitustööde hankelepingu eeldatava maksumuse määramisel võetakse lisaks ehitustööde eeldatavale maksumusele arvesse ehitustööde tegemiseks vajalike hankijalt pakkujale üleantavate asjade ja osutatavate teenuste eeldatav maksumus üleandmise hetkel.⁶⁹ Maksumus peaks sisaldama muuhulgas ka kulusid riigilõivudele, tehnilistele uuringutele, samuti vajadusel ka kohapealne järelevalve jne. Nii on tagatud, et eeldatav maksumus peegeldab kõiki protsessiga seotud kulusid. Mida täpsem on kogu hankemenetlusega seotud info, seda suurem on tõenäosus, et pakkujad teevad võimalikult realistliku rahalise pakkumise, mis ei nõua projekti vältel pidevalt lisarahastust.

Demineerimiskeskuse vajadus on hanke käigus leida ehitusettevõtte, mis rajaks kinnise lõhkamiskoha vastavalt arhitekti poolt koostatud projektile. Projekti valmimistähtjaks on käesoleva aasta juulikuu, peale mida saab minna edasi hankeprotsessiga. Projekt koostatakse Tallinna Tehnikaülikooli kinnise lõhkamiskoha modelleerimise analüüsi alusel. Analüüs on Päästeameti demineerimiskeskuse poolt heaks kiidetud. Vastavalt RHSi § 3⁷⁰ tuleb rahalisi vahendeid kasutada säästlikult ja otstarbekalt. Sellest tulenevalt on demineerimiskeskus otsustanud, et hankemenetluse käigus soovitakse hankida rajatis, mille toru pikkuseks on 8 m ja kaitseseinad vastavalt 8 m ja 7 m kõrged.

⁶⁸ RHS § 20. Riigihanke eeldatava maksumuse määramise reeglid.

<https://www.riigiteataja.ee/akt/123022011042>

⁶⁹ Riigihangete seadus § 25 Ehitustööde hankelepingu eeldatava maksumuse määramine

⁷⁰ Riigihanke korraldamisel kasutab hankija rahalisi vahendeid säästlikult ja otstarbekalt, sõlmib hankelepingu parima võimaliku hinna ja kvaliteedi suhte alusel ning viib riigihanke läbi mõistliku aja jooksul.
<https://www.riigiteataja.ee/akt/101072017001>

Pikema toru puhul on kildude laiali lendamise ala väiksem ning seega on võimalus ka kaitseseinad madalamad ehitada.

Turu-uuringu läbi viimine aitab tagada tõhusa ja läbipaistva hankeprotsessi ning võimaldab hankijal leida parimad lahendused hanke vajaduste rahuldamiseks. Turu-uuringu tulemuste põhjal saab hankija kujundada selge arusaama turuolukorrast ja valida sobiva hankeprotseduuri ning hankelepingu tingimused. Turu-uuring võib aidata hankijal vähendada ka hankega seotud riske ja hoida kokku hankelepinguga seotud kulusid.

Turu-uuringu käigus on võimalik koguda järgmist infot:

- Turul olevad erinevad pakkujad – leida kogemustega ehitusettevõtted, kelle teostatavad tööd on kvaliteetsed
- Turuhind ja konkurentsi tase – madalaim hind ei garanteeri alati paremat pakkumist. Tuleb lähtuda ka turu hetkehinnast ja mõistlikkusest tööde mahu ja hinna võrdluses
- Teostatava töö jaoks kuluv aeg – ettevõtja peab suutma tööd teostada lepingus kokku lepitud tähtajaks
- Teostatud tööde garantiiperiood – ilmnenud vigade korral võtab ehitaja vastutuse ning parandab tekkinud vead ehitisel
- Tööde teostajate pädevus konkreetsele hankelepingu esemele – näiteks kutsetunnistuste olemasolu tõendamine ja varasem sarnane töökogemus

Oluline on leida usaldusväärne ja kogemustega ettevõtte, kellel on oskused ja tahe, et rajada sedavõrd keerulist ja omapärast objekti nagu selleks on lõhkamiskoht. Eesti ehitusturul on palju ettevõtteid, kus teostatakse kvaliteetsed tööd. Turuseis on suhteliselt tugev ja mitmekesine ning sellest tulenevalt on ka konkurents tihe. Statistikaameti andmetel oli 2020. aastal Eestis üle 12 000 ehitusettevõtte. Paljud neist on küll väiksed ja tegelevad vaid lihtsamate töödega. Suuremad ettevõtted spetsialiseeruvad jällegi konkreetsetele ehitustöödele ja neil on lai kogemuste ja kompetentsi pagas. Seega, võib järeldada, et lõhkamiskoha rajamise riigihanke välja kuulutamisel on Eesti ehitusettevõtted huvitatud pakkumisi esitama.

3.4 Tehniline kirjeldus ja hindamiskriteeriumide määramine

Ehitustööde tehniline kirjeldus on oluline dokument, mis kirjeldab projekti tehnilisi nõudeid ja tingimusi. Demineerijate lõhkamiskoha riigihanke läbi viimiseks koostatavas tehnilises kirjelduses tuginetakse järgnevatele punktidele:

1. Projekti üldkirjeldus – hankelepingu objekt, projekti ulatus, eesmärk ja tulemus.

Kardla lõhkamiskoha hankelepingu objektiks on peatöövõtu korras Kardlasse kinnise hävituskohta rajamiseks vajalike ehitustööde tellimine.

2. Nõuded ehitustöödeks – peab olema tagatud vajaliku kvalifikatsiooniga tööjõud, kes on läbinud taustakontrolli, kvaliteetsed materjalid ja töövahendid ning hankelepingu objekti kasutusele võtmiseks vajalikud tööd. Siia hulka kuuluvad ka tööd, mis on tingitud Eesti Vabariigis kehtivatest nõuetest ja ettekirjutustest ning heast ehitustavast tulenevad tööd (sh riigis kehtivad õigusaktid, asjakohased standardid, tehnilised normid ja kvaliteedinõuded)

Kuna hävituskohta puhul on tegemist spetsiifilise rajatise välja ehitamisega, peab vastava töö tegija olema pädev ehitama erirajatisi. Tööde teostajate taustakontrolli läbimine on kohustuslik tagamaks tundliku info ebavajaliku levitamise piiramist. Lõhkamiskoha rajatised peavad vastu pidama äärmiselt tugevatele plahvatustele ning olema seal juures ka ohutud kasutajale. Seetõttu on oluline, et ehitamisel kasutatavad materjalid oleksid projektis nõutud tasemega.

3. Tööde alusdokumendid – nendeks on koostatav tehniline kirjeldus ja ehituse põhiprojekt

Tehniline kirjeldus koostatakse põhiprojekti valmides ning koostöös arhitektiga. Lõhkamiskoha rajamisel on oluline, et projekti tähtsaimad punktid oleksid kajastatud ka tehnilises kirjelduses. Kui neis kahes alusdokumendis välja toodud info omavahel ei klapi, ei pruugi pakkujad saada hanke tingimustest üheselt aru ning võib tekkida olukord, et hanke läbi viimine luhtub.

4. Vastutus – sh kahjutasud, leppetrahvid, vaidluste lahendamise kord.

Antud riigihanke puhul lisatakse tehnilisse kirjeldusse punkt, mille kohaselt teostatakse kavandatud tööd täisvastutusega peatöövõtu meetodil. Seega, kui ehitustegevuse

käigus tekib vigu või puudusi, vastutab peatöövõtja nende parandamise eest. Tulemuseks on kvaliteetne töö ja vastavus lepingus kokkulepitule.

5. Nõuded ajakavale ja tähtaegadele – tööde teostamise hilisem kuupäev ning kõikide kasutamiseks vajalike dokumentide olemasolu

Kui peaks tekkima olukord, kus ilmastikuoludest tulenevalt ei ole võimalik ehitustöid nõutud aja jooksul lõpetada, siis fikseerivad hankija ja töövõtja kirjalikku taasesitamist võimaldavas vormis uue tööde teostamise tähtaja. See punkt tuuakse välja tehnilises kirjelduses koos ette antud tähtajaga.

6. Olukord ehitusplatsil ja vastutus platsil toimuva tegevuse üle – platsi korras hoidmine, jäätmete hoiustamine ja keskkonnanõuetest kinni pidamine. Samuti ehitusplatsi ohutusnõuete täitmine, töötingimused, ohutusmeetmed jne

Demineerimiskeskuse välja ehitamata lõhkamiskohtadel puudub elekter ja vesi. Tööde teostamiseks peab töövõtja need ise tagama. Ehitustegevuse käigus võib tekkida suurtes kogustes jäätmeid. Seetõttu on oluline, et jäätmete hoiustamine ja käitlemine on kooskõlas kohaliku omavalitsuse nõuetega. Samuti peab järgima keskkonnanõudeid, et ehitustegevusega ei kahjustataks ümbritsevat keskkonda.

7. Projekti muudatused ja täiendused – tuleb kooskõlastada hankijaga, otsused dokumenteerida ning projekti selles osas vastavalt täiendada ja korrigeerida. Kõik muudatustööd tuleb dokumenteerida.

Muudatustööd võivad olla tingitud erinevatest asjaoludest, olgu selleks ettenägematud olukorrad ehitusprotsessis või tellija soovide muutumine. Oluline on, et muudatuste teostamine on kooskõlastatud ning dokumenteeritud, sest see võib mõjutada lepingus kokku lepitud hanke täitmise maksumust.

8. Määratletud ehitusmaterjalid, kvaliteet ja spetsifikatsioonid – kui materjal või toode vastab projektile, ei pea seda kooskõlastama. Asenduste puhul tuleb võtta hankijalt kooskõlastus.

Antud riigihange koostatakse vastavalt tellitud uurimusele ja selles välja töötatud lahendusele. Kõik seal kajastatud materjalid ja nende kogused on välja arvestatud just hävituskohale sobilikuks, et rajatis oleks kvaliteetne ning peaks vastu lõhkamisel tekkivatele kahjustustele.

9. Tööde maht – määramine on pakkuja kohustus. Kui alusdokumentides on esitatud tööde mahud, on need informatiivsed ning pakkumuses tuleb arvestada tegelike vajadustega.

10. Objektiga tutvumine – enne pakkumust on võimalik külastada objekti vastavalt eelnevalt kokkulepitud ajale

Demineerijate lõhkamiskohad on ohutsoonid ja kõrvaliste isikute viibimine seal on keelatud. Kui pakkuja soovib tulla enne pakkumise tegemist esmalt koha peale objektiga tutvuma, võimaldatakse seda talle vaid demineerimiskeskuse ametnikuga koos. Hankesse märgitakse vastava ametniku kontaktandmed.

11. Vajalike tööde kirjeldus – vajalik korrektne dokumentatsioon ehitamise alustamiseks. Lisaks tuuakse välja peamine nimekiri vajalikest teostatavatest ehitustöödest ning rajatise ligikaudsed ehitusmaterjalid ja kogused koos seletavate märkustega.

Antud riigihanke võitnud pakkuja peab esitama kohalikule omavalitsusele ehituse alustamise teatise läbi ehitisregistri. Kui kohalik omavalitsus on ehituse alustamise teatise aktsepteerinud, peab töövõtja koheselt ehitustöödega alustama. Hanke tehnilises kirjelduses tuuakse välja vajalike tööde loetelu ja ligikaudne kogus. Näitena on tabelis 5 välja toodud rajatise teostatavate tööde ehitusmaterjalide ligikaudsed kogused.

Tabel 5 näide - ehitusmaterjalide ligikaudsed kogused (Päästeamet 2021)

Artikkel	Märkused	Materjal	Kogus
Betoonivalu	betoon toru katmiseks	kiudbetoon C30/37	30 m ³
Betoonplokid	paiskeseina plokid 1800x600x600 mm (vt märkus 1)	kiudbetoon C30/37	48 tk
Betoonplokid	tugiseina plokid 1800x600x600 mm		225 tk, millest 105 tk tuleb kasutada hankijal olemasolevaid
Terastoru	läbimõõt 2,5m, sein paksus 30 mm	teras S355	1 tk
Liiv	liivakuhi tugiseina vastu	ehitusliiv	30 m ³
	liiv rajatise põhjas	ehitusliiv	10 m ³
Killustik	killustikpadi terastoru all		
	killustik betoonplokkide all		

Lõhkamismatid	3 x 6 m		tuleb kasutada hankijal olemasolevaid
TEE	Tee laius 3 m (geotekstiil, freesasfalt 0-32), kattekihi paksus 20 cm		192 jm/ 576 m ²
PARKLA	21 x 39,5 m (geotekstiil, freesasfalt 0-32), kattekihi paksus 20 cm		830 m ²
PIIRE	platsi perimeetris 1,8 m kõrgune tsingitud 3d keevispaneelaed, traadi läbimõõt 4 mm, viimistlus: kuumtsink		120 jm
VÄRAV	tiibväravad 2 x 2,5 m, tabaluku aasaga, viimistlus: kuumtsink		
ALA MÄRGISTUSED JA INFOTAHVLID	Hoiatussildid vastavalt LISA 1, infotahvel vastavalt lisa 2. Tahvlid ja sildid printitakse veekindlale kleepmaterjalile, mis kleebitakse 18 mm veekindlast vineerist tahvlitele. Tahvlid kinnitatakse pinnasesse kohtkindlalt metallist varrastega.		
LIPUMAST	H=8 m, klaasplast, toon: must		1 tk

Tehnilise kirjelduse koostamisel tuleb kindlasti veenduda selles, et kirjeldus vastaks hankija vajadustele ja nõuetele ning oleks kooskõlas kehtivate seadustega. Tehniline kirjeldus peab olema täpne, selge ja arusaadav. Enne dokumendi esitamist tuleks kindlasti veenduda, et kirjeldus vastab ehitusprojekti nõuetele, sh oleks ka kooskõlas kõikide jooniste ja plaanidega. Samuti tuleb kontrollida, et tehniline kirjeldus oleks vastavuses seaduses kehtestatud punktidele. Enne lõpliku tehnilise kirjelduse esitamist oleks hea saada tagasisidet hankeprotsessist sõltumatutelt spetsialistidelt, kes võivad mõnele olulisele punktile tähelepanu pöörata või aidata mõnda neist punktidest paremini sõnastada. Ebakorrektnen tehniline kirjeldus võib mõjutada ehitustööde tulemust, mistõttu on oluline, et see vastaks täpselt vajadustele ja oleks koostatud õigesti.

Hindamiskriteeriumide valikul tuleb hankijal selgeks teha, mis on nende kriteeriumide eesmärk pakkumuse hindamisel ning kui pädev on hankemenetluse eest vastutav isik neid hindama. Pakkumuse hind on üks olulisemaid ja tavapärasemaid riigihanke hindamiskriteeriume. Seda seetõttu, et hankija soovib saada kõige kuluefektiivsema lahenduse enda projekti teostamiseks. Samuti ühtib see ka riigihanke korraldamise üldpõhimõtetega (hankija kasutab rahalisi vahendeid säästlikult ja otstarbekalt, sõlmib

hankelepingu parima võimaliku hinna ja kvaliteedi suhte alusel ning viib riigihanke läbi mõistliku aja jooksul). Valides kriteeriumiks hinna, võimaldab see hankijal leida pakkumine, mis on kõige mõistlikuma hinnaga saadud väärtuse ja kvaliteedi suhtes. Analüüsides pakkumusi hinna järgi, tuleb jälgida ka seda, kas hind on mõistlik ning vastab turu keskmisele hinnatasemele. Loomulikult tuleb täheldada siin juures asjaolu, et eriotstarbeliste projektide hinnad võivadki oluliselt erineda turul pakutavatest tavapäraest ehitushindadest. Sellisel juhul võib hinda tõsta spetsiifilised erinõuded, tehniline keerukus, tööjõukulu (nt kui tööd võivad teostada ainult taustakontrolli läbinud inimesed) jne.

Kui tehniline kirjeldus annab detailse ülevaate hankija soovidest ning olulistest nõuetest, võib valida pakkumuse hinna ainukeseks kriteeriumiks. On oluline, et kirjeldus annaks selge arusaama sellest, millised on hankija vajadused ja prioriteedid. Kui pakkumused vastavad kõikidele vajalikele nõuetele, saabki edukaks tunnistada pakkumise, mis on madalaima hinnaga.

3.5 Pakkumuste läbivaatamine, eduka pakkumise väljaselgitamine

Pakkumuste läbi vaatamine ja eduka pakkumuse välja selgitamine on üks olulisemaid protsesse riigihanke menetluses. See tagab, et hankeleping sõlmitakse hankijale parima võimaliku pakkumusega, mis vastab täpselt kirjeldatud vajadustele ja nõuetele. Päästametis vaatavad hanke komisjoni liikmed läbi kõik esitatud pakkumised ja kontrollivad nende vastavust nõuetele (sh dokumentatsiooni olemasolu ja korrektsus). Seejärel hinnatakse, millised pakkumused tunnistatakse edukateks pakkumusteks.

Antud hankemenetlus on koostöö kolme osakonna vahel – õigusosakond, haldusosakond ja demineerimiskeskus – kellel kõigil on pädevus erinevatele aspektidele selles hankes. Õigusosakonna ekspert ja hankejurist vastutavad hankeprotsessi seaduspärasuse eest, haldusosakonna kinnisvara ekspert oskab kaasa rääkida ehitustehnilistes küsimustes ning DEKi ekspert vaatab hanke dokumendid üle demineerimisega seotud spetsiifika korrektsuses.

Lõhkamiskoha rajamise hankemenetluses hindab hankija vastavaks tunnistatuks vaid neid pakkumusi, mis vastavad RHS §-s 117⁷¹ sätestatule. Seejärel valitakse edukas pakkumus vastavaks tunnistatud pakkumuste seast soodsaima pakkuja alusel. Erinevalt RKASi hangete väärtuspõhisest hindamissüsteemist on Päästeametis valitud selle hanke võitjaks ettevõtte, kelle pakkumine vastab kõikidele nõutud tingimustele (tehnilise kirjelduse alusel) ja on soodsaim.

3.6 Lepingu täitmine

Ehitustööde hankelepingu täitmise protsess on üldiselt pikaajaline, sisaldades endas erinevaid etappe alustades hankeprotsessist, ehitustööde teostamisest ja selle järelevalvest ning lõpetades garantiiperioodiga. Riigihanke korraldaja ja töövõtja peavad tagama lepingu kohese täitmise, mis oleks orienteeritud oodatavale korrektsele lõpptulemusele.

Riigihankeseaduse kohaselt sõlmitakse hankeleping riigihanke alusdokumentides ettenähtud tingimustel ja vastavuses edukaks tunnistatud pakkumusega.⁷² Päästeameti õigusosakond valmistab ette hankelepingu ning korraldab hankelepingu sõlmimise. Hankelepingu tingimuste ettevalmistamisel peab osalema ka hankelepingu eest vastutav isik. Vastutav isik vaatab üle, et lepingus oleks kajastatud kõik õiguspäraselt, kokkulepitud tingimustel ja kvaliteedil. Antud riigihanke puhul peab kinnisvara ekspert ühe vastutava isikuna jälgima hankelepingusse lisatavate ehituslike tingimuste olemasolu ja korrektsuse eest. Teise vastutava isikuna toetab demineerimiskeskuse ekspert hankelepingu sõlmimisel kinnisvara eksperti erialaspetsiifilistes teemades. Ühtse koostöö tulemusel sõlmitakse osapooltele sobiv hankeleping, mille kohaselt rajatakse Kardlasse peatöövõtu korras kinnine lõhkamiskoht.

⁷¹ § 117. Hankija hindab vastavaks tunnistatud pakkumusi vastavalt riigihanke alusdokumentides nimetatud pakkumuste hindamise kriteeriumidele antud suhtelisele osakaalule. Hankija tunnistas põhjendatud kirjaliku otsusega edukaks pakkumuste hindamise kriteeriumide kohaselt majanduslikult soodsaima pakkumuse.

⁷² RHS § 120

3.7 Lepingujärgne kinnistu ja rajatise korrashoid

Lõhkamiskohtade hooldus on sama tähtis kui iga teise Päästeameti kinnistu hooldamine. Hooldatud kinnistu tagab paremad töötingimused ja ohutuma keskkonna. Varasematel aastatel on Päästeameti baaseelarvesse arvestatud minimaalne summa lõhkamiskohtade hooldamiseks, mis on peamiselt kulunud vaid lume lükkamisele. Kinnistutel hooldustöid tegemata muutuks olukord iga aastaga aina halvemaks, mis viib lõpuks olukorrani, kus lõhkamiskohtade jätkusuutlikuks kasutamiseks tuleb rahaliselt panustada juba oluliselt rohkem, et tagada vajalik miinimum..

Lõhkamiskohal lõhkematerjali hävitades on kahju lokaalne ning jääb piiratud ja märgistatud ala piiridesse. Selleks, et tagada ohutus ja minimaalne keskkonnale kahjulik mõju, on tarvis lõhkamiskohas teostada hooldustöid. Hooldustöid on mitmesuguseid, varieerudes vastavalt aastaajale ja hetkeolukorra vajadusele (nt lume lükkamine, võsalõikus, trimmerdamine, teede taastamine ja maaparandustööd, kummimattide hooldus ja vahetus jne). Korralikult hooldatud lõhkamiskohal väheneb oht kasutajatele ning tõuseb lõhkamiskoha töökvaliteet.

Kinnise lõhkamiskoha rajatise kõige kiiremini kuluv element on kummimatid. (Joonis 11) Intensiivse töökooruse all rebenevad kummid trosside küljest lahti. Üks võimalus on katkised trossid asendada uutega. Teine võimalus on tellida uued matid. Nii mattide parandamine kui uute tootmine on suhteliselt sarnase hinnaga, mistõttu on mõistlikum tellida uued matid.



Joonis 10 Lõhkamiskoha kummimatt, mis on tehtud vanadest autorehvidest. Tegemist on spetsiaalse tellimustööga Päästeametile.

Lisaks kummimattide hooldusele, tuleb suurt tähelepanu pöörata liivast kaitsevallide püsimisele. Lõhkamisest tulenev vibratsioon võib mõjutada vallide püsimist ning aja möödudes võivad need laugeks vajuda. Sellisel juhul tuleb vallid uuesti kõrgeks tagasi ehitada.

Järgnevalt on tabelis 6 toodud välja eeldatavad vajalikud hooldustööd lõhkamiskoha kinnistul. Tööde vajalikkus on välja kujunenud Männiku lõhkamiskoha näitel. Kõik nimetatud tööd tagavad üheaegselt nii kinnistu korrashoiu kui ka turvalise keskkonna. Plahvatuste käigus laiali lendavad lõhkekehade osad võivad halva ajastuse korral tekitada tuleohtliku olukorra. Kui kinnistu on hooldatud selliselt, et taimestik seal ei kasva, on ära hoitud otsene võimalik tuleohtlik olukord. Liivast kaitsevallide hooldamine aitab säilitada nende kõrgust, mis on oluline laiali paiskuvate kildude kinni püüdmiseks. Samuti aitab kaitsevallide hoidmine taimestiku vabana ära hoida otsese võimaliku maastikupõlengu. Kinnistul tekkiva prügi hulk on küllalki väike, mistõttu ei ole mõistlik sinna tellida regulaarset prügiveo teenust. Selle asemel tuleks tellida jäätmete ära vedu vastavalt vajadusele. Männiku lõhkamiskoha näitel toimub see enamasti sagedusega kord kvartalis. Lumekoristus on vajalik talvisel perioodil, et tagada ligipääs nii lõhkamiskohale kui ka teistesse kinnistul kasutatavatesse aladesse. Lumekoristuse käigus ei ole tarvis lume ära vedu, kui võrd kinnistu on piisava suurusega, et kokku

lūkatud lund ladustada. Lisaks kummimattide hooldusele, tuleb lõhkamiskohas jälgida ka terastorule tekkivate killukahjustuste ulatust. Kui kildudest tulenevaid kahjustusi tekib liiga palju, on vajadus toru keevitamiseks. Toru välja vahetamine nõuab suuremaid rahalisi vahendeid, kuid toru keevitamine on soodsam variant. Töökorras videovalve tagamine kinnistul aitab hoida turvalisuse taset.

Tabel 6 Lõhkamiskoha kinnistu eeldatavad vajalikud hooldustööd, nende sagedus ja mõju.

Jknr	Teostatav töö	Sagedus	Mõju
1	Loodusliku ala puhastamine võsast	1x aastas Kevadel	Tuleohu vältimine lõhkamistöode käigus
2	Loodusliku ala trimmerdamine	2x suveperioodil	Tuleohu vältimine lõhkamistöode käigus
3	Maa-ala randaalimine	2x suveperioodil	Taimestiku kasvamise piduramine
4	Liivast kaitsevallide trimmeramine	1x kuus suveperioodil	Tuleohu vältimine lõhkamistöode käigus
5	Liivast kaitsevallide hooldus (sh taimestiku mürgitamine)	2x aastas	Kaitsevallide kõrguse säilitamine, taimestiku kasvamise takistamine
6	Prügivedu	Vastavalt vajadusele, hinnanguliselt 4x aastas	Jäätmekäitlus vastavalt nõuetele
7	Lumekoristus käiguteedelt, sõiduteelt ning lõhkamiskohalt	Vastavalt vajadusele	Talvisel perioodil on kinnistul liikumine tagatud
8	Kummimattide hooldus/ uue soetamine	Vastavalt vajadusele	Kummimatid on terved ja kasutuskõlblikud, tagavad ohutuse lõhkamiskohal
9	Lõhkamiskoha toru keevitamine	Vastavalt vajadusele	Toru on lõhkamisest tulenevate kildude kahjustuste vaba
10	Videovalve seadmete hooldus	Vastavalt vajadusele	Videovalve on töökorras

Kokkuvõtvalt võib öelda, et lõhkamiskoha hooldustööd on olulised tagamaks alal ohutust ja plahvatusohtlike esemete ja materjalide minimaalse laiali paiskumise. Lõhkamiskoha hooldus hõlmab endas ala puhastamist, rajatise hooldust ja vajadusel osade välja vahetamist, lumekoristust ja jäätmekäitlust ning valvesüsteemide korrashoidu.

KOKKUVÕTE

Lõputöö eesmärgiks oli uurida riigihankeõigust, et läbi selle leida viis, kuidas korraldada lõhkamiskoha rajamise hankeprotsess Päästeametis. Riigihangete läbi viimine on osa avaliku sektori süsteemist, mille abil kulutatakse riigi rahalisi vahendeid avalikkusele vajalike kaupade ja teenuste soetamiseks. Antud töö käigus leiti, et hanked hõlmavad endas kolme põhilist suurt etappi: ettevalmistusperiood, kus asutused peavad oma vajadusi hindama; hangete planeerimine peale eelarve kinnitamist ja hankeplaani täitmine vastavalt kokkulepitud plaanidele. Vastavalt riigihankeseadusele peab riigihanke korraldamisel hankija jälgima, et see oleks korraldatud läbipaistvalt ja kontrollitavalt, kõiki pakkujaid koheldakse võrdselt, konkurents peab olema efektiivne ega mitte moonutatud, tuleb vältida konkurentsi kahjustavat huvide konflikti ning rahalisi vahendeid kasutatakse säästlikult ja otstarbekalt.

Autor on sidunud magistritöö enda igapäevase tööga Päästeametis, et analüüsida riigihanke põhiaspekte ning algetada Päästeameti demineerimiskeskuse alalise kinnise lõhkamiskoha rajamise riigihanke protsess. Töö käigus uuriti lisaks riigihankeõiguse üldpõhimõtetele ka Päästeameti hangete korraldamise protsessi ning ametnike rolli selles protsessis. Leiti, et hankeid viiakse läbi asutuse hankekorra alusel, mis on kehtestatud riigihangete seaduse ja siseministri Päästeameti põhimääruse alusel ning on kooskõlas Siseministeriumi valitsemisala riigihangete läbiviimise korruga. Lisaks sellele, et Päästeamet viib läbi enda riigihankeid, tehakse tihedalt koostööd Riigi Kinnisvara Aktsiaseltsiga. Ameti tööruumid on kasutamiseks renditud RKASilt ning enamasti teostab kõik hoonetega seotud riigihanked Riigi Kinnisvara AS kui hoone omanik.

Päästeameti ostuplaani uurides selgus, et sinna on planeeritud ka riigihanke läbi viimine demineerijatele lõhkamiskoha rajamiseks. Demineerijate üheks ülesandeks on lahingumoonna kõrvaldamine, et oleks tagatud elanike ohutus. Lõhkeainete hävitamiseks on Päästeametil üle Eesti 5 alalist lõhkamiskohta, millest vaid üks vastab kaasaegsetele nõuetele. 2023. ja 2024 aasta jooksul on ameti eesmärgiks korraldada riigihanke läbi viimine, et rajada Tartumaale uus kinnine hävituskoht. Selle projekti koostamiseks on võetud aluseks Tallinna Tehnikaülikooli uuring, kus tuginedes olemasoleva kinnise lõhkamiskoha ehitusvigadele töötati välja tüüplahendus. Tüüplahenduse põhjal on võimalik projekteerida uued kinnised lõhkamiskohad arvestades just demineerijate vajadusi, kõrvaliste isikute turvalisust ning samal ajal vältida ka ümbritseva keskkonna kahjustamist.

Antud magistritöös leiab autor, et demineerijate lõhkamiskoha riigihanke läbi viimiseks koostatavas tehnilises kirjelduses võetakse aluseks hankelepingu üldnõuded ja vajalike tööde kirjeldus. Muuhulgas on tehnilises kirjelduses välja toodud nõuded ajakavale ja tähtaegadele, nõuded ehitustöödeks, kokkulepped projekti muudatuste puhul ja ka objektiga tutvumise võimalused. Nagu autor on töös varasemalt välja toonud, on oluline, et demineerimisega seotud tundlik info ei leviks välja poole asutust. Seetõttu on antud hanke puhul oluline, et ehitustöid teostatavatele töölistele tehakse taustakontroll, vältimaks info ebavajalikku levikut.

Erinevalt Riigi Kinnisvara ASi väärtuspõhisest hindamisest tugineb Päästeamet soodsaima pakkumise kriteeriumile. Magistritöös leiti, et lõhkamiskoha rajamise riigihanke puhul kuulutatakse võitjaks see pakkumus, mis vastab kõikidele hindamiskriteeriumidele ja on majanduslikult soodsaim pakkumine. Pakkujaga sõlmitakse hankeleping ning leping peab olema täidetud kokku lepitud tähtajaks. Autor leiab, et antud lõputöö sisaldab vajalikku infot, et läbi viia edukas riigihankemenetlus lõhkamiskoha rajamise ehitustööde tellimiseks.

SUMMARY

The aim of the thesis was to examine public procurement law in order to find a way to organize the procurement process for establishing a permanent closed demining site for Estonian Rescue Board's deminers. Conducting public procurements is a part of the public sector system, through which public funds are spent on the acquisition of goods and services necessary for the public. During this study, it was found that procurements involve three main stages: a preparation period, planning of procurements after the budget has been approved, and execution of the procurement according to the agreed. According to the Public Procurement Act, when organizing a public procurement, the contracting authority must ensure that it is conducted transparently and controllably, all tenders are treated equally, competition is effective and not distorted, and conflicts of interest that harm competition are avoided, and financial Resources are used economically and efficiently.

The author has linked the master's thesis to their daily work at Estonian Rescue Board to analyze the main aspects of public procurement and initiate the procurement process for establishing a permanent closed demolition site at the Rescue Board's Demining Centre. In addition to the general principles of public law, the procurement process of the Rescue Board and the official's role in the process were also studied. It was found that the procurements are carried out based on the institution's procurement rules, which are established based on the Public Procurement Act and the Minister of the Interior's Rescue Board's Articles of Association and are in line with the Ministry of the Interior's public procurement procedures. In addition to conducting its own public procurements, the Rescue Board also cooperates closely with Riigi Kinnisvara AS (RKAS). Rescue Board's workplaces are rented from the RKAS for use, and most of the procurements related to buildings is carried out by Riigi Kinnisvara AS as the building owner.

Upon reviewing the Estonian Rescue Board's purchase plan, it was found that procurement for the establishment of demolition site for deminers is also planned there. One of the deminer's tasks is to dispose of ammunition to ensure safety of residents. The Rescue Board has five permanent demolition sites throughout Estonia only one of which meets modern requirements. Rescue Boards goal for 2023 and 2024 years is to organize a public procurement process to establish a new closed demolition site in Tartu County. The project is based on a study by Tallinn University of Technology, which based on construction errors in the existing closed demolition site, developed a standard solution. Based on the standard solution, new closed demolition sites can be designed,

taking into account the needs of deminers, the safety of outsiders, and avoiding environmental damage.

In this master's thesis, the author finds that the technical description prepared for the public procurement process of deminer's demolition site is based on the general requirements of the contract and the description of the necessary work. Among other things, the technical description includes requirements for the schedule and deadlines, requirements for construction work, agreements on project changes and quality control. As the author has previously stated, it is important that sensitive information related to demining does not spread outside the institution. Therefore, in this procurement, it is important that background checks are conducted on the workers performing construction work to prevent unnecessary information dissemination.

Unlike the Riigi Kinnisvara AS value-based assessment, the Estonian Rescue Board relies on the criterion of the most favorable offer. The thesis finds that in the case of demolition site construction procurement, the winning bid is the one that meets all evaluation criteria and is the most economically advantageous offer. A procurement contract is concluded with the bidder, and the contract must be fulfilled by the agreed deadline. The author believes that this thesis contains the necessary information to successfully conduct a procurement procedure for the construction of a demolition site.

KASUTATUD KIRJANDUS

1. Environmental Impact of Lanmine Clearance and Battlefield Clearance (Richard Moyes, Stuart Maslen, Abigail Watson, 2017)
2. Safety & occupational health - Demining worksite safety (International Mine Action Standards 2013)
3. Riigihangete valdkonna kokkuvõtted (Rahandusministeerium 2023)
4. Alustatud hanked (Riigihangete register 2023)
5. Päästeameti hankeplaan (Päästeamet 2023)
6. Riigihangete valdkonna 2021. aasta ülevaade (Rahandusministeerium 2022)
7. Riigihangete seadus (Riigiteataja 2017)
8. Public Procurement Fundamentals (Naushad Khan 2018)
9. International Handbook of Public Procurement (Khi V. Thai 2009)
10. Nõukogu määrus (EL) 2022/576 (Euroopa Liidu Teataja 2022)
11. Riigihangete juhised (Rahandusministeerium 2011)
12. Guidance on Innovation Procurement (Euroopa Komisjon 2021)
13. Explanatory note – Competitive dialogue – Classic directive. (European commission 2016)
14. Guidance to public procurement (Euroopa Komisjon 2015)
15. Riigihanke teenuse korraldamine (Riigi Tugiteenuste Keskus 2023)
16. EU and national thresholds (Soome majandus- ja tööhõiveministeerium 2023)
17. Päästeameti struktuur (Päästeamet 2023)
18. Päästeameti hankekord (Päästeamet 2022)
19. Riigi Kinnisvara AS olemus (Riigi Kinnisvara AS 2023)
20. Riigi Kinnisvara AS hankekord (Riigi Kinnisvara AS 2018)
21. Public procurement guidance for practitioners (Euroopa Komisjon 2018)
22. Päästeameti päästevõrgustiku strateegia aastani 2025. (Päästeamet 2021)
23. Kinnise lõhkamiskoha modelleerimine (Tallinna Tehnikaülikool 2022)
24. Multilateral and Unilateral Procurement Regimes: to which Camp does the Model Law Belong? (Public Procurement Law Review 1994)
25. Riigihangete juhised (Rahandusministeerium 2011)
26. Päästeameti aastaraamat (Päästeamet 2022)
27. Majandusaasta aruanne (Riigi Kinnisvara 2021)
28. Päästeameti lõhkamiskohtade kontseptsioon (Päästeamet 2017)
29. Safety Notes (IMAS 2013)

30. Storage, transportation and handling of explosives (IMAS 2013)
31. Männiku lõhkamiskoha põhiprojekt (KUU Arhitektid, Päästeamet 2020)