

KIRIKUTE KONVERTEERIMISE VÕIMALUSED EESTIS
NARVA ALEKSANDRI SUURKIRIKU NÄITEL

POSSIBILITIES OF CONVERTING CHURCHES IN ESTONIA ON THE
EXAMPLE OF NARVA ALEXANDER'S CATHEDRAL.



MAGISTRAND: HELINA NIITVÄHI
JUHENDAJA: EMIL URBEL
KONSULTANT: MADIS TUUDER



TALLINNA TEHNICAÜLIKOO
INSENERITEADUSKOND
Arhitektuuri ja urbanistika akadeemia

KIRIKUTE KONVERTEERIMISE VÕIMALUSED EESTIS
NARVA ALEKSANDRI SUURKIRIKU NÄITEL
POSSIBILITIES OF CONVERTING CHURCHES IN ESTONIA
ON THE EXAMPLE OF NARVA ALEXANDER`S CATHEDRAL.

MAGISTRITÖÖ

Üliõpilane: Helina Niitvähi
155811EAUI
Juhendaja: Emil Urbel
Konsultant: Madis Tuuder

Tallinn 2020

AUTORIDEKLARATSIOON

Olen koostanud lõputöö iseseisvalt.
Lõputöö alusel ei ole varem kutse- või teaduskraadi või inseneridiplomit taotletud. Kõik töö koostamisel kasutatud teiste autorite tööd, olulised seisukohad, kirjandusallikatest ja mujalt pärinevad andmed on viidatud.

"....." 2020.

Autor:
/ allkiri /

Töö vastab magistritööle esitatud nõuetele

"....." 2020.

Juhendaja:
/ allkiri /

Kaitsmisele lubatud

".....".....2020 .

Kaitsmiskomisjoni esimees
/ nimi ja allkiri /

ABSTRAKT

Pühakojad on kujundanud meie maastikku ja toiminud maamärkidena juba 13. sajandist alates. Sakraalne pärand on oluline osa meie kultuuripärandist.

Viimase paarikümne aastaga on hüljatud ja tühjana seisvate pühakodade probleem Euroopas ja ka mujal maailmas teravalt esile tõusnud. Sellel on mitmeid erinevaid põhjuseid. Inimeste kaugenemine usust on toonud kaasa pideva ja jätkuva koguduste liikmete arvu vähenemise. Üldine linnastumine tekitab väiksemates piirkondades rahvastiku püsiva kahanemise ja paljude asulate tühjenemise.

Eestis sel teemal suurem avalik arutelu seni puudus, kuigi kasutuseta ja lagunevaid, eriti õigeusu kirikuid on Eestis omajagu. Teema tõstatas teravalt, kui 2015. aasta kevadel kuulutati välja Narva Aleksandri kiriku tolleaegse koguduse pankrot. Võlaausaldajad soovisid panna kiriku avalikule enampakkumisele ja see tekitas ühiskonnas laiemal avaliku arutelu. Eesti Evangeelne Luteri Kirik tunnistas fakti, et peakontor ei suuda kõiki kogudusi aidata ja rahaliselt ei ole neil võimalik koguduste võlgu enda kanda võtta. Selleks hetkeks oli riik juba rahaliselt kiriku taastamiseks panustanud kolm miljonit eurot. Keerulise olukorra lõpetas riigi sekkumine 2016 aastal ja otsus osta kirik välja koos Eesti Evangeelse Luteri kirikuga.

See otsus välistas vara sattumise erakätesse ja kindel eesmärk oli hoida hoone avalikus kasutuses. Kultuuriministeriumis asuti otsima hoonele uusi funktsioone. Ajapikku selgus, et sellisele hoonele kasutuse leidmine ei ole lihtne ja viimane otsus antud projektiga edasi minemiseks saabus 2020. aasta alguses.

Minu magistr töö eesmärgiks on leida Narva Aleksandri Suurkirikule võimalik lisa-funktsioon koos arhitektuurse lahendusega. Töö teoreetilises osas uurin püha koha, püha ruumi olemust ja tabusid. Lisaks käsitlen kirikuhoonete rajamist Eestis ja ajaloolist konteksti. Keskendun Euroopa kogemusele tühjana seisvate sakraalsete hoonetega tegelemisel ning analüüsin teostatud lahendusi ja uurin toimivaid mudeleid. Kokkuvõttes toon välja paar Eestisse sobivat lahendust.

Analüüsisid Narva Aleksandri Suurkiriku ruumi, sellega seotud eelnevalt teostatud projekte, tehtud ettepanekuid ja kohalikku konteksti sai oluliseks säilitada olemasolev unikaalne saal. Minu töös väljapakutud lahendus näeb ette tugistruktuuri, mis võimaldab hoone laialdasemat kasutust ja toetab uue tekkiva multifunktsionaalsema kasutusega keskuse isemajandamise võimet.

ABSTRACT

Sanctuaries are an important part of our cultural heritage and have shaped our landscape and served as landmarks since the 13th century.

For the last two decades, the problem of abandoned and empty sanctuaries has risen sharply in Europe and around the world. There are many different reasons for this. People are distancing themselves from faith based institutions with a steady and continuous decline in the number of church members. Also, urbanization has resulted in a permanent decline in the population in rural areas leaving many settlements almost completely empty.

There has been no major public debate on this issue in Estonia so far, although unused and degrading churches do exist in Estonia, especially Orthodox churches. The subject was raised sharply during the spring of 2015 when the parish of the Alexander Church in Narva declared bankruptcy. Creditors wanted to put the church up for public auction and this sparked a wider public debate in society. The Estonian Evangelical Lutheran Church acknowledged the fact that its headquarters cannot help all congregations and financially they cannot bear the debts of all churches. Up until that point, the state had already financially contributed three million euros to restore the church. The difficult situation ended in 2016 with state intervention and the decision to buy out the church together with the Estonian Evangelical Lutheran Church.

This decision prevented the property from falling into private hands and the aim was to keep the building in public use. The Ministry of Culture began looking for new uses for the building, however, it became clear over time that it is not easy to find alternative uses for such a structure and the final decision to move forward with a new project came in early 2020.

The aim of this master's thesis is to find a possible additional function for Narva Alexander the Great Church via an architectural solution. In the theoretical part of this work the nature of this sacred place is presented together with a discussion of various taboos. In addition, this section discusses the construction of church buildings in Estonia with an historical context. The design part of this work focuses on the European experience of dealing with empty sacred buildings together with an analysis of various solutions that have been implemented. This work then discusses a number of potential solutions that are suitable for Estonia.

After analyzing the space of Narva Alexander the Great Church in a local context, and studying related projects and proposals, it became clear that the best way forward is to maintain the existing unique hall and the solution proposed here provides a support structure that allows for wider use of the building and supports the self-sufficiency of a new emerging multifunctional center.

1. SISSEJUHATUS

1.1 Teema tutvustus

Pühakojad on Eesti kultuuripärandi lahutamatu osa juba alates 13. sajandist. Eestis on hinnanguliselt 450–500 pühakoda (sh kihelkonnakirikud, kloostrikirikud, palvemajad, tsässonad ning suuremad kabelid, kus toimuvad jumalateenistused), neist kultuurimälestised on ligikaudu 250 (mõni pühakoda on muinsuskaitse all varemetena, mõni arheoloogiamälestistena (st suures osas ei ole pühakoda enam maapinnal säilinud) ja kaks pühakoda on algselt ehitatud elamuteks (muinsuskaitse all elamutena), kuid hiljem pühakojaks ümber ehitatud) (Pühakodade säilitamine ja areng 2014–2018, 2013).

Varemeis on neist on üle 50 (Varemeis kristlus, 2017).

Üldine areng Eestis on hetkel selline, et kirikute kogudused on väikesed ja vähenevad. Mis tulevik on pühakodadel selles valguses?

Valisin antud teema käsitlemiseks, kuna see on minu jaoks intrigeeriv ja huvipakkuv. Kuidas võtta edukalt taaskasutusse niivõrd tundlikku ruumi, kui seda on püha ruum, sakraalne ruum? Miks ehitatakse juurde uusi kirikuid, kuigi on palju vanu hääbuvaid kirikuhooneid?

Ühiskonnas tõstataks teema, kui 2015.aasta kevadel kuulutati välja Narva Aleksandri kiriku pankrot toleaegsele kogudusele. Aastal 2016 pandi kirik võlausaldajate poolt enampakkumisele. Kuna Eesti Evangeelse Luterliku Kirikul (edaspidi EELK) polnud rahalist võimalust kirikut ise välja osta, tuli sama aasta juunis Siseministeeriumi otsus osta kirik välja koos EELK-ga. Valitsus toetas otsust ja hetkel on kirik antud tasuta kasutusse EELK-le, kes omakorda andis selle edasi kasutusse uuele kogudusele.

Kultuuriministeeriumis ei jõutud leida kiiret lahendust kirikule lisakasutusvõimalusteks. Korraldati kohtumisi erinevate osapoolte vahel ja organiseeriti projekte, lahenduste leidmiseks. Kohtusin isiklikult Kultuuriministeeriumis Olga Sõtnikuga, kes tegeles Narva Aleksandri kiriku lahenduste otsimisega, oktoobris 2017, et tutvuda olukorraga, kuna soovisin siis antud teemal alustada oma magistritööga. Tol hetkel sain aru, et taolisele ruumile taaskasutuse leidmine on keeruline ja pigem aeganõudev toiming. Lahendused võivad jääda ka võimaliku halva kommunikatsiooni taha osapoolte vahel. Esineb ka suhtumist, et sellist ruumi ei peakski käsitlema kuna see lihtsalt on ja seda ei olegi võimalik millekski muuks kasutada. Samas toob teemaga mittetegelemine kaasa tõenäoliselt mingil hetkel hoone hävimise.

Riigi sekkumine oli ka tugev poliitiline otsus. Riigi ja kiriku lahususele viidates tekitab see päris palju küsimusi ühiskonnas. Juba varasemalt on näiteks Taarausuliste ja Maausuliste Maavalla Koda viidanud probleemile, et neid ei kohelda riigi poolt sarnaselt kristlastega ja riigi esindajad eelistavad ühte religioosset usku teisele (Maavalla Koda, Taarausuliste ja Maavalla Koda pressiteade, 2017).

Eestlased on väidetavalt kõige usuleigem rahvas Euroopas (Jaanus & Unt, 2012). Kogudused on väikesed ja sinna kuulub vähe liikmeid. Lisaks toimub inimeste kolimine pigem linnadesse ja maapiirkonnad tühjenevad. Arvestades juurde veel ka rahvastiku üldise vähenemise, ei ole koguduste kasvamisele väga lootust. Ka noorte hulgas läbiviidud uuringud näitavad samasugust usuleigust ja teiste vanuserühmadega võrreldes veel suuremat protsenti selliseid inimesi, kes hoiduvad end usuliselt määratlemast (Schihalejev, 2012).

Olen pärit Lihulast ja mäletan lapsepõlvest hetke, kui eemaldati Lihula Püha Neeva Aleksandri kiriku suur torn. Kuna kirik suleti juba 1960ndatel oli see muutunud ohtlikuks. Seda kraanaga eemaldades juhtus nii, et torn kukkus tagurpidi ja ristiga vastu maad.

See tekitab kohalikes inimestes palju hirmu ja variatsioone jubedustest, mis nüüd kõik juhtuma hakkab. Ehk siis selliste hoonete puhul on inimesed väga tundlikud ja hoolimata enda suhtest usuga, on kirikud ja pühakojad hooned, mida ei julgeta kuidagi puutada. Võiks väita, et eestlased ei ole usklikud aga nad on väga ebausklikud.

Selliste ehitiste puhul ei ole tegemist ainult füüsilise ruumiga. See on püha koht ja püha ruum. Kirikud olnud olulised ehitised, maamärgid ja sajandeid ka vaimsuse kandjateks. Näiteks Harju-Madise kiriku tornis põleb siiani majakatuli ja see on kasutuses navigatsioonimärgina. Ma leian, et on oluline siiski tegeleda selle osaga pärandist, et see lihtsalt vaikselt ei kaoks. Kõiki kirikuid ei suuda me muuseumitena ülal pidada ja kõik ei ole ka muinsuskaitse all. Ehk on siiski ka võimalusi pärandi säilimiseks ruumi funktsionaalsel ümbermõtestamisel, mis oleks kõigile osapooltele aktsepteeritav ja tagaks ehitiste säilimise. Kui palju oleme valmis selleks, et mingil hetkel on meil tänasest rohkem kirikuid, mis vajavad suurt rahalist toetust?

Üks võimalus on ka pühakodade kasutuselevõtt mune teise religiooni poolt. Sajandite jooksul on kirikuid kas uuesti üles või ringi ehitatud. Tuntuim näide on vast Hispaaniast Mosque-Cathedral of Cordoba. Ajalooliselt on seal konverteeritud ruumi mitu korda.

1.2 Eesmärgi kirjeldus

Magistritöö eesmärgiks on uurida püha ruumi konverteerimise ehk teisendamise, muundamise võimalusi. Pakkuda ruumile läbi funktsionaalse ümbermõtestamise uut kasutust, mis oleks aktsepteeritav ja realselt teostatav. Väljundiks on läbilahendatud konkreetne projektlahendus.

Nõukogude ajal võeti kirikuid kasutusele küll ladudena ja isegi lautadena. On kasutatud ja kasutatakse siiani spordisaalidena. Nimetaksin seda pragmaatiliseks taaskasutuseks, kus arvestati ainult hoone füüsiliste parameetritega. Seda peeti pigem teotuseks ja tabuks. Lisaks oli selle taga eelkõige ideoloogiline eesmärk. Minu eesmärk on pakkuda välja lahendusi, mis arvestaksid rohkem ruumi eripäradega ja pärandi säilimisega. Hooned, mis on kasutuses säilivad. Tuleb leida üheltpoolt aktsepteeritavaid ja teisalt ka jätkusuutlikke lahendusi, mille toimimisel on väga suur osa kohalikul kogukonnal. Euroopast on palju näiteid kirikutest, mis on eraomanduses ja kasutuses elamuna või ka korterelamuna. Oma töös ma elamu funktsiooni kirikutes ei käsitle, kuna eesmärk on leida pigem avalikke funktsioone. See tagaks võimaluse neid külastada huvilistel ning kaasata kohalikke kogukondi ja investoreid.

1.3 Uurimismetoodika ja töö struktuur

Magistritöö teoreetiline osa jaguneb kolmeks. Alustan oma tööd uurimisest püha ruumi ja tabude kohta. Edasi käsitlen kirikuhoonete rajamise ajalugu Eestis, eestlaste religioossust ja selle muutumist läbi ajaloo. Järgmises peatükis keskendun Euroopa näidetele ja kogemusele seoses sakraalse pärandi säilitamise ning taaskasutusega. Toon välja konkreetseid projekte ja lahendused Hollandist, Suurbritanniast ja Saksamaalt. Lisaks kogemuse põhjal tekkinud protsessi kirjeldusi. Viimases osas annan ülevaate Aleksandri kirikust, selle ajaloost ja kohalikust kontekstist.

Projektlahenduses kirjeldan arhitektuurset lahendust. Arvestades kohalikku konteksti ja vajadusi on loodud lahendus, mis toetab valitud funktsiooni. Kiriku renoveerimine koos loodud lisavõimalustega annab kohalikule kultuurimaastikule juurde ainulaadse esindusaali. Antud lahendus võimaldab lisateenustega koos korraldada väga erineva sisuga ning suurusega üritusi. Selline võimalus peaks tagama ka finantsiliselt toimiva keskuse.

2. Pühakojad

2.1 Püha paiga ja ruumi olemus ning tabud

See peatükk uurib püha koha mõistet erinevatest vaatenurkadest, proovides mõista miks osad paigad on pühad ja teised mitte. Lisaks toon analüüsis välja ka püha ruumi elemendid. Neis paikades kehtivad tavaliselt teatud käitumisreeglid ja on määratud, mida ei tohi teha või milline käitumine on taunitav. Seega on oluline tuua välja ka tabu olemus, kuna see seostub tugevalt religioosse ruumi taaskasutuse võimalustega. Mis on inimeste jaoks vastuvõetav ja mis on lubamatu ning miks see nii on.

2.1.1 Püha paik

Leida ühest definitsiooni pühale ruumile või pühale kohale on väga keeruline. Defineerimine sõltub defineerija positsioonist ja tema suhtest usuga. „Paljud religioossed grupid on kindlalt veendunud jumaliku füüsilisel kohalolul teatud kohtades, teised on vaadelnud üleloomuliku „kohalolu“ pühades paikades kui metafoorset – kuigi „päris“ ja metafoorilise kohaloleku vahel on väga õhuke joon“ (Kilde, 2008, lk.5).

Religiooniajaloolase Mircea Eliade käsitluses on kohad pühad, kuna jumalik või üleloomulik jõud elab seal. Need võimsad kohad ühendavad kogukonda, aitavad nende liikmetel orienteeruda mittepühalikus ehk profaanses maailmas. Need keskused orienteerivad inimesi „vertikaalselt“ hierarhiassesse, luues ruumilise ühenduse taevaliku võimu ja saatanliku, allilma võimuga. Horisontaalne orienteerimine tekib maastikul, jaotades seda pühadeks keskusteks ja mittepühadeks aladeks. Jumalik maailmakeskus, axis mundi annab vaimse tähenduse ja loob konteksti ülejäänud kohtadele ja teadmistele (Eliade, 1987). Eliade rõhutab jumalikkude olemasolu ja vaatleb kohti pühadena kuna võim on end seal ilmutanud või näidanud.

„Iga sakraalne ruum tähendab hierofaaniat, sakraalse sissetungi, mille tulemusel territoorium ümbritsevast eraldatakse ja sellele kvalitatiivne erinevus antakse“ (Eliade, 1992, lk.56). Sageli pole ka vajadust otsese teofaania või hierofaania järele: mõni märk on küllaldane paiga pühadusele osutamiseks. Sellistel juhtudel esitab usulise tähendusega märk absoluutse elemendi ja teeb lõpu suhtelisusele ja segadusele. Miski, mis ei kuulu siia maailma on end apodiktiliselt ilmutanud ja sellega orienteerumise kätte näidanud või käitumisviisi määranud. Kui ükski märk ei ilmutu siis provotseeritakse seda. Näiteks kasutatakse loomade abi, kes siis osutavad milline paik sobib pühamut või küla omaks võtma. Palutakse märki, et ilmutuks absoluutne tugipunkt ruumi homogeensuses. Näiteks kütitakse mõnd ulukit ja tema tapmispaika ehitatakse pühamu. Kõik see tähendab, et inimesed ei ole vabad valida sakraalset paika, vaid nemad üksnes otsivad seda ja leiavad selle müstiliste märkide abil (Eliade, 1992, lk.56).

Religiooniajaloolane Jonathan Z. Smith vastandub eelnevale seisukohale ja väidab, et inimesed ise sakraliseerivad kindlad kohad ja sellega loovad ise püha ruumi. Kohad ei ole oma olemuselt pühad Smithi seisukohalt; pühadus on situatsiooniline olukord, mis oleneb sellest kuidas inimesed konkreetsetes olukorras käituvad, mitte üleloomuliku ilmnenemisest. Usklikud grupid loovad pühad paigad investeerides teatud kohtadesse või ruumidesse luues religioosse tähenduse tegutsedes kindlate reeglite järgi. Nii ei usu paljud protestandid, et Jeesus füüsiliselt eksisteerib armulaua elementides, ent nad siiski omistavad tugeva religioosse tähenduse tavalisele leivale ja veinile teatud asjaoludel ja läbi teatud tegevuse (Kilde, 2008). Ruumide hierarhilise organiseerimisega ja kindla korra järgi läbiviidavate rituaalidega tekitatakse pühadus. Smith näitab, et templi ruumid olid organiseeritud hierarhiliselt mööda pikitelge, mis jooksis hoone välisruumist läbi

siseruumide pühamatest pühamate kohtadeni, kus jumalus usuti asuvat. Ruumide kindla organiseerimisega loodi sotsiaalne hierarhia, vähem pühad välisalad olid avatud ka mitteusklikele, rohkem tähtsad poolavatud ruumid olid mõeldud usklikule, kuni siseruumideni, mis olid reserveeritud erineva taseme preesterkonnale, kuni pühamast pühamale, mis oli reserveeritud ainult ülempreestri (Kilde, 2008). „Ruum on sakraliseeritud inimese tegevuse ja käitumisega ja teatud ruumid saavad pühaks, sest inimesed kohtlevad neid erinevalt tavalistest ruumidest“ (Kilde, 2008, lk.8).

Mõlemaid seisukohti kokkuvõttes võib öelda, et pühapaiga tunnuseks on väe avaldumine. See vägi väljendub kolmes kategoorias: 1. jumalik või üleloomulik võim, mis omistatakse jumalale; 2. sotsiaalne võim, mis on seotud vaimulikega ja loodud hierarhiatega; 3. isiklik vägi, vaimne mõjuvõim, mida inividid ammutavad jumalikust kogemusest (Kilde, 2008). Kuna seal kohas avaldub vägi või võim, siis läbi ajaloo on seda kasutatud ära ka oma usku sisse tuues. Uus pühakoda ehitati kas olemasoleva asemele või hävitati kohalike jaoks olulisi pühapaiku. „Vanade pühapaikade hävitamine oli üheks klassikaliseks motiiviks Põhja-Euroopa kristianiseerimises“ (Altnurme, 2018, lk.26). „Ka rekatoliseerimise ajal 16.sajandi teisel poolel võideldes eestlase paganausu kommetega võtsid jesuiidid maha hiiepuid ning lõhkusid ohvrikive“ (Altnurme, 2018, lk.120)

Eugene V. Walter (kirjanik ja sotsioloogiaprofessor) läheneb oma raamatus „Placeways“ püha koha kontseptsioonile nagu fenomenoloog ja defineerib seda kui „see mis viib meele kuhugi mujale. Religioosnes keskkonnas on tajud ja aistingud mitmetähenduslikud.“ Ta täpsustab, et kuigi paigal ei ole eraldi tundeid peale inimkogemuse seal, on see asukoha ja kogemuste ühtsus „See kutsus esile ja korraldab mälestusi, pilte, mõtteid, tundeid, tähendusi ja paneb kujutlusvõime tööle.“ Selle esiletoomine rõhutab arhitektuuri rolli koha loomisel anumina või ümbrisena individuaalse ja kollektiivse kogemuse saamiseks (Hoffmann, 2010).

Selline lähenemine toob püha koha seletusse sisse füüsilise ruumi rolli teise nurga alt, mitte hierarhia ja võimu loomiseks kasutatava vahendina, vaid kui vahendi meeleseisundi loomiseks läbi ruumi parameetrite. Järgmine alapeatükk käsitlebki püha ruumi arhitektuurseid elemente.

2.1.2 Püha ruum

„Parafraaseerides Walterit, siis püha ruum on spetsiifiline keskkond, mis toetab kujutlusvõimet, toidab usulisi kogemusi ja edastab usutõde. See organiseerib nägemist ja heli, näitab valgust, et esitada selgust ja korda või muudab asjad pimedaks, et sisendada nähtamatu kohalolekut ja varjatud võimu“ (Hoffmann, 2010, lk.8).

Uskliku jaoks ei ole ruum homogeenne: ta kogeb selles katkestusi, murdekohti: mõned ruumi osad on teistest kvalitatiivselt erinevad. „Ära tule siia,“ ütles Jumal Moosesele.“ Võta kingad jalast: sest paik kus sa seisad, on püha maa!“ (Teine Moosese raamat 3.5.) Niisiis on olemas sakraalne, kindel, tähendusrikas ruum: on olemas teised, mittesakraalsed ruumid, millel puudub struktuur või konsistents, mis on amorfsed. See ei ole veel kõik. Uskliku jaoks väljendub niisugune homogeensuse puudumine sakraalse s.o ainsa tõelise ja tõeliselt eksisteeriva ruumi ning kogu muu ruumi, ümbritseva kujutu avaruse vastandlikkuse kogemuses (Eliade, 1992, lk.54-55).

Mulle sümpatiseerib väga seisukoht, et religioosne ruum tekitab katkestuse. Järgnevale lõigule lisaks kommentaari, et teistsuguses ruumis osalemist tajuvad kindlasti ka mitteusklikud.

Uskliku jaoks osaleb kirik teistsuguses ruumis kui tänav, kus ta asub. Kirikusse avanev uks tähistab tegelikult pidevuse katkemist. Kaht erinevat ruumi eraldav lävi osutab ka distantsele kahe olemisviisi, profaanse ja religioosse vahel. Lävi on kaht maailma eristav ja vastandav rajajoon, piir – ja ühtlasi kahe maailma paradoksaalne ühinemiskoht, kus saab võimalikuks üleminek profaansest maailmast sakraalsesse. (Eliade, 1992, lk.55).

Pühakojas viibides tunnetavad ka mitteusklikud inimesed ruumi teisiti. Tihti tundub, et seal ruumis on veel midagi, midagi nähtamatut. See ruumikogemus, mis pühakojas inimesele osaks saab annab põhjuse süveneda püha ruumi loovatesse arhitektuursetesse elementidesse. Kuna püha ruumi loomisel on oluline osa selle loojal ehk arhitektil, siis peab ta mõistma nende elementide tähendusi ja organiseeritust. Minu magistr töö ei tegele uue sakraalse ruumi loomisega vaid uurib võimalusi selle konverteerimiseks. Siiski on oluline mõista ruumi olemust, et sellega tegeleda. Seetõttu peatun selles peatükis põgusalt antud teemal.

„Teiste sõnadega, religioosse hoone arhitekt peab arvestama mitte ainult füüsiliste ja funktsionaalsete kriteeriumitega vaid ka arhetüübi ja atmosfääri metafüüsiliste teemadega“ (Hoffmann, 2010, lk.10).

Oma raamatus „Seeking the Sacred in Contemporary Religious Architecture“ jagab Douglas R. Hoffmann püha ruumi märgid kolme kategooriasse: arhitektuurset, arhetüüpsed ja atmosfäärilised. Arhitektuursete elementide juures on olulised kolm füüsilist elementi: värav mis tähistab soovi, rada teekonda ja koht vaimse kaemuse saavutamiseks. Need elemendid korduvad nii väljas kui kirikus sees. Värav on väljas püha ruumi sissepääs, mis avab tee kas hoovi või rituaalse raja algusesse. Interjööri kordab sama kogemust portaal, mis on viimane lävi enne pühamut. Rada lähtub rituaalse teekonna olemusest, mida raamib arhitektuurne keskkond selle kulgu juhtides, kuid mitte dikteerides. Interjööri jätkub teekond lävest lõpp-punktini ja seda liikumist raamib lõv. Koht on selgete piiridega, kujuga ja vormiga kogunemiskoht. Väljas on selleks pühamu ise ja sees ruumi kõige püham koht, keskkoht, püha paik. Arhetüüpsed elemendid on kosmilise korra sümbolid ja alateadlik seos püha maailmaga. Sümboolsed viited arhetüüpidele toimivad paljudes valdkondades, kuid see uuring keskendub universaalsele, religioossele (või müütilisele) ja geomeetriselisele. Atmosfäärilised elemendid on liigitatud kogemise järgi koos: vaikus ja müra; pimedus ja valgus; tühjus ja üleküllus; alandlikkus ja monumentaalsus (Hoffmann, 2010).

Reisil olles astutakse sageli kirikutesse sisse puhatakse jalga ning nauditakse vaikust ning kirikuruumi pakutavat ruumikogemust. Püha ruumi, katkestusena ja erinevana ümbritsevast, tajuvad ka mitteusklikud ja nii saab läbi selle ruumikogemuse säilida ilmalikustumise oludes selle erilisus.

2.1.3 Tabud

Tabudest rääkides võib tunduda, et tänapäeval neid enam ei ole. Võime kõigest vabalt rääkida jne. Me ei tunneta neid igapäevaselt nii selgelt ja tuntavalt, me ei teadvusta nende olemasolu. Mis aga ei tähenda seda, et neid ei oleks. Me kasutame seda sõna pigem üldistades.

„Tabu, tuletatud polüneesiakeelsest sõnast „ta-pu“, tähendab erakordset aga ka rõhutatud, intensiivselt äramärgitud. Juba need mõistelised tõlkevარიandid lasevad aimata algselt peaaegu kõigil loodusrahvastel esinenud maagilis - religioosse taustaga ja selgitusega tabukompleksi ning erinevate tabutsoonide laia ulatust“ (Graupmann, 1999, lk.7).

Oma raamatus „Kirik on pühapaik, kus kohtame teistsugust“ on Arne Hiob püha mõiste seletamisel toonud välja ühenduse tabuga. „Püha tähendab seega midagi eraldatud, piiratud, puutumatu ja sellisena ühtlasi ohtlikku, võiks öelda (teatud tinglikkusega) – tabu. Polüneesia tabu, mille esmalt tegi tuntuks kapten James Cook (1784), tuleneb sõnadest ta (väljendab märgistamist) ja bu (väljendab intensiivistamist). Tabu on seega „eriliselt äramärgitu, ära piiritletu, esiletõstutu“, vastupidiselt tavalisele (mida väljendab sõna noa). Tabu tõstab esile eraldatud püha objekti ohtlikku aspekti“ (Hiob, 2018, lk.19).

Seejuures on tabu äärmiselt tihedalt seotud usuga saladuslikku jõudu – manasse, ja mida rohkem jõudu kindlas tabuobjektis on, seda suurem on selle tabutsoon. Tabu võib mõista ka mingit sorti võimuvahendina, mis tihtipeale on ette nähtud valitsejate julgestamiseks. Tabu võib tähendada ebapuhast, ohtlikku või ka püha; tabu võib märgistada puutumatu, vigastamatut, väljendamatut või mittekombatavat – seega väljendab tabu keeldu, lihtsamalt öeldes – vältimiskeeldu (Graupmann, 1999).

Ehk siis mida püham ja tähtsam on objekt või inimene seda suurem on tema vägi ja seda rohkem tabusid on temaga seotud. Eelnevalt väljatoodud pühadus ning sellega seostatav võim ja vägi sisaldub ka tabu mõistes ja seob nad omavahel. Kuid mis paneb meid käituma õigesti ehk siis arvestama keeldudega?

Meie käitumise vastavus moraalsele tõekspidamistele ei väljendu tõdemuses, et nad on tõesed, vaid süütundes, kui me oleme nendega vastuollu sattunud. Nii piibli kui Sigmund Freudi järgi on süütunne see, mis on teinud inimese selliseks, nagu me teda tunneme. Süütunne ei tulene tõdemusest, et üks või teine väärtushinnang peab paika, ja kindlasti ei saa seda samastada hirmuga seadusliku karistuse ees. Tegemist ei ole mõttekonstruktsiooniga, vaid oma koha otsimisega kosmilises korras; see ei ole kättemaksuhirm, vaid kõhedus omaenda tegudest, mis on rikunud maailma harmooniat, äng, mida ei põhjusta mitte üleastumine seadusest, vaid tabust. Oma hirmsa üleastumisega ei sea ma ohtu üksnes iseennast, vaid ähvardan tõugata kaosesse ebakindlusesse terve maailma. Tabude olemasolu on iga elujõulise kõlblussüsteemi vankumatu tugisammas ja usu lahutamatu osa; seega on tabu hädavajalik lüli, et siduda igavese tõeluse kultust hea ja kurja tundmisega. Nimetatud kultus ning hea ja kurja tundmine töötavad käsikäes ja kumbki ei saa teiseta hakkama (Kolakowski, 2004, lk.209).

See tõestab, et inimese käitumist ei saa reguleerida pelgalt käskude ja keeldudega.

Meie käitumist mõjutab segu reeglitest tabudest ja inimesele omasest süütundest. Nii on võimalik ka inimeste käitumisega manipuleerida. Filosoof Leszek Kolakowski sõnastuses ütles „Kui Jumalat ei oleks olemas, siis oleks kõik lubatud“ (Kolakowski, 2004, lk.205) toob eelneva põhjal välja selle lause iroonilisuse. „Pole tähtis kui tihti neid rikutakse, tabud jäävad püsima seni, kuni nende rikkumine toob kaasa süütunde. Lühidalt – kultuur tähendabki tabusid“ (Kolakowski, 2004, lk.212).

Eelnevast lähtub, et tabudeta ühiskond ei olegi võimalik, kuigi on neid praeguses ühiskonnas kindlasti vähem kui keskajal. Tulles tagasi oma magistr töö põhiteema juurde tuleb tõdeda, et pühade ruumidega tegelemine, milles avaldub võim ja kus meid piiravad ühiskondlikud tabud on keeruline. Samas, kõike seda eelnevat endale teadvustades, on võimalik oma lähtekohti selgitada ja leida sobivamaid lahendusi.

2.2 Eestlaste religioossus

Selles peatükis on esitatud lühike ajalooline ülevaade eestlaste ajaloost seoses ristiusuga ja toodud välja suhe usku kuni tänapäevani.

„Religioossus on sotsioloogiline mõiste, mida kasutatakse eelkõige siis, kui juttu on kas rahvaste, gruppide või üksikisikute religiooni määrast. Seda võib aga kasutada ka usuliste õpetuste, tegevuste ja pühendumise eripäradest rääkimiseks“ (Altnurme, 2012, lk.193)

Lihtsustatult võib öelda, et Eesti oli enne 13. sajandit paganlik maa. Samas teadmised ristiusust arvatavasti olid olemas. 1208.aastal algas ristisõda eestlaste alistamiseks ning Eesti ala ristimine viidi lõpule 1227.aastaks. „Alates 13.sajandi teisest veerandist saab kindlasti nimetada eestlasi kristlasteks ja Eestit kristlikuks maaks – reservatsiooniga, et tegu on kristliku maaga poliitilises mõttes ja kristlastega kirikuõiguse mõttes“ Altnurme 2018, lk.50) „Nii Liivi- kui ka Preisimaal kirjutatakse keskajal nii mõnigi kord lihtrahva usulisest ebakindlusest, paganliku kultuse püsimisest ja rahva vastuseisust pealesunnitud ristiusule“ (Altnurme, 2018, lk.49).

Keskajal kujunes Eestis välja rahvakultuuri sugemetega religioossus ja keskaegsel kirikul tuli leppida mittekristlike kommete kaasnemisega kristlike pühade tähistamisel. Maagiast oli kristluse praktiseerimises rohkelt: kanti maagilisi amulette, usuti ristimise ja armulaua tervendavasse mõjusse, toodi altarile ohvriande. Kuid talupojad ei jäänud lootma vaid kiriku abile vaid pöördusid jätkuvalt ka külamaagide ja nõidade poole (Altnurme, 2018).

„Kristianiseerimine ei tähendanud vaid usuvahetust. Kristlusega koos levisid Põhja-Euroopas kirjakuultuur, uus ja tsentraalsem võimukorraldus, tihedam integratsioon üle-euroopalise kultuuriruumiga jne. Seega tähendab kristianiseerimine üht olulisemat ja märgilisemat versta posti Eesti ajaloos“ (Altnurme, 2018, lk.31).

16.sajandi alguse reformatsiooniliikumine ja sama sajandi teises pooles toimunud rekatoliseerimise ajal oli usk siiski läbipõimunud rahvusliku loodususuga. Rootsi ajal said valitsevaks luterlikud ideed. Martin Lutheri üheks olulisemaks nõudeks oli, et iga inimene peab ise piiblit lugema. Luteri kirikus sai rahvakeelsest kirikulaulust jumalateenistuse osa. Ka peale Põhjasõda Vene Keisririigi koosseisus jäi domineerivaks usuks Eesti- ja Liivimaal luterlus, kuigi õigeusu kirikuid ehitati kõigisse Eestimaa suurimatesse linnadesse. Eesti luteri kirik hakkas sõltuma Vene riigist ja Venemaa luteri kirikust. Ulatuslik üleminek luteri kirikust õigeusu kirikusse toimus Liivimaa- ja Eestimaa kubermangus 19. sajandi keskelt alates. Põhjusteks võisid olla kuuldused võimalusest Venemaa lõunapoolsetele aladele välja rännata ja tasuta maad saada ning mõisnike eest kaitse tagamine. Ühiskonnaelu kasvavast ilmalikustumisest hoolimata 19.sajandi teisel poolel kirikuinstitutsioonid laienesid ja kohanesid ühiskonnaelu vajadustega, toetati uute koguduste asutamist, koolide ehitamist jne.(Altnurme, 2018)

„Talurahva jaoks oli kirik vajalik. Kool oli seotud kirikuga. Rahvakoolivõrgu laiendamine aitas kaasa usu juurdumisele rahva teadvuses. Loodususundist pärit kumbed kadusid 19.sajandil. Kirik vahendas ametlikku teavet, toimis perekonnaseisuameti, suhtlemise ja kokkusaamise kohana. Luterlikud institutsioonid kuulusid omavalitsuse põhistruktuuride hulka“ (Altnurme, 2018, lk.177). „19.sajandi teisel poolel oli Eesti kodudes kristlik usuolu suhteliselt intensiivne. Kodudes leidis vaimulikku kirjandust, pereisad pidasid kodus piiblitunde ja lugesid piiblit ette“ (Altnurme, 2018, lk.180). Eesti iseseisvuse tulekuga kaasnes pea täielik usuvabadus ja kõik kristlikud kirikud ja usugrupid said tegutsema ja arenema hakata. Domineerisid siiski luteri kirik ja õigeusu kirik. Suur eestikeelsete vaimulike arv soodustas õigeuskliku kiriku integreerumist ühiskonna ellu, vaatamata varasemale tihedale seosele Vene impeeriumiga. Kiriku mõju vaimuelu juhtida aga vähenes, selle rolli võttis üle haritlaskond.

Nõukogude okupatsiooni ajal käsitleti religiooni igandina, mis tuleb välja juurida. Kirik jäi püsima ja kohanes, kuid osa varast natsionaliseeriti, välistati töö noorte ja lastega, koolidest kaotati usuõpetus. Kasvas üles mitu põlvkonda, kes ei saanud usuõpetust ei kodus ega koolis. 1970-ndatel aastatel hakkasid Eestisse jõudma läänes levinud ida usundid (budism). Eesti intelligentsi esindajad avastasid enda jaoks roomakatoliku kiriku. Nõukogude perioodi lõpus tuli seoses poliitiliste muutustega usk tagasi avalikku sfääri ja mingil hetkel oli moeasi võtta osa kiriklikest talitustest. Võrreldes varasema ajaga laienes usuliste ühenduste spekter. Rahvaloenduse andmetel oli 2000.aastal luterlasi vaid 14,8%, neile järgnesid õigeusklikud 13,9% ja 68,2% end usuga ei seondanud. 2011.aasta rahvaloenduse andmetel oli õigeusklikke 16,1% ja luterlasi 9,9%. Eestlaste seas oli luterlus aga jätkuvalt suurim uskkond (Altnurme, 2018).

Eestis on individuaalne religioossus kasvutendentsis. 2010.aastal nõustus 31% elanikest väitega, et „ma ei pea end usklikuks, kuid mul on suur huvi erinevate religioonide, meditatsiooni, vaimsete otsingute ja spirituaalsete tegevuste vastu“ ja 41%, et „ma ei poolda ühtegi religiooni ega kirikut, mul on oma usk“ (Altnurme, 2012, lk.212). „Individuaalne religioossus on alati olemas olnud ametliku religiooni rahva seas levinud populaarsete versioonidena, mis võisid sisaldada mitteametliku usu elemente, nt luterlikul ajajärgul paganlikku või katoliikliku päritolu rahvausu kombeid. Ristiusutamise ajast alates oli rahvausk seotud kiriklikuga, mis seda mõjutas ja kuigivõrd kontrollis ning perifeeriasse surus“ (Altnurme, 2012, lk.193).

Mõistega „individuaalne religioossus“ tähistatakse eelkõige üksikinimete usu eripärasust, tahetakse viidata sellele, et usk on indiviiditi erinev. Kuid erinev on see siiski teatud piirides, sest uskumused ja praktikad pole enamasti välja mõeldud, vaid pärit ikkagi ümbritsevast sotsiaalkultuurilisest keskkonnast. Kaks suuremat allikat Eestis, mis individuaalset religioossust toidavad, on kristlus ja uus vaimsus. Individuaalse religioossuse põhiliseks tunnuseks võib pidada selle sõltumatust institutsioonide ettekirjutustest ja kontrollist. Üksikinimene otsustab ise, mis on tema jaoks tõde ja mis mitte (Altnurme, 2012, lk.212).

Eelnevalt toodud arvude valguses ei saa Eestit pidada nii usuleigeks maaks kui väidetakse. Või ehk vaid siis, kui pidada luterlust meie traditsiooniliseks usuks. Millesegi uskumine seostub ikkagi vajadusega ümbritsevat maailma mõista ja mingi keskpunkt leida, mille järgi orienteeruda. Sama on ka individuaalse religioossusega, mis tihti tähendab vajadust end kuidagi identifitseerida, määratleda. Otsitakse seda tugipunkti kaootilises maailmas. Arvestades praeguse maailma avatust ja infoküllust on see ikka see sama soov, mis iseloomustab usklikke läbi sajandite.

2.3 Kirikute rajamine Eestis

„Esimesed kirikud ehitati Eestisse 13.sajandil peale põliselanike lõplikku alistamist st ristimist. Eesti territoorium jagati muinaskihelkondade alusel kirikukihelkondadeks, kirik püüti ehitada kihelkonna keskele, sageli linnuse lähedale (Altnurme, 2018, lk.55). Põh- ja Eesti vanimateks maakirikukihelkondadeks peetakse aastatel 1220 – 1221 taanlaste rajatud Keilat, Jõelähtmet, Kuusalut, Hagerit ja Koset. Väiksemates linnades oli tavaliselt üks kihelkonnakirik, suuremates kaks. Näiteks Tallinnas Niguliste ja Olevist kirik ning Tartus Maarja ja Jaani kirik. Linnade kihelkonnakirikud rajati enamasti 13.sajandi jooksul ja 14.sajandi algul, täpsed asustamisaaastad ei ole teada. Kuna mitmetes kihelkondades jäi kirik kihelkonna ääremaadest kaugemale, hakkas osa vasalle oma maadele rajama kabeleid, kus teenis vikaar. Kabeleid rajati ka teede äärde, sadamalähedusse, linnamüüride ette. Tallinna eeslinnades asusid nt Gertrudi, Barbara ja Antoniuuse kabelid, samuti oli kabel Narva ordulinnuse ees. Sõltuvalt kiriku jõukusest olid kirikus lisaks pealtarile ka paar kuni mõnikümme kõrvalaltarit, mille oli asutanud kas jõukas perekond, vaimulik või organisatsioon omaenese hindeõnnistuseks. Nt Mustpeade Vennaskond pidas üleval mitut altarit erinevates kirikutes. Tallinna Oleviste ja Niguliste kirikutes oli mõlemas ca 30 kõrvalaltarit. Maakirikutes oli altareid vähem (Altnurme, 2018).

Eestis olid kirikud ühed esimesed tugevad ja võimsad kivehitised, mis pidid näitama Jumala vägevust ning väljendama samas lugupidamist tema vastu. Visuaalses ja emotsionaalses mõttes omasid kirikuhoone ja -interjööri, kõrgvaimulike ümbritsenud luksus ja toredus, jumalateenistuse hiilgus ja pidulikkus, kirikus eksponeeritud rikkused, kunstiteosed ja pühad reliikviad, samuti kirikumuusika lihtsatele inimestele suurt mõju. Nii maal kui linnas sai kirikukogudustest oluline inimesi ühendav side. Pühakotta koondus koguduse vaimne elu, kirik oli keskajal ühtlasi avaliku elu tähtis keskpunkt – see oli rahva kogunemiskoht, pelgupaik, peavari palveränduritele, vajadusel isegi ladu (Altnurme, 2018).

Kirikute ajalugu on pikk ja keeruline, vahepealsed sõjad ja erinevad valitsejad on jätnud oma jälje ka sellele pärandile. Näiteks: Peale Põhjasõda ehitati mõned luteri kirikud ümber õigeusu kirikuteks. Üheks näiteks on Tallinna Issandamuutmise peakirik Suur-Kloostri tänaval. Palju kirikuid hävis ka viimases kahes maailmasõjas pommirünnakute tõttu.

2.4 Luteriusu kirik

Reformatsioon ehk usupuhastus sai alguse Martin Lutheri poolt Saksamaal 1517 aastal. Eesmärgiks katoliku kiriku reformimine, usuline täiustamine ja tagasipöördumine algkristluse juurde. Reformatsiooni tulemusena eraldusid katoliku kirikust luterlus, kalvinism ja anglikaani kirik. Reformatsioonijärgsetel aastakümnetel eksisteerisid kõrvuti nii katoliku kirik kui ka uus luterlik -evangeelne kirik. Linnades võimutses reformatsioon aga maarahva seas pigem katoliku usutunnistus, mis oli läbipõimunud rahvausundiga. Eesti ja Liivimaal sai peavooluks luterlus Rootsi võimu alla langemisega (Eestimaa alates 1561.a ja Liivimaa alates 1625.a). Lutheri kiri sai Tallinnas kindlad raamid 16.sajandi lõpul ja 17. sajandi kahel esimesel kümnendil. 1606.aastal esitati Tallinna raele kinnitamiseks „Tallinna linna kristlik kirikukord“ Korra eeskujuks olid Saksimaa kirikukord (1580) ning Johannes Bugenhageni kirikukorralised seisukohad; tekstis oli rohkesti viiteid Martin Lutherile ja piiblile (Altnurme, 2018)

19.sajandil teisel poolel toimus hoolimata ühiskonnaelu kasvavast ilmalikustumisest kiriklike institutsioonide laienemine ja kohanemine ühiskonnaelu vajadustega. Loodi evangeliumi luteri usu koguduste abikassa, millega toetati majanduslikult viletsamaid kogudusi õpetaja palkamisel, kirikute, palve- ja koolimajade ehitamisel, asutati uusi kogudusi.

Rahvusliku ärkamisega tekkis aktiivne protest kirikukorralduse vastu, eriti pastronaadiõiguse vastu. Nõudlikkus pastorite suhtes kasvas, nad ei tohiks olla kirikhärrad vaid hingekarjased. Baltisaksa pastoritele heideti ette halba keeleoskust, üleolevat suhtumist, rahaahnust, vendlust mõisnikega (Altnurme, 2018).

Eesti iseseisuse ajal ei olnud luteri kirikud enam vaimuelu juhtivad kujundajad, selle rolli oli üle võtnud ilmalik haritlaskond. 1919.aastal otsustas Asutav Kogu mitte riigikirikut rajada, kirikumõisad riigistada ning kaotada naturaalkoormused kiriku heaks. Sellega kaotas luteri kiri oma senise sissetuleku ja pidi hakkama sõltuma liikmemaksudest. Vaimulikkonnas olid esmakordselt ülekaalus eestlased, baltisakslastest vaimulikke oli alla kolmandiku (Altnurme, 2018).

1920.aasta põhiseaduse järgi oli Eestis usu- ja südametunnistuse vabadus. Usulistes ühendustesse kuulumine oli vabatahtlik, riigiusku Eestis polnud. 1922.aasta rahvaloenduse kohaselt määratles 867137 eesti elanikku end luterlasena. See moodustas 78,3 % Eesti elanikkonnast. 1934.a rahvaloenduse järgi kuulus kirikusse 874026 inimest (77,6% Eesti elanikkonnas) (Altnurme, 2018).

Nõukogude okupatsiooni esimestel aastel paljud kirikuõpetajad küüditati või mobiliseeriti nõukogude armeesse. Baltisakslastest vaimulikud olid lahkunud teise maailmasõja puhkemise järel. Kuigi nõukogude okupatsiooni ajal käsitleti religiooni igandina, mis tuleb välja juurida jäid traditsioonilised kirikud ja väiksemadki usugrupid püsima. Eestis kehtima hakanud Nõukogude Liidu religiooniseadustik keelustas usuõpetuse andmise, erapalvused, kirikliku noorsootöö ja religioosse propaganda ja lubas religioonivastast propagandat.

Taasiseseisvumise ajal oli ka kirik poliitiliselt aktiivne ning vaimulikud võtsid osa poliitilistest liikumistest ja tõusid isegi liikumise etteotsa (nt Hillar Hallaste). Nõukogudeperioodi jooksul oli kirik kaotanud endastmõistetavuse inimest ja positsiooni riigis. Kirikuliikmete arv on vähenenud järjekindlalt alates rekordilisest 1992.aastast, mil liikmeanetuse tegi 76132 inimest. Aastal 2016 oli see arv 28204 (Altnurme, 2018).

3. Konverteerimise võimalused

3.1 Religioosse kultuuripärandiga tegelevad organisatsioonid Euroopas

Lisaks riiklikele ametitele, kes tegelevad arhitektuurimälestistega igas riigis, toon alljärgnevalt välja paar näidet ühingu ja fondi kohta, kes tegelevad pühakodade säilitamise ja sellest tulenevate probleemidega Euroopas. Sarnaseid fonde leidub teisteski Euroopa maades ja süsteem toimib üsna sarnaselt. Kõigi ühine eesmärk on, et säiliks religiooniga seotud kultuuri- ja arhitektuuripärand.

Future for Religious Heritage

Tegemist on mittetulundusliku, mittereligioosse ühendusega, mis tegeleb sakraalse kultuuripärandiga. Nad tutvustavad Euroopa religioosset pärandit ja tõstavad teadlikust teemadel, mis ohustab just religioosset pärandit. On loodud suhtlusplatvorm kõigile, kes tegelevad antud pärandi kaitsmisega. See võimaldab jagada kogemusi ja teadmisi ning edendada edukaid algatusi. Teadmisi levitades ja arendades saab muuta sektorit professionaalsemaks ning tuvastada valdkonnad, kus üleeuroopaline reageerimine oleks vajalik ja mõjutada poliitikakujundajaid oma liikmete nimel.

Eesmärgiks on luua tugev struktuuriline raamistik jätkuvalle kultuuridevahelisele ja sektoritevahelisele koostööle, probleemide ja ideede vahetusele seoses religioosse pärandi kaitsega. Aktiivne osalemine organisatsioonide ja üksikisikute kaudu kogu Euroopas on hädavajalik (FRH, 2018).

Ühing korraldab konverentse ja tegeleb erinevate projektidega. Eestist kuulub sellesse organisatsiooni Anneli Randla, kes on Eesti Kunstiakadeemia Kunstikultuuri teaduskonna Muinsuskaitse ja konserveerimise osakonna juhataja.

Suurbritannias on palju erinevaid vabatahtlike ja annetustega tegelevaid ühinguid, kes tegelevad kirikutega. Käesolevas töös toon välja ühe neist, kes on tegelenud eraldi ka hoonetele muude kasutuste leidmisega.

The Churches Conservation Trust on ohustatud ajaloolisi kirikuid päästev riiklik heategevusorganisatsioon. Nende hallata on rohkem kui 350 kirikut, mis on neile omistatud Inglismaa Kiriku kirikuvolinikud (Church Commissioners of the Church of England). Fond on suuruselt kolmas heategevuslikus omandis oleva pärandi poolest Suurbritannias. Kõik nende omandis olevad pühakojad on I või II klassi kuuluvad ja mõned neist liigitatud iidseks monumendiks (Ancient Monuments).

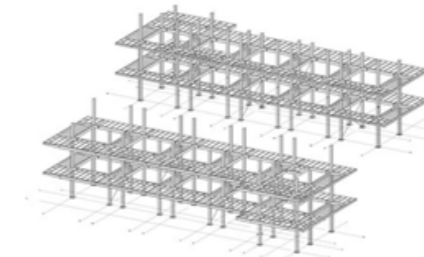
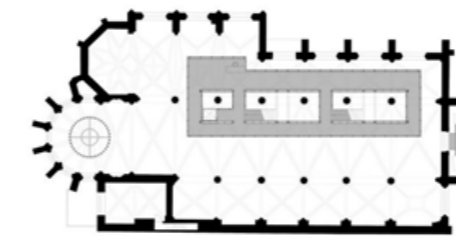
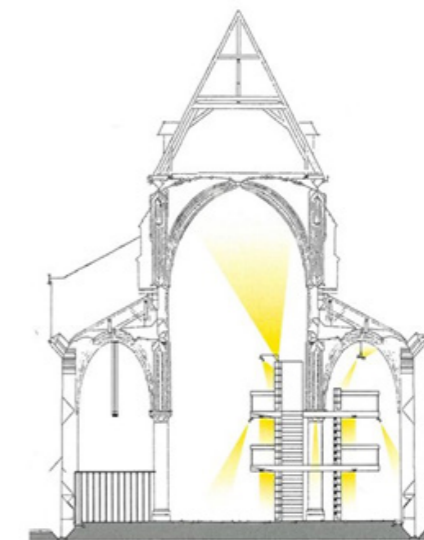
The Churches Conservation Trust fond asutati 1969 nime all Redundant Churches Fund. Unikaalne partnerlus kiriku, riigi ja heategevuse vahel sündis kirikupärandi entusiastide väsimatu kampaania tulemusel. Fond tekkis Inglismaa Kiriku 1968 aasta pastoraalse meetme kaudu, mille kiitis heaks parlament koos 1969 aasta üleliigsete kirikute ja muude usuliste ehitiste seadusega (the Redundant Churches and Other Religious Buildings Act). Kuuekümnendatel olid keerulised ajad ajalooliste kirikute jaoks, kui neid peeti nii mõnigi kord pigem arengu takistuseks kui ühiskonnale kasulikuks. Paljud lagunesid ja paljusid ähvardas lammutamine. Mingit ametlikku toetusmehhanismi ei eksisteerinud kirikute eest hoolitsemiseks kui kogudused mõistsid, et ei saa enam jätkata. Paljud kirikud oleksid kadunud, kui poleks olnud kohalike kogukondade pühendumust ja üleriigilisi aktiviste. Fondi töö on ülioluline kuna soovitakse säilitada kirikuid tulevaste põlvete jaoks. Oluline on, et hooned on võimalik hoida avatuna ja kasutuses, olles uuesti kogukondade keskses.

Taastamise meeskond asutati fondis 2007 aastal. Nad töötavad koos kõikvõimalike kogukonna gruppidega kohapeal, heategevusorganisatsioonidega, sotsiaalsete ettevõtjatega ja ettevõtjatega, et anda uus elu kasutamata pühakodadele ja leida uusi viise kuidas hooned saaksid olla ja jääda oma kogukonna keskmesse ja kasutusse (The Churches Conservation Trust, 2020).

3.2 Teostatud projektid Euroopa näitel

Näidetena olen valinud nii lahendusi, kus olemasolevale hoonetele ei ole tehtud juurdeehitusi väljaspoole hoonet kui ka juurdeehitusega projekte. Tihtipeale on juurdeehitused tingitud muutunud kasutusviisi tõttu tekkinud spetsiifiliste ruumide vajadusest, kasutuse mugavusest, logistikast.

Raamatupood (Selexyz) dominiiklaste varagooti kirikus Maastrichtis Hollandis, valmis 2007. aastal. Gooti kirik, mis pühitseti sisse aastal 1294 ja alates aastast 1794 ei ole olnud religioosses kasutuses. Arhitektuuribüroo Merks+Girod loodud lahendus. Kirikusse sooviti 1200m² müügi pinda aga kiriku enda põrandapind oli 750 m². Kliendi esimene mõte oli luua vahekorrus. Arhitektid soovisid rõhutada hoone kõrgust ja erilist arhitektuuri. Nii lahendati probleem mitmetasandilise mustas teraskonstruksioonis raamaturiulina.

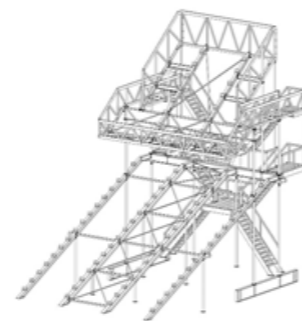
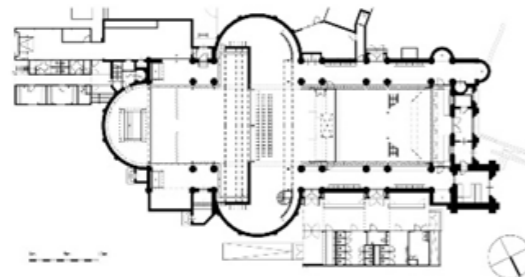
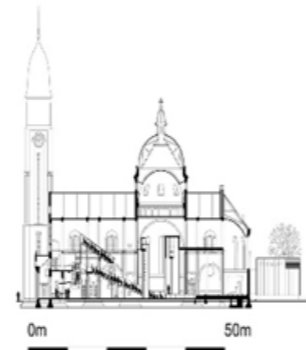
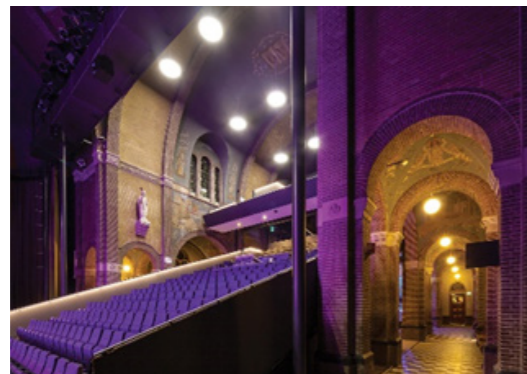


Illustratsioon 1: Raamatupood Maastrichtis, interjööri pilt (Roos Aldershoff) ja joonised (allikas: <https://www.archilovers.com/projects/6498/selexyz-dominicanen-bookstore.html#drawings>)

Kõige ülemiselt tasapinnalt on võimalik lähedalt vaadelda ajaloolisi võlve ja seinamaalinguid. Lisatud konstruktsioon ei konkureeri olemasoleva ruumiga vaid pigem suurendab sellest saadavat ruumikogemust (Merks+Girod, 2019 ja Archilovers, 2019).

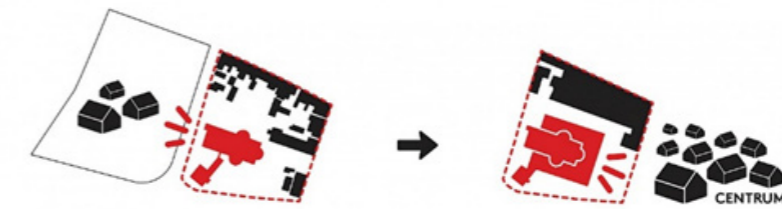
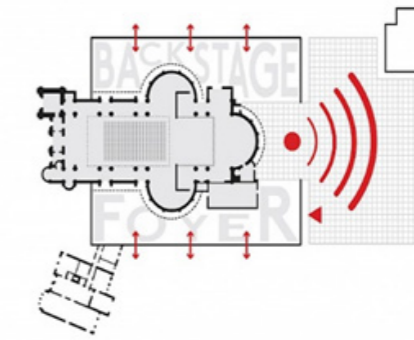
Teater Helmondis Hollandis 2013. Lahenduse autor arhitektuuribüroo Cepezed. Pärast teatrihoone hävimist tules 2011 aastal pakkus linnavolikogu teatrile ajutiseks pinnaks olemasolevat katoliku kirikut, mis seisis kasutuseeta. Projektile olid kindlad piirangud. Kirik monumendina jääb alles ja piiskopkonna omandisse ehk kõik sekkumised ja muutused, mis ruumis tehakse ei tohi kahjustada kirikut ja pärast kasutuse lõppu peab olema võimalik taastada algne situatsioon ruumis. Ajaliselt pidi saama teater ka alustada oma tööga väga kiiresti.

Lahendusena loodi eraldiseisev metallkonstruktsioonis struktuur, mis on ruumis ka kindlalt eristatav. Publikul on väga hea vaade seintel ja laes olevatele maalingutele ja skulptuuridele, võlvlaele, orelile ja vitraažakendele. Fuajee on paigutatud kalde all olevate istekohtade alla ja baariosa asub süvendis, mille saab sulgeda eraldi kinniseks alaks. Vajalikud lisaruumid olid paigutatud kahe kompaktses mahuna kiriku külge. Vormilt kontrastsed ja eristatud olemasolevast kirikumahust (ArchDaily 2019)



Illustratsioon 2: Teatrihoone Helmondis esimene etapp, interjööri pilt (Jannes Linders, Léon van Woerkom) ja joonised (allikas: https://www.archdaily.com/591075/theatre-speelhuis-cepezed-architects?ad_source=search&ad_medium=search_result_projects)

Kuna see projekt osutus väga edukaks nii esinejate kui publiku jaoks otsustati antud lahendus jätta püsivaks. Kiriku juures olnud juurdeehituse osa lahendati ümber nii, et nüüd oleksid juba püsivad laiendused vajalikele ruumidele. Uue lahenduse autorid on Koschuch Architects, valmimisaeg 2018. aasta. Nüüd ümbritseb kirikut, koos preestri eluhoonega, läbipaistev ja tagasihoidliku suurusega klaasist paviljon.

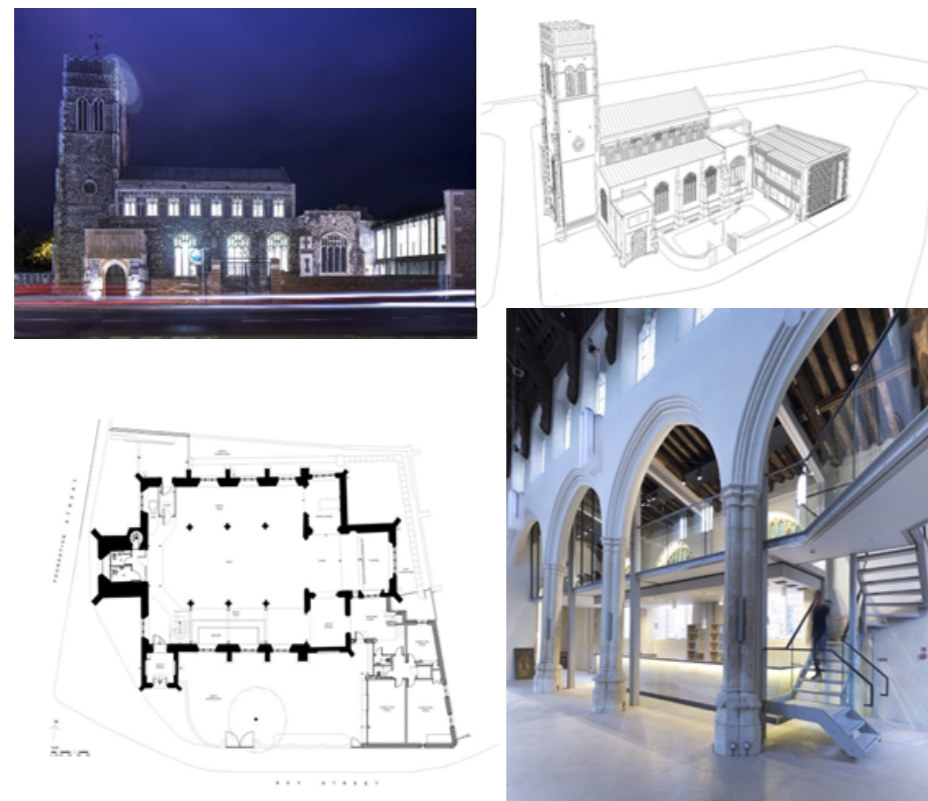


Illustratsioon 3: Teater Speelhuis Helmondis, foto (Bart van Hoek) ja joonised (allikas: <http://www.koschuch.com/en/projects/a-project/>)

Selline lahendus säilitab vaate vanale kirikule, samas tagab vajalikud ruumid teatrile. Kiriku väliruum on nüüd uue hoonemahu siseruum, tugevdades ühendust ja ruumi õhkkonda. Esikülg ja lavatagune on omavahel kindlalt eraldatud ja liikumisteed ei ristuvad. Samas on olemas visuaalne kontakt. Uus peasissepääs on vastasküljes olemasoleva kiriku peasissepääsuga. Teatri peasissepääs on suunatud uuele väljakule, andes hoonetele sobivama asukoha linnas. Läbimõeldud ühendus linnakeskkonnaga tugevdab uue loodud kompleksi ühendust ümbritsevate hoonete ja linna südamega (Koschuch 2020 ja ArchDaily 2020).

Tervisekeskus St Mary at the Quay kirikus Suurbritannias Ipswichis. Projekt Molyneux Kerr Architects, valmis 2016. aastal.

Tegemist oli keskaegse kirikuga, mis ehitati 1450-1550 aastatel perioodil, kui linnas õitses kaubandus ja merendus. Sel ajal oli kirik linna südames ümbritsetud ülikute majadest. 19 ja 20 sajandi jooksul laienes linn sadamast eemale ja kirik jäi eemale keskusest. Hoone oli väga kurvas seisus, kogudus kahanes ja kirik sai pommikahjustusi Teises maailmasõjas ja seisis kasutuseta sellest ajast. 1958 aastal päästeti kirik lammutamisest. Alates 1973 aastast oli omanikuks the Churches Conservation Trust. Projektiga alustati tööd 2008 aastal koos Suffolk Mind. Järgnesid pikad läbirääkimised, et lisada vahekorras olemasolevasse hoonesse ja kõrvale kahekorruseline lisamaht. Tööd tehti kahes etapis: kõigepealt keskenduti katuse ja parapeti remontimisele ning järgmises etapis ülejäänud tarindite korrastamisele ja lisamahu ehitamisele.



Illustratsioon 4: Pärandi- ja tervisekeskus Quay Place, fotod (Andy Marshall) ja joonised (allikas: <https://www.archdaily.com/798740/st-mary-at-the-quay-molyneux-kerr-architects>)

Hetkel tegutseb hoones pärandi- ja tervisekeskus nimega Quay Place. Kogukonna osalus oli selle projekti juures võtmetähtsusega. Ehituse ajal toimis hoone nagu elav klassiruum. Sisustuselemente ja kunstobjekte keskusesse löid nii koolilapsed, kohalikud kunstnikud kui käsitöölised (Quay Place 2020 ja ArchDaily 2020).

Champing™ on ainulaadne kontseptsioon, kus pakutakse võimalust ööbida ajaloolistes kirikutes. Selle idee loojaks on The Churches Conservation Trust (Champing 2020). Pakkudes sellist ainulaadset kogemust inimestele toetatakse sellest saadava tuluga ka otseselt kirikute säilimist. Loodud on koduleht, kus saab broneerida sobivasse pühakotta endale aja. Iga hoone juures on välja toodud maksimaalne inimeste arv, kellele võimalust pakutakse. Samas kui oled teinud broneeringu kasvõi üksi on kirik sulle ööks ainult sinu päralt. Lisaks pakutakse ka toitlustust koos kohalike söögikohtadega. Kirikus on olemas esmavajalik, et kohapeal teed ja kohvi keeta. Söögitegemine kirikus sees lubatud ei ole, et vältida näriliste tekkimist. Samas on pere koduloomad lubatud kaasa võtta. Hetkel on võimalik ööbida ca 20 pühakojas, millest üks asub ka Sotimaal.



Illustratsioon 5: All Saints kirik Aldwincl-s, Inglismaal, fotod interjöörist (allikas: <https://champing.co.uk/church/aldwincl-northants-all-saints/>)

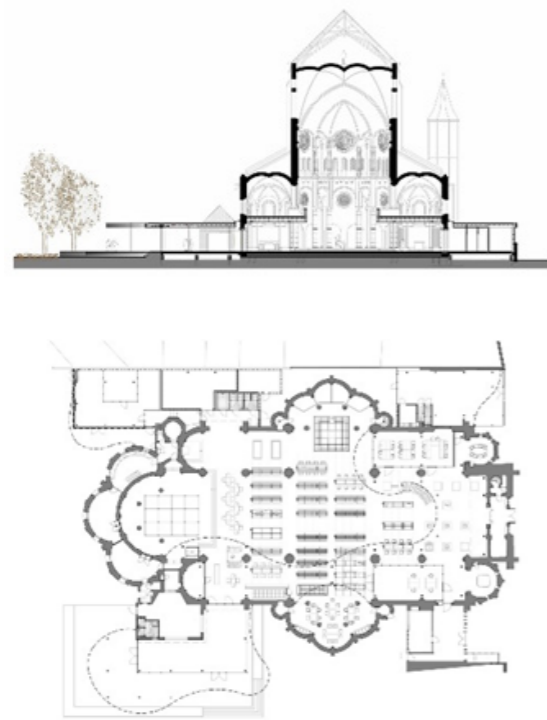
Raamatukogu, muuseum ja rahvamaja „De Petrus“ Hollandis. Molenaar&Bol&vanDillen Architects, valmis 2018. aasta.

Tegemist on kirikuga aastast 1884. Teostatud ulatusliku renoveerimise ja juurdehitusega kujundati kirik ümber multifunktsionaalseks keskuseks. Hoones on raamatukogu, muuseum, poed ja ka baar. Kõik funktsioonid on koos suures avatud ruumis, mis on avalikus kasutuses. Kõige silmatorkavam element on uus vahekorras, kus asuvad õppeala, koosolekuteruumid ja tehnilised ruumid – küte, akustika ja valgustus. Vahekorras on paigutatud peamiselt külglöövi, nii säilib kiriku algne ruumiline kvaliteet. Lisaks pakub vahekorras kõrguselt vaade kiriku siseruumi uusi vaateid.

Raamatukogu riulid on paigutatud rööbaste süsteemiga nii, et riulid saab lükata külglöövi. See annab võimaluse kiriku põrandaruumi kasutada paindlikult erinevateks üritusteks ja samal ajal toimib ruum ka raamatukoguna. Avatud ruumi on laiendatud ka kirikust välja. Vahekorras pörand jätkub väljapool kirikut välimiste ruumide katustena. Lõunapoolses küljes asuv paviljon toimib restoranina (ArchDaily 2020).



Illustratsioon 6: Keskus De Petrus Hollandis fotod (Stijn Poelstra) ja joonised (allikas: https://www.archdaily.com/892558/library-museum-and-community-center-de-petrus-molenaar-and-bol-and-vandillen-architects?ad_medium=gallery)



Illustratsioon 6: Keskus De Petrus" Hollandis fotod (Stijn Poelstra) ja joonised (allikas: https://www.archdaily.com/892558/library-museum-and-community-center-de-petrus-mole-naar-and-bol-and-vandillen-architects?ad_medium=gallery)

3.3 Probleemiga tegelevate organisatsioonide kogemused, projektid

Järgnevas peatükis toon välja ühel teemakohasel konverentsil „Säilitamine, kasutamine ja arendamine“, osalejate poolt välja toodud olulised punktid religioosse pärandiga tegelemiseks.

The international conference on ecclesiastical heritage and its future challenges – „Preserve, Use and Develop“ Lund, Sweden on 25-26 April 2018.

1. Kaasamine osalemise kaudu. Toodi välja, et oluline on kaasata kõiki osapooli kogukonnas, et saavutada jätkusuutlikud lahendused. Parim tulemus selgub tihti dialoogi, kaasamise ja inspiratsiooni käigus.
2. Protsess on lahendus. Konverentsil väljatoodud erinevad näited andsid paljudele osalejatele uusi teadmisi kuidas lahendusteni jõuda. Oma tagasisides toodi välja, et oluline on protsesside süstematiseerimine, ekspertide ja kasutajate ühendamine, konsulteerimine kõigi osapooltega ja lasta protsessil toimida ehk anda aega.
3. Kirikupärandi integreerimine ja arendamine ühiskonnas. Kirik on olnud alati osa ühiskonnast ja seetõttu kuulub ka religioosne pärand kõigile. Seda tuleb arendada ja integreerida jätkusuutlikult. Viimase 5 kuni 10 aastaga on suurenenud oluliselt avatus loomingulistele lahendustele. Lisaks on oluline alati mõelda kuidas integreerida uuesti mitte ainult kirikuhooneid vaid ka ümbritsevaid alasid.
4. Pühakodadel peaks olema ka luba jääda vaikseks kohaks. Toodi välja seisukohad, et kirik jääb kirikuks ka siis kui ta on kasutuses vaid korra aastas. Kõik hooned ei pea alati olema efektiivsed. Kõiki kirikuid ei pea täitma funktsioonide ja sündmustega. Vaikus, avatus, varjupaiga idee on samuti piisavalt atraktiivne ja peaks olema eriti hinnatud ühiskonnas, kus pidevalt kuskil midagi toimub. Avatud ja mittekommertsiaalsed avalikud pinnad vähenevad ja on hinnatud.
5. Pärandi väärtuste uurimine ja arusaam selle olulisusest. Areng ei pea tähendama alati füüsilist muutust, vaid ka kultuuripärandi väärtuste uurimist, teadvustamist ja selle mõistmist. Säilitamine ei ole alati konservatiivne lahendus aga mitte teadvustada ja väärtustada pärandit on konservatiivne ja tulemusetu. Olulisena toodi ka välja see, et muutes kirikuid ja nende esteetilisi ja ajaloolisi omadusi peab jälgima, et lisanduv oleks kõrge kvaliteediga, muidu on objekti kogunenud kultuuriline väärtus ohus.
6. Head ideed aga kuidas neid rahastada? Kui on olemas hea idee, siis kuidas leida rahastus ja kas või kuidas need uued kasutusvõimalused toovad rahaliselt kasu kirikule? Et päästa pärandit privatiserimisest ja kommertsialiseerimisest on vajalik tihe koostöö kohaliku, regionaalse ja riiklike asutuste vahel ning religioossete ja ilmalike organisatsioonide vahel (FRH 2019).

500 kirikut, 500 ideed – Saksamaal läbiviidud projekt

Kesk Saksamaa Evangeelne kirik – EKM (der Evangelischen Kirche in Mitteldeutschland) omab 4000 kirikut, mis on 20% kõigist evangeelsetest kirikutest Saksamaal. Samas on neil kõigest 3,3% kõigist liikmetest ja ka see protsent on kahanemas. Pääaegu kõik kirikud on liigitatud ajalooliselt säilitatavateks, samas on neist paljud mahajäetud või ainult väga harva külastatavad. Tüüringis kuulub EKM-ile umbes 2000 kirikuhoonet ja 99% neist kuulub kaitse alla. Pooled kõigist siinsetest kirikutest on vanemad kui 500 aastat, paljudes on näha romaani jälgi (Stadtland:Kirche 2020).

Otsimaks võimalusi kirikute tulevikukasutuseks algatasid EKM ja Tüüringi rahvusvaheline arhitektuurinäitus koos avaliku ideekorje „500 kirikut, 500 ideed – otsitakse originaalsed mõtlejad Tüüringi jaoks“. Osalema oodati kõiki – arhitekte, tudengeid, kohalikke jne. Projekt täitis oma eesmärgi ja koguti 500 ideed.

Projektil on olemas ka koduleht (<http://www.querdenker2017.de>) ja publitseeritud raamat. Lisaks toimusid projekti raames erinevad üritused ja näitused.

3.4 Teemaga seotud osapooled Eestis

Kirikuhoonete tulevik, kas kirikuna või omades muid funktsioone, ei ole pelgalt kirikuhoonete omaniku vastutus. Selle fakti tõi teravalt välja Narva Aleksandri kiriku juhtum. Seotud ja huvitatud osapooli on rohkem ja nende omavahelise koostöö edukus tagab ka tulevikus loodetavasti parimad lahendused. Alljärgnevalt on välja toodud Avaliku sektori ehk Eesti Vabariigi s.h Muinsuskaitseameti, Eesti Evangeelse Luterliku Kiriku ja üldise avalikkuse ehk inimeste seisukohad.

3.4.1 Eesti Evangeelse Luterliku Kirik

Kuna EELK omanduses on väga palju kirikuhooneid on selle haldamisel riiklik abi väga oluline. Kõigil eelnevatel põhjustel, mis oma töös välja olen toonud on oht, et näeme siiski veel kirikute sulgemisi ka Eestis. Eriti puudutab antud teema väiksemate maapiirkondade kirikuid. Kirikupoolne avatus koostööks peaks olema ilmne.

30. juuni 2020 aastal sõlmiti koostöö kokkulepe Muinsuskaitseameti ja Eesti Evangeelse Luterlik Kiriku vahel. EELK-le kuulub ligi 45% riigi kaitse all olevatest kunstimälestistest (ca 6500 eset) ning üle 60% kaitse all olevatest pühakodadest (157). Lisaks on mälestised väga paljud EELK konfessiooni pastoraadid, kabelid, kirikuaiad ja kalmistud jne. Piiskop Tiit Salumäe sõnul tunneb luteri kirik selle üle suurt uhkust, kuid samas toob see kaasa vastutuse tagada selle pärandi säilimine ka järeltulevatele põlvetele. „Meil on hea meel, et oleme Muinsuskaitseameti leidnud endale hea partneri, kes mõtleb meiega kaasa ning annab nõu sellel teekonnal ning ei pörku tagasi ka keerulisemate küsimuste puhul.“ Koostööleppes on lisaks regulaarsele mälestiste hoidmise küsimustele seatud eesmärgiks ka ühine riskide hindamine ja lahenduste leidmine nende maandamiseks, ühiste temaatiliste koolituste ja sümposiumide korraldamine (Muinsuskaitseameti ja EELK koduleht, 2020).

3.4.2 Avalik sektor ja muinsuskaitse

Kirikud on Eesti kultuuri lahutamatuks osaks olnud alates 13. sajandist. Lisaks vaimsele pärandile on pühakojad läbi aegade kujundanud meie ehitatud keskkonda – nad on olnud ja jäänud kultuurimaastiku dominantideks ning eriti keskaegsed kirikud moodustavad Eesti arhitektuuripärandi ühe väärtuslikuma osa. Tegemist on väärtustega, mis vajavad säilimiseks pidevat hoolt ja kogu ühiskonnale olulise pärandina ka riigipoolset toetust (Pühakodade säilimine ja areng 2014-2018, 2013).

2002. aastal kirjutati alla Eesti Vabariigi Valitsuse ja Eesti Kirikute Nõukogu ühishuvide protokoll, mis 2015. aastal sõlmiti koostöökokkulepe Siseministeriumi ja Eesti Kirikute Nõukogu vahel, mille eesmärk on tugevdada poolte koostööd riigi ja EKN-i liikmeskirikute vaheliste suhete arendamisel Vabariigi Valitsuse ja EKN-i vahel 17. oktoobril 2002. a sõlmitud ühishuvide protokollis fikseeritu rakendamiseks.

Kuna paljud kirikud on muinsuskaitse all, toimub nende kaitsmine läbi Muinsuskaitseameti. Kui hoone on võetud muinsuskaitse alla tähendab see juba kohustusi mõlemale osapoolele – nii riigile kui omanikule. Kohustus hoones teostavate tööde jaoks koostada eritingimused, millega arvestamisel saab koostada projekti ja läbi viia vajalikud tööd.

Muinsuskaitseamet ja tema eelkäijad on nõustanud ja rahastanud kirikuhoonete ning nende sisustuse restaureerimist alates 1920. aastatest. Pärast Eesti Vabariigi taasiseseisvumist eraldati pühakodadele aastatel 1992–2003 toetusi kokku 6,95 miljonit eurot. 21. sajandi alguses peeti vajalikuks koondada sakraalpärandi hoiu temaatika ühtseks programmiks, millesse oleksid kaasatud kõik huvitatud osapooled ja mis tegeleks pühakodade säilitamise ja valdkonna arenguga terviklikult.

Lähtekohtade ettevalmistamiseks moodustati Kultuuriministeriumi kantsleri 21. veebruari 2001 käskkirjaga nr 1 töögrupp, 1 kes kinnitas programmi tähtsamad eesmärgid ja põhimõtted.

18. märtsil 2003 kiitis Vabariigi Valitsus heaks riikliku programmi „Pühakodade säilitamine ja areng“ ning selle esialgne tegevus kavandati kümneks aastaks (2004–2013). Programmi eesmärk oli ühtse, läbipaistva ja süsteemse lähenemise kaudu tagada pühakodade kui Eesti kultuuri- ja kunstiajaloolise pärandi olulise osa säilimine.

Tegevuste koordineerimiseks moodustati kultuuriministri 30. juuni 2003 käskkirjaga nr 121 juhtnõukogu. Programmi viimase aasta seisuga kuuluvad juhtnõukogusse Muinsuskaitseameti, Kultuuriministeriumi, Siseministeriumi, Välisministeriumi, Majandus- ja Kommunikatsiooniministeriumi, Rahandusministeriumi, Haridus- ja Teadusministeriumi, Eesti Linnade Liidu, Eesti Maaomavalitsuste Liidu, Tartu Ülikooli, Eesti Kunstiakadeemia, Eesti Kirikute Nõukogu, EELK, EAÕK-i ja MPEÕK-i esindajad. Kokku toimus neil aastatel 60 juhtnõukogu koosolekut, programmi igapäevast tööd korraldas Muinsuskaitseamet.

Programm oli suunatud kõigi konfessioonide kõikidele pühakodadele sõltumata sellest, kas need on tunnistatud kultuurimälestiseks või mitte. Pühakodade all peeti omakorda silmas ainult neid hooneid, kus peetakse jumalateenistusi, mitte kirikukomplekside muid hooneid – pastoraate, nende abiehitisi, kabeleid, leer- ja koolimaju, kirikuaedade ehitisi (Pühakodade säilimine ja areng 2014-2018, 2013).

30. juuni 2020 aastal sõlmiti koostöö kokkulepe Muinsuskaitseameti ja Eesti Evangeelse Luterlik Kiriku vahel. V.t eelmine alapeatükk.

Muinsuskaitse all olevate objektidega tegelemine nõuab nii omanikelt kui ametnikelt tihti tasakaalu leidmist nõudmiste ja võimaluste vahel. Nii mälestistesse suhtumine kui ka muinsuskaitse enda lähenemine on ajas muutunud ehk siis ka tabud. Tähtsaim on märkida, et kui hoone on kasutuses on selle säilimine tõenäolisem. Selleks et hooned oleksid kasutuses tuleb piirangute ja ettekirjutuste puhul leida ka kompromisse ja kaaluda erinevaid väljavaateid ning võimalusi.

3.4.3 Avalikkus

Avalikkuse arvamuse puhul on arvamuste kaleidoskoop alati suur. Samas avalikkuse üldisem ühine huvi peaks väljenduma kõigi kultuuriväärtuste säilimises. Sakraalse pärandi puhul ei ole selle säilimisest huvitatud ainult usklikud. Turismiobjektidena on kirikud säilitanud oma olulisuse kasvõi ruumikogemuse tõttu. Suvisel perioodil ja jõulude ajal toimub paljudes Eesti kirikutes kontserttegevus.

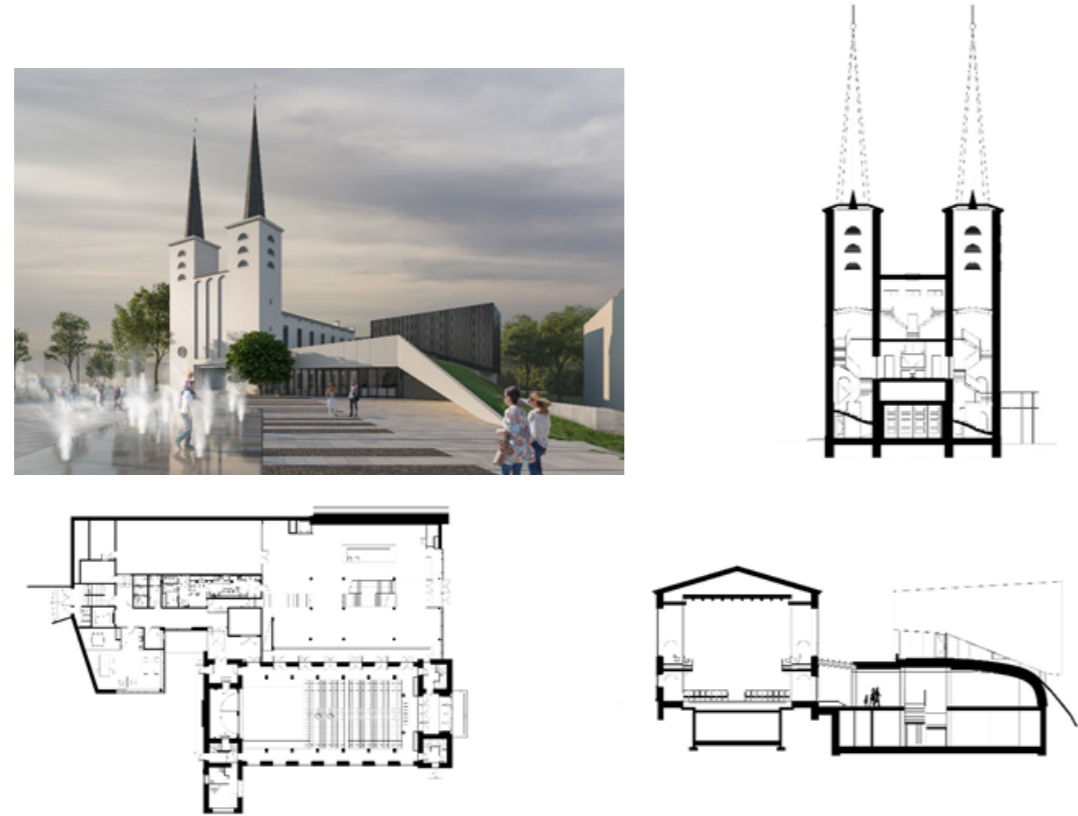
Kui Narva Aleksandri kiriku hoone pankrotijärgselt sooviti oksjonile panna oli avalikkus pigem šokeeritud. Ilmusid artiklid, et kas nüüd on võimalik osta ka surnuaedu koos haudadega jne. Avalikkuse reaktsioon väljendab ka eelpool käsitletud tabude teemat. Seoses oma doktoritööga Kunstiakadeemias (2017) „Ruumi ümbermõtestamine: ruumilise sekkumise roll ja võimalus“ (Re-purposing Space: the Role and Potential of Spatial Intervention) korraldas Tüüne-Kristin Vaikla näituseprojekti Paluküla kirikus Hiiumaal. Kirikus toimus kohaspetsiifiline näitus koos töötoaga, kus prooviti leida kirikuhoonele uusi kasutusvõimalusi. Töögrupid, mis koosnesid noortest arhitektidest, sisekujundajatest, disaineritest ja kunstiajaloolastest pakkusid välja väga erinevaid ideid: katta pühakoda väljast kastiga, mis tõmbaks endale rohkem tähelepanu ja jätta sisemus puutumatuks; teha sellest seljakotiränduritele varjualune; luua interjööri kaljuronimissein; luua sinna abiellumiseks sobilik koht samasoolistele või inimestele kes ei kuulu ühtegi kirikusse. Lisaks korraldati ka küsitlus kohalolijate hulgas vabas vormis, et uurida, mis võimalusi inimesed ise pakuvad või kuidas reageerivad küsija pakutud lahendusele. Need vastused ja reaktsioonid peegeldavad hästi ka läbilõiget igast kogukonnast.

Kui pakkumisele tulid pühale ruumile võõramad variandid nagu näiteks ööklubi siis seda pigem välistati kuid samas mitte täiesti. Kõlama jäi ka seisukoht, et oluline on fakt, et tal on kasutus (Vaikla 2017).

Nähes juba ühe väikese pühakoja puhul nii paljusid väga erinevaid pakkumisi, toob välja potentsiaali, mis peitub kohalikes inimestes ja spetsialistides. Kui me tegeleme konkreetse koha ja hoonega on ideede rohkus hea alus toimivate lahenduste leidmiseks.

3.5 Hetkel Eestis teostatud, kavandatavad lahendused.

Värskeim projekt Eestis on Rakvere Pauluse kirikusse planeeritud Arvo Pärdi nimelise muusikamaja ehitamine. Alar Kotli projekteeris 1931. aastal asutatud Rakvere Pauluse kogudusele pühakoja Eesti Vabaduskirikuna. Hoone ei saanudki valmis kuna algas II maailmasõda. Hoone võeti kasutusele võimlana. Nüüdseks on teostumas plaan sinna rajada muusikamaja ja lõpetada ka kiriku tornide ehitus. Autoriteks on Kristiina Aasvee, Kristiina Hussar ja Anne Kose, kes võitsid 2009. aastal toimunud rahvusvahelise arhitektuurivõistluse.



Illustratsioon 7: Arvo Pärdi nimelise muusikamaja 3D ja joonised (allikas: otse autoritelt)

Niguliste kirik oli keskajal üks Tallinna kahest kogudusekirikust ning linna tähtsamaid pühakodasid. Kaupmeeste ja meresõitjate kaitsepühakule Nikolausele pühitsetud kirik rajati tõenäoliselt 13. sajandi keskpaigas. Teine maailmasõda sai Niguliste kirikule saatuslikuks. Niguliste kiriku taastamist alustati 1953. aastal. 1984. aastal, ligi kolmkümmend aastat kestnud restaureerimistööde järel, avati muuseum-kontserdisaaliks kohandatud hoone Eesti Kunstimuuseumi filiaalina.

3.6 Ettepanekud Eestisse

Analüüsid lahendusi ja näiteid on üheks parimaks lahenduseks kirikusse loodavad lisakonstruktsioonid, mis on võimalikult eraldiseisvad ja võimalusel ka uuesti eemaldatavad. Need lahendused on kõige kergemini vastuvõetavad just kirikute haldajatele. Nii jääb rikkumata enamus kiriku interjööri ja samas võimaldavad sellised lisakorrused vaateid, mis muidu poleks võimalikud. Suureks lisandväärtuseks antud lahenduse juures on ka teadmine, et alati on võimalik pöörduda tagasi algse ruumilahenduse ja ideaalis ka funktsiooni juurde.

Eestis on sellist lahendust kasutatud ajutiselt telling - installatsioonina Tallinna Toomkirikus seoses uurimisprojektiga "Christian Ackermann – Tallinna Pheidias, ülbe ja andekas" (2016-2020). Novembris 2016 ehitati puidust tellingud selleks, et uurida Toomkiriku altariseina. Tellingud loodi projektina EKA sisearhitektuuri tudengite poolt ja olid mõeldud eelkõige uurimise jaoks, kuid avati ka külastajatele. See andis ainulaadse võimaluse inimestel näha puitskulptuure väga lähedalt koos kõikide detailidega (Kunstiakadeemia 2017).



Fotod: Tõnu Tunnel (<https://www.artun.ee/telling-installatsioon-tallinna-toomkirikus/>)

Avatud kirikute idee koos ööbimisvõimalusega on samuti väga atraktiivne. Eestis on hetkel juba toimiv projekt Teeliste kirikud, kus pakutakse võimalust külastada Eesti kirikuid ja pühakodasid. On ka kirikuid, kus pakutakse majutusvõimalust. Koostatud on eraldi veebileht, kus on kirjas kirikute lahtiolekute ja palvuste ajad (Teeliste kirikud 2020) Pakutakse võimalust ka giidiga reisideks, et tutvuda kohalike pühakodadega. Kirikute avamine inimestele on hea idee nii turismi seisukohast kui ka suhtumise muutmiseks.

4. Aleksandri kiriku lugu

4.1 Saamislugu ja taastamine

Narvas ei olnud eestlastel oma kirikut sajandeid. Nii saksa kui rootsi kogudustele lisaks moodustusid oma kogudused ka venelastel ja soomlastel. Seoses tööstuse arenguga 19.saj. suurenes Narvas eestlaste osakaal. Mingi aeg kasutati teistelt kogudustelt ruumide üürimise võimalust, kuid peagi ei olnud ka see enam võimalik.

Ühes säilitatavatest kirjadest (dateeritud 25.02.1880.), mis oli adresseeritud Peterburis asuvasse Venemaa Evangeeliumi Luteriusu Peakonsistooriumile („General-consistorio“) teatab Mihkli kirikut kasutanud eesti kogudus, et Narvas elab umbes 7000 eestlast, kuid nendel puudub oma kirik (Kultuurimälestiste register, 2018)

Kiriku projekti arhitektiks oli Otto Pius Hippus, kes oli Peterburi akadeemik ja professor. Ehitustöid juhib arhitekt Paul Alisch. „Oma kirikuehituse alastes tekstides on Hippus rõhutanud, et iga kirikuline peab nägema nii altarit kui ka kantslit ning samuti on väga oluline kuuldavus. Ilmselt just neist kaalutlustest lähtudes kavandas Hippus Narva kaheksakandilise tsentraalehitise. Selline planeering oli Eestis samahästi kui tundmatu“ (Altoa, 2015, lk.84)

Projekt kinnitatakse siseministeeriumi poolt 18.aprillil 1881. „Ehitus viidi läbi põhiliselt Kreenholmi Vabriku summadega. Krundi kiriku püstitamiseks kinkis kogudusele mõisnik Kramer.“ „Hoone valmimise aeg oli lühike. Nurgakivi panek toimus 21.juulil 1881.a., sisseõnnistamine – 28.mail 1884“ (Kultuurimälestiste register, 2018).

Järgnevalt on lisatud paar kiriku kirjeldust:

Kiriku pearuum on kaheksanurga kujuline. Vaheruumi suurus on 18 sülda (37,39m). Idapoolse nurga külge on juurdeehitus tehtud, kus patukahetsuse koda ja käärkamber sisse on seatud.

Läänepoolses otsas on eeskoda ja kaheksakandiline torn terava tipuga. Torni kõrgus kuni risti ülemise otsani 28 ½ sülda (60,79 m). Kiriku enese kõrgus, kuni peavõlvi-ni, umbes 12 sülda (25,59 m), peavõlvi läbimõõt 10 sülda (21,33 m). Istmed on all ringide viisi sisse seatud, niisamuti kahekordsed kooripealsed. Kirik mahutab enesesse umbes 5000 inimest. Seestpoolt on kiriku seinad krohvitud. Kirikus on vägev orel, kõige suurem Narva kirikute orelitest (Walteri töö). Lihtsad aga ilusad raudkettidega lühtrid on N. Winkleri töö. Altaripilt on Eestimaal sündinud kunstnik Gebhardti maalitud, kes mitmed altaripildid meie maa kirikutesse on maalinud (näiteks Jõhvi kirikusse).“

„Ehituskulud, mis tõusid 184 000 rublani, kandis Kreenholmi Vabriku valitsus. Kirikus on 2500 istekohta. (...) Kirikuruum, mahutavusega kuni 5000 inimest, on samasteta, ja pingid on asetatud nii, et jutlustajat võib näha peaaegu igast kohast. Tammepuust kantsel ja altar on varustatud nikerdatud kaunistustega ja altariruumi ehib 3 altarimaali, milledest keskmine on Kreenholmi direktori J.Prowe kingitus ja end. Düsseldorfis prof. Eduard V. Gebhardti väärtuslik teos, mis kujutab ristilöödud Kristust. Võimas 30 registriga orel on ehitatud Saksamaal kuulsas Walckeri tehases. 4 suuremat ja 7 väiksemat kroonlühtrit on K. Winkleri töö (Jaik 1939).

„Ümber kirikusaali ehitati kaks rida rõdusid, kus kirikulised istusid nagu amfiteatris. Küll on selge, et Hippus ei suutnud ühte oma põhimõtet realiseerida: Ligi pooltele rõdul istujatele jäi altari juures toimuv nähtamatuks“ (Altoa, 2015, lk.85).

I maailmasõja ajal jääb kirik terveks, kuid pommitamisel purunevad aknad, sealhulgas ka vitraažid. 1944 aastal hävib kiriku torn, nii eeskoda kui saaliosa saavad purustusi. Kogudus alustab taastamistöödega aga 1962 sunnitakse kogudus lahkuma ja saali-osa koos rõdudega kasutatakse pärast sõda pikalt laohoonena.

1990 tagastatakse kirik kogudusele ja 2000 aastal annab toonane president Lennart Meri kirikule Suurkiriku nimetuse. Edasi toimuvad kirikus pidevalt väiksemad ja suuremad restaureerimise ja remonditööd. Uued vitraažid kirikule valmistab Dolores Hoffmann ja need avatakse 2004 aastal. 2007-2008 toimub kiriku kellatorni taastamine ja remont. Projekti autoriteks on Urmas Arike ja Kalju Palo, Restprojektist. Narva linnapildis on jälle kõrgumas Aleksandri kiriku torn. Torniossa projekteeriti ka lift, tänu millele on võimalik seda külastada ka puuetega inimestel. Hetkel asub seal kuuel korrusel Narva Aleksandri Kiriku Tornimuseum. Teisel korrusel toimuvad koguduse jumalateenistused.

4.2 Lähiajaloo probleemid

2015 kuulutati välja koguduse pankrott. Kuna EELK ei leidnud võimalust võlgu katta, siis otsustasid võlausaldajad 2016. aastal panna kiriku võlgade katteks enampakkumisele. 9. juunil 2016 tegi Vabariigi Valitsus otsuse, mille kohaselt ostab riik koos Eesti Evangeelse Luterliku Kirikuga (EELK) Narva Aleksandri suurkiriku välja. Pankrotivarana müüdi ka hoone, mis oli kirikuna kasutuses pärast 1962 aastat.

Uus kogudus kasutab hetkel tegutsemiseks ruume tornis.

Kogudusel on kolm õpetajat ja palvusi peetakse kolmes keeles (eesti, vene, soome) ja koguduse liikmeid 88.

2018 aasta novembris avati kiriku saal uuesti külastajatele videoinstallatsiooni „Taevas Narva kohal“ näitamiseks, millega loodi Baltikumi suurim püsilahendusena töötav projektsioon. Tegemist on 15-minutilise projektsiooniga 520 m² suurusele alale.

Suvel 2019 sulges Päästeamet uuesti pääsu suurde kirikusaali ja hetkel on avatud vaid kiriku torn. Kiriku suur saal oli konstruktiivselt halvemas seisus kui arvati. Tegeletakse suure saali renoveerimise projektiga.

4.3 Hetkeolukord kirikus

2020. aasta 30. jaanuaril kiitis Valitsus heaks kultuuriminister Tõnis Lukase esitatud Narva Aleksandri kiriku kui avalikus kasutuses oleva hoone kontseptsiooni.

„Renoveeritud hoones saab tulevikus korraldada kontserte, konverentse ja vastuvõtte ning säilib ka jumalateenistuste ja näituste korraldamise võimalus. Narva Aleksandri kirik on tähenduslik hoone suure turismipotentsiaaliga ning peab olema Eesti rahvale avatud. Pärast kõikide variantide vaagimist usun, et leidsime väärikale hoonele parima lahenduse, sest kultuurimälestis säilib kõige paremini siis, kui ta on kasutuses,“ ütles kultuuriminister Tõnis Lukas (Kultuuriministeerium, 2020).

Kultuuriministeeriumi poolt välja antud dokumendis pakutakse välja parima lahendusena luua sinna kontsertsaal. Juurdeehitusena plaanitakse ca 600m² pinnaga lisahoone, mis mahutaks wc-d, garderoobid ja vajalikud tehnilised ruumid.

Kuna kirikus on tegutsev kogudus, peab säilima ka kogudusel võimalus suurt saali kasutada oma üritusteks.

Pärast kiriku ehitamist oli saalis istekohti väidetavalt 2500 inimesele. 2005. aasta renoveerimisprojekt nägi ette 980 istekohaga saali rajamist, sh 480 istekohta 1. korrusele ning 500 statsionaarset istekohta rõdudele.

Kultuuriministeeriumi ettepanek on rajada kiriku 1. korrusele kontserdisaal 500 teiselaldisena istekohaga. Suuremate ürituste puhul saab 300–400 kohta lisada näiteks rõdudele klappoolide abil. Istekohtade arvu ettepanek tugineb ürituste korraldajate hinnangule, et ürituse korraldamine tasub ära, kui saalis on vähemalt 500 kohta. Rõhkem istekohti kuppelsaali 1. korruse pindala tõttu luua ei anna.

Selleks, et tagada hoone jätkusuutlikku majandamist ning võimalikult aktiivset aastaringset kasutamist, tuleb hoone haldamisse ja sisuürituste kavandamisse kaasata riik, Narva linn, kogukond ja EELK Narva Maarja kogudus.

Praegu kuulub kirikuhoone Siseministeeriumile, kes korraldab hoone renoveerimise projekteerimist ja ehitustöid. Samas tuleb riigivara seisukohalt leida hoonele konkreetne valdkondlik omanik ning mõistlik ja teotahteline haldaja/kasutaja (Kultuuriministeerium, 2020).

4.4 Aleksandri kirikusse pakutud lahendused

Varasemalt teostatud projektid:

1981 a. Kultuurimälestiste Riiklik Projekteerimise Instituut

Arhitekt - I.Võsu

Kontsertsaal 700 kohta

2005 a. AB Restprojekt

Arhitekt - Urmas Arike

Sisearhitekt - Kalju Palo

Kirik-kontsertsaal - 980 kohta

Antud projekti järgi oleks pidanud lisaks torniosa taastamisele ja kirikusaali renoveerimisele tulema ka maa-alune juurdeehitus. Sellega oleks ära lahendatud tualettruumide ja garderoobi vajadus. Hetkeseisuga realiseerus projektist torniosa taastamine ja maa-alune osa jäi ehitamata. Tornit taastamisega rajati sinna ka lift, millega pääseb kuuenda korrusele. Tornit alumine korrus on fuajee, selle peal kõrgem koori harjutusruum koos rõdudega. Edasi tulevad madalamad korrused, mis on mõeldud ekspositsioonile. Ülemine tornikorrus on ka vaatekorrus, kust avaneb väga hea vaade linnale.

Ma arvan, et maa-alune lisaruumide paigutus tundub küll parim, et mitte sekkuda kiriku eksterjöörile, kuid see omakorda tekitab juurde probleeme. Ehituse keerukus ning maapealse hajumispinna jätkuv puudumine. Lisaks tundub arvestatud istekohtade arv liiga suur.

2018. aasta märtsis avasid Eesti Kunstiakadeemia sisearhitektuuri kolmanda kursuse tudengid koostöös Kultuuriministeeriumi ja Narva kogudusega Aleksandri kiriku saalile lahendust pakkuva tulevikuvisionide näituse „Viis visiooni“. Õppetöö käigus töötasid tudengid välja viis lahendust kiriku uuele elule äratamiseks, mis makettide ja visuaalide kujul kõigile tutvumiseks näitusele pandi (Kunstiakadeemia, 2018).

KOKKUVÕTE

Olles töötanud läbi ja uurinud võimalikke lahendusi, mida on teostatud teen omapoolse kokkuvõtte pidades silmas ka kohaliku konteksti.

Arvestades lahenduste väga laia spektrit, tuli hakata uurima detaile. Lahenduse valik sõltub paljudest teguritest kuid proovisin teha üldistusi.

Esimene ja kõige olulisem kriteerium on kindlasti see kas kirikus on toimiv kogudus või mitte. Sellest sõltuvalt on juba valikute võimalused kitsamad. Väga ekstreemseid lahendusi just kehtivate tabude suhtes ruumis saab teha enamasti siis kui see ruum on juba pikalt olnud kasutuseta ja inimestel pole enam tugevat emotsionaalset sidet antud kirikuruumi algse funktsiooniga säilinud.

Teine kriteerium on pühakodade arvukus piirkonnas üldiselt. Eestis on võrdlemisi vähe pühakodasid võrreldes suuremate riikidega. Lisaks ka asustuse tihedus.

Üsna kiiresti oma uurimuse jooksul sain aru, et ühtset lahendust või süsteemi pole võimalik välja pakkuda. Selleks on püha ruum oma olemuselt liialt komplitseeritud ja laetud. Kohalike kogukondade, kiriku ja riigi nägemus võib minna lahku. Ainus toimiv lahendus selliste ruumidega tegelemisel on ikkagi iga juhtumit eraldi käsitledes ja iga lahenduse edukus sõltub inimeste koostöövõimest, avatusest ja võimaluste nägemisest. Oma tööd alustades olin tagantjärele tunnistades üsna vähe süvenenud lahenduste tege-likku olemusse.

Oma magistr töö projekt lahenduse jaoks valitud pühakojas sai lahenduse valikul samuti otsustavaks fakt, et seal on toimiv kogudus ja seda ruumi kasutatakse jätkuvalt ka kirik- likeks üritusteks. Suhtudes austusega nende võimalusse kasutada kirikuruumi edasi ja samas soovides hoonet jätkusuutlikul viisil majandada ja kasutada, jõudsin järeldusele, et kontsertpaigana ja avalikus kasutuses on see antud juhul siiski parim lahendus.

Aleksandri kirikul on sümbolväärtus ka eestlaste jaoks Narvas ning piiriäärsel alal.

5. Projektlahendus

5.1 Narva

Narva on Eesti suuruselt kolmas linn, mille elanike arv on 01.01.19 seisuga 57 842 inimest. Elanike arv on taasiseseisvumisest alates olnud pidevas languses (Narva Kultuuritreegia 2030).

Narva linnas toimub igal aastal arvestatav hulk nii kohaliku, vabariikliku kui ka rahvusvahelise tähtsusega kultuuriüritusi. Seoses Narva kandideerimisega 2024 aasta Euroopa Kultuuripealinnaks tehti ära väga palju tööd Narva tutvustamiseks ja reklaamimiseks. Narva turistide arv on olnud viimased aastad pidevas tõus. Kõige suurema protsendi turistidest aastal 2018 moodustasid siseturistid. See näitab selgelt, et eestlased on enda jaoks Narva avastanud ja sellele on kaasa aidanud erinevate kultuuriürituste korraldamine. Lisandunud on ka uusi – näiteks juba paar aastat korraldatud muusika- ja linna-kultuurifestival Station Narva.

Linnas on hetkel olemas kultuuriüritusteks kultuurimaja Rugodiv, Geneva Kontserdimaja (suur saal 650 kohta ja väike saal 150 kohta) , Narva Vaba Lava teatrikeskus (BlackBox saal 220 kohta ja stuudiosaal 70 kohta, väike saal 50 kohta).

Lisanduv kiriku kontserdisaal oleks hea kasutada esindussaalina, mida on ka linn ise pakkunud linna erinevate esindusürituste ajal (Kultuuriministeerium 2020). Oma erilise olemuse poolest erineks ta teistest linna saalidest.

Narva Aleksandri Suurkirik on oma geopoliitilise asukoha tõttu oluline säilitada avaliku hoonena kui eestlaste maamärk. Kindlasti oli see fakt ka oluline riigipoolse otsustuse protsessis pankrotistumisega tekkinud olukorras.

5.2 Asendiplaaniline lahendus

Aleksandri kiriku ümbrus on aastatega muutunud, kuid õnneks on alles jäänud peamine vaade piki tänavat kiriku peasissepääsule.

Lahendada tuli parkimine ja põhilised liikumissuunad. Hetkel on puudu kiriku juurest piisav parkimisala ürituste ajaks. Lahendusena on võetud kasutusse kiriku enda krundist põhjas asuvad riigi ja munitsipaalomandis olev maa. See annab võimaluse lahendada ära parkimine, platsid ja pargiala. Vastavalt normidele mahub nõutud parkimine ära. Parkla on paigutatud Igor Grafovi tänava äärde, kuhu on sissesõit nii nimetatud tänavalt kui ka Kiriku tänavalt. Bussidele on parkimisvõimalus tekitatud kiriku poole, võimalusega peasissepääsu juures inimesed välja lasta ja siis parklasse suunduda. Teenindussisepääs lavatehnikale ja ka kohviku jaoks on lõunast. Sinna saavad parkida ka ülekandebussid. Juurdeehituse osa on enamuses lahendatud kiriku enda krundil. Kiriku peasissepääs läänes jääb alles ja sealtkaudu saab igapäevaselt kiriku torni muuseumisse ning ka koguduseliiikmed saavad siseneda sealtkaudu torniosas toimuvatele teenistustele. Pidasin oluliseks säilitada kiriku peasissepääs eraldi uue kontsertsaali sisepääsust. Jätta uskilkele võimalus siseneda kirikusse peauksest ja säilitada tekkiv ruumikatkestus. Suuremate ürituste ajaks ja jaoks on uus sisepääs viidud suunaga loodesse, et mitte konkureerida, kuid olla siiski nähtav ja leitav kiriku ees seistes. Sisepääsude ette ja vahele tekib ühendav hajumisväljak, mis annab ka suuna ja vaate pargi poole ning suundub jalakäijatele ja jalgratturitele mõeldud teele, mis on ühendatud ehitatava kergliiklusteega. Kergliiklustee tuleb olemasoleva jõeäärse promenaadi otsast mööda Joaoru rannahoonest ja rannast piki jõe kallakut üles kiriku juurde. Narva raudteejaamast, mis toimib nii rongi- kui bussipeatusena on lühike tee jalgsi kiriku juurde. Kirikus toimuvatel üritustel on väga mugav käia ka mujalt tulles rongi või bussiga.

Pargiala lahendades sai oluliseks luua piisavalt väärikas ümbrus ja jätta piisavalt õhku. Promenaadi poolt üles jalutades kiriku juurde jõudes tekkivale põhiteljele sai projekteeritud piisavalt lai ala nii jalakäijatele kui kergliikluseks üldse. Pargialale sai loodud välilava võimalus väikese amfiteatri näol, et tekitada võimalus ka väliala keskuse ürituste jaoks kaasata.

5.3 Arhitektuurne lahendus

Selleks, et kirikusaal toimiks erinevate ürituste korral, on sinna vaja kindlasti lisaruume esinejatele ja ka harjutussaali. Lisaks ruume vajaliku inventari jaoks. Külalistele on vaja garderoobi ja tualettruume. Suur probleem on ka inimeste saali ja sealt ära liikumisega. Hetkel olemasolevad evakuaatsiooni ukse suunduvad otse õue. Lahendusena on kirikule lisatud maht, kus asuvad vajalikud ruumid esinejatele, kaks saali ja kohvik. Lisaks on loodud võimalus inventari, lavatehnika jmt. transpordiks kõikidesse saalidesse.

Et publikul oleks võimalik ürituste ajal liikuda siseruumides on omavahel juurdeehitus ja olemasolev kirik ühendatud ühekordse mahuna varikatusega põhja suunas. Kirikuseinast on uus maht eraldatud klaasist vööga, mis jätab visuaalselt võimaluse sein vaadelda vertikaalselt kogu oma kõrguses, lisaks võimaluse sein välja valgustada. Lõunast jääb olemasolev kiriku maht täies ulatuses nähtavaks. Sisemise logistika lahendusel sai oluliseks kompaktsus ja võimalus ruumide ristkasutuseks. Fuajees saab korraldada ka eraldi vastuvõtte. Alad on eraldi suletavad ja kasutatavad kas eraldi või koos mõne festivali ajal.

Arhitektuurse lahenduse aluseks oli võimalikult eristuda ja sama smitte hakata võistleva olemasoleva kirikuhoonega. Vältitud on suuri muudatusi olemasolevas kirikusaalis. Antud lähetekohad on välja toodud ka mitmel korral muinsuskaitse poolt.

Saalide logistikat lahendades selgus, et pühiliseks liikumiseks jääb ikkagi loogiliselt juba olemasolev ava altari taga. Aga kuna saali kasutatakse siiski rohkem aastas avalikel üritustel kui kiriklikel jäi antud lahendus projekti. Ettepanek on altari alumine osa, kus asub uks katta kardinaga ja kasutada liikuvat altarit, mida on võimalik hoiustada rõdude all.

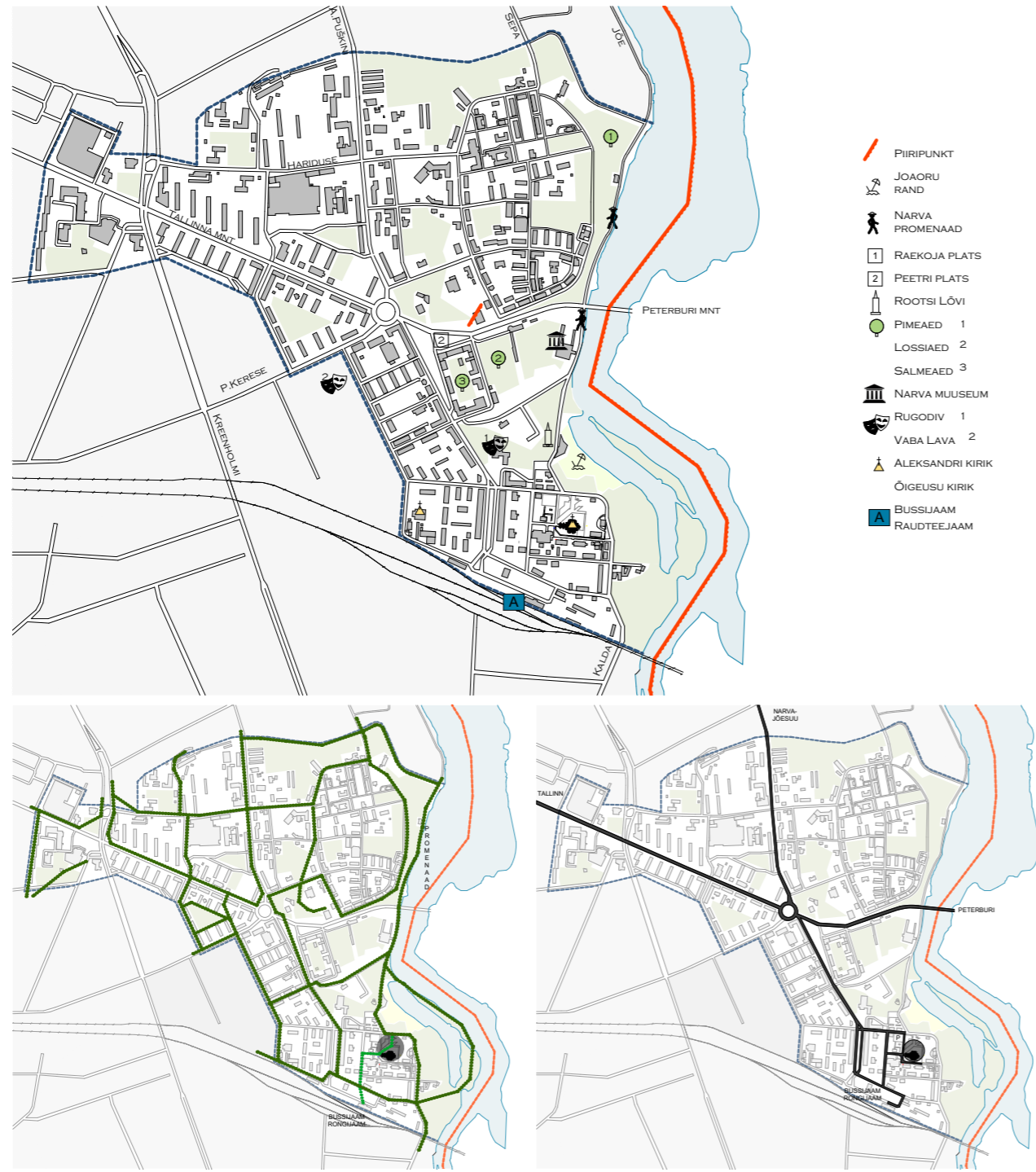
Lahendus on pigem modernne ja tagasihoidlik, lähtudes vajalikest funktsioonidest ja pakudes võimalust Narva Aleksandri Suurkirikul olla keskpunktis.

Tehnilised näitajad

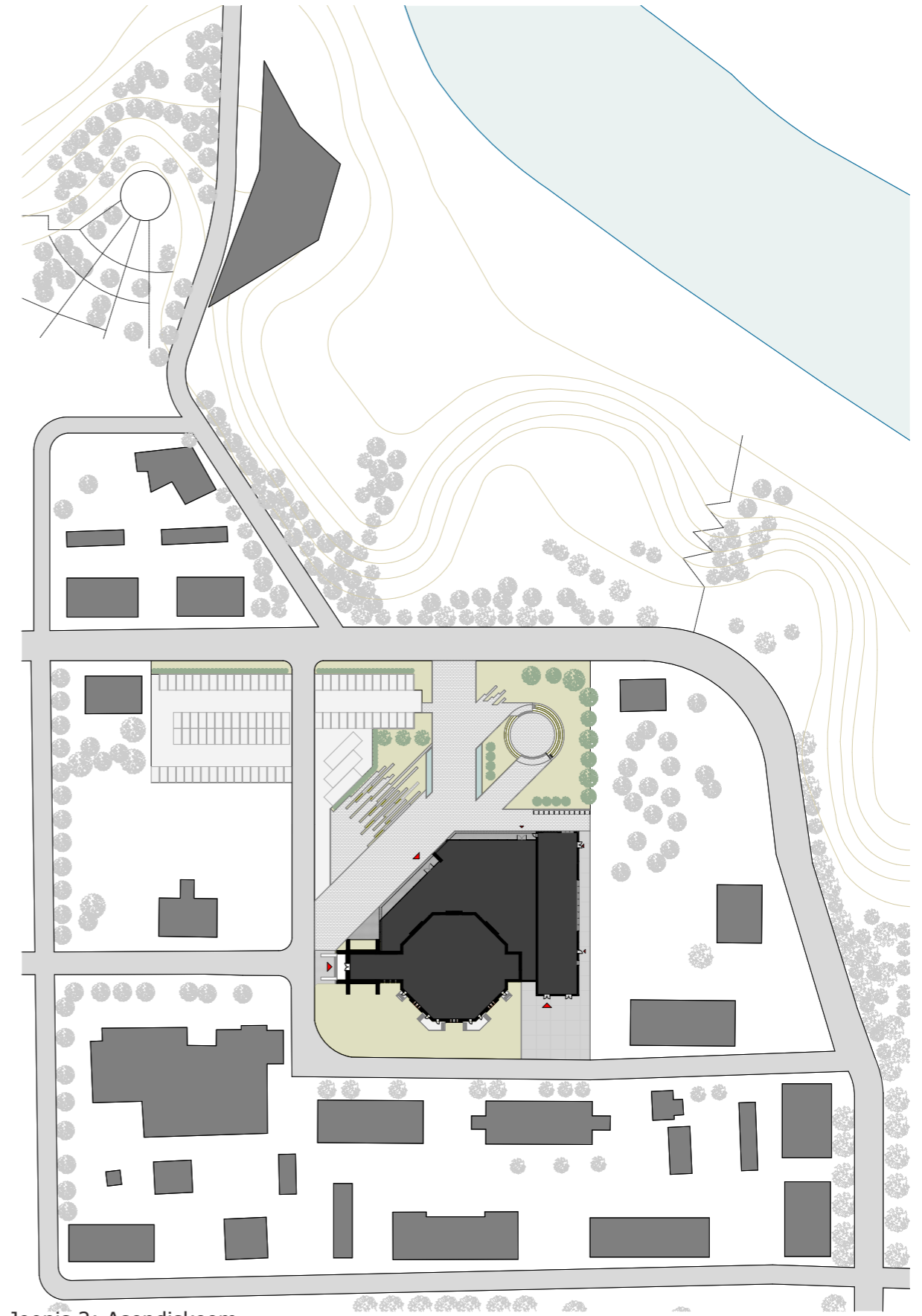
olemasolev osa:
ehitusala pind: 1190m²
suletud netopind: 1685m²
brutopind: 1665m²
maht: 20392m³

Projekteeritud osa:
ehitusala pind: 2000m²
suletud netopind: 1845m²
brutopind 2695m²
maht: 13260m³

GRAAFILINE OSA.



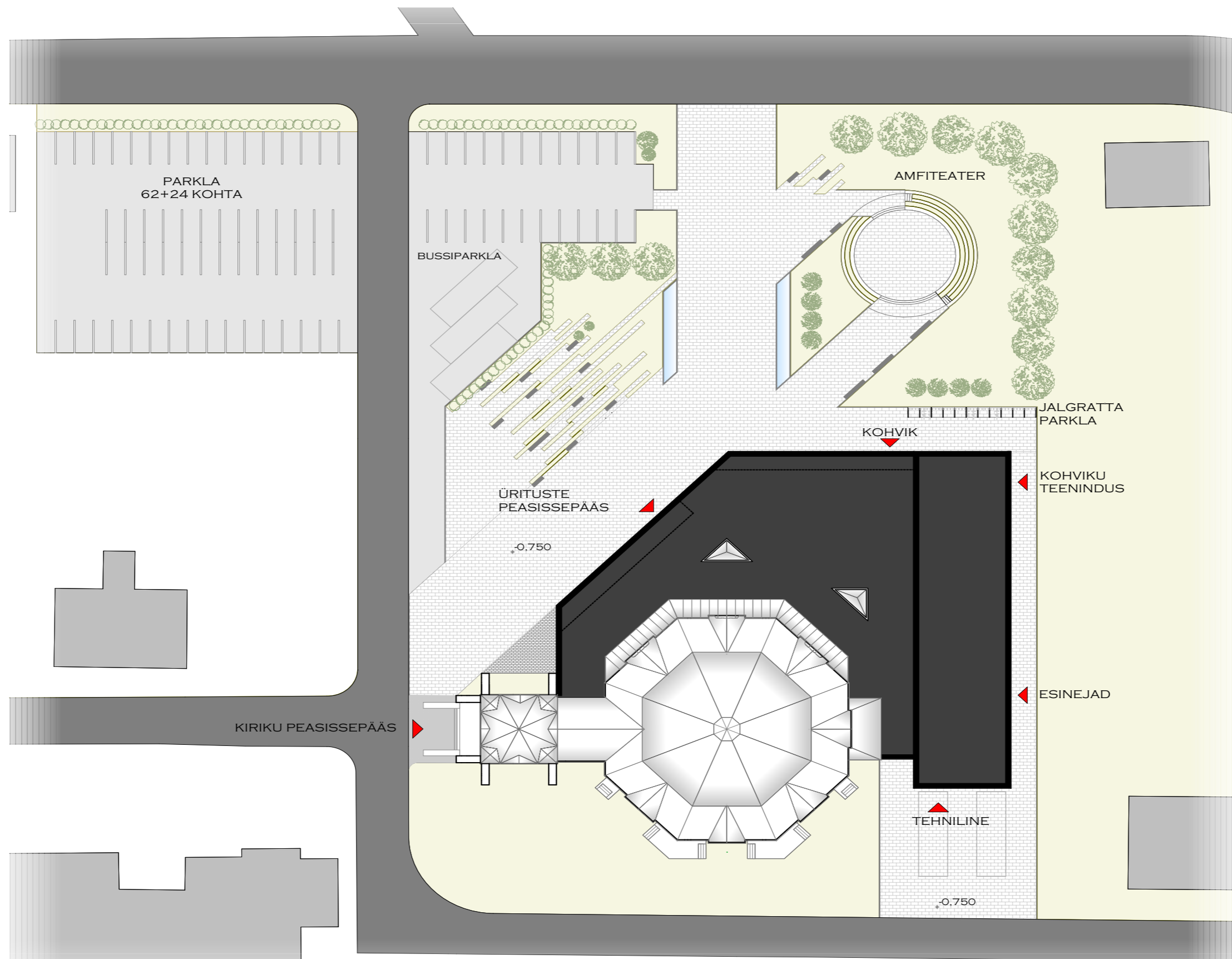
Joonis 1: Narva kesklinna skeem koos põhiliste liiklusteedega



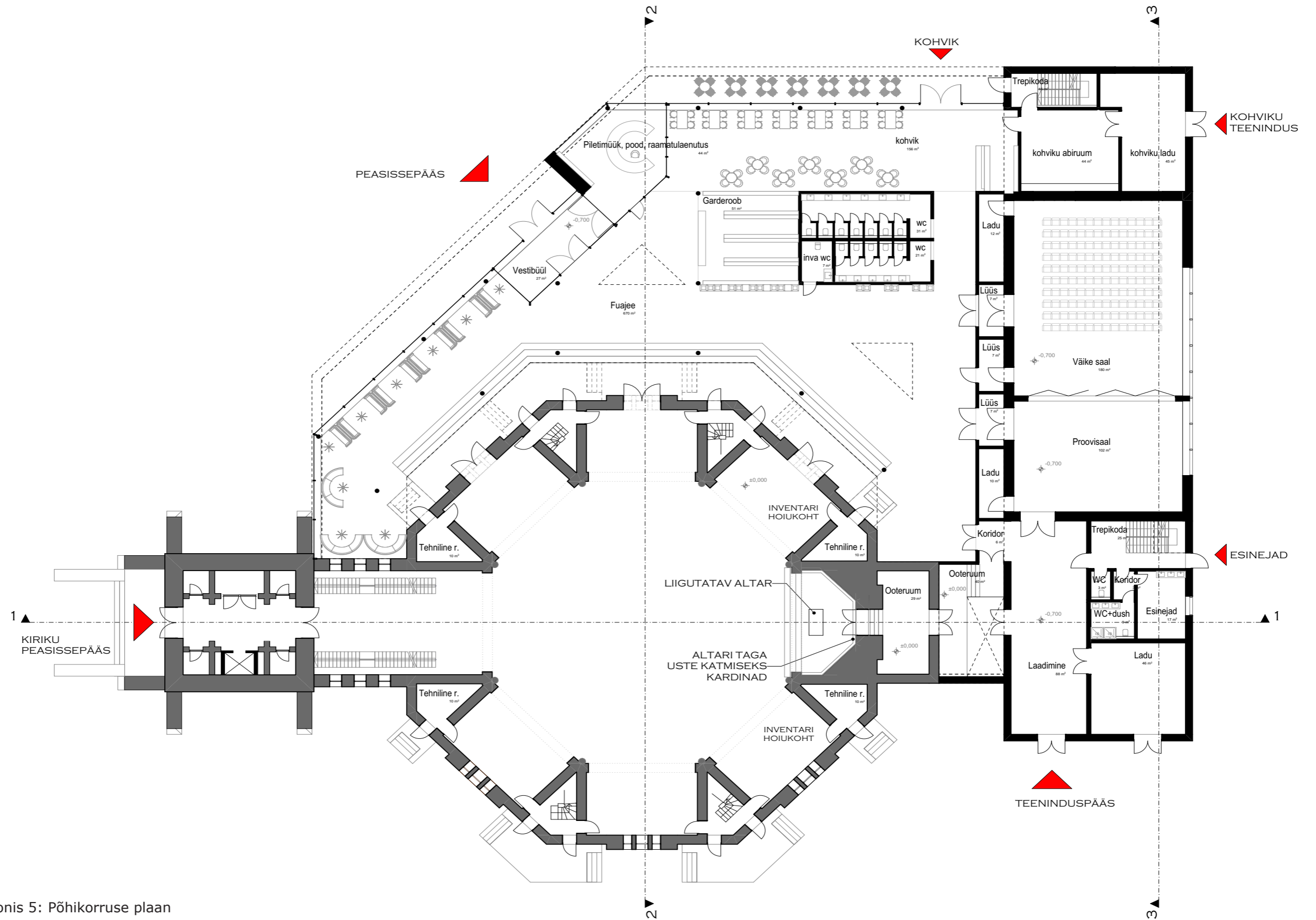
Joonis 2: Asendiskeem



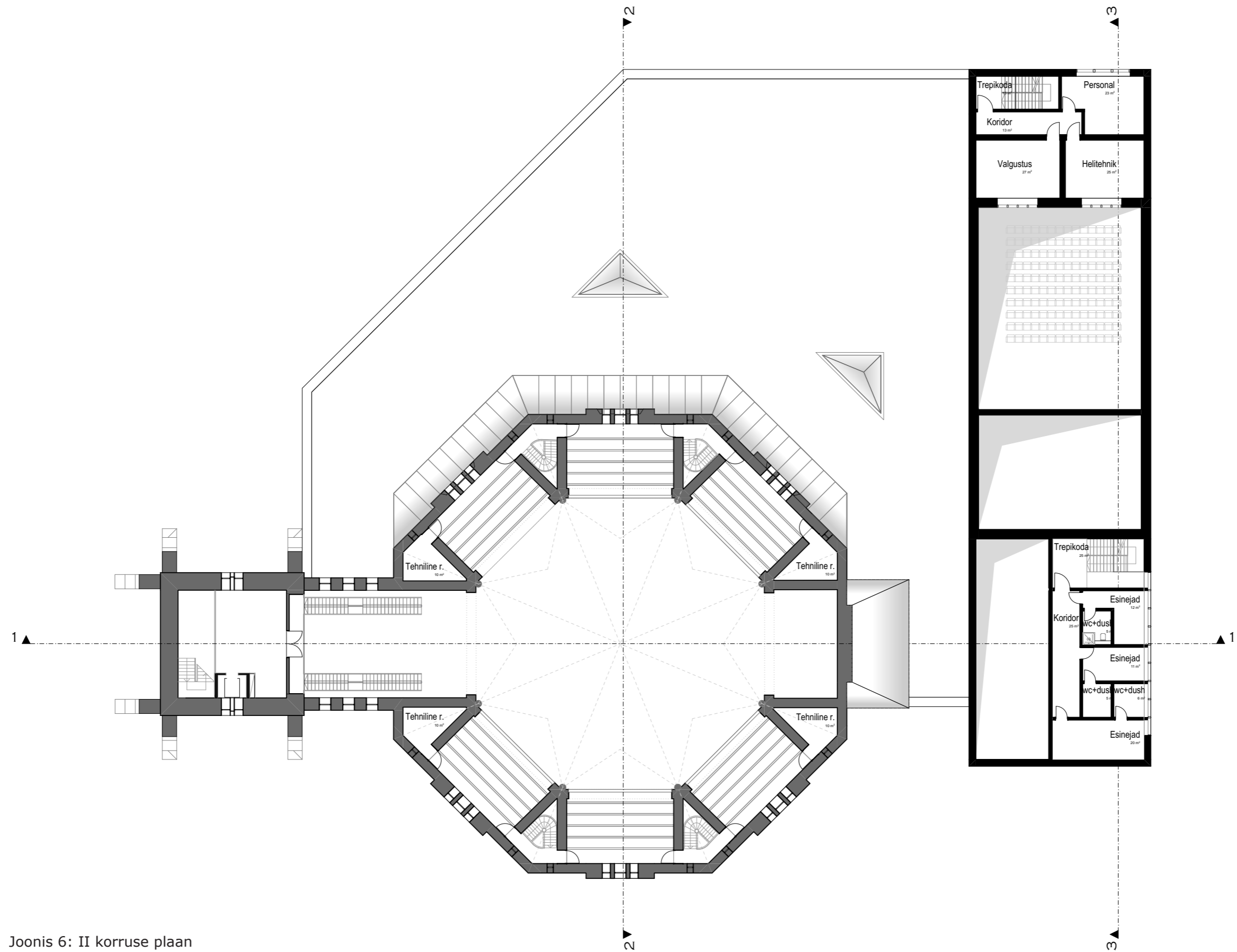
Joonis 3: Vaade projekteeritavale alale. Illustratsiooni loomisel kasutatud foto autor on Kristjan Lust.



Joonis 4: Asendiplaan



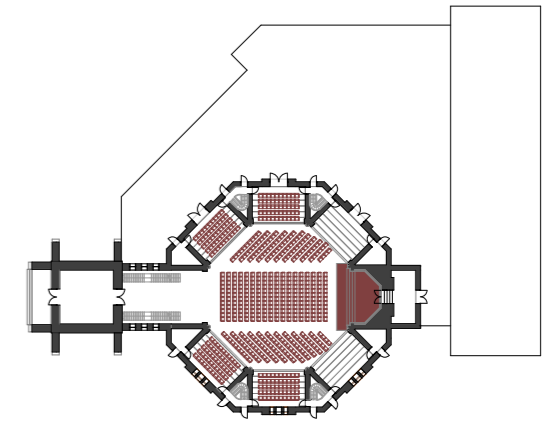
Joonis 5: Põhikorruse plaan



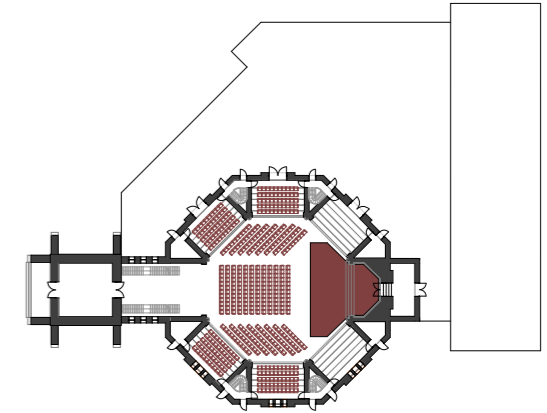
Joonis 6: II korruse plaan



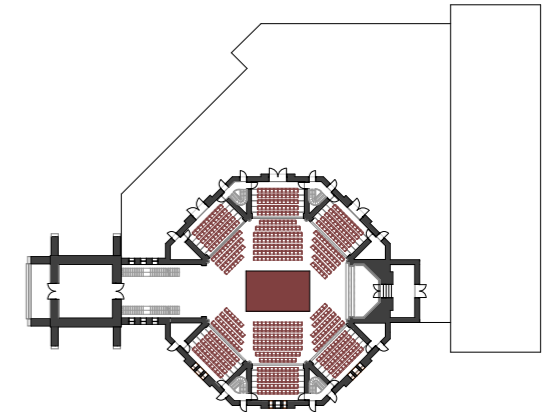
VÄIKESE KOOSSEISUGA KONTSERT
 KOHTI PÕRANDAL 424
 KASUTATAVAD 8 RÕDU - KOHTI 400
 KOKKU KOHTI SAALIS 824



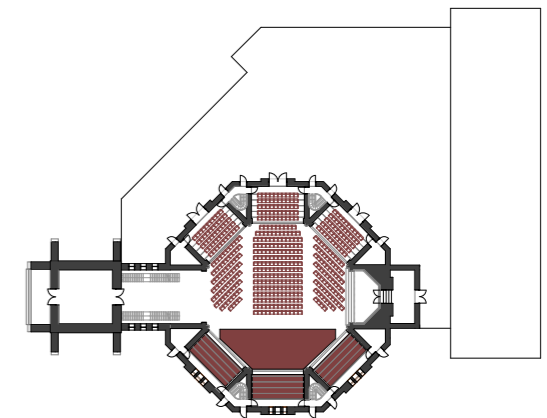
SUURE KOOSSEISUGA KONTSERT
 KOHTI PÕRANDAL 298
 KASUTATAVAD 8 RÕDU - KOHTI 400
 KOKKU KOHTI SAALIS 698



PERFORMANCE VÕI TANTSUETENDUSED
 SAAB KASUTADA ÄRA RUUMI
 KESKOSA KÕRGUST
 KOHTI PÕRANDAL 292
 KASUTATAVAD RÕDUD 12 - KOHTI 600
 KOKKU SAALIS KOHTI 892



ETENDUSED, KONTSERDID, MILLES SAAB
 KASUTADA KA RÕDU
 VERTIKAALSEID VÕIMALUSI
 PÕRANDAL KOHTI 296
 KASUTATAVAD RÕDUD 6 - 300 KOHTA
 KOKKU SAALIS KOHTI 596 KOHTA



Joonis 7: Lõiked

Joonis 8: Saali kasutamise erinevad võimalused

VAADE UUE SISSEPÄÄSU POOLT



VAADE LÄÄNEST

MUST TERASRAAM KLAASKATUS
 PUITALLUMIINIUMAKEN RAAMI TOON MUST
 CORTEN TERASPLEKK
 KERAAMILINE FASSAADIPLAAT MUST IRON
 ALUMIINIUMPROFILIS KLAASFASSAAD RAAMI TOON MUST

VAADE LÕUNAST



VAADE IDAST

KERAAMILINE FASSAADIPLAAT MUST IRON
 MUST TELLISSEIN
 METALLUUKS CORTEN
 CORTEN TERASPLEKK



CORTEN TERASPLEKK
 MUST TELLISSEIN
 KERAAMILINE FASSAADIPLAAT MUST IRON
 ALUMIINIUMPROFILIS KLAASFASSAAD RAAMI TOON MUST



CORTEN TERASPLEKK
 PUITALLUMIINIUM UKS RAAMI TOON MUST
 PUITALLUMIINIUM AKNAD RAAMI TOON MUST
 METALLUUKS TOON CORTEN

Joonis 9: Vaated



Joonis 10: 3D vaated



Joonis 11: 3D vaade promenaadi poolt põhjast tulles

Viidatud allikad

Altnurme, Riho toim. (2018). Eesti kiriku- ja religioonilugu. Õpik kõrgkoolidele. Tartu Ülikooli Kirjastus

Altnurme, Lea. (2005). Kristlusest oma usuni. Uurimus muutustest eestlaste religioossuses 20 saj II poolel. Tartu Ülikooli Kirjastus

Alttoa, Kaur. (2015) 101 Eesti pühakoda. Kirjastus Varrak

Champing™ koduleht, <https://champing.co.uk/> (05.04.2020)

Eliade, Mircea. (1992). Sakraalne ja Profaanne: religiooni olemus. tõlkinud Mai Tiits. Vikerkaar, nr.4-6

Eesti Evangeelse Luterliku Kirik. koduleht, www.eelk.ee
Future for Religious Heritage. koduleht, <https://www.frh-europe.org/> (21.03.2019)
Graupmann, Jürgen. (1999). Tabuleksikon. Tallinn Perioodika

Hiob, Arne. (2018) Kirik on pühapaik, kus kohtame teispoosust. Kogutud kirjutised 2. Allika kirjastus

Hoffman, Douglas R. (2010). Seeking the Sacred in Contemporary Religious Architecture. Ohio: The Kent State University Press

Jaik, Asta, Ederma, B. toim. Eesti Evangeeliumi Luteriusu kirikud Tartu K. Jaik kirjastus, 1939

Jõks, Eerik toim. (2012). Astu alla rahva hulka. Artikleid ja arutlusi Eesti elanikkonna vaimulaadist. Tallinn. Eesti Kirikute Nõukogu

Kilde, Jeanne Halgren. (2008). Sacred Power, Sacred Space. An Introduction to Christian Architecture and worship. Oxford University Press

Kolakowski, Leszek. (2004) „Religioon: Kui jumalat ei ole olemas. Jumalast, kuradist, patust ja nn religioonifilosoofia teistest muredest.” Tallinn, Vagabund
Kultuuriministeeriumi programm „Pühakodade säilitamine ja areng 2014–2018” (Tallinn 2013)

Kultuuriministeeriumi koduleht, <https://www.kul.ee>
Muinsuskaitseamet koduleht, <https://www.muinsuskaitseamet.ee/et>

Maavalla Koda, Taarausuliste ja Maavalla Koja pressiteade, <https://www.maavald.ee/uudised-10216-2003/192-270110216-2003-peaminister-ei-soovi-koostood-maavallidega>

Narva Kultuuristrateegia 2030 (Narva Linnavolikogu 20.06.2019.a määruse nr 13 lisa)

Narva Aleksandri kiriku ehitus-ajalooline ülevaade ERA.T-76.1.10633 Kultuurimälestiste riiklik register koduleht: <https://register.muinas.ee/public.php> (13.02.2019)

Näitus Narva Aleksandri Suurkiriku ruumilahendustega. koduleht, <https://www.artun.ee/eka-sisearhitektuuri-tudengid-pakuvad-lahendusi-narva-aleksandri-suurkiriku-ruumile/> (10.03.2018)

Stadtland:Kirche. 500 kirikut, 500 ideed projekt. koduleht, <http://www.querdenker2017.de/> (14.02.2020)

The Churches Conservation Trust. Koduleht, <https://www.visitchurches.org.uk/> (21.02.2020)

The international conference on ecclesiastical heritage and its future challenges – „Preserve, Use and Develop” Lund, Sweden on (25-26 April 2018) koduleht, <https://www.frh-europe.org/report-now-available-international-conference-preserve-use-and-develop/>

Tüüne-Kristin Vaikla (2017) „Ruumi ümbermõtestamine: ruumilise sekkumise roll ja võimalus” (Re-purposing Space: the Role and Potential of Spatial Intervention) Tallinn:

Eesti kunstiakadeemia. EKAR digikogu, <https://eka.entu.ee/shared/428753/7CDvgcw-bLZWp1y1QRWQBvqLbgpnxDL7pibam5pPNkb7IrXivop0ruGg2qrx4CIE2> (14.10.2018)
Telling-installatsioon Tallinna Toomkirikus. koduleht, <https://www.artun.ee/telling-installatsioon-tallinna-toomkirikus/> (10.01.2020)

Teeliste kirikud. koduleht, <http://www.teelistekirikud.ekn.ee/2020/>

Tervisekeskus St Mary at the Quay kirikus Suurbritannias Ipswichis. koduleht, <https://www.archdaily.com/798740/st-mary-at-the-quay-molyneux-kerr-architects>
Teater Speelhuis Helmondis. koduleht, <http://www.koschuch.com/en/projects/a-project/> ja https://www.archdaily.com/921033/speelhuis-theatre-frits-van-dongen-architecten-en-planners-plus-koschuch-architects?ad_source=search&ad_medium=search_result_projects

Teater Helmondis Hollandis. koduleht, https://www.archdaily.com/591075/theatre-speelhuis-cepezed-architects?ad_source=search&ad_medium=search_result_projects

63. Välkloeng „Pühas arhitektuur” (18.10.2018)

Quay Place. koduleht, <https://quayplace.co.uk/> (10.03.2020)

Raamatupood (Selexyz) Maastrichtis Hollandis. Arhitektuurbüroo koduleht, <http://merkx-girod.nl/projecten/retail/winkels/selexyz-boekwinkels/dominicanen-maastricht.html>

Raamatupood (Selexyz) Maastrichtis Hollandis. Koduleht, <https://www.archilovers.com/projects/6498/selexyz-dominicanen-bookstore.html#info>

Raamatukogu, muuseum ja rahvamaja „De Petrus” Hollandis. koduleht: https://www.archdaily.com/892558/library-museum-and-community-center-de-petrus-molenaar-and-bol-and-vandillen-architects?ad_medium=gallery

Kasutatud illustratsioonide allikad

Illustratsioon 1: Raamatupood Maastrichtis, interjööri pilt (Roos Aldershoff) ja joonised (allikas: <https://www.archilovers.com/projects/6498/selexyz-dominicanen-bookstore.html#drawings>)

Illustratsioon 2: Teatrihoone Helmondis esimene etapp, interjööri pilt (Jannes Linders, Léon van Woerkom) ja joonised (allikas: https://www.archdaily.com/591075/the-atre-speelhuis-cepezed-architects?ad_source=search&ad_medium=search_result_projects)

Illustratsioon 3: Teater Speelhuis Helmondis, foto (Bart van Hoek) ja joonised (allikas: <http://www.koschuch.com/en/projects/a-project/>)

Illustratsioon 4: Pärandi- ja tervisekeskus Quay Place, fotod (Andy Marshall) ja joonised (allikas: <https://www.archdaily.com/798740/st-mary-at-the-quay-molyneux-kerr-architects>)

Illustratsioon 5: All Saints kirik Aldwincle-s, Inglismaal, fotod interjöörist (allikas: <https://champing.co.uk/church/aldwincle-northants-all-saints/>)

Illustratsioon 6: Keskus De Petrus" Hollandis fotod (Stijn Poelstra) ja joonised (allikas: https://www.archdaily.com/892558/library-museum-and-community-center-de-petrus-molenaar-and-bol-and-vandillen-architects?ad_medium=gallery)

Illustratsioon 7: Arvo Pärdi nimelise muusikamaja 3D ja joonised (allikas: otse autoritelt)