

TALLINNA TEHNIKAÜLIKOOL
Majandusteaduskond
Rahanduse ja majandusteooria instituut
Majandusteooria õppetool

Ann Sepa

**EUROOPA LIIDU STRUKTUURITOETUSTE MÕJU EESTI
MAJANDUSELE VÕRRELDES TEISTE UEMATE
LIIKMESRIIKIDEGA**

Magistritöö

Juhendaja: lektor Peeter Luikmel

Tallinn 2015

SISSEJUHATUS

ABSTRAKT	5
SISSEJUHATUS	6
1. EUROOPA LIIDU ARENGUPOLIITIKA	9
1.1 Euroopa Liidu Regionaalpoliitika kujunemine	9
1.2 Sihtalade jagunemine	11
1.3 Struktuurifondide eesmärk	12
1.4 Varasemad uurimused arenguabi programmide mõjust majandusele	15
1.5 Uurimused milles avaldub toetustel positiivne mõju majandusele	16
1.6 Uurimused milles avaldub toetustel osaline mõju majandusele	17
1.7 Uurimused milles puudub toetustel mõju majandusele	21
2. STRUKTUURIFONDIDE MÕJU ANALÜÜS	24
2.1 Konvergenksi sihtala regioonid	24
2.2 Enne 2004. aastat Euroopa Liiduga liitunud riigid	25
2.3 Alates 2004. aastast Euroopa Liiduga liitunud riigid	39
2.4 SKP varieeruvuse muutused NUTS 2 regioonides	45
2.5 SKP varieeruvuse muutused Eesti maakondades	46
2.6 Ökonomeetiline mudel kogu NUTS 2 regiooni valimi SKP kasvu kirjeldamiseks	47
2.7 Ökonomeetiline mudel Eesti regionaalse SKP kasvu kirjeldamiseks	48
2.8 Ökonomeetiline mudel vähemarenenud NUTS 2 regioonide SKP kasvu kirjeldamiseks	50
2.9 Järeldused mudelist ja ettepanekud	51
KOKKUVÕTE	54
VIIDATUD ALLIKAD	56

SUMMARY	59
LISAD	62
Lisa 1. Konvergenksi sihtala regioonid	62
Lisa 2. Valimis olevad NUTS 2 regioonid	64
Lisa 3. Rahvastiku muutus NUTS 2 regioonide lõikes perioodil 2000-2011	65
Lisa 4. SKP elaniku kohta NUTS 2 regioonide lõikes perioodil 2000-2013.....	67
Lisa 5. SKP <i>per capita</i> standardhälve NUTS 2 regioonide lõikes perioodil 2000-2013.....	70
Lisa 6. Kapitali mahutus põhivarasse NUTS 2 regioonide lõikes perioodil 2000-2011	72
Lisa 7. Töötusemäär Eesti maakondade lõikes perioodil 2000-2013	74
Lisa 8. Rahvastiku arv Eesti maakondade lõikes perioodil 2000-2013	75
Lisa 9. Struktuuritoetuste osakaal SKP-st Eesti maakondade lõikes perioodil 2000-2013..	76
Lisa 10. SKP <i>per capita</i> Eesti maakondade lõikes perioodil 2000-2013	77
Lisa 11. SKP <i>per capita</i> standardhälve Eesti maakondade lõikes perioodil 2000-2013	78
Lisa 12. Regionaalne rahvastiku osakaal riigi rahvastikust Eesti maakondade lõikes perioodil 2000-2012.....	79
Lisa 13. Regionaalne SKP kasv Eesti maakondade lõikes perioodil 2000-2013	80
Lisa 14. Regionaalse ekspordi osakaal SKP-st Eesti maakondade lõikes perioodil 2000- 2013	81
Lisa 15. Struktuuritoetuste osakaal SKP-s NUTS 2 regioonide lõikes perioodil 2000-2011	82
Lisa 16. Eesti struktuuritoetused meetmete põhiselt perioodil 2000-2013.....	84
Lisa 17. Regionaalne ehitussektori poolt loodava lisandväärtuse osakaal regionaalsest SKP- st Eesti maakondade lõikes perioodil 2000-2013	87
Lisa 18. Regionaalne võlakoormus Eesti maakondade lõikes perioodil 2000-2013	88
Lisa 19. SKP kasv NUTS 2 regioonide lõikes perioodil 2000-2010.....	89
Lisa 20. Euroopa Liiduga 2004. aastal liitunud riikide SKP <i>per capita</i> ja SKP kasv perioodil 2001-2006.....	91

Lisa 21. Ökonomeetriline mudel NUTS 2 regiooni SKP kasvu selgitamiseks, struktuuritoetuste viitajaga 3.....	92
Lisa 22. Ökonomeetriline mudel Eesti regionaalse SKP kasvu selgitamiseks, struktuuritoetuste viitajaga 1.....	93
Lisa 23. Ökonomeetriline mudel Eesti regionaalse rahvastiku muutuse selgitamiseks, struktuuritoetuste viitajaga 1.....	94
Lisa 24. Ökonomeetriline mudel vähemarenenud NUTS 2 regionide SKP kasvu selgitamiseks.....	95
Lisa 25. Ökonomeetriline mudel NUTS 2 regionide SKP kasvu selgitamiseks, struktuuritoetuste viitajaga 1.....	96
Lisa 26. Ökonomeetriline mudel NUTS 2 regionide SKP kasvu selgitamiseks, struktuuritoetuste viitajaga 2.....	97

ABSTRAKT

Euroopa Liidu regionaalpoliitika peamine eesmärk on vähendada regionaalset ebavõrdsust Euroopa Liidu liikmesriikide vahel. Antud eesmärgi elluviimiseks eraldatakse liikmesriikidele läbi struktuurifondide toetuseid. Käesolevas töös uuritakse täpsemalt läbi Euroopa Regionaalarengu Fondi, Euroopa Sotsiaalfondi ja Ühtekuuluvusfondi jagatavaid toetuseid. Varasemad uuringud, mis uurivad globaalse arenguabi programmide ja Euroopa Liidu struktuuritoetuste mõju majandusarengule, on jõudnud erinevatele järeldustele. Uurimuste käigus on tuvastatud nii positiivset, osalist kui olematut mõju majandusarengule. Käesolevas töös keskendutakse küsimusele, mil määral on jagatud struktuuritoetused mõjutanud Euroopa regionaalset majandusarengut ning täpsemalt Eesti regionaalset majandusarengut. Antud töös koostatud mudelite kohaselt on struktuuritoetuse fondidel positiivne mõju eelkõige madalama SKP tasemega regioonide hulgas, kaasa arvatud Eesti puhul. Käesolevat tulemust toetab mudelist ilmnenu järeldus, et madalama SKP tasemega regioonide majandus kasvab kiiremini, kui kõrgema SKP tasemega riikide puhul.

Võtmesõnad: Konvergens, Euroopa Liidu struktuuritoetused, majanduskasv, NUTS2 regioon, Eesti regionaalne areng

SISSEJUHATUS

Euroopa Liidu regionaalpoliitika eesmärgiks on tasakaalustada ja ühtlustada Euroopa Liidu liikmesriikide arengut ja tõsta Euroopa Liidu, kui majanduspiirkonna konkurentsivõimet maailmaturul. Selleks eraldatakse liikmesriikidele struktuurifondidest mitmeid toetusi, mida pakuvad erinevad struktuurifondid, millest olulisemad on Euroopa Regionaalarengu Fond, Euroopa Sotsiaalfond, ning Ühtekuuluvusfond. Üle-eelmisel programmiperioodil, aastatel 2000-2006, suunas Euroopa Komisjon regionaalpoliitikasse 34% Euroopa Liidu eelarvest. Programmiperioodil 2007-2013 hõlmas regionaalpoliitika 36% Euroopa Liidu eelarvest.

Programmiperioodidel 2000-2006 ja 2007-2013 oli Eesti Euroopa Liidu ühtse regionaalpoliitika suhtes kvalifitseerunud struktuurifondide konvergenksi sihtala tegevuspiirkonda vastavate kriteeriumite täitmise tõttu. Eesti SKP *per capita* oli vähem kui 75% Euroopa Liidu keskmisest tasemest. Lisaks kvalifitseerus Eesti NUTS 2 regiooni alla. NUTS 2 hõlmab regioone, mille elanike arv on 0,8 – 3 miljonit elanikku. Arenguprogrammi üldiseks eesmärgiks on säästva, kiire ning piirkondlikult tasakaalustatud arengu saavutamine Euroopa Liidu liikmesriikide hulgas. Eestile oli programmiperioodil 2000-2006, mis avanes Eestile Euroopa Liiduga liitumise järgselt, 2004. aastal, struktuuritoetustena ette nähtud 0,8 miljardit eurot ja programmiperioodil 2007 – 2013 ette nähtud 3,4 miljardit eurot.

2014. aastal algas Euroopa Liidu toetuste programmiperiood 2014-2020. Euroopa Komisjoni 2014. aasta regionaalse ülevaate kohaselt saavad struktuurifondide sihtala tegevuspiirkonna riigid proportsionaalselt suurimat osa struktuurifondi toetustest. Nende alade alla kuulub riike nii Ida- kui Lõuna-Euroopast, kaasa arvatud Balti riigid. Seetõttu on oluline, et struktuuritoetus oleks laiemas pildis suunatud ja omaks mõju majanduskasvule, mitte üksikutele objektidele.

Struktuurifondide mõju analüüs on oluline mitmel põhjusel. Esmalt on see tähtis ennekõike abisaavale riigile, sest ühest küljest aitab see mõista, mil määral on riigi majandusareng sõltuvuses struktuurifondide poolsest rahastamisest. See on eriti oluline juhul, kui riigi sissetuleku tase on lähenemas piirile, millest alates struktuurifondide teel rahastamine

vähemena hakkab. peale Hetkel käimasoleva programmiperioodi 2014-2020 lõppedes võib Eesti SKP olla tõusnud tasemeni, mis ületab 75% Euroopa Liidu keskmisest tasemest. Sellisel juhul on järgneval programmiperioodidel Eestile jagatav toetuste osa oluliselt väikesem, kui on siiani olnud. Lisaks on tähtis mõista struktuurifondide mõju majandusarengule ka Euroopa Liidu eelarve vahendite kasutamise tõhususe seisukohalt.

Käesoleva töö eesmärgiks on analüüsida struktuurifondide mõju abisaavate piirkondade majandusarengule. Keskendutakse Euroopa Liidu struktuurifondidest ja Ühtekuuluvusfondist Eestile jagatud toetuste analüüsimisele maakondade lõikes. Olukorrast parema ülevaate saamiseks ning võrdlusbaasi loomiseks koostab autor mudeli kättesaadavatest andmetest NUTS 2 regiooni piirkondade kohta, kes on programmiperioodidel 2000-2006 ja 2007-2013 kvalifitseerunud konvergenti sihtala regiooniks. Selleks koostatakse kaks ökonomeetrist mudelit, millest esimene kirjeldab NUTS 2 regioonidele jagatud struktuuritoetuste mõju nende majanduskasvule. Teine mudel kirjeldab Eestile jagatud Euroopa Liidu struktuuritoetuste ja majanduskasvu vahelist seost.

Käesolevas töös keskendutakse küsimusele, mil määral on jagatud struktuuritoetused mõjutanud Eesti majanduskasvu ning võrreldes vastavate struktuuritoetuste mõjuga NUTS 2 regioonide majanduskasvule. Töös on valitud antud 38 regiooni peamiselt kahel põhjusel. Esimene põhjus on, et antud valim hõlmab erineva SKP tasemega regioone, mille SKP tase on alla 75% Euroopa Liidu keskmisest. Teine põhjus on, et võrrelda lisaks erinevatele regioonidele ka erisusi riikide vahel, mille territooriumil asuvad konvergenti sihtala regioonid. Sellest tulenevalt on püstitatud järgnevad uurimisküsimused:

- Mis määral on Euroopa Liidult saadud toetused avaldanud mõju NUTS 2 regioonidele, mis kvalifitseeruvad konvergenti sihtalaks?
- Mis määral on Euroopa Liidult saadud toetused avaldanud mõju Eesti regionaalarengule?

Töö eesmärgini jõudmiseks on autor püstitanud järgnevad ülesanded: globaalsete arenguabi programme ja Euroopa Liidu struktuuritoetusi käsitleva kirjanduse analüüsimine. Sarnaselt varasemale kirjandusele analüüsitakse struktuuritoetuste mõju majanduskasvule NUTS 2 regioonides ning Eesti maakondades.

Käesolev töö koosneb kahest osast. Töö esimene osa annab ülevaate globaalsetest arenguabi programmide ja Euroopa Regionaalpoliitikast, mille rakendamiseks kasutatakse Euroopa Liidu struktuurifondidest, täpsemalt Euroopa Regionaalarengu Fondist ja Euroopa

Sotsiaalfondist, millele lisandub Ühtekuuluvusfond, toetuseid ning asjakohasest varasemast kirjandusest seoses globaalsete abiprogrammide ja Euroopa Liidu struktuuritoetusega. Töö teises osas esitatakse mudel 38 NUTS 2 regiooni kohta, mis on kvalifitseerunud konvergentsi sihtala regioniks ning mis on hinnatud abikõlblikuks saamaks struktuuritoetust. Samuti koostatakse mudel Eesti kohta, mis kirjeldab Euroopa Liidu struktuurifondide ja Ühtekuuluvusfondi mõju Eesti majanduskasvule maakondade lõikes. Töös kasutatavad andmed pärinevad Eurostatist ja Statistikaametist.

1. EUROOPA LIIDU ARENGUPOLIITIKA

Euroopa arengupoliitika on tugevalt seotud globaalsete arengu trendidega. Üleilmselt on majandusarengu ühtlustamiseks koostatud mitmeid deklaratsioone ja programme, millest peamine on ÜRO poolt koostatud „Aastatuhande arengueesmärgid“, kus on määratletud oluliste valdkondadena näljahäda leevendamine, hariduse kättesaadavus, kvaliteetse tervishoiusüsteemi loomine ja kaubandus-ja finantssüsteemide arendamine. (Lundsgaarde, 2012). Eelpool mainitud arengueesmärkide saavutamiseks on ÜRO poolt riikidele määratud arengukoostöö vahendite suurendamine 0,7%ni rahvuslikust koguproduktist (Arengukoostöö tõhusus...)

Euroopa Liidu arenguabi jaotamisel lähtutakse Pariisi deklaratsioonist (2005), mis määrab konkreetsed näitajad, millest abi suunamisel lähtuda. Antud näitajad hõlmavad endas peamiselt arengutegevuse koordineerimist, institutsioonide arendamist ja arengutulemuste avaldamist. (Arengukoostöö tõhusus...)

1.1 Euroopa Liidu Regionaalpoliitika kujunemine

Euroopa Liidu arengupoliitika, mille eesmärk on vähendada regionaalset ebavõrdsust Euroopa Liidu liikmesriikide vahel, fikseerib põhimõtted Euroopa Liidu arengu soodustamiseks. 1957. aastal sõlmiti Belgia, Hollandi, Luksemburgi, Itaalia, Saksamaa Liitvabariigi ja Prantsusmaa vahel Rooma Lepe, mille üks lubadustest oli liikmesriikide vahelise ebavõrdsuse vähendamine. Euroopa Regionaalarengu Fond (ERDF) loodi küll alles 1974.aastal. Sellega pandi alus laiahaardelisele Euroopa Liidu regionaalpoliitika rakendamisele. Euroopa Regionaalarengu Fondi eesmärk oli aidata Euroopa Liidu vähemarenenud alasid erinevate toetuste kaudu, mis peamiselt kujutasid endast soodsamaid investeerimisvõimalusi ning tööstus-ja teenindussektori ja infrastruktuuri projektide arendamist (Roberts, 2003). Euroopa Regionaalarengu Fondi loomise eelselt olid peamised Euroopa Liidu regionaalse arengu toetamise vahendid Euroopa Sotsiaalfond (ESF) ning erinevad sektoripõhised fondid Euroopa Põllumajanduse Arendus-ja Tagatisfond (EAGGF) ja

Euroopa Investeerimispank (EIB). Lisaks eelpool mainitud rahastamisallikatele oli veel teisi väiksemamahulisi abivahendeid Euroopa Sõe- ja Teras Ühenduse (ECSC) poolt, et toetada liikmesriikide majanduslikku arengut ja töötajate koolitamist (Ibid.).

Struktuuritoetuste algaastatel oli toetuse jagamine kvoodipõhine. Igale liikmesriigi regioonile kehtestati kvoodipõhiselt summa, mida oli võimalik taotleda. Antud süsteemis andis liikmesriigi regiooni toetuse taotlusele esmase hinnangu vastav liikmesriik, mille juurde antud regioon kuulus. Kvoodipõhisel süsteemil esines mitmeid nõrkuseid, millest peamised olid piiratud Euroopa Komisjoni poolne strateegiline abi, liikmesriikide vaheline erinevus abikõlbulike programmide suhtes ning struktuuritoetuse saamiseks vajalike nõudmise erinev tõlgendamine. Eelpool mainitud probleemid viisid struktuuritoetuste jagamise süsteemis olukorrani, kus liikmesriigid dikteerisid nii Euroopa Liidu kui oma liikmesriigi regionaalpoliitika elluviimist (Ibid.). Tingituna eelpool mainitud põhjustest ning uute programmide lisandumisest aeglustus 1980ndatel liikmesriikide vaheline konvergens, mille tagajärjel toimus struktuuritoetuste reform. Antud reformi eesmärk oli struktuuritoetuste kasutamise efektiivsemaks muutmine ning arengutasemete erinevuse vähendamine arenenud ja vähemarenenud riikide vahel (Dumciuviene, Adomyiene, 2014). Struktuuritoetuste reformi järgselt suurenes rahaliste vahendite hulk, mis suunati Euroopa Liidu liikmesriikide sotsiaalse ja majandusliku ühtsuse tugevdamisele ja liikmesriikide vaheliste regionaalsete erisuste vähendamisele. Reformi tagajärjel muutusid Euroopa Liidu regionaalabi programmid suuruselt teiseks poliitikainstrumentiks Euroopa Liidus (Rodriguez-Poze, Fratesi, 2003).

Alates struktuuritoetuste reformist toimub toetuste jagamine vastavalt struktuuritoetuste eelarvele, mis koostatakse vastavalt mitmeaastasele programmiperioodile. Antud eelarve rahastamine toimub erinevatest allikatest, millest peamised on Euroopa Liidu välise impordi tollitasud, suhkrumaks ja fikseeritud protsent liikmesriigi SKP-st. Igale liikmesriigile on määratud eelarve osas nii ülemine kui alumine piir (Euroopa Liidu struktuuritoetused...). Eelarve ülemine piir määratakse vastavalt „Suure tõuke“ teooriale, mille kohaselt peab struktuuritoetuste programm sisaldama miinimumtasest ressursse, et esineks tõenäosus struktuuritoetuste efektiivsele kasutamisele. Eelarve alumine piir määratakse vastavalt struktuuritoetuste vastuvõtu võimele, kus määratakse tase, mis ulatuseni on vastav liikmesriik võimeline saadavat struktuuritoetust efektiivselt kasutama (Hapenciuc *et al* 2013). Suurim osa eelarvest hõlmab konvergenksi sihtala, mille eesmärk on regionaalse ebavõrdsuse vähendamine ja toetamine. Konvergenksi sihtala regioonid esitavad enne iga programmiperioodi ühenduse abi

raamkava Euroopa Komisjonile kinnitamiseks. Antud raamkava sisaldab liikmesriigi ja struktuurifondide kasutamise strateegiat, koos rahaliste vahenditega. (Euroopa Liidu struktuuritoetused...).

Eelarve kinnitamise ja programmperioodi alguse järgselt kasutab Euroopa Liit kolme erinevat skeemi liikmesriikide toetamisel. Esimene skeem, horisontaalne abi, kujutab endast abi suunamist kindlat tüüpi struktuuritoetuse saajale. Nendeks võivad näiteks olla väikese ja keskmise suurusega ettevõtted, kes on sektori suhtes iseseisvad. Teine skeem, sektoripõhine abi, kujutab endast erinevate majandussektorite põhiste toetamist. Näiteks laevaehituse, terasetööstuse või mootorsõidukite tootmise toetamine. Kolmas skeem, regionaalne abi, on toetuse suunamine kindlatele regioonidele. Antud abiskeemi on tihti formuleeritud kui infrastruktuuri investeerimist või koolitustegevuse ja töötuse probleemidega seotu edendamist. (Midelfart-Knarvik, Overman, 2002)

Euroopa Liidu regionaalpoliitika, mille kaudu teostatakse struktuuritoetuste jagamist, hõlmab kõiki liikmesriike. Regionaalpoliitika efektiivsemaks rakendamiseks on Euroopa Liidu liikmesriikide regioonid jaotatud majandusnäitajate alusel erinevateks sihtaladeks.

1.2 Sihtalade jagunemine

Struktuuritoetuste jagamisel eristatakse sihtalaid, mis on koostatud Euroopa Liidu liikmesriikide regioonidest vastavalt nende majandusnäitajatele. Programmperioodi 2000-2006 eelselt toimus sihtalade reform, misjärel koondusid sihtalad kolmeks sihtalaks. Antud kolme sihtala nimetused muutusid programmperioodi 2007-2013 eel, kuid nende eesmärgid on samad, mis programmperioodi 2000-2006 sihtaladel (Cini, 2007):

- 1) Konvergentsi sihtala (endine sihtala 1) on suunatud vähemarenenud regioonide arengu tõstmisele ja ühtlustamisele. Antud sihtala on suunatud peamiselt NUTS 2 regioonidele. Euroopas eristatakse asustuse järgi 3 tüüpi regioone. Esimese, NUTS 1 regiooni alla kuuluvad regioonid rahvaarvuga 3-7 miljonit elanikku. Teise, NUTS 2 regiooni alla kuuluvad regioonid rahvaarvuga 0,8-3 miljonit elanikku. Kolmanda, NUTS 3 regiooni alla kuuluvad regioonid 150-800 tuhande elanikuga. Konvergentsi sihtala alla liigitatakse need NUTS 2 regioonid, mille SKP tase on alla 75% Euroopa Liidu keskmisest tasemest.

- 2) Regionaalse konkurentsivõime ja tööhõive sihtala (endine sihtala 2) on suunatud majandusliku ja sotsiaalse arengu toetamisele aladel, mis seisavad silmitsi struktuursete raskustega. Antud sihtala on suunatud NUTS 1 ja NUTS 2 regioonidele.
- 3) Euroopa territoriaalse koostöö sihtala (endine sihtala 3) on suunatud hariduse, koolitustegevuse ja tööhõivega seotud poliitike moderniseerimise toetamisele. Antud sihtala on suunatud kõigi Euroopa Liidu liikmesriikide regioonidele.

Vaadeldes täpsemalt konvergenksi sihtala, kuhu programmiperioodi 2007-2013 seisuga kuulub ka Eesti, nähtub, et erinevate programmiperioodide vältel on sihtala regioonides toimunud mitmed muutused. Olulisemad muutused on toimunud seoses uute liikmesriikide lisandumisega. Peale 2004.aastal toimunud uute liikmesriikide liitumist lisandusid konvergenksi sihtalasse kvalifitseeruvatele regioonidele Eesti, Läti, Leedu, Ungari, Malta, Poola, Sloveenia ja Slovakkia regioonid. Peale 2007.aasta laienemist lisandusid Bulgaaria ja Rumeenia regioonid.

Lisas 1 on toodud kokkuvõttev tabel programmiperioodide 1994-1999, 2000-2006 ja 2007-2013 konvergenksi sihtala alla kvalifitseerunud regioonide kohta, mis olid struktuuritoetuse saamiseks abikõlblikud, sest nende regioonide SKP *per capita* oli vähem kui 75% Euroopa Liidu keskmisest SKP tasemest.

Struktuuritoetuste kaudu toimub Euroopa Liidu regionaalpoliitika elluviimine. Programmiperioodidel 2000-2006 ja 2007-2013 jagati struktuuritoetuseid vastavalt sihtaladele Euroopa Regionaalarengu Fondi, Euroopa Sotsiaalfondi ja Ühtekuuluvusfondi kaudu.

1.3 Struktuurifondide eesmärk

Euroopa Regionaalarengu Fondi, Euroopa Sotsiaalfondi ja Ühtekuuluvusfondi põhieesmärgid on investeerimine töökohtade loomisesse ja seeläbi majanduskasvu, et tugevdada tööturgu ja regioonide majandust ning ümber korraldada vähemarenenud tööstuspiirkondasid. (Euroopa Parlament: Vald kondlik poliitika...)

Euroopa Regionaalarengu Fondi eesmärk on vähendada regionaalset ebavõrdsust Euroopa Liidu liikmesriikide vahel. Selle nimel toetatakse vähemarenenud piirkondade arengut ja vähemarenenud tööstuspiirkondade ümberkorraldamist. Vähemarenenud regioonide

arendamise tõhustamiseks on regioonid jagatud kolme kategooriasse (Euroopa Parlament: Vald kondlik poliitika...):

- 1) Enamarenenud regioonid, mille SKP *per capita* on rohkem kui 90% Euroopa Liidu keskmisest sissetulekutasemest.
- 2) Üleminekuregioonid, mille SKP *per capita* on 75% kuni 90% Euroopa Liidu keskmisest sissetulekutasemest.
- 3) Vähemarenenud regioonid, mille SKP *per capita* on vähem kui 75% Euroopa Liidu keskmisest sissetulekutasemest.

Euroopa Regionaalarengu Fond toetab põhiliselt kolme erinevat meetet. Esimene meede, otsene investeeringutoetus, on suunatud liikmesriikide väikese ja keskmise suurusega ettevõtetele, et tagada püsivate töökohtade loomine. Teine meede, infrastruktuuriprojektide toetamine, on suunatud liikmesriikide uurimus- ja arendustegevuse toetamisele. Kolmas meede, finantsinstrumentide toetamine, on suunatud liikmesriikide regionaalse arengu toetamisele, et arendada linnade ja maapiirkondade vahelist koostööd (Euroopa Liidu struktuuritoetused...).

Euroopa Sotsiaalfondi eesmärk on edendada tööhõivet läbi panustamise elanike kvalifikatsiooni tõstmisesse ja suurendades seeläbi ühiskondade konkurentsivõimet. Sotsiaalfondi kaudu rakendatakse toetuste andmist läbi erinevate valdkondade, millest peamised on töötajate ja ettevõtete omavaheline kohandumine läbi elukestva õppe, tööturule sisenemise lihtsustamine läbi tööotsijatele ja töötutele keskendumise, erivajadusega elanike tööturule lõimimise ja haridussüsteemi uuendamine sotsiaalse kapitali tugevdamise kaudu (Euroopa Liidu struktuuritoetused...).

Ühtekuuluvusfondi eesmärk on toetada liikmesriikide regioone, mille rahvuslik kogutoodang (RKT) on alla 90% Euroopa Liidu keskmisest tasemest. Ühtekuuluvusfondist toetatakse liikmesriikide regioone peamiselt seoses keskkonna- ja üle euroopaliste projektidega, millele 2007. aastal lisandusid säästva arenguga seotud projektid (Euroopa Parlament: Vald kondlik poliitika..). Enne Euroopa Liiduga liitumist, aastatel 2000-2004, toetati Eestit läbi ISPA, mis on Euroopa Liidu liitumiseelne finantsinstrument toetuse, mille eesmärgid ühtivad Ühtekuuluvusfondiga. Programmperioodil 2007-2013 toimus toetuste jagamine läbi Ühtekuuluvusfondi sarnastel alustel Euroopa Regionaalarengu Fondi ja Sotsiaalfondiga, kus toetust taotlevatele projektidele ei seatud maksumuse alampiiri. Antud tingimus seoses maksumuse alampiiriga ei kehtinud infrastruktuuri projektidele, mille maksumuse alampiiriks oli seatud 1,9 miljonit eurot. (Euroopa Liidu struktuuritoetused...)

Euroopa Regionaalarengu Fondi, Sotsiaalfondi ja Ühtekuuluvusfondi kaudu jagatavad toetused on üks peamistest vahenditest, mida Euroopa Liit kasutab liikmesriikide regionaalse arengu ühtlustamiseks. Seetõttu muutus veelgi olulisemaks arengutasemete erinevuse ühtlustumine peale 2004. aastal toimunud Euroopa Liidu laienemist, kus liitunute SKP *per capita* oli madalam kui Euroopa Liidu keskmine tase. Euroopa Liidus oli varasematel programmiperioodil esinenud samuti erisusi arengutasemete vahel, kuid väiksemates mõõtmetes. Puigcerver-Penalver (2007) kohaselt on regioonide arenguga seotud suurem erinevus programmiperioodide vahel ilmnunud alles peale 2004. aastal toimunud laienemist. Laienemise järgselt oli 90% uute liitunute SKP *per capita* vähem kui 75% Euroopa Liidu keskmisest tasemest ning 2/3 uutest liitunutest paiknes regioonis, kus SKP *per capita* oli vähem kui 50% Euroopa Liidu keskmisest tasemest. Hapenciuc *et al* 2013 kohaselt põhinevad peamised majanduskasvu stimuleerimise vahendid, näiteks erinevad Euroopa Liidus kasutusel olevad poliitika endogeense kasvu mudelitel. Mistõttu peamised vahendid Euroopa Liidu uute liikmesriikide majanduskasvu ergutamiseks on toetused era- ja avaliku sektori investeeringuteks. Le Gallo *et al* (2007) on sarnasel arvamusel eelneva autoriga, et neoklassikalise mudeli kohaselt käsitletakse struktuurifondide toetuseid, kui avaliku sektori investeeringuid ehk vahendeid saavutamaks sissetulekute tasemes tasakaalu tase. Teooria kohaselt kapitali piirtoodang väheneb, kuid toetuse saaja majandus kasvab üksnes lühiajaliselt.

Neoklassikalise kasvuteooria kohaselt viib kasv vabades turutingimustes konvergentsini regionaalsel sissetuleku tasemel, kui madalama taseme regiooni tase ühtlustub kõrgema tasemega. Bachtler ja Turok (2013) kohaselt kehtivad avatud regionaalse majanduse puhul kolm konvergentsiprotsessi:

- 1) Säästude ja kapitali akumulatsioon, kus piirkondades, millel algperioodil on kõrgem sissetulekutase elaniku kohta, leitakse aja jooksul kindlustunne, et säästud uuesti investeerida. Regioonides leitakse, et neile on lisandunud kasumlikke investeerimisvõimalusi, mis võimaldavad kiiremat kasvu ning majanduskasvu ühtlustumist konkurentidega.
- 2) Tootmise mobiilsus eeldab, et avatud regionaalses majanduses liigub kapital regioonidesse, kus on olnud mahajäämus kasvuprotsessis. Vastassuunaline liikumine toimub ka tööjõu puhul. Tööjõud liigub regioonidesse, kus on kogutoodang kiirelt kasvab. Antud protsessid ühtlustavad kokkuvõttes regionaalseid erisusi.

- 3) Tehnoloogia ülekanded, kus avatud regionaalse lahendusega tehnoloogiate puhul toimub liikumine rohkem arenenud regioonidest vähem arenenutesse kiiresti, seeläbi edendades sisstulekute taset madalamates ja tehnoloogiliselt vähemarenenud regioonides.

Neoklassikalise teooria kohaselt on oluline tuvastada, kas struktuuritoetused soodustavad konvergenti või takistavad turujõudude toimel toimuvat konvergenti. Bachtleri ja Turoki (2013) kohaselt toimub kaasaegsema neoklassikalise teooria korral vabades turutingimustes konvergent, kui regioonide sissetulekute tase koondub, kuid mitte ühe taseme suunas. Vaatamata eelpool mainitud probleemidele saab tuua reaalseid konvergenti protsesside näited Ühendriikidest, kus alates 19. sajandist on regionaalne sissetulekute tasemete vahe vähenenud. Seetõttu, kui keskenduda konvergenti toimumisele turutingimustes, toetab antud teooria Euroopa Liidu konvergenti eesmärke.

1.4 Varasemad uurimused arenguabi programmide mõjust majandusele

Regionaalarengu peamine analüüsimeetod on konvergentiprotsesside analüüs. Uurimused seoses arenguabi ja eelkõige struktuuritoetuste mõjuga majandusarengule on jõudnud erinevatele järeldustele. Askarovi ja Doucouliagose (2015) kohaselt saab arenguabi avaldada majanduskasvule mõju mitmel erineval viisil:

- 1) investeeringute suurenemine füüsilise ja inimkapitali võrra;
- 2) kaupade ja tehnoloogia impordi suurenemine;
- 3) seotuse suurenemine tehnoloogiastiiretega, mis tõstavad kapitali tootlikkust ja edendavad tehnilisi muudatusi;
- 4) demokraatia, valitsemise ja majandusliku vabaduse suurendamine
- 5) erinevate reformide läbiviimise toetamine.

Globaalsete arenguabi toetuste määramisel ja efektiivsuse mõõtmisel võib olla mitmeid motiveeritud põhjende. Minoiu ja Reddy (2010) sõnul on suuremad toetuse finantseerijad motiveeritud peamiselt poliitilistest ja strateegilistest suunitlustest. Näiteks Ühendriigid, mis perioodil 1970-1994 kandis kolmandiku nende poolt jagatud abist Lähis-Ida riikidele. Samuti Ühendkuningriik ja Prantsusmaa, kes suunasid antud perioodil suurema osa pakutavast arenguabi toetustest nende endistele kolooniatele. Vaadeldes antud abisaajaid, võib väita, et mittedemokraatlikud kolooniad said kaks korda rohkem abirahasid, kui demokraatlikud kolooniad. Erinevalt

eelnevalt mainitud riikidele on Põhjamaad abirahade jagamisel oluliselt vähem suunitletud erihuvidest, sest on toetanud peamiselt vähemarenenud piirkondi, millest mitmed paiknevad Aafrikas ja eelkõige Sahara piirkonnas. Läbipaistvat toetuste jagamise olulisust kinnitab Banerjee (2010), kelle uurimuse kohaselt on toetuste jagamisel oluline roll toetustega tegelevatel institutsioonidel, et tagada jagatavate toetuste läbipaistvus ja otstarbeline kasutamine. Struktuuritoetuste mõju seisukohast lähevad autorite arvamused rohkem lahku, kui globaalse arenguabi puhul. Osad autorid (näiteks Lolos (2009)) on jõudnud järeldusele, et struktuuritoetustel on positiivne mõju majanduskasvule. Teine grupp autoreid (näiteks Dumciuvine, Adomyniene (2014), Becker *et al* 2012) on jõudnud järeldustele, et teatud hetkel on struktuuritoetustel osaline mõju majanduskasvule. Kolmanda autorite grupi kohaselt (näiteks Boldrin ja Canova (2001)) ei ole struktuuritoetustel mõju majandusarengule. Eelpool selgitatud mõju varieerumisel on mitmeid põhjuseid, millest peamisena võib eristada erisusi uurimisobjektis, vaadeldavas perioodis, käsitletavates sihtalades või majandusarengu defineerimises.

Askarovi ja Doucoliagos (2015) kohaselt on abi efektiivsust võimalik hinnata läbi erinevate mõõdikute kaudu. Üht peamistest võimalustest kinnitab samuti Banerjee (2010) seisukoht, et on oluline hinnata abiprogrammi efektiivsust läbi abisaava riigi poliitikate ja institutsioonide taseme kvaliteedi hindamise ja arendamise. Arenguabil võib olla positiivne mõju majanduskasvule, kui abi jaotatakse süstemaatiliselt riikide vahel, millel on kvaliteetne poliitikate ja institutsioonide tase.

1.5 Uurimused milles avaldub toetustel positiivne mõju majandusele

Vaatamata erinevates arenguabi programmidokumentides sätestatud eesmärkidele leidub küllaltki üksikuid uurimusi, mille puhul on leitud struktuuritoetuste positiivne mõju majanduskasvule. Olemasolevad uurimused on peamiselt analüüsinud konvergentsi sihtala, eelkõige seetõttu, et antud sihtala katab suurema osas Euroopa Liidu eelarvest ja sihtala hõlmab vaesemaid liikmesriike. Becker *et al* (2008) uurisid struktuurifondide mõju Euroopa regionaalsele arengule, keskendudes konvergentsi sihtala toetuste mõjule majanduskasvule. Tulemuste kohaselt avaldavad konvergentsi sihtalale eraldatavad toetused mõju majanduskasvule. Esineb ka välismõjusid. Keskmiselt tõstab konvergentsi sihtala regiooni kuulumine selle naabruses asuvate regioonide sissetuleku taset 1,8% võrra rohkem võrreldes

teiste kaugemal asuvate regioonidega. Samuti selgub uuringust, et iga euro, mis kulutatakse konvergenksi sihtala toetusele, viib 1,21 euroni antud riigi SKP-s, mistõttu võib järeldada, et struktuuritoetused pole mitte ainult efektiivsed, vaid ka kuluefektiivsed. Antud seisukohta seoses ümbritsevate regioonide SKP positiivse mõjutamisega kinnitab Lolos (2009) lisades, et osaline sissetuleku efekt avaldab positiivset mõju sissetulekute muutusele. Üks võimalikke põhjusi, miks positiivset mõju tuvastavaid uurimusi on vaid piiratud hulk, võib peituda asjaolus, et struktuurifondidega seonduvaid välismõjusid on keeruline kvantifitseerida. Teise selgitusena, vastavalt Mohl ja Hagen (2009) uurimusele võib nimetada ka tehnilisi probleeme: pikaajalise majanduskasvu kujundamise tulemused avalduvad pikemate viitaegadega, mis ulatuvad kaugemale kui kättesaadavad aegread. Kolmas selgitus sarnaselt Banerjee (2010) uurimusele viitab võimalusele, et abi vastuvõtmiseks on mitmetes riikides institutsionaalseid nõrkusi, mis piiravad abi tõhusust.

1.6 Uurimused milles avaldub toetustel osaline mõju majandusele

Enamus autori poolt analüüsitud uurimusi on tuvastanud, et arenguabi programmidel ja eelkõige struktuuritoetustega seotud programmidel on osaline mõju majanduskasvule, mis sõltub nii toetatavast perioodist, institutsioonide tugevusest kui toetuse liigist.

Nii globaalsete arenguprogrammide kui struktuuritoetuste efektiivsust mõjutab olulise määral toetustega seotud institutsiooni kvaliteetsus ja läbipaistvus. Museru *et al* (2013) uurisid abiprogrammidest saadud toetuste ja avaliku sektori investeeringute volatiilsust Kesk-Saharas, Aafrika riikide hulgas. Uuringu kohaselt on antud abil olnud mõju Kesk-Saharas olevatele Aafrika riikidele, kusjuures tugevam mõju on olnud finantskriisi aastatel. Samuti kinnitab uurimus, et Aafrika riikide institutsionaalsel kvaliteedil on oluline mõju SKP kasvule, mis omakorda rõhutab institutsioonide arendamise olulisust.

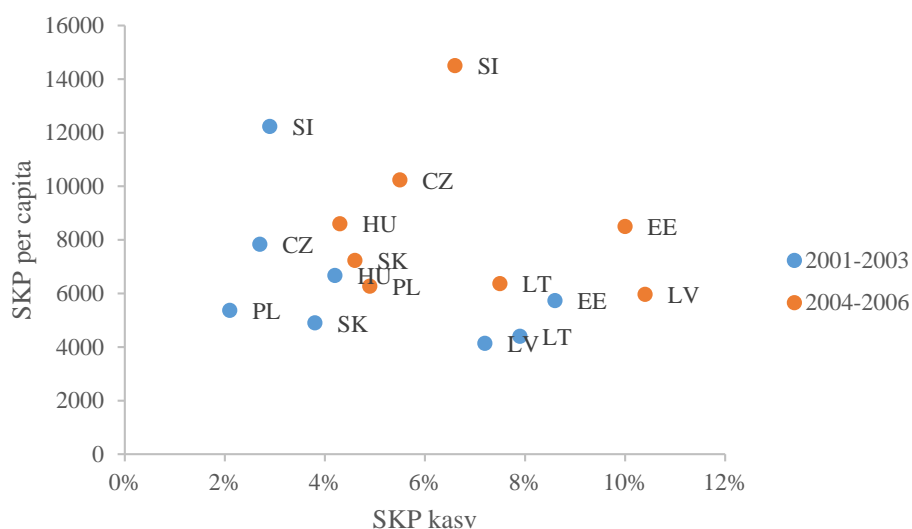
Struktuuritoetuseid jagatakse regioonidele vastavalt nende sihtaladele. Kõige madalama arengutasemega on konvergenksi sihtala regioonid, mille SKP *per capita* on vähem kui 75% Euroopa Liidu SKP tasemest. Antud regioonides kasvab konvergensteooria kohaselt majanduskasv arengutasemete ühtlustumisel. Antud seisukohta kinnitavad Beugelsdijk ja Eijffinger (2009) uurides struktuuritoetuste efektiivsust Euroopa Liidu liikmesriikide vahel, kes liitusid enne 2004. aastat, misjärel jõuti järeldusele, et suuremate toetuste võimaldamine vähemarenenud regioonidele mõjutab nende arengut positiivselt. Sama kinnitavad Jelnikar ja

Murmayer (2006), kes uurisid konvergensti mõju Euroopa Liidus 2004.aastal liitunud riikide hulgas. Nende koostatud empiiriline analüüs koosnes kolmest osast. Esiteks uuriti beetakonvergensti olemasolu enne 2004. aastat liitunud Euroopa Liidu liikmesriikide hulgas. Samuti uuriti enne 2004.aastat ja alates 2004. aastat liitunud Euroopa Liidu liikmesriikide hulgas graafilise analüüsi käigus esialgset SKP-d ja sissetuleku kasvu valitud perioodil. Teiseks kasutati beetakonvergensti välja selgitamiseks regressioonanalüüsi. Kui regressiooni koefitsient sissetuleku taseme algtasemel on negatiivne ja statistiliselt oluline, siis beetakonvergensti olemasolu on leidnud kinnitust. Kolmandaks on leitud sigma konvergenst läbi standardvea sissetulekus. See mõõdab dispersiooni ümber teatud keskmise. Antud juhul, sigma konvergenst tõendab, et sissetuleku dispersioon väheneb. Võrreldes omavahel enne ja pärast 2004.aastat Euroopa Liiduga liitunud liikmesriike, võib järeldada, et riigid, mille sissetuleku tase elaniku kohta oli enne Euroopa Liiduga liitumist kõrgem, läbisid väiksema majanduskasvu, kui algselt madalama sissetulekuga riigid. Samuti kinnitavad antud järeldust Becker *et al* 2012, kelle kohaselt regioonid, mille struktuuritoetuste osakaal regiooni SKP-st oli liikmesriikide keskmisest madalam, näitasid kiiremat SKP kasvu. Vastupidiselt, regioonid, mille struktuuritoetuste osakaal oli Euroopa Liidu keskmisest kõrgem, võisid loobuda struktuuritoetustest, ilma et nende regioonide aastane keskmine sissetuleku tase oleks olulisel määral langenud. Jelnikar ja Murmayer (2006) uurimise kohaselt struktuuritoetuste võimaldamise järel kasvas uute liikmesriikide majandus algperioodil kiiremini, kui enne 2004. aastat liitunud liikmesriikide oma. Võrreldes omavahel 2004. aastal liitunud liikmesriike, võime jagada nad kolme gruppi:

- 1) riigid, kus sissetuleku tase elaniku kohta on 1995. aastal madal ja SKP *per capita* kasv aastatel 1995-2007 on antud kolme grupi lõikes suurim(Eesti, Läti ja Leedu);
- 2) riigid, kus sissetuleku tase elaniku kohta on 1995. aastal kõrge ja SKP *per capita* kasv aastatel 1995-2007 on keskmine võrreldes teiste liitunud riikidega (Ungari, Poola ja Slovakkia);
- 3) riigid, kus sissetuleku tase elaniku kohta on 1995.aastal kõrge ja SKP *per capita* kasv aastatel 1995-2007 on madalam võrreldes teiste 2004. aastal liitunud riikidega (Sloveenia, Küpros ja Tšehhi Vabariik).

Eelpool mainitud riikide jaotust kinnitab osaliselt alljärgnev joonis 1. Antud joonis on koostatud perioodi 2001-2006 kohta, mistõttu esinevad erinevused Jelnikar ja Murmayer (2006) seisukohtadega, kuid olulises osas eristub sarnane riikide jaotus. Konvergensti teooria kohaselt

on riikidel, mille sissetuleku tase on algperioodil madalam, majanduskasv kiirem. Neoklassikalise teooria kohaselt võib eeldada, et teatud rühmas olevad riigid omavad sarnast arengutaset, mistõttu võib järeldada, et antud riikide sissetuleku tase on samuti samal tasemel. Seetõttu võime väita, et vahetult Euroopa Liiduga liitumise järgselt omavad uued liikmesriigid sissetulekute taset, mis on alla Euroopa Liidu liikmesriikide keskmise taseme, mis tõendab, et uued liikmesriigid ei ole antud hetkeks saavutanud oma ühtlast taset.



Joonis 1: 2004. aastal liitunud liikmesriikide keskmine SKP *per capita* ja SKP kasv perioodil 2001-2006

Allikas: Lisa 20.

Ülaloleva joonise kohaselt on peale 2004. aastat liitunud liikmesriikide SKP *per capita* liitumisjärgsetel aastatel kasvanud, mille üks põhjuseid võib olla liitumise efekt, kus esimestel aastatel SKP *per capita* kasvab rohkem, kui järgnevatel. Hapenciuc *et al* (2013) sõnul ei piisa asjaolust, et Euroopa Komisjon tagab toetused, mis on vastavuses iga riigi SKP-ga. Sest liikmesriigi institutsioonid, protseduurid ja toetuste saajate võimalused hankida juurde vaja olevad kaasfinantseerijad on struktuuritoetuse protsessi osad, kus rahvuslikud üksused peavad võtma otsustava rolli. Vaadates olukorda läbi kasutatud toetuste määra, siis riigid, kes liitusid 2007.aastal, tunnevad suuremat kogemuste puudumist, kui liikmesriigid, kes liitusid 2004.aastal ja said võimaluse osaliselt osaleda 2000-2006 programmiperioodis.

Lisaks struktuuritoetuste mõju esinemisele vastavalt regiooni arengutasemete eristamisele, on võimalik eristada sihtalapõhist mõju. Konvergensti sihtala toetused hõlmavad

enamuse struktuuritoetuste eelarvest, mistõttu mõjutab antud sihtala efektiivsus olulisel määral kogu struktuurifondide efektiivsust. Mohl ja Hagen (2009) kohaselt sõltub mõju uuritavast sihtalast. Positiivne mõju esineb konvergentsi sihtala, regionaalse konkurentsivõime sihtala ja Euroopa territoriaalse sihtala koosmõjul. Vaadeldes sihtalaid eraldi, omab konvergentsi sihtala positiivset ja statistiliselt olulist mõju regioonide SKP-le. Uurimuse kohaselt võib väita, et 1% kasv konvergentsi sihtala toetustes SKP-le positiivset mõju, tõstes seda 0,5%. Puigcerver-Penalver (2007) uurimus kinnitab, et struktuuritoetustel on tugev mõju konvergentsi sihtalale eelkõige esimesel programmiperioodil, misjärel järgnevatel perioodidel mõju väheneb. Regionaalpoliitika mõju hindamiseks testiti paneelandmetel mudelit, mis seob sissetuleku kasvumäära esialgse sissetuleku taseme ja struktuurifondidest jagatava toetuse tasemega. Valim koostati 41 konvergentsi sihtala Euroopa NUTS 2 regiooni põhjal kahe programmiperioodi, aastatel 1989-2000, põhjal. Keskenduti konvergentsi sihtalale, sest antud toetused hõlmavad üle 2/3 struktuurifondide eelarvest. Mõõtmaks struktuurifondide rolli majanduskasvule valiti kolm muutujat. Esimene muutuja, aastane struktuurifondide suhe SKP-sse näitab fondide mõju vastavalt regiooni jõukusele. Teine muutuja, regionaalsel tasemel toetuste saamine suhestatuna kogu konvergentssihtala toetuste summasse, mis näitab regiooni osakaalu struktuurifondide eelarves. Kolmas muutuja on aastane struktuurifondide summa. Lisaks võetakse arvesse avaliku sektori kulutusi, erasektori kulutusi ja mõlemate summat, mõõdetuna nii absoluutväärtuses kui osakaaluna SKP-st. Antud järeldust kinnitavad Aiello ja Pupo (2011) uurimuses, mille kohaselt regionaalsel tasemel on struktuurifondidel tuvastatud positiivne mõju, kuid mitte püsivas ja suures ulatuses. Nemad kasutasid oma uurimuses paneelandmetel majanduskasvu kirjeldavat mudelit, kus määrasid sõltuvaks muutujaks SKP *per capita* ja tööjõu tootlikkuse kasvumäära. Struktuurifondide toetust kasutatakse kontrollmuutujana. Aiello ja Pupo (2009) uurimuses kasutatakse mudelit, kus SKP aastast kasvumäära kirjeldatakse lisaks esialgse SKP *per capita* taseme ja Solow võrrandi põhiste kasvumuutujate ka struktuurifondide efektiivsete kulutuste kaudu regioonides aastatel 1996-2007.

Struktuuritoetustel on lisaks erinevaid mõjusid, mis osaliselt mõjutavad majandust. Midelfart-Knarvik ja Overman (2002) kohaselt on struktuurifondidel eelkõige positiivne mõju aladel, kus esineb aglomeratsiooniefekti mõju.¹ Antud kontsentreerumine kindlatesse piirkondadesse esineb aladel, kus on varasemalt suuremad tööstusalad, mistõttu suur osa

¹ Aglomeratsiooniefekti mõiste kohaselt on lähestikku asuvatel asutustel suurem majanduslik kasu kulude vähenemise ja efektiivsuse suurenemise kaudu (Glaeser, 2010).

toetustest jaotub arendus-ja innovatsioonipõhisesse aladesse. Eelpool mainitule vastandub Dumciuviene ja Adomyiene (2014) poolt teostatud uurimus, mille kohaselt avaldavad toetused lisamõju väikese ja keskmise suurustega ettevõtetele, mis on vähemeelistatud sektorites, läbi neile uute investeerimisvõimaluste loomise. Vaatamata sellele, kas toetused avaldavad mõju tiheda või hõreda asustusega aladele on oluline rõhutada, et struktuuritoetuste mõju ei pruugi avalduda koheselt. Mohl ja Hagen (2009) kohaselt ei avaldu struktuuritoetuse mõju samal perioodil, vaid järgnevate perioodide jooksul. Seetõttu on oluline võtta arvesse viitaegu kuni 4 aastase perioodi jooksul.

Struktuuritoetustel esineb osaline mõju toetust saava regiooni majanduskasvule. Uurimuste kohaselt on struktuuritoetustel mõju konvergenksi sihtala regioonile peamiselt esimeste aastate jooksul. Antud seisukohta kinnitavad mitmed autorid (näiteks Becker *et al* 2012), kelle uurimuse kohaselt madalama SKP tasemega regioonide majandus kasvab algperioodil kiiremini, kui kõrgema SKP tasemega regioonide oma.

1.7 Uurimused milles puudub toetustel mõju majandusele

Uurimused, mis on seotud arenguabi programmide või struktuuritoetuste mõju puudumisega majanduskasvu, on eelkõige tingitud struktuuritoetuste jagamise puudulikust korraldusest või institutsioonide vähesest läbipaistvusest. Lisaks otseselt majanduslikele teguritele mõju avaldamisele, võivad toetused avaldada mõju seda ellu viiva institutsiooni toimimisele. Välisabi võib avaldada mõju areneva riigi institutsioonidele, vähendades valitsuse sõltuvust makse maksvatel elanikest. Knack (2001) uurimuse kohaselt toetati 20.sajandi lõpul Dominikaani Vabariiki erinevate abiprogrammide kaudu, et ehitada riigis üles institutsioonid, kuid mille tulemusena oli lühiajalises perioodis toetajate kasu suurem, kui Dominikaani institutsioonidel. Kvaliteetsete institutsioonide puudumise tõttu suurenes ametnike ära ostmine sooviga, et uued institutsioonid kujundatakse vastavalt abiandja soovidele, mitte vastavalt Dominikaani Vabariigi nõudlusele. Kui toetuse periood lõppes, siis toetuste jagamise eelselt loodud institutsioonid lagunesid. Cappelen *et al* (2003) kinnitab, et struktuuritoetuste mõju on suurem regioonis, kus institutsioonid ja poliitika on kõrgemalt arenenud, mis viitab, et struktuuritoetuste efektiivsus sõltub suurel määral toetuse saaja administratiivsest tasemest ja selle kvaliteedist. Seetõttu võib järeldada, et struktuuritoetused on kõige vähem efektiivsed piirkondades, kus neid kõige rohkem vaja on. Antud seisukohta kinnitab oma uurimuses

Gherman (2014), kelle kohaselt 2007.aastal Euroopa Liiduga liitunud Rumeenia efektiivsele struktuuritoetuste kasutamise takistuseks on nii regionaalse kui riikliku taseme asutuste vähene kompetentsitase.

Lisaks institutsionaalsele arengule on tuvastatud samuti teisi tegureid, mille tõttu abiprogrammidel ei pruugi olla mõju majanduskasvule. Tekin (2012) jõudis järeldusele, et arenguabil on negatiivne mõju toetust saavale majanduskasvule, sest uurides Aafrika vähemarenenud riike perioodil 1970-2010 ei tuvastatud abiprogrammide mõju. Süvenedes täpsemalt arengu abi ja avatud majanduse põhjuslikkusesse, siis uurimuse tulemustest võib järeldada, et arenguabil on negatiivne mõju rahvusvahelisele kaubandusele ehk nn „Hollandi tõbi“, kus välisraha sissevoolu tõttu kahaneb ülejäänud riigi konkurentsivõime kasutusoleva valuuta tugevnemise tõttu.

Keskendudes struktuuritoetustele võib väita, et struktuuritoetuste efektiivsus sõltub toetust saava regiooni institutsioonide tasemest ja nende poolt rakendatavate poliitikate tasemest. Boldrini ja Canova (2001) uurimuse kohaselt on oluline roll tasakaalustavatel poliitikatel, sest nende puudumisel üleüldine mõju majandusliku integratsiooni korral regioonidele negatiivne. Transpordikulu ja mastaabisääst suunavad majandustegevuse eemale vähearenenud regioonidest. Seetõttu on struktuuritoetustel oluline roll pikaajalises majanduspoliitikas. Kui antud muutuseid pole võimalik ennetada, siis ei ole tõenäoline, et regioonis majandus areneks.

Varasemate uurimuste põhjal saame järeldada, et enim on tuvastatud, et arenguabi programmist ja eelkõige struktuurifondidest jagatavad toetused mõjutavad vähemalt osaliselt abisaava regiooni majandust. Vaadeldes Euroopa Liidu struktuuritoetuseid saame varasema kirjanduse põhjal väita, et struktuuritoetustel avaldub mõju majanduskasvule eelkõige konvergenksi sihtalas, millele antavate toetuste osakaal hõlmab 2/3 struktuurifondide eelarvest. Lähtuvalt analüüsitud kirjandusest, on autoril struktuuritoetuste mõju suurendamiseks järgnevad soovitused:

- 1) Majanduskasvu seisukohast on oluline toetada suurema lisandväärtusega sektoreid. Struktuurifondidest toetuste eraldamisel sektori lisandväärtuse arvesse võtmine on võimalus paranda majandusarengut.
- 2) Erinevate uuringute kohaselt on struktuurifondidel oluline roll liikmesriigi kvaliteetsel institutsionaalsel süsteemil. Struktuuritoetustega seotud seadused, protseduurid ja muud protsessi osad peavad olema läbipaistvad ja arusaadavad.

Kvaliteetne institutsioonide tase võimaldab struktuurifondide toetuseid jagada ja kasutada efektiivsemalt.

Võttes arvesse erinevate uurimuste tulemusi ja esitatud lahendusi, koostame järgmises peatükis ökonomeetrilise mudeli, et hinnata struktuuritoetuste mõju majanduskasvule erinevate Euroopa regioonide lõikes.

2. STRUKTUURIFONDIDE MÕJU ANALÜÜS

Käesolevas magistritöös on struktuurifondidest jagatavate toetuste majanduskasvule avalduva mõju analüüsimiseks kasutatud valitud andmeid 38 NUTS 2 regiooni SKP, töötuse ja rahvastiku näitajate kohta perioodil 2000-2011. Lisaks on analüüsitud täpsemalt struktuurifondidest saadavate toetuste mõju Eesti majanduskasvule 15 Eesti maakonna lõikes perioodil 2000-2013, kus on kasutatud samuti SKP, töötuse ja rahvastikud näitajaid. Kätesaadavad olid andmed Euroopa Liidu regioonide kohta, mis on töös grupeeritud järgnevate riikide lõikes: Belgia, Kreeka, Itaalia, Malta, Ühendkuningriigid, Saksamaa, Hispaania, Portugal, Eesti, Prantsusmaa, Läti, Leedu ja Sloveenia. Valimis olevate regioonide jaotus riikide kaupa on välja toodud lisa 20.

Lisaks on joonistel eraldi kirjeldatud majandusarengu stabiilsuse kajastamiseks NUTS 2 regioonide ja Eesti maakondade SKP *per capita* standardhälbe muutused programmiperioodide 2000-2006 ja 2007-2013 jooksul. Euroopa Liidu regionaalpoliitika eesmärk on liikmesriikide arengutasemete ühtlustumine, mistõttu käsitletakse eraldi standardhälbe muutust kahe programmiperioodi vältel. Liikmesriikide arengutasemete ühtlustumine oleks efektiivne, kui peale liitumisjärgset efekti, kus standardhälve suureneb seoses majanduskasvuga, hakkaks see teatud aja periood järel vähenema.

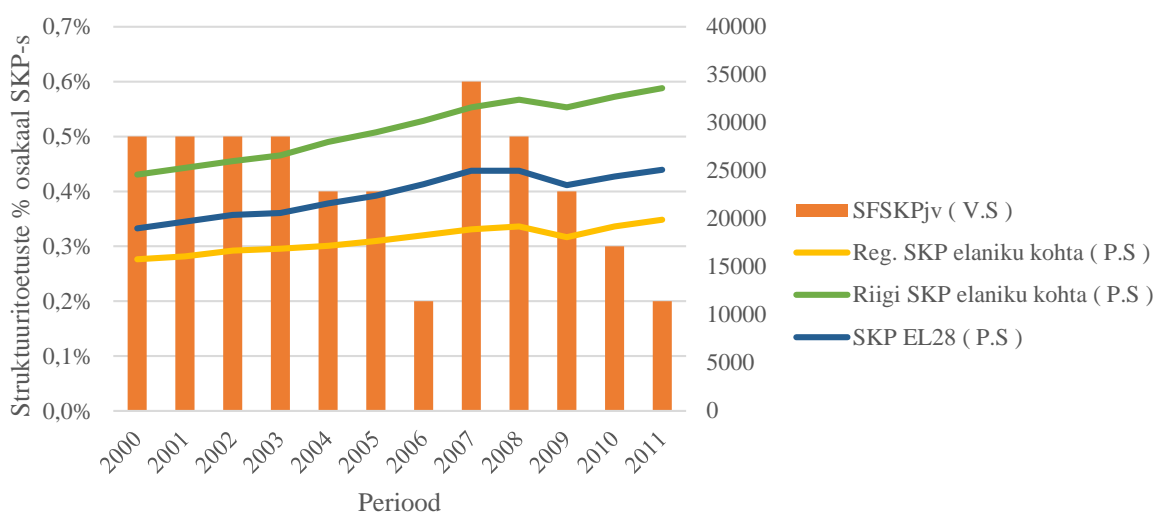
2.1 Konvergenti sihtala regioonid

Käesolevas peatükis kirjeldatakse töös käsitletavate olevate NUTS 2 regioonide struktuuritoetuste jagamist ning rahvastiku ja SKP *per capita* taseme muutust perioodil 2000-2011. Konvergenti sihtala alla kuuluvad Euroopa Liidu regioonid on jaotatud kahte gruppi vastavalt nende Euroopa Liiduga liitumise ajale: 2004. aastal ja enne 2004.aastat Euroopa Liiduga liitunud riigid. Alates 2004.aastal liitunud riikide hulgast oleme valinud 2004. aastal

liitunud liikmesriigid Eesti, Läti, Leedu, Malta ja Sloveenia.

2.2 Enne 2004. aastat Euroopa Liiduga liitunud riigid

Belgias kvalifitseerub sihtala 1 regiooni alla Hainaut regioon. Programmperioodidel 2000-2006 ja 2007-2013 käsitleti Hainaut'd, kui konvergenksi sihtala ülemineku regiooni, sest Hainautregionaalne SKP oli rohkem, kui 75% Euroopa Liidu keskmisest SKP-st, kuid alla 90% Euroopa Liidu keskmisest SKP-st.

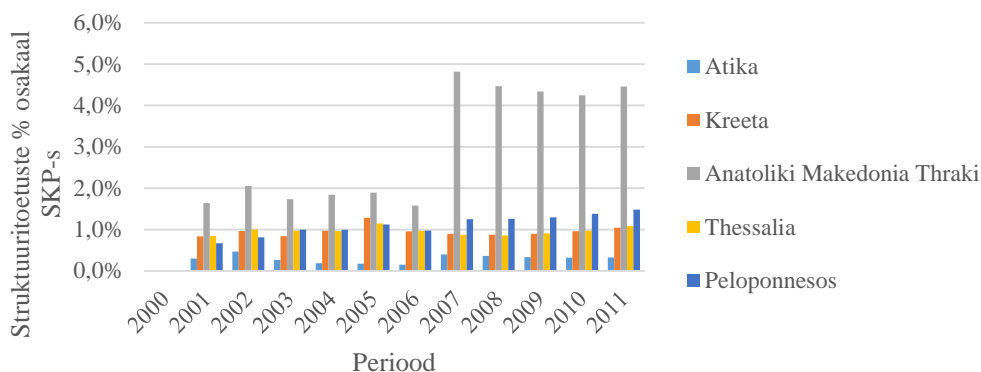


Joonis 2: Belgia struktuuritoetuste % osakaal SKP-s ja SKP elaniku kohta perioodil 2000-2011

Allikas: Lisa 4,15.

Joonise 2 kohaselt on Hainaut regioon saanud struktuuritoetuseid rohkem mõlema programmiperioodi alguses, misjärel toetuste hulk on aasta-aastalt vähenenud. Võrreldes Hainaut regionaalset SKP-d elaniku kohta Belgia SKP-ga, on SKP tase madalam, näitajate vahel on tugev korrelatsioon. SKP tase on kahe programmiperioodi jooksul tõusnud ning struktuuritoetuste aastate lõikeline kõikumine ei ole SKP taset mõjutanud. Euroopa Regionaalarengu Fondi, Euroopa Sotsiaalfondi ja Ühtekuuluvusfondi üks põhieesmärkidest on tööturu ja piirkondade majanduse tugevdamiseks investeerimine majanduskasvu ja töökohtade loomisse, mis soodustab arenenud majandusega regiooni suunas migratsiooni.

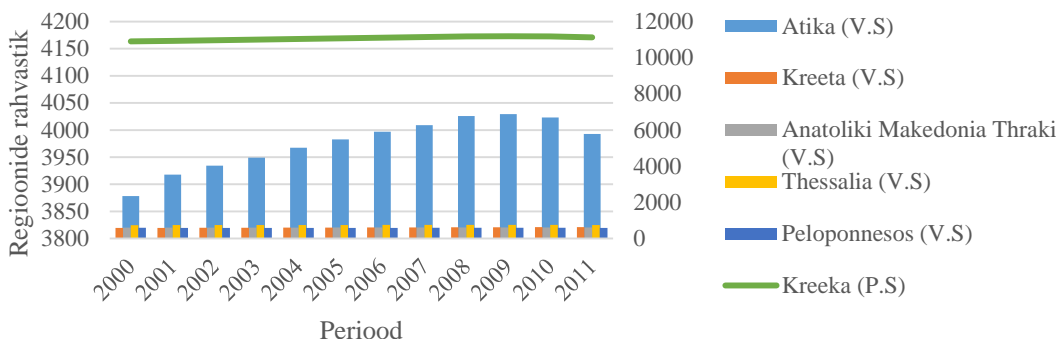
Programmperioodil 2000-2006 kuulusid kõik Kreeka NUTS 2 regioonid konvergensti sihtala alla. Järgmisel, 2007-2013, perioodil nende arv vähenes ja konvergensti sihtala alla kuulusid: Anatoliki Makedonia(Thraki), Thessalia, Ipeiros, Ionia Nisia, Dytiki Ellada, Peloponnesos, Voreio Aigaio ja Kreeta. Kentriki Makedonia, Atika ja Dytiki Makedonia kuulusid ülemineku regioonide hulka. Antud töös uurime täpsemalt Atika, Kreeta, Anatoliki Makedonia(Thraki), Thessalia ja Peloponnesose struktuuritoetuseid ja nende mõju majandusarengule.



Joonis 3: Kreeka struktuuritoetuste % osakaal SKP-s perioodil 2000-2011

Allikas: Lisa 15.

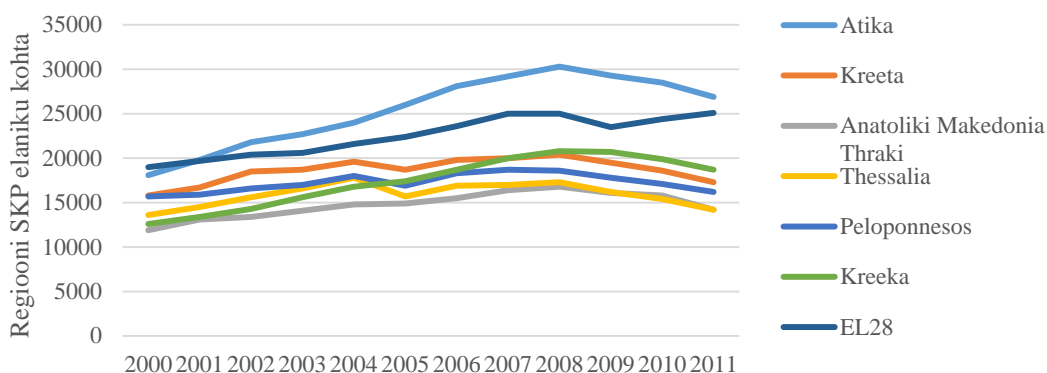
Jooniselt 3 on näha, et vaadeldes osakaaluna regiooni SKP-st on suurem osa Kreeka konvergensti sihtala toetustest programmperioodil 2007-2013 seotud Anatoliki Makedonia Thraki regiooniga, mis asub Kreeka põhja osas. Antud regiooni majanduslik olukord on tugevalt mõjutatud regiooni põllumajanduse olukorrast.



Joonis 4: Kreeka regionaalne rahvastiku arvu (tuhat elanikku) muutus perioodil 2000-2011

Allikas: Lisa 3.

Joonisel 4 kohaselt ei ole Kreeka, kui riigi ning Kreeta, Thraki, Thessalia ja Peloponnesose regioonide rahvaarvus programmiperioodidel 2000-2006 ja 2007-2013 suuri muutuseid olnud. Konvergenksi sihtala alla kuuluvatest regioonidest on suurima rahvaarvuga Atika, millele summaliselt jagati antud regioonidest suurim osa Kreeka toetustest rahalises väärtuses. Ülal oleval struktuuritoetuse joonisel see ei kajastu, sest tegu on osakaalu SKP-s kirjeldava joonisega.

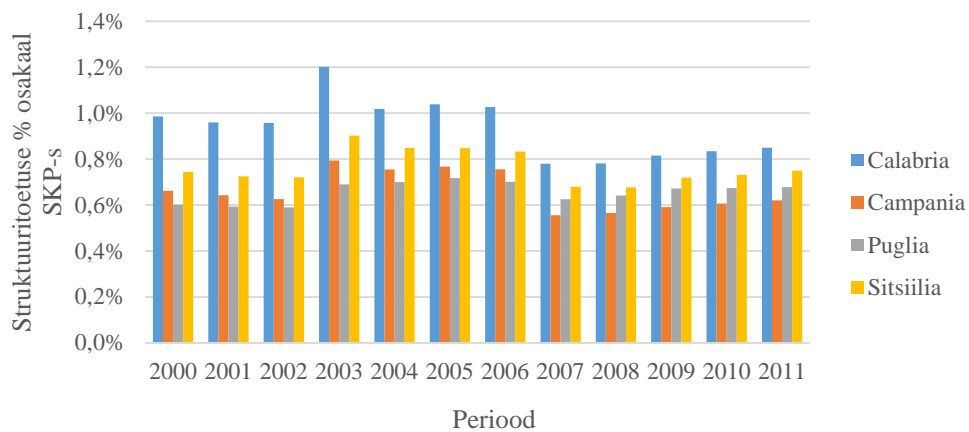


Joonis 5: Kreeka regionaalne SKP elaniku kohta perioodil 2000-2011

Allikas: Lisa 4.

Joonise 5 kohaselt on Thraki, Thessalia, Peloponnesose ja Kreeta regiooni SKP tase liikunud programmiperioodide 2000-2006 ja 2007-2013 vältel samal tasemel ja muutused on olnud samasuunalised. Vaadeldavatest NUTS 2 regioonidest eristub SKP taseme poolest Lõuna-Kreekas asuv Atika regioon, mis klassifitseerub programmiperioodil 2007-2013 üleminekuregiooniks.

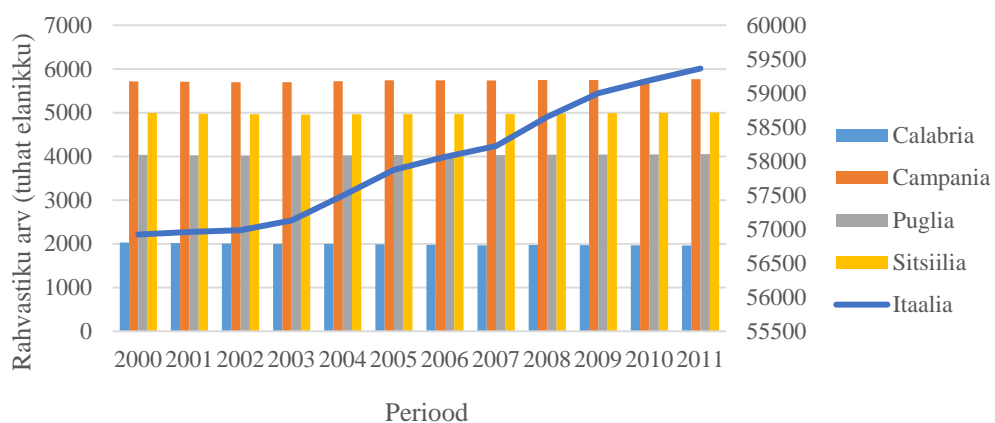
Programmiperioodil 2000-2006 kuulus Itaalis konvergenksi sihtala 1 alla järgnevad regioonid: Campania, Apulia, Basilicata, Calabria, Sitsiilia ja Sardiinia. Perioodil 2007-2013 nende regioonide hulk vähenes, misjärel antud programmiperioodil kuulusid konvergenksi sihtala regioonide alla: Calabria, Campania, Puglia, Sitsiilia. Antud töös käsitleme kõiki nelja programmiperioodil 2007-2013 konvergenksi sihtala alla kuulunud NUTS 2 regiooni, milleks on Calabria, Campania, Puglia ja Sitsiilia.



Joonis 6: Itaalia regionaalne struktuuritoetuste % osakaal SKP-s perioodil 2000-2011

Allikas: Lisa 15.

Joonise 6 kohaselt on Itaalias programmperioodil 2000-2006 suurem osa toetustest jagatud perioodi lõpul, aastatel 2003-2006. Suuremate toetuste saajate hulka kuuluvad regioonid on Lõuna-Itaalias asuvad Calabria ja Sitsiilia. Calabria majandus on tugevalt seotud põllumajandusega ja Sitsiilia majandus põllumajandusest ja tootmisest. Madalamate toetuste saajate hulka kuuluvad Lõuna-Itaalias asuvad Campania ja Puglia. Puglia majanduse olukorra määrab regiooni põllumajandus. Puglia majanduse sõltub turismisektorist, tootmisest ja põllumajandusest. Campania majandus sõltub suures osas põllumajanduslikust toidutööstusest.

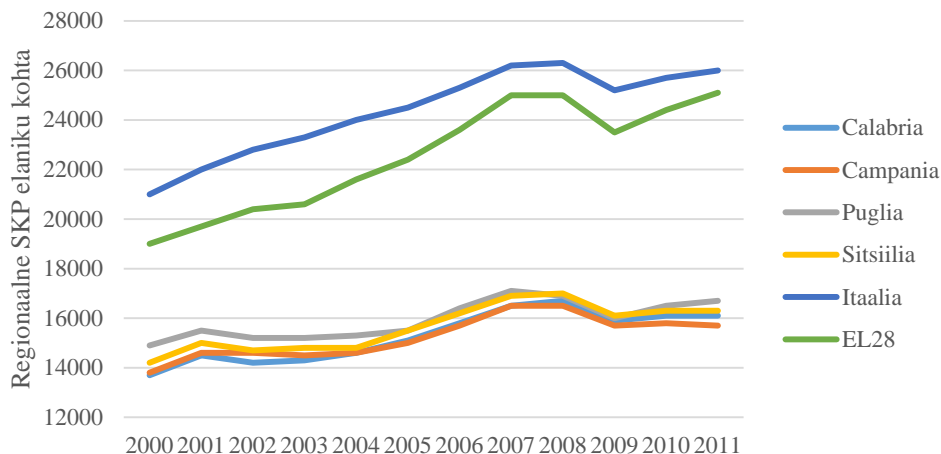


Joonis 7: Itaalia regionaalne rahva arv (tuhat elanikku) perioodil 2000-2011

Allikas: Lisa 3.

Joonise 7 kohaselt on Calabria, Campania, Puglia ja Sitsiilia rahvastiku arv püsinud

kahe programmiperioodi jooksul samal tasemel. Vaatamata sellele on Itaalia üldine rahvaarv tõusnud, mis on peamiselt tingitud immigrantide sissest rändest peamiselt Põhja ja Kesk-Itaaliasse.



Joonis 8: Itaalia regionaalne SKP elaniku kohta perioodil 2000-2011

Allikas: Lisa 4.

Joonise 8 kohaselt on Puglia, Sitsiilia, Calabria ja Campania SKP tase aastate jooksul tõusnud, kuid on tugevalt alla Itaalia SKP. Sitsiilias on lisaks madalale SKP tasemele samuti kõrge töötuse määr, mis on olulisel määral tingitud lähedal asuva Malta negatiivsetest mõjutustest. Eelpool mainitud põhjustel on lähiaastatel konvergenksi sihtala alla mitteklassifitseerumine ebatõenäoline.

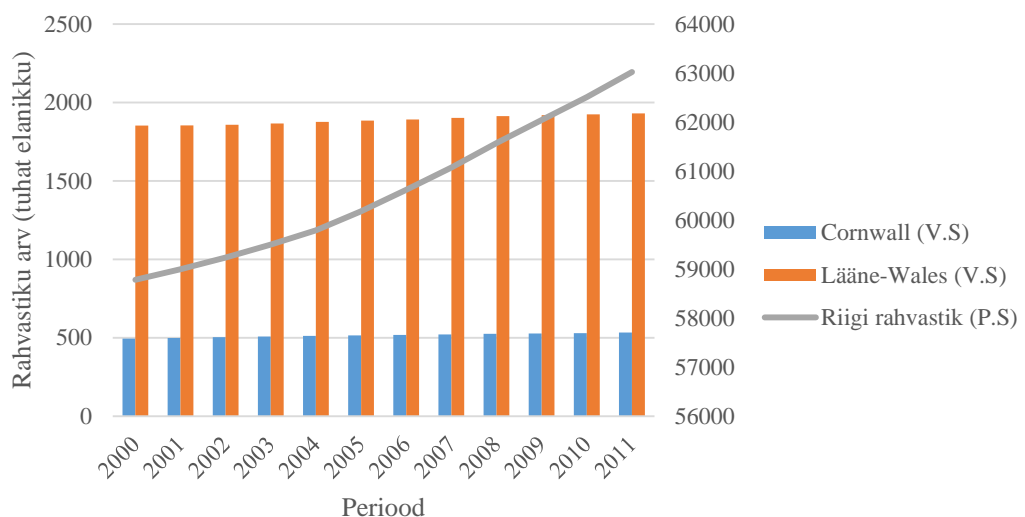
Programmiperioodil 2000-2006 kuulusid Ühendkuningriikides konvergenksi sihtala alla järgnevad regioonid: Lõuna-Yorkshire, Lääne-Wales & Valleys, Cornwall & Scilly saared ja Merseyide. Perioodil 2007-2013 abikõlblike regioonide arv vähenes ja alles jäid: Lääne Wales & Valleys ning Cornwall & Scilly saared. Käesolevas töös käsitleme mõlema programmiperioodil 2007-2013 konvergenksi sihtala alla kuulunud regiooni.



Joonis 9: Ühendkuningriikide NUTS 2 regioonide struktuuritoetuste % osakaal SKP-s perioodil 2000-2011

Allikas: Lisa 15.

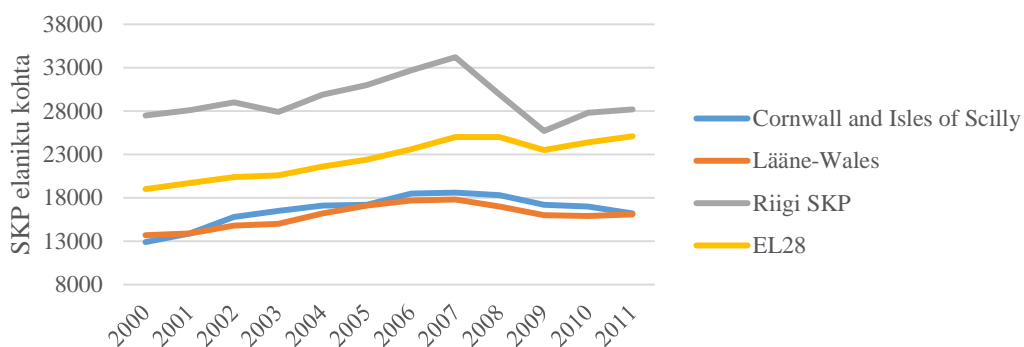
Joonise 9 kohaselt jaotuvad struktuuritoetused mõlema konvergentsi sihtala regiooni vahel suhteliselt võrdselt. Mõlema, nii Lääne-Wales'i kui Cornwalli, majanduslik olukord on nõrgem, kui ülejäänud riigil. See on tingitud eelkõige asukoha poolest riigi majanduskeskustest eemal asumisest ja antud regioonis asuvate tehaste sulgemisest, mis on omakorda tõstnud antud regioonide töötuse tase.



Joonis 10: Ühendkuningriikide NUTS 2 regiooni rahvastiku arv (tuhat elanikku) perioodil 2000-2011

Allikas: Lisa 3.

Programmperioodide käigus ei ole joonise 10 kohaselt olnud olulisi muutuseid Ühendkuningriikide konvergentsi sihtala regioonide rahvaarvus. Lääne-Wales'i regioonis on suurem rahvaarv, mis on osaliselt seoses antud regioonile jagatavate suuremate toetustega, kuid antud seos pole tugev, sest erinevus Cornwall'ile jagatavate toetuse hulgaga ei ole märkimisväärne. Ühendkuningriikides on rahvaarv perioodide jooksul tõusnud, kuid selle on tingitud peamiselt teistest riikide sisserändajad, kes on kolinud majanduskeskustesse. Üks struktuurifondide eesmärkidest on töötuse vähendamine, mis on antud Ühendkuningriikide regioonides aktuaalne teema seoses suure tööpuudusega.

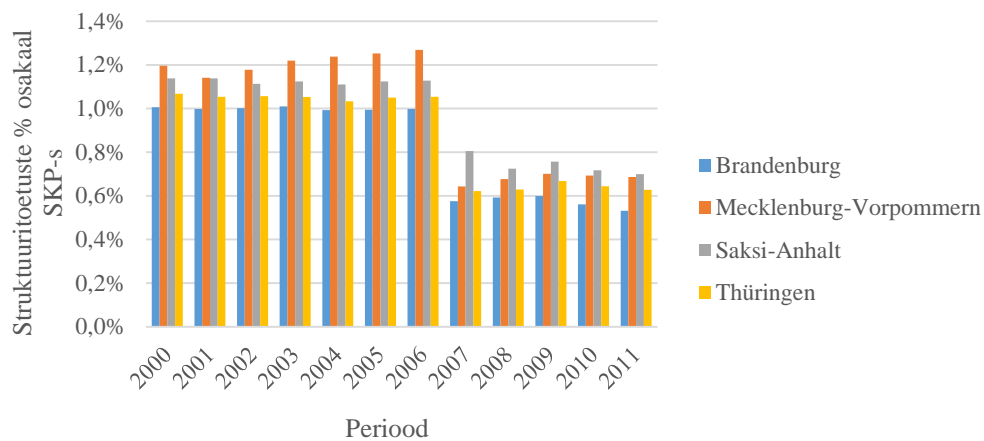


Joonis 11: Ühendkuningriikide NUTS 2 regioonide SKP elaniku kohta perioodil 2000-2011

Allikas: Lisa 4.

Joonise 11 kohaselt on Cornwall'i ja Lääne-Wales'i SKP tase liikunud sarnases joones Euroopa Liidu keskmise SKP tasemega. Antud regioonide ei ole suures ulatuses mõjutanud Ühendkuningriikide SKP kukkumine aastatel 2008-2009, mis oli tingitud üleilmsest majanduslikust olukorrast.

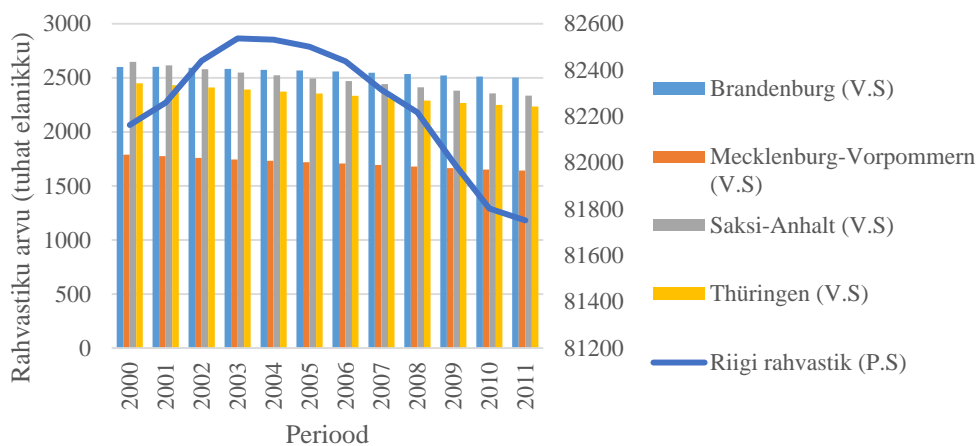
Programmperioodil 2000-2006 kuulusid Saksamaal konvergentsi sihtala alla järgnevad regioonid: Brandenburg, Mecklenburg- Lääne Pomerania, Saksimaa, Saksi-Anhalt ja Thüringen. Perioodil 2007-2013 antud regioonide arv suurenes ja konvergentsi sihtalaga seotud struktuuritoetusteid said: Brandenburg-Nordost, Mecklenburg-Vorpommern, Chemnitz, Dresden, Dessau, Magdeburg ja Thüringen. Perioodil 2007-2013 klassifitseerus Sachsen-Anhalt ülemineku regioonide alla.



Joonis 12: Saksamaa NUTS2 regioonide struktuuritoetuste osakaal SKP-st perioodil 2000-2011

Allikas: Lisa 15.

Programmperioodide võrdluses jaotati joonise 12 kohaselt Saksamaa konvergenksi sihtalade regioonidele suurem osa toetuseid perioodi 2000-2006 jooksul. Suurim toetuste saaja oli Sachsen-Anhalt regioon, kes programmperioodil 2007-2013 klassifitseerus ülemineku regioonide hulka, antud regiooni SKP oli vahemikus 75%-90% Euroopa Liidu keskmisest tasemest.

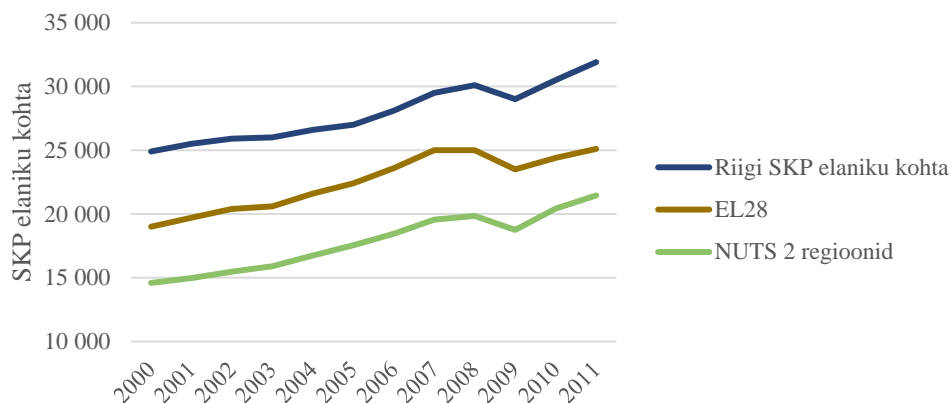


Joonis 13: Saksamaa NUTS2 regioonide rahvastiku arvu (tuhat elanikku) perioodil 2000-2011

Allikas: Lisa 3.

Joonise 13 kohaselt ei ole Saksamaa konvergenksi sihtala regioonid olnud mõjutatud riigi rahvastiku muutustest. Regioonide rahvaarv on jäänud vaadeldavate programmperioodide

jooksul olulises osas samale tasemele, vaatamata riigi rahvastiku vähenemisele alates aastast 2004.

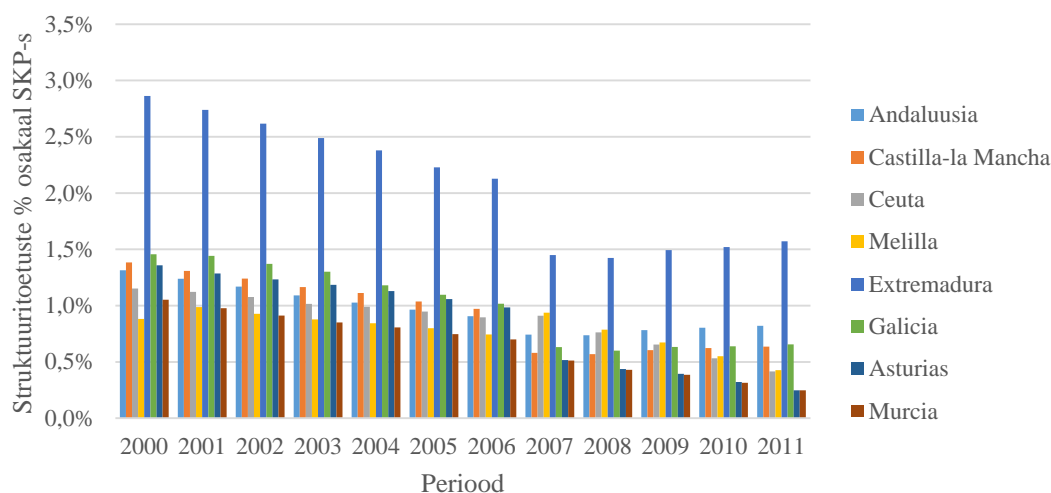


Joonis 14: Saksamaa NUTS 2 regioonide SKP elaniku kohta perioodil 2000-2011

Allikas: Lisa 4.

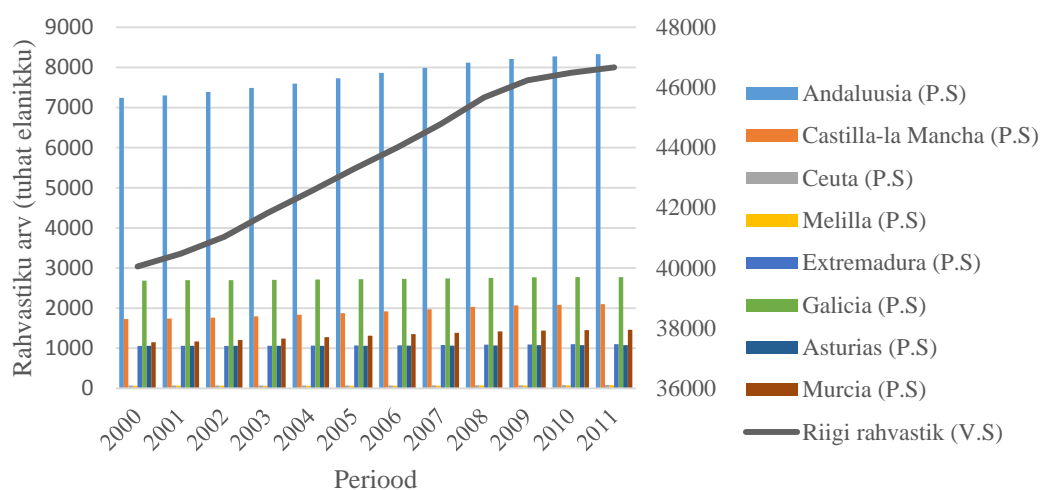
Seoses asjaoluga, et kõigi nelja Saksamaa NUTS 2 regiooni SKP elaniku kohta oli samal tasemel, kajastab autor regioonide SKP tasemed joonisel 14 ühe joonena. Saksamaa konvergensti sihtala regioonid on SKP taseme poolest oluliselt allpool riigi keskmist taset. Kõik neli vaadeldavat regiooni asuvad Saksamaa idaosas ehk on endise Saksamaa Demokraatliku Vabariigi regioonid.

Programmperioodil 2000-2006 kuulusid Hispaanias konvergensti sihtala regioonide hulka Galicia, Asturias, Castile-Leon, Castile-La Mancha, Extremadura, Valentsia, Andaluusia, Murcia, Ceuta-Melila ja Kanaari saared. Perioodil 2007-2013 antud regioonide arv vähenes ja konvergensti sihtala alla kuulusid: Andaluusia, Castilla-La Mancha, Extremadura ja Galicia. Lisaks kuulusid konvergensti sihtala alla üleminekuregioonidena Kanaari saared, Murcia, Ceuta, Melila ja Asturias. Antud töö uurib täpsemalt Andaluusia, Castilla-La Mancha, Ceuta, Melila, Extremadura, Galicia, Asturias ja Murcia struktuuritoetuseid ja nende mõju majandusarengule.



Joonis 15: Hispaania NUTS2 regioonide struktuuritoetuste osakaal SKP-s perioodil 2000-2011
Allikas: Lisa 15.

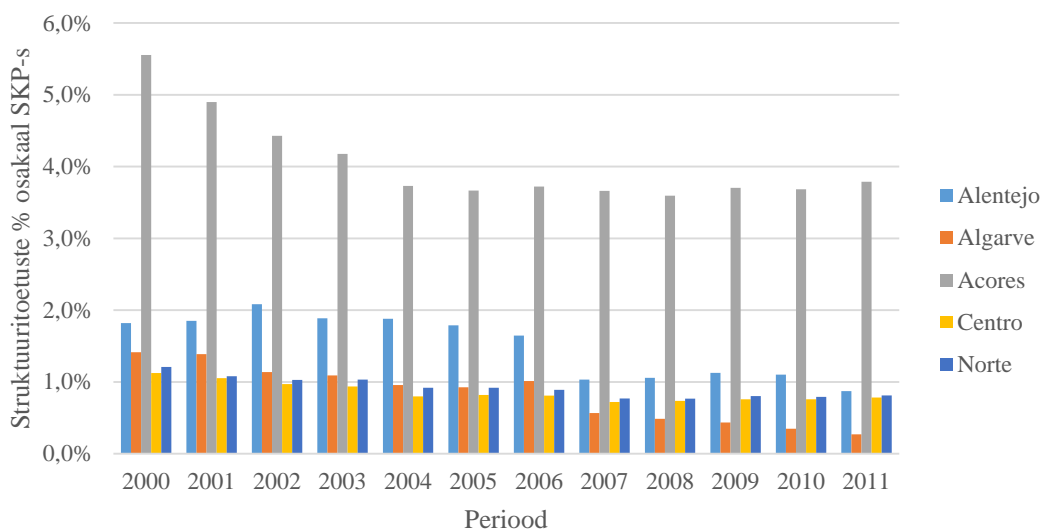
Vaadeldavate programmperioodide vältel jaotati joonise 15 kohaselt Hispaanias suurim osa struktuuritoetuseid Andaluusia regioonile, mille majandus on tugevalt seotud regiooni põllumajandusele. Programmperioodide vältel ei ole regioonide põhiselt olnud aastate lõikes suuri kõikumisi toetuste osas. Väikseim osakaal Hispaania NUTS 2 regioonide toetustest jaotub Ceuta ja Murcia regioonidele. Ceuta on Hispaania lõunaosas asuv väike saar. Murcia on Lõuna-Hispaanias asuv regioon, mis sõltub peamiselt regioonide põllumajandusest ja turismisektorist.



Joonis 16: Hispaania NUTS 2 regiooni rahvastiku arvu (tuhat elanikku) perioodil 2000-2011
Allikas: Lisa 3.

Hispaania konvergensti sihtala regioonide hulgas ei ole joonise 16 kohaselt regioonide põhiselt aastate lõikes rahvaarvus suuri muutuseid, vaatamata riigi üldisele rahvaarvu tõusule, olnud. Riigi üldine rahvaarvu tõus on tingitud sisserändest ja eelkõige sisserändest pealinna ümbritsevatele aladele, mis ei hõlma struktuuritoetuste poolt toetatavaid konvergensti sihtalasid. Suurima rahvaarvuga regioon on Andaluusia, mis on otseselt seotud toetuste osakaaluga.

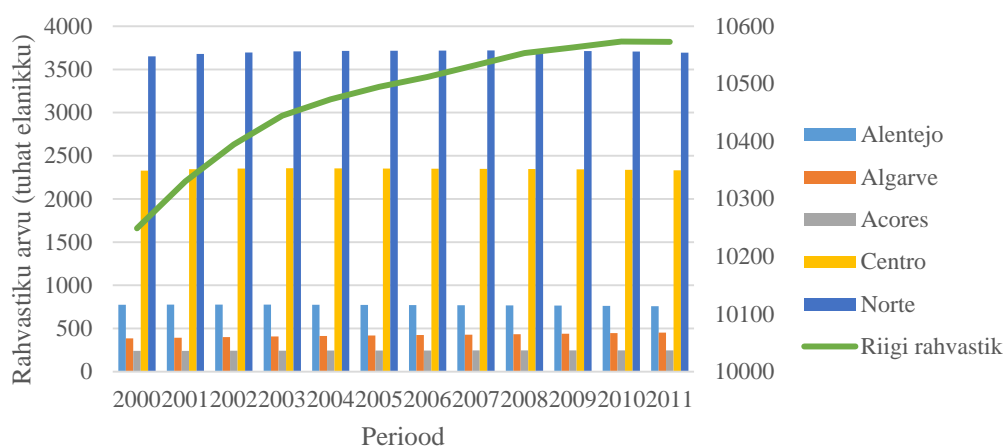
Programmperioodil 2000-2006 kuulusid Portugali konvergensti sihtala alla järgnevad regioonid: Põhja-Portugal (Norte), Kesk-Portugal (Centro), Alentejo, Algarve, Azores ja Madeira. Perioodil 2007-2013 antud regioonide arv vähenes ja konvergensti sihtala alla kuulusid järgnevad Portugali regioonid: Põhja-Portugal (ehk Norte), Kesk-Portugal (ehk Centro), Alentejo ja Acores. Regioon Algarvet käsitleti antud programmperioodil ülemineku regioonina, sest antud regiooni SKP *per capita* oli rohkem 75% Euroopa Liidu keskmisest tasemest, kuid vähem kui 90%.



Joonis 17: Portugali NUTS 2 regioonide struktuuritoetuste % osakaal SKP-s perioodil 2000-2011

Allikas: Lisa 4.

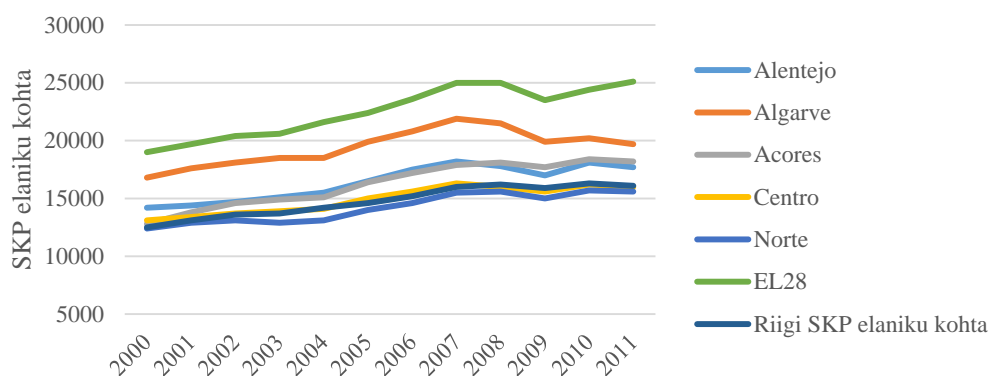
Portugali konvergensti sihtala regioonidele jagatud toetuste osas regioonide põhiselt vastavalt joonisele 17 perioodide vältel suuri muutuseid ei toimunud. Suurima toetuste osakaaluga regioon vaadeldavate regioonide hulgas oli Acores. Väikseima osakaaluga oli Põhja-Portugal ehk Norte, mis on samal ajal vaeseim Portugali NUTS 2 regioon, omades madalaimat SKP taset ja kõrget töötusemäära.



Joonis 18: Portugali NUTS 2 regiooni rahvastiku arv (tuhat elanikku) perioodil 2000-2011

Allikas: Lisa 3.

Vaadeldavate Portugali regioonide hulgas on joonise 18 kohaselt suurima rahvaarvuga Põhja-Portugal, mis on seotud antud regioonile jagatava toetuste summaga. Regioonide lõikes on rahvaarv programmiperioodide vältel jäänud samale tasemele. Portugali üldine rahvaarv on aastate jooksul tõusnud, mis on tingitud peamiselt sisserändest suurematesse linnadesse.

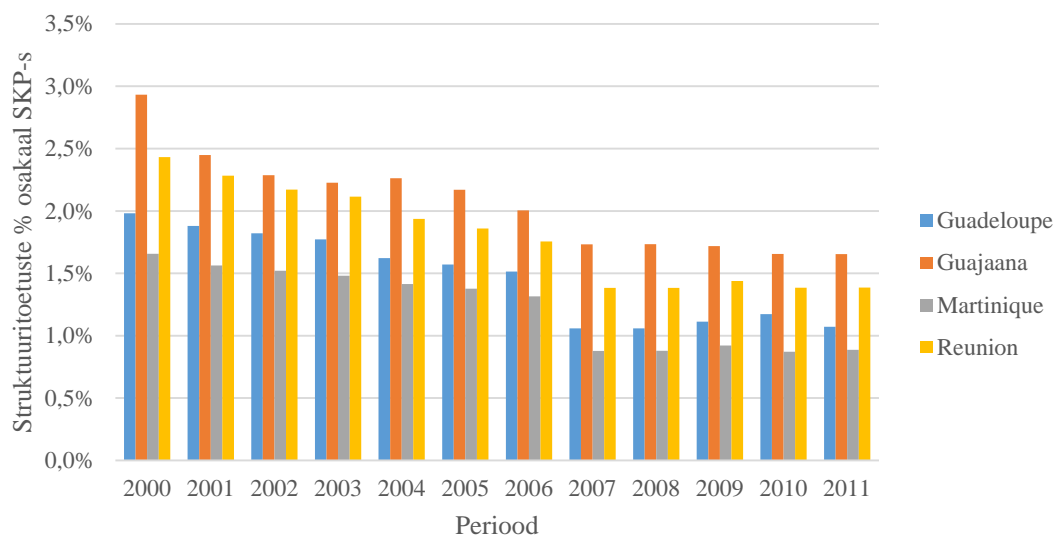


Joonis 19: Portugali NUTS 2 regioonide SKP elaniku kohta perioodil 2000-2011

Allikas: Lisa 4.

Programmiperioodide vältel on joonise 19 kohaselt regioonide SKP liikunud aeglaselt tõusvas joones. Suurima SKP-ga regioon on Algarve, mis on programmiperioodil 2007-2013 liigitatud üleminekuregiooni hulka. Madalaima SKP-ga regioon on Alentejo, mis asub riigi lõuna osas ning mille majandus on tugevas sõltuvuses regiooni põllumajandusest.

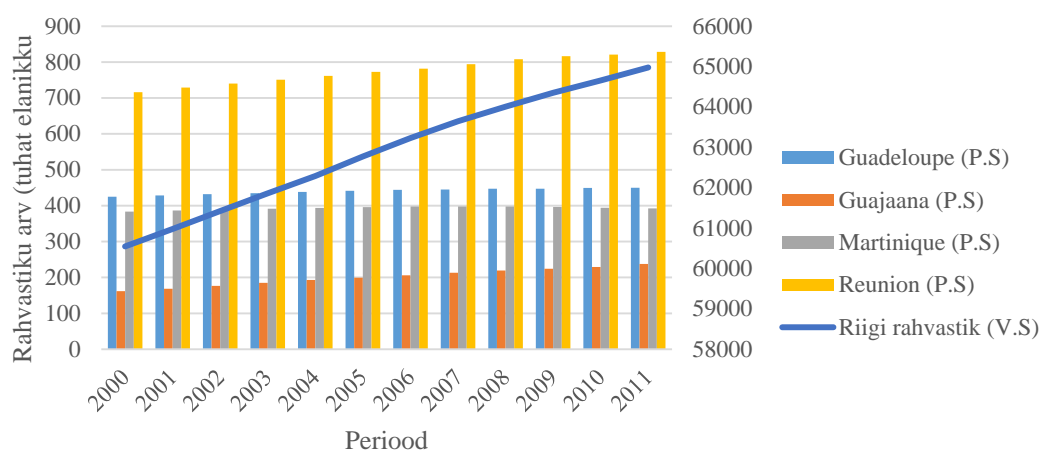
Programmperioodil 2000-2006 kuulus Prantsusmaal konvergensti regioonide alla järgnevad piirkonnad: Guadeloupe, Martinique, Prantsuse Guajaana (Guyane) ja Reunion. Programmperiood 2007-2013 antud regioonide hulgas muutuseid kaasa ei toonud.



Joonis 20: Prantsusmaa NUTS 2 regioonide struktuuritoetuste % osakaal SKP-s perioodil 2000-2011

Allikas: Lisa 15.

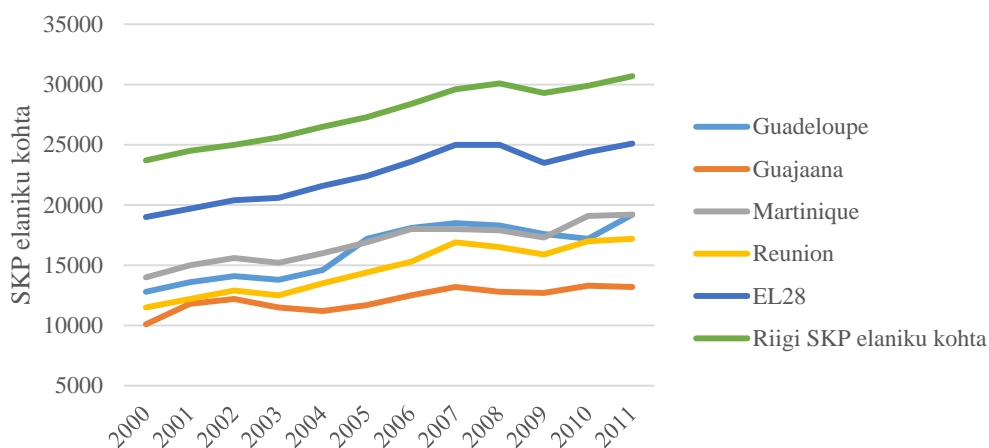
Programmperioodide 2000-2006 ja 2007-2013 vältel ei ole joonise 20 kohaselt Prantsusmaa NUTS 2 regioonide lõikes jagatud toetuste osakaaludes suuri erinevusi esinenud. Suurim toetuste saaja on Prantsuse Guajaana on Prantsusmaa suurim ülemerepiirkond, mis asub Lõuna-Ameerika kirdeosas. Guajaana on tugevalt sõltuv mandri Prantsusmaa majandusest. Peamised tegevusalad Prantsuse Guajaanas on kalastamine, kaevandamine ja puidutööstus. Keskmisest suurem toetuste saaja on Reunion, mis on Prantsusmaa meretagune piirkond ning asub Madagaskari läheduses. Antud regiooni majandus on tugevas sõltuvuses regiooni suhkrutööstusest.



Joonis 21: Prantsusmaa NUTS 2 regioonide rahvastiku arvu (tuhat elanikku) perioodil 2000-2011

Allikas: Lisa 3.

Prantsusmaa konvergentsi sihtala regioonide hulgas on joonise 21 kohaselt suurima rahvastikuga regioon Reunion, mis on seotud jagatavate struktuuritoetusega, sest Reunioni regioon on ka üks suurimaid Prantsusmaa NUTS2 regioonide toetuse saajaid. Regioonide lõikes ei ole toimunud suuri muutuseid rahvastiku arvus, mida võib olla mõjutanud struktuuritoetuste jagamine. Prantsusmaa üldine populatsioon on suurenenud, mis on tingitud sisserändest riigi majanduskeskustesse.



Joonis 22: Prantsusmaa NUTS 2 regioonide SKP elaniku kohta perioodil 2000-2011

Allikas: Lisa 4.

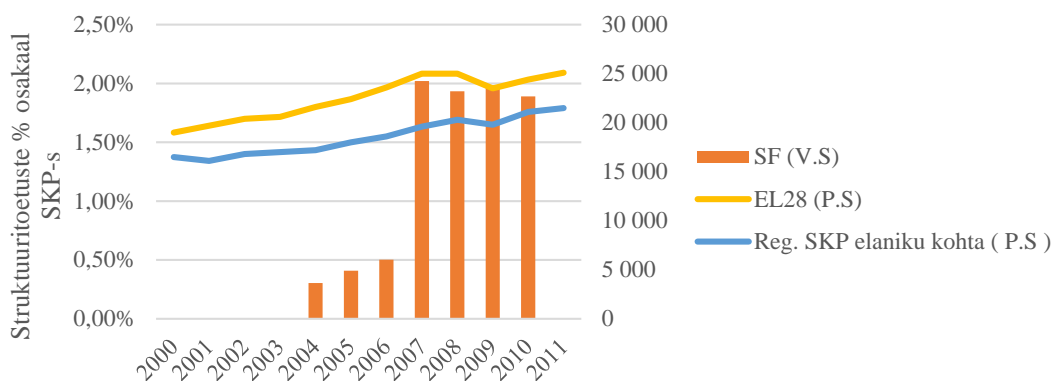
Prantsusmaa konvergentsi sihtala regioonide SKP tase elaniku kohta on joonise 22 kohaselt programmiperioodide jooksul aeglaselt tõusnud, kuid jääb programmiperioodi 2007-2013 lõpus alla Prantsusmaa keskmisele tasemele. Kõik neli vaadeldavat regiooni on Prantsusmaa meretagused regioonid, millest suurim on Prantsuse Guajaana.

2.3 Alates 2004. aastast Euroopa Liiduga liitunud riigid

Käesolev alapeatükk analüüsib Euroopa Liiduga alates 2004. aastast liitunud liikmesriikide struktuuritoetuste osakaalus regionaalsest SKP-st ja muutust SKP taseme suhtes. Käsiteldavateks regioonideks on Eesti, Läti, Leedu, Malta, ja Sloveenia.

Kogu Malta klassifitseerub ühe regioonina konvergentsi sihtala alla. Malta liitus Euroopa Liiduga 2004. aastal, misjärel on ta olnud struktuuritoetuse saaja aastatel 2004-2006 ja 2007-2013.

Euroopa Regionaalarengu Fondi, Euroopa Sotsiaalfondi ja Ühtekuuluvusfondi üks põhieesmärkidest on Euroopa Liidu liikmesriikide tööturu ja piirkondade majanduse tugevdamiseks investeerimine majanduskasvu ja töökohtade loomisesse, mis soodustab arenenud majandusega regioonide suunas migratsiooni.



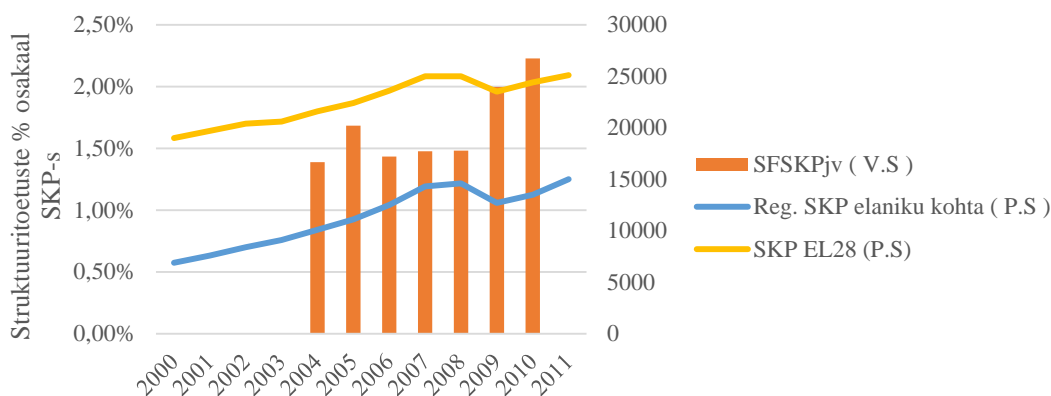
Joonis 23: Malta struktuuritoetuste % osakaal SKP-st ja regionaalne SKP elaniku kohta perioodil 2000-2011.

Allikas: Lisa 4, 15.

Joonise 23 kohaselt on Malta saanud olulise osa oma struktuuritoetustest programmiperioodi 2007-2013 jooksul. SKP tase elaniku kohta ei ole programmiperioodide ja

sellele eelnenud aja jooksul olulisel määral kõikunud, arvestades, et programmiperioodil 2000-2006 oli Malta toetuste summa väikesem, kui perioodil 2007-2013. Mistõttu võime järeldada, et jagatud struktuuritoetused ei ole oluliselt mõjutanud SKP taset.

Läti klassifitseerub sarnaselt teistele käesolevas töös käsitletavatele riikidele, kes on alates 2004. aastast liitunud Euroopa Liiduga, ühe regioonina konvergenksi sihtala alla. Läti liitus Euroopa Liiduga 2004. aastal, misjärel on ta olnud struktuuritoetuse saaja aastatel 2004-2006 ja 2007-2013.

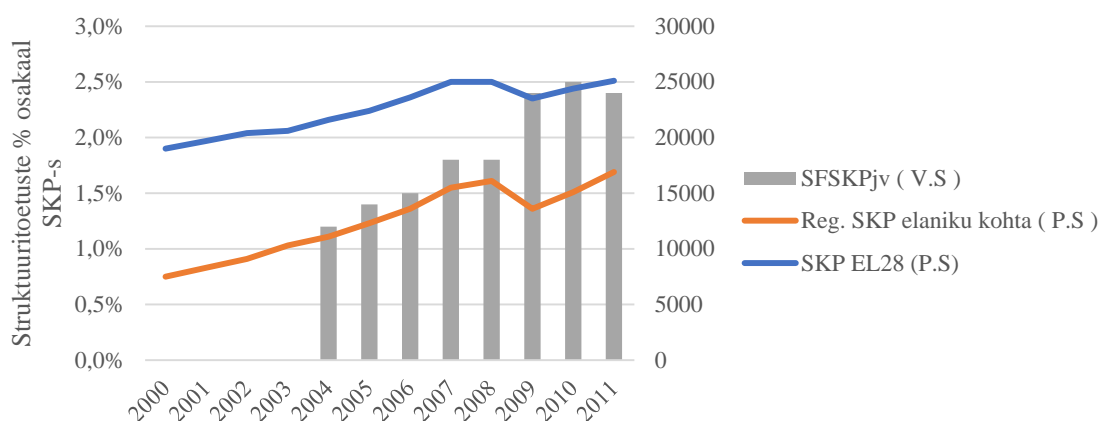


Joonis 24: Läti struktuuritoetuste % osakaal SKP-st ja regionaalne SKP elaniku kohta perioodil 2000-2011.

Allikas: Lisa 4, 15.

Joonise 24 kohaselt on Läti saanud suurema osa struktuuritoetustest programmiperioodi 2007-2013 teises pooles. SKP tase elaniku kohta liikus tõusvas joones kuni 2008.aastani, kui algas majanduskriis. SKP tase elaniku kohta ja struktuuritoetuste osakaal SKP-s liikusid samasuunaliselt kuni majanduskriisi aastateni, kus SKP tase elaniku kohta langes ja struktuuritoetuste osakaal SKP-s tõusis.

Leedu liitus Euroopa Liiduga samal aastal, kui Eesti ja Läti. Leedu klassifitseerub ühe regioonina konvergenksi sihtala alla. Leedu on struktuuritoetuse saaja aastatel osaliselt programmiperioodil 2000-2006 ja kogumahas programmiperioodil 2007-2013.

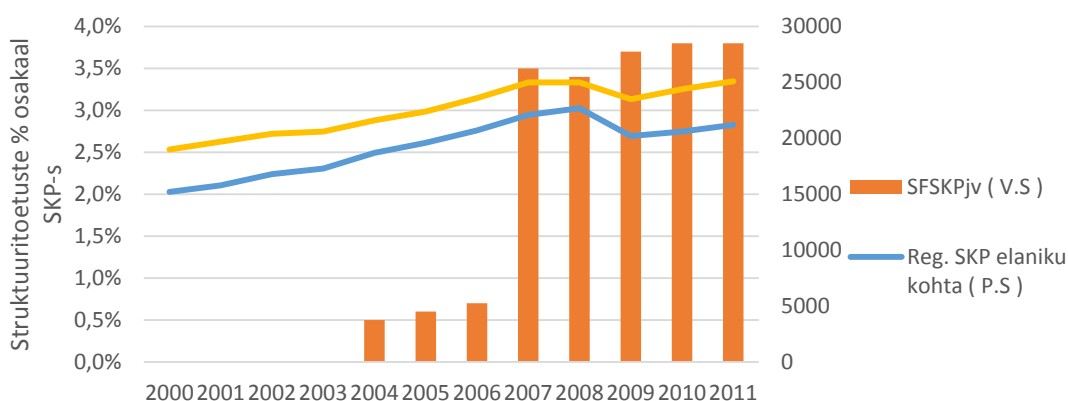


Joonis 25: Leedu struktuuritoetuste % osakaal SKP-s ja regionaalne SKP elaniku kohta perioodil 2000-2011.

Allikas: Lisa 4, 15.

Joonise 25 kohaselt on Leedu saanud programiperioodi 2007-2013 jooksul suurema summa struktuuritoetust, kui programiperioodil 2000-2006. SKP tase elaniku kohta tõusis kuni 2008. aastani. Perioodi suuri SKP kõikumine toimus aastatel 2008-2009, mis oli tingitud majanduskriisist. Antud kõikumine ei olnud mõjutatu struktuuritoetuste poolt, sest struktuuritoetuse kasvasid iga-aastaselt, erinevalt SKP-st.

Kogu Sloveenia klassifitseerub sarnaselt Balti riikidele ja Maltale, kes liitusid Euroopa Liiduga samuti 2004. aastal ühe regionina konvergenksi sihtala alla. Sloveenia on olnud struktuuritoetuse saaja osaliselt programiperioodil 2000-2006 ja täies mahus programiperioodil 2007-2013.

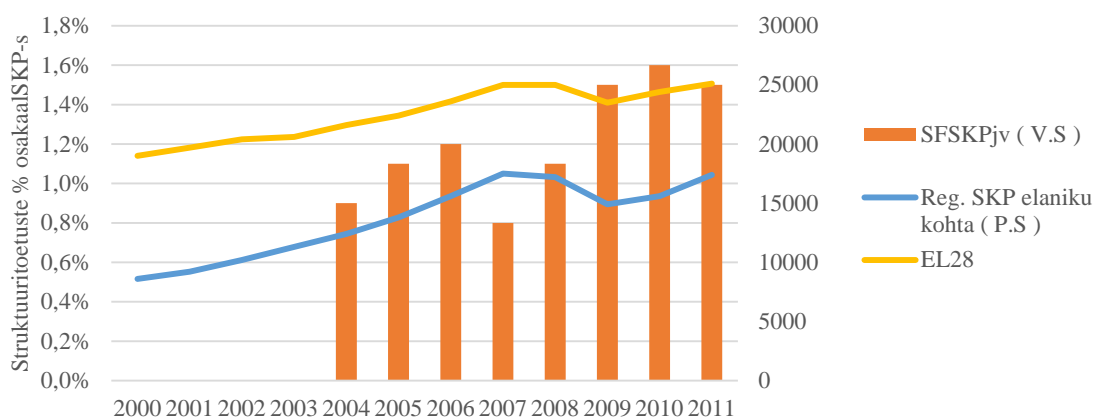


Joonis 26: Sloveenia struktuuritoetuste % osakaal SKP-s ja regionaalne SKP elaniku kohta perioodil 2000-2011.

Allikas: Lisa 4, 15.

Joonise 26 kohaselt on Sloveenia saanud olulise osa oma struktuuritoetustest programmiperioodi 2007-2013 jooksul. Esimene programmiperiood algas Sloveeniale liitumise järgselt, 2004. aastal. SKP tase ei ole programmiperioodide ja sellele eelnenud aja jooksul oluliselt kõikunud, ehk jagatud toetused ei ole oluliselt mõjutanud SKP taset. Vaadeldava perioodi suurim kõikumine toimus sarnaselt Euroopa Liidu SKP-ga aastatel 2008-2009, mis oli tingitud majanduskriisist.

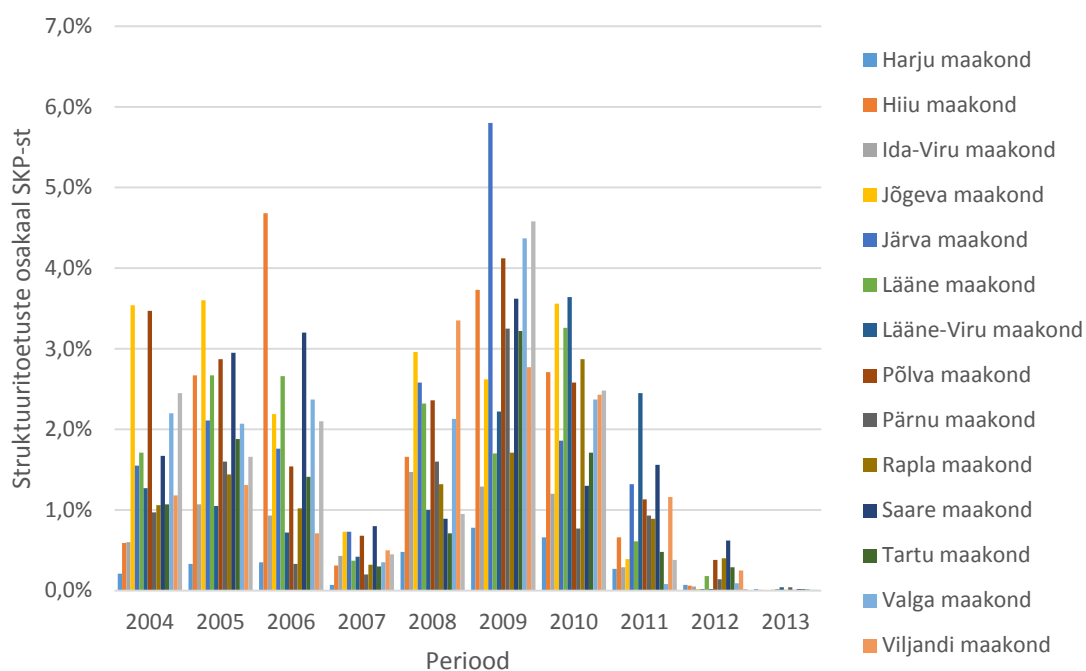
Eesti kvalifitseerub sarnaselt teistele Balti riikidele, Maltale ja Sloveeniale konvergenksi sihtalasse seoses asjaoluga, et Eesti SKP *per capita* on vähem kui 75% Euroopa Liidu keskmisest tasemest. Eesti osales osaliselt programmiperioodis 2000-2006 ning täismahus programmiperioodil 2007-2013.



Joonis 27: Eesti struktuuritoetuste % osakaal SKP-s ja regionaalne SKP elaniku kohta perioodi 2000-2011

Allikas: Lisa 9, 10.

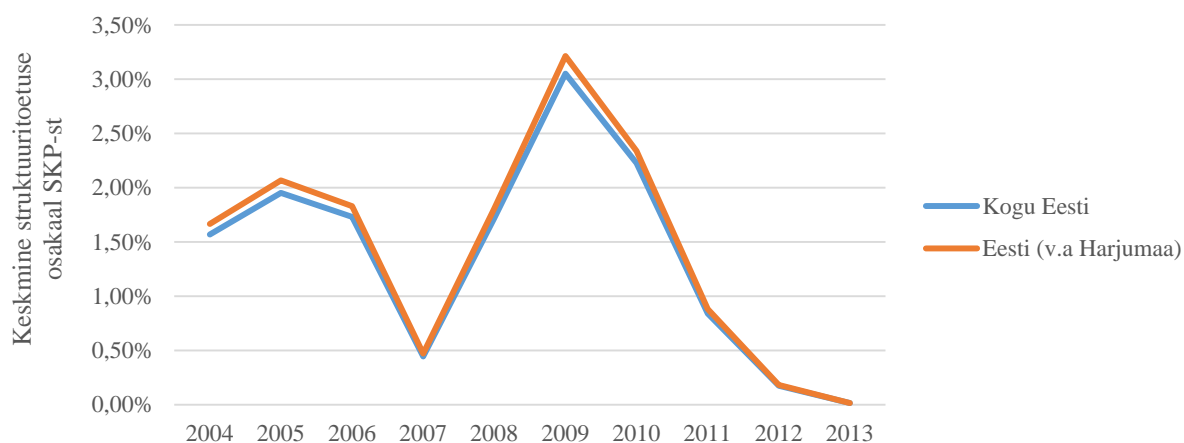
Joonise 27 kohaselt on Eesti saanud olulise osa oma struktuuritoetustest programmiperioodi 2007-2013 jooksul. SKP tase ei ole programmiperioodide ja sellele eelnenud aja jooksul oluliselt kõikunud, ehk jagatud struktuuritoetused ei ole olulisel määral mõjutanud SKP taset.



Joonis 28: Eesti maakondadele struktuuritoetused perioodil 2004-2013

Allikas: Lisa 9.

Maakondlikus lõikes on joonise 28 kohaselt suurima toetuste osakaaluga Harjumaa ja Tartumaa, mis on tingitud suurtest maakonnakeskustest. All olev joonis toetuste jagamist Pärnumaa, Läänemaa, Hiiumaa, Saaremaa, Raplammaa, Järvamaa, Ida-Virumaa, Lääne-Virumaa, Jõgevamaa, Põlvamaa, Valgamaa ja Viljandimaa lõikes ehk välja on jäetud Harjumaa ja Tartumaa.

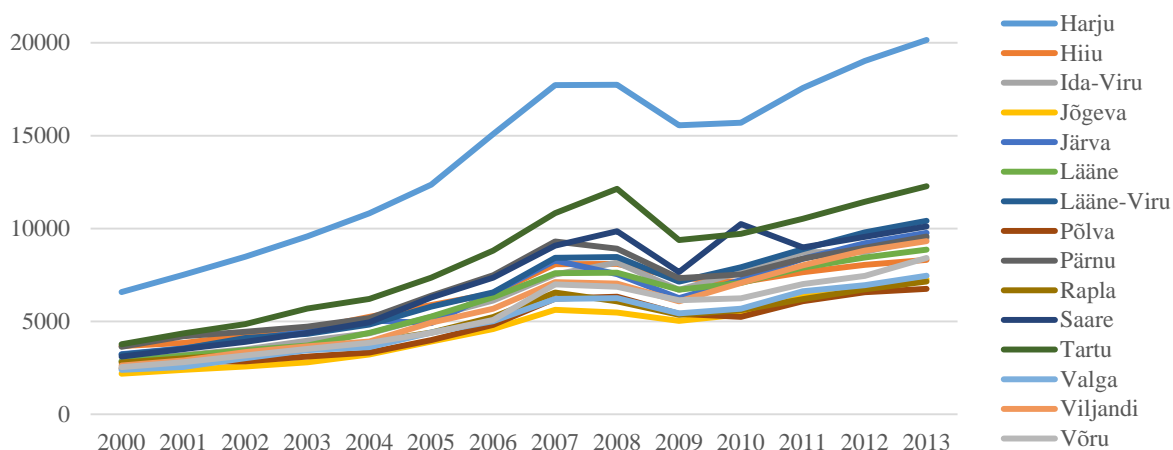


Joonis 29: Keskmise struktuuritoetuste % osakaal SKP-s perioodil 2004-2013

Allikas: Lisa 9.

Aastate lõikes on joonise 29 kohaselt Eestis suurem osa toetuseid jagatud aastatel 2008-2011 ehk majanduskriisi aastatel. Maakondade põhiselt, jättes välja Harjumaa ja Tartumaa, ei ole võimalik välja tuua kindlat maakonda, kes on läbi aastate saanud rohkem toetuseid, kui teised maakonnad.

Vastavalt lisale 16 on Eestis on programmperioodidel 2000-2006 ja 2007-2013 jagatud Euroopa Regionaalfondist, Sotsiaalfondist ja Ühtekuuluvusfondist struktuuritoetuseid enim kohalike avalike teenuste arendamiseks, kutseõppeasutuste õppekeskkonna kajastamiseks, veemajanduse infrastruktuuri arendamiseks, tööstusettevõtja tehnoloogiate arendamiseks ja piirkondade konkurentsivõime tõstmiseks. Enim on toetatud Harju maakonda läbi tööstusettevõtja tehnoloogiainvesteeringute toetuse, teadus-ja arendustegevuse projektide toetamise ja veemajanduse infrastruktuuri arendamise. Seevastu kõige vähem on kahel programmperioodil toetatud Hiiu maakond, keda peamiselt toetati läbi tööstusettevõtja tehnoloogiainvesteeringu toetuse, kohalike avalike teenuste arendamise ja avatud noortekeskuste kaasajastamise toetamise.



Joonis 30: Eesti maakondade SKP *per capita* perioodil 2000-2013

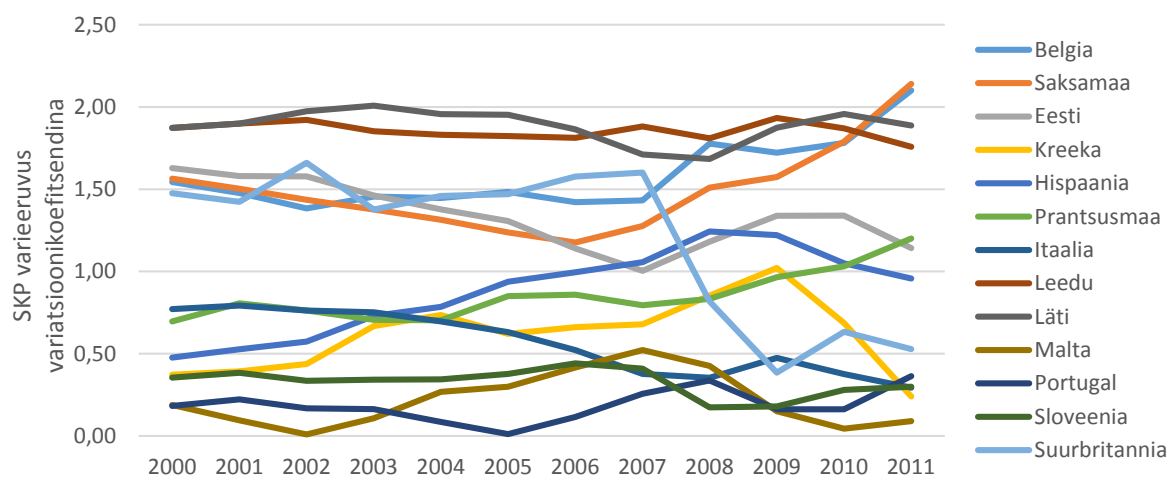
Allikas: Lisa 10.

Maakondade lõikes on joonise 30 kohaselt programmperioodide 2000-2006 ja 2007-2013 vältel kõrgeim SKP tase Harjumaal, mis on tingitud maakonnakeskusest ja Eesti pealinnast Tallinnast. Aastate lõikes on SKP tase liikunud tõusvas joones kuni aastani 2007, mil majandust tabas kriis. Languse järgselt on alates aastast 2009 maakondade SKP tase liikunud tõusvas joones.

Eelpool toodud Eesti maakondade kohta käiva jooniste kohta võib järeldada, et maakonnad, millel on kõrgem SKP *per capita* tase, on saanud rohkem struktuurifondidest toetuseid, mis ei vasta Euroopa Liidu regionaalpoliitika eesmärkidele. Antud eripära seletab asjaolu, et tegemist on suurima rahvaarvuga maakondadega ning kõigi vaadates Eestit kui üht NUTS 2 regiooni, on Eesti maakondade SKP tase vähem kui 75% Euroopa Liidu keskmisest SKP tasemest.

2.4 SKP varieeruvuse muutused NUTS 2 regioonides

Euroopa Liidu regionaalpoliitika eesmärgiks on tasakaalustada ja ühtlustada Euroopa Liidu liikmesriikide arengut. Seoses antud eesmärgiga selgitame käesolevas töös täpsemalt standardhälbe muutust NUTS 2 regioonide vahel perioodil 2000-2011. Liikmesriikide arengutasemete ühtlustumine oleks efektiivne, kui peale liitumisjärgset efekti, kus lühiajaliselt regiooni SKP tõuseb ja seeläbi standardhälve suureneb, hakkaks see teatud aja periood järel taas vähenema. Juhul, kui standardhälve aja jooksul väheneb, võime järeldada, et regioonide arengutase liigub ühtlustumise suunal.



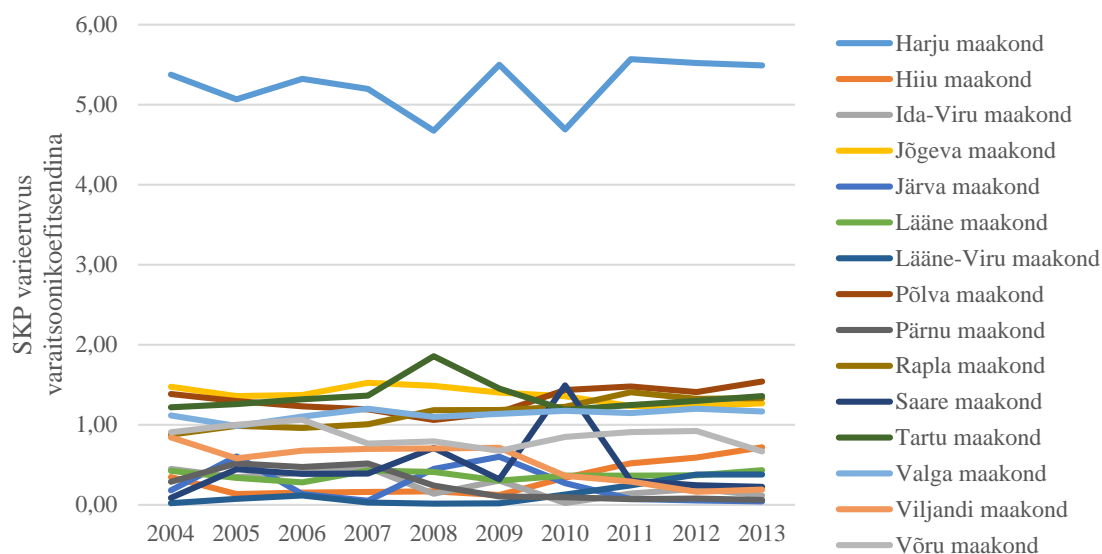
Joonis 31: NUTS 2 regioonide SKP varieeruvus perioodil 2000-2011

Allikas: Lisa 5.

Ühtlustumise teooria kohaselt peaks joonisel 31 näha olema Euroopa Liidu liikmesriikide ja eelkõige 2004. aastal liitunud standardhälbe vähenemine teatud perioodi järel, seoses regioonide arengutasemetega. Vastavalt joonisele antud muutust toimunud ei ole. Ainuke riik, mille standardhälve on vähenenud vaadeldava perioodi jooksul, on Suurbritannia. Arvestades, et Suurbritannia ei ole hiljuti liitunud, siis on antud muutus tingitud standardhälbe vähenemise ajal toimunud majanduskriisist, kus Suurbritannia majandus oli 2009. aastal

2.5 SKP varieeruvuse muutused Eesti maakondades

Sarnaselt NUTS 2 regiooni piirkondadele, vaatame maakondlikus lõikes standardhälbe muutust eesmärgiga selgitada maakondlike arengutasemetega ühtlustumine.



Joonis 32: Eesti maakondade SKP varieeruvuse muutused perioodil 2000-2011

Allikas: Lisa 11.

Jooniselt 32 ilmneb, et standardhälbes programmpärioodide 2000-2006 ja 2007-2013 jooksul olulisi muutuseid ei esine. Antud joonise järgi on standardhälbes esinenud erinevates maakondades ühekordseid muutuseid erinevate aastate jooksul. Kuna joonise kohaselt standardhälve ei ole aastate jooksul olulistelt vähenenud ega vähene antud hetkel, seetõttu ei

saa me järeldada, et Eesti maakondade arengutasemete ühtlustumine oleks efektiivne.

2.6 Ökonomeetriline mudel kogu NUTS 2 regiooni valimi SKP kasvu kirjeldamiseks

Mõõtmaks struktuuritoetuste mõju regionaalsele majanduskasvule ja selle arengule on järgnevas peatükis koostatud ökonomeetriselised mudelid Euroopa Liidu NUTS 2 regioonide ja Eesti maakondade põhjal. Esimese, Euroopa regioonide mudeli käigus selgitame struktuuritoetuste mõju majanduskasvule valitud 38 NUTS 2 regiooni põhjal. Teise, Eesti maakondade mudeli käigus selgitame struktuuritoetuste mõju majanduskasvule Eesti 15 maakonna põhjal.

Esimeses koostatavas mudelis kasutamine NUTS 2 regiooni muutujaid, mis on järgnevad:

- Regionaalne rahvastiku arvuline muutus võrreldes eelmise perioodiga (Rah).
- Regioonide lõikes väljamakstud struktuuritoetuste osakaal SKP-st jooksevhindades (SFSKPJV)
- Regionaalne lõikes aastane töötusemäär (Tootus)
- Regionaalne kapitali kogumahutus põhivarasse (investeeringud) (Kapital)
- Regionaalne SKP kasv ühes aastas (SKPkasv)
- Regionaalne SKP elaniku kohta (SKPel)

Alljärgnev mudel kirjeldab struktuuritoetuste mõju valitud 38 NUTS2 regiooni SKP kasvule (y). Peale statistiliselt ebaoluliste muutujate eemaldamist jäid mudelisse sõltumatuteks muutujateks struktuuritoetuste osakaal SKP-st viitajaga 3, SKP kasvumäär viitajaga 3 SKP elaniku kohta:

$$y = \frac{(-2,9E-1)}{(1,49E-1)}SFSKPj_{vt-3} + \frac{(3,66E-1)}{(5,22E-2)}SKPkasv_{t-1} - \frac{(1,92E-6)}{(3,3E-7)}SKPel + \frac{4,21E-2}{(6,04E-3)}$$

$$R^2=0,26$$

$$N=304$$

Allikas: Lisa 21.

Mohl ja Hagen (2009) jõudsid nende poolt teostatud uurimuses järeldusele, et viitajad on oluline tegur toetuste efektiivsuses, sest struktuuritoetuste mõju ei pruugi avalduda kohe, vaid kuni 4 aastase viitaja jooksul. Seetõttu lisasime koostatavasse mudelisse viitajad. Esialgsete mudelite korral ilma viitajata ja viitaegadega 1 ja 2 (Lisa 25, 26) oli struktuuritoetuste muutuja koostatud mudelis statistiliselt ebaoluline, mistõttu võtsime mudelis arvesse struktuuritoetuste puhul viitaja 3, mis oli mudelis statistiliselt oluline.

Struktuuritoetuste mõju hindamiseks koostatud mudeli alusel on võimalik järeldada, et mida väikesem on valitud regioonis struktuuritoetuste osakaal SKP-st, seda suurem on antud regiooni SKP kasv. Antud järeldust võib tõlgendada, kui asjaolu, et struktuuritoetused vähendavad majanduskasvu. Samal seisukohal on Boldrin ja Canova (2001), kelle kohaselt struktuuritoetused suunavad elanikud vähemarenenud piirkondadest eemale, mõjutades seeläbi negatiivselt majanduskasvu. Teine järeldus, mis koostatud mudeli järeldusena võib välja tuua on, et mida väiksem on regionaalne SKP elaniku kohta, seda suurem on antud regiooni SKP kasv. Teisisõnu võib öelda, et madalama arengutasemega regioonide puhul kasvab majandus kiiremini, kui kõrgema arengutasemega regioonide puhul. Antud mudel on vastavuses mitmete autorite (näiteks Becker *et al* 2008 ja Jelnikar, Murmayer (2008)) seisukohtadega, et konvergenti sihtalade regioonide hulgas on madalama SKP tasemega regioonide puhul majanduskasv suurem.

2.7 Ökonomeetiline mudel Eesti regionaalse SKP kasvu kirjeldamiseks

Teiseks koostab autor mudeli, et hinnata struktuuritoetuste mõju Eesti regionaalsele majanduskasvule. Antud mudelis, mis käesoleva töö raames koostatakse, kasutab autor Eesti maakondlikke muutujaid, mis on järgmised:

- Maakondade lõikes jagatud struktuuritoetuste osakaal SKP-st jooksevhindades (SFSKP_{jv})
- Maakondade lõikes SKP *per capita* kasv maakondade lõikes (SKP_{kasv})
- Maakondade lõikese rahvastiku osakaal riigi rahvastikust (RahOK)
- Maakondade lõikes aastane töötuse määr (TM)
- Ehitussektori loodav lisandväärtuse osakaal regionaalsest SKP-st (EhLV)
- Maakondade lõikes võlakoormus aastate lõikes (VK)
- Maakondade lõikes ekspordi osakaal SKP-st jooksevhindades (EksportSKP_{jv})

Eelpool mainitud muutujate kaudu koostatud mudel kirjeldab struktuuritoetuste mõju Eesti maakondade lõikes SKP kasvule peale mudelist statistiliselt ebaoluliste muutujate eemaldamist. Sõltumatuteks muutujateks on rahvastiku osakaal (RAHok), struktuuritoetuste osakaal SKP-st jooksevhindades, regionaalne SKP *per capita* ja ehitussektori poolt loodav lisandväärtus:

$$y = (1,65)SFSKP_{jv_{t-1}} - (1,87E-5)SKP_{pc} + (2,12E-1)EhLV + (1,02)RAHok + 2,59E-2$$

$$(3,54E-1) \quad (2,74E-6) \quad (6,46E-2) \quad (1,51E-1) \quad (2,81E-2)$$

$$R^2 = 0,37$$

$$N = 120$$

Allikas: Lisa 22.

Koostatud mudeli alusel on võimalik teha mitmeid järeldusi. Esimene on, et mida suurem on Eesti maakondade lõikes jagatud struktuuritoetuste osakaal SKP-st, seda suurem on regionaalne majanduskasv. Ehk erinevalt NUTS 2 regiooni kohta koostatud mudelist, mõjutavad struktuuritoetused Eesti maakondade majanduskasvu positiivselt. Teine järeldus on, et mida väikesem on maakonda SKP *per capita*, seda suurem on antud maakonna majanduskasv. Teisisõnu. vaesemate maakondade majandus kasvab kiiremini, kui jõukamate maakondade majandus. Kolmandaks, mida suurem on regionaalne ehituse lisandväärtus, seda suurem on regionaalne majanduskasv. Ehk mida suurem on ehitussektori poolt loodav väärtus, seda rohkem regionaalne majandus antud perioodil kasvab. Neljandaks, mida suurem on maakonna rahvastiku arv, seda suurem on antud regiooni majanduskasv.

Sarnaselt NUTS 2 regiooni mudelile, kasutame Eesti maakondade kohta koostatavas mudelis samuti viitaegasid, sest sarnaselt NUTS 2 regioonile struktuuritoetuste mõju ei pruugi Eesti maakondade mudelis samuti avalduda kohe, vaid teatud viitaja jooksul. Esialgsete mudelite korral ilma viitajata ja viitaegadega 2 ja 3 oli struktuuritoetuste muutuja koostatud mudelis statistiliselt ebaoluline, mistõttu võtsime mudelis arvesse struktuuritoetuste puhul viitaja 1, mis oli mudelis statistiliselt oluline.

Täiendavalt koostame Eesti maakondlike andmetega mudeli, mis kirjeldab struktuuritoetuste mõju regionaalsele rahvastikule. Varasemalt analüüsitud kirjanduse kohaselt toimub rahvastiku liikumine regioonide suunas, kus on eraldatavate struktuuritoetuste osakaal

suurem. See on tingitud eeldusest, et struktuuritoetused omavad mõju antud regiooni SKP kasvule.

$$y = (-1,39)SFSKPj_{v_{t-1}} + (1,38E-5)SKPpc - 2,87E-2$$

$$(2,09E-1) \quad (8,71E-7) \quad (6,39E-3)$$

$$R^2 = 0,6$$

$$N = 180$$

Allikas: Lisa 23.

Koostatud mudeli alusel on võimalik teha kaks järeldust. Esimene on, et mida suurem on struktuuritoetuste osakaal SKP-st, seda väikesem on rahvastiku arv antud maakonnas. Teine järeldus on, et mida suurem on SKP *per capita*, seda suurem on maakonna rahvastiku arvu. Antud mudel läheb vastuollu eelneva mudeliga, mille kohaselt madalama SKP-ga regioonide majandus kasvab kiiremini.

2.8 Ökonomeetiline mudel vähemarenenud NUTS 2 regioonide SKP kasvu kirjeldamiseks

Tuginedes esimestena koostatud mudelitele, kus hinnati nii NUTS 2 regiooni kui Eesti maakondadele avalduvat mõju, koostame uue ökonomeetrilise mudeli. Euroopa NUTS 2 regioonide lõikes struktuuritoetustel ei ole olulist mõju majanduskasvule, kuid samaaegselt Eesti maakondade lõikes koostatud mudeli põhjal esines mõju majanduskasvule. Seetõttu koostab autor mudeli, mis kirjeldab madalama SKP-ga regioonidele jagatud struktuuritoetuste mõju majanduskasvule. Nendeks regioonideks on Eesti, Läti ja Leedu.

$$y = (2,48)SFSKPj_v - (1,24E-5)SKPel + (3,73E-1)SKPkasv_{t-1} + 8,79E-2$$

$$(1,2) \quad (3,75E-6) \quad (1,62E-2) \quad (2,45E-3)$$

$$R^2 = 0,33$$

$$N = 30$$

Allikas: Lisa 24.

Koostatud mudeli põhjal on võimalik teha mitmeid järeldusi. Esimene on, et mida suurem on struktuuritoetuste osakaal SKP-s, seda suurem on majanduskasv. Antud järeldus vastab Eesti maakondade põhjal koostatud mudelile, mille kohaselt struktuuritoetused mõjutavad positiivselt majanduskasvu. Teine järeldus on, et mida väikesem on regiooni SKP *per capita*, seda suurem on majanduskasv. Antud järeldus sarnaneb samuti Eesti maakondade põhjal koostatud mudelile, mille kohaselt kasvab vaesemate piirkondade majandus kiiremini kui jõukamate piirkondade oma.

Mudeli tulemused viitavad, et struktuurifondide toetustel on mõju vaesematele regioonide SKP kasvule. Esiatselt koostatud mudeli kohaselt, mis hindas valitud 38 NUTS 2 regioonile jagatud struktuuritoetuste mõju majanduskasvule, ei olnud NUTS2 regioonidele struktuurifondidest jagatavatel toetusel mõju antud regiooni majanduskasvule. Koostades uue ökonomeetrilise mudeli, kus autor võttis arvesse ainult madala SKP-ga regioonid, jõudis autor järeldusele, et madala SKP-ga regioonide puhul on struktuuritoetustel positiivne mõju majanduskasvule.

NUTS 2 regioonide kirjeldava mudeli kohaselt areneb madalama SKP tasemega regioonide majandus kiiremini, kui kõrge SKP tasemega. Vaatamata sellele ei tuvastatud koostatud mudeli abil, et struktuuritoetustel oleks positiivne mõju majanduskasvule. Sarnaselt NUTS2 regioonide uuringule, ilmnes samuti Eesti maakondade mudeli puhul, et madalama SKP tasemega regioonide majandus kasvab kiiremini, kui kõrgema SKP tasemega regiooni puhul. Antud seisukoht läheb kokku varasemalt erinevate kirjanike poolt välja toodud seisukohtadega, et esimestel perioodidel ja madalamate majandustasemega riikide puhul on majanduskasv suurem.

2.9 Järeldused mudelist ja ettepanekud

Euroopa Liidu regionaalpoliitika peamine eesmärk on vähendada regionaalset ebavõrdsust Euroopa Liidu liikmesriikide vahel, mille elluviimiseks eraldatakse liikmesriikidele struktuurifondide toetuseid. Käesolevas töös koostasime mudelid nii valimis olnud 38 NUTS2 regiooni põhjal kui Eesti maakondade põhjal, et tuvastada, kas struktuuritoetustel esineb majanduskasvule mõju. Esiatselt koostatud NUTS 2 regioonide mudeli kohaselt, mis hõlmas 38 regiooni, tuvastasime, et struktuuritoetused mõjutavad negatiivselt regioonide majanduskasvu. Seejärel koostasime võrdluseks mudeli Eesti

maakondade andmete põhjal, kus hindasime samuti struktuuritoetuste mõju majanduskasvule, mille alusel tuvastasime struktuuritoetustel positiivse mõju majanduskasvule. Mõlema koostatud mudeli kohaselt võisime järeldada, et vaesematel regioonidel on kiirem majanduskasv, kui jõukamatel regioonidel. Seetõttu korrigeerisime esialgset valimit ja valisime esialgsest NUTS 2 regioonist madalama SKP tasemega regioonid, mille alusel teostasime uue mudeli. Teostatud ökonomeetrilise analüüsi kohaselt on struktuurifondide toetustel positiivne mõju konvergenksi sihtalas madala SKP-ga regioonide hulgas. Antud regioonide hulgast võib eristada Eesti, Läti ja Leedu, kes liitusid Euroopa Liiduga 2004. aastal. Vaatamata positiivsele mõjule konvergenksi sihtala madala SKP-ga regioonide hulgas, on Euroopa Liidu regionaalpoliitika ja konvergensteooria seisukohalt oluline toetuste efektiivsem kasutamine. Eelkõige konvergenksi sihtala kõrgema SKP-ga regioonide poolt struktuurifondide toetuse efektiivne kasutamine, mis avaldaks mõju nende regioonide majanduskasvule. Koostatud mudelid kinnitavad varasemate uurimuste seisukohti, kus mitmed uurimuste autorid (näiteks Becker *et al* 2008 ning Mohl ja Hagen (2008) on jõudnud järeldustele, et struktuuritoetustel on mõju konvergenksi sihtala regioonidele. Käesolev töö tuvastas samuti erinevuse eelpool mainitud autorite töödest. Nimelt, kuigi struktuuritoetused avaldavad mõju konvergenksi sihtala regioonidele, ei ole mõju tõendatud kõigi regioonide kohta. Käesoleva töös koostatud mudelite põhjal võib väita, et struktuuritoetustel on mõju vaesemate regioonide majanduskasvule, mistõttu nende majanduskasv on suurem, kui jõukamatel regioonidel.

Struktuurifondide toetuste mõju suurendamiseks majandusele on autoril järgnevad soovitusel:

- 1) Koostatud ökonomeetrilise mudeli kohaselt, mis kirjeldas Eesti maakondade majanduse regionaalset arengut, ilmnes, et mida suurem on ehitussektori lisandväärtus, seda suurem on antud regiooni majanduskasv. Seetõttu soovitab autor struktuuritoetuste jagamisel suunata suurem osa toetustest sektoritesse, millel on suurem lisandväärtus.
- 2) Koostatud mudelite kohaselt ei ole võimalik järeldada, kuidas struktuuritoetused mõjuvad igale regioonile. Seetõttu soovitab autor muuta struktuuritoetustega seotud statistika ja andmed paremini kättesaadavamaks, et edaspidi oleks võimalik toetuste mõjusid efektiivsemalt analüüsida.

Struktuurifondidest jagatavad toetused kujutavad endast ühte peamistest meetetest kujundada Euroopa Regionaalpoliitikat, mistõttu on oluline, et jagatavatel toetustel esineks maksimaalne võimalik mõju.

KOKKUVÕTE

Arenguabi kujutab endast mehhanismi, et ümber jaotada globaalset jõukust. Euroopa arengupoliitika on seotud laiemaga globaalse arenguga. 1957. aastal sõlmiti Belgia, Hollandi, Luksemburgi, Itaalia, Saksamaa Liitvabariigi ja Prantsusmaa vahel Rooma Lepe, mille üks lubadustest oli liikmesriikide vahelise ebavõrduse vähendamine. Euroopa Liidu regionaalpoliitika eesmärgiks on tasakaalustada ja ühtlustada Euroopa Liidu liikmesriikide arengut ja tõsta Euroopa Liidu, kui majanduspiirkonna konkurentsivõimet maailmaturul. Selleks eraldatakse liikmesriikidele struktuurifondist toetusi, millest peamised on Euroopa Regionaalarengu Fond ja Euroopa Sotsiaalfond. Neile lisandub Ühtekuuluvusfond. Struktuurifondide toetuste jagamine toimub läbi sihtalade. Konvergensti sihtala (endine sihtala 1) eesmärk on vähendada Euroopa Liidu liikmesriikide regionaalseid erinevusi. Regionaalse konkurentsivõime ja tööhõive sihtala (endine sihtala 2) eesmärk on toetada majanduslikku ja sotsiaalset arengut aladel, mis seisavad silmitsi struktuursete probleemidega. Euroopa territoriaalse koostöö sihtala (sihtala 3) on suunatud hariduse, koolituse ja tööhõivega seotud poliitikate moderniseerimise toetamisele.

Antud töö keskendub Euroopa Liidu struktuurifondidest ja Ühtekuuluvusfondist NUTS 2 piirkonna regioonidele ja Eestile jagatud toetuste analüüsimisele maakondade lõikes. Töö eesmärgiks on koostada ökonomeetrilised mudelid, millest esimese eesmärk on kirjeldada NUTS 2 regioonidele jagatud struktuuritoetuste mõju nende majanduskasvule. Teise eesmärk on koostada mudel, mis kirjeldaks Eestile jagatud Euroopa Liidu struktuurifondide toetuste ja regionaalse SKP vahelist seost.

Töö eesmärgini jõudmiseks analüüsis autor globaalsete abiprogrammide ja Euroopa Liidu toetuste temaatikat käsitlevat kirjandust. Seejärel koostati NUTS 2 regiooni ja Eesti maakondade kohta mudelid, mis kirjeldavad Euroopa Liidu toetuste seost regionaalse majanduskasvuga.

Varasemalt on koostatud mitmeid uurimused, mis käsitlevad struktuurifondide toetuste mõju majanduskasvule. Antud tööde tulemusi üldistades pole võimalik kindlalt vastata, kuidas

struktuurifondide toetused majandust mõjutavad, sest on tuvastatud nii positiivset (näiteks Puigcerver-Penalver(2004) Becker *et al* (2008), Cappelen *et al* (2003), osalist (näiteks Dumciuvine, Adomyne (2014), Becker *et al* (2012), Mohl, Hagen (2009), Jelnikary, Murmayer (2006), Midelfart-Knarvik, Overman (2002), kui olematut (näiteks Boldrin, Canova (2001) mõju. Antud mõju varieerumisel on mitmeid põhjuseid, millest peamisena võib tuua välja erineva uurimismetoodika ning vaatlusperioodi. Lisaks esineb nii regioonide valikus kui ka sihtalade valiku erisusi. Läbiv järeldus, mis antud töödes esitati, oli, et struktuurifondide toetustel on vähemalt osaline mõju konvergenksi sihtala regioonidele. See on samuti tingitud asjaolust, et sihtala toetused hõlmavad 2/3 Euroopa Liidu struktuuritoetuste eelarvest.

Käesoleva töö teises osas uuris autor 38 NUTS 2 regiooni SKP-d elaniku kohta, töötuse ja rahvastiku näitajate muutuse kohta perioodil 2000-2011, mille tulemusena tuvastati nii regioone, mille majanduskasvus ja rahvastiku arvus on muutuseid olnud, kui regioone, kus pole olulisi muutuseid olnud. Seetõttu uuris autor NUTS 2 regioonide ja Eesti maakondade SKP *per capita* standardhälbe muutuseid vastavates perioodides. Kuna Euroopa Liidu regionaalpoliitika eesmärk on liikmesriikide arengutasemete ühtlustumine, siis liikmesriikide arengutasemete ühtlustumine oleks efektiivne, kui peale liitumisjärgset efekti, kus standardhälve suureneb, hakkaks see teatud perioodi järel vähenema. Koostatud graafikute alusel ei ole NUTS 2 regioonides arengutasemete ühtlustumise protsess alanud. Eesti maakondade lõikes võime järeldada, et teatud perioodil oli ilminguid arengutasemete ühtlustumisest, kuid praegusel hetkel mitte.

Käesolevas töös koostas autor ökonomeetrilised mudelid, et hinnata struktuurifondide toetuste mõju majanduskasvule. Koostatud mudelite kohaselt ei ole struktuuritoetustel mõju kõigi NUTS 2 regioonide majanduskasvule. Mudelite kohaselt on struktuuritoetuse fondidel positiivne mõju madalama SKP-ga regioonidega hulgas, kaasa arvatud Eestis. Eesti maakondade lõikes on struktuurifondide toetustel positiivne mõju majanduskasvule, mis on osaliselt tingitud asjaolust, et madalama SKP tasemega regioonide hulgas on majanduskasv kiirem, kui kõrgema SKP tasemega regioonides.

Käesoleva töö põhjal soovitab autor struktuurifondide toetuste efektiivsemaks kasutamiseks esiteks võimaldada statistiliste andmete parem kättesaadavus, et oleks võimalik analüüsida täpsemalt struktuuritoetuseid ja nende mõju majanduskasvule. Teiseks, vastavalt Eesti regioonide kohta koostatud mudelile, võtta struktuuritoetuste jagamisel arvesse sektorite osakaalu SKP-s, et struktuuritoetustel oleks suurem mõju majanduskasvule.

VIIDATUD ALLIKAD

- Aiello, F., Pupo, V., (2011) Structural funds and the economic divide in Italy. *Journal of Policy Modeling* 34, lk 404-415
- Askarov, Z., Doucouliagos, H., (2015) Development aid and growth in transition countries. *Word Development*, vol 66, lk 384-390
- Banerjee, R., (2010) Which countries receive aid as insurance and why? A theory of optimal aid policy. *2010 Meeting Papers from Society of Economic Dynamics*, vol 667.
- Bachtler J., Turok, I (2013) *The Coherence of EU Regional Policy: Contrasting Perspectives of the Structural Funds*, Routledge, lk 32-35
- Becker, S., Egger, P., Ehrlich, M., (2012) Too much of a good thing? On the growth effects of the EU's regional policy, *European Economic Review* 56, lk 649-660
- Becker, S., Egger, P., Ehrlich, M., Fenge, R., (2008) *Going NUTS: The Effect of EU Structural Funds on Regional Performance*. Cesifo Working paper no.2495
- Beugelsdijk, M., Eijffinger, S., (2005) The Effectiveness of Structural Policy in the European Union: An Empirical Analysis for the EU-15 in 1995-2001. *JCMS*, Volume 43, lk 36-45
- Boldrin, M., Canova, F., (2001) Europe's regions: Income disparities and regional policies. *Economic Policy* April, lk 3-32
- Burnside, C., Dollar, D., (2000) Aid, Policies, and Growth *American Economic Review*, 90(4), lk 848-860
- Cappelen, A., Castellaci, F., Fagerberg, J., Verspagen, B., (2003), The impact of EU Regional Support on Growth and Convergence in the European Union. *JCMS*, Volume 31, lk 622-640
- Eesti Statistikaameti andmebaas
[WWW] <http://pub.stat.ee/px-web.2001/dialog/statfile2.asp> (03.02.2015)
- Euroopa Komisjon. Jagatud struktuuritoetuste andmebaas.
[WWW]http://ec.europa.eu/regional_policy/index.cfm/en/policy/evaluations/data-for-research/ (12.01.2015)

- Euroopa Liidu struktuuritoetused
[WWW] <http://www.struktuurifondid.ee/sonastik/> (23.02.2015)
- Euroopa Liidu struktuuritoetused. Jagatud toetuste andmebaas
[WWW]<http://www.struktuurifondid.ee/mis-on-tehtud/> (26.01.2015)
- Euroopa Parlament: Valdkondlik poliitika
[WWW]<http://www.europarl.europa.eu/aboutparliament/et/displayFtu.html?ftuId=the-me5.html> (15.03.2015)
- Eurostat andmebaas
[WWW] <http://ec.europa.eu/eurostat/web/regions/data/database> (01.04.2015)
- Cini, M (2007) European Union Politics, Oxford University Press, lk 298-300
- Dumciuviene, D., Adomyniene, I (2014) The Evaluation of European Union structural support, *Procedia Social and Behavioral Sciences* 156, lk 383-386
- Gherman, M, (2014) An Examination of the Romanian State Budget Regarding the European Funds: Co-Financing Provision, *Procedia- Social and Behavioral Sciences* 116, lk 3391- 3393
- Glaeser, E. (2010) *Agglomeration Economics*, The University of Chicago Press
- Hapenciuc, C., Morosan, A., Arionesei, G (2013) Absorption of Structural Funds – International Comparisons and Correlations, *Procedia Economics and Finance* 6, lk 260-270
- Jelnikar, E., Murmayer, U., (2006) *Convergence in Europe: Empirical Analysis on Two Groups of Countries of the European Union*, Izmir University of Economics, lk 250-255
- Knack, S., (2001) *Aid dependence and the quality of governance: a cross-country empirical analysis*. The World Bank, Policy Research Working Paper Series, Vol 2396
- Le Gallo, J., Dallerba, S., Gullian, R, (2007) The impact on Structural Funds on EU regional growth: a local analysis, The University of Arisona, lk 3-4
- Lolos, S., (2009) *The effect of EU structural funds on regional growth: assessing the evidence from Greece, 1990-2005*, Springer Science + Business Media, LLC, lk 212-223
- Lundsgaarde, E., (2012) The futuure of European development aid. *Future* 44, lk 705-709
- Midelfart-Knarvik, K., Overman, H. (2002) Delocation and European integration: Is structural spending justified? *Economic Policy*, lk 323-351
- Minoiu, C., Reddy, S., (2010) Development aid and economic growth: A positive long-run relation. *The Quarterly Review of Economics and Finance* 50, lk 28-38

- Mohl, P., Hagen, T., (2009) Do structural funds promote regional growth? Evidence from various panel data approaches. ZEW Discussion Paper No. 08-086, lk 2-21
- Museru, M., Toerien, F., Gossel, S., (2014) The impact of aid and public investment volatility on economic growth in Sub-Saharan Africa. World Development, vol 5, lk 139-143
- Puigcerver-Penalver, M (2007) The impacts of structural funds policy on European regions' growth: a theoretical and empirical approach. The European Journal of Comparative Economics, Vol 4, lk 180-200
- Roberts, P (2003) Partnerships, programmes and the promotion of regional development: an evaluation of the operation of the Structural Funds regional programmes. Progress in Planning 59, lk 2-3.
- Rodriguez-Pose, A., Fratesi, U. (2003) Between development and social policies: the impact of European Structural Funds in Objective 1 regions. European Economy Group Working Papers 28, European Economy Group.
- Tekin, R., (2012) Development aid, openness to trade and economic growth in Least Developed Countries: bootstrap panel Granger causality analysis. Procedia- Social and Behavioral Sciences 62, lk 716-719
- Välisministeerium, "Arenguskoostöö tõhusus"
[WWW] <http://vm.ee/et/arengukoostoo-tohusus> (17.04.2015)
- Välisministeerium, „Mis on arengukoostöö?“
[WWW] <http://vm.ee/et/mis-arengukoostoo> (09.04.2015)

SUMMARY

IMPACT OF EUROPEAN UNION STRUCTURAL FUNDS ON THE ECONOMIES OF THE MEMBER STATES

Ann Sepa

Development aid represents a mechanism to redistribute global wealth. The Development policy of the European Union is connected with the global development. In 1957, Belgium, Netherlands, Luxembourg, Italy, Federal Republic of Germany and France came to terms concerning the Roman Pact. One of the main undertakings of the Roman Pact was to reduce the disparity among the member states. The aim of the regional policy of the European Union is to balance and equalize the development of the member states of the European Union and through that increase the competitiveness of the European Union as an economic area. For that purpose, European Union implements the Structural Funds and Cohesion Fund as a financial tool to the regional policy of the European Union. Structural Funds and Cohesion Fund are carried out by three objectives. The purpose of the convergence objective (former objective 1) is to reduce the regional disparities between the member states. The purpose of the European Territorial Cooperation objective (former objective 2) is to support the economic and social development according to the structural problems. The purpose of the European Territorial Cooperation objective (former objective 3) is addressed on problems concerning the modernisation of education, training and employment.

This thesis is focused on the analysis that firstly, comprises the financial aid that is divided to the NUTS 2 regions in the European Union. And secondly comprises the financial aid that is dividend to the regions of Estonia. The purpose of this thesis is to construct econometric models, so that the first model would describe the correlation between the

structural aid that is given to the NUTS 2 regions and the effect it has on the economic growth of the regions of NUTS 2. And the second model would describe the correlation between the structural aid that is given to Estonia and the effect it has on the regions of Estonia.

To achieve the purpose of this thesis, the author analyses the literature concerning global development programs and the structural policy concerning the aid that is given to the less developed regions of Europe. The analysis of the literature is followed by the constructing of the econometric models, that would describe the impact structural funds have on the regions of Europe.

According to the previous analyses and literature it is difficult to distinguish clearly the impact the structural funds have on the economy. There are authors (for example (Puigcerver-Penalver (2004) Becker *et al* (2008), Cappelen *et al* (2003), Lolos 2009) , who have discovered that structural funds have a positive impact on the economy. There also authors (for example Dumciuvine, Adomyniene (2014), Becker *et al* (2012), Mohl, Hagen (2009), Jelnikary, Murmayer (2006)), who infer, that the structural funds have a partial impact on the economy at some point in the funding period. Lastly, there are authors (for example (Boldrin, Canova (2001))), who have distinguished, that structural funds have an impact on the economy of the European Union. There are different reasons for that kind of different conclusions. The main conclusion is that structural funds have at least a partial impact on the economy of the regions in the convergence objective. That conclusion also depends on the fact that the funds of the convergence objective cover almost 2/3 of the budget of the structural funds of the European Union.

The second part of this thesis researched the GDP, population and employment figures of the 38 NUTS 2 regions in the period from 2000 to 2011. According to it, there were discovered regions, who had had changes in their economy and population. But also there were different regions that not had any significant changes. Because of that, the author of this thesis studied the standard deviation. According to theory, when the regions of the European Union would start to homogenize, then the standard deviation would be bigger at the start of the period and would then start decreasing.

There were econometric models constructed, to evaluate the impact that the structural funds have on the economy of these regions. According to the econometric model, the structural funds of the European Union have a positive impact on the regions that have a lower level of GDP that also includes Estonia. According to the regions of Estonia, the structural funds have a

positive impact on the economic growth, because the economic growth of the regions with a lower level of GDP is faster.

The author of this thesis has two main recommendations for development of the system concerning the structural funds of the European Union. The first recommendation is to permit wider access to the data and statistics about the use of structural funds. That kind of new knowledge would facilitate the analyses about the effectiveness of structural funds. The second recommendation is concerned with the added value of different economic sectors. According to the model the author constructed in this thesis, the added value of construction sector has an effect on the economic growth. Because of that we can conclude that having some kind of advantage to the sectors that add more value, might have a positive effect on the economy.

LISAD

Lisa 1. Konvergenti sihtala regioonid

1994-1999	2000-2006	2007-2013
Kõik Kreeka NUTS 2 alamüksused	Kõik Kreeka NUTS 2 alamüksused	Kreeka: Anatoliki Makedonia, Thraki, Thessalia, Ipeiros, Ionia Nisia, Dytiki Ellada, Peloponnisos, Voreio Aigaio, Kreeta
Kõik Portugal NUTS 2 alamüksused	Portugal: Põhja Portugal, Kesk Portugal, Alentejo, Algarve, Azores, Madeira	Portugal: Põhja Portugal, Kesk Portugal, Alentejo, Acores
Kõik Iirimaa NUTS 2 alamüksused	Iirimaa: Border, Midlands and Western	-
Belgia: Hainaut provints	-	-
Saksamaa: Brandenburg, Saxony, Saxony-Anhalt, Mecklenburg-Vorpommern, Thüringen, Ida-Berliin	Saksamaa: Brandenburg, Mecklenburg-Western Pomerania, Saxony, Saxony-Anhalt, Thuringia	Saksamaa: Brandenburg-Nordost, Mecklenburg-Vorpommern, Chemnitz, Dresden, Dessau, Magdeburg, Thüringen
Hispaania: Andalusia, Asturias, Cantabria, Leon, Castilla-La Mancha, Melilla, Valencia, Extremadura, Galicia, Kanaari saared, Murcia	Hispaania: Galicia, Asturias, Castile-Leon, Castile-La Mancha, Extremadura, Valencia, Andalusia, Murcia, Ceuta-Melila, Kanaari saared	Hispaania: Andalusia, Castilla-La Mancha, Extremadura, Galicia
Prantsusmaa: meretagused piirkonnad, Korsika, Valentsia, Douai, Avesnes	Prantsusmaa: Guadeloupe, Martinique, Prantsuse Guajaana, Reunion	Prantsusmaa: Guadeloupe, Guvane, Martinique, Reunion
Itaalia: Abruzzo, Basilicata, Calabria, Campania, Molise, Apuglia, Sardinia, Sicily	Itaalia: Campania, Apulia, Basilicata, Calabria, Sitsiilia, Sardiinia	Itaalia: Calabria, Campania, Puglia, Sitsiilia
Holland: Flevoland	-	-

Ühendkuningriigid: Põhja-Iirimaa, Merseyide, Highlands ja Islands Enterprise Area	Ühendkuningriigid: Lõuna Yorkshire, Lääne Wales & Valleys, Cornwall & the Isles of Scilly, Merseyide	Lääne Wales & Valleys, Cornwall & the Isles of Scilly
Austria: Burgenland	Austria: Burgenland	-
	Soome: Ida Soome, Kesk Soome (osaliselt), Põhja Soome (osaliselt)	-
	Rootsi: Põhja-Kesk Rootsi, Kesk Norrland Põhja Norrland	-
	Tšehhi: Střední Čechy, Jihozápad, Severozápad, Severovýchod, Jihovýchod, Střední Morava, Moravskoslezsko	Tšehhi: Střední Čechy, Jihozápad, Severozápad, Severovýchod, Jihovýchod, Střední Morava, Moravskoslezsko
	Eesti (kokku 1 piirkond)	Eesti (kokku 1 piirkond)
	Läti (kokku 1 piirkond)	Läti (kokku 1 piirkond)
	Leedu (kokku 1 piirkond)	Leedu (kokku 1 piirkond)
	Ungari: Közép-Magyarország, Közép-Dunántúl, Nyugat-Dunántúl, Dél-Dunántúl, Észak-Magyarország, Észak-Alföld, Dél-Alföld	Ungari: Közép-Dunántúl, Nyugat-Dunántúl, Dél-Dunántúl, Észak-Magyarország, Észak-Alföld, Dél-Alföld
	Malta (koosneb 1st piirkonnast)	Malta (kokku 1 piirkond)
	Poola (Dolnośląskie, Kujawsko-Pomorskie, Lubelskie, Lubuskie, Łódzkie, Małopolskie, Mazowieckie, Opolskie, Podkarpackie, Podlaskie, Pomorskie, Śląskie, Świętokrzyskie, Warmińsko-Mazurskie, Wielkopolskie, Zachodniopomorskie)	Poola: kõik Poola NUTS 2 regioonid
	Sloveenia: Slovenija	Sloveenia: kõik Sloveenia NUTS 2 regioonid
	Slovakkia: Západné Slovensko, Stredné Slovensko, Východné Slovensko	Slovakkia: Západné Slovensko, Stredné Slovensko, Východné Slovensko
	-	Bulgaaria: kõik Bulgaaria NUTS 2 alamüksused
	-	Rumeenia: kõik Rumeenia NUTS 2 regioonid

Allikas: Autori koostatud

Lisa 2. Valimis olevad NUTS 2 regioonid

- 1) Belgia: Hainaut
- 2) Kreeka: Attiki, Kreeta, Thrakia, Thessalia, Peloponnesos
- 3) Itaalia: Calabria, Campania, Puglia, Sitsiilia
- 4) Malta: kogu riik klassifitseerub ühe NUTS 2 regiooni alla
- 5) Ühendkuningriigid: Cornwall ja Scilly saar, Lääne Wales ja Valleys
- 6) Saksamaa: Brandenburg, Mecklenburg-Vorpommern, Sachsen-Anhalt, Thüringen
- 7) Hispaania: Andalucia, Asturia, Castilla-la Mancha, Ceuta, Extremadura, Galicia, Melilla, Murcia
- 8) Portugal: Alentejo, Algarve, Acores, Kesk-Portugal, Põhja-Portugal
- 9) Eesti: kogu riik on klassifitseerub ühe NUTS 2 regiooni alla
- 10) Prantsusmaa: Guadeloupe, Guyane, Martinique, Reunion
- 11) Läti: kogu riik klassifitseerub ühe NUTS 2 regiooni alla
- 12) Leedu: kogu riik klassifitseerub ühe NUTS 2 regiooni alla
- 13) Sloveenia: Lääne-Sloveenia

Allikas: Autori koostatud

Lisa 3. Rahvastiku muutus NUTS 2 regioonide lõikes perioodil 2000-2011

	2000	2001	2002	2003	2004	2005	2006	2007	2008	2009	2010	2011
Alentejo	1 119	542	-365	-1 855	-1 142	-2 265	-1 536	-1 798	-2 883	-2 584	-3 361	-4 322
Algarve	7 844	7 795	7 092	5 582	4 919	5 009	5 259	5 758	5 532	5 736	5 480	-5 164
Andaluusia	61 935	87 798	99 470	105 663	134 162	135 092	120 812	131 970	94 398	63 040	56 072	45 730
Asturias	39	-409	-460	86	341	735	1 799	5 792	5 197	826	-1 233	-1 561
Acores	628	1 157	759	613	575	627	553	702	297	230	-143	437
Atikas	39 770	16 376	14 730	18 242	15 580	14 009	12 259	16 779	3 382	-6 088	-30 326	-31 790
Brandenburg	755	-8 922	-10 661	-7 858	-6 817	-8 221	-11 711	-12 035	-13 244	-10 968	-8 252	-7 638
Calabria	-9 870	-10 681	-8 980	-269	-9 291	-11 111	-10 758	6 426	-3 278	-4 444	-3 480	-4 438
Campania	-9 557	-8 832	-9	21 225	22 487	-1 625	-3 500	12 398	101	7 993	7 475	-1 426
Castilla La Mancha	11 719	22 976	33 673	36 393	40 474	43 428	53 763	60 632	34 588	18 040	14 596	6 871
Centro	15 985	6 981	3 652	-955	-1 458	-2 741	-1 842	-2 327	-4 174	-4 020	-6 145	-15 473
Ceuta	226	-468	241	429	439	830	1 354	1 089	1 677	2 367	2 327	2 224
Cornwall	4 745	4 689	4 325	3 602	3 292	3 111	3 484	3 513	2 185	2 349	3 699	4 077
Eesti	-8 530	-9 210	-8 320	-8 940	-7 400	-8 150	-7 780	-4 480	-2 700	-2 450	-3 630	-4 443
Extremadura	2 624	-2 111	2 561	4 023	5 722	4 841	6 935	7 783	5 038	4 917	2 689	2 037
Guadeloupe	3 660	3 413	2 949	3 232	3 340	2 743	705	2 159	162	1 992	684	-10 900
Guajaana	6 596	8 024	8 154	8 375	6 039	6 748	7 077	6 235	5 203	4 571	8 509	2 099
Martinique	2 967	2 760	2 374	2 176	2 130	1 750	-2	-37	-1 289	-2 231	-1 882	-3 927
Reunion	12 696	11 197	10 633	10 790	11 277	9 055	12 145	14 143	8 114	4 772	7 445	5 363

Galicia	12 737	-479	8 350	6 427	9 103	9 418	10 967	13 692	12 703	4 997	945	-1 495
Hainaut	356	1 219	664	1 494	3 075	3 804	4 765	5 253	4 339	5 444	9 865	6 641
Kreeta	-1 432	4 085	3 563	3 858	4 560	5 112	4 685	5 233	3 978	3 013	-336	2 671
Läti	-28 331	-32 428	-21 566	-22 870	-26 796	-21 850	-19 034	-17 030	-28 976	-42 330	-45 899	-29 792
Leedu	-25 076	-32 361	-23 140	-32 568	-43 709	-65 385	-39 852	-37 378	-28 749	-41 880	-89 388	-48 947
Thraki	-344	705	1 075	1 554	1 707	1 214	1 417	1 044	151	-615	-1 412	10 586
Malta	11 214	3 226	2 655	2 571	2 801	2 331	617	2 216	3 094	3 101	962	2 557
Thessalia	3 810	720	447	1 537	1 212	2 451	1 330	783	-798	-1 300	-4 273	-305
Mecklenburg-Vorpommern	-13 619	-15 826	-15 253	-12 398	-12 573	-12 387	-13 512	-14 072	-15 326	-13 140	-8 889	-7 593
Melila	852	59	-510	-640	163	2 201	1 856	2 277	2 121	2 684	2 817	2 926
Murcia	20 897	37 567	36 012	34 190	36 680	37 610	34 611	33 846	22 224	11 756	5 532	2 850
Norte	27 631	16 592	11 961	5 446	3 130	1 191	1 837	-125	-7 219	-6 574	-12 395	-6 361
Peloponnesos	-8 906	-437	-189	430	395	1 820	716	790	-722	-310	-2 459	4 804
Puglia	-8 833	-5 983	-39	4 751	8 342	280	-1 275	8 494	3 203	4 180	5 661	-3 596
Saksi-Anhalt	-33 362	-34 749	-31 715	-25 970	-28 504	-24 721	-27 929	-29 315	-30 600	-25 653	-21 213	-21 726
Sitsiilia	-16 359	-11 345	-7 195	6 105	2 990	532	-1 174	13 545	9 062	6 841	8 228	-5 803
Sloveenia	-603	887	-545	-709	-825	1 070	1 909	-5 536	5 942	3 628	-1 292	653
Thüringen	-17 827	-19 868	-19 347	-18 883	-17 877	-20 705	-23 435	-21 921	-21 456	-17 881	-14 857	-13 803
Lääne-Wales	1 150	4 181	8 370	10 498	8 261	7 164	10 277	10 273	7 026	4 802	5 583	5 988

Allikas: Eurostat

Lisa 4. SKP elaniku kohta NUTS 2 regioonide lõikes perioodil 2000-2013

	2000	2001	2002	2003	2004	2005	2006	2007	2008	2009	2010	2011
Alentejo	11 400	11 900	12 200	12 700	13 200	13 500	14 300	14 800	14 800	14 300	15 000	14 700
Algarve	13 500	14 500	15 000	15 500	15 800	16 300	16 900	17 800	17 800	16 800	16 800	16 400
Andaluusia	11 500	12 400	13 200	14 300	15 200	16 300	17 400	18 200	18 400	17 400	17 200	17 100
Asturias	13 100	14 100	15 000	15 900	17 000	18 500	20 200	21 600	22 300	21 100	21 200	21 300
Acores	10 400	11 400	12 100	12 500	12 900	13 400	14 000	14 600	15 100	14 900	15 200	15 100
Atikas	14 300	15 500	16 900	18 600	19 800	22 200	24 200	25 900	27 200	27 200	26 200	24 800
Brandenburg	16 900	17 300	17 500	17 600	18 200	18 500	19 300	20 200	21 000	20 600	21 800	22 800
Calabria	12 900	13 600	14 100	14 500	15 200	15 600	16 200	16 600	16 900	16 500	16 400	16 400
Campania	13 000	13 800	14 500	14 700	15 200	15 500	16 100	16 700	16 700	16 200	16 100	16 000
Castilla La Mancha	12 200	13 100	13 900	14 900	15 700	16 900	18 100	19 200	19 500	18 400	18 200	18 100
Centro	10 600	11 000	11 300	11 700	12 000	12 300	12 700	13 300	13 300	13 200	13 500	13 300
Ceuta	13 200	13 700	14 600	15 700	16 700	17 700	19 000	20 200	21 000	20 800	20 100	19 600
Cornwall	15 500	16 400	18 500	18 100	18 900	19 100	21 000	21 700	19 100	16 800	18 000	17 300
Eesti	4 500	5 100	5 700	6 400	7 200	8 300	10 000	12 000	12 100	10 400	10 700	12 100

Extremadura	9 900	10 500	11 200	12 000	12 800	13 900	14 800	15 800	16 300	15 900	15 900	15 700
Guadeloupe	13 800	14 500	15 000	15 300	16 300	19 000	20 100	20 400	20 700	20 100	19 400	21 600
Guajaana	10 900	12 600	13 000	12 800	12 600	12 900	13 900	14 600	14 400	14 500	15 000	14 800
Martinique	15 200	16 100	16 500	16 900	17 800	18 700	19 900	19 800	20 200	19 800	21 500	21 600
Reunion	12 400	13 100	13 700	13 900	15 100	16 000	17 000	18 600	18 700	18 200	19 100	19 300
Galicia	12 100	13 000	13 900	14 900	16 100	17 500	19 000	20 300	21 100	20 400	20 600	20 500
Hainaut	16 200	16 600	16 900	17 600	18 400	19 100	19 900	20 600	21 500	20 700	21 300	22 100
Kreeta	12 500	13 100	14 300	15 300	16 200	16 000	17 100	17 700	18 300	18 100	17 100	16 000
Läti	3 600	3 900	4 200	4 300	4 900	5 800	7 200	9 500	10 500	8 600	8 600	9 800
Leedu	3 600	3 900	4 400	4 900	5 400	6 300	7 400	8 900	10 100	8 400	8 900	10 200
Thraki	9 400	10 200	10 400	11 500	12 200	12 700	13 300	14 500	15 100	14 900	14 600	13 100
Malta	11 200	11 400	11 700	11 600	11 600	12 200	12 800	13 700	14 500	14 400	15 400	15 900
Thessalia	10 700	11 400	12 100	13 600	14 800	13 500	14 500	15 000	15 500	15 000	14 200	13 000
Mecklenburg-Vorpommern	16 400	16 800	17 000	17 100	17 600	17 900	18 500	19 700	20 400	20 300	21 100	21 800
Melila	13 000	13 400	14 000	14 900	15 900	17 100	18 400	18 900	19 500	19 100	18 300	17 800

Murcia	13 100	14 000	14 900	15 900	16 800	18 000	19 100	20 000	20 300	19 000	19 000	18 500
Norte	10 000	10 600	10 900	10 800	11 100	11 500	11 900	12 700	12 900	12 600	13 000	13 000
Peloponnesos	12 500	12 400	12 900	13 900	14 900	14 400	15 700	16 600	16 700	16 500	15 800	14 900
Puglia	14 100	14 600	15 100	15 400	15 900	16 100	16 800	17 200	17 100	16 600	16 900	17 100
Saksi-Anhalt	16 000	16 400	17 200	17 400	18 000	18 300	19 300	20 500	21 000	20 300	21 600	22 300
Sitsiilia	13 400	14 100	14 500	15 000	15 400	16 000	16 600	17 000	17 200	16 700	16 700	16 600
Sloveenia	9 200	9 600	10 400	10 700	11 300	11 900	12 700	14 100	15 300	14 300	14 300	14 700
Thüringen	15 800	16 300	16 700	17 100	17 700	17 900	18 700	19 800	20 200	19 600	20 800	22 000
Lääne-Wales	16 400	16 400	17 400	16 500	18 000	19 000	20 000	20 700	17 800	15 600	16 800	17 200

Allikas: Eurostat

Lisa 5. SKP per capita standardhälve NUTS 2 regioonide lõikes perioodil 2000-2013

	2000	2001	2002	2003	2004	2005	2006	2007	2008	2009	2010	2011
Alentejo	279	341	500	501	603	786	876	1 080	1 222	1 135	889	1 067
Algarve	771	959	900	899	697	614	424	420	278	115	11	217
Andaluusia	229	91	0	299	397	614	674	620	578	415	211	133
Asturias	571	759	900	1 099	1 297	1 714	2 074	2 320	2 528	2 265	2 211	2 233
Acores	779	591	550	601	753	836	1 026	1 180	1 072	835	789	867
Atikas	1 171	1 459	1 850	2 449	2 697	3 564	4 074	4 470	4 978	5 315	4 711	3 983
Brandenburg	2 471	2 359	2 150	1 949	1 897	1 714	1 624	1 620	1 878	2 015	2 511	2 983
Calabria	471	509	450	399	397	264	74	180	172	35	189	217
Campania	521	609	650	499	397	214	24	130	272	185	339	417
Castilla La Mancha	121	259	350	599	647	914	1 024	1 120	1 128	915	711	633
Centro	679	791	950	1 001	1 203	1 386	1 676	1 830	1 972	1 685	1 639	1 767
Ceuta	621	559	700	999	1 147	1 314	1 474	1 620	1 878	2 115	1 661	1 383
Cornwall	1 771	1 909	2 650	2 199	2 247	2 014	2 474	2 370	928	115	611	233
Eesti	3 729	3 741	3 750	3 651	3 603	3 386	3 026	2 480	2 572	3 085	3 039	2 367
Extremadura	1 029	1 041	1 000	851	803	586	626	580	472	335	439	567
Guadeloupe	921	959	900	799	947	1 964	2 024	1 720	1 728	1 765	1 311	2 383
Guajaana	529	9	100	451	903	1 086	1 076	1 180	1 422	1 035	889	1 017
Martinique	1 621	1 759	1 650	1 599	1 697	1 814	1 924	1 420	1 478	1 615	2 361	2 383
Reunion	221	259	250	99	347	464	474	820	728	815	1 161	1 233
Galicja	71	209	350	599	847	1 214	1 474	1 670	1 928	1 915	1 911	1 833
Hainaut	2 121	2 009	1 850	1 949	1 997	2 014	1 924	1 820	2 128	2 065	2 261	2 633
Kreetaa	271	259	550	799	897	464	524	370	528	765	161	417
Läti	4 179	4 341	4 500	4 701	4 753	4 636	4 426	3 730	3 372	3 985	4 089	3 517
Leedu	4 179	4 341	4 400	4 401	4 503	4 386	4 326	4 030	3 572	4 085	3 939	3 317
Thraki	1 279	1 191	1 400	1 101	1 103	1 186	1 376	1 230	1 072	835	1 089	1 867
Malta	379	591	750	1 051	1 403	1 436	1 626	1 630	1 372	1 085	689	467

Thessalia	629	591	550	51	197	786	776	980	872	785	1 289	1 917
Mecklenburg-Vorpommern	2 221	2 109	1 900	1 699	1 597	1 414	1 224	1 370	1 578	1 865	2 161	2 483
Melila	521	409	400	599	747	1 014	1 174	970	1 128	1 265	761	483
Murcia	571	709	850	1 099	1 197	1 464	1 524	1 520	1 528	1 215	1 111	833
Norte	979	991	1 150	1 451	1 653	1 786	2 076	2 130	2 172	1 985	1 889	1 917
Peloponnesos	271	91	150	99	247	336	176	180	272	35	489	967
Puglia	1 071	1 009	950	849	747	514	374	120	72	15	61	133
Saksi-Anhalt	2 021	1 909	2 000	1 849	1 797	1 614	1 624	1 770	1 878	1 865	2 411	2 733
Sitsiilia	721	759	650	649	497	464	274	20	22	65	39	117
Sloveenia	1 379	1 491	1 400	1 501	1 553	1 586	1 676	1 430	972	1 135	1 239	1 067
Thüringen	1 921	1 859	1 750	1 699	1 647	1 414	1 324	1 420	1 478	1 515	2 011	2 583
Lääne-Wales	2 221	1 909	2 100	1 399	1 797	1 964	1 974	1 870	278	485	11	183

Allikas: Eurostat

Lisa 6. Kapitali mahutus põhivarasse NUTS 2 regioonide lõikes perioodil 2000-2011

	2000	2001	2002	2003	2004	2005	2006	2007	2008	2009	2010	2011
Alentejo	2676	2975	2916	2462	2787	2583	2363	2667	2533	2777	2838	3030
Algarve	1378	1783	1672	1893	1872	1923	2119	2554	2327	1752	1611	1563
Andaluusia	20879	23309	25870	29136	33907	39197	44782	49006	:	:	:	:
Asturias	3670	4026	4391	4726	5095	5440	6350	6475	:	:	:	:
Acores	910	972	1009	1140	996	1260	847	1038	1026	972	865	685
Atikas	9637	9590	10064	14759	14655	15330	17981	21600	21949	19713	15348	12273
Brandenburg	16044	15215	12197	10900	11105	10891	11544	11309	11873	10713	11135	11414
Calabria	5690	6319	6658	6314	6688	7503	7401	7847	8893	7783	7436	7829
Campania	16832	18172	18283	19720	19829	20432	22159	23474	18885	17155	17734	16124
Castilla La Mancha	5728	6146	7040	7765	9287	11972	14616	17219	:	:	:	:
Centro	6546	7058	7481	6834	7192	7190	7373	7568	7673	6473	6439	5508
Ceuta	164	201	204	233	223	280	311	333	:	:	:	:
Cornwall	1925	1745	2020	1623	2128	1967	2516	2638	2233	1681	2272	2163
Eesti	1586	1844	2310	2754	2991	3589	4819	5713	4923	2950	2734	:
Extremadura	3094	3228	3565	4010	4418	4839	5469	5743	:	:	:	:
Guadeloupe	1371	1356	1363	1667	1779	1674	1800	:	:	:	:	:
Guajaana	401	506	484	501	534	524	673	:	:	:	:	:
Martinique	1070	1142	1078	1260	1344	1619	1809	:	:	:	:	:
Reunion	1642	1766	1771	2184	2330	2754	2308	:	:	:	:	:
Galicia	8256	8992	9576	10626	12202	13878	16046	17320	:	:	:	:
Hainaut	4033	3958	3885	4010	4047	4396	4860	5205	6093	5487	5499	5613
Kreeta	1965	2411	2787	2761	2701	2559	2754	3991	3409	2749	2365	1948
Läti	2071	2334	2378	2452	3092	4012	5266	7161	6788	3997	3287	4311
Leedu	2347	2768	3084	3510	4089	4801	6093	8086	8216	4578	4515	5581
Thraki	1770	1703	2028	1771	2308	1667	1959	2692	2218	1488	1571	1146
Malta	933	863	711	916	913	1046	1108	1175	1098	1003	1231	1004

Thessalia	1970	1873	2142	1912	2637	2185	2677	3363	2752	2348	1771	1605
Mecklenburg-Vorpommern	10078	9546	7664	7389	7420	7963	8426	7454	7764	6702	7470	8262
Melila	156	169	173	212	214	286	295	318	:	:	:	:
Murcia	3835	4306	4555	5407	6574	8177	9978	10604	:	:	:	:
Norte	8307	9016	8939	8490	8640	9312	9663	10625	11313	9776	9795	8791
Peloponnesos	1776	1662	1841	1524	1775	2304	2652	2887	2536	1925	2341	1919
Puglia	12256	12818	13228	13208	14057	13565	14390	14753	16972	15510	15402	14762
Saksi-Anhalt	14046	12165	10009	9666	9929	9090	8822	9542	9624	10032	9952	9214
Sitsiilia	15072	14963	15128	15799	16998	17079	18454	19420	17652	16365	16413	15801
Sloveenia	2601	2422	2706	2986	3070	3587	3965	4562	5334	3844	3357	3148
Thüringen	12979	12916	10381	10582	9135	9383	9943	10789	11852	9288	9099	9952
Lääne-Wales	5136	6649	6402	6354	6696	6568	7607	8829	7152	5385	6407	8268

Allikas: Eurostat

Lisa 7. Töötusemäär Eesti maakondade lõikes perioodil 2000-2013

Maakond	2000	2001	2002	2003	2004	2005	2006	2007	2008	2009	2010	2011	2012	2013
Kogu Eesti	12,8	13	11,5	10,6	9,5	8	6,2	5,3	7,9	11,9	14,2	13	10,3	8,7
Harju maakond	11,1	11,2	10,3	9,8	9,2	7,3	5	4	6,8	11	13,4	12,1	9,5	7,9
Hiiu maakond	9,4	9,5	8,6	7,6	6	5,4	4,6	2,8	5,1	8,3	9,6	9,5	7,1	7,6
Ida-Viru maakond	19,7	21,4	20,4	20	18,1	15,9	12,7	10,6	12,3	17,9	21,1	21,1	17,5	15,6
Jõgeva maakond	16,2	19,2	18,6	17,1	17,2	15,8	12,5	9,1	11,2	15,8	18	15	10,3	8,3
Järva maakond	15,2	15,2	14,1	12,5	10,3	7,8	6	5,2	7	11	14	12,6	9,5	7,6
Lääne maakond	13,9	16,4	13,9	10,3	8	6,9	7	6	8,9	14,6	17	15,4	10,6	8,4
Lääne-Viru maakond	10,6	9,7	8	7,8	7,5	6,8	6	5,6	9,2	11,5	13,4	11,1	9,9	8,9
Põlva maakond	20,4	19,1	16,1	15,5	13,8	12	8,3	7,5	8,8	12,2	13,2	13	11,3	10,9
Pärnu maakond	10,6	9,9	8,4	7	6,5	5,2	4,3	3,7	6	9,4	11,6	11,8	9,7	8,9
Rapla maakond	13,3	11,3	7,8	7	5,1	4,4	3,9	5,1	9,2	14,1	16,3	14	9,8	7,9
Saare maakond	12,5	11,2	8,5	6,1	4,4	3,5	3,7	4,6	6,9	8,3	9,8	9,4	9,3	9,3
Tartu maakond	10,3	9,5	7,2	5,6	4,9	5,2	4,9	4,7	6,7	10,4	12,8	11,7	8,4	6
Valga maakond	12,5	12,4	10,1	8,2	7	7,1	6,8	8,5	11,7	13,1	14,4	13,3	11,4	9,7
Viljandi maakond	12,4	13,5	12,9	11	8	6	4,4	4,5	7	9,7	11	9,4	7,4	5,7
Võru maakond	13	13,2	11,3	10,7	9	5,5	4,1	4,7	9,5	12,6	14	11,1	11,9	10,2

Allikas: Eesti Statistikaamet

Lisa 8. Rahvastiku arv Eesti maakondade lõikes perioodil 2000-2013

	2000	2001	2002	2003	2004	2005	2006	2007	2008	2009	2010	2011	2012	2013
Harju	309 402	309 060	308 588	308 222	308 180	308 630	309 521	310 736	312 042	313 775	315 441	317 625	346 320	346 756
Hiiu	10 281	10 265	10 215	10 183	10 126	10 083	10 060	10 007	9 955	9 930	9 865	9 835	8 476	8 489
Ida-Viru	36 365	36 011	35 627	35 338	34 955	34 614	34 314	33 978	33 668	33 347	33 062	32 838	29 704	29 237
Jõgeva	34 533	34 419	34 295	34 154	33 961	33 810	33 673	33 506	33 355	33 233	33 145	33 053	29 068	28 733
Järva	36 357	36 187	36 027	35 933	35 794	35 686	34 091	33 974	33 865	33 804	33 739	33 673	29 448	29 173
Lääne	25 119	25 006	24 879	24 749	24 617	24 536	24 425	24 310	24 186	24 126	24 034	23 975	21 892	21 822
Lääne-Viru	57 385	57 215	57 035	56 789	56 557	56 370	57 654	57 515	57 406	57 240	57 174	57 141	52 850	52 394
Põlva	30 977	30 785	30 577	30 414	30 258	30 084	29 898	29 744	29 540	29 372	29 270	29 172	26 541	26 320
Pärnu	79 663	79 381	79 010	78 720	78 357	78 122	77 881	77 652	77 559	77 525	77 527	77 519	74 717	74 134
Rapla	35 039	34 912	34 768	34 741	34 584	34 531	34 378	34 274	34 222	34 234	34 191	34 252	33 239	32 855
Saare	32 855	35 385	35 259	35 137	34 981	34 764	34 615	34 487	34 377	34 252	34 139	34 059	33 998	31 175
Tartu	31 147	123 428	123 350	123 170	123 097	123 078	123 191	123 373	123 482	123 835	124 221	124 773	125 305	129 439
Valga	129 175	29 658	29 528	29 364	29 152	29 004	28 841	28 669	28 480	28 322	28 207	28 134	27 999	25 501
Viljandi	25 083	54 567	54 338	54 077	53 790	53 541	53 329	53 116	52 849	52 684	52 499	52 318	52 201	46 227
Võru	45 797	37 725	37 487	37 264	37 030	36 813	36 547	36 368	36 178	35 994	35 832	35 666	35 514	32 478

Allikas: Eesti Statistikaamet

Lisa 9. Struktuuritoetuste osakaal SKP-st Eesti maakondade lõikes perioodil 2000-2013

	Harju	Hiiu	Ida-Viru	Jõgeva	Järva	Lääne	Lääne-Viru	Põlva	Pärnu	Rapla	Saare	Tartu	Valga	Viljandi	Võru
2000	0,000	0,000	0,000	0,000	0,000	0,000	0,000	0,000	0,000	0,000	0,000	0,000	0,000	0,000	0,000
2001	0,000	0,000	0,000	0,000	0,000	0,000	0,000	0,000	0,000	0,000	0,000	0,000	0,000	0,000	0,000
2002	0,000	0,000	0,000	0,000	0,000	0,000	0,000	0,000	0,000	0,000	0,000	0,000	0,000	0,000	0,000
2003	0,000	0,000	0,000	0,000	0,000	0,000	0,000	0,000	0,000	0,000	0,000	0,000	0,000	0,000	0,000
2004	0,002	0,006	0,006	0,035	0,016	0,017	0,013	0,035	0,010	0,011	0,017	0,011	0,022	0,012	0,025
2005	0,003	0,027	0,011	0,036	0,021	0,027	0,011	0,029	0,016	0,014	0,029	0,019	0,021	0,013	0,017
2006	0,003	0,047	0,009	0,022	0,018	0,027	0,007	0,015	0,003	0,010	0,032	0,014	0,024	0,007	0,021
2007	0,001	0,003	0,004	0,007	0,007	0,004	0,004	0,007	0,002	0,003	0,008	0,003	0,004	0,005	0,004
2008	0,005	0,017	0,015	0,030	0,026	0,023	0,010	0,024	0,016	0,013	0,009	0,007	0,021	0,033	0,010
2009	0,008	0,037	0,013	0,026	0,058	0,017	0,022	0,041	0,033	0,017	0,036	0,032	0,044	0,028	0,046
2010	0,007	0,027	0,012	0,036	0,019	0,033	0,036	0,026	0,008	0,029	0,013	0,017	0,024	0,024	0,025
2011	0,003	0,007	0,003	0,004	0,013	0,006	0,025	0,011	0,009	0,009	0,016	0,005	0,001	0,012	0,004
2012	0,001	0,001	0,001	0,000	0,000	0,002	0,000	0,004	0,001	0,004	0,006	0,003	0,001	0,002	0,000
2013	0,000	0,000	0,000	0,000	0,000	0,000	0,000	0,000	0,000	0,000	0,000	0,000	0,000	0,000	0,000

Allikas: Euroopa Liidu struktuuritoetused, Eesti Statistikaamet

Lisa 10. SKP per capita Eesti maakondade lõikes perioodil 2000-2013

	2000	2001	2002	2003	2004	2005	2006	2007	2008	2009	2010	2011	2012	2013
Kogu Eesti	4417	5016	5626	6346	7124	8311	1003 7	1211 4	1234 8	1059 4	1104 7	12357	1333 4	1421 8
Harju	6579	7514	8482	9576	1081 7	1236 4	1509 0	1772 8	1774 2	1556 2	1570 2	17571	1902 8	2015 2
Hiiu	3679	3840	4235	4569	5242	5878	6505	8079	8100	7356	7114	7649	8047	8314
Ida-Viru	2848	3194	3490	3957	4357	5243	6119	7529	8163	6704	7653	8724	8746	9463
Jõgeva	2180	2388	2574	2793	3221	3914	4592	5626	5478	5026	5376	6482	6890	7269
Järva	3239	3548	4008	4461	5057	4904	6533	8279	7543	6251	7229	8374	9207	9771
Lääne	2863	3162	3455	3704	4384	5257	6303	7597	7619	6706	7071	7899	8444	8862
Lääne-Viru	3211	3531	4102	4334	4833	5799	6560	8424	8469	7137	7913	8891	9791	1041 1
Põlva	2472	2844	2850	3110	3320	3994	4814	6223	6327	5406	5243	6085	6575	6749
Pärnu	3634	4202	4439	4721	5177	6381	7487	9301	8918	7330	7531	8378	8964	9570
Rapla	2789	3012	3234	3584	3883	4401	5237	6558	6084	5359	5602	6203	6725	7145
Saare	3109	3515	3898	4383	4952	6286	7352	9075	9854	7655	1024 3	8985	9550	1011 7
Tartu	3769	4353	4853	5696	6207	7356	8813	1082 9	1213 6	9385	9721	10527	1144 5	1227 9
Valga	2392	2546	3016	3455	3616	4403	5014	6208	6253	5432	5687	6624	6948	7461
Viljandi	2622	2897	3344	3661	3920	4935	5684	7112	7036	6078	7073	8020	8815	9323
Võru	2537	2804	3168	3520	3849	4383	5078	6992	6862	6136	6242	7014	7449	8416

Allikas: Eesti Statistikaamet

Lisa 11. SKP per capita standardhälve Eesti maakondade lõikes perioodil 2000-2013

	2000	2001	2002	2003	2004	2005	2006	2007	2008	2009	2010	2011	2012	2013
Harju	1 692	1 979	2 269	2 604	2 981	3 332	4 172	4 678	4 651	4 197	4 004	4 538	4 960	5 232
Hiiu	242	142	146	101	193	89	120	146	169	94	290	423	531	686
Ida-Viru	173	181	226	205	249	229	313	421	138	232	20	115	181	112
Jõgeva	508	584	685	788	817	893	1 077	1 373	1 480	1 071	1 159	1 006	1 109	1 209
Järva	22	4	33	46	101	398	106	46	448	459	232	60	49	42
Lääne	166	198	244	332	236	221	221	387	410	231	311	298	332	412
Lääne-Viru	8	13	79	17	11	50	93	27	15	16	110	198	341	362
Põlva	362	356	547	629	768	853	966	1 074	1 056	881	1 225	1 205	1 266	1 469
Pärnu	219	323	248	176	161	340	371	465	239	81	81	59	72	58
Rapla	203	272	354	392	486	649	754	906	1 177	905	1 045	1 146	1 192	1 271
Saare	43	21	22	7	48	293	303	352	707	243	1 275	245	221	215
Tartu	287	398	455	664	676	828	1 034	1 229	1 849	1 108	1 014	1 016	1 168	1 296
Valga	401	506	463	456	620	648	866	1 081	1 093	868	1 003	935	1 080	1 113
Viljandi	286	330	300	354	468	382	531	629	701	545	310	237	147	182
Võru	329	376	388	424	503	658	834	689	789	516	726	741	829	635

Allikas: Autori arvutused

Lisa 12. Regionaalne rahvastiku osakaal riigi rahvastikust Eesti maakondade lõikes perioodil 2000-2012

	2000	2001	2002	2003	2004	2005	2006	2007	2008	2009	2010	2011	2012
Harju	0,222	0,223	0,224	0,226	0,227	0,229	0,231	0,233	0,235	0,237	0,239	0,261	0,263
Hiiu	0,007	0,007	0,007	0,007	0,007	0,007	0,007	0,007	0,007	0,007	0,007	0,006	0,006
Ida-Viru	0,026	0,026	0,026	0,026	0,025	0,025	0,025	0,025	0,025	0,025	0,025	0,022	0,022
Jõgeva	0,025	0,025	0,025	0,025	0,025	0,025	0,025	0,025	0,025	0,025	0,025	0,022	0,022
Järva	0,026	0,026	0,026	0,026	0,026	0,025	0,025	0,025	0,025	0,025	0,025	0,022	0,022
Lääne	0,018	0,018	0,018	0,018	0,018	0,018	0,018	0,018	0,018	0,018	0,018	0,017	0,017
Lääne-Viru	0,041	0,041	0,041	0,041	0,041	0,043	0,043	0,043	0,043	0,043	0,043	0,04	0,04
Põlva	0,022	0,022	0,022	0,022	0,022	0,022	0,022	0,022	0,022	0,022	0,022	0,02	0,02
Pärnu	0,057	0,057	0,057	0,057	0,057	0,058	0,058	0,058	0,058	0,058	0,058	0,056	0,056
Rapla	0,025	0,025	0,025	0,025	0,025	0,025	0,026	0,026	0,026	0,026	0,026	0,025	0,025
Saare	0,025	0,025	0,025	0,025	0,025	0,026	0,026	0,026	0,026	0,026	0,026	0,024	0,024
Tartu	0,089	0,089	0,09	0,09	0,091	0,091	0,092	0,093	0,093	0,094	0,094	0,098	0,098
Valga	0,021	0,021	0,021	0,021	0,021	0,021	0,021	0,021	0,021	0,021	0,021	0,019	0,019
Viljandi	0,039	0,039	0,039	0,039	0,039	0,039	0,039	0,039	0,039	0,039	0,039	0,035	0,035
Võru	0,027	0,027	0,027	0,027	0,027	0,027	0,027	0,027	0,027	0,027	0,027	0,025	0,024

Allikas: Autori arvutused

Lisa 13. Regionaalne SKP kasv Eesti maakondade lõikes perioodil 2000-2013

	2000	2001	2002	2003	2004	2005	2006	2007	2008	2009	2010	2011	2012
Harju	0,06	0,05	0,05	0,05	0,06	0,09	0,07	0	-0,06	0	0,05	0,03	0,02
Hiiu	0,02	0,04	0,03	0,06	0,05	0,04	0,09	0	-0,04	-0,01	0,03	0,02	0,01
Ida-Viru	0,05	0,04	0,05	0,04	0,08	0,07	0,09	0,04	-0,09	0,06	0,06	0	0,03
Jõgeva	0,04	0,03	0,04	0,06	0,08	0,07	0,09	-0,01	-0,04	0,03	0,08	0,03	0,02
Järva	0,04	0,05	0,05	0,05	-0,01	0,12	0,1	-0,04	-0,08	0,06	0,06	0,04	0,03
Lääne	0,04	0,04	0,03	0,07	0,08	0,08	0,08	0	-0,06	0,02	0,05	0,03	0,02
Lääne-Viru	0,04	0,07	0,02	0,05	0,08	0,05	0,11	0	-0,07	0,04	0,05	0,04	0,03
Põlva	0,06	0	0,04	0,03	0,08	0,08	0,11	0,01	-0,07	-0,01	0,06	0,03	0,01
Pärnu	0,06	0,02	0,03	0,04	0,09	0,07	0,09	-0,02	-0,09	0,01	0,05	0,03	0,03
Rapla	0,03	0,03	0,04	0,03	0,05	0,08	0,1	-0,03	-0,06	0,02	0,04	0,04	0,03
Saare	0,05	0,04	0,05	0,05	0,1	0,07	0,09	0,04	-0,11	0,13	-0,06	0,03	0,03
Tartu	0,06	0,05	0,07	0,04	0,07	0,08	0,09	0,05	-0,11	0,02	0,03	0,04	0,03
Valga	0,03	0,07	0,06	0,02	0,09	0,06	0,09	0	-0,06	0,02	0,07	0,02	0,03
Viljandi	0,04	0,06	0,04	0,03	0,1	0,06	0,1	0	-0,06	0,07	0,05	0,04	0,02
Võru	0,04	0,05	0,05	0,04	0,06	0,06	0,14	-0,01	-0,05	0,01	0,05	0,03	0,05

Allikas: Autori arvutused

Lisa 14. Regionaalse ekspordi osakaal SKP-st Eesti maakondade lõikes perioodil 2000-2013

	2000	2001	2002	2003	2004	2005	2006	2007	2008	2009	2010	2011	2012	2013
Harju	0,86	0,80	0,68	0,65	0,54	0,62	0,65	0,55	0,56	0,46	0,63	0,79	0,74	0,69
Hiiu	0,58	0,71	0,65	0,68	0,73	0,76	0,69	0,48	0,53	0,52	0,67	0,67	0,66	0,68
Ida-Viru	0,44	0,41	0,44	0,40	0,40	0,40	0,41	0,41	0,47	0,51	0,58	0,82	0,74	0,58
Jõgeva	0,12	0,14	0,29	0,30	0,30	0,32	0,27	0,27	0,28	0,23	0,31	0,28	0,32	0,40
Järva	0,62	0,64	0,75	0,77	0,57	0,75	0,52	0,46	0,40	0,34	0,39	0,44	0,47	0,44
Lääne	0,34	0,34	0,44	0,37	0,35	0,37	0,34	0,35	0,39	0,51	0,33	0,34	0,33	0,32
Lääne-Viru	0,47	0,46	0,47	0,50	0,44	0,46	0,55	0,57	0,60	0,56	0,59	0,64	0,62	0,59
Põlva	0,51	0,49	0,57	0,61	0,46	0,28	0,27	0,24	0,27	0,22	0,26	0,28	0,28	0,27
Pärnu	0,56	0,59	0,69	0,67	0,54	0,54	0,55	0,52	0,56	0,55	0,63	0,67	0,71	0,65
Rapla	0,53	0,60	0,72	0,60	0,57	0,62	0,57	0,46	0,51	0,43	0,52	0,55	0,58	0,62
Saare	0,31	0,42	0,39	0,33	0,35	0,34	0,36	0,35	0,33	0,36	0,42	0,52	0,54	0,51
Tartu	0,31	0,27	0,27	0,27	0,28	0,31	0,31	0,29	0,27	0,29	0,39	0,43	0,44	0,42
Valga	0,50	0,54	0,54	0,55	0,68	0,76	0,70	0,61	0,62	0,55	0,65	0,66	0,66	0,63
Viljandi	0,45	0,52	0,51	0,53	0,53	0,54	0,49	0,45	0,50	0,49	0,55	0,58	0,54	0,57
Võru	0,40	0,45	0,44	0,43	0,34	0,43	0,43	0,39	0,44	0,40	0,48	0,45	0,46	0,41

Allikas: Eesti Statistikaamet

Lisa 15. Struktuuritoetuste osakaal SKP-s NUTS 2 regioonide lõikes perioodil 2000-2011

	2000	2001	2002	2003	2004	2005	2006	2007	2008	2009	2010	2011
Alentejo	0,018	0,019	0,021	0,019	0,019	0,018	0,016	0,01	0,011	0,011	0,011	0,009
Algarve	0,014	0,014	0,011	0,011	0,01	0,009	0,01	0,006	0,005	0,004	0,003	0,003
Anatoliki Makedonia Thraki	0	0,016	0,021	0,017	0,018	0,019	0,016	0,048	0,045	0,043	0,042	0,045
Andalucia	0,013	0,012	0,012	0,011	0,01	0,01	0,009	0,007	0,007	0,008	0,008	0,008
Attiki	0	0,003	0,005	0,003	0,002	0,002	0,002	0,004	0,004	0,003	0,003	0,003
Brandenburg	0,01	0,01	0,01	0,01	0,01	0,01	0,01	0,006	0,006	0,006	0,006	0,005
Calabria	0,01	0,01	0,01	0,012	0,01	0,01	0,01	0,008	0,008	0,008	0,008	0,008
Campania	0,007	0,006	0,006	0,008	0,008	0,008	0,008	0,006	0,006	0,006	0,006	0,006
Castilla-la Mancha	0,014	0,013	0,012	0,012	0,011	0,01	0,01	0,006	0,006	0,006	0,006	0,006
Centro	0,011	0,011	0,01	0,009	0,008	0,008	0,008	0,007	0,007	0,008	0,008	0,008
Ciudad Autonoma de Ceuta	0,012	0,011	0,011	0,01	0,01	0,009	0,009	0,009	0,008	0,007	0,005	0,004
Ciudad Autonoma de Melilla	0,009	0,01	0,009	0,009	0,008	0,008	0,007	0,009	0,008	0,007	0,006	0,004
Cornwall and Isles of Scilly	0,009	0,009	0,008	0,008	0,007	0,008	0,007	0,005	0,006	0,007	0,007	0,007
Eesti	0	0	0	0	0,009	0,011	0,012	0,008	0,011	0,015	0,016	0,015
Extremadura	0,029	0,027	0,026	0,025	0,024	0,022	0,021	0,014	0,014	0,015	0,015	0,016
Galicia	0,015	0,014	0,014	0,013	0,012	0,011	0,01	0,006	0,006	0,006	0,006	0,007
Guadeloupe	0,02	0,019	0,018	0,018	0,016	0,016	0,015	0,011	0,011	0,011	0,012	0,011
Guyane	0,029	0,024	0,023	0,022	0,023	0,022	0,02	0,017	0,017	0,017	0,017	0,017
Ida-Sloveenia	0	0	0	0	0,005	0,006	0,007	0,035	0,034	0,037	0,038	0,038
Kreeta	0	0,008	0,01	0,008	0,01	0,013	0,01	0,009	0,009	0,009	0,01	0,01
Laane-Wales	0,009	0,009	0,008	0,009	0,008	0,008	0,007	0,007	0,008	0,01	0,009	0,009
Leedu	0	0	0	0	0,012	0,014	0,015	0,018	0,018	0,024	0,025	0,024
Läti	0	0	0	0	0,014	0,017	0,014	0,015	0,015	0,02	0,022	0,023

Malta	0	0	0	0	0,003	0,004	0,005	0,02	0,019	0,02	0,019	0,019
Martinique	0,017	0,016	0,015	0,015	0,014	0,014	0,013	0,009	0,009	0,009	0,009	0,009
Mecklenburg-Vorpommern	0,012	0,011	0,012	0,012	0,012	0,013	0,013	0,006	0,007	0,007	0,007	0,007
Norte	0,012	0,011	0,01	0,01	0,009	0,009	0,009	0,008	0,008	0,008	0,008	0,008
Peloponnisos	0	0,007	0,008	0,01	0,01	0,011	0,01	0,012	0,013	0,013	0,014	0,015
Principado de Asturias	0,014	0,013	0,012	0,012	0,011	0,011	0,01	0,005	0,004	0,004	0,003	0,002
Prov. Hainaut	0,005	0,005	0,005	0,005	0,004	0,004	0,002	0,006	0,005	0,004	0,003	0,002
Puglia	0,006	0,006	0,006	0,007	0,007	0,007	0,007	0,006	0,006	0,007	0,007	0,007
Regiao Autonoma dos Acores	0,056	0,049	0,044	0,042	0,037	0,037	0,037	0,037	0,036	0,037	0,037	0,038
Region de Murcia	0,011	0,01	0,009	0,009	0,008	0,007	0,007	0,005	0,004	0,004	0,003	0,002
Reunion	0,024	0,023	0,022	0,021	0,019	0,019	0,018	0,014	0,014	0,014	0,014	0,014
Sachsen-Anhalt	0,011	0,011	0,011	0,011	0,011	0,011	0,011	0,008	0,007	0,008	0,007	0,007
Sitsiilia	0,007	0,007	0,007	0,009	0,008	0,008	0,008	0,007	0,007	0,007	0,007	0,007
Thessalia	0	0,008	0,01	0,01	0,01	0,011	0,01	0,009	0,009	0,009	0,01	0,011
Thuringen	0,011	0,011	0,011	0,011	0,01	0,011	0,011	0,006	0,006	0,007	0,006	0,006

Allikas: Euroopa Komisjon, Eurostat

Lisa 16. Eesti struktuuritoetused meetmete põhiselt perioodil 2000-2013

Meetmed	Võru maakond	Viljandi maakond	Valgamaa	Tartu maakond	Saare maakond	Rapla maakond	Pärnu maakond	Põlva maakond	Läänemaa	Lääne maakond	Järva maakond	Jõgevamaa	Ida-Viru maakond	Hiiumaa	Harju maakond
2.4.1 Kohalike avalike teenuste arendamine	5 709 808	10 063 007	5 734 559	7 732 774	4 767 261	8 111 936	9 105 743	4 079 176	11 149 622	5 485 854	5 967 922	4 853 259	8 162 624	1 535 243	7 117 754
2.5.2 Kutseõppeasutuste õppekeskkonna kaasajastamine		6 431 184		4 203 015	2 489 410	1 990 046	6 784 847		6 256 015		3 630 314	4 154 138	12 229 831		10 760 379
2.1.1 Veemajanduse infrastruktuuri arendamine		2 995 282	2 330 950		2 427 715	1 074 899	10 631 603		4 441 370		2 221 314		3 391 482		23 387 320
3.1.12 Tööstusettevõtjate tehnoloogiainvesteeringu toetus	466 601	1 933 115	739 995	5 374 546	1 319 191	456 407	1 859 422	2 037 616	3 425 786	314 806	2 732 010	519 615	3 355 615	1 643 348	24 891 335
2.4.3 Piirkondade konkurentsivõime tugevdamine	6 752 475	3 408 513		6 842 650	1 955 018	887 158	4 926 961	5 954 212	1 164 428	2 648 030	2 245 160	150 211	6 461 591		8 467 939

2.3 Teadus- ja arendustegevuse, innovatsiooni edendamine	38 346	181 467	105 366	18 799 552	143 576		35 448	670 102	17 895	33 468	11 350	219 572	665 420	0	23 158 419
4.6 Kohalik sotsiaal- majanduslik areng	2 246 824	2 542 986	1 977 310	5 995 663	2 384 757	1 284 470	3 058 921	1 460 099	2 143 596	2 730 996	2 283 358	1 527 482	6 002 707	751 407	5 976 991
3.1.7 Teadus- ja arendustegevuse projektide toetamine		33 871		9 792 090	248 796	19 173	20 423		64 882	11 169	210 126	33 873	578 661		23 751 355
4.3 Kutse- ja kõrghariduse infrastruktuuri arendamine	2 237 537			3 613 971	2 767 867		3 221 146	119 642			2 562 572	2 349 014	7 276 048	288 075	8 448 440
3.2.3 Teadusaparatuuri ja -seadmete kaasajastamine				15 898 421								164 989			10 922 670
3.1.4 Eksporditurunduse toetus	228 888	481 301	168 806	2 712 819	370 250	95 867	684 165	181 955	530 533	341 327	128 350	72 152	1 030 873	16 227	16 304 482
2.1.2 Nõuetele mittevastavate tavajäätmeprügilate sulgemine	111 046	2 087 442	630 262	9 400 888	1 798 845		3 849 603	469 367	757 701					71 497	1 115 285
1.3.1 Kvalifitseeritud tööjõu pakkumise suurendamine	594 610	100 671	390 602	1 367 951	168 014		457 351		238 610	249 255	455 229	283 630	3 751 659	418 596	3 168 194

1.3 Võrdsed võimalused tööturul	473 648	131 610	540 755	751 253	477 724	67 989	585 774	219 019	652 392	1 038 313	740 863	418 125	7 362 320	423 609	2 168 793
2.5.1 Avatud noortekeskuste, kaasajastamine	710 065	835 441	894 414	303 580	869 689	695 078	1 569 486	810 532	1 106 438	1 161 188	892 172	778 936	2 387 201	872 784	1 221 998
Muud	4 872 430	7 387 206	8 875 990	44 572 138	10 309 399	1 960 300	8 292 959	4 521 900	19 088 376	6 595 448	8 181 961	7 752 114	12 087 537	2 007 928	87 636 879

Allikas: Euroopa Liidu struktuuritoetused

Lisa 17. Regionaalne ehitussektori poolt loodava lisandväärtuse osakaal regionaalsest SKP-st Eesti maakondade lõikes perioodil 2000-2013

	2000	2001	2002	2003	2004	2005	2006	2007	2008	2009	2010	2011	2012	2013
Harju	0,24	0,24	0,24	0,25	0,25	0,26	0,26	0,27	0,25	0,23	0,23	0,24	0,24	0,24
Hiiu	0,20	0,23	0,22	0,27	0,27	0,27	0,33	0,30	0,31	0,31	0,31	0,35	0,35	0,35
Ida-Viru	0,49	0,53	0,53	0,52	0,53	0,52	0,52	0,51	0,53	0,45	0,54	0,56	0,53	0,53
Jõgeva	0,17	0,18	0,21	0,21	0,20	0,22	0,26	0,26	0,26	0,26	0,26	0,27	0,27	0,29
Järva	0,36	0,36	0,37	0,37	0,38	0,40	0,40	0,43	0,40	0,36	0,38	0,38	0,39	0,40
Lääne	0,30	0,32	0,32	0,32	0,33	0,33	0,35	0,36	0,33	0,32	0,36	0,36	0,34	0,34
Lääne-Viru	0,36	0,36	0,35	0,37	0,38	0,39	0,43	0,45	0,43	0,38	0,42	0,41	0,40	0,41
Põlva	0,28	0,31	0,31	0,31	0,26	0,28	0,30	0,31	0,33	0,30	0,29	0,32	0,30	0,30
Pärnu	0,35	0,36	0,37	0,37	0,35	0,34	0,35	0,34	0,32	0,29	0,32	0,35	0,35	0,35
Rapla	0,36	0,35	0,35	0,36	0,33	0,33	0,35	0,38	0,35	0,31	0,33	0,29	0,31	0,32
Saare	0,29	0,31	0,33	0,30	0,28	0,28	0,32	0,35	0,34	0,37	0,30	0,42	0,42	0,43
Tartu	0,21	0,22	0,24	0,24	0,26	0,30	0,30	0,29	0,26	0,25	0,25	0,26	0,27	0,27
Valga	0,32	0,31	0,38	0,38	0,34	0,33	0,34	0,33	0,34	0,32	0,32	0,36	0,34	0,35
Viljandi	0,34	0,37	0,36	0,37	0,38	0,36	0,37	0,37	0,37	0,36	0,35	0,33	0,35	0,35
Võru	0,32	0,34	0,33	0,34	0,30	0,31	0,34	0,34	0,32	0,33	0,35	0,36	0,36	0,35

Allikas: Eesti Statistikaamet

Lisa 18. Regionaalne võlakoormus Eesti maakondade lõikes perioodil 2000-2013

	2000	2001	2002	2003	2004	2005	2006	2007	2008	2009	2010	2011	2012	2013
Harju	0,36	0,28	0,31	0,4	0,38	0,38	0,39	0,45	0,51	0,61	0,61	0,57	0,44	0,5
Hiiu	0,46	0,41	0,33	0,24	0,21	0,29	0,27	0,3	0,3	0,38	0,33	0,28	0,24	0,34
Ida-Viru	0,28	0,4	0,34	0,24	0,28	0,26	0,25	0,22	0,23	0,28	0,25	0,28	0,19	0,33
Jõgeva	0,22	0,3	0,29	0,19	0,22	0,31	0,31	0,28	0,25	0,31	0,31	0,3	0,22	0,28
Järva	0,35	0,37	0,34	0,22	0,19	0,23	0,2	0,2	0,38	0,55	0,53	0,5	0,45	0,47
Lääne	0,62	0,52	0,52	0,28	0,25	0,22	0,31	0,3	0,28	0,36	0,37	0,37	0,33	0,28
Lääne-Viru	0,22	0,23	0,36	0,23	0,22	0,18	0,17	0,22	0,28	0,28	0,29	0,29	0,28	0,3
Põlva	0,48	0,43	0,33	0,2	0,16	0,23	0,25	0,24	0,26	0,3	0,3	0,27	0,21	0,2
Pärnu	0,65	0,4	0,44	0,33	0,28	0,24	0,24	0,29	0,37	0,61	0,61	0,59	0,49	0,41
Rapla	0,2	0,25	0,26	0,18	0,26	0,24	0,25	0,21	0,31	0,4	0,36	0,35	0,3	0,28
Saare	0,4	0,39	0,39	0,3	0,28	0,51	0,61	0,6	0,57	0,56	0,51	0,45	0,32	0,31
Tartu	0,19	0,35	0,45	0,36	0,35	0,38	0,46	0,43	0,46	0,54	0,54	0,49	0,4	0,4
Valga	0,19	0,28	0,3	0,2	0,16	0,28	0,24	0,16	0,14	0,14	0,16	0,17	0,11	0,26
Viljandi	0,51	0,49	0,42	0,26	0,24	0,28	0,27	0,23	0,4	0,5	0,48	0,46	0,42	0,43
Võru	0,16	0,21	0,25	0,15	0,14	0,35	0,36	0,33	0,48	0,5	0,49	0,46	0,24	0,24

Allikas: Eesti Statistikaamet

Lisa 19. SKP kasv NUTS 2 regioonide lõikes perioodil 2000-2010

	2000	2001	2002	2003	2004	2005	2006	2007	2008	2009	2010
Alentejo	0,016	0,013	0,016	0,017	0,010	0,024	0,015	-0,002	-0,018	0,018	-0,008
Algarve	0,037	0,024	0,022	0,014	0,021	0,022	0,026	0,006	-0,023	0,004	-0,009
Andaluusia	0,034	0,034	0,038	0,035	0,036	0,036	0,025	0,012	-0,018	-0,003	0,000
Asturias	0,032	0,026	0,026	0,028	0,037	0,038	0,029	0,015	-0,025	0,002	0,000
Acores	0,040	0,029	0,016	0,016	0,019	0,020	0,020	0,017	-0,004	0,011	-0,003
Atikas	0,036	0,039	0,042	0,032	0,054	0,038	0,030	0,024	0,000	-0,012	-0,029
Brandenburg	0,009	0,003	0,001	0,013	0,008	0,017	0,017	0,014	-0,010	0,023	0,017
Calabria	0,022	0,012	0,014	0,020	0,012	0,014	0,012	0,008	-0,010	-0,001	0,000
Campania	0,024	0,022	0,009	0,015	0,011	0,015	0,016	0,001	-0,011	-0,002	-0,001
Castilla La Mancha	0,034	0,032	0,036	0,031	0,040	0,038	0,036	0,017	-0,017	-0,005	0,000
Centro	0,022	0,015	0,014	0,016	0,009	0,017	0,020	-0,001	-0,004	0,009	-0,005
Ceuta	0,018	0,025	0,033	0,026	0,027	0,031	0,028	0,020	-0,003	0,003	-0,006
Cornwall	0,028	0,057	-0,006	0,021	0,006	0,042	0,017	-0,052	-0,055	0,031	-0,014
Eesti	0,054	0,047	0,050	0,046	0,062	0,078	0,079	0,004	-0,065	0,012	0,052
Extremadura	0,027	0,028	0,030	0,029	0,037	0,029	0,030	0,016	-0,012	0,001	-0,006
Guadeloupe	0,026	0,017	0,013	0,031	0,025	0,025	0,006	0,008	-0,013	-0,014	0,048
Guajaana	0,082	0,032	0,012	0,009	0,028	0,043	0,036	0,008	0,013	0,025	0,009
Martinique	0,029	0,014	0,012	0,026	0,023	0,029	-0,003	0,008	-0,012	0,032	0,001
Reunion	0,031	0,026	0,012	0,043	0,028	0,034	0,046	0,008	-0,008	0,025	0,008
Galicia	0,031	0,030	0,031	0,033	0,036	0,037	0,032	0,018	-0,015	0,004	-0,003
Hainaut	0,010	0,008	0,018	0,019	0,017	0,019	0,018	0,019	-0,015	0,015	0,020
Kreeta	0,021	0,040	0,030	0,026	0,001	0,031	0,020	0,020	-0,003	-0,020	-0,028
Läti	0,038	0,028	0,006	0,050	0,064	0,092	0,119	0,037	-0,092	-0,011	0,049
Leedu	0,040	0,045	0,040	0,042	0,060	0,061	0,076	0,052	-0,085	0,017	0,048
Thraki	0,037	0,005	0,045	0,026	0,021	0,021	0,038	0,018	-0,004	-0,009	-0,041
Malta	0,011	0,015	-0,001	0,003	0,024	0,024	0,030	0,029	-0,001	0,030	0,017

Thessalia	0,025	0,026	0,050	0,036	-0,032	0,034	0,017	0,015	-0,013	-0,025	-0,037
Mecklenburg-Vorpommern	0,007	0,001	0,001	0,010	0,004	0,011	0,023	0,011	-0,006	0,014	0,013
Melila	0,018	0,021	0,029	0,029	0,029	0,033	0,022	0,019	-0,001	0,001	-0,004
Murcia	0,039	0,039	0,040	0,034	0,042	0,038	0,034	0,019	-0,022	0,002	-0,010
Norte	0,028	0,014	0,001	0,014	0,015	0,017	0,026	0,010	-0,012	0,015	-0,001
Peloponnesos	0,000	0,015	0,034	0,029	-0,020	0,039	0,023	0,004	-0,002	-0,020	-0,022
Puglia	0,017	0,013	0,011	0,015	0,008	0,018	0,010	-0,002	-0,012	0,007	0,006
Saksi-Anhalt	0,005	0,014	0,001	0,011	0,003	0,018	0,020	0,006	-0,020	0,023	0,010
Sitsiilia	0,022	0,013	0,015	0,012	0,019	0,016	0,010	0,005	-0,013	0,001	-0,002
Sloveenia	0,022	0,033	0,013	0,022	0,022	0,030	0,047	0,032	-0,026	0,000	0,012
Thüringen	0,010	0,005	0,007	0,012	0,002	0,016	0,020	0,004	-0,018	0,025	0,020
Lääne-Wales	-0,001	0,027	-0,021	0,041	0,025	0,023	0,017	-0,064	-0,056	0,033	0,011

Allikas: Autori arvutused

Lisa 20. Euroopa Liiduga 2004. aastal liitunud riikide SKP *per capita* ja SKP kasv perioodil 2001-2006

Riik	Periood	SKP kasv	SKP <i>per capita</i>
Eesti	2001-2003	9%	5 733
Eesti	2004-2006	10%	8 500
Leedu	2001-2003	8%	4 400
Leedu	2004-2006	8%	6 367
Läti	2001-2003	7%	4 133
Läti	2004-2006	10%	5 967
Poola	2001-2003	2%	5 367
Poola	2004-2006	5%	6 267
Slovakkia	2001-2003	4%	4 900
Slovakkia	2004-2006	5%	7 233
Sloveenia	2001-2003	3%	12 233
Sloveenia	2004-2006	7%	14 500
Tšehhi	2001-2003	3%	7 833
Tšehhi	2004-2006	6%	10 233
Ungari	2001-2003	4%	6 667
Ungari	2004-2006	4%	8 600

Allikas: Eurostat

Lisa 21. Ökonomeetiline mudel NUTS 2 regiooni SKP kasvu selgitamiseks, struktuuritoetuste viitajaga 3

	Koefitsent	Standardviga	Olulisuse tõenäosus
Konstant	4,21E-2	6,04E-3	2,0E-11 ***
lag(SFSKPjv, 3)	-2,90E-1	1,49E-1	0,05
lag(SKPkasv, 1)	3,66E-1	5,22E-2	1,49E-11 ***
SKPel	-1,92E-6	3,30E-7	1,43E-8

R²= 0,26

Lisa 22. Ökonomeetriline mudel Eesti regionaalse SKP kasvu selgitamiseks, struktuuritoetuste viitajaga 1

	Koefitsent	Standardviga	Olulisuse tõenäosus
Konstant	2,59E-2	2,81E-2	0,36
lag(SFSKP _{jv,1})	1,65	3,54E-1	8,11E-6
SKP _{pc}	-1,87E-5	2,74E-6	4,85E-10
EhLV	2,12E-1	6,46E-2	0,001
RAHok	1,03	1,51E-1	4,86E-10

R²= 0,37

Lisa 23. Ökonomeetiline mudel Eesti regionaalse rahvastiku muutuse selgitamiseks, struktuuritoetuste viitajaga 1

	Koefitsent	Standardviga	Olulisuse tõenäosus
Konstant	-2,87E-2	6,39E-3	1,25E-5 ***
lag(SFSKP _{jv} , 1)	-1,39	2,09E-1	3,3E-10 ***
SKP _{pc}	1,38E-5	8,71E-7	2,2E-16***

R²= 0,6

Lisa 24. Ökonomeetiline mudel vähemarenenud NUTS 2 regioonide SKP kasvu selgitamiseks

	Koefitsent	Standardviga	Olulisuse tõenäosus
Konstant	8,79E-2	2,47E-3	0,001 **
SFSKPjv	2,48	1,20	0,048 *
SKPel	-1,24E-5	3,75E-6	0,003 **
Lag(SKPkasv, 1)	3,73E-1	1,62E-2	0,03 *

$R^2 = 0,33$

Lisa 25. Ökonomeetiline mudel NUTS 2 regioonide SKP kasvu selgitamiseks, struktuuritoetuste viitajaga 1

	Koefitsent	Standardviga	Olulisuse tõenäosus
Konstant	15779	518	2,2E-16 ***
Lag(SFSKP _{jv} , 1)	-63478	27243	0,02 *
Lag(SKPkasv, 1)	-35678	8681	4,89E-5 ***
Tootus)	91	31	0,003 **

R²= 0,08

Lisa 26. Ökonomeetiline mudel NUTS 2 regioonide SKP kasvu selgitamiseks, struktuuritoetuste viitajaga 2

	Koefitsent	Standardviga	Olulisuse tõenäosus
Konstant	3,67E-2	5,63E-3	2,67E-10 ***
Lag(SFSKP _{jv} , 2)	-4,36E-1	1,62E-1	0,01 **
SKPel	2,01E-6	3,03E-7	1,51E-10 ***
Lag(SKPkasv, 1)	3,87E-1	4,98E-2	9,48E-14 ***
Tootus	5,85E-4	1,84E-4	0,001

R²= 0,28